



Rijksdienst voor het Cultureel Erfgoed
Ministerie van Onderwijs, Cultuur en
Wetenschap

Herkomstonderzoek naar objecten uit een koloniale context

Een handreiking

Herkomstonderzoek naar objecten uit een koloniale context

Een handreiking

Foto cover:

Geborduurd klead, India(?),
ca. 1900 | Zijde, 70 x 80 cm |
Objectnr. LM02815 |
Rijksdienst voor het
Cultureel Erfgoed,
Amersfoort

Colofon

Auteurs: Hanna Pennock (RCE) en Renate Meijer (Afdeling Tekst & Uitleg)
Vormgeving: Vorm de Stad
Productie: Xerox, Den Haag

© Rijksdienst voor het Cultureel Erfgoed, Amersfoort 2025

Rijksdienst voor het Cultureel Erfgoed
Postbus 1600
3800 BP Amersfoort
www.cultureelerfgoed.nl
info@cultureelerfgoed.nl

Inhoudsopgave

Inleiding	5
Definities herkomstonderzoek en objecten uit een koloniale context	8
Het beleid en de spelers in het veld	10
Het onderzoek in stappen	12
Stap 1 Inventarisatie	12
Stap 2 Identificatie	15
Stap 3 Selectie en prioritering	16
Stap 4 Juridische status en afstemming	17
Stap 5 Informatie in huis	20
Stap 6 Selectie van de onderzoeker	22
Stap 7 Object als bron	25
Stap 8 Informatie buitenshuis	28
Stap 9 Verslaglegging	31
Tot slot	32
Bijlage Bij een verzoek tot teruggave	34
Dankwoord	36



Lantaka, Indonesië, 18de eeuw | Objectnr. AB33 | Brons, lengte 76 cm |
Rijksdienst voor het Cultureel Erfgoed, Amersfoort



Igbo-beeld, Nigeria, datering onbekend |
Hout, staal, 59,5 x 13 x 12 cm | Rijksdienst
voor het Cultureel Erfgoed, Amersfoort,
legaat Dolf Henkes



Geborduurd kleet, India(?), ca. 1900 | Zijde, 104 x 76 cm | Objectnr. LM02816 |
Rijksdienst voor het Cultureel Erfgoed, Amersfoort; tegelijk aangekocht met de
Indiase doek die op het omslag is afgebeeld.

Objecten uit de Pilot herkomstonderzoek koloniaal erfgoed die de RCE in 2021 uitvoerde.

Inleiding

In musea kun je terecht voor kennis over de geschiedenis. Maar het verhaal dat traditioneel bij de collectie wordt verteld, staat steeds meer ter discussie. Is het niet te eenzijdig? Musea en museumcollecties zijn dikwijls ontstaan in koloniale tijden en weerspiegelen daardoor impliciet koloniale wereldbeelden. Die bepaalden hoe er werd verzameld en de manier waarop voorwerpen in het verleden zijn beschreven en tentoongesteld. De herkomst van museale objecten uit voormalige koloniën verdient daarom hernieuwde aandacht. Via welke wegen zijn ze in de collectie terechtgekomen? Welke kennis is nog te vinden in het land van herkomst? En hoe verandert dat onze blik op collecties? Heeft de gemeenschap in het land van herkomst toegang tot deze objecten en de bijbehorende informatie?

Musea horen de herkomstgeschiedenis van hun verzameling te kennen of hier onderzoek naar te doen. Dat is vastgelegd in de Ethische Code voor Musea van de International Council of Museums (ICOM) en de Museumnorm 2020.⁽¹⁾ In dit verband zijn koloniale collecties de laatste jaren steeds meer in de belangstelling komen te staan. De doorwerking van koloniale machtsverhoudingen is een belangrijk thema in overheidsbeleid en in het maatschappelijk debat. Musea maken dit zichtbaar via tentoonstellingen en (online) publicaties. Zo voegen zij nieuwe verhalen en perspectieven toe aan hun presentatie, en actuele relevantie en waarde aan hun collectie.

Herkomstonderzoek in een koloniale context levert veel nieuwe inzichten op, maar is complex. Koloniale overheersing vond wereldwijd plaats en duurde vaak eeuwen. Waar begin je dan met je onderzoek? Hoe pak je het aan?

Deze handreiking van de Rijksdienst voor het Cultureel Erfgoed (RCE) is bedoeld om musea en andere instellingen die objecten uit een koloniale context beheren – zoals een universiteit of kerkgenootschap – op weg te helpen met herkomstonderzoek. De handreiking biedt een gestructureerde aanpak, al zullen in de praktijk stappen soms parallel lopen of worden overgeslagen. Ook zijn hier de belangrijkste bronnen, hulpmiddelen en praktische tips bijeengebracht.

De basis voor deze handreiking vormt een pilotonderzoek dat de RCE zelf een paar jaar terug uitvoerde. Enkele casussen van dit onderzoek komen terug als voorbeelden. Daarnaast is geput uit bronnen van belangrijke aanjagers op dit terrein, zoals die zijn verenigd in het Consortium Koloniale Collecties. Hier en daar zal sprake zijn van overlap met andere publicaties. Voor bepaalde onderdelen – zoals een schets van de historische achtergronden – verwijzen we daarnaar.⁽²⁾ En op het punt waar het herkomstonderzoek in een meer specialistische fase komt, verwijzen we door, met name naar het PPROCE-verslag *Sporen*.⁽³⁾

1 ethischecodevoormusea.nl/; museumregisternederland.nl/ Museumnorm.

2 Zie bijvoorbeeld deze handreikingen van de RCE: H. Pennock en S. Vermaat (red.), *Onderzoek naar sporen van slavernij en het koloniale verleden in de collectieregistratie*. Een handreiking, Amersfoort 2021, en: D. Hendrikse en S. van Wijk, *Herkomstonderzoek naar cultuurgooederen 1933-1945*. Een handreiking, Amersfoort 2024. Zie ook hoofdstuk 2, 'Nederland als kolonisorator', in: Adviescommissie Nationaal Beleidskader Koloniale Collecties, Raad voor Cultuur, *Koloniale collecties en erkenning van onrecht. Advies over de omgang met koloniale collecties*, Den Haag 2020.

3 J. Mooren, K. Stutje en F. van Vree, *Sporen. Onderzoek naar herkomstgeschiedenis en betekenisgeving van culturele objecten en collecties verworven in koloniale situaties*. Eindrapport Pilotproject Provenance Research on Objects of the Colonial Era (PPROCE), NIOD, Stichting Nationaal Museum van Wereldculturen, Rijksmuseum, [Amsterdam 2022]. niod.nl/publicaties/sporen-PPROCE.

Waarom herkomstonderzoek?

Vaak denken mensen bij herkomstonderzoek naar koloniaal erfgoed direct aan restitutie, zeker omdat dit regelmatig in het nieuws is. Teruggave is belangrijk wanneer er sprake is van onvrijwillig bezitsverlies, maar het is niet het onvermijdelijke eindpunt van elk onderzoek. Het herkomstonderzoek is relevant en de opbrengst is veelzijdig. Wat het kan opleveren:

- » nieuwe kennis en inzichten in de collectie
- » andere perspectieven op de betekenis van objecten
- » een beter inzicht in de geschiedenis van de verzamelaars van destijds
- » zicht op objecten die mogelijk een beladen herkomst hebben

- » toegankelijkheid van collecties, vooral voor landen en gemeenschappen van herkomst
- » verbindingen met gemeenschappen en culturen in Nederland en daarbuiten die eerder minder goed in beeld waren
- » nieuwe invalshoeken en nieuwe verhalen om een groter en divers publiek mee te bereiken

Dit alles is van grote waarde voor de bezoekers van instellingen. Maar ook voor de huidige beheerders van objecten, voor onderzoekers en voor de gebieden en culturen waar de onderzochte objecten vandaan komen. Het is daarom aan te bevelen de nieuwe inzichten online toegankelijk te maken – open en transparant – voor een wereldwijd publiek.

Eric Domela Nieuwenhuis, conservator RCE

‘Voor mij is het heel belangrijk dat ik conservator ben van een “schone” collectie. Ik vind het een heel onprettige gedachte dat er zich objecten in onze collectie bevinden waarover andere mensen op ethische gronden kunnen zeggen dat deze eigenlijk van hen zijn. Herkomstonderzoek is de beste manier om hier tot een oplossing te komen.’

RCE-pilot

Vaak is onduidelijk waar een object precies vandaan komt, hoe het is verkregen en welke waarde eraan wordt toegekend – en door wie. Bij wijze van proef liet de Rijksdienst voor het Cultureel Erfgoed in 2021 de herkomst van enkele objecten uit de eigen collectie onderzoeken. Daarbij stond ervaring opdoen met het proces voorop. Elk object is afkomstig uit een koloniale context, maar heeft een heel eigen geschiedenis. Dit vraagt om een unieke benadering, want herkomstonderzoek is maatwerk, zeker waar het objecten uit een koloniale context betreft. De bevindingen uit deze onderzoeken zijn terug te lezen in de blogreeks *Herkomstverhalen*.⁽⁴⁾

Deze handreiking is gericht op herkomstonderzoek naar voorwerpen die al in een collectie zijn maar ook bij aankopen, schenkingen of langdurige bruiklenen is herkomstonderzoek vereist. Dit is de zorgvuldigheidsplicht bij verwerving, ook wel *due diligence* genoemd. Dit is opgenomen in de Ethische Code voor Musea. Ook een bruikleenemer kan, al is deze formeel niet de eigenaar, hierop aangesproken worden. Voor meer informatie hierover verwijzen we naar de *Handreiking herkomstonderzoek door musea* van de Museumvereniging en de handreiking van de RCE *Herkomstonderzoek naar cultuurgoederen 1933-1945*.⁽⁵⁾

Igbo-beeld, Nigeria, datering onbekend | Hout, staal,
59,5 x 13 x 12 cm | Rijksdienst voor het Cultureel
Erfgoed, Amersfoort, legaat Dolf Henkes



4 cultureelerfgoed.nl/actueel/weblogs.

5 museumvereniging.nl/kennisbank/handreiking-herkomstonderzoek-door-musea/; Hendrikse en Van Wijk, *Herkomstonderzoek naar cultuurgoederen 1933-1945*, en de Ethische Code voor Musea.

Definities herkomstonderzoek en objecten uit een koloniale context

Herkomstonderzoek reconstrueert zo goed en compleet mogelijk de keten van makers, eigenaren of beheerders van een object, van de eerste overdracht van eigendom tot nu. Bij objecten uit een koloniale context zijn twee momenten belangrijk: de overgang van een voorwerp in Nederlandse of Europese handen en de uitvoer uit het land van herkomst.

In deze handreiking gaat het om voorwerpen uit een koloniale context. Dat wil zeggen: cultuurgoederen die zijn vervaardigd en/of verworven in handelsposten, koloniën, mandaatgebieden van Nederland of andere koloniale mogendheden.⁶ En over een lange tijdspanne: voor Nederland vanaf het begin van de zeventiende eeuw tot 1975, toen Suriname onafhankelijk werd. Dus: objecten die zijn *verworven* in koloniale tijd. Het moment dat ze in een collectie worden opgenomen is niet het ijkpunt.

Het zijn vaak voorwerpen die in de koloniale tijd tegen de wil van hun oorspronkelijke eigenaren zijn meegenomen. Als gevolg van de ongelijke machtsverhoudingen zijn veel objecten onrechtmatig verkregen. Dat kan zijn als oorlogsbuit, maar er zijn veel meer vormen van onvrijwillig bezitsverlies. Denk aan: ‘weggegeven’ als geschenk, verkocht onder dwang, gestolen of (met geweld) geroofd. Niet bij alle voorwerpen is sprake

van onvrijwillig bezitsverlies. Er werd bijvoorbeeld al door mensen zelf mee gehandeld in het land van herkomst, of ze werden speciaal voor de kunsthandel en de toeristenmarkt gemaakt. Het is belangrijk om de context te onderzoeken, de scheidslijn tussen vrijwillig en onvrijwillig bezitsverlies is niet altijd vast te stellen. Roof in een oorlogssituatie is duidelijk maar is een geschenk van een lokale vorst aan de koloniale overheid vrijwillig? Of de ruil van een Christusbeeld tegen voorouderbeelden?

Vooraf in de negentiende eeuw zijn veel goederen naar Nederland gekomen. Dat gebeurde langs verschillende kanalen: via bestuurders, werknemers van koloniale ondernemingen, via andere Europese bewoners en bezoekers van de koloniën, of de daar gestationeerde militairen. Onder de noemer van de (katholieke) missie of (protestantse) zending, of onder de vlag van ‘wetenschap’ zijn ook veel objecten uit hun herkomstland weggehaald. De voorwerpen zijn vervolgens geruild en verhandeld en vonden hun weg naar een Nederlandse collectie. Dit verkeer vond plaats op allerlei niveaus: tussen individuen, musea of koloniale mogendheden en in de kunsthandel. Voor een deel zijn hier sporen van te vinden, bijvoorbeeld in veilingcatalogi of correspondentie. Dit betekent dat er veel mogelijke ingangen zijn bij herkomstonderzoek.

⁶ Ter wille van de afwisseling gebruiken wij in deze handreiking de termen object, voorwerp en, zoals hier, cultuurgoed door elkaar. In het Engels wordt ook wel *cultural belongings* gebruikt wanneer het gaat om een herkomst vanuit *Indigenous Peoples*.

Er is vaak wel een idee van land, regio of zelfs plaats van vervaardiging, maar in de praktijk blijkt het vaak lastig om het spoor helemaal terug te volgen naar de eerste eigenaar of maker. Informatie over de periode voordat een object naar Europa kwam, is dikwijls moeilijk te achterhalen. Reden te meer om, indien mogelijk, samen te werken met onderzoekers in het land van herkomst.

Er wordt onderscheid gemaakt tussen voorwerpen *uit* en *met* een koloniale

context. Voorwerpen *met* een koloniale context zijn niet in de gekoloniseerde wereld gemaakt, maar verwijzen ernaar. Bijvoorbeeld doordat het materiaal afkomstig is uit een kolonie of omdat een schilderij een koloniale machtsverhouding weerspiegelt. Denk aan een regent met een zwarte ‘bediende’ of een afbeelding van mensen in slavernij. Deze categorie valt buiten deze handreiking, waarin de focus is op objecten *uit* een koloniale context.⁽⁷⁾



Geborduurd kledingstuk, India(?), ca. 1900 | Zijde, 70 x 80 cm | Objectnr. LMO2815 | Rijksdienst voor het Cultureel Erfgoed, Amersfoort

7 Pennock en Vermaat, *Onderzoek naar sporen van slavernij*, en het e-magazine *Sporen van slavernij en koloniaal verleden*, Rijksdienst voor het Cultureel Erfgoed, 2020. Zie: cultureelerfgoed.nl/onderwerpen/collecties-in-nederland/documenten/publicaties/2020/01/01/sporen-van-slavernij-en-koloniaal-verleden-editie-2.

Het beleid en de spelers in het veld

In 2020 verscheen het **adviesrapport Koloniale collecties en erkenning van onrecht** van de Adviescommissie Nationaal Beleidskader Koloniale Collecties.⁽⁸⁾ Deze commissie onder leiding van juriste Lilian Gonçalves-Ho Kang You was ingesteld door de Raad voor Cultuur, op verzoek van de toenmalige minister van Onderwijs, Cultuur en Wetenschap (OCW). Sinds de presentatie in oktober 2020 is er nationaal en internationaal vaak naar dit rapport verwezen vanwege de resolute erkenning van het onrecht dat landen en gemeenschappen is aangedaan door grote hoeveelheden cultuurgoederen weg te halen. Vaak is er sprake van onvrijwillig bezitsverlies. Het advies is dan ook om dit onrecht zoveel mogelijk te herstellen en voorwerpen die in koloniale context zijn buitgemaakt onvoorwaardelijk terug te geven als het land van herkomst hierom vraagt. Een belangrijke aanbeveling in het advies is om het onderzoek samen met het land van herkomst uit te voeren. Ook wordt de noodzaak van kennis aangegeven: kennis over wat er in de Nederlandse musea aan koloniale cultuurgoederen aanwezig is en over de wijze waarop deze indertijd zijn verworven. Musea hebben de verantwoordelijkheid om onderzoek te doen naar de herkomstgeschiedenis en moeten hun kennis daarover toegankelijk maken voor de herkomstlanden, aldus de commissie.

Gelijktijdig is het **Pilotproject Provenance Research on Objects of the Colonial Era (PPOCE)** opgestart.⁽⁹⁾ Dit was een project van het Rijksmuseum Amsterdam, het Nationaal Museum van Wereldculturen (nu Wereldmuseum) en het NIOD Instituut voor Oorlogs-, Holocaust- en Genocidestudies. In dit pilotproject, dat in 2022 werd afgesloten, deden de genoemde instellingen verkennend onderzoek naar de herkomstgeschiedenis en betekenisgeving van een representatief aantal culturele objecten en collecties verworven in koloniale situaties. Dit proefproject had als doel een methodiek te ontwikkelen voor herkomstonderzoek naar collecties uit een koloniale context.⁽¹⁰⁾ Het eindrapport, met name hoofdstuk 3, bevat een uitgebreide handleiding voor selectie en prioritering van objecten en voor onderzoek en verslaglegging.

8 Raad voor Cultuur, *Koloniale collecties en erkenning van onrecht*.

9 niod.nl/en/projects/pilotproject-provenance-research-objects-colonial-era-pproce.

10 Mooren, Stutje en Van Vree, *Sporen*.

Het advies van de Raad voor Cultuur is in 2021 vertaald in een beleidsvisie. De minister nam vrijwel alle aanbevelingen van de commissie over.⁽¹¹⁾ De minister van OCW stelde een onafhankelijke **Commissie Koloniale Collecties** in die de minister adviseert over teruggaveverzoeken van cultuurgooederen uit de Rijkscollectie die zijn weggenomen in koloniale context.⁽¹²⁾ Daarbij is herstel van onrecht het uitgangspunt.

Belangrijk voor herkomstonderzoek is de oprichting in 2022 van het **Consortium Koloniale Collecties**. Dit is een samenwerking tussen vijf organisaties: Museum Bronbeek, het Rijksmuseum, het Wereldmuseum, het NIOD en de RCE. Het Consortium ondersteunt collectie-beherende instellingen bij herkomstonderzoek door kennis te delen, een vraagbaak te zijn en belanghebbenden een netwerk te bieden. Het Consortium heeft een datahub ontwikkeld, een digitaal platform dat informatie over collecties uit een koloniale context – in musea in Nederland – bij elkaar brengt, verrijkt en inzichtelijk maakt. Hiermee wordt informatie gebundeld die nu is verspreid over diverse instellingen. De datahub geeft ook ruimte aan gemeenschappen en onderzoekers om perspectieven op de data toe te voegen.⁽¹³⁾ Ook ontwikkelde het Consortium een serie van enkele tientallen zoekhulpen die de onderzoeker op weg helpen bij herkomstonderzoek. Er zijn algemene zoekhulpen (bijvoorbeeld ‘Wat is een koloniale bron’), maar ook specifieke zoekhulpen over (historische) instellingen en categorieën van verzamelaars (bijvoorbeeld missionarissen en militairen).⁽¹⁴⁾ Het ondersteunende bureau van het Consortium is te bereiken via het contactformulier op de website.⁽¹⁵⁾

11 rijksoverheid.nl/documenten/kamerstukken/2021/01/29/rapport-beleidsvisie-collecties-uit-een-koloniale-context; rijksoverheid.nl/documenten/kamerstukken/2022/07/15/implementatie-beleidsvisie-collecties-uit-een-koloniale-context.

12 commissie.kolonialecollecties.nl.

13 app.colonialcollections.nl/nl.

14 Idem, /research-guide.

15 colonialcollections.nl/index.php/contact/.

Het onderzoek in stappen

Stap 1 Inventarisatie

Wanneer je begint met herkomstonderzoek, moet je verschillende zaken op een rijtje zetten. Belangrijk is te bepalen met welk doel je onderzoek doet. Wat wil je ermee bereiken? Welke vraag ligt ten grondslag aan je zoektocht?

Er zijn diverse publicaties die bij de overwegingen in dit stadium van het proces kunnen helpen. Begin je net na te denken over welke objecten uit een koloniale context komen? Dan is *Onderzoek naar sporen van slavernij en het koloniale verleden in de collectieregistratie* van de RCE (2021) een goede eerste stap.⁽¹⁶⁾ Deze publicatie stimuleert instellingen om met een nieuwe blik naar de eigen collecties en collectieregistratiesystemen te kijken. In het PPROCE-verslag *Sporen* wordt in hoofdstuk 3.1 ‘Selecteren, prioriteren en afbakenen’ onderscheid gemaakt tussen kleinere instellingen die nog op zoek moeten naar sporen van het koloniale verleden in de collectie, en grote koloniale collecties die juist gebaat zijn bij afbakening en prioritering.⁽¹⁷⁾ Ben je al wat verder in het denkproces? Kijk dan in de Onderzoeksgids op de website Colonialcollections.nl van het Consortium.

16 Pennock en Vermaat, *Onderzoek naar sporen van slavernij*.

17 Mooren, Stutje en Van Vree, *Sporen*.

18 Raad voor Cultuur, *Koloniale collecties en erkenning van onrecht*, p. 19.

19 Diezelfde lijst staat in: Pennock en Vermaat, *Onderzoek naar sporen van slavernij*. Daar wordt ook verwezen naar: atlasofmutualheritage.nl/.

Plaats en tijd

In deze handreiking gaan we uit van de situatie waarin je nog geen zicht hebt op welke objecten in je collectie uit een koloniale context komen. Een goed startpunt voor je inventarisatie is om in het collectieregistratiesysteem op zoek te gaan naar objecten uit gebieden waar Nederland aanwezig is geweest. In het adviesrapport *Koloniale collecties en erkenning van onrecht* van de Raad voor Cultuur staat een hoofdstuk over ‘Nederland als kolonisator’, met een overzichtelijke kaart van Nederlandse koloniën.⁽¹⁸⁾ Ook is hierin een handige bijlage met een lijst van Nederlandse koloniën en handelsposten opgenomen.⁽¹⁹⁾

Voorwerpen uit deze regio’s hebben per definitie een koloniale context. Let wel: het houdt niet op bij de landsgrenzen van deze gebieden. Objecten in de collectie kunnen ook uit koloniale gebieden van andere mogendheden afkomstig zijn. Omdat er in de loop der tijd sprake was van internationale uitwisseling en handel, is uiteindelijk bijna de hele wereld een mogelijke bron van koloniale voorwerpen. Denk bij deze zoektocht op herkomstlocatie dus na over een breed scala aan trefwoorden. De namen en grenzen van landen en gebieden zijn altijd aan verandering onderhevig; wees ook alert op andere spellingswijzen. En cultuurgebieden – voor cultureel erfgoed doorgaans relevanter – trekken zich meestal niets aan van landsgrenzen.

Wanneer je op geografische namen en cultuurgebieden hebt gezocht, kun je kijken naar belangrijke, soms geweldadige gebeurtenissen tijdens de koloniale overheersing. Bijvoorbeeld een oorlog, de vestiging van een handelspost of de inname van een lokaal koninkrijk. Bijvoorbeeld de Java-oorlog van 1825 tot 1830. Objecten uit deze periode zijn extra beladen. De kans is groter dat ze onder dwang zijn verworven.

Andere invalshoeken

Behalve plaats en tijd zijn er natuurlijk veel meer categorieën waarin je op trefwoorden kunt zoeken. Achterin de handreiking *Onderzoek naar sporen van slavernij* staat een zoektermenlijst.⁽²⁰⁾ Denk bijvoorbeeld aan toegepaste materialen. Een voorwerp waarin tropisch hardhout is verwerkt, is misschien afkomstig uit een voormalige kolonie.

In iedere periode en regio zijn er persoonsnamen die meteen een bel moeten laten rinkelen. Denk aan bepaalde militairen of handelaren die een belangrijke rol speelden in het koloniale verkeer. De zoekhulpen in de Onderzoeksgids op Colonialcollections.nl geven een goed beeld van de belangrijkste categorieën en namen van verzamelaars en instanties in de koloniale wereld.

20 Pennock en Vermaat,
*Onderzoek naar sporen van
slavernij*.

Offerschaal(?) uit Azië

In de collectieregistratie van de RCE stond dit ivoren voorwerp ingeschreven als een offerschaal uit Azië, afkomstig uit de collectie van kunstverzamelaar Willem van Rede. Nader onderzoek met behulp van Google Lens laat zien dat het waarschijnlijk de drager is van een 'puzzelbal', een kunstig uitgesneden ivoren bal die bestaat uit vele lagen. Een intrigerend object dat men graag verzamelde. Eeuwenlang werden deze puzzelballen en hun dragers gemaakt in Kanton, het huidige Guangzhou in China, en verspreid over de wereld. Ze zijn nog te vinden in de kunsthandel en in musea, bijvoorbeeld in het Lizzadro Museum of Lapidary Art in de Verenigde Staten. Er blijkt inderdaad een puzzelbal in de collectie van Van Rede geweest te zijn, er is nog een zwart-witfoto van bewaard gebleven. Door de informatie in de collectieregistratie zat de onderzoeker in de RCE-pilot echter op het spoor van offerschaal als functie en Indonesië als vermoedelijke herkomst. De nu veronderstelde functie, drager van een Chinese puzzelbal, en de vermoedelijke herkomst uit China is daardoor over het hoofd gezien. Voortschrijdend inzicht kan dus betekenen dat je de resultaten van je onderzoek moet herzien en dat aanvullend onderzoek nodig is.



Puzzelbal, ca. 1850 | Ivoor, doorsnede 10 cm | Objectnr. E1389 | Rijksdienst voor het Cultureel Erfgoed, Amersfoort, collectie Willem van Rede | Verblijfplaats onbekend



Drager van een puzzelbal, ca. 1850 | Ivoor, 21 x 11 cm | Objectnr. E1372 | Rijksdienst voor het Cultureel Erfgoed, Amersfoort, collectie Willem van Rede



Puzzelbal op standaard, 19de eeuw | Ivoor, hoogte 50,8 cm,
doorsnede puzzelbal 14 cm | Met dank aan Lizzadro
Museum of Lapidary Art, Oak Brook, Illinois, USA

Stap 2 Identificatie

Heb je de voorwerpen met een koloniale context in beeld, vergeet dan niet te verifiëren of de informatie bij ieder object klopt. Een uiterst belangrijke bron is het object zelf; stap 7 gaat hier nog dieper op in. Bekijk het op zaal of in het depot. Doe dit aan het begin van je onderzoek, zodat je niet later voor verrassingen komt te staan. Is het inderdaad het voorwerp waar dat inventarisnummer bij hoort? Als je bijvoorbeeld tien speren in de collectie hebt, kun je ze dan individueel terugvinden in je collectieregistratie? Hoort het label inderdaad bij dit object? En weet je zeker of de oorspronkelijke gegevens de juiste zijn? Misschien zijn destijds verkeerde aannames gedaan en komt het uit een ander gebied of is het een heel ander soort voorwerp, zoals de 'offerschaal'. Schat in hoe betrouwbaar de informatie in je collectieregistratie is. Ook als informatie minder betrouwbaar lijkt of vanuit een bepaalde koloniale blik gekleurd is, kun je wel verder met je onderzoek. Maar blijf alle informatie kritisch bevragen.

Stap 3 Selectie en prioritering

Is eenmaal de collectie doorzocht en zijn de voorwerpen uit een koloniale context in beeld, dan volgt de selectie van specifieke objecten voor het vervolgonderzoek. Is het de moeite waard naar ieder object nader onderzoek te doen? Wanneer bijvoorbeeld blijkt dat iets voor de toeristenmarkt is vervaardigd, kan het minder relevant zijn als onderzoeksobject. Mochten er menselijke of voorouderlijke resten in de collectie zijn, dan staan deze juist bovenaan de lijst voor herkomstonderzoek.

Analyse en schifting

Maak voor het vervolgonderzoek deelcollecties aan en begin met analyseren en schiften: welke objecten komen – voor zover je nu weet – waarvandaan? Zijn er objecten tegelijkertijd in de collectie gekomen? Komen ze van een en dezelfde verzamelaar? Kies clusters die te behappen zijn. En misschien zijn er losse objecten waarbij snel resultaten te verwachten zijn? Uitdagende casussen kun je afwisselen met ‘laaghangend fruit’.

Wat prioriteit heeft, verschilt per instelling. Objecten die op zaal worden getoond gaan voor depotstukken. Is er in de instellings- of collectiegeschiedenis een aanknopingspunt, zoals een bepaalde handelaar die aandacht vraagt? Kijk vooral ook vast in de zoekhulpen op Colonialcollections.nl.⁽²¹⁾ Hier staat informatie over belangrijke historische collecties, handelaren en verzamelaars.

Expertise elders

In dit stadium is het zinvol om expertise elders op te halen. Je weet misschien niet van ieder object waar het vandaan komt, wat het lastig maakt het in een cluster te plaatsen. Daar kunnen collega's van andere instellingen wellicht mee helpen. Het is dan ook nuttig om in andere Nederlandse collecties te kijken of er vergelijkbare objecten te vinden zijn.⁽²²⁾ Wat hebben deze met elkaar te maken? Misschien is een collectie verspreid geraakt over meerdere musea? Zoek vooral contact met de beheerders van die andere objecten. Kortom: breng in kaart welke expertise waar voorhanden is. Hiermee kan het Consortium Koloniale Collecties helpen. Denk ook aan de wereld van de kunsthandel (galerieën, veilinghuizen), waar veel hands-on expertise aanwezig is.

Contact met het land van herkomst

Zijn er bij andere instellingen misschien al contacten met het land van herkomst? Dan is het belangrijk daarbij aan te sluiten en niet op eigen houtje te handelen. Er is een risico reeds bestaande goede relaties te doorkruisen en verwarring bij gesprekspartners in het land van herkomst te veroorzaken. Het Consortium kan hierbij adviseren. Idealiter worden bij de selectie en prioritering van te onderzoeken objecten deskundigen en gemeenschappen in het land van herkomst betrokken. Zij kunnen aangeven welke objecten exemplarisch zijn, of van groot belang.

²¹ app.colonialcollections.nl/research-guide.

²² De verzamelde collecties op de datahub kunnen hiervan een beeld geven: app.colonialcollections.nl/nl. Zie ook de website Collectienederland.nl.

Stap 4 Juridische status en afstemming

Zijn de voorwerpen geïdentificeerd en is de selectie bekend? Dan betreft de eerste vraag de juridische status van het object.

Eigendom

Wie is de huidige eigenaar? Er wordt in het Nederlandse recht onderscheid gemaakt tussen de eigenaar en de beheerder. Zo beheren de verzelfstandigde rijksmusea, de RCE en ministeries de collecties van het Rijk, en gemeentemusea de collecties van de gemeente. Er zijn ook instellingen die voor collecties van anderen zorgen, bijvoorbeeld van stichtingen of kerkgemeenschappen. Zij moeten worden geïnformeerd over het voorgenomen onderzoek.

Schenking, legaat, bruikleen

In musea bevinden zich vaak schenkingen en legaten. Zijn daarbij voorwaarden gesteld? Welke consequenties heeft dat voor het onderzoek? Zijn er nazaten die je op de hoogte moet brengen? Er zijn ook langdurige bruiklenen. In dat geval stem je af met de eigenaar voordat je onderzoek gaat doen. En kun je bij hen nog informatie of zelfs een archief verwachten? Ook inhoudelijk is deze vraag relevant: wat weet je over de manier waarop een stuk in de collectie kwam? Is er via die weg of misschien via oud-medewerkers informatie te vinden over de herkomst?

Aankondiging onderzoek

Wie moet er allemaal nog meer worden geïnformeerd? Wil je bekend maken dat je herkomstonderzoek doet naar de objecten uit een koloniale context in de collectie? Een bericht hierover op de website draagt bij aan de openheid van je aanpak.⁽²³⁾

²³ Zie bijvoorbeeld:
museumdefundatie.nl/nl/herkomstonderzoek/.



Langwerpig masker met schelpenrand-decoratie, vóór 1960 | Objectnr. AB15394 | Hout, casuarisveren, mensenhaar, sagobladvezels, schelpen, varkensslagtang, 85,5 x 32 x 8 cm | Rijksdienst voor het Cultureel Erfgoed, Amersfoort, legaat Dolf Henkes

Masker uit Papoea-Nieuw-Guinea

Herkomstonderzoeker Karel Weener onderzocht voor de RCE-pilot een Papoea-Nieuw-Guinees masker dat via de atelier-nalatenschap van kunstenaar Dolf Henkes in de collectie van de RCE kwam. Weener zocht informatie via specialisten in binnen- en buitenland en dook met collega's in Henkes' archief in het Verhalenhuis Belvédère, Rotterdam. Dit kunstenaarsarchief bevat brieven, inventarislijsten, de financiële administratie en ook enkele foto's en dia's. Er bleken twee ongedateerde foto's te zijn in het archief waarop te zien is dat het masker aan de muur hing in Henkes' atelier. Andere werken op die foto's zijn te dateren rond 1960, dus het masker moet voor die tijd in Henkes' bezit zijn gekomen.

Op een inventarislijst staat ook een schilderij vermeld met de titel 'Papoees masker'; het is olieverf op doek, gedateerd 1952, en de afmetingen zijn 45 x 20 cm. Het is zeer aannemelijk dat dit hetzelfde masker betreft, dat dus al in 1952 in Henkes' bezit was. Helaas is de huidige eigenaar en dus de verblijfplaats van dit schilderij onbekend.⁽²⁴⁾

24 Herkomstverhalen:

'Papoees masker', cultureel-erfgoed.nl/actueel/weblogs/collecties-en-musea/2025/papoees-masker.



Het masker hangt aan de muur in het atelier van Dolf Henkes, Rotterdam. Foto, vóór 1960 | Fotograaf onbekend | Archief Dolf Henkes, Verhalenhuis Belvédère, Rotterdam



Een onderzoeker van het Rijkserfgoedlaboratorium kijkt met een UV-lampje naar de materialen van het masker, ook om een geschikte locatie te vinden voor metingen met Raman-spectroscopie (het apparaat aan de standaard). Met deze techniek is vastgesteld dat de kaurischelpen en de tanden echt zijn. Foto Rijksdienst voor het Cultureel Erfgoed

Stap 5 Informatie in huis

Wie het onderzoek ook gaat doen, de instelling die de collectie beheert is zelf verantwoordelijk voor het basiswerk. Je moet alle in de documentatie aanwezige informatie over het object bijeenbrengen en beschikbaar stellen aan de onderzoeker. Daar horen ook goede foto's bij, van alle kanten en in detail. De foto's zijn een gedachtesteun voor de onderzoeker en een hulpmiddel om informatie bij experts op te vragen. Dit moet zorgvuldig gebeuren, het vormt de basis voor het vervolgonderzoek. De medewerking van conservatoren, registratoren en restauratoren is daarbij onontbeerlijk.

Welke gegevens heeft de onderzoeker allemaal nodig?(25)

- » volledige beschrijving uit het collectieregistratiesysteem
- » datering/periode van vervaardiging voor zover bekend
- » goede detailfoto's
- » herkomstgegevens voor zover bekend
- » kopie van de inventariskaart
- » kopie van het inventarisboek of het aankoop- of inschrijvingsregister
- » kopie van de lijst bij schenking of legaat en eventuele voorwaarden
- » informatie in het museumarchief (bijvoorbeeld inventarislijsten voor een brandverzekering)
- » foto's uit het fotoarchief
- » informatie in jaarverslagen
- » informatie in collectie- of tentoonstellingscatalogi
- » eerder onderzoek waarin het object betrokken was
- » waar, wanneer en hoe is het object getoond?
- » restauratierapporten
- » overige documentatie in het objectdossier of in het museumarchief zoals aankoopnota's, correspondentie, krantenknipsels

Neem geen genoegen met wat er op dit moment in de digitale systemen te vinden is. De historische bronnen, zoals de oorspronkelijke inventariskaart, bevatten vaak ook aanwijzingen voor herkomstonderzoek. Op een gedigitaliseerde inventariskaart zijn aantekeningen in potlood vaak niet te lezen, en op de achterzijde kan informatie staan die niet is meegenomen. En zelfs als er in de documentatie niets te vinden is, is dit relevant voor de onderzoekers om te weten. Dit moeten zij opnemen in hun verslag. Zij moeten ook vermelden waar, wanneer en hoe er gezocht is, zodat ook in de toekomst duidelijk is wat er al is onderzocht. Verder moet de instelling aangeven waar er nog meer bronnen te vinden zijn.

- » Is bijvoorbeeld het archief overgedragen aan het stedelijke, provinciale of regionale archief, of aan het Nationaal Archief?
- » Weet de conservator misschien of er nog familie-, verzamelaars- of kunstenaarsarchieven zijn?
- » Correspondentie, dagboeken?
- » Denk ook aan menselijk kapitaal: mondelinge overlevering van familieleden of oud-medewerkers kan belangrijke aanknopingspunten opleveren voor het herkomstonderzoek.

25 Voor meer gedachten over informatie in museum-systemen: Mooren, Stutje en Van Vree, *Sporen*, p. 26-28.



Kwakwabangi, ca. 1850(?) |
 Hout, 61 x 62,5 x 53 cm | Objectnr. 9656 |
 Collectie Museon-Omniversum, Den Haag

Kwakwabangi uit Suriname

In een museum kan informatie over een voorwerp soms uit het zicht raken. Museon-Omniversum beheert een kwakwabangi: een meubelstuk annex muziekinstrument uit Suriname. Het object staat geregistreerd als 'bank', hoewel het daar duidelijk niet voor bedoeld is. Als schenker wordt David Gomperts genoemd, met als schenkingsdatum: vóór 1923.

De schenkingsdatum komt uit de inschrijfboeken, die vanaf 1923 werden bijgehouden. De naam Gomperts verschijnt op een latere registratiekaart, met de toevoeging dat hij de kwakwabangi in 1920 in bruikleen heeft gegeven. Deze datum blijkt echter onjuist: de kwakwabangi komt al voor in een tot 1914 bijgewerkte inventarislijst in het Haags Gemeente-

archief. Ook de naam Gomperts wordt daarin genoemd, samen met een aanduiding van de functie: 'instrument in gebruik bij de n*slaven in Suriname tijdens de dans (Doe)'. Uit krantenarchief Delpher rijst het vermoeden dat Gomperts de kwakwabangi al in 1910 aan de toenmalige museumdirecteur ter beschikking stelde.

Het object lijkt dus dertien jaar eerder in de collectie te zijn gekomen. Veel vragen blijven echter open. Door welk Doe-gezelschap werd de kwakwabangi gebruikt? Wanneer en waar werd hij vervaardigd? Hoe kwam hij in handen van Gomperts? En zijn de figuren op het meubelstuk te koppelen aan een specifiek Doe-gezelschap of bepaalde plantage? Er zijn nu voldoende sporen om verder onderzoek te doen.

Stap 6 Selectie van de onderzoeker

Op ieder moment in dit proces kan deze vraag aan de orde komen (dus niet per se als stap 6): wie gaat het onderzoek daadwerkelijk doen?(26) Herkomstonderzoek is een kerntaak van musea en collectie-beherende instellingen. Het is belangrijk dat dit is ingebed in de organisatie en dat er opbouw van kennis en vaardigheden plaatsvindt. Daar staat tegenover dat musea vaak niet over voldoende bezetting en tijd beschikken, of deze specifieke expertise niet in huis hebben. Conservatoren hebben hun handen vol met tentoonstellingen en ander regulier werk. Hier kunnen junior conservatoren of stagiairs uitkomst bieden.

Als er genoeg middelen zijn, kan onderzoek worden uitbesteed aan externe krachten. Er zijn in Nederland goede zelfstandige onderzoekers, met expertise en relevante netwerken, al is niet voor ieder specifiek terrein een zelfstandige specialist te vinden. Het Consortium, de specialisten in de grotere musea en ook de kunsthandel of het veilingwezen hebben relevante netwerken.

Hoeveel tijd kost herkomstonderzoek?

Herkomstonderzoek naar objecten uit een koloniale context is maatwerk en vergt een lange adem. Er gaan al gauw veel onderzoeksuren in zitten. Soms heb je na veel speurwerk nog nauwelijks iets gevonden, en een andere keer heb je in een paar uur veel informatie verzameld. Het is moeilijk een tijdsindicatie te geven. Het kan variëren van een dag per object tot het voorbeeld van de RCE-pilot, waarvoor zestig tot honderd uur per casus beschikbaar was. Let wel: deze pilot was bedoeld om het proces te onderzoeken en is dus niet representatief voor de uren die instellingen doorgaans kunnen vrijmaken. Herkomstonderzoek is geen rechtlijnig proces en het kost tijd, in uren en door de tijd heen. Het begint vaak met contact zoeken. Dan is het wachten op antwoord op vragen die zijn uitgezet. De zoektocht in archieven en nieuwe aanknopingspunten vinden kost per definitie tijd in een onderzoek. Het kan helpen om een maximaal aantal uren per object te bepalen. Dit kun je verlengen als er voldoende aanknopingspunten gevonden zijn om

Onderzoeksuren in de RCE-pilot

De inzet was om per object zowel in Nederland als in het land van herkomst onderzoekers te vinden die samen het onderzoek naar het betreffende object zouden doen. Hun opdracht was om in eerste instantie veertig uur te besteden. Als bleek dat meer onderzoek extra informatie zou opleveren, kon dit met nog eens maximaal veertig uur verlengd worden. De onderzoekers moesten een logboek bijhouden en een verslag schrijven. Hiervoor was aanvullend twintig uur gereserveerd. Per object of groep

objecten kon een onderzoeker dus maximaal honderd uur onderzoeks- en schrijftijd besteden. In de evaluatie werd het maximum aantal uren positief beoordeeld. Opdrachtgevers beseffen vaak niet hoeveel werk het is en in veel gevallen is het niet zinvol om maar door te blijven zoeken. Bij de RCE-pilot werden individuele objecten onderzocht. In de praktijk is het efficiënter om te clusteren, kennis te delen via de datahub en het netwerk, en af te wisselen tussen casussen die meer tijd vragen en het 'laaghangende fruit'.

26 Voor meer gedachten over deskundigen: Mooren, Stutje en Van Vree, *Sporen*, p. 40-41.

nog verder te gaan. Om de stappen van het onderzoek inzichtelijk te maken, is het zinvol dat de onderzoeker een logboek bijhoudt.

Onderzoek in het land van herkomst

Wie herkomstonderzoek echt grondig aanpakt, onderzoekt ook buiten de landsgrenzen. Bij voorkeur samen met specialisten en vertegenwoordigers van gemeenschappen in het land van herkomst.⁽²⁷⁾ Samenwerking met deze partners kan veel opleveren, juist door de verschillende benaderingen en perspectieven en andere bronnen die worden gebruikt. Onderzoekers aan beide zijden kunnen elkaars vragen beantwoorden, zaken voor elkaar uitzoeken. Zo vullen zij elkaar aan. Dat betekent ook dat andere bronnen worden aangeboord dan wij gewend zijn, zoals traditie en mondelinge overlevering. Zo ontstaat een nieuwe manier van onderzoek doen, van werken en kennis vergaren.

Internationale samenwerking roept op tot zelfreflectie: hoe kijken wij tegen onderzoek aan, hoe wegen we mondelinge overlevering, hoe beoordelen we verslagen die op een andere manier zijn geschreven dan wij gewend zijn? Onze (westerse) normen van onderzoek en verslaglegging zijn niet overal gangbaar. In binnen- en buitenland komen nieuwe netwerken tot stand en uitwisseling van kennis en tentoonstellingen wordt steeds

meer mogelijk. Door actief samen te werken, ontstaat beter begrip, en ook wederzijdse waardering. In de relaties met herkomstlanden kan dit werken als een *soft power* die kan bijdragen aan een helingsproces. Dit is minstens zo belangrijk als restitutie van objecten. Deze samenwerking vraagt wel om een langdurige tijdsinvestering en een duurzame relatie.

Internationale samenwerking is belangrijk maar niet altijd eenvoudig tot stand te brengen. Het kost tijd en geld, geduld en diplomatie om mensen te zoeken. Dat geldt voor Nederland, maar het is nog veel weerbarstiger om buitenlandse onderzoekers te vinden. Contacten in het buitenland vind je eigenlijk alleen via het netwerk: musea en experts in Nederland, België of elders, netwerken als ICOM of LinkedIn. Een *one-size-fits-all*-benadering bestaat niet. Cultuur en infrastructuur kunnen per land verschillen.

Let wel: voordat er sprake kan zijn van onderzoek samen met het land van herkomst, is het zaak al zoveel mogelijk te weten over het object. Het vooronderzoek hier, in Nederland, is essentieel. Wat weten we al van het object, wat is de context? Heb je voldoende kennis om de juiste vragen te stellen? Bedenk dat de informatie over de Nederlandse geschiedenis van het object niet altijd relevant is voor het land van herkomst.

²⁷ Als er sprake is van inheemse bevolkingsgroepen zijn zij niet alleen *stakeholders*, belanghebbenden, maar ook *rightsholders*, rechthebbenden, zoals vastgelegd in de United Nations Declaration on the Rights of Indigenous Peoples (UNDRIP), un.org/development/desa/indigenouspeoples/wp-content/uploads/sites/19/2018/11/UNDRIP_E_web.pdf.

Kuba-beker uit Congo

In de RCE-pilot werd de herkomst van een Kuba-beker uit het Witsenhuis, Amsterdam, onderzocht. De Nederlandse herkomst-onderzoeker Sophie Olie had een evenknie in de Democratische Republiek Congo, Eric Kuikende. Zijn onderzoek was vooral op mondelinge overlevering gebaseerd. Hij interviewde museumprofessionals, vooraanstaande leden van de Kuba-gemeenschap en kunstenaars. Hiervoor reisde hij af naar Mushenge in de regio van het Kuba-koninkrijk. Zijn onderzoek sloot nauw aan bij de ontwikkeling van de Congolese ideeën over *réconstitution*, waarbij niet het object zelf terug hoeft te komen maar wel alle kennis erover: *repatriating the culture*. Deze houten beker, *ikop* in het Bushong, is versierd met patronen (*nyim buin* en *naam*) en vervaardigd uit materialen (palmhout, koper) die verwijzen naar de functies van een koning. De beker heeft dan ook een koninklijke status en dateert waarschijnlijk uit de periode van een Kuba-koning die regeerde van 1886-1892. Het is niet zeker of de beker is gebruikt, hetzij om palmwijn uit te drinken, of – bij het vastleggen van afspraken – voor bloed. Mogelijk was het een koninklijk geschenk aan een Europeaan.



Kuba-beker, 1886-1892(?) | Palmhout, koper, 19,5 x 6,5 cm | Objectnr. W55 | Rijksdienst voor het Cultureel Erfgoed, Amersfoort, collectie Willem Witsen

Deze regio lag vrij geïsoleerd en heeft daarom geen slechte herinneringen aan de koloniale tijd; van onvrijwillig bezitsverlies is dan ook geen sprake. Hoewel er veel Kuba-bekers zijn, is dit een uniek exemplaar in vorm en decoratie. De Kuba zijn trots op hun cultuur en willen die met de wereld delen. In de openbare Witsen-collectie vervult de beker deze rol.



Onderzoeker Eric Kuikende interviewt Gerome Mikobi, een van de prinsen van het Koninkrijk Kuba, tijdens de feestelijke viering van het koninkrijk. Mushenge 2021 | Fotograaf onbekend

Stap 7 Object als bron

Aan het begin van het onderzoek, bij stap 2, is al het belang van het object zelf als bron benoemd. Hier gaan we daar dieper op in, want na selectie, eerste informatievergaring en keuze van de onderzoeker is het een goed moment om met alle betrokkenen bijeen te komen. Breng de onderzoekers, conservatoren en restauratoren in een startbijeenkomst bij elkaar en bekijk gezamenlijk de objecten. De uitwisseling geeft grote meerwaarde. Check in deze sessie of de basisgegevens kloppen en kijk wat het object verder nog kan vertellen.⁽²⁸⁾ Denk aan:

- » materiaal
- » techniek
- » inscripties, tekens
- » etiketten
- » nummering
- » herkomstinformatie op het object zelf
- » gebruikssporen
- » schade
- » restauratie
- » functie
- » iconografie

Wat betreft die laatste twee: waarvoor zou het voorwerp zijn bestemd? Had het een religieus of ritueel doel misschien, of was het een gebruiks- of siervoorwerp? Bespreek ook de stijl waarin het is gemaakt of versierd, en mogelijk de iconografie. Dit kan helpen bij datering en om de plaats van vervaardiging te bepalen.

Welke materialen zijn gebruikt en passen die bij het vermoedelijke land van herkomst? Zeggen materiaalgebruik en wijze van vervaardiging iets over het ontstaan van het object, bijvoorbeeld over de authenticiteit of periode van ontstaan? Nader onderzoek naar het materiaal kan informatie bieden, bijvoorbeeld over de houtsoort waaruit het object is vervaardigd, of de datering en zelfs herkomstgegevens kunnen erdoor zichtbaar worden.

Het heeft zin vaker terug te keren naar het object zelf in de loop van het onderzoek: wanneer je er met meer kennis naar kijkt, zie je weer nieuwe dingen.

Bedenk dat objecten en zeker menselijke of voorouderlijke resten voor gemeenschappen van herkomst een diepe spirituele betekenis kunnen hebben. Behandel de objecten daarom altijd voorzichtig en respectvol, en als je aanwijzingen hebt dat het zogeheten *secret-sacred objects* betreft, die vanwege hun spirituele of rituele betekenis niet gezien mogen worden, treed dan voordat je verdergaat met het onderzoek in contact met vertegenwoordigers van de herkomstgemeenschap.

²⁸ Voor meer gedachten over objectonderzoek: Mooren, Stutje en Van Vree, *Sporen*, p. 36-40.

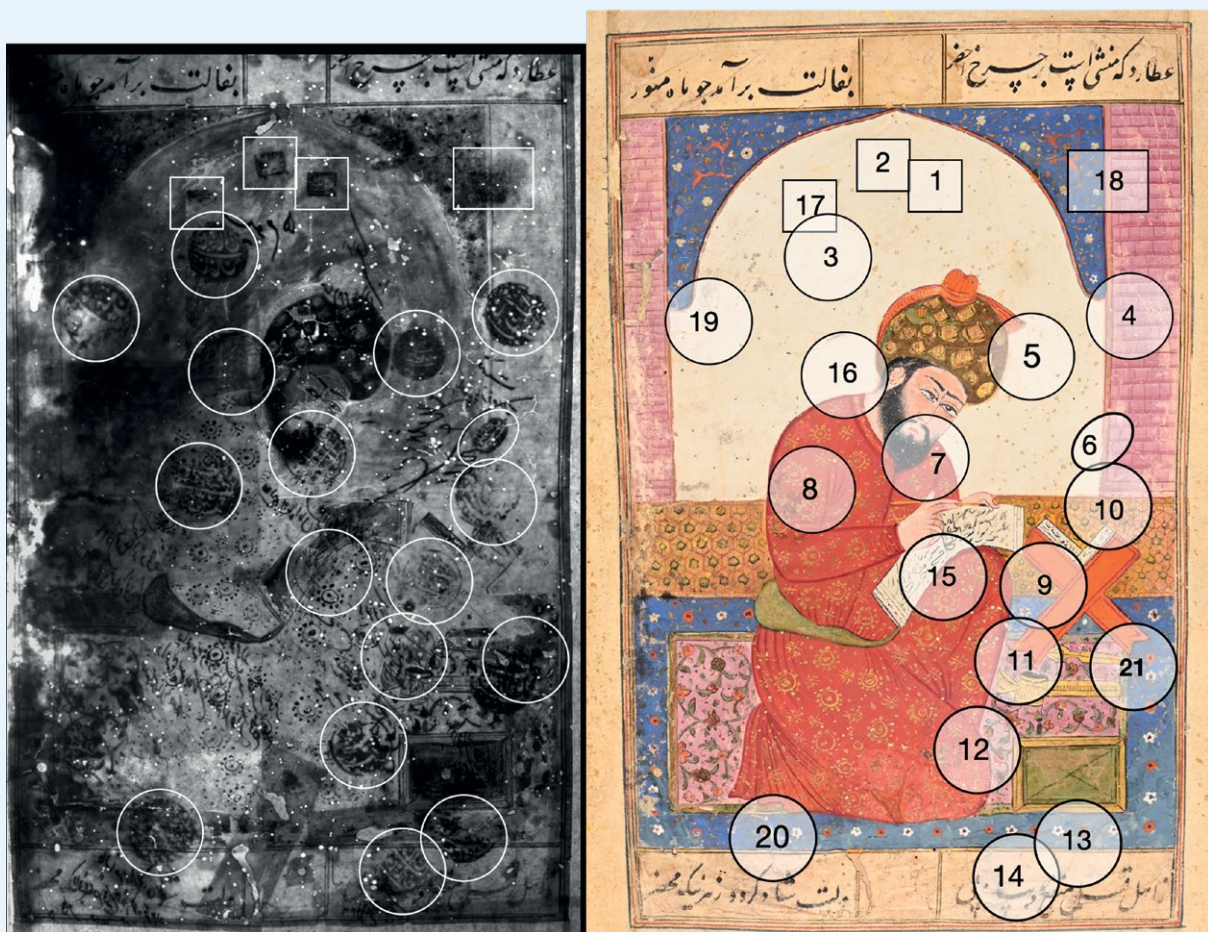


Falnama: materiaaltechnisch onderzoek

Het Wereldmuseum en de RCE voerden een interdisciplinair project uit rondom een zeldzame 'Falnama' uit de collectie van het Wereldmuseum Rotterdam. Een Falnama, of Boek der Voortekenen, is een onderdeel van een koranmanuscript dat in de islamitische wereld werd geraadpleegd bij belangrijke beslissingen. Deze Falnama omvat 35 kleurrijke illustraties.

Verschillende technische beeldvormingstechnieken brachten belangrijke informatie aan het licht. Zo werden 21 onzichtbare

zegels van eerdere eigenaren en bibliothecarissen ontdekt op de achterzijde van bladzijde 4. Aan de hand van deze stempels kon er gerichter herkomstonderzoek plaatsvinden in de Delhi-collecties van de British Library in Londen. Het onderzoek leidde tot de ontdekking dat deze Falnama zich omstreeks het midden van de zeventiende eeuw in de keizerlijke bibliotheek van de mogul in Delhi (India) bevond. Dit bood het onderzoeksteam zowel een uiterlijke datum van vervaardiging als een geografische locatie voor verder onderzoek.



Door het combineren van doorvallend licht met infrarood (links) werden 21 eigendomszegels zichtbaar gemaakt op de aangegeven locaties (rechts).

Links: foto gemaakt met een Video Spectral Comparator, Rijksdienst voor het Cultureel Erfgoed

Rechts: foto Wereldmuseum Rotterdam

Stap 8 Informatie buitenshuis

Wanneer alle mogelijke informatie is vergaard in de instelling zelf, kan de onderzoeker gerichter aan het werk gaan: primaire bronnen buitenshuis en secundaire literatuur raadplegen. Er zijn in deze handreiking al veel mogelijke bronnen genoemd en locaties waar deze te vinden zijn. Hieronder volgen nog enkele suggesties.

Archieven

Er is al gesproken over verschillende soorten archieven:

- » algemene archieven in Nederland: nationaal, regionaal, provinciaal en gemeentelijk
- » particuliere archieven, zoals persoonsarchieven bij families
- » archieven van kerken, kloosters, missionarissen en zendelingen
- » het Katholiek Documentatiecentrum (KDC)
- » stichtingsarchieven
- » archieven in het buitenland: elders in Europa en in het land van herkomst

Voor onderzoek door kunstmusea zijn andere bronnen beschikbaar dan voor etnografische musea. Kunstenaarsarchieven, archieven en catalogi van (kunst)handelaren, verzamelaars en veilinghuizen zijn van groot belang als het object afkomstig is uit de collectie van een kunstenaar, verhandeld is door een kunsthandel of galerie, of is geveild. Deze kunnen zich bevinden in het RKD – Nederlands Instituut voor Kunstgeschiedenis, in het Rijksmuseum of elders. Zo is bijvoorbeeld

het eerder genoemde archief van kunstenaar Dolf Henkes in bruikleen bij Verhalenhuis Belvédère in Rotterdam.

Online publicaties en expertise

De datahub en Collectienederland.nl kunnen informatie bieden over vergelijkbare objecten in andere Nederlandse collecties. Zijn er soortgelijke stukken in openbare collecties buiten Nederland te vinden? Een bron van informatie kan de website Europeana.eu zijn. Dit vergt vanwege de vele talen wel enige inventiviteit in het zoeken en selecteren. Het loont ook zeer om direct de online collectiesites van musea wereldwijd te doorzoeken. Veel musea hebben hun collecties online openbaar gemaakt en die informatie is vaak meer up-to-date dan wat via portals wordt aangeboden.

Voor advies over de in Nederland aanwezige expertise kun je eerst te rade gaan bij het bureau van het Consortium via het contactformulier op de website. Ook kun je direct terecht bij musea als het Rijksmuseum, Museum Bronbeek, Nationaal Militair Museum, Wereldmuseum of Museon-Omniversum. Zij beschikken over specialistische kennis, maar ook over literatuur of specifieke bronnen.

Naarmate er wereldwijd meer onderzoek wordt gedaan en collecties online komen, zullen er nieuwe aanknopingspunten te vinden zijn. Af en toe opnieuw het internet raadplegen kan veel opleveren. Je kunt ook met Google Images, Google Lens of TinEye zoeken op afbeelding.

Een andere nuttige website voor een gerichte zoektocht is Delpher.nl van de Koninklijke Bibliotheek. Voor meer achtergrondinformatie kun je terecht bij de zoekhulpen van het Nationaal Archief en op de website van het Geheugen van Nederland.⁽²⁹⁾ In de Onderzoeksgids op Colonialcollections.nl noemt het NIOD meer bronnen. Ook in het PPROCE-verslag *Sporen* is veel verdiepende informatie te vinden over bronnen, en de kritische omgang hiermee.⁽³⁰⁾ Besef dat bepaalde administraties in een koloniale context zijn aangelegd, en vervolgens in archieven zijn terechtgekomen. Daar zijn ze – nog steeds in koloniale tijd – geïnventariseerd en ontsloten, waardoor de stem van de koloniale machthebbers dominant aanwezig is, met als gevolg een eenzijdig perspectief.

Verder onderzoek

Hierboven zijn de basisstappen van herkomstonderzoek geschetst. Het verdere onderzoek is specialistisch en de wegen die je moet bewandelen zullen per object verschillen. In het PPROCE-onderzoek is een Ontwerp Toetsingskader ontwikkeld dat inspiratie, houvast en controle biedt.⁽³¹⁾ Op dit punt van het onderzoekstraject kan het nuttig zijn hiernaar te kijken. Het helpt om te overzien waar je nu staat, en waar je nog verder aan kunt denken.

29 nationaalarchief.nl/onderzoeken/zoekhulpen
geheugenvannederland.nl/.

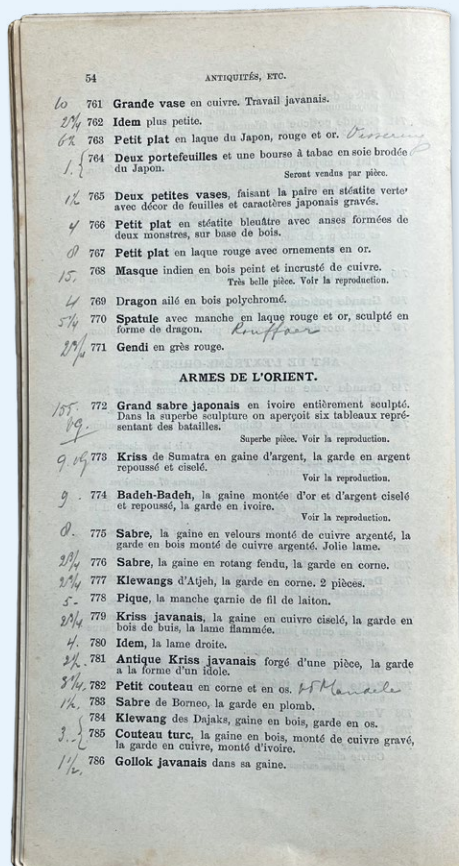
30 Voor meer over bronnenkritiek: Mooren, Stutje en Van Vree, *Sporen*, p. 26.

31 Mooren, Stutje en Van Vree, *Sporen*, p. 56-60.

Geannoteerde veilingcatalogus

Veilingcatalogi bieden informatie over objecten. In oude veilingcatalogi is het niet altijd makkelijk het object in de beschrijving te herkennen omdat die vaak erg algemeen is en er geen foto's bij werden opgenomen. Soms staat er een afbeelding bij en, in het ideale geval, is hij geannoteerd. Soms zijn er van dezelfde catalogus verschillende geannoteerde versies.

Bij de veiling in 1902 van de collectie van de kunstenaar Philip Zilcken heeft de Amsterdamse kunsthandelaar J.H. de Bois in potlood bijgehouden voor welk bedrag sommige stukken verkocht zijn, en soms zelfs aan wie. Lot 773, een kris uit Sumatra die ook is afgebeeld, ging voor 9 gulden naar 'vG', waarschijnlijk de kunsthandelaar C.M. van Gogh bij wie De Bois in dienst was.



Collections Ph. Zilcken. Eaux-fortes modernes – gravures et dessins anciens et modernes. – Tableaux anciens et modernes. – Livres. – Antiquités. – Chaussures., Vente à La Haye, Haagsche Kunstkring, 13-15 mei 1902, p. 54 en afbeelding tegenover p. 20. Particuliere collectie

Stap 9 Verslaglegging

De laatste stap in het proces, wanneer het onderzoek is afgerond, is de verslaglegging. Beschrijf wat je gevonden hebt maar ook welk spoor doodliep. Hiermee wordt duidelijk welke onderzoeksingen je hebt gebruikt. Dat je iets niet hebt gevonden, is ook een resultaat. Voor meer informatie over de verslaglegging verwijzen we naar de Onderzoeksgids op Colonialcollections.nl. Voorbeelden van verslagen zijn ook te vinden op de website van de Commissie Koloniale Collecties als bijlage bij de adviezen, en bij PPROCE.⁽³²⁾

Leg alle informatie die je hebt gevonden ook vast in de collectieregistratie en voeg links toe naar rapporten. Publiceer waar mogelijk online.⁽³³⁾ Een overkoepelende toelichting op de samenstelling van je collectie kan ook zeer informatief zijn.⁽³⁴⁾ Zorg dat de objecten met de herkomstinformatie ook opgenomen worden in de datahub.⁽³⁵⁾ Structurele online toegankelijkheid – collectie-informatie en vooral ook afbeeldingen en vermelding van plaats, regio of land van vervaardiging – is een basisvoorwaarde voor mensen in de landen van herkomst om te weten wat er zich in de Nederlandse collecties bevindt. Als je hebt samengewerkt of contact hebt gehad met het land van herkomst, deel dan ook met hen de kennis. Dit kan het begin zijn van een vruchtbare samenwerking.

32 commissie.kolonialecollecties.nl/documenten, selecteer op Advies. Herkomstverslagen PPROCE: d3mb4k8bvt6xe4.cloudfront.net/2023-03/ME_Lijst%20herkomstverslagenwebsite_01.pdf.

33 Enkele voorbeelden op de site van het Rijksmuseum: het inmiddels gerestitueerde kanon van Kandy: 'Missing Title', id.rijksmuseum.nl/20014018, of de kris geschonken aan koning Willem I door de sultan van Madura: 'Kris van koning Willem I', id.rijksmuseum.nl/200313815.

34 Voorbeelden van toelichting en verantwoording: rijksmuseum.nl/nl/onderzoek/ons-onderzoek/overkoepelend/herkomstonderzoek-koloniale-collecties, of in het buitenland: wellcomecollection.org/collections/the-history-and-context-of-our-collections.

35 Neem voor de datahub contact op via het contactformulier op de website van het Consortium: colonialcollections.nl/index.php/contact/.

Tot slot

Deze handreiking is bedoeld om instellingen op weg te helpen met herkomstonderzoek naar koloniale objecten. Onderzoek doen naar waar de voorwerpen in hun collectie oorspronkelijk vandaan komen behoort tot de kerntaken van musea. In deze publicatie is ingegaan op de toegevoegde waarde die dergelijk onderzoek kan opleveren, zoals nieuwe verhalen en beter wederzijds begrip. Maar belangrijker is wat dergelijk herkomstonderzoek kan betekenen voor de gemeenschappen van herkomst.

Voorwerpen die in een koloniale context zijn meegenomen uit hun land van herkomst, brengen een geschiedenis van uitbuiting en geweld met zich mee. Het is belangrijk te beseffen dat ze vaak in een ongelijkwaardige machtsverhouding zijn verkregen: ze kunnen zijn geroofd als oorlogsbuit, geschonken om de diplomatieke relaties goed te houden, geruild tegen christelijke beelden of gekocht in een ongelijke handelsrelatie. In een context van slavernij of bezetting is sprake van nog veel grotere verliezen: van land, van vrijheden en rechten, familie- en gemeenschapsstructuren of zelfs van levens. Gemeenschappen raakten de band met hun taal, cultuur, tradities, religie, voorouders kwijt – hun identiteit. Dit werkt tot in het heden door.

Het herkomstonderzoek is een onderdeel van het dekolonisatieproces van musea en collecties. De voorwerpen die hier zijn terechtgekomen, rechtstreeks of via verschillende handelaren en verzamelaars, kunnen van grote betekenis zijn voor het land of de gemeenschap van herkomst. Herkomstonderzoek kan de aanleiding zijn voor een verzoek tot restitutie, of andersom: een restitutieverzoek kan het begin zijn van herkomstonderzoek. Maar teruggave hoeft niet per se de uitkomst te zijn. Minstens zo belangrijk is dat kennis kan terugkeren naar de plek waar deze verloren ging. Ook dit is een onderdeel van het herstel van onrecht.

Bijlage

Bij een verzoek tot teruggave

Rijkscollectie: overdracht van staat tot staat

Het nationale beleid voor teruggave heeft betrekking op cultuurgoederen die eigendom zijn van de Nederlandse staat. Deze worden gerestitueerd op verzoek van een andere staat. De overdracht gaat dus van staat tot staat.

Komt er een teruggaveverzoek dan zijn dit de stappen:

Verzoek

Het verzoek wordt gedaan van staat tot staat: vanuit het ministerie van het betreffende land aan de Nederlandse minister van Onderwijs, Cultuur en Wetenschap.

Adviesaanvraag

De minister vraagt een advies aan bij de onafhankelijke Adviescommissie teruggave cultuurgoederen uit koloniale context (kortweg: Commissie Koloniale Collecties).

Beoordeling

De Commissie Koloniale Collecties beoordeelt het verzoek op basis van het herkomstonderzoek dat is uitgevoerd door het museum, en in overleg met het land van herkomst.

Besluit tot teruggave

Nadat de commissie advies heeft uitgebracht, neemt de minister een besluit.

Andere collecties: het beleid volgen of zelf beslissen

Is een teruggevraagd object niet in eigendom van de staat? Dan mag de huidige eigenaar zelf besluiten over teruggave. Andere eigenaren, zoals gemeenten, zijn dus niet verplicht het landelijke beleid te volgen, maar dat is wel mogelijk. Zij kunnen via het ministerie van OCW advies vragen aan de Commissie Koloniale Collecties.³⁶ Let wel: dit advies is vervolgens bindend.

In dit geval zijn er dus twee lijnen mogelijk bij een teruggaveverzoek:

Verzoek

Het verzoek wordt gedaan aan een instelling die geen Rijkscollectie beheert. Indienende partij kan bijvoorbeeld een staat, een gemeenschap of een familie zijn.

Adviesaanvraag

Er zijn twee mogelijkheden.

- a) De collectiebeherende instelling kan het verzoek zelf afhandelen en beslissen over al dan niet teruggeven. In dit geval is een adviesaanvraag aan de Commissie Koloniale Collecties niet aan de orde.
- b) Of de instelling vraagt via het ministerie van OCW advies aan de Commissie Koloniale Collecties. Dit laatste is alleen mogelijk als het een verzoek van een andere staat betreft.

³⁶ Zie ook het rapport:
E. Boeles, *Verzameld in naam van de wetenschap*, Stichting Academisch Erfgoed, 2023, [academischerfgoed.nl/wp-content/uploads/2016/11/Rapport_SAE_2023_Verzameld_Wetenschap.pdf](https://www.academischerfgoed.nl/wp-content/uploads/2016/11/Rapport_SAE_2023_Verzameld_Wetenschap.pdf).

Beoordeling

De instelling beoordeelt het teruggaveverzoek zelf. Of de Commissie Koloniale Collecties beoordeelt het verzoek op basis van het herkomstonderzoek dat is uitgevoerd door het museum, en in overleg met het land van herkomst.

Besluit tot teruggave

Geen advies gevraagd? Dan is de instelling vrij om zelf te beslissen.

Wel advies gevraagd? Het advies van de commissie is bindend.

Menselijke resten

Bij de behandeling van een verzoek om teruggave van menselijke resten is teruggave het uitgangspunt bij eigendom van de staat. De Commissie Koloniale Collecties speelt in de besluitvorming van dergelijke verzoeken geen rol.

Vervreemding en afstoting

Een object dat wordt teruggegeven, moet worden uitgeschreven uit de collectie.

Voor de Rijkscollectie is daarbij de vervreemdingsprocedure van toepassing. Voor een museum dat geregistreerd staat in het Museumregister geldt de Leidraad Afstoten Museale Objecten (LAMO) van de Museumvereniging.⁽³⁷⁾

³⁷ cultureelerfgoed.nl/onderwerpen/vervreemdingsprocedure;museumvereniging.nl/wp-content/uploads/2023/10/2023_MV_LAMO.pdf.

Dankwoord

Veel experts en specialisten hebben de tekst van deze handreiking meegelezen. Wij danken de volgende collega's voor hun meedenken en kritische oog:

Bente Bergmans, Rijksdienst voor het Cultureel Erfgoed (RCE), Amersfoort

Maurice Boer, Ministerie van Onderwijs, Cultuur en Wetenschap, Den Haag

Sanne Coopmans, RCE, Amersfoort

Eric Domela Nieuwenhuis, RCE, Amersfoort

Hilde Janssen, Museum van Bommel van Dam, Venlo

Hub Kockelkorn, Museon-Omniversum, Den Haag

Iris Looman, RCE, Amersfoort

Jona Mooren, secretariaat Commissie Koloniale Collecties, Amersfoort

Sheila Reda, RCE, Amersfoort

Perry Schrier, RCE, Amersfoort

Klaas Stutje, NIOD Instituut voor Oorlogs-, Holocaust- en Genocidestudies, Amsterdam

Simone Vermaat, RCE, Amersfoort

Paul Voogt, Missiemuseum, Steyl

Sonja Wijs, Allard Pierson (UvA), Amsterdam

Wij danken de volgende specialisten en musea voor het delen van hun casus en beeldmateriaal:

Jessica Hensel, Wereldmuseum

Hub Kockelkorn, Museon-Omniversum

Lizzadro Museum of Lapidary Art,

Oak Brook, Illinois, USA



Hoe begin je een onderzoek naar de herkomst van objecten uit een koloniale context? Hoe zijn ze in de collectie terechtgekomen, is er sprake van onvrijwillig bezitsverlies, komen objecten in aanmerking voor teruggave aan het land van herkomst? Deze handreiking is een hulpmiddel om de basis te leggen voor herkomstonderzoek. Een stapsgewijze aanpak, de belangrijkste bronnen en praktische tips helpen je op weg.

Met kennis en advies geeft de Rijksdienst voor het Cultureel Erfgoed de toekomst een verleden.