

# Stichting

# Zuiderzeemuseum

Verantwoording 2020

## Inhoudsopgave

<b>Bestuursverslag</b>	<b>3</b>
1. Voorwoord	4
2. Organisatie	5
3. Publieksprogramma's	11
4. Collectie	14
5. Marketing en communicatie	18
6. Personeel	22
7. Samenwerkingen	26
8. Financiën	28
9. Code Culturele Diversiteit en Maatschappelijk Verantwoord Ondernemen	36
10. Governance Code Cultuur 2019	39
11. Bericht van de raad van toezicht	46
<b>Jaarrekening</b>	
<b>Geconsolideerde jaarrekening</b>	
Geconsolideerde balans per 31 december 2020	51
Geconsolideerde categoriale exploitatierekening over 2020	53
<b>Toelichting</b>	
Geconsolideerde functionele exploitatierekening over 2020	56
Geconsolideerd kasstroomoverzicht over 2020	56
Toelichting behorende tot de geconsolideerde jaarrekening 2020	57
<b>Enkelvoudige jaarrekening</b>	
Enkelvoudige balans per 31 december 2020	52
Enkelvoudige categoriale exploitatierekening over 2020	53
<b>Toelichting</b>	
Enkelvoudige functionele exploitatierekening over 2020	55
Toelichting behorende tot de enkelvoudige jaarrekening 2020	57
<b>Bijlagen</b>	
A	Specificaties bij de geconsolideerde categorale exploitatierekening over 2020



STICHTING  
ZUIDERZEEMUSEUM

BESTUURSVERSLAG  
2020

## 1 Voorwoord

Het jaar 2020 zal de geschiedenis ingaan als het jaar waarin de samenleving getroffen werd door het coronavirus. Ook het museum werd meerdere malen geconfronteerd met een sluiting en vele beperkende maatregelen. Tegenover deze teleurstellingen stonden echter ook veel positieve ontwikkelingen. Zo kreeg het museum van het publiek hartverwarmende reacties en mochten wij in de zomerperiode veel nieuwe bezoekers verwelkomen.

Door de saamhorigheid en flexibiliteit onder de vrijwilligers en medewerkers kon steeds snel worden geanticipeerd op nieuwe maatregelen. Hierdoor werd, met soms grote bouwkundige ingrepen in de aankomst- en looproutes, de veiligheid van de bezoekers steeds gewaarborgd. Zeker niet onvermeld mag blijven dat de financiële ondersteuning vanuit het ministerie van OCW ertoe heeft bijgedragen dat een groot deel van het werkproces door heeft kunnen gaan en de positie van het museum in deze onzekere tijd stabiel is.

Het jaar begon zo mooi met de opening van de nieuwe vaste presentatie *Zee vol Verhalen* in het binnenmuseum, waarvan het entreegedeelte ook een grondige opknapbeurt had gekregen. In acht zalen wordt voor de komende jaren met veel eigen collectie en persoonlijke verhalen het leven in de Zuiderzeevissersdorpen gepresenteerd. Tegelijkertijd verscheen ook, het door de Vrienden van het Zuiderzeemuseum financieel ondersteunde boek van Eva Vriend, *Eens ging de Zee hier tekeer*. De publiciteit die dit tot gevolg had, zorgde voor een toestroom van bezoekers die echter begin maart abrupt tot stilstand kwam.

Vervolgens heeft het museum zich herpakt en nieuwe digitale mogelijkheden ontwikkeld, zodat het publiek bijvoorbeeld virtueel door het museum kon lopen en onze collectie bewonderen. Ook werd er in korte tijd een nieuwe entree met kassa's, toiletten en een parkeerterrein gerealiseerd om de bezoekers veilig te kunnen ontvangen. Totdat in de zomer de veerboten weer mochten varen en alles weer kon worden omgezet. Niet vergeten mag worden dat gedurende dit seizoen een deel van de vrijwilligers en medewerkers die binnen een risicogroep vallen, niet naar het museum konden komen en daardoor noodgedwongen hun contacten met collega's en bezoekers hebben moeten missen.

Het thema Regio kreeg in het buitenmuseum vorm met persoonlijke verhalen van de ambachtsmensen, rolspelers en winkeliers. Daarnaast hoorde de bezoeker op de bankjes in het museum fragmenten uit het eerdergenoemde boek van Eva Vriend. Tot de grotere projecten om de kwaliteit van het museum op hoog niveau te houden, behoren het vernieuwde Schildersmuseum en de tunnel onder de Houtribdijk bij het Entrepaviljoen.

In het najaar had het museum met *Zuiderzien* een coronaveilig alternatief ontwikkeld voor het succesvolle evenement *Zuiderzeelicht*. Nadat al eerder *Pietendorp* was afgelast, werd echter na vier dagen ook *Zuiderzien* getroffen door verscherpte maatregelen. Dit tot grote teleurstelling van veel medewerkers die veel inzet en creativiteit in de realisatie hadden gestoken.

Het museum kijkt terug op een succesvolle beleidsperiode 2017-2020, waarin ruim 80% van de doelstellingen zijn behaald. In de eerste twee jaar van deze beleidsperiode heeft het museum extra aandacht geven aan het in 2016 gestarte Netwerk Zuiderzeecollectie. Hierin worden, met inmiddels 24 erfgoedinstellingen rondom de Zuiderzee, actief collecties digitaal ontsloten en gezamenlijk rondreizende tentoonstellingen georganiseerd. De omvangrijke inhaalslag in het groot onderhoud van de 140 collectiepanden in het buitenmuseum aan de hand van het meerjarenonderhoudsplan, is dit jaar voltooid.

In 2019 werd de museale belevenis van het museum ernstig bedreigd door de komst van een vakantiepark in het zicht van het museum. Onder druk vanuit het museum en de samenleving werden de plannen aangepast en verviel een groot deel van de bedreiging. Toch zag het museum zich genoodzaakt verdere juridische stappen te ondernemen, met name om de borging van de cultuurhistorische waarde van het buitenmuseum voldoende vast te leggen in het bestemmingsplan. In het najaar van 2020 zijn met de eigenaar van het vakantiepark zodanige afspraken gemaakt dat het museum heeft afgezien van een vervolg bij de Raad van State.

Het museum verkeert in een gezonde financiële positie dankzij de ondersteuning vanuit het ministerie OCW, schaalbare kosten en de publieksinkomsten die zijn gegenereerd in de zomerperiode waarin het museum toch nog 128.000 bezoekers wist te trekken.

Het museum streeft voortdurend naar het verbeteren van werkprocessen. Interne communicatie, transparantie, risicoanalyses, goed werkgeverschap en het naleven van de verschillende codes krijgen veel aandacht. In 2020 is een werkgroep gestart die belast is met de uitvoering van de verbeterpunten uit het vorig jaar gehouden Medewerkersbetrokkenheidsonderzoek (MBO).

In dit bestuursverslag wordt ruim aandacht besteed aan de verslaglegging van de naleving van de Governance Code Cultuur binnen de organisatie. Ook is het museum gestart met langlopende programma's voor Duurzaamheid en Culturele Diversiteit en Inclusie.

Naast dit wat uitgebreide bestuursverslag, kan er ook worden teruggeblikt op het afgelopen jaar aan de hand van een Jaarverslag in Beeld op de website van het museum.

Het museum heeft de niet geringe uitdagingen van het coronajaar 2020 succesvol opgepakt dankzij de grote loyaliteit, flexibiliteit en inzet van alle vrijwilligers, medewerkers en leden van de raad van toezicht die daarvoor een groot compliment verdienen!

## **2 Organisatie**

### **2.1 Historie**

De watersnood van 1916 vormt de directe aanleiding om de al langer bestaande plannen van ir. Lely eindelijk te realiseren. Met de voltooiing van de Afsluitdijk in 1932 verandert de Zuiderzee in IJsselmeer. Onvermijdelijk zou de visserij en de daarmee vervlochten rijke cultuur uit de gemeenschappen rond de Zuiderzee verdwijnen. Het belang van deze cultuur wordt onderkend en dit resulteert in de oprichting van Rijksmuseum Zuiderzeemuseum in 1948.

Het museum krijgt nationale bekendheid met de realisatie van de Schepenhal in 1966 waarin een groot aantal Zuiderzeeschepen permanent wordt tentoongesteld.

Voor de bouw van het openluchtgedeelte (buitenmuseum) wordt gekozen voor een totaalconcept over het alledaagse leven in een vissersdorp. In 1984 wordt het museum één jaar na opening uitgeroepen tot Europees museum van het jaar voor de 'uitzonderlijke samenhang en grote cultuurhistorische waarde'.

## 2.2 Missie

Het Zuiderzeemuseum vertelt het verhaal van het verleden en heden van het voormalige Zuiderzeegebied. Het dagelijks leven in de gemeenschappen staat centraal, met de nadruk op water en ambachten. Het is een museum van de regio dat door zijn aanpak en activiteiten een internationale uitstraling en bereik heeft.

Toelichting op de missie:

Het Zuiderzeemuseum huisvest het erfgoed van het dagelijks leven rondom de voormalige Zuiderzee. Het oorspronkelijk gehanteerde tijds kader, de periode 1880-1930, is in 2006 voor het eerst losgelaten met de verbinding tussen de historische collectie en hedendaagse vormgeving. Vanaf 2009 wordt de verankering van het museum in de regio nadrukkelijker nagestreefd. Zodoende werkt het museum aan een verbindende rol tussen de gemeenschappen van de Zuiderzeeregio.

## 2.3 Visie

Het Zuiderzeemuseum wil zijn collectie op een laagdrempelige wijze presenteren voor een breed publiek zoals gezinnen met kinderen en senioren. Tegelijkertijd wil het museum aantrekkelijk zijn voor de ervaren museumbezoeker.

Het museum beschrijft de specifieke geschiedenis van een derde deel van Nederland, het gebied rond de voormalige Zuiderzee. Een beschrijving die door zowel Nederlandse als buitenlandse bezoekers exemplarisch wordt gevonden voor de geschiedenis van heel Nederland. Met een hedendaagse reflectie op het historisch erfgoed blijft het museum relevant voor de huidige en toekomstige generaties.

## 2.4 Doelstellingen beleidsplan 2017-2020

Het Zuiderzeemuseum heeft in zijn beleidsplan de missie omgezet in doelstellingen, strategische acties en daaruit voortkomende specifieke 'key performance indicators', KPI's. In een jaarlijkse cyclus van evaluaties en risicoanalyses worden deze gemeten, beoordeeld en waar nodig bijgesteld. Dit proces heeft vervolgens zijn weerslag in de jaarplannen van de museumafdelingen en de bijbehorende begroting.

Dit is het laatste jaar van de succesvolle beleidsperiode 2017 -2020 waarin het verbeteren van processen per afdeling heeft geleid tot een bedrijfsbrede kwaliteitsimpuls. Van de 51 KPI's zijn er 4 niet meer te meten door veranderende methodieken. Van de overgebleven 47 KPI's zijn er al 41 gerealiseerd of zo goed als, 6 KPI's scoren een 2 of 3 op een maximale score van 5. Daarvan zijn er 2 negatief beïnvloed door de coronacrisis en voor de overige 4 KPI's zijn er maatregelen genomen om ze alsnog te realiseren.

Hieronder volgt een overzicht van de doelstellingen in de afgelopen beleidsperiode met daarbij voorbeelden van behaalde resultaten uit 2020.

1. Het Zuiderzeemuseum streeft naar een hoogwaardige collectie die op professionele wijze wordt beheerd.
  - In 2020 is de achterstand in groot onderhoud afgerond.
  - Voor de waardebepaling van de maritieme collectie en de roerende collectie is de beschikbare capaciteit van de conservatoren beter ingericht.

2. Het Zuiderzeemuseum stimuleert de fysieke en digitale presentatie van zijn collectie en zijn kennis.
  - Het Netwerk Zuiderzeecollectie telt in 2020 24 deelnemers en een onderlinge bruikleenovereenkomst conform het Slimmer Lenen is gerealiseerd. Van de objectencollectie wordt 33% getoond.
3. Het Zuiderzeemuseum streeft naar een optimale beleving van de bezoeker met een samenhangende presentatie van collecties, panden en verhalen over water, ambachten en gemeenschappen, waarbij optimaal gebruik wordt gemaakt van de zintuigelijke mogelijkheden die het museum biedt.
  - In het binnenmuseum moest de nieuwe vaste presentatie *Zee vol Verhalen*, met persoonlijke verhalen over het leven van de bewoners van de vissersdorpen aan de Zuiderzee, al na enkele weken sluiten door corona. De wintertentoonstelling *Kunstenarsdorpen* is naar 2022 verschoven. Het verhaal van de visserij wordt in 2020 nog beter verteld met de inrichting van de Gromloods in de Markerhaven en vaste ligplaats voor de TX11 met vissersman.
4. Het Zuiderzeemuseum streeft naar de versterking van zijn maatschappelijke betekenis.
  - In 2020 is de presentatie *Dwars door de Dijk* gerealiseerd met Rijkswaterstaat. De langdurig samenwerkingsprogramma's met Alzheimer NL, afdeling West Friesland en Netwerk Dementie NHN stonden dit jaar helaas door corona op een lager niveau.
5. Het Zuiderzeemuseum beoogt een zo groot mogelijke informatieoverdracht naar scholen en individuele bezoekers.
  - In 2020 is een start gemaakt voor een educatieprogramma vanuit meerder perspectieven over de VOC.
6. Het Zuiderzeemuseum zoekt nadrukkelijk naar samenwerkingen om het culturele erfgoed van de Zuiderzee ook buiten het museum te presenteren.
  - Waar dit de voorgaande jaren met presentaties op de beurs in Milaan en de Dutch Design Week in Eindhoven goed is gelukt, was dit in het coronajaar onmogelijk.
7. Het Zuiderzeemuseum versterkt de komende beleidsperiode het merk Zuiderzeemuseum.
  - In 2020 is het nieuwe merkconcept doorgevoerd in alle uitingen van het museum. Het museum won de ANWB zilveren prijs voor het Leukste Uitje van Noord-Holland. Het museum heeft haar zichtbaarheid in de regio West-Friesland vergroot, onder andere door ondersteuning van het VVV Enkhuizen.
8. Het Zuiderzeemuseum streeft naar een verdere groei van het aandeel eigen inkomsten.
  - In de voorgaande jaren heeft de nieuwe functie salesmanager meer inkomsten uit de reis- en evenementen branche gerealiseerd. In 2020 vielen bijna alle boekingen (huwelijkspartijen, river cruises etc.) weg en is de aandacht verlegd naar de samenwerking en acties met lokale zorginstellingen en maatschappelijke partners.

9. Het Zuiderzeemuseum is een aantrekkelijke werkgever en stimuleert de betrokkenheid en het kennisniveau van het personeel.
  - In 2020 is een start gemaakt met de uitvoering van het interne communicatie beleidsplan. Dat geldt ook voor de uitvoering van de verbeterpunten uit het Medewerkersbetrokkenheidonderzoek. Met nieuwsbrieven en video's zijn alle medewerkers en vrijwilligers tijdens de lockdown-periodes wekelijks op de hoogte gehouden van de ontwikkelingen.

## 2.5 Doelgroepen

Het Zuiderzeemuseum focust zijn activiteiten, van de inhoud van de tentoonstellingen tot de marketing, op drie hoofddoelgroepen:

- a. Gezinnen met kinderen – een dagje uit – betekent vaak voor het eerst een museum bezoeken.
- b. Senioren zijn verantwoordelijk voor een aanzienlijk deel van de herhaalbezoeken aan de veranderende tentoonstellingen in het buiten- en binnenmuseum.
- c. De ervaren museumbezoeker voelt zich aangesproken door de designtentoonstellingen in het buiten- en binnenmuseum.

Daarnaast onderscheidt het museum specifieke doelgroepen: buitenlandse toeristen, scholieren, studenten en ondernemers.

## 2.6 Profiel

Het Zuiderzeemuseum:

- is een openluchtmuseum dat zich op unieke wijze richt op de maritieme geschiedenis van gemeenschappen uit een groot en cultureel divers gebied in een beperkt tijdvak. Naast het acht hectare grote openluchtmuseum biedt het binnenmuseum een schatkamer voor verdieping van de geschiedenis.
- is het samenhangend geheel van 140 historische collectiepanden, interieurs, straten, beplanting, water, ambachten en Living History. Dit zorgt voor een beleving waarbij alle zintuigen worden aangesproken.
- is een doe-museum dat individuele bezoekers én scholen jaarlijks meer dan honderd onderscheidende activiteiten biedt, gestuurd door een jaarthema. Het museum nodigt de bezoekers nadrukkelijk uit actief aan deze activiteiten deel te nemen.
- heeft met het buitenmuseum een hoge attractiewaarde. Het buitenmuseum trekt gezinnen en is laagdrempelig waardoor ook niet traditionele museumbezoekers zich welkom voelen. Ook weet een steeds grotere groep buitenlandse toeristen die willen kennismaken met 'de geschiedenis van het alledaagse leven', het museum te vinden.
- verbindt het verleden met het heden en is zodoende relevant voor huidige en toekomstige generaties. Zo wordt ons cultureel erfgoed opnieuw geïnterpreteerd door hedendaagse kunstenaars en studenten van academies als Artez en de Design Academy Eindhoven waardoor gesproken kan worden van een internationale culturele uitwisseling.
- gebruikt het verhaal van de historische strijd van de Nederlanders tegen het water om het waterbewustzijn in Nederland te verhogen.



- is als museum van het dagelijks leven bij uitstek een museum met veel maatschappelijke aanknopingspunten. Mede daardoor kent het museum een groot aantal samenwerkingsverbanden. Zo is bijvoorbeeld het museum binnen de Zuiderzeeregio (ongeveer een derde van Nederland) de aanjager van Netwerk Zuiderzeecollectie en werkt het samen met VluchtelingenWerk Nederland, Netwerk Dementie en het Hoogheemraadschap Hollands Noorderkwartier.
- is in staat een menselijke maat naar personeel, vrijwilligers, bezoekers en samenwerkingspartners vast te houden terwijl het tegelijkertijd hoge professionele standaarden hanteert, zeker waar het de gastvrijheid betreft.
- is zich bewust van de grote afstand tot de Randstad. Door middel van aansprekende presentaties - ook buiten de museummuren - en het verrichten van publieksonderzoek zorgt het museum voor aansluiting bij de behoeften van de bezoekers.

## **2.7 Juridische structuur**

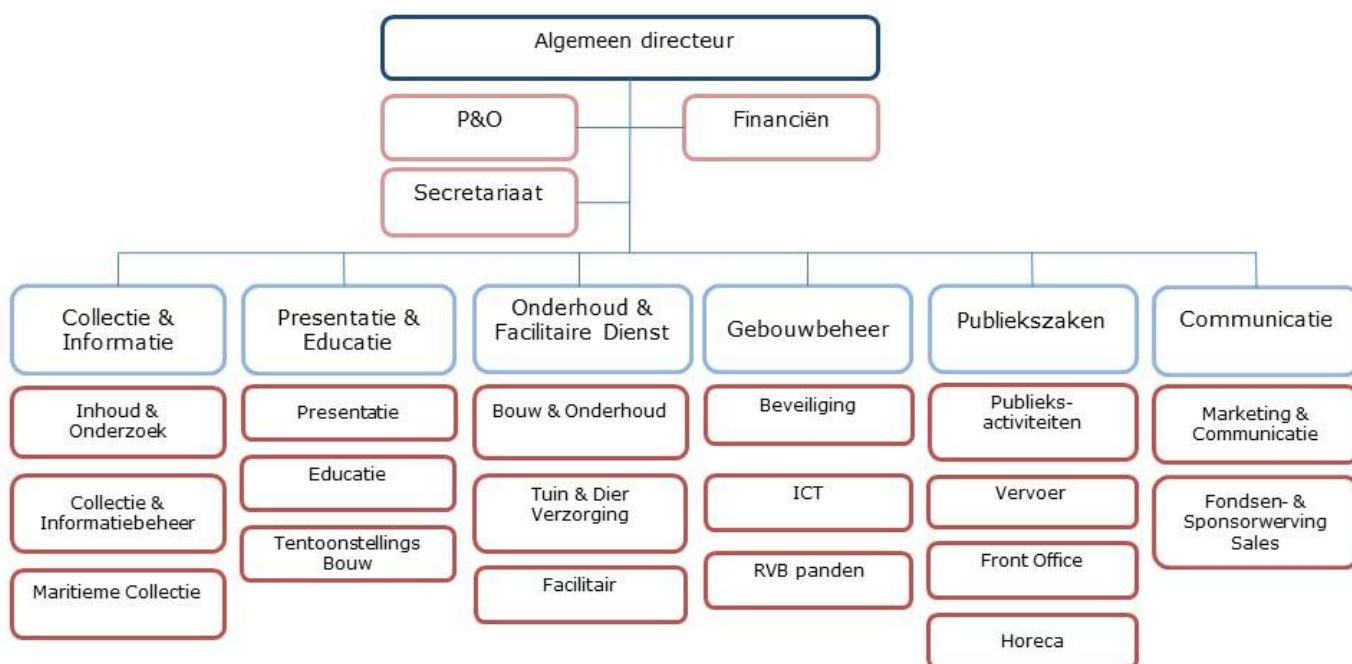
Het in 1948 als rijksmuseum gestarte Zuiderzeemuseum is in 1994 verzelfstandigd en als stichting verder gegaan. Bij deze verzelfstandiging is bewust gekozen voor een bestuursmodel waarbij het bestuurlijke proces in handen ligt van een directie, waarop toezicht wordt gehouden door een raad van toezicht. Dit bestuursmodel is vastgelegd in statuten en reglementen voor directie en raad van toezicht.

Per 1 januari 2011 is Stichting Zuiderzeemuseum gefuseerd met Stichting Commerciële Activiteiten Zuiderzeemuseum. De Stichting Commerciële Activiteiten Zuiderzeemuseum is na de fusie opgegaan in de Stichting Zuiderzeemuseum en B.V. Piscator is daarmee een deelneming geworden van Stichting Zuiderzeemuseum.

B.V. Piscator is een verbonden partij. De voornaamste activiteit van B.V. Piscator is het (doen) exploiteren van een restaurant- en caféonderneming in en bij de Stichting Zuiderzeemuseum. Stichting Zuiderzeemuseum en B.V. Piscator hebben dezelfde directie.

## 2.8 Interne organisatiestructuur

Het bestuur van de Stichting Zuiderzeemuseum bestaat uit één directeur en een raad van toezicht. De directeur wordt benoemd door de raad van toezicht die daarvoor een van te voren opgesteld profiel hanteert. Voor de bezoldiging van de directeur wordt de Wet Normering topinkomens strikt gevolgd. Ook voor samenstelling van de raad van toezicht wordt gewerkt met een profiel van de raad. Zie hiervoor verder het verslag van de raad van toezicht (hoofdstuk 11).



## 3 Publieksprogramma

### 3.1 Presentaties en publiekszaken

2020 had een topjaar moeten worden voor het Zuiderzeemuseum met een vernieuwd binnenmuseum, een nieuwe vaste tentoonstelling én een grote marketingcampagne. Het doel: veel bijzondere verhalen presenteren aan grote aantallen bezoekers. Helaas moest door het coronavirus de programmering regelmatig sterk worden aangepast, hetgeen met veel inzet, creativiteit en flexibiliteit van de medewerkers uiteindelijk toch tot een jaar heeft geleid waar met trots op wordt teruggekeken.

#### **Laatste keer W.A.T.E.R.**

In de programmering van 2020 stond het thema Regio centraal en daarmee voltooiden we voor de tweede keer de cyclus van de vijf W.A.T.E.R.-thema's: Water (2012, 2016), Ambacht (2011, 2017), Tijd (2014, 2018), Erfgoed (2013, 2019) en Regio (2015, 2020). De vijfjarethema's gaven het museum focus. Ze functioneerden als kapstokken, waaraan verschillende individuele projecten maar ook terugkerende activiteiten konden worden opgehangen. Ideeën die beter bij een volgend thema zouden passen, kregen meteen een duidelijke planning. De thema's waren niet alleen voor de presentaties, maar ook voor andere taken zoals collectievorming, invulling van evenementen en kinderactiviteiten een leidraad. Met het thema Regio sluiten we periode van de W.A.T.E.R. thema's af. Het museum zal vanaf 2021 nieuwe thema's formuleren die meer de nadruk leggen op het alledaagse leven en daarmee het aansluiten op actuele onderwerpen vergemakkelijkt.

Het themajaar Regio werd geopend met een fantastische speech van Herman Pleij. Samen met de aanwezige kinderen "dook" hij in de nieuwe vaste tentoonstelling *Zee vol verhalen*, uiteraard vol met verhalen, doe-activiteiten met de nieuwe mascotte Marretje de meeuw en aanvullende informatie in de videoschermen. In de tentoonstelling worden 801 objecten gepresenteerd en kreeg kunstenaar Zoro Feigl de opdracht om een nieuw kunstwerk te maken over het zware vissersleven. Het werd een tentoonstelling die, mede door de nieuwe trapliften in het binnenmuseum, toegankelijk is voor een nog groter publiek.

De eerste weken verwelkomde het museum bijna het dubbele aantal bezoekers ten opzichte van het jaar daarvoor. De teleurstelling was daarom ook groot toen op 12 maart het museum de deuren moesten sluiten. De periode die daarop volgde, deed een beroep op de saamhorigheid en flexibiliteit van de medewerkers. Tentoonstellingen werd verlengd of uitgesteld en evenementen werden geannuleerd. Om het museum toch toegankelijk te houden, ontstond het idee voor het Thuismuseum. Online aanbod voor kinderen én volwassen bestaande uit een 360 graden tour, streetview Bingo, proefjes en een online rondleiding. Het aanbod werd telkens aangepast en tegelijkertijd werden er voorbereidingen getroffen voor de heropening op 2 juni.

Met de nodige aanpassingen ging ons themajaar Regio in het buitenmuseum van start. Alle ambachtsmensen, rolspelers en winkeliers hadden hun eigen verhaal dat ze graag aan de bezoekers vertelden. Daarnaast kon de bezoeker plaatsnemen op een van de vele verhalenbankjes, waar fragmenten waren te horen uit het boek *Eens ging de zee hier tekeer* van schrijfster Eva Vriend. Ook is een aantal vaste presentaties in het museum vernieuwd, zoals die van het Schildersmuseum. Het verhaal gaat over de schilder van toen: een alleskunner die naast schilderen ook kon glaszetten, sjabloneren en behang kon maken. In de smederij kregen historisch interessante machines zoals de kolomboor, de slijpmachine en het

drijfwerk een plek in het zicht en deze machines zullen ook daadwerkelijk gebruikt worden. Het zeemanscafé Hindeloopen werd opnieuw ingericht met scheepsdiorama's én een vervanging voor de pagegaa: een Alexander parkiet. De meest bijzondere aanpassing betrof de tunnel van het Entreepaviljoen. Op deze plek, waar je letterlijk door de Houtribdijk loopt, vertelt het museum samen met Rijkswaterstaat het verhaal over de geschiedenis én toekomst van deze dijk. Ook verwelkomde het museum de blazer TX 11 weer terug in de Marker Haven, na een bruikleen van 5 jaar in Workum. Dit stoere vissersschip uit de collectie van de Vrienden zorgt, met de leermeester visserij en zijn team, voor een sprekender beeld van het leven van de visserman rond 1920. Sinds de terugkeer hebben al vele bezoekers een kijkje genomen in het vooronder of samen met onze vissers het zeil gehesen. Speciaal voor kinderen werden er visserij activiteiten georganiseerd, zoals het vissen met een zeeg en het uitzetten van kubben, om op deze manier kinderen kennis te laten maken met de verschillende visserij technieken en de soorten vissen in het huidige IJsselmeer.

Het buitenmuseum organiseert gedurende het jaar veel evenementen die ook veel bezoekers trekken zoals het *Maritiem Weekend*, de avondopenstelling en *Pietendorp*. In 2020 kon de veiligheid van de bezoekers door het coronavirus niet worden gegarandeerd en moesten al deze evenementen worden afgelast. In de kerstperiode had het museum de voorgaande drie jaar met *Zuiderzeelicht* op innovatieve wijze erfgoed gepresenteerd. Voor de kerstperiode 2020 werd besloten een aan de coronaregels aangepast evenement te realiseren onder de noemer *Zuiderzien*. Bezoekers werden op 25 plekken getrakteerd op bijzondere objecten, zowel uit de collectie van het museum, als van externe partijen uit het Zuiderzeenetwerk en speciaal gemaakt door de ambachtsmensen van het museum. Helaas moest het museum het evenement, ondanks alle maatregelen, toch na het openingsweekend na 13 december staken. Vooralsnog waren de reacties van bezoekers positief en is opbouwende feedback ontvangen voor een volgende keer.

### 3.2 Educatie

In 2020 bezochten 4800 kinderen van 0 tot 18 jaar het Zuiderzeemuseum in schoolverband. In verband met de coronamaatregelen hebben er van 13 maart t/m 30 augustus geen educatieve programma's plaatsgevonden. Hierdoor werd de piek van schoolbezoek gemist die normaal gesproken in de maanden april, mei en juni plaatsvindt. Vanaf 31 augustus mocht met gepaste maatregelen het onderwijs weer worden ontvangen. Helaas voldeden niet al onze educatieve programma's aan de door de overheid in verband met corona gestelde eisen. Het gevolg was dat het museum, net als alle andere musea in Nederland, een enorme terugloop in schoolbezoek heeft ervaren. Desondanks hebben de goede protocollen, communicatie en het voordeel dat het museum een buitenmuseum heeft, ervoor gezorgd dat alsnog 16% van het normale aantal leerlingen is ontvangen.

Uit contacten met ons netwerk bleek dat er gedurende de lockdowns geen ruimte was om digitaal lesmateriaal te gebruiken dat vanuit het museum werd geleverd. De prioriteiten lagen bij reken- en taalonderwijs. Met een aantal scholen is geëxperimenteerd door lessen in de klas te geven in plaats van in het museum. Dit beviel de scholen goed en wordt doorontwikkeld in 2021 om gedurende de coronacrisis toch enige vorm van museumeducatie te kunnen bieden. Ook is een onderwijslijn ontwikkeld die door leerkrachten kan worden ingezet voor digitaal thuisonderwijs.

Om in contact te blijven met ons publiek, is verder een 360-graden tour ontwikkeld. De afdeling educatie was hierbij verantwoordelijk voor de fotografiebegeleiding en het inladen van de audiofragmenten en teksten. Ook ontwikkelde het museum een kinderlijn met doe-activiteiten voor kinderen thuis onder begeleiding van mascotte Marretje de Meeuw. Daarnaast hebben museumdocenten videorondleidingen opgenomen door het buitenmuseum onder noemer 'museum bij je thuis'.

Met *Dijkwerkers* heeft de afdeling Educatie een nieuw watereducatieprogramma dat goed aansluit bij de kerndoelen van de scholen. Leerlingen maken op een actieve en eenvoudige wijze kennis met leven onder zeeniveau in Nederland, circa 100 jaar geleden aan de Zuiderzee en nu aan het IJsselmeer. Door te bouwen, hijsen, trekken en draaien gaan de leerlingen actief de strijd aan met het water. Hiermee is het programma een mooie eerste kennismaking met de leerlijn *Droge Voeten in Noord Holland*, opgezet in samenwerking met het Hoogheemraadschap Hollands Noorderkwartier

Voor de kinderboekenweek werd in het kader van het thema Geschiedenis: En toen? het programma *De schat van Marken* ontwikkeld, speciaal voor groep 5 t/m 8 van het basisonderwijs. Sijtje en Simon wonen op een huis op palen op het eiland Marken waar het water van de Zuiderzee regelmatig onder stroomt. Maar dit keer is Simon al zijn schatten verloren en voor het water er aankomt wil Simon zijn schatten natuurlijk terug hebben. De leerlingen speuren in groepjes door het museum en komen in aanraking met diverse museummedewerkers die hen van alles laten ontdekken over het leven van vroeger aan de Zuiderzee.

Samen met de Crafts Council is dit jaar gewerkt aan de leerlijn Craftsklas. Bij Craftsklas staan ambachtelijke technieken niet alleen in dienst van het eindproduct. Het maakproces wordt bij leerlingen gestimuleerd en draagt bij aan een brede persoonsvorming, het ontwikkelen van creativiteit en expressie en aan het leren over de wereld om ons heen. Ook draagt maken bij aan een cognitieve en motorische ontwikkeling. In deze leerlijn worden zes technieken (vlechten, knopen, houtbewerken, decoratief schilderen, borduren en breien) behandeld in een lessenreeks die door de leerkracht zelf kan worden gegeven in de klas. Dit kan gecombineerd worden met een bezoek aan het ZZM. Drie pilotgroepen bezochten het museum in september en kregen een rondleiding volledig toegespitst op de techniek die zij in de klas hadden behandeld. Deze rondleidingen werden door de museumdocenten en de scholen als uiterst positief ervaren: leerlingen waren betrokken, zagen overal in het museum de details van de behandelde techniek terug en de museumdocenten konden flink de diepte in.

De samenwerking 'Feest! Weet wat je viert' onder leiding van het Catharijne Convent was ook in 2020 zeer belangrijk voor de afdeling. Hoewel de uitvoering van de programma's voor een deel werd geannuleerd i.v.m. de eerste en tweede lockdown, werd er door de musea in de samenwerking veel aan kennisdeling gedaan. Het Catharijne Convent is positief over de samenwerking en ondersteunt de ontwikkeling van een nieuw educatief programma met Marretje de Meeuw.

Ook is van start gegaan met het project *Pakhuis vol verhalen*, een educatief programma op de historische peperzolder van het binnenmuseum. Het programma heeft als missie leerlingen verhalen van de VOC vanuit meerdere perspectieven te belichten en leerlingen een genuanceerde mening te laten vormen. Het programma sluit goed aan op de Canon van Nederland en gespreksvoering en meningsvorming staat centraal. Dit programma wordt in

2021 opgeleverd en is bestemd voor zowel de bovenbouw van het basisonderwijs als het volledige voortgezet onderwijs.

### 3.3 Publiek

In 2020 heeft het museum 128.290 personen mogen ontvangen (282.236 in 2019). Van het totaal aantal bezoekers gebruikten 46.710 een museumkaart.

Er kwamen 33.337 kinderen van 0 tot 12 jaar. In schoolverband ontving het museum 4.800 kinderen en jongeren (waarvan 2.489 basisschoolleerlingen, 2.281 leerlingen van het voortgezet onderwijs).

#### 3.3.1 Speciale doelgroepen

Cultureel erfgoed is van iedereen en zou voor iedereen bereikbaar moeten zijn. Toch zijn de drempels voor musea voor verschillende bevolkingsgroepen te hoog. Het museum is samenwerkingen aangegaan met de onderstaande maatschappelijke partijen die helaas het afgelopen jaar door het coronavirus niet of nauwelijks konden worden ingevuld.

Voorbeelden van langdurige samenwerkingen zijn:

- Netwerk Dementie NHN.
- Alzheimer NL, afdeling West-Friesland (hetgeen resulteerde in de rondleiding '*Ik ben thuis*').
- Vluchtelingenwerk Noordwest Nederland, Regio West-Friesland.
- Museum Plus Bus. Sinds 2018 verwelkomt het museum groepen van de Museum Plus Bus. Stichting Museum Plus Bus is een samenwerkingsverband van veertien Nederlandse musea en richt zich speciaal op groepen senioren die door hun lichamelijke conditie, geïsoleerde leefomgeving of financiële situatie niet zelfstandig op pad kunnen. Met een geheel verzorgd arrangement bezorgt de Museum Plus Bus ouderen een onvergetelijke culturele dag uit. De steun van de BankGiro Loterij en haar deelnemers maakt het mogelijk dit arrangement kosteloos aan te bieden.

## 4 Collectie

De sector Collectie en Informatie zette in 2020 flinke stappen om de conservatoren meer vrij te spelen voor een aantal collectie taken (zie 4.2 Onderzoek). Met name in 2021 zullen collectiezorg en -waardering hierdoor een impuls kunnen krijgen.

Naast inzet gericht op het reguliere beheer- en behoudswerk (zie 4.1) participeert de sector in projecten van Netwerk Digitaal Erfgoed (OCW), waaronder een Linked data pilot met het Waterlandsarchief en in de samenwerking met maritieme instellingen en KNAW instituut Huygens ING om te komen tot een nieuwe inrichting voor de digitale maritieme data.

In het najaar kwam de financiering rond voor een tweede fase van het Netwerk Zuiderzeecollectie, een samenwerkingsverband van 24 musea rond het IJsselmeer. We zijn van start gegaan met een nieuw programma dat zal lopen tot en met het eerste kwartaal van 2023. Naast digitale presentatie (in Zuiderzeecollectie.nl) en de inrichting van twee tentoonstellingen, zal gewerkt worden aan kennisdeling, vrijwilligersversterking en collectiewaardering.

In het voorjaar kon auteur Eva Vriend haar boek *Eens ging de zee hier tekeer*, dat tot stand kwam met steun van het Zuiderzeemuseum en haar vriendenvereniging, feestelijk presenteren. Er zijn inmiddels meer dan 15.000 exemplaren verkocht, de titel haalde de shortlist voor het beste geschiedenisboek van 2020.

De circa 40.000 kaarten van het visserijregister (de burgerlijke stand van de vissersschepen tussen 1908 en 1980) zijn met externe steun gedigitaliseerd. In dit samenwerkingsverband met museum Vlaardingen participeren ook meer dan 100 vrijwillige transcribenten, die reeds 20.000 van de handgeschreven kaarten overtypten. Het gedigitaliseerde register biedt een prachtige kapstok om meer te verzamelen en te vertellen over de historische visserij.

Het collectieplan 2017-2020 werd in het verslagjaar afgerond. Een nieuw plan voor de periode tot en met 2024 werd opgesteld. Ook een nieuw informatieplan en een beheer- en behoudsplan zagen het licht.

## 4.1 Behoud en beheer

Per 31 december 2020 telde de totale Zuiderzeemuseum collectie een omvang van 114.229 items (objecten, rekwisieten, foto's, documenten, artikelen en boeken). Hiervan worden 22.781 items tot de kerncollectie gerekend. Daarvan behoort 86% tot de rijkscollectie, 9% van deze objecten is eigendom van de vereniging Vrienden van het Zuiderzeemuseum en 4% van de objecten behoort toe aan Stichting Zuiderzeemuseum.

Bij de registratie van de rekwisieten in het buitenmuseum stond de teller eind 2020 op 13.802 voorwerpen. Verwacht wordt dat het uiteindelijke aantal geregistreerde rekwisieten uitkomt op circa 15.000. De registratie van de kerncollectie is nagenoeg volledig, circa 97% van de objecten(kern)collectie is bovendien van een beeld voorzien. Van de objectencollectie (objecten en rekwisieten) wordt maar liefst 33% gepresenteerd aan het publiek. Online wordt circa 14% van de totale collectie (objecten, rekwisieten, foto's) getoond.

In 2020 zijn er in totaal 6.639 bestanden in Adlib ingevoerd. Dit betreft pdf-documenten, video's, hoge-resolutie foto's, (documentaire) fotocollectie en foto's van rekwisieten. In de bibliotheek zijn ruim 2.373 scans (Pdf's) gemaakt van artikelen, boeken en van archiefstukken van de panden en van de objecten. Door externen zijn ca 1.623 afbeeldingen gescand en ca. 1.427 collectiefoto's gemaakt. Deze foto's betreffen vooral textiel.

### 4.1.1 Aanwinsten / bruikleen / afstoten

In het jaar 2020 verwierf het museum 354 voorwerpen, ruim 70% als rekwisiet. Van de 95 nieuwe voorwerpen voor de kerncollectie zijn er 3 resultaat van overdracht aan het Zuiderzeemuseum, verder betreft het 11 aankopen en 81 schenkingen en bruiklenen van de Vrienden. In de rijkscollectie werden 83 objecten opgenomen, 271 objecten vulden de collectie van Stichting Zuiderzeemuseum aan. Het werk dat voor de Vrienden werd aangekocht zal officieel pas in 2021 worden ingeschreven.

Bijzondere verwervingen betroffen twee schilderstukken van de Noordhollandse schilder Dirk Breed, die via de LAMO werden gesignaleerd en overgedragen aan het ZZM (ZZM 027627-027628). Aangekocht werd een serie foto's uit de jaren dertig, vervaardigd door de Franse fotograaf Roger Perry. De foto's zijn speciaal vervaardigd als promotiemateriaal bij de introductie van de in het Frans vertaalde roman Zuiderzee van Jef Last. Het zijn fraaie beelden uit Volendam, Urk en Marken (ZZM 027641-027651). Van de hand van dezelfde maker zijn ook 6 scabreuze prenten gekocht, die het Amsterdamse uitgaansleven en klederdracht op originele

wijze vermengen (ZZM 027652-027657). Voor de collectie Vrienden van het Zuiderzeemuseum werd een werk gekocht van Antonie Waldorp, Interieur Zuiderkerk Enkhuizen uit 1864.

In 2020 zijn 64 objecten uit collectie afgevoerd. Het betreft 59 rekwisieten die voor een kunstwerk worden ingezet en 6 collectiestukken die gerestitueerd werden.

Voor verschillende tentoonstellingen in 2020 zijn 30 objecten in bruikleen genomen en 42 objecten aan erfgoedinstellingen uitgeleend.

#### **4.1.2 Restitutiecommissie**

Het Zuiderzeemuseum beheerde voor het Rijk zes borden van het zgn. Meissen porselein. Het betreft een (klein) deel van de stadhouderlijke collectie van stadhouder Willem V, aangekocht bij een Amsterdamse kunsthandel in de jaren zestig, met daarop afgebeeld voorstellingen van plaatsen rond het IJsselmeer. De herkomst van deze borden werd als twijfelachtig beoordeeld, met als gevolg aanmelding bij de restitutiecommissie, die in opdracht van de minister roofoorkundt onderzoekt. Uitgebreid onderzoek, uitgevoerd in opdracht van de commissie, bevestigde dat de eigenaar, bankier Herbert Gutmann uit Dresden, een deel van zijn bezit onder druk van het Nazibewind heeft moeten verkopen. De restitutiecommissie heeft vervolgens de minister geadviseerd om deze borden te retourneren aan de erven. In 2020 heeft het ZZM deze borden dan ook overgedragen aan de Rijksdienst voor het Cultureel Erfgoed (RCE) die de afwikkeling van de restitutie verzorgt.

De procedure inzake de ijstjotter Sperwer, waarvan eveneens is vastgesteld dat restitutie aan de orde is, is nog niet geheel afgerond.

#### **4.1.3 Externe presentatie**

Het Zuiderzeemuseum presenteert 17.846 objecten in Collectienederland.nl. Op Modemuze worden 538 collectiestukken getoond, technische problemen veroorzaakten een daling van dit aantal. Er staan circa 3000 objecten klaar voor presentatie. Nieuw is de presentatie van Zuiderzeemuseumcollectie op Europeana.eu, waar ruim 17.000 objecten worden getoond. In het vernieuwde Geheugen van Nederland is Zuiderzeecollectie.nl (zie hieronder) een van deelnemende partijen, via Maritiem Digitaal tonen we circa 700 objecten.

De netwerksite Zuiderzeecollectie.nl toont collectie van aantal partners uit het netwerk. In 2020 konden selecties uit de collecties van Westfries Museum en Fries Scheepvaartmuseum worden toegevoegd. Uit eigen collectie presenteert het Zuiderzeemuseum ruim 15.000 objecten en publicaties. Achter het digitale wachtwoord wordt alles getoond wat beschikbaar is, circa 115.000 items. Het wachtwoord wordt op aanvraag verstrekt aan collega's, netwerkpartners en onderzoekers.

De site trok in het verslagjaar 36.000 unieke bezoekers die in totaal 46.000 bezoeken brachten. De verhalen-site Mijn Zuiderzee noteerde eveneens 36.000 unieke bezoekers die de site 44.000 keer bezochten.

Een belangrijke vernieuwing werd gerealiseerd met de installatie van een Blocks systeem in de nieuwe vaste presentatie. Dit systeem, dat verantwoordelijk is voor het tonen van zgn. C teksten op de beeldschermen in de tentoonstelling, is direct verbonden met het collectieregistratiesysteem (Adlib). Daardoor zijn aanpassingen gemakkelijk door te voeren en is de productie van teksten voor de tentoonstellingen flink gestroomlijnd.



#### **4.1.4 Conservering en restauratie**

Een aantal objecten werd gerestaureerd, waaronder het scheepsmodel van een hoeker buis (003256). Ter ondersteuning van het inmiddels gesloten Klederdracht museum uit Amsterdam werd hun kledingcollectie voorbehandeld en in depot opgeslagen. Ten behoeve van de nieuwe vaste presentatie werd een aantal meubels gerestaureerd, waaronder een Amelander tafel (00894), een eikenhouten armstoel (02739) en een Hindeloper staartklok (02702). Ook kregen verschillende karren een opknapbeurt waaronder een messenslijpkar (06834) en een brandweerhandkar. Uit de reflectiecollectie werd een poef (024072) opnieuw in vorm gebracht zodat hij kon worden getoond in de nieuwe vaste presentatie.

De belangrijkste collectieverhuizing in 2020 betrof de verplaatsing van de ruim 2300 objecten uit de collectie van het Schildersmuseum van een minder geschikte locatie in het buitenmuseum naar een prima locatie in depot Hoogwoud. Dit liep parallel met de vernieuwing van de presentatie van het Schildersmuseum in AM-3 die ook in 2020 werd afgerond. Ook de herinrichting van de vaste presentatie met ongeveer 801 collectiestukken, vroeg de nodige aandacht.

Een belangrijke renovatie betrof de vernieuwing van de klimaatinstallatie op Krabbersplaat. Een jarenlang lopende ongewenste situatie is hiermee eindelijk afgesloten.

Voor de maritieme collectie werd in 2020 de TX 11 (B000505) voorzien van een vast middendek, dat het behoud van het schip zeer ten goede zal komen. Aangevangen werd met het plaatsen van een historisch interieur in het achteronder van de hektjalk (003137). Ook aan het potschip (004884) werd uitgebreid gerestaureerd, de huid was op verschillende plaatsen versleten en is vernieuwd.

De inhaalslag groot onderhoud aan de collectiepanden van het buitenmuseum, die aanvang in 2012, is afgerond. De centrale verwarming in enkele panden van de buurtjes Urk en Zoutkamp (o.a. UK-9 en ZK-15) is vervangen door een hete lucht verwarming, als onderdeel van de vernieuwing van de verwarmingsaanpak in het buitenmuseum. Restauraties werden afgerond in Harderwijker panden HK-10, HK-11 en van het kaaspakhuis LA-1. Restauratietrajecten werden gestart in schoenmakerij ZK-3 en de Urker panden UK-8 en UK-9. In een Venhuizer pand is een verdeelstation voor de elektrische installatie vervangen. In de collectiepanden is een brandmeldinstallatie geplaatst die is aangesloten op de centrale meldkamer.

## **4.2 Onderzoek**

### **4.2.1 Kennisverwerving**

In 2020 werden vijf onderzoeken uitgevoerd door externe experts. Ter voorbereiding van de jaarthema's toerisme (2021), feest (2022) en kinderen (2023) werden onderzoeksrapporten opgeleverd. Voor het thema kinderen werd nog een aanvullend onderzoek naar buitenbeentjes uitgevoerd. Eva Vriend rondde haar onderzoek naar de gevolgen van de afsluiting van de Zuiderzee af met een publicatie.

De externe onderzoeken ontlasten de conservatoren die zich hierdoor meer kunnen richten op andere collectietaken zoals waardering en collectiezorg.

#### 4.2.2 Kennisdeling

Het informatieplan liep af in 2020. Werkend volgens dit plan heeft het Zuiderzeemuseum met bescheiden middelen een goede online aanwezigheid weten in te richten. Door deelname aan besprekingen en pilots van Netwerk Digitaal Erfgoed kunnen we de verworven inzichten ook verder uitdragen.

Een nieuw informatieplan (2021-2024) is vastgesteld, waarin de gerealiseerde infrastructuur ingezet gaat worden om te komen tot zo breed mogelijke collectiedeling.

Het Zuiderzeemuseum participeert met het Scheepvaartmuseum, het Maritiem Museum Rotterdam en KNAW Huygens ING in een haalbaarheidsonderzoek naar de vernieuwing van Maritiem digitaal om maritieme informatie ook in de toekomst op efficiënte wijze te kunnen aanbieden.

#### 4.2.3 Publicaties en participaties

De conservatoren publiceerden zeven artikelen in het *Peperhuis*, het periodiek van de vereniging Vrienden van het Zuiderzeemuseum. Vanwege de coronacrisis was het aantal externe activiteiten beperkt. Voor 180 eerstejaars van de Reinwardt academie werd een introductiedag verzorgd en droeg een conservator bij aan een film over het gebruik van rekwisieten. Voor studenten van het Sandberg instituut werd een rondleiding verzorgd. Er zijn geen bijdragen geleverd aan externe vertegenwoordigingen en/of lezingen. Wel zijn enkele blogs geschreven voor o.m. Modemuze en is voor de Adlib gebruikersdag een virtuele lezing verzorgd.

De conservatoren en datamanager hebben zitting in diverse museale gremia, redacties en verenigingen. Het Zuiderzeemuseum participeert in Maritiem Portal (KNAW).

## 5 Marketing en communicatie

### 5.1 Campagnes

In 2020 was er initieel extra budget beschikbaar voor het themajaar *Zee vol verhalen*. De intentie was om dit aan te wenden voor extra zichtbaarheid op landelijke televisie en in grote dag- en weekbladen. Corona gooide echter roet in het eten, waardoor het campagnebudget uiteindelijk meer dan gehalveerd werd.

Het jaar begon nog voortvarend met de feestelijke openingsweek ter gelegenheid van de nieuwe permanente tentoonstelling *Zee vol verhalen* in het binnenmuseum. Met de bijbehorende promotiefilm werd ingezet op bereik in de regio via NH en AT5, Facebook, en landelijk op Ster & Cultuur. Verder waren er advertenties in regionale kranten en was er een outdoor campagne. Ook hebben is er een influencerscampagne gevoerd met onder meer de familie Van Berkel, bekend van de televisieserie *Helemaal het einde*.

Medio maart moesten de deuren helaas dicht en werd het stil... Om tijdens de eerste intelligente lockdown toch zichtbaarheid te houden én verhalen te vertellen aan de mensen thuis, bleef het museum online wel actief. Zo werd de serie *Het buitenmuseum komt binnen* gemaakt en kwam Thuismuseum van 'My daily shot of culture' in het buitenmuseum op bezoek. Tegen het einde van de lockdown is i.s.m. Holland Boven Amsterdam de campagne *Musea boven Amsterdam open* opgezet.

Na Pinksteren kon het buitenmuseum dan toch eindelijk weer open voor het publiek, zij het met een beperkt aantal bezoekers per tijdslot en vooraf gereserveerd. Hiervoor werd de webshop heringericht, zijn video's gemaakt met coronamaatregelen én werd een aangepaste commercial getoond. In eerste instantie mondjesmaat, vonden mensen hun weg weer naar het museum. Mede door de campagne-inzet in aanloop naar en in de vakantie, trokken de aantallen fors aan naar een maximum van 11.281 bezoekers in week 31 (eind juli/begin augustus).

De enige speciale activiteit die dit buitenseizoen doorgang kon vinden was de *Oudhollandse kermis* in de herfstvakantie.

Net na de zomerseizoensluiting van het buitenmuseum volgde op 5 november de tweede lockdown. In die periode werd doorgewerkt aan ons coronaproof winterevenement *Zuiderzien*. De multimediale promotiecampagne leverde uiteindelijk 6.092 boekingen op. Helaas moesten we direct na het openingsweekend de deuren voor de derde keer in 2021 sluiten.

### 5.1.1 Marketingacties

Vanwege de beperkingen op het aantal bezoekers per tijdslot én de verplichting om vooraf online te boeken, zijn er minder marketingacties gedaan dan eerdere jaren. Wel zijn er acties geweest met de supermarkketens Jumbo en Albert Heijn en de ANWB en partner BankGiro Loterij.

### 5.1.2 Aandacht in de media

Met de komst van het coronavirus in 2020 vond een verschuiving plaats in de publicitaire aandacht van het museum. In voorgaande jaren lag de focus op print, met name voor evenementen en activiteiten. Dit jaar nam de publicitaire aandacht online verder toe in vergelijking met 2019. De drie lockdowns maakten duidelijk dat veel (online) media de cultuursector een warm hart toedragen. De goede relatie met het Noordhollands Dagblad en lokale media zoals De Drom en Rodi Media zorgden ervoor dat zij op regelmatige basis over het museum schreven.

2020 startte met veel publicitaire aandacht voor de nieuwe vaste tentoonstelling *Zee vol verhalen* in combinatie met de boeklancering van het nieuwe boek van Eva Vriend, *Eens ging de zee hier tekeer*.

Met name de boeklancering van Eva Vriend trok veel aandacht, waarop de tentoonstelling meeliftte. Naast aandacht in landelijke, regionale en lokale dag- en weekbladen, besteedden radio en televisie hieraan ook aandacht, zoals bijvoorbeeld Trouw, Parool, Telegraaf, De Wereld Draait Door en omroep Flevoland. De aanwezigheid van staatssecretaris van Economische Zaken en Klimaat, Mona Keijzer, en de burgemeesters van twaalf Zuiderzeegemeenten bij de boekpresentatie, zorgden voor extra regionale en lokale aandacht.

Het themajaar *Zee vol verhalen* ging in verband met de eerste lockdown vanaf 2 juni van start. De focus in berichtgeving lag in het begin met name op de coronamaatregelen en minder op de inhoud van het themajaar. Later in het jaar trokken de nieuwe presentatie van het Schildersmuseum in het buitenmuseum en de tentoonstelling *Dwars door de dijk* in het Entrepaviljoen de nodige media-aandacht: Eisma's Schildersblad, Noordhollands Dagblad, Reformatorisch Dagblad, De Drom en Rodi.nl. Aan het einde van het seizoen trok de *Oudhollandse kermis* de aandacht van diverse media, aangezien het één van de weinige activiteiten in de regio was die doorging.

Om het zorgpersoneel een hart onder de riem te steken in coronatijd organiseerde het museum tijdens de eerste lockdown de zorgactie Samen de schouders eronder. In totaal werden driehonderd vrijkaarten beschikbaar gesteld voor drie zorginstellingen in de regio. De lokale media besteedden hier redactionele aandacht aan. De in november gelanceerde 360 graden online tour door de tentoonstelling *Zee vol verhalen* trok tijdens de tweede lockdown aandacht. Het bezoek van cultuurvloggers Roos en Hannah van Thuismuseum.nl aan het buitenmuseum had ruim 11.000 views.

De evenementen Avondopenstelling, *Pietendorp* en *Zuiderzeelicht* werden geannuleerd, omdat deze door de geldende coronamaatregelen niet konden worden gerealiseerd. Als alternatief werd de nieuwe winterbelevens *Zuiderzien* georganiseerd, die helaas alleen van 11 tot en met 13 december geopend was in verband met de derde lockdown. Voorafgaand aan dit evenement werd met name lokaal redactionele aandacht besteed: Noordhollands Dagblad, De Drom, andere lokale media en online.

### 5.1.3 In beeld

Het buitenmuseum vormde in 2020 tevens een aantal keren het decor voor een tv-programma, speelfilm of videoclip: op SBS6 in 'Een huis vol', de speelfilm de 'Club van Sinterklaas & het grote Pietenfeest', de pilot speelfilm 'Pip en Pelle' en de officiële videoclip 'Hand in hand' van Kinderen voor Kinderen 2020.

### 5.1.4 Facebook

Het aantal vind-ik-leuks is met 3% gestegen naar 23.481. Ondanks de crisis is het aantal organische posts iets gestegen naar 239 berichten en het totaalbereik is met ruim 5,5 miljoen ondanks een lagere inzet van budget zo goed als gehandhaafd t.o.v. 2019. Het engagement ratio steeg weer naar 16,8% (11,5% in 2019).

### 5.1.5 Instagram

Het Instagramaccount van het Zuiderzeemuseum is in 2020 gestaag doorgroeid. Het aantal volgers groeide van 2.880 in 2019 naar 4208 in 2020, een groei van 46%. Het beeld van de volgers op Instagram is vergelijkbaar met de volgers op Facebook. Ongeveer 70% vrouw, grootste gedeelte tussen de 35-54 (52%) en afkomstig uit Amsterdam, Enkhuizen en Hoorn. De groep 25-34 is op Instagram groter dan op Facebook; hier heeft de groep 55+ een groter aandeel. Het totale bereik van de berichten steeg met 39%.

De best bekeken berichten waren diverse sfeerfoto's van het buitenmuseum, bijzondere details met dieren, klederdracht of natuur en foto's van panden uit Zuiderzeecollectie.nl. Daarnaast werden er in 2020 vaker Verhalen en IGTV (verticale instagramvideo's die langer dan 1 minuut duren) ingezet. De populairste hashtags waren #zuiderzeemuseum en #enkhuizen.

## 5.2 Sales

Voor de sales heeft 2020 grote veranderingen gebracht. Door de coronacrisis vielen de gebruikelijke beursdeelnames, netwerkbijeenkomsten en sales-missies weg. Daarnaast veranderde de markt vrij snel. Het motto van 'wat je van ver haalt is lekker' veranderde snel in 'beter een goede buur dan een verre vriend'.

Er is snel geschakeld van live-bijeenkomsten naar online beurzen, sales-events en meetings voor met name de toeristische promotie. Hier liggen ook voor het tijdperk na corona de meeste mogelijkheden. Vanuit de toeristische branche klinken er, sterker dan voorheen, geluiden over toerisme buiten de gebaande paden en weg van de drukke, volle steden. Meer dan voorheen lijken de reisbureaus en touroperators geïnteresseerd in samenwerkingen met het Zuiderzeemuseum. Er zijn in 2020 dan ook diverse nieuwe contacten en contracten gesloten, zowel op nationaal als internationaal niveau. Hiervan worden de resultaten pas zichtbaar zodra reizen weer mogelijk wordt.

Binnen de toeristische markt is veel samenwerking met andere musea, attracties en organisaties als Holland boven Amsterdam en NBTC. Ook is de salesmanager gevraagd plaats te nemen in een (internationaal) comité van de rivercruise sector. Dit comité houdt zich bezig met de wederopbouw na en tijdens corona van de rivercruisemarkt.

De zakelijke of MICE-markt voor vergaderingen, (personeels-) bijeenkomsten en uitjes is in 2020 stil komen te liggen. De verwachting is dat deze markt zich (voorlopig) niet snel zal herstellen en in de toekomst meer in hybride vormen zal plaatsvinden, waarbij naast live ook online ontmoeten belangrijk gaat zijn. In 2020 maken veel samenwerkingen en lidmaatschappen op zakelijk gebied een pas op de plaats, totdat een duidelijk herstel en richting van de markt heeft plaatsgevonden.

De salesmanager heeft in 2020 een opzet gemaakt om de relaties met maatschappelijke partners in het kader van diversiteit en inclusiviteit vanaf winter 2020/21 op een meer bestendige basis te verstevigen en uit te breiden.

Hierbij ontstaat meer synergie met de afdeling fondsen en sponsoring. Een goed voorbeeld is de seniorenavond tijdens de winteropenstelling *Zuiderzien*, die helaas geannuleerd moest worden. Het museum kreeg na een aanvraag een bijdrage van de provincie Noord-Holland om een coronaproof museumbezoek tijdens *Zuiderzien* op te zetten, gericht op senioren. Met maatschappelijke partners is het museum aan de slag gegaan om deze avond direct onder de aandacht van de doelgroep te brengen en succesvol vorm te geven. Ons initiatief werd zeer goed ontvangen en de avond was binnen een week na bekendmaking uitverkocht.

Naast de samenwerking met de maatschappelijke partners verzorgde de sales in het laatste kwartaal van 2020 ook een door het museum geïnitieerde prijsvraag voor *Zuiderzien*, in samenwerking met ruim 70 lokale ondernemers. Bewoners van de gemeenten Enkhuizen, Stede Broec en Drechterland konden op zoek naar gouden enveloppen en zo prijzen winnen van de deelnemende ondernemers. Door de derde lockdown moesten we helaas ook dit initiatief voortijdig stopzetten en wordt het concept bewaard voor een volgend geschikt moment.

De salesmanager is 2020 aanwezig geweest bij onderstaand events: Event Summit (Rotterdam), Digital Day (online), Cityfair (online), Next Event (online), Global European Marketplace (online), Virtual Travel Trade Event Germany (online) en Recovery 2021 (online).

## 6 Personeel

### 6.1 Corona

Na de nationale persconferentie van 12 maart bleven de deuren dicht. Boeking en reserveringen werden in overleg geannuleerd. Dit gold voor het museum en voor de horeca afdeling.

Ook werd er vanaf die datum thuisgewerkt, waar mogelijk. De VPN-capaciteit werd uitgebreid, zodat iedereen vanaf huis op een veilige en stabiele wijze toegang had tot zijn/haar bestanden. De werkgever heeft een zorgplicht en het is belangrijk om preventief te checken hoe de juiste thuiswerkplekken gefaciliteerd en geoptimaliseerd kunnen worden. De leidinggevenden monitoren of de thuiswerkers binnen het team op een veilige manier thuiswerken. Dit wordt gedaan aan de hand van een overzicht 'veilig thuiswerken'. Wanneer er zaken zijn die veilig thuiswerken belemmeren, kan het museum daarin faciliteren. Daarnaast worden de leidinggevenden opgeroepen om niet alleen eventuele fysieke klachten, maar ook psychische klachten te monitoren.

Ook het buitenmuseum, dat op 4 april open zou gaan, bleef gesloten. Dit betekende dat er geen werkzaamheden waren voor de oproepkrachten. De ingeplande uren moesten ingetrokken worden en het rooster kwam te vervallen. Gelukkig kon voor velen een verlenging van de WW-uitkering worden aangevraagd. Voor de collega's met urencontracten werd zoveel mogelijk vervangend werk gezocht. Hoewel niemand verplicht werd om verlof op te nemen, werd iedereen wel opgeroepen om vrije dagen nu alvast op te nemen.

Ter compensatie van de loonkosten, werd voor werkgevers de NOW-regeling in het leven geroepen. Voorwaarde was een omzetverlies van ten minste 20%. Voor zowel het Zuiderzeemuseum als voor Piscator is de aanvraag ingediend en toegekend.

Het museum stond ook voor de uitdaging om contact te onderhouden met collega's die thuiswerkten of helemaal niet mochten werken. Vanaf 12 maart is er bijna iedere week een nieuwsbrief verzonden aan alle medewerkers en vrijwilligers. Naast deze informatieve nieuwsbrief, werd door de afdeling Publiekszaken regelmatig een opbeurende nieuwsbrief verzonden met leuke informatie. Ook ontvingen de vrijwilligers een presentje thuis en werden er informatieve filmopnames gemaakt van de directeur en museumdocenten.

Toen op 1 juni de musea dan toch open mochten gaan, is er met man en macht gewerkt om het museum voor zowel de medewerkers als de bezoekers tot een veilige omgeving te maken. De boten mochten nog niet varen en de entree werd verplaatst naar de dienstingang.

Waar mogelijk werden steeds weer de regels van het RIVM onder de aandacht gebracht. Collega's in het buitenmuseum droegen een geel afstandshesje om de bezoekers bewust te maken van de 1,5 meterregel. Niet iedere bezoeker hield zich aan de afstand en de medewerkers moesten de bezoekers hier meer dan eens op wijzen.

In de periode voorafgaande aan de opening werd er veel overleg gevoerd tussen OR en directie. De OR dacht actief mee om de veiligheid van de medewerkers te waarborgen. Voor de opening van het buitenmuseum is er een testronde met de OR gemaakt om de veiligheid te inspecteren. Ook na de opening werden issues die speelden onder de aandacht gebracht bij directie en P&O. Er werd een mailbox in het leven geroepen waar medewerkers en vrijwilligers hun corona-gerichte vragen kwijt konden.

Helaas mochten niet alle medewerkers en vrijwilligers aan de slag. De medewerkers en vrijwilligers uit de risicogroep en/of boven de 70 jaar moesten nog thuisblijven. Dit tot grote teleurstelling van een groot aantal van onze vrijwilligers. Per 1 augustus werd deze maatregel versoepeld en was het geoorloofd om deze groep, mits voldoende beschermd, weer toe te laten.

Dit seizoen zijn de regels nogal eens aangepast en dit heeft een beroep gedaan op de grote flexibiliteit van onze collega's en vrijwilligers. Het was niet altijd gemakkelijk, maar zonder mopperen werd er snel geschakeld om de situatie weer te wijzigen. Van 4 november tot 19 november moest het museum opnieuw de deuren sluiten en 4 weken later, op 15 december, werden alle musea opnieuw verplicht gesloten.

## 6.2 Onze medewerkers

Door de museumsluiting begon het seizoen dit jaar pas op 1 juni. In totaal hebben 231 (110 fte) medewerkers (192 ZZM en 39 Piscator) de schouders eronder gezet. 118 medewerkers (107 ZZM en 11 Piscator) hebben een dienstverband voor onbepaalde tijd. Daarnaast zijn er 296 vrijwilligers (met een gemiddelde leeftijd van 65 jaar) verbonden aan het Zuiderzeemuseum. Daarvan is 69% werkzaam binnen de sector Publiekszaken. Doordat een groot aantal medewerkers (of hun partners) vanwege leeftijd of gezondheid onder de risicogroep vallen, hebben 106 vrijwilligers ervoor gekozen om dit jaar niet aan de slag te gaan. Het aantal medewerkers en fte's is gedaald in vergelijking met 2019. De oorzaak hiervan is natuurlijk de verminderde inzet i.v.m. het coronavirus.

Hoewel het aantal ziekmeldingen fors toenam i.v.m. de coronapandemie, is het verzuimpercentage (4,17%) in 2020 gedaald t.o.v. 2019. De verzuimmeldingen waren in 2020 steeds van korte duur en het aantal langdurig zieke medewerkers bleef beperkt. Het ziekteverzuim wordt samen met de leidinggevende en de bedrijfsarts gemonitord om zo tot afspraken te komen over de re-integratie en begeleiding van zieke medewerkers.

## 6.3 Afas online

In 2019 werd AFAS online geïmplementeerd inmiddels is het programma nu volledig operationeel. De salarisadministratie van Piscator werd nog door een externe partij uitgevoerd. Vanaf 1 januari 2020 maakt Piscator ook gebruik van AFAS.

## 6.4 Diversiteit en inclusie

Het Zuiderzeemuseum streeft naar diversiteit in het personeelsbestand, maar voor wat betreft diversiteit in afkomst, vormt het personeelsbestand geen afspiegeling van de samenleving.

De praktijk leert ons dat mensen met een migratieachtergrond niet of nauwelijks solliciteren op openstaande vacatures. Het creëren van een divers personeelsbestand vraagt dus om een meer bewuste inzet van wervings- en selectieprocessen:

- een inclusieve vacaturetekst die iedereen aanspreekt en niemand uitsluit. Het Zuiderzeemuseum gelooft dat diversiteit een brede visie en betere besluitvorming bevordert. Betrokkenheid en respect voor culturele verschillen dragen bij aan onze doelstellingen. In verband met de samenstelling van ons personeelsbestand wordt er, bij gelijke geschiktheid, gekozen voor de kandidaat met een niet-westerse achtergrond. We nodigen iedereen uit om te solliciteren.
- gebruik van foto's bij de vacatureteksten die een inclusief personeelsbestand laten zien.

- het benutten van diverse zoekkanalen en proberen d.m.v. lokale organisaties onze vacatures onder aandacht te brengen bij de doelgroep. Hiertoe worden informele netwerken gebruikt.
- contact met Colourful People. Colourful People is een waardevolle partner die zich heeft gespecialiseerd in diversiteit en inclusie in de brede zin van het woord. Hierbij kijkt men naar de individuele kwaliteiten van de kandidaten maar ook naar de toevoeging van een kandidaat binnen het team. Het museum kan vacatures uitzetten waarbij Colourful People mogelijke kandidaten voordraagt. Maar ook is het mogelijk om zelf vacatures uit te zetten via de media van Colourful People.
- toepassen van de 'Rooney-rule'. Dat wil zeggen dat er voor iedere vacature ten minste twee kandidaten met een migratieachtergrond worden uitgenodigd.

Een andere vorm van diversiteit is de gendergelijkheid in managementfuncties. Hoewel onderzoeken de laatste jaren hebben uitgewezen dat meer diversiteit binnen organisaties goed is voor de totale bedrijfsvoering, is het aandeel vrouwen in managementfuncties in Nederland al jaren stabiel op circa 20%. Het Zuiderzeemuseum wijkt hier in positieve zin vanaf met een 50/50 verdeling in het managementteam. Ook kent het museum een grote diversiteit waar het om de leeftijd gaat. Jong en oud werkt met elkaar waarbij de jongste (medewerker) 16 jaar is en de oudste (vrijwilliger) zelfs 88 jaar.

## **6.5 WKR**

Het beschikbare budget in 2020 vanuit de werkkostenregeling voor fiscaal aantrekkelijke regelingen is verdeeld tussen een bijdrage voor een fiets, een sportabonnement of een laptop/iPad. Later is hier een bureau aan toegevoegd i.v.m. het thuiswerkbeleid. Het aantal aanmeldingen per onderdeel is begrensd tot een beperkt aantal medewerkers.

## **6.6 Ondernemingsraad**

De ondernemingsraad (OR) heeft in 2020 elfmaal overleg gevoerd met de directie. Twee van deze vergaderingen vonden plaats met een afgevaardigde van de raad van toezicht. Dezelfde afgevaardigde is ook éénmaal aanwezig geweest bij een OR-vergadering.

In de periode voorafgaande aan de opening van het museum, werd er in verband met de coronamaatregelen wekelijks overleg gevoerd tussen de voorzitter van de OR en hoofd P&O.

Een aantal maal is er instemming van de OR gevraagd bij het wijzigen, invoeren en afschaffen van regelingen. Het betrof het voornemen om een contract af te sluiten met een nieuwe arbodienst, het invoeren van een hitteplan en het niet extra belonen van werken op een (geannuleerde) feestdag.

## **6.7 Vrijwilligersraad**

De vrijwilligersraad (VWR) is een platform voor alle bij het museum werkende vrijwilligers. Hier kunnen de vrijwilligers terecht met vragen, ideeën of opmerkingen. Door de coronacrisis is de vrijwilligersraad in 2020 slechts twee maal bij elkaar gekomen. De voorzitter van de VWR woont wel steeds de (digitale) OV-vergaderingen bij.



## 6.8 MBO

Om inzicht te krijgen in de tevredenheid, betrokkenheid en bevoegenheid van onze medewerkers en vrijwilligers is er in 2014 een medewerkersbetrokkenheidsonderzoek (MBO) gehouden. Om opnieuw inzicht te krijgen in wat er leeft onder de medewerkers en daarnaast te bekijken welke verbeterpunten tot resultaten hebben geleid, is het MBO in 2019 herhaald.

Om de uitvoering van de verbeterpunten uit het MBO te borgen en met elkaar na te denken over mogelijke oplossingen, is er een MBO-werkgroep gestart. De werkgroep is een brede vertegenwoordiging van het Zuiderzeemuseum van medewerkers en vrijwilligers van diverse afdelingen en staat onder leiding van de afdelingen Communicatie en P&O.

Door de coronacrisis minder vaak dan gepland, maar de werkgroep is in 2020 viermaal bij elkaar geweest en inmiddels zijn de eerste verbeterpunten doorgevoerd.

Ook is de werkgroep ingezet bij het invullen van de scan Culturele Diversiteit. Deze scan is een managementinstrument om in kaart te brengen in welke mate het museum beleid en acties uitvoert om culturele diversiteit te bevorderen. Met de scan wordt ingezoomd op Publiek, Personeel, Programma en Partners. De uitkomst maakt duidelijk op welke terreinen culturele diversiteit een rol speelt en op welke terreinen dat (nog) niet het geval is.

## 6.9 Cao

Door de coronacrisis hebben de partijen die betrokken zijn bij de museum cao, die per 1 oktober 2020 afliep, besloten om deze ongewijzigd te verlengen tot ten minste 1 april 2021. Deze verlenging betekent dat de huidige cao van toepassing blijft en er niets wijzigt.

In voorbereiding op de cao-onderhandelingen heeft een aantal sessies plaatsgevonden met de cao-delegatie en hoofden P&O (waaronder het ZZM). Onderwerpen zijn:

- Vroegpensioenregelingen – de (on)mogelijkheden.
- Aanpassing en modernisering teksten van de cao.
- Fair Practice Code en Fair Pay.

Het punt rond vroegpensioenregelingen staat overigens hoog op de agenda bij de OR van het museum. Gezamenlijk proberen we ons hard te maken voor een oplossing binnen de cao.

## 6.10 Vertrouwenspersoon

Het Zuiderzeemuseum had in 2020 twee vertrouwenspersonen tot wie de medewerkers zich kunnen wenden. Er is bewust gekozen voor een heer en een dame, vrijwilliger en betaalde medewerker. De vertrouwenspersonen melden zich bij incidenten bij het hoofd P&O en aan het einde van het jaar vindt een evaluatie plaats. In 2020 is een drietal incidenten gemeld.

## 6.11 Arbocommissie

De Arbo-commissie ziet toe op het beleid dat het museum voert op het gebied van arbeidsomstandigheden. Doel van dit beleid is om medewerkers veilig en gezond te laten werken. De commissie bestaat uit een vertegenwoordiging van de werknemers (ondernemingsraad, afdeling beveiliging, OFD, de preventiemedewerker en P&O). De commissie is in 2020 vier keer bij elkaar geweest.

In september 2019 heeft bij de stoomwasserij een arbeidsongeval plaatsgevonden. De Inspectie Sociale Zaken en Werkgelegenheid (Inspectie SZW) heeft een vooronderzoek uitgevoerd naar dit arbeidsongeval. Naar aanleiding van de resultaten van dit vooronderzoek is besloten om het ongevalsonderzoek niet voort te zetten en de Inspectie SZW heeft aan dit ongeval geen nadelige consequenties verbonden voor het ZZM. Evengoed heeft het ZZM een veiligheidskundige een preventieadvies laten opstellen. De aanbeveling die hij heeft gedaan, is opgevolgd. Dit betekent niet dat het dossier hiermee is afgesloten. Achter de schermen zijn de verzekeraars nog steeds bezig met de schadeclaim.

## 7 Samenwerkingen

De brede collectie van het museum en het beleid een brug te slaan tussen heden en verleden, geeft aanleiding en ruimte tot samenwerking met een zeer divers scala aan partners. Die samenwerking wordt dan ook op vele gebieden en met vele partners gezocht en gevonden. Niet in de laatste plaats met kleinere musea in de regio. Deze laatste samenwerking heeft concretere vorm aangenomen in het Netwerk Zuiderzeecollectie met 24 deelnemende erfgoedinstellingen.

### 7.1 Sponsors / partners

Ministerie van OCW, BankGiro Loterij, Provincie Noord-Holland, Hoogheemraadschap Hollands Noorderkwartier, Rijkswaterstaat, NDE, Gemeente Bunschoten/Spakenburg, Gemeente Hoorn, Gemeente Waterland, Gemeente Edam/Volendam, Gemeente Urk, Gemeente Noard East Fryslan, Gemeente Zuidwest Friesland, Gemeente Harderwijk en Vrienden van het ZZM.

### 7.2 Vereniging Vrienden

De Vereniging Vrienden van het Zuiderzeemuseum, opgericht in 1947, draagt bij aan het draagvlak voor het Zuiderzeemuseum, door de leden met elkaar en met het museum te verbinden en het museum te steunen in woord en daad. De Vereniging Vrienden van het Zuiderzeemuseum heeft ruim 1100 leden en een (onbezoldigd) bestuur van vijf leden. De Vereniging draagt met name bij aan het in stand houden en uitbreiden van de collectie.

De jaarlijkse ledenvergadering, waarbij de directeur van het museum aanwezig is en de leden inzicht geeft in de plannen en activiteiten van het museum, wordt goed bezocht, evenals de verschillende evenementen en bijeenkomsten die het hele jaar door voor de leden van de vereniging worden georganiseerd. In 2020 heeft de ledenvergadering vanwege de coronamaatregelen via Zoom plaatsgevonden en zijn er minder ledenactiviteiten georganiseerd. In februari werden de leden uitgenodigd voor een preview van de nieuwe vaste tentoonstelling *Zee vol verhalen*, in combinatie met een lezing door schrijfster Eva Vriend. En in december konden leden van de vereniging zich opgeven voor een Vrienden-preview van *Zuiderzien*.

De leden worden geïnformeerd via een digitale nieuwsbrief die minimaal zes keer per jaar verschijnt. Ook verzorgt de Vereniging Vrienden de uitgave van het jaarboek *Peperhuis*, met artikelen over het erfgoed van de Zuiderzee.

De Vereniging Vrienden van het Zuiderzeemuseum heeft een eigen collectie, die bestaat uit schenkingen aan de Vrienden en aankopen. De collectie bevat objecten van zeer uiteenlopende aard: van bijzondere gebruiksvoorwerpen tot schilderijen, en van textiel tot hedendaags design. Daarnaast maakt ook varend erfgoed deel uit van de collectie: het betreft

o.a. de blazer TX11, die vanaf de start van het seizoen in 2020 weer in de Marker Haven te bewonderen is, en de boeier Tjet Rixt. In totaal omvat de collectie ruim tweeduizend objecten.

De collectie van de Vrienden is in beheer bij het Zuiderzeemuseum en wordt ook nu nog regelmatig uitgebreid met aankopen, vaak in samenhang met tentoonstellingen en altijd in overleg met de afdeling Collecties en Informatie van het Zuiderzeemuseum. Voor aankopen wordt de vereniging financieel gesteund door een legaat van het Van Heemstra Meybaumfonds.

### **7.3 Fondsen**

Mondriaan Fonds, VSB fonds, Prins Bernhard Cultuurfonds, Samenwerkende Maritieme Fondsen, Zabawas, Stichting Stokroos, Stimuleringsfonds Creatieve Industrie, BNG Cultuurfonds, Elisabeth Goedvolk Stichting, Admiraal van Kinsbergen Fonds, Dioraphte en Kattendijke/Drucker Stichting.

### **7.4 Organisaties / instellingen**

Vluchtelingenwerk West-Friesland, ondernemers Enkhuizen, Stede Broec en Drechterland, MuseumPlusBus Vluchtelingenwerk, Netwerk Dementie NHN, Alzheimer NL afdeling West-Friesland, Stichting TOEN, Crafts Council Nederland, Plein C, Hoogheemraadschap Hollands Noorderkwartier, = Fashion For Good, Catharijne Convent Utrecht, Ecsite (The European Network of Science Centres & Museums, Vereniging Science Centres (VSC)., TACT Adviseurs (Irith Koster), Westfriese Bibliotheken, Haags Historisch Museum, Westfries Archief, Historische Vereniging Oud Enkhuizen.

### **7.5 Media en PR**

TMG (waaronder VROUW en NHD), dagjeweg.nl, Kidsproof, MuseumTV, Facebook, Instagram, YouTube, Clear Channel, Culturreclame, Ster & Cultuur, NH Media, Google.

### **7.6 Joint Promotions**

Museumvereniging, ANWB, Jumbo, Albert Heijn, BankGiro Loterij, Postcode Loterij, Vriendenloterij, Enigma.

### **7.7 Toeristisch**

NBTC, Amsterdam Marketing, Holland boven Amsterdam, Enkhuizen Marketing, GUIDOR, campings/hotels/B&B in de regio, veerdiensten Medemblik, Urk & Stavoren, Werkgroep Toerisme vanuit Pact WF 7.1., Best of Holland samenwerking van toeristische partners in Nederland en Comité Rivercruise ready for the future.

### **7.8 Zakelijke markt / MICE**

Nederlandse Vereniging van Directiesecretaresses, WBG, Branchecontact, Helder Events, Event Summit, MCN, PCL.

## **7.9 Maatschappelijke partners**

Welwonen Enkhuizen, Stichting De Zonnebloem, Wilgaerden-Leekerweide groep, de Omring en vluchtelingenwerk Noord-Holland.

## **7.10 Kunstenaars / designers**

Zoro Feigl, Maarten Kolk en Guus Kusters, Foodcurators.

## **7.11 Opleidingen**

PCB Het Mozaïek Enkhuizen, BS de Tweemaster Enkhuizen, Horizon College, Reinwardt Academie Amsterdam, Hogeschool van Amsterdam, Martinus College, RSG Enkhuizen, Westfriesse Event Academy, Universiteit van Utrecht, De Tweemaster Enkhuizen.

# **8 Financiën**

## **8.1 Ontwikkelingen, omzet, resultaat, solvabiliteit, liquiditeit**

Uiteraard heeft de coronapandemie een stevige impact op de financiën over 2020. De daling van het bezoekersaantal van 282.236 in 2019 naar 128.290 in 2020 betekende een daling van de publieksinkomsten van maar liefst € 2.286.048. Dankzij de steunmaatregelen van de Rijksoverheid voor circa € 1.500.000 en een aanzienlijke besparing in het programmering- en communicatiebudget, is 2020 afgesloten met een positief exploitatieresultaat van € 518.686. Het exploitatieresultaat bestaat uit een negatief resultaat uit de BV Piscator (horeca) van € 34.836 en een positief resultaat van € 553.522 bij de museumactiviteiten.

Van het resultaat gaat het tekort van de BV Piscator € 34.836 ten laste van de algemene reserve van de BV. Van het overgebleven exploitatieresultaat gaat € 150.000 naar een bestemmingsreserve voor collectieregistratie. Het restant € 403.522 gaat naar de algemene reserve van het museum.

Het Zuiderzeemuseum is financieel gezond. Dit blijkt uit de indicatoren liquiditeit (2,7), solvabiliteit (0,53) en weerstandsvermogen (0,5). Deze liggen ruim binnen de risiconormen zoals gesteld in de Quick Scan BIS-instellingen, een onderzoek in opdracht van het ministerie van OCW uit 2015 uitgevoerd door bureau APE.

In de oorspronkelijke begroting was uitgegaan van 300.000 bezoekers. Na de uitbraak van de coronapandemie is dit, op basis van de realisatie tot en met juni, bijgesteld naar 120.000 bezoekers. De gewijzigde begroting is in de vergadering van 18 september 2020 vastgesteld. Het gerealiseerde aantal bezoekers is 128.290. Door een hogere gemiddelde opbrengst per bezoeker zijn de publieksinkomsten hoger dan de bijgestelde begroting.

## **8.2 Subsidie OCW**

In de huidige beleidsperiode 2017-2020 is er een driedeling in de subsidie OCW. De subsidie bestaat uit twee elementen die via de Erfgoedwet worden bepaald, te weten huisvesting en collectiebeheer. Het derde element bestaat uit de activiteitensubsidie via de Culturele basisinfrastructuur (BIS).

Een door de minister ingestelde werkgroep heeft een document opgeleverd waarin is afgesproken om opbrengsten en kosten op een uniforme wijze toe te rekenen. Dit heeft geleid

tot een inzichtelijke kostenverdeling tussen de collectie- en publieksfunctie. Naar aanleiding van deze uitkomst heeft het ministerie van OCW besloten om voor de jaren 2021 tot en met 2024 het subsidiedeel voor BIS (publieks)activiteiten eveneens bij de Erfgoedwet onder te brengen.

**Huisvesting € 2.650.515 (spaardeel functionele verbetering € 300.000)**

Dit bedrag is gebaseerd op een rekenmodel van het Rijksvastgoedbedrijf (RVB). Het museum heeft hoge huisvestingskosten door zijn aard (installaties) en omvang: panden aan de Wierdijk, dienstgebouwen buitenmuseum, depot Hoogwoud en depot Krabbersplaat en het Entrepaviljoen.

**Collectiebeheer € 2.249.327**

Onder deze subsidie vallen de kosten van behoud en beheer van de collectie, waaronder klimaatbeheer, beveiliging, conservering en restauratie en registratie. Hieronder vallen dan ook de kosten van de panden en infrastructuur van het buitenmuseum. De uitkomst van de door de Minister van OCW ingestelde werkgroep geeft aan dat de werkelijke kosten van het beheer van de collectie aanzienlijk hoger zijn dan eerst werd aangenomen.

**Culturele Basisinfrastructuur € 3.859.328**

In de beleidsperiode 2017-2020 betrof dit de subsidie voor museale publieksactiviteiten zoals het presenteren en tentoonstellen van de collectie en educatie. Omdat de totaal beschikbare subsidie voor het museum gelijk bleef, is dit bedrag de sluitsom van de totale subsidie. Zoals eerder vermeld, valt vanaf de beleidsperiode 2021-2024 ook het subsidiebedrag Culturele Basisinfrastructuur onder de Erfgoedwet.

**Steunmaatregel Ministerie OCW € 1.121.900**

Het museum heeft bij brief 24592649 d.d. 18 juni 2020 een aanvullende subsidie ontvangen van € 1.121.900 om de inkomstenderving als gevolg van het coronavirus op te vangen.

De totale inkomstenderving van het museum ten opzichte van 2019 is maar liefst € 2.327.020. Ten opzichte van de in december 2019 vastgestelde begroting maar zelfs € 2.288.876.

De aanvullende subsidie is dus een belangrijke aanvullende steun.

Het museum heeft in 2020 een positief resultaat van € 518.686. Naast de aanvullende steun van OCW heeft het museum voor € 379.000 aan andere steunmaatregelen als NOW en TVL ontvangen. Door de uitbraak van het coronavirus heeft het museum zelf ook veel kosten bespaard door het schrappen van communicatie uitgaven en in de kosten van het publieksprogramma. Al deze maatregelen hebben tot het positief resultaat geleid. Zonder de aanvullende subsidies en zonder de eigen kostenbesparende maatregelen, zou er een negatief exploitatieresultaat van ca € 1.000.000 zijn behaald. Het museum verwacht dat het effect van corona op de bezoekersaantallen en daarmee op eigen inkomsten de komende jaren nog merkbaar zal zijn.

Naast bovengenoemde steunmaatregelen heeft het museum geen aanvullende corona-gerelateerde bijdragen ontvangen. Tevens is geen kostenreductie geweest voor wat betreft huren en vaste lasten.

Uiteraard zijn als gevolg van de corona uitbraak extra kosten gemaakt. Naast extra personeelskosten in de vorm van publiekstoezicht en publieksbegeleiding zijn de volgende extra uitgaven gedaan:

## Stichting Zuiderzeemuseum

Bescherming	- € 16.500 desinfectiemateriaal, mondkapjes, schermen
Extra publieksvoorzieningen	- € 20.000 kassa units, toiletvoorziening, picknicktent
Terreinvoorzieningen	- € 11.500 Hekwerken, pandbordjes
Overig	- € 2.000

Door de coronamaatregelen kon een groot deel van de geplande activiteiten in het museum geen doorgang vinden. Een volledig overzicht van de onderdelen van de programmering in 2020 die wel, of niet, of slechts gedeeltelijk kon worden gepresenteerd aan de bezoekers staat in **bijlage C**.

Tot de grootste ingrepen behoren: het afgelasten van de internationale schilderijtentoonstelling *Kunstenaarsdorpen in Europa*, het kinderfeest *Pietendorp* en het na vier dagen stoppen van *Zuiderzien* in de kerstperiode. Gelukkig kon een groot deel van de reguliere (ambachts)presentaties in het buitenmuseum gedurende de zomer wel doorgang vinden. Het totale bezoekersaantal van 148.000 is ook vooral in deze zomerperiode en de herfstvakantie met *Oudhollandse Kermis* gerealiseerd.

Uiteraard heeft het museum meteen na het ingaan van de sluiting in maart hard gewerkt aan het ontwikkelen van nieuwe manieren om het Zuiderzee-erfgoed toch bij de mensen thuis of op school te presenteren. Zo heeft het museum meegedaan aan het initiatief *Thuismuseum.nl*, wat een bereik opleverde van 36.303 personen. Ook hebben we, geheel in eigen beheer, de online serie *Het buitenmuseum komt binnen* gebracht. In afleveringen van ca. vijf minuten namen onze museumdocenten de kijkers mee naar hun favoriete plekjes in het buitenmuseum. Deze serie had een volledig organisch totaalbereik van 57.765 op Facebook, Instagram en YouTube.

Op [www.zuiderzeemuseum.nl](http://www.zuiderzeemuseum.nl) zijn de pagina's 'Museum bij je thuis' online gezet. Eén rubriek gericht op kinderen en één op volwassenen. Hiervoor zijn onder meer Streetview Bingo ontwikkeld, kleurplaten gemaakt en tips naar online collecties gegeven. Ook is de nieuwe tentoonstelling *Zee vol verhalen* in 360° online bezoekbaar gemaakt.

Eind april begon de samenwerking met de zorginstellingen Dijklander Ziekenhuis, Omring en Wilgaerden LeekerweideGroep met de actie Samen de schouders eronder. Wie online een ticket voor het Zuiderzeemuseum bestelde, doneerde automatisch een entreebewijs voor een dagje uit aan zorgmedewerkers.

In de zomer toen er weer iets meer mogelijk was, is met partner BankGiro Loterij een bijzondere pop-up camping mogelijk gemaakt. Dankzij een speciale actie kon men meedingen naar een gratis mini-vakantie naast het buitenmuseum.

### 8.3 Samenstelling eigen inkomsten

De eigen inkomsten, totaal € 3.226.124, bestaan voor € 1.326.298 uit entreegelden. De horeca wordt in eigen beheer geëxploiteerd (aandeel omzet € 456.702). Naast de gebruikelijke museumwinkel kent het museum verschillende neringen die een bijdrage leveren aan de belevenis van het museum, zoals bijvoorbeeld de snoepwinkel, bakkerij, kaaswinkel, visrokerij en touwslagerij. Inclusief de verkoop van educatieve programma's en rondleidingen is hier een bedrag van € 415.403 mee gemoeid. Het contract met de BankGiro Loterij loopt nog tot en met 2021. Door het, voor musea, afwijkende bezoekersprofiel en de daarmee behaalde resultaten, is het museum een stevige partner van de BankGiro Loterij. Van Rijkswaterstaat heeft het museum een bijdrage ontvangen van € 30.000 voor de presentatie in het Entrepaviljoen.

## 8.4 Ondernemerschap

De horeca wordt in eigen beheer geëxploiteerd en verkeerde door de coronapandemie in zwaar weer. Hierdoor is een verlies geleden van € 34.836. Ook de groepenmarkt (NBTC/rivercruises, trouwlocatie/feesten) had het zwaar te verduren en viel bijna volledig weg. Het museum beseftte al gauw dat onder de nieuwe omstandigheden de winterevenementen *Pietendorp* en *Zuiderzeelicht* niet door konden gaan. In plaats daarvan werd een nieuw coronaproof winterevenement (*Zuiderzien*) georganiseerd. Helaas werd dit evenement kort na de opening als gevolg van de algemene coronamaatregelen gesloten. De eerste reacties van het publiek en de voorverkoop waren veelbelovend. In 2021 wordt hier een vervolg aan gegeven.

Een volgende stap in het ondernemerschap vloeit voort uit de wijziging in de huisvestingssituatie. Met ingang van 2017 zijn de rijksgesubsidieerde musea voor een testperiode van vijf jaar zelf verantwoordelijk voor beheer en onderhoud van de gebouwen die zij in gebruik hebben. De in 2015 opgestelde meerjarenonderhoudsplannen voor de dienstgebouwen zijn in 2019 geactualiseerd en worden vanaf 2019 in een eigen beheerssysteem bijgehouden. Voor bouwkundig en technisch advies zijn onderhoudscontracten met externe adviseurs. Voor functionele verbeteringen in de toekomst wordt jaarlijks € 300.000 gereserveerd. Het effectieve beheer in de afgelopen jaren en de betere afstemmingsmogelijkheden met andere stakeholders heeft geleid tot een positief oordeel over deze structuur bij zowel het museum als het ministerie van OCW.

## 8.5 Risicomanagement

Jaarlijks wordt in het managementteam een risicoanalyse aan de hand van ruim 60 aandachtspunten geactualiseerd. Hierna worden de jaarlijkse strategische acties en begroting uitgewerkt.

Risicomanagement is een integraal onderdeel van het gevoerde beleid en ligt formeel vast in de onderdelen: strategie, operationeel, financieel en wet- en regelgeving. Ondanks dat de directie goed op de hoogte is van de belangrijkste risico's en onzekerheden, werd het museum toch enigszins overvallen door de impact van de coronapandemie. Desondanks kan worden gesteld dat de 'normale' interne risicomanagement- en controlesystemen waarmee de organisatiebrede risico's worden beheerst, in 2020 adequaat hebben gewerkt. De focus van de afgelopen jaren op de omvang van de flexibele schil en programmering maakte het mogelijk om snel te anticiperen op de uitbraak van de coronapandemie, waardoor activiteiten zonder veel extra kosten konden worden afgelast en waarbij de inzet van personeel kon worden gereguleerd.

Naast het bepalen van de kans op de betreffende risico's, wordt ook aangegeven welke beheersmaatregelen zijn genomen om te voorkomen dat deze risico's zich voordoen, dan wel als de risico's zich wel voordoen welke maatregelen worden genomen om de gevolgen zoveel mogelijk te beperken. Deze matrix wordt jaarlijks geactualiseerd door managementteam, directie en raad van toezicht. Een recent risico is afgenomen doordat het ministerie heeft aangegeven dat het subsidiedeel voor BIS-activiteiten voor de periode 2021-2024 onderdeel van de Erfgoedwet gaat worden. Hierdoor wordt de subsidie jaarlijks bij wet vastgesteld. Visitatie vindt voortaan plaats binnen een nog vast te stellen visitatiekader.

Tot de belangrijkste strategische risico's voor het Zuiderzeemuseum de komende vier jaar behoren:

- Uiteraard het vervolg van de coronapandemie. Het museum is vanaf 15 december 2020 gesloten. Het is de vraag hoe de bezoekersaantallen zich de komende jaren zullen herstellen.

Beheersmaatregel: in het meerjarenplan wordt uitgegaan van een conservatief aantal van 150.000 bezoekers in 2021, geleidelijk oplopend naar 250.000 in 2024. Nog altijd achterblijvend bij het gemiddelde van ca 280.000 bezoekers over de afgelopen jaren. In het meerjarenplan wordt verwacht dat vanaf 2024 met een sluitende begroting kan worden gewerkt. Over de jaren 2021 tot en met 2023 gaat het museum ervan uit dat de inmiddels verstrekte steunmaatregelen afdoende zijn om met een normale programmering de aanlooptekorten te compenseren.

- De afhankelijkheid van het grote aantal vrijwilligers, in verband met het opschuiven van de pensioengerechtigde leeftijd en het verdwijnen van vervroegde uittredingsmogelijkheden.

Beheersmaatregel: jaarlijks wordt het verloop gemonitord en de werving van nieuwe vrijwilligers gericht aangepakt. Verder is er een vrijwilligersraad ingesteld en worden de vrijwilligers gelijk behandeld, gewaardeerd en betrokken bij museum activiteiten als vaste medewerkers. Het instellen van een werkgroep naar aanleiding van het medewerkersbetrokkenheidsonderzoek om de werkomstandigheden nog beter bij de wensen van de medewerkers en de vrijwilligers aan te laten sluiten.

- De bereikbaarheid op lange termijn en de afhankelijkheid van de gemeente Enkhuizen inzake de ontwikkeling van een vakantiepark en parkeergelegenheid in de nabijheid van het buitenmuseum.

Beheersmaatregel; relatiemanagement op gemeentelijk en provinciaal niveau, daarnaast bestuursrechtelijke juridische procedures met betrekking tot ruimtelijke ordening.

- De mogelijke plotselinge afname van buitenlandse toeristen in Nederland.

Beheersmaatregel: hiervoor zal het flexibele deel van de exploitatie worden ingezet en zal de marketing worden omgeschakeld naar het bereiken van Nederlandse toerist, zoals met succes is gedaan in zomer van 2020. Bezoekersaantallen worden wekelijks gemonitord. Bij tegenvallend bezoek wordt het flexibele deel van de exploitatiekosten aangepast.

- Reputatieschade en bezoekersaantal. Het museum is zich bewust van zijn maatschappelijke functie. Die positie komt tot uiting in discussies die het museum heeft gevoerd rondom *Pietendorp* en de collectie gapers in het museum.

Beheersmaatregel: het instellen van de nieuwe functie 'Social Media watcher' bij de afdeling Communicatie, waardoor discussies rondom het museum snel worden gesignaleerd.

- ICT problemen / afhankelijkheid van ICT (hacken, storingen, bereikbaarheidsproblemen)

Beheersmaatregel: overstappen naar Office365 en het werken met twee fysiek separate internet providers waardoor er altijd een backup systeem beschikbaar is.

- Schade aan collectie, met name in het buitenmuseum door brand.



Beheersmaatregel: door nieuwe digitale beveiligingstechnieken is de signaleringstijd voor brand in het buitenmuseum verkort.

- Door klimaatverandering meer extreme weersituaties.

Beheersmaatregelen: een hitte- en communicatieplan is opgesteld in 2020 voor zowel medewerkers als bezoekers.

De operationele en financiële risico's zijn vastgelegd in het management informatie systeem en worden maandelijks geanalyseerd. De bewaking van de financiële positie en het bijstellen op basis van de financiële risico's vindt periodiek plaats.

De grootste kostenpost vormen de personeelskosten. De seizoengebonden flexibele personele samenstelling is gekoppeld aan de bezoekersstroom. Bij tegenvallende inkomsten kan het museum door die flexibele schil redelijk snel terugschakelen. Grote financiële projecten worden in fases opgedeeld om afhankelijk van het exploitatieverloop te kunnen temporiseren. Eind juni en eind augustus zijn belangrijke peildata in het jaar in de planningscyclus. Daarnaast wordt jaarlijks de meerjarenbegroting geactualiseerd die is gebaseerd op kostenbeheersing en realistische prognoses. Dit succesvolle financiële beleid wordt in de huidige beleidsperiode doorgezet.

## 8.6 Huisvesting

Het Zuiderzeemuseum heeft een omvangrijke huisvestingsportefeuille in onderhoud en beheer. Naast de collectiepanden in het buitenmuseum en een aantal dienstgebouwen, beheert het museum ook een aantal panden van het Rijksvastgoedbedrijf: het binnenmuseum, de depots Krabbersplaat en Hoogwoud en opslag Kade 18. Voor deze gehuurde huisvesting van het Rijksvastgoedbedrijf geldt het beheer voor een pilot-periode van 2017 tot en met 2021.

In 2020 heeft het onderhoud aan de panden van het Rijksvastgoedbedrijf conform de onderhoudsplannen plaatsgevonden en zijn de meerjarenplannen geactualiseerd. De in 2019 gestarte werkzaamheden in het binnenmuseum zijn begin 2020 afgerond. Parallel aan de inrichting van de nieuwe vaste tentoonstelling zijn in die periode de publieksruimten opgefrist, is energiezuinige verlichting in de tentoonstellingsruimten aangebracht en is de toegankelijkheid voor mindervalide bezoekers verbeterd door diverse niveauverschillen voor deze bezoekersgroep te overbruggen. Het entreegebied van het binnenmuseum is heringericht zodat de faciliteiten voor de ontvangst van de bezoekers logischer zijn gesitueerd en weer op niveau zijn. Vooruitlopend op groot onderhoud aan de gevels van het binnenmuseum in 2021, heeft dit jaar herstel plaatsgevonden aan de gevels van het rijksmonument het Peperhuis. Aan het andere rijksmonument, de Erwtenkamer, zijn constructieve verbeteringen aangebracht in de zolderkap. Diverse houtconstructies zijn gecontroleerd op aantasting door ongedierte en waar nodig behandeld.

De bestaande meerjarenonderhoudsplannen zijn aangevuld met de beveiligingsinstallaties van het gehele museum. In afstemming met het Rijksvastgoedbedrijf is eind 2020 het langlopende verbeteringsproject van de brandveiligheid in het binnenmuseum afgerond. Ook is het calamiteitenplan door de beveiliging geactualiseerd. In de collectiepanden is een brandmeldinstallatie geplaatst die is aangesloten op de centrale meldkamer van de beveiliging van het museum. Hiermee kan door snelle signalering, schade aan collectiepanden zoveel mogelijk worden beperkt.

Dit jaar is het project ter verbetering van de bezoekersvoorzieningen van het Entrepaviljoen gestart. Dit project zal de komende jaren verder in fases worden uitgevoerd. In de eerste fase zijn de sanitaire voorzieningen vernieuwd en is er in de tunnel onder de Houtribdijk een nieuw plafond aangebracht en zijn er voorzetwanden met een presentatie over de Houtribdijk geplaatst. Daarnaast werden de aanlegplaatsen van de veerboten zowel bij het Entrepaviljoen als bij het NS-station vernieuwd en werden hier digitale informatiezuilen geplaatst. Het gehele project werd gerealiseerd met een forse subsidie van de provincie Noord-Holland in het kader van het project 'Persoonsvervoer over water'.

## 8.7 Duurzaamheid

In 2020 zijn volgende stappen gezet in verduurzaming van de bedrijfsvoering. Ook dit jaar zijn praktische energie-besparingsmaatregelen getroffen zoals het toepassen van ledverlichting in de nieuwe vaste tentoonstelling en andere locaties.

In 2020 heeft het museum zich aangemeld om deel te nemen aan het plan van aanpak verduurzaming rijksmusea dat is geïnitieerd door de Kring van rijksmusea. Het plan van aanpak leidt tot een routekaart om de museumgebouwen te verduurzamen, zodat wordt voldaan aan de doelstellingen uit de Klimaatwet. De uitvoering van het plan van aanpak zal in 2021 plaatsvinden. Eind 2020 is een programmaleider duurzaamheid van start gegaan om de verduurzaming van het museum meer procesmatig door te voeren en te borgen op alle niveaus van de organisatie. De programmaleider formuleert samen met het managementteam de groene ambitie van het museum waarmee, na vaststelling, de komende jaren gericht keuzes gemaakt kunnen worden op het gebied van verdere verduurzaming.

## 8.8 Vooruitblik

Ook in 2021 worstelt de samenleving nog met de coronapandemie en zullen we de gevolgen nog lang voelen. Vanaf 15 december 2020 is het museum gesloten en is het nog niet duidelijk wanneer we weer open mogen gaan. In de begroting is uitgegaan van 150.000 bezoekers. Dit is een voorzichtig uitgangspunt in relatie tot ons normale aantal van 285.000 bezoekers in de voorgaande jaren en de 128.000 bezoekers in 2020. De begroting 2021 is gebaseerd op het activiteitenplan 2021-2024. De baten zijn begroot op een bedrag van € 12.036.500 en de lasten op € 12.760.250. De begroting sluit af met een begrotingstekort van € 723.750. Een deel van het tekort wordt gedekt uit het exploitatiesaldo van 2020. Inmiddels is van het ministerie van OCW een tweede steunmaatregel toegekend van € 1.235.700. Met dit bedrag zijn de begrotingstekorten voor 2021 tot en met 2023 als gevolg van de coronapandemie gedekt. De verwachting is dat het bezoekersaantal geleidelijk weer oploopt naar aantallen van boven de 250.000 bezoekers.

Het museum gaat door met het reguliere investeringsprogramma. In 2021 wordt met name geïnvesteerd in dienstinstallaties (o.a. luchtbehandelingskasten binnenmuseum en verwarmingsinstallaties buitenmuseum). Daarnaast wordt de tweede fase groot onderhoud aan het entreegebouw uitgevoerd. De financiering van dit project zal geschieden uit de lopende exploitatie en investeringsubsidies. Naar verwachting zal de evaluatie van de pilot met betrekking tot het beheer van de Rijksvastgoedpanden leiden tot de conclusie de huidige situatie te continueren.

Het museum is in de gelukkige omstandigheid dat voor het eerste half jaar 2021 al steun is toegezegd door het ministerie van OCW. Naar verwachting zal het museum hierdoor al zijn arbeidscontracten kunnen naleven en zal het aantal fte nagenoeg gelijk blijven. Tevens zorgt

de flexibele schil aan arbeidskrachten ervoor dat het museum kan anticiperen op eventuele nieuwe maatregelen die effect hebben op de bezoekersstromen.

In 2021 zal het museum starten met een programma Duurzaamheid. Hiermee komt dit onderwerp regelmatig terug op de agenda om daarmee voortgang van het proces en bewustwording bij werknemers en bezoekers te borgen. Het museum neemt deel aan het project van de Kring van rijksmusea om te komen tot een plan van aanpak voor verduurzaming van de rijksmusea.

Ook voor Diversiteit en Inclusie is een apart programma opgesteld om voortgang van het proces te borgen. Twee belangrijke onderdelen hiervan voor komend jaar vormen het educatieprogramma *Pakhuis vol Verhalen* en de deelname aan *Musea Bekennen Kleur*.

Het activiteitenprogramma voor de beleidsperiode 2021 – 2024 is door het ministerie OCW goedgekeurd. Het museum streeft naar een zo volledig mogelijk programma in 2021. Een belangrijk onderdeel hiervan vormt de tentoonstelling *Must See* met 15 kunstenaars die de toeristische iconen van de Zuiderzee op eigen wijze weergeven. In de winterperiode staat de tentoonstelling *Winterkoorts* geprogrammeerd over echte winters met bijdragen uit de Enkhuizerbevolking. Daarnaast wordt een vervolg gegeven aan de succesvolle evenementen *Pietendorp* en *Zuiderzien*.

Bij het opstellen van dit jaarverslag is inmiddels duidelijk geworden dat het coronavirus een grote impact heeft op de samenleving en ook op het functioneren van het museum. Het museum is in ieder geval gesloten van vrijdag 1 januari tot 30 maart 2021. Het museum volgt de berichtgeving vanuit het Rijk op de voet en handelt naar de richtlijnen die worden voorgeschreven. Het is nu gissen naar hoe lang het museum gesloten blijft en wat daarna de impact is op de bezoekersaantallen en inkomsten. Er zijn verschillende scenario's opgesteld met bijbehorende maatregelen om de kosten en baten zoveel mogelijk in evenwicht te houden. Zelfs in een noodscenario waarbij het museum gesloten zou moeten blijven tot en met medio 2022 is de continuïteit gegarandeerd, aangezien het budget van het ministerie van OCW de komende jaren is gegarandeerd en het Zuiderzeemuseum in afgeslankte vorm hieruit de vaste lasten personeel en overige vaste lasten kan betalen. Aanvullend geldt ook dat de BankGiro Loterij een bijdrage heeft toegezegd voor 2020 en 2021. Het coronavirus heeft derhalve geen invloed op de continuïteitsveronderstelling. De impact op de jaarrekening 2020 en de continuïteit als gevolg van het coronavirus is door de directie van het Zuiderzeemuseum beoordeeld. Er hebben zich geen gebeurtenissen na balansdatum voorgedaan die in de jaarrekening 2020 (balans of exploitatierekening) verwerkt dienen te worden.

De directie heeft het vertrouwen dat de medewerkers van het Zuiderzeemuseum ook in 2021 goed met de bijzondere omstandigheden weten om te gaan, zoals ze dit ook in 2020 hebben gedaan en dankt de medewerkers voor hun inzet, flexibiliteit en saamhorigheid in dit bijzondere jaar en wenst hen naast een goede gezondheid veel succes in 2021.

## 9 Code Culturele Diversiteit en Maatschappelijk Verantwoord Ondernemen

Het Zuiderzeemuseum onderschrijft en handelt naar de Code Culturele Diversiteit. Het museum wil er zijn voor alle Nederlanders en een afspiegeling vormen van de samenleving. De samenstelling van maatschappij en bezoekers blijft veranderen. Daarom is het belangrijk dat het museum zich hiervan niet alleen bewust is, maar dat het ook – met zijn personeel, publiek, programmering en partners – hierop inspeelt en beleid ontwikkelt. In deze subsidieperiode krijgt diversiteit nadrukkelijk en structureel aandacht.

Het Zuiderzeemuseum zoekt kansen om de diversiteit en maatschappelijke relevantie te versterken door samenwerkingen die meer diversiteit in het museum brengen.

### 9.1 Personeel

Het Zuiderzeemuseum streeft naar diversiteit in het personeelsbestand. Maar voor wat betreft 'afkomst' vormt dit nog geen afspiegeling van de samenleving. Ongeveer 90% van de medewerkers en vrijwilligers in het museum komt uit de regio West-Friesland.

Voor wat betreft 'leeftijd' vormt het personeelsbestand wel een goede afspiegeling van de samenleving: in 2020 was onze jongste medewerker 16 jaar en de oudste 88 jaar. Ook de man-vrouw-verdeling is evenredig in zowel het managementteam, als de raad van toezicht.

Het creëren van een divers personeelsbestand vraagt om een meer bewuste inzet van wervings- en selectieprocessen. Hiertoe worden de komende beleidsperiode de volgende acties ingezet:

- gebruik van een inclusieve vacaturetekst die iedereen aanspreekt en niemand uitsluit.
- gebruik van foto's bij de vacatureteksten die een inclusief personeelsbestand laten zien.
- het benutten van diverse zoekkanalen en proberen via lokale organisaties onze vacatures onder de aandacht te brengen van de doelgroep. Hiertoe worden informele netwerken gebruikt.
- samenwerking met Colourful People dat gespecialiseerd is in diversiteit en inclusie bij werving en selectie, en dat beschikt over een groot en divers netwerk in de culturele sector.
- toepassing van de 'Rooney-rule': voor iedere vacature nodigt het museum tenminste twee kandidaten met een migratieachtergrond uit.

Om inzicht te krijgen in de tevredenheid, betrokkenheid en bevoegenheid van de medewerkers en vrijwilligers is in 2014 een Medewerkers Betrokkenheid Onderzoek (MBO) gehouden. Om dit opnieuw te inventariseren en om daarnaast te bekijken welke verbeterpunten tot resultaten hebben geleid, is het MBO in 2019 herhaald. Het Zuiderzeemuseum kreeg een 7,9 voor algemene tevredenheid, een mooi cijfer! Om de uitvoering van de verbeterpunten uit het MBO te borgen en om met elkaar na te denken over oplossingen, is in 2020 gestart met een MBO-werkgroep. De deelnemers vormen een brede vertegenwoordiging van museum-medewerkers en -vrijwilligers van diverse afdelingen en staan onder leiding van de afdelingen Communicatie en P&O. De resultaten van het onderzoek en de werkgroep zijn opgenomen in het Interne Communicatiebeleidsplan.

## 9.2 Partners

In samenwerking met maatschappelijke partners (experts) zorgt het museum voor een breder (inclusiever) aanbod. In het afgelopen jaar hebben onderstaande samenwerkingen door de coronamaatregelen een lagere frequentie gekend.

### **Vluchtelingenwerk**

Sinds 2016 werkt het museum samen met Vluchtelingen Werk Nederland; het museum ontvangt regelmatig vluchtelingen die zich recent hebben gevestigd in de regio. Deze statushouders worden aangedragen door het regiokantoor van Vluchtelingenwerk Noordwest Nederland, Regio West-Friesland. Een aantal museumdocenten volgde in dit verband een korte training 'Omgang met vluchtelingen' van Vluchtelingenwerk Nederland, zodat zij de groepen goed voorbereid kunnen ontvangen. Voor de komende periode streeft het Zuiderzeemuseum naar meer verdieping in deze samenwerking.

### **Dementie**

In 2018 heeft het Zuiderzeemuseum de rondleiding *Ik ben thuis* ontwikkeld voor bezoekers met dementie. De rondleiding kwam tot stand in nauwe samenwerking met het Netwerk Dementie Noord-Holland Noord en Alzheimer Nederland, West-Friesland. Deze samenwerking wordt gecontinueerd.

### **Maatschappelijke partner bij het themajaar**

Het Zuiderzeemuseum streeft naar het vinden van een passende maatschappelijke partner bij het jaarthema. In 2019 stond het zware vissersleven centraal en was het Leger des Heils partner van het museum. In het 'jaar van de kinderen' (2022), gaat het museum een samenwerking aan met Jantje Beton.

### **Internationale schakelklassen (ISK)**

Het Zuiderzeemuseum ontvangt diverse, internationale schakelklassen. De leerlingen van deze klassen krijgen intensieve begeleiding bij het leren van de Nederlandse taal en cultuur, zodat zij met succes naar het reguliere Nederlandse onderwijs kunnen doorstromen. Een bezoek aan het museum vormt een goede aanvulling op het lesprogramma. Het museum wil in 2021 meer schakelklassen ontvangen en hiertoe het aantal docenten met NT2-training verhogen.

### **De Zonnebloem**

Het Zuiderzeemuseum is onderdeel van het toegankelijkheidsproject Onbeperkt Eropuit van de Zonnebloem, een organisatie die zich inzet voor mensen met een lichamelijke beperking. In 2020 heeft de Zonnebloem een onderzoek verricht en is het met een adviesrapport gekomen voor het binnenmuseum. Met rolstoelliften en gender neutrale toiletten is het binnenmuseum aan de eisen van deze tijd aangepast.

### **Stadspas Amsterdam – voor mensen met een minimuminkomen**

In 2019 ontving het museum circa duizend stadspassers in samenwerking met Rederij het IJ. De komende periode wil het Zuiderzeemuseum deze samenwerking verstevigen. Daarnaast wil het museum soortgelijke projecten starten voor mensen met een minimuminkomen in samenwerking met gemeentes in de regio.

In dezelfde lijn passen ook de eerste proefprojecten met senioren en welzijnsorganisaties bij het buitenevenement *Zuiderzien* in de kerstperiode van 2020.

### **Plus Bus – voor (minder mobiele) kwetsbare ouderen (vaak met een handicap)**

Sinds 2018 verwelkomt het museum groepen van de Museum Plus Bus. Stichting Museum Plus Bus richt zich speciaal op groepen senioren die – door hun lichamelijke conditie, geïsoleerde leefomgeving of financiële situatie – niet zelfstandig op pad kunnen. Het museum hoopt in 2021 weer groepen van de Plus Bus te mogen verwelkomen.

## **9.3 Programma en Publiek**

Bij dit onderdeel is het wellicht goed om nog eens te benadrukken dat het Zuiderzeemuseum relatief veel bezoekers trekt die weinig museale ervaring hebben. De programmering, tentoonstellingen en uitingen worden daarop afgestemd, om deze groepen te behouden en uit te breiden.

### **Participatieprojecten**

Gemeenschappen die het museum vertegenwoordigt, wil het museum meer stem geven. In de nieuwe beleidsperiode is ieder jaar ruimte voor een participatieproject. In 2020 is gestart met een project met inwoners van Enkhuizen bij de realisatie van de tentoonstelling *Winterkoorts*. In 2022 richt het museum zich op een project met schoolkinderen uit Flevoland.

### **Klankbordgroepen**

Via klankbordgroepen wil het museum meer in gesprek komen met bezoekers. Bij de samenstelling van de vaste tentoonstelling *Zee vol verhalen* heeft het museum daarmee positieve ervaringen opgedaan. Dit wordt voortgezet: in 2022 krijgen kinderen een stem in de programmering.

### **Pakhuis vol verhalen (werktitel)**

Op de zolder van het Peperhuis, een monumentaal VOC-pakhuis, wil het Zuiderzeemuseum een educatief programma aanbieden waarin meerstemmigheid en kritisch nadenken centraal staan. Onderwerpen zoals het slavernijverleden komen zeker aan bod. Het programma is gericht op de bovenbouw van het VO en gaat eind 2021 van start.

### **Pietendorp**

Het museum organiseert al meer dan tien jaar in november het evenement *Pietendorp* dat jaarlijks ruim 15.000 bezoekers trekt. Naar aanleiding van het Zwarte Pieten-debat ging het museum in gesprek met verschillende partijen, waaronder Stichting Art 1. en KOZP-oprichter Jerry Afriyie. In 2016 ontwikkelde het museum als een van de eerste organisaties een nieuw 'schoorsteenverhaal', dat oude en nieuwe tradities verbindt. Zo grijpt het museum de kans om als cultureel makelaar tegengestelde visies te verbinden en een positieve bijdrage te leveren aan deze discussie die de Nederlandse samenleving verdeelt. Het *Pietendorp* is inmiddels een inclusief feest voor jong en oud.

### **Campagnebeeld**

In 2020 was voor het eerst iemand van kleur te zien in het campagnebeeld van het Zuiderzeemuseum. Deze lijn wordt in alle uitingen doorgezet; diversiteit vormt een structureel onderdeel van onze afwegingen.

### **Inrichten Joods Huis**

In het streven in het buitenmuseum een zo groot mogelijk diversiteit te tonen, wil het museum in 2024 een pand inrichten met aandacht voor de Joodse gemeenschappen rond de Zuiderzee.

### **Educatie**

Het museum gaat gericht op zoek naar samenwerkingen met scholen in stedelijke regio's zoals Zaanstad en Lelystad met een diverser leerlingenbestand. De afdeling Educatie zal twee ambassadeurs inzetten voor het intensiveren van de contacten met de regio Lelystad.

### **Beladen erfgoed**

Het museum is zich ervan bewust dat ook onze collectie kan kwetsen en schuren. Het museum heeft een inventarisatie gemaakt van de collectie-onderdelen die – voor zover we nu kunnen overzien – discussie kunnen opleveren. In de duiding wordt hier aandacht aan besteed. Waar discussies ontstaan – zoals in 2020 bij de collectie Gapers – biedt het museum de gekwetste partij ruimte om haar verhaal te doen en mee te denken; schurende collecties bieden immers ook kansen tot nieuwe verbindingen.

## **9.4 Diverse acties in het kader van de Code**

### **Musea Bekennen Kleur**

Vanaf januari 2021 maakt het Zuiderzeemuseum deel uit van de tweede lichting van Musea Bekennen Kleur. Voorafgaand voert het museum een nulmeting uit.

### **Onderzoek diversiteit**

Deelname in 2021 aan het Hendrik Beerda merkenonderzoek waarin specifiek Antilliaanse, Marokkaanse, Surinaamse en Turkse Nederlanders wordt gevraagd naar hun wensen.

### **VSC Samen Inclusief**

Het museum werkt in VSC verband de komende jaren intensief samen aan diversiteit en inclusie met het meerjarig programma 'Samen Inclusief' om iedereen te betrekken bij wetenschap en technologie.

Daarnaast neemt het Zuiderzeemuseum met Nemo en Universiteitsmuseum Utrecht ook deel aan het internationale initiatief Framework Equity, Diversity & Inclusion, als Nederlands 'testmuseum'.

## **10 Governance Code Cultuur 2019**

Naast de Code Culturele Diversiteit, onderschrijft het Zuiderzeemuseum ook de ICOM Code of Ethics en de acht principes van de Governance Code Cultuur. Aan de toepassingen van de Code wordt uitvoering gegeven door het Zuiderzeemuseum. Waar dit niet het geval is, wordt hierop een toelichting gegeven in het bestuursverslag of het 'Bericht van de raad van toezicht' (zie hoofdstuk 11). In paragraaf 10.5 ('Hoe voldoet het Zuiderzeemuseum aan de Principes en Praktijkaanbevelingen van de Governance Code Cultuur?') wordt aangegeven hoe de principes en aanbevelingen worden toegepast. In 2020 heeft de raad van toezicht bekeken of de statuten en reglementen konden worden gemoderniseerd en aangepast aan de nieuwe Governance Code Cultuur. Uiteindelijk zijn zowel het raad van toezicht reglement als ook het directiereglement in 2020 aangepast. Ook is een statutenwijziging voorbereid en ter goedkeuring aan de Minister van OCW voorgelegd. Inmiddels is de goedkeuring van de Minister ontvangen en zal de statutenwijziging in 2021 worden geformaliseerd.

Stichting Het Zuiderzeemuseum heeft een model waarbij het bestuurlijke proces in handen ligt van een directie, waarop toezicht wordt gehouden door een raad van toezicht. Bij de verzelfstandiging van de rijksgesubsidieerde musea in de jaren negentig van de vorige eeuw, werd hiervoor bewust gekozen. Sindsdien is het model periodiek heroverwogen, onder meer in 2008 bij een statutenwijziging en in 2011 bij een wisseling in de directie. Steeds was de conclusie dat dit model - met een professioneel bestuur en een scheiding tussen de uitvoering van de bestuurlijke taken en het toezicht daarop - het beste model is voor een organisatie als het Zuiderzeemuseum.

## **10.1 Raad van toezicht**

De raad van toezicht voert zijn toezichthoudende, adviserende en werkgeversrol op een professionele en onafhankelijke wijze uit. Bij de vervulling van zijn taak richt de raad zich naar het belang van de stichting en de met haar verbonden organisatie, en houdt daarbij rekening met het feit dat de organisatie een instelling is met een bijzondere maatschappelijke verantwoordelijkheid.

De verantwoordelijkheden, bevoegdheden en taken van de raad van toezicht zijn vastgelegd in de statuten, het reglement van de raad van toezicht en het directiereglement. Hierin zijn ook regels opgenomen over (het vermijden van iedere vorm van) belangenverstrengeling. De raad van toezicht heeft op dit moment één vaste commissie, de financiële commissie. Deze bestaat uit ten minste twee leden van de raad. De directeur en de controller van het Zuiderzeemuseum nemen deel aan de vergaderingen van de financiële commissie. De commissie heeft tot taak de besluitvorming van de raad van toezicht ten aanzien van (het toezicht op) het financiële beleid voor te bereiden.

Zij ontvangt daartoe alle financiële stukken die aan de raad van toezicht worden voorgelegd, zodat zij die kan beoordelen en de bespreking van deze onderwerpen in de raad van toezicht kan voorbereiden. Het gaat daarbij met name om de volgende onderwerpen: begroting, tussentijdse cijfers, jaarstukken, treasury en fiscaliteit. De raad van toezicht blijft als geheel verantwoordelijk voor besluiten die zijn voorbereid door de financiële commissie. De bevoegdheden van de financiële commissie zijn vastgelegd in het reglement van de raad van toezicht. De financiële commissie kan slechts die bevoegdheden uitoefenen die de raad van toezicht uitdrukkelijk aan haar heeft toegekend of gedelegeerd, en kan nimmer bevoegdheden uitoefenen die verder strekken dan de bevoegdheden die de raad van toezicht als geheel kan uitoefenen.

Eén lid van de raad heeft een koppeling met de vereniging Vrienden van het Zuiderzeemuseum en één lid van de raad is de contactpersoon voor de ondernemingsraad van het museum.

De raad van toezicht heeft minimaal vijf en maximaal zeven leden die gezamenlijk beschikken over de kennis, deskundigheid en ervaring die volgens de profielschets in de raad vertegenwoordigd zouden moeten zijn. Voor de samenstelling van de raad in 2020 verwijzen wij graag naar paragraaf 11.5 uit dit document, met titel 'Samenstelling van de raad van toezicht', waarin tevens nadere informatie over (neven)functies van de leden is opgenomen en het rooster van aftreden. De profielschets van de raad is eveneens opgenomen in het "Bericht van de raad van toezicht" (hoofdstuk 11). In dit hoofdstuk wordt ook inzicht gegeven in de wijze waarop de raad in 2020 uitvoering gaf aan zijn taken.



## 10.2 Directie

De directeur van het Zuiderzeemuseum is de statutaire bestuurder van de stichting. Hij zet in nauw overleg met het managementteam de strategische lijnen uit en heeft de dagelijkse leiding van de organisatie. Belangrijke besluiten (zoals over strategie, jaarplannen, begroting, jaarrekening, financiering, risicobeheersing) worden besproken met en ter goedkeuring voorgelegd aan de raad van toezicht. De verantwoordelijkheden en bevoegdheden van de directie zijn vastgelegd in de statuten en een directiereglement.

## 10.3 Overleg

De directeur legt geregeld verantwoording af aan de raad van toezicht over het door hem gevoerde beleid. De directeur vergadert minimaal viermaal per jaar met de raad volgens een tevoren vastgesteld vergaderschema en houdt de raad tussentijds op de hoogte van belangrijke ontwikkelingen. De directeur heeft maandelijks overleg met de voorzitter van de raad van toezicht. Ieder kwartaal stelt de directeur een financiële rapportage op waaruit blijkt hoe de financiële resultaten zich ontwikkelen ten opzichte van de begroting.

Bovendien wordt de raad middels een informatie memorandum minimaal viermaal per jaar geïnformeerd over de activiteiten van het museum op het gebied van de collectie, tentoonstellingen, alsmede over het personeelsbeleid, financiële zaken, bezoekersaantallen en andere van belang zijnde aangelegenheden (ICT, gebouwbeheer, commerciële activiteiten).

## 10.4 Beloningsbeleid

Het Zuiderzeemuseum valt onder de wet normering topinkomens (WNT). In de jaarrekening zijn de gegevens opgenomen die op grond van de WNT moeten worden gerapporteerd. De leden van de raad van toezicht ontvangen voor het lidmaatschap een vacatievergoeding van € 1.500,- per jaar.

## 10.5 Hoe voldoet het Zuiderzeemuseum aan de Governance Code Cultuur 2019?

Waar 'bestuur' staat, kan worden gelezen 'directie' en omgekeerd: de directie c.q. de directeur is het bestuur c.q. de bestuurders van Stichting Zuiderzeemuseum.

**Principe 1:** *De organisatie realiseert haar maatschappelijke doelstelling door culturele waarde te creëren, over te dragen en/of te bewaren.*

- Het Zuiderzeemuseum heeft een professioneel bestuur en raad van toezicht. Het museum geeft ruimte aan betrokkenheid van belanghebbenden in de samenwerkingen en relaties die het aangaat met externe partijen. Een voorbeeld daarvan is het Netwerk Zuiderzee-collectie. Intern wordt hier invulling aan gegeven door diverse klankbord- en/of werkgroepen, zoals bijvoorbeeld de werkgroep MBO, die uitvoering geeft aan de resultaten van het medewerkers betrokkenheidsonderzoek, en de klankbordgroepen voor de presentaties in het kader van het themajaar.
- Het Zuiderzeemuseum realiseert haar maatschappelijke doelstelling op een duurzame en bedrijfsmatig verantwoorde wijze en waarborgt de artistieke integriteit in projecten en (interne) procedures. De Fair Practice Code wordt door het Zuiderzeemuseum onderschreven. Voor de Code Diversiteit en Inclusie werkt het museum aan een nulmeting en

een programma dat focus en resultaat op dit onderwerp borgt. Ook een programma Duurzaamheid is in de maak om blijvend vooruitgang te kunnen boeken.

- Het Zuiderzeemuseum kent een integere en open cultuur, bestuurder en toezichthouders dragen dat uit. De OV vergaderingen met de ondernemingsraad verlopen in een open en prettige sfeer en leden van de raad van toezicht zijn veelal aanwezig bij openingen en evenementen. Ook vinden er jaarlijks gesprekken plaats tussen leden van de raad van toezicht en het managementteam.
- De maatschappelijke omgeving van het Zuiderzeemuseum is divers. Het museum is zich hiervan bewust en gaat bij het realiseren van de maatschappelijke doelstelling zorgvuldig en op evenwichtige wijze om met de verschillende belangen. Een passend voorbeeld is de stimulerende rol van het Zuiderzeemuseum in het samenwerkingsverband tussen grote en kleine musea rondom de Zuiderzee (Netwerk Zuiderzeecollectie).
- Bij (mede)financiering door externe partijen blijft de maatschappelijke doelstelling van het museum centraal staan. Partijen met een financiële bijdrage aan het Zuiderzeemuseum, zoals BGL en HHNK respecteren dit.

**Principe 2:** *De organisatie past de principes van de Code toe en licht toe hoe zij dat heeft gedaan (“pas toe én leg uit”). De organisatie volgt de aanbevelingen op en kijkt daar alleen gemotiveerd van af (“pas toe óf leg uit”).*

- Het Zuiderzeemuseum is bekend met de Governance Code Cultuur (hierna: ‘de Code’).
- Eind 2019 is bij de zelfevaluatie onder leiding van bureau Cultuur + Ondernemen de Governance Code uitgebreid aan de orde is geweest. Bij de samenstelling van het jaarverslag wordt rekening gehouden met de Code en wanneer het Zuiderzeemuseum afwijkt van een principe wordt daarvan melding gemaakt in het bestuursverslag. De bestuursverslagen met de informatie over de toepassing van de Code staan op de website.
- De manier waarop het Zuiderzeemuseum de principes toepast, sluit aan bij het raad van toezicht model en bij de doelstelling, aard en omvang van de organisatie.

**Principe 3:** *Bestuurders en toezichthouders zijn onafhankelijk en handelen integer. Zij zijn alert op belangenverstrengeling, vermijden ongewenste belangenverstrengeling en gaan op een transparante en zorgvuldige wijze om met tegenstrijdige belangen.*

- De raad van toezicht is zodanig samengesteld dat de leden ten opzichte van elkaar en de directie onafhankelijk en kritisch kunnen opereren. Een lid van de raad met een tegenstrijdig belang meldt dit terstond aan de voorzitter van de raad van toezicht.
- Indien geconstateerd wordt dat er een situatie is waarbij er sprake is van onverenigbaarheid van belangen, kan een lid verzocht worden tussentijds af te treden. Bij de beoordeling of een dergelijke situatie zich voordoet, is het oordeel van de overige leden van de raad van toezicht van betekenis. De voorzitter van de raad van toezicht speelt in een dergelijke situatie waar nodig een actieve en beslissende rol. Een dergelijke situatie heeft zich in 2020 niet voorgedaan.
- In het directiereglement is opgenomen dat de directie nevenactiviteiten en ieder potentieel tegenstrijdig belang terstond meldt aan de voorzitter van de raad van toezicht, en de voorzitter alle relevante informatie daaromtrent verschaft. In alle gevallen zal de voorzitter van de raad van toezicht bepalen of een gemeld (potentieel) tegenstrijdig belang ook daadwerkelijk een tegenstrijdig belang is.

- Bestuurder en raad van toezicht staan voor een cultuur van openheid en aanspreekbaarheid binnen de organisatie. Het museum heeft twee vertrouwenspersonen in dienst. Medewerkers kunnen bij hen o.a. onregelmatigheden melden zonder risico voor hun positie. Ieder jaar wordt bekeken of de bestaande regelingen voldoende borgen dat medewerkers dit zonder risico voor hun positie kunnen doen. In 2020 is een tweetal incidenten gemeld.

**Principe 4: *Bestuurders en toezichthouders zijn zich bewust van hun eigen rol en de onderlinge verdeling van taken, verantwoordelijkheden en bevoegdheden en handelen daarnaar.***

- Het Zuiderzeemuseum is bij zijn verzelfstandiging in 1994 ondergebracht in een stichting met een raad-van-toezichtmodel. De directie vormt het bestuur van de stichting, de directeur is statutaire bestuurder. In 2008 is een directiereglement en een raad van toezicht reglement opgesteld. Beide documenten zijn in 2020 opnieuw besproken en gewijzigd. Ook is een statutenwijziging ter goedkeuring aan de Minister van OCW voorgelegd.
- Bij wijzigingen van de statuten in 2008 en bij de aanstelling nieuwe directeur in 2011 is diverse malen stilgestaan bij de vraag of dit besturingsmodel nog steeds het beste en meest passende was. Het antwoord was steeds bevestigend.
- De directie vergadert in principe tweewekelijks aan de hand van een agenda met het managementteam. Van deze vergaderingen worden verslagen gemaakt. Nieuws uit de vergaderingen met de raad van toezicht wordt gedeeld met het managementteam.
- De directeur voert tien keer per jaar overleg met de ondernemingsraad. Daarvan zijn twee vergaderingen specifiek in het kader van artikel 24 van de WOR.
- De directie vergadert in principe viermaal per jaar met de raad van toezicht. Wanneer daartoe aanleiding is, wordt vaker vergaderd. De afspraken over inhoud, frequentie en informatievoorziening van de raad van toezicht zijn vastgelegd in het directiereglement en het reglement raad van toezicht. In 2020 heeft de raad van toezicht twee keer extra vergaderd. Eén extra overleg heeft plaatsgevonden in februari in verband met ontwikkelingen met betrekking tot bestemmingsplan Enkhuizerzand en een tweede extra overleg in verband met de uitbreiding van de raad met twee nieuwe leden in oktober.
- In het bestuursverslag wordt een 'Bericht van de raad van toezicht' opgenomen waarin de raad van toezicht rapporteert hoe hij invulling heeft gegeven aan zijn taken en verantwoordelijkheden.
- De directie houdt de raad van toezicht tussentijds op de hoogte van de stand van de lopende zaken door middel van een regelmatig schriftelijk informatiememorandum.
- Er is buiten de vergaderingen frequent contact inzake specifieke onderwerpen tussen leden van de raad van toezicht en de directie.
- Minimaal eenmaal per jaar vergadert de raad van toezicht zonder de directie. Tijdens deze vergadering wordt in ieder geval gesproken over het eigen functioneren en de relatie met de directie.
- Binnen de raad van toezicht is één lid aangewezen om te fungeren als aanspreekpunt voor de ondernemingsraad. Deze woont tweemaal per jaar een vergadering van de ondernemingsraad bij.
- De raad van toezicht voert ten minste eenmaal per jaar een gesprek met leden van het managementteam.

- Bij zijn toezicht hanteert de raad van toezicht de vraag, of het beleid wordt gevoerd overeenkomstig de elementaire beginselen van verantwoord ondernemerschap. Daarvoor ziet de raad erop toe dat het beleid in ieder geval in overeenstemming is met de wettelijke, statutaire en andere voorschriften en dat de continuïteit van het Zuiderzeemuseum is gewaarborgd. Ook controleert de raad van toezicht of het beleid in overeenstemming is met het lopende beleidsplan.

**Principe 5: *Het bestuur is verantwoordelijk voor de algemene en dagelijkse leiding, het functioneren en de resultaten van de organisatie.***

- Het bestuur handelt bij de vervulling van zijn taak steeds vanuit het perspectief van de maatschappelijke doelstelling van de organisatie. Het door de directie en managementteam opgestelde beleidsplan is daarbij richtinggevend. Hierbij worden de artistieke en zakelijke belangen van de organisatie en die van de interne en externe belanghebbenden op zorgvuldige en evenwichtige afgewogen.
- In 2008 is een directiereglement opgesteld dat is aangepast in 2020 en is goedgekeurd door de raad van toezicht.
- De directie vergadert in principe tweewekelijks aan de hand van een agenda met het managementteam. Van deze vergaderingen worden verslagen gemaakt. Nieuws uit de raad van toezicht vergaderingen wordt gedeeld met het managementteam.
- Ook overlegt de directeur op regelmatige basis (meestal tweewekelijks) met de afdelingshoofden afzonderlijk.
- De directeur voert tien keer per jaar overleg met de ondernemingsraad. Daarvan zijn twee vergaderingen specifiek in het kader van artikel 24 van de WOR. Ook vergadert de directeur twee keer per jaar met de vrijwilligersraad.
- Het Zuiderzeemuseum hanteert een transparante en inzichtelijke procedure voor presentatie- /projectplannen en borgt daarmee de artistieke integriteit en onafhankelijkheid die wezenlijk zijn voor een culturele organisatie als het Zuiderzeemuseum.
- De directie vergadert in principe viermaal per jaar met de raad van toezicht. Wanneer daartoe aanleiding is, wordt vaker vergaderd. De afspraken over inhoud, frequentie en informatievoorziening van de raad van toezicht zijn vastgelegd in het directiereglement en het reglement raad van toezicht.
- Minstens één keer per jaar vindt een overleg plaats tussen de directie en (vertegenwoordigers van) het Ministerie van OCW over de voortgang met betrekking tot de doelstellingen van de lopende beleidsperiode. In dit coronajaar is er regelmatig overleg geweest met het Ministerie van OCW.
- Het museum kent een vierjaarlijkse beleidsplancycclus. Na een grondige evaluatie van het vorige beleidsplan, is met ingang van 2021 een nieuwe beleidsplanperiode gestart waarin met jaarplannen wordt gestuurd op s.m.a.r.t. geformuleerde doelen. Het nieuwe beleidsplan is in te zien op de website.

**Principe 6: *Het bestuur gaat zorgvuldig en verantwoord om met de mensen en de middelen van de organisatie.***

- Het bestuur is verantwoordelijk voor de naleving van wet- en regelgeving, het artistiek en zakelijk beleid en het beheersen van risico's die verbonden zijn aan de activiteiten van het museum en haar medewerkers.
- De directie en het managementteam maken een risicoanalyse over 60 onderdelen die jaarlijks wordt geactualiseerd en besproken met de financiële commissie en de raad van

toezicht. Deze analyse vormt, tezamen met het beleidsplan, de start van het begrotings-traject. In de jaarrekening wordt verslag gedaan van het systeem van risicobeheersing en controle.

- Het museum handelt als goed werkgever en schept de randvoorwaarden voor een goede en veilige werkomgeving. Alle medewerkers van het museum ontvangen een personeels-handboek met daarin interne gedrags- en integriteitsregels.
- In 2020 is een programma voor interne communicatie opgesteld en is gestart met de uitvoering hiervan.
- Tijdens de lockdowns is er uitgebreide communicatie geweest met de medewerkers en vrijwilligers: van digitale nieuwsbrieven tot videoboodschappen van de directeur. Dit is door hen goed ontvangen.
- In 2020 is er een projectleider duurzaamheid aangesteld. Het beleid op het gebied van duurzaamheid wordt in 2021 verder uitgewerkt.
- Het museum heeft twee vertrouwenspersonen in dienst. Medewerkers kunnen bij hen o.a. onregelmatigheden en/of misstanden melden zonder risico voor hun positie. Ieder jaar wordt bekeken of de bestaande regelingen voldoende borgen dat medewerkers dit zonder risico voor hun positie kunnen doen.
- Het beloningsbeleid voor de medewerkers van het museum is conform de Museum cao en past bij de aard, omvang en maatschappelijke doelstelling van het museum en stemt overeen met de wettelijke voorschriften. Het salaris van de directeur voldoet aan de Wet Normering Topinkomens (WNT) voor de publieke en semipublieke sector.
- In 2020 is uitvoering gegeven aan de uitkomsten van het medewerkersbetrokkenheids-onderzoek dat in 2019 is uitgevoerd onder alle medewerkers en vrijwilligers. Een bedrijfs-breed samengestelde werkgroep ziet toe op vaststelling en uitvoering van verbeterpunten en rapporteert daar ook over.
- Het museum hanteert de Code Culturele Diversiteit en de Fair Practice Code.

**Principe 7: *De raad van toezicht voert zijn toezichthoudende, adviserende en werkgeversrol op een professionele en onafhankelijke wijze uit.***

- De raad van toezicht is in 2020 zeven keer bij elkaar gekomen.
- De raad van toezicht heeft een financiële commissie die in 2020 twee keer bij elkaar is gekomen met de controller en de directie. De financiële commissie heeft tot taak de besluitvorming van de raad van toezicht ten aanzien van (het toezicht op) het financiële beleid voor te bereiden.
- In de raad van toezicht vergadering van maart heeft de externe accountant verslag gedaan van zijn onafhankelijke bevindingen. Aan de orde zijn gekomen de controle (reikwijdte, planning en bevindingen) en (aspecten van) de financiële rapportage van het Zuiderzeemuseum. In 2020 is een benoemingstraject van de externe accountant doorlopen voor een nieuwe periode van vier jaar.
- De raad heeft in 2020 met grote inzet de directie specifiek met betrekking tot de ontwikkelingen in het bestemmingsplantraject Enkhuizerzand bijgestaan met gevraagd en ongevraagd advies.
- De raad van toezicht heeft in 2020 het jaarlijkse functioneringsgesprek met de directie gevoerd en zijn functioneren is buiten zijn aanwezigheid besproken in een vergadering. Er hebben zich geen situaties van belangenverstrengeling of onderlinge conflicten voorgedaan in 2020.

**Principe 8: *De raad van toezicht is verantwoordelijk voor zijn samenstelling en waarborgt daarbij deskundigheid, diversiteit en onafhankelijkheid.***

- De raad van toezicht bestaat uit minimaal vijf en maximaal zeven leden.
- In zijn profielschets heeft de raad van toezicht beschreven welke eisen worden gesteld aan de samenstelling van de raad zodat hij zijn werk naar behoren kan doen en zodat hij voldoet aan de eisen van de Code. Aan de leden worden algemene eisen gesteld waaraan alle leden moeten voldoen. Daarnaast zijn er specifieke eisen op het gebied van kennis en deskundigheid die aan de individuele leden worden gesteld. De profielschets is opgenomen in het bestuursverslag.
- Er is een rooster van aftreden dat wordt opgenomen in het bestuursverslag. In 2019 hebben directie en overige leden van de raad van toezicht de voorzitter verzocht langer aan te blijven dan de maximale termijn, onder andere in verband met continuïteit tot de bestemmingsplan Enkhuizerzand procedure.
- In 2020 heeft de raad van toezicht een lid verzocht langer aan te blijven om continuïteit en een goede overdracht te waarborgen.
- In 2020 zijn twee nieuwe leden voor de raad van toezicht benoemd. Daarbij is gekeken naar de specifieke eisen op het gebied van kennis en deskundigheid die worden gesteld aan de samenstelling van de raad. Deze nieuwe leden hebben in 2020 een tweedaags introductieprogramma van het Zuiderzeemuseum doorlopen en afgerond.
- Herbenoemingen van leden na een zittingstermijn van vier jaar zijn geen automatisme.

## **11 Bericht van de raad van toezicht**

### **11.1 Goedkeuring jaarrekening en bestemming exploitatieresultaat**

De door de directie opgestelde jaarrekening over het boekjaar 2020 is gecontroleerd door KPMG Accountants N.V. De verklaring van de accountants is opgenomen bij de overige gegevens. De directie heeft de jaarrekening ter goedkeuring voorgelegd aan de raad van toezicht. De raad heeft, mede op grond van de controleverklaring en het bijbehorende accountantsverslag, de jaarrekening goedgekeurd waarna deze is vastgesteld.

### **11.2 Toezicht**

De raad voerde in het verslagjaar regelmatig overleg met de directie. Behalve de vijf reguliere vergaderingen met de directie zijn er ook twee extra vergaderingen geweest met betrekking tot bestemmingsplan Enkhuizerzand en kennismaking met twee nieuwe leden. Ook was er maandelijks overleg tussen directeur en voorzitter. Daarnaast was er regelmatig telefonisch en per e-mail contact tussen verschillende leden van de raad en de directeur.

In verschillende samenstelling is er overleg geweest met directie, raad van toezicht, of adviseurs van het museum, vertegenwoordigers van de gemeente Enkhuizen en Droomparken inzake de ontwikkelingen op het naast het museum gelegen gebied 'Enkhuizerzand'.

Eén lid van de raad is benoemd gehoord hebbende de ondernemingsraad en één lid van de raad is benoemd gehoord hebbende de Vereniging Vrienden.

Een delegatie van de raad heeft in 2020 gesprekken gevoerd met alle MT-leden en hierover terugkoppeling gegeven in de vergadering in afwezigheid van de directeur. In vervolg op deze

gesprekken is in 2020 door twee leden van de raad een functioneringsgesprek met de directeur gevoerd. Daarnaast heeft de raad in een vergadering zonder aanwezigheid van de directeur het functioneren van de raad besproken.

Bij de reguliere vergaderingen was de raad voltallig of vrijwel voltallig aanwezig.

De raad van toezicht onderschrijft in hoofdlijnen de acht principes van de Governance Code Cultuur 2019 voor goed bestuur en toezicht. Eind 2019 is bij de zelfevaluatie onder leiding van bureau Cultuur + Ondernemen de Governance Code uitgebreid aan de orde is geweest. Binnen de vergaderingen van de raad van toezicht wordt specifiek aandacht besteed aan de volgende principes uit de Governance Code Cultuur:

**Principe 3:** *Bestuurders en toezichthouders handelen integer. Zij zijn alert op belangenverstremgeling, vermijden ongewenste belangenverstremgeling en gaan op een transparante en zorgvuldige wijze om met tegenstrijdige belangen.*

**Principe 4:** *Bestuurders en toezichthouders zijn zich bewust van hun eigen rol en de onderlinge verdeling van taken, verantwoordelijkheden en bevoegdheden en handelen daarnaar.*

**Principe 7:** *De raad van toezicht voert zijn toezichthoudende, adviserende en werkgeversrol op een professionele en onafhankelijke wijze uit.*

**Principe 8:** *De raad van toezicht is verantwoordelijk voor zijn samenstelling en waarborgt daarbij deskundigheid, diversiteit en onafhankelijkheid.*

Begin 2020 heeft een evaluatie plaatsgevonden van de statuten en reglementen. Deze zijn opnieuw beoordeeld, mede aan de hand van de Governance Code Cultuur 2019 en zowel de reglementen (directiereglement en raad van toezicht reglement) als ook de statuten zijn vervolgens aangepast.

Een concept akte statutenwijziging is in oktober 2020 ter goedkeuring aan de Minister van OCW voorgelegd. Begin 2021 is haar goedkeuring voor de statutenwijziging door het museum ontvangen.

Behalve de principes van de Governance Code Cultuur onderschrijft het museum ook de Code Culturele Diversiteit en de ICOM Code of Ethics.

De raad van toezicht is in 2020 uitgebreid met twee nieuwe leden: de heer Zijlstra en mevrouw Berckenkamp. Beiden zijn voor wat betreft hun expertise en persoon een goede aanvulling op de huidige samenstelling van de raad. De heer Broekhuizen is door de overige leden van de raad gevraagd om nog tot eind 2021 aan te blijven om een soepele introductie voor de nieuwe leden en een goede overdracht van kennis te waarborgen. De heer Broekhuizen heeft daarmee ingestemd.

De nieuwe leden van de raad van toezicht hebben in november en december een uitgebreid inwerkprogramma aangeboden gekregen. Zij hebben kennisgemaakt met alle afdelingshoofden en presentaties en rondleidingen gekregen op de diverse locaties van het museum (binnen- en buitenmuseum en depots). Ook de bestaande leden van de raad hebben delen van dit programma bijgewoond en men heeft dit ervaren als verrijking van de bestaande kennis.

Gedurende het jaar werd de raad op de hoogte gehouden van de lopende zaken in het museum. Dit gebeurde door middel van een door de directeur opgesteld informatie-memorandum. Dit informatiememorandum wordt door de directie opgesteld in samenwerking

met het managementteam. Met deze periodieke rapportages wordt de raad uitgebreid geïnformeerd over de activiteiten op het gebied van collectievorming en -beheer, tentoonstellingen, publicaties, relatiebeheer in de ruimste zin van het woord, het sociale beleid, het personeelsbeleid, bezoekersaantallen en de financiën. Ook geven de afdelingshoofden van Gebouwenbeheer en Presentatie & Educatie twee keer per jaar (in juni en december) een presentatie van de stand van zaken en nieuwe plannen aan de raad van toezicht en krijgt de raad meerdere keren per jaar een rondleiding door binnen- en buitenmuseum.

Belangrijke agendapunten tijdens de reguliere vergaderingen waren uiteraard alle aspecten van de coronaproblematiek, de ontwikkeling van het Enkhuizerzand en de gesprekken met Droomparken, de wijziging van de statuten en reglementen, en de opvolging van leden van de raad van toezicht. Daarnaast beleidsinhoudelijke documenten zoals meerjarenstrategie en jaarplannen, alsmede de financiële stukken als begroting(swijziging) en jaarstukken.

De in 2014 opgestelde, en jaarlijks geactualiseerde, risicomatrix is ook dit jaar weer uitvoerig aan de orde geweest in een vergadering van de raad. De mogelijke risico's en uitdagingen voor het museum komen aan de orde in bijvoorbeeld de risicomatrix en de gesprekken met de accountant.

### **11.3 Financiële commissie**

De samenstelling van de financiële commissie is in het verslagjaar hetzelfde als het jaar ervoor en bestond uit de heer Marijnen en de heer Broekhuizen met de heer Zijlstra als toehoorder bij de laatste bijeenkomst.

De financiële commissie heeft tweemaal zonder de overige leden van de raad vergaderd, waarbij de belangrijkste gespreksonderwerpen werden gevormd door de financiële resultaten, de begroting 2020 en de fiscaliteit. De vergadering van de financiële commissie waarop de jaarrekening 2020 werd besproken, werd bijgewoond door de externe accountants.

### **11.4 Dank**

Ook dit jaar heeft de raad van toezicht, ondanks de beperkingen van de coronacrisis, zijn kennis verder kunnen verdiepen door diverse presentaties van leden van het managementteam en het uitgebreide introductieprogramma voor de nieuwe leden van de raad van toezicht. Ook bestaande leden van de raad hebben onderdelen hiervan bijgewoond. De bijzondere uitdagingen van het afgelopen jaar hebben de raad van toezicht laten zien dat de medewerkers en vrijwilligers van het Zuiderzeemuseum over een grote mate van flexibiliteit en toewijding beschikken om zelfs in lastige tijden met veel creativiteit en doorzettingsvermogen er het beste van te maken en de bezoekers, op de momenten dat het kon, een fijn dagje uit te bezorgen. De raad dankt alle medewerkers en vrijwilligers voor hun inzet, flexibiliteit en betrokkenheid en hoopt op een spoedige heropening van het museum.

### **11.5 Samenstelling raad van toezicht**

#### **11.5.1 Profielschets raad van toezicht Zuiderzeemuseum**

In verband met de zoektocht naar nieuwe leden voor de raad van toezicht in 2020, is de profielschets begin 2020 geactualiseerd. Het volgende profiel is samengesteld op basis van een algemeen profiel en een specifiek profiel per lid. Deze specifieke profielen worden vastgesteld naar aanleiding van de actuele behoeftes van het museum op het moment van vaststelling.



### **11.5.2 Algemeen profiel**

Het Zuiderzeemuseum is een middelgrote organisatie met rond de 180 werknemers en een jaaromzet van ongeveer 11 miljoen euro. Het heeft zijn wortels in het Zuiderzeegebied.

Het Zuiderzeemuseum is gebaat bij een positieve en veelvuldige aanwezigheid in de pers en heeft behoefte aan een professionele marketing die haar werk op het gebied van kunst en cultuur bekend maakt bij een groot publiek. Het heeft een belangrijke rol op het gebied van onderwijs en educatie en is als voormalig rijksmuseum in hoge mate afhankelijk van rijks-subsidie, waardoor het museum gebaat is bij een actieve fondsenwerving. Met deze gegevens in het achterhoofd zijn de expertisegebieden voor de leden van de raad van toezicht hieronder benoemd.

- Leden van de raad van toezicht zijn onafhankelijk en kritisch, breed ontwikkeld en hebben een nationaal profiel en internationale interesse.
- Leden van de raad van toezicht zijn betrokken bij de cultuur/cultuurhistorie in Nederland, bij de museale wereld in het algemeen en bij het Zuiderzeemuseum en de Zuiderzeeregio in het bijzonder.
- Zij beschikken over een significant netwerk.
- Leden van de raad van toezicht hebben bij voorkeur enige ervaring met fondsenwerving en zijn bereid om, van tijd tot tijd, hun netwerk aan te spreken voor eventuele sponsoring van het museum.
- Ten hoogste één voormalig bestuurder of andere beleidsbepalende functionaris van de stichting kan, minimaal vier jaar na beëindiging van deze functie, tot lid van de raad van toezicht worden benoemd.

De profielen van voorzitter en individuele leden worden op het moment van werving nieuwe leden zo nodig aangepast aan de dan actuele behoeftes van het museum en de raad van toezicht.

### **11.5.3 Profielschets leden raad van toezicht Zuiderzeemuseum**

Onderstaande expertisegebieden (in willekeurige volgorde) moeten goed vertegenwoordigd zijn in de Raad van Toezicht ZZM:

- bestuurlijke ervaring met een netwerk op lokaal, regionaal en/of landelijk niveau;
- financiële en bedrijfskundige expertise;
- juridische expertise;
- een breed en significant regionaal en/of landelijk netwerk;
- een breed en significant netwerk in de culturele en/of de kunstwereld;
- expertise op het gebied van culturele educatie;
- expertise van interculturele communicatie/marketing;
- expertise op het gebied van sociale, maatschappelijke en politieke verhoudingen;
- expertise op het gebied van gebouwenbeheer en onroerend goed;
- culturele diversiteit;
- politieke ervaring kan een pré zijn.

### **11.5.4 Profiel voorzitter**

De voorzitter van de raad van toezicht heeft bestuurservaring als politicus (lokaal bestuur, provinciaal bestuur of landelijk bestuur) of is een senior beleidsmaker (geweest) binnen het nationale of internationale bedrijfsleven.

De voorzitter:

- draagt bij aan de ambities van het museum vanuit expertise en ervaring;
- is verbinder binnen de raad van toezicht en tussen de raad en de directeur bestuurder;
- is in staat de directeur-bestuurder met raad en daad terzijde te staan, gevraagd en ongevraagd advies te geven en te fungeren als klankbord in een maandelijks gesprek;
- heeft een onafhankelijke blik en vormt zelfstandig een oordeel;
- is kritisch, staat voor zijn/haar mening en durft weerwoord te geven;
- kan doordacht, daadkrachtig en communicatief sterk optreden in situaties waarin een actieve rol van de Raad van Toezicht wordt gevraagd;
- beschikt over uitgebreide professionele en maatschappelijke netwerken binnen de landelijke overheid, het bedrijfsleven en fondsen;
- is bereid waar nodig een actieve rol te spelen in de fondsenwerving voor het museum;
- heeft brede belangstelling voor cultureel erfgoed en deelt de missie en de waarden van het museum;
- is bereid de functie onbezoldigd te vervullen en jaarlijks 4 tot 5 vergaderingen van de Raad van Toezicht te leiden;
- is beschikbaar voor een zittingstermijn van vier jaar (die maximaal met één termijn kan worden verlengd).

#### **11.5.5 Functies en nevenfuncties leden raad van toezicht en directie**

Voorzitter:

**Mevrouw L.M.B.C. Kroon**

Dijkgraaf bij Wetterskip Fryslân

Nevenfuncties, ambtshalve:

- Lid raad van toezicht Stichting Centre of Expertise Water Technology
- Lid kernteam Deltatechnologie (Topsector Water)
- Lid en (duo) voorzitter Bestuurlijk Platform IJsselmeergebied

Persoonlijke onbetaalde nevenfuncties:

- Ambassadeur Stichting Vaarwens
- Ambassadeur Huis aan het Water
- Lid van de raad van toezicht van KNRM Nederland

**De heer K.P.D. Broekhuizen**

Voormalig directeur van de Anne Frank Stichting.

Zelfstandig adviseur.

**De heer mr. B.P. Marijnen**

Directeur Waveland Legal & Dataveiligheid.

Directeur European Conformity Bureau ECB.

Juridisch adviseur European Certification Bureau ECB.

## Stichting Zuiderzeemuseum

Nevenfuncties:

- Juridisch adviseur STIN. Stichting ICD dragers Nederland
- Lid Rotary, oud-voorzitter.

### **Mevrouw Th. Dekker**

Owner Dekker ACT.

Nevenfuncties:

- Voorzitter van de vereniging Vrienden van het Zuiderzeemuseum in Enkhuizen (tot juli 2020)
- Voorzitter Raad van Toezicht Zaantheater in Zaandam (tot juni 2020)
- Voorzitter bestuur van Stichting PC Hooft in Amsterdam
- Lid Raad van Toezicht regionale VVV / Hart van Noord-Holland in Alkmaar
- Lid Raad van Toezicht Taqa theater De Vest / Grote Kerk Alkmaar
- Lid Raad van Commissarissen Woningstichting Den Helder in Den Helder

### **De heer H.M. Zijlstra**

Directeur Infortune bv financieel advies.

Nevenfuncties:

- Bestuurder stichting MMV Meer met vrijwilligers
- Bestuurder energie coöperatie Wattnu cv
- Directeur warmtebedrijf Muiderberg bv

### **Mevrouw S.B. Berckenkamp**

Freelance presentator en interim-manager in de kunst- en cultuur- en techsector. Stadsdeelcommissielid Amsterdam-West (D66).

Nevenfuncties:

- Lid Amsterdamse Kennisgroep Kunst en Cultuur (D66).
- Lid Landelijke Kennisgroep Cultuureducatie (D66).

### **Directeur Stephan Warnik**

Nevenfunctie:

- Lid klankbordgroep Museumkaart.

## **11.5.6 Rooster van aftreden**

Mevrouw L. Kroon	30-08-2022	
De heer K. Broekhuizen	31-12-2021	
De heer mr. B.P. Marijnen	13-10-2023	
Mevrouw T. Dekker	01-01-2024	
De heer H.M. Zijlstra	12-11-2024	12-11-2028
Mevrouw S.B. Berckenkamp	12-11-2024	12-11-2028

Stichting Zuiderzeemuseum

## **Jaarrekening**

## Geconsolideerde balans per 31 december 2020

(na resultaatbestemming)

		2020		2019	
		EUR	EUR	EUR	EUR
<b>Vaste activa</b>					
Materiële vaste activa	1		<b>6.703.926</b>		6.629.120
<b>Vlottende activa</b>					
Vorraden	2	<b>90.083</b>		87.066	
Vorderingen	3	<b>759.774</b>		1.298.573	
Liquide middelen	4	<b>4.863.398</b>		3.166.154	
			<hr/>	<hr/>	
<b>Totale vlottende activa</b>			<b>5.713.255</b>		4.551.793
			<hr/>	<hr/>	
<b>Totale activa</b>			<b>12.417.181</b>		11.180.913
			<hr/>	<hr/>	
<b>Eigen vermogen</b>	5				
Algemene reserve		<b>6.114.093</b>		5.745.407	
Bestemmingsreserves		<b>675.000</b>		525.000	
		<hr/>		<hr/>	
<b>Totale eigen vermogen</b>			<b>6.789.093</b>		6.270.407
<b>Aankoopfonds</b>	6		<b>88.323</b>		46.629
<b>Vorzieningen</b>					
Groot onderhoud gebouwen en installaties		<b>1.317.689</b>		929.618	
Overige voorzieningen		<b>375.653</b>		341.964	
		<hr/>		<hr/>	
<b>Totale voorzieningen</b>	7		<b>1.693.342</b>		1.271.582
<b>Totale langlopende schulden</b>	8		<b>1.796.850</b>		1.417.500
<b>Totale kortlopende schulden</b>	9		<b>2.049.573</b>		2.174.795
			<hr/>	<hr/>	
<b>Totale passiva</b>			<b>12.417.181</b>		11.180.913
			<hr/>	<hr/>	

## Geconsolideerde categoriale exploitatierekening over 2020

	Realisatie 2020 EUR	Begroting* 2020 EUR	Realisatie 2019 EUR
<b>Baten</b>			
<i><b>Eigen inkomsten</b></i>			
1. Publieksinkomsten binnenland (2+3)	2.198.403	1.950.000	4.484.451
2. Kaartverkoop	1.326.298	1.175.000	2.424.168
3. Overige publieksinkomsten	872.105	775.000	2.060.283
4. Publieksinkomsten buitenland	–	–	–
5. <b>Totaal publieksinkomsten (1+4)</b>	2.198.403	1.950.000	4.484.451
6. Sponsorinkomsten	353.038	325.000	327.260
7. Vergoeding coproductent	–	–	–
8. Overige directe inkomsten	–	–	–
9. <b>Totaal overige directe inkomsten (6-8)</b>	353.038	325.000	327.260
10. <b>Directe inkomsten (5+9)</b>	2.551.441	2.275.000	4.811.711
11. Indirecte inkomsten	27.441	12.000	20.369
12. Private middelen - particulieren inclusief vriendenverenigingen	42.723	50.000	25.086
13. Private middelen -bedrijven	17.519	17.500	10.978
14. Private middelen – private fondsen	62.000	50.000	–
15. Private middelen - goededoelenloterijen	525.000	525.000	685.000
16. <b>Totaal bijdragen uit private middelen (12+13+14+15)</b>	647.242	642.500	721.064
17. <b>Totaal eigen inkomsten (10+11+16)</b>	3.226.124	2.929.500	5.553.144
18. <b>Baten in natura</b>	–	–	–
<i><b>Subsidies</b></i>			
19. Totaal structureel OCW (20-21-22-23)	8.459.170	8.459.170	8.235.180
20. OCW: Regeling specifiek cultuurbeleid (publieksactiviteiten)	3.859.328	3.859.328	3.744.964
21. OCW: Erfgoedwet onderdeel huisvesting	2.350.515	2.350.515	2.307.543
22. OCW: Erfgoedwet onderdeel collectiebeheer	2.249.327	2.249.327	2.182.673
23. OCW: Kaderregeling onderzoek en wetenschap	–	–	–
24. Totaal structureel Provincie	–	–	–
25. Totaal structureel Gemeente	–	–	–
26. Totaal structureel publieke subsidie overig	–	–	–
27. Totale structurele subsidies (19+24+25+26)	8.459.170	8.459.170	8.235.180
28. Incidentele publieke subsidies	1.229.475	1.266.900	135.442
29. <b>Totaal subsidies (27+28)</b>	9.688.645	9.726.070	8.370.622
<b>TOTALE BATEN (17+18+29)</b>	<b>12.914.769</b>	<b>12.655.570</b>	<b>13.923.766</b>

## Stichting Zuiderzeemuseum

	<b>Realisatie 2020 EUR</b>	<b>Begroting* 2020 EUR</b>	<b>Realisatie 2019 EUR</b>
<b>Lasten</b>			
1. Personeelslasten	<b>5.726.558</b>	5.900.000	6.373.461
2. Huisvestingslasten	<b>2.095.437</b>	1.978.000	1.925.380
3. Afschrijvingen	<b>1.485.278</b>	928.000	830.338
4. Aankopen	<b>50.000</b>	50.000	50.000
5. Overige lasten	<b>3.038.836</b>	3.051.500	4.486.340
<b>Totale lasten</b>	<b>12.396.109</b>	11.907.500	13.665.519
6. Saldo uit gewone bedrijfsvoering (Totale baten - totale lasten)	<b>518.660</b>	748.070	258.247
7 Saldo rentebaten/-lasten	<b>26</b>	–	675
8 Mutatie aankoopfonds	<b>–</b>	–	–
<b>Exploitatieresultaat</b>	<b>518.686</b>	748.070	258.922
<b>Bestemming exploitatieresultaat</b>	<b>518.686</b>	748.070	258.922
Mutatie bestemmingsfonds huisvesting OCW	–	–	–
Mutatie bestemmingsfonds OCW	–	–	-149.032
Mutatie algemene reserve	<b>368.686</b>	748.070	407.954
Mutatie bestemmingsreserve.	<b>150.000</b>	–	–
<b>Totaal mutatie eigen vermogen</b>	<b>518.686</b>	748.070	258.922

\* Bijgestelde begroting in verband met de inkomstenderving als gevolg van de coronacrisis.  
Vastgesteld 18 september 2020.

## Personeel en vrijwilligers

Specificatie personeelskosten	Huidig boekjaar		Begroting		Vorig boekjaar	
	EUR	FTE	EUR	FTE	EUR	FTE
1. Waarvan vast contract	<b>5.076.532*</b>	<b>87</b>	5.400.000	<b>90</b>	5.283.341	89
2. Waarvan tijdelijk contract	<b>958.002</b>	<b>23</b>	1.275.000	<b>40</b>	1.090.119	31
3. Waarvan inhuur	–	–	–	–	–	–
4. Personeelslasten totaal (1+2+3)	<b>6.034.534*</b>	<b>110</b>	6.675.000	<b>130</b>	6.373.460	120
* Inclusief UWV steunmaatregel	<b>-307.976</b>					
Vrijwilligers:						
5. Vrijwilligers: fte		<b>17,5</b>				38,6
6. Vrijwilligers: personen		<b>296</b>				267

## Geconsolideerde functionele exploitatierekening over 2020

FUNCTIONEEL -----&gt; 2020 geconsolideerd

CATEGORIAAL		Publieksactiviteiten	Collectiebeheer	Algemeen beheer
<b>Baten</b>				
<b>Eigen inkomsten</b>				
1	<b>Publieksinkomsten (2+3)</b>	2.198.403	2.198.403	-
2	Kaartverkoop	1.326.298	1.326.298	-
3	Overige publieksinkomsten	872.105	872.105	-
4	Publieksinkomsten buitenland	-	-	-
5	<b>Totaal Publieksinkomsten (1-4)</b>	<b>2.198.403</b>	<b>2.198.403</b>	-
6	Sponsorinkomsten	353.038	353.038	-
7	Vergoeding Coproductent	-	-	-
8	Overige directe inkomsten	-	-	-
9	Totaal overige directe inkomsten (6+7+8)	353.038	353.038	-
10	Totaal Directe inkomsten (5+9)	2.551.441	2.551.441	-
11	Indirecte opbrengsten	27.441	26.044	1.397
12	Private middelen- particulieren incl. vriendenverenigingen	42.723	10.223	25.000
13	Private middelen- bedrijven	17.519	17.519	-
14	Private middelen - private fondsen	62.000	62.000	-
15	Private middelen - goede doelenloterijen	525.000	525.000	-
16	Totaal bijdragen uit private middelen ( 12+13+14+15)	647.242	614.742	25.000
17	<b>Totaal eigen inkomsten (10+11+16)</b>	<b>3.226.124</b>	<b>3.192.227</b>	<b>26.397</b>
<b>Subsidies</b>				
18	Totaal structureel OCW (19+20+21+22)	<b>8.459.170</b>	<b>4.820.705</b>	<b>3.424.935</b>
19	OCW <i>Regeling specifiek cultuurbeleid (publieksact.)</i>	3.859.328	3.859.328	-
20	OCW <i>Erfgoedwet onderdeel huisvesting</i>	2.650.515	1.084.079	1.325.653
	OCW-spaardeel huisvesting functionele verbeteringen	300.000-	122.702-	150.045-
21	OCW <i>Erfgoedwet onderdeel collectiebeheer</i>	2.249.327	-	2.249.327
22	OCW Kaderregeling exploitatiesubsidies O&W	-	-	-
23	Totaal structureel Provincie	-	-	-
24	Totaal structureel Gemeente	-	-	-
25	Totaal structureel publieke subsidie overig	-	-	-
26	Totaal structurele subsidies (18+23+24+25)	8.459.170	4.820.705	3.424.935
27	Incidentele publieke subsidies	1.229.475	1.152.600	76.875
28	<b>Totaal subsidies (26+27)</b>	<b>9.688.645</b>	<b>5.973.305</b>	<b>3.501.810</b>
29	<b>TOTALE BATEN (17+28)</b>	<b>12.914.769</b>	<b>9.165.532</b>	<b>3.528.207</b>
<b>Lasten</b>				
1	Salarislasten	5.726.558	2.961.518	2.248.139
2	Huisvestingslasten	2.095.437	857.048	1.048.031
3	Afschrijvingen	1.485.278	345.786	1.040.878
4	Aankopen	50.000	-	50.000
5	Overige lasten	3.038.836	1.645.985	793.945
6	<b>TOTALE LASTEN (1+2+3+4+5)</b>	<b>12.396.109</b>	<b>5.810.337</b>	<b>5.180.993</b>
7	<b>SALDO UIT GEWONE BEDRIJFSVOERING</b>	<b>518.660</b>	<b>3.355.195</b>	<b>1.652.786-</b>
8	Saldo rente financiële baten en lasten	26	-	-
9	Overige buitengewone baten en lasten	-	-	-
10	Mutatie aankoopfonds	-	-	-
	Verdeling Algemeen beheer	-	-	-
<b>Exploitatieresultaat</b>		<b>518.686</b>	<b>3.355.195</b>	<b>1.652.786-</b>
<b>Bestemming Exploitatieresultaat</b>				
	Mutatie bestemmingsreserve door het bestuur bepaald	150.000		
	Onttrekking bestemmingsfonds door derden bepaald	-		
	Mutatie bestemmingsfonds ocw			
<b>Mutatie algemene reserve</b>		<b>368.686</b>		



## Geconsolideerd kasstroomoverzicht over 2020

	2020		2019	
	EUR	EUR	EUR	EUR
<b>Kasstroom uit operationele activiteiten</b>				
Exploitatieresultaat		518.686		258.922
Aanpassingen voor:				
• Afschrijvingen materiële vaste activa	1.485.278		830.338	
• Mutatie langlopende schulden	-84.450		-66.250	
• Mutatie Aankoopfonds	41.694		16.629	
• Mutatie voorzieningen	421.760		352.271	
		<u>1.864.282</u>		<u>1.132.988</u>
<b>Kasstroom uit bedrijfsoperaties</b>		<b>2.382.968</b>		<b>1.391.910</b>
Veranderingen in werkkapitaal				
Mutatie voorraden	-3.017		3.518	
Mutatie vorderingen	538.802		-280.490	
Mutatie kortlopende schulden	-152.266		-507.437	
		<u>383.519</u>		<u>-784.409</u>
<b>Kasstroom uit operationele activiteiten</b>		<b>2.766.487</b>		<b>607.501</b>
<b>Kasstroom uit investeringsactiviteiten</b>				
Investerings materiële vaste activa		-1.533.043		-2.017.806
<b>Kasstroom uit financieringsactiviteiten</b>				
Ontvangsten uit langlopende schulden	463.800		500.000	
Aflossing langlopende schulden	-		-	
		<u>463.800</u>		<u>500.000</u>
<b>Mutatie geldmiddelen</b>		<b>1.697.244</b>		<b>-910.305</b>

Het verschil met de investeringen uit de MVA betreft openstaande posten EUR 27.041 ultimo 2020.

## **Toelichting behorende tot de geconsolideerde jaarrekening 2020**

### **Algemeen**

#### **Voornaamste activiteiten**

Het Zuiderzeemuseum (KvK-nummer: 41236146), gevestigd Wierdijk 16 te Enkhuizen, is een stichting.

Het Zuiderzeemuseum richt zich op de geschiedenis van de Zuiderzee, de actualiteit en de toekomst van het IJsselmeer. Gemeenschappen, ambachten en water staan centraal. Het is een museum van de regio, dat door zijn activiteiten, aanpak en samenwerking een internationale uitstraling en publieksbereik heeft.

Stichting Zuiderzeemuseum is voor 100% aandeelhouder van B.V. Piscator en daarmee is B.V. Piscator een verbonden partij en derhalve is een geconsolideerde jaarrekening opgesteld. De voornaamste activiteit van B.V. Piscator is het (doen) exploiteren van een restaurant- en caféonderneming in en de Stichting Zuiderzeemuseum. Stichting Zuiderzeemuseum en B.V. Piscator hebben dezelfde directie.

#### **Verslaggevingsperiode**

Deze jaarrekening heeft betrekking op het boekjaar 2020 dat is geëindigd op balansdatum 31 december 2020.

#### **Toegepaste standaarden**

De jaarrekening is opgesteld in overeenstemming met het handboek Verantwoording Cultuursubsidies instellingen 2017-2020 en met de bepalingen van en krachtens de Wet normering topinkomens (WNT). De richtlijnen in dit handboek sluiten zoveel mogelijk aan op de bepalingen van Titel 9 BW2 en de Richtlijnen voor de Jaarverslaggeving (in het bijzonder RJ 640). De in het handboek gestelde eisen beogen enerzijds duidelijkheid te bieden aan de instellingen zelf en anderzijds uniformiteit te bevorderen in de presentatie en aan de te leveren (financiële) gegevens. De grondslagen die worden toegepast voor de waardering van activa en passiva en de resultaatbepaling zijn gebaseerd op historische kosten, tenzij anders vermeld in de verdere grondslagen. De begroting in de jaarrekening wijkt af van de meerjarenbegroting die door de minister is goedgekeurd als gevolg van de corona crisis en is vastgesteld op 18 september door de Raad van Toezicht.

### **Algemeen**

Het ministerie van OCW heeft in haar brief van d.d. 23 december 2019 aangegeven dat met inwerkingtreding van de nieuwe BIS-regeling de voorschriften over het bestemmingsfonds OCW komen te vervallen. Het saldo bestemmingsfonds ultimo 2018 hoeft niet meer te worden aangehouden en kan voor de kernactiviteiten van het museum worden gebruikt.

Voor zover niet anders is vermeld, worden activa en passiva opgenomen tegen nominale waarde.

Een actief wordt in de balans opgenomen wanneer het waarschijnlijk is dat de toekomstige economische voordelen naar de stichting zullen toevloeien en de waarde daarvan betrouwbaar kan worden vastgesteld. Activa die hier niet aan voldoen worden niet in de balans verwerkt, maar worden aangemerkt als niet in de balans opgenomen activa. Een verplichting wordt in de balans opgenomen wanneer het waarschijnlijk is dat de afwikkeling daarvan gepaard zal gaan met een uitstroom van middelen en de omvang van het bedrag daarvan betrouwbaar kan worden vastgesteld. Onder verplichtingen worden mede voorzieningen begrepen. Verplichtingen die hier niet aan voldoen worden niet in de balans opgenomen, maar worden verantwoord als niet in de balans opgenomen verplichtingen.

Een in de balans opgenomen actief of verplichting blijft op de balans als een transactie (met betrekking tot het actief of de verplichting) niet leidt tot een belangrijke verandering in de economische realiteit met betrekking tot het actief of de verplichting. Dergelijke transacties geven evenmin aanleiding tot het verantwoorden van resultaten. Bij de beoordeling of er sprake is van een belangrijke verandering in de economische realiteit wordt uitgegaan van de economische voordelen en risico's die zich naar alle waarschijnlijkheid in de praktijk zullen voordoen en niet op basis van voordelen en risico's waarvan redelijkerwijze niet te verwachten is dat zij zich zullen voordoen.

Een actief of verplichting wordt niet langer in de balans opgenomen indien een transactie ertoe leidt dat alle of nagenoeg alle rechten op economische voordelen en alle of nagenoeg alle risico's met betrekking tot het actief of de verplichting aan een derde zijn overgedragen. De resultaten van de transactie worden in dat geval direct in de winst- en-verliesrekening opgenomen, rekening houdend met eventuele voorzieningen die dienen te worden getroffen in samenhang met de transactie. Indien de weergave van de economische realiteit ertoe leidt dat het opnemen van activa waarvan de rechtspersoon niet het juridisch eigendom bezit, wordt dit feit vermeld.

Verder wordt een actief of een verplichting niet meer in de balans opgenomen vanaf het tijdstip dat niet meer wordt voldaan aan de voorwaarden van waarschijnlijkheid van de toekomstige economische voordelen en/of betrouwbaarheid van de bepaling van de waarde.

De opbrengsten en kosten worden toegerekend aan de periode waarop zij betrekking hebben.

Omzet wordt verantwoord als er een redelijke zekerheid bestaat dat toekomstige voordelen zullen toevloeien en dat deze voordelen betrouwbaar kunnen worden geschat.

De jaarrekening wordt gepresenteerd in euro's, de functionele valuta van de stichting.

## **Continuïteit**

Deze jaarrekening is opgesteld uitgaande van de continuïteitsveronderstelling.

Bij het opstellen van dit jaarverslag is inmiddels duidelijk geworden dat het Coronavirus een grote impact heeft op de samenleving en ook op het functioneren van het museum. Het museum is in ieder geval gesloten tot en met 30 maart 2021. Het museum volgt de berichtgeving vanuit het Rijk op de voet en handelt naar de richtlijnen die worden voorgeschreven. Het is nu gissen naar hoe lang het museum gesloten blijft en wat daarna de impact is op de bezoekersaantallen en inkomsten. Desalniettemin is mede dankzij de extra ontvangen steun van OCW van EUR 1,2 miljoen voor zowel 2020 als 2021 de continuïteit van het museum niet in het geding.

## **Collectie**

De collectie is niet gewaardeerd op de balans. De collectie is grotendeels eigendom van de Staat der Nederlanden. Het museum draagt zorg voor het beheer van en onderzoek aan de totale collectie. Aankopen voor de collectie worden direct ten laste van de exploitatie verantwoord.

## **Grondslagen voor de waardering van activa en passiva en de resultaatbepaling**

### **Gebruik van schattingen**

De opstelling van de jaarrekening vereist dat het management oordelen vormt en schattingen en veronderstellingen maakt die van invloed zijn op de toepassing van grondslagen en de gerapporteerde waarde van activa en verplichtingen, en van baten en lasten. De daadwerkelijke uitkomsten kunnen afwijken van deze schattingen. De schattingen en onderliggende veronderstellingen worden voortdurend beoordeeld. Herzieningen van schattingen worden opgenomen in de periode waarin de schatting wordt herzien en in toekomstige perioden waarvoor de herziening gevolgen heeft.

### **Grondslagen voor consolidatie**

De geconsolideerde jaarrekening omvat de financiële gegevens van de stichting en haar groepsmaatschappijen en andere rechtspersonen waarover overheersende zeggenschap kan worden uitgeoefend dan wel waarover de centrale leiding bestaat. Groepsmaatschappijen zijn deelnemingen waarin de stichting een meerderheidsbelang heeft, of waarop op een andere wijze een beleidsbepalende invloed kan worden uitgeoefend. Bij de bepaling of beleidsbepalende invloed kan worden uitgeoefend, worden financiële instrumenten betrokken die potentiële stemrechten bevatten en direct kunnen worden uitgeoefend waardoor ze de stichting meer of minder invloed verschaffen.

De posten in de geconsolideerde jaarrekening worden opgesteld volgens uniforme grondslagen van waardering en resultaatbepaling van de groep. In de geconsolideerde jaarrekening zijn de onderlinge aandelenverhoudingen, schulden, vorderingen en transacties geëlimineerd. Tevens zijn de resultaten op onderlinge transacties tussen groepsmaatschappijen geëlimineerd voor zover de resultaten niet door transacties met derden buiten de groep zijn gerealiseerd en er geen sprake is van een bijzondere waardevermindering.

### **Financiële instrumenten**

Financiële instrumenten omvatten bij de Stichting vorderingen, liquide middelen langlopende- en kortlopende schulden.

Financiële instrumenten worden bij de eerste opname verwerkt tegen reële waarde, inclusief direct toerekenbare transactiekosten. Na de eerste opname worden financiële instrumenten gewaardeerd tegen de geamortiseerde kostprijs. Indien er geen sprake is van agio of disagio en direct toerekenbare transactiekosten is de geamortiseerde kostprijs gelijk aan de nominale waarde. Op vorderingen wordt een noodzakelijk geachte voorziening getroffen voor risico van oninbaarheid.

De stichting maakt geen gebruik van afgeleide financiële instrumenten.

### **Materiële vaste activa**

Materiële vaste activa worden in de balans verwerkt indien het waarschijnlijk is dat de toekomstige prestatie-eenheden met betrekking tot dat actief zullen toekomen aan de onderneming en de kosten van het actief betrouwbaar kunnen worden vastgesteld. De bedrijfsgebouwen en -terreinen, machines en installaties, andere vaste bedrijfsmiddelen en materiële vaste bedrijfsactiva in uitvoering en vooruitbetalingen op materiële vaste activa worden gewaardeerd tegen hun kostprijs, verminderd met de cumulatieve afschrijvingen en bijzondere waardeverminderingen.

De kostprijs van de genoemde activa bestaat uit de verkrijgings- of vervaardigingsprijs en overige kosten om de activa op hun plaats en in de staat te krijgen noodzakelijk voor het beoogde gebruik. De kostprijs van de activa die door de onderneming in eigen beheer zijn vervaardigd, bestaat uit de aanschaffingskosten van de gebruikte grond- en hulpstoffen en de overige kosten die rechtstreeks kunnen worden toegerekend aan de vervaardiging. Verder omvat de vervaardigingsprijs een redelijk deel van de indirecte kosten en de rente op schulden over het tijdvak dat kan worden toegerekend aan de vervaardiging van de activa. In het geval dat de betaling van de kostprijs van een materieel vast actief plaatsvindt op grond van een langere dan normale betalingstermijn, wordt de kostprijs van het actief gebaseerd op de contante waarde van de verplichting. In het geval dat materiële vaste activa worden verworven in ruil voor een niet-monetair actief, wordt de kostprijs van het materieel vast actief bepaald op basis van de reële waarde voor zover de ruiltransactie leidt tot een wijziging in de economische omstandigheden en de reële waarde van het verworven actief of van het opgegeven actief op betrouwbare wijze kan worden vastgesteld. Investeringssubsidies worden in mindering gebracht op de kostprijs van de activa waarop de subsidies betrekking hebben, danwel worden als langlopende schuld gepassiveerd en vallen vrij ten gunste van het exploitatieresultaat gelijk aan de omvang van de afschrijving. Onderhoudsuitgaven worden slechts geactiveerd als zij de gebruiksduur van het object verlengen en/of leiden tot toekomstige prestatie-eenheden met betrekking tot het object. Ter zake van verwachte kosten van periodiek groot onderhoud aan gebouwen, installaties e.d. wordt een voorziening gevormd. Zie hiervoor de grondslag onder het hoofd Voorzieningen.

Buiten gebruik gestelde activa worden gewaardeerd tegen boekwaarde of lagere opbrengstwaarde

De afschrijvingen worden berekend als een percentage over de aanschafprijs volgens de lineaire methode op basis van de economische levensduur. Op bedrijfsterreinen en op materiële vaste bedrijfsactiva in uitvoering en vooruitbetalingen op materiële vaste activa wordt niet afgeschreven. Afschrijving start op het moment dat een actief beschikbaar is voor het beoogde gebruik en wordt beëindigd bij buitengebruikstelling of bij desinvestering.

Investeringssubsidies worden onder de langlopende schulden verantwoord. De investeringssubsidie valt vrij via de exploitatierekening, gelijklopende met de afschrijvings termijn van de investering.

De volgende afschrijvingspercentages worden hierbij gehanteerd:

Grond:	0%.
Gebouwen en terreinen:	0-20%.
Steigers:	5-10%.
Schepen:	5%.
Inventaris en inrichting:	10-20%.
Museale inventaris:	6,66-20%.
Automatiseringsapparatuur:	20%-33 1/3%.
Andere vaste bedrijfsmiddelen:	10%.

Onderhoudsuitgaven worden slechts geactiveerd, indien zij de gebruiksduur van het object verlengen.

De museale collectie is niet gewaardeerd en wordt derhalve niet afgeschreven.

### **Voorraden**

Handelsgoederen worden gewaardeerd tegen verkrijgingsprijs. De verkrijgingsprijs omvat de inkoopprijs en bijkomende kosten, zoals invoerrechten, transportkosten en andere kosten die direct kunnen worden toegerekend aan de verwerving van voorraden. Handelskortingen, rabatten en soortgelijke (te) ontvangen vergoedingen met betrekking tot de inkoop worden in mindering gebracht op de verkrijgingsprijs.

Bij de waardering wordt rekening gehouden met de eventueel op balansdatum opgetreden waardeverminderingen.

### **Vorderingen**

De grondslagen voor de waardering van vorderingen zijn beschreven onder het hoofd Financiële instrumenten.

### **Liquide middelen**

Liquide middelen worden gewaardeerd tegen nominale waarde. Indien liquide middelen niet ter vrije beschikking staan, wordt hiermee rekening gehouden bij de waardering.

### **Bestemmingsreserves**

Het bestuur heeft een deel van de bestemmingsreserves afgezonderd voor specifieke doelen. De beperkte bestedingsmogelijkheid van de bestemmingsreserve is door het bestuur bepaald, en betreft geen verplichting. Het bestuur kan deze beperking zelf opheffen.

### **Bestemmingsfonds(en)**

Bestemmingsfonds(en) betreffen middelen die zijn verkregen met een door derden aangegeven specifieke bestemming.

## Aankoopfonds

De onderdelen van de subsidie en overige bijdragen die bestemd zijn voor het aankopen van collectie worden, evenals de aankopen zelf, in de exploitatierekening verantwoord. De bedragen verkregen ten behoeve van collectievorming die ultimo boekjaar nog niet zijn besteed aan de verwerving van aankopen, worden ultimo boekjaar toegevoegd aan het aankoopfonds. Bij aankoop in latere jaren, vallen deze bedragen vrij ten gunste van de exploitatie. Deze mutatie in het aankoopfonds wordt separaat verantwoord in de exploitatierekening. Het aankoopfonds maakt geen deel uit van het eigen vermogen.

## Voorzieningen

Voorzieningen worden gewaardeerd tegen de nominale waarde van de uitgaven die naar verwachting noodzakelijk zijn om de verplichtingen en verliezen af te wikkelen.

Een voorziening wordt in de balans opgenomen, wanneer er sprake is van:

- een in rechte afdwingbare of feitelijke verplichting die het gevolg is van een gebeurtenis in het verleden; en
- waarvan een betrouwbare schatting kan worden gemaakt; en
- het waarschijnlijk is dat voor afwikkeling van die verplichting een uitstroom van middelen nodig is.

## Voorziening groot onderhoud

Een voorziening wordt gevormd voor verwachte kosten van periodiek groot onderhoud aan panden, installaties e.d. op basis van het geschatte bedrag van het groot onderhoud en de periode tussen de werkzaamheden voor groot onderhoud. De uitgaven van groot onderhoud worden verwerkt ten laste van de onderhoudsvoorziening voor zover deze is gevormd voor de beoogde kosten. Indien de kosten van groot onderhoud uitgaan boven de boekwaarde van de voor het desbetreffende actief aangehouden voorziening, worden de (meer)kosten verwerkt ten laste van de categoriale exploitatierekening.

## Jubileumvoorziening

De jubileumvoorziening betreft een voorziening voor toekomstige jubileumuitkeringen. De voorziening betreft het geschatte bedrag van de in de toekomst uit te keren jubileumuitkeringen. De berekening is gebaseerd op gedane toezeggingen, blijfkansen en leeftijden.

## Langlopende schulden

Investeringssubsidies worden onder de langlopende schulden verantwoord. De investeringssubsidie valt vrij via de exploitatierekening, gelijklopende met de afschrijvingstermijn van de investering. Het kortlopende deel wordt onder de kortlopende schulden.

De waardering van langlopende schulden is toegelicht onder het hoofd Financiële instrumenten.

## **Kortlopende schulden**

De waardering van kortlopende schulden is toegelicht onder het hoofd Financiële instrumenten.

## **Verkoop van goederen**

Opbrengsten uit de verkoop van goederen worden opgenomen in de netto-omzet tegen de reële waarde van de ontvangen of te ontvangen vergoeding, na aftrek van retouren en tegemoetkomingen, handels- en volumekortingen. Opbrengsten uit de verkoop van goederen worden in de categoriale exploitatierekening verwerkt wanneer de belangrijke risico's en voordelen van eigendom aan de koper zijn overgedragen, het bedrag van de opbrengsten op betrouwbare wijze kan worden bepaald, de inning van de verschuldigde vergoeding waarschijnlijk is, de hiermee verband houdende kosten of eventuele retouren van goederen betrouwbaar kunnen worden ingeschat en er geen sprake is van voortgezette betrokkenheid bij de goederen.

## **Diensten**

Opbrengsten uit het verlenen van diensten worden opgenomen in de netto-omzet tegen de reële waarde van de ontvangen of te ontvangen vergoeding, na aftrek van tegemoetkomingen en kortingen.

Opbrengsten uit het verlenen van diensten worden in de categoriale exploitatierekening verwerkt wanneer het bedrag van de opbrengsten op betrouwbare wijze kan worden bepaald, de inning van de te ontvangen vergoeding waarschijnlijk is, de mate waarin de dienstverlening op balansdatum is verricht betrouwbaar kan worden bepaald en de reeds gemaakte kosten en de kosten die (mogelijk) nog moeten worden gemaakt om de dienstverlening te voltooien op betrouwbare wijze kunnen worden bepaald.

Indien het resultaat van een bepaalde opdracht tot dienstverlening niet op betrouwbare wijze kan worden bepaald, worden de opbrengsten verwerkt tot het bedrag van de kosten van de dienstverlening die worden gedekt door de opbrengsten.

## **Bijdragen uit private middelen**

Bijdragen uit private middelen worden verantwoord in het jaar waarin zij worden ontvangen, met uitzondering van ontvangsten die kunnen worden toegerekend aan een periode waarin een bepaalde actie heeft plaatsgevonden.

## **Personeelsbeloningen**

De beloningen van het personeel worden als last in de categoriale exploitatierekening verantwoord in de periode waarin de arbeidsprestatie wordt verricht en, voor zover nog niet uitbetaald, als verplichting op de balans opgenomen. Als de reeds betaalde bedragen de verschuldigde beloningen overtreffen, wordt het meerdere opgenomen als een overlopend actief voor zover er sprake zal zijn van terugbetaling door het personeel of van verrekening met toekomstige betalingen door de Stichting.



Voor de beloningen met opbouw van rechten, sabbatical leave, winstdelingen en bonussen worden de verwachte lasten gedurende het dienstverband in aanmerking genomen. Ontvangen bijdragen voortvloeiend uit levensloopregelingen worden in aanmerking genomen in de periode waarover deze bijdragen zijn verschuldigd. Toevoegingen aan en vrijval van verplichtingen worden ten laste respectievelijk ten gunste van de staat van baten en lasten gebracht. Indien een beloning wordt betaald, waarbij geen rechten worden opgebouwd (bijvoorbeeld doorbetaling in geval van ziekte of arbeidsongeschiktheid) worden de verwachte lasten verantwoord in de periode waarover deze beloning is verschuldigd. Voor op balansdatum bestaande verplichtingen tot het in de toekomst doorbetalen van beloningen (inclusief ontslagvergoedingen) aan personeelsleden die op de balansdatum naar verwachting blijvend geheel of gedeeltelijk niet in staat zijn om werkzaamheden te verrichten door ziekte of arbeidsongeschiktheid wordt een voorziening opgenomen. De verantwoorde verplichting betreft de beste schatting van de bedragen die noodzakelijk zijn om de desbetreffende verplichting op balansdatum af te wikkelen. De beste schatting is gebaseerd op contractuele afspraken met personeelsleden (cao en individuele arbeidsovereenkomsten). Toevoegingen aan en vrijval van verplichtingen worden ten laste respectievelijk ten gunste van de staat van baten en lasten gebracht.

## Pensioenen

Uitgangspunt is dat de in de verslagperiode te verwerken pensioenlast gelijk is aan de over die periode aan het pensioenfonds verschuldigde pensioenpremies. Voor zover de verschuldigde premies op balansdatum nog niet zijn voldaan, wordt hiervoor een verplichting opgenomen. Als de op balansdatum reeds betaalde premies de verschuldigde premies overtreffen, wordt een overlopende actiefpost opgenomen voor zover sprake zal zijn van terugbetaling door het fonds of van verrekening met in de toekomst verschuldigde premies.

Verder wordt op balansdatum een voorziening opgenomen voor bestaande additionele verplichtingen ten opzichte van het fonds en de werknemers, indien het waarschijnlijk is dat voor de afwikkeling van die verplichtingen een uitstroom van middelen zal plaatsvinden en de omvang van de verplichtingen betrouwbaar kan worden geschat. Het al dan niet bestaan van additionele verplichtingen wordt beoordeeld aan de hand van de uitvoeringsovereenkomst met het fonds, de pensioenovereenkomst met de werknemers en andere (expliciete of impliciete) toezeggingen aan de werknemers. De voorziening wordt gewaardeerd tegen de beste schatting van de contante waarde van de bedragen die noodzakelijk zijn om de verplichtingen op balansdatum af te wikkelen.

Voor een op balansdatum bestaand overschot bij het pensioenfonds wordt een vordering opgenomen als de stichting de beschikkingsmacht heeft over dit overschot, het waarschijnlijk is dat het overschot naar de stichting zal toevloeien en de vordering betrouwbaar kan worden vastgesteld.

De pensioenregeling wordt als een toegezegde bijdrageregeling verantwoord, waarbij het Zuiderzeemuseum in het geval van een tekort bij het bedrijfstakpensioenfonds geen verplichtingen heeft tot het voldoen van aanvullende bijdragen anders dan hogere toekomstige premies.

### **Overheidssubsidies**

Overheidssubsidies worden in de balans opgenomen als vooruit ontvangen baten zodra er redelijke zekerheid bestaat dat zij zullen worden ontvangen en dat de stichting zal voldoen aan de daaraan verbonden voorwaarden. Subsidies ter compensatie van door de stichting gemaakte kosten worden systematisch als opbrengsten in de winst- en verliesrekening opgenomen in dezelfde periode als die waarin de kosten worden gemaakt. Subsidies ter compensatie van de stichting voor de kosten van een actief worden systematisch in de categoriale exploitatierekening' opgenomen gedurende de gebruiksduur van het actief.

### **Rentebaten en soortgelijke opbrengsten**

Rentebaten worden verantwoord in de periode waartoe zij behoren, rekening houdend met de effectieve rentevoet van de desbetreffende actiefpost.

### **Rentelasten en soortgelijke opbrengsten**

Rentelasten en soortgelijke lasten worden verantwoord in de periode waartoe zij behoren.

### **Kasstroomoverzicht**

Het kasstroomoverzicht is opgesteld op basis van de indirecte methode.

### **Vennootschapsbelasting**

Vanaf 1 januari 2017 is Het Zuiderzeemuseum in formele zin belastingplichtig voor de vennootschapsbelasting. Doordat Het Zuiderzeemuseum als ANBI-instelling is aangemerkt mag rekening worden gehouden met aftrek voor vrijwilligers. Hierdoor is het resultaat negatief en geen sprake van vennootschapsbelasting. Met de belastinginspecteur is de afspraak gemaakt dat Het Zuiderzeemuseum niet wordt opgenomen voor de vennootschapsbelasting. Voorwaarden hiervoor zijn dat het Zuiderzeemuseum jaarlijks zelf bepaalt of de vrijstelling nog steeds van toepassing is, alsmede één keer per vijf jaar de jaarrekening en berekening van het bedrag van aftrek voor vrijwilligers aan de belastingdienst stuurt.

### **Gebeurtenissen na balansdatum**

Gebeurtenissen die nadere informatie geven over de feitelijke situatie per balansdatum en die blijken tot aan de datum van het opmaken van de jaarrekening worden verwerkt in de jaarrekening.

Gebeurtenissen die geen nadere informatie geven over de feitelijke situatie per balansdatum worden niet in de jaarrekening verwerkt. Als dergelijke gebeurtenissen van belang zijn voor de oordeelsvorming van de gebruikers van de jaarrekening, worden de aard en de geschatte financiële gevolgen ervan toegelicht in de jaarrekening.

## A Activiteiten en bereik 2020

### Tentoonstellingen

	Huidig Boekjaar	Activiteiten- Plan	Vorig boekjaar
1 Tijdelijke tentoonstellingen	8	10	10
Totaal bezoeken (2+3+4+5)	<b>128.290</b>	<b>276.000</b>	282.236
Totaal bezoeken samenwerking musea rond Zuiderzee			
2 Reguliere bezoeken	<b>123.490</b>	<b>245.000</b>	249.728
3 Bezoeken PO	<b>2.489</b>	<b>19.000</b>	22.652
4 Bezoeken VO (inclusief CJP)	<b>2.281</b>	<b>11.500</b>	9.756
5 Bezoeken MBO/HO	<b>30</b>	<b>500</b>	100
6 Gratis bezoeken	<b>6.869</b>	<b>16.000</b>	19.287
7 Betaalde bezoeken	<b>121.421</b>	<b>260.000</b>	262.949
Overige bezoeken (samenwerking)	–	–	6.931
8 Aantal bezoeken website	<b>645.560</b>	<b>780.000</b>	622.322
9 Waarvan aantal unieke bezoekers per jaar	<b>356.729</b>	<b>540.000</b>	432.417

### Overige activiteiten

	Huidig boekjaar		Activiteitenplan		Vorig boekjaar	
	Aantal act.	Aantal deeln.	Aantal act.	Aantal deeln.	Aantal act.	Aantal deeln.
10 Schoolgebonden activiteiten	74	4.800	1.000	25.000	814	32.508
11 Waarvan PO		2.489		17.500		22.652
12 Waarvan VO		2.281		7.000		9.756
13 Waarvan MBO/HO		30		–		100
14 Openbare activiteiten	<b>3.720</b>	<b>64.000</b>	<b>7.250</b>	<b>125.000</b>	7.817	166.000
15 Totaal overige activiteiten (10+14)	<b>3.794</b>	<b>68.800</b>	<b>8.250</b>	<b>150.000</b>	8.631	198.508

\* Het aantal activiteiten is geschat op basis van de dagelijkse activiteiten-programmering.

\*\* Het aantal deelnemers is geschat op basis van de veronderstelling dat ruim 50% (54,5% in het activiteitenplan) van de totale bezoekers aan minimaal één activiteit deelneemt.