

Stichting

Zuiderzeemuseum

Jaarrekening 2019

## **Inhoudsopgave**

Bestuursverslag 2019	2
<b>Jaarrekening</b>	
Geconsolideerde balans per 31 december 2019	44
Geconsolideerde categoriale exploitatierekening over 2019	45
Geconsolideerde functionele exploitatierekening over 2019	47
Geconsolideerd kasstroomoverzicht over 2019	48
Toelichting behorende tot de geconsolideerde jaarrekening 2019	49
<b>Bijlagen</b>	
A Activiteiten en bereik 2019	60

# Bestuursverslag 2019

## 1 Voorwoord

Het Zuiderzeemuseum kan terugkijken op een enerverend 2019 met nieuwe samenwerkingen en mooie tentoonstellingen, maar ook met een bedreiging van de unieke museale belevenis van het buitenmuseum.

Met het jaarthema *Leven van de wind* heeft het museum de traditie voortgezet om heden en verleden met elkaar te verbinden. Zo bood het herdenken van 100 jaar vrouwenkiesrecht een mooie kans om de positie van de vrouw in de Zuiderzeegemeenschappen anno 1910 centraal te stellen. Het meest in oog springende onderdeel van het themajaar vormde de presentatie *Leven op een kluitje* in 2 pandjes uit Zoutkamp. Hier stapte de bezoeker het roerige huishouden binnen van vissersvrouw Grietje met haar vier kinderen en moeder. De geur van gepelde garnalen, het snurken van oma, de pruttelende pan en de was die in de kamer hangt te drogen, zorgden voor een indringende ervaring. Samen met de introductie van Grietje zelf in een hologram, wilden we met deze presentatie het soms té rooskleurige beeld van het leven 100 jaar geleden bijstellen.

Het Zuiderzeemuseum heeft een reputatie hoog te houden bij de ruim 70.000 kinderen en jongeren die het museum jaarlijks bezoeken. In 2019 werd dit aanbod versterkt met *Expeditie Waterwerken*, een verdieping van ons al bestaande water-doe-park waar, in samenwerking met het Hoogheemraadschap Hollands Noorderkwartier, al spelenderwijs het waterbewustzijn wordt verhoogd. Ook konden kinderen elders in het museum bij het nieuwe programma *Vuile Handjes* zich verplaatsen in het leven van hun leeftijdsgenoten in 1910. En voor de hele kleintjes was poppenspeler Egon Adel met zijn speciaal ontwikkelde Zuiderzeevoorstelling *Pittige tijden* een onvergetelijke ervaring. Het nieuwe educatieprogramma *Doen van toen* dat zich specifiek richt op grote groepen leerlingen uit o.a. het voorgezet onderwijs, is dit jaar succesvol gestart.

In het binnenmuseum sloot de tentoonstelling *Kleren maken de Vrouw* aan bij de presentaties in het buitenmuseum. Met veel objecten uit eigen collectie werd de bezoeker gewezen op de lange levensduur van kleding. Het repareren en hergebruik van kleding vormen een les in duurzaamheid voor nu. Bij dit project is samengewerkt met Fashion For Good, een platform voor een duurzame kledingindustrie. Een ander opmerkelijk gebeurtenis in het binnenmuseum vormde het afscheid van de spraakmakende schervenberg (*Monument*) van Claire Twomey.

Het museum ligt op schema bij het behalen van zowel de BIS-doelstellingen als de doelstellingen in het Zuiderzee beleidsplan voor de periode 2017 -2020. In de eerste twee jaar van deze beleidsperiode heeft het museum extra aandacht geven aan het in 2016 gestarte Netwerk Zuiderzee Collectie. Hierin worden met inmiddels 24 erfgoedinstellingen rondom de Zuiderzee actief collecties digitaal ontsloten en gezamenlijk rondreizende tentoonstellingen georganiseerd. De omvangrijke inhaalslag in het groot onderhoud van de 140 collectiepanden in het buitenmuseum aan de hand van het meer-jaren-onderhoudsplan, nadert zijn voltooiing.

In 2019 trok het museum 282.236 bezoekers, een aantal dat ligt rond het gemiddelde van de voorgaande twee jaren. Meer dan voorheen, heeft het museum te maken gehad met extreme weersomstandigheden die schommelingen veroorzaken in bezoekersaantallen. Op jaarbasis blijft het totale negatieve effect vooralsnog beperkt tot enkele duizenden bezoekers.

Het museum streeft ernaar om aandacht te geven aan speciale doelgroepen. In de voorgaande jaren zijn we samenwerkingen aangegaan met het Netwerk Dementie NHN, Alzheimerstichting en Vluchtelingenwerk Nederland. Dit jaar, waarin het leven met weinig middelen centraal stond, hebben we de samenwerking gezocht met het Leger des Heils. Via hun netwerk hebben honderden mensen het Zuiderzeemuseum bezocht.

Met *De Scheepskapitein van Enkhuizen* trok de derde versie van Zuiderzeelicht 17.000 bezoekers in de kerstperiode naar het museum. Met deze stijgende lijn van bezoekersaantallen (2017: 10.000, 2018: 14.500) lijkt het evenement een blijvend onderdeel van de programmering te worden. De eerste drie edities van Zuiderzeelicht zijn mede mogelijk gemaakt door een eenmalige projectbijdrage van de Bankgiroloterij. Het andere evenement in de decembermaand, het zogenaamde Pietendorp, is na de ontwikkeling van een nieuwe verhaallijn met schoorsteenpieten in 2016, niet meer omstreden. Het positieve en verbindende kinderfeest, in samenwerking met verschillende scholen uit het voortgezet onderwijs, had weer meer bezoekers dan het voorgaande jaar.

In 2017 is het beheer van de Rijks Vastgoed Beheer (RVB) panden overgedragen aan het Zuiderzeemuseum. Het betreft de panden van het binnenmuseum aan de Wierdijk en de depots in Hoogwoud en op Krabbersplaat. Eind 2019 zijn de voorbereidingen getroffen voor een grote opknabbeurt voor een groot deel van het binnenmuseum. Dit loopt parallel aan de opening van de nieuwe vaste presentatie in februari 2020.

Voor de continuïteit van het museum op langere termijn is de bereikbaarheid van het museum een punt van zorg. Het museum streeft naar een snellere toegang tot het museum waarbij het huidige parkeer- en botenmodel aanpassing behoeven. In gesprekken met de gemeente en binnen de lopende bestemmingsplanprocedure is daar nog geen bevredigende oplossing voor gevonden.

Tijdens deze zelfde procedure werd het museum geconfronteerd met een uitbreiding van een naast het museum beoogd vakantiepark in het water. Daarmee zou de museale belevenis van het buitenmuseum voor de bezoeker onherstelbaar worden aangetast. Na een zeer drukbezochte, door het museum belegde informatieavond, landelijke persaandacht en 72 ingediende zienswijzen, waaronder die van de provincie Noord-Holland en het ministerie van OCW, besloot het college van B&W het bestemmingsplan op voor het museum belangrijke punten aan te passen.

Desondanks ziet het museum zich genoodzaakt verdere juridische stappen te nemen onder andere omdat de borging van de cultuurhistorische waarde van het buitenmuseum niet voldoende is vastgelegd in het bestemmingsplan.

Dit traject vormde een grote uitdaging voor de directie die zich daarbij gesteund wist door de kennis en inzet van de raad van toezicht. Daarnaast was het hartverwarmend om te ervaren hoezeer het museum leeft onder de Nederlandse bevolking en het vanuit alle hoeken van de samenleving steun kreeg om het unieke karakter van het museum te behouden.

Het museum verkeert in een gezonde financiële positie. De publieksinkomsten zijn op peil gebleven en de mogelijke financiële risico's worden goed gemonitord. Met de beslissing van de minister om in de komende beleidsperiode (2021 -2024) naast huisvesting en collectie ook de publieksactiviteiten subsidie toe te voegen aan de Erfgoedwet, is de financiële positie van het museum verder verstevigd. Het bedrijfsproces is efficiënter geworden door goed verlopen overstap naar een geïntegreerd personeel-, salaris- en financieel administratiesysteem. Dit nieuwe systeem via een nieuw opgezet intranet toegankelijk gemaakt waardoor de informatievoorziening voor de werknemers en vrijwilligers sterk is verbeterd.

Het museum streeft naar het verbeteren van transparantie, risicoanalyses, goed werkgeverschap en cultural governance. Zo is na een uitgebreide Risico Inventarisatie & Evaluatie (RI&E) in 2017 voor het buitenmuseum het uitvoeringsprogramma inmiddels afgerond. Afgelopen jaar heeft het museum ook het medewerkers tevredenheidsonderzoek uit 2014 herhaald met nagenoeg dezelfde positieve resultaten. Verbeterpunten zullen worden opgepakt in een museumbrede werkgroep. Ook in dit bestuursverslag besteden wij ruim aandacht aan de verslaglegging van de naleving van de Governance Code Cultuur binnen de organisatie (zie bijvoorbeeld het hoofdstuk: Hoe voldoet het Zuiderzeemuseum aan de principes en praktijkaanbevelingen van de Governance Code Cultuur?). Daarnaast is het museum zich bewust van haar rol in de samenleving. Daarom staan duurzaamheid, mobiliteit van medewerkers en oog voor mensen met afstand tot de arbeidsmarkt hoog op de agenda. (zie hierover onder andere de hoofdstukken: Personeel, Educatie, Code Culturele Diversiteit en Maatschappelijke Verantwoord Ondernemen).

Naast dit wat uitgebreide bestuursverslag kan er ook worden teruggeblikt op het afgelopen jaar aan de hand van een Jaarverslag in Beeld op de website van het museum.

Het museum heeft bovengenoemde resultaten kunnen behalen dankzij de grote loyaliteit en inzet van de medewerkers en vrijwilligers die daarvoor een groot compliment verdienen!

## 2 Organisatie

### 2.1 Historie

De watersnood van 1916 vormt de directe aanleiding om de al langer bestaande plannen van ir. Lely eindelijk te realiseren. Met de voltooiing van de Afsluitdijk in 1932 verandert de Zuiderzee in IJsselmeer. Onvermijdelijk zou de visserij en de daarmee vervlochten rijke cultuur uit de gemeenschappen rond de Zuiderzee verdwijnen. Het belang van deze cultuur wordt onderkend en dit resulteert in de oprichting van Rijksmuseum Zuiderzeemuseum in 1948.

Het museum krijgt nationale bekendheid met de realisatie van de Schepenhof in 1966 waarin een groot aantal Zuiderzeeschepen permanent wordt tentoongesteld.

Voor de bouw van het openluchtgedeelte (buitenmuseum) wordt gekozen voor een totaalconcept over het alledaagse leven in een vissersdorp. In 1984 wordt het museum één jaar na opening uitgeroepen tot Europees museum van het jaar voor de 'uitzonderlijke samenhang en grote cultuurhistorische waarde'.

## 2.2 Missie

Het Zuiderzeemuseum vertelt het verhaal van het verleden en heden van het voormalige Zuiderzeegebied. Het dagelijks leven in de gemeenschappen staat centraal, met de nadruk op water en ambachten. Het is een museum van de regio dat door zijn aanpak en activiteiten een internationale uitstraling en bereik heeft.

Toelichting op de missie:

Het Zuiderzeemuseum huisvest het erfgoed van het dagelijks leven rondom de voormalige Zuiderzee. Het oorspronkelijk gehanteerde tijds kader, de periode 1880-1930, is in 2006 voor het eerst losgelaten met de verbinding tussen de historische collectie en hedendaagse vormgeving. Vanaf 2009 wordt de verankering van het museum in de regio nadrukkelijker nagestreefd. Zodoende werkt het museum aan een verbindende rol tussen de gemeenschappen van de Zuiderzeeregio.

## 2.3 Visie

Het Zuiderzeemuseum wil zijn collectie op een laagdrempelige wijze presenteren voor een breed publiek zoals gezinnen met kinderen en senioren. Tegelijkertijd wil het museum aantrekkelijk zijn voor de ervaren museumbezoeker.

Het museum beschrijft de specifieke geschiedenis van een derde deel van Nederland, het gebied rond de voormalige Zuiderzee. Een beschrijving die door zowel Nederlandse als buitenlandse bezoekers exemplarisch wordt gevonden voor de geschiedenis van heel Nederland. Met een hedendaagse reflectie op het historisch erfgoed blijft het museum relevant voor de huidige en toekomstige generaties.

## 2.4 Doelstellingen beleidsplan 2017-2020

Het Zuiderzeemuseum heeft in zijn beleidsplan de missie omgezet in doelstellingen, strategische acties en daaruit voortkomende specifieke 'key performance indicators', KPI's. In een jaarlijkse cyclus van evaluaties en risicoanalyses worden deze gemeten, beoordeeld en waar nodig bijgesteld. Dit proces heeft vervolgens zijn weerslag in de jaarplannen van de museumafdelingen en de bijbehorende begroting. De tussen evaluatie in 2019 leerde ons dat van de 51 KPI's er 3 niet meer te meten zijn door veranderende methodieken. Van de overgebleven 48 KPI's zijn er al 40 gerealiseerd of zo goed als, 8 KPI's scoren een 2 of 3 op een maximale score van 5. Er zijn maatregelen getroffen om deze 8 KPI's nog voor het einde van de beleidsperiode te verbeteren.

Voor de huidige beleidsperiode hanteert het museum de volgende doelstellingen:

1. Het Zuiderzeemuseum streeft naar een hoogwaardige collectie die op professionele wijze wordt beheerd.
  - In 2019 is meer dan 80% van het meerjaren groot onderhoudsplan onroerende collectie gerealiseerd.
  - Omdat de waardebepaling van de maritieme collectie en de roerende collectie stagneert, wordt de beschikbare capaciteit van de conservatoren beter ingericht.

2. Het Zuiderzeemuseum stimuleert de fysieke en digitale presentatie van zijn collectie en zijn kennis.
  - Het Netwerk Zuiderzeecollectie is gegroeid naar 24 deelnemers en een onderlinge bruikleenovereenkomst conform het Slimmer Lenen is gerealiseerd.
3. Het Zuiderzeemuseum streeft naar een optimale beleving van de bezoeker met een samenhangende presentatie van collecties, panden en verhalen over water, ambachten en gemeenschappen, waarbij optimaal gebruik wordt gemaakt van de zintuigelijke mogelijkheden die het museum biedt.
  - Met de nieuwe presentatie *Leven op een kluitje* in een huisje in het buitenmuseum worden de zintuigen en het verhaal van het gezinsleven van Grietje ingezet om de positie van de vrouw en het karige leven in de Zuiderzeegemeenschappen aan de bezoeker over te brengen.
4. Het Zuiderzeemuseum streeft naar de versterking van zijn maatschappelijke betekenis.
  - In 2019 zijn presentaties gerealiseerd met Rijkswaterstaat en het Hoogheemraadschap Hollands Noorderkwartier. En naast de langdurig samenwerkingsprogramma's met Alzheimer NL, afdeling West-Friesland en Netwerk Dementie NHN is dit jaar samengewerkt met het Leger des Heils.
5. Het Zuiderzeemuseum beoogt een zo groot mogelijke informatieoverdracht naar scholen en individuele bezoekers.
  - In 2019 is met Doen van Toen een educatieprogramma geïntroduceerd dat met name gericht is op vmbo-scholieren.
6. Het Zuiderzeemuseum zoekt nadrukkelijk naar samenwerkingen om het culturele erfgoed van de Zuiderzee ook buiten het museum te presenteren.
  - Naast de bijeenkomsten en presentaties met het Netwerk Zuiderzeecollectie was het museum zichtbaar op Object Rotterdam en de Dutch Design Week in Eindhoven.
7. Het Zuiderzeemuseum versterkt de komende beleidsperiode het merk Zuiderzeemuseum.
  - In 2019 is met de Jong Creatives een nieuw beeldmerkconcept ontwikkeld. Het museum won de ANWB zilveren prijs voor het Leukste Uitje van Noord-Holland. Lonely Planet heeft het museum opgenomen als Top Choice in haar internationale reisgids "Best In Travel 2020". Het museum heeft haar zichtbaarheid in de regio West-Friesland vergroot, onder andere door ondersteuning van het VVV Enkhuzen.
8. Het Zuiderzeemuseum streeft naar een verdere groei van het aandeel eigen inkomsten.
  - In 2019 heeft de nieuwe functie salesmanager meer inkomsten uit de reis- en evenementen branche gerealiseerd.
9. Het Zuiderzeemuseum is een aantrekkelijke werkgever en stimuleert de betrokkenheid en het kennisniveau van het personeel.
  - In 2019 is het Medewerkers Tevredenheid onderzoek uit 2014 herhaald met vergelijkbare hoge scores. De invoering van uitgebreide previews van tentoonstellingen voor medewerkers wordt zeer gewaardeerd en ook benut.

## 2.5 Doelgroepen

Het Zuiderzeemuseum focust zijn activiteiten, van de inhoud van de tentoonstellingen tot de marketing, op drie hoofddoelgroepen:

- a. Gezinnen met kinderen – een dagje uit – betekent vaak voor het eerst een museum bezoeken.
- b. Senioren zijn verantwoordelijk voor een aanzienlijk deel van de herhaalbezoeken aan de veranderende tentoonstellingen in het buiten- en binnenmuseum.
- c. De ervaren museumbezoeker voelt zich aangesproken door de designtentoonstellingen in het buiten- en binnenmuseum.

Daarnaast onderscheiden we specifieke doelgroepen: buitenlandse toeristen, scholieren, studenten en ondernemers.

## 2.6 Profiel

Het Zuiderzeemuseum:

- is een openluchtmuseum dat zich op unieke wijze richt op de maritieme geschiedenis van gemeenschappen uit een groot en cultureel divers gebied in een beperkt tijdvak. Naast het acht hectare grote openluchtmuseum biedt het binnenmuseum een schatkamer voor verdieping van de geschiedenis.
- is het samenhangend geheel van 150 historische collectiependen, interieurs, straten, beplanting, water, ambachten en Living History. Dit zorgt voor een beleving waarbij alle zintuigen worden aangesproken.
- is een doe-museum dat individuele bezoekers én scholen jaarlijks meer dan honderd onderscheidende activiteiten biedt, gestuurd door een jaarthema. Het museum nodigt de bezoekers nadrukkelijk uit actief aan deze activiteiten deel te nemen.
- heeft met het buitenmuseum een hoge attractiewaarde. Het buitenmuseum trekt gezinnen en is laagdrempelig waardoor ook niet traditionele museumbezoekers zich welkom voelen. Ook weet een steeds grotere groep buitenlandse toeristen die willen kennismaken met 'de geschiedenis van het alledaagse leven', het museum te vinden.
- verbindt het verleden met het heden en is zodoende relevant voor huidige en toekomstige generaties. Zo wordt ons cultureel erfgoed opnieuw geïnterpreteerd door hedendaagse kunstenaars en studenten van academies als Artez en de Design Academy Eindhoven waardoor gesproken kan worden van een internationale culturele uitwisseling.
- gebruikt het verhaal van de historische strijd van de Nederlanders tegen het water om het waterbewustzijn in Nederland te verhogen.
- is als museum van het dagelijks leven bij uitstek een museum met veel maatschappelijke aanknopingspunten. Mede daardoor kent het museum een groot aantal samenwerkingsverbanden. Zo is bijvoorbeeld het museum binnen de Zuiderzeeregio (ongeveer een derde van Nederland) de aanjager van Netwerk Zuiderzeecollectie en werkt het samen met VluchtelingenWerk Nederland, Netwerk Dementie en het Hoogheemraadschap Hollands Noorderkwartier.
- is in staat een menselijke maat naar personeel, vrijwilligers, bezoekers en samenwerkingspartners vast te houden terwijl het tegelijkertijd hoge professionele standaarden hanteert, zeker waar het de gastvrijheid betreft.



- is zich bewust van de grote afstand tot de Randstad. Door middel van aansprekende presentaties - ook buiten de museummuren - en het verrichten van publieksonderzoek zorgt het museum voor aansluiting bij de behoeften van de bezoekers.

## **2.7 Juridische structuur**

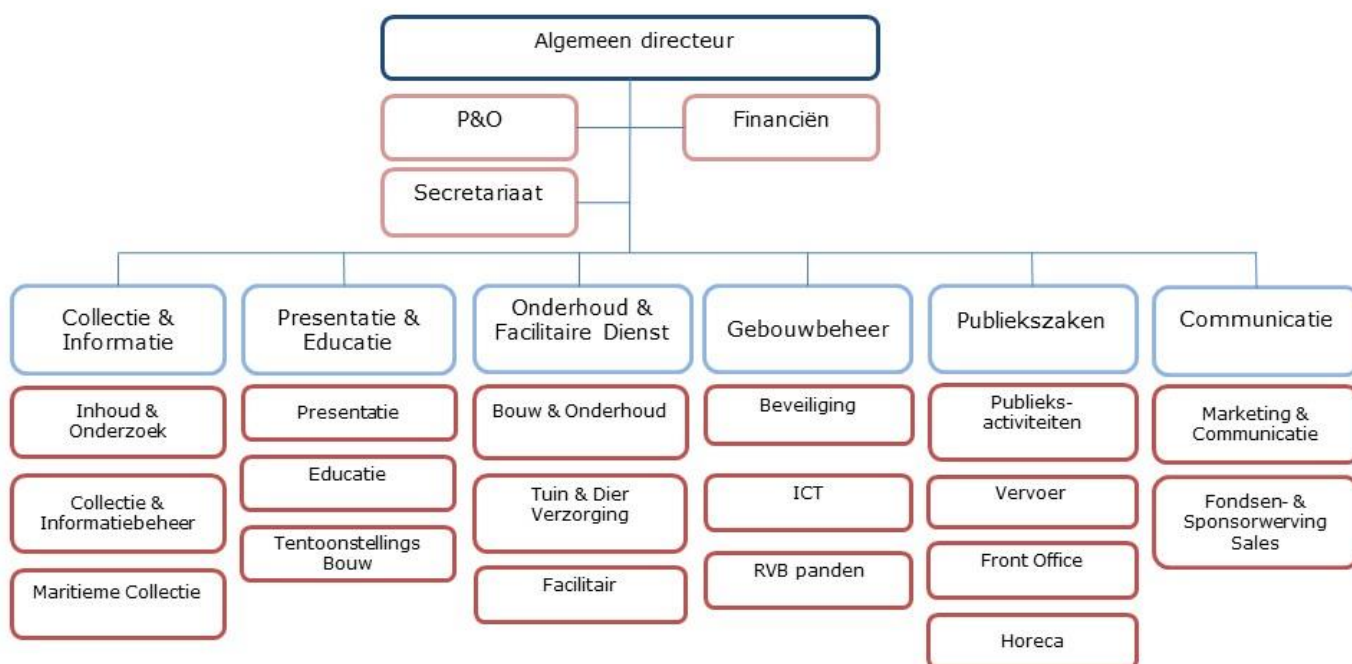
Het in 1948 als rijksmuseum gestarte Zuiderzeemuseum is in 1994 verzelfstandigd en als stichting verder gegaan. Bij deze verzelfstandiging is bewust gekozen voor een bestuursmodel waarbij het bestuurlijke proces in handen ligt van een directie, waarop toezicht wordt gehouden door een Raad van Toezicht. Dit bestuursmodel is vastgelegd in statuten en reglementen voor directie en Raad van Toezicht. Deze zijn in 2008 herzien en opnieuw bij de notaris bekrachtigd.

Per 1 januari 2011 is Stichting Zuiderzeemuseum gefuseerd met Stichting Commerciële Activiteiten Zuiderzeemuseum. De Stichting Commerciële Activiteiten Zuiderzeemuseum is na de fusie opgegaan in de Stichting Zuiderzeemuseum en B.V. Piscator is daarmee een deelneming geworden van Stichting Zuiderzeemuseum.

B.V. Piscator is een verbonden partij. De voornaamste activiteit van B.V. Piscator is het (doen) exploiteren van een restaurant- en caféonderneming in en bij de Stichting Zuiderzeemuseum. Stichting Zuiderzeemuseum en B.V. Piscator hebben dezelfde directie.

## 2.8 Interne organisatiestructuur

Het bestuur van de Stichting Zuiderzeemuseum bestaat uit één directeur en een Raad van Toezicht. De directeur wordt benoemd door de Raad van Toezicht die daarvoor een van te voren opgesteld profiel hanteert. Voor de bezoldiging van de directeur wordt de Wet Normering topinkomens strikt gevolgd. Ook voor samenstelling van de Raad van Toezicht wordt gewerkt met een profiel van de raad. Zie hiervoor verder het verslag van de Raad van Toezicht.



## 3 Publieksprogramma

### 3.1 Presentaties en publiekszaken

De komende jaren wil het museum meer aandacht besteden aan de zogeheten 'rafelranden' en tonen dat het leven rond de Zuiderzee niet altijd gemakkelijk was. In 2019 zette het museum hierin een eerste stap en werd het themajaar 'erfgoed' ingezet om ook het zware leven rond de Zuiderzee te belichten.

De vernieuwende presentatie *Leven op een kluitje* werd gerealiseerd. Een nieuwe vorm van presenteren door middel van een zintuigelijke ervaring: in een piepklein huisje, omringd door de geur van garnalen en het geluid van een pruttelende pan op het petroleumstel, maken de bezoekers hier kennis met Grietje, haar 4 kinderen en moeder, die samen in een klein huisje in Zoutkamp wonen. Met de gezinsactiviteit *Vuile handjes* konden kinderen ervaren hoe het was om 100 jaar geleden te leven, door het doen van allerlei klusjes in en rond het huis. Tijdens de zomervakantie konden de bezoekers kennismaken met de poppenkastvoorstelling *Pittige tijden*, over het leven van Grietje en haar zoon Berend, die Egon Adel speciaal voor het Zuiderzeemuseum had gemaakt. Ook dit jaar sloot de horeca aan op het thema met een broodje 'Noeste arbeid' van masterchef Estée Strooker. Het broodje vormt een ode aan de sterke vrouwen van rond 1900, zoals onze Grietje, die hun gezinnen moesten voeden met wat er voorhanden was. De ingrediënten van vroeger inspireerden Strooker tot een heerlijk broodje-van-nu.

Gekoppeld aan het zware leven van 100 jaar geleden, stonden we ook stil bij 100 jaar vrouwenkiesrecht. Want al was het tot stand komen van het vrouwenkiesrecht in 1919 een grote gebeurtenis, voor een vissersvrouw als Grietje veranderde dit niet meteen wat aan haar leven. In het activiteitenprogramma was er ook aandacht voor dit onderwerp. In de maand van de geschiedenis met het thema *hij/zij* hadden we Radio 1 te gast. Met een live radio-uitzending vanuit de kapel werd hier aandacht aan besteed. Daarnaast zijn er gratis rondleidingen georganiseerd met als thema "*vrouwen van toen*" en was er een actief programma middels een route door het buitenmuseum waarbij de mannen het moesten opnemen tegen de vrouwen.

De tentoonstelling *Kleren maken de vrouw* sloot naadloos aan op de activiteiten in het buitenmuseum. Naast haar talloze andere verantwoordelijkheden in het huishouden, behoorden ook het maken, verstellen, repareren en (met de hand) wassen van de gezinsgarderobe tot de taken van de vrouw. De nadruk van deze nieuwe tentoonstelling ligt niet alleen op de oude handwerk- en repareertechnieken en de schoonheid die deze opleveren, er is ook aandacht voor hedendaags design dat is gebaseerd op oude vormen en technieken. Zo laten we de bezoeker zien wat er allemaal kwam kijken bij het maken en onderhouden van kleding én kan je ontdekken hoe jij je eigen kleding een tweede of misschien wel derde leven kunt geven. Voor deze tentoonstellingen werkten we samen met 'Fashion for good' een organisatie die dit inzet voor duurzame kleding en modeontwerper en documentairemaker Theodorus Johannes die in opdracht van het museum nieuwe kledingstukken maakte met de technieken van vroeger.

Het Klederdrachtfestival in september sloot als evenement mooi aan op de tentoonstelling in het binnenmuseum. Om de verbinding tussen het evenement buiten en de tentoonstelling in het binnenmuseum te versterken zijn er ten tijde van het festival workshops georganiseerd zoals *Vod of vintage* voor kinderen en de workshop *Folkore borduren* door de Crafts Council voor volwassenen.

In mei namen we afscheid van het kunstwerk *Monument*: voor tien jaar het controversiële kunstwerk én blikvanger in het Atrium van het binnenmuseum. Kunstenaar Clare Twomey bedacht samen met het museum een participatieproject, als passende manier om het werk te ontmantelen. Tijdens de museumweek in april 2019 kwamen bezoekers uit de vele plaatsen naar het museum toe om - in ruil voor hun verhaal - een stukje erfgoed mee naar huis te kunnen nemen.

Vanaf september sloten we de vaste tentoonstelling *Reis rondom de Zuiderzee*. Vanaf dat moment werd de tentoonstelling die 7 jaar in het museum te zien was, ontmanteld en werd er gestart aan het opknappen van de zalen.

Vanwege de vernieuwing van het entreegebied van het museum, was *Kleren maken de vrouw* vanaf november alleen nog in de weekenden te bezoeken. Met een speciaal programma en gratis koffie, thee en limonade, hebben we toch een volwaardig bezoek willen realiseren. Op de zaterdagen kon je aanschuiven in het *Handwerkstation* van Theodorus Johannes en tips krijgen over het repareren van kleding. Op alle zondagen waren er concerten en in de kerstvakantie waren er in het Atelier Zuiderzee workshops voor kinderen over het pimpen van oude kledingstukken.

In oktober was het Zuiderzeemuseum met twee presentaties aanwezig op de Dutch Design Week. In de groepstentoonstelling HOW&WOW van de Crafts Council presenteren ontwerpers Bianca Koevoets en Simón Ballen hun 'borstelobjecten,' die in samenwerking met de borstelmaker van het Zuiderzeemuseum, Klaas Spel, tot stand zijn gekomen. Het ontwerpersduo rENS, Renée Mennen en Stefanie van Keijsteren, viert zijn 10-jarig jubileum en presenteert onder andere het Marker rouwkleed uit de serie *Tot stof*, dat zij in 2013 in opdracht van het museum maakten.

Na de zeer succesvolle oudhollandse kermis tijdens de herfstvakantie, met een recordaantal bezoekers, werd het buitenmuseum getransformeerd naar de pietendorp sfeer. Pietendorp komt sinds 2017 in samenwerking met de Westfriese Eventacademy en de RSG in Enkhuizen tot stand. Vier dagen lang vervullen ruim 90 scholieren hun maatschappelijke stage bij het Zuiderzeemuseum.

2019 werd afgesloten met de derde editie van Zuiderzeelicht. Ditmaal was het Barbara Jurgens die de legende *De scheepkapitein van Enkhuizen* herschreef en acteur/regisseur Frank Lammer die als verteller optrad tijdens het verhaal. De Halve Maen, het bijzondere VOC-schip in gebruik door het West-Fries Museum, kreeg een bijzondere rol in het verhaal. Zuiderzeelicht is voor ons een manier om op een verrassende, eigentijdse en toegankelijke manier verhalen over de Zuiderzee in beeld, licht en geluid tot leven te wekken.

In 2019 waren in het Zuiderzeemuseum bijna 100 publieksactiviteiten te beleven: van de demonstraties door de ambachtsmensen, de doe-activiteiten zoals Expeditie Waterwerken en Playstation, tot de presentaties in de design-route en de evenementen als het jaarlijks terugkerende Gitaar- en Maritiem Festival.

## 3.2 Educatie

In 2019 bezochten in totaal 71.258 kinderen van 0 tot 12 jaar het Zuiderzeemuseum. Hiervan kwamen 32.508 in het kader van een bezoek met school. Naast de diverse programma's die in het museum plaatsvinden voor zowel het basis- als het voortgezet onderwijs, heeft er in 2019 een samenwerking plaatsgevonden met het Hoogheemraadschap Hollands Noorderkwartier, De Helderse Vallei en Stichting Kinderopvang Den Helder. Samen ontwierpen we een pilot voor een leerprogramma op locatie, oftewel buiten de muren van het museum. Een reizende SRV-bus met twee museumdocenten van het museum ging naar verschillende scholen in de regio Castricum, Heiloo en Limmen. Leerlingen kregen op locatie een programma over Klimaatadaptatie, waarbij een eigen onderzoek naar de vraag *Hoe waterproof is jouw schoolplein?* een belangrijk onderdeel vormde. Inhoudelijk was deze pilot zeer succesvol. Binnen twee weken bereikten we 539 leerlingen. Uiteindelijk is besloten geen vervolg te geven aan deze samenwerking in verband met de te hoge kosten.

Dit jaar is het tweede educatieve programma binnen de leerlijn *Atelier Zuiderzee* opgeleverd. De naam van het programma is *Vod of Vintage* en sluit aan bij de tentoonstelling *Kleren maken de vrouw*. Leerlingen krijgen eerst een rondleiding door de tentoonstelling, waarbij in een open setting wordt gesproken over duurzaamheid vroeger en nu. Wanneer is iets een vod en wanneer is het juist vintage? Vervolgens gaan zij in het atelier aan de slag met het maken van een nieuwe outfit op basis van tweedehands kleding. Ter voorbereiding op dit programma hebben de museumdocenten in 2019 een training *Visible Thinking* gekregen, waardoor zij de leerlingen beter kunnen laten kijken naar objecten en de informatie die zij aanbieden te verdiepen. Kijk- en denkprocessen krijgen vorm door observaties, verschillende standpunten te verkennen en objecten creatief te bevragen. Hierdoor wordt nieuwsgierigheid en creativiteit bij leerlingen geprikkeld.

Voor de Kinderboekenweek werd in het kader van het thema *vervoer* het programma *Karren maar!* ontwikkeld, speciaal voor groep 5 t/m 8 van het basisonderwijs. De leerlingen reisden in groepjes door het museum en verdienden met behulp van oude vervoermiddelen wat geld. Dit geld werd gebruikt om een arm gezin te helpen om de huur te betalen. Leerlingen maakten kennis met ongebruikelijke vervoersmiddelen. Zo vervoerden zij kazen met de kaasberrie, fietsten op de hoge bi, trokken de trekschuit door het water en gingen met de handkar door het museum. Het programma gaf de leerlingen een beter beeld van het leven en werken 100 jaar geleden. In september 2019 is het programma *Doen van Toen* opgeleverd, speciaal voor grote groepen van het voortgezet onderwijs. Uit eerder onderzoek bleek dat hier een grote behoefte naar was. Dit programma kan met 120 leerlingen tegelijkertijd uitgevoerd worden en richt zich op verschillende technieken die rondom de Zuiderzee gebruikelijk waren. Leerlingen gaan bijvoorbeeld aan de slag op de scheepswerf, zetten een gebint in elkaar en malen graan met een molensteen.

Afgelopen jaar zijn de levende geschiedenis trainingen voor de rolspelers uitgebreid met meer spelvormen en heeft de trainster geobserveerd tijdens het rollenspel. Deze observaties heeft zij meegenomen in vervolgtrainingen, om training en praktijk goed op elkaar aan te laten sluiten.

Tenslotte is er in 2019 een grote slag geslagen in de professionalisering van de marketinguitingen voor de educatieve programma's. Er is nieuw beeldmateriaal geschoten. Kinderen van verschillende leeftijden zijn met een museumdocent langs diverse educatieve programma's gegaan en hebben model gestaan voor de nieuwe foto's. Dit beeldmateriaal wordt gebruikt voor de website, advertenties en de educatiebrochure. Daarnaast zijn er nieuwe advertenties ontwikkeld, welke meer op de inhoud van de educatieve programma's zijn gericht en minder op het *fun aspect*. Hoewel beiden belangrijk zijn, constateren we dat scholen ons goed weten te vinden voor een schoolreisje en kan er onder hen nog beter bekend worden dat wij inhoudelijk goed aansluiten op het onderwijscurriculum.

### **3.3 Publiek**

In 2019 hebben we 282.236 personen mogen ontvangen (284.897 in 2018). Van het totaal aantal bezoekers gebruikten 81.595 een museumkaart.

Er kwamen 71.258 kinderen van 0 tot 12 jaar. In schoolverband ontvingen we 32.508 kinderen en jongeren (waarvan 22.649 basisschoolleerlingen en 9.862 leerlingen van het voortgezet onderwijs).

#### **3.3.1 Speciale doelgroepen**

Cultureel erfgoed is van iedereen en zou voor iedereen bereikbaar moeten zijn. Toch zijn de drempels voor musea voor verschillende bevolkingsgroepen te hoog. Daarom is het Zuiderzeemuseum maatschappelijke samenwerkingen aangegaan met Netwerk Dementie NHN en Alzheimer NL afdeling West-Friesland. Dit resulteerde in 2018 in de rondleiding '*Ik ben thuis*'. Deze rondleiding is in 2019 vijf keer geboekt. In totaal hebben dit jaar 30 mensen met dementie en 30 naasten het museum bezocht.

Een andere partner is Vluchtelingenwerk Noordwest Nederland, Regio West-Friesland. In 2019 bezochten 94 statushouders het museum.

Nieuwe partner in 2019 was het Leger des Heils. Gekoppeld aan het themajaar Leven van de wind werd er aandacht besteed aan mensen waarvoor een museumbezoek niet vanzelfsprekend is. In totaal bezochten in 2019 in totaal 482 cliënten van het Leger des Heils het museum. Het museum bood deze mensen gratis toegang en een lunch. Ook kregen ze bonnen om deel te kunnen nemen aan gratis kinderactiviteiten of een rondleiding door het museum.

#### **3.3.2 Museum Plus Bus**

Sinds 2018 verwelkomen wij groepen van de Museum Plus Bus. Stichting Museum Plus Bus is een samenwerkingsverband van veertien Nederlandse musea en richt zich speciaal op groepen senioren die door hun lichamelijke conditie, geïsoleerde leefomgeving of financiële situatie niet zelfstandig op pad kunnen. Met een geheel verzorgd arrangement bezorgt de Museum Plus Bus ouderen een onvergetelijke culturele dag uit. De steun van de BankGiro Loterij en haar deelnemers maakt het mogelijk dit arrangement kosteloos aan te bieden. We hebben dit jaar 31 groepen met de Museum Plus Bus in het museum ontvangen.

## 4 Collectie

De sector Collecties en Informatie richt zich op twee strategische acties: ontwikkeling van het Netwerk Zuiderzeecollectie en aansluiting op de Nationale Digitale Infrastructuur (NDE). Het Netwerk Zuiderzeecollectie, gestart in het najaar van 2016, breidde uit met een partner. Het netwerk telt nu 24 deelnemers. In 2019 was voor het netwerk een echt tussenjaar. In een inspirerende bijeenkomst werd teruggeblikt op de eerste fase en werden plannen ontwikkeld voor een tweede fase. Verderop in het jaar werden de plannen vastgelegd in een projectaanvraag die in het najaar aan fondsverstrekkers werd toegestuurd. Ondertussen toerde de reizende tentoonstelling door en deed zeven locaties aan, vier maal werd *Boten bij de vis* getoond, drie maal *Jong gekleed, oud gedaan*. Met een kleine uitloop in 2020 zijn beide tentoonstellingen in totaal veertien keer te zien geweest en kregen ze bezoek van circa 35.000 bezoekers.

De gezamenlijke digitale presentatie van het Netwerk, in zuiderzeecollectie.nl, werd officieel gelanceerd. Het aantal gepresenteerde objecten groeide tot 25.000. Capaciteitsproblemen bij de leverancier veroorzaakten aanzienlijke vertraging. De site trok in het verslagjaar 22.000 unieke bezoekers die in totaal 29.000 bezoeken brachten. De verhalensite Mijn Zuiderzee noteerde 31.000 unieke bezoekers die de site 36.000 keer bezochten. Op MijnZuiderzee is een aantal verhalen geplaatst van auteur Eva Vriend, zij besteedde 2019 aan het schrijfwerk voor de uitgave die in voorjaar 2020 gaat verschijnen en die handelt over de lotgevallen van de Zuiderzee kustbewoners na voltooiing van de Afsluitdijk.

### 4.1 Behoud en beheer

Per 31 december 2017 telde de totale Zuiderzeemuseum collectie een omvang van 113.652 items (objecten, rekwisieten, foto's, documenten, artikelen en boeken). Hiervan worden 22.644 items tot de kerncollectie gerekend. Daarvan behoort 83% tot de Rijkscollectie, 9% van deze objecten is eigendom van de vereniging Vrienden van het Zuiderzeemuseum en 4% van de objecten behoort toe aan Stichting Zuiderzeemuseum. Van 4% moet het eigenaarschap nog worden vastgesteld. Bij de registratie van de rekwisieten in het buitenmuseum stond de teller eind 2019 op 13.365 voorwerpen. Verwacht wordt dat het uiteindelijke aantal geregistreerde rekwisieten uitkomt op circa 15.000.

De registratie van de kerncollectie is nagenoeg volledig, circa 89% van de objecten(kern)collectie is bovendien van een beeld voorzien. Van de objectencollectie (objecten en rekwisieten) wordt maar liefst 32% gepresenteerd aan het publiek. Online wordt circa 15% van de totale collectie (objecten, rekwisieten, foto's) getoond.

In het verslagjaar werd opnieuw veel energie gestoken in de digitalisering van de collectie en van aanhangende informatie, een en ander geheel conform het informatieplan. In 2019 zijn er in totaal 13.023 bestanden in Adlib ingevoerd. Dit betreft pdf-documenten, video's, hoge-resolutie foto's, (documentaire) fotocollectie en foto's van rekwisieten. In de bibliotheek zijn ruim 4.938 scans (PDF's) gemaakt van artikelen, boeken en van archiefstukken van de panden en van de objecten.

Door externen zijn ca. 2.343 afbeeldingen gescand en ca. 1.067 collectiefoto's gemaakt. Deze foto's betreffen vooral textiel.



#### **4.1.1 Aanwinsten / bruikleen / afstoten**

In het jaar 2019 verwierf het museum 384 voorwerpen, ruim 70% als rekwisiet. Van de 113 nieuwe voorwerpen voor de kerncollectie zijn er 15 voortgekomen uit een opdracht van het Zuiderzeemuseum, verder betreft het 44 aankopen, 21 in opdracht, 47 schenkingen en een bruiklenen van de Vrienden. In de rijkscollectie werden 83 objecten opgenomen, aan de collectie van de vereniging Vrienden van het Zuiderzeemuseum werd in 2019 een object toegevoegd. 22 objecten vulden de collectie van Stichting Zuiderzeemuseum aan.

Bijzondere verwervingen betroffen de aankoop van selecties uit de fotoseries die Koos Breukel (027471 e.v.) en Sander Troelstra (027510 e.v.) maakten voor de tentoonstelling Mooi Samen, de aankoop van een schetsboek van J.H. Mastenbroek (027527) waarin voorstudies voor schilderstukken die we al in de collectie hebben, de schenking van een bijzonder geheel van een Marker winterjas (027522 e.v.), beslagen ijsklompen en een werkslede, en de aankoop door de Vrienden Vereniging van het fotowerk Aluminium foil van Hendrik Kerstens (B002116).

In 2019 zijn 22 objecten uit collectie afgevoerd. Het betreft 18 rekwisieten (waarvan er een is omgenummerd tot collectiestuk), twee objecten die zijn zoekgeraakt/gestolen en een object dat niet meer te restaureren was. De voornaamste afstoot betreft het Vlot Vespacianus van de Belgische kunstenaar Jan de Pooter dat in overleg met de maker via de Lamo is afgestoten omdat het niet meer te restaureren was.

Voor verschillende tentoonstellingen in 2019 zijn 56 objecten in bruikleen genomen en 39 objecten aan erfgoedinstellingen uitgeleend.

#### **4.1.2 Restitutiecommissie**

Zuiderzeemuseum beheert voor het Rijk zes borden van het zgn. Meissen porselein. Het betreft een (klein) deel van de stadhouderlijke collectie van stadhouder Willem V, aangekocht bij een Amsterdamse kunsthandel in de jaren zestig, met daarop afgebeeld voorstellingen van plaatsen rond het IJsselmeer. De herkomst van deze borden is als twijfelachtig beoordeeld, met als gevolg aanmelding bij de restitutiecommissie, die in opdracht van de minister roofkunst onderzoekt. Uitgebreid onderzoek uitgevoerd in opdracht van de commissie bevestigt dat de eigenaar, bankier Herbert Gutmann uit Dresden, een deel van zijn bezit onder druk van het Nazibewind heeft moeten verkopen. De restitutiecommissie heeft vervolgens de minister geadviseerd om deze borden te retourneren aan de erven.

De procedure inzake de IJstjotter is nog niet geheel afgerond.

#### **4.1.3 Externe presentatie**

Het Zuiderzeemuseum presenteert ruim 17.000 objecten op de RCE beeldbank en in collectienederland.nl. Op modemuze worden 1.012 collectiestukken getoond. Ook de presentaties op het Geheugen van Nederland (circa 5.000) en Maritiem Digitaal (circa 700) zijn actief. De netwerksite Zuiderzeecollectie.nl presenteert van het Zuiderzeemuseum ruim 25.000 objecten en publicaties. Een duidelijk lager getal dan vorig jaar (ruim 38.000), verschil zit hem in het achter het wachtwoord plaatsen van alle titels uit de bibliotheek die niet direct integraal zijn in te zien. Achter het wachtwoord tonen we alles wat digitaal beschikbaar is, circa 146.000 items. Het wachtwoord wordt op aanvraag verstrekt aan collega's, netwerkpartners en onderzoekers.



#### **4.1.4 Conservering en restauratie**

Belangrijkste collectieverhuizingen betroffen de verplaatsing van de textielrekwisieten, in afwachting van een beter depot en de verhuizing naar Hoogwoud van de collectie van het Schildersmuseum, die daar onder veel betere condities kan worden bewaard. De presentatie van een (beperkt) deel van deze collectie in het buitenmuseum pand EH-6 is onveranderd, die in het presentatiepand AM-3 wordt vernieuwd.

Ten behoeve van de nieuwe vaste presentatie werd een viertal schilderstukken schoongemaakt en gerestaureerd. Ook een scharensleepkar en een porseleinen schuier werden onderhanden genomen. Voor de maritieme collectie werd in 2019 uitgebreid onderhoud gepleegd aan blazer TX 11 (B000505) en werd het nodige schilderwerk aan schepen in het Buitenmuseum uitgevoerd.

In het verslagjaar is het conserverend pandonderhoud gecontinueerd. Het betreft achterstanden die in 2012 in een quickscan werden vastgelegd. In 2020 zal deze inhaalslag worden afgerond. De verwarmingsinstallatie van de collectiepanden wordt jaarlijks gefaseerd vervangen. Hierbij is gekozen voor een nieuwe opzet van het verwarmingssysteem om de kwaliteit en stabiliteit van het binnenklimaat in de panden te verbeteren. Door upgrade en uitbreiding van het gebouwbeheerssysteem in de panden is ook de sturing van de installaties verbeterd, als ook een tijdige signalering van storingen en afwijkingen. Hierdoor wordt de bedrijfszekerheid en beschikbaarheid van de installaties verbeterd. Inmiddels worden administratief er ieder jaar weer panden met een onderhoudsbehoefte opgenomen in een doorlopende meerjarenplanning. Uitvoering van deze werkzaamheden zal ten dele moeten worden uitbesteed. De ouderdom van de panden, het gebrek aan duurzaamheid van de gebruikte authentieke materialen, de wijze van bouwen en de belasting door het publiek vragen om aanzienlijke en blijvende inspanning op het financiële en personele vlak.

## **4.2 Onderzoek**

### **4.2.1 Kennisverwerving**

De waardering van de collectiepanden in het buitenmuseum is afgerond. In de waarderingen die worden uitgevoerd, wordt een beschrijving geleverd van het gewenste uiterlijk per pand, gekoppeld aan de tijdsfixatie. Tevens wordt per pand een onderhoudsklasse benoemd die het niveau/ de aanpak van onderhoud bepaald. De onderhoudsklasse is waar mogelijk gebaseerd op bronnen die de onderhoudsstaat op het moment van fixatie weergeven.

In verband met de beperkte capaciteit zal onderzoek regelmatig worden uitbesteed.

### **4.2.2 Kennisdeling**

Conform het informatieplan (2014) werkt het Zuiderzeemuseum aan online presentatie van de collectie en aanhangende gegevens. In het verslagjaar werd het gemeenschappelijke platform Zuiderzeecollectie.nl officieel gelanceerd. Inrichting van een geautomatiseerde koppeling van Zuiderzeecollectie.nl met netwerkpartners werd voortgezet.

Het Zuiderzeemuseum participeert met het Scheepvaartmuseum, het Maritiem Museum Rotterdam en KNAW Huygens ING in een haalbaarheidsonderzoek naar de vernieuwing van Maritiem digitaal om maritieme informatie ook in de toekomst op efficiënte wijze te kunnen blijven aanbieden.

### 4.2.3 Publicaties en participaties

De conservatoren publiceerden een voorwoord in uitgave Schilders van Urk en vijf artikelen in het *Peperhuis*, het periodiek van de vereniging Vrienden van het Zuiderzeemuseum. Er werden 5 lezingen verzorgd (voor o.m. het Maritiem Portal, Museumfederatie NH, studenten van de Reinwardt academie, de Kostuumvereniging en Vereniging van Zeegeschiedenis).

De conservatoren en datamanager hebben zitting in diverse museale gremia, redacties en verenigingen. Het Zuiderzeemuseum participeert in Maritiem Portal (KNAW).

## 5 Marketing en communicatie

### 5.1 Campagnes

In 2018 werden diverse campagnes ingezet om de beoogde doelgroepen te bereiken en interesseren. Voor de evenementen en tentoonstellingen werd campagne gevoerd in print, online, via radio, TV, social media en op abri's. De middelenmix werd per campagne aangepast op de belangrijkste doelgroep.

In het voorseizoen was er extra media-aandacht voor de escape game in het binnenmuseum. Voor de mei- en zomervakantie lag de focus op het jaarthema 'Leven van de wind' waarbij we ook gebruik maakten van een influencers. In de zomer volgde de tentoonstelling Kleren maken de vrouw, waarvoor combinaties van on-, offline media en buitenreclame zijn ingezet.

Verschillende evenementen, waaronder het Gitaarfestival en de Deugnieten en Dienders kwamen speciaal in de regio mooi naar voren in het straatbeeld, de kranten, op radio en televisie en uiteraard online.

In aanloop naar de herfstvakantie zetten we onze promotie in op de nieuwe tentoonstelling in op de Oudhollandse kermis en Avond in het buitenmuseum.

In de laatste maand was er volop aandacht voor het Pietendorp. De laatste campagne die we in 2019 voerden was voor het evenement Zuiderzeelicht, waarbij we kozen voor een zeer uitgebreide middelenmix met ook weer influencers die verslag deden van hun bezoek aan het evenement.

#### 5.1.1 Marketingacties

De campagnes werden versterkt door marketingacties met partners zoals supermarktketens Jumbo en Albert Heijn, mediabedrijven de Persgroep, Erdee Mediagroep en TMG/Mediahuis, belangenorganisaties waaronder ANWB, Museumvereniging, Holland Boven Amsterdam en Amsterdam Marketing en door acties met partner BankGiro Loterij.

#### 5.1.2 Aandacht in de media

In 2019 werd regelmatig aandacht besteed aan het museum in zowel lokale en regionale dag- en weekbladen, als online. De groei van publicitaire aandacht online zit, in algemene zin en ook voor het museum, in de lift. Daarnaast zorgt de goede relatie met het Noordhollands Dagblad en andere lokale media ervoor dat zij op regelmatige basis over het museum schrijven.

Het themajaar Leven van de wind trok vooral lokale en regionale publicitaire aandacht; een mediaplacering in Vrouw en Margriet zorgde voor landelijke aandacht. De lancering van het broodje 'Grietjes noeste arbeid' door Estée Stroker werd naast lokale en regionale aandacht door NH Nieuws in een interview op beeld vastgelegd. Een aantal evenementen in het buitenmuseum trok tevens de aandacht van diverse media: Recordpoging samen Zuiderzeeballade zingen in samenwerking met het Noordhollands Dagblad en de radio-uitzending OVT waren trekkers voor de VPRO, het Noordhollands Dagblad, andere lokale media en online.

De ontmanteling van het kunstwerk Monument van Clare Twomey tijdens de Museumweek zorgde ook voor de nodige media-aandacht: Trouw, Noordhollands Dagblad, NH Radio en online media besteedden aandacht aan deze bijzondere gebeurtenis.

De nieuwe tentoonstelling Kleren maken de vrouw, die vanaf 6 juli in het binnenmuseum startte, trok veel publicitaire aandacht. Zo werden er artikelen geplaatst in het Algemeen Dagblad, Trouw, Libelle en Grazia. Ook in regionale evenementenkalenders, Noordhollands Dagblad, lokale media en op diverse plaatsen online en op de radio was er aandacht voor deze tentoonstelling.

Het jaar werd met Pietendorp en Zuiderzeelicht afgesloten met veel publiciteit. Beide evenementen waren op de radio te horen, en ook online nam de redactionele aandacht toe. De glutenvrije Pieten trokken vooral de aandacht in de Telegraaf. Frank Lammers, de verteller van de derde editie van Zuiderzeelicht speelde ook een belangrijke rol.

Het buitenmuseum vormde in 2019 tevens een aantal keren het decor voor een tv-programma of fotoshoot: op NPO3 in 'De Proefkeuken' en 'Welkom in de jaren '20 en '30' en in de Quote 500.

Op zowel landelijk, regionaal en lokaal niveau was er dit jaar extra veel aandacht voor het Zuiderzeemuseum met betrekking tot de inrichting van het, direct naast het museum gelegen, Recreatieoord Enkhuizerzand (REZ): Eén Vandaag, NOS Journaal, Volkskrant, Noordhollands Dagblad en lokale media besteedden aandacht aan REZ

### **5.1.3 In beeld**

Het museum kwam in 2019 een aantal keren op televisie, waaronder in Koffietijd, Tijd voor Max en 5 uur Live om een bezoek aan het buitenmuseum (Leven van de wind), het binnenmuseum (*Kleren maken de vrouw*) en Zuiderzeelicht (*De Scheepskapitein van Enkhuizen*) te promoten. Bij het programma 'Tijd voor Max op toer,' dat live in Enkhuizen werd uitgezonden, schoof Theodorus Johannes, onderzoeker en documentairemaker in de mode, namens het museum aan tafel. Ook NH Nieuws bracht gedurende het jaar het museum diverse keren in beeld met interviews over *Mooi samen*, *Leven van de wind* en Zuiderzeelicht.

### **5.1.4 Facebook**

Het aantal 'vind-ik-leuks' op Facebook steeg in 2019 met 6% naar 22.775. Organische posts van organisaties staan nog steeds onder druk en daarmee is het belang van adverteren op Facebook - nog steeds het grootste sociale platform bij de doelgroep - onveranderd groot. Het totaalbereik is 11% gestegen naar ruim 5,6 miljoen. Het organische bereik steeg gelukkig wel weer met 19% naar ruim 1,2 miljoen, met gemiddeld 4 berichten per week. Wel daalde het engagement ratio naar 11,5%.

### 5.1.5 Instagram

Het Instagramaccount van het Zuiderzeemuseum maakte in 2019 een positieve groei door. Het aantal volgers groeide van 1751 naar 2880, een groei van 64%. De beste dag en tijdstip om een bericht te posten is vrijdag tussen 18.00 en 19.00 uur. De best scorende berichten waren kleurrijke items uit de collectie, bijzondere details met dieren, klederdracht of natuur en diverse sfeerfoto's van het buitenmuseum inclusief foto's van Zuiderzeelicht. Ook reposts van foto's van het buitenmuseum deden het goed. Daarnaast werden er in 2019 vaker filmpjes ingezet. De populairste hashtags waren #zuiderzeemuseum en #enhuizen.

## 5.2 Sales

Voor de sales manager heeft 2019 voor een groot deel in het teken gestaan van het aangaan van nieuwe samenwerkingsverbanden en het verdiepen van bestaande banden in de gezamenlijke buitenlandse promotie van het museum, West-Friesland en Nederland. Vanuit het Pact West-Friesland is een werkgroep toerisme ontstaan, waaruit een publiek-private samenwerking moet voortkomen die zich richt op de promotie en ontwikkeling van West-Friesland als toeristisch product.

Daarnaast is er in samenwerkingsverband een toeristische promotie gedaan door middel van een salestrip naar België met de kasteeltuinen Arcen en Archeon. Ook is er meegewerkt aan de opzet van een landelijk toeristisch sales netwerk onder de naam Best of Holland, waarin grote toeristische partijen elkaar vinden bij de promotie in de reisbranche in het buitenland. Het Zuiderzeemuseum heeft als folderparticipant meegedaan aan een salestrip naar de VS. Samen met NBTC en vele andere partners is de grootste toeristische beurs van Europa bezocht als exposant.

In dit werkgebied is opnieuw de meeste winst behaald in de rivercruisemarkt, die inmiddels een dubbel aantal bezoekers oplevert ten opzichte van 2017. Zoals aangegeven in 2017 bij de start van de sales manager, zullen de grootste resultaten hiervan vanaf 2020 zichtbaar zijn.

Naast inspanningen op het vakgebied leisure/toerisme is er veel aandacht besteed aan de zakelijk of MICE markt. Hier is veel aandacht geweest voor het herinrichten van de groepspagina's op de website en is onderzoek gedaan naar de mogelijkheden op deze markt. Hieruit resulteren bijvoorbeeld de aansluiting bij 2 nieuwe netwerkclubs sinds eind 2019, te weten Platform Cultuurlocaties en Managers Carbon Network. Ook is de tweede editie georganiseerd van de open dag zakelijk/MICE. Deze markt laat inmiddels een kleine groei zien. Ook deze markt zal naar verwachting in 2020 verder groeien en uitgebouwd kunnen worden.

### 5.2.1 Beursdeelnames MICE / zakelijke markt / evenementen / toerisme

Vakantiebeurs (Utrecht), Event Summit (Amsterdam), ITB (Berlijn), Next Event (Zoeterwoude), Holland City GTTS (Scheveningen), Toerisme Top Zeeland) en Busidee (Hazerswoude).

## 6 Personeel

### 6.1 Onze medewerkers

In totaal hebben 254 (120 fte) medewerkers (197 ZZM en 57 Piscator) seizoen 2019 tot een succes gemaakt. 119 medewerkers hebben een dienstverband voor onbepaalde tijd. Daarnaast zijn er 299 vrijwilligers (met een gemiddelde leeftijd van 65 jaar) verbonden aan het Zuiderzeemuseum. Daarvan is 66% werkzaam binnen de sector Publiekszaken. Het verzuimpercentage in 2019 (5,2%) is gelijk aan dat van 2018 en ligt nog steeds hoger dan het landelijk gemiddelde. Dit percentage wordt voornamelijk veroorzaakt door een aantal langdurig zieke medewerkers. Het ziekteverzuim wordt samen met de leidinggevende en de bedrijfsarts gemonitord om zo tot afspraken te komen over de re-integratie en begeleiding van zieke medewerkers.

### 6.2 Doorstroom en opleiding

Het ZZM vindt het belangrijk dat haar medewerkers die plekken bezetten waar ze tot hun recht komen. Medewerkers die willen groeien, worden gestimuleerd om de nodige kennis te vergaren. Wanneer er een vacature ontstaat dan heeft de interne kandidaat (bij gelijke geschiktheid) de voorkeur boven de externe kandidaat. In 2019 volgden meer dan 50 medewerkers een opleiding, training, cursus of teamsessie.

**Erfgoedtalenten.** In 2019 konden wij een afgestudeerde starter de mogelijkheid bieden om zich, op projectbasis, in te zetten voor ons museum zodat zij ervaring op kon doen in een sector waar de doorstroming zeer beperkt is.

**Stageplaatsen.** Daarnaast heeft het ZZM in 2019 aan 15 jongeren en studenten de gelegenheid geboden om kennis te vergaderen en talenten te ontwikkelen, afhankelijk van kennis of gelegenheid. Wij plaatsten dit jaar 6 MBO- en 9 HBO studenten.

**Maatschappelijke stage.** Het Pietendorp van het ZZM is een mogelijkheid om invulling te geven aan de maatschappelijke stage. In 2019 hebben zo'n 90 scholieren deze stage bij het museum uitgevoerd.

**Halt-straft.** De Halt-straft heeft tot doel grensoverschrijdend gedrag bij jongeren zo vroeg mogelijk te stoppen en genoegdoening te bieden aan de slachtoffers en aan de maatschappij. In 2019 zijn 14 jongeren geplaatst bij onze horeca afdeling voor maximaal 15 uur.

### 6.3 AVG

Het verwerkingsregister van het ZZM geeft een overzicht van alle persoonsgegevens en meldt de wijze van het verwerken van deze gegevens en het doel daarvan. Met de partijen die namens het ZZM persoonsgegevens verwerken hebben wij een verwerkersovereenkomst afgesloten. Het verwerkingsregister biedt handvaten om een goede omgang met persoonsgegevens in de gehele organisatie te waarborgen. Dit borgingsproduct is een 'levend' document waaraan steeds nieuwe afspraken worden toegevoegd. Op deze manier blijft het document actueel en kan de bescherming van gegevens worden geborgd.

### 6.4 Afas online

Sinds 1 januari 2019 werken wij met AFAS online. Dit softwarepakket heeft ervoor gezorgd dat alle HR-processen worden vastgelegd, zodat ze altijd gestructureerd, efficiënt en automatisch verlopen. Bovendien kunnen de medewerkers en vrijwilligers de eigen HR-zaken regelen op de computer of de eigen smartphone. Het implementeren van dit software pakket werd als complex ervaren.

Er zijn veel uren in dit proces gaan zitten en het viel niet mee om onze gebruikers (zowel medewerkers als vrijwilligers) te overtuigen. Inmiddels zien bijna alle meeste gebruikers de voordelen in van alle mogelijkheden die het pakket biedt. Eind 2019 is het pakket werkbaar, maar de implementatie is nog niet afgerond.

## **6.5 Diversiteit en inclusie**

Diversiteit en inclusie zijn belangrijke sleutelbegrippen binnen de samenleving en de museumsector heeft de wens om toegankelijkheid en verscheidenheid te bieden aan alle inwoners van Nederland. Hiertoe worden de vier P's (programma, publiek, personeel en partners) gezamenlijk ingezet. Ook het Zuiderzeemuseum streeft naar diversiteit binnen het personeelsbestand en dit wordt door middel van de wervingsteksten uitgedragen. Dit leidt nog niet tot een toename van sollicitanten met andere culturele achtergrond en het personeelsbestand is geen doorsnede van de samenleving. Mogelijk ligt de geografische ligging van het Zuiderzeemuseum hier ook aan ten grondslag.

Een andere vorm van diversiteit is de gendergelijkheid in managementfuncties. Hoewel onderzoeken de laatste jaren hebben uitgewezen dat meer diversiteit binnen organisaties goed is voor de totale bedrijfsvoering, is het aandeel vrouwen in managementfuncties in Nederland al jaren stabiel op circa 20%.

Het Zuiderzeemuseum kijkt hier in positieve zin vanaf met een 50/50 verdeling in het managementteam.

Ook kent het museum een grote diversiteit waar het om de leeftijd gaat. Jong en oud werkt met elkaar waarbij de jongste (medewerker) 16 jaar is en de oudste (vrijwilliger) zelfs 87 jaar.

## **6.6 WKR**

Het beschikbare budget in 2019 vanuit de werkkostenregeling voor fiscaal aantrekkelijke regelingen is verdeeld tussen een bijdrage voor een fiets, een sportabonnement of een laptop/iPad. Het aantal aanmeldingen per onderdeel is begrensd tot een beperkt aantal medewerkers.

## **6.7 Ondernemingsraad**

De ondernemingsraad is in 2019 negen maal bij elkaar geweest en ook is er negen maal overleg gevoerd met de directie. Jaarlijks vindt er één OV vergadering plaats met een afgevaardigde van de raad van toezicht. Dezelfde afgevaardigde is ook éénmaal aanwezig geweest bij een OR vergadering. Een aantal malen is er instemming van de OR gevraagd bij het wijzigen, invoeren en afschaffen van regelingen. Het ging om de beloning van de BHV-groep, het kopen en verkopen van verlofdagen en de uitvoering van het medewerkers betrokkenheidsonderzoek (MBO).

## **6.8 Vrijwilligersraad**

De Vrijwilligersraad is een platform voor alle bij het museum werkende vrijwilligers. Hier kunnen de vrijwilligers terecht met vragen, ideeën of opmerkingen. De Vrijwilligersraad is in 2019 6 maal bij elkaar gekomen, waarvan 2 maal met de OR en 2 maal met de directie. De voorzitter van de Vrijwilligersraad woont ook de OV vergaderingen bij.



## **6.9 MBO**

Om inzicht te krijgen in de tevredenheid, betrokkenheid en bevoegenheid van onze medewerkers en vrijwilligers is er in 2014 een medewerkers betrokkenheidsonderzoek (MBO) gehouden. Om opnieuw inzicht te krijgen in wat er leeft onder de medewerkers en daarnaast te bekijken welke verbeterpunten tot resultaten hebben geleid, is het MBO in 2019 herhaald. Het onderzoek is door 249 personen ingevuld.

De uitkomsten van het onderzoek zijn besproken met alle afdelingen binnen het Zuiderzeemuseum waarbij gesteld werd dat de algehele tevredenheid van een 8,0 naar een 7,9 is gegaan. Nog steeds een heel mooi cijfer.

Om de uitvoering van de verbeterpunten uit het MBO te borgen en met elkaar na te denken over mogelijke oplossingen, is er een MBO werkgroep opgericht.

De werkgroep is een brede vertegenwoordiging van het Zuiderzeemuseum van medewerkers en vrijwilligers van diverse afdelingen en staat onder leiding van de afdelingen Communicatie en P&O.

## **6.10 Duurzame inzetbaarheid**

Bij de totstandkoming van de Museum cao 2018 -2020 is met de vakbonden overeengekomen dat de Museumvereniging zou onderzoeken wat de ervaringen van medewerkers met een arbeidsovereenkomst zijn met duurzame inzetbaarheid in de sector. De uitkomsten zijn inmiddels geanalyseerd, waar mogelijk vergeleken met andere sectoren, besproken met een klankbordgroep van HR medewerkers uit musea en tezamen met de vakbonden verder verdiept. Ook het ZZM (P&O) nam deel aan deze klankbordgroep. De conclusies uit dit rapport worden in 2020 verwacht.

## **6.11 Vertrouwenspersoon**

Het Zuiderzeemuseum had in 2019 twee vertrouwenspersonen tot wie de medewerkers zich kunnen wenden. Er is bewust gekozen voor een heer en een dame, vrijwilliger en betaalde medewerker. I.v.m. de pensioengerechtigde leeftijd van één van de vertrouwenspersonen, is er gezocht naar een vervanger. Deze is gevonden en zij heeft direct de erkende opleiding tot vertrouwenspersoon gevolgd.

De vertrouwenspersonen melden zich bij incidenten bij het hoofd P&O en aan het einde van het jaar vindt een evaluatie plaats. In 2019 is een tweetal incidenten gemeld.

## **6.12 Arbocommissie**

De Arbocommissie ziet toe op het beleid dat het museum voert op het gebied van arbeidsomstandigheden. Doel van dit beleid is om medewerkers veilig en gezond te laten werken. De commissie bestaat uit een vertegenwoordiging van de werknemers (ondernemingsraad, afdeling beveiliging, OFD, de preventiemedewerker en P&O.

De commissie is in 2019 4 keer bij elkaar geweest.

## 7 Samenwerkingen

De brede collectie van het museum en het beleid een brug te slaan tussen heden en verleden, geeft aanleiding en ruimte tot samenwerking met een zeer divers scala aan partners. Die samenwerking wordt dan ook op vele gebieden en met vele partners gezocht en gevonden. Niet in de laatste plaats met kleinere musea in de regio. Deze laatste samenwerking heeft concretere vorm aangenomen in het Netwerk Zuiderzeecollectie met 24 deelnemende erfgoedinstellingen.

### 7.1 Sponsors / partners

Ministerie van OCW, Bankgiro Loterij, Provincie Noord-Holland, HHNK, Rijkswaterstaat, Netwerk Digitaal Erfgoed, Gemeente Bunschoten-Spakenburg, Gemeente Hoorn, Gemeente Waterland, Gemeente Edam-Volendam, Gemeente Urk, Gemeente Noard East Fryslan, Gemeente Sudwest-Fryslan, Gemeente Harderwijk, VSBfonds, Mondriaanfonds, BNG Cultuurfonds, Prins Bernhard Cultuurfonds, Van Heemstra-Meybaumfonds, Ars Donandi, Dijk & waterfiets van het Waterschap Zuiderzeeland, Kattendijke/Drucker Stichting, Samenwerkende Maritieme Fondsen, Elisabeth Goedvolk Stichting en de Vereniging Vrienden van het Zuiderzeemuseum.

### 7.2 Vereniging Vrienden

De Vereniging Vrienden van het Zuiderzeemuseum, opgericht in 1947, draagt bij aan het draagvlak voor het Zuiderzeemuseum, door de leden met elkaar en met het museum te verbinden en het museum te steunen in woord en daad. De Vereniging Vrienden van het Zuiderzeemuseum heeft een kleine 1200 leden en een (onbezoldigd) bestuur van vijf leden. De Vereniging draagt bij aan het in stand houden en uitbreiden van de collectie.

De jaarlijkse ledenvergadering, waar de directeur van het museum aanwezig is en inzicht geeft in de plannen en activiteiten van het museum, wordt goed bezocht, evenals de verschillende evenementen en bijeenkomsten die het hele jaar door voor de leden van de vereniging worden georganiseerd. De leden worden geïnformeerd via een digitale nieuwsbrief die minimaal zes keer per jaar verschijnt. Ook verzorgt de Vereniging Vrienden de uitgave van het jaarboek "Peperhuis", met artikelen over het erfgoed van de Zuiderzee.

De Vereniging Vrienden van het Zuiderzeemuseum heeft een eigen collectie, die bestaat uit schenkingen en aankopen. De collectie bevat objecten van zeer uiteenlopende aard: van bijzondere gebruiksvoorwerpen tot schilderijen, en van textiel tot hedendaags design. Daarnaast maakt ook varend erfgoed deel uit van de collectie: het betreft o.a. de blazer TX11 en de boeier Tjet Rixt. In totaal omvat de collectie ruim tweeduizend objecten. De collectie van de Vrienden is in beheer bij het Zuiderzeemuseum en wordt ook nu nog regelmatig uitgebreid met aankopen, vaak in samenhang met tentoonstellingen en altijd in overleg met de afdeling Collecties en Informatie van het Zuiderzeemuseum. Voor aankopen wordt de Vereniging financieel gesteund door een legaat van het Van Heemstra Meybaumfonds.

### 7.3 Fondsen

Mondriaan Fonds, VSBfonds, Prins Bernhard Cultuurfonds, Samenwerkende Maritieme Fondsen, Elisabeth Goedvolk Stichting, Dijk & waterfonds van Waterschap Zuiderzeeland, BNG Cultuurfonds, De Kattendijke/Drucker Stichting, Van Heemstra Meybaum Fonds.



## **7.4 Organisaties / instellingen**

Vluchtelingenwerk West-Friesland, ondernemers Enkhuizen, MuseumPlusBus Vluchtelingenwerk, Netwerk Dementie NHN, Alzheimer NL afdeling West-Friesland, Stichting TOEN, Crafts Council Nederland, Plein C, Hoogheemraadschap Hollands Noorderkwartier, De Helderse Vallei, Stichting Kinderopvang Den Helder, Fashion For Good, Leger des Heils, Catharijne Convent Utrecht.

## **7.5 Media en PR**

TMG (waaronder VROUW en NHD), dagjeweg.nl, Kidsproof, MuseumTV, Facebook, Instagram, YouTube, Clear Channel, Cultuurreclame, Ster & Cultuur, NH Media, Google.

## **7.6 Joint Promotions**

Museumvereniging, ANWB, Jumbo, Albert Heijn, Ticketveling, Persgroep. TMG, BankGiro Loterij, Postcode Loterij, Vriendenloterij, Enigma, Le Champion en Zonnebloem.

## **7.7 Toeristisch**

NBTC, Amsterdam Marketing, Holland boven Amsterdam, Toeristisch Platform Enkhuizen, VVV Enkhuizen, GUIDOR, campings/hotels/B&B in de regio, veerdiensten Medemblik, Urk & Stavoren, Werkgroep Toerisme vanuit Pact WF 7.1.

## **7.8 Zakelijke markt / MICE**

Nederlandse Vereniging van Directiesecretaresses, BNI, WBG, Branchecontact, Helder Events, Event Summit, MCN, PCL.

## **7.9 Kunstenaars / designers**

Simón Ballen, Bianca Koevoets, RENS, Clare Twomey, Sander Troelstra, Koos Breukel, Theodorus Johannes, Merel Karhof, Floor Nijdeken.

## **7.10 Opleidingen**

PCB Het Mozaïek Enkhuizen, BS de Tweemaster Enkhuizen, Horizon College, Reinwardt Academie Amsterdam, Hogeschool van Amsterdam, Martinus College, RSG Enkhuizen, Westfrieze Event Academy, Universiteit van Utrecht, BS Het Driespan Enkhuizen, Westfrieze Bibliotheken (o.a. Westfries Museum, Cinema Oostereiland, De Blauwe Schuit) voor de Kinderboekenweek.

# **8 Financiën**

## **8.1 Ontwikkelingen, omzet, resultaat, solvabiliteit, liquiditeit**

Het jaar 2019 is afgesloten met een positief exploitatieresultaat van € 258.922. Het exploitatieresultaat bestaat uit een positief resultaat uit de BV Piscator (horeca) van € 60.579 en een positief resultaat van € 198.343 bij de museumactiviteiten. Het resultaat van het museum wordt grotendeels verklaard door een hogere compensatie van loon- en prijsbijstelling van het Ministerie van OCW dan begroot en lagere personeelskosten dan was voorzien.

Het ministerie van OCW heeft in haar brief van d.d. 23 december 2019 aangegeven dat de voorschriften over het bestemmingsfonds OCW komen te vervallen. Het saldo

bestemmingsfonds ultimo 2018 € 149.032 hoeft niet meer te worden aangehouden en kan voor de kernactiviteiten van het museum worden gebruikt. Het saldo bestemmingsfonds OCW ultimo 2018 is in 2019 aan de algemene reserve toegevoegd. Van het resultaat gaat het aandeel uit de BV Piscator € 60.579 naar de algemene reserve van de BV. Het overgebleven exploitatieresultaat inclusief het saldo bestemmingsfonds OCW € 347.375 gaat naar de algemene reserve van het museum. Het Zuiderzeemuseum is financieel gezond. Dit blijkt uit de indicatoren liquiditeit (2,1), solvabiliteit (0,56) en weerstandsvermogen (0,45). Deze liggen ruim binnen de risiconormen zoals gesteld in de Quick Scan BIS-instellingen, een onderzoek in opdracht van het ministerie van OCW uit 2015 uitgevoerd door bureau APE. In de begroting was uitgegaan van 285.000 bezoekers. Het gerealiseerde aantal bezoekers is 282.236. Door een hogere gemiddelde opbrengst per bezoeker zijn de publieksinkomsten hoger dan begroot.

## 8.2 Subsidie OCW

In de huidige beleidsperiode 2017-2020 is er een driedeling in de subsidie OCW. De subsidie bestaat uit twee elementen die via de Erfgoedwet worden bepaald, te weten huisvesting en collectiebeheer. Het derde element bestaat uit de activiteitsubsidie via de Culturele basisinfrastructuur (BIS).

Een door de minister ingestelde werkgroep heeft een document opgeleverd waarin is afgesproken om opbrengsten en kosten op een uniforme wijze toe te rekenen. Dit heeft geleid tot een inzichtelijke verdeling kostenverdeling tussen de collectie- en publieksfunctie. Naar aanleiding van deze uitkomst heeft het Ministerie van OCW besloten om voor de jaren 2021 tot en met 2024 het subsidiedeel voor BIS (publieks)activiteiten eveneens onder de Erfgoedwet te brengen.

### **Huisvesting € 2.607.543 (spaardeel functionele verbetering € 300.000)**

Dit bedrag is gebaseerd op een rekenmodel van het Rijks Vastgoed Bedrijf (RVB). Het museum heeft hoge huisvestingskosten door zijn aard (installaties) en omvang: panden aan de Wierdijk, dienstgebouwen buitenmuseum, depot Hoogwoud en depot Krabbersplaat en het Entreepaviljoen.

### **Collectiebeheer € 2.182.673**

Onder deze subsidie vallen de kosten van behoud en beheer van de collectie, waaronder klimaatbeheer, beveiliging, conservering en restauratie en registratie. Hieronder vallen dan ook de kosten van de panden en infrastructuur van het buitenmuseum. De uitkomst van de door de minister van OCW ingestelde werkgroep geeft aan dat de werkelijke kosten van het beheer van de collectie aanzienlijk hoger zijn dan eerst werd aangenomen.

### **Culturele Basisinfrastructuur € 3.744.964**

In de beleidsperiode 2017-2020 betreft dit de subsidie voor museale publieksactiviteiten zoals het presenteren en tentoonstellen van de collectie en educatie. Omdat de totaal beschikbare subsidie voor het museum gelijk bleef, is dit bedrag de sluitsom van de totale subsidie. Zoals eerder vermeld, valt vanaf de beleidsperiode 2021-2024 ook het subsidiebedrag Culturele Basisinfrastructuur onder de Erfgoedwet.

## 8.3 Samenstelling eigen inkomsten

De eigen inkomsten, totaal € 5.553.144, bestaan voor € 2.424.168 uit entreegelden. De horeca wordt in eigen beheer geëxploiteerd (omzet € 1.205.185). Naast de

gebruikelijke museumwinkel kent het museum verschillende neringen die een bijdrage leveren aan de belevenis van het museum, zoals bijvoorbeeld de snoepwinkel, bakkerij, kaaswinkel, visrokerij en touwslagerij. Inclusief de verkoop van educatieve programma's en rondleidingen is hier een bedrag van € 855.098 mee gemoeid. In 2019 heeft het museum wederom een bijdrage van het Hoogheemraadschap Hollands Noorderkwartier ontvangen met de intentie om deze samenwerking voor komend jaar te verlengen om inhoudelijk thema's als waterbewustzijn te ondersteunen. Het contract met de BankGiro Loterij loopt nog tot en met 2021. Door het, voor musea, afwijkende bezoekersprofiel en de daarmee behaalde resultaten is het museum een stevige partner van de BankGiro Loterij. Ter bevordering van personenvervoer over water heeft de Provincie Noord-Holland subsidies verstrekt voor in totaal € 682.000. De investeringen zullen in 2019-2021 worden gerealiseerd. Vanaf 2020 zal de bijdrage van de provincie over een periode van 10 jaar onder de baten worden opgenomen.

## **8.4 Ondernemerschap**

De horeca wordt in eigen beheer geëxploiteerd en heeft in 2019 een positieve bijdrage van € 60.579 geleverd aan het museum. Het museum ziet nog kansen in verhoging van het marktaandeel in de groepenmarkt (NBTC/rivercruises, trouwlocatie/feesten). De eerste resultaten van de in 2017 aangetrokken salesmanager worden nu zichtbaar. De omzet van deze markt is in 2019 ten opzichte van 2017 met een kleine € 100.000 gestegen. Voor 2020 wordt een verdere stijging van met name de rivercruises verwacht. Het museum is in 2019 ook weer als decor gebruikt bij evenementen als 'Pietendorp', trouw- en congresspartijen, en voor foto-, televisie- of speelfilmopnamen.

Het museum presenteerde in 2019 voor de derde keer een inspirerend lichtbeeldverhaal 'Zuiderzeelicht' in het donkere buitenmuseum gedurende de kerstperiode. In 2019 steeg het bezoekersaantal van deze nieuwe manier van presentatie van het erfgoed van 14.607 bezoekers in 2018-19 naar 16.878 in 2019-20 waarbij de horeca een belangrijk onderdeel van het concept is. Daarnaast leidde dit project tot diverse samenwerkingsverbanden met ondernemers uit de regio.

Een volgende stap in het ondernemerschap vloeit voort uit de wijziging in de huisvestingssituatie. Met ingang van 2017 zijn de rijks gesubsidieerde musea voor een testperiode van 5 jaar zelf verantwoordelijk voor beheer en onderhoud van de gebouwen die zij in gebruik hebben. De in 2015 opgestelde meerjarenonderhoudsplannen voor de dienstgebouwen zijn in 2019 geactualiseerd en worden vanaf 2019 in een eigen beheerssysteem bijgehouden. Voor bouwkundig en technisch advies zijn onderhoudscontracten met externe adviseurs. Voor functionele verbeteringen in de toekomst wordt jaarlijks € 300.000 gereserveerd.

## 8.5 Risicomanagement

Jaarlijks wordt in het managementteam een risicoanalyse aan de hand van ruim 60 aandachtspunten geactualiseerd. Hierna worden de jaarlijkse strategische acties en begroting uitgewerkt.

Risicomanagement is een integraal onderdeel van het gevoerde beleid en ligt formeel vast in de onderdelen: strategie, operationeel, financieel en wet- en regelgeving. De directie is goed op de hoogte van de belangrijkste risico's en onzekerheden binnen de branche en stelt vast dat de interne risicomanagement- en controlesystemen waarmee de organisatie brede risico's worden beheerst in 2019 adequaat hebben gewerkt.

Naast het bepalen van de kans op de betreffende risico's, wordt ook aangegeven welke beheersmaatregelen zijn genomen om te voorkomen dat deze risico's zich voordoen, dan wel als de risico's zich wel voordoen, welke maatregelen worden genomen om de gevolgen zoveel mogelijk te beperken. Deze matrix wordt jaarlijks geactualiseerd door management team, directie en Raad van Toezicht. Een recent groot risico is afgenomen doordat het ministerie heeft aangegeven dat het subsidiedeel voor BIS-activiteiten voor de periode 2021-2024 onderdeel van de Erfgoedwet gaat worden. Hierdoor wordt de subsidie jaarlijks bij wet vastgesteld. Visitatie vindt voortaan plaats binnen een nog vast te stellen visitatiekader.

Tot de belangrijkste strategische risico's voor het Zuiderzeemuseum in 2019 behoren:

- Afhankelijkheid vrijwilligers, in verband met het opschuiven van de pensioen-gerechtigde leeftijd en het verdwijnen van vervroegde uittredingsmogelijkheden. Beheersmaatregel: jaarlijks wordt het verloop gemonitord en de werving van nieuwe vrijwilligers gericht aangepakt. Verder is er een Vrijwilligersraad ingesteld en worden de vrijwilligers gelijk behandeld, gewaardeerd en betrokken bij museum activiteiten als vaste medewerkers.
- De bereikbaarheid op lange termijn en de afhankelijkheid van de Gemeente Enkhuizen inzake de ontwikkeling van parkeergelegenheid in de nabijheid van het buitenmuseum. Als beheersmaatregel; relatiemanagement op gemeentelijk en provinciaal niveau, daarnaast bestuursrechtelijke juridische procedures met betrekking tot ruimtelijke ordening.
- Aantasting museale beeld van het buitenmuseum door bouw van een naastgelegen vakantiepark. Als beheersmaatregel: relatiemanagement op gemeentelijk, provinciaal en landelijk niveau, daarnaast bestuursrechtelijke juridische procedures met betrekking tot ruimtelijke ordening.
- De mogelijke plotselinge afname van buitenlandse toeristen in Nederland. Als beheersmaatregel zal hiervoor het flexibele deel van de exploitatie worden ingezet.
- Reputatieschade en bezoekersaantal. Het museum is zich bewust van zijn maatschappelijke functie. Zo is rond de pietendiscussie met betrekking tot het Pietendorp hier voortdurend de focus op gericht. Bezoekersaantallen worden wekelijks gemonitord. Bij tegenvallend bezoek wordt het flexibele deel van de exploitatiekosten aangepast.

De operationele en financiële risico's zijn vastgelegd in het management informatie systeem en worden maandelijks geanalyseerd. De bewaking van de financiële positie en het bijstellen op basis van de financiële risico's vindt periodiek plaats.

De grootste kostenpost vormen de personeelskosten. De seizoengebonden flexibele personele samenstelling is gekoppeld aan de bezoekersstroom. Bij tegenvallende inkomsten kan het museum door die flexibele schil redelijk snel terugschakelen.

Grote financiële projecten worden in fases opgedeeld om afhankelijk van het exploitatieverloop te kunnen temporiseren. Eind juni en eind augustus zijn belangrijke peildata in het jaar in de planningscyclus. Daarnaast wordt jaarlijks de meerjarenbegroting geactualiseerd die is gebaseerd op kostenbeheersing en realistische prognoses. Dit succesvolle financiële beleid wordt in de huidige beleidsperiode doorgezet.

## **8.6 Huisvesting**

Het Zuiderzeemuseum heeft naast de collectiepanden in het buitenmuseum een omvangrijke huisvestingsportefeuille ten behoeve van de collectie, museumbezoekers en de eigen museumorganisatie. Het museum heeft de gebouwen zowel in eigendom als huur, waarbij het voor de gehele portefeuille verantwoordelijk is voor het integraal beheer en onderhoud. Voor de gehuurde huisvesting van het Rijksvastgoedbedrijf (RVB) geldt dit als pilot voor een periode van 2017 tot en met 2021. De eerste drie jaar hebben aangetoond dat het museum door meer eigen regie beter in staat is de kwaliteit van de huisvesting af te stemmen op de eigen behoeften. Zo is op depot Volmolen de klimaatinstallatie in 2019 integraal vervangen en voorzien van nieuwe meet- en regeltechniek. Hierdoor kunnen de klimaatcondities voor de roerende collectie beter worden gewaarborgd. In het binnenmuseum worden in de winterperiode 2019-2020, in samenhang met de inrichting van de nieuwe vaste tentoonstelling, de zalen opgefrist, energiezuinige verlichting aangebracht en de toegankelijkheid voor mindervalide bezoekers verbeterd. De entree van het binnenmuseum wordt naar huidige maatstaven heringericht met horeca en andere bezoekersfaciliteiten. In 2019 is het onderhoud aan de RVB panden conform de meerjarenonderhoudsplannen uitgevoerd en heeft actualisatie van de meerjarenplannen plaatsgevonden en verantwoordt aan het ministerie van OCW. Dit verslagjaar is daarnaast door de provincie Noord-Holland subsidie toegekend voor verbetering van de bezoekersfaciliteiten in het entreepaviljoen op Krabbersplaat. Ter ondersteuning van het recreatief personenvervoer over water zullen de komende jaren fysieke maatregelen uitgevoerd worden aan het entreepaviljoen.

## **8.7 Duurzaamheid**

In 2019 zijn door het museum wederom vervolgstappen gezet in de verduurzaming van de bedrijfsvoering. Binnen de huisvestingsprojecten is op alle locaties geïnvesteerd in energiebesparende maatregelen voor (tentoonstelling)verlichting en klimaatinstallaties. Het energieverbruik wordt hiermee aanzienlijk teruggebracht. Tevens is in zowel het buitenmuseum als ook in de RVB panden het gebouwbeheerssysteem uitgebreid. Hierdoor is betere monitoring, inzicht en sturing van het energieverbruiken van de gebouw gebonden installaties mogelijk. Met een nieuwe energieleverancier zijn afspraken gemaakt over inkoop en levering van groene stroom. De komende jaren zullen deze maatregelen moeten leiden tot verdere beperking van de energiebehoefte. Maar ook ten aanzien van transport is na een succesvolle proef met een tweetal veerboten in 2019 uitgebreid om met de andere schepen op fossielvrije/synthetische brandstof te varen. Daarnaast zijn twee schepen verlengd zodat er per schip meer passagiers mee kunnen varen. Hierdoor hoeven er minder veerboten ingezet te worden en wordt eveneens bespaard op het brandstofverbruik.

## 8.8 Vooruitblik

Voor 2020 staan er een aantal investeringsprojecten op stapel. In verband met de vernieuwing van de vaste presentatie *Reis rond de Zuiderzee* wordt in de winterperiode 2019-2020 de ontvangstruimte in het binnenmuseum opgefrist en worden diverse bedrijfsinstallaties in de vaste presentatieruimte vervangen. In het buitenmuseum wordt de vaste presentatie van het Schildersmuseum vernieuwd. Met financiële ondersteuning van de provincie worden bij het NS station en het entreegebouw de aanlegsteigers voor de veerboten vervangen. Daarnaast wordt groot onderhoud aan het entreegebouw uitgevoerd. De financiering van de projecten zal geschieden uit de lopende exploitatie en investeringssubsidies. De begroting 2020 is budgetneutraal opgesteld.

Bij het opstellen van dit jaarverslag is inmiddels duidelijk geworden dat het Coronavirus een grote impact heeft op de samenleving en ook op het functioneren van het museum. Het museum is in ieder geval gesloten van vrijdag 13 maart tot 29 april 2020. Het museum volgt de berichtgeving vanuit het Rijk op de voet en handelt naar de richtlijnen die worden voorgeschreven. Het is nu gissen naar hoe lang het museum gesloten blijft en wat daarna de impact is op de bezoekersaantallen en inkomsten.

Er zijn verschillende scenario's opgesteld met bijbehorende maatregelen om de kosten en baten zoveel mogelijk in evenwicht te houden. Zelfs in een noodscenario waarbij het museum gesloten zou moeten blijven tot en met 2021 is de continuïteit gegarandeerd, aangezien het budget van het ministerie van OCW de komende jaren is gegarandeerd en het Zuiderzeemuseum in afgeslankte vorm hieruit de vaste lasten personeel en overige vaste lasten kan betalen. Aanvullend geldt ook dat de BankGiroLoterij een bijdrage heeft toegezegd voor 2020 en 2021. Het coronavirus heeft derhalve geen invloed op de continuïteitsveronderstelling.

De directie heeft het vertrouwen dat de medewerkers van het Zuiderzeemuseum de uitdagingen die voorliggen positief en succesvol zullen oppakken. Wij danken de medewerkers voor hun inzet in 2019 en wensen hen veel succes in 2020.

## 9 Code Culturele Diversiteit en Maatschappelijk Verantwoord Ondernemen

Het Zuiderzeemuseum onderschrijft de Code Culturele Diversiteit. Het museum wil er zijn voor alle Nederlanders en een afspiegeling zijn van de samenleving. Omdat de samenstelling van de maatschappij en van de bezoekers blijft veranderen, is het belangrijk dat het museum zich niet alleen bewust is van deze verandering, maar er met zijn personeel, programmering en partners op inspeelt en beleid ontwikkelt om als museum een betere afspiegeling van de samenleving te zijn, om een betere afspiegeling van de maatschappij te ontvangen en om beter in staat te zijn om de dialoog met publieksgroepen aan te gaan die nu minder vaak naar het museum komen. In deze subsidieperiode krijgt diversiteit nadrukkelijk aandacht en wordt het structureel aangepakt, op basis van de vier pijlers van de Code Culturele Diversiteit: Personeel, Publiek, Programmering en Partners.

Het Zuiderzeemuseum zoekt naar kansen om de diversiteit en maatschappelijke relevantie te versterken door samenwerkingen die meer diversiteit in het museum brengen.



Voorbeelden hiervan zijn:

- De werving, selectie en doorstroom van personeel, toezichthouders en partners van het Zuiderzeemuseum gebeurt zodanig dat iedereen – ongeacht etnisch-culturele achtergrond – gelijke kansen wordt geboden en gelijk wordt behandeld. Het museum is zich bewust van de beperkende factoren voor diversiteit onder het personeel. Het thema en de ligging van het museum in een regio met minder culturele diversiteit dan in de Randstad werken door in de samenstelling van het personeel en het vrijwilligersbestand. Ongeveer 90% van de medewerkers en vrijwilligers in het museum komen uit de regio West-Friesland. Terwijl over het algemeen vergrijzing een belangrijk thema is, vormt het personeelsbestand van het museum voor wat betreft leeftijden een afspiegeling van de samenleving. In 2019 was onze jongste medewerker 16 jaar en de oudste medewerker was 87 jaar. Het management team kent een gelijke man-vrouw verdeling.
- Samenwerking met Vluchtelingen Werk Nederland waarbij het museum regelmatig vluchtelingen ontvangt die zich recent hebben gevestigd in de gemeente Enkhuizen en omstreken. Deze statushouders worden aangedragen door het regiokantoor van Vluchtelingenwerk Noordwest Nederland, Regio West-Friesland. Een aantal museumdocenten ontvangt in dit kader een korte training 'omgang met vluchtelingen' van Vluchtelingenwerk Nederland zodat ze de groepen goed voorbereid kunnen ontvangen.
- De ontvangst van diverse internationale schakelklassen. De leerlingen van deze klassen krijgen intensieve begeleiding bij het leren van de Nederlandse taal en cultuur zodat zij met succes naar het reguliere Nederlandse onderwijs kunnen doorstromen. Een bezoek aan het museum vormt een goede aanvulling het lesprogramma.
- De samenwerking met scholen in stedelijke regio's. Het museum gaat bewust op zoek naar scholen in regio's als Zaanstad en Lelystad met meer diversiteit in hun leerlingenbestand. De afdeling Educatie heeft twee ambassadeurs voor de regio Lelystad.
- Bij het samenstellen van de programmering wordt zoveel mogelijk vanuit diverse invalshoeken gekeken naar vormgeving en ontwerpkeuze. Dit is bijvoorbeeld zichtbaar in de keuzes voor campagnebeelden en zoals in 2019 het benadrukken van de positie van de vrouw in de Zuiderzeegemeenschappen.
- Het aantal buitenlandse toeristen dat het Zuiderzeemuseum bezoekt. Dit aantal heeft de afgelopen jaren een vlucht genomen en geleid tot een meer diverse samenstelling van het museumpubliek. Door het aantrekken van een salesmanager heeft het museum meer samenwerkingen met touroperators wat zal leiden tot een meer internationaler en diverser samengesteld museumpubliek.
- Het museum organiseert al meer dan tien jaar in november het evenement Pietendorp, in oorsprong opgezet om meer eigen inkomsten te genereren in het kader van ondernemerschap. De laatste jaren maakt het evenement onderdeel uit van het verhitte zwarte Pietendebat. Het museum heeft in 2016, in gesprek met diverse partijen, een nieuw verhaal ontwikkeld dat in het evenement wordt uitgedragen. Zo grijpt het museum de kans om als cultureel makelaar tegengestelde visies te verbinden en een positieve bijdrage te leveren aan deze discussie die de Nederlandse samenleving verdeelt.

- Nu deze strategie een aantal jaar is uitgevoerd ziet het museum dat het nieuwe verhaal van de schoorsteenpiet inmiddels ook door de NTR is overgenomen en de positiviteit rondom Pietendorp weer aanwezig is.
- Ook bij inkoop van producten of door Zuiderzeemuseum gecontracteerde partijen streeft het Zuiderzeemuseum ernaar duurzaamheid en MVO-principes te hanteren.
- Sinds 2018 heeft het Zuiderzeemuseum de rondleiding *Ik ben thuis* ontwikkeld, voor bezoekers met dementie. De rondleiding is tot stand gekomen in nauwe samenwerking met het Netwerk Dementie Noord-Holland Noord en Alzheimer Nederland West-Friesland.
- Samenwerking met de Stichting Museum Plus Bus. Dit is een samenwerkingsproject van veertien Nederlandse musea die speciaal rijdt voor groepen ouderen die niet meer in staat zijn zelfstandig een museum te bezoeken vanwege hun lichamelijke conditie, geïsoleerde leefomgeving en/of financiële situatie. Met het Zuiderzeemuseum bereikt de Museum Plus Bus meer ouderen in Friesland en Noord-Holland die veel objecten nog kennen van vroeger.
- In de ontwerpplannen voor de nieuwe inrichting van het binnenmuseum zijn twee rolstoelliften opgenomen zodat hiermee alle zalen in het binnenmuseum voortaan toegankelijk zullen zijn voor mindervaliden. Ook zullen de toiletten met ingang van 2020 genderneutraal zijn (realisatie 2020).

## 10 Governance Code Cultuur 2019

Naast de Code Culturele Diversiteit, onderschrijft het Zuiderzeemuseum ook de ICOM Code of Ethics en de acht principes van de Governance Code Cultuur 2019. Aan de toepassingen van de Code wordt uitvoering gegeven door het Zuiderzeemuseum. Waar dit niet het geval is, wordt hierop een toelichting gegeven in het bestuursverslag of het Bericht van de Raad van Toezicht. In paragraaf 10.5 ('Hoe voldoet het Zuiderzeemuseum aan de Principes en Praktijkaanbevelingen van de Governance Code Cultuur?') wordt aangegeven hoe de principes en aanbevelingen worden toegepast. In de september-vergadering van de Raad van Toezicht is de vernieuwde Governance Code Cultuur besproken. De statuten, de reglementen van de Raad van Toezicht en de directie, evenals de profielschets van de Raad van Toezicht zijn in 2008 opgesteld. In 2020 zullen de statuten en reglementen opnieuw worden bekeken en, indien noodzakelijk, worden aangepast.

Stichting Het Zuiderzeemuseum heeft een model waarbij het bestuurlijke proces in handen ligt van een directie, waarop toezicht wordt gehouden door een Raad van Toezicht. Bij de verzelfstandiging van de rijksge subsidieerde musea in de jaren negentig van de vorige eeuw werd hiervoor bewust gekozen. Sindsdien is het model periodiek heroverwogen, onder meer in 2008 bij een statutenwijziging en in 2011 bij een wisseling in de directie. Steeds was de conclusie dat dit model - met een professioneel bestuur en een scheiding tussen de uitvoering van de bestuurlijke taken en het toezicht daarop - het beste model is voor een organisatie als het Zuiderzeemuseum.



## 10.1 Raad van Toezicht

De Raad van Toezicht heeft een meervoudige taak. De Raad houdt enerzijds toezicht op het beleid van de directie en de algemene gang van zaken in de stichting en de met haar verbonden organisatie, en staat anderzijds de directie met advies terzijde.

Daarnaast stelt de Raad van Toezicht beleidsstukken vast, als ook de jaarrekening en de begroting. Bij de vervulling van zijn taak richt de Raad zich naar het belang van de stichting en de met haar verbonden organisatie, en houdt daarbij rekening met het feit dat de organisatie een instelling is met een bijzondere maatschappelijke verantwoordelijkheid.

De verantwoordelijkheden, bevoegdheden en taken van de Raad van Toezicht zijn vastgelegd in de statuten, het reglement van de Raad van Toezicht en het directiereglement. Hierin zijn ook regels opgenomen over (het vermijden van iedere vorm van) belangenverstrengeling. De Raad van Toezicht heeft op dit moment één vaste commissie, de financiële commissie. Deze bestaat uit ten minste twee leden van de Raad van Toezicht. De directeur en de controller van het Zuiderzeemuseum nemen deel aan de vergaderingen van de financiële commissie. De commissie heeft tot taak de besluitvorming van de Raad van Toezicht ten aanzien van (het toezicht op) het financiële beleid voor te bereiden.

Zij ontvangt daartoe alle financiële stukken die aan de Raad van Toezicht worden voorgelegd, zodat zij die kan beoordelen en de bespreking van deze onderwerpen in de Raad van Toezicht kan voorbereiden. Het gaat daarbij met name om de volgende onderwerpen: begroting, tussentijdse cijfers, jaarstukken, treasury en fiscaliteit. De Raad van Toezicht blijft als geheel verantwoordelijk voor besluiten die zijn voorbereid door de financiële commissie. De bevoegdheden van de financiële commissie zijn vastgelegd in het reglement van de Raad van Toezicht. De financiële commissie kan slechts die bevoegdheden uitoefenen die de Raad van Toezicht uitdrukkelijk aan haar heeft toegekend of gedelegeerd, en kan nimmer bevoegdheden uitoefenen die verder strekken dan de bevoegdheden die de Raad van Toezicht als geheel kan uitoefenen.

Eén lid van de raad is benoemd gehoord hebbende de vereniging Vrienden van het Zuiderzeemuseum en één lid van de raad is benoemd gehoord hebbende de ondernemingsraad van het museum.

De Raad van Toezicht heeft maximaal zeven leden die gezamenlijk beschikken over de kennis, deskundigheid en ervaring die volgens de profielschets in de raad vertegenwoordigd zouden moeten zijn. Voor de samenstelling van de raad in 2019 verwijzen wij graag naar paragraaf 11.5 uit dit document, met titel 'Samenstelling van de Raad van Toezicht', waarin tevens nadere informatie over (neven)functies van de leden is opgenomen en het rooster van aftreden. De profielschets van de Raad is eveneens opgenomen in het "Bericht van de Raad van Toezicht" (hoofdstuk 11). In dit hoofdstuk wordt ook inzicht gegeven in de wijze waarop de raad in 2019 uitvoering gaf aan zijn taken.

## 10.2 Directie

De directeur van het Zuiderzeemuseum is de statutaire bestuurder van de stichting. Hij zet in nauw overleg met het management team de strategische lijnen uit en heeft de dagelijkse leiding van de organisatie. Belangrijke besluiten (zoals over strategie, jaarplannen, begroting, jaarrekening, financiering, risicobeheersing) worden besproken met en ter goedkeuring voorgelegd aan de Raad van Toezicht. De verantwoordelijkheden en bevoegdheden van de directie zijn vastgelegd in de statuten en een directiereglement.

### 10.3 Overleg

De directeur legt geregeld verantwoording af aan de Raad van Toezicht over het door hem gevoerde beleid. De directeur vergadert minimaal viermaal per jaar met de Raad van Toezicht volgens een tevoren vastgesteld vergaderschema en houdt de Raad van Toezicht tussentijds op de hoogte van belangrijke ontwikkelingen. De directeur heeft maandelijks overleg met de voorzitter van de Raad van Toezicht. Ieder kwartaal stelt de directeur een financiële rapportage op waaruit blijkt hoe de financiële resultaten zich ontwikkelen ten opzichte van de begroting.

Bovendien wordt de Raad middels een informatie memorandum minimaal vier maal per jaar geïnformeerd over de activiteiten van het museum op het gebied van de collectie, tentoonstellingen, alsmede over het personeelsbeleid, financiële zaken, bezoekers aantallen en andere van belang zijnde aangelegenheden (ICT, gebouwbeheer, commerciële activiteiten).

### 10.4 Beloningsbeleid

Het Zuiderzeemuseum valt onder de wet normering bezoldiging topfunctionarissen publieke en semipublieke sector (WNT). In de jaarrekening zijn de gegevens opgenomen die op grond van de WNT moeten worden gerapporteerd. De leden van de Raad van Toezicht ontvangen voor het lidmaatschap een bezoldiging van € 500,- per jaar. Kosten die ten behoeve van het uitoefenen van de functie zijn gemaakt, kunnen op declaratiebasis worden vergoed.

### 10.5 Hoe voldoet het Zuiderzeemuseum aan de Governance Code Cultuur 2019?

Waar 'bestuur' staat, kan worden gelezen 'directie' en omgekeerd: de directie c.q. de directeur is het bestuur c.q. de bestuurders van Stichting Zuiderzeemuseum.

#### ***Principe 1: De organisatie realiseert haar maatschappelijke doelstelling door culturele waarde te creëren, over te dragen en/of te bewaren.***

- Het Zuiderzeemuseum heeft een professioneel bestuur en raad van toezicht. Het museum geeft ruimte aan betrokkenheid van belanghebbenden in de samenwerkingen en relaties die het aangaat met externe partijen. Een voorbeeld daarvan is het Netwerk Zuiderzeecollectie. Intern wordt hier invulling aan gegeven door diverse klankbord- en/of werkgroepen, zoals bijvoorbeeld de werkgroep MBO, die uitvoering geeft aan de resultaten van het medewerkers betrokkenheidsonderzoek, en de klankbordgroepen voor de presentaties in het kader van het themajaar.
- Het Zuiderzeemuseum realiseert haar maatschappelijke doelstelling op een duurzame en bedrijfsmatig verantwoorde wijze en waarborgt de artistieke integriteit in projecten en (interne) procedures. De Fair Practice Code wordt door het Zuiderzeemuseum onderschreven.
- Het Zuiderzeemuseum kent een integere en open cultuur, bestuurder en toezichthouders dragen dat uit. De OV vergaderingen met de Ondernemingsraad verlopen in een open en prettige sfeer en leden van de Raad van Toezicht zijn veelal aanwezig bij openingen en evenementen. Ook vinden er jaarlijks gesprekken plaats tussen leden van de Raad van Toezicht en het management team, in afwezigheid van de directeur.

- De maatschappelijke omgeving van het Zuiderzeemuseum is divers. Het museum is zich hiervan bewust en gaat bij het realiseren van de maatschappelijke doelstelling zorgvuldig en op evenwichtige wijze om met de verschillende belangen. Een passend voorbeeld is de stimulerende rol van het Zuiderzeemuseum in het samenwerkingsverband tussen grote en kleine musea rondom de Zuiderzee (Netwerk Zuiderzeecollectie).
- Bij (mede)financiering door externe partijen blijft de maatschappelijke doelstelling van het museum centraal staan. Partijen met een financiële bijdrage aan het Zuiderzeemuseum, zoals BGL en HHNK respecteren dit.

***Principe 2: De organisatie past de principes van de Code toe en licht toe hoe zij dat heeft gedaan (“pas toe én leg uit”). De organisatie volgt de aanbevelingen op en kijkt daar alleen gemotiveerd van af (“pas toe óf leg uit”).***

- Het Zuiderzeemuseum is bekend met de Governance Code Cultuur (hierna: ‘de Code’).
- De Code wordt jaarlijks besproken in een vergadering van de Raad van toezicht met de directie. Bij de samenstelling van het jaarverslag wordt rekening gehouden met de Code en wanneer het Zuiderzeemuseum afwijkt van een principe wordt daarvan melding gemaakt in het bestuursverslag. De bestuursverslagen met de informatie over de toepassing van de Code staan op de website.
- De manier waarop het Zuiderzeemuseum de principes toepast, sluit aan bij het raad van toezicht model en bij de doelstelling, aard en omvang van de organisatie.
- Wanneer het Zuiderzeemuseum afwijkt van een principe of praktijkaanbeveling, wordt daarvan in het bestuursverslag melding gemaakt. De bestuursverslagen met de informatie over de toepassing van de Code staan op de website.

***Principe 3: Bestuurders en toezichthouders zijn onafhankelijk en handelen integer. Zij zijn alert op belangenverstrengeling, vermijden ongewenste belangenverstrengeling en gaan op een transparante en zorgvuldige wijze om met tegenstrijdige belangen.***

- De Raad van Toezicht is zodanig samengesteld dat de leden ten opzichte van elkaar en de directie onafhankelijk en kritisch kunnen opereren. Een lid van de raad met een tegenstrijdig belang meldt dit terstond aan de voorzitter van de Raad van Toezicht.
- Indien geconstateerd wordt dat er een situatie is waarbij er sprake is van onverenigbaarheid van belangen, kan een lid verzocht worden tussentijds af te treden. Bij de beoordeling of een dergelijke situatie zich voordoet, is het oordeel van de overige leden van de Raad van Toezicht van betekenis. De voorzitter van de Raad van Toezicht speelt in een dergelijke situatie waar nodig een actieve en beslissende rol. Een dergelijke situatie heeft zich in 2019 niet voorgedaan.
- In het directiereglement is opgenomen dat de directie ieder potentieel tegenstrijdig belang terstond meldt aan de voorzitter van de Raad van Toezicht, en de voorzitter alle relevante informatie daaromtrent verschaft. In alle gevallen zal de voorzitter van de Raad van Toezicht bepalen of een gemeld (potentieel) tegenstrijdig belang ook daadwerkelijk een tegenstrijdig belang is.

- Bestuurder en raad van toezicht staan voor een cultuur van openheid en aanspreekbaarheid binnen de organisatie. Het museum heeft twee vertrouwenspersonen in dienst. Medewerkers kunnen bij hen o.a. onregelmatigheden melden zonder risico voor hun positie. Ieder jaar wordt bekeken of de bestaande regelingen voldoende borgen dat medewerkers dit zonder risico voor hun positie kunnen doen. In 2019 is een tweetal incidenten gemeld.

***Principe 4: Bestuurders en toezichthouders zijn zich bewust van hun eigen rol en de onderlinge verdeling van taken, verantwoordelijkheden en bevoegdheden en handelen daarnaar.***

- Het Zuiderzeemuseum is bij zijn verzelfstandiging in 1994 ondergebracht in een stichting met een raad-van-toezichtmodel. De directie vormt het bestuur van de stichting, de directeur is statutaire bestuurder. In 2008 is een directiereglement en een raad van toezicht reglement opgesteld. Beide documenten zijn goedgekeurd door de Raad van Toezicht. In 2020 zullen de statuten en reglementen in een extra Raad van Toezicht vergadering opnieuw worden besproken en eventueel worden aangepast.
- Bij wijzigingen van de statuten in 2008 en bij de aanstelling nieuwe directeur in 2011 is diverse malen stilgestaan bij de vraag of dit besturingsmodel nog steeds het beste en meest passende was. Het antwoord was steeds bevestigend.
- De directie vergadert in principe tweewekelijks aan de hand van een agenda met het management team. Van deze vergaderingen worden verslagen gemaakt. Nieuws uit de vergaderingen met de Raad van Toezicht wordt gedeeld met het management team.
- De directeur voert tien keer per jaar overleg met de Ondernemingsraad. Daarvan zijn twee vergaderingen specifiek in het kader van artikel 24 van de WOR.
- De directie vergadert in principe viermaal per jaar met de Raad van Toezicht. Wanneer daartoe aanleiding is, wordt vaker vergaderd. De afspraken over inhoud, frequentie en informatievoorziening van de Raad van Toezicht zijn vastgelegd in het directiereglement en het reglement Raad van Toezicht.
- In het bestuursverslag wordt een 'Bericht van de Raad van Toezicht' opgenomen waarin de Raad van Toezicht rapporteert hoe hij invulling heeft gegeven aan zijn taken en verantwoordelijkheden.
- De directie houdt de Raad van Toezicht tussentijds op de hoogte van de stand van de lopende zaken door middel van een regelmatig schriftelijk informatie-memorandum.
- Er is buiten de vergaderingen frequent contact inzake specifieke onderwerpen tussen leden van de Raad van Toezicht en de directie.
- Minimaal eenmaal per jaar vergadert de Raad van Toezicht zonder de directie. Tijdens deze vergadering wordt in ieder geval gesproken over het eigen functioneren en de relatie met de directie.
- Binnen de Raad van Toezicht is één lid aangewezen om te fungeren als aanspreekpunt voor de ondernemingsraad. Deze woont tweemaal per jaar een vergadering van de ondernemingsraad bij.
- Bovendien heeft de Raad van Toezicht ten minste eenmaal per jaar een gesprek met leden van het management team.

- Bij zijn toezicht hanteert de Raad van Toezicht de vraag, of het beleid wordt gevoerd overeenkomstig de elementaire beginselen van verantwoord ondernemerschap. Daarvoor ziet de RvT erop toe dat het beleid in ieder geval in overeenstemming is met de wettelijke, statutaire en andere voorschriften en dat de continuïteit van het Zuiderzeemuseum is gewaarborgd. Ook controleert de Raad van Toezicht of het beleid in overeenstemming is met het lopende beleidsplan.

***Principe 5: Het bestuur is verantwoordelijk voor de algemene en dagelijkse leiding, het functioneren en de resultaten van de organisatie.***

- Het bestuur handelt bij de vervulling van zijn taak steeds vanuit het perspectief van de maatschappelijke doelstelling van de organisatie. Het door de directie en management team opgestelde beleidsplan is daarbij richtinggevend. Hierbij worden de artistieke en zakelijke belangen van de organisatie en die van de interne en externe belanghebbenden op zorgvuldige en evenwichtige afgewogen.
- In 2008 is een directiereglement opgesteld dat is goedgekeurd door de Raad van Toezicht.
- De directie vergadert in principe tweewekelijks aan de hand van een agenda met het management team. Van deze vergaderingen worden verslagen gemaakt. Nieuws uit de vergaderingen wordt gedeeld met het management team.
- Ook overlegt de directeur op regelmatige basis (meestal tweewekelijks) met de afdelingshoofden afzonderlijk.
- De directeur voert tien keer per jaar overleg met de Ondernemingsraad. Daarvan zijn twee vergaderingen specifiek in het kader van artikel 24 van de WOR. Ook vergadert de directeur twee keer per jaar met de Vrijwilligersraad.
- Het Zuiderzeemuseum hanteert een transparante en inzichtelijke procedure voor presentatie/projectplannen en borgt daarmee de artistieke integriteit en onafhankelijkheid die voor wezenlijk zijn voor een culturele organisatie als het Zuiderzeemuseum.
- De directie vergadert in principe viermaal per jaar met de Raad van Toezicht. Wanneer daartoe aanleiding is, wordt vaker vergaderd. De afspraken over inhoud, frequentie en informatievoorziening van de Raad van Toezicht zijn vastgelegd in het directiereglement en het reglement Raad van Toezicht.
- Jaarlijks vindt een overleg plaats tussen de directie en (vertegenwoordigers van) het Ministerie van OCW over de voortgang met betrekking tot de doelstellingen van de lopende beleidsperiode.

***Principe 6: Het bestuur gaat zorgvuldig en verantwoord om met de mensen en de middelen van de organisatie.***

- Het bestuur is verantwoordelijk voor de naleving van wet- en regelgeving, het artistiek en zakelijk beleid en het beheersen van risico's die verbonden zijn aan de activiteiten van het museum en haar medewerkers.
- De directie en het management team maken een risicoanalyse over 60 onderdelen die jaarlijks wordt geactualiseerd en besproken met de financiële commissie en de Raad van Toezicht. Deze analyse vormt, tezamen met het beleidsplan, de start van het begrotingstraject. In de jaarrekening wordt verslag gedaan van het systeem van risicobeheersing en controle.

- Het museum handelt als goed werkgever en schept de randvoorwaarden voor een goede en veilige werkomgeving. Alle medewerkers van het museum ontvangen een personeelshandboek met daarin interne gedrags- en integriteitsregels.
- Het museum heeft twee vertrouwenspersonen in dienst. Medewerkers kunnen bij hen o.a. onregelmatigheden en/of misstanden melden zonder risico voor hun positie. Ieder jaar wordt bekeken of de bestaande regelingen voldoende borgen dat medewerkers dit zonder risico voor hun positie kunnen doen.
- Het beloningsbeleid voor de medewerkers van het museum is conform de Museum CAO en past bij de aard, omvang en maatschappelijke doelstelling van het museum en stemt overeen met de wettelijke voorschriften. Het salaris van de directeur voldoet aan de Wet Normering Topinkomens (WNT) voor de publieke en semipublieke sector.
- In 2019 heeft het museum een medewerkersbetrokkenheidsonderzoek uitgevoerd onder alle medewerkers en vrijwilligers. Een bedrijfsbrede samengestelde werkgroep ziet toe op vaststelling en uitvoering van verbeterpunten en rapporteert daar ook over.
- Het museum hanteert de Code Culturele Diversiteit en de Fair Practice Code.

***Principe 7: De raad van toezicht voert zijn toezichthoudende, adviserende en werkgeversrol op een professionele en onafhankelijke wijze uit.***

- De Raad van Toezicht is in 2019 vijf keer bij elkaar gekomen.
- De Raad van Toezicht heeft een Financiële Commissie die in 2019 twee keer bij elkaar is gekomen met de controller en de directie. De Financiële Commissie heeft tot taak de besluitvorming van de Raad van Toezicht ten aanzien van (het toezicht op) het financiële beleid voor te bereiden.
- In de Raad van Toezicht vergadering van maart heeft de externe accountant verslag gedaan van zijn onafhankelijke bevindingen. Aan de orde zijn gekomen de controle (reikwijdte, planning en bevindingen) en (aspecten van) de financiële rapportage van het Zuiderzeemuseum. In 2020 wordt een benoemingstraject van de externe accountant gestart voor een nieuwe periode van vier jaar.
- De Raad heeft in 2019 met grote inzet de directie specifiek met betrekking tot de ontwikkelingen in het bestemmingsplantraject Enkhuizerzand bijgestaan met gevraagd en ongevraagd advies.
- De Raad van Toezicht heeft in 2019 het jaarlijkse functioneringsgesprek met de directie gevoerd en zijn functioneren is buiten zijn aanwezigheid besproken in een vergadering. De Raad heeft het eigen functioneren onder externe begeleiding geëvalueerd in 2019. Er hebben zich geen situaties van belangenverstrengeling of onderlinge conflicten voorgedaan in 2019.



***Principe 8: De raad van toezicht is verantwoordelijk voor zijn samenstelling en waarborgt daarbij deskundigheid, diversiteit en onafhankelijkheid.***

- De Raad van Toezicht bestaat uit minimaal vijf en maximaal zeven leden.
- In zijn profielschets heeft de Raad van Toezicht beschreven welke eisen worden gesteld aan de samenstelling van de raad zodat hij zijn werk naar behoren kan doen en zodat hij voldoet aan de eisen van de Code. Aan de leden worden algemene eisen gesteld waaraan alle leden moeten voldoen. Daarnaast zijn er specifieke eisen op het gebied van kennis en deskundigheid die aan de individuele leden worden gesteld. De profielschets is opgenomen in het bestuursverslag.
- Er is een rooster van aftreden dat wordt opgenomen in het bestuursverslag. De – statutair vastgelegde – maximale zittingstermijn van de leden van de Raad van Toezicht is twee keer vier jaar. In 2019 hebben directie en overige leden van de Raad van Toezicht de voorzitter verzocht langer aan te blijven dan de maximale termijn.
- In 2020 worden minimaal twee nieuwe leden voor de Raad van Toezicht geworven. Na benoeming krijgen de nieuwe leden een introductieprogramma aangeboden dat voor hun functioneren als toezichthouder relevant is.
- Herbenoemingen van leden na een zittingstermijn van vier jaar zijn geen automatisme.

## **11 Bericht van de Raad van Toezicht**

### **11.1 Goedkeuring jaarrekening en bestemming exploitatieresultaat**

De door de directie opgestelde jaarrekening over het boekjaar 2019 is gecontroleerd door KPMG Accountants N.V. De verklaring van de accountants is opgenomen bij de overige gegevens. De directie heeft de jaarrekening ter goedkeuring voorgelegd aan de Raad van Toezicht. De Raad heeft, mede op grond van de controleverklaring en het bijbehorende accountantsverslag, de jaarrekening goedgekeurd waarna deze is vastgesteld.

### **11.2 Toezicht**

De Raad voerde in het verslagjaar regelmatig overleg met de directie. Behalve de vier reguliere vergaderingen met de directie was er ook maandelijks overleg tussen directeur en voorzitter. Daarnaast was er regelmatig telefonisch en per e-mail contact tussen verschillende leden van de Raad en de directeur.

In verschillende samenstelling is er overleg geweest met directie en vertegenwoordigers van de gemeente Enkhuizen en/of adviseurs van het museum inzake de ontwikkelingen op het naast het museum gelegen gebied 'Enkhuizerzand'. Dit jaar zijn er twee extra vergaderingen van de raad van toezicht geweest in verband met ontwikkelingen met betrekking tot het bestemmingsplan Enkhuizerzand (REZ). De Raad volgt de gang van zaken met de gemeente Enkhuizen nauwkeurig en is ook regelmatig actief betrokken bij de besluiten ten aanzien van de handelswijze hierin.

Eén lid van de Raad is benoemd gehoord hebbende de ondernemingsraad en heeft ook een vergadering van de ondernemingsraad bijgewoond.

Eén lid van de Raad is benoemd gehoord hebbende de Vereniging Vrienden.

Een delegatie van de Raad heeft in 2019 gesprekken gevoerd met alle MT-leden en hierover terugkoppeling gegeven in de vergadering in afwezigheid van de directeur. In vervolg op deze gesprekken is in 2019 door twee leden van de raad een functioneringsgesprek met de directeur gevoerd. Daarnaast heeft de raad in een vergadering zonder aanwezigheid van de directeur het functioneren van de raad besproken.

Bij de reguliere vergaderingen was de Raad voltallig of vrijwel voltallig aanwezig.

De Raad van Toezicht onderschrijft in hoofdlijnen de acht principes van de Governance Code Cultuur 2019 voor goed bestuur en toezicht. De vergadering van de Raad in september was geheel gewijd aan de zelfevaluatie van de Raad. In deze vergadering is ook de Governance Code Cultuur uitgebreid aan de orde geweest. De zelfevaluatie is uitgevoerd onder begeleiding van mevrouw M. Fransman van Cultuur+Ondernemen. Binnen de vergaderingen van de Raad van Toezicht wordt specifiek aandacht besteed aan de volgende principes uit de Governance Code Cultuur:

***Principe 3:*** Bestuurders en toezichthouders handelen integer. Zij zijn alert op belangenverstremgeling, vermijden ongewenste belangenverstremgeling en gaan op een transparante en zorgvuldige wijze om met tegenstrijdige belangen.

***Principe 4:*** Bestuurders en toezichthouders zijn zich bewust van hun eigen rol en de onderlinge verdeling van taken, verantwoordelijkheden en bevoegdheden en handelen daarnaar.

***Principe 7:*** De raad van toezicht voert zijn toezichthoudende, adviserende en werkgeversrol op een professionele en onafhankelijke wijze uit.

***Principe 8:*** De raad van toezicht is verantwoordelijk voor zijn samenstelling en waarborgt daarbij deskundigheid, diversiteit en onafhankelijkheid.

Begin 2020 vindt een evaluatie plaats van de statuten en reglementen. Deze zullen opnieuw beoordeeld worden aan de hand van de Governance Code Cultuur 2019 en, indien noodzakelijk, zullen deze worden aangepast.

Behalve de principes van de Governance Code Cultuur onderschrijft het museum ook de Code Culturele Diversiteit en de ICOM Code of Ethics.

Gedurende het jaar werd de Raad op de hoogte gehouden van de lopende zaken in het museum. Dit gebeurde door middel van een door de directeur opgesteld informatie-memorandum. Met deze periodieke rapportages wordt de Raad uitgebreid geïnformeerd over de activiteiten op het gebied van collectievorming en -beheer, tentoonstellingen, publicaties, relatiebeheer in de ruimste zin van het woord, het sociale beleid, het personeelsbeleid, bezoekersaantallen, financiën.

Belangrijke agendapunten tijdens de reguliere vergaderingen waren de al genoemde problematiek rond de ontwikkelingen van het Enkhuizerzand, de relatie met de gemeente Enkhuizen, het nieuwe beleidsplan en de opvolging van leden van de raad van toezicht. Ook is er gesproken over de opknappbeurt van het binnenmuseum en de nieuwe vaste presentatie.

De in 2014 opgestelde, en jaarlijks geactualiseerde, risicomatrix is ook dit jaar weer uitvoerig aan de orde geweest in een vergadering van de Raad.



### **11.3 Financiële commissie**

De samenstelling van de Financiële Commissie is in het verslagjaar hetzelfde als het jaar ervoor en bestond uit de heer Marijnen en de heer Broekhuizen.

De financiële commissie heeft tweemaal zonder de overige leden van de Raad vergaderd, waarbij de belangrijkste gespreksonderwerpen werden gevormd door de financiële resultaten, de begroting 2019 en de fiscaliteit. De vergadering van de Financiële Commissie waarop de jaarrekening 2019 werd besproken, werd bijgewoond door de externe accountants.

### **11.4 Dank**

De Raad van Toezicht heeft in dit jaar nader kennis gemaakt met diverse afdelingshoofden door middel van presentaties over projecten door deze hoofden tijdens de reguliere vergaderingen van de Raad van Toezicht. De raad waardeert deze verdieping van haar kennis zeer en vertrouwt erop dat deze praktijk ook in het volgende jaar doorgang zal vinden.

De Raad heeft ook dit jaar weer gezien dat het Zuiderzeemuseum met 254 medewerkers (197 ZZM en 57 Piscator) en 299 vrijwilligers de hoge standaard van informatievoorziening en beleving in het museum heeft weten vast te houden, zoals bijvoorbeeld te zien is aan de vermelding als “Top choice” in de “Best in travel” uitgave van de Lonely Planet in oktober van dit jaar. Zij dank medewerkers en vrijwilligers voor hun inzet en het behalen van deze mooie resultaten.

### **11.5 Samenstelling Raad van Toezicht**

#### **11.5.1 Profielschets Raad van Toezicht Zuiderzeemuseum**

Het volgende profiel is samengesteld op basis van een algemeen profiel en een specifiek profiel per lid. Deze specifieke profielen worden vastgesteld naar aanleiding van de actuele behoeftes van het museum op het moment van vaststelling. In 2020 gaat de Raad op zoek naar nieuwe leden. Het bestaande profiel zal daarom komend jaar worden geactualiseerd.

#### **11.5.2 Algemeen profiel**

Leden van de Raad van Toezicht zijn onafhankelijk en kritisch, breed ontwikkeld en hebben een nationaal profiel, met bij voorkeur internationale ervaring.

Leden van de Raad van Toezicht voelen zich betrokken bij de cultuur in Nederland, bij de museale wereld in het algemeen en bij het Zuiderzeemuseum in het bijzonder.

Leden van de Raad van Toezicht hebben voldoende tijd om hun taak naar behoren uit te voeren.

Zij beschikken over een groot en significant netwerk. Leden van de Raad van toezicht hebben bij voorkeur enige ervaring met fondsenwerving en zijn bereid om, van tijd tot tijd, hun netwerk aan te spreken voor eventuele sponsoring van het museum.

De samenstelling van de Raad van Toezicht is een representatieve afspiegeling van de Nederlandse samenleving.

### 11.5.3 Profiel voorzitter

De voorzitter van de Raad van Toezicht is een senior beleidsmaker (geweest), bij voorkeur binnen het nationale of internationale bedrijfsleven of binnen de politiek, heeft een uitgesproken specifiek profiel en heeft voldoende tijd beschikbaar om minstens eenmaal per maand persoonlijk overleg te voeren met het bestuur.

### 11.5.4 Leden Raad van Toezicht

1. Het Zuiderzeemuseum is een middelgrote onderneming met rond de 160 werknemers en een jaaromzet van ongeveer 10 miljoen euro.

*Minimaal twee leden van de Raad van Toezicht hebben een uitgebreide financiële, personele of bedrijfsmatige achtergrond.*

2. Het Zuiderzeemuseum heeft zijn wortels in het Zuiderzeegebied.

*Minimaal een lid van de Raad van Toezicht heeft een breed en significant regionaal netwerk.*

3. Het Zuiderzeemuseum is gebaat bij een positieve en veelvuldige aanwezigheid in de pers en heeft behoefte aan een professionele marketing.

*Minimaal een lid van de Raad van Toezicht heeft een marketing en media achtergrond.*

4. Het Zuiderzeemuseum beweegt zich op het gebied van kunst en cultuur.

*Een aantal leden van Raad van Toezicht hebben een breed en significant netwerk in de culturele en/of de kunstwereld.*

5. Het Zuiderzeemuseum heeft een belangrijke rol op het gebied van onderwijs en educatie.

*Minimaal een lid van de Raad van Toezicht heeft een breed en significant netwerk op het gebied van culturele educatie.*

6. Het Zuiderzeemuseum is als voormalig Zuiderzeemuseum in hoge mate afhankelijk van rijkssubsidie.

*Minimaal een lid van de Raad van Toezicht heeft een breed en significant netwerk binnen de landelijke politiek of ambtelijke wereld.*

7. Het Zuiderzeemuseum is gebaat bij een actieve fondsenwerving.

*Leden van de Raad van Toezicht hebben bij voorkeur ervaring met fondsenwerving en zijn bereid om, van tijd tot tijd, hun netwerk aan te spreken voor eventuele sponsoring van het museum.*

8. Het Zuiderzeemuseum is gebaat bij een actieve en dynamische Raad van Toezicht

*Leden van de Raad van Toezicht hebben voldoende tijd beschikbaar om hun taken naar behoren uit te voeren.*

### 11.5.5 Functies en nevenfuncties leden Raad van Toezicht en directie

Voorzitter:

**Mevrouw L.M.B.C. Kroon**

Dijkgraaf bij Wetterskip Fryslân

Nevenfuncties, ambtshalve:

- Lid AB Veiligheidsregio Zaanstreek-Waterland
- Lid regiegroep Metropolitaan Landschap Metropoolregio Amsterdam
- Voorzitter portefeuillehoudersoverleg Landschap en Erfgoed Zaanstreek-Waterland
- Voorzitter plaatselijke commissie KNRM, station Marken.
- Lid VNG commissie Europa en Internationaal
- Lid VNG expertgroep Water
- Lid bestuur Stichting Water Recreatie Nederland
- Lid stuurgroep Deltaprogramma Zoetwater/Waterkwaliteit

Persoonlijke onbetaalde nevenfuncties:

- Ambassadeur Stichting Vaarwens
- Lid van de Raad van Toezicht van KNRM Nederland

**De heer L. Verbeek (afgetreden per 9 december 2019)**

Commissaris van de Koning Provincie Flevoland

De commissaris van de Koning heeft ambtshalve de volgende nevenfuncties:

- Doyen van de Kring van commissarissen van de Koning
- Voorzitter Han Lammersfonds
- Voorzitter Prins Bernhard Cultuurfonds Flevoland
- Voorzitter Algemeen bestuur Nazorgfonds
- Voorzitter bestuur Vereniging Deltametropool
- Voorzitter Nederlandse delegatie naar het Congres van Lokale en Regionale overheden van de Raad van Europa te Straatsburg
- Voorzitter van de Monitoring Committee van de Raad van Europa
- Voorzitter van de Raad van Toezicht van de Nationale Databank Wegverkeergegevens (NDW)
- Voorzitter van de Raad van Toezicht van Slachtofferhulp Nederland
- Voorzitter van de Raad van Toezicht van Stichting Perspectief Herstelbemiddeling
- Lid van het dagelijks bestuur Het Flevolands Archief (gemeenschappelijke regeling)
- Aandeelhouder van de Regionale ontwikkelingsmaatschappij Flevoland (ROM Flevoland)

Persoonlijke, onbetaalde nevenfuncties:

- Voorzitter van het Algemeen Bestuur van de Federatie Ruimtelijke Kwaliteit
- Voorzitter van de Raad van Toezicht van Slachtofferhulp Nederland
- Voorzitter van de Raad van Toezicht van Stichting Perspectief Herstelbemiddeling
- Voorzitter van de Raad van Toezicht van de Nationale Databank Wegverkeersgegevens (NDW)
- Voorzitter Centrum Lokaal Bestuur van de PvdA

- Voorzitter Culturele Businessclub Agora theater Lelystad
- Mede-oprichter voorzitter International Tree Fund (plattelandsprojecten voornamelijk in Latijns Amerika)
- Lid Raad van Toezicht Zuiderzeemuseum
- Lid Comité van Aanbeveling Zomaar mijn dag
- Lid Comité van Aanbeveling Week van de Wetenschap
- Lid Comité van Aanbeveling Annemiek Timmerman
- Lid Comité van Aanbeveling Paul Nouwen Award
- Lid Comité van Aanbeveling Almeers Jeugd Symfonie Orkest (AJSO)
- Lid Comité van Aanbeveling TessUnlimited
- Lid Comité van Aanbeveling Respijthuis
- Lid Comité van Aanbeveling International Raoul Wallenberg Foundation (IRFW)
- Lid Comité van Aanbeveling Stichting Streekfonds Flevoland
- Lid Comité van Aanbeveling Stichting Apollo Ensemble

**De heer K.P.D. Broekhuizen**

Voormalig directeur van de Anne Frank Stichting.  
Zelfstandig adviseur.

**De heer mr. B.P. Marijnen**

Directeur ECB, European Conformity Bureau  
Juridisch adviseur ECB, European Certification Bureau  
Directeur Waveland Dataveiligheid

Nevenfuncties:

- Juridisch adviseur STIN. Stichting ICD dragers Nederland
- Lid Rotary, inkomend voorzitter

**Mevrouw Th. Dekker**

Owner Dekker ACT

Nevenfuncties:

- Voorzitter van de vereniging Vrienden van het Zuiderzeemuseum in Enkhuisen
- Voorzitter Raad van Toezicht Zaantheater in Zaandam
- Lid van het bestuur van Stichting PC Hooft in Amsterdam
- Voorzitter Stichting De Kunst10daagse Bergen/Bergen aan Zee

**Directeur Stephan Warnik**

Nevenfunctie:

- Bestuurslid van Stichting Oneindig Noord Holland

**11.5.6 Rooster van aftreden**

Mevrouw L. Kroon	30-08-2022	
De heer L. Verbeek	24-10-2019	<b>afgetreden</b>
De heer K. Broekhuizen	28-01-2021	28-01-2025
De heer mr. B.P. Marijnen	13-10-2019	13-10-2023
Mevrouw T. Dekker	01-01-2020	01-01-2024

Enkhuisen, 20 april 2020

Het Bestuur:

De heer S.W. Warnik

Raad van Toezicht:

Mevrouw L.M.B.C. Kroon (voorzitter)  
De heer drs. K.P.D. Broekhuizen  
De heer Mr. B.P. Marijnen  
Mevrouw T. Dekker

## Geconsolideerde balans per 31 december 2019

(na resultaatbestemming)

		2019		2018	
		EUR	EUR	EUR	EUR
<b>Vaste activa</b>					
Materiële vaste activa	1		<b>6.629.120</b>		5.441.653
<b>Vlottende activa</b>					
Vorraden	2	<b>87.066</b>		90.584	
Vorderingen	3	<b>1.298.573</b>		1.018.083	
Liquide middelen	4	<b>3.166.154</b>		4.076.459	
<b>Totale vlottende activa</b>			<b>4.551.793</b>		5.185.126
<b>Totale activa</b>			<b>11.180.913</b>		10.626.779
<b>Eigen vermogen</b>	5				
Algemene reserve		<b>5.745.407</b>		5.337.453	
Bestemmingsreserves		<b>525.000</b>		525.000	
Bestemmingsfonds OCW		-		149.032	
<b>Totale eigen vermogen</b>			<b>6.270.407</b>		6.011.485
<b>Aankoopfonds</b>	6		<b>46.629</b>		30.000
<b>Voorzieningen</b>					
Groot onderhoud gebouwen en installaties		<b>929.618</b>		593.607	
Overige voorzieningen		<b>341.964</b>		325.704	
<b>Totale voorzieningen</b>	7		<b>1.271.582</b>		919.311
<b>Totale langlopende schulden</b>	8		<b>1.417.500</b>		1.063.750
<b>Totale kortlopende schulden</b>	9		<b>2.174.795</b>		2.602.233
<b>Totale passiva</b>			<b>11.180.913</b>		10.626.779

## Geconsolideerde categoriale exploitatierekening over 2019

	Realisatie 2019 EUR	Begroting 2019 EUR	Realisatie 2018 EUR
<b>Baten</b>			
<i><b>Eigen inkomsten</b></i>			
1. Publieksinkomsten binnenland (2+3)	4.484.451	4.375.000	4.393.045
2. Kaartverkoop	2.424.168	2.475.000	2.455.902
3. Overige publieksinkomsten	2.060.283	1.900.000	1.937.143
4. Publieksinkomsten buitenland	-	-	-
5. <b>Totaal publieksinkomsten (1+4)</b>	<b>4.484.451</b>	4.375.000	4.393.045
6. Sponsorinkomsten	327.260	350.000	399.972
7. Vergoeding coproductent	-	-	-
8. Overige directe inkomsten	-	-	-
9. <b>Totaal overige directe inkomsten (6-8)</b>	<b>327.260</b>	350.000	399.972
10. <b>Directe inkomsten (5+9)</b>	<b>4.811.711</b>	4.725.000	4.793.017
11. Indirecte inkomsten	20.369	10.000	115.243
12. Private middelen - particulieren inclusief vriendenverenigingen	25.086	17.000	31.219
13. Private middelen -bedrijven	10.978	-	36.367
14. Private middelen – private fondsen	-	-	25.000
15. Private middelen - goededoelenloterijen	685.000	690.000	695.000
16. <b>Totaal bijdragen uit private middelen (12+13+14+15)</b>	<b>721.064</b>	707.000	787.586
17. <b>Totaal eigen inkomsten (10+11+16)</b>	<b>5.553.144</b>	5.442.000	5.695.846
18. <b>Baten in natura</b>	-	-	-
<i><b>Subsidies</b></i>			
19. Totaal structureel OCW (20-21-22-23)	8.235.180	8.435.000	8.011.271
20. OCW: Regeling specifiek cultuurbeleid (publieksactiviteiten)	3.744.964	3.763.892	3.640.163
21. OCW: Erfgoedwet onderdeel huisvesting	2.307.543	2.549.516	2.249.516
22. OCW: Erfgoedwet onderdeel collectiebeheer	2.182.673	2.121.592	2.121.592
23. OCW: Kaderregeling onderzoek en wetenschap	-	-	-
24. Totaal structureel Provincie	-	-	-
25. Totaal structureel Gemeente	-	-	-
26. Totaal structureel publieke subsidie overig	-	-	-
27. Totale structurele subsidies (19+24+25+26)	8.235.180	8.435.000	8.011.271
28. Incidentele publieke subsidies	135.442	135.000	308.825
29. <b>Totaal subsidies (27+28)</b>	<b>8.370.622</b>	8.570.000	8.320.096
<b>TOTALE BATEN (17+18+29)</b>	<b>13.923.766</b>	14.012.000	14.015.942
	<b>Realisatie</b>	<b>Begroting</b>	<b>Realisatie</b>



	2019 EUR	2019 EUR	2018 EUR
<b>Lasten</b>			
1. Personeelslasten	<b>6.373.461</b>	6.575.000	6.208.890
2. Huisvestingslasten	<b>1.925.380</b>	2.125.000	2.065.825
3. Afschrijvingen	<b>830.338</b>	970.000	904.777
4. Aankopen	<b>50.000</b>	50.000	19.513
5. Overige lasten	<b>4.486.340</b>	4.250.750	4.683.012
Totale lasten	<b>13.665.519</b>	13.970.750	13.882.017
6. Saldo uit gewone bedrijfsvoering (Totale baten - totale lasten)	<b>258.247</b>	41.250	133.925
7. Saldo rentebaten/-lasten	<b>675</b>	5.000	1.000
8. Mutatie aankoopfonds	-	-	-30.000
<b>Exploitatieresultaat</b>	<b>258.922</b>	46.250	104.925
<b>Bestemming exploitatieresultaat</b>	<b>258.922</b>	46.250	104.925
Mutatie bestemmingsfonds huisvesting OCW	-	-	-
Mutatie bestemmingsfonds OCW	<b>-149.032</b>	-	18.418
Mutatie algemene reserve	<b>407.954</b>	46.250	86.507
<b>Totaal mutatie eigen vermogen</b>	<b>258.922</b>	46.250	104.925

## Personeel en vrijwilligers

Specificatie personeelskosten	Huidig boekjaar		Begroting		Vorig boekjaar	
	EUR	FTE	EUR	FTE	EUR	FTE
1. Waarvan vast contract	<b>5.283.341</b>	<b>89</b>	5.300.000	<b>91</b>	5.124.620	90
2. Waarvan tijdelijk contract	<b>1.090.119</b>	<b>31</b>	1.275.000	<b>31</b>	1.088.590	30
3. Waarvan inhuur	-	-	-	-	-	-
4. Personeelslasten totaal (1+2+3)	<b>6.373.460</b>	<b>120</b>	6.575.000	<b>122</b>	6.213.210	120
Vrijwilligers:						
5. Vrijwilligers: fte		<b>38,6</b>				41,8
6. Vrijwilligers: personen		<b>267</b>				297

# Geconsolideerde functionele exploitatierekening over 2019

FUNCTIONEEL -----> 2019 geconsolideerd

CATEGORIAAL		Publieksactiviteiten	Collectiebeheer	Algemeen beheer
<b>Baten</b>				
<b>Eigen inkomsten</b>				
1	<b>Publieksinkomsten (2+3)</b>	4.484.451	4.484.451	-
2	Kaartverkoop	2.424.168	2.424.168	-
3	Overige publieksinkomsten	2.060.283	2.060.283	-
4	Publieksinkomsten buitenland	-	-	-
5	<b>Totaal Publieksinkomsten (1-4)</b>	<b>4.484.451</b>	<b>4.484.451</b>	-
6	Sponsorinkomsten	327.260	327.260	-
7	Vergoeding Coproductent	-	-	-
8	Overige directe inkomsten	-	-	-
9	Totaal overige directe inkomsten (6+7+8)	327.260	327.260	-
10	Totaal Directe inkomsten (5+9)	4.811.711	4.811.711	-
11	Indirecte opbrengsten	20.369	15.741	4.628
12	Private middelen- particulieren incl. vriendenverenigingen	25.086	10.086	-
13	Private middelen- bedrijven	10.978	10.978	-
14	Private middelen - private fondsen	-	-	-
15	Private middelen - goede doelenloterijen	685.000	685.000	-
16	Totaal bijdragen uit private middelen ( 12+13+14+15)	721.064	706.064	-
17	<b>Totaal eigen inkomsten (10+11+16)</b>	<b>5.553.144</b>	<b>5.533.516</b>	<b>4.628</b>
<b>Subsidies</b>				
18	Totaal structureel OCW (19+20+21+22)	<b>8.235.180</b>	<b>4.739.073</b>	<b>3.292.045</b>
19	OCW Regeling specifiek cultuurbeleid (publieksact.)	3.744.964	3.744.964	-
20	OCW Erfgoedwet onderdeel huisvesting	2.607.543	1.123.351	1.253.600
	OCW-spaardeel huisvesting functionele verbeteringen	300.000-	129.242-	144.228-
21	OCW Erfgoedwet onderdeel collectiebeheer	2.182.673	-	2.182.673
22	OCW Kaderregeling exploitatiesubsidies O&W	-	-	-
23	Totaal structureel Provincie	-	-	-
24	Totaal structureel Gemeente	-	-	-
25	Totaal structureel publieke subsidie overig	-	-	-
26	Totaal structurele subsidies (18+23+24+25)	8.235.180	4.739.073	3.292.045
27	Incidentele publieke subsidies	135.442	-	135.442
28	<b>Totaal subsidies (26+27)</b>	<b>8.370.622</b>	<b>4.739.073</b>	<b>3.427.487</b>
29	<b>TOTALE BATEN (17+28)</b>	<b>13.923.766</b>	<b>10.272.589</b>	<b>3.432.115</b>
<b>Lasten</b>				
1	Salarislasten	6.373.461	3.368.194	2.283.509
2	Huisvestingslasten	1.925.380	829.470	925.644
3	Afschrijvingen	830.338	112.627	581.239
4	Aankopen	50.000	-	50.000
5	Overige lasten	4.486.340	3.283.758	731.509
6	<b>TOTALE LASTEN (1+2+3+4+5)</b>	<b>13.665.519</b>	<b>7.594.049</b>	<b>4.571.901</b>
7	<b>SALDO UIT GEWONE BEDRIJFSVOERING</b>	<b>258.247</b>	<b>2.678.540</b>	<b>1.139.786-</b>
8	Saldo rente financiële baten en lasten	675	-	-
9	Overige buitengewone baten en lasten	-	-	675
10	Mutatie aankoopfonds Verdeling Algemeen beheer	-	-	-
<b>Exploitatieresultaat</b>		<b>258.922</b>	<b>2.678.540</b>	<b>1.139.786-</b>
<b>Bestemming Exploitatieresultaat</b>				
	Mutatie bestemmingsreserve door het bestuur bepaald	-	-	-
	Onttrekking bestemmingsfonds door derden bepaald	-	-	-
	Mutatie bestemmingsfonds ocw	149.032-	-	-
<b>Mutatie algemene reserve</b>		<b>407.954</b>		

## Geconsolideerd kasstroomoverzicht over 2019

	2019		2018	
	EUR	EUR	EUR	EUR
<b>Kasstroom uit operationele activiteiten</b>				
Exploitatieresultaat		<b>258.922</b>		104.925
Aanpassingen voor:				
• Afschrijvingen materiële vaste activa	<b>830.338</b>		904.777	
• Mutatie langlopende schulden	<b>-66.250</b>		-66.250	
• Mutatie Aankoopfonds	<b>16.629</b>		30.000	
• Mutatie voorzieningen	<b>352.271</b>		410.606	
		<b>1.132.988</b>		<b>1.279.133</b>
<b>Kasstroom uit bedrijfsoperaties</b>		<b>1.391.910</b>		<b>1.384.058</b>
Veranderingen in werkkapitaal				
Mutatie voorraden	<b>3.518</b>		-7.099	
Mutatie vorderingen	<b>-280.490</b>		-216.542	
Mutatie kortlopende schulden	<b>-507.437</b>		91.016	
		<b>-784.409</b>		<b>-132.625</b>
<b>Kasstroom uit operationele activiteiten</b>		<b>607.501</b>		<b>1.251.433</b>
<b>Kasstroom uit investeringsactiviteiten</b>				
Investerings materiële vaste activa	<b>-2.017.806</b>		-1.084.959	
		<b>-2.017.806</b>		<b>-1.084.959</b>
<b>Kasstroom uit financieringsactiviteiten</b>				
Ontvangsten uit langlopende schulden	<b>500.000</b>		300.000	
Aflossing langlopende schulden	<b>-</b>		-122.400	
		<b>500.000</b>		<b>177.600</b>
<b>Mutatie geldmiddelen</b>		<b>-910.305</b>		<b>344.074</b>

# Toelichting behorende tot de geconsolideerde jaarrekening 2019

## Algemeen

### Voornaamste activiteiten

Het Zuiderzeemuseum (KvK-nummer: 41236146), gevestigd Wierdijk 16 te Enkhuizen, is een stichting.

Het Zuiderzeemuseum richt zich op de geschiedenis van de Zuiderzee, de actualiteit en de toekomst van het IJsselmeer. Gemeenschappen, ambachten en water staan centraal. Het is een museum van de regio, dat door zijn activiteiten, aanpak en samenwerking een internationale uitstraling en publieksbereik heeft.

Stichting Zuiderzeemuseum is voor 100% aandeelhouder van B.V. Piscator en daarmee is B.V. Piscator een verbonden partij en derhalve is een geconsolideerde jaarrekening opgesteld. De voornaamste activiteit van B.V. Piscator is het (doen) exploiteren van een restaurant- en caféonderneming in en bij de Stichting Zuiderzeemuseum. Stichting Zuiderzeemuseum en B.V. Piscator hebben dezelfde directie.

### Verslaggevingsperiode

Deze jaarrekening heeft betrekking op het boekjaar 2019 dat is geëindigd op balansdatum 31 december 2019.

### Toegepaste standaarden

De jaarrekening en het jaarverslag zijn opgesteld met inachtneming van het Handboek verantwoording cultuursubsidies instellingen 2017-2020. In dit handboek staat voorgeschreven dat in de jaarrekening de begroting opgenomen moet worden die overeenstemt met de meerjarenbegroting die door de minister is goedgekeurd. Aangepaste jaarbegrotingen dienen als referentiepunt gehanteerd te worden, indien in de loop van de subsidieperiode materiële wijzigingen in de jaarbegroting optreden ten opzichte van de meerjarenbegroting. De jaarrekening is opgesteld volgens de wettelijke bepalingen van Titel 9 Boek 2 van het Burgerlijk Wetboek en RJ 640. De grondslagen die worden toegepast voor de waardering van activa en passiva en de resultaatbepaling zijn gebaseerd op historische kosten, tenzij anders vermeld in de verdere grondslagen.

## Grondslagen voor de waardering van activa en passiva en de resultaatbepaling

### Algemeen

Het ministerie van OCW heeft in haar brief van d.d. 23 december 2019 aangegeven dat met inwerkingtreding van de nieuwe BIS-regeling de voorschriften over het bestemmingsfonds OCW komen te vervallen. Het saldo bestemmingsfonds ultimo 2018 hoeft niet meer te worden aangehouden en kan voor de kernactiviteiten van het museum worden gebruikt.

Voor zover niet anders is vermeld, worden activa en passiva opgenomen tegen nominale waarde.

Een actief wordt in de balans opgenomen wanneer het waarschijnlijk is dat de toekomstige economische voordelen naar de stichting zullen toevloeien en de waarde daarvan betrouwbaar kan worden vastgesteld. Activa die hier niet aan voldoen worden niet in de balans verwerkt, maar worden aangemerkt als niet in de balans opgenomen activa. Een verplichting wordt in de balans opgenomen wanneer het waarschijnlijk is dat de afwikkeling daarvan gepaard zal gaan met een uitstroom van middelen en de omvang van het bedrag daarvan betrouwbaar kan worden vastgesteld. Onder verplichtingen worden mede voorzieningen begrepen. Verplichtingen die hier niet aan voldoen worden niet in de balans opgenomen, maar worden verwantwoord als niet in de balans opgenomen verplichtingen.

Een in de balans opgenomen actief of verplichting blijft op de balans als een transactie (met betrekking tot het actief of de verplichting) niet leidt tot een belangrijke verandering in de economische realiteit met betrekking tot het actief of de verplichting. Dergelijke transacties geven evenmin aanleiding tot het verantwoorden van resultaten. Bij de beoordeling of er sprake is van een belangrijke verandering in de economische realiteit wordt uitgegaan van de economische voordelen en risico's die zich naar alle waarschijnlijkheid in de praktijk zullen voordoen en niet op basis van voordelen en risico's waarvan redelijkerwijze niet te verwachten is dat zij zich zullen voordoen.

Een actief of verplichting wordt niet langer in de balans opgenomen indien een transactie ertoe leidt dat alle of nagenoeg alle rechten op economische voordelen en alle of nagenoeg alle risico's met betrekking tot het actief of de verplichting aan een derde zijn overgedragen. De resultaten van de transactie worden in dat geval direct in de winst-en-verliesrekening opgenomen, rekening houdend met eventuele voorzieningen die dienen te worden getroffen in samenhang met de transactie. Indien de weergave van de economische realiteit ertoe leidt dat het opnemen van activa waarvan de rechtspersoon niet het juridisch eigendom bezit, wordt dit feit vermeld.

Verder wordt een actief of een verplichting niet meer in de balans opgenomen vanaf het tijdstip dat niet meer wordt voldaan aan de voorwaarden van waarschijnlijkheid van de toekomstige economische voordelen en/of betrouwbaarheid van de bepaling van de waarde.

De opbrengsten en kosten worden toegerekend aan de periode waarop zij betrekking hebben.

Omzet wordt verantwoord als er een redelijke zekerheid bestaat dat toekomstige voordelen zullen toevloeien en dat deze voordelen betrouwbaar kunnen worden geschat.

De jaarrekening wordt gepresenteerd in euro's, de functionele valuta van de stichting.

## **Continuïteit**

Deze jaarrekening is opgesteld uitgaande van de continuïteitsveronderstelling.

Bij het opstellen van dit jaarverslag is inmiddels duidelijk geworden dat het Coronavirus een grote impact heeft op de samenleving en ook op het functioneren van het museum. Het museum is in ieder geval gesloten van vrijdag 13 maart tot 29 april 2020. Het museum volgt de berichtgeving vanuit het Rijk op de voet en handelt naar de richtlijnen die worden voorgeschreven. Het is nu gissen naar hoe lang het museum gesloten blijft en wat daarna de impact is op de bezoekersaantallen en inkomsten.

Er zijn verschillende scenario's opgesteld met bijbehorende maatregelen om de kosten en baten zoveel mogelijk in evenwicht te houden. Zelfs in een noodscenario waarbij het museum gesloten zou moeten blijven tot en met 2021 is de continuïteit gegarandeerd, aangezien het budget van het ministerie van OCW de komende jaren is gegarandeerd en het Zuiderzeemuseum in afgeslankte vorm hieruit de vaste lasten personeel en overige vaste lasten kan betalen. Aanvullend geldt ook dat de BankGiroLoterij een bijdrage heeft toegezegd voor 2020 en 2021. Het coronavirus heeft derhalve geen invloed op de continuïteitsveronderstelling.

### **Gebruik van schattingen**

De opstelling van de jaarrekening vereist dat het management oordelen vormt en schattingen en veronderstellingen maakt die van invloed zijn op de toepassing van grondslagen en de gerapporteerde waarde van activa en verplichtingen, en van baten en lasten. De daadwerkelijke uitkomsten kunnen afwijken van deze schattingen. De schattingen en onderliggende veronderstellingen worden voortdurend beoordeeld. Herzieningen van schattingen worden opgenomen in de periode waarin de schatting wordt herzien en in toekomstige perioden waarvoor de herziening gevolgen heeft.

### **Grondslagen voor consolidatie**

De geconsolideerde jaarrekening omvat de financiële gegevens van de stichting en haar groepsmaatschappijen en andere rechtspersonen waarover overheersende zeggenschap kan worden uitgeoefend dan wel waarover de centrale leiding bestaat. Groepsmaatschappijen zijn deelnemingen waarin de stichting een meerderheidsbelang heeft, of waarop op een andere wijze een beleidsbepalende invloed kan worden uitgeoefend. Bij de bepaling of beleidsbepalende invloed kan worden uitgeoefend, worden financiële instrumenten betrokken die potentiële stemrechten bevatten en direct kunnen worden uitgeoefend waardoor ze de stichting meer of minder invloed verschaffen.

De posten in de geconsolideerde jaarrekening worden opgesteld volgens uniforme grondslagen van waardering en resultaatbepaling van de groep. In de geconsolideerde jaarrekening zijn de onderlinge aandelenverhoudingen, schulden, vorderingen en transacties geëlimineerd. Tevens zijn de resultaten op onderlinge transacties tussen groepsmaatschappijen geëlimineerd voor zover de resultaten niet door transacties met derden buiten de groep zijn gerealiseerd en er geen sprake is van een bijzondere waardevermindering.

### **Financiële instrumenten**

Financiële instrumenten omvatten bij het Zuiderzeemuseum vorderingen, liquide middelen langlopende- en kortlopende schulden.

Financiële instrumenten worden bij de eerste opname verwerkt tegen reële waarde, inclusief direct toerekenbare transactiekosten. Na de eerste opname worden financiële instrumenten gewaardeerd tegen de geamortiseerde kostprijs. Indien er geen sprake is van agio of disagio en direct toerekenbare transactiekosten is de geamortiseerde kostprijs gelijk aan de nominale waarde. Op vorderingen wordt een noodzakelijke geachte voorziening getroffen voor risico van oninbaarheid.

De stichting maakt geen gebruik van afgeleide financiële instrumenten.

## Materiële vaste activa

Materiële vaste activa worden in de balans verwerkt indien het waarschijnlijk is dat de toekomstige prestatie-eenheden met betrekking tot dat actief zullen toekomen aan de onderneming en de kosten van het actief betrouwbaar kunnen worden vastgesteld. De bedrijfsgebouwen en -terreinen, machines en installaties, andere vaste bedrijfsmiddelen en materiële vaste bedrijfsactiva in uitvoering en vooruitbetalingen op materiële vaste activa worden gewaardeerd tegen hun kostprijs, verminderd met de cumulatieve afschrijvingen en bijzondere waardeverminderingen.

De kostprijs van de genoemde activa bestaat uit de verkrijgings- of vervaardigingsprijs en overige kosten om de activa op hun plaats en in de staat te krijgen noodzakelijk voor het beoogde gebruik. De kostprijs van de activa die door de onderneming in eigen beheer zijn vervaardigd, bestaat uit de aanschaffingskosten van de gebruikte grond- en hulpstoffen en de overige kosten die rechtstreeks kunnen worden toegerekend aan de vervaardiging. Verder omvat de vervaardigingsprijs een redelijk deel van de indirecte kosten en de rente op schulden over het tijdvak dat kan worden toegerekend aan de vervaardiging van de activa. In het geval dat de betaling van de kostprijs van een materieel vast actief plaatsvindt op grond van een langere dan normale betalingstermijn, wordt de kostprijs van het actief gebaseerd op de contante waarde van de verplichting. In het geval dat materiële vaste activa worden verworven in ruil voor een niet-monetair actief, wordt de kostprijs van het materieel vast actief bepaald op basis van de reële waarde voor zover de ruiltransactie leidt tot een wijziging in de economische omstandigheden en de reële waarde van het verworven actief of van het opgegeven actief op betrouwbare wijze kan worden vastgesteld. Investeringssubsidies worden in mindering gebracht op de kostprijs van de activa waarop de subsidies betrekking hebben, danwel worden als langlopende schuld gepassiveerd en vallen vrij ten gunste van het exploitatieresultaat gelijk aan de omvang van de afschrijving. Onderhoudsuitgaven worden slechts geactiveerd als zij de gebruiksduur van het object verlengen en/of leiden tot toekomstige prestatie-eenheden met betrekking tot het object. Ter zake van verwachte kosten van periodiek groot onderhoud aan gebouwen, installaties e.d. wordt een voorziening gevormd. Zie hiervoor de grondslag onder het hoofd Voorzieningen.

Buiten gebruik gestelde activa worden gewaardeerd tegen boekwaarde of lagere opbrengstwaarde

De afschrijvingen worden berekend als een percentage over de aanschafprijs volgens de lineaire methode op basis van de economische levensduur. Op bedrijfsterreinen en op materiële vaste bedrijfsactiva in uitvoering en vooruitbetalingen op materiële vaste activa wordt niet afgeschreven. Afschrijving start op het moment dat een actief beschikbaar is voor het beoogde gebruik en wordt beëindigd bij buitengebruikstelling of bij desinvestering.

Investeringssubsidies worden onder de langlopende schulden verantwoord. De investeringssubsidie valt vrij via de exploitatierekening, gelijklopende met de afschrijvingsstermijn van de investering.

De volgende afschrijvingspercentages worden hierbij gehanteerd:

Grond:	0%.
Gebouwen en terreinen:	0-20%.
Steigers:	5-10%.
Schepen:	5%.
Inventaris en inrichting:	10-20%.
Museale inventaris:	6,66-20%.



Automatiseringsapparatuur: 20%-33 1/3%.  
Andere vaste bedrijfsmiddelen: 10%.

Onderhoudsuitgaven worden slechts geactiveerd, indien zij de gebruiksduur van het object verlengen.

De museale collectie is niet gewaardeerd en wordt derhalve niet afgeschreven.

### **Voorraden**

Handelsgoederen worden gewaardeerd tegen verkrijgingsprijs. De verkrijgingsprijs omvat de inkoopprijs en bijkomende kosten, zoals invoerrechten, transportkosten en andere kosten die direct kunnen worden toegerekend aan de verwerving van voorraden. Handelskortingen, rabatten en soortgelijke (te) ontvangen vergoedingen met betrekking tot de inkoop worden in mindering gebracht op de verkrijgingsprijs.

Bij de waardering wordt rekening gehouden met de eventueel op balansdatum opgetreden waardeverminderingen.

### **Vorderingen**

De grondslagen voor de waardering van vorderingen zijn beschreven onder het hoofdstuk Financiële instrumenten.

### **Liquide middelen**

Liquide middelen worden gewaardeerd tegen nominale waarde. Indien liquide middelen niet ter vrije beschikking staan, wordt hiermee rekening gehouden bij de waardering.

### **Bestemmingsreserves**

Het bestuur heeft een deel van de bestemmingsreserves afgezonderd voor specifieke doelen. De beperkte bestedingsmogelijkheid van de bestemmingsreserve is door het bestuur bepaald, en betreft geen verplichting. Het bestuur kan deze beperking zelf opheffen.

### **Bestemmingsfonds(en)**

Bestemmingsfonds(en) betreffen middelen die zijn verkregen met een door derden aangegeven specifieke bestemming.

### **Aankoopfonds**

De onderdelen van de subsidie en overige bijdragen die bestemd zijn voor het doen van collectie worden, evenals de aankopen zelf, in de exploitatierekening verantwoord. De bedragen verkregen ten behoeve van collectievorming die ultimo boekjaar nog niet zijn besteed aan de verwerving van aankopen, worden ultimo boekjaar toegevoegd aan het aankoopfonds. Bij aankoop in latere jaren, vallen deze bedragen vrij ten gunste van de exploitatie. Deze mutatie in het aankoopfonds wordt separaat verantwoord in de exploitatierekening. Het aankoopfonds maakt geen deel uit van het eigen vermogen.

## Voorzienen

Voorzienen worden gewaardeerd tegen de nominale waarde van de uitgaven die naar verwachting noodzakelijk zijn om de verplichtingen en verliezen af te wikkelen.

Een voorziening wordt in de balans opgenomen, wanneer er sprake is van:

- een in rechte afdwingbare of feitelijke verplichting die het gevolg is van een gebeurtenis in het verleden; en
- waarvan een betrouwbare schatting kan worden gemaakt; en
- het waarschijnlijk is dat voor afwikkeling van die verplichting een uitstroom van middelen nodig is.

## Voorziening groot onderhoud

Een voorziening wordt gevormd voor verwachte kosten van periodiek groot onderhoud aan panden, installaties e.d. op basis van het geschatte bedrag van het groot onderhoud en de periode tussen de werkzaamheden voor groot onderhoud. De uitgaven van groot onderhoud worden verwerkt ten laste van de onderhoudsvoorziening voor zover deze is gevormd voor de beoogde kosten. Indien de kosten van groot onderhoud uitgaan boven de boekwaarde van de voor het desbetreffende actief aangehouden voorziening, worden de (meer)kosten verwerkt ten laste van de categoriale exploitatierkening.

## Jubileumvoorziening

De jubileumvoorziening betreft een voorziening voor toekomstige jubileumuitkeringen. De voorziening betreft het geschatte bedrag van de in de toekomst uit te keren jubileumuitkeringen. De berekening is gebaseerd op gedane toezeggingen, blijfkansen en leeftijden.

## Langlopende schulden

Investeringsubsidies worden onder de langlopende schulden verantwoord. De investeringssubsidie valt vrij via de exploitatierkening, gelijklopend met de afschrijvings termijn van de investering.

De waardering van langlopende schulden is toegelicht onder het hoofd Financiële instrumenten.

## Kortlopende schulden

De waardering van kortlopende schulden is toegelicht onder het hoofd Financiële instrumenten.

## Verkoop van goederen

Opbrengsten uit de verkoop van goederen worden opgenomen in de netto-omzet tegen de reële waarde van de ontvangen of te ontvangen vergoeding, na aftrek van retouren en tegemoetkomingen, handels- en volumekortingen. Opbrengsten uit de verkoop van goederen worden in de categoriale exploitatierkening verwerkt wanneer de belangrijke risico's en voordelen van eigendom aan de koper zijn overgedragen, het bedrag

van de opbrengsten op betrouwbare wijze kan worden bepaald, de inning van de verschuldigde vergoeding waarschijnlijk is, de hiermee verband houdende kosten of eventuele retouren van goederen betrouwbaar kunnen worden ingeschat en er geen sprake is van voortgezette betrokkenheid bij de goederen.

## **Diensten**

Opbrengsten uit het verlenen van diensten worden opgenomen in de netto-omzet tegen de reële waarde van de ontvangen of te ontvangen vergoeding, na aftrek van tegemoetkomingen en kortingen.

Opbrengsten uit het verlenen van diensten worden in de categoriale exploitatierekening verwerkt wanneer het bedrag van de opbrengsten op betrouwbare wijze kan worden bepaald, de inning van de te ontvangen vergoeding waarschijnlijk is, de mate waarin de dienstverlening op balansdatum is verricht betrouwbaar kan worden bepaald en de reeds gemaakte kosten en de kosten die (mogelijk) nog moeten worden gemaakt om de dienstverlening te voltooien op betrouwbare wijze kunnen worden bepaald.

Indien het resultaat van een bepaalde opdracht tot dienstverlening niet op betrouwbare wijze kan worden bepaald, worden de opbrengsten verwerkt tot het bedrag van de kosten van de dienstverlening die worden gedekt door de opbrengsten.

## **Bijdragen uit private middelen**

Bijdragen uit private middelen worden verantwoord in het jaar waarin zij worden ontvangen, met uitzondering van ontvangsten die kunnen worden toegerekend aan een periode waarin een bepaalde actie heeft plaatsgevonden.

## **Personeelsbeloningen**

De beloningen van het personeel worden als last in de categoriale exploitatierekening verantwoord in de periode waarin de arbeidsprestatie wordt verricht en, voor zover nog niet uitbetaald, als verplichting op de balans opgenomen. Als de reeds betaalde bedragen de verschuldigde beloningen overtreffen, wordt het meerdere opgenomen als een overlopend actief voor zover er sprake zal zijn van terugbetaling door het personeel of van verrekening met toekomstige betalingen door de vennootschap.

## **Pensioenen**

Uitgangspunt is dat de in de verslagperiode te verwerken pensioenlast gelijk is aan de over die periode aan het pensioenfonds verschuldigde pensioenpremies. Voor zover de verschuldigde premies op balansdatum nog niet zijn voldaan, wordt hiervoor een verplichting opgenomen. Als de op balansdatum reeds betaalde premies de verschuldigde premies overtreffen, wordt een overlopende actiefpost opgenomen voor zover sprake zal zijn van terugbetaling door het fonds of van verrekening met in de toekomst verschuldigde premies.

Verder wordt op balansdatum een voorziening opgenomen voor bestaande additionele verplichtingen ten opzichte van het fonds en de werknemers, indien het waarschijnlijk is dat voor de afwikkeling van die verplichtingen een uitstroom van middelen zal plaatsvinden en de omvang van de verplichtingen betrouwbaar kan worden geschat. Het al dan niet bestaan van additionele verplichtingen wordt beoordeeld aan de hand van

de uitvoeringsovereenkomst met het fonds, de pensioenovereenkomst met de werknemers en andere (expliciete of impliciete) toezeggingen aan de werknemers. De voorziening wordt gewaardeerd tegen de beste schatting van de contante waarde van de bedragen die noodzakelijk zijn om de verplichtingen op balansdatum af te wikkelen.

Voor een op balansdatum bestaand overschot bij het pensioenfonds wordt een vordering opgenomen als de stichting de beschikkingsmacht heeft over dit overschot, het waarschijnlijk is dat het overschot naar de stichting zal toevloeien en de vordering betrouwbaar kan worden vastgesteld.

De pensioenregeling wordt als een toegezegde bijdrageregeling verantwoord, waarbij het Zuiderzeemuseum in het geval van een tekort bij het bedrijfstakpensioenfonds geen verplichtingen heeft tot het voldoen van aanvullende bijdragen anders dan hogere toekomstige premies.

### **Overheidssubsidies**

Overheidssubsidies worden in de balans opgenomen als vooruit ontvangen baten zodra er redelijke zekerheid bestaat dat zij zullen worden ontvangen en dat de stichting zal voldoen aan de daaraan verbonden voorwaarden. Subsidies ter compensatie van door de stichting gemaakte kosten worden systematisch als opbrengsten in de winst- en verliesrekening opgenomen in dezelfde periode als die waarin de kosten worden gemaakt. Subsidies ter compensatie van de stichting voor de kosten van een actief worden systematisch in de categoriale exploitatierekening opgenomen gedurende de gebruiksduur van het actief.

### **Rentebaten en soortgelijke opbrengsten**

Rentebaten worden verantwoord in de periode waartoe zij behoren, rekening houdend met de effectieve rentevoet van de desbetreffende actiefpost.

### **Rentelasten en soortgelijke opbrengsten**

Rentelasten en soortgelijke lasten worden verantwoord in de periode waartoe zij behoren.

### **Kasstroomoverzicht**

Het kasstroomoverzicht is opgesteld op basis van de indirecte methode.

### **Vennootschapsbelasting**

Vanaf 1 januari 2017 is Het Zuiderzeemuseum in formele zin belastingplichtig voor de vennootschapsbelasting. Doordat Het Zuiderzeemuseum als ANBI-instelling is aangemerkt mag rekening worden gehouden met aftrek voor vrijwilligers. Met de belastinginspecteur is de afspraak gemaakt dat Het Zuiderzeemuseum niet wordt opgenomen voor de vennootschapsbelasting.

### **WNT**

Voor de uitvoering van de Wet normering Topinkomens heeft de instelling zich gehouden aan de Beleidsregel toepassing WNT.

## **Verdeelsleutel voor toerekening van baten en lasten aan museale functies**

Bij de functionele exploitatierekening worden de onderstaande verdeelsleutels toegepast.

### ***Directe opbrengsten***

De directe opbrengsten omvatten de entreeopbrengsten, parkeergelden, de opbrengsten uit de winkels, opbrengsten van rondleidingen en educatieve programma's en opbrengsten van diverse demonstraties in het buitenmuseum en directe sponsoring. Deze opbrengsten zijn met name aan de vaste presentatie toegerekend. De inkomsten gedurende de winterperiode zijn aan de tijdelijke presentaties toegerekend.

### ***Indirecte opbrengsten***

De indirecte opbrengsten bestaan voornamelijk uit huuropbrengsten. Deze opbrengst wordt volledig aan de vaste presentatie toegerekend.

### **Subsidie OCW**

De huurbijdrage wordt toegerekend op basis van een procentuele verdeling, op basis van een inschatting van het gebruik over de functies van het museum.

De subsidie collectiebeheer en de exploitatiebijdrage wordt toegerekend op basis van de uitgaven, inclusief toerekening van de post algemeen beheer. Het verschil wordt toegerekend aan de post algemeen beheer.

### **Overige subsidies en bijdragen**

De overige subsidies en bijdragen worden aan de museumfunctie toegerekend die de subsidieaanvraag verzorgt en de tegenprestatie levert.

### **Salariskosten**

De personeelslasten worden toegerekend op basis van het formatieoverzicht. Daar waar sprake is van een verdeling van een formatieplaats over verschillende functies wordt dit op basis van een procentuele verdeling gedaan.

### **Afschrijvingen**

De afschrijvingskosten worden aan de betreffende functie toegerekend.

### **Huur**

De huur wordt toegerekend op basis van een procentuele verdeling, op basis van een inschatting van het gebruik over de functies van het museum.

### **Overige lasten**

De overige lasten worden op basis van de kostenanalyse uit de financiële administratie toegerekend aan de betreffende functies.

### **Toerekening algemeen beheer**

De toerekening van het algemeen beheer vindt plaats middels een resultaatafhankelijke toeslag op de totale lasten per museumfunctie.

### **Gebeurtenissen na balansdatum**

Gebeurtenissen die nadere informatie geven over de feitelijke situatie per balansdatum en die blijken tot aan de datum van het opmaken van de jaarrekening worden verwerkt in de jaarrekening.

Gebeurtenissen die geen nadere informatie geven over de feitelijke situatie per balansdatum worden niet in de jaarrekening verwerkt. Als dergelijke gebeurtenissen van belang zijn voor de oordeelsvorming van de gebruikers van de jaarrekening, worden de aard en de geschatte financiële gevolgen ervan toegelicht in de jaarrekening.

## A Activiteiten en bereik 2019

### Tentoonstellingen

	Huidig Boekjaar	Activiteiten- Plan	Vorig boekjaar
1 Tijdelijke tentoonstellingen	10	10	10
Totaal bezoeken (2+3+4+5)	282.236	276.000	284.897
Totaal bezoeken samenwerking musea rond Zuiderzee		-	17.000
2 Reguliere bezoeken	249.728	245.000	251.983
3 Bezoeken PO	22.652	19.000	22.245
4 Bezoeken VO (inclusief CJP)	9.756	11.500	10.398
5 Bezoeken MBO/HO	100	500	271
6 Gratis bezoeken	19.287	16.000	20.187
7 Betaalde bezoeken	262.949	260.000	264.710
Overige bezoeken (samenwerking)	6.931	-	17.000
8 Aantal bezoeken website	622.322	630.000	563.472
9 Waarvan aantal unieke bezoekers per jaar	432.417	440.000	390.812

### Overige activiteiten

	Aantal act.	Aantal deeln.	Aantal act.	Aantal deeln.	Aantal act.	Aantal deeln.
10 Schoolgebonden activiteiten	814	32.508	1.000	31.000	818	32.914
11 Waarvan PO		22.652		19.000		22.245
12 Waarvan VO		9.756		11.500		10.398
13 Waarvan MBO/HO		100		500		271
14 Openbare activiteiten	7.817	166.000	7.250	150.000	7.490	155.400
15 Totaal overige activiteiten (10+14)	8.631	198.508	8.250	181.000	8.308	188.314

\* Het aantal activiteiten is geschat op basis van de dagelijkse activiteiten-programmering.

\*\* Het aantal deelnemers is geschat op basis van de veronderstelling dat ruim 50% (54,5% in het activiteitenplan) van de totale bezoekers aan minimaal één activiteit deelneemt. Door toename van het aantal activiteiten is dit gestegen naar bijna 60%.