

Stichting

Zuiderzeemuseum

Jaarrekening 2017

Inhoudsopgave

Bestuursverslag 2017	2
Bericht van de Raad van Toezicht	34
Geconsolideerde balans per 31 december 2017	40
Geconsolideerde categoriale exploitatierekening over 2017	41
Geconsolideerde functionele exploitatierekening over 2017	43
Geconsolideerd kasstroomoverzicht over 2017	44
Toelichting behorende tot de geconsolideerde jaarrekening 2017	45
Bijlagen	
A Activiteiten en bereik 2017	54

Bestuursverslag 2017

Voorwoord

Het Zuiderzeemuseum kan terugkijken op een geslaagd 2017 met nieuwe tentoonstellingen, evenementen en succesvolle samenwerkingen. Met het jaarthema “ambacht” heeft het museum haar rijke traditie in het verbinden van hedendaagse kunstenaars aan de traditionele Zuiderzeeambachten verder uitgebouwd. Gedurende de ambachtsweekenden in het buitenmuseum stond de traditie van het maken centraal. In het binnenmuseum werd met de tentoonstellingen 10 jaar Thomas Eyck en Studio ZZM vooral de verbinding tussen heden en verleden gelegd. Een hoogtepunt vormde de presentatie van de *Face-boat* tijdens de Dutch Design Week in Eindhoven. Een samenwerkingsproject onder leiding van ontwerper Åbäke en de ambachtsmensen van het museum.

Het jaar 2017 was het eerste jaar van de Basis Infrastructuur (BIS) rijkssubsidie periode 2017-2020. In deze periode wil het museum extra aandacht geven aan de samenwerking met erfgoedinstellingen rondom de Zuiderzee, de digitale ontsluiting van de collectie en het verbeteren van het educatieve programma aanbod.

Het in 2016 gestarte Netwerk Zuiderzee Collectie heeft het afgelopen jaar grote stappen gemaakt. Het Zuiderzeemuseum is aanjager van dit samenwerkingsverband waarbij inmiddels 25 musea zijn aangesloten. Naast uitwisseling van goede praktijkvoorbeelden en structurele verbetering van de digitale ontsluiting van de collecties vielen vooral de twee reizende tentoonstellingen op: *Jong gekleed, oud gedaan* en *Boten bij de vis*.

De omvangrijke inhaalslag in het groot onderhoud van de 140 collectiepanelen in het buitenmuseum zoals verwoord in het meer-jaren-onderhoudsplan is gevorderd tot ruim over de helft. Ook de digitale ontsluiting van de collectie en de aanwezigheid van het Zuiderzeemuseum op relevante platforms lopen op schema.

Zoals gezegd werden de bezoekers in het buitenmuseum dit jaar vooral in aanraking gebracht met de vele traditionele ambachten die het museum herbergt. Het museum investeert in het borgen van de kennis van ambachten via het zogenaamde leermeestermodel. Tijdens de verschillende ambachtsweekenden stond telkens een ambacht centraal waarbij geïnteresseerden vanuit heel Nederland de weg naar Enkhuizen wisten te vinden. Blikvanger in het buitenmuseum dit jaar vormde het *Paviljoen* - onderdeel van Studio ZZM- waar veel (jonge) bezoekers enthousiast met ambachtelijke materialen zelf aan de slag gingen.

In het binnenmuseum werd met de design tentoonstelling *10 jaar Thomas Eyck* teruggeblikt op een decennium van liefde voor het ambacht en de verbinding met nieuwe vormgevers van deze design ondernemer.

In juni kreeg de samenwerking met de *Design Academy Eindhoven* vorm in de opening van de tentoonstelling *Studio ZZM*. Gastcuratoren Jan Boelen en Evelien Bracke benaderden het museum als een actieve werkplek waar historische, ambachtelijke expertise opnieuw wordt geïnterpreteerd en waar tegelijkertijd kennis en ideeën worden uitgewisseld.

In 2017 trok het museum 275.000 bezoekers, een lager aantal dan de voorgaande drie jaren. Dat werd voornamelijk veroorzaakt door het zeer ongunstige weer in het voorjaar en het ontbreken van een publiekstrekker zoals in 2016 met de overzichtstentoonstelling van *Cornelis Springer*.

Op educatief gebied wist het museum de BIS doelstellingen net als voorgaande jaren te realiseren. Het streven van het museum om aandacht te geven aan speciale doelgroepen kreeg vorm in onder andere de samenwerking met Vluchtelingenwerk Nederland.

Het museum is al een aantal jaren bezig het programma aanbod in het buitenmuseum in december uit te breiden. Met de eenmalige speciale bijdrage van de Bankgiroloterij kreeg die ambitie een enorme impuls. Het museum realiseerde binnen 11 maanden het project *Zuiderzeelicht*. Via diverse lichtprojecties werd het door Arthur Japin bewerkte verhaal van het *Vrouwtje van Stavoren* in het donkere buitenmuseum gepresenteerd. De eerste editie trok 10.000 bezoekers en de reacties op deze nieuwe manier van erfgoedpresentatie waren bijzonder positief en geven veel vertrouwen voor de toekomst.

Met een ander groot, al 13 jaar bestaand evenement, het zogenaamde *Pietendorp*, heeft het museum een nieuwe verhaallijn met schoorsteenpieten ontwikkeld. Op deze manier wil het museum een verbindende en positieve bijdrage leveren aan de soms felle Pietendiscussie. De reacties en bezoekersaantallen waren ondanks het slechte weer beter dan verwacht hetgeen het museum sterkt in de gekozen koers.

In 2017 is het beheer van de Rijks Vastgoed Beheer (RVB) panden overgedragen aan het Zuiderzeemuseum. Het betreft de panden van het binnenmuseum aan de Wierdijk en de depots in Hoogwoud en op Krabbersplaat. Het museum is in 2017 een inventarisatie gestart van de toekomstige mogelijkheden van al haar functionele ruimtes (geen collectie panden). Hierbij speelt de mogelijke realisatie van een eigen parkeerterrein naast het buitenmuseum een belangrijke rol. Helaas heeft het museum hierover met de gemeente Enkhuizen in 2017 nog geen overeenstemming bereikt.

Het museum verkeert in een gezonde financiële positie. De publieksinkomsten zijn ondanks het lagere bezoekersaantal op peil gebleven en de financiële risico's bij de overdracht van de RVB panden zijn middels meerjarenplannen in kaart gebracht. De nieuwe Erfgoedwet beoogt het verstevigen van de financiële basis van de rijksgesubsidieerde musea. Een nieuw handboek is van kracht, maar over de wijze van toerekening van subsidiegelden aan collectie- en presentatiekosten in de nieuwe BIS periode na 2020 is nog geen duidelijkheid.

Voor de continuïteit van het museum op de langere termijn is de bereikbaarheid een belangrijk onderwerp. Het grootste deel van de huidige bezoekers komt per auto en moet vervolgens met een veerboot naar het buitenmuseum. Een bijzondere, maar ook tijdrovende en kostbare entree. Daarom streeft het museum naar een verkorte vaarroute en een parkeerplaats naast het buitenmuseum. Op deze manier kunnen bezoekers van het museum ook genieten van de mooie binnenstad van Enkhuizen. Helaas wordt bij de planvorming voor het gebied naast het buitenmuseum door de gemeente Enkhuizen vooralsnog geen rekening gehouden met de wensen van het Zuiderzeemuseum.

Het museum streeft naar het verbeteren van transparantie, risico analyses, goed werkgeverschap en cultural governance. Zo is na een uitgebreide Risico Inventarisatie & Evaluatie (RI&E) in het buitenmuseum het uitvoeringsprogramma in 2017 gestart. Ook in dit bestuursverslag besteden wij ruim aandacht aan de verslaglegging van de naleving van de Governance Code Cultuur binnen de organisatie (zie bijvoorbeeld hoofdstuk: Hoe voldoet het Zuiderzeemuseum aan de principes en praktijkaanbevelingen van de Governance Code Cultuur?). Daarnaast is het museum zich bewust van haar rol in de samenleving. Daarom staan duurzaamheid, mobiliteit van medewerkers en oog voor mensen met afstand tot de arbeidsmarkt hoog op de agenda. (zie hierover verder bij het hoofdstuk: Code Culturele Diversiteit en Maatschappelijke Verantwoord Ondernemen).

Naast dit wat uitgebreide bestuursverslag kan er ook worden teruggeblikt op het afgelopen jaar aan de hand van een *Jaarverslag in Beeld*.

Organisatie

Historie

De watersnood van 1916 vormt de directe aanleiding om de al langer bestaande plannen van ir. Lely eindelijk te realiseren. Met de voltooiing van de Afsluitdijk in 1932 verandert de Zuiderzee in IJsselmeer. Onvermijdelijk zou de visserij en de daarmee vervlochten rijke cultuur uit de gemeenschappen rond de Zuiderzee verdwijnen. Het belang van deze cultuur wordt onderkend en dit resulteert in de oprichting van Rijksmuseum Zuiderzeemuseum in 1948.

Het museum krijgt nationale bekendheid met de realisatie van de Schepenhallen in 1966 waarin een groot aantal Zuiderzeeschepen permanent wordt tentoongesteld. Voor de bouw van het openluchtgedeelte (buitenmuseum) wordt, geïnspireerd door de ervaringen van het Nederlands Openlucht Museum, deze keer gekozen voor een totaalconcept. In 1984 wordt het museum één jaar na opening uitgeroepen tot Europees museum van het jaar voor de "uitzonderlijke samenhang en grote cultuurhistorische waarde".

Missie:

Het Zuiderzeemuseum vertelt het verhaal van het verleden en heden van het voormalige Zuiderzeegebied. Het dagelijks leven in de gemeenschappen staat centraal, met de nadruk op water en ambachten. Het is een museum van de regio dat door zijn aanpak en activiteiten een internationale uitstraling en bereik heeft.

Toelichting op de missie:

Het Zuiderzeemuseum huisvest het erfgoed van het dagelijks leven rondom de voormalige Zuiderzee. Het oorspronkelijk gehanteerde tijds kader, de periode 1880-1930, is in 2006 voor het eerst losgelaten met de verbinding tussen de historische collectie en hedendaagse vormgeving. Vanaf 2009 wordt de verankering van het museum in de regio nadrukkelijker nagestreefd. Zodoende werkt het museum aan een verbindende rol tussen de gemeenschappen van de Zuiderzeeregio.

Visie

Het Zuiderzeemuseum wil zijn collectie op een laagdrempelige wijze presenteren voor een breed publiek zoals gezinnen met kinderen en senioren. Tegelijkertijd wil het museum aantrekkelijk zijn voor de ervaren museumbezoeker.

Het museum beschrijft de specifieke geschiedenis van een derde deel van Nederland, het gebied rond de voormalige Zuiderzee. Een beschrijving die door zowel Nederlandse als buitenlandse bezoekers exemplarisch wordt gevonden voor de geschiedenis van heel Nederland. Met een hedendaagse reflectie op het historisch erfgoed blijft het museum relevant voor de huidige en toekomstige generaties.

Doelstellingen beleidsplan 2017 – 2020 en de belangrijkste progressie in 2017

Het Zuiderzeemuseum heeft in zijn beleidsplan de missie omgezet in doelstellingen, strategische acties en daaruit voortkomende specifieke "key performance indicators". In een jaarlijkse cyclus van evaluaties en risicoanalyses worden deze gemeten, beoordeeld en waar nodig bijgesteld. Dit proces heeft vervolgens zijn weerslag in de jaarplannen van de museumafdelingen en de bijbehorende begroting.

Voor de komende beleidsperiode hanteert het museum de volgende doelstellingen:

1. Het Zuiderzeemuseum streeft naar een hoogwaardige collectie die op professionele wijze wordt beheerd.
 - In 2017 is meer dan 50% van het meerjaren groot onderhoudsplan onroerende collectie gerealiseerd.
2. Het Zuiderzeemuseum stimuleert de fysieke en digitale presentatie van zijn collectie en zijn kennis.
 - Het Netwerk Zuiderzeecollectie is gegroeid naar 23 deelnemers en de eerste gezamenlijke tentoonstelling is gerealiseerd. Meer dan 30% van de collectie is aan het publiek getoond.
3. Het Zuiderzeemuseum streeft naar een optimale beleving van de bezoeker met een samenhangende presentatie van collecties, panden en verhalen over water, ambachten en gemeenschappen waarbij optimaal gebruik wordt gemaakt van de zintuigelijke mogelijkheden die het museum biedt.
 - In de kerstperiode is met het project Zuiderzeelicht (het Vrouwtje van Stavoren) een nieuwe erfgoed belevenis succesvol geïntroduceerd.
4. Het Zuiderzeemuseum streeft naar de versterking van zijn maatschappelijke betekenis.
 - In 2017 zijn tentoonstellingen en presentaties gerealiseerd met Design Academy Eindhoven en Rijkswaterstaat.
5. Het Zuiderzeemuseum beoogt een zo groot mogelijke informatieoverdracht naar scholen en individuele bezoekers.
 - In 2017 is onderzoek verricht naar de moeilijk bereikbare groep voortgezet onderwijs. In 2018 zal het plan van aanpak worden getest.
6. Het Zuiderzeemuseum zoekt nadrukkelijk naar samenwerkingen om het culturele erfgoed van de Zuiderzee ook buiten het museum te presenteren.
 - Naast de bijeenkomsten en presentaties met het Netwerk Zuiderzeecollectie was het museum zichtbaar op de Salone di Mobile in Milaan en de Dutch Design Week in Eindhoven.
7. Het Zuiderzeemuseum versterkt de komende beleidsperiode het merk Zuiderzeemuseum.
 - In 2017 is een nieuwe website ontwikkeld die in 2018 voor de start van het buitenseizoen wordt geactiveerd. Het museum heeft haar zichtbaarheid in de regio West-Friesland vergroot, onder andere met de tweede prijs voor Ondernemer van West-Friesland.
8. Het Zuiderzeemuseum streeft naar een verdere groei van het aandeel eigen inkomsten.
 - In 2017 is een nieuwe functie sales manager gecreëerd met het oog op het realiseren van meer inkomsten uit de reis- en evenementen branche
9. Het Zuiderzeemuseum is een aantrekkelijke werkgever en stimuleert de betrokkenheid en het kennisniveau van het personeel.
 - In 2017 zijn vijf gezamenlijke bijeenkomsten en feesten georganiseerd voor de vrijwilligers en vaste medewerkers.

Doelgroepen

Het Zuiderzeemuseum focust zijn activiteiten, van de inhoud van de tentoonstellingen tot de marketing, op drie hoofddoelgroepen:

- a. Gezinnen met kinderen - een dagje uit - betekent vaak voor het eerst een museum bezoeken.
- b. Senioren - zijn verantwoordelijk voor een aanzienlijk deel van de herhaalbezoeken aan de veranderende tentoonstellingen in het buiten- en binnenmuseum.
- c. De ervaren museumbezoeker - voelt zich aangesproken door de designtentoonstellingen in het buiten- en binnenmuseum.

Daarnaast onderscheiden we specifieke doelgroepen: buitenlandse toeristen, scholieren, studenten en ondernemers.

Profiel

Het Zuiderzeemuseum:

- is een openluchtmuseum dat zich op unieke wijze richt op de maritieme geschiedenis van gemeenschappen uit een groot en cultureel divers gebied in een beperkt tijdvak. Naast het acht hectare grote openluchtmuseum biedt het binnenmuseum een schatkamer voor verdieping van de geschiedenis.
- is het samenhangend geheel van 150 historische collectiepanelen, interieurs, straten, beplanting, water, ambachten en Living History. Dit zorgt voor een beleving waarbij alle zintuigen worden aangesproken.
- is een doe-museum dat individuele bezoekers én scholen jaarlijks meer dan honderd onderscheidende activiteiten biedt, gestuurd door een jaarthema. Het museum nodigt de bezoekers nadrukkelijk uit actief aan deze activiteiten deel te nemen.
- heeft met het buitenmuseum een hoge attractiewaarde. Het buitenmuseum trekt gezinnen en is laagdrempelig waardoor ook niet traditionele museumbezoekers zich welkom voelen. Ook weet een steeds grotere groep buitenlandse toeristen die willen kennismaken met 'de geschiedenis van het alledaagse leven', het museum te vinden.
- verbindt het verleden met het heden en is zodoende relevant voor huidige en toekomstige generaties. Zo wordt ons cultureel erfgoed opnieuw geïnterpreteerd door hedendaagse kunstenaars en studenten van academies als Artez en de Design Academy Eindhoven waardoor gesproken kan worden van een internationale culturele uitwisseling.
- gebruikt het verhaal van de historische strijd van de Nederlanders tegen het water om het waterbewustzijn in Nederland te verhogen.
- is als museum van het dagelijks leven bij uitstek een museum met veel maatschappelijke aanknopingspunten. Mede daardoor kent het museum een groot aantal samenwerkingsverbanden. Zo is bijvoorbeeld het museum binnen de Zuiderzeeregio (ongeveer een derde van Nederland) de aanjager van Netwerk Zuiderzeecollectie en werkt het samen met VluchtelingenWerk Nederland en het Hoogheemraadschap Hollands Noorderkwartier.
- is in staat een menselijke maat naar personeel, vrijwilligers, bezoekers en samenwerkingspartners vast te houden terwijl het tegelijkertijd hoge professionele standaarden hanteert, zeker waar het de gastvrijheid betreft.

- is zich bewust van de grote afstand tot de Randstad. Door middel van aansprekende presentaties –ook buiten de museummuren- en het verrichten van publieksonderzoek zorgt het museum voor aansluiting bij de behoeften van de bezoekers.

Juridische structuur

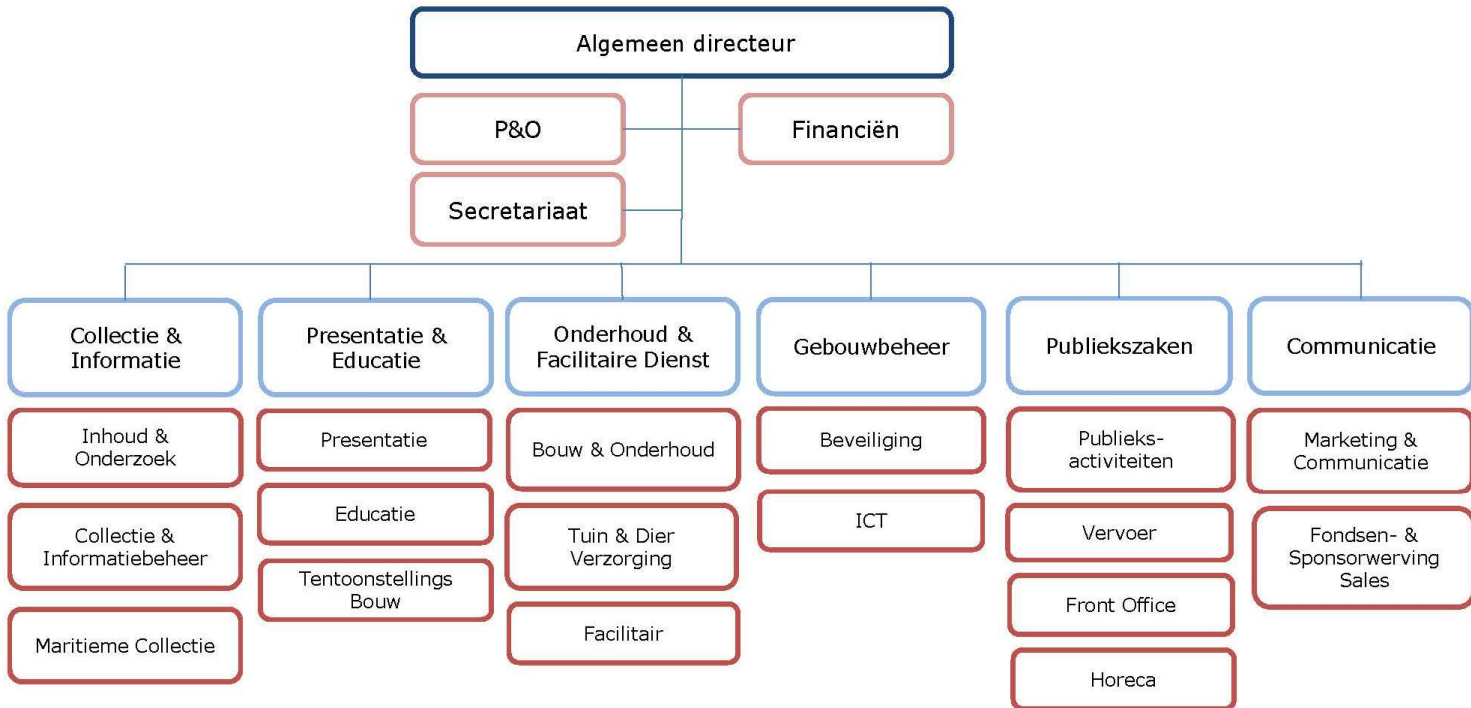
Het in 1948 als rijksmuseum gestarte Zuiderzeemuseum is in 1994 verzelfstandigd en als stichting verder gegaan. Bij deze verzelfstandiging is bewust gekozen voor een bestuursmodel waarbij het bestuurlijke proces in handen ligt van een directie, waarop toezicht wordt gehouden door een raad van toezicht. Dit bestuursmodel is vastgelegd in statuten en reglementen voor directie en raad van toezicht. Deze zijn in 2008 herzien en opnieuw bij de notaris bekrachtigd.

Per 1 januari 2011 is Stichting Zuiderzeemuseum gefuseerd met Stichting Commerciële Activiteiten Zuiderzeemuseum. De Stichting Commerciële Activiteiten Zuiderzeemuseum is na de fusie opgegaan in de Stichting Zuiderzeemuseum en B.V. Piscator is daarmee een deelneming geworden van Stichting Zuiderzeemuseum. B.V. Piscator is een verbonden partij. De voornaamste activiteit van B.V. Piscator is het (doen) exploiteren van een restaurant- en caféonderneming in en bij de Stichting Zuiderzeemuseum. Stichting Zuiderzeemuseum en B.V. Piscator hebben dezelfde directie.

Interne organisatie structuur.

Het bestuur van de Stichting Zuiderzeemuseum bestaat uit één directeur en een raad van toezicht. De directeur wordt benoemd door de raad van toezicht die daarvoor een van te voren opgesteld profiel hanteert. Voor de bezoldiging van de directeur wordt de Wet Normering topinkomens strikt gevolgd. Ook voor samenstelling van de raad van toezicht wordt gewerkt met een profiel van de raad. Zie hiervoor verder het verslag van de raad van toezicht.

Stichting Zuiderzeemuseum



Publieksprogramma

Presentaties

In 2011 is het museum gestart met het zelfontwikkelde presentatieconcept W.A.T.E.R. In een vijfjaarlijkse cyclus van de thema's, Water, Ambacht, Tijd, Erfgoed, Regio wordt de collectie vanuit verschillende invalshoeken gepresenteerd. Het concept zorgt ieder jaar voor toenemende verdieping en verbinding tussen het grote aantal presentaties en activiteiten. Het buitenmuseum komt tot leven van april tot en met oktober door meer dan 100 activiteiten.

In 2017 stond het thema ambacht centraal in het Zuiderzeemuseum onder de noemer 'Handgemaakt'. De programmering bood allereerst een podium voor de diverse ambachten die het museum rijk is. Er werd iedere maand een ambachtenweekend georganiseerd waarin de kernambachten in de aandacht stonden. Voor de leermeesters was dit een aanleiding om hun netwerk uit te breiden en te zoeken naar manieren om zowel de traditionele als nieuwe toepassingen van het ambacht te tonen.

Samenwerkingspartner was de Design Academy Eindhoven. Het Zuiderzeemuseum nodigde master-studenten uit om het Zuiderzee-erfgoed en de ambachten in het bijzonder als basis voor nieuwe ontwerpen te gebruiken en zich te laten inspireren door alle facetten van de cultuur van de voormalige Zuiderzee. Een selectie van de projecten werd getoond in een tijdelijk paviljoen wat in het kader van het themajaar ambacht verrees in het buitenmuseum. Het paviljoen bood ook de ruimte voor alle bezoekers om aan de slag te gaan met materialen (bijvoorbeeld zeil en touw) uit het museum.

Onder leiding van gastconservatoren Jan Boelen en Evelien Bracke werd een samenwerking opgezet tussen de ambachtsmensen van het museum en een zevental internationale ontwerpers. Beide partijen werden uitgedaagd over de grenzen van hun vakgebied heen te kijken. Het resultaat van deze samenwerkingen was te zien in de tentoonstelling Studio ZZM. Het project zorgde ervoor dat ambachtsmensen en ontwerpers met elkaar gingen overleggen, kennis over projecten uitwisselden en een plan van aanpak maakten. Het duidelijkste was dat te zien bij de Faceboat van åbåke. Dit resultaat werd voor het eerst getoond tijdens de Dutch Design Week in Eindhoven (oktober).

De samenwerkingen met de creatieve industrie leverde het Zuiderzeemuseum in dit jaar twee nominaties op: 10 jaar Thomas Eyk voor de Creative Heroes Award en Studio ZZM voor de Dutch Design Best Client Award van Design Academy Eindhoven. Ook kreeg de samenwerking met zowel Rijkswaterstaat (RWS) als Hoogheemraadschap Hollands Noorderkwartier (HHNK) een vervolg in 2017. Samen met RWS werd in het buitenmuseum de tentoonstelling 'De Afsluitdijk – een dijk voor het leven' geopend. Het HHNK sponsorde het museum voor de planvorming voor een inhoudelijke uitbreiding van het waterdoepark Waterwerken. In 2018 zullen de eerste resultaten hiervan worden opgeleverd.

In de winter was er ook genoeg te doen in het museum. Bij de vaste opstelling Reis rondom de Zuiderzee werden twee doe-routes ontwikkeld: een voor de kleintjes en een voor de leeftijd 10 tot 12 jaar. In de weekenden en in de kerstvakantie kon je een eigen Faceboat komen knutselen, naar een concert komen luisteren of de nieuwe tentoonstelling Ambacht in dracht bekijken. Ook investeerde het museum in een test-opstelling voor de horeca om nog beter in te spelen om een plezierig bezoek aan het Zuiderzeemuseum. Na het winterseizoen (maart 2018) zal het museum de test evalueren.

2017 eindigde met een gloednieuw evenement: Zuiderlicht. Een nieuwe manier om een van de verhalen van de Zuiderzee in het buitenmuseum te beleven. Arthur Japin herschreef de legende van het vrouwtje van Stavoren naar een eigentijdse versie dat gedurende twee weken wordt verteld aan de hand van lichtprojecties. Zuiderzeelicht zal ook de komende 2 jaar met geld van de BankGiroLoterij worden gecontinueerd.

Educatie

Aan het begin van het jaar is onderzoek gedaan naar de redenen van de daling van het bezoek van leerlingen uit het voortgezet onderwijs. Uit dit onderzoek bleek dat docenten van het voortgezet onderwijs de behoefte hadden om met grotere groepen tegelijkertijd naar het museum te komen, vooral aan het begin van het schooljaar. Daarom is er gestart met de ontwikkeling van een programma speciaal voor grote groepen. Mede door dit onderzoek zijn de banden aangehaald met veel scholen uit de regio en daarbuiten. In 2018 wordt dit programma verder ontwikkeld en getest met een aantal scholen uit de regio.

Na het succes van Sint Maarten en Kerstmis werd in 2017 ook het Paasfeest als educatief programma toegevoegd aan Feest! Aan de Zuiderzee, onderdeel van het landelijk project Feest! Weet wat je viert van Museum Catharijneconvent in Utrecht. Aan de hand van verschillende activiteiten leerden scholieren de herkomst en betekenis van het paasfeest en de samenhang tussen Pasen en andere feesten. De activiteiten van het educatieve programma werden opgenomen in het programma van het Paasweekend voor algemeen publiek. Het was voor het eerst dat Educatie en Publiekszaken bij dit evenement samenwerkten. Deze activiteiten werden door de bezoeker zeer positief ontvangen en krijgen een vervolg in 2018.

Voor de Kinderboekenweek werd in het kader van het thema 'Gruwelijk Eng' het programma Het gruwelijke verhaal van Platte Tijs ontwikkeld. Al griezelen kwamen de kinderen van alles te weten over het leven en lot van deze West-Friese rover uit de zestiende eeuw en zij stonden onder leiding van een museumdocent stil bij vragen als 'wat is nu eigenlijk eng?' en 'wat is echt en wat is fantasie?'. Ook dit programma was bijna helemaal volgeboekt in de twee weken dat het draaide.

Sinds 2013 biedt het museum in de maanden april en mei het programma Van bonkaart tot persoonsbewijs aan, waarin leerlingen lid worden van het verzet en alles leren over de schaarste tijdens de oorlogsjaren. Dit jaar werd het woonhuis uitgebreid met een ingerichte kinderkamer en onderduikplek waarin kinderen kunnen plaatsnemen. Hier krijgen leerlingen een indruk van het leven van kinderen tijdens de oorlog, onder andere via authentieke filmbeelden en indrukwekkende geluidsfragmenten waarin ooggetuigen vertellen over hun onderduikervaringen als kind.

Naast de groep ambassadeurs kent het museum sinds 2017 nog een poule educatievrijwilligers die aangestuurd wordt door de educatiemedewerkers. Zij ondersteunen de museumdocent bij een aantal programma's, waaronder de Feestprogramma's, Kinderboekenweek, Nederland op Stoom en Van bonkaart tot persoonsbewijs. Deze groep, bestaande uit twaalf vrijwilligers, is ontzettend betrokken en een ware toevoeging aan de programma's. Ook is er dit jaar bij de groep museumdocenten gestart met een intervisiereeks voor museumdocenten. In deze reeks bespreken zij in kleine groepjes hun vakgebied, waar zij tegenaan lopen en wat er goed gaat. Samen werken zij aan verbeteringen binnen hun werkzaamheden en oefenen zij met de "I Ask methode" waarin zij zijn getraind.

Tot slot is er in 2017 een start gemaakt met de ontwikkeling van een leerprogramma buiten de museummuren (educatie op locatie). Er is in samenwerking met een externe conceptmanager en een school uit Amsterdam Noord een plan ontwikkeld waar in 2018 aan verder zal worden gewerkt.

Nieuwe doelgroepen

In 2016 zijn afspraken gemaakt met Vluchtelingenwerk Noordwest Nederland, Regio West-Friesland over het ontvangen van recent in Nederland gevestigde vluchtelingen. Door een bezoek aan het museum krijgen de groepen inzicht in de cultuur en historie van het leven en werken in Nederland. Het museum levert hiermee een zeer beeldend aandeel in de 'inburgering' van vluchtelingen. In 2017 bezochten 85 statushouders uit West-Friesland het museum. Dit jaar kwamen ook statushouders uit andere regio's. Met nog eens 140 personen kwam het totaal aantal statushouders op 225.

In 2017 bezocht ook Netwerk Dementie NHN het museum met 100 deelnemers. Een bezoek aan het Zuiderzeemuseum voor mensen met dementie werd als zeer positief ervaren. Naar aanleiding van dit bezoek is het museum – in samenspraak met het Netwerk - gestart met de ontwikkeling van een programma voor deze doelgroep. In 2018 zal dit programma starten.

Het aanbieden van op maat gemaakte programma past binnen het beleid van het museum dat er naar streeft om verschillende groepen met een bijzondere achtergrond, zoals statushouders, schakelklassen, alzheimer patiënten of groepen ouderen te ontvangen.

Opleiding en onderzoek

In het nieuwe beleidsplan van de sector Presentatie & Educatie is er de komende jaren meer aandacht voor opleiding en onderzoek. In 2017 is er geïnvesteerd in het versterken van de overdrachtsvaardigheden van de 7 leermeesters..

Tijdens de training leerden de ambachtslieden meer manieren om aan te sluiten bij de interesses van de bezoekers waardoor er meer openheid en variatie in het contact ontstond. De interactie tussen medewerker en bezoeker is daardoor elke keer anders waardoor het interessanter is voor de medewerker en ook voor de bezoeker meer afgestemd op wat hem of haar interesseert.

Ook zijn er in 2017 meer uren voor trainingen van de rolspelers van de Levende Geschiedenis gerealiseerd. In navolging van het leermeester-gezel model, waar gewerkt wordt met een basisniveau in verhaal, vaardigheden en overdracht, is het idee om ook de rolspelers aan een basisniveau te laten voldoen. Dit maakt het voor de spelleider makkelijker om op bepaalde punten in spel van rolspeler aandacht te besteden en bevordert het spelniveau.

Publieksonderzoek is 2017 uitgevoerd bij iedere tentoonstelling.

Publiek

In 2017 hebben we **275.204** personen mogen ontvangen (294.202 in 2016). Van het totaal aantal bezoekers gebruikten **80.286** een museumkaart.

Er kwamen **75.608** kinderen van 0 tot 12 jaar. In schoolverband ontvingen we **33.001** kinderen en jongeren (waarvan **22.240** basisschoolleerlingen en **10.761** leerlingen van het voortgezet onderwijs).

Publieksonderzoek uit 2017 laat zien dat het publiek van het Zuiderzeemuseum zich onderscheidt door onder andere het lagere opleidingsniveau, de gemiddeld grotere gezelschapsgrootte, veel families (vaak met drie generaties) en een hoog herhaalbezoek (58% in 2017).

Publieksonderzoek

Het museum verricht al jarenlang systematisch publieksonderzoek naar de bezoekersmotivatie, het resultaat en de effecten van de presentaties en de waardering van het publiek.

Daarnaast zal het museum gaan werken met gesegmenteerde doelgroepen; segmentatie geeft inzicht in het huidige en mogelijk nieuw publiek. Met dit Mosaic systeem hopen we nog meer inzicht te krijgen in de herkomst en de kenmerken van ons publiek én inzicht in de omvang van huidige en potentiële publieksgroepen.

Collectie

De sector Collecties en Informatie richt zich op twee strategische acties: ontwikkeling van het Netwerk Zuiderzeecollectie en aansluiting op de Nationale Digitale Infrastructuur (NDE).

Het Netwerk Zuiderzeecollectie, gestart in het najaar van 2016, groeide in zijn eerste jaar met twee organisaties en telt nu 23 deelnemers. Er is in 2017 gewerkt aan een gemeenschappelijke digitale presentatie, die ook dit jaar kon worden gelanceerd: www.zuiderzeecollectie.nl. Vooralsnog toont deze site de collectie van het Zuiderzeemuseum, in 2018 zullen andere partners aanhaken.

Ook een reizende tentoonstelling kreeg gestalte. Er zijn twee thema's geselecteerd, over botenbouw en streekdracht, en in een compacte (50m²) tentoonstelling uitgewerkt. Op 7 november werd *Jong gekleed, oud gedaan* in Huizen feestelijk geopend. De beide tentoonstellingen zijn populair en geboekt tot in het voorjaar van 2020. In totaal doen beide presentaties veertien locaties aan.

Op het gebied van bruikleenversterking is gewerkt aan een generiek bruikleencontract in lijn met de Slimmer lenen campagne van de Museumvereniging. Tot slot is gewerkt aan kennisdeling en uitwisseling van 'best practices' waarin met name het ontwikkelen van een generiek conditierapport en collectie hulpverlening aandacht kregen.

Met auteur Eva Vriend is gestart met het project Oude Zee | Nieuwe leven waarin verhalen worden verzameld van na de aanleg van de afsluitdijk. Deze verzameling verhalen zal door de auteur worden gebruikt voor een publicatie die in 2020 zal verschijnen. Het Netwerk Zuiderzeecollectie zal ook bij dit project worden betrokken.

Behoud en Beheer

Per 31 december 2017 telde de totale Zuiderzeemuseum collectie een omvang van 109.046 items (objecten, rekwisieten, foto's, documenten, artikelen en boeken). Hiervan worden 24.211 items tot de kerncollectie gerekend. Daarvan behoort 76% tot de Rijkscollectie, 9% van deze objecten is eigendom van de Vrienden van het Zuiderzeemuseum en 4% van de objecten behoort toe aan de Stichting Zuiderzeemuseum. Van 11% moet het eigenaarschap nog worden vastgesteld.

Bij de registratie van de rekwisieten in het buitenmuseum stond de teller eind 2017 op 11.389 voorwerpen. Verwacht wordt dat het uiteindelijke aantal geregistreerde rekwisieten uitkomt op circa 15.000.

De registratie van de kerncollectie is nagenoeg volledig, circa 88 % van de objecten(kern)collectie is bovendien van een beeld voorzien. Van de objectencollectie (objecten en rekwisieten) wordt maar liefst 31% gepresenteerd aan het publiek. Online wordt circa 16 % van de totale collectie (objecten, rekwisieten, foto's) getoond.

In het verslagjaar werd veel energie gestoken in de digitalisering van de collectie en van aanhangende informatie, een en ander geheel conform het informatieplan. In 2017 zijn er in totaal 20.817 bestanden in Adlib ingevoerd. Dit betreft PDF-documenten, video's, hoge-resolutie foto's, (documentaire) fotocollectie en foto's van rekwisieten. In de bibliotheek zijn een kleine 6000 scans (PDF's) gemaakt van artikelen, boeken en van archiefstukken van de panden en van de objecten.

Door externen zijn ca. 2000 afbeeldingen gescand (dit betreft vooral dia's van voormalig directeur Bouma (1650 stuks)) en ca. 600 collectiefoto's gemaakt. Deze foto's betreffen textiel, meubels, huisraad, glas, edele metalen, voertuigen, klokken en gebruiksvoorwerpen. Ook de collectie van gemeente Enkhuizen is gefotografeerd (88 stukken).

Aanwinsten/ Bruiklenen/ Afstoten

In het jaar 2017 verwierf het museum 445 voorwerpen, grotendeels als rekwisiet. Van de 54 nieuwe voorwerpen voor de kerncollectie is er 1 voortgekomen uit een opdracht van het Zuiderzeemuseum, verder betreft het 29 aankopen en 24 schenkingen. In de rijkscollectie werden 47 objecten opgenomen, aan de collectie van de Vrienden van het Zuiderzeemuseum werd in 2017 geen object toegevoegd. Zeven objecten vulden de collectie van Stichting Zuiderzeemuseum aan.

Bijzondere verwervingen betroffen de schenking van een sitsen Fries jak uit de 18de eeuw en een fraai kleurrijk schilderstuk van Emile Charlet (1851-na 1910) – Terugkeer van de markt (Nunspeet), 1885 (inventaris nr. 027143). Van deze schilder konden ook enkele schilderskisten worden toegevoegd aan de collectie. Een andere bijzondere verwerving betrof een 'en plein air' geschilderd werk van Ivar Kamke (18820-1936) – Breistertjes op het Havendijkje Volendam, 1908. (inventaris nr. 027010)

In 2017 zijn er 544 rekwisieten bij herinrichting van het depot afgestoten. Het betrof overwegend rekwisieten ten behoeve van de inrichting van de panden in het buitenmuseum. Ze waren incompleet of hadden te veel schade en zijn dus afgevoerd. Aan de Stichting Hendrick de Keyser werden ongeregistreerde bouwmaterialen (gietijzeren ramen, muurankers e.d.) overgedragen.

Voor verschillende tentoonstellingen in 2017 zijn 183 objecten in bruikleen genomen en 81 objecten aan erfgoedinstellingen uitgeleend. Een bijzonder traject betreft de 52 inkomende bruiklenen voor de Reizende tentoonstellingen van het Netwerk.

Restitutiecommissie

De procedures inzake de IJstjotter en de Meissen borden zijn nog steeds niet geheel afgerond. Voor de IJstjotter verricht een notaris (in opdracht van de minister) onderzoek naar eventuele (nog onbekende) erfgenamen. Het onderzoek door de restitutiecommissie naar de claim op het Meissen servies (het betreft zowel rijkscollectie (bij diverse musea) als collectie van andere musea) was eind 2017 nog niet afgerond.

Externe presentatie

Het Zuiderzeemuseum toont nu 11 video's waarop designers hun werk toelichten op Arttube. Er staan 18.855 objecten op de RCE beeldbank en in collectienederland.nl. Op modemuze worden 250 collectiestukken getoond. Ook de presentaties op het Geheugen van Nederland (circa 5.000) en Maritiem Digitaal (circa 700) zijn nog actief.

De netwerk site Zuiderzeecollectie.nl presenteert van het Zuiderzeemuseum 45.096 objecten en publicaties. Achter het wachtwoord tonen we alles wat digitaal beschikbaar is: 139.274 items. Het wachtwoord wordt op aanvraag verstrekt aan collega's, netwerkpartners en onderzoekers.

Conservering en Restauratie

De meest in het oog springende restauraties in 2017 betroffen die van vier nieuw verworven schilderstukken. Het betreft werken van Lubbers (026883), Charlet (027143), Houben (027142) en een onbekende kunstenaar (026883). Tevens werden een schilderskar en een scharensliiep kar onderhanden genomen, werd de bloemen piramide van Studio Job (023801) gerestaureerd na beschadiging na een bruikleen en werd een scheepsmodel (haringbuis 002231) opgeknapt voordat hij in bruikleen ging

In het najaar werd het depot voor de rekwisieten in verband met groot onderhoud ontruimd. De ontruiming ging vergezeld van een afweging of het rekwisiet in 2018 nog moet terugkeren in depot. Uiteindelijk is circa 10% van de rekwisieten in depot afgestoten.

Ook het depot in Hoogwoud werd onderhouden genomen. De daar aanwezige kleinere schepen zijn in nieuwe draagarm stellingen geplaatst, een tussenvloer is gerealiseerd en de collectie is veel toegankelijker opgesteld, zodat schouw en schoonmaak veel gemakkelijker kunnen plaatsvinden. Bovendien zijn de grote schepen op stalen karren geplaatst zodat ze gemakkelijk zijn te verplaatsen. Tot slot zijn de schepen die dreigden uit te zakken in mallen geplaatst.

Uit de maritieme collectie kregen de Tjet Rixt (B000921), de hektjalk (003137), de TX11 (B000505) en de boeierpraam (013892) groot onderhoud. De Tjet Rixt is voorzien van een nieuwe motor. De elektrische voortstuwing voldeed niet aan de verwachting. Van de Hektjalk is het berghout vernieuwd, de boeierpraam kreeg zgn. merkels onder de luikenkap waardoor het laadruim beter droog blijft. De blazer TX 11 is voorzien van een nieuwe mast.

De netten, die onder matige omstandigheden op de zolders van het kaaspakhuis lagen zijn uitgezocht. Het collectiedeel is verplaatst naar depot Hoogwoud.

Een grote inhaalslag met betrekking tot het onderhoud van de onroerende collectie loopt nog. Om de panden na de inhaalslag op hun eigen waarde te kunnen onderhouden worden alle panden gewaardeerd. (zie onder Onderzoek)

Onderzoek

Kennisverwerving

In 2017 werden 75 panden gewaardeerd. Medio 2018 zullen alle gebouwen zijn gewaardeerd.

In de waarderingen die worden uitgevoerd, wordt een beschrijving geleverd van het gewenste uiterlijk per pand, gekoppeld aan de tijdsfixatie. Tevens wordt per pand een onderhoudsklasse benoemd die het niveau/ de aanpak van onderhoud bepaald. De onderhoudsklasse is waar mogelijk gebaseerd op bronnen die de onderhoudsstaat op het moment van fixatie weergeven.

In verband met de beperkte capaciteit zal onderzoek regelmatig worden uitbesteed. In 2017 werd een externe onderzoeker ingeschakeld om de grondslag van de ambachten Touwslaan en Manden maken vast te leggen. Ook het project Oude Zee | Nieuw Leven zal door middel van crowd sourcing in belangrijke mate gaan bijdragen aan de verzameling van oral history over onze regio, in dit geval vooral gericht op de periode na voltooiing van de Afsluitdijk.

Ten behoeve van de in 2020 te realiseren tentoonstelling “Europese kunstenaarskolonies” is het nodige onderzoek uitgevoerd. De resultaten werden in de EuroArt bijeenkomst gepresenteerd.

Kennisdeling

Conform het informatieplan (2014) werkt het Zuiderzeemuseum aan online presentatie van de collectie en aanhangende gegevens. In het verslagjaar werd het gemeenschappelijke platform Zuiderzeecollectie.nl gelanceerd. Regelmatig is er overlegd en afgestemd met het werkprogramma bruikbaar van NDE (zie ook bij spreekbeurten). In samenwerking met NDE zijn twee pilots uitgevoerd. Een daarvan was gericht op geautomatiseerde collectieverrijking door koppeling met Wikipedia en RKD artist pagina's. De andere pilot betrof een onderzoek naar de beste wijze waarop de Netwerk partners NDE conform kunnen worden gekoppeld met Zuiderzeecollectie.nl.

Tevens is –ten behoeve van het Netwerk Zuiderzeecollectie- de technische koppeling van textielobjecten vanuit CollectieNederland.nl naar Modemuze ingericht.

Gebruikmakend van de door ZZM ontwikkelde benadering voor collectieverrijking, waarbij de thesaurus die de RCE beheert wordt gebruikt, is met vier musea uit het Netwerk een verrijking met koppelbare trefwoorden gerealiseerd (Monnickendam, Spakenburg, Purmerend en Huizen). Twee musea (Volendam en Pampus) zijn begonnen met registreren van hun collectie op basis van deze aanpak.

Publicaties

De Conservatoren, datamanager en afdelingshoofd publiceerden 5 artikelen in het Peperhuis, het periodiek van de vereniging Vrienden van het Zuiderzeemuseum en verzorgden 10 lezingen (voor o.m. de bijeenkomst van EuroArt – de organisatie van Europese kunstenaarskolonies – in het Italiaanse Chiusa/Klausen, de Reinwardt academie, de vereniging Vrienden van het Zuiderzeemuseum, het NDE/OCW project bruikbaar (3x), het Erfgoedhuis Zuid Holland, de Kostuumvereniging en voor het najaars symposium van het Maritiem Portal)

De conservatoren en datamanager hebben zitting in diverse museale gremia, redacties en verenigingen. Het Zuiderzeemuseum participeert in Maritiem Portal (KNAW)

Marketing en communicatie

Cross- en transmediaal

Gedurende 2017 werden diverse cross mediale campagnes ingezet om de beoogde doelgroepen te bereiken en interesseren. Voor de evenementen en tentoonstellingen werd campagne gevoerd in print, online, via radio, TV en social media en op abri's. De middelenmix werd per campagne aangepast op de belangrijkste doelgroep.

In het voorseizoen was er extra media-aandacht voor de tentoonstelling *'10 Years of Thomas Eyck*. Voor de mei- en zomervakantie lag de focus op het jaarthema *'Handgemaakt'* en in de zomer volgde de tentoonstelling *Studio ZZM*, waarvoor combinaties van on-, offline en MuseumTV zijn ingezet.

Verschillende evenementen, waaronder het Gitaarfestival en de Oudhollandse kermis kwamen speciaal in de regio mooi naar voren in het straatbeeld, de kranten, op radio en televisie en uiteraard online.

In de laatste maand was er volop aandacht voor het *Pietendorp*. Het Zuiderzeemuseum probeert met een nieuw verhaal en schoorsteenpieten een verbindende rol te spelen in de verhitte Pietendiscussie. De organisatie en de reacties van het publiek waren positiever dan voorgaande jaren. Het nieuwe evenement *Zuiderzeelicht*, waarbij we kozen voor een trans mediale benadering: elk kanaal vertelde zijn eigen unieke deel van het verhaal.

Marketingacties

De campagnes werden versterkt door marketingacties met partners zoals supermarktketen Jumbo, mediabedrijven de Persgroep en TMG, belangenorganisaties waaronder ANWB en Amsterdam Marketing en door acties met partner BankGiro Loterij.

Aandacht in de media

In 2017 was er regelmatig te lezen over het museum in de lokale en regionale dag- en weekbladen. *'Handgemaakt'* keerde voorafgaand aan ieder ambachtenweekend terug in het Noordhollands Dagblad. Iedere maand stond daardoor een groot interview met de bewuste ambachtsman of vrouw met bijbehorende foto in de krant.

Het Fries Dagblad besteedde in de reeks Museumparels in samenwerking met onze conservatoren uitgebreid aandacht aan Friese collectiestukken en verhalen.

Ook de tentoonstellingen in het binnenmuseum trokken publicitaire aandacht. In het begin van het jaar zorgde de tentoonstelling *10 Years of Thomas Eyck* voor extra publiciteit, zo was er een item in het tv-programma *Koffietijd* en verscheen er een groot artikel met veel beeldmateriaal in het Financieel Dagblad. De daarop volgende tentoonstelling *Studio ZZM* werd met name door regionale en lokale pers opgepakt met het Doe-het-zelf-paviljoen en activiteiten tijdens de kerstvakantie. Ook in het Noordhollands Dagblad, drie design magazines en op diverse plaatsen On-line was er aandacht voor deze tentoonstelling.

Kleinere projecten als de nieuwe Gaper-tentoonstelling *Zeg eens Aaa*, de expositie *Afsluitdijk* en *Ambacht in dracht* zorgden ondanks het kleine formaat van de ruimtes voor verrassend veel media aandacht.

Kinderactiviteiten en gratis toegang tijdens de stakingsdag van docenten, de *Linkshandigendag* en het algemene feit dat musea vaker als kinderuitjes voor schoolreisjes worden gekozen, brachten het museum in de landelijke media. O.a. bij RTL nieuws, het Algemeen Dagblad en verschillende radiostations. Het jaar werd met *Pietendorp* en *Zuiderzeelicht* afgesloten met veel publiciteit. Vooral het nieuwe *Zuiderzeelicht* stond regelmatig in kranten en bladen aan Noord-Hollandse en Friese zijde van het IJsselmeer. Het museum is als onderwerp ook dit jaar weer interessant gebleken voor magazines: Fabulous Mama, Vrouw, Telegraaf Vrij, Boer zoekt vrouw magazine, Libelle en L'officiel Hommes.

En ook...

Het museum was in 2017 wederom het decor en onderwerp voor televisieprogramma's, waaronder Koffietijd en RTL live. Dit jaar werden twee aflevering van kinderprogramma's opgenomen in het buitenmuseum: 'Kaal of Kammen' en 'Buitendienst'.

Daarnaast was het Zuiderzeemuseum de oplossing in twee spelprogramma's namelijk 'Het Rad van Fortuin' en 'Met het mes op tafel'.

Op lokaal niveau was er wederom veel aandacht voor het Zuiderzeemuseum met betrekking tot de inrichting van het, direct naast het museum gelegen, Recreatieoord Enkhuizerzand en de wens van het museum daar parkeerplaatsen te realiseren. De gemeente wil aan deze wens nog niet tegemoet komen.

Nieuwe Media

Facebook

Het aantal 'vind-ik-leuks' op Facebook steeg met 21% naar 19.892. In de maanden dat het buitenmuseum open is scoort het museum met een IPM van ruim 6 mooi boven het landelijke gemiddelde van 4. Samen met de eveneens hoge engagement-ratio van gemiddeld 19% geeft dit aan dat we op Facebook een stevig en bovengemiddeld geïnteresseerd en interactief netwerk hebben.

Verschillende terugkerende rubrieken werden geïntroduceerd: 'Binnenstebuiten', 'Op bezoek bij', 'Designroute' en 'Winterwerk'. Met deze rubrieken wordt herkenning voor een bepaald thema opgebouwd bij onze volgers, denk hierbij aan onze collectie uitlichten op een bepaalde manier, ambachtslieden in het zonnetje zetten, de designstukken onder de aandacht brengen of verduidelijken wat voor werkzaamheden er zoal in het museum plaatsvinden, ook in de winter.

Tijdens ieder ambachtsweekend kregen bezoekers met een achternaam gratis toegang, dit zorgde voor veel reacties en deelacties op deze bewuste berichten. De gratis toegang zorgde hiermee voor een groot bereik voor deze evenementen. Verder waren berichtjes met interactie, waarin gevraagd werd naar de toepassingen van een object, de ingrediënten van een bepaald gerecht of bijvoorbeeld het insturen van een eigen tegelwijsheid erg populair. Over het algemeen scoorde video's erg goed, ze werden ingezet voor evenementen, ambachten en ook de campagnefilm en de promotiefilm van Zuiderzeelicht hadden een groot bereik.

Instagram

Sinds de opening van het buitenseizoen wordt het Instagramaccount actief bijgehouden. Het aantal volgers groeide met 377 % naar 900.

De IPM score was gemiddeld 94, ruim boven het gemiddelde van vergelijkbare andere musea. Een score boven de 20 wordt gezien als een goede score, waardoor de Instagrampagina in 2017 erg goed scoorde.

De best scorende berichten waren kleurige prenten uit de collectie, bijzondere details met dieren, klederdracht of natuur en reposts van foto's in het buitenmuseum.

Sales

In de tweede helft van 2017 werd het personeelsbestand uitgebreid met een salesmanager. De salesmanager focust zich met name op het intensiveren van de contacten met touroperaters, vergroten van het aantal buitenlandse bezoekers en in de markt zetten van de zakelijke mogelijkheden van het binnen- en buitenmuseum. In 2017 bezocht de salesmanager diverse beurzen, organiseerde ontvangsten voor mogelijke partners en intensiverde de contacten met de nationale en internationale reisindustrie. Er werden contracten afgesloten met een aantal nieuwe riviercruiseboten (o.a. Riviera Travel en Croisieurope), een extra veerdienst in de zomer (9 boten uit Amsterdam) en betere online zichtbaarheid voor buitenlandse bezoekers op websites van aanbieders.

Personeel

In totaal hebben 234 (127 fte) medewerkers (191 ZZM en 43 Piscator) seizoen 2017 tot een succes gemaakt. 114 medewerkers hebben een dienstverband voor onbepaalde tijd. Daarnaast zijn er 295 vrijwilligers (met een gemiddelde leeftijd van 64 jaar) verbonden aan het Zuiderzeemuseum. Daarvan is 68% werkzaam binnen de sector Publiekszaken. Ook konden wij 18 studenten een passende stageplaats bieden. Het verzuimpercentage in 2017 (6,2%) is iets gestegen ten opzicht van 2016 en ligt nog steeds hoger dan het landelijk gemiddelde. Dit percentage wordt voornamelijk veroorzaakt door een aantal langdurig zieke medewerkers.

Omdat het hoofd P&O in 2017 een dubbele rol vervulde, was er onvoldoende tijd om aandacht te besteden aan specifieke P&O gerelateerde onderwerpen. Vanwege uitstroom en pensionering is er veel tijd besteed aan werving en selectie van nieuwe medewerkers.

In 2017 hebben alle medewerkers en vrijwilligers een gepersonaliseerde pas ontvangen. Deze pas geeft een aantal voordelen, zoals toegang tot het museum voor medewerkers en inwonende gezinsleden, korting op alle horecagelegenheden en de winkels en een gratis lunch voor vrijwilligers in de kantine.

Het museum blijft als werkgever een grote aantrekkingskracht uitoefenen op alle leeftijdsgroepen. Terwijl over het algemeen vergrijzing een belangrijk thema is, werken bij het Zuiderzeemuseum mensen van alle leeftijden. In 2017 was onze jongste medewerker 16 jaar en de oudste medewerker was 86 jaar. Door de geografische ligging en het historische onderwerp van het museum hebben de meeste van onze medewerkers echter wel dezelfde culturele achtergrond. In het hoofdstuk Governance Code Cultuur - Code Culturele Diversiteit en Maatschappelijke betrokkenheid gaan we verder in op de activiteiten die het museum op dit gebied onderneemt.

Het beschikbare budget in 2017 vanuit de werkkostenregeling voor fiscaal aantrekkelijke regelingen is verdeeld tussen een bijdrage voor een fiets, een sportabonnement of een laptop/iPad. Het aantal aanmeldingen per onderdeel is begrensd tot een beperkt aantal medewerkers.

In 2016 is bij de werkplaatsen, depots en afdeling publieksactiviteiten een RI&E (Risico Inventarisatie en Evaluatie) uitgevoerd.

Naar aanleiding hiervan is er per afdeling een plan van aanpak opgesteld. De hieruit voortvloeiende actiepunten zijn in 2017 door de diverse leidinggevenden met de medewerkers besproken en verder uitgewerkt en doorgevoerd.

Ten slotte het Pietendorp. In 2017 is er samenwerking gezocht met de West-Friese Event Academy. Scholen werden actief bezocht en scholieren kregen tijdens Pietendorp de kans om praktijkervaring op te doen en tegelijkertijd hun talenten ontdekken of (verder) ontwikkelen. Een succesvolle samenwerking, die verder wordt voortgezet.

Samenwerking

De brede collectie van het museum geeft aanleiding en ruimte tot samenwerking met een zeer divers scala aan partners. Die samenwerking wordt dan ook op vele gebieden en met vele partners gezocht en gevonden. Niet in de laatste plaats met kleinere musea in de regio. Deze laatste samenwerking heeft concretere vorm aangenomen in de Zuiderzeekring.

Sponsors/partners:

OCW, BGL, HHNK, Ons Water, RWS, Zuiderzeeland, NDE, Gemeente Hoorn, Gemeente Edam-Volendam, Gemeente Bunschoten-Spakenburg, Gemeente Waterland, Verkade, MSC.

Fondsen:

Mondriaan Fonds, VSBFonds, Prins Bernhard Cultuurfonds, Provincie NH, Duurzaam door, Europees Visserijfonds, Van Heemstra-Meybaum fonds, Jacob van Wagtenonk Stichting.

Media en PR

TMG (waaronder VROUW en NHD), dagjeweg.nl, Kidsproof, See All This, MuseumTV, Facebook, Instagram, YouTube, Clear Channel, Cultuurreclame, Ster & Cultuur, NH Media, Google, Museumtijdschrift, WPG Media...

Toeristisch

NBTC, Amsterdam Marketing, Holland boven Amsterdam, Toeristisch Platform Enkhuizen, VVV Enkhuizen

Joint Promotions

Museumvereniging, ANWB, NS, Jumbo, Albert Heijn, Ticketveling, Persgroep. TMG, BankGiro Loterij, Postcode Loterij, Vriendenloterij, Enigma, La Champion

Organisaties/ instellingen:

Vluchtelingenwerk West-Friesland, ondernemers Enkhuizen

Kunstenaars/ designers:

Merel Karhof, Maarten Kolk & Guus Kusters, åbåke, Martino Gamper, Alexis Gautier, Jing He, Noam Toran & Marloes ten Bhömer, Studio Brynjar & Veronika, Atelier Ted Noten, Thomas Lommée & Christiane Högner, Sander Troelstra & Koos Breukel

Opleidingen:

PCB Het Mozaïek Enkhuizen, BS de Tweemaster Enkhuizen, Horizon College, Reinwardt Academie Amsterdam, Hogeschool van Amsterdam, Martinus College, RSG Enkhuizen, Universiteit van Utrecht, Design Academy Eindhoven, West-Friese Event Academy.

Organisaties/ instellingen:

Z33, Crafts Council Nederland, ST MAG, Vluchtelingenwerk, Netwerk Dementie NHN, Textiefactorij, Westfrieze Bibliotheken (o.a. Westfries Museum, Cenema Oostereiland, De Blauwe Schuit) voor de KBW, Catharijne Convent Utrecht.

Financiën

Ontwikkelingen, omzet, resultaat, solvabiliteit, liquiditeit.

Het jaar 2017 is afgesloten met een positief exploitatieresultaat van € 275.663. Dit is inclusief de terugvordering van het saldo bestemmingsfonds door het ministerie van OCW (OCW) 2013-2016 van € 26.430. Het exploitatieresultaat bestaat uit een positief resultaat uit de BV Piscator (horeca) van € 6.743 en een positief resultaat van € 268.920 bij de museumactiviteiten.

Van het resultaat gaat het aandeel uit de BV Piscator € 6.743 naar de algemene reserve van de BV. Van het overgebleven exploitatieresultaat € 268.920 gaat € 162.858 naar het bestemmingsfonds OCW en voor € 132.492 naar de algemene reserve van het museum. Het verschil van € 26.430 betreft het bestemmingsfonds OCW 2013-2016.

Het Zuiderzeemuseum is financieel gezond. Dit blijkt uit de indicatoren liquiditeit (1,84), solvabiliteit (0,6) en weerstandsvermogen (0,44). Deze liggen ruim binnen de risiconormen zoals gesteld in de Quick Scan BIS-instellingen, een onderzoek in opdracht van het ministerie van OCW uit 2015 uitgevoerd door bureau APE. Dit is gerealiseerd met sober financieel beleid, kostenbeheersing en realistische prognoses. Het financiële beleid wordt gekenmerkt door een permanente focus op kostenbeheersing bij ondersteunende diensten. De kostenbesparing die het museum daar realiseert wordt gebruikt ter verbetering van kernactiviteiten collectiebeheer en presentaties. Zo kwam er meer financiële ruimte voor het groot onderhoud van de collectiepanden in het buitenmuseum, digitale ontsluiting collectie, presentaties en educatie.

Het eigen inkomstenpercentage ligt met 68% ruim boven de instapnorm van 25% zoals die geldt in de subsidieregeling culturele basisinfrastructuur.

In de begroting was uitgegaan van 285.000 bezoekers. Het gerealiseerde aantal bezoekers is 275.204. Desondanks zijn de entreeopbrengsten iets hoger dan begroot door een hogere gemiddelde opbrengst per bezoeker.

Subsidie OCW

Vanaf 2017 is er een driedeling in de subsidie OCW. De subsidie bestaat uit twee elementen te weten huisvesting en collectiebeheer die via de Erfgoedwet worden bepaald. Het derde element bestaat uit de subsidie Culturele basisinfrastructuur. (BIS) De huidige berekening van collectiekosten door OCW kreeg kritiek vanuit de musea. Om meer helderheid en structuur in de kosten voor collectiebeheer te krijgen is door de minister een werkgroep ingesteld. De werkgroep heeft een document opgeleverd waarin wordt afgesproken om opbrengsten en kosten op een uniforme wijze toe te rekenen. Op basis van het nieuwe Handboek OCW wordt nu de kostenverdeling over collectie, publiek en huisvestingskosten meer inzichtelijk waardoor er voor de beleidsperiode 2021 -2024 een basis wordt gelegd voor een reële verdeling van de subsidiestromen. Voor het museum zou dit een aanzienlijke verschuiving van subsidie uit de BIS naar de erfgoedwet (collectiebeheer) kunnen betekenen.

Huisvesting. € 2.207.688 (spaardeel functionele verbetering € 300.000)

Dit bedrag is gebaseerd op een rekenmodel van het Rijks Vastgoed Bedrijf (RVB). Het museum heeft hoge huisvestingskosten door zijn aard (installaties) en omvang: panden aan de Wierdijk, dienstgebouwen buitenmuseum, depot Hoogwoud en depot Krabbersplaat en Entrepaviljoen.

Collectiebeheer € 2.070.969.

De uitkomst van de door de minister van OCW ingestelde werkgroep geeft aan dat de werkelijke kosten van het beheer van de collectie aanzienlijk hoger zijn dan eerst werd aangenomen. Naar verwachting zal de berekening aangepast worden in de volgende beleidsperiode.

Culturele basisinfrastructuur € 3.553.306.

Omdat de totaal beschikbare subsidie voor het museum gelijk bleef is dit bedrag de sluitsom van de totale subsidie.

Door de heldere toerekening vanaf 2017 bestaat vanaf dit jaar inzicht in een juiste verdeling van de subsidiestromen. Op de totale subsidie heeft dit geen effect. Het betref alleen de onderlinge samenstelling.

Samenstelling eigen inkomsten

De eigen inkomsten, totaal € 5.386.400, bestaan voor € 2.379.160 uit entreegelden. De horeca wordt in eigen beheer geëxploiteerd (omzet € 1.058.652). Ook hier lag de afgelopen periode de focus op kostenbeheersing en afstemming op de bezoekersstroom. Naast de gebruikelijke museumwinkel kent het museum verschillende neringen die een bijdrage leveren aan de belevenis van het museum, zoals bijvoorbeeld de snoepwinkel, bakkerij, kaaswinkel, visrokerij en touwslagerij. Deze activiteiten laten over het algemeen een stijgende inkomstenontwikkeling zien. Inclusief de verkoop van educatieve programma's en rondleidingen is hier een bedrag van € 828.670 mee gemoeid. Het museum merkt de krapte op de sponsormarkt. Een welkome uitzondering hierop is de bijdrage van het Hoogheemraadschap Hollands Noorderkwartier in 2017 en de intentie om deze samenwerking voor komend jaar te verlengen om inhoudelijk thema's als waterbewustzijn te ondersteunen. Ook is het contract met de BankGiro Loterij met 5 jaar verlengd tot 2021. Door het, voor musea, afwijkende bezoekersprofiel en de daarmee behaalde resultaten is het museum een stevige partner van de BankGiro Loterij. Daarnaast heeft het museum in 2017 een bijdrage van € 12.500 ontvangen van Rijkswaterstaat ten behoeve van een presentatie over de Afsluitdijk in het buitenmuseum.

Ondernemerschap

De horeca wordt in eigen beheer geëxploiteerd en heeft in 2017 een positieve bijdrage van € 6.743 aan het museum. Het museum ziet nog kansen in verhoging van het marktaandeel in de groepen- (NBTC/rivercruises) en partijenmarkt (trouwlocatie/feesten). Hiervoor is in 2017 een salesmanager aangetrokken. Het museum is in 2017 ook weer als decor gebruikt bij evenementen als 'Pietendorp', trouw- en congrespartijen, en voor foto-, televisie- of speelfilmopnamen. Het museum ontwikkelde met externe partijen een inspirerend lichtbeeldverhaal 'Zuiderzeelicht' in het donkere buitenmuseum gedurende de kerstperiode. Dit project leidde tot diverse samenwerkingsverbanden met ondernemers uit de regio.

Een volgende stap in het ondernemerschap vloeit voort uit de wijziging in de huisvestingssituatie. Met ingang van 2017 zijn de rijks gesubsidieerde musea voor een testperiode van 5 jaar zelf verantwoordelijk voor beheer en onderhoud van de gebouwen die zij in gebruik hebben. In 2015 is een meer-jaren-onderhoudsplan voor de diverse gebouwen opgesteld. Eind 2016 zijn contracten afgesloten voor bouwkundig en technisch advies en een onderhoudsovereenkomst voor het technische beheer van de installaties. In 2017 is het eerste jaar van het meer-jaren-onderhoudsplan uitgevoerd. Het eerste jaar kenmerkte zich door diverse overgangsproblemen door de overgang van het beheer door de RVB naar het beheer in onder eigen verantwoordelijkheid. Voor functionele verbeteringen in de toekomst wordt jaarlijks € 300.000 gereserveerd.

Risicomanagement.

Jaarlijks wordt een risicoanalyse aan de hand van ruim 60 aandachtspunten geactualiseerd. Hierna worden de jaarlijkse strategische acties en begroting uitgewerkt. Risicomanagement is een integraal onderdeel van het gevoerde beleid en ligt formeel vast in de onderdelen: strategie, operationeel, financieel en wet- en regelgeving. De directie is goed op de hoogte van de belangrijkste risico's en onzekerheden binnen de branche en stelt vast dat de interne risicomanagement- en controlesystemen waarmee de organisatie brede risico's worden beheerst in 2017 adequaat hebben gewerkt. Naast het bepalen van de kans op de betreffende risico's wordt ook aangegeven welke beheersmaatregelen zijn genomen om te voorkomen dat deze risico's zich voordoen dan wel als de risico's zich wel voordoen welke maatregelen worden genomen om de gevolgen zoveel mogelijk te beperken. Deze matrix wordt jaarlijks geactualiseerd door management team, directie en raad van toezicht.

Tot de belangrijkste strategische risico's voor het Zuiderzeemuseum in 2017 behoren:

- Continuïteit subsidie OCW. In 2016 heeft het museum een subsidiebeschikking ontvangen voor de periode 2017-2020. Van belang is dat voor de periode na 2020 de subsidiebeschikking conform de kostenverdeling over huisvesting, collectie en publiek op basis van de werkelijke situatie wordt vastgesteld.
- De bereikbaarheid op lange termijn en de afhankelijkheid van de Gemeente Enkhuizen inzake de ontwikkeling van parkeergelegenheid in de nabijheid van het buitenmuseum. Als beheersmaatregel; lobbytraject op gemeentelijk en provinciaal niveau, daarnaast bestuursrechtelijke juridische procedures met betrekking tot ruimtelijke ordening.
- Aantasting museale beeld van het buitenmuseum door bouw van een naastgelegen vakantiepark. Als beheersmaatregel: lobbytraject op gemeentelijk en provinciaal niveau, daarnaast bestuursrechtelijke juridische procedures met betrekking tot ruimtelijke ordening.
- De mogelijke plotselinge afname van buitenlandse toeristen in Nederland. Als beheersmaatregel zal hiervoor het flexibele deel van de exploitatie worden ingezet.
- Reputatieschade en bezoekersaantal. Het museum is zich bewust van zijn maatschappelijke functie. Met name rond de pietendiscussie met betrekking tot het Pietendorp is hier voortdurend de focus op gelegd. Bezoekersaantallen worden wekelijks gemonitord. Bij tegenvallend bezoek wordt het flexibele deel van de exploitatiekosten aangepast.

- Afhankelijkheid vrijwilligers, in verband met het opschuiven van de pensioengerechtigde leeftijd en het verdwijnen van vervroegde uitredingsmogelijkheden. Beheersmaatregel: jaarlijks wordt het verloop gemonitord, is een Vrijwilligersraad ingesteld en worden de vrijwilligers gelijk behandeld, gewaardeerd en betrokken bij museum activiteiten als vaste medewerkers.

De operationele en financiële risico's zijn vastgelegd in het management informatie systeem en worden maandelijks geanalyseerd. De bewaking van de financiële positie en het bijstellen op basis van de financiële risico's vindt periodiek plaats. De grootste kostenpost vormen de personeelskosten. De seizoengebonden flexibele personele samenstelling is gekoppeld aan de bezoekersstroom. Bij tegenvallende inkomsten kan het museum door die flexibele schil redelijk snel terugschakelen. Grote financiële projecten worden in fases opgedeeld om afhankelijk van het exploitatieverloop te kunnen temporiseren. In de planningscyclus wordt jaarlijks de meerjarenbegroting geactualiseerd die is gebaseerd op kostenbeheersing en realistische prognoses. Dit succesvolle financiële beleid wordt in de huidige beleidsperiode doorgezet.

Huisvesting

Het Zuiderzeemuseum heeft per 1 januari 2017 voor een pilot van vijf jaar het integraal beheer en onderhoud van huurpanden van het Rijksvastgoedbedrijf (RVB) gekregen. De contractuele wijzigingen en restpunten voor de betreffende gebouwen aan Wierdijk (Binnenmuseum) en Kade en de depots Volmolen en Hoogwoud zijn vastgelegd in nieuwe huurovereenkomsten met het RVB. Operationeel is het beheer en onderhoud opgestart met inrichting van beheersystemen, contractering van adviserende en uitvoerende partijen en uitvoering van het meerjarenplan en overige werkzaamheden. Het museum heeft door het grote aantal collectiepanden en eigen bedrijfsgebouwen veel kennis en deskundigheid in huis voor een integraal huisvestingsbeleid waarin ook de RVB panden nu zijn opgenomen. Dit zal de komende jaren verder geconcretiseerd worden in een lange termijn huisvestingsplan (LTHP).

Vooruitblik

Voor 2018 staan er een aantal investeringsprojecten op stapel, zoals verbouwing van pand café Hindeloopen in het buitenmuseum en de vervanging van het beveiligingsmanagementsysteem inclusief randapparatuur. De financiering van de projecten zal geschieden uit de lopende exploitatie en investeringssubsidies. De begroting 2018 is budgetneutraal. Naar verwachting zal het aantal fte's in 2018 nagenoeg gelijk blijven. De directie heeft het vertrouwen dat de medewerkers van het Zuiderzeemuseum de uitdagingen die voorliggen positief en succesvol zullen oppakken zoals ze dit ook in 2017 hebben gedaan. Wij danken de medewerkers voor hun inzet en wensen hun veel succes in 2018.

Governance Code Cultuur

Stichting Het Zuiderzeemuseum heeft een model waarbij het bestuurlijke proces in handen ligt van een directie, waarop toezicht wordt gehouden door een raad van toezicht. Bij de verzelfstandiging van de rijksgesubsidieerde musea in de jaren negentig van de vorige eeuw werd hiervoor bewust gekozen. Sindsdien is het model periodiek heroverwogen, onder meer in 2008 bij een statutenwijziging en in 2011 bij een wisseling in de directie. Steeds was de conclusie dat dit model - met een professioneel bestuur en een scheiding tussen de uitvoering van de bestuurlijke taken en het toezicht daarop - het beste model is voor een organisatie als het Zuiderzeemuseum.

Het Zuiderzeemuseum onderschrijft de negen principes van de Governance Code Cultuur en de Code Culturele Diversiteit en daarnaast onderschrijft het museum ook de ICOM Code of Ethics. De reglementen van de raad van toezicht en de directie en de profielschets van de raad van toezicht zijn in 2008 opgesteld en bleken bij invoering van de code te voldoen aan de daarin gestelde eisen.

Verderop in dit verslag wordt onder de titel 'Hoe voldoet het Zuiderzeemuseum aan de Principes en Praktijkaanbevelingen van de Governance Code Cultuur?' puntsgewijs en in detail aangegeven hoe de principes en aanbevelingen worden toegepast. Bovendien gaan we onder de titel 'Code Culturele Diversiteit en Maatschappelijke Betrokkenheid' nader in op activiteiten van het museum op dit gebied.

Raad van toezicht

De raad van toezicht heeft een tweeledige taak. De raad houdt enerzijds toezicht op het beleid van de directie en de algemene gang van zaken in de stichting en de met haar verbonden organisatie, en staat anderzijds de directie met advies terzijde. Bij de vervulling van zijn taak richt de raad zich naar het belang van de stichting en de met haar verbonden organisatie, en houdt daarbij rekening met het feit dat de organisatie een instelling is met een bijzondere maatschappelijke verantwoordelijkheid.

De verantwoordelijkheden, bevoegdheden en taken van de raad van toezicht zijn vastgelegd in een reglement van de raad van toezicht. In dit reglement zijn ook regels opgenomen over (het vermijden van iedere vorm van) belangenverstrengeling. De raad van toezicht heeft op dit moment één vaste commissie, de financiële commissie. Deze bestaat uit ten minste twee leden van de raad van toezicht. De directeur en de controller van het Zuiderzeemuseum nemen deel aan de vergaderingen van de financiële commissie. De commissie heeft tot taak de besluitvorming van de raad van toezicht ten aanzien van (het toezicht op) het financiële beleid voor te bereiden. Zij ontvangt daartoe alle financiële stukken die aan de raad van toezicht worden voorgelegd zodat zij die kan beoordelen en de bespreking van deze onderwerpen in de raad van toezicht kan voorbereiden. Het gaat daarbij met name om de volgende onderwerpen: begroting, tussentijdse cijfers, jaarstukken, treasury en fiscaliteit. De raad van toezicht blijft als geheel verantwoordelijk voor besluiten die zijn voorbereid door de financiële commissie. De bevoegdheden van de financiële commissie zijn vastgelegd in het reglement van de raad van toezicht. De financiële commissie kan slechts die bevoegdheden uitoefenen die de raad van toezicht uitdrukkelijk aan haar heeft toegekend of gedelegeerd, en kan nimmer bevoegdheden uitoefenen die verder strekken dan de bevoegdheden die de raad van toezicht als geheel kan uitoefenen.

Eén lid van de raad is benoemd om de naleving van de Governance Code Cultuur te monitoren. De controle is een terugkerend agendapunt bij de vergaderingen van de raad.

Eén lid van de raad is een gedelegeerd lid van de vereniging Vrienden van het Zuiderzeemuseum en één lid van de raad is de contactpersoon voor de ondernemingsraad van het museum.

De raad van toezicht heeft maximaal zeven leden die gezamenlijk beschikken over de kennis, deskundigheid en ervaring die volgens de profielschets in de raad vertegenwoordigd zouden moeten zijn. Voor de samenstelling van de raad in 2017 verwijzen wij graag naar het deel met titel 'Samenstelling van de raad van toezicht' waarin tevens nadere informatie over (neven)functies van de leden is opgenomen en het rooster van aftreden. De profielschets van de raad is eveneens opgenomen in het jaarverslag. In het Bericht van de raad van toezicht wordt inzicht gegeven in de wijze waarop de raad in 2017 uitvoering gaf aan zijn taken.

Directie

De directeur van het Zuiderzeemuseum is de statutaire bestuurder van de stichting. Hij zet in nauw overleg met het management team de strategische lijnen uit en heeft de dagelijkse leiding van de organisatie. Belangrijke besluiten (zoals over strategie, jaarplannen, begroting, jaarrekening, financiering, risicobeheersing) worden besproken met en ter goedkeuring voorgelegd aan de raad van toezicht. De verantwoordelijkheden en bevoegdheden van de directie zijn vastgelegd in de statuten en een directiereglement.

Overleg

De directeur legt geregeld verantwoording af aan de raad van toezicht over het door haar gevoerde beleid. De directeur vergadert minimaal viermaal per jaar met de raad van toezicht volgens een tevoren vastgesteld vergaderschema en houdt de raad van toezicht tussentijds op de hoogte van belangrijke ontwikkelingen. De directeur heeft regelmatig overleg met de voorzitter van de raad van toezicht. Ieder kwartaal stelt de directeur een financiële rapportage op waaruit blijkt hoe de financiële resultaten zich ontwikkelen ten opzichte van de begroting.

Bovendien wordt de raad middels een informatie memorandum geïnformeerd over de activiteiten van het museum op het gebied van de collectie, tentoonstellingen, alsmede over het personeelsbeleid, financiële zaken, bezoekers aantallen en andere van belang zijnde aangelegenheden (ICT, gebouwbeheer, commerciële activiteiten).

Beloningsbeleid

Het Zuiderzeemuseum valt onder de wet normering bezoldiging topfunctionarissen publieke en semipublieke sector (WNT). In de jaarrekening zijn de gegevens opgenomen die op grond van de WNT moeten worden gerapporteerd. De leden van de raad van toezicht ontvangen voor het lidmaatschap een bezoldiging van € 500,- per jaar. Kosten die ten behoeve van het uitoefenen van de functie zijn gemaakt, kunnen op declaratiebasis worden vergoed.

Hoe voldoet het Zuiderzeemuseum aan de principes en praktijkaanbevelingen van de Governance Code Cultuur?

Waar 'bestuur' staat, kan worden gelezen 'directie' en omgekeerd: de directie c.q. de directeur is het bestuur c.q. de bestuurders van Stichting Zuiderzeemuseum.

Principe 1:

Het bestuur is verantwoordelijk voor het in acht nemen van de Governance Code Cultuur.

- Het Zuiderzeemuseum is bekend met de Governance Code Cultuur (hierna: de Code).
- De manier waarop het Zuiderzeemuseum de principes toepast, sluit aan bij de doelstelling, aard en omvang van de organisatie.
- De Code wordt jaarlijks besproken in een vergadering van de Raad van toezicht met de directie.
- Wanneer het Zuiderzeemuseum afwijkt van een principe of praktijkaanbeveling, wordt daarvan in het bestuursverslag melding gemaakt. De bestuursverslagen met de informatie over de toepassing van de Code staan op de website

Principe 2:

Het bestuur kiest het besturingsmodel van de organisatie bewust.

- Bij de verzelfstandiging van de rijksgesubsidieerde musea in de jaren negentig van de vorige eeuw is zorgvuldig onderzocht welk besturingsmodel het beste zou passen bij de verzelfstandigde musea (zie Verzelfstandiging Rijksmusea c.a. Achtergronden en documenten, een publicatie van het (toenmalige) ministerie van VWC, Rijswijk 1 juli 1994, in het bijzonder hoofdstuk 2 'Rechtsvorm').
- Het Zuiderzeemuseum is bij zijn verzelfstandiging in 1994 ondergebracht in een stichting met een raad-van-toezichtmodel. De directie vormt het bestuur van de stichting, de directeur is statutaire bestuurder.
- Sindsdien is - onder meer bij wijzigingen van de statuten in 2008 en aanstelling nieuwe directeur in 2011 - diverse malen stilgestaan bij de vraag of dit besturingsmodel nog steeds het beste en meest passende was. Het antwoord was steeds bevestigend.
- De statuten en reglementen waren op het moment van publicatie van de Code (2014) in lijn met de Code en hoefden derhalve niet te worden gewijzigd.

Principe 3:

Het bestuur is verantwoordelijk voor de organisatie. Het bestuur is in- en extern duidelijk over de taken, bevoegdheden en werkwijze.

- In 2008 is een directiereglement opgesteld dat is goedgekeurd door de raad van toezicht.
- De directie vergadert in principe tweewekelijks aan de hand van een agenda met het management team. Van deze vergaderingen worden verslagen gemaakt. Nieuws uit de vergaderingen wordt gedeeld met het management team.
- De directeur voert tien keer per jaar overleg met de Ondernemingsraad. Daarvan zijn twee vergaderingen specifiek in het kader van artikel 24 van de WOR.
- Het museum heeft twee vertrouwenspersonen in dienst. Medewerkers kunnen bij hen o.a. onregelmatigheden melden zonder risico voor hun positie. Ieder jaar wordt

bekeken of de bestaande regelingen voldoende borgen dat medewerkers dit zonder risico voor hun positie kunnen doen.

- De directie vergadert in principe viermaal per jaar met de raad van toezicht. Wanneer daartoe aanleiding is, wordt vaker vergaderd. De afspraken over inhoud, frequentie en informatievoorziening van de raad van toezicht zijn vastgelegd in het directiereglement en het reglement raad van toezicht.

Principe 4:

De raad van toezicht stelt rechtspositie en bezoldiging van het bestuur zorgvuldig vast en is hierover zo open mogelijk.

- Het Zuiderzeemuseum valt onder Wet normering topinkomens (WNT) en meldt de beloningsinformatie van de bestuurder derhalve in het bestuursverslag.
- De raad van toezicht houdt bij het vaststellen en aanpassen van de bezoldiging rekening met de maximumbeloning conform de WNT.

Principe 5:

De raad van toezicht legt zijn taken, verantwoordelijkheden en werkwijze vast en handelt daarnaar.

- Sinds 2008 heeft de raad van toezicht een reglement waarin de taken, verantwoordelijkheden en werkwijze zijn vastgelegd.
- In het bestuursverslag wordt een "Bericht van de raad van toezicht" opgenomen waarin de raad van toezicht rapporteert hoe hij invulling heeft gegeven aan zijn taken en verantwoordelijkheden.
- De raad van toezicht vergadert minimaal viermaal per jaar met de directie. Wanneer daartoe aanleiding is, wordt vaker vergaderd.
- De directie houdt de raad van toezicht tussentijds op de hoogte van de stand van de lopende zaken d.m.v. een regelmatig schriftelijk informatie memorandum.
- Er is buiten de vergaderingen frequent contact inzake specifieke onderwerpen tussen leden van de raad van toezicht en de directie.
- Minimaal eenmaal per jaar vergadert de raad van toezicht zonder de directie. Tijdens deze vergadering wordt in ieder geval gesproken over het eigen functioneren en de relatie met de directie.
- Binnen de raad van toezicht is één lid aangewezen om te fungeren als aanspreekpunt voor de ondernemingsraad. Deze woont twee maal per jaar een vergadering van de ondernemingsraad bij.
- Bovendien heeft de raad van toezicht ten minste eenmaal per jaar een gesprek met leden van het management team.
- Binnen de raad van toezicht is één lid belast met de controle op de naleving van de Code.

Principe 6:

De raad van toezicht is verantwoordelijk voor zijn samenstelling: hij waarborgt deskundigheid, diversiteit en onafhankelijkheid.

- De raad van toezicht bestaat uit minimaal vijf en maximaal zeven leden.
- In zijn profielschets heeft de raad van toezicht beschreven welke eisen worden gesteld aan de samenstelling van de raad zodat hij zijn werk naar behoren kan doen en zodat hij voldoet aan de eisen van de Code. Aan de leden worden algemene eisen gesteld waaraan alle leden moeten voldoen. Daarnaast zijn er specifieke

eisen op het gebied van kennis en deskundigheid die aan de individuele leden worden gesteld. De profielschets wordt opgenomen in het bestuursverslag.

- De - statutair vastgelegde - maximale zittingstermijn van de leden van de raad van toezicht is drie keer vier jaar. Er is een rooster van aftreden dat wordt opgenomen in het bestuursverslag.
- Herbenoemingen van leden na een zittingstermijn van vier jaar zijn geen automatisme. Hertoetsing aan het profiel en beraad over de herbenoeming dient buiten de aanwezigheid van betrokkene plaats te vinden en wordt gevoerd op basis van een door de voorzitter opgesteld verslag van zijn gesprek met het aftredende lid van de raad.
- In het voorstel tot herbenoeming wordt vermeld waarom er aanleiding is voor herbenoeming. Voor de herbenoeming van de voorzitter wordt een inhoudelijk gelijke procedure gevolgd. Daarbij wordt de rol van de voorzitter vervuld door de vicevoorzitter.

Principe 7:

De raad van toezicht geeft tevoren aan welke inzet van de leden wordt verwacht en welke eventuele vergoeding daar tegenover staat.

- Kandidaat-leden worden tevoren geïnformeerd over de inzet die van hen wordt verwacht. Van leden wordt verwacht dat zij in principe alle vergaderingen bijwonen, tenzij er zwaarwegende redenen zijn die dit niet mogelijk maken. In de vergaderingen wordt aan dit punt geregeld aandacht besteed.
- Leden van de raad van toezicht ontvangen een beloning van € 500,- per jaar. Reiskosten die voor de raad worden gemaakt, kunnen worden gedeclareerd.
- De voorzitter vervult de taken zoals omschreven in het reglement van de raad van toezicht en de Code.

Principe 8:

Toezichthouders en bestuurders vermijden elke vorm van belangenverstrengeling. De raad van toezicht ziet hier op toe.

- De raad van toezicht is zodanig samengesteld dat de leden ten opzichte van elkaar en de directie onafhankelijk en kritisch kunnen opereren. Een lid van de raad met een tegenstrijdig belang meldt dit terstond aan de voorzitter van de raad van toezicht.
- Indien geconstateerd wordt dat er een situatie is waarbij er sprake is van onverenigbaarheid van belangen, kan een lid verzocht worden tussentijds af te treden. Bij de beoordeling of een dergelijke situatie zich voordoet, is het oordeel van de overige leden van de raad van toezicht van betekenis. De voorzitter van de raad van toezicht dient in deze situatie waar nodig een actieve en beslissende rol te spelen.

Principe 9:

Het bestuur is verantwoordelijk voor financieel beleid en risicobeheer door sluitende interne procedures en externe controle.

- De raad van toezicht heeft een Financiële Commissie. De Financiële Commissie heeft tot taak de besluitvorming van de raad van toezicht ten aanzien van (het toezicht op) het financiële beleid voor te bereiden.

- De raad van toezicht houdt ten minste eenmaal per jaar een bespreking van de externe accountant. Aan de orde komen in ieder geval de controle (reikwijdte, planning en bevindingen) en (aspecten van) de financiële rapportage van het Zuiderzeemuseum. Aan de vergadering van de raad van toezicht die ook de conceptjaarrekening behandelt, neemt als regel de accountant deel.
- Het Zuiderzeemuseum hanteert een risicomatrix die jaarlijks wordt geactualiseerd en besproken met de financiële commissie en de raad van toezicht. In de jaarrekening wordt verslag gedaan van het systeem van risicobeheersing en controle.

Code Culturele Diversiteit en Maatschappelijke Verantwoord Ondernemen

Personeel

De werving, selectie en doorstroom van personeel, toezichthouders en partners van het Zuiderzeemuseum gebeurt zodanig dat iedereen -ongeacht etnisch-culturele achtergrond- gelijke kansen wordt geboden en gelijk wordt behandeld.

Het museum is zich bewust van de beperkende factoren voor diversiteit onder het personeel. Het thema en de ligging van het museum in een regio met minder culturele diversiteit dan in de Randstad werken door in de samenstelling van het personeel en het vrijwilligersbestand. Ongeveer 90% van de medewerkers en vrijwilligers in het museum komen uit de regio Westfriesland.

Terwijl over het algemeen vergrijzing een belangrijk thema is, vormt het personeelsbestand van het museum voor wat betreft leeftijden een afspiegeling van de samenleving. In 2017 was onze jongste medewerker 16 jaar en de oudste medewerker was 86 jaar.

Publiek, Programmering en Partners

Het Zuiderzeemuseum zoekt naar kansen om de diversiteit en maatschappelijke relevantie te versterken door samenwerkingen die meer diversiteit in het museum brengen.

Voorbeelden hiervan zijn:

- Samenwerking met Vluchtelingen Werk Nederland waarbij het museum regelmatig vluchtelingen ontvangt die zich recent hebben gevestigd in de gemeente Enkhuizen en omstreken. Deze statushouders worden aangedragen door het regiokantoor van Vluchtelingenwerk Noordwest Nederland, Regio West-Friesland. Een aantal museumdocenten ontvangt in dit kader een korte training 'omgang met vluchtelingen' van Vluchtelingenwerk Nederland zodat ze de groepen goed voorbereid kunnen ontvangen.
- De ontvangst van diverse internationale schakelklassen. De leerlingen van deze klassen krijgen intensieve begeleiding bij het leren van de Nederlandse taal en cultuur zodat zij met succes naar het reguliere Nederlandse onderwijs kunnen doorstromen. Een bezoek aan het museum vormt een goede aanvulling het lesprogramma.
- De samenwerking met scholen in stedelijke regio's. Het museum gaat bewust op zoek naar scholen in regio's als Zaanstad en Lelystad met meer diversiteit in hun leerlingenbestand. In 2017 heeft de afdeling Educatie een ambassadeur benoemd voor de regio Lelystad.

- De samenwerking met academies met veel internationale studenten. De diverse culturele achtergrond van internationale studenten van academies als Artez en de Design Academy Eindhoven werkt inhoudelijk door in de presentaties van het museum.
- Het project Smaakmakers van het UWV. In dit project biedt de horeca-afdeling van het Zuiderzeemuseum werknemers met een afstand tot de arbeidsmarkt een plek.
- Het aantal buitenlandse toeristen dat het Zuiderzeemuseum bezoekt. Dit aantal heeft de afgelopen jaren een vlucht genomen en geleid tot een meer diverse samenstelling van het museumpubliek. Met het aantrekken van een salesmanager verwacht het museum meer samenwerkingen met touroperators wat zal leiden tot een meer internationaler en diverser samengesteld museumpubliek.
- Het museum organiseert al meer dan tien jaar in november het evenement Pietendorp, in oorsprong opgezet om meer eigen inkomsten te genereren in het kader van ondernemerschap. De laatste jaren maakt het evenement onderdeel uit van het verhitte zwarte Pietendebat. Het museum heeft afgelopen jaren in gesprek met diverse partijen een nieuw verhaal ontwikkelt dat in het evenement wordt uitgedragen. Zo grijpt het museum de kans om als cultureel makelaar tegengestelde visies te verbinden en een positieve bijdrage te leveren aan deze discussie die de Nederlandse samenleving verdeelt. De reacties op het schoorsteenpiet verhaal van zowel publiek als vrijwilligers waren afgelopen jaar boven verwachting positief.
- Ook bij inkoop van producten of door Zuiderzeemuseum gecontracteerde partijen streeft het Zuiderzeemuseum er naar duurzaamheid en MVO principes te hanteren.

Bericht van de Raad van Toezicht

Goedkeuring Jaarrekening en bestemming exploitatieresultaat

De door de directie opgestelde jaarrekening over het boekjaar 2017 is gecontroleerd door KPMG Accountants N.V. De verklaring van de accountants is opgenomen bij de overige gegevens. De directie heeft de jaarrekening ter goedkeuring voorgelegd aan de raad van toezicht. De Raad heeft, mede op grond van de controleverklaring en het bijbehorende accountantsverslag, de jaarrekening goedgekeurd waarna deze is vastgesteld.

Toezicht

De Raad voerde in het verslagjaar regelmatig overleg met de directie. Behalve de vier reguliere vergaderingen met de directie was er ook vier keer vooroverleg tussen directeur en voorzitter. Daarnaast was er regelmatig telefonisch en per e-mail contact tussen verschillende leden van de Raad en de directeur. Drie leden van de raad van toezicht hebben vergaderingen van de directie met het college van B&W van de gemeente Enkhuizen bijgewoond. Deze vergaderingen gingen voornamelijk over de relatie van het Zuiderzeemuseum met de gemeente Enkhuizen en de problematiek rond de parkeervoorzieningen. De Raad volgt de gang van zaken met de gemeente Enkhuizen nauwkeurig en is ook regelmatig actief betrokken bij de besluiten ten aanzien van de handelswijze hierin. Eén lid van de raad heeft hierover regelmatig direct contact met de directeur gehad en hem ook (juridisch) advies verleend.

Eén lid van de Raad is contactpersoon voor de ondernemingsraad en heeft ook een vergadering van de ondernemingsraad bijgewoond.

Eén lid van de Raad is tevens voorzitter van het bestuur van de vereniging Vrienden van het Zuiderzeemuseum.

Eén lid van de raad is benoemd om de naleving van de Governance Code Cultuur te monitoren. De controle is een terugkerend agendapunt bij de vergaderingen van de raad.

Een delegatie van de Raad heeft in 2016 en 2017 gesprekken gevoerd met alle MT-leden en hierover terugkoppeling gegeven in de vergadering zonder de directeur. In vervolg op deze gesprekken is in 2017 door twee leden van de raad een functioneringsgesprek met de directeur gevoerd. Daarnaast heeft de raad in een vergadering zonder aanwezigheid van de directeur het functioneren van de raad besproken.

Bij de reguliere vergaderingen was de Raad voltallig of vrijwel voltallig aanwezig.

Het Zuiderzeemuseum onderschrijft de negen principes van de Governance Code Cultuur voor goed bestuur en toezicht. Behalve de principes van de Governance Code Cultuur onderschrijft het museum ook de Code Culturele Diversiteit en de ICOM Code of Ethics

Gedurende het jaar werd de Raad op de hoogte gehouden van de lopende zaken in het museum. Dit gebeurde vijf maal door middel van een door de directeur opgesteld informatiememorandum. Met deze periodieke rapportages wordt de Raad uitgebreid geïnformeerd over de activiteiten op het gebied van collectievorming en -beheer, tentoonstellingen, publicaties, relatiebeheer in de ruimste zin van het woord, het sociale beleid, het personeelsbeleid, bezoekers aantallen, financiën.

Belangrijke agendapunten tijdens de reguliere vergaderingen waren de al genoemde parkeerproblematiek en relatie met de gemeente Enkhuizen en daarnaast de overdracht van het beheer over de panden door het Rijks Vastgoed Bedrijf. Met ingang van 2017 zijn de rijksgesubsidieerde musea zelf verantwoordelijk voor het beheer en onderhoud van hun gebouwen. De Raad heeft kunnen vaststellen dat directie en management team deze zaken gedegen heeft opgepakt en de overdracht op uitstekende wijze heeft vormgegeven.

De in 2014 opgestelde, en jaarlijks geactualiseerde, risicomatrix is ook dit jaar weer uitvoerig aan de orde geweest in een vergadering van de raad.

Financiële Commissie

De samenstelling van de Financiële Commissie is in het verslagjaar hetzelfde als het jaar ervoor en bestond uit de heer Marijnen en de heer Broekhuizen.

De Financiële Commissie heeft tweemaal zonder de rest van de Raad vergaderd, waarbij de belangrijkste gespreksonderwerpen werden gevormd door de financiële resultaten, de begroting 2017 en de fiscaliteit. De vergadering van de Financiële Commissie waarop de jaarrekening 2016 werd besproken, werd bijgewoond door de externe accountants.

Dank

De Raad van Toezicht memoreert tot slot graag het enthousiasme en de deskundigheid waarmee de medewerkers van het Zuiderzeemuseum hun werk verrichten. Het binnen 11 maanden gerealiseerde, succesvolle Zuiderzeelicht is van deze inzet een mooi voorbeeld, net als de ook dit jaar weer hoge publieksbeoordelingen. De Raad is directie en medewerkers erkentelijk en dankt hen voor al hun inspanningen en hun bijdragen aan dit succes.

Samenstelling Raad van Toezicht

Profiel schets Raad van Toezicht Zuiderzeemuseum

Het volgende profiel is samengesteld op basis van een algemeen profiel en een specifiek profiel per lid. Deze specifieke profielen worden vastgesteld naar aanleiding van de actuele behoeftes van het museum op het moment van vaststelling.

Algemeen profiel:

Leden van de Raad van Toezicht zijn onafhankelijk en kritisch, breed ontwikkeld en hebben een nationaal profiel, met bij voorkeur internationale ervaring.

Leden van de Raad van Toezicht voelen zich betrokken bij de cultuur in Nederland, bij de museale wereld in het algemeen en bij het Zuiderzeemuseum in het bijzonder.

Leden van de Raad van Toezicht hebben voldoende tijd om hun taak naar behoren uit te voeren.

Zij beschikken over een groot en significant netwerk. Leden van de Raad van toezicht hebben bij voorkeur enige ervaring met fondsenwerving en zijn bereid om, van tijd tot tijd, hun netwerk aan te spreken voor eventuele sponsoring van het museum.

De samenstelling van de Raad van Toezicht is een representatieve afspiegeling van de Nederlandse samenleving.

Profiel voorzitter:

De voorzitter van de Raad van Toezicht is een senior beleidsmaker (geweest), bij voorkeur binnen het nationale of internationale bedrijfsleven of binnen de politiek, heeft een uitgesproken specifiek profiel en heeft voldoende tijd beschikbaar om minstens eenmaal per maand persoonlijk overleg te voeren met het bestuur.

leden:

- 1 Het Zuiderzeemuseum is een middelgrote onderneming met rond de 160 werknemers en een jaaromzet van ongeveer 10 miljoen euro.
Minimaal twee leden van de Raad van Toezicht hebben een uitgebreide financiële, personele of bedrijfsmatige achtergrond.
- 2 Het Zuiderzeemuseum heeft zijn wortels in het Zuiderzeegebied.
Minimaal een lid van de Raad van Toezicht heeft een breed en significant regionaal netwerk.
- 3 Het Zuiderzeemuseum is gebaat bij een positieve en veelvuldige aanwezigheid in de pers en heeft behoefte aan een professionele marketing.
Minimaal een lid van de Raad van Toezicht heeft een marketing en media achtergrond.
- 4 Het Zuiderzeemuseum beweegt zich op het gebied van kunst en cultuur.
Een aantal leden van Raad van Toezicht hebben een breed en significant netwerk in de culturele en/of de kunstwereld.
- 5 Het Zuiderzeemuseum heeft een belangrijke rol op het gebied van onderwijs en educatie.
Minimaal een lid van de Raad van Toezicht heeft een breed en significant netwerk op het gebied van culturele educatie.

- 6 Het Zuiderzeemuseum is als voormalig Zuiderzeemuseum in hoge mate afhankelijk van rijkssubsidie.
Minimaal een lid van de Raad van Toezicht heeft een breed en significant netwerk binnen de landelijke politiek of ambtelijke wereld.
- 7 Het Zuiderzeemuseum is gebaat bij een actieve fondsenwerving.
Leden van de Raad van Toezicht hebben bij voorkeur ervaring met fondsenwerving en zijn bereid om, van tijd tot tijd, hun netwerk aan te spreken voor eventuele sponsoring van het museum.
- 8 Het Zuiderzeemuseum is gebaat bij een actieve en dynamische Raad van Toezicht
Leden van de Raad van Toezicht hebben voldoende tijd beschikbaar om hun taken naar behoren uit te voeren.

Functies en nevenfuncties leden raad van toezicht en directie

Voorzitter:

Mevrouw L.M.B.C. Wagenaar-Kroon
Burgemeester Gemeente Waterland

Nevenfuncties, ambtshalve:

- Lid AB Veiligheidsregio Zaanstreek-Waterland
- Lid denktank Metropoolregio Amsterdam
- Voorzitter portefeuillehoudersoverleg Landschap en Erfgoed Zaanstreek Waterland
- Voorzitter Stuurgroep Verwarde Personen eenheid Noord-Holland
- Plaatsvervangend lid Regioraad Vervoersregio Amsterdam
- Voorzitter KNRM, station Marken.
- Lid bestuur VNG
- Vicevoorzitter VNG commissie Europa en Internationaal
- Vicevoorzitter VNG commissie Water
- Lid bestuurlijke werkgroep BKIJ-XL, Deltaprogramma IJsselmeergebied, Deltaprogramma Zoetwater

Persoonlijke onbetaalde nevenfuncties:

- Lidmaatschap Raad van Advies van Landschap Noord-Holland
- Lid bestuur Stichting Water Recreatie Nederland

Jhr. dr. I. Wladimiroff (Igor)

Partner Condroz Consulting Group

Nevenfuncties

Voorzitter Bestuur Joan Abel Hoppe Stichting, genealogisch instituut, Beek-Ubbergen

Lid Raad van Commissarissen Stichting Music Connects All, Amsterdam

De heer L. Verbeek

Commissaris van de Koning Provincie Flevoland

De commissaris van de Koning heeft ambtshalve de volgende nevenfuncties:

- Voorzitter Algemeen bestuur Nazorgfonds
- Voorzitter Han Lammersfonds
- Voorzitter Prins Bernhard Cultuurfonds Flevoland
- Voorzitter bestuur Vereniging Deltametropool
- Voorzitter Nederlandse delegatie naar het Congres van Lokale en Regionale overheden van de Raad van Europa (RvE) te Straatsburg
- Rapporteur voor de strijd tegen radicalisering voor de Raad van Europa
- Rapporteur voor Turkije voor de Raad van Europa
- Rapporteur voor Slowakije voor de Raad van Europa

Stichting Zuiderzeemuseum

- *Voorzitter van de Raad van Toezicht van de Nationale Databank Wegverkeergegevens (NDW) (is betaald, maar de heer Verbeek ziet af van vergoeding)*
- *Lid van het dagelijks bestuur Het Flevolands Archief (gemeenschappelijke regeling)*

Persoonlijke, onbetaalde nevenfuncties

- *Voorzitterschap van het Algemeen Bestuur van de Federatie Ruimtelijke Kwaliteit*
- *Lid Raad van Toezicht Zuiderzeemuseum*
- *Mede-oprichter/voorzitter International Tree Fund (plattelandsprojecten voornamelijk in Latijns Amerika)*
- *Voorzitter Centrum Lokaal Bestuur van de PvdA*
- *Adviserend lid PvdA Partijbestuur*
- *Voorzitter Culturele Businessclub Agora theater Lelystad*
- *Lid Comité van Aanbeveling Zomaar mijn dag*
- *Lid Comité van Aanbeveling Week van de Wetenschap*
- *Lid Comité van Aanbeveling Annemiek Timmerman*
- *Lid Comité van Aanbeveling Paul Nouwen Award*
- *Lid Comité van Aanbeveling Almeers Jeugd Symfonie Orkest (AJSO)*
- *Lid Comité van Aanbeveling TessUnlimited*
- *Lid Comité van Aanbeveling Respijthuis*
- *Lid Comité van Aanbeveling International Raoul Wallenberg Foundation (IRFW)*
- *Lid commissie van Aanbeveling Stichting Streekfonds Flevoland*
- *Lid Comité van Aanbeveling Stichting Apollo Ensemble*

De heer K.P.D. Broekhuizen
Voormalig directeur van de Anne Frank Stichting.
Zelfstandig adviseur.

De heer mr. B.P. Marijnen
Directeur ECB, European Conformity Bureau
Juridisch adviseur ECB, European Certification Bureau
Directeur Waveland Dataveiligheid

Nevenfuncties:

Juridisch adviseur STIN. Stichting ICD dragers Nederland
Lid Rotary, inkomend voorzitter

Mevrouw Th. Dekker
Programma manager bij woningcorporatie Woonwaard Noord-Kennemerland
Nevenfuncties:
Voorzitter van de vereniging Vrienden van het Zuiderzeemuseum in Enkhuizen
Voorzitter Raad van Toezicht Zaantheater in Zaandam
Lid van het bestuur van Stichting PC Hooft in Amsterdam
Voorzitter Stichting De Kunst10daagse Bergen/Bergen aan Zee

Directeur Stephan Warnik
Nevenfunctie: bestuurslid van Stichting Oneindig Noord Holland

Raad van Toezicht Zuiderzeemuseum - Rooster van aftreden

Jonkheer. dr. I. Wladimiroff	01-07-2016	01-07-2020	
Mevrouw L. Wagenaar-Kroon	30-08-2018	30-08-2022	
De heer L. Verbeek	24-10-2019	24-10-2023	
De heer K. Broekhuizen	28-01-2017	28-01-2021	28-01-2025
De heer mr. B.P. Marijnen	13-10-2019	13-10-2023	13-10-2027
Mevrouw T. Dekker	01-01-2020	01-01-2024	01-01-2028

Stichting Zuiderzeemuseum

Conform de statuten is het lid op de laatste datum niet meer herbenoembaar.

Enkhuizen, 19 maart 2018

Het bestuur:
De heer S.W. Warnik
(Directeur)

Raad van Toezicht:
Mevrouw L.M.B.C. Kroon (voorzitter)
Mevrouw T. Dekker
De heer drs. K.P.D. Broekhuizen
De heer mr. B.P. Marijnen
De heer L. Verbeek
Jhr. dr. I. Wladimiroff

Geconsolideerde balans per 31 december 2017

(na resultaatbestemming)

		2017		2016	
		EUR	EUR	EUR	EUR
Vaste activa					
Materiële vaste activa	1		5.261.472		5.251.861
Vlottende activa					
Vorraden	2	83.485		83.827	
Vorderingen	3	809.275		770.521	
Liquide middelen	4	3.732.385		2.420.772	
			<hr/>	<hr/>	
Totale vlottende activa			4.625.145		3.275.120
			<hr/>	<hr/>	
Totale activa			9.886.617		8.526.981
			<hr/> <hr/>	<hr/> <hr/>	
Eigen vermogen	5				
Algemene reserve		5.218.702		5.079.467	
Bestemmingsreserves		525.000		525.000	
Bestemmingsfonds OCW		162.859		26.430	
		<hr/>		<hr/>	
Totale eigen vermogen			5.906.561		5.630.897
Groot onderhoud gebouwen en installaties		155.424		–	
Overige voorzieningen		353.281		502.931	
		<hr/>		<hr/>	
Totale voorzieningen	6		508.705		502.931
Totale langlopende schulden	7		952.400		596.250
Totale kortlopende schulden	8		2.518.951		1.796.903
			<hr/>	<hr/>	
Totale passiva			9.886.617		8.526.981
			<hr/> <hr/>	<hr/> <hr/>	

Geconsolideerde categoriale exploitatierekening over 2017

	Realisatie 2017 EUR	Begroting 2017 EUR	Realisatie 2016 EUR
Baten			
<i>Eigen inkomsten</i>			
1. Publieksinkomsten binnenland (2+3)	4.266.082	4.175.000	4.405.113
2. Kaartverkoop	2.379.160	2.350.000	2.451.866
3. Overige publieksinkomsten	1.886.922	1.825.000	1.953.247
4. Publieksinkomsten buitenland	–	–	–
5. Totaal publieksinkomsten (1+4)	4.266.082	4.175.000	4.405.113
6. Sponsorinkomsten	262.449	100.000	229.070
7. Vergoeding coproductent	–	–	–
8. Overige directe inkomsten	–	–	–
9. Totaal overige directe inkomsten (6+7)	262.449	100.000	229.070
10. Directe inkomsten (5+9)	4.528.531	4.275.000	4.634.183
11. Indirecte inkomsten	13.470	5.000	5.579
12. Private middelen - particulieren inclusief vriendenverenigingen	37.785	17.000	29.265
13. Private middelen -bedrijven	91.614	–	–
14. Private middelen – private fondsen	40.000	35.000	16.269
15. Private middelen - goededoelenloterijen	675.000	500.000	500.000
16. Totaal bijdragen uit private middelen (12+13+14+15)	844.399	552.000	545.434
17. Totaal eigen inkomsten (10+11+16)	5.386.400	4.832.000	5.185.296
18. Baten in natura	–	–	–
<i>Subsidies</i>			
19. Totaal structureel OCW (20-21-22-23)	7.831.963	7.683.768	5.521.000
20. OCW: Regeling specifiek cultuurbeleid (publieksactiviteiten)	3.553.306	3.486.163	5.517.998
21. OCW: Erfgoedwet onderdeel huisvesting	2.207.688	2.165.770	3.002
22. OCW: Erfgoedwet onderdeel collectiebeheer	2.070.969	2.031.835	–
23. OCW: Kaderregeling onderzoek en wetenschap	–	–	–
24. Totaal structureel Provincie	–	–	–
25. Totaal structureel Gemeente	–	–	–
26. Totaal structureel publieke subsidie overig	–	–	–
27. Totale structurele subsidies (19+24+25+26)	7.831.963	7.683.768	5.521.000
28. Incidentele publieke subsidies	114.525	50.000	69.705
29. Totaal subsidies (27+28)	7.946.488	7.733.768	5.590.705
TOTALE BATEN (17+18+29)	13.332.888	12.565.768	10.776.001

Stichting Zuiderzeemuseum

	Realisatie 2017 EUR	Begroting 2017 EUR	Realisatie 2016 EUR
Lasten			
1. Personeelslasten	6.137.177	6.205.000	6.012.722
2. Huisvestingslasten	1.626.910	1.520.000	1.835.563
3. Afschrijvingen	912.132	865.000	782.631
4. Aankopen	27.200	50.000	37.052
5. Overige lasten	4.357.008	3.884.000	3.736.688
Totale lasten	13.060.427	12.524.000	12.404.656
6. Saldo uit gewone bedrijfsvoering (Totale baten - totale lasten)	272.461	41.768	-1.628.655
7. Saldo rentebaten/-lasten	3.202	10.000	12.551
8. Mutaties aankoopfonds	-	-	-
Exploitatieresultaat	275.663	51.768	-1.616.104
Bestemming exploitatieresultaat	275.663	51.768	-1.616.104
Mutatie bestemmingsfonds huisvesting OCW	-	-	-1.553.398
Mutatie bestemmingsfonds OCW	162.859	-	-70.147
Mutatie bestemmingsfonds OCW 2013-2016	-26.430	-	-
Mutatie algemene reserve	139.234	51.768	7.441
Totaal mutatie eigen vermogen	275.663	51.768	-1.616.104

Personeel en vrijwilligers

Specificatie personeelskosten	Huidig boekjaar		Begroting		Vorig boekjaar	
	EUR	FTE	EUR	FTE	EUR	FTE
1. Waarvan vast contract	4.911.218	85	4.950.000		4.995.160	88
2. Waarvan tijdelijk contract	1.225.959	36	1.255.000		1.017.562	33
3. Waarvan inhuur	-	-	-		-	-
4. Personeelslasten totaal (1+2+3)	6.137.177	121	6.205.000		6.012.722	121
Vrijwilligers:						
5. Vrijwilligers: fte		38,5				39,5
6. Vrijwilligers: personen		247				249

Geconsolideerde functionele exploitatierekening over 2017

Geconsolideerde functionele exploitatierekening

CATEGORIAAL		Publiekactiviteiten	Collectiebeheer	Algemeen beheer
Baten				
Eigen inkomsten				
1	Publieksinkomsten (2+3)	4.266.082	4.266.082	-
2	Kaafverkoop	2.379.160	2.379.160	-
3	Overige publieksinkomsten	1.886.922	1.886.922	-
4	Publieksinkomsten buitenland	-	-	-
5	Totaal Publieksinkomsten (1-4)	4.266.082	4.266.082	-
6	Sponsorkomsten	262.449	262.449	-
7	Vergoeding Coproductent	-	-	-
8	Overige directe inkomsten	-	-	-
9	Totaal overige directe inkomsten (6+7+8)	262.449	262.449	-
10	Totaal Directe inkomsten (5+9)	4.528.531	4.528.531	-
11	Indirecte opbrengsten	13.470	-	13.470
12	Private middelen - particulieren incl. vriendenverenigingen	37.765	-	27.785
13	Private middelen - bedrijven	91.614	91.614	-
14	Private middelen - private fondsen	40.000	40.000	-
15	Private middelen - goede doelenloterijen	675.000	675.000	-
16	Totaal bijdragen uit private middelen (12+13+14+15)	844.399	806.614	27.785
17	Totaal eigen inkomsten (9+10+16)	5.386.400	5.335.145	41.255
Subsidies				
18	Totaal structureel OCW (15+20+21+22)	7.831.963	1.822.688	4.523.429
19	OCW Regeling specifiek cultuurbelief (publieksact.)	3.553.306	1.249.663	1.029.593
20	OCW Ergoedwet onderdeel huisvesting	2.507.688	873.025	1.422.867
21	OCW Ergoedwet onderdeel collectiebeheer	300.000	300.000	-
22	OCW Kaderegeling exploitatiesubsidies O&W	2.070.969	-	2.070.969
23	Totaal structureel Provincie	-	-	-
24	Totaal structureel Gemeente	-	-	-
25	Totaal structureel publieke subsidie overig	-	-	-
26	Totaal structurele subsidies (18+23+24+25)	7.831.963	1.822.688	4.523.429
27	Indirecte publieke subsidies	114.525	-	114.525
28	Totaal subsidies (26+27)	7.946.488	1.822.688	4.637.954
29	TOTALE BATEN (17+28)	13.332.888	7.157.833	4.647.954
Lasten				
1	Salarislasten	6.137.177	3.101.971	855.516
2	Huisvestingslasten	1.626.910	566.392	137.406
3	Afschrijvingen	912.132	114.820	670.005
4	Aankopen	27.200	-	27.200
5	Overige lasten	4.357.008	3.098.988	410.153
6	TOTALE LASTEN (1+2+3+4+5)	13.060.427	6.882.171	1.530.382
7	SALDO UIT GEWONE BEDRIJFSVOERING	272.481	275.663	3.202
8	Saldo rente financiële baten en lasten	3.202	-	3.202
9	Overige buitengewone baten en lasten	-	-	-
Exploitatieresultaat				
	275.663	275.663	0	0
Bestemming Exploitatieresultaat				
	275.663	275.663		
Mutatie bestemmingsreserve door het bestuur bepaald	26.430	26.430		
Onttrekking bestemmingsfonds door derden bepaald	162.858	162.858		
Mutatie aankoopfonds	-	-		
Mutatie algemene reserve	139.235	139.235		

Geconsolideerd kasstroomoverzicht over 2017

	2017		2016	
	EUR	EUR	EUR	EUR
Kasstroom uit operationele activiteiten				
Exploitatieresultaat		275.663		-1.616.104
Aanpassingen voor:				
Afschrijvingen materiële vaste activa	912.132		782.631	
Mutatie voorzieningen	5.774		-60.678	
		<u>917.906</u>		<u>721.953</u>
Kasstroom uit bedrijfsoperaties		1.193.569		-894.151
Veranderingen in werkkapitaal				
Mutatie voorraden	342		-4.877	
Mutatie vorderingen	-38.752		-9.950	
Mutatie kortlopende schulden	722.048		-62.611	
		<u>683.638</u>		<u>-77.438</u>
Kasstroom uit operationele activiteiten		1.877.207		-971.589
Kasstroom uit investeringsactiviteiten				
Investeringsmateriële vaste activa	-921.744		-1.081.035	
		<u>-921.744</u>		<u>-1.081.035</u>
Kasstroom uit financieringsactiviteiten				
Mutatie langlopende schulden	356.150		565.620	
		<u>356.150</u>		<u>565.620</u>
Mutatie geldmiddelen		1.311.613		-1.487.004

Toelichting behorende tot de geconsolideerde jaarrekening 2017

Algemeen

Voornaamste activiteiten

Het Zuiderzeemuseum (KvK-nummer: 41236146), gevestigd Wierdijk 16 te Enkhuizen, is een stichting.

Het Zuiderzeemuseum richt zich op de geschiedenis van de Zuiderzee, de actualiteit en de toekomst van het IJsselmeer. Gemeenschappen, ambachten en water staan centraal. Het is een museum van de regio, dat door zijn activiteiten, aanpak en samenwerking een internationale uitstraling en publieksbereik heeft.

Stichting Zuiderzeemuseum is voor 100% aandeelhouder van B.V. Piscator en daarmee is B.V. Piscator een verbonden partij en derhalve is een geconsolideerde jaarrekening opgesteld. De voornaamste activiteit van B.V. Piscator is het (doen) exploiteren van een restaurant- en caféonderneming in en bij de Stichting Zuiderzeemuseum. Stichting Zuiderzeemuseum en B.V. Piscator hebben dezelfde directie.

Verslaggevingsperiode

Deze jaarrekening heeft betrekking op het boekjaar 2017 dat is geëindigd op balansdatum 31 december 2017.

Toegepaste standaarden

De jaarrekening en het jaarverslag zijn opgesteld met inachtneming van het Handboek verantwoording cultuursubsidies instellingen 2017-2020. In dit handboek staat voorgeschreven dat in de jaarrekening de begroting opgenomen moet worden die overeenstemt met de meerjarenbegroting die door de Minister is goedgekeurd. Aangepaste jaarbegrotingen dienen als referentiepunt gehanteerd te worden, indien in de loop van de subsidieperiode materiële wijzigingen in de jaarbegroting optreden ten opzichte van de meerjarenbegroting. De jaarrekening is opgesteld volgens de wettelijke bepalingen van Titel 9 Boek 2 van het Burgerlijk Wetboek en RJ 640. De grondslagen die worden toegepast voor de waardering van activa en passiva en de resultaatbepaling zijn gebaseerd op historische kosten, tenzij anders vermeld in de verdere grondslagen.

Grondslagen voor de waardering van activa en passiva en de resultaatbepaling

Algemeen

Voor zover niet anders is vermeld, worden activa en passiva opgenomen tegen nominale waarde.

Een actief wordt in de balans opgenomen wanneer het waarschijnlijk is dat de toekomstige economische voordelen naar de stichting zullen toevloeien en de waarde daarvan betrouwbaar kan worden vastgesteld. Een verplichting wordt in de balans opgenomen wanneer het waarschijnlijk is dat de afwikkeling daarvan gepaard zal gaan met een uitstroom van middelen en de omvang van het bedrag daarvan betrouwbaar kan worden vastgesteld.

Een in de balans opgenomen actief of verplichting blijft op de balans als een transactie (met betrekking tot het actief of de verplichting) niet leidt tot een belangrijke verandering in de economische realiteit met betrekking tot het actief of de verplichting.

Een actief of verplichting wordt niet langer in de balans opgenomen indien een transactie ertoe leidt dat alle of nagenoeg alle rechten op economische voordelen en alle of nagenoeg alle risico's met betrekking tot het actief of de verplichting aan een derde zijn overgedragen. Verder wordt een actief of een verplichting niet meer in de balans opgenomen vanaf het tijdstip dat niet meer wordt voldaan aan de voorwaarden van waarschijnlijkheid van de toekomstige economische voordelen en/of betrouwbaarheid van de bepaling van de waarde.

De opbrengsten en kosten worden toegerekend aan de periode waarop zij betrekking hebben.

Omzet wordt verantwoord als er een redelijke zekerheid bestaat dat toekomstige voordelen zullen toevloeien en dat deze voordelen betrouwbaar kunnen worden geschat.

De jaarrekening wordt gepresenteerd in euro's, de functionele valuta van de stichting.

Continuïteit

Deze jaarrekening is opgesteld uitgaande van de continuïteitsveronderstelling.

Gebruik van schattingen

De opstelling van de jaarrekening vereist dat het management oordelen vormt en schattingen en veronderstellingen maakt die van invloed zijn op de toepassing van grondslagen en de gerapporteerde waarde van activa en verplichtingen, en van baten en lasten. De daadwerkelijke uitkomsten kunnen afwijken van deze schattingen. De schattingen en onderliggende veronderstellingen worden voortdurend beoordeeld. Herzieningen van schattingen worden opgenomen in de periode waarin de schatting wordt herzien en in toekomstige perioden waarvoor de herziening gevolgen heeft.

Grondslagen voor consolidatie

De geconsolideerde jaarrekening omvat de financiële gegevens van de stichting en haar groepsmaatschappijen en andere rechtspersonen waarover overheersende zeggenschap kan worden uitgeoefend dan wel waarover de centrale leiding bestaat. Groepsmaatschappijen zijn deelnemingen waarin de stichting een meerderheidsbelang heeft, of waarop op een andere wijze een beleidsbepalende invloed kan worden uitgeoefend. Bij de bepaling of beleidsbepalende invloed kan worden uitgeoefend, worden financiële instrumenten betrokken die potentiële stemrechten bevatten en direct kunnen worden uitgeoefend waardoor ze de stichting meer of minder invloed verschaffen.

De posten in de geconsolideerde jaarrekening worden opgesteld volgens uniforme grondslagen van waardering en resultaatbepaling van de groep.

Financiële instrumenten

Financiële instrumenten omvatten bij het Zuiderzeemuseum vorderingen, liquide middelen en kortlopende schulden.

Financiële instrumenten worden bij de eerste opname verwerkt tegen reële waarde, inclusief direct toerekenbare transactiekosten. Na de eerste opname worden financiële instrumenten gewaardeerd tegen de geamortiseerde kostprijs. Indien er geen sprake is van agio of disagio en direct toerekenbare transactiekosten is de geamortiseerde kostprijs gelijk aan de nominale waarde. Op vorderingen wordt een noodzakelijke geachte voorziening getroffen voor risico van oninbaarheid.

De stichting maakt geen gebruik van afgeleide financiële instrumenten.

Materiële vaste activa

De materiële vaste activa van vóór 1 juli 1994, zijn gewaardeerd op de herziene actuele waarde volgens het door een erkend taxateur in juni 1994 opgesteld taxatierapport, verminderd met de nadien plaatsgevonden afschrijvingen op basis van de resterende economische levensduur.

Investerings- en bedrijfsgebouwen en -terreinen, machines en installaties, inventaris en andere vaste bedrijfsmiddelen en materiële vaste bedrijfsactiva in uitvoering en vooruitbetalingen op materiële vaste activa ná 1 juli 1994 worden gewaardeerd tegen verkrijgings- of vervaardigingsprijs verminderd met de cumulatieve afschrijvingen en bijzondere waardeverminderingen.

De afschrijvingen worden berekend als een percentage over de aanschafprijs volgens de lineaire methode op basis van de economische levensduur. Op bedrijfsterreinen en op materiële vaste bedrijfsactiva in uitvoering en vooruitbetalingen op materiële vaste activa wordt niet afgeschreven. Afschrijving start op het moment dat een actief beschikbaar is voor het beoogde gebruik en wordt beëindigd bij buitengebruikstelling of bij desinvestering.

Investeringssubsidies worden onder de langlopende schulden verantwoord. De investeringssubsidie valt vrij via de exploitatierekening, gelijklopende met de afschrijvingstermijn van de investering.

De volgende afschrijvingspercentages worden hierbij gehanteerd:

Grond:	0%.
Gebouwen en terreinen:	0-20%.
Steigers:	5-10%.
Schepen:	5%.
Inventaris en inrichting:	10-20%.
Museale inventaris:	6,66-20%.
Automatiseringsapparatuur:	20%-33 1/3%.
Andere vaste bedrijfsmiddelen:	10%.

Onderhoudsuitgaven worden slechts geactiveerd, indien zij de gebruiksduur van het object verlengen.

De museale collectie is niet gewaardeerd en wordt derhalve niet afgeschreven.

Voorraden

Handelsgoederen worden gewaardeerd tegen verkrijgingsprijs. De verkrijgingsprijs omvat de inkoopprijs en bijkomende kosten, zoals invoerrechten, transportkosten en andere kosten die direct kunnen worden toegerekend aan de verwerving van voorraden. Handelskortingen, rabatten en soortgelijke (te) ontvangen vergoedingen met betrekking tot de inkoop worden in mindering gebracht op de verkrijgingsprijs.

Bij de waardering wordt rekening gehouden met de eventueel op balansdatum opgetreden waardeverminderingen.

Vorderingen

De grondslagen voor de waardering van vorderingen zijn beschreven onder het hoofd Financiële instrumenten.

Liquide middelen

Liquide middelen worden gewaardeerd tegen nominale waarde. Indien liquide middelen niet ter vrije beschikking staan, wordt hiermee rekening gehouden bij de waardering.

Bestemmingsreserves

Het bestuur heeft een deel van de bestemmingsreserves afgezonderd voor specifieke doelen. De beperkte bestedingsmogelijkheid van de bestemmingsreserve is door het bestuur bepaald, en betreft geen verplichting. Het bestuur kan deze beperking zelf opheffen.

Bestemmingsfonds(en)

Bestemmingsfonds(en) betreffen middelen die zijn verkregen met een door derden aangegeven specifieke bestemming.

Voorzieningen

Voorzieningen worden gewaardeerd tegen de nominale waarde van de uitgaven die naar verwachting noodzakelijk zijn om de verplichtingen en verliezen af te wikkelen.

Een voorziening wordt in de balans opgenomen, wanneer er sprake is van:

- een in rechte afdwingbare of feitelijke verplichting die het gevolg is van een gebeurtenis in het verleden; en
- waarvan een betrouwbare schatting kan worden gemaakt; en
- het waarschijnlijk is dat voor afwikkeling van die verplichting een uitstroom van middelen nodig is.

Voorziening groot onderhoud

Een voorziening wordt gevormd voor verwachte kosten van periodiek groot onderhoud aan panden, installaties e.d. op basis van het geschatte bedrag van het groot onderhoud en de periode tussen de werkzaamheden voor groot onderhoud. De uitgaven van groot onderhoud worden verwerkt ten laste van de onderhoudsvoorziening voor zover deze is gevormd voor de beoogde kosten. Indien de kosten van groot onderhoud uitgaan boven de boekwaarde van de voor het desbetreffende actief aangehouden voorziening, worden de (meer)kosten verwerkt ten laste van de categoriale exploitatierekening.

Jubileumvoorziening

De jubileumvoorziening betreft een voorziening voor toekomstige jubileumuitkeringen. De voorziening betreft het geschatte bedrag van de in de toekomst uit te keren jubileumuitkeringen. De berekening is gebaseerd op gedane toezeggingen, blijfkansen en leeftijden

Langlopende schulden

Investeringsubsidies worden onder de langlopende schulden verantwoord. De investeringssubsidie valt vrij via de exploitatierekening, gelijklopende met de afschrijvingstermijn van de investering.

De waardering van langlopende schulden is toegelicht onder het hoofd Financiële instrumenten.

Kortlopende schulden

De waardering van kortlopende schulden is toegelicht onder het hoofd Financiële instrumenten.

Verkoop van goederen

Opbrengsten uit de verkoop van goederen worden opgenomen in de netto-omzet tegen de reële waarde van de ontvangen of te ontvangen vergoeding, na aftrek van retouren en tegemoetkomingen, handels- en volumekortingen. Opbrengsten uit de verkoop van goederen worden in de categoriale exploitatierekening verwerkt wanneer de belangrijke risico's en voordelen van eigendom aan de koper zijn overgedragen, het bedrag van de opbrengsten op betrouwbare wijze kan worden bepaald, de inning van de verschuldigde vergoeding waarschijnlijk is, de hiermee verband houdende kosten of eventuele retouren van goederen betrouwbaar kunnen worden ingeschat en er geen sprake is van voortgezette betrokkenheid bij de goederen.

Diensten

Opbrengsten uit het verlenen van diensten worden opgenomen in de netto-omzet tegen de reële waarde van de ontvangen of te ontvangen vergoeding, na aftrek van tegemoetkomingen en kortingen.

Opbrengsten uit het verlenen van diensten worden in de categoriale exploitatierekening verwerkt wanneer het bedrag van de opbrengsten op betrouwbare wijze kan worden bepaald, de inning van de te ontvangen vergoeding waarschijnlijk is, de mate waarin de dienstverlening op balansdatum is verricht betrouwbaar kan worden bepaald en de reeds gemaakte kosten en de kosten die (mogelijk) nog moeten worden gemaakt om de dienstverlening te voltooien op betrouwbare wijze kunnen worden bepaald.

Indien het resultaat van een bepaalde opdracht tot dienstverlening niet op betrouwbare wijze kan worden bepaald, worden de opbrengsten verwerkt tot het bedrag van de kosten van de dienstverlening die worden gedekt door de opbrengsten.

Bijdragen uit private middelen

Bijdragen uit private middelen worden verantwoord in het jaar waarin zij worden ontvangen, met uitzondering van ontvangsten die kunnen worden toegerekend aan een periode waarin een bepaalde actie heeft plaatsgevonden.

Personeelsbeloningen

De beloningen van het personeel worden als last in de categoriale exploitatierekening verantwoord in de periode waarin de arbeidsprestatie wordt verricht en, voor zover nog niet uitbetaald, als verplichting op de balans opgenomen. Als de reeds betaalde bedragen de verschuldigde beloningen overtreffen, wordt het meerdere opgenomen als een overlopend actief voor zover er sprake zal zijn van terugbetaling door het personeel of van verrekening met toekomstige betalingen door de vennootschap.

Pensioenen

Uitgangspunt is dat de in de verslagperiode te verwerken pensioenlast gelijk is aan de over die periode aan het pensioenfonds verschuldigde pensioenpremies. Voor zover de verschuldigde premies op balansdatum nog niet zijn voldaan, wordt hiervoor een verplichting opgenomen. Als de op balansdatum reeds betaalde premies de verschuldigde premies overtreffen, wordt een overlopende actiefpost opgenomen voor zover sprake zal zijn van terugbetaling door het fonds of van verrekening met in de toekomst verschuldigde premies.

Verder wordt op balansdatum een voorziening opgenomen voor bestaande additionele verplichtingen ten opzichte van het fonds en de werknemers, indien het waarschijnlijk is dat voor de afwikkeling van die verplichtingen een uitstroom van middelen zal plaatsvinden en de omvang van de verplichtingen betrouwbaar kan worden geschat. Het al dan niet bestaan van additionele verplichtingen wordt beoordeeld aan de hand van de uitvoeringsovereenkomst met het fonds, de pensioenovereenkomst met de werknemers en andere (expliciete of impliciete) toezeggingen aan de werknemers. De voorziening wordt gewaardeerd tegen de beste schatting van de contante waarde van de bedragen die noodzakelijk zijn om de verplichtingen op balansdatum af te wikkelen.

Voor een op balansdatum bestaand overschot bij het pensioenfonds wordt een vordering opgenomen als de stichting de beschikkingsmacht heeft over dit overschot, het waarschijnlijk is dat het overschot naar de stichting zal toevloeien en de vordering betrouwbaar kan worden vastgesteld.

De pensioenregeling wordt als een toegezegde bijdrageregeling verantwoord, waarbij het Zuiderzeemuseum in het geval van een tekort bij het bedrijfstakpensioenfonds geen verplichtingen heeft tot het voldoen van aanvullende bijdragen anders dan hogere toekomstige premies.

Overheidssubsidies

Overheidssubsidies worden in de balans opgenomen als vooruit ontvangen baten zodra er redelijke zekerheid bestaat dat zij zullen worden ontvangen en dat de stichting zal voldoen aan de daaraan verbonden voorwaarden. Subsidies ter compensatie van door de stichting gemaakte kosten worden systematisch als opbrengsten in de winst- en verliesrekening opgenomen in dezelfde periode als die waarin de kosten worden gemaakt. Subsidies ter compensatie van de stichting voor de kosten van een actief worden systematisch in de categoriale exploitatierekening opgenomen gedurende de gebruiksduur van het actief.

Een krediet afgesloten tegen een lagere rente dan marktrente, wordt als schuld in de balans opgenomen waarbij waardering plaats vindt zoals opgenomen onder Financiële instrumenten. Het verschil tussen het hogere ontvangen bedrag van het krediet en de boekwaarde bij eerste verwerking betreft het voordeel als gevolg van de lagere rente. Dit voordeel wordt verwerkt als overheidssubsidie ten gunste van de categoriale exploitatierekening.

Kasstroomoverzicht

Het kasstroomoverzicht is opgesteld op basis van de indirecte methode.

Vennootschapsbelasting

Vanaf 1 januari 2017 is Het Zuiderzeemuseum in formele zin belastingplichtig voor de vennootschapsbelasting. Doordat Het Zuiderzeemuseum als ANBI-instelling is aangemerkt mag rekening worden gehouden met aftrek voor vrijwilligers. Met de belastinginspecteur is de afspraak gemaakt dat Het Zuiderzeemuseum niet wordt opgenomen voor de vennootschapsbelasting.

WNT

Voor de uitvoering van de Wet normering bezoldiging topfunctionarissen in de (semi)publieke sector (WNT) heeft de instelling zich gehouden aan de Beleidsregel toepassing WNT.

Verdeelsleutel voor toerekening van baten en lasten aan museale functies

Bij de functionele exploitatierekening worden de onderstaande verdeelsleutels toegepast:

Directe opbrengsten

De directe opbrengsten omvatten de entreeopbrengsten, parkeergelden, de opbrengsten uit de winkels, opbrengsten van rondleidingen en educatieve programma's en opbrengsten van diverse demonstraties in het buitenmuseum en directe sponsoring. Deze opbrengsten zijn met name aan de vaste presentatie toegerekend. De inkomsten gedurende de winterperiode zijn aan de tijdelijke presentaties toegerekend.

Indirecte opbrengsten

De indirecte opbrengsten bestaan voornamelijk uit huuroopbrengsten. Deze opbrengst wordt volledig aan de vaste presentatie toegerekend.

Subsidie OCW

De huurbijdrage wordt toegerekend op basis van een procentuele verdeling, op basis van een inschatting van het gebruik over de functies van het museum.

De subsidie collectiebeheer en de exploitatiebijdrage wordt toegerekend op basis van de uitgaven, inclusief toerekening van de post algemeen beheer. Het verschil wordt toegerekend aan de post algemeen beheer.

Overige subsidies en bijdragen

De overige subsidies en bijdragen worden aan de museumfunctie toegerekend die de subsidieaanvraag verzorgt en de tegenprestatie levert.

Salariskosten

De personeelslasten worden toegerekend op basis van het formatieoverzicht. Daar waar sprake is van een verdeling van een formatieplaats over verschillende functies wordt dit op basis van een procentuele verdeling gedaan.

Afschrijvingen

De afschrijvingskosten worden aan de betreffende functie toegerekend.

Huur

De huur wordt toegerekend op basis van een procentuele verdeling, op basis van een inschatting van het gebruik over de functies van het museum.

Overige lasten

De overige lasten worden op basis van de kostenanalyse uit de financiële administratie toegerekend aan de betreffende functies.

Toerekening algemeen beheer

De toerekening van het algemeen beheer vindt plaats middels een resultaatafhankelijke toeslag op de totale lasten per museumfunctie.

A Activiteiten en bereik 2017

Tentoonstellingen

	Huidig boekjaar	Activiteiten- plan	Vorig boekjaar
1 Tijdelijke tentoonstellingen	10	10	10
Totaal bezoeken (2+3+4+5)	275.204	276.000	294.202
Totaal bezoeken samenwerking musea rond Zuiderzee	nbn		
2 Reguliere bezoeken	242.203	245.000	257.667
3 Bezoeken PO	22.240	19.000	26.337
4 Bezoeken VO (inclusief CJP)	10.549	11.500	10.198
5 Bezoeken MBO/HO (inclusief CJP)	212	500	–
6 Gratis bezoeken	19.509	16.000	21.508
7 Betaalde bezoeken	255.695	260.000	272.694
Overige bezoeken (samenwerking)			
8 Aantal bezoeken website	525.695	630.000	536.581
9 Waarvan aantal unieke bezoekers per jaar	361.218	440.000	368.464

Overige activiteiten

	Aantal act.	Aantal deeln.	Aantal act.	Aantal deeln.	Aantal act.	Aantal deeln.
10 Schoolgebonden activiteiten	705	33.001	1.000	25.000	881	36.535
11 Waarvan PO		22.240		19.000		26.337
12 Waarvan VO		10.549		11.500		10.198
13 Waarvan MBO/HO		212		500		–
14 Openbare activiteiten	7.230*	150.111**	7.250*	150.000**		
15 Totaal overige activiteiten (10+14)	7.935	182.900	8.250	175.000		

* Het aantal activiteiten is geschat op basis van de dagelijkse activiteitenprogrammering.

** Het aantal deelnemers is geschat op basis van de veronderstelling dat ruim 50% (54,5% in het activiteitenplan) van de totale bezoekers aan minimaal één activiteit deelneemt.