



2015
JAAR
VERSLAG
ZUIDERZEE
MUSEUM



4	VOORWOORD
5	PROFIEL
6	FEITEN EN CIJFERS
7	SAMENWERKING
8	PUBLIEKSPROGRAMMA
9	Evenementen
14	Tentoonstellingen
16	Externe presentaties
17	Educatie
18	COLLECTIES
20	Aanwinsten
24	Behoud en beheer
26	MARKETING EN COMMUNICATIE
28	ZAKELIJKE EN GROEPENMARKT
29	PERSONEEL EN ORGANISATIE
31	FINANCIËN
32	FINANCIËLE PARTNERS
33	RAAD VAN TOEZICHT
34	COLOFON

VOORWOORD

In 2015 heeft het Zuiderzeemuseum de groei die de afgelopen jaren is ingezet, weten vast te houden. Met 288.530 bezoekers blijft het museum, net als vorig jaar, ruim boven de gemiddeld 225.000 bezoekers van een aantal jaren geleden.

Met het jaarthema *Reis je rijk*, over de relatie tussen het Zuiderzeegebied en de rest van de wereld, sloot het museum de eerste vijfjaarlijkse W.A.T.E.R.*-themacyclus af. Door jaarlijks de invalshoek op onze collectie te veranderen, hebben de tentoonstellingen en samenwerkingsverbanden met externe partners aan diepgang gewonnen.

Het buitenseizoen werd geopend met de doop van de *Zuiderzee-tulp* door Chris Zegers. Op acht locaties in het buitenmuseum zagen de bezoekers verrassende verbindingen tussen bewoners van het Zuiderzeegebied en de rest van de wereld. Een mooi voorbeeld is de goed gedocumenteerde emigratie naar Chicago van een familie uit Harlingen; hun voormalige huis staat werkelijk in het buitenmuseum.

De samenwerking met de vooraanstaande Hogeschool voor de kunsten ArtEZ uit Arnhem resulteerde in bijzondere presentaties in zowel het buiten- als binnenmuseum. Drie jaargangen internationale studenten toonden hun reflectie op ons erfgoed.

De opening van het waterdoelpark *Waterwerken* genereerde veel belangstelling. Met deze uitbreiding aan de rand van het buitenmuseum profileert het Zuiderzeemuseum zich, met dank aan de BankGiro Loterij, nog meer als hét watermuseum van Nederland.

Na het vertrek van sectorhoofd Collecties & Presentaties is gekozen voor het in ere herstellen van twee aparte afdelingen Collectie en Presentatie. Op deze manier wordt onder andere de positie van deze twee belangrijke afdelingen in het managementteam versterkt.

Op veel terreinen heeft het museum de afgelopen jaren risico's in kaart gebracht, plannen opgesteld en acties ondernomen om de veiligheid van bezoekers en collectie te vergroten. Financieel is de positie van het museum de afgelopen periode sterk verbeterd dankzij een realistisch en sober beleid.

Aan het eind van het jaar startte de prachtige tentoonstelling *Door het oog van Springer*. Met 170 schilderijen en schetsen is dit de grootste overzichtstentoonstelling ooit over Cornelis Springer, de meesterschilder van het negentiende-eeuwse stadsgezicht.

Ook het afgelopen jaar heeft het museum bewezen met gepassioneerde medewerkers en vrijwilligers heden en verleden succesvol met elkaar te kunnen verbinden. De plannen voor het komende jaar rond de watersnood van 1916 en het waterbewustzijn anno nu geven heel veel vertrouwen in de toekomst!

Stephan Warnik
Algemeen directeur

* water, ambacht, tijd, erfgoed en regio



Waterwerken



Reis je rijk

PROFIEL

Missie

Het Zuiderzeemuseum richt zich op de geschiedenis, actualiteit en toekomst van de voormalige Zuiderzee; gemeenschappen, ambachten en water staan hierbij centraal. Het is een museum van de regio dat door zijn activiteiten en aanpak een internationaal publiek bereikt.

Het Zuiderzeemuseum huisvest het erfgoed van het dagelijks leven rond de voormalige Zuiderzee, een gebied dat ongeveer een derde van Nederland beslaat. Het oorspronkelijk gehanteerde tijds kader, de periode 1880-1930, is in 2006 voor het eerst losgelaten toen een verbinding werd gelegd tussen de historische collectie en hedendaagse vormgeving. Vanaf 2009 zoekt het museum een nadrukkelijker verankering in de regio, waardoor het ook zijn verbindende rol tussen de gemeenschappen van de Zuiderzeeregio heeft versterkt.

Visie

Het Zuiderzeemuseum wil zijn collectie op een laagdrempelige wijze presenteren aan een breed publiek, zoals gezinnen met kinderen en senioren. Tegelijkertijd wil het museum ook aantrekkelijk zijn voor de ervaren museumbezoeker.

Het museum beschrijft de specifieke geschiedenis van een derde deel van Nederland: het gebied rond de voormalige Zuiderzee. Deze beschrijving wordt door zowel Nederlandse, als buitenlandse bezoekers exemplarisch gevonden voor de geschiedenis van heel Nederland. Met een hedendaagse reflectie op het historisch erfgoed blijft het museum relevant voor huidige en toekomstige generaties.

Doelstellingen

Het Zuiderzeemuseum heeft in zijn beleidsplan de missie omgezet in doelstellingen, strategische acties en daaruit voortkomende, specifieke 'key performance indicators'. In een jaarlijkse cyclus van evaluaties en risicoanalyses worden deze gemeten, beoordeeld en waar nodig bijgesteld. Dit proces heeft vervolgens zijn weerslag in de jaarplannen van de museumafdelingen en de bijbehorende begroting.

Ook voor de komende beleidsperiode hanteert het museum de volgende doelstellingen:

- Versterken van de relevantie als erfgoedinstelling.
- Vergroten van het publieksbereik.
- Verbeteren van efficiëntie van de bedrijfsvoering.



FEITEN EN CIJFERS

In 2015 bezochten **288.530** personen het Zuiderzeemuseum, onder wie **72.235** kinderen van 0 tot en met 12 jaar en **216.295** volwassenen (vanaf 13 jaar). Van het totaal aantal bezoekers gebruikten **84.082** een museumkaart. In schoolverband ontving het museum **30.880** kinderen en jongeren (van wie **20.099** basisschoolleerlingen en **10.781** leerlingen van het voortgezet onderwijs). Er zijn **27 huwelijken** voltrokken in het museum. De gemiddelde leeftijd van de bezoekers is **54** jaar. Van alle bezoekers kwam **42%** in 2015 voor het eerst in het museum, terwijl **58%** al eerder was geweest. De meeste Nederlandse bezoekers (**38%**) kwamen uit Noord-Holland, **15%** uit Zuid-Holland en **10%** uit de provincie Gelderland. In 2015 ontving het museum **32%** buitenlandse bezoekers, van wie de grootste groep uit Duitsland kwam (**13%**).

Voor de collectie verwierf het museum **399** voorwerpen uit **215** verwervingsdossiers, waarvan **296** rekwisieten en foto's. Van de **103** nieuwe voorwerpen voor de collectie zijn er **9** verworven door de vereniging Vrienden van het Zuiderzeemuseum. Van de **96** overige objecten zijn er **39** aangekocht en **57** geschenken; de laatste drie betroffen vondsten. **92** objecten uit **53** nieuwe verwervingsdossiers werden afgewezen. Bij de registratie van de rekwisieten in het buitenmuseum stond de teller eind 2015 op **9.500** voorwerpen. Verwacht wordt dat het uiteindelijke aantal geregistreerde rekwisieten uitkomt op **15.000**.

Voor verschillende tentoonstellingen in 2015 zijn **1.002** objecten in bruikleen genomen en **54** objecten aan erfgoedinstellingen uitgeleend. Vooral de installatie *Thuisreis*, opgebouwd met 'verweesde' souvenirs in het buitenmuseum, droeg bij aan het hoge aantal inkomende bruiklenen.



SAMENWERKING

De missie van het museum en de diversiteit van de collectie leiden tot een enorm gevarieerd en rijk palet aan samenwerkingsvormen.

PARTNERS BankGiro Loterij · Hoogheemraadschap Hollands Noorderkwartier **MEDIA + PR**
A-film producties · Clear Channel Hillenaar · Farmhouse Film · Holland Media Combinatie
Johan-Nijenhuis & Co · Land van ANWB · NTR · RTL4-Koffietijd · RTV Noord-Holland · Persgroep
Telegraaf - VROUW · TripAdvisor · Zoover · Reformatorisch Dagblad **TOERISTISCH** Amsterdam
Marketing · Holland Pass · Keukenhof · NBTC · Toeristisch Platform Enkhuizen · VVV Enkhuizen
JOINT PROMOTIONS 100% NL Magazine · ANBO · Corendon · Dagjeweg.nl · Enigma
Jumbo · Kruidvat · Margriet · Museumkaart · Museumkids · NS Spoordeelwinkel · Perspectief
magazine · Postcode Loterij · PWN · Vriendenloterij · Vriendin magazine · Zonnebloem
MUSEA Catharijneconvent · Fries Museum · Fries Scheepvaartmuseum · Hannemahuis
Muiderslot · Museum Spakenburg · Museum Elburg · Nederlands Openlucht Museum
Scheepvaartmuseum · Stadsmuseum Harderwijk · Vereniging Hendrick de Keyser · Westfries Museum
KUNSTENAARS/DESIGNERS Faberhama · Floor Nijdeken · Jacques Laureys
Jelle Mastenbroek · Kiki van Eijk · Kranen/Gille · Maarten Baas · Marc Volger · Melle Koot
René Clement · rENs · Richard Hutten · Studio Job · Tattoo Peter **OPLEIDINGEN**
ArtEZ -afdeling Fashion & Creative Writing · Hogeschool van Amsterdam · Martinus
College · Reinwardt Academie · RSG Enkhuizen · Universiteit van Utrecht
ORGANISATIES/INSTELLINGEN Archeologische dienst Hoorn · Christie's · Cinema
Oostereiland · Crafts Council Nederland · Cor Unum · De frisse blik · Historisch Adviesburo
'30-'45 · Historische Westhaven Urk · Museumvereniging · Nederlandse Centrum voor Volkscultuur
en Immaterieel Erfgoed · Oneindig Noord-Holland · Ons water · Provincie Noord-Holland
Rijksdienst voor het Cultureel Erfgoed · Vereniging Oud Enkhuizen · Vluchtelingenwerk
Waterrecreatie Nederland · Westfriese Bibliotheken

PUBLIEKSPROGRAMMA

In het begin van het seizoen heeft het buitenmuseum een grote uitbreiding gekregen; met een vlammend optreden werd het waterdoepark *Waterwerken* geopend. De verdere ontwikkeling van het museum blijft belangrijk; de programmering wordt geleidelijk uitgebouwd. Zo bieden het *Gitaarfestival*, *Avond in het buitenmuseum* (4.000 bezoekers), de *Oud-Hollandse kermis* en *Zuiderzee klassiek* nog veel groeimogelijkheden. Dit laatste evenement is in 2015 geïntroduceerd naar model van het *Gitaarfestival*, met de intentie een traditionele familiedag (Moederdag) te ontwikkelen tot een goed bezochte museumdag. Maar de vaste waarden, zoals de dagelijkse ambachtdemonstraties, het tonen van het leven van vroeger, en gezinsactiviteiten, blijven het fundament van de jaarlijkse terugkeer van vele bezoekers.

8



Opening *Waterwerken*



evenementen



4 januari 2015

[Taxatiedag](#)



14 februari - 1 maart 2015

[Knutselen in de voorjaarsvakantie](#)



21 - 22 februari 2015

[Moffel & Piertje - vlieger oplaten](#)



28 februari - 1 maart 2015

[Moffel & Piertje - dijken bouwen](#)



28 maart 2015

[Opening buitenmuseum en
doop Zuiderzee-tulp met Chris Zegers](#)



3 - 6 april 2015

[Paaspret](#)



4 - 6 april 2015

[Klederdracht festival](#)



18 - 26 april 2015
[Nationale museumweek](#)



30 april 2015
[Opening Waterwerken](#)



1 mei - 21 september 2015
[Waterwerken](#)



2 - 10 mei 2015
[Kinderpret in de meivakantie](#)



9 - 10 mei 2015
[Nationale molendagen](#)



10 mei 2015
[Zuiderzee klassiek](#)



10 mei 2015
[Moeder in het zonnetje](#)



14 - 17 mei 2015 [Kinderpret in het Hemelvaartsweekend](#)



23 - 25 mei 2015
[Kinderpret in het Pinksterweekend](#)



21 juni 2015
[Vader in het zonnetje](#)



21 juni 2015
[Gitaarfestival](#)



27 juni 2015
[Spekbakcentreffen](#)



3 - 4 juli 2015
[Taandagen](#)



4 juli - 30 augustus 2015
[Kinderpret in de zomervakantie](#)



4 - 12 juli 2015
[Oud-Hollandse kermis](#)



15 - 16 augustus 2015
[Maritiem festival](#)



22 - 23 augustus 2015
[Kijkdagen bronstijdboerderij](#)



30 augustus 2015
[Landgeitenkeuring](#)



12 - 13 september 2015
[Tattoo weekend](#)



13 september 2015
[Zuiderzeekoor](#)

12



24 september 2015
[Open avond Trouwen in het Zuiderzeemuseum](#)



17 - 25 oktober 2015
[Kinderpret in de herfstvakantie](#)



18 oktober 2015
[Bruggen bouwen](#)



24 oktober 2015
[Avond in het buitenmuseum](#)



22, 28 en 29 november 2015
[Het Nationale Pietendorp](#)



13, 20 en 27 december 2015
[Stadswandeling Door het oog van Springer](#)



19 december 2015 - 3 januari 2016
[Winterwandeling buitenmuseum](#)



19 december 2015 - 3 januari 2016
[Knutselen in de kerstvakantie](#)



27 december 2015
[Wereldmuziekdag](#)



Diverse zondagen in de winterperiode
[Miniconcert in het atrium](#)



Zondagen in de winterperiode
[Knutselen op zondag](#)

TENTOONSTELLINGEN



14

28 maart - 25 oktober 2015
[Reis je rijk](#)



28 maart - 25 oktober 2015
[Designroute](#)



22 mei - 25 oktober 2015
[ArtEZ - Mode en de Zee](#)



22 mei - 25 oktober 2015
[Hand van de maakster](#)



22 mei 2015 - 20 maart 2016
[Kranen/Gille - Jutterskabinet](#)



12 december 2015 - 10 april 2016
[Door het oog van Springer](#)



Vaste tentoonstelling
[Reis rondom de Zuiderzee](#)



Vaste tentoonstelling
[Schepenhal](#)



Vaste tentoonstelling
[Claire Twomey - monument](#)

Externe presentaties

5 - 8 februari 2015: Object Rotterdam

Het Zuiderzeemuseum presenteerde op Object Rotterdam een preview van de nieuwste aanwinst: het *Jutterskabinet*. Om heden en verleden te verbinden, nodigt het Zuiderzeemuseum jaarlijks kunstenaars en/of designers uit om hun visie te geven op de collectie van het museum. Dit jaar koos designersduo Kranen/Gille het rekwisietendepot als uitgangspunt voor hun kijk op de geschiedenis.

'Bewaren' is een kerntaak voor het Zuiderzeemuseum. Voor Kranen/Gille vormde deze kerntaak de inspiratie voor hun *Jutterskabinet*. Het duo was gefascineerd door allerlei merkwaardige voorwerpen zonder verhaal uit het rekwisietendepot van het museum. Naast de voorraad historische weckpotten, vonden zij onder andere een pijp, spuit, flacon en een glazen oog. Kranen/Gille 'jutte' negen objecten uit het depot en gaf deze een nieuw leven. De voorwerpen zijn verguld en worden bewaard in een serie lampen. In het *Jutterskabinet* van Kranen/Gille is het aan de kijker om het verhaal bij het fascinerende voorwerp in de MECK-lamp te verzinnen.

Tijdens de beurs voor hedendaags design, die op het ss Rotterdam plaatsvond, toonde het museum een selectie van drie lampen. Op de wanden van de presentatie stonden lege silhouetten van de lampen afgebeeld. Bezoekers werden uitgenodigd in de silhouetten voorwerpen te tekenen die hen fascineerden.

3 - 6 april 2015: Keukenhof, Lisse

In samenwerking met Keukenhof verzorgde het Zuiderzeemuseum een deel van de aankleding van het Oud-Hollands weekend in het lentepark met een beurtschip, zeilmaker, nettenboeter, visroker, haringkar en vaten. Tijdens dit weekend ontving Keukenhof bijna 90.000 bezoekers.

14 - 19 april 2015: Salone del Mobile, Milaan

In Milaan werd het *Jutterskabinet* van Kranen/Gille voor het eerst in zijn geheel gepresenteerd aan het internationale designpubliek. De negen lampen met de negen 'gejutte' objecten waren samengebracht in een kabinet. Ook hier konden de bezoekers op een levensgrote wand het object tekenen dat zij graag wilden bewaren. Er werd vaak gevraagd of de lamp ook te koop was.

17 - 25 oktober 2015: Dutch Design Week, Eindhoven

Om aan deze vraag te voldoen, maakte Kranen/Gille in samenwerking met Cor Unum de *Zuiderzeelamp*, die tijdens de Dutch Design Week (DDW) in Eindhoven voor het eerst werd getoond.

De *Zuiderzeelamp* is een doorontwikkeling van de lamp uit het *Jutterskabinet* en bestaat uit een keramische sokkel met daarop een omgekeerde weckpot. Speciaal voor de DDW vormden vijf *Zuiderzeelampen* een uniek 'depot' voor fascinerende objecten van vijf bekende Nederlandse designers: Kiki van Eijk, Maarten Baas, rENS, Richard Hutten en Studio Job. Het Zuiderzeemuseum vroeg deze ontwerpers, met wie ook in het verleden al is samengewerkt, een persoonlijk object te kiezen voor in haar of zijn eigen *Zuiderzeelamp*. De *Zuiderzeelamp* is te koop, zodat iedereen de mogelijkheid heeft haar of zijn meest dierbare object op een bijzondere manier te bewaren.



Object Rotterdam



Keukenhof



Dutch Design Week

Educatie

In 2015 ontving het museum 20.099 basisschoolleerlingen en 10.781 leerlingen van het voortgezet onderwijs). De groei in aantallen is mede te danken aan de uitbreiding van het schoolabonnement: de jaarkaart voor gratis entree, die scholen jaarlijks kunnen aanschaffen. De museumdocenten en de vrijwillige educatie-ambassadeurs promootten samen het schoolabonnement via een doelgerichte marketingactie.

De educatieve programma's uit 2014 - *Van bonkaart tot persoonsbewijs* en *Feest! Aan de Zuiderzee* - werden doorontwikkeld. *Feest!* kwam tot stand in samenwerking met het Catharijneconvent in het kader van het landelijke project '*Feest! Weet wat je viert*'. Ook het Nederlands Openluchtmuseum in Arnhem sloot zich bij deze samenwerking aan. Op initiatief van het Catharijneconvent is gestart met een didactische training van de museumdocenten en educatoren van de samenwerkingspartners.

Nieuw was in 2015 het programma *WhatsAppening Zuiderzee*, een programma dat draait op WhatsApp. Docenten sturen vanuit het 'hoofdkwartier' leerlingen opdrachten via hun telefoon. Leerlingen maken vervolgens filmpjes, foto's, audio of tekst. Het programma is speciaal ontwikkeld voor leerlingen van het vmbo, maar blijkt ook voor havisten en vwo-ers zeer aantrekkelijk.

Voor de Kinderboekenweek werd in het kader van het thema 'wetenschap en techniek' het programma *Bruggenbouwers* ontwikkeld. Na een onderzoekstocht langs de verschillende bruggen in het museum bouwden de leerlingen zelf een Da Vinci-brug van latten en planken.

Omdat zeventig jaar geleden de Tweede Wereldoorlog in Nederland begon, werd het bijzondere, tweedaagse evenement *Ausweis bitte!* georganiseerd voor leerlingen uit de hoogste klassen van het basisonderwijs en de eerste klassen van het voortgezet onderwijs. Acht historische figuranten brachten de leerlingen terug in de tijd en gingen met in totaal bijna duizend leerlingen in gesprek. Uit onderzoek bleek dat dit evenement hun kijk op WOII heeft veranderd.

Jaarlijks werkt de afdeling Educatie samen met scholen bij de ontwikkeling en verbetering van het educatieve aanbod. De samenwerking kan verschillende vormen hebben. Bij de ontwikkeling van programma's wordt in een zeer vroeg stadium overlegd met docenten op welke wijze het programma maximaal kan aansluiten bij hun curriculum. Wanneer mogelijk hebben docenten een actieve rol bij de ontwikkeling. Standaard worden alle nieuwe programma's getest door schoolklassen, waarbij de evaluatie onder leerlingen en docenten wordt gebruikt ter verbetering. Alle docenten die het Zuiderzeemuseum bezoeken met een klas ontvangen een evaluatieformulier. De reacties worden verwerkt en gebruikt om het aanbod beter af te stemmen op de wens van de scholen.



Van bonkaart tot persoonsbewijs



Ausweis bitte!

COLLECTIES

Het collectieplan 2013-2016 vormde ook in 2015 het uitgangspunt voor de omgang met de collecties. Behalve aan waardering van textiel is ook gewerkt aan de registratie van rekwisieten en de collectie objecten in de buitenmuseum panden. Daarnaast werd de ondersteunende documentatie voor het onderhoud aan deze panden uitgebreid.

Collega's van de afdeling Beveiliging kregen een training in het kader van Collectie Hulpverlening, om adequaat te leren reageren op momenten dat de collectie gevaar loopt of schade heeft opgelopen. Een herhaling hiervan werd georganiseerd net voor de opening van de tentoonstelling *Door het oog van Springer*.

Het museum was in 2015 vertegenwoordigd op de Europese associatie van openluchtmusea (AEOM) in Oslo en Lillehammer. Ook was het museum aanwezig bij het Internationale congres voor maritieme musea in Hongkong. Verder woonde een conservator de jaarlijkse EuroArt-bijeenkomst bij, die gericht was op samenwerking rond Europese kunstenaarskolonies.

Voor de Springer-tentoonstelling zijn er bruiklenen betrokken van musea en galerieën in Engeland, de Verenigde Staten, België en Duitsland. Er zijn adviezen verstrekt aan het Kunstmuseum Basel (Zwitserland) en aan de Belgische kamer van koophandel voor Rusland. De kamer vroeg naar de ervaringen met het Staatshistorisch Museum in Moskou, waarmee in 2014 is samengewerkt. Tot slot is gesproken met een vertegenwoordiger van het Shetland Museum in Lerwick over mogelijke samenwerking; Zuiderzeevissers meerden regelmatig aan in havens op de Shetlandeilanden.

De uitbreiding en herschikking van de opslagruimte in depot Hoogwoud is in 2015 afgerond met de plaatsing van een aantal nieuwe stellingen voor onder andere de museale betimmeringen. Ruim vijfduizend niet-geregistreerde voorwerpen uit het depot werden overgedragen aan verschillende geïnteresseerde partijen.

Informatie

Op het terrein van de digitalisering en de digitale presentatie van de collectie doorloopt het Zuiderzeemuseum een planmatig traject.

Na vaststelling van een informatieplan en een roadmap digitalisering in 2014, zijn er in 2015 middelen beschikbaar gesteld voor de personele en materiële invulling van de plannen. Ervaren personeel is geworven en met de uitvoering is gestart. Het museum sluit met deze activiteiten direct aan op die van het Netwerk Digitaal Erfgoed en van de Nationale Digitale Collectie, die onder sturing van het ministerie van OCW worden uitgevoerd. In 2015 zijn alle artikelen uit de Peperhuis-tijdschriftreeksen online beschikbaar gemaakt via het gemeenschappelijke platform www.cultuurtijdschriften.nl. Een nieuwe versie van het sterk verouderde collectieregistratiesysteem is geïmplementeerd. Het systeem heeft een eenvoudige, generieke zoekfunctie, waarmee alle medewerkers toegang hebben tot alle collectiedata. De beeldcollectie is geheel geschoond (met als resultaat ruim 88.000 unieke beelden) en gereedgemaakt voor opname in een gemeenschappelijke beeldbank, die is ingericht door de Rijksdienst voor het Cultureel Erfgoed.

Netwerk Zuiderzeecollectie

In 2015 voerde het Zuiderzeemuseum met negen erfgoedorganisaties uit het Zuiderzeegebied een haalbaarheidsstudie uit naar het draagvlak voor een intensieve samenwerking en de bijbehorende speerpunten. Het resultaat was zeer bemoedigend; de volgende stap is dan ook al gezet. Het Zuiderzeemuseum zet een bijzondere samenwerking op met ruim twintig grotere en kleinere erfgoedinstellingen rond de voormalige Zuiderzee. Dit netwerk wil de erfgoedcollecties rond het IJsselmeer beter zichtbaar maken en van meer context voorzien, om de eindgebruikers beter te kunnen bedienen. De partners werken in wisselend samengestelde projectgroepen aan:

- gemeenschappelijke tentoonstellingen;
- gezamenlijke, digitale presentaties;
- kennisuitwisseling;
- versterking van collectiemobiliteit (bijvoorbeeld door vereenvoudiging van het bruikleenverkeer).

Het Zuiderzeemuseum ondersteunt het netwerk op duurzame wijze met de deeltijdaanstelling van een conservator Samenleven. In het verslagjaar zijn de voorbereidingen voor de werving gestart.

Geuronderzoek

Samen met de Universiteit van Utrecht deed het museum in 2014 en 2015 onderzoek naar het belang van geur in de herinnering aan het museumbezoek. Aanleiding voor het onderzoek was het themajaar *Ruik de tijd* in 2014, waarbij op twintig plekken in het buitenmuseum via geurpunten herinneringen werden opgeroepen bij de bezoeker. Het onderzoek bestond uit twee delen: direct na hun museumbezoek vulden de bezoekers een vragenlijst in en vier maanden daarna ontvingen zij per post vijf geuren met een vragenlijst.

In het onderzoek werd nagegaan of het gebruik van geuren een rijkere herinnering aan (onderdelen van) de tentoonstelling oproept en of geuren bijdragen aan een positievere beleving van het museum. Het tweede deel van het onderzoek richtte zich op de vraag of geuren na een langere periode (maanden) nog steeds bijdragen tot een rijkere herinnering aan het museumbezoek.

Opvallende conclusies waren:

- Een activiteit heeft doorgaans een sterker effect op de beleving van een herinnering aan de locaties dan geur.
- Als er geen activiteit is, wordt de invloed van geur sterker op zowel beleving als herinnering.
- Het aantal spontane herinneringen is na vier maanden aanzienlijk groter.



Aanwinsten



Hindelooperkast en toebehoren, 1959

Hout, glas, ijzer, 235 x 110 x 57 cm

In januari 2015 verwierf het Zuiderzeemuseum door aankoop een Hindelooper ensemble van Sybren Henstra. De kast en toebehoren waren van zijn ouders die in 2014 zijn overleden.

Geert Henstra (1934) groeide op in Friesland. Hij werkte in het onderwijs. Als oprechte Fries was hij een onafhankelijk denker, voortvarend en zeer ondernemend. Zijn vrouw Heleen van der Lee was al op negentienjarige leeftijd onderwijzeres, zij kwam uit een domineesgezin. Voor hun trouwdag liet de vader van Geert Henstra in Hindeloopen de kast en het toebehoren – zoals een emmer voor openhaardhout, dienblad, kledingborstel, servetringen en een kandelaar – beschilderen en deels vervaardigen. Na raadpleging van Museum Hindeloopen werd bekend dat de kast en het dienblad zijn beschilderd door Feike Kooy van de firma Roosje Hindeloopen en de servetringen, met een wat primitievere beschildering, door de decoratieschilder Meine Visser, die toen net bij de Firma Roosje begonnen was. De Hindelooper expert onderstreepte het belang van het ensemble. De Hindelooper kast met toebehoren vormt de schakel tussen de vele achttiende- en negentiende-eeuwse kasten in de collectie en de recent bij Roosje Hindeloopen geproduceerde designstukken van Christien Meindertsma.



Wilma Kuil - Spakenburger kraplappen *Klein Requiem van de Zuiderzee*

Katoen, verf, 66 x 50 cm, 72 x 46 cm en 71 x 47 cm

Van de kunstenaar Wilma Kuil (1949) zijn drie Spakenburger kraplappen aangekocht. Het zijn kraplappen uit de serie *Klein Requiem van de Zuiderzee*, waarvan deze oude kledingstukken van Spakenburger en Bunschoter vrouwen de ondergrond vormen. Rond de halsuitsnijding zijn fijntjes een bot, spiering en baars geschilderd. De serie kraplappen was in 1995 in het Zuiderzeemuseum te zien in de tentoonstelling *Textiel op z'n Hollands; hedendaagse textielkunst*. De kraplappen zijn aangekocht voor de tentoonstelling *Hand van de maakster*.



Faberhama - *Dual Land*

Glas, touw, metaal, 28 x 22 x 12 cm

Verworven dankzij steun van het Heemstra Meybaum Fonds

Dual Land is een project van Faberhama (Paola Amabile en Alberto Fabbian), het Zuiderzeemuseum, de beroemde Murano-glasfabrikant uit Venetië Nasonmeretti en Dentinno, een vooraanstaand Nederlands 3D-printbedrijf uit het Limburgse Stein. Deze samenwerking stimuleerde de innovatie van traditionele ontwikkelingsprocessen via nieuwe technologie. Dit resulteerde in een serie lichtobjecten, waarin traditionele glasblaastechnieken gecombineerd worden met 3D-geprint metaal.

Het monumentale havenlicht van Enkhuizen en de vuurtoren van Murano dienden als inspiratiebron voor de *Polaris Lantern*. Kleine metalen sterretjes in het glas van de lamp zorgen voor een schittering van het licht.

De van wilgentenen gemaakte palingkub, waarmee paling gevangen werd, stond model voor de *Naxa Lantern*. Deze glazen lamp is via een 3D-printtechniek om een fuikvormig, metalen object gevormd. Het metalen object is geheel in het glas opgenomen.

Scheepsblokken stonden model voor de *Hissa Lantern*. Het bijzondere aan de *Hissa Lantern* is dat het glas tijdens het glasblazen samengeknepen werd door wafelijzers, die een geometrisch wafelpatroon achterlieten in het glas. Hierdoor werd meteen ruimte geschapen voor het touw door de *Hissa Lantern*.

Deze stukken zijn aangeschaft voor de collectie Vrienden van het Zuiderzeemuseum.



Kranen/Gille - *Jutterskabinet*

Hout, glas, verf, keramiek, 180 x 180 x 80 cm

Verworven met de steun van de BankGiro Loterij

Het Zuiderzeemuseum heeft in 2015 samen met designersduo Kranen/Gille het *Jutterskabinet* gepresenteerd. In opdracht van het museum vervaardigde het duo negen lampen met onderdelen uit de collectie van het museum, gepresenteerd in een kabinet. De lampen bestaan uit drie typen weckpotten uit de jaren twintig en vergulde rekvisieten, zoals een pijp, spuit en flacon.

Voor Kranen/Gille vormde 'bewaren' het uitgangspunt van het ontwerp. Tijdens een bezoek aan het rekvisietendepot van het museum raakte het duo gefascineerd door allerlei merkwaardige voorwerpen zonder verhaal. Zo kwamen zij behalve de voorraad historische weckpotten van het museum onder meer ook een pijp, spuit, flacon en glazen oog tegen. Kranen/Gille verzamelde negen objecten en gunde deze een nieuw leven door ze te gebruiken in de lamp. Het volledige kabinet bestaat uit negen weckpotten. Deze zijn deels gezandstraald en vormen de 'omlijsting' van fascinerende, vergulde rekvisieten die in de lamp als reflector dienen. Elke lamp is dus uniek en is niet commercieel verkrijgbaar. Die uniciteit wordt versterkt door het inventarisnummer van het rekvisiet op de sokkel van de lamp.



Piet van der Hem - *Twee Volendammer vissers*
Olieverf op doek, hout, 125 x 100 cm

In het najaar van 2014 nam een in 1957 naar Los Angeles (USA) geëmigreerde Nederlander contact op met het Zuiderzeemuseum. Hij wilde het schilderij *Twee Volendammer vissers* van Piet van der Hem (1885-1961) aan het museum schenken.

De emigrant had het schilderij van zijn ouders geërfd, die het werk in 1946 direct van de kunstenaar kochten. De schenker - inmiddels negentig jaar oud - wilde het schilderij weer terugbrengen naar de plek van herkomst. Het werk arriveerde in maart 2015 in Nederland, tot grote tevredenheid van de schenker die daarmee een laatste wens in vervulling zag gaan; hij overleed op 9 juni 2015.

Twee Volendammer vissers toont de kwaliteit van Piet van der Hem als schilder van figuren en portretten. Er zit actie in het werk doordat de twee Volendammer vissers ten voeten uit door het beeld lopen; ze hebben iets zwierigs. Het werk is representatief voor de visserstaferelen van Piet van der Hem, waarvan een aantal hangt in Hotel Spaander (Volendam), de verblijfplaats van de kunstenaar.

Het ernstig vervuilde werk onderging een grondige restauratie en siert nu het Volendammer kwartier in de tentoonstelling *Reis rond de Zuiderzee*.



Margen Tames dochter - *Merklap*
Zijde, wol, 34 x 34,5 cm

Tijdens de voorbereiding van de tentoonstelling *Hand van de maakster* bood een particulier de merklap van Margen Tames dochter te koop aan. Dit unieke exemplaar uit 1617 - mogelijk de oudste merklap in een publieke collectie - is met zijde geborduurd op witte mousseline. Aan de onderzijde van de lap is de tekst opgenomen '*dit her het margen tames dochter gheneit anno 1617*'. De lap is gevuld met alfabetten, sierranden en verschillende motieven waarvan een schip met matrozen het meest opvalt. De merklap is door het museum aangekocht en gepresenteerd in de tentoonstelling *Hand van de maakster*.



Vloedpunter
Hout, ijzer, 480 x 115 cm

Een heel bijzondere verwerving betreft de vloedpunter. Deze handzame punter kwam bij overerving tevoorschijn uit de nok van een boerderij. Voor het eerst genoemd in 1923, heeft de punter daar zo'n slordige negentig jaar gehangen als verzekering tegen dijkdoorbraken op het Kampereiland en Oosterwolde. Dit is een uniek object uit een bijzondere traditie. De maker is onbekend.



Boomschorssouvenir

Papier, hout, 25 x 12,5 cm

Voor het jaarthema *Reis je rijk* richtte beeldend kunstenaar Marc Volger (1950) een huis aan de stadsgracht (buitenmuseum) in als kantoor en depot. De installatie *Thuisreis* ging niet alleen over souvenirs, maar symboliseerde ook het reizen, weggaan en thuiskomen, het dromen en de wil om te herinneren. Met hulp van anderen verzamelde hij een grote hoeveelheid van deze typische, vaak kitscherige en in serie gemaakte voorwerpen. Tijdens zijn zoektocht naar bruikbare voorwerpen voor zijn installatie stuitte Volger ook op Zuiderzeesouvenirs. Een van die Zuiderzeesouvenirs - een zogenaamd boomschorssouvenir: een ansichtkaart van Volendam op een plat stukje boomtak met schorsrand geplakt - schonk hij aan het museum. Het souvenir was eigendom van de heer Wijnand uit Amsterdam en kwam van zijn grootouders (rasechte Amsterdammers), bij wie het thuis hing.



Jelle Mastenbroek - *Meneer Vis ging uit reizen...*

Glas, hout, porselein, aardewerk, metaal, 154 x 130 x 58 cm

Verworven met de steun van de vereniging Vrienden van het Zuiderzeemuseum

In het eind-negentiende-eeuwse interieur van een gegoede burger mocht een pronkkast met serviezen niet ontbreken. In het huis van de negentiende-eeuwse lakfabrikant Jan Marinus Vis (1856-1918) uit Zaandijk is de pronkkast een zogenaamde *bonheur du jour*-kast, ook wel 'gelukkast' genoemd. Geluk in zaken had meneer Vis zeker: hij had een groot netwerk en reisde door Europa, de Verenigde Staten, Canada en zelfs Cuba. Hij bracht van overal thee- en koffieserviezen mee; ze werden tentoongesteld in zijn pronkkast. Ontwerper Jelle Mastenbroek (1988) maakte in opdracht van het Zuiderzeemuseum een biografische klankkast voor de bewoner van het huis Zaandijk - meneer Vis - die vertelt over zijn buitenlandse avonturen. Kopjes en schotels uit België, Duitsland, Frankrijk, Engeland, Zweden, Noorwegen en de Verenigde Staten kregen een plek in de kast. Ook de bezoeker kan mee, want wie een euro in de kast gooit, reist met een tonenspel langs de bestemmingen van meneer Vis.
Componist: Aart Strootman.

Behoud en beheer

Onroerende collectie

In 2015 zijn de renovatie van de dienstentree en de daarmee samenhangende vervanging van riool en gasleiding afgerond. Ook het nieuwe waterdoelpark *Waterwerken* was tijdig gereed voor de opening. In 2014 zijn restauraties gestart in een aantal panden op de Urker Bult, die naar verwachting zullen doorlopen tot in 2017. Daarnaast zijn reparaties uitgevoerd aan vier andere gebouwen in het buitenmuseum en de kralentuin aan de stadsgracht. Alle stalen bruggen en het schoolpleinhek zijn geschilderd en veel van de terreinhekwerken en leuningen zijn hersteld of vervangen. Van de dienst- en bedrijfspanden is het bewakingsgebouw opnieuw geschilderd. Tot slot is in het binnenmuseum de tentoonstellingsverlichting deels vervangen door ledlampen.

Maritieme collectie

De collectie visnetten van het Zuiderzeemuseum is tijdelijk ondergebracht op de zolders van het kaaspakhuis Landsmeer in het buitenmuseum. Een ingehuurd expert stelde een plan van aanpak op om deze collectie te selecteren en conserveren. In 2016 wordt de selectie overgebracht naar het depot in Hoogwoud.

In 2013 is vastgesteld dat de persoon van wie het museum in 1951 te goeder trouw de ijstjotter *Sperwer* heeft gekocht niet de rechtmatige eigenaar was. Het museum heeft na deze vaststelling de rechtmatige erven ondersteund bij het verzoek tot restitutie aan de minister. In juli 2015 heeft de minister het advies van de restitutiecommissie opgevolgd en de ijstjotter toegewezen aan de erfgenamen. Een notaris verricht (in opdracht van de minister) onderzoek naar eventuele (nog onbekende) erfgenamen. Dit onderzoek is nog niet afgerond.

Roerende collectie

In april 2015 bevestigde de minister dat er een tweede claim tot restitutie ligt aangaande collectie in beheer bij het Zuiderzeemuseum. Het betreft zes borden die een onderdeel vormen van het zogenaamde Meissenservies van Stadhouder Willem V. De totale claim betreft niet alleen de rijkscollectie die verdeeld is over een aantal rijksmusea, maar ook collecties van andere musea. Het onderzoek door de restitutiecommissie naar deze claim was eind 2015 nog niet afgerond.



Restauraties en onderhoud

Er is veel energie gestoken in het schoonmaken en restaureren van het schilderij *Twee Volendammer vissers* van Piet van der Hem. Voor de tentoonstelling *Hand van de maakster* werd de antieke merklap van Margen Tames dochter gerestaureerd en zijn ook andere merklappen onder handen genomen. Tot slot zijn de schilderijen van Jan H.B. Koekoek en Jos Lussenburg grondig aangepakt en is een aantal lijsten gerestaureerd voor de tentoonstelling *Door het oog van Springer*.

Gebouwbeheer

Ook het afgelopen jaar zijn de voorbereidingen voor het volledige beheer en onderhoud van de gebouwen van Rijksvastgoedbedrijf (binnenmuseum en depots) vanaf 2017 door het Zuiderzeemuseum onverminderd voortgezet. In nauw overleg met vertegenwoordigers van het ministerie van OCW is het definitieve onderhoudsbudget vastgesteld, waarmee het museum in staat is het beheer en onderhoud op een verantwoorde wijze uit te voeren. Er is hiertoe voor de komende tien jaren een Meerjaren Onderhoudsplan opgesteld en ter verantwoording bij OCW ingediend. Met het Rijksvastgoedbedrijf zijn afspraken gemaakt voor de informatie-overdracht over kosten en voorwaarden van onderhoudscontracten.

De eerste fase van het 'groot onderhoud' aan de gevels van het binnenmuseum (schilderwerk, metselwerk, goten, houtwerk kozijnen, ramen en deuren) is medio 2015 afgerond. In de tweede helft van het jaar is gestart met de inventarisatie en voorbereiding van de tweede fase van dit traject. Deze fase omvat het binnenschilderwerk van wanden, ramen, deuren en kozijnen, vernieuwen zinken dak Koepelzaal, vervangen stalen pui Schepenhal, stalen kozijnen expositieruimte, de twee toegangsunits Peperhuis en entree binnenmuseum en ten slotte het aanbrengen van brandwerende voorzieningen, noodzakelijk in verband met aangescherpte regelgeving.



Peperhuis



Schepenhal

MARKETING EN COMMUNICATIE

Multimediale promotiecampagnes werden ingezet op de hoogtepunten van 2015: het themajaar *Reis je rijk*, de opening van het waterdoepark *Waterwerken*, de tentoonstelling *Door het oog van Springer* en de aankoop van het *Jutterskabinet*. Daarnaast werd zichtbaarheid gecreëerd voor tientallen evenementen en publieksactiviteiten.

De opening van *Waterwerken* en het voor de tweede keer winnen van de ANWB-prijs 'Leukste uitje van Noord-Holland' genereerden veel aandacht: onder andere in magazines en een uitzending van Koffietijd op RTL4. Ook won het museum een Travellers Choice Award van TripAdvisor als een van de beste musea van Nederland. De eerste Nederlandse 3D-kinderfilm *Apenstreken* van Johan Nijenhuis was vanaf juni in de Nederlandse bioscopen te zien; het Zuiderzeemuseum vormde een deel van het decor.

Het promotietraject van De *Zuiderzeelamp* en het *Jutterskabinet* van Kranen/Gille bestond uit een preview in Milaan, een presentatie van het volledige kabinet in het museum en de lancering van de *Zuiderzeelamp* op de Dutch Design Week. Dit zorgde voor veel media-aandacht in binnen- en buitenland met onder meer publicaties in VT Wonen, Linda Wonen en Eigen Huis en Interieur, Interior Design China magazine en Dove magazine uit Italië. De tentoonstelling *Door het oog van Springer* genoot veel aandacht van print- en online media: er verschenen grote artikelen in de Telegraaf, het Parool, de Volkskrant en Tableau. Daarnaast kwam de tentoonstelling aan bod in een interview met Jop Ubbens, Chairman Christie's, bij het televisieprogramma Tijd voor Max.

De communicatieafdeling voert een actief socialmediabeleid en speelt in op het snel wijzigende medialandschap. Met trots presenteerde het museum in het voorjaar waarschijnlijk als eerste museum in Nederland een promotiefilm gemaakt met een drone. Het museum verbindt zich via social media met steeds meer volgers. Het aantal 'vind-ik-leuks' op de Facebookpagina groeide in 2015 met 50% naar 13.475. Gemiddeld werden er vier berichten per week geplaatst, en met een gemiddeld IPP (interactions per post) van 156 en gemiddeld IPM (interactions per thousand fans) van 10,75 scoort het museum bovengemiddeld.

Als doe-museum zoekt het museum voortdurend de interactie met het publiek. Online wordt dit gestimuleerd door het publiek hun ervaringen met vrienden te laten delen via diverse fotomomenten in het museum. Daarnaast kan men in een verhalenkar herinneringen delen met betrekking tot het jaarthema. Sinds het voorjaar van 2015 kan de bezoeker in zowel het binnen-, als buitenmuseum gebruikmaken van gratis wifi. Publieksonderzoek laat zien dat het publiek van het Zuiderzeemuseum zich onderscheidt door onder andere het gemiddeld lagere opleidingsniveau, de gemiddeld grotere gezelschapsgrootte, veel families (vaak met drie generaties) en een gemiddeld hoog herhaalbezoek. Deze kennis is leidend voor de communicatie- en marketingstrategie, waarbij een laagdrempelig en leuk dagje uit voor het hele gezin centraal staat.



Het promotieteam van het Zuiderzeemuseum bezocht zo'n honderd braderieën en evenementen in Noord-Holland, Friesland, Flevoland en Overijssel. Daarnaast was het museum - soms als onderdeel van Toeristisch Platform Enkhuizen - aanwezig op beurzen en evenementen, zoals de Libelle Zomerweek, de Vakantiebeurs, de Uitmarkt en de 50PlusBeurs. Voor de evenementen, tentoonstellingen en *Waterwerken* werd campagne gevoerd in print en online, via radio, tv en social media, op bussen en abri's. Deze campagnes werden versterkt door marketingacties met partners, zoals NS Spoordeelwinkel, supermarktketen Jumbo en belangenorganisaties, waaronder ANWB, Amsterdam Marketing en Holland Pass, en door acties met partner BankGiro Loterij.

Het museum was in 2015 wederom het decor en onderwerp voor televisieprogramma's en films, zoals de eerdergenoemde film *Apenstreken*, RTL4-Koffietijd en de educatieve kinderserie *Welkom in de IJzeren eeuw*, die eind 2015 startte. In samenwerking met RTV Noord-Holland is er weer een driedelige serie opgenomen en uitgezonden over diverse evenementen en activiteiten in het museum en de voorbereidingen daarop.



Publieksfolder

Interessante artikelen

- De Telegraaf - Reis je rijk (23 maart)
- ANWB - Leukste uitje van Noord-Holland (2 april)
- De Volkskrant - Mode en de Zee (8 mei)
- Eigen Huis en Interieur - Jutterskabinet (5 juni)
- AD - Apenstreken (8 juni)
- Interior Design (Chinees Magazine) - Kranen/Gille Zuiderzeelamp (5 november)
- De Telegraaf - Springer, commerciële én precieze schilder (16 december)



Photobooth Uitmarkt



Reclameposter Oud-Hollandse kermis



Filmopnames met drone



Busreclame Reis je rijk



TV-opnames Koffietijd

Op tv

- [Koffietijd - Opening waterwerken \(5 mei\)](#)
- [Film Apenstreken \(10 juni\)](#)
- [RTV NH - Zicht op de Zuiderzee afl. 1 \(14 juni\)](#)
- [RTV NH - Zicht op de Zuiderzee afl. 2 \(21 juni\)](#)
- [RTV NH - Zicht op de Zuiderzee afl. 3 \(28 juni\)](#)
- [RTV NH - Zicht op de Zuiderzee afl. 4 \(5 juli\)](#)
- [Koffietijd - Reis je rijk \(12 september\)](#)
- [Tijd voor Max - Springer tentoonstelling \(2 december\)](#)
- [NPO - Welkom in de IJzeren Eeuw \(27 december\)](#)



Billboardreclame Waterwerken

ZAKELIJKE EN GROEPENMARKT

In 2015 beïnvloedde niet alleen de crisis, maar ook de nieuwe wetgeving ten aanzien van de arbeidskostenregeling het aantal groepen dat het museum bezocht. Door deze regeling worden bedrijfsfeesten en uitjes die niet in het eigen bedrijf plaatsvinden, belast als inkomen. Hierdoor zijn de bestedingen en het aantal boekingen teruggelopen. In verband hiermee is de focus meer gelegd op verenigingen voor gepensioneerden en bruidsparen. Met name de laatste doelgroep ziet het museum als een bijzondere en unieke locatie. Door een scherpere prijsstelling voor huwelijksvoltrekkingen in de kapel in het buitenmuseum trok het museum meer bruiloften aan, hetgeen weer een positief effect had op de 'bijverkoop', zoals een feest in het Amsterdamse huis of het Peperhuis, het aansnijden van een bruidstaart in koffiehuis Hoorn of zelfs een openluchtdiner in het buitenmuseum.



PERSONEEL EN ORGANISATIE

Het jaar 2015 stond aan de ene kant in het teken van de invoering van de nieuwe wet Werk & Zekerheid. Het seizoensgebonden karakter van het buitenmuseum bracht een grote uitdaging met zich mee, die uiteindelijk - in samenspraak met de afdelingshoofden, de ondernemingsraad en de directie - heeft geleid tot een plan van aanpak waarin alle partijen zich konden vinden.

Aan de andere kant is in 2015 de keuze gemaakt voor een herstructurering van de afdeling Collectie & Presentaties, waarbij de focus enerzijds lag op de interne doorgroei van medewerkers en anderzijds op een inhoudelijke versterking. Bovenstaande ontwikkelingen verklaren de afname van het aantal seizoenskrachten en de toename van het aantal formatieplekken t.o.v. 2014.

Binnen het thema 'normen en waarden, communicatie en de omgang met scholieren' is een breed trainingsprogramma opgezet voor een groot deel van de medewerkers en vrijwilligers van de sector Publiekszaken. Daarnaast is er ingezet op de verbetering van de interne communicatie, een van de aandachtspunten uit het medewerkerstevredenheidsonderzoek uit 2014.

Op Arbogebied zijn er RI & E's (risico, inventarisatie en evaluatie) opgesteld voor het nieuwe waterdoepark *Waterwerken* en de diverse horecalocaties.

Kerngetallen

In totaal hebben 228 medewerkers (118,49 fte) zich ingezet om 2015 tot een succesvol jaar te maken. Van deze 228 zijn 131 mensen het hele jaar door in dienst geweest. De andere 97 zijn seizoenskrachten en scholieren die werkten tijdens het buitenmuseumseizoen. De gemiddelde leeftijd van de medewerkers is 51 jaar.

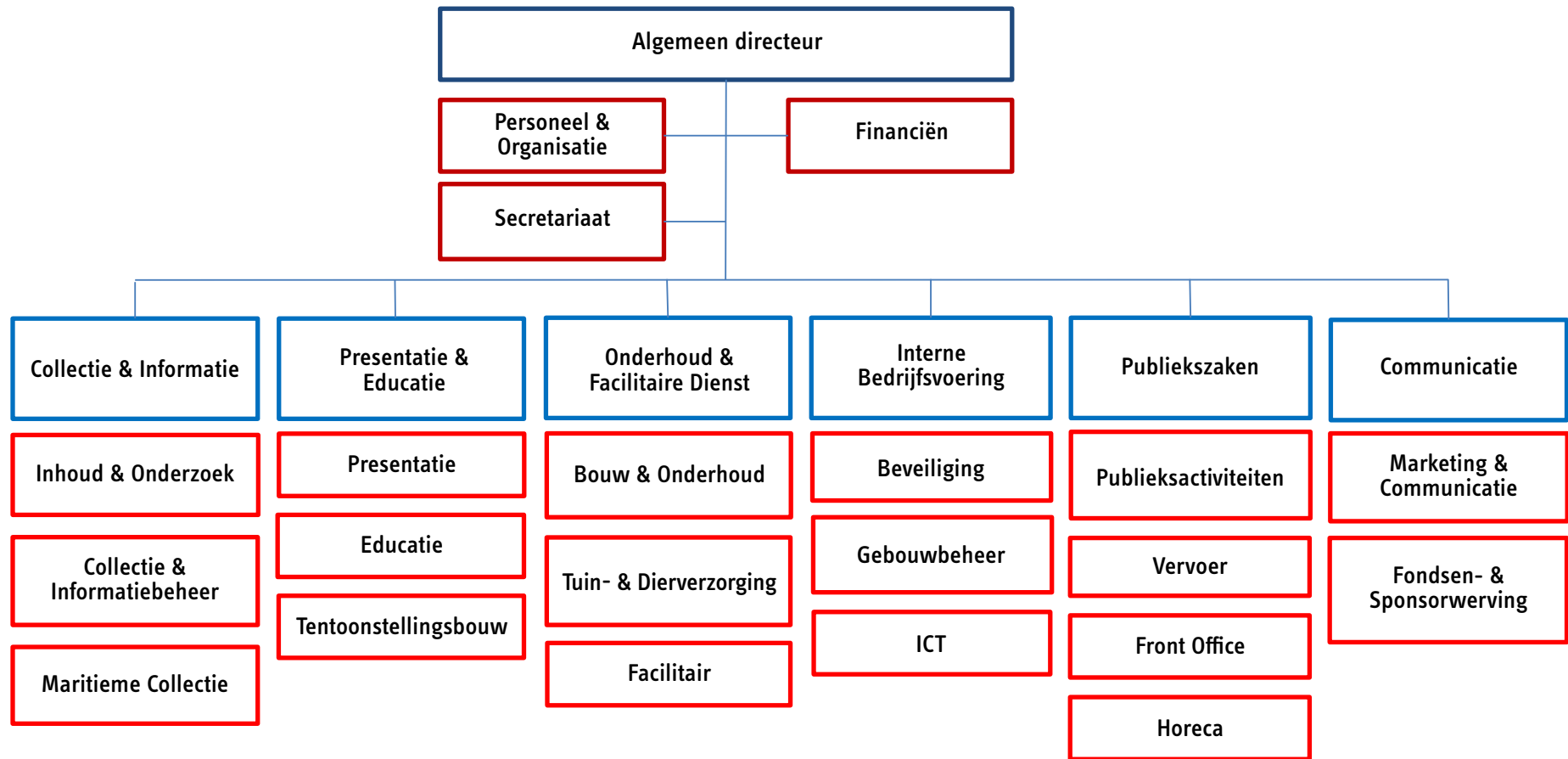
In 2015 zijn 42 nieuwe medewerkers aangenomen en hebben 35 medewerkers het Zuiderzeemuseum verlaten, onder wie een in verband met pensioen.

In 2015 zijn 55 nieuwe vrijwilligers gestart en is van 34 vrijwilligers afscheid genomen. In totaal zijn er 247 vrijwilligers verbonden aan het museum. Het afgelopen jaar startten dertien stagiairs op verschillende afdelingen; hun opleidingsniveau varieert van mbo tot universitair.

Het verzuim in 2015 bedraagt 7,4%. In totaal werd ruim 70% van het verzuim veroorzaakt door medewerkers die langer dan zes weken arbeidsongeschikt zijn.

In 2015 vierden tien medewerkers een jubileum: acht waren 12,5 jaar in dienst bij het museum en twee 25 jaar.





FINANCIËN

Geconsolideerde categoriale exploitatierekening over 2015

	realisatie 2014	begroting 2014	realisatie 2013
	EUR	EUR	EUR
Baten			
Publieksinkomsten	4.113.411	3.938.000	4.259.295
Sponsorinkomsten	248.426	92.500	94.994
Indirecte opbrengsten	35.157	15.000	87.226
Totaal opbrengsten	4.396.994	4.045.500	4.441.515
Subsidie OCW	7.910.543	7.736.980	7.766.980
Overige subsidies en bijdragen	1.341.175	1.220.760	816.135
Totaal baten	13.648.712	13.003.240	13.024.630
Lasten			
Salarislasten	5.865.207	5.810.000	5.534.729
Afschrijvingen	860.844	785.000	765.851
Huur	955.350	953.000	952.740
Aankopen	51.299	30.000	50.247
Overige lasten	5.246.171	4.662.880	4.795.402
Totaal lasten	12.978.871	12.240.880	12.098.969
Saldo uit gewone bedrijfsvoering	669.841	762.360	925.661
Saldo rentebaten/-lasten	33.852	45.000	47.369
Saldo bijzondere baten/-lasten			38.000
Exploitatieresultaat	703.693	807.360	1.011.030
Mutatie bestemmingsfonds huisvesting OCW	-756.415	-759.021	-778.004
Gecorrigeerd Exploitatieresultaat	-52.722	48.339	233.026

Geconsolideerde balans per 31 december 2015

	31 december 2015		31 december 2014	
	EUR	EUR	EUR	EUR
Vaste activa				
Materiële vaste activa		4.953.458		4.962.851
Vlottende activa				
Voorraden	78.950		53.505	
Vorderingen	760.571		831.800	
Liquide middelen	3.907.776		4.031.969	
Totaal vlottende activa	4.747.297		4.917.274	
Totaal activa	9.700.755		9.880.125	
Eigen vermogen				
Eigen vermogen		7.247.001		6.543.318
Voorzieningen		563.609		697.494
Langlopende schulden		30.630		81.260
Kortlopende schulden		1.859.515		2.558.053
Totaal passiva	9.700.755		9.880.125	

FINANCIËLE PARTNERS

Het Zuiderzeemuseum spreekt zijn dank uit aan de volgende partners:



Ministerie van Onderwijs, Cultuur en Wetenschap



Van Heemstra-Meybaum fonds + Ars Donandi



Jacob van Wagtenonk Stichting



VERENIGING
VRIENDEN VAN HET
ZUIDERZEEMUSEUM

Het museum bedankt de vereniging Vrienden van het Zuiderzeemuseum voor haar steun.

RAAD VAN TOEZICHT

Voor de uitvoering van de statutaire taak tot het houden van toezicht op het beleid en de algemene gang van zaken in de stichting en het terzijde staan van de directie vergaderde de raad van toezicht in 2015 volgens het aan het begin van het jaar opgestelde schema vijf maal. Twee van deze vergaderingen betroffen vergaderingen met de accountant. Belangrijke onderwerpen die aan de orde kwamen waren de strategie, de bespreking en goedkeuring van de begroting, de voortgang van activiteiten, de ontwikkelingen in de exploitatie, de financiële positie en de organisatiestructuur. De raad volgde de ontwikkelingen inzake de plannen in het huisvestingsbeleid van het ministerie en de ontwikkelingen inzake de Erfgoedwet met grote interesse. Bovendien heeft de raad het bestuur terzijde gestaan in de relatie met de gemeente Enkhuizen met name ten aanzien van de wensen van het museum om een alternatief te vinden voor het dure veerbotenmodel. Een delegatie van de raad heeft daartoe samen met de directeur gesprekken gevoerd met het college van B&W van de gemeente Enkhuizen. Aan de hand van de jaarrekening en het accountantsverslag besprak de financiële commissie uit de raad van toezicht met de directie, controller en accountant de financiële positie en de kwaliteit van de jaarstukken en het interne financiële beheer. De raad van toezicht bewaakt actief de ontwikkeling van het resultaat en de financiële positie waarbij de investering in het project *Waterwerken* specifieke aandacht krijgt.

Governance Code Cultuur

De raad van toezicht onderschrijft de principes van de Governance Code Cultuur en handelt hiervoor op basis van de statuten en reglementen. Uitgangspunt dat de raad hiervoor hanteert is de Checklist Principes. Daarmee in overeenstemming heeft de voorzitter van de raad ook in 2015 regelmatig tussentijds overleg gehad met de directeur. De raad heeft eind 2015 een functioneringsgesprek gevoerd met de directeur. Ook zijn eigen functioneren heeft de raad uitgebreid besproken. Daarbij was een vast agendapunt de signalering van potentieel tegenstrijdige belangen van leden. Hiervan was ook in 2015 geen sprake. Een delegatie van de raad heeft dit jaar twee keer een informatief overleg met de ondernemingsraad gevoerd. Met de financiële commissie wordt de ontwikkeling van de exploitatie en liquiditeit van de stichting doorgesproken en bewaakt.

De leden

De raad van toezicht onderschrijft de principes van de Governance Code Cultuur en handelt hiervoor op basis van de statuten. In het reglement van de raad van toezicht is de zittingstermijn van de leden vastgelegd alsmede dat de raad voor zijn samenstelling werkt met een profiel van de raad van toezicht als geheel en deelprofielen voor de leden afzonderlijk. De daaruit voortvloeiende, in de raad gewenste competenties zijn in een matrix samengevat die leidend is bij het vinden van vervanging van vertrekkende leden. Bovendien is in het reglement opgenomen dat lidmaatschap van de raad recht geeft op een vergoeding van € 500,- per jaar alsmede reiskosten en onkostenvergoeding. Diverse leden van de raad zien van deze vergoeding af.

In 2015 heeft de voorzitter, de heer drs. N.W. Hoek, afscheid genomen van de raad. Mevrouw L. Wagenaar-Kroon heeft het voorzitterschap van hem overgenomen. In de plaats van de heer Hoek is de heer mr. B.P. Marijnen per 13 oktober 2015 toegetreden tot de raad.

Conform de statuten wordt een lid van de raad van toezicht maximaal 3 termijnen van 4 jaar lid.

Toekomstige ontwikkelingen

Dat de ingeslagen weg vooruitgang heeft opgeleverd in alle sectoren van het museum biedt vertrouwen in de toekomst voor het Zuiderzeemuseum. De raad kijkt met belangstelling en vertrouwen naar alle plannen zoals de ontwikkeling van het netwerk van Zuiderzeegemeenschappen maar ook de plannen die de interne organisatie nog verder zullen ontwikkelen. Natuurlijk zal de raad ook over deze ontwikkelingen nauw contact onderhouden met de directie van het museum. De raad wenst directie en medewerkers veel succes in de komende beleidsperiode.

Directie:

De heer S. Warnik

Raad van toezicht:

Mevrouw L.M.B.C. Wagenaar-Kroon
(voorzitter)

De heer drs. K.P.D. Broekhuizen

De heer drs. L. Verbeek

Jhr. dr. I. Wladimiroff

De heer mr. B.P. Marijnen

COLOFON

Foto omslag

Maarten Schets - *Reis je rijk*

Fotografen

Frank Bedijs, Madelon Dielen, Annette Hendriks, The Flying Dutchmen, Ilco Kemmere, Meinke Klein, Mariël Kolmschot, Niels Lauwers, Helianté Moningka, Ellen Sassen en Marco Verstraaten, M. Stijger

Redactie

Margot Bakels, Anja Jager en Helianté Moningka

Eindredactie

Helianté Moningka

Vormgeving omslagmap en inpakpapier

Studio Maarten Kolk & Guus Kusters

Vormgeving jaarverslag

M/vG ontwerpers en Bernard van den Berg

Druk omslagmap

DrukGoed & Paardekooper display, Amsterdam

Druk inpakpapier

Drukkerij Gianotten, Tilburg

Print

Drukkerij Gianotten, Tilburg

Copyright

Zuiderzeemuseum, mei 2016

