



2014
JAAR
VERSLAG
ZUIDERZEE
MUSEUM



4	VOORWOORD
5	PROFIEL
6	FEITEN EN CIJFERS
7	SAMENWERKING
8	PUBLIEKSPROGRAMMA
9	Evenementen
14	Tentoonstellingen
15	Externe presentaties
16	Educatie
17	COLLECTIES
18	Aanwinsten
20	Behoud en beheer
22	MARKETING EN COMMUNICATIE
24	ZAKELIJKE EN GROEPENMARKT
25	PERSONEEL EN ORGANISATIE
27	FINANCIËN
28	FINANCIËLE PARTNERS
29	RAAD VAN TOEZICHT
30	COLOFON

VOORWOORD

In 2014 heeft het Zuiderzeemuseum de wind in de zeilen weten te houden. De groei van 2013 heeft zich verder doorgezet; opnieuw kwamen er meer bezoekers naar het museum. Na 225.635 bezoekers in 2012 en 258.150 in 2013, groeide het bezoekersaantal in 2014 door naar 292.758. Een aantal dat sinds 1999 niet meer is behaald. Deze groei is een gevolg van verschillende positieve ontwikkelingen, zowel binnen als buiten het museum.

De heropening van een paar toonaangevende musea in Nederland heeft geleid tot een structureel grotere aandacht van het (inter)nationale publiek voor de rijkdom die musea te bieden hebben. Ook het Zuiderzeemuseum heeft zich mogen verheugen in een toegenomen aantal buitenlandse bezoekers. Een andere impuls voor het museumbezoek vormt de groeiende populariteit van de Museumkaart. De ook vorig jaar genoemde positieve invloed van de vijfjaarlijkse themacyclus is nog onverkort van kracht. Het heeft geleid tot een nog samenhangender pakket activiteiten gericht op onze hoofddoelgroep: gezinnen en opa's en oma's met kleinkinderen.

Achter de schermen hebben de verschillende sectoren in het Zuiderzeemuseum hard gewerkt om eerder te starten met het inhoudelijke proces van planontwikkeling. Dit heeft vooral een positieve invloed op de kwaliteit van de vele samenwerkingsprojecten die het museum aangaat met externe partners.

Het jaarthema kreeg dit jaar de titel *Ruik de tijd*. Het museum benutte volop zijn mogelijkheden om de zintuigen te prikkelen. Geuren uit vervlogen tijden maakten herinneringen en emoties los bij onze bezoekers. Dit project en het hoge niveau van de vaste presentaties hebben ongetwijfeld bijgedragen aan de herverkiezing tot het 'Beste Museum van Nederland' door Zoover.

In oktober is de bouw van *Waterwerken* officieel gestart. Uit het lage water van het IJsselmeer 'herrijzen' de vier voormalige Zuiderzee-eilanden Marken, Pampus, Wieringen en Urk als kleine stukjes land. Het Zuiderzee-eiland Schokland keert op het land terug als speeleiland voor de allerkleinsten. Bezoekers kunnen in het nieuwe waterdoepark vanaf mei 2015 met bootjes naar de eilanden roeien, met waterkanonnen schieten, boeien 'uit de zee' vissen, de kracht van water ervaren in een 50 meter lange watergoot en picknicken.

Met het vaststellen van het Collectieplan 2014, inclusief de bijbehorende financiële, personeels- en digitaliseringsplannen, heeft het museum een ambitieuze stap gezet in het toekomstbestendig beheren van zijn collectie.

Kortom, het jaar 2014 is een heel mooi jaar om op terug te kijken. En de plannen voor de komende jaren geven alle aanleiding om vol vertrouwen de toekomst in te gaan.

Stephan Warnik
Algemeen directeur



Uitreiking Zoover Award 'Beste Museum van Nederland'

PROFIEL

Gemeenschappen, ambachten en water staan centraal in het Zuiderzeemuseum, dat uit twee delen bestaat. Het eerste deel is het buitenmuseum met een collectie in de openlucht. Het tweede deel is het binnenmuseum met een grote hoeveelheid expositieruimtes voor vaste presentaties en tijdelijke tentoonstellingen. Het museum verzorgt daarnaast regelmatig presentaties in binnen- en buitenland. Het wil de bezoeker een gastvrije ervaring bieden die niet alleen nostalgisch is, maar ook hedendaags, informatief en soms uitdagend. Interactie tussen generaties speelt hierbij een belangrijke rol.

Missie

Het Zuiderzeemuseum richt zich op de geschiedenis, actualiteit en toekomst van de voormalige Zuiderzee. Het is een museum van de regio, dat dankzij zijn activiteiten en aanpak een internationaal publiek bereikt.

Het Zuiderzeemuseum formuleerde drie strategische doelstellingen voor de komende jaren. Het museum streeft naar maximalisering van:

1. de relevantie als erfgoedinstelling van de Zuiderzeeregio;
2. het publieksbereik en de toegang tot collecties en diensten, zowel in situ, als online, als extern;
3. de financiële en organisatorische efficiëntie en effectiviteit.

Speerpunten

De visie van het Zuiderzeemuseum is gebaseerd op vijf speerpunten of thema's, die in de periode van 2011 tot 2016 aan bod komen: water, ambacht, tijd, erfgoed en regio.

In 2014 was het speerpunt Tijd. De drie overkoepelende doelstellingen werden gerealiseerd door strakke beleidsvoering en een programmering die aansluit bij de bezoeker en het jaarthema.



FEITEN EN CIJFERS

In **2014** bezochten **292.758** personen (**258.150** in **2013**) het Zuiderzeemuseum, onder wie **67.097** kinderen van **4** tot en met **12** jaar, **11.725** studenten of CJP-houders, **189.096** volwassenen (van **13** tot **64** jaar), **12.357** senioren en **4.541** leden van de vereniging Vrienden van het Zuiderzeemuseum. Van hen gebruikten **81.362** een museumkaart. In groepsverband* bezochten **31.085** personen het museum; in schoolverband **30.280** kinderen en jongeren. Er zijn **19** huwelijken in de kapel van het buitenmuseum voltrokken en **2** in museumrestaurant Het Peperhuis.

Een groot deel van de bezoekers (**41%**) kwam uit Noord-Holland, **14%** uit Zuid-Holland en **10%** uit de provincie Gelderland. In **2014** ontving het museum **33%** buitenlandse bezoekers, van wie de grootste groep (**15%**) uit Duitsland kwam.

In **2014** verwierf het museum **165** voorwerpen uit **48** verwervingsdossiers, waarvan **115** als rekwisiet. De overige voorwerpen zijn in gebruik, op voorraad of verworven als documentatie. Van de **44** nieuwe voorwerpen voor de collectie (alle Stichting Zuiderzeemuseum) zijn er **5** ontstaan in opdracht van het museum, **12** aangekocht en **27** geschonken. **258** aangeboden voorwerpen uit **140** nieuwe verwervingsdossiers werden niet opgenomen.

* Groepen van minimaal vijftien personen, zoals Roche Diagnostics Nederland BV en PWN Waterleidingsbedrijf Noord-Holland.



SAMENWERKING

De missie en de diversiteit van de collectie leiden tot een enorm gevarieerd en rijk pallet van samenwerkingsvormen.

MUSEA Drents Museum · Bataviawerf · TextielMuseum · Biesbosch Museum
Museum Catharijneconvent · Museum Speelklok · Nieuw Land Erfgoedcentrum
Amsterdam Museum · Fries Museum · Het Scheepvaartmuseum · Stedelijk Museum
Amsterdam · Openluchtmuseum Bokrijk · Nederlands Openluchtmuseum · Freilichtmuseum
Hessenpark · South Street Seaport Museum · Teylorsmuseum · Muiderslot

KUNSTENAARS/DESIGNERS Atelier Ted Noten · Alike van der Kruijs · Glithero · Julia
Mandle · Studio MKGK · Jan Grosfeld **OPLEIDINGEN** Design Academy Eindhoven · ArtEZ
Arnhem · Universiteit van Amsterdam · Universiteit van Utrecht · Katholieke basisschool
De Voorhof Enkhuizen · Openbare basisschool De Tweemaster Enkhuizen · Martinuscollege
Enkhuizen · Praktijkschool Almere **MEDIA + PR** NTR · Noordhollands Dagblad
De Telegraaf · RTV-Noord-Holland · RTL4 - Koffietijd · Libelle magazine · Margriet magazine
A-film producties · ANWB · Univé · House of Sports · HMC Media · Reformatorisch Dagblad
Johan Nijenhuis & Co · Farmhouse Film

JOINT PROMOTIEPARTNERS Jumbo · C1000
DEEN Supermarkten · NS Spoordeelwinkel **ORGANISATIES/INSTELLINGEN**

Museumvereniging · Vereniging Hendrik de Keyser · Centrum voor Volkscultuur en
Immaterieel Erfgoed · Fonds voor Cultuurparticipatie · Oneindig Noord-Holland · Provincie
Noord-Holland · Hoogheemraadschap Hollands Noorderkwartier · Rijksdienst voor Cultureel
Erfgoed · Stichting Erfgoed Nederland · Meertens Instituut · De Blauwe Schuit · Geriant
Noord-Holland · Perspekt Studio · Het Nieuwe Instituut · Salon de muséologie · Tapis Plein
Brugge · Maritiem Digitaal · Stichting Kurt Carlsen Noordwijk · Annindriya Perfume Lounge

PARTNERS BankGiro Loterij · Rabobank **TOERISTISCH** Toeristisch Platform Enkhuizen
Keukenhof · Nederlands Bureau voor Toerisme en Congressen · Amsterdam Cruise Port
European Tourism Association · Internationaler Bustouristik Verband · Gemeente Hollands
Kroon · Amsterdam Marketing

PUBLIEKSPROGRAMMA

De geuren in het museum roepen bij veel bezoekers herinneringen op aan hun kindertijd of de tijd van hun (groot)ouders. Geuren slaan een brug tussen de gerepresenteerde periode 1880-1932 en de actualiteit. Daarom nam het museum 'geur' als uitgangspunt voor het jaarthema *Ruik de tijd*. Twintig geuren stonden centraal in het buitenmuseum en Atelier Ted Noten ontwikkelde een geurstation en het campagnebeeld. In de *Verhalenkar* lieten bezoekers 158 gefilmde geurherinneringen achter op het YouTube-kanaal van het museum. In samenwerking met de Universiteit Utrecht doet het Zuiderzeemuseum onderzoek naar de herinnering aan het museumbezoek zelf, aan de hand van de geuren in het museum.

In het binnenmuseum liep het hele jaar door de tentoonstelling *Nederland in 7 overstromingen - de Zuiderzee*, die in het najaar van 2013 was geopend. Het jaarthema werd verbeeld in de presentatie *Tijdloos vakmanschap*, waarin historisch en hedendaagse keramiek samenkwamen.

8



Verhalenkar

evenementen



5 januari 2014 [Taxatiedag](#)



12, 19 en 26 januari 2014 [Evacuatiespel](#)



15 februari - 2 maart 2014
[Knutselen in de voorjaarsvakantie](#)



22 en 23 februari 2014
[Zuiderzee Derby - tafelvoetbaltoernooi](#)



1 en 2 maart 2014
[Moffel & Piertje - De dijk breekt door](#)



30 maart 2014
[Geurexplosie bij officiële opening buitenmuseum](#)



2 april 2014 [Museumkidsmiddag](#)



5 en 6 april 2014 [Museumweekend](#)



18 - 21 april 2014 [Paaspret](#)



18 - 21 april 2014
[Geurbeleving i.s.m. Keukenhof](#)



26 april - 5 mei 2014
[Kinderpret in de meivakantie](#)



10 en 11 mei 2014
[Nationale molendagen](#)



11 mei 2014
[Moeder in het zonnetje](#)



18 mei 2014 [Marker bruiloft](#)



25 mei 2014
[Castingdag familiefilm Apenstreken](#)



29 mei - 1 juni 2014
[Kinderpret in het Hemelvaartweekend](#)



31 mei 2014 [NK Knikkeren](#)



7 juni 2014 [Klederdrachtdag](#)



7 - 9 juni 2014
[Kinderpret in het Pinksterweekend](#)



15 juni 2014 [Vader in het zonnetje](#)



15 juni 2014 [Gitaarfestival](#)



28 juni 2014
[Spekbakcentreffen](#)



29 juni 2014 [Zuiderzee-orkest](#)



5 - 13 juli 2014 [Oudhollandse kermis](#)



5 juli - 31 augustus 2014
[Kinderpret in de zomervakantie](#)



11 - 12 juli 2014 [Taandagen](#)



29 juli - 15 augustus 2014
[Opnames familiefilm Apenstreken](#)



9 en 10 augustus 2014
[Maritiem festival](#)



16 en 17 augustus 2014
[Open dagen bronstijdboerderij](#)



31 augustus 2014
[Landgeitenkeuring](#)



14 september 2014
[Open dag trouwen](#)

12



28 september 2014 [Taxatiedag](#)



2 - 17 oktober 2014 [Onderhoud botter EB60](#)



5 oktober 2014 [Zuiderzeekoor](#)



11 - 26 oktober 2014
[Kinderpret in de herfstvakantie](#)



22 oktober 2014
[Lancering Libelle Homemade special](#)



25 oktober 2014
[Avond in het buitenmuseum](#)



23, 29 en 30 november 2014
[Het nationale Pietendorp](#)



Zondagen in het winterseizoen
[Miniconcerten in het atrium](#)



20 december 2014 - 4 januari 2015
[Winterwandeling buitenmuseum](#)



20 december 2014 - 4 januari 2015
[Knutselen in de kerstvakantie](#)



28 december 2014 [Wereldmuziekdag](#)



Zondagen in het winterseizoen
[Knutselen op zondag](#)

TENTOONSTELLINGEN



14 september 2013 - 30 maart 2014
[Glithero - Maatwerk](#)



29 november 2013 - 29 maart 2015
[Nederland in 7 overstromingen - De Zuiderzee](#)



29 maart - 26 oktober 2014
[Ruik de tijd](#)



29 maart 2014 - 26 oktober 2014
[Atelier Ted Noten - Geurstation](#)



29 maart 2014 - 26 oktober 2014
[Designroute](#)



26 april 2014 - 29 maart 2015
[Tijdloos Vakmanschap](#)



20 juni 2014 - 29 maart 2015
[George Sherwood Hunter - Noordeinde](#)



Vaste tentoonstelling
[Reis rondom de Zuiderzee](#)



Vaste tentoonstelling [Schepenhul](#)



Vaste tentoonstelling
[Zuiderzee automatiek](#)



Vaste tentoonstelling [Monument](#)

Externe presentaties

Salone del Mobile, Milaan

De samenwerking in 2013 tussen het Zuiderzeemuseum en het Nederlands-Engelse ontwerpersduo Glithero had als uitgangspunt: het immateriële erfgoed van weven en orgels. Deze samenwerking werd nog uitgebreid met een opdracht van het Textielmuseum in Tilburg, waarna het project *Made to Measure* werd gepresenteerd op de Salone del Mobile in Milaan. Deze presentatie was in samenwerking met de Design Academy Eindhoven en Het Nieuwe Instituut (het sectorinstituut voor vormgeving in Nederland). Op de opening raakte een zeer geïnteresseerde minister Bussemaker in gesprek met de vormgevers en de directeur van het Zuiderzeemuseum. Het intrigerende campagnebeeld belandde op de cover van *Connecting the Dots* (tijdschrift over Dutch design).

Keukenhof

In samenwerking met Keukenhof verzorgde het Zuiderzeemuseum een deel van de aankleding van het *Hollands weekend* in de Keukenhof met de Staverse jol, een visroker, nettenboeters, een haringkar en vaten.

Dutch Design Week, Eindhoven

Ontwerpers Maarten Kolk en Guus Kusters (Studio MKGK) waren in 2014 gastcuratoren van het Klokgebouw in Eindhoven tijdens de Dutch Design Week. Zij nodigden het Zuiderzeemuseum uit deel te nemen aan de presentatie. Op zijn beurt nodigde het museum ontwerper Alik van der Kruijs uit om tijdens de designweek haar serie *Weer Blauw*, die het museum zou verwerven, live te voltooien. De ontwerper vormde de ideale schakel in de samenwerking tussen het cultuurhistorische museum als opdrachtgever en het designpubliek dat naar Eindhoven kwam. Alik van der Kruijs werd ook door de *Volkscrant* aangemerkt als 'veelbelovend ontwerper'.



Maatwerk - Geweven muziek, 2013
Salone del Mobile



Alik van der Kruijs - *Weer Blauw*
Dutch Design Week

Educatie

In 2014 ontwikkelde het Zuiderzeemuseum verschillende nieuwe, educatieve programma's. *Van bonkaart tot persoonsbewijs*, een actief programma over de Tweede Wereldoorlog voor groep 7 en 8, kreeg een nieuwe versie voor VMBO-leerlingen. Zij kopen voedsel op de bon, zoeken een veilige plek voor onderduikers, drukken illegale pamfletten en luisteren naar Radio Oranje. Twee educatieve programma's voor het voortgezet onderwijs zijn in 2014 vervangen door meer actuele versies. *Wonen en werken* is vervangen door *Nederland op stoom*, een programma over de Industriële Revolutie in Nederland. En *Water* bleek overbodig dankzij twee andere programma's over dit onderwerp die in 2012 van start gingen: *Evacuatie* en *Help! Het water stijgt*.

Het Zuiderzeemuseum werkt sinds eind 2014 structureel samen met Museum Catharijneconvent in Utrecht voor het project *Feest! Weet wat je viert*. Het project richt zich op scholieren en families en geeft antwoord op vragen over onze christelijke en andere religieuze feestdagen in Nederland. Het Zuiderzeemuseum heeft educatieve programma's rond Sint-Maarten, Sinterklaas, Kerstmis en Driekoningen onder de titel *Feest! Aan de Zuiderzee*. Leerlingen komen via dit project direct in contact met immaterieel erfgoed; ze gaan aan de slag met hun handen, voeten, ogen, oren en neus!

Voor de Kinderboekenweek ontstond *Pretletters*, een interactief programma waarin leerlingen van groep 3 tot en met 8 laat spelen met letters en taal. Het vierde *Pietendorp voor scholen* was ook in 2014 een groot succes.

De ambassadeurs van de afdeling Educatie gingen ook in 2014 op pad om leerkrachten, docenten en bestuurders te informeren over het educatieve aanbod van het Zuiderzeemuseum. Het aantal kinderen dat in schoolverband het museum heeft bezocht, is wederom gestegen. Dit is te danken aan de toename van het aantal leerlingen uit het voortgezet onderwijs.



Van bonkaart tot persoonsbewijs



Feest! Weet wat je viert

COLLECTIES

Het collectieplan 2013-2016 vormde ook in 2014 het uitgangspunt voor de omgang met de collecties. Medewerkers en Vrienden van het museum konden kennismaken van de kernpunten van dit plan via een toegankelijk artikel in het jaarboek van de Vrienden.

Dankzij de vernieuwende omgang met ambachten en vormgeving worden vertegenwoordigers van het museum regelmatig als spreker en adviseur uitgenodigd in binnen- en buitenland. In 2014 was het museum vertegenwoordigd op het eerste Italiaanse museumcongres in Turijn en op bijeenkomsten over de toekomst van ambachten in Tilburg en Brugge. Daarnaast nam het museum deel aan een debat over opdrachtgeverschap tijdens de Salone del Mobile in Milaan en leverde het een bijdrage aan de denktank van het openluchtmuseum Bokrijk in België. Vervolgens ontving het Zuiderzeemuseum op zijn beurt het bestuur van Museum Bokrijk en een delegatie van het South Street Seaport Museum uit New York. Tijdens de jaarlijkse bijeenkomst van de Duitse openluchtmusea gaf het hoofd Collecties & Presentaties van het museum een keynote-lezing over 'verzamelen anno 2040'.

Een conservator van het Zuiderzeemuseum vervolgde het onderzoek *Museale verwervingen 1933-1945*. Rond de ijstjotter *Sperwer* vond een waardevolle ontmoeting plaats met de erven van de rechtmatige eigenaar. De dossiers zijn in behandeling bij de restitutiecommissie.

Het Zuiderzeemuseum speelde, in samenwerking met de Rijksdienst voor Cultureel Erfgoed, een voortrekkersrol in de ontwikkeling van museale instrumenten die alle musea in Nederland kunnen gebruiken. Ten eerste zette het museum de methodiek *Op de museale weegschaal* in om de deelcollecties artistieke fotografie en textiel (streekdrachten) te toetsen op hun belang voor de Collectie Nederland. Zo werden originele fotoprints uit de periode 1904-1908 van Augustin Hanicotte, de belangrijkste Franse kunstenaar in Volendam, opgewaardeerd van documentatie tot collectie. Het museum deelde deze ervaring met collega's tijdens studiedagen in Amersfoort en Tilburg. Ten tweede ontwikkelde het hoofd Collecties & Presentaties in samenwerking met Wilbert Helmus, Stichting Erfgoed Nederland/ Meertens Instituut, het informatiebeleidsplan 2014-2020, waarmee het Zuiderzeemuseum een motor werd voor de nationale, digitale infrastructuur voor erfgoed. Het museum adviseerde de verdere uitwerking van www.mijnzuiderzee.nl en www.maritiemdigitaal.nl in dezelfde richting.

Collectievorming

Samenwerking met hedendaagse kunstenaars en vormgevers stond in 2014 in het teken van het jaarthema *Ruik de tijd*. De aanwinsten van Atelier Ted Noten en Alike van der Kruijs staan in verbinding met eerdere projecten uit 2009 en 2011.

Uitbreiding en herschikking van de opslagruimte in depot Hoogwoud gaf aanleiding tot het verwijderen van onbruikbare, niet-geregistreerde voorwerpen. De ontzaming van enkele voertuigen (karren, wagens, sleeën en onderdelen), naar aanleiding van de waardering van die deelcollectie, werd uitgevoerd volgens de LAMO-richtlijn (Leidraad voor het Afstoten van Museale Objecten). De meest zichtbare verandering was de verkoop aan een Nederlandse privécollectie van *Huize Organus* van Atelier Van Lieshout, dat als facilitair gebouw geen deel uitmaakte van de collectie.

Bij de registratie van de rekwisieten in het buitenmuseum stond de teller eind 2014 boven de zevenduizend voorwerpen. Verwacht wordt dat het uiteindelijke aantal geregistreerde rekwisieten op vijftienduizend uitkomt.

Aanwinsten



Maurice Sijs (1880-1972), *Storm en watersnood te Volendam 14 jan. 1916, 1916*
tempera op cardboard, 56 x 71 cm
Verworven met de steun van Hoogheemraadschap Hollands Noorderkwartier

De Belgische kunstenaar Maurice Sijs vluchtte vanwege de Eerste Wereldoorlog naar Nederland en verbleef tijdens de Watersnoodramp van 1916 in Hotel Spaander te Volendam. Voor het vastleggen van deze Watersnoodramp hoefde hij niet ver te lopen. Als hij vanuit de voordeur rechtsaf sloeg, stond hij na twintig meter op het Noordeinde. Hier maakte Sijs dit schilderij van het uitzicht op de Zuidpolder richting Edam. Rechts proberen enkele inwoners hun eigendommen te redden met een bootje. Samen met het in 2012 verworven schilderij van dezelfde kunstenaar, waarop het ondergelopen Volendam zelf te zien is, geeft deze aanwinst een goed beeld van de watersnood in 1916 in en om het vissers- en kunstenaarsdorp.

Het aangekochte schilderij komt uit particulier bezit. De betovergrootvader van de eigenaar was directeur van een Rotterdamse scheepvaartonderneming en een verwoed kunstverzamelaar. Hij kocht of kreeg destijds het schilderij direct van de kunstenaar, met wie hij bevriend was. Het schilderij was als 'bruikleen' opgenomen in de tentoonstelling *Nederland in 7 overstromingen*.



Atelier Ted Noten in samenwerking met Annindriya, *Storm*, 2014
hout, geëxpandeerd polystyreen, tweecomponenten acryl met vezelmatten, plamuur,
acrylverf, bladaluminium, plastic, rubber, 70 x 150 x 80 cm
Verworven met de steun van de BankGiro Loterij

Tijdens de voorbereiding van het themajaar 2014 presenteerde het museum de aanwinst *The Revenge of the Pearl Necklace* van Ted Noten, die als vis tijdens het seizoen 2009 in het buitenmuseum was weggerot. Bezoekers en medewerkers hebben levendige herinneringen aan de geur van de rottende vis. Die ervaring leidde tot een nieuwe samenwerking met Atelier Ted Noten (ATN) voor het seizoen 2014. ATN bedacht een *Geurstation*, waarin bezoekers werd gevraagd wat in hun herinnering of verbeelding de geur van storm was. Op basis van de honderden reacties die gedurende zeven maanden binnenkwamen, maakte geurexpert Annindriya een stormgeur met zes geurakkoorden: gratis douche, striemend op de huid, zilte zee, overweldigend, natuurlijk en elektrisch. Tijdens de seizoensafsluiter *Avond in het buitenmuseum* kregen de bezoekers de geur *Storm* te ruiken. ATN gaf vorm aan de 'verzilverde' stormwolk, die als *oversized* flacon de geur in de collectie bewaart.



Alik van der Kruijs (geb. 1984), *Weer Blauw*, 2011-2014
 blauw pigment (ultramarijn), textiel, katoen, digitale fotoprints, boek
 Verworven met de steun van de BankGiro Loterij

Alik van der Kruijs ontwikkelde het project *Weer Blauw* in 2011 als onderdeel van de master Applied Art aan het Sandberg Instituut, die ze volgde na haar bacheloropleiding mode bij ArtEZ in Arnhem. Het project ontstond in samenwerking met het Zuiderzeemuseum en als onderdeel van de door Studio Makkink & Beij samengestelde tentoonstelling *NIJVER|heden*. Haar uitgangspunt was het ultramarijn (blauw pigment) uit de stoomwasserij van het Zuiderzeemuseum, dat wordt gebruikt om lakens te bleken op bleekvelden, waar zonlicht het ultramarijn lichter maakt, zodat de lakens spierwit worden.

Met het ultramarijn maakte Van der Kruijs patroontekeningen van werkoverhemden op katoenen lakens. Vervolgens hingen de lakens zeven maanden lang op de dijk achter het woonhuis uit Paesens-Moddergat (WL-2) in het buitenmuseum. Door de blootstelling aan regen, wind en zon werden ze steeds lichterblauw van kleur. Het proces werd niet alleen door de kunstenaar zelf, maar ook door de bezoekers van het Zuiderzeemuseum veelvuldig op foto vastgelegd. Bezoekers konden hun foto's op Alik's weblog plaatsen. Deze documentatie verwerkte ze in een kalenderposter en een publicatie. Tijdens de Dutch Design Week 2014 werkte Alik van der Kruijs live, met een van de lakens, het vijfde hemd voor de museumcollectie af.



Hullen van Neeltje Schilder Bibber, ca. 1930
 tule en kant, verschillende formaten

Een hul is het traditionele hoofddeksel voor vrouwen uit Volendam. Deze hullen waren eigendom van Neeltje Schilder Bibber (1918-2004). Ze hield van kant en ze was heel trots op de klederdracht. Toen ze in de buurt van de kerk kwam wonen, ging ze elke dag naar de mis. Met mooi weer droeg ze een hul met dun kant en als het regende of mistig was droeg ze een hul met een steviger soort kant. Het kant dat in de hul is verwerkt, komt uit Beveren in België. Het is het soort kant dat ze ook droeg toen ze trouwde. De tule is afkomstig uit Lier in België en het kant uit Oostenrijk.

Haar moeder vond de hul te duur voor een vissersdochter. Maar haar man Lau Sombroek, die Lauw van Piet Kas werd genoemd, had een loodgietersbedrijf, waardoor er wel wat extra geld te besteden was. Het museum verwierf de hullen van een van Neeltjes acht dochters.

Behoud en beheer

Onroerende collectie

In 2014 heeft een grote restauratie plaatsgevonden aan de Wierschuur. Daarnaast zijn diverse restauratiewerkzaamheden uitgevoerd aan het schooltje, de rokerij, het toiletgebouw in de vissersbuurt, diverse panden op de Urker Bult en de viswinkel. Verder is er aan het palenscherp van de Marker haven onderhoud verricht.

De steiger en meerpalen van de aanlegplaats van de veerboot 'Friesland' zijn deels vervangen. In het buitenmuseum is de riolering gedeeltelijk vervangen, zijn er kleinere gasaansluitingen geplaatst en is een gedeelte van de ondergrondse leidingen van de verwarmingsinstallatie in de vissersbuurt vervangen. De restauratiewerkzaamheden zijn verricht in samenwerking met externe partijen uit de regio.

Maritieme collectie

Sinds april 2014 is - na de eerste fase van de restauratie, die vooral de dekken behelsde - de lemsteraak *Zevija* in het buitenmuseum te zien. In november ging de tweede en laatste renovatiefase van start, waarin het volledige onderwaterschip werd aangepakt. De boeier *Tjet Rixt* werd in april ondergebracht in een boothuis in Ter Herne, waar de zichtbaarheid beter is. Het beheer van het vaartuig is voortaan in handen van Bram Maasdam, de eigenaar van Varend Friesland.

De schuithelling Wervershoof is na de restauratie van de bok, lier en wagen weer in gebruik, onder andere voor het onderhoud van de vletten en veldschuiten. Bij de werf komt ook de onlangs verworven en gerestaureerde knoe te liggen. In het najaar startte de restauratie van de roef van de hektjalk, die daarna volledig opnieuw zal worden ingericht. Ook de viskaren in de vissersbuurt zijn vernieuwd om meer maritieme kwaliteit in het buitenmuseum te krijgen.

Roerende collectie

De 140 gebouwen in het buitenmuseum bevatten tientallen historisch ingerichte interieurs en in totaal 125 opslagruimtes. In 2014 is een volledige inventarisatie van het gebruik en de staat van de collectie in die ruimtes opgemaakt. Deze inventarisatie vormt het startpunt voor twee beleidsstukken. Ten eerste wordt een licht- en klimaatplan ontwikkeld dat een realistisch beleid uitstippelt voor de omgang met de collectie in verband met het ongenadige zonlicht en klimaat van het buitenmuseum. Ten tweede werkt het museum aan een plan voor het buitenmuseum dat goed beheer van de collectie waarborgt. Het calamiteitenplan werd uitgebreid met een collectiehulpverleningsplan (CHV-plan), zodat het museum beter kan optreden in onvoorziene omstandigheden. Naast deerschikking van depot Hoogwoud, kreeg depot Krabbersplaat een lijstendepot en werd ook het textieldepot in het buitenmuseum beter toegankelijk gemaakt. In juni vond namens het rijk, dat eigenaar is van een groot deel van de collectie, een periodieke erfgoedinspectie plaats.



Restauraties en onderhoud

Na de schenking van een schilderij van Johannes Lussenburg (1889-1975) zijn doek en lijst gerestaureerd. De lijst van een schilderij van Anthonie Pieter Schotel (1890-1958) werd naar aanleiding van de uitgaande bruikleen behandeld. De installatie *Ripple* van Zoro Feigl (geb. 1983) kreeg een professionele afwerking en deskundige opslag. De maquette van het buitenmuseum werd gerestaureerd ter voorbereiding op de toekomstige opname in de museumintroductie. In het buitenmuseum werden de volgende voorwerpen gerestaureerd of geconserveerd: de heksenbol en zonnewijzer in de Zaanse tuin, de scharensleep, de PTT-kar en een handkar, een hanglamp met kralen, diverse klokken en functionerende petroleumstellen en diverse halskettingen voor rolspelers van Urk 1905.

Gebouwbeheer

Het Zuiderzeemuseum neemt de volledige verantwoordelijkheid voor beheer en onderhoud van de museale gebouwen over van het RVB (Rijksvastgoedbedrijf). Dit proces is medio 2011 gestart en dient eind 2016 afgerond te zijn. Gedurende het afgelopen jaar is er intensief overleg geweest tussen de betrokken partijen: de zeventien voormalige Rijksmusea enerzijds en het ministerie van Onderwijs, Cultuur en Wetenschap, RVB en Financiën anderzijds. Het bepalen van het benodigde onderhoudsbudget, het opstellen van meerjarige onderhoudsplanningen en de overdracht van de noodzakelijke bouwkundige en installatietechnische informatie vormden hierbij belangrijke gespreksonderwerpen. In goed overleg met de vertegenwoordigers van OCW is er voor het Zuiderzeemuseum een budget vastgesteld, waarmee het museum meent het beheer en onderhoud van het binnenmuseum vanaf 2017 op een goede en verantwoorde wijze zelf te kunnen uitvoeren.

Het RVB maakte na een periode van een verplichte bestedingenstop in 2014 een 'inhaalslag' op het gebied van planmatig onderhoud. Eind oktober is gestart met het buitenschilderwerk van nagenoeg alle gevels. Daarbij is, waar nodig, houtwerk van ramen, deuren, kozijnen en goten gerepareerd of vervangen. Verder is er op diverse plaatsen gevelmetselwerk hersteld (repareren van scheuren, uithakken van kapotte stenen en inboeten van nieuwe). Tot slot is een van de twee cv-ketels vervangen, heeft er een upgrade van het GBS (Gebouwbeheersysteem) plaatsgevonden en zijn klimaatunits en pompen vervangen.



MARKETING EN COMMUNICATIE

Het museum heeft veel zichtbaarheid gecreëerd en bezoekers getrokken met promotionele campagnes. Het voor de tweede keer winnen van de Zoover Award voor het 'Beste museum van Nederland', de opnames voor de eerste Nederlandse 3D-kinderfilm *Apenstreken* van Johan Nijenhuis en het succesvolle *Nationale Pietendorp* gaven veel pers aandacht. Door de samenwerking met NTR voor de tentoonstelling *Nederland in 7 overstromingen - De Zuiderzee* was het museum in meer dan 600.000 huishoudens te zien in de gelijknamige tv-serie. Daarnaast besteedden grote media als *De Telegraaf* en *Museumtijdschrift* aandacht aan de tentoonstelling. In samenwerking met RTV Noord-Holland is er weer een driedelige serie opgenomen en uitgezonden over diverse evenementen, activiteiten en de voorbereidingen daarop. Het museum maakte daarnaast zelf maximaal reclame via social media en tell-a-friend-acties. Het aantal 'vind-ik-leuks' op de Facebookpagina groeide in 2014 met 80% naar 8.931. 69% van de fans is vrouw en 21% van de fans zit in de leeftijdsklasse 35 tot 44 jaar. Het gemiddelde, organische bereik per dag groeide in 2014 van 2.809 naar 4.608.

De mobiele app is ondertussen door 4.640 gebruikers gedownload. Het promotieteam van het Zuiderzeemuseum bezocht zo'n honderd braderieën en evenementen in Noord-Holland, Friesland, Flevoland en Overijssel. Daarnaast was het museum, soms als onderdeel van Toeristisch Platform Enkhuizen, aanwezig op beurzen en evenementen zoals de Libelle Zomerweek, Margriet Winterfair, Marinedagen, de Vakantiebeurs, de Uitmarkt en de 50PlusBeurs. Voor de evenementen en tentoonstellingen werd campagne gevoerd in print en online, via radio, tv en social media, op bussen enabri's. Deze campagnes werden versterkt door tientallen marketingacties met partners, zoals NS-Spoordeelwinkel, supermarktketens Jumbo en DEEN, belangenorganisaties waaronder ANWB, Amsterdam Marketing en Holland Pass en acties met partner BankGiro Loterij.

Het museum heeft inmiddels een stevige reputatie opgebouwd als uniek decor en onderwerp voor televisieprogramma's in het binnen- en buitenland, zoals de Amerikaanse, Chinese en Japanse televisie, EO - Geloven op 2, RTL4 - Koffietijd en RTV-Noord-Holland - Zicht op de Zuiderzee.

Interessante artikelen

De Telegraaf 2 januari: Midden in de storm
The Dots 3 april: The Zuiderzee Museum and Textielmuseum present Glithero
De Volkskrant 14 april - Dutch Export: samenwerking duopresentatie TextielMuseum en Zuiderzeemuseum
Nederlands Dagblad 2 mei: Ruik de geschiedenis in Enkhuizen
De Telegraaf 7 juni: Mode van weleer
De Volkskrant 25 oktober: Jong talent
Noordhollands Dagblad 18 december: Zuiderzeemuseum weer 'de beste' volgens publiek



Campagnebeeld *Ruik de tijd*

Op TV

[Koffietijd opening 30 maart](#)
[EO - Geloven op 2](#)
[RTV-NH - Zicht op de Zuiderzee I](#)
[RTV-NH - Zicht op de Zuiderzee II](#)
[RTV-NH - Zicht op de Zuiderzee III](#)
[RTV-NH - Zicht op de Zuiderzee IV](#)
[NTR - Nederland in 7 overstromingen](#)

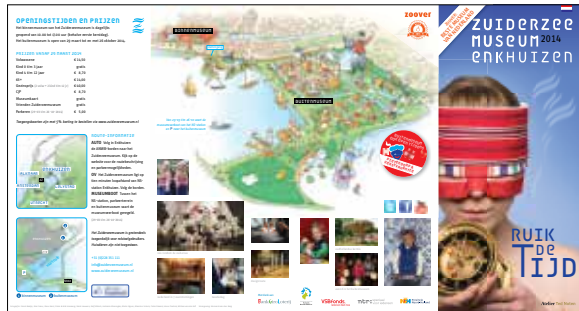
[Pietendorp, grootste chocoladeletter](#)
[Hart van Nederland](#)
[RTV Noord-Holland](#)



Opmnames Apenstreken



Opmnames Zicht op de Zuiderzee



Publieksfolder 2014



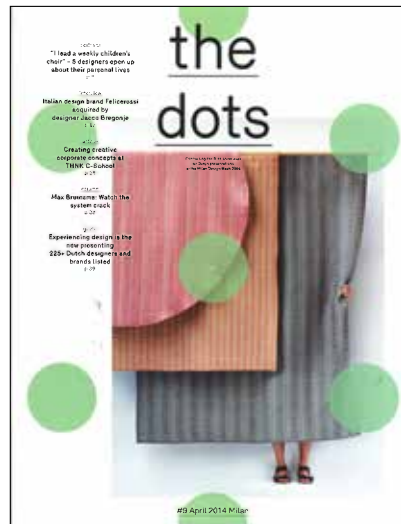
Poster Oudhollandse kermis



Noordhollands Dagblad



Telegraaf Weekend



Design magazine *The Dots*



Reclamebillboard bij A9 Alkmaar



Busreclame Pieterdorp

ZAKELIJKE EN GROEPENMARKT

Sales en Reserveringen

Bedrijfsuitjes blijven onder druk staan door de hogere belasting en beperking van wat een werkgever belastingvrij aan een medewerker mag spenderen. Doelgroepen die wel groeien zijn gepensioneerden, verenigingen en bruiloftsgezelschappen. Deze worden actief benaderd, omdat zij meer kansen bieden dan de bedrijfsuitjesmarkt.

Toerisme

Het toerisme (Trade) is een conservatieve branche. Touroperators kiezen nog vaak voor bekende Hollandse iconen. Gelukkig groeit het aantal touroperators dat het Zuiderzeemuseum opneemt gestaag. En hoewel de groei nog bescheiden is, kan geconstateerd worden dat de Nederlandse incoming touroperators zich bewust zijn van het Zuiderzeemuseum. Dit geldt ook in toenemende mate voor buitenlandse touroperators op de Duitse, Britse, Franse en Aziatische markt.



PERSONEEL EN ORGANISATIE

Het jaar 2014 stond voor een groot deel in het teken van het Medewerkers Tevredenheid Onderzoek (MTO). Het onderzoek is opgezet en geïmplementeerd door de afdeling P&O en de resultaten zijn besproken met alle afdelingen binnen het museum. Een goede samenwerking met de ondernemingsraad in de aanloop naar het MTO en de enthousiaste deelname aan het onderzoek van zowel medewerkers als vrijwilligers leverden mooie resultaten op, zoals een 8 voor algemene tevredenheid. Daarnaast is de nodige aandacht besteed aan de invoering van de werkkostenregeling en de wijzigingen in verband met de nieuwe wet Werk & Zekerheid.

Op het vlak van Arbo en veiligheid hebben de medewerkers van de afdelingen Frontoffice en Beveiliging een uitgebreide overvaltraining gevolgd, met daarin onder andere aandacht voor 'omgaan met agressie'. Wat de arbeidsomstandigheden betreft, zijn naar aanleiding van het luchtmetingonderzoek in 2013, de rooktonnen bij de visrokerij vervangen door rookovens. Daarnaast zijn voor diverse werkplekken aanvullende werk- en veiligheidsinstructies opgesteld.



26

Kerngetallen

In totaal hebben 156 medewerkers (99 fte) zich ingezet om 2014 tot een succesvol jaar te maken. Van deze 156 zijn er 95 mensen het hele jaar door in dienst. De andere 61 zijn seizoenkrachten en scholieren die werkten tijdens het buitenmuseumseizoen.

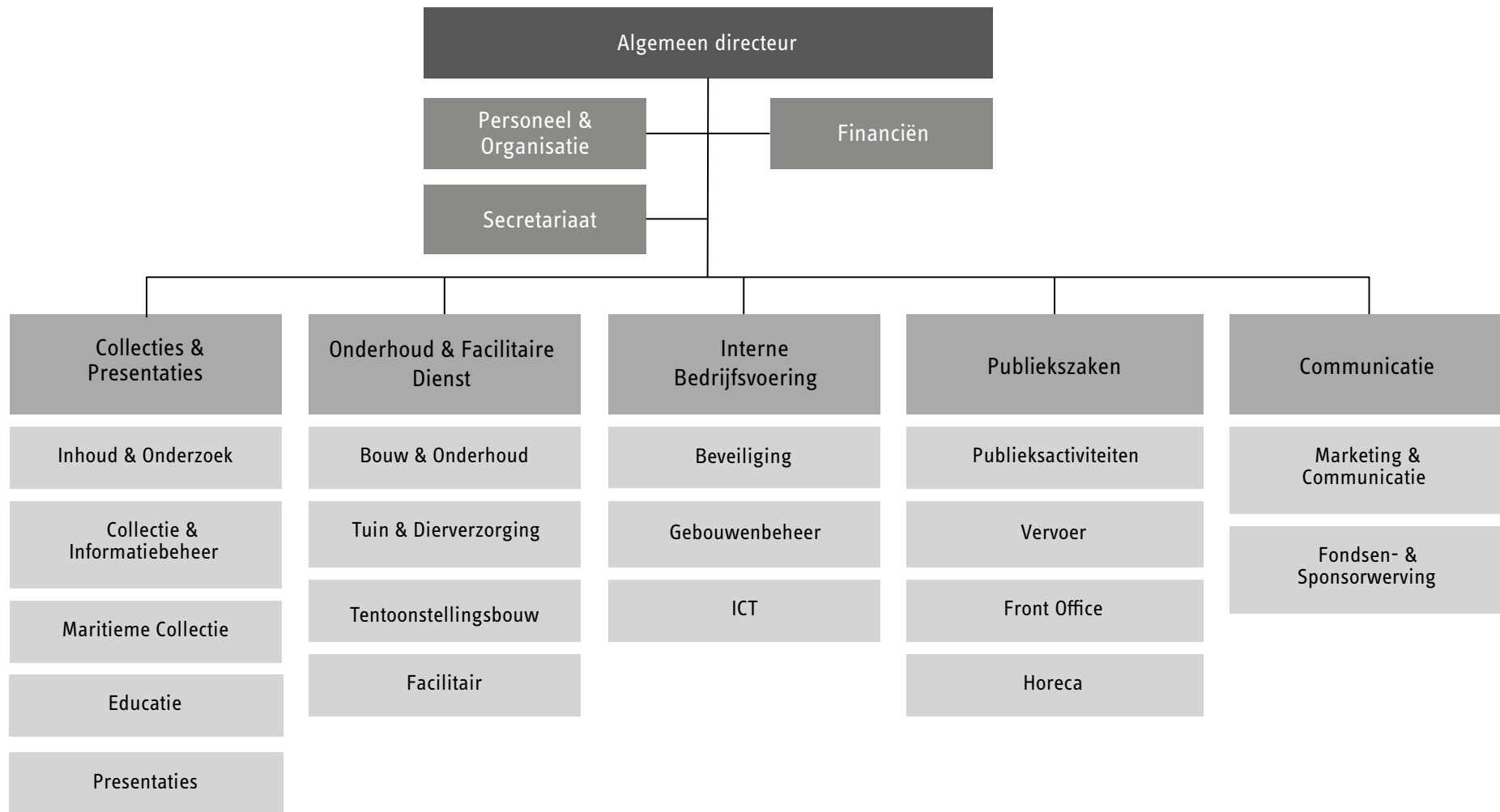
Hoewel het aantal fte's nagenoeg gelijk is gebleven aan 2013, zijn in 2014 34 medewerkers aangenomen en hebben 19 medewerkers het Zuiderzeemuseum verlaten, onder wie 2 in verband met pensioen. In 2014 zijn 47 nieuwe vrijwilligers gestart en is van 29 vrijwilligers afscheid genomen. In totaal zijn 227 vrijwilligers verbonden aan het museum. Er zijn het afgelopen jaar 13 stagiairs gestart bij verschillende afdelingen, hun opleidingsniveau varieert van MBO tot universitair.

De gemiddelde leeftijd van de medewerkers ligt rond de 50 jaar.

Na de piek in 2013 zien we het verzuimpercentage in 2014 weer langzaam dalen tot 4,7%. In totaal werd 70% van het verzuim veroorzaakt door medewerkers die langer dan zes weken arbeidsongeschikt zijn.

In 2014 vierden 10 medewerkers een jubileum: acht waren 12,5 jaar in dienst bij het museum en twee 25 jaar.





FINANCIËN

Geconsolideerde categoriale exploitatierekening over 2014

	realisatie 2014	begroting 2014	realisatie 2013
	EUR	EUR	EUR
Baten			
Publieksinkomsten	4.259.295	3.440.000	3.721.509
Sponsorinkomsten	94.994	85.000	126.417
Indirecte opbrengsten	87.226	10.000	35.198
Totaal opbrengsten	4.441.515	3.535.000	3.883.124
Subsidie OCW	7.817.610	7.658.496	7.735.192
Overige subsidies en bijdragen	765.505	552.624	795.910
Totaal baten	13.024.630	11.746.120	12.414.226
Lasten			
Salarislasten	5.534.729	5.615.000	5.525.246
Afschrijvingen	765.851	710.000	793.781
Huur	952.740	930.000	1.730.744
Aankopen	50.247	20.000	22.796
Overige lasten	4.795.402	3.657.500	4.299.366
Totaal lasten	12.098.969	10.932.500	12.371.933
Saldo uit gewone bedrijfsvoering	925.661	813.620	42.293
Saldo rentebaten/-lasten	47.369	27.500	54.742
Saldo bijzondere baten/-lasten	38.000		
Exploitatieresultaat	1.011.030	841.120	97.035
Mutatie bestemmingsfonds huisvesting OCW	-778.004	-800.000	
Gecorrigeerd Exploitatieresultaat	233.026	41.120	

Geconsolideerde balans per 31 december 2014

	31 december 2014		31 december 2013	
	EUR	EUR	EUR	EUR
Vaste activa				
Materiële vaste activa	4.962.851		5.120.030	
Vlottende activa				
Voorraden	53.505		76.894	
Vorderingen	831.800		869.836	
Liquide middelen	4.031.969		2.817.307	
Totaal vlottende activa	4.917.274		3.764.037	
Totaal activa	9.880.125		8.884.067	
Eigen vermogen				
Eigen vermogen	6.543.318		5.532.288	
Voorzieningen	697.494		673.226	
Langlopende schulden	81.260		143.890	
Kortlopende schulden	2.558.053		2.534.663	
Totaal passiva	9.880.125		8.884.067	

FINANCIËLE PARTNERS

Het Zuiderzeemuseum spreekt zijn dank uit aan de volgende partners:



Ministerie van Onderwijs, Cultuur en Wetenschap

VSBfonds,
iedereen doet mee



BankGiroLoterij
CULTUUR MAAKT JE RIJKER

Provincie Noord-Holland



Van Heemstra-Meybaum fonds + Ars Donandi

Europees Visserijfonds
investering in duurzame visserij



Jacob van Wagtenonk Stichting

Koninklijke oosterhof holman



P.M.Duyvisfonds



VERENIGING
VRIENDEN VAN HET
ZUIDERZEEMUSEUM

Het museum bedankt de vereniging Vrienden van het Zuiderzeemuseum voor haar steun.

RAAD VAN TOEZICHT

De raad van toezicht kijkt met grote tevredenheid terug op 2014. De bestendinging van de groei en de waardering vormen voor de raad van toezicht de bevestiging en erkenning van de juistheid van het gevoerde beleid.

In de door het museum gehanteerde vijfjaarlijkse presentatiecyclus stond dit jaar het thema Tijd centraal met als titel *Ruik de tijd*. Het museum heeft opnieuw een brede invulling gegeven aan een gekozen thema. Terwijl het publiek van de vele presentaties en evenementen in binnen- en buitenmuseum genoot, werkten achter de schermen medewerkers, directie en raad van toezicht aan de bestendinging van de organisatorische basis voor deze en toekomstige projecten.

Code Governance Cultuur

De raad van toezicht en directie volgen hiertoe geheel de lijn van de 'Code Governance Cultuur'. Deze leidraad voor het functioneren van raad van toezicht en directie is onder andere vastgelegd in het reglement voor de raad van toezicht en het directiereglement. Daarnaast is de samenstelling van de raad van toezicht gebaseerd op een in 2008 opgesteld functieprofiel.

Inhoudelijk

In het verslagjaar heeft de raad van toezicht vijf keer met de directie vergaderd en één keer zonder. In deze laatste vergadering heeft de raad zijn eigen functioneren besproken en het functioneren van de directie. In de vergaderingen met de directie heeft de raad uitgebreid de door het managementteam opgestelde risico-inventarisatie besproken. Belangrijke onderwerpen die verder aan de orde kwamen, waren onder andere: strategie, voortgang van activiteiten en organisatiestructuur, waarbij het personeelsplan voor de afdeling Collecties & Presentaties uitvoerig werd doorgenomen. Het hoofd Personeel & Organisatie heeft in een vergadering van de raad het rapport Medewerkers Tevredenheid Onderzoek nader toegelicht. Daarnaast vormden ook de ministeriële plannen voor het huisvestingsbeleid en de mogelijke gevolgen van de Erfgoedwet regelmatig onderwerp van gesprek in de vergaderingen. Voorts heeft de raad de directie terzijde gestaan in haar relatie met de gemeente Enkhuizen en bij het vinden van een alternatief voor het dure veerbootmodel. Een delegatie van de raad heeft daartoe ook gesprekken gevoerd met het college van B&W van de gemeente Enkhuizen. Tot slot werd ook de financiële gang van zaken besproken met de directie. De financiële commissie van de raad van toezicht heeft een aantal keren vergaderd met de directie en de accountant. En ook de volledige raad heeft hierover gesproken met directie, controller en accountants. De financiële kaders van het project *Waterwerken* hebben veel aandacht gevraagd van de raad van toezicht en met name zijn financiële commissie. Met de directie zijn duidelijke afspraken gemaakt over de financiële grenzen van het project en de rapportage van mogelijke overschrijdingen.

De contacten met de ondernemingsraad van het Zuiderzeemuseum verlopen uitstekend. Een lid van de raad van toezicht heeft gedurende het verslagjaar twee keer een vergadering van de ondernemingsraad bijgewoond.

De raad van toezicht dankt directie en medewerkers voor hun bijdragen het afgelopen jaar. Het enthousiasme, de toewijding en de professionaliteit van de medewerkers vormden belangrijke voorwaarden voor het succes van het Zuiderzeemuseum in 2014.

Directie:

De heer S. Warnik

Raad van toezicht:

De heer drs. N.W. Hoek
(voorzitter)

Mevrouw H.R. Oosterop-van Leussen
(vicevoorzitter/financiële commissie)

De heer drs. K.P.D. Broekhuizen

De heer drs. L. Verbeek

Jhr. dr. I. Wladimiroff

Mevrouw L.M.B.C. Wagenaar-Kroon
(financiële commissie)



COLOFON

Foto omslag

Ralf Mitsch - *Ruik de tijd*

Fotografen

Jos Braal, Margreet Broersen, Madelon Dielen, Frank Bedijs, Andre Groeneveld, Petra en Erik Hesmerg, Martin de Jong, Ilco Kemmere, Rob Knoppets, Niels Lauwers, Joran Maaswinkel, Petra Stavast, Lisa Terpstra, Nikita Wessendorp, Willem van der Zel

Redactie

Margot Bakels, Anja Jager, Heliante Moningka, Bianca van Putten en Charlotte Zwemmer

Eindredactie

Heliante Moningka

Vormgeving omslagmap en inpakpapier

Studio Maarten Kolk & Guus Kusters

31

Vormgeving jaarverslag

M/vG ontwerpers en Bernard van den Berg

Druk omslagmap

DrukGoed & Paardekooper display, Amsterdam

Druk inpakpapier

Drukkerij Gianotten, Tilburg

Print

Zwaan Printmedia, Wormerveer

Copyright

Zuiderzeemuseum, juni 2015

