



2013
JAAR
VERSLAG
ZUIDERZEE
MUSEUM



4	VOORWOORD
5	PROFIEL
6	FEITEN EN CIJFERS
7	PUBLIEKSPROGRAMMA
8	Evenementen
12	Tentoonstellingen
14	Externe presentaties
15	Educatie
16	COLLECTIES
17	Aanwinsten
19	Behoud en beheer
21	MARKETING EN COMMUNICATIE
22	ZAKELIJKE EN GROEPENMARKT
23	PERSONEEL EN ORGANISATIE
25	FINANCIËN
26	FONDSEN EN SPONSORWERVING
27	RAAD VAN TOEZICHT
28	COLOFON

VOORWOORD

2013 was voor het Zuiderzeemuseum een jubileumjaar dat van zich liet spreken. Dertig jaar na de opening van het buitenmuseum - en 65 jaar na de oprichting - is het museum springlevend, zoals ook blijkt uit de 258.150 bezoekers die we het afgelopen jaar mochten verwelkomen. Het levendige verhaal dat het museum vertelt over de voormalige Zuiderzee en het huidige IJsselmeer spreekt zowel oude als nieuwe generaties aan; een heuglijk feit voor de toekomst.

De populariteit van het Zuiderzeemuseum werd in december eens te meer bevestigd door het winnen van de Zoover Award, de publieksprijs voor het Beste museum van Nederland: de kers op de taart van een feestelijk jaar en een mooie beloning voor de inspanningen van al onze medewerkers en vrijwilligers.

Binnen onze 5-jarige cyclus van speerpunten stond het afgelopen seizoen het immateriële erfgoed centraal. De gebruiken en ceremonies in de Zuiderzeegemeenschappen werden tot leven gebracht met traditionele bruiloften in mei, een nostalgische kermis in juli en begrafenissen in september en oktober. Het hele jaar door waren er op zondag kerkgangen. Al deze activiteiten kwamen tot stand in samenwerking met groepen uit het voormalige Zuiderzeegebied. Veel van deze activiteiten krijgen door hun succes een vaste plek in het programma. Door ieder jaar de meest succesvolle elementen uit het themajaar te behouden werkt het museum gestaag aan de versterking van het basisaanbod.

4

Onze ambitie om oude ambachten te koppelen aan hedendaagse kunstenaars kwam onder andere tot uiting in de prachtige tentoonstelling *Glithero - Maatwerk, Geweven muziek*. De realisatie van het project werd mogelijk gemaakt door samenwerking met het Museum Speelkolk en het TextielMuseum. De verrassende transformatie van orgelboek naar weefgetouw is in 2014 ook in Milaan te zien tijdens de Salone del Mobile.

In het kader van het Nederland-Ruslandjaar 2013 heeft het Zuiderzeemuseum samen met het Staatshistorisch Museum in Moskou een indrukwekkende overzichtstentoonstelling gerealiseerd. Het tentoonstellingsboek *The Space of Interaction* is hiervan het blijvende resultaat.

Dit jaar heeft ook een groot aantal binnenlandse en buitenlandse tv-ploegen ons museum bezocht voor opnames. In de toekomst kunnen bezoekers ons nieuwe belevingsproject *Waterwerken* bewonderen. Dat kan worden gerealiseerd door een genereuze gift van de BankGiro Loterij uit de extra trekking.

Het mag duidelijk zijn, de sfeer in het Zuiderzeemuseum in Enkhuizen was goed en we hebben zin in het komende jaar!

Stephan Warnik
Algemeen directeur



Directeur Stephan Warnik ontvangt de Zoover Award 2013 van Manager Communicatie en PR Marthijn Tabak in aanwezigheid van Marjan Hammersma, directeur generaal Cultuur en Media bij het ministerie van OC & W

PROFIEL

Gemeenschappen, ambachten en water staan centraal in het Zuiderzeemuseum, dat uit twee delen bestaat. Het eerste deel is het buitenmuseum met een collectie in de open lucht. Het tweede deel is het binnenmuseum met een grote hoeveelheid expositieruimtes voor vaste presentaties en tijdelijke tentoonstellingen. Het museum verzorgt daarnaast regelmatig presentaties in binnen- en buitenland. Het Zuiderzeemuseum biedt de bezoeker een gastvrije ervaring. De beleving van bezoekers is niet alleen nostalgisch, maar ook hedendaags, informatief en soms uitdagend. De interactie tussen generaties is een belangrijke component.

Missie

Het Zuiderzeemuseum richt zich op de geschiedenis, de actualiteit en de toekomst van de voormalige Zuiderzee. Gemeenschappen, ambachten en water staan centraal. Het is een museum van de regio, dat door zijn activiteiten en aanpak een internationaal publiek bereikt.

Het Zuiderzeemuseum formuleerde de volgende strategische doelstellingen voor de aankomende jaren:

1. De relevantie als erfgoedinstelling over de Zuiderzeeregio maximaliseren;
2. Het publieksbereik en toegang tot collecties en diensten maximaliseren, zowel in situ, online als extern;
3. De financiële en organisatorische efficiëntie en effectiviteit maximaliseren.

Speerpunten

De visie van het Zuiderzeemuseum is gebaseerd op vijf speerpunten of thema's, die in de periode 2011 - 2016 aan bod komen: water, ambacht, tijd, erfgoed en regio.

Naast het speerpunt van 2013 (immaterieel) erfgoed werd een van de overkoepelende doelstellingen de relevantie van het Zuiderzeemuseum maximaliseren gerealiseerd door in alle uitingen het historische aspect van immaterieel erfgoed naar het heden te trekken en bezoekers in aanraking te brengen met rituelen en gebruiken.

FEITEN EN CIJFERS

In 2013 bezochten **258.150** personen (**225.635** in 2012) het Zuiderzeemuseum, onder wie **63.683** kinderen van **4** tot en met **12** jaar, **12.430** studenten of CJP-houders, **158.378** volwassenen (van **13** tot **64** jaar), **11.976** senioren en **5.454** leden van de vereniging Vrienden van het Zuiderzeemuseum. Van hen gebruikten **72.375** een museumkaart. In groepsverband* bezochten **29.859** personen het museum; in schoolverband **29.681** kinderen en jongeren. Er zijn **16** huwelijken in de kapel van het buitenmuseum voltrokken.

De gemiddelde leeftijd van de bezoekers is **50** jaar. Van de bezoekers bezocht **37%** het museum in 2013 voor de eerste keer, terwijl **63%** al eerder was geweest. Bijna de helft van de bezoekers (**46%**) kwam uit Noord-Holland, **15%** uit Zuid-Holland en **9%** uit de provincie Gelderland. In 2013 ontving het museum **33%** buitenlandse bezoekers, van wie de grootste groep (**13%**) uit Duitsland kwam.

Het Zuiderzeemuseum heeft een sterke band met zijn bezoekers. De tevredenheidsscore voor de bezoekersrelatie bedraagt **90** (**88** in 2012). De scores van alle deelnemende musea aan de MuseumMonitor liggen tussen **60** en **90**, met een gemiddelde van **72**. De bezoekers waardeerden het museum in het algemeen als zeer goed. Ook de presentatie en inrichting, vaste collectie en klantvriendelijkheid werden zeer goed gewaardeerd.

Ruim de helft van de bezoekers komt met het gezin of familie, met een gemiddelde groepsgrootte van **4,1** personen. Vergeleken met de andere deelnemende musea aan de MuseumMonitor wordt het Zuiderzeemuseum vooral gezien als boeiend, laagdrempelig, deskundig, geschikt voor kinderen en met actieve beleving.

In 2013 verwierf het museum **189** voorwerpen uit **97** verwervingsdossiers, waarvan **149** als rekwisiet. Van de **40** nieuwe voorwerpen voor de collectie zijn er **19** ontstaan in opdracht van het Zuiderzeemuseum, **14** aankopen, **6** schenkingen en **1** verworven via de regeling 'successierechten betalen met kunst'. Dat voorwerp werd opgenomen in de rijkscollectie, de overige **13** in de collectie Vrienden van het Zuiderzeemuseum en **26** in de collectie Stichting Zuiderzeemuseum. **135** aangeboden voorwerpen werden niet opgenomen.

* Groepen van minimaal twintig personen zoals Shell Global Solutions en Natuurmonumenten.

PUBLIEKSPROGRAMMA

In 2012 ondertekende Nederland het UNESCO-verdrag ter bescherming van immaterieel erfgoed. Dit was voor het Zuiderzeemuseum de aanleiding om het themajaar over erfgoed te wijden aan immateriële aspecten van de Zuiderzeeregio: rituelen en gebruiken van verschillende gemeenschappen, zoals feesten en streekdracht, mondelinge cultuur, vakmanschap in hoofd en handen.

De publiekstitel voor het themajaar werd *Vissen naar verhalen*. Bruiloften, kerkgangen en begrafenissen gaven vorm aan de rituelen en gebruiken. Vrijwilligers vertolkten vier nieuwe historische personages in het buitenmuseum: een Schokker vrouw, een dorpsomroeper, een dienstmeid en een voddendoer. Bezoekers stapten met deze levende geschiedenis terug in de tijd. Het buitenmuseum bestond 30 jaar en samen met de Sintrale Kommisje Skûtsjesilen (SKS) werd een feestelijk zeilevenement georganiseerd. Ook was er een nostalgische kermis in het buitenmuseum om dit heugelijke feit te vieren. In het binnenmuseum kreeg de mondelinge cultuur rondom de Zuiderzee vorm in de tentoonstelling *Heb je 't al gehoord?* In opdracht van het Zuiderzeemuseum en het TextielMuseum in Tilburg maakte het Nederlands-Britse ontwerpduo Glithero *Maatwerk, Geweven muziek* over het belang van het doorgeven van vakmanschap.



Spakenburger bruiloft

evenementen



6 januari 2013 [Taxatiedag](#)



24 maart 2013 [Open dag trouwlocatie](#)



30 maart - 27 oktober 2013
[Vissen naar verhalen](#)



31 maart 2013 [Miss Zuiderzeeverkiezing en officiële opening buitenmuseum](#)

8



31 maart - 1 april 2013 [Paaspret](#)



Elke 2^e en 4^e zondag van de maand (april - oktober 2013)
[Naar de kerk](#)



6 - 7 april 2013 [Museumweekend](#)



27 april - 12 mei 2013 [Meipret](#)



1 - 31 mei 2013 [MuseumMaand](#) Mirjam Bakker - *Bruidsschatten*
i.s.m. BankGiro Loterij en Stichting Museumkaart



5 mei 2013 [Marker bruiloft](#)



12 mei 2013 [Handwerkmarkt](#)



17 - 18 mei 2013
[Skûtsjeszeilwedstrijd \(SKS\)](#)



2 mei 2013
[Trouwen met je idool](#)



9 mei 2013 [Taartwedstrijd met Abel](#)



12 mei 2013 [Volendammer bruiloft](#)



18 - 20 mei 2013
[Pinksterpret](#)



19 en 26 mei 2013
[Friese boerenbruiloft](#)



5 - 6 juni 2013 [Taandagen](#)



15 juni 2013 [NK knikkeren](#)



17 juni 2013 [Museummaandag](#)
i.s.m. BankGiro Loterij



29 en 30 juni 2013
[Open dag bronstijdboerderij](#)



29 juni - 1 september 2013 [Zomerpret](#)

10



6 - 14 juli 2013 [Nostalgische kermis](#)



10 - 11 augustus 2013
[Maritiem Festival](#)



25 augustus 2013 [Landgeitenkeuring](#)



21 - 22 september 2013
[Fotoweek](#)



22 september 2013 [Begrafenisceremonie visser](#)
i.s.m. Stichting DELAfonds



29 september 2013 [Taxatiedag](#)



1 - 31 oktober 2013 [Maand van de geschiedenis](#)



12 - 27 oktober 2013 [Herfstpret](#)



22 september 2013 [Begrafenisceremonie visser](#)
i.s.m. Stichting DELAfonds



26 oktober 2013 [Avondopenstelling](#)



23 - 24 november 2013 [Het nationale Pietendorp](#)

TENTOONSTELLINGEN



23 november 2013 - 29 maart 2015

[Nederland in 7 overstromingen - De Zuiderzee](#)

i.s.m. NTR en Kunst & Wunderkammer

12



19 oktober - 27 oktober 2013

[rENs - Tot stof](#)



14 september 2013 - 30 maart 2014

[Glithero - Maatwerk, Geweven muziek](#)

i.s.m. TextielMuseum en Museum Speelklok



13 juli 2013 - 13 april 2014

[Aanwinst: Ted Noten -](#)

[The Revenge of the Pearl Necklace](#)



30 maart - 27 oktober 2013 [Designroute](#)



30 maart - 7 april 2013

[Crucifix uit 1450](#)



21 december 2013 - 5 januari 2014

[Winteropenstelling buitenmuseum](#)



16 februari - 28 augustus 2013
[Aanwinsten: Waddenzee](#)



16 februari - 22 september 2013 [Heb je het al gehoord?](#)



14 april 2012 - 6 januari 2013 [De kleur van water](#)
i.s.m. ING



22 december 2012 - 6 januari 2013 [Bevroren tijd](#)



vaste tentoonstelling [Zuiderzee Automatiek](#)



vaste tentoonstelling [Schepenhul](#)



vaste tentoonstelling [Reis rondom de Zuiderzee](#)

Externe presentatie

Nederland-Ruslandjaar

In het kader van 400 jaar betrekkingen tussen Nederland en Rusland maakte het Staatshistorisch Museum aan het Rode Plein in Moskou in samenwerking met het Zuiderzeemuseum de tentoonstelling *Russia and the Netherlands, The Space of Interaction*. Kern van de tentoonstelling was de samenwerking op het vlak van cartografie en droogleggingsprojecten, aangevuld met diplomatieke en militaire betrekkingen. De aandacht voor de volledige 400 jaar en voor Russische gebieden buiten Sint-Petersburg was een primeur. Het Zuiderzeemuseum coördineerde de Nederlandse bruiklenen en de redactie van de bijhorende publicatie, die verscheen met steun van Shell Rusland en van het Hendrik Muller Fonds in het Russisch en het Engels.

Koninklijk bezoek in Enkhuizen

Ter gelegenheid van het bezoek van Koning Willem-Alexander en Koningin Maxima in Enkhuizen op 14 mei bracht kunstenaar Arjen Boerstra een welkomstgroet vanaf zijn varende *Aeronef* uit de collectie van het Zuiderzeemuseum. Verderop was het museum met de Staverse jol, de boeierpraam, een botter en de kotter in de haven van Enkhuizen vertegenwoordigd. De boeierpraam was voorzien van een groentemozaïek door Seed Valley, de koepel van zaadbedrijven uit Enkhuizen. Op de kade werden ambachten zoals visroken en zeilmaken getoond.

Dutch Design Week

Tijdens de Dutch Design Week in Eindhoven presenteerde het Zuiderzeemuseum in het Klokgebouw de dubbele projectie van de serie *Maatwerk* van Glithero, die in 2013 als opdracht van het museum ontstond. In het atelier van rENS presenteerden de ontwerpers een van de kleden uit de serie *Tot stof*, eveneens een opdracht van het Zuiderzeemuseum. Met het prototype van de *Zuiderzeestoel*, een coproductie met Gispen uit 2011, was Richard Hutten in de etalage van de Bijenkorf vertegenwoordigd in de top 10 van Nederlandse vormgevers. Beelden van Dutch Design uit de collectie van het Zuiderzeemuseum waren onderdeel van de beeldcampagne door de stad.

Zuiderzee Automatiek

De *Automatiek* bevat kleine voorwerpen die verhalen vertellen over de Zuiderzee regio. De *reizende Automatiek* was in 2013 te zien op Smaakexplosies, bij rederij Doeksen in Harlingen, op de Uitmarkt in Amsterdam en op verschillende onderwijsbeurzen. De bijhorende website werd www.mijnzuiderzee.nl, waar de verhalen gaan over 30 jaar buitenmuseum, huwelijken (onder meer uit het project van Mirjam Bakker) en ambachten. De grote *Zuiderzee Automatiek* (voorheen Nationale Automatiek van het Nationaal Historisch Museum) verhuisde in het najaar van het entrepaviljoen naar het binnenmuseum. In 2013 gaven 1135 mensen tips voor nieuwe voorwerpen en 423 mensen sloten zich aan bij de online community www.mijnzuiderzee.nl.

HISWA

Het Zuiderzeemuseum bracht op 5 september Koning Willem-Alexander met de boeier *Tjet Rixt* naar de opening van de HISWA op de nieuwe locatie, de voormalige NDSM-werf in Amsterdam.



Groet aan Koninklijk paar



Dutch Design Week



HISWA

Educatie

In 2013 kwamen er twee nieuwe educatieve programma's voor het basisonderwijs tot stand. Het programma *Van bonkaart tot persoonsbewijs* brengt leerlingen van groep 7 en 8 terug naar de Tweede Wereldoorlog. Door activiteiten als het bekijken en namaken van een persoonsbewijs, stelen van bonkaarten en luisteren naar een bericht van radio Oranje herbeleven zij het dagelijkse leven tijdens de oorlog. Het programma was snel volgeboekt en de reacties van de leraren waren lovend. In het buitenmuseum werd een woning uit Zoutkamp speciaal ingericht voor het educatieve programma *Huishouden 1920 junior*. Leerlingen van groep 4 tot en met 6 nemen voor twee uur het stokje over van de vrouw des huizes en voeren een hele waslijst aan huishoudelijke activiteiten uit. Gelukkig is er ook tijd voor spelen op het dorpsplein en kattenkwaad uithalen. De klas sluit gezamenlijk af met een zelfgemaakte maaltijd.

Naast educatieve programma's ontwikkelde de afdeling Educatie een programma dat op school kon worden uitgevoerd voor de Kinderboekenweek rondom het thema sport en spel: *Niet geschoten altijd mis, de Grote Pierspelen*. In een driekamp van hoepelen, bikkelen en boogschieten toonden de leerlingen hun spelvaardigheden. Zo'n 1.600 leerlingen volgden dit programma op hun eigen schoolplein onder leiding van een museumdocent van het Zuiderzeemuseum.

In 2013 volgde een groep van 20 kinderen tussen de 8 en 12 jaar colleges van de MuseumJeugd-Universiteit in het museum. Na afloop van de vijf colleges van hoogleraren en andere deskundigen op het gebied van erfgoed, design en waterbeheer, ontvingen alle kinderen een officieel diploma.

De derde editie van het *Pietendorp voor scholen* op vrijdag 29 november groeide wederom. Met bijna 4.000 bezoekers heeft deze dag een volwaardige plek verworven in het Nationale Pietendorpweekend.

In 2013 werd volop aan acquisitie gedaan. Het team van vrijwillige ambassadeurs werd uitgebreid. Naast de bezoeken aan basis- en middelbare scholen bemanden de ambassadeurs de stand van het Zuiderzeemuseum op de Nationale Onderwijs Tentoonstelling, de Cultuur en Onderwijsbeurs en de Dag voor het Praktijkonderwijs.

Voor de tentoonstelling *Nederland in 7 Overstromingen* is de afdeling Educatie verantwoordelijk voor de inzet van verschillende overdrachtsvormen. De bezoeker kon zich in de thematiek van de tentoonstelling verdiepen via audiovisuele, grafische en interactieve elementen.



Huishouden 1920 junior



COLLECTIES

In 2013 is het collectieplan 2013-2016 voltooid. Het is naast een actieplan voor vier jaar ook de onderbouwing van de vernieuwing die vanaf 2006 steeds meer in samenhang met het cultuurhistorische verhaal van de Zuiderzee is ontwikkeld. Doordat het gebruik van de collectie grondig is uitgewerkt, is het collectieplan tegelijk een onderzoeksplan, een presentatieplan en publicatieplan (inclusief nieuwe media).

De Rijksdienst voor Cultureel Erfgoed publiceerde Op de museale weegschaal, een actuele methodiek voor de waardering van museumcollecties. Het museum werkte op die basis de waardering uit van de volledige collectie en collectierekwisieten voertuigen, die bestaat uit karren, wagens, sleden, fietsen en een automobiel. Waardevolle rekwisieten werden opgenomen in de collectie, vergane voorwerpen zonder meerwaarde werden ontzamd. Ook werd de rapportage aangaande museale verwervingen uit 1933-1948 voltooid. Daaruit bleek dat het museum in 1951 een ijstjotter had gekocht die tot 1943 eigendom was van een Joodse familie uit Monnickendam, totdat het gezin werd gedeporteerd en vermoord. Het museum heeft contact opgenomen met de nabestaanden. Het goede contact resulteerde in een claim van de erfgenamen op het schip en een daaropvolgend besluit van de minister dat recht doet aan de geschiedenis van het schip en de familie.



Aanwinsten



Glithero, *Maatwerk, Geweven muziek*

textiel en digitale film, 2013

collectie Vereniging Vrienden van het Zuiderzeemuseum

verworven met de steun van het Van Heemstra-Meybaum Fonds en de BankGiro Loterij in samenwerking met het TextielMuseum/TextielLAB in Tilburg en het Museum Speelklok in Utrecht

Het Nederlands-Britse ontwerpersduo Glithero kreeg van het Zuiderzeemuseum de opdracht om een werk te maken over immateriële erfgoed en ambachten. Glithero koos voor de orgelboekmaker en de wever: in beide gevallen ponsde de ambachtsman kaarten die de machine aansturen. Het duo besloot het patroon van een orgel-ponskaart te gebruiken als input voor een Jacquard weefgetouw. In de bijhorende film toont Glithero twee ambachtsmannen aan het einde van de lijn: hun vak houdt met hen op te bestaan, hun kennis en verhalen verdwijnen. Met het textiel en de film 'bewaart' Glithero een deel van die kennis, herinneringen, routines en gebruiken.



Herman Frederik Carel ten Kate, *Het alarm*

olieverf op doek, 1887

verworven voor de rijkscollectie dankzij de regeling 'successierechten betalen met kunst'

Kunstenaar Herman Frederik Carel ten Kate bezocht regelmatig het eiland Marken, waar de inwoners niet vreemd meer opkeken van een waarschuwing voor hoog water. Ten Kate maakte van het dramatische thema een laatromantische familiescène rondom het open vuur. De compositie van de personages laat de heroïek van een historische gebeurtenis zien. Het museum was al in het bezit van een aquarel met hetzelfde thema, waardoor dit aanzienlijke schilderij een uitstekende aanvulling in de collectie is. Na de verwerving zijn het schilderij en de lijst in opdracht van het museum grondig gereinigd en gerestaureerd. Het werk is opgenomen in de tentoonstelling *Nederland in 7 overstromingen - De Zuiderzee*.



rENs, *Tot stof*

zeefdruk op textiel, 2013

bijhorende foto en animatie van Lisa Klappe
verworven met de steun van de BankGiro Loterij

In opdracht van het Zuiderzeemuseum ging ontwerpersduo rENs aan de slag met een van de meest in het oog springende tradities in het Zuiderzeegebied: de streekdracht bij rouw. Drie ambachtelijk gekleurde wandkleden verbeelden de levenslijnen van drie vrouwen uit Marken, Spakenburg en Staphorst. De lengte van de kleden komen naar verhouding overeen met hun leeftijd bij overlijden, de kleurbanden verwijzen naar de rouwperiodes en de rouwkleuren in de verschillende gemeenschappen. De animatie van Lisa Klappe is een artistieke vertolking van het productieproces, haar bijhorende foto een intrigerend portret.



Reinier Sybrand Bakels (1873-1956), *Scheepswerf Harderwijk*
olieverf op doek 80 x 108 cm, circa 1930

Vijf botters liggen op de scheepswerf Veluvia te Harderwijk. De werf draagt sinds 1907 deze naam en behoort tot de grootste van de Zuiderzee. Na glorieuze jaren volgt einde jaren 1960 een neergang. In 2012 is de werf in oude glorie hersteld en worden er opnieuw schepen gerestaureerd. Het Zuiderzeemuseum zoekt bewust naar schilderijen die een beeld geven van de oostelijke kant van de Zuiderzee. Het aangekochte schilderij, verworven uit privébezit, is ook een aanvulling op de reeds aanwezige werken van Bakels in de collectie, waaronder een van dezelfde scheepswerf vanuit een ander perspectief. Het aangekochte werk is meer uitgewerkt en toont de bedrijvigheid op de scheepswerf rond 1930.

Behoud en beheer

Onroerende collectie

Afgelopen jaar zijn dertien gebouwen in het buitenmuseum volledig gerestaureerd, zoals de hellingschuur, de feestartikelenwinkel en het reddingsboothuis. Bij andere gebouwen vonden deelrestauraties plaats, zoals het aanbrengen van een nieuwe vloer in de timmerwerkplaats en het herstel van het voegwerk van verschillende panden. Ook schilderwerk en de vervanging van hekwerken en de niet-UV-bestendige folie werden voortgezet. De restauraties zijn uitgevoerd mede dankzij de sluitsteensubsidie van de provincie Noord-Holland en de jaarlijkse gift van de BankGiro Loterij.

Maritieme collectie

Het Zuiderzeemuseum ontwikkelde in 2013 in overleg met een externe klankbordgroep een restauratieplan voor de houten lemsteraak *Zevija* met oog voor de historische waarde. Via een kortgeding legden de voormalige eigenaren echter een andere restauratieopdracht op, zoals zij conform de schenkingsovereenkomst uit 2007 mogen. Hierdoor wordt het schip als functioneel varend jacht gerestaureerd. De restauratie van de snik Grietje is in 2013 weer opgepakt en zal in 2014 worden voltooid. De twee hedendaagse vaartuigen in de collectie, de *Aeronef* van Arjen Boerstra en het *Vlot van Vespacianus* van Jan de Pooter, werden in overleg met de kunstenaars grondig geconserveerd om beter bestand te zijn tegen het buitenklimaat.

De vaartuigen en de beschoeiingen van de Marker haven zijn geschilderd en geteerd. De hektjalk kreeg nieuwe bokkenpoten. De maritieme collectie bestaat ook uit scheepsonderdelen, zeilen en netten. Er werden 90 zeilen opgemeten en beschreven. In samenwerking met de scheepsarcheologische afdeling van de Rijksdienst voor Cultureel Erfgoed werden proeven uitgevoerd om te bepalen wat de beste methode is om netten te conserveren. De restauratie van de T-Ford als rijdend rekwisiet werd in samenwerking met het Ford Museum in Hillegom voltooid. Ook de fietsen in de publieke ruimte werden gerepareerd en weer toonbaar gemaakt.

Roerende collectie

In 2013 weerspiegelt de conservering van de roerende voorwerpen opnieuw de diversiteit van de collectie. Het Knipscheer orgel in de Wieringer kapel werd vakkundig onderhouden. Divers aardewerk werd gerestaureerd, evenals een octant ten behoeve van de tentoonstelling in Moskou. De restauratie van het eerste deel van de gapers (in bruikleen) werd voltooid en in november werd met het tweede deel gestart.

Ook de rekwisieten kregen aandacht, omdat zij mede het beeld bepalen van het buitenmuseum. In diverse gebouwen kwamen nieuwe gordijnen, gemaakt van originele gordijnstof. Het schoolbord werd opnieuw gezwart. Alle hals sieraden van de rolspeelers van Urk 1905 werden nagelopen en de replica's voor de interieurs van de nieuwe personages werden met zorg ingelijst en opgehangen.

Gebouwenbeheer

In 2013 vonden de reguliere onderhoudswerkzaamheden en reparaties aan de gebouwen en de klimaat- en beveiligingsinstallaties en elektrotechnische installaties plaats. Daarnaast werden werkzaamheden uitgevoerd voor de vernieuwing, de vervanging en het herstel van onderdelen in het binnenmuseum en in de twee depots Krabbersplaat en Hoogwoud.



Nieuwe duiker



Restauratie Snik

MARKETING EN COMMUNICATIE

Het museum zette promotieacties in om zichtbaarheid te creëren en potentiële bezoekers te motiveren tot een bezoek. De *liefdestaartwedstrijd* met Abel, de kerkgangen, het Skûtsjesilen en de Miss Zuiderzeeverkiezing kregen veel pers aandacht. Door de samenwerking met de NTR voor de tentoonstelling *Nederland in 7 overstromingen - De Zuiderzee* was het museum nationaal te zien bij de gelijknamige tv-serie van de NTR.

Publieksonderzoek wijst uit dat de website het belangrijkste medium blijft om de doelgroepen te bereiken, gevolgd door mond-tot-mondreclame. Het museum faciliteert deze reclame maximaal met social media en tell-a-friend-acties. Het aantal Facebook likes groeide in 2013 door naar 4.944. Publieke beoordelingssites spelen bij de mond-tot-mondreclame een belangrijke rol. Het museum was dan ook erg blij met de waardering 'Beste museum van Nederland' van beoordelingssite Zoover. In de grote Museumtest van het Historisch Nieuwsblad werd het Zuiderzeemuseum derde. In oktober verrichte directeur Stephan Warnik de [gongceremonie van de NYSE Euronext](#) als startschot voor de publiekswedstrijd van het project *Waterwerken*.

In voorjaar 2012 kwam de eerste versie van de mobiele app uit in de iPhone App Store en in 2013 voegde het museum i.s.m. Hoogheemraadschap Hollands Noorderkwartier daar een Androidversie aan toe. Ondertussen downloadden 3.575 gebruikers de applicatie. Het promotieteam van het Zuiderzeemuseum bezocht een honderdtal braderieën en evenementen in Noord-Holland, Friesland, Flevoland en Overijssel. Daarnaast was het museum, soms als onderdeel van Toeristisch Platform Enkhuizen, aanwezig op beurzen en evenementen zoals het Holland Flowerfestival, de Vakantiebeurs, de Uitmarkt en de 50PlusBeurs.

Voor de evenementen en tentoonstellingen werden online en print campagnes gevoerd via advertenties, radio en tv, bussen en posters. Deze campagnes werden versterkt door tientallen marketingacties met partners, zoals acties met landelijke ketens als C1000 en Shell, belangenorganisaties waaronder de ANWB en Oneindig Noord-Holland, deelname aan de NS-Spoordeelwinkel en lezersacties in media, waaronder het Noordhollands Dagblad en De Telegraaf. Het museum was wederom een geliefde locatie voor tv-opnames en fotoshoots.



21

Op televisie

[NTR - Nederland in 7 overstromingen](#)

[RTL4 - Koffietijd, januari 2013](#)

[RTL4 - Koffietijd, september 2013](#)

[RTV-NH - Zicht op de Zuiderzee I](#)

[RTV-NH - Zicht op de Zuiderzee II](#)

[RTV-NH - Zicht op de Zuiderzee III](#)

[RTV-NH - Zomertoer](#)

[SBS6 - Hart van Nederland](#)

De Franse zender [FR3](#) maakte een item over het buitenmuseum en de tentoonstelling in Moskou gaf ook veel exposure in [Rusland](#)

ZAKELIJKE EN GROEPENMARKT

Voor het tweede jaar op rij hadden zowel particulieren als bedrijven in het segment van de groepen en de zakelijke sector minder te besteden. Conform het verloop in de markt zijn de boekingen van bedrijfsfeesten, evenementen, rondleidingen en familiedagen teruggelopen. Een positieve uitzondering daarop vormden de huwelijksvoltrekkingen en bruilofsfeesten, die stegen ten opzichte van 2012.

Buitenlands toerisme

In 2013 bestendigde het Zuiderzeemuseum zijn samenwerking met aansprekende partijen uit het Nederlands toerisme onder de vlag van Holland Classics. Deze samenwerking biedt meer toegang tot belangrijke klanten in de markt. In het buitenland wordt het Zuiderzeemuseum met enthousiasme ontvangen als 'iets nieuws' ten opzichte de traditionele Hollandse iconen. Dit resulteert in een stijging in bezoekersaantallen. De uitdaging in het toerisme blijft de afstand tot Amsterdam. Met die reden is het Zuiderzeemuseum een samenwerkingsverband aangegaan met Amsterdam Marketing en zal het museum een belangrijke rol spelen in de Amsterdamse metropool marketing strategie. Op de Duitse markt begint het museum voet aan de grond te krijgen. Het afgelopen jaar groeide het Duitse bezoekersaantal met 3%. Ook op de Britse, Franse en Scandinavische markt groeit de interesse.



PERSONEEL EN ORGANISATIE

Voorafgaand aan het nieuwe buitenmuseumseizoen deden 293 medewerkers en vrijwilligers mee aan een workshop. Centraal stond het plezier in het werk ervaren, voelen, behouden en overbrengen aan collega's en bezoekers.

De eerste resultaten van het leermeesterschap bij de afdeling Publieksactiviteiten zijn te zien in het vastleggen van de kennis en het overbrengen van die kennis aan nieuwe medewerkers en vrijwilligers.

2013 stond ook in het teken van de verkiezingen van de OR. De nauwe en goede samenwerking tussen de directie en de OR is verder geïntensiveerd.

Het afgelopen jaar is extra tijd geïnvesteerd op Arbo-technisch niveau, onder meer met het opstellen van nieuwe protocollen en werkinstructies.

Het 30-jarige bestaan van het buitenmuseum is met alle medewerkers en vrijwilligers uitbundig gevierd met een groot feest.



Kerngetallen

De totale formatie (100 fte) is nagenoeg gelijk gebleven aan 2012. Er is wel een verschuiving naar een grotere flexibele schil: de vaste formatie is met 4 fte afgenomen. In totaal bestaat 75% van de formatie uit vaste medewerkers, die in het zomerseizoen wordt aangevuld met seizoenkrachten, oproepkrachten en scholieren.

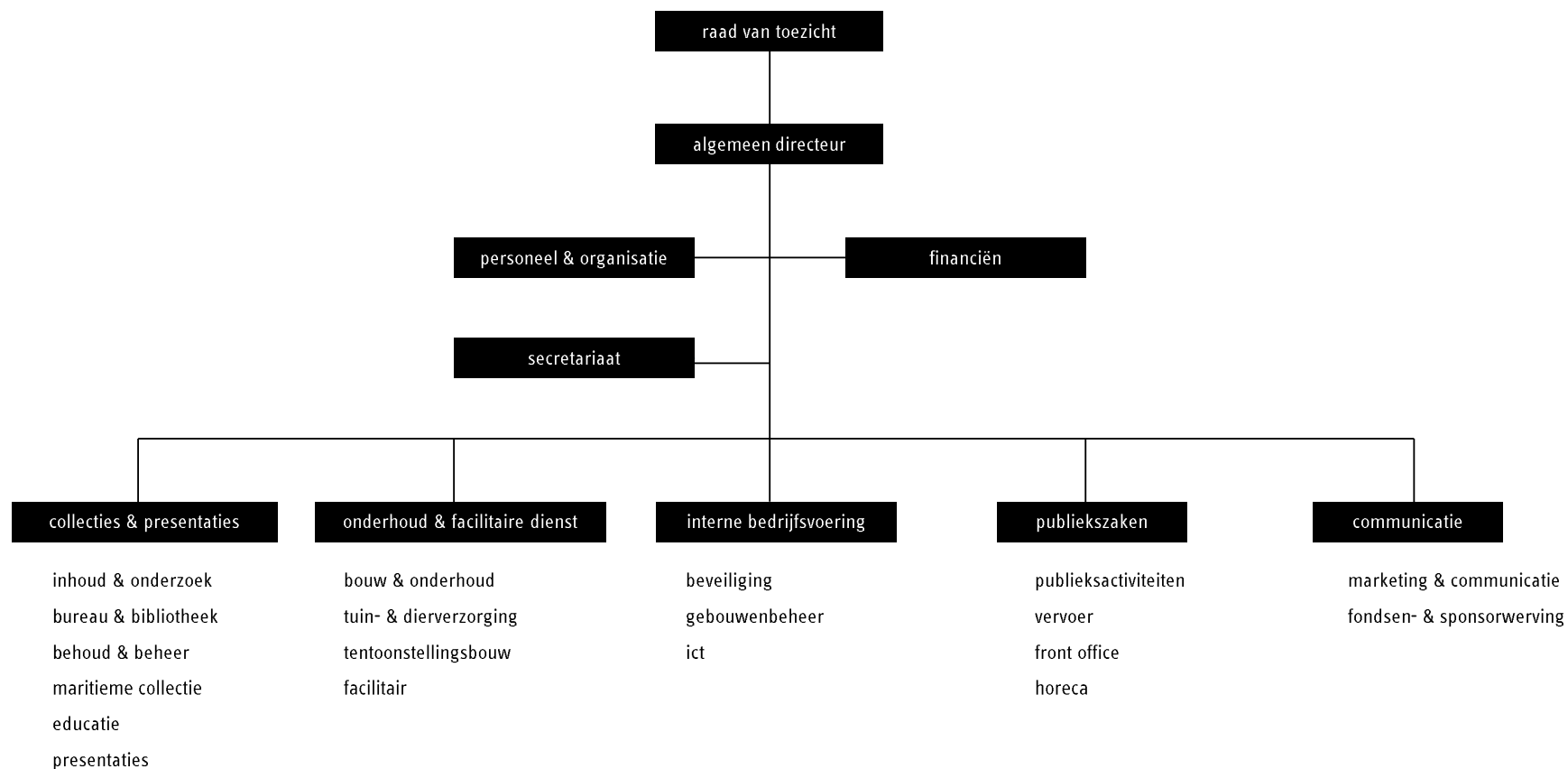
In 2013 zijn er 23 medewerkers aangenomen en hebben 21 medewerkers het Zuiderzeemuseum verlaten, onder wie 4 medewerkers in verband met pensioen. In 2013 zijn er 58 nieuwe vrijwilligers gestart en is er van 31 vrijwilligers afscheid genomen. In totaal zijn er 220 vrijwilligers verbonden aan het museum.

Er zijn het afgelopen jaar in totaal 25 stagiairs gestart bij verschillende afdelingen. De achtergrond van de stagiairs loopt uiteen van een opleiding aan de praktijkschool tot het volgen van een HBO opleiding.

Gemiddeld werken er minder mannen (47%) dan vrouwen bij het museum, maar zij nemen wel 70% van de totale formatie voor hun rekening. De gemiddelde leeftijd van de medewerkers van het museum is 50 jaar.

Het verzuimpercentage in 2013 is flink gestegen naar 5,67%, grotendeels veroorzaakt door een toename bij de groep langdurig zieken. Daarnaast heeft een griep epidemie bij nagenoeg alle afdelingen gevolgen gehad.

In 2013 vierden 3 medewerkers hun 12,5-jarig jubileum en was 1 medewerker 25 jaar in dienst.



FINANCIËN

Geconsolideerde categoriale exploitatierekening over 2013

	realisatie 2013	begroting 2013	realisatie 2012
	EUR	EUR	EUR
Baten			
Publieksinkomsten	3.721.509	3.340.000	3.285.230
Sponsorinkomsten	126.417	100.000	138.750
Indirecte opbrengsten	35.198	10.000	74.873
Totaal opbrengsten	3.883.124	3.450.000	3.498.853
Subsidie OCW	7.735.192	7.645.016	7.931.696
Overige subsidies en bijdragen	795.910	532.000	798.869
Totaal baten	12.414.226	11.627.016	12.229.418
Lasten			
Salarislasten	5.525.246	5.415.000	5.466.266
Afschrijvingen	793.781	765.000	930.548
Huur	1.730.744	1.705.000	1.700.970
Aankopen	22.796	22.000	13.750
Overige lasten	4.299.366	3.700.500	4.142.877
Totaal lasten	12.371.933	11.607.500	12.254.411
Saldo uit gewone bedrijfsvoering	42.293	19.516	-24.993
Saldo rentebaten /-lasten	54.742	20.000	54.254
Saldo bijzondere baten/-lasten			56.748
Exploitatieresultaat	97.035	39.516	86.009

Geconsolideerde balans per 31 december 2012

	31-dec-13		31-dec-12	
	EUR	EUR	EUR	EUR
Vaste activa				
Materiele vaste activa		5.120.030		5.540.474
Vottende activa				
Voorraden	76.894		66.265	
Vorderingen	869.836		834.321	
Liquide middelen	2.817.307		1.686.948	
Totaal vlottende activa	3.764.037		2.587.534	
Totaal activa	8.884.067		8.128.008	
Eigen vermogen		5.532.288		5.435.253
Voorzieningen		673.226		602.500
Langlopende schulden		143.890		206.520
Kortlopende schulden		2.534.663		1.883.735
Totaal passiva	8.884.067		8.128.008	

FONDSEN EN SPONSOREN

Het Zuiderzeemuseum spreekt zijn dank uit aan de volgende fondsen en sponsors:



Van Heemstra-Meybaum fonds + Ars Donandi



Jacob van Wagtenonk Stichting



Rabobank



P.M. Duyvisfonds



VERENIGING
VRIENDEN VAN HET
ZUIDERZEEMUSEUM

Het museum bedankt de vereniging Vrienden van het Zuiderzeemuseum voor haar steun.

RAAD VAN TOEZICHT

De raad van toezicht feliciteert directie, medewerkers en vrijwilligers met het 30-jarig jubileum van het buitenmuseum en complimenteert hen met de behaalde resultaten. De 258.150 bezoekers, de Zoover Award 2013 voor het Beste museum van Nederland en de extra gift van de Bankgiro Loterij voor het nog te realiseren project *Waterwerken* zijn een mooie erkenning en waardering voor het werk van het gehele team dat zich inzet voor het Zuiderzeemuseum.

Het voortzetten van de thematische werkwijze met dit jaar aandacht voor het immaterieel erfgoed in *Vissen naar Verhalen* begint steeds duidelijker vruchten af te werpen. De succesvolle elementen worden omgevormd tot een blijvend onderdeel in het museum. Bovendien geeft het jaarthema ieder jaar de mogelijkheid het prachtige buitenmuseum via een geheel andere invalshoek opnieuw te beleven. Mede hierdoor kan het museum zich verheugen in een grote groep bezoekers die regelmatig terugkomt.

De raad waardeert het dat de directie zich actief inzet voor samenwerking binnen en buiten de museale kring. Het project *Maatwerk - Geweven muziek* van Glithero is een mooi voorbeeld van samenwerking, in dit geval met het TextielMuseum en het Museum Speelklok, waarmee het Zuiderzeemuseum bovendien internationale aandacht geniet. Hetzelfde geldt voor de tentoonstelling *Nederland in 7 Overstromingen - De Zuiderzee*, die in samenwerking met de NTR tot stand kwam en daarmee een directe verbinding met de landelijke televisie tot stand bracht.

De raad is in 2013 vijf maal bij elkaar gekomen en heeft het beleid van de directie daarbij nauwlettend gevolgd. Hij is verheugd over de resultaten van het door directie en managementteam voortgezette strakke financiële beleid, dat voor 2013 opnieuw positieve resultaten heeft opgeleverd. Tegelijkertijd blijven voldoende middelen en aandacht beschikbaar voor het belangrijke onderhoud in het buitenmuseum. Op deze wijze wordt een solide basis voor de toekomst gecreëerd.

Directie:
De heer S. Warnik

Raad van toezicht:
De heer drs. N.W. Hoek (voorzitter)
Voorzitter van de Raad van Bestuur van de Delta Lloyd Groep

Mevrouw H.R. Oosterop-van Leussen (vicevoorzitter)
Burgemeester Graft-De Rijk

Jhr.dr. I. Wladimiroff
Partner Condroz Consulting Group

Mevrouw L.M.B.C. Wagenaar-Kroon
Burgemeester Waterland

De heer L. Verbeek
Commissaris van de Koningin Flevoland

De heer Drs. K.P.D. Broekhuizen

27

Maatwerk - Geweven muziek
Glithero



COLOFON

Foto omslag

Mirjam Bakker - *Bruidsschatten*

Fotografen

Ruud Baan @Witman Kleipool, Tom Baas, Jos Braal, Madelon Dielen, Fred Ernst, Frank Bedijs, Andre Groeneveld, Petra en Erik Hesmerg, Martin de Jong, Niels Lauwers, Joran Maaswinkel, Petra Stavast, Glenn Wassenbergh, Oeds Wijbenga Gert van Wijk, Zandbergen, Willem van der Zel

Redactie

Margot Bakels, Heliante Moningka, Bianca van Putten en Charlotte Zwemmer

Eindredactie

Heliante Moningka en Charlotte Zwemmer

Vormgeving omslagmap en inpakpapier

Studio Maarten Kolk & Guus Kusters

Vormgeving jaarverslag

M/vG ontwerpers

Bernard van den Berg

Druk omslagmap

DrukGoed & Paardekooper display, Amsterdam

Druk inpakpapier

Drukkerij Gianotten, Tilburg

Print

Drukkerij Gianotten, Tilburg

Copyright

Zuiderzeemuseum, mei 2014