



WATER

2012

JAAR

VERSLAG  
ZUIDERZEE  
MUSEUM



5 VOORWOORD

6 PROFIEL

9 FEITEN EN CIJFERS

11 PUBLIEKSPROGRAMMA

13 Evenementen

19 Tentoonstellingen

23 Externe presentaties

25 Educatie

27 COLLECTIES

28 Aanwinsten

32 Behoud en beheer

32 Gebouwenbeheer

35 MARKETING EN COMMUNICATIE

37 ZAKELIJKE MARKT

39 PERSONEEL EN ORGANISATIE

41 FINANCIËN

44 FONDSSEN EN SPONSOREN

45 RAAD VAN TOEZICHT

47 CONCLUSIE

48 COLOFON



## VOORWOORD

2012 was in het Zuiderzeemuseum het *Jaar van het water*. Dit was het tweede jaar van de nieuwe themagerichte benadering die in 2010 werd ingezet met de definiëring van de 5 speerpunten Water, Ambacht, Tijd, Erfgoed en Regio (W.A.T.E.R.).

Het Zuiderzeemuseum kijkt met trots en tevredenheid terug op een succesvol jaar, waarin het sterke concept en de goede reputatie van het museum opnieuw werden bevestigd. Dat blijkt niet alleen uit de constante hoge bezoekersaantallen en goede pers, maar ook uit de hoogste indeling van het museum (categorie 1) in het advies van de Raad voor Cultuur. In dit advies gericht aan de toenmalige staatssecretaris van OCW Halbe Zijlstra kreeg het museum met acht andere musea het predicaat: voorbeeldstellend voor de andere musea.

Ondanks deze mooie beoordeling krijgt ook het Zuiderzeemuseum te maken met de bezuinigingen bij de rijksoverheid. Door de al vorig jaar ingezette inhaalslag op financieel en organisatorisch terrein is het museum klaar voor deze nieuwe realiteit. Zo is er bijvoorbeeld een financieel sluitend plan van aanpak voor het groot onderhoud van de maritieme collectie en van de 130 panden in het buitenmuseum voor de komende jaren.

De themagerichte jaaraanpak heeft zich net als vorig jaar bewezen. De focus op het thema water heeft ervoor gezorgd dat we de mogelijkheden van onze collectie nog meer hebben verdiept en benut. De georganiseerde watertentoonstellingen en -activiteiten hebben onze positie als groot watermuseum van Nederland verstevigd. Dit blijkt ook uit het bezoek aan het museum van de Adviescommissie Water onder voorzitterschap van ZKH Prins Willem Alexander en het in ontvangst nemen van de Deltaviewer op het Deltacongres uit handen van Deltacommissaris Wim Kuijken. Daarnaast bood het *Jaar van het water* de uitstekende mogelijkheid de samenwerking te verdiepen met het Hoogheemraadschap Hollands Noorderkwartier.

Een andere belangrijke gebeurtenis vormde de realisatie van de permanente tentoonstelling *Reis rondom de Zuiderzee*. In deze laagdrempelige, eigentijdse tentoonstelling maakt de bezoeker een reis langs negen kenmerkende Zuiderzeegemeenten. Naast de kleurrijke historische collectie zijn ook de hierop geïnspireerde topstukken uit de designcollectie van het Zuiderzeemuseum te zien. De tentoonstelling werd mede mogelijk gemaakt door de BankGiro Loterij en het VSBfonds.

Ook het afgelopen jaar heeft het museum laten zien dat het met bevlogen medewerkers en vrijwilligers in staat is het heden en verleden succesvol met elkaar te verbinden. Met in het achterhoofd de plannen en activiteiten die de komende jaren op stapel staan, kijken we dan ook vol vertrouwen naar de toekomst.

Stephan Warnik  
Algemeen directeur



## PROFIEL

Gemeenschappen, ambachten en water staan centraal in het Zuiderzeemuseum, dat uit twee delen bestaat. Het eerste deel is het buitenmuseum met een collectie in open lucht. Het tweede deel is het binnenmuseum met een grote hoeveelheid expositieruimtes voor vaste presentaties en tijdelijke tentoonstellingen. Het museum verzorgt daarnaast regelmatig presentaties in binnen- en buitenland. Het Zuiderzeemuseum biedt de bezoeker een gastvrije ervaring. De beleving van bezoekers is niet alleen maar nostalgisch, maar ook hedendaags, informatief en soms uitdagend. De interactie tussen generaties is een belangrijke component.

6

### Missie

Het Zuiderzeemuseum richt zich op de geschiedenis, de actualiteit en de toekomst van de voormalige Zuiderzee. Gemeenschappen, ambachten en water staan centraal. Het is een museum van de regio, dat door zijn activiteiten en aanpak een internationaal publiek bereikt.

Het Zuiderzeemuseum formuleerde in 2010 de volgende strategische doelstellingen voor de aankomende jaren:

1. de relevantie als erfgoedinstelling over de Zuiderzeeregio maximaliseren;
2. het publieksbereik en toegang tot collecties en diensten maximaliseren, zowel in situ, online als extern;
3. de financiële en organisatorische efficiëntie en effectiviteit maximaliseren.

### Speerpunten

De visie van het Zuiderzeemuseum is gebaseerd op vijf speerpunten of thema's, die in de periode 2011-2016 aan bod komen: water, ambacht, tijd, erfgoed en regio. 2012 was het *Jaar van het water*, waarin de missie van het Zuiderzeemuseum integraal tot uiting kwam onder de noemer 'wonen, werken en leven met water': in het binnen- en buitenmuseum, in de communicatie, de collectie en de evenementen.

Naast de vijf speerpunten werd een van de overkoepelende doelstellingen - de relevantie van het Zuiderzeemuseum maximaliseren - gerealiseerd door in alle uitingen het historische aspect van water naar het heden te trekken en bezoekers in aanraking te brengen met de hedendaagse aspecten van waterbeheer en -bescherming, zodat ze kunnen zien dat het thema nog steeds actueel is.





## FEITEN EN CIJFERS

In 2012 bezochten **225.635** personen (**228.536** in 2011) het Zuiderzeemuseum, onder wie **50.035** kinderen van **4** tot en met **12** jaar, **13.298** studenten of CJP-houders, **154.643** volwassenen (van **13** tot **64** jaar), **10.401** senioren en **3.902** leden van de vereniging Vrienden van het Zuiderzeemuseum. Van hen gebruikten **54.187** een museumkaart. In groepsverband\* bezochten **29.196** personen het museum. In schoolverband **27.690** kinderen en jongeren.

De gemiddelde leeftijd van de bezoekers is **50** jaar. Van de bezoekers bezocht **42%** het museum in 2012 voor de eerste keer, terwijl **58%** al eerder was geweest.

Een meerderheid van de bezoekers kwam uit Noord-Holland (**42%**). **15%** van de bezoekers komt uit Zuid-Holland en **10%** uit de provincie Gelderland. In 2012 ontving het museum **26%** buitenlandse bezoekers, waarbij de het grootste gedeelte uit Duitsland kwam (**10%**).

Het Zuiderzeemuseum heeft een sterke band met zijn bezoekers. De tevredenheidsscore voor de bezoekersrelatie bedraagt **88** (**85** in 2011). De range van alle deelnemende musea aan de MuseumMonitor is tussen **60** en **90**, met een gemiddelde van **74**. De bezoekers waardeerden het museum in het algemeen via de MuseumMonitor als zeer goed. Ook de presentatie en inrichting, vaste collectie en klantvriendelijkheid werden als zeer goed gewaardeerd.

Van alle bezoekers kwam **45%** voor de vaste collectie van het Zuiderzeemuseum en **3%** voor tijdelijke tentoonstellingen. Net iets meer dan de helft van de bezoekers komt met het gezin of familie, met een gemiddelde groepsgrootte van **4,8** personen.

Vergeleken met de andere deelnemende musea aan de MuseumMonitor wordt het Zuiderzeemuseum vooral gezien als verrassend, boeiend, laagdrempelig, deskundig, rustig, geschikt voor kinderen en een actieve beleving.

\* Groepen van minimaal twintig personen zoals Stichting Herstelling en Nationale vereniging de Zonnebloem



## PUBLIEKSPROGRAMMA

In 2012 stond het tweede thema van het museum centraal: water. De uitwerking van het programma met overkoepelende jaarthema's noemde de Raad van Cultuur in het advies voor de culturele basisinfrastructuur 2013-2016 "voorbeeldstellend".

In het buitenmuseum leverden drie hedendaagse personages – een Urker visser, de dijkgraaf van het Hoogheemraadschap Hollands Noorderkwartier, een familie op een woonboot – evenveel routes op. Elke route was een samenspel van actuele gegevens, historische achtergrond en artistieke reflectie. Zo liet de hedendaagse woonboot in het buitenmuseum zien hoe Nederlanders van nu leven met water. Verschillende onderdelen die in dit kader zijn gerealiseerd, blijven na 2012 in het buitenmuseum een permanente aanwinst: de vijzel bij de molen, het Urker huis 2012.

Het binnenmuseum werd verder uitgewerkt als de schatkamer van de Zuiderzee. De schepenhal kwam tot leven door de audiovisuele ode van Arnout Hulskamp aan de films van Bert Haanstra en de collectie van het Zuiderzeemuseum. De nieuwe vaste presentatie *Reis rondom de Zuiderzee*, die voortaan de helft van de tentoonstellingszalen vult, opende op 13 oktober. De verbondenheid van het Zuiderzeemuseum met de gehele Zuiderzeeregio werd onderstreept door de samenzang van de negen burgemeesters uit de gemeenten die in de tentoonstelling aan bod komen. Verder vond in het binnenmuseum de tentoonstelling *De kleur van water* plaats, met de toegankelijke figuratieve collectie van en in samenwerking met ING.

## PRET - kinderactiviteiten

In 2012 werden de lente-, zomer- en herfstpret gebundeld tot waterpret, passend bij het jaarthema. PRET is inmiddels een vaste waarde in de programmering van het museum.

Het meest populair blijven activiteiten als het knutselatelier, een klompenbootje maken en de verkleedkist. In het *Jaar van het water* was het varen met de kotter uiteraard populair. In de herfst is gestart met kinderactiviteiten op de zondagen in het binnenmuseum. Met name in de kerstvakantie mochten we daar veel kinderen ontvangen.



## Ambachten en activiteiten

Door de gezamenlijke inzet van medewerkers en vrijwilligers waren er in 2012 veel locaties geopend voor het publiek. Een markant punt in het museum, de gerestaureerde molen, draaide dit jaar meer dan ooit. Verder was dit jaar ook de bakkerswinkel vaak open en de lekkernijen vonden gretig aftrek bij het publiek.



## Evenementen



27 januari [Symposium Me Craft/You Industry](#)  
i.s.m. Premsele, Nederlands Instituut voor Design en Mode



25 februari - 4 maart  
[Knutselen in de voorjaarsvakantie](#)



31 maart - 28 oktober [Jaar van het water](#)



elke eerste zondag (april t/m oktober) [Zuiderseekoren](#)



8 - 9 april [Paaspret](#)



13 april [Burenavond](#)



14 - 15 april [Museumweekend](#)



28 april - 6 mei [Waterpret in de meivakantie](#)



27 - 28 mei [Waterpret in het Pinksterweekend](#)



17 juni [Vader in het zonnetje](#)



12 mei [Nationale molendag](#)



13 mei [Moeder in het zonnetje](#)



17 - 20 mei [Waterpret in het Hemelvaartweekend](#)



17 juni [Gitaarfestival](#)



30 juni - 2 september  
[Waterpret in de zomervakantie](#)





28 juni [Prins van Oranje bezoekt museum](#)



21 juli - 19 augustus [Smeedlab](#)



22 juli  
[Bronstijdboerderij open dag](#)



13 - 19 augustus [PWN Waterweek](#)



24 - 25 augustus [Taandagen](#)



26 augustus [Landgeitenkeuring](#)



16 juli [Redactie Noordhollands Dagblad in het Zuiderzeemuseum](#)



6 - 12 augustus  
[Gerestaureerde TX11 in Markerhaven](#)



11 - 12 augustus [Maritiem festival](#)



28 september [Rabobank jubileumdagen](#)



30 september [Taxatiedag](#)



14 oktober [Optreden Stichting Muziekkapellen](#)



20 - 28 oktober [Waterpret in de herfstvakantie](#)



27 oktober [Avondopenstelling](#)



24 - 25 november [Pietendorp](#)

## Tentoonstellingen



2 april 2011 - 15 april 2012  
[Bezeten van stoelen](#)

## Jaar van het Water



31 maart - 28 oktober 2012  
[Ruben Pater - Overstromingsdesk Enkhuizen](#)

## Jaar van het Water



31 maart - 28 oktober 2012  
[Diana Band - Salty Wind, Sweet Water](#)



22 december - 6 januari [Knutselen in de kerstvakantie](#)



13 oktober [Opening Reis rondom de Zuiderzee - 9 zingende burgemeesters](#)



9 april 2011 - 15 april 2012 [Verse vis](#)



27 mei 2011 - 12 februari 2012 [NIJVERheden](#)



8 oktober 2011 - 15 april 2012 [Wie denk jij dat je bent?](#)



31 maart - 28 oktober 2012 [Van ambacht tot abstractie](#)



31 maart - 28 oktober 2012 [Zuiderzee Automatiek](#)



14 april 2012 - 6 januari 2013 [De kleur van water \(collectie ING\)](#)



22 december 2012 - 6 januari 2013 [Bevroren tijd](#)



vaste tentoonstelling [Reis rondom de Zuiderzee](#)





Reis rondom de Zuiderzee

#### Externe presentatie

Begin 2012 erfde het Zuiderzeemuseum de Nationale Automatiek van het opgeheven Nationaal Historisch Museum. De automatiek werd omgebouwd tot *Zuiderzee Automatiek* en opgesteld in het entrepaviljoen, waar een Zuiderzee-aandenken gekocht kan worden. Bezoekers kunnen voor 1 of 2 euro een icoon uit de Zuiderzeeregio uit de trekmuur halen, dat via een QR-code is gekoppeld aan informatie filmpjes op YouTube over het bijhorende historische thema.

Met steun van de Stichting Doen ontwikkelt het Zuiderzeemuseum de Automatiek verder tot een reizende bron van contact met bewoners en bezoekers in de Zuiderzeeregio, met behulp van een overkoepelende *community website*. Daartoe bouwde het museum een kleinere mobiele versie, die een succesvolle test meemaakte op de Uitmarkt. In het najaar reisde de Zuiderzee Automatiek naar twee plaatsen in de Noordoostpolder, Urk en Emmeloord, waar uit verschillende tips een object werd gekozen: de Urker vuurtoren.



Burgemeester Van Maaren, Urk, bij de Zuiderzeeautomatiek





## Educatie

In 2012 bezochten 27.690 leerlingen uit het basis- en voortgezet onderwijs het Zuiderzeemuseum. Dit is ten opzichte van 2011 een stijging van 2%.

Met het Educatieplan 2012-2016 bouwt het Zuiderzeemuseum voort op het beleid dat in 2010 is ingezet. De drie pijlers blijven behouden: 1. een actief acquisitiebeleid voeren, 2. nieuwe en bestaande producten laten aansluiten bij de vraag vanuit het onderwijs en 3. zorg dragen voor kwaliteitsbehoud en -verbetering. De vraaggestuurde werkwijze kreeg van de Raad voor Cultuur in het advies voor de culturele basisinfrastructuur de beoordeling “voorbeeldstellend”.

Namens het Zuiderzeemuseum bezoeken vrijwilligers met een uitgebreid onderwijsachtergrond en -netwerk alle scholen in een omtrek van 50 kilometer rond het museum. In 2012 zijn negenentachtig scholen bezocht. Dit levert de scholen meer gerichte informatie over de programma's van het museum en bezorgt het museum waardevolle terugkoppeling over wensen en behoeften van het onderwijs.

Naar aanleiding van het themajaar water kwamen in samenwerking met het Hoogheemraadschap Hollands Noorderkwartier mede dankzij Natuur- en Milieueducatie vier nieuwe educatieve programma's tot stand onder de titel *Droge voeten in Noord-Holland*. Voor groep 1 tot en met 4 van het basisonderwijs is het programma *Waterexperiment* ontwikkeld. *Watertoppers* geeft spelenderwijs inzicht in waterbeheer aan leerlingen van groep 4 tot en met 6 van het basisonderwijs. Voor groep 7 en 8 van het basisonderwijs en leerjaar 1 van het voortgezet onderwijs is *Evacuatie* een beklivende ervaring. Het programma *Help! Het water stijgt*, uit te voeren op een waterdichte tablet in het buitenmuseum, is bedoeld voor leerjaar 2 en 3 van het voortgezet onderwijs. De samenwerking omvatte ook een uitgebreide campagne naar de scholen in Noord-Holland. Onder meer door de sterke vraag vanuit het onderwijs en de campagne zijn deze programma's de meest succesvolle nieuwe programma's van het museum.

Voor de Kinderboekenweek 2012 ontwikkelde het museum het programma *Aangespoeld! Onttrafel het mysterie van het visnet*. Aan de hand van een speurtocht over een visser die rond 1900 op de buitenlandse wateren viste, werd er ingespeeld op het thema *Hallo Wereld!* - over het ontmoeten van andere culturen in en door verhalen.

Bij de nieuwe vaste presentatie *Reis rondom de Zuiderzee* ontwikkelde de afdeling Educatie verschillende interactieve onderdelen, die de toegankelijke en actieve sfeer van het buitenmuseum doortrekken in de vaste presentatie in het binnenmuseum. Bezoekers kunnen zelf een VOC-route ontdekken, een hektjalk bouwen, een Hindelooper interieur inrichten, een mat uit Genemuiden weven, een voetbalderby uit Bunschoten-Spakenburg naspelen en meezingen met de beste *palingsound* uit Volendam.

Op vraag van het onderwijs ontstond bij de *Reis rondom de Zuiderzee* het nieuwe programma *De wereld van de VOC*, met opdrachten die in de laden van een grote kast liggen. Kinderen vonden het programma zo leuk en interessant dat ze hun vertrek uitstelden.

De tweede editie van *Pietendorp voor scholen* op vrijdag 30 november groeide uit tot een geweldige dag voor meer dan 3.000 leerlingen uit de jongere groepen van het basisonderwijs.





## COLLECTIES

In 2012 besteedde het Zuiderzeemuseum in samenwerking met een groot aantal externe partijen aandacht aan onderzoek, collectievorming, collectiebeheer en restauraties.

Op 27 januari sloot in het museum het *Jaar van het doen* af met het symposium *Me Craft/ You Industry*, georganiseerd door Premsele, het Nederlands Instituut voor Design en Mode (Inmiddels is Premsele gefuseerd met het Nederlands Architectuurinstituut tot Het Nieuwe Instituut). Ter voorbereiding van de aandacht voor immaterieel erfgoed in 2013 werkten vrijwillige onderzoekers aan nieuwe inzichten over migratie binnen de regio en over het huishouden in 1920. Een conservator rondde het onderzoek naar verwervingen uit 1933-1948 af. Die hadden in het geval van het in 1948 opgerichte Zuiderzeemuseum vooral te maken met de oorspronkelijke overdrachten vanuit het Nederlands Openluchtmuseum in 1948. Een andere conservator werkte het onderzoek voor de tentoonstelling over 300 jaar Rusland-Nederland in 2013 af, beschreef de atlanten van Johannes Janssonius en Lucas Jansz. Waghenauer voor het volume over zeeatlanten in de serie *Atlantes Neerlandici* van de Universiteit Utrecht en verzorgde de beeldredactie voor de nieuwe uitgave van *La Hollande pittoresque: voyage aux villes mortes du Zuiderzée* van Henri Havard (1873). Ook werkte hij mee aan de tentoonstelling en publicatie *Von der Schönheit der Präzision* over de Draiflessen Collectie van de familie Brenninkmeijer in het Duitse Mettingen.

De collectievorming was gefocust op verwervingen in de context van het jaarthema water. Deze thematische benadering leverde uiteenlopende objecten op: een geprepareerde vis, een schilderij, een servies, behangpapier. De opdracht aan ontwerper Joris Laarman naar aanleiding van het jaarthema water leverde een boeiend concept op, met het historische productieproces van viscose sponzen als inspiratie. Andere aanwinsten, vooral uit Zuiderzeegebieden buiten Noord-Holland, werden gebruikt in de *Reis rondom de Zuiderzee*. Niet-geregistreerde interieurfragmenten en meubilair die al sinds 1983 opgeslagen waren op een zolder, werden uitgezocht en voor een groot deel verwijderd. De waardevolle voorwerpen voor de collectie en de bruikbare rekvisieten verhuisden naar het depot in Hoogwoud.





Ted Noten, *The Revenge of the Pearl Necklace*, skelet van een snoek en parelketting, 2009-2012, aankoop.

Sieradenontwerper Ted Noten startte *The revenge of the Pearl Necklace* naar aanleiding van de modetentoonstelling *Gejaagd door de wind* in 2009. Hij vond het fascinerend dat vissersvrouwen geen parelkettingen droegen, mogelijk om zich te onderscheiden van de bourgeoisie en de adel. Als wraak bracht hij een parelketting aan in de buikholte van een dode snoek. In de zomer van 2009 was in het museum te zien hoe de vis langzaam verging, zodat de ketting geleidelijk zichtbaar werd en uiteindelijk enkel het skelet en de ketting overbleven. Naar aanleiding van het *Jaar van het water* en omdat het ontstaan van het werk verbonden is met het Zuiderzeemuseum, is het skelet met ketting opgezet door een vakkundig taxidermist en aangekocht.



Sundeklaaskostuum van de Amelander postduifvereniging en sundeklaaskostuum met zeepaardjes, katoen en papier, Ameland, 1980-2002, schenking.

Ameland kent een bijzondere vorm van Sinterklaas: Sundeklaas of Amelander omes. Het feest duurt twee dagen en is alleen bestemd voor mannen. Mensen van het vaste land zijn niet welkom op dit feest. Sundeklaas komt voort uit heidense vruchtbaarheidsrituelen, waarbij de man de vrouw moet beschermen tegen de duivel. De eilanders vermommen zich en proberen met angstaanjagende geluiden en woeste gebaren de duivel te verjagen. Al dagen van tevoren klinkt overal het geloei van de buffelhorens die het feest aankondigen. Ook de sundeklaaspakken worden al eerder in het geheim gemaakt en verstopt, zodat niemand weet hoe de mannen verkleed zijn. Het is dan ook bijzonder dat het Zuiderzeemuseum twee kostuums als schenking heeft verworven en zo de aandacht op de culturele diversiteit in de Zuiderzeeregio kan richten. De kostuums zijn opgesteld in de *Reis rondom de Zuiderzee*. De bijhorende maskers en roepers zijn in bruikleen verkregen.



Bert Verhoeff, drie foto's uit de serie *Kuiven en kraplappen*, digitale prints op dibond, 2009, aankoop met steun van de Gravin van Bylandt Stichting.

Reinie van Goor, afkomstig uit Spakenburg, startte de samenwerking met fotograaf Bert Verhoeff, audiograaf Hannes Wallrafen en vormgever Peter Jonker om te tonen dat streekdracht in Spakenburg voor veel vrouwen nog steeds deel uitmaakt van hun dagelijks leven. De foto's tonen vrouwen in dracht in alledaagse situaties. De hele serie met soundscape werd in 2009 gepresenteerd in de Melkweg in Amsterdam en er verscheen een gelijknamig boek. Het project is een samenwerking van Artes in Media met het Nederlands Centrum voor Volkscultuur en Immaterieel Erfgoed en het Museum Spakenburg. Het Zuiderzeemuseum verwierf drie foto's: *Drie vrouwen op de pier en Utrechts Statenjacht, SV Spakenburg en IJsselmeervogels met Appie en Je lijkt de hulk wel – vier vrouwen op de fiets vanaf Eemdijk*.

Collectie vereniging Vrienden van het Zuiderzeemuseum



Studio MKGK, *Waddensee*, serie, mixed media, 2012, aankoop met steun van het Van Heemstra-Meybaum Fonds.

Studio Maarten Kolk en Guus Kusters (MKGK) ontwierp een servies, geïnspireerd op de fauna en flora en de getijdenwerking van de Waddensee. Voor Studio MKGK is de getijdencyclus van 12 uur verwant aan de productie van keramiek, daarom werden de Eb borden gekleurd door achterblijvend pigment en de *Slib* kopjes weerspiegelen de modder die achterblijft. Gestileerde herbaria en sierlijk verpakte opgezette vogels vullen het servies aan. Studio MKGK is al sinds 2009 betrokken bij het Zuiderzeemuseum. Eerder ontwierpen zij voor het buitenmuseum het Informatiecentrum met tegelwand, de *Zuiderzeekruk* en de *Zuiderzeekaraf*. Hun vooronderzoek voor de Zuiderzee kleurenbibliotheek vormde de cover van het jaarverslag 2010. Voor de jaarverslagen 2011-2015 ontwierpen zij een herbruikbare opbergdoos. Voor de Collectie Vrienden is *Waddensee* een aanvulling op eerdere aankopen keramiek.

Collectie vereniging Vrienden van het Zuiderzeemuseum



George Sherwood Hunter (1846-1919), *Noordeinde, Volendam* olieverf op doek, 30x45 cm, 1892, aankoop.

Vanaf 2007 heeft het Zuiderzeemuseum jaarlijks een werk verworven van een buitenlandse kunstenaar die rond 1900 in de regio aan het werk is. Van George Sherwood Hunter bezit de Vereniging Vrienden al het aangrijpende *Funeral of a fisherman's child* (aankoop 2008) en het museum *Portret van Aaltje Spaander* (legaat 2007). Op dit zomerse schilderij slenteren een jongen en een meisje naar Volendam. In de verte bepalen de haven, de kerk en de boerderijen het profiel van het dorp. De kunstenaar signeerde het werk met "Volendam 1892 G.S.H.". De dorpsnaam diende als identificatie voor een kunstenaar die op verschillende plekken in Europa en het Midden-Oosten aan het werk was. Het Zuiderzeemuseum zal een andere titel hanteren, die verwijst naar de specifieke standplaats van de schilder: *Noordeinde*, de weg van Edam naar Volendam.

Collectie vereniging Vrienden van het Zuiderzeemuseum

Overige aanwinsten



Herinneringsdoek uit Marken



Dassen uit Marken



Ondermouwen uit Marken



Irma Boom, boek *Colour-based on Nature*



Irma Boom, behang *Based on Nature: Waddenzee*



Dassen, handschoenen en hoeden uit Twisk



Scheepswimpel



Frank Henry Mason, *Off Volendam*



Linoleumstempel



Achterbanden van schorten uit Marken



Baaf uit Marken



Jakken uit Twisk



Marker bedsteegordijn



Wasbord



Omslagdoek uit Twisk



Waterputs



Kraplappen uit Spakenburg



Kinderschoenen uit Enkhuizen



Studio MKGK, kleurenwaaier van de Zuiderzee kleurenbibliotheek



Zicht op de kerk te Den Oever



Volmodel van een tjalk



#### Behoud en beheer

In 2012 zette het Zuiderzeemuseum een grote stap in het collectiebeheer: drie meerjarige onderhoudsplannen brengen de inspanningen voor de periode 2013-2020 in beeld. Dit was de eerste keer dat de hele collectie naar actieplannen is vertaald: bij de onroerende collectie naast de gebouwen ook de bouwfragmenten en infrastructuur, bij de maritieme collectie naast de vaartuigen ook de scheepsonderdelen, bij de roerende collectie naast de vierentwintig deelcollecties ook de rekwisieten.

Op 14 juli werd op de werf De Hoop in Workum de gerestaureerde blazer TX11, voorzien van nieuwe zeilen gemaakt in het Zuiderzeemuseum en een nieuwe motor, feestelijk te water gelaten. De restauratie is mogelijk gemaakt door het Prins Bernhard Cultuurfonds, het Europees Visserijfonds, de Jacob van Wagtenonkstichting en de Vrienden van het Zuiderzeemuseum.

Afgelopen jaar zijn er twaalf gebouwen met steun van de Bankgiro Loterij volledig gerestaureerd en zijn er aan diverse andere deelrestauraties uitgevoerd. Eind 2012 is het eerste pand voorzien van een kapafdichting, ter vervanging van een folie die niet bestand bleek tegen UV. Deze door het Zuiderzeemuseum ontwikkelde constructie doet recht aan de historische opbouw, is vuil- en vochtstotend en komt ten goede aan de luchtcirculatie. De komende zes jaar worden alle panden met een foliebespanning in slechte staat op deze wijze aangepakt.

Het vervangen van walbeschoeiingen waarvoor een meerjarig onderhoudsplan is gemaakt ligt op koers. Eind januari ging het vierde uitvoeringsjaar in.

Dankzij de uitbreiding van het team van de Maritieme Collectie met een vrijwillige schilder, tekenaar en twee onderhoudsmedewerkers is het merendeel van de achterstand in het onderhoud van de schepen en de drijvende kunstvoorwerpen weggewerkt. De afdeling onderhoudt in samenwerking met externen ook het overige mobiele erfgoed, zoals de T-Ford karren en fietsen.

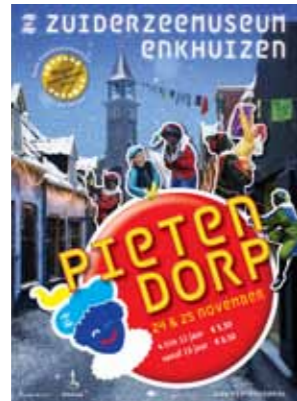
Daarnaast werden geheel passend bij de diversiteit van de roerende collectie de meest uiteenlopende voorwerpen gerestaureerd, van enkele gapers tot kasboeken van Friese boerenleenbanken.

Inmiddels zijn al 3.720 rekwisieten in het collectiesysteem opgenomen en fysiek genummerd. Voor het beheer van het depot in Hoogwoud is de samenwerking met het Scheepvaartmuseum in Amsterdam versterkt met een gezamenlijke depotbeheerder.

#### Gebouwenbeheer

Het onderhoud aan de rijks panden van het binnenmuseum is in 2012, als gevolg van de bestedingsstop bij de Rijksgebouwendienst, beperkt tot werkzaamheden op het gebied van veiligheid en hygiëne. Voor het museum ging het daarbij met name om de klimaatinstallaties van het binnenmuseum en de depots Krabbersplaat en Hoogwoud.





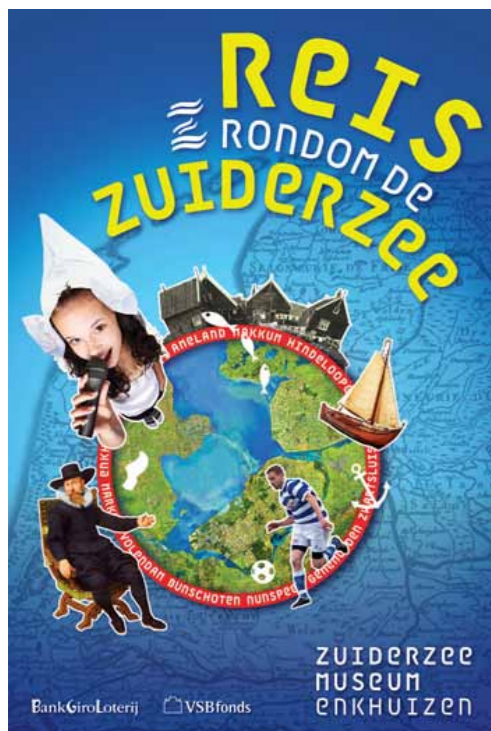
Bron: De Telegraaf



Bron: Het Parool



Bron: Libelle



## MARKETING EN COMMUNICATIE

Het museum zette in 2012 diverse promotieacties in om publiciteit te genereren, bezoek te stimuleren en specifieke doelgroepen te bereiken, aansluitend op tentoonstellingen of evenementen. Met name de jaarlijkse opening van het buitenmuseum, de zomeractiviteiten, het *Pietendorp* en de kerstvakantieopenstelling trokken veel bezoekers. Het bezoek van ZKH Prins Willem Alexander, als voorzitter van de adviescommissie Water, de restauratie van het historische schip de TX11 en de ontvangst van de 10 miljoenste bezoeker in augustus kregen veel pers aandacht. Ter promotie van de nieuwe tentoonstelling *Reis rondom de Zuiderzee* kon het museum rekenen op de unieke medewerking van twaalf burgemeesters die een nieuwe versie van de Zuiderzeeballade zongen.

Publieksonderzoek wijst uit dat de website het belangrijkste medium voor het Zuiderzeemuseum blijft om de verschillende doelgroepen te bereiken, gevolgd door mond-tot-mondreclame. Het museum faciliteert dit maximaal met onder meer social media en tell-a-friend-acties. Het aantal facebookvrienden en likes verdubbelde ten opzichte van 2011. Publieke beoordelingsites spelen bij de mond-tot-mondreclame eveneens een belangrijke rol. Het museum was dan ook erg blij met de waardering 'Highly recommended' van beoordelingsite Zoover in het najaar van 2012. Het Zuiderzeemuseum werd het Nr. 3 Kidsproof Museum van de provincie Noord-Holland op de kinderwebsite *www.museuminspecteurs.nl*. Dit is een initiatief van de Museumvereniging en ANWB.

In het voorjaar van 2012 kwam de eerste versie van de mobiele applicatie van het museum uit in de iPhone App Store. Het promotieteam van het Zuiderzeemuseum bezocht in 2012 een honderdtal braderieën en evenementen in Noord-Holland, Friesland, Flevoland en Overijssel om het binnen- en buitenlandse publiek te informeren over het museum en hen te bewegen tot een bezoek. Daarnaast was het museum al dan niet als onderdeel van Toeristisch Platform Enkhuizen aanwezig op beurzen en evenementen als het Holland Flowerfestival, de Vakantiebeurs, de Uitmarkt, de Libelle Zomerweek en de 50PlusBeurs. Op de Uitmarkt en het festival Smaakexplosies te Zaandam werd de *Zuiderzee Automatiek* ingezet voor de standpromotie. 265 mensen gaven tips voor nieuwe voorwerpen in de Automatiek en sloten zich aan bij de online community *www.mijnzuiderzee.nl*.

Voor de verschillende evenementen en tentoonstellingen werden print en online advertentie-, RTV- en postercampagnes gevoerd om de doelgroepen te bereiken. Deze campagnes werden versterkt door marketingacties die extra publiciteit genereerden. Te denken valt aan acties met landelijke winkelketens, waaronder DEEN, C1000 en Hema, belangenorganisaties waaronder de ANWB, de ANBO, het productschap Vis en Oneindig Noord-Holland en lezersacties in media, waaronder het Noordhollands Dagblad en Omroep MAX. Met deze laatste partner organiseerde het museum een bijzondere actie in het MAX ledenblad ter gelegenheid van de ontvangst van de 10 miljoenste bezoeker in het museum. Hiervoor werd in samenwerking met de BankGiro Loterij een Zuiderzeelot ontwikkeld waarmee een luxe cruise kon worden gewonnen. De actie leverde de BankGiro Loterij 2400 nieuwe leden op die het Zuiderzeemuseum financieel ondersteunen. In 2012 initieerde het Zuiderzeemuseum tientallen marketingacties met partners. Het museum was wederom een geliefde locatie voor tv-opnames en fotoshoots.



[Koffietijd - 10 miljoenste bezoeker \(vanaf 19:32 minuten\)](#)



[Zuiderzeeballade Remix 2012](#)



[Cinekid: Zuiderzeemuseum als filmlocatie](#)



## ZAKELIJKE MARKT

### Evenementen

Door het aanhoudende economische tij stonden de bestedingen van bedrijven in het museum onder druk. In 2012 hebben we dan ook een teruggang gezien in het aantal boekingen door bedrijven en werd er ook vaak op het laatste moment geannuleerd. Dit is een tendens die in de gehele evenementenbranche te zien is. Een positieve opsteker in 2012 waren de ledendagen van de Rabobank. In opdracht van Rabobank Westfriesland-Oost mocht het museum twee jubileumdagen organiseren: een zakelijke ledendag voor 400 regionale ondernemers met sprekers en een walking diner en een tweede ledendag voor particuliere leden van de Rabobank in de vorm van een bruisende avondopenstelling die maar liefst 4.000 gasten trok.

### Buitenlands toerisme

In 2012 is het Zuiderzeemuseum lid geworden van Holland Classics. Dit samenwerkingsverband van eindbestemmingen voor toeristen bewerkt gezamenlijk de groepsreizenmarkt in het buitenland, zoals busbedrijven, rederijen (rivercruises) en touroperators. Naast de actieve insteek van het museum zorgt ook een nieuwe trend in het toerisme ervoor dat het museum steeds meer een aantrekkelijke bestemming voor aanbieders wordt. Met name herhaalbezoekers vragen meer naar nieuwe en verrassende bestemmingen, waardoor de focus van touroperators zich vaker richt op bestemmingen met meer authenticiteit en verdieping zoals het museum. Dus hoewel het toerisme een conservatieve branche is waarin het tijd kost om door te dringen, is een positieve ontwikkeling voor het Zuiderzeemuseum te zien.





## PERSONEEL EN ORGANISATIE

Het jaar 2012 stond wederom in het kader van de bezuinigingen. Een groot deel van de plannen, waar het fundament al in 2011 voor was gelegd, is in 2012 uitgevoerd. Dit resulteerde bovendien in een verlaging van de loonkosten van 8% ten opzichte van 2011.

Bij de afdeling Beveiliging heeft de invoering van een nieuwe roosterstructuur en de implementatie van nieuwe digitale toepassingen ertoe geleid dat ook externe partijen een deel van de beveiliging voor hun rekening kunnen nemen. Zonder aan kwaliteit en veiligheid in te boeten zijn hiermee forse besparingen gerealiseerd. Daarnaast sluit de inroostering bij de afdeling Front Office beter aan op de bezoekersstroom, zodat ook bij de sector Publiekszaken de loonkosten verder zijn teruggebracht.

Met de integratie van de aansturing van medewerkers en vrijwilligers binnen de afdeling Publieksactiviteiten is in 2012 gestart. Deze duidelijke lijnstructuur heeft een verbeterde onderlinge communicatie opgeleverd. Door het gericht werven van vrijwilligers sluit hun expertise beter aan op de behoeften van het museum en zijn er meer mogelijkheden om hen gericht in te zetten. Er zijn vrijwilligers bij steeds meer afdelingen binnen het Zuiderzeemuseum werkzaam. Naast de sector Publiekszaken zijn nu ook vrijwilligers actief bij de afdelingen Beveiliging, Educatie, Maritieme Collectie, Behoud & Beheer, Inhoud & Onderzoek, Bureau & Bibliotheek, Marketing & Communicatie en bij de sector Onderhoud & Facilitaire dienst.

Middels kennisoverdracht van de oudere naar de jongere generatie geeft het Zuiderzeemuseum gepensioneerden de mogelijkheid om een zinvolle bijdrage te leveren aan de samenleving. Daarnaast biedt het museum kansen aan medewerkers en leerlingen met een afstand tot de arbeidsmarkt. Tevens is geïnvesteerd in een op maat ontwikkeld opleidingstraject voor leidinggevenden in het middenkader, dat het pluriforme karakter van het werknemersbestand binnen het Zuiderzeemuseum helpt aansturen.

Met de introductie van het leermeesterschap in 2012 en de implementatie in 2013 wordt het borgen van de kennis van de Zuiderzeeambachten verankerd binnen de afdeling Publieksactiviteiten. Hiermee ronden wij de laatste fase van de structuurwijziging bij de sector Publiekszaken af.

### Kerngetallen

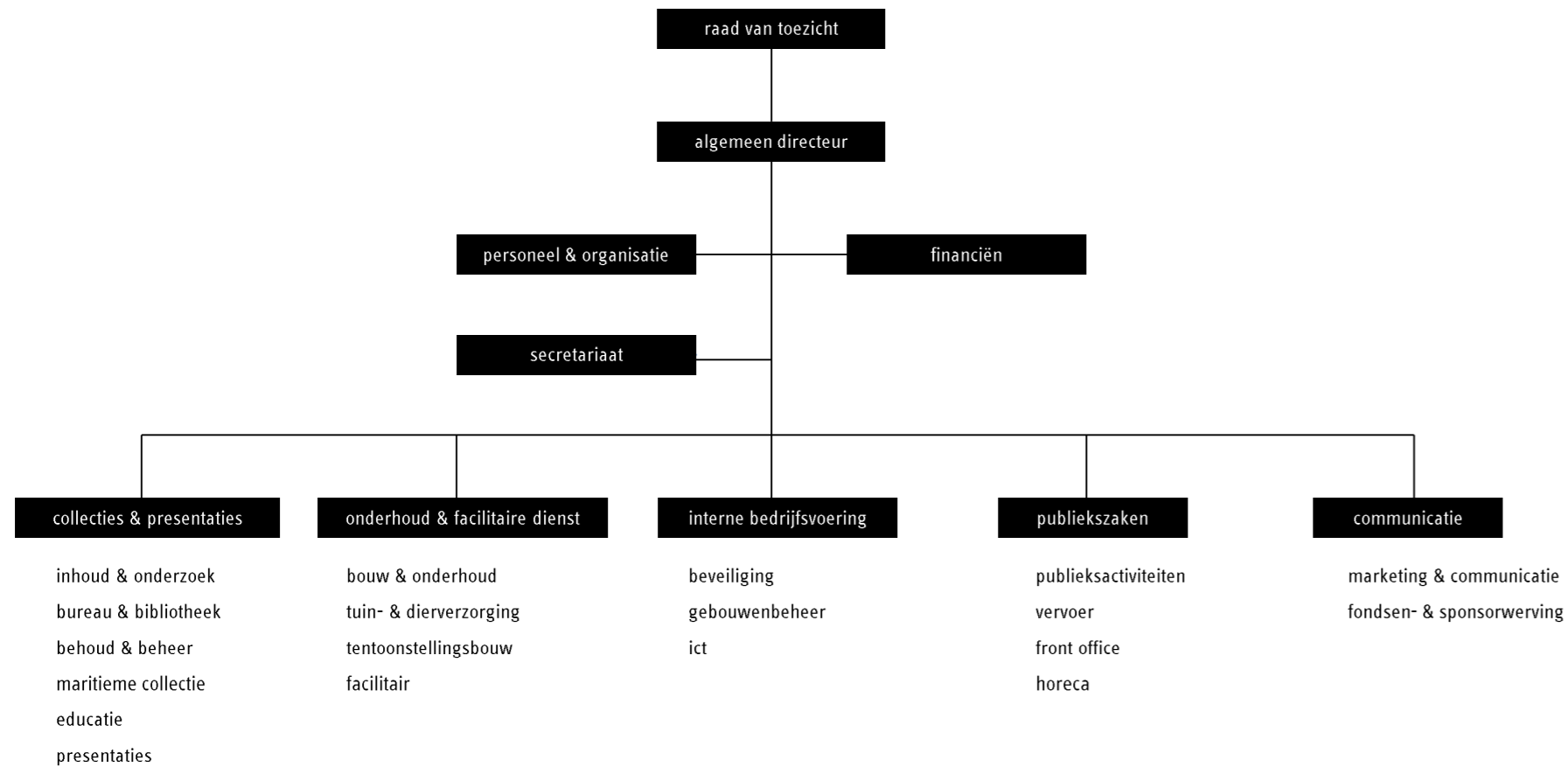
Vanwege het seizoenskarakter van het Zuiderzeemuseum fluctueert het aantal medewerkers. Tijdens de opening van het buitenmuseum van april tot en met oktober zijn er gemiddeld 178 medewerkers (98 fte) in dienst, onder wie een groot aandeel vakantiekrachten. In de wintermaanden zijn er gemiddeld 130 medewerkers (78 fte) werkzaam. In totaal is de formatie in het hele jaar 2012 ten opzichte van 2011 (106 fte) met 8 fte afgenomen.



In 2012 zijn er 14 medewerkers aangenomen en hebben 15 medewerkers het Zuiderzeemuseum verlaten, onder wie 8 medewerkers in verband met (pre)pensioen. In 2012 zijn er 49 nieuwe vrijwilligers gestart en hebben we van 32 vrijwilligers afscheid genomen. In totaal zijn er 193 vrijwilligers verbonden aan het Zuiderzeemuseum.

Bij het museum zijn het afgelopen jaar in totaal 9 stagiairs gestart. Het pluriforme karakter van het Zuiderzeemuseum biedt plek aan diverse stagiairs. Zo zijn er stageplekken beschikbaar gesteld bij de afdelingen Beveiliging, ICT, Educatie, Maritieme collectie, Marketing & Communicatie en Events.

Gemiddeld werken er iets meer vrouwen (52%) dan mannen bij het museum. De gemiddelde leeftijd van de medewerkers van het museum bedraagt 49 jaar.



## FINANCIËN

Het jaar 2012 is afgesloten met een exploitatieresultaat van € 86.009. Het in 2010/2011 opgestelde ombuigingsprogramma heeft voor 2012 tot het gewenste resultaat geleid. Door een efficiëntere organisatie van o.a. de afdeling Beveiliging en Publieksactiviteiten en een strakke grip op het (financiële) tentoonstellingsbeleid is in 2012 een belangrijke daling van de kosten gerealiseerd. Het resultaat is € 595.000 lager dan in 2011 toen er een grote vrijval was van € 616.000 voor de prepensioenregeling. Het resultaat 2012 is ondanks hogere baten iets lager dan begroot, vooral door extra afschrijvingen en extra voorziening achterstallig onderhoud (€ 525.000). Dit is deels gecompenseerd door lagere personeelslasten (€ 180.000).

De afname van de opbrengsten met € 117.000 komt door daling van het aantal bezoekers met 2.901 naar 225.635 en lagere horeca-inkomsten uit de groepen- en partijenmarkt.

De financiële positie is in het verslagjaar aanzienlijk verbeterd. Het museum is klaar om de nieuwe beleidsperiode vol vertrouwen in te gaan.

## Geconsolideerde categoriale exploitatierekening over 2012

	realisatie 2012	begroting 2012	realisatie 2011
	EUR	EUR	EUR
<b>Baten</b>			
Publieksinkomsten	3.285.230	3.385.000	3.472.215
Sponsorinkomsten	138.750	150.000	48.020
Indirecte opbrengsten	74.873	35.000	96.164
<b>Totaal opbrengsten</b>	<b>3.498.853</b>	<b>3.570.000</b>	<b>3.616.399</b>
Subsidie OCW	7.931.696	7.829.436	7.930.486
Overige subsidies en bijdragen	798.869	719.000	704.480
<b>Totaal baten</b>	<b>12.229.418</b>	<b>12.118.436</b>	<b>12.251.365</b>
<b>Lasten</b>			
Salarislasten	5.466.266	5.625.000	5.974.854
Afschrijvingen	930.548	741.000	836.684
Huur	1.700.970	1.664.000	1.663.811
Aankopen	13.750	22.000	20.230
Overige lasten	4.142.877	3.900.000	3.711.312
<b>Totaal lasten</b>	<b>12.254.411</b>	<b>11.952.000</b>	<b>12.206.891</b>
<b>Saldo uit gewone bedrijfsvoering</b>	<b>-24.993</b>	<b>166.436</b>	<b>44.474</b>
Saldo rentebaten /-lasten	54.254	10.000	21.137
Saldo bijzondere baten/-lasten	56.748		616.152
<b>Exploitatieresultaat</b>	<b>86.009</b>	<b>176.436</b>	<b>681.763</b>

42

## Geconsolideerde balans per 31 december 2012

	31-dec-12		31-dec-11	
	EUR	EUR	EUR	EUR
<b>Vaste activa</b>				
Materiele vaste activa	5.540.474		5.945.563	
Vottende activa				
Voorraden	66.265		65.859	
Vorderingen	834.321		697.195	
Liquide middelen	1.686.948		960.579	
<b>Totaal vlottende activa</b>	<b>2.587.534</b>		<b>1.723.633</b>	
<b>Totaal activa</b>	<b>8.128.008</b>		<b>7.669.196</b>	
Eigen vermogen	5.435.253		5.349.244	
Voorzieningen	602.500		192.000	
Langlopende schulden	206.520		269.150	
Kortlopende schulden	1.883.735		1.858.802	
<b>Totaal passiva</b>	<b>8.128.008</b>		<b>7.669.196</b>	

43

## FONDSEN EN SPONSOREN

Het Zuiderzeemuseum spreekt zijn dank uit aan de volgende fondsen en sponsors:



44



Van Heemstra-Meybaum fonds + Ars Donandi

Jacob van Wagtenonk Stichting



STICHTING NIEMEIJER FONDS

VERENIGING  
VRIENDEN VAN HET  
ZUIDERZEEMUSEUM

Graag bedankt het museum de vereniging Vrienden van het Zuiderzeemuseum voor haar steun.



## RAAD VAN TOEZICHT

Het jaar 2012 stond voor het Zuiderzeemuseum in het teken van het thema water. Alle activiteiten in en om het museum hadden water als uitgangspunt. Tot tevredenheid van de raad van toezicht werden hierdoor de strategische banden met partners in de maritieme sector verstevigd. Zowel de historische als de actueel relevante relatie tussen Nederlanders en water werd hierbij in beeld gebracht. De adviescommissie water met ZKH prins Willem-Alexander bezocht het museum, evenals Deltacommissaris Wim Kuyken. Tevens werden educatie programma's ontwikkeld in samenwerking met het Hoogheemraadschap Hollands Noorderkwartier.

De Raad van Cultuur sprak in 2012 zijn waardering uit voor deze meerjarenaanpak en concludeerde dat het Zuiderzeemuseum in zowel beleidsvorming als uitwerking voorbeeldstellend en innovatief presteert. De Raad concludeerde dat het museum zich de afgelopen jaren effectief heeft gepositioneerd als museum van en over de Zuiderzee en dat de vernieuwende manier van invulling ook internationaal tot veel waardering leidt. Daarom adviseerde de Raad het Zuiderzeemuseum subsidie te verlenen conform categorie 1. Dit advies is door de minister overgenomen. Hierdoor is slechts een korting van twee procent toegepast op de exploitatiesubsidie (de laagste korting van de vijf categorieën).

De raad van toezicht is verheugd over deze blijk van waardering. Hij ondersteunt echter ook de directie in het besluit door te gaan met een strak financieel beleid. Het museum is vroegtijdig gestart om door middel van verdere bezuinigingen deze korting op te vangen. Er wordt hard gewerkt om de financiële positie van het museum verder te versterken.

Gedurende 2012 is de permanente tentoonstelling *Reis rondom de Zuiderzee* ingericht. Met een laagdrempelige, eigentijdse tentoonstelling wordt beoogd de bezoeker kennis te laten maken met het gehele Zuiderzeegebied. Maar liefst negen Zuiderzeeburgemeesters waren betrokken bij de opening. Hierdoor worden de banden van het museum met de Zuiderzeeregio verder aangehaald. Ook in deze tentoonstelling verbindt het museum de historische collectie met hedendaags design.

Een aanbeveling van de Raad van Cultuur was om meer aandacht te besteden aan structureel onderhoud van het ruim dertig jaar oude buitenmuseum. De raad van toezicht is dan ook zeer tevreden over het in 2012 opgestelde meerjarige onderhoudsplan voor zowel de honderdendertig panden als de maritieme en de roerende collectie. De sterkere financiële positie van het museum maakt dit mogelijk. In dit vijfjarenplan wordt een complete inhaalslag gemaakt en in 2012 is een zeer belangrijke eerste stap gezet.

De raad van toezicht ondersteunt het directiebeleid van het afgelopen jaar om het personeel efficiënter in te zetten en door natuurlijk verloop geleidelijk te verminderen. Hiermee werd een forse bijdrage geleverd aan het realiseren van de bezuiningsdoelstellingen.

De raad van toezicht is blij met het toegewijde personeel en groeiend aantal vrijwilligers. Ruim 165 vrijwilligers zetten zich belangeloos in voor het museum. De raad van toezicht is de directie en het managementteam erkentelijk voor de goede leiding van het museum en dankt alle betrokkenen voor hun inzet voor ons bijzondere Zuiderzeemuseum.

Niek Hoek

Voorzitter raad van toezicht



45



## CONCLUSIE

De directie kijkt terug op een geslaagd jaar. De brede waardering voor de evenementen, activiteiten en tentoonstellingen en de erkenning van de bezoekers bieden vertrouwen in de toekomst.

De inhaalslag op financieel en organisatorisch terrein is vorig jaar op tijd ingezet. Hierdoor is het museum klaar voor de op dit vlak uitdagende toekomst. De banden met sponsors en fondsen zijn verstevigd en vruchtbaar. In dit opzicht was de geoomerkte ledenwerfactie voor de Bankgiro Loterij zeer geslaagd.

De samenwerking met strategische partners is het afgelopen jaar nog meer verdiept. Dit proces zal, gezien onze plannen voor de toekomst, alleen nog maar versnellen.

De organisatorische veranderingen bij met name de afdelingen Publieksactiviteiten en Beveiliging zijn zo goed als afgerond. Met de efficiëntere inzet van medewerkers en de integratie van medewerkers en vrijwilligers is de flexibiliteit van het museum enorm vergroot. Het museum mag zich verheugen in een grote trots bij de medewerkerkers en een grote toeloop van vrijwilligers.

Het werken met jaarthema's en de permanente focus op het verbinden van heden en verleden hebben geresulteerd in aansprekende activiteiten en tentoonstellingen. De ambitie om een hedendaags relevant museum te zijn, is ook dit jaar waargemaakt.

Het bestuur:  
De heer S. Warnik

Raad van toezicht:  
De heer drs. N.W. Hoek (voorzitter)  
*Voorzitter van de Raad van Bestuur van de Delta Lloyd Groep*

Mevrouw H.R. Oosterop-van Leussen (vicevoorzitter)  
*Burgemeester Graft-De Rijk*

Jhr.dr. I. Wladimiroff  
*Partner Condroz Consulting Group*

Mevrouw L.M.B.C. Wagenaar-Kroon  
*Burgemeester Waterland*

De heer L. Verbeek  
*Commissaris van de Koningin Flevoland*



# COLOFON

## *Fotografen*

Frank Bedijs, Françoise Bisschop-Jansen, Andre Groeneveld, Stefanie Gratz, Petra en Erik Hesmerg, Gerritjan Huinink, Niels Lauwers, Joran Maaswinkel, Heliante Moningka, Paul van Riel, Maarten Schets, Gerard Slagter, Petra Stavast, Trea Tingen, Rufus de Vries, Zandbergen, Willem van der Zel

## *Redactie*

Margot Bakels, Kris Callens, Saskia Grognet, Heliante Moningka en Charlotte Zwemmer

## *Eindredactie*

Heliante Moningka en Charlotte Zwemmer

## *Vormgeving omslagmap en inpakpapier*

Studio Maarten Kolk & Guus Kusters

## *Vormgeving jaarverslag*

M/vG ontwerpers

Bernard van den Berg

## *Druk omslagmap*

DrukGoed & Paardekooper display, Amsterdam

## *Druk inpakpapier*

Drukkerij Gianotten, Tilburg

## *Print*

Sprint Print, Zwaag

## Copyright

Zuiderzeemuseum, mei 2013