



JAARVERSLAG 2011 ZUIDERZEE MUSEUM

4	VOORWOORD
6	FEITEN EN CIJFERS
9	PROFIEL
9	Missie
9	Speerpunten
10	Visitatierapport
13	PUBLIEKSPROGRAMMA
14	Evenementen en activiteiten
23	Tentoonstellingen
36	Externe presentaties
38	Educatie
43	GROEPENMARKT
44	COLLECTIE
44	Collectiebeleid
46	Aanwinsten
55	Inhoud en onderzoek
56	Beheer
58	RESTAURATIE EN ONDERHOUD
61	Gebouwenbeheer en voorzieningen
62	Onderhoud
65	COMMUNICATIE EN MARKETING
65	Communicatie- en marketingbeleid
68	Pers
70	Promotie
72	PERSONEEL EN ORGANISATIE
77	FINANCIËN
81	FONDSSEN- EN SPONSORWERVING
82	RAAD VAN TOEZICHT
87	CONCLUSIE



VOORWOORD

2011 was in het Zuiderzeemuseum het *Jaar van het Doen* waarin het ambacht centraal stond. Dit was het eerste jaar van de nieuwe themagerichte benadering die in 2010 werd ingezet met de definiëring van de vijf speerpunten Water, Ambacht, Tijd, Erfgoed en Regio (W.A.T.E.R).

Het Zuiderzeemuseum kijkt met trots en tevredenheid terug op een succesvol jaar, waarin het sterke concept en de goede reputatie van het museum opnieuw werden bevestigd. Dat blijkt niet alleen uit de stijgende bezoekersaantallen, maar ook uit de positieve reacties in de pers en uit de waardering van de bezoekers.

De tentoonstelling *NIJVER|heden* kreeg veel lovende recensies in de vak- en publiekspers in binnen- en buitenland. Door de koppeling van ambacht en traditie aan de creativiteit van toonaangevende vormgevers ontstaan spraakmakende en vernieuwende producten, die overtuigend laten zien dat ambachten springlevend zijn.

De bezoekers uitten hun appreciatie door de toekenning van drie publieksprijzen. De leden van de ANWB verkozen het Zuiderzeemuseum tot het Leukste uitje in de provincie Noord-Holland. De bezoekers van de website van Eropuit in Eigen Land brachten de meeste stemmen uit op het Zuiderzeemuseum in de categorie Dagje Uit. Het *Pietendorp* won de Gouden Pepernoot 2011 als het leukste Sinterklaasevenement van Nederland.

Deze erkenning laat zien dat het museum erin slaagt om een heel divers publiek te bedienen. Het biedt een unieke combinatie van een laagdrempelig doe-museum voor gezinnen met kinderen en een museum met diepgang dat de ervaren museumbezoeker aanspreekt.

Eind mei 2011 verliet Michael Huyser het Zuiderzeemuseum na een periode van twee jaar als algemeen directeur. Hij heeft een grote verdienste gehad in de versterking van de relevantie, de identiteit en het publieksbereik van het museum. Het vertrek is opgevangen door het MT, met speciale dank voor Kris Callens die de directeursfunctie ad interim heeft waargenomen.

De reputatie van het Zuiderzeemuseum is de afgelopen jaren sterk gegroeid. Het is een breed toegankelijk museum, dat het verleden op een boeiende wijze relevantie geeft in het heden. Wij kijken dan ook vol vertrouwen naar de toekomst.

Stephan Warnik
Algemeen directeur



FEITEN EN CIJFERS

In 2011 bezochten **228.536** personen (**221.468** in 2010) het Zuiderzeemuseum, onder wie **50.196** kinderen van **4** tot en met **12** jaar, **13.626** studenten of CJP-houders, **142.987** volwassenen (van **13** tot **64** jaar), **11.502** senioren en **4.255** leden van de vereniging Vrienden van het Zuiderzeemuseum. Van hen gebruikten **48.728** een museumkaart. In groepsverband bezochten **27.289** personen het museum, in schoolverband **27.131** kinderen en jongeren.

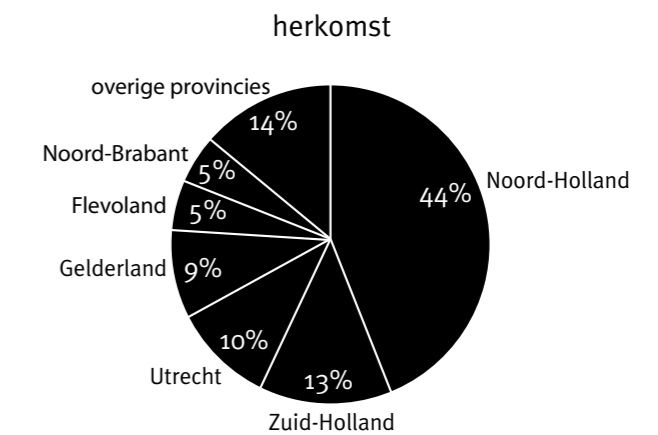
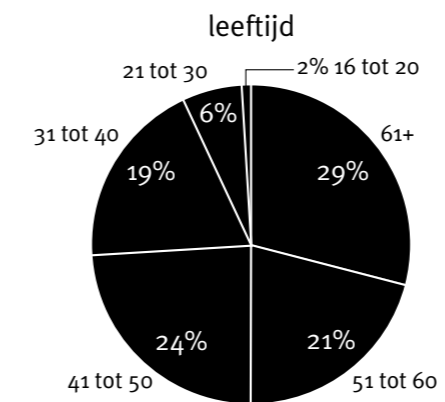
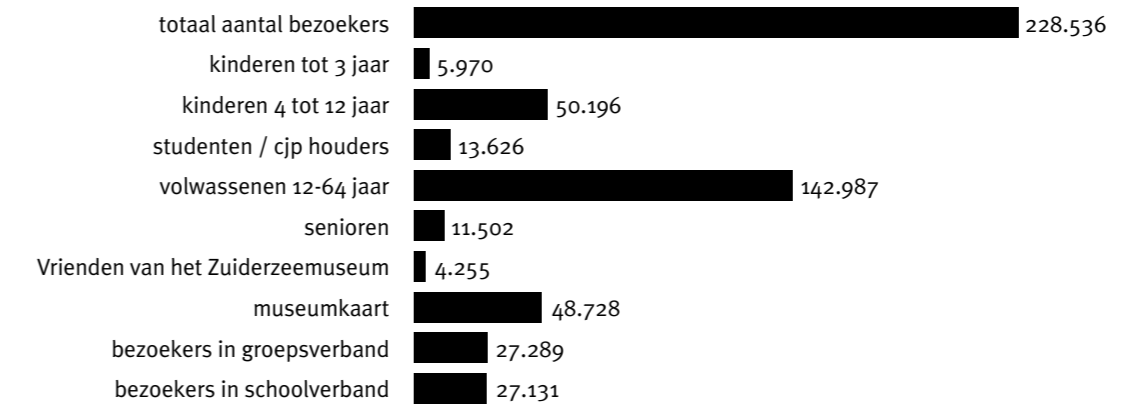
71 % van de bezoekers is jonger dan **61** jaar. Van de bezoekers bezocht **41%** het museum in 2011 voor de eerste keer, terwijl **59%** al eerder was geweest.

Een meerderheid van de bezoekers komt uit Noord-Holland (**44%**). **13%** van de bezoekers komt uit Zuid-Holland en **10%** uit de provincie Utrecht. In 2011 ontving het museum **21 %** aan buitenlandse bezoekers, waarbij de het grootste gedeelte uit Duitsland kwam (**11,4%**).

Het museum heeft als indexcijfer een **85** voor de bezoekersrelatie. Dit cijfer geeft aan dat het museum een sterke bezoekersrelatie heeft. De range van alle deelnemende musea aan de MuseumMonitor is tussen **60** en **90**, met een gemiddelde van **73**. De bezoekers waardeerden het museum in het algemeen via de MuseumMonitor als zeer goed. Ook de presentatie & inrichting, vaste collectie en klantvriendelijkheid werden als zeer goed gewaardeerd.

Van alle bezoekers komt **45%** voor de vaste collectie van het Zuiderzeemuseum en **3%** voor tijdelijke tentoonstellingen. Net iets meer dan de helft van de bezoekers komt met het gezin of familie, met een gemiddelde groepsgrootte van **4,3** personen.

Vergeleken met de andere deelnemende musea aan de MuseumMonitor wordt het Zuiderzeemuseum vooral gezien als boeiend, laagdrempelig, deskundig, geschikt voor kinderen en met een actieve beleving.





PROFIEL

Gemeenschappen, ambachten en water staan centraal in het Zuidermuseum, dat uit twee delen bestaat. Het eerste deel is het buitenmuseum met een collectie in open lucht. Het tweede deel is het binnenmuseum met een grote hoeveelheid expositieruimtes voor vaste presentaties en tijdelijke tentoonstellingen. Het museum verzorgt daarnaast regelmatig presentaties in binnen- en buitenland.

Het Zuiderzeemuseum biedt de bezoeker een gastvrije ervaring. De beleving van bezoekers is niet alleen maar nostalgisch, maar ook informatief en soms uitdagend. De interactie tussen generaties is een belangrijk component.

Missie

Het Zuiderzeemuseum richt zich op de geschiedenis, de actualiteit en de toekomst van de voormalige Zuiderzee. Gemeenschappen, ambachten en water staan centraal. Het is een museum van de regio, dat door zijn activiteiten en aanpak een internationaal publiek bereikt.

Het Zuiderzeemuseum formuleerde in 2010 de volgende strategische doelstellingen voor de aankomende jaren:

- 1 de relevantie als erfgoedinstelling over de Zuiderzeeregio maximaliseren;
- 2 het publieksbereik en toegang tot collecties en diensten maximaliseren, zowel in situ, online als extern;
- 3 de financiële en organisatorische efficiëntie en effectiviteit maximaliseren.

Speerpunten

De visie van het Zuiderzeemuseum is gebaseerd op vijf speerpunten of thema's, die in de periode 2011-2016 aan bod komen: water, ambacht, tijd, erfgoed en regio.

2011 was het *Jaar van het Doen*, waarin de missie van het Zuiderzeemuseum integraal tot uiting kwam via het thema 'ambacht': in het binnen- en buitenmuseum, in de communicatie, de collectie en de evenementen.

Daarbij werd een van de overkoepelende doelstellingen – de relevantie van het Zuiderzeemuseum maximaliseren – gerealiseerd door in alle uitingen het historische aspect van ambacht naar het heden te trekken en bezoekers in aanraking te brengen met de actuele aspecten van ambachten, zodat ze kunnen zien dat het thema nog steeds springlevend is.

Visitatierapport

Begin 2011 vond een visitatie van het Zuiderzeemuseum plaats. Na kennisneming van de zelfevaluatie die het museum daartoe in januari 2010 had opgesteld bracht de visitatiecommissie op 8 februari 2011 een bezoek aan het museum. De commissieleden spraken met betrokkenen binnen en uit de omgeving van het binnenmuseum, namen kennis van een selectie van presentaties en publicaties en proefden de sfeer van het binnenmuseum in bedrijf. Het buitenmuseum is gesloten in de winter. De definitieve bevindingen van de commissie kwamen naar voren in een visitatierapport

In het rapport is de visitatiecommissie positief over het museum, maar tegelijk vinden de leden dat de visitatie in een te vroeg stadium heeft plaatsgevonden, vanwege de grote veranderingen die het museum de laatste jaren heeft doorgemaakt.

Het betrekken van de stakeholders bij de beleidsontwikkeling noemt de commissie excellent. De benadering van het museum naar de belanghebbenden is erg goed naar de mening van de commissie. De provincie Noord-Holland, de gemeente Enkhuizen en de vriendenvereniging worden op verschillende manieren bij de beleids- en activiteitenontwikkeling van het museum betrokken.

De commissie complimenteert het museum en de raad van toezicht met de wederzijdse relatie die is opgebouwd. Het museum heeft in 2007 de koers verlegd en dit moet doorgevoerd worden in de gehele museale uitvoering, vindt de commissie deze complementaire wisselwerking van groot belang.

De collectie van het buitenmuseum noemt de commissie een aantrekkelijk geheel, waarin de diversiteit van evenementen en activiteiten goed tot haar recht komt. Over de presentatie in het binnenmuseum wil de commissie in afwachting van de nieuwe permanente tentoonstelling geen oordeel vellen, maar ze noemt het herinrichtingsplan veelbelovend.

De commissie meent dat het Zuiderzeemuseum op de goede weg is en ze is heel positief over de grote betrokkenheid van de medewerkers, die bovenal gemotiveerd zijn en zich met volle overgave inzetten om de koerswijziging succesvol te maken.





PUBLIEKSPROGRAMMA

Het jaarthema 'ambacht' werd voor het publiek vertaald als het *Jaar van het Doen*.

De drie kernwaarden daarvan zijn: samen, doen en de verbinding tussen heden en verleden.

Vanaf 2009 waren Premsele (het Nederlands Instituut voor Design en Mode), Jurgen Bey en Rianne Makkink betrokken bij de uitwerking van dit themajaar. De werkzaamheden van Makkink en Bey maakten deel uit van het Premsele-programma *Mapping the Crafts*, dat een overzicht wil creëren van de actieve ambachtelijke productiebedrijven in Nederland. Om het project binnen de tijd en de mogelijkheden van het Zuiderzeemuseum realistisch te houden, werd gekozen voor onderzoek naar drie *case studies*: Enkhuizen (Seed Valley), Spakenburg (knopen- en schoenenfabrieken) en de Noordoostpolder (landbouw).

In het binnenmuseum was er aandacht voor nieuwe ontwikkelingen, zowel in de vormgeving als in de visserij. In het buitenmuseum kon het publiek actief participeren in historische ambachten en in presentaties van studenten van het Sandberg Instituut.

Van april tot en met oktober stond elke maand één historisch ambacht centraal, met als hoogtepunt het smeden in het Smeedlab in de maand augustus.

Evenementen en activiteiten

Voor 2011 werd een veelzijdig programma georganiseerd dat gebaseerd werd op de 'Pret'-activiteiten voor gezinnen met kinderen, de culturele agenda en het jaarthema 'ambacht'. Het doel was een actieve programmering te maken waarin met grote regelmaat afwisselende activiteiten en evenementen werden georganiseerd om bestaande bezoekers vaker naar het museum te krijgen en nieuwe bezoekers kennis te laten maken met het Zuiderzeemuseum.

Pret

De Pret-activiteiten stonden in 2011 in het teken van de verschillende ambachten die maandelijks centraal stonden. Ze werden georganiseerd in weekeinden en schoolvakanties en waren gericht op gezinnen met kinderen. Bij de kassa's kregen de bezoekers een plattegrond met daarop een diversiteit aan activiteiten en een kalender. Er was een grote deelname van kinderen aan activiteiten als een zeepje maken, een klompenbootje maken of een tegeltje schilderen. Dit genereerde veel positieve reacties van bezoekers.



Jaar van het Doen

In het *Jaar van het Doen* stond elke maand een andere ambacht centraal. Volwassenen en kinderen konden actief leren over het verleden en heden van verschillende beroepen en nijverheden. De eerste zaterdag van de maand was het museum gratis toegankelijk voor mensen wier achternaam verbonden is met het betreffende ambacht.

Het museum startte het jaar met de maand van het touwslaan in april. Bezoekers konden zelf een touw maken en leren hoe je diverse knopen legt. Ook werd een geslaagde recordpoging ondernomen voor het *GUINNESS BOOK OF RECORDS*. Onder de bezielende leiding van een touwslager werd het langste touw ter wereld geslagen: bijna 45 meter lang.

In de maand mei was er in het museum van alles te ontdekken over het ambacht restaureren. Bezoekers konden bijvoorbeeld de conservator helpen om een huis uit 1900 in te richten of een eigen museumhuis knutselen.

Tijdens de maand van de visserijambachten in juni stond de Markerhaven in het middelpunt van de belangstelling. Een aantal schepen kwam vanuit de historische Westhaven van Urk naar het Zuiderzeemuseum voor taanwerk aan zeilen en netten. De botter EB60, lid van de Vereniging Botterbehoud, ging op de helling en er werd vis voor het publiek gebakken, zodat er de maand juni veel bedrijvigheid was in de Markerhaven.





In juli stond het ambacht van het zeilmaken centraal. Bezoekers konden een kijkje nemen in de zeilmakerij, de zeilen hijsen, een klompbootje maken of leren wat het tanen van een zeil inhoudt.

Het succesvolle *Smeedlab* vond plaats in de maand van het smeden in augustus. Kinderen namen zelf de smidshamer in de hand om onder begeleiding van een smid een stuk ijzer te bewerken of een naamplaatje te slaan. Op woensdagmiddag liet een hoefsmid zien hoe hoefijzers worden gemaakt en aangebracht op de hoeven van echte paarden.

September was de maand van het kuipen, een bijna verdwenen ambacht omdat vaten tegenwoordig van metaal zijn. In de kuiperij van het Zuiderzeemuseum werd uitleg gegeven over het proces van kuipen en mochten bezoekers zelf een vaatje maken. Bezoekers konden ook op de foto met een kuip net als het campagnebeeld van 2011.

Het ambacht van het mandenmaken sloot het *Jaar van het Doen* in het buitenmuseum af. Bezoekers gingen zelf aan de slag in de mandenmakerij en kinderen leerden spelenderwijs met springtouw en gekleurd elektriciteitsdraad hoe het vlechten van een mand werkt.

Cultuur

De culturele agenda bestond uit diverse evenementen die cultuur met cultuur verbonden om zo mensen op een andere wijze kennis en gebruik te laten maken van het museum.



Het openluchtconcert aan het water *Zuiderzee Jazz* opende op vrijdag 3 juni het Jazz Festival Enkhuizen met een internationaal repertoire. Zangeres Giovanca nam op het sfeervolle plein bij de kalkovens de hoofdact voor haar rekening.



Het *Kinderkoren Festival* werd op zaterdag 21 en zondag 22 mei voor de eerste keer georganiseerd. Twaalf kinderkoren vertoonden hun zangkunsten op verschillende plaatsen in het buitenmuseum. Ze brachten niet alleen liedjes van deze tijd ten gehore, maar zongen ook over oude ambachten en de Zuiderzee.



Topvioliste Simone Lamsma verzorgde op 2 juli tijdens *Zuiderzilt* een klassiek concert in het buitenmuseum, daarbij begeleid door pianist Robert Kulek, met werken van onder anderen Brahms en Beethoven.



De tweede zondag van de maand was gereserveerd voor *Zuiderzee Klassiek*, een licht klassiek concert in de kapel in het buitenmuseum. *Zuiderzee Klassiek* vond in 2011 plaats op eerste en tweede pinksterdag en op de tweede zondag van april tot en met oktober.

Andere evenementen

In 2011 waren er uiteraard eveneens de Zuiderzee-evenementen waarvoor de bezoekers de weg naar het museum weer goed wisten te vinden.



Om een voorproefje te geven van de vele activiteiten in 2011 werden op vrijdag 1 april burens uit Enkhuizen en Urk uitgenodigd voor de officiële opening van het buitenseizoen. Alle bezoekers konden het museum kosteloos bezoeken. Met muziek en vuurwerk werd het nieuwe seizoen feestelijk gestart.



Tijdens het Museumweekend op 2 en 3 april 2011 was het museum gratis toegankelijk en kreeg de bezoeker een voorproefje van de verschillende maandthema's van het ambachtsjaar. Bezoekers met kinderen kregen een speciale plattegrond, die garant stond voor veel gezamenlijke lentepret.



Op iedere eerste zondag van de maand van mei tot en met oktober bood het museum *Zuiderzeekoren* de gelegenheid om op te treden aan de rand van het water, tussen de karakteristieke huizen en gebouwen uit de tijd dat het meer nog een zee was.



Liefhebbers van zeelieder en shanty's konden hun hart ophalen tijdens het Maritiem Festival. Op 13 en 14 augustus gaven nationale en internationale koren optredens op verschillende plaatsen in het buitenmuseum. In en rond de stadsgracht vond straattheater plaats, met minivoorstellingen over het vrouwtje van Stavoren en andere maritieme sprookjes, gedichten en liederen.



Op zaterdagavond 27 oktober organiseerde het Zuiderzeemuseum zijn jaarlijkse *Avond in het buitenmuseum*. Tijdens deze avond waren er in het buitenmuseum allerlei activiteiten voor kinderen en hun (groot)ouders.



Tijdens het *Pietendorp* op 26 en 27 november werden voor het eerst schepen actief ingezet. De hektjalk was via een lijnbaan met het werfhuis verbonden, zodat kinderen mee konden helpen om cadeaus aan boord van het schip te brengen. De kotte en Wilnis-aak waren als pakjesboot versierd en de opduwer voer met Pieten door de Markerhaven en de kom voor Hindelopen.

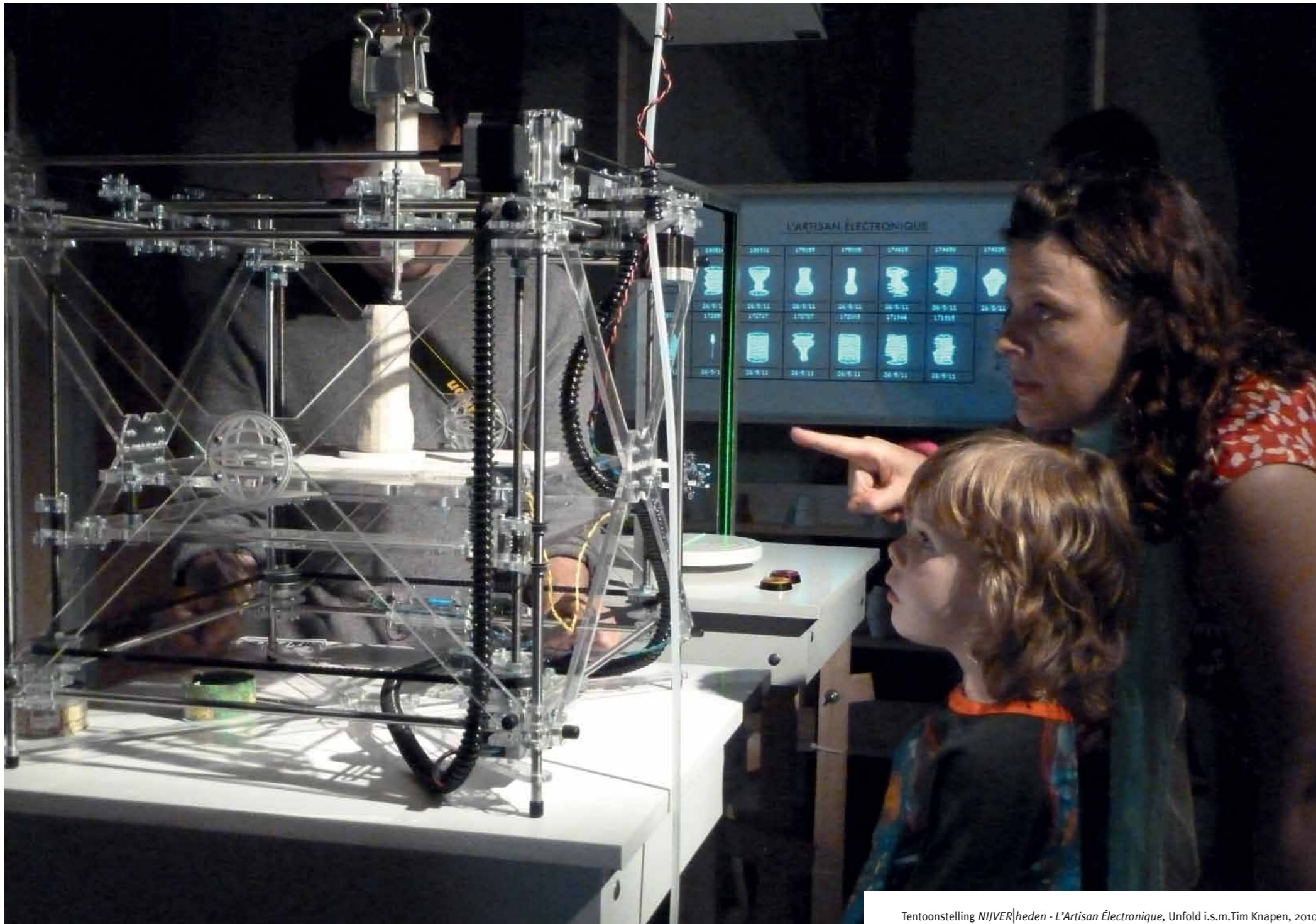
Dit jaar was het *Pietendorp* ook op vrijdag 25 november geopend voor basisscholen, waardoor veel extra bezoekers werden gegenereerd.



Zondag 28 augustus was traditiegetrouw de jaarlijkse Landgeitenkeuring in het buitenmuseum achter boerderij Baard aan de stadsgracht. Bok- en geitlammeren, de anderhalfjarige bokken en geiten en de volwassen dieren werden gekeurd door gekwalificeerde keurmeesters.



Op zondag 18 september werd in samenwerking met veilinghuis Bonham's met groot succes een taxatiedag georganiseerd. Tijdens het gehele evenement stonden er lange rijen van geïnteresseerden die hun object lieten beoordelen.



Tentoonstelling NIJVER|heden - L'Artisan Électronique, Unfold i.s.m. Tim Knapen, 2010

TENTOONSTELLINGEN

Binnenmuseum



Zuiderzee met taart

De illustratiewereld van Thé-Tjong Khing

05.10.2010 – 27.02.2011

Deze familietentoonstelling bood het hele gezin een reis door de illustratiewereld van de prijswinnende tekenaar Thé Tjong-Khing (Gouden Penseel, Woutertje Pieterse Prijs en het Zilveren Penseel). Kinderen die de tentoonstelling bezochten, maakten kans op een originele prijs. Tijdens de kerstvakantie konden de kinderen zelf een stopmotionfilmpje maken en deelnemen aan een tekenworkshop van Thé Tjong-Khing.



Paul Kramer – Zeezucht

Wat de mens naar zee drijft

31.10.2010 – 27.03.2011

De foto's van regisseur, programmamaker en fotograaf Paul Kramer gaan over de zucht van mensen: naar rust en ruimte, naar avontuur en hun noodlot. Maar *Zeezucht* gaat vooral over verlangen. De fotograaf betrachtte geduld, net als iedereen aan zee. De situaties op zijn foto's zijn echt; niets is geënceneerd noch geposeerd. Kramer nam een uniek camerastandpunt in, waardoor er ruitvormen ontstaan en de horizon op de diagonalen alle ruimte krijgt.

Aankoop

Het Zuiderzeemuseum toonde een selectie uit de serie *Zeezucht*. Uit deze serie kocht de vereniging Vrienden van het museum in 2010 tien nieuwe foto's die Paul Kramer rondom het IJsselmeer maakte.



Huis|Stijl

Topstukken in een nieuwe setting

13.06.2010 – 10.04.2011

Elk jaar geeft het museum opdracht aan vooraanstaande kunstenaars en designers om hun visie te geven op de collectie en het museum. Met hun hedendaagse interpretaties vertellen zij opnieuw het verhaal van de Zuiderzee, de strijd van land of water. In de tentoonstelling *Huis|Stijl* was het de beurt aan Kiki van Eijk, Joost van Bleiswijk en het duo Scholten & Baijings.

Zuiderzee Settings van Kiki van Eijk is een serie van zeven meubels gebaseerd op de collectie kunstnijverheid van het Zuiderzeemuseum en de geschiedenis van de Zuiderzee. *The Poor Man's Gold* van Joost van Bleiswijk is geïnspireerd op de reizen van de VOC. De vier kisten verbeelden de strijd tussen goed en kwaad, welvaart en armoede en over roven of geroofd worden. Het designduo Scholten & Baijings liet zich voor *Truly Dutch, Conversation pieces for the interior* inspireren door topstukken uit de collectie beschilderd meubilair van het Zuiderzeemuseum.



EMMY+GIJS+ALDO

Generaties in vormgeving

15.10.2010 – 29.05.2011

De tentoonstelling *EMMY+GIJS+ALDO* bracht voor het eerst een selectie objecten samen van Emmy van Leersum, Gijs Bakker en Aldo Bakker, ouders en zoon die een bijzondere plaats innemen in de Nederlandse vormgeving. Gastconservator Jan Boelen (artistiek directeur van Z33 in Hasselt (B) en docent aan de Design Academy in Eindhoven) stelde een tentoonstelling samen over deze veelzijdige ontwerpers van sieraden, gebruiksvoorwerpen en meubilair. Er verscheen eveneens een gelijknamig boek bij de tentoonstelling met teksten, schetsen, interviews en niet eerder gepubliceerd beeldmateriaal uit het archief.

Van ambacht tot abstractie

Nieuwe aanwinsten in context

31.10.2010 – 29.05.2011

Het Zuiderzeemuseum heeft een gevarieerde verzameling historische objecten. Deze collectie is gebaseerd op de cultuurgeschiedenis van het Zuiderzeegebied. Daarnaast verzamelt het museum sinds enkele jaren hedendaagse uitingen van kunst en cultuur. De tentoonstelling presenteerde historische voorbeelden van deze objecten.





Richard Hutten – Bezeten van stoelen

De Zuiderzeestoel en zijn inspiratiebronnen

02.04.2011 – 15.04.2012

De tentoonstelling presenteerde het werk van Richard Hutten, een van Nederlands meest succesvolle ontwerpers. De presentatie toonde verschillende generaties stoelen die als inspiratie dienden voor Richard Hutten. Daarbij was er specifiek aandacht voor de ontstaansgeschiedenis van de door Hutten speciaal voor het museum ontworpen *Zuiderzeestoel*. De tentoonstelling kwam voort uit het beleid van het Zuiderzeemuseum om jaarlijks opdrachten te geven aan hedendaagse ontwerpers die gebruikmaken van oude ambachtstechnieken.



Richard Hutten - *Zuiderzeestoel*



**Marco Bakker en Hugo Schuitemaker – Verse vis
IJsselmeervissers gefotografeerd**

09.04.2011 – 15.04.2012

De fotografen Marco Bakker en Hugo Schuitemaker legden ieder op hun eigen manier het thema visserij op de gevoelige plaat vast. Marco Bakker fotografeerde de laatste dertien vissers van Enkhuizen. Deze ode aan een verdwijnende beroepsgroep werd aangekocht door het Zuiderzeemuseum. Hugo Schuitemaker wilde de ‘vergeten vis’ onder de aandacht brengen en laten zien dat vissen ook op een ecologische manier kan gebeuren. Voor zijn afstudeerproject Zeeliefhebbers fotografeerde hij innovatieve en kleinschalig werkende vissers.

Fotoserie van Marco Bakker

Aankoop

De vereniging Vrienden van het Zuiderzeemuseum verwierf zesentwintig foto's uit de reeks.



NIJVER|heden

De evolutie van ambachten

27.05.2011 – 12.02.2012

Als onderdeel van het *Jaar van het Doen* organiseerde het Zuiderzeemuseum de tentoonstelling *NIJVER|heden, de evolutie van ambachten*. Gastconservatoren Rianne Makkink en Jurgen Bey (Studio Makkink & Bey) lieten met recent werk van diverse ontwerpers zien hoe de historische ambachten in het voormalige Zuiderzeegebied zijn geëvolueerd en hoe ze het hedendaags ontwerp en industriële processen beïnvloeden. De tentoonstelling werd ook opgenomen in het Dutch Design Yearbook 2011. Gastconservator Jurgen Bey sprak in oktober op het nationale museumcongres.

Volkskrant ****

citaat (Jeroen Junte): ‘Met *NIJVER|heden* laat Studio Makkink & Bey zien dat traditionele ambachten ook vandaag nog relevant kunnen zijn en zelfs urgentie bezitten [...]; het is een verrassende kijk op een werkwijze die veel te weinig aandacht krijgt.’

NRC ****

citaat (Tracy Metz): ‘Met de tentoonstelling *NIJVER|heden* in het Zuiderzeemuseum laten gastcuratoren Jurgen Bey en Rianne Makkink zien hoe actueel nieuwe nijverheid is.’

Museumvisie

citaat (Chris Reinewald): ‘Met *NIJVER|heden* zet het Zuiderzeemuseum een standaard voor menige erfgoedpresentatie.’

Raw Color – 100 % Sap

Het goeie goed

Kleurrijke streekdracht uit de IJsseldelta

25.06.2011 – 18.09.2011

De streekdrachten van de IJsseldelta en de Noord-Veluwe zijn te onderscheiden in oude volksdrachten en drachten die op meer recente modebeelden zijn geënt. De tentoonstelling *Het goeie goed* presenteerde onder meer kledingstukken uit een particuliere collectie, die nooit eerder zijn getoond in een museum. Een twintigtal kostuums illustreerde de verscheidenheid in de ontwikkeling van de streekdracht, zoals mannenhemdrokken en vrouwenborstrokken uit de achttiende en negentiende eeuw, die van de meest uiteenlopende kleurrijke stoffen werden gemaakt. Daarnaast waren ook kledingaccessoires, sieraden, beugeltassen en kerkboeken te zien, met onder andere bruiklenen van het Stedelijk Museum Kampen. Bijzonder was de prachtige collectie zilveren sieraden en kledingaccessoires uit de collectie van Rein Lotterman.



Wie denk jij dat je bent?

De familie aangekleed

05.10.2011 – 15.04.2012

In de familietentoonstelling *Wie denk jij dat je bent? De familie aangekleed* toonde het Zuiderzeemuseum de functies van kleding toen en nu. De bezoeker kwam aan de hand van een aantal thema's oog in oog te staan met authentieke streekdracht, de dagelijkse outfits van moderne Enkhuizers en bijzondere verhalen uit heden en verleden. Hierbij werd de bezoeker op diverse manieren uitgenodigd om zelf aan de slag te gaan en zo ook een bijdrage aan de tentoonstelling te leveren.

Wedstrijd

Het Noordhollands Dagblad organiseerde een wedstrijd voor het beste eigentijdse ontwerp geïnspireerd op streekdrachten. Het ontwerp was vervolgens ook te zien in de tentoonstelling.



tentoonstelling *NIJVER|heden*

TENTOONSTELLINGEN

Buitenmuseum

Project Sandberg

iedere maand een artist in residence + 4

mei – oktober 2011

In diverse presentaties verspreid over het binnen- en het buitenmuseum toonde de tentoonstelling *NIJVER|heden*, de ontwikkeling van de ambachten in de tijd voor en na de afsluiting van de Zuiderzee en de samenhang daarvan met de hedendaagse internationale en Nederlandse design- en nijverheidsindustrie.

Als onderdeel van deze tentoonstelling presenteerden studenten van het Sandberg Instituut, dat de masteropleidingen van de Gerrit Rietveld Academie in Amsterdam verzorgt, werk in het buitenmuseum. In het kader van hun master Vrije vormgeving gaven de jonge ontwerpers interpretaties op de evolutie van ambachten met als focus nijverheid en industrieën rondom de Zuiderzee.

In vijf gebouwen in het buitenmuseum werd werk getoond van elf studenten van het Sandberg Instituut: Kees Klaassen, Lyske Gais de Bildt, Alike van der Kruijs, Marc Barreda, Wonjung Shin, Anna Brecht Veenstra, Lida Krul, Mirela Srša, Jennifer de Jonge, Sayaka Abe en Martina Strusny.

Markerhaven

Op de Markerhaven zijn dit jaar het werfhuis en het ruim van de hektjalk opengesteld voor publiek, beide als voorlopers op 2012, het *Jaar van het Water*.



Alike van der Kruijs *Lichter Blauw*



Mirela Srša – Ever Present



Lyske Gais – Knip & Plak, Zuiderzee

EXTERNE PRESENTATIES

ZZM@Object Rotterdam

9-13 februari 2011

Op Object Rotterdam was voor het eerst de *Zuiderzeestoel* van Richard Hutten te zien. Het prototype werd live, met de hand geschilderd, voorzien van de gepersonaliseerde tekst: R. Hutten // 1. De tekst verbond het nieuwe ontwerp met de stoelen uit de kapel van het museum, die als inspiratiebron dienden. Daarnaast was de *Wind Knitting Factory* van Merel Karhof een vooruitblik naar de tentoonstelling *NIJVER|heden*.



ZZM@OCW

1 juli 2010 – 5 september 2011

Op uitnodiging van het ministerie van Onderwijs, Cultuur & Wetenschap vulde het Zuiderzeemuseum een vitrine van het ministerie. De vitrine bevatte beeldbepalende voorwerpen die ingaan op de vijf kernthema's van het museum: water, ambacht, tijd, erfgoed en regio. Centraal in de presentatie stond de *Zuiderzee Clock* van Maarten Baas, een *conversation piece* tijdens de koffiepauzes van de juristen op de zevende etage.



EDUCATIE

In 2011 bezochten 27.121 leerlingen uit het basis- en voortgezet onderwijs het Zuiderzeemuseum.

Dat is ten opzichte van 2010 een stijging van 13% en ruim boven de doelstelling van 2011.

Speerpunten

De afdeling Educatie formuleerde drie speerpunten voor het jaar 2011:

1 Een actief acquisitiebeleid voeren

Begin 2011 is een acquisitieplan geschreven dat in de loop van het jaar is geïmplementeerd.

Twee vrijwilligers zijn begonnen met het in kaart brengen van de afzetmarkt en het planmatig benaderen van de scholenmarkt.

2 Nieuwe en bestaande producten maximaal laten aansluiten bij de inhoud, vraag en vorm van het onderwijs – educatie op een toegankelijke wijze verweven in de publiekspresentaties van het Zuiderzeemuseum

Het museum wil concreet denken vanuit de behoeften en wensen van docenten en leerlingen.

De programma's zijn afgestemd op de kerndoelen en maken waar mogelijk gebruik van de Nationale Canon.

Ook spelen ze in op actuele veranderingen in het onderwijs zoals verdergaande digitalisering en het veranderend mediagebruik van kinderen.

3 Zorg dragen voor kwaliteitsbehoud en –verbetering van nieuwe en bestaande educatieve producten

Sinds september 2011 wordt er door middel van enquêtes systematisch onderzoek gedaan naar de waardering van docenten en leerlingen over hun bezoek aan het Zuiderzeemuseum. De herkomst, bezoekmotieven, educatieve waarde en kwaliteit van programma's en boekingsvoorkeuren worden in kaart gebracht.





Nieuwe programma's

De afdeling Educatie is in 2011 structureel en in een vroeg stadium betrokken bij de ontwikkeling van publieksproducten en tijdelijke en vaste tentoonstellingen zoals *Reis rondom de Zuiderzee* (vaste tentoonstelling, opening oktober 2012), *Jaar van het Water 2012* en *Lente- en Zomerpret 2011*.

In mei 2011 opende de tentoonstelling *NIJVER|heden* haar deuren. Bezoekers konden op een actieve manier deelnemen aan de tentoonstelling door zelf een kleiobject te maken. Voor leerlingen uit het basis- en voortgezet onderwijs verscheen een boekje waarmee ze op onderzoek konden gaan in de tentoonstelling.

Daarnaast was de afdeling samen met de conservator inhoudelijk verantwoordelijk voor de interactieve familietentoonstelling *Wie denk jij dat je bent?*.

In deze tentoonstelling werden oude en nieuwe kledgewoonten met elkaar in verband gebracht. De gepresenteerde historische kleding kwam uit de collectie van het Zuiderzeemuseum. De hedendaagse kleding werd via een outreachproject in bijvoorbeeld bejaardentehuizen en scholen geworven.

Onder de noemer *Droge voeten in Noord-Holland* werden in 2011 vier nieuwe educatieve programma's ontwikkeld voor 2012, het *Jaar van het Water*. In samenwerking met het Hoogheemraadschap Hollands Noorderkwartier is voor groep 1-8 (basisonderwijs) en leerjaar 1-3 (voortgezet onderwijs) een doorlopende leerlijn opgesteld. Eind 2011 waren er pilots met verschillende scholen. Vanaf april 2012 gaan de programma's van start. Naast het HHNK zijn in de loop van 2011 Agentschap NL, MEC De Witte Schuur, Belevisonderwijs en de OBD Noord West bij het project betrokken.

In april 2011 werd gestart met het nieuwe educatieve programma *Aan het werk*. Het programma is ontwikkeld naar aanleiding van gesprekken met docenten tijdens de inspiratiedagen in 2010. Docenten wilden graag programma's waar met name VMBO-leerlingen praktisch aan de slag kunnen. In *Aan het werk* kunnen leerlingen uit het basis- en voortgezet in de huid kruipen van een ambachtsman en onder begeleiding een mand vlechten, een hanger smeden, een touw slaan of een tas van zeildoek naaien.

Naar aanleiding van de Kinderboekenweek in oktober met als thema 'helden' ontwikkelde de afdeling Educatie *Schip Ahoy!*, een speurtocht waarin kinderen attributen verzamelden voor een reis naar de Oost. Ruim duizend leerlingen uit het basisonderwijs namen deel aan het Kinderboekenweekprogramma. Het Zuiderzeemuseum kreeg een hoge waardering van de docenten die deelnamen aan het programma.

Voor het eerst was het *Pietendorp* een dag extra open speciaal voor leerlingen uit het basisonderwijs. Kinderen konden op deze dag hun Pietdiploma halen door een aantal proeven met goed gevolg af te leggen: een pakje in de schoorsteen gooien, de Pietenpolonaise zingen en dansen en schoonschrijven voor de etiketten op de pakjes.



GROEPENMARKT

In 2010 ontwikkelde het museum een duidelijke visie op de marktbenadering, waarbij drie speermarkten werden aangemerkt: touroperators, zakelijk leisure en educatie.

In 2011 werd hierbij de Duitse markt als vierde speerpunt toegevoegd.

Naast de ontwikkelingen in de speermarkten was er in 2011 groei in de particuliere groepsboekingen, de verkoop via partners (zoals VVV en rederijen) en verenigingen en clubs.

Het omzetvolume van sales en reserveringen steeg met 5%.

Duitse markt

In de buitenlandse toeristische markt is gekozen voor een focus op Duitsland, met onder andere deelname aan toerismebeurzen en salestrips voor busbedrijven en pakketverkopers. Deze contacten zullen de komende jaren geïntensiveerd en onderhouden moeten worden, zodat ze leiden tot daadwerkelijke boekingen. Ook de naamsbekendheid van het Zuiderzeemuseum in Duitsland verdient verdere ondersteuning. Desondanks kende de Duitse markt in 2011 een bemoedigende groei.

Touroperators

Ook de markt van de touroperators laat groei zien, onder andere door verdere inzet op rivercruises en Nederlandse busbedrijven.

Zakelijk leisure

In de afgelopen jaren is geïnvesteerd in de zakelijke toepassingen en boekingen in het museum. De markt is inmiddels bekend met de zakelijke faciliteiten in het museum, waardoor de focus nu meer kan verschuiven naar zakelijk leisure, zoals bedrijfsuitjes, bedrijfsfeesten en productpresentaties. Deze bredere focus is bedoeld om de zakelijke boekingen weer op het niveau te brengen van 2008, het jaar waarin de kredietcrisis deze markt fors deed inkrimpen.

Educatie

Door het actieve acquisitiebeleid en de extra aandacht voor salesactiviteiten steeg de omzet uit educatie met 11%.

COLLECTIE

Collectiebeleid

In 2011 vervolgde het Zuiderzeemuseum het pad dat in 2009 werd ingeslagen. Collectieprocedures zijn intussen uitgewerkt naar de internationale SPECTRUM-standaard. Dat gold in 2010 al voor de procedures verwerving, schade en verlies, en fotografische documentatie. Nu zijn ook de procedures voor inkomende en uitgaande objecten, bruiklenen en verzekering in lijn gebracht met deze standaard. Alle langdurige bruiklenen hebben eind 2011 een gepaste overeenkomst voor vijf jaar.

Er werd een start gemaakt met de waardering van de collectie, een eis die de Erfgoedinspectie al langer had.

Tevens is een plan opgesteld voor de registratie van de rekwisieten, die vanaf 2011 integraal in kaart worden gebracht door vrijwillige medewerkers van het museum.

Voor de eerst keer ging het Zuiderzeemuseum over tot een gezamenlijke verwerving en wel van de serie *Oak Inside* van Christien Meindertma. De overdracht van de collectie in verband met de walvisvaart aan het Scheepvaartmuseum in Amsterdam werd voltooid.



AANWINSTEN

Uit het geheel van diverse aanwinsten zijn dit de cruciale aanvullingen in de collectie van het museum:

Richard Hutten *Zuiderzeestoel*, prototype, 2011

In opdracht van het Zuiderzeemuseum ontwierp de succesvolle Nederlandse ontwerper Richard Hutten in 2011 de *Zuiderzeestoel*. Deze stoel is een herinterpretatie van de traditionele houten knopstoel, een kerkstoel, afkomstig uit de Hervormde Grote Kerk van Nijkerk. In 1967 kocht de vereniging Vrienden van het Zuiderzeemuseum op een kerkveiling veertig knopstoelen voor de Wieringer kapel. De *Zuiderzeestoel* is een heel gewone stoel waarvan je je afvraagt waarom deze er nog niet was. Ongekunsteld en met een forse dosis humor, belangrijke bestanddelen in het werk van Hutten. Kalligraaf Harry Stavenuiter voorzag de stoel live tijdens Object Rotterdam van de naam van de ontwerper: R. Hutten.



Studio Maarten Kolk & Guus Kusters *Zuiderzeekaraf*, prototype, 2010

Het idee voor de *Zuiderzeekaraf* ontstond tijdens de herinrichting van het informatiecentrum in het buitenmuseum. In het informatiecentrum krijgen bezoekers achtergrondinformatie over de historie van het Zuiderzeegebied. Eén aspect dat er onder de aandacht komt, is welke delen van Nederland boven of onder zeeniveau (NAP = Normaal Amsterdams Peil) liggen. Om dit inzichtelijk te maken, ontwierpen Maarten Kolk en Guus Kusters een karaf, die ook als vaas dienst kan doen. De karaf wordt tot NAP-niveau met water gevuld, de grafische voorstelling laat zien welke plaatsen 'onder water' liggen. Een kleinere versie van de *Zuiderzeekaraf* is als product ontwikkeld en onder meer te koop in de museumwinkel.

Robert Thorne Waite (1842-1935) *Enkhuizen*, aquarel op papier, 38 x 56 cm

Aan het einde van de negentiende eeuw waren Volendam en Hotel Spaander *the place to be* voor kunstenaars. Het Zuiderzeemuseum is geïnteresseerd in die blik op Nederland en de Zuiderzee door buitenlandse kunstenaars. Wat de Enkhuizer stadsgezichten betreft, kan het werk van Robert Thorne Waite als een schakel worden gezien tussen de vroege stadsgezichten van Cornelis Springer rond 1865-1870 en de vele werken van Tholen rond 1900-1920. De aquarel biedt een zicht op de Oude Haven vanaf de Dijk (ter hoogte van de herberg De Poort van Cleve) met zicht op een scheepswerf rechts en daarachter de stadspoort, de 'Drommedaris'. Op de voorgrond links is een hektjalk te zien. Van dit type schip ligt een exemplaar in de Markerhaven van het buitenmuseum.



Streekdracht uit Nunspeet en omgeving

In 2011 verwierf het Zuiderzeemuseum een grote collectie streekdracht uit Nunspeet. De collectie werd geschonken door mevrouw A. Zwaal en behoorde toe aan haar moeder Gerrie Rekers-Hagen. Die was erg geïnteresseerd in streekdracht en was medeoprichtster van de oudheidkamer in Nunspeet. De kleding bestaat uit vrouwen-, mannen- en kinderkleding, inclusief de bijbehorende accessoires en sieraden, waaronder twee zilveren oorijzers. Deze collectie is een bijzondere aanwinst voor het Zuiderzeemuseum omdat de collectie streekdracht van de Noord-Veluwe tot nu toe erg mager was vertegenwoordigd. Verder is de schenking zeer goed gedocumenteerd met gegevens over de dragers, wat de waarde ervan nog groter maakt.



Twee zilveren tasbeugels uit Wieringen

Als onderdeel van een legaat verwierf het museum twee zilveren tasbeugels uit de negentiende eeuw uit de nalatenschap van N.C.J. Kolff (1919-1998), dochter van de burgemeester van Wieringen, L.C. Kolff Jr. (1893-1970). Het betreft een kleine zilveren tasbeugel met tashaak uit 1841 gemaakt door de Gebrs. Roelfsema uit Winsum en een grotere zilveren stuivertjesbeugel met draagketting en tashaak uit 1842 gemaakt door Cornelis van Gelderen Pzn. uit Schoonhoven.

Collectie vereniging Vrienden van het Zuiderzeemuseum

Hugo Schuitemaker, *Zeelifhebbers*, fotoserie, 2010

Het fotoproject *Zeelifhebbers* van Hugo Schuitemaker snijdt actuele economische, ecologische en maatschappelijke thema's aan rondom de productie, distributie en consumptie van voedsel. De fotograaf gaat mee op zee met kleine of innovatieve vissers en legt hun werk en hun verhalen vast. In de aangekochte fotoserie toont Schuitemaker op een documentaireachtige wijze het dagelijks leven van de vissers op het IJsselmeer, de Waddenzee en de Noordzee.



Christien Meindertsma, *Oak Inside*, 2011

De serie *Oak Inside* van Christine Meindertsma werd aangeschaft door de vereniging Vrienden van het Zuiderzeemuseum met steun van het Van Heemstra-Meybaum Fonds, in een gezamenlijke aankoop met het Fries Museum, met steun van de provincie Friesland. De musea besloten tot een gezamenlijke aanschaf om de serie een zo breed mogelijk publiek te gunnen. Christien Meindertsma combineert oude technieken met een nieuwe kijk op de traditionele schilderspatronen. *Oak Inside* is geïnspireerd op het traditionele meubilair uit Hindeloopen en gezamenlijk werd een kast, een trapje, een butte en een peper- en zoutmolen verworven. Deze objecten zijn gemaakt door Roosje Hindeloopen, sinds 1894 een ambachtelijk bedrijf in Hindelooper interieurkunst.



Overige aanwinsten



Schoengesp



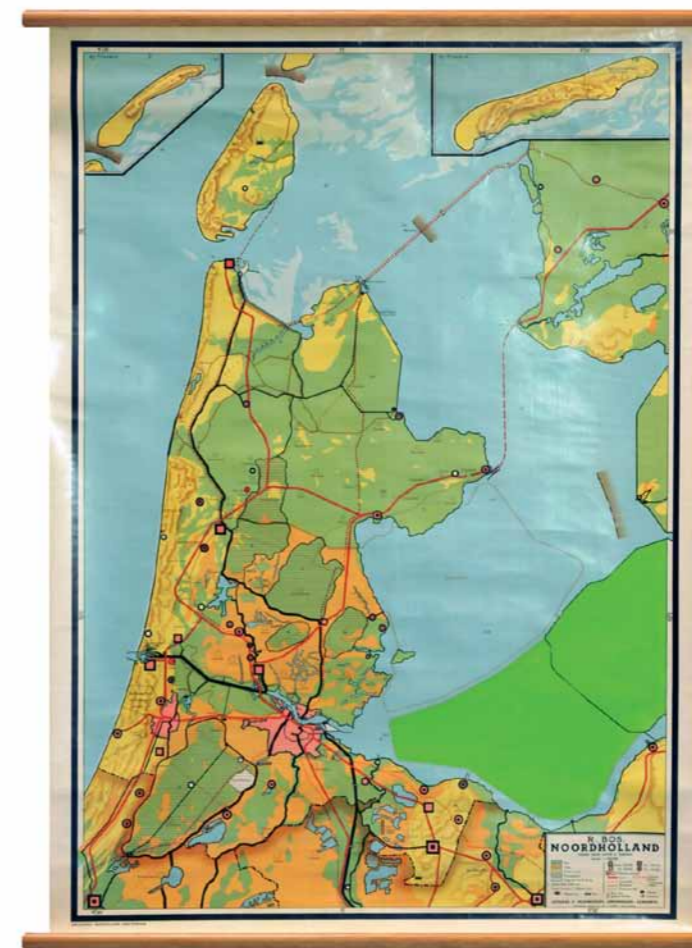
Mutsspelden



Wasverzamelmand



Mutsspelden



Schoolplaat van Noord-Holland



Lucifersdoosjeshouder

50



Schuimspaan



Waterketel met komfoor



Herdenkingsbord De Porceleyne Fles

51

Aanhaaktafeltje voor bedstedes



Mutsspelden

Aanhaaktafeltjes voor bedstedes



Aanhaaktafeltje voor bedsteden



Vleesschaal



Kistje



Hullekapstok



Jezus aan het kruis



Voetenbankje



Aanhaaktafeltje voor bedsteden



Spinnewiel



Kruik



Mutsspelden



Scheepslantaarn



Tentoonstelling *NIJVER|heden*

INHOUD EN ONDERZOEK

Conservator André Groeneveld van het Zuiderzeemuseum deed samen met gastconservator Rianne Makkink uitgebreid onderzoek naar de evolutie van ambachten in Enkhuizen, Spakenburg en de Noordoostpolder, ten behoeve van de tentoonstelling *NIJVER|heden*.

Hij werkte samen met tweedejaarsstudenten van de Reinwardt Academie aan het concept en het voorlopig ontwerp van de tentoonstelling over de veerkracht van de gemeenschappen rondom de Zuiderzee, die vanaf 2013 in het binnenmuseum te zien zal zijn.

Naar aanleiding van 400 jaar relaties Nederland-Rusland heeft het Zuiderzeemuseum contact met het Staatshistorisch Museum in Moskou voor de voorbereiding van een gezamenlijk te organiseren tentoonstelling over de Nederlandse bijdrage aan de cartografie en de drooglegging van Rusland in 2013. Conservator Erik Walsmit van het Zuiderzeemuseum leidt het internationale team van specialisten bij de conceptvorming en de uitwerking van de tentoonstelling.

Voor 2011 stelde conservator Erik Walsmit samen met gastconservator Wielant Harms de tentoonstelling *Het goeie goed* over de streekdracht uit de IJsseldelta samen. In het buitenmuseum kwam in samenwerking met de afdeling Tuin- & Dierverzorging en tuinarchitect Saskia Albrecht de historische tuin bij IJsselmuiden tot stand.

Beide conservatoren van het museum werkten ook volop aan de hedendaagse en historische invulling van 2012, *Jaar van het Water*, op het buitenmuseum, en aan de nieuwe vaste presentatie in het binnenmuseum, de *Reis rondom de Zuiderzee*, die op 13 oktober 2012 zal openen.

Twee vrijwillige medewerkers doen onderzoek naar de bouwkundige en biografische gegevens van de gebouwen in het museum vanuit Groningen en Friesland, over het verschijnsel stadsboerderijen en over ijs- en waterrecreatie in de regio. Dit resulteerde in een artikel over stadsboerderijen in het museumtijdschrift *Land of water* en een presentatie over waterrecreatie in het buitenmuseum in 2012.

Gerrit Vermeer, architectuurhistoricus en docent van de Universiteit van Amsterdam, is met zijn studenten gestart met het bouwhistorisch onderzoek van de gebouwen in het buitenmuseum. Dit biedt de conservatoren en de afdeling Bouw & Onderhoud extra informatie voor de waardering van de onroerende collectie en de afwegingen bij de conservering.

BEHEER

Registratie

In 2011 kregen twee grote verbeteringen bij de registratie vaste vorm. Ten eerste ging een team van vier vrijwilligers aan de slag met de registratie van de rekwisieten. Rekwisieten zijn voorwerpen die het museum in het bezit heeft om de vaste presentatie in het buitenmuseum aan te kleden, maar die niet tot de collectie behoren. De rekwisieten van het Zuiderzeemuseum variëren van gordijnen en servies tot netten en karren. Ten tweede is gestart met de individuele nummering van alle collectievoorwerpen die deel uitmaken van de historische inrichting van gebouwen op het buitenmuseum. Door beide acties krijgt het museum een volledig overzicht over wat het in bezit en beheer heeft en over de locatie van elk voorwerp. De volledige lijst is ook een stap vooruit in de inschatting en de planning van conservering, restauratie en vervanging.

Uitgaande bruiklenen

Er waren 15 uitgaande bruiklenen aan binnenlandse bruikleenemers, goed voor 40 objecten. Meest prominent waren de imposante series *Farm* en *The Gospel* van Studio Job, die deel uitmaakten van de overzichtstentoonstelling in het Groninger Museum. Er waren 66 inkomende bruiklenen 53 binnenlandse en 13 buitenlandse van 66 bruikleengevers. Het betreft 148 objecten.

Archief en bibliotheek

Ter voorbereiding van de digitale ontsluiting van de collectie in 2012 is in 2011 de achterstand in de professionele fotografie van de aanwinsten volledig bijgewerkt, en worden 4000 foto's gedigitaliseerd. Daarnaast wordt steeds meer documentatie aan de collectie gekoppeld. Dankzij de start van een gespecialiseerde vrijwilliger met een bibliotheekopleiding is de ontsluitingscapaciteit verdubbeld ten opzichte van vorig jaar.



Installatie van Studio Job – *Farm*

RESTAURATIE EN ONDERHOUD

Maritieme collectie

De Stavense jol, die al enkele jaren onbruikbaar in de haven lag, is vanaf januari 2011 gerestaureerd in samenwerking met een vrijwilliger en een leerling van het Hout- en meubileringscollege. Dat werd mogelijk doordat het Zuiderzeemuseum sinds maart 2011 als leerbedrijf erkend is door de Stichting Hout & Meubel. In december is het schip naar de Marker helling gebracht. In mei heeft het museum, in overleg met de vereniging Vrienden en de Stichting tot behoud van de blazer TX11, de restauratie van het gelijknamige schip aanbesteed. Het werk is toegewezen aan werf de Hoop in Workum, die in juni is begonnen met de werkzaamheden. De restauratie, die midden 2012 klaar zal zijn, is mogelijk door bijdragen van het Europese Visserijfonds en het Prins Bernhard Cultuurfonds.

Daarnaast zijn nog zeven schepen op de helling gezet voor timmerwerk en onderhoud. Dit is een grote vooruitgang is ten opzichte van voorgaande jaren.

Overige roerende collectie

Het collectiebeheer spitste zich in 2011 vooral toe op de collectie in het buitenmuseum, gaande van de reparatie van de houtdraaibank, boeken en karren tot de vervanging van historisch behangpapier. Een gespecialiseerde vrijwilliger onderhoudt en herstelt voortaan de klokken op het buitenmuseum, waarvan er wel één in elk gebouw tikt. Verder vonden er op depot en extern verschillende conserveringsacties plaats aan meubilair, keramiek, metalen voorwerpen en schilderijlijsten. In het depot werd verder ruimte vrijgemaakt door de vermindering van ongebruikte tentoonstellingsdelen en rekwisieten.





GEBOUWENBEHEER EN VOORZIENINGEN

Gebouwenbeheer

In het gebouwenbeheer is in 2011 gewerkt aan een aantal projecten. Als onderdeel van het integraal beveiligingsplan werd de beveiligingsinstallatie gerenoveerd, inclusief de inrichting van een centrale meldkamer in het buitenmuseum. De intensieve voorbereiding van ruim een jaar droeg ertoe bij dat de uitvoering van het project volgens planning is verlopen.

De functionele aanpassing van het binnenmuseum met de realisatie van een professioneel uitgerust werkdepot op de locatie Kade 18 is on hold gezet tot er meer duidelijkheid is over de koers van de overheid wat betreft musea en museagebouwen.

Binnen het ministerie van Onderwijs, Cultuur en Wetenschap is een onderzoek gestart naar de verzelfstandiging huisvesting van musea. Eind 2011 werd in samenspraak met de voormalige rijksmusea nagegaan of het mogelijk en/of wenselijk is om het eigendom van de onroerende goederen over te dragen. Dit project zal in 2012 een vervolg krijgen.

Veiligheid

Het jaar 2011 stond evenals 2010 in het teken van de veranderde taken en verantwoordelijkheden bij de beveiliging. Tevens zijn de beampten in de nieuwe meldkamer geïnstrueerd in de nieuwe technische en elektronische beveiligingssystemen. De dagelijkse surveillance is gefocust op de gevaren waar het museum aan bloot staat, zoals vernieling van collectie en agressie tegen medewerkers en bezoekers, gekoppeld aan een zorgvuldige dagrapportage en incidentenregistratie.

Er werd gestreefd naar meer zichtbare dienstverlening en samenwerking met overige afdelingen. De doelstelling is om de toekomstige beveiliging te voorzien van een informatief en dienstverlenend takenpakket dat aansluit bij het beleid en de visie van het museum.

Het museum had opnieuw meer dan voorgaande jaren met agressie en vernielingen te maken. Met name schooljeugd gedroeg zich in het voorseizoen veelvuldig agressief tegenover bezoekers en medewerkers. In de nachtelijke uren was er geregeld ongewenst bezoek. Beveiliging heeft grotere problemen kunnen voorkomen door adequaat in te grijpen. Er zijn drie brandincidenten geweest die tijdig zijn geblust. Betere verlichting en nieuwe camera's maken het makkelijker om snel in te grijpen. In 2011 is ruim veertig keer een beroep gedaan op een EHBO-er, vijftien keer meer dan het jaar ervoor.

Onderhoud

De intensivering van het onderhoud in opdracht van de Rijksgebouwendienst is het afgelopen jaar aanzienlijk verbeterd. Er zit een stijgende lijn in de mate van het onderhoud en de hoeveelheid werkzaamheden ten opzichte van de voorgaande jaren.

Voortbouwend op een onderzoek uit 2010 werden voorzieningen getroffen om de constructieve veiligheid van de spanten in de Schepenhallen te garanderen. De voorgestelde maatregelen om de akoestiek in de kantoorvleugel te verbeteren zijn integraal uitgevoerd. De klimaatinstallatie in het depot Krabbersplaat werd gedeeltelijk vernieuwd.

Eveneens werd de entreetrap voor de bezoekers van het binnenmuseum vernieuwd en werd het buitenschilderwerk van het binnenmuseum aangepakt. De lekkage van het terras van het Peperhuis werd onderzocht en het zinken dak van de nieuwbouw werd hersteld.

In 2011 zijn veiligheidsvoorzieningen getroffen op het gebied van elektrische installaties, noodverlichting, valbeveiliging en gebruik van de evacuatiestoel voor mindervaliden. Er werd een beheersplan legionella opgesteld om tegemoet te komen aan de zorgplicht. Eveneens zijn per 2012 nieuwe energiecontracten afgesloten.

In 2011 werden zes nieuwe vrijwilligers aangetrokken voor het onderhoud in het buitenmuseum: twee mensen in de tuindienst en vier bij het pandonderhoud.

Er werd een totale inventarisatie gemaakt van het onderhoud en de kosten voor het waterbouwkundig onderhoud, in samenwerking met een externe partij. Dat resulteerde in een meerjarig onderhoudsplan dat inzicht biedt in de vereiste praktische werkzaamheden en de benodigde kosten van de komende jaren.

De contracten met betrekking tot door derden geleverde facilitaire diensten en regulier onderhoud werden opnieuw beoordeeld en waar mogelijk afgebouwd, onder andere door frequenties te verminderen en door werkzaamheden te laten uitvoeren door eigen medewerkers.



Actieve marktbenadering

De communicatie- en marketingacties waren vooral gericht op een actieve benadering van de bezoeker. Het museum bezocht de (potentiële) bezoekers op de plaatsen waar ze zich bevinden: op social media en in bibliotheken, op toeristische trekpleisters als de Kaasmarkt in Alkmaar en het Holland Flowers Festival, op beurzen en evenementen als de 50PlusBeurs en de Uitmarkt, in kinderdagverblijven en in speelparadijzen.

Om de bezoeker beter te leren kennen werd geïnvesteerd in een nieuw onderzoekssysteem bij de kassa, dat nagaat wat de bezoeker beweegt, waar hij vandaan komt en waar hij zijn informatie vandaan haalt. Het systeem werd geïmplementeerd in de zomer van 2011. Het bezoekersonderzoek naar de beleving en waardering van de diverse doe-activiteiten in het buitenmuseum werd herhaald, zodat de uitkomst kon worden vergeleken met de nulmeting in 2010.

In 2011 werd een prioritering van de doelgroepen doorgevoerd waarbij de focus lag op de doelgroepen van gezinnen met kinderen en vijftigplussers. De sinds 2009 sterk toegenomen doelgroep van de ervaren museumbezoeker en de designliefhebber werd hierbij niet vergeten.

Het succes van deze aanpak werd bewezen door drie publieksprijzen. Het Zuiderzeemuseum was de winnaar van de Eropuit in Eigen Land Prijs 2010-2011, in de categorie Dagje Uit. De leden van de ANWB verkozen het Zuiderzeemuseum tot het Leukste uitje van de provincie Noord-Holland 2011. Tot slot kreeg het *Pietendorp* de Gouden Pepernoot 2011 voor het mooiste Sinterklaasevenement van Nederland.



Social en online media

Binnen de actieve marktbenadering is meer gewerkt met online communicatie in plaats van de traditionele print. De doelgroepen werden specifiek benaderd via de eigen website van het Zuiderzeemuseum, social media en via websites die ze bezoeken, zoals Zoover.

De website www.zuiderzeemuseum.nl werd compleet nieuw ingericht om de toegankelijkheid te vergroten, met een duidelijkere navigatiestructuur, een bezoekplanner, een groter lettertype en meer foto's. De bezoeker kon via de site meedoen aan wedstrijden, zoals *Upload je stoel* in het kader van de tentoonstelling *Bezeten van stoelen*. De mobiele site kreeg ook een aangepaste look & feel. De restyling zorgde ervoor dat de uitstraling van de website beter in overeenstemming is met het beeld van het museum. De site kreeg 20.355 meer unieke bezoekers dan in 2010.

Het museum was op verschillende manieren actief met nieuwe en sociale media. Facebook, Hyves, Foursquare, Flickr, Twitter en YouTube werden regelmatig gebruikt om evenementen en tentoonstellingen te promoten en om de bezoeker meer bij het museum te betrekken. Het museum plaatste 1.539 tweets op Twitter, volgt 1.249 personen of organisaties en heeft 1.387 volgers, een verdubbeling ten opzichte van 2010. Met de applicatie Repudo werd onderzocht in hoeverre bezoekers tijdens hun bezoek hun mobiele telefoon gebruiken. De gegevens hiervan worden gebruikt bij de ontwikkeling van een mobiele applicatie voor het museum in 2012.

In januari 2011 werd Oneindig Noord-Holland gelanceerd, een online platform voor erfgoed en verhalen van de provincie Noord-Holland, waarvan het Zuiderzeemuseum in 2010 partner werd. Het museum plaatste verhalen op onh.nl en in het museum werden QR-bordjes aangebracht die de bezoeker verdieping bieden bij het bezoek.



Duitse markt

Sinds 2011 wordt de Duitse markt actief benaderd. De persberichten worden naar het Duits vertaald en naar de Duitse pers gestuurd. Ook de website en tekstborden van het museum zijn Duitstalig gemaakt. Dit resulteerde in een 8 procent opleving van de Duitse bezoekers van de website ten opzichte van vorig jaar en diverse vermeldingen in de Duitse reispers.

Pers

De tentoonstellingen, evenementen en externe presentaties genereerden veel pers aandacht, evenals de directeurswissel medio 2011.

De coverage liet een goede spreiding zien van maand-, week- en dagbladen in lifestyle-, kunst- en designmagazines en regionale en landelijke vakbladen. Daarnaast werd de familiepers bereikt, bijvoorbeeld via een wedstrijd met *Libelle* in het kader van de tentoonstelling *Wie denk je dat je bent?* In totaal werden er zes redactionele lezersacties met landelijke en regionale media gedaan.

De naamdagen werden goed opgenomen in de pers. Tijdens de eerste zaterdag van de maand kregen mensen wier achternaam is verbonden met een specifiek ambacht gratis toegang tot het museum. In het najaar van 2010 streek de redactie van het Noordhollands Dagblad neer in het museum. Bij de verslaggeving vanuit het museum kreeg de bezoeker een goed beeld van de totstandkoming van een krant en kon de redactie op haar beurt de bezoekers rechtstreeks om hun mening vragen over actuele items.

De tentoonstelling *Nijver|heden* kreeg zeer goede recensies in landelijke dagbladen als *de Volkskrant*, *NRC Handelsblad* en *De Telegraaf*, *Museumtijdschrift* en internationale pers.

Ook de internationale pers besteedde ruime aandacht aan het Zuiderzeemuseum, zoals *Holland Herald*, het inflight magazine van KLM. De mediapartners van het Zuiderzeemuseum in 2011 waren *Noordhollands Dagblad* en *100% NL*.



The screenshot shows the website for the Zuiderzeemuseum. At the top, there is a navigation bar with the museum's logo and name, and a search bar. Below this is a main banner for the exhibition 'VERSE VIS' by Marco Bakker and Hugo Schuitemaker, featuring a fisherman in orange overalls. The banner includes the dates '09.04.11 - 09.04.12'. To the right of the banner is a sidebar with several utility links: 'bezoekplanner', 'prijzen', 'bestel tickets online', and 'groepsreserveringen'. Below these links is a section titled 'PLATTEGROND' with a small map icon. Further down is a 'NIEUWS' section with a photo of colorful shoes and a text snippet about a shoe-making workshop. At the bottom of the sidebar is a 'MEER NIEUWS' button. The main content area below the banner has a section titled 'VANDAAG IN HET MUSEUM' with the date 'Nu, maandag 5 maart 2012, in het museum te bezoeken en te doen.' and a list of exhibitions: 'Schapehal', 'Monument', 'Richard Hutten - Bezeten van stoelen', 'Marco Bakker en Hugo Schuitemaker - Verse vis', and 'Wie denk jij dat je bent?'. Below this list is a dropdown menu for the month 'MAART' and a link to 'naar de volledige agenda van maart'.

Promotie

Het museum zette marketingacties in om extra publiciteit te genereren, direct bezoek te stimuleren (vooral) tijdens het laagseizoen en om specifieke doelgroepen te bereiken, aansluitend op tentoonstellingen of evenementen. Voorbeelden hiervan zijn promotieacties met Deen, C1000, Unilever, NS, Hema en Douwe Egberts. Het kortingsbeleid werd gericht op het bereik van de partner, zodat een verschillend beleid voor landelijke dan wel regionale partners werd gevoerd.

Voor de verschillende evenementen en tentoonstellingen werden specifieke promotiecampagnes geïnitieerd om de passende doelgroepen te bereiken. Het Zuiderzeemuseum was aanwezig op de Uitmarkt en de Uitmarkt Junior, het Holland Flowers Festival en de 50PlusBeurs. Er was samenwerking met diverse partners, zoals ANBO, NS, Zoover, Happy Home, ANWB en het Hoofdbedrijfschap Ambachten.

De Sinterklaasfilm *Bennie Stout* die grotendeels in het museum is opgenomen, bood veel gelegenheid tot promotie. Zo was het *Pietendorp* ingericht als de set van *Bennie Stout*, werd er een actie gedaan met supermarkten om kinderen te stimuleren tot een bezoek aan het museum en werd het Zuiderzeemuseum prominent vermeld bij alle publiciteit rond de film en de persuitingen. Voor de relaties van het museum werd een speciale voorstelling gerealiseerd voordat de film in de bioscoop uitkwam.

Om advertentiedekking in gedrukte media te creëren is er een samenwerkingsverband met HDC Media. Deze uitgever zette advertenties van het Zuiderzeemuseum in als stopper in de maanden april, mei en juni, waarvan enkele paginagroot. Online waren er campagnes op sites als www.dagjeweg.nl en de beoordelingsite www.zoover.nl.

De algemene nieuwsbrief van het museum is elf maal verstuurd naar 2.788 abonnees, 63% abonnees meer dan in 2010. De nieuwsbrieven attendeerden de lezers op onder andere tentoonstellingen, evenementen (zowel in het museum als elders op locatie), collectieaankopen, restauraties en speciale acties.

Publicatie

Het tijdschrift *Land of Water* verscheen in 2011 twee keer. Het aprilnummer 'NIJVER|heden' bevat onder andere een interview met de curatoren van de tentoonstelling, architect Rianne Makkink en designer Jurgen Bey, een interview met Richard Hutten, de maker van de *Zuiderzeestoel*, naar aanleiding van de tentoonstelling *Bezeten van stoelen* en een dubbelinterview met Marco Bakker en Hugo Schuitemaker over hun foto's van vissers.

Het oktobernummer 'Bijzonder bedrijf' begint met een interview met de nieuwe museumdirecteur Stephan Warnik en besteedt daarnaast onder andere aandacht aan het symposium *Me Craft – You Industry* over de toekomst van maakbare industrie begin 2012 en aan de Seed Valley, de zaadbedrijven met een lange geschiedenis in de omgeving van het Zuiderzeemuseum.



André Groeneveld

Als onderdeel van de tentoonstelling *NIJVER|heden* presenteren elf masterstudenten van het Sandberg Instituut te Amsterdam hun werk in het buitenmuseum. Ze geven hun interpretatie en visie op de evolutie van ambachten met als focus nijverheid en industrieën rondom de Zuiderzee. Hieronder een indruk van vier projecten.

Artists in residence

Op woensdag 6 oktober 2010 reisden achttien studenten naar het Zuiderzeemuseum in Enkhuisen. Zij volgden daar een lezing van Jurgen Bey (directeur van het Sandberg Instituut en gastconservator van *NIJVER|heden*) over ambacht, nijverheid en industrie in het voormalige Zuiderzeegebied, in Nederland en enkele steden in de wereld. De lezing ging ook over de bedrijven die uit de steden verdwenen en over mogelijkheden voor terugkeer. Aansluitend werden vijf locaties in het buitenmuseum bezocht.

Op 13 januari 2011 presenteerden de studenten een voorstel waaruit Rianne Makkink (gastconservator *NIJVER|heden*), André Klein (hoofd afdeling Applied Art van het Sandberg Instituut), Gerben Hermans (projectmanager afdeling Applied Art), Femke van Drongden (projectleider Zuiderzeemuseum) en André Groeneveld (conservator Zuiderzeemuseum) een keuze maakten. Vier projecten werden gehonoreerd met een eigen locatie en zeven projecten met een artist in residence, een maand exposeren in het pand KP 7 (uit Kampen) in het buitenmuseum.

Stephan Warnik in huis ZS 1 Zwanendijk, foto: Erik & Peter Hennings



PERSONEEL EN ORGANISATIE

De in 2010 ingezette organisatiewijziging werd in 2011 verder doorgevoerd. Dit jaar stond in het teken van het optimaliseren van een efficiënte en effectieve bedrijfsvoering, met name de structuurwijziging bij de sector Publiekszaken. De keuze voor een duidelijke lijnstructuur en een compact middenkader zal de samenwerking tussen de sectorafdelingen ten goede komen.

Daarnaast speelden de aangekondigde bezuinigingen een centrale rol in 2011. Met minder inkomsten uit subsidies heeft het Zuiderzeemuseum de keuze gemaakt om naast een effectievere bedrijfsvoering te bezuinigen op de loonkosten, waardoor het museum zijn ambities toch kon realiseren. Vooralsnog is dit opgevangen met een extra aanwas van vrijwilligers, het natuurlijk verloop en het niet verlengen van tijdelijke contracten. Gedwongen ontslagen zijn niet aan de orde geweest.



Doelstellingen 2011

- meer zelfstandigheid en integrale verantwoordelijkheid van het sectormanagement bij de uitvoering van het P&O beleid;
- ontwikkeling van vrijwilligersbeleid en een wervingsplan voor alle sectoren binnen het Zuiderzeemuseum;
- voorbereiden structuurwijziging van de sector Publiekszaken, zodat de sector in 2012 operationeel is;
- beschrijving van alle functies conform het nieuwe format;
- opstellen van managementinformatie.

Behaalde resultaten

- Het case management van leidinggevenden bij verzuimbegeleiding maakte grote sprongen vooruit. Zowel het verzuimpercentage als de verzuimduur is flink gedaald. Het jaar 2011 is afgesloten met een verzuimpercentage van 2,8%.
- Het in 2010 gestarte vrijwilligersbeleid is in 2011 verder uitgewerkt en vastgesteld. De werving van vrijwilligers voor alle sectoren binnen het Zuiderzeemuseum is succesvol verlopen. Naast de sector Publiekszaken zijn vrijwilligers nu eveneens actief bij Communicatie & Marketing, Collectie & Presentatie, Onderhoud, Facilitaire dienst en Beveiliging.
- Het formele traject voor de structuurwijziging bij Publiekszaken via de OR is doorlopen. Er zijn nieuwe functieprofielen opgesteld. De werving en selectie voor de nieuwe posities is afgerond en er zijn nieuwe leidinggevenden aangesteld. De sector Publiekszaken is klaar om in 2012 conform de nieuwe structuur te gaan werken.
- Alle nieuwe functies zijn in 2011 conform het nieuwe functieformat opgesteld. Het bleek echter niet haalbaar om in 2011 alle functies te herschrijven.
- Er is managementinformatie over de verzuimcijfers opgesteld.

Aantal medewerkers

In 2011 had het Zuiderzeemuseum **130** medewerkers (**106** FTE) in dienst. Hiervan waren **45** medewerkers (**23** FTE) alleen werkzaam van april tot november. In deze periode vinden namelijk de publieksdemonstraties plaats in het buitenmuseum.

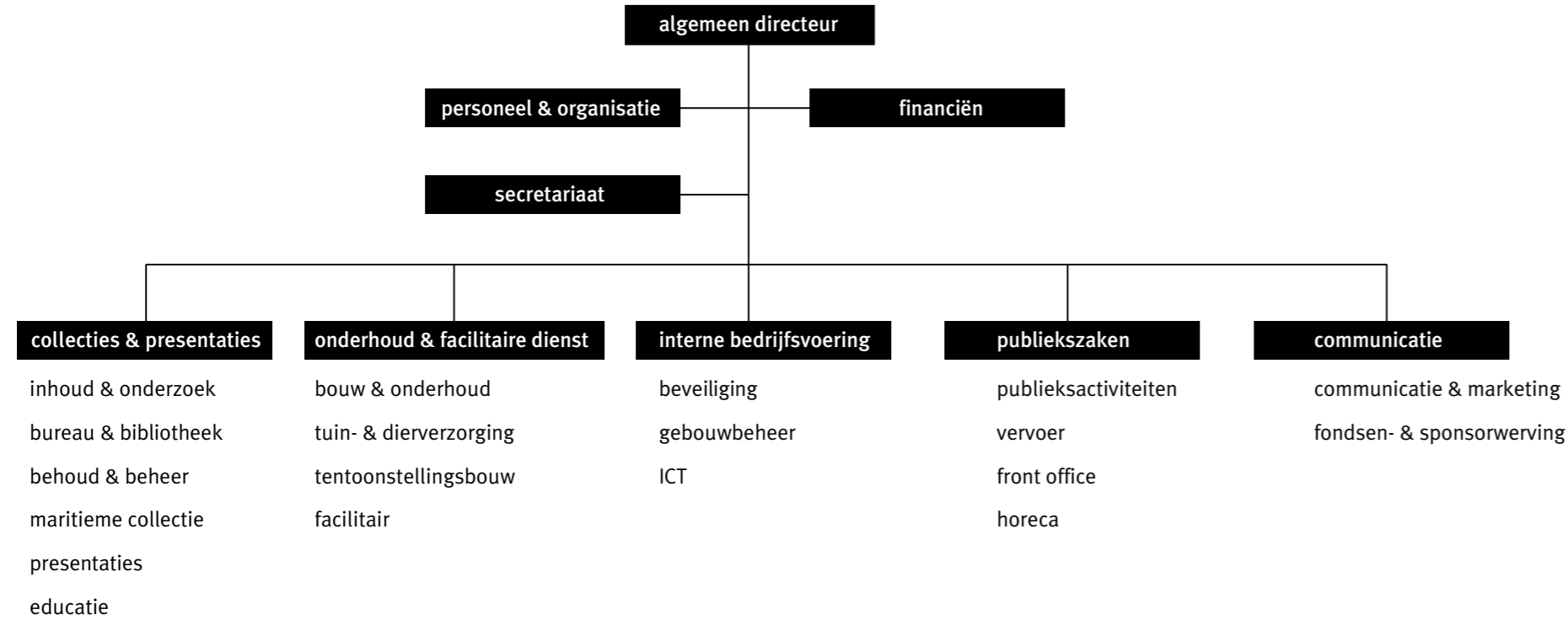
Naast de vaste medewerkers beschikt het museum over een pool van oproepkrachten. Deze bestond uit **42** medewerkers (**8** FTE). Op 31 december 2011 waren er **160** vrijwilligers verbonden aan het museum.

In 2011 heeft het Zuiderzeemuseum **5** medewerkers en **49** vrijwilligers in dienst genomen. **10** medewerkers (incl. oproepkrachten) en **27** vrijwilligers verlieten het museum. Van hen gingen **4** medewerkers met de vut of pensioen.

Het museum stelde **10** stagiairs aan op de afdelingen Beveiliging, ICT, Educatie, Personeel & Organisatie, Maritieme collectie, Marketing & Communicatie en Publieksactiviteiten.

Het ziekteverzuim is in 2011 flink gedaald naar **2,8%**. In 2010 lag dit percentage nog op **4,7%**.

In 2011 vierden **4** medewerkers hun **12,5**-jarig jubileum en **4** medewerkers hun **25**-jarig jubileum.





FINANCIËN

Toelichting behorende bij het verkort financieel verslag 2011

Consolidatie

De Stichting Zuiderzeemuseum is per 1 januari 2011 gefuseerd met de Stichting Commerciële Activiteiten Zuiderzeemuseum. De Stichting Commerciële Activiteiten Zuiderzeemuseum is na de fusie opgegaan in de Stichting Zuiderzeemuseum. Hierdoor is de Stichting Zuiderzeemuseum voor 100% aandeelhouder van de B.V. Piscator. De voornaamste activiteit van de B.V. Piscator is het (doen) exploiteren van een restaurant- en caféonderneming in en bij de Stichting Zuiderzeemuseum. De Stichting Zuiderzeemuseum en de B.V. Piscator hebben dezelfde directie. De financiële gegevens van de Stichting Commerciële Activiteiten Zuiderzeemuseum en de B.V. Piscator zijn meegeconsolideerd in de jaarrekening van de Stichting Zuiderzeemuseum.

Vergelijkende cijfers

In de vergelijkende cijfers van het jaar 2010 zijn de financiële gegevens van de B.V. Piscator reeds meegeconsolideerd.

Algemeen

Het jaar 2011 is afgesloten met een bedrijfsresultaat van EUR 44.474. Door bijzondere baten, voornamelijk door de vrijval van de voorziening VUT-prepensioen, komt het uiteindelijke exploitatieresultaat uit op EUR 681.763. Het in 2010 opgestelde ombuigingsprogramma heeft tot het gewenste resultaat geleid. Voor 2011 heeft dit geleid tot een aanzienlijke daling van de kosten van de publieksfunctie inclusief de hiermee gemoeide publiciteit. Ook bij de horeca is door een aangescherpt locatiebeleid inclusief personeelsinzet een ombuiging te zien in het exploitatieresultaat. Daarnaast speelden de aangekondigde bezuinigingen een centrale rol in 2011. Het ombuigingsprogramma is verder aangescherpt met aanvullende maatregelen om de exploitatie op het financiële kader van 2013-2016 af te stemmen. Met minder inkomsten uit subsidies heeft het Zuiderzeemuseum de keuze gemaakt om naast een effectievere bedrijfsvoering te bezuinigen op de loonkosten, waardoor het museum zijn ambities toch kan blijven realiseren. Dit wordt bereikt door een (nog) efficiëntere organisatie van de beveiliging en de publieksactiviteiten. Vooralsnog wordt dit opgevangen door het natuurlijk verloop en het niet verlengen van tijdelijke contracten.

Geconsolideerde categoriale exploitatierekening over 2011

	Realisatie 2011	Begroting 2011	Realisatie 2010
	EUR	EUR	EUR
Baten			
Publieksinkomsten	3.472.215	3.625.000	3.334.542
Sponsorinkomsten	48.020	188.000	66.735
Indirecte opbrengsten	96.164	35.000	58.599
Totale opbrengsten	3.616.399	3.848.000	3.459.876
Totale opbrengsten			
Subsidie OC&W	7.930.486	7.859.156	8.088.990
Overige subsidies en bijdragen	704.480	565.630	767.755
Totale subsidies/ bijdragen	8.634.966	8.424.786	8.856.745
Totaal baten	12.251.365	12.272.786	12.316.621
Lasten			
Salarislasten	5.974.854	5.825.000	5.907.850
Afschrijvingen	836.684	710.000	667.858
Huur	1.663.811	1.640.000	1.639.307
Aankopen	20.230	22.000	51.337
Overige lasten	3.711.312	3.897.535	4.396.482
Totaal lasten	12.206.891	12.094.535	12.662.834
Saldo uit gewone bedrijfsvoering	44.474	178.251	346.213
Saldo rentebaten/-lasten	21.137	14.500	42.707
Saldo bijzondere baten/-lasten	616.152	-	17.055
Exploitatieresultaat	681.763	192.751	320.561

Geconsolideerde balans per 31 december 2011

	31-dec-11	31-dec-10
	EUR	EUR
Vaste activa		
Materiële vaste activa	5.945.563	6.225.422
Vlottende activa		
Voorraden	65.859	92.808
Onderhanden projecten	-	50.000
Vorderingen	697.195	678.654
Liquide middelen	960.579	568.731
Totaal vlottende activa	1.723.633	1.390.193
Totaal activa	7.669.196	7.615.615
Eigen vermogen	5.349.244	4.667.481
Voorzieningen	192.000	1.000.846
Langlopende schulden	269.150	331.780
Kortlopende schulden	1.858.802	1.615.508
Totaal passiva	7.669.196	7.615.615



Tentoonstelling *Bezeten van stoelen*

FONDSEN- EN SPONSORWERVING

Aanhakend bij het huidige beleid om de relevantie, het publieksbereik en de efficiëntie en effectiviteit van het museum te maximaliseren, was de fondsen- en sponsorwerving met name gefocust op de derde geldstroom van zakelijke sponsors. Daarvoor werd in 2011 een strategie opgezet, die is uitgemond in succesvolle partnerships.

Dankzij de gewaardeerde steun van de hoofdsponsor **BankGiro Loterij** konden aankopen, restauratieprojecten en evenementen worden gefinancierd. Het Zuiderzeemuseum is bijzonder verheugd over de verlenging van het samenwerkingscontract voor een periode van vijf jaar.

De **Rabobank Westfriesland-Oost** trad op als partner bij het concert *Zuiderzilt* en de kinderprogramma's *Herfstpret* en *Zomerpret*. Hiermee maakte de bank een groot publieksbereik mogelijk.

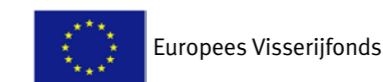
Het **VSBfonds** en **SNS REAAL fonds** hebben significant bijgedragen aan de financiering van de tentoonstelling *NIJVER|heden*, waardoor het museum een succesvolle tentoonstelling kon organiseren die ook internationaal als onderscheidend is ervaren.

De eerste fase van de restauratie van de TX11 werd voltooid in 2011, dankzij de bijdrage van het **Prins Bernhard Cultuurfonds** en het **Europees Visserijfonds** voor het Markerhavenproject, dat ook is aangewend voor restauratiewerkzaamheden aan de Markerhaven.

Met steun van het **Hoogheemraadschap Hollands Noorderkwartier** werd in 2011 het educatieve programma *Droge Voeten in Noord-Holland* voor het basisonderwijs en het voortgezet onderwijs ontwikkeld, dat in 2012 van start zal gaan.

Graag bedankt het museum de vereniging **Vrienden van het Zuiderzeemuseum** voor haar steun.

Het Zuiderzeemuseum spreekt zijn dank uit aan de volgende sponsors:



SNS REAAL FOND



Van Heemstra-Meybaum fonds + Ars Donandi



M.A.O.C. Gravin van Bylandt Stichting



GROON DAVIDOVICH



RAAD VAN TOEZICHT

Gesprek met Niek Hoek, voorzitter van de raad van toezicht

Hoe kijkt de raad van toezicht terug op 2011?

De raad van toezicht kijkt positief terug op 2011, in meerdere opzichten. Ten eerste was er de onverwachte directiewisseling, die naar wens is verlopen. Het was jammer dat Michael Huysen vertrok, omdat hij bij wijze van spreken net zijn voeten goed onder het bureau had. Met Stephan Warnik hebben we als raad van toezicht snel een goede nieuwe directeur gevonden, die vlot de draad heeft opgepakt, dus al met al is de overgang goed gelopen.

Op het gebied van de financiën zijn er grote stappen voorwaarts gezet. Ondanks de moeilijke financiële omgeving eindigt het museum het jaar met een sterkere financiële positie dan het begin van het jaar, onder andere doordat we goed op kosten hebben gestuurd en doordat de financiële korting door de overheid uiteindelijk nog is meegevallen. Met name de financiële commissie heeft in overleg met de directie veel aandacht besteed aan de financiële positie en dat heeft in de loop van 2011 tot een concreet ombuigingsprogramma geleid. Zeer verheugend is de intentie van de BankGiro Loterij om voor de komende vijf jaar een substantieel bedrag per jaar toe te zeggen: een erkenning dat het museum doet wat het belooft.

Inhoudelijk ben ik heel positief over de totstandkoming van het beleidsplan 2011-2016 *WATER, het Zuiderzeemuseum duurzaam in context*, dat het meerjarenbeleid vastlegt. De aanpak met jaarthema's biedt een relevant kader en geeft richting aan het museum. Eveneens belangrijk is dat we eenduidig hebben gekozen voor de identiteit van het Zuiderzeemuseum. In het verleden is er onder vorige directies discussie over geweest of dat de goede referentie was. Vakinhoudelijk is er voortgang geboekt met de inventarisatie van de collectie.

Het publieksbereik is weer toegenomen, ondanks de bijzonder slechte zomer. We hebben niet onze ambitie van 250.000 bezoekers gehaald, maar we zaten wel boven het gestelde minimum van 220.000 bezoekers, een forse stijging ten opzichte van 2010. Het museum is meer georiënteerd op de doelgroepen, met name de belangrijke doelgroep van families met kinderen. Op het gebied van websites en de laagdrempeligheid voor scholen is eveneens een positieve ontwikkeling te zien. De tevredenheid in de museummonitor is goed. Er is ook voortgang geboekt in het planmatig laten plaatsvinden van activiteiten door het jaar heen. Alles bij elkaar een goed jaar.



Het rapport van de visitatiecommissie was overwegend positief?

Laat ik er een paar hele positieve dingen uithalen. Het betrekken van stakeholders bij het museum, zoals de provincie Noord-Holland, de gemeente Enkhuizen en de vriendenvereniging, werd door de visitatiecommissie als excellent gewaardeerd. Ook de klankbordgroepen die het museum heeft ingericht en de verbeterde relatie tussen het museum en de gemeente Enkhuizen worden positief beoordeeld.

Verheugend is dat de commissie het museum en de raad van toezicht complimenteert met de wederzijdse opgebouwde relatie, waarbij de uitoefening van zijn bestuurstaak in samenwerking met de directie als excellent wordt beoordeeld.

Er zijn nog gebieden die in ontwikkeling zijn, zoals de collectie digitaal openstellen. Zoals de commissie ook aangeeft, hebben sommige aspecten in het verleden weinig aandacht gekregen, waaronder onderzoek en wetenschap, zodat die nu weer moeten worden opgebouwd. Het museum moet een balans vinden tussen erfgoedinstelling zijn en attractief zijn voor het publiek.

Wat is de algemene conclusie van de raad van toezicht?

Het museum valt of staat bij succes in bezoekersaantallen. De echte legitimatie van het museum is dat veel mensen het de moeite waard vinden om ernaartoe te komen. Dan zien we dat er ondanks de moeilijke zomer met name in de tweede helft van het jaar een enorme inhaalslag heeft plaatsgevonden, dankzij de gestructureerde activiteiten en dankzij de inzet van directie, medewerkers en vrijwilligers.

Ook de relevantie van het museum in de ambtelijke en politieke context is positief. Het beleid van het museum is goed georganiseerd en er ligt een langetermijnplan dat goed beoordeeld is door de rijksoverheid. De erfgoedmusea zijn met een korting van zes procent in 2013 redelijk in de luwte gebleven in vergelijking met de rest van de cultuursector. We hebben een goed gemotiveerde directie, medewerkers en vrijwilligers, die er hard aan trekken. Daarnaast hebben we zo'n 750.000 euro aan sponsorgeld weten op te halen en hebben we de kosten behoorlijk onder controle weten te krijgen.

Het is heel belangrijk dat we op deze ingezette lijn doorgaan, want dat maakt het museum toekomstvast en dat is uiteindelijk in ieders belang. Dat betekent ook dat we efficiënter en effectiever moeten werken en mensen moeten inzetten wanneer er gasten zijn. We verwachten van iedereen die bij en met het museum werkt nog meer flexibiliteit, omdat dit uiteindelijk tot meer zekerheid zal leiden voor allen die bij het museum betrokken zijn.

We moeten het museum maximaal tot leven brengen, met veel leuke activiteiten in het komende *Jaar van het Water* in 2012, die enthousiaste bezoekers trekken, die een geweldige dag uit hebben als ze in het museum zijn. Dat succes, die leuke dingen in en om het museum, zorgen ervoor dat het museum steeds sterker zal worden.





CONCLUSIE

De directie kijkt terug op een geslaagd jaar. De brede waardering voor de evenementen, activiteiten en tentoonstellingen en de erkenning van de bezoekers bieden vertrouwen in de toekomst.

In financieel en organisatorisch opzicht is vorig jaar een inhaalslag gemaakt, waardoor het museum het jaar positief kan afsluiten. De strategische samenwerking met sponsors en subsidiënten ondersteunt de ontwikkeling van een ambitieuze visie op lange termijn, waarvoor wij onze partners bijzonder erkentelijk zijn.

Zonder de inzet en het enthousiasme van alle medewerkers en vrijwilligers was dit niet mogelijk geweest. Zij werken gedreven mee aan de verwezenlijking van de doelstellingen en zijn van grote waarde voor het museum.

Tot slot verdient het vermelding dat de gerealiseerde resultaten ruimte bieden om het noodzakelijke groot onderhoud als gevolg van de levenscyclus van het buitenmuseum structureel in het beleid te integreren. Hiermee investeert het museum in zijn ontwikkeling als een plaats waar het verleden, het heden en de toekomst samenkomen.

Stephan Warnik

Enkhuizen, maart 2012

Het bestuur:

S. Warnik

Raad van toezicht:

De heer drs. N.W. Hoek (voorzitter)

Mevrouw H.R. Oosterop-van Leussen (vicevoorzitter)

Mevrouw S.J. Rijxman

Jonkheer dr. I. Wladimiroff

De heer R. Blom

Mevrouw L.M.B.C. Wagenaar-Kroon

De heer L. Verbeek

Colofon

Fotografen

Frank Bedijs, Andre Groeneveld, Stefanie Gratz, Mirjam Hartog, Petra en Erik Hesmerg, Gerritjan Huinink, Wim Kluvers, Niels Lauwers, Joran Maaswinkel, Heliantje Moningka, Paul van Riel, Maarten Schets, Petra Stavast, Trea Tingen, Rufus de Vries, Annemarie Wolkers, Willem van der Zel

Redactie

Margot Bakels, Kris Callens, Saskia Grognet, Heliantje Moningka en Charlotte Zwemmer

Eindredactie

Heliantje Moningka en Charlotte Zwemmer

Vormgeving omslagmap en inpakpapier

Studio Maarten Kolk & Guus Kusters

Vormgeving binnenwerk

M/vG ontwerpers, Breda – Berry van Gerwen

Druk omslagmap

DrukGoed & paardekooper display, Amsterdam

Druk inpakpapier

Drukkerij Gianotten, Tilburg

Print

Drukkerij Gianotten, Tilburg

Copyright

Zuiderzeemuseum, maart 2012



Zuiderzeemuseum

Wierdijk 12-22

Postbus 42

1600 AA Enkhuizen

T +31 (0)228 351 111

F +31 (0)228 351 212

E info@zuiderzeemuseum.nl

I www.zuiderzeemuseum.nl