

JAARVERSLAG 2010 ZUIDERZEEMUSEUM



5	VOORWOORD
6	FEITEN EN CIJFERS
9	PROFIEL
9	Missie
9	Jaarthema's
10	Klankbordgroep
13	PUBLIEKSPROGRAMMA
13	Evenementen & activiteiten
19	Tentoonstellingen
27	Externe presentaties
28	Educatie
31	ZAKELIJKE MARKT
32	COLLECTIE
32	Collectiebeleid
35	Aanwinsten
41	Inhoud & onderzoek
41	Behoud & beheer
45	INTERNE BEDRIJFSVOERING
45	Huisvesting
45	Facilitair
46	Beveiliging
49	COMMUNICATIE & MARKETING
49	Pers
49	Promotie
50	Museumtijdschrift
50	Nieuwe media
50	Social media
53	PERSONEEL & ORGANISATIE
53	Organisatie
54	Medewerkers
54	Vrijwilligers
54	Maatschappelijke stage
54	Aantal medewerkers
57	FINANCIËN
61	FONDSEN- & SPONSORWERVING
62	RAAD VAN TOEZICHT
65	CONCLUSIE







*Huis/Stijl*

## VOORWOORD

Het jaar 2010 was een bijzonder jaar voor het Zuiderzeemuseum.

Een jaar waarin de begrippen water, ambacht, tijd, erfgoed en regio binnen één context betekenis kregen. Waarin het museum hedendaagse, oude en vergeten ambachten een definitieve plek heeft gegeven. En waarin het duidelijk is geworden dat water de komende jaren het centrale thema blijft. 2010 was ook het jaar van veel succesvolle activiteiten. Nieuwe initiatieven zoals de *Zuiderzee Zondag* en *Zuiderzee Jazz* worden jaarlijks terugkerende evenementen. Kortom, het was een jaar waarin het museum zich duidelijk heeft laten zien.

### Kinderen

We hebben veel aandacht besteed aan kinderen. In de zomer en herfst waren er voor hen allerlei preactiviteiten te beleven. Ook kwamen er kinderen met hun ouders of school naar de tentoonstelling *Zuiderzee met taart* van de beroemde illustrator Thé Tjong-Khing.

### Tentoonstelling *Huis/Stijl*

De tentoonstelling *Huis/Stijl* kreeg lovende kritieken en liet duidelijk zien dat het museum design gebruikt om de historische collectie te verbinden aan het heden. Oftewel: design met wortels.

Niet alleen in het Zuiderzeemuseum maar ook daarbuiten, trokken onze presentaties veel belangstelling. Zo bezochten zo'n 325.000 bezoekers het paviljoen in de Keukenhof, waar het museum een bijzondere selectie van de modetentoonstelling *Gejaagd door de wind* toonde.

Het was ook een jaar waar hard gewerkt is om het voor de bezoeker zo aangenaam en leerzaam mogelijk te maken.

Een jaar dat vertrouwen geeft in de toekomst.

Michael Huyser

*Algemeen directeur*





## FEITEN EN CIJFERS

In 2010 bezochten **221.468** personen (**243.604** in 2009) het Zuiderzeemuseum, onder wie **190.164** personen individueel; **5.072** kinderen van 0 tot 3 jaar, **35.551** kinderen van 4 tot en met 12 jaar, **3.349** studenten of CJP-pashouders, **158.434** volwassenen (van 13 – 64 jaar), **13.338** senioren en **5.724** leden van de vereniging Vrienden van het Zuiderzeemuseum. Van hen gebruikten **43.894** een museumkaart.

In groepsverband bezochten **28.033** personen het museum, in schoolverband **23.859** kinderen en jongeren. Dat laatste aantal vertegenwoordigt **960** schoolgroepen.

De leeftijdsgroep van **27** tot **49** jaar heeft het hoogste aandeel (**42%**) van de bezoekers, gevolgd door **50-** tot **64-jarigen** (**34%**) en daarna de groep van 65 jaar en ouder (**16%**).

Van de bezoekers bezocht **48%** het museum in 2010 voor de eerste keer, terwijl **52%** al eerder was geweest.

Een meerderheid van de bezoekers komt uit West-Nederland (**58%**), van wie **36%** uit de provincie Noord-Holland. **18%** van de bezoekers komt uit Oost-Nederland en **9%** uit het buitenland.

In 2010 ontving het museum **49.830** buitenlandse bezoekers: uit Duitsland **8,9%**, Italië **1,6%**, Verenigde Staten **1,2%**, Groot-Brittannië **1,2%** en Frankrijk **1,2%**.

**4%** van de bezoekers is afkomstig uit de rest van Europa en **3,0%** uit andere landen buiten Europa.

De bezoekers gaven het museum via de MuseumMonitor gemiddeld het cijfer **8,1**.

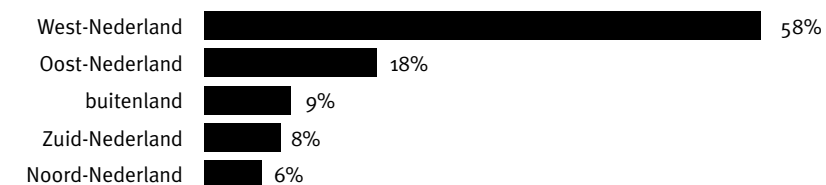
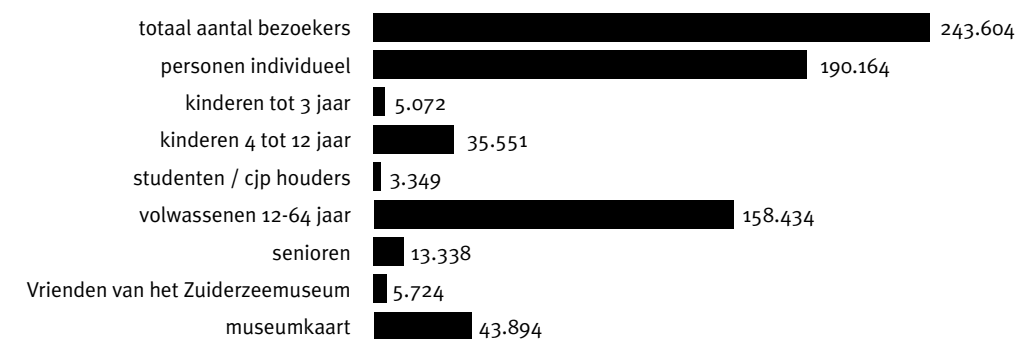
Deze waardering ligt hoger dan het landelijke gemiddelde van **7,9**. De bezoekers waarden de klantvriendelijkheid op **8,2**. De geschiktheid voor kinderen wordt door de bezoekers gewaardeerd met een **8**. De prijs-kwaliteitverhouding krijgt een **7,6**.

Van alle bezoekers komt **89%** voor het Zuiderzeemuseum als geheel en **8%** voor een speciale tentoonstelling. Net iets meer dan de helft van de bezoekers komt met familie, vrienden of kennissen, met een gemiddelde groepsgrootte van **5,9** personen. De gemiddelde verblijfsduur lag in 2010 op ruim **3,5** uur (**210,7** minuten). Dit is bij de andere musea in hetzelfde genre gemiddeld **2,1** uur.

Aan de hand van bovenstaande gegevens concludeert het museum dat de bezoeker langer in het Zuiderzeemuseum is dan in andere musea en dat de algemene waardering goed is.

Daarentegen staat dat de bewegwijzering en informatie van het museum in 2011 nader onderzoek verdient.

Als kansen ziet het museum het stimuleren van herhaalbezoek, de groepenmarkt en buitenlands bezoek.







## PROFIEL

Gemeenschappen, ambachten en water staan centraal in het Zuidermuseum, dat uit twee delen bestaat. Het eerste deel is het buitenmuseum met een collectie in open lucht. Het tweede deel is het binnenmuseum met een grote hoeveelheid expositieruimtes voor vaste presentaties en tijdelijke tentoonstellingen. Het museum verzorgt daarnaast regelmatig presentaties in binnen- en buitenland.

Het Zuiderzeemuseum biedt de bezoeker een gastvrije ervaring. De beleving van bezoekers is niet alleen maar nostalgisch, maar ook informatief en soms uitdagend. De interactie tussen generaties is een belangrijk component.

### Missie

Het Zuiderzeemuseum richt zich op de geschiedenis, de actualiteit en de toekomst van de voormalige Zuiderzee. Gemeenschappen, ambachten en water staan centraal. Het is een museum van de regio, dat door zijn activiteiten en aanpak een internationale uitstraling en publieksbereik heeft.

### Strategische doelstellingen

- De relevantie als erfgoedinstelling over de Zuiderzeeregio maximaliseren
- Het publieksbereik en toegang tot collecties en diensten maximaliseren
- De financiële en organisatorische efficiëntie en effectiviteit maximaliseren

### Jaarthema's

De speerpunten waarop de visie van het Zuiderzeemuseum is gebaseerd, zijn Water, Ambacht, Tijd, Erfgoed en Regio. Elk thema komt in de periode 2011-2016 als jaarthema aan bod.



## Klankbordgroep

De klankbordgroep vervulde in 2010 de rol die in 2009 is vastgesteld: als een team van externe adviseurs dat met een brede blik meedenkt over de centrale thema's en de aanpak van het museum. Het museum nam afscheid van klankbordgroeplid Gijs Frieling.

### Deelnemers klankbordgroep

Annabelle Birnie / Kris Callens / Thomas Eyck / Michael Huyser / Max Meijer  
Frans Nauta / Anton Kos / Paul Toornend / Charlotte Zwemmer.

### Betrokken specialisten

Saskia Albrecht *tuinarchitectuur* / Maarten Asscher *water* / Lisette van Baars *conservering* / Jurgen Bey *vormgeving*  
Jan Boelen *vormgeving* / Adriana Buurman-Brunsting *culturele antropologie* / Hilde Cammel *historisch textiel*  
Theo Fruithof *maritieme collectie* / Gerben Groenhof *maritieme collectie* / Jan Grosfeld *beeldende kunst*  
Wielent Harms *historisch textiel* / Dingeman Kuilman *vormgeving* / Rianne Makkink *vormgeving*  
Job Meihuizen *vormgeving* / Evert Moll *conservering* / Thijs Moll *conservering* / Hans Piena *toegepaste kunsten*  
Cordula Rooijendijk *water* / Nico Stricker *conservering* / Hans Tijhuis *water* / Paul Toornend *architectuur*.

### Bijeenkomsten

In 2010 is de klankbordgroep drie keer bijeen geweest. In januari debatteerde zij over de invulling van de vijf centrale thema's (water, ambacht, tijd, erfgoed, regio) en over de vertaling hiervan naar meerjarenbeleid. Met haar inbreng heeft de groep een belangrijke bijdrage geleverd aan het beleidsplan 2011-2016. In mei kwam het collectiebeleid ter sprake. De aanvullingen vanuit de groep worden verwerkt in het collectieplan 2011-2016, dat uiteindelijk in 2011 klaar zal zijn. In augustus ging het naar aanleiding van het themajaar van 2011 *Jaar van het Doen* specifiek over de invulling van het thema ambacht. De inbreng van de klankbordgroep is onder andere van invloed geweest op het programma voor 2011, maar ook op het aankoopbeleid voor de cultuurhistorische collectie en op de vormgeving van de reflecterende collectie. De reflecterende collectie bevat hedendaagse ontwerpen die een interpretatie zijn op de historische collectie van het museum.

Daarnaast stelde het museum twee denktanks samen die de jaarthema's ambacht (2011) en water (2012) voorbereiden.







## PUBLIEKSPROGRAMMA

Het Zuiderzeemuseum maakte in 2010 de overgang naar een zogenaamd geïntegreerd programma. Dit programma bevatte diverse tentoonstellingen, evenementen en activiteiten, waarbij leuk en leerzaam centraal stond voor gezinnen met kinderen, senioren en cultuur- en designliefhebbers. De individuele projecten die deel van het programma uitmaakten, zijn uitgevoerd in projectteams onder leiding van de projectcoördinatoren. Ter voorbereiding op 2011 en de jaren daarna is de geïntegreerde programmering verder versterkt. Vanaf 2011 werkt het museum met jaarthema's. Deze geven nog meer richting aan de jaarprogrammering.

### Evenementen & activiteiten

Het jaar 2010 was een overgangsjaar. De aanstelling van een hoofd Publiekszaken en een projectmedewerker Evenementen vloeide voort uit de strategische keuze om meer te richten op de beleving van de bezoekers tijdens hun bezoek aan het museum. De evenementen in 2010 pasten binnen het beleid van het Zuiderzeemuseum waarin water, ambacht, tijd gemeenschappen en regio centraal staan.

### Pasen

Tijdens het paasweekeinde van zondag 4 en maandag 5 april konden de bezoekers in het buitenmuseum op zoek gaan naar felgekleurde chocoladepaaseitjes. Voor kinderen tot en met 10 jaar was een paashazenspeurtocht opgezet. Kinderen die de goede oplossing vonden, kregen een aantrekkelijke beloning.

### Museumweekend

Het Zuiderzeemuseum neemt jaarlijks deel aan het Nationaal Museumweekend en stelt zijn deuren open voor het publiek. Op 10 en 11 april maakten veel bezoekers gebruik van deze mogelijkheid en lieten zich verleiden tot een speurtocht naar authenticiteit in het buitenmuseum. Het museum toonde de bezoekers een stuk film van een oud liefdesverhaal in een vissersdorp aan de Zuiderzee. Het was aan de bezoekers om het liefdesverhaal op een passende manier af te sluiten met een zelf verzonden eindscenario.

### De grote oversteek

Op 10 mei 2010 vond in het buitenmuseum het evenement *De Grote Oversteek* plaats. Precies zeventig jaar geleden is het gebied ten oosten van de Grebbelinie onder water gezet in een poging het oprukkende Duitse leger een halt toe te roepen. Per boot werden alle bewoners geëvacueerd naar Enkhuizen, waar zij gastvrij werden ontvangen.

Museum Spakenburg en het Zuiderzeemuseum organiseerden op 10 mei een reünie voor ooggetuigen, mensen die de evacuatie op 10 mei 1940 nog meegemaakt hebben. Daarnaast ontwikkelden zij speciaal voor het evenement *De grote ontmoeting*, een educatief programma over de evacuatie voor kinderen uit Spakenburg en Enkhuizen.

### Reünie

Circa driehonderd mensen namen deel aan de reünie. De ooggetuigen uit Spakenburg kwamen per boot naar Enkhuizen – dit keer niet met botters, maar met een luxueus passagiersschip. Bij Enkhuizen kregen zij gezelschap van twee botters van de Vereniging Botterbehoud en een schip uit de collectie van het Zuiderzeemuseum. Bij aankomst werden ze ontvangen door leerlingen uit Enkhuizen en Spakenburg en door ooggetuigen uit Enkhuizen. Vervolgens hielden de burgemeesters van Enkhuizen en Spakenburg een toespraak. 's Middags was er een reünie, waarbij mensen die elkaar soms volledig uit het oog verloren hadden na zeventig jaar weer werden samengebracht.

### Zuiderzilt

Na eerder succes vond ook in 2010 het festival *Zuiderzilt* plaats, dit jaar op 12 en 13 juni 2010. Ook dit jaar ging een masterclass aan het festival vooraf. Tijdens het festivalweekeinde waren er workshops, een kinderconcert en op de zaterdagavond het grote concert met leden van het Koninklijk Concertgebouworkest. Ter afsluiting van *Zuiderzilt* gaf de Nederlandse jazzzanger Wouter Hamel samen met het Koninklijk Concertgebouworkest een spetterend concert aan de rand van de voormalige Zuiderzee.



**Pret**

De sterkere focus op de beleving van de bezoeker heeft ook geleid tot de introductie van *Pret*. Tijdens de zomer- en herfstperiode waren er allerlei prectiviteiten voor kinderen. Kinderen en hun familie ontdekten het museum en zijn schatten aan de hand van vragen, puzzels, oud-Hollandse spelletjes en speciale activiteiten. Uit onderzoek blijkt dat de prectiviteiten ertoe hebben bijgedragen dat kinderen en hun ouders het bezoek aan het museum leuk en leerzaam vonden en dat meer mensen het Zuiderzeemuseum nog een keer willen bezoeken.

**Smeedlab**

Het *Smeedlab* paste uitstekend bij de moderne interpretatie van traditionele technieken. Kinderen kregen de kans om het ambacht smeden zelf te leren kennen. Met de spannende elementen vuur, ijzer, hamers en aambeelden konden ze ontdekken wat de werking van grondstoffen en gereedschappen is. Ze maakten zelf hun onvergetelijke herinnering tijdens de zomervakantie.

**Zuiderzee Jazz**

Een aanvulling op het culturele programma van het museum was het jazzconcert dat op 14 augustus 2010 plaatsvond. Tijdens dit concert combineerden jazzpianist Michiel Borstlap en VJ Arnout Hulskamp de Zuiderzeebeelden van Oscarwinnaar Bert Haanstra met eigentijdse jazzimprovisaties. De sfeervolle ambiance versterkte de op de kalkovens geprojecteerde beelden en de door de wind gedragen jazzklanken.

**Maritiem festival**

Op 14 en 15 augustus 2010 stond het weekeinde in het teken van maritieme muziek. Koren en gezelschappen vanuit Nederland en Europa speelden de zeeblues op binnen- en buitenlocaties van het museum, met als hoofdact een optreden van de Shanties. Voor de jonge talenten was er een workshop zeemansliederen en trad er een kinderkoor op. Daarnaast waren er muzikale workshops en nautische ambachten zoals netten boeten, zeilen maken en touwknopen.

**Avond in het museum**

*Avond in het museum*, voorheen *Avondopenstelling* genaamd, de jaarlijkse afsluiting van het seizoen, vond plaats op zaterdag 30 oktober. Meer dan 1.000 stormlantaarns, warme stroopwafels en poffertjes, muziek, ambachten en activiteiten zorgden voor een stijlvolle ambiance. Mede door het goede avondweer trok dit evenement 1.922 bezoekers.

**Pietendorp**

Op zaterdag 27 en zondag 28 november mochten de kinderen van Nederland weer een kijkje nemen in het leven van de Pieten in het buitenmuseum. Het *Pietendorp* was ook dit jaar weer een doorslaand succes. Bijna 8.000 bezoekers kwamen ondanks de koude oosterse wind naar het Pietenfeest. De uitbreiding van het aantal pieten en locaties in het buitenmuseum voor het evenement gaf het grote aantal bezoekers de mogelijkheid om volop te genieten.



Smeedlab



Pietendorp





Maritiem festival



Pimp je klomp



Zuiderzilt



Zuiderzee Jazz

Oudhollands spel







Henk van der Leeden - *Dirk de Waart op zijn bakfiets, 1981*  
Collectie vereniging Vrienden van het Zuiderzeemuseum

*Spiegel van de Zuiderzee*



## TENTOONSTELLINGEN

### BINNENMUSEUM

#### Spiegel van de Zuiderzee

> 28 maart 2010

In navolging van het gelijknamige boek startte in het najaar van 2009 de tentoonstelling *Spiegel van de Zuiderzee*. De tentoonstelling bestond uit zeekaarten van het Zuiderzeegebied uit de eigen collectie van het museum, waarvan vele zijn opgenomen in het boek. Bruiklenen van bibliotheken, archieven en musea in Nederland vulden de kaartenexpositie aan. Er waren kaarten en zeemansgidsen van onder anderen Lucas Janszoon Waghenar (1533/34-1606) en Johannes van Keulen (ca. 1654-1715). Ook besteedde de tentoonstelling aandacht aan de indijkingen langs de kust van de Zuiderzee en de droogleggingsplannen die resulteerden in de afsluiting van de Zuiderzee in 1932.

Publicatie

Voorafgaand aan de tentoonstelling werkte het museum mee aan de uitgave *Spiegel van de Zuiderzee. Geschiedenis en cartografie van de Zuiderzee en het Hollands Waddengebied*. Deze uitgave is verschenen bij Hes & De Graaf Publishers.

#### Zuiderzeehavens in beeld

24 april — 12 september 2010

De havensteden rond de Zuiderzee dankten hun groei aan de handel met andere steden in Nederland en in het buitenland. In de vijftiende en zestiende eeuw bracht de Oostzeehandel welvaart aan Amsterdam en andere Hollandse en Friese steden. In het begin van de zeventiende eeuw dreven vooral de Hollandse steden, verenigd in de Verenigde Oost-Indische Compagnie, handel met landen in Azië.

Andere plaatsen ontwikkelden hun nijverheid, zoals de Friese steden Workum en Makkum, die tot op de dag van vandaag keramiek vervaardigen. Kleinere steden en dorpen zonder handelsactiviteiten ontplooiden visserijactiviteiten op de Zuiderzee en de Noordzee.

De tentoonstelling bracht de havenplaatsen rond de voormalige Zuiderzee in twee zalen in beeld. De plattegronden, prenten, tekeningen en enkele kenmerkende objecten waren afkomstig uit de collectie van het Zuiderzeemuseum en de collectie van de Vrienden van het Zuiderzeemuseum.

#### Volendam, kunstenaarsdorp

> 2 mei 2010

Volendam stond centraal in een kunsthistorische tentoonstelling die het Zuiderzeemuseum op 27 november 2009 opende. De tentoonstelling over het kleurrijke vissersdorp aan de voormalige Zuiderzee omvatte ruim vierhonderd schilderijen, aquarellen, tekeningen, karikaturen en foto's. De kunstwerken zijn afkomstig uit de periode 1881 tot heden. Ze vertonen een grote diversiteit aan onderwerpen en stijlen, zoals expressionisme, impressionisme, fauvisme en de romantische school. De stukken zijn afkomstig uit de collectie van Hotel Spaander en uit particuliere Volendamse collecties, collecties van kunsthandelaars en het Zuiderzeemuseum.

#### Volendam, voor het oog van Job

> 2 mei 2010

Ook een andere tentoonstelling had een duidelijk Volendams karakter: de fototentoonstelling *Voor het oog van Job* van Koos Breukel. Deze fotograaf raakte vooral bekend met zijn foto's van, in meerdere opzichten, beschadigde mensen.

Voor deze tentoonstelling zocht Koos Breukel samen met schrijver-journalist Pieter van den Blink contact met ouders van kinderen die op het kerkhof van Volendam liggen: slachtoffers van de cafébrand in de Nieuwjaarsnacht van 2001, maar ook kinderen die op een andere manier de dood vonden.

#### Henk van der Leeden – Marken

8 mei — 3 oktober 2010

Deze tentoonstelling presenteerde het werk dat Henk van der Leeden op Marken maakte. De verzameling foto's toont bewoners in hun dagelijkse kleding en in hun feestelijke Oranje- en pinksterdracht.

Fotograaf Henk van der Leeden (1941) woonde en werkte vanaf 29 april 1969 tientallen jaren op Marken. Door zijn vele foto-opdrachten verbleef Van der Leeden meer elders op de wereld dan op Marken. Op het grensvlak van de modernisering van de Marker cultuur legde hij de traditionele Marker cultuur vast.



### Maarten Baas - Real Time

> 16 mei 2010

Ontwerper Maarten Baas, winnaar van de Designer of the Year Award 2009 (Design Miami), toonde vanaf eind 2009 met het project Real Time zijn interpretatie van de tijd in het Zuiderzeemuseum. In Real Time brengt Baas zijn beleving van tijd tot uitdrukking in vijf filmklokken: *Grandfathers Clock*, *Sweepers Clock*, *Analog Digital Clock*, *World Clock* en de speciaal voor het Zuiderzeemuseum vervaardigde *Zuiderzee Clock*. Gefilmde personen vervangen de wijzers en beïnvloeden de tijdsweergave. Het project symboliseert de tijdsbenadering van het Zuiderzeemuseum: het combineert de tijdlijnen van het heden en het verleden, in plaats van de geschiedenis chronologisch te tonen.

### VIS, museum door kinderen – Natte voeten in Waterland

12 juni — 5 september 2010

Op 12 juni 2010 opende VIS museum door kinderen *Natte voeten in Waterland*, een tentoonstelling voor kinderen bedacht door kinderen. Groep zes van basisschool De Weidevogel uit Ransdorp kroop hiervoor in de huid van een conservator.

De klas uit Waterland koos het actuele thema van de tentoonstelling naar aanleiding van de watersnoodramp uit 1953 en recente overstromingen in Europa en Amerika. Het thema sloot goed aan op drie pijlers van het Zuiderzeemuseum: gemeenschappen, ambachten en water. De VISmaatjes behandelden elementen als de strijd tegen het water, waterdieren, vervoer over water en wonen bij het water.

Voor de tentoonstelling kozen de leerlingen objecten uit de collectie van het Zuiderzeemuseum in het museumdepot, zoals een bronzen dijkwerker. Daarnaast maakten en verzamelden ze zelf objecten. De muren van VIS museum zijn versierd met haiku's – Japanse gedichten van drie regels – die de klas maakte over verlies door water.

### HuisStijl – Topstukken in een nieuwe setting

13 juni 2010 — 10 april 2011

Elk jaar geeft het museum opdracht aan vooraanstaande kunstenaars en designers om hun visie te geven op de collectie en het museum. Met hun hedendaagse interpretaties vertellen zij opnieuw het verhaal van de Zuiderzee. Deze keer was het de beurt aan Kiki van Eijk, Joost van Bleiswijk en het duo Scholten & Baijings.

*Zuiderzee Settings* is een serie van zeven meubels die zijn gebaseerd op de collectie kunstnijverheid van het Zuiderzeemuseum en op de geschiedenis van de Zuiderzee. Kiki van Eijk bracht verscheidene bezoeken aan het depot en verbleef korte tijd in het buitenmuseum. Ze ontwierp nieuwe objecten met als thema alledaagse en huiselijke gewoontes en ambachten. De kasten en het keramiek zijn gefabriceerd door de beste ambachtsbedrijven van Nederland.

*The Poor Man's Gold* is een serie van vier kisten gebaseerd op de VOC reizen. Deze handelsmissies vertrokken meestal uit Enkhuizen, de thuisbasis van het Zuiderzeemuseum. Joost van Bleiswijk gaf zijn interpretatie op dit deel van de Nederlandse geschiedenis. De kisten verbeelden de strijd tussen goed en kwaad, welvaart en armoede en over roven of geroofd worden.

Het designduo Scholten & Baijings liet zich inspireren door beschilderd meubilair uit de collectie van het Zuiderzeemuseum. Zij ontwierpen in 2008-2009 in opdracht van het Zuiderzeemuseum vijf gedecoreerde moderne meubelstukken: *Truly Dutch. Conversation pieces for the interior*. De nieuwe collectie is net als destijds vervaardigd door meester-ambachtslieden.

Het zijn typische Scholten & Baijings-voorwerpen met een minimalistische maar kleurrijke vormgeving op basis van ambachtelijke technieken. Zo heeft het duo handschilderwerk, zeefdruktechniek, glasblazen, weven, borduren, fotografisch etsen en lithografie toegepast. De toegepaste afbeeldingen zijn uitingen van het dagelijks leven van de ontwerpers: interieurs, voorwerpen, landschappen, portretten, dieren, bloemen en vruchten.

#### *De Telegraaf*

'De tentoonstelling *HuisStijl* is een spannende confrontatie tussen de geschiedenis van de Zuiderzee en de hedendaagse interpretatie daarvan door toonaangevende Nederlandse ontwerpers.'

#### *De Volkskrant \*\*\*\*\**

'Met deze *Zuiderzee Settings* toont Van Eijk op een subtiele manier de schoonheid van traditionele streekproducten waar we meestal zo achteloos aan voorbijgaan.'

'Door zijn aardewerk te bekrassen, stipt Van Bleiswijk met *The Poor Man's Gold* een beladen thema van de vaderlandse zeehistorie aan. De koloniale uitbuiting en slavenhandel zijn immers een kras op het nationale blazoen.'

'Een betere plek om een museumcollectie te actualiseren, is er niet.'

#### Educatief programma *HuisStijl*

Het Zuiderzeemuseum betreft bezoekers bij de tentoonstellingen: ze moeten actief kunnen deelnemen en een persoonlijke bijdrage kunnen achterlaten. In 2010 ontwikkelde het museum daarom *Het geheime leven van voorwerpen*, een educatief programma bij de tentoonstelling *HuisStijl*. Het programma is ontwikkeld voor leerlingen uit groep 7 en 8 basisonderwijs en alle leerjaren van het voortgezet onderwijs.

In dit programma komen de voorwerpen uit de tentoonstelling tot leven. De gids neemt leerlingen mee op pad en door te kijken, ruiken en voelen ontdekken zij het verhaal achter de voorwerpen. Na de rondleiding gaan de leerlingen aan de slag in een workshop. Het programma is bedoeld om leerlingen actief kennis te laten maken met de geschiedenis van de Zuiderzee. Daarnaast krijgen ze een indruk van het ontwerpproces en maken ze kennis met verschillende soorten en stijlen van vormgeving.

*HuisStijl*







Zuiderzee met taart

Streekdracht van Marken



Vegetables



### Vegetables

13 juni — 30 september 2010

In mei 2011 opent het museum de tentoonstelling *NIJVER|heden*, waarbij de nauwe en vruchtbare relatie tussen ontwerpers en ambachtelijke productie centraal staat. Ontwerpersduo Scholten & Baijings gaf in 2010 alvast een voorproefje met *Vegetables*, een onderzoek naar de ontwerper als ambachtsman. Als inspiratiebron namen ze een van Nederlands belangrijkste exportproducten: groente. Ze gingen aan de slag met textiel, dat ze met de hand kleurden en met ijzerdraad tot groenten omvormden. De serie is inmiddels verworven door Museum Boijmans Van Beuningen in Rotterdam.

### Streekdracht van Marken – Veelzeggend en kleurrijk

13 juni — 3 oktober 2010

De Markers gebruikten de kleurrijke kleding als een taal die zij alleen spreken. Geslacht en leeftijd, burgerlijke staat, seizoen en familie-omstandigheden zoals rouw zijn aan de kleding af te lezen. Daarnaast hadden diverse feestdagen speciale kledingstukken of kostuums. Het verschil tussen jongens- en meisjeskleding week sterk af van de gewoonten buiten Marken. Al deze drachten, hoofddeksels en sieraden werden getoond in de tentoonstelling *Streekdracht van Marken*.

### Zuiderzee met taart

5 oktober 2010 — 27 februari 2011

Veel mensen bezoeken het Zuiderzeemuseum in familieverband. Onderdeel van het beleid is dan ook om elk jaar een familietentoonstelling te realiseren. Uitgangspunt hierbij is dat bezoekers, van groot tot klein, de tentoonstelling samen en actief kunnen beleven. Voor de tentoonstelling *Zuiderzee met taart* maakte de prijswinnende illustrator Thé Tjong-Khing speciaal voor het museum nieuwe illustraties. De tentoonstelling *Zuiderzee met taart* sloot naadloos aan bij het Kinderboekenweekthema van 2010: De Grote Tekententoonstelling - Beeldtaal in Kinderboeken. Centraal in de tentoonstelling staan zijn 'taartboeken': *Waar is de taart?*, *Verjaardag met taart* en *Picknick met taart*. Het resultaat is een maak-, zoek- en kijktentoonstelling voor het hele gezin. Begeleiders en kinderen konden met een vergrootglas de originele illustraties van Thé Tjong-Khing bekijken en activiteiten ondernemen die zijn gebaseerd op de personages en ontwikkelingen in de boeken.

In de tentoonstelling stonden witte huisjes zoals in het boek *Verjaardag met taart*. In en om de huisjes was van alles te doen. In het Toekomsthuis maakten bezoekers een portret van zichzelf in de toekomst. Aan het einde van de tentoonstelling koos Thé Tjong-Khing drie winnaars die een prijs ontvingen voor de beste tekening. In het Dilemmahuis kregen bezoekers dilemma's voorgelegd uit de boeken met de vraag: wat zou jij doen? In het Taarthuis konden bezoekers kaartjes achterlaten waarop ze schreven met wie ze een taart wilden delen en waarom. De reacties liepen uiteen van 'Zwarte

Piet, want daar wil ik mee trouwen' tot 'oma, ze is vaak verdrietig en alleen'. Daarnaast konden bezoekers een taart bouwen, zich verkleeden en raadsels uit de boeken oplossen met behulp van de Raadselkast. Bij alle activiteiten werden bezoekers gestimuleerd samen te werken en te denken om zo een bijdrage te leveren aan de tentoonstelling.

Het Parool

Kinderen: \*\*\*\*

Ouders: \*\*\*\*

'Vragen die de samenstellers onder de platen hebben gezet, maken het bekijken van de prenten nog spannender.'

### Educatief programma *Zuiderzee met taart*

Bij de tentoonstelling is een educatief programma ontwikkeld voor groep 3 tot en met 8 van het basisonderwijs. Het programma liet kinderen onderzoekend kijken naar de illustraties van Thé Tjong-Khing en deze illustraties vertalen naar hun eigen context. Onder begeleiding van de gids en schoolbegeleiders bekeken de leerlingen de illustraties en verrichtten zij in kleine groepjes de activiteiten in de tentoonstelling. Daarnaast maakten ze, aan de hand van een tekening van Thé Tjong-Khing, een boek met verhalen (groep 3-5) of een stop motion-filmpje (groep 6-8). Het boek met verhalen namen de leerlingen mee naar school. Het filmpje wordt vertoond in het museum. Leerlingen konden het op school terugzien via de online community van het Zuiderzeemuseum.

### Workshop

In de kerstvakantie gaf Thé Tjong-Khing tweemaal een gratis workshop voor kinderen van museumkaarthouders, in de leeftijd van 8 tot en met 11 jaar. Khing leerde hen een tekening 'in actie' te maken. Vervolgens maakten de kinderen een eigen tekening met allerlei figuren die de achtervolging inzetten. Khing gaf de kinderen tekentips. Uiteindelijk ontstond er een lange optocht van figuren die de ratten en de taart achterna zaten. Van alle tekeningen zijn foto's gemaakt die na de kerstvakantie in de vorm van een stop motion-filmpje op internet te zien waren.





### EMMY+GIJS+ALDO – Generaties in vormgeving

15 oktober 2010 — 29 mei 2011

De tentoonstelling *EMMY+GIJS+ALDO* bracht voor het eerst een selectie objecten samen van Emmy van Leersum, Gijs Bakker en Aldo Bakker, ouders en zoon die een bijzondere plaats innemen in de Nederlandse vormgeving.

Curator Jan Boelen (artistiek directeur Z33) stelde een tentoonstelling samen over deze veelzijdige ontwerpers van sieraden, gebruiksvoorwerpen en meubilair. De relatie tussen object en gebruiker stond centraal in de presentatie van voorwerpen, beeld en geluid.

De verschillende objecten werden afgewisseld met informatie over het ontwerpproces en ontwerponderzoek. Ook was *The Copper Collection* van Aldo Bakker opgesteld. Het Zuiderzeemuseum heeft de intentie om de serie in 2011 aan te kopen met financiële ondersteuning van de BankGiro Loterij.

#### Publicatie

Naast de tentoonstelling verscheen ook een gelijknamig boek. De publicatie bundelt de inspiratiebronnen, teksten, schetsen, interviews en citaten van de ontwerpers en focust op de persoonlijke relatie tussen vormgever en object. Het boek bevat verder niet eerder gepubliceerd beeldmateriaal uit het archief van Emmy, dat in het Stedelijk Museum 's Hertogenbosch is samengebracht. Ook beeldmateriaal uit het archief en atelier van Gijs en Aldo Bakker is in de publicatie terug te vinden. Het boek is verschenen bij 010 Publishers.

Volkskrant: \*\*\*\*  
'Minimalistisch en gedurfd.'



### Van ambacht tot abstractie 3

31 oktober 2010 - 27 maart 2011

Het Zuiderzeemuseum heeft een gevarieerde verzameling historische objecten. Deze collectie is gebaseerd op de cultuurgeschiedenis van het Zuiderzeegebied. Daarnaast verzamelt het museum sinds enkele jaren hedendaagse uitingen van kunst en cultuur. Deze objecten spelen in op de rijke tradities uit het voormalige Zuiderzeegebied en het huidige IJsselmeergebied. De oude, ambachtelijk vervaardigde objecten in de collectie vinden hun hedendaagse tegenhanger in de meer abstracte vormen. Mensen haalden voorwerpen in huis om te gebruiken of om er mee te pronken. Goedgekozen huisraad of persoonlijke voorwerpen zoals sieraden geven een beeld van iemands werkelijke of nagestreefde status. In de tentoonstelling *Van ambacht tot abstractie 3* waren historische voorbeelden van deze objecten te zien. Prentbriefkaarten gaven een beeld van hoe ze werden gebruikt of gedragen. Ze toonden ook de cultuurverschillen tussen de steden en dorpen aan de Zuiderzee.

### Paul Kramer – Zeezucht

31 oktober 2010 — 27 maart 2011

De fototentoonstelling *Paul Kramer - Zeezucht* ging over de zucht van mensen naar rust en ruimte, naar avontuur en naar hun noodlot. De situaties op zijn foto's zijn echt; niets is geënceneerd of geposeerd. De foto's zijn echter niet stiekem gemaakt. Daarvoor is het gebruik van statief en dit type camera te opvallend. Kramer nam een uniek camerastandpunt in, waardoor er ruitvormen zijn ontstaan en de horizon op de diagonalen alle ruimte heeft gekregen.

Regisseur en programmamaker Paul Kramer (1956) maakte onder meer documentaires over het modeleven in Istanbul, Jeroen Krabbé en het stoomschip Rotterdam. Hij is vooral bekend van het programma *Museumgasten*. Minder bekend is dat hij een fervent fotograaf en reiziger is. Hij trok vele jaren langs de Europese kust om antwoord te krijgen op zijn vraag: Wat drijft de mens naar zee?

EMMY+GIJS+ALDO

#### Duurzaam

Het Zuiderzeemuseum hergebruikte in 2010 inrichtingsmateriaal voor opeenvolgende presentaties. Hiermee is forse efficiency- en duurzaamheidswinst geboekt. Zo is er materiaal hergebruikt in de zaal voor fotografie (Henk van der Leeden – *Marken*, Paul Kramer – *Zeezucht*), dat ook in 2011 dienst doet. Ook zijn tafels in de presentaties *Spiegel van de Zuiderzee* hergebruikt voor *Zuiderzeehavens in beeld* en *Zuiderzee met taart*. Bij *Huis/Stijl* heeft een externe lichtontwerper de belichting in het binnenmuseum structureel verbeterd. Ook heeft het museum geïnvesteerd in spaarhalogeenlampen. Deze investering heeft zich tijdens de looptijd van één tentoonstelling terugverdiend.



Van ambacht tot abstractie 3



Paul Kramer – Zeezucht





## TENTOONSTELLINGEN

### BUITENMUSEUM

In het buitenmuseum kregen enkele cruciale plekken een nieuwe invulling. Maarten Kolk en Guus Kusters ontwierpen de nieuwe inrichting van het informatiecentrum in het vissersdorp, inclusief *Zuiderzeekrukje* en *Zuiderzeekaraf*. Op de tegelwand zandstraalden zij hun interpretatie van de museumplattegrond. Ook hun kleifilmpje van het Zuiderzeegebied was prominent aanwezig. Tot slot gaven zij vorm aan het nieuwe *meeting point* voor groepen.

In de Wierschuur konden bezoekers de serie *The Gospel* van Studio Job zien. Deze serie was daarvoor te zien op het Salone del Mobile in Milaan en in de galerij van Studio Job in Antwerpen in 2009. ING gaf het bijhorende porseleinen servies in bruikleen.

De *Zuiderzee Clock* van Maarten Baas vond een plek in een huisje centraal aan de stadsgracht. Het atelier van de mandenmaker was het gepaste onderkomen voor de *Pitriet objecten* van Sjoerd Vroonland. Arjen Boerstra's *Viskot*, gebouwd voor de verkoop van versgerookte haring, kreeg om facilitaire redenen een andere bestemming.

Als verwijzing naar de tentoonstelling *Huis/Stijl* in het binnenmuseum was de *Soft series* van Kiki van Eijk in het woonhuis van de stoomwasserij uit IJsselmuider te zien. Naar aanleiding van het 100-jarig bestaan van die stoomwasserij is de presentatie in het washuis vernieuwd.

### EXTERNE PRESENTATIES

#### ZZM@Object Rotterdam

3 – 7 februari 2010

Boven de entree van de beurs Object Rotterdam projecteerde het Zuiderzeemuseum de *Zuiderzee Clock* uit de serie *Real Time* van Maarten Baas. Verder presenteerde het museum *The flax project* van Christien Meindertsma en *Tableware* van Aldo Bakker. Beide ontwerpen werden in opdracht van Thomas Eyck gemaakt.

#### ZZM@Keukenhof – Gejaagd door de wind

17 maart – 16 mei 2010

Op basis van de gelijknamige tentoonstelling in het Zuiderzeemuseum in 2009 werd een presentatie samengesteld, die de verbinding weergaf tussen de cultuurhistorische collectie en de hedendaagse mode van Nederlandse ontwerpers (Viktor & Rolf, Alexander van Slobbe, Francisco van Benthum, Jan Taminiau). In totaal bekeken 325.000 bezoekers de presentatie. Verspreid over het park van de Keukenhof plaatste het museum de bijhorende fotografie op billboards.

#### ZZM@Salone del Mobile, Milaan

14 – 19 april 2010

In de hippe Milanese wijk Lambrate presenteerde het Zuiderzeemuseum de twee series waarvoor het de opdracht gaf: de *Zuiderzee Settings* van Kiki van Eijk en *The Poor Man's Gold* van Joost van Bleiswijk. Door de presentatie in Milaan legde het museum contact met buitenlandse instellingen en pers. Vanaf juni konden bezoekers de series samen met hun historische inspiratie in de tentoonstelling *Huis/Stijl* bewonderen in het binnenmuseum in Enkhuisen.

#### ZZM@OCW

1 juli 2010 – 30 juni 2011

Op uitnodiging van het ministerie van Onderwijs, Cultuur & Wetenschap vulde het Zuiderzeemuseum een vitrine van het ministerie. De vitrine bevatte beeldbepalende voorwerpen die ingaan op de vijf kernthema's van het museum: water, ambacht, tijd, erfgoed en regio. Centraal in de presentatie staat de *Zuiderzee Clock* van Maarten Baas, een *conversation piece* tijdens de koffiepauzes van de juristen op de zevende etage.

#### ZZM@SAIL

19 – 23 augustus 2010

Het Zuiderzeemuseum nam met twee historische schepen deel aan de achtste editie van *Sail*. Op het Java-eiland beschilderden veel kinderen een klompje onder begeleiding van medewerkers van het Zuiderzeemuseum.

#### ZZM@ELLE Inside Design

24 – 26 september 2010

In deze editie toonde het museum in samenwerking met Maarten Kolk & Guus Kusters ontwerpen van hedendaagse kunstenaars in een kamer van het historische Lloyd Hotel in Amsterdam. Er waren ontwerpen te zien van Kiki van Eijk, Joost van Bleiswijk, Scholten & Baijings en Christien Meindertsma. Ook werk van Maarten Kolk en Guus Kusters maakte deel uit van de presentatie. Voorbeelden zijn een detail van de tegelwand van het informatiecentrum in het buitenmuseum, de *Zuiderzeekruk* in diverse kleuren en de *Zuiderzeekaraf*, die de ligging van de plekken rondom de Zuiderzee ten opzichte van NAP aangeeft.

#### ZZM@ENKHUIZEN

5 – 7 november 2010

Met de Tjet Rixt, speciaal overgevaren vanuit Grou in Friesland, nam het Zuiderzeemuseum deel aan de veertiende internationale Beurs Klassieke Schepen.



## EDUCATIE

### Inspiratiedagen

Het museum heeft in 2010 de banden met het onderwijs versterkt. Begin november vonden er inspiratiedagen plaats met leerkrachten van het basis- en voortgezet onderwijs. Die waren bedoeld om een dialoog te starten tussen het museum en de docenten. Het museum kreeg hiermee inzicht in de wensen en behoeften van de scholen. Op beide dagen kregen de docenten een rondleiding door de tentoonstellingen *HuisStijl* en *Zuiderzee met taart*. Tijdens de rondleiding vertelden de medewerkers van het museum over de didactische gedachtegang achter de tentoonstelling. Daarna werd er aan de hand van vragen gebrainstormd over verschillende onderwerpen.

Het Zuiderzeemuseum wil de inspiratiedagen verder uitbouwen tot een structureel initiatief. De docenten waren zeer enthousiast en gaven allen aan er de volgende keer weer bij te zijn. Daarom zal het museum in de toekomst twee keer per jaar inspiratiedagen organiseren. De eerdere deelnemers worden weer uitgenodigd en wordt gevraagd collega's van hun eigen school en bevriende scholen mee te nemen. Op deze manier ontstaat er een groep enthousiaste mensen die als klankbord functioneren. Ideeën voor tentoonstellingen, activiteiten, evenementen kunnen in een vroeg stadium aan hen worden voorgelegd. De groep wordt gevraagd mee te denken over nieuwe tentoonstellingen en het educatieve aanbod. Tijdens de inspiratiedagen konden de docenten ook aangeven op welke manier ze informatie over nieuw aanbod willen ontvangen. Het merendeel gaf de voorkeur aan een digitale nieuwsbrief, naast een goede informatievoorziening op de website.

### Samenwerking met het Hoogheemraadschap Hollands Noorderkwartier

In 2010 besloten het Zuiderzeemuseum en het Hoogheemraadschap Hollands Noorderkwartier (HHNK) hun krachten te bundelen en samen een educatief pakket over water te ontwikkelen voor leerlingen van basis- en voortgezet onderwijs in Noord-Holland. De ontwikkeling zal plaatsvinden in 2011, waarna het pakket in 2012 aan scholen aangeboden kan worden. Hoofthema's zijn het leven onder zeeniveau en waterbeheer, gekoppeld aan de gevolgen van klimaatverandering voor het wonen in Noord-Holland in de toekomst.







## ZAKELIJKE MARKT

In 2010 stonden de omzetten uit de zakelijke markt onder druk. Mede doordat in 2010 de wereldkampioenschappen voetbal en SAIL plaatsvonden, bleven de zakelijke boekingen achter. Aan het einde van het jaar zijn er minder zakelijke boekingen geweest, omdat enkele verhuurlocaties niet beschikbaar waren wegens onderhoudswerkzaamheden in het buitenmuseum.

In 2010 heeft het museum een duidelijke visie op de marktbenadering ontwikkeld, waarbij drie speermarkten zijn aangemerkt: touroperators, zakelijk leisure en educatie. Deze markten zullen met ingang van 2011 de focus van commerciële inzet vormen, waarbij meer nadruk komt te liggen op actieve marktbenadering, sales en account management.

### Zakelijk leisure

West-Friesland kende afgelopen jaar een groei in vergaderlocaties en -faciliteiten. Daarom kiest het museum ervoor zijn unieke 'museale' eigenschappen in te zetten en bij de marktbenadering vooral te richten op bedrijfsevenementen en -arrangementen met een museale invalshoek.

Lemster aak – Zevija





## COLLECTIES

### Collectiebeleid

In 2010 is het museum gestart met een structurele verbetering van het collectiebeleid. Zo worden alle collectieprocedures uitgewerkt naar de internationale SPECTRUM-standaard. Eind 2010 waren de procedures verwerving, schade & verlies en fotografische documentatie in lijn gebracht met deze standaard. De procedures registratie, inkomende en uitgaande bruiklenen en conditiecontrole zijn nog in voorbereiding.

In december vond de eerste bijeenkomst van de verwervingscommissie plaats. Belangrijke besluiten over voorgestelde wijzigingen in de collectie neemt het museum voortaan in zorgvuldig overleg met deze commissie. Te denken valt aan voorstellen tot verwerving via opdracht, aankoop, schenking of legaat. Maar ook aan voorstellen tot langdurige bruikleen, overdracht of afstoot.

Uitgangspunt voor het collectiebeleid is dat het Zuiderzeemuseum twee collecties heeft. Allereerst een cultuurhistorische collectie die direct gerelateerd is aan plekken in het Zuiderzeegebied, vóór en na de aanleg van de afsluitdijk in 1932. En ten tweede een hedendaagse reflecterende collectie, bestaande uit creaties van kunstenaars en vormgevers die zich hebben laten inspireren door de cultuurhistorische collectie en context.

De uitgangspunten werden gepresenteerd aan de klankbordgroep en aan de collega's van het Nederlands Openluchtmuseum, als inspiratie voor hun collectieplan en als terugkoppeling voor het Zuiderzeemuseum. Ook heeft er strategisch overleg plaatsgevonden met de collega's van het Scheepvaartmuseum in Amsterdam en het Fries Museum in Leeuwarden.

De voltooiing van het collectieplan volgt in het voorjaar van 2011. Dan zal het museum ook de opname in het Museumregister vernieuwen.







Maarten Baas *Clay*

Maarten Baas *Sculpt*



Wilhelm Gdaniez *Volendammer in interieur*



Kiki van Eijk *Zuiderzee Settings - The shop*

## AANWINSTEN

Uit de reeks van diverse aanwinsten zijn dit cruciale

aanvullingen in de collectie van het museum:

**Maarten Baas (1978), drie stoelen met hun ontstaansproces, 2009: *Clay / Smoke / Sculpt*.**

Naar aanleiding van de presentatie van *Zuiderzee Clock* uit de serie *Real Time* verwierf het Zuiderzeemuseum ook drie stoelen uit eerdere series van Maarten Baas. Bij de stoel uit de *Clay* serie (2006) wordt synthetische klei met de hand om een ijzeren frame gevormd. Omdat dit zonder mal gebeurt, krijgt elke stoel een unieke vorm. Voor de serie *Smoke* (2002) recycleert Maarten Baas een houten stoel die hij opkoopt, van zijn originele bekleding ontdoet, aan kortstondig vuur blootstelt, verstijft met epoxy en vervolgens opnieuw bekleeft. Het monumentale zitmeubel uit de serie *Sculpt* (2007) is opgebouwd uit met de hand verzaagde stalen vlakken die gelast, gepolijst en ten slotte gelakt worden. De hoge kwaliteit van de afwerking geeft het eindresultaat een heel eigen esthetiek. Die eigenschappen maken van de stoelen een waardevolle toevoeging aan de reflecterende collectie.

**Kiki van Eijk (1978), *Zuiderzee Settings*, 2010: *Homecrafts / The shop / Catching fish / At home / Cheese / Ladylike / Petrol heat*.**

In opdracht van het Zuiderzeemuseum maakte Kiki van Eijk een serie van zeven ensembles, die telkens meubel, keramiek en textiel combineren. Inspiratie haalde zij uit de compacte en multifunctionele inrichting van historische panden in het buitenmuseum en uit alledaagse gebruiksvoorwerpen in de collectie. In haar eigen atelier werden de meubels gebouwd uit tulpenhout, een lichte maar ook stabiele en maatvast houtsoort. Koninklijke Tichelaar Makkum produceerde de elementen uit keramiek, gedecoreerd met vergulde details en blauw-witte interpretaties van historisch beeldmateriaal. Zij zijn gemodelleerd naar stoffen voorbeelden, zodat er een interessante spanning tussen materiaalsuggestie en feitelijke stoffelijkheid ontstaat. Het Textielmuseum vervaardigde de bijbehorende wandkleden uit mohair wol, lorex, linnen, katoen en gouddraad, waarin Kiki van Eijk telkens haar ontwerpschets van elke serie als afbeeldingen verwerkte. De krachtige maar ook paradoxale hedendaagse interpretatie van alledaagsheid in kostbare unieke stukken is een beeldbepalende aanwinst voor de reflecterende collectie. De serie vormt samen met haar historische inspiratie een deel uit het drieluik van *Huis/Stijl*. Deze serie is aangekocht met de financiële ondersteuning van de BankGiro Loterij.

**Joost van Bleiswijk (1976), *The Poor Man's Gold*, 2010: *The tableware box / The peppermill / Mortar box / The Spice box*.**

Het duo Scholten & Baijings maakte met de serie *Truly Dutch* vier directe vertalingen van historische objecten en Kiki van Eijk refereerde aan historische ensembles. Joost van Bleiswijk koos voor zijn opdracht van het Zuiderzeemuseum voor een thematische benadering die minder formeel naar de collectie verwijst. Geïnspireerd door de ondernemende reizen van de Verenigde Oost-Indische Compagnie creëerde hij vier kasten met inhoud van keramiek. De robuuste kasten met eigenhandig ontwikkelde scharnieren en nauwkeurig afgewerkt fineer staan voor de gewaagde onderneming van de Hollanders, het keramiek voor wat het hen opleverde: kostbaar aardewerk en specerijen, maar ook kolonies en, een minder fraaie kant, onderdrukking en slavernij. Dat verwerkte hij enerzijds in de monumentale borden, vijzel en pepermolen en anderzijds in de manier waarop hij het Delfts blauw van het keramiek met urenlange arbeid wegkraste en met witte kleur uitvulde. De synergie tussen de thematische en de materiële verkenning op een meer-dan-manshoge schaal vormt een nieuw *conversation piece* in de reflecterende collectie. Het Zuiderzeemuseum presenteerde deze serie samen met de *Zuiderzee Settings* van Kiki van Eijk eveneens in Milaan en in de tentoonstelling *Huis/Stijl*, verder aangevuld met *Truly Dutch* van Scholten & Baijings en voorwerpen uit de historische context van de VOC. Deze serie heeft het Zuiderzeemuseum aangekocht met de financiële ondersteuning van de BankGiro Loterij.

**Wilhelm Gdaniez (1893-1969), *Volendammer in interieur*, ca. 1930.**

Deze in Mainz geboren kunstenaar genoot tussen 1911 en 1918 zijn opleiding aan de Kunstakademie Düsseldorf met als leermeesters Claus Meyer en de historieschilder Eduard von Gebhardt.

Gdaniez is vooral bekend om zijn Hollandse interieurs, in het bijzonder die van Volendam. Tijdens zijn bezoeken aan Volendam in 1927 en 1932 verbleef hij in Hotel Spaander, zoals zo veel kunstenaars. Hij raakte er gefascineerd en geïnspireerd, mogelijk door het fraaie antieke Volendammer interieur met haardplaats dat Leendert Spaander in zijn hotel liet aanbrengen. Gdaniez besloot voor zijn eigen atelier enkele typisch Volendammer objecten mee te nemen, bijvoorbeeld het rode jak dat ook op dit schilderij is te zien.

Gdaniez kocht echter niet alleen Volendammer objecten maar ook andere antieke gebruiksvoorwerpen. Hij gebruikte ze als rekvisieten en componeerde daarmee zijn schilderijen. Op het atelier had hij daartoe een compleet Volendammer interieur nagebouwd, waarin de objecten in steeds wisselende settings zijn geplaatst – bijna zoals in de Volendammer fotostudio. Zo is op dit schilderij een vroeg negentiende-eeuws koperen petroleumstel uit Friesland of Groningen te zien, met daarop een blauwe emailen waterketel die veel te groot is om te kunnen functioneren. Kortom, we kijken naar een interieur uit Volendam zoals dat door een buitenlandse kunstenaar van de oorspronkelijke locatie is geïnterpreteerd en geschilderd.

Met de verwerving breidt het Zuiderzeemuseum de beeldvorming rondom Volendam in de internationale context uit en werpt het licht op de schilderspraktijk binnen en buiten Volendam als kunstenaarsdorp.



**Geertje Zeeman-Visser, *Oranjekostuum*, ca. 1975.**

In 2010 is een oranjekostuum verworven uit de collectie van mevrouw Zeeman-Visser te Marken. Oranjekostuums werden vooral in de twintigste eeuw gedragen op Koninginnedag. Het kostuum bestaat uit een jak, broek, middelde, halsdoekje, keelknopen en een pet (met speldje) en is rond 1975 gemaakt door mevrouw Zeeman voor haar zoon Rhudi. Hij heeft het gedragen vanaf zijn zesde jaar.

Het kostuum is een goed voorbeeld van streekdracht die de maker heeft aangepast aan de tijd en de beschikbare materialen. De pet bij dit kostuum is geheel anders dan de traditionele jongensmuts die in de eerste helft van twintigste eeuw gangbaar was. Het gaat hier om een 'chinapet', waarop een speldje is gestoken met een afbeelding van prinses Beatrix en prins Claus. Dit kostuum vormt een aanwinst voor de evolutie van streekdrachten als materieel erfgoed van traditie en vernieuwing in het Zuiderzeegebied na 1932. Het was in 2010 te zien in de tentoonstelling *Streekdracht van Marken*.

**Voor de collectie Vrienden:**

Henk van der Leeden (1941), 18 foto's uit de serie *Marken*, 1981-1991: Detail Pinksterdracht rijglijf van Enne van Brederode / Drie generaties / Drie oude vrouwen aan de wandel in de Westerstraat op Marken / Grietje van Altena en Luutje Visser voor het raam / Jaap Visser / Lobberig de Groot uitkijkend over Marken / Luutje Kes met geit op de Kerkbuurt / Maretje Teerhuis met Marker kast / Meisje aan de broek van haar vader op Koninginnedag / Neeltje van Dijk en kleindochter / Portret Ariaan Roos / Portret Cornelis Barneveld met pijp / Portret Cornelis Commandeur / Portret Lijsbeth de Waart / Portret Lobberig de Groot / Portret Maretje Teerhuis met Staffordshire hondje / Portret Trijntje Zondervan / Zonsondergang over de Witte Werf.

Henk van der Leeden maakte in 1969 gedurende zijn eerste jaar op Marken vooral veel zwart-wit opnamen van het dagelijks leven op Marken. De lokale bevolking in traditionele klederdracht contrasteerde sterk met de vele toeristen op het voormalige eiland. We zien ook enkele portretten van mannen, van wie er destijds nog maar een paar in klederdracht rondliepen, zoals Jaap Visser, Ariaan Roos, Cornelis Barneveld en Cornelis Commandeur. In de eerder aangekochte serie kleurenfoto's komen we de laatste Cornelis ook tegen, al stond Jan Schouten vaker 'model'.

De foto's van Henk van der Leeden zijn stuk voor stuk unieke documenten die anno 2010 niet meer op Marken te zien en te fotograferen zijn. Daarom heeft het museum de Vrienden van het Zuiderzeemuseum gevraagd om deze serie in de collectie op te nemen.

**Overige aanwinsten 2010:**

- Akerhaakje
- Akertje
- Boerenleenbank, de bank voor iedereen
- Diverse boetnaalden
- Twee booromslagen
- Doek
- Droogkompas, wed. Gerard Huls van Keulen Amsterdam
- Eenschijfsblok met zusterhaken
- Foudraal met drie zeilmakersnaalden
- Jak
- Koperen bloempot
- Logboek Wilhelmina 1914-1918 en 1943
- Mok, aardewerk met naam WILHELMINA en nummer 9
- Arend en Henk Nollles, Pop
- Arend en Henk Nollles, Volendammer klederdrachtpop
- Zes palingkisten
- Plaatje rijwielbelasting 1939-1940
- Priem met houten handvat
- Profielschaaf
- Rijglijf
- Drie rokken
- Sjerp
- Slobkousen
- Eenschijfs stropblok
- Tentoonstellingsaffiches Zuiderzeemuseum
- Willem Bastiaan Tholen (1860-1931), De haven van Volendam
- Willem Witjens, In de haven Lelystad
- Zaklantaarn, merknaam Pertrix
- Zilveren Wisselprijs 1921

- L.J.A.D Creyghton (1954-), IJsselmeer (uit de serie Holland album), 2005
- Kiki van Eijk, Glass spoon, 2008
- Anita Manshanden, Kaper (uit de serie Dracht), 2009

**Voor de collectie Vrienden:**

Paul Kramer, 10 foto's uit de serie *Zeezucht: IJ's*, Marken 2008 / IJstijd, Marken 2009 / Klompdans, Marken 2008 / Land of water, Gouwzee 2009 / Schaalmodel, Marken 2009 / Schuurtje, Marken 2008 / Springvloed, Den Oever 2008 / Toertocht, Gouwzee 2009 / Vloed, Den Oever 2008 / Vuurzee, Den Helder 2009

Eenschijfsblok met zusterhaken



Eenschijfsblok stropblok



Droogkompas wed. Gerard Huls van Keulen Amsterdam



Zaklantaarn, merknaam Pertrix



Arend en Henk Nollles  
Volendammer klederdrachtpop

Boetnaalden



Plaatje rijwielbelasting 1939-1940







Slobkousen

Foudraal met drie zeilmakersnaalden



Profielschaaf



Koperen bloempot



L.J.A.D Creighton IJsselmeer

Kiki van Eijk Glass spoon



Akertjes



Mok, aardewerk met naam WILHELMINA en nummer 9

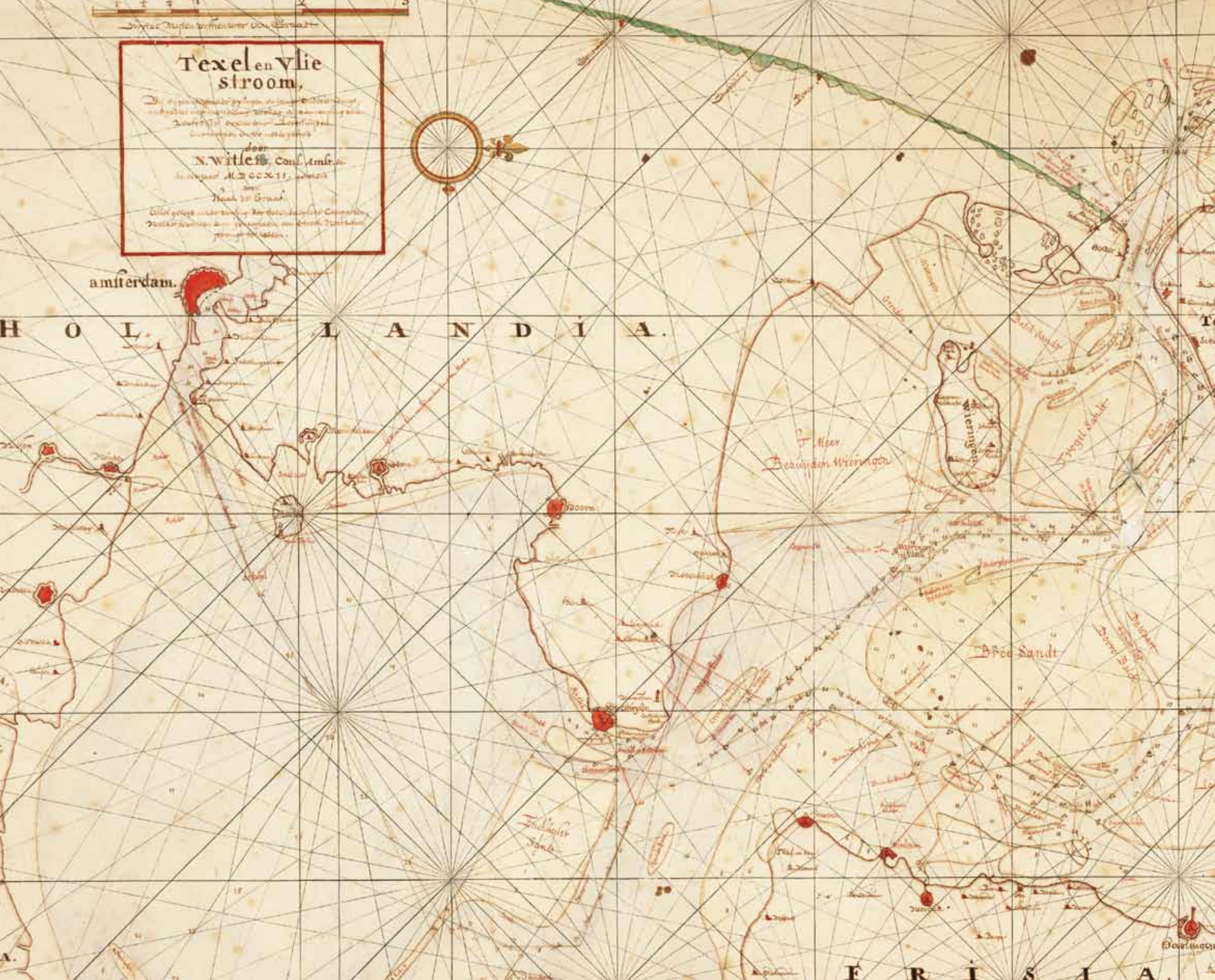


Booromslag

Zilveren wisselprijs 1921







## INHOUD & ONDERZOEK

Begin 2010 stelde het museum een tweede conservator aan. Het museum kon hierdoor de inhoudelijke verantwoordelijkheid over de collectie en de presentaties beter spreiden. Beide conservatoren hebben nu een verschillende taak, maar door de aard van de collectie hebben ze nog steeds een breed werktein.

Naar aanleiding van de publicatie van *Spiegel van de Zuiderzee. Geschiedenis en cartobibliografie van de Zuiderzee en het Hollands Waddengebied* vond op 22 januari 2010 een studiedag plaats in het museum. Deze werd bijgewoond door tachtig deelnemers, bijna allen Nederlandse specialisten op dit gebied. Zij bezochten ook de gelijknamige tentoonstelling.

De inhoudelijke werkzaamheden stonden in 2010 in het teken van presentaties in 2010 en 2011. Voor 2010 ging het vooral om de grote tentoonstelling *Huis/Stijl en Streekdracht van Marken*. De tentoonstellingen *NIJVERheden* en *Het goeie goed*, die in 2011 plaatsvinden, vergden al in 2010 veel voorbereiding. Hiervoor werkte het museum ook samen met externe specialisten.

In 2010 ging de eerste vrijwilliger Onderzoek aan de slag. Vanuit de provincie Groningen, waar deze vrijwilliger woont, doet hij onderzoek naar de bouw- en bewoningsgeschiedenis van de onroerende collectie uit de streek en naar stadsboerderijen in en om Kampen.

## BEHOUD & BEHEER

### Registratie

In 2010 is de registratie van de collectie volledig bijgewerkt. In 2010 droeg het Zuiderzeemuseum de collectie over de walvisvaart over aan het Scheepvaartmuseum in Amsterdam en is inhoudelijk helder afgebakend welke selectie is overgedragen. Einde 2010 is de fysieke overdracht zo goed als volledig gerealiseerd.

De deelcollectie film en video is overgedragen aan het Nederlands Instituut voor Beeld & Geluid in Hilversum, waar de collectie wordt bewaard en gedigitaliseerd. De rechten op de eigen opnames blijven bij het Zuiderzeemuseum. Voor de overige objecten behoudt het museum het gebruiksrecht.

De registratoren werkten ook aan de ingebruikname van Adlib als Collectie Management Systeem en aan collectieprocedures volgens de SPECTRUM-standaard.

**Uitgaande bruiklenen**  
In 2010 werden 124 objecten in kortdurende bruikleen uitgeleend aan negentien bruikleenemers. Een stoel uit de kapel van Den Oever ging naar Richard Hutten, die daar inspiratie uit putte voor zijn ontwerp van een hedendaagse *Zuiderzeestoel*. Caspar Bergers *Torso ZZM* ging als langdurige bruikleen naar het Museum Beelden aan Zee in Scheveningen, waar het als hedendaagse figuratieve sculptuur uitstekend in de artistieke context past.

### Archief en bibliotheek

In de bibliotheek werden 463 nieuwe titels ontsloten, waarvan 392 artikelen. 230 artikelen van uitgaven van het Zuiderzeemuseum zijn gekoppeld aan de opgeschoonde pdf's van die artikelen. 145 nieuwe termen (waarvan 102 verwijstermen) zijn in de thesaurusstructuur opgenomen, 2.717 termen (waarvan 1.141 verwijstermen en 962 geografische termen) in de thesaurusstructuur zijn bewerkt, en 954 verkeerde en misvormde termen als gevolg van de conversie zijn opgeruimd.

Het collectiearchief breidde zich uit met 1.050 nieuwe records. Ook hier is einde 2010 de achterstand van nieuwe aanwinsten zo goed als volledig bijgewerkt. Als voorbereiding op de conservering van de blazer *TX11* is het volledige archief geordend en geïndexeerd. In samenhang met de overdracht van de collectie walvisvaart werden de bijbehorende digitale foto's geselecteerd en aan het Scheepvaartmuseum in Amsterdam overgedragen.

Het beeldmateriaal van de afdeling Communicatie & Marketing is aan het collectiearchief toegevoegd, opgeruimd en geordend. 1.330 foto's, prentbriefkaarten en negatieven werden gescand, onder meer door twee nieuwe vrijwilligers. De afdeling Bureau & Bibliotheek verwerkte ook 55 externe en veertien interne beeldaanvragen.



## Restauraties en onderhoud

In 2010 is de sector Onderhoud & Facilitaire dienst in samenwerking met de sector Collecties & Presentaties gestart met de voorbereiding van een meerjarenplanning voor het beheer en het behoud van de onroerende collectie. Met dit plan voor de langere termijn werkt het museum aan een structurele en duurzame omgang met dit meest zichtbare deel van de collectie.

Tijdens de winterstalling kregen de Lemster aak *Zevija*, de opduwer, Arjen Boerstra's *Aeronef* en de Wieringer aak *Marieke* nieuwe verf en lak. Een lid van de Stichting Botterbehoud timmerde in het voorjaar op de helling van het buitenmuseum aan een particuliere Wieringer aak. De hektjalk en de boeierpraam werden tijdens het zomerseizoen op de scheepshelling aan het exterieur hersteld.

In nauwe samenwerking met de Stichting Behoud TX11 uit Workum kreeg het museum voor de restauratie van de replica van de blazer *TX11* in 2010 de toezegging voor subsidies van het Prins Bernard Cultuurfonds voor 2011 en 2012 en van het Europese Visserijfonds voor 2011 tot en met 2013. Medewerkers van de Stichting Behoud TX11 zullen samen met een externe werf de restauratie uitvoeren.

Met de steun van de Zuiderzee Sociëteit kreeg de opduwer ook een nieuwe motor, zodat het bootje na tien jaar stilliggen weer vaarklaar in de Markerhaven van het buitenmuseum ligt. De *Zevija* is als varend monument geregistreerd bij de Federatie van Oud-Nederlandse vaartuigen. De aanmeldingen van de *Tjext Rixt* en het beurtschip zijn in voorbereiding. Een Wilnisser aak in privébezit die heeft deelgenomen aan de Zuiderzeewerken ligt sinds het najaar in de Markerhaven.

De scheepstimmerman heeft technische informatie over schepen aan de beschrijving van historische foto's uit de collectie toegevoegd.

Met de aanstelling van een collectiebeheerder vanaf begin 2010 kwam er opnieuw toezicht op de roerende collectie. Zijn standplaats op het buitenmuseum vergemakkelijkte de uitvoerige controle van de collectie in de verschillende gebouwen. Dit was zeker het geval bij demonstraties van ambachten in de houtdraaijerij, zeilmakerij en smederij. Bij deze demonstraties werden gereedschappen te midden van de historische collectie gebruikt.

Gespecialiseerde restauratoren zorgden ervoor dat meubelstukken voor pandinrichtingen en de tentoonstelling *Huis/Stijl* goed werden geconserveerd. Dit deden zij ook met koperen objecten, de boterkar uit het Harderwijkerstraatje en tien klokken op het buitenmuseum. Tot slot vond de voorbereiding van de registratie van rekwisieten plaats, een taak die naar schatting tien jaar zal duren en in 2011 start.

In 2010 zijn er aan diverse panden deelrestauraties uitgevoerd. De panden die een volledige onderhoudsbeurt hebben gehad zijn Zoutkamp 3, Wervershoof schuitenwerf, Harlingen en Enkhuizen 12. Aan de panden Zaandijk, Edam, Hindeloopen en Hoorn 5 wordt gewerkt en deze werkzaamheden zijn in de loop van 2011 volledig afgerond. Ook is er het nodige restauratiewerk uitgevoerd aan de roerende collectie. Er zijn voor het eerst in 2010 ook werkzaamheden aan de onroerende collectie uitbesteed aan derden. Bij het pand Harderwijk 10 zijn de deuren, luiken, kozijnen en een raamstijl vernieuwd; het pand Amsterdam 2 kreeg nieuwe deuren op de begane grond. De filmzaal Hoorn 6 kreeg een nieuw deurstel aan de achterzijde en er werden kozijnstijlen vervangen; er werden nieuwe boomkasten geplaatst bij het schooltje Kollum, de totale achtergevels van de panden Zwartsluis 1 t/m 3 werden gerestaureerd en er kwam nieuwe dakbedekking op het pladak van Hoorn 5.







## INTERNE BEDRIJFSVOERING

### HUISVESTING

Op het gebied van huisvesting heeft het jaar 2010 voornamelijk in het teken gestaan van het project 'Functionele aanpassingen binnenmuseum'. Een intern projectteam heeft samen met de Rijksgebouwendienst een programma van eisen opgesteld en dit verder uitgewerkt tot een plan van aanpak. Het project omvat voorzieningen voor toegankelijkheid, routing en veiligheid in het binnenmuseum. Ook de realisatie van een nieuw werkdepot op het perceel Kade 18 is onderdeel van het project.

Nadat het ministerie van Onderwijs, Cultuur en Wetenschap en de directie van Cultureel Erfgoed hadden ingestemd met de inhoud en het benodigde investeringsbudget, richtte de aandacht van het projectteam zich op het vervolgtraject: de ontwerp- & realisatiefase.

In 2010 zijn ook voorzieningen gerealiseerd voor dagelijks en planmatig onderhoud. Zo zijn de pantry's in het binnenmuseum vernieuwd. En in Hoogwoud is het gevelmetselwerk van de loodsen hersteld, heeft het woonhuis een grondige onderhoudsbeurt gehad en is aansluitend het kantoor onder handen genomen.

Zorgelijk was dat de klimaatinstallatie van het depot Krabbersplaat in 2010 langdurig niet goed heeft gefunctioneerd. Het onderzoek naar de oorzaak kostte veel tijd, maar uiteindelijk is het probleem goed opgelost en is de collectie niet aangetast.

Al in 2009 is geconstateerd dat de spanten van de Schepenhal niet voldoen aan de huidige veiligheidseisen. Na onderzoek heeft de Rijksgebouwendienst een constructieve oplossing gevonden die begin 2011 gerealiseerd gaat worden. Ook de akoestiek in de kantoorvleugel is onderzocht. De voorgestelde maatregelen om de akoestiek te verbeteren, worden begin 2011 uitgevoerd.

Verder is er onderzoek gedaan naar de brandveiligheid in het binnenmuseum, depot en buitenmuseum. Dit heeft tot een aantal aanbevelingen geleid. Deze aanbevelingen gaat het museum uitvoeren als onderdeel van het Integraal Beveiligingsplan.

Ten slotte hebben in 2010 in het periodiek overleg met de Rijksgebouwendienst de kwaliteit van het drinkwaternet depot Krabbersplaat, de zorgplicht rond legionella en de NEN3140-keuring van elektrische installaties ruime aandacht gehad. In opdracht van de Rijksgebouwendienst zullen derden in 2011 voorzieningen en maatregelen treffen om de kwaliteit van deze drie aspecten te verbeteren.

### Facilitair

In 2011 laat het Zuiderzeemuseum een volledige inspectie op elektrische installaties uitvoeren. Vooruitlopend heeft het museum een aantal bekende knelpunten aangepakt. Ook is een begin gemaakt met de eerste fase van vervanging van het gebouwbeheerssysteem dat de temperatuur in de collectiepanden regelt. Komende jaren worden nog vier knelpunten stapsgewijs op eenzelfde wijze aangepakt.

In 2010 zijn alle schakelkasten van de pompinstallaties van de riolering in het buitenmuseum vervangen.

Op het gebied van het waterbouwkundig onderhoud is in het buitenmuseum een eerste deel van de beschoeiing in het binnenwater vervangen. Helaas konden deze werkzaamheden door het strenge winterweer niet worden afgerond voor de opening van het buitenseizoen in april 2010. Het museum heeft deze werkzaamheden eind 2010 herstart. In 2011 maakt het museum voor de rest van het waterbouwkundig onderhoud een inventarisatie die zal leiden tot een meerjarenbegroting.

In het buitenmuseum zijn de publieke toiletruimtes in het Harderwijkerstraatje en aan plein van de vissersbuurt totaal gerenoveerd. Komende jaren worden de toiletruimtes in de diverse horecalocaties ook gerenoveerd.

In 2010 heeft de afdeling Tentoonstellingsbouw, onderdeel van de sector Onderhoud & Facilitaire dienst, de volgende tentoonstellingen gebouwd: *HUISSTIJL, Spiegel van de Zuiderzee, Zuiderzee met taart, Zeezucht, Van ambacht tot abstractie, Streekdrachten van Marken* en *EMMY+GIJS+ALDO*. Het presentatiepand Zoutkamp 5 in het buitenmuseum is in 2010 voorzien van nieuwe vloeren en een nieuwe luchtverwarmingsinstallatie.

De facilitaire afdeling van het Zuiderzeemuseum heeft de toenemende hoeveelheid evenementen in 2010 technisch en logistiek ondersteund.



### Beveiliging

In 2010 heeft de afdeling Beveiliging andere taken en verantwoordelijkheden gekregen. Vanaf 2010 droegen alle beveiligingsmedewerkers de geconsigneerde taken die voorheen door drie seniors werden gedaan. Onder deze taken valt het oproepbaar zijn voor dienst, het oplossen van storingen en assisteren bij calamiteiten. Ook hebben de medewerkers de beschikking gekregen over nieuwe technische en elektronische beveiligingsystemen. Een verbeterde dagrapportage en een zorgvuldige incidentenregistratie werden in 2010 ingevoerd.

### Integraal beveiligingsplan

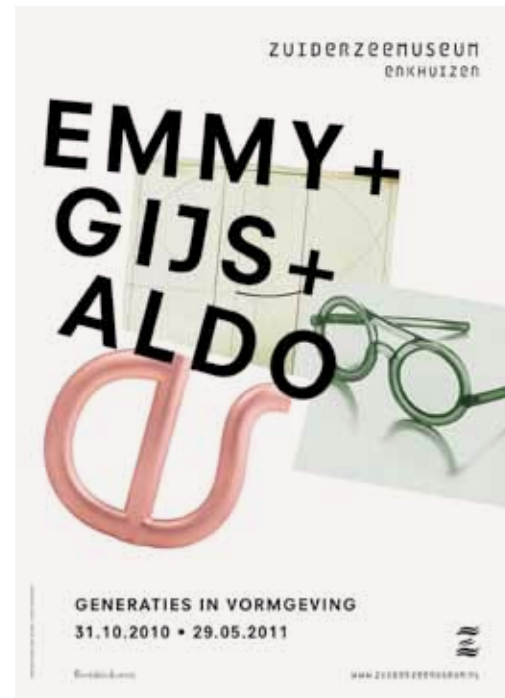
Een werkgroep heeft in 2010 een prioriteitenlijst voor beveiligingsmaatregelen en -voorzieningen opgesteld. Basis hiervoor is het integraal beveiligingsplan van het museum. Dit plan wordt de komende jaren uitgevoerd. Brand- en inbraakinstallaties zijn inmiddels gereed en alle beveiligers zijn opgeleid om op een verantwoorde wijze met deze nieuwe installaties om te gaan. In 2010 zijn ook de voorbereidingen gestart voor de renovatie van het centraal beveiligingssysteem en het inrichten van een centrale meldkamer in het buitenmuseum. Volgens de huidige planning zal de centrale meldkamer medio 2011 operationeel zijn.

### Incidenten

In 2010 is gebleken dat het museum meer met agressie en vernielingen te maken heeft gehad. Schooljeugd heeft zich meerdere keren agressief gedragen tegenover bezoekers en medewerkers. In de nachtelijke uren hebben we regelmatig ongewenst bezoek gehad op het terrein van het buitenmuseum. Medewerkers van de afdeling Beveiliging hebben door adequaat ingrijpen erger kunnen voorkomen. Betere verlichting en nieuwe camera's hebben daarbij een nadrukkelijke bijdrage geleverd.







## COMMUNICATIE & MARKETING

Het jaar 2010 stond voor de afdeling Communicatie & Marketing in het teken van het uitdragen van de visie van het Zuiderzeemuseum. Dit gebeurde door de promotie van het museum door middel van eenduidige en effectieve marketing- en communicatieacties in binnen- en buitenland. De nadruk lag hierbij op de integrale beleving die het museum biedt. De boodschap dat het museum zich richt op de geschiedenis, de actualiteit en de toekomst van de voormalige Zuiderzee stond centraal.

Om een actieve marktbenadering mogelijk te maken, was er kennis over de bezoeker en de markt nodig. Daarom is in 2010 systematisch onderzoek gedaan naar onder andere de naamsbekendheid, de positionering, de waardering en het imago van het museum. Ook werden de herkomst van de bezoeker, de bezoekmotieven en de beleving in het museum onderzocht. In het online onderzoek van Ruigrok|Netpanel kwam naar voren dat de geholpen naamsbekendheid van het museum groot was: 63% van het Nederlandse publiek is bekend met het Zuiderzeemuseum, al is het alleen maar van naam.

De bekendheid is vooral gerealiseerd door public relations. De manier waarop het museum het verleden aan de hand van het heden vertelt, is echter redelijk onbekend. Veel activiteiten waren dan ook gericht op het vergroten van inhoudelijke bekendheid.

### Pers

De evenementen *De grote oversteek*, *Smeedlab*, *Zuiderzilt*, *Zuiderzee Jazz*, *Avond in het museumpark* en *Pietendorp* genereerden veel pers aandacht. Dit gold ook voor de tentoonstellingen *Huis|Stijl*, *Zuiderzee met taart* en *EMMY+GIJS+ALDO*. Tot slot konden de externe presentaties *Salone del Mobile in Italië*, *Object Rotterdam*, *Elle Inside Design* en de *Woonbeurs in Nederland* rekenen op veel aandacht van de pers. De coverage liet een goede spreiding zien van maand-, week- en dagbladen in lifestyle-, kunst- en designmagazines en regionale en landelijke vakbladen. De landelijke media-aandacht steeg ten opzichte van de regionale aandacht, een teken dat de ingezette strategie om de landelijke naamsbekendheid te stimuleren, haar vruchten afwerpt.

Naast de traditionele media schonken ook veel online media aandacht aan het Zuiderzeemuseum. Webversies van landelijke kranten, evenementensites en kunst- en lifestylesites publiceerden regelmatig artikelen over de activiteiten en tentoonstellingen. Evenementen in het buitenmuseum bleken populaire items voor radio-uitzendingen. Zo zijn *De grote oversteek*, *Smeedlab*, *Avond in het museumpark* en *Pietendorp* uitgebreid behandeld in diverse programma's.



### Promotie

Om de doelgroepen te bereiken, zijn verschillende vormen van promotie gevoerd. De website is een belangrijk medium om de verschillende doelgroepen te informeren en aan te zetten tot een bezoek aan het museum. In 2010 had zuiderzeemuseum.nl 187.509 unieke bezoekers, die gemiddeld drie minuten op de site verbleven en vijf webpagina's bekeken. Voor mobiele gebruikers is er een speciale website gemaakt. De algemene nieuwsbrief van het museum is dertien maal verstuurd naar ruim 1.700 abonnees per keer.

Om de binnenlandse en buitenlandse toerist te bereiken, is in maart de meertalige publieksfolder verspreid over bijna 1.700 verblijfsaccommodaties, VVV's, musea en attracties in Nederland. Tijdens het zomerseizoen deelde het promotieteam dezelfde folder samen met de seizoensfolder uit op ruim zeventig markten, braderieën en evenementen. Daarnaast was het museum al dan niet als onderdeel van Toeristisch Platform Enkhuzen aanwezig op beurzen en evenementen als BOOT Düsseldorf, het Holland Flowersfestival, de Vakantiebeurs, de Uitmarkt, Sail Amsterdam en de 50PlusBeurs.

Voor de verschillende evenementen en tentoonstellingen werden specifieke promotiecampagnes gevoerd om de passende doelgroepen te bereiken. Daarnaast voerde het museum in het voorjaar van 2010 een online en outdoor corporate campagne.

Het museum zette marketingacties in om extra publiciteit te genereren, direct bezoek te stimuleren (vooral) tijdens het laagseizoen en om specifieke doelgroepen te bereiken, aansluitend op tentoonstellingen of evenementen. Te denken valt aan acties met landelijke supermarkt- en drogisterijketens, waaronder DEEN, Beemsterkaas, DekaMarkt en Etos, lezersacties in media, zoals Libelle en het Noordhollands Dagblad en diverse kortingsacties. De proef met het trekken van de senioren doelgroep in het laagseizoen via de Seniorenmaandag had een positief effect tijdens normaliter rustige dagen.







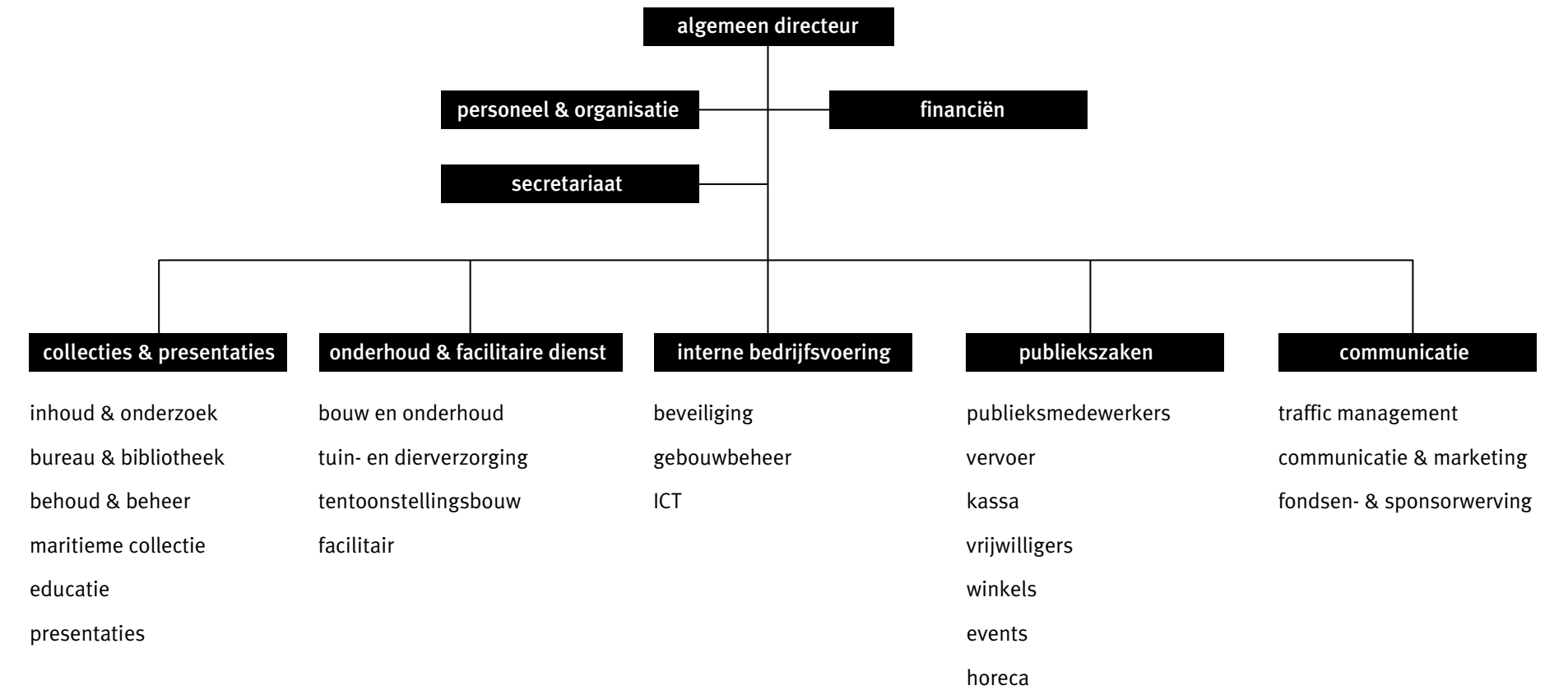


## PERSONEEL & ORGANISATIE

### Organisatie

In 2010 is de organisatie van het Zuiderzeemuseum op vele gebieden aangepast om de nieuwe ambities te kunnen realiseren. De basis hiervoor is gelegd in 2009, toen het museum zijn profiel heeft bijgesteld en een nieuwe koers heeft vastgesteld. Dit leidde er in 2010 onder meer toe dat er een nieuwe organisatiestructuur is ingevoerd. Ook heeft het museum een nieuwe visie ontwikkeld op de rol van de sectoren Collecties & Presentaties en Publiekszaken. Ten slotte zijn de bedrijfsvoering en het communicatiebeleid herzien.

Een andere belangrijke verandering is dat het Zuiderzeemuseum een nieuw managementteam heeft gekregen. Dit team sluit goed aan bij de nieuwe organisatiestructuur en de ambities voor de toekomst. Het managementteam bestaat sinds eind 2010 uit de algemeen directeur, de sectorhoofden Collecties & Presentaties, Onderhoud & Facilitaire Dienst, Interne Bedrijfsvoering, Publiekszaken en Communicatie. De stafleden Financiën en Personeel & Organisatie vullen dit team aan. Naast de directeur zijn de sectorhoofden Collecties & Presentaties, Publiekszaken en Communicatie in de afgelopen twee jaar extern aangetrokken. Hiermee zijn de juiste vakinhoudelijke en managementcompetenties in huis om de hernieuwde visie te gaan concretiseren.





### Medewerkers

Het unieke karakter van het buitenmuseum vraagt veel inzet, motivatie en kennis van het personeel. Zij verlevendigen de buitenpresentaties en versterken de beleving van bezoekers. Daarom is het personeelsbeleid erop gericht medewerkers optimaal in te zetten en te ontwikkelen.

In 2010 zijn de volgende resultaten behaald:

- De uitvoering van een nieuwe Risico-inventarisatie & Evaluatie, Periodiek Medisch Onderzoek en het opstellen van een plan van aanpak tot 2013.
- Het opstellen van nieuw beleid voor functiebeschrijvingen en performancemanagement, waarbij de sturing op resultaten en competentieontwikkeling centraal staat.
- Het opstellen van een nieuw P&O-plan 2011/2012, inclusief de doelstellingen en de kritische prestatie-indicatoren voor de komende twee jaar.

### Aantal medewerkers

In 2010 had het Zuiderzeemuseum 130 medewerkers (109 FTE) in dienst. Hiervan waren 31 medewerkers (17 FTE) alleen werkzaam van april tot november. In deze periode vinden namelijk de publieksdemonstraties plaats. Naast de vaste medewerkers beschikt het museum over een pool van oproepkrachten. Deze bestond uit 49 medewerkers (9 FTE).

Op 31 december 2010 waren er 138 vrijwilligers verbonden aan het museum.

In 2010 heeft het Zuiderzeemuseum 45 medewerkers (inclusief oproepkrachten) en 15 vrijwilligers in dienst genomen. 46 medewerkers en 8 vrijwilligers verlieten het museum.

Onder de medewerkers die afscheid namen, waren 5 medewerkers die met de vut of pensioen gingen.

Tot slot stelde het museum 7 stagiaires aan op de afdelingen Beveiliging, Educatie, ICT en Communicatie.

Het ziekteverzuim is in 2010 licht gedaald naar 4,7%. In 2009 lag dit percentage nog op 5,2%.

10 medewerkers vierden in 2010 hun 12,5-jarig jubileum.

### Vrijwilligers

De vrijwilligers van het museum maken een belangrijk en integraal onderdeel uit van de bedrijfsvoering en voorzien in een wederzijdse behoefte. Binnen de professionele organisatie voeren gemotiveerde vrijwilligers een deel van de taken uit. Daardoor werd het noodzakelijk om de inzet en organisatie van vrijwilligers ook professioneel te ontwikkelen. Dit nieuwe vrijwilligersbeleid is eind 2010 ontwikkeld. Ook is er een handboek voor vrijwilligers opgesteld dat in 2011 wordt geïntroduceerd.

### Maatschappelijke stage

Sinds 2008 neemt het Zuiderzeemuseum deel aan een landelijk proefproject van Cultureel Erfgoed Noord-Holland rond maatschappelijke stage. In het kader van het project liepen in 2010 vier leerlingen van het Martinuscollege in Grootebroek stage bij de afdelingen Educatie en Publiekszaken. De resultaten van het proefproject zijn opgenomen in een digitaal stagehandboek. Dit handboek is bedoeld voor musea en culturele instellingen die ook maatschappelijke stages willen aanbieden.







## FINANCIËN

Het jaar 2010 is afgesloten met een negatief bedrijfsresultaat van € 322.645.

Door bijzondere baten komt het uiteindelijke exploitatieresultaat uit op een verlies van € 299.290.

De oorzaken voor dit verlies zijn:

- subsidiemaatregelen van het ministerie van OCW door het schrappen van de loonbijstelling en halvering van de matchingsregeling;
- een lager bezoekersaantal waardoor het museum minder publieksinkomsten ontving;
- overschrijding van het budget voor het publieksprogramma;
- een afname van de derde geldstroom.

Door het negatieve bedrijfsresultaat staat de solvabiliteit- en liquiditeitspositie van het Zuiderzeemuseum onder druk.

Op verzoek van de raad van toezicht is daarom in 2010 een uitgebreid ombuigingsprogramma opgesteld en gestart.

Dit moet in 2011 leiden tot een positief exploitatieresultaat en tot een versterking van de vermogens- en liquiditeitspositie.









## FONDSEN- & SPONSORWERVING

Het Zuiderzeemuseum heeft een actief sponsor- en fondsenwervingsbeleid. Sinds mei 2010 heeft het museum een aparte fondsen- en sponsorwerver en is er begonnen met het inzetten van de *Zuiderzee Sociëteit*. Deze is opgericht om de maritieme collectie en haar dure onderhoud te ondersteunen.

Daarmee haalde het Zuiderzeemuseum minder voor de hand liggende fondsen binnen zoals de visserijsubsidie van de Europese Unie voor de Markerhaven en het Prins Bernard Cultuurfonds voor de restauratie van het schip TX11. Naast een onderzoekbeurs voor de toekomstige educatieve speeltuin zijn er ook ontwerpbeurzen van het BKVB voor kunstenaars ter beschikking gesteld voor de ontwikkeling van de Zuiderzeetuinen.

In 2010 zijn er gesprekken gevoerd met de Deltacommissaris Wim Kuijken voor de ontwikkeling van een educatieproject voor kinderen over het thema water. Inmiddels heeft het Hoogheemraadschap Hollands Noorderkwartier hiervoor al een eerste bijdrage geleverd.

Door genereuze bijdragen van bedrijven, fondsen en particulieren heeft het Zuiderzeemuseum in 2010 diverse presentaties, tentoonstellingen en aankopen kunnen realiseren.

### Het museum spreekt zijn dank uit voor alle bijdragen en in het bijzonder:

BankGiro Loterij *hoofdsponsor*  
ANWB Fonds  
Hein Schilder Groep Volendam  
Mondriaan Foundation  
Prins Bernard Cultuurfonds  
Rabobank  
Univé  
Van Heemstra-Meybaumfonds  
VSB Fonds

### Ook bedankt het museum

Croon & Davidovich  
Delta Lloyd  
M.A.O.C. Gravin van Bylandt Stichting  
MK2  
Oosterhof Holman  
Price Waterhouse Coopers  
SNS  
Stichting Marieke

Graag bedankt het museum de vereniging Vrienden van het Zuiderzeemuseum voor haar steun.



## RAAD VAN TOEZICHT

Voor de raad van toezicht stond 2010 in het teken van het opstellen van een meerjarig beleidsplan, de verbetering van de organisatiestructuur en de ontwikkeling van de financiële positie van het museum.

De raad van toezicht heeft in 2010 zesmaal vergaderd over de uitvoering van de statutaire taak: het toezicht op het beleid en de algemene gang van zaken in de stichting en de ondersteuning van de directie. Belangrijke onderwerpen waren de strategie inclusief de meerjarenplanning, de bespreking en goedkeuring van de begroting, de voortgang van activiteiten, de ontwikkelingen in de exploitatie, de financiële positie en de organisatiestructuur. Naar aanleiding van dit laatste onderwerp heeft een delegatie van de raad kennismakingsgesprekken gevoerd met de sleutelfunctionarissen in het museum. De heer R. Blom is per 15 februari 2010 toegetreden tot de raad van toezicht. In augustus 2010 nam mevrouw P.M. Altenburg na acht jaar afscheid van de raad van toezicht en mevrouw L.M.B.C. Wagenaar-Kroon kwam de raad per 30 augustus 2010 versterken.

Aan de hand van de jaarrekening en het accountantsverslag sprak de financiële commissie uit de raad van toezicht met de directie, controller en accountant over de financiële positie en de kwaliteit van de jaarstukken en het interne financiële beheer. Op basis van de kwartaalrapportages stond de commissie nadrukkelijk stil bij de exploitatieontwikkeling en de solvabiliteit en liquiditeit van de stichting. Het in 2010 opgestelde ombuigingsprogramma moet in 2011 leiden tot een positief resultaat en verbetering van de vermogenspositie.







## CONCLUSIE

De directie kijkt terug op een geslaagd jaar en blikt trots terug op alle activiteiten, tentoonstellingen en voorstellingen in het museum en daarbuiten.

Zonder de medewerking en het enthousiasme van alle medewerkers en vrijwilligers was dit niet mogelijk geweest. Dankzij de bijdragen van subsidiënten en sponsors kon het museum zich verder ontwikkelen als een plaats waar heden, verleden en toekomst samenkomen.

Wij zijn dan ook van mening dat de behaalde resultaten passen in de gemaakte afspraken met het ministerie van OCW, sponsors en subsidiënten.

Met het in 2010 vastgestelde beleidsplan 2011-2016 heeft het museum de richting voor de komende jaren bepaald. Om de ambitieuze doelstellingen, relevantie als erfgoedinstelling en maximaal publieksbereik te realiseren zijn mensen en middelen nodig. Met de in het regeerakkoord aangekondigde bezuinigingen op het cultuurbeleid wordt het een behoorlijke uitdaging om tegelijk die ambities te realiseren en de museale beheerstaken uit te voeren.

Michael Huyser

Enkhuizen 16 maart 2011

### Het bestuur:

M. Huyser

### Raad van toezicht:

De heer drs. N.W. Hoek (voorzitter)

Mevr. H.R. Oosterop-van Leussen (vicevoorzitter)

Mevr. drs. P.G. Brandon

De heer R. Blom (vanaf 15-2-2010)

Mevr. S. J. Rijxman

Jhr. dr. I. Wladimiroff

Mevr. L.M.B.C. Wagenaar-Kroon (vanaf 30-8-2010)



## Colofon

### Fotografen

Joris van Egmond, Ruy Teixeira, André Groeneveld, Stefanie Grätz, Petra en Erik Hesmerg, Gerritjan Huinink, Maarten Schets, Paul van Riel, Petra Stavast, Studio Marten Aukes, Frank Tielemans, Annemarie Wolkers, Wim Zandbergen, Willem van der Zel

### Redactie

Jeroen van den Nieuwenhuizen, Selina Plank, Charlotte Zwemmer

### Eindredactie

Helianté Moninga

### Vormgeving omslag

Studio Maarten Kolk & Guus Kusters

### Vormgeving binnenwerk

M/vG ontwerpers, Breda – Berry van Gerwen, Anouk van Grunsven

### Druk

?

### Copyright

Zuiderzeemuseum, mei 2011





