

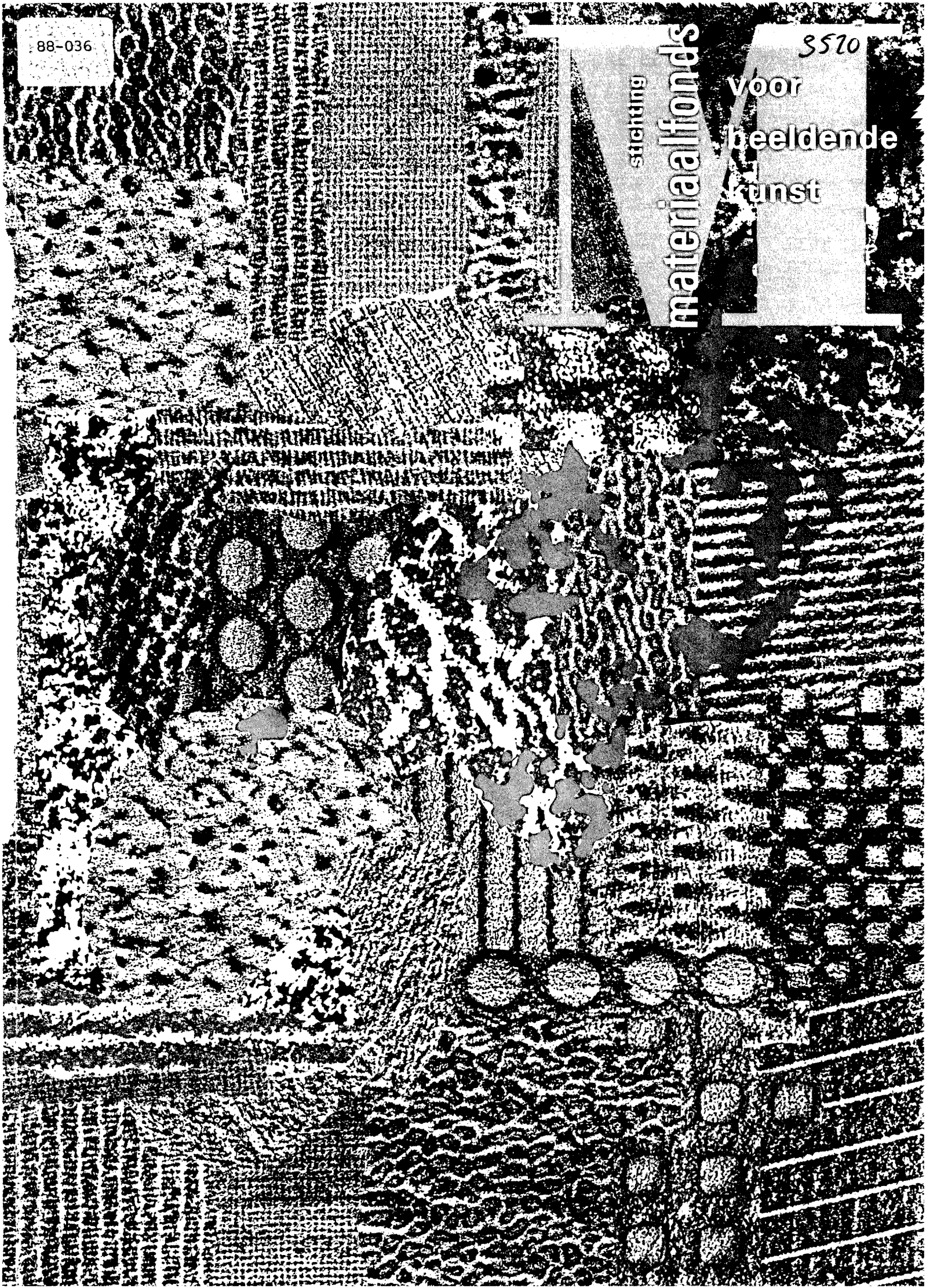
88-036

stichting

materiaalfonds

3570

voor
beeldende
kunst



Boekmanstichting - Bibliotheek

Herengracht 415 - 1017 BP Amsterdam
telefoon: 24 37 36 / 24 37 37 / 24 37 38 / 24 37 39

De uitleentermijn bedraagt een maand. Mits tijdig
aangevraagd is verlenging met een maand moge-
lijk, tenzij de publikatie inmiddels is besproken.

De uitleentermijn is verstreken op:

--	--	--

351.854 : 73/76 : 336.6

88-036

8520

Ten Geleide

De Stichting Materiaalfonds voor Beeldende Kunst is een instelling, die het beeldende kunstenaars door het verstrekken van renteloze leningen mogelijk maakt om bestaande projecten en ideeën te verwezenlijken, indien materiaal- of uitvoeringskosten hun draagkracht te boven gaan.

Het Fonds is een stichting. Dat betekent dat haar werkzaamheden niet zijn gericht op het maken van winst. De gelden worden na het ontvangen van een verzoek daartoe en na een beoordeling door het bestuur verstrekt. Zij zijn afkomstig uit een beginkapitaal, dat in 1969 door de overheid beschikbaar werd gesteld en dat door een jaarlijkse inflatiecorrectie in stand wordt gehouden. Daarnaast vergoedt W.V.C. jaarlijks de kosten, verbonden aan consulentschap en bureau. Hierdoor en uit de terugbetaling van eerder verstrekte leningen is het ieder jaar weer mogelijk een stijgend aantal nieuwe aanvragen te honoreren om een juiste en verantwoorde presentatie van het werk van een kunstenaar mogelijk te maken.

Boekmanstichting-Bibliotheek
Herengracht 415 · 1017 BP Amsterdam
Tel.: 243736/243737/243738/243739

Inleiding

Bij een grote omvang van de bouwactiviteit aan scholen en rijksgebouwen in de loop van de jaren '60 werd in het kader van de percentageregeling ook een beroep gedaan op het werk van beeldhouwers. Velen konden de noodzakelijke investeringen in materiaal- en uitvoeringskosten echter niet opbrengen uit eigen middelen. Dat vormde de aanleiding voor de beroepsverenigingen van kunstenaars – de Nederlandse Kring van Beeldhouwers, B.B.K. en B.B.K.'69 – om in 1969 het initiatief te nemen tot de oprichting van de Stichting Materiaalfonds voor Beeldende Kunst. Na een gunstig advies van de Raad voor de Kunst verstrekte het toenmalige ministerie van C.R.M. het benodigde kapitaal en kon een begin worden gemaakt met de werkzaamheden.

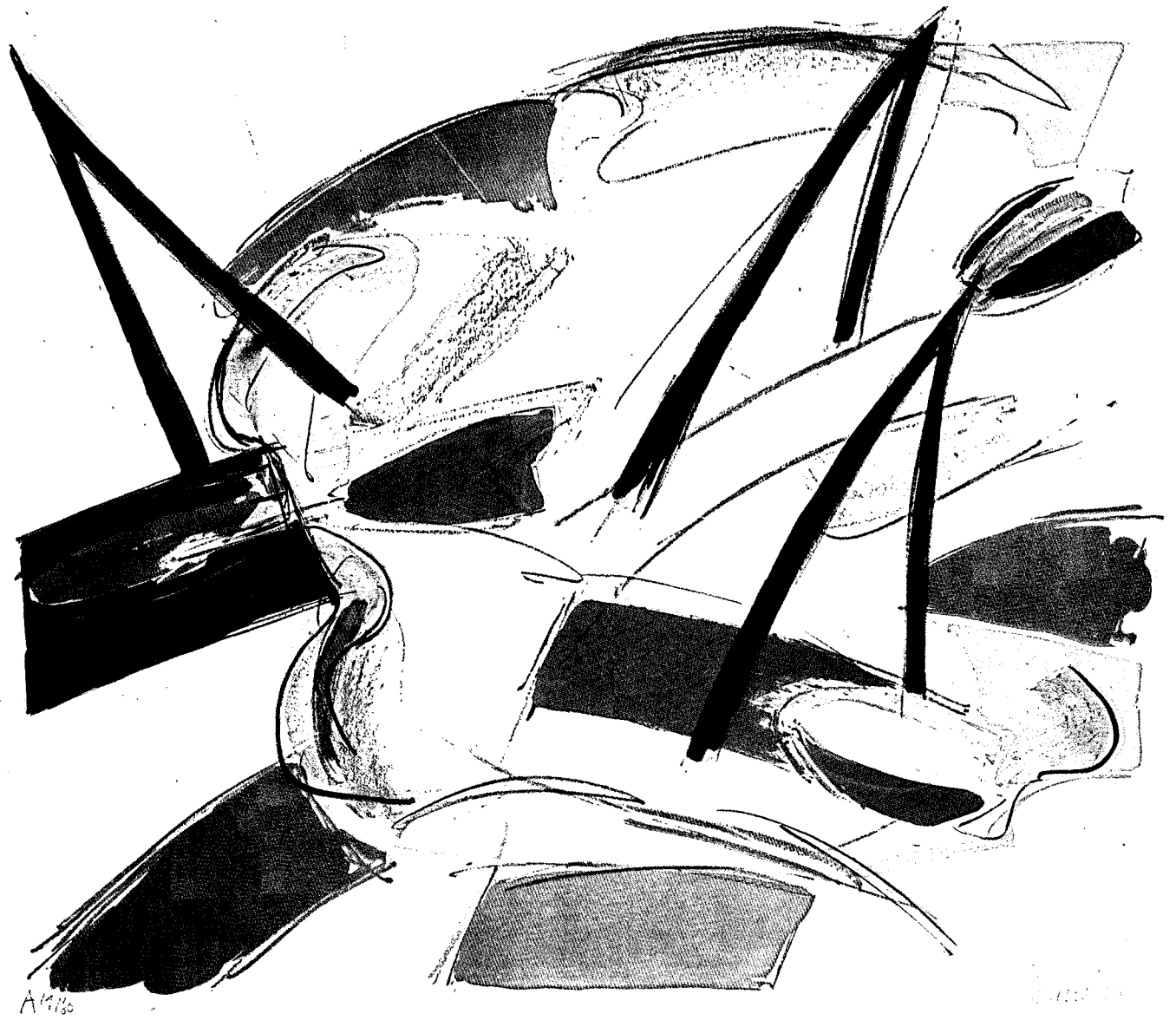
De eerste leningen werden in 1971 verstrekt aan vijftien kunstenaars voor een totaal van f 73.451,--. In 1978 was het aantal tot eenendertig gestegen voor een bedrag van f 259.000,--. De cijfers over 1984 laten een vergelijkbaar beeld zien: vierendertig toegewezen aanvragen voor een totaal van f 280.000,--. Het Fonds is aldus een nagenoeg zelfstandig opererende instelling. De hoogte van de subsidie van W.V.C. wordt ieder jaar opnieuw vastgesteld. De aan de kunstenaars verstrekte gelden zijn echter voor het grootste deel afkomstig uit de terugbetaling van eerder verstrekte leningen. De conclusie is, dat het Materiaalfonds een stabiel instrument is geworden in het Nederlandse systeem van kunstfinanciering, dat specifiek is gericht op de uitvoeringsaspecten van het beleid. Als zodanig functioneert het met grote financiële onafhankelijkheid.

In de loop van de jaren is de doelgroep van de kunstenaars, voor wie het Fonds zich inzet, aanmerkelijk uitgebreid. Begonnen als een fonds voor de materiaalkosten van beeldhouwers konden vervolgens ook schilders, tekenaars en grafici ervan gebruik maken. Tenslotte werd besloten om alle gebieden waarop beeldende kunstenaars werkzaam zijn in de actieradius van het Fonds op te nemen. Sinds enkele jaren is het mogelijk, dat ook fotografen en vormgevers bij het Materiaalfonds een lening kunnen aanvragen.

Josum Walstra maakte met een lening van het Materiaalfonds een serie kleurenlitho's. In zijn composities worden tegen- gestelde schilder-kunstige elementen samengebracht. In elkaars nabijheid vormen antipolen als vlakken en lijnen, zachte en harde contouren, heldere en donkere kleuren een nieuwe synthese. De compositie kent echter geen evenwichtige balans in de verhoudingen. Zij lijkt bezielde te zijn door een middelpunt- vliedende energie, die de lijnen en kleuren buiten het vlak stuwt. Walstra wil in zijn werk een utopische visie op de toekomst uitdrukken. Ze wordt gekenmerkt door vitaliteit, die een tegenwicht biedt tegen zijn pessimistische kijk op het verleden en de actuele problematiek.

kleurenlitho
60 x 70 cm
oplage 60

foto Tom Haartsen



A 1930

1930

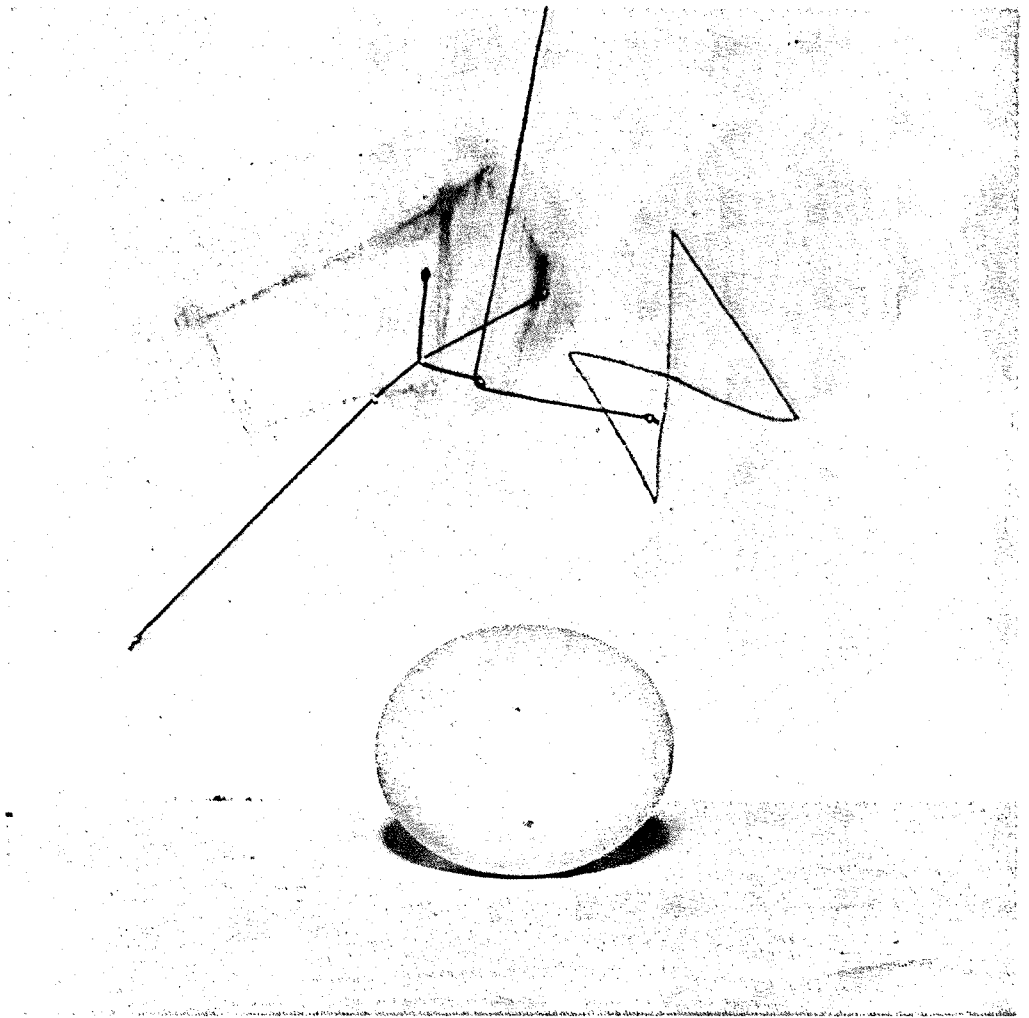
Het ruimtelijk werk van Pieter van Evert verhoudt zich tot architectuur zoals de getekende ruïnes van Piranesi zich verhouden tot de ontwerptekening van een architect. Het ene is autonoom werk, het andere fungeert als een medium gericht op zijn praktische toepassing. In zijn beelden wil Van Evert de ruimtelijke essentie van architectuur isoleren van het utilitaire gebruik. Hij is daarbij geïnspireerd door ruïnes, waarin de autonome plastische vorm van het gebouw vrijkomt door het wegvallen van de ornamenten en de houten toevoegingen. De pure architecturale vorm is geladen met een typische eigen sfeer, voortkomend uit de maatgeving van de verhoudingen en uit de buiging van zijn lijnen. Het is die plastische uitdrukking die Van Evert in zijn ruimtelijk werk wil weergeven, waarbij architectuur wordt gereduceerd tot op het bot.

masoniet/voorbout geschilderd
1000 x 200 x 200 cm



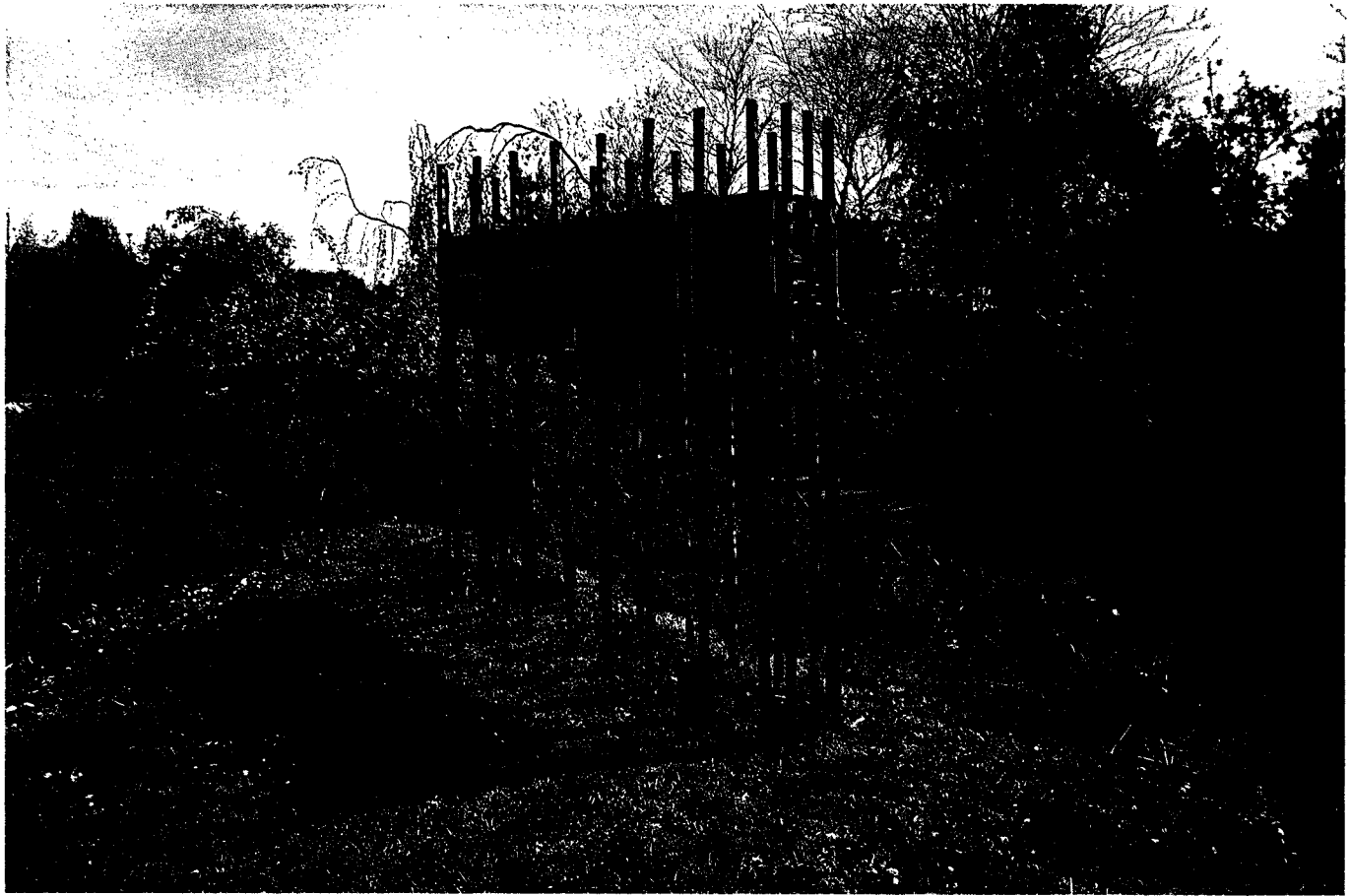
Angeliek Ververs maakte een reeks geënceneerde foto's, getiteld *'Relativiteit, Ratio en Emotie'*, waarin zij de tegenstelling tussen gevoel en verstand visueel opheft. Voor een geschilderde achtergrond bouwt zij een microkosmos op met symbolisch geladen objecten uit de natuur: een ei, een schelp, een vis, een geitewoorn. Sommige objecten zijn door draden met elkaar verbonden als de grafische uitbeelding van een sterrenbeeld. Andere werpen hun schaduw over de achterwand waardoor zij los komen te zweven in de ruimte van het beeld. De logica in de dimensies en de zwaartekracht lijkt niet te kloppen. Twee-dimensionale vormen als lijnen en vlakken worden gecombineerd met gefotografeerde voorwerpen, die zich plastisch tussen de achtergrond en de lens van de camera bewegen. In deze combinatie van ongelijksoortige beeldmiddelen ontstaat een nieuwe ruimte als metafoor voor een situatie, waarin gevoel en verstand elkaar niet langer bestrijden.

kleurenfoto
40 x 50 cm
oplage 5



Zijn ruimtelijk werk maakt Adriaan Nette voor specifieke lokaties. Zo was *'Verblijfruimte 7a'* gesitueerd in het Amstel-park in Amsterdam. Zoals de titel aangeeft roepen de bouwsels van Nette associaties op met ruimten, waarin men kan verblijven of die althans die suggestie wekken. Hij kreeg landelijke bekendheid met *'Container City'*, een reeks van veertig containers die hij voor het Haags Gemeentemuseum en het Stedelijk Museum in Amsterdam plaatste. Meestal gebruikt Nette echter fragiele en vergankelijke materialen als papier en hout in overeenstemming met de tijdelijke bestemming op de lokatie en het imaginaire karakter van het beeld. De suggestie van een verblijfruimte wordt groten-deels gewekt door de menselijke maat, die Nette steeds hanteert. Zijn eigen lichaamslengte, het gewicht dat hij kan tillen en het volume dat hij kan omvatten stellen daarbij de norm.

hout/verf
240 x 180 x 60 cm



Het werk van Maria Beatriz wordt gekenmerkt door heimwee naar een verloren gegane eenheid met de natuur. De afgebeelde vrouwfiguur probeert zich te verenigen met een boom, een vogel, water, maar de harde contouren waarmee beide elkaar raken staan een cohesie onverbiddelijk in de weg. Het verlangen naar het verloren paradijs van de kindertijd wordt door iedereen gevoeld maar bij Maria Beatriz komt daar een extra dimensie bij. Haar jeugd bracht zij door in het landelijk gebied van de Algarve in Portugal. In 1962 besloot zij haar land te verlaten omdat politieke en sociale verhoudingen haar zelfontplooiing in de weg stonden. Sindsdien woonde zij in Engeland, in Parijs en sinds 1970 in Nederland. Afgesneden van de cultuur van haar land, de banden met haar familie verbroken, kreeg de eenzaamheid voor haar een hevige intensiteit die zij uitdrukt in haar tekeningen en collages.

tekening
29,5 x 21 cm

litho Stetyco

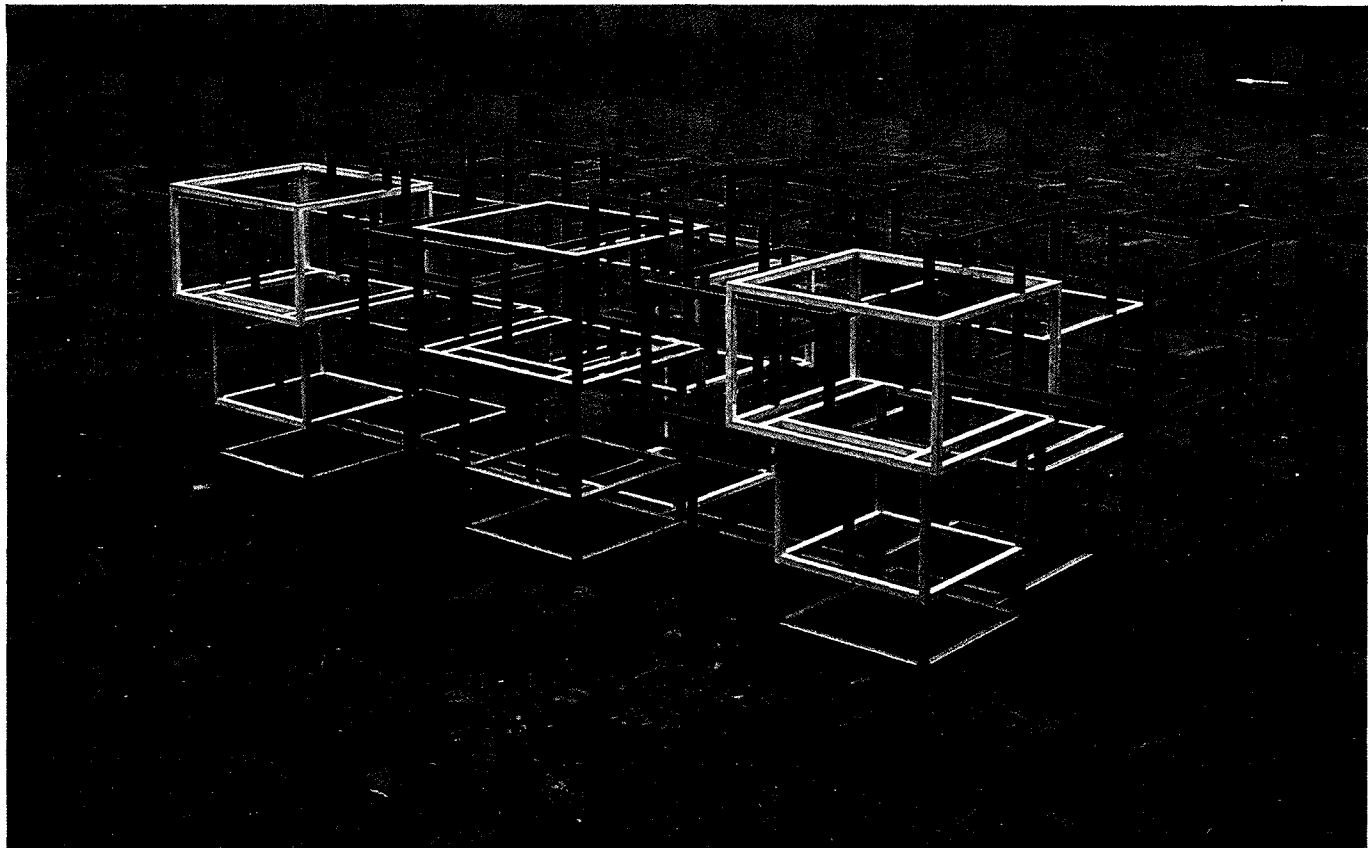


Joost Baljeu behoort tot een generatie kunstenaars, die na de oorlog weer een geometrisch-abstracte stijl ontwikkelden. Hoewel zij zich oriënteerden op de pioniers van De Stijl sloten zij met hun werk niet direct bij hen aan maar ontwikkelden hun abstractie opnieuw vanuit het figuratieve. Halverwege de jaren '50 maakte Baljeu een serie doeken met als motief een gezicht op de Seine, waarin hij de vormen steeds strakker schilderde totdat het motief tenslotte geheel was verdwenen.

De ruimte in het werk van Baljeu ontstaat in de elkaar doorsnijdende gekleurde vlakken en lijnen. Zoals de meeste abstract werkende kunstenaars gaat Baljeu uit van universele wetten, die aan de werkelijkheid ten grondslag liggen. In zijn visie dient de werkelijkheid begrepen te worden als een dynamisch ruimte-tijdcontinuüm. Dit uitgangspunt vormt ook de basis van zijn composities, waarin met kleurverschillen en met een ongelijke dikte van de lijnen ruimtedelen ten opzichte van elkaar lijken te verschuiven.

geschilderd staal
67,5 x 254 x 80 cm

foto Henk Geraedts



Eva Damave heeft een opleiding gevolgd als ontwerpster van textieldessins aan de Rietveldacademie. In haar beroep is het een punt van voortdurende afweging tussen werken in loondienst of het zelfstandig opbouwen van een collectie unica. Een lening van het Materiaalfonds stelde haar in staat te kiezen voor het laatste alternatief en voldoende brei- en borduurgarens en zijden stoffen in te kopen voor een professionele aanpak van haar productie.

Het uitgangspunt van haar kledingstukken zijn rijkgedessineerde breisels, die worden toegepast in eenvoudig vormgegeven truien en vesten. De complexe ingebreide motieven werken optisch als een structuur, die nog is versierd met subtiel borduurwerk. Dit samengaan van eenvoud, gericht op draagbaarheid, en complexiteit van het dessin is een opvallende karakteristiek van het werk van Eva Damave. In haar kledingstukken gaan autonome vormgeving en mode samen.

wol/katoen/rayon

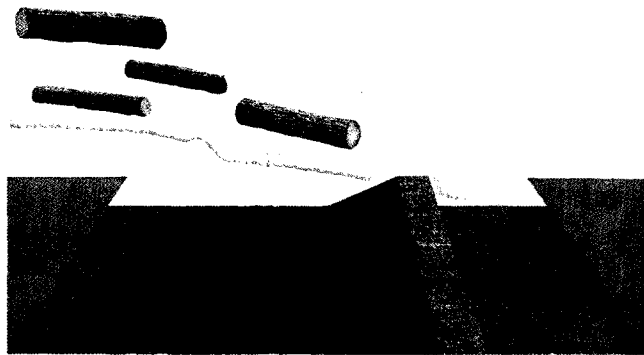
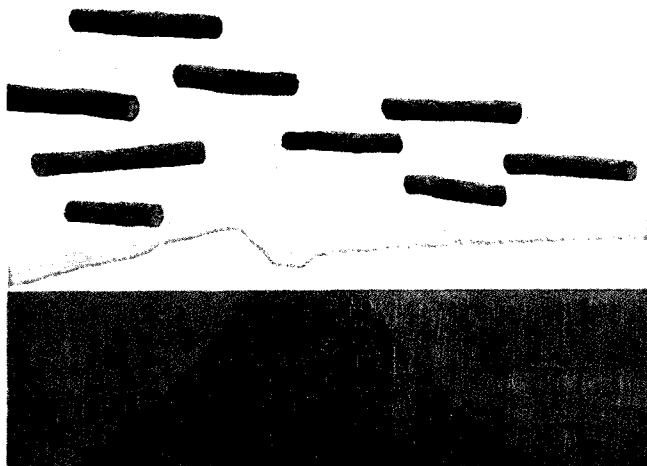
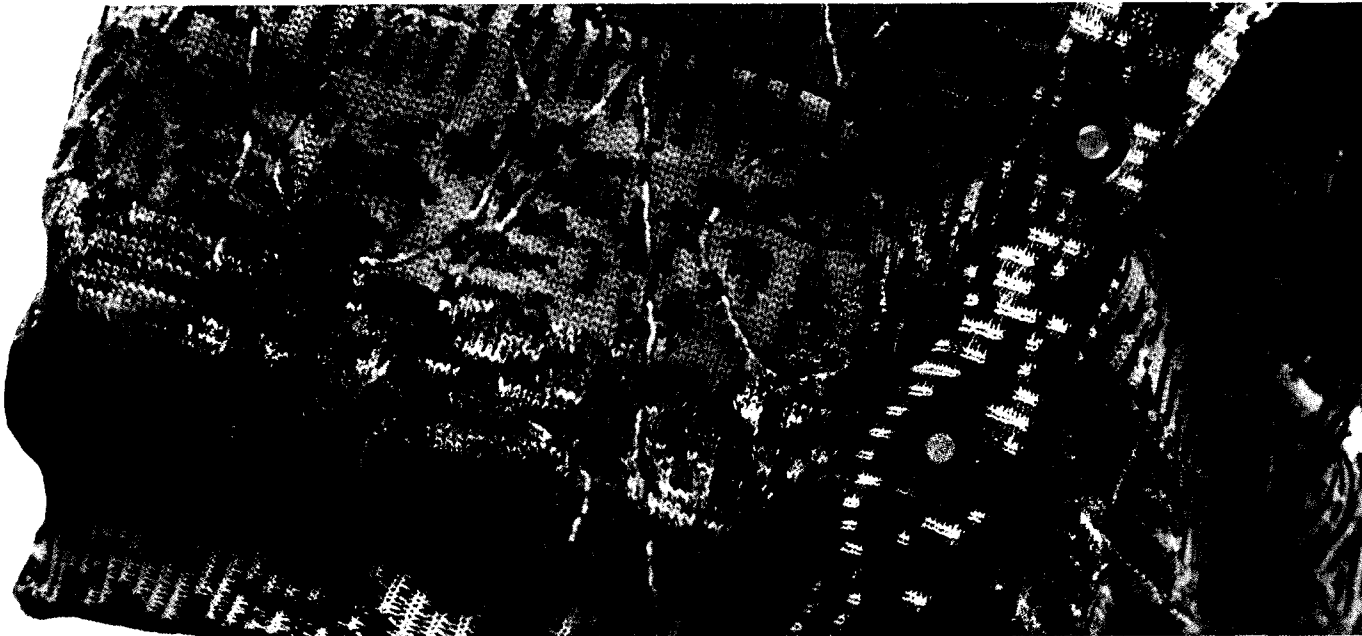
unica

De minutieus uitgevoerde tekeningen van Erik Roos vergen een langdurig werkproces waardoor hun aantal beperkt blijft. Vanuit de wens een groter publiek te bereiken besloot de kunstenaar een litho te maken waarvoor hij een lening aanvroeg bij het Materiaalfonds. Het resultaat is een tweeluik waarin de voorstelling een verschuiving laat zien. Erik Roos heeft lang in Florence gewoond en in zijn werkstuk vergelijkt hij de Nederlandse stemming van het licht met de Florentijnse. De 'Nederlandse' is landschappelijk met een lage horizon over de hele breedte

van het vlak. De 'Florentijnse' heeft een horizon die wordt gevormd door de skyline van gebouwen. Er is ook een onderscheid in atmosferische intensiteit. De litho die de Nederlandse situatie weergeeft is neutraal en helder vergeleken met het hardere en metafysische licht in de litho over Florence.

kleurensteendruk
80 x 60 cm per stuk
oplage 60

foto Robbert Roos

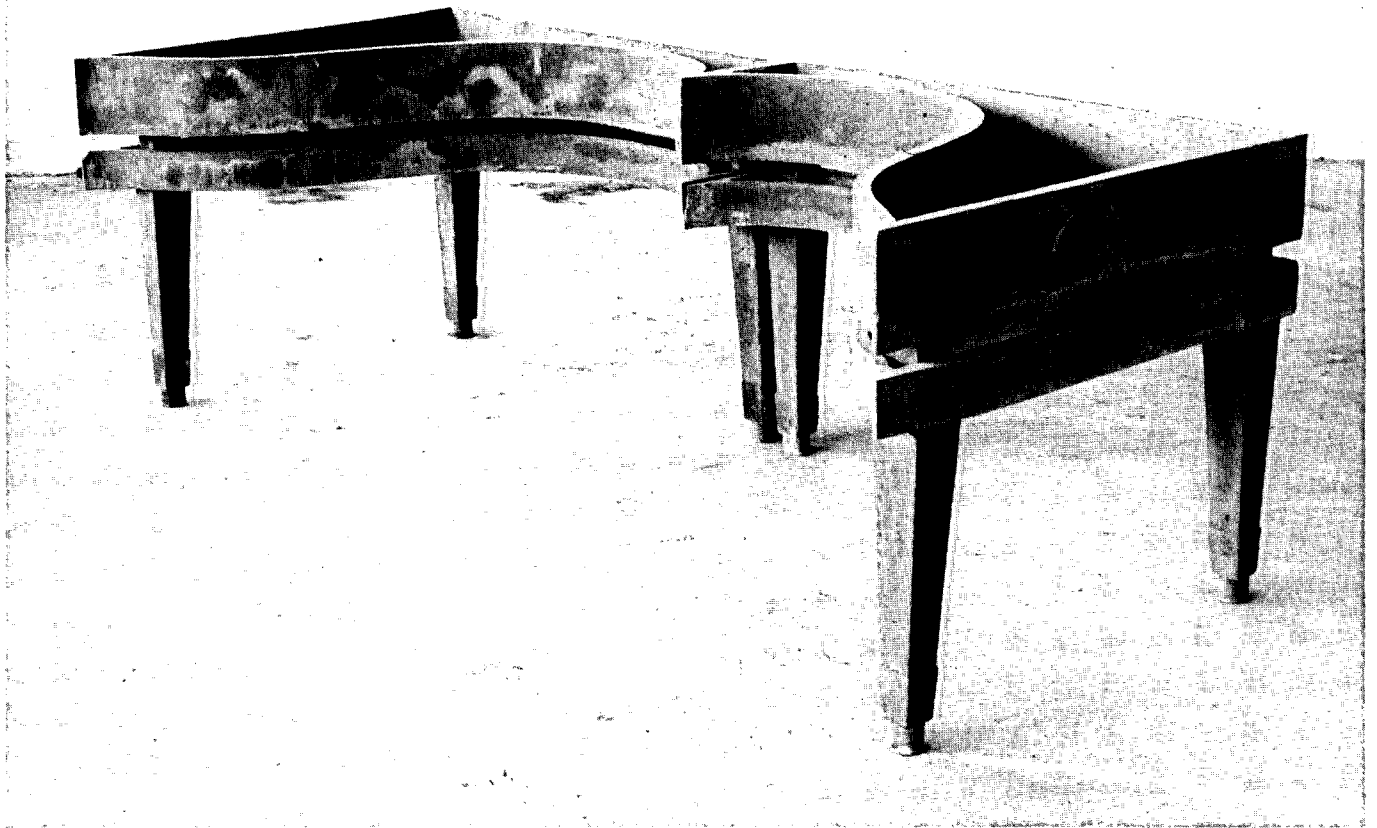


Ronald van Tienhoven besloot met gietvormen te gaan werken omdat hij als beeldhouwer is geïnteresseerd in constructieprocessen. Bij beelden, waarin de constructie wordt getoond, bestaat altijd het gevaar dat de constructieve delen de overhand hebben en het wezenlijke van sculptuur, de vormgeving van ruimte, naar de achtergrond verdwijnt. Bij het gieten van beelden wordt de geconstrueerde vorm echter gebruikt om een andere vorm te maken. Het resultaat is de pure, sculpturale vorm omdat de constructieve delen na het gieten en het uitharden van het beton worden verwijderd. Van Tienhoven vindt dan ook, dat je bij het maken van mallen als beeldhouwer, die een metafoor van ruimte zoekt, eigenlijk optimaal bezig bent omdat je de ruimte bijna in zijn fysieke aanwezigheid vormgeeft.

Het beeld '*Twee Mallen*' geeft deze opvatting weer. In alle onderdelen is een dubbele bodem te ontdekken. Hoekige en gebogen vormen wisselen elkaar af en lijken elkaars tegenpolen. Positieve en negatieve ruimtedelen roepen elkaar op in die mate, dat het onduidelijk blijft of het beeld zelf weer als mal fungeert voor de ruimte eromheen.

beton
285 x 123 x 96 cm

foto Edo Kuipers



Mareike Geys 1945

Zeegezicht 1987

Het onderwerp op de schilderijen van Mareike Geys is een metafoor zoals de kunst zelf een metafoor is. De steeds terugkerende titel 'Zeegezicht' is dubbelzinnig in de afbeelding terug te vinden, zowel in de zee als in een gezicht.

Bovendien komen de golven van het water ook terug in het verloop van houtnerven. In het ene geval is die beweging tijdelijk en veranderlijk, in het andere is zij tijdens een proces van tientallen jaren zo gegroeid en vastgelegd. In haar recente werk komt het accent meer te liggen op het 'gezicht', dat zijn emotionaliteit en karakter laat zien in de tekening van zijn trekken, waarvoor de lijnen van de golven en de houtnerven als metafoor dienen.

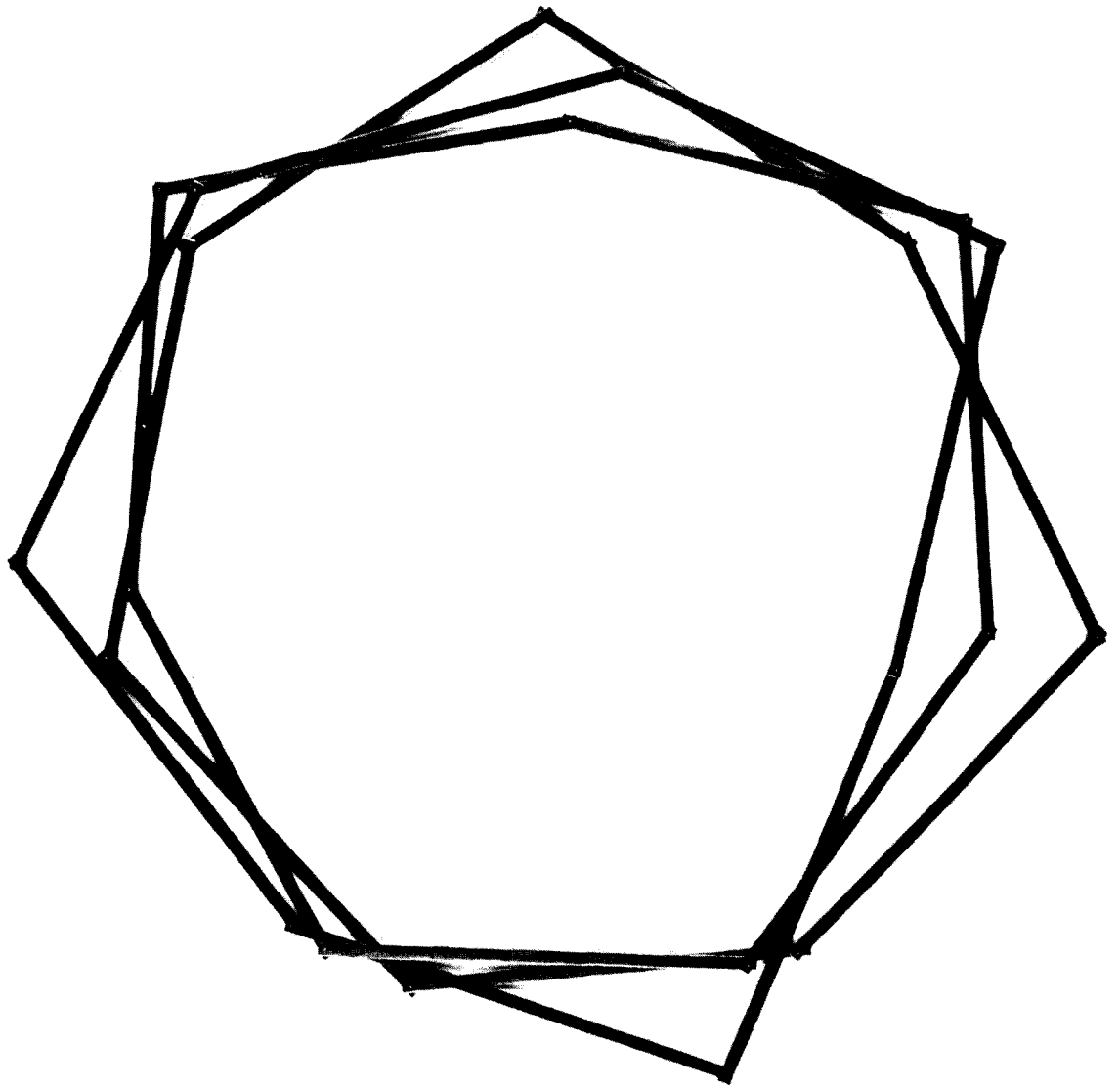
olieverf
120 x 120 cm



Annelies Planteydt maakt sieraden in de gebruikelijke materialen maar ook van vergankelijk materiaal als papier. Bij sieraden, kleding en dergelijke vormt draagbaarheid een factor van grote betekenis die zowel een constructieve bijdrage tot de vorm kan leveren als wel een remmende invloed kan uitoefenen op de creativiteit van het maakproces. Het tekent Annelies Planteydt dat zij op dat gebied weinig concessies doet en zich met beide kanten wenst bezig te houden. Haar relativering van de praktische functionaliteit van haar objecten komt ook naar voren in de ideeële achtergronden van haar werk. Wat haar steeds raakt is het tijdelijke en het stromende in de dagelijkse werkelijkheid en dat deze situaties tevens het ongreepbare en het kwetsbare in zich dragen. Dergelijke overwegingen vormen de impuls tot haar werk, dat op zijn beurt haar inzichten over het ongreepbare een vorm geeft.

*tantalium, verbonden met
wit goud
23 cm Ø
oplage 5*

foto Tom Haartsen

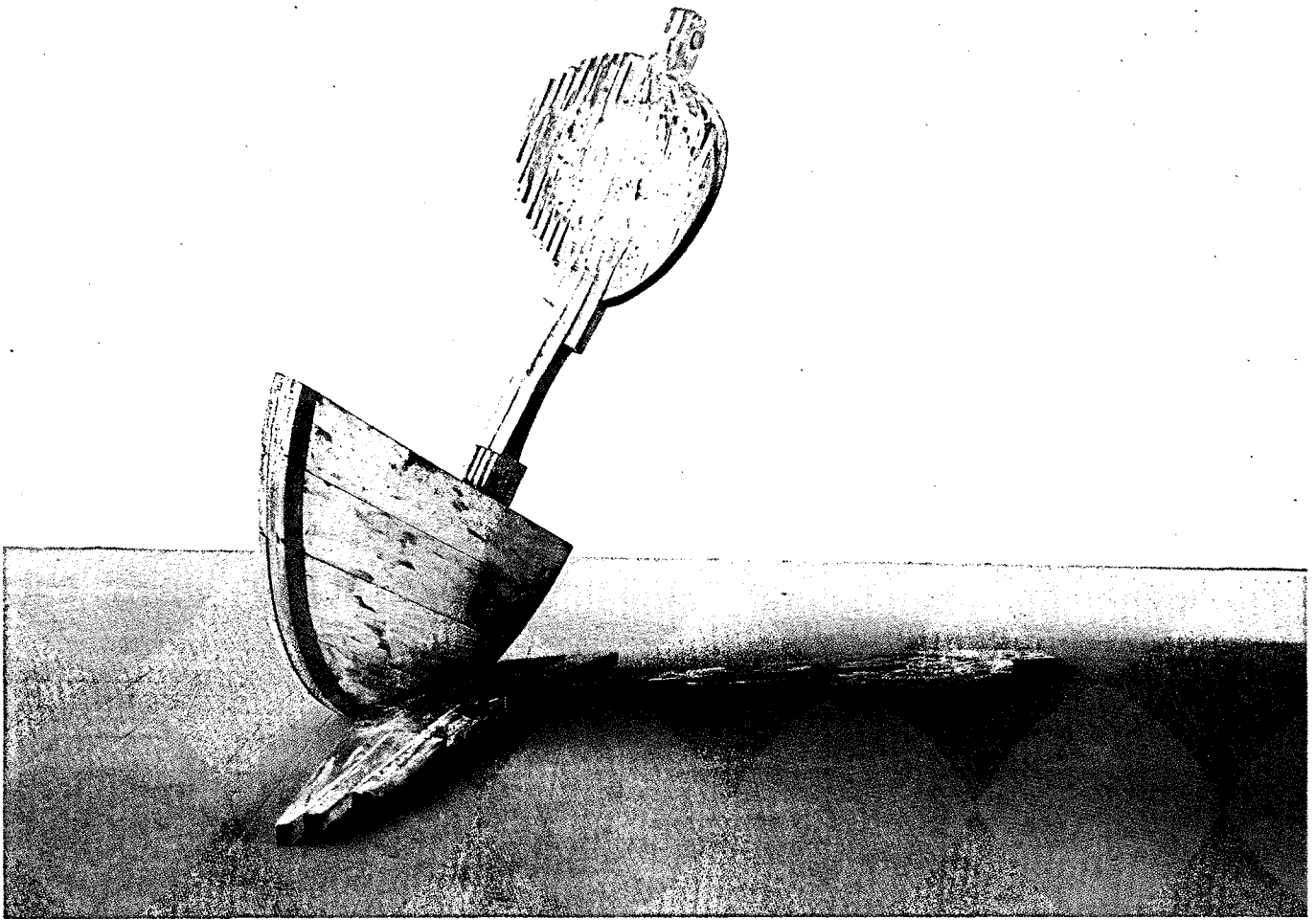


De beelden van Erick de Lyon worden vaak gemaakt vanuit een beschouwende houding tegenover het reizen. Het verlangen naar de verte dient de mens als antwoord op de voortgang van de tijd. De Lyon schreef over die drang tot reizen: *'Op een dag komen we erachter dat de dingen niet meer hetzelfde zijn. We kijken om ons heen en alles staat op de plaats waar het hoort. Ogenscheinlijk is alles hetzelfde maar de betekenis is verdwenen. Alle handelingen verlopen volgens een starre formaliteit en plotseling beseffen we pijnlijk: als wij niet bewegen zal ook de omgeving niet bewegen. We willen op reis. En toch blijven de koffers dag na dag leeg. Steeds wordt de reis uitgesteld. We zijn nog steeds verliefd op gisteren.'*

Een beeld als *'De Zee en De Zee Alleen'* is in zijn voorstelling een metafoor op het reizen. Maar ook het materiaal waarvan het is gemaakt, heeft daarop betrekking. De Lyon past hout toe dat al gebruikt is. Hij bewerkt het zodat het kan dienen om er een nieuw beeld van te maken. De veranderlijkheid van het materiaal geeft het beeld echter een onbestemde toekomst.

gelamineerd hout/potlood/acryl
140 x 140 x 100 cm

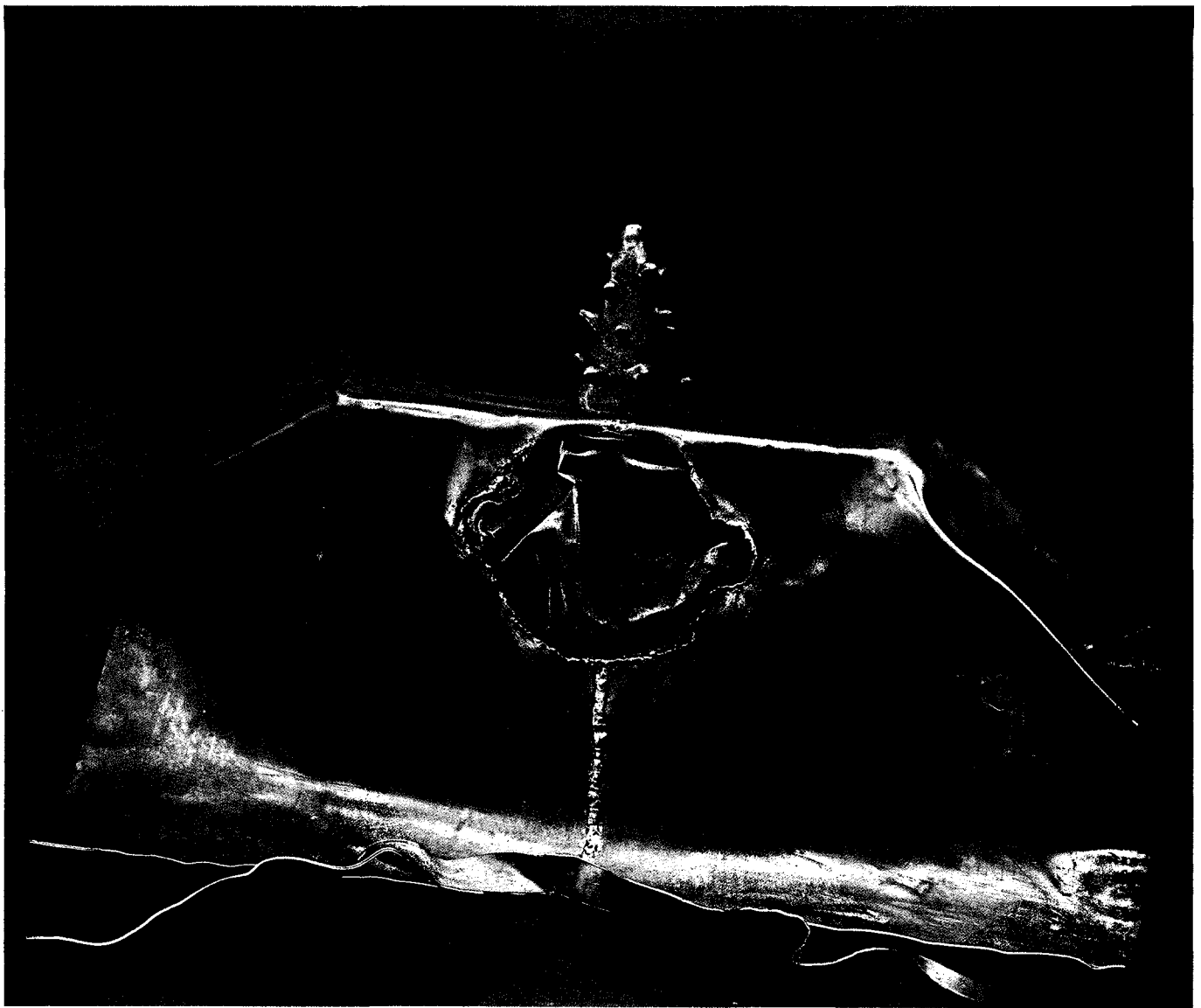
foto Menno Boehlé



Het werk van Fredy Wolf-Wubben heeft de laatste jaren een radicale verandering ondergaan. Haar beelden in roestvrij staal hadden een rechthoekig vlak als basisvorm dat werd ingesneden en in verschillende richtingen gevouwen waardoor het een ruimtelijke dimensie kreeg. In haar nieuwe werk wordt de vorm niet meer door het materiaal gedictieerd. Het streven naar een immateriële mythische geladenheid staat nu voorop en het materiaal waarmee dit gerealiseerd kan worden, wordt met het oog op de inhoud van het beeld geselecteerd. Een voorbeeld is 'Druïde' dat uitgevoerd is in brons, lood, textiel en staal. Het staal heeft hierin slechts een dienende functie als versteviging van de plooi van het lood, dat als een mantel de figuur omgeeft. Het geheel wordt bekroond door een bronzen punt als symbool van de spirituele kracht van een druïde.

lood/brons/staal/textiel
75 x 40 x 55 cm

foto Tom Haartsen



Gerbrand Volger maakte met een lening van het Materiaalfonds vier litho's, die hun oorsprong vinden in een reeks schilderijen die hij eerder had gemaakt in de onttakelde hallen van de Van Gelder Papierfabriek in Wormer. Volger heeft tot zijn twintigste in die plaats gewoond en het bedrijf speelt dan ook een rol in de beleving van zijn jeugd. Met zijn bestand van zeshonderd werknemers vormde Van Gelder de economische ruggegraat van de omgeving. De sluiting van het bedrijf en de ontmanteling van de gebouwen was voor de communistische streekbevolking een bewijs van de marxistische stelling, dat het kapitalisme aan Verelendung ten onder zou gaan. Volger kon deze opvattingen uit zijn vroegere omgeving combineren met zijn manier van kijken als kunstenaar. Die kan in het verval een esthetica ontdekken en er betekenis aan geven met zijn werk.

kleurenlitho
63 x 86 cm
oplage 40

foto Tom Haartsen



Richard Walraven 1950

De schaal van de edelsmid Richard Walraven is gemaakt van een vierkant stuk aluminium van 30 x 30 cm. De uitgangspositie is in het resultaat voortdurend zichtbaar. Walraven zoekt in zijn producten een zo minimaal mogelijke vorm, die in zijn eenvoud en helderheid zijn esthetische waardering vindt. De schaal is ontstaan door het aluminium schuin over de hoeken om te slaan en vervolgens enkele centimeters verder terug te vouwen. Na het vouwen werd de schaal nog geschuurd en vervolgens gespoten in de kleuren wit of lichtgrijs.

Schaal 1985

aluminium
30 x 30 x 3 cm
oplage 200

foto Tom Haartsen

Ruud Jan Kokke 1956

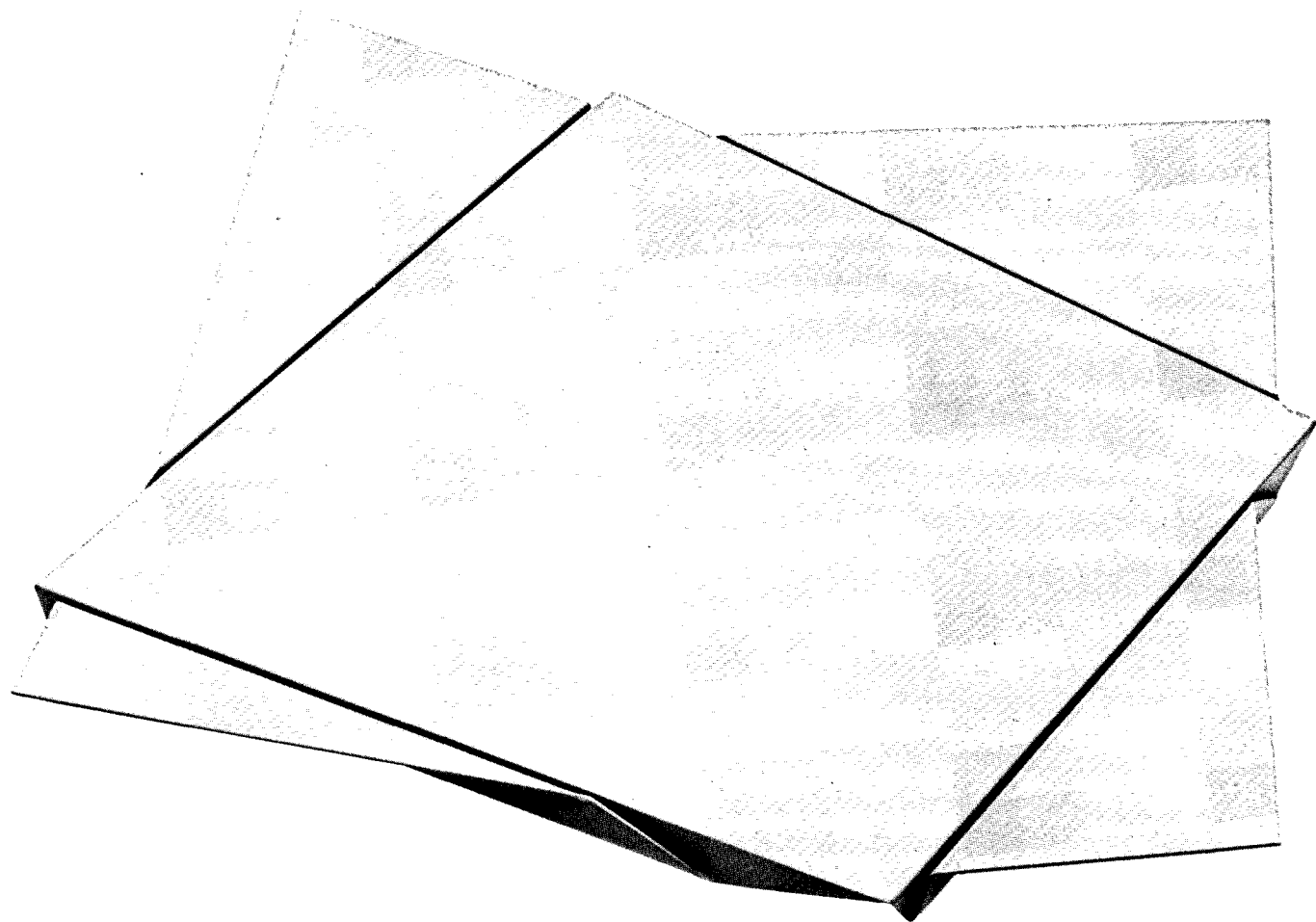
Ruud Jan Kokke begon na twee jaar kunstacademie in Arnhem een timmerbedrijfje, waar hij in opdracht meubels ging vervaardigen. In het bepalen van de vormgeving staat de wens van de gebruiker voorop. Deze maakt de keus tussen een luxueus materiaalgebruik of een oplossing met goedkopere materialen. In de toepassing van de materialen doet Kokke echter geen concessies en streeft hij naar puurheid en zuiverheid. Een houtconstructie wordt bevestigd met pen/gat- en sleufverbindingen. Indien een ontwerp voor een particulier of een instelling blijkt aan te

slaan biedt Kokke het aan bij een bedrijf om het in productie te nemen.

Kokke-stoel 5 a 1984

essen en eikehout
zittinghoogte 47,5 cm
rug 83 cm
breed 42,2

foto Peter Walvius

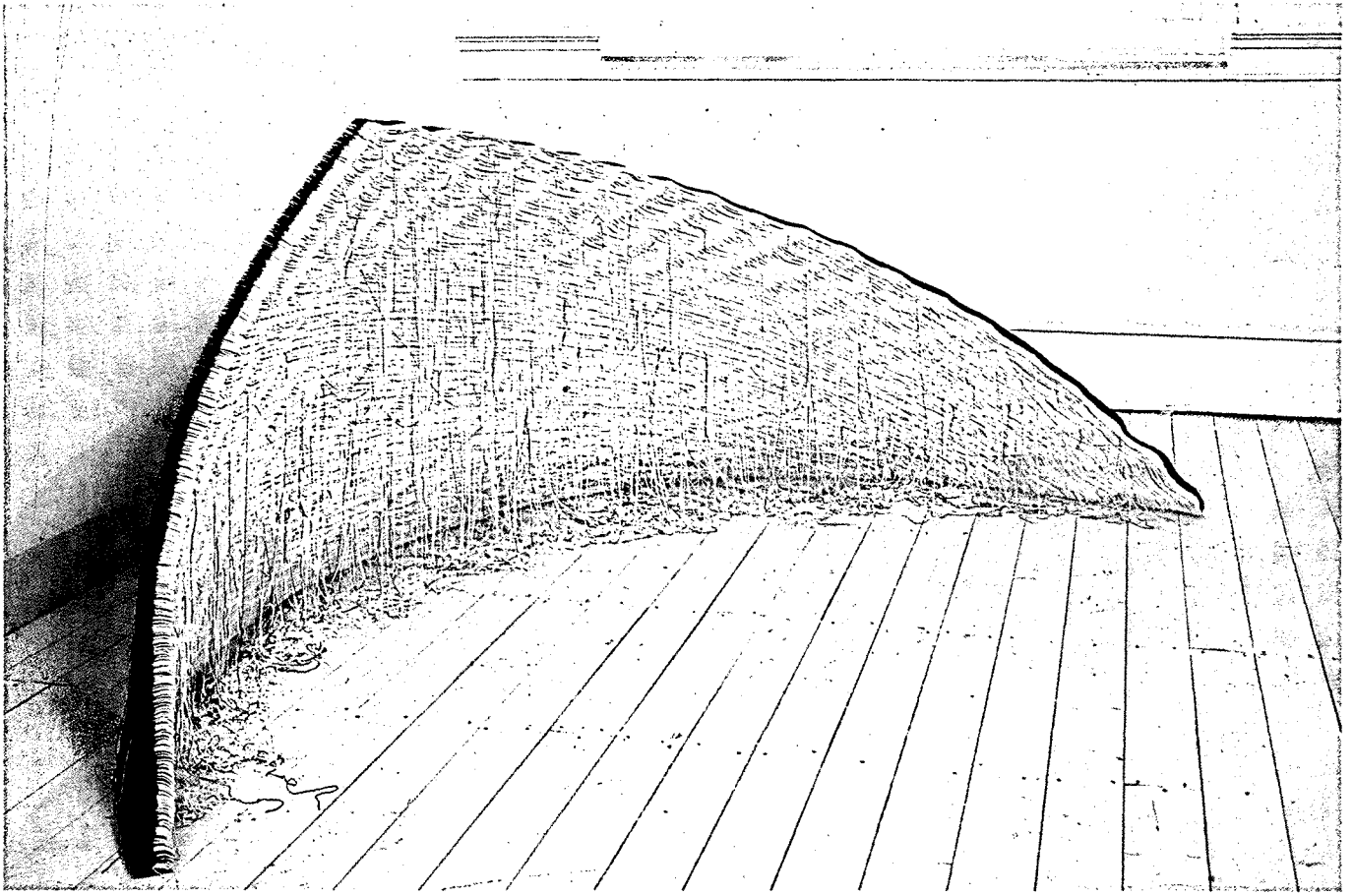


Maryan Geluk gebruikte de lening van het Materiaalfonds om een tentoonstelling in het Textielmuseum in Tilburg voor te bereiden.

De vormen in haar werk staan in een nauwe relatie tot architectuur. Geluk maakt beelden van bouwonderdelen als zuilen of een pendentief, het overgangsstuk tussen een koepel en twee dragende muren. Door deze delen te isoleren en ze in zacht textiel uit te voeren verdwijnen de kenmerkende eigenschappen van architectuur, namelijk de rechte hoek en het ruimtelijk principe. Het gevolg is echter, dat de geïsoleerde architectuuronderdelen in textiel de aandacht indirect vestigen op de ruimte, waarin zij zijn geplaatst.

canvas/acryl
350 x 110 x 110 cm

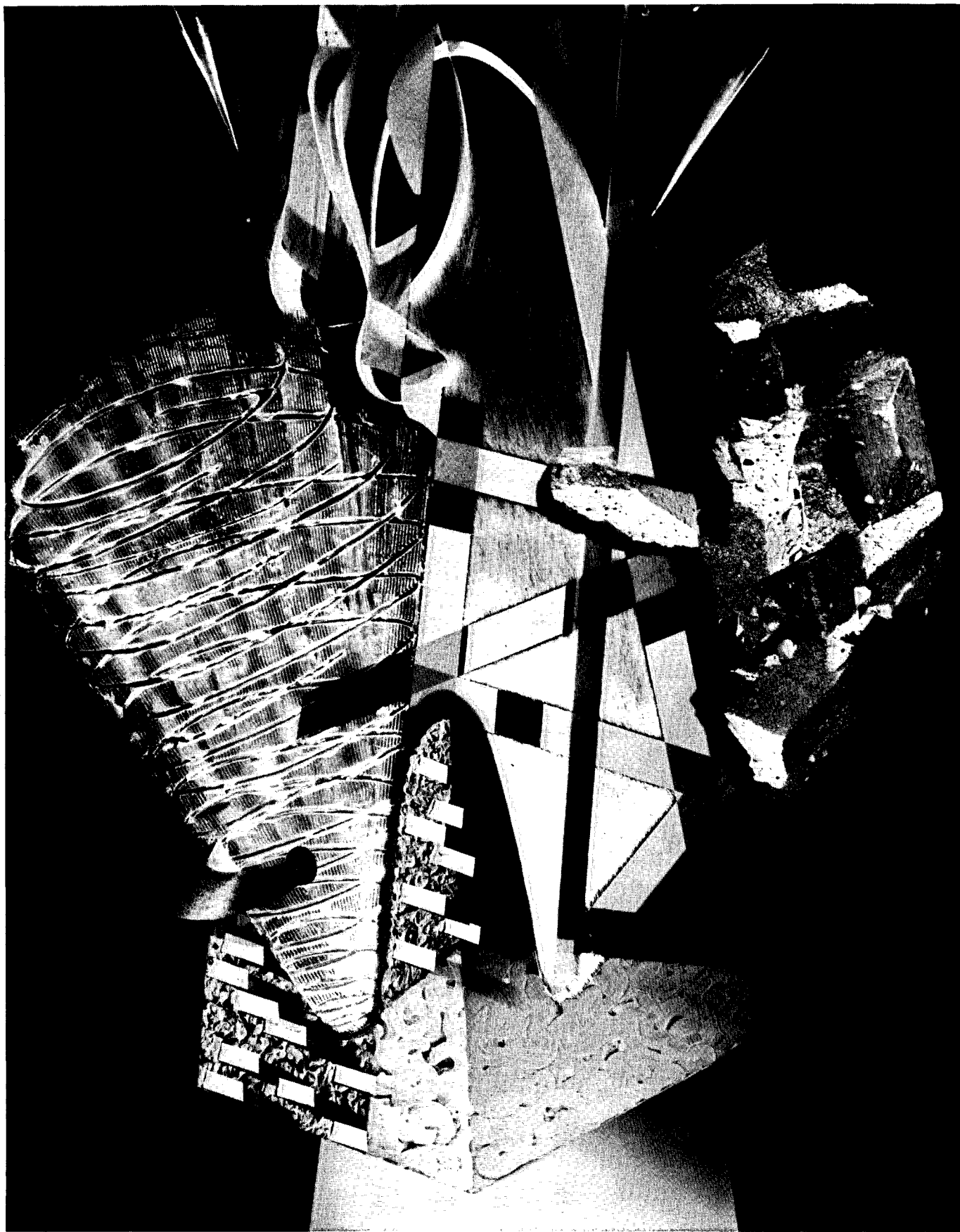
foto Frans van Amijde



Fotografie heeft altijd een directe relatie met de werkelijkheid. Voordat een foto kan worden gemaakt moet door Winfred Evers dan ook eerst een situatie worden opgebouwd, die hij fotografeert. Hij gebruikt daarvoor een raamwerk van 1.50m bij 1.50m. Het uitgangspunt kan een tekening zijn die hij in ruimtelijke zin ombouwt of een situatie die hem op straat is opgevallen. Op de proefdrukken maakt hij schetsen, die hij vervolgens weer ruimtelijk uitvoert en opnieuw fotografeert. Zijn composities stelt hij samen vanuit de norm, dat alles gevoelsmatig tenslotte in het brandpunt van de camera moet samenkomen.

Sinds kort bouwt Evers ook installaties, die vanuit één punt gezien worden als een kijkdoos op groot formaat. Daarnaast is hij gaan ingrijpen in de techniek van de foto-apparatuur en op de beelddrager zelf tijdens het ontwikkelen, waarmee hij de afstand tussen foto en werkelijkheid verkleint.

fotografie op barriëtpapier
40 x 50 cm
oplage 5



Harry Dragstra voerde met een lening van het Materiaalfonds een project uit bij galerie Waalkens in Finsterwolde. Op een gezamenlijke basis bouwde hij acht torens van houten planken, vijf meter hoog. De planken zijn om en om gestapeld volgens blokhutmodel waarbij de ene plank overhoeks op de andere ligt. Dat betekent dat de wanden niet gesloten zijn en dat de planken worden afgewisseld met spleten. Het doorzichtige van de stapeling verdwijnt echter op afstand als de hele vorm overzien kan worden. Het lijken dan massieve torens van hout die samen een fortificatie vormen. Dit overzicht van het geheel krijgt op zijn beurt weer plasticiteit en openheid omdat de torens op een halve meter afstand van elkaar staan en de ruimte ertussen in de totale compositie een rol speelt.

*torens van afvalhout
750 x 750 x 600 cm hoog*

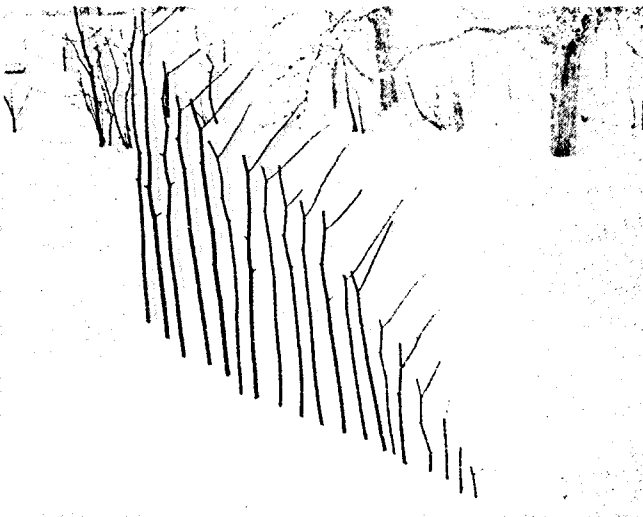


Diane Dijckhoff-Laenen legt in haar werk de vergankelijkheid vast, waarin de natuur zich voordoet. Haar series foto's zijn momentopnamen van een gegeven situatie die, door ze in een reeks te zien, de veranderingen binnen een jaargetijde tot een afgeronde vorm samenbrengen. Zij kreeg een lening van het Materiaalfonds ter financiering van een map met foto's, waarin zij het verloop van de winter 1985 in haar omgeving in Overasselt vastlegde. Op de foto's is te zien hoe aan katoenen draden geleidelijk ijsvorming optreedt, die zich stabiliseert en tenslotte in de lente langzaam overgaat tot een smeltingsproces. De terugblik via een reeks foto's op een heel jaargetijde, waarbij een thema geconcentreerd wordt aangehouden, levert een bewustwording op van relativiteit. De jaarlijks terugkerende cyclus van de jaargetijden manifesteert zich in de natuur als een opeenvolging van momenten.

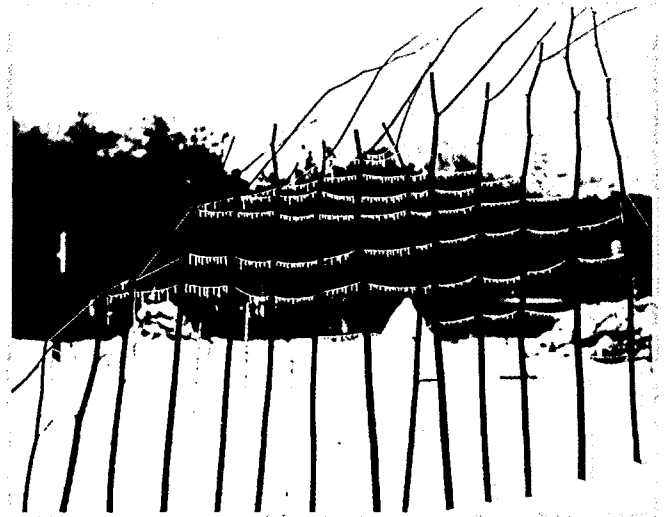
zeefdruk (n.a.v. project)

31 x 23,5 cm

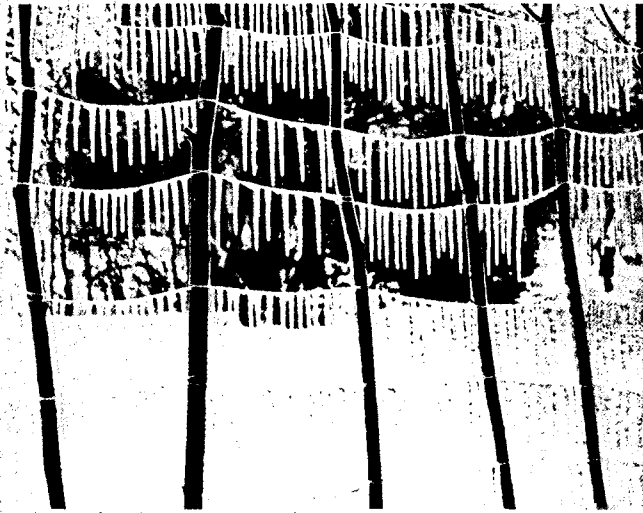
oplage 25



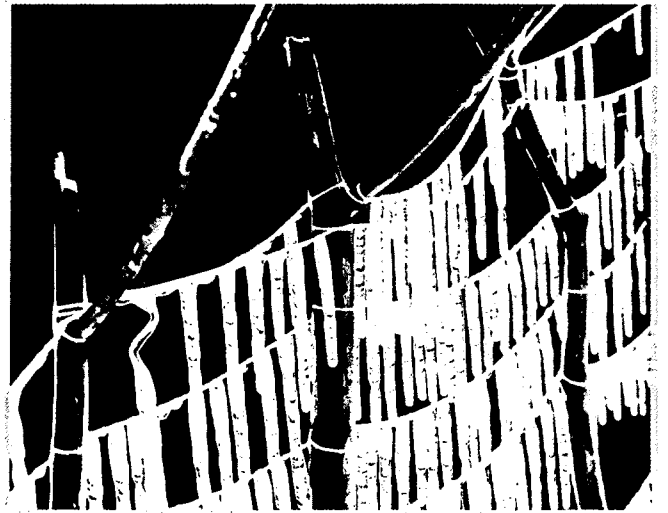
dinsdag 15 januari
weer: -6°C
tijd: 11.00 uur
opstellen van 19 takken in oplopende grootte voorzien van één zijtak



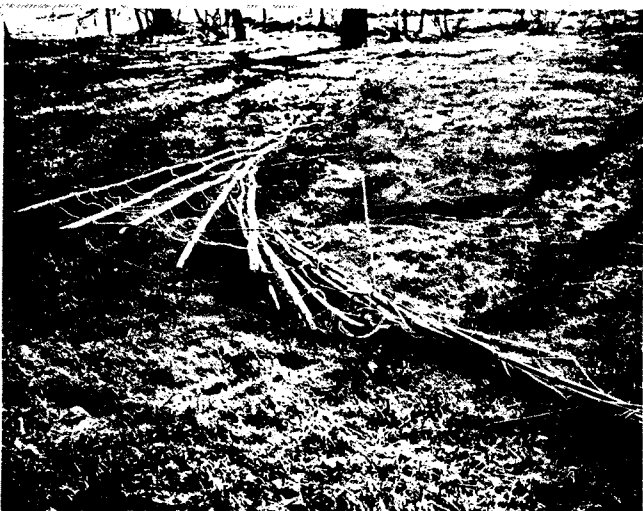
dinsdag 15 januari
weer: -6°C
tijd: 12.00 uur
spannen van katoendraden tot ritmische lijnen vertrekend in horizontale richting vanuit elke tak; draden besproeien



dinsdag 15 januari
weer: -6°C
tijd: 14.00 uur
katoendraden blijven besproeien



vrijdag 18 januari
weer: -5°C
tijd: 11.30 uur
takken en draden besproeien tot de ijspegels elkaar raken

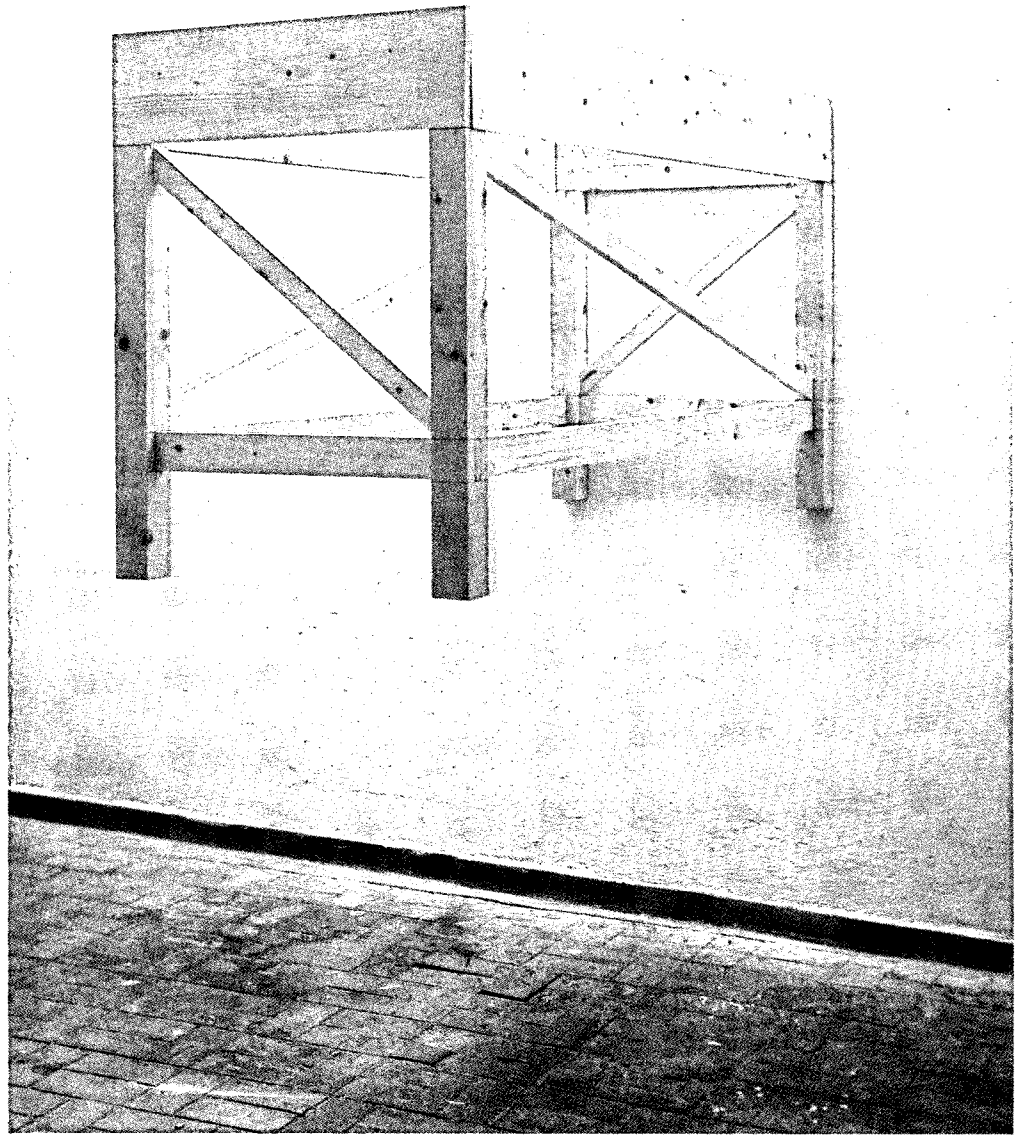


woensdag 23 januari
weer: +5°C
tijd: 12.00 uur
einde IJSTIJD

Simon Dekker gaat in zijn werk uit van het paradoxale gegeven dat over kunstwerken in laatste instantie geen exegese in woorden mogelijk is. In teksten, die hij bij verschillende gelegenheden publiceerde, verwijst hij naar de abstracte denktrant van de meetkunde, waarin ook een werkelijkheid wordt uitgedrukt in lijnen en punten maar waar tevens het axioma geldt, dat deze beeldmiddelen oneindig zijn. De onmogelijkheid het metafysische te meten is zowel uitgangspunt als inhoud van het werk van Simon Dekker. Het resultaat is neerslag en metafoor tegelijk van zijn instelling, waarin hij een eenheid zoekt van het objectief beschouwende met de subjectiviteit van het individuele.

hout en potlood
183 x 72 x 96,8 cm

foto Tom Haartsen



Henri Plaat vroeg een lening van het Fonds om een boekje te laten maken met reproducties van zijn foto-collages. De originelen zijn vervaardigd van ansichtkaarten en tijdschriftfoto's, die in de loop van de jaren geleidelijk verkleuren. De visuele afstand tussen reproductie en collage is gering, waardoor het eindresultaat in boekvorm uitstekend geschikt is om de originelen te zijner tijd te vervangen.

Henri Plaat maakt naast zijn schilder- en tekenwerk en films sinds 1965 collages van foto's die hij toevallig tegenkomt. Ze ontstaan intuïtief, zowel het vinden van de foto's als het kiezen van een detail door twee of meer foto's over elkaar te schuiven. Tijdens dit proces zoekt Plaat naar het moment waarin intuïtieve speelsheid samenvalt met trefzekerheid in de onderlinge afstemming van lijnen en kleuren. Dat moment wordt door hem vastgelegd in het uiteindelijke resultaat.

collage van oude ansichtkaarten
8 x 10 cm

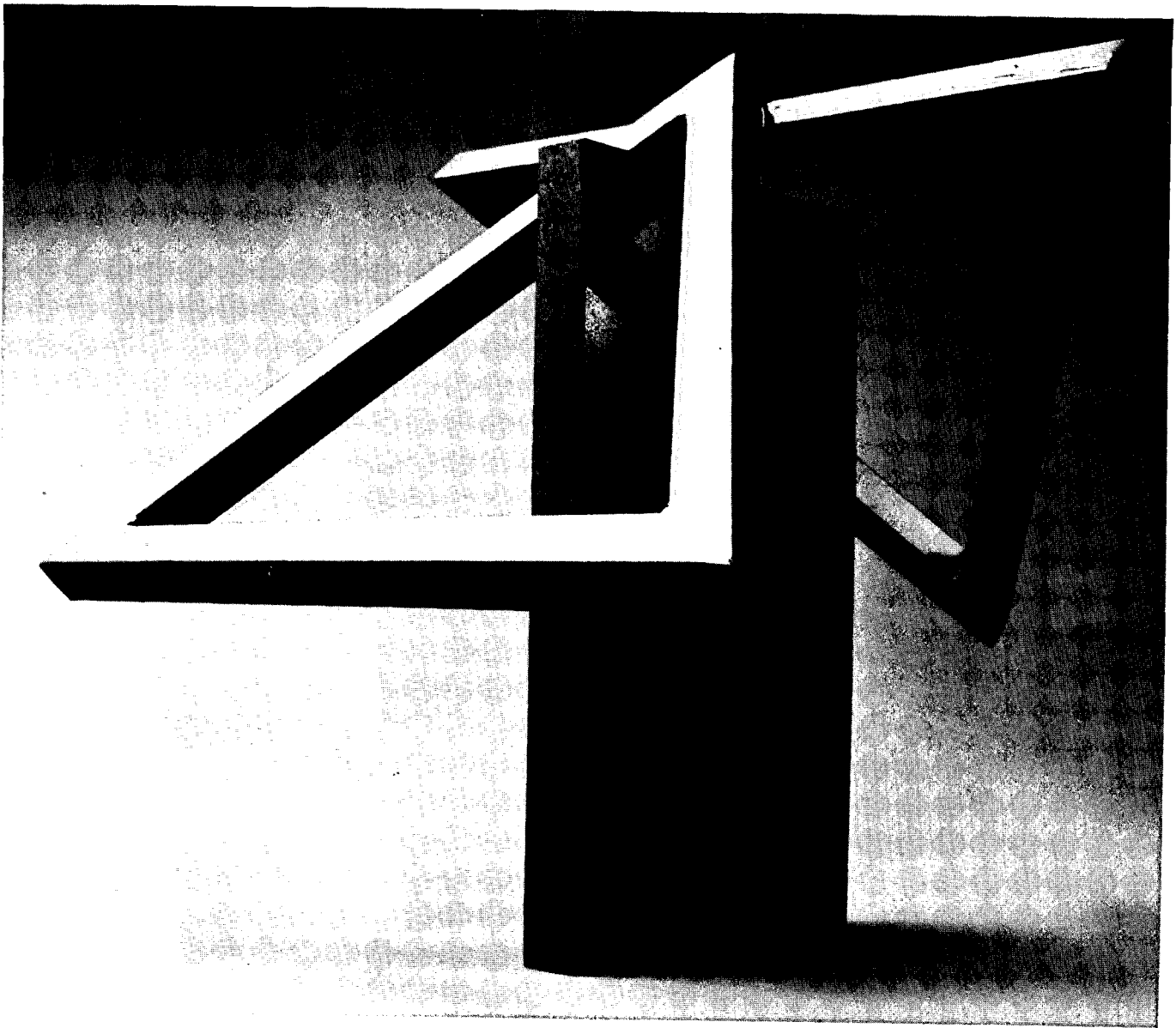
foto Jan Blom



Met zijn beelden op basis van geometrische vormen zoekt Joop de Blaauw aansluiting bij de eigentijdse architectuur. Het is zijn opzet om een beeld deel te laten zijn van zijn omgeving. Toch maakt De Blaauw geen werken, die alleen maar een aangenaam herkenningspunt vormen in een moderne stadsuitbreiding. Zijn beelden hebben ook een innerlijke expressie in het materiaalgebruik, dat wordt geaccentueerd door twee contrasterende materialen met elkaar te verbinden. Ook de basisvormen staan in een contrapositie tegenover elkaar. Zij verhouden zich als plus en min of mannelijk en vrouwelijk. Deze tegenstellingen vullen elkaar aan tot een nieuwe synthese. Strevend naar een volmaakte harmonie onderzoekt De Blaauw seriegewijs de verschillende mogelijkheden om contrasterende vormen en materialen tot een geheel te laten samenvallen.

Zweeds graniet/ijzer
50 x 50 cm

foto René Blansjaar



De praktijk van het Materiaalfonds

Het bestuur van het Materiaalfonds bestaat uit vijf leden, van wie er drie worden benoemd door respectievelijk de minister van W.V.C. en op voordracht van de B.B.K. en B.B.K.'69. Twee, waaronder één beeldhouwer, nemen zitting op voordracht van de Raad voor de Kunst. In een aantal vergaderingen per jaar beslist het bestuur over de aanvragen. Daarbij is ook een waarnemer aanwezig met een adviserende stem, afgevaardigd door W.V.C..

Daarnaast heeft het Fonds een consulent in dienst die als intermediair fungeert tussen het bestuur en de kunstenaar. Feitelijk komt het erop neer, dat de consulent vanaf het eerste telefonische contact tot het uiteindelijke schriftelijke verzoek de procedure begeleidt. Door deze nauwe samenwerking tussen kunstenaar en consulent kan het aantal bestuursvergaderingen beperkt blijven en de besluitvorming efficiënt verlopen. Als de aanvrager niet voor een renteloze lening in aanmerking komt is de consulent hem behulpzaam bij het zoeken naar andere financieringsmogelijkheden.

Regelmatig wordt in de organen van de beroepsverenigingen en in 'BK-informatie' de aandacht gevestigd op de mogelijkheid tot aanvragen. De toekenning van een lening volgt na een zorgvuldige afweging van een aantal factoren, waaraan aanvrager en aanvraag moeten voldoen. Inhoudelijk komt het erop neer, dat het bestuur als forum van deskundigen uitmaakt of de kwaliteit van het beoogde werk voldoende is. Formeel betekent dat, dat er voldaan moet zijn aan een aantal voorwaarden. De aanvrager dient beroepsmatig als beeldend kunstenaar te functioneren. Verder moet hij een zakelijk inzicht geven in de kostenbegroting van de materialen, die voor het te realiseren kunstwerk of project benodigd zijn. Bij zijn beslissing laat het bestuur zich ook leiden door de overweging, dat de toekenning van een lening het exposeren van de kunstwerken of de realisering van de opdracht in kwestie bevordert. De aanvraag dient vergezeld te gaan van een professionele documentatie en van secundaire gegevens zoals ontwerpen, kostenbegroting, offertes en een omschrijving van de motieven om de aanvraag in te dienen.

samenstelling van het bestuur per september 1987

Wim Drion, *voorzitter*
Hans Landsaat,
secretaris-penningmeester
Berend Bodekamp
Henk Rijzinga
Wladimir Zwaagstra

Indien het bestuur over de aanvraag gunstig beslist, wordt het bedrag als renteloze lening beschikbaar gesteld. De aanvrager dient daarbij schriftelijk te verklaren geen bezwaar te hebben tegen een eventuele financiële controle op de besteding van de lening voor het werkstuk, waarvoor zij is verstrekt. Eveneens verklaart de aanvrager, dat hij de lening of het resterende bedrag bij verkoop van het werk in zijn geheel zal terugbetalen.

De termijn waarin de terugbetaling dient te geschieden, wordt in vertrouwelijk overleg tussen consulent en aanvrager voorbereid, waarbij tevoren garanties worden onderzocht voor een stipte aflossing. De beslissing van het bestuur wordt met redenen omkleed aan de aanvrager meegedeeld.

Deze publicatie geeft een beeld van het brede scala in de kunstproductie, waarvoor het Materiaalfonds voor Beeldende Kunst renteloze leningen verstrekt. De doelgroep bestaat niet alleen uit beeldhouwers, tekenaars, grafici en schilders maar ook uit vormgevers en fotografen. De werkwijze van het Fonds maakt het mogelijk om de aanvragen voor de lening doelgericht te begeleiden en binnen een korte termijn dienaangaande te beslissen. Hierdoor is het Materiaalfonds voor Beeldende Kunst een efficiënt instrument in de Nederlandse kunstfinanciering, dat specifiek is gericht op de uitvoeringsaspecten van het beleid.



1 augustus 1987:
Hans Bruggeman, consulent
sinds 1985, wordt opgevolgd
door Margaret Geraci.

publicatiewerkgroep

Hans Bruggeman

Margaret Geraci

Hans Landsaat

Henk Rijzinga

Jurriaan Schrofer

tekst

Bert Jansen

vormgeving

Theo Nijse

litho en druk

Mart. Spruijt bv

december 1987

Stichting Materiaalfonds

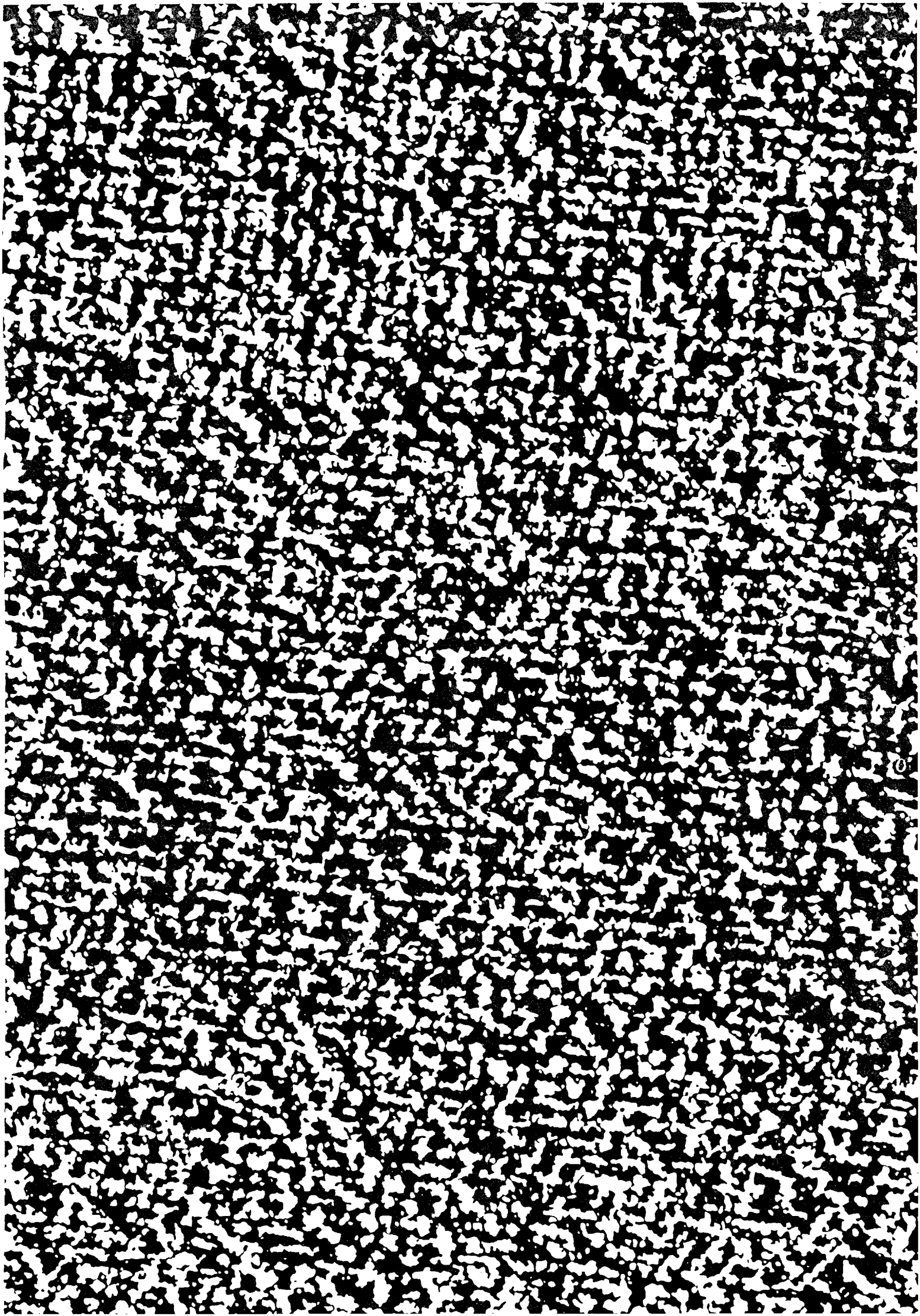
voor Beeldende Kunst

Van Eeghenstraat 109 hs

1071 EZ Amsterdam

020 – 62 77 66 (bij voorkeur

dinsdag)



MF