



toekomst

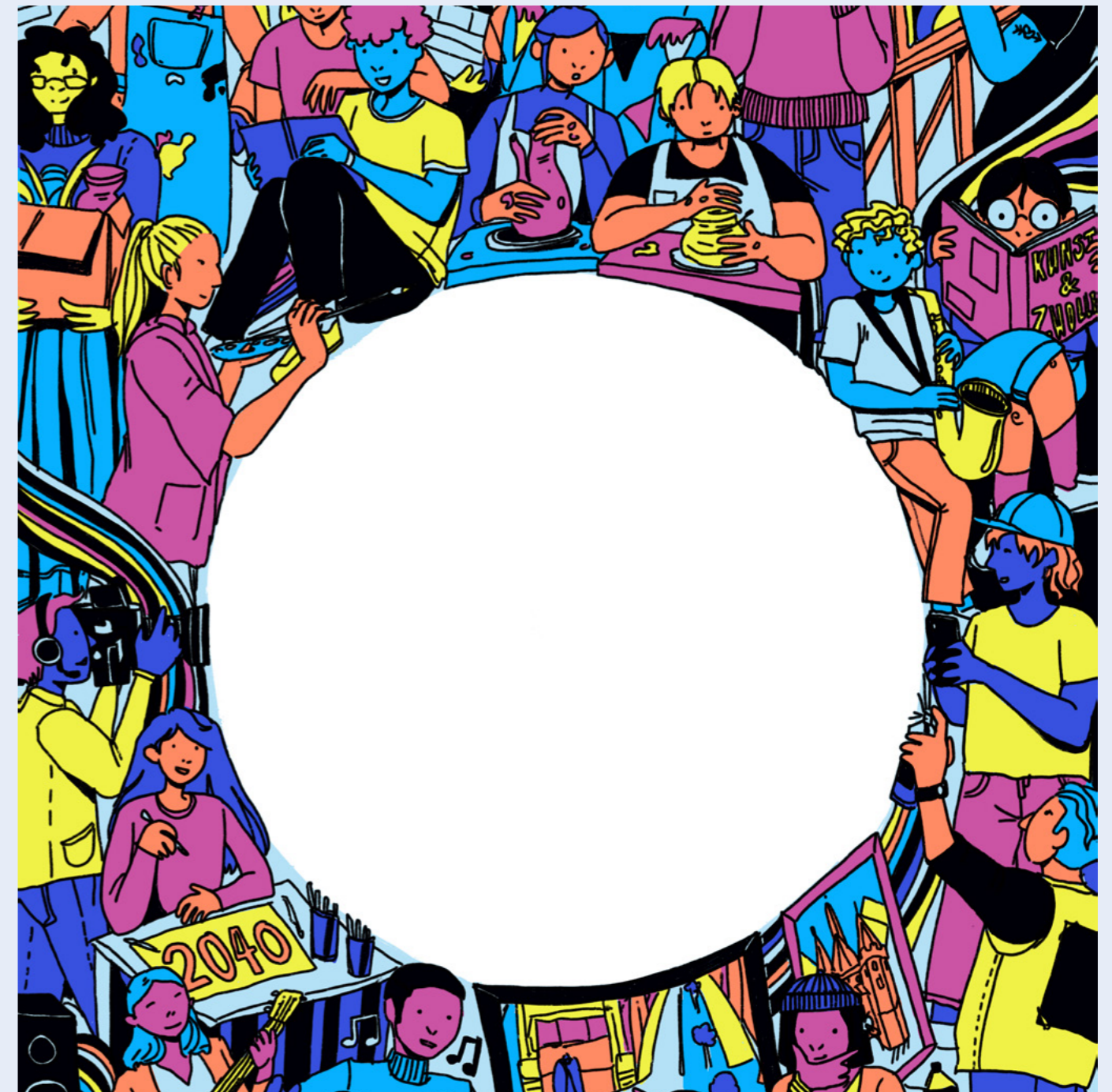
Zwolle



UITGANGSPUNTENBRIEF  
ZWOLSE BASISINFRASTRUCTUUR  
**2025-2028**

# Inhoudsopgave

Inhoudsopgave	2
Voorwoord	4
Ambitieuze Perspectief	4
Concrete stappen richting 2040	4
Culturele sector én gemeente staan onder financiële druk	4
Positionering Zwolse Basisinfrastructuur en projectsubsidie	6
Systematiek Zwolse Basisinfrastructuur 2025-2028	8
Functies	8
Presenterende organisaties	8
Intermediaire organisaties	10
Beoordelingskader	12
Rol en werking adviescommissie cultuur	12
Codes	12
Beoordelingscriteria	12
Artistieke kwaliteit	13
Zakelijke kwaliteit	13
Voldoende bijdrage aan het culturele imago van Zwolle en versterking van het culturele klimaat in Zwolle	14
Eén subsidie beschikbaar per plafond	15
Ten slotte	15
Plafondbesluit Subsidieregeling Cultuur Zwolle 2023	16
Besluit	16
Artikel 1	16
Artikel 2	16
Artikel 3	16



# Voorwoord

## Ambitieuze Perspectief

Met het Cultureel Perspectief Zwolle 2040 is de basis gelegd voor een ambitieus cultuurbeleid waarin de gemeente Zwolle de volle breedte van het culturele veld omarmt en waarin richting wordt gegeven aan de kwalitatieve en kwantitatieve groei van de sector. Het beeld van Zwolle in 2040 zoals wij dat voor ons zien is een beeld van experiment, waar ruimte en vrijheid is voor creativiteit. Een stad, die zowel regionaal, nationaal als internationaal meetelt op het gebied van kunst en cultuur. Waar de kunst- en cultuursector elke dag waarde toevoegt aan de levens van mensen die in de stad wonen, werken of Zwolle bezoeken. In het Cultureel Perspectief Zwolle 2040 omvatten we de ontwikkeling in drie pijlers: cirkels, spots en sterren.

De cirkels omvatten cultuur vanuit het maatschappelijk perspectief; cultuureducatie, participatie en cultuur toegepast binnen bijvoorbeeld het wijkgericht werken en de gezondheidszorg. De spots vertegenwoordigen cultuur vanuit het economisch perspectief; de volle breedte van de kunst disciplines met instellingen, gezelschappen en zelfstandigen die kunst creëren en presenteren. De sterren vertegenwoordigen cultuur met nadruk op het creatieve onderwijs en productiehuisen die talenten voorbereiden op hun rol als professional binnen het culturele domein.

## Concrete stappen richting 2040

De concretisering van de eerste stappen richting 2040 zijn opgenomen in de Uitvoeringsagenda Cultuur 2021-2024. In deze periode is de focus gericht op het op orde brengen van onze basis. Zo hebben we binnen de pijlers het aantal instellingen in de Basisinfrastructuur uitgebreid waaronder Academiehuis Grote Kerk Zwolle en Landgoed Anningahof én hebben we de budgetten van de incidentele subsidieregelingen opgehoogd. Naast deze investeringen die we in de breedte gedaan hebben, hebben we focus aangebracht op drie specifieke aandachtsgebieden: ruimte voor kunstenaars om te creëren en te presenteren, structurele budgetten

voor makers in de podiumkunsten en investeringen in talentontwikkeling.

Goede voorbeelden van onze investeringen binnen deze aandachtsgebieden betreffen bijvoorbeeld het kunstplatform L/NK dat zeer voortvarend positie heeft ingenomen en aansprekende programma's presenteert. Het Nederlands Bach Consort is als zesde gezelschap toegetreden tot de Zwolse BIS en ontvangt sinds 2023 subsidie om haar activiteiten te realiseren. Het is een prachtig vocaal ensemble dat ook buiten Zwolle te horen is en daarmee een ambassadeursfunctie vervult voor Zwolle. Ook zijn we trots op VAKTOR, het makershuis van Cultuurregio Zwolle waarbinnen creatief talent uit Zwolle en regio zich verder kan bekwaamen en dat daarmee een springplank biedt naar de beroepspraktijk.

De culturele partners van de C7+ dragen ieder bij aan de geformuleerde ambities richting 2040. In de C7+ zijn de directies van de grote culturele instellingen en het creatieve onderwijs vertegenwoordigd. Het betreft Academiehuis Grote Kerk Zwolle, ANNO, Fraterhuis, Museum de Fundatie, Hedon, Stadkamer, Zwolse Theaters, Collectie Overijssel, Creative Works en een vertegenwoordiging namens het creatieve onderwijs. Zij vormen een onmisbare schakel in onze culturele infrastructuur. Niet alleen weten zij tezamen een groot publiek te bereiken waardoor kunst en cultuur voor veel inwoners en bezoekers ook echt dichtbij is, zij vormen ook een onmisbare schakel richting de individuele makers en kleinere instellingen en initiatieven in de stad.

## Culturele sector én gemeente staan onder financiële druk

Tegenover deze positieve ontwikkelingen staan de ontwikkelingen van grote prijsstijgingen waarmee de culturele sector is geconfronteerd. Prijsstijgingen die beduidend hoger liggen dan de algehele inflatie. In combinatie met de bezoekersaantallen die binnen bepaalde sectoren nog achterblijven ten opzichte van de bezoekersaantallen van voor Corona maakt dat de

sector zeer kwetsbaar is. De beperkte reserves waarover instellingen beschikken zijn mede door Corona tot het minimum gereduceerd en voor enkelen is het niet meer mogelijk om de exploitatie sluitend te krijgen.

De gemeentelijke financiën staan eveneens onder druk. Het rijk hevelt steeds meer verantwoordelijkheden over -met name binnen het maatschappelijke domein- zonder voldoende financiële middelen beschikbaar te stellen. Daarnaast staan we als gemeente voor grote opgaven ten aanzien van woningbouw, energietransitie en investeringen ten behoeve van de klimaatadaptatie.

Binnen dit spanningsveld zullen wij als gemeente gezamenlijk met de culturele instellingen en individuele makers een weg moeten vinden om de ambities zoals geformuleerd richting 2040 te kunnen blijven omarmen. Deze weg blijkt niet recht te zijn en kent obstakels. Nog meer dan voorheen vraagt dat om afstemming en samenwerking in de sector én tussen de sector en ons als overheid. Om samen te komen tot oplossingen, gericht op behoud en verdere groei en bloei van kunst en cultuur voor de inwoners van Zwolle. Omdat we ervan overtuigd zijn dat juist in deze tijd, waarin we dagelijks worden geconfronteerd met menselijk leed veroorzaakt door oorlog, waarin de veranderingen van het klimaat steeds duidelijker worden en waarin voor steeds meer inwoners de bestaanszekerheid onder druk staat, kunst en cultuur verbinding en troost bieden en onmisbaar zijn in het perspectief op een betere toekomst.

Monique Schuttenbeld  
Wethouder cultuur



# Positionering Zwolse Basisinfrastructuur en projectsubsidie

**De gemeente Zwolle kent twee hoofdlijnen waarlangs culturele instellingen en initiatieven gefinancierd kunnen worden: de meerjarige subsidie - de Zwolse Basisinfrastructuur (Zwolse BIS) en diverse incidentele projectsubsidies voor professionele en amateurkunstenaars via diverse regelingen. Voor de professionele kunsten betreft het Kunstactiviteiten en Kunstevenementen en ArtPitch038, voor amateurkunst betreft het Artistieke leiding en Kunstactiviteit, Fonds Amateurkunst (beheerd door Stadkamer) en voor cultuureducatie betreft het Fonds Cultuureducatie primair onderwijs en Fonds Cultuureducatie voortgezet onderwijs (beide beheerd door Stadkamer). Stadkamer beheert tevens het Buurtcultuurfonds.**

De gemeente Zwolle kent twee hoofdlijnen waarlangs culturele instellingen en initiatieven gefinancierd kunnen worden: de meerjarige subsidie - de Zwolse Basisinfrastructuur (Zwolse BIS) en diverse incidentele projectsubsidies voor professionele en amateurkunstenaars via diverse regelingen. Voor de professionele kunsten betreft het Kunstactiviteiten en Kunstevenementen en ArtPitch038, voor amateurkunst betreft het Artistieke leiding en Kunstactiviteit, Fonds Amateurkunst (beheerd door Stadkamer) en voor cultuureducatie betreft het Fonds Cultuureducatie primair onderwijs en Fonds Cultuureducatie voortgezet onderwijs (beide beheerd door Stadkamer). Stadkamer beheert tevens het Buurtcultuurfonds.

Via de Zwolse BIS wordt meerjarige subsidie verleend aan culturele organisaties in de gemeente Zwolle. De Zwolse BIS is in 2023 in werking getreden, vanaf 2025 gaat een nieuwe periode in voor vier jaar. Deze meerjarensystematiek sluit aan bij de systematiek zoals deze door het Ministerie van OCW wordt gehanteerd. Ook de provincie Overijssel kent in de huidige beleidsperiode verschillende meerjarige subsidieregelingen. Voor culturele instellingen die financiering van meerdere overheden ontvangen beogen we de administratieve druk zo laag mogelijk te houden door systemen op elkaar af te stemmen. Voor alle instellingen in de BIS geldt dat we met het meerjarig perspectief zekerheid en ruimte willen creëren voor de betreffende culturele instellingen.

De instellingen in de Zwolse BIS vormen samen het fundament waarop het culturele ecosysteem tot bloei kan komen, waardoor kunst en cultuur toegankelijk is

voor de inwoners van en bezoekers aan Zwolle. Voor de Zwolse BIS is in totaal € 15.030.330 beschikbaar, per jaar, prijspeil 2024<sup>1</sup>. Het culturele ecosysteem omvat ook vele makers en initiatieven die hieraan bijdragen en die hiervoor een beroep kunnen doen op de projectsubsidies die hiervoor door de gemeente beschikbaar worden gesteld. Met de splitsing tussen meerjaren- en projectfinanciering wordt recht gedaan aan de dynamiek in de culturele sector waarbij het onderscheid tussen deze twee financieringsstromen geen enkel oordeel geeft over de kwaliteit of betekenis voor de stad.

De Adviescommissie Cultuur van de gemeente Zwolle adviseert College van B&W over toekenning van subsidies in de BIS en de projectsubsidies. Deze commissie bestaat uit onafhankelijke leden en is divers samengesteld zowel qua expertise over de verschillende domeinen (bijvoorbeeld podiumkunsten, beeldende kunst, evenementen, cultuureducatie) als ook de verschillende aspecten van bedrijfsvoering (bijvoorbeeld publieksbereik, programmering, financiën, marketing en communicatie).

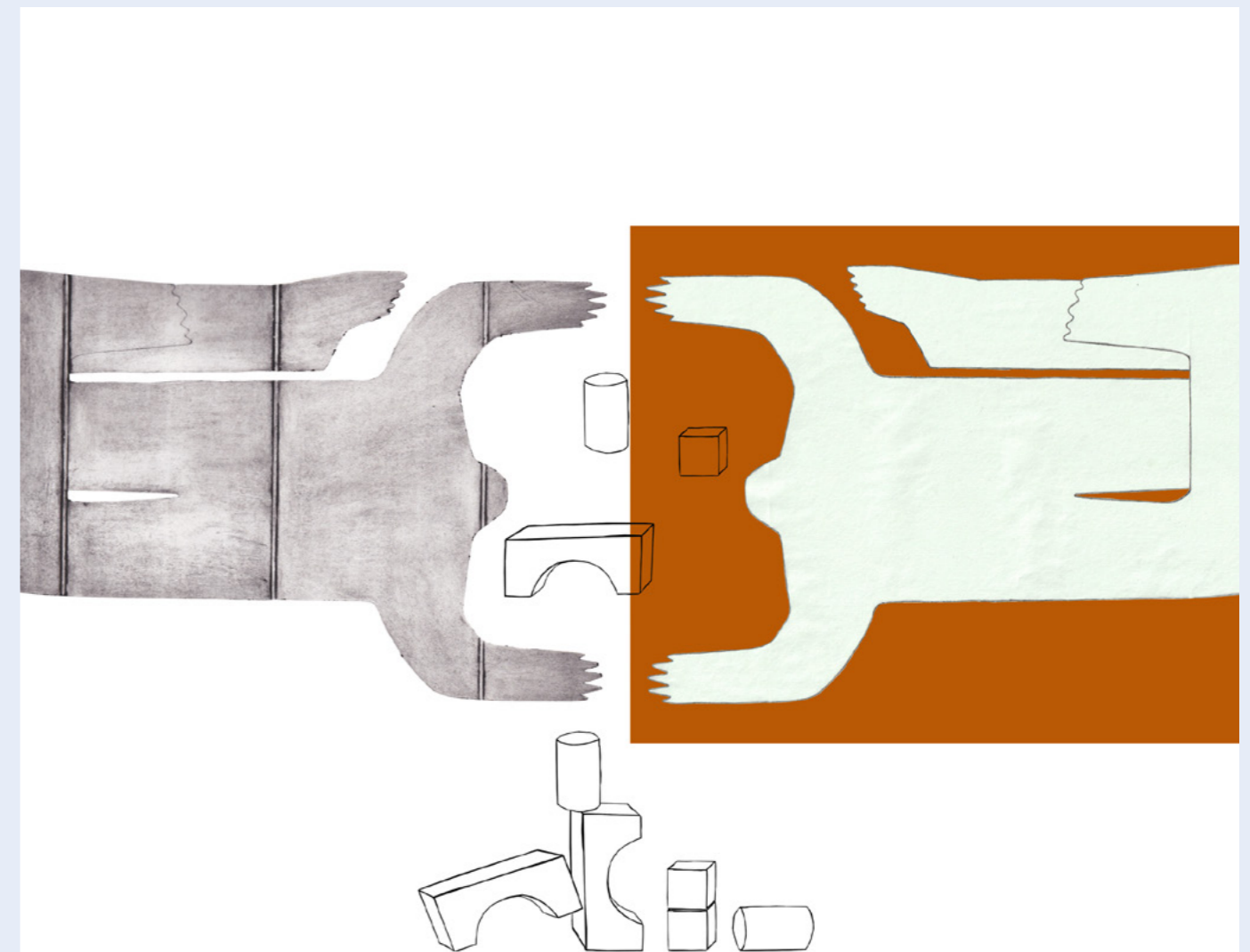
Voor de periode 2025-2028 gelden geen nieuwe sectorbrede beleidsdoelen dan eerder vastgesteld in het Cultureel Perspectief Zwolle 2040 en Uitvoeringsagenda Cultuur 2021-2024. Wel zal het toepassen van de codes Diversiteit & Inclusie, Fair Practice Code en de Governance Code Cultuur verder aangescherpt

<sup>1</sup> De subsidieplafonds, bedoeld in artikel 1, zijn gebaseerd op het prijspeil van het begrotingsjaar 2024. Conform artikel 8 van de Algemene subsidieverordening Zwolle 2022 worden de subsidiebedragen jaarlijks geïndexeerd.

worden. Zie voor de uitwerking het beoordelingskader. Voor specifieke beleidsterreinen zoals bijvoorbeeld Community Art, Kunst in de Openbare Ruimte, Cultuureducatie en –participatie wordt in afstemming met de culturele partners nieuw beleid ontwikkeld.

In het najaar 2024 zal een nieuwe Uitvoeringsagenda Cultuur worden samengesteld waarin de keuzes en

kaders van College van B&W en de Raad worden omschreven. In deze agenda staat vermeld welke instellingen tot de Zwolse Basisinfrastructuur behoren in de periode 2025-2028 en wat deze instellingen zullen realiseren. Daarnaast zal in deze agenda worden geconcretiseerd welke budgetten er beschikbaar zijn voor de incidentele projectsubsidiereregelingen.



# Systematiek Zwolse Basisinfrastructuur 2025-2028

De subsidieregeling die de juridische basis vormt voor deze subsidie is paragraaf 2 van de subsidieregeling cultuur Zwolle 2023 en is terug te lezen op de website met lokale regelgeving.

## Funcities

Wij kiezen er voor de BIS per 2025 (wederom) op te delen in functies. Per functie stelt het college een subsidieplafond (deelplafond) vast. Hiermee zorgen we ervoor dat binnen de Zwolse Basisinfrastructuur bepaalde aanbod en bepaalde voorzieningen ook in 2025 t/m 2028 behouden blijven of juist gecreëerd worden. Een functie is een categorie van bepaalde activiteiten of diensten, gericht op een bepaald resultaat, die door één of meer organisaties kunnen worden gerealiseerd. Voor sommige functies kan slechts één subsidie verleend worden; dit houdt in dat slechts één instelling in aanmerking komt voor het beschikbare budget. Voor andere functies geldt dat het beschikbare budget (subsidieplafond) verdeeld kan worden over een maximaal aantal instellingen.

De Zwolse BIS bestaat uit functies voor 'Presenterende organisaties' en functies voor 'Intermediaire organisaties'. Een presenterende organisatie is een organisatie die cultuuraanbod programmeert en realiseert voor het algemene publiek. Een intermediaire organisatie is een organisatie die cultuur- en kunstactiviteiten stimuleert en faciliteert zoals verhuur van atelier- en repetitieruimten, cultuureducatie- of participatie bevordert of als branchevereniging of archief een onmisbare schakel vormt in de culturele basisinfrastructuur van Zwolle.

De subsidieaanvragen van (potentieel) presenterende organisaties worden voorgelegd aan de onafhankelijke Adviescommissie Cultuur voor een beoordeling en een advies aan het college. Deze aanvragen worden beoordeeld op artistieke kwaliteit, zakelijke kwaliteit en bijdrage aan het cultureel imago van Zwolle en versterking van het culturele klimaat in Zwolle. Omdat de overheid geen beoordelaar van de artistieke kwaliteiten

van kunst is, leggen we deze aanvragen voor aan de Adviescommissie Cultuur. De subsidieaanvragen van (potentieel) intermediaire organisaties worden ambtelijk beoordeeld. Deze worden niet getoetst op artistieke kwaliteit. De beoordeling zelf bestaat uit een puntenaantal voorzien van een inhoudelijke onderbouwing en een advies aan het college voor subsidieverlening (positief of negatief).

Hieronder volgt de verdeling van de functies en een omschrijving per functie voor de Zwolse BIS 2025 – 2028.

## Presenterende organisaties

### 1. Schouwburg

Eén schouwburgorganisatie met een breed aanbod van genres binnen de podiumkunsten. De schouwburg heeft een aantoonbaar regionaal bereik en sterke binding met de stad, doordat het diverse publieksgroepen bereikt maar ook Zwolse makers programmeert. De schouwburg biedt een artistiek gebalanceerd en hoogwaardige programma passend bij diverse doelgroepen. De organisatie toont verantwoordelijkheid voor de keten doordat het een bijdrage levert aan talentontwikkeling binnen het genre podiumkunsten. De schouwburg heeft als streven het ontvangen van gemiddeld minimaal 110.000 bezoeken per jaar.

### 2. Poppodium

Eén poppodiumorganisatie met aantoonbaar regionaal bereik en sterke binding met de stad, doordat het diverse publieksgroepen bereikt maar ook Zwolse makers programmeert. Het biedt artistiek hoogwaardige en gebalanceerd programmering passend bij diverse doelgroepen. De organisatie toont verantwoordelijkheid voor de keten doordat het een bijdrage levert aan talentontwikkeling binnen het

genre popmuziek. Het poppodium heeft als streven het ontvangen van gemiddeld minimaal 70.000 bezoeken per jaar.

### 3. Museum voor beeldende kunst

Eén museumorganisatie voor spraakmakende kunst met een landelijk bereik, tegelijkertijd geworteld in de lokale infrastructuur, gericht op het onderzoeken, verzamelen, bewaren interpreteren en tentoonstellen van kunst (hedendaags, modern en uit voorbije eeuwen). Daarbij is aandacht voor educatie, publieksbereik en talentontwikkeling een belangrijke voorwaarde. Het museum heeft een voorbeeldfunctie voor wat betreft het naleven van de culturele codes, ketenverantwoordelijkheid en heeft als streven het ontvangen van gemiddeld 200.000 bezoeken per jaar.

### 4. Platform voor beeldende kunst & beeldcultuur

- Maximaal drie organisaties die elk als een platform functioneren waar beeldende kunst (bijvoorbeeld tekenen, schilderen, ruimtelijke kunst, installaties, performancekunst, fotografie, videokunst, multimedia) wordt gepresenteerd, uiteenlopend van tentoonstellingen tot performances. Een platform beeldende kunst heeft daarnaast aandacht voor bijvoorbeeld lezingen en debatten, en contacten met andere instellingen en kunstenaars (lokaal, regionaal, nationaal en internationaal). Een platform voor beeldende kunst geeft kunstenaars de mogelijkheid om te experimenteren, hun talent te ontwikkelen en hun publiek te ontmoeten. Een belangrijke voorwaarde is aandacht voor educatie, publieksparticipatie en het lokale productieklimaat.
- Eén beeldentuin met een permanente tentoonstelling van ruimtelijke kunst voor de openbare ruimte, met regelmatig vernieuwing van het aanbod. Daarnaast aandacht voor gevestigde namen, mid-career kunstenaars en jong talent voor een breed publiek van kunstliefhebbers, maar ook een algemeen publiek en leerlingen uit

primair- en voortgezet onderwijs, mbo en hbo. Regelmatig wordt samenwerking met andere presenterende organisaties gezocht.

### 5. Museum voor erfgoed

Eén museumorganisatie voor erfgoed dat het Verhaal van Zwolle op een vernieuwende en innovatieve manier presenteert aan een diverse en inclusieve doelgroep van inwoners en bezoekers. Het museum is de centrale spil in een netwerk van 'satellietlocaties' en cultuurhistorische partners in Zwolle. Het museum is actief in de erfgoededucatie voor het primair en secundair onderwijs. Het museum heeft als streven het ontvangen van gemiddeld 30.000 bezoeken per jaar.

### 6. Filmtheater

Eén filmtheater dat zich toelegt op het vertonen van arthouse films met vaak een artistiek karakter. Het betreft films buiten het reguliere commerciële aanbod om. Naast het vertonen van films wordt randprogrammering geboden in de vorm van bijvoorbeeld lezingen, debatten, cursussen en festivalachtige activiteiten op het gebied van film, beeldcultuur en media educatie. Het filmtheater heeft als streven het ontvangen van gemiddeld 60.000 bezoeken per jaar.

### 7. Kernevenementen

Maximaal drie kunstevenementen met ieder een eigen onderscheidend profiel. Minimaal regionale uitstraling en publieksbereik. Elk kernevenement biedt artistiek hoogwaardige programmering en heeft binding met Zwolle, blijkend uit publieksbereik van diverse publieksgroepen als in de programmering. In de integrale afweging binnen deze functie wordt gestreefd naar een zo divers mogelijk evenementenaanbod.

### 8. Gezelschap in de podiumkunsten

Maximaal vijf gezelschappen in de podiumkunsten, elk met een artistieke onderscheidende signatuur.

Geworteld en zichtbaar in Zwolle, daarnaast een aantoonbaar landelijk bereik (bijvoorbeeld door speelbeurten in het hele land). Elk gezelschap levert een bijdrage aan talentontwikkeling binnen het genre. In de integrale afweging binnen deze functie wordt gestreefd naar een zo divers mogelijk aanbod in de podiumkunsten.

### Intermediaire organisaties

#### 9. Broedplaatsen en atelierruimten

Maximaal vijf organisaties die atelierruimten beschikbaar stellen aan kunstenaars en/of broedplaatsen creëren en beheren. De organisatie draagt zorg voor zorgvuldig beheer van de wachtlijst en toekenning van ateliers aan kunstenaars, conform het Atelierbeleid van de gemeente Zwolle.

#### 10. Kennisontwikkeling en kennisdeling

Maximaal één organisatie of netwerk dat kennisontwikkeling en kennisdeling biedt aan professionals in de culturele sector. De organisatie heeft een breed netwerk in de culturele sector en is stevig geïntegreerd binnen het netwerk. De organisatie of het netwerk organiseert jaarlijks 1 of meerdere open atelierdagen waaraan leden en niet-leden kunnen deelnemen. Daarnaast verzorgt de organisatie regelmatig bijeenkomsten over vakinhoudelijke zaken die de culturele sector betreft.

#### 11. Bemiddelingsfunctie cultuureducatie & participatie

Maximaal één subsidie voor een organisatie voor advies, bemiddeling, projectleiding en matchmaking op het gebied van cultuureducatie- participatie en -innovatie, buurtcultuur, community art en amateurkunst. Scholen, organisaties en kunstenaars kunnen er terecht voor advies, bemiddeling, projectleiding en matchmaking. Koppeling met andere sectoren zoals het sociaal domein, sport en andere vormen van vrijetijdsbesteding zijn een belangrijk aandachtspunt. De organisatie zit als een spin in het web van landelijke ontwikkelingen en

regelingen en onderhoudt contacten met regionale, provinciale en landelijke organisaties en fondsen voor cultuureducatie en -participatie.

#### 12. Bibliotheek

Eén subsidie voor een maatschappelijk-educatieve bibliotheekorganisatie die een bijdrage levert aan het uitvoeren van de Wet Stelsel Openbare Bibliotheken, waarin staat dat de bibliotheek kennis en informatie beschikbaar stelt, mogelijkheden biedt voor ontwikkeling en educatie, lezen stimuleert, ontmoeting en debat organiseert en mensen laat kennismaken met kunst en cultuur. Al deze activiteiten zijn gericht op een brede diverse doelgroep. Laaggeletterdheid en inzet op gelijke onderwijskansen zijn geen onderdeel van deze (cultuur) functie. De mogelijkheid bestaat dat de functieomschrijving lopende de subsidieperiode wijzigt als gevolg van wetswijzigingen.

#### 13. Kenniscentrum voor cultuurhistorie en streektaal

Eén subsidie voor een provinciaal-georiënteerd kenniscentrum en productiehuis voor onderzoek, behoud en verspreiding van de kennis over de geschiedenis, taal en cultuur van Zwolle en omstreken. Het kenniscentrum is in staat om de Zwolse geschiedenis, taal en cultuur te plaatsen in de context van Overijssel en Nederland. De organisatie draagt bij aan het bewustzijn van de Zwolse cultuur(historie) en taal. Het belicht het immateriële erfgoed van Zwolle en verbindt de Zwollenaren met hun leefomgeving. De organisatie is een spin in het web van soortgelijke organisaties in Overijssel en daarbuiten.



# Beoordelingskader

**Nadat de subsidieaanvraag ingediend is (uiterlijk op 31 maart 2024) wordt deze op volledigheid en formele vereisten getoetst door het Subsidieloket. Wanneer de aanvraag niet aan de formele vereisten voldoet, wordt deze geweigerd. Bij een indiening vóór 1 maart 2024 wordt een aanvrager in de gelegenheid gesteld ontbrekende informatie uiterlijk 31 maart in te dienen. Na deze check worden de aanvragen beoordeeld aan de hand van de criteria in de subsidieregeling. Per criterium worden punten toebedeeld, maximaal 100 in totaal voor presenterende instellingen, maximaal 50 voor intermediaire instellingen. Voor een positief advies zijn voor presenterende instellingen minimaal 65 van de 100 punten nodig en voor intermediaire instellingen minimaal 35 van de 50 punten. Daarnaast geldt een minimumaantal punten per criterium (zie Subsidieregeling Cultuur Zwolle artikel 2.6 en 2.7).**

## Rol en werking adviescommissie cultuur

De aanvragen om subsidie binnen de functies voor 'intermediaire instellingen' worden ambtelijk getoetst. De aanvragen om subsidie voor de functies die vallen onder presenterende instellingen worden voor een advies voorgelegd aan de Adviescommissie cultuur. Deze bestaat uit leden die allemaal veel expertise hebben binnen de culturele sector, bijvoorbeeld als directeur van een culturele instelling, zelfstandig adviseur in de sector, programmeur of maker. Ook hebben diverse leden ervaring opgedaan in het beoordelen van aanvragen bij andere fondsen of overheden. We zien scherp toe op belangenverstrengeling. Indien een lid een persoonlijk of zakelijk belang heeft bij een instellingen die een aanvraag heeft gedaan, zal dit commissielid niet adviseren over die instelling. Alle namen van de adviescommissie leden zijn te vinden op de website van de gemeente Zwolle.

De Adviescommissie cultuur is voor de beoordeling van de BIS aanvragen opgedeeld in drie commissies; evenementen, podiumkunsten en beeldend/museaal. Alle commissies worden voorgezeten door dezelfde voorzitter en sommige leden zitten in twee commissies. Hiermee borgen we dat de adviezen in onderlinge samenhang tot stand komen. Dat wil zeggen dat de criteria op dezelfde manier worden getoetst. Voorafgaand aan vergaderingen vragen we aan de verschillende leden van de adviescommissie om individueel de aanvragen te beoordelen. Hiermee krijgen we de argumenten van individuele leden goed in beeld en voorkomen

we groepsdenken. Vervolgens komt de commissie verscheidene keren bijeen om tot een gezamenlijk oordeel te komen. Op basis van de vergaderingen stelt de secretaris van de commissie het advies op aan het college over de te verdelen punten en de bijbehorende argumentatie per criterium.

De aanvragen om subsidie binnen de 'intermediaire instellingen' worden ambtelijk getoetst, volgens de criteria in de regeling.

## Codes

Een subsidieverplichting in de regeling is het toepassen van de drie codes; De Code Diversiteit & Inclusie, Fair Practice Code en de Governance Code cultuur. Deze codes zijn in samenspraak met de sector ontwikkeld en zouden idealiter deel moeten uitmaken van het DNA van elke culturele instelling zodat de sector toekomstbestendig is en blijft. Ook de andere overheden en diverse fondsen stellen het naleven van de codes als subsidieverplichting. Op de websites van de codes zijn zelfscans te vinden en ook de diverse brancheorganisaties voorzien in informatie over hoe de codes kunnen worden toegepast. De adviescommissie zal de toepassing van de codes beoordelen binnen het criterium waar ze het meest van toepassing zijn.

## Beoordelingscriteria

Alle instellingen worden beoordeeld vanuit de context van de functieomschrijving en in onderlinge samenhang.

## Artistieke kwaliteit

De drie belangrijkste indicatoren waarop artistieke kwaliteit beoordeeld wordt zijn: vakdeskundigheid (in de regeling staat dit als vakmanschap benoemd), oorspronkelijkheid en zeggingskracht. Deze indicatoren worden al sinds de jaren '80 van de vorige eeuw door diverse overheden en fondsen gebruikt om de artistieke kwaliteit te beoordelen. Bij vakdeskundigheid wordt beoordeeld hoe aannemelijk het is dat de organisatie de artistieke activiteiten te realiseren. Hierbij wordt gekeken naar de ervaring of opleiding van de artistiek verantwoordelijke(n) maar ook naar de manier waarop de activiteiten tot stand gebracht worden. Blijk hieruit voldoende kundigheid?

De zeggingskracht is de mate waarin hetgeen gemaakt of gepresenteerd wordt daadwerkelijk betekenis heeft voor dat publiek. Dus wat is de impact van het programma op het publiek/bezoekers? Weet het artistieke programma te raken, te (ont)roeren, een reactie op te roepen bij het publiek? Slaagt de instelling erin om datgene dat het wil bereiken of uitdrukken in het programma daadwerkelijk over te dragen op het publiek, bezoekers of gebruikers?

Oorspronkelijkheid houdt verband met de herkenbare (artistieke) signatuur van de instelling. In hoeverre zijn de activiteiten onderscheidend ten opzichte van soortgelijke instellingen? In hoeverre is de missie en visie van de instelling terug te zien in de activiteiten of het programma dat het presenteert? Levert een instelling hierdoor een bijzondere of unieke bijdrage aan het culturele landschap van Zwolle, regio of landelijk?

Daarnaast wordt onder dit criterium ook beoordeeld hoe de instelling omgaat met de toepassing van de Code Diversiteit & Inclusie, als het gaat om de activiteiten/programma's die ontwikkeld worden. Dus hoe divers en inclusief is het programma/activiteiten?

Voor de beoordeling van dit criterium is het belangrijk om in het activiteitenplan onderstaande vragen te beantwoorden:

- Wat is de visie, missie en het profiel van de instelling? En hoe wordt dit vertaald naar de activiteiten voor het publiek?
- Hoe wordt de code Diversiteit & Inclusie toegepast, passend bij het profiel van de instelling?
- Hoe kijkt de instelling terug op de eigen prestaties in de periode 2022 – 2023 (indien de organisatie toen al bestond)? Waar ziet het verbetering en hoe gaat zij deze realiseren? Welke artistieke ontwikkeling verwacht de instelling de komende subsidieperiode door te maken?

## Zakelijke kwaliteit

In de beoordeling van de zakelijke kwaliteit wordt beoordeeld hoe de financieringsmix tot stand komt, hoe realistisch het onderliggende verdienmodel is en welke strategie de instelling heeft bij tegenvallende inkomsten en uitgaven. Omdat publieksinkomsten vaak van invloed zijn op de financieringsmix, wordt binnen dit criterium ook de marketingstrategie beoordeeld. In hoeverre is de instelling in staat om een zo groot en divers mogelijk publieksbereik te realiseren?

Bovenstaande beoordeling wordt in de context geplaatst van de financiële gezondheid van de instelling in voorgaande periode. Om dit te kunnen beoordelen worden verschillende financiële gegevens in het aanvraagformulier opgevraagd. Op basis van de gegevens uit het aanvraagformulier en eventueel het jaarverslag van 2022 indien de gemeente deze in bezit heeft, worden kengetallen opgesteld door het Subsidieloket (solvabiliteit, weerstandsvermogen en liquiditeit).

Daarnaast wordt ook de manier waarop de instelling de Governance Code Cultuur en de Fair Practice Code toepast beoordeeld binnen dit criterium.

Voor de beoordeling van dit criterium is het belangrijk om in het activiteitenplan onderstaande vragen te beantwoorden:

- Hoe is de financieringsmix opgebouwd? Zijn hierin grote verschillen met voorgaande jaren en zo ja, waardoor worden die verklaard?
- Hoeveel publiek (bezoeken/bezoekers) verwacht de instelling te bereiken? Komt dat overeen met eerdere jaren en zo nee, waardoor valt het verschil te verklaren?
- Wat is de marketingstrategie en met welk doel uit de strategie worden welke communicatiemiddelen ingezet? Welke beoogde doelgroepen worden bereikt en hoe?
- Fair Practice Code: Hoe wordt de Fair Practice Code toegepast? Let hierbij op dat de code meer omvat dan alleen fair pay. Hij gaat over de maatschappelijke kernwaarden solidariteit, duurzaamheid, vertrouwen, diversiteit en transparantie. En gelet op het aspect diversiteit: Hoe wordt diversiteit organisatie breed diversiteit (inclusief bestuur en raad van toezicht) bevordert
- Hoe brengt de instelling de acht principes van de Governance Code Cultuur in de praktijk?
- Welke strategie heeft de instelling bij tegenvallende inkomsten?
- Worden er financiële reserves opgebouwd en met welk doel?

#### **Voldoende bijdrage aan het culturele imago van Zwolle en versterking van het culturele klimaat in Zwolle**

Binnen dit criterium wordt gelet op het belang en de betekenis van de activiteiten of programma's voor Zwolle, de beoogde positionering in en aanvulling op andere culturele activiteiten en de bijdrage aan de pluriformiteit en kwaliteit van het culturele leven in Zwolle.

De instelling realiseert voldoende presentatiemomenten in de stad en voldoende bereik van zowel publiek uit Zwolle als uit de regio of verder. De activiteiten en het

maakproces zijn ingebed in een Zwolse context en er worden Zwolse makers/kunstenaars betrokken.

Tenslotte kan er inhoudelijk sprake zijn van een Zwols belang vanwege de inhoud van de programma's of activiteiten, bijvoorbeeld vanwege doelgroepen of thematiek. De programma's of activiteiten stimuleren (structurele) deelname aan cultuuraanbod door inwoners van Zwolle. Specifieke aandacht gaat hierbij uit naar de mate van inclusie, dat wil zeggen de mate waarin de deelname van uiteenlopende groepen wat betreft leeftijd of levensfase, gender, fysieke of mentale gezondheid, etnische of sociale achtergrond, seksuele geaardheid, financiële situatie of sociale positie wordt bevordert. Bij participatieve projecten wordt ook gelet op het tot stand brengen van verbindingen tussen gemeentelijke beleidsdomeinen.

Voor Intermediaire organisaties geldt dat binnen dit criterium beoordeeld wordt wat de bijdrage is die de instelling levert aan een gevarieerd ondersteuningsaanbod binnen de culturele infrastructuur van Zwolle. Voor voldoende punten is het nodig dat de instelling goed in staat is de culturele en creatieve sector te bedienen, de dienstverlening aan te passen op de vraag die binnen de culturele en creatieve sector leeft en op relevante ontwikkelingen in de culturele sector.

Voor de beoordeling van dit criterium is het belangrijk om in het activiteitenplan onderstaande vragen te beantwoorden:

- Waaruit blijkt een goede inbedding en binding met Zwolle?
- Hoe verhoudt de instelling zich tot andere culturele instellingen in Zwolle?
- Hoe verhoudt de instelling zich tot de pijlers uit het Cultureel perspectief Zwolle 2040 (Cirkels, Sterren, Spots) en hoe versterkt de instelling de pijler(s)

waarbinnen de instelling het beste past, gezien het profiel van de instelling?

- Welke meerwaarde heeft de instelling voor het culturele klimaat in Zwolle?
- Waaruit blijkt dat de instelling een onmisbare schakel vormt in de culturele infrastructuur van Zwolle?

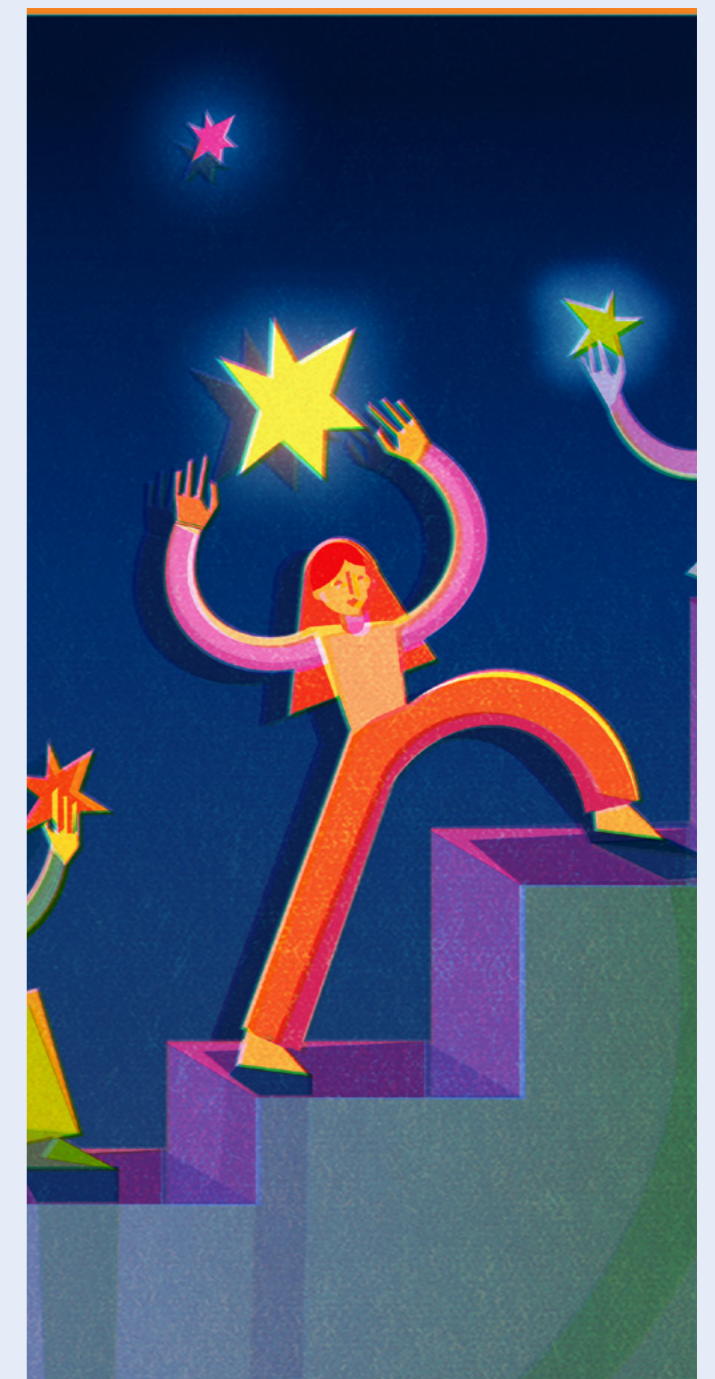
Zie voor de toelichting op de regeling ook de [officiële overheidspublicatie](#).

#### **Eén subsidie beschikbaar per plafond**

Indien een organisatie een aanvraag wil doen voor een functie waarbinnen slechts één subsidie verleend kan worden en de organisatie vindt het beschikbare budget te krap om het huidige ambitieniveau (van 2023-2024) te handhaven, dan vragen we de instelling in de aanvraag duidelijk aan te geven wat binnen de beschikbare subsidie gerealiseerd kan worden en tevens aan te geven welke subsidie nodig is om de huidige ambities te kunnen realiseren. De organisatie levert dan twee begrotingen aan; één die past binnen het subsidieplafond en één die past bij de huidige ambitie. In het activiteitenplan moet duidelijk aangegeven worden welke activiteiten wel en niet gerealiseerd kunnen worden binnen de subsidie van het subsidieplafond zoals bekendgemaakt bij deze uitgangspuntenbrief.

#### **Ten slotte**

- Het activiteitenplan bestaat uit één bestand en maximaal 10.000 woorden.
- Aanvraag, begroting en activiteitenplan moeten via het e-loket van gemeente Zwolle worden ingediend.
- De regeling staat open van 1 februari t/m 31 maart 2024.
- Bij vragen neem contact op met het Subsidieloket of één van de beleidsadviseurs binnen team cultuur.





# Plafondbesluit Subsidieregeling Cultuur Zwolle 2023

Besluit van Burgemeester en Wethouders van de gemeente Zwolle betreffende de vaststelling van diverse subsidieplafonds en aanvraagtermijnen voor de Subsidieregeling Cultuur Zwolle 2023 Het college van Burgemeester en Wethouders; Gelet op artikel 4:25, eerste lid, van de Algemene wet bestuursrecht, artikel 5 van de Algemene Subsidieverordening Zwolle 2023, artikel 2.11 van de Subsidieregeling Cultuur Zwolle 2023;

## Besluit:

### Artikel 1

1. Het subsidieplafond voor aanvragen op grond van paragraaf 2 van de Subsidieregeling Cultuur 2023 en ingediend in de in lid 2 genoemde periode wordt voor een periode van vier jaren als volgt vastgesteld:
  - a. € 4.311.860, voor één organisatie als bedoeld in de omschrijving van de functie "Schouwburg"
  - b. € 1.597.560 per jaar, voor één organisatie als bedoeld in de omschrijving van de functie "Popodium"
  - c. € 1.076.540 per jaar, voor één organisatie als bedoeld in de omschrijving van de functie "Museum voor beeldende kunst"
  - d. € 59.510 per jaar, voor maximaal één beeldentuin en drie organisaties als bedoeld in de omschrijving van de functie "Platform voor beeldende kunst & beeldcultuur"
  - e. € 1.035.020 per jaar, voor één organisatie als bedoeld in de omschrijving van de functie "Museum voor erfgoed"
  - f. € 106.000 per jaar, voor één organisatie als bedoeld in de omschrijving van de functie "Filmtheater"
  - g. € 221.810 per jaar, voor maximaal drie organisaties als bedoeld in de omschrijving van de functie "Kerneverenementen"
  - h. € 309.440 per jaar, voor maximaal vijf organisaties als bedoeld in de omschrijving van de functie "Gezelschap in de podiumkunsten"
  - i. € 215.130 per jaar, voor maximaal vijf organisaties

als bedoeld in de omschrijving van de functie "Broedplaatsen en aterlierruimten"

- j. € 5.040 per jaar, voor één organisatie als bedoeld in de omschrijving van de functie "Kennisontwikkeling en kennisdeling"
  - k. € 844.200 per jaar, voor één organisatie als bedoeld in de omschrijving van de functie "Bemiddelingsfunctie cultuureducatie & -participatie"
  - l. € 5.213.560 per jaar, voor één organisatie als bedoeld in de omschrijving van de functie "Bibliotheek"
  - m. € 34.660 per jaar, voor één organisatie als bedoeld in de omschrijving van de functie "Kenniscentrum voor cultuurhistorie en streektaal"
2. Aanvragen voor subsidie voor activiteiten in de periode 1 januari 2025 tot en met 31 december 2028 kunnen worden ingediend in de periode genoemd in artikel 2.15, eerste lid van de Subsidieregeling Cultuur 2023, zijnde de periode 1 februari 2024 tot en met 31 maart 2024.

### Artikel 2

De subsidieplafonds, bedoeld in artikel 1, zijn gebaseerd op het prijspeil van het begrotingsjaar 2024. Conform artikel 8 van de Algemene subsidieverordening Zwolle 2022 worden de subsidiebedragen jaarlijks geïndexeerd.

### Artikel 3

Dit besluit treedt in werking met ingang van de dag na publicatie van dit besluit.



## Colofon

Uitgangspuntenbrief Zwolse culturele basisinfra-  
structuur 2025-2028

Uitgave            Gemeente Zwolle  
Vormgeving      Communicatie, Gemeente Zwolle  
Tekst              Team Cultuur, Gemeente Zwolle

december 2023

[www.zwolle.nl](http://www.zwolle.nl)