

ERVARINGEN
MET CO-CREATIE



EEN MUSEAAL
PODIUM VOOR
IMMATERIEEL
ERFGOED

Adviezen
en tips



ERVARINGEN MET CO-CREATIE

Adviezen en tips

Immaterieel erfgoed: definitie en waardering

Immaterieel erfgoed is een term die UNESCO in 2003 introduceerde voor iets wat iedereen in feite al kent: festiviteiten, rituelen, gewoonten en gebruiken die we als vanzelfsprekend beschouwen, koesteren en vaak van generatie op generatie doorgeven. Immaterieel erfgoed is 'levend', dynamisch erfgoed: het verandert met de tijd. In de definitie van UNESCO gaat het bij immaterieel erfgoed om cultuuruitingen waarmee 'gemeenschappen, groepen en, in sommige gevallen, individuen' hierna: 'erfgoedgemeenschappen' zich identificeren. Het erfgoed komt tot uiting in sociale praktijken van mensen die er 'een gevoel van identiteit en continuïteit' aan ontleen. Het verdrag benoemt vijf domeinen:

- festiviteiten, rituelen en sociale praktijken
- spreken, zingen en vertellen
- uitvoerende kunsten
- traditioneel vakmanschap / ambachten
- kennis en gebruiken rondom natuur en universum

Inhoud

Een museaal podium voor levend erfgoed	4
1. Hooggeëerd publiek – Komt dat zien, komt dat zien! Nederlands Openluchtmuseum Arnhem	8
2. AmbachtenLab. Samen werken aan innovatie. Nederlands Openluchtmuseum Arnhem	20
3. Dier, Mens & Traditie. Zwemmende honden, zingende twatwa's en pronkende paarden. Natuurhistorisch Museum Rotterdam	34
4. #ThisisPrikko – Presikhaaf door de ogen van jongeren. Nederlands Openluchtmuseum Arnhem	48
Tien aandachtspunten en adviezen	62
Conclusies	64
Tips voor verder lezen	65

EEN MUSEAAL PODIUM VOOR LEVEND ERFGOED

Van oudsher bezetten objecten en 'het verhaal eromheen' een sleutelpositie in een museale opstelling. In toenemende mate is er, zeker bij museale podia voor hedendaagse cultuuruitingen, aandacht voor immaterieel erfgoed. Voor de maker van een object en zijn of haar kennis en kunde, het maakproces zelf, voor culturele gebruiken en de manier waarop mensen die gestalte geven en beleven. Deze verhalen worden niet alleen met objecten verteld, maar voornamelijk met filmbeelden, foto's en interviews. Het samenwerken met erfgoedgemeenschappen staat hierbij centraal, of zou dat moeten staan. Dit vraagt om een andere manier van samenwerken dan musea doorgaans gewend zijn. Of dat nu grote of kleine musea zijn, landelijke, regionale of lokale, ze hebben allemaal te maken met allerlei vragen rond het co-creëren met gemeenschappen.

In deze publicatie belichten we de belangrijkste aandachtspunten die een rol spelen bij het samenwerken met immaterieel erfgoedgemeenschappen aan tentoonstellingen. We beschrijven een viertal projecten op diverse locaties en gaan steeds in op de kansen en uitdagingen voor het museum en de erfgoedgemeenschap. Ook specificeren we bij elk praktijkvoorbeeld de rol van de erfgoedprofessional werkzaam bij Kenniscentrum Immaterieel Erfgoed Nederland (het Kenniscentrum). Met de beschrijving en analyse van concrete voorbeelden biedt deze brochure inzichten aan iedereen die werkzaam is in de erfgoedsector en musea, alsook voor studenten en docenten.

Immaterieel erfgoed is, voor alle duidelijkheid, dus niet 'het verhaal bij een object' of 'oral history', maar zoals in het kader (pagina 2) te lezen valt, verstaan we onder immaterieel erfgoed cultuuruitingen die mensen in het heden *beoefenen*. Een

KENNISCENTRUM IMMATERIEEL ERFGOED NEDERLAND

Kenniscentrum Immaterieel Erfgoed Nederland coördineert sinds 2012 voor ons land het UNESCO *Verdrag inzake de Bescherming van het Immaterieel Cultureel Erfgoed* en beheert de Inventaris Immaterieel Erfgoed Nederland. Alle in de Inventaris opgenomen erfgoedgemeenschappen beschikken over een borgingsplan voor behoud van het erfgoed in de toekomst. Het Kenniscentrum is sinds 2016 onderdeel van het Nederlands Openluchtmuseum.

voorbeeld: op de expositie over immaterieel erfgoed rondom dieren getiteld 'Dier, Mens & Traditie' waren een aantal bekercers te zien die deelnemers van de koeienmarkt te Woerden hadden gewonnen. Het levende, immaterieel erfgoed zoals UNESCO dat hanteert is de koeienmarkt zelf, een traditie die door een gemeenschap wordt gedragen en uitgeoefend. Dat is een 'levende praktijk' en iets anders dan 'het verhaal achter de prijzbeker', dat vanzelfsprekend wel naar de herkomst en het gebruik op de koeienmarkt kan verwijzen. In een expositie kan uiteraard een object gebruikt worden dat hoort bij het immaterieel erfgoed, dat in levenden lijve immers moeilijk permanent in een expositie kan worden getoond. Musea maken dan vaak gebruik van foto's, films, verhalenvertellers en digitale installaties om dit levende erfgoed toch te laten zien.

Veranderende rol musea

Veel musea zijn op zoek naar een nieuwe rol in de samenleving: hoe kunnen ze hun relevantie in de samenleving behouden en vergroten? Hoe kunnen ze betrokken zijn bij actuele vragen en uitdagingen, zoals duurzaamheid, diversiteit en sociale samenhang? Hoe kunnen zij intern reflecteren op hun eigen waarden en handelingen en zijn ze in staat te functioneren als oprecht inclusieve en democratische instellingen? Hoe kunnen zij mensen actief betrekken als culturele deelnemers en samen met individuen en gemeenschappen co-creëren? Deze overwegingen maken alle deel uit van de nieuwe museumdefinitie van het International Council of Museums (ICOM), en ze spelen een rol in zowel kleine als grote musea in Nederland.

Werken met immaterieel erfgoed kan in de context die de ICOM-definitie schetst veel opleveren, omdat het mensen onderling verbindt en een rol speelt in het vormgeven van een duurzame toekomst. Bovendien worden dringende maat-

NIEUWE MUSEUMDEFINITIE

Gemeenschappen en immaterieel erfgoed hebben een duidelijke plek gekregen in de nieuwe museumdefinitie van ICOM. De definitie luidt: 'A museum is a not-for-profit, permanent institution in the service of society that researches, collects, conserves, interprets and exhibits tangible and *intangible heritage*. Open to the public, accessible and inclusive, museums foster diversity and sustainability. They operate and communicate ethically, professionally and with the *participation of communities*, offering varied experiences for education, enjoyment, reflection and knowledge sharing.'

schappelijke kwesties, zoals inclusie, diversiteit en duurzaamheid, niet zelden in samenhang met immaterieel erfgoed bediscussieerd. Immaterieel erfgoed kan in musea daarom een opstap bieden om deze kwesties zichtbaar en bespreekbaar te maken en ruimte te creëren voor verschillende perspectieven.

Van huis uit zijn musea bewaarplaatsen van objecten. Kort door de bocht kunnen we stellen dat in de tweede helft van de vorige eeuw de sociale context van de getoonde objecten steeds belangrijker is geworden. Daardoor ligt de focus inmiddels ook op verhalen, emoties en interactiviteit. Dat is bij uitstek het terrein van veel immaterieel erfgoed. Tegelijkertijd kan het hedendaagse immaterieel erfgoed bijdragen aan een levendige presentatie van de historische collecties van musea. Collecties krijgen daardoor een nieuwe betekenis in het heden. We zien dit bijvoorbeeld bij Museum Catharijneconvent, dat een film over de huidige Sint-Maartenparade toont in de expositie met historische objecten over de verering van de stadspatroon. Door een historische schrijn met een Sint-Maartenrelikwie langs de route van de parade te plaatsen, werd een object uit de collectie weer even in gebruik genomen. Dit voegde nieuwe betekenislagen toe aan de culturele biografie van het object.

Bij samenwerking met immaterieel erfgoedgemeenschappen zal steeds gezocht moeten worden naar wederzijds voordeel. Voor de immaterieel erfgoedgemeenschappen is daarbij vooral van belang dat samenwerken met musea hun erfgoed zichtbaar maakt, het bijdraagt aan bewustwording en daarmee het borgen van het erfgoed kan ondersteunen. We hebben dit eerder beschreven in de brochure *Houd je immaterieel erfgoed springlevend*. Tips en ideeën voor succesvol samenwerken: met wie en hoe. Die uitgave richt zich specifiek op erfgoedgemeenschappen.



WAT HOUDT BORGEN VAN IMMATERIEEL ERFGOED IN?

Borgen is op een toekomstgerichte manier werken aan immaterieel erfgoed. Het Kenniscentrum geeft de voorkeur aan de term 'borgen' of eventueel 'waarborgen' en vermijdt het woord 'beschermen' zo veel mogelijk. Onder invloed van maatschappelijke en culturele dynamiek is er namelijk ruimte voor verandering, voortgang en ontwikkeling.

In deze publicatie

In vier hoofdstukken beschrijven wij, medewerkers van het Kenniscentrum, onze ervaringen met het maken van exposities waarin immaterieel erfgoed centraal staat. Ons uitgangspunt bij co-creatie is dat erfgoedorganisatie en erfgoedgemeenschappen samen beslissen over alle stappen, en een evenwaardig aandeel hebben. We leggen uit hoe de co-creaties tussen erfgoedgemeenschappen en museale instellingen zijn gerealiseerd, welke uitdagingen er waren en hoe deze zijn opgelost. In een concluderend hoofdstuk bespreken we de overeenkomsten en verschillen tussen de vier projecten en zetten we de belangrijkste aandachtspunten en adviezen op een rij.

De vier voorbeelden verhelderen elk een ander doel, een andere aanpak en andere uitdagingen bij het tentoonstellen van immaterieel erfgoed en het samenwerken met erfgoedgemeenschappen. De voorbeelden vullen elkaar daardoor goed aan en bieden elk op hun eigen manier inspiratie en leermomenten. Het eerste voorbeeld, een tentoonstelling over het circus, was een samenwerking met een duidelijk gedefinieerde erfgoedgemeenschap. In het tweede voorbeeld faciliteerde het museum de dialoog over de innovatie van ambachten, AmbachtenLab Stoelenmatten. Voorbeeld drie, een tentoonstelling over immaterieel erfgoed met dieren in de hoofdrol, gaat over erfgoed in beweging. De expositie bood een podium voor bewustwording van en discussie over erfgoed waar soms controversie over is. Het laatste voorbeeld vertelt over de eerste schreden van een museum op het vlak van participatie met jongeren. In deze samenwerking stond het erfgoed, anders dan bij de andere projecten, nog niet vast, maar stond juist het 'ontdekken' van het (immaterieel) erfgoed van een wijk centraal.

Alle projecten tonen verschillende mogelijkheden om immaterieel erfgoed zichtbaar te maken en te borgen, soms direct, soms indirect. We hopen lezers met deze voorbeelden te inspireren tot co-creaties waarbij erfgoedgemeenschappen en musea beide profiteren van een creatieve samenwerking.



**HOOGGEËRD
PUBLIEK
KOMT DAT ZIEN,
KOMT DAT ZIEN!**

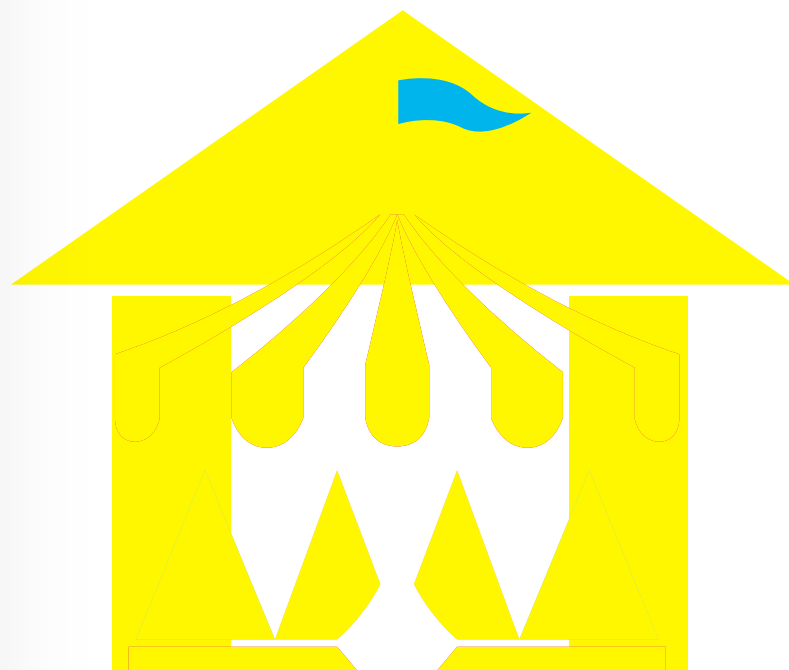
HOOGGEËRD PUBLIEK

KOMT DAT ZIEN,

KOMT DAT ZIEN!

Door Pieter van Rooij

In de winter van 2014–2015 werd in de aanloop naar de verbouwing en herinrichting ten behoeve van de tentoonstelling *Canon van Nederland* een van de grote tentoonstellingsruimtes op de benedenverdieping van het entreegebouw van het Nederlands Openluchtmuseum tijdelijk niet gebruikt. Het Kenniscentrum, toen nog het Nederlands Centrum voor Volkscultuur en Immaterieel Erfgoed (VIE) genaamd, was kort daarvoor bestuurlijk samengegaan met het Openluchtmuseum waardoor de mogelijkheid ontstond om in de beschikbare ruimte een tijdelijke tentoonstelling rondom immaterieel erfgoed in te richten.



NEDERLANDS OPENLUCHTMUSEUM,
ARNHEM, 2014–2015

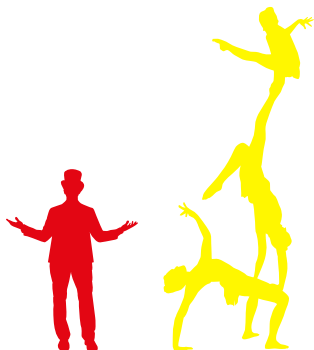
Opzet en uitgangspunten

Doordat pas in de zomer van 2014 definitief bekend werd dat de ruimte voor het Kenniscentrum beschikbaar was, was de voorbereidingstijd voor een tentoonstelling extreem kort; de tentoonstelling opende in november!

Als gevolg van deze krappe planning was er weinig tijd voor een rondvraag onder erfgoedgemeenschappen om te polsen wie van hen geïnteresseerd zou zijn om de expositie mede vorm te geven. Het Kenniscentrum heeft daarom zelf een gemeenschap uitgenodigd waarbij het voor de hand lag een van de gemeenschappen uit de Inventaris uit te nodigen. Het Kenniscentrum heeft voor de expositie gekozen voor de Stichting Circuscultuur, die in 2013 een borgingsplan opstelde.

De Stichting Circuscultuur was een samenwerkingsverband tussen de Vereniging van Nederlandse Circus Ondernemingen (VNCO), de Club van Circusvrienden en de Stichting Rijdende School. (inmiddels is deze stichting overgegaan in stichting Circuspunt). De onderlinge contacten tussen deze verschillende circusorganisaties en de goede contacten met het Kenniscentrum betekenden dat er snel geschakeld kon worden, zodoende kon er al in september een werkgroep worden samengesteld die de tentoonstelling ging voorbereiden. Bijkomend voordeel van de samenwerking met deze organisaties was dat zich onder hun achterban de nodige verzamelaars bevonden. Dat vereenvoudigde de inventarisatie van mogelijke objecten voor de tentoonstelling en konden bruiklenen snel geregeld worden.

Bij de voorbereiding van de expositie stonden voor het Kenniscentrum een aantal principes vast. Zo was de gemeenschap vanaf de start betrokken bij de organisatie van de tentoonstelling en was zij leidend bij het bepalen van zowel de inhoud als de keuze van de objecten.



Co-creatie in de praktijk

AFSPRAKEN MET HET MUSEUM. WIE BESLIST?

Het Nederlands Openluchtmuseum bereidde zich voor op de grootschalige verbouwing van het entreegebouw en alle museummedewerkers waren hard nodig bij de opbouw van de Winteropening. Om die redenen was er vanuit de museumorganisatie geen ondersteuning mogelijk bij de samenstelling of de opbouw van de circustentoonstelling. Daarover maakten het museum en het Kenniscentrum duidelijke afspraken. Ook was het bij aanvang duidelijk dat er geen objecten uit de collectie van het museum opgenomen konden worden in de tentoonstelling. Het Kenniscentrum kreeg van het museum daarom als het ware carte blanche om beslissingen te nemen. Omdat het Kenniscentrum en de Stichting Circuscultuur kennis en ervaring ontbeerden voor het organiseren van een grootschalige tentoonstelling was professionele ondersteuning nodig. Om die reden werd tentoonstellingsmaakster Maartje van Laarhoven aangetrokken.

SAMENWERKING MET DE GEMEENSCHAPPEN. MET WIE PRAAT JE?

Door de keuze van het Kenniscentrum om met de Stichting Circuscultuur samen te werken was het Kenniscentrum verzekerd van partners die beschikten over veel draagvlak binnen de brede en diverse achterban van de circuswereld. Hierdoor was het mogelijk de gehele achterban te vertegenwoordigen, waaronder circuseigenaren, circusscholen, circusliefhebbers, de Stichting Rijdende School én de Rooms-Katholieke Parochie voor binnenvaart, circus en kermis.

Met name bij de start van het project is met grote regelmaat met afgevaardigden van de gemeenschappen overlegd over de samenstelling van de tentoonstelling. Vanuit het Kenniscentrum is een projectleider aangewezen om de werkzaamheden te

coördineren, omdat de leden van de gemeenschappen allen vrijwillig meewerkten, vaak naast hun dagelijkse werkzaamheden. Bij de samenstelling van de tentoonstelling stond vanaf het begin vast dat er naast een historische terugblik op het circus ook aandacht moest zijn voor het heden. Immaterieel erfgoed heeft weliswaar wortels in het verleden, maar wordt in het hier en nu beoefend en wordt door zijn beoefenaars doorgegeven aan toekomstige generaties.

Het overleg leverde de volgende thema's op die in de tentoonstelling zouden worden uitgelicht:

- **Het ontstaan en de ontwikkeling van het moderne circus.** Een geschiedenis die start met het ontstaan van de paardenshows van Philip Astley in Engeland in 1770 tot en met grote rondtrekkende circussen zoals het circus van Toni Boltini.
- **Het dagelijks leven in het circus.** Hierbij speelden historische woonwagens een rol, maar ook moderne onderkomens die zijn uitgerust met alle hedendaagse gemakken zoals satelliettelevisie.
- **Dieren in het circus.** Bij dit thema lag het accent op de rijke geschiedenis van wilde dieren in het circus. Met ingang van 2015 mogen wilde dieren geen deel meer uitmaken van circusvoorstellingen.
- **Kindercircussen.** De nadrukkelijke wens was aandacht te besteden aan het doorgeven van de kennis en kunde van de circusartiesten. Hierbij speelden de activiteiten van de kinder- en jeugdcircussen en de circusopleidingen een belangrijke rol.
- **Kerstcircussen.** Dit is een redelijk recente ontwikkeling binnen de circuscultuur. Sinds een jaar of veertig vormen zij een steeds belangrijker onderdeel van het circusleven.

TENTOONSTELLINGSTEKSTEN. WIE VERTELT HET VERHAAL?

Bij de verschillende onderdelen van de tentoonstelling en bij de tentoongestelde objecten zijn op basis van de informatie van de meewerkende gemeenschappen tentoonstellingsteksten opgesteld. Zowel A-, B- als C-teksten.

De informatie die bij de gemeenschappen voor handen was, bleek al snel zo enorm omvangrijk, dat het niet mogelijk was om alle informatie op de tekstborden te vermelden. Om dit te ondervangen is er in overleg met de Club van Circusvrienden (een van de betrokken organisaties) besloten om gedurende de hele looptijd van de tentoonstelling gidsen/suppoosten in te schakelen die aan de bezoekers het hele verhaal konden vertellen. De tentoonstelling was slechts 44 dagen geopend, waardoor dit haalbaar was voor de gidsen. De coördinatie van deze gidsen/suppoosten was geheel in handen van de Club van Circusvrienden, wat betekende dat dit slechts een beperkte inspanning van de projectleiding vroeg.

Een aandachtspunt was de omschrijving van objecten, die niet altijd overeenkwam met de werkelijkheid. Een opgezette leeuw bijvoorbeeld bleek slechts een geprepareerde huid (met kop) te zijn en geen complete leeuw (hierover later meer). Een historische transportwagen voor wilde dieren bleek (ondanks veelvuldig navragen) toch groter dan aangegeven waardoor hij niet naar binnen kon.

OBJECTEN. WAT LAAT JE ZIEN?

De verschillende onderdelen van de tentoonstelling werden voorzien van objecten die samen met de betrokken gemeenschap waren geselecteerd uit beschikbare objecten van met name particuliere verzamelaars. Een deel van deze objecten bestond uit 'gewone' spullen. Objecten die vanuit museaal opzicht niet altijd historisch verantwoord waren, maar die voor de gemeenschap wel belangrijk waren. Daarnaast was er een ruime keuze aan affiches en voor het illustreren van specifieke onderdelen van de cultuur was fotomaterieel bijeengebracht.

Achteraf kan worden vastgesteld dat het tentoonstellen van bruiklenen afkomstig uit de betrokken gemeenschappen vruchtbaar was, omdat het objecten betrof die in museale collecties ontbreken. Met name de voorwerpen die nog steeds in gebruik zijn, konden dankzij medewerking van de gemeenschap zelf getoond worden. Omdat er zowel vanuit de erfgoedgemeenschap als vanuit museaal perspectief soms andere ideeën bestonden over wat een object waardevol maakt, moesten over sommige bruiklenen duidelijke afspraken gemaakt worden. Zo wilde de eigenaar van de leeuwenkooi de kooi graag vooraf opnieuw goud laten schilderen, terwijl de tentoonstellingsmakers juist de gebruikssporen wilden laten zien.

VORMGEVING.

HOE PRESENTEER JE HET VERHAAL?

De circustentoonstelling moest zoals gezegd in zeer korte tijd worden gerealiseerd. Er werd uit praktisch oogpunt gebruik gemaakt van de bestaande vloerbedekking, aanwezige vitrines en een podium dat al beschikbaar was in het museum. Dit betekende niet alleen een grote tijdsbesparing, wat gezien de beperkte tijd zeer welkom was, maar ook een budgettaire besparing.

Het hergebruik betekende wel dat er binnen de bestaande indeling van de zaal gezocht moest worden naar een eigen inrichting van de tentoonstelling. Hierbij was het een voordeel dat niet alle objecten een museale waarde vertegenwoordigden, waardoor deze buiten de vitrines getoond konden worden. De constante aanwezigheid van de gidsen/suppoosten vormden een waarborg voor het veilig tentoonstellen van de objecten.



Een extra punt van aandacht was de locatie van de tentoonstellingszaal. Deze was slechts met een relatief smalle trap bereikbaar. Verder waren er op de parterre geen verwijzingen naar de tentoonstellingsruimte. Om de tentoonstelling beter toegankelijk te maken voor bezoekers is er in overleg met de gemeenschap en het museum voor gekozen op enkele andere plekken in het museum een verwijzing naar de tentoonstelling te plaatsen. Dit bleek achteraf niet zonder consequenties. Bij het inventariseren van de bruiklenen was in een eerder stadium een opgezette leeuw aangeboden waarvoor in de tentoonstelling zelf geen ruimte was. Om in de entreeruimte van het museum aandacht op de tentoonstelling te vestigen was het plan ontstaan om hier een leeuwenkooi met de opgezette leeuw te plaatsen. Enkele dagen voor de opening, toen de laatste bruiklenen werden afgeleverd, bleek het echter niet om een opgezette leeuw te gaan, maar om de geprepareerde huid met de kop van een leeuw. Om toch de eyecatcher bij de entree te hebben is daarom, ondanks de budgettaire gevolgen, een opgezette leeuw gehuurd.

Andere verwijzingen in het museum naar de tentoonstelling waren enkele zogenaamde driehoeksborden met daarop het affiche van de tentoonstelling. Gedurende de hele tentoonstel-

lingsperiode stonden er een aantal in het buitenmuseum opgesteld. Normaal gesproken zijn deze borden slechts korte tijd in gebruik, maar in dit geval duurde de tentoonstelling zes weken en moesten ze tussentijds worden vervangen. Ook dit bracht extra kosten en inzet met zich mee.

OPENING EN ACTIVITEITEN. WAT IS HET EINDRESULTAAT?

Een tentoonstelling in een museum is voor menig erfgoedgemeenschap een belangrijk moment. Niet alleen is het in veel gevallen een langgekoesterde wens, het is ook een teken dat ze serieus genomen wordt. Daarom is veel aandacht besteed aan de opening. Hiervoor waren de gehele gemeenschap en achterban uitgenodigd. De gemeenschap was bij de gelegenheid leidend. Voor de gemeenschap was een inzegening vanuit de Rooms-Katholieke Parochie voor binnenvaart, circus en kermis een grote wens. Hiervoor is een speciaal ritueel gecreëerd. Voorafgaand aan de opening van de tentoonstelling was er een bijeenkomst elders in het museum waarbij de aalmoezenier van de parochie de hoofdrol had. Na afloop van deze bijeenkomst zijn de gasten in een kleine, kleurrijke optocht naar het entreegebouw gelopen voor de openingshandeling waarna de aalmoezenier de tentoonstelling inzegende.

Dankzij alle extra inspanningen om de bezoekers van het museum op de tentoonstelling te wijzen, zoals de leeuwenkooi en de driehoeksborden, hebben naar schatting 30.000 van de 60.000 bezoekers van de wintertentoonstelling van het museum de circustentoonstelling gezien. Dit bezoekersaantal lag hoger dan de reguliere bezoekersaantallen in de tentoonstellingsruimte. Uit de bezoekersaantallen kunnen een aantal zaken worden geconcludeerd. Vijftig procent van de bezoekers van de winteropening van het Openluchtmuseum heeft kennisgenomen van het erfgoed van de circusgemeenschap. Hierbij hebben de extra inspanningen om de tentoonstelling binnen het museum zichtbaar te maken hun vruchten afgeworpen. Daarnaast heeft de inzet van leden van de Club van Circusvrienden, die als gidsen hebben opgetreden, ervoor gezorgd dat het publiek werd meegenomen naar het verleden, het heden en de toekomst van de circuscultuur.

**Pieter van Rooij,
coördinator erfgoedzorg KIEN:
'Door de actieve bijdrage van de
circusgemeenschap is de expositieruimte
vaker bezocht dan bij eerdere exposities
in dezelfde ruimte. Ook kwamen er
bezoekers op af die het museum anders
mogelijk niet zouden bezoeken.'**

RESULTAAT. WAT LEVERT HET DE BETROKKENEN OP?

Het museum

Het museum had een faciliterende rol; het heeft een ruimte beschikbaar gesteld voor de tentoonstelling. De expositie heeft het museum getoond dat in samenwerking met een erfgoedgemeenschap een volwaardige tentoonstelling opgezet kan worden; het idee ontstond in augustus en begin november van hetzelfde jaar opende de tentoonstelling.

Door de actieve bijdrage van de circusgemeenschap is de expositieruimte vaker bezocht dan bij eerdere exposities in dezelfde ruimte. Ook kwamen er bezoekers op af die het museum anders mogelijk niet zouden bezoeken. De genoemde smalle trap die toegang gaf tot de tentoonstellingsruimte is ondertussen vervangen door een veel bredere, meer toegankelijke trap. Voor het museum was de samenwerking bovendien een goede kennismaking met het Kenniscentrum, dat kort daarna volledig onderdeel uit zou gaan maken van het museum.

De erfgoedgemeenschap

Een van de belangrijkste motivaties voor erfgoedgemeenschappen om zich aan te melden bij het Kenniscentrum is zichtbaarheid en een zekere mate van erkenning. De circusgemeenschap heeft de circuscultuur via de tentoonstelling kunnen tonen aan een groot publiek, op een manier waar ze zelf grote invloed op had. Juist de beeldvorming over hun immaterieel erfgoed is iets wat gemeenschappen vaak niet in eigen hand hebben. Nu was er de kans die zelf te bepalen met eigen objecten en verhalen. Hier is dat nog eens extra ondersteund door gidsen uit de gemeenschap in te zetten die het publiek hebben kunnen meenemen in de geschiedenis van het erfgoed en het belang dat het nog steeds heeft. De zichtbaarheid in het Nederlands Openluchtmuseum zorgde voor trots bij de gemeenschap.

Het Kenniscentrum

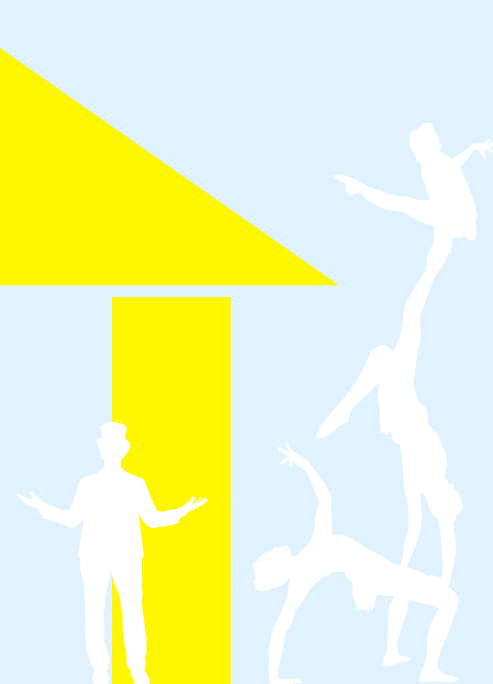
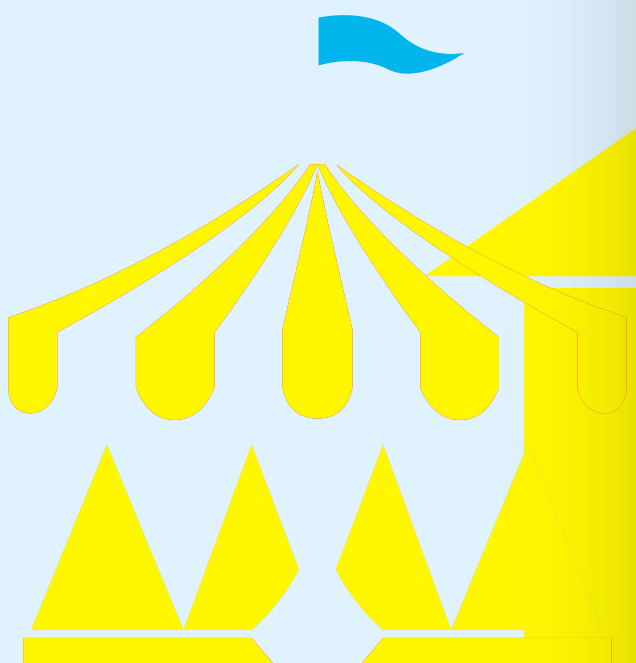
Het Kenniscentrum heeft als doel om immaterieel erfgoed zichtbaar te maken en te ondersteunen in borging. De beschikbare ruimte in het museum is door de toenmalige directeur van het Kenniscentrum, Ineke Strouken, aangegrepen om een vorm van immaterieel erfgoed zichtbaar te maken. Daarnaast zorgde het voor een mooi startpunt van de integratie van het Kenniscentrum in het museum.

Aandachtspunten bij co-creatie

Uit de samenwerking tussen het Kenniscentrum, de circusgemeenschap en het Nederlands Openluchtmuseum belichten we hier zeven aandachtspunten:

- 1. Gelijkwaardige vertegenwoordiging.** Het is belangrijk om een projectteam samen te stellen waarin alle partijen gelijkwaardig vertegenwoordigd zijn. Maak daarbij een rolverdeling die past bij ieders mogelijkheden. In deze samenwerking was er vanuit het museum geen ondersteuning mogelijk wat soms voor uitdagingen zorgde omdat de tentoonstelling nu eenmaal gemaakt werd voor een zaal in het museum. Omdat het Kenniscentrum recent een officieel onderdeel geworden was van het museum lag het voor de hand dat de projectleider vanuit het Kenniscentrum kwam.
- 2. Werkstijlen en mogelijkheden.** Realiseer je dat betrokkenen hun eigen werkwijze hanteren. Houd er met name rekening mee dat erfgoedgemeenschappen vaak voor een groot deel bestuurd worden door vrijwilligers die afhankelijk zijn van hun vrije tijd om zaken te regelen of te organiseren.
- 3. Wijs een eindverantwoordelijke aan.** Bij het werken met meerdere partijen die alle mede-eigenaar/createur zijn is het risico aanwezig dat er conflicterende belangen ontstaan. Het is daarom praktisch om een eindverantwoordelijke aan te wijzen zodat duidelijk is bij wie betrokkenen terecht kunnen met vragen en andere zaken. In deze samenwerking was het Kenniscentrum eindverantwoordelijk, zowel organisatorisch als financieel. Met name bij grote samenwerkingen is het aan te raden om voor de verschillende taken ook verschillende verantwoordelijken aan te wijzen.

- 4. Planning en afspraken.** Maak een goede planning. Met name in een co-creatie waarin met externe partijen samen wordt gewerkt is dit cruciaal. Dit project kende een korte voorbereidingstijd, wat soms voor lastige situaties zorgde. Stem de planning goed af en zorg ervoor dat iedereen zich eraan houdt. Hierbij is het belangrijk om vanaf het begin duidelijke afspraken te maken en gedurende het proces bij elkaar te checken of de afspraken werken.
- 5. Werk aan een vertrouwensband.** De goede contacten en het onderlinge vertrouwen tussen de gemeenschap en het Kenniscentrum zorgden voor een samenwerking die vlekkeloos verlopen is. De contacten die al meerdere jaren bestonden hebben eraan bijgedragen dat de onderlinge lijnen kort waren, waardoor er snel en adequaat gehandeld kon worden. Gezien de korte voorbereidingstijd was dat ook noodzakelijk.
- 6. Gebruik objecten.** Bespreek met elkaar hoe alle betrokkenen aankijken tegen het gebruik van objecten in een tentoonstelling. Welke afwegingen maakt het museum en welke waarde hebben de objecten voor de beoefenaren? Zo worden verwachtingen op elkaar afgestemd en teleurstellingen voorkomen.
- 7. Inzet gidsen uit gemeenschap.** De inzet van gidsen uit de eigen achterban bleek uiterst waardevol. Het publiek bezocht niet alleen een tentoonstelling, maar werd eigenlijk meegenomen naar het circus. Daarnaast hebben de gidsen eraan bijgedragen dat de gemeenschap zich betrokken voelde bij de tentoonstelling; het zorgde voor eigenaarschap.





**AMBACHTENLAB
CO-CREATIE
& INNOVATIE**

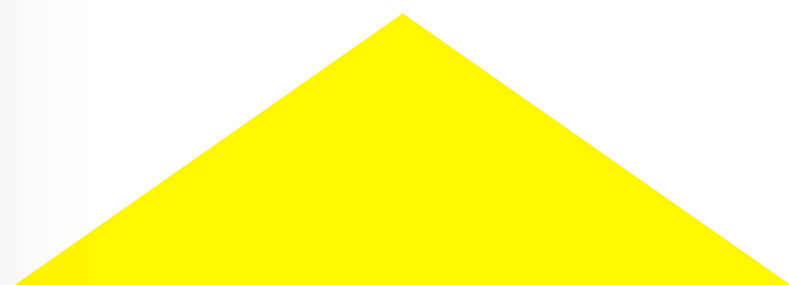
AMBACHTENLAB

CO-CREATIE

& INNOVATIE

Door Frank Hemeltjen

Het Kenniscentrum heeft in 2018 het initiatief genomen voor het ontwikkelen van de methodiek AmbachtenLab in het Nederlands Openluchtmuseum. Centraal hierbij staat het stimuleren van innovatie van ambachten.



NEDERLANDS OPENLUCHTMUSEUM,
ARNHEM, 2018

Opzet en uitgangspunten

De kennis van het hedendaagse ambacht ligt in de eerste plaats bij de ambachtsmensen zelf. Toch vormen ook musea met brede, aan ambachten gerelateerde collecties, een belangrijke kennisbron en kunnen ook zij bijdragen aan het voortbestaan van een ambacht. Er zijn verschillende collecties van musea in Nederland die grotendeels bestaan uit objecten die door ambachtslieden gemaakt zijn. De thuisbasis van het Kenniscentrum Immaterieel Erfgoed Nederland, het Nederlands Openluchtmuseum, is daarvan een uitgelezen voorbeeld. Maar er zijn er meer, zoals de MuseumFabriek in Enschede, Museum Gouda, het TextielMuseum in Tilburg, het Zuiderzeemuseum, Keramiekmuseum Princessehof in Leeuwarden, en het net heropende Schoenenmuseum in Waalwijk. Het zijn voorbeelden van musea met collecties die de rijke historie en de grote invloed van de ambachten op onze cultuur etaleren. Een van de zaken waar het Kenniscentrum zich beleidsmatig sterk voor maakt, is de ambachtelijke kennisoverdracht. De meeste ambachtsmensen in Nederland hebben een eenmanszaak en stoppen al hun tijd in het draaiend houden van hun bedrijf. Om daarnaast onderzoek te doen en nieuwe expertises op te bouwen, blijkt voor de meesten van hen nagenoeg onmogelijk. Uit gesprekken met ambachtsmensen die zijn bijgeschreven in de Inventaris, kwam duidelijk naar voren dat het vernieuwen van hun ambacht hen zwaar viel. Tegelijkertijd ontvingen we als Kenniscentrum ook geluiden uit het (voorbereidende) beroepsonderwijs over de tendens van de afgelopen decennia dat vmbo's en mbo's, die eigenlijk de

nieuwe lichte ambachtsmensen moeten opleiden, zich steeds meer ontwikkelen tot generieke beroepsopleidingen.

In de samenwerking tussen musea, ambachtsmensen en het onderwijs zag het Kenniscentrum een kans. Dit startte de ontwikkeling van de methodiek van het AmbachtenLab. Het AmbachtenLab is een samenwerking tussen een vakman/-vrouw, een kunstenaar/vormgever en enkele mbo- (en/of hbo-) studenten. De dynamische uitwisseling tussen deze drie, vormt de motor van het AmbachtenLab-model.

Het doel is door het organiseren van nieuwe samenwerkingsverbanden kennisoverdracht, kennisuitwisseling, experiment en onderzoek van en naar ambachtelijke productiemethoden te stimuleren. Dit is voor ambachtsmensen een manier om te werken aan de borging van hun ambacht. In de opzet van een AmbachtenLab spelen musea een initiërende en faciliterende rol.

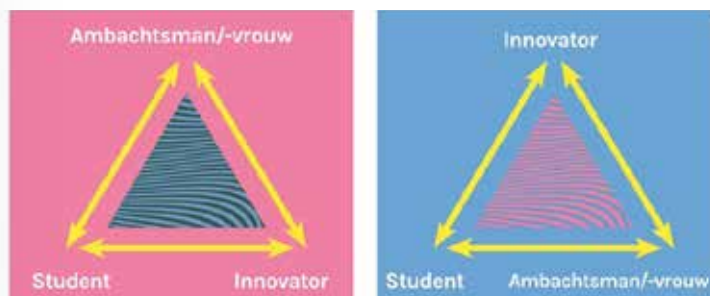
TUSSEN 2018 EN 2023 VONDEN 8 AMBACHTENLABS PLAATS:

Stoelenmatten – Nederlands Openluchtmuseum
 Fries Houtsnijkunst - Nederlands Openluchtmuseum
 Papierscheppen – Nederlands Openluchtmuseum
 Papierknipkunst – Nederlands Openluchtmuseum
 Borduren – Fries Museum Princessehof Leeuwarden
 Klompen maken deel 1 – Museumfabriek Enter
 Klompen maken deel 2 – Nederlands Openluchtmuseum
 Wol – Museumfabriek



Voor het AmbachtenLab is het 'creatief maakmodel' van Nirav Christophe uit 2006 als onderlegger gebruikt. Daarin kunnen verschillende aspecten van een onderzoek door verschillende samenwerkende deelnemers tegelijk worden uitgevoerd, hetgeen een stimulerende groepsdynamiek oplevert binnen een Lab. Het is belangrijk op te merken dat het creatief maakmodel bijna nooit lineair verloopt, de verschillende fases kunnen namelijk ook verschillende keren of in een andere volgorde plaatsvinden gedurende het proces. Het AmbachtenLab is praktisch gezien een mengvorm van een workshop en een denktank. De Labs bestaan uit acht tot tien ontmoetingen. Elk Lab heeft drie tot vijf deelnemers, inclusief de ambachtsman of -vrouw. Elke deelnemer brengt zijn of haar specifieke kennis en kunde in.

Het doel van het AmbachtenLab is dan ook niet het op voorhand ontwikkelen van nieuwe (design)producten. Het is een proces waarbij wederzijdse interesse en kennisuitwisseling wordt aangewakkerd. Het AmbachtenLab is daarmee in eerste instantie een methodiek om een samenwerking en interactie tussen verschillende vakgroepen en opleidingen te organiseren die elkaar in de huidige praktijk niet gemakkelijk vinden.



De methodiek bestaat uit twee stappen:

Stap 1 Dit omvat de initiële fase, het opstarten van het creatieve proces. De deelnemers leren elkaar en het ambacht dat centraal staat kennen. De ambachtspersoon is meestal leidend in dit deze stap. Wat zijn basistechnieken van het ambacht? Wat zijn de kernwaarden? Ze wisselen eerste ideeën uit en brainstormen over wensen en (on)mogelijkheden. Er wordt verkend of er een gezamenlijke visie of idee ontstaat.

Stap 2 Stap 2 is een uitwerking van het denkspoor dat in stap 1 ontwikkeld is. Dit denkspoor of visie wordt steeds opnieuw

bevraagd door de deelnemers en ontwikkelt zich tot een vast idee. In deze stap veranderen de rollen van de deelnemers. De sturing van het proces is nu deels bij de innovator gekomen en de ambachtsman/-vrouw gaat mee in diens verkenning naar mogelijke vernieuwingen met behoud van de kernwaarde van het ambacht.

Wil je meer weten over de achtergrond en methodiek van het AmbachtenLab? Lees dan hier het handboek.



Co-creatie in de praktijk

Om te illustreren hoe een AmbachtenLab in de praktijk in zijn werk gaat, is gekozen om hier dieper in te gaan op het AmbachtenLab Stoelenmatten uit 2018. Dit was het eerste AmbachtenLab en een van de vier pilots van waaruit de methodiek is ontwikkeld.

AFSPRAKEN MET HET MUSEUM. WIE BESLIST?

In het museum van het Openluchtmuseum zijn veel ambachten te zien en de link met ontwikkeling van ambachten past in de visie van het museum. De rol van facilitator was echter nieuw voor het museum. Het AmbachtenLab is namelijk niet bedoeld als activiteit voor bezoekers. De meeste gebouwen in het museum zijn onderdeel van de vaste bezoekerspresentatie. Het vinden van een bruikbare locatie was daarom de grootste uitdaging. Uiteindelijk werd de Haarlemmer Houtloods als atelier voor de eerste pilot toegewezen. Voor stoelenmatten heb je behoorlijk wat materiaal nodig en in de Houtloods was genoeg ruimte.

De tweede belangrijke rol van het museum, was dat als kennisbron. Via het AmbachtenLab werd de museumcollectie als een toegankelijk onderzoeksterrein geïntroduceerd bij de deelnemers, om hen vanuit het verleden naar het heden en

de toekomst te kunnen laten kijken. Tijdens het AmbachtenLab Stoelenmatten is voornamelijk gebruik gemaakt van de informatie over de collectie die online in te zien is. Het depot was ten tijde van het Lab niet toegankelijk, vanwege de verhuizing van de collectie naar het CollectieCentrum Nederland. Voor het verdere proces van het Lab konden de deelnemers onafhankelijk aan het werk gaan.

SAMENWERKING MET DE GEMEENSCHAPPEN. MET WIE PRAAT JE?

De (hoofd)ambachtspersoon in dit Lab was Rien Stuijts. Hij had in 2015 een borgingsplan geschreven en sindsdien is Stoelenmatten in Zundert bijgeschreven in de Inventaris Immaterieel Erfgoed Nederland. Aanvankelijk was hij, net als veel van zijn collega's in de ambachten, sceptisch over het feit dat hij 'iets' aan kennisoverdracht zou moeten doen. Een vaak genoemd bezwaar is dat je in feite je eigen concurrentie aan het opleiden bent. Bovendien had hij al een stagiaire, dus in eerste instantie leek hem een AmbachtenLab niet heel nuttig. Het was echter door het enthousiasme van stagiaire Marringje van der Dragt, dat Rien overstag ging.

Met de toezegging van Kees Heurkens werd er een ervaren professional uit het ontwerpersvak onderdeel van het team. Als oud partner van studio Yksi/Eindhoven stonden hij en zijn voormalige partners als initiatiefnemers aan de basis van de Dutch Design Week in Eindhoven. Als vierde deelnemer was Maarten Strang bereid om deel te nemen. Maarten was net een halfjaar daarvoor afgestudeerd aan kunstacademie Artez, de studie Product Design

Op deze manier bestond het team van vier deelnemers uit twee combinaties van meester en gezelschap (ervaren en niet ervaren). Samenbrenger van de deelnemers was Frank Hemeltjen van het Kenniscentrum.

Geheel volgens de opzet van stap 1 uit de methodiek was met name Rien Stuijts de eerste bijeenkomsten sturend. Hij wist veel over de toegepaste materialen, de herkomst en de verschillende toepassingsgebieden van het stoelenmatten te vertellen. De bijeenkomsten verliepen in een vrolijke stemming, doorspekt met kritische vragen over de mogelijkheden van het ambacht. Een belangrijk aspect om te benoemen is dat alle vier de deelnemers een vergoeding kregen voor het aantal uren dat zij deelnamen aan het AmbachtenLab. Bij de pilots betaalde het Kenniscentrum, bij latere Labs onder andere het Fonds voor Cultuurparticipatie en de Provincie Overijssel. De tijd die de vakmensen en vormgevers in het lab steken, kunnen ze niet in hun normale werkzaamheden stoppen. Het is belangrijk dat er betaald wordt voor de kennis en kunde die ingezet wordt in het proces, ook in het kader van de Fair Practise Code.

OBJECTEN. WELKE ROL SPEELDEN ZE?

Een tastbaar eindproduct was geen eis bij het AmbachtenLab. Museale objecten speelden in dit AmbachtenLab voornamelijk een inspirerende rol in het creatieve proces. Voor de derde bijeenkomst had Maarten Strang iedereen de opdracht gegeven om drie willekeurige objecten van huis mee te nemen. De daaropvolgende bijeenkomst lag er onder andere een bij de knieën doorgesleten oude spijkerbroek en een kapotte plastic gieter op de werktafel uitgesteld. Beide objecten werden door middel van vlechtwerk (rattan) gerepareerd. De vraag van Maarten en de oplossing die gekozen werd, vormde een brug naar nieuwe mogelijkheden.

COMMUNICATIE – WAT LAAT JE ZIEN?

Er is zowel een serie foto's als een videoverslag gemaakt om het proces en de dynamiek tussen de deelnemers te kunnen volgen. Deze beelden zijn ook gebruikt om de methodiek te verspreiden via social media, ter inspiratie van anderen. Met name de beeldverslagen zijn goed bekeken op het YouTube-kanaal van het Kenniscentrum. Het gaf een grote verspreiding aan een relatief klein evenement wat het AmbachtenLab tenslotte toch is.

De foto's zijn minder gebruikt dan vooraf bedacht was en waar op was gehoopt. Ze tonen wel de activiteiten en ook de interactie, maar foto's zijn minder dynamisch dan film en spreken daarom minder aan op social media.

Om van het AmbachtenLab een meer op zichzelf staande methodiek te maken, is er een Instagram-account speciaal rond het AmbachtenLab gemaakt. Op dit platform was een groot deel van de doelgroep (ambachtsmensen, studenten en vormgevers) actief. De uitdaging hierbij was dat het tijd en aandacht vroeg van de deelnemers om regelmatig content voor te bereiden en te plaatsen. Het uitbesteden van zo'n taak, bijvoorbeeld naar de communicatie-afdeling van een museum kan dan een goed alternatief zijn.

Kijk hier het videoverslag van het AmbachtenLab Stoelenmatten:



ACTIVITEITEN – WAT WAS HET EINDRESULTAAT?

De eindpresentatie van het Lab Stoelenmatten kun je zien als een openbare werkbespreking voor een klein selectief publiek. Deze is met name voor de deelnemers, het organiserend museum en betrokken opleidingen van belang. Genodigden voor de presentatie waren verder voornamelijk andere ambachtsmensen en vormgevers.

De presentatie was een moment om de balans op te maken: wat hebben we gedaan en wat is het resultaat? Het draait daarbij dan ook meer om de uitleg van de deelnemers. Wat is er onderling besproken, hoe kijken we tegen het onderwerp aan en welke gevolgtrekking kunnen wij daaruit opmaken? Het levert een prettig resultaat op wanneer je na afloop van het Lab met andere geïnteresseerden, vakmensen en studenten over de ideeën en mogelijkheden van gedachten kan wisselen. Het Lab leverde geen pasklare producten op, maar nog vrij prille ideeën, proefstalen en uitprobeersels. Deze waren te zien op een verhoging in de Entree van het Openluchtmuseum. Je trekt er als museum geen drommen nieuw bezoekers mee, maar je toont wel dat je als museum kleine onderzoeken steunt en serieus neemt.

Er is verschillende keren door het museum geopperd om het Lab als publiekspresentatie midden in een publiektoegankelijke ruimte te plaatsen zodat bezoekers zich ermee zouden kunnen verhouden. Maar omdat de methodiek een onderzoeks- en ontwikkeltraject is, is juist tot het tegenovergestelde besloten. Het Lab is dus pas na afronding gepresenteerd aan bezoekers. De deelnemers gaven aan dat ze dat gegeven als een luxe en weldadige positie beschouwden. Zij konden zich voor de duur van het Lab volledig wijden aan hun onderzoek en de uitkomsten daarvan.

Rien Stuits, stoelenmatter:
**'Het heeft me wat meer inzicht
gegeven in de mogelijkheden
van het materiaal en ook
de onmogelijkheden.'**

RESULTAAT. WAT LEVERT HET DE BETROKKENEN OP?

Een co-creatie in de vorm van het AmbachtenLab kan op verschillende manieren impact hebben voor de betrokken partners. We bespreken hier de impact voor het museum, de ambachtsmensen en het Kenniscentrum.

Het museum

De voordelen van het AmbachtenLab voor het Nederlands Openluchtmuseum zijn legio. Maar met name de versterking van de verschillende kennisnetwerken rond het museum zijn belangrijke winst. Het museum wordt een plek waar onderzoek en kennisuitwisseling plaatsvindt, wat een belangrijke bijdrage kan zijn aan de reikwijdte en de verdieping van het beleid. Dit past ook helemaal bij wat van een museum wordt verwacht in de nieuwe museumdefinitie. Bovendien trekt het museum met de organisatie van een Lab een nieuwe, jonge doelgroep aan voor wie het museum een vanzelfsprekende werk- en innovatieplek wordt.

Dankzij het Lab Stoelenmatten en de andere pilots van het AmbachtenLab hebben ambachten een nadrukkelijke plek gekregen in het beleid en de manier waarop het Nederlands Openluchtmuseum naar buiten treedt. In 2021 opende de Ambachtenwerkplaats. Hier kunnen museumbezoekers ambachten op verschillende manieren ervaren. Bijvoorbeeld door een korte workshop in houtsnijden, zeefdrukken of Staphorster stipwerk te doen. Of door zich in de vorm van een langere workshop nog verder in het vakmanschap te verdiepen. De Ambachtenwerkplaats is nog in ontwikkeling en breidt uit met meerdaagse masterclasses. De AmbachtenLabs hebben mede aan die transitie in het Openluchtmuseum bijgedragen.

De erfgoedbeoefenaar

Voor de ambachtsmensen is de samenwerking met een museum binnen een Lab een bevestiging van hun speciale status als ambachtsman/vrouw; hun kennis en expertise wordt door de samenwerking (eindelijk) op waarde geschat. Binnen het Lab werken de ambachtsmensen nauw samen met jongeren in opleiding en met professionele kunstenaars en vormgevers. Deze laatsten zijn de innovatoren, zij kunnen de onderzoeksvragen van het Lab conceptueel benaderen. De jongeren in opleiding staan het echter dichterbij de tijdgeest, en fungeren als een soort antenne.

In het AmbachtenLab Stoelenmatten was het opvallend dat de rol van 'innovator' verrassend genoeg niet door de nestorontwerper Kees Heurkens maar juist door een jonge ontwerper als Maarten werd opgepakt. Dat had in grote mate met zijn uitnodigende vraagstelling te maken. Zijn open vraag, om

spullen mee te nemen die op eerste gezicht echt niets met stoelenmatten/vlechten van doen mochten hebben, zorgde ervoor dat er een enorme vrijheid en speelruimte door de deelnemers werd ervaren om echt nieuwe dingen met de materialen en de technieken uit te proberen. Nieuwe dingen die ook mochten mislukken, omdat je tenslotte een techniek toepast op een materiaal dat daar natuurlijk niet toe geëigend was. Zo ook Rien, die in eerst instantie vanuit zijn veilige positie als vakman de kat uit de boom keek, maar toen er eenmaal een wederzijds vertrouwen was ontstaan, ook onvervaard het experiment aanging in de vorm van totaal vrij vlechtwerk. Kees daarentegen, zocht in plaats van het lonkende vrije experiment zoals Rien dat omarmde, een mate van perfectie op, die juist alleen vakmensen als Rien kunnen halen omdat die op de taaheid van het materiaal kunnen anticiperen. Kortom ook Kees probeerde iets, wat eigenlijk bij voorbaat gedoemd was te mislukken. Beide vakmensen durfden het, binnen de setting van het AmbachtenLab aan, om te mislukken en daarmee juist de eigenheid en schoonheid van het stoelenmatten, wisten te benadrukken.

De deelnemers hebben ook na afloop nog met enige regelmatig contact. Er wordt nog steeds informatie en kennis gedeeld met elkaar. Marrigje was destijds in 2019 de eerste stagiair waar Rien zijn kennis aan over wilde dragen, ondertussen is hij al aan zijn vierde toe.

Het Kenniscentrum

De rol van het Kenniscentrum was voornamelijk die van initiatiefnemer en procesbegeleider. Het Kenniscentrum merkte door het contact met ambachtslieden dat er veel behoefte is aan directe ondersteuning op het vlak van toekomst geven (borgen) van hun ambachten. Dankzij pilots als Stoelenmatten kon de methodiek van het AmbachtenLab met als doel ambachtslieden te ondersteunen bij het innoveren en levend houden van hun ambacht, ontwikkeld worden. Dat de methodiek na de pilots in het Nederlands Openluchtmuseum ook in andere musea is ingezet, is in het kader van borgen een mooi resultaat.

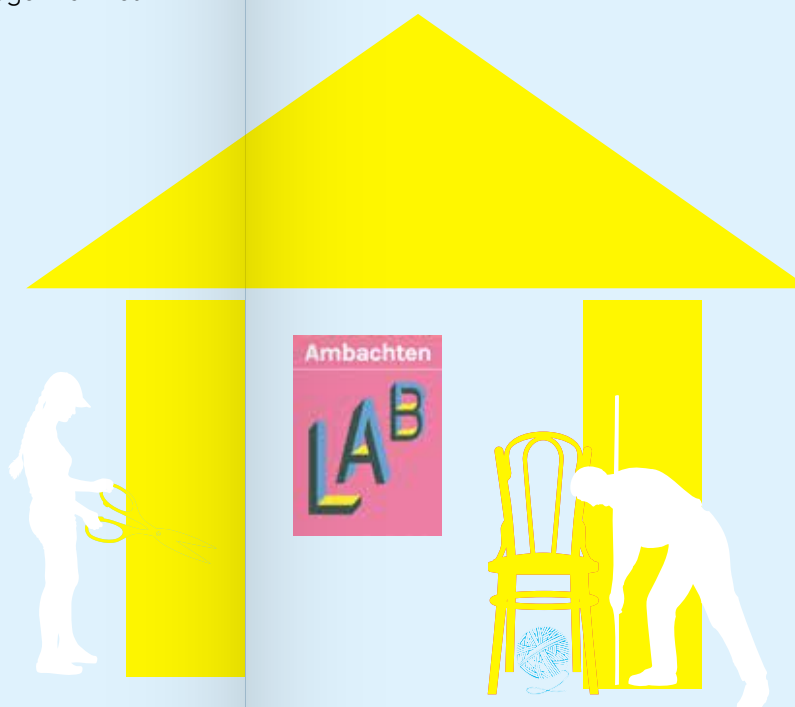
**Marrigje Dragt, stoelenmatter:
'Ik kan niet meer gewoon naar
een broodtrommeltje kijken, zonder
te denken van: wat kan ik hier eigenlijk
mee? En zou ik dit ook met biesen
kunnen doen?'**

Aandachtspunten bij co-creatie

De ervaringen uit de jaren waarin het AmbachtenLab draait heeft een aantal aandachtspunten voor de samenwerking zichtbaar gemaakt. We bespreken hier dus niet alleen de ervaringen uit het AmbachtenLab Stoelenmatten.

- 1. Rol museum.** Het is belangrijk dat het museum nadenkt over de rol die het wil spelen in de maatschappij en specifiek bij het borgen van ambachten. Het AmbachtenLab heeft vrijwel geen functie richting bezoekers, dus dit vraagt een andere kijk op de rol als museum.
- 2. Doelen en wensen.** Het is voor het museum van belang om de doelen en wensen duidelijk in kaart te brengen. Die geven richting aan een onderzoek. Wat zijn de verwachtingen tegenover de verschillende partners? Waar draait voor de organisatie het te plannen AmbachtenLab om? Het formuleren van de onderzoeksvragen helpt ook om de onderwijsinstellingen mee te nemen in het verhaal. Zo zijn lesdoelen van opleidingen vaak op de korte termijn gericht, terwijl het implementeren van ambachtelijke kennis binnen het mbo om een langetermijnvisie vraagt.
- 3. Planning en organisatie.** Bij het AmbachtenLab zijn er verschillende partners, met elk hun eigen jaarkalender. Dat maakt de organisatie geregeld moeilijk en soms ronduit complex. De planning van een museum is op andere periodes gericht dan die van een onderwijsinstelling. De organiserende instelling moet vroegtijdig, minstens een jaar van tevoren en liever nog eerder, contact leggen en een relatie opbouwen met de opleidingen waarvan ze studenten wil uitnodigen voor de Labs. Een strak afgestemde planning met alle partners is daarom cruciaal voor het slagen van het Lab.

- 4. Samenstellen van het team.** Bij de samenstelling van een deelnemersteam voor een AmbachtenLab zijn respect en bereidheid om kennis uit te wisselen voorwaarden om tot samenwerking en resultaat te komen. De deelnemers vormen samen een onderzoeksteam. Alle deelnemers moeten hun inbreng kunnen hebben, ook de jonge (mbo-) studenten. Wederzijdse interesse, gelijkwaardigheid en complementaire eigenschappen en/of visie zijn de grondslagen voor het samenstellen van een goed team.
- 5. Volharding en proactief handelen.** Het vergt van een museum een behoorlijke volharding om onderwijsinstellingen te verbinden aan programma's zoals het AmbachtenLab, waar slechts enkele studenten per keer aan kunnen deelnemen.
- 6. De begeleider.** De begeleider van een Lab moet voeling hebben met de fragiele uitgangspunten en overweg kunnen met de drie partijen. De rol van de begeleider is afwisselend dienend, leidend en begeleidend. Dat vraagt om een zekere mate van stuurmanskunst gedurende de voorbereiding. Deelnemers werken intensief samen en dat vraagt om een goede begeleiding en kennis van het traject dat de deelnemers samen afleggen; empathie en enige kennis van educatie en werkprocessen zijn daarbij onmisbaar.
- 7. Investeer in meerdere Labs.** Het is belangrijk om te weten dat een Lab pas werkelijk interessant wordt als er verschillende Labs rond verschillende ambachten hebben plaatsgevonden. De verschillende Labs kunnen zich dan onderscheiden. En zo gunt het museum zichzelf de tijd om een relatie op te bouwen met nieuwe doelgroepen.



Dialogootafel

DIER, MENS & TRADITIE

Spelregels

schermen?

zwemmen?



Mensen denken nu anders over dieren dan vroeger. Dit toegenomen respect zien we terug in veranderende gebruiken en regelgeving op tal van terreinen. We zijn het ook niet altijd met elkaar eens. De meeste liefhebbers van de getoonde tradities zorgen heel goed voor hun dieren. Anderen gaan dit niet ver genoeg. Zij zijn van mening dat dieren een natuurlijk leven horen te hebben, en we geen dieren voor ons plezier mogen houden. Maar ontnemen we dieren zelf dan ook niet het plezier en hun veilige leven bij de mens? De dieren waar het over gaat, kunnen hun stem niet zelf laten horen.

- Neem allebei plaats achter de tafel.
- Kies een dier met de draaischijf.
- Lees de vraag op de wand die bij dit dier hoort voor.
- Lees om de beurt het antwoord van een liefhebber en een criticus op de tafel voor, en verduldig je antwoord. Ga in gesprek!



6. Hebben sport- en rijaardenrecht op vakantie?

7. Is het natuurlijk gedrag wanneer mensen een vogel aan het vliegen krijgen door hem te stimuleren met soortgerichten?

8. Leveren valkeniers een bijdrage aan de natuurbescherming?

9. Is een koeienshow respectvol voor de koe?

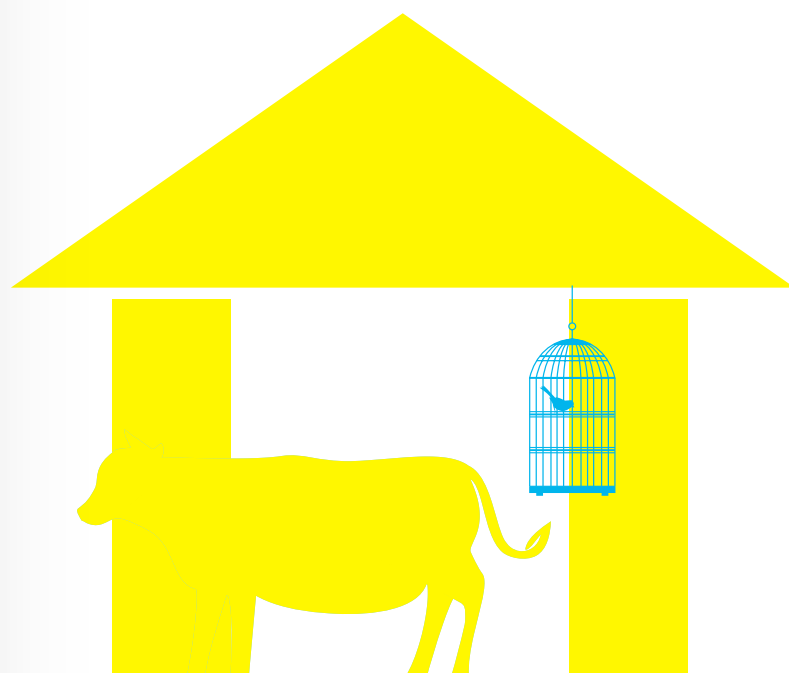
10. Moeten tradities met dieren in de toekomst worden behouden?



DIER, MENS & TRADITIE

Door Jet Bakels

In de herfst van 2019 nam het Kenniscentrum het initiatief tot een expositie over immaterieel erfgoed met dieren. Natuurhistorisch Museum Rotterdam was enthousiast en in de gelegenheid dit project op korte termijn te realiseren. De opening van 'Dier, Mens & Traditie – zwemmen-de honden, zingende twatwa's en pronkende paarden' was begin 2021 voorzien. Dat werd vanwege de coronamaatregelen uitgesteld tot juni 2021 (opengesteld tot januari 2022).



NATUURHISTORISCH MUSEUM
ROTTERDAM, 2021

Opzet en uitgangspunten

Dit initiatief kwam voort uit het onderzoeksgebied 'erfgoed in beweging' (een van de onderzoeklijnen uit de Kennisagenda van 2017-2020), waarin de focus lag op verschillende vormen van immaterieel erfgoed waarover maatschappelijk debat werd en wordt gevoerd. Eén van die terreinen betreft levend erfgoed met dieren: de postduivensport, de paardenmarkten en -sporten, de valkerij, het zoeken naar het eerste kievitsei (inmiddels omgezet in de bescherming van het nest), enzovoort. Deze tradities waar dieren bij betrokken zijn roepen doorgaans verschillende vragen op, bijvoorbeeld over dierenwelzijn. Er wordt commentaar geuit, zowel in de media, als specifiek en rechtstreeks tegenover de beoefenaars. Worden de paarden op de markt wel goed verzorgd? Is het niet zielig voor de duiven om zo lang te moeten vliegen? Voor de beoefenaars van deze vormen van erfgoed blijkt het niet altijd gemakkelijk om een podium te vinden om hun eigen verhaal in alle nuance te vertellen. Er is daardoor bij het grote publiek weinig bekend over het verhaal van de beoefenaars.

Deze expositie bood de bewuste erfgoedgemeenschappen een podium om hun eigen verhaal te vertellen. De makers van deze expositie kozen hiermee positie. Het Kenniscentrum was zich bij de voorbereiding bewust van de gevoeligheden rondom dierenwelzijn. We kozen er heel bewust voor mensen voorzichtig aan het denken te zetten, zowel critici als beoefenaars. De insteek van het Kenniscentrum was vanuit de erfgoedgemeenschappen. De expositie wilde laten zien hoe

groot de betrokkenheid, liefde en kennis van de beoefenaars is. Ten tweede zou zichtbaar gemaakt worden dat de gemeenschappen zelf al veranderen en veel hebben gedaan en blijven doen om het dierenwelzijn te waarborgen. In de tentoonstelling zou de dynamiek van de traditie duidelijk worden. Ten derde is zo'n prestigieus podium een steun in de rug voor de beoefenaars, een serieuze en neutrale plek om hun verhaal te vertellen en hun erfgoed te tonen. Ten vierde was het idee dat de beoefenaars, in deze veilige context, zouden reflecteren over de veranderingen binnen het denken over dieren en daarmee mogelijk ook binnen hun eigen erfgoed. Ook zouden zij in gesprek kunnen gaan met andersdenkenden. Hiervoor zou onder meer ruimte zijn aan een dialoogtafel en ook de rand-programmering zou kansen bieden voor debat. Ten vijfde hoopten we een interessante expositie te kunnen maken over de diverse en bijzondere posities van dieren in onze samenleving. Ten slotte zou het Kenniscentrum zijn activiteiten onder de aandacht kunnen brengen van een groot publiek.

Het Natuurhistorisch Museum in Rotterdam heeft een lange traditie van prikkelende exposities, die zich bewegen buiten het afgebakende pad van de natuurhistorie. De door het Kenniscentrum voorgestelde expositie paste in deze brede blik. De tentoonstelling sloot aan bij het maatschappelijk debat over de rol van dieren in onze samenleving, een thema dat in het museum vaak aan bod komt. Bovendien zorgde de samenwerking met het Kenniscentrum ervoor dat de museumbezoekers dit keer kennismaakten met liefdevolle relaties tussen mens en dier, terwijl doorgaans de fatale onderlinge botsingen tussen beide hier een podium krijgen. In deze tentoonstelling vertelden beoefenaars zelf grotendeels het verhaal in de vorm van citaten, foto's, filmbeelden en objecten die door hen waren aangedragen.

Museum en Kenniscentrum zetten zich samen in voor de werving van de benodigde fondsen. De samenwerking van de twee instituten met de erfgoedgemeenschappen en het maatschappelijk relevante onderwerp maakten dat vrijwel alle aangevraagde subsidies werden toegekend.



Hierdoor kon een fraai vormgegeven en rijkgevulde expositie gerealiseerd worden, al was die relatief klein in omvang. De samenwerkende partners zorgden voor verdieping. Het Centrum Agrarische Geschiedenis in Leuven was van belang vanwege hun expertise rond immaterieel erfgoed en dieren(welzijn) en het werken met erfgoedgemeenschappen en dierentradities. Ook voegde deze partner een in België goed gedocumenteerde traditie toe aan de expositie, namelijk de hondenzwemming te Sint-Baafs-Vijve. Voor een meer filosofisch-kritische blik was de inbreng van het Centre for Sustainable Animal Stewardship van de Universiteit Utrecht belangrijk. Voor de expositie kozen het Kenniscentrum en het Natuurhistorisch Museum een tiental tradities, voornamelijk rondom huis- en productiedieren: schaaпsherder met rondtrekkende kudde, tilduivensport, postduivensport, straorijden (strandrijden), carouselrijden in dameszadel, kortebaandraverijen, Surinaamse zangvogelsport, hondenzwemming, valkerij, kievitseieren zoeken, koeienmarkt Woerden en de Anansi-verteltraditie. Een aantal uitgangspunten stonden voorop bij de voorbereiding van de expositie. Co-creatie is daarbij een centraal en overkoepelend principe.

Co-creatie in de praktijk

Bij de samenstelling van deze expositie waren drie partijen betrokken. Het Natuurhistorisch Museum ('de conservator'), het Kenniscentrum ('de erfgoedexpert') en de erfgoedgemeenschappen ('de beoefenaar'). De gemeenschappen hadden in deze samenwerking het laatste woord. Hier belichten we concreet de voornaamste aandachtspunten.

AFSPRAKEN MET HET BETROKKEN MUSEUM. WIE BESLIST?

De centrale positie van de erfgoedgemeenschap, ook wat betreft zeggenschap over het getoonde, is vanzelfsprekend voor het Kenniscentrum en voor collega-instituten die werken met erfgoedgemeenschappen, maar voor een museum is dit niet altijd het geval. Wat als er tijdens de voorbereidingen een 'mooi stuk' of een 'aansprekend verhaal' op tafel komt dat in de ogen van het museum interessant en belangrijk is, sensationeel zelfs misschien, maar dat in de ogen van de erfgoedgemeenschap niet is? Het museum kan als commerciële instelling met een eigen verantwoordelijkheid andere belangen hebben dan de gemeenschap. Vooraf is daarom afgesproken dat de erfgoedgemeenschap zou bepalen wat er zou worden getoond en hoe het verhaal dat erbij hoort zou worden verteld. Het Natuurhistorisch Museum Rotterdam ging hiermee akkoord, maar behield wel de eindredactie. Van tegengestelde belangen was in dit specifieke geval geen sprake. De erfgoedgemeenschappen bleken heel goed in staat te zijn beelden en objecten te kunnen leveren die voor het museum goed bruikbaar waren

voor de tentoonstelling. In hun enthousiasme leverden sommigen erfgoedgemeenschappen te veel materiaal, en werd de keuze aan de samenstellers gelaten.

SAMENWERKING MET DE GEMEENSCHAPPEN. MET WIE PRAAT JE?

Voor de geselecteerde tradities zochten we steeds contact met iemand die de traditie kon vertegenwoordigen. Maar welke vertegenwoordiger is hiervoor geschikt? Bij gemeenschappen waarvan het immaterieel erfgoed staat bijgeschreven in het Netwerk Immaterieel Erfgoed of in de Inventaris Immaterieel Erfgoed Nederland lag het voor de hand de voorzitter of vertegenwoordiger van de desbetreffende stichting of gemeenschap te contacteren. Die gegevens waren bovendien bekend bij het Kenniscentrum. Hierdoor konden we hem of haar eenvoudig om goedkeuring en medewerking vragen.

De samenwerking met de erfgoedgemeenschappen verliep goed. De reacties waren enthousiast en de contactpersonen zegden tijd toe. Daarmee leek de co-creatie gewaarborgd. Toch zijn enige kanttekeningen op hun plaats: co-creatie betekende in de praktijk dat een paar enkelingen, meestal een voorzitter en enkele prominenten, onze gesprekspartners waren. In hoeverre de achterban het met keuzes en beslissingen eens was, of *überhaupt* geïnformeerd en betrokken was, bleef voor ons als makers vaak buiten zicht. Voor een gemeenschap die niet in de Inventaris stond ingeschreven gold in feite hetzelfde. Ook dan bleven de contacten vanuit praktisch, tijdbesparend oogpunt vaak beperkt tot een of enkele vertegenwoordigers.

Bij gemeenschappen die bij het Kenniscentrum onbekend waren, was het vinden van een geschikt contactpersoon niet altijd eenvoudig. Soms was het lang zoeken naar een persoon die als spreekbuis kon fungeren. In alle gevallen gold dat men graag wilde meewerken, maar dat het vinden van de tijd daarvoor niet altijd makkelijk was, zeker als het ging om een uitgebreid interview of het verzamelen van bepaalde voorwerpen voor de expositie.

Het beoefenen van immaterieel erfgoed vindt plaats in de beschikbare vrije tijd, en die is meestal beperkt. Omdat contactpersonen, hoewel van goede wil, niet altijd beschikbaar waren, vroeg overleg en afstemming vaak veel extra tijd van de makers van de expositie. En natuurlijk hadden ook de medewerkers van het Kenniscentrum een drukke agenda. Extra belastend was dat de voorbereidingen plaatsvonden in coronatijd. De ontwrichting die de coronamaatregelen op diverse terreinen veroorzaakte had ook zijn weerslag op de voorbereidingen van de expositie; afspraken werden afgezegd om gezondheidsredenen, extra zorgtaken kostten tijd. In de praktijk was de samenwerking daarmee voor alle partijen tijdrovender dan gepland.

TENTOONSTELLINGSTEKSTEN. WIE VERTELT HET VERHAAL?

Het uitgangspunt van de expositie was dat de erfgoedgemeenschappen zelf hun verhaal vertellen. De tekst werd samengesteld uit een of meerdere gesprekken door de makers (erfgoed-specialisten en conservator) met één of meerdere personen. De tekst werd steeds aan die persoon of personen voorgelegd ter goedkeuring. De helft van de tentoonstellingstekst bestond uit citaten. Het achterliggende idee hierbij was dat de persoon direct tot de bezoeker zou spreken. De andere helft van de tekst, geschreven door medewerkers van het Kenniscentrum en het museum, was informatief. Deze wijze van presenteren viel goed bij de erfgoedgemeenschap en bij de bezoekers, die lieten weten het interessant te vinden zo direct 'het eigen verhaal' te horen. Wel was natuurlijk de beschikbare ruimte en dus de hoeveelheid tekst per traditie beperkt, waardoor er minder getoond kon worden dan de erfgoedgemeenschappen soms wilden.

Alle gemeenschappen werden ook uitgebreid aan het woord gelaten – voorzien van achtergrondinformatie – in het bijbehorende boekje, dat tegelijk met de expositie verscheen.

OBJECTEN. WAT LAAT JE ZIEN?

Bij de voorbereiding spraken partijen de wens uit dat in principe alle tentoongestelde objecten afkomstig zouden zijn van de erfgoedgemeenschappen. Afgezien van enkele opgezette dieren uit de collectie van het museum, is dit ook gelukt. Veel objecten kwamen van privépersonen, soms van een door de erfgoedgemeenschap beheerd klein museum of bezoekerscentrum, waar bijvoorbeeld trofeeën van konden worden geleend. Zo leverde het Nationaal Draf- en Rensport Museum bij Renbaan Duindigt diverse objecten die verband hielden met de kortebaandraverijen: bekers, kleding, foto's en filmbeelden van de wedstrijden, en trofeeën zoals 'de zilveren zweep'. In het geval van de koeienmarkt te Woerden stelde een familie diverse koeienbeeldjes, certificaten en prijsbekers beschikbaar. Toen als gevolg van de het uitstel van de expositie deze objecten, die normaal gesproken bij de familie in de huiskamer stonden, langer moesten worden gemist dan gedacht, bleek goed hoe dierbaar de voorwerpen voor de familie waren. Het gemis maakte emoties los die inzicht geven in de waarde die door de eigenaren aan deze objecten wordt toegekend. Bij het onderdeel over de hondenzwemming bleek dat het ook problematisch kan zijn een object uit een levende traditie te lenen. Er werden twee traditionele meetstokken getoond die nog steeds in gebruik waren om de grootte van de deelnemende honden te bepalen. Omdat de tentoonstelling vanwege corona langer liep dan gepland, konden deze meetstokken niet gebruikt worden bij de hondenzwemming in oktober 2021. Gelukkig had het bestuur van de organisatie goede foto's met



bijbehorende nauwkeurige opmetingen genomen, voordat de meetstokken via een koerier naar Rotterdam werden gezonden. Op basis daarvan zijn er replica's gemaakt die in de editie van 2021 zijn gebruikt. De originele meetstokken werden in de editie van 2022 uiteraard opnieuw gebruikt.

VORMGEVING. HOE PRESENTEER JE HET VERHAAL?

De vormgeving van de expositie was in handen van de vormgeefster Saskia Meulendijks, in overleg met het Kenniscentrum en het Natuurhistorisch Museum. Behalve bij de dialoogtafel waren daar geen beoefenaars bij betrokken. Om het inlevingsvermogen van het publiek bij dit immateriële erfgoed te vergroten, zijn een aantal interactieve elementen ingebouwd. Zo kon de bezoeker een selfie nemen met een roofvogel op zijn arm, zich uitdossen 'als een schaapherder', de Surinaamse zangvogels beoordelen en een Anansi-verhaal vertolken. Bezoekers waardeerden deze mogelijkheden en maakten er veelvuldig gebruik van.

INTERACTIVITEIT EN RANDPROGRAMMERING. HOE STIMULEER JE DIALOOG?

Het belangrijkste element van de expositie was een fraai vormgegeven dialoogtafel (zie afbeelding titelpagina), inhoudelijk mede ontwikkeld door het Centre for Sustainable Animal Stewardship. Twee bezoekers konden tegenover elkaar plaatsnemen aan de tafel. Via een draaischijf werd een vraag geselecteerd die betrekking had op een bepaald aspect van het erfgoed. Bijvoorbeeld: vindt een hond het leuk om in wedstrijdverband een rivier over te zwemmen? Ja, het plezier van de honden als ze zwemmen is duidelijk zichtbaar. Nee, de honden worden opgejaagd door de mensen. Zo nam de ene bezoeker de rol van liefhebber op zich en de ander die van kritische beschouwer. De gedachte achter deze dialoogtafel was dat beiden de stellingen om beurten verdedigden, en zich zo zouden inleven in de verschillende kanten van de kwestie. Zowel de vragen als de beide antwoorden werden met de erfgoedgemeenschappen vooraf besproken. Dit betekende in een enkel geval dat een – in de ogen van de beoefenaars – gevoelige vraag werd aangepast.

De randprogrammering kon maar zeer beperkt worden gerealiseerd vanwege de coronamaatregelen. Alleen de vertoning van de documentaire *Schaapherder Chris Grinwis* van Wendy van Wilgenburg in de Hoboken Salon van het museum vond doorgang. Na afloop was er een nagesprek met Chris, Wendy en Joost van Kuijk, landschapsecoloog en werkzaam als projectleider natuur en landschap bij de provincie Gelderland. Samen met het publiek werden de thema's van de film besproken, zoals de waarde van de rondtrekkende kudde, het behoud van het vakmanschap van de schaapherder en de kansen en bedreigingen. Dit leverde een interessante discussie op. Een intensievere dialoog die we hadden willen organiseren tussen publiek en beoefenaars, met mogelijk meer confrontaties, kon door de coronarestricties niet worden gerealiseerd.

**Shirley Jaarsma, conservator
Natuurhistorisch Museum:**

'Dit was niet een gebruikelijke manier van werken voor het museum. Nu werden de objecten en verhalen in eerste instantie door de beoefenaars geselecteerd. Meestal is dat andersom. Maar het leverde wel een kleurrijke en diverse tentoonstelling op, die door het museum en de bezoekers erg werd gewaardeerd.'

RESULTAAT. WAT LEVERT HET DE BETROKKENEN OP?

Voor alle betrokken partijen was de samenwerking een positieve en inspirerende ervaring, die voor ieder veel opleverde – al waren dat verschillende zaken. Kort gezegd werd het museum geïnspireerd door een andere manier van werken en vermoedelijk bezoekers uit nieuwe doelgroepen, sterkte het de gemeenschappen in hun zelfvertrouwen en kon het Kenniscentrum maatwerk leveren voor deze gemeenschappen door hun immateriële erfgoed een podium te bieden. Alle drie de partijen kregen te maken met positieve publiciteit. En het publiek kreeg een boeiende expositie te zien. Hieronder laten we de partijen zo veel mogelijk zelf aan het woord.


Het museum

Voor het Natuurhistorisch Museum was de aanpak van het Kenniscentrum, met de centrale rol voor de erfgoedgemeenschappen, een nieuwe benadering. Shirley Jaarsma, conservator van het Rotterdamse museum: 'Dit was niet een gebruikelijke manier van werken voor het museum. Nu werden de objecten en verhalen in eerste instantie door de beoefenaars geselecteerd. Meestal is dat andersom. Maar het leverde wel een kleurrijke en diverse tentoonstelling op, die door het museum en de bezoekers erg werd gewaardeerd.'

De reacties van bezoekers waren, volgens het museum, overwegend positief. De tentoonstelling werd ervaren als kleurrijk, informatief en interactief. Er werd regelmatig gebruik gemaakt van de dialoogtafel. Middels een QR-code konden bezoekers hun mening geven over de tentoonstelling en over het voortbestaan van tradities met dieren. Hoewel de respons laag was, waren de reacties overwegend positief. Bezoekers vonden het een 'interessante tentoonstelling' en waren unaniem positief over het gegeven dat 'beoefenaars van een traditie zelf hun verhaal vertellen'. Andere reacties waren: 'Er is veel te zien. Aantrekkelijk voor kinderen.' 'Je ziet de passie van de mens voor het dier erin maar ook voor de vergeten dieren.' 'Het is interessant en je leert weer iets nieuws.' 'Heel leerzaam en geeft je een andere blik op deze tradities.' Een respondent maakte zich zorgen over het waarborgen van dierenwelzijn. In de periode van openstelling, zes maanden, hebben 29.952 bezoekers de tentoonstelling bezocht. Ondanks het beperkte aantal bezoekers dat vanwege de coronamaatregelen per tijdslot toegelaten kon worden, voldeed dit bezoekersaantal aan de verwachtingen van het museum.

De gemeenschappen.

Over de vraag of erfgoedgemeenschappen een direct of indirect positief effect ondervonden van deze exercitie, kunnen we hen zelf aan het woord laten:

 **Tula Stapert, valkenier.** 'Ik vond de expositie heel erg leuk en prachtig neergezet. Ik vond het ook goed dat er verhalen over de band met verschillende dieren werden verteld. Een hond of paard staan dicht bij de mens dan de valk. De getoonde kapjes van de valkerij zijn prachtig. De bruikleengeefster heeft een pluim verdiend. Valkerij is goed weergegeven en dat is heel belangrijk, daar zijn we gevoelig voor. Ik zag een familie met kinderen, die zaten aan de dialoogtafel en kregen een vraag over de toekomst. Toen heb ik een en ander verteld over de valkerij, en dat dieren niet meer uit het wild worden gevangen maar gefokt. Dat vinden die kinderen heel belangrijk. Daarom denk ik dat het goed zou zijn als er mensen op zaal zouden kunnen staan die toelichting geven. Misschien is het ook mogelijk een klein symposium of een voorlichtingsmiddag te organiseren.'

 **Vincent Herman, bestuurslid van organisatie de Hondenzwemming:** 'We zijn zeer tevreden over de samenwerking. De communicatie met het Centrum Agrarische Geschiedenis, het Kenniscentrum en het museum verliep vlot. Omwille van de coronabeperkingen verliep alles via mail en digitale meetings, maar dat was vanwege de afstand ook heel praktisch. Alles werd netjes afgehandeld, ook de objecten werden nadien heel correct terugbezorgd.' De uitgebreide media-aandacht die de deelname van de Vlaamse traditie Hondenzwemming kreeg, zorgde in combinatie met een erg dynamisch bestuur en de opheffing van de coronamaatregelen in 2022, voor 'de beste editie ooit.'

 **Jacqueline van Straaten van Rijden in dameszadel in de Hollandsche Manege:** 'Ik vond de expositie klein maar fijn. Heel compact, maar compleet. Veel facetten gezien van mens en dier. Mooi behang ook, afgestemd op de dieren! Ik werd er wel vrolijk van. De fraaie presentatie in het Natuurhistorisch Museum zal bijdragen aan het borgen voor de toekomst van ons erfgoed, en andere activiteiten zoals public relations en werving van nieuwe beoefenaars.'

 **Philippe König (o.a. voorzitter van Nederlands Valkeniersverbond Adriaan Mollen):** 'De tentoonstelling is origineel en zeer fraai vormgegeven. De valkerij komt met name visueel aan bod; ruimte voor een verhaallijn was zeer beperkt. Gelukkig was er het tentoonstellingsboekje; dat was zeer welkom, omdat daarin wel ruimte was om meer over de achtergrond te vertellen. De expositie biedt mensen op een heel laagdrempelige manier de mogelijkheid om met valkerij in aanraking te komen. De volgende stap is lid worden van een vereniging en leren hoe het echt zit en daarna kan eventueel de stap volgen om het ook echt te gaan bedrijven.'

Het Kenniscentrum

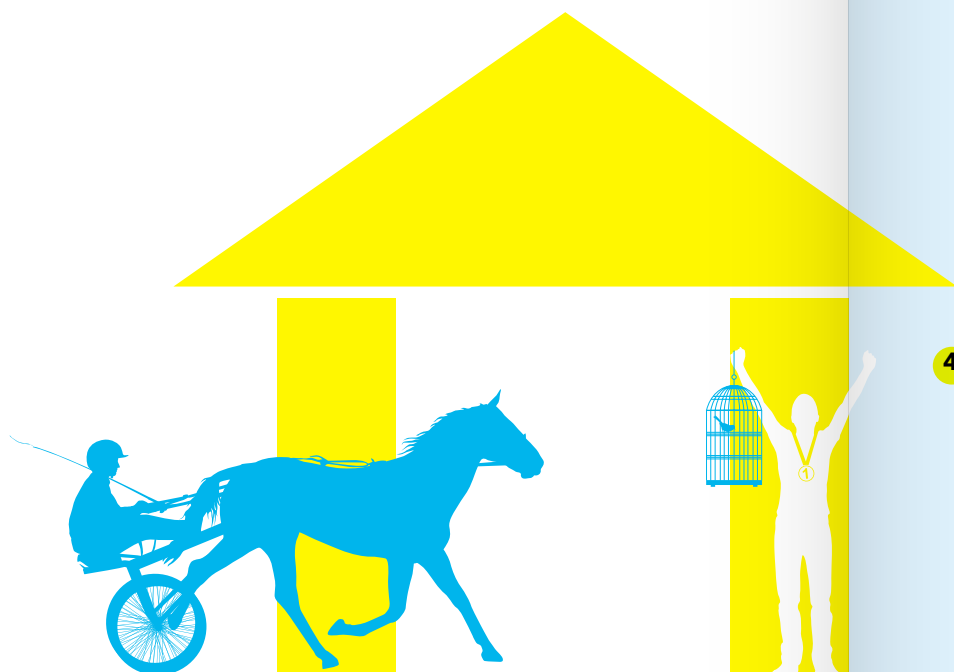
Het Kenniscentrum kijkt eveneens terug op een geslaagd project. Aan de belangrijkste doelstelling, een podium bieden aan erfgoedgemeenschappen waar zij hun traditie met een breed publiek kunnen delen, en daarmee inzicht en bekendheid geven aan de kern van hun erfgoed, is voldaan. Het Kenniscentrum zelf heeft ook zijn naamsbekendheid kunnen vergroten en zijn rol in de samenleving kunnen verduidelijken, mede dankzij de positieve aandacht in de pers. Zo luidde een kop van een artikel over de expositie in NRC van 22 juni 2021 'Immaterieel erfgoed. De liefde voor dieren'. In dagblad Trouw verscheen een uitgebreid interview met de makers ('In de arena van het debat' door Paul Q. de Vries, 29 juli 2021).

Het Centrum Agrarische Geschiedenis had eenzelfde ervaring. De deelname van deze Vlaamse traditie aan een Nederlandse expositie ging niet onopgemerkt voorbij in de Vlaamse pers. Er zijn een aantal krantenartikelen verschenen waarin ook het filmpje met archiefbeeld uit 1958 in de kijker werd gezet.

Tijdens de editie van 2021 heeft de VRT een uitgebreide reportage gemaakt die in primetime op het journaal verscheen.



De publicatie die bij de tentoonstelling verscheen is een welkome documentatie, en biedt een fraai inzicht en een representatieve tijdopname van immaterieel erfgoed rondom dieren anno 2021.



Aandachtspunten bij co-creatie

Uit de samenwerking tussen Kenniscentrum, museum en erfgoedgemeenschappen belichten we een drietal aandachtspunten.

- 1. Verantwoordelijkheden en verwachtingen.** Samenwerking tussen partijen met potentieel verschillende belangen kan vanzelfsprekend spanningen opleveren. Bij 'Dier, Mens & Traditie' was dit niet het geval, mede dankzij heldere afspraken vooraf tussen de drie partijen. Het is belangrijk vooraf afspraken te maken over onder meer eindzeggenschap, verantwoordelijkheden en verwachtingen.
- 2. Vertegenwoordigers van de gemeenschap.** Een belangrijk aandachtspunt: welke vertegenwoordigers verbinden zich aan het project. Soms was het Kenniscentrum afhankelijk van één persoon. Ook objecten, foto's, films en verhalen werden soms aangeleverd door slechts één persoon, maar vaker waren daar meerdere mensen bij betrokken. Meer bruikleengevers betekende weliswaar meer overleg en administratie, maar ook dat meerdere personen betrokken waren bij de expositie. Een te grote afhankelijkheid van individuen kan een nadeel zijn. In een geval bijvoorbeeld werd een voorzitter van een erfgoedgemeenschap, waarmee al een goede werkrelatie was opgebouwd, vervangen. Zijn opvolging was lang onduidelijk, en dit zorgde voor vertraging. De slagkracht was soms persoonsgebonden.
- 3. Tijd.** De voorbereidingen voor de expositie vergden van alle partijen meer tijd dan was verwacht. De onderschatte tijdsinvestering van de kant van de makers werd al aangeept. Dit had deels te maken met de beperkingen en uitval gedurende de coronapandemie, maar ook met het feit dat vertegenwoordigers van gemeenschappen soms moeite hadden om tijd te vinden voor het geven van interviews en het aanleveren van de objecten, films en foto's. Immers, zij moesten dit vaak doen naast een baan, in hun schaarse vrije tijd. Voor zowel gemeenschappen als makers vielen de werkzaamheden niet zelden buiten de kantooruren. Ook het checken van alle teksten bij de erfgoedgemeenschappen was een tijdrovende zaak.
- 4. Aanwezigheid op zaal.** Uit het nagesprek met een van de erfgoedgemeenschappen bleek dat de aanwezigheid van betrokkenen op zaal de bezoeker kan helpen aan meer informatie of reflectie te stimuleren. Het is daarom het overwegen waard om samen met de erfgoedgemeenschap na te denken over de invulling hiervan. Bijvoorbeeld door het inzetten van gidsen of gastvrouw/gastheer op zaal. Het is aan te bevelen om van tevoren duidelijke afspraken te maken over een eventuele (financiële) vergoeding voor de werkzaamheden.



#THIS
PRIKKO

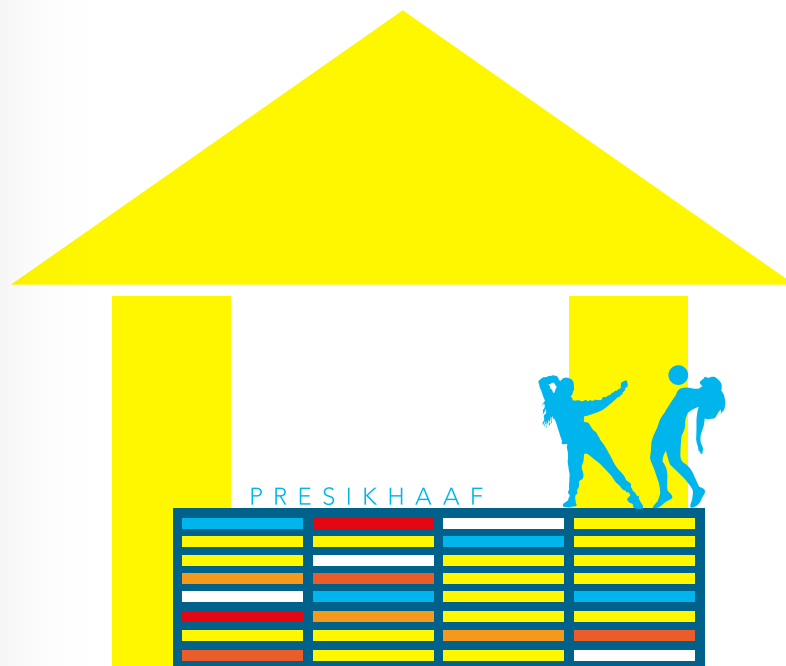
#THISPRIKKO
PRESIKHAAF
DOOR DE OGEN
VAN JONGEREN

#THISISPRIKKO

PRESIKHAAF DOOR DE OGEN VAN JONGEREN

Door Mark Schep en Carianne van Dorst

Begin 2020 kwamen het Nederlands Openlucht-museum, het Kenniscentrum en Presikhaaf University samen om na te denken over een gezamenlijk project. Presikhaaf University is een organisatie die zich inzet voor de zelf-ontwikkeling en gelijke kansen van jongeren: van huiswerkbegeleiding tot sport- en leiderschapsprojecten. Een tot dan toe nog niet verkend terrein was erfgoed.



WINKELCENTRUM PRESIKHAAF,
ERFGOEDCENTRUM ROZET EN NEDERLANDS
OPENLUCHTMUSEUM, ARNHEM, 2021–2022

Opzet en uitgangspunten

De partners onderzochten om te beginnen hun afzonderlijke en gedeelde normen en waarden, doelen en wensen. Dat gebeurde onder begeleiding van twee studenten van de Hogeschool Arnhem en Nijmegen (HAN). Het museum formuleerde als doel inclusiever te willen worden en te streven naar meer participatie. Presikhaaf University wilde 'de wijk verrijken met de samenwerking'. Voor het Kenniscentrum was de samenwerking een kans om, aansluitend op de onderzoekslijnen 'Immaterieel Erfgoed & Superdiversiteit' en 'Immaterieel Erfgoed en Jongereculturen', te verkennen welk erfgoed jongeren uit een diverse wijk toekomst willen geven. Een van de gezamenlijke doelstellingen was om in co-creatie 'de schatten van de wijk te ontdekken en zichtbaar te maken'.

Vanuit dit vertrekpunt sloten in maart 2020 drie jongeren uit de wijk aan om een projectplan te schrijven en subsidieaanvragen op te stellen en in te dienen. We maakten kennis met elkaar door ontmoetingen en rondleidingen in het museum en in de wijk. Centraal stond de vraag: wat is het erfgoed van de wijk en welke verhalen zijn belangrijk om te vertellen? In de gesprekken kwam naar voren dat Presikhaaf een wijk is die vaak wordt gelabeld als een probleemwijk. Een beeld waar de jongeren zich niet in herkennen; zij zijn trots op de wijk en voelen zich er sterk mee verbonden. Dit gevoel is het uitgangspunt gaan vormen voor het project: met de jongeren en de wijkbewoners de andere kant van Presikhaaf laten zien. Winkelcentrum

Presikhaaf wilde graag meewerken aan het project en bood een ruimte aan waar het erfgoed zichtbaar gemaakt kon worden. Als concept namen we het idee van een VVV Presikhaaf. Jongeren tonen aan 'toeristen' het erfgoed van de wijk, met een 'VVV' als uitvalsbasis.

In het projectplan werden twee hoofddoelstellingen opgenomen: vergroten van de kansen van jongeren uit de wijk Presikhaaf in de maatschappij en het inclusiever maken van het Nederlands Openluchtmuseum. Het projectplan werd in het voorjaar van 2021 door het VSBfonds en Fonds21 gehonoreerd. Ook het wijkplatform Presikhaaf droeg bij. Het Nederlands Openluchtmuseum, het Kenniscentrum en Presikhaaf University namen de loonkosten van de betrokken medewerkers voor hun rekening, een aanzienlijk deel van de kosten.

Co-creatie in de praktijk

Bij dit project waren verschillende partijen betrokken, met als belangrijkste de jongeren van Presikhaaf University (erfgoedgemeenschap/beoefenaar). Verder maakten de medewerkers van het museum en het Kenniscentrum (erfgoedexperts) deel uit van het project. Er is vooraf niet gekozen voor een specifieke presentatievorm of locatie. Het idee was dat jongeren zouden bijdragen aan het volledige proces: conceptontwikkeling, themabepaling, onderzoek, teksten schrijven, communicatie en vormgeving.

AFSPRAKEN MET HET BETROKKEN MUSEUM. WIE BESLIST?

Een van de doelen was om het project in co-creatie uit te voeren. Nu zijn er bij co-creatie en participatieprojecten altijd verschillende (machts)verhoudingen en uitgangspunten. De medewerkers van het Openluchtmuseum en het Kenniscentrum waren beroepshalve betrokken; zij hebben ervaring met het opzetten van tentoonstellingen en de processen die hierbij komen kijken. De jongeren daarentegen werkten mee in hun vrije tijd (voor een vrijwilligersbijdrage) en wisten niet hoe museale organisaties werken. Vooraf is afgesproken dat het museum de verantwoordelijkheid zou dragen én dat het project een co-creatie zou zijn. De grenzen van deze co-creatie waren niet volledig afgestemd met alle jongeren, wat in sommige gevallen voor spanningen zorgde. Hierover later meer. De jongeren hebben wel op vrijwel alle vlakken van de expositie inspraak gehad. Bijvoorbeeld in de keuze voor presentatievormen, die nog niet vaststonden. Ook is de werktitel VVV Presikhaaf op hun voorstel aangepast; het idee van Presikhaaf als toeristische attractie vonden de jongeren niet aantrekkelijk, omdat het te veel uit zou gaan van de (eenmalige) bezoeker en van het erfgoed dat deze toeristen interessant zouden kunnen vinden. De jongeren wilden graag laten zien welk erfgoed

voor hen belangrijk is en zich zo presenteren aan het publiek, in de wijk en van buiten de wijk: Presikhaaf door de ogen van jongeren, onder de hashtag #ThisisPrikko.



SAMENWERKING MET DE GEMEENSCHAPPEN. MET WIE SPREEK JE?

De jongeren vormden in deze samenwerking niet een erfgoedgemeenschap zoals in de andere projecten in deze publicatie; het is geen bij het Kenniscentrum aangemelde gemeenschap. Alle jongeren waren actief bij Presikhaaf University en werden geselecteerd via de projectleider, Ikram El Messaoudi, en jongerenbegeleiders. Presikhaaf University werkt met jongerenbegeleiders: jongeren tussen de 15 en 27 jaar begeleiden als rolmodellen jongere kinderen. Daarnaast worden talentvolle jongeren opgeleid tot de nieuwe professionals van morgen. De jongerenbegeleiders zijn het gezicht van Presikhaaf University. De groep van 17 jongeren varieerde in leeftijd van 14 jaar tot 23 jaar. De jongeren voelden zich met elkaar verbonden door hun wijkidentiteit en verbintenis met Presikhaaf University. Ze deelden niet per se een affiniteit met een specifiek (immaterieel) erfgoed, zoals gemeenschappen waarvan het erfgoed is bijgeschreven in de Inventaris. Juist het door jongeren in samenwerking met wijkbewoners laten identificeren van het erfgoed van de wijk vormde de kern van het project. Samen met de freelance projectleider, zelf woonachtig in de wijk, en twee (immaterieel) erfgoedexperts verkenden ze het thema erfgoed en hun eigen wijk. Hiervoor organiseerden we foto-opdrachten, gesprekken met cultuurmakelaars uit Arnhem en inspiratiebezoeken aan Imagine IC en Open Space Contemporary Art Museum. De twee laatstgenoemde instellingen in de Bijlmer hebben beide als uitgangspunt om samen met de bewoners van de buurt erfgoed en kunst te onderzoeken en zichtbaar te maken. De thema's voor de tentoonstelling kwamen voort uit een foto-opdracht in de wijk en verdiepende gesprekken hierover. Bij elk thema werden groepjes gevormd om onderzoek te doen en materiaal te verzamelen en ontwikkelen. Familietradities waren bij veel van de thema's een rode draad. De volgende thema's werden in de expositie uitgelicht:

- **Eten.** In de expositie verwezen diverse eetborden naar de traditie in de wijk om bordjes met eten te geven aan burens en naasten. De bordjes komen altijd gevuld terug. Verder schreven jongeren vragen en opmerkingen bij de niet altijd even duidelijke beschrijvingen in de receptenschriftjes van hun moeders.

- **Geschiedenis van de wijk.** Interviews met oudere wijkbewoners leidden de jongeren onder andere naar een maquette van de Witte Villa, ook wel La Esperanto-Domo genoemd, die vroeger op Landgoed Presikhaaf stond. De maquette bleek vooral voor oudere wijkbewoners een trigger om in gesprek te gaan met de jongeren.
- **Kleding.** Voor de jongeren een manier om hun identiteit te laten zien. In de expositie lieten jongeren in een fotoreeks de kleding zien die belangrijk voor hen is.
- **Kunst.** Een restant van een reliëf van kunstenaar Ubbo Schaffer, dat ooit een deur van een school had gesierd, is opgenomen in de expositie. Het staat symbool voor verdwijnende kunst uit de wijk. Jongeren vroegen zich af wie bepaalt wat kunst is, of het weg moet, en waar het wordt geplaatst. Als bijvangst van het project redden drie jongeren een kunstwerk van de sloop. In een guerrilla-actie verplaatsten ze een bedreigd kunstwerk uit hun wijk naar het museum. Daarmee eisten ze een plek op voor Presikhaaf in de geschiedenis van Nederland.
- **Muziek en dans.** Van K-pop tot rap. Bij audiofragmenten en objecten vertelden jongeren over hun relatie met de muziek en dans. Bij een Marokkaanse feestjurk was een geluidsfragment te horen van een Marokkaanse bruiloft. De dansspasjes worden van generatie op generatie doorgegeven, schreef een van de jongeren als begeleidende tekst.
- **Sport.** Sport is een belangrijk onderdeel van het jongerenwerk van Presikhaaf University. Drie jongeren kozen spoken word als vorm voor een indringende reflectie op de effecten van sociaal werk en sport op hun leven.
- **Rolmodellen.** De jongeren plaatsten straatnaamborden in de wijk met de namen van de rolmodellen die zij wilden eren.
- **Openbare ontmoetingsplekken.** Een aantal jongeren agendeerden een belangrijk thema: toegang voor meisjes tot openbare ontmoetingsplekken in de wijk. Ze maakten er een filmpje over en vroegen het publiek om oplossingen.



WIE BEPAALT WAT ERFGOED IS?

In de onderzoeksfase van het project organiseerde projectleider Ikram El Messaoudi een aantal inspiratiesessies om de jongeren bekend te maken met het begrip cultureel erfgoed en met erfgoed in de wijk. Claudia Schouten van #beeldenpark_presikhaaf was een van de sprekers. Ze wees op de verhalen achter de vele kunstwerken in de openbare ruimte en kunstwerken die ze zelf heeft gered van de sloop. Claudia maakte met name drie jongeren nieuwsgierig. Sara Amraoui, Zainab Amraoui en Nabil Zahti deden onderzoek naar de verhalen en de makers achter de kunst in hun wijk. Ze ontwikkelden een route langs de kunstwerken en verrijkten de beschrijvingen met persoonlijke ervaringen en observaties (zie: 'Kunst in de openbare ruimte' in de app izi.travel). Eigenaarschap is een terugkerend thema in hun beschrijvingen. Wie beslist over de plaatsing en de sloop van kunstwerken in de wijk? Van wie is de wijk? Zainab vangt de kern in een krachtige vraag bij een verdwenen kunstwerk: "Want wie vroeg jou?"

Op 28 juli 2021 plaatst een naamloos collectief ongevraagd een kunstwerk uit Presikhaaf in de grote weide van het Nederlands Openluchtmuseum. Titel vanaf dat moment: Abstract Object (1967–2023). Leden van het collectief: Claudia, Sara, Zainab, Nabil, Ikram en Carianne. Het kunstwerk: een metershoge metalen paal in harde kleuren, in 1967 gemaakt door Leo Geurtjens voor het Martin Luther King Vormingscentrum in Presikhaaf; in beschrijvingen soms aangeduid als Abstract, en soms als Object. Met de interventie claimt het collectief een stukje grond in het Nederlands Openluchtmuseum; het geeft Presikhaaf een plekje in de geschiedenis van Nederland. Het thema van de interventie is 'eigenaarschap': Wie bepaalt de plaats van een kunstwerk? Wie bepaalt wat erfgoed is?

Het museum heeft de interventie eigenlijk omarmd. De rebellie en de grootsheid van de interventie (het kunstwerk is van staal, 8 meter hoog, midden in het museum geplaatst) spreken tot de verbeelding. Het museum ziet de actie als een signaal dat de jongeren zich betrokken voelen bij het museum en zeggenschap wensen over de verhalen die het museum vertelt. Het is er trots op dat deze actie voortkomt uit de co-creatie. Voor het volledige artikel zie:



Uit deze selectie van thema's blijkt wel dat immaterieel erfgoed voor de jongeren belangrijk is, met name eetcultuur, dans en muziek. In samenwerking met diverse afdelingen van het museum zijn de thema's verder uitgewerkt. Zo is bijvoorbeeld met de afdeling marketing en communicatie gewerkt aan de promotie van de tentoonstelling en de activiteiten.

TENTOONSTELLINGSTEKSTEN. WIE VERTELT HET VERHAAL?

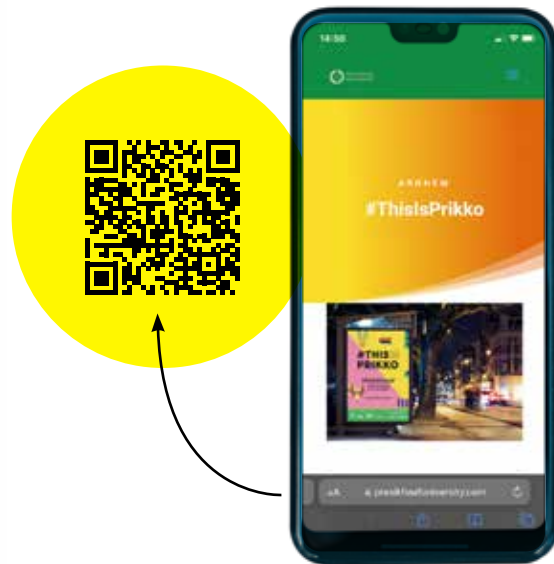
De teksten zijn geschreven door de jongeren en een museummedewerker. De jongeren hebben zelf onderzoek gedaan naar de objecten, films en muziek die tentoon werden gesteld. Op basis van het onderzoek hebben ze teksten geschreven. Vervolgens zijn de teksten ingekort en geredigeerd door de museummedewerker die bij het gehele project betrokken was. In enkele gevallen was dit voor jongeren vervelend, omdat ze zich minder herkenden in de tekst, zo bleek uit de evaluatiesessies.

OBJECTEN. WAT LAAT JE ZIEN?

De in de expositie getoonde objecten kwamen niet uit de collectie van het museum, maar zijn door de jongeren, hun familie en wijkbewoners beschikbaar gesteld. De objectkeuze ging heel organisch. De kracht daarachter was de vrijheid die jongeren daarbij kregen. Het betrof onder meer verschillende (eet)borden, foto's, instrumenten en een feestjurk. De eerdergenoemde maquette van de Witte Villa kwam van de Hogeschool Arnhem en Nijmegen en heeft hernieuwde aandacht gekregen door de expositie. Al voor de #ThisIsPriikko-expositie is een Koerdische riem van een van de jongeren gebruikt in een andere tentoonstelling, Heb je een vuurtje voor mij, in het jaarthema Ontmoet mij. De riem zelf was niet als object opgenomen in de Priikko-tentoonstelling, maar wel zichtbaar op een foto waarop diezelfde jongere werd geportretteerd in een Koerdische jurk met riem. Een Koerdische trommel werd wel getoond bij het thema muziek. Ook heeft het museum enkele objecten aangeschaft, omdat jongeren de originelen niet wilden afstaan.

VORMGEVING EN COMMUNICATIE. HOE LAAT JE HET ZIEN?

De jongeren gaven input voor de vormgeving. Zo wilden zij graag vitrines, zoals ze bij Imagine IC hadden gezien. Vanwege de krappe planning nam de vormgever van het museum de leiding. De jongeren gaven feedback op de door de vormgever ontworpen indeling, schetsen en kleuren. De vormgever heeft uiteindelijk knopen doorgehakt, waar aanvankelijk meer eigenaarschap voor de jongeren was bedacht. De jongeren maakten en beheerden wel zelf een Instagrampagina, waarin ze het gekozen ontwerp verwerkten. Ook verzorgden de jongeren een groot deel van de communicatie rond de tentoonstelling.



De jongeren maakten ook filmpjes over het project, soms in samenwerking met een museummedewerker. In samenwerking met Presikhaaf University is een **website** ontwikkeld waar mensen zich konden aanmelden voor omliggende activiteiten. De communicatie bleek effectief. Het project was zichtbaar voor 19.000 unieke bezoekers van de onlinecampagne; meer dan 200.000 mensen namen er kennis van via abri's en flyers. Daarnaast verschenen er vijf artikelen in de media, waaronder Trouw en de Gelderlander, was er een televisiereportage over het project en namen vijftig erfgoedprofessionals deel aan een webinar, waarin de ervaringen met dit project zijn besproken.

OPENING EN ACTIVITEITEN. WAT IS HET RESULTAAT?

De co-creatie resulteerde in een tentoonstelling in de wandelgangen van Winkelcentrum Presikhaaf, die te zien was van 5 augustus tot en met 30 september 2021. In de eerste helft van 2022 reisde de tentoonstelling naar het Erfgoedcentrum Rozet en het Nederlands Openluchtmuseum. Hoewel de presentatievorm volledig openlag, is door de jongeren gekozen voor een kleine tentoonstelling met vitrines waarin objecten, foto's, video's en teksten waren te zien. Ook konden bezoekers geluidsfragmenten beluisteren. De feestelijke opening was voor de jongeren een moment van trots.

Gedurende grote delen van de looptijd van de expositie waren er jongeren aanwezig om toelichting te geven, bijvoorbeeld tijdens het bezoek van burgemeester Ahmed Marcouch. Daarnaast zijn twee digitale rondleidingen en zes activiteiten in de wijk ontwikkeld om de bezoekers kennis te laten maken met erfgoed in de wijk.

Precieze cijfers over de bezoekersaantallen zijn er niet. Maar het winkelcentrum trekt gemiddeld 420.000 bezoekers, Rozet 2000 bezoekers in drie maanden en het museum trok gedurende de looptijd van de expositie 58.300 bezoekers.

RESULTAAT. WAT LEVERT HET DE BETROKKENEN OP?

De co-creatie heeft op verschillende niveaus impact gehad. Het Nederlands Openluchtmuseum wilde het museum inclusiever maken. Voor Presikhaaf University was de belangrijkste doelstelling het vergroten van de kansen van jongeren uit de wijk Presikhaaf in de maatschappij.

Voor het museum

Het belangrijkste doel voor het museum is behaald; op verschillende manieren is de inclusiviteit terug te zien. Jongeren en bewoners van Presikhaaf hebben diverse rollen gekregen in het museum. Tijdens de Zomeravonden hebben wijkbewoners hun verhaal gedeeld; er zijn jongeren die rondleidingen hebben gegeven in het museum; en een groep jongeren is betrokken bij een klankbord voor een educatief programma rond de Anton de Kom-tentoonstelling, geopend op 26 maart 2022.

Het museum heeft ook voor het eerst ervaring opgedaan in het samenwerken met jongeren en geleerd waar bij volgende co-creaties extra aandacht aan moet worden besteed. Bovendien is een relatie opgebouwd met (jongeren in) een wijk die voorheen een beperkte band had met het museum. Een band die wordt gecontinueerd met nieuwe projecten. In een korte enquête, toegankelijk via flyers met QR-code, is de mening van de bezoeker gevraagd. De respons op de enquête was echter beperkt.

Voor de jongeren en Presikhaaf University

De doelstelling om de kansen voor jongeren te vergroten is voor een deel van de jongeren zeker behaald. Zo zijn de jongeren door het project gevraagd om hun expertise op verschillende plekken te delen, van hogescholen tot de gemeente en in het museum. Indirect zullen de kansen van de jongeren ook zijn vergroot door de kennis en vaardigheden die ze hebben opgedaan, zoals onderzoek doen, presenteren, interviewen, verhalen schrijven, de pers te woord staan en rondleiden. Voor de jongeren was het ook belangrijk de wijk in

een positiever daglicht te stellen, wat is gelukt door positieve aandacht in de pers en de aanwezigheid van de burgemeester en een wethouder. Bovendien hebben de jongeren de kans genomen om de wijk in een ander daglicht te plaatsen, of zoals deelneemster Sara Amraoui het in de Gelderlander verwoordt: 'Er is hier veel rijkdom. En dat zit niet in geld, maar wel in veel culturen, diversiteit en verbinding. Presikhaaf is een hechte wijk, een groot thuis.' Samenwerkingspartner Presikhaaf University is met name blij dat door het project 'de wereld van kunst en cultuur voor de jongeren toegankelijk is geworden en dat er een duurzame samenwerking is aangegaan'. Ondertussen is een nieuwe groep jongeren uit Presikhaaf onderdeel geworden van een Jongerenafdeling in het museum.

Voor het Kenniscentrum

Het Kenniscentrum heeft meer zicht gekregen op immaterieel erfgoed dat door jongeren uit een wijk met veel diversiteit belangrijk wordt gevonden. Dit zijn niet alleen de vormen van erfgoed die vaak aan jongeren worden gekoppeld, zoals graffiti en straatvoetbal, maar juist ook familietradities rond eetcultuur, muziek en dans. Verder heeft de samenwerking ervoor gezorgd dat het begrip immaterieel erfgoed breder bekend is geworden. Op kleine schaal is dit in ieder geval zichtbaar bij de betrokken jongeren. Een van hen schreef in de enquête: 'Ik dacht altijd dat erfgoed iets stoffigs was, maar nu weet ik dat het ook over mij gaat, mijn verhalen.' Tot slot: sinds 2016 is het Kenniscentrum onderdeel van het museum. Dit project was ook een kans om verder te integreren in het museum en immaterieel erfgoed hier een plek in te geven.

Nabil El Malki, mede-oprichter Presikhaaf University: 'De wereld van kunst en cultuur is voor de jongeren toegankelijk geworden en we zijn een duurzame samenwerking aangegaan.'



Aandachtspunten bij co-creatie

Voor het museum en het Kenniscentrum was het de eerste keer dat in co-creatie met jongeren aan de ontwikkeling van een museale presentatie is gewerkt. De co-creatie is in meerdere stappen geëvalueerd: een enquête onder de jongeren en de medewerkers van het museum, een evaluatiesessie met een deel van de jongeren en Presikhaaf University en een evaluatiesessie met de museummedewerkers. Hieruit hebben wij een aantal aandachtspunten opgesteld. We bespreken er hier acht.

- 1. Verwachtingen en rolverdeling.** Neem ruim de tijd voor een kennismaking en het bespreken van de gezamenlijke doelen, de rollen en het afbakenen van de co-creatie. Participatie gaat immers vaak gepaard met (ongelijke) machtsverhoudingen. Wat het overwegen waard is, is om aan het begin met de jongeren in gesprek te gaan over de vraag: Hoe komt een project tot stand? Welke stappen worden er gezet? Hoe worden knopen doorgehakt? Tot hoever reikt co-creatie? Wie draagt de eindverantwoordelijkheid? Zo is vooraf duidelijker dat er keuzes gemaakt moeten worden, onderwerpen en elementen geschrapt kunnen worden en teksten soms aangepast. Een concreet voorbeeld uit dit project was een door een van de jongeren volledig getranscribeerd interview dat niet direct een plek in de expositie kreeg omdat er geen passend object bij was. Dit tot teleurstelling van de jongere.
- 2. Planning en flexibiliteit.** De samenwerking vergde veel flexibiliteit van betrokkenen, ook omdat de uitkomsten nog volledig openlagen. Toch is het verstandig om te beginnen met een inventarisatie van de beschikbare uren van alle (beoogde) betrokkenen per periode in het jaar. Zo hebben de schoolgaande en studerende jongeren vaak veranderlijke roosters en bijbaantjes. Denk ook na over een geschikt moment in het jaar. Voor deze expositie lag in juni, juli en augustus het zwaartepunt, een periode met veel toetsen en ook vakanties. Zo konden door de krappe (ad hoc-)planning twee museummedewerkers uit de projectgroep niet bij de opening zijn. Op basis van een inventarisatie aan het begin van het proces kan een haalbaar resultaat worden bepaald en een passende planning worden opgesteld.
- 3. Financiële haalbaarheid.** De personeelslasten zijn te laag ingeschat omdat de intensieve begeleiding van de jongeren meer persoonlijke aandacht vereiste. Er is met een relatief groot team gewerkt, en gaandeweg zijn diverse museummedewerkers aangehaakt. Bovendien is, op wens van de jongeren, besloten om de tentoonstelling vrij toegankelijk te maken. Het museum was in staat om dit op te vangen, maar het goed inschatten van de uren en kosten is een aandachtspunt.

- 4. Aanwezigheid in de wijk.** Belangrijk voor het slagen van het project was de samenwerking met een projectleider en organisatie in de wijk, Presikhaaf University. Dit helpt om een vertrouwensband en relevant netwerk in de wijk op te bouwen.
- 5. Werken met jongeren.** Bepaal wie (per afdeling) het meest geschikt is voor het samenwerken met/begeleiden van jongeren. Huur eventueel een gespecialiseerde projectmedewerker in. Het creëren van een veilige leeromgeving, waarin jongeren zich durven te uiten, is cruciaal. Neem de jongeren serieus en geef ze genoeg ruimte voor hun inbreng. Dit zorgt voor een gevoel van eigenaarschap, wat belangrijk is om de jongeren betrokken en enthousiast te houden.
- 6. Neem de organisatie mee in het proces.** Organiseer een kennismaking tussen de jongeren en de diverse afdelingen van het museum. Zo vergroot je de betrokkenheid van collega's die niet in het projectteam zitten, kunnen zij beter inspelen op wat van hen wordt verwacht en kunnen ook zij een vertrouwensband opbouwen met de jongeren.
- 7. Tussentijdse evaluaties.** Creëer momenten om met elkaar te bespreken of de neuzen nog dezelfde kant op staan. Zijn er frustraties of zijn zaken onduidelijk? Door hier proactief mee om te gaan, blijven problemen niet sluimeren en komen ze niet pas bij slotevaluaties aan het licht.
- 8. Duurzame contacten.** Tot slot is het belangrijk om het opgebouwde netwerk te koesteren. De relatie tussen het Nederlands Openluchtmuseum en (de jongeren van) Presikhaaf University wordt gecontinueerd met vervolgprijzen. In het voorjaar van 2023 is een nieuwe groep jongeren begonnen in het museum en kan de opgedane kennis worden toegepast.



Tien aandachtspunten en adviezen

Op basis van de vier hoofdstukken zetten we hier de tien belangrijkste aandachtspunten en adviezen op een rij.

- 1. Doelstellingen.** Het is belangrijk om aan het begin van de samenwerking ruim de tijd te nemen om samen de doelstellingen te bepalen. Het gaat hierbij om gezamenlijke, maar ook afzonderlijke doelstellingen van de partners. Zijn ze haalbaar? Zijn er eventueel conflicten?
- 2. Eigenaarschap.** Co-creatie betekent niet voor iedereen hetzelfde. Voor zowel de erfgoedgemeenschap als het Kenniscentrum geldt meestal dat de erfgoedgemeenschap eigenaar is van de traditie en daarmee van het te vertellen verhaal. Voor musea kan dit anders liggen; zij nemen nog weleens het verhaal óver van de erfgoedgemeenschap. Bespreek vooraf met de verschillende partners wat ieders verwachting hierover is. Maak duidelijke afspraken over de rol en zeggenschap van de verschillende partijen in het maakproces. Wie bepaalt uiteindelijk wat er op de tekstbordjes komt te staan? Wie spreekt met de pers?
- 3. Afspraken.** Maak met alle betrokkenen heldere afspraken en een rol- en taakverdeling. Wie is eindverantwoordelijk en bij wie kun je terecht met vragen? Controleer ook tijdens de samenwerking of de afspraken nog helder zijn en werken. Mogelijk zijn er aanpassingen nodig. Maak ook afspraken over de beloning voor de erfgoedgemeenschap, rekening houdend met de Fair Practice Code.
- 4. Tijd.** Een expositie maken kost tijd. In het geval van samenwerking met erfgoedgemeenschappen die meewerken in hun vrije tijd, is doorgaans een ruimere planning nodig en zijn extra tijdsinvesteringen van alle partijen gewenst. Het vraagt van partijen een flexibele werkhouding en mogelijk werktijden in de avonden en weekenden. Anderzijds kan een grote erfgoedgemeenschap in korte tijd ook bergen verzetten door de enorme intrinsieke motivatie om hun erfgoed te profileren.
- 5. Draagvlak.** Het creëren van een breed draagvlak is niet altijd makkelijk. Het werken met slechts een of twee personen uit een erfgoedgemeenschap maakt de voortgang kwetsbaar. Wanneer deze contactpersonen door onvoorziene omstandigheden uitvallen, kan een project flinke vertraging oplopen. Hoe groter de erfgoedgemeenschap en de betrokkenheid, hoe minder kwetsbaar de samenwerking is. De betrokkenheid wordt vaak vergroot door de gemeenschap vanaf het begin mee te nemen in het proces, serieus te nemen en ruimte te geven. En door zelf betrokkenheid te tonen.
- 6. Projectteam.** De samenstelling van het projectteam en het committeren van de organisatie zijn belangrijk. Wie zijn er allemaal nodig in het proces? Wie zijn er beschikbaar? Wie zijn het meest geschikt om bijvoorbeeld met jongeren te werken of een groep te begeleiden? Dit vraagt vaak veel flexibiliteit en specifieke sociale vaardigheden. Als een geschikte persoon intern niet beschikbaar is dan kan wellicht een externe projectleider of -coördinator worden ingehuurd.
- 7. Objecten.** Het exposeren van objecten uit privécollecties van leden van een erfgoedgemeenschap kan lastig zijn als de objecten een rol vervullen in het uitoefenen van de traditie. Bovendien is privébezit vaak dierbaar en wordt het gemist als het langere tijd wordt uitgeleend. Anderzijds zorgt een erfgoedgemeenschap voor een rijke bron aan (authentieke) objecten die een museum zelf niet in bezit heeft. Ook geeft het de betrokkenen vaak een gevoel van trots als hun objecten worden getoond in een museum. Het is belangrijk om bruikleengevers goed te informeren over de uitleenperiode en -voorwaarden en ook heldere afspraken te maken over de omgang met de objecten.
- 8. Gidsen/rondleiders.** Een tentoonstelling kan worden verlevendigd door gidsen/rondleiders uit de erfgoedgemeenschap te vragen. Zij kennen het erfgoed door en door. Uiteraard vraagt het rondleiden van een groep ook een specifieke vaardigheid, die niet iedereen beheerst. Denk daarom vooraf goed na over de vorm van de rondleiding, eventuele training voor de rondleiders en de vergoeding die het museum kan geven.
- 9. Evalueren.** Het (tussentijds) evalueren van de samenwerking is van groot belang. Zijn de afspraken en doelen nog helder? Is er ruis op de lijn? Door tijdens het proces te evalueren kunnen potentiële conflicten vroegtijdig worden opgelost. Op basis van de evaluaties achteraf kunnen lessen worden geleerd voor volgende samenwerkingen. Het is hierbij belangrijk dat iedereen zich kwetsbaar op durft te stellen.
- 10. Netwerk.** Samenwerkingen leveren vaak een nieuw netwerk op. Bij veel afgeronde projecten verwateren de opgedane contacten. Terwijl juist een het onderhouden van het contact veel op kan leveren voor alle partners. Bespreek daarom met de partners op welke manier de samenwerking vervolg kan krijgen. Of ontwikkel zelfs een duurzame samenwerking, bijvoorbeeld door een gemeenschap uit te nodigen voor een adviescommissie.

Conclusie

Musea kunnen een effectieve en creatieve rol spelen in het zichtbaar maken van immaterieel erfgoed. Samenwerken met erfgoedgemeenschappen is een positieve ontwikkeling. Bij een goede samenwerking is een intrinsieke motivatie van alle partners noodzakelijk en kunnen afzonderlijke en gezamenlijke doelen worden behaald. Idealiter is de samenwerking niet eenmalig, maar ontstaat een blijvend netwerk waar vaker een beroep op wordt gedaan.

Een belangrijke slotnoot is het benadrukken van de kracht van een co-creatie met erfgoedgemeenschappen. Met deze publicatie willen we laten zien dat deze samenwerking voor alle partijen veel oplevert. Steeds blijkt de trots, betrokkenheid en tomeloze inzet van gemeenschappen. Voor musea die erfgoedgemeenschappen eigenaarschap geven, serieus nemen en de ruimte geven is een co-creatie een ideale kans om prachtige tentoonstellingen te maken, inclusiever te worden, een nieuw (kennis)netwerk te ontwikkelen en diverser publiek te ontvangen. Bovendien ondersteunen musea gemeenschappen bij de borging van hun immaterieel erfgoed. Dat is dan niet altijd een borging zoals musea dat gewend zijn – het bewaren van objecten in een depot – maar een meer open en creatieve vorm, die bijdraagt aan kennisverwerving en het behoud van erfgoed; al zal dit levende erfgoed zich voor een groot deel juist buiten het museum bewegen. Dat is misschien wel de meest uitdagende en inspirerende nieuwe, maatschappelijke rol, die musea hiermee gaan vervullen: een bijdrage leveren aan het voortbestaan van levend erfgoed binnen en buiten de muren van het eigen gebouw.

Voor musea die erfgoedgemeenschappen eigenaarschap geven, serieus nemen en de ruimte geven is een co-creatie een ideale kans om prachtige tentoonstellingen te maken, inclusiever te worden, een nieuw (kennis)netwerk te ontwikkelen en diverser publiek te ontvangen.

Tips voor verder lezen

Voor meer inspiratie voor het samenwerking met erfgoedgemeenschappen verwijzen wij graag naar de volgende publicaties:

*Museums and intangible cultural heritage: towards a third space for the heritage sector. A companion to discover transformative heritage practices for the 21st century: **Het internationale project Intangible Cultural Heritage & Museums** (IMP, www.ichandmuseums.eu) heeft tussen 2017 en 2020 onderzoek gedaan naar invalshoeken, interacties en praktijken van musea op het gebied van immaterieel erfgoed. Van meer dan 80 musea en talrijke erfgoedgemeenschappen is in kaart gebracht wat ze aan een samenwerking hebben, wat de uitdagingen zijn en voor welke vormen van samenwerking is gekozen. Een veertigtal voorbeelden van samenwerkingen zijn opgenomen in de **Workshop Immaterieel Erfgoed en Musea**. De workshop stimuleert nadenken over inspirerende voorbeelden, en biedt informatie om te reflecteren op de mogelijkheden om immaterieel erfgoed te integreren in een museale context.*

De publicatie is te vinden via:

De workshop via:



Werkplaats Immaterieel Erfgoed in Vlaanderen heeft twee publicaties gemaakt die erfgoedinstellingen kunnen helpen bij het werken met immaterieel erfgoed(gemeenschappen): Een **Inspiratiewaaier** en een **Kompas**. Via verschillende stappen en met behulp van invulschema's kunnen museummedewerkers bepalen wat ze kunnen doen met immaterieel erfgoed en wie ze bij de samenwerking moeten betrekken.

Te vinden via:



Immaterieel erfgoed verzamelen: Het Kenniscentrum organiseerde in 2019 de conferentie Immaterieel erfgoed verzamelen. In de bijbehorende **brochure** staan samenvattingen van de lezingen, samenvattingen van inspirerende casussen en praktijkvoorbeelden en de stem van de erfgoedgemeenschappen. Te vinden via



AmbachtenLab: Kenniscentrum Immaterieel Erfgoed Nederland heeft in 2018 het initiatief genomen voor het AmbachtenLab in het Nederlands Openluchtmuseum.

Hiermee werd aangesloten bij de oproep van minister Ingrid van Engelshoven in haar visiebrief 'Cultuur in een open samenleving' (maart 2018) om nieuw gebruik van oude ambachten te stimuleren. Met vier Labs in de pilotfase (tussen september 2018 en maart 2019) is een methodiek ontwikkeld waarbij ambachtslieden in samenwerking met kunstenaars/ontwerpers en MBO-studenten innovatie van het ambacht van allerlei kanten kunnen onderzoeken. Musea spelen hierin een faciliterende rol.

Te vinden via:



Houdt je immaterieel erfgoed springlevend. Tips en ideeën voor succesvol samenwerken: met wie en hoe?: In deze **gids voor erfgoedgemeenschappen** geven we suggesties voor elf samenwerkingspartners. Een gids boordevol handige tips en inspirerende voorbeelden van succesvolle samenwerking. Een van de hoofdstukken behandelt de samenwerking tussen erfgoedgemeenschappen en musea. Te vinden via:



Past and Future Presencing in Museums: Sophie Elpers gaat in dit artikel in Volkskunde in op de nieuwe rol die musea spelen in het zichtbaar maken en borgen van immaterieel erfgoed. Elpers doet dit door vier casussen te bespreken in Nederlandse musea: het Nederlands Openluchtmuseum, Museum Catharijneconvent, het Zeeuws Museum en Museum Rotterdam. Te vinden via:



Dier, Mens & Traditie: Ter gelegenheid van de gelijknamige tentoonstelling is een boekje uitgegeven waarin de samenwerkingspartners aan het woord komen en het immaterieel erfgoed van de betrokken gemeenschappen wordt gepresenteerd. Te vinden via:



Colofon:

Een museaal podium voor immaterieel erfgoed is een uitgave van het Kenniscentrum Immaterieel Erfgoed Nederland, 2023
Auteurs: Jet Bakels, Carianne van Dorst, Sophie Elpers, Frank Hemeltjen, Pieter van Rooij en Mark Schep.

Met dank aan alle meewerkende erfgoedgemeenschappen, de jongeren van Presikhaaf University, Chantal Bisschop, Nabil El Malki, Ikram El Messaoudi, Shirley Jaarsma, Melvin Kolf en Bibi Silvertant.

Eindredactie: Jet Bakels en Mark Schep
Tekstredactie: Monique den Ouden en Bas Visscher
Vormgeving: Yolanda Huntelaar
Beeldmateriaal: Sara Amraoui, Marco Gerritsen (Beeldblik), Rick Huisinga, Yolanda Huntelaar (illustraties), Kenniscentrum Immaterieel Erfgoed Nederland en het Nederlands Openluchtmuseum.

EEN MUSEAAL

PODIUM VOOR

IMMATERIEEL

ERFGOED

ERVARINGEN

MET CO-CREATIE

ADVIEZEN EN TIPS

KENNISCENTRUM

IMMATERIEEL

ERFGOED

NEDERLAND

Vragen en opmerkingen?

Kenniscentrum Immaterieel Erfgoed Nederland

Postbus 649, 6800 AP Arnhem

Hoferlaan 4, 6816 SG Arnhem

info@immaterieelerfgoed.nl