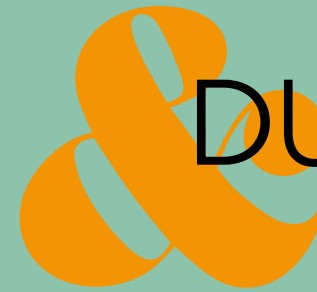


KENNISAGENDA
2021
2024

IMMATERIEEL
ERFGOED

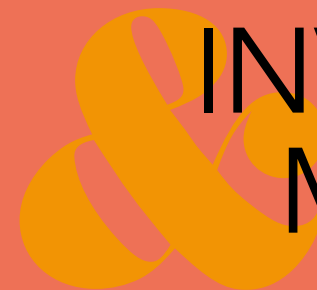
IMMATERIEEL ERFGOED KENNISAGENDA 2021-2024



DUURZAAMHEID



DIVERSITEIT



INVENTARISATIE-
METHODIEKEN

KENNISCENTRUM
IMMATERIEEL
ERFGOED
NEDERLAND



'HET BETREKKEN EN WERVEN VAN
JEUGD BLIJFT BELANGRIJK.
WE GEVEN CLINICS, GAAN NAAR
BASISSCHOLEN EN BLIJVEN ONZE
TRAINERS DOORONTWIKKELEN.'


Nederlandse Fierljeppbond

KENNISAGENDA
2021
2024

IMMATERIEEL
ERFGOED



DUURZAAMHEID



DIVERSITEIT



INVENTARISATIE-
METHODIEKEN



'HET BETREKKEN EN WERVEN VAN
JEUGD BLIJFT BELANGRIJK.
WE GEVEN CLINICS, GAAN NAAR
BASISSCHOLEN EN BLIJVEN ONZE
TRAINERS DOORONTWIKKELEN.'

Nederlandse Fierljeppbond

KENNISAGENDA
2021
2024

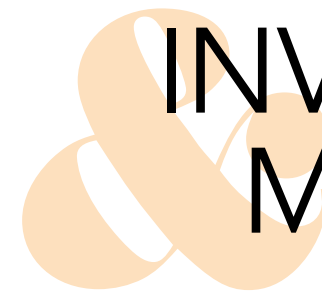
IMMATERIEEL
ERFGOED



DUURZAAMHEID



DIVERSITEIT



INVENTARISATIE-
METHODIEKEN

WAT IS IMMATERIEEL ERFGOED?

Immaterieel erfgoed is een term die UNESCO in 2003 introduceerde voor iets wat iedereen in feite al kent: festiviteiten, rituelen, gewoonten en gebruiken die we als vanzelfsprekend beschouwen, koesteren en vaak van generatie op generatie doorgeven. Immaterieel erfgoed is 'levend', dynamisch erfgoed: het verandert met de tijd.

In de definitie van UNESCO gaat het bij immaterieel erfgoed om cultuuruitingen waarmee 'gemeenschappen, groepen en, in sommige gevallen, individuen' hierna: 'erfgoedgemeenschappen' zich identificeren. Het erfgoed komt tot uiting in sociale praktijken van mensen die er 'een gevoel van identiteit en continuïteit' aan ontleen. Het verdrag benoemt vijf domeinen:

- spreken, zingen en vertellen
- uitvoerende kunsten
- festiviteiten, rituelen en sociale praktijken
- kennis en gebruiken rondom natuur en universum
- traditioneel vakmanschap/ambachten

INHOUD

VOORWOORD	5
INLEIDING	6
ONDERZOEKSGBIED 1	19
IMMATERIEEL ERFGOED & DUURZAAMHEID	
Immaterieel erfgoed als hefboom voor ecologische duurzaamheid	
ONDERZOEKSGBIED 2	39
IMMATERIEEL ERFGOED & DIVERSITEIT	
Diverse mensen, dynamisch immaterieel erfgoed	
ONDERZOEKSGBIED 3	65
IMMATERIEEL ERFGOED & INVENTARISATIEMETHODIEKEN	
Inventarisatiemethodieken tegen het licht gehouden	
WAT DOEN WE NOG MEER?	84
Inspirerende projecten van het Kenniscentrum	
BIJLAGEN	
Algemene begrippenlijst	88
English Summary Research Agenda 2021-2024	90
Literatuurlijst	98
COLOFON	102

VOORWOORD

Eind 2020 presenteerde Kenniscentrum Immaterieel Erfgoed Nederland zijn activiteitenplan 2021-2024, met als titel 'Immaterieel erfgoed gaat dwars door de samenleving'. Dit plan vormt in deze periode de onderlegger aan de hand waarvan het Kenniscentrum werkt aan zijn opdracht: uitvoering geven aan de implementatie van het 2003 UNESCO Verdrag inzake de Bescherming van het Immaterieel Cultureel Erfgoed.

In dit activiteitenplan staan het verlenen van erfgoedzorg (het ondersteunen van erfgoedgemeenschappen bij de borging van hun immaterieel erfgoed) en kennisontwikkeling ten behoeve van een doeltreffende borging centraal als de kernactiviteiten van het Kenniscentrum. Beide activiteiten staan daarbij nooit los van elkaar. Speerpunten uit het activiteitenplan zijn diversiteit en duurzaamheid, thema's die middels deze Kennisagenda worden onderzocht. Met kennis over deze actuele thema's kan het Kenniscentrum niet alleen erfgoedgemeenschappen ondersteunen bij de borging van hun erfgoed, maar ook overheden en erfgoedinstellingen adviseren bij het ontwikkelen van hun beleid.

Deze Kennisagenda is opgedragen aan dr. Albert van der Zeijden, die in juli 2021 plots overleed. Als hoofd van de afdeling Kennisontwikkeling heeft hij de basis voor de Kennisagenda gelegd en we zijn er trots op om zijn gedachten en kennis terug te laten komen in de vorm van dit boek.

Met deze Kennisagenda 2021-2024 presenteren wij aan u, drie onderzoeksgebieden die deels aansluiten op de vorige Kennisagenda. Wij hopen met de resultaten een waardevolle bijdrage te kunnen leveren aan de toekomst van immaterieel erfgoed.

Marco van Baalen

Directeur Kenniscentrum Immaterieel Erfgoed Nederland

INLEIDING

NAAR EEN DUURZAME EN CULTUREEL DIVERSE TOEKOMST MET IMMATERIEEL ERFGOED

6

Als samenleving staan we voor twee grote uitdagingen. De verschraving van onze natuurlijke omgeving vraagt om verduurzaming. En door emancipatieprocessen van verschillende groepen is het belang om oog te hebben voor de diversiteit van de samenleving alleen maar toegenomen. Hoe zorg je dat immaterieel erfgoed – levend erfgoed, van generatie op generatie doorgegeven – ook in de toekomst springlevend blijft, ondanks of dankzij deze maatschappelijke uitdagingen? En andersom: wat kan immaterieel erfgoed bijdragen aan deze maatschappelijke uitdagingen?

TWEE GROTE UITDAGINGEN VOOR DE TOEKOMST

Duurzaamheid en diversiteit zijn dé twee grote maatschappelijke thema's van deze tijd. Alle immaterieel erfgoedgemeenschappen krijgen hier, als onderdeel van onze maatschappij, vroeg of laat mee te maken, wanneer zij hun erfgoed in de toekomst relevant willen houden. Tegelijkertijd biedt immaterieel erfgoed mooie kansen om bij te dragen aan een meer diverse en duurzame toekomst. Immaterieel erfgoed brengt mensen samen, die op hun beurt hun kennis, kunde en ervaringen doorgeven aan nieuwe generaties. Immaterieel erfgoed geeft een antwoord op grote maatschappelijke vragen uit een misschien onverwachte hoek: cultuur.

ONZE TAKEN ALS KENNISCENTRUM

Als Kenniscentrum Immaterieel Erfgoed Nederland (verder: het Kenniscentrum) maken wij de kracht van immaterieel erfgoed in Nederland zichtbaar en ondersteunen we erfgoedgemeenschappen in het borgen van hun erfgoed. Met 'borgen' bedoelen we: het levend houden en doorgeven van immaterieel erfgoed aan toekomstige generaties. Het Kenniscentrum coördineert in Nederland de imple-

mentatie van het UNESCO Verdrag inzake de Bescherming van het Immaterieel Cultureel Erfgoed uit 2003 (zie kader 2). Om immaterieel erfgoed in kaart te brengen en in al haar variëteit zichtbaar te maken, hebben we het Netwerk Immaterieel Erfgoed en de Inventaris Immaterieel Erfgoed Nederland opgezet (zie kader 3). Met deze instrumenten maken we het erfgoed niet alleen zichtbaar, ze ondersteunen beoefenaren en erfgoedgemeenschappen ook in hun borgingsactiviteiten – acties bij het ontwikkelen, doorgeven en promoten van hun immaterieel erfgoed.

WAAROM DEZE KENNISAGENDA?

Deze Kennisagenda biedt een overzicht van het onderzoeksprogramma dat het Kenniscentrum tussen 2021 en 2024 uitvoert. Ons onderzoek richt zich op de kansen en uitdagingen voor beoefenaars en beheerders van immaterieel erfgoed op het gebied van duurzaamheid en diversiteit. Met de resultaten van ons onderzoek willen we allereerst bijdragen aan de toekomst van het immaterieel erfgoed zelf: hoe ondersteunen we erfgoedgemeenschappen in het toekomst geven aan hun erfgoed? Bovendien willen we beter zichtbaar maken waar immaterieel erfgoed een belangrijke bijdrage kan leveren bij de aanpak van grote maatschappelijke uitdagingen van onze tijd: waar kan immaterieel erfgoed het verschil maken op het gebied van duurzaamheid en diversiteit? Tegelijkertijd willen we onszelf als Kenniscentrum ook een spiegel voorhouden: hoe werken we als Kenniscentrum inclusief en waar kunnen we onze eigen inventarisatiemethodieken verbeteren?

CONCRETE RESULTATEN VAN ONS EERDERE ONDERZOEK

In 2017 presenteerden wij als Kenniscentrum onze eerste Kennisagenda: *Immaterieel Erfgoed als proeftuin van een mondialiserende samenleving. Kennisagenda 2017-2020*. In deze periode hebben we onderzoek gedaan naar vijf onderzoeklijnen. We onderzochten de uitdagingen voor immaterieel erfgoed in een nieuwe, 'superdiverse' omgeving (zie begrippenlijst). We bogen ons over de borgingskansen van 'controversieel' immaterieel erfgoed: erfgoed waar, in een veranderende samenleving, nieuwe wetten, waarden en normen op van toepassing zijn. Bovendien deden we onderzoek naar erfgoed in jongerenculturen, de verhouding tussen immaterieel en materieel

7

HANDWERK

Met HANDWERK wil het Zeeuws Museum ambachtelijke kennis documenteren en doorgeven aan een nieuwe generatie. Dit is een van de inspirerende voorbeelden uit het 'Intangible Cultural Heritage & Museums Project'.

Foto: Meesterstuk Antoine Peters, fotograaf Marc Deurloo



erfgoed en de rol van toerisme bij het toekomstbestendig houden van immaterieel erfgoed.

Het Kenniscentrum presenteerde zich nationaal met diverse webinars en internationaal met conferenties zoals *ICH in urban contexts*, waarmee wij in 2019 tijdens een door ons mede georganiseerde conferentie in Bogota het onderwerp immaterieel erfgoed in de stedelijke omgeving op de internationale agenda zetten. Het Kenniscentrum was ook partner in het meerjarige internationale *Intangible Cultural Heritage and Museums Project*, waarin de rol van musea in het borgen van immaterieel erfgoed werd verkend.

Aan het eind van deze periode in 2020 publiceerden we over alle onderzochte terreinen. Ook brachten we praktische brochures en tools uit, zoals [Houd je immaterieel erfgoed springlevend – Tips en ideeën voor succes vol samenwerken: met wie en hoe?](#) en het [Keuzekompas](#), waarmee je met elkaar in gesprek kunt over je immaterieel erfgoed. Ook organiseerden we samen met het Natuurhistorisch Museum Rotterdam de expositie [Dier, Mens & Traditie](#). Hoofddoelgroep van onze publicaties waren de erfgoedgemeenschappen, maar ook voor beleidsambtenaren en musea die met immaterieel erfgoed aan de slag willen gaan, hebben we praktische brochures samengesteld. Deze zijn allemaal te lezen en te downloaden in de Kennisbank van het Kenniscentrum.

KENNISAGENDA 2021-2024:

DRIE NIEUWE ONDERZOEKSGBIEDEN

Onze nieuwe Kennisagenda geeft richting aan onze activiteiten op het gebied van kennisontwikkeling voor de periode 2021-2024. In deze agenda bouwen we voort op de onderzoeklijnen uit onze eerdere agenda, maar kiezen we voor een nieuwe clustering in drie onderzoeksgebieden.

- **DUURZAAMHEID**

Hoe draagt immaterieel erfgoed bij aan ecologische duurzaamheid?
Hoe kunnen erfgoedgemeenschappen werken aan de verduurzaming van hun eigen erfgoed?

- **DIVERSITEIT**

Hoe betrek je jongeren of nieuwe doelgroepen bij je erfgoed? Hoe kun je in de borging van immaterieel erfgoed aandacht hebben voor de diversiteit en meerstemmigheid die de samenleving van je vraagt?

- **INVENTARISATIEMETHODIEKEN**

Hoe functioneert het systeem van inventarisatiemethodieken in Nederland? Hoe werkt de Inventaris Immaterieel Erfgoed Nederland als borgingsmiddel in de praktijk?

Met ons onderzoek binnen deze drie onderzoeksgebieden willen we bijdragen aan meer kennis en inzicht in de uitdagingen die spelen op deze gebieden. Bovendien ontwikkelen we een instrumentarium of praktische handreikingen waarmee erfgoedgemeenschappen zelf aan de slag kunnen om met uitdagingen om te gaan.

We lichten hierna graag kort toe waarom we ons de komende jaren focussen op deze drie onderzoeksthema's.

IMMATERIEEL ERFGOED & DUURZAAMHEID

Verduurzaming is een urgent maatschappelijk thema en vormt de komende jaren daarom ook een speerpunt voor het Kenniscentrum. Het onderwerp kwam in onze vorige onderzoeksperiode al aan bod in deelonderzoeken. Zo gaven we in onze [brochure over paasvuren en vreugdevuren](#) concrete aanbevelingen hoe om te gaan met milieu-regelgeving en milieu-effecten. Ook verzorgden we een wetenschappelijke [publicatie over duurzaam toerisme](#). In de onderzoeksperiode 2021-2024 stellen we twee hoofdvragen rondom duurzaamheid centraal.

De eerste hoofdvraag is: welke bijdrage levert immaterieel erfgoed aan een ecologische duurzame toekomst? De positieve inbreng die verschillende vormen van immaterieel erfgoed kunnen leveren is minder bekend in de samenleving. Het gaat daarbij vaak om oude vormen van water- of landbeheer die uit beeld zijn verdwenen, en die opnieuw van groot belang blijken vanwege hun positieve ecologische effecten. Denk aan het watermanagement dat verbonden is met het molenaarsambacht, de traditionele bevoeiing van grasland of de specifieke kennis van heggenvlechters, riviervissers of imkers. Maar

het gaat ook om nieuwere vormen van immaterieel erfgoed, zoals de Nationale Vogeltelling, of aangepaste vormen zoals kievitseieren zoeken. Vroeger werd er gezocht naar eieren [om ze op te eten], maar nu om deze te beschermen. Door onderzoek te doen naar erfgoed dat positief bijdraagt aan een duurzame toekomst, brengen we niet alleen het erfgoed zelf onder de aandacht, maar delen we ook kennis over duurzame technieken en praktijken. Zo dragen we direct bij aan de toekomst van dit erfgoed.

De tweede hoofdvraag is: hoe kunnen we erfgoedgemeenschappen helpen om te werken aan de verduurzaming van hun eigen erfgoed? Hoewel sommige erfgoedgemeenschappen al heel bewust bezig zijn duurzamer te werken, is dit voor andere gemeenschappen – begrijpelijk – nog een uitdaging. Tegelijkertijd is het verduurzamen van het eigen erfgoed actueler dan ooit. Niet alleen de samenleving, ook de erfgoedgemeenschap zelf heeft baat bij het verduurzamen van haar immaterieel erfgoed, zodat het een minder grote belasting vormt voor het milieu. Uitstoot van giftige stoffen en de afvalverwerking bij evenementen zijn nieuwe uitdagingen voor de gemeenschappen, gezien de huidige en toekomstige wet- en regelgeving. Met de resultaten van ons onderzoek willen we erfgoedgemeenschappen met het oog op de toekomst helpen hun eigen erfgoed te verduurzamen. Wat kunnen zij bijvoorbeeld leren van gemeenschappen die al eerder succesvol stappen in die richting zetten?

IMMATERIEEL ERFGOED & DIVERSITEIT

De Nederlandse samenleving is steeds diverser. Bovendien is het bewustzijn in de samenleving over diversiteit en inclusie de afgelopen jaren sterk gegroeid. Immaterieel erfgoed draagt bij aan verbinding en het versterken van gemeenschappen. Het onderwerp diversiteit staat daarom, net als in ons vorige onderzoeksprogramma, opnieuw hoog op de agenda. Waar we in de vorige periode het accent legden op de vraag: hoe borg je immaterieel erfgoed in superdiverse wijken, zoals de West-Kruiskade in Rotterdam?, benaderen we het begrip diversiteit nu breder.

In de onderzoeksperiode 2021-2024 onderzoeken we welke rol inclusie en diversiteit spelen in het toekomst geven aan immaterieel

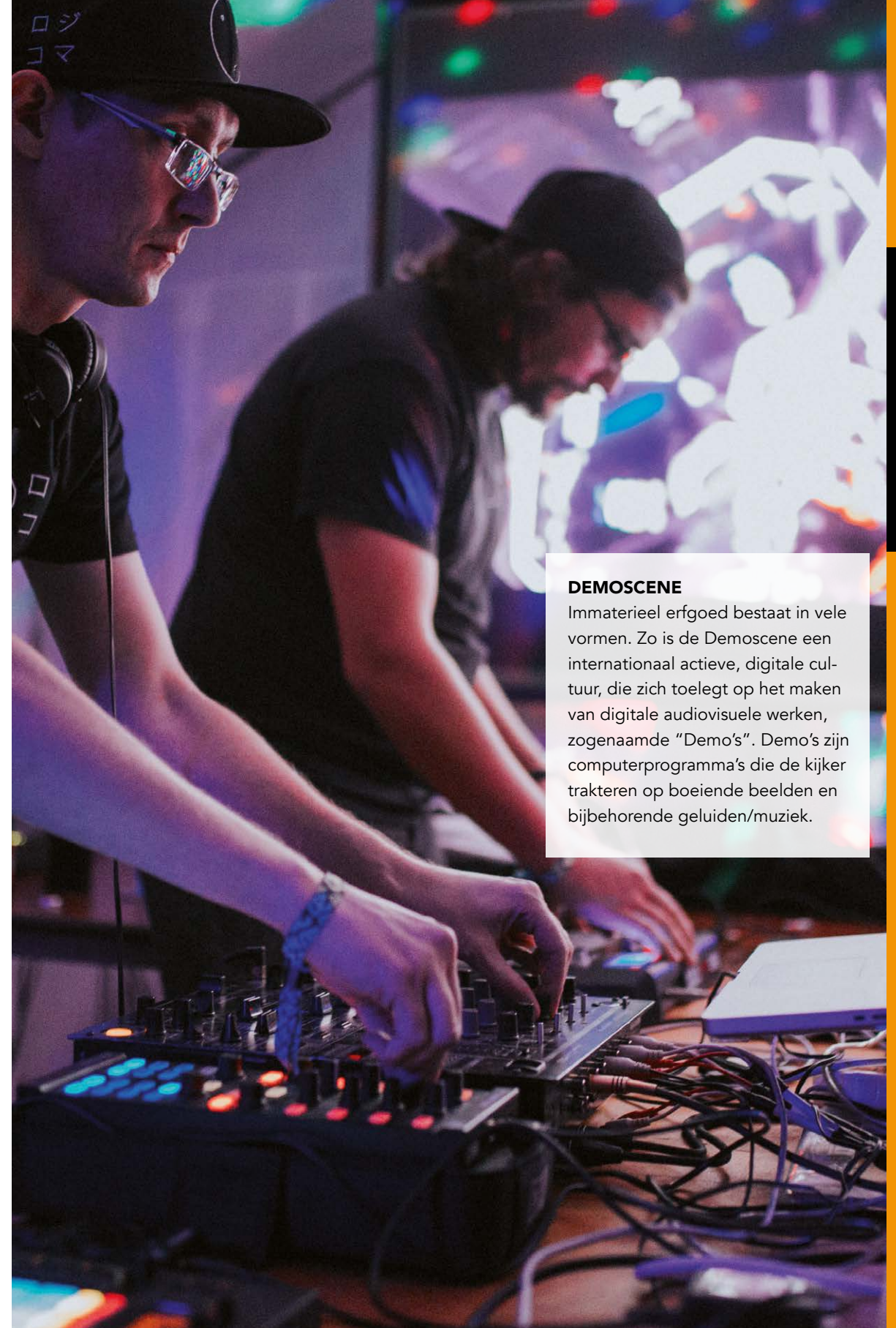
erfgoed. Centraal staat de gedachte: hoe kunnen we het erfgoed toekomstbestendig houden? Vragen die we willen beantwoorden zijn: welke uitdagingen en kansen zijn er als je nieuwe doelgroepen betreft bij je erfgoed? Hoe betrek je jongeren op een blijvende manier bij je erfgoed? Hoe kan immaterieel erfgoed meebewegen met maatschappelijk ontwikkelingen zoals de toegenomen aandacht voor inclusie? Zo is bij een evenement als de Acht van Chaam meer aandacht voor de toegankelijkheid voor mensen met een beperking. Ook zijn er sommige carnavalsverenigingen nu ook Prinsessen Carnaval en zien we een dergelijke verbreding steeds meer.

Verder doen we onderzoek naar de vraag: op welke manier kan internationale uitwisseling tussen gemeenschappen de borging van hun erfgoed ondersteunen? Ook doen we een verkenning naar immaterieel erfgoed dat een relatie heeft met het koloniaal verleden van Nederland, in het bijzonder het slavernijverleden: hoe wordt deze relatie vormgegeven en beleefd? Binnen dit onderzoeksgebied houden we bovendien onszelf een spiegel voor: hoe kan het Kenniscentrum zelf inclusiever werken en zo de diversiteit aan erfgoed in Nederland beter zichtbaar maken? Kunnen alle erfgoedgemeenschappen ons wel vinden en zo nee, hoe vergroten we onze toegankelijkheid en relevantie voor deze gemeenschappen?

IMMATERIEEL ERFGOED & INVENTARISATIEMETHODIEKEN

In 2022 is het 10 jaar geleden dat Nederland het UNESCO-verdrag ratificeerde. Een mijlpaal die aanleiding geeft om te reflecteren op onze eigen werkwijze. Daarom houden we in ons derde onderzoeksgebied de komende periode de inventarisatiemethodieken van het Kenniscentrum tegen het licht. Hoe functioneren ze? Welke impact hebben ze op erfgoedbeoefenaren en gemeenschappen? En hoe kunnen we deze methodieken verbeteren?

Een andere uitdaging is de groei van de Inventaris. In 2017 startte het Kenniscentrum met het Netwerk Immaterieel Erfgoed, om de aanmelding van immaterieel erfgoed laagdrempeliger te maken. Met succes: het aantal aanmeldingen voor het Netwerk en bijschrijvingen in de Inventaris groeide en inmiddels zijn er 370 vormen van immaterieel erfgoed zichtbaar. Dat brengt vragen met zich mee als: hoe blijft de



DEMOSCENE

Immaterieel erfgoed bestaat in vele vormen. Zo is de Demoscene een internationaal actieve, digitale cultuur, die zich toelegt op het maken van digitale audiovisuele werken, zogenaamde "Demo's". Demo's zijn computerprogramma's die de kijker trakteren op boeiende beelden en bijbehorende geluiden/muziek.

Inventaris werkbaar wanneer het aantal bijschrijvingen verder groeit, en dus ook het aantal evaluaties van borgingsplannen toeneemt? En hoe maken we deze borgingsplannen digitaal toegankelijk voor onderzoekers en andere erfgoedgemeenschappen, met waarborgen voor de privacy?

AANSLUITING BIJ NATIONAAL BELEID

Onze drie onderzoeksgebieden sluiten nauw aan bij nationale en internationale beleidsprioriteiten. Zo legt de nota *Erfgoed telt* (2018) van het Ministerie van Onderwijs, Cultuur en Wetenschap nadruk op diversiteit en op de verbindende kracht van erfgoed 'in een tijd waarin tegenstellingen lijken toe te nemen'. De nota benoemt ook duurzaamheid als 'een belangrijke prioriteit van het kabinet' en noemt met name de uitdagingen van het Energie- en Klimaatakkoord. Een apart hoofdstuk in *Erfgoed telt* is gewijd aan de natuurlijke leefomgeving, een themaveld dat bij uitstek verbonden is met het immaterieel erfgoed.

HET UNESCO-VERDRAG UIT 2003

Ons uitgangspunt bij de onderzoeksplannen die wij in deze Kennisagenda presenteren, is het UNESCO Verdrag inzake de Bescherming van het Immaterieel Cultureel Erfgoed uit 2003 (verder: het UNESCO-verdrag). UNESCO zag destijds dat veel immaterieel erfgoed en de kennis ervan verloren ging in de snel globaliserende wereld. Zij wilde graag 'respect voor culturele diversiteit en menselijke creativiteit' bevorderen. Het verdrag kwam tot stand in antwoord op 'processen van mondialisering en sociale transformatie'

die 'voorwaarden scheppen voor een hernieuwde dialoog tussen gemeenschappen'. Wereldwijd bleek het verdrag in een behoefte te voorzien. Het Koninkrijk der Nederlanden ratificeerde het verdrag in 2012. Inmiddels hebben 180 staten het geratificeerd. Het verdrag heeft zich ontwikkeld tot het belangrijkste kader voor discussies over immaterieel erfgoed wereldwijd en vormt daarom ook het belangrijkste kader van deze Kennisagenda.

Onderdeel van het internationale cultuurbeleid van Nederland is het Programma Internationale Erfgoedsamenwerking. Binnen dit programma worden activiteiten ontwikkeld op het gebied van culturele uitwisseling met landen waarmee Nederland een (koloniaal) verleden deelt. Hier liggen kansen om kennisdeling te stimuleren tussen erfgoedgemeenschappen in Nederland met een migratieachtergrond en erfgoedgemeenschappen in het land van herkomst.

AANSLUITING BIJ INTERNATIONAAL BELEID

De doelstellingen van de Nederlandse regering op het terrein van duurzaamheid sluiten op hun beurt aan bij de *Sustainable Development Goals* (SDG's) van de Verenigde Naties uit 2016. In deze wereldwijde doelstellingen draait het om zaken als 'klimaatactie', 'duurzame steden en gemeenschappen', 'ongelijkheid verminderen' en 'gendergelijkheid'. Met UNESCO zijn wij van mening dat immaterieel erfgoed een bijdrage kan leveren aan deze SDG's. Door processen van migratie is het belang van immaterieel erfgoed in een diverse samenleving alleen maar sterker geworden.

Speciaal op het gebied van duurzaamheid en diversiteit voegde UNESCO een aantal paragrafen toe aan de in 2018 aangenomen *Operational Directives* van het Immaterieel Erfgoed Verdrag. Daarin stelt zij dat duurzaam beheerde natuurlijke hulpbronnen vragen om respect en erkenning van 'de kennis en praktijken betreffende de natuur en het universum', een van de vijf domeinen waarin immaterieel erfgoed is onderverdeeld. Deze kennis is bij uitstek aanwezig bij beoefenaren van immaterieel erfgoed die sterk betrokken zijn bij de lokale situatie. Inspirerend is de internationale voordracht van de Traditionele Graslandbevoeiing voor de Representatieve Lijst van Immaterieel Cultureel Erfgoed van de Mensheid van UNESCO, waar Nederland aan heeft gewerkt in samenwerking met Oostenrijk, Zwitserland, Duitsland, Italië, Luxemburg en België. Ook benadrukken de *Operational Directives* dat borgingsacties moeten bijdragen aan sociale cohesie en het versterken van gemeenschappen op een inclusieve manier.

PARTICIPATIEVE BENADERING

Wij kiezen in al ons onderzoek voor een participatieve benadering. Dat betekent dat we binnen elk onderzoeksgebied erfgoedgemeenschappen betrekken bij ons onderzoek. We kiezen voor een benadering van onderop, waarbij we uitdagingen en behoeften van beoefenaren verkennen en als uitgangspunt nemen. Tegelijkertijd signaleren we op het gebied van duurzaamheid en diversiteit uitdagingen waar erfgoedgemeenschappen in de toekomst mee te maken kunnen krijgen, maar die zij zelf soms nog niet in kaart hebben.

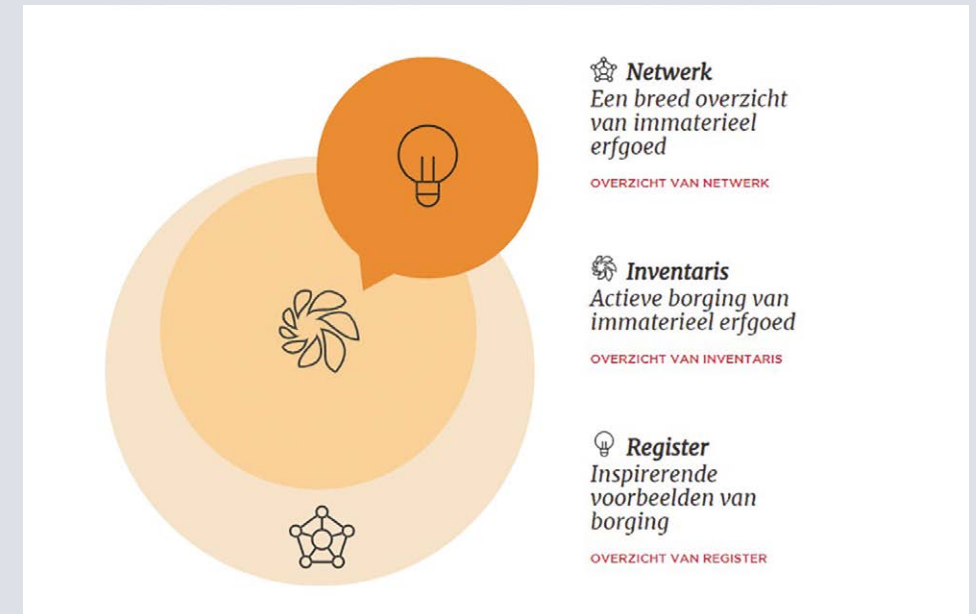
Onze participatieve werkwijze past bij het UNESCO-verdrag, dat de nadruk legt op de betrokkenheid van gemeenschappen, groepen en individuen in alle aspecten van borging, dus ook in onderzoek. In Nederland krijgt deze participatieve werkwijze rond erfgoed niet alleen via het veld van immaterieel erfgoed steeds meer voet aan de grond, maar ook doordat in Nederland wordt onderzocht hoe er gewerkt kan worden vanuit het Verdrag van Faro. In dit verdrag wordt de verbindende en maatschappelijke kracht van erfgoed benadrukt.

In ons onderzoek streven we naar een gevarieerde aanpak van thema's en benaderingswijzen. Naast internationaal vergelijkend onderzoek diepen we specifieke casussen uit. Veldwerk wisselen we af met webresearch, impactstudies met meer toegepast onderzoek.

MAATSCHAPPELIJKE EN WETENSCHAPPELIJKE PARTNERS

Net als in de vorige Kennisagenda-periode werken we bij ons onderzoek samen met maatschappelijke en wetenschappelijke partners. Zo werken we al jaren samen met de universiteiten in Nijmegen, Utrecht en Wageningen. Daarnaast zijn belangrijke samenwerkingspartners het Centrum voor Agrarische Geschiedenis te Leuven, het Meer-tens Instituut, de Nederlandse UNESCO Commissie, de Reinwardt Academie en Werkplaats Immaterieel Erfgoed Vlaanderen. Internationaal is een belangrijke samenwerkingspartner het ICH-NGO Forum, met specifiek voor uitwisseling op het gebied van onderzoek de Working Group on Research.

IMMATERIEEL ERFGOED ZICHTBAAR IN DRIE KRINGEN



Netwerk
Een breed overzicht
van immaterieel
erfgoed

OVERZICHT VAN NETWERK

Inventaris
Actieve borging van
immaterieel erfgoed

OVERZICHT VAN INVENTARIS

Register
Inspirerende
voorbeelden van
borging

OVERZICHT VAN REGISTER

NETWERK IMMATERIEEL ERFGOED

Het Netwerk Immaterieel Erfgoed laat de variëteit aan cultuuruitingen zien die erfgoedgemeenschappen, groepen of individuen zelf erkennen als immaterieel erfgoed. Dit immaterieel erfgoed is door henzelf in het Netwerk aangemeld. Kenniscentrum Immaterieel Erfgoed Nederland is niet verantwoordelijk voor de inhoud van de beschrijving.

INVENTARIS IMMATERIEEL ERFGOED NEDERLAND

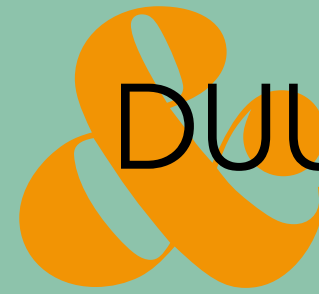
De Inventaris Immaterieel Erfgoed Nederland bevat immaterieel erfgoed waarvan de erfgoedgemeenschap, de groep of het individu een borgingsplan heeft geschreven om het erfgoed toekomst te geven. Dat plan is getoetst door een onafhankelijke Toetsingscommissie. De borgings-

acties uit het borgingsplan worden elke drie jaar geëvalueerd. Immaterieel erfgoed dat in de Inventaris is bijgeschreven, kan op advies van de Raad van Cultuur door de minister van OCW internationaal worden voorgedragen voor een van de UNESCO-lijsten voor immaterieel erfgoed.

REGISTER VAN INSPIRERENDE VOORBEELDEN VAN BORGING

Het Register van Inspirerende Voorbeelden van Borging licht voorbeelden van borging uit die zijn ontwikkeld door erfgoedgemeenschappen, groepen of individuen met erfgoed in de Inventaris. Deze borgingsmethoden kunnen inspirerend zijn voor anderen en worden aan de hand van een stappenplan met andere gemeenschappen gedeeld.

IMMATERIEEL ERFGOED



DUURZAAMHEID

18

19

IMMATERIEEL ERFGOED & DUURZAAMHEID

IMMATERIEEL ERFGOED & DUURZAAMHEID

WILSTERFLAPPERS

De wilsterflappers werken samen met wetenschappers van de Rijksuniversiteit Groningen/ BirdEyes team en het NIOZ op Texel.



De biodiversiteit neemt snel af, het klimaat verandert. Immaterieel erfgoedgemeenschappen hebben tal van sleutels tot een duurzame toekomst in handen, die aandacht verdienen bij beleidsmakers en een breder publiek. Denk aan de techniek van traditionele graslandbevloeiing, de kennis van imkers over bijen of de vaardigheid van heggenvlechters. Of aan rivier-vissers die de paringskans van palingen vergroten. Welk immaterieel erfgoed kan bijdragen aan een duurzame toekomst? En hoe kunnen erfgoedgemeenschappen hun eigen erfgoed verduurzamen, zodat dit ook in de toekomst blijft bestaan? Dat onderzoeken we in ons onderzoeksgebied 'Immaterieel erfgoed & duurzaamheid'.

VOORBEELD

GRASLANDBEVLOEIING, EEN TRADITIONELE DUURZAME LANDBOUWTECHNIEK 'WIJ BEWEGEN MEE MET HET LANDSCHAP'

22

Het is een bijna vergeten landbouwtechniek, die al sinds de middeleeuwen wordt overgedragen van boer op zoon: de traditionele duurzame techniek van de 'graslandbevloeiing'. Hoe werkt deze techniek en welke duurzame impact heeft zij? Eric Brinckmann van landgoed Het Lankheet: 'Samen zetten we ons in voor herstel van de biodiversiteit.'

DE MENS ALS BEVER

De techniek van graslandbevloeiing is een uitgekiend systeem waarbij je graslanden bevoeit met water uit rivieren, beken en bronnen. Vroeger werd de techniek overgedragen van boer op zoon, tegenwoordig ook van boswachter op boswachter. Bij de bevloeiing maak je gebruik van minieme hoogteverschillen, waarin 'gestuwd water' wordt verdeeld via sloten en stuwen. Net als de bever met zijn dammensysteem doet. Zo blijft over een groot terrein de gewenste waterstand op peil en speel je in op veranderingen in weer en klimaat. Dat is niet het enige voordeel. Doordat met het water ook kalk en mineralen in de bodem terechtkomen, ontstaat een grasland vol kruiden met een rijk bodemleven, dat weer insecten en vogels aantrekt. Grasland dat bovendien een hoogwaardige hooiopbrengst oplevert.

'HET LANDSCHAP ZORGT VOOR ONS'

Een van de gebieden in Nederland waar graslandbevloeiing wordt toegepast is landgoed Het Lankheet, onder Haaksbergen. Eric Brinckmann, vertegenwoordiger van de Stichting Waterpark en Veldwerkcentrum Het Lankheet: 'Wat je doet, is meebewegen met het landschap. Je volgt het water. Iedere week is er weer een andere situatie waarop je moet inspelen. Zo verzorgen we het landschap, en zorgt het landschap weer voor ons.'

ECOBURGERSCHAP

Bij de stichting werken 30 vrijwilligers, vertelt Brinckmann: 'Onze vrijwilligers voelen zich verantwoordelijk en betrokken. Samen zetten we ons in voor het herstel van de biodiversiteit en de creatie van een klimaatrobuust landschap, dat past bij natuurinclusieve landbouw.' Deze werkwijze heeft niet alleen effect op het land, maar ook op 'ecoburgerschap' – de duurzame grondhouding van de mensen die de techniek beoefenen. Brinckmann: 'Het stimuleert de vrijwilligers om emotioneel mede-eigenaar te worden van het landschap en versterkt hun waardering voor de natuur.'



23

VLOEIGOTEN

In het uitbreidingsplan op het landgoed Lankheet (de Veddersweiden en de Sleen) worden nieuwe vloeigoten gegraven.

IN HET KORT

ONDERZOEKSGBIED IMMATERIEEL ERFGOED & DUURZAAMHEID

WAAROM DIT ONDERZOEKSGBIED?

De noodzaak tot het duurzaam beheren van onze natuurlijke omgeving is een van de grote thema's van onze tijd. Zo roept voormalig rijksbouwmeester Floris Alkemade ons in *De toekomst van Nederland* (2020) dringend op om 'in beweging' te komen. Het is de hoogste tijd de veranderingen onder ogen te zien die nodig zijn om problemen rond afnemende biodiversiteit, klimaatverandering en waterbeheer aan te pakken. Gezien deze maatschappelijke urgentie kiest Kenniscentrum Immaterieel Erfgoed Nederland ervoor om in de onderzoeksperiode 2021-2024 onderzoek te doen naar vraagstukken rond ecologische duurzaamheid (zie begrippenlijst). In dit onderzoeksgebied willen we erfgoedgemeenschappen ondersteunen in het uitoefenen, verduurzamen en borgen van hun erfgoed (zie ook Bakels en Elpers, 2021).

WAT ONDERZOEKEN WE?

Binnen ons onderzoeksgebied 'Immaterieel erfgoed & duurzaamheid' onderzoeken we de relatie tussen duurzaamheid en immaterieel erfgoed. Hierbij staan twee hoofdthema's centraal.

1. *De bijdrage van immaterieel erfgoed aan biodiversiteit en klimaatadaptatie* – Welke vormen van immaterieel erfgoed dragen bij aan een duurzame omgang met de natuur en hoe doen ze dat? Hoe kunnen we deze gemeen-

schappen nog beter ondersteunen in hun activiteiten en in het borgen van hun erfgoed? En hoe kunnen zij anderen inspireren? We beantwoorden deze vragen aan de hand van de subthema's: dier en duurzaamheid, water en land, stadslandbouw en bomen.

2. *Verduurzaming van immaterieel erfgoed* – Hoe kunnen gemeenschappen hun eigen erfgoed verduurzamen, zodat dit ook in de toekomst kan blijven bestaan?

Op de volgende pagina's gaan we dieper in op deze thema's en vragen.

HOE DOEN WE ONDERZOEK?

Om onze onderzoeksvragen te beantwoorden doen we allereerst veldwerk: we bezoeken gemeenschappen en bespreken en onderzoeken hun erfgoed. Voor de verdieping en uitwisseling van kennis ontwikkelen we diverse netwerken. Zowel netwerken met en tussen de erfgoedgemeenschappen zelf, als met collega-wetenschappers en -erfgoedinstututen.

WAT IS HET RESULTAAT?

We ontwikkelen een aantal producten voor de erfgoedgemeenschappen, die hen in hun borgingsprocessen ondersteunen en waarmee ze zelf aan de slag kunnen met 'vergroening' van hun erfgoed. Verder delen we onze onderzoeksresultaten in publicaties, workshops,

expertmeetings en seminars voor verschillende doelgroepen, zoals erfgoedgemeenschappen, overheidsinstellingen, onderwijsinstellingen en het brede publiek.

Het Kenniscentrum spant zich daarnaast in om duurzame vormen van immaterieel erfgoed een breder podium te geven. Onder andere door beleidsmakers te informeren over en te interesseren voor de positieve bijdragen die dit erfgoed levert aan bewustwording rond duurzaamheid, verantwoordelijkheid, biodiversiteit en een klimaatrobuust landschap. Een ander resultaat is de 'vergroening' van het Netwerk Immaterieel Erfgoed en de Inventaris Immaterieel Erfgoed Nederland.

BEGRIPPENLIJST

BIODIVERSITEIT

De mate van verscheidenheid aan levensvormen binnen een gegeven geografisch gebied. Dit kan betrekking hebben op verschillende ecosystemen, de verscheidenheid aan verschillende soorten binnen een ecosysteem en de genetische variatie binnen een soort. Een veelgebruikte maat voor biodiversiteit van een gebied is de soortenrijkdom van een bepaalde groep, zoals planten of vogels.

ECOLOGISCHE DUURZAAMHEID

De eigenschap van biologische systemen, zoals graslanden, natuurgebieden of landbouwgronden, om voor onbepaalde tijd divers en productief te blijven. Vergelijkbaar met het Engelse begrip *sustainability*. Een ecologisch duurzaam product is tijdens zijn complete levensloop, van productie tot eindverwerking, niet nadelig voor het grotere systeem. Daardoor kan dit type productie lang doorgaan. Niet te verwarren met het Engelse begrip *durability*, dat verwijst naar een product dat lang meegaat. In het Nederlands wordt dit soms ook 'duurzaam' genoemd.

VERDUURZAMEN VAN IMMATERIEEL ERFGOED

Bij het verduurzamen van het eigen immaterieel erfgoed doelen we op mogelijke aanpassingen, waarbij de belasting die het productieproces en/of het evenement zelf op het milieu kan hebben, wordt teruggedrongen.

BURGERWETENSCHAP (CITIZEN SCIENCE)

Wetenschappelijk onderzoek waarbij de onderzoekers een beroep doen op burgers om een actieve bijdrage te leveren. Mensen met specifieke lokale kennis en kunde, zoals het geval is bij beoefenaren van immaterieel erfgoed, zijn bijzonder waardevolle burgerwetenschappers.

ECOBURGERSCHAP

Verantwoordelijk, proactief en omgevingsbewust gedrag van individuen en groepen, waarmee ze zich zowel privé als in de openbare ruimte inzetten voor een duurzame levenswijze (Jagers et al., 2014).

IMMATERIEEL ERFGOED ALS HEFBOOM VOOR ECOLOGISCHE DUURZAAMHEID

Immaterieel erfgoed, 'levend erfgoed', heeft vele kwaliteiten. Het kan ons verbinden met elkaar, met onze woonplaats en met onze omgeving – ook de natuurlijke omgeving. Het samen uitvoeren en beleven van immaterieel erfgoed brengt vreugde, houdt kennis levend, verbindt ons met het verleden en slaat een brug naar de toekomst. Kan het ook helpen deze toekomst ecologisch duurzamer te maken? In een tijd waarin wij ons verhouden tot klimaatverandering, en de biodiversiteit zeer sterk terugloopt, is dat een belangrijke vraag.

'INTIEME KENNIS' BENUTTEN EN VERSPREIDEN

Terwijl we misschien geneigd zijn oplossingen voor deze uitdagingen te zoeken in geavanceerde technologische ontwikkelingen, onderzoekt het Kenniscentrum in de komende onderzoeksperiode wat de bijdrage van immaterieel erfgoed is of kan zijn. Daarmee verschuiven wij de aandacht van grootschalige en technische benaderingen naar het meer lokale en culturele domein. 'Intieme kennis', noemt UNESCO dit in haar publicatie *Changing minds, not the climate* (2021). Waar puur wetenschappelijke kennis de natuur vaak objectiveert, wordt in deze publicatie gepleit om te focussen op (vaak) lokale vormen van kennis, die meer oog hebben voor specifieke omstandigheden. Denk aan de kennis van herders, die overzicht hebben over het ecosysteem van de heide waar hun kudde graast. Of aan heggenvlechters, die struiken in een heg vlechten tot een dichte, ondoordringbare afscheiding, waardoor de biodiversiteit wordt versterkt. Deze lokale kennis en vaardigheden zijn vaak maar bij een beperkt aantal mensen bekend en worden niet altijd serieus genomen. Daarnaast zijn er vormen van immaterieel erfgoed met een duurzame insteek die nog niet in het Netwerk of de Inventaris zijn opgenomen.

Al deze vormen verdienen in onze ogen een grotere bekendheid en verspreiding. Niet alleen onder een breed publiek, maar juist ook bij gemeentelijke, provinciale of landelijke beleidsmakers, die deze

kennis en vaardigheden kunnen benutten om duurzaamheidsdoelstellingen te bereiken. Immaterieel erfgoed kan – ook vanuit beleids oogpunt – een effectieve en vaak onderschatte hefboom vormen om bij te dragen aan ecologische duurzaamheid.

ECOBURGERSCHAP BEVORDEREN

Er bestaan ook vormen van immaterieel erfgoed die niet zozeer een duurzame techniek of kennis bieden, maar die lijken bij te dragen aan een op duurzaamheid gerichte levenshouding in brede zin. Een levenshouding met meer waardering van de natuurlijke omgeving. Dat maakt ons benieuwd naar een andere vraag: draagt de beoefening van of betrokkenheid bij bepaalde vormen van immaterieel erfgoed bij aan een levenshouding met meer respect voor de krachten van de natuur? Krijg je als beoefenaar of betrokkene – bijvoorbeeld door 'mee te bewegen met het landschap', zoals graslandbeveeier Eric Brinckmann het noemt (zie kader op pagina 20) – ook in brede zin meer oog voor de draagkracht van onze natuurlijke omgeving? De Nederlandse UNESCO Commissie pleit in haar publicatie In haar publicatie 'Changing Minds' voor het belang van de eerdergenoemde 'intieme kennis', juist ook omdat deze ertoe bijdraagt te erkennen dat er meer actoren zijn dan de mens. Omdat bij immaterieel erfgoed naast praktische, sociale en economische aspecten, emotionele aspecten een centrale rol spelen, biedt het bijzondere kansen voor het creëren van verbondenheid met de omgeving en het dragen van verantwoordelijkheid voor een duurzame toekomst.

Wij gebruiken in ons onderzoek hiernaar het concept van *eco- of envirocitizenship* ofwel groen- of ecoburgerschap. Dit begrip verwijst naar een verantwoordelijk, proactief en omgevingsbewust gedrag van individuen en groepen, waarmee ze zich zowel privé als in de openbare ruimte inzetten voor een duurzame levenswijze (Jagers et al., 2014). Een voorbeeld is *urban gardening*, het verbouwen van voedsel en groen in, om en voor de stad, zoals bijvoorbeeld in volkstuinen. Bij deze sociale praktijk werken burgers samen aan een groene stad en duurzame voedselproductie, waarbij ze hun eigen kennis inbrengen. Deze praktijk heeft zowel een ecologische als een sociale impact, die bijdraagt aan ecoburgerschap.



BIODIVERSITEIT

'Eigenlijk hebben wij imkers een omslag gemaakt van honingjagers naar biodiversiteitsdenkers.'

Aat Rietveld, imker van de Nederlandse Bijenhouders Vereniging

Een ander concept dat we gebruiken is dat van de *citizen scientist*, de burger-wetenschapper. Deze kan met zijn kennis en ervaring een waardevolle bijdrage leveren op diverse terreinen. Voorbeelden zijn immaterieel erfgoed als het vangen van goudplevieren en andere trekvogels in (vooral) Friesland, met netten om ze te ringen en te wegen, of vogels kijken, dat culmineert in de Nationale Tuinvogeltelling die de Vogelbescherming sinds 2003 jaarlijks organiseert. Deze tradities leveren zowel kennis op én kunnen bijdragen aan de waardering en emotionele verbondenheid met de natuur, en daarmee aan een op duurzaamheid gerichte levenshouding (zie ook Ganzevoort, 2021).

OUDE KENNIS IN NIEUWE DUURZAME VORMEN

Opvallend is dat beoefenaren zelf de afgelopen jaren verschillende tradities hebben aangepast door de duurzaamheidscomponent sterker naar voren te brengen. Een voorbeeld vormen imkers, die bijen aanvankelijk alleen hielden om de honing. Zij zetten zich nu ook in om de biodiverse omgeving van hun bijen te ondersteunen, bijvoorbeeld door bloemen aan te planten. Aat Rietveld, imker van de Nederlandse Bijenhouders Vereniging: 'Eigenlijk hebben wij imkers een omslag gemaakt van honingjagers naar biodiversiteitsdenkers.'

Ook de kleine beroepsgroep van riviervissers is zich bewust van de teruglopende biodiversiteit. Op verzoek van diverse instanties, zoals Imares, zetten de vissers hun kennis van de onderwaterwereld in om veranderingen in de visstand te monitoren, of om vissen over te zetten in rivieren waar sluizen de doorstroming verhinderen (zie kader hiernaast). In al deze tradities heeft het vroegere, puur praktische nut, gericht op het 'oogsten uit' of 'gebruiken van' de natuurlijke omgeving, plaatsgemaakt voor een ondersteuning van die omgeving.

Ook het eerdergenoemde *urban gardening* kun je in dit licht zien. Denk daarbij aan vormen van stadslandbouw, zoals het bewerken

RIVIERVISSERS VERHOGEN PARINGSKANSEN PALING

Hoe zorg je dat palingen kunnen paren? Bij de energiecentrale in Maurik werken riviervissers van het bedrijf Frans Komen & zoon aan het project 'Paling over de dijk'. Hierdoor kunnen de palingen doorzwemmen naar de Noordzee, en verder naar hun paai- gronden in de Sargasso-zee.

van volkstuinen en beheren van stadsboomgaarden of tuinen. Net als vroeger heeft deze stadslandbouw een praktisch doel: eigen groenten of fruit kweken. Maar daar is tegenwoordig steeds vaker een breder doel mee verbonden geraakt: het duurzaam produceren en consumeren van voedsel. Ook de populariteit van lokale producten en ‘boerenmarkten’ hoort hierbij.

HEGGENVLECHTEN NIEUWE STIJL: BIODIVERSITEIT CENTRAAL

‘We beschouwen ons ambacht heel sterk als een levend ambacht dat we dienen aan te passen aan de behoeften van deze tijd. Een gevlochten heg blijft net als vroeger een dichte, vee-kerende afscheiding, maar we stellen in de uitvoering nu biodiversiteit centraal.’

Lex Roeleveld, Stichting Heg & Landschap

Een laatste voorbeeld van een nieuwe invulling van een oude verbondenheid zijn gebruiken rond bomen. Deze ‘koning der planten’ stimuleerde van oudsher de ‘religieuze, mythologische en folkloristische verbeelding’ (Keulartz, 2020). Bijzondere, soms als heilig beschouwde bomen dienden als middelpunt van het gemeenschapsleven, en lijken deze plaats opnieuw in te nemen in diverse vormen van immaterieel erfgoed. Voorbeelden hiervan zijn diverse nationale en internationale boomverkiezingen, Nationale Boom-

feestdag en nationale bomenplantdagen. Een lokaal voorbeeld: de nieuwe gebruiken die zich ontwikkelen rond de koorts- of lapjesboom van Overasselt. Al deze gebruiken lijken een weerspiegeling van een hernieuwde invulling en bewustwording van onze verbondenheid met de natuur, en de rol van de boom daarbinnen.

In al deze voorbeelden vindt oude kennis en kunde nieuwe toepassingen die gericht zijn op het ecologisch verduurzamen van de omgeving. Immaterieel erfgoed, zo blijkt duidelijk, is dynamisch: het wordt steeds opnieuw vormgegeven in wisselwerking met de omgeving en veranderende maatschappelijke omstandigheden. Het vindt in het heden plaats, heeft relaties met het verleden, maar is vooral te begrijpen als *‘practice of future making’*, zoals Rodney Harrison en anderen voor de hele erfgoedsector hebben laten zien (Harrison et al., 2020). Het betreft het doorgeven van voor de toekomst relevant erfgoed.

BEWUSTWORDING BIJ BELEIDSMAKERS

De positieve bijdrage die immaterieel erfgoed kan leveren aan het verduurzamen en vergroenen van onze natuurlijke omgeving is nog relatief onbekend, ook bij beleidsmakers, zo stellen Sandra Fatorić en Linde Egberts, verbonden aan respectievelijk de Technische Hogeschool in Delft en de Universiteit van Amsterdam (Fatorić & Egberts, 2020). Volgens hen biedt immaterieel erfgoed politici en beleidsmakers een waardevolle bron van kennis en wetenschappelijke informatie die hun klimaatbeleid kan inspireren. Zij stellen bovendien dat de milieuvordelen van cultureel erfgoed nauwelijks meewegen in besluitvorming. Het aanvullen van deze lacune is een van de doelen van het Kenniscentrum voor de periode 2021-2024. Veel immaterieel erfgoed kan immers door specifiek beleid extra ondersteund worden en tegelijkertijd als instrument voor beleidsdoelen dienen.

Zo kunnen gemeenten gebruikmaken van de Omgevingswet die wordt ontwikkeld. In het omgevingsplan, dat vanuit de Omgevingswet wordt opgesteld, kan een gemeente bijvoorbeeld bepaalde delen van het cultuurlandschap aanmerken als waardevol. Voor het rooien van heggen kan dan een vergunning worden vereist – en indirect het immaterieel erfgoed van het heggenvlechten ondersteund worden (Altenburg & Elpers, 2020).

Gemeenten zijn er om verschillende redenen bij gebaat hun inwoners te betrekken bij de vergroening van het leefklimaat. Niet alleen omdat ze zelf kunnen profiteren van de kennis en kunde van hun inwoners, die als ‘burgerwetenschappers’ veel kennis kunnen inbrengen, maar ook omdat inwoners vergroening van hun gemeente ervaren als een verhoging van het woongenot. Bovendien vergroot het samenwerken aan of beheren van een groenproject zowel de sociale cohesie als het verantwoordelijkheidsgevoel om deze omgeving goed te beheren. Daarnaast kunnen specifieke lokale vormen van immaterieel erfgoed de lokale trots en identiteit versterken.

Onderzoek lijkt uit te wijzen dat natuurervaringen de verbondenheid met de natuur in het algemeen versterken, de bereidheid om in actie te komen voor de natuur en natuurbescherming versterken, en zo bijdragen aan een vorm van ecoburgerschap (Ganzevoort, 2021).

HOE VERGROOT JE BIJ BURGERS HET DRAAGVLAK VOOR KLIMAATADAPTATIE?

Voorzitter van de Nederlandse UNESCO Commissie Kathleen Ferrier: *'Wanneer klimaatadaptatie gestoeld is op lokale tradities en gebruiken, stelt het lokale gemeenschappen in staat om zelf het heft in handen te nemen en verandering in gang te zetten. Het helpt ook om burgers te laten meebeslissen over de aanpak van klimaatadaptatie, waardoor het draagvlak voor beleidsbeslissingen wordt vergroot.'*

(Nieuwsbrief UNESCO 2021)

erfgoed kunnen leiden van een exploitatie van de natuurlijke omgeving naar juist een bijdrage aan de bescherming hiervan. Dit roept ook de vraag op: wat vormt de kern van het immaterieel erfgoed? In het geval van de Friese traditie lijkt deze verschoven van het oogsten van de eieren naar een gevoel van verantwoordelijkheid voor de kievitstand en verbondenheid met het weidelandschap.

Het is belangrijk voor een duurzame toekomst dat overheden en beleidsmakers zich van deze potentie van immaterieel erfgoed bewust zijn.

Daarnaast zijn er verschillende beoefenaren die zelf een verandering in de uitoefening van hun erfgoed hebben ingezet, omdat ze inzagen dat de oude vorm niet meer te verantwoorden was in de huidige tijd. Denk aan de eerdergenoemde oude vangstmethoden die tegenwoordig worden ingezet bij trekvogelonderzoek, en aan zoekers van kievitseieren, die zijn overgegaan tot het beschermen van de nesten van deze inmiddels bedreigde weidevogel. Opmerkelijk is dat dit soort aanpassingen in het immaterieel

VIER SUBTHEMA'S

Binnen het onderzoeksgebied 'Immaterieel erfgoed & Duurzaamheid' onderzoeken we, kortom, welke vormen van immaterieel erfgoed (actief) kunnen bijdragen aan een duurzame omgang met de natuur en hoe we deze gemeenschappen nog beter kunnen ondersteunen in het borgen van hun erfgoed voor de toekomst. We onderscheiden vier subthema's, waarvan ons vooronderzoek heeft aangetoond dat ecologische duurzaamheid daarbinnen een specifieke rol speelt:

Dier en duurzaamheid: kennis en kunde in transitie

Onder invloed van de teruggelopen biodiversiteit en de klimaatveranderingen zijn een aantal beoefenaren overgegaan van vissen, jagen en verzamelen tot inzet voor biodiversiteit. Hieronder vallen een aantal casussen, die deels ingeschreven zijn in het Netwerk of de Inventaris zoals riviervissen, wilster- en ganzenflappen, imkerij en Aaisykje of Kievitseieren zoeken.

Water en land

Traditionele kennis is door klimaatverandering en verschraving van de natuur opnieuw actueel en wordt ingezet voor duurzaam gebruik en beheer, zoals graslandbeveiliging, heggenvlechten en het beïnvloeden van het waterpeil door de molenaar van een watermolen. Binnen dit onderzoeksgebied zoeken samenwerking binnen het hele Koninkrijk. Op Bonaire is bijvoorbeeld de regulering van regenwater via dammen en cisternen van groot belang.

Vergroening van de stad

In en rond de steden worden allerlei vormen van voedsel en ander groen aangeplant en verbouwd. Voorbeelden zijn stadse moestuinen, boerenmarkten, volkstuintuur, *guerrilla gardening* en botanisch stoepkrijten.

Bomen als brandpunt van immaterieel erfgoed

Het is opvallend dat er tal van oude en nieuwe gebruiken rond bomen en bossen op de voorgrond treden, waar we nog weinig zicht op hebben. Deze lijken een weerspiegeling van een hernieuwde invulling van onze verbondenheid met de natuur, en de rol van de boom daarbinnen. Voorbeelden zijn de koortsboom van Overasselt, tradities rond het 'den halen', en de 'boom die alles zag' in het Bijlmerrampmonument.

VERDUURZAMING VAN IMMATERIEEL ERFGOED

Immaterieel erfgoed is dynamisch. Om in de toekomst te kunnen blijven bestaan, moet het doorlopend aangepast worden aan de veranderende omgeving. Dat betekent ook dat het voor sommige vormen van immaterieel erfgoed zelf belangrijk is om te verduurzamen om toekomstbestendig te worden.

Voorbeelden daarvan zijn paasvuren en vreugdevuren rond de jaarwisseling. De verscherpte wet- en regelgeving voor de uitstoot van giftige stoffen en fijnstof bij houtverbranding, vraagt om aanpassingen aan het immaterieel erfgoed om de impact op het milieu te verminderen. De verdroging van de grond als gevolg van klimaatverandering vormt een extra risico op brand bij paasvuren. De milieueffecten van dit soort evenementen worden in de toekomst alleen maar zwaarder meegewogen (Bakels, 2020).

Ook voor beoefenaren van ambachten is het verstandig zich te beraden op de milieueffecten van hun ambacht, bijvoorbeeld wat betreft het materiaalgebruik. Veel ambachten zijn van oorsprong duurzaam, maar sommige beoefenaren maakten in de loop van de tijd door omgevingsfactoren noodgedwongen minder duurzame keuzes, bijvoorbeeld omdat bepaalde grondstoffen tegenwoordig van ver moeten worden gehaald. Zij zoeken nu toekomstgericht naar oplossingen. Soms kunnen restproducten op een innovatieve wijze worden verwerkt. Zo werken in het AmbachtenLab Wol, dat het Kenniscentrum organiseert, enkele schaaпsherders samen met een ontwerpster. Met innovatieve methoden verwerkt zij de wol van de Nederlandse heideschapeп tot nieuwe materialen (Bakels & Jaarsma, 2021).

Voor organisatoren van evenementen en festiviteiten is het van belang zich rekenschap te geven van het hergebruik van bepaalde producten (zoals bij voorbeeld bij het Fruitcorso Tiel), en van de afvalstromen die het milieu belasten.

De tweede vraagstelling van het Kenniscentrum is daarom gericht op het ecologisch duurzamer maken van immaterieel erfgoed zelf. Hoe kunnen materiaal, proces of (rest)product verduurzaamd worden? Daarbij is ook aandacht voor de creatieve kansen die transitie biedt.

ONZE ONDERZOEKSAGENDA 2021-2024

In de periode 2021-2024 onderzoekt het Kenniscentrum samen met erfgoedgemeenschappen en diverse academische partners twee hoofdthema's op het gebied van duurzaamheid.

1 DE BIJDRAGE VAN IMMATERIEEL ERFGOED AAN BIODIVERSITEIT EN KLIMAATADAPTATIE

Hoe kan immaterieel erfgoed (actief) bijdragen aan een ecologisch duurzame toekomst? We brengen aard en effect van deze tradities, vaardigheden en gebruiken in kaart en documenteren deze.

Subvragen die aan bod komen:

- Welke vormen van immaterieel erfgoed hebben een sterke duurzame component? Welke kennis en kunde betreft het?
- Waar bestaat deze impact precies uit? Oftewel: hoe dragen deze vormen van erfgoed direct of indirect bij aan een biodiverse omgeving en een duurzame toekomst? En aan ecoburgerschap?
- Hoe wordt deze vaak lokale en 'intieme' kennis en kunde gedeeld en overgedragen? Wat is hierbij de rol van burgerwetenschappers?
- Hoe wordt in het vormgeven van het immaterieel erfgoed omgegaan met mens-natuurrelaties en de onderlinge verbondenheid met niet-menselijke actoren zoals dieren en planten? Wat kunnen we daarvan leren?
- Hoe kunnen deze vormen van erfgoed ondersteund en zichtbaarder gemaakt worden en ook breder ingezet worden? Welke inspirerende voorbeelden kunnen gedeeld worden, met andere erfgoedgemeenschappen, met beleidsmakers en met het brede publiek?
- We beantwoorden deze en andere vragen aan de hand van vier subthema's: dier en duurzaamheid, water en land, stadslandbouw en bomen.

2 VERDUURZAMING VAN HET EIGEN ERFGOED

Hoe kunnen immaterieel erfgoedgemeenschappen hun eigen immaterieel erfgoed verduurzamen?

Subvragen die aan bod komen:

- Hoe kunnen beoefenaren binnen hun erfgoed de slag naar duurzaamheid maken, bijvoorbeeld door duurzamer materiaal, een duurzamer proces of een duurzamer product?
- Welke uitdagingen en creatieve kansen zijn er?
- Welke goede voorbeelden van verduurzaming zijn er al ter inspiratie?
- Welke partners hebben erfgoedgemeenschappen nodig bij het verduurzamen van hun erfgoed?

MET WIE WERKEN WE SAMEN?

Bij onze onderzoeken werken we altijd direct of indirect samen met erfgoedgemeenschappen. Ook is de Nederlandse UNESCO Commissie een vanzelfsprekende partner. Verder werken we binnen het thema 'Immaterieel erfgoed & duurzaamheid' de komende jaren samen met diverse andere partners. Deze samenwerking varieert van het uitwisselen van kennis en netwerken tot het samen onderzoeken van specifieke thema's of organiseren van bijeenkomsten.

Met het Centrum voor Agrarische Geschiedenis (CAG) te Leuven werkt het Kenniscentrum al lang samen. In 2022 startten beide instituten een driejarig project, waarbij we onderzoeken en documenteren hoe specifieke vormen van immaterieel erfgoed een bijdrage kunnen leveren aan het versterken van ecologische duurzaamheid, toegespitst op het thema 'water en land'.

We behandelen in drie projectjaren drie actuele uitdagingen: waterbeheer, behoud van biodiversiteit en bodemvruchtbaarheid. We benaderen deze uitdagingen vanuit een eigen invalshoek, wisselen ervaring en expertise uit en leveren daarmee een bijdrage aan nieuwe oplossingen. Elk van de drie themajaren starten we met het inventariseren van duurzame immaterieel erfgoedpraktijken. Samen met de erfgoedgemeenschappen brengen we de noden en behoeften van

hun duurzame praktijken in kaart. Ten slotte besteden we aandacht aan het naar buiten brengen van de verzamelde kennis en inzichten, en meer specifiek aan informatieverstrekking aan beleidsmakers.

In het project vergelijken we de resultaten uit Vlaanderen en Nederland, brengen erfgoedgemeenschappen bij elkaar en bouwen we een lerend netwerk op rond immaterieel erfgoed en duurzaamheid in Vlaanderen en Nederland.

Daarnaast werken we samen met verschillende universitaire clusters en onderzoekers die zich bezighouden met aan duurzaamheid, biodiversiteit en natuurbeleving gerelateerde thema's. Zo werken we samen met de Radboud Universiteit Nijmegen waar onderzoek wordt gedaan naar mens-natuurrelaties en allerlei vormen van verbondenheid tussen mens en natuur. Ook het team Biodiversiteit & Beleid van de Universiteit Wageningen is een belangrijke partner. Aan de Rijksuniversiteit Groningen werken we samen met het team van BirdEyes, dat samen met hun collega's aan het Koninklijk NIOZ op Texel de ecologie van trekvogels onderzoekt. BirdEyes werkt intensief samen met lokale burgerwetenschappers die gegevens verzamelen door nestbescherming en vogelvangst.

Het Kenniscentrum heeft ook samenwerkingsplannen met het NatuurCollege, een netwerk van (hogere) onderwijsinstellingen en natuurbeschermingsorganisaties. Het NatuurCollege heeft tot doel de relatie tussen mens en natuur te onderzoeken en te versterken. Het koppelt daaraan een uitgebreid educatief programma, ontwikkeld voor een breed publiek.

Tot slot werken we ook samen met onze collega's van het Dutch Caribbean ICH Committee.

IMMATERIEEL ERFGOED

IMMATERIEEL ERFGOED & DIVERSITEIT

IMMATERIEEL ERFGOED & DIVERSITEIT

38



DIVERSITEIT

39

METWORSTRENNEN

Soms zijn onderdelen van immaterieel erfgoed alleen voor mannen of vrouwen. De Metworstrennen is een jaarlijkse wedren met paarden op de ochtend van carnavalsmaandag. Alleen leden van de vereniging 'De Metworst' mogen meedoen: ongehuwde mannen, geboren, getogen en woonachtig in Boxmeer.



De Nederlandse samenleving is steeds diverser. En jongeren binden zich steeds minder aan één groep. Voor immaterieel erfgoed bieden deze ontwikkelingen uitdagingen én kansen. Hoe betrek je nieuwe generaties en nieuwe doelgroepen bij je immaterieel erfgoed, zodat dit ook in de toekomst blijft bestaan? Hoe beweeg je mee met de tijd, bijvoorbeeld op het gebied van gender en inclusie? Is het tijd voor vrouwelijke ruiters bij het Metworstrennen? Wat kan het Kenniscentrum doen om meer erfgoed uit migrantengemeenschappen en van jongeren te helpen borgen? Op deze en andere vragen zoeken we antwoorden in ons onderzoeksgebied 'Immaterieel erfgoed & diversiteit'.

VOORBEELD

BESTUUR ZOMERCARNAVAL IN EEN NIEUWE JAS 'JONGE BESTUURSLEDEN KRIJGEN RUIJTE VOOR NIEUWE IDEEËN'

Het Zomercarnaval in Rotterdam bestaat sinds 1988 en sommige bestuursleden zetten zich al dertig jaar in. De afgelopen jaren werkte het bestuur aan een verjongingsslag en aan een nieuwe invulling van de taken. Hoe pakten zij dit aan en wat was daarbij een uitdaging?

NIEUWE VACATURES

Door de functies van bestuursleden, die meer dan vijftig jaar betrokken zijn, onder de loep te nemen, werden er taken herverdeeld. Zo ontstonden er nieuwe vacatures voor bestuursleden, maar ook een nieuwe functie: projectmanagers. De projectmanagers zijn vaak jongere mensen, maar dan met meer uitvoerende taken. Zij weten daardoor op detailniveau wat er speelt in de hele organisatie. De projectmanagers samen vormen een denktank, die samen met de oudbestuursleden en andere ervaren vrijwilligers, het bestuur adviseert.

JONG EN OUD SAMEN

Voor de vacatures van de bestuursleden werden jongere mensen geworven. Zij werden gekoppeld aan een ouder bestuurslid om zo de historie, gebruiken en waarden te leren waarop Zomercarnaval gestoeld is. Wanneer de oude

bestuursleden straks aftreden, zijn de nieuwe bestuursleden goed ingewerkt in hun bestuurlijke verantwoordelijkheden.

TRADITIE EN VERNIEUWING

Wat is daarbij een uitdaging? Vicevoorzitter Ryansley Haize benadrukt het belang van oog houden voor de tradities én openstaan voor vernieuwing: 'Je moet een combinatie maken van tradities respecteren, de normen en waarden en de kern waarop het carnaval gefundeerd is overbrengen, en genoeg ruimte overlaten, zodat een nieuw iemand nog zijn of haar input en eigen ideeën kan toetsen.'

WEDERZIJDIGS BEGRIP

'Zomercarnaval staat voor: meer begrip in de samenleving leidt tot een betere samenleving. Begrip voor een andere cultuur leidt tot minder botsingen en meer begrip voor elkaar.'

Ryansley Haize, Zomercarnaval Rotterdam



IN HET KORT

ONDERZOEKSGBIED IMMATERIEEL ERFGOED & DIVERSITEIT

WAAROM DIT ONDERZOEKSGBIED?

In het maatschappelijke debat van de afgelopen jaren is veel aandacht voor diversiteit, inclusie en toegankelijkheid: wie mag meedoen en wie wordt uitgesloten? Ook in de culturele sector spelen deze vragen. Niet voor niets is in 2011 een Code Diversiteit opgesteld – vanaf 2019 de Code Diversiteit & Inclusie – met richtlijnen en handvatten voor een inclusievere culturele sector. De diversiteit van de Nederlandse maatschappij is een realiteit die niet alleen voor uitdagingen zorgt, maar die juist ook kansen biedt. Gezien de maatschappelijke urgentie van dit thema kiest Kenniscentrum Immaterieel Erfgoed Nederland ervoor om in de onderzoeksperiode 2021-2024 onderzoek te doen naar vraagstukken rond diversiteit en inclusie (zie begrippenlijst). In dit onderzoeksgebied willen we erfgoedgemeenschappen ondersteunen bij borgingsuitdagingen die bij hen spelen, en de rijke culturele diversiteit in Nederland via immaterieel erfgoed zichtbaar maken.

WAT ONDERZOEKEN WE?

Binnen het onderzoeksgebied 'Immaterieel erfgoed & diversiteit' onderzoeken we welke rol inclusie en diversiteit spelen in het toekomstbestendig houden van immaterieel erfgoed. Hierbij staan zeven hoofdthema's centraal.

1. *Jongeren in het bestuur van je erfgoed*
Hoe veranker je de betrokkenheid van een jongere generatie in de structuur

van de organisatie van je immaterieel erfgoed?

2. *Nieuwe doelgroepen betrekken*
Op welke manieren kunnen erfgoedgemeenschappen nieuwe doelgroepen op een bestendige manier betrekken bij hun erfgoed?
3. *Inclusief werken als Kenniscentrum*
Hoe kan het Kenniscentrum binnen het Netwerk en de Inventaris zorgen voor een betere representatie van de diversiteit aan erfgoed in Nederland?
4. *Jongeren en identiteit*
Hoe beleven jongeren in Nederland met andere culturele wortels het immaterieel erfgoed van hun (voor)ouders actief en op welke manier kan het Kenniscentrum een rol spelen bij de borging van het erfgoed?
5. *Koloniaal verleden*
Op welke manier speelt het koloniaal verleden, in het bijzonder het slavernijverleden, een rol in de hedendaagse beoefening van immaterieel erfgoed en welke borgingsuitdagingen zijn er voor de bij het Kenniscentrum bekende gemeenschappen?
6. *Genderrollen*
Op welke manier speelt gender een rol in de beoefening van immaterieel erfgoed, zijn er uitdagingen en wat betekenen deze voor de borging?
7. *Internationale uitwisseling*
Wat betekent internationale uitwisseling tussen gemeenschappen voor de borging van hun immaterieel erfgoed en welke rol kan het Kenniscentrum hierbij spelen?

Op de volgende pagina's gaan we dieper in op deze thema's en vragen.

HOE DOEN WE ONDERZOEK?

Om onze onderzoeksvragen te beantwoorden doen we allereerst veldwerk: we bezoeken gemeenschappen en bespreken en onderzoeken hun erfgoed. Voor de verdieping en uitwisseling van kennis ontwikkelen we diverse netwerken. Zowel netwerken met en tussen de erfgoedgemeenschappen zelf, als met collega-wetenschappers en -erfgoedinstututen.

WAT IS HET RESULTAAT?

We ontwikkelen een aantal producten voor de erfgoedgemeenschappen die hen in hun borgingsprocessen ondersteunen, zoals de handreikingen over vragen als 'Hoe verbind je nieuwe doelgroepen blijvend aan je erfgoedgemeenschap?' en 'Hoe betrek je jongeren in het bestuur?' Verder delen we onze onderzoeksresultaten in publicaties, workshops, expertmeetings en seminars voor verschillende doelgroepen, zoals erfgoedgemeenschappen, overheidsinstellingen, onderwijsinstellingen en het brede publiek. Het Kenniscentrum spant zich daarnaast in om de diversiteit aan erfgoed dat in Nederland wordt beoefend een breder podium te geven, om zo ook een stem te geven aan ongehoorde stemmen.

BEGRIPPENLIJST

INCLUSIE

De term inclusie verwijst naar hoe je met verschillen en overeenkomsten omgaat. De kracht van diversiteit en de voordelen ervan worden benut wanneer het unieke van elk individu wordt (h)erkend en verwelkomd. Inclusie is de mate waarin mensen van alle identiteiten - zichtbaar of niet - zichzelf kunnen zijn en zich veilig en gerespecteerd voelen.

DIVERSITEIT

Het gegeven dat mensen op een reeks zichtbare en onzichtbare kenmerken van elkaar verschillen en met elkaar overeenkomen. Diversiteit is een gegeven en de verschillen betekenen iets voor ieders positie in de samenleving. De verschillen spelen altijd in samenhang een rol. Identiteitsvorming vindt plaats door de unieke combinatie van deze verschillen. Naast culturele verschillen gaat het ook om verschil in gender, beperking, seksuele oriëntatie, religie, sociaaleconomische status, woongebied, opleidingsniveau en leeftijd.

SUPERDIVERSITEIT

De groeiende diversiteit (in de diversiteit) in voornamelijk grote steden waar een etnische meerderheidsgroep ontbreekt. Afhankelijk van de context hebben mensen wisselende identiteiten en identificeren ze zich met verschillende groepen.

DIVERSE MENSEN, DYNAMISCH IMMATERIEEL ERFGOED

Immaterieel erfgoed en diversiteit zijn onlosmakelijk met elkaar verbonden: er bestaan heel veel verschillende vormen van immaterieel erfgoed met allemaal een eigen geschiedenis en eigen groep beoefenaars. Van grote festiviteiten in de openbare ruimte, zoals de Brabantsedag in Heeze, tot ambachten die plaatsvinden in de intieme sfeer van een werkplaats, zoals hoeden maken. Van erfgoedgemeenschappen van mannen op leeftijd, zoals de Abrahamdag in Oosterhout tot erfgoedgemeenschappen van jongeren, zoals Houtdorp Rijssen. Ook zijn er gemeenschappen zoals de van oorsprong Indonesische vechtsport Pencak Silat, waarin jong en oud deelnemen, en mensen met verschillende culturele achtergronden: diversiteit binnen één vorm van immaterieel erfgoed. We kennen immaterieel erfgoed met een lange geschiedenis in Nederland, zoals Shanties zingen of verschillende paardenmarkten, maar ook vormen die relatief kort in Nederland worden beoefend, zoals Kopro Beki en Pride Amsterdam.

Bij diversiteit wordt vaak in eerste instantie gedacht aan culturele diversiteit. Maar zoals blijkt uit deze voorbeelden, is diversiteit voor het Kenniscentrum een breder begrip; net als in de Code Diversiteit en Inclusie verstaan wij onder diversiteit ook verschillen in gender, beperking, seksuele oriëntatie, religie, sociaaleconomische status, woongebied, opleidingsniveau en leeftijd. Waar immaterieel erfgoed een verbindende kracht kan hebben voor een bepaalde groep of gemeenschap, spelen inherent ook altijd processen van in- en uitsluiting (Cohen, 1985). Deze in- en uitsluiting vindt bijvoorbeeld plaats op basis van deze verschillen, waarvan we in ieder geval gender, culturele diversiteit en leeftijd meenemen in onze onderzoeken.

SUPERDIVERSITEIT EN WISSELENDE IDENTITEITEN

Vanuit het UNESCO-verdrag wordt gedacht in gemeenschappen, groepen en individuen. Hierbij is het belangrijk op te merken dat wij deze gemeenschappen en mensen niet als statisch of essentialistisch opvatten. Vaak worden mensen ingedeeld op basis van enkele kenmerken, zoals hun culturele achtergrond. Cultureel antropoloog

Irene Stengs (2013) schrijft hierover: 'Aspecten die als "niet-kenmerkend" gelden, worden over het hoofd gezien, of als niet relevant ter zijde geschoven. Zo wordt iedereen met, bijvoorbeeld, een (deels) Marokkaanse achtergrond tot "de Marokkaanse gemeenschap" gerekend en verdwijnt uit het oog tot welke groep mensen zichzelf rekenen.' Een concept dat hier handvatten biedt, is het in 2007 door Steven Vertovec geïntroduceerde 'superdiversiteit'. Binnen culturele diversiteit is daarbij sprake van nog meer diversiteit (bijvoorbeeld in gender, opleidingsniveau, seksuele voorkeur), waardoor mensen afhankelijk van de context wisselende identiteiten hebben en zich met verschillende groepen identificeren (Neyrinck, 2015).

In het geval van jongeren wordt ook wel eens gesproken over wisselende, fluïde, dynamische of veelzijdige identiteiten. Jongeren bewegen zich, meer dan eerdere generaties, tussen verschillende netwerken en culturen. Zij zijn, minder dan eerdere generaties, in te delen binnen een duidelijke afgebakende groep. Mogelijk is dit ook een van de redenen waarom veel erfgoedgemeenschappen moeite hebben met het betrekken van jongeren.

Als we in deze tekst spreken over 'gemeenschappen' houden we zoveel mogelijk rekening met deze nuancerings van wat een gemeenschap betekent.

GLOBALISERING EN CULTURELE UITWISSELING: BEDREIGINGEN EN KANSEN

Onze focus op diversiteit sluit direct aan bij het UNESCO-verdrag. Doel van dit verdrag is immers 'bijdragen aan de culturele diversiteit en menselijke creativiteit' en de borging van immaterieel erfgoed ondersteunen. Volgens UNESCO is 'immaterieel erfgoed de drijvende kracht achter culturele diversiteit en een waarborg voor duurzame ontwikkeling.' In het Wereldrapport *Investeren in Culturele Diversiteit en Interculturele dialoog* van UNESCO (2009) wordt beschreven hoe de interculturele dialoog belangrijk is om de dynamiek en verandering van cultuur in stand te houden. Deze dialoog zorgt ervoor dat we op een open manier cultuur blijven uitwisselen. Tegelijkertijd vreest UNESCO dat culturele uitwisseling (globalisering) leidt tot een vermindering van culturele eigenheid.

In een themanummer van *Volkskunde* uit 2015 over Diversiteit wordt door verschillende auteurs gereflecteerd op de relatie tussen globalisering, migratie, culturele uitwisseling en immaterieel erfgoed. Sommigen zien bedreigingen, anderen juist kansen. Zo betoogt Albert van der Zeijden (2015) dat globalisering niet zozeer een bedreiging is, maar juist ook een aanzet vormt voor de duurzame ontwikkeling van immaterieel erfgoed. Globalisering en de mix van verschillende culturen leiden niet automatisch tot een verlies aan eigenheid, maar kunnen juist ook betekenen dat er meer ontmoeting en uitwisseling is.

Een voorbeeld hiervan is de Heilig Bloedprocessie in Boxtel. De erfgoedgemeenschap wil de Poolse inwoners van de parochie laten zien dat ze ook welkom zijn om zo een inclusievere samenstelling van de gemeenschap te krijgen. Dit sluit ook aan bij het idee dat immaterieel erfgoed dynamisch is en dat je er steeds nieuwe beoefenaars bij moet betrekken om het levend te houden. Hoe kunnen erfgoedgemeenschappen dit op een duurzame manier doen? In de vorige onderzoeksperiode hebben we ook gezien dat musea, erfgoedhuizen of andere (culturele) instellingen als culturele makelaars optreden en een verbindende rol spelen in het betrekken van nieuwe doelgroepen bij immaterieel erfgoed. Bijvoorbeeld door festiviteiten als Ketikoti te organiseren of ruimte te faciliteren om immaterieel erfgoed te beoefenen.

Voortbouwend op eerdere studies en de hierboven beschreven observaties onderzoeken we binnen het onderzoeksgebied 'Immaterieel erfgoed & diversiteit' welke uitdagingen en kansen er spelen voor immaterieel erfgoed rondom diversiteit en inclusie in het toekomstbestendig houden van immaterieel erfgoed. We kiezen zeven prioriteiten om nader te onderzoeken. Hierna gaan we daar dieper op in.

1. JONGEREN IN HET BESTUUR VAN JE ERFGOED

Bij een groot gedeelte van de bij het Kenniscentrum bekende erfgoedgemeenschappen is het een uitdaging om jongeren betrokken te houden bij hun immaterieel erfgoed. Daarom is zorgen voor diversiteit in leeftijden van beoefenaars en betrokkenen een speerpunt. Maar hoe zorg je daarvoor? Hoe kun je besturen verjongen en welke andere vormen zijn er waarbij jongeren een rol kunnen spelen in de organisatie van het immaterieel erfgoed?

Uit onze onderzoekslijn 'Immaterieel erfgoed & jongerenculturen' (Kennisagenda 2017-2020) kwam naar voren dat de betrokkenheid van jongeren sterk wordt vergroot, wanneer zij verantwoordelijk zijn voor bijvoorbeeld de organisatie van een activiteit. Die betrokkenheid leidt bij sommige jongeren uit het onderzoek tot enthousiasme om kennis en vaardigheden door te geven aan een volgende generatie (Verburg, 2020). Vanuit dit onderzoeksresultaat kiezen we ervoor nu te focussen op besturen en jongerenorganen, in plaats van het slechts betrekken van jongeren in de 'activiteit' van het immaterieel erfgoed. Met het oog op borging is onderzoek naar het vergroten van de betrokkenheid van jongeren in de organisatie van immaterieel erfgoed een hogere prioriteit.

Hoewel bij sommige erfgoedgemeenschappen ook vijftigers al kunnen zorgen voor een flinke verjongingsslag, focussen we in dit onderzoek op de leeftijdsgroep van 16 tot 35. Belangrijk zijn vragen als: wat past bij de organisatie van het immaterieel erfgoed? Een jongerenbestuur, een commissie, een denktank? En waar liggen de behoeften van zowel de jongere als oudere beoefenaars? Enkele erfgoedgemeenschappen, zoals die van het Zomercarnaval (zie het kader op pagina 40) of de Boxmeerse Vaart, werken bijvoorbeeld met nieuwe systemen, waarbij jonge bestuurders meelopen met oudere mentoren uit het bestuur.

De centrale vraag van ons onderzoek is: hoe veranker je de betrokkenheid van een jongere generatie in de structuur van de organisatie van het immaterieel erfgoed?

Het resultaat is een praktische handreiking voor erfgoedgemeenschappen die hen helpt in gesprek te gaan met jongere beoefenaars

over hun rol binnen het erfgoed. We ontwikkelen de handreiking op basis van interviews met jongeren en ouderen die actief zijn in besturen of commissies. Inspirerende voorbeelden laten zien hoe je als erfgoedgemeenschap meer intergenerationeel kunt samenwerken. Tegelijkertijd willen we met de handreiking acties stimuleren die betrokkenheid van jongere generaties in de structuur van de organisatie vergroten.

2. NIEUWE DOELGROEPEN BETREKKEN BIJ JE ERFGOED

Om immaterieel erfgoed levend te houden, zijn altijd nieuwe beoefenaren nodig. Veel erfgoedgemeenschappen – van São João Baptista Rotterdam tot de Hoornse Kermis en Lappendag – geven in hun borgingsplannen dan ook aan open te staan voor nieuwe of andere groepen, en hebben de ambitie om deze te betrekken bij hun erfgoed. Door deze nieuwe beoefenaren verandert de ‘demografie’ van erfgoedgemeenschappen, zoals deze altijd beweeglijk en dynamisch is. Het roept daarom vragen op over hoe je als bestuur van een erfgoedgemeenschap omgaat met (nieuwe) vrijwilligers, een situatie die voornamelijk op grote evenementen van toepassing is. Hoe houd je iedereen betrokken en hoe kom je een nieuwe generatie erfgoed-participanten tegemoet?

Niet alleen het betrekken van nieuwe beoefenaren, ook het werven van nieuw publiek leeft bij veel erfgoedgemeenschappen. Het thema ‘werven van nieuwe doelgroepen’ sluit ook aan bij de vier P’s uit de Code Diversiteit & Inclusie: Publiek, Personeel, Programma en Partners. Hoe ziet het publiek van de toekomst eruit? Welke nieuwe beoefenaren gaan onderdeel uitmaken van de gemeenschap? Hoe kan er vanuit een inclusieve gedachte gewerkt worden aan de toegankelijkheid van bijvoorbeeld een evenement? Vanuit deze code nemen sommige subsidieverstrekkers het bereiken van nieuwe doelgroepen op als voorwaarde voor subsidie.

Centrale vragen van ons onderzoek zijn: op welke manieren kunnen erfgoedgemeenschappen nieuwe groepen en individuen op een bestendige manier betrekken bij hun erfgoed? En, wat gebeurt er als er nieuwe aanwas actief gaat participeren? Ofwel, welke invloed hebben nieuwe beoefenaren op de dynamiek van het erfgoed en de borging?

In dit onderzoek spreken we met erfgoedgemeenschappen die de wens hebben om nieuwe doelgroepen te betrekken en met erfgoedgemeenschappen die hier al ervaring mee hebben. Ook onderzoeken we de rol van culturele makelaars hierin. Zo krijgen we zicht op de motivaties die er zijn om nieuwe doelgroepen te betrekken en kunnen we in kaart brengen hoe andere erfgoedgemeenschappen dit al succesvol hebben gedaan. Op die manier kunnen erfgoedgemeenschappen leren van elkaar.

Er zijn al een aantal voorbeelden bij ons bekend. Zo onderneemt de Matthäus Passion door de Nederlandse Bachvereniging in de Grote Kerk Naarden verschillende acties: ze bieden kaarten goedkoper aan zodat de concerten toegankelijk zijn voor mensen met een lager bestedingsniveau en werven door hun diversiteitsbeleid meer vrijwilligers die jonger zijn en een diverse achtergrond hebben. Een ander voorbeeld is Houtdorp Rijssen. Zij betrokken succesvol asielzoekers bij hun erfgoed. Om meer inclusiviteit uit te stralen wordt soms zelfs de naam van de vereniging veranderd, legt Lien Bhansing van Ashna Arnhem uit: ‘We hebben de naam veranderd, van “Hindoestaanse werkgroep” naar “Multiculturele Werkgroep”. Dat zie je ook in het logo, een witte en zwarte hand, een lotus. Het geeft de openheid aan, iedereen is welkom en je inbreng is ook welkom’ (Schep, 2020, p. 130).

Het resultaat van ons onderzoek binnen dit thema is een praktische handreiking voor erfgoedgemeenschappen. Wat zijn handige tips om nieuwe groepen en individuen blijvend te betrekken en een plek te geven in de gemeenschap?

3. INCLUSIEVER WERKEN ALS KENNISCENTRUM

Eén van de doelstellingen van het Kenniscentrum is om immaterieel erfgoed in Nederland zichtbaar te maken in al zijn diversiteit. Dit wordt onder andere gedaan via het Netwerk Immaterieel Erfgoed en de Inventaris Immaterieel Erfgoed Nederland.

NAAM VERANDERD VOOR BREDERE DOELGROEP

‘We hebben onze naam veranderd van “Hindoestaanse werkgroep” naar “Multiculturele Werkgroep”. Dat zie je ook in het logo: een witte en zwarte hand, een lotus. Het logo geeft de openheid aan: iedereen is welkom en je inbreng is ook welkom.’

Lien Bhansing, Multiculturele Werkgroep
Ashna Arnhem

Erfgoedgemeenschappen, groepen en individuen melden zelf hun immaterieel erfgoed aan, een werkwijze die is voortgekomen uit het UNESCO-verdrag. Hoewel iedereen in Nederland immaterieel erfgoed aan kan melden, blijkt een bottom-upprocedure geen garantie dat het Kenniscentrum ook iedereen bereikt. Er zijn verschillende groepen die nog onder de radar blijven. Zo is er nog weinig erfgoed aangemeld vanuit de Turkse of Marokkaanse gemeenschappen en weten jongeren de weg naar het Netwerk slechts sporadisch te vinden.

Centrale vraag van ons onderzoek is: welke drempels zijn er voor een aanmelding bij het Kenniscentrum en hoe kunnen we de representatie van verschillende groepen in Nederland binnen het Netwerk en de Inventaris vergroten?

In 2021 hebben wij deze vraag verkend door zeventien borgingsplannen van erfgoedgemeenschappen met een migratieachtergrond te analyseren. Uit onze analyse kwamen een aantal interessante, soms tegengestelde, observaties naar voren. Zo geven sommige erfgoedgemeenschappen aan dat ze de bijschrijving als positief ervaren: zij vinden dat deze laat zien dat hun erfgoed echt onderdeel uitmaakt van de Nederlandse samenleving. Andere erfgoedgemeenschappen geven juist aan te vrezen voor assimilatie van hun immaterieel erfgoed: zij willen niet dat hun erfgoed 'vernederlandst' of 'verwesterst'.

Spelen vergelijkbare overwegingen misschien een rol bij erfgoedgemeenschappen die zich niet hebben aangemeld bij het Netwerk? Of zijn zij misschien onbekend met het Kenniscentrum en het concept immaterieel erfgoed? Of heeft bijschrijving in het Netwerk onvoldoende relevantie voor hen? Om meer zicht te krijgen op deze vragen spreken we zowel met bij ons bekende, als bij ons nog onbekende erfgoedgemeenschappen. Hoe komen mensen in aanraking met het Kenniscentrum? Ervaren zij drempels bij de aanmelding voor het Netwerk? Welke behoeften voor het borgen van immaterieel erfgoed hebben deze gemeenschappen? Wat maakt het Netwerk of de Inventaris voor hen de moeite waard?

Met dit onderzoek wil het Kenniscentrum recht doen aan de meerstemmigheid en diversiteit van de samenleving. De resultaten bieden mogelijk nieuwe handvatten om inclusiever te werken. Het onderzoek naar

de inclusiviteit van het Kenniscentrum heeft veel raakvlakken met ons derde onderzoeksgebied 'Immaterieel erfgoed & inventarisatiemethodieken' (zie pagina 63). Ook in dat onderzoeksgebied kijken we naar onze eigen manier van werken en de effectiviteit daarvan.

4. JONGEREN EN IDENTITEIT

Sinds de jaren negentig is migratie naar Europa toegenomen. In Nederland kwam al eerder migratie op gang met gastarbeiders uit onder andere Turkije, Marokko en Italië en migranten uit voormalige koloniën als Indonesië, Suriname en het Caraïbisch gebied. In hun artikel *Stills of our liquid times* (2014) beschrijven Hester Dibbits en Marloes Willemsen hoe deze migratie impact heeft op het immaterieel erfgoed in Nederland en stellen de vraag: wat is een erfgoedgemeenschap in een superdiverse maatschappij? In een superdiverse samenleving zijn er steeds meer jongeren met een meervoudig culturele achtergrond; zij hebben door hun grootouders of ouders, geheel of gedeeltelijk, een niet-Nederlandse achtergrond. Dibbits en Willemsen wijzen erop dat veel van door jongeren gedragen cultuur, die niet onder druk staat te verdwijnen, maar waar wel een gemeenschap achter zit, niet zichtbaar is in de Inventaris. Als voorbeelden noemen ze dj'en en freestyle straatvoetbal. Jongeren bewegen zich binnen verschillende netwerken en culturen en zijn niet in te delen binnen een duidelijke afgebakende groep. Afhankelijk van de context hebben ze wisselende identiteiten. De (retorische) vraag die Dibbits en Willemsen stellen is: geven deze gemeenschappen niet om hun sociale praktijk, of maakt de lijst hen niets uit? Voor het Kenniscentrum is het evenwel een relevante vraag omdat we de diversiteit van immaterieel erfgoed in Nederland willen laten zien.

In ons eerdere onderzoek onder jongeren naar hun relatie met erfgoed, constateren wij een nieuwe ontwikkeling, met name onder jongeren met een andere culturele achtergrond dan de Nederlandse cultuur waarin ze opgroeien. Bij verschillende groepen observeren we een terugkeer naar authenticiteit en hun culturele wortels. Wijnand Stomp van de Anansi verteltraditie, bevestigt deze observatie: 'Als je het over *mixed cultures* hebt, elke cultuur heeft een bodem met verhalen. Lang werd dat weggeschoven, maar de nieuwe generatie wil meer weten over hun eigen cultuur. Dat zijn bouwstenen.' Ook bij andere jongeren zien we deze ontwikkeling. Chinees-Nederlandse



BACK TO YOUR ROOTS

'Als je het over mixed cultures hebt: elke cultuur heeft een bodem met verhalen. Lang werd dat weggeschoven, maar de nieuwe generatie wil meer weten over hun eigen cultuur. Dat zijn bouwstenen.'

Wijnand Stomp, Anansi verteltraditie

jongeren bereiden 'authentieke' Chinese gerechten in restaurants in plaats van de 'Nederlandse' babi pangang. Jongeren met Surinaamse wortels verdiepen zich in de Winti-cultuur. Molukse jongeren grijpen terug op hun wortels door tattoos te laten zetten om zo de identiteit van hun voorouders uit te dragen; voor deze tattoos gaan ze soms ook naar de Molukken. Of, zoals een jonge Hindoestaanse Nederlander tijdens een jongerenpaneldiscussie van Multiculturele werkgroep Ashna Arnhem vertelde: 'Mijn ouders hebben mij niet in de richting van de Hindoestaanse cultuur geduwd. Ik vind het wel jammer dat ik nu geen Hindi spreek. Met name op feestjes waar veel ouderen zijn, is dat een gemis' (Scheep, 2020).

Deze observaties en ontwikkelingen roepen interessante nieuwe vragen op over de relatie van jongeren met immaterieel erfgoed. Samen met jongeren en in samenwerking met de Nederlandse UNESCO Commissie willen we een aantal van deze vragen verkennen. In hoeverre ervaren jongeren dat ze onderdeel zijn van een erfgoedgemeenschap? Welke rol speelt authenticiteit in de erfgoedbeleving van jongeren? En meer overkoepelend: in hoeverre is het Kenniscentrum en onze werkwijze passend bij de erfgoedbeleving van jongeren?

HOE GA JE OM MET HET SLAVERNIJ-VERLEDEN?

'Als het gaat om slavernij zijn er mensen die zeggen: blijf niet in het verleden hangen, en anderen die zeggen: dit is een stukje geschiedenis en het is belangrijk dat we weten hoe het eraan toe is gegaan'

Andrew Dijkhoff, voorzitter van SPLIKA

5. IMMATERIEEL ERFGOED EN HET KOLONIAAL VERLEDEN

In de Nederlandse samenleving is de aandacht voor het koloniale verleden, in het bijzonder het slavernijverleden, de laatste jaren sterk toegenomen. Verschillende steden maakten excuses over hun rol in de slavenhandel. Musea organiseerden tentoonstellingen over slavernij. De canon van de Nederlandse geschiedenis werd herijkt met de slavernij als venster. De Nederlandsche Bank deed onderzoek naar zijn eigen relatie met het slavernijverleden. Er zijn gesprekken over een nieuw museum over het slavernijverleden. En natuurlijk is er de discussie rond het uiterlijk van Piet bij het Sinterklaasfeest.

Het koloniaal verleden is op veel vlakken een gevoelig onderwerp, ook in de discussie over het nieuwe museum komt dit naar voren. Waar moet de focus op liggen? Alleen op de trans-Atlantische slavenhandel of moeten we breder kijken? En welke verhalen krijgen een plek? Breed gedragen is het door Urwin Vyent, voorzitter Nationaal Instituut Nederlands Slavernijverleden en Erfenis (NiNsee), verwoorde idee dat juist ook de kracht van de tot slaaf gemaakte voorouders moet worden getoond, omdat jongeren hen niet willen zien als zielige mensen. Dit kwam ook duidelijk naar voren in het debat over het nationaal slavernijmuseum dat in 2021 in opdracht van de Gemeente Amsterdam is gevoerd in de Vereniging Ons Suriname.

Niet alleen door de discussie rondom Piet is het slavernijverleden een onderwerp dat speelt bij het Kenniscentrum. Bij diverse erfgoedgemeenschappen speelt het slavernijverleden een rol in beoefening van het immaterieel erfgoed, zo blijkt ook uit hun borgingsplannen. Direct duidelijk is dat bij het Keti Kotifeest, dat zich inzet voor de herdenking en viering van de afschaffing van de slavernij. Maar ook de Anansi verteltraditie, Angisa binden en koto maken, Kopro Beki, de Marroncultuur en Tambú hebben een relatie met het slavernijverleden. En als we breder kijken zien we dat bijvoorbeeld de Surinaams-Javaanse Gamelantraditie een relatie heeft met deze geschiedenis.

De omgang en relatie met het slavernijverleden komt in de borgingsplannen op verschillende manieren aan bod. Voor Keti Koti is de relatie duidelijk: deze gemeenschappen willen de afschaffing van de slavernij herdenken en vieren. Voor andere gemeenschappen kan de relatie en omgang met het slavernijverleden een twistpunt zijn. Zo wordt in een van de borgingsplannen benoemd dat de jongere generatie de link met het slavernijverleden niet prettig vindt, omdat dit verleden als vernederend wordt ervaren. Verhalen over de slavernij zijn niet de verhalen die zij door willen vertellen. Andrew Dijkhoff, voorzitter van SPLIKA, vertegenwoordiger van erfgoedgemeenschap Tambú en Kaha di òrgel, onderstreept dit in een interview dat wij afnamen: 'Als het gaat om slavernij dan zijn er mensen die zeggen: *blijf niet in het verleden hangen*, en anderen die zeggen: *dit is een stukje geschiedenis en het is belangrijk dat we weten hoe het eraan toe is gegaan.*' Interessant in dit verband is dat Urwin Vyent benoemt

dat vormen van immaterieel erfgoed een belangrijk rol speelden in het verzet tegen de slavernij of als middel voor tot slaaf gemaakten om zich door deze periode heen te slaan, bijvoorbeeld door gezegdes, dans, taal en culinaire tradities. Tambú, een muzikale en zang- en danstraditie waar een eenvoudige trom centraal staat, is hier een voorbeeld van.

Het Kenniscentrum wil samen met de gemeenschappen onderzoeken op welke manier het slavernijverleden een rol speelt in de hedendaagse beoefening van immaterieel erfgoed. Welke verschillende visies bestaan er binnen de erfgoedgemeenschap? En welke borgingsuitdagingen zijn er voor de gemeenschappen? We zijn ons ervan bewust dat dit onderwerp groter is dan alleen de visie van de bij ons aangesloten gemeenschappen. In een verkennende studie willen we de relatie van (in ieder geval) de zes genoemde erfgoedgemeenschappen met het slavernijverleden verder uitdiepen en hieruit mogelijk vervolgstappen bepalen. Interessant is ook om te kijken hoe de internationale uitwisseling is, bijvoorbeeld met gemeenschappen in Suriname en het Caraïbisch gebied. Een thema dat verderop in dit hoofdstuk nog aan bod komt.

6. IMMATERIEEL ERFGOED EN GENDERROLLEN

Bij de introductie van het onderzoeksgebied haalden we al aan dat in de maatschappij het bewustzijn rond inclusiviteit en gelijke behandeling is toegenomen. Op het gebied van gender is dit bij het Kenniscentrum terug te zien tijdens de cursus Bouwen aan een Borgingsplan, het traject dat erfgoedgemeenschappen doorlopen richting de Inventaris en bij de vergadering van de onafhankelijke Toetsingscommissie. Een steeds vaker terugkerende vraag is: hoe gaat een erfgoedgemeenschap om met genderrollen?

Ook in de wetenschappelijke literatuur is er aandacht voor dit onderwerp. Bijvoorbeeld in een casestudie over genderspecifieke rollen bij de Metworstrennen in Boxmeer (Hoebink & Verdijk, 2016). De Metworstrennen zijn paardenraces waarbij de deelnemers van oudsher in de dorpskern van Boxmeer geboren jongemannen zijn. In het artikel wordt de vraag gesteld of de deelnemers ook vrouwen kunnen zijn.

Voor het Kenniscentrum zijn de maatschappelijke ontwikkelingen aanleiding om een verkennende studie te doen met als centrale vragen: op welke manier(en) speelt gender een rol in de beoefening en borging van immaterieel erfgoed? Zijn er uitdagingen rond gender en wat betekenen deze voor de borging? Zo zijn er erfgoedgemeenschappen die ervoor hebben gekozen van een 'prins' een 'prinses' te maken of van een 'koningin' een 'koning'. Deze voorbeelden zijn echter nog niet goed gedocumenteerd. Een enquête onder erfgoedgemeenschappen over wat zij doen op het gebied van (gender) gelijkheid kan hierin meer inzicht geven. Vragen in de enquête zijn bijvoorbeeld: is (een bepaald onderdeel van) het erfgoed alleen voorbehouden aan een bepaald gender? En zo ja, is hier discussie over binnen de gemeenschap of in de maatschappij? Zijn de genderrollen in de afgelopen jaren veranderd binnen de erfgoedgemeenschap? Wat zijn de effecten van deze verandering?

We brengen in kaart hoe immaterieel erfgoedgemeenschappen op dit moment denken over deze vraagstukken en welke acties zij eventueel hebben ondernomen. De uitkomsten dienen als nulmeting zodat we in de toekomst kunnen onderzoeken welke ontwikkeling er heeft plaatsgevonden. Daarnaast kan het onderzoek mogelijk bijdragen aan de bewustwording rond dit thema.

7. INTERNATIONALE SAMENWERKING TUSSEN ERFGOED-GEMEENSCHAPPEN

Sinds 2021 is het Kenniscentrum een van de vier partners in het programma Internationale Erfgoedsamenwerking (voorheen: Gedeeld Cultureel Erfgoed), onderdeel van het internationaal cultuurbeleid van Nederland. Waar aanvankelijk vooral materieel erfgoed centraal stond, krijgt immaterieel erfgoed steeds meer aandacht in dit programma. Focuslanden van het Kenniscentrum zijn onder andere Suriname, India en Indonesië, landen met diverse migrantengroepen die in Nederland wonen.

Het Kenniscentrum levert onder andere een bijdrage aan dit programma door onderzoek te doen naar transnationale samenwerking op het gebied van immaterieel erfgoed. Door Albert van der Zeijden is in 2021 een verkennende studie gedaan naar Ebrukunst en de uitwisseling tussen gemeenschappen in Nederland en Turkije. In

Nederland wordt Ebru beoefend door Mehmet Kileci van het Rumi instituut in Vlaardingen en door de Turks-Nederlandse kunstenaar Okan Akin in Amsterdam. Beiden hebben veel contact met collega's in West-Europa en Turkije. Voor Okan Akin stimuleren de transnationale contacten een verdieping en vernieuwing van zijn ambacht. En, in promotionele zin, leiden deze contacten tot meer aandacht en interesse voor Ebru. Een ander voorbeeld is de Hennakunst, bij het Kenniscentrum aangemeld door Fatima Oulad Thami. Zij zet zich internationaal in om kennis over de Marokkaanse hennacultuur uit te wisselen. Ook in ons eerdergenoemde onderzoek naar de relatie van immaterieel erfgoed met het slavernijverleden vragen we erfgoedgemeenschappen of zij internationaal samenwerken of uitwisselen.

Als eerste verkenning hebben derdejaarsstudenten van de Radboud Universiteit in de eerste helft van 2022 erfgoedgemeenschappen in Nederland die een connectie hebben met het Middellandse gebied (met name Marokko en Turkije) in kaart gebracht. Naast herkenbare borgingsuitdagingen zoals het betrekken van de volgende generatie concluderen de studenten dat er door de geïnterviewden in Nederland mogelijkheden worden gezien om de contacten te leggen met de gemeenschappen in het Middellandse gebied. De inzichten uit deze verkenning gebruiken wij om vervolgstappen in het onderzoek te bepalen.

BIJDRAGEN AAN BEWUSTWORDING

Met alle hiervoor beschreven onderzoeken binnen het thema 'Immaterieel erfgoed & diversiteit' zetten wij ons in om – in lijn met de UNESCO-doelstellingen – de rijke culturele diversiteit in Nederland via immaterieel erfgoed zichtbaar maken. Met de onderzoeken willen wij op verschillende manieren bijdragen aan bewustwording, zowel bij erfgoedgemeenschappen, binnen de maatschappij als bij het Kenniscentrum zelf.

Met onze onderzoeken gericht op het betrekken van nieuwe doelgroepen en nieuwe, jonge bestuursleden laten we erfgoedgemeenschappen voorbeelden zien hoe zij dit op een bestendige manier kunnen doen, zodat de nieuwe aanwas een verrijking is voor hun erfgoed. Met onze reflectie op de inclusiviteit van het Kenniscentrum zelf willen wij ons bewustzijn vergroten waar wijzelf nog niet inclu-

sief genoeg werken en communiceren. Hoe kunnen we een grotere diversiteit aan erfgoedbeoefenaren bereiken, waaronder ook jongeren met een meervoudige culturele achtergrond? Met het onderzoek over de relatie tussen het slavernijverleden en immaterieel erfgoed willen we onder andere voor een breder publiek zichtbaar maken dat het slavernijverleden in de beoefening van immaterieel erfgoed nog steeds een rol speelt. Ons onderzoek naar gender, tot slot, levert op twee manieren bewustwording op. Voorbeelden van erfgoedgemeenschappen die aanpassingen hebben gedaan op het gebied van genderinclusiviteit kunnen in de maatschappij het bewustzijn verhogen dat immaterieel erfgoed vaak juist meebeweegt met maatschappelijke ontwikkelingen. Tegelijkertijd bieden zij andere erfgoedgemeenschappen voorbeelden hoe aanpassingen de dynamiek van het erfgoed kunnen beïnvloeden.

ONZE ONDERZOEKSAGENDA 2021-2024

In de periode 2021-2024 onderzoekt het Kenniscentrum samen met erfgoedgemeenschappen en diverse academische partners zeven hoofdthema's op het gebied van diversiteit en inclusie.

- 1 JONGEREN IN HET BESTUUR VAN JE ERFGOED**
Veel erfgoedgemeenschappen zijn op zoek naar jongeren die in het bestuur willen plaatsnemen. Hoe pakken erfgoedgemeenschappen die dit is gelukt aan? Met dit onderzoek wil het Kenniscentrum erfgoedgemeenschappen een praktische handreiking bieden om jongeren te betrekken in het bestuur.
- 2 NIEUWE DOELGROEPEN BETREKKEN BIJ JE ERFGOED**
Omdat nieuwe aanwas cruciaal is voor het levend houden van immaterieel erfgoed, onderzoeken we welke ervaringen erfgoedgemeenschappen, groepen en individuen hebben met het betrekken van nieuwe doelgroepen. Hoe kun je nieuwe doelgroepen werven? Welke kansen biedt dit? En, waar moet je rekening mee houden als je nieuwe doelgroepen betreft?
- 3 INCLUSIEVER WERKEN ALS KENNISCENTRUM**
Hoewel iedereen in Nederland immaterieel erfgoed aan kan melden, blijkt een bottom-upprocedure geen garantie dat het Kenniscentrum ook iedereen bereikt. Waarom weten sommige gemeenschappen ons wel te vinden en andere niet? Welke obstakels zijn er voor erfgoedgemeenschappen om zich aan te melden?
- 4 JONGEREN EN IDENTITEIT**
Het Kenniscentrum ziet een trend onder een van de jongeren die andere culturele wortels hebben dan de dominante cultuur waarin ze opgroeien: deze jongeren beleven en beoefenen het immaterieel erfgoed van hun (voor)ouders actiever dan hun ouders. Hoe gaat zo'n proces in z'n werk? Zien de jongeren zich als een erfgoedgemeenschap en hoe borgen ze het erfgoed? Ondervinden ze uitdagingen? Op welke manier zou het Kenniscentrum een rol kunnen spelen bij de borging van het erfgoed?

5 IMMATERIEEL ERFGOED EN HET KOLONIAAL VERLEDEN

Bij zes bij het Kenniscentrum bekende erfgoedgemeenschappen speelt het slavernijverleden een rol in de beoefening van het erfgoed. Samen met deze gemeenschappen en NiNsee verkennen we hoe dit verleden leeft binnen de hedendaagse beoefening van het erfgoed. Welke borgingsuitdagingen zijn er voor deze gemeenschappen?

6 IMMATERIEEL ERFGOED EN GENDERROLLEN

Verschillende erfgoedgemeenschappen hebben de laatste jaren aanpassingen gedaan in de inclusiviteit van de beoefening van het erfgoed. En sommige vormen van immaterieel erfgoed zijn exclusief voor vrouwen of mannen. Met een verkennende studie willen we de stand van zaken op het gebied van genderinclusiviteit zichtbaar maken en inventariseren welke uitdagingen er spelen.

7 INTERNATIONALE SAMENWERKING

Erfgoedgemeenschappen werken vaak samen en in sommige gevallen ook met gemeenschappen in andere landen. Binnen dit onderzoeksthema doen we enkele verkennende studies om te zien wat dit betekent voor de borging van het erfgoed en welke rol het Kenniscentrum hierbij zou kunnen spelen.

MET WIE WERKEN WE SAMEN?

Bij onze onderzoeken werken we altijd direct of indirect samen met erfgoedgemeenschappen. Verder werken we binnen het thema 'Immaterieel erfgoed & diversiteit' de komende jaren samen met diverse andere partners. Deze samenwerking varieert van het uitwisselen van kennis en netwerken tot het samen onderzoeken van specifieke thema's of organiseren van bijeenkomsten.

We werken samen met verschillende onderwijsinstellingen zoals de Reinwardt Academie en de Radboud Universiteit Nijmegen. Zo is in samenwerking met de Radboud Universiteit dit jaar een denktank van derdejaars bachelorstudenten opgezet om te verkennen welke immaterieel erfgoedbeoefenaren in Nederland contact hebben met gemeenschappen in het Mediterraan gebied.

De Nederlandse UNESCO Commissie, het Landelijk Kennisinstituut Cultuureducatie en Amateurkunst (LKCA) en Imagine IC zijn onze partners op het terrein van de participatie van jongeren in erfgoed.

Voor de verkenning van immaterieel erfgoed en het slavernijverleden is het Nationaal Instituut Nederlands Slavernijverleden en Erfenis (NiNsee) onze partner. NiNsee is sinds 2003 het kenniscentrum dat kennis verzamelt, beheert en ontwikkelt over de geschiedenis van het trans-Atlantische slavernijverleden en het koloniaal verleden en is daarom de aangewezen organisatie om samen te verkennen hoe het slavernijverleden nog steeds actueel is in de immaterieel erfgoedbeoefening. NiNsee is tegelijkertijd ook als erfgoedgemeenschap verbonden aan het Kenniscentrum door de aanmelding van Keti Koti.

IMMATERIEEL ERFGOED

IMMATERIEEL ERFGOED & INVENTARISATIEMETHODIEKEN

IMMATERIEEL ERFGOED & INVENTARISATIEMETHODIEKEN

64

65

INVENTARISATIE
&
METHODIEKEN

IMPACT INVENTARIS

'Of de bijschrijving in de Inventaris echt voordelen oplevert is de vraag. We waren al heel belangrijk voor de gemeente Alkmaar. We zijn er wel trots op immaterieel erfgoed te zijn.'

Engel Hopman, Alkmaars Kaasdragers Gilde



In 2022 is het 10 jaar geleden dat Nederland het UNESCO-verdrag ratificeerde. Tijd om kritisch te kijken naar de inventarisatiemethodieken van het Kenniscentrum. In hoeverre dragen ze bij aan de doelstelling van het verdrag? Wat zijn effecten van bijschrijving in de Inventaris Immaterieel Erfgoed Nederland? En hoe zorgen we dat we het groeiend aantal gemeenschappen goed kunnen blijven begeleiden? Op deze vragen zoeken we antwoorden in ons onderzoeksgebied 'Immaterieel erfgoed & inventarisatiemethodieken'.

VOORBEELD

VERGELIJKEN MET NEDERLAND 'VLAANDEREN EN DUITSLAND PAKKEN HET ANDERS AAN'

Het UNESCO-verdrag geeft landen die het verdrag onderschrijven veel vrijheid hoe je een inventaris of inventarissen kunt inrichten, passend bij de situatie in het land. De belangrijkste richtlijnen zijn dát je een inventaris inricht en dat erfgoedgemeenschappen betrokken zijn bij het inventariseren. Hoe pakt dat uit in de praktijk?

Door het gebrek aan richtlijnen pakken verschillende landen het inventariseren op sterk verschillende manieren aan. Ook zijn er verschillen tussen wie verantwoordelijk is voor de uitvoering van het verdrag.

VLAANDEREN: MINISTERIE

Waar in Nederland het Kenniscentrum als ngo de Inventaris beheert, vervult in Vlaanderen het Vlaamse ministerie van Cultuur, Jeugd en Media deze taak. Het ministerie wordt ondersteund door Werkplaats immaterieel erfgoed, erfgoedorganisaties die zich specialiseren rond de verschillende domeinen van immaterieel erfgoed en een expertencommissie die advies geeft rond de aanvragen voor de Inventaris Vlaanderen van het Immaterieel Cultureel Erfgoed. Werkplaats immaterieel erfgoed is medebeheerder van de website waar de Inventaris Vlaanderen ingebed is. Deze website biedt ook de

mogelijkheid voor erfgoedgemeenschappen om vormen van immaterieel erfgoed die niet op Inventaris Vlaanderen staan zichtbaar te maken via de 'Grote Verzameling'.

DUITSLAND: FEDERAAL SYSTEEM

In Duitsland werkt het weer anders. Ook hier adviseert een onafhankelijke expertencommissie welke vormen van immaterieel erfgoed bijgeschreven worden in de inventaris. Deze commissie wordt gecoördineerd door de Duitse UNESCO-commissie. Omdat Duitsland een federaal systeem kent, is de aanloop naar de inventaris wel anders dan in Nederland. Elke deelstaat maakt een voorselectie en kan maximaal vier aanvragen doorsturen. Na de beoordeling door de expertencommissie, bevestigen de Conferentie van Ministers van Cultuur en de Federale Regeringscommissaris voor Cultuur en Media de aanbevelingen van de commissie. De Duitse inventaris is [hier](#) te vinden.



STRANDBLOEMEN VAN CRÊPEPAPIER MAKEN EN VERKOPEN

Deze vorm van immaterieel erfgoed is een voorbeeld uit de 'Grote Verzameling' en Inventaris van immaterieel erfgoed in Vlaanderen. Tijdens de zomermaanden toveren kinderen bloemenkraampjes tevoorschijn op het strand. Met de hulp van ouders en grootouders worden bloemen in allerlei vormen en kleuren geknutseld. De kinderen etaleren die strandbloemen vol trots en ruilen ze met plezier voor handjes vol schelpen.

Foto: Daniël de Kievith

IN HET KORT

ONDERZOEKSGBIED IMMATERIEEL ERFGOED & INVENTARISATIEMETHODIEKEN

WAAROM DIT ONDERZOEKSGBIED?

In 2022 is het 10 jaar geleden dat Nederland het UNESCO-verdrag ter Bescherming van het Immaterieel Cultureel Erfgoed ratificeerde. In 2022 bereiken we nog een mooie mijlpaal: de tweehonderdste vorm van immaterieel erfgoed wordt bijgeschreven in de Inventaris Immaterieel Erfgoed Nederland. Een mijlpaal die ook verbonden is met uitdagingen voor het Kenniscentrum. Hoe kunnen wij het grote en steeds groeiende aantal immaterieel erfgoedgemeenschappen die verbonden zijn aan de Inventaris goed begeleiden? Hoe blijft de Inventaris organisatorisch haalbaar? Verder is dit een goed moment om te reflecteren op de inventarisatiemethodieken van het Kenniscentrum: hoe werkt de Inventaris als borgingsmiddel in de praktijk? En wat kunnen we leren van hoe andere Europese landen het aanpakken? (Zie kader op pagina 66). Deze reflectie is noodzakelijk om de beoefening en borging van immaterieel erfgoed optimaal te ondersteunen.

WAT ONDERZOEKEN WE?

Binnen het onderzoeksgebied 'Immaterieel erfgoed & inventarisatiemethodieken' onderzoeken we hoe het systeem van inventarisatiemethodieken in Nederland werkt in de praktijk en reflecteren we daarop. Hierbij staan vier hoofdthema's centraal.

1. *Impact van de Inventaris en 'erkenning'*
Hoe werkt de Inventaris als borgingsmiddel in de praktijk? Welke effecten heeft zij?
2. *Evaluaties borgingsplannen*
Hoe kan het Kenniscentrum de evaluatie door erfgoedgemeenschappen van borgingsplannen effectief monitoren en veilig digitaal toegankelijk maken?
3. *Waarden*
Hoe worden kernwaarden, maatschappelijke waarden, economische waarden en andere waarden verbonden met immaterieel erfgoed beleefd door erfgoedgemeenschappen en hoe hangen deze waarden samen?
4. *Clusters*
Hoe kunnen clusters bijdragen aan de beheersbaarheid en het management van de sterk groeiende Inventaris en aan de borging van immaterieel erfgoed?

Op de volgende pagina's gaan we dieper in op deze thema's en vragen.

HOE DOEN WE ONDERZOEK?

Om onze onderzoeksvragen te beantwoorden doen we internationaal vergelijkend onderzoek onder Europese immaterieel erfgoedprofessionals. Daarnaast nemen we interviews af met erfgoedgemeenschappen die zijn aangemeld in het Netwerk Immaterieel Erfgoed of bijgeschreven in de Inventaris Immaterieel Erfgoed Nederland.

WAT IS HET RESULTAAT?

De resultaten presenteren we in de vorm van artikelen en conferenties. Vanuit het onderzoek naar de impact van de Inventaris, ontwikkelen we een workshop en handreiking voor ambtenaren en erfgoedprofessionals hoe je immaterieel erfgoed kan inventariseren.

De uitkomsten binnen dit onderzoeksgebied kunnen ook leiden tot aanbevelingen om de huidige inventarisatiemethodieken van het Kenniscentrum aan te passen. Bovendien werken we aan een manier om op een regelmatigere basis internationaal kennis uit te wisselen. Hierbij wordt gedacht aan een ICH Residence and Exchange Programme, waarbij een immaterieel erfgoedexpert een aantal dagen meeloopt en uitwisselt met de medewerkers van het Kenniscentrum.

BEGRIPPENLIJST

ERFGOEDISERING

Erfgoedisering is het proces waarin een object, gebouw of culturele uiting de betekenis van 'erfgoed' krijgt. Internationaal wordt gesproken van heritage making of heritagization. Het is belangrijk dit proces kritisch te blijven beschouwen. Wie bepaalt wat erfgoed is? Hoe wordt daarover onderhandeld? Welke factoren hebben invloed op dit proces?

PARTICIPATIEF WAARDEREN

Bij participatief waarderen bepalen verschillende belanghebbenden in een continu proces wat erfgoed is. Bij het bepalen van waarde van erfgoed weegt niet alleen de betekenis mee, maar ook hoe het erfgoed wordt gebruikt en beleefd (Van Helbergen, 2021).

INVENTARISATIEMETHODIEKEN TEGEN HET LICHT GEHOUDEN

Sinds de ratificatie van het UNESCO-verdrag in 2012 en de start met de Nationale Inventaris Immaterieel Cultureel Erfgoed in datzelfde jaar, is er veel veranderd in de inventarisatiemethodieken van het Kenniscentrum. Naast de Inventaris hebben wij in 2017 een Netwerk Immaterieel Erfgoed opgezet, bedoeld als laagdrempeliger manier om immaterieel erfgoed in Nederland zichtbaar te maken. Ook ontwikkelden we een Register van Inspirerende Voorbeelden van Borging, dat – de naam zegt het al – andere erfgoedgemeenschappen met voorbeelden wil inspireren bij het toekomst geven aan hun eigen erfgoed. Bovendien hebben we een methodiek ontwikkeld waarmee erfgoedgemeenschappen de borgingsacties uit hun borgingsplan kunnen evalueren.

De ontwikkelingen en ideeën rond het inventariseren van immaterieel erfgoed staan niet alleen bij het Kenniscentrum niet stil. Zo doet de internationale projectgroep Digital ICH Observatory onderzoek naar de rol en functie van een digitale inventaris voor immaterieel erfgoed en het borgen ervan. De enquête *Inventories & Intangible Cultural Heritage* uit 2021 bevatte vragen als: welke rol spelen de erfgoedgemeenschappen in het inventariseren? In welke mate participeren de erfgoedgemeenschappen? Welke verwachtingen zijn er van de effecten van een inventaris?

Het Kenniscentrum heeft zelf ook steeds meer aandacht voor de effecten die het inventariseren heeft. Als gewenst effect van de Inventaris zien wij dat gemeenschappen door een borgingsplan te maken bewust nadenken over borgingsacties. Ook de uitwisseling van kennis tussen de erfgoedgemeenschappen onderling zien we als een positief effect. Om deze effecten te versterken hebben we de cursus Bouwen aan een Borgingsplan en de Immaterieel Erfgoed-dagen (IE-dagen) in het leven geroepen. De Inventaris is hierdoor duidelijk geen doel op zich, maar een middel om immaterieel erfgoed te borgen. Maar welke effecten heeft de Inventaris verder? Hoe functioneren de drie verschillende 'kringen' van ons inventarisatiesysteem: Netwerk, Inventaris

en Register van Inspirerende Voorbeelden? En hoe zou een online inventaris nog meer participatief kunnen werken in de praktijk? Denk bijvoorbeeld aan de mogelijkheid van het plaatsen van opmerkingen of suggesties, zoals dat kan bij de Finse versie van ons Netwerk Immaterieel Erfgoed.

Bij het onderzoek naar de effecten van bijschrijving in de Inventaris, kijken we ook naar de waarden die erfgoedgemeenschappen toekennen aan hun immaterieel erfgoed. In het proces dat erfgoedgemeenschappen doorlopen naar de bijschrijving in de Inventaris vragen we aan hen om kernwaarden en kernonderdelen van hun eigen erfgoed te benoemen. Zo start een proces van *heritage making*, zoals beschreven door Valdimar Hafstein in het boek *Making Intangible Heritage* (2018). Vanuit dit concept bekeken zet het plaatsen van immaterieel erfgoed in een Inventaris het erfgoed in een nieuwe context: het brengt het erfgoed in een samenhang met andere culturele praktijken die ook het predicaat 'erfgoed' hebben gekregen. Erfgoedgemeenschappen ontwikkelen door het traject naar bijschrijving in de Inventaris een nieuw perspectief op hun erfgoed. Zij worden zich bewuster van mogelijke uitdagingen en kansen. Vragen die hierbij rijzen zijn: welke impact heeft deze veranderende blik op de culturele uiting? Hoe scheidt de Inventaris waarden en welke waarden betreft het? Maakt de Inventaris bestaande waarden, bijvoorbeeld economische of maatschappelijke, extra duidelijk? Wat wordt met de begrippen 'waarden' en 'waardering' in de context van immaterieel erfgoed eigenlijk bedoeld?

Bij de beantwoording van de vragen binnen het onderzoeksgebied 'Immaterieel erfgoed & Inventarisatiemethodieken' vergelijken we de werkwijze van de Inventaris Immaterieel Erfgoed Nederland met het Europese immaterieel erfgoedveld. In samenwerking met de adviseurs van van Team Erfgoedzorg van het Kenniscentrum reflecteren we op ons systeem van inventarisatiemethodieken. We kiezen daarbij vier prioriteiten om nader te onderzoeken. Op deze prioriteiten gaan we hierna dieper in.

1. IMPACT VAN DE INVENTARIS EN 'ERKENNING'

Het eerste thema dat we prioriteit geven om te onderzoeken is de impact van de Inventaris. Zowel nationaal als internationaal ontbreken studies die de impact van inventariseringen beschrijven en monitoren. Dit soort onderzoek is niet alleen nodig om processen van erfgoedisering te begrijpen en erop te reflecteren, maar ook om inventariseringsmethodieken voor de borging van immaterieel erfgoed te optimaliseren.

Wanneer het gaat over het effect of de impact van een bijschrijving van immaterieel erfgoed in de Inventaris, zien wij dat regelmatig het woord 'erkenning' in de mond wordt genomen. In het UNESCO-verdrag van 2003 wordt bewust niet gesproken over erkenning. Anders dan bij de Werelderfgoedlijst van 1972 is de *Outstanding Universal Value* (OUV) juist geen criterium. Al het immaterieel erfgoed is immers gelijkwaardig aan elkaar en er kunnen geen claims van 'uniekheid' of 'universele waarde' gemaakt worden. Zo voorkomt het UNESCO-verdrag niet alleen dat hiërarchieën worden gecreëerd tussen vormen van immaterieel erfgoed, maar ook dat concurrentie ontstaat tussen landen die immaterieel erfgoed internationaal voordragen (Hafstein, 2018).

In de media wordt echter rijkelijk gestrooid met zinnen als 'bloemencorso erkend als immaterieel erfgoed'. Hier wordt 'erkend' bedoeld als 'goedgekeurd' en 'officieel'. Terwijl UNESCO vanuit het uitgangspunt van participatie juist benadrukt dat immaterieel erfgoed alleen erkend kan worden door de erfgoedbeoefenaar zelf.

Als Kenniscentrum in Nederland benadrukken wij in al onze communicatie dan ook dat een bijschrijving in de Inventaris geen erkenning betreft. In lijn met het UNESCO-verdrag zien wij immaterieel erfgoed als een culturele uitging die door een gemeenschap, groep of individu zelf als erfgoed wordt beleefd. De Inventaris draagt bij aan de borging en zichtbaarheid hiervan. De onafhankelijke Toetsingscommissie toetst alleen of het borgingsplan voldoet aan de gestelde eisen, en doet geen uitspraken over het erfgoed zelf. Immaterieel erfgoed dat niet in de Inventaris staat bijgeschreven, is net zo goed immaterieel erfgoed.

Voor de immaterieel erfgoedbeoefenaren betekent de bijschrijving in de Inventaris vaak meer dan alleen zelferkenning: zij zijn trots op het

immaterieel erfgoed en de bijschrijving. De bijschrijving wordt door hen begrepen als iets dat door het Kenniscentrum gelegitimeerd is. Rond de bijschrijving organiseren wij een ceremonie, waarbij een certificaat wordt ondertekend en waarna de schrijvers van het borgingsplan het logo van de Inventaris mogen gebruiken, maar aan deze bijschrijving zijn geen juridische consequenties verbonden. Wel kan het label 'Inventaris Immaterieel Erfgoed Nederland' deuren openen bij een gemeente of andere samenwerkingspartners. Tegelijkertijd 'moet je er zelf wat van maken', zoals Frans Jansen van Kortebaandraverij Stompwijk aangeeft.

De vraag die hieruit voortvloeit is: hoe kunnen we in Nederland omgaan met de vragen rond 'erkenning'? Houden we vast aan de huidige uitleg of kan de Inventaris als erkennende methodiek worden gezien, en wat houdt dat dan in?

Naast de betekenis van 'erkenning' onderzoeken we welke voor- of nadelen een bijschrijving in de Inventaris heeft gehad voor erfgoedgemeenschappen. Hoe beleven erfgoedgemeenschappen de bijschrijving in de Inventaris of het Netwerk? Een belangrijke bron hiervoor zijn de evaluatieformulieren, waarin we hierover een vraag stellen. Daarnaast leveren ook de inzichten uit ons onderzoek naar waarden (zie hoofdstuk 3 hierna) resultaten die meer inzicht geven in de impact van de Inventaris.

2. EVALUATIE BORGINGSPLANNEN

Het tweede thema dat we onderzoeken is de evaluatie van het borgingsplan. Iedere drie jaar evalueren immaterieel erfgoedgemeenschappen, groepen en individuen met immaterieel erfgoed in de Inventaris hoe zij de eerder geformuleerde borgingsacties hebben uitgevoerd. Het Kenniscentrum evalueert samen met de erfgoedgemeenschap de borging in de afgelopen periode door het invullen van het evaluatieformulier. Wat het Kenniscentrum 'evaluaties' noemt, komt voort uit het in het UNESCO-verdrag genoemde 'updaten van de inventaris'. 'Update' suggereert een stand van zaken, waarbij de dynamiek van het immaterieel erfgoed centraal staat. Dit is ook het doel van het evalueren van de borgingsplannen: de evaluatie helpt in het actueel houden van borgingsplannen en stimuleert erfgoedgemeenschappen doorlopend na te denken over

borgingsacties. Het gaat hierbij niet om het evalueren van de culturele uiting zelf.

Het evalueren van borgingsplannen is onderdeel van de werking van de Inventaris. Eén van de uitdagingen op dit gebied is de beheersbaarheid. Het groeiende aantal bijschrijvingen in de Inventaris betekent ook een groeiend aantal evaluaties. De hoofdvraag binnen dit onderzoeksgebied is: hoe kan het Kenniscentrum de evaluatie van borgingsplannen door erfgoedgemeenschappen effectief organiseren? Het versterken van de erfgoedgemeenschappen is hierbij het primaire doel.

LETSE AANPAK

'For the updating of the safeguarding plans you have to ask the community, the local people. Therefore, it is important for us. So by updating we make sure the community supports this new plan.'

Gita Lancere, Nationaal Cultureel Centrum Letland

Naar deze vraag doen we een internationaal vergelijkend onderzoek onder collega's in Europa: hoe wordt het updaten van de inventaris in andere landen georganiseerd? Waar ligt de nadruk bij dit updaten? En hoe kan dit een inspiratie zijn voor Nederland, ook gezien het hoge aantal evaluaties dat het Kenniscentrum door het huidige systeem moet verwerken en bijhouden?

Een andere uitdaging is het breder toegankelijk maken van de groei-

ende hoeveelheid interessante informatie uit de borgingsplannen en evaluaties. In de evaluaties reflecteren erfgoedgemeenschappen op de uitdagingen die zij drie jaar eerder hebben geïdentificeerd en op de borgingsacties en doelen die zij bedacht hebben. Met elke nieuwe ronde van evaluaties worden dus de ontwikkelingen binnen een bepaalde vorm van immaterieel erfgoed beschreven. In de toekomst laten deze evaluatieformulieren de dynamiek van immaterieel erfgoed en borging zien, doordat er een lijn ontstaat van uitdagingen en bijhorende borgingsacties door de tijd heen. Deze informatie is heel belangrijk voor de ontwikkeling van beleid of trainingen op aspecten van borging. Hieruit vloeit de subvraag voort: hoe kan de kennis uit de evaluaties op een ethisch verantwoorde manier worden opgeslagen en doorzoekbaar gemaakt worden voor belangstellenden, zoals onderzoekers of erfgoedprofessionals?

Op dit moment werkt het Kenniscentrum met digitale evaluatieformulieren die aan de webpagina op immaterieelerfgoed.nl van de betreffende immaterieel erfgoedbeoefenaar 'hangen'. Deze evaluatieformulieren zijn alleen toegankelijk voor medewerkers van het Kenniscentrum en de betreffende erfgoedgemeenschap en worden dus niet openbaar gedeeld. In evaluatieformulieren staat namelijk soms vertrouwelijke informatie.

Een overzichtelijk systeem om de borgingsplannen en evaluaties gemakkelijk in te zien en te vergelijken, is er niet. Daarom is een onderzoek nodig naar een datasysteem waarin gegevens en metadata op een toepasselijke en ethisch verantwoorde manier opgeslagen staan. Dit datasysteem kan in de toekomst worden gebruikt door medewerkers van het Kenniscentrum, onderzoekers én erfgoedgemeenschappen. Zo'n systeem past ook binnen de richtlijnen van de *Operational Directives* van UNESCO die aangeven dat informatie en kennis die kunnen bijdragen aan onderzoek naar immaterieel erfgoed, via databases of managementsystemen toegankelijk moeten zijn, op voorwaarde dat erfgoedgemeenschappen hier toestemming voor geven (Artikel 123 OD).

3. WAARDEN

Het derde thema dat we onderzoeken is waarden. Tijdens de cursus Bouwen aan een Borgingsplan werken beoefenaren van immaterieel erfgoed aan een plan waarin zij onder andere de kernwaarden van hun immaterieel erfgoed omschrijven. Met 'kernwaarden' bedoelt het Kenniscentrum het hart van het erfgoed: wat is voor jou als beoefenaar het belangrijkste om door te geven aan een volgende generatie? In veel gevallen wordt onderling contact en sociale cohesie genoemd. Dit concept 'kernwaarden' roept echter ook vragen op: wat zijn precies kernwaarden? Hoe kan bij het borgen van immaterieel erfgoed het beste rekening gehouden worden met de kernwaarden? En welke andere waarden hangen nog meer samen met immaterieel erfgoed? In het denken rond waarden en erfgoed zijn de ontwikkelingen op het gebied van participatief waarderen belangrijk om in ogenschouw te nemen. Waar eerder voornamelijk experts bepaalden wat erfgoed is en wat de waarde van erfgoed is, wordt ook hierin de participatieve kant van erfgoed vanuit het UNESCO Verdrag en het Verdrag van Faro

ingebracht. Twee waarden die relevant zijn om nader te onderzoeken zijn de economische waarde en maatschappelijke waarde van immaterieel erfgoed.

Hoe ga je om met enerzijds de waarschuwing van UNESCO om niet te commercialiseren en anderzijds de praktijk waarin de economische waarde juist belangrijk is voor de erfgoedgemeenschappen en anderen? Voor veel erfgoedgemeenschappen is de commerciële waarde juist een kans en soms een voorwaarde om te kunnen borgen. Dit laatste geldt met name voor ambachten. Het aantonen van de economische waarde en economische netwerken kan erfgoedgemeenschappen versterken, en tegelijkertijd beleidsmakers bewust maken van het belang van immaterieel erfgoed. Denk hierbij aan alle lokale ondernemers die betrokken zijn bij evenementen, waardoor de beoefening financieel haalbaar is voor de erfgoedgemeenschappen, maar ook de ondernemers zelf profiteren.

Ook het in kaart brengen van de maatschappelijke waarden rond immaterieel erfgoed kan de erfgoedgemeenschappen versterken. Daarbij houden we in het oog dat erfgoed in beweging is, dus dat maatschappelijke waarden ook kunnen verschuiven. Welke maatschappelijke waarden spelen een rol bij de beoefening van immaterieel erfgoed? Hoe worden de maatschappelijke waarden van immaterieel erfgoed zichtbaar? Meer inzicht in deze vragen kan erfgoedgemeenschappen helpen bij het aanvragen van subsidies en in de samenwerking met overheden.

Samenvattend is de hoofdvraag binnen dit thema: hoe worden kernwaarden, maatschappelijke waarden, economische waarden en andere waarden beleefd door erfgoedgemeenschappen? En hoe hangen deze waarden samen?



NETWERKEN

'Wat ik altijd heel interessant vind, zijn de IE-dagen. Je wordt daarvoor uitgenodigd, want je bent lid van de gemeenschap. Het is er altijd gezellig en er zijn relevante workshops. Ik zie dat als een groot voordeel van bijschrijving in de Inventaris.'

Frans Jansen, Kortebaandraverij Stompwijk

4. MANAGEMENT VAN DE INVENTARIS DOOR CLUSTERS

Een vierde thema dat we onderzoeken is 'clustervorming'. In het verleden heeft het Kenniscentrum geëxperimenteerd met clusters van erfgoedgemeenschappen om kennis uit te wisselen of om vormen van immaterieel erfgoed die nagenoeg hetzelfde zijn tegelijkertijd een borgingsplan te laten maken en vervolgens bij te schrijven in de Inventaris. In 2020 is dit gebeurd met elf harddraverijen. Het doel was om meer samenwerking tussen de draverijen te bewerkstelligen op gemeenschappelijke onderdelen van het borgingsplan. Dit onder begeleiding van Frans Jansen van Kortebaandraverij Stompwijk, die al ervaring had met het schrijven van een borgingsplan. Het idee was dat door de vorming van een cluster het Kenniscentrum minder intensief betrokken hoefde te zijn, maar dit bleek in de praktijk niet zo te werken.

Na deze pilot bleven de uitdagingen rond de beheersbaarheid en het management van de sterk groeiende Inventaris bestaan. Daarom doen we nu verder onderzoek naar de mogelijke rol van clusters als oplossing voor deze uitdagingen. We onderscheiden daarbij drie soorten clusters.

Ten eerste 'praktische clusters', waarbij een groep erfgoedgemeenschappen van vergelijkbare vormen van immaterieel erfgoed de training Bouwen aan een Borgingsplan volgt, zoals bij de pilot van de harddraverijen. Een tweede soort zijn 'visuele clusters', waarbij vormen van immaterieel erfgoed in een cluster zichtbaar worden gemaakt op onze website (www.immaterieelerfgoed.nl). Zo zien bezoekers van de site in een oogopslag overeenkomstig immaterieel erfgoed. Tegelijkertijd krijgen zij inzicht in hoe elk immaterieel erfgoed en de gemeenschap die erbij hoort anders is, en op haar eigen manier functioneert. Deze visuele clusters leiden in de toekomst mogelijk tot netwerken. Een goed voorbeeld hiervan zijn de verschillende corso's. Voordat zij werden bijgeschreven in de Inventaris hadden zij nauwelijks contact met elkaar, nu zijn zij verenigd zijn in de Corsokoepel. Het derde soort cluster dat het Kenniscentrum wil stimuleren is het 'zelflerende borgingsnetwerk'. Dit type netwerk wordt op dit moment nog niet georganiseerd, maar uit verschillende gesprekken met erfgoedgemeenschappen is naar voren gekomen dat hier wel behoefte aan is.

Een voorbeeld zijn verschillende ambachtsmensen die hebben aangegeven behoefte te hebben aan een netwerk van ambachten. In het onderzoek naar verschillende vormen van clusters beantwoorden we vragen als: hoe kunnen clusters bijdragen aan borging? Wat is er nodig om clusters te laten functioneren als een zelflerend netwerk? Rond welke thema's kunnen clusters worden gevormd en hoe blijven gevormde clusters dynamisch?

In het denken rond clusters komt ook een andere uitdaging naar voren, namelijk rond immaterieel erfgoed dat landelijk beoefend wordt. Denk aan het Sinterklaasfeest en het afsteken van consumtentenvuurwerk met Oud en Nieuw. Of aan erfgoed dat landelijk bereik heeft en bestaat uit verschillende organisaties, zoals Oranjeverenigingen of comités rond 4 en 5 mei. Hierbij speelt de vraag of één erfgoedgemeenschap als vertegenwoordiger een landelijke vorm van immaterieel erfgoed kan borgen.

ONZE ONDERZOEKSAGENDA 2021-2024

Binnen het onderzoeksgebied 'Immaterieel erfgoed & inventarisatie-methodieken' staan vier hoofdthema's centraal.

1 **IMPACT VAN DE INVENTARIS EN 'ERKENNING'**

Hoe werkt de Inventaris als borgingsmiddel in de praktijk? Welke effecten heeft zij? Naast de betekenis van 'erkenning' onderzoeken we welke voor- of nadelen een bijschrijving in de Inventaris heeft gehad voor erfgoedgemeenschappen. Hoe beleven erfgoedgemeenschappen de bijschrijving in de Inventaris of het Netwerk?

2 **EVALUATIE BORGINGSPLANNEN**

Hoe kan het Kenniscentrum de evaluatie van borgingsplannen door erfgoedgemeenschappen effectief organiseren en veilig digitaal toegankelijk maken? Het evalueren van borgingsplannen is onderdeel van de werking van de Inventaris. Eén van de uitdagingen op dit gebied is de beheersbaarheid. Het groeiende aantal bijschrijvingen in de Inventaris betekent ook een groeiend aantal evaluaties.

3 **WAARDEN**

Hoe worden kernwaarden, maatschappelijke waarden, economische waarden en andere waarden die verbonden zijn met immaterieel erfgoed beleefd door erfgoedgemeenschappen? En hoe hangen deze waarden samen? Het aantonen van de economische waarde en economische netwerken kan erfgoedgemeenschappen versterken, en tegelijkertijd beleidsmakers bewust maken van het belang van immaterieel erfgoed. Ook het in kaart brengen van de maatschappelijke waarden rond immaterieel erfgoed kan de erfgoedgemeenschappen versterken.

4 **CLUSTERS**

Hoe kan het vormen van clusters van vergelijkbaar immaterieel erfgoed bijdragen aan de borging van immaterieel erfgoed, en tegelijkertijd aan de beheersbaarheid en het management van de sterk groeiende Inventaris? Welke clusters kun je vormen en wat is er nodig om clusters te laten functioneren als een zelflerend netwerk? Na een eerdere pilot doen we verder onderzoek naar de mogelijke rol van clusters.

IE-SPOTTEN

Met Immaterieel Erfgoed Spotten is het erfgoed heel het jaar door zichtbaar. Wie de QR-code op het bordje scant, komt in een online omgeving van lokaal immaterieel erfgoed terecht; bijvoorbeeld die van Midwinterhoornblazen en bouw in Gelderland. Via een filmpje, foto's, quotes en een korte beschrijving kom je meer te weten over het immaterieel erfgoed dat in de omgeving plaatsvindt.

84



WAT DOEN WE NOG MEER? INSPIRERENDE PROJECTEN VAN HET KENNISCENTRUM

Kenniscentrum Immaterieel Erfgoed Nederland werkt niet alleen aan de in deze Kennisagenda beschreven onderzoeksprojecten, wij ontwikkelen ook inspirerende activiteiten op andere gebieden. De belangrijkste projecten zetten we hieronder op een rij. Ben je geïnteresseerd in een van deze projecten? We komen graag met je in contact.

IE-SPOTTEN: HET HELE JAAR GENIETEN VAN IMMATERIEEL ERFGOED

Hoe zorg je voor meer bekendheid van lokaal immaterieel erfgoed? Een mooi kerkgebouw of monument draagt zichtbaar bij aan de lokale culturele identiteit. Ook plaatselijke ambachten, festiviteiten en sociale rituelen dragen bij aan die identiteit, maar zijn minder tastbaar. Als onwetende bezoeker ontdek je dit erfgoed alleen als je toevallig op de juiste dag van het jaar op de juiste plek bent. En soms valt het erfgoed helemaal niet te ontdekken, omdat het achter gesloten deuren wordt beoefend. Met het project 'Immaterieel Erfgoed Spotten' zet het Kenniscentrum immaterieel erfgoed het hele jaar door in het zonnetje! In samenwerking met erfgoedgemeenschappen plaatsen we sinds 2019 in heel Nederland bordjes met QR-codes. Scan

je de QR-code, dan maak je in een online omgeving kennis met het lokale immaterieel erfgoed. Je ziet een kort filmpje, krijgt een sfeerimpressie via foto's, weet wanneer het erfgoed plaatsvindt en komt meer te weten over de achtergrond en geschiedenis ervan. Ook interessante locaties in de buurt, zoals een plaatselijk museum over het immaterieel erfgoed, staan erop. De informatie is in het Nederlands, Engels en Duits beschikbaar. Op onze website vind je een overzicht van [alle erfgoedgemeenschappen die al meewerken aan IE-spotten](#).

AMBACHTENLAB: GEEF JE AMBACHT TOEKOMST

Hoe zorg je dat ambachten toekomstbestendig blijven? Het Kenniscentrum heeft daarvoor in 2018 in het Nederlands Openluchtmuseum het AmbachtenLab opgezet. Naast Labs in het Openluchtmuseum, heeft het project inmiddels al in meerdere musea in Nederland gedraaid. Het AmbachtenLab brengt ambachtlieden, studenten uit het vakonderwijs, ontwerpers en productieplatforms met elkaar in contact om tot een kruisbestuiving te komen. Het Lab brengt de verschillende schakels van het productieproces samen voor een werkperiode van vijf tot acht weken. In die periode

85

wisselen deelnemers kennis uit en werken ze aan de ontwikkeling en uitwerking van innovatieve ideeën.

Doel van het Lab is onderzoeken van de duurzame ontwikkelingsmogelijkheden van de verschillende ambachten. Uitgangspunten hierbij zijn het behoud en overdracht van de technische vaardigheden en materiaalkennis. Behoud en overdracht van de traditionele kennis vormen een van de pijlers van het 2003 UNESCO-verdrag.

Op basis van de ervaringen binnen de eerste vier Labs hebben we een handboek ontwikkeld. Je vindt dit [Handboek AmbachtenLab](#) in de Kennisbank op onze website.

EDUCATIE: LAAT LEERLINGEN KENNISMAKEN MET JOUW ERFGOED

Hoe geef je immaterieel erfgoed van generatie op generatie door? Onderwijs speelt daarin een belangrijke rol. Via onderwijs kun je leerlingen laten kennismaken met de achtergronden en waarde van tradities, festiviteiten, kunsten en ambachten. Zo geef je niet alleen toekomst aan immaterieel erfgoed, maar ondersteun je leerlingen ook in creatief, kritisch en historisch denken, en in het vormen van een eigen identiteit en mening. Ook help je ze begrip te ontwikkelen voor de mening en cultuur van anderen. Educatie over immaterieel erfgoed sluit dan ook aan bij de kerndoelen en leergebieden als Burgerschap, Kunst & Cultuur en Mens & Maatschappij. Het Kenniscentrum ontwikkelt trainings-

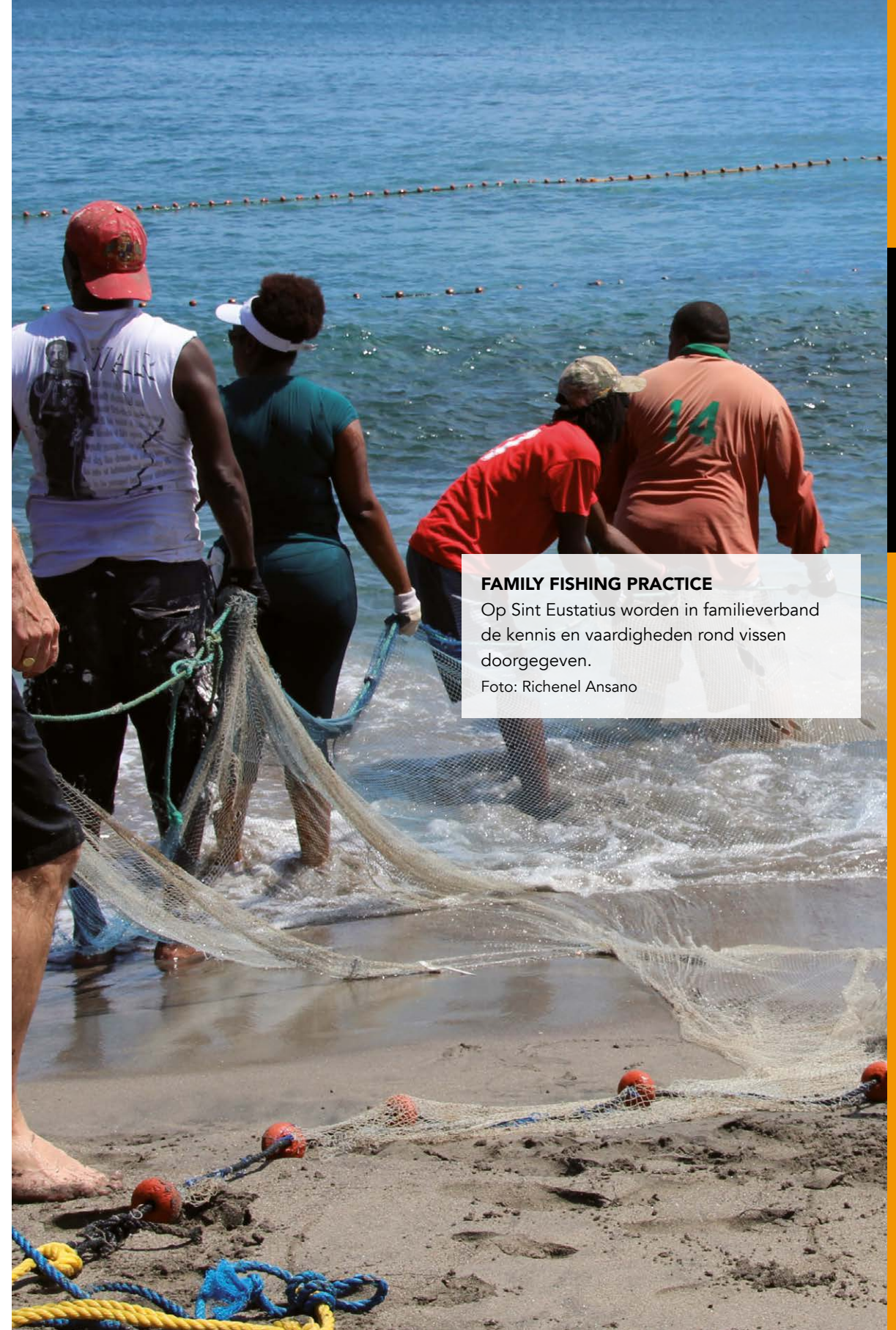
video's voor immaterieel erfgoedgemeenschappen en docenten rond educatie en onderzoekt hoe immaterieel erfgoed (nog meer) kan worden geïntegreerd in curricula.

In de Kennisbank op onze website vind je bijvoorbeeld een [Toolkit voor educatie over immaterieel erfgoed en inspirerende \(internationale\) voorbeelden](#).

SAMENWERKING MET HET CARIBISCH GEBIED

In 2012 ratificeerde het Koninkrijk der Nederlanden het UNESCO Verdrag inzake de Bescherming van Immaterieel Cultureel Erfgoed. Dit betekent dat sindsdien in alle vier de landen (Aruba, Curaçao en Sint Maarten en Nederland, inclusief de openbare lichamen Bonaire, Saba en Sint Eustatius) wordt gewerkt aan implementatie van het verdrag. In 2022 lanceerde Bonaire de website [Immaterieel Erfgoed Bonaire](#). Ook met de andere twee openbare lichamen en drie landen werkt het Kenniscentrum samen aan het zichtbaar maken van immaterieel erfgoed.

De zes eilanden richtten een samenwerkingsverband op om de uitwisseling en deling van ervaringen en kennis en het onderhouden van contacten eenvoudiger te maken. Dit heet sinds 2016 het Dutch Caribbean ICH Committee. Hierin hebben vertegenwoordigers van Aruba, Bonaire, Curaçao, Saba, Sint Maarten en Sint Eustatius zitting. De samenwerking met Nederland en Suriname is goed en er wordt regelmatig onderling overlegd.



FAMILY FISHING PRACTICE

Op Sint Eustatius worden in familieverband de kennis en vaardigheden rond vissen doorgegeven.

Foto: Richenel Ansano

ALGEMENE BEGRIPPENLIJST

88

BORGEN/SAFEGUARDEN

Op een toekomstgerichte manier werken aan immaterieel erfgoed. Kenniscentrum Immaterieel Erfgoed Nederland geeft de voorkeur aan de term 'borgen' of eventueel 'waarborgen' en vermijdt het woord 'beschermen' zo veel mogelijk. De korte definitie van borgen die het Kenniscentrum gebruikt is: doorgeven, ontwikkelen en promoten.

BORGINGSPLAN

In het borgingsplan beschrijven immaterieel erfgoedbeoefenaars uit welke onderdelen het erfgoed bestaat, wie erbij betrokken zijn, hoe het in de loop van de tijd is veranderd en hoe het nu wordt doorgegeven aan volgende generaties. Vervolgens worden knelpunten in de overdracht naar volgende generaties in kaart gebracht en acties geformuleerd om die knelpunten (stapsgewijs) op te lossen en het immaterieel erfgoed te borgen voor de toekomst. Iedere erfgoedgemeenschap waarvan het immaterieel erfgoed is bijgeschreven in de Inventaris Immaterieel Erfgoed Nederland heeft een borgingsplan geschreven. Dat plan wordt elke drie jaar geactualiseerd.

DOOR UNESCO AFGERADEN BEGRIPPEN

Door UNESCO afgeraden begrippen zijn: 'authenticiteit', 'puur', 'echt', 'uniek', 'oorspronkelijk', 'essentie', 'masterpieces'. Daarnaast worden nationale toe-

eigeningen ontraden (zoals: het Egyptische poppenspel). Dit is omdat immaterieel erfgoed dynamisch is en voortdurend in ontwikkeling. Ook een woord als 'folklorisering' is daarom niet passend.

ERFGOEDGEMEENSCHAP

De groep waarom het allemaal draait in het UNESCO Verdrag inzake de Bescherming van het Immaterieel Cultureel Erfgoed uit 2003 zijn de 'gemeenschappen, groepen en, in sommige gevallen individuen' die 'een belangrijke rol spelen bij het produceren, beschermen, onderhouden en opnieuw creëren van immaterieel cultureel erfgoed'.

Omdat 'gemeenschappen, groepen en in sommige gevallen individuen' voor dagelijks gebruik wat lang is, gebruikt Kenniscentrum Immaterieel Erfgoed Nederland als overkoepelend begrip het aan de Faro-conventie ontleende begrip erfgoedgemeenschap, dat naast de beoefenaars en de beheerders ook erfgoedinstellingen zoals musea kan omvatten.

IE-DAGEN (IMMATERIEEL ERFGOED- DAGEN)

Kennis- en contactdagen die het Kenniscentrum regelmatig organiseert voor beoefenaars van immaterieel erfgoed in het Netwerk en de Inventaris. Op deze dagen worden kennis en ervaringen gedeeld, worden workshops en trainingen aangeboden en wordt genetwerkt.

IMMATERIEEL ERFGOED

Cultuuruitingen zoals festiviteiten, rituelen en sociale praktijken, spreken, zingen en vertellen, uitvoerende kunsten, traditioneel vakmanschap/ambachten en kennis en gebruiken rondom natuur en universum, die door immaterieel erfgoedbeoefenaars worden beleefd als erfgoed en hen een gevoel van identiteit en continuïteit geven. Dit immaterieel erfgoed wordt steeds opnieuw vormgegeven in samenhang met maatschappelijke veranderingen en in interactie met de sociale omgeving, en van generatie op generatie doorgegeven. De korte definitie is ook: levend erfgoed.

INVENTARIS IMMATERIEEL ERFGOED NEDERLAND

De Inventaris Immaterieel Erfgoed Nederland bevat immaterieel erfgoed waarvan de erfgoedgemeenschap, de groep of het individu een borgingsplan heeft geschreven om het erfgoed toekomst te geven. Dat plan is getoetst door een onafhankelijke Toetsingscommissie. Het borgingsplan wordt elke drie jaar geëvalueerd door de erfgoedgemeenschap.

NETWERK IMMATERIEEL ERFGOED

Het Netwerk laat de variëteit aan cultuuruitingen zien die gemeenschappen, groepen of individuen zelf erkennen als immaterieel erfgoed. Dit immaterieel erfgoed is door henzelf in het Netwerk aangemeld.

PARTICIPATIE

Er zijn verschillende methodieken en graden van participatie: van cocreatie, waarbij beide partners vanaf het begin gelijkwaardig optrekken, tot situaties waarbij de zeggenschap beperkt gedeeld wordt met de samenwerkingspartner. De verschillende graden van participatie worden vaak gevisualiseerd door schema's en zogenoemde 'participatieladders'.

REGISTER VAN INSPIRERENDE VOOR- BEELDEN VAN BORGING

Het Register van Inspirerende Voorbeelden van Borging licht voorbeelden van borging uit die zijn ontwikkeld door beoefenaars van immaterieel erfgoed in de Inventaris. Deze borgingsmethoden kunnen inspirerend zijn voor anderen en worden aan de hand van een stappenplan met andere gemeenschappen gedeeld.

UNESCO VERDRAG INZAKE DE BE- SCHERMING VAN HET IMMATERIEEL CULTUREEL ERFGOED (2003)

Het UNESCO-verdrag is een internationaal verdrag dat in 2012 door Nederland is ondertekend. De doelstelling van het verdrag is borging van het immaterieel cultureel erfgoed, het waarborgen van onderling respect voor dit erfgoed, het verhogen van het bewustzijn voor het belang van immaterieel erfgoed en op internationaal niveau onderlinge samenwerking en bijstand.

89

RESEARCH AGENDA 2021-2024

ENGLISH SUMMARY

TOWARDS A SUSTAINABLE AND CULTURAL DIVERSE FUTURE WITH INTANGIBLE CULTURAL HERITAGE

DUTCH CENTRE FOR INTANGIBLE CULTURAL HERITAGE (DCICH)

As a society, we face two major challenges. The impoverishment of our natural environment calls for sustainability. And we need to pay more attention to the diversity of Dutch society. How might we ensure that intangible cultural heritage - living heritage, passed on from generation to generation - remains alive in the future, despite or thanks to these social challenges? And vice versa: what can The following is a summary of our research findings from 2017-2020, as well as our current and upcoming research agenda for the current period, 2021-2024.

PREVIOUS RESEARCH, 2017-2020

In 2017, we presented our first research agenda: 'Intangible Heritage as a Testing Ground for a Globalizing Society'. Between 2017 and 2020, we focussed on five areas of research:

- The challenges for intangible heritage in a new, "superdiverse" environment
- Safeguarding 'controversial' intangible heritage as changing society, new laws, values and standards apply
- Heritage in youth cultures

- The relationship between intangible and tangible heritage
- The role of tourism in keeping intangible heritage 'future-proof'.

We presented our work nationally at several webinars and internationally with conferences such as ICH in urban contexts. In 2019, we co-organised with the ICH NGO Forum a conference in Bogota, where we put the topic of intangible heritage in the urban environment on the international agenda. *The Dutch Centre* was also a partner in the multi-year international *Intangible Cultural Heritage and Museums Project (IMP)*, which explored the role of museums in safeguarding intangible heritage.

At the end of this research period in 2020, we published on all the areas explored. We also published practical brochures and tools, such as 'Keep your intangible heritage alive - Tips and ideas for successful collaboration: with whom and how?' and the 'Choice Compass', which practitioners can use to discuss your intangible heritage. Together with the *Rotterdam Museum of Natural History*, we organized the exhibition 'Animal, Human & Tradition'. The primary target readership for these publications was the heritage communities, but we also put together practical brochures

for policymakers and museums wishing to begin engaging with intangible heritage. These can all be read and downloaded from [our website](#).

RESEARCH AGENDA, 2021-2024

This Research Agenda provides an overview of the research program that the Dutch Centre's Research and Development team will conduct between 2021 and 2024. Our research focusses on the opportunities and challenges for practitioners and custodians of intangible cultural heritage in terms of sustainability and diversity. With the results of our research, we hope to aid in safeguarding intangible heritage: how do we support heritage communities in giving their heritage a future? Moreover, we want to explore explicitly whether intangible heritage can make an important contribution in tackling the great social challenges of our time: where can it make a difference in the field of sustainability and diversity? At the same time, we want to be reflexive and reflect on our institutional values and methods as the Dutch Centre: how do we work inclusively and where can we improve and develop our own inventory methods, namely the Inventory Intangible Cultural Heritage (ICH) in the Netherlands and the Network?

THREE AREAS OF RESEARCH

Our new Research Agenda provides direction for our research and development activities for the period 2021-2024. In this agenda we will focus on the following themes:

• SUSTAINABILITY

How does intangible heritage contribute to ecological sustainability? How can heritage communities make their own heritage more sustainable?

• DIVERSITY

How do you involve young people or new groups in your heritage community? How can you safeguard your intangible heritage by paying attention to the diversity and multi-voicedness that society demands of you?

• INVENTORY METHODS

How does the system of inventory methods function in the Netherlands? How does the *Inventory Intangible Cultural Heritage* in the Netherlands work as a safeguarding tool in practice?

• METHODOLOGY

To answer our research questions, we use participatory research methods, such as field work and interviews. For the deepening and exchange of knowledge we develop several networks. Both networks with and between the heritage communities themselves, and with fellow scholars and heritage institutions

• PARTNERSHIPS

In our research we always cooperate directly or indirectly with heritage communities. The Dutch UNESCO Commission is also a partner. Furthermore, we will be collaborating with various other partners, for example, universities, research insti-

tutes and museums. This cooperation will take a multitude of forms, including knowledge exchange and setting up networks, joint research projects, collaborative publications and, running meetings.

• RESULTS

Through this research, we aim to enhance knowledge and understanding of the challenges of sustainability, diversity and inventory methodology. As such, we will develop a set of instruments or practical tools for heritage communities to employ to manage these challenges, as well as articles and conferences.

INTANGIBLE CULTURAL HERITAGE & SUSTAINABILITY

Jet Bakels and Sophie Elpers

WHY THIS RESEARCH AREA?

Biodiversity is rapidly declining, and our climate is changing. The need for sustainable management of our natural environment is one of the great issues of our time. Intangible heritage communities hold many keys to a sustainable future, through local knowledge, and the high involvement and commitment of practitioners.

Innovations of the last hundred years have made many old skills seemingly obsolete, but practices like hedge braiding (instead of barbed wire) or grassland irrigation (rather than fertilizer) are taking on new roles as examples of sustainable landscape management. Millers have returned to the fore not only as artisanal flour grinders, but also as local water managers. River fishermen help eels over dikes to promote fish migration. Frisian bird catchers deploy their trapping methods to support migratory bird research. The role of shepherds in landscape management has gained public attention.

As part of this research program, we pay attention to communities that want to make their heritage sustainable.

In the coming period we want to investigate the work of these 'citizen scientists', support them in giving their heritage a

future, and bring their contributions to biodiversity and sustainability to the attention of both policymakers and the wider public.

RESEARCH AGENDA, 2021-2024

We distinguish five sub-themes, of which our preliminary research has shown that ecological sustainability plays a specific role.

• ANIMALS AND SUSTAINABILITY: KNOWLEDGE AND SKILLS IN TRANSITION

Influenced by declining biodiversity and climate change, a number of practitioners have transitioned from fishing, hunting and gathering to working for biodiversity. What forms of transition are involved and what does their contribution to biodiversity consist of?

• WATER AND LAND

Traditional knowledge of landscape and water management and biodiversity has been subject to renewed interest in response to climate change and the decimation of nature, and is being deployed for sustainable use and management. How is this organized and what do these contributions to a more sustainable landscape management consist of?

• URBAN AGRICULTURE-PLUS: FROM SOIL TO MOUTH

In and around cities, vegetables, herbs and other greenery are planted and grown for personal use but also to

support biodiversity and to help offset the negative effects of climate change. What forms does this involve and how does this contribute to a sustainable future?

• TREES AS FOCAL POINTS OF INTANGIBLE HERITAGE

While it is striking that numerous old and new customs around trees and forests are coming to the fore, we still have little insight in cultural practices and ideas connected to these developments. In what way do these new customs reflect our connection with nature, and the role of the tree within it?

• PRACTICING ICH MORE SUSTAINABLY

New insights and laws make certain that some forms of intangible heritage have to reflect on the possibility that current practice is negatively impacting the environment. How can heritage communities better make their intangible heritage (more) sustainable?

INTANGIBLE CULTURAL HERITAGE & DIVERSITY

Mark Schep and Susanne Bergwerff-Verburg

WHY THIS RESEARCH AREA?

Dutch society is becoming increasingly diverse. Young people are less likely to be committed to one group. This influences the safeguarding of intangible heritage.

When diversity is mentioned, race and ethnicity are often the first things that comes to mind. But we use diversity as a broader concept; diversity also includes differences in gender identity, disability, sexual orientation, religion, socioeconomic status, area of residence, level of education and age. While intangible heritage can be a binding force for a particular group or community, processes of inclusion and exclusion are inherently involved, sometimes on the basis of these differences. In the Netherlands, social debate in recent years has focused on diversity, inclusion and accessibility: who can participate and who is excluded?

The diversity of Dutch society is a reality that creates challenges, but also offers opportunities. How do you involve new generations, groups and individuals in your intangible heritage, so that it continues to exist in the future? How do you move with the times, for example in the field of gender and inclusion? What can

the Dutch Centre do to help safeguard more heritage from migrant communities and young people? We look for answers to these and other questions in our research area 'Intangible Cultural Heritage & Diversity'.

RESEARCH AGENDA, 2021-2024

Together with heritage communities and academic partners, there are the seven main themes we investigate:

- **YOUNG PEOPLE IN THE GOVERNANCE OF YOUR HERITAGE**

Many heritage communities are seeking young people to serve on their boards. How do heritage communities who have succeeded in this do so? With our research findings we will produce a practical guide to youth involvement in governance.

- **INVOLVING NEW GROUPS IN YOUR HERITAGE**

Because new growth is crucial for keeping intangible heritage alive, we will investigate what experiences heritage communities, groups and individuals have with involving new groups and individuals. How can you recruit new groups? What opportunities does this offer? And, what should you consider when engaging new audiences?

- **WORKING MORE INCLUSIVELY AS THE DUTCH CENTRE**

Why do some communities know how to find us and others do not? What obstacles are there for heritage communities to sign up for the Network? What value is there in signing up with *the Dutch Centre*? Are there other methods we can develop to make an application more accessible?

- **YOUNG PEOPLE AND IDENTITY**

We see a trend in which young people of mixed cultural backgrounds show interest in their parents' and grandparents' roots. For example, young people of Moluccan heritage getting the same tattoos as their grandparents. How does such a process work? Do the young people see themselves as a heritage community and how do they safeguard the heritage? Do they experience safeguarding challenges? In what way could the Dutch Centre play a role in safeguarding their heritage?

- **INTANGIBLE HERITAGE AND COLONIAL HISTORY**

In six forms of intangible cultural heritage that are on the Dutch Inventory or Network, the history of slavery plays a role. Together with these communities we explore how these pasts shape contemporary practice of the intangible heritage. What are the safeguarding challenges for these communities, especially when the views of generations differ?

- **INTANGIBLE HERITAGE AND GENDER ROLES**

Some forms of intangible heritage are exclusive to women or men, and operate within the gender binary. Several heritage communities have made adjustments in the inclusiveness of their heritage practice in recent years. With an exploratory study we want to make visible the state of gender inclusiveness and get a picture of the safeguarding challenges.

- **INTERNATIONAL COOPERATION**

Heritage communities often work together and in some cases with communities in other countries. Within this research theme we will undertake exploratory studies to see what international cooperation means for the safeguarding of heritage and what role *the Dutch Centre* could play in this.

INTANGIBLE CULTURAL HERITAGE & INVENTORIZATION METHODS

Sophie Elpers and Susanne Bergwerff-Verburg

WHY THIS RESEARCH AREA?

In 2022, it will be ten years since the Netherlands ratified the UNESCO Convention. Additionally, in 2022, we will reach another great milestone: the 200th form of intangible heritage will be added to the Inventory Intangible Cultural Heritage in the Netherlands. This is a milestone that highlights a challenge for the DCICH: how can we support the large and ever-growing number of intangible heritage communities that are connected to the Inventory? How will the Inventory remain organisationally feasible? Furthermore, this is a good moment to reflect on the inventory methodology of *the Dutch Centre*: how does the Inventory work as a safeguarding tool in practice? And what can we learn from the approaches of other European countries? This reflection is necessary in order to optimally support the practice and safeguarding of intangible heritage.

RESEARCH AGENDA, 2021-2024

Within the research area 'Intangible heritage & inventorization methods', four main themes are central

- **IMPACT OF THE INVENTORY AND THE QUESTION OF 'RECOGNITION'**

How does the Inventory work in practice? What effects does it have? In addition to the meaning of 'recognition', we investigate what advantages or disadvantages an entry in the Inventory has had for heritage communities. How do heritage communities experience inclusion in the Inventory or the Network?

- **EVALUATION OF SAFEGUARDING PLANS**

How can *the Dutch Centre* effectively organise and secure digital access to the evaluation of safeguarding plans by heritage communities? The evaluation of safeguarding plans is part of the functioning of the Inventory. One of the challenges in this area is manageability. The growing number of entries in the Network and the Inventory also means a growing number of evaluations.

- **INTANGIBLE HERITAGE AND VALUES**

How are personal, social and economic values, as well as other values, related to intangible heritage experienced by heritage communities? And how are these values related? Demonstrating the economic value and economic networks can strengthen heritage communities, and at the same time make policy makers aware of the importance of intangible heritage. Mapping the societal values around intangible heritage can also strengthen heritage communities.

- **CLUSTERS**

How can the formation of clusters of similar intangible heritage contribute to the safeguarding of intangible heritage, and at the same time to the controllability and management of the rapidly growing Inventory? Which clusters can be formed and what is needed for clusters to function as a self-learning network? After an earlier pilot, we are doing further research into the possible role of clusters.

LITERATUURLIJST

IMMATERIEEL ERFGOED & DUURZAAMHEID

Alkemade, F. (2020). *De toekomst van Nederland*. Bussum: Uitgeverij Toth.

Bakels, J. (2020). *Erfgoed in beweging: immaterieel erfgoed rondom vuur*. Arnhem: Kenniscentrum Immaterieel Erfgoed Nederland.

Bakels, J. & Elpers, S. (2021). *Immaterieel erfgoed als hefboom voor duurzaamheid*. Boekman. *Trends in Kunst en Cultuur 127*, themanummer 'Cultuur en duurzaamheid', 39-41.

Bakels, J. & Jaarsma, S. (eds.) (2021). *Dier, mens & traditie: zwemmende honden, zingende twatwa's en pronkende paarden*. Rotterdam: Natuurhistorisch Museum Rotterdam en Kenniscentrum Immaterieel Erfgoed Nederland.

Fatorić, S. & Egberts, L. (2020). Realizing the potential of cultural heritage to achieve climate change actions in the Netherlands. *Journal of Environmental Management* 274, 111107, 1-9.

Ganzevoort, W. (2021). *Green volunteers in the spotlight*. Nijmegen: Radboud Universiteit.

Haraway, D.J. (2008). *When species meet*. Minneapolis: University of Minnesota Press.

Harrison, R., DeSilvey, C., Holtorf, C., Macdonald, S., Bartolini, N., Breithoff, E., Fredheim, H., Lyons, A., May, S., Morgan, J., Penrose, S., Högberg, A., & Wollentz, G. (2020). *Heritage Futures: Comparative Approaches to Natural and Cultural Heritage Practices*. UCL Press.

Jagers, S.C., Martinsson, J. & Matti, S. (2014). 'Ecological citizenship: a driver of pro-environmental behaviour?' *Environmental Politics*, jrg. 23, nr. 3, 434-453.

Jukema, J., Piersma, T., Hulscher, J.B. e.a. (2001). *Goudplevieren en wilsterflappers; eeuwenoude fascinatie voor trekvogels*. Utrecht: KNNV Uitgeverij.

Keulartz, J. (2020). *Boommensen. Over nut en nadeel van de humanisering van de natuur*. Gorredijk: Noordboek.

Latour, B. (1993). *We have never been modern*. Cambridge: Harvard University Press.

Siebenga, S. (2021). *Kievits-koorts; over het rapen van kievitseieren en de kievitenvangst*. Gorredijk: Uitgeverij Noordboek

UNESCO Nederlandse Commissie (2021). *Changing minds, not the climate*.

UNESCO Nederlandse Commissie (2021). *Klimaatadaptatie: het belang van cultuur en erfgoed. Drie praktijkvoorbeelden uit het Koninkrijk der Nederlanden*.

IMMATERIEEL ERFGOED & DIVERSITEIT

Cohen, A.P. (1985). *The Symbolic Construction of Community*. London: Tavistock.

Dibbits, H. & Willemsen, M. (2014). Stills of our liquid times. An essay towards collecting today's intangible cultural heritage. *Die Musealisierung der Gegenwart. Von Grenzen und Chance des Sammelns in Kulturhistorische Museen*, 177-198.

Neyrinck, J. (2015). Van onvoltooid verleden naar onvoltooid toekomstige tijden. Omgaan met immaterieel cultureel erfgoed en diversiteit in een wereld van verandering. *Volkskunde*, 116 (3), 283-310.

Schep, M. (2020). *Immaterieel erfgoed in een superdiverse omgeving. Ondernemers, vrijwilligers en culturele organisaties als 'custodians'*. *Volkskunde*, 121 (2), 123-134.

Stengs, I. (2012). *Nieuw in Nederland. Feesten en rituelen in verandering*. Amsterdam: Amsterdam University Press.

Van der Zeijden, A. (2015). Diversiteit, hybriditeit en de Nationale Inventaris Immaterieel Cultureel Erfgoed. *Volkskunde*, 116 (3), 331-342.

Verburg, S. (2020). *Rapport Immaterieel erfgoed & Jongerenculturen*. Arnhem: Kenniscentrum Immaterieel Erfgoed Nederland.

Verdijk, M. & Hoebink, D. (2016). Paarden, vrijgezellen en gender. Traditie en vernieuwing in de Boxmeerse Metworstrennen. *Volkskunde*, 117 (3), 357-370.

Vertovec, S. (2007). Superdiversity and its Implications. *Ethnic and Racial Studies*, 30:6, 2, 1024-1054.

IMMATERIEEL ERFGOED & INVENTARISATIEMETHODIEKEN

Digital ICH Observator, <https://digitalich.memoriamedia.net>

Elpers, S., Verburg, S. & Sousa, F. (2021). *Digital Inventories: Structure, Usefulness, and Participation*. *ICH Inventories*, Art.3.2021. Digital ICH Observatory.

Hafstein, V.T. (2018). *Making Intangible Heritage: El Conder Pasa and Other Stories from UNESCO*. Indiana: Indiana University Press.

Hafstein, V.T. (2012). Cultural Heritage. In: Regina F. Bendix & Galit

Hasan-Rokem (eds.), *A Companion to Folklore*. Oxford: Wiley-Blackwell, 500-519.

Van Helbergen, W. (2021). Wie bepaalt wat erfgoed is? In: *Faro Magazine*. *Van verdrag naar praktijk*, 20-22.

CONTACT

IMMATERIEEL ERFGOED & DUURZAAMHEID:

Jet Bakels, j.bakels@immaterieelerfgoed.nl

IMMATERIEEL ERFGOED & DIVERSITEIT:

Mark Schep, m.schep@immaterieelerfgoed.nl

IMMATERIEEL ERFGOED & INVENTARISATIEMETHODIEKEN:

Susanne Bergwerff-Verburg, s.verburg@immaterieelerfgoed.nl

Voor algemene vragen:

kennisontwikkeling@immaterieelerfgoed.nl

COLOFON

AUTEURS

Jet Bakels, Susanne Bergwerff-Verburg,
Sophie Elpers, Mark Schep

TEKSTREDACTIE

Petra Boers (Buro Vonkstof)

VORMGEVING

Taluut.nl

MET DANK AAN

Alle samenwerkingspartners en beoefenaren,
zoals vermeld bij de onderzoeksgebieden

© 2022 Kenniscentrum Immaterieel Erfgoed
Nederland

Kenniscentrum Immaterieel Erfgoed Nederland
maakt onderdeel uit van het Nederlands
Openluchtmuseum

Postbus 649, 6800 AP Arnhem
Hoferlaan 4, 6818 SG Arnhem
+31 (0)26 3576 113
info@immaterieelerfgoed.nl
www.immaterieelerfgoed.nl

-  [Kenniscentrum Immaterieel Erfgoed Nederland](#)
-  [Immaterieel Erfgoed NL](#)
-  [Immaterieel Erfgoed](#)



'PENCAK SILAT EN SILAT WORDEN
DOOR JONG EN OUD BEOEFEND.
OOK ZIJN NIET ALLEEN NEDERLANDS-
INDISCHE EN MOLUKSE GEMEEN-
SCHAPPEN BETROKKEN, MAAR OOK
VEEL ANDERE GEMEENSCHAPPEN.'

