

Sector Expertise

# Stand van de leisure

Effect stijgende prijzen

Augustus 2022



# Inhoudsopgave

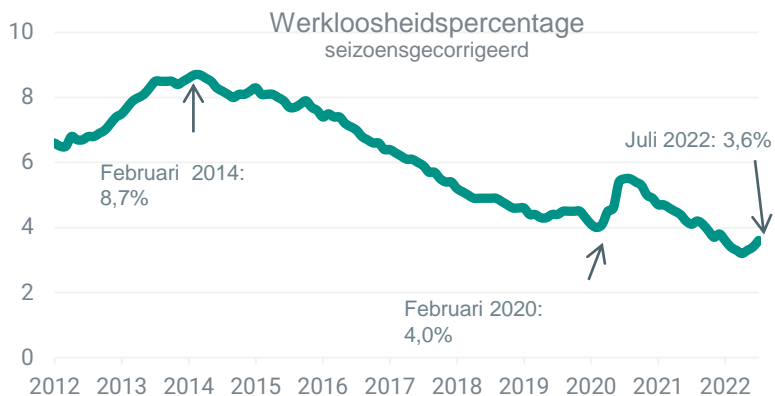
- |  |   |
|--|---|
| 1. Economie                                | ● Ramingen inflatie naar boven bijgesteld             |
| 2. Vertrouwen                              | ● Ondernemersvertrouwen horeca weer gedaald           |
| 3. Faillissementen en opheffingen          | ● Opheffingen hoog; faillissementen laag              |
| 4. Bestedingen                             | ● Bestedingen hoog ondanks inflatie                   |
| 5. Overnachtingen                          | ● Aantal overnachtingen herstellen                    |
| 6. Hogere energierekening biedt ook kansen | ● Gasprijs blijft tot zeker 2025 hoog                 |
| 7. Uitgelicht                              | ● Toenemende zorgen voor horeca, cultuur en recreatie |
| 8. Relevante nieuwsberichten               |   |
| 9. Recente onderzoeken en artikelen        |   |
| 10. Contactgegevens                        |   |

- Stand is positief
- Stand is neutraal
- Stand is negatief



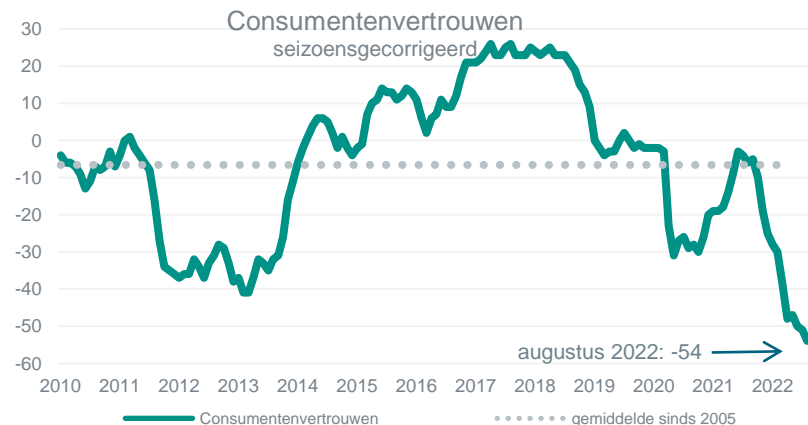
# 1. Economie

	2021	2022	2023	2024
	% mutaties			
BBP	4,9	4,7	0,5	1,4
Particuliere consumptie	3,6	5,9	-0,2	1,2
Overheidsconsumptie	5,2	0,7	1,7	2,3
Investerings	3,2	4,0	0,6	1,7
Uitvoer	5,3	3,8	0,7	1,9
Invoer	4,0	2,7	1,0	2,4
Consumentenprijsindex	2,7	8,7	4,0	2,4
Cao-lonen	2,2	3,0	3,3	3,5
	Niveaus			
Werkloosheid (% ber.bev.)	4,2	3,5	4,2	4,0

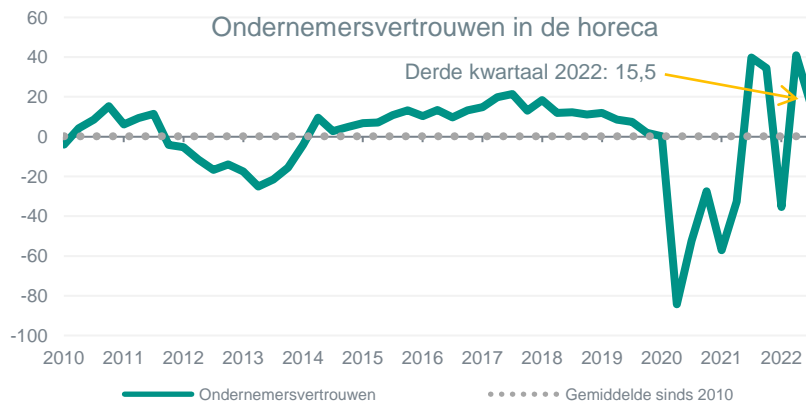


- ▶ ABN AMRO heeft de ramingen voor de inflatie naar boven toe bijgesteld naar 8,7 procent dit jaar en 4,0 procent in 2023. Omdat de CAO-lonen minder sterk stijgen, neemt de koopkracht van veel consumenten flink af. Hoewel de particuliere consumptie dit jaar nog met 5,9 procent stijgt, verwacht ABN AMRO een lichte daling van 0,2 procent in 2023.
- ▶ De sterk opgelopen energieprijzen stuwden de inflatie op. Zo was de inflatie in juli 10,3 procent ten opzichte van een jaar eerder. De kerninflatie, het inflatiepercentage zonder voedings- en energieprijzen, steeg in juli naar 4,9 procent; ter vergelijking in 2019 was de kerninflatie gemiddeld 2 procent. Dit geeft aan dat de inflatie breder wordt en normaal gesproken betekent een bredere inflatie ook een hardnekkigere inflatie. Anders dan de volatiele energie- en voedingsprijzen stijgen de prijzen van goederen en diensten die de kerninflatie vormen minder snel. Maar als ze in prijs stijgen, dan neemt deze prijsstijging minder snel weer af.
- ▶ De werkgelegenheid heeft zich fors hersteld. De vraag naar producten en diensten is sterk gestegen ten opzichte van vorig jaar. Hierdoor is er veel vraag naar arbeid. In juli was de werkloosheid 3,6 procent. De lage werkloosheid kan duiden op structurele tekorten op de arbeidsmarkt. Daarmee kan het lastig worden voor ondernemers in de leisure sector om voldoende werknemers te vinden (zie ook slide 8).

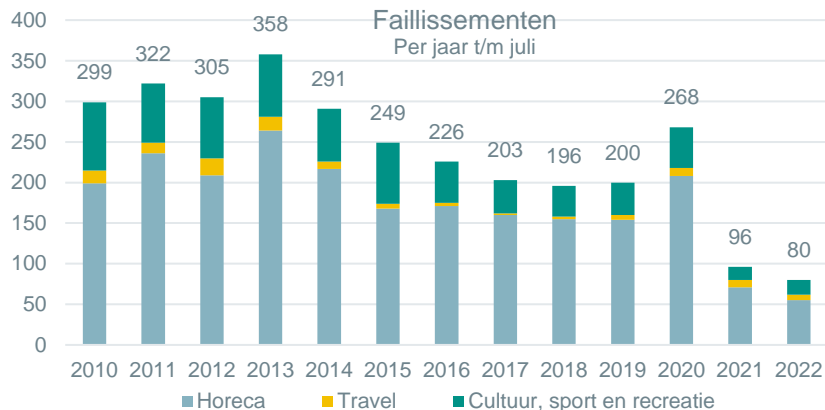
## 2. Vertrouwen



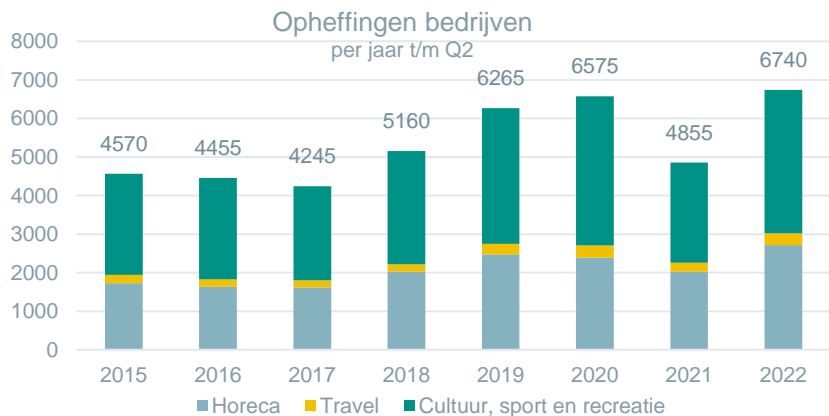
- ▶ Het consumentenvertrouwen is in augustus nog verder weggezakt naar een historisch dieptepunt van -54. De verdere daling in het consumentenvertrouwen valt samen met de stijgende inflatie en dalende koopkracht.
- ▶ Met name de koopbereidheid daalde flink en kwam in augustus uit op -41, tegenover -18 in januari. Consumenten vinden vooral dat de tijd om grote aankopen te doen erg ongunstig. Deze indicator daalde van -28 in januari naar -56 in augustus 2022. Nooit eerder oordeelden zoveel consumenten hier zo negatief over.
- ▶ Traditioneel is de gastvrijheidseconomie gevoelig voor een laag consumentenvertrouwen. Tijdens de financiële crisis van 2008 bijvoorbeeld nam het vertrouwen fors af waarna de consument minder vaak en minder luxe uit eten ging. Als we deze correlatie doortrekken naar de huidige situatie, kunnen we concluderen dat het huidige groeitempo hoe dan ook zal afzakken
- ▶ Hoewel het ondernemersvertrouwen in de horeca in het tweede kwartaal van 2022 was gestegen naar 40,9, nam het vertrouwen in het derde kwartaal weer fors af naar 15,5. Na de enorme inhaalvraag naar diensten zoals horeca en reizen, gaan horeca ondernemers steeds meer merken van de [onzekerheden die zich langzaam opstapelen](#).



### 3. Faillissementen en opheffingen



- ▶ Hoewel het aantal faillissementen tot en met juli 2022 nog relatief laag is, is het aantal opheffingen tot en met het tweede kwartaal fors toegenomen in vergelijking met 2021. In de horeca zijn er 2.715 opheffingen, in de travel 310 en in de cultuursector 3.715.
- ▶ Uit cijfers van Locatus blijkt dat sinds de start van de coronacrisis minstens 486 cafés, 240 lunchrooms en 99 restaurants [de deuren sloten](#). Ook andere segmenten zijn hard getroffen door de crisis en dan met name in 2020. Zo steeg het aantal opheffingen in de reisbranche van 460 in 2019 naar 650 in 2020; een stijging van ruim 41 procent.
- ▶ In 2021 waren er 148 faillissementen in de leisuresector; ruim 60 procent minder dan in 2020. Het aantal opheffingen daalde met 38 procent in 2021 ten opzichte van 2020. Door kapitaalstortingen van ondernemers, steunmaatregelen van de overheid en uitstel van betalingen bij de banken en de belastingdienst zijn veel bedrijven overeind gebleven.
- ▶ Verwacht wordt dat het aantal faillissementen en opheffingen toeneemt nu de steun na het eerste kwartaal van 2022 gestopt is. De horeca ontving met 5,9 miljard euro bijna 20 procent van alle steun op basis van de regelingen NOW en TVL. Binnen de horeca kregen restaurants de meeste steun, gevolgd door hotel-restaurants en cafés.
- ▶ Niet alleen stopte de overheidssteun per 1 april 2022, veel ondernemers kampen bovendien met uitstaande schulden. Binnen de horecasector is de gemiddelde [belastingenschuld](#) van hotels, restaurants en cafés in 2021 flink opgelopen. Veel horecaondernemingen hebben naast de belastingenschuld ook andere schulden waardoor de druk op de kasstromen nog hoger is.



## 4. Bestedingen

Transactiedata t.o.v. zelfde maand 2019, gecorrigeerd voor inflatie													
	2021						2022						
	Jul	Aug	Sep	Okt	Nov	Dec	Jan	Feb	Mrt	Apr	Mei	Jun	Jul
Bars/Cafés*	25%	18%	26%	24%	-13%	-48%	.	30%	43%	46%	39%	30%	41%
Bioscopen*	-31%	-29%	-27%	-26%	-48%	.	-81%	-30%	-35%	-22%	-28%	-12%	-27%
Catering*	-55%	-54%	-51%	-52%	-52%	-58%	-62%	-37%	-25%	-42%	-35%	-35%	-49%
Musea	-26%	-14%	-38%	-22%	-15%	-39%	-79%	-30%	-31%	-23%	-18%	10%	4%
Pret- en Dierparken*	27%	11%	18%	12%	-7%	-69%	.	-9%	25%	16%	28%	12%	16%
Restaurants*	24%	21%	25%	15%	-10%	-35%	.	20%	30%	32%	30%	25%	30%
Thuisbezorging en afhaal	79%	71%	61%	81%	65%	81%	.	122%	98%	113%	83%	72%	73%

Ontbrekende waarden als gevolg van sluiting gelegenheden door coronamaatregelen. Uitgesloten zijn zakelijke en contante betalingen en betalingen van buitenlandse rekeningen. \*exclusief onlinebestedingen

- ▶ De rode cijfers in december 2021 ten opzichte van december 2019 weerspiegelen de lockdown. Terwijl thuisbezorging en afhaal juist weer groeiden, nam de groei in [bioscopen](#), [dierentuinen & attractieparken](#), restaurants en cafés af.
- ▶ Maar restaurants en cafés tonen [veerkracht](#). De bestedingen namen de laatste maanden toe na afschaffing van alle coronamaatregelen. Ook na de uitbraak van de oorlog Rusland-Oekraïne op 24 februari bleven de bestedingen hoog. Veel mensen hebben vakanties geboekt en zijn opgelucht dat ze weer naar de horeca kunnen na de afbouw van de coronamaatregelen. Hiervoor wordt onder meer het spaargeld aangewend dat tijdens de coronapandemie is opgepot. Een andere belangrijke factor is de arbeidsmarktkrapte. Dit is een belangrijk uitgangspunt voor consumenten om toch te blijven consumeren. Als je risico hebt op baanverlies zonder kans op een nieuwe baan dan worden mensen een stuk terughoudender in hun uitgaven.
- ▶ Bioscopen en musea waren in de afgelopen maanden minder in trek door het mooie weer. Mensen gaan met mooi weer vaker naar buitenactiviteiten. Dit zien we terug in de attractieparken en dierentuinen, die goede zaken deden in het voorjaar en de zomer.
- ▶ Ondanks deze mooie cijfers zijn er ook redenen tot zorg. Inflatie, druk op winstmarges en personeelstekorten zijn met name redenen voor veel ondernemers om zich zorgen te maken (zie slide 8).

## 5. Overnachtingen

### Overnachtingen in logiesaccommodaties t/m juni 2022 t.o.v. zelfde periode in 2019

herkomst	verandering 2022 t.o.v. 2019	aandeel 2021	aandeel 2019
Totaal landen	-2%		
Nederland	14%	66%	57%
Totaal buitenland	-22%	34%	43%
Europa exclusief Nederland	-18%	30%	36%
Duitsland	-7%	16%	17%
België	-20%	4%	5%
Verenigd Koninkrijk	-50%	2%	5%
Frankrijk	-19%	1%	2%

### Verandering overnachtingen in accommodaties t/m juni 2022 t.o.v. zelfde periode 2019

Soort accommodatie	Totaal overnachtingen	Aandeel	Uit Nederland	Uit buitenland
Totaal	-2%		14%	-22%
Hotels	-14%	42%	5%	-29%
Campings	18%	17%	25%	1%
Vakantieparken	8%	38%	19%	-15%
Groepsaccom.	-6%	3%	-4%	-21%

- ▶ Het CBS geeft aan dat tot en met juni van dit jaar 2 procent minder overnachtingen in hotels, hostels, op campings en vakantieparken zijn gemaakt dan in dezelfde periode in 2019.
- ▶ De afname in het aantal overnachtingen zijn nog steeds toe te schrijven aan het wegblijven van buitenlandse toeristen en de afname in het aantal zakelijke overnachtingen. Zo werden tot en met juni 22 procent minder overnachtingen gemaakt door buitenlanders dan in 2019. De Nederlandse gasten zijn wel weer terug waardoor een stijging van 14 procent is te zien.
- ▶ Hoewel herkomstland Duitsland bijna weer op het oude niveau zit (-7 procent), zijn met name de Britten terughoudend (-50 procent). Als reizigers van buiten de Europese Unie (EU) moesten zij tot 23 maart een verplichte coronatest doen om in Nederland op vakantie te kunnen.
- ▶ Over het hele jaar tot nu toe gezien zijn van alle accommodaties met name hotels (-14 procent) en groepsaccommodaties (-6 procent) nog niet volledig hersteld. Ook hier geldt dat dit langzame herstel met name te wijten is aan het wegblijven van de buitenlandse gasten. Zo overnachten tot en met juni 2022 29 procent minder buitenlandse gasten in hotels dan in dezelfde periode in 2019; voor groepsaccommodaties is dit percentage -21 procent.
- ▶ Vooral campings doen het goed (18 procent), wat vrijwel geheel wordt veroorzaakt door een forse toename van overnachtingen door Nederlanders (25 procent). Hoewel vakantieparken nog niet evenveel buitenlandse gasten ontvangt als in 2019 (-15 procent), wordt deze daling volledig gecompenseerd door een toename in binnenlandse toeristen (19 procent).

## 6. Hogere energierekening biedt ook kansen

Nederlandse gasprijs (TTF) per megawattuur



Bron: Trading Economics

- ▶ Vóór corona en de oorlog besloegen de energiekosten in de horeca gemiddeld 2,5% van de omzet en 17% van de winst.
- ▶ **83%** van de hotelgasten ziet duurzaamheid als cruciaal. En toch vindt 4 op de 10 gasten het (zeer) lastig om duurzame inspanningen van hotels te herkennen.
- ▶ **33%** van de bedrijven sluit hotels zonder duurzaamheid label uit. Steeds vaker vragen zij om inzicht in de milieuprestaties van hotels en cateraars. Dit effect wordt versterkt door de Corporate Sustainability Due Diligence Directive (CSDD) en de Corporate Sustainability Reporting Directive ([CSRD](#)). Vanaf 2024 zijn niet alleen de grote maar ook middelgrote Europese bedrijven verplicht om hun impact op sociale omstandigheden en klimaat in kaart te brengen, te meten en te verkleinen.
- ▶ Slechts [een kwart](#) van de Nederlandse hotels beschikt over een energielabel C of beter. Met eenvoudige maatregelen en geringe kosten kunnen twee keer zoveel hotels zo'n label krijgen.
- ▶ Van het elektriciteitsverbruik in de horeca komt gemiddeld 43% uit de vrieskast, 22% uit de koeling (airco, ventilatie) en 14% van het koken (afzuiginstallaties). Daar valt dus de meeste winst te behalen. Installeer slimme energiemeters en reinig de afzuigroosters van koelvitrites.
- ▶ Van het gasverbruik in de horeca is 67% koken, 15% algemene verwarming en 18% het verwarmen van water. Vereenvoudig menukaarten en laat uw mensen kijken naar [duurzame kooktechnieken](#).
- ▶ Verdiep u in de mogelijkheden. Onze [duurzame investeringstool](#) biedt inzicht in de stappen die u als huurder óf als verhuurder van horecavastgoed kan zetten. Of laat u ontzorgen door de horecaspecialisten van [Innax](#) of [CFP Green Buildings](#).



# 7. Uitgelicht: Toenemende zorgen voor horeca, cultuur en recreatie

Ondanks de inflatie gaven consumenten volgens het Centraal Bureau voor de Statistiek (CBS) in het tweede kwartaal van dit jaar 0,9 procent meer uit dan in het eerste kwartaal. Uit de transactiedata van ABN AMRO over de maand juli blijkt dat ondernemers in de horeca, cultuur en recreatie ook het derde kwartaal goed zijn begonnen.

Zo gaven Nederlandse consumenten in juli nog steeds meer geld uit in cafés en restaurants en aan musea, attractieparken en dierentuinen dan in juli 2019. Alleen bioscopen en catering zitten nog niet op het niveau van voor de coronacrisis.

	Transactiedata t.o.v. zelfde maand 2019, gecorrigeerd voor inflatie												
	2021					2022							
	Jul	Aug	Sep	Okt	Nov	Dec	Jan	Feb	Mrt	Apr	Mei	Jun	Jul
Bars/Cafés*	25%	18%	26%	24%	-13%	-48%	.	30%	43%	46%	39%	30%	41%
Bioscopen*	-31%	-29%	-27%	-26%	-48%	.	-81%	-30%	-35%	-22%	-28%	-12%	-27%
Catering*	-55%	-54%	-51%	-52%	-52%	-58%	-62%	-37%	-25%	-42%	-35%	-35%	-49%
Musea	-26%	-14%	-38%	-22%	-15%	-39%	-79%	-30%	-31%	-23%	-18%	10%	4%
Pret- en Dierparken*	27%	11%	18%	12%	-7%	-69%	.	-9%	25%	16%	28%	12%	16%
Restaurants*	24%	21%	25%	15%	-10%	-35%	.	20%	30%	32%	30%	25%	30%
Thuisbezorging en afhaal	79%	71%	61%	81%	65%	81%	.	122%	98%	113%	83%	72%	73%

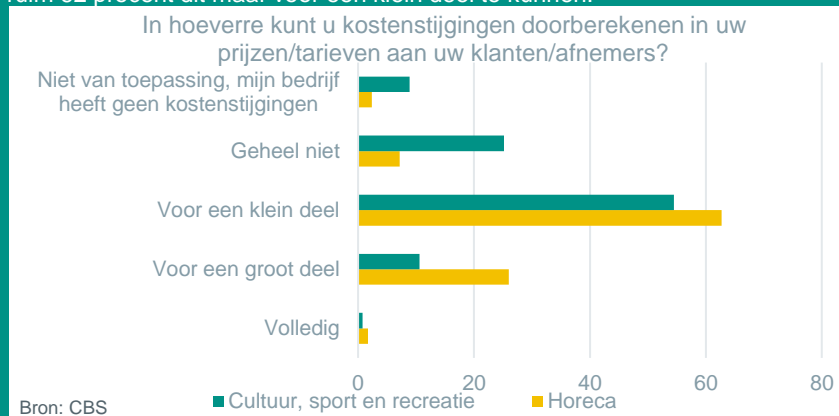
Ontbrekende waardes als gevolg van sluiting gelegenheden door coronamaatregelen. Uitgesloten zijn zakelijke en contante betalingen en betalingen van buitenlandse rekeningen. \*exclusief onlinebestellingen  
Bron: ABN AMRO Transactiedata

In de horeca, met name cafés, speelt mee dat er steeds meer met pin en contactloos wordt betaald en minder met contant geld. Contant geld maakt geen onderdeel uit van de transactiedata van ABN AMRO. Zo daalde de totale waarde van de contante betalingen in de horecaomzet van 19 procent in 2020 naar 16 procent in 2021, blijkt uit data van de Betaalvereniging Nederland. Maar ook met deze verschuiving meegerekend, namen de bestedingen in de genoemde branches flink toe.

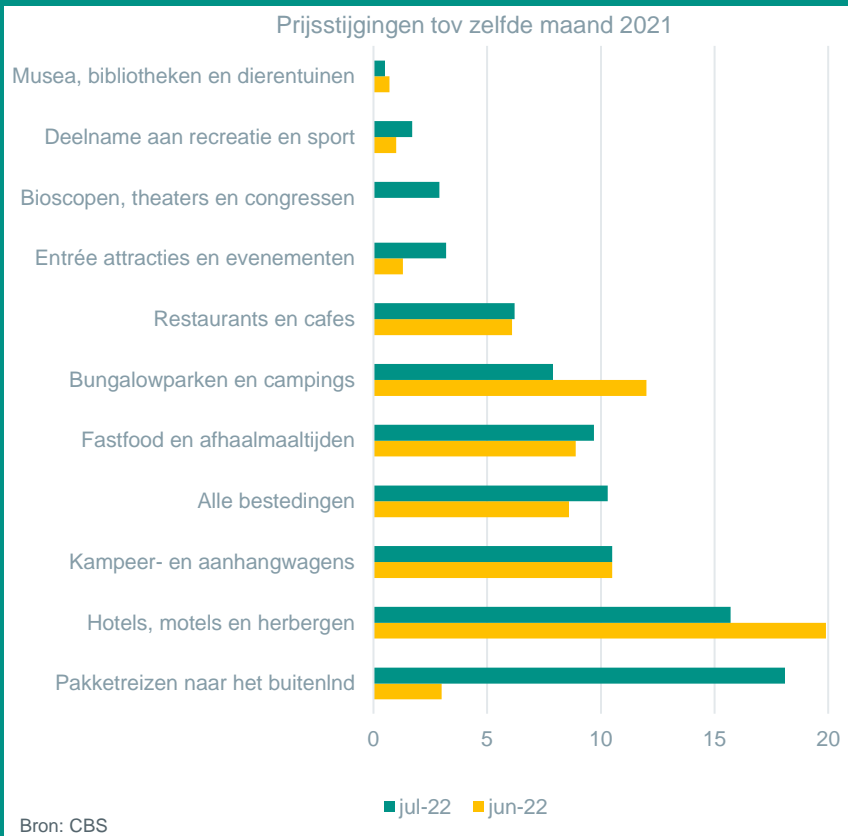
Hoewel de horeca, cultuur en recreatie weer opkrabbelen na de verplichte sluitingen tijdens de coronapandemie, zijn er ook redenen tot zorg. Deze komt voort uit de sterke daling van het vertrouwen van horecaondernemers van bijna 41 in het tweede kwartaal naar ruim 15 in derde kwartaal. Inflatie, druk op winstmarges en personeelstekorten zijn de belangrijkste oorzaken van het verslechteren van de stemming.

## Gestegen kosten

Een kwart van de ondernemingen in de cultuur, recreatie en sport – branches die CBS heeft samengevoegd tot een sector (zie onderstaand figuur) – geeft aan de gestegen kosten aan energie, inkoop van voeding, personeel, en transport geheel niet te kunnen doorberekenen aan hun klanten en bijna 55 procent kan dit slechts voor een klein deel. Van de ondernemers in de horeca geeft slechts 7,2 procent aan de kosten niet te kunnen doorberekenen, al zegt ruim 62 procent dit maar voor een klein deel te kunnen.



## 7. Uitgelicht: Toenemende zorgen voor horeca, cultuur en recreatie



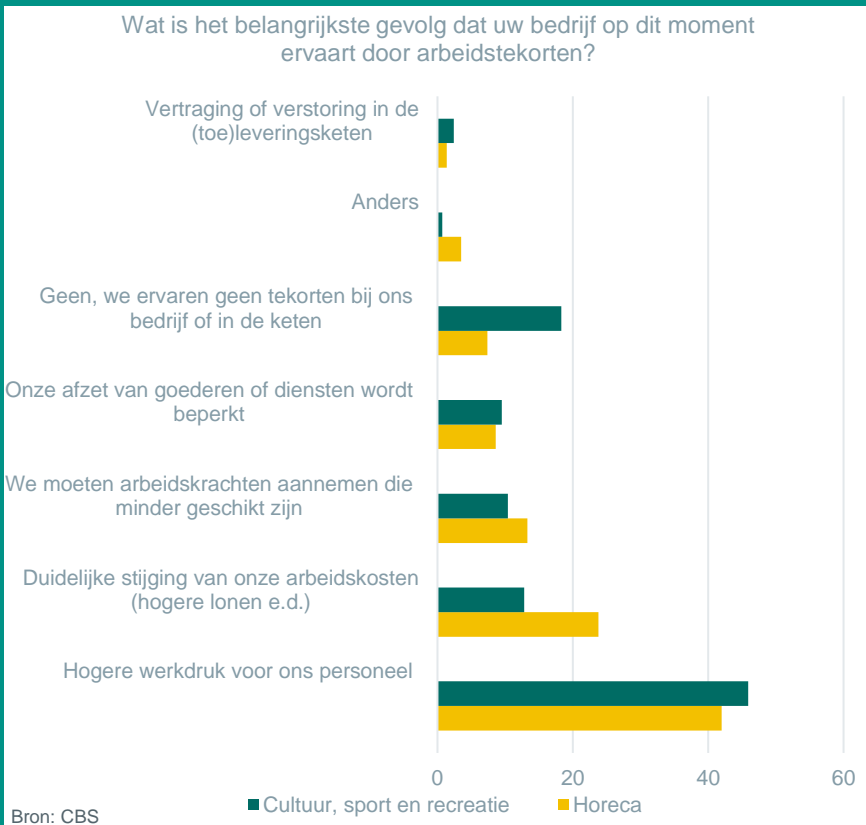
Het moeilijk kunnen doorberekenen van de gestegen kosten door musea, dierentuinen, theaters en organisatoren van congressen blijkt uit de geringe prijsstijgingen in deze branches. Deze waren in juli niet hoger dan 3 procent. Een vergelijking met andere branches en de totale inflatie van 10,3 procent laat zien dat dit geen grote toename is. Kampeerwagens (10,5 procent), hotelkamers (15,7 procent) en pakketreizen naar het buitenland (18,1 procent) zijn daarentegen in de afgelopen maand fors in prijs gestegen. Ook fastfood en afhaalmaaltijden zijn flink duurder geworden met een stijging van 9,7 procent in juli. Restaurants en cafés hadden meer moeite de gestegen kosten volledig door te berekenen; hier stegen de prijzen in juli met 6,2 procent.

Bij musea, bioscopen en theaters hebben waarschijnlijk de tegenvallende bezoekersaantallen, voornamelijk als gevolg van het mooie weer, tot uitstel van prijsverhogingen geleid. Voor attractieprijsen zijn de prijzen lastiger te vergelijken doordat ze vaak werken met piek- en dalartarieven of met dynamic pricing. Ook de mate van kortingsacties voor attractieparken verschilt sterk per seizoen.

### Verliesgevend

Veel ondernemers in de sector leisure zagen als gevolg hun resultaten in de eerste helft van 2022 verslechteren, zo laten data van het CBS zien. Hoewel in de horeca 47 procent van de ondernemers winstgevend was, leed 17 procent verlies. In de cultuur, sport en recreatie waren deze percentages respectievelijk 36 en 20 procent. Hiermee zijn de resultaten van de ondernemers in de sector leisure het minst positief van alle sectoren van de Nederlandse economie. Gemiddeld boekte namelijk ruim 63 procent van alle Nederlandse bedrijven winst en 9 procent verlies.

# 7. Uitgelicht: Toenemende zorgen voor horeca, cultuur en recreatie



## Hoge werkdruk

Naast de stijgende kosten zorgen personeelstekorten voor een afnemend vertrouwen van ondernemers. In de horeca stonden in het tweede kwartaal 44.600 vacatures open; een toename van 3.000 vacatures ten opzichte van het eerste kwartaal. Horecaondernemers in West-Nederland nemen met 23.400 vacatures meer dan de helft voor hun rekening. De personeelstekorten vormen een groot probleem. Zo geeft 42 procent van de horecaondernemers aan dat door het personeelstekort het personeel hoge werkdruk ervaart en bijna 24 procent merkt dat de arbeidskosten – lees: vooral de lonen – duidelijk zijn gestegen.

## Digitalisering

Het digitaliseren van werkzaamheden kan in deze tijden van personeelsschaarste verlichting bieden. Maar liefst 73 procent van alle taken in de horeca lenen zich vanwege de mate van herhaling en voorspelbaarheid voor digitalisering en automatisering. Dat is veel meer dan bijvoorbeeld in het onderwijs (27 procent) (McKinsey 2017). Het in- en uitchecken in hotels, het bijbestellen van drankjes, het optimaliseren van de inkoop en voorraadposities en het afrekenen zijn voorbeelden van zaken waar techniek kan helpen.

## 8. Actualiteit

HVS: 'De blijvende aantrekkingskracht van Amsterdamse hotels'



Entree Magazine: 'Horeca-logistiek onhoudbaar, wat zijn de oplossingen?'



NOS: 'Fors meer horecazaken te koop door financiële problemen'

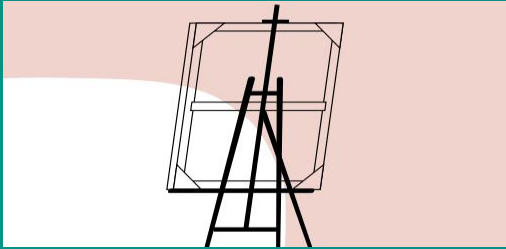


Pretwerk: 'Vuelta-start goed voor 1 miljoen bezoekers en uitstekende zichtbaarheid'



## 8. Actualiteit

### ABN AMRO: Vrouw verdient aanzienlijk minder dan man in kunstsector



### Hospitality Management: Hotel Management School Leeuwarden viert uitgebreid 35 jarig bestaan



### FD: 'Na jaren juridische strijd vertrekt Deliveroo uit Nederland'



### Nu.nl: 'Noord-Hollandse economie groeide 10 procent dankzij toerisme'



## 9. Laatste onderzoeken & publicaties

Kijk ook eens op: [abnamro.nl/leisure](https://abnamro.nl/leisure)

ABN-AMRO

Privé Zakelijk Private Banking English Inloggen

Home Producten Speciaal voor Insights Corporates & Institutionals Service & contact

zakelijk > Insights > sectoren en trends > Leisure

# Leisure

Abonneren op nieuwsbrief

**Stef Driessen**  
Sector Banker Leisure

**Gerarda Westerhuis**  
Sectorreconom Retail en Leisure

**Ward van der Stee**  
Sectoranalist Retail en Leisure

### Laatste publicaties

HEADLINES & INSIGHTS

#### Consumenten spenderen ondanks inflatie en somberheid fors

Hoewel flinke prijsstijgingen de koopkracht verder uithollen, besteedden consumenten in april 2022 gecorrigeerd voor inflatie 21...

13/05/2022 - Gerarda Westerhuis

STAND VAN SECTOREN LEISURE

#### Horeca kampt met hoge prijzen voeding en drank

- ▶ [Onverwacht sterke groei Nederlandse economie](#)
- ▶ [Zakelijke hotelgast keert voorzichtig terug](#)
- ▶ [De toekomst van reizen is werkgerelateerd](#)
- ▶ [Chatten met je digitale barman](#)
- ▶ [Update arbeidsmarkt](#)
- ▶ [Consumenten spenderen ondanks inflatie & somberheid nog fors](#)
- ▶ [Horeca kampt met hoge prijzen voeding & drank](#)
- ▶ [Restaurants merken nog weinig van inflatie](#)
- ▶ [Prognose: 'Druk op koopkracht remt herstel Leisure sector'](#)
- ▶ [De arbeidsmarkt is en blijft krap](#)
- ▶ [Alle hoop op de lokale toerist](#)
- ▶ [Hoge gas- en elektriciteitsprijzen kunnen bedrijfsleven circa 22 miljard euro kosten](#)
- ▶ [Goedkoop bankkrediet regel je zo](#)

# 10. Contactgegevens

*“Ondernemers in de gastvrijheidseconomie faciliteren ontmoetingen die vorm en kleur geven aan vriendschappen, liefdes, zakenrelaties, bedrijven en mensenlevens.”*

De opwarming van de aarde is op dit moment het grootste probleem voor de mensheid. Bedenk wat jij kan doen om bij te dragen aan de oplossing.



**Gerarda Westerhuis**

**Sectoreconoom retail & leisure**

[gerarda.westerhuis@nl.abnamro.com](mailto:gerarda.westerhuis@nl.abnamro.com)



**Ward van der Stee**

**Sectoranalist retail & leisure**

[ward.van.der.stee@nl.abnamro.com](mailto:ward.van.der.stee@nl.abnamro.com)



**Stef Driessen**

**Sector Banker leisure**

[stef.driessen@nl.abnamro.com](mailto:stef.driessen@nl.abnamro.com)

## **Disclaimer:**

De in deze publicatie neergelegde opvattingen zijn gebaseerd op door ABN AMRO betrouwbaar geachte gegevens en informatie. Door de onzekerheid over het verloop van het coronavirus en de oorlog in Oekraïne zijn deze verwachtingen met meer onzekerheid omgeven dan gebruikelijk. Noch ABN AMRO, noch functionarissen van de bank kunnen aansprakelijk worden gesteld voor in deze publicatie eventueel aanwezige onjuistheden. De weergegeven opvattingen en prognoses houden niet meer in dan onze eigen visie en kunnen zonder nadere aankondiging worden gewijzigd. Het gebruik van tekst of cijfers uit deze publicatie is toegestaan mits de bron wordt vermeld.

©ABN AMRO, 26 augustus 2022