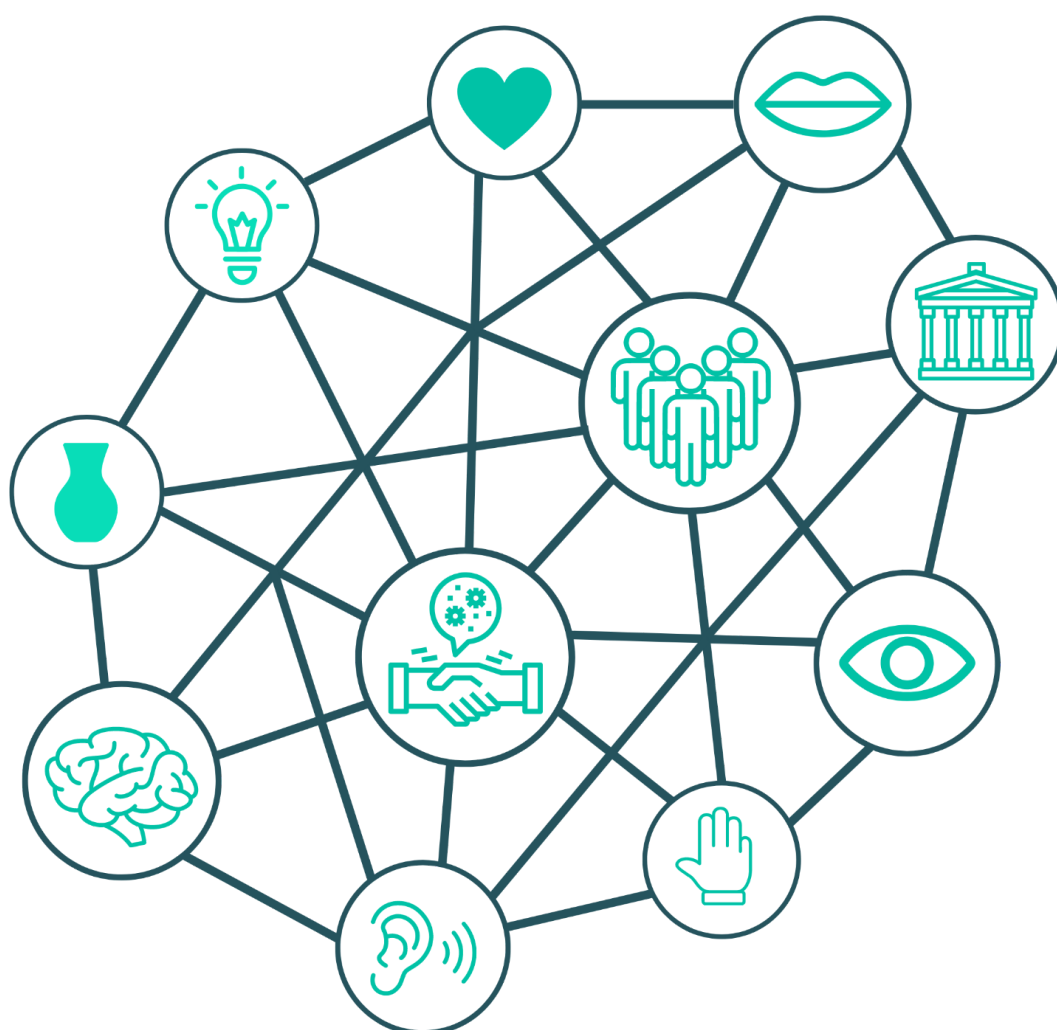


IMMATERIEEL ERFGOED TRANSFORMEREN IN DATA

naar een datamodel voor het registreren van
immaterieel erfgoed in collectieregistratiesystemen



Een verslag over methodiek, ontwikkeling, en bevindingen van de 'Testcase
Digitaal Registreren' binnen het project 'Plannen voor de toekomst: ICE
(in)begrepen' (2019-2021).

Werkplaats immaterieel erfgoed & meemoo. Vlaams instituut voor het archief



“Immaterieel Erfgoed Transformeren in Data: naar een datamodel voor het registreren van immaterieel erfgoed in collectieregistratiesystemen” by Werkplaats immaterieel erfgoed & meemoo. Vlaams Instituut voor het Archief is licensed under a [Creative Commons Attribution-ShareAlike 4.0 International License](https://creativecommons.org/licenses/by-sa/4.0/).

Inhoudstafel

Lexicon van veelgebruikte termen	5
Lijst van figuren	7
1. INLEIDING	10
1.1. CONTEXT	10
1.2. PROBLEEMSTELLING	13
1.3. METHODE	15
1.4. STRUCTUUR VAN HET DOCUMENT	18
2. DATAMODEL	20
2.1. ENTITEITEN	25
ICE:Activiteit	27
ICE:Voorstelling	28
ICE:Expressiecreatie	29
ICE:Opnamesessie	30
ICE:Conceptueel Object	31
ICE:Item	33
ICE:Expressie	34
ICE:Informatie Object	35
ICE:Opname	36
ICE:Voorstellingsplan	37
ICE:Mensgemaakt Object	38
ICE:Collectie	39
ICE:Actor	40
ICE:Locatie	41
ICE:Tijdspanne	42
2.2. EIGENSCHAPPEN	43
ICE:is exemplarisch voor	44
ICE:is vastgelegd door	45
ICE:wordt uitgevoerd in	45

ICE:wordt gebruikt voor	45
ICE:wordt gemaakt door	46
ICE:wordt gerealiseerd in	46
ICE:wordt gedocumenteerd in	46
ICE:wordt gedragen door	47
ICE:wordt uitgevoerd door	47
ICE:vindt plaats op	48
ICE:heeft tijdspanne	48
ICE:is onderwerp van	48
3. VOORBEELDEN	50
3.1. VOORBEELDCASE 'AMBACHTEN'	51
3.2. VOORBEELDCASE 'EVENEMENTEN'	53
3.3. VOORBEELDCASE 'GEBRUIKEN'	55
4. BESCHRIJVINGSREGELS	58
4.1. ICE BESCHRIJVEN VANUIT EEN COLLECTIESTUK	58
4.1.1. Gebruik	58
4.1.2. Analyse	58
4.1.3. Werkproces	61
4.2. ICE BESCHRIJVEN VANUIT EEN ITEM EN/OF THEMA	65
4.2.1. Gebruik	65
4.2.2. Analyse	65
4.2.3. Werkproces	67
5. BELEIDSAANBEVELINGEN	71
6. KIJKEN NAAR DE TOEKOMST	76
6.1. TOEKOMSTIGE ACTIES	76
6.2. TOEKOMSTIGE KOERS	78
Colofon	79

Lexicon van veelgebruikte termen

applicatieprofiel	Een applicatieprofiel is een selectie van entiteiten en eigenschappen uit een datamodel, die relevant is voor een bepaalde toepassing.
borgen	Borgen betekent het immaterieel erfgoed een duurzame toekomst (helpen) geven. Die erfgoedzorg kan aangepakt worden via verschillende acties, bv. door de praktijk goed te documenteren, archiefzorg, onderzoek, communicatie, ... maar bovenal staat of valt het borgen van dit levend erfgoed altijd met het doorgeven van praktijken, vaardigheden en kennis aan nieuwe mensen. Bij elk van deze acties staat het initiatief of de betrokkenheid van de erfgoedgemeenschap steeds voorop.
(collectie-)data	Data is de gecodeerde uitdrukking van informatie met behulp van een medium, waardoor die informatie bewaard en uitgewisseld kan worden. Collectiedata is data over een collectie.
datamodel	Een datamodel is een schematische voorstelling van de wijze waarop gegevens in een informatiesysteem geordend worden.
eigenschap	Een eigenschap is een onderscheidend kenmerk van een entiteit.
entiteit	Een entiteit is een 'zijnde'. Iets dat 'bestaat' in een bepaalde wereld. In dit document is een entiteit een 'zijnde' dat gedefinieerd wordt in een datamodel en dat herkend en geïnterpreteerd kan worden door een informatiesysteem.
immaterieel-erfgoedexpert	Een immaterieel-erfgoedexpert is een persoon met ruime expertise in (het borgen van) (een) immaterieel erfgoed(praktijk). De expertise kan liggen in ervaring en/of kennis. Zo zijn er immaterieel-erfgoedexperts vanuit een erfgoedgemeenschap en de beoefening van een erfgoedpraktijk, alsook bv. externe experts zoals een erfgoedprofessional of onderzoeker bv. uit een museum, een universiteit,

immaterieel erfgoed- gemeenschap

De immaterieel-erfgoedgemeenschap wordt gevormd door de mensen en organisaties die bij het immaterieel erfgoed betrokken zijn en het graag (willen) doorgeven en toekomst geven. Ze doen dat door het erfgoed in praktijk te brengen of te ondersteunen: het kunnen beoefenaars zijn, deelnemers, toeschouwers, publiek, vrijwilligers, partners, erfgoedorganisaties, ...

immaterieel- erfgoedwerking

De werking die een organisatie of persoon opzet omtrent immaterieel erfgoed (en het borgen ervan).

informatie- eenheid

Een informatie-eenheid is een afgebakend geheel van informatie dat een bepaald aspect van een erfgoedobject of immaterieel-erfgoedpraktijk.

Wanneer deze informatie in een systeem wordt geregistreerd kan het noodzakelijk zijn om die informatie te structureren en in verschillende 'velden' vast te leggen.

De informatie-eenheid 'titel' omvat bijvoorbeeld alle informatie over de titel van een object of een praktijk. Wanneer je de 'titel' in een systeem registreert, kan dat in een veld 'titel', maar optioneel ook in bijkomende velden voor het 'type titel' of de 'taal van de titel'.

Informatie-eenheden omvatten de inhoud van entiteiten die beschreven worden in een datamodel.

proof of concept

Een *proof of concept* is de realisatie van een bepaald idee of methode om aan te tonen dat het haalbaar is om het idee te realiseren.

SPECTRUM- procedure

Een SPECTRUM-procedure is een reeks instructies voor museummedewerkers om een bepaalde taak uit te voeren die hoort bij het beheer van museumcollecties.

Lijst van figuren

Figuur 1: Mindmap opgemaakt a.d.h.v. de resultaten uit de brainstormsessie van de 'Testcase Digitaal registreren'	16
Figuur 2. Proof of concept nieuw datamodel met casus van de Musea Maaseik	17
Figuur 3: illustratie van inhoudelijke verbanden door verbindingslijnen	21
Figuur 4: basismodel van het applicatieprofiel	22
Figuur 5: illustratie van mogelijke uitbreiding 1	23
Figuur 6: illustratie van mogelijke uitbreiding 2	23
Figuur 7: uitgewerkt (fictief) voorbeeld van het basismodel met uitbreidingen rond de praktijk van de 'Mechelse Ommegang'	26
Figuur 8: illustratie van de hiërarchische relaties tussen de 16 entiteiten van het basismodel	27
Figuur 9: illustratie van de relatie tussen entiteiten en eigenschappen	45
Figuur 10: schema uitgewerkte voorbeeldcase 'Ambachten' - Speculaaskoeken maken in het Bakkerijmuseum Veurne	54
Figuur 11: schema uitgewerkte voorbeeldcase 'Evenementen' - het vieren van de 'noveen' van Sint-Antonijs door museum De Mindere	56
Figuur 12: schema uitgewerkte voorbeeldcase 'Gebruiken' - het aankleden van 'Fonske' bij het Jaartallenleven Leuven met M Leuven	58
Figuur 13: schema voorbeeld immaterieel erfgoed beschrijven vanuit een collectiestuk	61
Figuur 14: schema registratieproces bij het registreren van immaterieel erfgoed vanuit een collectiestuk	62

Figuur 15: flowchart werkproces van het registreren van immaterieel erfgoed vanuit een collectiestuk	63
Figuur 16: schema voorbeeld immaterieel erfgoed beschrijven vanuit een item en/of een thema	67
Figuur 17: schema registratieproces bij het registreren van immaterieel erfgoed vanuit een Item of Thema	68
Figuur 18: flowchart werkproces van het registreren van immaterieel erfgoed vanuit een Item of Thema	69

INLEIDING



1. INLEIDING

1.1. CONTEXT

Immaterieel cultureel erfgoed (hierna: immaterieel erfgoed of kortweg 'ICE') omvat levende praktijken (mét of zonder gerelateerde objecten) die vandaag nog steeds worden uitgevoerd en doorgegeven binnen een grote - of kleine - erfgoedgemeenschap, door groepen of individuen. Collectiebeherende erfgoedorganisaties (musea, archieven, erfgoedbibliotheken, ...) kunnen een immaterieel-erfgoedwerking ontplooiën. Sinds het Cultureelerfgoeddecreet 2017 bestaat er binnen het cultureel-erfgoedbeleid een decretaal kader dat een geïntegreerde benadering t.a.v. roerend en immaterieel erfgoed voorop stelt. Meer en meer organisaties zetten sindsdien sterker in op een werking rond dit levende erfgoed.¹

Deze evolutie brengt nieuwe vragen en uitdagingen met zich mee. **Wat betekent immaterieel erfgoed voor het collectiebeleid van deze organisaties?** Hoe ga je hier als collectiebeheerder beleidsmatig én praktisch mee om? Een immaterieel-erfgoedwerking vergt namelijk andere accenten en werkwijzen dan een erfgoedwerking die veeleer georiënteerd is op de zorg voor en presentatie van materiële collecties. Het borgen van immaterieel erfgoed is 'mensenwerk'.² Het gaat immers over de omgang met de betrokken erfgoedgemeenschap, die de praktijk draagt en behartigt. Als directe betrokkenen hebben ze zeggenschap over hoe zij willen zorgen voor de toekomstbestendigheid van het immaterieel erfgoed in kwestie.³

De zorg voor (of 'borgen van') immaterieel erfgoed (en alles wat aan deze praktijken verbonden is, *onder meer* de zorg de voor materiële cultuuruitingen) ligt allereerst bij de **erfgoedgemeenschap** die het beoefent en doorgeeft aan toekomstige generaties. Dit is niet vanzelfsprekend te vatten vanuit het perspectief van een collectiebeherende organisatie. De werking van collectiebeherende instellingen vertrekt doorgaans vanuit de zorg voor de collecties die zij onder hun hoede hebben, terwijl het voor immaterieel erfgoed het voortbestaan van de dynamische praktijk is die voorop staat. **Collectiebeheerders kunnen erfgoedgemeenschappen ondersteunen bij het borgen** door bijvoorbeeld de zorg voor collecties in samenspraak met de betrokkenen op te nemen. Maar ook door (mee) onderzoek te voeren met erfgoedgemeenschappen, of de beoefening

¹ Voor meer informatie over het Cultureelerfgoeddecreet, bezoek:

<https://www.vlaanderen.be/cjm/nl/cultuur/cultureel-erfgoed/regelgeving/cultureelerfgoeddecreet>.

² **Immaterieel-erfgoedwerking** vereist van medewerkers van cultureel-erfgoedorganisaties vaardigheden en attitudes die verschillen van die dat doorgaans met dit werk rond collecties worden geassocieerd. Deze vaardigheden zijn meer **agogisch** van aard en hebben te maken met het **beheer van menselijke interactieprocessen op lange termijn**, processen van **actieleren, dialoog** en **bemiddeling met meerdere belanghebbenden, het delen van autoriteit en het betrekken van competenties op het gebied van antropologisch onderzoek**.

³ Voor verdere inspiratie over het identificeren van de betrokkenen bij je collectie, neem een kijkje naar [deze brainstormsessie uit het ICH and Museums Project](#).

van immaterieel erfgoed mee te faciliteren (bv. door ruimtes ter beschikking te stellen, masterclasses te laten plaatsvinden, méé bekendheid geven aan immaterieel erfgoed, ...).⁴⁵

Immaterieel erfgoed kan als zodanig **niet verzameld** worden in een collectie. Immaterieel erfgoed kan ook **nooit eigendom** zijn van een collectiebeherende instelling.

Zo bestaat Nowruz (Perzisch nieuwjaar) uit tal van rituelen, verspreid over verschillende dagen. Bij Nowruz wordt de tafel gedekt met allerlei ingrediënten die worden vergezeld van een spiegel, een kom water en kaarsen, maar het samenspel van rites en de samenkomst van de gemeenschap staat gedurende deze periode centraal. Slechts een deel (veelal de materiële aspecten) van dit immaterieel erfgoed kan verzameld worden in een museumcollectie. In het Nowruz-voorbeeld zouden de spiegel, kom en kaarsen deel van een collectie kunnen vormen, alsook afbeeldingen en documentatie. Maar het *eigenlijke* immaterieel erfgoed - het *doen* ervan - bestaat enkel als belichaamde praktijk bij de beoefenaars. Van de dynamische en veranderlijke praktijk kan slechts een momentopname in de collectie worden gevat.

Omdat een belichaamde praktijk strikt genomen *niet* tot een collectie behoort, komen er bij het vormgeven van een collectiewerking rond immaterieel erfgoed allerhande operationele, maar vaak ook ethische vragen naar boven. Dit document focust op de **operationele en ethische vragen rond de registratie van levende praktijken**. Een werking rond immaterieel erfgoed opzetten betekent onvermijdelijk ook dat er heel wat informatie over immaterieel erfgoedpraktijken wordt vastgelegd. De vragen die hierbij naar boven komen, zijn:

- *Hoe beschrijf je een immaterieel-erfgoedpraktijk?*
- *Hoe registreer je de dynamiek en evolutie van een praktijk?*
- *Wie is de primaire bron voor de informatie over een praktijk? De erfgoedbeoefenaar of de collectiemedewerker?*
- *Wat is de rol van de erfgoedregistrator in dit proces?*

Wanneer de te beschrijven praktijken geassocieerd zijn met *collectiestukken*, raakt dit ook aan **het beleid t.a.v. digitale collectieregistratie**. Bijkomende vragen hierrond zijn:

- *Hoe associeer je objecten met immaterieel-erfgoedpraktijken?*
- *Hoe geven we de herkomst of context van deze objecten gepast weer?*
- *Maakt de informatie over praktijken integraal deel uit van de collectiedata? Of wordt het los van de collectiedata beheerd?*

⁴ Voor meer informatie over hoe je als collectiebeherende instelling aan de slag kan gaan met immaterieel erfgoed in jouw werking (o.a. volgens de 5 functies uit het Cultureelerfgoeddecreet), kan de werkbundel 'Kompas Immaterieel Erfgoed' een eerste oefening zijn.

⁵ In sommige gevallen kunnen collectiebeherende organisaties deel uitmaken van de erfgoedgemeenschap, en bijgevolg een heel actieve rol in alle borgingsaspecten leveren.

Om met deze vragen aan de slag te gaan, exploreerden **Werkplaats immaterieel erfgoed en meemoo, Vlaams instituut voor het archief** (hierna: 'de Werkplaats' en 'meemoo'), samen een onbetreden pad, op zoek naar mogelijke manieren om immaterieel erfgoed in al haar eigenheid te transformeren naar registreerbare data. De Werkplaats is al enkele jaren aan de slag met het opzetten van tal van trajecten en projecten die focussen op immaterieel erfgoed en collectiewerking.⁶ Binnen het project '**Plannen voor de toekomst: ICE (in)begrepen' (2019-2021)** onderzochten de Werkplaats en partners samen met 25 Vlaamse musea in een Lerend Netwerk meer specifiek hoe immaterieel erfgoed geïntegreerd kan worden in collectie(beleids)plannen.⁷ Eén luik van het project - m.n. de **Testcase Digitaal Registreren** - boog zich daarin over het vraagstuk van het digitaal registreren van immaterieel erfgoed in collectiemanagementsystemen.

Binnen dit rapport delen we de **vragen, uitdagingen en ervaringen** uit deze Testcase Digitaal Registreren. Met de resultaten gingen de Werkplaats en meemoo aan de slag om er **een eerste datamodel** uit te puren, dat de basis vormde voor concrete **beschrijvingsregels** en **beleidsaanbevelingen**. Het vormt een eerste stap in de zoektocht naar een nieuwe, geïntegreerde manier van het digitaal registreren van verschillende aspecten die gelinkt zijn met immaterieel-erfgoedpraktijken, door of met collectiebeherende organisaties.

⁶ Voor meer informatie, bezoek: <https://immaterieelerfgoed.be/nl/kennis>.

⁷ Voor meer informatie over 'Plannen voor de toekomst: ICE (in)begrepen', bezoek de [levende publicatie](#).

1.2. PROBLEEMSTELLING

Uit een kwalitatieve bevraging van elf Vlaamse regionaal en landelijk ingedeelde musea binnen het project 'ICE (in)begrepen' bleek dat **het vraagstuk rond het registreren van immaterieel erfgoed in de bestaande collectieregistratiesystemen** één van de struikelblokken is voor een doorgedreven geïntegreerde benadering t.a.v. immaterieel erfgoed bij dit type collectiebeheerders.

Collectiebeheerders ontplooiën hun werking aan de hand van allerlei (beleids- en praktijk)instrumenten: (o.m.) een beleidsplan, een collectie(beleids)plan en digitale registratiesystemen voor de collectie(s) in hun beheer. Met deze als basis wordt hun cultureel-erfgoedwerking ontwikkeld - waaronder ook een immaterieel-erfgoedwerking kan vallen. Strategie, doelen, activiteiten en thema's waarrond gewerkt wordt, vloeien hieruit voort of worden op basis hiervan beslist.

Het **collectie(beleids)plan** wordt gezien als het basisdocument dat de aanpak en werking rond de collectie van een collectiebeherende organisatie uit de doeken doet. Hierin wordt echter doorgaans geen immaterieel erfgoed(werking) opgenomen omdat immaterieel erfgoed *strictu sensu* - zoals toegelicht hierboven - niet tot die collectie kan behoren. Wat er wél in kan staan, zijn (beschrijvingen van) (delen van) collecties die links hebben met immaterieel erfgoed, en de werking die een collectiebeheerder hieromtrent voor ogen heeft. Dit laatste gebeurt doorgaans nog niet (veel) bij musea (of andere collectiebeherende organisaties), hoewel het wellicht wel één van de uitgelezen plaatsen is om de werking rond de gerelateerde immaterieel-erfgoedpraktijken uit de doeken te doen.

Wat deze stap voor collectiebeheerders makkelijker zou *kunnen* maken, is het toekennen van een bepaalde **status** aan immaterieel-erfgoedpraktijken (of breder: immaterieel erfgoed) **binnen de collectiedata** die ze beheren. Zo kan het uitgangspunt voor de immaterieel-erfgoedwerking een immaterieel-erfgoed**praktijk** zijn, in plaats van een collectiestuk.

De instrumenten, maar ook standaarden en afspraken, om immaterieel erfgoed te identificeren zijn momenteel echter nog niet voorhanden. Bijgevolg kunnen allerlei noodzakelijke koppelingen en kruisverbanden (tussen immaterieel-erfgoedpraktijken, gerelateerde objecten, acties, erfgoedwerking, ...) ook nog niet gelegd worden.

Net zoals bij het collectiemanagement van een objectencollectie, vergt het ontwikkelen van een immaterieel-erfgoedwerking idealiter een duidelijke correspondentie tussen het **collectie(beleids)plan** en de **collectiedata**. Waar er in het collectie-(beleids)plan toegelicht wordt *hoe er omgegaan wordt met de collectie* om de cultureel-erfgoedwerking te realiseren, bevat de collectiedata (zoveel mogelijk) relevante informatie over *wat de collectie inhoudt*. Zodoende kunnen deze twee informatiedragers **vorm en richting geven aan de cultureel-erfgoedwerking die de organisatie wil ontwikkelen**.

De vraagstukken rond het opnemen van informatie over immaterieel-erfgoedpraktijken in collectiedata, zijn divers:

1. Om een immaterieel-erfgoedpraktijk te kunnen omschrijven in zijn **veelzijdigheid** en met aandacht voor de **dynamiek** (en verschillende uitvoeringen ervan doorheen de tijd bv.) ervan, dient er méér te kunnen worden geregistreerd dan enkel de gerelateerde collectie-items en documentatie. Collectieregistratiesystemen voorzien echter weinig of geen velden waarin bijvoorbeeld de kennis rond de beoefening of toelichting over de praktijk zelf en de beoefenaars ervan ingevoerd kunnen worden.
2. Een groot deel van de collectiewerking stoelt op systemen die gericht zijn op het beheer van collectiestukken en dus niet alle informatie kunnen bevatten die nodig is om immaterieel-erfgoedpraktijken goed te omschrijven. Daardoor kunnen de benodigde **kruisverbanden** met andere items in het registratiesysteem (bv. objecten gerelateerd aan de praktijk of verschillende versies van dezelfde praktijk) niet gelegd worden.
3. De beschikbare **terminologie** binnen collectiebeheersystemen kent vandaag ook nog geen vertaalslag op maat van concepten die binnen het immaterieel-erfgoedjargon gehanteerd worden. Hierdoor wordt het eenduidig beschrijven van immaterieel erfgoed bemoeilijkt. Een gestandaardiseerde registratie van immaterieel erfgoed vormt dus een bijkomende een uitdaging.

Zolang bovenstaande vraagstukken bestaan, is het moeilijk om de correspondentie tussen het collectie(beleids)plan en de collectiedata te garanderen. Dit kan tot gevolg hebben dat bepaalde contacten, kansen en samenwerking i.h.k.v. een immaterieel-erfgoedwerking misgelopen worden, dat continuïteit in een werking in het gedrang komt, of kennis verloren gaat. Als een collectiebeheerder niet weet welke collectiestukken mogelijk een link hebben met immaterieel-erfgoedpraktijken (uit de eigen regio of werkveld), kan deze ook niet inspelen op eventuele (toekomstige) vragen van een erfgoedgemeenschap of er de nodige expertise niet rond ontwikkelen.

Dit uit zich op de werkvloer in het feit dat **de gangbare collectieregistratiesystemen niet op een gestructureerde of gestandaardiseerde manier immaterieel-erfgoedpraktijken, gerelateerde items (objecten, documentatie, ...) en kruisverbanden tussen dit alles kunnen opnemen.** Organisaties remediëren vandaag vaak dit gebrek aan een duidelijke neerslag van de links tussen collectie en acties door een extensieve documentatie op te bouwen die *sensu stricto* geen deel uitmaakt van de collectie (bv. een transcriptie van een interview, beeldmateriaal van een uitgevoerde praktijk, ...). Dit resulteert in enerzijds een **versnippering en verlies van de informatie**, en anderzijds een **accumulatie van verschillende types media en dragers** (bv. de informatie rond en over gerealiseerde acties, samenwerkingen of projecten en hun resultaten documenteren in bv. Microsoft Excel of Word i.p.v. het aanwezige dataregistratiesysteem).

Om een oplossing te formuleren op de bovenstaande vragen en de eerste stappen te zetten naar een gestandaardiseerde registratie van immaterieel erfgoed voerde de Werkplaats samen met meemoo de '**Testcase Digitaal Registreren**' uit.

1.3. METHODE

De Testcase Digitaal Registreren werd ontwikkeld naar aanleiding van de hogervermelde **kwantitatieve bevraging bij landelijk en regionaal ingedeelde musea uit Vlaanderen** i.h.k.v. het project 'Plannen voor de toekomst: ICE (in)begrepen'. De uitdagingen rond de digitale registratie van immaterieel erfgoed behoorden *niet* tot de originele scope van het project (de focus lag veeleer op immaterieel erfgoed in collectie(beleids)plannen), maar het resultaat van de bevraging wees uit dat er een zeer uitgesproken nood lag rond digitale registratie waar het project niet kon aan voorbijgaan. De Werkplaats en meemoo sloegen de handen in elkaar om de **bestaande issues te interpreteren op technisch niveau**, en tot een datamodel te komen dat aan de problematieken tegemoet komt.

Wat initieel startte als een **mapping** van de verschillende vragen rond deze kwesties, evolueerde naar **een reeks van drie workshops** waarin de mogelijkheid van het opnemen van immaterieel erfgoed in een (museaal) registratiesysteem werd geëxploreerd. Hiermee poogden we **twee doelstellingen** te bereiken:

1. Een eerste doelstelling was het testen van de bruikbaarheid van bestaande registratiestandaarden m.b.t. het registreren van immaterieel erfgoed als 'collectie-item'.
2. Een tweede doelstelling was het proberen ontwerpen van een nieuw of aangepast datamodel dat de nieuwe/aan immaterieel erfgoed aangepaste elementen kan bevatten.

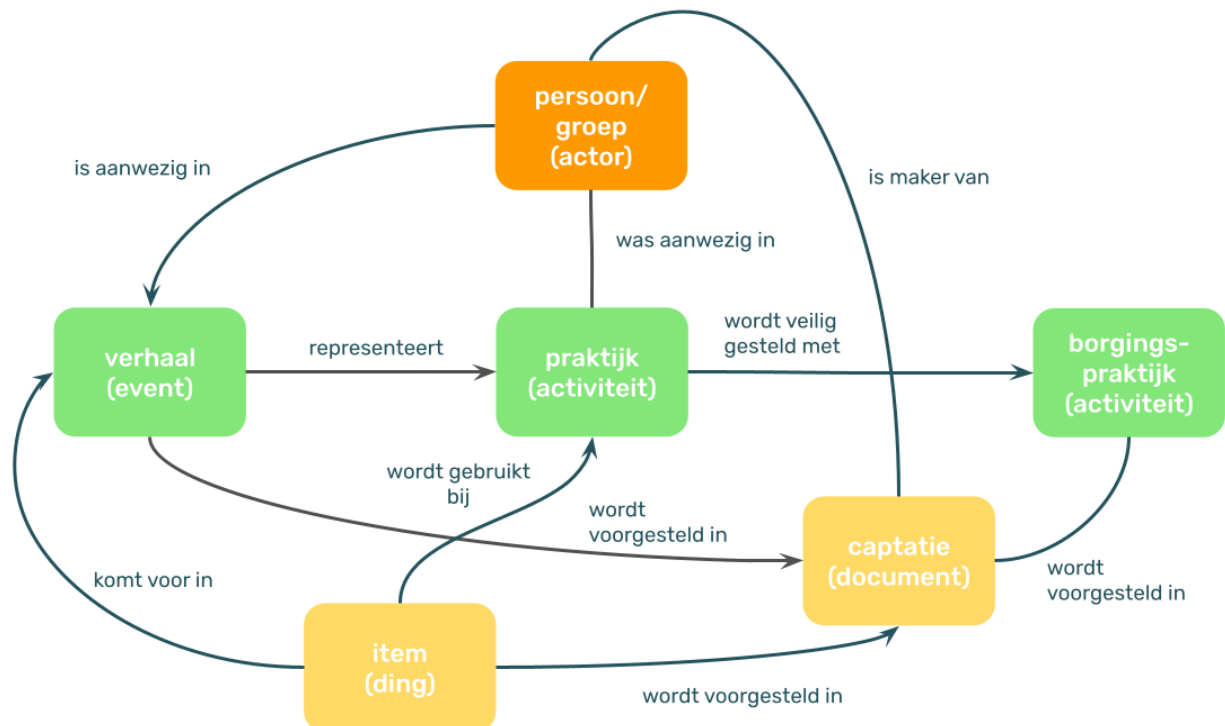
Deze workshops werden uitgevoerd met **veertien verschillende partners** (leden van het Lerend Netwerk) die elk hun eigen case als praktijkvoorbeeld hanteerden.

De eerste workshop bestond uit een **brainstormsessie** waarbij er werd gezocht naar de **antwoorden op de volgende drie vragen**:

1. Welke **terminologie** is nodig om de diverse aspecten van een immaterieel-erfgoedpraktijk te omschrijven. M.a.w. welke *entiteiten* moet zo'n datamodel bevatten?
2. Wat is vervolgens de **notability** of relevantie van deze entiteiten. M.a.w. is het relevant dat deze informatie geregistreerd wordt?
3. Welke **systemen** of tools willen we hiervoor gebruiken?

De antwoorden op deze vragen vormen in essentie het **framework** om de context van en rond een immaterieel-erfgoedpraktijk te registreren, want het zijn deze gerelateerde objecten, foto's, getuigenissen, ... die een immaterieel-erfgoedpraktijk mee kunnen duiden en gestalte geven in een collectie. Zo kunnen ze een aanknopingspunt zijn om rond een bepaalde praktijk een immaterieel-erfgoedwerking te ontwikkelen

Uit deze oefening werd een **mindmap** samengesteld die de relaties tussen de verschillende termen en inhoud grafisch voorstelt (figuur 1).

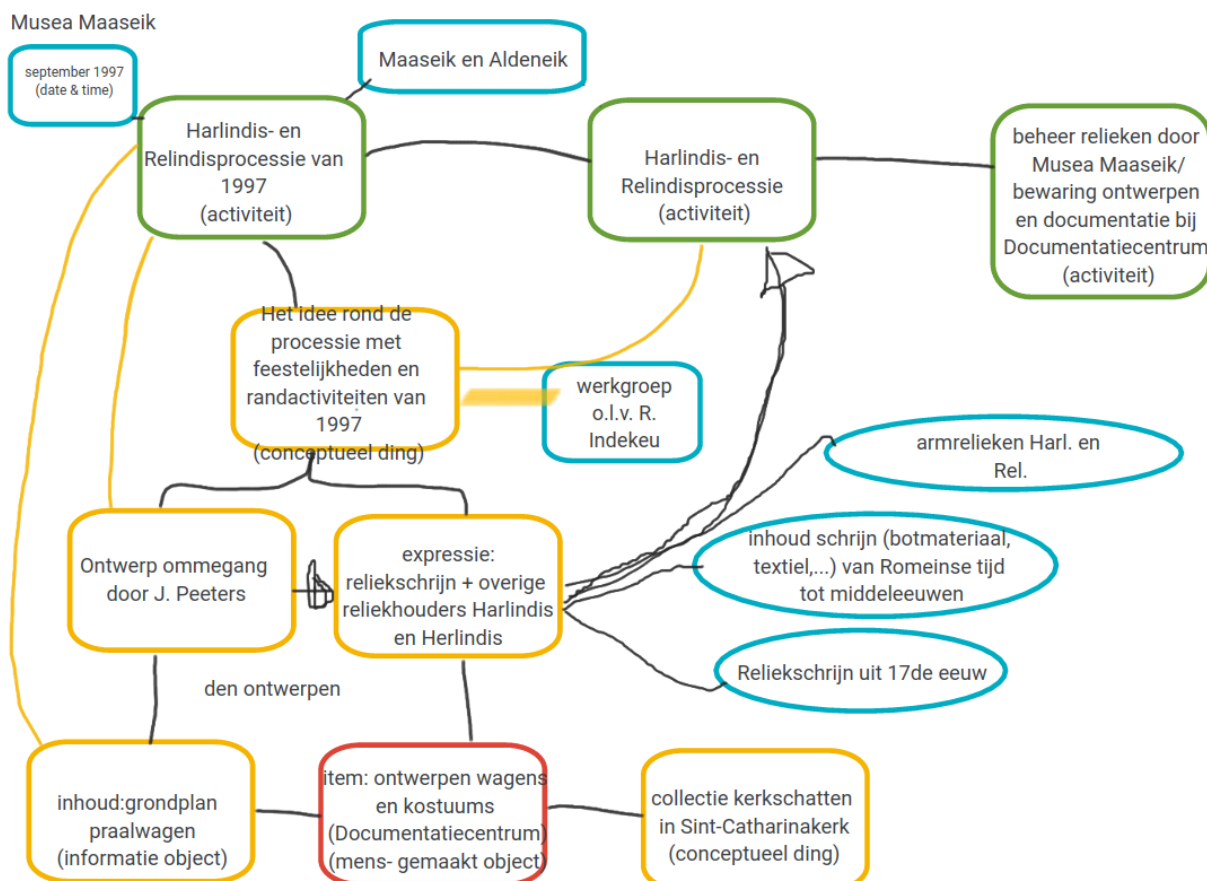


Figuur 1: Mindmap opgemaakt a.d.h.v. de resultaten uit de brainstormsessie van de ‘Testcase Digitaal registreren’

Tijdens de tweede workshop werd een **eerste draft van het datamodel**, gebaseerd op bovenstaande *mindmap*, voorgesteld aan de aanwezige deelnemers. Ditmaal werden professionele museumregistratoren geconsulteerd om de bruikbaarheid van zowel het voorgestelde **vocabularium** als de gelegde **verbanden** tussen de entiteiten te toetsen.

A.d.h.v. hun feedback werd **een tweede versie van het datamodel** vormgegeven. Hierbij werden **standaard OSLO-concepten**⁸ geïntroduceerd, die tijdens de derde en laatste workshop getest werd met **real life data**. De inhoud uit de cases die de partners eerder al hadden voorbereid, werd ingevuld in het model (figuur 2). Uit deze laatste workshop resulteren bijgevolg **de eerste dertien use cases uit Vlaanderen** voor het registreren van immaterieel erfgoed.

⁸ ‘OSLO voor Erfgoed’ is een standaard datamodel dat de Vlaamse Overheid als uitwisselingsformaat voor erfgoed binnen een bestuurlijke context. Voor een overzicht van de entiteiten en relaties die beschikbaar zijn binnen de OSLO-applicatieprofielen voor erfgoed, bezoek: <https://data.vlaanderen.be/ns/cultureel-erfgoed>.



Figuur 2. Proof of concept nieuw datamodel met casus van de Musea Maaseik

Als resultaat uit de driedelige 'Testcase Digitaal Registreren' kwam **de blauwdruk van een nieuw OSLO-datamodel in drie versies, vormgegeven op basis van de specificaties en eigenheden van immaterieel erfgoed. Dertien proofs of concept** toonden aan dat het nieuwe voorstel voor een datamodel gebruikt *kan* worden voor het registreren van uiteenlopende immaterieel-erfgoedpraktijken door professionele museumregistratoren.

De ontwikkeling van het datamodel vormt een eerste stap in de uitdaging van het registreren van immaterieel erfgoed in collectieregistratiesystemen. Om de praktische toepassing van dit model mogelijk te maken, werd op basis van dit model een **registratiehandleiding** gemaakt waarin voor de verschillende informatie-eenheden **concrete invoerregels** werden geformuleerd.

Ten behoeve van het collectieplan werden ook **vereisten geformuleerd waaraan het beleid rond de registratie van immaterieel erfgoed kan vormgegeven worden.**

1.4. STRUCTUUR VAN HET DOCUMENT

Voorliggend document biedt zowel een **datamodel**, een **registratiehandleiding** als **beleidsaanbevelingen**, waarmee in diverse trajecten en projecten in de cultureel-erfgoedsector volop geëxperimenteerd kan worden om immaterieel erfgoed te registreren in collectieregistratiesystemen.

Het is opgedeeld in **zes hoofdstukken**:

([Hoofdstuk 1 Inleiding](#))

[Hoofdstuk 2 Datamodel](#) bevat de technische specificaties van een datamodel voor het beschrijven van immaterieel erfgoed. Dit omvat een lijst met alle entiteiten die het model toelaat te beschrijven en een lijst van hun onderlinge relaties.

[Hoofdstuk 3 Voorbeelden](#) toont a.d.h.v. drie fictief uitgewerkte cases (gebaseerd op de workshops) aan hoe het datamodel gebruikt kan worden om concrete immaterieel-erfgoedpraktijken te beschrijven.

[Hoofdstuk 4 Beschrijvingsregels](#) bevat twee voorstellen voor concrete regels voor het beschrijven van immaterieel-erfgoedpraktijken. Daarbij wordt vertrokken vanuit twee verschillende perspectieven:

- 1. een collectiebeheerder** die een collectiestuk beschrijft en de immaterieel erfgoedpraktijken die ermee geassocieerd zijn
- 2. een immaterieel-erfgoedexpert** die een specifieke uiting van een immaterieel-erfgoedpraktijk beschrijft

[Hoofdstuk 5 Beleid](#) formuleert vereisten waaraan een beleid rond de registratie van immaterieel-erfgoedpraktijken moet voldoen.

[Hoofdstuk 6 Kijken naar de toekomst](#) geeft een overzicht van de vervolgstappen die nodig zijn om het model verder te toetsen aan de praktijk en te vertalen naar bruikbare registratiehulpmiddelen voor collectiebeheerders en immaterieel-erfgoedexperts.



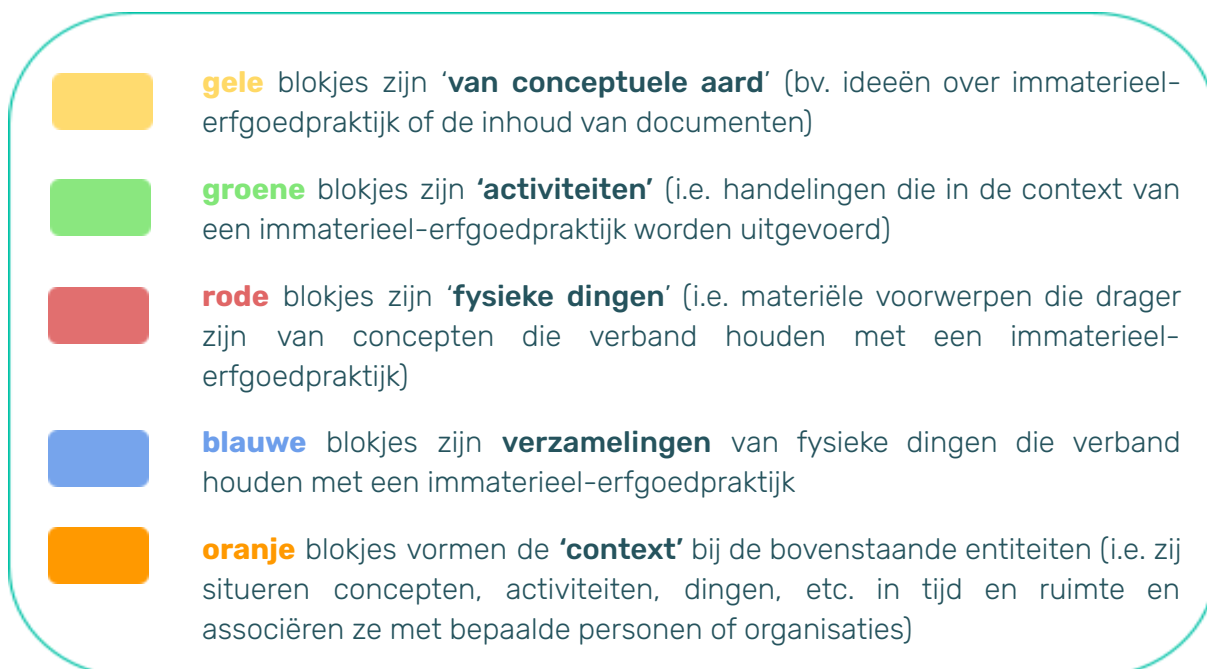
DATA MODEL

2. DATAMODEL

Dit hoofdstuk bevat de specificaties van een applicatieprofiel om immaterieel erfgoed te beschrijven. **Het applicatieprofiel bestaat uit drie onderdelen: een basismodel en twee uitbreidingen.**

Het **basismodel** (figuur 4) vormt het skelet van het applicatieprofiel en omvat de belangrijkste entiteiten (i.e. gebeurtenissen, ideeën en dingen die verband houden met een immaterieel-erfgoedpraktijk) en hun onderlinge relaties.

In onderstaand diagram (figuur 3) worden de **entiteiten** weergegeven als gekleurde 'blokjes', waarbij elke kleur een bepaald type entiteit weergeeft:



De **inhoudelijke verbanden** tussen deze blokjes worden weergegeven door **verbindingslijnen** die elk een **label** hebben, zoals weergegeven in [figuur 3](#):



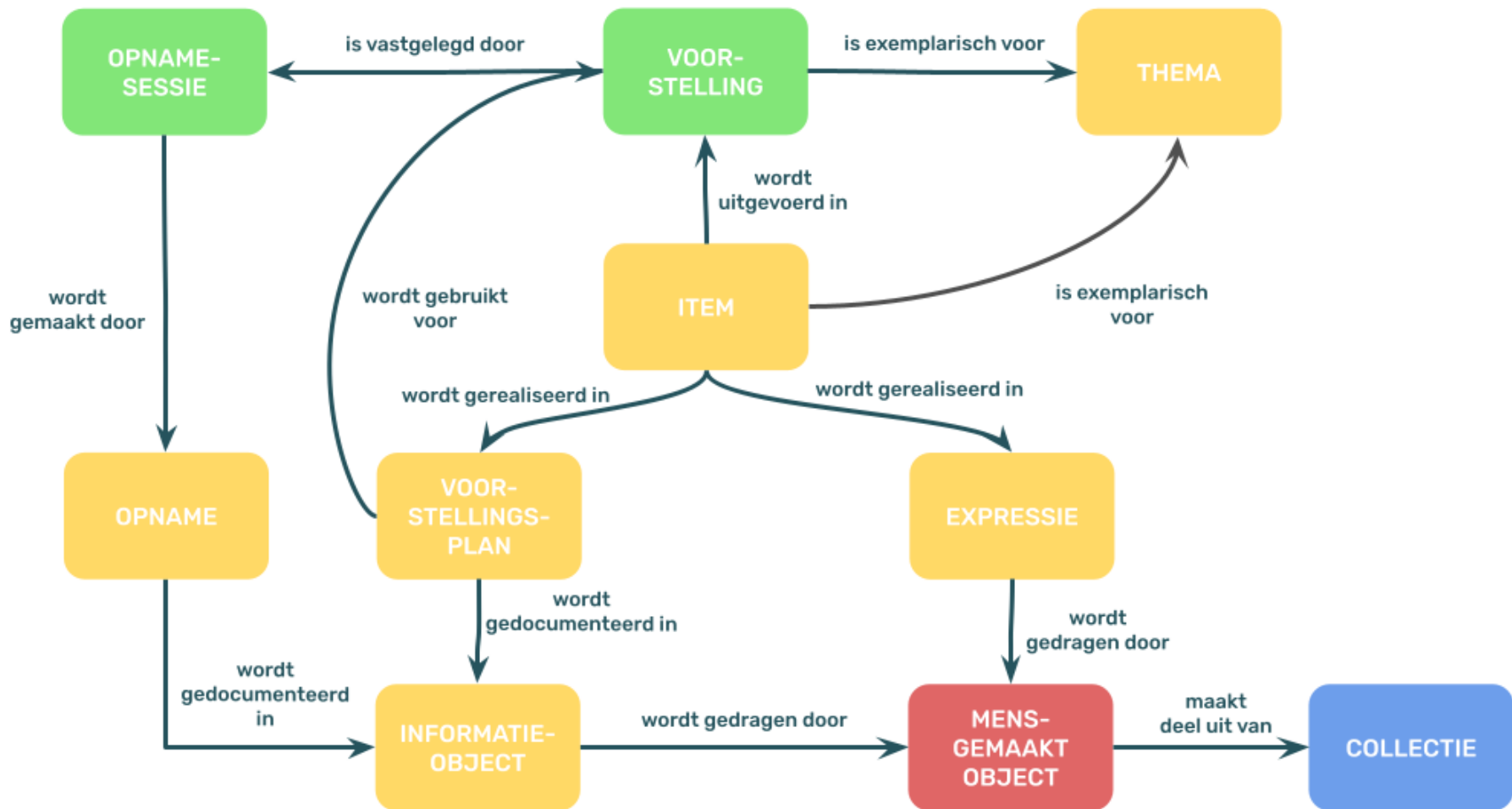
Figuur 3: illustratie van inhoudelijke verbanden door verbindingslijnen

Figuur 3 toont de relatie tussen een entiteit 'Item' en een entiteit 'Voorstelling' die gelabeld is 'wordt uitgevoerd in'. Je kan het dus lezen als: **een 'Item' 'wordt uitgevoerd in' een 'Voorstelling'**, of verkort **(Item)-[wordt uitgevoerd in]-(Voorstelling)**.

Deze relatie werkt in **twee richtingen**, m.a.w. je mag ze ook in omgekeerde richting lezen als een 'Voorstelling' 'voert uit' een 'Item'. Om het diagram leesbaar te houden wordt enkel het 'passieve' label getoond.

Alle entiteiten en relaties uit het datamodel worden hieronder precies gedefinieerd, inclusief verwijzingen naar de standaard modellen waaraan ze ontleend zijn, en specifieke gebruiksrichtlijnen voor het beschrijven van immaterieel-erfgoedpraktijken.

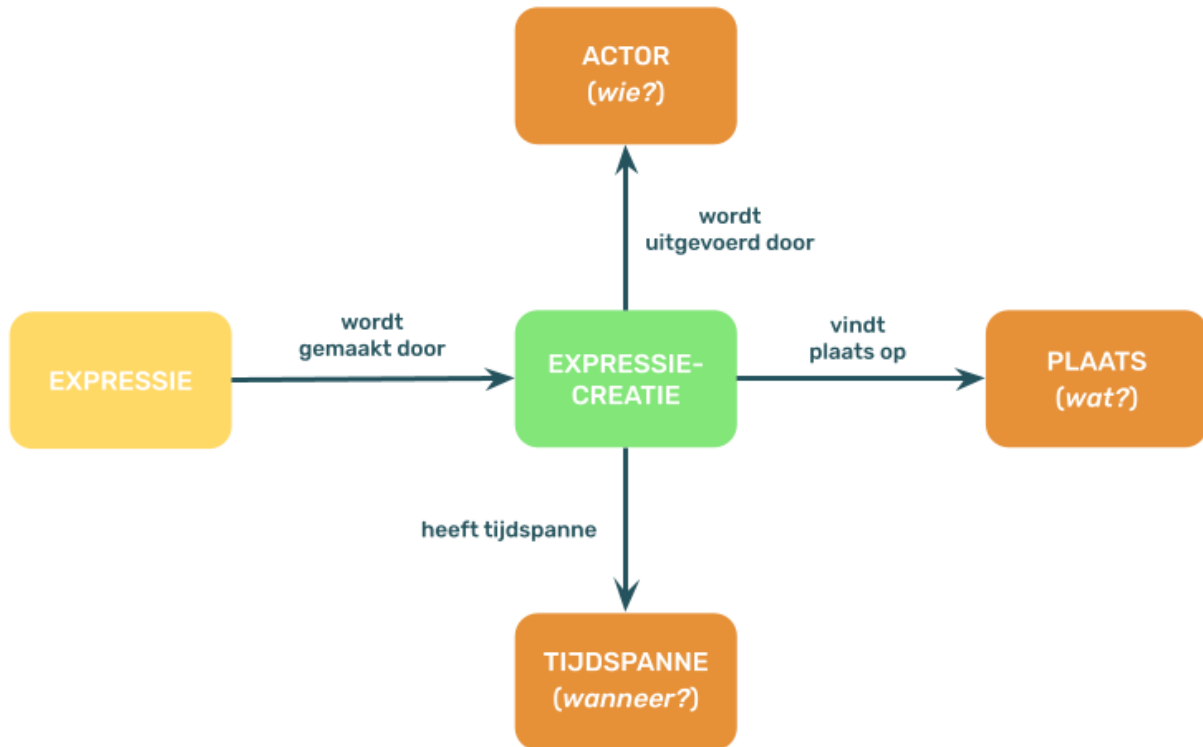
Het volledige basismodel ziet eruit als volgt (figuur 4):



figuur 4: basismodel van het applicatieprofiel

Op dit basismodel zijn **twee soorten uitbreidingen** mogelijk:

Een uitbreiding die toelaat **voor iedere Expressie** (i.e. de **gele** blokjes) **en elke Expressiecreatie** (i.e. de **groene** blokjes) **te documenteren wie, waar en wanneer betrokken was** bij de creatie of uitvoering. Deze uitbreiding ziet eruit als volgt:



figuur 5: uitbreiding met Expressiecreaties

En een uitbreiding die toelaat **iedere entiteit** in het basismodel **te koppelen met een borgingspraktijk** en de **materialen** die daarmee geassocieerd zijn.



figuur 6: uitbreiding met borgingspraktijken

Hieronder volgt **een uitgewerkt (fictief) voorbeeld van het basismodel**, uitgebreid met **Expressiecreaties** voor een **Expressie**, **Voorstellingsplan** en **Opname** en een **Borgingsactiviteit** (figuur 7) rond de praktijk van de 'Mechelse Ommegang':



figuur 7: uitgewerkt (fictief) voorbeeld van het basismodel met uitbreidingen rond de praktijk van de 'Mechelse Ommegang'

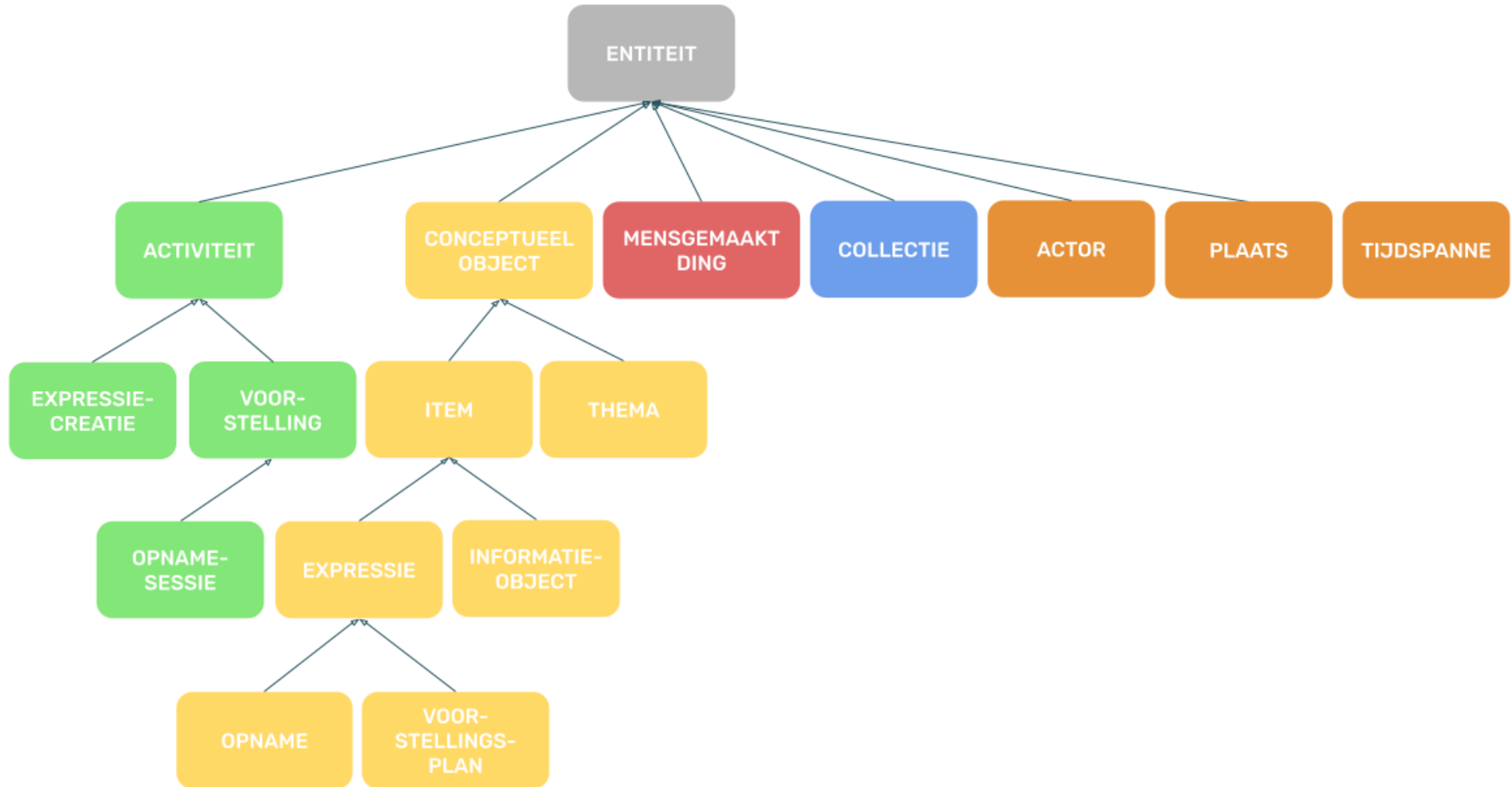
2.1. ENTITEITEN

Het basismodel bevat **zestien verschillende entiteiten** die **hiërarchische relaties** hebben (figuur 7). Dertien van deze relaties volgt het bovenstaande kleurenschema (**geel**, **groen**, **rood** en **blauw**). Daarnaast staan er ook **drie andere entiteiten** in het **oranje**: *Actor*, *Plaats* en *Tijdspanne*. Deze drie entiteiten worden gebruikt bij de eerste uitbreidingsmogelijkheid (figuur 5) van het basismodel.

Verder in dit hoofdstuk volgt een **schematische toelichting per entiteit**, waarbij referenties opgenomen zijn naar de standaarddatamodellen⁹ waaraan ze ontleend zijn, alsook de **gebruiksrichtlijnen om (facetten van) immaterieel erfgoed te registreren**. De **voorbeelden** die in deze schema's vermeld staan, corresponderen met de uitgewerkte fictieve cases (gebaseerd op de *use cases* uit de derde workshop van de Testcase Digitaal Registreren) in [Hoofdstuk 3: Voorbeelden](#).

De hiërarchische verhoudingen tussen de zestien entiteiten van het basismodel worden in onderstaande [figuur 8](#) geïllustreerd:

⁹ De entiteiten uit het basismodel zijn ontleend aan standaard datamodellen uit de *linked data* wereld, m.n. het [CIDOC-CRM](#) (de domeinontologie voor archeologische en museumdata), het [IFLA LRM](#) (de domeinontologie voor bibliotheekdata) en het [OSLO Vocabulary voor cultureel Erfgoed](#) (de domeinontologie voor het uitwisselen van erfgoeddata door de Vlaamse overheid).



figuur 8: illustratie van de hiërarchische relaties tussen de 16 entiteiten van het basismodel

ICE:Activiteit

Equivalentente Klasse	oslo:Activiteit
Equivalentente Klasse	cidoc:E7 Activity
Superklasse van	ICE:Opnamesessie ICE:Voorstelling
Subklasse van	ICE:Entiteit
DEFINITIE	Een actie die bewust wordt uitgevoerd door een Actor met de bedoeling een cultureel, sociaal of materieel effect teweeg te brengen.
GEBRUIKS- RICHTLIJNEN OM IMMATERIEEL ERFGOED TE REGISTREREN	<p>Een Activiteit is een verzamelterm voor ExpressieCreaties en Voorstellingen, d.w.z. acties waarbij een immaterieel- erfgoedpraktijk uitgedrukt wordt. In die rol is een Activiteit geassocieerd met de Expressie of de Voorstelling die het resultaat is van de Activiteit.</p> <p>Daarnaast wordt een Activiteit ook gebruikt om 'borgingsactiviteiten' te documenteren, d.w.z. acties waarmee de betrokken erfgoedgemeenschap of erfgoedprofessionals een immaterieel-erfgoedpraktijk trachten te borgen. In die rol is een Activiteit geassocieerd met de entiteit die het onderwerp vormt van de borgingsmaatregel.</p> <p>De entiteit Activiteit kan dus op 2 manieren ingevuld worden:</p> <ol style="list-style-type: none"> 1. Activiteit verwijst naar de immaterieel-erfgoedpraktijk zelf. De term 'Activiteit' kan gezien worden als het geheel van alle elementen die de erfgoedgemeenschap doet, denkt, plant of documenteert bij het in leven houden van hun immaterieel-erfgoedpraktijk. 2. Activiteit verwijst naar het geheel van borgingsmaatregelen. Deze borgingspraktijken kunnen zowel door de betrokken erfgoedgemeenschap zelf uitgevoerd worden, als door andere personen of organisaties. Denk bij deze laatste groep bijvoorbeeld aan erfgoedprofessionals zoals erfgoedcellen, collectiebeherende instellingen (musea, archieven, erfgoedbibliotheken), maar ook lokale overheden, onderzoekers, ...
Voorbeeld	<ol style="list-style-type: none"> <ul style="list-style-type: none"> - Speculaaskoeken maken. - De negen dinsdagen van Sint-Antonius. - Jaartallenleven Leuven. <ul style="list-style-type: none"> - Workshops over speculaaskoeken maken. - Het filmen van een gebed op één van de negen dinsdagen van Sint-Antonius. - Het bewaren van de ontwerpen van één van de jaargangen van het Jaartallenleven Leuven.
Eigenschappen	(ICE:Activiteit)-[ICE:heeft naam]-(TaalString) (ICE:Activiteit)-[ICE:heeft als onderwerp]-(ICE:Entiteit) (ICE:Activiteit)-[ICE:wordt gedocumenteerd in]-(ICE:InformatieObject)

ICE:Voorstelling

Equivalentente Klasse	oslo:Voorstelling
Equivalentente Klasse	Irm:F31 Performance
Superklasse van	ICE:Opnamesessie
Subklasse van	ICE:Activiteit
DEFINITIE	Een actie die het plan volgt van een bepaald Voorstellingsplan en die gecommuniceerd wordt met een publiek.
GEBRUIKS- RICHTLIJNEN OM IMMATERIEEL ERFGOED TE REGISTREREN	<p>Een Voorstelling is een geheel van acties die een immaterieel-erfgoedpraktijk volgens een bepaald plan, op een bepaalde plaats en tijdstip, door de immaterieel- erfgoedgemeenschap, al dan niet voor een publiek, uitvoert als uitdrukking van hun immaterieel-erfgoedpraktijk.</p> <p>In die rol is een Voorstelling geassocieerd met een Item dat de specifieke versie of gedaante van de immaterieel- erfgoedpraktijk representeert.</p>
Voorbeeld	<ul style="list-style-type: none"> - Bakker Dirk maakt speculaas op 7/5/2020 te Veurne. - Aankleden van Fonske door 'de mannen van het jaar 1981' in 2020. - Het gebed voor de 9 dagen van Sint-Antonius op dinsdag 14/4/2020.
Eigenschappen	(ICE:Voorstelling)-[ICE:is exemplarisch voor]-(ICE:Thema) (ICE:Voorstelling)-[ICE:voert uit]-(ICE:Item) (ICE:Voorstelling)-[ICE:is vastgelegd door]-(ICE:Opnamesessie) (ICE:Voorstelling)-[ICE:gebruikt]-(ICE:Voorstellingsplan)

ICE:Expressiecreatie

Equivalentente Klasse	oslo:ExpressieCreatie
Equivalentente Klasse	Irm:F28 Expression Creation
Superklasse van	ICE:Opnamesessie
Subklasse van	ICE:Activiteit
DEFINITIE	Een actie die leidt tot het ontstaan van een Expressie.
GEBRUIKS- RICHTLIJNEN OM IMMATERIEEL ERFGOED TE REGISTREREN	<p>Een ExpressieCreatie is een geheel van acties waarbij een immaterieel-erfgoedpraktijk in zijn geheel een bepaalde materiële en/of immateriële vorm krijgt. M.a.w., dit geheel van acties leidt tot het ontstaan van een Expressie.</p> <p>Een ExpressieCreatie representeert 'het proces van creëren'; het uitdenken van een specifieke tekst, stappenplan, draaiboek; ontwerpen van danspassen, schetsen, objecten,</p> <p>Dit proces van creëren draagt bij tot het borgen van immaterieel cultureel erfgoed, daar men nadenkt over <u>welke</u> maatregelen/acties men kan ondernemen en <u>hoe</u> men deze kan verwezenlijken.</p>
Voorbeeld	<ul style="list-style-type: none"> - Bakker Dirk past een traditioneel recept voor speculaas aan met nieuwe smaken. - Het ontwerpen van het kostuum voor Fonske door 'de mannen van het jaar 1981' in 2020. - Het schrijven van een schietgebed naar Sint-Antonius om voor te lezen op 7/9/2020 door Pater Frans.
Eigenschappen	(ICE:Expressie)-[ICE:wordt gemaakt door]-(ICE:Expressie Creatie) (ICE:ExpressieCreatie)-[ICE:wordt uitgevoerd door]-(ICE:Actor) (ICE:ExpressieCreatie)-[ICE:vindt plaats op]-(ICE:Plaats) (ICE:ExpressieCreatie)-[ICE:heeft tijdspanne]-(ICE:Tijdspanne)

ICE:Opnamesessie

Equivalentente Klasse	oslo:Opnamesessie
Equivalentente Klasse	Irm:F29 recording Event
Superklasse van	-
Subklasse van	ICE:Voorstelling
DEFINITIE	Acties die verschijnselen vastleggen die plaatsvinden binnen een bepaald tijdsbestek.
GEBRUIKS- RICHTLIJNEN OM IMMATERIEEL ERFGOED TE REGISTREREN	Een Opnamesessie is een geheel van acties waarbij een bepaalde uitvoering van een immaterieel-erfgoedpraktijk gedocumenteerd wordt met behulp van een bepaald medium (foto, video, audio, tekst, ...).
Voorbeeld	<ul style="list-style-type: none"> - Bakker Dirk wordt gefilmd terwijl hij speculaas maakt. - Fotograferen van het aankleden van Fonske door 'de mannen van het jaar 1981' op 3/8/2020. - Online uitzending van het voorlezen van het gebed naar Sint-Antonius op 14/4/2020 door Pater Frans.
Eigenschappen	(ICE:Voorstelling)-[ICE:is vastgelegd door]-(ICE:Opnamesessie) (ICE:Opname)-[ICE:wordt gemaakt door]-(ICE:Opnamesessie)

ICE:Conceptueel Object

Equivalentente Klasse	oslo:Conceptueel Object
Equivalentente Klasse	cidoc:E28 Conceptual Object
Superklasse van	ICE:Item ICE:Thema
Subklasse van	ICE:Entiteit
DEFINITIE	Niet-materiële producten of resultaten van het menselijk denken die onderwerp worden van cultuur.
GEBRUIKS- RICHTLIJNEN OM IMMATERIEEL ERFGOED TE REGISTREREN	<p>Een Conceptueel Object is een verzamelterm voor Items en Thema's en omvat dus alle niet-materiële voortbrengselen die een immaterieel-erfgoedpraktijk karakteriseren of classificeren.</p> <p>De entiteit Conceptueel Object kan gezien worden als het concept (of de idee) van een immaterieel-erfgoedpraktijk zelf, zoals die leeft in de hoofden van de betrokken beoefenaars, alsook de bredere erfgoedgemeenschap, op een bepaalde tijd en plaats.</p>
Voorbeeld	zie ICE:Thema zie ICE:Item
Eigenschappen	zie ICE:Thema zie ICE:Item

ICE:Thema

Equivalentente Klasse	oslo:TypeEntiteit
Equivalentente Klasse	cidoc:E55 Propositional Object
Superklasse van	-
Subklasse van	ICE:Conceptueel Object
DEFINITIE	Concepten waarmee entiteiten gekarakteriseerd en geassocieerd worden.
GEBRUIKS- RICHTLIJNEN OM IMMATERIEEL ERFGOED TE REGISTREREN	<p>Een Thema is een (niet-materieel) concept waarmee Voorstellingen of Items die een immaterieel-erfgoedpraktijk representeren, geassocieerd worden.</p> <p>Een Thema is het concept waarmee een bepaalde immaterieel-erfgoedpraktijk aangeduid wordt.</p> <p>Een Thema groept dus Voorstellingen en Items die de eigenschappen delen van een bepaalde immaterieel- erfgoedpraktijk.</p>
Voorbeeld	<ul style="list-style-type: none"> - De link met (UNESCO-)domeinen, o.a. <ul style="list-style-type: none"> - oraal erfgoed: vertelcultuur, dialecten, ... - podiumkunsten en muziek: dans, muziek, theater, circus, performances, ... - sociale gewoontes en gebruiken: stoeten, rituelen, feesten, vieringen, ... - Natuur en universum: eetcultuur, gewoontes en gebruiken i.v.m. de natuur of waarbij dieren een rol spelen. - Ambachtelijke vaardigheden en technieken: ambachten. - Gerichte thema's zoals 'mode', 'leven en dood', 'de jaarkalender', 'kant', 'jazz', 'Ros Beiaard', 'garnaalvisserij', 'bakkerij-erfgoed' en 'jenevercultuur'.
Eigenschappen	(ICE:Item)-[ICE:is exemplarisch voor]-(ICE:Thema) (ICE:Voorstelling)-[ICE:is exemplarisch voor]-(ICE:Thema)

ICE:Item

Equivalenten Klasse	cidoc:E89 Propositional Object
Superklasse van	ICE:Expressie ICE:Collectie
Subklasse van	ICE:Conceptueel Object
DEFINITIE	Een concept dat een geheel van stellingen maakt over reële of imaginaire dingen en dat als een geheel gedocumenteerd en bediscussieerd wordt.
GEBRUIKS- RICHTLIJNEN OM IMMATERIEEL ERFGOED TE REGISTREREN	<p>Een Item is een (niet-materieel) concept dat een specifieke immaterieel-erfgoedpraktijk representeert, zoals die leeft in de hoofden van de betrokken beoefenaars, alsook de bredere erfgoedgemeenschap, op een bepaalde tijd en plaats.</p> <p>Items worden ook gebruikt om de verschillende versies van een immaterieel-erfgoedpraktijk te identificeren - versies die ontstaan door de evolutie van een immaterieel-erfgoedpraktijk doorheen de tijd, of die voorkomen uit de persoonlijke beleving van een praktijk.</p> <p>Items verzamelen alle kennis en kunde over en rondom een specifieke immaterieel-erfgoedpraktijk en spelen een belangrijke rol in de identiteitsvorming van de betrokken erfgoedgemeenschap.</p>
Voorbeeld	<ul style="list-style-type: none"> - De wijze waarop bakker Dirk speculaas maakt. - Het idee van pater Frans om een corona-editie van de negen dinsdagen van Sint-Antonius te maken waarbij de activiteit niet in de paterskerk maar in de O.L.V.kerk plaatsvindt. - Het aankleden van Fonske door 'de mannen van het jaar 2020'.
Eigenschappen	(ICE:Item)-(ICE:wordt uitgevoerd in)-(ICE:Voorstelling) (ICE:Item)-(ICE:is exemplarisch voor)-(ICE:Thema) (ICE:Item)-(ICE:wordt gerealiseerd in)-(ICE:Voorstellingsplan) (ICE:Item)-(ICE:wordt gerealiseerd in)-(ICE:Expressie)

ICE:Expressie

Equivalentente Klasse	oslo:Zelfstandige Expressie
Equivalentente Klasse	Irm:F2 Expression
Superklasse van	ICE:Voorstellingsplan
Superklasse van	ICE:Opname
Subklasse van	ICE:Item
DEFINITIE	De niet-materiële uitdrukking van een werk bv. door middel van tekst, muziek, beeld, die op een bepaald moment een geheel vormt.
GEBRUIKS- RICHTLIJNEN OM IMMATERIEEL ERFGOED TE REGISTREREN	<p>Een Expressie is de niet-materiële uitdrukking van een immaterieel-erfgoedpraktijk of een onderdeel van een immaterieel-erfgoedpraktijk.</p> <p>Een Expressie wordt gebruikt om alle gedaanten waarin een bepaalde versie van een immaterieel-erfgoedpraktijk (i.e. het Item) een vaste vorm krijgt, zoals bijvoorbeeld de danspassen die bij een bepaald feest horen, de liederen die tijdens een bepaalde processie gezongen worden, of het uitzicht van een reus die in een bepaalde reuzenoptocht wordt meegedragen.</p> <p>Een Expressie representeert louter de (niet-materiële) uitdrukking van het Item en wordt doorgaans geassocieerd met een Mensgemaakt Object dat de (materiële) 'drager' is van deze uitdrukking, of met een Informatie Object dat informatie over een Item documenteert.</p> <p>Een bijzonder type Expressie is een Opname, dat de uitdrukking vormt van een Voorstelling die een Item uitvoert.</p>
Voorbeeld	<ul style="list-style-type: none"> - De manier waarop bakker Dirk de speculaasplank gebruikt. - Het beeldhouwwerk van Sint Antonius volgens de visie van de opdrachtgever en beeldhouwer in de vroeg 19de eeuw. - Opstelling van een hoekje voor Sint-Antonius in de O.L.V.Kerk tijdens de corona-editie van de negen dinsdagen van Sint-Antonius. - Editie van 2021 van het programmaboekje met de negen gebeden voor de negen dinsdagen van Sint-Antonius. - Het getekende ontwerp van het kostuum van Fonske door 'de mannen van het jaar 1981' op 16/3/2020.
Eigenschappen	(ICE:Expressie)-[ICE:realiseert]-(ICE:Item) (ICE:Expressie)-[ICE:wordt gedragen door]-(ICE:MensgemaaktObject)

ICE:Informatie Object

Equivalentente Klasse	oslo:InformatieObject
Equivalentente Klasse	cidoc:E73_Information_Object
Superklasse van	-
Subklasse van	ICE:Conceptueel Object
DEFINITIE	Niet-tastbare objecten die informatie als een geheel vastleggen en een objectief waarneembare structuur bevatten.
GEBRUIKS- RICHTLIJNEN OM IMMATERIEEL ERFGOED TE REGISTREREN	<p>Een Informatie Object is een (niet-tastbare) inhoud die een andere Entiteit documenteert.</p> <p>Een Informatie Object laat toe om de inhoud van een Opname of een Voorstellingsplan te identificeren en te beschrijven, los van de materiële drager van deze inhoud (i.e. het Mensgemaakt Object), zoals bijvoorbeeld de inhoud van een foto of een film waar in een immaterieel- erfgoedpraktijk getoond wordt.</p> <p>Hierbij is het Informatie Object (inhoud) eigendom van de immaterieel-erfgoedgemeenschap. De captatie van dit Informatie Object op een drager is echter een Mensgemaakt Object door een persoon of organisatie, die eigenaar is van deze drager. Deze kunnen ook eigenaar zijn van de immaterieel-erfgoedpraktijk zelf.</p>
Voorbeeld	<ul style="list-style-type: none"> - De inhoud van de filmopname van bakker Dirk die speculaas maakt. - De inhoud van het filmpje van online uitzending van het voorlezen van het gebed naar Sint-Antonius op dinsdag 7/6/2020 door pater Frans. - De ontwerptekening van het kostuum van Fonske door 'de mannen van het jaar 1981' op 16/3/2020.
Eigenschappen	(ICE:InformatieObject)-[ICE:documenteert]- (ICE:Voorstellingsplan) (ICE:InformatieObject)-[ICE:documenteert]- (ICE:Opname) (ICE:InformatieObject)-[ICE:documenteert]- (ICE:Activiteit) (ICE:InformatieObject)-[ICE:wordt gedragen door]- (ICE:MensgemaaktObject)

ICE:Opname

Equivalentente Klasse	oslo:Opname
Equivalentente Klasse	Irm:F26 Recording
Superklasse van	-
Subklasse van	ICE:Expressie
DEFINITIE	De niet-tastbare uitdrukking van een werk dat het resultaat is van het vastleggen van verschijnselen die plaatsvinden binnen een bepaald tijdsbestek.
GEBRUIKS- RICHTLIJNEN OM IMMATERIEEL ERFGOED TE REGISTREREN	Een Opname is een concept dat het resultaat is van een opnamesessie waarin een immaterieel-erfgoedpraktijk met behulp van beeld en/of geluid wordt vastgelegd.
Voorbeeld	<ul style="list-style-type: none"> - De filmopname van bakker Dirk die speculaas maakt op donderdag 3/12/2020. - De online uitzending van het voorlezen van het gebed naar Sint-Antonius op door Pater Frans op dinsdag 4/6/2020.
Eigenschappen	(ICE:Opname)-[ICE:wordt gemaakt door]-(ICE:Opnamesessie) (ICE:Opname)-[ICE:wordt gedocumenteerd in]-(ICE:InformatieObject)

ICE:Voorstellingsplan

Equivalentente Klasse	oslo:Voorstellingsplan
Equivalentente Klasse	Irm:F25 Performance Plan
Superklasse van	-
Subklasse van	ICE:Expressie
DEFINITIE	Een set van instructies waaraan individuele uitvoeringen van een Voorstelling moeten voldoen.
GEBRUIKS- RICHTLIJNEN OM IMMATERIEEL ERFGOED TE REGISTREREN	<p>Een Voorstellingsplan is een niet-tastbare uitdrukking van de manier waarop een immaterieel-erfgoedpraktijk uitgevoerd kan worden, zoals bijvoorbeeld de volgorde van handelingen bij een ambacht en de manier waarop en waar een stoet plaats vindt.</p> <p>Deze geschreven/gedocumenteerde versie van het voorstellingsplan kan (erg) verschillen van wat in realiteit uitgevoerd wordt, en kan bijvoorbeeld de uitdrukking, handelingen en rituelen niet vervangen noch helemaal vatten.</p>
Voorbeeld	<ul style="list-style-type: none"> - Het speculaasrecept van bakker Dirk. - De inhoud van het receptenschriftje van bakker Dirk. - Het plan van pater Frans om het gebed in de Onze-Lieve-Vrouwkerk te doen.
Eigenschappen	(ICE:Voorstellingsplan)-[ICE:realiseert]-(ICE:Item) (ICE:Voorstellingsplan)-[ICE:wordt gedocumenteerd in]-(ICE:InformatieObject) (ICE:Voorstellingsplan)-[ICE:wordt gebruikt voor]-(ICE:Voorstelling)

ICE:Mensgemaakt Object

Equivalentente Klasse	oslo:Mensgemaakt Object
Equivalentente Klasse	cidoc:E22_Man-Made_Object
Equivalentente Klasse	Irm:F5 Item
Superklasse van	-
Subklasse van	ICE:Entiteit
DEFINITIE	Een fysiek object dat ontstaat door een doelbewuste menselijke activiteit.
GEBRUIKS- RICHTLIJNEN OM IMMATERIEEL ERFGOED TE REGISTREREN	<p>Een Mensgemaakt Object is een materieel (fysiek) object dat de drager is van een Expressie die een bepaalde immaterieel-erfgoedpraktijk uitdrukt. Deze Expressie kadert dan in het borgen van het immaterieel erfgoed.</p> <p>Een Mensgemaakt Object kan de materiële (fysieke) drager zijn van een Informatie Object dat een bepaalde immaterieel-erfgoedpraktijk vastlegt of documenteert.</p> <p>Een Mensgemaakt Object is de entiteit die in de praktijk verzameld en beheerd wordt door bijvoorbeeld collectiebeherende organisaties en in de cultureel-erfgoedwerking geassocieerd wordt met een immaterieel-erfgoedpraktijk, of door immaterieel-erfgoedgemeenschappen zelf.</p>
Voorbeeld	<ul style="list-style-type: none"> - Het MP4-bestand van de film met bakker Dirk die speculaas maakt. - Een scan van het receptenschriftje van bakker Dirk. - Een speculaasplank die bakker Dirk gebruikt om speculaas te maken. - Het MP4-bestand van het filmpje dat van de uitzending werd gemaakt op dinsdag 7/9/2020. - Het stenen beeld van Sint Antonius volgens de visie van de opdrachtgever en beeldhouwer in de vroege 19de eeuw. - Het originele blad met de ontwerp-tekening van het kostuum van Fonske door 'de mannen van het jaar 1981' op 16/3/2020. - Het kostuum voor Fonske door 'de mannen van het jaar 1981'.
Eigenschappen	(ICE:MensgemaaktObject)-[ICE:draagt]-(ICE:Expressie) (ICE:MensgemaaktObject)-[ICE:draagt]-(ICE:InformatieObject) (ICE:MensgemaaktObject)-[ICE:maakt deel uit van]-(ICE:Collectie)

ICE:Collectie

Equivalentente Klasse	oslo:Gecureerde Collectie
Equivalentente Klasse	cidoc:E78 Collection
Superklasse van	-
Subklasse van	ICE:Entiteit
DEFINITIE	Een verzameling van fysieke dingen die voor een specifiek doel, publiek en verzamelbeleid zijn samengebracht en bewaard worden.
GEBRUIKS- RICHTLIJNEN OM IMMATERIEEL ERFGOED TE REGISTREREN	<p>Een Collectie representeert een verzameling Mensgemaakte Objecten waarvan een of meerdere stuks geassocieerd zijn met een immaterieel-erfgoedpraktijk.</p> <p>Een Collectie wordt typisch beheerd door een collectiebeherende instelling die gerepresenteerd wordt door een Actor.</p>
Voorbeeld	<ul style="list-style-type: none"> - De collectie van het Bakkerijmuseum Veurne. - De collectie van Museum de Mindere. - De collectie van M Leuven.
Eigenschappen	(ICE:Collectie)-[ICE:heeft als onderdeel]- (ICE:MensgemaaktObject)

ICE:Actor

Equivalentente Klasse	oslo:Agent
Equivalentente Klasse	cidoc:E39 Actor
Superklasse van	-
Subklasse van	ICE:Entiteit
DEFINITIE	Mensen, individueel of in groep, die handelingen stellen.
GEBRUIKS- RICHTLIJNEN OM IMMATERIEEL ERFGOED TE REGISTREREN	<p>Een Actor is elke persoon, individueel of in groep, die bepaalde handelingen stelt die bijdragen tot het verder doen leven van een immaterieel-erfgoedpraktijk.</p> <p>Dit houdt zowel het 'doen' van de praktijk in, alsook de bijhorende borgingsmaatregelen. Deze laatste kunnen ook personen buiten de immaterieel-erfgoedgemeenschap zijn.</p>
Voorbeeld	<ul style="list-style-type: none"> - Bakker Dirk; het team van het Bakkerijmuseum Veurne; de hobbybakkers die het recept van bakker Dirk thuis uitproberen. - De pater die het gebed van Sint-Antonius in de Onze-Lieve-Vrouwekerk voorleest; de gelovigen die naar het gebed (in de kerk én online) luisteren; de personen die het hoekje in de Onze-Lieve-Vrouwekerk inrichten. - De mannen van het jaar 1981; het museumteam dat de kleren van Fonske bewaart; de fotograaf die foto's neemt van het aankleden van Fonske op 6/8/2020.
Eigenschappen	(ICE:Actor)-[ICE:voert uit]-(ICE:ExpressieCreatie)

ICE:Locatie

Equivalentente Klasse	oslo:Locatie
Equivalentente Klasse	cidoc:E53 Place
Superklasse van	-
Subklasse van	ICE:Entiteit
DEFINITIE	De aanduiding van een fysieke positie op het aardoppervlak.
GEBRUIKS- RICHTLIJNEN OM IMMATERIEEL ERFGOED TE REGISTREREN	Een Locatie identificeert een specifieke geografische positie waar het immaterieel cultureel erfgoed plaatsvindt en/of geborgen wordt .
Voorbeeld	<ul style="list-style-type: none"> - Bakkerijmuseum Veurne (Albert I laan 2, 8630 Veurne); keukens waarin de hobbykoks de speculaas volgens bakker Dirk maken a.d.h.v. van de filmpjes. - Onze-Lieve-Vrouwekerk waarin de viering op 7/6/2020 plaatsvindt; huiskamers waarin de gebeden gehoord worden; Museum De Mindere (Capucienessenstraat 3, 3800 Sint-Truiden). - De fontein van Fonske (Rector de Somerplein 3, 3000 Leuven), Museum M (Leopold Vanderkelenstraat 28, 3000 Leuven).
Eigenschappen	(ICE:Plaats)-[ICE:is plaats van]-[ICE:ExpressieCreatie]

ICE:Tijdspanne

Equivalentente Klasse	oslo:Periode
Equivalentente Klasse	cidoc:E52 Timespan
Superklasse van	-
Subklasse van	ICE:Entiteit
DEFINITIE	Tijdsaanduiding met een begin, een einde en een duur.
GEBRUIKS- RICHTLIJNEN OM IMMATERIEEL ERFGOED TE REGISTREREN	Een Tijdsaanduiding identificeert een begin, een einde en een duur, waarin een bepaalde immaterieel-erfgoedpraktijk en/of borgingsmaatregel plaatsvindt.
Voorbeeld	<ul style="list-style-type: none"> - Woensdagnamiddag 7/5/2022 van 14u00 tot 18u00, wanneer bakker Dirk speculaas maakt. - 14/4/2022 - 13/6/2022: begin van de dinsdagvieringen t.e.m. het feest van Sint-Antonius op de negende donderdag. - Zaterdagvoormiddag 12/8/2020 waarop 'de mannen van het jaar 1981' Fonske aankleden.
Eigenschappen	(ICE:Tijdspanne)-[ICE:is tijdspanne van]-(ICE:ExpressieCreatie)

2.2. EIGENSCHAPPEN

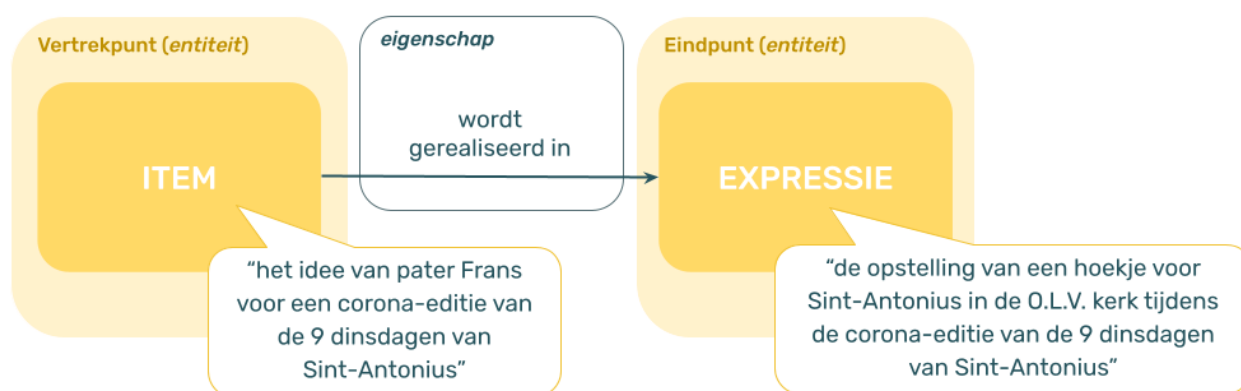
De entiteiten in het model kunnen met elkaar **geassocieerd worden** met behulp van de volgende **dertien eigenschappen**:

1. ICE:is exemplarisch voor
2. ICE:is vastgelegd door
3. ICE:wordt uitgevoerd in
4. ICE:wordt gebruikt voor
5. ICE:wordt gemaakt door
6. ICE:wordt gerealiseerd in
7. ICE:wordt gedocumenteerd in
8. ICE:wordt gedragen door
9. ICE:maakt deel uit van
10. ICE:wordt uitgevoerd door
11. ICE:vindt plaats op
12. ICE:heeft tijdspanne
13. ICE:is onderwerp van

Deze worden opnieuw **schematisch** voorgesteld.

Elke eigenschap heeft een 'naam' die een bepaalde richting geeft aan de associatie. Voor elke eigenschap wordt aangegeven welke entiteit als **vertrekpunt** (i.e. **domein**) en als **eindpunt** (i.e. **bereik**) gebruikt kan worden. Let op: een eigenschap kan ook in de omgekeerde richting (i.e. actief) gelezen worden. Voor de leesbaarheid van de schema's vermelden we hier steeds slechts één richting.

Een voorbeeld: de eigenschap 'ICE:wordt gerealiseerd in' heeft de entiteit 'ICE:Item' als vertrekpunt en de entiteit 'ICE:Expressie' als eindpunt.



figuur 9: illustratie van de relatie tussen entiteiten en eigenschappen

Je leest de associatie dus als volgt: een 'Item' 'wordt gerealiseerd in' een 'Expressie'. Of: 'Het idee van pater Frans voor de corona-editie van de 9 dinsdagen van Sint Antonius waarbij de activiteit niet in de paterskerk maar in de O.L.V. kerk plaatsvindt, wordt gerealiseerd in de opstelling van een hoekje voor Sint Antonius in de O.L.V. kerk tijdens de corona-editie van de 9 dinsdagen van Sint Antonius'.

In omgekeerde richting lees je deze eigenschap als: een 'ICE:Expressie' 'ICE:realiseert' een 'ICE:Item'. Of: 'de opstelling van een hoekje voor Sint Antonius in de O.L.V. kerk tijdens de corona-editie van de 9 dinsdagen van Sint Antonius' 'realiseert' 'het idee van pater Frans voor de corona-editie van de 9 dinsdagen van Sint Antonius waarbij de activiteit niet in de paterskerk maar in de O.L.V. kerk plaatsvindt'.

De 'Gebruiksrichtlijnen Om Immaterieel Erfgoed Te Registreren' zijn voor deze eigenschappen nog niet opgemaakt. Deze worden aangevuld na feedback op het voorgestelde basismodel met twee uitbreidingsmogelijkheden vanuit verschillende projecten (zie [hoofdstuk 6: Kijken naar de Toekomst](#)).

ICE:is exemplarisch voor

Equivalente Eigenschap	cidoc: P137 is exemplified by (exemplifies)
Domein	ICE:Item
Domein	ICE:Voorstelling
Bereik	ICE:Thema
DEFINITIE	Verbindt een Item met het Thema waaraan het typische eigenschappen ontleent.
Gebruiksrichtlijnen Immaterieel Erfgoed	Nog aan te vullen

ICE:is vastgelegd door

Equivalentente Eigenschap	oslo:opname van
Equivalentente Eigenschap	Irm:R20 recorded
Domein	ICE:Voorstelling
Bereik	ICE:Opnamesessie
DEFINITIE	Verbindt een Voorstelling met de Opnamesessie die de voorstelling capteert.
Gebruiksrichtlijnen Immaterieel Erfgoed	Nog aan te vullen

ICE:wordt uitgevoerd in

Equivalentente Eigenschap	oslo:uitgevoerde versie
Equivalentente Eigenschap	Irm: R66 has a performed version through
Domein	ICE:Item
Bereik	ICE:Voorstelling
DEFINITIE	Verbindt een Item met een Voorstelling waarin het werd uitgevoerd.
Gebruiksrichtlijnen Immaterieel Erfgoed	Nog aan te vullen

ICE:wordt gebruikt voor

Equivalentente Eigenschap	oslo:gebruikt object
Equivalentente Eigenschap	cidoc:P16 used specific object (was used for)
Domein	ICE:Voorstellingsplan
Bereik	ICE:Voorstelling
DEFINITIE	Verbindt een Voorstellingsplan met een Voorstelling die op basis ervan wordt uitgevoerd
Gebruiksrichtlijnen Immaterieel Erfgoed	Nog aan te vullen

ICE:wordt gemaakt door

Equivalentente Eigenschap	oslo:expressie
Equivalentente Eigenschap	Irm:R17 was created by
Equivalentente Eigenschap	cidoc:P94 has created (was created by)
Domein	ICE:Expressie ICE:Opname
Bereik	ICE:Expressiecreatie ICE:Opnamesessie
DEFINITIE	Verbindt een Conceptueel Object met de Activiteit van het creëren van het Conceptueel Object.
Gebruiksrichtlijnen Immaterieel Erfgoed	Nog aan te vullen

ICE:wordt gerealiseerd in

Equivalentente Eigenschap	oslo:gerealiseerdWerk
Equivalentente Eigenschap	Irm: R3 is realised in (realises)
Domein	ICE:Item
Bereik	ICE:Expressie
DEFINITIE	Verbindt een Item met Expressie die het Item uitdrukt.
Gebruiksrichtlijnen Immaterieel Erfgoed	Nog aan te vullen

ICE:wordt gedocumenteerd in

Equivalentente Eigenschap	cidoc: P70 documents
Domein	ICE:Voorstellingsplan ICE:Opname
Bereik	ICE:Informatie Object
DEFINITIE	Verbindt een Item met een Informatie Object dat erover informatie vastlegt'.
Gebruiksrichtlijnen Immaterieel Erfgoed	Nog aan te vullen

ICE:wordt gedragen door

Equivalentente Eigenschap	cidoc: P128 carries
Domein	ICE:Expressie
Domein	ICE:Informatie Object
Bereik	ICE:Mensgemaakt Object
DEFINITIE	Verbindt een Informatie Object met een Mensgemaakt Object dat drager is van het Informatie Object.
Gebruiksrichtlijnen Immaterieel Erfgoed	Nog aan te vullen

ICE:maakt deel uit van

Equivalentente Eigenschap	oslo:maakt deel uit van
Equivalentente Eigenschap	cidoc: P46 is composed of
Domein	ICE:Mensgemaakt Object
Bereik	ICE:Collectie
DEFINITIE	Verbindt een Mensgemaakt Object met de Collectie waar het Mensgemaakt Object deel van uitmaakt.
Gebruiksrichtlijnen Immaterieel Erfgoed	Nog aan te vullen

ICE:wordt uitgevoerd door

Equivalentente Eigenschap	oslo:uitgevoerd door
Equivalentente Eigenschap	cidoc:P14 was carried out by
Domein	ICE:Expressiecreatie
Bereik	ICE:Actor
DEFINITIE	Verbindt een Expressiecreatie met de Actor die betrokken is bij de Expressiecreatie.
Gebruiksrichtlijnen Immaterieel Erfgoed	Nog aan te vullen

ICE:vindt plaats op

Equivalente Eigenschap	oslo:plaats
Equivalente Eigenschap	cidoc:P7 took place at
Domein	ICE:Expressiecreatie
Bereik	ICE:Locatie
DEFINITIE	Verbindt een Expressiecreatie met de Locatie waar de Expressiecreatie plaatsvindt.
Gebruiksrichtlijnen Immaterieel Erfgoed	Nog aan te vullen

ICE:heeft tijdspanne

Equivalente Eigenschap	oslo:periode
Equivalente Eigenschap	cidoc:P4 has time-span
Domein	ICE:Expressiecreatie
Bereik	ICE:Tijdspanne
DEFINITIE	Verbindt een Expressiecreatie met de Tijdspanne waarin de Expressiecreatie plaatsvindt.
Gebruiksrichtlijnen Immaterieel Erfgoed	Nog aan te vullen

ICE:is onderwerp van

Equivalente Eigenschap	oslo:is het onderwerp van
Equivalente Eigenschap	cidoc:P129 is about (is subject of)
Domein	ICE:Entiteit
Bereik	ICE:Activiteit
DEFINITIE	Verbindt een Entiteit met een Activiteit waarvan de Entiteit het onderwerp is'
Gebruiksrichtlijnen Immaterieel Erfgoed	Nog aan te vullen

VOOR- BEELDEN



3. VOORBEELDEN

Tijdens de derde workshop van de Testcase Digitaal Registreren werden de deelnemers uitgenodigd om de immaterieel-erfgoedpraktijken geassocieerd met hun collecties te beschrijven m.b.v. het hierboven beschreven datamodel. Ze kregen hiervoor een diagram dat als een **invoersjabloon** diende waarin ze elke entiteit moesten vervangen door een concreet voorbeeld uit hun eigen werkcontext.¹⁰

Deze oefening werd gebruikt om **de bruikbaarheid van het datamodel te valideren**, maar **leverde ook een aantal concrete voorbeelden** op die inzicht geven hoe het datamodel voor verschillende soorten immaterieel-erfgoedpraktijken gebruikt kan worden.

Hieronder volgen drie voorbeelden die elk representatief zijn voor een bepaald type immaterieel-erfgoedpraktijken:

- 1. 'Ambachten':** praktijken die leiden tot de productie van een bepaald voorwerp of product.
- 2. 'Evenementen':** praktijken, vaak periodiek voorkomend, die zich uiten door het uitvoeren van handelingen op een specifiek tijdstip en op een specifieke locatie.
- 3. 'Gebruiken':** praktijken bestaande uit handelingen en rituelen die uitgevoerd worden binnen een bepaalde sociale context.

Deze voorbeelden zijn geïnspireerd op oefeningen uit de workshop en verder uitgewerkt om de verschillende mogelijkheden van het datamodel te illustreren. Ze moeten dus beschouwd worden als **fictieve voorbeelden**. Ook hier corresponderen de kleuren met deze van het basismodel op pagina 20 ([figuur 4](#)).

¹⁰ De onbewerkte resultaten van alle veertien oefeningen uit de derde workshop van de testcase Digitaal Registreren zijn terug te vinden in [deze PDF](#).

3.1. VOORBEELDCASE 'AMBACHTEN'

Speculaaskoeken maken - Bakkerijmuseum Veurne

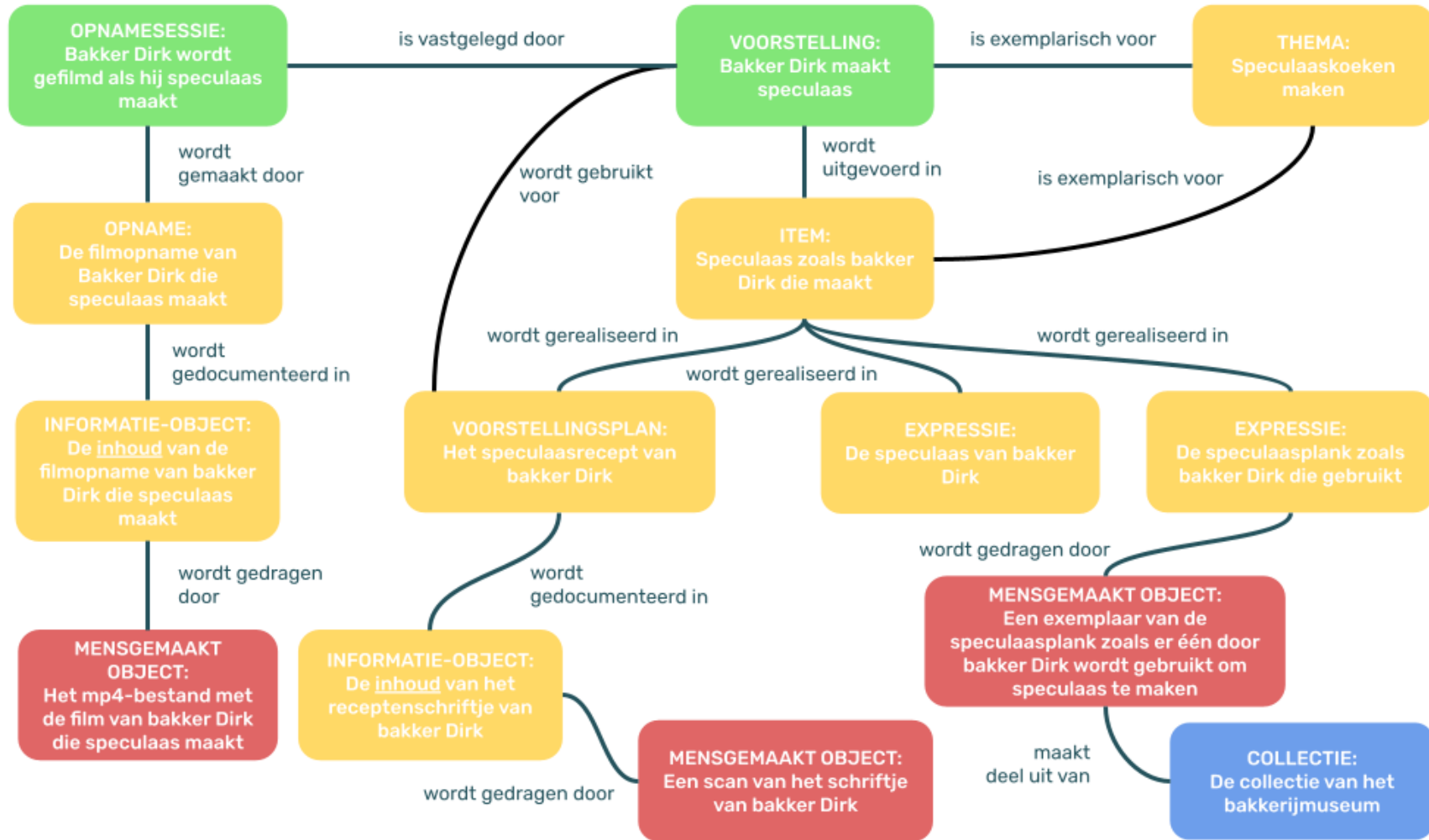
Het maken van speculaaskoeken kent een lange traditie. Er bestaan vele verschillende recepten en versies van de koekjes (*is het nu speculoos of speculaas?*) die al dan niet afhankelijk zijn van de regio waarin ze geproduceerd worden. Vandaag worden de koekjes meestal machinaal gemaakt, maar toch zijn er nog bakkers die met de typische 'speculaasplanken' aan de slag gaan.

Het [Bakkerijmuseum Veurne](#) zet zich in voor het bewaren én doorgeven van het nationale bakerfgoed. Dat houdt de (traditionele) technieken in, alsook de kennis van ingrediënten en het bakproces. Binnen de workshops van 'Truken van de foor', neemt bakker Christophe de kijkers mee bij het bakken van verschillende recepten volgens de traditionele manieren, waarbij hij vaak ook collectiestukken gebruikt. Voor het maken van speculaaskoekjes gebruikt hij dan ook de oude speculaasplanken die in het museum te bezichtigen zijn. Naast het recept geeft bakker Christophe ook een korte geschiedenis, alsook enkele tips mee over hoe je oude speculaasplanken verantwoord kan gebruiken bij het bakken. Deze workshop werd gefilmd en op het [YouTube-kanaal van het Bakkerijmuseum Veurne](#) geplaatst.

De workshop 'Speculaas bakken' door bakker Christophe in het Bakkerijmuseum Veurne is een voorbeeld van een borgingspraktijk. Het Bakkerijmuseum Veurne neemt als museum een bijzondere rol in binnen de traditie van 'speculaaskoeken maken': het positioneert zich als het ware als deel van de erfgoedgemeenschap, en doet meer dan louter collectiebeheer rond dit ambacht. Het museum borgt dit erfgoed op verschillende manieren: het verzamelt o.a. de vele kennis en objecten die nog aanwezig zijn over en rond speculaas bakken, en geeft deze kennis ook door bijvoorbeeld het gebruik van oude technieken, recepten en speculaasplanken binnen workshops en tentoonstellingen.

Dit [fictief](#) voorbeeld is geïnspireerd door [deze bestaande praktijk](#). De originele use case kan teruggevonden worden in [deze PDF](#).

Onderstaande figuur zet deze borgingspraktijk uiteen volgens het basismodel op pagina 23:



figuur 10: schema uitgewerkte voorbeeldcase 'Ambachten' - Speculaaskoeken maken in het Bakkerijmuseum Veurne

3.2. VOORBEELDCASE 'EVENEMENTEN'

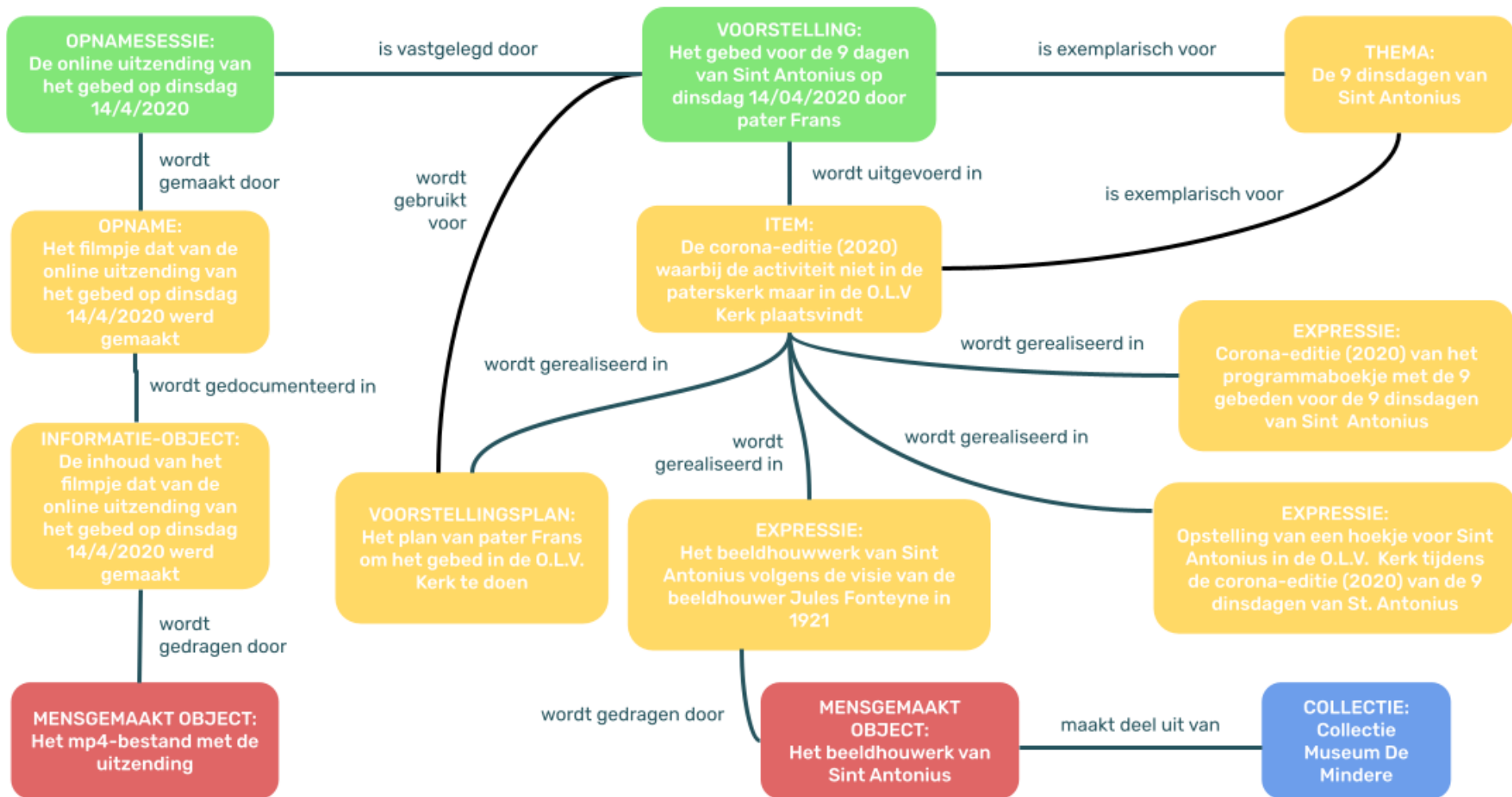
De negen dinsdagen van St. Antonius - Museum De Mindere

Sint Antonius van Padua was een Franciscan, of Minderbroeder, die leefde van 1195 tot 1231. Hij was een belangrijk christelijk theoloog en kerkleraar en werd in hetzelfde jaar van zijn overlijden tot heilige verklaard. Elk jaar wordt de 'noveen' van Sint Antonius gehouden. Negen dinsdagen lang wordt een ochtendgebed aan hem opgedragen. Deze beginnen meestal in april en eindigen in de week van 13 juni (zijn aangenomen sterfdatum).

In 2021 kon de noveen voor Sint Antonius niet doorgaan zoals de in de voorbije jaren. De misviering moest op een andere locatie plaatsvinden en gelovigen werden aangemaand tot voorzichtigheid omwille van de Corona-pandemie. Om de gebeden toch te delen met de gelovigen, werd de mis live uitgezonden. Ook werd een hoekje op de nieuwe locatie (Onze-Lieve-Vrouwekerk te Sint-Truiden) opgericht ter ere van Sint Antonius. Het [Museum de Mindere](#) volgt elk jaar de noveen voor Sint-Antonius op, en heeft verschillende objecten in haar collectie die gerelateerd zijn aan deze traditie.

Dit fictief voorbeeld is geïnspireerd door [deze bestaande praktijk](#). De originele use case kan teruggevonden worden in [deze PDF](#).

Onderstaande figuur zet deze borgingspraktijk uiteen volgens het basismodel op pagina 23:



figuur 11: schema uitgewerkte voorbeeldcase 'Evenementen' - het vieren van de 'noveen' van Sint-Antonius door museum De Mindere

3.3. VOORBEELDCASE 'GEBRUIKEN'

Jaartallenleven Leuven & M Leuven

"Het Jaartallenleven van Leuven is een overgangsrитуeel in de levenscyclus van de mens rond de 50e verjaardag. Het ritueel start op 40-jarige leeftijd. Mannen (en ondertussen ook vrouwen) met hetzelfde geboortjaar verenigen zich vanaf dat moment. Tien jaar lang organiseren ze als groep verschillende activiteiten en ceremonies om uiteindelijk hun 50ste verjaardag samen te vieren. Dit rituele proces vormt vriendschappen en draagt bij tot onderlinge solidariteit. Er ontstaan hechte groepen: de mannen van ... (het geboortjaar). Het Jaartallenleven is al meer dan een eeuw een fenomeen in Leuven. Het sociaal-menselijke aspect binnen het Jaartallenleven wordt door alle 'mannen van' (en ook 'vrouwen van') als bijzonder waardevol ervaren. En niet alleen door hen, ook door de stad Leuven. Het geeft de stad en inwoners een gevoel van samenhang en continuïteit."¹¹

Eén van deze rituelen is het aankleden van 'Fonske', een standbeeld in de fontein op het Rector de Somerplein in Leuven.¹² Hiervoor maken 'de mannen/vrouwen van het jaar...' een eigen kostuumpje. Deze kostuumpjes en de ontwerpen ervan worden sinds een aantal jaren bewaard in de opslagruimte van M Leuven. Zo blijven ze bewaard voor de volgende generaties.

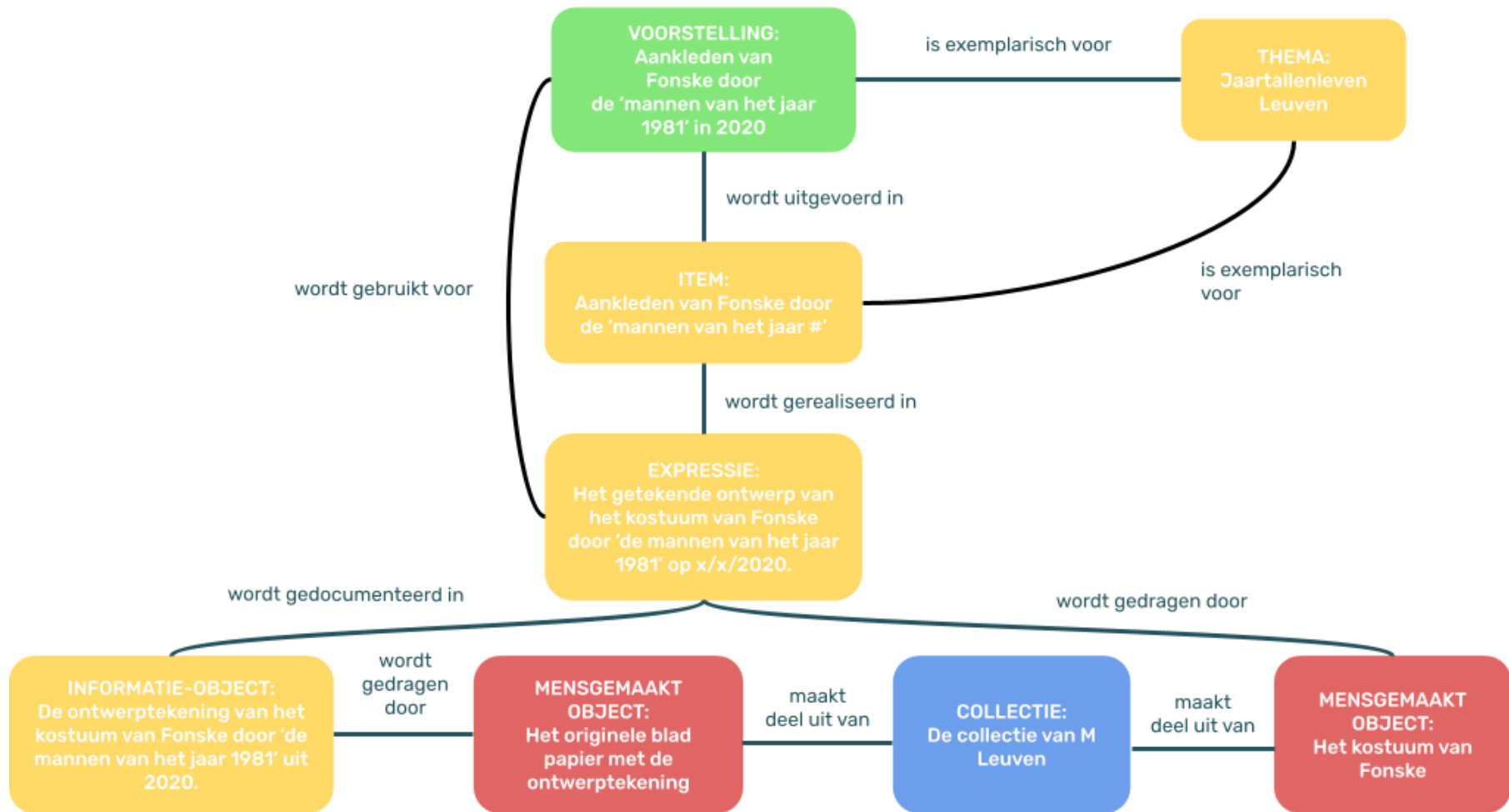
Het bewaren van de (ontwerpen van de) kostuumpjes van Fonske is een voorbeeld van een borgingspraktijk. Het museum neemt hier een duidelijke rol op, waarbij het ondersteuning biedt aan de erfgoedgemeenschap bij de optimale bewaring en archivering van zowel de ontwerpen als de kostuumpjes zelf.

Dit fictief voorbeeld is geïnspireerd door deze bestaande praktijk. De originele use case kan teruggevonden worden in deze PDF.

Onderstaande figuur zet deze borgingspraktijk uiteen volgens het basismodel op pagina 23:

¹¹ Deze tekst is geleend van de [Inventaris Vlaanderen van het Immaterieel Cultureel Erfgoed](#).

¹² Voor meer informatie over de rol van M Leuven en het aankleden van Fonske, bezoek: <https://immaterieelerfgoed.be/nl/kennis/proeftuin-museumm>.



figuur 12: schema uitgewerkte voorbeeldcase 'Gebruiken' - het aankleden van 'Fonske' bij het Jaartallenleven Leuven met M Leuven



BESCHRIJVINGS REGELS

4. BESCHRIJVINGSREGELS

Na het analyseren van de dertien *use cases* voor de verdere ontwikkeling van het hierboven voorgestelde datamodel en het definiëren van de bijhorende entiteiten, werd er nagedacht over *hoe* deze in de (museum)praktijk kunnen toegepast worden en *door wie* geregistreerd kan worden.

Wie kan de velden invullen? Wie kan de nodige links leggen tussen de verschillende entiteiten? Hoe gebruik je het datamodel in de praktijk? Welke vragen kan je stellen om de velden in te vullen en de nodige verbanden te leggen?

Dit hoofdstuk bevat **twee verschillende voorstellen voor beschrijvingsregels** voor de registratie van immaterieel-erfgoedpraktijken. Ze vormen de vertaling van het applicatieprofiel in [hoofdstuk 2: Datamodel](#) naar **een praktisch toepasbare handleiding**.

Daarbij wordt vertrokken vanuit **twee verschillende registratieperspectieven**:

- 1. Een collectiebeheerder** die een collectiestuk beschrijft en de immaterieel-erfgoedpraktijken die ermee verbonden zijn
- 2. Een immaterieel-erfgoedexpert** die een specifieke uiting van een immaterieel-erfgoedpraktijk beschrijft

4.1. ICE BESCHRIJVEN VANUIT EEN COLLECTIESTUK

4.1.1. Gebruik

Dit perspectief vertrekt vanuit een collectieregistrator die een collectiestuk beschrijft. De collectieregistrator documenteert de verbanden met levende immaterieel-erfgoedpraktijken en baseert zich hiervoor op literatuur en de gegevens geregistreerd bij bijvoorbeeld de verwerving van het stuk.

4.1.2. Analyse

Voor de beschrijvingsregels vanuit het collectiestuk werd de ruimtelijke weergave van het basismodel uit [hoofdstuk 2: Datamodel](#) herschikt tot **een schema** waaruit alle verbanden met entiteiten vertrekken **vanuit het 'Mensgemaakt Object' (i.e. het collectiestuk)**. Deze herschikking creëert een bepaalde **volgorde** in de verbanden die je beschrijft, waarbij je het **schema van links naar rechts leest**.

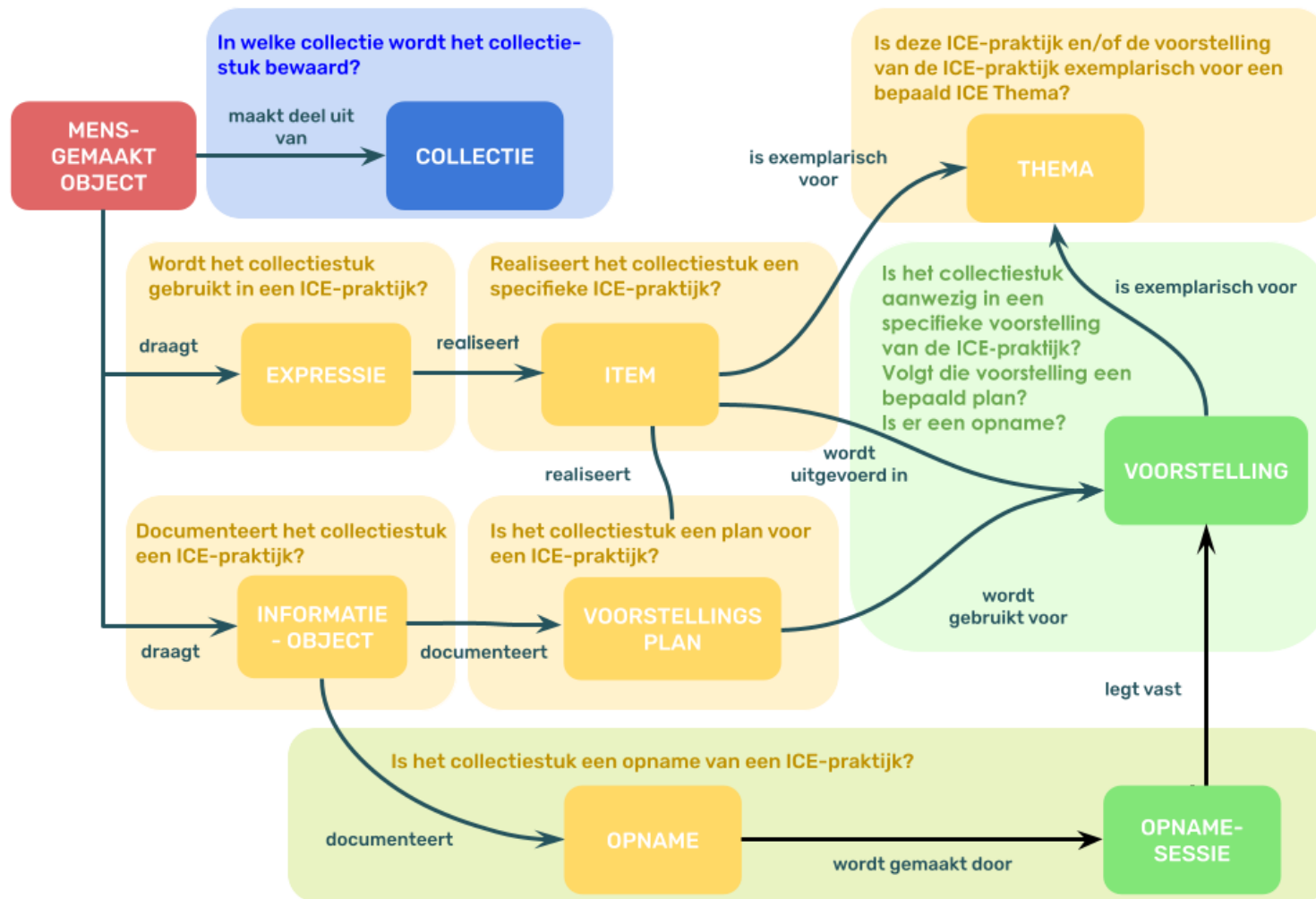
Vervolgens werd **de inhoud** van elke associatie tussen twee entiteiten **gecaptureerd in een vraag over het collectiestuk**.

Een voorbeeld: De associatie 'Mensgemaakt Object' - 'maakt deel uit van' - 'Collectie' wordt gecaptureerd door de vraag **'In welke collectie wordt het collectiestuk bewaard?'**.



figuur 13: schema voorbeeld immaterieel erfgoed beschrijven vanuit een collectiestuk

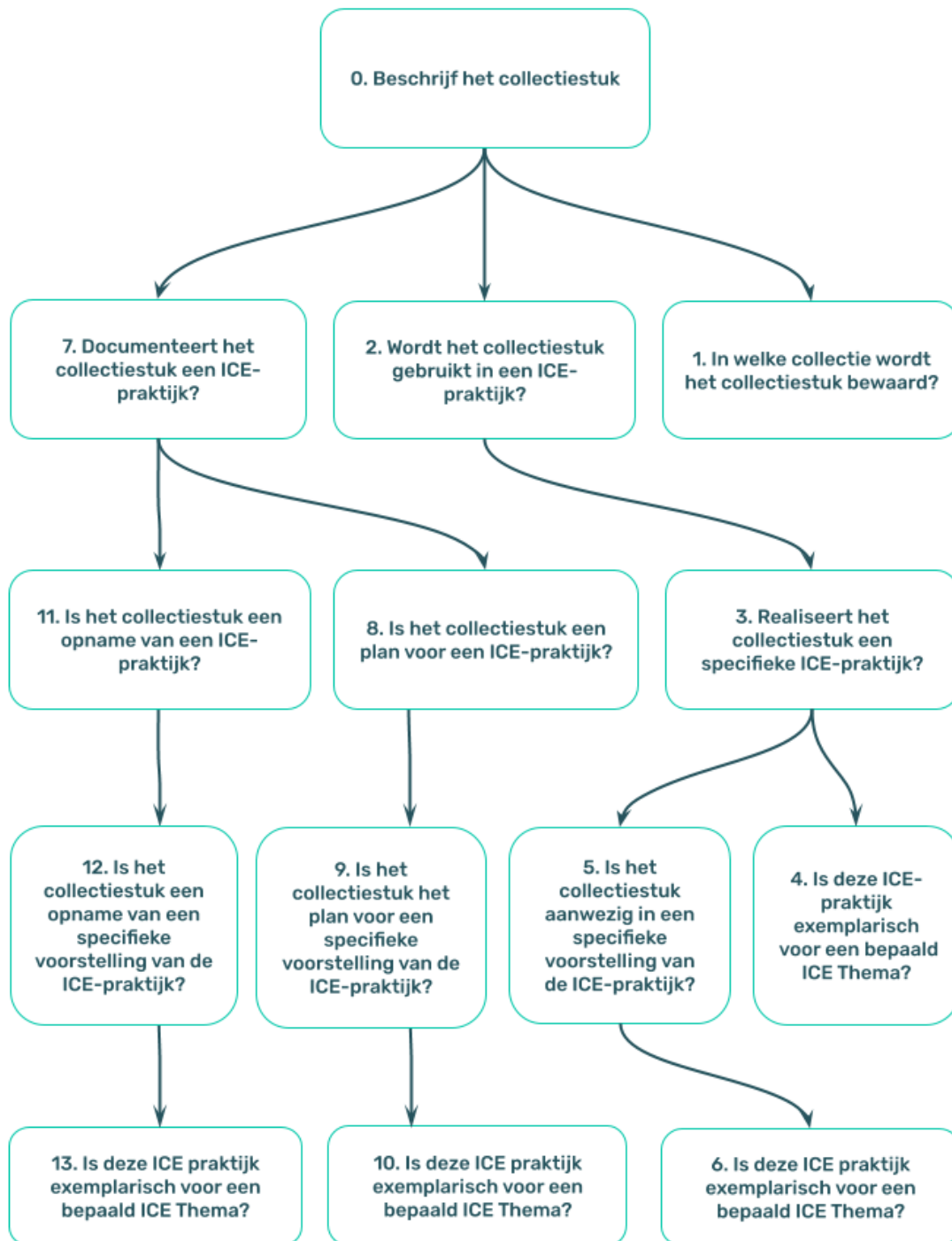
Het volledige schema, inclusief de vragen, ziet eruit als volgt:



figuur 14: schema registratieproces bij het registreren van immaterieel erfgoed vanuit een collectiestuk

4.1.3. Werkproces

Het werkproces werd vervolgens gevormd door het basismodel uit het schema weg te halen en de dertien vragen genummerd in een bepaalde volgorde te plaatsen. Deze kan gehanteerd worden als een **flowchart** om het registratieproces van immaterieel erfgoed vertrekkende vanuit een collectiestuk aan te vatten.



figuur 15: flowchart werkproces van het registreren van immaterieel erfgoed vanuit een *collectiestuk*

Tot slot werden deze **vragen uitgewerkt tot beschrijvingsregels** waarbij naar alle informatie-eenheden wordt gepeild die relevant zijn om de verbanden minimaal te karakteriseren, m.n. namen, identificatienummer(s), betrokken actor(en), plaats- en tijdsaanduidingen.

Om de link te leggen naar de bestaande beschrijvingspraktijken in de musea werden waar mogelijk ook verwijzingen opgenomen naar invulinstructies uit het Invulboek Objecten op CEST¹³. **Deze invulinstructies bevatten meteen ook een verwijzing naar concrete 'velden' in registratiesystemen waar je de betrokken informatie kan vastleggen.**

Dit voorstel voor beschrijvingsregels is een 'minimaal' beschrijvingsmodel. Naargelang de context kan het uitgebreid worden met vragen naar andere relevante informatie-eenheden.

Wat hieronder volgt zijn de specifieke beschrijvingsregels voor het registreren van (facetten van) immaterieel erfgoed vertrekkende uit een collectiestuk, door een collectieregistrator:

0. Beschrijf het collectiestuk.

Documenteer de volgende gegevens:

- o het **identificatienummer** van het collectiestuk - Waarde **objectnummer**
- o de **titel** van het collectiestuk - **Titel / Korte beschrijving**
- o de **maker** van het collectiestuk - **Naam vervaardiger**
- o het **tijdstip** waarop het collectiestuk gemaakt is - **Begindatum / Einddatum**
- o de **locatie** waar het collectiestuk gemaakt is - **Naam plaats vervaardiging**

1. Wordt het collectiestuk bewaard in een specifieke Collectie?

Indien **ja**; documenteer de volgende gegevens:

- o de **naam** van de **Collectie** - **Naam collectie**
- o de **naam** van de **bewaarinstelling** - **Naam bewaarinstelling**

2. Wordt het collectiestuk gebruikt in een immaterieel-erfgoedpraktijk?

Indien **ja** → ga naar vraag **3**

Indien **nee** → ga naar vraag **7**

¹³ Voor meer informatie over het CEST Invulboek Objecten, bezoek: https://www.projectcest.be/wiki/Publicatie:Invulboek_objecten.

3. Realiseert het collectiestuk een specifieke (uiting van een) immaterieel-erfgoedpraktijk (ICE:Item)?

Indien **ja**, documenteer de volgende gegevens:

- o de **naam** van de specifieke **immaterieel-erfgoedpraktijk** - Naam geassocieerd concept / Type geassocieerd concept
- o de (eventuele) **bedenker** van de specifieke immaterieel-erfgoedpraktijk
- o **wanneer** de (uiting van de) immaterieel-erfgoedpraktijk bedacht is

4. Is deze immaterieel-erfgoedpraktijk exemplarisch voor een bepaald immaterieel erfgoed *Thema*?

Indien **ja**, documenteer de volgende gegevens:

- o de **naam** van het **Thema** - Naam geassocieerd concept / Type geassocieerd concept
- o de **naam** van de **locatie** waar het *Thema* mee geassocieerd wordt
- o het **tijdvak** waar het *Thema* mee geassocieerd wordt

5. Is het collectiestuk aanwezig in een specifieke *Voorstelling* van deze immaterieel-erfgoedpraktijk?

Indien **ja**, documenteer de volgende gegevens:

- o de **naam** van de *Voorstelling* - Naam geassocieerde gebeurtenis / Type geassocieerde gebeurtenis
- o de **maker** van de *Voorstelling*
- o het **tijdstip** van de *Voorstelling*
- o de **locatie** van de *Voorstelling*

6. Is deze immaterieel-erfgoedpraktijk exemplarisch voor een bepaald immaterieel erfgoed *Thema*?

Indien **ja**, documenteer de volgende gegevens:

- o de **naam** van het **Thema** - Naam geassocieerd concept / Type geassocieerd concept
- o de **naam** van de **locatie** waar het *Thema* mee geassocieerd wordt
- o het **tijdvak** waar het *Thema* mee geassocieerd wordt

7. Documenteert het collectiestuk een immaterieel-erfgoedpraktijk?

Indien **ja** → ga naar vraag **8**

Indien **nee** → einde van de registratie

8. Is het collectiestuk een *Plan* voor het uitvoeren van een immaterieel-erfgoedpraktijk?

Indien **ja** → ga naar vraag **9**
Indien **nee** → ga naar vraag **11**

9. Is het collectiestuk het *Plan* voor een specifieke *Voorstelling* van de immaterieel-erfgoedpraktijk?

Indien **ja**, documenteer de volgende gegevens:

- de **naam** van de *Voorstelling* - Naam geassocieerde gebeurtenis / Type geassocieerde gebeurtenis
- de **maker** van de *Voorstelling*
- het **tijdstip** van de *Voorstelling*
- de **locatie** van de *Voorstelling*

10. Is deze *Voorstelling* exemplarisch voor een bepaald immaterieel erfgoed *Thema*?

Indien **ja**, documenteer de volgende gegevens:

- de **naam** van het *Thema* - Naam geassocieerd concept / Type geassocieerd concept
- de **naam** van de **locatie** waar het *Thema* mee geassocieerd wordt
- het **tijdvak** waar het *Thema* mee geassocieerd wordt

11. Is het collectiestuk een *Opname* van een immaterieel-erfgoedpraktijk?

Indien **ja** → ga naar vraag **12**

Indien **nee** → einde van de registratie

12. Is het collectiestuk een *Opname* van een specifieke *Voorstelling* van de immaterieel-erfgoedpraktijk?

Indien **ja**, documenteer de volgende gegevens:

- de **naam** van de *Voorstelling* - Naam geassocieerde gebeurtenis / Type geassocieerde gebeurtenis
- de **maker** van de *Voorstelling*
- het **tijdstip** van de *Voorstelling*
- de **locatie** van de *Voorstelling*

13. Is deze *Voorstelling* exemplarisch voor een bepaald immaterieel erfgoed *Thema*?

Indien **ja**, documenteer de volgende gegevens:

- de **naam** van het *Thema* - Naam geassocieerd concept / Type geassocieerd concept
- de **naam** van de **locatie** waar het *Thema* mee geassocieerd wordt
- het **tijdvak** waar het *Thema* mee geassocieerd wordt

4.2. ICE BESCHRIJVEN VANUIT EEN ITEM EN/OF THEMA

4.2.1. Gebruik

Dit perspectief vertrekt vanuit een erfgoeddrager of erfgoedprofessional die een immaterieel-erfgoedpraktijk beschrijft. Een erfgoeddrager beschrijft een immaterieel-erfgoedpraktijk voornamelijk om zijn eigen praktijk beter zichtbaar te maken voor anderen en baseert zich hiervoor op zijn persoonlijke ervaringen en handelingen.

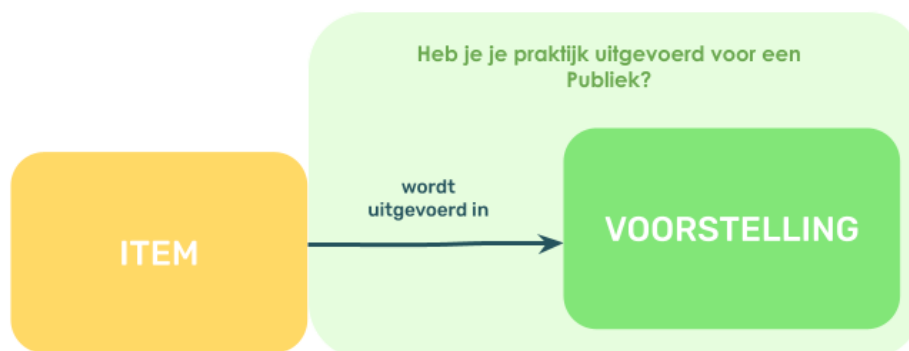
Erfgoedprofessionals (bv. erfgoedcelmedewerkers, medewerkers Werkplaats immaterieel erfgoed, museummedewerkers of landelijke erfgoeddienstverleners) hebben vaak bijvoorbeeld een wetenschappelijke of eerder publieksgerichte interesse in een immaterieel-erfgoedpraktijk en vertrekken vanuit een gesprek met een erfgoedbeoefenaar of -drager om de betrokken praktijk te beschrijven.

4.2.2. Analyse

Voor de beschrijvingsregels vanuit de immaterieel-erfgoedpraktijk werd de ruimtelijke weergave van het basismodel uit hoofdstuk twee herschikt tot een **schema waaruit alle verbanden met entiteiten vertrekken vanuit het 'Item'** (i.e. de specifieke versie van een bepaalde immaterieel-erfgoedpraktijk). Deze herschikking creëert een bepaalde volgorde in de verbanden die je beschrijft, waarbij je **het schema van links naar rechts leest**.

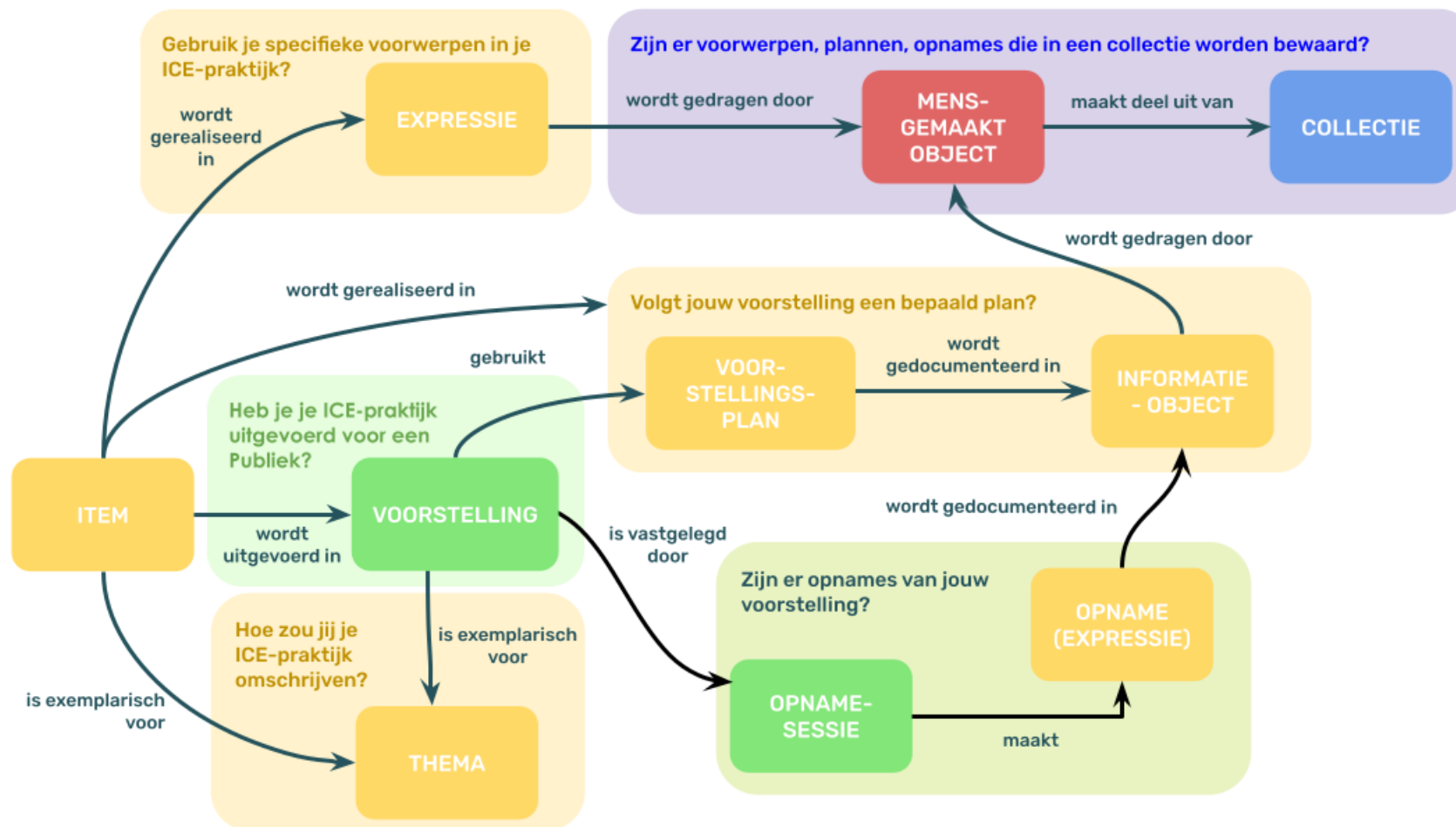
Vervolgens werd **de inhoud** van elke verband tussen twee entiteiten **vastgelegd in een vraag over de immaterieel-erfgoedpraktijk**. Deze vraag wordt gesteld aan de erfgoeddrager, of erfgoedprofessional die de drager interviewt.

Een voorbeeld: Het verband 'Item' - 'wordt uitgevoerd in' - 'Voorstelling' wordt vastgelegd in de vraag **'Heb je je ICE-praktijk uitgevoerd voor een Publiek?'**



figuur 16: schema voorbeeld immaterieel erfgoed beschrijven vanuit een item en/of een thema

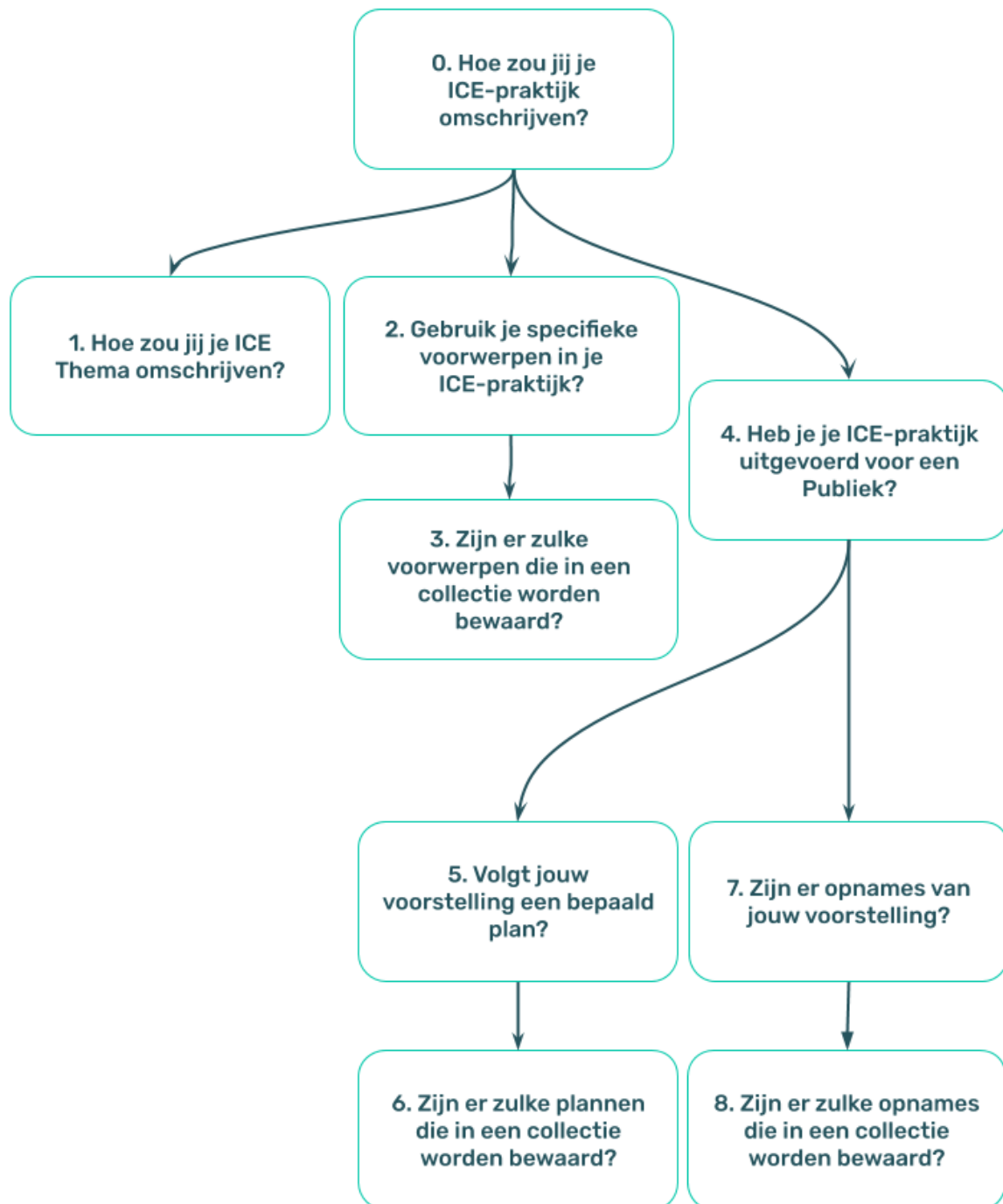
Het volledige schema, inclusief de vragen, ziet eruit als volgt:



figuur 17: schema registratieproces bij het registreren van immaterieel erfgoed vanuit een *Item* of *Thema*

4.2.3. Werkproces

Het werkproces werd vervolgens gevormd door het basismodel uit het schema weg te halen en de acht overblijvende vragen genummerd in een bepaalde volgorde te plaatsen. Deze kan gehanteerd worden als een **flowchart** om het registratieproces van immaterieel erfgoed vertrekkende vanuit een collectiestuk aan te vatten.



figuur 18: flowchart werkproces van het registreren van immaterieel erfgoed vanuit een *Item of Thema*

Tot slot werden **deze vragen uitgewerkt tot beschrijvingsregels** waarbij naar alle informatie-eenheden wordt gepeild die relevant zijn om de verbanden minimaal te karakteriseren, m.n. namen, identificatienummer(s), betrokken actor(en), plaats- en tijdsaanduidingen.

Dit voorstel voor beschrijvingsregels is een 'minimaal' beschrijvingsmodel. Naargelang de context kan het uitgebreid worden met vragen naar andere relevante informatie-eenheden.

0. Hoe zou jij je immaterieel-erfgoedpraktijk omschrijven?

Documenteer de volgende gegevens:

- o de **naam** van de specifieke immaterieel-erfgoedpraktijk
- o De (eventuele) **bedenker** van de specifieke immaterieel-erfgoedpraktijk
- o **wanneer** de immaterieel-erfgoedpraktijk het bedacht is

1. Hoe zou jij je immaterieel erfgoed *Thema* omschrijven?

Documenteer de volgende gegevens:

- o de **naam** van het *Thema*
- o de **naam** van de *locatie* waar het *Thema* mee geassocieerd wordt
- o het **tijdvak** waar het *Thema* mee geassocieerd wordt

2. Gebruik je specifieke voorwerpen in je immaterieel-erfgoedpraktijk?

Indien **ja**, documenteer de volgende gegevens:

- o de **titel** van het voorwerp
- o de **maker** van het voorwerp
- o het **tijdstip** waarop het voorwerp gemaakt is
- o de **locatie** waar het voorwerp gemaakt is

Indien **nee** → ga naar vraag **4**

3. Zijn er zulke voorwerpen die in een *Collectie* worden bewaard?

Indien **ja**, documenteer de volgende gegevens:

- o het **identificatienummer** van het collectiestuk
- o de **naam** van de *Collectie*
- o de **naam** van de **bewaarinstelling**

4. Heb je je immaterieel-erfgoedpraktijk uitgevoerd voor publiek? M.a.w. was er een *Voorstelling* van het uitvoeren van jouw praktijk?

Indien **ja**, documenteer de volgende gegevens:

- de **naam** van de *Voorstelling*
- de **maker** van de *Voorstelling*
- het **tijdstip** van de *Voorstelling*
- de **locatie** van de *Voorstelling*

5. Volgt jouw/deze *Voorstelling* een bepaald *Plan*?

Indien **ja**, documenteer de volgende gegevens:

- de **titel** van het *Plan*
- de **maker** van het *Plan*
- het **tijdstip** waarop het *Plan* gemaakt werd

6. Zijn er zulke *Plannen* die in een *Collectie* worden bewaard?

Indien **ja**, documenteer de volgende gegevens:

- het **identificatienummer** van het collectiestuk
- de **naam** van de ***Collectie***
- de **naam** van de **bewaarinstelling**

7. Zijn er *Opnames* van jouw/deze *Voorstelling*?

Indien **ja**, documenteer de volgende gegevens:

- de **maker** van de *Opname*
- het **tijdstip** van de *Opname*
- de **locatie** van de *Opname*

8. Zijn er zulke *Opnames* die in een *Collectie* bewaard worden?

Indien **ja**, documenteer de volgende gegevens:

- het **identificatienummer** van het collectiestuk
- de **naam** van de ***Collectie***
- de **naam** van de **bewaarinstelling**

5 BELEIDS AAN BEVELINGEN



5. BELEIDSAANBEVELINGEN

Het registreren van immaterieel-erfgoedpraktijken is, zoals bovenstaande voorbeelden en beschrijvingsregels illustreren, is geen rechtlijnige procedure. Het vergt niet alleen **reflectie over wat precies in te vullen**, ook het reflecteren **over wie deze vragen kan beantwoorden** en **waarom men die informatie vastlegt** is een onmisbare stap in dit proces.

Werken rond immaterieel erfgoed is werken met mensen en hun kennis, kunde en passie. Om deze samenwerking zo correct mogelijk te laten verlopen, is ook hier een duidelijk werkingskader van belang.

Een beleid rond het registreren van immaterieel erfgoed omvat dus niet alleen **een visie op het samenwerken met (een) immaterieel-erfgoedgemeenschap(en)**, maar ook op **het verbinden van collectieobjecten met immaterieel-erfgoedpraktijken**.

Het beleid van de collectieheerder dient dus stil te staan bij de volgende vragen:

- *In welke omstandigheden verzamel je informatie over een praktijk?*
- *Onder welke voorwaarden associeer je een collectiestuk met een praktijk? M.a.w. wanneer is een associatie tussen een collectiestuk en een immaterieel-erfgoedpraktijk substantieel genoeg voor je instelling om die associatie ook echt te documenteren?*
- *Wie is bevoegd om een collectiestuk te associëren met een praktijk?*
- *Hoe lang en in welke vorm wordt informatie over het verband met een praktijk bewaard?*
- *Is er contact gezocht met de erfgoedgemeenschap die de betrokken Items en Thema's 'draagt' en geïnformeerde toestemming of verdere betrokkenheid gerealiseerd?*

Naar het model van de **SPECTRUM-procedures**¹⁴ en de **UNESCO Ethical Principles for Safeguarding Intangible Cultural Heritage**¹⁵ formuleerden we een **vijftal minimale vereisten**. Deze kunnen als rode draad dienen voor het definiëren van een beleid voor de registratie van immaterieel-erfgoedpraktijken en de (mogelijke) koppeling met collectiestukken.

¹⁴ Voor meer informatie over SPECTRUM-procedures, lees: <https://collectionstrust.org.uk/spectrum/procedures/>.

¹⁵ Voor meer informatie over de UNESCO Ethical Principles for Safeguarding Intangible Cultural Heritage, lees: <https://ich.unesco.org/en/ethics-and-ich-00866>.

Een voorbeeldregistratie van immaterieel erfgoed (al dan niet volgens bovenstaande werkprocessen) **voldoet aan de volgende minimale vereisten:**

MINIMALE VEREISTE 1: REGISTRER PARTICIPATIEF

Bij het opmaken van het beleid ga je **participatief** aan de slag:

- je geeft de (mogelijke) **je geeft de betrokken beoefenaars van het immaterieel erfgoed in kwestie inzage en inzage en inspraak over hoe en wat** precies geregistreerd en gekoppeld kan worden aan de collectie(stukken)¹⁶
- je voorziet een stap in het opmaken van dit beleid om geïdentificeerde items en thema's te laten **valideren door de betrokken erfgoedgemeenschap**

Deze stap zorgt ervoor dat de registratie van immaterieel erfgoed gebeurt met **'prior and informed consent'**¹⁷ van de betrokken erfgoedgemeenschap.

Waarom is dit belangrijk?

Omdat deze eerste en belangrijke stap uitgaat van het **ethische principe dat 'de erfgoedgemeenschap zeggenschap heeft over haar eigen erfgoed'**. Als collectiebeheerder/collectieregistrator beschrijf je een praktijk waarvan de objecten, documenten, kennis en kunde veelal toebehoren aan een bepaalde gemeenschap/groep(en)/individu(en).

Omdat de betrokken erfgoedgemeenschap een **autoriteit** is op het vlak van de eigen praktijk en kan een toetsing aan de **expertise** vanuit de gemeenschap noodzakelijke informatie met zich meebrengen.

Omdat een **waardering** van dit immaterieel erfgoed enkel legitiem door de gemeenschap kan gebeuren, net als de contextualisering ervan.¹⁸

¹⁶ Voor meer informatie over hoe je als collectiebeherende organisatie kan omgaan met de betrokkenen rond een immaterieel-erfgoedpraktijk, lees 'Museums and intangible cultural heritage: Towards a third space in the heritage sector. A companion to discover transformative heritage practices for the 21st century'.

¹⁷ Voor meer informatie over de 12 UNESCO Ethical Principles for Safeguarding Intangible Cultural Heritage, bezoek: <https://ich.unesco.org/en/ethics-and-ich-00866>.

¹⁸ Voor meer informatie over het waarderen van immaterieel erfgoed - samen mét de erfgoedgemeenschap -, neem een kijkje in de publicatie 'Wegwijs waarderen van immaterieel erfgoed' (Werkplaats immaterieel erfgoed).

MINIMALE VEREISTE 2: INVENTARISEER GEASSOCIEERDE PRAKTIJKEN

Uit de diverse records van je collectiebeheersysteem kan je een volledige **lijst** samenstellen **van alle praktijken** (of *Items*) **waarmee collectiestukken verbonden zijn**.

Waarom is dit belangrijk?

Omdat je zo **verantwoording** kan **afleggen voor het verband** dat je legt tussen je collectie (stukken) en (een) bepaalde praktijk(en) (zie *Item* en *Thema*).

Omdat je zo door die lijst te delen andere collectiebeheerders, erfgoedbeoefenaars en -experten kan laten verwijzen naar de praktijken waarmee jouw collectie verbonden is.

MINIMALE VEREISTE 3: ONDERSCHIED COLLECTIESTUKKEN GEBRUIKT IN PRAKTIJKEN EN COLLECTIESTUKKEN DIE PRAKTIJKEN DOCUMENTEREN

Je maakt (samen met de betrokkenen) een **onderscheid tussen collectiestukken** die in een praktijk **gebruikt worden** (*realiseren*) en collectiestukken die een praktijk **documenteren**.

Waarom is dit belangrijk?

Omdat je zo de collectiestukken kan identificeren die **vandaag** nog (fysiek) **deel uitmaken van een levende praktijk**.

Omdat je zo de collectiestukken kan identificeren die **historisch bronmateriaal** zijn voor de studie van een praktijk.

MINIMALE VEREISTE 4: SITUEER PRAKTIJKEN EN HUN VERSCHILLENDE UITINGEN IN TIJD EN RUIMTE

Items, Expressies en *Thema's* hebben een **naam, plaats en tijd**.

Waarom is dit belangrijk?

Omdat je zo de **verschillende edities, versies, gedaanten en uitingen** van een(zelfde) praktijk kan **aanduiden en situeren in tijd en ruimte**.

Dit maakt het mogelijk om de verschillende nuances, de rijkdom aan uitingen en ideeën, de creativiteit die komt kijken bij het uitoefenen van een praktijk en de veelzijdigheid van één praktijk doorheen tijd en ruimte uit te drukken.

Door het registreren van deze **gelaagdheid** kan je zo de **diversiteit** van een praktijk beschrijven en registreren.

MINIMALE VEREISTE 5: DOCUMENTEER DE VERSCHILLENDE VOORSTELLINGEN VAN EEN PRAKTIJK

Voorstellingen zijn altijd gesitueerd in **tijd en ruimte**.

Waarom is dit belangrijk?

Om te weten **welke collectiestukken** gebruikt worden in een periodiek evenement.

Om te weten **over welke editie, versie, gedaante, uiting** van een(zelfde) praktijk er informatie geregistreerd wordt.

Omdat je door het registreren van de verschillende uitingen (*voorstellingen*) van een(zelfde) praktijk het mogelijk maakt om de **evolutie** doorheen de tijd aan te tonen. **Het toont aan hoe een erfgoedgemeenschap haar traditie levend houdt.**



**KIJKEN
NAAR DE
TOEKOMST**

6. KIJKEN NAAR DE TOEKOMST

Het voorgelegde datamodel vormt het resultaat van alle inspanningen die de Werkplaats samen met meemoo en het Lerend Netwerk uit 'ICE (in)begrepen' het voorbije jaar leverden. Deze oefening is **een eerste stap in het beantwoorden van de uitdagingen die vele collectiebeheerders delen op vlak van het registreren van immaterieel erfgoed**, zowel in binnen- én buitenland.

Hieronder volgen een aantal voorstellen voor vervolgacties die de bruikbaarheid van het datamodel toetsen aan de praktijk en de tools ontwikkelen om immaterieel erfgoed digitaal te registreren.

Hoewel een aantal van deze acties aansluiten bij reeds lopende projecten, dienen onderstaande acties gelezen te worden als een uitnodiging om rond deze acties nieuwe projecten te ontwikkelen.

6.1. TOEKOMSTIGE ACTIES

De eerstvolgende stappen rond de verdere ontwikkeling van het registreren van immaterieel erfgoed zijn gericht op **het toetsen van het huidige beschrijvingsmodel aan de registratiepraktijk** in collectiebeherende organisaties en erfgoeddienstverleners en de ontwikkeling van de gepaste tools om immaterieel-erfgoedpraktijken met behulp van dit model te registreren.

Met deze doelstellingen als richtpunt werden **vijf vervolgacties** geïdentificeerd:

1. De **publicatie** van deze *deliverable* door de Werkplaats als onderdeel van de de 'levende publicatie' van het project 'Plannen voor de toekomst: ICE (in)begrepen' op het platform www.immaterieelerfgoed.be, waar deze vrij toegankelijk zal zijn voor alle bezoekers. Meemoo zal deze *deliverable* beschikbaar maken via zijn kennisplatform www.projectcest.be.
2. De **review** van de specificatie van het datamodel door *data managers* en collectieregistratoren uit de cultureel-erfgoedsector om de bruikbaarheid en implementeerbaarheid van het model te toetsen aan de praktijk.
Deze toetsing zal concreet gebeuren binnen twee lopende projecten waarin data over collectiestukken en immaterieel erfgoedpraktijken wordt geproduceerd, m.n. **'Poppen tot leven gewekt'**¹⁹ en het **CoGhent-project**²⁰.
In het project 'Poppen tot leven gewekt' zal het datamodel gebruikt worden als

¹⁹ Pilotproject door het Huis van Alijn, gekaderd in de 'inhaalbeweging digitale collectiedata'.

²⁰ Voor meer informatie over Collectie van de Gentenaar, bezoek: <https://www.collectie.gent/over-het-project>.

basis voor een dataprofiel dat Huis van Alijn zal gebruiken voor de registratie van deze collectie. Dit profiel wordt ontwikkeld in de OSLO-workshops die meemoo organiseert als onderdeel van het begeleidingstraject Inhaalbeweging Digitale Collectieregistratie. Ook de Werkplaats wordt betrokken in dit traject.

In het project CoGhent zal het datamodel gereviewd worden en geïntegreerd worden in de documentatie die de OSLO Werkgroep Implementatierichtlijnen opstelt.

3. De **uitbreiding** van het huidige model met bijzondere aandacht voor het documenteren van de **context** waarin een immaterieel erfgoedpraktijk plaatsvindt:
 - a. *Hoe doe je iets?*
 - b. *Waarom doe je iets?*
 - c. *Wat betekent het voor de erfgoedgemeenschap?*

Deze uitbreiding wordt gemaakt op basis van een toetsing van het model door medewerkers van de Werkplaats, op basis van de registratieprojecten die zij uitvoeren als onderdeel van hun werking.

4. De **implementatie** van het beschrijvingsmodel in een registratiesysteem als een **proof-of-concept**. Dit moet toelaten om gebruikerstesten te doen waarmee we de gebruiksvriendelijkheid van het beschrijvingsmodel kunnen verbeteren.

Deze actie dient verder uitgewerkt te worden in een toekomstige projectaanvraag. Potentiële partners bij de realisatie van zo'n *proof-of-concept* zijn de Werkplaats zelf, die voor de uitdaging staat om het platform www.immaterieelerfgoed.be te vernieuwen. Andere potentiële partners zijn meemoo en de toekomstige organisatie die het beheer opneemt van de erfgoeddatabanken. Een toekomstige samenwerking met deze organisatie zou toelaten om het nieuwe beschrijvingsmodel te implementeren voor de collectiebeheerders die verbonden zijn aan Erfgoedinzicht en erfgoedplus.

Een derde mogelijke piste is de realisatie van een *proof-of-concept* door Lerend Netwerk dat ontstaan is in het project 'Plannen voor de toekomst: ICE (in)begrepen' (2019-2021). Dit *proof-of-concept* zou een gedeelde **Wikibase**²¹-instantie kunnen zijn waarin het lerende netwerk met de 25 deelnemende Vlaamse musea, hun erfgoedgemeenschappen en de Werkplaats aan een sectorbrede *authority* voor immaterieel-erfgoedpraktijken kunnen werken.

5. Met het oog op de beschikbaarstelling van informatie over immaterieel-erfgoedpraktijken als *linked data*, wordt gewerkt aan een **serialisering** van data over immaterieel erfgoed als **json-ld**²². Daarbij wordt gebruik gemaakt van de *mappings* die in het voorliggende model gemaakt werden naar een aantal *linked data vocabularia*, met name CIDOC-CRM, IFLA-LRM en OSLO voor erfgoed. Concreet worden de praktijkvoorbeelden die tijdens de workshop werden verzameld verder doorontwikkeld tot *json-ld*-bestanden waarin de informatie uit de

²¹ Voor meer informatie over Wikibase, bezoek: <https://wikiba.se>.

²² Voor meer informatie over json-ld, bezoek: <https://json-ld.org>.

praktijkvoorbeelden op een standaard manier gecodeerd worden. Deze serialisering maakt deel uit van de hierboven beschreven toetsing van het modellen in de projecten 'Poppen tot leven gewekt' en het CoGhent-project.

6.2. TOEKOMSTIGE KOERS

Het registreren van immaterieel erfgoed is complex met vele lagen en soorten informatie. Het blijft een zoektocht naar een passende manier om (facetten van) een immaterieel-erfgoedpraktijk in al haar aspecten met ruimte voor nuance te registreren. Het Vlaamse beleid onderstreept de uitdaging van gestandaardiseerde registratie van immaterieel erfgoed.²³ Daarnaast benadrukt het ook het belang om vanuit het immaterieel-erfgoedbeleid in het algemeen - en het platform www.immaterieelerfgoed.be in het bijzonder - digitale en technologische ontwikkelingen op te volgen en die waar zinvol of mogelijk ook in te schakelen in het digitale culturele ecosysteem van de culturele sector.

Werkplaats immaterieel erfgoed en meemoo. Vlaams instituut voor het archief werken verder aan de ontwikkeling van dit **datamodel**, maar exploreren ook o.m. de (toekomstige) rol hierin van het Vlaamse **platform www.immaterieelerfgoed.be**.

Daarbij wordt ook verder dan de erfgoedsector gekeken. Soortgelijke uitdagingen (bv. rond het registreren van gebeurtenissen, verhalen, ...) zijn o.a. ook te vinden in de kunstensector. Het **opzetten van open dialoog** en het **faciliteren van uitwisseling en kruisbestuiving** tussen verschillende soorten organisaties én sectoren zullen dus de volgende stappen zijn.

²³ Voor meer informatie, lees: 'Geactualiseerde beleidsvisie immaterieel erfgoed' pagina 38-39.

Colofon

Dit verslag en datamodel werden verwezenlijkt door [Werkplaats immaterieel erfgoed](#) en [meemoo](#), [Vlaams instituut voor het Archief](#) i.h.k.v. het project 'Plannen voor de toekomst: ICE (in)begrepen' (2019-2021) van [Werkplaats immaterieel erfgoed](#).



AUTEURS

Bert Lemmens (meemoo. Vlaams instituut voor het archief)

Shana Van Hauwermeiren (Werkplaats immaterieel erfgoed)

REDACTEURS

Evdokia Tsakiridis (Werkplaats immaterieel erfgoed)

Jorijn Neyrinck (Werkplaats immaterieel erfgoed)

Lise Ruts (meemoo. Vlaams instituut voor het archief)

Astrid Vergauwe (meemoo. Vlaams instituut voor het archief)

Rony Vissers (meemoo. Vlaams instituut voor het archief)

CONTACTINFO

info@werkplaatsimmaterieelerfgoed.be

info@meemoo.be

