

Protocol Verantwoord bioscoop- en filmtheaterbezoek

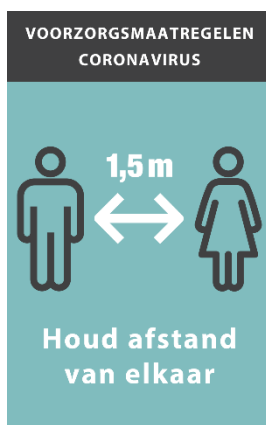


Protocol Verantwoord Bioscoop- en Filmtheaterbezoek

Dit protocol voor Verantwoord Bioscoop- en Filmtheaterbezoek is opgezet door NVBF en is tot stand gekomen in samenwerking met MKB-Nederland, VNO-NCW, FNV Media & Cultuur, Ministerie van Economische Zaken & Klimaat, Ministerie van Onderwijs, Cultuur en Wetenschappen en Ondernemersorganisatie Schoonmaak- en Bedrijfsdiensten.

Preambule

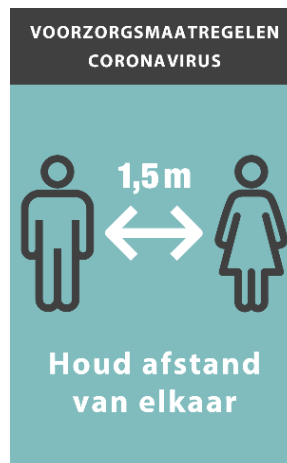
1. Deze afspraken gelden vanaf 26 januari 2022 vanaf 05.00 uur voor vertoningsactiviteiten door bioscopen en filmtheaters aangesloten bij NVBF, alle bioscopen en filmtheaters zijn aangesloten bij NVBF. Voor bioscopen en filmtheaters geldt dat zij de deuren geopend mogen hebben tot 22.00 uur. Ook de buffetpunten mogen binnen dit tijdsbestek open.
2. Uitgangspunt is dat de protocolbepalingen zo helder en hanteerbaar mogelijk zijn voor alle bioscopen, filmtheaters, medewerkers en bezoekers. In de gevallen waarin de protocolbepalingen niet voorzien, treden NVBF en FNV in overleg.
3. De protocolbepalingen zijn leidend. Voor adviserende en/of bepalende specifieke maatregelen wordt verwezen naar de branchegewijze voorlichting (zie onder).
4. Met betrekking tot handhaving door de verantwoordelijke overheidsinstanties (bijvoorbeeld rijksoverheid, gemeenten, veiligheidsregio's, arbeidsinspectie, brandweer) geldt dat wet- en regelgeving al boven het protocol staan.
5. Bioscopen, filmtheaters, medewerkers en bezoekers houden zich aan de RIVM-richtlijnen.
6. In het protocol wordt geen rekening gehouden of bioscopen/filmtheaters rendabel kunnen opereren, opening per 26 januari 2022 moet worden gezien als een nieuwe, eerste stap naar gezonde bedrijfsvoering.
7. NVBF en overheid communiceren over de afspraken. Bioscopen en filmtheaters maken afspraken zichtbaar op en binnen in de bioscopen/filmtheaters en via hun digitale kanalen.
8. Bij aanpassing (versoepeling/verzwaring) van maatregelen door de overheid zal NVBF in overleg met FNV deze aanpassingen opnemen in het protocol daar waar van toepassing. Wijzigingen van het protocol worden per nieuwsbrief gedeeld met de NVBF leden. Leden delen deze wijzigingen met hun medewerkers.



Protocol Bepalingen

Voor de bioscopen/filmtheaters:

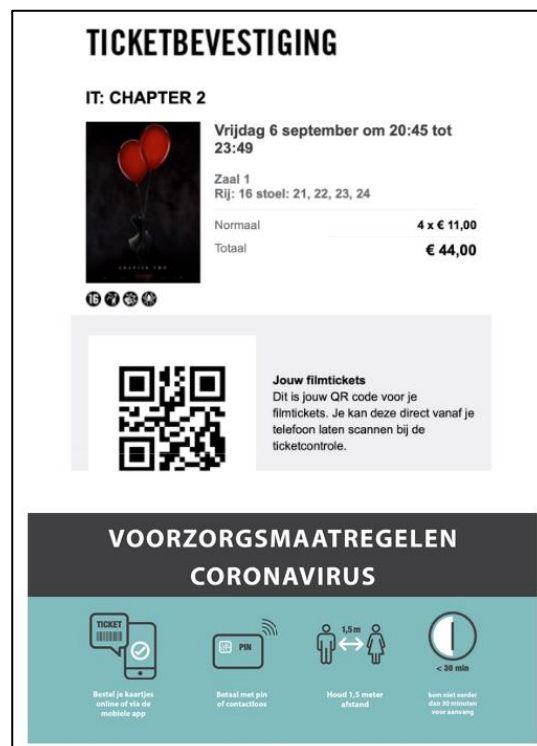
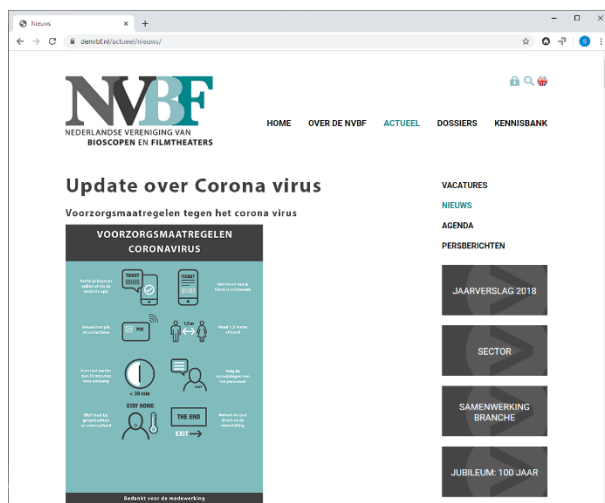
1. Regels hangen bij de ingang van de bioscopen/filmtheaters en worden binnen zoveel mogelijk herhaald, zoals bijvoorbeeld op afbeeldingen onderaan deze pagina.
2. Zorg dat iedereen (bezoekers en medewerkers) 1,5 meter afstand tot elkaar kan houden in de ruimten van bioscopen/filmtheaters en dat iedereen dit ook zoveel als mogelijk in acht neemt wanneer men elkaar (in het voorbijgaan) passeert.
3. Stimuleer zoveel mogelijk digitale verkoop van tickets, minimaliseer kassacontact. Gasten moeten in ieder geval een ticket reserveren! Bewaar de contactgegevens van de bezoekers tenminste 2 weken zodat er contactonderzoek mogelijk is.
4. Controleer het CoronaToegansBewijs (CTB) van bezoekers bij binnenkomst. Geef bij reservering van tickets ook duidelijk aan dat een geldig CTB in combinatie met een geldig legitimatiebewijs nodig is om bij de bioscoop of het filmtheater naar binnen te kunnen.
5. Beheers de in- en uitstroom van bezoekers. Per vertoning mag vanaf 26 januari 2022 de volledige capaciteit van een zaal worden benut, echter, met in acht name van de 1,5 meter maatregel. Beheersing van de in- en uitstroom van bezoekers kan bijvoorbeeld worden gerealiseerd door bij filmprogrammering rekening te houden met voldoende spreiding van aanvangs- en slottijden.
6. Medewerkers kunnen zowel personeelsleden alsook vrijwilligers zijn.
7. Zorg dat medewerkers op veilige wijze ticketcontroles kunnen uitvoeren, zie midden afbeelding onderaan deze pagina.
8. Inzet van medewerker(s) bij de entree van de bioscoop/het filmtheater; zij attenderen bezoekers actief op de geldende maatregelen, gewenste gedragingen en controleren het CTB en legitimatiebewijs. Daarnaast wordt door medewerkers toegezien op het gebruik van desinfectiemiddelen door bezoekers.
9. Maak contactoppervlakken (bijvoorbeeld balies) en aanraakpunten (bijvoorbeeld pinterminals, deurknoppen en prullenbakken) meerdere keren per dag schoon op de normale wijze. Frequentie afhankelijk van gebruiksintensiteit en vervuiling en in overleg met schoonmaakbedrijf.
10. Train of instrueer uw medewerkers zoveel mogelijk om bovengenoemde punten op juiste wijze te kunnen uitvoeren.
11. Als er updates komen op deze afspraken worden die zo snel mogelijk gecommuniceerd.
12. Bioscopen/filmtheaters roepen op om bij gezondheidsklachten niet te komen en behouden zich verder het recht voor om gasten en/of medewerkers toegang tot het bedrijf te weigeren bij twijfel over de gezondheidstoestand van een gast of medewerker.



Protocol Bepalingen

Voor de bezoekers:

1. U maakt vooraf (bij de ingang) kenbaar aan de bioscoop/het filmtheater dat u een voorstelling komt bekijken in de bioscoop/het filmtheater, na goedkeuring van personeel bent u welkom.
2. U toont uw CoronaToegansBewijs samen met uw geldig legitimatiebewijs.
3. Houd 1,5 meter afstand van andere personen, zowel in de bioscoop/het filmtheater alsook in de omgeving ervan.
4. Volg altijd de aanwijzingen van het personeel op.
5. Neem plaats en blijf zitten op de door personeel aangewezen of door u gereserveerde stoel.
6. Direct na de voorstelling de bioscoop/het filmtheater via duidelijk aangegeven route de zaal verlaten.
7. Kom niet naar de bioscoop/het filmtheater als je zelf of iemand uit hetzelfde huishouden verkouden bent of griepklachten hebt.
8. Koop het toegangskaartje van tevoren online via de website of mobiele app van de bioscoop/het filmtheater. Indien dat niet mogelijk is, reserveer uw plaats(en) en betaal deze bij de kassa met pin of contactloos (pin of mobiel).





Branchegewijze aanvulling: 4^e heropening van bioscopen en filmtheaters

In nog geen 2 jaar tijd wordt dit de 4^e keer dat bioscopen en filmtheaters hun deuren weer mogen openen voor publiek, helaas nog wel met beperkende maatregelen. Vanaf 26 januari 2022 mogen de deuren weer open na een 4^e lockdown. Het was de tweede keer dat bioscopen en filmtheaters geen bezoekers hebben mogen ontvangen gedurende de kerstvakantie, traditioneel veruit de beste periode voor wat betreft filmbezoek. Het moge duidelijk zijn dat dit er zeer fors negatief uitpakt. Helemaal omdat in de ons omringende landen totaal geen sprake is geweest van lockdown gedurende de feestdagenperiode. De sluiting van bioscopen en filmtheaters voelde helemaal wrang aan doordat uit verschillende (inter)nationale onderzoeken is gebleken dat een bezoek aan een bioscoop of filmtheater als veilig kan worden beschouwd.

Gelukkig kunnen we ons weer richten op de bezoekers. Helaas worden er nog wel maatregelen opgelegd waaraan bioscopen, filmtheaters en de bezoekers moeten voldoen. Zo mogen de deuren alleen tot 22.00 uur geopend zijn. Na 22.00 uur mogen er geen bezoekers meer aanwezig zijn in de bioscoop of het filmtheater. Per 26 januari 2022 mag de volledige capaciteit van een zaal weer worden benut, een en ander met toepassing van de 1,5 meter afstand maatregel. Bezoekers mogen alleen binnen worden gelaten als zij beschikken over een geldig CTB in combinatie met een geldig legitimatiebewijs. De stapeling van deze maatregelen maakt dat de sector weliswaar haar deuren kan openen, er kan echter niet op rendabele wijze geopereerd worden. Het is dan ook van groot belang dat de maatregel met betrekking tot openingstijden er zo snel mogelijk weer van afgaat of

anders zodanig wordt aangepast dat bioscopen en filmtheaters redelijkerwijze richting normale bedrijfsoperatie kunnen gaan.

Alle heropeningen hebben niet geleid tot negatieve berichtgeving rondom bioscopen en filmtheaters. Onderzoek onder bezoekers geeft aan dat de bezoeker zich veilig en comfortabel voelt en dat de getroffen maatregelen helder en doeltreffend zijn. Bovendien hebben bioscopen en filmtheaters laten zien dat zij in het vierde kwartaal 2021 relatief gezien zeer goed met de controle op het CTB en legitimatiebewijs zijn omgegaan, dit is vastgesteld via onderzoek in opdracht van Ministerie van VWS.

Vanzelfsprekend staat de veiligheid van onze bezoekers en onze medewerkers nog steeds bovenaan. Bioscopen/Filmtheaters zijn uitstekend in staat om hun ruimtes goed te ventileren. In de zalen zitten bezoekers via een vast stoelenplan ook nog eens in dezelfde richting. Juist in die zalen zou op andere wijze dan de 1,5 meter afstandsbepaling kunnen worden gewerkt omdat bezoekers passief, in 1 richting naar het grote scherm zitten te kijken. NVBF zal er daarom alles aan blijven doen om zoveel mogelijk versoepeling voor elkaar te krijgen.

Naast het belang van veiligheid speelt dat film een ochtend/middag/avond uitje is en dat de (gezamenlijke) beleving van bezoeker(s) daarbij heel belangrijk is.

We roepen alle bioscopen/filmtheaters op om goed na te blijven denken over hoe de filmbeleving in hun bioscoop/filmtheater zo optimaal mogelijk kan zijn, rekening houdend met de (corona) veiligheid van zowel de bezoeker als werknemer.

NVBF zal aan haar leden nadrukkelijk rekenschap blijven geven van de (nieuwe) voorwaarden van Rijksoverheid, een en ander via de protocolbepalingen zoals geschetst. Binnen deze protocolbepalingen zullen aanpassingen gemaakt moeten worden m.b.t. bijvoorbeeld openingstijden, de maximaal toegestane capaciteit van een zaal e.d. Hierdoor kunnen we iedereen weer op een veilige en prettige manier ontvangen in onze bioscopen en filmtheaters.

Een bioscoop/filmtheater beschikt over meerdere ruimtes waaronder foyer, buffetruimte, toiletten en natuurlijk de zalen. Met een juiste programmering is het hierdoor relatief gemakkelijk om de bioscoopbezoekers te scheiden en de toeloop te doseren. NVBF adviseert haar leden om hiertoe een Social Distancing procedure met aangescherpte hygiëne en veiligheidsmaatregelen op te stellen. NVBF zal daartoe een voorbeeld procedure opstellen waarlangs NVBF leden hun eigen procedure kunnen opstellen. NVBF-leden kunnen dit snel implementeren en zullen dit zo lang als nodig is, moeten blijven uitvoeren.

Door de bioscopen en filmtheaters met de bijbehorende beperkende maatregelen te openen, kunnen we naast een vertrouwd uitje voor de bezoeker tevens continuïteit aan onze medewerkers bieden om van daaruit continuïteit voor de bioscopen en filmtheaters zelf te creëren (investering in de toekomst). Daarnaast dragen geopende bioscopen en filmtheaters bij aan de broodnodige ontspanning voor alle groepen (jongeren, gezinnen, ouderen).

VOORZORGSMAATREGELEN CORONAVIRUS

Bestel je kaartjes
online of via de
mobiele app



Het tonen van je
ticket is voldoende

Betaal met pin
of contactloos



Houd 1,5 meter
afstand

kom niet eerder
dan 30 minuten
voor aanvang



< 30 min



Volg de
aanwijzingen van
het personeel

Blijf thuis bij
griepklachten
en verkoudheid



STAY HOME



Verlaat de zaal
direct na de
voorstelling

Bedankt voor de medewerking

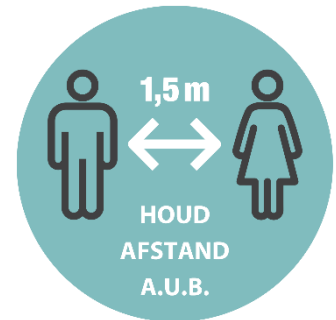
Social Distancing

Het spreiden van de bezoekers gedurende het gehele bezoek. Het minimaliseren van het contact tussen bezoekers onderling en tussen medewerkers en bezoekers. We kunnen hierin de 1,5 meter regel probleemloos ten uitvoer brengen.

Uitgangspunten

Onderstaande uitgangspunten zijn de basis voor Social Distancing binnen de bioscopen/filmtheaters:

- Veilige omgeving voor alle medewerkers en bezoekers, bijvoorbeeld door een vast stoelenplan, looproutes etc. etc.
- Het bieden van een welkom en vertrouwd uitje.
- Vertrouwen terugwinnen van onze bezoekers door veilige beleving.
- Naleven van de 1,5 meter maatregel.
- Er is nimmer sprake van rechtstreeks fysiek contact tussen bezoeker en medewerker.
- Aanvullende hygiëne maatregelen.



Afbeelding vloersticker

Uitgangspunten ticketverkoop/zaalbezetting

- De capaciteit per zaal mag volledig worden benut, met in acht name van de 1,5 meter afstand maatregel.
- Vaste placering. Alle inlopen van zalen worden begeleid door medewerkers. Door deze actieve begeleiding kan minimaal 1,5 mtr afstand tot overige bezoekers gegarandeerd worden. Op deze manier kunnen gezinnen/partners gewoon bij elkaar zitten en kunnen we 1,5 mtr afstand tot andere bezoekers garanderen. Bezoekers nemen plaats op door hun gereserveerde stoelen of op stoelen aangewezen door personeel.

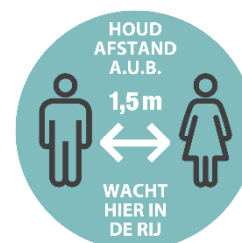
Cluster

Om de uitgangspunten na te kunnen leven zijn de maatregelen in onderstaande 3 clusters verdeeld:

1. Beheersen bezoekersstroom naar theater toe.
2. Social Distancing tijdens bezoek.
3. Veiligheid en Hygiëne voor medewerkers en bezoekers.

1. Beheersen bezoekersstroom naar theater toe.

- *Specifieke Corona-openstelling:* NVBF-leden kunnen op een verantwoorde manier hun bioscopen/filmtheaters weer openstellen met een op basis van de 1,5 meter afstand maatregel uit te werken programmeringsschema en een voor iedere doelgroep interessant filmprogramma. De uitwerking zal per bioscoop/filmtheater verschillen, omdat de bioscopen/filmtheaters allemaal een andere capaciteit hebben.
- *Stimuleren online ticketverkoop:* NVBF adviseert haar leden om zoveel mogelijk tickets via het online kanaal te verkopen. Hierdoor wordt het aantal contact- en wachtmomenten voor de bezoekers in de bioscoop/het filmtheater verminderd waardoor minder rijvorming zal ontstaan. Tevens wordt het via online verkopen ook makkelijker om klantgegevens vast te leggen om deze tijdelijk te bewaren.
- *Bezoek bioscoop/filmtheater in de regio:* reis niet teveel, zoek het dicht bij huis.
- *Vervoer naar bioscoop/filmtheater:* NVBF adviseert om bezoekers er op te attenderen zoveel mogelijk lopend, met de fiets of, als het niet anders kan, met de auto naar de bioscoop/het filmtheater te komen. Roep uw bezoeker in ieder geval op om zo min mogelijk met het Openbaar Vervoer te komen, dit kan via digitale uitingen maar bijvoorbeeld ook via een melding bij de online-transactie. Roep ook uw personeel op om lopend, met de fiets of als het echt niet anders kan, met de auto te komen.
- *Extra inzet medewerkers:* extra inzet van medewerkers is nodig om het CTB in combinatie met legitimatiebewijs op juiste wijze te controleren. Daarnaast moet het aantal bezoekers in de foyer, buffetruimte en toilet worden beheerst, gecontroleerd en eventueel verspreid door de inzet van extra medewerkers.
- *Gezelschap/Reservering:* Bezoek in huishoudensamenstelling wordt gestimuleerd, zij kunnen naast elkaar zitten. Een gezelschap dat uit meerdere huishoudens bestaat, mag met in acht name van de 1,5 meter afstand maatregel geplaatst worden. Personen die op 1 adres wonen, kunnen als 1 huishouden worden beschouwd en kunnen dus bij elkaar zitten (bijvoorbeeld studenten).



2. Social Distancing tijdens het bezoek

- *Invulling 1,5 meter ruimte in de zaal:* Dit kan op 2 manieren worden uitgevoerd:
 - 1) door tussenrijen vrij te houden en in de rijen waar men kan/mag zitten wordt 1,5 meter afstand in acht genomen (met uitzondering van huishoudens, partners en mensen met eenzelfde adres). Uiteraard geldt ook dat het toegestaan is om achter elkaar (zonder lege tussenrij) te zitten mits er 1,5 meter afstand gehouden kan worden.
 - 2) Een andere mogelijkheid om te voldoen aan het 1,5 meter criterium is door diagonale placering toe te passen, hierbij wordt na plaatsing van bezoeker(s) in de zaal de ruimte rondom de bezoeker(s) vrijgehouden zodanig dat 1,5 mtr afstand tussen bezoeker(s) gehandhaafd blijft.

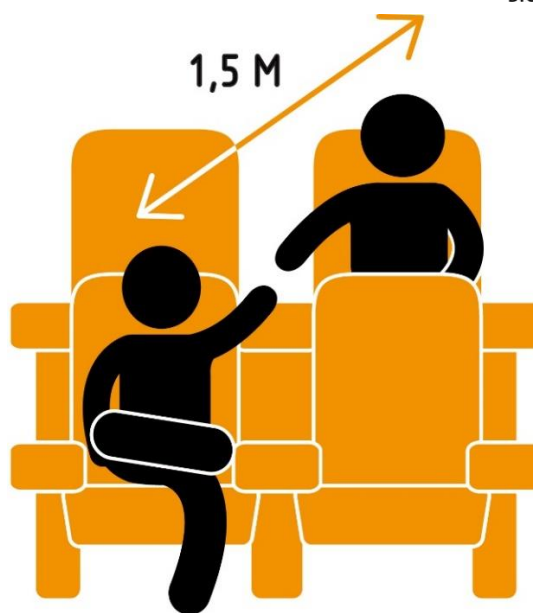
Houd 1,5 meter afstand om coronabesmetting te voorkomen

De norm van 1,5 meter geldt overal.
Dus ook:

- In het park
- In de supermarkt
- Op straat

Rijksoverheid

1,5 meter afstand?
Als twee volwassenen hun armen uitstrekken naar elkaar is dat ongeveer 1,5 meter.
Raak elkaars handen niet aan.



1,5 meter afstand? Als twee volwassenen hun armen uitstrekken naar elkaar is dat ongeveer 1,5 meter. Raak elkaars handen niet aan.

- **Ticketcontrole:** Uitgangspunt is dat contact moment tussen bezoeker en medewerkers veilig, soepel en snel verloopt. Er is enkel een visuele ticketcontrole ipv het 'scheuren van het kaartje'. De ticketcontrole dient steeds met 1 individu/huishouden tegelijk benaderd te worden. NVBF adviseert de leden om bijvoorbeeld een tafeltje neer te zetten waarop de bezoeker zijn/haar device of fysieke ticket neer kan leggen. De medewerker kan dan zonder contact het kaartje scannen/controleren om daarna verdere instructie aan de bezoeker te kunnen geven.
- **Pauzes:** NVBF adviseert haar leden om films zonder pauze te vertonen. Wanneer de 1,5 meter afstand maatregel niet in het geding komt, kan er een pauze in de film worden opgenomen.
- **Toiletgebruik:** NVBF adviseert haar leden om het mogelijke bezoek aan toiletruimte te maximaliseren zodanig dat voldaan kan blijven worden aan de 1,5 meter maatregel. Hiertoe moet medewerkerstoezicht (regelmatige controle) worden ingezet. Roep daarnaast de bezoekers op om vooraf aan de voorstelling gebruik te maken van het toilet om toiletgebruik tijdens de vertoning zoveel mogelijk te voorkomen.
- **In- en uitloop voorstellingen:** een bezoek aan een bioscoop/filmtheater moet zorgeloos verlopen. Plaatsing in de zaal (zie eerste bullet), maar ook het verlaten van de zaal moet conform de afstandsregels worden uitgevoerd. Om te voorkomen dat bezoekers elkaar hierop moeten aanspreken, moeten medewerkers worden ingezet om de in- en uitloop soepel te laten verlopen. Bezoekers moeten hun plaats via de kortste route verlaten, zij kunnen hun rij meestal via 2 kanten verlaten. NVBF adviseert haar leden om de uitloop gedoseerd te laten plaatsvinden, bijvoorbeeld eerste deel van de bezoekers direct na de film, tweede deel van de bezoekers gedurende de aftiteling, derde deel van de bezoekers na afloop van de aftiteling. Dit proces zal begeleid worden door medewerkers. NVBF adviseert haar leden om te zorgen dat er maar één zaal tegelijkertijd uitloopt. Bioscopen/filmtheaters moeten buiten de zalen 'eenrichtingsverkeer' stimuleren/creëren, een en ander kan bijvoorbeeld via bewegwijzering, grondstickers (in, uit), posters, raamstickers etc, etc.



3. Veiligheid & Hygiëne voor medewerkers en bezoekers

NVBF adviseert haar leden met betrekking tot veiligheid en hygiëne omtrent de volgende zaken:

- **Ventilatie:** Zorg voor voldoende ventilatie, dat wil zeggen, zorg dat er verse lucht in de zalen wordt geblazen en er geen recirculatie van lucht plaatsvindt. Ook het tegen elkaar openzetten van deuren en ramen kan helpen om voldoende te ventileren.
- **Naleving:** Per bioscoop/filmtheater is een medewerker verantwoordelijk voor de naleving van dit protocol, bij voorkeur de manager. In functie wordt dit dan de Coronatoezichthouder. In geval van mogelijke afwezigheid van de Coronatoezichthouder wordt er een tweede medewerker aangewezen die de taken van Coronatoezichthouder kan waarnemen.
- **Coronatoezichthouder:** per bioscoop/filmtheater wordt er een Coronatoezichthouder aangesteld. Primaire functie is er op toe te zien dat het protocol op juiste wijze wordt nageleefd. Daarnaast is de Coronatoezichthouder het eerste aanspreekpunt bij kwesties met betrekking tot veiligheid en hygiëne. Coronahandhavers dienen dezelfde rechtsbescherming te krijgen als OR-leden of preventiemedewerkers (art 21 WOR).
- **Aandacht kwetsbare medewerkers/zwangere medewerkers:** werkgever dient rekening te houden met de positie van kwetsbare medewerkers en zwangere medewerkers, hiervoor kunt u de volgende links bekijken: [kwetsbare-medewerkers](#) en/of [zwangerschap-werk-en-covid-19](#)
- **Medewerkers instructie:** Om de veiligheid van bezoekers maar zeker ook van medewerkers te kunnen garanderen, is een adequate training van uw medewerkers van groot belang. Zorg daarom voordat de bioscoop/het filmtheater open gaat voor een goede uitleg met betrekking tot alle processen in en rondom de bioscoop/het filmtheater. Denk hierbij aan het maken van een beknopt instructieboekje waarin de processen zo goed mogelijk worden beschreven, zie voorbeelden volgende pagina. Daarnaast adviseert NVBF ook om 1 op 1 gesprekken te laten voeren tussen theatermanagers en medewerkers, hierin kan alles rondom hygiëne en veiligheid (zoals het aanspreken van bezoekers bij verkeerd/ongewenst gedrag, of hoe moet een medewerker handelen wanneer hij/zij last heeft of krijgt van milde verkoudheidsklachten) worden besproken, daarnaast creëert dit op voorhand al meer duidelijkheid voor medewerkers. Leg de afspraken ook vast.
- **Handhaving door medewerkers:** door het management wordt duidelijk gemaakt dat medewerkers rugdekking hebben om bioscoopbezoekers aan te spreken op het schenden van de regels en hen uiteindelijk de toegang tot de vestiging te ontzeggen wanneer geen gehoor wordt gegeven aan de ingestelde regels. Dit kan derhalve ook meegenomen worden in 1 op 1 gesprekken met medewerkers. Zorg ervoor dat er te allen tijde een supervisor/senior medewerker aanwezig is op de werkvloer zodat medewerkers een aanspreekpunt hebben bij eventuele problemen.

- *Extra bescherming medewerkers:* Faciliteer voor medewerkers extra materialen zoals mondkapjes, kuschermen en het gebruik van hygiëne handschoenen. Daarnaast worden de medewerkers voorzien van extra hygiëne instructies, zoals het gebruik van desinfectiemiddelen, handen wassen na 10 handelingen of na aanraken van cash geld. Zie voorbeelden op pagina 14. Eventuele materialen worden gratis aan werknemer beschikbaar gesteld.
- *Contactloos en PIN only:* indien toch aan de kassa betaald moet worden, probeer cash betalingen tot een minimum te beperken of het liefst zelfs uit te sluiten. Dit geldt voor zowel ticketkassa's alsook buffetkassa's. Contactloos betalen moet duidelijk worden gestimuleerd. Vermijd altijd fysiek contact bij betalingshandelingen.
- *Handdesinfectie-middelen:* plaats op meerdere plaatsen in de bioscoop/het filmtheater desinfectiemiddelen voor bezoekers en medewerkers.
- *Extra schoonmaak:* Maak deurknoppen en andere handcontactpunten meerdere keren per dag schoon op de normale wijze. Frequentie afhankelijk van gebruikintensiteit en vervuiling en in overleg met schoonmaakbedrijf.
- *Schoonmaak:* Sluit of zet de ruimte waar de medewerker/schoonmaker aan het werk is af. De zalen worden tussen filmvoorstellingen door op gebruikelijke wijze schoongemaakt door medewerker/schoonmaker. Harde contactoppervlakten zoals tafeltje, bekerhouder kunnen met normaal schoonmaakmiddel worden gereinigd.



- *Deuren:* Bioscopen/Filmtheaters zorgen ervoor dat de deuren van zalen tot de start van een voorstelling open staan, daarnaast zorgen medewerkers ervoor dat de deuren weer worden opengezet bij aanvang van de aftiteling. Waar mogelijk blijven overige deuren continue geopend staan.
- *Toiletten:* Schoonmaken volgens het normale programma. Contactpunten en handenwasfaciliteiten extra goed schoonmaken. Frequentie in overleg met schoonmaakbedrijf vaststellen. Zorg voor voldoende (aanvulling van) (vloeibare)zeep en materialen om handen af te drogen. Gebruik bij voorkeur papieren handdoekjes.
- *Uitgifte van consumpties:* Met betrekking tot uitgifte van consumpties gelden de genoemde uitgangspunten. Medewerkers moeten specifiek geïnstrueerd worden m.b.t. veiligheid en hygiëne rondom consumptie uitgifte. Vermijd altijd fysiek contact bij overdracht van consumpties aan bezoekers.
- *Social Distancing communicatie:* probeer op zoveel mogelijk plekken in de bioscoop/het filmtheater bezoekers te attenderen op de Social Distancing regels. Hiervoor kunnen bijvoorbeeld wachtlijnen en vloerstickers, maar ook de narrowcasting kanalen worden ingezet.

PROTOCOL VOOR MEDEWERKERS

Contactloos betalen
moet worden
gestimuleerd



Zorg voor een goede
uitleg met betrekking
tot alle processen

Spreek bezoekers
aan bij het schenden
van de regels



Zorg voor voldoende
materialen ter
bescherming van de
medewerkers

Plaats op meerdere
plaatsen
desinfectiemiddelen
voor bezoekers en
personeel



Maak deurknoppen en
handcontactpunten
meerdere keren per
dag schoon

Toiletten schoonmaken
volgens het normale
programma.
Contactpunten en
handenwasfaciliteiten
extra goed
schoonmaken



Attandeer de
bezoekers op de
Social Distancing
regels

Bedankt voor de medewerking

NVBF

NVBF zal zoveel als mogelijk ondersteuning bieden bij uitvoering van de in dit protocol gestelde regels. Dit zal zij doen door op regelmatige basis een nieuwsbrief onder de leden te verspreiden waarin de ervaringen worden beschreven. Aanpassingen van het protocol worden via een extra, 'speciale nieuwsbrief' gecommuniceerd. NVBF heeft ook een mailadres opengesteld waar zowel bezoekers alsook bioscoop personeel bevindingen aan kunnen sturen: corona@denvbf.nl. Waar nodig zal NVBF dan contact maken met betrokken bioscoop/filmtheater om daarmee aanpassing of anderszins te kunnen bewerkstelligen.

NVBF verwacht met dit protocol en de branchegewijze aanvulling met daarin de set van maatregelen dat de bioscopen en filmtheaters op een verantwoorde manier vanaf 26 januari 2022 open kunnen blijven. Vanzelfsprekend zijn we flexibel om eventuele aanvullende maatregelen in onze plannen te verwerken.

Voorbeelden instructie medewerkers

RICHTLIJNEN HANDEN WASSEN

1. Maak de handen nat met water.
2. Neem genoeg zeep voor beide handen en polsen.
3. Wrijf de handpalmen tegen elkaar.
4. Wrijf de handpalm over de handrug met de vingers in elkaar.
5. Wrijf de handpalmen en de vingers in elkaar.
6. Wrijf de achterkant van de vingers in de handpalmen.
7. Wrijf de duim en pols in de handpalm.
8. Maak een draaiende wrijvende beweging met de vingertoppen in de handpalm.
9. Spoel de handen en polsen af met stromend water.
10. Maak de handen goed droog met een papieren doekje.

Werken met handschoenen

Aantrekken

1. Was je handen volgens de 'richtlijnen handen wassen'.
2. Neem een handschoen uit de doos.
3. Trek de handschoen aan en trek deze goed over je pols heen.
4. Doe hetzelfde aan de andere hand.
5. Controleer of de handschoenen passen en er geen gaatjes in zitten.

Aandachtspunten

1. Handschoenen zijn géén vervanging van het wassen van je handen. Je bent niet automatisch hygiënisch bezig als je handschoenen draagt.
2. Let op de volgorde van je werkzaamheden, werk hierbij van schoon > minder schoon > vies. Zijn je handschoenen vies of nat geworden of kapot gegaan? Vervang deze dan.
3. Zorg ervoor dat wanneer je handschoenen aan hebt je handen niet in contact komen met: je gezicht, kleding, deursnoppen, apparatuur, werkoppervlakken, handcontactpunten, enz.
4. Was of desinfecteer je handen niet met handschoenen aan. Hier gaan handschoenen verder van kapot.

Werken met handschoenen

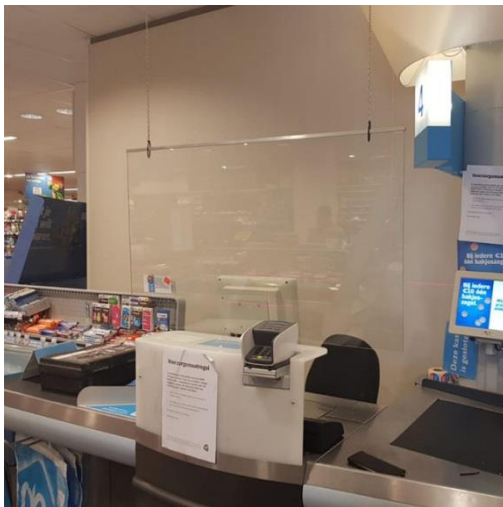
Uittrekken

1. Pak de handschoen ter hoogte van de handpalm aan de buitenkant vast.
2. Trek de handschoen omhoog en schuif de handschoen van de hand af.
3. Hou de handschoen in de pols van de andere hand of gooi deze in de vuilnisbak.
4. Pak de binnenkant van de andere handschoen vast. Keer deze binnenstebuiten terwijl je hem uittrekt.
5. Gooi de handschoenen in de vuilnisbak.
6. Was nu het gebruik van handschoenen opnieuw je handen volgens de 'richtlijnen handen wassen'.

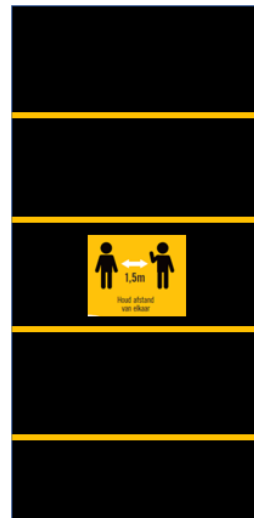
Aandachtspunten

1. Nu gebruik van de handschoenen zijn deze aan de buitenkant vies, ook al zie je dat niet altijd. Daarom is het belangrijk dat je deze niet met je handen aanraakt.
2. Er kunnen kleine gaatjes in de handschoenen hebben gezeten. Daarom is het wassen van je handen na gebruik van de handschoenen extra belangrijk.

Voorbeelden presentatie popcorn gesloten kasten (oude en nieuwe situatie)



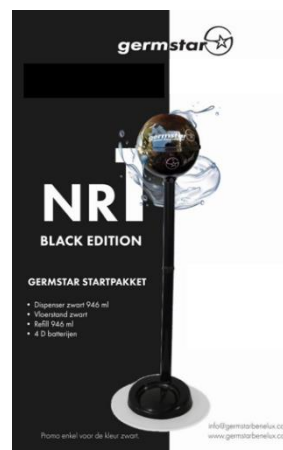
Kuchschermen



Wachlijnen



Attentieheshes aanvullers



Desinfectiezuilen