

## Corona, cultuur en gemeenten **deel 2**

Informatiegids over gemeentelijke steun voor herstel en transitie van de lokale culturele infrastructuur vanwege de coronacrisis



**Corona, cultuur en gemeenten  
deel 2**

Informatiegids over gemeentelijke steun  
voor herstel en transitie van de lokale  
culturele infrastructuur vanwege de  
coronacrisis

Cor Wijn, Bastiaan Vinkenburg,  
Iris Pielage en Sam Branten, Berenschot

In opdracht van de VNG  
Eerste druk, januari 2022

# Inhoud

<b>1. Inleiding: herstel en transitie</b>	<b>5</b>	<b>5. Veranderingen in vraag en aanbod</b>	<b>19</b>
1.1 Gemeenten dragen zorg voor cultuur	5	5.1 Sterke toename van aanbod	19
1.2 Vervolg op de eerste informatiegids	5	5.2 Vraag herstelt zich aarzelend	20
1.3 Oude normaal komt niet zomaar terug	6	5.3 Behoefte aan aanbod in kleinere setting	20
1.4 Inventarisatie van relevante thema's	6	5.4 Meer kwaliteit door ruimte in het maakproces	21
1.5 Inhoud van deze gids over herstel en transitie	7	5.5 Blijvende verbreding van aanbod	21
<b>2. Coronasteun aan cultuursector</b>	<b>8</b>	<b>6. Toenemende digitalisering</b>	<b>22</b>
2.1 Specifieke noodsteun vanuit het Rijk	8	6.1 Nieuwe vormen van publieksbereik en publieksbeleving	23
2.2 Generieke steun ook voor cultuursector	8	6.2 Nieuw cultureel aanbod	23
2.3 Ondersteuning van de lokale culturele infrastructuur	9	6.3 Grote activiteit op social media	24
2.4 Besteding van aanvullende middelen aan herstel en transitie	10	6.4 Versterking van de digitale infrastructuur	24
<b>3. Factoren van lokale culturele ecosystemen</b>	<b>11</b>	6.5 Versterking van communicatielijnen en toename van online bijscholing	25
3.1 Het culturele stelsel	11	6.6 Nieuwe vraagstukken rondom eigenaarschap en bescherming van data	25
3.2 Pluriform cultureel aanbod	12	6.7 Groeiende kloof tussen wel en niet digitaal vaardig	25
3.3 Productieklimaat en talentontwikkeling	12	<b>7. Arbeidsmarkt: cultureel werkkapitaal</b>	<b>26</b>
3.4 Culturele clusters en netwerken	13	7.1 Werkgelegenheid staat onder druk door corona	27
3.5 Stedenbouwkundige kwaliteit en diversiteit	14	7.2 De coronacrisis verzwakt de toch al benarde positie van zzp'ers	27
3.6 Een lokale overheid met ambitie	14	7.3 Talent dreigt verloren te gaan voor de sector	28
3.7 Behoud van cultureel erfgoed	15	7.4 Bij herstart wreekt zich de uitstroom van ondersteuners	29
<b>4. Resultaten van het noodsteunbeleid</b>	<b>16</b>	7.5 Wisselingen in de inzet van vrijwilligers	29
4.1 Landelijke en lokale basisinfrastructuur gered	16	7.6 Fair practice: goed voor beloning maar minder voor werkgelegenheid	29
4.2 Worstelingen bij kleinere culturele organisaties	16		
4.3 Terugval van publieksinkomsten	17		
4.4 Zorgen over de toekomst van amateurkunst	17		
4.5 De zelfstandigen/zzp'ers als grote verliezers	18		
4.6 Culturele cycli aangetast	18		

<b>8. Ruimtelijke ontwikkelingen</b>	<b>31</b>
8.1 Hogere eisen aan accommodaties	31
8.2 Coronatijd benutten voor verduurzaming	33
8.3 Groei en krimp: culturele voorzieningen bewegen mee	33
8.4 Cultuur als reddingsboei voor binnensteden	34
8.5 Ruimtelijke mogelijkheden en regels voor culturele festivals	35
8.6 Alcoholwet: aanwijzing overlastgebieden	35
<b>9. Perspectieven voor herstel en transitie in deelsectoren</b>	<b>37</b>
9.1 Raamwerk voor perspectieven	37
9.2 Duiding van vier scenario's voor cultuursector en gemeente	38
9.3 Perspectieven in de podiumkunsten	40
9.4 Perspectieven in de amateurkunsten	41
9.5 Perspectieven voor cultuureducatie	42
9.6 Perspectieven voor musea	44
9.7 Perspectieven in de bibliotheeksector	45
9.8 Financieel inzicht: het Iglo-model	46
<b>10. Naar een wendbare en weerbare sector</b>	<b>48</b>
10.1 Post-corona-adviezen van de Raad voor Cultuur	48
10.2 Pleidooien van de sector voor transitie	49
10.3 Wendbaar tot op zekere hoogte en zeker niet weerbaar	49
10.4 Adviezen om de positie van makers te versterken	50
10.5 Sturen op impact	50
<b>11. Tien aanbevelingen</b>	<b>53</b>

# 1. Inleiding: herstel en transitie

De coronacrisis is nog niet voorbij. De beperkende maatregelen werken lang door op de maatschappij in het algemeen en de cultuursector in het bijzonder. De cultuursector is met ingrijpende veranderingen geconfronteerd en heeft veel schade opgelopen. De lokale culturele infrastructuur verdient daarom aandacht, zorg en ondersteuning. Er liggen ook veel kansen voor transitie, om positieve ontwikkelingen aan te jagen waar de coronacrisis een katalysator voor is. Met deze tweede gids in het kader van corona, cultuur en gemeenten wil de VNG de Nederlandse gemeenten informeren en inspireren bij zowel het herstel als de transitie van de lokale culturele ecosystemen.

## 1.1 Gemeenten dragen zorg voor cultuur

In februari 2021 verscheen de eerste informatiegids 'Corona, cultuur en gemeenten' over de steun die gemeenten te bieden hadden aan de lokale culturele infrastructuur. In deze gids stond de grondwettelijke plicht van de overheid met betrekking tot ons culturele leven centraal. In artikel 22 lid 3 van de Grondwet staat het als volgt: *'de overheid scheidt voorwaarden voor maatschappelijke en culturele ontplooiing en voor vrijetijdsbesteding.'* Tijdens de nog voortdurende coronacrisis wordt ten behoeve van de cultuursector een groot beroep gedaan op de verantwoordelijkheid van zowel rijk, provincies als gemeenten. Zij zijn het die in deze fase het Nederlandse culturele leven kunnen waarborgen en veiligstellen. De gemeenten hebben wat dat betreft een cruciale plicht: 60% van de reguliere jaarlijkse overheidssteun voor cultuur is namelijk van de lokale overheden afkomstig.

**60%** van de reguliere jaarlijkse overheidssteun voor cultuur is van lokale overheden afkomstig.

## 1.2 Vervolg op de eerste informatiegids

In de eerste informatiegids beschreven wij hoe de cultuursector in elkaar zit, welke kosten worden gemaakt, welke financiering daar normaal gesproken tegenover staat en hoe de werkgelegenheid in de sector is. We gaven daarbij aan welke kenmerken veroorzaken dat de cultuursector extra gevoelig is voor de coronacrisis. Tevens beschreven wij, vanuit de specifieke problematiek van de cultuursector, welke steun er beschikbaar was gesteld vanuit het Rijk en van provincies en gaven we voorbeelden van steun door gemeenten. In het tweede deel van die gids schetsten we perspectieven voor de gemeenten en voor de culturele sector aan de hand van scenario's. Aan het einde van de gids stelden we dat er na de crisis een grote behoefte zou komen aan reflectie, duiding en het maken van plannen.

Link naar eerste informatiegids gemeentelijk coronasteunbeleid lokale cultuursector februari 2021: Corona, cultuur en gemeenten



Om het gesprek tussen de gemeente en het culturele veld te faciliteren, gaven we een overzicht van gespreksonderwerpen die van belang kunnen zijn.

### 1.3 Oude normaal komt niet zomaar terug

Inmiddels weten we dat de coronacrisis de wereld nog lang in zijn greep houdt, veel langer dan we vorig jaar voorzagen. We voorzien dat het oude normaal niet zomaar zal terug komen, als het al ooit terugkeert. Langcyclische processen in de cultuursector zijn door de crisis ruw verstoord. In sommige deelsectoren zoals het bibliotheekwerk en de amateurkunsten lijkt de coronacrisis als katalysator te werken om bepaalde ontwikkelingen, zowel ten kwade als ten goede, te versnellen. In deze informatiegids kijken we naar de manier waarop de cultuursector op lokaal niveau tot herstel en transitie komt en hoe gemeenten daaraan kunnen bijdragen.

De Raad voor Cultuur heeft in juni 2021 het advies 'Sterker uit corona' geschreven. Daarin worden diverse kansrijke ontwikkelingen beschreven die door de coronacrisis zijn versterkt. Maar het advies beschrijft vooral structurele knelpunten die ook op lokaal niveau moeten worden opgelost. De Raad voor Cultuur somt een aantal onzekerheden op en benoemt tegenstrijdigheden, die ook in deze gids worden beschreven. De Raad spoort de Minister maar ook de andere overheden aan om in te zetten op versnelling in het herstel, ondersteuning van noodzakelijke transitie's en duurzame versterking van de culturele en creatieve sector.

### 1.4 Inventarisatie van relevante thema's

Een belangrijke bron voor de inhoud van deze gids en de thema's die hiervoor zijn geselecteerd is de brief van de minister van OCW aan de Tweede Kamer van 24 september 2021 over de steun aan de culturele en creatieve sector, ook na corona. Hierbij merken we in het bijzonder de aandacht van de minister op voor de regionale en lokale infrastructuur. Zij ziet dat deze kwetsbaar is en dat er grote behoefte is aan duurzame versterking. De minister stelt dat samenwerking tussen Rijk en andere overheden cruciaal is voor een goed functionerend stelsel. De thema's komen ten dele ook terug in de brief van de minister aan de Tweede Kamer van 16 november 2021, die, als opmaat voor een herstelplan, de beantwoording van moties en toezeggingen betreft.

De Taskforce Culturele en Creatieve Sector, een platform van landelijke koepels, heeft in november negen sporen voor herstel en transitie benoemd en deze geordend naar urgentie en beleidstermijnen. De vier thema's die in deze gids aan de orde komen, maken onderdeel uit van deze sporen, en ook elementen uit de andere sporen komen aan bod.

In deze gids beschrijven wij de ontwikkelingen op een aantal thema's voor de cultuursector waarop corona wezenlijke invloed heeft. De selectie van thema's met de meeste urgentie voor herstel en transitie in de lokale culturele infrastructuur komt voort uit diverse inventarisaties en onderzoeken. De thema's die wij in deze gids nader beschrijven, betreffen de gehele cultuursector en zijn ook aan de orde op het lokale niveau, bij gemeenten en culturele organisaties. Het zijn thema's die voor alle disciplines relevant zijn, wezenlijke transitie's meebrengen en daarom op korte termijn aandacht van gemeenten verdienen, namelijk:

- Veranderingen in vraag en aanbod
- Toenemende digitalisering
- Arbeidsmarkt: cultureel werkkapitaal
- Ruimtelijke ontwikkelingen

De beleidskeuzes die gemeenten maken ten aanzien van herstelbeleid hebben directe gevolgen voor de financiering en verduurzaming van de lokale culturele infrastructuur. Deze keuzes zijn daarmee bepalend voor de impact van het culturele ecosysteem op de samenleving.

Berenschot heeft deze thema's verkennend en verdiepend onderzocht voor de VNG, maar ook voor de nieuwste, recent uitgebrachte editie van de Cultuurmonitor van de provincie Drenthe en op verzoek van diverse gemeenten. Deze onderzoeken bestonden uit documentstudies, veldonderzoeken bij de culturele instellingen, contacten met noodsteun verlenende gemeenten en verdiepende gesprekken met landelijke, regionale en lokaal actieve spelers van onder meer brancheorganisaties en ondersteuningsinstellingen. Ook de regiegroep van de Taskforce Culturele en Creatieve Sector heeft als klankbord bijgedragen aan dit onderzoek en aan deze gids. De bevindingen die uit alle onderzoeken per thema naar voren zijn gekomen, worden in deze gids besproken.

Kamerbrief met update over coronasteun cultuur, november 2021

Link: Sporen voor herstel en transitie van de Taskforce Culturele en Creatieve Sector, november 2021

Link corona-advies Raad voor Cultuur, juni 2021

Kamerbrief met overzicht van rijkssteun en richtingen voor herstelplan cultuur, september 2021

### 1.5 Inhoud van deze gids over herstel en transitie

We benoemen in hoofdstuk 2 de noodsteun die vanuit het Rijk beschikbaar is gesteld aan gemeenten ten behoeve van de cultuursector. Hoofdstuk 3 benoemt zes factoren van lokale culturele ecosystemen. We geven in hoofdstuk 4 aan tot welke resultaten het steunbeleid per deelsector heeft geleid. Vervolgens werken we de vier thema's uit die van grote betekenis zijn voor het herstelbeleid in hoofdstukken 5 t/m 8. In hoofdstuk 9 schetsen we perspectieven op herstel en transitie aan de hand van vier scenario's, waarbij we de impact van gemeentelijke keuzes voor de belangrijkste deelsectoren in beeld brengen. Hoofdstuk 10 beschrijft aandacht voor transities voor langere termijn. We sluiten de gids af met tien aanbevelingen aan gemeenten gericht op herstel en transitie.

## 2. Coronasteun aan cultuursector

Link naar CBS-cijfers over de impact van de coronacrisis

Link naar CBS-cijfers over het tweede kwartaal van 2021

De culturele sector is door de coronacrisis hard geraakt. Door de anderhalve-metermaatregel en de opeenvolgende lockdowns was er lange tijd sprake van sluiting of beperkte openstelling voor publiek. In het eerste kwartaal 2021 kromp de bedrijfstak 'cultuur, recreatie en overige diensten' met 36,5%, ten opzichte van een daling van 0,5% van het bruto binnenlands product. De Taskforce Culturele en Creatieve Sector heeft geraamd dat de inkomstenderving van de cultuursector in 2020 circa € 2,7 miljard bedroeg, en voor 2021 is de raming van gedeerde inkomsten € 2,8 miljard, een berekening van vóór extra maatregelen in de laatste maanden. Over het tweede kwartaal 2021 stelt het CBS: 'de kunst- en cultuursector kampte nog steeds met coronabeperkingen en kromp opnieuw. Ook voor deze bedrijfstak geldt dat pre-coronaniveaus nog heel ver weg zijn.'

Vrijwel de gehele sector is geconfronteerd met verlies van inkomsten, en de delen die sterk afhankelijk zijn van directe

**De Taskforce Culturele en Creatieve Sector heeft geraamd dat de inkomstenderving van de cultuursector in 2020 circa**

**€ 2,7 miljard bedroeg, en voor 2021 is de raming van gedeerde inkomsten**

**€ 2,8 miljard.**

publieksinkomsten zijn zwaar getroffen, zoals musea, schouwburgen, concertzalen, poppodia, festivals en de daar optredende gezelschappen en artiesten. Voor veel werkenden in die deelsectoren, met name zelfstandigen, was er weinig tot geen werk meer te doen. Bovendien was de financiële weerbaarheid van de cultuursector al vóór de coronacrisis laag. De overheden realiseren zich dit en zijn dan ook snel financieel bijgesprongen. Dit hoofdstuk beschrijft de financiële kant van de overheidssteun aan de cultuursector. We realiseren ons dat er ook veel private steun voor de cultuursector is gekomen, van private fondsen en donateurs, waarvan ook voorbeelden worden genoemd.

### 2.1 Specifieke noodsteun vanuit het Rijk

Er heerste aan het begin van de coronacrisis een alarmerende sfeer. Zo zouden volgens de Museumvereniging honderd musea, bijna een kwart van alle leden, het geen jaar uithouden als de overheid geen noodsteun zou geven. De Telegraaf kopte in mei 2020 vanwege de dreigende verliezen in de podiumkunsten: "Podia storten in". Om de culturele en creatieve sector te ondersteunen en de samenleving perspectief op behoud van de culturele infrastructuur te bieden, heeft het kabinet in 2020 en 2021 specifiek voor deze sector in totaal ruim € 1,7 miljard euro vrijgemaakt via subsidies, leningen en een garantiefonds. Hiermee zijn niet alleen rijksgefinancierde en gemeentelijke instellingen ondersteund, maar ook publieke en private partijen in de culturele en creatieve sector, en vele makers en uitvoerenden uit het brede scala aan cultuurdisciplines.

### 2.2 Generieke steun ook voor cultuursector

Naast de specifieke steun heeft de cultuursector ook gebruik kunnen maken

Kamerbrief met overzicht van rijkssteun en richtingen voor herstelplan cultuur, september 2021



van de generieke steun voor bedrijven en ondernemers. Het voorlopige beeld is dat de culturele en creatieve sector voor ruim € 1,4 miljard (exclusief TOZO) gebruik heeft gemaakt van de generieke maatregelen (TOGS, TVL en NOW). Vastgesteld kan worden dat dankzij deze generieke en specifieke rijkssteun nagenoeg alle culturele instellingen in Nederland behoed zijn voor ondergang en faillissement.

De generieke steunmaatregelen waren gestopt per 1 oktober 2021. Wel is toegezegd dat sectoren die na 1 oktober nog door beperkende maatregelen van het kabinet worden getroffen (zoals de nachthoreca), op steun kunnen rekenen. Voor de evenementenbranche is in juni 2021 de garantieregeling voor evenementen (TRSEC) in werking getreden. De regeling compenseert organisatoren voor gemaakte kosten en via hen de achterliggende keten van toeleveranciers, zelfstandigen en artiesten. Deze regeling loopt door tot eind dit jaar vanwege de lange aanlooptijden die kenmerkend zijn voor de organisatie van (grootschalige) evenementen.

In aanvulling op de garantieregeling heeft het kabinet toegezegd een aanvullende tegemoetkoming voor evenementen (ATE) in het leven te zullen roepen met een budget van € 120 miljoen vanwege de evenementenverboden tijdens de afgelopen zomer. Ten behoeve van deze steunregeling heeft onderzoeksbureau AEF in opdracht van de VNG onderzocht om wat voor evenementen het gaat en welke kosten hiermee gemoeid zijn. Op basis van contacten met gemeenten en organisatoren concluderen de onderzoekers dat kleinere, lokale evenementen ondanks het evenementenverbod vaak in aangepaste vorm zijn doorgegaan. Als gevolg daarvan lijken vooral middelgrote evenementen niet door te zijn gegaan. De kosten van de betreffende evenementen blijken zeer uiteen te kunnen lopen, van enkele tienduizenden euro's voor een kleiner, lokaal evenement tot vele honderdduizenden euro's voor een grootschaliger opgezet evenement met (boven)regionale uitstalling en toeloop. Vooral de omvang van de middengroep en daarmee gepaard gaande kosten blijken moeilijk te bepalen. Op basis van deze bevindingen werkt het kabinet op dit moment aan een passende regeling.

Vanwege de nieuwe beperkende maatregelen per 28 november 2021 is extra rijkssteun voor de cultuursector toegezegd. De steunpakketten worden verlengd dan wel opnieuw geactiveerd om de schade zo veel mogelijk te

beperken, in ieder geval tot het eind van het jaar. Er wordt bovendien een extra aanvulling uitgewerkt voor steun aan alle sectoren die met coronatoegangsbewijzen (CTB's) moeten werken, zoals cultuur, evenementen en horeca.

### 2.3 Ondersteuning van de lokale culturele infrastructuur

In 2020 en 2021 heeft het Rijk aan gemeenten middelen beschikbaar gesteld om de lokale culturele infrastructuur in stand te houden (zie overzicht volgende pagina). De gelden werden in 2020 beschikbaar gesteld als storting in de algemene middelen van gemeenten, en in 2021 in de vorm van een decentralisatieuitkering. Bij de verdeling in 2021 werd namelijk rekening gehouden met de specifieke bestedingen per gemeente aan cultuur. Het vertrekpunt daarbij waren de zogeheten IV3-opgaven die gemeenten doen aan het CBS. Hiermee geven zij inzicht in de besteding en er vindt veelal ook beleidsmonitoring plaats. Deze aanvullende middelen van het Rijk zijn echter niet geormerkt voor besteding aan cultuur.

Het stond gemeenten vrij om deze gelden naar eigen inzicht te besteden, maar de minister van Onderwijs, Cultuur en Wetenschap riep per brief van 11 december 2020 alle colleges van Burgemeester en Wethouders op om de extra middelen daadwerkelijk aan de lokale culturele

In aanvulling op de garantieregeling heeft het kabinet toegezegd een aanvullende tegemoetkoming voor evenementen (ATE) in het leven te zullen roepen met een budget van

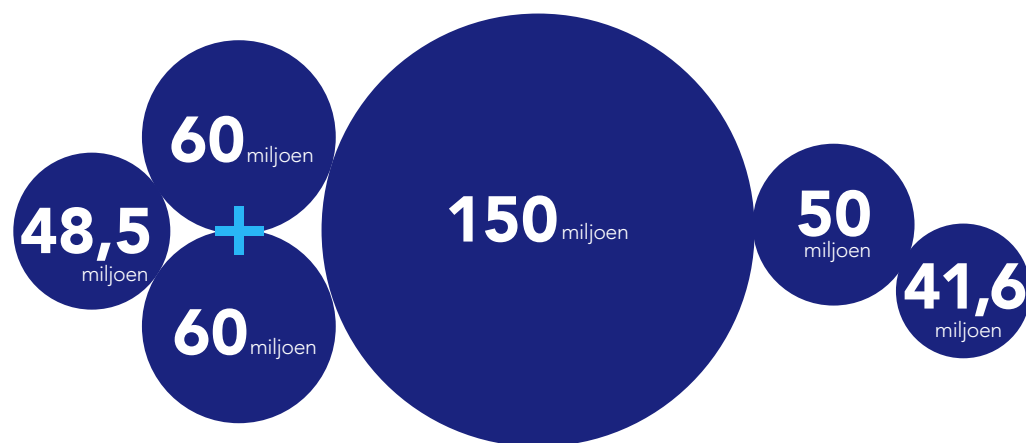
**€ 120 miljoen** vanwege de evenementenverboden tijdens de afgelopen zomer.

Link naar de oproep van minister Van Engelshoven aan gemeenten, december 2020



Kamerbrief met aanvullende maatregelen, november 2021





**Hoeveel?**

€ 48,5

**Wanneer?**

April 2020

**Waarvoor?**

2020. Voor lokale instellingen van landelijke betekenis.

**Hoe ingezet?**

Matchingsgeld, ingezet via de rijkscultuurfondsen.

**Hoeveel?**

€ 60 + € 60

**Wanneer?**

Mei en augustus 2020

**Waarvoor?**

2020. Ter borging van de lokale culturele infrastructuur en ter compensatie van inkomstenderving.

**Hoe ingezet?**

Via BZK-Gemeentefondsuitkering 2020, zie mei- en september-circulaire.

**Hoeveel?**

€ 150

**Wanneer?**

December 2020

**Waarvoor?**

2021. Ter ondersteuning van de culturele infrastructuur in de 1e helft van het jaar.

**Hoe ingezet?**

Decentralisatie-uitkering via de december-circulaire (Gemeentefonds).

**Hoeveel?**

€ 50

**Wanneer?**

Mei 2021

**Waarvoor?**

2021. Ter compensatie van extra uitgaven aan lokale cultuur (€ 50 mln) en buurt- en dorpshuizen (€ 10 mln).

**Hoe ingezet?**

Via BZK-Gemeentefondsuitkering 2021, zie mei- en september-circulaire.

**Hoeveel?**

€ 41,6

**Wanneer?**

November 2021

**Waarvoor?**

2021. Ter ondersteuning van de culturele infrastructuur 1 juli - 1 oktober 2021 (i.e. Q3), waarvan:

- 36,5 miljoen euro voor de instandhouding van de regionale en lokale culturele infrastructuur;
- 15 miljoen euro ter compensatie voor de inkomstenderving van medeoverheden door onder andere het kwijtschelden van huren.

**Hoe ingezet?**

Decentralisatie-uitkering via de december-circulaire (Gemeentefonds), naast geld voor provincies.

infrastructuur te besteden. Daarnaast zond ook de belangenorganisatie Kunsten '92 aan alle burgemeesters een brief om de gemeenten op te roepen hun culturele instellingen, de vrijwilligers en het publiek te omarmen en ervoor te zorgen dat het geld daadwerkelijk bij hen terecht komt. Ook de Museumvereniging riep hiertoe in diverse berichten op. Andere brancheorganisaties raadden hun leden aan om gemeenteraadsleden over de uitkering te informeren.

**2.4 Besteding van aanvullende middelen aan herstel en transitie**

Via de december-circulaire 2021 wordt € 41,6 miljoen verdeeld over gemeenten en € 9,9 miljoen voor provincies ten behoeve van steun aan de lokale culturele infrastructuur. Het is opnieuw een decentralisatie-uitkering, waarbij de gemeenten zelf kunnen bepalen welke delen van de lokale culturele en creatieve sector het beste steun kunnen ontvangen en in welke vorm. Hierbij kan worden gekozen om de middelen deels te besteden aan noodsteun om te zorgen dat de infrastructuur niet omvalt, voor zover dat begin 2022 nog nodig blijkt. De middelen kunnen ook (groot)deels worden geïnvesteerd in herstel en transitie van de cultuursector om deze meer toekomstbestendig te maken. De gemeente Utrecht gaat hier voortvarend mee aan de slag en zet daarbij ook nadrukkelijk middelen in voor makers, zo blijkt uit een raadsbrief van 7 december 2021.

Het staat opnieuw buiten kijf dat het niet de bedoeling is dat deze steun, ook al is deze niet geoordeeld en vereist het Rijk geen verantwoording over besteding ervan, verdwijnt in de algemene middelen van de gemeente. Hier kunnen ambtenaren, raadsleden en vertegenwoordigers van de cultuursector de lokale bestuurders op aanspreken, zoals de minister van OCW dat ook doet. Deze gids helpt om verstandige keuzes te maken in de besteding van de middelen aan steun voor de culturele en creatieve sector.

Link naar de raadsbrief van de gemeente Utrecht, december 2021



# 3. Factoren van lokale culturele ecosystemen

Gemeenten hebben grote invloed op het functioneren van de totale culturele en creatieve sector. Het lokale culturele leven omvat meer dan alleen de grote cultuurinstellingen. Plaatselijk worden die soms aangeduid als de "G5" of "C6." In het boek 'De Culturele Stad' dat Cor Wijn in 2014 uitbracht (met steun van de VNG en het Cultuurfonds van de Bank Nederlandse Gemeenten) staat het lokale culturele klimaat centraal. Een woord dat hierbij hoort, en dat misschien nog wel treffender is dan cultureel klimaat, is 'cultureel ecosysteem.' De aanduiding ecosysteem geeft goed de analogie weer tussen de manier waarop het culturele leven functioneert en de wijze waarop natuurlijke systemen in evenwicht verkeren. De analogie illustreert dat op lokaal niveau de vele soorten van culturele activiteiten en voorzieningen in elkaar grijpen en van elkaar afhankelijk zijn. In 'De Culturele Stad' worden zes factoren benoemd die van invloed zijn op een lokaal cultureel ecosysteem. Wij constateren dat deze factoren door de coronacrisis zijn aangetast. Herstel ervan is noodzakelijk om in grote en kleine gemeenten het culturele leven op peil te houden. In dit hoofdstuk besteden we daarom specifiek aandacht aan deze zes factoren voor lokale culturele ecosystemen:

- a. Een pluriform cultuuraanbod
- b. Productieklimaat en talentontwikkeling
- c. Culturele clusters en netwerken
- d. Stedenbouwkundige kwaliteit en diversiteit
- e. Een lokale overheid met ambitie
- f. (Behoud van) cultureel erfgoed.

## 3.1 Het culturele stelsel

Natuurlijk staan lokale ecosystemen niet op zichzelf: de lokale situatie is altijd onderdeel van een regionaal en landelijk geheel. Ons culturele leven is een uitvloeisel van gemeentelijk, provinciaal, nationaal en soms zelfs internationaal beleid. Het Rijk draagt met wetten en regels (zoals de Auteurswet, de Erfgoedwet, de Mediawet en de Wet stelsel openbare bibliotheekvoorzieningen) zorg voor de klijtlijnen van het speelveld. Daarnaast is er veel beleidsvrijheid voor provincies en gemeenten. Binnen het stelsel is het Rijk onder meer verantwoordelijk voor het subsidiëren van grootschalige culturele instellingen met een landelijke betekenis of functie, zoals musea, orkesten en toneel-, opera- en dansgezelschappen. De provincies subsidiëren steunfunctietaken, zijn actief op het gebied van (het behoud van) erfgoed en stimuleren samenwerking en de spreiding van activiteiten. De gemeenten hebben in hoofdzaak de zorg voor:

- Het instandhouden van lokale voorzieningen die wettelijk verplicht zijn (archieven, lokale omroepen)
- Het financieren van voorzieningen die zij voor de culturele infrastructuur van de gemeente noodzakelijk achten (theaters, poppodia, musea, bibliotheken en dergelijke).
- Het subsidiëren van activiteiten op het gebied van onder meer de professionele kunsten (waaronder podiumkunst en beeldende kunst), de amateurkunst en de kunsteducatie.

Over de ontwikkelingen in het culturele stelsel valt uiteraard veel meer te zeggen. Zo krijgen stedelijke cultuurregio's een steeds grotere rol in culturele ecosystemen die het lokale belang ruimschoots overstijgen. We zien een

Link De Culturele Stad (2014) is door de VNG aan alle gemeenten gezonden en alleen in druk beschikbaar



verschuiving van de bijdrage aan culturele ecosystemen van kleinere gemeenten naar grotere gemeenten, ook door schaalvergroting van bibliotheekorganisaties en toename van het aantal multifunctionele organisaties. Dit valt echter buiten het bestek van deze gids. Deze gids betreft vooral het lokale perspectief, zonder de inbreng van Rijk en provincies tekort te willen doen.

### 3.2 Pluriform cultureel aanbod

De lokale ecosystemen worden als gezegd door zes factoren bepaald. Deze worden in deze en de volgende paragrafen besproken. De eerste factor is de mate van pluriformiteit in het culturele aanbod. Hiermee wordt bedoeld het spectrum aan culturele voorzieningen en activiteiten waarmee mensen in een gemeente kennis kunnen maken en zich verder in kunnen verdiepen, tot zelfs hun talenten in kunnen ontwikkelen. Hoe rijker en meer divers het aanbod is, hoe levendiger het ecosysteem. In dit verband zijn alle (kunst) disciplines en alle culturele uitingen van belang, inclusief het aanbod van cultuureducatie op scholen, community art in wijken en het activiteitenprogramma van een historische vereniging. In hoofdstuk 5 gaan we nader in op het culturele aanbod en hoe dit heeft gereageerd op de veranderingen aan de vraagzijde ten gevolge van corona.

**In 'De Culturele Stad' worden zes factoren benoemd die van invloed zijn op een lokaal cultureel ecosysteem. Wij constateren dat deze factoren door de coronacrisis zijn aangetast.**

Een onderdeel van het brede culturele aanbod dat de grote steden kenmerkt is ook datgene wat zich na het sluiten van de reguliere podia afspeelt, in de nachtelijke uren. In de huidige coronaperiode ligt het openbare nachtleven nagenoeg stil. Een deel van de beleidsmakers en bevolking vindt dit een geruststellende situatie: de nieuwe Alcoholwet per 1 juli jl. ademt deze geest. Een ander deel, zoals de gemeente Amsterdam in haar nota *'Toekomst van de nacht'* van 30 juni jl, kijkt echter reikhalzend uit naar de heropening. De gemeente Amsterdam stelt dat haar nachtcultuur uniek is: van roemruchte underground feesten tot wereldberoemde festivals. Zij wil dit vasthouden en sterker maken, ook omdat de nachtcultuur vaak doorgroeit naar nieuwe vormen van cultureel aanbod en bijdraagt aan meerstemmigheid en inclusiviteit. Daarom krijgen deze activiteiten voortaan ook expliciet aandacht in andere plannen rond kunst, openbare ruimte, verkeer, gezondheid, openbare orde en veiligheid met name voor vrouwen en lhbtq+ personen. Behalve Amsterdam zijn er ook andere gemeenten die – als de coronacrisis voorbij is – met een nieuwe blik naar de lokale nachtcultuur willen kijken.

### 3.3 Productieklimaat en talentontwikkeling

Kunstenaars en creatieven worden door veel auteurs die schrijven over stedelijke ontwikkeling gezien als het zout in de pap, dat wil zeggen dat zij kracht, bezieling, inspiratie, waarde, wezenlijke kwaliteit en dergelijke geven. Voor een gemeente is het van groot belang dat kunst en cultuur niet alleen maar ingevlogen worden, maar ook ter plekke geproduceerd. Een gemeente waar makers (professionals én amateurs!) kunnen wonen en werken, daarbij ondersteund door bijvoorbeeld de aanwezigheid van brede buitenschoolse cultuureducatie, kunstvakonderwijs en betaalbare werkplekken, kenmerkt zich doorgaans door een vernieuwend, op vooruitgang gericht klimaat.

Door de coronacrisis heeft jong talent minder kans gehad om 'vlieguren' te maken, of dat nu op professioneel niveau is of in bijvoorbeeld verenigingsverband. Op termijn kan het culturele klimaat hiervan schade ondervinden, want de doorstroming in muziek, dans en theater stagneert. Dit komt mede door de 'prop' aan producties die is ontstaan, waardoor het kanaal naar de podia voor jonge makers verstopt dreigt te raken (zie paragraaf 5.1).

Link naar de Amsterdamse nota *'Toekomst van de nacht'*, juni 2021



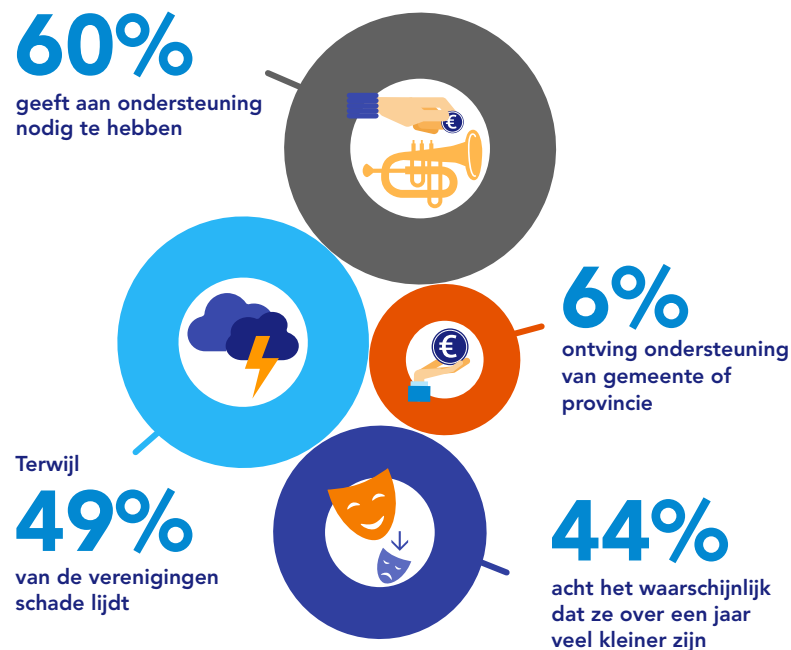
Klik hier voor het onderzoek naar de gevolgen van corona voor de amateurkunst

Ronduit dramatisch is de situatie voor veel amateurkunstverenigingen. In juni 2021 voerden het LKCA, het Huis voor de Kunsten Limburg, Koornetwerk Nederland en KNMO een groot onderzoek uit onder verenigingen, informele groepen, kunstdocenten, artistiek begeleiders en centra voor de kunsten. Het verenigingsleven is in maart 2020 bijna geheel tot stilstand gekomen en de herstart verloopt uiterst moeizaam. Op een schaal van 1 tot 10 bedraagt de impact van het coronavirus op de continuïteit van verenigingen en informele verbanden volgens het onderzoek een 7,2. Minder dan 10% van de verenigingen en informele verbanden heeft gebruik kunnen maken van de landelijke financiële steunregelingen. Slechts 6% ontving ondersteuning van gemeente of provincie. Dit terwijl 49% van de verenigingen volgens de onderzoekers schade lijdt, gemiddeld ruim € 7.000. Veel verenigingen kunnen voorlopig nog niet terug naar de situatie van voor het coronavirus. Met name het werken met de 1,5 meter afstand en de vereiste goede ventilatie vormen een probleem. Het vinden van andere ruimten en podia is lastig en duur, vooral voor grote verenigingen, zoals koren en orkesten. Concerten dreigen ook het komende jaar uitgesteld te worden, met grote consequenties voor inkomsten van verenigingen en professionals. De amateurkunstverenigingen zijn onzeker over de toekomst: 44% acht het (zeer) waarschijnlijk dat ze over een jaar veel kleiner zijn; 60% geeft aan ondersteuning nodig te hebben. De noodkreten uit de amateursector bij dat onderzoek zeggen misschien nog wel meer dan de cijfers: *“Mensen die het contact het meeste nodig hebben durven niet te komen”*. En: *“Mijn angst om alles te verliezen wat in 20 jaar is opgebouwd is heel groot”*. In deze gids besteden we op meer plaatsen aandacht aan de problematiek in de amateurkunsten en de mogelijkheden en verantwoordelijkheden van gemeenten om deze sector te koesteren.

### 3.4 Culturele clusters en netwerken

De culturele sector en zeker ook de creatieve industrie zijn sterk afhankelijk van direct persoonlijk contact en van ruimtelijke clustering van gelijksoortige bedrijvigheid. Er ontstaan dan 'creatieve milieus'. Innovatieve economische activiteiten vereisen een uitdagende omgeving. Er zijn verschillende soorten clusters. In productieclusters ligt de nadruk op het creatieve maken, in presentatieclusters op het meemaken. Als gevolg van de coronacrisis hebben veel clusters en netwerken forse schade opgelopen. Contacten zijn

### Stand Amateurkunstverenigingen



verwaterd, samenwerkingsverbanden zijn geërodeerd, productieketens zijn verbroken. Het is van het grootste belang dat gemeenten bevorderen dat deze culturele verbanden na de crisis weer tot bloei komen. Belangrijk hierbij is dat gemeenten onderkennen dat 'cultuur' veel meer omvat dan gesubsidieerde vormen zoals theater, museum of bibliotheekwerk.

Verwant aan het woord ecosysteem is de term broedplaats. Kenmerken van broedplaatsen zijn (a) een betaalbare huur en (b) een schaalgrootte die onderlinge samenwerking en wisselwerking kan bewerkstelligen. Ook de aanwezigheid van een ruime hoeveelheid geschikte werk- en oefenruimten met de juiste facilitaire voorzieningen is van belang. Het is bij uitstek aan gemeenten om broedplaatsen mogelijk te maken: weinig andere kapitaalcrachtige actoren zijn namelijk van plan en in staat om 'creatieve milieus' te

faciliteren. Uiteindelijk gaat het om een menging van functies, mensen en ideeën. Om kruisbestuiving, confrontatie en symbiose. En om de combinatie van low budget en no budget. Veel van de creatieven die in broedplaatsen actief zijn, werken daar als zelfstandige. Het zijn deze makers die het zwaarst door de coronacrisis zijn getroffen. In hoofdstukken 4 en 7 bespreken we dit verder.

### 3.5 Stedenbouwkundige kwaliteit en diversiteit

Essentieel voor de culturele beleving van een stad, buurt of dorp zijn: menging van wonen, werken, winkelen en recreëren, kleine bouwblokken, een mix van oude en nieuwe gebouwen en voldoende dichtheid (massa). Dit zijn de bekende criteria van Jane Jacobs, die wel de 'godmother' van de creatieve stad werd genoemd. Haar criteria hangen samen met de punten die Gerard Marlet in 'De aantrekkelijke stad' uit 2009 als belangrijk benoemde: kleinschalige en diverse activiteiten die continu beschikbaar zijn en op een uitgekiende (aantrekkelijke) locatie liggen.

Het lijkt erop dat de coronacrisis (nog) geen grote impact heeft op het weefsel van onze binnensteden. Wel zijn er trendwachters die signaleren dat de grote vlucht die het online shoppen heeft genomen op termijn gevolgen zal hebben voor onze winkelstraten. Zij stellen dat de steunmaatregelen veel faillissementen hebben voorkomen, maar dat het midden- en kleinbedrijf op termijn toch zal uitdunnen. Als dit gebeurt heeft dit gevolgen voor de beleving van onze binnensteden en wellicht ook voor de manier waarop gemeenten omgaan met de ruimtelijke positionering van culturele voorzieningen.

In mei 2021 kondigde het Rijk de *Rijksregeling Impulsaanpak Winkelgebieden* aan. Deze regeling stelt gedurende 4 jaar een subsidie van in totaal € 100 miljoen met een maximum van € 5 miljoen per aanvraag beschikbaar te stellen. Dit geld gaat naar samenwerkingsverbanden van een gemeente (met uitzondering van de G4) en private partijen. Drie waarden zijn van belang: gebruik, beleving, toekomst. Culturele aspecten kunnen een rol spelen in de toekenning. Zo is bouwkwaliteit een onderdeel van gebruik, terwijl leefbaarheid en levendigheid bij beleving worden genoemd.

### 3.6 Een lokale overheid met ambitie

Het nemen van verantwoordelijkheid als gemeente is essentieel voor het in stand houden van de lokale ecosystemen. Een bepaalde vorm van bescherming is voor het culturele leven onontbeerlijk. In de meeste West-Europese landen bestaat een mengvorm van protectoraat (dat wil zeggen overheidssteun voor de cultuur) en markt. In Nederland is een kwalitatief hoogwaardig overheidsapparaat (professioneel, betrokken, integer, gespecialiseerd) van groot belang voor de cultuursector. In dit kader is ook belangrijk dat overheden (en in het bijzonder de gemeenten) hun eigen sterkten en zwakten kennen via zaken als benchmarking, het monitoren van ontwikkelingen, een zelfkritische houding, langetermijnverkenningen en dergelijke.

Het is belangrijk dat gemeenten hun verantwoordelijkheid nemen en de noodsteungelden ook daadwerkelijk inzetten voor cultuur. Op 27 juli berichtte Binnelands Bestuur in het artikel '*zzp'ers in cultuursector profiteren weinig van steun*' dat de steunmaatregelen niet alle onderdelen van de lokale cultuursector bereiken. Het beeld was toen dat culturele instellingen in kleinere gemeenten minder makkelijk in aanmerking komen voor steun dan in de grotere steden. Ook zouden organisaties die geen subsidierelatie hebben met de gemeente minder sterk worden gesteund. Bovendien worden de

**De Rijksregeling Impulsaanpak Winkelgebieden stelt gedurende 4 jaar een subsidie van in totaal**

**€100 miljoen met een maximum van**

**€5 miljoen per aanvraag beschikbaar**

De aantrekkelijke stad, 2009, is als ePub verkrijgbaar, klik hier

Link naar Uitgangspunten voor de Rijksregeling Impuls Winkelgebieden bij RVO

zzp'ers die afhankelijk zijn van de sector – zoals technici en horecapersoneel, maar ook artiesten – nogal eens uit het oog verloren. Een gemeente die zijn culturele cosysteem door de crisis wil heenslepen, moet ook voor deze aspecten oog hebben.

### 3.7 Behoud van cultureel erfgoed

In de UNCTAD-definitie (United Nations Conference on Trade and Development) van culturele industrie uit 2004 wordt cultureel erfgoed als de bron van alle vormen van kunst en als de ziel van de creatieve economie bestempeld. Bij gevolg is erfgoed het startpunt in de UNCTAD-definitie van de creatieve economie. Van de UNCTAD-classificatie maken zowel traditionele culturele uitingsvormen (kunstnijverheid, festivals, vieringen) als instellingen en plekken van en voor cultuurbehoud (archieven, musea, bibliotheken) deel uit. Zij vormen het hart van de culturele ecosystemen, ook wel het dna van een gemeente genoemd.

Het lijkt erop dat de coronacrisis het dna niet heeft aangetast: de zorg voor het erfgoed is op de meeste plaatsen op peil gebleven. Temidden van alle schaduwen die door de coronacrisis worden geworpen is dat een lichtpunt. Wel is een aandachtspunt dat in dit domein sinds jaar en dag veel vrijwilligers actief zijn. Uit onderzoek van Berenschot in het kader van de *Cultuurmonitor Drenthe 2020* bleek dat de helft van de respondenten aangaf dat het aantal vrijwilligers redelijk tot sterk is afgenomen tijdens de coronacrisis. Bij de andere helft bleef het aantal echter ongeveer gelijk of nam iets toe. De indruk bestaat dat musea soms kampen met een teruglopend aantal vrijwilligers, maar dat de betrokkenheid bij monumenten groot blijft. De Federatie Instandhouding Monumenten heeft monumentenorganisaties bevestigd en constateert dat bij deze organisaties corona minimale impact heeft gehad op het aantal vrijwilligers, en overigens ook niet op het aantal medewerkers.



# 4. Resultaten van het noodsteunbeleid

Op basis van onder meer de jaarcijfers van organisaties over 2020 kan ondertussen een redelijk beeld geschetst worden van de resultaten van alle steunmaatregelen (zowel financieel als bijvoorbeeld coulance) op de cultuursector. In dit hoofdstuk schetsen we hoe het noodsteunbeleid in praktijk tot nog toe uitpakt, en daarmee ook waar er zorgen blijven. Daarbij behandelen we diverse deelsectoren en hun ketens (van organisaties tot werkenden), evenals effecten van schaalgrootte.

## 4.1 Landelijke en lokale basisinfrastructuur gered

De rijksgesubsidieerde culturele organisaties hebben de crisis goed doorstaan. Zij staan er door de ruimhartige overheidssteun soms zelf beter voor dan vóór de crisis. De coronasteun leidt bij de meerjarige rijksgesubsidieerde organisaties gemiddeld tot een positief resultaat uit de gewone bedrijfsvoering. Dat toont onderzoek van de Boekmanstichting naar de financiële gevolgen van de coronacrisis in de culturele en creatieve sector en de effecten van de steunmaatregelen in 2020. Voorbeeld: de eigen inkomsten van de meerjarig rijksgesubsidieerde leden van de NAPK (de werkgeversorganisatie van de professionele podiumkunstproducenten in Nederland) daalden met 56,6 miljoen euro. Hiervan werd 37,9 miljoen gecompenseerd door extra subsidie, waarvan 34,2 miljoen bestond uit rijkssubsidie. De totale lasten daalden met 50,5 miljoen euro, waardoor de meeste gezelschappen een positief exploitatieresultaat behaalden. Dit is veelal gebruikt als reserves voor doorgeschoven producties of verwachte financiële schade in 2021.

Ook de grotere instellingen in de lokale culturele infrastructuur zijn gesteund en hebben de acute crisisperiode overleefd. Het gaat dan onder meer om bibliotheken, theaters, concertzalen en gemeentelijk gefinancierde musea, juist instellingen met veel vaste gebouwlasten. Vaak zijn met deze organisaties door gemeenten afspraken gemaakt over het tijdelijk opschorten of het verlagen van de huur. De vraag is echter wel wat de positie van de zelfstandigen bij deze organisaties is, zie ook paragraaf 4.5.

## 4.2 Worstelingen bij kleinere culturele organisaties

Kleinere culturele organisaties die geen subsidie van het Rijk ontvangen en maar beperkt of niet door gemeenten worden ondersteund, hebben het moeilijker. Dergelijke kleine instellingen worden (vaak ten onrechte) niet beschouwd als onderdeel van de vitale infrastructuur van een provincie of gemeente. Soms blijkt dat culturele instellingen in kleinere gemeenten minder makkelijk in aanmerking komen voor steun dan in grotere steden.

Dit zien we bijvoorbeeld in de museumsector. Door de grote daling van het aantal bezoeken halveerden de eigen inkomsten van musea in 2020 met 250 miljoen euro. Dit is opgevangen door een combinatie van noodsteun en bezuinigingen. De ontvangen noodsteun voor musea bedroeg 149 miljoen euro. Daarvan kwam het grootste deel van het Rijk en slechts 12 miljoen euro van gemeenten, terwijl meer dan de helft van de musea de gemeente als hoofdfinancier heeft. Kleinere musea ontvingen in verhouding weinig steun en hebben vaak ingeteerd op hun reserves. Grotere musea zijn 2020 in de

Link naar onderzoek Boekmanstichting, mei 2021

Link naar de informatie van de NAPK, oktober 2021

Link bericht Museumvereniging over de nood bij kleinere musea, september 2021



regel goed doorgelopen, mede dankzij de noodsteun. Kleinere musea hebben meer moeite het hoofd boven water te houden.

### 4.3 Terugval van publieksinkomsten

De culturele organisaties die het meest afhankelijk zijn van publieksinkomsten worden bovenmatig hard worden geraakt. Zo is het effect van de pandemie op de popmuzieksector zeer ingrijpend. Publieksinkomsten, zoals inkomsten uit kaartverkoop en horeca, zijn de belangrijkste inkomstenbron voor poppodia en -festivals. Poppodia en popfestivals ontvingen in 2020 87% minder publiek. Dat blijkt uit cijfers van branchevereniging VNPF. Voor poppodia aangesloten bij de VNPF leidde dit tot 92 miljoen euro minder inkomsten. De generieke en sectorspecifieke steun waren in 2020 hard nodig om de schade bij de poppodia te beperken. 83% van de poppodia ontving extra financiële middelen uit steunmaatregelen in 2020, in totaal 28,9 miljoen euro. De meeste steun kwam van de Rijksoverheid (77%), een groot deel (44%) via de NOW-regeling.

Met name de grote poppodia (> € 2,5 miljoen omzet) kampen nog steeds met aanzienlijke verliezen, omdat de ontvangen steun in 2020 niet voldoende is om het forse inkomstenverlies op te vangen. Veel medewerkers verloren hun baan. Met name zzp'ers en uitzendkrachten, maar ook 22% van de medewerkers in loondienst. Ook worden podia die voor de coronacrisis geen subsidierelatie hadden met een gemeente minder sterk van overheidswege gesteund dan organisaties dit wel hadden.

### 4.4 Zorgen over de toekomst van amateurkunst

Op basis van de Verenigingsmonitor 2021 door het LKCA lijken bij de amateurkunstverenigingen de problemen niet acuut. Ten opzichte van 2018 is de financiële positie iets verslechterd, maar niet veel. De helft van de verenigingen leed in 2020 financiële schade door de coronapandemie, gemiddeld € 3.446. Slechts 9% kampt met een minder gezonde tot zorgwekkende financiële situatie.

Toch zijn er serieuze zorgen over de toekomst. Het aandeel verenigingen voor kunstbeoefening dat knelpunten ervaart is gestegen van 89% in 2018 naar 97% ten tijde van de coronapandemie. Voor de meeste verenigingen

(54%) ligt het belangrijkste knelpunt bij de leden. Dan gaat het naast de vergrijzing van het ledenbestand, ook om het stilliggen van de ledenwerving als gevolg van de coronapandemie met daardoor een dalend ledental en geringe nieuwe aanwas. Ten opzichte van 2018 zijn zichtbaarheid en publieksbereik (van 12% naar 30%), locaties (van 7% naar 25%) en wet- en regelgeving (3% naar 14%) voor een groter deel van de verenigingen een belangrijk knelpunt geworden. Bij het toelichten van dit knelpunt leggen de meeste verenigingen een directe relatie met de coronapandemie. Financiën zijn voor ongeveer een even groot deel (23%) van de verenigingen een knelpunt gebleven. Dan gaat het vooral om dalende inkomsten uit optredens, voorstellingen en exposities en dalende inkomsten uit contributies. Verder zijn er grote zorgen over de toekomst van (buitenschoolse) cultuur-educatie, voor de toestroom van amateurs.

Eén op de vijf verenigingen acht het (zeer) waarschijnlijk dat ze over een jaar veel kleiner zijn. Daarnaast ziet nog eens twee op de vijf verenigingen dit scenario als een reële mogelijkheid. 16% van de verenigingen ziet het zelfs als een reële mogelijkheid dat ze over een jaar niet meer bestaan. Dansverenigingen en koren zijn het meest pessimistisch over de nabije toekomst. Zie ook paragraaf 3.3.

**83%**  
van de poppodia  
ontving extra financiële  
middelen uit steun-  
maatregelen in 2020,  
in totaal

**€28,9**  
miljoen.

Veel medewerkers  
verloren hun baan, ook  
**22%**  
van de medewerkers in  
loondienst.

Link naar de  
verenigings-  
monitor van  
LKCA,  
september 2021

Link naar de  
gevolgen voor  
de popsector,  
oktober 2021

#### 4.5 De zelfstandigen/zzp'ers als grote verliezers

Uit alle onderzoeken van de laatste tijd blijkt dat de zzp'ers in de sector of die afhankelijk zijn van de sector aan het kortste eind hebben getrokken. Denk hierbij aan zelfstandige makers, producenten, licht- decor- en kostuumontwerpers, technici en kunstvakdocenten. De meerjarige rijksgesubsidieerde organisaties bezuinigden in 2020 flink op het personeel, in het bijzonder op zzp'ers. Bij de middelgrote en grote organisaties (meer dan € 1 miljoen omzet) is die bezuiniging op zzp'ers in verhouding bovendien veel forsere dan het omzetverlies.

Er zijn veel onderzoeken gedaan naar de positie van zelfstandigen in de cultuursector ten tijde van corona. We geven hier een kwantitatieve duiding van de omvang van de problematiek in verschillende deelsectoren:

- Poppodia bezuinigden in 2020 gemiddeld 25% op hun personele lasten, waarvan 80% op zzp'ers en 1% op personeel in loondienst.
- Vrije producenten brachten hun personele lasten in 2020 met 74% terug: een bezuiniging van 97% op de zzp'ers versus een bezuiniging van 43% op het personeel in loondienst.
- Zo'n 25% van de amateurverenigingen heeft in 2020 de vergoeding voor de docenten of begeleiders, vaak zzp-ers, niet uitbetaald of hebben in een enkel geval de betaling uitgesteld.

In hoofdstuk 7 over het thema Arbeidsmarkt: cultureel werkkapitaal gaan we dieper in op de problematiek van zelfstandigen, ook gericht op perspectief na de coronacrisis.

#### 4.6 Culturele cycli aangetast

Voor de talentontwikkeling op langere termijn is het inzicht essentieel dat in de lokale ecosystemen diverse culturele cycli functioneren, mits in de gemeente de culturele voorzieningen op peil zijn. Deze hebben wij toegevoegd en als volgt gevisualiseerd in de eerste VNG gids over corona en de cultuursector (zie illustratie).

Uit de vele onderzoeken en signalen over de gevolgen van de coronacrisis blijkt dat deze cycli zijn verstoord. Door de beperkende maatregelen zijn veel projecten en activiteiten niet of minder vaak georganiseerd. Dat betekende

minder werk en inkomsten voor makers, ingehuurd personeel en toeleveranciers. En het feit dat de werkgelegenheid en investeringen rondom de activiteiten zijn wegvallen is niet het enige dat van invloed is op de keten. Ook de dynamiek binnen de ketens is sterk beïnvloed. Voor de lange termijn zijn productieplanningen verstoord; jonge, startende makers hebben geen publiekservaring kunnen opdoen. Desondanks is er gelet op de blijvende motivatie een stijging van het vaak individueel en in kleine groepjes ontwikkelde aanbod, zie ook hoofdstuk 5.

Toegepast op het herstelbeleid na de coronacrisis betekent het denken in termen van de creatieve cyclus dat er voor de diverse deelsectoren (zoals podiumkunsten, beeldende kunst, film, erfgoed, amateurkunst en de bibliotheeksector) moet worden onderzocht op welke wijze deze weer versterkt kan worden. Voor de langere termijn hebben de ontwikkelingen in cultuur-educatie hier grote invloed op. Cultuur-educatie legt immers de basis voor toekomstige kunstbeoefening van amateurs en professionals. In hoofdstuk 9 gaan we nader in op de toekomst, waarbij we – op basis van scenario's - voor vijf deelsectoren in het bijzonder (podiumkunsten, amateurkunst, cultuureducatie, musea en bibliotheken) de perspectieven op herstel en transitie schetsen.



# 5. Veranderingen in vraag en aanbod

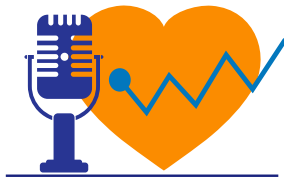
Op basis van onze verkennende onderzoeken zijn op het thema vraag en aanbod vijf ontwikkelingen naar voren gekomen. Deze ontwikkelingen worden hieronder, per paragraaf, nader omschreven. Een beknopt overzicht:

## 1. Sterke toename van aanbod



Het aanbod lag grotendeels stil, en komt nu weer op gang; er is veel nieuw aanbod en er lag nog veel op de plank.

## 2. Vraag herstelt zich aarzelend



Het publiek heeft wel zin maar komt, voornamelijk bij aanbod dat binnen plaatsvindt, met 100% capaciteit, nog niet massaal.

## 3. Behoeft aan aanbod in kleinere setting



Publiek en makers blijken gecharmeerd te zijn van kleinschaligere vormen naast het reguliere aanbod.

## 4. Meer kwaliteit door ruimte in het maakproces



De rust die noodgedwongen ontstond bij gebrek aan voorstellingen heeft positieve effecten op de kwaliteit van het gecreëerde aanbod.

## 5. Blijvende verbreding van aanbod



Tijdens de crisis zijn vele nieuwe presentatievormen van aanbod ontwikkeld, vele daarvan zijn blijvend van aard (zie ook thema Digitalisering, hoofdstuk 6).

Deze ontwikkelingen brengen met zich mee dat in een aantal deelsectoren vraag en aanbod vooralsnog uit balans zijn. Dit kan problemen opleveren met het realiseren van voldoende publieksinkomsten en onderlinge concurrentie.

### 5.1 Sterke toename van aanbod

Tijdens de crisis is (een groot deel van) het aanbod noodgedwongen stil komen te liggen. De verschillen zijn echter groot tussen sectoren. Met name op de podia, bij festivals maar ook bij publieksevenementen in bijvoorbeeld musea, gebeurde maandenlang vrijwel niets. In andere deelsectoren zorgden

de beperkingen ook voor een vermindering in het aanbod, maar daar waren de effecten kleiner.

Bij aanvang van het culturele seizoen 2021-2022 bleek dat er een sterke toename was in de (verwachte) hoeveelheid aanbod na de crisis, ten opzichte van het aanbod voor de crisis. Deze sterke toename kan verklaard worden door een combinatie van factoren:

- Veruit het grootste aantal activiteiten dat vanwege de crisis niet door kon gaan, is uitgesteld (weinig is definitief gecancelled) en zal dit of volgend seizoen plaatsvinden.

- Daarnaast zijn makers en instellingen doorgestaan met het creëren en produceren van nieuw aanbod.
- Bovendien heeft de crisis de ontwikkeling van nieuwe vormen van aanbod gestimuleerd (zowel fysieke, hybride als digitale vormen). Het merendeel van de instellingen geeft aan door te willen gaan met het aanbieden van deze nieuwe vormen, mits daar natuurlijk middelen voor beschikbaar zijn. Dit nieuwe aanbod komt veelal náást het reguliere aanbod en vervangt het reguliere aanbod niet.

De sterke toename van aanbod is het meest merkbaar binnen de theaterwereld. Volgens Simon van den Berg (hoofdredacteur van de Theaterkrant) zijn er van de 197 premières (professionele theaterproducties in Nederland) die door corona niet konden plaatsvinden 180 uitgesteld en slechts 17 (voornamelijk buitenlandse producties) gecancelled. Deze 180 voorstellingen worden allemaal op de rol gehouden. Bovendien heeft de 15 miljoen 'extra' subsidie van het Fonds Podiumkunsten in 2020 ervoor gezorgd dat het aantal gesubsidieerde theater-gezelschappen is verhoogd van 100 naar 150. Door de combinatie van deze factoren zal het theateraanbod in de komende tijd enorm zijn, volgens Van den Berg.

## 5.2 Vraag herstelt zich aarzelend

Uit de diverse verkenningen in de

Van de  
**197** premières  
die door corona niet  
konden plaatsvinden zijn

**180**  
uitgesteld en slechts

**17** gecancelled.

cultuursector doemt het beeld op dat de vraag zich slechts mondjesmaat herstelt. Hoewel het publiek hunkert naar voorstellingen en concerten is het de vraag of (en wanneer) het publiek terug kan en durft te komen; nieuwe capaciteitsbeperkingen/lockdowns, reisbeperkingen voor toeristen en test-/vaccinatiedrempels liggen voortdurend op de loer. Ook vormt de coronapas voor sommigen een drempel om cultureel aanbod te bezoeken. Niet enkel vanwege (ontbrekende) test-/vaccinatiebereidheid, maar ook vanwege de extra handeling die de pas vereist. Veel instellingen hebben daarnaast aangegeven dat veel ouderen moeite hebben met het gebruik van de Corona-checkapp (ondersteuning in digitalisering zou daarin kunnen helpen, zie ook hoofdstuk 10 over de rol van de bibliotheken). Los van de praktische barrières die mensen ervaren, is een veelgehoorde verklaring voor de achterblijvende vraag dat mensen het nog steeds eng vinden om in grote groepen bij elkaar te komen.

De achterblijvende vraag leidt onder andere tot achterblijvende publieksinkomsten en werkt zo door op vele terreinen. Om de culturele sector op (korte) termijn weer op te kunnen bouwen, is vraagherstel dan ook een belangrijke voorwaarde. Bovendien zorgt een achterblijvende vraag, in combinatie met de opstapeling van aanbod, vooralsnog voor een disbalans tussen vraag en aanbod. Het is de vraag hoe deze disbalans tussen overaanbod en achterblijvende vraag zich ontwikkelt en wat mogelijke oplossingen kunnen zijn wanneer deze disbalans niet vanzelf verdwijnt.

## 5.3 Behoeftte aan aanbod in kleinere setting

Naast achterblijvende vraag, heeft de crisis ook verschuivingen in de behoefte van het publiek teweeggebracht. Tijdens de crisis moest veel van het aanbod noodgedwongen in kleinere setting plaatsvinden. Lange tijd waren er capaciteitsbeperkingen voor onder andere theater- en concertzalen en golden er maximum bezoekersaantallen voor musea. Door de beperkingen zijn veel instellingen ook op andere manieren en op andere locaties kleinschalig aanbod aan gaan bieden. De ontwikkeling van cultureel aanbod in kleinere setting blijkt echter niet enkel een noodzaak, het biedt ook een kans. De makers en het publiek hebben ervaren dat aanbod in kleine setting de intimiteit bevordert en daarmee meerwaarde levert aan het aanbod. Daarnaast kan de kleinere setting ook een oplossing vormen voor de disbalans tussen de

Link naar essay  
van Marjolijn van  
Heemstra in de  
Volkskrant van  
6 januari 2022



achterblijvende vraag en het toenemende aanbod. Een keerzijde van de kleinere setting is dat oude verdienmodellen niet toereikend zijn; er zal in dat geval moeten worden gezocht naar nieuwe verdienmodellen.

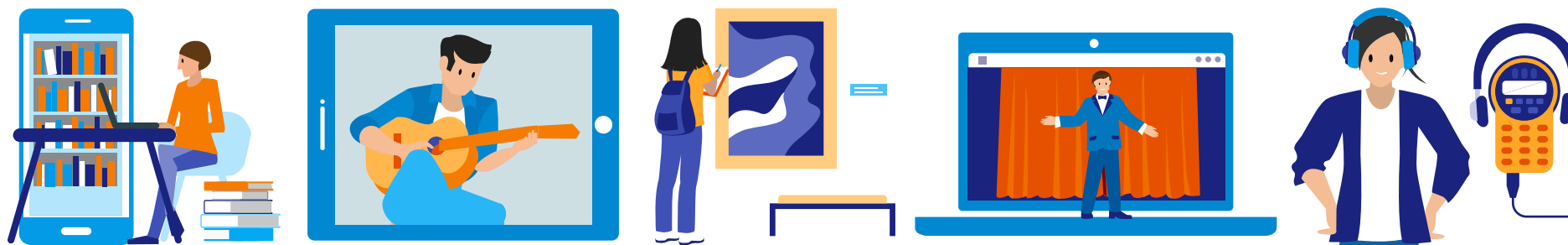
#### 5.4 Meer kwaliteit door ruimte in het maakproces

Door de crisis ontstond meer ruimte voor ontwikkeling. Niet alleen zijn hier nieuwe vormen van aanbod uit ontstaan, ook hebben producties en voorstellingen langer kunnen 'sudder'. Zowel in het onderzoek als in de gesprekken met het veld kwam naar voren dat dit de kwaliteit van het aanbod ten goede is gekomen. Zo omschreef Simon van den Berg (hoofdredacteur van de Theaterkrant) dat theaterrecensenten voorstellingen unaniem hoger beoordeelden en niet omdat men hunkerde naar cultuur, maar echt omdat de voorstellingen kwalitatief beter waren. Volgens Van den Berg is er een enorme productiedwang vanuit de overheden. 20 jaar geleden kregen gezelschappen 14 weken voor het productieproces; in twee decennia is dit terug gesnoept naar 7 weken. De extra ruimte die ontstond door de coronacrisis heeft makers meer rust en tijd gegeven. De verminderde productiedruk heeft gezorgd voor een hogere kwaliteit van de voorstellingen.

De verschuiving van kwantiteit naar meer productietijd voor makers kan wellicht ook een oplossing vormen voor de disbalans tussen vraag en aanbod.

#### 5.5 Blijvende verbreding van aanbod

Tijdens de crisis is ontwikkeling van vernieuwend aanbod in een stroomversnelling gekomen. Door de beperkingen hadden veel makers en instellingen de ruimte om ideeën en plannen die op de plank lagen weer op te pakken en verder uit te werken. Bovendien heeft de crisis de ontwikkeling van nieuwe presentatievormen van aanbod gestimuleerd (zowel fysieke, hybride als digitale vormen). Het merendeel van de instellingen geeft aan door te willen gaan met het aanbieden van deze nieuwe vormen. In sommige gevallen omdat het nieuwe aanbod artistieke meerwaarde levert. In andere gevallen omdat nieuwe publieksgroepen aangesproken worden. Aangezien het nieuwe aanbod veelal naast het reguliere aanbod komt en het reguliere aanbod niet vervangt, resulteert dit in blijvende verbreding van het aanbod. Hier ligt vaak nog wel een financieringsvraagstuk. In gesprekken met het veld zijn mooie voorbeelden gegeven naar voren gekomen. Een kleine greep uit het nieuwe aanbod:



- **Bibliotheken** zijn gestart met het aanbieden van kant-en-klare boekentassen en een afhaal-service waarbij boeken online gereserveerd kunnen worden.
- In de **muziekeducatie** is een nieuwe hybride werkelijkheid ontstaan; een deel van het lesmateriaal wordt online aangeboden, wat zorgt voor meer flexibiliteit.
- Veel musea hebben meer aanbod in kleinere setting ontwikkeld. Daarnaast hebben ook **festivals** en **theatergezelschappen** kleinschalig/locatiegebonden aanbod ontwikkeld.
- Binnen de **podiumkunsten** zijn artiesten, gezelschappen en podia gestart met het streamen van voorstellingen en concerten.
- Binnen de **volle breedte van de verschillende deelsectoren** zijn instellingen gestart met het ontwikkelen en aanbieden van interactieve lezingen, films, debatten, blogs, vlogs, digitale quizen, trailers, luisterverhalen, documentaires, (online) cursussen, workshops, en/of podcasts.

# 6. Toenemende digitalisering

Tijdens de coronacrisis nam de digitalisering een grote vlucht, vooral als distributievorm (opnamen, livestreams, interactieve programma's) maar ook in artistieke zin. We zien een toenemend gebruik van digitale mogelijkheden in de beeldende kunst, fotografie, de (voorge dragen) literatuur en de podiumkunsten. Diverse culturele organisaties gingen tijdens de coronacrisis meerdere presentatievormen combineren: kleinschalig live naast grootschaliger digitaal, en vaak tegelijkertijd. Wij zien meerdere digitale ontwikkelingen die hier nader worden uitgewerkt ook met het oog op het post-coronaperspectief:

1. Nieuwe vormen van publieksbereik en publieksbeleving



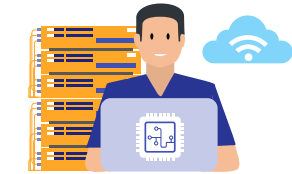
2. Nieuw cultureel aanbod



3. Grote activiteit op social media



4. Versterking van de digitale infrastructuur



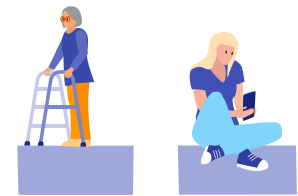
5. Versterking van communicatielijnen en toename van online bijscholing



6. Nieuwe vraagstukken over eigenaarschap en bescherming van data



7. Groeiende kloof tussen wel en niet digitaal vaardig



## 6.1 Nieuwe vormen van publieksbereik en publieksbeleving

Digitale technologie maakt het mogelijk om de presentatie en distributie van cultureel aanbod te vernieuwen, het publieksbereik te vergroten en te verbreden, en de publiekservaring te verdiepen.

Sommige, vooral grotere organisaties slaagden erin met digitaal aanbod indrukwekkende publieksaantallen te bereiken of nieuwe publieksgroepen aan te spreken.

Zij waren in staat snel kwalitatief goede platforms te ontwikkelen of te gebruiken. Ook het publiek wist deze onlineactiviteiten te vinden. Uit het Nationaal Museumonderzoek bleek dat 22% van de Nederlanders het afgelopen jaar in aanraking is geweest met het groeiende digitale aanbod van musea, en dat een ruime meerderheid dit aanbod positief beoordeelt. Uit gesprekken met culturele instellingen blijkt dat zij met het digitale aanbod een (veel) groter bereik ervaren, maar ook kortere aandacht van publiek. Het gemis van de live ervaring en het gevoel voor de locatie was groot. Er is wel nieuw publiek bereikt voor wie die ervaring door de afstand of door andere fysieke belemmeringen toch al niet mogelijk was. De online editie van dancefestival Tomorrowland in 2020 trok ruim een miljoen betalende kijkers. Diverse spelers willen onderzoek naar de beleving die het publiek heeft bij online-uitingen doen, om te zien welke factoren in online

**22%**  
van de Nederlanders is het afgelopen jaar in aanraking geweest met het groeiende digitale aanbod van musea.

publieksbeleving een rol spelen. Bij de bibliotheken heeft de digitalisering gezorgd voor een flinke transitie op het gebied van distributie en daarmee ook op het gebied van publieksbereik. In 2020 leenden de bibliotheken vergeleken met een jaar eerder 29% minder fysieke boeken uit (bron: CBS en KB). Initiatieven als afhaalpunten en een bezorgservice voorkwamen een nog sterkere daling. Het aantal uitgeleende e-books schoot in 2020 omhoog met 45%, mede door een breder online aanbod van onder andere de tijdelijke app ThuisBieb. Daarmee werden tijdelijk honderd gratis e-books beschikbaar gesteld aan zowel leden als niet leden. Net als in voorgaande jaren groeide in 2020 ook het aantal downloads van luisterboeken met 44%.

## 6.2 Nieuw cultureel aanbod

Digitale technologie leidt niet alleen tot nieuwe vormen van presentatie en distributie van het aanbod, maar maakt het ook mogelijk om het culturele aanbod zelf te vernieuwen. Tijdens het Paradosodebat 2021 schetste Wouter van Ransbeek (creative producer en directeur van het Internationaal Theater Amsterdam/ITA) hoe de coronapandemie de digitale ontwikkeling van de theatersector in een stroomversnelling heeft gebracht. Er is een geheel nieuw subgenre ontstaan voor digitaal vertoond toneel dat niet minderwaardig is aan het spel op de bühne en ook niet kannibaliseert op voorstellingen. Virtuele podia moeten volgens Van Ransbeek niet beschouwd worden als tijdelijke oplossing maar als aansluiting bij de toekomst. Dan moet wel de technische knowhow groeien, er financiering voor worden gevonden en productiehuzen worden opgezet om die nieuwe digitale kunstvorm te produceren en promoten. Nederland loopt voorop op het gebied van digitalisering en kan volgens Van Ransbeek ook een leidende rol spelen in de digitale kunstwereld. Andere voorbeelden zijn de inspanningen die veel muziekensembles hebben gepleegd om passend online aanbod te maken en de online voorstellingen van het Nederlands Danstheater (NDT) en project 'NITE Hotel' van het Noord Nederlands Toneel (NNT) samen met dansgezelschap Club Guy & Roni.

Navraag leert dat veel cultuurmakers wel grote knelpunten zien wat betreft het maken van nieuw online aanbod. Dit komt doordat het ontbreekt aan een goed verdienmodel. ITA en NDT hebben budget voor het maken van goede digitale producties (kosten zijn al snel € 30.000 tot € 50.000 per productie) en

trekken een internationaal en betalend publiek (ITA verkocht 8.000 tot 10.000 tickets per voorstelling). Echter, zo'n benadering is voor kleinere instellingen onmogelijk. Het ontbreekt hun aan een financiële basis om dit soort aanbod te realiseren en de bijbehorende marketing-inspanningen (een belangrijke succesfactor!) te genereren. Ook voor organisaties die vooral projectmatig werken (denk o.a. aan de vele festivalorganisaties in de sector) zal het financieel onmogelijk zijn om zich online op deze manier te manifesteren.

### 6.3 Grote activiteit op social media

Bijna alle culturele organisaties geven aan dat ze zich meer zijn gaan manifesteren op social media (met name op Facebook en Instagram en in mindere mate op Twitter en LinkedIn). Navraag leert dat bijna alle betrokkenen aangeven hiermee ook te willen doorgaan, ook als de pandemie ten einde is. Diverse instellingen die nog niet zo actief waren op de social media (denk bijvoorbeeld aan archieven en landschapsbeheerders) hebben gemerkt dat ze met behulp van foto's en filmpjes thema's over het voetlicht kunnen brengen die anders tot een veel kleinere kring van geïnteresseerden beperkt blijven. En het feit dat de berichten ook leiden tot reacties van en interactie met het publiek wordt als een extra waarde beschouwd.

**Corona heeft ook gezorgd voor nieuwe vraagstukken rondom de bescherming van data en privacy.**

**Dagelijks kunnen we ervaren hoe kwetsbaar de digitale wereld is voor gijzelsoftware, DDoS-aanvallen en infiltratie door hackers die het gemunt hebben op de private gegevens van deelnemers.**

### 6.4 Versterking van de digitale infrastructuur

Door gebrek aan financiële middelen en door de voorliefde voor de authentieke ervaring loopt de cultuursector niet voorop in het toepassen van nieuwe digitale ontwikkelingen. Dit geldt voor de kunstensector, maar ook voor het domein van het cultureel erfgoed. Tijdens de crisis hebben veel organisaties, vaak om van de nood een deugd te maken, toch hun digitale infrastructuur versterkt. Zij hebben bijvoorbeeld hun hardware en software gemoderniseerd en hebben zich nieuwe manieren van werken eigen gemaakt. Veel kleine musea hebben een online ticketingsysteem aangeschaft, vaak met financiële steun van overheden of fondsen. Diverse musea hebben de lockdown ook gebruikt om hun digitale catalogi uit te breiden en te verbeteren. Behalve dat dit prettig is voor het geïnteresseerde publiek, draagt dit ook bij aan het realiseren van de voorwaarden om officieel een geregistreerd museum te worden. Een bijkomstigheid is dat Nederland nu internationaal vooroploopt als het gaat om de digitale ontsluiting van collecties.

De (landelijke) podiumkunstensector heeft van de luwte van de lockdown geprofiteerd door versneld stappen te zetten bij de ontwikkeling en uitrol van het Digitaal Informatieplatform Podiumkunsten (DIP). DIP is een analyse- en administratietool die zorgt voor inzicht en gestroomlijnde processen voor alle actoren binnen de podiumkunsten. Met DIP kunnen makers, theaterproducten en podia in de toekomst hun (potentiële) publiek beter leren kennen, kunnen ze makkelijker (lees: eenduidiger) contracten met elkaar sluiten en praktische zaken afstemmen die te maken hebben met kaartverkoop en zaalgebruik (techniek). In de laatste maanden van 2021 is het Programma Publieksdata gestart met subsidie van het ministerie van OCW, waaraan onder andere DIP deelnam. Men beraadt zich op de toekomst in 2022.

Meer dan de helft van de respondenten van de recente enquête door Berenschot onder culturele instellingen voor de Cultuurmonitor Drenthe ziet de digitalisering vooral als innovatie, een kwart ziet het als noodgreep, en een klein deel van de respondenten is niet meer gaan digitaliseren dan voor de crisis. Een respondent gaf aan dat digitalisering binnen de organisatie een hoop nieuwe dynamiek heeft gegeven en het is leuk en spannend om met elkaar iets nieuws te doen.



## 6.5 Versterking van communicatielijnen en toename van online bijscholing

Tijdens de coronacrisis is gebleken dat dankzij de digitale technieken de communicatielijnen overeind gehouden konden worden. Dit geldt voor de communicatie binnen organisaties (contact tussen medewerkers), tussen organisaties en voor de communicatie met publieksgroepen en vrijwilligers. Diverse organisaties hebben wel moeten vaststellen dat de digitale communicatie met vrijwilligers, en met name met de oudere vrijwilligers, moeilijk kan zijn. Een positief aspect is dat het trainen van vrijwilligers in bijvoorbeeld het vergaderen met Teams ook educatieve waarde bleek te hebben. Dankzij hun vrijwilligerswerk leerden ze digitale vaardigheden die ze zich anders niet eigen hadden gemaakt. Ook heeft de digitale communicatie eraan bijgedragen dat met name oudere vrijwilligers (70+'ers) tijdens de pandemie soms uit hun isolement konden worden gehaald. Behalve het online trainen van vrijwilligers in digitale vergaderskills is de coronacrisis bovendien gebruikt voor allerlei andere vormen van bijspijkeren. Diverse organisaties hebben gestimuleerd dat medewerkers trainingen en cursussen volgen.

## 6.6 Nieuwe vraagstukken rondom eigenaarschap en bescherming van data

De toenemende digitalisering brengt ook nieuwe vraagstukken met zich mee. Zo is het van belang dat het eigenaarschap van creatieve uitingen goed wordt geregeld. Alleen dan kunnen makers en uitvoerenden een eerlijke vergoeding krijgen voor hun werk. Een voorbeeld van een onvolkomenheid op dit gebied is de mate waarin voor het uitzenden en laten horen van geluidsopnamen door een platform een vergoeding moet worden betaald aan de SENA. Dit gebeurt in het kader van naburige rechten - rechten die naast het auteursrecht staan en die een uitvoerend kunstenaar of producent het recht geven te beslissen over opname, vermenigvuldiging en uitzending van een uitvoering en daar een billijke vergoeding voor te ontvangen. Dit gebeurt nu echter slechts in de vorm van een eenmalig, betrekkelijk laag bedrag. De vraag is of dit fair is naar de uitvoerenden als blijkt dat een uitvoering jarenlang op het internet zichtbaar blijft.

Daarnaast heeft corona gezorgd voor nieuwe vraagstukken rondom de bescherming van data en privacy. Dagelijks kunnen we ervaren hoe

kwetsbaar de digitale wereld is voor bijvoorbeeld gijzelsoftware, DDoS-aanvallen en infiltratie door hackers die het gemunt hebben op de private gegevens van deelnemers. Bescherming van data en privacy is van groot belang, ook in de culturele wereld. De vraag is of dit thema in de sector leeft en of er voldoende financiële middelen zijn om de risico's te beheersen. Het lijkt erop dat als er al budgetten beschikbaar zijn, deze vooral worden ingezet voor het maken van culturele producten en het bereiken van het publiek. De inzet om de digitale kanalen ook goed te beschermen lijkt veel geringer.

## 6.7 Groeiende kloof tussen wel en niet digitaal vaardig

De coronacrisis heeft ons er ook extra bewust van gemaakt dat er veel mensen zijn die niet in de digitale wereld kunnen meekomen. In 2018 schreef staatssecretaris Knops in een brief aan de Tweede Kamer dat er rond de 2,5 miljoen Nederlanders zijn die het moeilijk vinden om te werken met digitale apparaten, zoals een computer, smartphone of tablet. Verder stelde hij dat er 1,2 miljoen (volwassen) Nederlanders zijn die nog nooit internet hebben gebruikt. Deze cijfers steken schril af bij de ambitie zoals geformuleerd in de New Creative Deal om iedere Nederlander onbelemmerd toegang te geven tot een breed palet aan cultuurervaringen en de mogelijkheden om creatief vermogen te ontwikkelen.

Er worden veel inspanningen gedaan om het aantal laaggeletterden en digibeten terug te dringen. Hierin spelen de openbare bibliotheken een steeds grotere rol: zij beheren taalhuizen, bieden cursussen aan (o.a. digivaardigheden) en helpen burgers via het Informatiepunt Digitale Overheid (IDO). Diverse bibliotheken hebben zich op dit vlak tijdens de coronacrisis gemanifesteerd. Zij ondersteunden mensen met het op hun telefoon installeren van het digitale corona toegangsbewijs. Op 29 november 2021 heeft het Rijk hiervoor € 18 miljoen extra beschikbaar gesteld.

# 7. Arbeidsmarkt: cultureel werkkapitaal

Het publiek heeft veel cultureel aanbod moeten missen tijdens de coronacrisis, maar de gevolgen waren nog groter voor de werkenden in de cultuur- en erfgoedsector. Met cultureel werkkapitaal duiden wij alle mensen aan die zich op enigerlei wijze inspinnen voor de culturele infrastructuur en activiteiten, of dat nu in dienstverband is, als zelfstandige of als vrijwilliger. De cultuur- en erfgoedsector is sterk afhankelijk van deze uiteenlopende inspanningen. Ook in normale tijden is er sprake van een complexe arbeidsmarkt. Kenmerken zijn: weinig vaste banen, een groot aandeel zelfstandigen (landelijk 60%) en bovendien vaak kleine dienstverbanden of opdrachten, waardoor veel werkenden afhankelijk zijn van meer werk- of opdrachtgevers en ten slotte gemiddeld een relatief lage beloning. Het onderzoek naar cultureel werkkapitaal heeft de volgende ontwikkelingen naar voren gebracht:

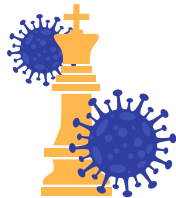
1.

Werkgelegenheid staat onder druk door corona



2.

De coronacrisis verzwakt de toch al benarde positie van zzp'ers



3.

Talent dreigt verloren te gaan voor de sector



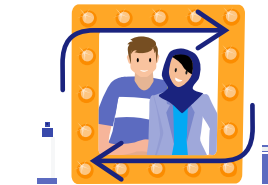
4.

Bij herstart wreekt zich de uitstroom van ondersteuners



5.

Wisselingen in de inzet van vrijwilligers



6.

Fair practice is goed voor beloning maar minder goed voor werkgelegenheid



## 7.1 Werkgelegenheid staat onder druk door corona

Tijdens de crisis was er veel minder werk te doen in de cultuursector. Verschillen zijn groot tussen sectoren. De sectoren die vooral bezig zijn met live ervaringen van publiek, zoals de podiumkunsten en musea, hebben veel minder activiteiten kunnen ontplooiën. Bij het erfgoed en de beeldende kunsten is het werk veel meer voortgezet. Weinig of geen werk tijdens corona leidt tot onderbenutting van capaciteit en kwaliteit. Dat blijft lang voelbaar, want de sector is nog niet volledig op gang. Het gebrek aan werk wordt vooral gevoeld door zelfstandigen.

De culturele sector onderscheidt zich structureel van andere sectoren door een zeer hoog percentage zzp'ers en relatief weinig (vaste) dienstverbanden. Volgens gegevens van het CBS zijn er zo'n 105.000 zzp'ers fulltime of part-time werkzaam in de culturele en creatieve sector, waarvan 41.300 in de kunsten. Hoewel de culturele en creatieve sector sterk drijft op de inzet van zzp'ers, behaalt deze groep werkenden in het algemeen lage omzetcijfers. In 2019 bedroeg de mediane omzet uit hun werkzaamheden als zzp'er € 24.600. Dit betekent dat de helft van deze zzp'ers jaarlijks op een omzet op of onder dit bedrag zit. Bij het totaal aan zzp'ers in Nederland ligt dit bedrag aanzienlijk hoger: € 46.500. In 2020 liepen deze bedragen terug naar respectievelijk een mediane omzet van € 17.500 voor de culturele zzp'ers en € 44.900 voor het totaal aan zzp'ers. Binnen de subsector kunsten is de daling het grootst: ruim twee derde van de zzp'ers, actief als maker dan wel ondersteuner, kende een omzetsdaling van gemiddeld 54% volgens onderzoek van het CBS uit maart 2021.

## 7.2 De coronacrisis verzwakt de toch al benarde positie van zzp'ers

Zorgen over de arbeidsmarktpositie in de cultuur- en erfgoedsector waren er ook al voor de crisis. Het werkveld is sterk versnipperd en fragiel, en wordt alleen maar meer kwetsbaar. De (extra) pijn zit in de zogenoemde flexibele schil van zzp'ers.

Medewerkers met een vast dienstverband hebben dankzij de steunmaatregelen hun werk in de sector over het algemeen wel behouden. Op personeel in loondienst is over de hele linie veel minder bezuinigd dan op zzp'ers, zo blijkt uit onderzoek van de Boekmanstichting. Volgens dit

In 2020 was via drie rijkscultuurfondsen **€48,5 miljoen** te cofinancieren coronasteun beschikbaar voor lokale (pop)podia, musea en filmtheaters van landelijke betekenis.

onderzoek bezuinigden culturele organisaties in de coronacrisis 55% op zzp'ers en slechts 3% op personeel in loondienst.

De gebruikelijke onzekerheid over werk en inkomen voor zelfstandigen in de cultuursector is in de coronacrisis vervangen door de zekerheid dat er geen werk en inkomen is. De generieke steunmaatregelen van het Rijk die gericht zijn op het behoud van (vaste) werkgelegenheid hebben niet bijgedragen aan het behoud van de flexibele schil, zo blijkt uit onderzoeken van het CBS en de Boekmanstichting.

De flexibele schil blijkt een gemakkelijke bezuiningsoptie te zijn in tijden van crisis. Het einde van de houdbaarheid van de verregaande flexibilisering in de sector lijkt hiermee in zicht te komen. De huidige bezuinigingen op zzp'ers verstoren het ecosysteem van de sector. Het risico bestaat dat een deel van de culturele zzp'ers na afloop van de coronacrisis niet meer terugkeert. Juist nu het einde van de coronacrisis in zicht komt, is het van belang om te investeren in het behoud van de zzp'ers voor de sector inclusief een fatsoenlijke beloning voor deze groep werkenden. Bij vormgeving van nieuwe steunmaatregelen dient daarmee volgens de Boekmanstichting nadrukkelijk rekening te worden gehouden.

De Minister van OCW erkent de zorgen. In het debat met de Tweede Kamer over cultuur



en corona in oktober 2021 benadrukte zij dat de meeste culturele instellingen nu zwarte cijfers schrijven, maar dat zij het probleem ziet van de benarde positie van de zzp'ers in de sector. Van Engelshoven wil onderzoek laten doen naar wat er gebeuren moet, zodat er "een gezonde flexpraktijk kan ontstaan" in de culturele sector. Cultuur-zzp'ers moeten een "eerlijke beloning" krijgen en "schijnzelfstandigheid" moet voorkomen worden. De Minister heeft echter aan deze heldere boodschap nog geen klinkende munt verbonden.

De Raad voor Cultuur constateert dat bij gezelschappen, producenten en podia noodgedwongen afscheid is genomen van flexibele krachten en van vaste formatie. Bij de poppodia is 20% van de dienstverbanden verdwenen. En uit het onderzoek "Kunstenaars stoppen niet... maar de positie van veel culturele zzp'ers is wel precair" van de Maastricht University en de Rijksuniversiteit Groningen (oktober 2021) komt naar voren dat actuele redenen voor zelfstandig werkende kunstenaars om als professional te stoppen zijn gelegen in de restricties vanwege de coronapandemie en het daardoor veroorzaakte verlies aan werk en inkomen.

Kunstenaars en makers hebben zich, grotendeels noodgedwongen, onafhankelijker gemaakt van culturele instellingen en scholen en gaan vaker verder op eigen voet, ook in andere bedrijfstakken. Zelfstandigen die in de cultuursector blijven, zoeken vaker verbindingen op en verenigen zich in collectieven. Dit maakt hun positie op de arbeidsmarkt en in onderhandelingen met werk- en opdrachtgevers wel sterker. Hierdoor vinden ook betere gesprekken plaats over tarieven en de verantwoordelijkheid van culturele instellingen als opdrachtgevers. De aandacht in de sector en bij de politiek over (het gebrek aan) de *trickle down* (het doordruppelen van (corona)steun in de keten van instellingen naar makers c.q. zelfstandigen) kan ook bijdragen.

### 7.3 Talent dreigt verloren te gaan voor de sector

De lastige arbeidsmarktpositie heeft gevolgen voor de aanwas van artistiek en zakelijk talent. Mensen willen graag in de cultuursector werken, maar zit steeds minder carrièreperspectief in de cultuursector die wordt gekenmerkt door kleine, platte organisaties, met korte en parttime contracten en veel onbetaalde overuren. Men is zich veel bewuster geworden van risico's, kwetsbaarheid en alternatieven. Het is, volgens Andries van den Broek van het

SCP, spannend om de komende tijd te zien of mensen voor hun werkende leven gaan kiezen voor passie of voor zekerheid. Kunstenaars geven vaker dan gemiddeld aan dat zij hun werk leuk vinden, maar het is de vraag of dit plezier ook de onzekerheid en het inkomensverschil die door de coronacrisis nog eens extra zijn vergroot voldoende compenseert. Geld, zekerheid en gewone werktijden zijn belangrijk voor welvaart en wonen, zeker voor de midcareers.

De beginnende en jongere makers missen door de coronacrisis bovendien vlieguren. Zij krijgen door corona minder ruimte en plekken om zich te laten zien en te ontwikkelen. Driekwart van de respondenten op de enquête van Berenschot voor de Cultuurmonitor Drenthe geeft aan dat er tijdens de crisis geen ruimte was om jonge talenten een plek te bieden. Zij voorzien voor de lange termijn, als gevolg van de coronacrisis, problemen met de aanwas van nieuw talent, zowel cultureel/artistisch als op zakelijk vlak, ten behoeve van opvolging binnen de culturele instelling. Jonge talenten zijn nu eerder geneigd om een vervolgstudie te volgen die 'geld in het laatje brengt' in plaats van de onzekerheid die de culturele wereld hen nu biedt.

Instellingen proberen op verschillende manieren te blijven investeren in jong talent, maar zij zien wel dat veel artistieke mensen er vaker dan voor de crisis een andere baan bij (moeten) hebben. Jonge zakelijke talenten zijn ook moeilijk te vinden of worden direct enorm overvraagd.

De Raad voor Cultuur ziet over de hele linie, van marketing tot techniek, van financiën tot productie, van het maakproces en programmering tot horeca, dat mensen overstappen naar andere sectoren. Hier gaan kennis en expertise verloren. Het onderzoek Survey on Stage uit 2020 onder 1.525 zzp'ers die werkzaam zijn in de podiumkunsten in Nederland (met een oververtegenwoordiging van muzikanten), laat zien dat 40% van hen zich genooddaakt voelt om buiten de sector werk te vinden. 27% van de respondenten in dat onderzoek overweegt omscholing of is reeds omgeschoold. Het creatieve vermogen kan vervolgens wel ten gunste komen aan andere sectoren, die steeds meer de kwaliteiten van creatievelingen (*21st century skills*) erkennen. Mooie voorbeelden zijn het helpen van Parkinsonpatiënten met motoriek door dansers, muziektherapie in de jeugdzorg en creatieven die

Link naar het onderzoek van UM en RUG uit oktober 2021



Link naar VNG-bericht over de winst van het sociaal domein uit april 2021.



toegankelijke apps voor jongeren ontwikkelen. Er lijkt een nieuwe markt bij te komen voor de inzet van creatievelingen. Zij hoeven niet in een callcenter te gaan zitten, maar ze kunnen dicht bij hun passie blijven. Bij voorkeur is dat een hybride praktijk, inclusief enig werk in de cultuursector.

#### 7.4 Bij herstart wrekt zich de uitstroom van ondersteuners

Als gevolg van de coronacrisis en het gebrek aan werk in de cultuursector, zijn dus veel werkenden (gedeeltelijk) uitgestroomd naar ander werk. De Creatieve Coalitie ziet onder zijn leden wel dat makers vaker en meer geld zijn gaan verdienen buiten de sector, maar dat ze niet geheel vertrekken of afhaken. In de ondersteunende functies, zoals technici en marketeers blijkt het gebrek aan werk vaker tot volledige uitstroom te hebben geleid naar sectoren waar er juist schaarste was, zoals de zorg (GGD's), de bouw en de ICT. Een deel daarvan ervaart dat de beloning in die sectoren beter is en het werk regelmatig, waardoor terugkeer naar de cultuursector niet vanzelfsprekend is.

Uitholling is een onderschat risico, minder tastbaar dan omvallen, maar funest voor de kwaliteit en slagkracht van de sector. Er is expertise en slagkracht verloren gegaan, die juist nodig is om op de snel veranderende omstandigheden en behoeften (zoals digitalisering) in te kunnen spelen. Ondertussen verschuift het soort werk dat nodig is in de cultuursector ook. Door en voor digitalisering zijn andere kwaliteiten nodig dan tot nog toe in huis waren. Er wordt meer inhuur voorzien van externe expertise en uitvoering ten aanzien van techniek en ontwikkeling. Daardoor kampt de sector bij de herstart, bijvoorbeeld bij festivals, nu met een tekort aan 'gouden handjes.' Er is een *battle for talent*.

De uitdaging is dus om het werken in de sector aantrekkelijker te maken voor met name de ondersteunende functies. Er kan fors worden ingezet op het stimuleren van instroom. Daarbij wrekt zich wel het structurele gebrek aan middelen in de sector, misschien niet op korte termijn door de reserves die instellingen met noodsteun hebben kunnen opbouwen, maar de daaropvolgende jaren alweer wel. Een alternatieve oplossing: kunnen makers voorlopig werk vinden als "mogelijkmakers", dus bijspringen in ondersteunende functies? Een beetje handige basgitarist kan wellicht ook bijdragen aan

geluidstechniek. Dit vraagt om omscholing en professionalisering binnen de sector. Daar is het werktuig PPO voor bedoeld, en daar wordt het ook voor benut.

#### 7.5 Wisselingen in de inzet van vrijwilligers

De cultuur- en erfgoedsector zijn gewend aan en sterk afhankelijk van de inzet van vrijwilligers. Er zijn geen harde cijfers maar er zijn schattingen dat er net zo veel werk wordt verzet door vrijwilligers als door werkenden. Er zijn drie soorten vrijwilligers te onderscheiden: de doeners (achter de kassa, op zaal), de onderzoekers (archieven, historische verenigingen) en de behartigers (besturen, lobbyen). Er zijn grote verschillen tussen deelsectoren van het effect van de coronacrisis op de inzet van vrijwilligers. De onderzoekers hebben in de coronatijd hun werkzaamheden kunnen voortzetten, de doeners hadden in de podiumkunsten en musea tijdelijk veel minder werkzaamheden maar in de overige sectoren binnen het erfgoed was genoeg te doen, en de behartigers hebben het extra druk gekregen.

#### 7.6 Fair practice: goed voor beloning maar minder voor werkgelegenheid

De Raad voor Cultuur stelde al voor de coronacrisis vast dat honoraria en normbedragen in de cultuur onacceptabel laag zijn, en dat veel uren niet kunnen worden gedeclareerd. Dat zorgt ervoor dat zzp'ers nauwelijks buffers kunnen opbouwen. Het CBS berekende dat 24,8% van de zelfstandigen in de culturele en creatieve sector na een jaar zonder inkomsten uit hun zelfstandig ondernemerschap met het totale huishoudinkomen onder de minimuminkomensgrens zakt. Ruim de helft van de culturele zzp'ers zag de omzet dalen in 2020.

Zoals uit alle vorige paragrafen blijkt, heeft de coronacrisis de arbeidsmarktpositie in de cultuursector verder onder druk gezet en fair practice nog verder bemoeilijkt. Kunstenaars en makers zijn vooralsnog grotendeels trouw gebleven aan hun vak en hebben daarom, waar zij dit zelfstandig deden, weinig inkomen gehad en flink ingeteerd op hun reserves. Nu de cultuursector weer wat meer op gang komt, nemen makers dan ook gemakkelijker en onder minder gunstige voorwaarden werk aan. Dit zet de toch al matige beloning in de sector, en fair pay, verder onder druk.

Werktuig PPO staat voor permanente professionele ontwikkeling. Werkenden in de culturele en creatieve sector kunnen hiermee aan bij- en nascholing doen



Zelfstandigen in ondersteunende functies zoals horeca, techniek en marketing hebben daarentegen voor meer zekerheid gekozen. Hier speelt het omgekeerde als bij de makers: door tekort aan arbeidskrachten verschuift nu de macht naar die categorieën werkenden, die opeens meer kunnen vragen of op andere aanbiedingen ingaan.

De instellingen kunnen zich de hogere beloning die nodig is om de vacatures ingevuld te krijgen niet veroorloven. De keerzijde van fair pay.

De schaarste aan werkenden, vooral in ondersteunende rollen, kan leiden tot een inhaalslag op tarieven en arbeidsomstandigheden. Maar fair practice zonder extra middelen en met krapte op arbeidsmarkt gaat leiden tot minder werkgelegenheid (minder maar beter betaalde werkplekken). Als er minder werk kan worden gedaan, zijn er minder activiteiten mogelijk. Betekent dat dan dat er ook wordt gesneden in aanbod en in programmering? Dat is eigenlijk een tegengestelde beweging aan de ontwikkeling die wij constateren in het thema 'Vraag en aanbod', waaruit juist blijkt dat, als het aan de culturele instellingen ligt, het aanbod vanuit de makers snel weer toeneemt. Maar dan moeten daar wel middelen voor beschikbaar zijn, ook als het gaat om de ondersteuning, anders kan een deel van het aanbod niet worden gerealiseerd. Deze verschraving zou door de coronacrisis en door de druk op fair pay wel eens in een stroomversnelling kunnen komen.

**24,8%**  
van de zelfstandigen  
in de culturele en  
creatieve sector na  
een jaar zonder  
inkomsten uit hun  
zelfstandig  
ondernemerschap  
met het totale  
huishoudinkomen  
onder de minimum-  
inkomensgrens zakt.

# 8. Ruimtelijke ontwikkelingen

Het laatste thema dat voor deze gids specifiek in de context van de lokale culturele infrastructuur wordt uitwerkt, betreft de ontwikkelingen op ruimtelijk gebied. Het gaat hierbij om de beschikbaarheid en het gebruik van culturele voorzieningen in de centra en de wijken van steden en dorpen. Op dit vlak spelen diverse bedreigingen maar zeker ook kansen die van belang zijn voor het gemeentelijk beleid ten aanzien van herstel en transitie. Deze ontwikkelingen worden hieronder, per paragraaf, nader beschreven. Een beknopt overzicht:

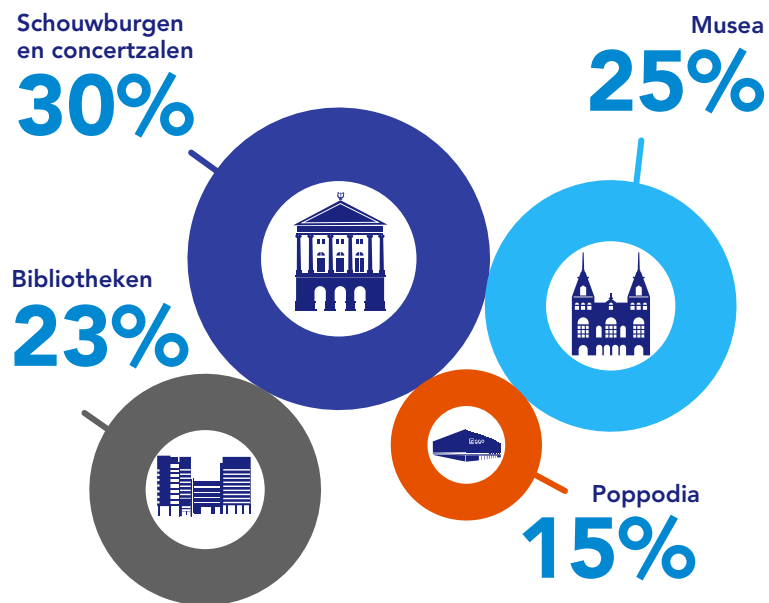


## 8.1 Hogere eisen aan accommodaties

Mensen hebben tijdens de coronacrisis ontdekt wat ze eigenlijk al wisten: danzij de digitale media kun je ook in de eigen huiselijke sfeer kennismaken van kunst en cultureel erfgoed. Buiten de huiselijke sfeer doet de opmars van de technologie zich eveneens voelen: bezoekers zijn gewend geraakt aan een hoge standaarden waar het gaat om beeld, geluid en comfort en

verwachten deze kwaliteitsniveaus ook als ze een culturele instelling bezoeken. Het gevolg is dat accommodaties zoals podia, musea en bibliotheken voortdurend in de weer zijn om de kwaliteit van het programma, de techniek en het interieur op een hoger plan te brengen. Deze opwaartse druk die het gevolg is van de technologische mogelijkheden betekent dat ook de kosten van culturele producties stijgen.

## Huisvestingskosten in % van de totale exploitatiekosten



Gemeenten zien de gevolgen van deze ontwikkeling terug in de eisen die worden gesteld aan de culturele accommodaties. Omdat de gemeenten voor bijna alle culturele accommodaties in Nederland verantwoordelijk zijn (vaak in de rol van eigenaar en eveneens vaak als subsidiënt van de huurder) voelen zij de opwaartse druk van de technologie: deze vertaalt zich in een vraag om investeringen in gebouwen en techniek. Het gevolg van een en ander is dat de huisvestingslasten van veel culturele instellingen toenemen, in absolute zin, maar ook als onderdeel van de totale exploitatie. Onderstaande figuur laat zien wat het aandeel is van de huisvestingslasten in de totale exploitatiekosten van culturele instellingen. De figuur laat zien waarom het tijdens de coronacrisis van belang is om huursteun (opschorten of kwijtschelden) te geven. In de periode na de bankencrisis (2008) is er weliswaar door de rijksoverheid bezuinigd op cultuur en hebben ook veel gemeenten gekort op subsidies, maar hebben gemeenten wel aanzienlijk geïnvesteerd in de (ver)nieuwbouw van culturele accommodaties. De uitkomst daarvan is paradoxaal: hoe moeilijk de sector het door de coronacrisis ook heeft, de culturele gebouwen hebben er nog nooit zo mooi bijgestaan als nu. De keerzijde daarvan is dat ze ook nog nooit zo zwaar hebben gewogen op de begrotingen van de organisaties.

Sinds 1 juli 2014 moet iedere gemeente bij het verrichten van economische activiteiten zoals verhuur, namelijk voldoen aan de wet Markt en overheid. Ingevolge deze wet moeten overheden minimaal de integrale kosten doorberekenen. Deze systematiek van kosten doorberekenen in wat wordt genoemd een kostprijsdekkende huur heeft tot gevolg dat de culturele exploitaties tegenwoordig zwaar gebukt gaan onder de huisvestingslasten. Voor instellingen die door de coronacrisis zijn verarmd wegen deze kosten extra zwaar: het budget dat overblijft voor de (doorgaans arbeidsintensieve) culturele producties wordt minder en minder. In de post-coronatijd zullen gemeenten opnieuw moeten nadenken over het nut en de functie van culturele gebouwen en over hoe zwaar ze op de culturele exploitaties mogen drukken. Om de kosten voor de lokale culturele instellingen en de gebruikers ervan te drukken kunnen gemeenten de organisaties ook aanwijzen als DAEB (Dienst van Algemeen Economisch Belang). In dat geval nemen zij zelf een deel van de kosten voor hun rekening. Door deze aanwijzing hoeft de integrale kostprijs voor de huur niet doorberekend te worden, waardoor een



dusdanig huurprijsniveau ontstaat dat de doelgroep niet afhaakt, de beoogde diversiteit gehandhaafd blijft en de continuïteit van innovatie gewaarborgd blijft. Voorbeelden hiervan zijn de instellingen in de Spoorzone Tilburg, het Filmhuis Dordrecht en Cultureel Centrum Roosendaal, maar er zijn er veel meer.

## 8.2 Coronatijd benutten voor verduurzaming

Geleidelijk verduurzaamt Nederland, en ook de cultuursector gaat hierin mee. Door nogal wat culturele instellingen worden de periodes van gehele of gedeeltelijke sluiting gebruikt om op dit vlak nieuwe stappen te zetten. De culturele organisaties hebben goede redenen om aan verduurzaming te werken. Niet alleen omdat voor de vergroening van Nederland collectieve actie nodig is, maar vooral ook omdat de culturele sector in het bijzonder veel potentie heeft om bewustwording te creëren bij bezoekers, andere sectoren en de directe omgeving. Niet onbelangrijk ook: verduurzaming kan direct positieve gevolgen hebben voor organisaties zelf, onder andere op het gebied van financiën, imago en de voorbereiding op de toekomst.

Uit de eerste verkenning van de Boekmanstichting en bureau 8080 in 2019 bleek dat de culturele sector meer wil doen aan bewustwording bij het publiek over dit onderwerp, maar ook zelf meer wil doen aan verduurzaming. Daarbij zit geld, kennis en gebrek aan tijd in de weg. Bedacht moet hierbij worden dat duurzaamheid een heel breed begrip is dat niet alleen over vergroening gaat. Duurzaamheid valt onder te verdelen in drie aspecten, namelijk Planet, Profit/prosperity, People. In de praktijk betekent dit dat culturele organisaties verduurzaming kunnen oppakken op het gebied van: (1) gebouwen en materiaalgebruik, (2) beleid en bedrijfsvoering en (3) inzet van mensen. De komende jaren zijn de aangewezen periode om hiermee aan de slag te gaan. Daarbij is het dan wel zaak dat gemeenten de verduurzaming actief ondersteunen, zowel in een stimulerende overheidsrol als in de rol van verantwoording nemende gebouweigenaar.

Een specifiek aandachtspunt bij verduurzaming is nog het cultureel erfgoed. Het zijn de monumenten, beeldbepalende gebouwen en beschermde stads- en dorpsgezichten die een gemeente en een binnenstad vaak aantrekkelijk maken. In het kader van de Erfgoed Deal 2019 t/m 2022 tussen de overheden

is een relatie gelegd tussen erfgoed en duurzaamheid. Recent is een project in Maassluis gehonoreerd met een aanpak van elkaar versterkende elementen: krimp en leegstand in de binnenstad voorkomen en tegelijk duurzame groei bevorderen door maritiem erfgoed te benutten, de beleving te versterken en historische boten te verduurzamen. Eerdere projecten in Weert en Zwolle legden deels de verbinding met de revitalisering van de binnenstad.

## 8.3 Groei en krimp: culturele voorzieningen bewegen mee

Ons land verandert voortdurend en dit geldt ook voor de plekken waar mensen wonen en werken. Het kan goed zijn dat over enkele jaren zal blijken dat de coronacrisis hierop invloed heeft gehad. De Nederlandse bevolking is in de afgelopen decennia gegroeid naar ruim 17 miljoen in 2020, maar deze groei heeft zich niet overal in gelijke mate voorgedaan. Sinds de eeuwwisseling vindt de bevolkingsgroei steeds meer plaats in en rond de grote steden in de Randstad en ook gemeenten zoals Groningen, Zwolle, Arnhem, Nijmegen, Amersfoort, Haarlem en Eindhoven groeien sterk. Echter, delen van Nederland kregen ook te maken met bevolkingskrimp. Krimp komt vooral voor aan de randen van het land: in grote delen van de noordelijke provincies, de Achterhoek, Zuid-Limburg en Zeeland. Veel van de gemeenten daar vergrijzen

**Uit de eerste verkenning van de Boekmanstichting en bureau 8080 in 2019 bleek dat de culturele sector meer wil doen aan bewustwording bij het publiek over verduurzaming, maar hier ook zelf meer aan wil doen.**

Link naar dossier van de Boekmanstichting over duurzaamheid in de culturele sector

Link Erfgoeddeal



ook; veel jongeren trekken naar de steden om te studeren of te werken. Nederland kent inmiddels 9 krimpgebieden en 11 anticipeergebieden (regio's dierekening moeten houden met een daling in de toekomst). De groei van de steden en de krimp aan de randen gaat naar verwachting in de komende jaren verder door, ook al weten we nu nog niet niet welk effect de coronacrisis precies zal hebben. Het betekent dat gemeenten op ontwikkelingen moeten anticiperen, ook wat betreft de culturele voorzieningen. In groeigemeenten houdt dat in: nadenken over de benodigde voorzieningen in de toekomst en nu al in ruimtelijke plannen anticiperen op het toevoegen van culturele functies. Sommige gemeenten werken hieraan heel gericht, bijvoorbeeld door data te (laten) analyseren die betrekking hebben op de woon- en leefomgeving. Met computerkracht worden dan data op het gebied van vastgoed, wonen, zorg, voorzieningen, energietransitie en mobiliteit verzameld en geanalyseerd om zo inzicht te krijgen in wat er over tien of twintig jaar nodig is om een aangenaam woonklimaat te creëren en wat dit vergt in de komende jaren vergt aan investeringen, onder meer in culturele voorzieningen.

In de krimpgebieden vechten kleine kernen tegen de bevolkingsdaling en het verdwijnen van voorzieningen: de detailhandel, de horeca, het buurthuis, het bankfiliaal, het postkantoor. Voor cultuur betekent dit dat bibliotheken, lespunten kunsteducatie en kleine musea soms heel gericht worden ingezet om kernen leefbaar te houden. Ook worden culturele voorzieningen soms geclusterd om zo tenminste één locatie in stand te houden die een centrale culturele en maatschappelijke functie kan vervullen in de gemeenschap. Een bekende uiting hiervan is het cultuurhuis, een multifunctionele voorziening waarvan de bibliotheek vaak de kern vormt omdat zij meerdere functies in zich bergt, zoals ontmoetingscentrum, leer- en werkplek, podium en activiteitencentrum. Overigens draait het bij een moderne cultuurhuis tegenwoordig niet alleen maar om cultuur, maar zijn er ook vaak sociaal-maatschappelijke en zelfs commerciële voorzieningen in opgenomen.

#### 8.4 Cultuur als reddingsboei voor binnensteden

Dat onze maatschappij verandert komt niet alleen door demografische ontwikkelingen en door zoiets ingrijpends als een coronacrisis, maar komt ook door technologische ontwikkelingen. Een zorgelijke trend waarmee veel

gemeenten zich zien geconfronteerd is het wegsmelten van de detailhandel in de binnensteden. Op 1 januari 2021 was in 61 procent van de Nederlandse gemeenten de winkeldichtheid lager dan een jaar eerder. Volgens het CBS nam sinds 2010 het aantal fysieke winkels in Nederland af met 13.540, een daling van bijna 14 procent. De coronacrisis heeft het online shoppen verder aangejaagd en veel gemeenten kampen met groeiende leegstand in winkelstraten.

De coronacrisis pakt op veel terreinen uit als katalysator van reeds ingezette ontwikkelingen. Dat zou ook het geval kunnen zijn voor de detailhandel. Gemeentebesturen zoeken nijver naar manieren om de gevolgen van online winkelen tegen te gaan. Ze zoeken impulsen voor hun winkelstraten en substituten voor voorzieningen die al zijn verdwenen: het buurthuis, het bankfiliaal, het postkantoor. De landelijke kennisorganisatie Platform 31 heeft onlangs opgemerkt dat het gesprek over de revitalisering van binnensteden tot op heden slechts is gevoerd in de driehoek van gemeenten, vastgoedeigenaren en retail-/horeca-bedrijven. Om echt toekomstgericht te werken zou het overleg verbreed moeten worden tot een cirkel met bewoners en ondernemers in toerisme, evenementen en cultuur. Het rapport *'Herstel van binnensteden. Wat is er nodig voor een vitale en duurzame binnenstad?'* van Platform 31 van september jl. bevat als boodschap dat de binnensteden plekken met drie B's moeten worden: places to buy, to be (together) en to become. Het rapport van Platform 31 ziet bij de lokale transformatie een belangrijke programmatische rol voor de gemeenten als arrangeurs. In dit kader is ook het strategisch inzetten van cultuur relevant. Culturele initiatieven hebben de potentie om de reuring terug te brengen in winkelstraten die wegwijnen en in stadskernen die uitdoven.

In het kader van het herstel na corona kunnen gemeenten hiermee strategisch omgaan. Een gemeente hoeft daarvoor maar twee dingen te doen: (a) een centraal gelegen gebouw (liefst een pand met uitstraling) beschikbaar stellen en (b) een culturele organisatie aansporen om zich met behulp van professionals, vrijwilligers en partnerorganisaties te ontpoppen als sociale motor. Culturele organisaties maken een gebied interessant en levendig. En tegelijkertijd kunnen zij een belangrijke samenbindende functie vervullen voor de lokale bevolking als plek van ontmoeting, contact en uitwisseling:

Link naar  
rapport over  
binnensteden  
Platform31,  
september 2021



belangrijk in een tijd waarin individualisering en culturele diversiteit soms leiden tot vervreemding en segregatie.

### 8.5 Ruimtelijke mogelijkheden en regels voor culturele festivals

De coronacrisis heeft veel sectoren hard getroffen, waaronder de festival-sector. Meer dan de helft van de festivals draait om muziek, maar ook theater en kunst zijn populair. In het afgelopen decennium trokken festivals in Nederland steeds meer publiek (€ 19,5 miljoen in 2019), wat deels in de plaats is gekomen van bezoek aan meer traditionele vormen van podiumkunst zoals toneel, operette en ballet. De groeiende populariteit van festivals heeft meerdere redenen. Eén ervan is het feit dat ze vaak buiten plaatsvinden, op verrassende of inspirerende locaties. Andere redenen zijn het gevarieerde aanbod (zowel qua programma als qua randprogrammering) en het feit dat een festival een goede manier om met een groep vrienden iets leuks te doen. Bezoekers gaan behalve voor het programma naar een evenement voor de sfeer, voor de duur (feesten tot in de vroege uurtjes), voor het eten en voor de gunstige prijs-hoeveelheid verhouding.

Dat het publiek voor de coronacrisis vaak naar festivals ging wil niet zeggen dat dit ná de crisis opnieuw zo zal zijn. Weliswaar mag worden aangenomen dat het publiek zich aangetrokken zal blijven voelen tot programma's in de open lucht, maar we weten niet in hoeverre de evenementenbranche zich van de enorme economische schade die is opgelopen zal kunnen herstellen.

Gemeenten moeten zich realiseren dat een terugkeer van de festivals van voorheen geen vanzelfsprekendheid is. Financiële ondersteuning, bijvoorbeeld in de vorm van garantstellingen, is dringend nodig. Daarnaast kan het zaak zijn dat gemeenten meer werk maken van het geschikt maken van buitenlocaties. Culturele evenementen hebben doorgaans drie basisbehoeften: krachtstroom, water en riolering dan wel toiletfaciliteiten. Met name het ontbreken van krachtstroom en water (onder andere voor de tap) is vaak een belemmering om ergens een evenement te laten plaatsvinden. Gemeenten die nadenken over de toekomstige ruimtelijke inrichting van een bepaald gebied en die van plan zijn ergens een festivalterrein of -plein te realiseren, doen er goed aan hiermee op voorhand rekening te houden. Door het aanleggen van ondergrondse voorzieningen kunnen toekomstige evenementen

op betrekkelijk eenvoudige wijze worden gefaciliteerd.

Een aandachtspunt in dit kader is de Omgevingswet die in werking treedt per 1 juli 2022. De wet brengt veranderingen in de geluidsnormen die gelden voor culturele activiteiten. Geluidsgevoelige gebouwen zoals woningen, woonboten/-wagens, scholen, zorginstellingen en kinderopvangorganisaties worden op basis van de Omgevingswet en het Besluit kwaliteit leefomgeving beschermd tegen te veel lawaai van andere activiteiten. Hiervoor gelden twee waarden. De standaardwaarde betreft een juridisch aanvaardbaar geluid op de gevel van een dergelijk gebouw. Bij de grenswaarde gaat het voortaan om het binnen te meten geluid. De landelijke uitzondering voor akoestisch geluid zoals van orkesten, harmonieën en fanfares verdwijnt. Dit geldt ook voor de twaalf zogeheten geluidsdagen. Omdat onder meer de GGD-en wijzen op het belang van (nacht)rust kan een en ander leiden tot verscherpte regels voor de culturele sector.

**Dat het publiek voor de coronacrisis vaak naar festivals ging wil niet zeggen dat dit ná de crisis opnieuw zo zal zijn.**

### 8.6 Alcoholwet: aanwijzing overlastgebieden

Hiervoor gaven we aan (in paragraaf 3.2) dat in de huidige coronaperiode het openbare nachtleven nagenoeg stil ligt. In de nota 'Toekomst van de nacht' van de gemeente Amsterdam (en ook in de reacties daarop) wordt gewezen op de keerzijde van de nachtcultuur zoals overmatig

middelengebruik, drugscriminaliteit en criminele ondermijning, discriminatie aan de deur van clubs, seksuele intimidatie op de dansvloer, of bedreigingen en geweld tegen gemarginaliseerde groepen. Daarnaast is er in een dichtbevolkte stad regelmatig wrijving tussen feestvierders en inwoners die rust willen.

Van belang voor de nachtcultuur in gemeenten is de nieuwe Alcoholwet die op 1 juli jl. in werking is getreden ter vervanging van de Drank- en Horecawet. De nieuwe wet komt voort uit het Nationaal Preventieakkoord. Het is gericht op een gezonder Nederland en bestrijdt roken, overgewicht en problematisch alcoholgebruik. Alcohol voor personen onder 18 jaar blijft wettelijk verboden, gemeenten kunnen deze leeftijd voor bepaalde locaties, gebieden en tijden zelfs op 21 jaar zetten. Nieuw is o.a. dat gemeenten in geval van ernstige aantasting van de openbare orde, de leefomgeving of de volksgezondheid een zogeheten *alcohol overlast-gebied* kunnen aanwijzen. Hiervoor kan dan worden bepaald dat de verstrekking van zwak-alcoholhoudende drank vanuit bepaalde verkooppunten wordt verboden of beperkt, aanvragen voor een vergunning kunnen worden geweigerd. Bovendien kunnen er specifieke verboden of beperkingen worden opgelegd, zoals het happy hours-verbod.

De nieuwe Horecawet betekent dat gemeenten hun beleid voor het positioneren en gebruik van accommodaties en activiteiten tegen het licht moeten houden en hun verordeningen (gemeenten hebben de bepalingen over alcohol-verstrekking tot op heden veelal in hun Algemene Plaatselijke Verordening/APV opgenomen) moeten aanpassen. Voor een succesvolle herstart van de culturele sector, zowel 's avond als 's nachts, is het van belang dat dit met aandacht voor de kenmerken van een bloeiend cultureel leven gebeurt. Corona heeft laten zien dat bij cultuur en evenementen vaak niet de '9 tot 5' regel geldt. Bij het ontwikkelen van het herstelbeleid moet meewegen dat cultuur van vroeg in de ochtend tot laat in de nacht aanwezig kan zijn, of het nu gaat om bioscopen, podia en festivals of om langer opengestelde musea of om bibliotheken met een avondprogramma.

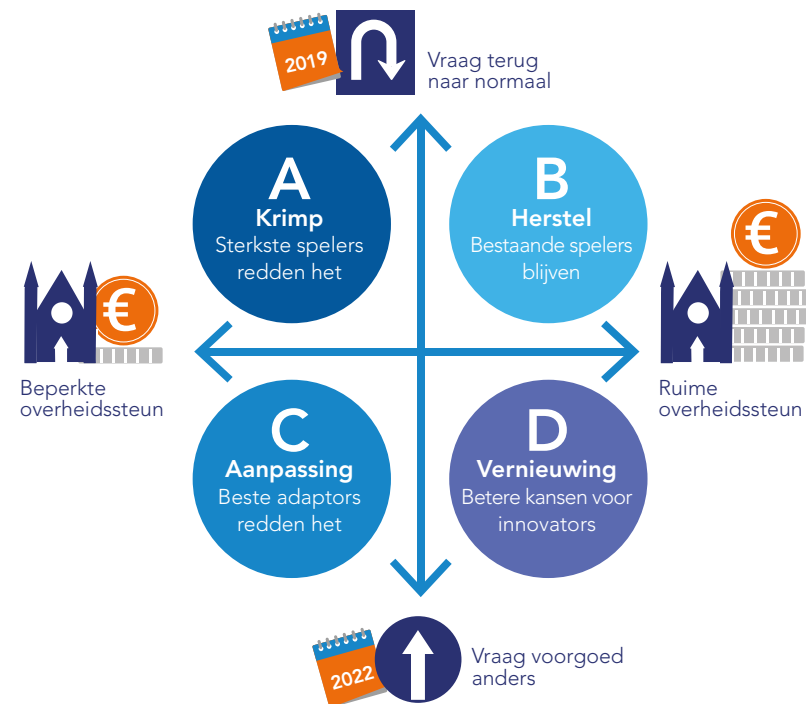
# 9. Perspectieven voor herstel en transitie in deelsectoren

In het voorgaande hebben we geschetst hoe de sector ervoor staat na bijna twee jaren in de coronacrisis. We kijken in dit hoofdstuk vooruit op (handlings)perspectieven. We gaan daarbij in op de vraag wat op lokaal niveau nodig is om tot herstel te komen. Hoe kun je als gemeente sturen op die onderdelen van de lokale culturele infrastructuur die de meeste steun nodig hebben? Waar zitten de zorgpunten? Hoe krijg je een goed beeld van de omvang van steun, bijvoorbeeld via het Iglo-model van Berenschot voor een beleidsmatige analyse van de financiering van culturele instellingen, zoals veel podia gebruiken. Welke verschillen zien we in herstel op de korte en op de langere termijn, en in hoeverre is er eigenlijk sprake van transitie? Aan welke randvoorwaarden moet worden voldaan en welke bijdrage hebben gemeenten daarin?

## 9.1 Raamwerk voor perspectieven

In de eerste gids hebben wij de scenarioverkenning van Berenschot getoond ten behoeve van perspectieven voor de cultuursector na de coronacrisis. Het daarbij gehanteerde raamwerk is nog steeds van kracht. Het raamwerk hanteert twee assen, namelijk verticaal de vraagontwikkeling en horizontaal de mate van overheidssteun.

Inmiddels is er meer zicht op ontwikkelingen van vraag en aanbod, zie daarvoor ook hoofdstuk 4. De mate van overheidssteun is echter een belangrijke variabele waar de gemeenten op korte termijn belangrijke keuzes in kunnen maken. De rijksoverheid heeft voor voldoende noodsteun (generiek en specifiek) gezorgd om het grootste deel van de culturele infrastructuur in



stand te houden tijdens de crisis. De steun die gemeenten de komende periode gaan verlenen aan de cultuursector is bepalend voor herstel en transitie.

## 9.2 Duiding van vier scenario's voor cultuursector en gemeente

Over de situatie die ontstaat in elk van de vier kwadranten voor spelers in de sector en voor gemeenten, en de betekenis die het handelen binnen elk scenario heeft, verwachten wij in algemene termen het volgende:

### Scenario A. Krimp

#### Cultuursector

De sector wil terug naar het oude patroon van vraag en aanbod, maar het wankele evenwicht tussen eigen inkomsten en publieke financiering is door de crisis verstoord. Spelers die geen alternatieve inkomsten weten te genereren en ook niet in staat zijn hun aandeel van de subsidietaart te behouden, komen financieel niet rond. Hoe sterk iedereen ook hecht aan het bredere waardenperspectief, de onvermijdelijke *shakeout* zal sterk financieel gedreven zijn. Sommige instellingen moeten liquideren doordat (overheids)steun uitblijft. Het lokale voorzieningenniveau gaat fors in betekenis achteruit.

#### Gemeente

Hoewel de vraag zich op enig moment herstelt in dit scenario, komt de inkomstenstroom te laat en te beperkt op gang om de gehele sector te behouden, bij gebrek aan overheidssteun. Gemeenten zullen, in overleg met andere overheden, sturen op het selectief laten voortbestaan van (vitale) infrastructuur.

### Scenario B Herstel

#### Cultuursector

In dit scenario is de impact van de coronacrisis meegevallen. De vraag herstelt zich redelijk snel naar het hoge niveau van 2019, inclusief de bereidheid om voor kunst & cultuur te betalen. Toch kost de herstart in dit scenario veel tijd, mede door de structuur van de sector en de ketens. De sector lijdt onder het cultureel (werk)kapitaal dat in de crisis is afgehaakt, maar er zijn lessen geleerd.

#### Gemeente

De spelers in het veld kunnen dankzij overheidssteun (noodsteun tijdens de crisis en structurele steun daarna) hun *business as usual* oppakken. De steun zal mede worden gestoken in het terugwinnen van het publiek, maar er kan juist worden ingezet op een impuls aan diversiteit en inclusie, evenals op cultuurparticipatie, om nieuw publiek aan te boren.

### Scenario C Aanpassing

#### Cultuursector

De spelers blijven over die zich het beste weten aan te passen aan de nieuwe omstandigheden. Het traditionele verdienmodel van kaartjes kopende bezoekers moet op de schop, want het levert bij lange na niet meer genoeg op. Al tijdens de crisis schakelen spelers over op digitale uitingen en weten daar soms ook aan te verdienen. Het bereik *kán* groter worden en zelfs met wat lagere prijzen per toegang kan de omzet worden vergroot, maar dan moet een speler zich wel nadrukkelijk kunnen onderscheiden of een specifieke niche weten te bereiken. Spelers zoeken andere partners, ook in andere domeinen op, om samen nieuwe wegen te verkennen en andere kanalen aan te boren. Het snel opbouwen van een voorsprong kan de concurrentie op achterstand zetten. Instellingen die afwachten zijn verliezers en voelen de gevolgen nog jarenlang, al kunnen zij wel deels hun ding blijven doen zolang er dekking voor de kosten is.

#### Gemeente

Van gemeenten mag worden verwacht dat zij keuzes maken om samen met het deel van de sector dat in elk geval nog niet is omgevallen, doorontwikkeling te stimuleren. Daarbij gaat het om kwaliteit en beleving, meer dan om volume. De gevestigde orde zal hiervoor vermoedelijk meer zijn best moeten doen en meer hulp bij nodig hebben dan nieuwe generaties, maar die hebben nog beperkte relaties met gemeenten opgebouwd.

### Scenario D. Vernieuwing

#### Cultuursector

Bij een veranderende vraag en een overheid die ruimhartig ondersteuning biedt aan innovatie, ontstaan nieuwe initiatieven mede vanuit bestaande spelers. Culturele instellingen kunnen niet simpelweg bukken en volhouden

in afwachting van betere tijden. Er moeten radicale keuzes worden gemaakt, met grote gevolgen voor het aanbod, de voorzieningen, de personele inzet. De sector steunt ook elkaar om samen in te spelen op veranderingen, bijvoorbeeld ook in de ketens. Producenten krijgen makkelijker toegang tot meer en nieuwe distributiekanaalen, terwijl presentatieplatforms de ruimte krijgen om nieuwe aanbieders en makers te tonen. Bestaande aanbieders die niet weten in te spelen op veranderende vraag worden wel vervangen door nieuwe. Maar er is gelegenheid voor spelers om een transitie in gang te zetten naar het nieuwe normaal. Instellingen kunnen dit niet alleen oplossen, en moeten samen met andere spelers waaronder gemeenten naar nieuwe vormen en verhoudingen zoeken.

### Gemeente

Hoop kan worden geput uit collectieve verantwoordelijkheid van de sector en de overheden om toe te werken naar een getransformeerd cultuurbestel, terwijl vooralsnog niemand concrete oplossingen heeft. Gemeenten kunnen niet volstaan met het verstrekken van steun om de bestaande infrastructuur (inclusief huisvesting) en daarmee de gevestigde orde in stand te houden, maar moeten aansturen op het samen ontwikkelen van een nieuw cultureel ecosysteem, ook met nieuwe rollen voor alle overheden. Denken in ketens levert meer op dan in instituties, ook al kan dit ten koste gaan van een deel van de gevestigde orde.

We bouwen voort op deze algemene analyse door de ontwikkelingen in enkele deelsectoren per kwadrant nader te benoemen op basis van de voornaamste uitkomsten op de thema's (vraag- en aanbodontwikkeling, digitalisering, cultureel werkkapitaal/arbeidsmarkt en ruimtelijke ontwikkelingen). Zo laten we zien wat de impact zal zijn op het culturele ecosysteem en in het bijzonder de geselecteerde spelers in de culturele infrastructuur bij het al dan niet investeren of bijspringen door de gemeente.

Voor deelsectoren waar we mogelijk grote verschuivingen in vraag en aanbod verwachten, namelijk **Podiumkunsten**, **Amateurkunsten**, **Cultuureducatie** **Musea** en **Bibliotheken** werken we in de volgende paragrafen de scenario's verder uit.

In het domein **Cultuureducatie** zijn er zowel wat betreft het binnenschoolse aanbod als voor de cursussen in de vrije tijd veel ontwikkelingen met een veel langere tijdshorizon dan de coronacrisis. Ook hier vormt de coronacrisis een katalysator met grote impact op het educatieve aanbod en degenen die dit verzorgen. Deze ontwikkelingen kunnen binnen het bestek van deze gids slechts beperkt worden behandeld. We verwijzen voor uitgebreide en meer specifieke informatie naar het LKCA (Landelijk Kennisinstituut voor Cultuureducatie en Amateurkunst).

Het past niet binnen het bestek om aan alle deelsectoren evenveel aandacht te besteden. Voor bijvoorbeeld de **Film-sector** beperken we ons tot het vermoeden dat de vorm van de vraag, en daarmee het aanbod, op termijn niet wezenlijk zal veranderen. De omvang van de vraag hangt natuurlijk wel sterk af van de duur van de maatregelen en de mate waarin er alternatieven bestaan, zoals streamingdiensten voor het thuis bekijken van films. We memoreren dat de komst van de videorecorder en later de dvd-speler er niet toe hebben geleid dat de bioscopen leeg bleven. In deze sectoren geldt vooral dat het al dan niet succesvol herstel van de culturele infrastructuur na de coronacrisis mede afhankelijk is van het behouden van voldoende overheidssteun.

In 2020 was via drie rijkscultuurfondsen

**€48,5** miljoen

te cofinancieren coronasteun beschikbaar voor lokale (pop)podia, musea en filmtheaters van landelijke betekenis.

Link: het Kickstart Cultuurfonds is een tijdelijk publiek/privaat fonds dat de culturele sector helpt zich aan te passen aan de veranderende omstandigheden



Link Provincie Utrecht heeft een regeling specifiek gericht op innovatie en experiment

Link het programma Impulsgelden van provincie Noord-Brabant is gericht op duurzame ontwikkeling van culturele ecosystemen



Link naar  
publieks-  
campagne  
Mooier dan  
Ooit

Link: gemeente  
Alkmaar heeft  
een makers-  
regeling  
ontwikkeld  
waarmee makers  
kunnen investe-  
ren in de eigen  
ontwikkeling en  
daarnaast deel-  
nemen aan een  
begeleidings- en  
professionalis-  
eringstraject

### 9.3 Perspectieven in de podiumkunsten

Voor de podiumkunsten (theater, dans, klassieke en popmuziek en mengvormen) geldt dat zodra er weer veel geproduceerd en gepresenteerd kan worden, niet alleen de opbrengsten maar ook de kosten toenemen. Grotere theatervoorstellingen en concerten van een bepaald kwaliteitsniveau zijn immers kostbare producties, alleen al vanwege het benodigde vakmanschap van de makers en ondersteuners.

Zoals uit de analyse van vraag en aanbod in hoofdstuk 4 bleek, zal het nog een tijd duren voordat de balans tussen de producties die op stapel staan en de komst van publieksstromen hervonden is. Gemeenten kunnen bijdragen aan landelijke publiekscampagnes zoals 'Mooier dan ooit' of lokale varianten daarvan om de belangstelling voor culturele activiteiten op de lokale podia aan te jagen.

De popsector verkeert in een specifieke positie. Ingeslepen patronen, vanzelfsprekendheden en routines (toeren, festivals, clubs bezoeken) zijn vervallen. Buitenlandse acts reizen weinig tot niet, muzikanten hebben soms al een lange tijd weinig tot geen inkomen meer, technici zijn uitgeweken naar ander werk. Het perspectief voor muzikanten die solo, of samen (in een band, of als begeleiders), het land of de wereld over reisden en hun geld voor het overgrote deel verdienden met optreden in zalen en op festivals is somber. Sommigen vrezen dat het concept 'band' als economische unit door toedoen van corona nog nauwelijks rendabel is. Het beeld is dat de hele rijken, de grote namen, het zullen overleven, evenals de hobbyisten die voor hun broodwinning niet afhankelijk zijn van optredens. Maar het grote midden-segment, waaronder vele geliefde Anglo-Amerikaanse indie-acts die de zomerfestivals bevolkten, kan geen kant op. De facto zijn zij – tijdelijk, in isolatie – al "disbanded." Hier wreekt zich het verdienmodel voor muzikanten, waarbij vrijwel alle inkomsten moeten worden gegenereerd uit optredens. Te verwachten valt dat de podia en festivals in de toekomst nóg meer DJ's zullen gaan programmeren ten koste van live acts van popbands. Op 25 juni 2020 nam minister Ingrid van Engelshoven 60.000 handtekeningen in ontvangst van mensen die zich ernstig zorgen maakten over Nederlandse muziekindustrie en dan met name het live-aspect ervan (clubs, festivals, concerten, tournees). *Liefde voor Muziek* heette de petitie, maar zij had

wellicht beter *Liefde voor Banen in de Muziek* kunnen heten. Volgens OOR zijn er ca. 150.000 mensen werkzaam in de livemuziekindustrie. De verwachting is dat een significant deel hiervan de coronacrisis financieel niet zal overleven. Om de makers en andere zelfstandigen die het cultureel werkkapitaal van de sector vormen toch voldoende van werk en inkomen te voorzien, is overheidssteun zeer welkom. Veel gemeenten en provincies hebben daarom makersregelingen in het leven geroepen, waarmee weer kan worden gecreëerd, geproduceerd en gerepeteerd, ook al is er niet direct zicht op volle zalen en uitpuilende festivalterreinen.

#### Schets van gevolgen per scenario in de Podiumkunsten

##### A. Krimp

Grotere zalen vertonen vooral standaardwerken, vaak uitgevoerd door rijksgesubsidieerde gezelschappen of door grote producenten en populaire artiesten. Kleinere zalen zijn beperkt open voor cultuur. Veel (jonge) makers komen niet aan bod en haken af.

##### B. Herstel

Grote en kleine zalen kunnen weer voldoende breed en aantrekkelijk programmeren, ook in festivals. Gezelschappen kunnen allerlei soorten producties maken. Er is ruimte voor (jonge) makers en talenten om mee te doen in het gevestigde repertoire.

##### C. Aanpassing

Zalen die in staat zijn om in te spelen op de nieuwe behoeften van bestaand en nieuw publiek, maken kans om een aandeel in de krappe markt te houden. Doordat het meer traditionele aanbod minder aftrek vindt, ontstaat er wat ruimte voor alternatief werk.

##### D. Vernieuwing

Creativiteit komt tot zijn recht doordat in en buiten zalen, bij festivals en online een bont palet aan aanbod wordt gerealiseerd. De gevestigde orde en nieuwe (jonge) makers krijgen ruimte en aandacht om te experimenteren met bestaand en nieuw werk.



Het onafhankelijke  
Makersfonds,  
gestart door  
Het Huis Utrecht,  
ondersteunt  
jonge (mogelijke)  
makers in hun  
artistieke én  
zakelijke  
ontwikkeling



Link: Provincie Noord-Brabant heeft een matchingregeling waarmee zij het budget lokale makersregelingen van gemeenten vergroot

Voor de podiumkunsten is digitalisering zeer actueel, zoals ook bleek uit de analyse in hoofdstuk 5. De digitalisering is met name van belang voor het bereiken van bestaande maar ook nieuwe doelgroepen, voor wie er diverse soorten drempels zijn om de gang naar de theaters en concertzalen te maken. Daarmee zijn er kansen om het publieksbereik te vergroten. We moeten ook constateren dat de verdienmodellen voor digitale distributie in de podiumkunsten, anders dan bijvoorbeeld in de film- en mediawereld, nog niet voldoende renderen. Om een impuls te geven aan digitalisering zijn overheidsmiddelen zeer welkom. Hierin kunnen gemeenten optrekken met andere overheden en met name ook de rijkscultuurfondsen zoals het Fonds Podiumkunsten en het Stimuleringsfonds Creatieve Industrie.

Link naar eerste informatiegids met voorbeelden van ondersteuning aan amateurkunsten tijdens de coronacrisis

**9.4 Perspectieven in de amateurkunsten**  
Zoals we al in hoofdstuk 3 beschreven, zijn de problemen die de coronacrisis veroorzaakt voor de amateurkunsten niet per se financieel van aard. Als er geldproblemen bij verenigingen zijn, dan waren die er vaak al eerder en zijn deze uitvergroten. Het is een sector waar relatief weinig overheidsgeld in omgaat, al zijn er natuurlijk wel professionals in actief als dirigent, bandleider of docent. Voor deze professionals heeft de coronacrisis wel impact en zij zullen ervaren dat het weer oppakken van hun activiteiten in dit werkveld nog lange tijd onzeker is.

Link: Het LKCA biedt steun aan koepels in de amateurkunsten bij herstelplannen

Het grote probleem in deze deelsector is de mate waarin verenigingen en informele groepen hun activiteiten weer op kunnen pakken, als gevolg van de impact en risico's van corona voor een groot deel van de leden. Voor veel amateurkunstverenigingen zoals koren bestaat een groot deel van de leden uit senioren, en dat geldt ook voor het publiek dat de concerten en uitvoeringen bezoekt en voor de vrijwilligers die de besturen bemensen. Wij verwachten dat de amateurkunsten die individueel worden beoefend, zoals de beeldende kunsten, weinig gevolgen van de coronacrisis zullen overhouden, maar dat de kunsten die vooral in groepsverband worden beleefd, zoals theater, dans en muziek, nog lang in onzekerheid zullen verkeren en te maken zullen krijgen met krimp. Die krimp betreft dan vooral de hoeveelheid activiteiten, leden en vrijwillige bestuursleden. Het betreft minder thema's als digitalisering, cultureel werkkapitaal en ruimtelijke ontwikkeling.

Gemeenten hebben vaak beperkte subsidierelaties met het amateurveld. Er zijn wel instandhoudings- en uitvoeringssubsidies, die relatief kleine maar toch betekenisvolle bedragen per vereniging betreffen. Een aantal gemeenten is in coronatijd actief op zoek gegaan naar behoeften en noden in de amateurkunsten, en heeft regelingen opgetuigd of aanvullende eenmalige bedragen beschikbaar gesteld om hieraan tegemoet te komen. Veel gemeenten merken echter ook dat een groot deel van de amateurkunsten zich onder de radar van de gemeente afspeelt. Juist een crisis als deze biedt ook kansen om deze banden aan te halen en een impuls te geven aan dit belangrijke domein waar het gaat om creativiteit en maatschappelijke participatie van inwoners.

**Schets van gevolgen per scenario in de Amateurkunsten**



Link: Onder meer de gemeenten Amersfoort en Tilburg hebben een coronasubsidieregeling opgetuigd specifiek voor amateurkunstverenigingen.  
Link Amersfoort  
Link Tilburg

## 9.5 Perspectieven voor cultuureducatie

Het domein cultuureducatie, dat veel culturele disciplines omvat, is al decennialang in transitie. Op de langere termijn zijn er diverse ontwikkelingen die grote invloed hebben op vorm, inhoud en omvang van cultuureducatie. Positief is het groeiende bewustzijn van de waarde van creatieve vaardigheden en de betekenis van cultuureducatie voor sociaal-emotionele en persoonlijke ontwikkeling. Wisselend zijn de ervaringen met binnenschoolse cultuureducatie: naast veel goede voorbeelden uit het primair en voortgezet onderwijs zijn er ook veel voorbeelden van scholen waar vrijwel niets aan cultuur wordt gedaan, alle inspanningen van onder meer Cultuureducatie met Kwaliteit en Meer Muziek in de Klas ten spijt. Het helpt niet mee dat voor het voortgezet onderwijs en al zeker voor het mbo cultuur nauwelijks tot geen onderdeel uitmaakt van het curriculum. Ronduit negatief pakken de gemeentelijke bezuinigingen op buitenschoolse cultuureducatie uit, waardoor veel muziekscholen zijn verdwenen en centra voor de kunsten zijn gekrompen. Deze bezuinigingen hebben de werkenden, en zeker de zzp'ers in de cultuureducatie zwaar geraakt. De coronacrisis is bij hen extra hard aangekomen en deze heeft nog meer afbreuk gedaan aan hun toch al kwetsbare inkomenspositie.

**Positief is het groeiende bewustzijn van de waarde van creatieve vaardigheden en de betekenis van cultuureducatie voor sociaal-emotionele en persoonlijke ontwikkeling.**

Cultuurconnectie benoemt ten behoeve van deze gids dat de afnemende infrastructuur voor cultuureducatie niet alleen directe effecten heeft, zoals minder lessen en cursussen, maar ook nadelige indirecte effecten op tal van andere terreinen, zoals op amateurkunst (zie ook de vorige paragraaf). Veel van de educatie vindt tijdens en binnen het actieve deelnemen aan cultuurbeoefening plaats (zoals in muziekverenigingen, koren, toneelclubs et cetera). Met het wegvallen van een infrastructuur verdwijnen ook de positieve effecten op tal van andere terreinen en domeinen (zoals in het economische, maatschappelijke of zorgdomein). Hier wreekt zich het ontbreken van (wettelijke) kaders waarin de taken en verantwoordelijkheden per overheids-laag zijn vastgesteld voor het realiseren en borgen van cultuureducatie.

Om in het kader van perspectief na de coronacrisis iets over cultuureducatie te zeggen, richten we ons op twee dimensies. In de eerste plaats maken we onderscheid naar buitenschoolse en binnenschoolse cultuureducatie. Hier is al lange tijd een ontwikkeling gaande. De druk op het buitenschoolse aanbod waardoor kwaliteit, variëteit en toegankelijkheid afnemen, wordt in praktijk maar beperkt gecompenseerd met aanbod binnen het regulier onderwijs. In de tweede plaats benutten we hier de piramide van het cultureel curriculum. Het hier gebruikte, gesimplificeerde model kent drie lagen die idealiter op elkaar aansluiten:

- 1 Kennismaking** – kinderen maken kennis met de verschillende disciplines in kunst en cultuur. Een tot enkele keren per jaar gaan kinderen op bezoek bij een museum of een theater, soms vindt een culturele activiteit op school plaats. Dit gebeurt heel breed, vaak op minstens 90% van de basisscholen, maar is extensief.
- 2 Verdieping** – kinderen en jongeren gaan zelf meer doen met kunst en cultuur en worden hierin begeleid door professionele kunstdocenten. Dit gebeurt deels in schoolverband, deels vrijwillig naschools of in de vrije tijd. Activiteiten zoals lessen, cursussen en workshops vinden een tot enkele keren per maand plaats.
- 3 Talentontwikkeling** – getalenteerde kinderen en jongeren worden begeleid in hun streven naar vakmanschap, met veel aandacht voor individuele kwaliteiten en leerbehoeften. Hieronder valt voorbereiding op het kunstvakonderwijs (conservatorium, toneelschool, kunstacademie en dergelijke)

Voor meer informatie over ontwikkelingen in cultuurparticipatie, in het bijzonder over de waarde van de muziekschool en randvoorwaarden, zie het artikel over onderzoek van Berenschot in deze publicatie:



of naar het podium. Activiteiten vinden een tot enkele keren per week plaats, bijvoorbeeld een combinatie van individuele lessen en werken in groepsverband.

Ten tijde van de coronacrisis lijkt in cultuureducatie een nieuwe 'hybride werkelijkheid' te zijn ontstaan. De bestaande cultuureducatie is tijdens de coronacrisis grotendeels aangepast. Buitenschools hebben veel fysieke lessen plaatsgemaakt voor online aanbod (docenten die met filmpjes laten zien hoe een instrument moet worden bespeeld en die via Teams met de leerlingen communiceerden). Spelers verwachten dat de nieuwe, hybride werkelijkheid niet meer zal verdwijnen. Het regulier onderwijs ondervindt ook zeker voordelen van de online mogelijkheden; zo blijken zeker de meer (muziek)theoretische lessen zich goed te lenen voor online onderwijs.

Wel is een nuancering op zijn plaats. In de effecten van de crisis op de binnenschoolse cultuureducatie is een tweedeling te zien. In het basisonderwijs is gedurende de crisis relatief veel online aanbod benut. Veel scholen hebben goed van het aanbod geprofiteerd, ook om afwisseling te realiseren tussen de cognitieve vakken. Digitale uitjes naar culturele instellingen in Amsterdam of zelfs in het buitenland (MoMa in New York) bleken ineens ook vanuit de provincies mogelijk. Hiermee werd niet alleen de culturele kennis vergroot, maar soms ook de kennis van bijvoorbeeld het Engels. Voor de uitvoerende kwaliteiten op het gebied van cultuureducatie zelf waren er wel grote nadelen, door de beperkingen voor het gebruik van materialen of instrumentarium, de beschikbare ruimte en de mogelijkheid voor directe fysieke interactie. Veel kunstvakdocenten hebben geleerd online te werken met het thuis aanwezige aanbod aan materialen en ruimte maar hebben nu wel een achterstand in te halen waar het gaat om samenwerken en -uitvoeren en werken met andere materialen en gereedschap dan thuis. Het kunstonderwijs op de scholen voor voortgezet onderwijs lijkt ook zwaar onder de lockdown te hebben geleden. De beperkingen aan fysieke interacties maken actieve cultuureducatie veel lastiger, bijvoorbeeld om samen te repeteren of voorstellingen en exposities te bezoeken.

## Schets van gevolgen per scenario voor Cultuureducatie

### A. Krimp

Als publieke middelen voor cultuureducatie blijven afnemen, nemen de toegankelijkheid, diversiteit en spreiding van het aanbod steeds verder af. Na de kennismaking zijn er steeds minder mogelijkheden voor verdieping. Alleen populaire kunstvormen zoals bepaalde instrumenten, en dansstijlen kunnen nog op belangstelling rekenen, maar alleen meer draagkrachtigen kunnen zich lessen veroorloven.

### B. Herstel

Met behulp van steun en aandacht vanuit overheden voor cultuureducatie binnenschools en doorstromen naar buitenschools, kan de piramide worden hersteld. Intensivering van cultuureducatie, ook voor verdieping, ondersteunt het langetermijnstreven naar bredere toegankelijkheid en meer diversiteit en inclusie in alle kunst disciplines. Leerorkesten en dergelijke zijn van grote waarde maar ook kostbaar.

### C. Aanpassing

De vraag kan zich verder ontwikkelen naar steeds kortere en vluchtigere kennismaking met veel nieuws. Aanbieders kunnen, met digitale mogelijkheden, inspelen op de wens van kinderen om wel even wat leuks te proberen maar er verder niet veel voor te hoeven doen. Dit gaat ten koste van verdieping en kwaliteit van het aanbod, dat verder verschaalt. Voor talenten drogen zonder geld de mogelijkheden op.

### D. Vernieuwing

Er bestaan veel plannen om cultuureducatie op nieuwe manieren invulling te geven, maar het ontwikkelen en breed uitrollen daarvan is duur, zeker waar het verdieping en talentontwikkeling betreft. Met voldoende publieke financiering is er ruimte om te experimenteren met alternatieve vormen om de ambachtelijkheid van de kunsten beter te faciliteren, voor een diverse groep van potentiële talenten.





Er zijn wel aanvullende middelen beschikbaar voor het onderwijs in relatie tot de coronacrisis, de zogenaamde NPO-gelden. Het LKCA heeft de publicatie 'De rol van cultuureducatie in het Nationaal Programma Onderwijs - een handreiking en inspiratie' laten ontwikkelen. Hierin wordt een link gelegd - met de 'Schoolscan' en de 'Menukaart'. De auteurs pleiten ervoor dat een school bij het bepalen van de sociaal-emotionele ontwikkeling van de leerling het oordeel van eventueel aanwezige professionals zoals kunstvakdocenten en culturele uitvoerders inwint. Met het oog op een adequate aansluiting met de bredere doelen en activiteiten van de school is bovendien een verbinding met de medewerkers van het programma Cultuureducatie met Kwaliteit/CMK zinvol.

### 9.6 Perspectieven voor musea

Musea zijn voor het vervullen van hun culturele en maatschappelijke opdracht sterk afhankelijk van het fysiek publieksbereik. Hier wordt ook een meerwaarde gecreëerd die om veel redenen hoog staat aangeschreven. Alleen al de belevingswaarde: het live bekijken van de Mona Lisa live heeft blijkaar een magische toeristische aantrekkingskracht. Als het om het bestuderen van het schilderij zelf gaat, op detailniveau, zijn er echter veel betere digitale mogelijkheden dan in een haag van andere bezoekers op minstens 3 meter afstand een paar minuten een blik werpen op een doek van 77 bij 53 centimeter. Sluiting van musea, met name in het eerste deel van de coronacrisis, had bijzonder grote gevolgen. In de eerste gids en op eerdere plekken in deze gids hebben we de ontwikkelingen tijdens de coronacrisis belicht. Deze gaan niet alleen over publieksbereik, maar ook over de inzet van personeel en met name vrijwilligers.

Musea zaten de jaren voor de coronacrisis enorm in de lift. Er waren al wel structurele verschillen in de prestaties en de potentie tussen grote en kleine musea. Het mattheuseffect is in deze deelsector sterk zichtbaar: de grote musea blijven groeien en de kleine krijgen het steeds moeilijker. Bijzonder is dat Mirjam Moll, de helaas in 2021 overleden directeur van de Museumvereniging, in december 2020 in het blad Museumpeil aangaf dat corona hier een tegenbeweging in veroorzaakte. Zij stelde: "Als je de grote musea vergelijkt met de kleinere, dan zie je dat de kleinere in het voordeel zijn. Ze beschikken vaak over een trouwe fanbase. Ze zijn veel sterker lokaal

geworteld en dragen door hun vrijwilligerswerk veel meer bij aan de sociale cohesie in hun gemeenten. Ik verwacht dat hierdoor het mattheuseffect zal afvlakken. Dat is dan een geluk bij een ongeluk." Wij vermoeden desondanks dat kleinere musea veel meer moeite zullen hebben om het vliegwiel weer op gang te brengen dan grotere musea met meer professionele krachten en middelen.

Musea zullen flink inzetten op herstel van de vraag. Maar het zal nog lang duren voordat met name de stroom van internationaal toerisme, goed voor veel bezoek aan bekende musea, weer op niveau komt. De onzekerheid door de steeds wisselende maatregelen en de gevolgen daarvan voor de organisatie van bezoek maakt het de musea niet makkelijk (evenals de andere publieksgerichte instellingen). Het bleek begin december 2021, toen musea wel open mochten blijven in de gedeeltelijke (avond)lockdown, toch 40% no show voorkwam bij musea op wel gereserveerde bezoeken. Musea zijn over het algemeen voor (herhaal)bezoek zeer afhankelijk van tentoonstellingen. Het maken van tentoonstellingen (zeker de blockbusters) is een enorme kostenpost voor musea. De kosten voor vervoer/verzekering van bruiklenen en het ontwerpen en produceren van tentoonstellingen zijn de afgelopen jaren sterk gestegen. Voor de coronacrisis was al een discussie ontstaan in de sector over nut, noodzaak en risico's van de blockbuster-race.

Musea zoeken naar het bieden van aantrekkelijke alternatieven, soms ook juist om museale processen die normaal gesproken minder of zelfs niet zichtbaar zijn voor het publiek. Dit overstijgt de coronacrisis zelf. Neem de live zichtbare en digitaal geregistreerde restauratie van de Nachtwacht op zijn vaste plek in de Eregalerij van het Rijksmuseum, of het depot van museum Boijmans van Beuningen dat opengesteld is, terwijl het museum zelf jarenlang gesloten is. Onze ervaring is dat ook met educatieve programma's een veel groter bereik worden gerealiseerd. Dit blijft niet beperkt tot tentoonstellingen, maar gaat juist om programma's buiten de museummuren die aansluiten op de behoeften van onderwijsinstellingen en mediaorganisaties (kranten, omroepen, etc.).

## Schets van gevolgen per scenario voor Musea

### A. Krimp

Met name de kleinere musea zullen moeite hebben om te blijven voortbestaan als de hoeveelheid vrijwilligers daalt en de publieke financiering afneemt. Het ontbreekt dan aan investeringsruimte voor externe uitingen zoals nieuwe tentoonstellingen en de communicatie daarover, maar ook aan voldoende menskracht – zowel professioneel als in ondersteunende zin. Zwakkere musea verliezen de strijd om de gunst van de bezoeker en marginaliseren, ook bij gebrek aan verdienvermogen. Dit kan niet genoeg worden gecompenseerd met privaat geld.

### B. Herstel

Bij behoud van structurele subsidies kunnen grote en kleine musea, investeren in het herwinnen van bezoekers. Zolang internationaal bezoek nog achterblijft, kan meer aandacht worden besteed aan het, met bestaande museale activiteiten, stimuleren van herhaalbezoek en het ontwikkelen van nieuwe doelgroepen. Er zijn middelen om de museale ervaring van bezoekers te verbeteren. Musea krijgen kansen om bezoekers te binden via communities en ontmoetingsplekken. De groei van vriendenclubs levert met name goodwill en draagvlak op.

### C. Aanpassing

Bij veranderende publieksbehoefte en afnemende reguliere vraag, zullen musea zich opnieuw moeten uitvinden. Publiek komt alleen af op zeer bijzondere presentatievormen. De inzet van digitale middelen met meerwaarde voor nieuw, digitaal verwend publiek is zeer kostbaar. Het zal slechts de sterkte spelers lukken om te investeren in interessante alternatieven en daarover voldoende te communiceren om de afnemende belangstelling te kunnen ombuigen. De afhankelijkheid van particuliere giften en private fondsen wordt groter. Fiscale regelgeving helpt mee, maar musea moeten de juiste wegen hierin vaak nog vinden. De kost gaat ver voor de baat uit.

### D. Vernieuwing

Voor musea is vernieuwing bij sterk veranderende vraag uitdagend. Het vraagt om ruimte voor experimenten met nieuwe vormen van presentatie en productdifferentiatie. Publiek zal ook vaker buiten de eigen muren moeten worden bereikt en bediend. Dat vraagt aandacht voor communicatie, verdienmodellen en interne organisatie. Er zullen ook nieuwe spelers ontstaan die museale alternatieven bieden voor het exposeren van (vaste) collecties. Er komt meer mobiliteit van collecties en conservatoren. Er wordt meer geprogrammeerd buiten de museummuren, op bijzondere plekken (kerken, erfgoed, festivals, vliegvelden, etc.).



## 9.7 Perspectieven in de bibliotheeksector

Voor vrijwel alle gemeenten, groot en klein, is de bibliotheek een van de belangrijkste culturele voorzieningen voor alle lagen van de bevolking. Bibliotheken zijn in het begin van de coronacrisis gesloten geweest als gevolg van de generieke lockdown, maar sinds de heropening in mei 2020 zijn de bibliotheken, net als de winkels, voor het uitlenen van boeken beschikbaar gebleven. Er zijn allerlei initiatieven genomen om boeken te distribueren naar lezers die niet zelf in de bibliotheek konden zoeken naar leesmateriaal, zoals verrassingspakketten.

De coronacrisis heeft geleid tot een sterke stijging van het gebruik van de digitale openbare bibliotheek. In totaal werden er in 2020 5,6 miljoen e-books uitgeleend en 2,6 miljoen luisterboeken uitgeleend, tegen respectievelijk 3,9 miljoen en 1,8 miljoen in 2019. Dit is een stijging van 44%, een succes met financiële gevolgen. De digitale bibliotheek is een rijksverantwoordelijkheid, ook financieel gezien, met een uitvoeringsrol voor de Koninklijke Bibliotheek. Om te voorkomen dat de digitale bibliotheek nee moet verkopen, moet het budget voor de digitale openbare bibliotheek gelijke tred houden met de groei van het aantal online gebruikers. Over de extra middelen zijn de sectorspelers in gesprek met de Minister van OCW en de Tweede Kamer.

Het lenen van fysieke boeken is tijdens corona in 2020 zoals gemeld met 29% teruggelopen. Bibliotheken doen meer dan boeken uitlenen. Als gevolg van de geldende coronamaatregelen is het aantal activiteiten dat in en rond bibliotheken heeft kunnen plaatsvinden wel flink teruggebracht. Op korte termijn ziet het er niet naar uit dat de coronamaatregelen worden

opgeheven, dus het aantal (publieks)activiteiten blijft vooralsnog beperkt. Bibliotheken blijven improviseren en maken gebruik van gemeentelijke steun hiervoor. Digitalisering speelt ook hierbij een grote rol, niet alleen voor eigen diensten maar juist ook hulp aan gebruikers.

[Link naar  
Bibliotheek-  
convenant](#)

[Link naar  
Netwerk-  
agenda](#)

Ten aanzien van de duurzame toekomst van de bibliotheeksector is de transitie van uitleenbibliotheek naar maatschappelijke en educatieve bibliotheek relevant. De gevolgen van de coronacrisis voor de gehele samenleving vergroten de potentiële toegevoegde waarde van de bibliotheken voor maatschappelijke ontwikkelingen, zoals het tegengaan van laaggeletterdheid, digi-analfabetisme en tweedeling in de samenleving. Het Rijk maakt de komende jaren € 18 miljoen vrij voor Informatiepunten Digitale Overheid in de openbare bibliotheken om de kloof tussen burgers en overheid te verkleinen. In het Bibliotheekconvenant van overheden en bibliotheeksector en in de daaruit voortvloeiende Netwerkagenda van de sector zelf zijn drie maatschappelijke opgaven en acht stelseluitdagingen benoemd.

Al deze opgaven en uitdagingen zijn voor gemeenten relevant. De grootste opdracht voor gemeenten ligt hierbij in het zorgdragen voor robuuste lokale bibliotheekvoorzieningen conform de bepalingen in de Wet stelsel openbare bibliotheekvoorzieningen (Wsob). De bibliotheken hebben hierin vijf functies: kennis/informatie, ontwikkeling/educatie, bevordering lezen/literatuur, ontmoeting/debat en kennismaking kunst/cultuur. Om de maatschappelijke rol goed te kunnen invullen zijn onmisbare randvoorwaarden dat de bibliotheekvoorziening zowel goed bereikbaar is als toegankelijk voor alle lagen van de bevolking. De bibliotheekvoorziening moet hiertoe niet alleen op peil blijven, maar er moeten, volgens betrokkenen bij de sector, ook stappen vooruit gezet worden ten behoeve van de toekomstbestendigheid. De bijdragen van gemeenten zijn in vorm (incidenteel, structureel) en omvang (beperkt of ruim) zeer bepalend voor de toekomst van de lokale bibliotheekvoorziening.

### 9.8 Financieel inzicht: het Iglo-model

Uit de voorgaande paragrafen blijkt dat herstel en vernieuwing sterk afhankelijk zijn van publiek en publieke financiering. Gemeenten hebben in de vorm van geld het belangrijkste instrument ter beschikking voor het stimuleren van herstel en transitie. We laten hier zien wat de gevolgen van bestuurlijke keuzes op het

## Schets van gevolgen per scenario in de Bibliotheeksector

### A. Krimp

Door (verder) afnemende structurele subsidies daalt het aantal professionals dat in de sector werkzaam is, waarschijnlijk om plaats te maken voor vrijwilligers. Er zullen vestigingen moeten sluiten. Openingstijden worden beperkt. Voor aanvullende maatschappelijke activiteiten en functies is veel minder gelegenheid.

### B. Herstel

Bij behoud van structurele subsidies kan de bibliotheek invulling blijven geven aan de vijf wettelijke kernfuncties. Vestigingen en servicepunten kunnen open blijven. Het uitlenen van boeken en het bieden van toegang tot informatie blijven dan de primaire functies, en langzaam komen er meer bij.

### C. Aanpassing

Bij afnemende structurele subsidies en afnemende behoefte aan het lenen van boeken, moeten bibliotheken zich herbezinnen op hun functies en prioriteiten stellen, in samenspraak met gemeenten. De fysieke infrastructuur en boekencollecties moeten flink inkrimpen, om middelen beschikbaar te maken voor meer maatschappelijke informatiefuncties en diensten voor andere (overheids) opdrachtgevers zoals het Informatiepunt Digitale Overheid (IDO).

### D. Vernieuwing

Daar waar structurele en incidentele middelen in ruime mate voorhanden zijn, kan de transitie van de lokale bibliotheken stevig worden ingezet. Zo worden vestigingen heringericht en locaties herzien, om beter in te kunnen spelen op de maatschappelijke opgaven, ook gedifferentieerd per wijk of gemeenschap. Er kan beter worden samengewerkt met andere spelers in de cultuursector en in het onderwijs, zonder afhankelijk te zijn, want de bibliotheekvoorziening zelf is robuust.

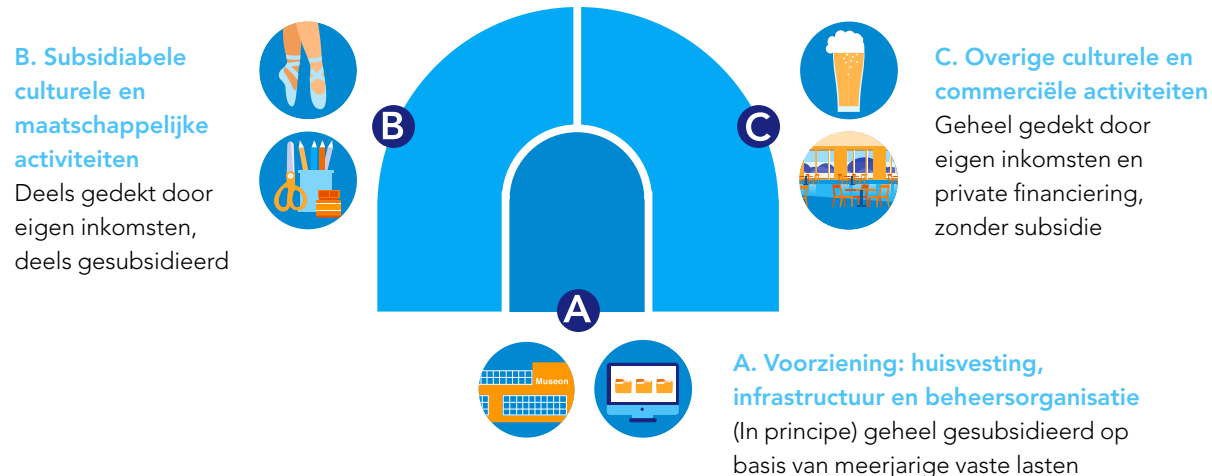


herstel na de coronacrisis zijn: waar moet in elk geval op worden geïnvesteerd, waar is de druk en de schade te overzien en is minder (aanvullende) steun nodig?

Hierbij is niet alleen van belang wat gemeenten willen maar ook waartoe zij verplicht zijn. Zo hebben overheden de zorgplicht voor 'museale' collecties die veelal bij verzelfstandigde musea zijn ondergebracht, en dit is deels via de Erfgoedwet geregeld. De Archiefwet en Mediawet leiden tot verplichtingen voor gemeenten. De Wsob regelt de verantwoordelijkheid over openbare bibliotheken, maar verbindt daar geen verplichte bijdragen van gemeenten aan. Ten aanzien van de kunsten zoals podiumkunsten, beeldende kunsten, film en letteren plus bij centra voor de kunsten, muziekscholen en amateurkunst zijn er nauwelijks overheidsverplichtingen, anders dan regels die voortvloeien uit algemene wetten zoals de Horecawet, de Omgevingswet (denk aan geluid) en de Auteurswet.

Gemeenten zijn gebaat bij inzicht in de behoeften van (aanvullende) financiering op instellingsniveau. Berenschot heeft het Iglo-model ontwikkeld, waarmee de bedrijfsvoering en de publieke financiering van culturele instellingen kan worden verbonden met drie vormen van bestedingen. Het Iglo-model levert zodoende een goede basis voor een gesprek tussen een gemeente en een instelling over (a) de hoogte en de wijze van financiering en (b) de te leveren prestaties. Het Iglo-model wordt in diverse gemeenten gebruikt om de subsidies aan de culturele infrastructuur te identificeren en bij te stellen. Voor onder meer schouwburgen en bibliotheken heeft het Iglo-model bijgedragen aan besluitvorming over nieuwe subsidiebijdragen. Tijdens de coronacrisis heeft Berenschot in opdracht van de VSCD (Vereniging van Schouwburg- en Concertzaaldirecties) een brede inventarisatie gedaan van de mogelijke schade door corona voor 140 podia op basis van het Iglo-model.

Het Iglo-model draait om het maken van onderscheid van baten (zowel subsidies als eigen inkomsten) en lasten (zowel materieel als personeel) binnen de begroting naar:



Op elk deel kan apart beleid worden gemaakt (concrete prestatieafspraken). Want: duidelijk is welke subsidie wordt gebruikt voor welke soort lasten. Uit de inmiddels veelvuldige analyses van de bedrijfsvoering van culturele instellingen aan de hand van het Iglo-model blijken veel voorkomende uitkomsten:

- Het grootste deel van de subsidie gaat naar deel A, vooral naar huur, die in veel gevallen terugvloeit naar de gemeente
- Instellingen met exploitatieproblemen kunnen met subsidie de kosten voor deel A niet gedekt krijgen
- Gesprekken tussen gemeenten en culturele instellingen gaan vooral over deel B, waar het bestaansrecht zit
- Financiële speelruimte voor culturele instellingen voor maatschappelijke bijdragen in deel B is vaak beperkt
- De mate waarin deel C rendeert wisselt zeer sterk per soort instelling: poppodia veel meer dan bibliotheken
- Er is zeker verdienpotentieel maar er zijn nauwelijks voorbeelden van alternatieve verdienmodellen

# 10. Naar een wendbare en weerbare sector

We mogen constateren dat de grote aandacht voor het behoud, het herstel en de transitie van de culturele en creatieve sector een positieve bijkomstigheid van de coronacrisis is. De sector heeft zich meer dan ooit weten te verbinden via de Taskforce Culturele en Creatieve Sector, die nauwe contacten houdt met veel betrokken ministeries, de Raad voor Cultuur en gemeenten en provincies, al dan niet via de VNG en het IPO. Ook in de Tweede en in de Eerste Kamer is veel aandacht voor de culturele sector en wordt met moties die meerderheden krijgen aangedrongen op spoedige herstelplannen. Gemeenten laten ook merken dat zij het belang van de culturele infrastructuur zien, zo blijkt onder meer uit de brieven van de G4-wethouders aan de Minister maar zeker ook uit de initiatieven van de VNG voor onder meer de eerste en deze tweede informatiegids. Op dit moment is er bijzonder veel te doen over herstelplannen voor de cultuursector. Voor de actualiteit verwijzen wij naar het coronadossier van de Boekmanstichting en naar de website van Kunsten92 die de beleidsbrieven en persberichten, ook van de Taskforce Culturele en Creatieve Sector bijhoudt.

## 10.1 Post-corona-adviezen van de Raad voor Cultuur

Er wordt, terwijl de crisis nog voortduurt, aandacht gevraagd voor de langere termijn. Al eerder in deze gids is verwezen naar de adviezen van de Raad voor Cultuur voor de culturele sector op landelijke schaal, zoals 'sterker uit corona' uit juni 2021, 'investeer in cultuur voor iedereen' uit april 2021 en 'naar een wendbare en weerbare culturele en creatieve sector' uit september 2020. De Raad voor Cultuur heeft op 4 november 2021 zijn pleidooi voor een

slimme aanpak van herstel en transitie van het cultuurbestel onderbouwd naar aanleiding van de bijgestelde plannen die instellingen uit de landelijke Basisinfrastructuur hebben ingediend. De raad stelt in het begeleidende persbericht:

*Het is aan de steunmaatregelen te danken dat de culturele sector niet ten onder is gegaan in de coronacrisis. Maar helaas is de pandemie nog niet voorbij. Er is tijd, geld en ruimte nodig om te voorkomen dat de cultuursector alsnog omvalt. De raad wijst erop dat veel BIS-instellingen de crisis hebben aangegrepen om te experimenteren met nieuwe vormen en publieksbereik. Deze vernieuwing mag niet in de kiem gesmoord, nu de steun wordt afgebouwd en het herstelplan nog in de steigers staat. Een slimme aanpak is nu de kunst.*

**Ook in de Tweede en in de Eerste Kamer is veel aandacht voor de culturele sector en wordt met moties die meerderheden krijgen aangedrongen op spoedige herstelplannen.**

Link naar advies Raad voor Cultuur 'Investeer in cultuur voor iedereen', april 2021

Link naar advies Raad voor Cultuur 'Naar een wendbare en weerbare sector', september 2020

Link naar coronadossier van Boekmanstichting

Link naar advies Raad voor Cultuur 'Sterker uit Corona', juni 2021



Link naar  
Kunsten92 en  
Taskforce  
Culturele en  
Creatieve  
Sector

Link naar  
Kunsten92  
'New Creative  
Deal', juni 2021

## 10.2 Pleidooien van de sector voor transitie

De Taskforce Culturele en Creatieve Sector doet voor de langere termijn een dringend beroep op de Tweede Kamer om te zorgen dat de randvoorwaarden voor een transitie naar een wendbare en weerbare culturele en creatieve sector worden opgenomen in het regeerakkoord. Die randvoorwaarden zijn volgens de Taskforce naast fair practice, diversiteit & inclusie en good governance: verlenging van de cultuurnotaperiode en een structurele investering van € 500 miljoen extra per jaar in de culturele en creatieve sector.

Kunsten92 heeft in juni 2021 de New Creative Deal gepresenteerd aan toenmalig informateur Mariette Hamer en aan de nieuwe cultuurwoordvoerders. Kunsten92 pleit daarin voor een transitie naar een wendbare en weerbare culturele en creatieve sector om deze in staat te stellen duurzaam bij te dragen aan de weg uit de crisis; als bindmiddel, als banenmotor en als bron van verbeeldingskracht, creativiteit en ondernemerschap om de grote maatschappelijke vraagstukken aan te pakken. Of het nu gaat om een nieuwe bestuurscultuur of de groeiende scheidslijnen in de samenleving, cultuur zorgt dat we uitstijgen boven het alledaagse, met een andere blik kunnen kijken en met creatieve oplossingen komen. De drie grote ambities die daarin staan benoemd en die verder zijn uitgewerkt in vijf actielijnen en concrete handvatten zijn:

- Iedere Nederlander kan zijn creatieve talenten ontwikkelen en heeft onbelemmerd toegang tot een zo breed mogelijk palet aan cultuurervaringen, zowel fysiek als digitaal. Het beoefenen en beleven van kunst, erfgoed en media is immers een grondrecht.
- De culturele en creatieve sector werkt samen met overheden en het bedrijfsleven bij het aanpakken van grote maatschappelijke vraagstukken. Grootschalige en complexe vraagstukken krijgen een multidisciplinaire aanpak, waarin technologische innovatie hand in hand gaat met maatschappelijke impact.
- De culturele en creatieve sector zet samen met de overheid in op een vitale sector. Wendbaar en financieel weerbaarder dan voorheen. Waar fatsoenlijke beloning en veilige arbeidsomstandigheden de norm zijn en culturele en creatieve organisaties en de vele zelfstandigen die in de sector werken de ruimte hebben om doorlopend te innoveren en investeren.

## 10.3 Wendbaar tot op zekere hoogte en zeker niet weerbaar

De Raad voor Cultuur beschreef in september 2020 in het advies 'Naar een wendbare en weerbare culturele en creatieve sector' met trots een aantal voorbeelden van de wendbaarheid die de sector tentoonspreidde. De Raad ziet dat organisaties en werkenden in de sector massaal hun creatieve vermogens hebben ingezet om binnen de beperkte mogelijkheden te blijven werken aan een actueel, aansprekend, toegankelijk aanbod voor hun publiek. Minder op het eerste oog zichtbaar, maar niet minder relevant, noemde de Raad de veranderingen in werkwijzen en samenwerkingspartners die veel instellingen doorvoerden, en de Raad gaf daar ook praktische voorbeelden van.

Inmiddels moeten we constateren dat de rek er wel uit is. Instellingen kunnen het nauwelijks meer opbrengen om flexibel om te gaan met alle wijzigingen die het gevolg zijn van haastig doorgevoerde overheidsmaatregelen. De sector heeft op korte termijn behoefte aan rust en enige stabiliteit, liefst met een zekere financiële basis. Daarbij is duidelijk zichtbaar dat instellingen er veel baat bij hebben om niet alleen te staan bij alle zorgen en ingrepen. Lokale, regionale en landelijke samenwerkingen hebben al veel opgeleverd voor de sector. Een voorbeeld: het Platform Drentse Musea heeft in de crisis veel kennis kunnen leveren en bundelen die vooral de kleinere, lokaal gefinancierde musea hard nodig hadden. Instellingen op alle niveaus hebben veel baat bij praktische en professionele steun, juist ook voor transitieprocessen zoals in deze gids beschreven staan. Deze steun kan worden geleverd door landelijke en vaak ook door provinciale ondersteuningsinstellingen.

De weerbaarheid van de sector blijft volgens de Raad voor Cultuur ver te zoeken, met name financieel gezien. Wij voegen hier vanuit de ervaring van Berenschot aan toe dat er geen nieuwe verdienmodellen zijn of worden ontwikkeld die de inkomstenderving ook maar enigszins kunnen compenseren. De Raad pleit ervoor de innovatieve kracht van de sector te bestendigen. De sector staat samen met het ministerie van OCW én andere ministeries, de rijkscultuurfondsen, de private fondsen en de stedelijke cultuurregio's (gemeenten én provincies) voor diverse transitieopgaven die alleen kan slagen indien alle partijen samenwerken. Het huidige culturele bestel knelt dusdanig dat alleen gezamenlijk optrekken tot structurele verbetering kan leiden.

#### 10.4 Adviezen om de positie van makers te versterken

We laten in deze gids zien dat, ondanks de enorme diversiteit tussen makers, de positie van makers over het algemeen door de coronacrisis verslechterd is. Gemeenten kunnen helpen om makers beter uit de crisis te laten komen. De Creatieve Coalitie, de verbindende factor tussen 46 belangenbehartigers van circa 50.000 culturele en creatieve makers, besteedt, in nauwe samenspraak met de Kunstenbond, veel aandacht aan de gevolgen van de coronacrisis voor makers. De Creatieve Coalitie heeft met het oog op het verwachte herstelplan van de minister van OCW een brief aan de Tweede Kamer gestuurd. In die brief pleiten de auteurs om bij het inzetten van een Herstelplan vooruit te lopen op gewenste en noodzakelijke middellange en langere termijn transities en deze bij wijze van *pilot* daartoe in te zetten. Een vergrote focus op opbouw en zeggenschap van kunstenaars kunnen ervaringen opleveren die later verder kunnen worden geïmplementeerd of bijgestuurd. Het beleid en het instrumentarium van overheden zijn nu in hoofdzaak gericht op instellingen, terwijl voor werkenden de nood voor het herstel het grootst is. Het herstelexperiment moet uitgaan van kunstenaars en andere werkenden met een creatief beroep, zo stelt de Creatieve Coalitie.

De Kunstenbond geeft in het kader van deze gids gerichte adviezen mee aan gemeenten:

- Investeer in de toekomst van de jeugd. Dit blijft een actueel vraagstuk. Zie ook de reportage van het programma Zembla over muziekscholen, en het onderzoek dat in Drenthe en Limburg is uitgevoerd, mede door het LKCA.
- Trickle Up/bottom up benadering: zet steun voor cultuur niet alleen in voor culturele instellingen, maar ook voor impulsregelingen direct gericht op lokale makers. Wissel als gemeenten (denk ook aan provinciale samenwerking) onderling ervaringen uit met bestaande makersimpulsregelingen.
- Verbind op grond van de Fair Practice Code voorwaarden dat steun doordruppelt in de keten (trickle down).
- De beloning voor kunstenaars en cultuurmakers staat vaak niet in verhouding tot het werk dat zij verrichten en de waarde die zij hebben voor de samenleving. Verhoog het cultuurbudget om fair practice beloningen mogelijk te maken, zorg dat prestatie-eisen matchen met middelen.
- Ga in gesprek met (vertegenwoordigers) van lokale makers, stimuleer dialoog tussen instellingen, gemeente en makers. De Creatieve Coalitie

kan hierin een rol spelen, evenals de projectorganisatie Fair Practice Code.

- Benut de tools en handreikingen van het sectorale arbeidsmarktplatform Platform ACCT, zoals de Rekentool: cao-loon naar zzp-tarief. Hiermee kunnen gemeenten richting geven aan aanvragers en hebben gemeenten ook een maatstaf om aanvragen te beoordelen.
- Benut de Webmodule Beoordeling Arbeidsrelatie van de Kamer van Koophandel om plannen te beoordelen op zorgvuldige arbeidsverhoudingen en verwijs aanvragen hier ook op om schijnconstructies te vermijden.

De provincie Limburg heeft recent onderzocht op welke wijze zzp'ers kunnen worden ondersteund tijdens en na de coronacrisis, en daarbij ook een vergelijking gemaakt met budgetten, regelingen en fondsen in andere provincies. De Gedeputeerde heeft hierover de Staten per brief geïnformeerd. Besluitvorming hierover wordt op het moment van schrijven van deze gids voorbereid.

#### 10.5 Sturen op impact

Al enige tijd wordt door beleidsmakers en in het culturele veld het gesprek gevoerd over de impact van kunst en cultuur. Er is al lange tijd discussie over monitoring in de cultuursector, en er is veel kritiek op het enkel kwantitatief bepalen of instellingen hun prestaties behalen ('turven'). In de coronacrisis is eens te meer duidelijk

De Creatieve Coalitie, de verbindende factor tussen

46

belangenbehartigers van circa

50.000

culturele en creatieve makers, besteedt, in nauwe samenspraak met de Kunstenbond, veel aandacht aan de gevolgen van de coronacrisis voor makers.

Link naar tools en handreikingen voor de arbeidsmarkt cultuur van Platform ACCT

Link naar webmodule 'Beoordeling arbeidsrelatie' van Kamer van Koophandel

Link naar brief Gedeputeerde provincie Limburg over een bijdrageregeling voor zzp'ers, december 2021

Link naar Jacht op publieke waarde

Link naar Kunstenbond e.a. gericht op jeugd

Link naar Fair Practice Code voor gemeenten

geworden dat er veel beleving en betekenis ontbreekt als er geen culturele uitingen zichtbaar zijn voor het publiek en de samenleving. Het expliciteren van impact is bovendien van essentieel belang voor de legitimatie van besteding van publieke middelen. Wij verwijzen hiervoor naar het gedachtegoed van professor Mark Moore over publieke waarde, onder meer uitgewerkt in de recente (papieren) publicatie 'Jacht op publieke waarde.'

In de adviespraktijk van Berenschot blijkt de belangstelling voor sturen op impact voor overheden heel groot, ook bij gemeenten, zowel als het over de culturele sector gaat als voor andere maatschappelijke domeinen. Ook bij de Raad voor Cultuur en het Ministerie van OCW gaat het steeds vaker over de impact. Het ligt zelfs voor de hand dat bij een volgende cultuurnotaperiode impact een belangrijk criterium vormt voor subsidie. De Raad voor Cultuur stelt hierover in het advies van 4 november 2021 aan de Minister:

*Een meer op inhoud dan op aantallen gebaseerde blik kan een beter licht werpen op de artistieke, maatschappelijke en economische functie van instellingen, en daarmee op de vraag in welke mate cultuursubsidies bijdragen aan de doelstellingen van cultuurbeleid. De raad sprak hierbij in eerdere adviezen van subsidiëring en monitoring op basis van 'impact'; een term die hij de komende periode opnieuw tegen het licht zal houden. Zoals de crisis nog eens heeft onderstreept, is de toegevoegde waarde van culturele instellingen niet eenduidig af te meten aan aantallen speelbeurten en exposities, bezoekerjfers en publieksinkomsten.*

De Nederlandse orkesten, verenigd in de VvNO, hebben de adviesbureaus Blueyard en Berenschot gevraagd om een model te ontwikkelen dat op een heldere manier uitdrukking geeft aan de betekenissen die orkesten hebben. De orkesten willen hun betekenissen graag scherper kunnen aanwijzen. Ook willen zij graag beter kunnen sturen op impact: aan welke betekenis wil het betreffende orkest extra aandacht geven en hoe gaat dat dan in zijn werk? In lijn met de aandacht voor de bredere publieke waarde, willen de orkesten toewerken naar een situatie waarin zij zelf en hun subsidieverstrek- kers niet louter de focus hebben op hun artistieke kwaliteit en het bereiken van zoveel mogelijk mensen, maar waarbij zij vooral ook oog hebben voor de betekenis die zij voor – liefst zoveel mogelijk - mensen hebben; voor hun

**De Nederlandse orkesten willen hun betekenissen graag scherper kunnen aanwijzen. Ook willen zij graag beter kunnen sturen op impact: aan welke betekenis wil het extra aandacht geven en hoe gaat dat dan in zijn werk?**

impact. Het onderzoek heeft geleid tot een impactmodel dat zowel door de orkesten, en ook in bredere zin door de cultuursector te gebruiken is, en dat ook subsidiënten en andere stakeholders houvast en helderheid biedt.

Het Impactmodel van de orkesten maakt inzichtelijk binnen welke tien domeinen de orkesten hun belangrijkste impact hebben. Dat zijn domeinen als 'persoonlijke ont- plooiing', de 'aantrekkelijkheid van een stad', 'gezondheid' en 'business'. Het model maakt ook duidelijk dat er een belangrijk verschil bestaat tussen de 'effecten' van orkesten (tijdelijk en op korte termijn) en de 'impact' van orkesten (de veranderingen op langere termijn). Het onderzoek laat zien dat 'effecten' relatief eenvoudig door de orkesten zijn te moni- toren (en te sturen!), maar dat de langere termijn impact om uitgebreid onderzoek vraagt. Gelukkig zijn dergelijke grote onderzoeken overal in de wereld reeds gedaan, door universiteiten bijvoorbeeld. De orkesten werken nu samen met Blueyard en Berenschot aan het verbinden van de eigen onderzoeken over de zelf meetbare effecten naar bredere impact-onderzoeken, om zodoende impact te tonen en erop te kunnen sturen. Dit onderzoek is nog onderhanden werk, maar de resultaten hiervan zijn binnenkort te verwachten.

Link naar Orkestensie 2030 met een toelichting op het Impactmodel



Meer informatie en presentaties over 'Naar waarde gewogen'

Al eerder heeft de VNG samen met de Boekmanstichting en Kunsten92 drie publicaties laten verschijnen over het door gemeenten in een bredere context vooraf en achteraf beoordelen van culturele activiteiten: 'Niet tellen, maar wegen' (Claartje Bunnik, 2012), 'Effectief cultuurbeleid, Leren van evalueren' (Quirijn van den Hoogen, 2013) en 'Naar waarde gewogen' (Claartje Bunnik, 2016). In die laatste publicatie wordt gepleit voor meer maatwerk en voor minder bureaucratie en juridisering bij de beoordeling van de kwaliteit van culturele instellingen door subsidiërende overheden en publieke cultuurfondsen. Er wordt bovendien voorgesteld om de waarde van cultuur voor de samenleving in beleid en bekostiging centraal te stellen. Het nieuwe beoordelingsmodel dat daaruit volgt, het 'Culturele Waarde-model', gaat uit van een meerdimensionaal kwaliteitsbegrip. Hierin spelen naast de artistiek-inhoudelijke waarde ook de maatschappelijke positie van de instelling, vertrouwen en reputatie een rol. Aan de hand van praktijkvoorbeelden en bouwstenen laat het boek zien welke veranderingen in de werkwijzen en rolverdeling tussen overheden, publieke fondsen en hun adviseurs enerzijds en culturele instellingen met hun toezichthouders, stakeholders, partners en publiek anderzijds daarvoor nodig zijn. Genoemde publicaties zijn niet digitaal beschikbaar, maar in fysieke vorm te lenen of te bestellen bij de Boekmanstichting. Op de site [Bibliotheekinzicht.nl](http://Bibliotheekinzicht.nl) is een dossier beschikbaar met daarin veel informatie over impactonderzoek, vooral in relatie tot de rol van bibliotheken.

Klik hier voor het dossier Impact op de site van [Bibliotheekinzicht.nl](http://Bibliotheekinzicht.nl)

Op tal van andere plekken binnen en buiten de cultuursector wordt onderzoek verricht naar sturing op impact door overheden, publieke cultuurfondsen zoals het Fonds Podiumkunsten en het Stimuleringsfonds Creatieve Industrie en private fondsen, zoals het VSBfonds. Juist in deze spannende tijd, waarin de output en het directe publieksbereik van de culturele en creatieve sector zo zwaar op de proef worden gesteld door de coronamaatregelen, kan een ruimere blik op de betekenis van de culturele en creatieve sector voor de samenleving een welkom perspectief en een basis voor een duurzame toekomst bieden.

# 11. Tien aanbevelingen

Wij destilleren uit deze Gids ten slotte tien aanbevelingen voor gemeenten om op korte termijn werk te maken van herstel en transitie van het lokale culturele ecosysteem. De problematiek is urgent en voortzetting van steun is onmisbaar. De gemeenteraadsverkiezingen en daaropvolgende periode van coalitievorming bieden ook een kans om werk te maken van specifieke onderwerpen voor de toekomst van het culturele ecosysteem. Deze aanbevelingen bieden daarvoor een handreiking.



## 1. Inventariseer de lokale knelpunten

Het oude normaal komt niet zomaar terug: de gemeenten zien zich op cultureel gebied voor diverse opgaven gesteld. Dit varieert met de problematiek per deelsector. Een adequate verkenning van de belangrijkste knelpunten in het lokale culturele ecosysteem leidt tot een prioriteitenlijst, ook voor verdeling van steun. Een werkgroep met vertegenwoordigers van culturele instellingen kan als lokale taskforce bijdragen aan een brede verkenning en draagvlak. [Zie 3.1](#)



## 2. Zet steun toekomstgericht in

Met coronasteun kunnen de lokale culturele ecosystemen niet alleen (deels) worden hersteld, maar ook toekomstbestendig worden gemaakt door gerichte steun aan transities en innova-

ties. Hier kunnen en mogen ook nog niet bestede of aanvullende (rijks)middelen voor worden ingezet. [Zie 2.4](#)



## 3. Stimuleer de vraag naar cultuur

Het herstel van het lokale culturele leven begint met het herwinnen van het publiek voor de diverse culturele uitingen, zoals voorstellingen, tentoonstellingen, concerten en festivals. Laat als gemeente zien wat er binnenkort allemaal weer voor moois mee te maken is voor bewoners en bezoekers. Specifieke aandacht is wenselijk voor het bereiken van jongeren en nieuwe doelgroepen. [Zie 5.2](#)



## 4. Zorg voor de amateurkunsten

De amateurkunsten zijn overal in Nederland zwaar geraakt. Ga in gesprek met met het lokale amateurleven en zorg voor steun op maat (financieel maar ook organisatorisch) om een herleving van de amateurkunst te waarborgen. [Zie 4.4 en 9.4](#)



## 5. Intensiveer cultuureducatie

Met het oog op toekomstige creatieve vaardigheden en kunstbeoefening door amateurs en professionals, is meer aandacht en steun nodig voor binnenschoolse en buitenschoolse cultuureducatie die verder gaat dan brede kennismaking maar ook verdieping en talentontwikkeling omvat. [Zie 9.5](#)



#### 6. Jaag digitalisering aan

Versnelde digitalisering is een van de kansrijke ontwikkelingen. Faciliteer culturele instellingen bij de professionalisering van het digitale aanbod en processen en bij het bouwen van benodigde digitale infrastructuur. Stimuleer daarbij dat instellingen gezamenlijk optrekken en van elkaar leren. [Zie 6.1](#)



#### 7. Voorzie in robuuste bibliotheekvoorzieningen

Draag bij aan de transitie de openbare bibliotheken, zodat zij stevig kunnen inzetten op de maatschappelijke opgaven ten aanzien van onder meer laaggeletterdheid en digitalisering, bijvoorbeeld via het Informatiepunt Digitale Overheid. [Zie 9.7](#)



#### 8. Steun het cultureel werkkapitaal

Bevorder de positie van kunstenaars en makers, met name die van zelfstandigen en zzp'ers. Naast de continuïteit van de instellingen draagt steun aan werkenden sterk bij aan het culturele ecosysteem. Creëer een makersregeling gericht op herstel van de keten creatie-productie-presentatie. [Zie 7.1](#)



#### 9. Stel eisen aan Fair Practice

Net zoals behoorlijk toezicht via de Governance Code Cultuur inmiddels gemeengoed is in de cultuursector, moet ook eerlijke beloning de norm zijn. Neem daarom de Fair Practice Code op in subsidievoorwaarden en houd hiermee rekening in prestatieafspraken en subsidiebedragen. [Zie 7.6](#)



#### 10. Integreer beleidsdomeinen

Stimuleer een integrale benadering van het cultuurbeleid binnen de gemeente. Streef naar nauwe samenwerking met maatschappelijke, economische en ruimtelijke domeinen zoals vastgoed. Speel ook in die domeinen budgetten vrij, waaronder NPO-gelden in samenspraak met het onderwijs, voor cultuureducatie en bibliotheken. Maak daarover al in het coalitieakkoord afspraken.

[Zie 9.1](#)

