

# Dossier Bibliotheekstatistiek 2019

[bibliotheekinzicht.nl/dossiers/bibliotheekstatistiek-2019](https://bibliotheekinzicht.nl/dossiers/bibliotheekstatistiek-2019)

Vanuit de Wet stelsel openbare bibliotheekvoorzieningen (Wsob) zijn alle openbare bibliotheken, POI's en de KB verplicht om gegevens aan te leveren aan de minister van Onderwijs, Cultuur en Wetenschap. De KB verzamelt en analyseert deze gegevens en presenteert deze in de vorm van het dossier Bibliotheekstatistiek 2019.



[Bookmark this](#)

## Leeswijzer

In dit dossier bieden we inzicht in de status van het openbare bibliotheekstelsel in 2019 aan de hand van inspirerende rubrieken, waarin statistiek en context elkaar afwisselen.

### Voorwoord: De staat van het stelsel

Inleiding van dit dossier

### Het belang van gegevenslevering

Interview met Aad van Tongeren en Carin Dankier van het ministerie van OCW over de Gegevenslevering Wsob

### Een bibliotheek voor iedereen: evaluatie Wsob

Over de eerste vijf jaar van de Wet stelsel openbare bibliotheekvoorzieningen

## **Leden, collectie en uitleningen**

---

Een analyse van het aantal bibliotheekleden, de omvang van de fysieke collectie en het aantal uitleningen

## **Meer lezen over de fysieke bibliotheek?**

---

Meer informatie over leden, de collectie en uitleningen

## **Infographic: Openbare bibliotheken in Nederland**

---

De belangrijkste bibliotheekstatistieken van 2018 grafisch weergegeven in één infographic

## **De digitale bibliotheek**

---

Een analyse van de digitale bibliotheek: leden, collectie en uitleningen

## **De digitale bibliotheek in kaart**

---

Meer informatie over digitale lidmaatschappen, de collectie en uitleningen

## **Inzicht in eigen bibliotheekorganisatie**

---

Interview met Sharon van de Hoek, Annemiek van de Burgt en Liesbeth Mantel, gezichten achter het dossier Bibliotheekstatistiek

## **Zelf aan de slag?**

---

Filteren op landelijk, provinciaal en lokaal niveau in het interactieve dashboard

## **Buitenlandse bibliotheekrapportages**

---

Een kijkje over de grenzen: bibliotheekstatistiek in het buitenland

## **Openbare bibliotheekvoorzieningen**

---

Een analyse van het aantal bibliotheekorganisaties en -locaties

## **Lees meer over het aantal bibliotheken**

---

Meer informatie informatie over bibliotheekorganisaties en -locaties

## **Column Mark Deckers**

---

Over fake news en *alternative facts*

## **Bedrijfsvoering**

---

Een analyse van de bedrijfsvoering van bibliotheken: personeel, vrijwilligers, kosten en baten

## **Meer weten over de bedrijfsvoering van openbare bibliotheken?**

---

Meer informatie over personeel, vrijwilligers en financiën

### **Instrumenten: van vragenlijst tot statistiek**

---

De belangrijkste instrumenten voor dataverzameling rondom bibliotheken op een rij

### **Kernfuncties**

---

Een analyse van de wijze waarop bibliotheken invulling geven aan de kernfuncties uit de wet

### **Lees meer over de kernfuncties van openbare bibliotheken**

---

Meer informatie over het diverse aanbod van openbare bibliotheken

### **Ontmoeting en debat in de bibliotheek**

---

Een impressie van activiteiten die bibliotheken in het kader van deze kernfunctie uitvoeren

### **Voor op de leesstapel**

---

Links naar publicaties met meer informatie over de openbare bibliotheeksector in bredere context

### **Begrippenlijst**

---

Een overzicht van veelgebruikte termen en de definities die in de Gegevenslevering Wsob worden gebruikt

Lees het hele voorwoord

### **Voorwoord: De staat van het stelsel**

---

De positie van bibliotheken in de samenleving is de afgelopen jaren geleidelijk aan steeds meer veranderd. De rol van de bibliotheek verschuift van klassieke uitleenbibliotheek naar brede maatschappelijke bibliotheek. Zo'n omslag vindt niet van de een op de andere dag plaats, maar sijpelt langzaam maar steeds dieper door in het stelsel. In de bibliotheekstatistieken is deze verandering ieder jaar beter zichtbaar.

### **Van uitleningen naar activiteiten**

---

Deze verandering kunnen we onderbouwen en met cijfers inzichtelijk maken. De data over het aantal openbare bibliotheken en de omvang van hun collecties gaat terug tot het begin van de twintigste eeuw. Sinds de jaren vijftig zijn deze statistieken verrijkt met het aantal bibliotheekleden en vanaf het eind van de jaren negentig biedt StatLine ook inzicht in het personeel en de baten en lasten van bibliotheken. Anno 2020 verzamelen we nog veel meer gegevens. Van de fysieke tot de digitale bibliotheek, van uitleningen tot activiteiten, van vast personeel tot vrijwilligers en van bibliotheken in Europees Nederland tot de BES-eilanden.

## Informereren en inspireren

---

Met dit dossier bieden we inzicht in de status van het openbare bibliotheekstelsel in 2019. Hierin komen de belangrijkste uitkomsten van de Gegevenslevering Wsob aan bod en worden deze resultaten in bredere context geplaatst. Niet in een taai onderzoeksrapport, maar in inspirerende rubrieken, waarin statistiek en context elkaar afwisselen. Zo lees je meer over de werkwijze rondom de gegevenslevering, het belang van data-geïnformeerd werken en hoe je de statistiek daarvoor in kunt zetten, bieden we een kijkje over de grenzen en zetten we handige tools en definities voor je op een rij.

## Zelf aan de slag

---

Wil je na het lezen van dit dossier meer weten over een bepaald onderwerp? In het dossier vind je links naar de artikelen waarin specifieke onderwerpen verder worden uitgediept. Duik je liever meteen in de data? Dat kan in het [dashboard Bibliotheekstatistiek](#), waarmee je zelf kunt filteren op landelijk, provinciaal en lokaal niveau en bibliotheken met elkaar kunt vergelijken. De belangrijkste bibliotheekstatistieken in één overzicht? Bekijk dan [de infographic](#).

Lees het hele interview

## Interview: Aad van Tongeren en Carin Dankier

---

### Ministerie van Onderwijs, Cultuur en Wetenschap

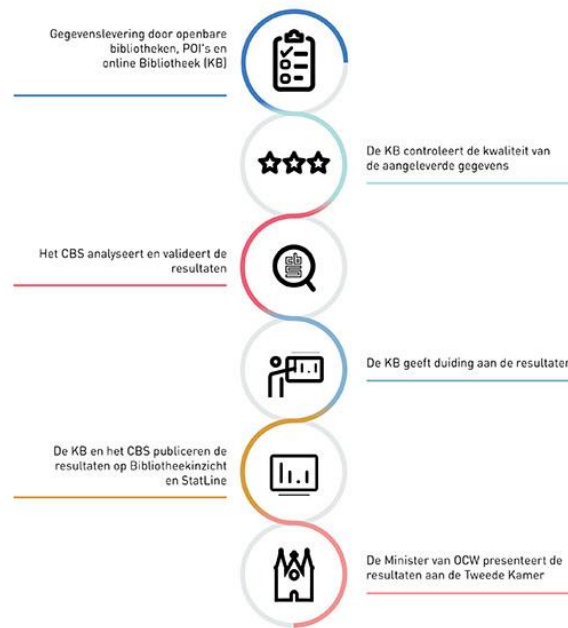
---

Op 1 januari 2015 is de Wet stelsel openbare bibliotheekvoorzieningen (Wsob) ingegaan. Sinds dat moment verzamelt de KB gegevens over lokale bibliotheken, provinciale ondersteuningsinstellingen (POI's) en de landelijke digitale openbare bibliotheek (LDOB). De KB maakt hier rapportages over en zorgt voor de doorlevering aan de minister van Onderwijs, Cultuur en Wetenschap (OCW). Maar waarom is die gegevenslevering precies zo belangrijk? Aad van Tongeren en Carin Dankier, beleidsadviseur en beleidsmedewerker Informatie- en bibliotheekbeleid bij het Ministerie van Onderwijs, Cultuur en Wetenschap, leggen het uit.

### Hoe zijn we gekomen tot de huidige werkwijze rondom de gegevenslevering van de Wsob?

Aad van Tongeren: 'De aanlevering van deze gegevens kent een lange geschiedenis. Al rond 1900 verzamelde het Centraal Bureau voor de Statistiek (CBS) allerlei gegevens over bibliotheken. Voordat de Wsob werd ingevoerd, bestond het Branche Informatie Systeem (BIS), waarin de Vereniging Openbare Bibliotheken (VOB) deze gegevens aan openbare bibliotheken vroeg. Sinds begin 2015 is de aanlevering van die gegevens bovendien verplicht. De taak om die gegevens te verzamelen ligt niet langer bij de VOB, maar bij de KB. Daarbij werden sommige cijfers destijds geëxtrapoleerd of geschat op basis van vergelijkbare bibliotheken die de gegevens wel aanleverden. Nu heeft elke partij een specifieke taak in het proces, waardoor de gegevens zo volledig mogelijk zijn. Zo worden de huidige getallen nog steeds door het CBS gevalideerd en opgenomen in hun overzichten. Zo weten we zeker dat we werken met betrouwbare gegevens.'

## De procesgang GEGEVENSLEVERING WSOB



Dankzij gegevenslevering Wsob hebben we betrouwbaar beeld van de branche.

### Waarom is deze gegevenslevering zo belangrijk?

Carin Dankier: 'Met deze gegevens creëren we een overkoepelend, betrouwbaar beeld van de branche. Zo onderscheiden we feit van fictie, en laten we zien welke verhalen die over en binnen bibliotheken circuleren, ook daadwerkelijk kloppen. Ook zien we of het netwerk goed functioneert: maken bibliotheken optimaal gebruik van elkaars expertise? Zo zorgen we ervoor dat organisaties niet los van elkaar het wiel proberen uit te vinden.'

### Hoe wordt de kwaliteit van de data zo goed mogelijk gewaarborgd?

Aad van Tongeren: 'Tijdens dit proces wordt de kwaliteit van de data goed gecontroleerd. Soms wordt bij bibliotheken navraag gedaan over de door hen aangeleverde cijfers. Om de gegevens zo zuiver mogelijk te houden, is het voor ons belangrijk dat de vragen worden ingevuld door de persoon die het dichtst bij de bron zit.'

Met de gegevenslevering Wsob onderscheiden we feit van fictie.

### Waarom worden juist deze gegevens uitgevraagd?

Carin Dankier: 'Het is pas mogelijk om trends te signaleren als je langere tijd dezelfde gegevens verzamelt. Oorspronkelijk hebben we daarom dezelfde vragen gesteld als de VOB. Sommige programma's, zoals BoekStart, kennen bovendien hun eigen evaluatie, die via de KB loopt. Tegelijkertijd is het ook nodig onze gegevensverzameling aan te passen aan opkomende trends. Als we die niet meenemen in onze vragen, ontstaat soms een onjuist beeld. Zo zien we een dalende lijn in het aantal volwassen leden, maar

worden bibliotheekactiviteiten mogelijk juist beter bezocht – ook door niet-leden. We richten ons daarom ook op nieuwe activiteiten in het veld, die al wel bewezen hebben geen tijdelijke bevlieging te zijn geweest.'

Lees de volledige tekst

---

## **Een bibliotheek voor iedereen: evaluatie Wsob**

---

Op 1 januari 2015 trad de Wet stelsel openbare bibliotheekvoorzieningen (Wsob) in werking. In artikel 29 van de Wsob is vastgelegd dat deze na vijf jaar geëvalueerd diende te worden. Deze evaluatie werd uitgevoerd door KWINK groep, Panteia en Rebel Group, in opdracht van het ministerie van Onderwijs, Cultuur en Wetenschap (OCW). Naar aanleiding van deze evaluatie heeft de Raad voor Cultuur een advies uitgebracht over de staat van het Nederlandse bibliotheekstelsel. Deze rapporten zijn op 11 februari 2020 gepresenteerd aan de Tweede Kamer. In de bijbehorende brief besteedde minister Van Engelshoven van OCW aandacht aan de positieve ontwikkelingen in het bibliotheeklandschap, maar noemde zij ook verbeterpunten, onder andere met betrekking tot de bereikbaarheid van de bibliotheek en de leesvaardigheid van jongeren. Een convenant tussen de betrokken partijen, dat op 30 september werd ondertekend, bracht de gewenste situatie dichterbij. Dit convenant is gericht op een gespreid en toegankelijk lokaal netwerk van bibliotheken, zonder drempels voor de jeugd, als onderdeel van een sterk stelsel.

---

### **KWINK groep: Evaluatie Wet stelsel openbare bibliotheekvoorzieningen**

---

KWINK groep, Panteia en Rebel Group onderzochten de doeltreffendheid en effecten van de verschillende doelstellingen uit de Wsob. Over het algemeen bieden bibliotheken een brede verscheidenheid aan producten en diensten, waarbij zij regelmatig samenwerken met andere partijen. De mate van succes van de invulling verschilt echter per bibliotheek. Hoewel er de afgelopen jaren meer samenhang is gekomen in de sector, verloopt de samenwerking op bepaalde punten nog moeizaam. Het gebruik van de digitale bibliotheek is gestegen, maar organisatorisch gezien zijn er nog verbeterpunten. Vrijwel alle stakeholders zijn positief over de komst van de Wsob. Zij wijzen echter op het ontbreken van een aantal onderwerpen in de wet, zoals een verplichting voor gemeenten om een bibliotheekvoorziening te financieren en een verbod op het heffen van jeugdcontributie. Daarnaast missen stakeholders kwaliteitsnormen voor het bibliotheekwerk en opleidings- en competentievereisten voor bibliotheekmedewerkers. Volgens KWINK groep is de omgang met deze verbeterpunten van groot belang voor het verdere succes van de Wsob.

[Lees het rapport van KWINK groep hier >](#)

---

### **Raad voor Cultuur: Een bibliotheek voor iedereen**

---

In februari 2020 bracht de Raad voor Cultuur op basis van onderzoek van KWINK groep haar advies uit over de Wet stelsel openbare bibliotheekvoorzieningen (Wsob), die op 1 januari 2015 in werking trad. De raad ziet dat het huidige stelsel van openbare bibliotheken onder hoge druk staat, onder meer door flinke bezuinigingen. Zij verwacht

een verdere afname van het aantal bibliotheekvoorzieningen. De verschillen in het aanbod tussen gemeenten zullen daardoor toenemen. De Raad voor Cultuur roept op om het tij te keren, onder meer door ervoor te zorgen dat alle Nederlanders toegang hebben tot de vijf bibliotheekfuncties, door een Nationale Bibliotheekagenda te creëren, door in te zetten op leesmotivatie vanaf het eerste levensjaar en door de expertise van bibliotheekmedewerkers te vergroten.

[Lees het rapport van de Raad voor Cultuur hier >](#)

### **Bibliotheekconvenant: Werken aan drie maatschappelijke opgaven**

---

Op 30 september ondertekenden vertegenwoordigers van de drie overheidslagen - Rijk, provincie en gemeente - en van de Nederlandse bibliotheken het Bibliotheekconvenant 2020-2023, dat op 1 oktober inging. In dit convenant zijn drie maatschappelijke opgaven vastgelegd waaraan de betrokken partijen de komende drie jaar gezamenlijk zullen werken: het bevorderen van geletterdheid en leesplezier, de inzet op digitale inclusie en digitaal burgerschap en het opzetten van het nieuwe landelijke programma Leven Lang Ontwikkelen. Om die doelen te bereiken, moet iedere inwoner van Nederland binnen een redelijke afstand toegang hebben tot een volwaardige openbare bibliotheek, die alle vijf kernfuncties vervult en op die manier een relevante bijdrage levert aan de maatschappelijke opgaven. Ook is er veel aandacht voor de intensieve samenwerking partners op lokaal, regionaal en landelijk niveau, in de vorm van de Netwerkagenda die vanaf 2021 in werking treedt.

[Lees het Bibliotheekconvenant hier >](#)

Lees de volledige analyse

### **Leden, collectie en uitleningen**

---

Hoeveel burgers zijn lid van de openbare bibliotheek? Door hoeveel burgers worden de openbare bibliotheken jaarlijks bezocht? Hoe groot is de totale fysieke collectie waarvan bibliotheekleden gebruik kunnen maken? En hoeveel jeugdboeken, boeken voor volwassenen en audiovisuele materialen lenen zij jaarlijks? Hier vind je de belangrijkste uitkomsten van de Gegevenslevering Wsob over leden, collectie en uitleningen terug.



### 3,6 miljoen bibliotheekleden in 2019

---

Tot halverwege de jaren negentig van de vorige eeuw nam het aantal leden van de openbare bibliotheken in Nederland vrijwel continu toe. In de periode 1996-1998 vond een omslag plaats en daalde het aantal leden. Tussen 2006 en 2012 leek het totaal aantal bibliotheekleden zich te stabiliseren, maar daarna zette een afname in. Het aantal leden is sinds 2011 niet meer boven de 4 miljoen gekomen. Van 2014 tot 2018 lag het aantal bibliotheekleden rond de 3,7 miljoen, waarbij jaarlijks een lichte afname zichtbaar was. In 2019 telden de 145 Nederlandse openbare bibliotheekinstellingen samen circa 3,6 miljoen leden. Eén op de vijf Nederlanders was in 2019 lid van de openbare bibliotheek.

### Meer jeugdleden dan volwassen leden

---

In 2005 waren voor het laatst meer volwassenen dan kinderen en jongeren lid van de bibliotheek. Daarna nam het aantal jeugdleden (tot 18 jaar) gestaag toe, maar sinds 2015 lijkt het gestabiliseerd te zijn rond de 2,3 miljoen. In 2019 bestond circa 63% van het totale ledenbestand uit jeugdleden. Zowel het aantal volwassen leden als het aantal jeugdleden daalde in 2019 licht ten opzichte van 2018 tot circa 1,3 miljoen volwassen leden en 2,3 miljoen jeugdleden. Zeven op de tien kinderen in Nederland waren in 2019 lid van de openbare bibliotheek, tegenover één op de tien volwassenen.



3,6

miljoen bibliotheekleden

62,9

miljoen bezoeken





24,7

miljoen materialen in de collectie

63,8



miljoen uitleningen

## Circa 63 miljoen bezoekers in 2019

---

Volgens opgave van de Vereniging van Openbare Bibliotheken (VOB) nam het aantal bezoeken aan de bibliotheek tussen 2005 en 2013 vrijwel elk jaar af. In de loop der jaren zijn bij steeds meer bibliotheekvestigingen telpoortjes te vinden die het aantal bezoeken registreren. Sinds 2015 is met deze cijfers en met schattingen voor vestigingen zonder telpoortjes een redelijk betrouwbaar cijfer vast te stellen over het landelijke aantal bezoeken. Het aantal bezoekers fluctueerde tussen 2013 en 2015 enigszins, maar klimt sindsdien weer langzaam op. In de Gegevenslevering Wsob over 2019 werd het totaal aantal bezoeken op circa 63 miljoen geschat.

*\* Tot 2015 zijn de bezoekersaantallen door de VOB geregistreerd en geanalyseerd; daarna zijn deze aantallen verzameld door de KB als onderdeel van de Gegevenslevering Wsob. In 2017 is de wijze waarop de bezoekersaantallen worden gevalideerd en geïmputeerd voor bibliotheken zonder telpoortjes aangescherpt. Deze aanpak is door de KB doorgevoerd voor de bezoekersaantallen vanaf 2015. Dat veroorzaakt een trendbreuk tussen de gegevens tot en met 2014 en de gegevens van 2015 en later.*

## Lichte toename boekencollectie

---

De gezamenlijke collectie van (fysieke) boeken (23,1 miljoen), muziekcd's (225 duizend), dvd's (755 duizend) en bladmuziek (321 duizend) van alle openbare bibliotheken is in 2019 licht toegenomen, naar circa 24,7 miljoen exemplaren. In 2018 was een lichte afname in de boekencollectie zichtbaar, maar in 2019 is, net als in 2017, sprake van een lichte toename. Dit betreft voornamelijk de boeken voor jeugd en non-fictieboeken voor volwassenen. De toename in de non-fictiecollectie voor volwassenen komt voort uit de herijking van de plusfunctie, waardoor PLUSbibliotheken sinds 2019 ook landelijk kunnen leveren. De pluscollectie met wetenschappelijke literatuur op hbo+-niveau is daardoor vanaf 2019 onderdeel van de non-fictie collectie voor volwassenen. De omvang van de collectie audiovisuele materialen en bladmuziek is licht gedaald.

## Daling aantal uitleningen

---

Het aantal uitleningen van fysieke materialen loopt sinds 1999 vrij constant terug; dat geldt voor zowel boeken als voor audiovisuele materialen, voor zowel boeken voor volwassenen als boeken voor jeugd en zowel voor fictie als voor non-fictieboeken. In

2019 werden 63,8 miljoen materialen uitgeleend, waarvan 61,1 miljoen fysieke boeken; dit is circa 4% minder dan in het jaar daarvoor.

### **Meer fictie dan non-fictie**

---

Het aantal uitleningen van jeugdboeken daalde in 2019 licht, tot circa 34 miljoen. Het aantal uitgeleende boeken voor volwassenen nam met 6% af tot circa 27 miljoen. In 2015 werden voor het eerst meer jeugdboeken dan boeken voor volwassenen uitgeleend; deze ontwikkeling zette in 2019 verder door. Verhoudingsgewijs lenen kinderen en volwassenen steeds meer fictie en minder non-fictie: in 2019 was fictie goed voor 81% van alle uitleningen van papieren boeken. De uitleningen van audiovisuele materialen zijn in 2019 terug gelopen tot 2,7 miljoen uitleningen; dat is 17% minder dan het jaar daarvoor. De daling van het aantal uitleningen van cd's werd al voor 2005 ingezet; voor dvd's geldt dat pas sinds 2014. In de afname van dvd-uitleningen is de opkomst van video on demand-diensten van tv- en internetproviders en bedrijven als Netflix, HBO, Amazon en Videoland duidelijk zichtbaar.

### **Meeste interbibliothecair leenverkeer binnen de provincie**

---

Materialen die niet aanwezig zijn bij een lokale bibliotheek, maar wel elders in Nederland in de collectie, kunnen worden aangevraagd door bibliotheekleden. Deze materialen worden dan geleverd door een bibliotheek binnen de provincie, of als het daar niet is door een bibliotheek elders in het land, of door Muziekweb (met name voor cd's en een kleiner aantal dvd's). Dit wordt aangeduid als interbibliothecair leenverkeer (IBL). In 2019 leverden de bibliotheken bijna 1,6 miljoen materialen aan andere bibliotheken binnen de provincie en verzorgde Muziekweb circa 136 duizend IBL-leveringen. Het IBL betreft slechts een klein deel van het totaal aantal uitleningen van openbare bibliotheken. Van alle 63,8 miljoen uitleningen werd 97% uit de collectie van de eigen bibliotheekorganisatie afgehandeld en 99,9% werd binnen de provincie en met de collectie van Muziekweb afgehandeld. Voor slechts 0,1% van het totaal aantal uitleningen werd gebruikgemaakt van collecties van bibliotheken buiten de provincie. Dit is in lijn met de normen uit het [Gezamenlijk Collectieplan](#) (KB, 2020).

### **Bronvermelding**

---

- Centraal Bureau voor de Statistiek (CBS), StatLine (2020). [\*Openbare bibliotheken; leden, collectie, uitleningen vanaf 1900.\*](#)
- KB (2020). [\*Gezamenlijk collectieplan. Beleidskader collectiebeleid van het netwerk van openbare bibliotheekvoorzieningen 2020-2024.\*](#)

### **Meer lezen over de fysieke bibliotheek?**

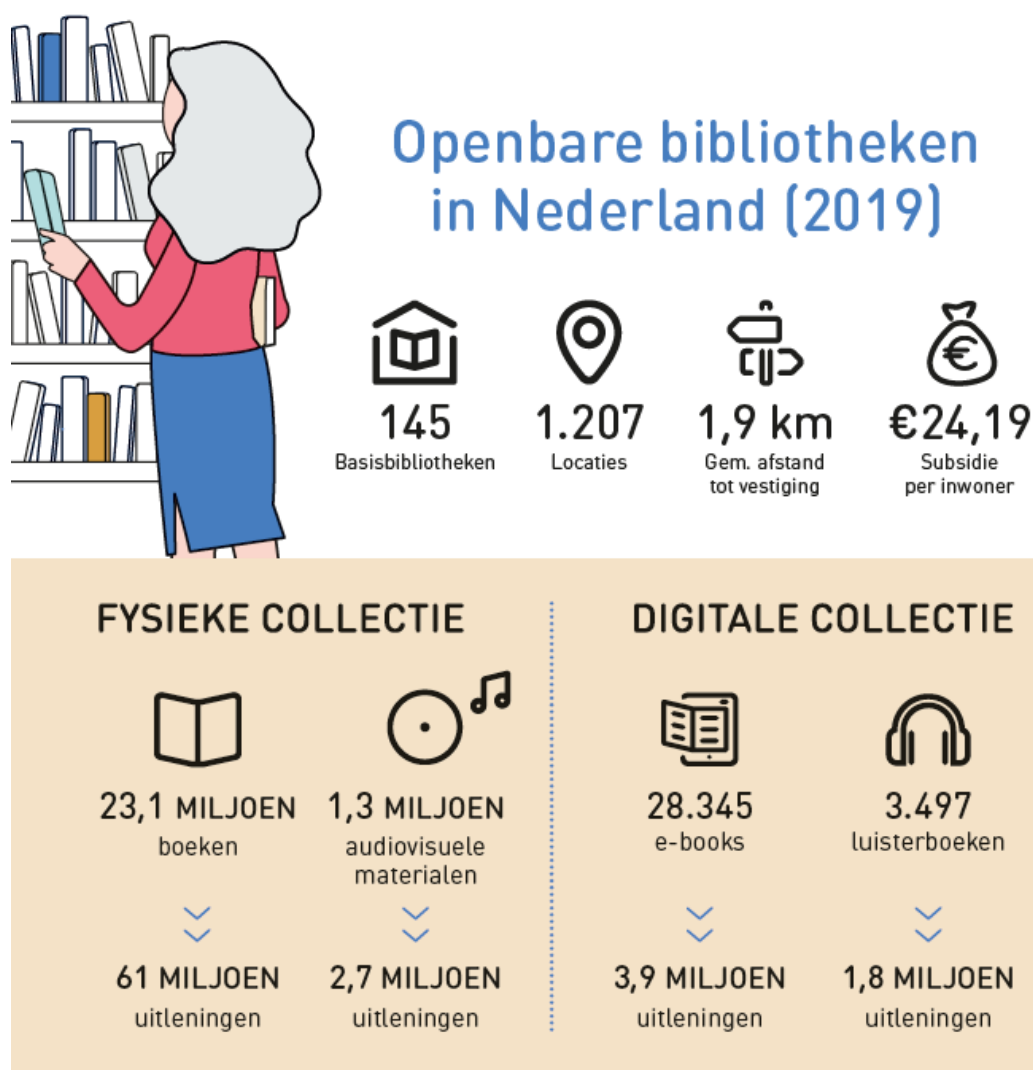
---

In de volgende artikelen worden de statistieken rondom het aantal bibliotheekleden, de fysieke collectie en het aantal uitleningen verder toegelicht en in bredere context geplaatst.

Lees meer over de ontwikkeling door de jaren heen, de verhoudingen tussen jeugd en volwassenen, fictie en non-fictie, boeken en audiovisuele materialen en uitleningen binnen en buiten de lokale bibliotheek.

## Infographic: openbare bibliotheken in Nederland

In dit dossier komen de belangrijkste uitkomsten van de Gegevenslevering Wsob 2019 aan bod en worden deze resultaten in bredere context geplaatst. Daarnaast is een samenvatting van de resultaten grafisch weergegeven in een infographic. Hiermee wordt de status van het openbare bibliotheekstelsel in Nederland in één oogopslag zichtbaar. Alle bibliotheekorganisaties die hebben deelgenomen aan de Gegevenslevering Wsob 2019 ontvangen tevens een lokale variant van deze infographic, waarin de resultaten op bibliotheekniveau worden gepresenteerd.



[Bekijk de volledige infographic >](#)

Lees de hele analyse

## De digitale bibliotheek

Hoe is de digitale collectie van de landelijke digitale openbare bibliotheek samengesteld? Hoeveel burgers hebben een account om gebruik te maken van deze collectie? En hoeveel e-books, luisterboeken en cursussen lenen zij jaarlijks? De KB verzamelt deze gegevens vanaf 2015. Lees hier welke ontwikkelingen de digitale bibliotheek doormaakt.



### Wat is de landelijke digitale openbare bibliotheek?

#### **Circa 28 duizend e-books beschikbaar**

---

De e-bookcollectie groeit gestaag: van circa 10 duizend e-books in 2015 tot circa 28 duizend in 2019. Het merendeel van deze collectie bestaat uit e-books voor volwassenen: ruim 24 duizend. Het aanbod in de categorie fictie is groter dan non-fictie, zowel voor volwassenen (bijna 17 duizend e-books) als voor jeugd (ruim 3 duizend). Deze cijfers staan haaks op de ontwikkeling van de fysieke collectie: deze nam over de jaren juist in grootte af.



428

duizend e-book accounts

97%



is ook lid van de fysieke bibliotheek

28

duizend e-books in de collectie



3,9

miljoen e-books uitgeleend

## Meer luisterboeken beschikbaar

---

Naast e-books worden via de online Bibliotheek ook steeds meer luisterboeken aangeboden. Het aantal titels is toegenomen van ruim 2 duizend in 2018 tot bijna 3.500 luisterboeken in 2019. Daarnaast werden in 2019 52 e-booktitels aangeboden via de VakantieBieb.

Licenties digitale bibliotheek	2015	2016	2017	2018	2019
E-books	10.611	12.299	18.222	21.583	28.345
VakantieBieb	66	60	66	62	52
Luisterboeken	-	750	1.212	2.210	3.497
Cursussen *	-	32	42	48	-

\* In 2019 is het aanbod van cursussen via de digitale bibliotheek stopgezet.

## Helft van de e-bookaccounts wordt actief gebruikt

---

Sinds de start in 2014 heeft de online Bibliotheek een forse groei doorgemaakt. Destijds werden via Bibliotheek.nl ruim 80 duizend nieuwe e-bookaccounts aangemaakt. Eind 2016 hadden 346 duizend bibliotheekleden een e-bookaccount, in 2019 waren dat er bijna 428 duizend \*. Van al deze e-bookaccounts kan 52% worden aangemerkt als actief, met minimaal één uitlening in de afgelopen 12 maanden.

*\* In 2018 zijn verbeteringen in het ledenbestand van de landelijke digitale openbare bibliotheek doorgevoerd, waarmee inzichtelijk kan worden gemaakt of een e-bookaccount gekoppeld is aan een geldig lidmaatschap van de openbare bibliotheek of een geldig digitaal lidmaatschap. Deze verbeteringen zijn doorgevoerd over de lidmaatschapsstatistieken van 2017 en 2018. Vanaf 2017 telt de KB alleen de accounts mee die gekoppeld kunnen worden aan een lidmaatschap dat op 31 december geldig was. In voorgaande jaren zijn deze niet-geldige accounts echter nog wel meegeteld.*

## Stijging *digital only*-lidmaatschappen

---

Bijna alle leden met een e-bookaccount zijn tevens lid van een lokale bibliotheek (97%). Hoewel het aandeel *digital only* -lidmaatschappen ten opzichte van het totaal aantal e-book accounts relatief klein is, lijkt deze abonnementsvorm wel degelijk aan een behoefte tegemoet te komen. Het aantal actieve *digital only*-lidmaatschappen steeg van circa 2,5 duizend accounts in 2016 naar ruim 12 duizend accounts in 2019.

## Aantal uitleningen e-books blijft stijgen

---

Sinds de start van het e-bookplatform in 2014 laat het aantal uitleningen via de online Bibliotheek een stijgende lijn zien, met groeipercentages van 99% (2015) en 74% (2016). Daarna vlakke de groei relatief gezien af, maar bleef het aantal uitleningen stijgen. In 2016 werden 2,8 miljoen e-books uitgeleend door de online Bibliotheek; in 2019 is dat gestegen tot bijna 3,9 miljoen uitleningen. Het merendeel van de in 2019 uitgeleende e-books waren boeken voor volwassenen (89%). Het gemiddeld aantal uitgeleende e-books per actieve gebruiker stijgt nog steeds: van gemiddeld 5 in 2014 tot ruim 17 e-books in 2019.

## Meer luisterboeken uitgeleend

Ook in het aantal uitleningen van luisterboeken is een stijging te zien. In 2019 werden bijna 1,8 miljoen luisterboeken uitgeleend, circa 440 duizend meer dan het jaar daarvoor. Via de VakantieBieb werden in 2019 in een periode van 2 maanden bijna 1,3 miljoen e-books uitgeleend. In 2018 waren dat nog 1,7 miljoen uitleningen, maar waren er ook meer e-books beschikbaar in de VakantieBieb (62 titels versus 52 titels).

Uitleningen digitale bibliotheek	2015	2016	2017	2018	2019
E-books	1.608.815	2.801.970	3.211.940	3.515.936	3.877.356
VakantieBieb	2.255.397	1.912.518	2.223.530	1.709.225	1.279.275
Luisterboeken	171.105	337.851	890.541	1.336.695	1.776.711
Cursussen *	-	11.774	42.51	26.421	-

\* In 2019 is het aanbod van cursussen via de digitale bibliotheek stopgezet.

## Bronvermelding

Centraal Bureau voor de Statistiek (CBS), StatLine (2020). *Landelijke digitale openbare bibliotheek; gebruik, accounts en licenties.*

## De digitale bibliotheek in kaart

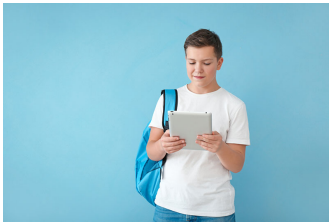
Meer weten over de digitale bibliotheek? In de volgende artikelen worden de statistieken rondom het aantal e-bookaccounts, de digitale collectie en het aantal uitleningen verder toegelicht en in bredere context geplaatst.

Lees meer over de ontwikkeling door de jaren heen, de verhoudingen tussen jeugd en volwassenen, fictie en non-fictie, e-books, luisterboeken en cursussen.

[Historie](#)

[Lidmaatschappen](#)

[Collectie](#)



Uitlening  
n  
Lees het  
hele  
interview

## **Interview met Sharon van de Hoek, Annemiek van de Burgt en Liesbeth Mantel, gezichten achter het dossier Bibliotheekstatistiek**

---

De KB verzamelt met de Gegevenslevering Wsob tal van gegevens, die inzicht bieden in de stand van bibliotheken. Wat is precies de rol van de KB binnen dit proces? En hoe kunnen bibliotheken deze data gebruiken? Adviseurs Onderzoek en Kennisdeling Sharon van de Hoek en Annemiek van de Burgt en beleidsmedewerker Bibliotheekstelsel Liesbeth Mantel leggen het uit.

### **Wat is de rol van de KB in het proces van de Gegevenslevering Wsob?**

---

Annemiek van de Burgt: 'De KB is vanuit de wet verantwoordelijk voor de verzameling van een breed scala aan gegevens over openbare bibliotheken, de provinciale ondersteuningsorganisaties (POI's) en de digitale bibliotheek. Sinds 2018 zijn daar ook de BES-eilanden aan toegevoegd: Bonaire, Sint Eustatius en Saba. Doel van deze cijfers is inzicht te bieden in de status van het bibliotheekstelsel. De KB haalt deze gegevens op, voegt ze samen en analyseert ze. Het ministerie van Onderwijs, Cultuur en Wetenschap (OCW) kan hier vervolgens haar beleid op aanpassen.' Sharon van de Hoek: 'Dit is een van de zes jaarlijkse metingen die we uitzetten via de Bibliotheekmonitor (voorheen het Bibliotheekonderzoekplatform), en die we vervolgens publiceren op Bibliotheekinzicht. De vragenlijst voor bibliotheken is opgesplitst in vier delen: bezit, kernfuncties, financieel en personeel. We hebben voor deze indeling gekozen omdat we verwachten dat deze delen door verschillende medewerkers van de organisatie worden ingevuld. Zo kan ieder deel van de vragenlijst worden ingevuld door de persoon met de juiste expertise. Vervolgens analyseer ik de data en voer ik in samenwerking met het Centraal Bureau voor de Statistiek (CBS) een kwaliteitscontrole uit. Zo weten we zeker dat de gegevens correct zijn ingevuld en waarborgen we de betrouwbaarheid. Dat is natuurlijk ook voor bibliotheken zelf prettig: zo krijgen zij beter inzicht in de ontwikkelingen binnen hun organisatie, ook in vergelijking met voorgaande jaren en met soortgelijke bibliotheken. Het is dan ook erg belangrijk dat de gegevens goed worden aangeleverd.' Liesbeth Mantel: 'Vanuit mijn vorige functie als Hoofd Exposities, Collecties & Informatie bij De Domijnen, een multifunctionele organisatie in Limburg, met onder meer een bibliotheek, een theater en een bioscoop, weet ik dat het invullen van de vragenlijsten niet altijd even

gemakkelijk is. Hoe complexer de organisatie in kwestie, des te uitdagender kan het invullen van de juiste cijfers zijn. De Domijnen organiseert bijvoorbeeld veel activiteiten op andere locaties dan de bibliotheek, bijvoorbeeld in de schouwburg, het filmhuis of het museum. Mag je die dan meetellen als activiteit van de bibliotheek, en zo ja, bij welke vestiging? Met het ontstaan van steeds meer combinaties tussen bibliotheken en theaters, bioscopen, volksuniversiteiten en andere organisaties, groeit ook de variatie aan mogelijke antwoorden. Op die ontwikkelingen proberen we bij de KB zo goed mogelijk in te spelen.'



**Annemiek van de Burgt:**

Adviseur Onderzoek en Kennisdeling bij de afdeling Onderzoek van de KB

**Sharon van de Hoek:**

Adviseur Onderzoek en Kennisdeling bij de afdeling Onderzoek van de KB

**Liesbeth Mantel:**

Beleidsmedewerker bij de afdeling Bibliotheekstelsel van de KB

'Deze data biedt inzicht, versterkt het verhaal richting stakeholders en verhoogt de cohesie binnen de organisatie'

**Wat gebeurt er met de gegevens?**

---

Annemiek: 'Wij geven duiding aan de resultaten. We sturen niet, maar kunnen wel zeggen of we een stijging, een daling of een stabilisatie in een bepaalde curve zien, en binnen welke trend dit eventueel past. Tot slot publiceren we de gegevens in



verschillende vormen. Niet alleen presenteren we de resultaten in het dossier Bibliotheekstatistiek, ook is deze informatie terug te lezen in verschillende artikelen op [Bibliotheekinzicht](#), waar we nog verder ingaan op details en trends met elkaar verbinden. Sharon: 'In het dashboard zijn de ontwikkelingen in de resultaten weergegeven, in veel gevallen al sinds 2005. Daarnaast is het mogelijk om de cijfers van je eigen bibliotheek of provincie te vergelijken met andere bibliotheken. Daarnaast publiceren we een [landelijke infographic](#) via de Bibliotheekmonitor. Hiervan maken we ook een provincieversie waarin bibliotheken en POI's provincies met het landelijke beeld kunnen vergelijken, en een lokale variant, waarin bibliotheken alleen hun eigen cijfers terugvinden. Deze infographics maken we voor alle onderzoeken die we via de Bibliotheekmonitor uitvoeren. Door de informatie van de Gegevenslevering Wsob op zoveel verschillende manieren te presenteren, hopen we deze cijfers voor bibliotheken voor verschillende toepassingen geschikt te maken.'

### **Hoe kunnen bibliotheken deze data gebruiken?**

---

Annemiek: 'Bibliotheken kunnen de data gebruiken om op een gedegen en onderbouwde manier het gesprek aan te gaan met hun stakeholders en samenwerkingspartners, zoals gemeentes, het onderwijs en maatschappelijke partners. Via het dashboard en de infographics kunnen bibliotheken zichzelf bovendien gemakkelijker vergelijken met andere organisaties en eventueel een verbeterslag maken. Zo hopen we kennisdeling tussen bibliotheken te stimuleren.' Liesbeth: 'We zien toenemende aandacht ontstaan voor datageïnformeerd werken: bibliotheken onderbouwen hun werkwijze steeds meer met cijfers. Dat komt niet alleen voort uit een eigen behoefte van bibliotheken, maar ook uit vragen van stakeholders, die de kracht van de samenwerking met de bibliotheek graag met data onderbouwd zien. Bovendien worden de cijfers niet alleen gebruikt ter verantwoording, maar sturen ze ook in toenemende mate het beleid. In die zin kunnen de uitkomsten van de Gegevenslevering Wsob voor bibliotheken van grote waarde zijn.' Sharon: 'Ook de bredere inzichten die we op Bibliotheekinzicht publiceren, kunnen bij gesprekken met stakeholders en partners van pas komen. Daar geven we duidingen die ook de grenzen van het bibliotheekveld overstijgen – bijvoorbeeld door de bezoekersaantallen van bibliotheken te vergelijken met die van andere partijen uit de culturele sector, zoals theaters en bioscopen. In het dossier Bibliotheekstatistiek gaan we ook de landsgrenzen over: hoe ziet er de bibliotheeksector er in andere landen uit? Zo hopen we ook voor mensen buiten de bibliotheekbranche interessante informatie te bieden.' Annemiek: 'Vergeet bovendien niet hoe goed het kan zijn binnen de eigen bibliotheekorganisatie te delen wat met alle medewerkers samen wordt neergezet: welke activiteiten er allemaal worden georganiseerd, hoeveel bezoekers de verschillende vestigingen bezoeken, hoeveel vrijwilligers aan de organisatie verbonden zijn. Zo groeit ook binnen de organisatie de cohesie.'

'In de cijfers van dit jaar zien we – net als vorig jaar – duidelijk de verschuiving van de klassieke bibliotheek naar de brede maatschappelijke bibliotheek terug'

### **Welke vragen krijgen jullie het meest na de publicatie van de resultaten?**

---

Annemiek: 'We krijgen regelmatig de vraag of we de resultaten eventueel eerder kunnen opleveren. Tot nu toe zetten de we vragenlijsten uit in april, als bibliotheken hun financiële boekjaar hebben afgesloten. Omdat het om vier verschillende vragenlijsten gaat, die door verschillende medewerkers moeten worden ingevuld, geven we bibliotheken een aantal weken de tijd om deze aan te leveren. Daarna voeren we een datacheck uit. Mocht iets niet kloppen, dan vragen we dat bij de desbetreffende bibliotheek na. Vervolgens valideert het CBS de cijfers. Tot slot duiden wij de cijfers en geven we ze vorm in een dossier, artikelen en een dashboard. We zijn continu op zoek naar verbetering en versnelling in onze processen, maar er zijn veel werkzaamheden aan verbonden die simpelweg niet eerder kunnen worden uitgevoerd, omdat er zoveel partijen bij betrokken zijn. Gedegen kennisdeling is niet alleen een belangrijk onderdeel van de wet die tot deze gegevenslevering verplicht, maar ook van de functie van de KB.' Sharon: 'De cijfers die we nu over vorig jaar publiceren, zijn bovendien voorlopig. Soms zien bibliotheken naar aanleiding van onze cijfers een foutje in hun eigen aanlevering en melden ze dat via [bibliotheekmonitor@kb.nl](mailto:bibliotheekmonitor@kb.nl). Met de verschijning van het huidige dossier worden de cijfers van twee jaar geleden definitief. We publiceren dus tegelijkertijd de voorlopige cijfers van afgelopen jaar en de definitieve van het jaar daarvoor.' Liesbeth: 'We blijven zoeken naar mogelijkheden om de data eerder te publiceren. Zo onderzoeken we of het mogelijk is om volgend jaar al een deel van de vragenlijsten in februari aan bibliotheken voor te leggen. Op die manier hebben we een gedeelte van de resultaten al eerder binnen en kunnen we volgend jaar hopelijk rond de zomer al publiceren. Ook kijken we naar samenwerkingen met bijvoorbeeld het CBS, zodat we de data aan cijfers kunnen koppelen die op een andere manier worden verkregen. Zo kunnen we de resultaten in een bredere context plaatsen.'

### **Laten de cijfers dit jaar verrassende tendensen zien?**

---

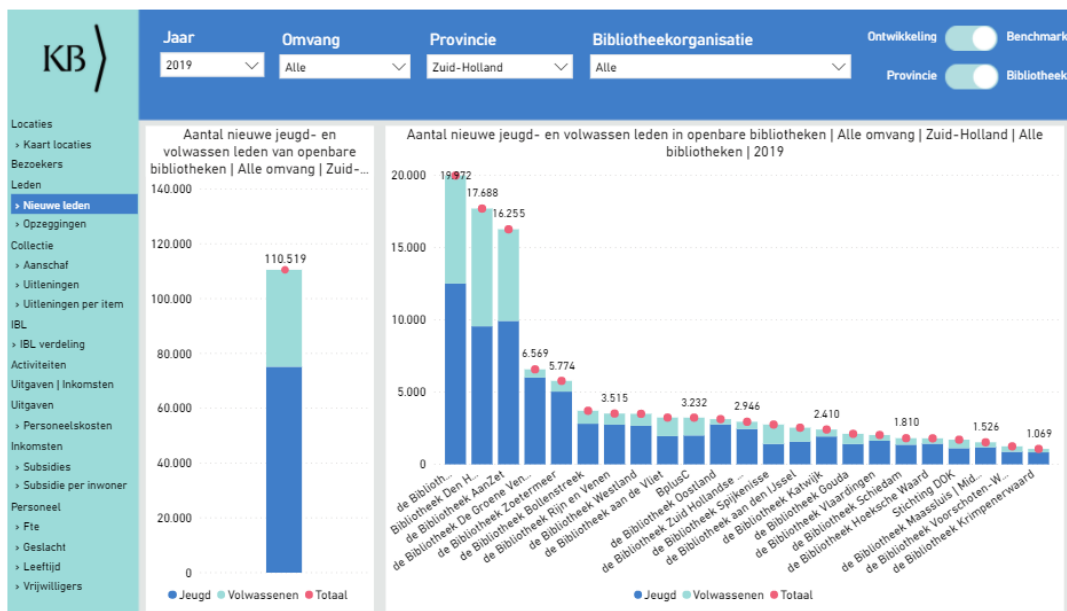
Annemiek: 'In de cijfers van dit jaar zien we – net als vorig jaar – duidelijk de verschuiving van de klassieke bibliotheek naar de brede maatschappelijke bibliotheek terug. Het verhaal achter de cijfers komt ieder jaar duidelijker naar voren: we zien een afname in de grootte van de collectie en in het aantal leden, maar het aantal georganiseerde activiteiten, de inkomsten, de hoeveelheid personeel en de inzet van vrijwilligers nemen juist toe.'

Liesbeth: 'Natuurlijk denken we ook al na over de cijfers van volgend jaar. Welke invloed zal de coronacrisis hebben op de cijfers over 2020? We hopen dat ook die resultaten zullen laten zien welke veelheid aan functies de bibliotheek de afgelopen jaren heeft weten te ontwikkelen, en hoe hard vestigingen ook tijdens de crisis hebben gevochten om die functies zo goed mogelijk uit te oefenen.'

### **Zelf aan de slag?**

---

In dit dossier komen de belangrijkste uitkomsten van de Gegevenslevering Wsob 2019 aan bod en worden deze resultaten in bredere context geplaatst. Daarnaast zijn de uitkomsten op Bibliotheekinzicht verwerkt in een interactief [dashboard](#), waarin je kunt filteren op landelijk, provinciaal en lokaal niveau en bibliotheken met elkaar kunt vergelijken.



[Bekijk alle items](#)

## Buitenlandse bibliotheekrapportages

Ook in andere delen van de wereld doen bibliotheken hun best hun cijfers zo helder en aantrekkelijk mogelijk te presenteren – middels een digitaal toegankelijk kennisportaal, een aantrekkelijk vormgegeven rapport of richtlijnen voor kwaliteitsbewaking.



### Scandinavië: Folkbibliotek i Norden

In het rapport *Folkbibliotek i Norden (Openbare bibliotheken van het Noorden)* worden kerncijfers, vergelijkende statistieken en actuele trends voor openbare bibliotheken van lidstaten van de Noordse Raad van Ministers gepresenteerd. Hieronder vallen de landen Denemarken, Finland, IJsland, Noorwegen en Zweden en de autonome territoria Åland, Faeröer en Groenland. Er worden onder meer statistieken getoond over voorraden, bezoeken, leningen, personeel, openingstijden en uitgaven. Ook daar zijn vergelijkbare trends te zien als in Nederland: het aantal bibliotheken en uitleningen neemt af, terwijl het aantal bezoekers toeneemt.

[Bekijk het Scandinavische rapport >](#)



Department for  
Digital, Culture  
Media & Sport

### Verenigd Koninkrijk: Annual Report to Parliament on Public Libraries Activities

Volgens de Public Libraries and Museums Act van 1964 zijn openbare bibliotheken in het Verenigd Koninkrijk al meer dan een halve eeuw verplicht de belangrijkste gegevens jaarlijks te bundelen in een rapport. De meest recente versie beslaat de

periode van april 2019 tot maart 2020. Hierdoor zijn de cijfers al voor een klein deel beïnvloed door de coronacrisis, die vanaf half maart het publieke leven in Europa begon te beïnvloeden.

[Bekijk het rapport van het Verenigd Koninkrijk >](#)

### **Vlaanderen: Kennisportaal Cultuurcentra Gemeenschapscentra Bibliotheken**

---



Via dit [dashboard](#) kan iedereen de statistieken over Vlaamse openbare bibliotheken op een interactieve manier raadplegen. De gegevens zijn geclusterd in acht thema's, waaronder publieksbereik, toegankelijkheid, professionalisering en financiële informatie. Per grafiek en tabel kan worden gefilterd op jaar, gemeente, provincie, of inwonertal. Daarnaast is het mogelijk om gemeenten met elkaar te vergelijken. Ook is het mogelijk op de hoogte te blijven van de opmerkelijkste tendensen, voorzien van *infographics*, in de vorm van informatieve publicaties. Uit die rapporten blijkt bijvoorbeeld een lichte daling van het aantal leners, een kleine stijging van de hoeveelheid aanwezige audiovisuele materialen en een gelijkblijvend aantal gedrukte materialen. Tegelijkertijd neemt het aantal internetcursussen en voorlees- en vertelsessies rap toe. Deze tendensen zijn vergelijkbaar met de Nederlandse: ook hier worden de laatste jaren steeds meer activiteiten georganiseerd, terwijl het aantal uitleningen afneemt.

[Ontdek het Vlaamse kennisportaal >](#)

### **Duitsland: Report on the State of Libraries in Germany**

---



Jaarlijks brengt het [Deutscher Bibliotheksverband](#) een rapport uit waarin de belangrijkste statistieken, ontwikkelingen en uitdagingen onder elkaar worden gezet. Ook worden vooraanstaande politici aan het woord gelaten om hun visie op het belang van bibliotheken uit de doeken te doen. Het rapport vraagt aandacht voor de belangrijke rol die bibliotheken spelen in de digitale verspreiding van kennis en in de bestrijding van misinformatie. De tekst is Engelstalig en is dus ook door buitenlandse geïnteresseerden te raadplegen.

[Bekijk het Duitse rapport >](#)

### **Verenigde Staten: The State of America's Libraries**

---



Door de [American Library Association](#) wordt jaarlijks een vergelijkbaar rapport uitgebracht, dat een overzicht biedt van de trends in de bibliotheeksector. Ook in de Verenigde Staten zien openbare bibliotheken een steeds grotere rol voor zichzelf

weggelegd: de bibliotheek is niet langer alleen een plek waar men boeken leent, maar ook waar burgers een baan vinden, hun laaggeletterdheid overwinnen en levenslang blijven leren.

[Bekijk het Amerikaanse rapport >](#)



### **Australië: National Standards and Guidelines for Australian Public Libraries**

---

Ook de National Library of Australia (NLA) geeft jaarlijks een rapport uit met de belangrijkste feiten over openbare bibliotheken, strategische doelen, organisatiestructuren en infographics, met opvallende aandacht voor het aantal volgers op verschillende sociale media, de hoeveelheid digitale opslag in aantal pentabytes en het aantal gedigitaliseerde krantenpagina's. Daarnaast ontwikkelde Australië standaarden

op basis waarvan bibliotheken zelf hun resultaten kunnen toetsen, onder meer op het gebied van toegankelijkheid, technologie en service.

[Bekijk alle Australische rapporten hier >](#)

Lees de hele analyse

### **Openbare bibliotheekvoorzieningen**

---

Hoeveel bibliotheekorganisaties telt Nederland? Hoeveel en welke typen bibliotheeklocaties zijn er? En in wat voor gebouw zijn deze bibliotheken ondergebracht? Lees hier meer over de openbare bibliotheekvoorzieningen in 2019.



### **POI's bieden provinciale ondersteuning**

---

De lokale bibliotheken, de provinciale ondersteuningsinstellingen (POI's) en de KB vormen gezamenlijk één netwerk van openbare bibliotheekvoorzieningen. In 2019 telde Nederland 145 bibliotheekorganisaties en 9 POI's, die de openbare bibliotheken ondersteunen bij hun werkzaamheden. Samen vormen zij een landelijk dekkend netwerk, dat verenigd is in de Stichting Samenwerkende POI's Nederland (SPN). SPN organiseert de samenwerking tussen de POI's en andere organisaties. Vanuit de Wsob zijn de POI's naast hun netwerktaken ook verantwoordelijk voor het interbibliothecair leenverkeer (IBL) en de ontwikkeling van innovaties ten behoeve van lokale bibliotheken. De meeste POI's zijn – naast IBL en innovatie – actief op het gebied van digitale dienstverlening en infrastructuur, collectiebeleid, bedrijfsvoering en educatie.

### **Minder locaties met brede dienstverlening**

---

In 2019 is het aantal bibliotheekorganisaties in Nederland door fusies afgenomen van 146 naar 145, met 1.207 fysiek te bezoeken bibliotheeklocaties. Daarnaast zijn er drie openbare bibliotheken gevestigd in Caribisch Nederland. Europees Nederland telde in 2019 743 (hoofd)vestigingen en 178 servicepunten, verdeeld over het hele land. In 2012 waren dit nog 843 (hoofd)vestigingen en 220 servicepunten. De jaren daarna werden de locaties waar burgers terecht konden bij gekwalificeerd personeel en voor de brede dienstverlening vanuit de kernfuncties die de wet voorschrijft, steeds schaarser. Naar aanleiding van de evaluatie van de Wsob en het advies van de Raad van Cultuur wordt met het Bibliotheekconvenant 2020-2023 ingezet op één toekomstbeeld voor het netwerk van openbare bibliotheekvoorzieningen: dat iedere inwoner van Nederland de komende jaren binnen een redelijke afstand toegang heeft tot een volwaardige openbare bibliotheek. Een bibliotheek die alle vijf de bibliotheekfuncties uit de Wsob vervult: kennis en informatie ter beschikking stellen, mogelijkheden tot ontwikkeling en educatie bieden, leesbevordering en kennismaking met literatuur, ontmoeting en debat organiseren en kennismaking met kunst en cultuur faciliteren. Vanuit die hoedanigheid levert de bibliotheek een relevante bijdrage aan de maatschappelijke opgaven en werkt daarbij intensief samen met partners op lokaal, regionaal en landelijk niveau.

### **Circa 700 vestigingen ondergebracht in gezamenlijk gebouw**

---

Veel bibliotheken opereren inmiddels vanuit multifunctionele accommodaties. In totaal zijn 701 vestigingen, 58% van alle bibliotheekvestigingen, in een multifunctionele accommodatie ondergebracht. Hiermee heeft 89% van de bibliotheekorganisaties één of meerdere vestigingen met andere instellingen ondergebracht in een gezamenlijk gebouw. Deze bibliotheekvestigingen delen het gebouw voornamelijk met maatschappelijk dienstverleners en het primair onderwijs, maar ook kinderopvang, zorginstellingen en theaters zijn vaak in hetzelfde pand gevestigd. Met deze instellingen delen bibliotheken met name de publieksruimte, maar ook de programmering wordt relatief vaak gezamenlijk opgepakt. Ook op bestuurlijk niveau wordt samengewerkt met de andere instellingen. Eén op de vijf bibliotheekorganisaties werkte in 2019 op bestuurlijk niveau samen of middels een fusie met andere instellingen; dit zijn met name culturele instellingen.

### **De bibliotheek gemiddeld op 2 kilometer afstand**

---

De afname van het aantal fysiek te bezoeken bibliotheeklocaties had de afgelopen jaren als gevolg dat de gemiddelde afstand tot de bibliotheek voor Nederlanders is toegenomen. Daarbij gaat het om de gemiddelde afstand van alle inwoners tot de dichtstbijzijnde bibliotheek, een (hoofd)vestiging of servicepunt, berekend over de weg. De gemiddelde afstand die een Nederlander in 2012 moest afleggen naar een bibliotheekvestiging was 1,7 kilometer; sinds 2015 is de afstand gestabiliseerd op 1,9 kilometer. Hoewel de gemiddelde afstand tot de bibliotheek in Nederland in 2019 gelijk bleef, is de afstand tot de bibliotheek in Overijssel, Flevoland en Noord-Brabant licht toegenomen en in Zeeland en Limburg licht afgenomen (CBS, 2020b).

### **Behoud bibliotheken in kleine gemeenten**

---

In 72 gemeenten is de afstand tot de bibliotheek in 2019 toegenomen, met de grootste verschillen in Bergeijk, Halderberge en Wijdemeren. In 62 gemeenten is de afstand afgenomen, waarbij de grootste verschillen zichtbaar zijn in Hollands Kroon, Heeze-Leende en Tholen (CBS, 2020c). In de [Rijksbegroting van 2019](#) is opgenomen dat het kabinet in de jaren 2019-2021 jaarlijks 1 miljoen euro reserveert voor de bereikbaarheid van de openbare bibliotheek in de regio, om te zorgen voor een instandhouding van de voorzieningen. In twaalf kleine gemeenten komt in deze periode een nieuwe bibliotheek of wordt de huidige bibliotheek met extra investeringen behouden (OCW, 2019). In 2019 zijn de gevolgen daarvan zichtbaar in de gekrompen afstand tot de bibliotheek in Medemblik (bibliotheek Wognum) (CBS, 2020b).

### **Bronvermelding**

---

- Centraal Bureau voor de Statistiek (CBS), StatLine (2020a). [Openbare bibliotheken; leden, collectie, uitleningen vanaf 1900.](#)
- Centraal Bureau voor de Statistiek (CBS), StatLine (2020b). [Nabijheid voorzieningen; afstand locatie, regionale cijfers.](#)
- Centraal Bureau voor de Statistiek (CBS), StatLine (2019). [Bibliotheekvoorziening gemiddeld binnen 2 kilometer.](#)
- Ministerie van Onderwijs, Cultuur en Wetenschap (OCW) (2019). [Een bieb in de buurt.](#) Geraadpleegd op 14-11-2019.

### **Lees meer over het aantal bibliotheken**

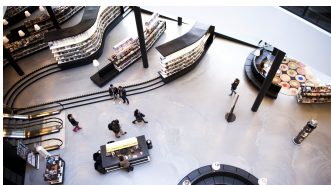
---

In de volgende artikelen worden de statistieken rondom het aantal bibliotheekorganisaties, vestigingen en bezoekers verder uitgelicht en in bredere context geplaatst.

Lees meer over de ontwikkeling door de jaren heen, het onderscheid tussen organisaties en vestigingen, verschillende typen vestigingen en het aantal bezoekers van de openbare bibliotheken.

[Bibliotheekorganisaties](#)

[Bibliotheeklocaties](#)



eilanden



Gedeelde  
huisvestin  
g

Het  
netwerk

BES-

Beleidshi  
storie

## Column: Over de aantrekkingskracht van de rijpere mannelijke bibliothecaris

---

**Mark Deckers**

---

**De afgelopen tijd stond het nieuws bol van de coronacrisis en de Amerikaanse verkiezingen. Wat beide onderwerpen verbindt, is dat ze zijn omgeven door fake news, *alternative facts* en complottheorieën.**

Vergeleken met die onderwerpen zijn bibliotheken natuurlijk een baken van rust. Saai zelfs. Kent u ook maar één complottheorie over bibliotheken? Precies. Overigens: elk feitje kun je controleren op de website Bibliotheekinzicht van de KB. Je vindt er 'feiten en cijfers over de bibliotheken'. Dus geen meningen, geen halve waarheden en al helemaal geen fake news.

Zo kun je in de databank van Bibliotheekinzicht zien dat in 2019 16% van alle bibliotheekmedewerkers man was. Ja, zo weinig maar! Maar de verschillen per provincie zijn best groot. In Zuid-Holland is slechts 14% man, terwijl in Groningen maar liefst 28% man is. Hoe zou dat komen, vraag je je dan toch af.

Je kunt ook selecteren op leeftijd. Zo is in bibliotheken 60% van alle medewerkers ouder dan 50. Maar ook hier zijn de verschillen groot. In Utrecht is maar 54% van alle medewerkers boven de 50 en in, jawel, Groningen is maar liefst 64% ouder dan 50. Ook hier rijst de vraag wat daarvan de oorzaak kan zijn.

Ik suggereer niets, maar als je een oudere mannelijke bibliothecaris tegenkomt, weet je dus eigenlijk zeker dat je met een Groninger van doen hebt.

Ik speur nog even verder door de databank. Zo blijkt dat de bibliotheken in Nederland in 1994 de meeste leden hadden: 4,58 miljoen. Toch leenden ze in dat jaar niet de meeste boeken uit. Dat was al in 1990; het waren er toen 185,7 miljoen. Hoe kan dat?



1990, het jaar met de meeste uitleningen, was een bijzonder jaar. Mandela werd vrijgelaten, Gorbatsjov werd president van de Sovjet-Unie en Thatcher trad af. Een politiek euforisch jaar. Als klap op de vuurpijl won de jonge Marco Borsato de Playbackshow. Zou politieke en muzikale vooruitgang goed zijn voor het lezen? Ik denk het.



Mark Deckers

Bestuurssecretaris bij Rijnbrink en publiceert jaarlijks de lijst van Best Presterende Bibliotheken

Met voetbal heeft het overigens niets te maken. Ajax werd gewoon landskampioen en Nederland strandde in de kwartfinales op het wereldkampioenschap. En voor al die rijpere mannelijke bibliothecaris in Groningen: die stad werd negende in de competitie.

1994, het jaar met de meeste bibliotheekleden, was een geheel ander jaar. Kurt Cobain pleegde zelfmoord, Ayrton Senna crashte met zijn Formule-1-bolide, de Russen vielen Tsjetsjenië binnen en Kim Jong-il, de voorganger van Kim Jong-un, werd leider van Noord-Korea. Allesbehalve een florissant jaar. Politieke en andere misère levert bibliotheken blijkbaar veel leden op.

Om te laten zien dat ook hier voetbal geen rol speelt: Ajax werd opnieuw landskampioen en Nederland strandde opnieuw in de kwartfinales op het wereldkampioenschap. En Groningen? Groningen eindigde gewoon als veertiende in de competitie.

Zo zie je maar: als je een beetje zoekt naar de juiste verbanden, kun je al snel duiden waarom de cijfers zijn zoals ze zijn. Overigens: Groningse bibliotheken scoren opvallend goed, zowel op het gebied van het aantal leden als de hoeveelheid uitleningen. We weten nu wat hun geheim is: de aantrekkingskracht van de rijpere mannelijke bibliothecaris. Anderen noemen dat natuurlijk fake news. Ik noem het een *alternative fact*. Bewijs maar dat het niet zo is. Maar geloof nooit zomaar een verhaal en ga zelf op zoek naar de feiten. En begin met zoeken op Bibliotheekinzicht.

[Lees de hele column](#)

[Lees de hele analyse](#)

## Bedrijfsvoering

---

Hoeveel medewerkers zijn er in dienst bij de openbare bibliotheken? Hoeveel vrijwilligers leveren een bijdrage aan de dienstverlening? En wat zijn de grootste inkomsten en kostenposten voor de bibliotheken? Lees verder en kom alles te weten over de ontwikkelingen op het gebied van personeel en financiën.



### Toename personeel

De economische recessie, die vanaf 2010 invloed kreeg de overheidsinkomsten, heeft tot gevolg gehad dat de subsidiebatens van bibliotheken zijn gekrompen. Deze teruggang heeft vooral invloed gehad op het personeelsbestand. Dat werd, uitgedrukt in personen, tussen 2010 en 2013 zo'n 25% kleiner. In arbeidsjaren (fte's) ging het om een teruggang van 23%. Daarna fluctueerde de omvang van de personeelsbestand nog enigszins, maar sinds 2014 is zowel het aantal personen als het aantal fte's relatief stabiel. In 2018 en 2019 is zelfs sprake van een lichte stijging, tot een totaal van 6.908 medewerkers in loondienst in 2019 (+2%). Het merendeel van deze medewerkers werkt parttime (90%).

### Sterke toename vrijwilligers

Dat veel bibliotheken in moeilijke tijden de dienstverlening in stand hebben kunnen houden, is mede gerealiseerd door de inzet van vrijwilligers. Vrijwel alle bibliotheekorganisaties maakten in 2019 gebruik van vrijwilligers. Het aantal vrijwilligers is ieder jaar gestegen, van circa 7 duizend in 2010 tot bijna 22 duizend in 2019.



miljoen euro aan inkomsten



€530

miljoen euro aan kosten

## Lichte stijging subsidies en bijdragen

---

Subsidies zijn de belangrijkste inkomstenbronnen van bibliotheken. Hoewel het subsidieniveau tussen 2010 en 2017 met 13% is gedaald, bestaat 79% van de inkomsten nog uit gemeentelijke subsidies en bijdragen (416 miljoen). In 2018 en 2019 zijn zowel de totale inkomsten van bibliotheken als de inkomsten uit subsidies licht gestegen.

Gezamenlijk ontvingen zij in 2019 voor 433 miljoen euro aan subsidies; in 2017 bedroeg dit 414 miljoen euro. Gemiddeld ontving een bibliotheekorganisatie in 2019 24,19 euro aan (gemeentelijke) subsidie per inwoner; in 2017 was dit 23,61 euro. De stijging in het totaal aan subsidies gaat echter niet voor alle lokale bibliotheken op: één op de vijf bibliotheekorganisaties ontving in 2019 minder subsidies dan in 2018. Naast subsidies bestonden de baten uit eigen inkomsten van bibliotheken (82,1 miljoen) en diverse baten zoals rente en sponsoring (12,8 miljoen).

## Stijging personeelskosten

---

Het lastenniveau van de bibliotheekorganisaties houdt gelijke tred met de baten – er is niet of nauwelijks sprake van het vormen of aanspreken van reserves. In 2019 bestonden de lasten in totaal uit 530 miljoen euro. De grootste kostenpost is het personeel; 51% van de lasten van bibliotheken bestaat uit kosten voor personeel (272 miljoen euro). De post huisvestingskosten is in grootte de tweede kostenpost: 22% van de uitgaven is bestemd voor huisvesting. De stijging van de totale lasten van bibliotheken in vergelijking met 2018, destijds 520 miljoen euro, komt met name voort uit een stijging van de personeelskosten.

## Bronvermelding

---

Centraal Bureau voor de Statistiek (CBS), StatLine (2020). *Openbare bibliotheken*.

## Meer weten over de bedrijfsvoering van openbare bibliotheken?

---

In de volgende artikelen komen de statistieken rondom de bedrijfsvoering van openbare bibliotheken aan bod en worden deze ontwikkelingen in een bredere context geplaatst.

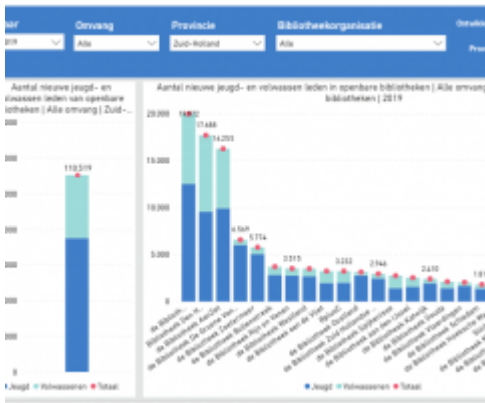
Lees meer over de ontwikkeling door de jaren heen, de inkomsten en uitgaven van bibliotheken, de inzet van vast personeel en vrijwilligers en de wijze waarop de bibliotheek als werkgever met haar tijd meegaat.

Lees alle handige tools

## Instrumenten: van vragenlijst tot statistiek

---

Dashboard Bibliotheekstatistiek



In dit interactieve dashboard worden de statistieken over 2019 op landelijk, provinciaal en lokaal niveau gepresenteerd. Daarnaast kun je de statistieken van meerdere bibliotheken hier met elkaar vergelijken.

[Ga naar het dashboard >](#)



StatLine (CBS)

Het Centraal Bureau voor de Statistiek (CBS) publiceert een deel van de uitkomsten van de Gegevenslevering Wsob op geaggregeerd niveau voor het totaal aan openbare bibliotheken gepubliceerd op StatLine. Dit zijn met name gegevens over de klassieke uitleenfunctie van de bibliotheken.

[Ga naar StatLine >](#)



Bibliotheekmonitor

De Gegevenslevering Wsob onder openbare bibliotheken en POI's wordt uitgezet via de Bibliotheekmonitor (voorheen het Bibliotheekonderzoeksplatform). Jaarlijks worden via de Bibliotheekmonitor nog zeven andere metingen uitgevoerd, bijvoorbeeld naar thema's als basisvaardigheden en de samenwerking tussen bibliotheken en het onderwijs.

[Lees meer over de Bibliotheekmonitor >](#)

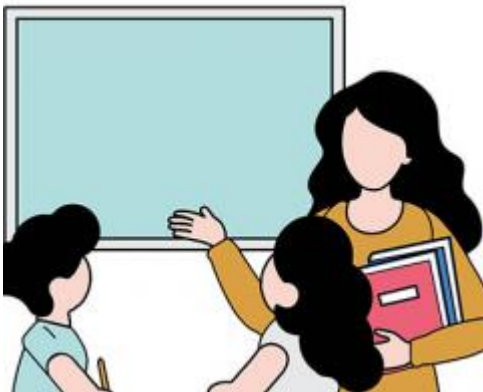


Impactmonitor

De Impactmonitor (voorheen: Effectenmonitor) van de KB helpt bibliotheken bij het meten van de effecten van cursussen en activiteiten. De Impactmonitor biedt een set standaard vragenlijsten om op eenvoudige wijze effecten te meten. Het onderzoek uitzetten en rapporteren kan ook, middels een persoonlijk bibliotheekportal.

[Lees meer over de Impactmonitor >](#)

Monitor de Bibliotheek op school



De Monitor de Bibliotheek *op school* brengt jaarlijks de opbrengst van de samenwerking tussen bibliotheken en het onderwijs in kaart. Hiervoor worden digitale vragenlijsten ingevuld door leerlingen, docenten en leesconsulenten van de bibliotheek.

[Lees meer over de Monitor de Bibliotheek \*op school\*](#)

≥



Monitor BoekStart

De Monitor BoekStart in de kinderopvang brengt jaarlijks het leesklimaat in de kinderopvang in kaart. Hiervoor worden digitale vragenlijsten ingevuld door pedagogisch medewerkers, voorleescoördinatoren en/of locatiemanagers en bibliotheekmedewerkers.

[Lees meer over de Monitor BoekStart >](#)

Lees de hele analyse

## Kernfuncties

---

Hoeveel activiteiten organiseren de openbare bibliotheken? Welk type activiteiten zijn dat? En met wat voor dienstverlening geven de bibliotheken nog meer invulling aan de kernfuncties uit de wet? Daar geven we in deze analyse antwoord op.



## Stijging aantal georganiseerde activiteiten zet door in 2019

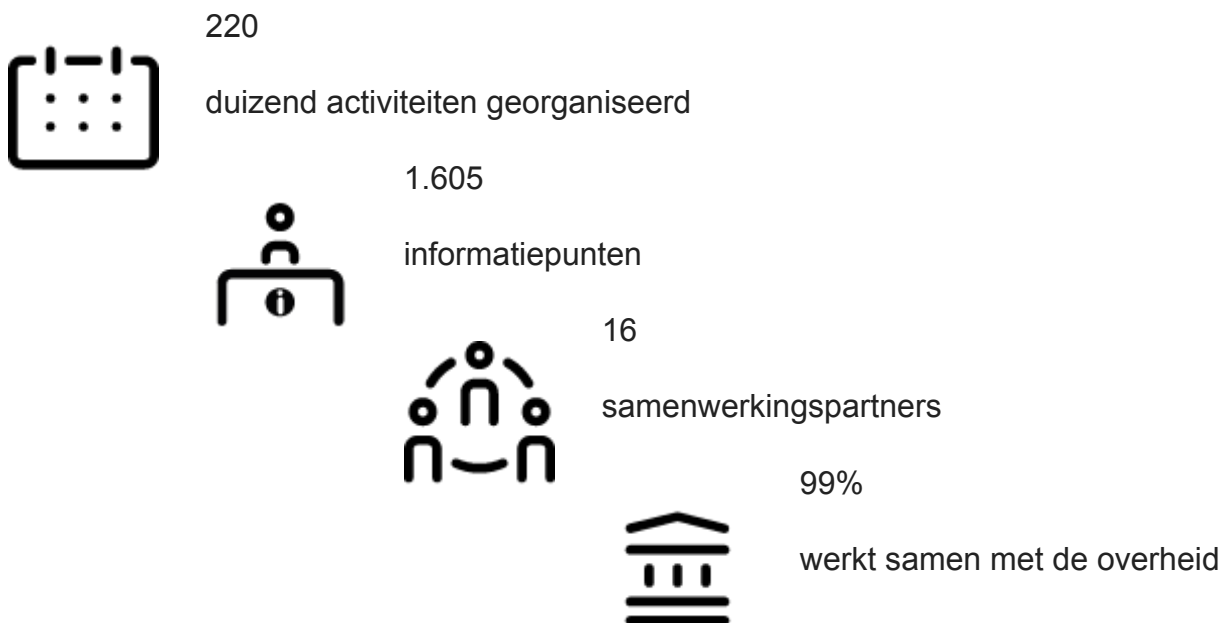
---

Bibliotheken geven invulling aan de verschillende kernfuncties uit de Wet stelsel openbare bibliotheekvoorziening (Wsob) met een variatie aan activiteiten. In 2014 werden door alle bibliotheekorganisaties samen ruim 72 duizend activiteiten geteld. In de jaren daarna tekende zich een stijging af tot circa 145 duizend activiteiten in 2017. Ook in de registraties over 2019 zien we een forse stijging terug. Op basis van nauwkeurige registratie (door 72% van de bibliotheken) en schatting (door 28% van de bibliotheken) kwam het aantal georganiseerde activiteiten voor 2019 op ruim 220 duizend uit. Naar verwachting worden de stijgingen van de afgelopen jaren deels gekleurd door de verbetering in uitvraag en de registratie door bibliotheken, al is er wel degelijk sprake van een groei in het aantal georganiseerde activiteiten. Deze groei hangt nauw samen met de stijging in vast personeel en vrijwilligers.

### Activiteiten primair gericht op educatie en lezen

---

De meeste activiteiten die openbare bibliotheken organiseren, sluiten aan op de kernfuncties educatie en ontwikkeling (circa 106 duizend activiteiten) en leesbevordering en kennismaking met literatuur (ruim 67 duizend activiteiten), evenals voorgaande jaren. Voor beide kernfuncties is een toename in aantal activiteiten zichtbaar, maar het aantal activiteiten rondom educatie en ontwikkeling stijgt de laatste twee jaar beduidend harder. Dit ligt in lijn met de verschuiving naar de brede maatschappelijke bibliotheek. Ook de activiteiten rondom de andere drie kernfuncties dragen hieraan bij. Hoewel het aandeel van deze activiteiten in het totaal relatief klein is, gaat het bij de kernfuncties kennis en informatie (ruim 17 duizend activiteiten), kunst en cultuur (circa 15 duizend) en ontmoeting en debat (ruim 13 duizend) ook om substantiële aantallen activiteiten. Naast educatie en ontwikkeling is ook het aantal activiteiten rondom kennis en informatie en ontmoeting en debat in vergelijking met 2018 sterk toegenomen.



### Breed aanbod aan informatiepunten

---

Rondom de kernfunctie kennis en informatie worden ruim 17 duizend activiteiten georganiseerd. Daarnaast bieden vrijwel alle bibliotheekorganisaties één of meer informatiepunten aan (97%). In totaal bevonden zich in 2019 circa 1.600 fysieke informatiepunten in de vestigingen van openbare bibliotheken, gemiddeld 2 per (hoofd)vestiging. Hoe groter het aantal inwoners in het werkgebied, hoe meer informatiepunten de bibliotheekorganisaties aanbieden. De typen informatiepunten zijn zeer uiteenlopend. De meeste informatiepunten zijn ingericht rondom thema's als basisvaardigheden (92%) en lezen met een leesbeperking (77%); deze komen in bibliotheekorganisaties van diverse omvang voor. Informatiepunten gericht op meer specifieke domeinen, zoals werk, inkomen en loopbaan, juridische zaken, overheid en gezondheid en opvoeding komen ook relatief vaak voor, vooral in bibliotheken met een groter werkgebied (100.000 inwoners of meer).

### **Veel en diverse samenwerking**

---

In de dienstverlening die rondom de vijf kernfuncties aangeboden wordt, werken bibliotheken samen met veel en diverse partnerorganisaties. Gemiddeld werkten bibliotheken in 2019 samen met 16 verschillende partners om de kernfuncties uit te voeren. Vrijwel alle bibliotheken werken samen met de (lokale) overheid (99%), partners uit het domein basisvaardigheden (zoals Stichting Lezen & Schrijven en andere taal- en digitaal aanbieder) (97%) en het onderwijs (96%). Veel van deze samenwerkingsverbanden vinden plaats in het kader van landelijke programma's, zoals de Bibliotheek en basisvaardigheden, BoekStart en de Bibliotheek *op school*.

### **Landelijke programma's**

---

Met diverse metingen die zijn uitgezet via de Bibliotheekmonitor (voorheen het Bibliotheekonderzoekplatform) is onderzoek uitgevoerd naar de landelijke programma's waarmee in 2019 verdere invulling is gegeven aan de kernfuncties. Zo is in het kader van Tel mee met Taal en Kunst van Lezen onderzoek uitgevoerd naar de dienstverlening van bibliotheken op het gebied van basisvaardigheden, BoekStart en de Bibliotheek *op school*. Hieruit blijkt o.a. dat vrijwel alle bibliotheken producten en/of diensten aanbieden voor basisvaardigheden voor volwassenen en dienstverlening bieden voor het primair onderwijs (Van de Burgt & Van de Hoek, 2020a-c). Met de Bibliotheek *op school* zijn in het schooljaar 2018-2019 circa 698 duizend basisschoolleerlingen en bijna 170 duizend leerlingen in het voortgezet onderwijs bereikt (Van de Burgt & Van de Hoek, 2020b-c).

### **Bronvermelding**

---

- Burgt, A. van de & Hoek, S. van de (2020a). *Dienstverlening openbare bibliotheken rondom basisvaardigheden voor volwassenen 2019*. Den Haag: KB.
- Burgt, A. van de & Hoek, S. van de (2020b). *Bibliotheken en de samenwerking met het primair onderwijs. Onderzoekresultaten BOP-enquête samenwerking primair onderwijs, 2018-2019*. Den Haag: KB.
- Burgt, A. van de & Hoek, S. van de (2020c). *Bibliotheken en de samenwerking met het voortgezet onderwijs. Onderzoekresultaten BOP-enquête samenwerking voortgezet onderwijs, 2018-2019*. Den Haag: KB.

- [Centraal Bureau voor de Statistiek \(CBS\), StatLine \(2020\). \*Openbare bibliotheken; leden, collectie, uitleningen vanaf 1900\*.](#)
- [Centraal Bureau voor de Statistiek \(CBS\) \(2020\). \*Activiteiten bij openbare bibliotheken 2017-2019\*.](#)

## De kernfuncties van openbare bibliotheken

---

Meer lezen over de invulling die openbare bibliotheken geven aan de kernfuncties uit de Wsob? In de volgende artikelen worden de statistieken rondom de activiteiten in openbare bibliotheken in kaart gebracht en worden deze in bredere context geplaatst.

Lees meer over de ontwikkeling door de jaren heen, het aantal en type activiteiten, de samenwerking met partners en verdere invulling van de kernfuncties.

[Bekijk alle items](#)

## Ontmoeting en debat in de bibliotheek

---

**Van oktober 2019 tot april 2020 deed Sjoerd Hekman, masterstudent aan de Rijksuniversiteit Groningen en als stagiair verbonden aan de KB, onderzoek naar de publieke sfeer in openbare bibliotheken. Hij besteedde daarbij speciale aandacht aan de kernfunctie ontmoeting en debat, die in het programma van bibliotheken een steeds grotere rol speelt. Hieronder worden drie activiteiten uitgelicht die hij bijwoonde, en waaraan hij bijzondere herinneringen overhield.**



### De Bibliotheek Den Haag: Een duik in de filosofie

---

In deze activiteit bij de Bibliotheek Den Haag geven twee beroepsfilosofen een korte stoomcursus filosoferen. Ondanks het maandelijks terugkerende karakter van de activiteit is het geenszins nodig iedere sessie bij te wonen. Een divers publiek schuift aan om op een toegankelijke manier met filosofie bezig te zijn – bijvoorbeeld om, zoals tijdens de door Sjoerd bijgewoonde editie, je eigen vooroordelen te bevragen. Alle verschillende gedachten en meningen krijgen een plaats en worden tegelijkertijd kritisch onder de loep genomen. Want wat is een vooroordeel nu eigenlijk precies?

[Ga naar de website van de Bibliotheek Den Haag >](#)



### LoCHal: Luister- en vertelgroep

---

Deze tweewekelijkse activiteit in de Tilburgse LoCHal vindt plaats in een kleine groep, waarin twee vrijwilligers steeds vertellen over wat ze de afgelopen weken is in het dagelijks leven opgevallen. Ze gieten deze observaties in de vorm van een verhaal, column of gedicht, vaak met een actuele knipoog. Vervolgens gaan de deelnemers met elkaar in gesprek. Het



leidt tot conversaties over een variatie aan onderwerpen, zoals de rol van het Nederlandse volkslied in onze cultuur of het verschil tussen man en vrouw. Zowel leden als niet-leden mogen aanschuiven – dat laatste gebeurt, zag Sjoerd, met grote regelmaat.

[Ga naar de website van de LocHal >](#)



### **De Bibliotheek Rotterdam: De wereld in verhalen**

---

In samenwerking met Stichting Pluspunt, centrum voor senioren en participatie, verzorgt de Bibliotheek Rotterdam op reguliere basis een middag die bolstaat van verhalen. Aan de hand van een thema delen twee getrainde vertellers een mooie ervaring of hun passie of kennis een onderwerp waarover hij of zij niet over uitgepraat raken. Zo nodigen zij de deelnemers uit hun verhalen met de groep te delen. De eerste bijeenkomst, waarbij Sjoerd aanwezig was, vond plaats op Internationale Vrouwendag. Deze middag stond daarom in het teken van vrijheid en emancipatie. Bij ieder thema worden boeken, cd's en dvd's uit de collectie gezocht, die de deelnemers mogen lenen.

[Ga naar de website van de Bibliotheek Rotterdam >](#)

Op vrijdagmiddag 13 november 2020 verzorgde Sjoerd een webinar waarin hij zijn onderzoek presenteerde. De webinar is [via de webinarpagina op Bibliotheeknetwerk](#) terug te zien. Je vindt hier ook onze andere webinars.

### **Voor op de leesstapel**

---

De veelheid aan onderzoeken naar de openbare bibliotheeksector levert een berg leesvoer op. Niet alleen hier op Bibliotheekinzicht, maar ook op andere websites is veel nuttige informatie te vinden. Zie je door de bomen het bos niet meer? Begin dan bij deze bronnen.

### **Basisvaardigheden voor volwassenen**

In dit rapport lees je meer over de product- en dienstverlening van bibliotheken rondom basisvaardigheden voor volwassenen. Met het landelijke programma de Bibliotheek en basisvaardigheden ondersteunen bibliotheken mensen met beperkte taal- en digivaardigheden, die daardoor moeilijk kunnen meekomen in de huidige (digitale) kennissamenleving.

[Lees het rapport](#)

### **Bibliotheken en de Belastingdienst**

Sinds 2017 kunnen burgers voor hulp en ondersteuning bij de (online) belastingaangifte terecht in de openbare bibliotheek. Destijds is met dit onderzoek de stand van zaken vlak na de start van de samenwerking met de Belastingdienst in kaart gebracht. Met de vervolgmetingen over 2018 en 2019 is de verdere ontwikkeling van de samenwerking in kaart gebracht.

[Lees het rapport](#)

### **Bibliotheken en het primair onderwijs**

Bibliotheken leveren een belangrijke bijdrage aan leesbevordering en mediawijsheid. Dit doen ze onder andere in samenwerking met het primair onderwijs. Dit gebeurt in landelijke programma's zoals de Bibliotheek *op school*, maar ook in door de bibliotheek zelf ontwikkelde programma's en initiatieven. In dit rapport lees je hoe deze samenwerking vorm krijgt.

[Lees het rapport](#)

### **Bibliotheken en het voortgezet onderwijs**

Naast het primair onderwijs werken bibliotheken steeds meer samen met het voortgezet onderwijs. Dit gebeurt in landelijke programma's zoals de Bibliotheek *op school*, maar ook in door de bibliotheek zelf ontwikkelde programma's en initiatieven. In dit rapport lees je hoe deze samenwerking vorm krijgt.

[Lees het rapport](#)

### **De bibliotheek voor baby's en peuters**

In dit rapport lees je meer over de dienstverlening van openbare bibliotheken voor kinderen van 0 tot 4 jaar. Daarbij is specifiek aandacht geschonken aan het landelijke programma BoekStart, zowel in de variant BoekStart voor baby's als BoekStart in de kinderopvang.

[Lees het rapport](#)

### **Leesmonitor**

Met de Leesmonitor vertaalt Stichting Lezen beschikbare (onderzoeks)kennis over lezen, leesbevordering en literatuureducatie naar een breder publiek. Aan de hand van zeven thema's komen de belangrijkste aandachtsgebieden binnen leesbevordering en literatuureducatie aan bod: cultuur, gedrag, motivatie, vaardigheid, leesbevordering, literatuureducatie en digitalisering.

[Ga naar de Leesmonitor](#)

### **Library Map of the World**

Met de Library Map of the World biedt the International Federation of Library Associations and Institutions (IFLA) een wereldwijd overzicht van bibliotheekstatistieken. Hier kun je de statistieken per land inzien en landen met elkaar vergelijken.

[Bekijk de Library Map of the World](#)

### **EU Library Factsheets**

Public Libraries 2030 verzamelt statistieken van bibliotheken en combineert deze data met de EU Digital Economy and Society Index (DESI). Deze gegevens zijn, in samenwerking met Princh en de IFLA Library Map of the World, gebundeld in factsheets per EU-land.

[Bekijk de factsheets](#)

## **Cultuurindex**

De Cultuurindex van de Boekmanstichting brengt de staat van de Nederlandse cultuur in kaart. Dit overzicht van de belangrijkste trends en ontwikkelingen binnen de culturele sector is gebaseerd op meer dan tachtig indicatoren. Sinds 2013 presenteert de Boekmanstichting iedere twee jaar statistieken over onder meer de letteren, film, beeldende kunst, theater, muziek, erfgoed en musea. Daarbinnen is uiteraard ook voor bibliotheken een plaats.

[Lees het rapport](#)

## **PISA-onderzoek**

Het PISA-onderzoek (Programme for International Student Assessment) is een grootschalig internationaal vergelijkend trendonderzoek naar de manier waarop het onderwijs 15-jarigen uit 79 landen voorbereidt op het functioneren als mondige burger in de huidige kennismaatschappij. Het onderzoek toetst leerlingen op de mate waarin zij hun vaardigheden in lezen, wiskunde en natuurwetenschappen kunnen toepassen in dagelijkse situaties. De resultaten van laatste editie van het PISA-onderzoek, waarin Nederland ondermaats scoorde, zijn te vinden in het rapport *Resultaten PISA-2018 in vogelvlucht*. Dit rapport laat zien dat de geletterdheid van Nederlandse 15-jarigen sterk gedaald is. In drie jaar tijd is het percentage onvoldoende geletterde leerlingen gestegen van 18% tot 24%.

[Lees het onderzoek](#)

## **Stichting Marktonderzoek Boekenvak**

Voor onderzoek naar consumentengedrag rondom het lezen, kopen en lenen van boeken werkt de KB nauw samen met Stichting Lezen, Stichting Collectieve Propaganda van het Nederlandse Boek (CPNB), de Koninklijke Boekverkoopersbond en de Groep Algemene Uitgevers (GAU). Deze partners zijn verenigd in de Stichting Marktonderzoek Boekenvak (SMB).

[Ga naar de website](#)

## **Kennisagenda Openbare Bibliotheken**

Welke kennis hebben we nodig om de unieke rol en betekenis van bibliotheken op de korte en middellange termijn te ondersteunen? De Kennisagenda Openbare Bibliotheken beschrijft drie overkoepelende thema's die als basis kunnen dienen voor onderzoek naar de veranderende rol en positionering van bibliotheken.

[Bekijk de Kennisagenda Openbare Bibliotheken](#)

[Bekijk alle items](#)

## **Begrippenlijst**

---

Voor de samenstelling van dit dossier put de KB uit enquêtegegevens van de Bibliotheekmonitor (voorheen het Bibliotheeksonderzoeksplatform (BOP)), het Datawarehouse, GIDS, de gegevenslevering door de provinciale ondersteuningsinstellingen (POI's) en de cijfers omtrent de landelijke digitale openbare bibliotheek. Hierbij zijn de volgende definities gehanteerd.

### **Aangeschafte materialen**

#### **Accounts (landelijke digitale openbare bibliotheek)**

#### **Actieve accounts**

#### **Activiteiten**

#### **Activiteiten - Educatie en ontwikkeling**

#### **Activiteiten - Kennis en informatie**

#### **Activiteiten - Kunst en cultuur**

#### **Activiteiten - Leesbevordering en kennismaking met literatuur**

#### **Activiteiten - Ontmoeting en debat**

#### **Administratie- en automatiseringskosten**

#### **Arbeidsjaren/fte**

#### **Audiovisuele materialen**

#### **Bestuurlijke samenwerking**

#### **Collectie- en mediakosten**

#### **Collectie**

#### **Daisy-roms voor mensen met een leesbeperking**

#### **Drempeloverschrijdingen**

#### **E-book**

#### **E-booklicenties**

#### **Eigen inkomsten**

#### **Huisvestingskosten**

#### **Integrated Library System (ILS)**

#### **Interbibliothecair leenverkeer (IBL)**

#### **Jeugdleden**

#### **Landelijke digitale openbare bibliotheek**

#### **Leden**

#### **Lokaal leenverkeer**

#### **LuisterBieb**

#### **Luisterboeken**

#### **Multifunctionele accommodatie**

#### **Multifunctionele organisatie**

#### **Nieuwe leden**

#### **Openbarebibliotheekorganisatie**

#### **Overige baten**

## Overige kosten

Personeel in loondienst

Personeel niet in loondienst

Personeelskosten

Provinciale ondersteuningsinstellingen (POI's)

Provinciale subsidies

Samenwerkingspartners

Subsidies en bijdragen gemeenten

Transportkosten

Uitleningen

Uitleningen van de Bibliotheek op school (via een uitleensysteem dat niet in beheer is van de bibliotheek)

VakantieBieb

Vervallen leden

Volwassen leden

Vrijwilligers

Vrijwilligersuren

## **Colofon**

---

**Aan dit dossier hebben meegewerkt**

---

### **Redactie**

---

Annemiek van de Burgt

Sharon van de Hoek

Met bijdragen van Anne van den Dool, Sjoerd Hekman en Mark Deckers

### **Vormgeving**

---

Carlien Keilholtz

### **Fotografie**

---

iStock, Forum Groningen (Stella Dekker), LocHal Tilburg (Ossip van Duivenbode), Bibliotheek Rotterdam, de Bibliotheek Midden-Brabant, de Bibliotheek Den Haag, Groninger Forum (Stella Dekker)

### **Met dank aan**

---

Liesbeth Mantel (KB), Hans Kors (KB), Eric Daamen (KB), Aad van Tongeren (OCW), Marina Polderman (OCW), Merijn van Os (OCW), Kim Joostens (CBS), Luuk Schreven (CBS), Klaas Gravesteijn (VOB), Henk Pilon (SPN), Henk Snier (SPN), Coosje van der Pol (LocHal), Mariette Visbach (Bibliotheek Den Haag)

KB } nationale  
bibliotheek