

L  
K  
A  
C



# Gewoon, cultuur voor iedereen

Beleidsplan LKCA 2021-2024

1	Inleiding	3
2	LKCA: wie we zijn en wat we doen	5
	LKCA in vogelvlucht	6
2.1	Beschouwen, verbinden en aanjagen	7
2.2	Onze kernwaarden	9
2.3	Wat we willen bereiken	9
2.4	Voor wie en hoe we werken	11
2.5	Samenwerking met landelijke ondersteunende instellingen	11
2.6	Samenwerken in het hele land	11
3	Cultuur stevig in het onderwijs	13
3.1	Uitdagingen	14
3.2	Beschouwen	14
3.3	Verbinden	14
3.4	Aanjagen	15
	Vernieuwing cultuureducatie door curriculum.nu	15
	Aandacht voor cultuur in het MBO bevorderen	15
	Cultuur in het speciaal onderwijs stimuleren	16
3.5	Cultuureducatie met Kwaliteit	16
4	Iedereen maakt en ervaart cultuur	17
4.1	Uitdagingen	18
4.2	Beschouwen	18
4.3	Verbinden	19
4.4	Aanjagen	19
	Diversiteit en inclusie bevorderen	19
	Cultuur, zorg en welzijn verbinden	20
	Verenigingsleven versterken	20
	Cultuureducatie in de vrije tijd vernieuwen	20
4.5	Programma cultuurparticipatie	21
5	Verstevigen beleid cultuureducatie en cultuurparticipatie	22
5.1	Uitdagingen	23
5.2	Beschouwen	23
5.3	Verbinden	23
5.4	Aanjagen	24
6	Onze organisatie	25
6.1	Governance en organisatie	26
6.2	Impact en plan- en rapportageproces	26
6.3	Strategische personeelsplanning	26
6.4	Tot slot	27



## Inleiding

*'Voor mijn gevoel heeft alles op de wereld zijn eigen cultuur, wat het ook is. Dit maakt dat het nergens precies hetzelfde is en ik vind dat dat deze wereld een mooie wereld maakt.'*

Een MBO-student in [Een wereld vol mogelijkheden – cultuureducatie in het MBO](#)





# 1 Inleiding

Cultuur is van ons allemaal. Cultuur (be)leef je met anderen. Als kennisinstituut weten we veel over de waarde van cultuur en we voelen die vooral ook zelf. Als ouder, als we zien hoe onze kinderen zich ontwikkelen door theater of hoe ze hun eigen memes en tunes maken en delen. Als amateurzanger, als we met ons koor een concert neerzetten. Als kind, als we zien hoe onze oude ouders binnen de zorg opbloeien door kunstactiviteiten. Wij wéten wat cultuur voor en met mensen doet én we voelen het. Dat is wat ons (ver)bindt en wat ons drijft.

Kunst en cultuur staan niet op zich, maar zijn onderdeel van een diverse samenleving. Daarom is een brede blik op cultuur nodig. Een blik die musea omvat én de circuswereld, landelijke dansgezelschappen én lokale urban initiatieven, professionele docenten, non-formals én het verenigingsleven. Vanuit die blik werken we samen met partners aan een inclusieve culturele sector die de pluriformiteit in de samenleving representeert en die relevant en toegankelijk is voor zoveel mogelijk mensen. Dat is dé uitdaging waar wij de komende jaren voor staan.

De afgelopen jaren zijn we meer en beter gaan samenwerken en weten mensen LKCA beter te vinden. We hebben een stakeholdersonderzoek gedaan dat mooie inzichten heeft opgeleverd over wat onze klanten van LKCA verwachten. We hebben een aantal stakeholders gevraagd de conceptversie van dit plan te lezen. Hun feedback heeft ons plan sterker gemaakt.

We zijn hen dan ook dankbaar en noemen ze graag:

- Anne Bos (voorzitter VONKC en lid ontwikkelteam curriculum.nu)
- Annemieke Vervoort en Adriaan Luteijn (Introdans Interactie)
- Bart van Meijl (voorzitter KNMO)
- Bente Bergmans (medewerker kwaliteit Museumvereniging, lid stuurgroep Actieplan cultuur en creatief inclusief)
- Bepie Remmits (directeur CultuurStation Eindhoven)
- Chris van Koppen (directeur-bestuurder Kunstloc en voorzitter Raad van twaalf)
- Gerard Bunnik (beleidsadviseur cultuur gemeente Zeist, voorzitter Hermes)
- Gijs van Rozendaal (voorzitter Pact voor Kindcentra)
- Harrie van de Louw (directeur De Vaillant)
- Hedwig Verhoeven (directeur-bestuurder FCP)
- Jan Brands (directeur Cultuurconnectie, bestuurslid Federatie Cultuur)
- Jan Jaap Knol (directeur Boekmanstichting)
- Joan Tol (projectleider Actieplan Cultuur en Creatief Inclusief (ACCI))
- Karima el Bouchtaoui (projectleider Theater Inclusief en diversiteitsconsultant)
- Marijn Cornelis (directeur-bestuurder CultuurSchakel)
- Nicolle van Lith (adviseur en manager in de cultuursector, voorzitter RvT LKCA)
- Paulien Dankers (directeur-bestuurder Cultuur Oost)
- Peggy Brandon (directeur Mocca) en Richard Smolenaars (manager Cultuur & Resultaat, Mocca)
- Siela Ardjosemito-Jethoe (adviseur CtDu, diversiteit en inclusie)
- Sjoerd Feitsma (wethouder Leeuwarden)
- Teddy Vrijmoet (directeur de Lindenberg)
- Wouter Bolier (beleidsmedewerker Ieder(in))

*Utrecht, 13 januari 2020,  
Sanne Scholten,  
Directeur-bestuurder LKCA*



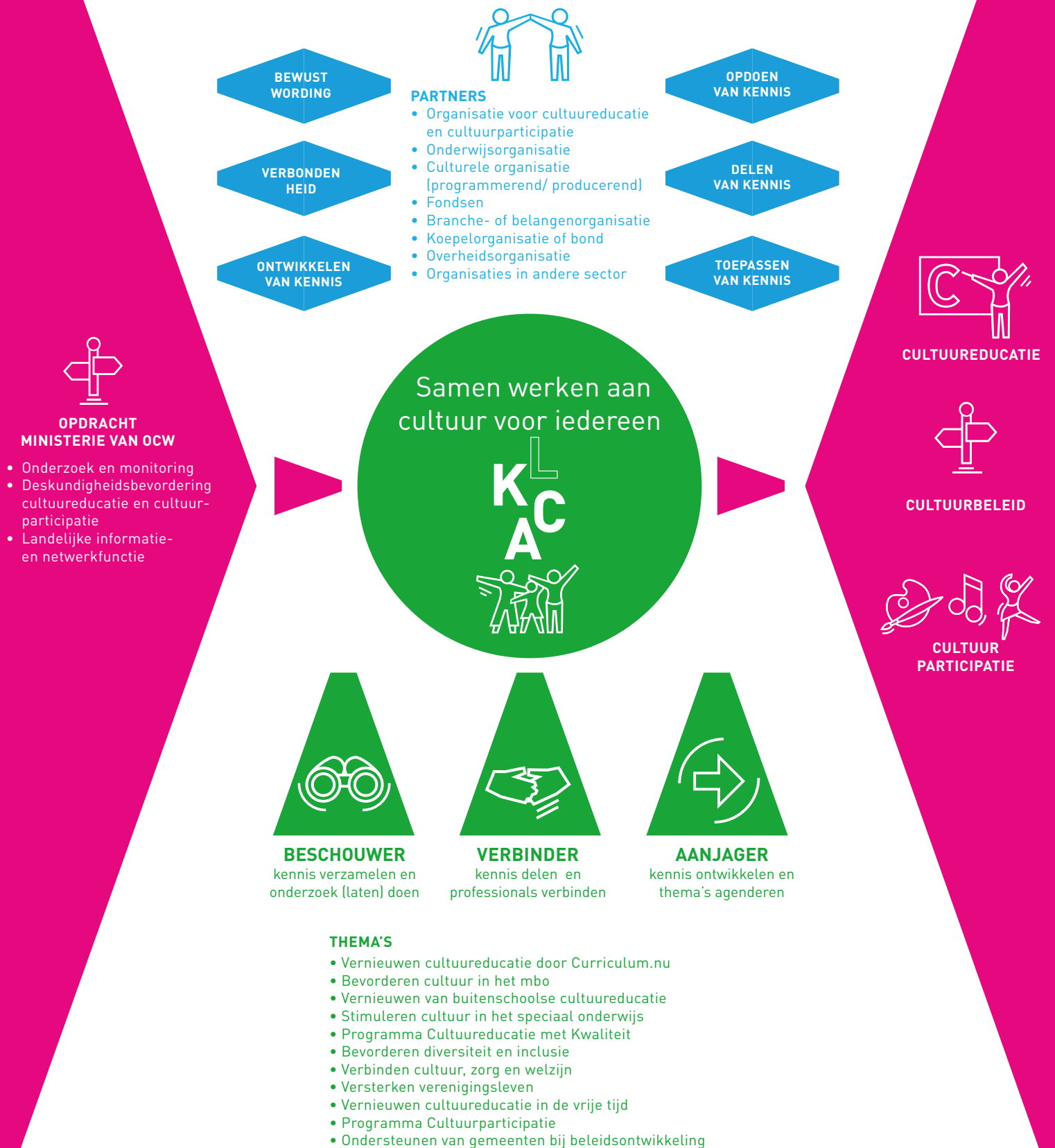
## LKCA: wie we zijn en wat we doen

*'De Participatie Federatie  
is bij LKCA voor kennis-  
bundeling en -deling aan  
het juiste adres. Door  
de landelijke netwerken  
waarin LKCA werkt, is het  
bereik en effect groot'.*

Harry van de Louw,  
directeur De Vaillant



# LKCA in vogelvlucht





## 2 LKCA: wie we zijn en wat we doen

Voordat we op onze inhoudelijke lijnen ingaan, staan we stil bij onze opdracht en hoe we die invullen.

### 2.1 Beschouwen, verbinden en aanjagen

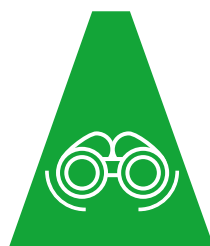
Cultuureducatie en cultuurparticipatie beginnen lokaal: je gaat met je klas naar het museum, doet een workshop breakdance in het buurthuis of treedt op met je band op het plaatselijk festival. Cultuureducatie en cultuurparticipatie zijn dan ook bij uitstek onderdeel van lokaal en provinciaal beleid. Dat is een geweldig uitgangspunt, maar draagt ook het risico in zich dat het wiel steeds opnieuw wordt uitgevonden of dat gewenste ontwikkelingen minder makkelijk van de grond komen.

Het rijksbeleid is er daarom op gericht de lokale, provinciale en landelijke partijen te ondersteunen hun beleid vorm te geven en bepaalde ontwikkelingen te stimuleren. Daartoe heeft het ministerie het Fonds voor Cultuurparticipatie en LKCA in het leven geroepen. LKCA en FCP werken nauw samen: FCP maakt nieuwe ontwikkelingen en initiatieven financieel mogelijk en zorgt dat aanvragers met elkaar kunnen uitwisselen. LKCA zet zich voor de gehele sector in voor deskundigheidsbevordering, netwerken, informatieverspreiding, onderzoek en monitoring.

Wij vertalen de opdracht van de minister als volgt:

- 1 We zijn de beschouwer van de sector en dé kennispartner voor iedereen die zich bezighoudt met cultuureducatie en cultuurparticipatie;
- 2 We zijn de verbinder: we weten wat er in het hele land én daarbuiten speelt en koppelen individuen, organisaties en netwerken aan elkaar om van elkaar te leren of met elkaar samen te werken;

- 3 We fungeren als aanjager: met partners in het veld gaan we met nieuwe thema's of werkvelden aan de slag, ontwikkelen we kennis en werken we aan bewustwording.



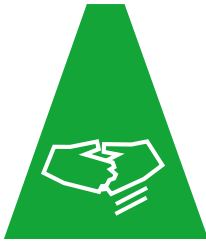
#### *Beschouwer*

We verzamelen informatie en bundelen, filteren, verdiepen en duiden die. Zo duiden we bijvoorbeeld de effecten van het rijksbeleid voor lokale partijen, of de effecten van de curriculumontwikkeling voor scholen en culturele instellingen.

Met monitorprogramma's brengen we de stand van zaken in onze werkvelden in beeld en duiden deze. We doen veldverkenningen die zicht bieden op relevante en gewenste ontwikkelingen, bijvoorbeeld naar groepen waarin cultuurdeelname achterblijft.

We delen onze inzichten. Dat doen we altijd breed, via onze nieuwsbrief, website, sociale media en via de Cultuurkrant NL. Vaak ook één-op-één (helpdesk en adviesvragen) en via onze netwerken.

Onze rol van beschouwer is voor 40% van onze stakeholders de belangrijkste.



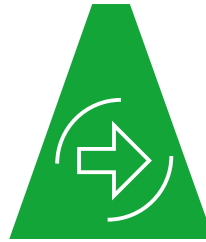
#### *Verbinder*

Vanuit onze verbindende rol fungeren we als dé kennismakelaar: we weten waar kennis en kenners beschikbaar zijn. We delen deze kennis, zodat zoveel mogelijk mensen in het werkveld ervan profiteren.

We faciliteren netwerken of we sluiten aan bij netwerken. Zo ontmoeten de provinciale en grootstedelijke organisaties voor cultuureducatie elkaar al jaren om te spreken over toekomstig beleid en om ervaringen uit te wisselen. Met zo'n netwerk kun je, met respect voor de grote verschillen in het land, zorgen voor gezamenlijkheid in de aanpak.

We hebben oog voor de diversiteit van ons netwerk en zoeken partners die een bijdrage kunnen leveren aan inclusie binnen ons werkveld. Onze nieuwe partner Ieder(in), netwerk voor mensen met een beperking of chronische ziekte, is bijvoorbeeld zo'n partij.

Onze rol van verbinder is voor 35% van onze stakeholders de belangrijkste.



#### *Aanjager*

Vanuit onze rol van aanjager kiezen we een aantal thema's waarop we het verschil willen maken. In het verleden hebben we bijvoorbeeld succesvol gewerkt aan kunst en cultuur voor ouderen. In de komende periode zijn diversiteit en inclusie nog sterker dan voorheen de rode draad in onze aanjaagthema's.

Om nieuwe ontwikkelingen verder te brengen, is het belangrijk dat kennis wordt ontwikkeld en dat thema's bij beleidsmakers en bestuurders op de agenda komen. In beide spelen wij een actieve rol. Als na een aantal jaren zo'n thema voldoende op de kaart staat, wordt onze inzet minder intensief.

Onze rol van aanjager is voor 25% van onze stakeholders de belangrijkste.

In het stakeholderonderzoek worden onze rollen goed herkend. Bijna 100% van onze stakeholders vindt het 'goed' of 'eigenlijk wel logisch' dat dit de rollen zijn die LKCA vervult. Vanuit deze rollen werken we aan onze centrale doelstelling: cultuur voor iedereen.



## 2.2 Onze kernwaarden

We hebben kernwaarden verwoord: kwaliteiten die we in onszelf zoeken en waarin we ons verder ontwikkelen.

Bij onze beschouwende rol hoort *nieuwsgierigheid*: we hebben oog voor de wereld, we verkennen nieuwe kansen en durven oude patronen los te laten. We werken eraan ons bewust te worden van onze eigen blinde vlekken.

*Toegankelijkheid* vinden we belangrijk. We zijn benaderbaar en transparant. Toegankelijkheid krijgt fysiek en digitaal vorm: een goed toegankelijk en gastvrij gebouw en een website die ook voor mensen met een visuele beperking toegankelijk is. Met onze keuze in woorden, beelden, activiteiten en personeel willen we voor iedereen herkenbaar zijn

*Samenwerken* is cruciaal voor het succes van LKCA. We werken mee aan de successen van onze partners. Alleen samen realiseren we de beste resultaten en zoveel mogelijk impact.

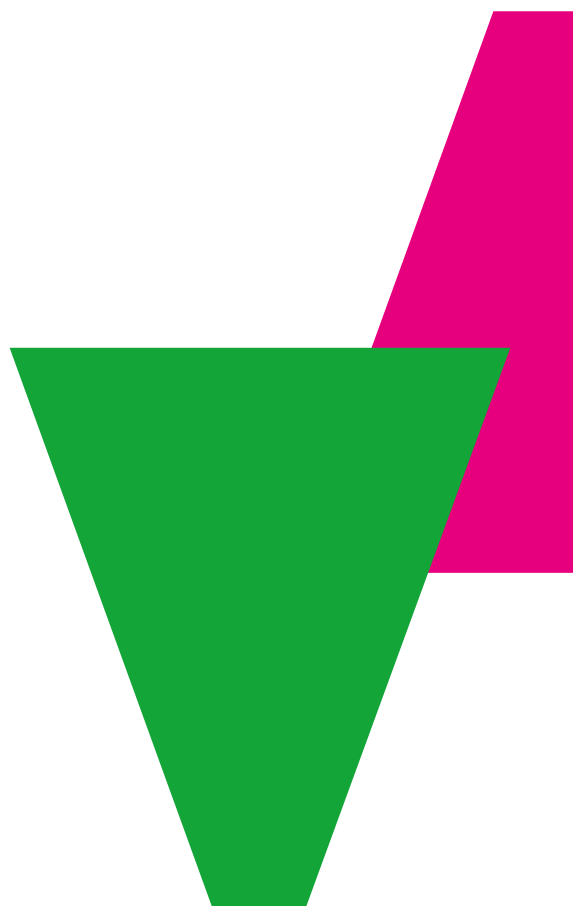
We werken *klantgericht*. We kennen de behoefte van onze klanten en partners of gaan op zoek naar waar zij echt behoefte aan hebben, we zijn flexibel in onze manier van werken en stellen ons professioneel en vriendelijk op.

In het stakeholderonderzoek geven de respondenten aan dat zij deze kernwaarden deels herkennen, maar dat er nog ruimte is voor ontwikkeling. We blijven er de komende jaren dan ook aan werken deze kwaliteiten verder te ontwikkelen.

## 2.3 Wat we willen bereiken

LKCA wil bijdragen aan de kwaliteit van ieders bestaan door culturele en creatieve ontwikkeling voor iedereen mogelijk te maken, ongeacht culturele achtergrond, gender, beperking, seksuele oriëntatie, religie, sociaaleconomische status, opleidingsniveau of leeftijd.

We dragen hier indirect aan bij: we maken niet zelf aanbod voor scholen of voor kunst in de vrije tijd, we maken niet zelf lokaal cultuurbeleid. We hebben voor ons werk een verandertheorie opgesteld die we gebruiken om concrete doelen te formuleren, onze middelen te bepalen en onze inzet te evalueren.



<b>Impact (samenleving)</b>	<ul style="list-style-type: none"> <li>• Hogere kwaliteit van het bestaan</li> </ul>
<b>Impact (sector)</b>	<ul style="list-style-type: none"> <li>• Sectorontwikkeling</li> <li>• Toegankelijkheid</li> <li>• Kwaliteit</li> <li>• Zichtbaarheid</li> </ul>
<b>Effect (doelgroep)</b>	<ul style="list-style-type: none"> <li>• Verbondenheid</li> <li>• Bewustwording</li> <li>• Ontwikkelen/ // Opdoen kennis</li> <li>• Delen Kennis</li> <li>• Toepassen kennis</li> </ul>
<b>Activiteiten</b>	<ul style="list-style-type: none"> <li>• Netwerken voor strategie, uitwisseling en ontwikkeling</li> <li>• Onderzoek en monitoring</li> <li>• Informatie- en kennisdeling</li> </ul>
<b>Middelen</b>	<ul style="list-style-type: none"> <li>• Kennis</li> <li>• Mensen</li> <li>• Waarden</li> <li>• Geld</li> </ul>

## Theory of change - impact en effecten

### Impact op de samenleving

Het LKCA draagt met zijn activiteiten bij aan de kwaliteit van het bestaan vanuit de overtuiging dat voor heel veel mensen bezig zijn met kunst en cultuur leuk en fijn is, en cultuureducatie en -participatie bijdraagt aan cognitieve vaardigheden, persoonsvorming en identiteitsontwikkeling en daarmee aan een gezonde ontwikkeling van mens en maatschappij.

### Impact op de sector

<b>Sectorontwikkeling</b> De professionaliteit in de cultuureducatie- en participatiesector neemt toe en netwerken binnen de sector en tussen de sector en andere domeinen worden sterker	<b>Toegankelijkheid</b> De toegankelijkheid van het cultuureducatie- en participatieaanbod verbetert	<b>Kwaliteit</b> De kwaliteit van het cultuureducatie- en participatieaanbod neemt toe	<b>Zichtbaarheid</b> De aandacht voor de maatschappelijke betekenis van cultuureducatie en -participatie bij partijen binnen en buiten de sector neemt toe
--	---	---	---

### Effect op de doelgroep

<b>Bewustwording</b> Meer aandacht voor de kansen en mogelijkheden van cultuureducatie en -participatie of specifieke thema's daarbinnen	<b>Verbondenheid</b> Professionals (leren) elkaar kennen en voelen zich onderdeel van de sector waarin ze werkzaam zijn	<b>Opdoen en ontwikkelen van kennis</b> Meer expliciete kennis (informatie) en impliciete kennis (ervaringen, vaardigheden en attitude) opdoen en ontwikkelen	<b>Delen van kennis</b> Meer expliciete kennis (informatie) en impliciete kennis (ervaringen, vaardigheden en attitude) delen	<b>Toepassen van kennis</b> Meer expliciete kennis (informatie) en impliciete kennis (ervaringen, vaardigheden en attitude) toepassen
---	--	--	--	--

## 2.4 Voor wie en hoe we werken

Ons werkgebied bestaat uit cultuur-organisaties, onderwijsorganisaties, zorg- en welzijnsorganisaties, ondersteunende organisaties en overheden. Ook werken we meer samen met belangenorganisaties die mensen vertegenwoordigen met minder goede toegang tot de cultuursector.

Het uiteindelijke werk gebeurt lokaal: daar zijn vrijwilligers en professionals aan de slag met leerlingen en deelnemers. Dit noemen we de eerste lijn. Die vrijwilligers en professionals worden ondersteund door een groeiend aantal cultuurcoaches en cultuurcoördinatoren, door gemeenten, brancheorganisaties, lokale en provinciale kenniscentra enz. Deze ondersteunende laag is de tweede lijn. LKCA is als derdelijnsinstelling hún kennispartner.

Vanuit onze derdelijnsrol werken we nauw samen met FCP en met partners die een tweede- of derdelijnsrol vervullen, zoals provinciale uitvoeringsorganisaties of brancheorganisaties. Gezamenlijk versterken we de eerste lijn. Daarbij is het goed te beseffen dat er lang niet voor elk thema/domein in Nederland organisaties zijn die de tweede- of derdelijnsrol vervullen. De invulling is dus minder statisch dan de termen suggereren. Daarom bekijken we per vraagstuk met onze partners wat onze inzet kan zijn en spelen flexibel in op vraagstukken.

In ons werk zijn er grofweg twee aanvliegroutes:

- We werken praktijkondersteunend: op basis van vragen uit de praktijk bekijken we welk onderzoek, welke bijeenkomsten, welke publicaties nodig zijn en beantwoorden we vragen of geven advies.
- We werken beleidsondersteunend: we zijn de kennispartner van het ministerie en werken, meestal samen met FCP, aan landelijke programma's.

We zoeken zoveel mogelijk verbinding tussen beleidsondersteunend en praktijkondersteunend werk.

Vanuit onze landelijke positie hebben we ook een internationale taak. We halen kennis en inzichten op via internationale samenwerking en op internationale bijeenkomsten. Daarnaast vertegenwoordigen we Nederland vaak in het buitenland en delen daar onze kennis en inzichten. Onlangs hebben we ons aangesloten bij het European Hiphop Studies Network om onderzoek naar hiphop ook in Nederland te stimuleren.

## 2.5 Samenwerking met landelijke ondersteunende instellingen

Sinds 2018 zoeken LKCA en andere landelijke ondersteunende instellingen elkaar steeds meer op om in gesprek te gaan met het veld, van elkaar te leren en samen op te trekken. Zo verkennen we actuele maatschappelijke thema's, zoals de Fair Practice Code, duurzaamheid en inclusie. Ook trekken we gezamenlijk op als gesprekspartner voor OCW en de Raad voor Cultuur en signaleren we samen de behoeften en ontwikkelingen in de cultuursector.

## 2.6 Samenwerken in het hele land

Het lijkt voor de hand te liggen dat een landelijk kennisinstituut in, voor en met het hele land werkt. Toch is dat niet zo vanzelfsprekend. In het rijkscultuurbeleid ligt de focus namelijk nog steeds grotendeels op de Randstad. Daarom vinden we het belangrijk inzichtelijk te maken dat wij in het hele land werken.

Allereerst zijn partijen uit het hele land in onze netwerken aanwezig. Daarnaast zetten we met een aantal activiteiten specifiek in op samenwerking door het hele land en op een goede wisselwerking tussen ons werk en dat van lokale en provinciale partners. Het gaat hierbij om onze:

- accounthouders per provincie
- helpdesk voor advies en samenwerking
- onderzoeken



### *Accounthouders per provincie*

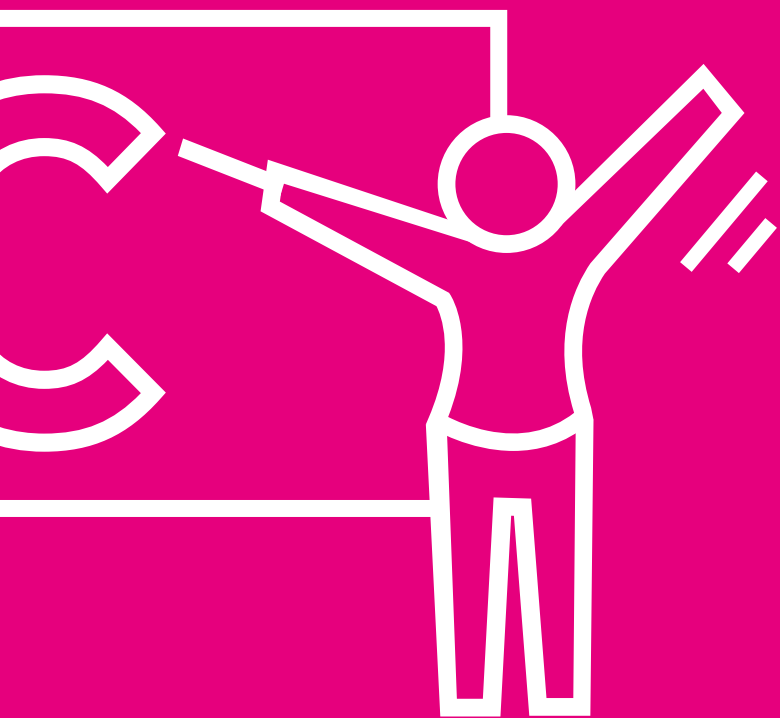
In 2018 zijn we gestart met de pilot accounthouders per provincie. Per 2021 hebben we accounthouders voor elke provincie, waarbij de provinciale en de grootstedelijke uitvoeringsorganisaties de eerste gesprekspartner zijn. De LKCA-accounthouder blijft op de hoogte van wat er speelt in die provincie, functioneert als eerste aanspreekpunt voor partijen in die provincie en informeert collega's over relevante ontwikkelingen. Hiermee vergroten we onze zichtbaarheid en toegankelijkheid voor het werkveld.

### *Helpdesk, advies en samenwerking*

Iedereen kan ons elke vraag over cultuur-educatie, cultuurparticipatie en inclusie stellen. We beantwoorden die of zorgen voor doorleiding naar andere partijen. Soms zijn de informatie- en adviesvragen veelomvattend en monden die uit in een langer traject, zoals een vraag naar maatwerkonderzoek of om ondersteuning van een project rond deskundigheidsbevordering. Zo'n vraag kan lokaal zijn, uit een (stedelijke) regio komen of van provinciaal niveau zijn. Voor vragen met landelijke relevantie en potentie zijn wij een logische partner. Ons doel is altijd om landelijk relevante kennis te ontwikkelen vanuit de lokale vraag. Een voorbeeld daarvan was Kunst op Recept in Nieuwegein.

### *Onderzoeken*

In onze onderzoeken houden we rekening met de (verschillen tussen) provincies en/of regio's. Bij de uitvoering van de Verenigingsmonitor in 2018 bijvoorbeeld, is voor een aantal regio's een uitsplitsing gemaakt. Zo wordt het onderzoek bruikbaar voor de praktijk. In de periode 2021-2024 willen we voor onze onderzoeken meer samenwerken met de regio zodat er voor meer regio's specifieke informatie beschikbaar komt.



## Cultuur stevig in het onderwijs

*'Wat heb ik ontzettend genoten van het Kennis Delen Festival! Veel mensen gesproken, maar vooral ook veel kennis opgedaan, waarvan ik merk dat het relevant is voor de praktijk. Ik ben het weer aan het doorgeven en dat vind ik ontzettend mooi!'*

Deelnemer Kennis Delen Festival III

3

# 3 Cultuur stevig in het onderwijs

## 3.1 Uitdagingen

Als we willen dat iedereen zich cultureel en creatief kan ontwikkelen, is het nodig dat cultuur beter in het onderwijs en de voor- en naschoolse opvang geïntegreerd is en ten goede komt aan alle jeugd. Met curriculum nu lijkt daarvoor een goede basis gelegd. Het zal nog jaren kosten om het nieuwe curriculum in het onderwijs te implementeren. De grootste uitdaging voor ons en onze partners is om het onderwijs en de culturele sector te ondersteunen om die ontwikkeling vorm te geven. Dat gaat niet vanzelf: de op handen zijnde veranderingen zijn in het onderwijs nog relatief onbekend en de deskundigheid om te werken vanuit de nieuwe ideeën over het curriculum moet nog ontwikkeld worden.

## 3.2 Beschouwen

We werken met OCW en FCP aan een monitorprogramma dat inzicht geeft in de staat van cultuureducatie. Dit ontwikkelen we in dialoog met het werkveld. Het monitorprogramma biedt inzicht in ervaringen/ontwikkelingen op het niveau van leerlingen, docenten, schoolleiding en beleidsmakers in het primair en voortgezet onderwijs. Op langere termijn willen we ook het MBO in deze monitoring meenemen.

In 2019 en 2020 herhaalden we met het Trendonderzoek podiumkunsten en het Trendonderzoek musea en erfgoed, onderzoeken van ongeveer tien jaar geleden. Hierin wordt in beeld gebracht hoe deze sectoren er ten aanzien van educatie en participatie voor staan. In de nieuwe beleidsperiode onderzoeken we of er aanleiding is ook in andere deelsectoren onderzoek te doen naar de stand van educatie en participatie. We denken bijvoorbeeld aan de filmsector, waar in deze periode extra aandacht voor is. We doen dat in overleg met het veld en de Boekmanstichting.

Zo nodig voeren we veldverkenningen of maatwerkonderzoek uit. In de periode 2017-2020 deden we bijvoorbeeld onderzoek naar het effect van cultuureducatie op leerlingen in het speciaal onderwijs. Ook werkten we mee in proeftuinen waarin het concept Cultureel Vermogen in de praktijk werd uitgewerkt en onderzocht. Aan het begin van de nieuwe beleidsperiode zullen we werken aan vernieuwing van de beroepsprofielen die uitgangspunt zijn voor opleidingen en voor verdere professionalisering van het veld. Daarvoor gaan wij in gesprek met het werkveld. De uitkomsten bespreken we met de docentenopleidingen zodat deze optimaal kunnen aansluiten bij de behoeften van de verschillende werkvelden.

De leerstoel die prof. dr. Hester Dibbits bekleedt als bijzonder hoogleraar Historische Cultuur en Educatie aan de Erasmus Universiteit Rotterdam, vervult een netwerkfunctie voor onderzoek en onderwijs over erfgoed en educatie.

## 3.3 Verbinden

De afgelopen jaren hebben we gezien dat onze netwerken eraan bijdragen dat het draagvlak voor en de kwaliteit van cultuureducatie toenemen, bijvoorbeeld door verdergaande samenwerking bij de ontwikkeling van leerlijnen. In de komende periode willen we onze netwerken verder ontwikkelen en versterken, aansluitend bij de behoeften van het veld.

Belangrijke netwerken voor cultuureducatie zijn:

*Landelijk Platform Kenniscentra Cultuureducatie*  
Netwerk van directeurs/managers van provinciale en grootstedelijke kennisorganisaties waarin kennis op het gebied van cultuureducatie wordt gedeeld en nieuwe ontwikkelingen worden besproken.



#### *Netwerk VO-consulenten*

Netwerk van lokale en provinciale VO-consulenten met een kleine 50 deelnemers. Dit netwerk is in 2019 opnieuw gestart en zal waarschijnlijk groeien wegens de toenemende (beleidsmatige) aandacht voor cultuureducatie in het VO. Hierdoor zal dit onderwerp voor meer instellingen weer onderdeel worden van hun opdracht in hun stad of provincie. Veel kennis op dit gebied is in de laatste jaren weggevallen omdat provinciale en stedelijke organisaties geen budget of opdracht meer hadden voor het voortgezet onderwijs. De deelnemers in dit netwerk helpen elkaar om hun kennis weer op peil te brengen.

#### *Trainersnetwerk ICC*

Vier keer per jaar organiseren we netwerkbijeenkomsten voor icc-trainers. Centraal hierin staan de doorontwikkeling van de icc-cursus en de eigen ontwikkeling en professionalisering van de trainers. Trainers wisselen via een digitaal (besloten) platform kennis uit. LKCA is in dit netwerk verantwoordelijk voor de certificering van leerkrachten die door de trainers worden opgeleid: elk jaar worden in het hele land enkele honderden leerkrachten gecertificeerd tot cultuurcoördinator.

We nemen deel aan strategische netwerken zoals het Strategisch Beraad Kunstonderwijs en Pact voor Kindcentra. Ook onderhouden we netwerken binnen disciplines/deelsectoren, zoals het Vakoverleg erfgoedconsulenten en het Netwerk educatie podiumkunsten.

### 3.4 Aanjagen

Er gebeurt veel op het gebied van cultuureducatie, maar er is zeker nog geen kansengelijkheid als het gaat om culturele ontwikkeling. Daarom zetten wij ons in om:

- bij te dragen aan vernieuwing van cultuureducatie door curriculum.nu
- aandacht voor cultuur in het MBO te bevorderen
- cultuur in speciaal onderwijs te stimuleren

#### **Vernieuwing cultuureducatie door curriculum.nu**

Ons doel is dat meer scholen aandacht aan cultuureducatie besteden zodat meer leerlingen hiervan profiteren. Voor Curriculum.nu zijn door het ontwikkelteam Kunst en Cultuur voorstellen geformuleerd voor de vernieuwing van het curriculum. Daarbij is ook aandacht voor de verbinding tussen culturele en andere vakken. De komende jaren zal gewerkt worden aan de implementatie van dit advies. Wij denken en praten daarover mee en ondersteunen bij de implementatie.

#### **Aandacht voor cultuur in het MBO bevorderen**

Er is meer aandacht nodig voor cultuureducatie in het MBO. Daar waar een 17-jarige vwo'er als vanzelfsprekend in aanraking komt met kunst- en cultuur, geldt dat voor leeftijdsgenoten die beroepsonderwijs volgen vaak niet. En dit terwijl cultuureducatie juist voor deze doelgroep zo relevant is om burgerschap en creativiteit te ontwikkelen.

De afgelopen jaren is een netwerk ontstaan van mbo-scholen en culturele instellingen die zich hiervoor inzetten, zowel landelijk als regionaal. De komende periode willen we meer lokale en provinciale overheden voor dit thema interesseren om de volgende stap in deze ontwikkeling te kunnen zetten. Gunstig is daarbij dat er in de nieuwe CmK-periode ook subsidie kan worden aangevraagd voor het MBO.

### Cultuur in het speciaal onderwijs stimuleren

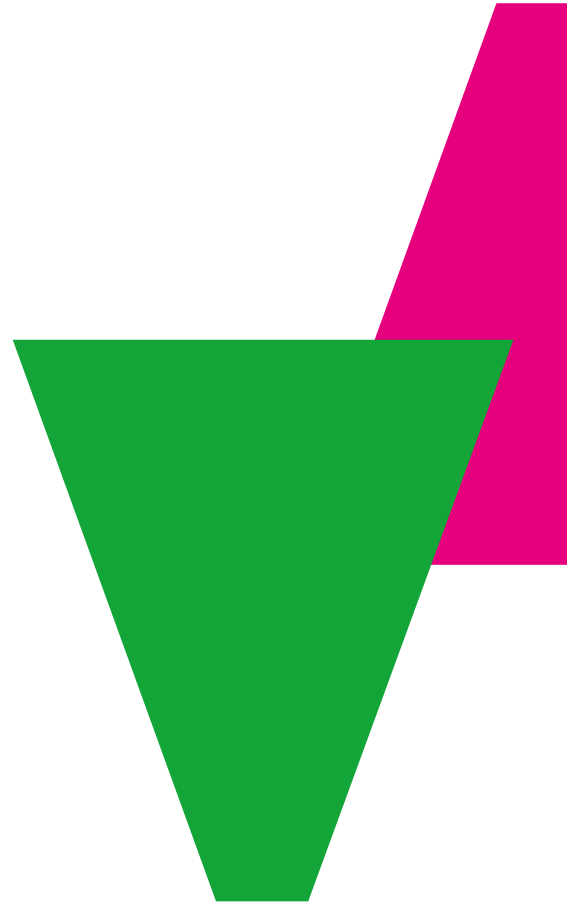
Cultuuronderwijs aan kinderen met speciale behoeften vraagt vaak om een maatwerk aanpak. We werken mee aan onderzoek om meer inzicht te krijgen in wat werkt voor welke kinderen. Daarnaast faciliteren we een leergemeenschap en organiseren we conferenties (zoals NextStop in 2019).

## 3.5 Cultuureducatie met Kwaliteit

Om te zorgen dat cultuur in het hele land een duurzame plek in het curriculum krijgt, werken we samen met OCW, FCP en penvoerders aan het programma Cultuureducatie met Kwaliteit (CmK). Voor 50% van onze stakeholders is dit een belangrijk thema en dat percentage zal de komende jaren vermoedelijk stijgen. De minister heeft namelijk aangekondigd dat zij CmK in de nieuwe periode zal uitbreiden naar het voortgezet onderwijs en het MBO.

Ook in de komende periode zullen wij onze rol als kennispartner vervullen door bijeenkomsten te organiseren en netwerken te faciliteren. Daarnaast zullen we kennis ophalen uit het programma, uit onderzoek en (inter)nationale ontwikkelingen en deze kennis delen. We doen dit in samenwerking met penvoerders en beleidsmedewerkers van overheden. Specifieke onderwerpen zijn naast het voortgezet onderwijs en het MBO, de voorschoolse periode en gelijke kansen voor alle leerlingen.

Tenslotte gaat onze aandacht naar Caraïbisch Nederland waar we betrokken instellingen en netwerken zullen ondersteunen.





## Iedereen maakt en ervaart cultuur

*'De dag maakte duidelijk dat  
het heel belangrijk is om voor  
alle doelgroepen in de samen-  
leving cultuur in te zetten als  
bindmiddel.'*

Deelnemer symposium Veerkracht:  
inwoners in beweging met cultuur

4





## 4 Iedereen maakt en ervaart cultuur

### 4.1 Uitdagingen

Cultuurparticipatie draagt bij aan zingeving. Het geeft plezier en draagt positief bij aan gezondheid. Daarom is het belangrijk dat zoveel mogelijk mensen participeren. Hoewel 6,4 miljoen Nederlanders actief cultuur maken blijkt tegelijk dat er nog veel onbekendheid is over actieve cultuurparticipatie. Ook zijn er veel mensen die niet profiteren van alles wat cultuurparticipatie kan bieden. Het cultuuraanbod sluit niet altijd aan bij de behoeften of er zijn drempels om deel te nemen. Daarbij staat het culturele veld voor de uitdaging het aanbod en de eigen organisatie inclusief te maken, te werken met nieuwe partners en een divers publiek te trekken. Een van de manieren om hier invulling aan te geven is door verbinding te leggen met het sociaal domein. Preventie en participatie zijn daar belangrijke thema's. Cultuur kan hierbij veel betekenen.

### 4.2 Beschouwen

We willen inzicht verwerven in de stand van zaken van cultuurparticipatie en dieper inzicht in de werking van cultuurparticipatie om de positie van cultuur in de samenleving en het cultuurbeleid te verbeteren.

De monitoring van cultuurparticipatie bestaat uit 3 onderdelen:

- Voor de Monitor Amateurkunst (MAK) bevragen we eens in de drie jaar (2017, 2020, etc.) de beoefenaar. De komende periode zullen we in deze monitor vooral aandacht hebben voor inclusie om meer inzicht te krijgen in achterblijvende participatie, bijvoorbeeld door mensen met een beperking.
- Voor de Verenigingsmonitor bevragen we eens in de drie jaar (2018, 2021, etc.) de beoefenaarsverbanden.
- Eens in de drie jaar (2019, 2022, etc.) bevragen we de professional die werkzaam

is in de cultuurparticipatie over zijn werk en inkomen. We willen dit onderzoek tevens uitbreiden naar organisatieverbanden van professionals (zoals collectieven en Centra voor de Kunsten).

We overwegen om ook periodiek een thematische MAK uit te voeren naar specifieke doelgroepen of onderwerpen. Dit doen we in afstemming met de Boekmanstichting en hun Cultuurmonitor.

In de periode 2017-2020 hebben we diverse maatwerkonderzoeken en veldverkenningen uitgevoerd over hoe je kunst kunt inzetten tegen eenzaamheid, voor vluchtelingen of voor kwetsbare jongeren. Dat heeft geresulteerd in kennis over de werking en impact van kunst, waar uitvoerders mee aan de slag kunnen of beleidsmakers hun beleid op kunnen baseren. De handreiking tegen eenzaamheid Kom Erbij! Met kunst en cultuur is bijvoorbeeld opgenomen in de toolkit van VWS, zodat gemeenten die kunnen gebruiken bij hun eenzaamheidsaanpak. Cultuur komt hierdoor steeds beter op de agenda bij maatschappelijke vraagstukken.

De leerstoel die dr. Evert Bisschop Boele bekleedt als bijzonder hoogleraar Betekenis van cultuurparticipatie aan de Erasmus Universiteit Rotterdam, is van belang omdat de aandacht voor cultuurparticipatie in de universitaire wereld en daarbuiten beperkt is. Centraal bij deze leerstoel staat onderzoek naar de betekenis van cultuurparticipatie voor identiteit, zingeving en sociale relaties, vanuit een inclusief perspectief.

### 4.3 Verbinden



Op het gebied van cultuurparticipatie is er een aantal belangrijke netwerken:

#### *Strategisch overleg cultuurparticipatie*

Netwerk van directeuren van provinciale en grotere lokale organisaties waarin ontwikkelingen en kennis op het gebied van cultuurparticipatie worden gedeeld en nieuwe ontwikkelingen besproken. Dit netwerk is van toenemend belang met de komst van het programma cultuurparticipatie.

#### *Netwerk adviseurs cultuurparticipatie*

Netwerk van zo'n 120 provinciale en lokale adviseurs/consulenten cultuurparticipatie waarin kennis en informatie worden uitgewisseld en waar wordt samengewerkt aan nieuwe ontwikkelingen.

#### *Hiphop Kenniskring*

Netwerk van spelers uit het veld van urban arts/hiphop (dans, muziek, graffiti, dj'ing, etc.), onderzoekers en beleidsmakers met als doelstelling de onderlinge samenwerking te versterken, urban arts/hiphop in beleid te borgen en onderzoek naar hiphop te stimuleren. Via het European Hiphop Studies Network wordt een relatie gelegd tussen nationale en internationale ontwikkelingen.

#### *Cultuurcoaches/combinatiefunctionarissen*

LKCA en het Kenniscentrum Sport (KCS) verzorgen de landelijke ondersteuning van de combinatiefunctionarissen. We richten leergemeenschappen in voor cultuurcoaches, beleidsmedewerkers en werkgevers van cultuurcoaches en werken mee aan de Landelijke Academie Buurtsport- en cultuurcoaches.

### 4.4 Aanjagen



In de periode 2021-2024 willen we een aanjagende rol spelen om cultuurparticipatie voor meer mensen mogelijk te maken door:

- diversiteit en inclusie te bevorderen
- cultuur, zorg en welzijn te verbinden
- het verenigingsleven te versterken
- cultuureducatie in de vrije tijd te vernieuwen

#### **Diversiteit en inclusie bevorderen**

De cultuursector wil inclusiever werken. Iedereen moet zich er thuis voelen, als publiek, deelnemer, medewerker of partner. In ons stakeholderonderzoek heeft bijna 50% van onze stakeholders dit thema als belangrijk benoemd.

We zijn eind 2018 partner geworden in Actieplan Cultuur en Creatief Inclusief (ACCI) van de Federatie Cultuur en ondersteunen daarmee haar aanpak om de culturele en creatieve sector inclusiever te maken. Eind 2019 hebben we het penvoerderschap overgenomen. ACCI loopt af, maar omdat het tijd kost om de gewenste slag te maken, wordt een aantal activiteiten, in overleg met de betrokken brancheverenigingen, doorgezet. We willen campagne blijven voeren in de sector. Ook blijven we de Code Culturele Diversiteit, de ontwikkelde scan en tools en handreikingen beschikbaar stellen om de sector te ondersteunen hiermee aan de slag te gaan. In overleg met de financierende rijks- en particuliere fondsen onderzoeken we ook of we de &Award kunnen blijven uitreiken.

We ondersteunen als kennispartner diverse netwerken die op dit vlak actief zijn, zoals het netwerk rondom de Agenda Inclusieve Podiumkunsten 2020-2024, de Participatie Federatie (netwerk van wijkpodia), het netwerk op het gebied van inclusiedans (Danceable, samen met HollandDance), het netwerk op het gebied van muziek voor mensen met een beperking (My Music Ability, samen met AHK). Tevens zijn wij de cultuurvertegenwoordiger in de Coalitie voor Inclusie, een netwerk waarin veel belangenorganisaties voor mensen met een beperking vertegenwoordigd zijn.

### Cultuur, zorg en welzijn verbinden

De cultuursector verbinden met de sector zorg en welzijn is een win-winsituatie: kwaliteit van leven is een steeds relevanter begrip in de zorg- en welzijnssector en cultuur kan hieraan bijdragen. Dit levert nieuwe deelnemers en bezoekers voor de cultuursector op en een uitdaging om het cultuuraanbod aan te passen voor mensen met een beperking, ouderen, chronisch zieke kinderen of andere doelgroepen. Maar de samenwerking gaat niet vanzelf: professionals moeten elkaar leren kennen en nieuwe werkwijzen ontwikkelen. Er is veel geëxperimenteerd, gemonitord en kennis verzameld, en nu staat 2021-2024 in het teken van implementatie. We werken met kunstvakopleidingen, opleidingen social work en makers samen om studenten al in de opleiding met elkaars werkgebied in contact te brengen. Zo zal een nieuwe generatie professionals vanzelfsprekend verschillende werelden met elkaar verbinden.

We werken ook met partners (VSB, Sluyterman van Loo en RCOAK, FCP, Prins Bernhard Cultuurfonds, SCP en ZonMW) aan de inzet van kunst in de langdurige zorg en ondersteuning.

### Verenigingsleven versterken

Anderhalf miljoen Nederlanders zijn voor hun kunstbeoefening lid van een vereniging. Helaas is er te weinig (bestuurs)kracht om door te ontwikkelen en leden te blijven werven. Dat is jammer, omdat juist het verenigingsleven laagdrempelig is. Het gaat ons hierbij om alle vormen van clubs of verbanden waarin mensen met elkaar hun amateurkunst beoefenen.

We brengen de koepels en bonden bij elkaar en ondersteunen hen om de sector te versterken. Samen hebben we de grootste uitdagingen van het verenigingsleven in beeld gebracht. Het gaat om organisatievernieuwing (visie- en beleidsontwikkeling, organisatie-inrichting, vrijwilligersbeleid), om omgaan met vergrijzing (als bedreiging en als kans) en om deskundigheidsbevordering van bestuur en kader. Onze bijdrage aan deze beweging ligt op het kennisdeel: zorgen voor handreikingen, tools en het faciliteren van de netwerken waarin aan deze opdracht wordt gewerkt.

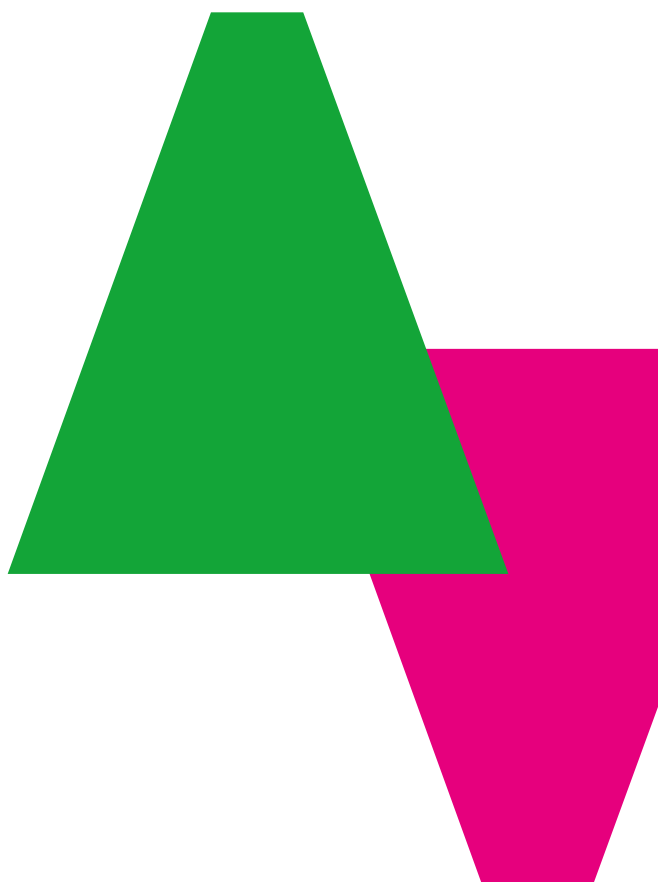
### Cultuureducatie in de vrije tijd vernieuwen

Cultuureducatie in de vrije tijd biedt mensen de mogelijkheid om hun (praktische) kennis te verbreden of te verdiepen: voor scholieren als vervolg op wat ze op school meekrijgen, voor volwassenen in het kader van een leven lang leren en ontwikkelen. Veranderingen in de samenleving zorgen voor veranderende doelgroepen en de veranderende kunst- en educatievormen die daarbij horen. We brengen samen met partners de ontwikkelingen en de effecten daarvan in beeld om te zorgen dat aanbieders, professionals en beleidsmakers beter in staat zijn voor zoveel mogelijk mensen relevant cultuureducatieaanbod te realiseren. De aansluiting tussen binnenschoolse cultuureducatie en cultuureducatie in de vrije tijd maakt daar deel van uit. Bereikbaarheid, toegankelijkheid, diversiteit en inclusie, en de vraag hoe de infrastructuur daartoe is ingericht zijn daarbij onze aandachtspunten. We maken gebruik van de resultaten en ervaringen die in de periode 2019-2021 zijn (of nog worden) opgedaan in de proeftuinen Cultureel Vermogen.

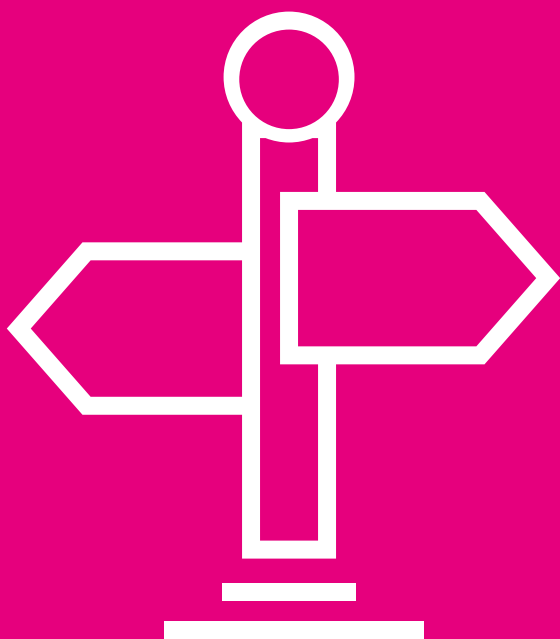
## 4.5 Programma cultuurparticipatie

Dit programma, waarin OCW, FCP en LKCA samenwerken heeft als doel de cultuurdeelname van zoveel mogelijk verschillende groepen te bevorderen. LKCA ontwikkelt kennisdossiers en een projectenmonitor gericht op specifieke maatschappelijke opgaven. De kennisdossiers en de projectenmonitor geven professionals snel inzicht in wat werkt en hoe ze aan de slag kunnen. In thematische/doelgroepgerichte leergemeenschappen worden ervaringen uitgewisseld, wordt kennis gedeeld en ontwikkeld. Ook vindt hier de ontmoeting tussen praktijk en beleid plaats, zodat beleidsmakers inzicht krijgen in wat wel en niet werkt.

Onderdeel van het programma is de promotiecampagne, Iktoon, die als doel heeft de waardering en de toegankelijkheid van de amateurkunstsector te vergroten door de vrijetijdsbeoefening van mensen zichtbaarder te maken. De campagne ondersteunt de vele lokale campagnecoördinatoren en activeert landelijke partners als ambassadeurs. De campagne wordt de komende jaren samen met de partners doorontwikkeld.







## Verstevigen beleid cultuureducatie en cultuurparticipatie

*'Het LKCA heeft onderzocht wat de nieuwe GS-colleges investeren in cultuur. In de meeste provincies gaat het om enkele tientallen miljoenen. Gelderland staat aan kop met 70 miljoen euro. Noord-Holland bungelt in de onderste regionen met 11,3 miljoen. Mijn fractie vindt dat de provincie hier wel wat meer ambitie zou mogen tonen.'*

Dhr. Eric Smaling, statenlid SP uit de notulen van de Provinciale Statenvergadering van Noord-Holland

5

# 5 Verstevigen beleid cultuureducatie en cultuurparticipatie

Uit het stakeholdersonderzoek uit 2019, evenals uit het klantonderzoek uit 2017 komt naar voren dat men grote waarde hecht aan een LKCA met een sterk agenderende en beleidsbeïnvloedende rol. Dit was het hoogst scorende thema: ruim 50% van onze stakeholders koos het.

## 5.1 Uitdagingen

Hoewel er veel bekend is over de waarde van cultuur, wordt die waarde nog te weinig verzilverd. De beeldvorming over cultuur speelt daarin een rol, gebrek aan kennis bij beleidsmakers ook. Er is nog te weinig besef dat cultuurbeleid een rol kan spelen in bijvoorbeeld het brede sociale beleid. En zelfs binnen de culturele sector zien we dat educatie en participatie nog teveel als niche of als minder relevant worden gezien en dat het gehanteerde cultuurbegrip niet inclusief is. De uitdaging is om het beeld te kantelen, kennis hierover te verspreiden en om het veld te equiperen dit ook te doen.

## 5.2 Beschouwen

We werken, met de Boekmanstichting en de provinciale instellingen aan een Monitor Lokaal Beleid om periodiek de inhoud van lokaal beleid voor cultuureducatie en -participatie te monitoren, dit beleid te duiden en hierin patronen te ontdekken. Ook provinciaal beleid brengen we in beeld, zodat we weten waar de provincies staan en hoe hun beleid zich ontwikkelt. Doel hiervan is ook dat provincies van elkaar leren.

## 5.3 Verbinden

### *CultuurDeelJe*

Via de campagne CultuurDeelJe werken we aan een sterker verhaal over cultuureducatie en cultuurparticipatie om het draagvlak hiervoor te vergroten. Enerzijds ondersteunen we lokale en provinciale organisaties bij hun werkzaamheden op het vlak van beleidsbeïnvloeding, bijvoorbeeld via een helpdesk en door kennis te delen over politiek en belangenbehartiging. Anderzijds laten we vanuit CultuurDeelJe met het culturele veld een gezamenlijke stem horen. Onze bijdrage als kennispartner is input leveren voor position papers en samen met het culturele veld activiteiten organiseren die gericht zijn op politieke en maatschappelijke beïnvloeding. We werken daarin samen met brancheorganisaties, provinciale en stedelijke partijen en organisaties uit andere domeinen zoals NOC\*NSF.

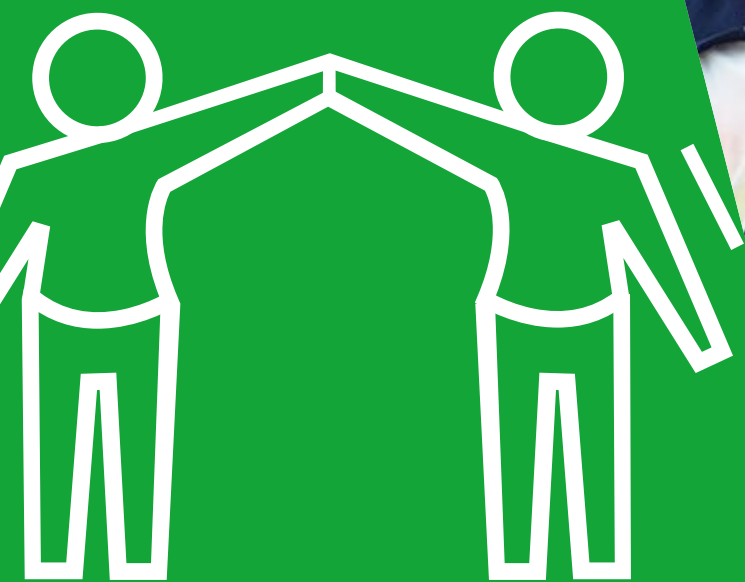
### *Onderzoekersnetwerk cultuureducatie en cultuurparticipatie*

Om succesvol beleid te voeren en een goede uitvoeringspraktijk te hebben, is het belangrijk dat de driehoek praktijk, beleid en onderzoek wordt verstevigd en de rol van onderzoek daarin steviger wordt. We werken daaraan, samen met een netwerk van ruim 100 onderzoekers uit het hele land, die zijn verbonden aan universiteiten, hogescholen of die zelfstandig werken. Zij wisselen kennis uit, agenderen thema's, werken in gastredacties aan Cultuur+Educatie en werken samen aan onderzoeksaanvragen en de onderzoeksconferentie.

## 5.4 Aanjagen



We stimuleren en ondersteunen gemeenten om geïnformeerd en gedegen beleid te kunnen voeren. Dat is nodig, want cultuur heeft in veel gemeenten een beperkte beleidscapaciteit waardoor de kennis beperkt is. Daarom lanceerden we in 2018 met VNG, Cultuurconnectie en de Raad van twaalf de website [www.cultuurbeleidschoolenvrijetijd.nl](http://www.cultuurbeleidschoolenvrijetijd.nl), als vervolg op de Handreiking Cultuureducatie van de VNG (2006). De website is ontwikkeld voor professionals en adviseurs van overheden. De site helpt op om strategische en inhoudelijke beleidskeuzes te maken. Vanaf 2020 willen we een verbinding leggen tussen de uitkomsten van de Monitor Lokaal Beleid en de website.



## Onze organisatie

*'Het is fijn om in een organisatie te werken waar gekeken wordt naar persoonlijke groei en daar ook goed in gecoacht wordt.'*

LKCA-medewerker

6





# 6 Onze organisatie

LKCA opereert op verschillende niveaus en in verschillende domeinen: cultuur, onderwijs, zorg, welzijn, wetenschap. We hebben een eigen koers en stellen ons dienstbaar op. LKCA moet snel kunnen leveren en stil kunnen staan om te reflecteren. Hoe we dat organiseren, werken we uit in dit hoofdstuk.

## 6.1 Governance en organisatie

Bestuur en raad van toezicht van LKCA werken vanuit de acht principes van de Governance Code Cultuur en hebben hun taken, verantwoordelijkheden en processen vastgelegd in reglementen.

LKCA werkt op basis van zelforganisatie. De kaders worden vastgesteld door het MT en de teams richten zich op een specifieke doelgroep (po/vo, mbo e.d.). De teams, met experts op inhoud, informatie en onderzoek, kennen het veld en maken zelf, binnen de vastgestelde inhoudelijke en financiële kaders, hun plannen. Daarbij werken ze zo veel mogelijk samen met het werkveld. De teams worden ondersteund door de teams communicatie en bedrijfsvoering.

## 6.2 Impact en plan- en rapportageproces

Met het beleidsplan als basis werkt LKCA elk jaar een werkplan uit. Daarin leggen we vast welke impact we willen maken, welke resultaten we willen behalen, welke activiteiten daartoe worden ingezet en welke uren en budget ermee zijn gemoeid. Elk trimester bespreken de teams de voortgang en mogelijke aanpassingen met het managementteam en evalueren we de impact van de uitgevoerde activiteiten. Op die manier sturen we tussentijds bij.

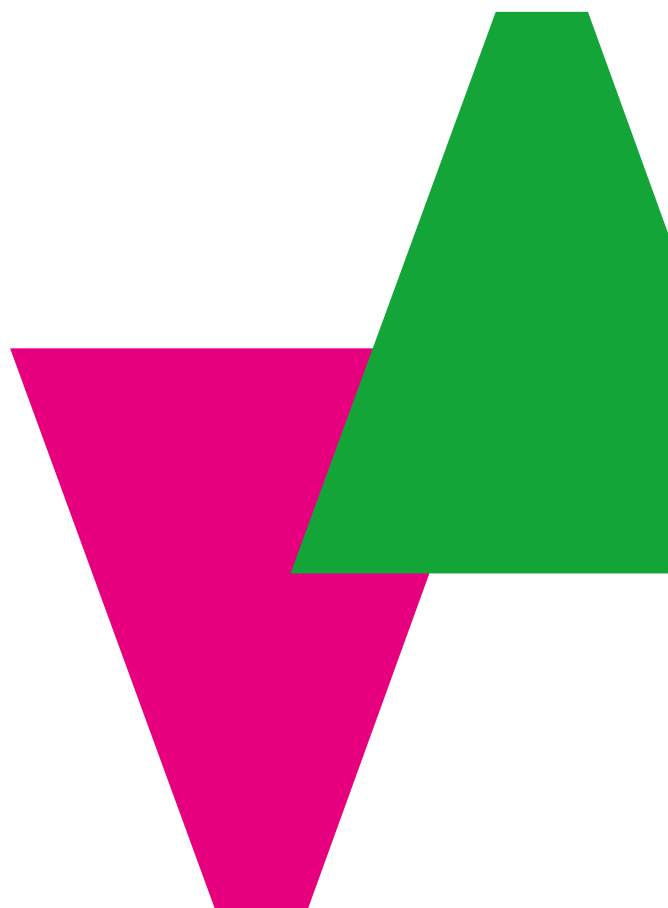
## 6.3 Strategische personeelsplanning

We hebben in beeld gebracht welke kwaliteiten we de komende periode nodig hebben en in welke omvang. Omdat ons werk sterk leunt op nauwe relaties in het werkveld is een stabiele basisorganisatie belangrijk. Daarnaast is voldoende activiteitenbudget belangrijk om flexibel te kunnen zijn. We verkleinen de formatie met het oog op de bezuiniging op ons budget en de benodigde flexibiliteit. In de periode 2017-2020 werkten we al aan een verkleining van 55 naar 45 fte. In de periode 2021-2024 krimpen we verder tot 42 fte.

Daarnaast maken we ruimte voor nieuwe instroom. We hebben een mooie spreiding over regio's in ons personeelsbestand, maar willen qua leeftijd, culturele achtergrond en beperkingen meer diversiteit. De insteek is om bij elke vacature tenminste op één van de assen van diversiteit een stap te zetten. Aandachtspunt is om juist bij de inhoudelijke medewerkers meer diversiteit te realiseren; bij bedrijfsvoering en communicatie is dit de afgelopen jaren meer geslaagd. We werken vanuit de Code Diversiteit en Inclusie en benutten de daarbij behorende instrumenten voor onze eigen aanpak. Elke paar jaar vullen we met een groep collega's de scan in en bepalen op grond daarvan onze vervolgacties, die we vastleggen in een plan van aanpak. We hebben met succes gewerkt aan bewustzijn en een inclusieve organisatiecultuur. Dit is een goede basis voor de volgende stappen naar inclusie ten aanzien van personeel.

## 6.4 Tot slot

De afgelopen jaren werd de aandacht voor cultuureducatie, cultuurparticipatie en de toegankelijkheid van cultuur groter. Met programma's als Cultuureducatie met Kwaliteit, Méér Muziek in de Klas, Lang Leve Kunst, Actieplan Cultuur en Creatief Inclusief en het Programma Cultuurparticipatie. LKCA draagt bij aan deze programma's en zette zich in om juist vanuit het decentrale/lokale te werken en daar van toegevoegde waarde te zijn. We krijgen terug uit het veld dat we een duidelijke positie innemen en in een goede ontwikkeling zitten. We hopen en verwachten dat we in de periode 2021-2024 de tijd krijgen onze koers te bestendigen en verder te verbeteren. Dat heeft ons werkveld nodig, en wij ook.



LKCA  
Lange Viestraat 365  
Postbus 452  
3500 AL Utrecht  
030 711 51 00  
info@lkca.nl  
www.lkca.nl

**Vormgeving**

Taluut, Utrecht

**Beeld**

Istock

**LKCA**

LKCA wil ervoor zorgen dat iedereen goede cultuureducatie krijgt (op school én in de vrije tijd) en dat iedereen kan meedoen aan culturele activiteiten.

LKCA probeert publicaties zo toegankelijk mogelijk aan te bieden. Neem contact met ons op bij ontoegankelijke informatie via [info@lkca.nl](mailto:info@lkca.nl).

@LKCA Utrecht, januari 2020

