

Er zijn nu jonge makers actief in de provincie en zij denken en werken multi- of interdisciplinair.

provinsje fryslân
provincie fryslân

Uitvoeringsprogramma

Kultuer oan'e Kime

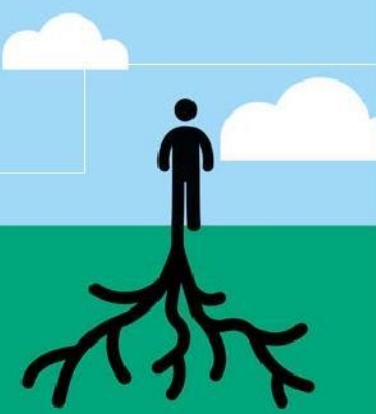
Heroriëntatie culturele infrastructuur Fryslân

Kunstenaars en ontwerpers brengen erfgoed tot leven en plaatsen ambachten in een nieuw perspectief.

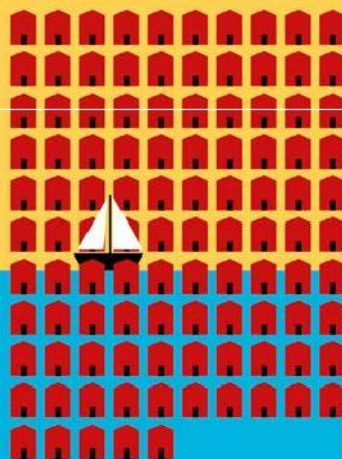
Rijk zet in op sterke regio's. Goede afstemming met Rijk, andere provincies en gemeenten.



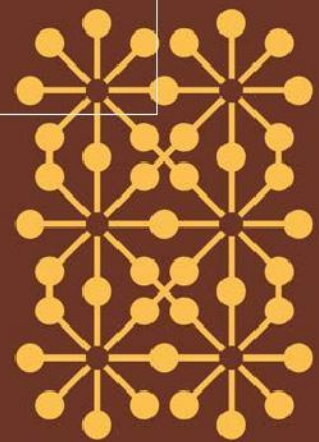
Sterke eigen identiteit, geworteld in Meartaligens, Lânskip, Erfskip en Iepen Mienskip



Rijke geschiedenis; roerend en onroerend



Hechte netwerken.



Samen veel voor elkaar krijgen.

Locatietheater, verbinding met dorp en natuur.



Sterke amateursector (muziek en theater).

LF2018 als motor voor innovatie en ondernemerschap,



Popcultuur, aangejaagd door sterke organisaties.



Innovatieve festivals



Uitvoeringsprogramma Kultuer oan'e kime

Inhoudsopgave

Samenvatting	1
Leeswijzer	3
1 Doelen en ontwikkelingen	4
1.1 Wat hebben we met Provinciale Staten afgesproken?	4
1.2 Wat willen we bereiken?	5
1.3 Dialoog culturele veld	6
1.4 Ontwikkelingen	8
2 Wat gaan we doen?	9
2.1 Aan het werk vanuit een nieuwe structuur	9
2.2 Uitwerking Fryske Keunstynfrastruktuer	12
2.3 Uitwerking Erfgoeddynfrastruktuer	18
2.4 Uitwerking programmalijnen	22
3 Hoe gaan we werken?	31
3.1 Uitvoering 2019-2020	31
3.2 Rol van de provincie	35
3.3 Samenwerking	36

BIJLAGEN

Samenvatting

“Levendige amateurkunst, een bijzonder aanbod van podiumkunsten, festivals, waardevol cultureel erfgoed, toonaangevende musea, een krachtig netwerk van bibliotheken, rijke archieven en natuurlijk een eigen taal. Het gaat goed met de kunst en cultuur in Fryslân (...) Een sterke cultuursector en een breed aanbod maken de provincie aantrekkelijk voor inwoners, culturele ondernemers, bedrijven en toeristen”

En nu doorpakken!

Aansluiten bij de kracht van cultureel Fryslân en de ideeën vanuit het veld, voortbouwen op de resultaten van Leeuwarden-Fryslân 2018 (LF2018) en meer ruimte voor innovatie en nieuw talent. Op deze manier wil de provincie Fryslân in de nieuwe beleidsperiode vanaf 2021 een sterk en flexibel cultuurbeleid in Fryslân neerzetten.

Het culturele veld in Fryslân heeft zich de afgelopen jaren van haar beste kant laten zien. Met prachtige artistieke, maatschappelijke en vernieuwende producties hebben de spelers niet alleen Fryslân op de kaart gezet, maar ook zichzelf.

Kultuer oan é kime

Het voorliggende uitvoeringsprogramma *Kultuer oan é kime* heeft als horizon 2021 en verder. We bouwen voort op waar Fryslân goed in is en wat we met het programma van Leeuwarden-Fryslân 2018 hebben zien groeien en bloeien, wat in ontwikkeling is gebracht. Deze notitie beschrijft de doelen, werkwijze, uitvoeringslijnen en toetsingscriteria voor het nieuwe cultuurbeleid vanaf 2021.

Samenwerking

Culturele organisaties waren nauw betrokken bij het tot stand komen van dit voorstel. Dit gebeurde via werksessies, een gezamenlijke dag over Agenda2028, bijeenkomsten en gesprekken. Begin 2018 formeerde een aantal culturele spelers een kerngroep, ook met deze kerngroep was in 2018 regelmatig overleg.

Uitvoeringsstructuur

Op basis van alle ontwikkelingen, de resultaten van LF2018 en de inbreng vanuit het culturele veld maakte de provincie een ontwerp voor een nieuwe, integrale uitvoeringsstructuur voor het cultuurbeleid. Dit bestaat uit vier onderdelen: kunst, erfgoed, taal en programmalijnen.

In de nieuwe uitvoeringsstructuur kiest de provincie voor een sterke inzet op **popcultuur** en **(locatie)theater**. Wij sluiten hiermee aan bij wat door het veld zelf als kracht van cultureel Fryslân is benoemd. Popcultuur en theater onderscheiden en manifesteren zich sterk in Fryslân. In het onderdeel **erfgoed** brengt de provincie musea, archieven en erfgoed samen in één beleid. **Taal** benoemt de provincie als ambitie, om taal en meertaligheid als inspiratiebron voor kunst en cultuur verder te stimuleren. Sprekend voorbeeld hiervan is Lân fan Taal.

Via de **programmalijnen** willen wij flexibel kunnen inspelen op de ideeën en initiatieven vanuit het veld. De programmalijnen gaan over zaken als grootschalige culturele producties, vernieuwing & experiment, taal & identiteit en culturele initiatieven vanuit de samenleving. Via de programmalijnen worden verbindingen gelegd met andere (maatschappelijke) opgaven en mogelijkheden verkend voor co-financiering vanuit andere domeinen. De programma's hebben sterke raakvlakken met de ambities van Agenda2028, de erfenis van LF2018. De uitvoering vindt dan ook plaats in nauwe samenwerking met Agenda2028.

Transparante en onafhankelijke toetsing

Nieuw in het beleid vanaf 2021 is dat de provincie subsidieaanvragen van culturele organisaties inhoudelijk laat beoordelen door één of meer onafhankelijke adviescommissies. Dit sluit aan bij de werkwijze van het ministerie van Onderwijs, Cultuur en Wetenschap en alle andere provincies. In de huidige werkwijze beoordeelt de provincie Fryslân de aanvragen nog zelf.

Tijdpad

De voorbereiding voor de heroriëntatie vindt plaats binnen het bestaande beleid. Het nieuwe beleid gaat in vanaf 2021. Uiterlijk begin 2020 volgt een beknopte beleidsbrief aan Provinciale Staten met een nadere uitwerking van de voorwaarden en financiële dekking van het nieuwe cultuurbeleid. De verdere uitvoering in de komende jaren vindt opnieuw plaats in nauwe samenwerking met het veld.



Leeswijzer

In deze notitie presenteren we het uitvoeringsprogramma 2019-2020 voor de heroriëntatie culturele infrastructuur. Dit uitvoeringsprogramma is geen traditioneel uitvoeringsprogramma, maar een notitie die de nieuwe uitvoeringsstructuur beschrijft en de stappen die in 2019/2020 gezet worden om samen met het veld te komen tot een nieuw stelsel voor cultuurbeleid vanaf 2021. Het loopt naast het huidige uitvoeringsprogramma 2019-2020 (uitvoering beleidsbrief *Mei hert, holle en hannen*).

In hoofdstuk 1 worden ontwikkelingen, ambitie (Wat willen we bereiken) en de inbreng van het veld in beeld gebracht. Ook worden hier de door PS meegegeven aandachtspunten uitgewerkt. Deze punten zijn in de notitie dikgedrukt. Een van deze punten is **maatschappelijke meerwaarde**. Kunst en cultuur heeft impact op de maatschappij en kan daarmee een krachtige bijdrage leveren aan andere vraagstukken. De maatschappelijke effecten waar kunst en cultuur aan bijdraagt zijn ingedeeld in: versterken **economisch klimaat, vestigingsklimaat, sociale cohesie** en **leefbaarheid**. Een ander punt dat sterk naar voren komt is **Frysk eigene**. Onder Frysk eigene verstaan wij in dit voorstel: alle producties en activiteiten die karakteristiek voor Fryslân zijn (met betrekking tot kunst en erfgoed).

In hoofdstuk 2 is het in december 2017 door PS besproken model uitgewerkt in een uitvoeringsstelsel met een voorstel voor werkwijze, voorwaarden en criteria. Het nieuwe uitvoeringsstelsel bestaat uit een erfgoed- en Fryske Keunstynfrastruktuer en een flexibel deel met programmalijnen. De door PS meegegeven aandachtspunten **cofinanciering** en **ontschotting** komen ook terug in dit onderdeel. We geven aan waar we kansen zien voor cofinanciering en waar we inzetten op ontschotting tussen budgetten. Zowel binnen de provinciale organisatie als in de samenwerking met de omgeving. Cofinanciering zijn voorwaarden om het model volledig uit te kunnen werken.

In hoofdstuk 3 staan de concrete stappen voor 2019 en 2020 beschreven, zoals de ontwikkeling van (nieuwe) beleidsinstrumenten, het vormen van adviescommissies en besluitvorming over de financiële kaders. Uiterlijk begin 2020 wordt er een beknopte beleidsbrief aan PS voorgelegd, waarbij het in de besluitvorming dan vooral gaat om de financiële kaders. In 2020 kunnen de culturele spelers nieuwe plannen aanleveren en het stelsel treedt dan per 2021 in werking.

1 Doelen en ontwikkelingen

1.1 Wat hebben we met Provinciale Staten afgesproken?

Behandeling door Provinciale Staten december 2017

Op 20 december 2017 hebben Provinciale Staten de kaders voor de heroriëntatie besproken. Via een amendement is opdracht gegeven om:

1. de basisinfrastructuur, zoals in het voorstel van 20 december 2017 is beschreven, in samenwerking met de culturele sector uit te werken in een uitvoeringsprogramma
2. scenario 1 'Ynnovatyf en duorsum leeffermidden' als voorkeurscenario aan te wijzen aangevuld met extra aandacht voor: a) **Cultuurtoerisme** b) **Initiatieven van onderop**; c) **Maatschappelijke meerwaarde** d) **De legacy** van LF2018
3. in samenwerking met de culturele sector scenario 1 uit te werken in een uitvoeringsprogramma
4. in het uitvoeringsprogramma zaken als **cofinanciering**, het **ontschotten** van sectoren, het in december 2017 door de Friese culturele sector opgestelde manifest en nationale ontwikkelingen (onder andere regionale culturele infrastructuur) hierbij te betrekken
5. het uitvoeringsprogramma voor 1 juli 2018, doch uiterlijk voor eind 2018, ter besluitvorming aan Provinciale Staten voor te leggen.

Naast het hierboven genoemde amendement hebben Provinciale Staten de volgende aandachtspunten benoemd:

- **Amateurkunst** krijgt bij de verdere uitwerking een volwaardige en toekomstbestendige plek in het provinciale beleid
- Er zal aandacht zijn voor het **Frysk Eigene**, door onder meer de Fryske (streek) taal onderdeel te laten zijn van de voorwaarden waar de culturele infrastructuur aan moet voldoen

Deze notitie schetst de invoering van de nieuwe culturele (kunst en erfgoed) infrastructuur vanaf 2021. Tot die tijd gelden de afspraken en bijbehorende middelen van de beleidsbrief *Mei hert, holle en hannen 2017-2020*¹. Of alle ambities die in deze notitie worden uitgesproken kunnen worden uitgevoerd is mede afhankelijk van het nieuwe coalitieakkoord en besluitvorming door Provinciale Staten.

De reden voor deze heroriëntatie is niet dat de huidige gesubsidieerde instellingen niet voldoen. Zeker in 2018 heeft het veld laten zien waartoe zij in staat is. Een sterke culturele infrastructuur is en blijft noodzakelijk voor een levendig artistiek en cultureel klimaat in de provincie, ook om de in gang gezette ontwikkelingen verder vorm te geven. De noodzaak van een sterke infrastructuur en tegelijkertijd ruimte voor nieuwkomers wordt ook door het veld erkend².

Opdracht van PS was het Friese culturele veld intensief te betrekken bij deze uitwerking. Met het 'culturele veld' wordt in deze notitie bedoeld: Friese culturele instellingen, festivals, musea, Culturele Hoofdstad-initiatieven, amateurkunst en

¹ Het nieuwe uitvoeringsprogramma Mei hert, holle en hannen 2019-2020 is op 9 oktober 2018 aan PS verzonden (kenmerk 01577293)

² *En nu doorpakken*, p6

andere relevante spelers. De inbreng die is verzameld tijdens de dialoog met het culturele veld vormt de basis voor de uitwerking in deze notitie (zie voor verdere informatie over de inbreng vanuit het veld paragraaf 1.4). De input van het veld is door onafhankelijk cultuur-expert Bertien Minco opgescheven in de notitie *Fryslân - lân fan Krêft en Kansen* en op aansprekende wijze verbeeld in de bijbehorende 'landkaart' van cultuur in Fryslân (zie bijlage 1).

1.2 Wat willen we bereiken?

Ambitie: een bloeiend cultureel klimaat in Fryslân, een sterke infrastructuur voor kunst & cultuur en een transparante, flexibele werkwijze.

Leeuwarden-Fryslân 2018 liet zien wat kenmerkend is voor Fryslân: een open mienskip met betrokken mensen die trots zijn op Fryslân, de identiteit en taal, de unieke, waardevolle landschappen, de ruimte. Een provincie waar verleden, heden en toekomst hand in hand gaan, en die tegelijk openstaat voor nieuwe ideeën en initiatieven. Een zelfverzekerde provincie die haar rijke verleden koestert en doorgeeft. Een regio die aantrekkelijk is voor (nieuwe) bewoners, cultuurmakers, toeristen en daarmee voor het bedrijfsleven.

Steeds duidelijker wordt dat de waarde van cultuur veel breder is dan alleen de artistieke waarde. Dit was al een belangrijk uitgangspunt in de notitie van december 2017 en het Culturele Hoofdstad-jaar heeft hiervan in de praktijk prachtige voorbeelden laten zien. Culturele initiatieven hebben steeds meer een belangrijke initiërende, aanjagende, agenderende en stimulerende rol bij het realiseren van diverse maatschappelijke opgaven. Voor een succesvol en sterk cultureel klimaat is een zekere mate van continuïteit noodzakelijk. Cultuur kan een bijdrage leveren aan andere doelen als er een sterke sector bestaat, anders mist de creatieve kracht om te werken aan maatschappelijke opgaven.

Vanuit het nieuwe cultuurbestel dat is uitgewerkt in deze notitie maakt de provincie heldere keuzes in welke *functies* zij wil investeren en de rol die de provincie voor zichzelf ziet in het Friese cultuurbeleid. Deze rol is afgestemd op de rol en inspanningen van andere overheden, culturele spelers en de markt. Deze keuzes dragen bij aan een transparante infrastructuur. Het nieuwe model biedt flexibiliteit, verbinding met andere opgaven en ruimte voor nieuwkomers, en zorgt tegelijk voor de benodigde continuïteit in het cultuurbestel.



De doelen van de heroriëntatie op een rij:

- Meer effect in de samenleving doordat cultuur andere maatschappelijke opgaven helpt realiseren (integrale benadering via onder meer de programmalijnen)
- Het creëren en behouden van een sterke en toekomstbestendige culturele infrastructuur
- Programmatisch werken vanuit een integrale basis verankeren in cultuurbeleid
- Borging van de ontwikkelingen die met LF 2018 in gang zijn gezet en meer ruimte voor vernieuwing en innovatie
- Een transparante en objectieve werkwijze van de provincie op basis van heldere doelstellingen en toetsingskader en via een externe kwalitatieve beoordeling door onafhankelijke adviescommissies

1.3 Dialoog culturele veld

Werksessies culturele veld

Na de besluitvorming over de vorige notitie in PS (december 2017) werd direct in de eerste week van januari 2018 met een brede vertegenwoordiging van culturele organisaties gesproken om afspraken te maken over het te volgen proces. Deze 'kerngroep' van zo'n twaalf personen is geformeerd door het culturele veld zelf.

Samen met de kerngroep heeft de provincie in april 2018 werksessies georganiseerd voor het hele culturele veld (indeling: festivals, beeldende kunst & film, podiumkunsten, steunfuncties en musea). In alle sessies is de deelnemers gevraagd naar de onderscheidende kracht van cultuur in Fryslân. Andere vragen waren bijvoorbeeld: In welke disciplines is Fryslân sterk? Wat ontbreekt? Hoe zien we de toekomstige rollen en samenwerking? De uitkomsten van de sessies zijn terug te lezen in de bijlage *Fryslân – lân fan Krêft en Kansen*. In totaal namen zo'n 120 mensen uit de sector deel, waarvan velen aan meerdere sessies.

Kerngroep

De kerngroep heeft gedurende dit hele jaar gefungeerd als 'klankbord' vanuit het veld. In nauw contact met deze kerngroep is deze notitie tot stand gekomen. Gedurende het hele jaar is samengewerkt en zijn ideeën en ontwikkelrichtingen gedeeld. Na het manifest *Tijd voor Cultuur* (december 2017) kwam op uitnodiging van de provincie de kerngroep in oktober 2018 met een analyse van de culturele sector in Fryslân. De titel van deze notitie is *En nu doorpakken!*. Dit document is als bijlage toegevoegd.

Yn petear

In aanvulling op de werksessies en de overleggen met de kerngroep was er tot juli 2018 elke donderdagmiddag een inloop-uur in de publiekshal van het Provinciehuis voor het hele culturele veld, om betrokkenen de mogelijkheid te bieden tijdens een individueel gesprek inbreng te leveren of vragen te stellen. Vlak voor de zomer was er een goed bezochte, informele bijeenkomst voor het hele veld als afsluiting van de dialoofase, als dank voor bijdrage in dit proces. De uitkomsten van de werksessies zijn met het veld gedeeld en er zijn updates over het proces verstuurd.

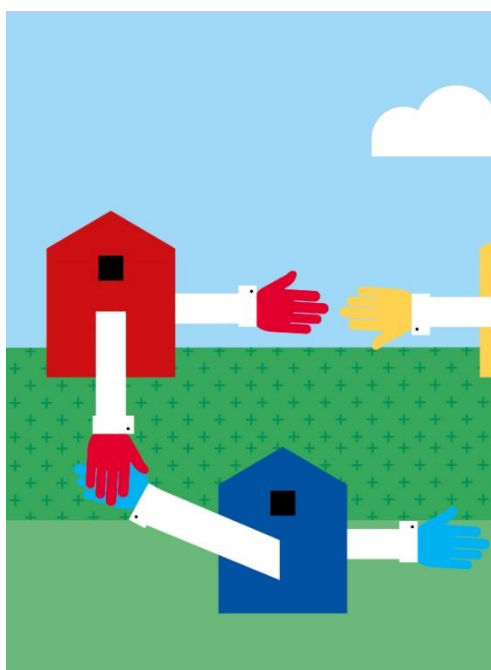
Continue verbinding met het traject rond Agenda2028 was en is vanzelfsprekend van groot belang. Op woensdag 23 mei 2018 was er een gezamenlijke Legacy-dag waarbij breed (cross-sectoraal) input is opgehaald rond de thema's maatschappelijke meerwaarde, cultuurtoerisme en het ruimte geven aan initiatieven van onderop.

Ambtelijk was er gedurende dit hele jaar een driewekelijkse 'review' waarbij provincied medewerkers van onder meer Agenda2028, taalbeleid, toerisme, erfgoed en leefbaarheid werden betrokken in het proces. Ook met gemeenten en Noordelijke cultuurpartners is periodiek overleg.

Wat geeft het veld ons mee?

Alle sessies, gesprekken en notities vanuit het veld hebben onmisbare informatie opgeleverd die volop is benut bij het maken van dit stuk. Een aantal belangrijke uitgangspunten dat werd meegegeven door de culturele spelers:

- *Continuïteit én vernieuwing is belangrijk*
- *Geef ruimte, sluit aan bij de kracht en ideeën van het culturele veld zelf*
- *Maak werk van de 'legacy' van LF 2028, bouw voort op wat is bereikt*
- *Meer focus op (artistieke) kwaliteit*
- *Zorg voor een transparante, inhoudelijke beoordeling en duidelijke criteria*
- *Stimuleer samenwerking binnen het culturele veld én met andere sectoren*
- *Zorg voor meerjarige financiering, zodat spelers zich kunnen blijven ontwikkelen en er ruimte is voor experiment en talentontwikkeling*
- *Investeer ook in de bijdrage van kunst & cultuur aan andere maatschappelijke opgaven, stimuleer de verbinding met andere domeinen.*
- *Werk als provincie zelf ook aan ontschotting tussen beleidsterreinen en verken nieuwe (co-)financieringsmogelijkheden*



1.4 Ontwikkelingen

Landelijk wordt nieuw cultuurbeleid voorbereid voor de periode vanaf 2021. Het ministerie van Onderwijs, Cultuur en Wetenschap heeft een oproep gedaan om stedelijke en culturele regioprofielen te maken en voor 1 november 2018 aan te leveren bij het rijk. Deze regioprofielen dienen als input voor de adviesaanvraag die de minister op 21 december zal uitzetten richting de Raad voor Cultuur.

Noordelijke samenwerking

Fryslân maakt met zes andere noordelijke overheden deel uit van het samenwerkingsverband We the North: provincies Groningen en Drenthe, gemeenten Groningen, Leeuwarden, Assen en Emmen. Gezamenlijk is één noordelijk cultureel regioprofiel met drie proeftuinen ingediend.

Vanwege de bijzondere positie van Fryslân met enerzijds de Friese taal en het meertalige karakter van onze regio en anderzijds de effecten en beoogde legacy van LF2018 dient Fryslân daarbij rond deze thema's aanvullend een eigen bidbook in bij het Rijk: *Frysk Eigene en proeftún Meartaligens*. Het bidbook richt zich erop dat Fryslân een centrale rol speelt als aanjager en facilitator op het gebied van meertaligheid, met de potentie en wens om uit te groeien tot hét kennis- en publiekscentrum van meertaligheid van het Noorden, Nederland en Europa. Daarnaast gaat Fryslân voor een aanvoedersrol als expert van evenementen en producties op het gebied van talige cultuur.

De beleidsinhoudelijke lijnen van deze heroriëntatie sluiten een-op-een aan bij de programmatische lijnen van het We the North-profiel en bij de ambities zoals verwoord in het Friese bidbook.

Onafhankelijke toetsing

In de beleidsperiode 2013-2016 is een Friese basisinfrastructuur benoemd. De functies van de basis zijn destijds benoemd maar niet gespecificeerd. De bestaande instellingen en organisaties vormden het vertrekpunt, er is niet onafhankelijk getoetst hoe en door wie de functies het beste kunnen worden uitgevoerd. Zowel de inhoudelijke als financiële toets is door de provincie zelf gedaan.

De provincie Fryslân is op dit moment de enige overheid die zonder een onafhankelijke beoordeling werkt. Andere overheden werken met adviescommissies bestaande uit (landelijke) experts om plannen inhoudelijk te toetsen. Vanuit het Friese culturele veld klinkt ook een duidelijke roep om plannen inhoudelijk te laten beoordelen door een externe adviescommissie.

Veranderende rol van de overheid

De samenleving verandert: inwoners en ondernemers, bedrijven en organisaties nemen vaker zelf het initiatief om hun leefomgeving te verbeteren. Bestaande organisatieverbanden en gezagsverhoudingen zijn niet meer vanzelfsprekend. De samenleving wordt 'vloeibaar': nieuwe vormen van samenwerking en netwerken komen op en functioneren zolang ze effectief zijn. Dit betekent een andere rol van de provincie, namelijk meer als partner van het culturele veld en minder sturend. Daarnaast betekent dit een beoordeling door experts op kwaliteit. Meer over de veranderende rol van de provincie in de uitvoering van het toekomstige cultuurbeleid staat in hoofdstuk 3.

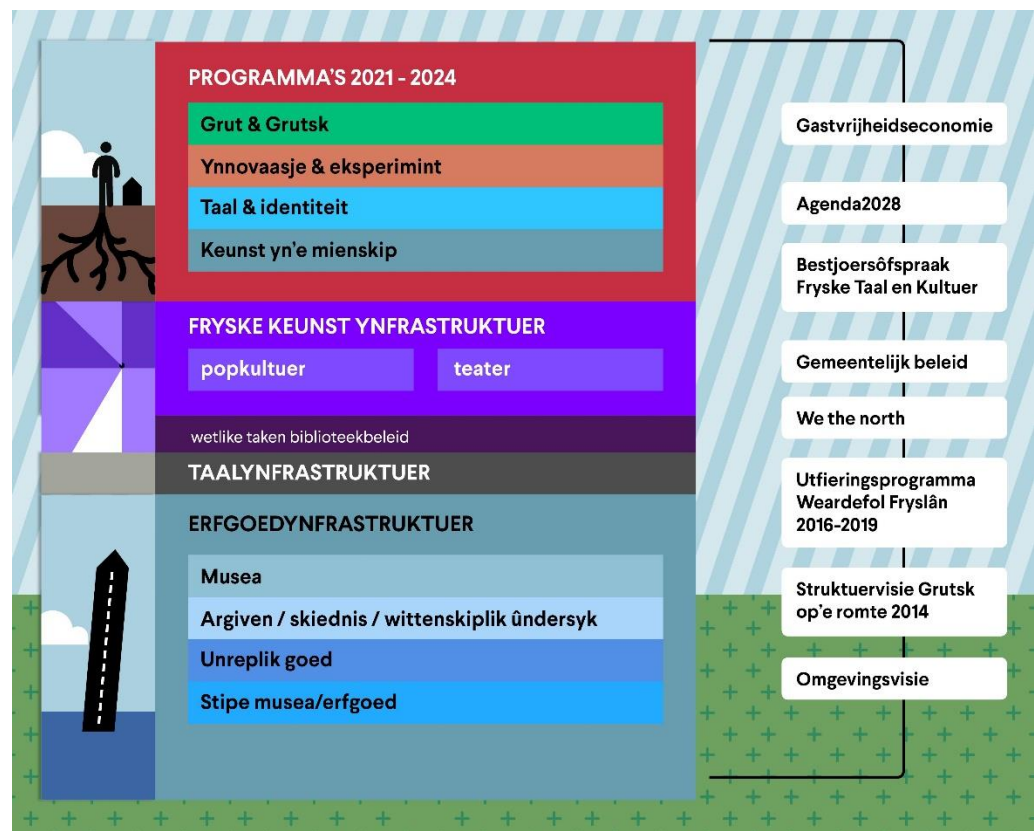
2 Wat gaan we doen?

2.1 Aan het werk vanuit een nieuwe structuur

Op basis van alle ontwikkelingen, de ambitie, de resultaten van LF2018 en de inbreng vanuit het veld is een uitvoeringsprogramma gemaakt met daarin een voorstel voor een nieuw stelsel voor cultuurbeleid in Fryslân vanaf 2021. In dit uitvoeringsprogramma leggen wij de nadruk op waar we goed in zijn en wat we met het programma van Leeuwarden-Fryslân 2018 hebben zien groeien en professionaliseren.

In de nieuwe uitvoeringsstructuur worden erfgoedbeleid en het cultuurbeleid met elkaar verbonden. Want ons rijke verleden, ons roerende en onroerende erfgoed, onze ruimte vormt een rijke inspiratiebron voor kunst en cultuur. De nieuwe structuur wordt verbeeld in de onderstaande figuur en bestaat uit de volgende vier onderdelen:

- Fryske Keunstynfrastruktuer (paars)
- Erfgoedynfrastruktuer (blauw)
- Taalynfrastruktuer (grijs)
- Programmalijnen (rood)



Figuur 1 Stelsel provinciaal cultuurbeleid

Hierna wordt de opbouw van de uitvoeringsmodules (het nieuwe stelsel vanaf 2021) kort toegelicht.

1 Fryske Keunstynfrastruktuer

De functies in de Fryske Keunstynfrastruktuer waarborgen de intrinsieke waarde van kunst en een ecosysteem met artistieke kwaliteit als leidend principe ('cultuur als doel'). Uit de sessies met het veld en ook uit de externe analyse van Bertien Minco blijkt dat de kracht van het Friese ecosysteem - kijkend naar disciplines – zich concentreert rond de gebieden **(locatie)theater en popcultuur**³. Theater en popcultuur zijn een uiting van het Fries eigene, zijn onderscheidend en sterk ontwikkeld op Friese schaal.

In het nieuwe bestel maakt de provincie de heldere keuze om stevig in te zetten op deze twee onderdelen van onze Fryske Keunstynfrastruktuer. We geven dit met een aantal vierjarige subsidierelaties vorm. De ambitie is om disciplines zoals beeldende kunst, dans en klassieke muziek op Noordelijke schaal of via programmalijnen te ondersteunen. Een deel van de functies die de huidige gesubsidieerde instellingen vervullen, komen terug in het nieuwe stelsel.

Veranderingen in het kort: een kunstinfrastructuur in plaats van de eerdere basisinfrastructuur, beoordeling door een onafhankelijke adviescommissie, inhoudelijke keuze voor de ketens popcultuur en theater. Kansen voor nieuwkomers door iedere vier jaar openstelling van functies.

2 Erfgoedynfrastruktuer

Inspiratiebron voor het nieuwe beleid vormt het Friese erfgoed. De functies musea, archieven en overig cultureel erfgoed worden vanaf 2020 gebundeld in een integrale Erfgoedynfrastruktuer: immaterieel (cultureel), roerend en onroerend erfgoed in onderlinge samenhang.

Veranderingen in het kort: een erfgoedinfrastructuur in plaats van de eerdere basisinfrastructuur, beoordeling door een onafhankelijke adviescommissie op basis van kwaliteit, meer samenhang in erfgoedbeleid en een stevige koppeling tussen kunst/cultuur en erfgoed.

3 Taalynfrastruktuer

We hebben de ambitie om op termijn culturele uitingen rondom taal en meertaligheid samen met de kunstdiscipline letteren een grotere plek te geven in de Fryske Keunstynfrastruktuer. Met projecten als Lân fan Taal is de enorme potentie van taal en meertaligheid als inspiratiebron voor kunst en cultuur tot bloei gekomen. Ondanks dat de bestaande Taalynfrastruktuer vanuit de indeling in kerntaken van de provincie nu geen onderdeel is van de heroriëntatie, is dit wel opgenomen in de toekomstige structuur. Dit vanwege de vele kansen en de mooie verbindingen die de afgelopen jaren al zijn ontstaan tussen onze taalinstellingen en het culturele veld. In de periode 2021-2024 willen we deze ontwikkeling verder stimuleren binnen de programmalijn Taal & Identiteit (zie verderop bij uitvoering programmalijnen). Het unieke karakter van de taligheid in onze cultuur is tevens het centraal thema in het Friese 'bidbook' dat we in het kader van het culturele regioprofiel aan het ministerie van Onderwijs, Cultuur en Wetenschap hebben aangeboden.

Veranderingen in het kort: taal wordt sterker verbonden met het cultuurbeleid en andersom, taal heeft een eigen plek in de nieuwe uitvoeringsstructuur voor cultuurbeleid.

³ *Fryslân - lân fan Krêft en Kansen*, Bertien Minco, p11, 17

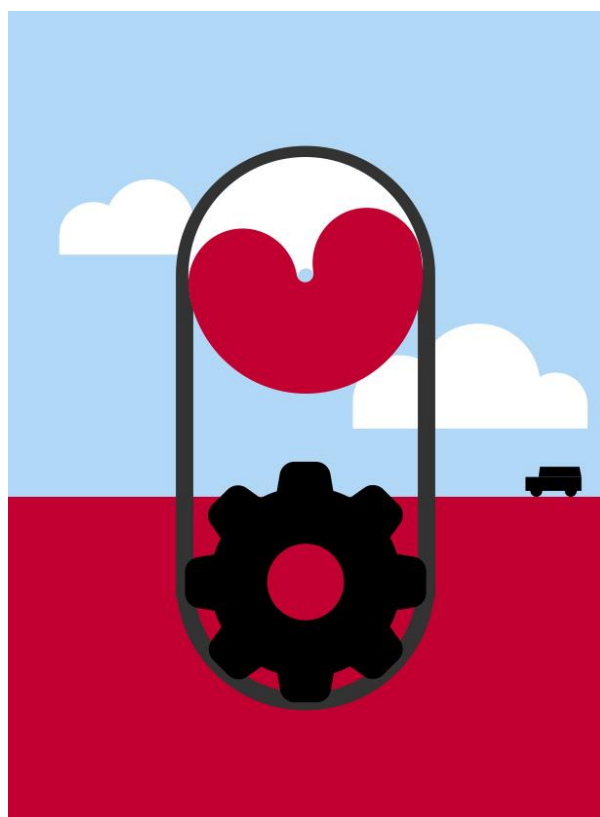
4 Programmalijnen

Naast de Keunst-, Taal-, en Erfgoedinfrastruktuer zijn (flexibele) programmalijnen opgenomen in de uitvoeringsstructuur. Hierin is uitgewerkt hoe kunst en cultuur maatschappelijke effecten helpt realiseren ('cultuur als middel' uit de vorige PS-notitie, de flexibele ring) zoals leefbaarheid en sociale cohesie, versterken vestigingsklimaat, recreatie en toerisme.

In dit deel van het stelsel creëren we flexibiliteit om in te kunnen spelen op de dynamiek van het culturele veld en verbindingen te leggen met andere maatschappelijke opgaven, een wens die ook in het veld duidelijk te horen is⁴.

De programmalijnen bieden mogelijkheden voor zowel meerjarige financiering (maximaal vier jaar) als incidentele subsidies. De programmalijnen sluiten aan bij de ambities vanuit Agenda2028. Bedoeling is gezamenlijk de ambities vanuit de programmalijnen verder te ontwikkelen en waar mogelijk ook gezamenlijk uit te voeren. Tijdens de uitwerking in 2019 en 2020 bekijken we hoe dit precies een plek krijgt in de nieuwe culturele infrastructuur vanaf 2021.

Veranderingen in het kort: integraal werken als uitgangspunt, sneller en beter aansluiten bij de dynamiek vanuit het veld en de samenleving, flexibel inzetbare middelen voor kunst en cultuur en mogelijkheden voor co-financiering creëren.



⁴ Fryslân - lân fan Krêft en Kansen, Bertien Minco, p12

2.2 Uitwerking Fryske Keunstynfrastruktuer

Artistiek klimaat Ondernemerschap	Frysk eigene Talentontwikkeling	Innovatie Amateurkunst	Leefberens Amateurkunst
--------------------------------------	------------------------------------	---------------------------	----------------------------

De Fryske Keunstynfrastruktuer is een continue factor die voor blijvende effecten in de cultuursector en in de mienskip kan zorgen. De creatieve kracht en artistieke kwaliteit van kunst en cultuur moet op zichzelf staan om ook als middel voor andere opgaven ingezet te kunnen worden. We streven naar een breed toegankelijk cultuuraanbod, onder andere door een goede spreiding in de provincie, diversiteit in disciplines en aandacht voor de verschillende groepen in de samenleving.

De Fryske Keunstynfrastruktuer omvat functies die de provincie als onontbeerlijk ziet voor het kunst-ecosysteem in Fryslân en daarmee het artistieke klimaat. De functies beschrijven wat er minimaal nodig is voor een bloeiend cultureel klimaat in Fryslân. De Fryske Keunstynfrastruktuer beslaat het complete spectrum van wat nodig is voor professionele kunstbeoefening. Dat betekent zowel productie, ondersteuning, talentontwikkeling en presentatie. Kortom, alle aspecten van kunst.

Voorgesteld wordt scherp te kiezen voor die onderdelen waar we een complete keten aantreffen in Fryslân, namelijk **theater en popcultuur**. Van amateur en startend talent tot professional. In Fryslân is die keten compleet voor de disciplines **theater en popcultuur**. In andere disciplines is die keten binnen onze provincie niet volledig. Daar zien we complete ketens op noordelijke dan wel landelijke schaal.

Waarom inzetten op theater en popcultuur?

Uit dialoog met het veld blijkt dat spelers aanlopen tegen incomplete ketens van talentontwikkeling. Niet alleen frustrert dit de sector, het zorgt er ook voor dat investeringen soms verloren gaan voor onze provincie. Het onderhouden en ondersteunen van complete ketens van talentontwikkeling is echter een kostbare zaak. Conform de opdracht van Provinciale Staten zijn wij in dit voorstel uitgegaan van het huidige structurele budget voor cultuur. Dat betekent dat de provincie inhoudelijke keuzes moet maken wat betreft de functies in de Keunstynfrastruktuer. Vandaar dat er beleidsmatig gekozen is voor theater en popcultuur, twee onderdelen waar we als Fryslân van oudsher sterk in zijn en waar we ons in noordelijk, landelijk en internationaal verband mee op de kaart kunnen zetten. Door in te zetten op theater en popcultuur waarborgen we die twee ketens van talentontwikkeling.

Voor de andere disciplines zijn er organisaties op noordelijke schaal actief of moeten we zelfs landelijk kijken voor de volledige keten. Door samen te werken kunnen we de ketens van talentontwikkeling op noordelijke schaal versterken, onder andere op het gebied van muziek en beeldende kunst.

Met deze keuze voor theater en popcultuur sluiten we aan bij wat door het veld zelf als kracht van cultureel Fryslân is benoemd. Het belang van het benoemen van duidelijke functies in de infrastructuur wordt ook genoemd door de Friese cultuurmakers (onder meer in het eerdere manifest *Tijd voor Cultuur*). Ook *festivals* worden vanuit het veld genoemd als kracht en als kans voor kunst en cultuur in Fryslân. Wij zien festivals als onderdeel van de pijlers Popcultuur en Theater (als samenwerkende partij).

“Fryslân is éen groot podium. Alles wat je doet wordt bekeken en is bekend, overal kun je theater maken. En omdat het podium zo dicht bij de omgeving van de mensen ligt, is alles wat je doet vanzelfsprekend bekend bij het publiek”

Lân fan Krêft en Kansen

Theater

Het theaterlandschap in Fryslân is pluriform en veelzijdig, met amateurs, grote en kleine gezelschappen, productiehuzen, vrije producenten en theaterscholen. Via theater kunnen we niet alleen onze verhalen vertellen maar kunnen we ook reflecteren op onze wereld en ons leren inleven in een ander⁵.

Fryslân heeft een sterke traditie op het vlak van theater, zowel met internationale festivals als met kleinschalige theaterproducties op locatie. Van lepenloftspullen in dorpen waar vele inwoners in participeren, tot grootschalige producties op vaak niet vanzelfsprekende locaties. Vaak inspeland op lokale problematiek, maatschappelijk relevante thema's of geïnspireerd op ons erfgoed. Kenmerkend voor Fryslân is de rol die de eigen taal (als onderdeel van de identiteit, maar ook als kunstzinnige uitingsvorm) en het landschap in veel theaterproducties speelt.

Theater krijgt een belangrijke plek binnen de Fryske Keunstynfrastruktuer, om de volgende redenen:

- Er is in Fryslân een sterke traditie van theater, zowel voor amateurs als professionals (en draagt derhalve bij aan zowel de leefbaarheid als het artistieke klimaat)
- De hele keten van educatie tot talentontwikkeling tot professionalisering is in Fryslân aanwezig
- De afgelopen jaren is een sterk klimaat ontstaan van professionele nieuwe/innovatieve makers, dat we willen vasthouden en faciliteren
- Fryslân kan zich op landelijke schaal profileren met theater via festivals en locatieproducties

Popcultuur

Popcultuur is een breed en internationaal begrip. Uitingen van popcultuur zijn overal aanwezig, op straat, internet, tv en podia. Onder popcultuur verstaan wij in dit geval: muziek, audiovisueel en mediakunst.

“Fryslân biedt de ruimte en vrijheid om te experimenteren en jonge talenten kansen te bieden om te experimenteren”

Lân fan Krêft en Kansen

Met mediakunst bedoelen we voornamelijk producties en activiteiten die zich niet laten vatten in een specifieke discipline. Mediakunst is een breed en hybride begrip waarmee wij ruimte willen geven aan organisaties en makers die zich niet laten vatten in kunstdisciplines. De popsector in Fryslân is een sterke en fijnmazige sector waar eigen initiatief, creativiteit en ondernemerschap voorop staan⁶. Het vertellen en verbeelden van onze verhalen is een intrinsieke waarde van kunst en cultuur.

Festivals, organisaties en makers laten zich niet altijd meer vatten in een enkele discipline. Zo levert de - unieke - Academie voor Popcultuur in Leeuwarden een constante stroom bevlogen jonge makers af die de grenzen van disciplines per definitie aftasten. Als provincie willen we daar op inspelen en ons beleid op aanpassen. Met de focus op popcultuur zetten we zowel in op zaken waar Fryslân als sterk in is (muziek) als aan zaken die verder ontwikkeld kunnen worden (audiovisueel en mediakunst).

Popcultuur een belangrijke plek binnen de Fryske Keunstynfrastruktuer, om de volgende redenen:

⁵ Sectoradvies Theater, Raad voor Cultuur, 2018

⁶ De Waarde van Pop, POPnl, 2013

- Er is in Fryslân een sterke traditie van (pop)muziek, zowel voor amateurs als professionals
- De gehele keten van educatie tot talentontwikkeling tot professionalisering op het gebied van muziek is in Fryslân aanwezig
- Ruimte voor interdisciplinariteit⁷
- Middel voor het vertellen van onze verhalen
- Fryslân heeft succesvolle festivals op het gebied van (multidisciplinaire) popcultuur

Doelstellingen en toetsingskader Fryske Keunstynfrastruktuer

In het statenvoorstel *Heroriëntatie Fryske kulturele ynfrastruktuer* van december 2017 zijn al de kaderstellende criteria benoemd voor de kunsten en erfgoed. Hierbij is onderscheid gemaakt tussen:

- a) inhoudelijke criteria voor de kwaliteit van de activiteiten (artistieke waarde, maatschappelijke waarde en talentontwikkeling)
- b) criteria voor de kwaliteit van de organisatie (professionaliteit en ondernemerschap)
- c) zichtbaarheid (provincie-brede uitstraling)

Deze criteria worden op de volgende pagina's uitgewerkt in voorwaarden, doelstellingen en een toetsingskader aan de hand waarvan wordt beoordeeld welke instellingen / organisaties in aanmerking kunnen komen voor een subsidie van vier jaar van de provincie Fryslân vanaf 2021.

Voor organisaties die zich willen inschrijven voor de Fryske Keunstynfrastruktuer gelden bepaalde algemene voorwaarden.

Algemene voorwaarden:

- De organisatie(s) of instelling(en) is (zijn) gevestigd in Fryslân
- De producties of presentaties worden ontwikkeld in Fryslân
- De organisatie(s) genereert (genereren) eigen inkomsten⁸
- De instelling heeft geen winstoogmerk
- Instellingen die opgenomen zijn in de landelijke BIS genieten voorrang bij gelijke beoordeling

De opgestelde doelstellingen zijn omvangrijk, maar beslaan dan ook een groot deel van de keten van theater en popcultuur in de provincie. De doelstellingen hoeven niet allemaal door één organisatie te worden ingevuld. De provincie wil op deze manier samenwerking verder stimuleren en zorgen dat spelers elkaars expertise maximaal benutten. In gezamenlijkheid kunnen verschillende spelers invulling geven aan een bepaalde omvangrijke doelstelling. Op deze manier garanderen we een divers aanbod voor verschillende doelgroepen, verspreid over de provincie. Van organisaties die een rol gaan vervullen in de Keunstynfrastruktuer wordt verwacht

⁷ Ook de Raad voor Cultuur ziet de noodzaak om de muzieksector niet meer op te delen in genres maar integraal te bekijken, *Sectoradvies Muziek*, Raad voor Cultuur, 2018

⁸ De door het ministerie van Onderwijs, Cultuur en Wetenschap gehanteerde eigen inkomstennorm voor podiumkunstinstanties en festivals is 23,5%, in de nadere uitwerking onderzoeken wij of een Friese norm met een bandbreedte mogelijk is

dat zij kennis en ervaring delen met collega-organisaties en nieuwe verbindingen in het veld en met andere sectoren bevorderen (netwerksamenwerking).

Verandering in werkwijze

Op de twee functies in de Fryske Keunstynfrastruktuer kan worden ingeschreven door iedere in Fryslân gevestigde organisatie die denkt deze functie goed te kunnen uitvoeren. De plannen worden door een onafhankelijke adviescommissie getoetst op basis van het bijbehorende toetsingskader. Organisaties kunnen zoals gezegd een partnerschap vormen en gezamenlijk een functie uitoefenen. De provincie geeft het culturele veld zelf de ruimte om te bepalen hoe dergelijke vormen van (netwerk)samenwerking eruit zien.

Het inschrijven op diverse functies, met een onafhankelijke beoordeling, zorgt niet alleen voor meer transparantie in de keuzes van de provinciale overheid, maar stimuleert ook het ondernemerschap van de culturele instellingen doordat zij moeten laten zien dat zij de beste keus voor een bepaalde functie zijn.

Iedere vier jaar (de looptijd van de financiering sluit aan bij landelijk beleid van het ministerie van Onderwijs, Cultuur en Wetenschap) worden de functies opnieuw opengesteld. Dit biedt mogelijkheden voor het provinciebestuur om nieuwe beleidskeuzes te maken en tevens geeft het nieuwkomers een kans om in te schrijven op functies in de Fryske Keunstynfrastruktuer. Hiermee sluiten we aan bij de systematiek die het ministerie nu ook gebruikt en naar alle waarschijnlijkheid voort zal zetten in de toekomst.

De nieuwe werkwijze gaat uit van functies - in plaats van instellingen - en van een beoordeling op kwaliteit. Dit kan als consequentie hebben dat het krachtenveld binnen de culturele sector verandert en niet alle spelers hun huidige subsidie kunnen behouden.

Culturele organisaties werkzaam in andere disciplines, zoals muziek, dans of beeldende kunst kunnen evengoed een vierjarige subsidie van de provincie ontvangen vanuit de programmalijnen. In de Keunstinfrastruktuer benoemen we functies voor ketens waarvan in Fryslân alle onderdelen aanwezig zijn.

“Samenwerking, zo bewijst ook LF2018, is de beste waarborg voor een levendig en dynamisch cultureel klimaat.”

En nu doorpakken



Doelstellingen popcultuur en theater

Popcultuur

Functie popcultuur bestaat uit organisatie(s) met expertise op het gebied van: Muziek, audiovisuele producties en mediakunst.

Doelstellingen Popcultuur	
<p>Het verbinden van de sectoren muziek, audiovisueel en vormgeving/design, door:</p> <ul style="list-style-type: none"> ■ Gezamenlijke visie, strategie en uitvoering ■ Interdisciplinaire producties en/of presentaties 	<p>Creëren van maatschappelijke impact door middel van:</p> <ul style="list-style-type: none"> ■ Educatieve programma's en contextuele programma's ■ Kennisdeling/ontwikkeling ■ Ondersteuning amateurkunstenveld ■ Aandacht voor taligheid: Fries en (streek)talen in Fryslân
<p>Bevorderen van meer samenwerking en het aangaan of versterken van verbindingen binnen en buiten de sector</p> <ul style="list-style-type: none"> ■ Op lokaal, regionaal, landelijk en internationaal niveau ■ Tussen professionals en amateurs ■ Met andere sectoren 	<p>Bevorderen van het makersklimaat via ondersteuning aan professionele makers, met een binding met Fryslân:</p> <ul style="list-style-type: none"> ■ Via presentatiemogelijkheden, fondsenwerving, netwerken e.d. ■ En het geven van ruimte voor vernieuwing en innovatie ■ Via talentontwikkelingstrajecten
<p>Bijdragen aan versterking artistiek klimaat door:</p> <ul style="list-style-type: none"> ■ Interdisciplinaire producties en presentaties met een bovenlokale uitstraling ■ Voor een brede doelgroep ■ Verspreid door de provincie 	<p>Positionering van de sector op landelijk en internationaal niveau</p> <ul style="list-style-type: none"> ■ Heeft een voortrekkersrol op het gebied van de kwaliteit en zichtbaarheid van de Friese sector ■ Via gevraagd en ongevraagd advies aan Friese en Noordelijke overheden ■ Treedt op als intermediair met betrekking tot internationale, landelijke en regionale trends en ontwikkelingen

Theater

Functie theater bestaat in ieder geval uit organisatie(s) met expertise op het gebied van Friestalig theater, jeugdtheater en locatietheater.

Doelstellingen Theater	
<p>Het verbinden van verschillende vormen van theater door:</p> <ul style="list-style-type: none"> ■ Gezamenlijke visie, strategie en uitvoering ■ (Interdisciplinaire) producties en/of presentaties 	<p>Creëren van maatschappelijke impact door middel van:</p> <ul style="list-style-type: none"> ■ Educatieve programma's en contextprogramma's ■ Kennisdeling/ontwikkeling ■ Ondersteuning amateurkunstenveld ■ Aandacht voor taligheid: Fries en (streek)talen in Fryslân
<p>Bevorderen van meer samenwerking en het aangaan of versterken van verbindingen binnen en buiten de sector</p> <ul style="list-style-type: none"> ■ Op lokaal, regionaal, landelijk en internationaal niveau ■ Tussen professionals en amateurs ■ Met andere sectoren 	<p>Bevorderen van het makersklimaat via ondersteuning aan professionele makers, met een binding met Fryslân:</p> <ul style="list-style-type: none"> ■ Via presentatiemogelijkheden, fondsenwerving, netwerken e.d. ■ En het geven van ruimte voor vernieuwing en innovatie ■ Via talentontwikkelingstrajecten
<p>Bijdragen aan versterking artistiek klimaat door:</p> <ul style="list-style-type: none"> ■ (Interdisciplinaire) producties en presentaties met een bovenlokale uitstraling ■ Voor een brede doelgroep ■ Verspreid door de provincie 	<p>Positionering van de sector op landelijk en internationaal niveau</p> <ul style="list-style-type: none"> ■ Heeft een voortrekkersrol op het gebied van de kwaliteit en zichtbaarheid van de Friese sector ■ Via gevraagd en ongevraagd advies aan Friese en Noordelijke overheden ■ Treedt op als intermediair met betrekking tot internationale, landelijke en regionale trends en ontwikkelingen

Toetsingskader Fryske Keunstynfrastruktuer

Het bijbehorende toetsingskader voor zowel theater als popcultuur (te gebruiken door een onafhankelijke adviescommissie):

Inhoudelijke kwaliteit activiteiten		Kwaliteit organisatie	Positionering
<p><i>Artistieke waarde</i></p> <ul style="list-style-type: none"> ■ Artistieke visie ■ Vakmanschap ■ Zeggingskracht ■ Oorspronkelijkheid ■ Vernieuwing <p><i>Talentontwikkeling</i></p> <ul style="list-style-type: none"> ■ Visie op talentontwikkeling ■ Ondersteuning makers ■ Vernieuwing/innovatie 	<p><i>Maatschappelijke waarde</i></p> <ul style="list-style-type: none"> ■ Visie op maatschappelijke waarde (inclusief (beoogde) doelgroepen) ■ Educatieve activiteiten ■ Ondersteuning amateurveld/activiteiten amateurs ■ Samenwerking binnen de sector ■ Samenwerking met andere sectoren ■ Publiekswaardering ■ Geografische spreiding activiteiten ■ Aandacht voor Frysk eigene, waaronder taligheid: Fries en (streek)talen in Fryslân 	<p><i>Professionaliteit⁹</i></p> <ul style="list-style-type: none"> ■ Kwaliteit bedrijfsvoering ■ Personeelsbeleid ■ Financiële positie <p><i>Ondernemerschap</i></p> <ul style="list-style-type: none"> ■ Visie op cultureel ondernemerschap ■ Marketingplan ■ Samenwerkingsverbanden 	<p><i>Provinciebrede uitstraling</i></p> <ul style="list-style-type: none"> ■ Bovenlokaal karakter van de activiteiten ■ Visie op de provinciale/landelijke/internationale positionering van de organisatie(s) ■ Visie op de provinciale/landelijke/internationale positionering van de Friese sector als geheel

⁹ Inclusief Fair Practice Code en Cultural Governance Code

2.3 Uitwerking Erfgoedinfrastruktuer

Frysk eigene cofinanciering ontschotting ondernemerschap cultuurtoerisme

De ambitie is om het beleid voor musea, archieven, historisch onderzoek en onroerend erfgoed vanaf 2020 te bundelen in een integrale Erfgoedinfrastruktuer. Het beleid voor musea-archieven en historisch onderzoek enerzijds (o.a. via Fryske academie) en beleid voor archeologie, monumentenzorg en cultuurlandschap anderzijds, loopt via twee sporen: het culturele en ruimtelijke spoor.

“De collectie is niet van musea, de collectie is van ons allemaal en daar moeten we ons van bewust zijn.”

Lân fan Krêft en Kansen

Binnen de Erfgoedinfrastruktuer dragen we zorg voor behoud, beheer, onderzoek en ontwikkeling op het vlak van roerend, archeologisch, monumentaal en landschappelijk erfgoed. Dit erfgoed heeft intrinsieke én toepasbare waarde. Waarde voor bijvoorbeeld cultuurtoerisme, als vestigingsfactor voor inwoners en bedrijven, maar ook als sociaal bindmiddel of als inspiratie voor ruimtelijk ontwerp. Collectiebeleid is hierbij een belangrijk aandachtspunt.

Borgen Frysk Eigene

Of het nu archieven, musea, geschiedenisonderzoek, terpen, karakteristieke panden, dorpsgezichten of woudenlandschappen zijn: samen vertellen zij het Ferhaal fan Fryslân¹⁰. We willen dit verhaal delen met de inwoners van Fryslân, met toeristen en met kinderen via het onderwijs. De Erfgoedinfrastruktuer vormt een dynamische ‘collectie’ die voortdurend in beweging is. Met de Erfgoedinfrastruktuer borgen we het Frysk Eigene: datgene wat bepalend en onderscheidend is voor Fryslân.

Onroerend erfgoed

Het onroerend erfgoed is de materiële neerslag van het ‘Ferhaal fan Fryslân’ in de fysieke ruimte en bestaat uit drie onderdelen: archeologisch erfgoed, gebouwd erfgoed en landschappelijk erfgoed.

- Het archeologische erfgoed richt zich op ons ‘bodemarchief’ dat het verhaal van vele eeuwen Friese bewoningsgeschiedenis vertelt. Aansprekend voorbeeld zijn de karakteristieke Friese terpen.
- Het gebouwde erfgoed¹¹ bestaat onder meer uit rijksmonumenten, karakteristieke bouwwerken, stads- en dorpsgezichten en Unesco Werelderfgoederen.
- Het landschappelijke erfgoed omvat onder meer de gevarieerde cultuurlandschappen op de klei-, veen- en zandgronden.

Het in samenhang benutten van de ‘collectie van Fryslân’ is ook door het culturele veld ingebracht als kans¹². Door de bundeling komen we tot een krachtige Erfgoedinfrastruktuer. Vanwege de aard van erfgoed en de provinciale kerntaken onderscheiden we voor beleid en uitvoering op dit gebied twee sporen: het culturele spoor (o.a. Ferhaal fan Fryslân) en het ruimtelijke spoor (*Omgevingsvisie* en *Grutsk op ‘e Romte*). In 2019 zullen voor beide sporen aparte uitvoeringsprogramma’s worden opgesteld.

¹⁰ Het Ferhaal fan Fryslân omvat alle (historische) verhalen over, van en in Fryslân

¹¹ Op 28 juni 2017 hebben Provinciale Staten een motie aangenomen over o.a. Stichting Alde Fryske Tsjerken. Hierover zal nog in 2018 gerapporteerd worden via een brief

¹² *Fryslân - lân fan Krêft en Kansen*, Bertien Minco, p.17, 30

“De musea (...) zijn de beheerder van een belangrijk deel van de historie van Fryslân”

Lân fan Krêft en Kansen

Musea

Het Friese museale landschap kenmerkt zich door een enorme diversiteit. Fryslân kent de grootste museumdichtheid van Nederland. De musea bestrijken een groot aantal Friese thema's, van landschap tot historie, van ambachten tot beeldende kunst. Musea hebben een belangrijke functie, ze fungeren als rentmeesters van ons regionale erfgoed.

In 1999 zijn - op basis van voor de provincie belangrijke thema's - vier provinciale musea aangewezen waarmee sindsdien een meerjarige subsidierelatie bestaat. Om andere goed presterende musea en nieuwkomers een kans te bieden, willen we het beleid vanaf 2021 anders inrichten.

Voorstel is om binnen de erfgoedstructuur plaats te bieden aan Friese musea met een kwalitatief goede collectie van boven-provinciaal belang en met een duidelijke visie ten aanzien van de eigen collectie en de positionering daarvan. 'Boven-provinciaal' betekent in deze dat de collectie zowel interessant moet zijn voor de eigen inwoners als voor mensen buiten onze provincie. Een collectie die duidelijk waarde heeft voor Fryslân, maar ook voor (delen van) Nederland en daarbuiten.

Of de collectie zich nu richt op wetenschap, geschiedenis of beeldende kunst, de *kwaliteit* van de collectie is leidend. Doel is om met de meerjarig gesubsidieerde musea zorg te dragen voor een zichtbaar en samenhangend Fries cultuur(historisch) profiel.

Werkwijze en toetsingskader musea

Voor musea wordt een vergelijkbare werkwijze gehanteerd als voor de Keunstynfrastruktuer: iedere vier jaar kunnen musea met een collectie van boven-provinciaal belang hun meerjarenplan ter beoordeling voorleggen aan een onafhankelijke adviescommissie. De commissie toetst het plan aan de hand van criteria. Deze criteria zijn eerder in het Statenvoorstel Heroriëntatie Fryske kulturele ynfrastruktuer van december 2017 benoemd en zijn nu concreet uitgewerkt (zie pagina 19).

Speerpunten museumbeleid

Naast de hierboven geschetste meerjarige financieringsmogelijkheden voor musea willen we investeren in de volgende zaken die van belang zijn voor de Friese museumsector als geheel:

- Stimuleren van samenwerking binnen het Friese museale - en erfgoedveld
- Stimuleren van goed collectiebeleid
- Bijdragen aan het levend houden van het Ferhaal fan Fryslân
- Digitalisering van collecties (inclusief digitale ontsluiting voor publiek), dit vormt een vervolg van het Deltaplan Digitalisering
- Professionalisering en toekomstbestendig maken van de museumsector samen met gemeenten en andere partners

Steunfuncties musea/erfgoed

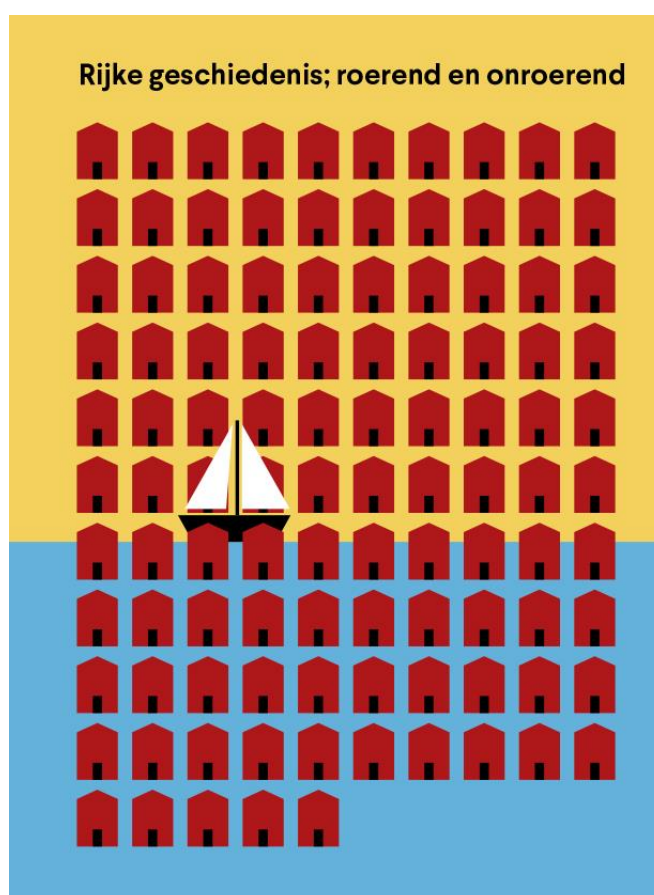
Op dit moment is er een provinciale ondersteuningsorganisatie voor musea in Fryslân. Deze organisatie deelt kennis van en geeft advies over bedrijfsvoering, collectie- en informatiebeheer, publiek en educatie en marketing. Deze functie dient in de Erfgoedynfrastruktuer minimaal gelijk te blijven. Vanuit het huidige Erfgoedbeleid is er een steunpunt voor monumentenzorg in Fryslân. Deze

organisatie is verantwoordelijk voor het ondersteunen van overheden, erfgoedorganisaties, eigenaren en beheerders van monumenten. In de voorbereiding voor de nieuwe uitvoeringsnotitie erfgoed zal onderzocht worden wat er nodig is voor een adequate ondersteuning aan de erfgoedsector.

Archieven

In 2002 is Tresoar opgericht als gezamenlijke organisatie van Rijk, provincie en het Frysk Letterkundich Museum en Dokumintaasjesintrum (FLMD), waarmee een voor Nederland unieke integratie van bibliotheek, archief en museum gestalte kreeg. Tresoar beheert de collecties en archiefbescheiden die berusten in de rijksarchiefbewaarpplaats in de provincie Fryslân, de Provinciale en Buma Bibliotheek en de collecties van het FLMD. De samenwerking tussen Rijk, provincie en FLMD is juridisch geregeld in een gemeenschappelijke regeling. Wij zien voor Tresoar een belangrijke rol bij de verdere ontwikkeling van de erfgoedyndrastructuur.

Naast Tresoar ondersteunen we ook andere archieven via verschillende organisaties. In de uitwerking van de Erfgoedyndrastructuur zullen wij deze ook betrekken.¹³



¹³ Bijvoorbeeld Anna Blahman collectie en filmcollectie

Doelstellingen en toetsingskader musea

Inhoudelijke kwaliteit activiteiten		Kwaliteit organisatie	Positionering
<p><i>Collectiebeleid</i></p> <ul style="list-style-type: none"> ■ Visie op collectie en toegevoegde waarde voor Collectie Fryslân ■ Rentmeesterschap ■ Ontzamelen/ digitalisering <p><i>Kwaliteit tentoonstellingen en exposities</i></p> <ul style="list-style-type: none"> ■ Vakmanschap ■ Zeggingskracht ■ Oorspronkelijkheid ■ Vernieuwing/innovatie ■ Belevingswaarde 	<p><i>Maatschappelijke waarde</i></p> <ul style="list-style-type: none"> ■ Visie op maatschappelijke waarde (inclusief (beoogde) doelgroepen) ■ Educatieve activiteiten ■ Samenwerking binnen de sector ■ Samenwerking met andere sectoren ■ Publiekswaardering ■ Frysk eigene 	<p><i>Professionaliteit</i></p> <ul style="list-style-type: none"> ■ Kwaliteit bedrijfsvoering ■ Personeelsbeleid ■ Financiële positie <p><i>Ondernemerschap</i></p> <ul style="list-style-type: none"> ■ Visie op cultureel ondernemerschap ■ Marketingplan ■ Samenwerkingsverbanden 	<p><i>Provinciebrede uitstraling</i></p> <ul style="list-style-type: none"> ■ Visie op de provinciale/landelijke/internationale positionering van de organisatie(s) ■ Visie op de provinciale/landelijke/internationale positionering van de Friese sector als geheel

2.4 Uitwerking programmalijnen

In het nieuwe cultuurbestel verbinden we via flexibele, integrale programmalijnen de inzet van cultuur bij andere maatschappelijke opgaven. De programmalijnen vormen een nadere uitwerking van de 'flexibele ring' uit scenario 1 uit het statenvoorstel *Heroriëntatie Culturele Infrastructuur* van december 2017.

Kern scenario 1: *'De creatieve kracht van kunst en cultuur in dienst van maatschappelijke opgaven op het gebied van: duurzaamheid, economie, innovatie, landschap en leefklimaat. Kunst en cultuur als research en development-afdeling van Fryslân, broedplaats en laboratorium. Versterken van de relatie tussen de mens en de omgeving. Bewustwording van de wereld waarin wij met elkaar leven. Het mogelijk maken van innovatie binnen de culturele sector.'*

In aanvulling op de Fryske Keunstynfrastruktuer is op basis van het door Provinciale Staten gekozen scenario een drietal vernieuwende programmalijnen ontworpen: **Grut & Grutsk**, **Ynnovaasje & Eksperimint** en **Taal & Identiteit**. Daarnaast blijven we inzetten op **Keunst yn'e Mienskip** (educatie, participatie, amateurkunst) via een eigen programmalijn. Zoals eerder genoemd zal de uitwerking van de programmalijnen gebeuren in nauwe samenwerking met Agenda2028.

Het werken met programma's komt tegemoet aan de wens van het veld en van Provinciale Staten voor meer flexibiliteit, vernieuwing en integraliteit. De programma's kenmerken zich door een cross-sectoraal/cross-disciplinair karakter. De programmalijnen bieden mogelijkheden tot flexibele financieringen, zowel meerjarige financiering (maximaal vier jaar) als incidentele subsidies.

De insteek is om in samenwerking met andere provinciale beleidsvelden zoals Gastvrijheidseconomie, Economie, Leefbaarheid en Landbouw en programma's zoals Agenda2028 budgetten beschikbaar te maken voor culturele uitingen. Kunst en cultuur wordt dan ingezet voor bewustwording, als katalysator, om debat aan te zwengelen en om onderwerpen te agenderen en aanschouwelijk te maken.

Op de volgende pagina's worden de vier programmalijnen nader uitgewerkt.



Programmaliijn Grut & Grutsk: professionele producties

Cultuurtoerisme Artistiek klimaat	Legacy Ontschotting	Cofinanciering Innovatie	Vestigingsklimaat
--------------------------------------	------------------------	-----------------------------	-------------------

In 2018, en ook al in de aanloop daar naartoe, heeft Fryslân zich aan Nederland en Europa getoond als een vernieuwende en cultureel interessante regio. Deze periode heeft laten zien dat een rijke schakering aan grote en kleine evenementen een flinke toename van bezoekers uit binnen- en buitenland oplevert. Fryslân heeft zich daarmee ook gepresenteerd als een interessante regio om te wonen en te werken. Het afgelopen jaar in het bijzonder heeft getoond wat de impact van kunst en cultuur is op zowel het economisch klimaat als de leefbaarheid in de provincie Fryslân.

Ambitie: met de programmaliijn Grut & Grutsk geven we invulling aan de ambitie om via (grotere) culturele producties bij te dragen aan een hoogwaardig leef-, vestigings- en verblijfsklimaat in Fryslân.

“Na 2018 zouden er in Fryslân levendige producties in diverse domeinen gecreëerd moeten worden om een aantrekkelijke regio te blijven, voor een goed vestigingsklimaat. (...) Een gevarieerd cultureel aanbod blijkt een bepalende factor te zijn voor ondernemers en bewoners om zich hier te vestigen”

No is de Tiid

De provincie wil blijven investeren in grote culturele producties om hiermee de opbrengst van LF 2018 vast te houden; ‘Lef, samenwerking tussen portefeuillehouders en ambtenaren en een integrale visie zijn dan onmisbaar’^[1]

Culturele producties kunnen verschillende vormen aannemen. We denken hierbij aan grotere exposities, cross-over producties als Kening fan ‘e Greide en Sense en Place of producties als Under de Toer. Ander voorbeeld is het succesvolle Innofest waarbij het MKB experimenteerruimte krijgt om innovatieve toepassingen te testen bij het publiek.

Dit vraagt voor de toekomst om een andere benadering van de provincie Fryslân in de financiering van grootschalige producties. Behalve het Iepen Mienskipfûns voor de lokale initiatieven, ook op het gebied van cultuur, heeft de provincie op dit moment geen integraal en eenduidig beleidsinstrument om grotere (culturele) producties te financieren.

Vanuit de programmaliijn Grut & Grutsk wordt ingezet op het ontschotten van budgetten, het vinden van cofinanciering en het ontwikkelen van nieuwe beleidsinstrumenten. Dit sluit aan bij ideeën vanuit het veld.

Integrale thema’s voor de grote producties die we willen financieren zijn leefbaarheid, vestigingsklimaat bedrijven, ondernemerschap, innovatie, duurzaamheid, recreatie & toerisme, sport en circulaire economie. De overwegend grootschalige initiatieven moeten voldoen aan de volgende globale integrale criteria:

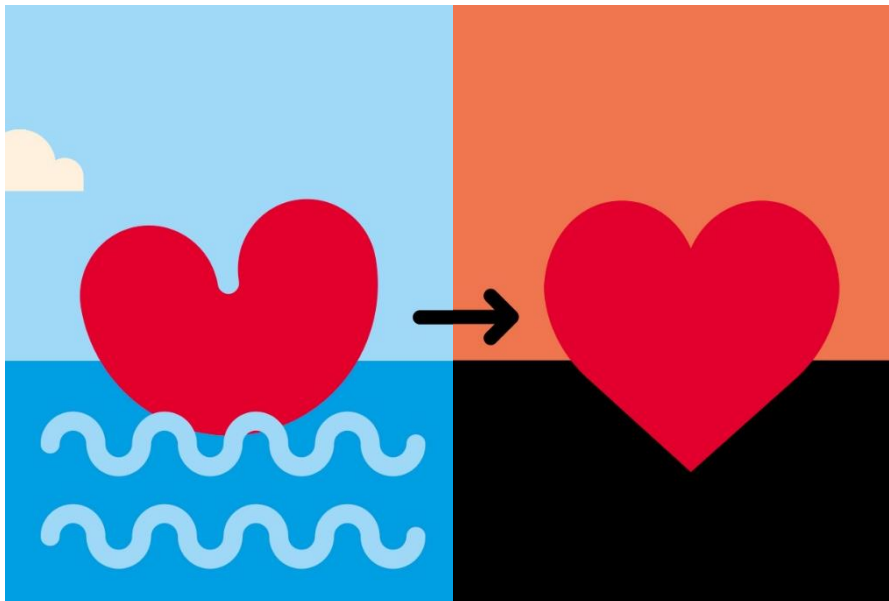
- Professionele culturele producties met (inter)nationale allure en een goede track-record.
- Het event sorteert een stuwend effect (niet-Friezen naar Fryslân halen, herhalingsbezoeken genereren)
- Er wordt rekening gehouden met een gebalanceerde geografische spreiding en in tijd.
- Het event sluit aan bij het profiel van de provincie Fryslân (water, landbouw, sport, duurzaamheid, circulair en cultuur) en de mienskipsgedachte.

^[1] No is de Tiid, p. 9

- Evenementen haken ook in op de rol van het MKB, zodat het lokale Friese bedrijfsleven wordt betrokken en versterkt.

De nadere uitwerking van deze programmalijn volgt in 2019-2020. Uitgangspunt is dat een selectie wordt gemaakt van bestaande regelingen en budgetten (zoals economie, cultuur, landbouw en natuur), waaruit grootschalige initiatieven kunnen worden gefinancierd. Gezien het financiële beleid van de provincie (onder andere vastgelegd in de nota Financieringsinstrumenten) is het oprichten van een extern fonds nu niet opportuun.

In de nadere uitwerking wordt gezocht naar een mogelijkheid om binnen verschillende opgaven / begrotingsprogramma's budgetten te reserveren voor de hiervoor benoemde grootschalige initiatieven. Hierbij wordt intensief samengewerkt met Agenda2028, vanwege de sterke link met de lijn *Versterken Economie en Cultuurtoerisme* uit Agenda2028.



Programmalijn Ynnovasje & Eksperimint

Innovatie Legacy	Duurzaamheid Leefberens	Ondernemerschap Economisch klimaat	Ontschotting
---------------------	----------------------------	---------------------------------------	--------------

“Hier kan het!, het autonome en vrije profiel is ijzersterk om kunstenaars hiernaartoe te brengen en producties te maken dat elders niet kan. Daar is fysieke ruimte voor nodig, maar ook de ruimte om te experimenteren”

No is de Tiid

LF2018 is een vliegwiel gebleken voor innovatie en ondernemerschap in de cultuursector. Ons culturele hoofdstadjaar heeft de creatieve kracht van kunst en cultuur op het gebied van duurzaamheid, economie, landschap en leefklimaat zichtbaar gemaakt, door ruimte te bieden aan experiment, innovatieve projecten en sector-overstijgende initiatieven.

Precies deze experimenteerruimte ontbreekt in het reguliere provinciale cultuurbeleid, terwijl hier een duidelijke behoefte ligt bij het veld. Een programmalijn gericht op innovatie en experiment kan vanaf 2021 zorgen voor optimale inbedding van de ‘oogst’ van 2018, zodat Fryslân blijven ontwikkelen als creatieve broedplaats. In de tussenliggende periode (2019-2020) werken we samen met Agenda2028 om deze programmalijn verder uit te werken en instrumentarium te ontwikkelen.

Ambitie: met de programmalijn Ynnovasje en eksperimint zetten we kunst en cultuur in als katalysator bij het werken aan oplossingen voor de uitdagingen van deze tijd (economisch, sociaal, ecologie, klimaat, circulariteit en duurzaamheid).

Daarnaast werken we via deze lijn aan versterking, innovatie en verduurzaming van de culturele sector.

Deze programmalijn biedt ruimte aan culturele organisaties, organisaties binnen de creatieve industrie en individuele kunstenaars/makers om te experimenteren met ontwikkelingen die voor hun eigen toekomst, voor Friese cultuursector en de Friese maatschappij van belang zijn. Provinciebrede samenwerking vergroot de (maatschappelijke) impact van de innovatieve projecten en wordt daarom gestimuleerd.

Experiment houdt in dat de uitkomst van projecten niet precies te voorspellen is. Daarbij kan ook de inhoudelijke invulling van de programmalijn nu nog niet concreter worden bepaald, doordat de initiatieven en ideeën uit het veld en wellicht het bedrijfsleven moeten komen. Dit vraagt van de provincie als subsidiënt een flexibele opstelling.

Programmalijn Taal & Identiteit

Initiatieven van onderop Frysk eigene Talentontwikkeling Innovatie Legacy
Artistiek klimaat Amateurkunst Leefberens Sociale cohesie Ontschotting

“Een taal gaat leven als erin gezongen en gedicht wordt en daarom is het zo belangrijk om de verbinding tussen cultuur- en taalbeleid hecht te maken en voort te zetten (...) Meertaligheid is een kracht (...) gaat over drijfveren en talenten. Daarom werkt deze zo sterk en enthousiasmerend voor de eigen taal; het Frysk”

Lân fan krêft en kansen

Als LF2018 ons een ding duidelijk heeft gemaakt is het dat taal en erfgoed leeft in onze provincie en daarnaast ook veel publiek kan trekken van buiten onze provincie. Cultuur gaat voor een groot deel over identiteit. Taal en erfgoed zijn daar een wezenlijk onderdeel van.

Ambitie: via de programmalijn Taal en Identiteit ontdekken en realiseren we vernieuwende mogelijkheden om taal (het Fries/taal in een meertalige context) en erfgoed te benutten als inspiratiebron voor culturele uitingen en producties.

In deze programmalijn gaat het voornamelijk om creatieve producties rond taal en erfgoed. Taal wordt hierbij niet beperkt tot het Fries, maar in een meertalige context geplaatst. Doel is een innovatief en flexibel productieplatform te ontwikkelen waar taal levend gehouden wordt door kunstenaars, via kunst in de openbare ruimte en cross-mediale producties binnen en buiten Fryslân. De producties zijn te niet vatten in specifieke kunstdisciplines.

Dit programma sluit aan bij de lijn Meertaligens uit Agenda2028. Voor de uitwerking van deze programmalijn werken we samen met Agenda2028, en partners vanuit onder meer taal, erfgoed en toerisme.

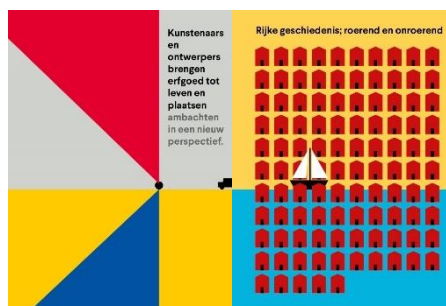
De programmalijn Taal & Identiteit bevat in ieder geval de volgende onderdelen:

- Producties Frysk Eigene
- Verhaalvertelklimaat
- Taalspeelplaats

Producties Frysk Eigene

In de Erfgoedinfrastructuur dragen we zorg voor het beheer, behoud en onderzoek van en naar onze erfgoedcollecties, zowel immaterieel, roerend als onroerend. Ons erfgoed is onderdeel van onze identiteit, erfgoed verbindt verleden, heden en toekomst. Het omvat alles wat vorige generaties ons hebben nagelaten en wat de huidige generatie wil overdragen aan volgende generaties; gebruiken, gebouwen en gewoonten. Juist de koppeling tussen kunst en cultuur en de eigen omgeving draagt bij aan de leefbaarheid en sociale cohesie in gemeenschappen. Denk bijvoorbeeld aan theaterproducties in kerken of aan cultuurhistorische routes.

Ambitie: ons erfgoed ontsluiten voor een breed publiek, zowel onze eigen inwoners als bezoekers aan Fryslân.



“Geboren verhalenvertellers zijn wij, dat zit in ons DNA, net als gastvrijheid. (...) Fryslân is wat mij betreft de ideale plek om dit verder te ontwikkelen en ons te profileren als ‘storytelling’ ecosysteem met opleidingen, incubators en broedplaatsen die dit voeden.”

Joris Hoebe, New Noardic Wave

Verhaalvertelklimaat

Fryslân kenmerkt zich door een sterk ‘verhaalvertel-klimaat’¹⁴ en dat klimaat kan aan de basis staan van films, games, theaterstukken, muziek, boeken en nieuwe mediaproducties. Zoals Bertien Minco het verwoordt: “*De eigentaligheid en de daaruit voortvloeiende onafhankelijkheid brengt een eigenzinnige makersmentaliteit mee.*” Het gaat hier over storytelling, de kracht van verhalen. Verhalen over Fryslân die via een creatieve uitingsvorm verteld worden.

Ambitie: Fryslân heeft een verhaalvertelklimaat

Om de verhalen van Fryslân te kunnen vertellen zijn verhalenvertellers nodig, zoals componisten, theatermakers, scenarioschrijvers, filmers en andere talenten. Met investeringen in producties op het snijvlak tussen taal en cultuur kunnen we ons onderscheiden en een ecosysteem bouwen waarin verhalen worden gemaakt en verteld.

Taalspeelplaats

De Taalspeelplaats gaat over de positionering van taal en meertaligheid in een creatieve en internationale context. Doel is inwoners en bezoekers op een laagdrempelige wijze laten kennismaken met taal en meertaligheid. De Taalspeelplaats is opgenomen in het Friese bidbook. De Taalspeelplaats is gekoppeld aan het LF 2018-project Lân fan Taal.

De Taalalliantie (Tresoar, Afuk, de bibliotheken, het Historisch Centrum Leeuwarden, Tryater, de Fryske Akademy, de RuG en de provincie) vormt een sterke basis om uit te kunnen groeien tot hét Europese kennis- en publiekscentrum van meertaligheid met cultuur als drager. De provincie wil de uitwisseling van wetenschappelijke inzichten, taalbeleid, praktische ideeën én de Europese samenwerking graag verder versterken. Daarbij ziet zij voor Fryslân een belangrijke rol weg gelegd als centraal kenniscentrum. LF2018 heeft laten zien hoe op vernieuwende, verbindende en creatieve wijze taal en meertaligheid gekoppeld wordt met culturele uitingen.

Ambitie: Fryslân is het Europees kenniscentrum op het gebied van meertaligheid.

Het doel is dat Fryslân in de aanloop naar 2028 hét Europese kenniscentrum van meertaligheid wordt. Fryslân wil fungeren als proeftuin waarin wetenschap, beleid en de praktische uitvoering elkaar vinden in innovatieve en inspirerende projecten en activiteiten. Er zijn al stevige contacten met meertalige regio's, bijvoorbeeld via het Network to Promote Linguistic Diversity (NPLD), (taal)organisaties en kennisinstellingen. We bestendigen internationale coalities en netwerken waarin makers en artiesten hun werk kunnen delen. Omdat het interessant is om vanuit de eigen omgeving spannende (inter-)nationale kunstprojecten te ontwikkelen en te presenteren.

Deze programmaliijn komt voor een groot gedeelte overeen met de lijnen Meertaligens/Frysk en Artistiek klimaat uit Agenda2028. De focus ligt op taal/meertaligheid, de verbinding met creatieve uitingen en de inzet op het verbeteren en stimuleren van het makersklimaat. Dit betekent dat dit programma samen met Agenda2028 zal worden ontwikkeld en in lijn met de BFTK. Taal en

¹⁴ New Noardic Wave, 14 augustus 2018, Facebook

meertaligheid is ook het centrale thema in het Fryske Bidbook voor het ministerie van Onderwijs, Cultuur en Wetenschap.

Initiatieven van onderop Leefberens	Amateurkunst Talentontwikkeling	Frysk eigene Legacy	Sociale cohesie
--	------------------------------------	------------------------	-----------------

Programmalijn Kultuer yn'e Mienskip

Cultuureducatie en amateurkunst zijn de meest toegankelijke manieren om de mienskip op een laagdrempelige manier kennis te maken met kunst en cultuur. Het biedt mensen een kans zich te uiten, persoonlijk te ontwikkelen en maatschappelijk betrokken te zijn.

“Cultuur zorgt voor sociale cohesie, haalt mensen uit een sociaal isolement en draagt zo bij aan het bruto binnenlands geluk.”

En nu doorpakken

Ambitie: deze programmalijn draagt bij aan het bevorderen van sociale cohesie, cultuurparticipatie en talentontwikkeling via een laagdrempelig aanbod op het gebied van kunst en cultuur.

Deze programmalijn omvat in ieder geval de volgende onderdelen:

- Versterken samenwerking met gemeenten en partners uit het veld op het gebied van cultuureducatie, participatie en amateurkunst, o.a. via convenanten
- Programma taal, erfgoed & cultuureducatie op het primair en voortgezet onderwijs in samenwerking met gemeenten en rijk
- 'Kunst van onderop' via projectsubsidies (IMF) en flexibele middelen

Bovenstaande drie onderdelen zijn grotendeels een doorontwikkeling van huidig beleid. Nieuw daarbij is de inzet van flexibele middelen en de ontwikkeling van nieuwe, meer effectieve samenwerkingsvormen met gemeenten en andere spelers (inzet op nieuwe netwerken). Deze programmalijn sluit aan de lijn 'Iedereen doet mee' uit Agenda2028.

Samenwerking gemeenten en andere spelers

Gemeenten hebben een eerste verantwoordelijkheid op het gebied van cultuureducatie en amateurkunst. Ook is er landelijk ondersteuning, onder andere via het Fonds voor Cultuurparticipatie (FCP) en het Landelijk Kennisinstituut voor Cultuurparticipatie en Amateurkunst (LKCA). De provincie Fryslân speelt een verbindende rol tussen de beide overheidslagen. Cultuureducatie en amateurkunst staan onder druk¹⁵. Om die reden is het gewenst hiervoor een gezamenlijk, flexibel programma te maken. De provincie wil de verdere uitwerking van deze programmalijn in nauwe samenwerking met de Friese gemeenten en andere relevante spelers vormgeven. Daarnaast sluiten we aan bij de programmalijn Taal & Identiteit voor een maximale verbinding tussen taal-, erfgoed, en cultuureducatie.

Taal-, erfgoed en cultuureducatie

Door cultuureducatie te verankeren in ons onderwijs kan het creatieve vermogen van kinderen op effectieve wijze worden ontwikkeld. Veel van de competenties die via cultuuronderwijs worden bijgebracht passen bij de zogenaamde 21e-eeuwse vaardigheden. Dit helpt om leerlingen voor te bereiden op een snel veranderende

¹⁵ Cultuureducatie op school heeft o.a. via de gemeenten de afgelopen jaren veel meer aandacht gekregen, tegelijkertijd zijn er gemeentelijke muziekscholen en centra voor de kunsten gesloten of gefuseerd. Amateurkunstverenigingen hebben het zwaar bestuursleden te vinden en hun ledenaantallen dalen, doordat mensen zich o.a. liever kortstondig aan projecten committeren. Dit geldt niet alleen voor Fryslân maar is een landelijke trend.

maatschappij¹⁶. Hierbij willen we ook aansluiten bij het advies van de Raad voor Cultuur om aandacht te hebben voor media- en filmeducatie.

Ambitie: verder ontwikkelen van taal- en cultuuronderwijs, aansluitend bij gemeentelijk en landelijk beleid.

“Fryslân onderscheidt zich hierin met projecten en voorstellingen die een duidelijke relatie hebben met maatschappelijke opgaven en doelstellingen”

No is de tiid

Het lopende programma *Kultueredukaasje mei Kwaliteit* richt zich op identiteit, persoonsvorming en integratie van de vakken taal & cultuur op curriculair niveau. Het programma is de afgelopen twee jaar in samenwerking met Lân fan Taal ontwikkeld. Wat betreft taal gaat dit om taal in de breedste zin van het woord: het Fries, Nederlands en andere moedertalen, en ook kunst als taal. De verbinding tussen cultuur- en taalonderwijs wordt ook door het veld erkend als belangrijke ontwikkeling¹⁷. Acties:

- Doorzetten huidige programma Kultueredukaasje mei Kwaliteit na 2020
- Plan ontwikkelen voor cultuur-, taal-, erfgoededucatie op het voortgezet onderwijs
- Samenwerking met de Erfguodynfrustruktuer voor ontwikkelen plan erfgoededucatie

Ambitie: samenwerking versterken tussen alle partijen die in Fryslân met cultuureducatie bezig zijn, zowel binnen- als buitenschools, via onder meer convenanten met gemeenten.

In 2018 heeft de provincie Fryslân het convenant *Meer Muziek in de Klas* Lokaal Fryslân¹⁸ medeondertekend. Via dit convenant spreken de betrokken partijen met elkaar af om muziekonderwijs daarin een bestendige positie te geven. Het doel op korte termijn is om tot een sluitende keten in het muziekonderwijs te komen, zowel binnen- als buitenschools. Dit convenant gebruikt de provincie als basis voor verdere stappen in de samenwerking. Acties:

- Verder uitwerken samenwerking gemeenten en sector via convenant *Meer Muziek in de Klas*
- Samenwerking uitbouwen door andere (kunst)disciplines te betrekken

Kunst van onderop

Het succes van LF2018 kwam zeker ook door de enorme inzet van amateurs tot stand. Denk aan de fantastische opbrengsten van bijvoorbeeld de *Under de Toer* projecten. We willen laagdrempelige producties mogelijk blijven maken via onder meer het lepen Mienskipsfûns. Dit soort projecten en initiatieven koppelen wij onder de noemer *Kunst van onderop*.

Ambitie: een levendig amateurkunstklimaat in Fryslân door het stimuleren en bevorderen van projecten van onderop.

Naast het faciliteren van projecten van onderop is het ook noodzakelijk flexibele middelen in te zetten om in te kunnen spelen op actuele ontwikkelingen. Cultuurparticipatie, onder andere via de amateursector, versterkt de sociale cohesie, al blijkt dat wel veelal van tijdelijke aard te zijn¹⁹. Langdurige investeringen in

¹⁶ Het betreft generieke vaardigheden en daaraan te koppelen kennis, inzicht en houdingen die nodig zijn om te functioneren in en bij te dragen aan de toekomstige samenleving. Bron <http://curriculumvandetoekomst.slo.nl/21e-eeuwse-vaardigheden/actueel>

¹⁷ *No is de Tiid*, p8

¹⁸ <https://www.kultuerfilter.nl/met-het-team-voor-jezelf/meer-muziek-in-de-klas-lokaal-fryslan/>

¹⁹ *Van cultuurparticipatie naar sociale cohesie?*, 2018, Ruby Kuhne (Rijksuniversiteit Groningen)

“De Reis en andere projecten hebben bewezen dat cultuur echt het verschil kan maken in dorpen en wijken, met die kennis meer community art inzetten bij maatschappelijke vraagstukken”

No is de tiid

cultuurparticipatie zijn derhalve nodig. In de gemeenschap ontstaan prachtige initiatieven die niet altijd passen binnen vastgesteld beleid van overheden. Om tegemoet te komen aan ontwikkelingen in de sector en de behoefte van de inwoners van Fryslân zijn flexibel in te zetten middelen nodig.

3 Hoe gaan we werken?

3.1 Uitvoering 2019-2020

Planning en acties 2019-2020

In deze paragraaf geven we zo concreet mogelijk aan waar we de komende twee jaar aan gaan werken. Voor de relatie met de planning van het ministerie van Onderwijs, Cultuur en Wetenschap zie figuur 3. Bij de uitvoering in 2019 en 2020 zoeken we mogelijk de verbinding met de activiteiten en werkwijze van Agenda2028 en werken we samen waar mogelijk.

De onderstaande planning is onder voorbehoud van ontwikkelingen in het veld en bij andere overheden. De mate waarin de ambities kunnen worden waargemaakt is afhankelijk van de financiële ruimte die een nieuw Coalitieakkoord biedt.

Op basis van de huidige cultuurbudgetten kunnen we een start maken met de uitvoering van de programmalijnen. De onderlinge verdeling van budget tussen de programmalijnen zal bepaald worden in de beleidsbrief die uiterlijk januari 2020 aan PS wordt aangeboden. Inzet is budgetten te koppelen vanuit verschillende domeinen.

2019

Periode	Wat	Wie
Jan 2019	Benchmark andere provincies werking adviescommissies	provincie
	Start ontwikkeling uitvoeringsprogramma's erfgoed	provincie en veld
	Samenwerking met culturele veld	Bijeenkomst provincie en culturele veld
Feb 2019	Start uitwerking financiële kaders beleidsbrief 2021-2024	provincie en experts uit het culturele veld
Mrt 2019	Taken, rollen en verantwoordelijkheden adviescommissies uitwerken	provincie en experts uit het culturele veld
Apr 2019	Start ontwikkeling beleidsbrief, inclusief aandachtspunten coalitieakkoord	provincie
Mei 2019	Uitwerking beleidsinstrumenten programmalijnen	provincie (i.s.m. Agenda2028) en experts uit het culturele veld
Jun 2019	Bemensing adviescommissies	provincie
	Eerste concept beleidsbrief, inclusief financiële paragraaf	Bespreken met het culturele veld

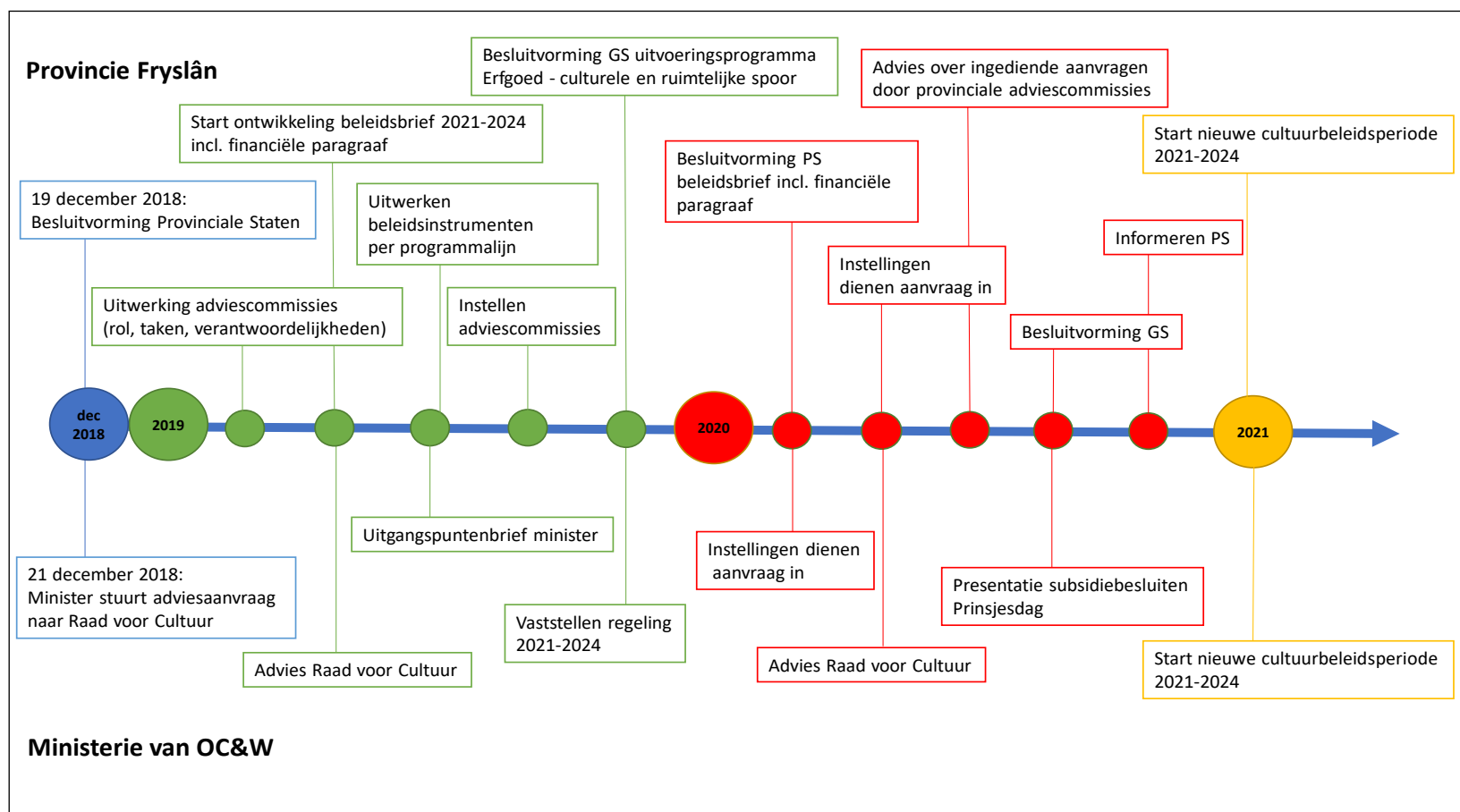
Jul-aug 2019	<i>Zomervakantie</i>	
Sep 2019	Instellen adviescommissies	provincie
Okt – nov 2019	Besluitvorming GS beleidsbrief incl. financiële paragraaf	provincie
Dec 2019	Besluitvorming GS uitvoeringsprogramma's erfgoed	provincie

2020

Periode	Wat	Wie
Jan 2020	Besluitvorming PS beleidsbrief 2021-2024 inclusief financiële paragraaf	provincie
	Informeren PS over besluitvorming uitvoeringsprogramma's erfgoed	provincie
Feb 2020	Culturele veld wordt uitgenodigd aan te vragen op de diverse functies (op basis van besluiten PS in januari 2020)	culturele veld
	Instellen beleidsinstrumenten programmalijnen	
Mrt 2020		
Apr 2020	Deadline aanvragen culturele veld	culturele veld
Mei – jun 2020	Advies over ingediende aanvragen door adviescommissies	adviescommissie
Jul-aug 2020	<i>Zomervakantie</i>	
Sep 2020	Besluitvorming GS over ingediende aanvragen	provincie
Okt 2020		
Nov 2020	Informeren PS over besluitvorming kunstinfrastructuur en programmalijnen	provincie
Dec 2020		

We proberen in de uitvoering zoveel mogelijk synchroon te lopen met het ministerie van Onderwijs, Cultuur en Wetenschap. In figuur 2 op de volgende pagina is aangegeven hoe de beide planningen zich tot elkaar verhouden.

Planning 2019-2020 Provincie Fryslân – ministerie van OC&W



Figuur 2 Planning 2019/2020

Beleidsinstrumenten

Voor een aantal onderdelen in het nieuwe cultuurbestel is al duidelijk welke beleidsinstrumenten we daarvoor willen inzetten. In de programmalijnen zien we kansen voor nieuwe instrumenten, dat moet verder vorm krijgen in 2019. Onze rol als provincie verandert, dit betekent dat we als organisatie integraal moeten kijken naar onze rol en welke beleidsinstrumenten en wijze van verantwoording daar het beste bij passen (zie ook bij Rol van de provincie).

Hieronder volgt een schematische opsomming van de beleidsinstrumenten:

Kunst- en Erfgoedinfrastructuur	4-jarige subsidies
Programmalijn Grut & Grutsk	Integraal (ontschot) budget
Programmalijn Innovatie & Experiment	Combinatie van subsidies, opdrachten en ambtelijke expertise
Programmalijn Taal & Identiteit	Combinatie van subsidies, opdrachten en ambtelijke expertise
Programmalijn Kunst yn 'e Mienskip	Combinatie van voortzetting bestaande subsidies, opdrachten en ambtelijke expertise

Binnen de *programmalijn Grut & Grutsk* zetten we in eerste instantie in op de 'ontschotting' van provinciale budgetten in 2019. Een vervolgstap is de combinatie van provinciale financiering met financiering van externe partijen, zoals andere overheden en het bedrijfsleven.

In de *programmalijn Innovatie & Eksperimint* worden eerst initiatieven en wensen van het veld geïnventariseerd voordat er beleidsinstrumenten worden ontwikkeld. Hierin werken we nauw samen met Agenda2028.

In de *programmalijn Kunst yn 'e Mienskip* gaat het om het stimuleren van initiatieven van onderop. De gemeenten zijn daarin onze natuurlijke samenwerkingspartners en deze samenwerking gaan we intensiveren via onder meer convenanten voor cultuureducatie.

Binnen de *programmalijn Taal & Identiteit* trekken we samen op met de beleidsvelden taal en onderwijs en met Agenda2028. Concreet betekent dit een verkenning van de verbindingen in het beleid op inhoud en in budgetten in 2019 en 2020.

Werkwijze beoordeling subsidieaanvragen

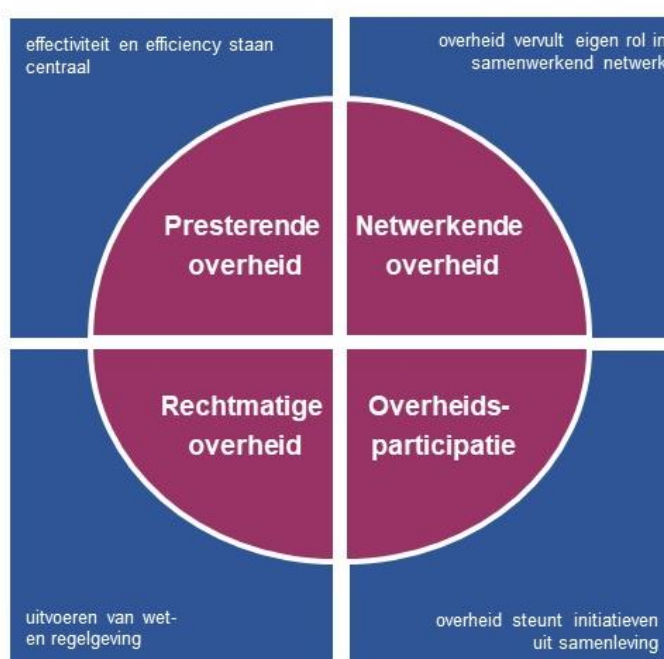
In de huidige werkwijze beoordeelt de ambtelijke dienst de aanvragen van de budgetinstellingen op volledigheid, financiën en inhoud. en financieel. Voorgesteld wordt om in de nieuwe uitvoeringsstructuur de inhoudelijke advisering (aan de hand van de vastgestelde functies, doelstellingen en criteria) gebruik te maken van één of meer onafhankelijke adviescommissies. Hiermee sluit de provincie Fryslân volledig aan bij de werkwijze van het ministerie van Onderwijs, Cultuur en Wetenschap/Raad voor Cultuur en de andere provincies.

De leden van de commissie(s) worden aangesteld op basis van hun expertise op het betreffende artistieke terrein en moeten bekend zijn met de bedrijfsvoering van culturele instellingen. Een belangrijk aandachtspunt bij de benoeming van de leden

is de onafhankelijkheid van de commissie(s). Gestreefd wordt naar benoeming van een mix van deskundigen die bekend zijn met het Friese kunstenveld, experts van buiten de provincie en experts die kennis hebben van trends en ontwikkelingen op landelijk niveau. In de nieuwe beleidsperiode doet de commissie activiteitenbezoeken en voert monitoringsgesprekken.

3.2 Rol van de provincie

In het cultuurbeleid wil de provincie Fryslân meer ruimte geven aan maatschappelijke initiatieven en aansluiten bij bewegingen die in het veld zelf ontstaan. Het onderstaande model biedt vier perspectieven op overheidssturing. Het ene perspectief vervangt het ander niet, alle waarden zijn van belang, maar we zien wel een verschuiving van links naar rechts als het gaat om de rol van de provincie.



Figuur 3 Vormen van overheidssturing (NSOB)

Voor de realisatie van een sterke en flexibele Keunstinfrastructuur en Erfgoedinfrastructuur houdt de provincie de rol van investeerder/subsidiegever. Nieuw is dat de beoordeling van de plannen op (artistieke) kwaliteit wordt gedaan door een onafhankelijke adviescommissie, die hierover een advies uitbrengt aan GS. GS nemen het uiteindelijke besluit. Deze commissie zal bestaan uit deskundigen met elke hun eigen expertise. De exacte werkwijze van de adviescommissie en de expertise die hierin vertegenwoordigd moet zijn, wordt in 2019 nader uitgewerkt. Evenals de (ambtelijke) ondersteuning van de adviescommissie. Duidelijk is dat de rol van de ambtelijke organisatie bij de beoordeling verandert ('rechtmatige overheid'). De dienst doet alleen formele toets van de plannen en verzorgt niet meer de inhoudelijke advisering.

De programmalijnen vormen de flexibele schil in het stelsel. De provincie kan per programmalijn een andere rol hebben. In de *programmalijn Grut & Grutsk* is de provincie investeerder in en mogelijk aanjager van grote, professionele producties

(‘presterende overheid’). De *programmalijn Kunst yn ‘e Mienskip* bouwt deels voort op bestaand beleid. In het bestaande beleid is al sprake van cocreatie en samenwerking met de culturele sector (‘overheidsparticipatie’). Daarnaast houdt de provincie hier meer haar traditionele rol en stimuleert en subsidieert kleinschalige initiatieven vanuit de mienskip. Dit doen we niet alleen vanuit cultuurbeleid, maar ook met instrumenten als het IMF.

Via de *programmalijnen Innovatie & Experiment en Taal & Identiteit* stimuleren wij vernieuwing en bieden wij ruimte voor experiment. Hier zal de provincie meer de rol van cocreator/netwerkpartner aannemen (‘netwerkende overheid’). Dit betekent ook dat medewerkers van de provincie hier een andere rol krijgen: een ontwikkelrol op zowel zakelijke als inhoudelijke aspecten.

‘Het wordt steeds belangrijker voor de overheid om los te laten, ruimte te geven, te experimenteren en een flexibele houding te vinden. Initiatiefnemers mogen een ‘ja, mits’ verwachten in het contact met de overheid, waarbij meedenken en stimuleren beter past dan toetsing aan regels. We nemen dit steeds meer als uitgangspunt. Zo’n benadering brengt in de samenwerking mee, dat er minder op concrete (smart geformuleerde) resultaten gestuurd wordt.’

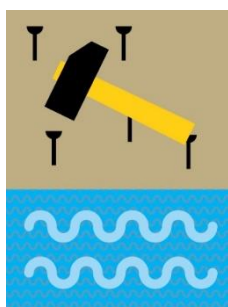
Uit: Beleidsbrief Leefberens, vastgesteld september 2018

3.3 Samenwerking

Dit uitvoeringsprogramma kwam tot stand in nauwe samenwerking met het culturele veld. Ook in de komende jaren is een goede samenwerking met de spelers vanuit het veld cruciaal voor een goed resultaat.

Daarnaast zal binnen de provinciale organisatie eveneens, net als in 2018, intensief samengewerkt worden tussen de verschillende beleidsvelden. In de verdere uitwerking van de integrale programmalijnen zullen de onderlinge verbindingen in provinciaal beleid steeds sterker worden. Dat geldt ook voor de verbinding met partners in Noordelijk en Europees verband.

Voor de verdere uitwerking van het stelsel zetten we de samenwerking met de culturele sector en andere partijen voort. Afhankelijk van de ideeën hierover vanuit het veld wordt bepaald hoe het proces in 2019 en 2020 er precies uit komt te zien. Streven is om eind 2019, doch uiterlijk begin 2020 een compacte beleidsbrief met financiële paragraaf klaar te hebben, zodat de mogelijke consequenties tijdig in beeld zijn. In het processchema op de volgende pagina wordt de globale planning voor 2019 – 2021 in beeld gebracht.



Bijlagen

1. *Fryslân - lân van krêft en kânsen*, Bertien Minco, juli 2018
+ plaat Kulturele lânkaart
2. *En nu doorpakken*, notitie culturele sector Fryslan, oktober 2018
3. Frysk bidbook: *It Frysk eigene en proeftuin Meartaligens*, november 2018
4. Noordelijk cultureel regioprofiel We the North, november 2018

COLOFON

Kultuer oan 'e Kime

Uitvoeringsprogramma heroriëntatie culturele infrastructuur Fryslân

Illustraties door Jelle F. Post

Provincie Fryslân, 2018

