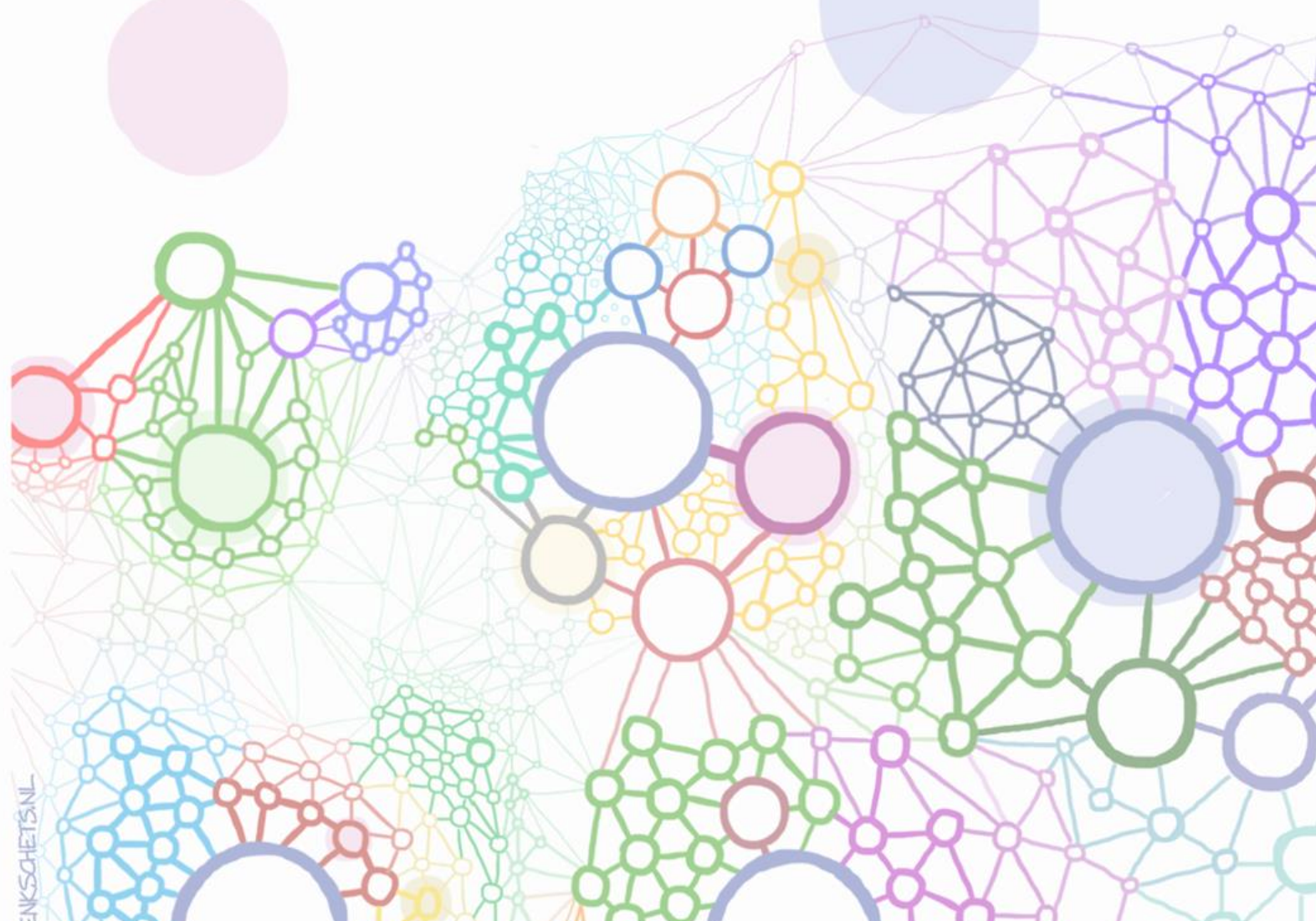


Netwerk Digitaal Erfgoed

Programmaplan WP1

Digitaal Erfgoed Zichtbaar

---



## **INHOUDSOPGAVE**

<b>1. DEFINITIE VAN HET PROGRAMMAPLAN</b>	<b>2</b>
1.1 Context: Nationale Strategie voor Digitaal Erfgoed	2
1.2 Doel programma <i>Digitaal Erfgoed Zichtbaar</i>	3
1.3 Schematische weergave <i>Digitaal Erfgoed Zichtbaar</i>	3
1.4 Doelgroepen en stakeholders	4
1.5 Randvoorwaarden	5
1.6 Uitgangspunten deelprojecten	5
1.7 Relaties met andere activiteiten	6
1.8 Risicoanalyse	7
<b>2. HET PROGRAMMA IN WERKPAKKETONDERDELEN</b>	<b>8</b>
2.1 Overzicht van beoogde resultaten	8
2.2 Onderdeel A. Vraagarticulatie versterken	10
2.3 Onderdeel B. Zichtbaarheid vergroten	12
2.4 Onderdeel C. Competenties ontwikkelen	14
<b>3. PROJECTBEHEERSING</b>	<b>15</b>
3.1 Planning	15
3.2 Projectmanagementstructuur	16
3.3 Communicatie	17

# 1. Definitie van het programmaplan

## 1.1 Context: Nationale Strategie voor Digitaal Erfgoed

Het Netwerk Digitaal Erfgoed (NDE) is een samenwerkingsverband dat zich richt op de ontwikkeling van een stelsel van landelijke voorzieningen en diensten voor het verbeteren van de zichtbaarheid, bruikbaarheid en houdbaarheid van digitaal erfgoed. Het netwerk is in 2014 gestart op initiatief van het Ministerie van Onderwijs, Cultuur en Wetenschap (OCW). Deelnemers zijn grote landelijke instellingen die werken aan professioneel behoud en beheer van digitale data (de Koninklijke Bibliotheek, het Nationaal Archief, het Nederlands Instituut voor Beeld en Geluid, de Rijksdienst voor het Cultureel Erfgoed en de Koninklijke Nederlandse Akademie van Wetenschappen), het kenniscentrum DEN, innl en een groeiend aantal partijen en personen van binnen en buiten de erfgoedsector.

De samenwerking krijgt vorm in drie werkprogramma's in de periode 2015-2016 volgens de Nationale Strategie voor Digitaal Erfgoed:

- *Digitaal Erfgoed Zichtbaar* vergroot de zichtbaarheid van collecties, verkent de vraag van gebruikers en bevordert het gebruik van digitaal erfgoed.
- *Digitaal Erfgoed Bruikbaar* verbetert de mogelijkheden tot gebruik van collecties door ze gezamenlijk online beschikbaar te stellen, data te verbinden en te verrijken met behulp van termenlijsten en thematisch beheer en door daarop gerichte diensten te ontwikkelen.
- *Digitaal Erfgoed Houdbaar* werkt aan het sectoroverstijgend delen, benutten en opschalen van voorzieningen voor duurzaam behoud en toegang, met aandacht voor kostenbeheersing en onderlinge rolverdeling.

### **Zichtbaarheid van digitaal erfgoed draait om publieksbereik en gebruik**

Centraal in dit werkpakket staat de relatie tussen digitaal erfgoed en de gebruikersgroepen. Alle activiteiten zijn erop gericht het publieksbereik te vergroten en het gebruik te intensiveren. Het werkpakket is pas geslaagd te noemen als het digitaal erfgoed dat via de NDE-kanalen beschikbaar komt, daadwerkelijk gezien en gebruikt wordt. Als digitaal erfgoed meer wordt gezien en vaker gebruikt, neemt de maatschappelijke waarde van digitaal erfgoed toe.

Het drieledige NDE werkprogramma *Digitaal Erfgoed Zichtbaar, Bruikbaar en Houdbaar* komt voort uit het drie lagenmodel van de Nationale strategie digitaal erfgoed, met een diensten- verbindings- en contentlaag. De uitwerking van *Zichtbaar* gaat ervan uit dat de resultaten zoals geformuleerd in *Houdbaar* en *Bruikbaar* behaald worden.

## 1.2 Doel programma *Digitaal Erfgoed Zichtbaar*

Het doel van het werkpakket *Digitaal Erfgoed Zichtbaar* is het vergroten van de zichtbaarheid van digitaal erfgoed. De activiteiten zijn gericht op het bevorderen van het publieksbereik en van het gebruik van digitaal erfgoed.

Het programma bestaat uit drie onderdelen:

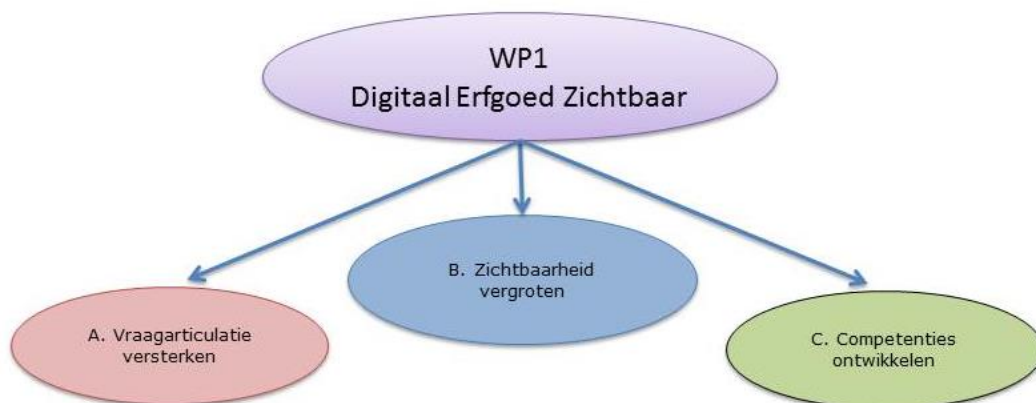
- De vraagarticulatie versterken en de dialoog tussen aanbieders en gebruikers van digitaal erfgoed verbeteren (onderdeel A.)
- De zichtbaarheid van het digitaal erfgoed in Nederland vergroten (onderdeel B.)
- Collectiebeherende instellingen ondersteunen in hun competentieontwikkeling om digitaal erfgoed aantrekkelijker te maken voor gebruik door derden (onderdeel C.).

Een onderdeel uit de beschrijving van WP1 in de Nationale Strategie is vervallen om na 2016 te worden uitgevoerd:

- De vooraanstaande (kennis)infrastructuur van Nederland op dit terrein beter internationaal benutten.

De invulling en de resultaten van de werkpakketten worden in hoofdstuk 2 nader benoemd. De deelprojecten worden in tabellen beschreven.

## 1.3 Schematische weergave *Digitaal Erfgoed Zichtbaar*



Afbeelding 1. Schematische weergave van de werkpakket onderdelen van *Digitaal Erfgoed Zichtbaar*

Het onderdeel *Zichtbaarheid vergroten* vormt de kern van dit werkpakket. Het voornaamste resultaat is een concrete toename van de zichtbaarheid van digitaal erfgoed en kennis over het succesvol bereiken van die zichtbaarheid. Het onderdeel *Zichtbaarheid vergroten* wordt geflankeerd door *Vraagarticulatie versterken* en door *Competenties ontwikkelen*. Meer erfgoed moet zichtbaar

zijn op manieren die goed aansluiten op de behoeften van de (eind)gebruikers. De onderdelen *Vraagarticulatie versterken* en *Zichtbaarheid vergroten* leveren kennis op die de competentieontwikkeling van de erfgoedinstellingen voedt.

## 1.4 Doelgroepen en stakeholders

De resultaten van *Digitaal Erfgoed Zichtbaar* dienen bij te dragen aan meer publieksbereik en meer gebruik, voor een grotere waarde-creatie met digitaal erfgoed. De activiteiten van het werkpakket zijn gericht op eindgebruikers van digitaal erfgoed. Het onderdeel *B. Zichtbaarheid* richt zich direct op het publiek, door het verbeteren van zichtbaarheid. Het onderdeel *C. Competentie* heeft een indirecte relatie met het publiek, door ondersteuning te bieden aan instellingen die rechtstreeks in contact staan met de eindgebruiker. *A. Vraagarticulatie* en *B. Zichtbaarheid* hebben doelgroepen die buiten de professionele erfgoedsector liggen.

<i>Doelgroepen per werkpakketonderdeel</i>		
<i>A. Vraagarticulatie</i> <i>B. Zichtbaarheid</i>	Eindgebruiker	<b>Specifieke gebruikersgroepen</b> , te weten: onderwijs, creatieve industrie, journalistieke media, wetenschap, toerisme en promotie, verenigingen voor heemkunde en genealogen, amateur ontwikkelaars, hackers, bloggers en kunstenaars.
		<b>Het algemene publiek.</b> De eindgebruiker: de mensen die voor beroep of als vrijetijdsbesteding erfgoed raadplegen, hergebruiken, beleven en ervan genieten.
<i>C. Competentie</i>	B2B gebruiker	<b>Erfgoedprofessionals.</b> Medewerkers van de NDE-knooppunten en andere musea, bibliotheken, archieven en overige instellingen in de erfgoedsector. Organisaties en intermediairs die digitaal erfgoed beheren en zichtbaar willen maken.

*Tabel 1*

De belangrijkste stakeholders van dit werkpakket zijn dus de eindgebruikers, gevolgd door de knooppunten van het NDE en medewerkers in grote en kleine erfgoedinstellingen, die betrokken zijn bij digitale dienstverlening.

Partijen die invloed hebben op of beïnvloed worden door de resultaten van het werkpakket zijn:

1. OCW in de rol van regisseur NDE
2. Knooppunten NDE
3. Erfgoedinstellingen die actief deelnemen aan NDE-activiteiten (in deelprojecten, in de projectorganisatie of als deelnemer aan masterclasses in de competentieontwikkeling)
4. Erfgoedinstellingen die meedenken met en geïnformeerd worden door NDE
5. Onderzoeksbureaus (gebruikersonderzoek)
6. Partners in deelprojecten, bijv. ICT leveranciers, app ontwikkelaars, media (tv, internet, uitgeverijen, tijdschriften)
7. De eindgebruikersgroepen en de B2B gebruikers, zoals genoemd in tabel 1.

De activiteiten staan verder in nauwe verbinding met het NDE-programma *Digitaal Erfgoed Bruikbaar*. Dat programma richt zich op het vergroten van de toegankelijkheid van de collectie Nederland (aggregatie), het verbinden van data met termenlijsten en het beschikbaar stellen daarvan (referentielaag) en het bevorderen van praktijkonderzoek en community-vorming (research & development).

## 1.5 Randvoorwaarden

In de eerste fase van de uitvoering van de nationale strategie voor digitaal erfgoed zijn er drie programmalijnen en een pilotproject, die in onderlinge samenhang tot stand komen:

1. *Digitaal Erfgoed Zichtbaar*
2. *Digitaal Erfgoed Bruikbaar*
3. *Digitaal Erfgoed Houdbaar*
4. *Pilot Referentie Architectuur*

Er is een NDE-brede, duidelijke en voortdurende communicatie over bereikte resultaten.

Het beheer en de borging op langere termijn van de resultaten en producten die worden opgeleverd (kennis, opslag en onderhoud, software, services) vormen een integraal onderdeel van iedere activiteit. Dit betreft bijvoorbeeld de kennis die *Vraagarticulatie* oplevert, de digitale toepassingen uit *Zichtbaarheid* en de resultaten uit *Competentieontwikkeling*. Over toekomstig (financieel) beheer van te ontwikkelen webpagina's ten behoeve van NDE-communicatie worden tijdens de uitvoering van het programma afspraken in NDE-verband gemaakt.

## 1.6 Uitgangspunten deelprojecten

In de werkplannen voor WP1, WP2 en WP3 worden keuzes gemaakt voor het uitvoeren van projecten. Die keuzes moeten op een transparante en coherente manier gemaakt kunnen worden. Bij de beoordeling van die voorstellen geven de uitgangspunten houvast. Aan de hand daarvan kunnen de coördinatoren van het NDE beargumenteren welke projecten een onderdeel vormen in een werkpakket. Een deel van de uitgangspunten is algemeen geldend voor de drie NDE-werkpakketten, een ander deel heeft betrekking op het specifieke werkpakket. De uitgangspunten zijn in ontwikkeling en vormen tijdens de uitvoering van het werkprogramma bouwstenen voor effectieve zichtbaarheid, met het oog op de toekomst van het NDE.

Bij het vinden van samenwerking en leggen van verbindingen tussen partijen in het land, bij het enthousiasmeren en betrokken maken van partijen, zullen duidelijke richtlijnen en kaders op prijs worden gesteld. Tevens zijn deze uitgangspunten een basis voor de communicatie over de resultaten van het werkpakket.

### **Uitgangspunten voor alle werkpakketten:**

- Gemeenschappelijk aanpakken wat instellingen individueel niet lukt
- NDE-strategie biedt nieuw perspectief op landelijke samenwerking
- Samenwerking tot stand brengend, in nieuwe samenwerking iets uitvoeren, verbindingen leggen tussen partijen
- Een taak wordt uitgevoerd door de meest gereede partij, de partij die het beste is uitgerust voor een taak, met het beste resultaat tegen de laagste kosten
- Investeren in het gemeenschappelijke, niet in het individuele
- Het voorstel moet bijdragen aan de doelen van de Nationale Strategie en die van het werkpakket in het bijzonder
- Geen ondersteuning van pure kerntaken van instellingen (zoals basisdigitalisering van collecties)
- Relatie met ander WP is gecheckt en zo mogelijk gelegd
- Bij voorkeur werkend volgens het drielagenmodel, inclusief de Referentiearchitectuur.

### **Uitgangspunten voor werkpakket *Zichtbaar***

- De activiteiten dragen bij aan vermeerdering van publieksbereik en gebruik van digitaal erfgoed
- Ondersteuning van presentaties die domeinoverstijgend zijn
- Ondersteuning van initiatieven die meerdere instellingen met elkaar verbinden en die belegd worden bij de meest gereede partij
- Niet primair gericht op internationale samenwerking of activiteiten

## **1.7 Relaties met andere activiteiten**

Dit programma begint niet vanuit het niets, het bouwt voort op bestaande activiteiten in de digitaal-erfgoedwereld. Met dien verstande dat het specifieke terrein zichtbaarheid, de relatie met de eindgebruiker, relatief onontgonnen terrein is. Er zijn relaties met de volgende activiteiten, projecten of programma's:

- Digitale Collectie Nederland
- Europeana
- Erfgoed & Locatie
- DEN projectenbank en kwaliteitsregister
- NDE Voorzieningentabellen knooppunten
- Archiefatelier
- Gebruikersonderzoeken
- Enumerate
- Open Cultuur Data
- Netwerk Oorlogsbronnen
- meSch
- WieWasWie



- CLARIAH
- APEX
- Open Data
- Archief 2020

## 1.8 Risicoanalyse

1. Tijdens de uitvoering kunnen veel nieuwe of aanverwante onderwerpen binnen dit werkpakket worden geadresseerd, uit het eigen werkpakket en uit de andere. Het is dan van belang om de randvoorwaarden en uitgangspunten aan te houden om de scope niet te laten verbreden of verschuiven. Bij een dreigende verschuiving van de scope van het werkpakket, meldt de coördinator dit aan de Stuurgroep van het werkpakket, die een besluit neemt over de scope.
2. Een deel van de oplossing voor betere zichtbaarheid ligt in een denkomslag of mentaliteitsverandering bij de erfgoed domeinen. Bijvoorbeeld van het denken in eigen homepage naar collectie-informatie delen op andere platforms, en het betreden van platforms buiten de erfgoedsector. Zo'n verandering vergt meer tijd dan de duur van het huidige programma. De resultaten dragen bij aan de denkomslag, echter op dit gebied kunnen in de programmaperiode daardoor relatief kleine resultaten worden geboekt.
3. Erfgoedpartners en gebruikers met digitaal aanbod in de vorm van museale collecties (bijvoorbeeld beeldende kunst en vormgeving, archeologie, natuurwetenschap) kunnen bij het werkpakket te weinig rechtstreeks betrokken. Daarom wordt museale vertegenwoordiging opgenomen in de stuurgroep WP1 of de werkgroep WP1 en wordt goed gelet op vertegenwoordiging via de Digitale Collecte Nederland en via de RCE.
4. Hergebruik en zichtbaarheid van digitale collecties worden beperkt door auteursrecht en datarecht. Dat kan de presentatie van digitaal erfgoed in de weg staan. Idealiter zijn de resultaten van Zichtbaarheid voorbeeldstellend en dragen de inspanningen bij aan de lobby voor het mogelijk maken van meer hergebruik van digitaal erfgoed, met respect voor de rechthebbenden.



## 2. Het programma in werkpakketonderdelen

In dit hoofdstuk volgt een opsomming van de geplande resultaten van het programma *Digitaal Erfgoed Zichtbaar*. De uitvoering van de deelprojecten starten in november 2015 (uitgaande van de formele toekenning van de subsidiebeschikking door OCW) en zijn afgerond in december 2016.

De drie werkpakketonderdelen zijn voorzien van een inhoudelijke introductie waarna per deelproject de belangrijkste gegevens worden benoemd. In afzonderlijke projectdefinities worden plannen van aanpak voor uitvoering van de activiteiten gedetailleerd uitgewerkt, zoals product, doel, uitvoering, planning, fasering en budget. Dit programmaplan is erop gericht om sturing te kunnen geven op de overall-resultaten.



Afbeelding 2. Schematische weergave van het werkpakket met onderdelen en projecten

### 2.1 Overzicht van beoogde resultaten

De projecten in *Digitaal Erfgoed Zichtbaar* leveren resultaten in de vorm van concrete toename van zichtbaarheid van digitaal erfgoed, meer kennis en competenties over hoe dat te bewerkstelligen in de sector, een duidelijke vraagarticulatie en toename van de bekendheid van het NDE.

Onderstaande tabel geeft een overzicht van de samenhang tussen de doelstellingen en de resultaten. Tevens zijn de afhankelijkheden met de andere programma's uit de *Nationale Strategie voor Digitaal Erfgoed* erin weergegeven.

Project	Bijdrage aan algemene doelstelling	Specifieke doelstelling project	Producten	Afhankelijkheden
<b>A. Vraagarticulatie versterken</b>				
<b>A1. Gebruikersonderzoek</b>	Kennis over de vraag naar digitaal erfgoed vanuit het perspectief van eindgebruikersgroepen	<ol style="list-style-type: none"> <li>Inzicht in wensen en behoeften, motieven en meningen</li> <li>Inzicht in gebruikstatistieken en de waardering over de digitale collectie in Nederland</li> <li>Verslaglegging t.b.v. C. Competenties ontwikkelen</li> </ol>	<ol style="list-style-type: none"> <li>Kwalitatief gebruikersonderzoek door gesprekstafels met gebruikersgroepen en doelgroepen</li> <li>Kengetallen voor erfgoedwaardering, project in 5 stappen, waaronder nulmeting van publieksbereik</li> <li>Besluit over de manier van kennisdisseminatie over effectieve strategieën van publieksbenadering, te gebruiken door de b2b gebruikers</li> </ol>	<ul style="list-style-type: none"> <li>WP2 en WP3 adresseren ook onderwerpen. Resultaten uit WP1 beschikbaar voor WP2 en WP3</li> <li>Levert wensen en eisen op voor WP2</li> <li>Position paper Kennisfunctie</li> <li>Position paper Auteursrecht</li> </ul>
<b>B. Zichtbaarheid vergroten</b>				
<b>B1. Voorbeeldprojecten</b>	<ul style="list-style-type: none"> <li>Concrete vergroting van zichtbaarheid van digitaal erfgoed</li> <li>Meer kennis over strategieën en succesfactoren voor betere zichtbaarheid via projecten met potentieel aan maatschappelijke meerwaarde i.h.k.v. NDE</li> </ul>	<ul style="list-style-type: none"> <li>Impact vergroten van een drietal projecten die exemplarisch zijn voor het vergroten van zichtbaarheid van digitaal erfgoed</li> <li>De voorbeeldprojecten zijn gerelateerd aan de uitgangspunten van dit werkpakket, zoals: publieksbereik, gebruik, samenwerking, context, verbinding buiten erfgoedsector</li> <li>Verslaglegging t.b.v. C. Competenties ontwikkelen</li> </ul>	<ol style="list-style-type: none"> <li>Voorbeeldproject: innl. Centrale zichtbaarheid van landelijke erfgoed verhalen, i.c.m. erfgeoviewer, zoekingang 'Waar'</li> <li>Voorbeeldproject: Zichtbaar maken van de resultaten van het historisch persoonsnummer voor digitaal erfgoed. Huygens ING, Biografisch Portaal. Persoonsinformatie, zoekingang 'Wie'</li> <li>Voorbeeldproject: Virtueel museum Canon van Nederland, B en Gen Openlucht Museum</li> <li>Voorbeeldproject, in 2016 invullen via een <i>call for proposals</i></li> <li>Besluit over manier van kennisdisseminatie van de vertaling van specifieke naar generieke succesfactoren en bouwstenen voor effectieve zichtbaarheid</li> </ol>	<ul style="list-style-type: none"> <li>Position paper Kennisfunctie</li> <li>Position paper Auteursrecht</li> <li>Het gebruik van Persistent Identifiers door collectie-beherende instellingen, zoals opgepakt in WP3</li> <li>WP2</li> <li>WP2, Digitale Collectie Nederland</li> <li>Referentiearchitectuur</li> </ul>
<b>C. Competenties ontwikkelen</b>				
<b>C1. C1. Kennisoverdracht uit A. Vraagarticulatie en B. Voorbeeldprojecten aan erfgoedsector</b>	Ondersteuning van erfgoedinstellingen bij het zichtbaar maken van digitaal erfgoed	Deskundigheidsbevordering van erfgoedinstellingen, cross sectoraal en groot & klein, op dienstverlening aan eindgebruikers gerichte onderwerpen	Masterclasses. Onderwerpen o.m.: open cultuurdata, waardecreeatie door meer bereik, gebruik en zichtbaarheid	<ul style="list-style-type: none"> <li>Samenhang met workshops Linked Open Data in WP2</li> </ul>
<b>C2. C2. Communicatie NDE aan erfgoedsector</b>	<p>Meer bekendheid in de erfgoedsector van NDE strategie met drielagenmodel</p> <p>Communicate over NDE-brede activiteiten gebeurt vanuit coordinatie WP1</p>	<ul style="list-style-type: none"> <li>Communicatie aan de hand van duidelijke taak- en rolverdeling van knooppunten en partners in het netwerk</li> </ul>	<ul style="list-style-type: none"> <li>Communicatieplan NDE met o.a. deze onderdelen: <ul style="list-style-type: none"> <li>Online presentatie van Dienstenplatform</li> <li>Bevorderen van een gebruikerscommunity</li> <li>Kennisdisseminatie uit A. Vraagarticulatie en B. Zichtbaarheid</li> <li>Presentatie van een overzicht van sectorbreed digitaal erfgoed dat online beschikbaar is</li> <li>NDE conferentie</li> </ul> </li> </ul>	<ul style="list-style-type: none"> <li>Online presentatie Dienstenplatform: inhoudelijk voorbereid door WP2 en WP3</li> <li>Kennis- en Projectenbanken van DEN en de promotie van de resultaten van NDE moeten complementair zijn.</li> </ul>

## 2.2 Onderdeel A. Vraagarticulatie versterken

Dit werkpakketonderdeel gaat over het versterken van de vraagarticulatie en het verbeteren van de dialoog tussen aanbieders en gebruikers van digitaal erfgoed. Om beter begrip te krijgen van hoe mensen digitaal erfgoed willen gebruiken, gaan we in gesprek met de belangrijkste gebruikersgroepen. We werken met de gebruikersgroepen zoals aangeduid in de Nationale strategie digitaal erfgoed (zie 1.4), de eindgebruiker, het onderwijs, de wetenschap, de creatieve industrie, toerisme en promotie, verenigingen voor heemkunde en genealogen, amateur ontwikkelaars, hackers, bloggers en kunstenaars.

### *Gebruikersonderzoek*

Gebruikersonderzoek gaat om het genereren van inzichten, betrouwbare feiten en cijfers over de vraag naar, het gebruik van en de impact van digitaal erfgoed.

Om een beeld te krijgen van wensen en behoeften van de doelgroepen wordt door kwalitatief gebruikersonderzoek informatie verzameld over enerzijds motieven, denkbeelden, gedrag en emoties in relatie tot digitaal erfgoed en anderzijds ervaringen en wensen ten aanzien van dienstverlening door erfgoedinstellingen.

### *Gesprekstafels met gebruikersgroepen*

We zetten gesprekstafels op met de volgende gebruikersgroepen:

- onderwijs (educatieve uitgevers, docenten, scholieren)
- wetenschap (CLARIAH, Centres of Competence, docenten, studenten)
- creatieve industrie (journalistieke media, CLICK, ontwikkelaars, kunstenaars)
- toerisme & promotie
- verenigingen voor heemkunde en genealogen,
- amateur-ontwikkelaars, hackers, bloggers, kunstenaars

Per domein wordt de meest geschikte vorm bepaald. De gesprekspartners worden o.a. gevonden in bestaande overleggroepen, experts en eindgebruikers. De ervaringen en uitkomsten van de gesprekken uit de Week van het digitaal erfgoed op 10 maart 2015 worden meegenomen. Deze dialoog aan gesprekstafels is als een rode draad door WP1 en levert informatie aan WP2, WP3 en de referentiearchitectuurpilot. Verwacht resultaat uit dit onderdeel is meer inzicht in de behoefte van het brede publiek en vanuit aangrenzende domeinen aan diensten met digitaal erfgoed. De onderwerpen en vragen die in het gebruikersonderzoek aan bod kunnen komen zijn: de behoefte aan centrale beschikbaarstelling van digitaal erfgoed in Nederland; de behoefte aan een interface voor de Digitale Collectie Nederland; in hoeverre en op welke manier zijn er diensten of tools nodig voor de online presentatie van erfgoed aan specifieke doelgroepen; hoe en aan wie kunnen eindgebruikersgroepen kenbaar maken wat zij verwachten van het aanbod van digitaal erfgoed; wat zijn voor nieuwe publieksgroepen redenen om digitaal erfgoed te gaan gebruiken; hoe kan de gebruiker herkennen wat de oorspronkelijke bron, metadata of object is bij toepassingen van open data; op welke wijzen willen wetenschappers bij voorkeur collecties analyseren en hergebruiken?; hoe willen onderzoekers *big data* gebruiken? De KNAW zal als knooppunt een actieve rol op zich

nemen als het gaat om het benoemen van de klantvraag van wetenschappers in het algemeen en *e-humanities* in het bijzonder.

Het is belangrijk dat de resultaten uit deze gesprekken worden vastgelegd en gecommuniceerd. De manier waarop, de keuze van de kanalen en communicatiemiddelen daarvoor worden ontwikkeld in het werkpakketonderdeel Communicatie NDE. De resultaten vormen ook een ingrediënt voor Competenties ontwikkelen.

#### Gebruikersonderzoek in context

In de sector worden al de nodige gebruikersonderzoeken en analyses uitgevoerd. Maar we houden niet als collectief de vinger aan de pols als het gaat om de evolutie van gebruikerswensen en de wijze waarop ze met metadata en digitale collecties omgaan. Het is een eerste stap voor dit werkpakket om – mede op basis van de uitkomsten van de vraagarticulatie- zorgvuldig te bepalen welk onderzoek ingezet moet worden.

Om zichtbaarheid in termen van gebruik en bereik te kunnen verbeteren zijn kengetallen nodig over de waardering van digitaal erfgoed. Alvorens statistische metingen te laten uitvoeren is het nodig om de context te begrijpen van gebruikstatistieken en de waardering van de digitale collectie in Nederland. De aanpak is een project in vijf stappen, dat resulteert in een bijdrage aan gestandaardiseerde meetresultaten:

1. Het gebruikersonderzoek wordt belegd bij de meest gereede partij, om de resultaten gemakkelijker deelbaar te maken. Dit draagt ook bij aan het oplossen van de versnippering in dataverzameling, -analyse en -ontsluiting, dat de minister als doel stelt in *Ruimte voor cultuur* (8 juni 2015). In de beleidsnota staat verder dat in de volgende BIS periode ruimte is voor een samenwerkingsverband of kenniscentrum voor onderzoek en statistiek.
2. De meest geschikte onderzoeksmethode ontwikkelen, in samenwerking en op basis van voorbeelden zoals de publicaties: *Het bereik van het verleden. Ontwikkelingen in de belangstelling voor cultureel erfgoed*, SCP 2007; *De virtuele cultuurbezoeker. Publieke belangstelling voor cultuurwebsites*, SCP 2008; *Erfgoedbalans 2009. Archeologie, monumenten en cultuurlandschap in Nederland*, RCE 2009 en *De Staat van Cultuur. Lancering Cultuurindex Nederland*, Boekmanstichting en SCP, winter 2013.
3. Inventarisatie van kwalitatief gebruikersonderzoek, rapporten over de digitale gebruiker. Daarbij breed in de sector kijken, inclusief de brancheorganisaties.
4. Impactmeting van gebruikersonderzoeken van diverse instellingen. Analyse van wat er met de resultaten is gedaan.
5. Het uitvoeren van een nulmeting van het online bereik van het aanbod van digitaal erfgoed. Het betreft een kwantitatieve analyse van online gebruik, door een onafhankelijke onderzoekspartij, met gegevens over online gedrag van Nederlanders , in relatie tot cultuur en erfgoed.

Het is belangrijk dat resultaten en de gevonden methodes worden gedocumenteerd en gekoppeld aan bijvoorbeeld de Erfgoedmonitor, de Cultuurindex, Enumerate, de impactmeting Open Cultuur Data Wikimedia en andere bestaande platforms.

## 2.3 Onderdeel B. Zichtbaarheid vergroten

De voorbeeldprojecten dragen bij aan de zichtbaarheid van digitaal erfgoed in Nederland door meer publieksbereik en gebruik, en verkennen de wegen waarlangs dat bereikt kan worden. Een centraal criterium is daarbij de meerwaarde die het samenwerken in het kader van het NDE toevoegt, zoals het domeinoverstijgende aspect en het bundelen van expertise en kracht.

Als het gaat om zichtbaarheid zijn deze onderwerpen belangrijk voor het creëren van maatschappelijke meerwaarde met digitaal erfgoed:

- Metadata en objecten plaatsen in een rijkere context om meer betekenis te creëren
- Metadata en objecten op meer plaatsen beschikbaar maken voor een groter publieksbereik
- Voortbouwen op werk uit het werkpakket *Bruikbaar*. Vanwege de snel groeiende aandacht en nieuwe technieken voor locatieve aspecten van erfgoed, wordt in eerste instantie geconcentreerd op de toegang tot 'waar': bijv. geografische locatie (Erfgoed en Locatie) verbinden aan verhalen: innl.
- Gebruik maken van de kennis die eindgebruikers hebben: publieksparticipatie, wikimedia, crowdsourcing, co-creatie, Wikimedia
- Het gebruik bevorderen en verbreden door digitale collecties duurzaam zichtbaar te maken in andere contexten op platforms buiten de erfgoedsector, zoals nieuwssites, online kennisplatforms en websites over toerisme en excursies.

### *Voorbeeldprojecten*

Er zullen vier voorbeeldprojecten worden uitgevoerd. De voorgestelde projecten zijn: innl, Biografisch Portaal, Virtueel museum Canon van Nederland en een vierde nog nader te bepalen project, dat op basis van een 'open call' in 2016 wordt geselecteerd. De precieze invulling en uitvoering van de projecten zal in een later stadium in nadere samenspraak met het NDE worden bepaald. Elk voorbeeldproject staat voor bepaalde aspecten zoals: hergebruik, bereik, context, verbinding buiten erfgoedsector, samenwerking tussen domeinen. Gedacht kan worden aan toepassingen met Linked Data, het zichtbaar maken van de meerwaarde van gekoppelde gegevens voor het ontsluiten van erfgoedinformatie voor eindgebruikers en instellingen. Een voorbeeldproject kan ook voortkomen uit de Vraagarticulatie. Met de wensen en eisen die aan de zichtbaarheid worden gesteld kunnen bijvoorbeeld deelsites of -views voor specifieke gebruikersgroepen worden gerealiseerd of gestimuleerd.

Het doel is het optimaliseren en generiek bruikbaar maken van kansrijke diensten, door bij te dragen aan de conceptontwikkeling van zo'n dienst volgens de doelen op het gebied van zichtbaarheid. De investering vanuit WP1 aan een project kan bijvoorbeeld een extra projectonderdeel opleveren, een extra onderzoeksvraag, een uitbreiding van het project die relevant is voor WP1. Een gerichte meting kan ook worden uitgevoerd, een nulmeting aan het begin van deze specifieke projecten.

#### Provinciaal erfgoed landelijk zichtbaar via innl

Oneindig Noord Holland realiseert met het project innl een landelijke overkoepeling van regionaal erfgoed in de vorm van verhalen en objecten. Aan instellingen wordt een dienst aangeboden om het erfgoed te verbinden en te presenteren. De verwijzing naar de oorspronkelijke bron blijft behouden. Het erfgoed wordt getoond op een kaart via de erfgeoviewer, een toepassing van een binnen het project Erfgoed & Locatie ontwikkeld product. Dit vormt een combinatie van twee belangrijke pijlers: het aan een breed publiek breed zichtbaar maken van erfgoed en het verbinden met plaatsen op de kaart. Daarmee vergroot het publieksbereik en geeft het een domeinoverstijgende zoekingang: 'waar'.

#### Zichtbaar maken historisch persoonsnummer

Het Biografisch Portaal van Nederland is een website waarin informatie van cultuurwetenschappelijke instellingen is samengebracht over belangrijke personen uit de Nederlandse geschiedenis. De ingang op persoon, de zoekvraag 'wie' is relevant voor WP1 omdat het door verschillende domeinen heen kijkt. Het voorbeeldproject bouwt voort op het werk dat al in CLARIAH gedaan wordt waarbij onderzoeksdata over personen gecureerd worden naar een historisch persoonsnummer, waarbij de data van Biografisch Portaal van Nederland als vertrekpunt fungeren. Door deze informatie over de collecties heen te verbinden, worden de afzonderlijke collecties zichtbaarder gemaakt en in samenhang gepresenteerd voor eindgebruikers. Tegelijk heeft dit voor onderzoekers meerwaarde omdat het interdisciplinair onderzoek naar personen en groepen vergemakkelijkt.

#### Virtueel museum Canon van Nederland

Het voorbeeldproject Virtueel museum Canon van Nederland brengt aan de hand van Canon onderwerpen digitale collecties bijeen. Niet alleen de collecties van het Netwerk Canonmusea en Digitale Collectie Nederland worden op Canon-onderwerpen verbonden, er worden ook relaties gelegd met een breder samenstel van collectiebeheerders. Het publieksbereik en gebruik is daardoor zeer groot. Het betreft collectie objecten, bijbehorende presentaties en contextuele informatie. De eindgebruiker heeft voorafgaand aan, tijdens of na een tentoonstellingsbezoek via een applicatie op zijn smartphone of tablet toegang tot de contextuele informatie rondom Canon-onderwerpen. Bovendien wordt de zichtbaarheid bevorderd door de informatie te integreren in platforms waarop potentiële bezoekers actief zijn, zoals toeristische startpagina's en zoekmachines.

#### Voorbeeldproject via call for proposals

Een call for proposals om een voorbeeldproject voor Zichtbaar uit te voeren past bij de opzet om de eindgebruiker en de erfgoedsector nauwer te betrekken bij zichtbaarheidsvraagstukken, samenwerking te entameren en betrokkenheid te vergroten. We geven een stem aan de B2B-gebruiker die actief meedenkt. De gedachtenvorming en kennisontwikkeling over publieksbereik en gebruik binnen het werkpakket schrijven voort, op basis van de uitgangspunten, de expertise van de stuurgroep Zichtbaar en de resultaten uit *Vraagarticulatie*, *Competentieontwikkeling* en de overige Voorbeeldprojecten. De call for proposals krijgt een duidelijk gestuurd kader, op basis van de eerder geformuleerde uitgangspunten (1.6). Daarom is de aanvraag voor de tweede tranche, wanneer de overige projecten zijn vastgesteld en gestart, een goed moment voor het vierde

Voorbeeldproject. De beschikbare som voor dit voorbeeldproject kan ten goede komen aan een project of meerdere sub-projecten.

Doelstellingen WP1	Voorbeeldprojecten Zichtbaarheid			
	Innl, provinciaal erfgoed landelijk zichtbaar	Biografisch portaal, historisch persoonsnummer	Virtueel museum Canon van Nederland	Call for proposals 2016
Publieksbereik vergroten	X	X	X	X
Gebruik vermeerderen	X	X	X	X
Domeinoverstijgende zoekingen wie, wat, waar, wanneer	Waar	Wie	Wat / wanneer	
Samenwerken, verbinden	ONH, E&L, DCN, Regionale en thematische portals, platforms en websites	Huygens ING, CLARIAH	Ned. Openluchtmuseum, B en G, Netwerk Canonmusea en Digitale Collectie Nederland	
Voortbouwen op werkpakketten en projecten NDE	WP2	WP2	Pilot Referentiearchitectuur, WP2	

Tabel 2

## 2.4 Onderdeel C. Competenties ontwikkelen

### *Kennisoverdracht*

De onderdelen *Vraagarticulatie* en *Zichtbaarheid* leveren kennis op. In *Competentie ontwikkeling* wordt die kennis gedeeld en verspreid aan de erfgoedsector. Hierdoor verbeteren de vaardigheden op het gebied van digitale dienstverlening en de directe dialoog met eindgebruikers.

Door masterclasses te organiseren ondersteunen we de sector en versterken we onderlinge relaties in NDE-verband. Het gaat dan om een serie van masterclasses voor erfgoedprofessionals en anderen die direct betrokken zijn bij erfgoedbeleid en de erfgoedpraktijk, om hen van de kennis en vaardigheden te voorzien die nodig zijn om digitale erfgoed open te stellen voor hergebruik en verdere verspreiding door derden. Via deze masterclasses kan het NDE medewerkers uit instellingen uit alle domeinen bereiken en zo het NDE-netwerk steeds verder vergroten.

### *Communicatie NDE*

Voor het communiceren en de profilering van het NDE dient een communicatieplan te worden gemaakt. Het ontwikkelen van de communicatiemiddelen moet gericht zijn op de doelen uit de Nationale strategie digitaal erfgoed. Het communicatieplan wordt gebaseerd op de communicatiestrategie NDE (december 2014). De coördinatie van de NDE-brede communicatie is een taak van dit werkpakket. Bij de uitvoering worden diverse andere partijen betrokken, zoals de communicatiemedewerkers van de knooppunten, DEN en de NCDD.

De uitwerking van de communicatie wordt momenteel al voorbereid. Een eerste resultaat is *NDE op tournee*, in het najaar van 2015. De coördinatoren presenteren de werkprogramma's aan de erfgoedsector en aan cultuurbeleidsmakers op provinciaal, regionaal en lokaal niveau, in



bijeenkomsten door het land, waarbij direct vergelijkingen gemaakt en indien mogelijk verbindingen worden gelegd met de plaatselijke initiatieven en projecten rondom digitaal erfgoed.

Binnen het onderdeel Communicatie NDE wordt het Dienstenplatform gepubliceerd, een website waarop WP2 en WP3 tools en services beschikbaar stellen. Het Dienstenplatform is een beoogd product van het NDE met generiek en gemeenschappelijk te gebruiken softwaretools en diensten. Daarmee kunnen de erfgoedsector en ontwikkelaars aggregeren, content verrijken en koppelingen tussen bronnen leggen voor ontsluiting van digitaal erfgoed. Dit gebeurt onder meer via termenbronnen en met semantische zoektechnieken op basis van de zoekvragen wie, wat, waar en wanneer. De resultaten uit WP1, Vraagarticulatie en Zichtbaarheid, worden in de vorm van documentatie op het Dienstenplatform gepubliceerd.

Eind 2016 wordt een NDE-conferentie georganiseerd. Dit zal een eendaagse bijeenkomst zijn voor en door NDE-partners en betrokkenen. Voornaamste doel is kennisuitwisseling over de NDE-projecten en de behaalde resultaten. Tevens zullen we vooruitblikken naar de periode na 2016, onder meer via de onderwerpen van de position papers die de kerngroep NDE zal opleveren.

### 3. Projectbeheersing

#### 3.1 Planning

Schematische weergave van planning van activiteiten in 2015 en 2016.

	2015	2016			
	Q4	Q1	Q2	Q3	Q4
<b>A1. Gebruikersonderzoek</b>	Bepalen aanpak gesprekstafels	Organiseren gesprekstafels. Gesprekstafels 1, 2	Gesprekstafel 3, 4	Gesprekstafel 5, 6	Resultaten uit gesprekstafels toegepast in NDE programma's en in de erfgoedsector
	Besluit over de manier van kennisdisseminatie uit gesprekstafels	Analyse resultaten gesprekstafels en toepassing / terugkoppeling via Competentieontwikkeling	Analyse resultaten gesprekstafels en toepassing / terugkoppeling via Competentieontwikkeling	Analyse resultaten gesprekstafels en toepassing / terugkoppeling via Competentieontwikkeling	
	1) Gebruikersonderzoek beleggen bij meest gereede partij	2) Ontwikkelen onderzoeksmethode voor waardering	3) Inventarisatie 4) Impactmeting gebruikersonderzoeken	5) Nulmeting bereik 6) Terugkoppeling naar Competentieontwikkeling	Kengetallen bepalen voor erfgoedwaardering en inzicht in gebruikstatistiek en
<b>B1. Voorbeeldprojecten</b>	Vaststellen projectplannen 3 voorbeeldprojecten	Start Voorbeeldprojecten 1, 2 en 3			Zichtbaarheidsresultaten uit Voorbeeldprojecten 1, 2 en 3 behaald
	Vorbereiden call for proposals	Call for proposals en start Voorbeeldproject(en)			Zichtbaarheidsresultaten uit Voorbeeldproject 4 behaald

			Verslaglegging t.b.v. Competentieontwikkeling		
<b>C1. Kennis-Overdracht</b>	Vorbereiding Masterclasses, werving	Start Masterclasses, contactmoment 1	Contactmoment 2	Contactmoment 3	Contactmoment 4 Afronding Masterclasses
			Zichtbaarheidsresultaten uit Masterclasses		
			Vorbereiding masterclasses o.b.v. resultaten uit Vraagarticulatie en Voorbeeldprojecten	Vorbereiding masterclasses o.b.v. resultaten uit Vraagarticulatie en Voorbeeldprojecten	
<b>C2. Communicatie NDE</b>	Opstellen communicatieplan	Uitvoering communicatieplan	Uitvoering communicatieplan	Uitvoering communicatieplan	Uitvoering communicatieplan
			Overzicht van sectorbreed online beschikbaar digitaal erfgoed		
				Dienstenplatform versie 1	Dienstenplatform gereed
					NDE conferentie
<b>Activiteiten in het veld</b>	<i>DISH</i>		<i>KVAN dagen</i>	<i>AGM Europeana</i>	<i>Museumcongres Het Nationale Bibliotheekcongres</i>

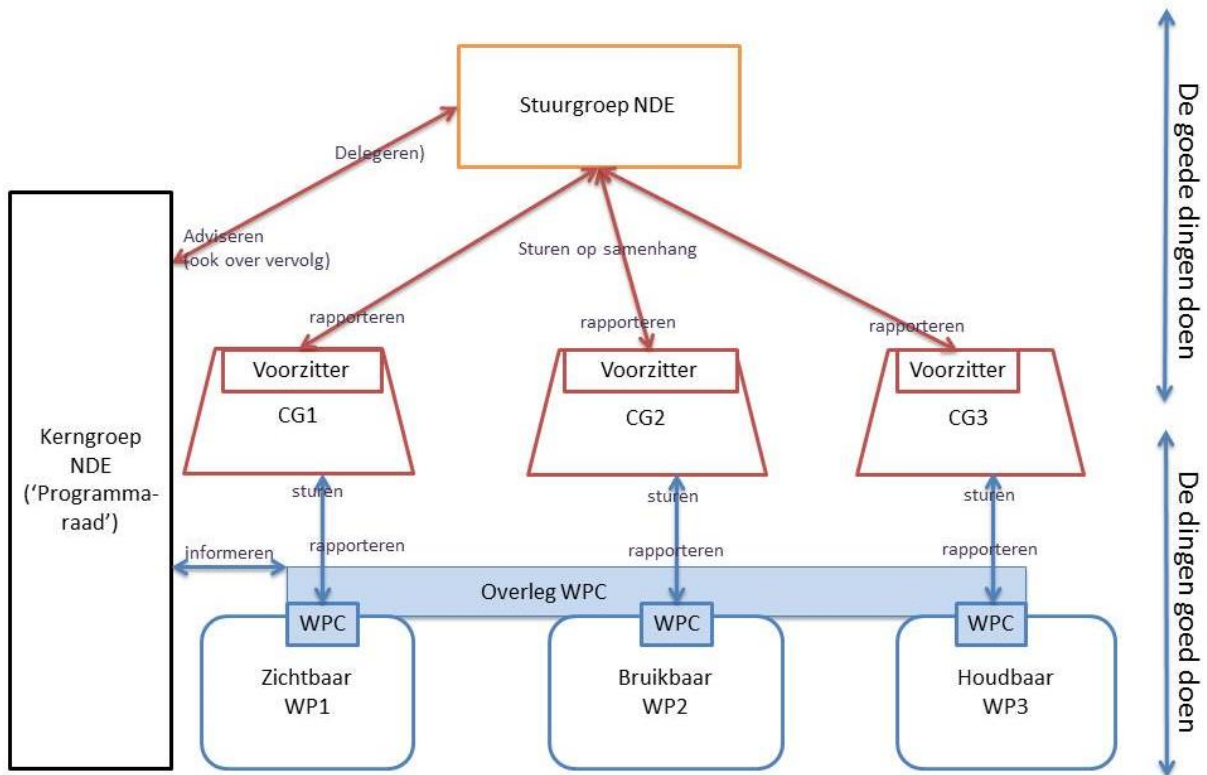
## 3.2 Projectmanagementstructuur

De programma's uitgevoerd in het kader van het Netwerk Digitaal Erfgoed worden ieder aangestuurd door een werkpakketcoördinator. Deze coördinatoren dragen zorg voor de uitvoering van de respectievelijke programma's; WP1, WP2 en WP3. De aansturing van de drie afzonderlijke programma's en de samenhang daartussen is vastgelegd in een organisatiestructuur<sup>1</sup>. Op basis van daarvan heeft de organisatorische inrichting van *Digitaal Erfgoed Zichtbaar* vorm gekregen.

Onderstaande afbeelding geeft de governance van het programma weer.

Het model kent een Stuurgroep NDE, een Kerngroep NDE en per werkpakket een Stuurgroep. De Stuurgroep Zichtbaar heeft als voorzitter en budgethouder Lily Knibbeler (KB). De definitieve samenstelling van de groep moet nog worden vastgesteld.

<sup>1</sup> Zie nota OCW/T. de Boer, Voorstel Governance NDE uitvoeringsfase nationale strategie (8 juli 2015)



Afbeelding 3. De organisatiestructuur van het NDE en de Werkpakketten

Initiatiefnemers van dit programma, als onderdeel van de Nationale Strategie, zijn de partners in het Netwerk Digitaal Erfgoed. Zij zijn vertegenwoordigd in de Stuurgroep NDE.

De werkpakketcoördinator voor *Digitaal Erfgoed Zichtbaar* (0,6 fte<sup>2</sup>) is verantwoordelijk voor het aansturen van de projectleiders en de zorg voor de samenhang tussen de projecten binnen *Digitaal Erfgoed Zichtbaar* én de link met de andere programma's binnen het NDE-programma. In deze hoedanigheid legt zij inhoudelijk verantwoording af aan de stuurgroep van *Digitaal Erfgoed Zichtbaar*.

De projecten binnen het programma *Digitaal Erfgoed Zichtbaar* worden geleid door deelprojectleiders. Deze zijn verantwoordelijk voor voortgang en resultaten van de betreffende projecten. Projectleiders komen samen in een projectleidersoverleg. Hierin wordt, onder voorzitterschap van de werkpakketcoördinator de voortgang en samenhang van de projecten besproken.

### 3.3 Communicatie

Werkpakket *Zichtbaar* neemt communicatie-activiteiten op in het werkplan en in de begroting. Daarnaast coördineert *Zichtbaar* de NDE- brede communicatie.

<sup>2</sup> De kosten van de werkpakketcoördinator hoeven niet uit de begroting in dit werkplan gedekt te worden, deze zijn reeds gedekt via een beschikking vanuit NDE aan Stichting DEN.