



Rijksdienst voor het Cultureel Erfgoed
*Ministerie van Onderwijs, Cultuur en
Wetenschap*

Werven en verbinden Krimp en erfgoed in Europa

*Met praktijkvoorbeelden uit Duitsland,
Engeland, Frankrijk en Nederland*



Voorwoord



Foto cover

L'Abbaye St André, Meymac, maakt onderdeel uit van een wandelroute, uitgezet om bezoekers naar het Plateau de Millevaches te lokken. *Fotografie Jean-Luc Kokel*

Grote delen van Nederland krijgen te maken met demografische veranderingen. Er is een trek naar de stad: daar waar jonge gezinnen tot een aantal jaren geleden de stad ontvluchtten, vindt nu een omgekeerde beweging plaats. Economisch kansrijke groepen kiezen voor de stad. En gaan er niet meer weg. De contramal van die beweging is dat gebieden op afstand van de stedelijke regio's te maken krijgen met ontgroening en vergrijzing: met een afnemend aantal bewoners en daarmee samenhangend, minder bezoekers en investeerders. Dat heeft rechtstreekse consequenties voor de dynamiek, de leefbaarheid en de economische vitaliteit van die gebieden. In goed Nederlands: men heeft last van krimp.

Die krimp raakt ook het erfgoed. Als mensen en bedrijven wegtrekken, blijven lege gebouwen achter. Dat kan leiden tot verloedering, onveilige situaties en een groeiend gevoel van onbehagen. Een deel van het bedreigde vastgoed heeft waarde als erfgoed. Dat kan gaan om woningen, winkels en boerderijen, maar ook om gebouwen die ooit een centrale positie in de lokale gemeenschap innamen: kerken, scholen, fabrieken, raadhuisen. Het kan gaan om erkende monumenten, maar ook om gebouwen die door hun gebruik een plek in de harten van de plaatselijke inwoners hebben verworven.

Deze gebouwen hebben een bijzonder belang in termen van geschiedenis, betekenis of schoonheid. Bovendien zijn in zulke gebouwen vaak al de nodige publieke middelen gestopt om ze te restaureren en te behouden.

Krimp vraagt daarom ook de aandacht van ons als Rijksdienst voor het Cultureel Erfgoed en van andere partijen die actief zijn in de erfgoedzorg. Die aandacht hoeft niet alleen een zorg te zijn. Cultureel erfgoed biedt ook

kansen! Juist omdat deze gebouwen een bepaalde betekenis en schoonheid hebben, vormen ze ankerpunten voor de plaatselijke gemeenschap. Zeker als ze ook nog van een flink formaat zijn (denk aan kerken of scholen), vinden sommige partijen het interessant om er nieuwe activiteiten te ondernemen. Erfgoed kan de bakermat vormen voor nieuw elan.

De werelden van krimp en erfgoed hebben elkaar dus iets te bieden. Wie echter naar het beleid kijkt, moet constateren dat beide werelden nog 'onbewust onbekwaam' ten opzichte van elkaar staan. In Nederland wordt nog niet gestuurd op de kansen en mogelijkheden van erfgoed in de omgang met krimp. En omgekeerd moet krimp nog een plek verwerven in het erfgoedbeleid.

De Rijksdienst voor het Cultureel Erfgoed heeft onderzoek laten doen naar situaties in andere Europese landen die met krimp te maken hebben: in Duitsland, Frankrijk en Engeland. Dit onderzoek vond plaats op titel van de Visie Erfgoed en Ruimte, onder auspiciën van het Netwerk Erfgoed en Ruimte. Uit gesprekken, praktijkbezoeken en studie van aanwezige documenten en beleidsstukken is duidelijk geworden dat er verschillen, maar ook overeenkomsten zijn in de wijzen waarop de relatie wordt gelegd tussen erfgoed en demografische of economische krimp.

Daarmee vormen de beschreven projecten en de strategieën waarin ze zijn ingebed, interessante en inspirerende voorbeelden voor een gesprek over de aanpak in Nederland.

Cees van 't Veen

directeur Rijksdienst voor het Cultureel Erfgoed

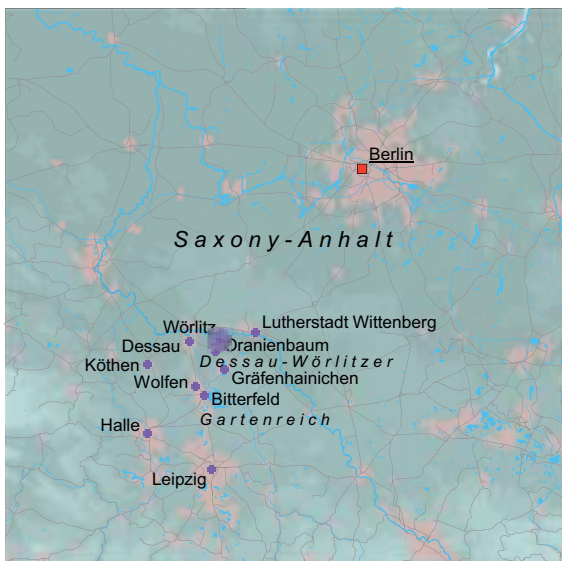
Inhoudsopgave

Overzichtsplattegrond projecten krimp	4	5 Erfgoed als totempaal	30
Detailplattegronden krimpgebieden	5	Duitsland, Ruhrgebied: Zeche Zollverein	32
Samenvatting	7	Frankrijk, Nord-Pas de Calais: Mijnterrein 11/19	33
		Nederland: Dongeradeel	35
1 Inleiding	10	6 Erfgoed als voedingsbodem	36
2 Krimp in perspectief	12	Engeland, Manchester: stadscentrum en Salford Quays	37
Krimp is van alle tijden	13	Frankrijk, Limousin: logements passerelles	39
Krimp is overall anders	14	Nederland: IBA Parkstad	41
Demografisch tweestromenland	14	7 Erfgoed als ontmoetingsplaats	42
Erfgoedbeheer in krimpgebieden	16	Duitsland, het Emsland: Tatort Dorfmitte	43
Experiment en vernieuwing	17	Engeland, Cumbria: the Old Crown en 'Cittaslow'	45
Dit is van ons!	18	Nederland: dorps huis Pieterburen	47
3 Staalkaart Dessau	19	8 Van erfgoedproject tot krimpstrategie	48
Bauhausarchitectuur: erfgoed als uithangbord	21	Duitsland, Dessau: IBA Stadtumbau Sachsen-Anhalt	49
Gartenreich Dessau-Wörlitz: erfgoed als totempaal	21	Frankrijk, Nord-Pas de Calais: Mission Bassin Minier	50
Ferropolis: erfgoed als voedingsbodem	22	Nederland: een groeiende beweging	51
Ampelhaus: erfgoed als ontmoetingsplaats	23	9 Epiloog	52
Vier functies naast elkaar	24	Conclusies	53
4 Erfgoed als uithangbord	25	Résumé en français	54
Frankrijk, Saint-Yrieix-la-Perche (Limousin): Cité Médiévale	26	Deutsche Zusammenfassung	57
Frankrijk, Plateau de Millevaches (Limousin): wandelreis Retrouvance®	28	English summary	60
Nederland/België: Staats-Spaanse Linies	29	Literatuurlijst	63
		Index geografisch alfabetisch	65
		Colofon	66

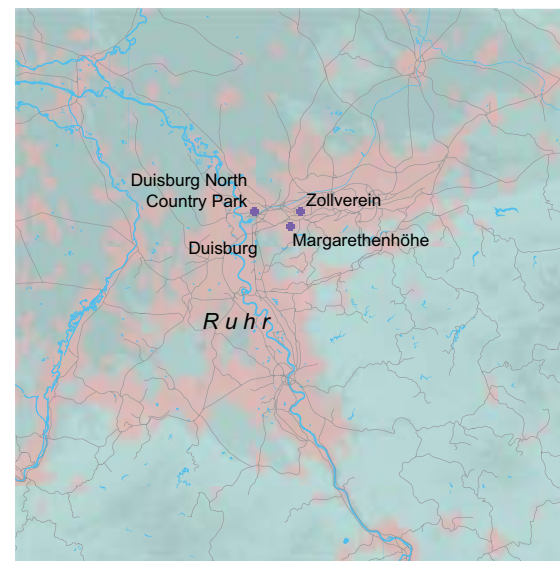
Overzichtsplattegrond projecten krimp



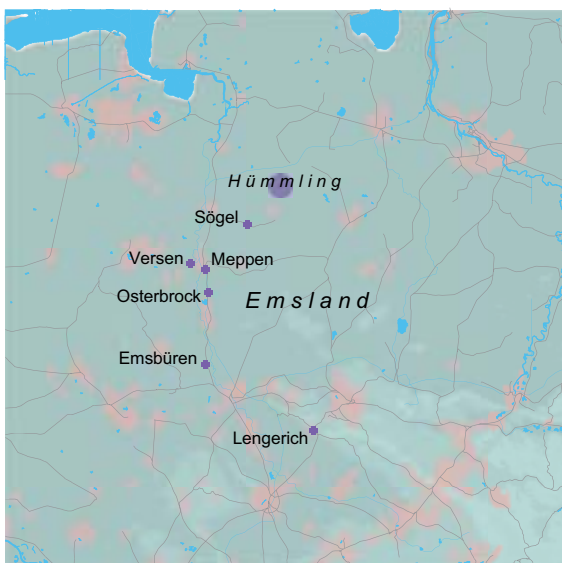
Detailplattegronden krimpgebieden Duitsland en Nederland



Krimpgebieden
Sachsen-Anhalt



Krimpgebieden
Ruhrgebiet



Krimpgebieden
Emsland



Krimpgebieden
Nederland

Meer Nederlandse
voorbeelden van
Krimp&Erfgoed.

Vervolg detailplattegronden krimpgebieden Frankrijk en Engeland



**Krimpgebieden
Limousin**



**Krimpgebieden
Nord-Pas de Calais**



**Krimpgebieden
Cumbria**

Samenvatting



Pas enkele jaren geleden drong in Nederland het besef door dat delen van het land te maken krijgen met een structurele daling van de bevolking. Weliswaar is demografische krimp in historisch perspectief een verschijnsel van alle tijden: al sinds de Romeinse tijd kennen we steden die groeien en vervolgens ook weer krimpen. Maar in Nederland veroorzaakten de recente berichten een kleine schokgolf. Alle mechanismen van ruimtelijke planning die Nederland sinds de Tweede Wereldoorlog heeft opgebouwd, zijn georiënteerd op groei. Maar zeker nadat in 2008 de financiële crisis losbrak, werd langzaam duidelijk dat herstel van de groei voor veel gebieden in Nederland geen reële optie meer is.

Regionale overheden bezinnen zich op strategieën om met krimp om te gaan. Het verband met erfgoed is lang niet altijd in beeld. Toch is dat verband wel degelijk aanwezig en zijn er ook in Nederland al voorbeeldpraktijken te vinden. Juist in krimpgebieden, waar de stemming nog wel eens bedrukt wil zijn, kan met toewijding beheerd erfgoed trots en nieuw optimisme bieden. Erfgoedbeheer is de afgelopen jaren sterker verweven geraakt met de ruimtelijke ontwikkeling. Vrijkomende gebouwen krijgen een nieuw gebruik. Oude landschapsstructuren krijgen een eigentijdse betekenis. Dat alles met respect voor de cultuurhistorische waarde. Het mes snijdt zo aan twee kanten: er ontstaat een nieuwe basis voor het beheer van het erfgoed, en de omgeving ontleent er eigenheid en economische waarde aan.

Maar in krimpgebieden is ook de kans op vertrek van de eigenaar of beheerder groter en het aanbod van potentiële nieuwe gebruikers kleiner. Als de economische en demografische problemen te groot worden en te lang aanhouden, verliest het erfgoed zijn economische basis. Het staat leeg of als het wel in gebruik blijft, is de prikkel voor onderhoud kleiner.

Nederlandse krimpregio's bevinden zich midden in dit spanningsveld. Ervaringen in buitenlandse regio's waar krimp al langer aan de orde is worden vergeleken

met de Nederlandse praktijk en kunnen tot voorbeeld strekken. Om die reden liet de Rijksdienst voor het Cultureel Erfgoed een verkennend onderzoek doen naar de aanpak in een aantal Duitse, Franse en Britse regio's. De resultaten van dit onderzoek zijn gepubliceerd op de website van de Rijksdienst voor het Cultureel Erfgoed.¹ Deze uitgave vormt een verkorte versie van dat rapport.

De auteurs spraken met bestuurders, professionals en initiatiefrijke bewoners en ondernemers die betrokken zijn bij concrete projecten in binnen- en buitenland. Met de publicatie hopen ze ideeën aan te dragen voor het beleid in Nederlandse krimpgebieden.

Uit het onderzoek kwamen vier functies naar voren die erfgoed in krimpgebieden kan hebben.

1. *Als uithangbord* kan erfgoed toeristische bezoekers en soms zelfs nieuwe bewoners werven. Het beleid in de Franse regio Limousin is daar een goed voorbeeld van. Bestuurders leggen zich niet neer bij de krimp. Abdijen, historische dorpen, interessante landschappen en ander erfgoed brengen toeristen het gebied in. Naast een actieve promotie, horen hier creatieve manieren bij om de regio in de markt te zetten, zoals de *Retrouvance®*-wandereizen die toeristen in Limousin kunnen volgen. Een ander voorbeeld komt uit Dessau, een stad die zijn Bauhausverleden inzet om potentiële bezoekers te interesseren. Met de inzet van erfgoed als uithangbord probeert men de krimp te bestrijden, maar die aanpak leidt niet vanzelf tot een nieuw beheer voor vrijgekomen erfgoed.
2. *Als voedingsbodem* kan erfgoed pioniers werven en zo nieuwe activiteiten naar het krimpgebied toe brengen. In het bijzonder industrieel erfgoed leent zich daar goed voor. Voorbeelden uit Sachsen-Anhalt (Ferropolis) en Manchester (Salford Quays en het stadscentrum) laten dat zien. De achtergelaten mijnbouwinstallaties in Ferropolis en de oude fabrieksgebouwen en pakhuisen in Manchester bleken een uitstekende sfeer op te

leveren voor nieuwe stedelijke activiteiten, vooral in de creatieve sector. Daarnaast staat de Franse regio Limousin, waar erfgoedwoningen tijdelijk beschikbaar worden gesteld voor mensen van buiten die in Limousin een bedrijf willen starten. De functie van voedingsbodem koppelt de aanpak van krimp aan een nieuwe vorm van erfgoedbeheer. Die beheerder moet zich wel aandienen. Er zijn enthousiaste en ondernemende mensen voor nodig, die zich door het erfgoed laten inspireren en het willen inzetten als bron van nieuwe energie en ondernemerschap.

3. Als *totempaal* kan erfgoed bewoners aan hun omgeving binden. Bewoners ontlenen houvast en identiteit aan erfgoed. De herontwikkeling van Zollverein in het Ruhrgebied en de mijnterreinen met de steenberggen in Nord-Pas de Calais zijn bijvoorbeeld zo gestart. Direct na sluiting van de mijnen en industrieën stond het voortbestaan van dit erfgoed op de tocht. Maar na verloop van tijd overheerste de gedachte dat het verleden zich niet zomaar laat uitwissen. Er werden nieuwe gebruiksvormen gevonden, hoewel dat niet inherent is aan de functie van ‘totempaal’. In het Gartenreich Dessau-Wörlitz blijkt dat ook meer rustiek en landschappelijk erfgoed kan dienen als totempaal. Het parklandschap vergroot de leefkwaliteit in de krimpregio rond Dessau. De trots van de bewoners op hun erfgoed, hun omgeving, (ver)bindt hen met de plek en het gebied.
4. Als *ontmoetingsplaats* kan erfgoed bewoners onderling verbinden. De lokale betekenis van het erfgoed wordt dan kracht bijgezet door het letterlijk te benutten als plek waar bewoners elkaar kunnen ontmoeten. Deze functie komt nog beter uit de verf, als bewoners ook zelf bijdragen aan het herstel en beheer. Voorbeelden zijn een oud huis aan een kruispunt in het Duitse Oranienbaum waar Nederlandse kunstenaars samen met dorpsbewoners exposities organiseren, en een pub in het Engelse Hesketh Newmarket die is gered door een coöperatie van dorpsbewoners en toeristen. In het Emsland blijkt dat immaterieel erfgoed een vergelijkbare functie kan hebben. Seizoensfeesten en andere regionale tradities zijn nieuw leven ingeblazen, met het doel de sociale verbanden te herstellen die door de vergrijzing op de proef worden gesteld.

	Erfgoed werft (externe oriëntatie)	Erfgoed bindt (interne oriëntatie)
Nadruk op sociaal-economische functie	VOEDINGSBODEM	ONTMOETINGS-PLAATS
Nadruk op symboolfunctie	UITHANGBORD	TOTEMPAAL

Succesvolle erfgoedprojecten in krimpgebieden combineren na verloop van tijd verschillende functies. Erfgoed werft én bindt, heeft een symboolfunctie én een sociaal-economische functie. Ontwikkelingskansen brengen bovendien nieuwe beheervormen in beeld die op hun beurt weer leiden tot nieuwe ontwikkelingskansen.

Dat brengt erfgoed in het hart van krimpstrategieën. Als uithangbord of voedingsbodem draagt erfgoed bij aan een strategie die de krimp bestrijdt. Meestal blijkt zo’n strategie de krimp weliswaar af te vlakken, maar niet te keren. Daarom bevat een integrale krimpstrategie ook maatregelen om de kwaliteit van leven op niveau te houden.

Zo’n strategie gaat verval tegen en houdt de waarde van het onroerend goed op peil. Maar een goede strategie heeft ook sociaal en cultureel een helende werking, want krimp kan de collectiviteit en eigenwaarde bij bewoners behoorlijk aantasten. In zo’n strategie kan erfgoed dienen als ontmoetingsplaats en totempaal.

De behoefte aan huisvesting voor mensen, bedrijven en organisaties is in krimpgebieden per definitie schaars. Het is daarom verstandig om initiatieven die zich voordoen zo veel mogelijk te centreren in en rondom het beschikbare erfgoed. Daarmee wordt nieuw erfgoedbeheer gemobiliseerd en stijgen de kansen voor een duurzaam behoud van het voor de streek waardevolle erfgoed.

Als de overheden één of meer van de vier erfgoedfuncties doelgericht ondersteunen en expliciet een plek geven in hun krimpbeleid, kan er voor het gebied een vliegwieleffect optreden dat ontbreekt bij de meer traditionele, objectgerichte subsidiëring.

Een krimpstrategie die begint bij het erfgoed en respect toont voor de lokale of regionale geschiedenis, kan een negatieve spiraal ombuigen. Dat is een voorwaarde voor vrijwel elke koers, of deze nu de krimp wil verzachten door nieuwe mensen en bedrijven aan te trekken, of de krimp accepteert maar de leefbaarheid van het gebied in stand wil houden. Zeker in krimpgebieden blijkt het essentieel om aansluiting te zoeken bij lokale initiatiefnemers en investeerders. En juist zij zijn nogal eens bovenmatig geïnteresseerd in panden of gebieden die de lokale gemeenschap in het hart heeft gesloten. Dat legt een basis onder zowel het erfgoedbeheer als de omgang met krimp. Erfgoed is in de beschreven Duitse, Franse en Engelse voorbeelden dan ook veel meer dan een toevallige bijkomstigheid. Integendeel: het erfgoed vormt de kern van de krimpstrategie. En daarmee vormen de beschreven projecten en de strategieën waarin ze ingebed zijn, interessante voorbeelden voor een gesprek over de aanpak in Nederlandse en andere krimpregio's.

1 Inleiding



Bijna drie eeuwen lang vormde het mijngebied van Nord-Pas de Calais het hart van de Franse energiewinning. De mijnbedrijven ontwikkelden het gebied en voorzagen de bevolking op paternalistische wijze van werk en een leefomgeving. Toen in 1990 de laatste mijn werd gesloten, stond het gebied op een keerpunt in zijn geschiedenis. Na drie decennia van afbouw was de glorie van de industriële monocultuur definitief voorbij. Wat resteerde, was een verwoest landschap met een slecht imago, een grote werkloosheid en verarmde gemeenten. Veel bewoners trokken weg en veel bebouwing werd gesloopt.

Twintig jaar later speelt het erfgoed een grote rol in de herontwikkeling van de streek. In 2012 is aan delen van het mijngebied de status van werelderfgoed toegekend en heeft het Louvre een vestiging in de stad Lens geopend.

Mijncomplexen worden herontwikkeld tot culturele en economische centra en er wordt weer geïnvesteerd in oude mijnwijken.

Of erfgoed de krimp in de regio kan keren, moet nog blijken, maar in Nord-Pas de Calais heeft het zeker een nieuw elan opgeleverd. Het erfgoed bleek creatieve pioniers aan te trekken. Hun initiatieven breidden zich gaandeweg uit tot een integrale aanpak waarin overheden en maatschappelijke organisaties samenwerken. Erfgoed blijkt belangrijk te kunnen zijn in de omgang met krimp. Ook in Nederland is dat zichtbaar. Cultuurhistorisch aantrekkelijke steden als Middelburg, Appingedam en Hulst krimpen niet of trager dan minder aantrekkelijke plaatsen in de omgeving als Vlissingen, Delfzijl en Terneuzen.

Krimp en erfgoedbeheer zijn onlosmakelijk met elkaar verbonden. Eigen aan een krimpgebied is een overschot aan woningen en andere bebouwing.

Verlaten gebouwen verloederen snel, ook als ze erfgoedwaarde hebben.

Andersom kan erfgoed een troef zijn in het verbeteren van de leefbaarheid en het aantrekken van nieuwe activiteiten. Toch vormen krimp en erfgoed in de praktijk nog een onwennige combinatie. “Planners zijn per definitie getraind om groei vorm te geven, maar over de beweging terug is nooit nagedacht”,

zegt architect Floris Alkemade, die in Duitsland werkte aan de herbestemming van industriële complexen. “Het is een bijzonder interessante opgave aan het worden waarbij eindelijk weer eens een fundamenteel beroep op onze creativiteit wordt gedaan. Het simpelweg slopen van wat er te veel is, blijkt minder eenvoudig dan het lijkt en ontwijkt ook de mogelijkheid om op een veel intelligentere manier te reageren.”

Maar ook het erfgoedbeheer moet nieuwe stappen maken, vindt Alkemade: “Erfgoed is tot nu toe altijd iets geweest waar vooral heel veel geld in gaat en waar in feite heel weinig geld uit terug komt. Een dergelijke luxe zullen we ons steeds minder kunnen veroorloven. We moeten naar de vraag of erfgoed ook geld kan genereren.” Het probleem van erfgoedbeheer wordt dan onderdeel van de oplossing voor krimpregio’s.

Landen als Duitsland, Frankrijk en Engeland kennen al lange tijd regio’s waarin het bevolkingsaantal daalt. Bijna overal heeft dat te maken met het vertrek van grote industrie- of mijnbouwcomplexen, of met de leegloop van het platteland door de uitstoot van arbeidskrachten uit de landbouw. Die geschiedenis is terug te vinden in de aard van het vrijkomende erfgoed. Het gaat vaak om voormalige industriële complexen en de bijbehorende arbeiderswijken, of om leegstaande dorps- en plattelandswoningen met dorpsvoorzieningen zoals winkels, postkantoren en scholen.

Dit boek laat zien hoe de relatie tussen krimp en erfgoed in een aantal van deze gebieden is gelegd. De auteurs spraken met bestuurders, professionals en initiatiefrijke bewoners en ondernemers die betrokken zijn bij concrete projecten in binnen- en buitenland, en hopen zo ideeën aan te dragen voor het beleid in Nederlandse krimpgebieden. Het boek geeft een beknopt overzicht van de resultaten van het onderzoek ‘Krimp en Erfgoed in Noordwest-Europa, verkenning van een uitdagend probleem’.² Dit is uitgevoerd in opdracht van het ministerie van Onderwijs, Cultuur en Wetenschap en de Rijksdienst voor het Cultureel Erfgoed, als uitvloeisel van de Visie Erfgoed en Ruimte waarin

‘herbestemming als (stedelijke) gebiedsopgave: focus op groei en krimp’ een van de vijf prioriteiten is.

Uit de buitenlandse praktijk blijkt hoe uiteenlopend krimpstrategieën zijn en hoezeer de functies verschillen die erfgoed daarin toebedeeld krijgt. In hoofdlijnen beschrijven we in dit boek vier erfgoedfuncties:

1. Erfgoed dient als *uithangbord* wanneer een gemeente of regio de krimp wil bestrijden door nieuwe bewoners aan te trekken of als toerisme voor een nieuwe economische impuls moet zorgen.
2. Erfgoed dient als *totempaal* wanneer het bewoners aan hun omgeving bindt door ze trots en houvast te bieden, in plaats van het gevoel van apathie en richtingloosheid dat aan krimp verbonden kan zijn.
3. Erfgoed dient als *voedingsbodem* wanneer het nu of in een later stadium aanleiding geeft tot nieuwe activiteiten, wanneer mensen zich laten inspireren door de sfeer en de mogelijkheden van lege gebouwen of een identiteitsrijke omgeving.
4. Erfgoed dient als *ontmoetingsplaats* wanneer de sociale verbanden in een dorp, buurt of streek onder druk staan en erfgoed bewoners kan verleiden om samen op te trekken en nieuwe activiteiten te ondernemen.

Deze vier functies geven erfgoed een positie in mogelijke strategieën om met bevolkingskrimp om te gaan. Als uithangbord of voedingsbodem draagt erfgoed bij aan een strategie die de krimp bestrijdt. Meestal zal zo’n strategie de krimp kunnen afvlakken, maar niet kunnen omkeren. Daarom bevat een integrale krimpstrategie ook maatregelen om de kwaliteit van leven op niveau te houden. Zo’n strategie gaat verval tegen en houdt de waarde van het onroerend goed op peil, maar heeft ook sociaal en cultureel een helende werking, want krimp kan de collectiviteit bij bewoners en de trots op de woonplaats behoorlijk aantasten. In zo’n strategie kan erfgoed dienen als ontmoetingsplaats en totempaal.

Om die functies optimaal tot hun recht te laten komen, zo blijkt uit dit boek, is zo’n integrale krimpstrategie noodzakelijk. De behoefte aan huisvesting voor mensen, bedrijven en organisaties is in krimpgebieden per definitie schaars.

Initiatieven die zich voordoen, moeten zo veel mogelijk naar het beschikbare en waardevolle erfgoed worden gedirigeerd. Daarmee wordt nieuw erfgoedbeheer gemobiliseerd. Vaak is dat duurder dan nieuwbouw. Daarom kunnen ook de publieke budgetten voor restauratie en beheer bijdragen aan zo’n krimpstrategie. Als de overheid daar één of meer van de vier erfgoedfuncties doelgericht mee stimuleert, kan er een vliegwieleffect optreden dat ontbreekt bij de traditionele, objectgerichte financiering.



2

Krimp in perspectief

Foto pagina 12

Veenhuizen (Drenthe) slaagt erin om voor verschillende gebouwen nieuwe economische dragers te vinden zoals een hotel, een lokale brouwerij en een gevangenis-museum.

Schutsluis (1900), gemeente Noordenveld.

Fotografie collectie Rijksdienst voor het Cultureel Erfgoed

Krimp is van alle tijden

De discussie over bevolkingskrimp kwam in Nederland pas op gang in de eerste maanden van 2006, met het verschijnen van het rapport 'Structurele bevolkingsdaling, een urgente nieuwe invalshoek voor beleidsmakers' en andere publicaties van Wim Derks.³ Deze waren vooral gebaseerd op onderzoek in Heerlen en omgeving. De discussie werd al snel opgepakt door het Ruimtelijk Planbureau, dat nog in hetzelfde jaar met een rapport over 'krimp en ruimte' op de proppen kwam.⁴

In het volgende jaar legde historicus Steven van Schuppen voor het eerst duidelijke verbanden met de toekomstige ontwikkeling van het Nederlandse landschap.⁵ Toch drong de ernst maar langzaam door. Nog in 2007 selecteerden de lezers van de Volkskrant 77 belangrijke ruimtelijke thema's en zetten bevolkingskrimp op een vierenvijftigste plaats.⁶

Nederland is niet gewend aan krimp en gaat er nog maar moeizaam mee om.⁷ Bezien vanuit historisch perspectief is krimp echter verre van nieuw. Krimp is van alle tijden. Het nieuwe aan de huidige krimp is dat we die willen bestrijden. Groei en krimp horen bij elkaar, maar door de onstuimige groei sinds de industriële revolutie zijn we dat vergeten.⁸ Sindsdien is het idee ontstaan dat er stimulerend beleid nodig is voor regio's die economisch achterblijven. Vanaf ongeveer 1860 legde de rijksoverheid spoorlijnen naar Limburg en Groningen aan en in de jaren zeventig verhuisden overheidsdiensten als de PTT en het CBS naar respectievelijk Groningen en Heerlen. Economische allocatiepolitiek maakte deel uit van het rijksbeleid. Datzelfde gold voor culturele voorzieningen. Dat paste in het idee van de maakbare samenleving. Halverwege de jaren tachtig werd dat idee weer verlaten. De weerstand was te groot, vooral bij de instellingen die moesten verhuizen, en de economische spin-off van dit

spreidingsbeleid bleek gering.⁹ Nog steeds zijn er voorbeelden van projecten waarmee achterblijvende regio's vergeefs aansluiting zoeken bij regio's met betere groeikansen, zoals Blauwestad in Groningen, de uitbreiding van het Internationaal Bedrijvenpark Friesland in Heerenveen en regionale marketing-campagnes zoals 'Twente get connected' en 'Zuid-Limburg – je zal er maar wonen'.

De erfgoedsector kan bijdragen aan het bewustzijn over krimp. Historisch onderzoek kan helpen om inzicht te krijgen in de langetermijnprocessen van groei en krimp. Zo is er ook in de late middeleeuwen al in grote delen van Europa een periode van bevolkingskrimp geweest, veroorzaakt door een combinatie van epidemieën (de pest) en landbouwcrises. Die leidde tot een verscherpte concurrentie tussen regio's, waarbij sommige gebieden zich redelijk handhaafden maar andere (bijvoorbeeld de middelgebergten van Centraal-Europa) leegliepen. Een later Nederlands voorbeeld van krimp biedt Enkhuisen, dat tussen 1650 en 1850 de bevolking met ruim driekwart zag teruglopen. De achterliggende oorzaak was de concurrentie tussen de steden in de Republiek, waarbij Amsterdam de grote winnaar was en vooral de steden in het Noorderkwartier van Holland leegzoog. Enkhuisen laat zien dat niet alleen groei, maar ook krimp volgens een ruimtelijk patroon verloopt. In het leeglopende Enkhuisen concentreerde de bevolking zich rond de havens en aan de doorgaande weg naar het westen, waarmee in feite de laatmiddeleeuwse plattegrond van de stad werd hersteld.

Een ander historisch voorbeeld van bevolkingskrimp is Ierland na 1840. Op dat moment had Ierland acht miljoen inwoners, net zo veel als Engeland. Anno 2013 heeft Ierland vijf miljoen inwoners en Engeland vijftig. Het verschil valt niet zozeer te verklaren door de aardappelcrisis die Ierland halverwege de negentiende eeuw trof, hoewel deze door hongersnood en emigratie een

enorme terugval in de bevolking veroorzaakte. Bepalender was de industriële ontwikkeling die in Engeland eerder begon en harder ging dan in Ierland.

Gebieden met bevolkingskrimp zijn vaak de gebieden waar de vraag naar arbeid sterk terugloopt. Schaalvergroting in de landbouw leidt tot verminderde werkgelegenheid in landelijke regio's. Steden die in de negentiende eeuw zijn opgebouwd door mijnbouw en industrie, hebben die traditionele bedrijfstakken zien teruglopen of verdwijnen. Daar zijn lang niet altijd nieuwe economische activiteiten voor in de plaats gekomen. Het zijn niet eens de getroffen werknemers zelf die hun conclusies trekken en hun heil elders zoeken. Zij tonen zich vaak honkvast. Maar jongeren kiezen voor een studie of een baan in een regio met meer perspectief en krijgen daar na verloop van tijd zelf kinderen. Hun streek van herkomst ondergaat een *brain drain* en vergrijsst.

We zien hieraan dat krimp hoort bij regio's die economisch achterop raken. Dat is nog altijd zo. Zowel binnen Nederland als wereldwijd zien we bevolkingsbewegingen in de richting van de gebieden met de grootste welvaart en de beste economische kansen. Er ontstaat een enorme arbeidsmigratie die door onderzoekers wel is getypeerd als 'de nieuwe grote volksverhuizing'.¹⁰ Bevolkingskrimp wordt daarom maar voor een deel verklaard door veranderingen in de bevolkingssamenstelling. Het verschijnsel houdt vooral verband met economische verschillen.

Krimp is overal anders

Na de val van het IJzeren Gordijn vullen migranten uit armere Europese landen de demografische tekorten aan in de rijkere landen. In Oost-Europa zijn de gevolgen van krimp daarom het grootst. In Scandinavië, de Alpenlanden en ook in Nederland lijkt het mee te vallen.¹¹

In het noordwesten van Europa is krimp vooral een regionaal verschijnsel. In de Nederlandse ruimtelijke ordening is het een nieuw thema, maar een aantal omringende landen heeft er al langer mee te maken. In het Verenigd Koninkrijk handhaafde de zware industrie zich, ondanks een geleidelijke veroudering,

tot in de jaren zestig. Vanaf die tijd leidde de structurele zwakte en het gebrek aan investeringen tot een snelle neergang. Daar kwam lange tijd weinig voor in de plaats: moderne industrie en de dienstensector concentreerden zich in Zuid-oost-Engeland. Een vergelijkbare neergang maakten Wallonië, het Ruhrgebied en een aantal andere oude mijnbouw- en industriegebieden door. Na de 'Wende' van 1989 vond eenzelfde proces versneld plaats in het oosten van Duitsland, waar de oude industrie, na een halve eeuw vrijwel zonder investeringen, bijna van de ene op de andere dag instortte.

Ook landelijke gebieden in het noordwesten van Europa hebben – veelal nog langere – perioden van bevolkingsdaling doorgemaakt. Veel landbouwgebieden kenden hun grootste bevolkingsdichtheid aan het eind van de negentiende eeuw. Sindsdien is er een voortdurende uitstoot van arbeidskrachten uit de landbouw. In sommige streken werd die ontwikkeling gecompenseerd door nieuwe economische activiteiten, zoals industrialisatie en toeristische ontwikkeling, of suburbanisatie. Regio's die hier niet geschikt voor bleken, maakten vaak een bevolkingsdaling van tientallen jaren achtereen mee. Voorbeelden zijn grote delen van Centraal-Frankrijk, de Pyreneeën, Noord-Scandinavië en diverse middelgebergten in het Verenigd Koninkrijk en Midden-Europa. Er bestaan dan ook fundamentele verschillen tussen het leeglopende platteland in verschillende delen van Europa. Architect Floris Alkemade, die meewerkt aan een aantal erfgoedprojecten in Duitsland, verwoordt het als volgt: "In Nederland liggen de steden zo dicht bij elkaar dat de gebieden tussen de steden uiteindelijk net zo aantrekkelijk blijven als de stad zelf. Dat zie je ook in België. In Frankrijk is Parijs het zwaartepunt. Maar het platteland eromheen is zo groot dat het niet meer in zijn geheel binnen een uur te bereiken is. Daar zie je al die dorpen uitsterven."

Demografisch tweestromenland

Intussen is duidelijk geworden dat de economische en demografische ontwikkeling binnen Nederland steeds meer gedifferentieerd raakt. Er ontstaat wat de Sociaal-Economische Raad een 'demografisch tweestromenland' noemt.¹²

Vooraf jongeren trekken uit het noorden, oosten en zuiden naar de Randstad. In het zuidoosten van Limburg is de krimp het sterkst. Voor Heerlen wordt tot 2025 een krimp verwacht van 10 procent. Regio's als de Achterhoek, het Groene Hart en West-Brabant lijken op korte termijn met krimp te maken te krijgen. Provincies als Flevoland en Utrecht zullen voorlopig nog blijven groeien. Binnen regio's kunnen grote verschillen optreden. In Groningen groeit de stad Groningen nog sterk, terwijl het noordoosten al krimpt. In Zeeland groeien regio's en steden als Kapelle, Tholen, Middelburg en Goes, terwijl voor Vlissingen, Terneuzen en Sluis krimp wordt verwacht. Ook de beroepsbevolking slinkt in krimpgebieden. In het noorden van Limburg is de krimp rond 2008 tot staan gebracht, vooral door de instroom van arbeidskrachten uit het buitenland. Naar verwachting zal ergens tussen 2035 en 2040 de bevolkingsomvang in Nederland als geheel niet langer groeien maar krimpen. Waar de bevolkingsaantallen al beginnen terug te lopen, is krimp van het aantal huishoudens nog altijd zeldzaam, maar ook deze terugloop zal in de loop van de komende decennia op gaan treden. Werd de voortdurende groei en expansie van het stedelijke ruimtegebruik lang gezien als gevaar voor natuur, landschap en open ruimte, ook krimp wordt vaak beschreven in negatieve termen en als risico. Een krimpende bevolking maakt het moeilijker om het draagvlak voor voorzieningen, zoals scholen, winkels, kerken en culturele instellingen, op peil te houden; allemaal zaken die zeker in dunbevolkte rurale gebieden toch al onder druk stonden. De laatste jaren is een deel van deze problemen nog versterkt door de economische recessie. De eerste reactie van veel gemeenten op krimpprognoses bestond uit pogingen om krimp te bestrijden door nieuwe bewoners en bedrijven aan te trekken. De laatste jaren is in Nederland het inzicht gegroeid dat krimp nauwelijks te bestrijden is. Voor de economische ontwikkeling van het land kan het zelfs toe te juichen zijn als jongeren hun talent ontwikkelen in de meer kansrijke omgeving van een grote stad. Dat leidt wel tot de opgave om de leefbaarheid in de krimpgebieden op peil te houden. Het is zaak om het krimpproces niet zozeer te bestrijden, maar te begeleiden.¹³

Stedenbouwkundige Christine Hahn van de gemeente Heerlen verwoordt de krimpopgave mooi: "Krimp is samen het verlies delen. Dat is moeilijk." Daarin zit zowel de tragiek als de strijdbaarheid die in krimpregio's zichtbaar is. Samenwerking is essentieel. Zuid-Limburg heeft dat goed begrepen. Gemeenten en provincie trekken samen op in 'Parkstad Limburg'. Het idee erachter is dat krimp in een bredere ruimtelijke context beter is te begeleiden, dat gemeenten elkaar niet beconcurreren maar versterken. Zie ook hoofdstuk 6. In Zeeland is die samenwerking nog niet van de grond gekomen. "Veel gemeenten ontkennen de krimp of leggen het probleem bij de burens," vertelt planoloog Léon Kaagman van de provincie Zeeland. "Zo is er tussen Vlissingen en Middelburg sprake van wat je 'inwonerkanibalisme' zou kunnen noemen." Het cultuurhistorisch aantrekkelijke Middelburg trekt met zijn werkgelegenheid en voorzieningen inwoners uit Vlissingen. Met de korte onderlinge afstand en de eigen, maritieme identiteit van Vlissingen, lijkt een regionale programmering hier meer stabiliteit in de ontwikkeling te kunnen brengen. Coen Weusthuis begeleidt de ruimtelijke opgave die krimp oplevert in de regio Eemsdelta, een samenwerkingsverband tussen de gemeenten Delfzijl, Loppersum en Appingedam. "De regio heeft een kwantitatief vraagstuk, dat eventueel te ondervangen is door in kwaliteit te investeren. Eerst moesten we de problemen scherp krijgen, via een gemeenschappelijke analyse die alle regionale partijen onderschreven. Pas daarna kwam de slag van het programma naar de ruimtelijke invulling." Volgens Theo Hoek ontwikkelt zich nu zelfs een nieuw ruimtelijk paradigma. De voormalig provinciaal bouwmeester van de provincie Groningen is nu bij erfgoedinstituut Libau bezig om een team samen te stellen dat noordelijke gemeenten kan helpen bij het bijsturen van ruimtelijke ontwikkelingen. "De huidige ruimtelijke ordening is afgestemd op groei", vertelt hij. "Bij krimp moet je in plaats van plannen maken, snappen hoe processen lopen en of je deze kunt regisseren. Wat we zoeken is de vitaliteit van een plek. Als die er is, kan dat een drager worden voor ruimtelijke ontwikkelingen."

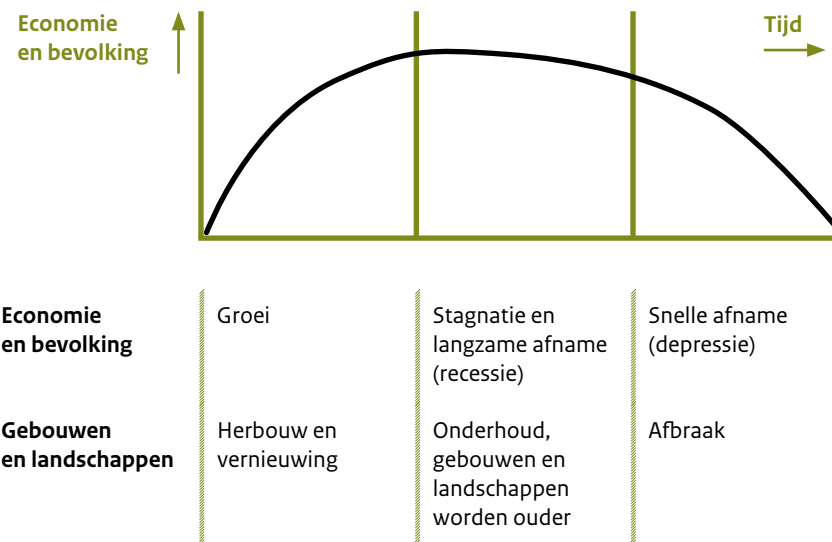
Erfgoedbeheer in krimpgebieden

Het valt op dat de discussie over krimp in de erfgoedwereld maar langzaam op gang komt. Toch heeft bevolkingskrimp potentieel grote gevolgen voor het erfgoedbeheer. Langdurige leegstand door functieverlies vormt een bedreiging voor gebouwen. In krimpgebieden is de kans op vertrek van de eigenaar of beheerder groter en het aanbod van potentiële nieuwe gebruikers kleiner. Bij leegstand verliest het erfgoed de economische basis onder het onderhoud.

Een bepaalde mate van economische stagnatie is niet per definitie ongunstig voor erfgoed. Waar economische groei en welvaart in het verleden bleken uit te nodigen tot vernieuwing en sloop, leidde stagnatie ook wel tot hergebruik. We zien dat ook in de huidige recessie: mensen stellen de aankoop van een nieuwe auto uit en lappen de oude op. In Cuba heeft dat vijftig jaar geduurd en komen nu toeristen af op de grote aantallen Amerikaanse auto's uit het midden van de vorige eeuw die daar nog steeds rondrijden.

Zo stellen mensen in een crisisperiode als de huidige ook de aanschaf van een nieuw huis uit. In plaats daarvan knappen ze hun bestaande woning nog een keer op. Ook in het verre verleden gebeurde dat. In steden die economisch stagneerden, werd de bestaande bebouwing opgeknapt in plaats van vervangen. Zij kregen daarmee de kans om 'oud' te worden. Steden die dat in de vroegmoderne tijd (na de middeleeuwen) overkwam, werden in de negentiende eeuw belangrijke toeristische bestemmingen (Brugge, de Zuiderzeesteden).

Maar als de economische en demografische problemen te groot worden en te lang aanhouden, treedt het verval in en stort de bebouwing na verloop van tijd letterlijk in. Een van de gevolgen van bevolkingsdaling is het verdwijnen van wedijver: als het huis naast het jouwe verloedert, ga je minder snel in je eigen huis investeren. De financiële prikkel voor onderhoud is kleiner, naarmate de waarde van het vastgoed daalt en mensen de kans op verkoop van de eigen woning zien verkleinen – en dat is in krimpgebieden, waar het aanbod de vraag overtreft, al gauw het geval. Onderstaande figuur vat deze processen samen.



Een verband tussen economie en erfgoed

Bron: Renes, J. (2011). *Erfgoed in interessante tijden*. Vrije Universiteit, Amsterdam (Oratie).

Afbraak kan voor gebouwen zonder toekomstwaarde een optie zijn, maar voor waardevol erfgoed in principe niet. Bebouwing met minder historische of maatschappelijke waarde kan gemakkelijker als overtollig worden beschouwd en worden gesloopt. Die strategie volgt Sas van Gent in het project 'De Renaissance van Sas van Gent'. Een van de eerste acties van de corporatie Woongood Zeeuws-Vlaanderen was de renovatie van zo'n veertig karakteristieke woningen aan de Vredestraat. Deze huizen, gebouwd in 1920, hadden weliswaar geen status als monument, maar de lokale bevolking heeft de straat in het hart gesloten. Overtollige woningen zijn vooral te vinden in naoorlogse buurten aan de rand van de stad, zoals de Witte Wijk. Huizen staan er voor minder dan een ton te koop en ook de verhuur is er problematisch. Daar sloopt de corporatie wel. De vrijkomende kavels worden gebruikt voor nieuwbouw met een veel lagere dichtheid in particulier opdrachtgeverschap, een tot dan toe ontbrekend marktsegment in Sas van Gent. Zo helpt erfgoed om de woningmarkt gezond te houden.

Er valt dus veel voor te zeggen om nieuwe functies naar hooggewaardeerd erfgoed te dirigeren, en budgetten voor renovatie daarop te richten. Maar als het erfgoed onbruikbaar is of anderszins slecht in de markt ligt, ontstaat een probleem. Als verval onafwendbaar blijkt, kan het de leefbaarheid van een gebied aantasten in plaats van herstellen.

Chambon-sur-Voueize: erfgoedbeheer in een Frans krimpdorp

Iemand die intensief te maken heeft met het beheer van erfgoed in een krimpsituatie, is Cécile Creuzon, burgemeester van het stadje Chambon-sur-Voueize in de Franse krimpregio Limousin. De krimp in het dorp is volgens de burgemeester terug te voeren op twee flatgebouwen die op de nominatie staan om gesloopt te worden, en restricties voor nieuwbouw omdat het dorp een relatief groot risico op overstromingen kent. “Als burgemeester probeer ik een beleid te voeren dat gericht is op de toekomst van Chambon door een bepaalde levenskwaliteit te bieden. We zorgen ervoor dat mensen zich er goed voelen en dat het een mooie gemeente is die geliefd is bij de inwoners. Aangezien Chambon over mooi erfgoed beschikt, met de abdijkerk als kroonjuweel, proberen we daar gebruik van te maken.”

Een aantal gebouwen kon door hergebruik behouden blijven. “In het voormalige gerechtsgebouw zijn tegenwoordig een bank en een bureau voor toerisme gehuisvest, en twee woningen op de eerste verdieping. Het voormalige politiebureau herbergt de apotheek en vier woningen. De oude school is eveneens aangepast. Daar zijn nu een mediatheek en twee appartementen te vinden.”
Makkelijk is dat niet. “We vechten er nu voor om een regionaal verpleeghuis naar Chambon te halen. Ik zou de artsen of het telegeneeskundige centrum willen huisvesten in een voormalig gasthuis.

Op die manier wordt ons erfgoed dan ook weer mooi hergebruikt. Architecten en financiële experts zeggen dat het goedkoper is om een nieuw gebouw neer te zetten, maar wat doen we dan met onze oude gebouwen? Zo nodig moeten we met een gemeentelijk steunfonds het financiële gat vullen tussen nieuwbouw en renovatie.”

Het dorp heeft ook te maken met een vorm van erfgoed die nauwelijks meer gebruikswaarde heeft, maar wel behouden moet blijven. In het oude centrum staan veel huizen leeg omdat ze geen aangrenzende tuin hebben. Creuzon: “Je zou kunnen denken aan een wilskrachtig, wellicht enigszins autoritair gemeentebestuur, dat zou bestaan uit het slopen van één op de twee huizen, zodat er ruimte en tuinen worden gecreëerd. Het zal lastig zijn om een dergelijk beleid door te voeren, met name vanwege het particuliere eigendom en de regelgeving omtrent de historische monumenten. Op een dag zullen we er toch toe worden gedwongen, omdat niemand deze huizen wil renoveren. Daardoor ontstaat uiteindelijk het gevaar dat ze instorten.”

Experiment en vernieuwing

De relatie tussen krimp en erfgoed heeft ook een andere, meer hoopvolle dimensie. Een dimensie die een belofte in zich draagt voor zowel het erfgoed als zijn omgeving. Die komt in beeld als het erfgoed verbonden kan worden aan een nieuwe, eigentijdse functie of betekenis. Historische gebouwen blijken bijvoorbeeld geschikt te zijn om startende bedrijven te huisvesten. Betaalbare panden zijn in krimpgebieden ruimschoots beschikbaar, maar erfgoed kan daar een ambiance aan toevoegen waar vooral creatieve ondernemers zich door laten inspireren. Historische landschappen kunnen samengaan met nieuwe ecologische waarden en met nieuwe economische dragers zoals recreatie en toerisme. Een voorbeeld is het dorp Veenhuizen in de Drentse gemeente Noordenveld, een voormalige ‘heropvoedingskolonie’ in het karakteristieke

esdorpenlandschap met meer dan honderd rijksmonumenten. Hier is inmiddels een groot aantal nieuwe economische en culturele functies te vinden, zoals een hotel, een ambachtshuis, een lokale brouwerij en het Nationaal Gevangenis-museum.

Volgens architect Alkemade kunnen juist delen van het erfgoed die op het eerste gezicht geen grote monumentale waarde vertegenwoordigen, een sleutelrol spelen in de vernieuwing van wegwijnende gebieden. “Het is een zoektocht. Er zijn enorm veel mensen die van alles willen opzetten maar juist in hun opstartfase tegen onoverkomelijke blokkades oplopen. Het is de kunst gebiedsontwikkelingen zo te organiseren dat dit soort initiatieven veel gemakkelijker een plek vinden en een experimenteerfase kunnen doormaken zonder dat daar enorme investeringen mee gepaard gaan. Juist in die context kan zo’n bestaand, overbodig geworden gebouw dat je graag wilt behouden een sleutelrol vervullen. Er zijn maar weinig zaken zo stimulerend voor een creatief stedelijk leven als goedkope, beschikbare en inspirerende ruimte. Het mes snijdt aan twee kanten: je geeft bestaand erfgoed een nieuwe betekenis en je schept een conditie die extreem vruchtbaar is voor allerlei initiatieven. Zodra zo’n initiatief aanslaat groeit het en zoekt het weer een andere plek. Een dynamiek van komende en gaande bedrijven die in een ‘hogedrukpan’ ook allerlei samenwerkingsverbanden aangaan.”

“Dat kan een rol van die categorie van het erfgoed zijn waarvan de instandhouding anders onmogelijk zou worden. Juist omdat het zo anders is, biedt het ook andere mogelijkheden. Dus niet inzetten op het beschermen van dode, ongebruikte monumenten die vooral heel veel geld kosten maar inzetten op het herinterpreteren van de gebruiksmogelijkheden van oude vormen in onze eigen tijd. Niet die eenzijdige focus op de waarde van toerisme, maar een programmatische, directe aanpak zonder die verlamdende vrees om ook de eigen tijd zichtbaar te maken. Ons erfgoed als broedplaats van experiment en vernieuwing.”

Dit is van ons!

Een nieuwe betekenis van erfgoed is niet per definitie verbonden aan een nieuw gebruik. Dat blijkt in het voormalige Oost-Duitsland, waar de belangstelling voor oude kerkgebouwen terugkeert. Uwe Holz, directeur van het Industrie- en Filmmuseum in Bitterfeld-Wolfen (bij Dessau): “In de atheïstische DDR bestond totaal geen aandacht voor kerken, met uitzondering van erfgoed van grote toeristische of cultuurhistorische waarde. Een trend in dorpen in deze regio is tegenwoordig dat mensen, hoewel in meerderheid niet gelovig, steeds meer belangstelling krijgen voor de lokale kerk als populair, karakteristiek gebouw. Het is een verrassende ontwikkeling. Het gaat om bottom-up initiatieven, waarin 10 tot 15 procent van de kosten wordt betaald en advies wordt verleend door de lokale overheid. De rest wordt bij elkaar gesprokkeld door de dorpsgemeenschap. Het gaat om een gemeenschappelijke plek en het gevoel: ‘dat is van ons!’”

Dat is ook de ervaring van Lammert Prins en Peter Timmer van de Rijksdienst voor het Cultureel Erfgoed. Zij maakten voor de Friese gemeente Dongeradeel een cultuurhistorische waardenanalyse over het dorp Holwerd, als onderdeel van het ‘Aanvalsplan Krimp Holwerd’.¹⁴ “Je kunt in dorpen cruciale plekken aanwijzen, karakteristieke gebouwen die lokaal belangrijk worden gevonden”, vertelt Prins. “Als je daarin investeert, heb je de meeste kans op meerwaarde en nieuwe impulsen.”

Het waardestellend onderzoek in Holwerd sluit aan bij de nieuwe manier van ruimtelijke ordening die krimp vereist. Het gaat niet alleen om gebouwen, dorpen en landschappen, maar om de mensen die maken dat die gebouwen, dorpen en landschappen leven. Mensen die overblijven in leeglopende dorpen voelen zich als individu verloren zonder hun gemeenschap. Mensen hebben een wezenlijke behoefte om zich te verbinden. Juist in een hevig krimpend gebied, kan erfgoed de gedachte ‘Je bestaat door de ander’ in praktijk brengen. Zie ook hoofdstuk 5.



3

Staalkaart Dessau

Foto pagina 19
 Ferropolis, Gräfenheinen,
 Dessau-Wörlitzer. Indruk-
 wekkende graafmachines
 herinneren niet alleen aan
 het bruinkoolverleden van
 Wörlitz, maar vormen nu
 ook het decor voor menig
 openluchtfestival.
 Fotografie Jens Gloger

Erfgoed werft en bindt. Het is daarmee een krachtig middel om verval door demografische en economische krimp te bestrijden. Dat blijkt uit de ervaringen in de voormalig Oost-Duitse stad Dessau en omgeving, een regio met een rijke geschiedenis. Een grote verscheidenheid aan erfgoed getuigt daarvan: vorstelijk, industrieel, architectonisch en burgerlijk erfgoed. Maar de krimp heeft hard toegeslagen. Zowel de overheid als private organisaties zetten het erfgoed in om de negatieve gevolgen van de krimp om te buigen in een perspectiefrijke toekomst. Dat gebeurt op elk van de vier onderscheiden manieren: erfgoed als uithangbord, totempaal, voedingsbodem en ontmoetingsplaats.

Sachsen-Anhalt was in de achttiende eeuw een van de vele keurvorstendommen. De deelstaat was regelmatig een bron van vernieuwing. Ooit begon hier de Reformatie, toen Maarten Luther zijn stellingen spijkerde op de kerkdeuren in Wittenberg. In de achttiende eeuw ontstond in Wörlitz het eerste Engelse landschapspark op het Europese continent¹⁵ en in de eerste helft van de twintigste eeuw vonden in Dessau en omgeving belangrijke innovaties plaats in de vliegtuigindustrie (Junkers), de fotografie (de uitvinding van de kleurenfilm in Wolfen) en architectuur en vormgeving (Bauhaus).

In de Tweede Wereldoorlog werd Dessau zwaar getroffen door geallieerde bombardementen. Circa 80 procent van de binnenstad werd verwoest, evenals de meeste industriële complexen. Na de Tweede Wereldoorlog kwam de socialistische wederopbouw op gang, maar na de 'Wende' is de industrie volledig ingestort. Het verenigde Duitsland heeft, blijkt achteraf, op een veel te optimistisch transformatieprogramma vertrouwd. In plaats van een snelle groei en modernisering van de Oost-Duitse economie, werd onbedoeld juist de krimp versterkt. Van de Duitse deelstaten loopt Sachsen-Anhalt het hardst leeg

en van de steden is Dessau het meest extreme voorbeeld. Tussen 1990 en 2010 verloor de dubbelstad Dessau-Rosslau bijna een kwart van haar bewoners. "De vorige eeuw groeide het aantal bewoners razendsnel," zegt directeur Holz van het Industrie- en Filmmuseum. "Veel immigranten kwamen in de jaren dertig van ver naar Bitterfeld om te werken in de chemische industrie. Het was een van de meest moderne gebieden ter wereld. Nu is het allemaal weg. Bedrijven verhuisden naar andere oorden, waar de productie goedkoper is." Tot voor kort had Bitterfeld-Wolfen nog de grootste foto- en filmindustrie ter wereld. "Wij hebben twee catastrofes achter de rug. Het grootste deel van de chemische industrie verdween na de val van de Muur. De recente overgang van analoge naar digitale fotografie was de nekslag, met als gevolg dat nu bijna iedereen is vertrokken", aldus Holz.

Dessau baseert het beleid op acceptatie van en aanpassing aan de veranderende omstandigheden. Ervan uitgaande dat de krimp niet te stoppen is, worden de negatieve ontwikkelingen in de volkshuisvesting en de sociaal-economische problemen met stedenbouwkundige middelen te lijf gegaan. De te grote stad moet getransformeerd worden naar 'minder': *less is the future*. Zo onderneemt de stad pogingen om de bebouwing te concentreren in 'eilanden' en is ervoor gekozen om de vrijkomende ruimte als aaneengesloten groengebied in te richten.

Een van de gangmakers in de omgang met de krimp is al sinds 1989 de Stichting Bauhaus Dessau. De stichting treedt daarmee in de voetsporen van de beroemde kunst- en architectuuracademie Bauhaus die Walter Gropius er in 1925 vestigde. Het industrialisatieproces vormde de inspiratiebron voor Gropius en de groep beeldende kunstenaars en architecten die hij om zich heen verzamelde.

Het hoofdgebouw van Bauhaus heeft de oorlog en de DDR-periode overleefd. Maar Rolf Kühn, die het architectuurcentrum na de val van de Muur nieuw leven inblies, trof de regio in duigen aan. Hij vond het tijd voor een mentale en landschappelijke revolutie en zag het als zijn taak om een antwoord te vinden op de de-industrialisatie.¹⁶ Alle aandacht en inspanningen werden erop gericht om het gebied te transformeren. In Kühns woorden: “Om nieuwe condities en nieuwe beelden te creëren.”¹⁷

De Stichting Bauhaus Dessau manifesteert zich vanuit het Bauhaus-hoofdgebouw als *concept maker* voor culturele, economische en ecologische perspectieven voor de stad en de regio. In het expressief zwart-witte monument uit glas, staal en beton wordt weer ontworpen, tentoongesteld en gestudeerd.

Medewerkers van de Stichting Bauhaus Dessau bedachten het concept *Industrielles Gartenreich*. Zowel ‘industriëel’ als ‘tuinenrijk’ verwijst naar roemruchte perioden uit het verleden van Dessau en omgeving. Na grondig onderzoek naar de cultuurhistorie van het gebied, ontwikkelde de stichting een visie om het industriële landschap om te vormen tot zo’n ‘industriëel tuinenrijk’. Het concept vertelt het verhaal over bijzondere erfgoedplekken en toont hoezeer de regio de afgelopen drie eeuwen aan vorming en vervorming onderhevig is geweest. De stichting wilde daarmee de lokale bevolking beter bewust maken van hun omgeving en de veranderingen die daarin optreden. Door de integrale, culturele benadering zouden mensen hun geloof in de regio en hun trots kunnen terugvinden. Het Industriële Tuinenrijk is een eerbetoon aan het landschap en laat zien hoe kan worden omgegaan met het verloren industriële verleden. Het is wel een vloeiend samengaan genoemd van een historisch model en hedendaags realisme¹⁸: zo veel mogelijk van het originele landschap behouden, en er tegelijkertijd zo veel mogelijk nieuwe elementen in introduceren.¹⁹ De studie van Bauhaus Dessau naar het Industriële Tuinenrijk was het begin van een toekomstgerichte strategie, ook weer integraal van karakter en cultureel georiënteerd. Daarbinnen zijn zestien projecten uitgevoerd, die op hun beurt weer leidden tot verdere projecten. Veel van die projecten maken gebruik van het erfgoed. Vier voorbeelden laten zien welke functies het erfgoed voor een krimpgebied kan krijgen.

Bauhausarchitectuur: erfgoed als uithangbord

De gebouwen van Bauhaus vormen het belangrijkste erfgoed dat de stad te bieden heeft. De exponenten zijn het hoofdgebouw en de *Meisterhäuser* (de ‘meesterhuizen’ die Gropius ontwierp voor hemzelf en Bauhausdocenten als Paul Klee, Lyonel Feininger en Wassily Kandinsky). De Bauhausarchitectuur dient als uithangbord voor toeristen. In het straatbeeld wordt de bezoeker daar regelmatig op gewezen. Straten zijn vernoemd naar personen en zaken die met het Bauhaus verbonden waren. Het hoofdgebouw en de meesterhuizen staan sinds 1996 op de Unesco-Werelderfgoedlijst. Volgens de Unesco belichamen deze gebouwen de belangrijkste monumenten van de moderne beweging in Europa. Onlangs zijn dan ook de twee meesterhuizen gereconstrueerd die in de Tweede Wereldoorlog verloren gingen: het Direktorenhaus Gropius en het Meisterhaus Moholy-Nagy.²⁰

De functie van uithangbord is de meest directe die erfgoed in een krimpstrategie kan hebben: alleen al door hun aanwezigheid trekken de gebouwen publiek aan, en daarmee economische activiteiten elders in de stad. Het enige dat moet gebeuren, is promoten en informeren – en natuurlijk het erfgoed fatsoenlijk beschermen en onderhouden.

Gartenreich Dessau-Wörlitz: erfgoed als totempaal

Het *Gartenreich* (Tuinenrijk) Dessau-Wörlitz, oostelijk van Dessau, ontstond in de tweede helft van de achttiende eeuw. Het is gesticht door vorst Franz von Anhalt-Dessau, die werd geïnspireerd door de geest van de Verlichting en het humanisme. Het gebied toont een geslaagde symbiose van landschap, architectuur en beeldende kunst. Verspreid over niet minder dan 142 vierkante kilometer zijn landhuizen, uiteenlopende parkontwerpen, tuinplastieken en tal van kleine objecten met groot invoelingsvermogen verweven met de rivierlandschappen langs de Elbe en de Mulde. Het *Gesamtkunstwerk* (totaalkunstwerk) is vooral het werk van vorst Leopold III, Friedrich Franz von Anhalt-Dessau (1740-1817) en zijn vriend en adviseur Friedrich Wilhelm von Erdmannsdorff.²¹

Wolfgang Savelsberg is sinds 1991 projectleider van de Kulturstiftung Dessau-Wörlitz, die het Gartenreich beheert. Hij beschrijft de staat waarin hij, als West-duitsler, het destijds aantrof: “Het Gartenreich Dessau-Wörlitz is in de DDR-periode met de beste bedoelingen onderhouden. De tuinen en landschappen, waaronder de rivierlandschappen en de uiterwaarden met de zeldzame eikenbomen, bevonden zich daardoor in een redelijk goede conditie. Het gebouwde erfgoed (kerken, paleizen en landhuizen) was daarentegen vaak in ruïneuze staat. Dit was te wijten aan het gebrek aan specialisten, renovatietechnieken en materialen voor de noodzakelijke restauraties.”

Doorkijk naar een gotisch huis, Gartenreich. Fotografie Englandfan



Inmiddels is het park in 2000 op de Werelderfgoedlijst van de Unesco geplaatst. Er is een ruim aanbod van accommodaties en activiteiten voor bezoekers: concerten op het water, stads-, park- en kasteelrondleidingen, tentoonstellingen, begeleide fietstochten en wandelingen. In samenwerking met het Anhaltisches Theater Dessau worden historische concerten, theaterstukken en literaire optredens aangeboden.

Ook dit erfgoed dient als uithangbord, maar niet alleen dat. Het Gartenreich spreekt ook bewoners van het landschap en de omliggende plaatsen aan. Erfgoed kan de bevolking identiteit, houvast, trots en richting geven. Dat zijn waarden die juist in een krimpgebied van groot belang zijn. Activiteiten in het park hebben mede de bedoeling om die verbondenheid te versterken. Via bijvoorbeeld vrijwilligerswerk en zaalverhuur worden bewoners aangesproken. Ook bestaat de mogelijkheid van natuurbegraven: een laatste rustplaats midden in de natuur. Het erfgoed krijgt zo, naast een functie als uithangbord, ook een functie als totempaal: een samenbindend symbool van herkomst en toekomst voor de lokale gemeenschap.

Ferropolis: erfgoed als voedingsbodem

Ferropolis is een voormalige dagbouwgroeve bij het plaatsje Gräfenheinen, tien kilometer ten oosten van Dessau. De bruinkool die er werd gewonnen, hield onder meer de zware chemische industrie draaiende. Door de afgravingen vielen grote delen van het gebied ten prooi aan bodemerisatie. Het stof uit de groeven en de dampen van de chemische fabrieken bedekten alles met vuil. Groen was er nauwelijks meer te zien. Toen de bruinkoolwinning na 1989 ophield, bleven de reusachtige graaf- en baggermachines achter. Men wilde het terrein onder water laten lopen en de machines bij het schroot zetten, zodat niets meer zou herinneren aan deze geschiedenis.²² Studenten van de Stichting Bauhaus Dessau zagen echter kansen in de ‘Stad van IJzer’ en voorkwamen dit. Ze kregen gelijk.

De imposante ijzeren bruinkoolgraafmachines bleken zeer geschikt als decor voor culturele activiteiten, op dit schiereiland waar natuur en techniek elkaar op een indrukwekkende wijze ontmoeten. Ferropolis is nu een openluchtmuseum annex kunst- en muziekarena van internationale allure. Maar daar blijft het niet bij. Momenteel zet de leider van het project, Thies Schröder, een internationaal platform op om deskundigen op het gebied van duurzame techniek uit de hele wereld met elkaar in contact te brengen. Ook ontwikkelt hij samen met onderwijsinstellingen een educatief programma. Daarbij gaat het om wetenschappelijk onderzoek, maar ook om experimenten op recreatief en technisch-educatief gebied en samenwerking met scholen op alle onderwijsniveaus. Zo krijgen de kinderen van de nabijgelegen Ferropolisschool sinds kort techniek en chemie op het Ferropolisterrein. Het gaat daarbij steeds om thema's die het publieke bewustzijn over duurzame energievraagstukken vergroten. Zo krijgt het gebied betekenis voor activiteiten waar het erfgoed strikt genomen niet noodzakelijk voor is. Toch lijkt het onwaarschijnlijk dat Ferropolis als onderzoeks- en onderwijscentrum van de grond zou zijn gekomen, als de bruinkoolwinningsmachines gesloopt zouden zijn. Het erfgoed is hier niet alleen een uithangbord om bezoekers aan te trekken, maar ook een voedingsbodem voor nieuwe economische functies.

Ampelhaus: erfgoed als ontmoetingsplaats

In het stadje Oranienbaum, tussen Dessau en Ferropolis, staat het Ampelhaus. Het weinig monumentale pand was tien jaar niet onderhouden toen een Nederlandse kunstenaarsgroep het in 2012 kocht en vernoemde naar de verkeerslichten (*Ampeln*) op het aanliggende kruispunt. In de zomer van dat jaar organiseerde de Stichting Orangemann, waarin de kunstenaars zich organiseerden, er een tentoonstelling rond het thema hergebruik: *Use it Again*. De stichting wil ook de komende jaren exposities organiseren waarin de thema's 'hergebruik', 'recycling' en 'transformatie' een rol spelen. De kunstenaars voelen verwantschap met deze thema's die zo mooi passen bij een oud en verwaarloosd gebouw. Ze waren verbaasd dat het pand zo lang

leegstond, omdat het niet zo moeilijk leek er iets bijzonders van te maken. "Niet alles hoeft museaal of nieuw te zijn", vindt architect Niek Wagemans, een van de organisatoren.

Het Ampelhaus is nu een expositieruimte waarin de nadruk ligt op ontmoetingen. Mensen uit de omgeving kunnen er terecht. Zakenlieden die een biertje komen drinken, raken er in gesprek met een kunstenaar die ter plekke aan een object bezig is. Op deze laagdrempelige manier wil Orangemann het project voortzetten. "Als wij gaan nadenken over dat geweldige postkantoor of het net zo geweldige stationnetje, kunnen we natuurlijk van alles verantwoord bedenken", vertelt Wagemans. "Maar of dat gaat werken? Het is veel mooier als zich iets vanuit de omgeving en de mensen zelf aandient. Dat 'zelf ontdekken' is iets dat juist op deze plek kan werken."

"Toen ik net in Oranienbaum rondreed, zag ik dat 's avonds alle luikjes naar beneden waren. Er was niemand op straat. Ik dacht soms echt dat er helemaal niks gebeurde. Daar waren we wel een beetje bang voor. Helemaal met de tentoonstelling in het vooruitzicht. Of ze onze gekke, niet-praktische dingetjes wel de moeite waard zouden vinden. Maar het thema *Use it Again* bleek super om het dorp mee te verkennen. Ik had een grote blauwe bus en haalde van alles uit containers. Dat zong gauw rond. Vervolgens ging ik de oude spulletjes bij de mensen zelf ophalen. Later kwamen mensen het me zelfs brengen. Of mensen hielden me aan; of ik even mee wilde komen. Ik ontdekte dat de mensen juist heel erg open zijn. Door van hun oude spul iets nieuws te maken, ontstond een uitwisseling. Steeds vaker kwamen mensen langs en namen ze weer nieuwe mensen mee."

De Stichting Orangemann is in korte tijd vertrouwd geraakt met de lokale bevolking en andere erfgoedontwikkelaars, zoals de mensen achter Ferropolis. Het Ampelhaus is een inspirerend voorbeeld van hoe een functie als ontmoetingsplaats heilzaam is voor zowel het erfgoed als voor een dorps- of buurtgemeenschap, en hoe mensen daardoor zelf een bijdrage kunnen leveren aan de omgang met krimp.

Vier functies naast elkaar

Dessau biedt een staalkaart van verschillende soorten erfgoed en verschillende vormen van omgang daarmee: onmiskenbaar monumentaal erfgoed, naast erfgoed dat op de valreep van de sloop gered is en een onaanzienlijk huis aan een kruispunt. Erfgoed waar de overheid zich over ontfermt, waar een stichting actief in is en waar particulieren hun ideeën in verwezenlijken. Stedelijk erfgoed, landelijk erfgoed, industrieel erfgoed.

In principe zijn al deze vormen van erfgoed te combineren met elk van de vier erfgoedfuncties. Natuurlijk liggen sommige combinaties meer voor de hand dan andere. Zo zal erfgoed dat als uithangbord in de markt wordt gezet, meestal een onbetwiste monumentale waarde hebben, terwijl de grote industriële bouwwerken vaak een nieuwe gebruiksvorm nodig hebben om behouden te blijven (en hun tweede leven dus beginnen als ‘voedingsbodem’).

Waar de functie van uithangbord zich vooral richt op mensen van elders, vormt de totempaal een baken voor lokale identiteit. En waar de voedingsbodem veelal wordt gebruikt door een creatieve klasse die vooral (maar niet uitsluitend) bestaat uit mensen van elders, is de ontmoetingsplek juist van belang voor de lokale bevolking. De sociaal-economische functies van erfgoed als voedingsbodem en de ontmoetingsplek komen relatief vaak voort uit initiatieven van de mensen of bedrijven die het erfgoed zelf in gebruik willen nemen. Zij nemen, normaal gesproken, ook de restauratie en het beheer op zich, al lukt dat niet altijd zonder financiële bijdrage van de overheid. De symboolfuncties van erfgoed als uithangbord en totempaal hebben relatief vaak sturing van bovenaf nodig. Er is niet per definitie een nieuw gebruik van het erfgoed zelf aan verbonden. Dus als het zijn gebruik verliest en een nieuwe bestemming zich niet aandient, zal er een andere constructie voor beheer en onderhoud gevonden moeten worden. Meestal is daar overheidssturing voor nodig. Zo staan de vier erfgoedfuncties in logische verhouding tot elkaar:

	Erfgoed werft (externe oriëntatie)	Erfgoed bindt (interne oriëntatie)
Nadruk op sociaal-economische functie	VOEDINGSBODEM	ONTMOETINGS-PLAATS
Nadruk op symboolfunctie	UITHANGBORD	TOTEMPAAL

De volgende vier hoofdstukken gaan dieper in op de vier functies van erfgoed, elk aan de hand van twee Duitse, Engelse of Franse voorbeelden en één Nederlands voorbeeld. Daar komt niet één heldere oplossing uit voort. Iedere streek zoekt z'n eigen antwoorden en ontwikkelt z'n eigen strategieën om erfgoed in te zetten bij het bestrijden of begeleiden van demografische krimp. Enkele grote lijnen zijn wel te trekken. Waar de steden vaak proberen om aantrekkelijker te worden door spraakmakende projecten aan de hand van spectaculair erfgoed, wordt het beeld in landelijke gebieden bepaald door maatwerk op het niveau van individuele huizen, boerderijen, dorpskernen en landschapselementen. Hier moeten veel kleine projecten samen één grote duw in de goede richting opleveren. Vaak nemen lokale bewoners, verenigingen of ondernemers het voortouw, soms de overheid. In veel gevallen is er wel een duidelijke rol weggelegd voor overheden, door het stimuleren van gebiedsprocessen, het verlenen of verwerven van subsidies en een toezicht op de kwaliteit en het behoud van eventuele monumentale waarden.



4

Erfgoed als uithangbord

De meest voor de hand liggende functie van erfgoed in krimpregio's is die van uithangbord. In theorie schenkt erfgoed een streek, stad of dorp een eigen gezicht dat, als het goed wordt ingezet in de marketing, buitenstaanders kan verleiden tot een bezoek of zelfs een verhuizing. Erfgoed en toerisme liggen in elkaars verlengde, aldus de Engelse socioloog John Urry.²³ Volgens hem komt toerisme neer op *gazing at signs*: het staren naar markante kenmerken van een plek, zoals een kathedraal, landschap of andere bezienswaardigheid. Erfgoed is een van de *signs* (tekens) waarop de toeristen hun *gaze* (blik) richten. Uit onderzoek blijkt bijvoorbeeld dat mensen 'oud' sowieso als mooi ervaren. Hoe oud een monument precies is, maakt niet eens zoveel uit, zeker bij mensen die weinig historisch besef hebben.²⁴ Wel is het van belang om het verleden zichtbaar, tastbaar of beleefbaar te maken. Zo is in Limburg bezinningstoerisme in kloosters sterk in ontwikkeling. Daarbij gaat het om 'toeristische activiteiten die leiden tot innerlijke rust en evenwicht' en die een relatie leggen met 'de zin van het leven'.²⁵ In de kloosters van Steijl en Wittem kan men bijvoorbeeld terecht voor retraites, stilteweekenden en zenmeditaties.

Foto pagina 25

Saint-Yrieix-la-Perche,
de kerk als centrum van
het dorp. Limousin.
Fotografie MairieSY

Frankrijk, Saint-Yrieix-la-Perche (Limousin): Cité Médiévale

Het stadje Saint-Yrieix-la-Perche heeft zich ontwikkeld rond een twaalfde-eeuwse kapittelkerk, die het straatbeeld nog altijd domineert. Het stadje heeft een historie van goudhandel en in 1768 is er – voor het eerst in Frankrijk – kaolien ontdekt, het belangrijkste bestanddeel van porselein. Saint-Yrieix ligt in de regio Limousin op ongeveer veertig kilometer van de hoofdstad Limoges.

De bevolking is de afgelopen 22 jaar met 8 procent gedaald naar het huidige inwonertal van zeventuizend. Als een van de tien grootste plaatsen in het département Haute-Vienne is het stadje een streekcentrum met winkels en bedrijvigheid. Onder meer staan hier de op één na grootste drukkerij van Frankrijk en de beroemde Bijou-fabriek van *madeleine*-koekjes. Jaarlijks trekt de plaats twintigduizend toeristen. Die komen deels voor het erfgoed, maar ook voor zomerse evenementen, zoals een muziekfestival in

de kerk, een internationale aquarelbeurs, tentoonstellingen en een nationale rally. Voor die evenementen wordt in een cirkel van driehonderd kilometer geadverteerd, bijvoorbeeld op vakantiebeurzen. De gemeente werkt daarbij samen met de koekjesfabriek. De fabriek, die in het hele land madeleines verkoopt, stopt in elke doos een brochure over de stad. Saint-Yrieix is een van de honderd *Plus Beaux Détours de France*, een netwerk van steden met twee- tot twintigduizend inwoners die buiten de grote toeristische centra en routes liggen maar zich wel toeristisch profileren (met een knipooog naar het toeristische netwerk *Plus Beaux Villages de France*). Ondanks de samenwerking met andere gemeenten in de omgeving blijkt het moeilijk om toeristen een paar dagen vast te houden.

De *Cité Médiévale* (de middeleeuwse binnenstad) is het voornaamste toeristische uithangbord. Bezoekers betreden de historische kern vanaf de parkeerplaats via een zware, middeleeuwse poort of vanuit de stad via symbolische poorten. Zo wordt de bijzondere waarde van de middeleeuwse stad, die wat hoger ligt dan haar omgeving, extra benadrukt.

Sinds 2003 wordt de *Cité Médiévale* met respect voor het erfgoed gerenoveerd en opnieuw ingericht. De renovaties worden zorgvuldig en ambachtelijk uitgevoerd. Zo is het plein bestraat met stenen uit het gebied zelf en zijn alle kabels ondergronds gebracht. In 2005 heeft Saint-Yrieix een 'ZPPAUP' in haar bestemmingsplan verwerkt. Dat is een 'Beschermd Gebied voor Architectuur, Stedenbouw en Landschap' met een beschrijving van de te beschermen kwaliteiten en de daarbij behorende voorschriften. Het komt in plaats van de beschermde 500-meterzone om een monument en blijkt een veel verfijnder en relevanter beschermingsinstrument te zijn. Alle werkzaamheden in een ZPPAUP moeten door de *Architecte des Bâtiments de France* worden goedgekeurd. De nadruk op erfgoed lijkt niet ten koste van de bedrijvigheid en de levendigheid van het stadje te gaan. Zo blijft het plein voor lokaal autoverkeer toegankelijk en heeft een aantal van de religieuze gebouwen een nieuwe functie gekregen, als museum voor kunstboeken of als medisch centrum. Het pand direct naast de poort is tot *Maison du Patrimoine* verbouwd. Dit 'erfgoedhuis' presenteert de geschiedenis van de goud- en kaolienwinning en biedt huis-

vesting aan kunstenaars die zich door de stad willen laten inspireren. De financiering van deze grootschalige werkzaamheden komt van alle overheidslagen: de gemeente, het département, de regio, de staat en de Europese Unie (via het Leader Programma).

In het centrum van Saint-Yrieix contrasteert de kwaliteit van het erfgoed en van het publiek domein met de grootschalige leegstand van winkels en, vooral, woningen. Saint-Yrieix telt bijna 3.900 woningen, waarvan een tiende leeg staat. De leegstand concentreert zich in het centrum, zoals overal in Limousin. Daar trekt de bevolking weg door het drukke verkeer en het ontbreken van vrijstaande huizen met tuinen. Dit gebeurt vooral langs de hoofdwegen, maar in mindere mate ook in de *Cité Médiévale*. Dat gaat ten koste van de sfeer. De gemeente staat zo goed als machteloos tegen de leegstand van privégebouwen. Door investeringen in het publieke erfgoed hoopt ze de aantrekkelijkheid van het centrum te verhogen en eigenaren tot renovatie of verkoop te bewegen. In de zomer bemiddelt de gemeente bij de tijdelijke verhuur van lege winkels aan ambachtslieden, die zo van het toerisme kunnen profiteren. Deze actie heeft in enkele gevallen tot vaste verhuur geleid. Daarbij proberen makelaars zich ook op buitenlandse kopers te richten, die een centraal gelegen huis mogelijk wel kunnen waarderen.

De toeristische infrastructuur kan wat overdreven lijken voor een kleine stad als Saint-Yrieix, maar is in de zomer wel nodig. De investeringen in het toerisme en de financiële steun voor het erfgoedbeheer bewijzen de ambitie van de gemeente. Zij gebruikt het erfgoed als uithangbord om een groeiend aantal toeristen te trekken en om doelgroepen van buiten te interesseren voor de lege woningen en winkels. De gemeente slaagt daar niet helemaal in, want de bevolkingcijfers blijven voorsnog dalen en de leegstand in het centrum is nog steeds fors.

Frankrijk, Plateau de Millevaches (Limousin): wandelreis Retrouvance®

Niet toevallig is ook het tweede voorbeeld van erfgoed als uithangbord afkomstig uit Limousin. In tegenstelling tot Duitse bestuurders, proberen hun collega's in Frankrijk de krimp namelijk te bestrijden. Zij trachten nieuwe bewoners en bezoekers aan te trekken. Daar hoort een verleidelijk uithangbord bij. En in tegenstelling tot het industriële erfgoed van bijvoorbeeld de Noord-Franse mijnstreek, dat vooral als entourage voor nieuwe activiteiten geschikt is, lenen het indrukwekkende landschap en de historische dorpen van Limousin zich daar uitstekend voor.

Retrouvance® is een merk van het *Office National des Forêts* (ONF - het Franse Staatsbosbeheer) voor luxe georganiseerde wandelreizen in onbekende natuurgebieden. Verspreid over Frankrijk zijn acht routes uitgezet. Gedurende een week trekt een groep van ongeveer tien wandelaars door het gebied, onder leiding van een gids die uitleg geeft over de natuur en de cultuur. De bagage wordt vervoerd, de maaltijden worden verzorgd en overnachtingen vinden plaats in eigen accommodaties. Deze *gîtes* zijn geïsoleerd liggende huizen in of aan de rand van een bos, die leegstonden en een nieuwe toekomst hebben gevonden als vakantiehuis. Op dagen dat ze niet nodig zijn voor de wandelaars, kunnen andere vakantiegangers ze huren.

Voor de route op het Plateau de Millevaches werkte het ONF samen met het *Parc Naturel Régional (PNR) de Millevaches en Limousin*. Aan zo'n PNR is een planologisch beschermingsregime verbonden en tegelijk is het een projectorganisatie waarin gemeenten, het Département, de Région, maar ook diverse verenigingen samenwerken. Lokale overheden hadden belangstelling voor het project omdat Millevaches een tekort had aan vakantiewoningen voor middelgrote groepen (tien tot vijftien mensen). Daarbij bood het een goedkope herbestemming voor lege gebouwen in gemeentelijk bezit. Gemeenten hebben financieel bijgedragen aan de herbestemming, maar ze verdienen dat terug doordat het ONF ze een vaste huurprijs betaalt. Verdere financiering is onder meer afkomstig van de EU (het Europees Landbouwfonds voor de Plattelandsontwikkeling),

de Staat, de Région en de Départements. In totaal heeft het project ruim 1,5 miljoen euro gekost.

Met het erfgoed als uithangbord willen het ONF en het PNR het aantal bezoekers aan de regio opkrikken. Zowel de accommodaties als de wandelroute ademen geschiedenis. Gilles Despeyroux, die verantwoordelijk is voor het project bij het PNR, noemt de Retrouvance® Millevaches een bijzondere wandelreis, hoewel het spektakel van de bergtoppen ontbreekt. "Dit gebrek compenseren we met de eigen kwaliteiten van het gebied. Dat zijn het natuurlijke erfgoed van vennen en heidevelden, maar ook het culturele erfgoed dat vooral bestaat uit kleine elementen en streekeigen bebouwing. Daarom besteden de gidsen veel aandacht aan stenen, graniet, bouwtechnieken en rurale geschiedenis." De wandelroute loopt bijvoorbeeld langs het verlaten dorp Clédat. Dit dorp, dat in de jaren zestig zijn laatste bewoner verloor, wordt tegenwoordig door een vereniging beschermd. De voorzitter komt soms langs om een Retrouvance®-groep te vertellen over de geschiedenis van het spookdorp. Op sommige plaatsen langs de route is binnen het project erfgoed gerenoveerd, zoals een molenbeek die in samenwerking met een school is hersteld. Zo leidt het project ook tot onderhoud en herstel van erfgoed en draagt het bij aan de vorming van nieuwe erfgoedprofessionals.

Tot nu toe zijn op Millevaches vijf gebouwen herbestemd tot *gîte*. In het eerste jaar, 2012, zijn zes wandelreizen georganiseerd met in totaal 57 deelnemers. Gemiddeld was elk vakantiehuis naast het gebruik door Retrouvance® nog 65 dagen verhuurd. Het ONF verwacht dat de huizen na een jaar of twee optimaal bezet zijn.

Het erfgoed profiteert van Retrouvance® door de herbestemming en de publieke aandacht. De lokale economie profiteert er indirect ook van, omdat 60 procent van de opbrengst naar gidsen, horeca, schoonmaakbedrijven en andere lokale ondernemers gaat. "Dat draagt bij aan het vasthouden van de bevolking, zij het nog in beperkte mate", zegt Despeyroux. Hij hoopt dat de kwaliteit van het project ertoe leidt dat toeristen hun bezoek aan Millevaches nog eens herhalen en, wie weet, dat enkelen er zelfs gaan wonen. Dat is niet

helemaal onrealistisch: de meeste nieuwe inwoners van Limousin hebben zich er gevestigd na een goede vakantie-ervaring.²⁶

Nederland/België: Staats-Spaanse Linies

De Belgische provincies Oost-Vlaanderen, West-Vlaanderen en de Nederlandse provincie Zeeland werken al geruime tijd samen in het grensoverschrijdende Krekengebied. De laatste jaren is veel aandacht besteed aan één grensoverschrijdend project, de Staats-Spaanse Linies. Het gaat om een uitgebreid stelsel

Kruisdijkschans, ooit een belangrijk defensief punt in de oorlog tussen de Staatsen en de Spanjaarden, nu onderdeel van de Staats-Spaanse Linies. *Fotografie Ludo Goossens*



van forten, versterkte steden en linedijken, dat getuigt van de eeuwenlange strijd om de toegangen tot de stad en de haven van Antwerpen. De Linies stammen deels al uit de periode van de Opstand (de Tachtigjarige Oorlog, 1568-1648), maar er is aan gebouwd tot in de Spaanse Successieoorlog (1702-1713). De verdedigingswerken liggen aan de basis van de grensvorming tussen België en Nederland en benadrukken daarmee het karakter van een grensstreek. Ze vormen historisch, ruimtelijk en landschappelijk een geheel. Door uitgebreide restauraties is dat de laatste jaren weer zichtbaar gemaakt. De Staats-Spaanse Linies ondersteunen de streekidentiteit en de aantrekkingskracht van het gebied voor bezoekers. Ze bieden een recreatief programma, dat wordt versterkt door musea en andere culturele activiteiten in een aantal van de afzonderlijke forten en dorpen. Vooral voor Zeeuws-Vlaanderen, waar de bevolking krimpt, wordt gehoopt op een economische impuls.

Toch zijn de Linies nog niet voldoende bekend bij bewoners en bezoekers. Ook het toeristisch-recreatieve aanbod kan nog veel beter. Het zichtbaar maken en ontsluiten van dit erfgoed is dan ook een belangrijk streefdoel. Op het vlak van ecologie is eveneens nog veel mogelijk. Een behoorlijk aantal forten en militaire dijken ligt in ecologische verbindingzones of in de nabijheid van kreekresten, en biedt kansen voor natuurontwikkeling. Valorisatie door recreatie en toerisme is een van de belangrijkste uitdagingen voor de toekomst. Daarvoor zijn meer en nieuwe stappen nodig. Zoals een recente 'vermarktungsstudie' voor een drietal defensielinies in de regio het formuleert: "... stappen die leiden tot een uitgebalanceerd grensbreed toeristisch product dat kansen biedt mensen en organisaties met elkaar te verbinden. Een veelzijdig product dat een cultuurhistorische, maatschappelijke en economische meerwaarde geeft aan het grensgebied van Vlaanderen en Nederland."

"Hopelijk is deze studie een extra stimulans voor beleidsmakers, ondernemers, toeristische organisaties, historische kringen en gepassioneerde individuen. Een stimulans om succesvol vervolg te geven aan de vele inspanningen die tot nog toe zijn verricht om de forten en linies de plek te geven die ze verdienen."²⁷ Een gedeelde toekomstvisie en een volgehouden grensoverschrijdende samenwerking zijn in dit gebied zeker relevant.



5

Erfgoed als totempaal

Gaat het bij erfgoed als uithangbord om buitenstaanders, bij erfgoed als totempaal staan de bewoners centraal. Lokaal erfgoed kan de bevolking van een gebied identiteit, houvast, trots en richting geven. Dat zijn waarden die juist in een krimpende omgeving van groot belang zijn. Een karakteristiek landschap, een markant gebouw of een streekproduct geeft mensen het gevoel ‘thuis’ te zijn en staat voor het collectieve geheugen, harmonie en geborgenheid.²⁸ Geografen spreken van een *sense of place* of zelfs *topophilia*: de liefde voor een plek.²⁹ En met plekken is het een beetje zoals met de liefde: moeilijk onder woorden te brengen, maar als je het ervaart, begrijp je wat ermee wordt bedoeld. De Italiaanse schrijver Italo Calvino³⁰ schrijft daarover: “Deze stad die niet uit je hoofd verdwijnt, is als een metalen constructie of een netwerk met vakjes waarin iedereen die dingen kan rangschikken die hij wil onthouden.” Erfgoed kan een rol spelen bij het opbouwen en onderhouden van die metalen constructie – het helpt bij het verankeren van de identiteit.

Foto pagina 30

Boerderijen zoals deze Friese Stelpboerderij (1911), Holwerd, vormen belangrijke dragers van de kwaliteit van het landschap van Dongeradeel. Fotografie collectie Rijksdienst voor het Cultureel Erfgoed

Vooraf erfgoed in de gebouwde omgeving heeft nogal eens de functie van totempaal. In zijn onderzoek naar Amerikaanse steden beschreef planoloog Kevin Lynch³¹ hoe opvallende bouwwerken voor inwoners vaak dienen als oriëntatie- en referentiepunt. Zeker objecten die door hun afmetingen, architectuur, historische of culturele waarde in het oog springen – Lynch noemde ze *landmarks* – hebben een identificerende werking en blijven gemakkelijk ‘hangen’ in ons brein. De totempaalfunctie van erfgoed houdt dan ook een belangrijke waarschuwing in: pas op met sloop. Want de verhalen,

herinneringen en emoties die aan gebouwen of landschapselementen verbonden zijn, staan los van de monumentale waarde die historici eraan toekennen. Sloop kan het sluimerende verdriet in krimpgebieden verder aanwakkeren, terwijl een nieuw gebruik met een mooie restauratie juist vertrouwen in de toekomst kan geven.

Duitsland, Ruhrgebied: Zeche Zollverein

De krimpsteden Essen en Duisburg in het Duitse Ruhrgebied hebben verschillende erfgoedobjecten waarmee de bevolking zich identificeert, zoals het mijncomplex Zollverein, het Landschapspark Duisburg Nord en de arbeiderswijk Margarethenhöhe. Het zijn niet alleen trekpleisters voor toeristen, maar zeker ook identiteitsdragers voor de inwoners zelf.³² Dat is niet altijd zo geweest. Toen in 1986 de steenkoolmijn ('Zeche') en enkele jaren later de cokesfabriek ('Kokerei') Zollverein sloten, was iedereen in Essen het erover eens dat het complex zo snel mogelijk moest verdwijnen. Een voormalig mijn- en fabrieksterrein zonder functie, vervallen en vervuild, was het behouden niet waard. Ook elders in het Ruhrgebied gingen oude industriecomplexen zonder veel scrupules tegen de grond.

Terwijl op die manier meer en meer verloren ging, voltrok zich begin negentiger jaren een mentale omwenteling. Het besef groeide dat de identiteit van de regio in deze complexen besloten lag. Zollverein is wat dat betreft een emblematisch project, stelt architect Floris Alkemade die namens het bureau OMA bij de herontwikkeling betrokken was. "Oude, overbodig geworden industriegebouwen die op het punt stonden om gesloopt te worden, moesten geïnterpreteerd worden als potentiële monumenten die de veranderende identiteit van het hele Ruhrgebied zowel konden vastleggen als ontwikkelen."

Erfgoedobjecten zoals Zollverein kregen betekenis als 'totempaal' voor het Ruhrgebied. De restanten van de mijnbouw en de industrie zijn relictten van een verleden dat onlosmakelijk met de regio verbonden is. Er kleven herinneringen aan en bewoners verbinden er hun gevoel van thuis ('Heimat') aan. Om die erfgoedwaarde kracht bij te zetten, was erkenning als werelderfgoed belangrijk, begreep men in de jaren negentig. Dan zou de latente verbondenheid kunnen uitmonden in trots. Zollverein droeg die potentie in zich. Ooit was het de grootste steenkoolmijn van Europa. De machinerie is overweldigend, de techniek markeert mijlpalen in de industriële geschiedenis en de dominante hijsinstallatie levert een herkenbaar en fascinerend beeld op. Bovendien was het ontworpen met veel aandacht voor architectuur en stedenbouwkundige samenhang, wat

uitzonderlijk is voor dit type gebouwen. Het voornemen om dit complex op de Werelderfgoedlijst te krijgen, vormde het symbolische startpunt van de herontwikkeling. In 2002, niet veel meer dan vijftien jaar nadat industriële complexen zonder omkijken werden gesloopt, was het zover.

Aan de basis van de plaatsing op de Unesco-lijst lag een masterplan waarin niet alleen de bescherming van de monumentale waarde werd uitgewerkt, maar ook de mogelijke toekomstige ontwikkeling. Want om het mijncomplex als 'totempaal' in stand te houden, moest een nieuw gebruik worden gevonden – het moest zich ook als 'voedingsbodemp' voor nieuwe activiteiten waarmaken. Voor een integrale herontwikkeling van het hele terrein, honderd hectare groot, ontbraken echter de middelen. Alkemade: "We kozen er daarom voor om juist op de meest betekenisvolle plekken het nieuwe gebruik duidelijk zichtbaar te maken. Dat deden we door kleinere, maar uiterst essentiële ingrepen. 'Stedenbouwkundige acupunctuur' noemen we dat. Op die manier kun je met relatief eenvoudige middelen een heel gebied van een nieuwe identiteit voorzien."

Zollverein is op initiatief van overheden herontwikkeld, in een periode waarin de combinatie van industrieel erfgoed en creatieve bedrijvigheid nog geen gemeengoed was. Een kleine groep deskundigen van verschillende overheidsinstanties richtte de *Entwicklungsgesellschaft Zollverein* op. Mede dankzij contacten met de stad Essen, de deelstaat Nordrhein-Westfalen en het Landschaftsverband Rheinland kon de directeur deze ontwikkelingsmaatschappij op poten zetten. De organisatie wist uit allerlei hoeken kennis en kapitaal aan zich te binden en was opdrachtgever van het masterplan.

De inzet was om de betekenis van het gebied als economische motor overeind te houden, maar met nieuwe vormen van productie: van mijnbouw naar design. Het erfgoed verbindt deze nieuwe identiteit met de oude, historisch gegroeide identiteit en helpt de bewoners van het Ruhrgebied om de transitie van de regio te accepteren en mee te beleven. Zo heeft OMA samen met het bureau Böll & Krabel een zorgvuldige restauratie uitgevoerd van de *Kohlenwäsche*, de gigantische hal op het terrein met zijn trappen, buizen en transportbanden. Dat past bij het nieuwe gebruik als museum en bezoekerscentrum. Andere instellingen en bedrijven die een plek op het terrein vonden zijn een choreografisch

centrum en een designschool, met in hun kielzog een reeks bedrijfjes en andere organisaties die de enorme ruimtes langzaam beginnen te vullen.

“Bijzonder was dat in de periode waarin het hele gebied nog herontwikkeld moest worden, er al een zeer luxe restaurant aanwezig was”, vertelt Alkemade. “Een ondernemer met lef had juist de context van de oude industriecomplexen gekozen om zich te vestigen. In plaats van op een peperdure plek in de binnenstad te gaan zitten, wilde de restauranthouder zich juist associëren met de radicale en verrassende context van een verlaten industriegebied. Het restaurant liep als een trein.”

Het monumentale werelderfgoed en de *buzz* van ondernemers en kunstenaars heeft ervoor gezorgd dat het Zollvereingebied is uitgegroeid tot het embleem voor de toekomst van het Ruhrgebied. Het heeft een voorbeeldfunctie vervuld voor andere industriële complexen, in het Ruhrgebied en daarbuiten.

Het plan is ontwikkeld in een economisch florissante periode. Op dit moment vertraagt de ontwikkeling. Voor Floris Alkemade is dat geen probleem. “De essentie is dat het complex er nog is. Niet in verval, maar beschermd en met status.”

Frankrijk, Nord-Pas de Calais: Mijnterrein 11/19

Net als in het Ruhrgebied, was de sluiting van de mijnen in Noord-Frankrijk niet direct een aanleiding om de overbodig geworden complexen tot monument te verklaren en er een nieuw gebruik voor te zoeken. De mijncompagnie ging zakelijk met haar erfenis om. Ze verkocht een aantal van de vele steenbergen aan bedrijven die ze wilden afgraven. Een paar mijnterreinen kwamen in bezit van particulieren. De rest, waaronder de grond en de woonbuurten van de mijnwerkers, werd aan gemeenten overgedragen. Dat was echter geen garantie voor behoud, want het verleden werd als pijnlijk ervaren. De heersende gedachte was om de sporen uit te wissen en met een schone lei vooruit te kijken. Het beheer van de *après-mine* (na-de-mijnindustrie) werd dus aan de gemeenten overgelaten. De geërfde situatie was rampzalig en de taak gigantisch.

Het landschap dat de mijnen hadden achtergelaten vroeg aandacht: de *pays noir*, de instortende mijngangen (die bodemdaling en schade aan gebouwen veroorzaakten) en het stijgende grondwater. De woonwijken, ooit vooruitstrevend, waren decennialang niet onderhouden, zodat niet alleen de huizen, maar ook de wegen gemoderniseerd moesten worden. Maar de gemeenten waren zowel politiek als financieel zwak. Eeuwenlang waren ze ondergeschikt geweest aan de mijnbedrijven. De teloorgang van de mijnen en de dalende bevolkingsomvang holden hun financiële positie nog verder uit. Daarbij ontbrak op gemeentelijk niveau eenheid en saamhorigheid.

Inmiddels is de situatie drastisch veranderd. In 2012 heeft de Unesco het mijngebied als ‘levend cultuurlandschap’ op de Werelderfgoedlijst geplaatst. Gemeenten werken samen aan de herontwikkeling in de daarvoor opgerichte *Mission Bassin Minier* (zie hoofdstuk 8). De meest kenmerkende objecten zijn op de monumentenlijst geplaatst, bestemmingsplannen beschermen het erfgoed en er liggen convenanten met de grote eigenaren, waaronder de woningbouwvereniging Soginorpa die is opgericht voor het beheer van de resterende zestigduizend mijnbouwwooningen. En in 2011 opende het wereldberoemde museum het Louvre uit Parijs zijn enige nevenvestiging in het hart van de regio, op een verlaten mijnterrein in Lens. De krimp is vooralsnog niet gekeerd, maar de kwijnende regio is wel weer helemaal tot leven gekomen.

Deze ontwikkeling is te danken aan een klein aantal pioniers dat de totempaalwaarde van het erfgoed onderkende. In 1986 kocht burgemeester Marcel Caron van Loos-en-Gohelle, een voorstad van Lens, het mijnterrein 11/19 voor één euro van de mijncompagnie. 11/19 is een bijzonder terrein, want het gaat om een compleet ensemble met alle oorspronkelijke exploitatiegebouwen, de twee hoogste steenbergen van Europa (186 meter) en de bijbehorende woonwijk Les Provinces. Caron had van meet af aan de bedoeling om de sporen van de mijnindustrie voor de toekomst te bewaren en het terrein aan de bevolking terug te geven. In de jaren daarop vestigden zich er twee verenigingen, die beide inspeelden op de betekenis van het erfgoed voor de bevolking: *La Chaîne des Terrils* (‘de Keten van Steenbergen’) en *Culture Commune* (‘Gezamenlijke Cultuur’).

La Chaîne des Terrils is in 1988 opgericht door een groep vrijwilligers. De verbetering van het slechte imago van *pays noir* moest lokaal beginnen, meenden ze. Door de organisatie van wandeltochten over de steenbergen, met aandacht voor het natuurlijke en het industriële erfgoed, wilden ze de waardering voor dit bijzondere landschap bij de plaatselijke bevolking vergroten. Sinds haar oprichting is het aanbod van La Chaîne des Terrils uitgebreid met andere educatieve en sportieve activiteiten. Het aantal bezoekers groeide tot bijna 23.000 per jaar, meest scholieren en studenten. Daarnaast doet de vereniging onderzoek naar steenbergen en hun milieu en ontwikkelt ze beheer- en beschermingsstrategieën.

Culture Commune begon in 1990 als een vereniging voor de artistieke en culturele ontwikkeling van de mijnstreek en is sinds 1999 erkend als Nationaal Theater, hoewel zonder eigen podium. “Culture Commune heeft als hoofddoel om de verandering van het mijngebied sinds de sluiting te begeleiden en het naar de wereld te openen,” zegt de oprichtster Chantal Lamarre. Meteen na de oprichting organiseerde de vereniging evenementen op het vrijgekomen terrein: een toneelstuk, culturele ontmoetingsdagen met Poolse artiesten en in 1991 de fototentoonstelling ‘Archéologie de la Mine’ van Vivien Didier, die sinds 1983 het mijngebied fotografeert en filmt. Deze expositie was de directe aanleiding voor de wettelijke bescherming van het mijnterrein als monument. “Onze relatie met het erfgoed is helemaal niet nostalgisch,” aldus Lamarre. “Het is een fundament waarop we iets nieuws en anders bouwen. Wat mij betreft maakt de cultuur van de mensen volledig deel uit van de geschiedenis en het erfgoed. Als de stenen niet leven, zijn ze niet interessant.”

Naast de twee verenigingen, biedt mijnterrein 11/19 onderdak aan een aantal bedrijven op het gebied van duurzame bouw. Het terrein wordt aangeprezen als ‘Referentiecentrum voor Duurzame Ontwikkeling’. Erfgoed en duurzaamheid komen binnenkort samen in het nieuwe project *Réha futur*, de herbestemming van een voormalig mijnningenieurshuis met als doel om duurzame renovatietechnieken te ontwikkelen.

Het erfgoed blijkt een voedingsbodem, uithangbord en ontmoetingsplek, maar het begon bij de ambitie om het erfgoed in te zetten als onderscheidende,

positieve identiteit van de geplaagde regio – de totempaalfunctie dus. La Chaîne des Terrils en Culture Commune stimuleerden de bevolking om de omgeving anders te bekijken en hoger te waarderen. Het mijnterrein is gered, de toekomst verzekerd en de bevolking heeft het terrein in het hart gesloten. Burgemeester Marcel Caron heeft bereikt wat hij wilde, en waarschijnlijk zelfs meer dan dat. Zijn mijnterrein is nu het pronkstuk van de regio.

De steenbergen van Nord-Pas de Calais

Niet de industriële installaties, maar de steenbergen waren het onderwerp van de vroegste erfgoedactiviteiten in het mijngebied van Nord-Pas de Calais. Wandeltochten over de steenbergen waren voor La Chaîne des Terrils de sleutel om de waardering voor het bijzondere landschap bij de plaatselijke bevolking te vergroten. Steenbergen zijn afvalhopen van de mijnen, opgebouwd met het materiaal dat overbleef nadat de bruikbare kolen van de onbruikbare stenen gescheiden waren. Ze zijn niet zelden meer dan honderd meter hoog. Van de 350 steenbergen die hebben bestaan, zijn er nog 190 over. Men hoopt er uiteindelijk honderd te behouden. Patrick Offe, gids bij La Chaîne des Terrils: “Het is niet mogelijk om ze allemaal te bewaren, want dat gaat gepaard met hoge kosten voor inrichting, bescherming, veiligheid en beheer.” De huidige functies en beheervormen van de steenbergen lopen sterk uiteen. Een aantal wacht al tientallen jaren op exploitatie; bedrijven die de stenen verkopen, mogen maar één berg per keer afgraven. Veel andere steenbergen zijn tijdelijk in bezit bij de EPF, Etablissement Public Foncier Nord-Pas de Calais. Dit is een fonds dat de Franse staat in 1990 heeft opgericht, op verzoek van de regio. Het fonds koopt grond en beheert die totdat er een project voor is ontwikkeld en een andere overheid de grond kan overnemen. De meeste steenbergen die beschermd zijn, zijn dat vanwege hun kwetsbare

natuurwaarden. Het Département Nord-Pas de Calais heeft ze aangekocht of heeft een convenant met de eigenaren afgesloten. Ze zijn over het algemeen voor het publiek gesloten.

De mate van bescherming is dus afhankelijk van de specifieke kwaliteiten van de berg en van de doelen van de eigenaar.

De Mission Bassin Minier, waarin lokale overheden samenwerken, speelt daarop in door te zoeken naar speciale gebruiksvormen, zoals natuurbescherming, motorcross, mountainbiking of economische exploitatie. Daardoor kunnen de steenbergen als ensemble behouden blijven en kan iedereen er op zijn eigen manier gebruik van maken.

De twee steenbergen van mijnterrein 11/19 zijn niet wettelijk beschermd, maar La Chaîne des Terrils waakt erover. In 2008 zijn ze volledig opengesteld. Gezien het groeiende aantal wandelaars is deze openstelling een succes. Offe merkt echter op dat dit intensievere gebruik ook een bedreiging kan vormen. Mensen blijven niet altijd op de paden, waardoor er planten verdwijnen en er erosie optreedt. La Chaîne des Terrils onderzoekt daarom de gevolgen van het toerisme. Dit is des te belangrijker omdat verwacht wordt dat het toerisme flink zal blijven groeien. Het mijnterrein telt tegenwoordig jaarlijks vijftien- tot twintigduizend bezoekers. Met het openen van het Louvre-Lens en het recente werelderfgoedlabel kan dit aantal wellicht tot tachtigduizend oplopen.



Nederland: Dongeradeel



Alweer enkele jaren geleden voerde de Rijksdienst voor het Cultureel Erfgoed een 'cultuurhistorische verkenning' uit naar de kansen die erfgoed kon bieden, maar ook de risico's voor het erfgoed, in een krimpregio in de Friese gemeente Dongeradeel.³³ De verkenning spitste zich toe op 'beschermde dorpsgezichten' in Holwerd en een aantal andere kernen in de gemeente. De conclusie was dat

investeren in cultureel erfgoed een bijdrage kan leveren aan het tegengaan van het negatieve, zichzelf versterkende effect van krimp. Investeren in cultureel erfgoed, in het bijzonder als dit een grote bijdrage aan de lokale identiteit levert, kan een uitstraling hebben op te verbeteren plekken in de omgeving. Een dergelijk effect is in stedelijke situaties meermalen aangetoond.

Volgens de Rijksdienst is het daarom van belang niet alleen te streven naar het consolideren van de kernkwaliteiten en naar doordachte inkrimping, maar ook na te denken over ontwikkeling. Het uitzetten van een erfgoedstrategie voor de Dongeradeelse dorpsgezichten begint met de cultuurhistorische kernkwaliteiten. Het uitgangspunt is consolidatie, gericht op behoud en versterking van de erfgoedkwaliteiten die in hoge mate de aantrekkelijkheid van de dorpen bepalen. Vervolgens wordt een vertaalslag gemaakt naar scenario's voor extensiveren (krimplotaties) en ontwikkelen (ontwikkelingslocaties). Bij de krimplotaties zal onder meer ruimte worden gezocht voor sloop en mogelijke extensivering van de bebouwing, rekening houdend met de aanwezige cultuurhistorische kernkwaliteiten. Bij ontwikkelingslocaties gaat het om het versterken van de cultuurhistorische en ruimtelijke kwaliteiten en daarmee de kwaliteit van de woon- en leefomgeving.

Inmiddels heeft de cultuurhistorische analyse een inbedding gekregen in bredere visies op revitalisering van de dorpskernen. Zogenaamde dorpsontwikkelingsmaatschappijen, waarin overheid, bewoners en ondernemers samenwerken, pakken dit kwaliteitsdenken steeds breder op.



6

Erfgoed als voedingsbodem

Wie had ooit gedacht dat de Oost-Duitse krimpstad Leipzig rond 2000 de ‘place to be’ zou worden voor creatief Duitsland? Na de Duitse eenwording in 1990 verloor de stad binnen een paar jaar enkele tienduizenden inwoners. De leegstand die ontstond bleek na enige tijd ook voordelen te hebben: creatieve geesten uit heel Duitsland zagen de stad als een ideale broedplaats, waar ze vrijuit konden experimenteren.³⁴ Leipzig ging weer groeien, mede dankzij de komst van designers, kunstenaars en artiesten.

Foto pagina 36
Buntgarnwerke (voormalige garenfabriek), onderdeel van Elstar-Park met 100.000m²; een van Europa's grootste industriële monumenten waar diverse functies een plek hebben gevonden. Leipzig, Sachsen-Anhalt. Fotografie Thomas Langer

Interessant is dat deze ‘culturepreneurs’ bij de verkoop van hun producten inspeelden op het verleden van Leipzig als beursstad. Naast de traditionele Buchmesse kwamen er nieuwe beurzen zoals de PopUp-Messe voor de muziekbranche en de Games Convention voor de computersector. De krimp en groei van Leipzig is een voorbeeld van de functie van lokaal erfgoed als voedingsbodem voor nieuwe activiteiten. De Amerikaanse stadsfilosofe Jane Jacobs was ervan overtuigd dat nieuwbouw alleen al vanwege hoge overheadkosten onaantrekkelijk was voor creatieve bedrijvigheid. In haar *The Death and Life of Great American Cities*³⁵ schreef ze zonder enige aarzeling: “Nieuwe ideeën vragen om oude gebouwen.” Recente studies bevestigen het positieve effect dat de aanwezigheid van erfgoed kan hebben voor de ontwikkeling van creatieve bedrijvigheid.³⁶

Wat dat betreft is de gedachte van de Duitse stedenbouwer Jürg Sulzer nog niet zo gek. In een interview met Der Spiegel³⁷ merkte hij op: “Krimp... ik kan het woord eigenlijk niet meer horen. Zo relevant vind ik het niet dat er een paar huizen leeg staan. Laten we liever vooruitkijken en niet meteen alles slopen – dat kan altijd nog.” Sulzer pleitte er daarom voor om niet meer te spreken van

shrinking cities, maar van *waiting cities*, dus “steden die wachten totdat hun verborgen waarden worden ontdekt.” In een langetermijnproces als krimp is het van belang om niet overhaast en ondoordacht te handelen. Vanuit dit perspectief heeft de bouwcrisis in ons land ook voordelen – ook al wegen die niet op tegen de nadelen. Gemeenten, ontwikkelaars en bouwers worden gedwongen om te wachten, omdat ze simpelweg het geld niet hebben om erfgoed door iets nieuws te vervangen. De ‘pauzelandenschappen’³⁸ die zo ontstaan, bieden ruimte voor bezinning en kansen om eens iets uit te proberen zonder gelijk tegen hoge investeringskosten op te lopen.

Engeland, Manchester: stadscentrum en Salford Quays

In Engeland is de stad Manchester, met momenteel 450.000 inwoners, een mekka voor de herbestemming van industrieel erfgoed. Samen met de omliggende regio groeide de stad in de negentiende eeuw uit tot ‘s werelds grootste textielgebied. Door de opkomst van lagelonenlanden kreeg Manchester vanaf

de jaren zestig te maken met grootschalige werkloosheid, crisis en krimp. De teloorgang van de textiel liet diepe sporen na in het stedelijke weefsel. Leegstand en verpaupering plaatsten het gemeentebestuur voor dilemma's: moest het herstructureren, slopen of bouwen? De wijk Castlefield, die in het industrialisatieproces van Manchester een belangrijke rol speelde, kreeg in 1982 de beschermde status van *Urban Heritage Park*. In veel arbeiderswijken koos de gemeente echter voor sloop. De bevolking moest vertrekken naar nieuwbouwwijken in de stad, de gemeenten eromheen of *new towns* in de buurt.³⁹ Door

Castlefield, Manchester, voorheen een fabrieksterrein, nu een Urban Heritage Park. Fotografie Clem Rutter



deze suburbanisatie werd Manchester een krimpstad te midden van een regio met een redelijk stabiel inwonertal. Zo daalde de bevolking van Manchester tussen 1981 en 2001 met 9,1 procent, terwijl het naburige Warrington er in die periode 15,3 procent inwoners bij kreeg.

Begin jaren tachtig woonden er in het centrum van Manchester niet meer dan duizend mensen. De bestuurlijke plannen voor sloop van het aanwezige industriële erfgoed lagen al klaar.⁴⁰ Maar toen gebeurde er iets waar niemand rekening mee had gehouden: de leegstaande fabrieksgebouwen en pakhuizen vielen in de smaak bij specifieke groepen in de stad zoals creatieve geesten, Chinezen en homo's. De groeiende alternatieve muzikscene – ook wel *Madchester* genoemd – vestigde zich in het gebied, gevolgd door platenmaatschappijen, studio's en andere creatieve bedrijven. Chinese zakenlieden uit Hongkong en Londen zagen ook kansen en bouwden er een van Europa's grootste *Chinatowns*. Op zijn beurt werd de Engelse homogemeenschap aange trokken door het tolerante karakter van Manchester. Rond Canal Street ontstond een flamboyante *Gay Village*. Alles bij elkaar resulteerden deze spontane ontwikkelingen in een groeiende vraag naar woningen en voorzieningen in het stadscentrum. Het industriële erfgoed bleek daarvoor een goede voedingsbodemp. Kantoorgebouwen en pakhuizen uit de industriële hoogtijdagen werden omgebouwd tot restaurants, cafés en fitness-studio's, terwijl projectontwikkelaars veel geld verdienden aan de herontwikkeling van fabrieksgebouwen tot lofts, appartementen en hotels.

Het interessante aan de herbestemming van Manchesters industriële erfgoed is dat de gemeente er slechts zijdelings aan heeft bijgedragen. De opleving van het centrum vanaf de jaren tachtig was grotendeels een autonoom proces.⁴¹ De gemeente liet het gebeuren en maakte er slim gebruik van in de citymarketing. In de jaren negentig was het stadsbestuur veel actiever: samen met ontwikkelaars gaf ze de Salford Quays – een voormalig havengebied ten westen van de binnenstad – een grondige opknopbeurt. In het gebied verzeen nieuwe woningen, een winkelcentrum en twee musea. De gerevitaliseerde binnenstad en de aanleg van de Salford Quays hebben de reputatie van Manchester verbeterd. De Engelse media schrijven weer lovend over de voormalige industriestad en

het aantal toeristen in Manchester blijft groeien. Ook het aantal inwoners neemt gestaag toe. Tussen 2000 en 2010 steeg de bevolking van de stad met maar liefst 16 procent. Manchester is de laatste jaren erg populair bij studenten, creatievelingen en starters op de arbeidsmarkt, ook van buiten de regio. Natuurlijk mag dat niet allemaal op het conto van het industriële erfgoed geschreven worden – de stad is bijvoorbeeld ook in trek bij buitenlandse migranten die naar de stad komen om er te studeren of te werken. Maar toch: de revival van Manchester is begonnen bij pioniers die zich aangetrokken voelden tot de sfeer van het industriële verleden. De aanwezigheid van gebouwen die beschikbaarheid, betaalbaarheid en inspiratie combineerden bleek doorslaggevend. Die pioniers legden een nieuwe economische basis onder het beheer van de voormalige fabriekspanden en pakhuizen. Om met de hierboven geciteerde Jane Jacobs te spreken: wat eerder slechts ‘oude gebouwen’ leken, heeft zich dankzij de ‘nieuwe ideeën’ doorontwikkeld tot alomgewaardeerd erfgoed.

Frankrijk, Limousin: logements passerelles

Limousin is een landelijke regio in centraal Frankrijk die met iets meer dan 750.000 inwoners als een van de dunst bevolkte van het land geldt. In de twintigste eeuw verloor de regio bijna een derde van haar bevolking door de leegloop van het platteland. Vooral de verstedelijking en de modernisering van de landbouw, maar ook de wereldoorlogen met hun vele slachtoffers, hebben geleid tot het vertrek of verlies van de jonge beroepsbevolking en vervolgens tot vergrijzing en uiteindelijk bevolkingsdaling.

Dit klassieke krimpverhaal werd in Limousin versterkt door het bergachtige landschap en het weerbarstige klimaat van het *Massif Central*, dat het gebied vanuit het oosten slecht toegankelijk maakt. Ook nu nog zijn de sporen van de krimp goed te zien. Langs de weg staan ruïnes van oude boerderijen en de regio kent een hoge leegstand: 9 procent van de huizen staat leeg en daarnaast is 13 procent als tweede woning onregelmatig in gebruik.

Toch bleek het migratiesaldo eind jaren tachtig weer licht positief te zijn. De Région Limousin probeerde om deze trend te versterken en zo de krimp te keren. Dit past volgens Frédéric Richard, geograaf bij de *Université de Limoges*, bij het maakbaarheidsdenken van de jaren tachtig. Dat was het tijdperk van de *grands travaux*, grote werken zoals de *Pyramide du Louvre* of de *Bibliothèque Nationale* in Parijs, en van het geloof in de maakbare maatschappij. Met de innovatieve *politique d'accueil* ('welkomstbeleid') is dit gelukt. De regio kent tegenwoordig een gemiddeld jaarlijks groeicijfer van 0,4 procent en geldt als inspiratie voor andere Franse en Europese krimpgebieden.

Tot het welkomstbeleid van de Région behoren de *logements passerelles* of 'brugwoningen'. Deze dienen ter ondersteuning van nieuwkomers die een bedrijf willen oprichten of overnemen. Het bleek voor deze groep lastig om tegelijkertijd naar een woning te zoeken en een eigen zaak te beginnen. Daarom krijgen ze een tijdelijke woning en professionele ondersteuning. De brugwoningen helpen met het ontdekken van het gebied, het opbouwen van een netwerk en het onderzoeken van de markt. Volgens Olivier Brousseau van de Région werd erfgoed expliciet ingezet als voedingsbodemp: "De logements passerelles waren ook aanleiding tot de renovatie en hergebruik van belangwekkende historische huizen. Men deed dat bewust."

Veel ervaring met de logements passerelles is er nog niet. Voorlopig wordt er in drie gemeenten met brugwoningen geëxperimenteerd, waarvan twee projecten nog in ontwikkeling zijn. Een van de huizen wordt gebouwd in een innovatieve duurzame wijk, de andere twee zijn ruim tweehonderd jaar oud. Verschillende partijen werken samen: de eigenaar of beheerder van de woning, een organisatie die de opzet of overname van het bedrijf begeleidt, en de Région die alles coördineert en financiële ondersteuning biedt. De huurder verplicht zich tot een huurperiode van minimaal 6 en maximaal 24 maanden en tot het ontwikkelen van zijn project. In ruil daarvoor blijft de huur laag – iets beneden de marktprijs – zodat de huurder zijn oorspronkelijke woning tijdelijk kan aanhouden.

Er is nog geen uitgebreide evaluatie van de logements passerelles beschikbaar. In het dorp Meyrignac-l'Église, met drie brugwoningen, verbleven de afgelopen anderhalf jaar zes gezinnen in een brugwoning: twee daarvan hebben zich in

Limousin gevestigd, een is weer vertrokken en drie wonen er nog steeds. De woningen zelf zijn gerenoveerd en daarmee gered van leegstand en verval. Ook de gastdorpen hebben baat bij brugwoningen, zegt Brousseau. “Verschillende gezinnen hebben in de brugwoningen van Meyrignac-l’Église gewoond. Dit heeft concrete en zichtbare gevolgen gehad, bijvoorbeeld het feit dat de schoolbus weer stopt in het dorp.” Hoewel de bewoners steeds wisselen, kan het dorp van ongeveer vijftig inwoners doorgaans op ten minste één extra gezin rekenen. Dat betekent toch al gauw een bevolkingsstijging van 10 procent.

Het welkomstbeleid van Limousin

Het welkomstbeleid van Limousin heeft drie sporen. Ten eerste worden nieuwe inwoners aangetrokken en de eerste periode begeleid. Ze worden geïnformeerd over de mogelijkheden van de regio en ondersteund in hun professionele en persoonlijke ontwikkeling. Hiertoe zijn workshops, subsidies en programma’s voor coaching, makelaardij en Franse les opgezet.

Ten tweede financiert de Région een Pôle Local d’Accueil (PLA, een lokaal ontvangstbureau), daar waar de lokale wil aanwezig is. “Als een gebied zich hiervoor vanzelf niet mobiliseert, heeft zo’n project geen kans van slagen”, aldus Olivier Brousseau van de Région Limousin. Deze ontvangstbureaus hebben een tweeledige functie: het bevorderen van samenwerking tussen de lokale partijen in het welkomstbeleid (zoals de gemeente, het Franse UWV of makelaars) en het ontvangen en begeleiden van de (mogelijke) nieuwe inwoners. Hiervoor vergaren ze gedetailleerde kennis over het gebied, met name over de arbeids- en huizenmarkt, en communiceren ze hierover met zowel migranten als de eigen bevolking. Ook bieden ze workshops en coaching aan.

Ten derde is de Région Limousin een samenwerkingsverband met de universiteit van Limoges aangegaan om de migratietrends

van de regio te onderzoeken en het beleid daarop aan te passen. Frédéric Richard leidt deze samenwerking.

Het welkomstbeleid boekt zeker succes. Volgens INSEE, het Franse bureau voor statistiek, gold Limousin in 2006 als de zesde meest aantrekkelijke regio in Frankrijk. In 1999 stond de streek nog negende. Tussen 1999 en 2006 hebben zich jaarlijks 13.000 mensen in Limousin gevestigd, waarvan de helft tussen 20 en 45 jaar oud is. Een derde van hen komt uit het Île-de-France (Parijs).⁴² In de jaren negentig en in het eerste decennium van de eenentwintigste eeuw zijn ook veel Engelsen naar Limousin gekomen, eerst vooral boeren maar later, nadat er goedkope vluchten tussen Engeland en Limoges kwamen, ook gepensioneerden. Waar het welkomstbeleid zich in het begin vooral op ondernemers richtte, vanuit de gedachte dat die werkgelegenheid zouden creëren, “begreep de Région langzamerhand dat gepensioneerden voor de lokale economie net zo veel economische waarde hadden als een winkelier of ambachtsman”, legt Richard uit. “Uit het vestigen van nieuwe inwoners vloeien werkgelegenheid en voorzieningen voort. De redenering werd omgekeerd. Dit heeft betekenis voor het erfgoed, want erfgoed – gebouwd, immaterieel of natuurlijk – kan de regio aantrekkelijker maken voor vestiging, met als gevolg het behoud of de ontwikkeling van economische activiteiten. Van Engelse immigranten weten we dat het erfgoed een essentiële rol speelt in hun vestigingskeuze, samen met het feit dat authentieke huizen zeer schappelijk geprijsd zijn.”

Het succes moet echter wel wat genuanceerd worden. Beide partijen, de Région en de universiteit, geven toe dat de vertaalslag van onderzoek naar beleid nog problematisch is. Uit de volkstelling van 2010 blijkt dat Limousin in tien jaar met 30.000 inwoners is gegroeid. Met alleen het positieve migratiesaldo zou de regio jaarlijks met gemiddeld 0,7 procent kunnen groeien, maar dat wordt door een blijvend negatieve natuurlijke bevolkingsontwikkeling tot 0,4 procent beperkt.

Ondanks de leegstand wordt er in Limousin nog veel gebouwd, zonder veel aandacht voor duurzaamheid of architectonische kwaliteit. Op de hoofdstad Limoges na groeien de steden niet, vanwege de concurrentie van randgemeenten die met ruimere en goedkopere huizen aantrekkelijker zijn. Maar ook de dorpscentra hebben te maken met leegstand, omdat rijtjeshuizen zonder aangrenzende tuin niet meer in trek zijn. De bevolkingsgroei concentreert zich in de randgemeenten van stedelijke gebieden en langs de vervoersassen, daar waar de werkgelegenheid zit.



De herbouw van de ruïne van kasteel Schaesberg als leerwerkplaats, past goed in het idee van de IBA Parkstad. Fotografie Skylens



Werven en verbinden
Krimp en erfgoed in Europa

Nederland: IBA Parkstad

Parkstad Limburg kiest, naar Duits voorbeeld, voor het inrichten van een IBA (Internationale Bau Ausstellung). De provincie en acht gemeenten in de Limburgse Mijnstreek werken hierin samen. Gedurende een periode van ten minste zes jaar, vanaf 2014, krijgen inspirerende initiatieven van burgers en ondernemers hierin de ruimte. In eigen woorden: “Met deze IBA wil Parkstad een impuls geven aan economie, ruimte én samenleving. De kern van de IBA bestaat uit een reeks spraakmakende en vernieuwende projecten die Parkstad transformeren en in 2020 tijdens de slotmanifestatie tentoongesteld worden. IBA Parkstad vraagt om een eigentijdse, hybride invulling die past bij de opgave van Parkstad: meer van binnenuit dan top-down, meer ondernemerschap dan overheidsproject.”⁴³ Daarbij wordt ingezet op drie thema’s, flexibele stad, energiestad en recyclestad, die samen een nieuwe basis moeten vormen voor Parkstad.

Een belangrijk element hierin vormt het dna van Parkstad. De regio is immers geen Maastricht of Heuvelland, maar kent een eigen geschiedenis. In 2014 wordt een project uitgevoerd waarin de biografie van Parkstad gekoppeld wordt aan de ontwikkeling van het toerisme in de regio. Die biografie heeft de vorm van verschillende tijdslagen (onder meer de Romeinse tijd, de tijd van de verkaveling, de tijd van de mijnen en het post-mijntijdperk inclusief de huidige krimpperiode) en de fysieke vertegenwoordigers daarvan in de vorm van Romeinse baden, kastelen en boerderijen, mijnschachten en mijnwerkerskolonies. Dit project zal gekoppeld worden aan de IBA.



7

Erfgoed als ontmoetingsplaats

Groei duwt mensen naar elkaar toe en schept zo dichtheid en drukte; in deze zin ‘verbindt’ groei. Krimp daarentegen schept afstand tussen mensen, maakt de ruimte groter: in dit opzicht ‘ontbindt’ krimp.⁴⁴ Minder mensen in een gebied betekent dat hier en daar stukjes wegvallen uit het mozaïek van het stads- of dorpsleven. Hierdoor worden de fysieke en sociale afstanden tussen mensen groter. In krimpgebieden dienen er dan ook voldoende plekken te zijn waar mensen elkaar kunnen blijven ontmoeten. Dat geldt in de eerste plaats voor de openbare ruimte. Die moet uitnodigend zijn, uitgaan van de menselijke maat en sociale interactie mogelijk maken.⁴⁵ Historische pleinen en gebouwen zijn vaak ‘op ooghoogte’ gemaakt en voldoen daardoor uitstekend aan de menselijke schaal.

Foto pagina 42

De schoonheid van het platteland in Cumbria maakt tegelijkertijd invoelbaar dat authentieke functies de economie van de streek niet lang(er) meer kunnen dragen. Veldschuur en stenen muren in Garsdale, Yorkshire Dales. *Fotografie bron Corbis*

Krimpsteden en -dorpen die zulke historische elementen nog hebben, doen er goed aan om ze te koesteren en er zo veel mogelijk sociale activiteiten te concentreren: het zijn immers ‘natuurlijke’ ontmoetingsplekken. Elk willekeurig leegstaand gebouw kan zo’n functie vervullen, maar cultureel erfgoed heeft als troef dat het tegelijk dienst kan doen als uithangbord en totempaal. Neem het dorp Ossenis in Zeeuws-Vlaanderen dat niet meer dan vierhonderd inwoners telt.⁴⁶ De dorpingen hebben ruime huizen en wonen er met plezier. Winkels zijn er niet, net zo min als een school. Wel hechten de dorpingen sterk aan het dorpshuis als ontmoetingsplek. Het is gevestigd in het voormalige

parochiehuis naast de kerk, een huis met totempaalwaarde. De Ossenisers hebben het pand dan ook eigenhandig geïsoleerd en dragen bij aan het onderhoud ervan.

Duitsland, het Emsland: Tatort Dorfmitte

Het Duitse Emsland – een regio in de deelstaat Niedersachsen die grenst aan Groningen en Drenthe – heeft te maken met een sterke vergrijzing en zet de

ontmoetingsfunctie van erfgoed in om de leefbaarheid op peil te houden. Sommige dorpen in het Emsland hebben nog een duidelijk ‘hart’ met enkele basale voorzieningen. Veel nederzettingen ontwikkelden zich de laatste jaren echter tot eenzijdige woondorpen. Vooral in de dorpen zonder centrum, zoals lintdorpen en *Streusiedlungen* (nederzettingen waarin de huizen willekeurig, als het ware ‘verstrooid’, in het landschap liggen), vraagt de toenemende vergrijzing om nieuwe oplossingen. Waar kunnen de ouderen terecht voor boodschappen, zorg of een praatje? In de dorpen die nog wel een centrum hebben, is de laatste jaren vooral aan de rand bijgebouwd, zodat ook hier een ‘donut’-probleem (dorp zonder kern) dreigt.

Voor de bestuurders in het Emsland is het niet eenvoudig om zich op deze nieuwe situatie in te stellen. Gewend aan jarenlange groei, is hun credo dat de krimp bestreden moet worden met nieuwbouw. Ook de bestuurscultuur helpt niet mee: het succes van wethouders in het Emsland wordt door collega-bestuurders, de media en inwoners nog altijd afgemeten aan het aantal kavels dat ze tijdens hun termijn uitgeven. Een dergelijke cultuur is fnuikend voor een goede omgang met krimp.

Om deze problematiek aan te pakken, heeft de Landkreis Emsland – het regionale bestuur waarin de gemeenten van de regio allemaal vertegenwoordigd zijn – samen met de *Kreisjugendring* en *Kreissenorenbeirat* (adviesorganen van jongeren respectievelijk ouderen) enkele jaren geleden het programma *Tatort Dorfmittle* (letterlijk: ‘Plaats Delict Dorpskern’) opgezet.⁴⁷ Het doel van het programma is de kwaliteit van de dorpscentra te vergroten met behulp van jonge en oude vrijwilligers. Tijdens een goed bezochte workshop – er kwamen meer dan honderd deelnemers – ontstonden tal van originele ideeën, waarvan er tientallen in projecten zijn omgezet. In het kader van *Tatort Dorfmittle* hebben vrijwilligers centrale ontmoetingsplekken in hun dorp gerenoveerd, zoals een *Mehrgenerationplatz* in Versen, een *Begegnungstätte* (ontmoetingsruimte) in Osterbrock en een buurthuis in Emsbüren.

Andere projecten zijn gericht op immaterieel erfgoed: het nieuw leven inblazen van lokale en regionale tradities. Kinderen en ouderen trekken daarbij samen op. Voorbeelden zijn het *Frühlingsfest* in Brögbern of de *Kartoffelernte* in Lengerich, waar kinderen met hun ouders en grootouders een evenement rond de jaarlijkse

aardappeloogst organiseren. De Landkreis Emsland ondersteunt dergelijke initiatieven en zet ze in het zonnetje.

De Landkreis zette het thema krimp in 2008 op de agenda. In een speciale zitting van het ‘regioparlement’ werd besloten “das Thema Demografie vor Ort zum Thema zu machen.”⁴⁸ Demografie – in Duitsland een populair eufemisme voor krimp, vergrijzing en dorpsproblematiek – moet, met andere woorden, in de steden en dorpen zelf gaan leven. De Landkreis Emsland fungeert daarbij als vraagbaak en aanjager van projecten die ter plekke inspelen op demografische veranderingen.

Om deze functie te kunnen vervullen, coördineert de Landkreis een werkgroep met contactpersonen uit de verschillende steden en dorpen van het Emsland. Daarnaast beheert de Landkreis vanuit Meppen enkele steunpunten die krimpgerelateerde taken hebben, zoals het *Seniorenservicebüro* (informatie voor ouderen over *active ageing* en levensloopbestendig wonen) en de *Ehrenambtservice* (opleiding en training van vrijwilligers). Het doel van het krimpbeleid is de kwaliteit van leven in de toekomst te garanderen. Het startpunt daarbij is een uitspraak van de oud-Griekse staatsheer Pericles: “Het is niet onze taak om de toekomst te voorspellen, maar we moeten er wel op voorbereid zijn.”

In vier jaar tijd zijn in het Emsland tal van concrete projecten opgezet. Zes deelthema’s worden daarbij onderscheiden: mobiliteit, dorpsontwikkeling, voorzieningen, seniorenwoningen, actieve ouderen en vrijwilligerswerk.⁴⁹ Veel projecten, erfgoedgerelateerd of niet, draaien om vormen van ontmoeting. *Tatort Dorfmittle* is er een voorbeeld van. Ook is er een *Mitfahrportal* geïnitieerd, een platform waarmee *car sharing* (het delen van auto’s) in dorpen wordt gestimuleerd. Of neem het project *Wohnen und Pflege* in de gemeente Vrees, waarbij een voormalige boerderij wordt omgebouwd tot een plek waar ouderen – met ondersteuning van vrijwilligers – in het dorp kunnen blijven wonen. Zo hoeven ze niet te verhuizen naar een verzorgingshuis elders.

Een bijzonder voorbeeld is het Emslandmuseum, gevestigd in Schloss Clemenswerth. Dit slot staat in het plaatsje Sögel in de Hümmling – een bosrijk deel van de regio – en is een toeristische trekpleister van formaat. Schloss Clemenswerth

is gebouwd tussen 1737 en 1746 door de beroemde architect Schlaun voor de keurvorst en Keulse bisschop Clemens August von Bayern, die een onderkomen wilde hebben voor zijn jachttripjes in de Hümmling.⁵⁰ Het slot valt op door de acht paviljoens die stervorming rond het hoofdgebouw liggen. Het museum dat er tegenwoordig gevestigd is, onderscheidt zich onder meer met zijn porselein- en keramiekverzameling.

Vanuit het perspectief van krimp is het museum van Schloss Clemenswerth vooral interessant vanwege de manier waarop het inspeelt op de vergrijzing.⁵¹ Het museum verbindt de typische ‘uithangbordfunctie’ van het erfgoed met een expliciete ontmoetingsfunctie. Sinds 2010 vinden er in het jachtslot speciale ‘Kunst & Kaffee’-bijeenkomsten plaats voor senioren uit de regio. Ook zijn er rondleidingen in het Plattdeutsch, het dialect dat veel Emslander ouderen nog spreken. In samenwerking met scholen in de buurt organiseert het museum daarnaast allerlei activiteiten voor de lokale jeugd, variërend van zaklamprondleidingen in de avond tot projecten waarin kinderen kleding uit de baroktijd kunnen aantrekken. Het museum wil daarmee bijdragen aan de *sense of place* (lokale bewustzijn) bij de kinderen en hoopt dat ze later nog eens als bezoeker van het museum terugkomen. De maatregelen gericht op oude en jonge generaties uit de regio werpen hun vruchten af: het aantal bezoekers uit Sögel en omgeving is de laatste jaren enorm gestegen.⁵²

Relatieve krimp in het Emsland

Rond 1950 stond het Emsland er beduidend slechter voor dan Drenthe, de buurregio over de grens. Maar sindsdien heeft de regio een indrukwekkende economische en demografische ontwikkeling doorgemaakt. Dankzij een regionaal stimuleringsprogramma vonden nieuwe bedrijven hun weg naar de regio. Daaronder waren ook controversiële bedrijven, zoals kern- en gascentrales en zware chemische industrie. De consequenties voor de veiligheid en de leefomgeving namen de inwoners voor lief, blij als ze waren met de

economische impulsen. Mede door het stimuleringsprogramma zijn de economie en bevolking onafgebroken gegroeid. Het Emsland is dan ook geen typisch krimpgebied. Met 3,1 procent werkloosheid (de stand in juni 2012) heeft het Emsland nu het laagste werkloosheidspercentage van de deelstaat Niedersachsen. Van absolute krimp, met andere woorden een daling van de bevolking, is geen sprake. Volgens de bevolkingsprognoses blijft de regio vooralsnog groeien – pas na 2025 vlakkt die groei wat af.⁵³ Uit het verhaal achter de cijfers blijkt echter dat er wel degelijk sprake is van relatieve krimp: de bevolking vergrijst sterk. Steeds meer jongeren tussen de 18 en 25 verlaten het Emsland om in Oldenburg, Münster of een andere stad te studeren, een baan te zoeken en een gezin te stichten. De regio verliest zo niet alleen haar jongeren, maar ook de kinderen die ze krijgen. De nieuwkomers zijn bovendien vaak op leeftijd. Onder hen bevinden zich veel Nederlanders die vanwege lage huizenprijzen net over de grens in het Emsland gaan wonen. Tot 2025 krimpt de groep inwoners onder de 45 jaar met 26 procent, terwijl het aandeel ouderen sterk stijgt. Tussen 2005 en 2025 neemt het aantal 80-plussers zelfs met 85 procent toe, ver boven het Duitse gemiddelde. De demografische uitdaging voor de streek ligt dan ook met name op het vlak van vergrijzing. Dat maakt het Emsland ondanks de bevolkingsgroei tot een interessant krimpgebied, zeker als we bedenken dat een dergelijke verandering in de bevolkingssamenstelling ook het voorland van Nederlandse krimpgebieden is.

Engeland, Cumbria: the Old Crown en ‘Cittaslow’

Het Engelse platteland kampt al decennia lang met krimp. Dat is terug te zien in de enorme daling van het aantal *pubs* in het landelijk gebied. Jaarlijks sluiten

honderden dorpskroegen hun deuren.⁵⁴ In Cumbria ligt het 250 inwoners tellende dorpje Hesketh Newmarket, dat in Engeland model staat voor de coöperatieve pub. Zo'n tien jaar geleden dreigde The Old Crown – een kroeg in karakteristieke Engelse stijl met een belangrijke ontmoetingsfunctie – te moeten sluiten. In plaats van lijdzaam toe te zien, besloot de lokale gemeenschap zelf aandelen te nemen in hun geliefde *public house*. Nu maakt The Old Crown weer winst: het is een dorpscoöperatie met 148 aandeelhouders, onder wie toeristen die de kroeg tijdens hun vakantie toevallig aandeden.⁵⁵ Intussen hebben tal van Engelse dorpen het voorbeeld van Hesketh Newmarket gevolgd en draaien

Cockermouth presenteert zich als Cittaslow; op de achtergrond de All Saints Church. Fotografie Tim Herrick



steeds meer pubs op het sociale en financiële kapitaal van dorpsbewoners. Juist het feit dat dorpingen zelf geld hebben gestoken in de voorziening, zorgt ervoor dat ze gemotiveerd zijn om er gebruik van te maken. Op het Engelse platteland zijn de rollen omgekeerd: vroeger was de pub het hart van de gemeenschap, nu vormt de gemeenschap het hart van de pub.

Eigenlijk gaat de Engelse plattelandskrimp al terug tot de Industriële Revolutie: veel jongeren verhuizen naar de stad, vroeger om er te werken, nu ook om er te studeren. Weliswaar trekt het Engelse landelijk gebied vanaf de jaren zeventig nieuwkomers, maar deze 'neo-ruralen' werken en winkelen vaak in een naburige stad. Sommigen van de nieuwe plattelanders komen bovendien alleen in het weekend of tijdens vakanties. Zeker in gebieden met landschappelijk schoon leidt de vraag naar tweede woningen nogal eens tot een stijging van de huizenprijzen, wat de lokale bevolking benadeelt. In de Yorkshire Dales – de landelijke regio ten westen van de middeleeuwse stad York – was dit zelfs aanleiding tot een rigoureuze maatregel: nieuwe huizen mogen slechts verkocht worden aan de bestaande inwoners. De *locals* mogen de woningen vervolgens niet doorverkopen aan buitenstaanders.

Net als in het Emsland, is krimp in Cumbria niet zozeer een kwestie van absolute bevolkingsdaling, als wel van een veranderende bevolkingsamenstelling door vergrijzing. De meeste nieuwkomers zijn namelijk ouderen, die na hun pensioen rustig en ruim willen wonen. Ook toeristen komen graag naar Cumbria, meer dan 15 miljoen per jaar.⁵⁶ Ze worden vooral gelokt door het Lake District, een nationaal park midden in de regio. Ook een regionale held, de romantische dichter William Wordsworth (1770-1850), is een uithangbord voor Cumbria.

De geboorteplaats van Wordsworth is Cockermouth, op zo'n dertig kilometer van Hesketh Newmarket. Dit plaatsje aan de rand van het Lake District trekt daarom veel toeristen. Cockermouth is echter vooral interessant omdat het zich afficheert als *Cittaslow* (letterlijk: 'langzame stad'). *Cittaslow* komt voort uit de *Slow Food*-beweging en is een internationaal erkend keurmerk voor plattelandsgemeenten die natuur, cultuurhistorie, duurzaamheid en gastvrijheid een warm hart toedragen. In ruil voor deze erkenning verplichten de gemeenten zich

om te investeren in hun erfgoed. Daarbij vormen niet kwantiteit en groei het uitgangspunt, maar de kwaliteit van leven.⁵⁷ In Cockermouth heeft deze Cittaslow-filosofie bijvoorbeeld geleid tot meer aandacht voor streekproducten (*Buy Local Campaign*), duurzaamheid (*Plastic Bag Free Town*) en cultureel erfgoed (zoals bewegwijzering met historisch verantwoorde bordjes).

Toeval of niet, ook The Old Crown bedient zich van de uitgangspunten van Cittaslow. De coöperatieve pub verwerkt in alle gerechten verse lokale producten en vraagt op de menukaart geduld van de gasten, “as good food takes time”.

Dorpshuis Pieterburen, een voormalige gereformeerde kerk die bewoners hebben omgevormd tot een dorpshuis. *Fotografie Annelies Borchert*



Werven en verbinden
Krimp en erfgoed in Europa

Nederland: dorpshuis Pieterburen

In december 2010 werd bekend dat het Wadloopcentrum, gevestigd in de voormalige gereformeerde kerk aan de Hoofdstraat van Pieterburen, ging verhuizen. Een aantal bewoners heeft vervolgens de koppen bij elkaar gestoken om het gebouw om te turnen tot een dorpshuis. Ze richtten in 2011 de stichting Dorpshuis Pieterburen op. De buurvrouw nam de voorfinanciering op zich. Hiermee was tijd verkregen, tijd om de dromen en gedachten uit te werken tot een concreet projectplan. Van meet af was duidelijk dat het om meer ging dan de startinvestering. Er moest ook rekening worden gehouden met de exploitatie. Het dorp was te klein om alles zelf op te brengen. Voor de bovenetage zou daarom een commerciële partner worden gezocht.

De plannen en ideeën werden regelmatig via informatiebijeenkomsten voorgelegd aan het dorp. De bewoners waren zo enthousiast dat het gebouw in maart 2012 al dienst ging doen als dorpshuis, nog voordat de verbouwing begon. Een proeftuin aan activiteiten werd en wordt georganiseerd, zoals koffiedrinken, samen eten, ontmoetingsavonden tijdens de stamtafel, biljarten en klaverjassen. Ook hebben er al grotere festiviteiten plaatsgevonden, zoals Pieterburen got Talent, Theater te Water, Nijjoarsklokje, Kroningsdagfeest en het Zomerfeest.

In juli 2012 was het projectplan klaar: een volwaardig dorpshuis op de begane grond, met een uitbouw voor de biljartruimte in de consistorie en een hotel met negen hotelkamers op de bovenetage. De ondernemers van Waddenhoes Gastenverblijven uit het dorp toonden belangstelling om deze bovenetage te huren en te exploiteren. Vervolgens vroeg het stichtingsbestuur fondsen en subsidies aan voor de aankoop en verbouw van het pand, en voor de inrichting van het dorpshuis. In juli 2013 beschikte de stichting over voldoende financiële toezeggingen om de verbouwingsfase te kunnen aangaan. Eind 2013 is de verbouwing begonnen.⁵⁸



BAUHAUS

8

Van erfgoedproject tot krimpstrategie

Foto pagina 48

Het iconische Bauhaus trekt jaarlijks vele bezoekers en dient als uithangbord van Dessau. Sachsen-Anhalt. Fotografie Lelikron

“We moeten werken met een andere logica. Vergelijk het met een motorboot en een zeilboot. Een zeilboot beweegt mee met de wind. Zeilers bereiken hun doel door in te spelen op de omstandigheden. Een motorboot heeft brandstof nodig om te vertrekken, maar kan vervolgens relatief los van de omstandigheden vooruit. Kapitaal is de brandstof voor de bouw. Nu dat kapitaal ontbreekt, ligt de motorboot stil en moeten we weer reageren op de lokale omstandigheden. Dus lokale bronnen verbinden en samenwerken aan gezamenlijke acties.” Aan het woord is Philipp Oswalt, die wereldwijd onderzoek naar krimp heeft gedaan en sinds 2009 directeur is van de stichting Bauhaus Dessau. Deze stichting is zelf een typisch voorbeeld van zo’n ‘lokale bron’. Sinds 1989 stond het project *Industrielles Gartenreich* aan de basis van een reeks erfgoedprojecten in Dessau en omgeving, zo bleek in hoofdstuk 3.

Net als de andere voorbeelden in Duitsland, Frankrijk en Engeland, pompen deze projecten energie in het gebied. Soms door de bewoners en ondernemers nieuw vertrouwen te geven, soms door nieuw publiek aan te trekken. Vaak ook allebei. Daarmee boren ze ook nieuwe bronnen aan voor het erfgoedbeheer. Maar een serie erfgoedprojecten vormt niet vanzelf een volwaardige krimpstrategie.

In de vorige hoofdstukken is duidelijk geworden dat de relatie tussen krimp en erfgoed op veel plekken begint bij een initiatief rond een enkel object of complex van objecten. Dat kan uitgaan van een organisatie die gebruik maakt van de uitstraling die erfgoed heeft, bijvoorbeeld voor toeristen of voor de eigen bewoners. Het kan ook uitgaan van een groep mensen die nieuwe kansen ziet in vrijgekomen erfgoed, en het inzet als voedingsbodem of ontmoetingsplaats. Als het project aanslaat, is dat vaak aanleiding om de aanpak op te schalen. Behoud en hergebruik van één enkel object monden dan uit in een integrale gebiedsgerichte aanpak die een breder strategisch doel dient, maar waar erfgoedobjecten wel belangrijke bouw-

stenen in zijn. Complexen als Zollverein, het Gartenreich Dessau-Wörlitz en het mijnterrein 11/19 in Loos-en-Gohelle zijn ontstaan uit een specifieke ambitie, maar combineren inmiddels moeiteloos alle vier onderscheiden erfgoedfuncties. Stuk voor stuk zijn afzonderlijke erfgoedprojecten in deze gebieden deel gaan uitmaken van regionale complexen, georganiseerd en aangejaagd door al dan niet tijdelijke programmaorganisaties. Soms werken daarin vooral overheden samen, zoals in het Parc Naturel Régional (PNR) in Limousin. Soms sluit ook het bedrijfsleven aan, zoals in de vereniging Euralens die in 2009 in Lens is opgericht om beter te profiteren van de komst van het Louvre. Een status als werelderfgoed blijkt op verscheidene plaatsen een enorme stimulans te zijn – denk aan de Zeche Zollverein en de mijn 11/19. De officiële erkenning van de historische waarde draagt bij aan de totempaalfunctie en de uithangbordfunctie: het voedt de trots bij de omwonenden en wekt de belangstelling bij bezoekers. Ook daarvoor is een sterke regionale organisatie onmisbaar.

Duitsland, Dessau: IBA Stadtumbau Sachsen-Anhalt

De extreme krimp in een stad als Dessau maakt basisvoorzieningen zoals infrastructuur onbetaalbaar. Woningen en bedrijfspanden staan leeg en raken in verval. Dat vraagt om het stellen van prioriteiten, stelt Uwe Holz van het Film- en Industriemuseum in Bitterfeld-Wolfen. “Sinds de Wende hebben we een democratisch systeem en een gekozen regering. Maar deze regio kampt met een groot gebrek aan geld. Het is of herstel van oude wegen, of herstel van oude schoolgebouwen of een betere verbinding voor de schoolbussen.” Op zoek naar nieuwe wegen participeerde de stad Dessau in projecten als de Expo 2000 in Hannover en de IBA Stadtumbau Sachsen-Anhalt (2010). In dat

laatste programma daagde de federale Duitse overheid steden uit om te zoeken naar strategieën die antwoord gaven op de krimp. Negentien steden, verdeeld over de hele deelstaat Sachsen-Anhalt, deden mee.

Internationale Bau Ausstellungen (IBA's) zijn instrumenten van planontwikkeling en kennisvorming waarmee Duitsland ingrijpende transformatieopgaven aanpakt. Soms heeft een stad of regio een grootschalige impuls nodig om nieuwe wegen naar ontwikkeling en progressie uit te zetten. Tegen deze achtergrond werkte de IBA Stadtumbau Sachsen-Anhalt aan modellen voor ruimtelijke ordening en aan perspectieven die ontstonden uit experimentele gebiedsontwikkeling.

Aan de basis van het IBA-project stond het idee dat steden, ook al liggen ze in de dezelfde deelstaat, unieke problemen hebben en dus eigen antwoorden moeten zoeken. Zo richtte Halle zich op de vraag hoe de oude middeleeuwse stad met de socialistische stadsuitbreiding Neustadt verbonden kon worden en werkte Lutherstadt Wittenberg zeven kleinschalige projecten uit met onderwijs als overkoepelend thema. Dubbelstad Bitterfeld-Wolfen begon aan de herontwikkeling als netwerkstad, door nieuwe verbindingen en functies in een aantal geselecteerde centra te concentreren.⁵⁹

Köthen, bekend door de uitvinding van de homeopathie, ontwikkelde een methode voor stadsvernieuwing gebaseerd op de homeopathische leer, een bijzondere vorm van inzet van het immateriële erfgoed. Deze is toegepast op de monotone en door leegstand geplaagde Ludwigstrasse. Stadsplanners en homeopathische artsen ontwikkelden samen een aanpak waarbij de anamnese (de analyse van de 'ziektageschiedenis' via gesprekken met bewoners) werd gevolgd door een paar provocatieve experimenten. Zonder bewoners vooraf te informeren, kondigde de werkgroep de afbraak van twee huizen aan, sloot zij de straat voor het autoverkeer af door er te gaan tafeltennissen en zette zij samen met een echtpaar uit de straat een picknicktafel op de stoep om koffie te drinken. Uit de lauwe reacties bleek dat de weerstand tegen sloop gering was en de veronderstelde behoefte aan buurtvoorzieningen minder groot dan in de anamnese fase naar voren kwam. Vervolgexperimenten wezen uit dat een andere aanpak effectiever was: de monotonie doorbreken door enkele huizen af te breken en meer variatie in het gevelbeeld aan te brengen.⁶⁰

Zo viel de IBA-strategie van Sachsen-Anhalt direct weer uiteen in een reeks afzonderlijke projecten, al dan niet verbonden met erfgoed. Eén strategie betekent niet één oplossing voor alle steden. De toegevoegde waarde zit ergens anders. "De IBA was erop uit om processen en mensen bij elkaar te brengen", zegt Philipp Oswald van de Bauhausstichting. "Gezamenlijke projecten van bewoners, verenigingen en de gemeente zijn belangrijker dan ooit. Van buitenaf hoef je geen grote oplossingen voor krimpgebieden te verwachten. We moeten lokale bronnen met elkaar in contact brengen totdat ze krachtig genoeg zijn om iets voor elkaar te krijgen. Het was de IBA vooral daar om te doen."

Tegelijk geeft een organisatievorm als een IBA wel de kans om de lokale processen te voeden met kennis van buiten, ook internationaal. Volgens Oswald heeft de IBA Stadtumbau Sachsen-Anhalt op dat punt kansen laten liggen. "Het was te veel een *closed shop*. Ik zou het veel meer hebben opengegooid en hooguit vijf tot zeven steden hebben gekozen, geen negentien. Maar omdat de IBA was verbonden met investeringsgeld, koos de politiek ervoor om zo veel mogelijk steden te betrekken."

Frankrijk, Nord-Pas de Calais: Mission Bassin Minier

Ook in de Franse mijnstreek leidden private initiatieven (La Chaîne des Terrils, Culture Commune) tot een nieuwe benadering van het erfgoed en na verloop van tijd tot de behoefte aan een samenhangend regionaal beleid. De politieke samenwerking kreeg vorm in de *Mission Bassin Minier*, een gemeenschappelijke dienst die lokale overheden ondersteunt op terreinen als ruimtelijke ordening, duurzaamheid, milieu en cultureel erfgoed. Op de vraag of de krimp ook op de agenda staat, is het antwoord van onderzoeksdirecteur Vincent Froger ondubbelzinnig: "Er wordt absoluut geen enkel beleid gevoerd om bevolkingskrimp aan te pakken. Een Franse gemeente zal nooit erkennen dat haar bevolking daalt, dit feit accepteren en beleid voeren voor deze geleidelijk teruggang. Nooit. Ik vind het heel dapper van Nederland om zo'n aanpak te overwegen."

Het jaar 1996 was een keerpunt voor het mijngebied. Toen werd de *Conférence*

Permanente du Bassin Minier opgericht. Hoewel niet met zoveel woorden, mag dit toch als het begin worden gezien van een regionaal antwoord op de krimp. Het doel was om samen met de bevolking de sterke en zwakke punten van het mijngebied in kaart te brengen en een ontwikkelingsplan op te stellen. Onder invloed van burgemeester Jean-François Caron, zoon en opvolger van Marcel Caron die het mijnterrein 11/19 voor een euro kocht en zo redde van de ondergang, kreeg het industriële erfgoed een belangrijke plaats in de discussie. De tijd van de ‘tabula rasa’-aanpak – het met een schone lei beginnen – was voorbij. De uitkomst is in 1998 in een stevig Witboek gepubliceerd.

Het krimpde mijngebied had zich zonder de steun van de overheid en Europa niet kunnen redden. Het Witboek heeft ervoor gezorgd dat de benodigde financiële middelen beschikbaar kwamen. Een van de gevolgen was de oprichting van de tijdelijke organisatie Mission Bassin Minier (MBM) in 2000, waarin gemeenten samenwerken aan de herontwikkeling. Het werkgebied van de MBM sluit één op één aan op het mijngebied. Ze is daardoor goed op de hoogte van de projecten die er spelen en kan een coördinerende rol vervullen.

Oorspronkelijk bedoeld als een tijdelijke organisatie, is de MBM een onmisbare partner geworden in de regionale ontwikkeling. Ze heeft een belangrijke rol gespeeld in de aanwijzing tot werelderfgoed. In 2006 is de dienst uitgebreid met een onderzoeksteam dat de demografische en sociale ontwikkelingen van het gebied volgt en analyseert. Zo bleek uit onderzoek dat het mijngebied nog steeds een sociaal-economische eenheid vormt, hoewel in de jaren negentig het idee heerste dat het uiteen zou vallen in vier verschillende gebieden rond de centrale steden Valenciennes, Douai, Lens en Béthune. Volgens Froger is het erfgoed een van de elementen die het gebied bij elkaar hebben gehouden.

Nederland: een groeiende beweging

In Nederland is ook voor Parkstad Limburg een IBA in voorbereiding. Erfgoed wordt daarin deel van de *RecycleStad*. De IBA gaat op zoek naar middelen om vrijkomende plekken en gebouwen, (sloop)materialen en zelfs de sociale en culturele geschiedenissen permanent te kunnen hergebruiken.⁶¹ Met ‘De

Renaissance van Sas van Gent’ hebben de gemeente Terneuzen en de woningcorporatie Woongoed Zeeuws-Vlaanderen een strategische aanpak ontwikkeld die de krimp als gegeven accepteert. De strategie beoogt de kwaliteiten die voortvloeien uit de overmaat te benutten en beschouwt de historie als richtinggevend – behalve op plekken waar de historische structuur zwak is en onvoldoende houvast geeft.

Zulke programmatische benaderingen, die krimp en erfgoed combineren, zijn in Nederland vooralsnog schaars. Initiatieven zijn er voldoende, maar er is lang niet altijd iemand om er een samenbindend verhaal van te maken. Provincies hebben de krimp in het vizier en beschikken over de instrumenten om de regie te voeren, maar zonder bijzondere programma’s en samenwerkingsvormen kunnen ze de aanpak niet naar een hoger niveau tillen. Om, zoals in Duitsland en Frankrijk, lokale energie te verbinden in een aanpak met regionale betekenis, zijn provincies én gemeenten nodig, het liefst met een rijksoverheid die het initiatief ondersteunt. Zo niet, dan blijven veelbelovende projecten vaak hangen op lokaal niveau. Dan hebben ze resultaat voor een dorp of een buurt, maar gaat het vliegwieleffect voor de streek of de stad verloren.

Ook het huidige subsidiesysteem voor erfgoed sluit niet goed aan op deze benadering. Subsidies zijn objectgericht. Zo is in Groningen de kanjersubsidie, bedoeld voor de restauratie van rijksmonumenten, in zijn geheel naar de restauratie van de voormalige strokartonfabriek De Toekomst in Oldambt gegaan. Maar in de context van een krimpstrategie kan een ander, minder monumentaal project van meer waarde zijn. Eveneens in Groningen heeft kunstenaar Anne Hilderink bijvoorbeeld het initiatief genomen om in een voormalige kloosterboerderij in Kloosterburen een woonwerkgemeenschap te stichten voor ouders met gehandicapte kinderen, waaraan voorzieningen als een bibliotheek, een peuterspeelzaal, een theeschenkerij, een kunstatelier en een bakkerij verbonden zijn. Dit is zo’n lokaal initiatief dat erfgoed inzet als ontmoetingsplaats en voedingsbodem en dat in potentie een impuls kan geven aan heel Noord-Groningen.

9 Epiloog

De stemming in krimpregio's is vaak wat bedrukt, zeker als de krimp plotseling is gekomen. Er is een economische kracht weggevallen die meer was dan een inkomstenbron. De mijnen, de industrieën, de landbouw, hoe hardvochtig soms ook, maakten mensen tot wie ze waren. Het vertrek van de bedrijven of de teruggang van de landbouw haalt het hart uit de samenleving weg. "Het Louvre-Lens en het toerisme zullen de mijnstreek niet redden", zegt La Chaîne des Terrils-gids Patrick Offe over Nord-Pas de Calais. "Ik ben overtuigd van het nut van deze projecten, maar het zal niet genoeg zijn. Het heeft tijd nodig. Er is nog niet eens een generatie voorbij sinds het sluiten van de laatste mijnen."

Een krimpstrategie die begint bij het erfgoed en respect toont voor de lokale of regionale geschiedenis, kan deze stemming ombuigen. Dat is een voorwaarde voor vrijwel elke koers, of deze nu de krimp wil verzachten door nieuwe mensen en bedrijven aan te trekken, of de krimp accepteert maar de leefbaarheid van het gebied in stand wil houden. Zeker in krimpgebieden blijkt het essentieel om aansluiting te zoeken bij lokale initiatiefnemers en investeerders.

En juist zij zijn nogal eens bovenmatig geïnteresseerd in panden of gebieden die de lokale gemeenschap in het hart heeft gesloten. Dat legt een basis onder zowel het erfgoedbeheer als de omgang met krimp. Erfgoed is in de beschreven Duitse, Franse en Engelse voorbeelden dan ook veel meer dan een toevallige bijkomstigheid. Integendeel: het erfgoed vormt de kern van de krimpstrategie.

Conclusies

Analyses van erfgoedprojecten in Duitse, Franse en Engelse krimpgebieden wijzen het volgende uit:

Erfgoed kan wezenlijk bijdragen aan een krimpstrategie:

- Krimp vindt zijn oorzaak in economische structuurveranderingen. Het is niet altijd realistisch om dit proces te stoppen, maar soms kan het wel worden verzacht.
- In alle krimpgebieden ligt een maatschappelijke opgave om de kwaliteit van leven overeind te houden.
- Erfgoed kan daaraan bijdragen, want erfgoed werft en bindt:
 - Als Uithangbord kan erfgoed toeristische bezoekers trekken en soms zelfs nieuwe bewoners werven.
 - Als Voedingsbodem kan erfgoed pioniers een inspirerende plek bieden om te ondernemen en zo nieuwe activiteiten in het krimpgebied laten ontstaan.
 - Als Totempaal kan erfgoed bewoners aan hun omgeving binden. Bewoners ontlene trots, houvast en identiteit aan erfgoed.
 - Als Ontmoetingsplaats kan erfgoed bewoners een plek bieden waar ze elkaar kunnen treffen, waardoor sociale banden worden versterkt.
- Erfgoedprojecten in krimpgebieden combineren meestal verschillende functies.
- Met een integrale krimpstrategie waarvan erfgoed deel uitmaakt, blijft het positieve effect van erfgoedprojecten niet beperkt tot de buurt of het dorp, maar breidt het zich uit tot de stad of de streek.

Een krimpstrategie kan wezenlijk bijdragen aan het erfgoedbeheer:

- In krimpgebieden verliezen fabrieken, woningen en andere erfgoederen relatief snel hun functie en is een alternatief gebruik minder gemakkelijk te vinden. Het desondanks inzetten op erfgoed roept beheervragen op, maar kan ook overhaaste sloop voorkomen.
- Aan de sociaal-economisch georiënteerde erfgoedfuncties van *voedingsbodem* en *ontmoetingsplaats* is per definitie een nieuw beheer verbonden. Het gaat vaak om ‘grassroot’-initiatieven, die in de aanloopfase financiële ondersteuning nodig hebben.
- De symboolfuncties van erfgoed als *uithangbord* of *totempaal* hebben niet per definitie een nieuw beheer nodig, maar vragen wel om een duurzame aanpak.
- Een slimme krimpstrategie geeft prioriteit aan herbestemming van erfgoed dat maatschappelijk of historisch veel waarde heeft. Dat heeft de voorkeur boven hergebruik van minder waardevolle bebouwing of nieuwbouw.
- Investerings in erfgoedbeheer zijn veelal ook investeringen in de leefbaarheid en vitaliteit van de regio.

	Erfgoed werft (externe oriëntatie)	Erfgoed bindt (interne oriëntatie)
Nadruk op sociaal-economische functie	VOEDINGSBODEM	ONTMOETINGS-PLAATS
Nadruk op symboolfunctie	UITHANGBORD	TOTEMPAAL

Résumé en français

Déclin démographique et patrimoine culturel en Europe du Nord-Ouest: un défi à relever

Il y a quelques années seulement que les Pays-Bas ont commencé à réaliser que certaines de ses régions allaient devoir faire face à un déclin démographique structurel. Si l'histoire nous enseigne que les variations démographiques sont un phénomène de tous temps – dès l'époque romaine, des villes ont grandi avant de se rétracter – les récentes annonces n'en ont pas moins causé une petite onde de choc dans le pays. En effet, tous les processus d'aménagement du territoire néerlandais développés depuis la Seconde Guerre mondiale reposent sur la croissance. Mais assurément depuis le début de la crise financière en 2008, l'évidence s'est progressivement imposée qu'un retour de la croissance démographique n'est plus une perspective réaliste pour beaucoup de régions des Pays-Bas.

Les pouvoirs publics régionaux réfléchissent à diverses stratégies pour pallier le déclin démographique, mais ils ne prennent que très rarement en compte le patrimoine culturel. Il existe pourtant un lien très fort entre démographie et patrimoine, ce que démontrent déjà quelques exemples traités aux Pays-Bas. En effet, précisément dans les zones en déclin où l'ambiance peut parfois être morose, une gestion réfléchie du patrimoine peut entraîner un renouveau de fierté et d'optimisme. Depuis quelques années, la gestion du patrimoine culturel

s'ancre plus fortement dans le développement du territoire: des monuments vacants sont réaffectés, on apporte une signification contemporaine à d'anciennes structures paysagères, le tout dans le respect des valeurs historique et culturelle. L'on fait ainsi d'une pierre deux coups: un nouveau champ d'action s'ouvre à la gestion du patrimoine et les secteurs géographiques concernés en retirent une personnalité propre et une plus-value économique.

Mais dans une région en déclin démographique, le risque de départ d'un propriétaire ou d'un exploitant est aussi plus élevé, tandis que l'offre de nouveaux venus potentiels est réduite. Si les problèmes économiques et démographiques prennent trop d'ampleur et persistent trop longtemps, le patrimoine perd sa base économique. Les monuments restent alors vacants ou s'ils sont maintenus en activité, leur entretien en est moins régulier.

C'est la situation tendue dans laquelle se trouvent les régions néerlandaises en perte de population. Comparer les pratiques néerlandaises aux expériences de régions étrangères où le déclin démographique agit depuis plus longtemps peut être une source d'inspiration. C'est la raison pour laquelle le Service du Patrimoine

Culturel néerlandais a commandité une étude de reconnaissance sur l'approche du problème dans certaines régions allemandes, françaises et britanniques. Les résultats de cette recherche ont été publiés sur le site internet du Service du Patrimoine Culturel¹ sous la forme d'un rapport dont la présente publication est une version abrégée.

Les auteurs ont rencontré des élus, des professionnels et des citoyens et entrepreneurs engagés, tous impliqués dans des projets concrets aux Pays-Bas et à l'étranger. Avec cette publication, ils espèrent contribuer à l'élaboration de politiques appropriées dans les régions néerlandaises confrontées au déclin démographique.

Il est ressorti de cette recherche que le patrimoine culturel peut revêtir quatre fonctions.

1. En tant qu'*enseigne*, le patrimoine peut attirer les touristes et parfois même de nouveaux habitants. La politique menée dans le Limousin, région française où les élus ne se résignent pas devant le déclin démographique, en est un bon exemple. Les touristes viennent dans la région pour ses abbayes, ses villages historiques, ses paysages caractéristiques et autres formes de patrimoine. Le positionnement de la région sur le marché est le fruit non seulement d'une campagne active de communication, mais aussi de projets innovants tels que la randonnée Retrouvance® proposée aux touristes. Un autre exemple nous vient de la ville allemande de Dessau qui met en avant son passé de capitale du Bauhaus pour intéresser les visiteurs. L'on tente ainsi de lutter contre le déclin démographique en misant sur le patrimoine comme enseigne, mais par cette approche, une reconversion du patrimoine rendu vacant ne va pas de soi.
2. En tant que *terreau*, le patrimoine peut attirer des pionniers et avec eux de nouvelles activités pour la région en perte de population. Le patrimoine industriel se prête tout particulièrement à cette fonction, comme le montrent les exemples de Ferropolis en Saxe-Anhalt (Allemagne) ou les quartiers de Salford Quays et du centre de Manchester (Angleterre). Les installations minières abandonnées de Ferropolis ainsi que les vieilles usines et entrepôts de Manchester se sont révélés offrir un cadre idéal pour de nouvelles activités urbaines, notamment dans le monde de la création. Par ailleurs, le Limousin met temporairement des logements historiques à la disposition de personnes extérieures à la région et désireuses d'y développer une activité économique. La fonction de *terreau* allie ainsi le traitement du déclin démographique à une nouvelle forme de gestion du patrimoine. Une telle approche requiert toutefois que des exploitants se présentent, des personnes enthousiastes et entreprenantes se laissant inspirer par le patrimoine et désireuses de l'exploiter comme source d'une nouvelle énergie et d'entrepreneuriat.
3. En tant que *totem*, le patrimoine peut contribuer à l'attachement des habitants à leur pays en leur offrant des points de repère et une identité. C'est là par exemple l'origine de la renaissance du Zollverein dans la Ruhr (Allemagne) et des carreaux de mines et terrils du Nord-Pas de Calais (France). La survie de ce patrimoine fut d'abord menacée lors de la fermeture des mines et industries, mais avec le temps, la pensée que l'on ne peut faire table rase du passé a fini par l'emporter. De nouveaux modes d'exploitation ont été trouvés, bien que cela ne soit pas inhérent à la fonction de «totem». Le Royaume des Jardins (Gartenreich) de Dessau-Wörlitz démontre qu'un patrimoine plus rustique et paysager peut lui aussi jouer un rôle de totem. Ce parc paysager améliore la qualité de vie dans les environs désertés de Dessau. La fierté des habitants pour leur patrimoine, leur environnement, les retient et les connecte au lieu et à la région.
4. En tant que *place publique* (en tant que lieu de rencontre), le patrimoine peut créer du lien social entre les habitants. La signification locale du patrimoine est renforcée par son utilisation concrète comme lieu où les habitants peuvent se retrouver. Cette fonction a d'autant plus d'impact que les habitants s'impliquent personnellement dans la rénovation et la gestion de ce patrimoine. L'on peut citer à titre d'exemple une vieille maison située à un carrefour d'Oranienbaum, en Allemagne, où des artistes néerlandais organisent des expositions en collaboration avec les habitants du village, et un pub d'Hesket Newmarket, en Angleterre, sauvé de la faillite par une coopérative d'autotochtes et de touristes. Dans le Pays de l'Ems (Basse-Saxe, Allemagne), le patrimoine immatériel se révèle porteur d'une fonction comparable: fêtes saisonnières et autres traditions locales sont remises à l'ordre du jour dans le but de restaurer les liens sociaux mis à mal par le vieillissement de la population.

	Un patrimoine attractif (orientation externe)	Un patrimoine fédérateur (orientation interne)
Accent sur la fonction économique et sociale	TERREAU	PLACE PUBLIQUE
Accent sur la fonction symbolique	ENSEIGNE	TOTEM

Les projets réussis dans des régions en perte de population finissent par combiner différentes fonctions, car le patrimoine attire et fédère. De plus, les opportunités de développement mettent en lumière de nouvelles formes de gestion qui mènent à leur tour à de nouvelles opportunités.

Cela place le patrimoine au cœur des stratégies d'approche du déclin démographique. Comme enseigne ou terreau, le patrimoine participe d'une stratégie de lutte contre la désertification, même s'il est vrai qu'une telle stratégie conduit le plus souvent à ralentir la perte de population plutôt qu'à en inverser le cours. C'est pourquoi une stratégie intégrale de traitement du déclin démographique comprend également des mesures pour le maintien du niveau de qualité de vie, en luttant contre les dégradations et en préservant la valeur des biens immobiliers. Mais une bonne stratégie a aussi un rôle socio-culturel à jouer pour restaurer les communautés et l'amour-propre des habitants auxquels le déclin démographique peut porter atteinte de manière significative. Dans le cadre d'une telle stratégie, le patrimoine peut servir de place publique et de totem. Les besoins en hébergement pour les particuliers, les entreprises et les organismes sont par définition limités dans les zones en perte de population. C'est pourquoi il est judicieux de centrer le plus possible les initiatives qui se présentent sur et autour du patrimoine disponible. L'on mobilise ainsi un nouveau mode de gestion du patrimoine tout en augmentant les chances d'une survie durable pour le patrimoine à forte valeur locale.

Si les pouvoirs publics soutiennent de manière ciblée l'une ou plusieurs de ces quatre fonctions du patrimoine et leur accordent une place explicite dans leur politique de traitement du déclin démographique, un effet d'engrenage peut

se mettre en marche que n'entraînent pas les politiques plus traditionnelles de subventions accordées aux seuls monuments.

Une stratégie de traitement du déclin démographique qui repose sur le patrimoine et respecte l'histoire locale et régionale peut infléchir une spirale négative. Une telle approche est une condition pour la réussite de presque toutes les voies envisageables, qu'il s'agisse d'atténuer la perte de population en attirant de nouveaux habitants et de nouvelles entreprises ou d'accepter ce repli tout en voulant maintenir une bonne qualité de vie. Il est essentiel, assurément dans les zones en perte de population, de rechercher une collaboration avec des entrepreneurs et investisseurs locaux. Or justement, ces gens-là présentent souvent un intérêt accru pour les bâtiments ou les endroits chers à la population locale. Cela offre un ancrage non seulement pour la gestion du patrimoine, mais également pour le traitement du déclin démographique. Aussi dans les exemples allemands, français et anglais étudiés, le patrimoine est-il bien plus qu'un élément accessoire de la stratégie de traitement du déclin démographique, il en forme au contraire le cœur même. Les projets présentés dans ce rapport et les stratégies dans lesquelles ils s'inscrivent forment ainsi des exemples intéressants à même d'alimenter une discussion sur les politiques patrimoniales en zone de déclin démographique, aux Pays-Bas ou ailleurs.

1 Graaf, A. de, G.J. Hospers, M. Péro, H. Renes & E. Stegmeijer (2014). *Krimp en erfgoed in Noordwest-Europa; verkenning van een uitdagend probleem*. Publié en 2014 sur <http://www.cultureelerfgoed.nl>. Cette recherche a été conduite sous les auspices du groupe de recherche *Netwerk Erfgoed en Ruimte* dans le cadre du programme ministériel *Visie Erfgoed en Ruimte*.

Deutsche Zusammenfassung

Demografischer Wandel und Kulturerbe in Europa; Kulturerbe wirbt und verbindet

Erst vor einigen Jahren setzte sich in den Niederlanden die Erkenntnis durch, dass bestimmte Teile des Landes künftig mit einem strukturellen Bevölkerungsrückgang konfrontiert werden. Freilich ist demografischer Wandel im historischen Rückblick ein Phänomen aller Zeiten: Schon seit der Römerzeit kennen wir Städte, die wachsen, stagnieren und schließlich wieder schrumpfen. Dennoch lösten die jüngsten Meldungen in den Niederlanden eine kleine Schockwelle aus. Alle raumplanerischen Mechanismen, die sich in den Niederlanden seit dem Zweiten Weltkrieg entwickelt haben, sind auf Wachstum ausgerichtet. Doch nicht zuletzt nach dem Ausbruch der Finanzkrise im Jahr 2008 wurde allmählich klar, dass die Hoffnung auf eine Erholung des Wachstums für viele Gegenden in den Niederlanden illusorisch ist.

Regionale Behörden besinnen sich daher auf Strategien zum Umgang mit der Schrumpfung. Der Bezug zum Kulturerbe ist dabei jedoch lange nicht immer deutlich. Dennoch ist dieser Bezug sehr wohl vorhanden, und auch in den Niederlanden sind Praxisbeispiele zu finden. Gerade in demografisch schrumpfenden Gegenden, wo nicht selten eine gedrückte Stimmung herrscht, kann mit Hingabe bewahrtes und gepflegtes Kulturerbe lokalen Stolz und neuen

Optimismus fördern. Die Verwaltung des Kulturerbes wurde in den letzten Jahren immer stärker mit der räumlichen Entwicklung verknüpft. Verlassene Gebäude werden einem neuen Bestimmungszweck zugeführt, alte Landschaftsstrukturen erhalten eine zeitgemäße Bedeutung – alles mit Respekt für den kulturhistorischen Wert. Dieser Ansatz hat zweierlei Vorteile: Zum einen entsteht eine neue Basis für die Erhaltung und Verwaltung des Kulturerbes, zum anderen erwächst der Umgebung daraus Identität und wirtschaftlicher Wert.

Allerdings ist in Schrumpfsregionen auch die Wahrscheinlichkeit größer, dass Eigentümer oder Verwalter das Kulturerbe verlassen, während das Angebot an potenziellen neuen Nutzern bedeutend kleiner ist. Wenn die ökonomischen und demografischen Probleme zu groß werden und zu lange anhalten, verliert das Kulturerbe seine wirtschaftliche Basis. Die Folgen sind Leerstände bzw. geringere Anreize zur Instandhaltung.

Die niederländischen Schrumpfsregionen befinden sich mitten in diesem Spannungsfeld. Erfahrungen in ausländischen Regionen, die bereits länger von demografischem Wandel geprägt sind, können mit der niederländischen Praxis

verglichen werden und hier als Vorbild dienen. Aus diesem Grund gab der *Rijksdienst voor het Cultureel Erfgoed* (Staatliches Amt für das Kulturerbe) eine Erkundungsstudie zu den Ansätzen in einigen deutschen, französischen und britischen Regionen in Auftrag. Die Ergebnisse dieser Studie wurden auf der Website des *Rijksdienst voor het Cultureel Erfgoed* veröffentlicht¹. Der vorliegende Text enthält eine verkürzte Fassung dieses Berichts.

Die Autoren sprachen mit Behördenleitern, Experten sowie engagierten Einwohnern und Unternehmern, die an konkreten Projekten im In- und Ausland beteiligt sind. Mit der Veröffentlichung ihres Berichts hoffen sie, Ideen für die Ausrichtung der Politik in niederländischen Schrumpfsregionen einbringen zu können.

In der Studie wurden vier Funktionen herausgearbeitet, die Kulturerbe in Schrumpfsregionen haben kann.

1. Als *Aushängeschild* kann Kulturerbe touristische Besucher und unter Umständen sogar neue Einwohner in die Gegend ziehen. Die Politik in der französischen Region Limousin ist dafür ein gutes Beispiel. Hier wollen sich die Verantwortlichen nicht mit der Schrumpfung abfinden. Abteien, historische Dörfer, interessante Landschaften und andere Kulturerbestätten bringen Touristen in die Gegend. Neben einer aktiven Tourismusförderung gehören dazu auch kreative Arten des Regionalmarketings, wie beispielsweise die *Retrouvance®*-Wanderreisen, die im Limousin für Touristen angeboten werden. Ein anderes Beispiel stammt aus Dessau, das auf seine Bauhausgeschichte setzt, um potenzielle Besucher für die Stadt zu interessieren. Mit dem Kulturerbe als Aushängeschild versucht man, der Schrumpfung entgegenzuwirken, doch dieser Ansatz führt nicht automatisch zu einer neuen Nutzung frei werdenden Kulturerbes.
2. Als *Nährboden* kann Kulturerbe Pioniere anlocken und so neue Aktivitäten in die Schrumpfsregion bringen. Dafür eignet sich insbesondere industrielles Kulturerbe, wie Beispiele aus Sachsen-Anhalt (Ferropolis) und Manchester (Salford Quays und das Stadtzentrum) zeigen. Die stillgelegten Tagebauanlagen in Ferropolis und die alten Fabrikgebäude und Speicherhäuser in Manchester bieten einen ausgezeichneten Rahmen für neue städtische Aktivitäten, vor allem im kreativen Sektor. Ein weiteres Beispiel ist die französische Region Limousin, wo Menschen von auswärts, die im Limousin ein Unternehmen beginnen wollen, vorübergehender Wohnraum in Kulturerbestätten zur Verfügung gestellt wird. Die Funktion als Nährboden verknüpft das Vorgehen gegen die Schrumpfung mit einer neuen Nutzungsform des Kulturerbes. Dafür muss es allerdings auch Interessenten geben. Es werden also begeisterte, engagierte Menschen mit Unternehmergeist gebraucht, die sich vom Kulturerbe inspirieren lassen und es als Quelle neuer Energie und Aktivitäten einsetzen wollen.
3. Als *Totempfahl* kann Kulturerbe die Einwohner an ihre Region binden, indem es ihnen Halt und Identität bietet. Dieser Ansatz wurde beispielsweise mit der Aufwertung der ehemaligen Zeche Zollverein im Ruhrgebiet und der von Abraumhalden geprägten Bergbauregion im französischen Nord-Pas de Calais verfolgt. Direkt nach der Stilllegung der Zechen und Industrieanlagen stand die weitere Existenz dieses Kulturerbes zunächst auf Messers Schneide. Nach einer Weile setzte sich jedoch die Einsicht durch, dass sich die Vergangenheit nicht ohne Weiteres auslöschen lässt. Es wurden neue Formen der Nutzung gefunden, wobei dies der Funktion als „Totempfahl“ nicht unbedingt inhärent ist. Das Beispiel des Gartenreichs Dessau-Wörlitz zeigt, dass auch eine eher rustikale und landschaftliche Kulturerbestätte als Totempfahl dienen kann. Die Parklandschaft erhöht die Lebensqualität in der Schrumpfsregion rund um Dessau. Der Stolz der Einwohner auf ihr Kulturerbe, ihre Umgebung, sorgt für Verbundenheit mit dem Ort und der Gegend.
4. Als *Begegnungsstätte* kann Kulturerbe Einwohner verbinden. Die lokale Bedeutung des Kulturerbes wird unterstrichen, indem es als Treffpunkt für die Einwohner dient. Diese Funktion kommt noch stärker zur Geltung, wenn die Einwohner auch selbst zur Instandsetzung und Verwaltung beitragen. Erfolgreiche Beispiele sind ein altes Haus an einer Kreuzung in Oranienbaum, in dem niederländische Künstler gemeinsam mit Dorfbewohnern Ausstellungen organisieren, sowie ein Pub im englischen Hesketh Newmarket, das durch eine Kooperation von Einwohnern und Touristen gerettet wurde. Im Emsland machte man die Erfahrung, dass immaterielles Kulturerbe eine ähnliche Funktion haben kann. Hier werden jahreszeitliche Feste und andere regionale Traditionen neu belebt, um so den sozialen Zusammenhang zu stärken, der durch die Vergreisung gefährdet ist.

	Kulturerbe wirbt (externe Ausrichtung)	Kulturerbe (ver)bindet (interne Ausrichtung)
Mit Nachdruck auf sozial- ökonomischer Funktion	NÄHRBODEN	BEGEGNUNGS- STÄTTE
Mit Nachdruck auf symbolischer Funktion	AUSHÄNGESCHILD	TOTEMPFAHL

Erfolgreiche Kulturerbeprojekte in Schrumpfsregionen kombinieren über kurz oder lang verschiedene Funktionen: Kulturerbe wirbt und (ver)bindet zugleich. Zudem begünstigen Entwicklungschancen neue Nutzungsformen, die wiederum zu neuen Entwicklungschancen führen.

Dies bringt das Kulturerbe mitten ins Zentrum von Schrumpfsstrategien. Als Aushängeschild oder Nährboden hat Kulturerbe eine tragende Rolle beim Vorgehen gegen die Schrumpfung. Eine solche Strategie kann die Schrumpfung zwar meistens bremsen, jedoch nicht umkehren. Deshalb umfasst eine integrale Schrumpfsstrategie auch Maßnahmen zur Erhaltung der Lebensqualität. Eine solche Strategie wirkt dem Verfall entgegen und sorgt für die Erhaltung des Immobilienwerts, doch eine gute Strategie hat auch eine soziale und kulturelle Heilungswirkung, da die Schrumpfung den Gemeinschaftssinn und das Selbstwertgefühl der Einwohner empfindlich beeinträchtigen kann. In so einer Strategie kann Kulturerbe als Begegnungsstätte und Totempfahl dienen. Der Bedarf an Wohn- und Gewerberaum ist in Schrumpfsregionen grundsätzlich gering. Daher empfiehlt es sich, aufkommende Initiativen nach Möglichkeit im vorhandenen Kulturerbe und in dessen Umkreis zu konzentrieren. Damit wird eine neue Nutzung des Kulturerbes mobilisiert und es steigen die Chancen auf einen nachhaltigen Erhalt des für die Region wertvollen Kulturerbes.

Wenn die Behörden eine oder mehrere der vier Kulturerbefunktionen gezielt unterstützen und sie konsequent in ihre Schrumpfungspolitik einbauen, kann für die Region ein Aufschwungeffekt erzielt werden, der sich bei herkömmlicher, objektbezogener Förderung nicht einstellt.

Eine Schrumpfsstrategie, die beim Kulturerbe ansetzt und Respekt für die lokale oder regionale Geschichte zeigt, kann eine negative Spirale umkehren. Dies ist eine Grundvoraussetzung für jeden Kurs, egal ob er durch Anreize zur Ansiedlung neuer Bewohner und Firmen die Schrumpfung bremsen soll oder ob er die Schrumpfung hinnimmt und dafür die Lebensqualität in dem Gebiet aufrechtzuerhalten versucht. Gerade in Schrumpfsregionen ist es wichtig, örtliche Initiatoren und Investoren vor Ort mit einzubinden, denn diese sind häufig in besonderem Maße an Gebäuden oder Orten interessiert, an denen die lokale Gemeinschaft hängt. Damit wird eine Grundlage für den Erhalt des Kulturerbes und den Umgang mit der Schrumpfung gleichermaßen geschaffen. Das Kulturerbe ist bei den beschriebenen Beispielen aus Deutschland, Frankreich und Großbritannien daher auch viel mehr als ein zufälliger Nebenfaktor, im Gegenteil: Das Kulturerbe bildet den Kern der Schrumpfsstrategie. Damit sind die vorgestellten Projekte und die Strategien, in die sie eingebettet sind, interessante Modelle für einen Dialog über den politischen Ansatz in niederländischen und anderen Schrumpfsregionen.

- 1 Graaf, A. de, G.J. Hospers, M. Péro, H. Renes & E. Stegmeijer (2014). *Krimp en erfgoed in Noordwest-Europa; verkenning van een uitdagend probleem*. Veröffentlicht 2014 auf <http://www.cultureelerfgoed.nl>. Die Studie erfolgte im Auftrag der *Visie Erfgoed en Ruimte* unter der Schirmherrschaft des *Netwerk Erfgoed en Ruimte*.

English summary

Attract and Connect: Population decline and the heritage in Europe

It is only in recent years that the Netherlands has come to realise that it is experiencing a structural decline in the size of its population. Although in historical terms economic and population decline is an ever-present phenomenon – since the Roman period towns have grown, only to shrink again – recent reports caused a minor shockwave in the Netherlands. All the mechanisms of spatial planning that the Netherlands has put in place since the Second World War have been geared towards growth. Since the financial crisis of 2008, however, it has gradually become clear that restoring growth to many areas of the Netherlands is simply no longer a realistic option.

Regional authorities are considering strategies for dealing with decline. The link with the heritage is not always apparent. It is certainly there, however, and practical examples exist in the Netherlands too. In areas experiencing population loss, where the mood is sometimes sombre, heritage managed with dedication can be a source of pride and new optimism. In recent years heritage management has become more closely interwoven with spatial development. Buildings that have fallen vacant are being used for new purposes, and old landscape structures are being given a contemporary meaning, all with due

regard for their cultural heritage value. As such, the knife cuts both ways: these developments provide a new basis for the management of the heritage and bring a certain uniqueness and economic value to the area in question.

In areas in decline, however, the owner or manager is more likely to move away, and the supply of potential new users is smaller. If economic and demographic problems become too great and too persistent, the heritage loses its economic basis. It then remains vacant or, if it is used at all, the incentive to maintain it reduces.

Regions in decline in the Netherlands are subject to all these trends, some of which are conflicting. This publication profiles cases in other countries where certain regions have been experiencing decline for longer so that they can be compared with practice in the Netherlands, and perhaps serve as an example. That is why the Cultural Heritage Agency commissioned a survey of the approach taken in a number of German, French and British regions. The results of the study have been published on the Cultural Heritage Agency's website¹. This publication is an abridged version of that report.

The authors spoke to administrators, professionals and enthusiastic residents and entrepreneurs involved in specific projects both in the Netherlands and abroad. They hope that this publication will provide ideas for policy in areas in decline in the Netherlands.

The study identified four potential functions for the heritage in areas in decline:

1. As a *billboard* the heritage can attract tourists, and even new residents. The policy in the Limousin region of France is a good example. Administrators have refused simply to stand by and watch the population decline. Abbeys, historic villages, interesting landscapes and other heritage features draw tourists to the region. Besides active promotion, their efforts have also included creative ways of marketing the region, such as the Retrouvance walking holidays offered to tourists visiting Limousin. Another example can be found in Dessau, a town that is using its Bauhaus history to attract the interest of potential visitors. Using this heritage as a ‘billboard’, the authorities are attempting to fight back against decline, though this approach has not automatically led to new management for vacant heritage sites.
2. As a *seedbed* the heritage can attract pioneers, bringing new activity into areas experiencing decline. The industrial heritage is particularly suitable in this respect, as evidenced by examples from Saxony-Anhalt (Ferropolis) and Manchester (Salford Quays and the city centre). The mining structures left behind in Ferropolis and the old factory premises and warehouses in Manchester have provided a perfect setting for new urban activities, particularly in the creative industries. The Limousin region of France has made heritage homes available on a temporary basis to people from outside the region who wish to start a business there. This role as ‘seedbed’ links efforts to tackle population decline with a new form of heritage management. These new managers do have to publicise their efforts, however. Enthusiastic, enterprising individuals are needed who are inspired by the heritage and are keen to use it as a source of new energy and enterprise.
3. As a *totem pole* the heritage can create a bond between residents and their environment. The heritage gives residents a foundation and an identity. The redevelopment of Zollverein in the Ruhr region and the mining region of Nord-Pas de Calais, and its slag heaps, were launched in this way, for example.

The closure of the mines and factories put this heritage at risk. After a time, however, people became convinced that one cannot simply allow the past to be erased. New ways of using the heritage were found, although this is not necessarily inherent in the ‘totem pole’ function. In Gartenreich Dessau-Wörlitz, it was found that the more rustic landscape heritage can also serve as a totem pole. The park landscape has enhanced quality of life in the region around Dessau. Residents’ pride in their heritage, their environment, binds them to their town and to the region.

4. As a *meeting place* the heritage can bring residents together. The local significance of the heritage is then enhanced, for it is literally used as a place where people can meet. This function works better if residents themselves are involved in the restoration and management. Examples include an old house on a crossroads in Oranienbaum, Germany, where Dutch artists stage exhibitions together with villagers, and a pub in Heskett Newmarket in the UK, which was saved by a cooperative of villagers and tourists. In Emsland, the non-material heritage has been found to perform a similar function. Seasonal festivals and other regional traditions have been revived with the aim of restoring social bonds, which were under threat as a result of demographic ageing.

	Heritage attracts (external focus)	Heritage connects (internal focus)
Focus on socioeconomic function	SEEDBED	MEETING PLACE
Focus on symbol function	BILLBOARD	TOTEM POLE

Successful heritage projects in areas of population decline combine several functions after a time. The heritage attracts and connects, acts as a symbol and has a socioeconomic function. Development opportunities bring the prospect of new forms of management, which in turn lead to new development opportunities.

This puts the heritage at the heart of strategies to address decline. As a billboard or seedbed, the heritage helps combat the decline. A strategy of this kind generally helps halt the process, but does not usually turn it around. That is why a comprehensive strategy for addressing population decline also includes measures to sustain quality of life. Such a strategy prevents deterioration and preserves the value of property. But a good strategy must also have a healing social and cultural effect, because population decline has a significant impact on the collective spirit and self-esteem of residents. The heritage can serve as a meeting place and a totem pole in such a strategy.

By definition, there is little demand for property for housing, businesses and organisations in areas of economic and population decline. It is therefore wise to centre any initiatives on and around the heritage available. This prompts new forms of heritage management and increases the chances that regionally important heritage will be sustainably managed.

If the authorities deliberately support one or more of the four heritage functions and explicitly incorporating it into their policy to deal with population decline, this can provide a momentum that is lacking in more traditional, object-oriented subsidisation.

A strategy to address population decline that begins with the heritage and shows respect for local or regional history can reverse a downward spiral. This is a prerequisite for almost any direction chosen, whether it be to ameliorate the decline by attracting new people and businesses, or to accept the decline but maintain quality of life in the area. In areas of population decline it is particularly important to connect with local initiators and investors. They tend to be the ones who are most interested in premises or areas that are close to the hearts of local residents. This provides the foundations both for heritage management and for tackling the decline. In the examples from Germany, France and the UK, the heritage is much more than a coincidental extra. On the contrary: the heritage lies at the core of the strategy for addressing the decline. And so the projects described in this publication and the strategies of which they form part provide interesting examples for the debate on how to tackle decline in the Netherlands and in other regions.

- 1 Graaf, A. de, G.J. Hospers, M. Péro, H. Renes & E. Stegmeijer (2014). *Krimp en erfgoed in Noordwest-Europa; verkenning van een uitdagend probleem*. Cultural Heritage Agency of the Netherlands, published on <http://www.cultureelerfgoed.nl>. The study was entitled 'Vision for Heritage Management and Spatial Development', and was performed under the auspices of the Heritage Management and Spatial Development Network.

Literatuurlijst

- 1 Graaf, A. de, G.J. Hospers, M. Péro, H. Renes & E. Stegmeijer (2014). *Krimp en erfgoed in Noordwest-Europa; verkenning van een uitdagend probleem*. Gepubliceerd in 2014 op <http://www.cultureelerfgoed.nl>. Het onderzoek vond plaats op titel van de Visie Erfgoed en Ruimte onder auspiciën van het Netwerk Erfgoed en Ruimte.
- 2 idem
- 3 Derks, W., P. Hovens & L. Klinkers (2006). *Structurele bevolkingsdaling – Een urgente nieuwe invalshoek voor beleidsmakers*. In opdracht van de secretarissen van de Raad voor Verkeer en Waterstaat en van de VROMraad, Den Haag.
- 4 Dam, F. van, C. de Groot & F. Verwest (2006). *Krimp en ruimte; bevolkingsafname, ruimtelijke gevolgen en beleid*. NAI, Rotterdam/Ruimtelijk Planbureau, Den Haag.
- 5 Schuppen, S. van (2007). *Onland en geestgrond, het mentale landschap in de ruimtelijke orde van de lage landen*. SUN, Amsterdam.
- 6 Zonderop, Y. & T. Gualthérie van Weezel (red.) (2008). *29 plannen voor een mooier Nederland; de ruimtelijke agenda*. Volkskrant/Meulenhoff, Amsterdam, pp. 19-21.
- 7 Voor de beschrijving van de Nederlandse situatie, inclusief voorbeelden en citaten, is geput uit: Woestenburg, M. (2012). Het leeglopende land; erfgoed en krimp. *Tijdschrift van de Rijksdienst voor het Cultureel Erfgoed* 2012-1, pp. 24-26. Zie voor een uitgebreide versie: Woestenburg, M. (z.j.). Krimp en erfgoed. Geraadpleegd op 16 november 2013 via <http://www.kennisbankherbestemming.nu/sites/default/files/Krimp%20en%20erfgoed%20-%20Martin%20Woestenburg.pdf>.
- 8 Hospers, G.J. (2010). *Krimp!* SUN, Amsterdam.
- 9 idem
- 10 Berlin Institute for Population and Development (2008). *Europe's Demographic Future – Growing imbalances*.
- 11 idem
- 12 SER (2011). *Bevolkingskrimp benoemen en benutten*. Sociaal-Economische Raad (SER), Den Haag.
- 13 Verwest, F. & F. van Dam (red.) (2010). *Van bestrijden naar begeleiden: demografische krimp in Nederland; beleidsstrategieën voor huidige en toekomstige krimpregio's*. Planbureau voor de Leefomgeving (PBL), Den Haag/Bilthoven.
- 14 Prins, L. & P. Timmer (2009). *Aanvalsplan Krimp Holwerd; Visie Rijksdienst voor het Cultureel Erfgoed*. Rijksdienst voor het Cultureel Erfgoed, Amersfoort (interne notitie).
- 15 Maier-Solgek, F. & A. Greuter (1997). *Landschaftsgärten in Deutschland*. Wissenschaftliche Buchgesellschaft, Darmstadt.
- 16 Hendriks, A. (2006). *Landschap tussen 'Traum' en trauma, Dessau en omgeving*. Duitsland instituut Amsterdam. Geraadpleegd in september 2012 via <http://www.duitslandweb.nl>.
- 17 Kühn, R. (1989). Die Aufgaben des Bauhauses Dessau bei der Geschäftlichen Erneuerung in der DDR. Ongepubliceerd manuscript. In: H. Kegler (1999), *Bauhaus Dessau Industrielles Gartenreich 2, Karriere eines Begriffes*, pp. 19. Stiftung Bauhaus Dessau, Berlin.
- 18 Brückner, H. (1999). Garten als Strategie. In: H. Kegler, *Bauhaus Dessau Industrielles Gartenreich 2, Karriere eines Begriffes*, pp. 143. Stiftung Bauhaus Dessau, Berlin.
- 19 Ganser, K. (IBA Emscher Park) geïnterviewd door Thies Schröder (1999), 'Ein überholtes Verständnis der Moderne'. In: H. Kegler, *Bauhaus Dessau Industrielles Gartenreich 2, Karriere eines Begriffes*, pp. 80-87. Stiftung Bauhaus Dessau, Berlin.
- 20 Schuurmans, M. (2008). Van Gropius naar Emmer en terug? Reconstructiedilemma's rondom Haus Emmer en de Meisterhäuser van het Bauhaus in Dessau. In: *Erfgoedstudies Oostwaarts, een reis langs (wereld)erfgoed in Oost-Duitsland en Polen*. Amsterdam: Masteropleiding Erfgoedstudies, UvA.
- 21 Kulturstiftung Dessau Wörlitz, (2012). *Geschichte, Idee und Entstehung des Gartenreiches*. Geraadpleegd tussen september 2012 en januari 2013 via <http://www.gartenreich.com>.
- 22 Beerda, E. (27-06-1998). Een waardige rustplaats voor Mad Max. *De Volkskrant*.
- 23 Urry, J. (1990). *The tourist gaze: leisure and travel in contemporary societies*. Sage, Londen.
- 24 Coeterier, F. (2000). *Hoe beleven wij onze omgeving?* Alterra, Wageningen.
- 25 Niesten, M. & P. Elshout (2011). Bezinningstoerisme in Limburg: een groeiende nichemarkt. *MM Nieuws 2*, pp. 32-23.
- 26 Interview met Frédéric Richard, Université de Limoges, Géolab UMR 6042 CNRS, 26 november 2012 (Limoges).

- 27 Provincie Zeeland e.a. (2010), *Komt dat zien, vermarktingsstudie in het kader van Interreg IVA-project Forten en Linies in Grensbreed Perspectief*.
- 28 Henkel, G. (2012). *Das Dorf: Landleben in Deutschland, gestern und heute*. Theiss, Stuttgart.
- 29 Tuan, Y.F. (1974). *Topophilia: a study of environmental perception, attitudes and values*. Prentice Hall, Englewood Cliffs.
- 30 Calvino, I. (2007). *De onzichtbare steden*. Atlas, Amsterdam.
- 31 Lynch, K. (1960). *The Image of the City*. The MIT Press, Cambridge MA.
- 32 Hospers, G.J. en P. Timmerman (2010). *Het Ruhrgebied voor romantici*. Uitgeverij Smit van 1876, Hengelo/Venlo.
- 33 Prins, L. & P. Timmer (2009). *Aanvalsplan Krimp Holwerd; Visie Rijksdienst voor het Cultureel Erfgoed*. Rijksdienst voor het Cultureel Erfgoed, Amersfoort (interne notitie).
- 34 Steets, S. (2008). *Wir sind die Stadt! Kulturelle Netzwerke und die Konstitution städtischer Räume in Leipzig*. Campus, Frankfurt am Main.
- 35 Jacobs, J. (1961). *The Death and Life of Great American Cities*. Random House, New York.
- 36 Lazrak, F., P. Nijkamp, P. Rietveld & J. Rouwendal (2011). Cultural heritage and Creative Cities: An Economic Evaluation Perspective. In: L.F. Girard, T. Baycan and P. Nijkamp (eds.). *Sustainable City and Creativity: Promoting Creative Urban Initiatives*. Ashgate, Aldershot, pp. 225-243.
- 37 Sulzer, J. in N. Pötzl (2006). Der Reiz der Leere. *Spiegel Spezial 8*, pp. 110-118.
- 38 Bomas, B. (2011). *Pauselandschappen: over tijdelijk landschap en stedelijke ontwikkeling*. BVR Adviseurs, Rotterdam.
- 39 Oswalt, P. & Rieniets (2006). *Atlas of Shrinking Cities/ Atlas der schrumpfenden Städte*. Hatje Cantz Verlag, Ostfildern.
- 40 Peck, J. & K. Ward (2002). *City of Revolution: Restructuring Manchester*. Manchester University Press, Manchester.
- 41 Mulder, A. (2010). Krimpde steden in Engeland groeien weer. *Tijdschrift voor de Volkshuisvesting 5*, pp. 17-20.
- 42 Compain, Monique (2009). *La politique d'accueil de la Région Limousin*. Limoges: Séminaire thématique Rur@ct.
- 43 Geraadpleegd in april 2014 via <http://www.iba-parkstad.nl>.
- 44 Hospers, G.J. & N. Reverda (2012). *Krimp, het nieuwe denken: bevolkingsdaling in theorie en praktijk*. Boom Lemma, Den Haag.
- 45 Gehl, J. (2010). *Cities for People*. Island Press, Washington.
- 46 Out, N. (2011). Bewoners maken zelf de leefbaarheid. *Agora 27*, pp. 18-21.
- 47 Landkreis Emsland (2012). *Demografie in Landkreis Emsland: Handlungsfelder, Ziele, Massnahmen*. Landkreis Emsland, Meppen.
- 48 Pengemann, W. (2009). *Was macht der Demografie-beauftragte im Emsland?* Presentatie bij de bijeenkomst van Seniorenservicebüros Niedersachsen, Meppen, 27 augustus 2009.
- 49 Landkreis Emsland (2012). *Demografie in Landkreis Emsland: Handlungsfelder, Ziele, Massnahmen*. Landkreis Emsland, Meppen.
- 50 Haverkamp, Ch. (2008). *Das Emsland: ein illustriertes Reisehandbuch*. Edition Temmen, Bremen.
- 51 Fok, O. (2010). Demografischer Wandel: das Beispiel Emslandmuseum Schloss Clemenswerth, in: *Kultur und demografischer Wandel*. Landkreis Emsland, Meppen, pp. 24-33.
- 52 idem
- 53 Landkreis Emsland (2012). *Kurzinformation über den Landkreis: Daten, Fakten, Entwicklungen*. Landkreis Emsland, Meppen.
- 54 Wainwright, M. (2011). *The English Village: History and Traditions*. Michael O'Mara Books, Londen.
- 55 Haase, A., G.J. Hospers, S. Pekelsma & D. Rink (2012). *Shrinking Areas: Front-Runners in Innovative Citizen Participation*. European Urban Knowledge Network, Den Haag.
- 56 Sykes, J. (2012). *Nord- und Mittelengland*. DuMont Reiseverlag, Ostfildern.
- 57 Knox, P. & H. Mayer (2009). *Small Town Sustainability: Economic, Social, and Environmental Innovation*. Birkhäuser, Basel.
- 58 Geraadpleegd op 3 februari 2014 via <http://bottomup.ruimtevolk.nl/initiatief/dorpshuis-pieterburen>; geraadpleegd op 3 februari 2014 via <http://www.dorpshuispieterburen.nl>.
- 59 Bontje, M. (2010). Europese variaties op krimp, *Rooilijn 7*, pp. 469-475.
- 60 Geraadpleegd in oktober 2013 via <http://www.koethen-anhalt.de/de/iba-stadtumbau-2010.html>
- 61 Bomas, B. (2013). IBA Parkstad under construction. *Ruimte 19*, pp. 68-73.

Index geografisch alfabetisch

Plaatsen

Béthune pagina 6, 51
 Bitterfeld pagina 5, 18, 20, 49, 50
 Clédat pagina 6, 28
 Cockermouth pagina 6, 46, 47
 Dessau pagina 5, 7, 8, 18, 20, 21, 22, 23, 24, 49
 Douai pagina 6, 51
 Emsbüren pagina 5, 44
 Gräfenhainichen pagina 5
 Halle pagina 5, 50
 Heskett Newmarket pagina 6, 8, 46
 Kloosterburen pagina 5, 51
 Köthen pagina 5, 50
 Landschapspark Duisburg Nord pagina 5, 32
 Leipzig pagina 5, 37
 Lengerich pagina 5, 44
 Lens pagina 6, 10, 33, 35, 49, 51, 52
 Limoges pagina 6, 26, 39, 40, 41
 Loos-en-Gohelle pagina 6, 33, 49
 Lutherstadt Wittenberg pagina 5, 50
 Manchester pagina 6, 7, 37, 38, 39
 Margarethenhöhe pagina 5, 32
 Meppen pagina 5, 44
 Meyrignac-l'Église pagina 6, 39, 40
 Oldambt pagina 5, 51
 Oranienbaum pagina 5, 8, 23
 Ossensisse pagina 5, 43
 Osterbrock pagina 5, 44
 Pieterburen pagina 5, 47
 Saint-Yrieix-la-Perche pagina 6, 26

Sas van Gent pagina 5, 16, 51
 Sögel pagina 5, 44, 45
 Steijl en Wittem pagina 5, 26
 Valenciennes pagina 6, 51
 Veenhuizen pagina 5, 13, 17
 Versen pagina 5, 44
 Wolfen pagina 5, 18, 20, 49, 50
 Wörlitz pagina 5, 8, 20, 21, 22, 49
 Zollverein pagina 5, 8, 32, 33, 49

Streken

Cumbria pagina 6, 43, 45, 46
 Dessau-Wörlitzer pagina 5, 20
 Dongeradeel pagina 5, 18, 31, 35
 Emsland pagina 5, 8, 43, 44, 45, 46
 Gartenreich pagina 5, 8, 21, 22, 49
 Hümmling pagina 5, 44, 45
 Krekengebied pagina 5, 29
 Limousin pagina 6, 7, 8, 17, 26, 27, 28, 29, 39, 40, 41, 49
 Nord-Pas de Calais pagina 6, 8, 10, 33, 34, 35, 50, 52
 Parkstad Limburg pagina 5, 15, 41, 51
 Plateau de Millevaches pagina 2, 6, 28
 Ruhrgebied pagina 5, 8, 14, 32, 33
 Sachsen-Anhalt pagina 5, 7, 20, 37, 49, 50

Colofon

Werven en verbinden, krimp en erfgoed in Europa is een publieksuitgave van het onderzoek *Krimp en erfgoed in Noordwest-Europa; verkenning van een uitdagend probleem*. Het onderzoek vond plaats in opdracht van de Rijksdienst Cultureel Erfgoed op titel van de Visie Erfgoed en Ruimte onder auspiciën van het Netwerk Erfgoed en Ruimte (www.netwerkerfgoedenruimte.nl).

Netwerk Erfgoed & Ruimte
Onderzoek & Gedewijs

Auteurs

Annemarie de Graaf
Gert-Jan Hospers
Mélanie Péro
Hans Renes
Eva Stegmeijer
Frank Strolenberg

Redactie

Peter Paul Witsen

Cartografie

Menne Kosian
Rijksdienst voor het Cultureel Erfgoed

Vertalers

Sue McDonnell (Engels)
Mélanie Péro (Frans)
Taalcentrum-VU (Duits)

Eindredactie

Fabiola van der Schoot

ISBN/EAN

9789057992285

info@cultureelerfgoed.nl

www.cultureelerfgoed.nl

© Rijksdienst voor het Cultureel Erfgoed |
Amersfoort | juli 2014