

U&EYE

Business Plan en Partner Programma



EYE is het nieuwe instituut voor film in Nederland.

EYE verenigt in één organisatie, onder één naam en onder één dak: de Filmbank, Holland Film, het Nederlands Instituut voor Filmeducatie en het Filmmuseum.

EYE beheert een wereldwijd gerenommeerde filmcollectie.

EYE heeft kennis en expertise op het gebied van filmrestauratie, -onderzoek, -educatie, (inter)nationale filmpromotie en -marketing.

EYE stimuleert filmcultuur door avontuurlijke filmprogrammering, distributie en het aanjagen van debat, reflectie en innovatie.

Amsterdam, april 2010

Welkom in de wereld van de film!

Een nieuw gebouw, een nieuwe naam, een stevig fundament. Het is zover: eind 2011 openen wij de deuren van EYE Film Instituut Nederland aan de zonnige oevers van het IJ in hartje Amsterdam. Zo spectaculair als het ontwerp van het nieuwe gebouw, zo spannend zal ook de inhoud en uitstraling van dit instituut worden. EYE is hét nieuwe nationale centrum voor film, voor zowel publiek als professionals, tegelijk schatkamer en etalage van film en filmcultuur in Nederland.

EYE is een ontmoetingsplaats voor iedereen, van jong tot oud, van nieuwsgierige schoolkinderen tot gepassioneerde filmliefhebbers, van toeristen uit Japan tot filmmakers uit Argentinië of filmwetenschappers uit Georgië.

EYE beschikt over een wereldwijd gerenommeerde filmcollectie. Met 170 gedreven medewerkers richten wij ons op nationale taken als archivering, restauratie, presentatie, educatie en nationale en internationale promotie van film in de meest brede zin van het woord. Van kort tot lang, van experimenteel tot mainstream, van unieke filmfragmenten uit lang vervlogen tijden tot en met de films die morgen nog in première gaan.

Iedereen is welkom in ons prachtige nieuwe gebouw. In een van onze vier spiksplinternieuwe filmzalen, waarin zowel het verleden, het heden als de toekomst van de cinema wordt getoond. Of in onze nieuwe tentoonstellingsruimte bij exposities over bijvoorbeeld

grote regisseurs als Kubrick en Hitchcock of beroemde actrices en acteurs als Romy Schneider of Johnny Depp. Of bij eigentijdse tentoonstellingen over games of special effects of naar een overzicht van grensoverschrijdende kunstenaars met een passie voor bewegend beeld.

Graag verwelkomen we u straks in ons gastvrije café met terras aan het water en in het restaurant van wereldklasse. Maar ook voor een lunch, een bedrijfspresentatie, een receptie of een 'company dinner' in onze exclusieve 'Room with a View'.

Buiten ons prachtige gebouw is eveneens iedereen van harte welkom. In de filmtheaters in het land waar onze recent aangekochte films uit alle windstreken worden vertoond, of op internationale filmmarkten en festivals waar we de Nederlandse film promoten. Op internet kunt u ons vinden met een rijke variëteit aan services op maat, op scholen met lessen over film en bij u thuis met video on demand-services en dvd's met parels uit onze collectie.

Wij verwelkomen u graag als partner van EYE Film Instituut Nederland. Op een stevig fundament bouwen we straks graag samen met u aan een dynamische relatie die ons beiden inspireert en versterkt: U & EYE!

Sandra den Hamer
Directeur EYE Film Instituut Nederland

Inhoudsopgave

EYE in het kort 7

EYE Partnerprogramma's 10

EYE Founding Partner Programma 11

EYE Project Partner Programma 11

EYE Business Club Programma 13

EYE Filmsectorinstituut 16

De fusiepartners 17

EYE markant nieuw gebouw aan het IJ

en duurzaam collectiecentrum 17

Publiek-private samenwerking 17

EYE onze nieuwe naam 18

EYE kernwaarden 18

De collectie 19

Film kijken: 4.000 filmvertoningen per jaar 19

Film beleven: opzienbarende tentoonstellingen

en een FilmLab 20

EYE digitaal: Beelden voor de toekomst 21

EYE themasites 21

EYE educatie: leren over film 22

EYE en wetenschap 22

EYE festivals en debatten 22

EYE internationaal 23

EYE café en restaurant: unieke horecagelegenheid
aan het IJ 23

EYE Organisatie 26

EYE's Publiek 30

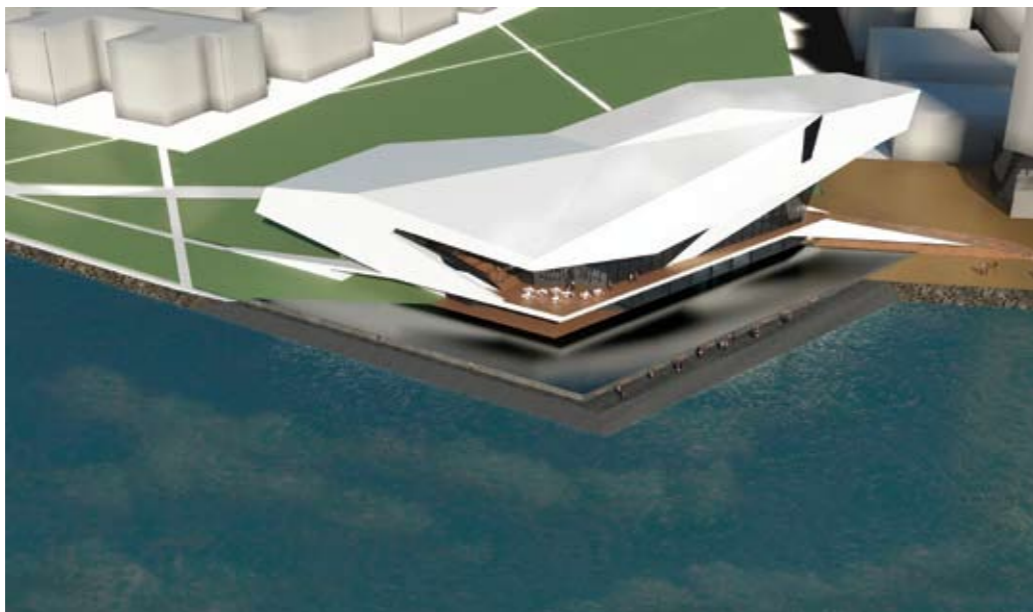
Het merk EYE 34

EYE in cijfers 38

U & EYE 42



EYE
in het kort



EYE in het kort

EYE Film Instituut Nederland staat aan de vooravond van grootse veranderingen. In september jl. werd het startsein gegeven voor de bouw van de nieuwe huisvesting aan het IJ in Amsterdam-Noord. Het Weense architectenbureau **Delugan Meissl Associated Architects** tekende voor een spectaculair ontwerp. De financiering is tot stand gekomen in samenwerking met ING, Ymere, het ministerie van OCW en de gemeente Amsterdam – een schoolvoorbeeld van een publiek-private samenwerking. Het gebouw biedt ruimte aan vier filmzalen, een indrukwekkende expositieruimte, uitgebreide horecafaciliteiten en speciale ruimtes voor educatieve activiteiten en ontvangsten. In de nabije omgeving van het nieuwe gebouw verrijst het Collectiecentrum. Vanaf 2011 kan EYE het publiek verwelkomen en kunnen de 170 medewerkers stapsgewijs de nieuwe huisvesting betrekken.

De nieuwbouw is aanjager van tal van ontwikkelingen:

- Er komt meer ruimte om de films uit de schatkamers te tonen, openbaar te maken, te distribueren in binnen- en buitenland en voor exposities in alle vormen en maten
- De mogelijkheden voor kennisoverdracht en informatievoorziening (educatie, distributie, internet), zowel op de locatie zelf als daarbuiten worden fors uitgebreid
- EYE Film Instituut Nederland is het sectorinstituut voor film, voortgekomen uit een fusie van vier gerenommeerde filminstututen (het Filmmuseum, de Filmbank, Holland Film en het Nederlands Instituut voor Filmeducatie)
- De collectie van EYE Film Instituut Nederland wordt gedigitaliseerd, waardoor deze online toegankelijk wordt voor alle doelgroepen
- Met de eigentijdse uitstraling richt EYE zich meer dan voorheen op een breed en gedifferentieerd publiek en op de (inter)nationale filmwereld

De huidige en nieuwe doelgroepen (liefhebbers, professionals, academici, scholieren, het bedrijfsleven en

toeristen) kunnen hierdoor beter worden bediend en bereikt, waardoor een groei van bijna 200% in het aantal bezoekers realistisch is en de (inter)nationale positie van EYE een stevig fundament krijgt.

Om die doelstelling te bereiken worden verschillende initiatieven ontwikkeld. In samenwerking met het communicatie- en adviesbureau Wieden+Kennedy wordt gewerkt aan de **Branding** van EYE. De activiteiten voor het Hoger- en Wetenschappelijk Onderwijs worden uitgebreid met o.a. een **Leerstoel Nederlandse Film**, een **Masteropleiding**, en **Publicaties** i.s.m. the **Amsterdam University Press**. Het **Basis- en Middelbaar Onderwijs** wordt zowel vanuit het nieuwe gebouw als in het land beter en uitgebreider bediend, met educatieve programma's op maat.

In de **expositieruimte** wordt de rijke geschiedenis van film in al zijn verschijningsvormen belicht. Het aanbod loopt uiteen van blockbuster-tentoonstellingen over Hollywoodsterren tot installaties van kunstenaars met een fascinatie voor bewegend beeld.

De collectie wordt toegankelijk gemaakt via het open-source online catalogussysteem **Collective Access** en via nieuwe themawebsites als **Instant Cinema** (geheel gewijd aan experimentele film) en **Filmotech** (video on demand-systeem voor Nederlandse film). Buiten het gebouw komt een **Film-Speeltuin**, waar kinderen spelenderwijs leren over de illusies van bewegend beeld. In het hoofdgebouw zal een **FilmLab** worden ingericht waar met name jongeren kunnen kennismaken met de collectie door zelf films te maken.

EYE wil deze doelstellingen graag samen met **Partners** verder tot stand brengen. Deze partners dragen bij aan de ontwikkeling en financiering van de activiteiten, zodat EYE haar belangrijke positie in de wereld kan bestendigen en versterken en de partners – via programma's op maat – hun eigen doelstellingen kunnen verwezenlijken.



*EYE
partnerprogramma's*

EYE Partnerprogramma's

Om de nieuwe huisvesting en transformatie van EYE te realiseren hebben het Ministerie van OC&W, de gemeente Amsterdam, ING Real Estate en stadsdeel Amsterdam-Noord een substantiële financiële bijdrage geleverd. Ook is er al een aantal bedrijven dat zich heeft geëngageerd aan de activiteiten van EYE en samen met EYE haar doelstellingen realiseert. De nieuwe ontwikkelingen en activiteiten bieden ook voor andere (private) partijen uitgelezen kansen.

Voor private partijen heeft EYE drie verschillende partnerprogramma's ontwikkeld:

- Het **Founding Partner Programma**: deze partners zijn nauw betrokken bij de metamorfose naar het nieuwe gebouw en zetten gezamenlijk hun schouders onder de inrichting van de nieuwe gebouwen, waaronder het FilmLab, de Speeltuin en het Collectiecentrum. Daarnaast dragen de Founding Partners bij aan de kosten van de opening van het Museumgebouw, en onder-

steunen zij de uitbreiding van de activiteiten tijdens de eerste vijf jaar.

- Het **Project Partner Programma**: deze partners dragen bij aan de ontwikkeling en financiering van nieuwe activiteiten voor specifieke doelgroepen, zoals de **Leerstoel Nederlandse Film**, de **Home Movie Day** en de festivals **Doku.Arts** en de **Film Biënnale**.
- Het **Business Club Programma**: een unieke ontmoetingsplaats van het bedrijfsleven met film liefhebbers en filmprofessionals, waar regelmatig bijzondere activiteiten worden georganiseerd voor een select gezelschap.

Deze programma's bieden een uitgelezen mogelijkheid voor partnership met private partners. Ze leveren een onontbeerlijke bijdrage aan de groei en bloei van dit nieuwe filminstituut, dat voor velen verrijkend en betekenisvol zal zijn.

1 EYE Founding Partner Programma

Financiering

De totale kosten van de inrichting van het nieuwe gebouw en het collectiecentrum bedragen 7.5 miljoen euro. De kosten van de opening van het Museumgebouw en het uitbreiden van de activiteiten na opening, bedragen € 1.075.000.

Het Founding Partner Programma stelt zich ten doel het bedrag van 8.575 miljoen euro bijeen te brengen middels Founding Partner bijdragen van bedrijven, de private fondsen, de Gemeente Amsterdam en de Provincie Noord-Holland.

Het bijeen te brengen bedrag van 8,575 miljoen euro biedt de mogelijkheid tot naamsverbinding aan de volgende onderdelen van het inrichtingsplan:

Founding partner programma	Doelgroep
Speeltuin	Kleuters en ouders
Inrichting Educatieve ruimte	Lagere scholen
Inrichting FilmLab	Jongeren
Inrichting Expositie Ruimte	Algemeen Publiek
Filmzaal 1	Algemeen Publiek
Filmzaal 2	Algemeen Publiek
Filmzaal 3	Algemeen Publiek
Filmzaal 4	Algemeen Publiek
Room with A View	Bedrijfsleven
ICT infrastructuur	-
Opening 1	relaties, VIP's
Opening 2	Algemeen publiek
Opening 3	Bedrijfsleven

Het Founding Partner programma:

- Bijdrage vanaf € 250.000
- De Founding Partners worden in alle uitingen van EYE vermeld als Founding Partner
- Exclusieve naamsverbinding aan een van de bovengenoemde onderdelen van het inrichtingsplan voor een periode van vijf jaar
- De Founding Partners worden lid van de EYE Business Club
- Geprivilegieerd gebruik van de 'Room with a View'

2 EYE Project Partner Programma

Doelstelling van het Project Partner Programma is om een bijdrage te leveren aan een beter bereik van bestaande en nieuwe doelgroepen. EYE doet dit met spraakmakende, nieuwe programma's, of door bestaande programma's uit te breiden en opnieuw toe te passen.

Deze activiteiten komen met regelmaat terug in de programmering van EYE en kennen allen een duidelijk omschreven doelgroep. Te denken valt bijvoorbeeld aan het jaarlijks terugkerende event om zelf een film te maken met een beroemde regisseur of het openlucht-filmprogramma Sunsets, maar ook aan de leerstoel Nederlandse film, de Film Biënnale en speciale exposities.

EYE is in staat om uit eigen middelen een groot deel van haar ambities waar te maken en garant te staan voor de uitbreiding van activiteiten en het vergroten van het publieksbereik. Echter, EYE heeft wel steun nodig om deze activiteiten op het gewenste niveau te brengen en ervoor te zorgen dat alle doelgroepen adequaat bereikt worden.

EYE streeft ernaar om voor de periode 2010 – 2015 een bedrag van € 2.420.000 te verwerven met dit Project Partner Programma, hetgeen neerkomt op een jaarlijks bedrag van ongeveer € 400.000. Daarvoor rekenen we op de steun van het bedrijfsleven en de publieke en private fondsen.

Het Project Partner Programma:

- Bijdrage vanaf € 50.000 per jaar
- Project Partners verbinden zich aan een specifiek project dat binnen de periode 2010-2015 zal worden gerealiseerd en uitgevoerd
- De Project Partners worden in alle publiciteit van EYE vermeld als Project Partner
- Exclusieve naamsverbinding aan een Project voor een periode van vier jaar
- De Project Partners worden lid van de EYE Business Club
- De Project Partners kunnen tegen speciale condities gebruikmaken van de 'Room with a View'

Overzicht van de Project Partner Programma's van EYE Film Instituut Nederland, te ontwikkelen en te produceren in de periode 2010 – 2015

Doelgroep	Projecttitel
4 - 12 jaar	Kinderfilmprogrammering
4 - 12 jaar	Filmvoorstellingen met livemuziek
4 - 12 jaar	Pre-Cinema Uitleenkoffer
12 - 18 jaar	Zelf filmmaken
12 - 18 jaar	Media- en Filmeducatieprogramma's i.s.m. provincies
	Wat is Film, Filmklassiekers reeks, affiches project, beeldtaal van reclame, trailers en film promotie, workshops, dvd over de beginjaren van film
12 - 18 jaar	Allemaal Film: lesmateriaal
12 - 18 jaar	Nederlandse film
12 - 18 jaar	Verfilmde strips
12 - 24 jaar	e-learning modules
12 - 24 jaar	Moviesquad (jongerenjury's filmfestivals)
15 - 18 jaar	MovieZone Label (i.s.m. CJP)
16 - 24 jaar	Celluloid Re-Mix

Doelgroep	Projecttitel
Hbo-studenten	Samenwerking Pabo (Module Onderwijs en Opvoeding)
Hbo-studenten	Samenwerking HvA Media Informatie en Communicatie (o.a. Programma Kind en Media, mediawijsheid)
Hbo-studenten	Breaking Ground Studentententoonstelling
Academici	Leerstoel Nederlandse Film
Academici	Masteropleiding
Academici	Seminars en Workshops
Academici	Uitgaven i.s.m. Amsterdam University Press

Doelgroep	Projecttitel
Algemeen Publiek	Tentoonstellingsprogramma 2010 - 2012
Algemeen Publiek	Tentoonstellingsprogramma 2012 - 2015
Algemeen Publiek	Openlucht festival Sunsets
Algemeen Publiek	Home Movie Day
Algemeen Publiek	Klassiekerlezingen-reeks
Algemeen Publiek	Cinema concerten
Algemeen Publiek	E*cinema
Algemeen Publiek	Schimmenrijk
Algemeen Publiek	Nostalgie in Tuschinski
Algemeen Publiek	Beelden voor de Toekomst-reeks

Doelgroep	Projecttitel
Docenten voortgezet- en basisonderwijs	Trainingen, workshops, conferenties
Onderwijs sector, internationaal	Conferenties, Filmeducatie prijzen
Kunst / Film professionals	Johan van der Keuken lezing
Film professionals en Algemeen publiek	Film Biënnale
Film professionals en algemeen publiek	Doku.Arts
Bedrijfsleven	Filmprogrammering voor bedrijfsleven

Project financiering

Doelgroep	Projecttitel
Algemeen Publiek	Ontsluiten Philips-collectie
Kunst / Film professionals	Instant Cinema II
Kunst / Film professionals	Collective Access II

Over deze Project Partner Programma's zijn aparte Project Informatie Sheets op aanvraag beschikbaar, waarin een omschrijving is opgenomen van de inhoud, frequentie, totale kosten en Project Partner Programma-waarde.

3 EYE Business Club Programma

De leden van de Business Club dragen in belangrijke mate bij aan de ontwikkeling van EYE. Zij kunnen gezamenlijk nieuwe activiteiten ontwikkelen en initiëren, komen regelmatig bijeen, en participeren in een professioneel netwerk van aan EYE gelieerde personen en instellingen. Zo nam de Business Club mede het initiatief tot 'De Filmbus': een project waardoor kinderen uit Amsterdam-Noord alvast kennis kunnen maken met de activiteiten van het Filmmuseum in het Vondelpark, waarmee zij een ambassadeursfunctie vervullen voor de bewoners van de toekomstige omgeving van EYE.

Het Comité van Aanbeveling van de EYE Business Club wordt voorgezeten door Ivo Opstelten. Verder hebben Monique van de Ven (actrice), Anneke de Vries (directeur ING Real Estate), Jos Nijhuis (CEO Schiphol Group) en Roberto Payer (directeur Amsterdam Hilton) zitting in het Comité.

Het Business Club Programma:

- Een jaarlijkse bijdrage van € 3.500 voor de eerste deelnemer en € 2.000 voor de tweede en volgende deelnemer van een bedrijf of organisatie
- De minimale duur van het lidmaatschap is drie jaar
- Twee maal per jaar is er een netwerkbijeenkomst
- Een persoonlijke relatiekaart die gratis toegang verleent voor twee personen voor alle filmvoorstellingen in EYE
- Vermelding van de bedrijfsnaam op de EYE-website
- 10% korting op alle artikelen uit de EYE-winkel
- uitnodiging voor premièreavonden en speciale evenementen
- Het gebruik van de faciliteiten van EYE (filmzaal, banqueting) tegen aantrekkelijke tarieven

Het Business Club Programma gaat uit van de deelname van minimaal 50 bedrijven.

Resumerend omvat het Partner Programma de volgende kosten en baten:

Kosten (x €1000)	
Inrichting	7.500
Opening	500
Projecten 2010-2015	3.495
Totaal	11.495

Dekkingsplan (x €1000)	
Founding Partners	8.575
Project Partners	2.420
Business Club	500
Totaal	11.495



EYE
filmsectorinstituut

EYE Filmsectorinstituut

EYE is op 1 januari 2010 ontstaan uit een fusie van vier belangrijke filminstellingen: Holland Film, het Nederlands Instituut voor Filmeducatie, De Filmbank en het Filmmuseum. Het sectorinstituut EYE Film Instituut Nederland is de overkoepelende instelling voor Nederlandse filmcultuur. De fusie is ingegeven door het verlangen de filmsector een centraal aanspreekpunt te geven en samenwerking tussen instellingen te bevorderen.

EYE Film Instituut Nederland zal in binnen- en buitenland het gezicht van film in Nederland bepalen en fungeren als aanjager en ambassadeur van de film. Een EYE-team van experts kan gebruikmaken van een wereldwijd gerenommeerde filmcollectie, expertise op het gebied van restauratie en onderzoek en heeft een schat aan ervaring op het gebied van programmering, distributie, educatie, internationale promotie en marketing. EYE

zet zich op innovatieve wijze in voor de verspreiding van filmkennis door middel van (online) presentaties en internationale samenwerking, onderzoek en debat.

De fusiepartners

Het Filmmuseum is het grootste en belangrijkste centrum voor de cinematografie in Nederland. Het beheert een verzameling van meer dan 36.000 films uit alle landen van de wereld, die samen de hele filmgeschiedenis omspannen. Het Filmmuseum presenteert en distribueert films in alle soorten en maten en op alle mogelijke wijzen. Het Filmmuseum heeft een uitgebreide verzameling filmgerelateerd materiaal en een van de grootste filmbibliotheken van Europa.

De Filmbank distribueert en presenteert Nederlandse grensverleggende films in alle genres in binnen- en buitenland. Deze films worden onder de aandacht gebracht met filmprogramma's, boekpublicaties, dvd's, tentoonstellingen, websites en internetkanalen. De Filmbank is al gehuisvest in het pand van EYE Film Instituut Nederland, waarmee het veel samenwerkt.

Holland Film heeft als taak de Nederlandse film internationaal op de kaart te zetten. Het ondersteunt en adviseert filmproducenten bij het onder de aandacht brengen van hun filmproducties op internationale podia en de internationale markt. Voor de internationale filmwereld is Holland Film hét centrum voor Nederlandse film promotie.

Het Nederlands Instituut voor Filmeducatie (NIF) is het landelijke expertisecentrum op het gebied van educatie over film en andere media. Naast diensten als advies en deskundigheidsbevordering voert het NIF ook activiteiten uit, zoals de landelijke educatieve filmprogramma's, waar jaarlijks ca. 200.000 kinderen en jongeren aan deelnemen.

EYE markant nieuw gebouw aan het IJ en duurzaam collectiecentrum

Het Filmmuseum, de grootste fusiepartner, verruilt de statige huisvesting in het Vondelparkpaviljoen, de bibliotheek aan de Vondelstraat en een achttal inefficiënte archiefgebouwen verspreid over Noord-Holland, voor moderne nieuwbouw in Amsterdam-Noord, aan de oever van het IJ en aan de Asterweg. In de nieuwbouw zullen ook de andere fusiepartners worden ondergebracht.

Voor de publieksfuncties heeft het Weense bureau Delugan Meissl Associated Architects een spectaculair gebouw ontworpen. Het in 2010 aan te besteden collectiecentrum zal moeten uitblinken in functionaliteit, duurzaamheid en efficiëntie. Het publieksgebouw zal vanaf eind 2011 in gebruik worden genomen en biedt meer ruimte om de films uit de schatkamers te tonen, uit te wisselen, ervan te leren en genieten. Er ontstaat ruimte om groepen scholieren te ontvangen en lessen te geven en er is een permanente mogelijkheid om films te bekijken en te onderzoeken. Tegelijkertijd worden de online activiteiten fors uitgebreid.

Eind 2011 betreft EYE Film Instituut Nederland zijn nieuwe onderkomen.

EYE Film Instituut Nederland is de eerste grote culturele instelling die de sprong over het IJ neemt en zich ook nadrukkelijk wil richten op Amsterdam-Noord. Vanaf de zuidzijde (de stadszijde) zal het publiek worden uitgenodigd het in het oog springende gebouw te bezoeken. Dat kan met de veerpont vanaf het Centraal Station in enkele minuten. Daarnaast is EYE goed bereikbaar met het openbaar vervoer. Automobilisten bereiken het gebouw in tien minuten vanaf de Ring A10 en kunnen rekenen op ruime inpandige parkeergelegenheid.

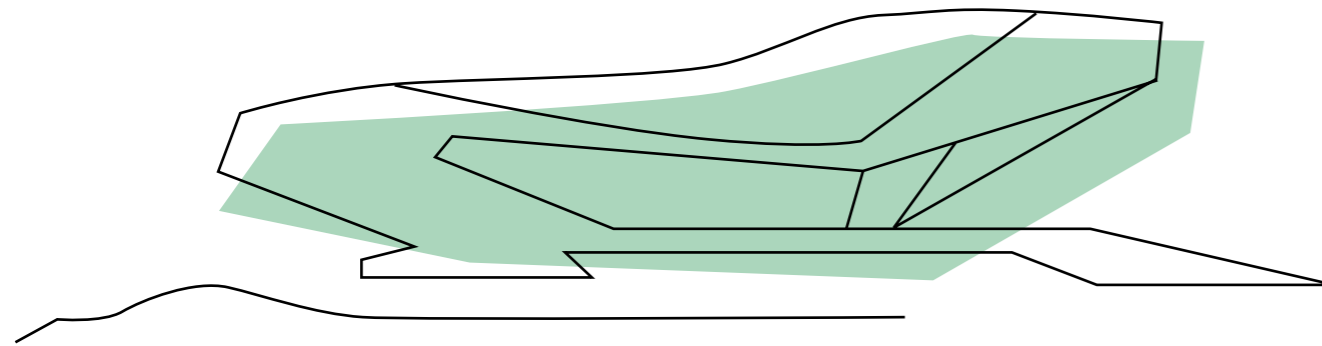
Publiek-private samenwerking

Het nieuwe gebouw van EYE is tot stand gekomen via een publiek-private financiering. Deze is het resultaat van een samenwerking tussen de ING Real Estate Development, wooncorporatie Ymere en Vesteda. EYE zal het gebouw van deze ontwikkelcombinatie huren. Het ministerie van OCW heeft al een huurgarantie verstrekt voor 25 jaar en de gemeente Amsterdam heeft ontwikkelaars een koopgarantie verstrekt.

Op 4 september 2009 gaf minister Plasterk het startsein voor de bouw van dit spectaculaire gebouw. In 2011 kan EYE de nieuwe huisvesting betrekken.

Het nieuwe instituut verenigt alle publieksfuncties in één gebouw: het biedt onderdak aan vier modern geoutilleerde filmzalen van respectievelijk 300, 120 (2x) en 80 zitplaatsen. Er is volop ruimte voor tentoonstellingen, educatieve activiteiten, een bibliotheek en een studiecentrum. Werkruimtes, een winkel, een 'room with a view' en een café-restaurant completeren het aanbod. Zomers zal het prettig toeven zijn op het zonnige terras aan het water. EYE zal deel uitmaken van de nieuwe Amsterdamse wijk Overhoeks, genoemd naar de

Financieringsstructuur nieuwbouw EYE Film Instituut Nederland



Projectontwikkeling, financiering,
beheer en exploitatie



Huurder
(25 jaar)



Koopgarantie



Huurgarantie



markante toren Overhoeks op het voormalige Shell Research-terrein.

In de nabijheid van het museum wordt een collectiecentrum gebouwd. Hier worden het centrale depot en de bibliotheek gevestigd en worden taken op het gebied van restauratie, conservering en onderzoek verricht. Met de nieuwe gebouwen komt een eind aan nijpende huisvestingsproblematiek en kan de passie voor film ten volle worden gekoesterd en aangewakkerd.

EYE onze nieuwe naam

EYE is voor de branding en herprofilering een samenwerking aangegaan met het internationaal gevestigde reclamebureau Wieden+Kennedy, dat campagnes ontwikkelt voor multinationals als Nike en Coca-Cola en met EYE de eerste Nederlandse opdrachtgever verwerft. Wieden+Kennedy ontwikkelde een promotiefilm voor EYE en een laser- en videoprojectie op de zeven meter brede zandsculptuur in de vorm van het nieuwe gebouw bij de feestelijke ceremonie rond de start van de bouw.

EYE Kernwaarden

- *EYE is open*: Bij EYE is iedereen welkom. 24/7. Van tien uur 's ochtends tot tien uur 's avonds in het gebouw aan het IJ en dag en nacht online met het digitale archief van filmmateriaal, metadata en programmering.
- *EYE is van wereldklasse*: De collectie, restauraties en programmering van EYE zijn internationaal gerenomeerd. Er wordt samengewerkt met collega-filmarchieven, universiteiten, kunst- en vakopleidingen en andere culturele instellingen in binnen- en buitenland. De kennisoverdracht, informatievoorziening en dienstverlening geschieden vanuit internationaal perspectief.
- *EYE is dynamisch*: EYE staat voor beweging, verandering, grensoverschrijding. EYE werkt samen met andere publieke en kennisintensieve instellingen en kijkt over de grenzen van vakgebieden.
- *EYE is inspirerend*: EYE staat voor passie voor film. Het verleidt publiek en professionals om te ervaren, denken, debatteren en zet aan tot reflectie en creatie.

Kerntaken EYE

- Archivering, beheer en behoud: acquisitie, conservering, restauratie, ontsluiting en digitalisering van cinematografische werken (waaronder films, affiches, boeken en foto's)
- Presentatie, debat en reflectie
- Promotie van de Nederlandse film, nationaal en internationaal
- Filmeducatie
- Coördinatie en afstemming

Internationale reputatie

EYE wordt in binnen- en buitenland geroemd.

- Vanwege de expertise over filmrestauratie, -conservering en -digitalisering
- Vanwege de internationaal gerenomeerde collectie, die geraadpleegd wordt door tal van geïnteresseerden en collega-instituten uit de hele wereld
- Vanwege de vooruitstrevende programmering met aandacht voor zowel de klassiekers, het experiment en de nieuwste ontwikkelingen in de internationale cinematografie

De collectie

De internationaal toonaangevende collectie vormt een belangrijke pijler van EYE en moet toegankelijk zijn voor iedereen die er gebruik van wil maken. EYE heeft een verzameling films in zijn beheer die de hele filmgeschiedenis omspannt: van stille films uit de beginperiode van de cinema (eind negentiende eeuw) tot en met de nieuwste digitale producties. Van Russische avant-garde tot American Mainstream, van Hollywood-klassiekers tot de laatste productie van jong Aziatisch talent. Meer dan 36.000 titels. EYE is bovendien het enige instituut in Nederland dat filmgerelateerde collecties (zoals filmaffiches, foto's, papieren archieven van filmmakers en filmmateriaal) verzamelt en ontsluit. De bibliotheek van EYE behoort tot de meest vooraanstaande filmbibliotheken van Europa; de omvangrijke collectie filmboeken en -tijdschriften is gevarieerd en van een hoog niveau.

De collectie vormt de basis voor de programmering en alle andere activiteiten en is optimaal toegankelijk voor jong en oud. Als publieke instelling is EYE Film Instituut Nederland het aangewezen instituut om passie voor film te voeden en kennis en informatie over te dragen aan professionals, onderwijs en een breed publiek.

Beter toegankelijk en beschikbaar

Met de bouw van een nieuw collectiecentrum komt een

eind aan de inefficiënte en complexe lappendeken van depots, verspreid over acht locaties in het land. De collectie zal onder de beste omstandigheden worden bewaard, waardoor een kwalitatief hoog niveau van beheer, behoud en toegankelijkheid is gegarandeerd. Bezoekers kunnen in het Collectiecentrum de collectie van films, affiches, foto's en persoonsarchieven raadplegen. Studieplekken met toegang tot de online databases en digitale beeldbanken staan tot hun beschikking, evenals multimediale viewing cabines. EYE wil filmmakers, kunstenaars en professionals uit de creatieve industrie uitnodigen zich te laten inspireren door de collectie, maar ook het publiek kan met interactieve installaties of speciale educatieve tools zelf aan de slag met filmmaken.

EYE, internationaal koploper in restauratie en digitalisering

EYE wordt internationaal geroemd om zijn bijzondere restauraties van filmklassiekers, experimentele en stille films: titels als *Beyond the Rocks* (1922), met Rudolph Valentino en Gloria Swanson, *M - Eine Stadt sucht einen Mörder* (1931) van Fritz Lang en *J'Accuse* (1919) van Abel Gance kregen dankzij de vakwetenschappelijke inspanningen van EYE Film Instituut Nederland een tweede leven als fraai gerestaureerde kopie.

Voor zijn restauratiewerk kreeg EYE Film Instituut Nederland meerdere internationale prijzen, waaronder de Jean Mitry Award, de Film Preservation Honor Award (2001), uitgereikt door de Anthology Film Archives uit New York en de Prix Henri Langlois, uitgereikt in januari 2008.

Om zijn vooraanstaande positie op het gebied van de filmconservering en digitalisering te behouden steekt EYE veel energie in onderzoek en ontwikkeling (research & development). Het instituut zoekt naar nationale en internationale samenwerking op het gebied van restauratietechnieken, standaarden voor digitalisering, digitale duurzaamheid en het aanbieden van digitale content.

Film kijken: 4.000 filmvertoningen per jaar

In de vier filmzalen toont EYE films en programma's waarin verleden, heden en toekomst van de cinema aan bod komen; van vroeg in de middag tot laat in de avond, een avontuurlijke programmering. EYE toont films uit alle windstreken; het nieuwste aanbod van de internationale filmcultuur, retrospectieven, klassiekers, stille films met muziek, toverlantaarnvoorstellingen en programma's rond filmmakers, acteurs of landen.

Alle vier filmzalen zijn uitgerust met optimaal beeld en

geluid, maar hebben wel ieder een eigen karakter. In de grote zaal zullen de premières plaatsvinden. In 'klein Tuschinski' wordt verwezen naar het rijke bioscoopverleden. De multifunctionele zaal biedt de mogelijkheid film te combineren met dans, muziek of andere disciplines. De zogenaamde 'black box' zorgt ervoor dat alle aandacht uitgaat naar de filmprojectie op het doek. Zomers wordt er aan de oever van het IJ ook geprojecteerd in de openlucht.

Film beleven: opzienbarende tentoonstellingen en een FilmLab

Het nieuwe gebouw zal ruimte bieden voor spraakmakende tentoonstellingen. Waar in het Vondelparkpaviljoen slechts zeer beperkte mogelijkheden waren om de bezoekers thematische presentaties uit de collectie te tonen, beschikt EYE in het nieuwe gebouw over maar liefst 1.200 m² tentoonstellingsruimte.

Het aanbod in de tentoonstellingsruimte is uitdagend en uiteenlopend van inhoud en vorm. Van blockbuster-tentoonstellingen over Alfred Hitchcock of Audrey Hepburn tot installaties van kunstenaars met een fascinatie voor bewegend beeld. De presentaties kunnen ook buiten de grenzen van tentoonstellingsruimte uitwaaien; een kunstenaar tovert bijvoorbeeld het museum om tot een overrompelende wereld van bewegend beeld, met projecties op museummuren, vloeren en plafonds. De collectie gedigitaliseerde films is ter plekke te bekijken, bestaande uit materiaal dat ook online beschikbaar is en materiaal dat vanwege auteursrechten alleen binnen de muren van EYE Film Instituut Nederland bekeken mag worden.

EYE FilmLab

In het FilmLab kunnen jong en oud zelf aan de slag. Spelen staat voorop. De gedigitaliseerde collectie vormt de basis om kennis te maken met de mechanismes achter film (montage, camera, special effects) en ze zelf te ervaren. Oude en nieuwe media komen samen en bezoekers kunnen van de collectie gebruikmaken om iets geheel nieuws te creëren.

Het FilmLab-aanbod:

EYE Celluloid Re-mix: Jonge remixers en kunstenaars bewerken film uit de collectie op eigentijdse wijze. Een eerste serie films werd in 2009 met groot succes gepresenteerd tijdens het Nederlands Film Festival. (www.celluloidremix.nl).

EYE FILM: Wat is er leuker dan een film te bedenken en die zelf te maken? Hoe restaureer je een film? Hoe werkt

filmprojectie precies en wat kan je allemaal met een film doen als die is gedigitaliseerd? De resultaten van de workshop kunnen worden gepresenteerd in een van de filmzalen.

EYE Home Movie Day: De succesformule van deze dag voor amateurfilmers krijgt een nieuwe dimensie in het nieuwe gebouw. De homemovie-filmers komen naar EYE om de zelf gemaakte films te laten beoordelen door professionele makers. 8 of 16-mm films worden zowel op historische als op artistieke waarde beoordeeld. Een selectie van de films wordt waar nodig gerestaureerd, en vertoond in de filmzalen van EYE. Voor dit project wordt een omroep gezocht die een selectie van de films wil uitzenden. *EYE learning*: Het FilmLab is deels ook thuis en op school toegankelijk en beschikbaar voor e-learning activiteiten en -programming.

EYE kunst- en filmspeeltuin

Kunst in de openbare ruimte kan een grote bijdrage leveren aan de branding van de nieuwe wijk Overhoeks en zo aan het welslagen van het gebied. Een kunst- en filmspeeltuin kan daaraan bijdragen. EYE zal met een prijsvraag kunstenaars en ontwerpers vragen om ideeën in te zenden voor de objecten van deze kunst- en filmspeeltuin. Het gaat om kunstwerken waarmee spelenderwijs en interactief kan worden ervaren welke principes ten grondslag liggen aan het creëren van bewegend beeld. De beste ontwerpen zullen worden uitgevoerd en rond de opening van het gebouw onthuld in de eerste filmspeeltuin van Europa.

De EYE kunst- en filmspeeltuin biedt kinderen (en volwassenen) de mogelijkheid om op een toegankelijke en speelse manier te leren over film.

EYE Educatieve ruimte

De educatieve ruimte neemt een prominente plaats in binnen EYE en biedt ruimte aan leerlingen van het primair- en voortgezet onderwijs, studenten van mbo, hbo, universiteiten en volwasseneneducatie. De ruimte wordt voorzien van opnameapparatuur, een 'green screen' en vijftien computers met montageprogramma's en projectiemogelijkheden.

Programma educatieve ruimte

- *EYE Workshops*: Voor scholieren en studenten, maar ook voor volwassenen worden diverse EYE workshops ontwikkeld. Workshops die mediawijsheid centraal stellen of workshops die relaties leggen met maatschappelijke onderwerpen.
- *EYE Trainingen*: Voor docenten van het primair en voortgezet onderwijs worden trainingen georganiseerd.

EYE digitaal: Beelden voor de toekomst

Op 1 juli 2007 is het conserverings- en digitaliseringsproject 'Beelden voor de toekomst' van start gegaan. Dit grootschalige project beoogt enkele belangrijke kerncollecties van het Nederlandse audiovisuele erfgoed veilig te stellen en via digitale distributienetwerken beschikbaar te maken. De meest in het oog springende collectie is die van het bewegend beeld, die de gehele film- en omroepgeschiedenis van Nederland bestrijkt. De digitale Audiovisuele Collectie Nederland zal op een actieve manier beschikbaar worden gesteld aan het algemene publiek, het onderwijs, professionals uit de wereld van film en televisie en de creatieve industrie. Om het gebruik van gedigitaliseerd erfgoed te stimuleren wordt ook gewerkt aan het optimaliseren van de toegankelijkheid, via portals en thematische en interactieve websites. Via uitgekende publiciteit worden potentieel geïnteresseerde groepen verleid om van de voorzieningen gebruik te maken. Van belang zijn ook het omvangrijke, lesboekvervangende Onderwijs Media Platform, diverse lesdossiers, 'branded channels' en film on demand-diensten en -voorzieningen. Al deze middelen nodigen uit tot participatie in de ontsluiting van het nationale audiovisuele erfgoed.

EYE Film Instituut Nederland zal samen met de consortiumpartners applicaties en websites ontwikkelen die de geschiedenis van de film in Nederland (met aandacht voor aspecten als productie, receptie, verspreiding, en impact) online toegankelijk maken. Ook worden applicaties ontwikkeld voor film- en media-educatie en voor de beschikbaarstelling van Nederlandse speelfilms en documentaires voor thuisgebruik.

Eyefilm.nl

In 2010 gaat www.eyefilm.nl online, de nieuwe portal van EYE, waar informatie over alle aanbod te vinden is, met links naar websites en video on demand-platforms van EYE (filmprogramma, winkel, onderzoek, educatie, distributie, thema- en communitysites, promotie Nederlandse film, online catalogus, Filmotech, etc.). Deze tweetalige website biedt volop mogelijkheden voor services op maat en interactie met het publiek in binnen- en buitenland.

eyefilm.nl biedt toegang tot:

- kaartverkoop via de website
- EYE online shop
- snelle en zeer gebruiksvriendelijke zoekmachine
- gebruiksvriendelijke activiteitenkalender en filmprogramma
- diverse extranetten voor specifieke doelgroepen,

zoals de pers, onderwijssector, etc.
- eigen platforms voor leden van diverse 'affiliated programmes' (Vondelpark Filmclub, Vrienden van EYE, Business Club, etc.)

EYE themasites

FilminNederland.nl

Thematische website waarmee een filmhistorisch beeld wordt gegeven van de Nederlandse film- en vertoningscultuur. De website geeft niet alleen toegang tot de metadata, het filmmateriaal en secundaire bronnen, maar schetst ook de cultuurhistorische en maatschappelijke context.

TheSceneMachine.nl

Met The Scene Machine kan de bezoeker zich laten verrassen door films uit onze collectie: hij kan uit een lijst een of meerdere trefwoorden kiezen en krijgt daarna een compilatie te zien van gerelateerde filmfragmenten uit de collectie. Als een fragment zijn interesse wekt, kan hij erop klikken. Het filmpje wordt dan volledig getoond en de kijker krijgt beknopte (cinematografische) informatie over het fragment.

Filmotech.nl

In het project Filmotech Nederland exploiteren de Nederlandse Vereniging van Speelfilmproducenten, EYE en Beeld en Geluid samen een video on demand-platform waarop alle Nederlandse speelfilms, documentaires, tv-dramaseries, animatiefilms en historische films digitaal beschikbaar komen, zowel voor thuisvertoning als 'business-to-business'. Het platform voorziet in een Digital Rights Management-systeem, met repartitie van rechten voor het gebruik van de films aan de makers.

InstantCinema.nl

Met de website Instant Cinema creëert EYE een state of the art sociaal platform waarop de internetgeneratie - die regelmatig video's plaatst op sites als Youtube en Vimeo - in contact komt met kunstenaarsfilms en experimentele films. De website integreert vele interactieve functies voor de totstandkoming van een actief sociaal netwerk. De site toont zowel het werk van erkende kunstenaars, als dat van amateurs, die zich als lid kunnen aanmelden.

EYE-catalogus

De online EYE-catalogus geeft bezoekers inzage in de collectie van EYE. De site bestaat uit een zoekscherm waarmee de bezoeker informatie en metadata vindt over welke films en welk gerelateerd materiaal de museum-

collectie bevat. Ook is het mogelijk om public domain-titels, 'orphan works' en films waarvan EYE de rechten heeft op lage resolutie te bekijken.

- *Bibliotheekcatalogus* - de online catalogus van de bibliotheekcollectie van EYE
- *Filmlinks* - overzicht van honderden websites die met film te maken hebben, waarvan het overgrote deel een educatieve en informatieve functie heeft
- *Zelf films restaureren* - virtueel filmlaboratorium waarin de bezoeker zelf films kan restaureren

EYE educatie: leren over film

Speels en avontuurlijk zijn de educatieve initiatieven van EYE voor kinderen en jongvolwassenen. Ze zijn erop gericht de passie voor en kennis over film bij de jonge doelgroepen te stimuleren.

Levenlang leren staat hoog in het EYE-vaandel. Vandaar dat er ook voor volwassenen uitgebreide mogelijkheden zijn om de kennis te verrijken. Speciaal voor families ontwikkelt EYE allerhande aanbod waarmee het hele gezin zijn tijd niet alleen prettig maar ook leerzaam kan besteden.

De educatieve activiteiten vinden plaats in het nieuwe gebouw van EYE, en door het hele land. Niet alleen voor scholen, maar ook voor bioscopen, festivals, culturele- en onderwijsinstellingen, bibliotheken en musea, omroepen en mediabedrijven is EYE een vanzelfsprekende partner. EYE adviseert en ontwikkelt het educatieve aanbod. Innovatie en deskundigheid staan hierbij voorop. Workshops, seminars en trainingen, de multifunctionele educatieve ruimte in het nieuwe gebouw biedt talloze mogelijkheden voor jong en oud.

EYE en wetenschap

Een belangrijke en goed gefundeerde pijler van EYE Film Instituut Nederland is de relatie met de internationale academische gemeenschap. De doelgroepen zijn niet alleen toekomstige gebruikers, zoals studenten en film- en archiefspecialisten, maar ook professionals die aan de wieg staan van gezamenlijke onderzoeksprojecten. EYE staat open voor onderzoeksinitiatieven van universiteiten, onderzoeksinstanties en collega-instellingen.

EYE levert graag inhoudelijke en wetenschappelijke ondersteuning aan studenten, waarmee het bijdraagt aan de kennis van restauratie, programmering en online

access van collectiemateriaal. Dit gebeurt bijvoorbeeld door samen te werken met de Universiteit van Amsterdam in de masteropleiding Preservation and Presentation of the Moving Image. Sinds 2003 hebben ruim 70 studenten deze opleiding afgerond, velen zijn inmiddels werkzaam in de filmsector. Ook worden er speciale programma's ontwikkeld, zoals de Amsterdam Workshop, sinds 1994 een ontmoetingsplaats van academici en filmonderzoekers). Samen worden onderbelichte aspecten van filmgeschiedenis en -esthetiek besproken, zoals vroege non-fictiefilms en kleur in zwijgende films.

Recent zag de eerste uitgave in de publicatieserie 'Framing Film' het levenslicht. Deze publicaties worden gemaakt in samenwerking met de Amsterdam University Press. Het eerste deel van de serie 'From Grain to Pixel. The Archival Life of Film in Transition' is geschreven door hoofdconservator Giovanna Fossati. 'Framing Film' promoot het internationaal wetenschappelijk onderzoek op het gebied van museale filmrestauratie, -vertoning en -collectievorming. In april 2010 verschijnt het boek FILM³ [*kyū-bik film*] over het werk van elf filmmakers die een derde dimensie toevoegen aan hun filmwerk.

In opdracht van EYE is de leerstoel Bijzonder hoogleraar Nederlandse Cinema en Filmcultuur ingesteld door de UvA. De belangrijkste doelen van de leerstoel zijn het bevorderen van het onderzoek op het terrein van de Nederlandse cinema en filmcultuur.

EYE Festivals en debatten

In het museum zullen regelmatig festivals en debatten plaatsvinden, thematisch of op het grensvlak van foto, film, nieuwe media, literatuur, poëzie, muziek en beeldende kunst.

EYE Film Instituut Nederland is zelf organisator van twee belangrijke internationale filmevenementen:

- de Film Biënnale: dichters, theatermakers, componisten, jazzmuzikanten en beeldend kunstenaars laten zich voor de Film Biënnale inspireren door gerestoreerde, vaak unieke films uit onze collectie. In vijf dagen tijd presenteert EYE een exclusieve reeks voorstellingen die slechts eenmalig, live worden uitgevoerd
- Doku.Arts: talloze creatieve documentaires over kunst en kunstenaars, zowel gloednieuw werk als hoogtepunten uit de collectie van EYE

Voor de filmsector en haar partners zal het gebouw dienstdoen als ontmoetingscentrum, plaats voor debatten en seminars, maar ook voor ontvangsten en

recepties. EYE wil de banden verstevigen met de in Nederland gevestigde festivals zoals het Nederlands Film Festival, International Film Festival Rotterdam, Cinekid en het International Documentary Festival Amsterdam, zodat deze ook een vaste plaats krijgen binnen de programmering van EYE (pocketedities, deelprogrammering) of zelfs geheel in EYE zullen plaatsvinden.

EYE internationaal

EYE promoot Nederlandse films wereldwijd. Het doel is om zo veel mogelijk Nederlandse films te vertonen, voor een zo groot mogelijk anderstalig publiek. Op deze manier wordt de positie van de Nederlandse film op de internationale markt verstevigd.

EYE is hét expertisecentrum voor informatie over internationale filmfestivals en -markten. Zowel voor speel-films en documentaires als voor korte films, animatie en experimentele films biedt EYE een passend advies.

De activiteiten richten zich op internationale filmfestivals en -markten, internationale samenwerkingsverbanden, de Nederlandse inzendingen voor de Oscars, advertenties en publicaties.

Bij de export van de Nederlandse film nemen festivals een belangrijke plaats in. EYE helpt de internationale festivals op inhoudelijke wijze (filmselectie), maar biedt ook ondersteuning bij logistieke zaken, zoals het transport van de filmprints of het regelen van een vliegticket voor een regisseur die in het buitenland uitgenodigd is. Er wordt veel lobbywerk verricht om Nederlandse films op belangrijke festivals terecht te laten komen.

Ook op filmmarkten wordt de Nederlandse filmindustrie ondersteund. Op de American Film Market in Los Angeles organiseert EYE bijvoorbeeld screenings van nieuwe Nederlandse films. Ook is EYE aanwezig met een stand in Berlijn, Cannes en op het korte-filmfestival in Clermont-Ferrand.

Ook de hoge kwaliteit van de mensen in de filmindustrie komt aan bod. Zo werkt EYE mee aan 'Shooting Stars', een programma tijdens het filmfestival in Berlijn waarin jonge Europese acteurs en actrices gepresenteerd worden aan de internationale filmindustrie en de pers. In Cannes worden jonge Nederlandse producenten onder de aandacht gebracht tijdens het programma 'Producers on the Move'.

Regelmatig organiseert EYE speciale Nederlandse focusprogramma's, zoals een Nederlandse filmweek in New York, een reizend programma van Nederlandse films met Chinese ondertitels in China en vele retrospectieven. EYE werkt hiervoor samen met Nederlandse ambassadeposten over de hele wereld en instellingen als Beeld en Geluid in Hilversum.

Internationale netwerken

EYE participeert in een groot aantal internationale expertisenetwerken, zoals European Film Promotion, de Fédération Internationale des Archives, de Expert Group Media Literacy van de EU, het Europees Netwerk Film-educatie en Dinamo (het Europese netwerk van distributeurs van experimentele film en video).

EYE café en restaurant: unieke horecagelegenheid aan het IJ

In de publieksruimte van het nieuwe gebouw, aan de zonnige zijde van het IJ, creëert EYE een horecafaciliteit van wereldklasse.

Met een prachtig uitzicht over de stad kunnen bezoekers er genieten van een hapje en een drankje. Overdag zal deze ruimte een gewilde plek zijn voor mensen die de plek opzoeken voor een afspraak, een lunch of een borrel. 's Avonds zal het gebouw vol stromen met filmbezoekers uit Amsterdam en omstreken.

De faciliteiten dragen in belangrijke mate bij aan de merkidentiteit van EYE. Het café en restaurant zijn dagelijks geopend voor het publiek. Daarnaast worden de horecagelegenheden afzonderlijk en in combinatie verhuurd voor bedrijfspresentaties, seminars, recepties, al dan niet in combinatie met filmvertoning.



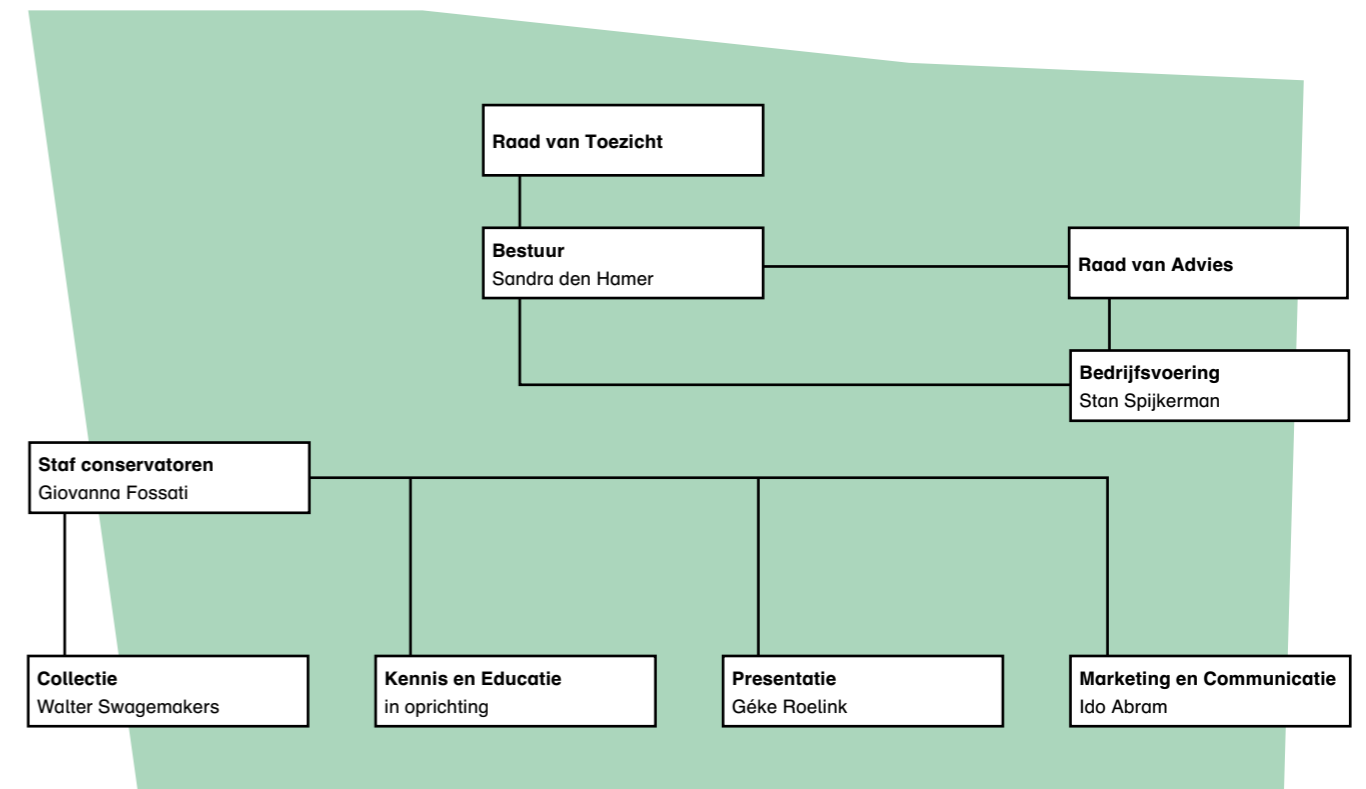
*EYE
organisatie*

EYE Organisatie

Het Governance-model, met een raad van toezicht en een directie, vormt het belangrijkste element van de besturing van EYE Film Instituut Nederland. Het managementteam bestaat uit vier verschillende units:

Collectie, Presentatie, Kennis en Educatie en Marketing en Communicatie. De directie en het managementteam worden ondersteund door de unit Bedrijfsvoering.

Organogram EYE Film Instituut Nederland



EYE's Publiek

Meer dan in het Vondelparkpaviljoen kan in de nieuwe gebouwen, én met een digitaal beschikbare collectie, de programmering en het publieksbereik aanzienlijk worden verbreed. Momenteel bezoeken jaarlijks ca. 80.000 mensen het pand in het Vondelpark, veelal film liefhebbers uit de regio Amsterdam en filmprofessionals uit de hele wereld. Twee jaar na opening van de nieuwbouw zullen minimaal 225.000 bezoekers per jaar het nieuwe pand bezoeken.

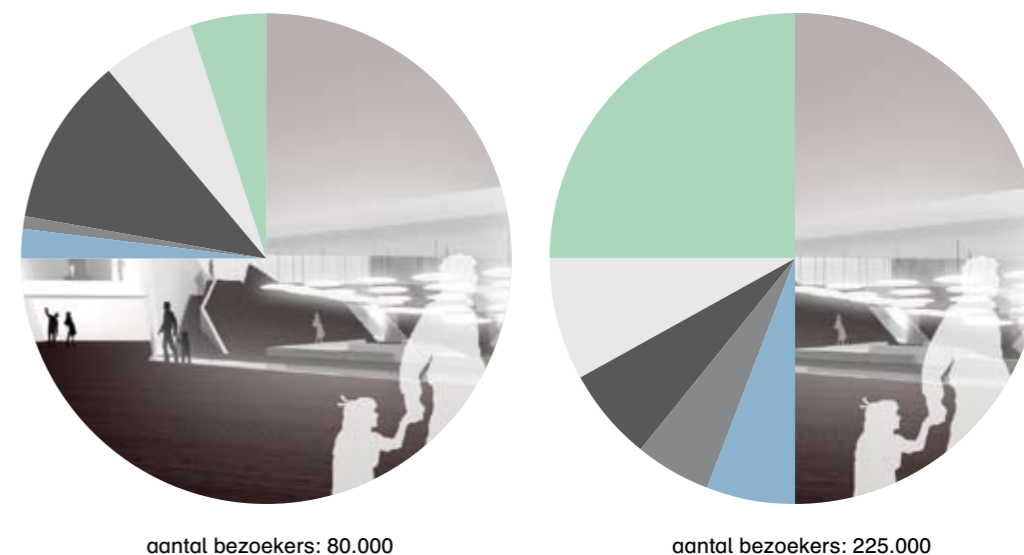
Daarbij streven we niet alleen naar méér bezoekers maar ook naar een meer gevarieerde samenstelling van het publiek. Naast de ware film- en cultuurliefhebber moeten ook kinderen, jongeren, senioren, toeristen en buurtbewoners uit Amsterdam-Noord aan hun trekken komen. Het nieuwe EYE Film Instituut Nederland is er straks voor iedereen. Vanuit diverse programmeringsfuncties - van avant-garde tot educatief, van toeristisch tot gericht op de vakwereld - worden nu op maat

gesneden programma's en tentoonstellingsconcepten ontwikkeld. Het publiek van EYE is gevarieerd. Door alle activiteiten en evenementen is EYE op tal van plaatsen zichtbaar aanwezig. Bijvoorbeeld in de filmtheaters in Nederland met een opmerkelijk filmaanbod, op festivals en markten in het buitenland als ambassadeur van de Nederlandse film, op internet met speciale websites en via sociale media als Twitter, Hyves, Facebook en LinkedIn. Op scholen wordt met ons onderwijsprogramma- aanbod gewerkt.

Opbouw bezoekersaantallen buiten de locatie:

	2009	2015
Filmtheaters	160.000	175.000
Internetbezoekers	232.000	500.000
Onderwijsprogramma's	177.000	200.000
Horeca, inclusief banqueting	300.000	300.000

Opbouw bezoekersaantallen op de locatie



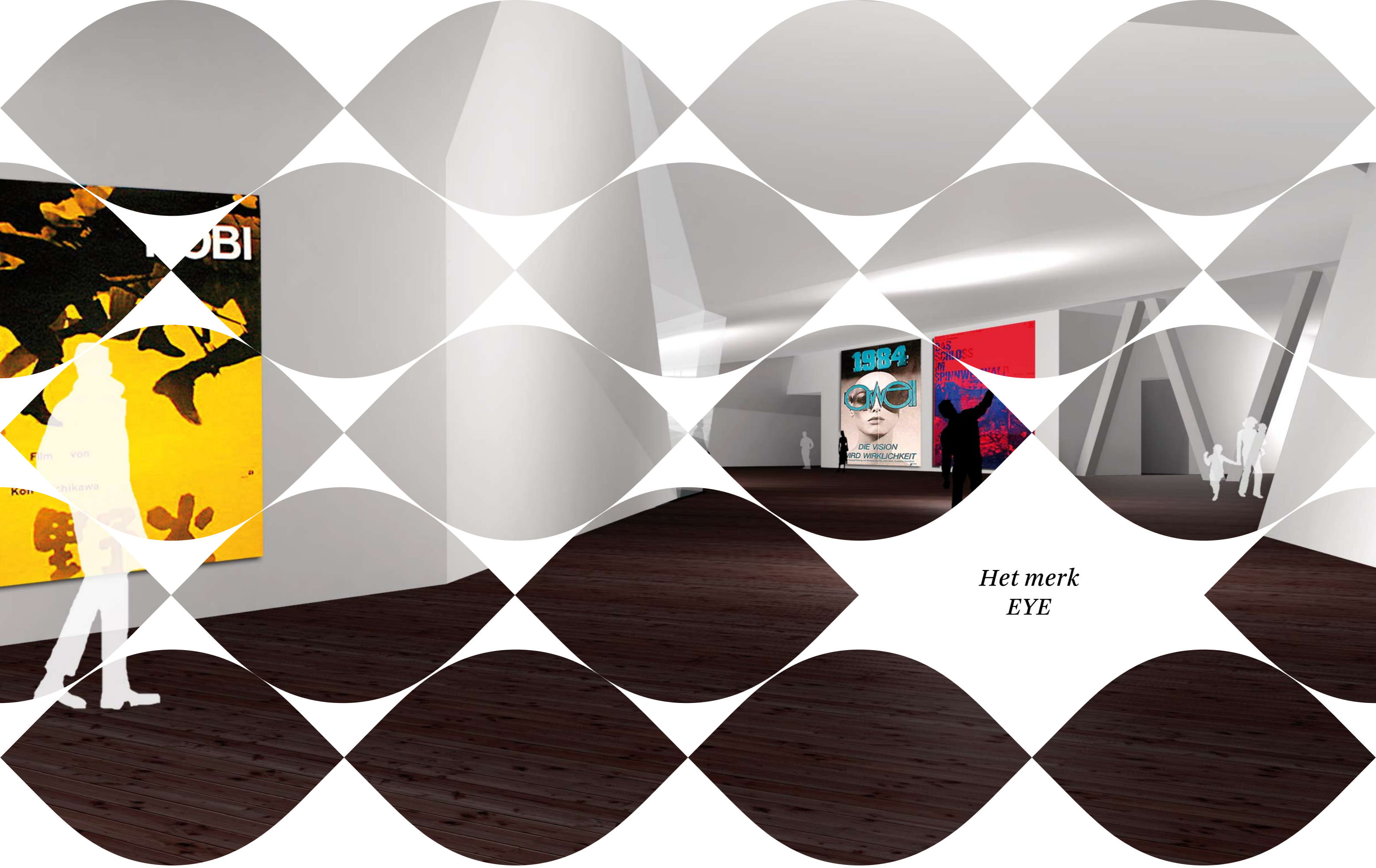
	2009	2015
Algemeen publiek	75%	50%
Filmprofessionals	2%	6%
Lager en Middelbaar Onderwijs	1%	5%
Hoger en Wetenschappelijk Onderwijs	11%	6%
Bedrijfsleven	6%	8%
Toeristen	5%	25%

Op alle terreinen worden de banden met de doelgroepen versterkt. Het draagvlak binnen de sector is sterk vergroot door de fusie van het Filmmuseum, Holland Film, de Filmbank en het Nederlands Instituut voor Filmeducatie. Het bereik van de onderwijssector wordt daarmee eveneens vergroot. Door de status van sectorinstituut en de nieuwe huisvesting zal EYE Film Instituut Nederland een belangrijke ontmoetingsplaats voor de professionals uit de filmindustrie worden, zowel nationaal als internationaal.

EYE Film Instituut Nederland heeft het bedrijfsleven meer dan ooit te bieden: vier filmzalen voor presentaties en filmvertoningen, vergaderfaciliteiten, ontvangstruimtes, een café-restaurant op een goed bereikbare, unieke plek in de stad.

De horecafaciliteiten in het museumgebouw zullen in belangrijke mate verbonden zijn aan de activiteiten en identiteit van EYE.

Met een spectaculair nieuw gebouw en een ruime tentoonstellingsruimte meet EYE Film Instituut Nederland zich met buitenlandse collega's, zoals het Museum of Modern Art in New York City en het Centre Pompidou in Parijs. EYE Film Instituut wordt daarmee voor toeristen een nieuwe reden om de stad te bezoeken, een tentoonstelling in het spectaculaire gebouw te bekijken, films te zien of het café-restaurant te bezoeken. Deze doelgroep zal via een uitgelezen marketingstrategie met programma's op maat benaderd worden.



TOBI

Film von
Kohjiro Takahashi

1984
DIE VISION
WIRD WIRKLICHKEIT

AS
SCHLOS
M
SPINNWEBE

*Het merk
EYE*

Het merk EYE

EYE Film Instituut Nederland beschikt over een groot merkpotentieel. De komende tijd wordt het merk opgebouwd en zal het zijn plek binnen de culturele sector verwerven. De basis daarvoor is gelegd en de verandering in een eigentijdse naam en dito beeldmerk bieden goede kansen om zich - vooral breder en jonger - stevig te positioneren. Door met een nieuwe naam en met nieuwe

partners samen te werken aan een nieuw merk, kan een enorme meerwaarde worden gecreëerd voor iedereen met ongekende win-winkansen¹.

Omdat het merk EYE Film Instituut Nederland in januari 2010 is gelanceerd, is besloten om de merkkracht van het Nederlands Filmmuseum te meten op een aantal punten:

Merkkracht van het Filmmuseum – nationaal

Uit het onderzoek blijkt dat het Filmmuseum op dit moment op nationaal niveau relatief onbekend is bij de gemiddelde Nederlander. Bij een nationale lancering van het merk EYE zal in feite sprake zijn van de introductie van een geheel nieuw instituut, in plaats van een naamswijziging, waarmee een positie binnen de top 100 van musea en bioscopen bereikt zal moeten worden.

Merkkracht van het Filmmuseum – regionaal

Onder de inwoners van Amsterdam staat het Filmmuseum tussen het Muziekgebouw aan 't IJ en het Muziektheater. Binnen de **bioscoop- en filmhuizensector** in de regio neemt het Filmmuseum een tweede plaats in, waarbij het Filmmuseum het hoogst scoort op merkwaaardering in vergelijking met filmhuizen. Binnen de regionale museumsector neemt het Filmmuseum een 16e positie in, tussen Teylers Museum en Foam. De waardering voor het Filmmuseum is onder bezoekers hoog en de merkkracht is zelfs zeer groot te noemen: alleen het Amsterdams Historisch Museum en het Tropenmuseum hebben onder hun bezoekers meer merkkracht.

Tenslotte is het Filmmuseum vooral een veel sterker merk onder senioren, Amsterdammers, mensen zonder inwonende kinderen en hoogopgeleiden.

De merkpersoonlijkheid van het Filmmuseum wordt in vergelijking met andere bioscoopmerken veel meer als uniek, creatief en sympathiek ervaren en het Filmmuseum neemt de meest onderscheidende positie in.

Potentie van het merk EYE

EYE Film Instituut Nederland heeft een beknopte benchmarkanalyse uitgevoerd met de volgende cultuurkenmerken:

- NAI, (Nederlands Architectuurinstituut) omdat het ook een (nieuw) sectorinstituut is
- Hermitage Amsterdam, omdat het een nieuw museum is in Amsterdam met een in het oog springend gebouw
- Museum Boijmans Van Beuningen, omdat het bezoekersaantal ongeveer op hetzelfde niveau ligt als het beoogde bezoekersaantal van EYE (225.000).

Sectorinstituut

Als we EYE Film Instituut Nederland vergelijken met een ander sectorinstituut met een museale functie, blijkt dat

het merk Filmmuseum nu al eenzelfde merkkracht heeft opgebouwd in de regio Amsterdam als het NAI in Rotterdam. Dat betekent dat de groeipotentie van de merkkracht van EYE alleen maar groter kan worden door alle aangekondigde uitbreiding van activiteiten en de verhuizing naar het nieuwe gebouw.

'Nieuwe' culturele instelling

EYE zal net als de Hermitage (een relatief onbekend merk op landelijk niveau in de periode 2007-2009, met zo'n 100.000 bezoekers per jaar in hun tijdelijke huisvesting) uitgroeien tot een instituut van landelijke betekenis. Na de opening in 2009 behaalde de Hermitage in één klap de elfde positie op de ranglijst van sterkste museummerken, met 700.000 bezoekers. Ook groeide de merkkracht van de Hermitage sterk op landelijk niveau. De strategie voor de lancering van het merk EYE Film Instituut Nederland zal dan ook - vergelijkbaar met de Hermitage - gedurende een periode van twee jaar worden opgebouwd. Door de opening van het nieuwe gebouw zal de merkbekendheid naar verwachting dan ook toenemen, zowel binnen de regio als op landelijk niveau.

Landelijke uitstraling

Museum Boijmans Van Beuningen heeft een bezoekersaantal dat vergelijkbaar is met het aantal bezoekers dat EYE Filminstituut Nederland in 2015 wenst te bereiken. Het merk Museum Boijmans van Beuningen is bij de meerderheid van de Nederlandse bevolking bekend en te vergelijken met een merk als Robeco.

Sponsorselectie op basis van merkwwaarden

EYE Film Instituut Nederland heeft een aantal kernwaarden geformuleerd en daarnaast heeft het publiek aangegeven op welke merkwwaarden zij het huidige Filmmuseum waardeert. Dit is door Hendrik Beerda Brand Consultancy vertaald in een **Merkprofiel** waarbij dat de merkwwaarden *actief, creatief, sympathiek, zelfverzekerd, breed aanbod, hoge kwaliteit, vernieuwend aanbod, leuk, prettige sfeer* en *internationale klasse* van toepassing lijken te zijn op EYE Film Instituut Nederland.

¹ Deze conclusie is gebaseerd op onderzoek van Brand Alchemy. Brand Alchemy onderzoekt continu de inzichten in merken en is actief in o.a. de boeken-, goede doelen-, sponsor- en sportsector. Sinds 2006 wordt in overleg met de Universiteit van Amsterdam twee maal per jaar de totale Nederlandse culturele sector onderzocht.



*EYE
in cijfers*

EYE in cijfers

De basis voor de exploitatie van EYE Film Instituut Nederland wordt gelegd door structurele bijdragen van het Ministerie van OCW en de Gemeente Amsterdam, alsmede inkomsten uit exploitatie.

De fusie en de verhuizing van EYE Film Instituut Nederland hebben een structurele verhoging van de exploitatie begroting tot gevolg, die overigens voor het overgrote deel is gedekt. Om de ambities van EYE tot volle wasdom te kunnen laten komen en om de beoogde doelgroepen optimaal te bereiken is aanvullende financiering nodig. In deze begroting zijn realistische prognoses gemaakt

van de stijging van de kosten in de komende jaren om deze doelstellingen waar te kunnen maken en zijn conservatieve inschattingen gemaakt van de groeikansen en toename van inkomsten uit exploitatie en sponsoring. Deze cijfers zijn gebaseerd op ervaringscijfers van de betrokken organisaties, alsmede op ervaringscijfers van collega instellingen.

Daarmee bereikt EYE Film Instituut tevens haar doelstelling om tot een betere verhouding te komen tussen publieke en private financiering, en inkomsten uit exploitatie.

Lasten (x €1000)	2010	2011	2012	2013	2014	2015	Totaal
Algemene kosten	696	1.663	2.351	2.501	2.501	2.501	12.213
afschrijving huisvesting	673	1.644	2.644	2.981	2.981	2.981	13.904
Nieuwbouw en verhuizing	400	600	400	0	0	0	1.400
Personeel	5.149	5.594	6.044	6.044	6.044	6.044	34.919
Presentatie, educatie, communicatie	1.930	2.703	3.312	3.487	3.487	3.487	18.406
Collectie	916	916	916	916	916	916	5.496
Totaal	9.764	13.120	15.667	15.929	15.929	15.929	86.338

Baten (x €1000)	2010	2011	2012	2013	2014	2015	Totaal
Eigen middelen:							
Inkomsten uit exploitatie	1.364	1.792	2.931	3.136	3.276	3.366	15.865
Opbouw en benutting reserve	-533	348	1.358	20	-8	15	1.200
Overheden	7.538	8.408	8.583	9.758	9.758	9.758	53.803
Filmsector	575	575	575	750	750	750	3.975
Private middelen	820	1.997	2.220	2.265	2.153	2.040	11.495
Totaal	9.764	13.120	15.667	15.929	15.929	15.929	86.338

Toelichting

Lasten

In deze prognose voor de komende jaren zijn de kosten van de vier gefuseerde instellingen verwerkt en zijn de ambities van EYE Film Instituut Nederland financieel vertaald.

In het financieringsplan is te zien hoe de lasten de komende jaren zullen toenemen, met name de algemene kosten en de huisvestingslasten. Door de toename van de activiteiten op het gebied van presentatie en educatie nemen deze lasten substantieel toe.

Er wordt van uitgegaan dat de nieuwe huisvesting in juli 2011 wordt opgeleverd en dat EYE het gebouw rond 1 januari 2012 kan betrekken. Voor de oplevering van het Collectiecentrum wordt rekening gehouden met een oplevering in 2013.

Er wordt tevens uitgegaan van een significante uitbreiding van de activiteiten die de groei van het aantal bezoekers mogelijk maken. Indien blijkt dat er minder middelen uit private bronnen beschikbaar komen, zal dit invloed hebben op de groei van het publieksbereik en de ambities ten aanzien van het bereik van specifieke doelgroepen.

Baten

INKOMSTEN UIT EXPLOITATIE

De capaciteit van de filmzalen groeit van twee filmzalen met ieder 80 stoelen naar vier filmzalen met totaal 600 stoelen. Daarnaast worden de publieksfuncties uitgebreid met een tentoonstellingsruimte, het FilmLab, een educatieve ruimte en ruime horecafaciliteiten. Voorts zal in EYE ook een filmboekwinkel worden gevestigd en heeft het gebouw nieuwe, ruime en unieke mogelijkheden voor zaalhuur en banqueting.

Op basis van de huidige (beperkte) exploitatiemogelijkheden in het Vondelparkpaviljoen is een reële berekening gemaakt van de inkomsten uit exploitatie, die bestaan uit kaartverkoop, horeca-activiteiten, winkelinkomsten, zaalverhuur, uitbating van de collectie en inkomsten uit verkoop van lesmateriaal.

OPBOUW EN BENUTTING RESERVES

EYE bouwt sinds 2008 een reserve op die wordt benut om de toename van de kosten in 2011 en 2012 op te vangen.

OVERHEDEN

Het Ministerie van OCW levert een structurele financiële bijdrage aan EYE Film Instituut Nederland. Daarnaast ontvangt EYE projectmatige bijdragen van o.a. de Gemeente Amsterdam en Stadsdeel Amsterdam Noord die onder deze noemer zijn opgenomen.

Voor de periode vanaf 2011 worden gesprekken gevoerd met o.a. het Ministerie van OCW en de Gemeente Amsterdam over additionele bijdragen.

FILMSECTOR

De bijdrage bestaat uit een reeds toegezegde jaarlijkse vaste bijdrage uit de middelen van het BTW Convenant

dat door de Nederlandse filmsector ter beschikking wordt gesteld ter ondersteuning van de activiteiten voor de filmsector.

PRIVATE MIDDELEN

Het Founding Partner, Project Partner- en Business Club Programma zal een substantiële bijdrage leveren aan de exploitatie van EYE Film Instituut Nederland en is als volgt te specificieren:

bijdrage (x €1000)

Founding Partners	8.575
Project Partners	2.420
Business Club	500
Totaal:	11.495

Een groot deel van deze bijdragen zal worden besteed aan de inrichting van de gebouwen en de openingen, waarvoor inmiddels door verschillende partijen interesse is getoond c.q. toezeggingen zijn gedaan. Omdat EYE in sterke mate werkt vanuit Project Financiering, kunnen de uitgaven bij het eventuele uitblijven van financiering goed onder controle worden gehouden.

VERHOUDING PUBLIEK / PRIVATE FINANCIERING.

Ultimo 2015 zal de verhouding tussen de publieke en private financiering zijn verbeterd en is de afhankelijkheid van subsidies procentueel afgenomen.

	2010	2015	toe- /afname
Eigen middelen	9%	21%	149%
Overheden	77%	61%	-21%
Filmsector	6%	5%	-20%
Private middelen	8%	13%	52%
Totaal:	100%	100%	

Eigen middelen kunnen groeien met bijna 150% ten opzichte van 2010 door de betere en ruimere exploitatiemogelijkheden. In dezelfde periode nemen de bijdragen van overheden af met ruim 20% en groeit de bijdrage uit de private sector met ruim 50%.

Met deze doelstelling bereikt EYE haar streven om tot een betere verhouding te komen tussen private en publieke middelen en beantwoordt EYE aan het streven van de overheid ten aanzien van Cultureel Ondernemerschap.



U & EYE

U & EYE

EYE wil graag met u bouwen aan een nieuw baken in Nederland, waar de passie voor film, de schatkamer van de cinematografie eenieder inspireert.

EYE ontwikkelt met u een nieuw merk met internationale uitstraling. Voor een gevarieerde doelgroep van alle leeftijden. Een merk waarmee wij elkaar kunnen helpen om de relatie met onze huidige en bestaande doelgroepen te versterken.

Sandra den Hamer en Marc Noyons zijn uw aanspreekpersoon om 'tailor made' samenwerkingsvormen te bespreken tussen U & EYE. We horen graag van u.

“You do the best restaurations!”

Isabella Rosselini, actrice

Deelname aan internationale organisaties / netwerken

Association des Cinémathèques Européennes (ACE), Domitor, Werkgroep Orphan Works, Fédération Internationale des Archives du Film (FIAF), Fédération Internationale des Associations de Distributeurs (FIAD), Fédération Internationale des Archives de Television (FIAT), Diamant, International Council of Museums (ICOM), Association of Moving Image Archivists (AMIA), **Society of Motion Picture and Television Engineers**, Festival Bologna, Federation of Commercial Audiovisual Libraries (Focal), European Network of Cinema and Media Studies NECS, European Film Academy

Amsterdam, juni 2010

Beste lezer,

Namens het Comité van Aanbeveling van de EYE Business Club verwelkom ik u straks graag als nieuwe partner van EYE. Ik hoop dat wij samen het glas kunnen heffen op een succesvolle samenwerking!

Monique van de Ven
Actrice / regisseur

“Het Filmmuseum in Amsterdam is een vitale ontmoetingsplaats voor filmmakers, onderzoekers en filmfanaten.”

Dr. Jan Olsson, Stockholm University

Toegekende prijzen:

- *Prix Henri Langlois, Rencontres Internationales du Cinéma de Patrimoine et de Films Restaurés*, 2008
- Golden Padlock, *Festival van de stille film in Kraków*, 2007
- Citra, *Festival Film Indonesia*, 2002
- Film Preservation Honours, *Anthology Film Archives*, 2001
- Archival Achievement Award, *British Film Institute*, 1993
- *Le Giornate del Cinema Muto, Prix Jean Mitry*, 1991

“EYE provides the clearest link from the Netherlands to the outside film world: both through an international staff of restorers and through its collection.”

Wall Street Journal

“For 75 years, nothing survived of Beyond the Rocks except a one-minute fragment. Now, thanks to the efforts of the Netherlands Filmmuseum, we have the entire film. It's a precious gift.”

Martin Scorsese, regisseur

De inspanning die het Filmmuseum verricht om zijn omvangrijke collectie te conserveren, restaureren en presenteren aan een breed publiek oogst internationaal waardering:

- In 2007 selecteerde het prestigieuze London Film Festival de Filmmuseum-restauratie van Joseph Loseys *Eve* (1962). In oktober 2007 besteedde het Italiaanse stille-filmfestival 'Le Giornate del Cinema Muto' uitgebreid aandacht aan het zestigjarig bestaan van het Filmmuseum met een retrospectief rond de Nederlandse stille-filmster Annie Bos.
- In 2006 selecteerde het Filmfestival in Cannes de Filmmuseum-restauratie *Le mystère de la Tour Eiffel* (Julien Duvivier, 1927)
- In 2006 werd de het Filmmuseum vanwege de restauratie van *Beyond the Rocks* genomineerd voor de FO-CAL-award, categorie restauratie en preservatie.
- In 2005 selecteerde het Filmfestival in Cannes de Filmmuseum-restauratie *Beyond the Rocks* (Sam Wood, 1922)

Gasten of gastcuratoren, o.m.:

- Jane Fonda
- Paul Verhoeven
- Raymond Depardon
- Peter Sellers
- Michelangelo Antoni
- Péter Forgács
- Isabelle Huppert
- Ry Cooder
- Maria Schneider

“The Netherlands Filmmuseum is one of the country's great treasures, its rightful place there is with the Rijksmuseum, the Van Gogh and the mills at Kinderdijk.”

Dennis Doros, Milestone Film, VS

De Nederlandse film in het buitenland in 2009

Holland Film heeft in 2009 medewerking verleend aan 631 (501 in 2008) internationale filmfestivals waar in totaal 482 (562 in 2008) verschillende Nederlandse filmproducties zijn vertoond.

In totaal zijn er 878 (632 in 2008) verschillende filmtitels in het buitenland vertoond tijdens 714 (563 in 2008) verschillende filmpresentaties in het afgelopen jaar.

Het prestigieuze filmfestival van Berlijn selecteerde vier films: *Kan Door Huid Heen* van Esther Rots; *Calimucho* van Eugénie Jansen; *Winterstilte* van Sonja Wyss en *Het Zusje van Katia* van Mijke de Jong.

Kan Door Huid Heen werd vervolgens geselecteerd voor het zeer prestigieuze programma New Directors New Films, een samenwerking tussen het MoMa en het Lincoln Centrum in New York. Dit programma geeft de regisseurs een belangrijke exposure in de Amerikaanse artistieke filmwereld. Ook in Hollywood zoekt men steeds naar bijzonder artistiek talent.

Nothing Personal van Urszula Antoniak kreeg een uitnodiging het festival van Locarno waar de film met zes belangrijke prijzen werd beloond waaronder twee luipaarden voor Beste Regisseur en Beste Actrice. Daarna volgden vele festivals zoals Sevilla en Marrakech met meer prijzen. Ook de verkoop via de salesagent Bavaria was succesvol. Deze film bewijst dat een kleine maar toegankelijke arthouse film zowel artistiek als commercieel succes kan hebben.

De Laaste Dagen van Emma Blank werd geselecteerd voor het festival van Venetië en werd bekroond met de prijs van Europa Cinema's.

EYE directie

Sandra den Hamer

EYE raad van toezicht

Sijbolt Noorda (voorzitter), Ryclef Rienstra, Karel Doing,
Arie Smit en Max van Praag

Colofon

Tekst: Marc Noyons, Géke Roelink,
Anne Floor van Tilburg, Inge Scheijde, Jaron Beekes
Beeld: Marnix van Wijk
Vormgeving: def. Amsterdam
Digitaal drukwerk: Repro's Amsterdam

