

Museumcijfers 2012

Jaaruitgave

Stichting Museana

Museumcijfers 2012

- 1. Inleiding**
- 2. Musea in Nederland**
- 3. Bezoek**
- 4. Educatie**
- 5. Digitale activiteit**
- 6. Werkgelegenheid**
- 7. Hoeveel geld gaat er om in de sector**
- 8. Wat doet de stichting Museana**

Colofon

In Museumcijfers vindt u de belangrijkste cijfers van musea over het jaar 2012. De getallen komen uit de gegevensbank Museana waarin voor 2012 een kleine 225 musea hun kerngegevens hebben opgeslagen. Deze zijn geëxtrapoleerd naar de totale onderzoeksgroep van 421 musea bestaand uit alle museale leden van de Vereniging van Rijksmusea en die van de Nederlandse Museumvereniging. Gelieerde niet-museale instellingen zijn niet meegenomen in het onderzoek en museale samenwerkingsverbanden zijn behandeld als één organisatie.

Museana is een samenwerking tussen de Vereniging van Rijksmusea en de Nederlandse Museumvereniging. Per 1 januari 2014 fuseren de verenigingen. Zij brachten in 2012 voor het eerst getallen van Museana naar buiten in de publicatie Museumcijfers 2011. In de toekomst is het mogelijk verschillende jaren te vergelijken en ontwikkelingen in kaart te brengen.

¹ Van deze groep gaven 14 musea aan tijdelijk, gedeeltelijk of geheel gesloten te zijn geweest in 2012.

Kerngetallen 2012

Bezoeken per jaar: 20,5 miljoen

2011: 19,8 miljoen

Buitenlandse bezoeken: 27 %

2011: 27%

Omzet per jaar: € 850 miljoen

2011: € 846 miljoen

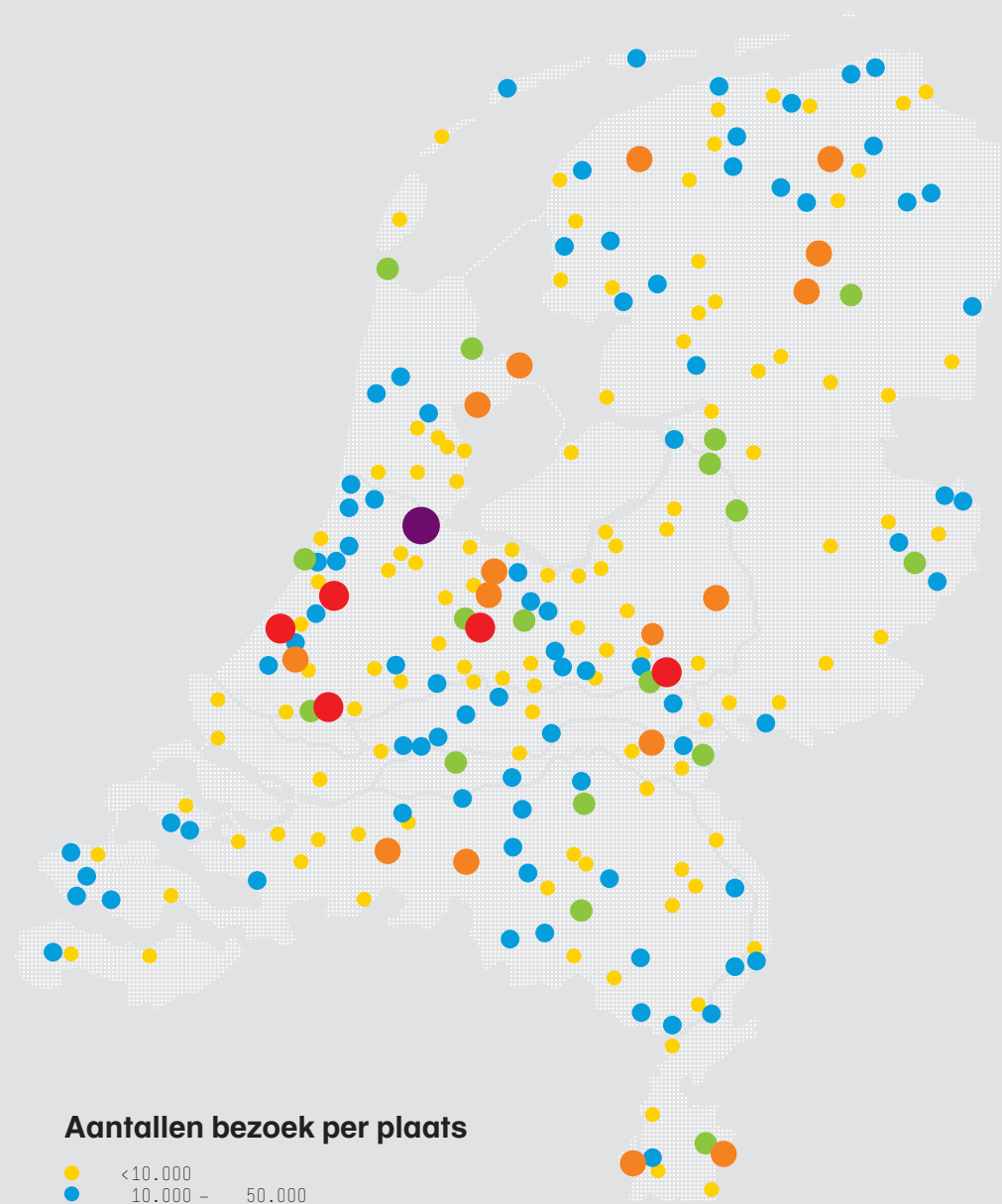
Fulltime banen: 9.578

2011: 9.460

Vrijwilligers actief: 20.832

2011: 19.296

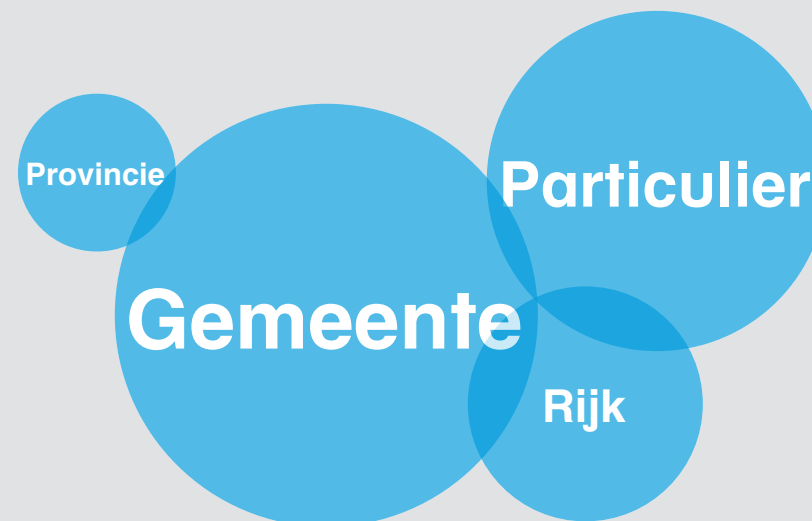
Veel gegevens over de museumsector zijn stabiel. Aantallen en soorten musea, hoofdfinanciers en rechtsvormen van musea zijn een statisch gegeven. Bezoekcijfers, omzet en werkgelegenheid zitten in de lift. De sector als geheel groeit als we 2011 en 2012 vergelijken. Bij spreiding van musea over Nederland springt in het oog dat — naast de Randstand — de provincie Gelderland veel musea heeft. Amsterdam weet als enige stad de één miljoen bezoeken ruim te overtreffen. Het aantal bezoeken per plaats hangt samen met de aantallen musea die zich daar bevinden.



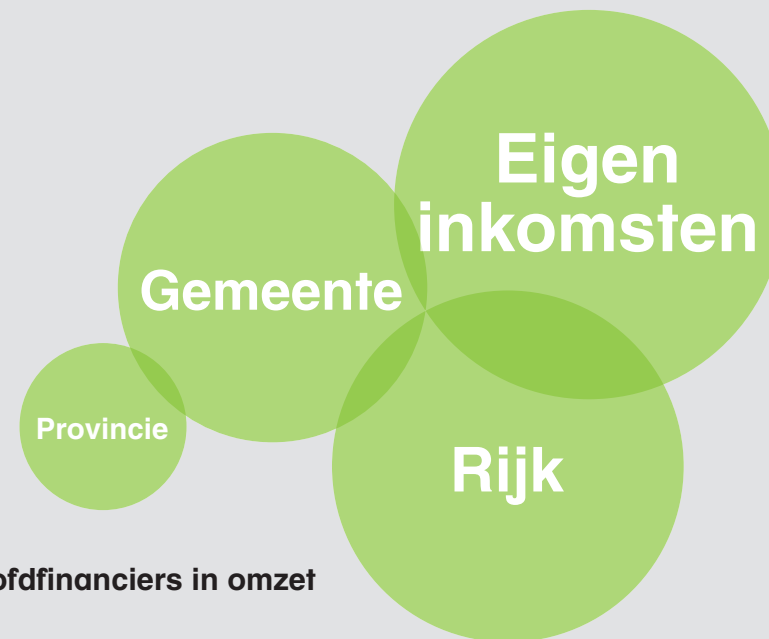
Elke stip vertegenwoordigt één plaats, hier kunnen 0 tot 30 musea gevestigd zijn.



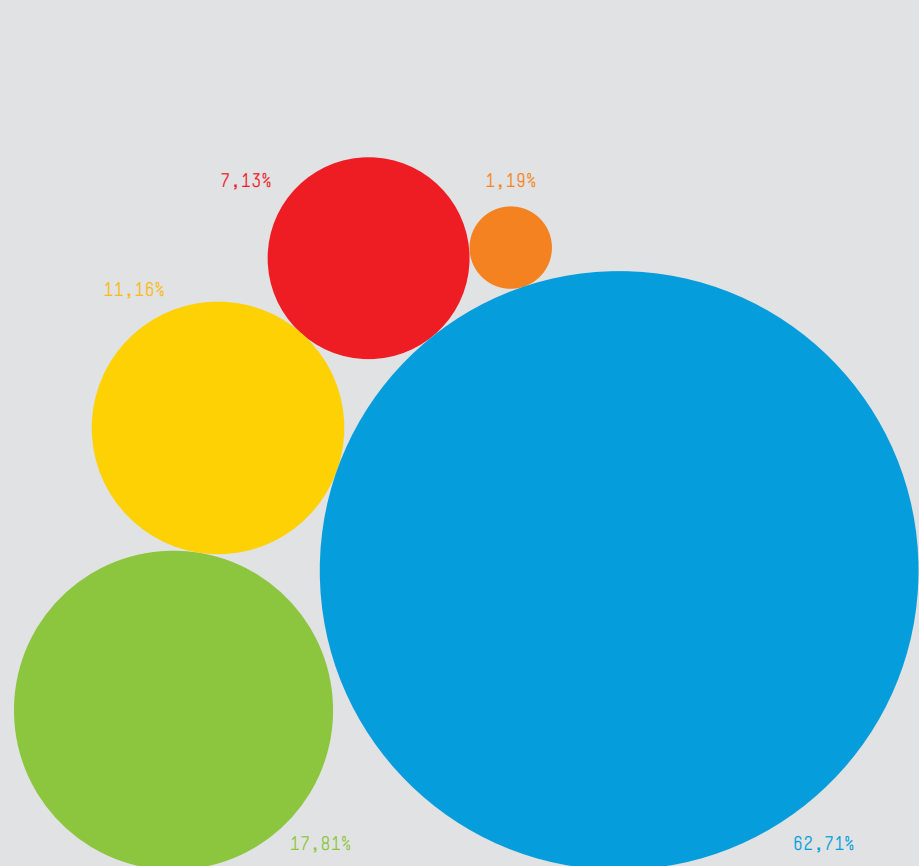
Rechtsvormen musea



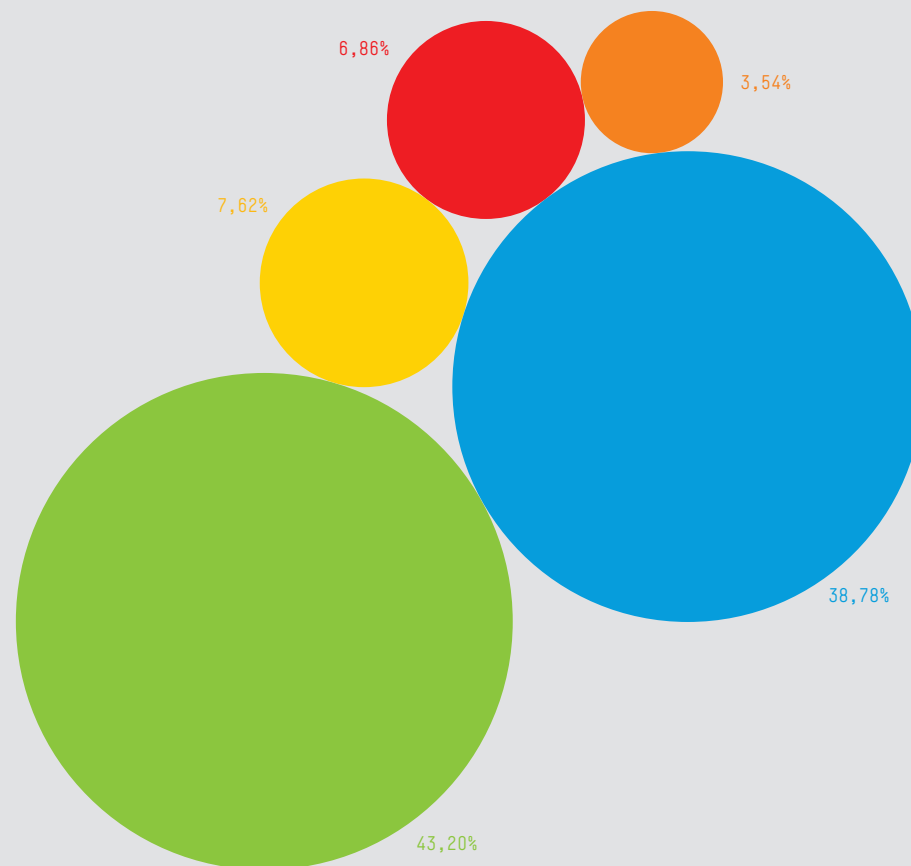
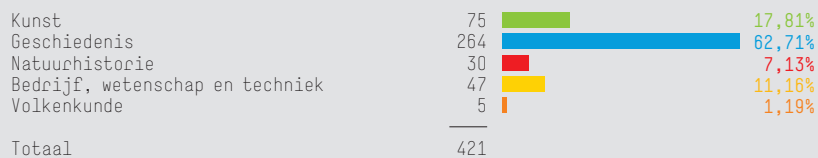
Hoofdfinanciers in aantal



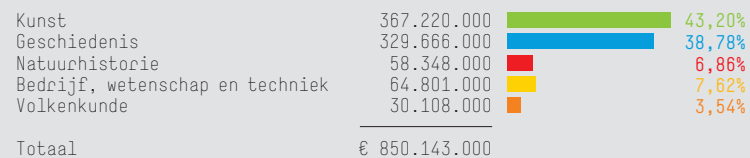
Hoofdfinanciers in omzet



Verschillende soorten musea naar aantallen

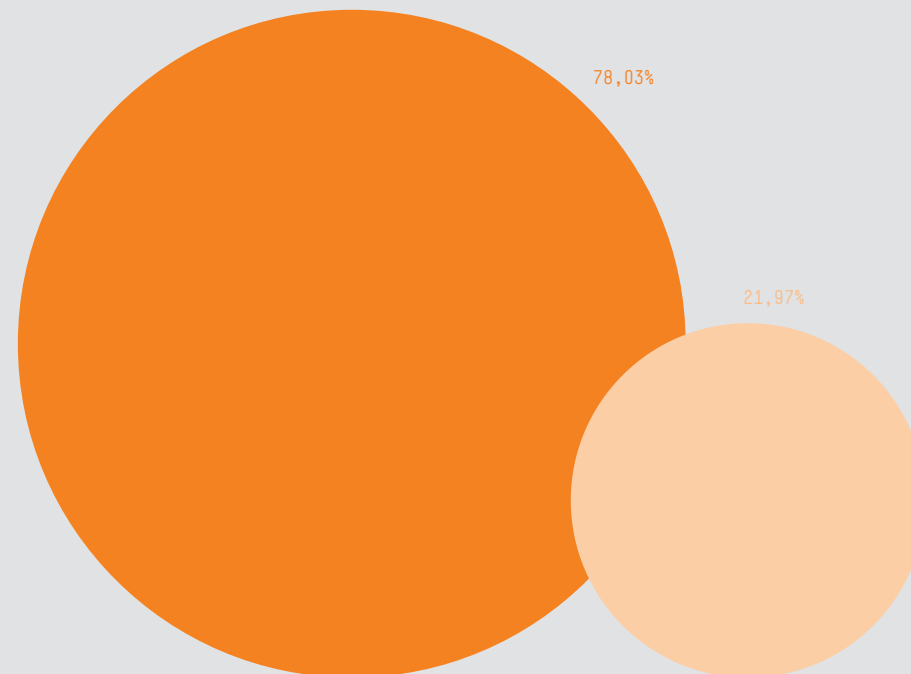


Verschillende soorten musea naar omzet



BEZOEKCIJFERS [p.13-14]

Musea kunnen zich verheugen over toenemende belangstelling. In 2012 passeerden ruim 20,5 miljoen mensen de kassa, een toename van 3,5% ten opzichte van 2011. Kinderen en jongeren van nul tot achttien jaar vertegenwoordigden 4,5 miljoen bezoeken. Indrukwekkend is het aantal buitenlanders van 27%. Musea ontvangen toeristen uit alle hoeken van de wereld. Het lokaal bezoek — binnen de gemeentegrens — bedroeg 22% van het totaal. Het binnenlandse bezoek — van buiten de gemeentegrens — vertegenwoordigt ruim de helft.

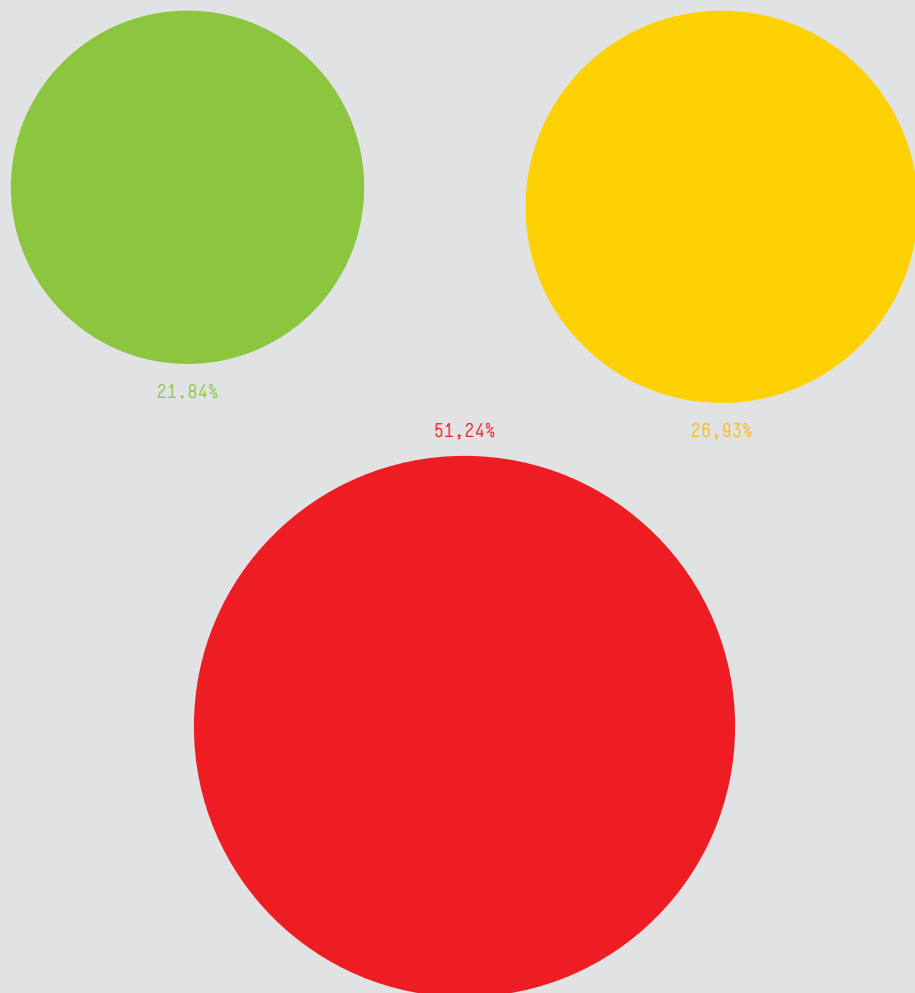


Aantallen bezoek 2012

Jeugd	4.517.000	21,97%	<div style="width: 21.97%;"></div>
Volwassenen	16.044.000	78,03%	<div style="width: 78.03%;"></div>
Totaal 2012	20.561.000		

Aantallen bezoek 2011

Jeugd	4.537.000	22,89%
Volwassenen	15.286.000	77,11%
Totaal 2011	19.823.000	



Geografische herkomst bezoekers

Lokaal bezoek	4.490.000	21,84%
Binnenlands bezoek	10.535.000	51,24%
Internationaal bezoek	5.536.000	26,93%

TENTOONSTELLINGEN [p.16-17]

Ruim 353 van de 421 musea organiseerden tijdelijke tentoonstellingen, waarvan er 52 hiervoor een toeslag vroegen. Gemiddeld organiseerde een museum 3,8 tijdelijke tentoonstellingen per jaar. 111 musea realiseerden tijdelijke tentoonstellingen buiten hun eigen locaties.

Een klein deel van de musea organiseerde tentoonstellingen in het buitenland. Deze tentoonstellingen hebben een groot bereik, het totale bezoekersaantal in 2012 was 3.832.571. Op de kaart staat waar de tentoonstellingen plaatsvonden. De tentoonstelling Masterpieces from the Royal Picture Gallery Mauritshuis in het Tokyo Metropolitan Art Museum was de best bezochte tentoonstelling ter wereld in 2012.

Osnabrück 1
 Emden 1
 Neurenberg 1
 Kassel 1
 Heilbronn 1
 Berlijn 1
 Frankfurt am Main 1

Brussel 2
 Luik 1
 Antwerpen 1
 Maasmechelen 1

Parijs 2

Edinburgh 1

Oslo 1
 Wenen 1
 Bratislava 1
 Ljubljana 1

Madrid 1
 Lleida 1

Lausanne 1

Venetië 1
 Bologna 1
 Genua 1

Mexico Stad 1

Sao Paulo 1

Riga 3

Istanbul 4
 Ankara 1

Jeruzalem 2

Shanghai 4
 Nanjing 1
 Shenzhen 1
 Beijing 1

Tokio 4
 Kobe 1

Jakarta 1

Top 6 musea met meeste bezoekers in buitenland

	Aantal tentoonstellingen:	Aantal bezoeken:
Mauritshuis	2	1.182.891
Rijksmuseum	5	837.540
Kröller-Müller Museum	2	571.000
Naturalis Biodiversity Centre	3	405.000
Van Abbemuseum	4	200.000
Nederlands Architectuur Instituut (NAI)	9	143.000

Musea en educatie zijn sterk met elkaar verbonden. De meeste musea hebben een groot en gedifferentieerd educatief aanbod voor kinderen van verschillende leeftijden én voor volwassenen. Het educatieve aanbod voor senioren steeg ten opzichte van 2011. Minder musea hadden een aanbod voor etnische minderheden. Musea zijn zich bewust dat investeren in de jeugd belangrijk is voor bezoek in de toekomst. Ruim 4,5 miljoen kinderen en jongeren t/m 18 jaar bezochten in 2012 een museum. Hiervan was 36% een bezoek in schoolverband. Dit is een daling van 2% ten opzichte van 2011.



Educatieve programma's

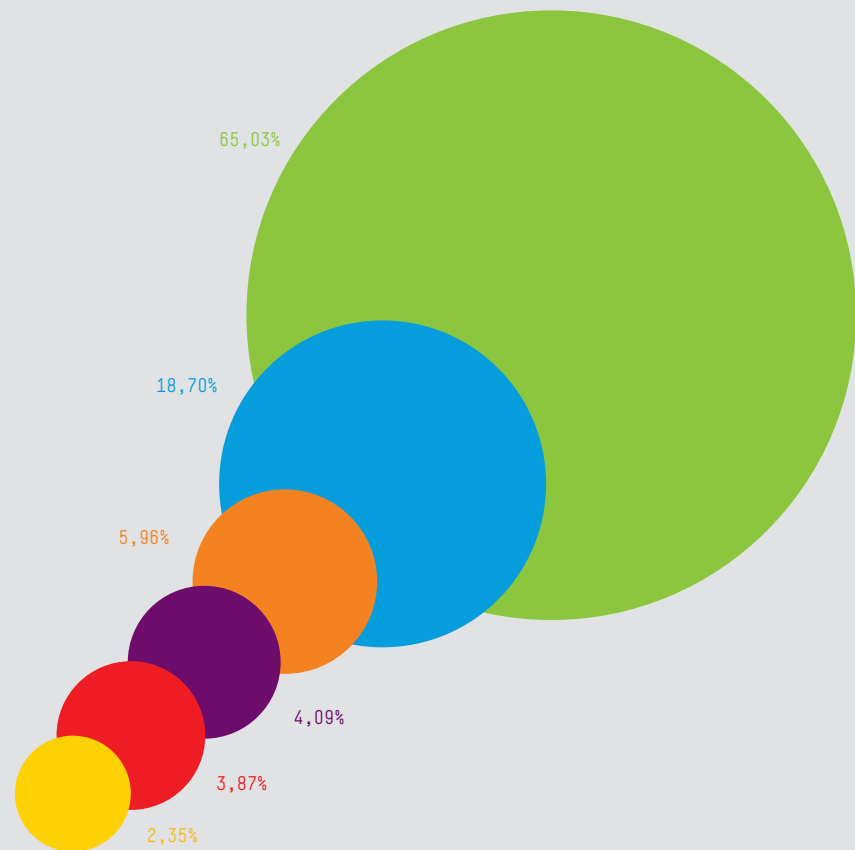
De online activiteiten van musea namen toe in 2012. Er zijn ruim 41,5 miljoen unieke bezoeken aan de websites van de 421 musea gebracht. Ruim 40% van de musea is actief op verschillende sociale media. Een stijging van 10% ten opzichte van 2011. Zij hebben gezamenlijk ruim 1,2 miljoen volgers.

6. Werkgelegenheid (p.22)

Vrijwilligers zijn een belangrijke factor in de professionele museumsector. In aantallen zijn zij veruit de grootste groep die in de sector werkzaam is. In FTE's is het beeld anders. De door vrijwilligers verrichte werkzaamheden zijn zeer divers. Hoewel er een zwaartepunt ligt bij publieksfuncties, blijkt dat vrijwilligers eigenlijk alle taken binnen het museum vervullen. Dit klopt met de vele kleine musea die voornamelijk of zelfs geheel gerund worden door vrijwilligers. Ten opzichte van 2011 is er een kleine daling in de groep betaalde werknemers en een lichte stijging in de groep onbetaalde werknemers.

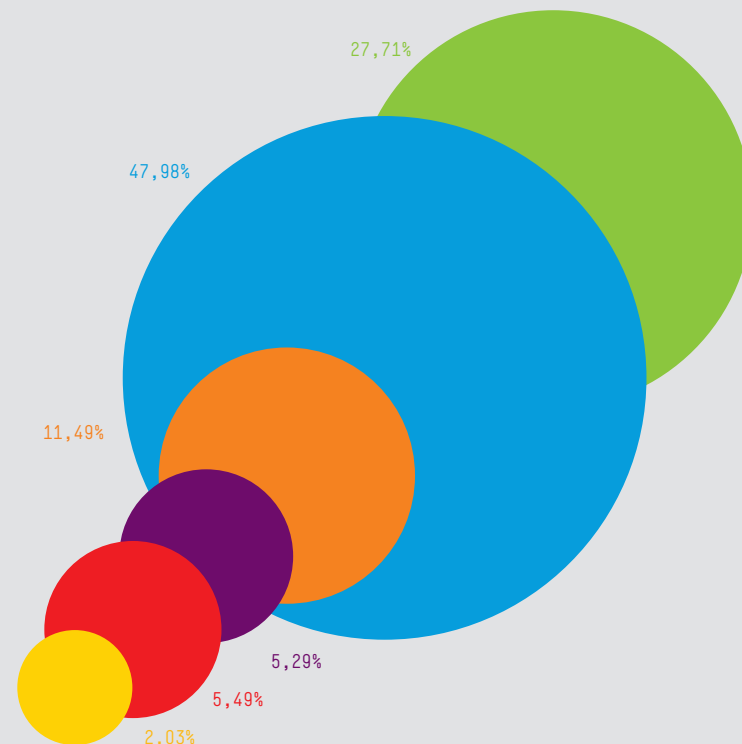


Welke informatie is er te vinden op de websites van Nederlandse musea?



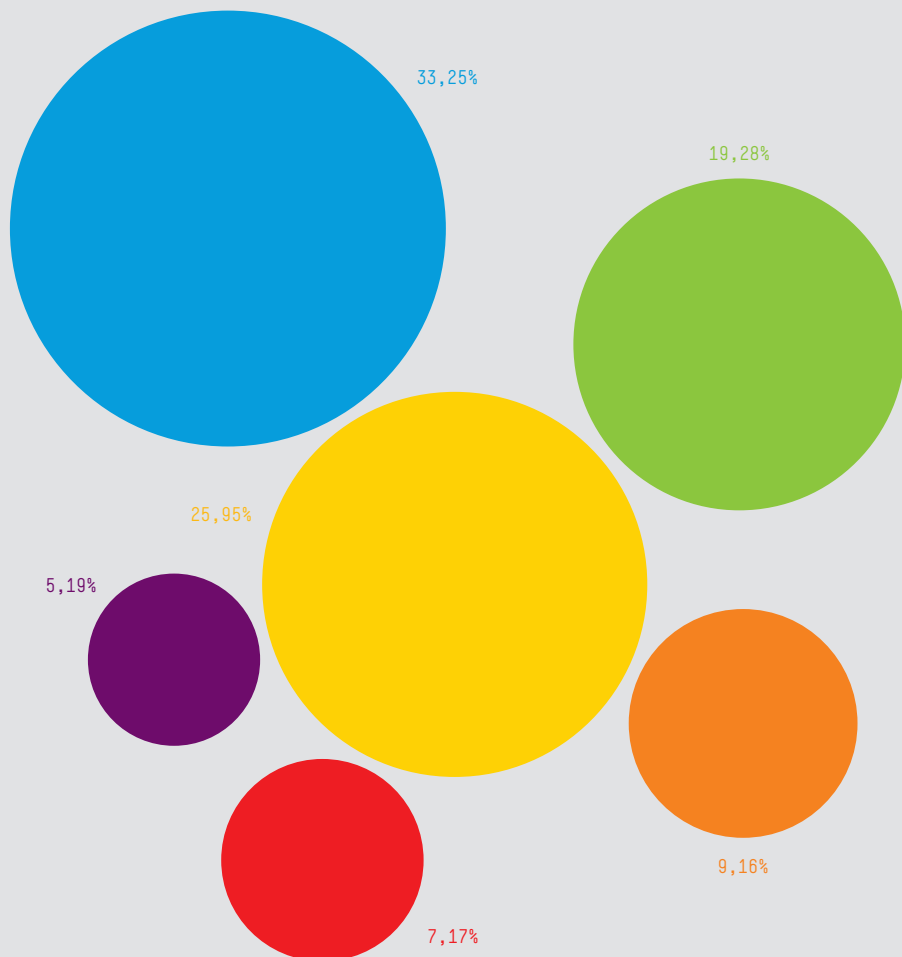
Werknemers in aantallen

Op loonlijst in vaste dienst	5.990	18,70%
Op loonlijst voor bepaalde tijd	1.908	5,96%
Freelancers met VAR-verklaring	754	2,35%
Vrijwilligers	20.832	65,03%
Stagiaires	1.240	3,87%
Overig bezoldigden	1.311	4,09%



Werknemers in FTE

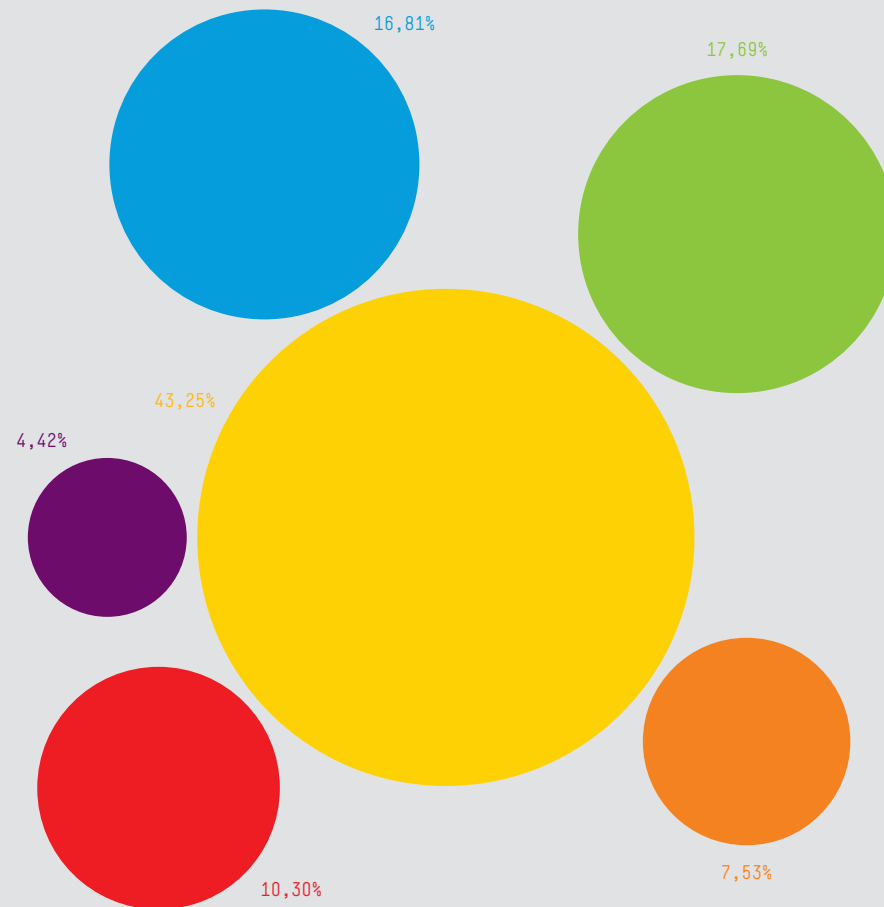
FTE op loonlijst in vaste dienst	4.595	47,98%
FTE op loonlijst voor bepaalde tijd	1.101	11,49%
FTE freelancers met VAR-verklaring	195	2,03%
FTE vrijwilligers	2.654	27,71%
FTE stagiaires	526	5,49%
FTE overig bezoldigden	507	5,29%



Functieverdeling betaalde medewerkers

[loonlijst/freelancers]

Publiek	1.528	25,95%
Educatie	422	7,17%
Collectie	1.136	19,28%
Wetenschap	306	5,19%
Bedrijfsvoering	1.959	33,25%
Commerciële activiteiten	539	9,16%



Functieverdeling onbetaalde medewerkers

[vrijwilligers/stagiaires]

Publiek	1.595	43,25%
Educatie	380	10,30%
Collectie	652	17,69%
Wetenschap	163	4,42%
Bedrijfsvoering	620	16,81%
Commerciële activiteiten	278	7,53%

BATEN [p.27]

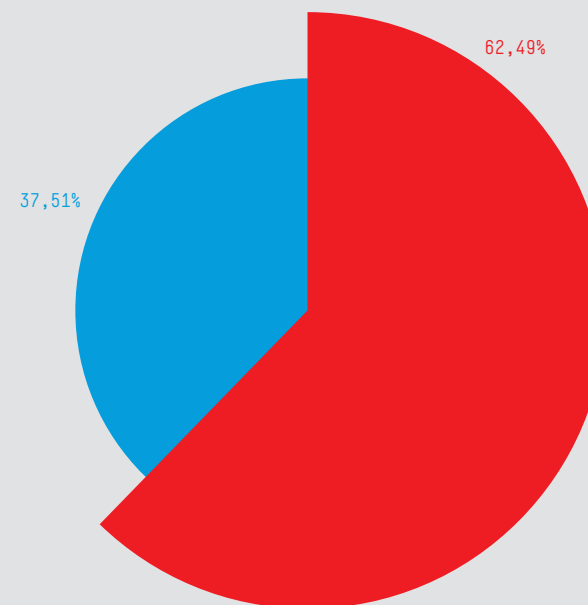
Er gaat ruim €850 miljoen om in de Nederlandse musea. Daarvan verdienen musea €325 miljoen zelf. De meeste eigen inkomsten komen uit entreegelden. Veel musea in Nederland krijgen financiële steun van de overheid voor behoud en beheer en om hun collecties voor het publiek toegankelijk te maken. Het kan per museum verschillen van welke overheid het subsidie krijgt: het rijk, de provincie of de gemeente. De meeste musea zijn gemeentelijke musea. De meeste grote zijn een rijksmuseum. Zij ontvangen doorgaans geen subsidie van plaatselijke overheden en andersom: musea met steun van gemeente en provincie ontvangen geen rijks gelden. Het rijk is verreweg de grootste financier onder de overheden.

LASTEN [p.30]

In vergelijking tot 2011 bespaarden musea op hun uitgaven. De meeste kosten zitten in personeel. Onder 'overige bedrijfsvoering' vallen kosten als marketing en verzekeringen.

GEBOUW, HORECA EN WINKEL [p.31-33]

- Meer dan de helft van de musea zijn huurder.
- Bijna de helft heeft de horeca in eigen beheer.
- Meer dan driekwart heeft de winkel in eigen beheer.



Baten 2012

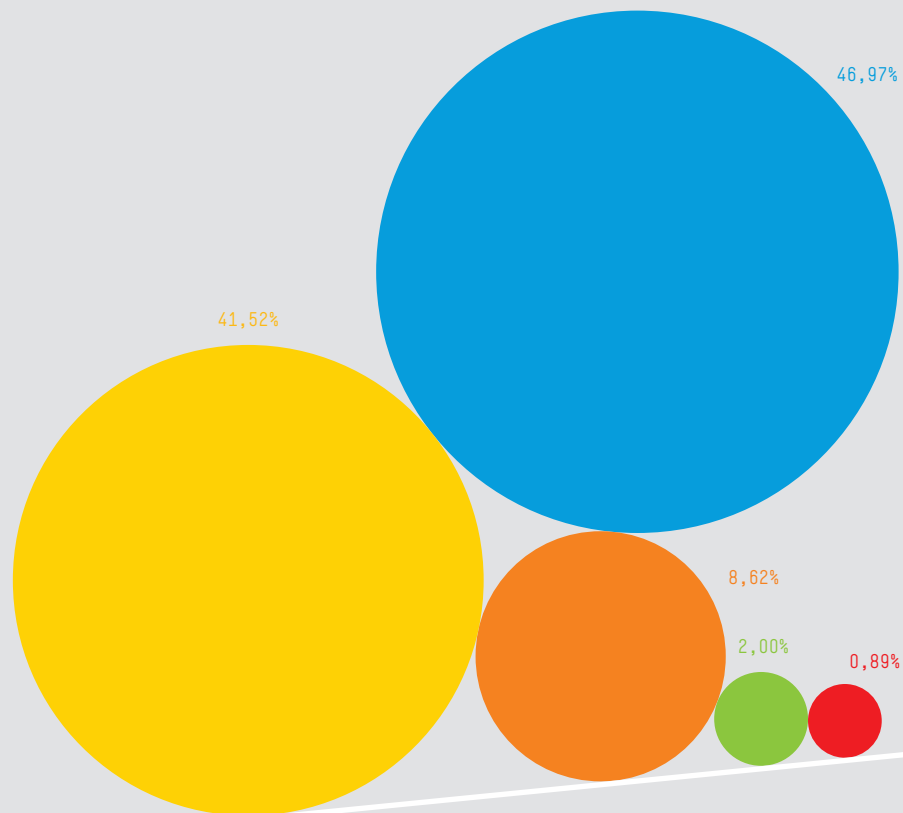
Subsidie	€ 532.186.000	62,49%	<div style="width: 62.49%;"></div>
Eigen inkomsten	€ 319.387.000	37,51%	<div style="width: 37.51%;"></div>

Baten 2011

Subsidie	€ 526.909.000	62,27%
Eigen inkomsten	€ 319.243.000	37,73%

7. Hoeveel geld gaat er om in de sector

28



Subsidie 2012

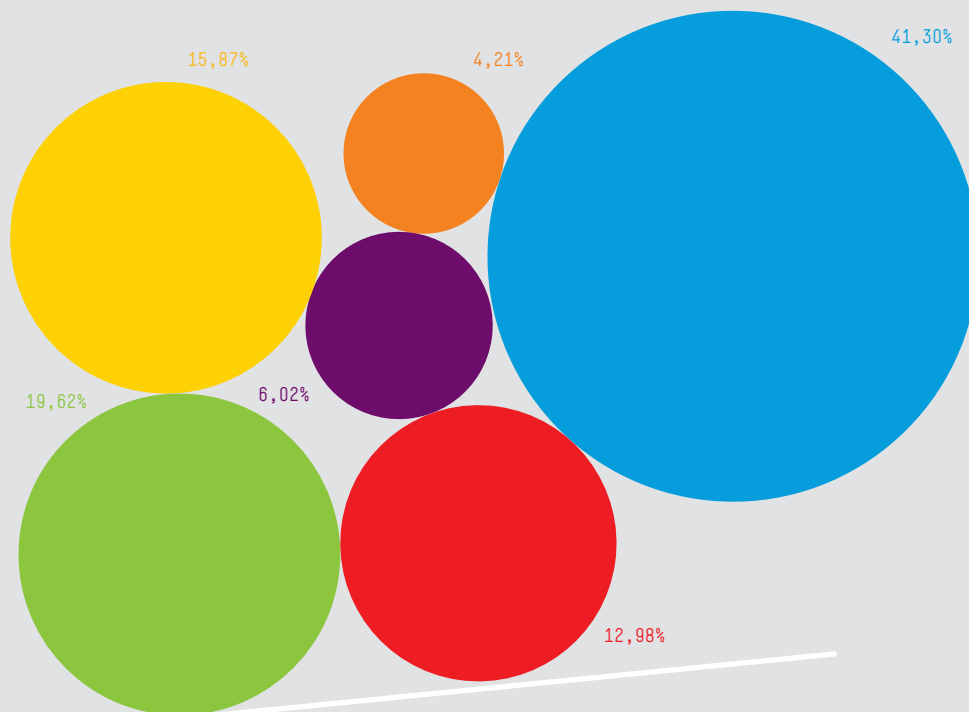
Rijk	249.955.000	46,97%	
Provincie	45.872.000	8,62%	
Gemeente	220.976.000	41,52%	
Europa	10.630.000	2,00%	
Overheids Fondsen	4.753.000	0,89%	
Totaal	€ 532.185.000		

Subsidie 2011

Rijk	251.626.000	47,75%
Provincie	57.742.000	10,95%
Gemeente	204.379.000	38,78%
Europa	8.155.000	1,54%
Overheids Fondsen	5.007.000	0,95%
Totaal	€ 526.909.000	

7. Hoeveel geld gaat er om in de sector

29

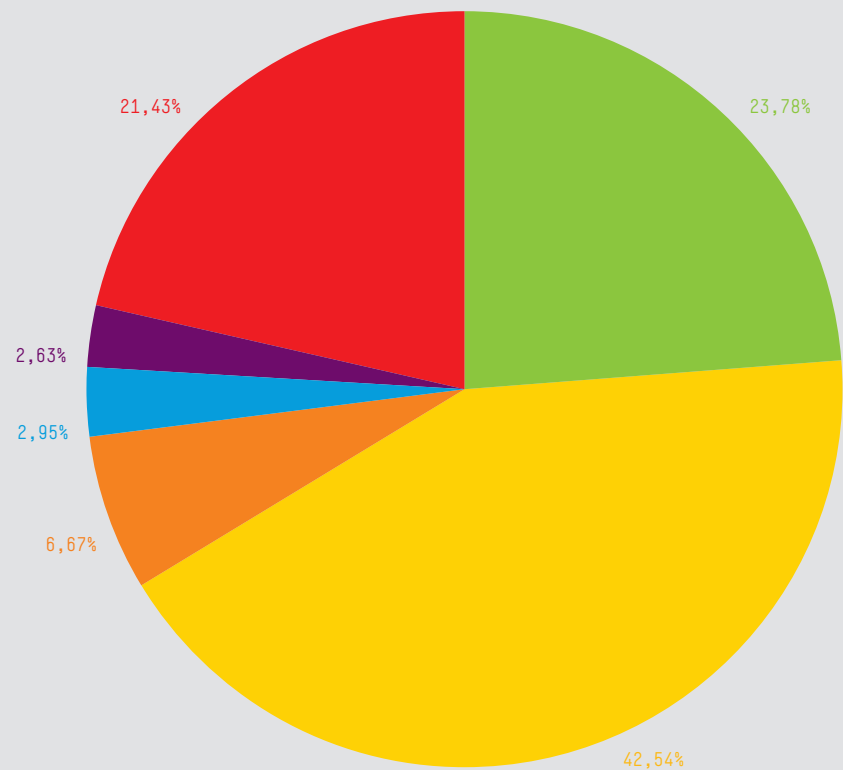


Eigen inkomsten 2012

Entcee	131.915.204	41,30%	
Sponsoring	13.457.877	4,21%	
Horeca en winkel	50.676.932	15,87%	
Diversen	62.677.947	19,62%	
Giften	41.445.985	12,98%	
Private fondsen	19.213.167	6,02%	
Totaal	€ 319.387.000		

Eigen inkomsten 2011

Entcee	134.643.000	42,17%
Sponsoring	14.404.000	4,51%
Horeca en winkel	54.234.000	16,98%
Diversen	57.826.000	18,11%
Giften	40.504.000	12,69%
Private fondsen	17.633.000	5,32%
Totaal	€ 319.243.000	

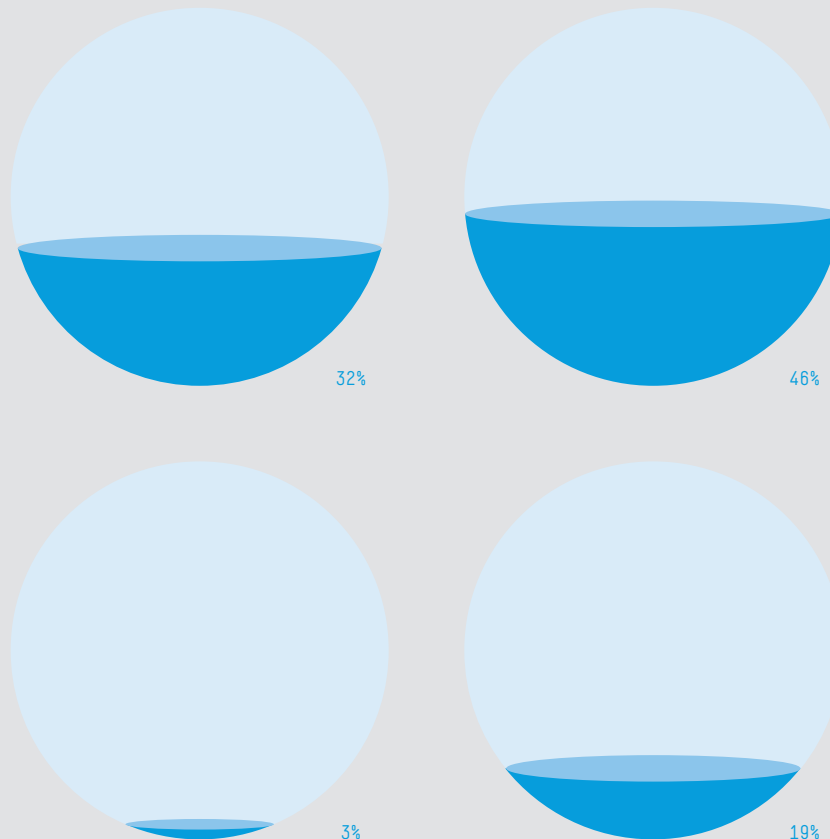


Lasten 2012

Huisvestingskosten	€ 198.357.000	23,78%	■
Personeel	€ 356.773.000	42,54%	■
Tentoonstellingskosten	€ 53.181.000	6,67%	■
Aankoopkosten	€ 27.465.000	2,95%	■
Inkoop horeca en winkel	€ 24.447.000	2,63%	■
Overige bedrijfsvoering	€ 185.326.000	21,43%	■

Lasten 2011

Huisvestingskosten	€ 198.357.000	23,45%
Personeel	€ 356.773.000	42,19%
Tentoonstellingskosten	€ 53.181.000	6,28%
Aankoopkosten	€ 27.465.000	3,24%
Inkoop horeca en winkel	€ 24.447.000	2,89%
Overige bedrijfsvoering	€ 185.326.000	21,91%

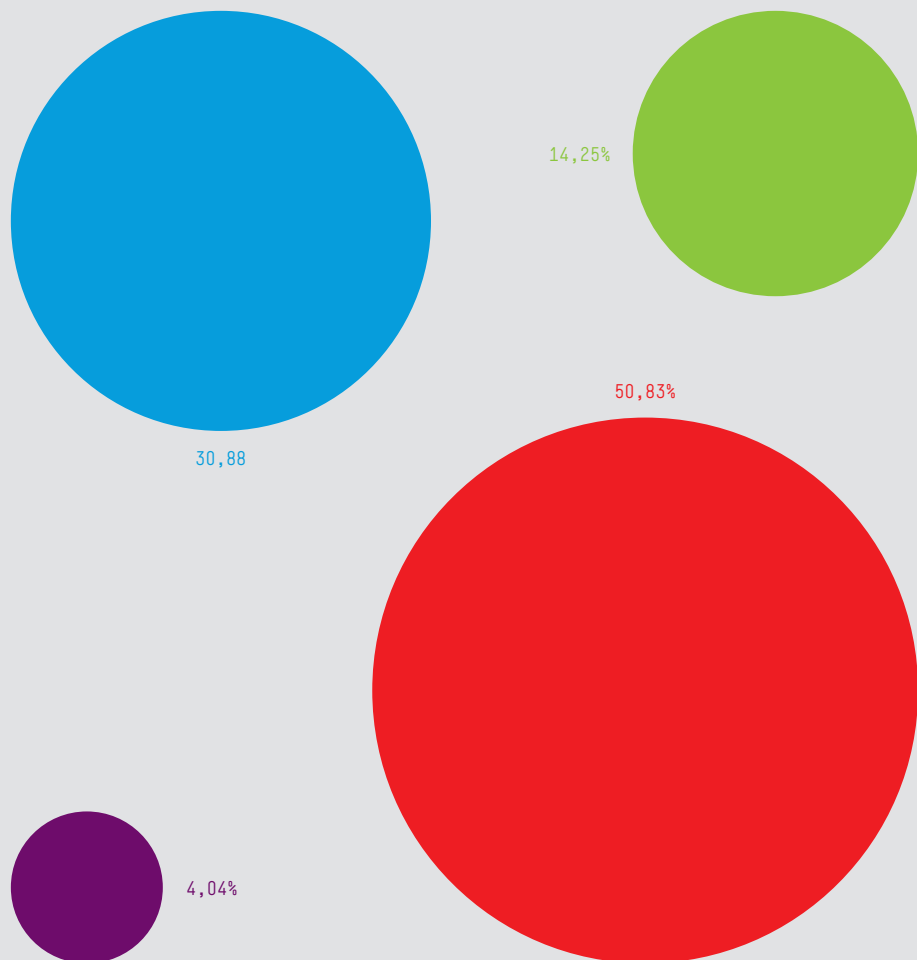


Hoe is de horecavoorziening geregeld?

Er is geen horeca voorziening	134	■	32%
Horeca in eigen beheer	196	■	46%
Verpacht/verhuurd aan museum gelieerd rechtspersoon	12	■	3%
Verpacht/verhuurd aan commerciële partij	79	■	19%

7. Hoeveel geld gaat er om in de sector

32

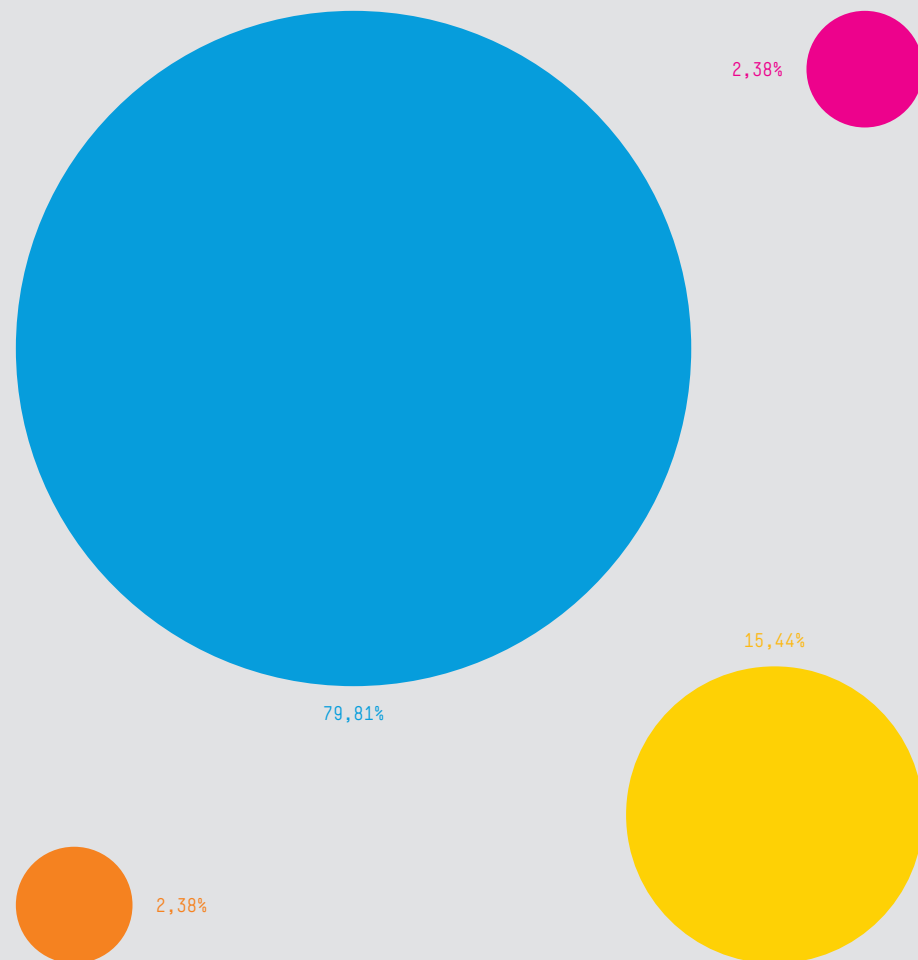


Hoe is het gebruik van het gebouw geregeld?

Ownership Type	Count	Percentage
Gebouw is in eigen bezit	130	30,88%
Gebouw wordt gehuurd	214	50,83%
Gebouw wordt beschikbaar gesteld	60	14,25%
Deels eigen bezit en deels gehuurd	17	4,04%

7. Hoeveel geld gaat er om in de sector

33



Hoe is de winkelvoorziening geregeld?

Retail Provision Type	Count	Percentage
Winkel in eigen beheer	336	79,81%
Er is geen winkel of shoppedeelte	65	15,44%
Verpacht/verhuurd aan museum gelieerd rechtspersoon	10	2,38%
Verpacht/verhuurd aan commerciële partij	10	2,38%

De stichting Museana, opgericht door de Vereniging van Rijksmusea, verzamelt sinds 2007 bedrijfsgegevens van musea. Het doel is een beter inhoudelijk beeld te krijgen van de museumsector. Alle deelnemende musea kunnen zichzelf met anderen vergelijken.

Bij de uitvraag over 2012 had de Museumvereniging 489 leden bestaande uit 445 museale leden en 44 gelieerde- niet museale leden. De onderzoekspopulatie bestaat uit 421 musea omdat museale samenwerkingsverbanden zijn behandeld als één organisatie.

Colofon

COPYRIGHT

Museumcijfers 2012 is een uitgave van de Stichting Museana. Alle rechten voorbehouden. Niets uit deze uitgave mag worden verveelvoudigd, opgeslagen in een geautomatiseerd gegevensbestand, of openbaar gemaakt, in enige vorm of op enige wijze, hetzij elektronisch, mechanisch, door fotokopieën, opnamen of andere manier, zonder voorafgaande toestemming van de uitgever.

DISCLAIMER

Ondanks alle aan de samenstelling van deze uitgave bestede zorg kan de uitgever geen aansprakelijkheid aanvaarden voor schade die het gevolg is van enige fout in deze uitgave.

DATABEWERKING

Eric Verhoog
(ABF Research, Delft)

SAMENSTELLING

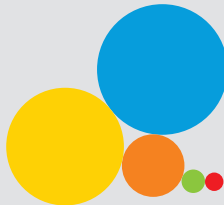
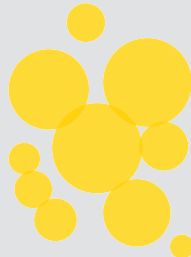
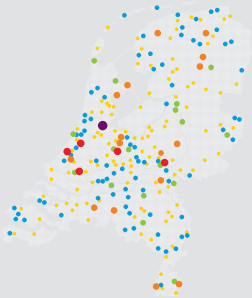
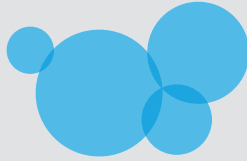
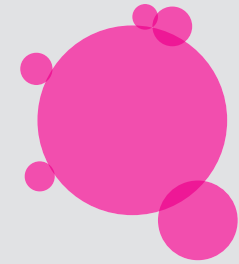
Toine Berbers
(Vereniging van Rijksmusea)
Marieke Krabshuis
(Nederlandse Museumvereniging)

VORMGEVING

Studio wilfredtimo
Wilfred van der Weide
Timo Demollin

DRUKWERK

Drukkerij Pascal



Stichting Museana
Rapenburgerstraat 123
1011 VL Amsterdam

tel. 020 – 5512915
benchmark@museana.net
www.museana.net