

KijkOnderzoek

stichting



**Jaarrapport
2005**

NOOT

Dit rapport heeft betrekking op het jaar 2005. Regelmatig wordt in het jaarrapport een vergelijking gemaakt met het voorgaande jaar 2004. Vanaf januari 2004 worden alle resultaten op het totaalijken gebaseerd.

Talpa heeft niet het gehele jaar uitgezonden. Dit betekent dat Talpa voor de periode tot 13 augustus voor resultaattypen zoals kijkdichtheid, marktaandeel en absolute aantallen is ingerekend met nul.

SAMENVATTING	1
1 KIJKDICHTHEDEN	3
1.1 Kijkdichtheid per halfuur, alle zenders, 6+	3
1.2 Meest bekeken programma's, 02:00-26:00 uur, 6+, top 25	4
1.3 Meest bekeken programma's, 02:00-26:00 uur, 6-12, top 10	5
1.4 Meest bekeken programma's, 02:00-26:00 uur, 6+, top 5 per zender	6
2 MARKTAANDELEN	9
2.1 Marktaandelen, 02:00-26:00 uur en 18:00-24:00 uur, 6+	9
2.2 Marktaandelen, per tijdvak, 6+	11
2.3 Marktaandelen, 02:00-26:00 uur en 18:00-24:00 uur, per doelgroep	12
3 KIJKTIJD	16
3.1 Kijktijd per zender, 02:00-26:00 uur, 6+	16
3.2 Kijktijd per doelgroep, 02:00-26:00 uur	17
3.3 Kijktijd per weekday en per tijdvak, 6+	18
4 PROGRAMMAGENRE	19
4.1 Kijktijd naar programmagenre	19
4.2 Uitzendtijd naar programmagenre	21
5 BEREIK	23
5.1 Gemiddeld dagbereik, 6+, 02:00-26:00 uur	21
6 KIJKERSPROFIEL PER ZENDER	24
7 TOTAALKIJKEN/BASISKIJKEN/EXTRAKIJKEN	31
7.1 Kijkdichtheid per halfuur, alle zenders, 6+, totaal kijken en basiskijken	31
7.2 Marktaandelen, 02:00-26:00 uur, 6+, totaal kijken, basiskijken en ekstrakijken	32
7.3 Meest bekeken programma's, 02:00-26:00 uur, 6+, totaal kijken en ekstrakijken top 25	33
7.4 Meest bekeken programma's, 02:00-26:00 uur, 6+, ekstrakijken, top 25	34
TOELICHTING	35
DEFINITIES	36

BIJLAGEN:

1. Kijkdichtheden, 02:00-26:00 uur, 6+, per zender, per maand
2. Kijkdichtheden, 18:00-24:00 uur, 6+, per zender, per maand
3. Marktaandelen, 02:00-26:00 uur, 6+, per zender, per maand
4. Marktaandelen, 18:00-24:00 uur, 6+, per zender, per maand
5. Kijktijd, 02:00-26:00 uur, 6+, per zender, per maand
6. Kijkersprofielen per zender, getallen
7. Steekproefgroottes
7. Kijkcijfers Talpa periode (13 augustus t/m 31 december 2005)

SAMENVATTING

In dit rapport worden de belangrijkste resultaten van het kijkgedrag van het jaar 2005 weergegeven.

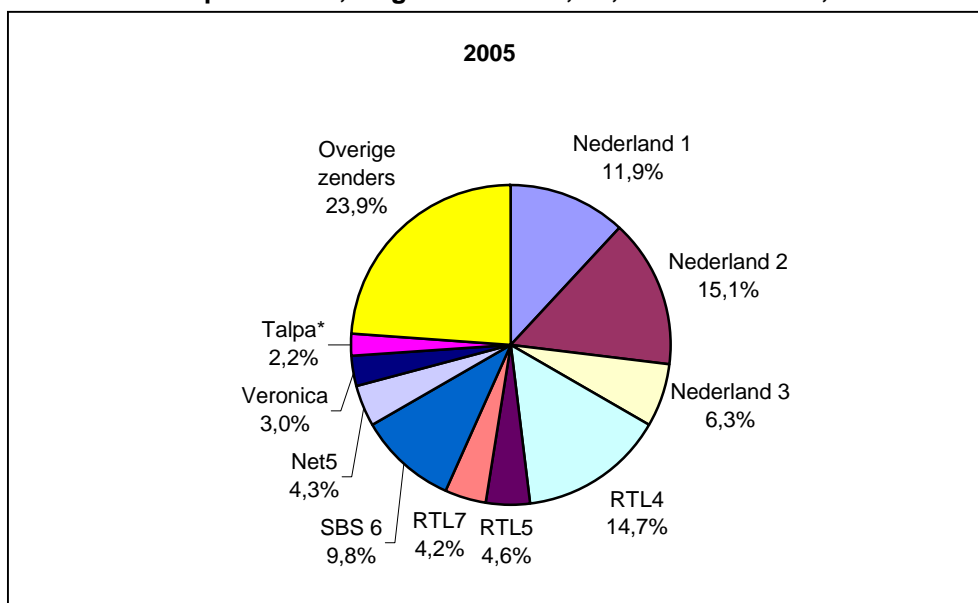
In 2005 bedroeg de gemiddelde kijktijd over de gehele dag 194,6 minuten. In 2004 was dit 192,4 minuten.

De drie best scorende programma's in 2005 zijn: de WK kwalificatie voetbalwedstrijd Nederland – Armenië (SBS 6), Studio sport zondag (tijdvak: 19:00-19:53) (Nederland 2) en de WK kwalificatie voetbalwedstrijd Tsjechië – Nederland (Talpa).

Het marktaandeel van de publieke omroepen bedroeg in 2005 over de gehele dag gezamenlijk gemiddeld 33,3%. In 2004 was dit 36,1%. De RTL zenders behaalden in 2005 een marktaandeel van 23,5% en de SBS zenders 17,1%. In 2004 was dit respectievelijk 24,1% en 16,8%. In het avondtijdvak (18-24 uur) behaalden de publieke omroepen in 2005 een marktaandeel van 35%, de RTL zenders 26% en de SBS zenders 21,1%. In 2004 was dit respectievelijk 38,5%, 26,4% en 20,3%. Talpa kende over geheel 2005 een marktaandeel van 2,2%.

In de toplist van 'extrakijken' (bij anderen thuis kijken) staat de WK kwalificatie voetbalwedstrijd Nederland – Roemenië (SBS 6) bovenaan. Hierna volgen de WK voetbalwedstrijden Tsjechië – Nederland (Talpa) en Nederland – Italië (SBS 6). Programma's die bij anderen thuis hoger in de toplist staan dan thuis, zijn o.a. Boer zoekt vrouw (Nederland 1), Idols (RTL4) en Hart van Nederland (SBS 6). Deze programma's zijn relatief vaak bij anderen thuis bekeken.

Marktaandeel per zender, 10 grote zenders, 6+, 02:00-26:00 uur, 2005



*Talpa heeft in de periode 01/01 tot en met 12/08 niet uitgezonden: voor die periode is het resultaat op 0 gesteld

Marktaandeel per zender, overige zenders, 6+, 02:00-26:00 uur, 2005

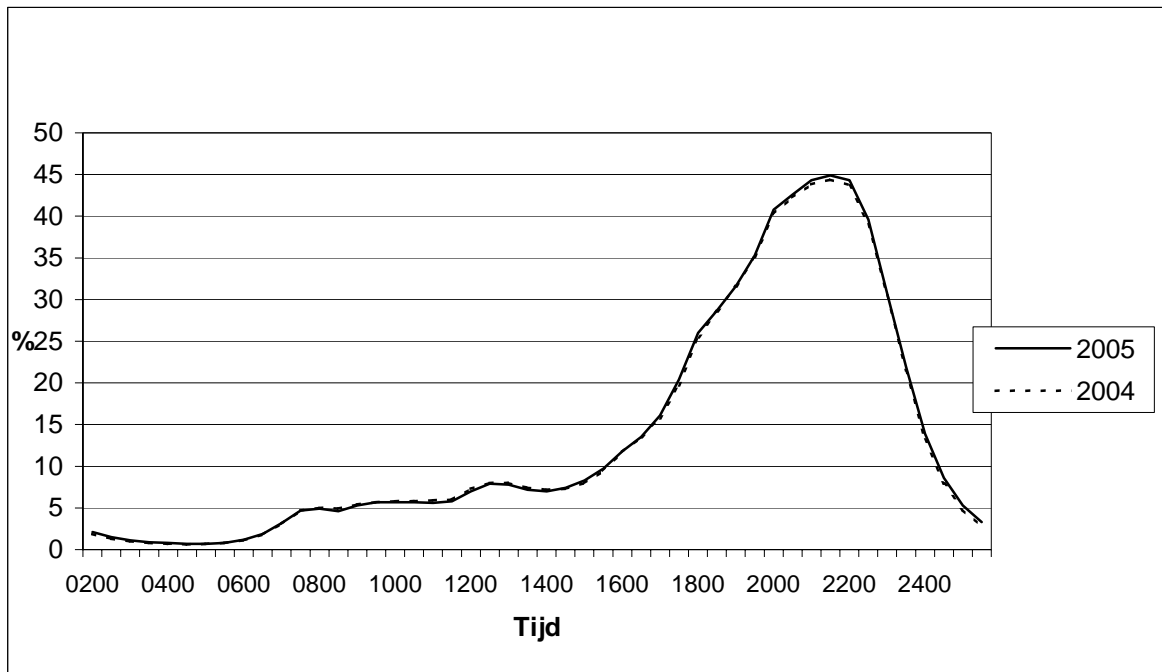
	Madl
MTV	0,7
TMF	0,8
The Box	0,3
Nickelodeon	2,2
Jetix	2,2
Discovery Channel	1,7
National Geographic Channel	0,7
Animal Planet	0,7
Eurosport	0,9
AT5	0,2
Regionale zenders	2,1
Video	2,3
DVD	3,2
Overige zenders	5,9

1 KIJKDICHTHEDEN

1.1 Kijkdichtheid per halfuur, alle zenders, 6+

De onderstaande grafiek geeft weer hoe het gemiddelde verloop van het totale percentage televisiekijkers in de loop van de dag er uitziet. Hieruit blijkt dat tussen 21:30 en 22:00 uur de hoogste totale kijkdichtheid is behaald; dit patroon was ook in 2004 te zien.

Kijkdichtheid per halfuur, totaal zenders, 6+, 2004 en 2005



1.2 Meest bekeken programma's, 02:00-26:00 uur, 6+, top 25

De top 25 van de meest bekeken uitzendingen wordt in 2005 aangevoerd door de WK kwalificatie voetbalwedstrijd Nederland – Armenië (SBS 6). Na dit programma zijn Studio sport zondag (tijdvak: 19:00-19:53) (Nederland 2) en de WK kwalificatie voetbalwedstrijd Tsjechië – Nederland (Talpa) de meest bekeken programma's in 2005. Het best bekeken programma dat geen betrekking heeft op sport staat op de elfde plaats en is het programma Boer zoekt vrouw (Nederland 1).

Top 25 meest bekeken programma's 6+, 2005

Pos.	Datum	Programma	Zender	KDH	Kijkers	
					x 1000	MADL
1	30-03	VOETBAL WK KW NEDERLAND-ARMENIE	SBS 6	26,5	3976	52,9
2	20-03	STUDIO SPORT ZONDAG 1	Ned2	26,3	3933	56,4
3	08-10	VOETBAL WK KW TSJECHIE-NEDERLAND	Talpa	26,2	3942	49,9
4	04-06	VOETBAL WK KW NEDERLAND-ROEMENIE	SBS 6	25,8	3858	51,0
5	04-05	VOETBAL CL PSV-AC MILAN	Ned3	25,4	3810	49,0
6	12-10	VOETBAL WK KW NEDERLAND-MACEDONIE	SBS 6	23,6	3552	51,5
7	13-04	VOETBAL CL PSV-OLYMPIQUE LYON	Ned2	23,1	3466	50,0
8	26-04	VOETBAL CL AC MILAN-PSV	Ned2	22,2	3319	46,2
9	07-09	VOETBAL WK KW NEDERLAND-ANDORRA	SBS 6	22,0	3306	50,7
10	17-08	VOETBAL VR NEDERLAND-DUITSLAND	SBS 6	21,8	3286	53,6
11	03-04	BOER ZOEKT VROUW	Ned1	21,3	3193	38,8
12	20-03	JOURNAAL 20 UUR	Ned2	21,3	3187	41,6
13	05-05	VOETBAL UC AZ-SPORTING LISSABON	Ned2	20,6	3093	44,2
14	17-01	SPOORLOOS	Ned1	20,3	3036	42,0
15	02-11	VOETBAL CL FC THUN-AJAX	Ned2	20,3	3050	42,5
16	20-04	VOETBAL BR FEYENOORD-PSV	SBS 6	20,1	3009	45,9
17	12-11	VOETBAL VR NEDERLAND-ITALIE	SBS 6	20,0	3009	39,2
18	30-04	BEATRIX 25 DIT IS EEN LAND OM LIEF TE...	Ned2	19,8	2964	44,6
19	08-06	VOETBAL WK KW FINLAND-NEDERLAND	Talpa*	19,5	2923	45,3
20	23-01	SCHAATSEN WK SPRINT 500 MTR DAMES	Ned2	19,4	2910	37,8
21	09-02	VOETBAL VR ENGELAND-NEDERLAND	SBS 6	19,3	2893	39,2
22	09-03	VOETBAL CL AS MONACO-PSV	Ned2	19,2	2878	41,2
23	05-03	KOPSPIJKERS	Ned3	19,1	2858	37,8
24	25-05	VOETBAL CL AC MILAN-LIVERPOOL	Ned2	18,6	2793	46,9
25	14-09	VOETBAL CL SPARTA PRAAG-AJAX	Ned2	18,3	2762	41,5

*Uitgezonden op de zender Nickelodeon

1.3 Meest bekeken programma's, 02:00-26:00 uur, 6-12, top 10

Het meest bekeken programma in de doelgroep 6-12 jaar in 2005 is de Intocht van Sinterklaas (Nederland 3). Op de tweede plaats staat Idols (RTL 4). Daarna volgt het Feest van Sinterklaas (Jetix).

Top 10 meest bekeken programma's 6-12 jarigen, 2005

Pos.	Datum	Programma	Zender	KDH	Kijkers	
					x 1000	MADL
1	12-11	INTOCHT SINTERKLAAS	Ned3	26,7	365	75,7
2	05-11	IDOLS	RTL4	21,0	288	51,4
3	27-11	FEEST VAN SINTERKLAAS	Jetix	19,3	264	72,7
4	20-03	STUDIO SPORT ZONDAG 1	Ned2	19,2	261	61,3
5	08-10	VOETBAL WK KW TSJECHIE-NEDERLAND	Talpa	18,3	250	52,6
6	26-11	EUROVISIE JUNIOR SONGFESTIVAL	Ned2	17,5	240	47,7
7	31-10	CLUB VAN SINTERKLAAS	Jetix	17,1	234	66,3
8	24-09	NATIONAAL JUNIOR SONGFESTIVAL FINALE	Ned2	16,8	230	52,5
9	31-12	IDOLS UITSLAG	RTL4	16,1	221	39,3
10	13-02	JETIX LIVE	Jetix	16,1	219	72,1

1.4 Meest bekeken programma's, 02:00-26:00 uur, 6+, top 5 per zender

Onderstaande tabellen bevatten de top 5 van de meest bekeken uitzendingen per zender.

Nederland 1

Pos.	Datum	Programma	Omroep	KDH	Kijkers	
					x 1000	MADL
1	03-04	BOER ZOEKT VROUW	KRO	21,3	3193	38,8
2	17-01	SPOORLOOS	KRO	20,3	3036	42,0
3	25-11	JOURNAAL 20 UUR	NOS	18,6	2797	37,1
4	07-11	SPOORLOOS VOOR MEMISA	KRO	15,2	2288	31,6
5	01-01	BRIDGET JONES'S DIARY	KRO	14,0	2096	25,0

Nederland 2

Pos.	Datum	Programma	Omroep	KDH	Kijkers	
					x 1000	MADL
1	20-03	STUDIO SPORT ZONDAG 1	NOS	26,3	3933	56,4
2	13-04	VOETBAL CL PSV-OLYMPIQUE LYON	NOS	23,1	3466	50,0
3	26-04	VOETBAL CL AC MILAN-PSV	NOS	22,2	3319	46,2
4	20-03	JOURNAAL 20 UUR	NOS	21,3	3187	41,6
5	05-05	VOETBAL UC AZ-SPORTING LISSABON	NOS	20,6	3093	44,2

Nederland 3

Pos.	Datum	Programma	Omroep	KDH	Kijkers	
					x 1000	MADL
1	04-05	VOETBAL CL PSV-AC MILAN	NOS	25,4	3810	49,0
2	05-03	KOPSPIJKERS	VARA	19,1	2858	37,8
3	31-12	YOUP VAN 'T HEK HET ZELFMOORDCOMMANDO	VARA	16,6	2505	32,3
4	14-02	NOVA/DEN HAAG VANDAAG	Divers	15,3	2291	35,2
5	09-04	KOPSPIJKERS COMPILATIE	VARA	12,9	1933	28,2

RTL4

Pos.	Datum	Programma	KDH	Kijkers	
				x 1000	MADL
1	15-10	DANCING WITH THE STARS	17,9	2688	38,4
2	11-11	BAANTJER	17,4	2616	37,4
3	07-03	GOEDE TIJDEN SLECHTE TIJDEN	15,9	2376	33,2
4	22-10	IDOLS	15,4	2311	33,2
5	31-12	OUDEJAARSLOTTERIJSHOW	15,2	2290	26,5

RTL5

Pos.	Datum	Programma	KDH	Kijkers	
				x 1000	MADL
1	28-10	VOETBAL ED AJAX-SC HEERENVEEN	11,5	1736	24,4
2	10-08	VOETBAL CL KW BRONDBY-AJAX	10,0	1501	29,4
3	15-11	CSI MIAMI	7,5	1123	16,1
4	12-08	VOETBAL ED AZ-SPARTA	7,2	1087	18,3
5	09-10	JOHNNY ENGLISH	7,0	1053	13,5

RTL7

Pos.	Datum	Programma	KDH	Kijkers	
				x 1000	MADL
1	19-04	CSI MIAMI	8,1	1213	17,5
2	06-03	CSI NY	7,1	1067	12,6
3	11-03	SPIDER-MAN	7,1	1061	14,4
4	14-06	HERMAN DEN BLIJKER HERRIE IN DE KEUKEN	6,4	965	16,6
5	18-02	STUART LITTLE 2	6,2	934	12,4

SBS 6

Pos.	Datum	Programma	KDH	Kijkers	
				x 1000	MADL
1	30-03	VOETBAL WK KW NEDERLAND-ARMENIE	26,5	3976	52,9
2	04-06	VOETBAL WK KW NEDERLAND-ROEMENIE	25,8	3858	51,0
3	12-10	VOETBAL WK KW NEDERLAND-MACEDONIE	23,6	3552	51,5
4	07-09	VOETBAL WK KW NEDERLAND-ANDORRA	22,0	3306	50,7
5	17-08	VOETBAL VR NEDERLAND-DUITSLAND	21,8	3286	53,6

NET 5

Pos.	Datum	Programma	KDH	Kijkers	
				x 1000	MADL
1	01-03	DESPERATE HOUSEWIVES	7,5	1123	15,4
2	12-05	MISS CONGENIALITY	6,9	1037	16,7
3	24-03	CHARLIE'S ANGELS	5,5	828	12,8
4	03-03	DON'T SAY A WORD	5,4	812	11,3
5	06-03	PEKING EXPRESS	5,2	778	9,2

Veronica

Pos.	Datum	Programma	KDH	Kijkers	
				x 1000	MADL
1	22-05	MISSION IMPOSSIBLE 2	5,5	823	11,9
2	25-09	PATRIOT	5,0	747	10,2
3	06-01	DARTS WK LAKESIDE	4,9	736	9,8
4	26-06	GLIMMER MAN	4,9	736	14,1
5	06-07	NAVY SEALS	4,7	707	11,6

Talpa

Pos.	Datum	Programma	KDH	Kijkers	
				x 1000	MADL
1	08-10	VOETBAL WK KW TSJECHIE-NEDERLAND	26,2	3942	49,9
2	18-12	WEDSTRIJDEN ZONDAG	17,3	2600	37,0
3	03-09	VOETBAL WK KW ARMENIE-NEDERLAND	14,7	2209	42,8
4	04-12	POSTCODELOTTERIJ MILJOENENJACHT	14,1	2119	28,1
5	18-12	GOOISCHE VROUWEN	11,7	1764	22,0

MTV

Pos.	Datum	Programma	KDH	Kijkers	
				x 1000	MADL
1	02-01	PIMP MY RIDE	1,2	174	8,0
2	08-05	OSBOURNES	1,0	144	5,6
3	19-03	TRUE LIFE	0,9	138	2,4
4	31-12	PIMP MY RIDE UK	0,9	139	4,7
5	16-05	REAL WORLD	0,8	123	3,8

TMF

Pos.	Datum	Programma	KDH	Kijkers	
				x 1000	MADL
1	01-04	TMF AWARDS 2005	1,8	268	4,1
2	01-04	TMF AWARDS LIVE AT THE BRIDGE	1,3	188	4,6
3	26-11	TRUTH OR DARE	0,7	112	1,9
4	01-04	TMF AWARDS THE RED CARPET SHOW	0,7	107	2,5
5	27-02	LOVELETTER	0,6	92	5,5

Nickelodeon

Pos.	Datum	Programma	KDH	Kijkers	
				x 1000	MADL
1	08-06	VOETBAL WK KW FINLAND-NEDERLAND (Talpa)	19,5	2923	45,3
2	26-03	VOETBAL WK KW ROEMENIE-NEDERLAND (Talpa)	18,0	2696	39,8
3	03-01	ZOOP	2,1	320	5,5
4	13-02	BASSIE & ADRIAAN GEHEIMZ.OPDRACHT	2,0	297	5,4
5	10-02	ROCKET POWER	1,8	264	6,3

Jetix

Pos.	Datum	Programma	KDH	Kijkers	
				x 1000	MADL
1	27-11	FEEST VAN SINTERKLAAS	5,6	848	23,4
2	27-11	CLUB VAN SINTERKLAAS	2,9	437	16,9
3	13-02	JETIX LIVE	2,7	401	20,2
4	13-02	TOTALLY SPIES!	2,5	378	18,5
5	13-11	SINTERKLAAS WEEKEND	2,3	343	18,2

Discovery Channel

Pos.	Datum	Programma	KDH	Kijkers	
				x 1000	MADL
1	13-02	RAY MEARS' WORLD OF SURVIVAL	1,5	226	10,6
2	30-01	ASIAN EARTHQUAKE THE SCIENCE OF TSUNAMIS	1,3	202	2,6
3	10-02	FBI FILES	1,3	199	5,4
4	09-01	RAY MEARS' EXTREME SURVIVAL	1,2	182	10,9
5	08-01	AMERICAN CHOPPER	1,2	181	2,6

2. MARKTAANDELEN

2.1 Marktaandelen, 02:00-26:00 uur en 18:00-24:00 uur, 6+

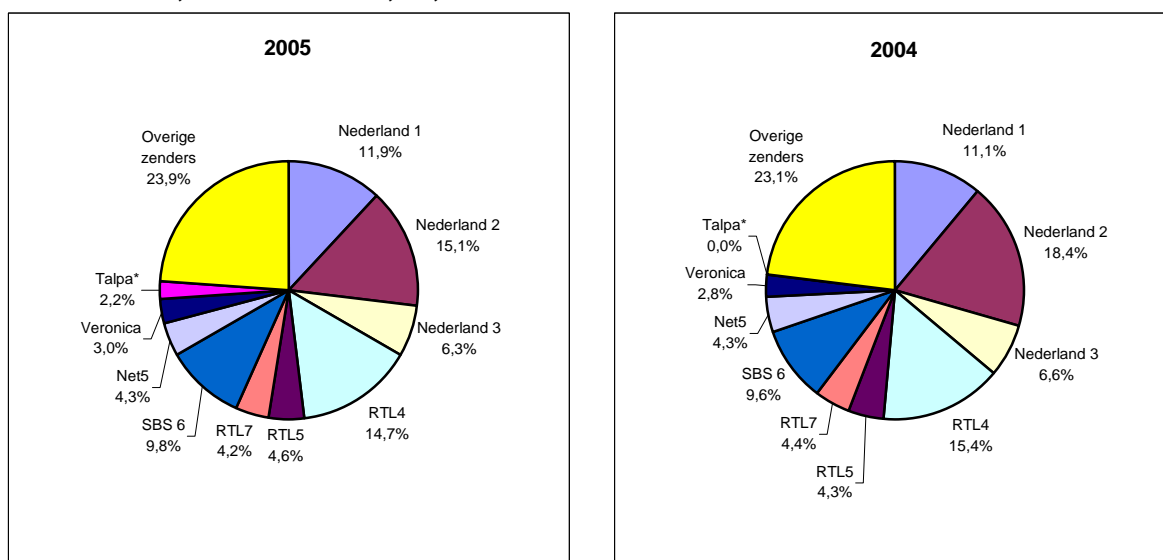
Het marktaandeel van de publieke omroepen over de gehele dag bedroeg in 2005 gezamenlijk gemiddeld 33,3%; dit is 2,8% lager dan het aandeel in 2004. Deze afname wordt veroorzaakt door een daling van Nederland 2 en Nederland 3 in combinatie met een toename van Nederland 1.

De RTL zenders behielden in 2005 een marktaandeel van 23,5%; in 2004 was dit 24,1%. Deze afname wordt veroorzaakt door een afname van RTL 4 en RTL 7, RTL 5 kende een stijging.

Het marktaandeel voor de SBS zenders steeg ten opzichte van 2005: van 16,8% naar 17,1%.

Over heel 2005 was het marktaandeel van Talpa 2,2%. Vanaf de start van Talpa (13 augustus) t/m einde van het jaar was het gemiddeld marktaandeel 5.5%.

Marktaandelen, 02:00-26:00 uur, 6+, 2005 en 2004



*Talpa heeft in de periode 01/01 tot en met 12/08 niet uitgezonden: voor die periode is het resultaat op 0 gesteld

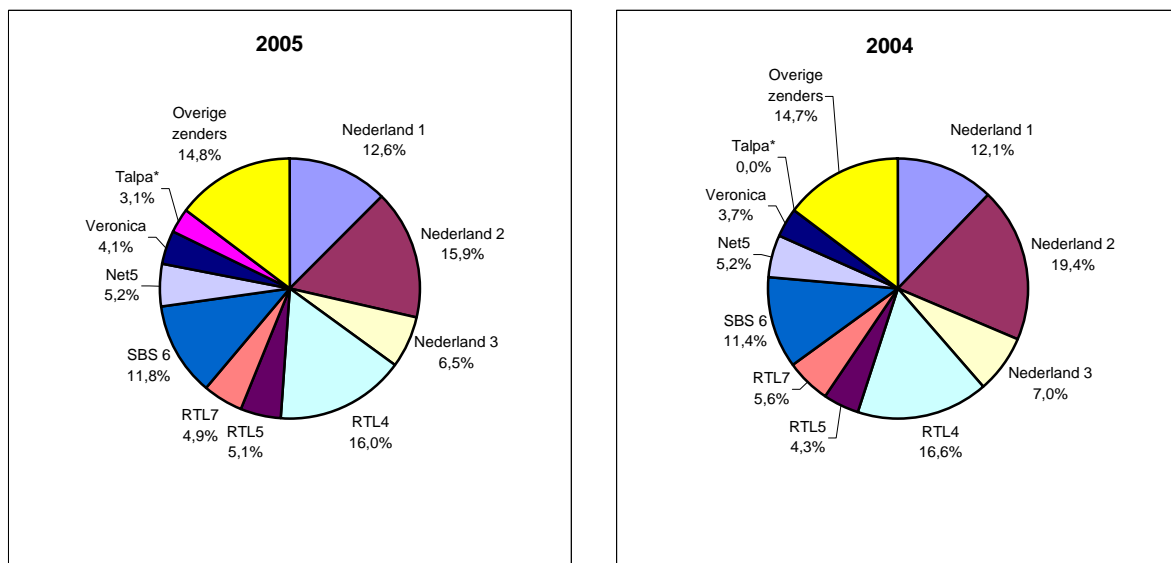
In het tijdvak 18:00-24:00 uur bedroeg het marktaandeel van de publieke omroepen 35,1%; dit is 3,5% lager dan het aandeel in 2004. Deze daling wordt veroorzaakt door een afname van Nederland 2 en Nederland 3 in combinatie met een stijging van Nederland 1.

De RTL zenders behielden in het avondtijdvak een marktaandeel van 26,0% ten opzichte van 26,4% vorig jaar. Deze afname wordt veroorzaakt door een daling van RTL 4 en RTL 7 in combinatie met een toename van RTL 5.

Voor de gezamenlijke SBS zenders was het aandeel in het avondtijdvak 21,1% dit is een toename van 0,8% ten opzichte van 2004. Deze toename wordt veroorzaakt door een toename van SBS 6 en Veronica.

Over heel 2005 behaalde Talpa in het avondtijdvak een marktaandeel van 3,1%. Vanaf de start van Talpa (13 augustus) t/m einde van het jaar was het gemiddeld marktaandeel 7.8%.

Marktaandelen, 18:00-24:00 uur, 6+, 2005 en 2004



*Talpa heeft in de periode 01/01 tot en met 12/08 niet uitgezonden: voor die periode is het resultaat op 0 gesteld

2.2 Marktaandeel, per tijdvak, 6+

In onderstaande tabel worden de marktaandelen per zender of zendergroep weergegeven voor drie tijdvakken. Hieruit blijkt dat in het tijdvak 07:00-18:00 Nederland 2 in 2005 marktleider is. RTL 4 is in 2005 het sterkst in het tijdvak 18:00-24:00 met een aandeel van 16%. Over de gehele dag (tijdvak 02:00-26:00) scoort Nederland 2 het beste in 2005.

Marktaandelen, per tijdvak, 6+, 2005

	07:00-18:00	18:00-24:00	02:00-26:00
Nederland 1	11,3	12,6	11,9
Nederland 2	13,4	15,9	15,1
Nederland 3	5,6	6,5	6,3
RTL4	12,6	16,0	14,7
RTL5	3,2	5,1	4,6
RTL7	2,2	4,9	4,2
SBS 6	5,3	11,8	9,8
Net5	1,9	5,2	4,3
Veronica	0,0	4,1	3,0
Talpa*	0,0	3,1	2,2
MTV	1,5	0,4	0,7
TMF	1,6	0,4	0,8
The Box	0,6	0,2	0,3
Nickelodeon	5,6	0,9	2,2
Jetix	7,8	0,0	2,2
Discovery Channel	2,7	1,1	1,7
National Geographic Channel	0,9	0,5	0,7
Animal Planet	1,4	0,3	0,7
Eurosport	1,9	0,5	0,9
AT5	0,2	0,2	0,2
Regionale zenders	2,4	1,8	2,1
Video	3,5	1,7	2,3
DVD	4,9	2,5	3,2
Overige zenders	9,4	4,3	5,9
Totaal zenders	100,0	100,0	100,0

*Talpa heeft in de periode 01/01 tot en met 12/08 niet uitgezonden: voor die periode is het resultaat op 0 gesteld

2.3 Marktaandeel, 02:00-26:00 uur en 18:00-24:00 uur, per doelgroep

In onderstaande vier tabellen is per zender te zien wat in 2005 de marktaandeel zijn geweest in de verschillende doelgroepen.

Marktaandeel, 02:00-26:00 uur, per doelgroep, 2005

	6+	M6+	V6+	13+	6-12	13-19	20-34	35-49	50+
Nederland 1	11,9	10,3	13,3	12,4	3,6	4,4	6,1	9,4	18,1
Nederland 2	15,1	17,1	13,3	15,6	7,0	8,3	10,7	14,7	19,3
Nederland 3	6,3	6,1	6,4	6,1	9,0	4,5	5,9	6,1	6,4
RTL4	14,7	11,1	17,9	15,1	8,0	11,8	16,1	14,6	15,5
RTL5	4,6	5,2	4,1	4,7	2,9	4,5	5,6	5,4	4,0
RTL7	4,2	4,3	4,1	4,3	2,3	5,6	6,2	5,0	2,8
SBS 6	9,8	10,3	9,4	10,1	4,9	8,0	9,7	11,9	9,6
Net5	4,3	3,7	4,8	4,4	2,7	7,7	7,4	5,1	2,2
Veronica	3,0	3,9	2,3	3,1	2,5	5,7	4,6	3,8	1,6
Talpa*	2,2	2,4	2,0	2,2	1,7	2,2	2,4	2,8	1,8
MTV	0,7	0,7	0,7	0,7	0,8	4,1	1,5	0,4	0,1
TMF	0,8	0,7	0,8	0,7	1,1	4,6	1,5	0,4	0,1
The Box	0,3	0,3	0,3	0,3	0,4	1,8	0,7	0,2	0,0
Nickelodeon	2,2	2,3	2,0	1,1	19,5	5,0	1,6	1,2	0,3
Jetix	2,2	2,2	2,1	1,2	17,8	6,6	1,7	1,1	0,3
Discovery Channel	1,7	2,4	1,1	1,7	1,0	2,1	2,9	1,9	1,1
National Geographic Channel	0,7	0,9	0,5	0,7	0,3	0,4	0,8	0,8	0,6
Animal Planet	0,7	0,6	0,7	0,7	0,4	0,5	0,6	0,9	0,6
Eurosport	0,9	1,2	0,6	0,9	0,7	0,7	0,7	0,8	1,1
AT5	0,2	0,2	0,3	0,3	0,0	0,0	0,3	0,3	0,2
Regionale zenders	2,1	2,2	2,0	2,2	0,5	0,7	1,6	2,0	2,8
Video	2,3	2,0	2,5	2,3	2,4	2,4	2,6	2,3	2,1
DVD	3,2	3,4	3,0	3,1	5,8	5,6	5,5	3,3	1,4
Overige zenders	5,9	6,4	5,6	6,0	4,6	2,8	3,4	5,7	7,8
Totaal zenders	100,0	100,0	100,0	100,0	100,0	100,0	100,0	100,0	100,0

*Talpa heeft in de periode 01/01 tot en met 12/08 niet uitgezonden: voor die periode is het resultaat op 0 gesteld

Marktaandelen, 02:00-26:00 uur, per doelgroep, 2005, vervolg

	BDS		M	M2049	10-15	16-24	M	V
	20-49	20-49	20-49	ab1			20-34	20-34
Nederland 1	7,9	8,7	7,0	7,9	4,3	4,7	5,6	6,5
Nederland 2	12,9	11,7	15,0	15,5	7,8	9,5	12,6	9,0
Nederland 3	6,0	6,1	5,9	7,0	6,7	4,6	5,5	6,2
RTL4	15,3	16,8	11,6	11,7	10,4	15,0	11,9	19,6
RTL5	5,5	5,2	6,2	5,8	3,7	5,0	6,4	4,9
RTL7	5,5	5,5	5,6	5,5	4,2	6,2	6,1	6,2
SBS 6	10,9	10,4	11,5	9,9	6,8	8,7	10,7	8,9
Net5	6,1	6,5	5,1	5,3	5,2	8,4	6,0	8,6
Veronica	4,2	3,6	5,1	4,8	4,8	5,2	5,8	3,6
Talpa	2,6	2,3	2,9	3,1	2,1	2,3	2,7	2,1
MTV	0,9	0,8	0,9	0,9	2,7	3,1	1,5	1,4
TMF	0,9	0,9	0,9	0,9	3,2	3,2	1,5	1,5
The Box	0,4	0,4	0,4	0,4	1,2	1,4	0,6	0,7
Nickelodeon	1,4	1,4	1,3	1,1	10,4	2,3	1,5	1,7
Jetix	1,4	1,5	1,1	0,7	11,6	3,3	1,2	2,1
Discovery Channel	2,4	2,1	3,1	2,6	1,8	2,4	3,9	2,0
National Geographic Channel	0,8	0,8	1,0	0,9	0,4	0,6	1,1	0,6
Animal Planet	0,7	0,9	0,6	0,4	0,5	0,6	0,5	0,7
Eurosport	0,8	0,6	1,2	0,8	0,7	0,7	1,2	0,3
AT5	0,3	0,3	0,3	0,3	0,0	0,1	0,3	0,3
Regionale zenders	1,8	1,8	2,0	1,5	0,6	0,9	1,9	1,3
Video	2,4	2,8	2,0	2,2	2,4	2,3	2,0	3,2
DVD	4,3	4,0	4,6	5,1	5,2	6,8	5,8	5,3
Overige zenders	4,7	5,0	4,8	5,4	3,5	2,7	3,6	3,3
Totaal zenders	100,0	100,0	100,0	100,0	100,0	100,0	100,0	100,0

*Talpa heeft in de periode 01/01 tot en met 12/08 niet uitgezonden: voor die periode is het resultaat op 0 gesteld

Marktaandeel, 18:00-24:00 uur, per doelgroep, 2005

	6+	M6+	V6+	13+	6-12	13-19	20-34	35-49	50+
Nederland 1	12,6	10,9	14,1	12,9	5,6	4,9	5,8	9,5	18,7
Nederland 2	15,9	17,8	14,3	16,1	12,1	10,3	11,3	14,8	19,5
Nederland 3	6,5	6,5	6,5	6,4	9,2	4,3	5,2	6,4	7,2
RTL4	16,0	12,9	18,8	16,1	14,5	14,3	17,3	15,5	16,2
RTL5	5,1	5,7	4,5	5,0	5,4	6,0	6,4	5,8	3,9
RTL7	4,9	4,8	5,0	4,9	4,3	7,9	7,5	5,7	3,0
SBS 6	11,8	12,2	11,5	11,9	8,9	10,9	11,4	13,7	11,2
Net5	5,2	4,4	5,9	5,2	5,2	10,0	9,1	5,9	2,6
Veronica	4,1	5,2	3,1	4,0	5,2	8,8	6,3	4,9	2,0
Talpa*	3,1	3,4	2,8	3,1	3,7	3,5	3,5	3,8	2,5
MTV	0,4	0,5	0,4	0,4	0,7	2,6	0,9	0,2	0,1
TMF	0,4	0,4	0,4	0,4	0,9	2,5	0,8	0,2	0,1
The Box	0,2	0,2	0,2	0,2	0,4	1,0	0,3	0,1	0,0
Nickelodeon	0,9	1,0	0,7	0,5	9,3	1,9	0,7	0,6	0,2
Jetix	0,0	0,0	0,0	0,0	0,0	0,0	0,0	0,0	0,0
Discovery Channel	1,1	1,5	0,7	1,1	1,2	1,4	1,8	1,3	0,6
National Geographic Channel	0,5	0,6	0,3	0,5	0,4	0,3	0,5	0,5	0,4
Animal Planet	0,3	0,3	0,3	0,3	0,4	0,2	0,2	0,4	0,3
Eurosport	0,5	0,7	0,3	0,5	0,5	0,4	0,4	0,4	0,6
AT5	0,2	0,2	0,3	0,2	0,1	0,0	0,3	0,3	0,2
Regionale zenders	1,8	1,9	1,7	1,9	0,7	0,6	1,1	1,6	2,5
Video	1,7	1,5	1,8	1,7	2,0	1,6	1,8	1,8	1,5
DVD	2,5	2,8	2,3	2,4	5,0	4,3	4,9	2,7	1,0
Overige zenders	4,3	4,6	4,1	4,3	4,3	2,2	2,3	3,8	5,7
Totaal zenders	100,0	100,0	100,0	100,0	100,0	100,0	100,0	100,0	100,0

*Talpa heeft in de periode 01/01 tot en met 12/08 niet uitgezonden: voor die periode is het resultaat op 0 gesteld

Marktaandelen, 18:00-24:00 uur, per doelgroep, 2005, vervolg

	BDS		M	M2049	10-15	16-24	M	V
	20-49	20-49	20-49	ab1			20-34	20-34
Nederland 1	7,9	8,7	6,9	8,0	5,5	4,7	5,2	6,4
Nederland 2	13,3	12,2	15,0	15,1	10,8	10,5	12,9	10,0
Nederland 3	5,9	6,0	6,1	7,1	6,2	4,0	5,4	5,1
RTL4	16,2	17,6	13,3	13,1	14,8	16,4	13,8	20,2
RTL5	6,1	5,8	6,8	6,3	5,5	6,0	7,2	5,7
RTL7	6,5	6,7	6,2	6,1	6,4	8,1	7,1	7,9
SBS 6	12,7	12,3	13,1	10,9	10,0	11,1	12,1	10,9
Net5	7,3	7,9	6,0	6,3	7,8	10,5	7,2	10,7
Veronica	5,5	4,9	6,7	6,1	8,1	7,5	7,9	5,1
Talpa*	3,7	3,3	3,9	4,1	3,7	3,5	3,8	3,2
MTV	0,5	0,5	0,5	0,5	1,9	2,0	0,9	0,8
TMF	0,5	0,5	0,5	0,5	1,9	1,8	0,8	0,8
The Box	0,2	0,2	0,2	0,2	0,8	0,8	0,3	0,4
Nickelodeon	0,7	0,6	0,7	0,7	4,3	0,9	0,7	0,6
Jetix	0,0	0,0	0,0	0,0	0,0	0,0	0,0	0,0
Discovery Channel	1,5	1,4	1,9	1,8	1,7	1,4	2,4	1,2
National Geographic Channel	0,5	0,5	0,7	0,7	0,3	0,4	0,7	0,4
Animal Planet	0,3	0,4	0,2	0,2	0,3	0,2	0,2	0,2
Eurosport	0,4	0,3	0,6	0,5	0,4	0,4	0,7	0,2
AT5	0,3	0,3	0,3	0,3	0,0	0,1	0,3	0,3
Regionale zenders	1,4	1,3	1,6	1,3	0,7	0,7	1,4	0,9
Video	1,8	2,0	1,6	1,9	1,7	1,6	1,5	2,1
DVD	3,6	3,4	3,8	4,4	4,1	5,5	5,1	4,8
Overige zenders	3,1	3,3	3,4	4,0	3,1	1,8	2,6	2,1
Totaal zenders	100,0	100,0	100,0	100,0	100,0	100,0	100,0	100,0

*Talpa heeft in de periode 01/01 tot en met 12/08 niet uitgezonden: voor die periode is het resultaat op 0 gesteld

3. KIJKTIJD

3.1 Kijktijd per zender, 02:00-26:00 uur, 6+

In 2005 bedroeg de gemiddelde kijktijd over de gehele dag 194,6 minuten. In 2004 was de kijktijd 2,2 minuten korter. Vooral naar de zenders Animal Planet, The Box, AT5 en Discovery Channel is meer gekeken dan in 2004. Ook is er aanzienlijk meer DVD gekeken dan in 2004. In 2005 is daarentegen minder Nederland 2 en Video gekeken dan het jaar daarvoor.

Kijktijd in minuten per zender, 02:00-26:00 uur, 6+, 2005 en 2004

	2005	2004	index
Nederland 1	23,2	21,4	108
Nederland 2	29,4	35,5	83
Nederland 3	12,2	12,6	97
RTL4	28,7	29,6	97
RTL5	9,0	8,3	108
RTL7	8,2	8,4	98
SBS 6	19,1	18,5	103
Net5	8,4	8,4	100
Veronica	5,9	5,5	107
Talpa*	4,3	-	-
MTV	1,4	1,2	117
TMF	1,5	1,6	94
The Box	0,6	0,5	120
Nickelodeon	4,2	4,6	91
Jetix	4,2	4,1	102
Discovery Channel	3,3	2,8	118
National Geographic Channel	1,3	1,1	118
Animal Planet	1,3	0,9	144
Eurosport	1,7	1,5	113
AT5	0,5	0,4	125
Regionale zenders	4,1	3,9	105
Video	4,5	5,5	82
DVD	6,3	3,8	166
Overige zenders	11,6	12,4	94
Totaal zenders	194,6	192,4	101

*Talpa heeft in de periode 01/01 tot en met 12/08 niet uitgezonden: voor die periode is het resultaat op 0 gesteld

3.2 Kijktijd per doelgroep, 02:00-26:00 uur

De gemiddelde kijktijd in de doelgroep 6+ bedroeg in 2005 194,6 minuten ten opzichte van 192,4 minuten in 2004. Met name in de doelgroepen 16-24, M20-34 en 20-34 is de kijktijd toegenomen.

Kijktijd in minuten per doelgroep, 02:00-26:00 uur, totaal zenders, 2005 en 2004

	2005	2004	index
6+	194,6	192,4	101
M6+	187,4	184,4	102
V6+	201,3	199,9	101
13+	202,0	199,2	101
6-12	120,5	125,2	96
13-19	129,8	128,2	101
20-34	177,1	167,2	106
35-49	190,8	189,8	101
50+	244,1	244,5	100
20-49	184,4	179,3	103
BDS20-49	197,7	194,5	102
M20-49	179,2	171,3	105
M20-49AB1	158,1	154,8	102
10-15	127,5	131,2	97
16-24	150,3	137,9	109
M20-34	172,6	162,0	107
V20-34	181,0	171,7	105

3.3 Kijktijd per weekday en per tijdvak, 6+

In 2005 is, in vergelijking met 2004, op alle dagen van de week langer televisie gekeken. Met name op maandag en vrijdag is de kijktijd toegenomen. In de tijdvakken 18:00-24:00 en 02:00-26:00 wordt ook meer televisie gekeken, het tijdvak 07:00-18:00 kent een kleine afname. In het avondtijdvak (tussen 18:00 en 24:00 uur) wordt ongeveer tweederde van de kijktijd gerealiseerd; in het dagtijdvak (tussen 07:00-18:00 uur) iets meer dan een kwart.

Kijktijd in minuten per weekday, 02:00-26:00, 6+, 2005 en 2004

	2005	2004	index
Maandag	188,3	183,3	103
Dinsdag	182,4	180,1	101
Woensdag	183,9	182,3	101
Donderdag	180,0	178,9	101
Vrijdag	194,1	191,2	102
Zaterdag	207,7	206,3	101
Zondag	225,4	225,1	100
Totaal	194,6	192,4	101

Kijktijd in minuten per tijdvak, 6+, 2005 en 2004

	2005	2004	index
07:00-18:00	52,6	52,7	100
18:00-24:00	129,2	127,9	101
02:00-26:00	194,6	192,4	101

4. PROGRAMMAGENRE

4.1 Kijktijd naar programmagenre

In onderstaande tabellen wordt de gemiddelde kijktijd per programmagenre weergegeven voor elke zender.

Kijktijd in minuten (per dag) naar programmagenre, 6+, 02:00-26:00 uur, 2005

	info	fictie	amu	sport	muz	kind	tot
Nederland 1	14,6	2,0	3,1	0,3	0,4	0,1	20,4
Nederland 2	8,9	1,5	3,2	11,2	1,4	0,1	26,4
Nederland 3	4,3	1,1	2,2	0,2	0,3	2,9	11,1
RTL4	12,7	7,1	2,6	0,0	0,1	0,1	22,5
RTL5	2,4	3,6	0,2	1,3	0,0	0,0	7,5
RTL7	2,5	3,1	0,7	0,2	0,0	0,1	6,6
SBS 6	7,4	4,4	1,1	2,8	0,0	0,1	15,8
Net5	0,7	5,7	0,3	0,0	0,0	0,1	6,8
Veronica	0,7	3,6	0,4	0,2	0,0	0,0	4,9
Talpa	0,5	0,5	1,4	1,2	0,1	0,0	3,6
MTV	0,5	0,0	0,3	0,0	0,3	0,0	1,1
TMF	0,1	0,0	0,1	0,0	1,0	0,0	1,2
Nickelodeon	0,0	0,5	0,0	0,1	0,0	3,1	3,8
Jetix	0,0	0,0	0,0	0,0	0,0	3,7	3,7
Discovery Channel	2,6	0,0	0,1	0,0	0,0	0,0	2,7
Publieke Omroep	27,8	4,7	8,5	11,7	2,1	3,1	57,9
RTL Nederland	15,6	11,2	4,1	2,4	0,1	0,1	33,6
SBS	8,8	13,7	1,7	3,0	0,0	0,2	27,5
Talpa	1,3	1,3	3,5	3,0	0,1	0,0	9,4
MTV Networks	0,6	0,5	0,4	0,1	1,3	3,1	6,1
Discovery Networks	2,6	0,0	0,1	0,0	0,0	0,0	2,7
Totaal	57,9	33,1	15,6	17,5	3,7	10,4	138,1

*Talpa heeft in de periode 01/01 tot en met 12/08 niet uitgezonden: voor die periode is het resultaat op 0 gesteld

Bovenstaande tabel is gebaseerd op de programmatypen 'Programma's' en 'Postbus 51'. De programma's zijn ingedeeld in de SKO categorieën Informatie/Educatie, Fictie, Amusement, Sport, Muziek en Kinderen. Voor nadere informatie over de SKO hoofdindeling zie Het Kijkonderzoek: Methodologische Beschrijving, Amstelveen 2003. De kijk- en uitzendtijd zijn berekend op basis van de uitgezonden programma's, afgekapt op hele minuten. Hierdoor kan sprake zijn van dubbeltelling van een minuut.

Verdeling kijktijd in % (per dag) naar programmagenre, 6+, 02:00-26:00 uur, 2005

	info	fictie	amu	sport	muz	kind	tot
Nederland 1	71,6	9,9	15,0	1,3	1,8	0,5	100,0
Nederland 2	33,8	5,8	12,1	42,6	5,4	0,3	100,0
Nederland 3	38,5	10,1	19,9	2,0	2,9	26,6	100,0
RTL4	56,2	31,6	11,5	0,0	0,4	0,3	100,0
RTL5	32,5	47,7	2,4	16,8	0,1	0,6	100,0
RTL7	37,9	46,4	11,2	3,2	0,1	1,2	100,0
SBS 6	47,0	27,9	6,7	17,8	0,0	0,5	100,0
Net5	9,7	83,8	4,4	0,0	0,0	2,0	100,0
Veronica	15,1	72,4	8,1	3,1	0,9	0,4	100,0
Talpa	14,2	14,2	37,9	32,3	1,5	0,0	100,0
MTV	41,7	3,2	28,5	0,0	26,5	0,0	100,0
TMF	7,1	0,2	7,3	0,0	85,4	0,0	100,0
Nickelodeon	0,2	12,7	0,1	3,8	0,5	82,7	100,0
Jetix	0,1	0,1	0,0	0,0	0,0	99,9	100,0
Discovery Channel	96,1	0,0	3,0	0,8	0,0	0,1	100,0
Publieke Omroep	48,0	8,1	14,6	20,2	3,7	5,4	100,0
RTL Nederland	46,4	33,3	12,3	7,2	0,4	0,3	100,0
SBS	32,1	49,7	6,4	10,8	0,2	0,9	100,0
Talpa	14,2	14,2	37,9	32,3	1,5	0,0	100,0
MTV Networks	9,2	8,5	6,8	2,3	22,1	51,1	100,0
Discovery Networks	96,1	0,0	3,0	0,8	0,0	0,1	100,0
Totaal	41,9	24,0	11,3	12,7	2,7	7,5	100,0

Bovenstaande tabel is gebaseerd op de programmatypen 'Programma's' en 'Postbus 51'. De programma's zijn ingedeeld in de SKO categorieën Informatie/Educatie, Fictie, Amusement, Sport, Muziek en Kinderen. Voor nadere informatie over de SKO hoofdingeling zie Het Kijkonderzoek: Methodologische Beschrijving, Amstelveen 2003. De kijk- en uitzendtijd zijn berekend op basis van de uitgezonden programma's, afgekapt op hele minuten. Hierdoor kan sprake zijn van dubbeltelling van een minuut.

4.2 Uitzendtijd naar programmagenre

In onderstaande tabellen wordt de uitzendtijd weergegeven voor elke zender, per programmagenre.

Uitzendtijd in uren naar programmagenre, 02:00-26:00 uur, 2005

	info	fictie	amu	sport	muz	kind	tot
Nederland 1	5776	511	754	76	120	23	7259
Nederland 2	4729	341	359	1251	304	16	7001
Nederland 3	3031	574	366	53	249	3465	7737
RTL4	2737	1445	1327	0	20	48	5578
RTL5	2983	1493	201	438	6	34	5155
RTL7	1923	1381	449	142	7	209	4111
SBS 6	2441	1727	1421	422	5	55	6072
Net5	357	2747	1210	0	0	226	4539
Veronica	932	1490	184	108	24	5	2742
Talpa	280	191	306	134	14	0	925
MTV	1414	163	912	4	4583	6	7082
TMF	361	17	257	0	6578	0	7213
Nickelodeon	8	609	3	6	39	6265	6930
Jetix	2	2	0	0	1	3946	3950
Discovery Channel	6504	1	251	62	0	6	6824
Publieke Omroep	13535	1426	1479	1380	673	3504	21997
RTL Nederland	6001	3129	1833	572	40	82	11657
SBS	3729	5964	2815	529	29	285	13352
Talpa	280	191	306	134	14	0	925
MTV Networks	1783	790	1172	10	11200	6271	21225
Discovery Networks	6504	1	251	62	0	6	6824
Totaal	33477	12691	7999	2695	11950	14304	83115

Bovenstaande tabel is gebaseerd op de programmatypen 'Programma's' en 'Postbus 51'. De programma's zijn ingedeeld in de SKO categorieën Informatie/Educatie, Fictie, Amusement, Sport, Muziek en Kinderen. Voor nadere informatie over de SKO hoofdingdeling zie Het Kijkonderzoek: Methodologische Beschrijving, Amstelveen 2003. De kijk- en uitzendtijd zijn berekend op basis van de uitgezonden programma's, afgekapt op hele minuten. Hierdoor kan sprake zijn van dubbeltelling van een minuut.

Procentuele verdeling van de uitzendtijd naar programmagenre, 02:00-26:00, 2005

	info	fictie	amu	sport	muz	kind	tot
Nederland 1	79,6	7,0	10,4	1,1	1,6	0,3	100,0
Nederland 2	67,6	4,9	5,1	17,9	4,3	0,2	100,0
Nederland 3	39,2	7,4	4,7	0,7	3,2	44,8	100,0
RTL4	49,1	25,9	23,8	0,0	0,4	0,9	100,0
RTL5	57,9	29,0	3,9	8,5	0,1	0,7	100,0
RTL7	46,8	33,6	10,9	3,5	0,2	5,1	100,0
SBS 6	40,2	28,4	23,4	6,9	0,1	0,9	100,0
Net5	7,9	60,5	26,7	0,0	0,0	5,0	100,0
Veronica	34,0	54,3	6,7	3,9	0,9	0,2	100,0
Talpa	30,3	20,7	33,0	14,5	1,5	0,0	100,0
MTV	20,0	2,3	12,9	0,1	64,7	0,1	100,0
TMF	5,0	0,2	3,6	0,0	91,2	0,0	100,0
Nickelodeon	0,1	8,8	0,0	0,1	0,6	90,4	100,0
Jetix	0,0	0,0	0,0	0,0	0,0	99,9	100,0
Discovery Channel	95,3	0,0	3,7	0,9	0,0	0,1	100,0
Publieke Omroep	61,5	6,5	6,7	6,3	3,1	15,9	100,0
RTL Nederland	51,5	26,8	15,7	4,9	0,3	0,7	100,0
SBS	27,9	44,7	21,1	4,0	0,2	2,1	100,0
Talpa	30,3	20,7	33,0	14,5	1,5	0,0	100,0
MTV Networks	8,4	3,7	5,5	0,0	52,8	29,5	100,0
Discovery Networks	95,3	0,0	3,7	0,9	0,0	0,1	100,0
Totaal	40,3	15,3	9,6	3,2	14,4	17,2	100,0

Bovenstaande tabel is gebaseerd op de programmatypen 'Programma's' en 'Postbus 51'. De programma's zijn ingedeeld in de SKO categorieën Informatie/Educatie, Fictie, Amusement, Sport, Muziek en Kinderen. Voor nadere informatie over de SKO hoofdindeling zie Het Kijkonderzoek: Methodologische Beschrijving, Amstelveen 2003. De kijk- en uitzendtijd zijn berekend op basis van de uitgezonden programma's, afgekapt op hele minuten. Hierdoor kan sprake zijn van dubbeltelling van een minuut.

5. BEREIK

5.1 Gemiddeld dagbereik, 6+, 02:00-26:00 uur

Het gemiddelde dagbereik van televisie steeg van 80,6% in 2004 naar 81,6% in 2005. Het gemiddelde dagbereik is in dit rapport gedefinieerd als het percentage personen van 6 jaar en ouder die gemiddeld per dag in het aangegeven tijdvak minimaal 15 minuten aaneengesloten naar een bepaalde zender heeft gekeken.

Gemiddeld dagbereik, 6+, 02:00-26:00 uur, 2005 en 2004

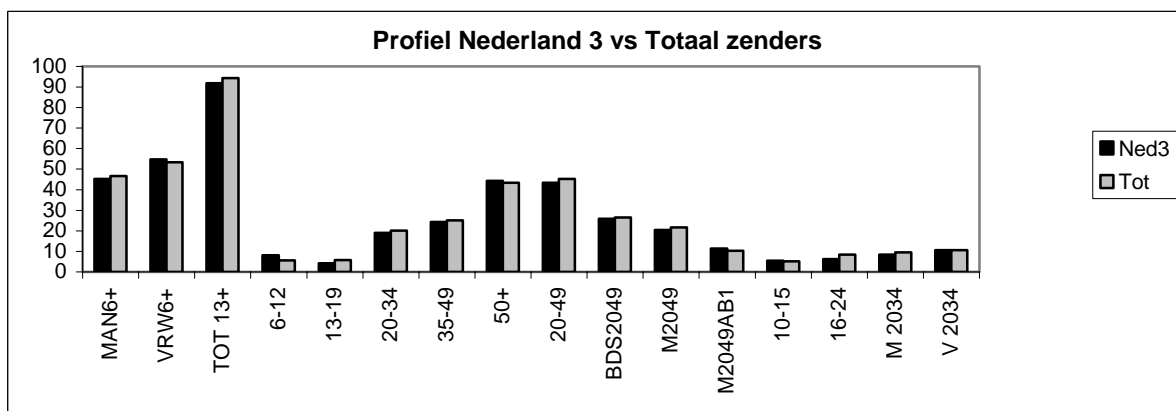
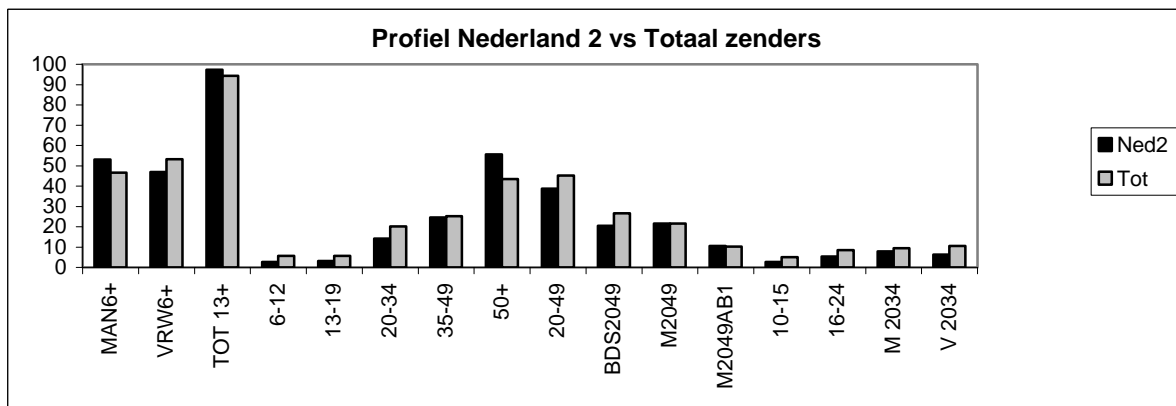
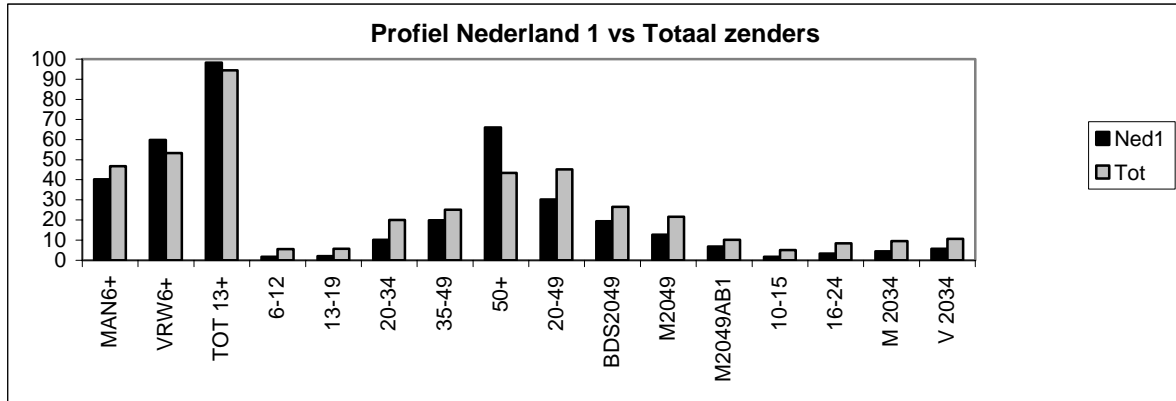
	2005	2004
Nederland 1	48,7	47,5
Nederland 2	50,8	52,2
Nederland 3	38,8	39,5
RTL4	48,4	49,4
RTL5	31,5	30,5
RTL7	29,4	29,8
SBS 6	41,1	40,6
Net5	23,9	23,9
Veronica	21,3	19,6
Talpa*	10,2	-
MTV	8,9	8,2
TMF	9,1	9,4
The Box	4,7	4,4
Nickelodeon	11,1	11,4
Jetix	10,7	10,0
Discovery Channel	12,9	11,1
National Geographic Channel	7,8	7,2
Animal Planet	5,7	4,3
Eurosport	7,1	6,4
AT5	2,7	2,4
Regio Totaal	22,4	21,9
Video	7,9	9,8
DVD	6,7	4,4
Totaal zenders	81,6	80,6
Publieke Omroep	69,4	69,5
RTL Nederland	60,8	60,7
SBS	52,7	51,5
Talpa	10,2 -	
MTV Networks	22,6	22,3
Discovery Networks	16,1	11,1

*Talpa heeft in de periode 01/01 tot en met 12/08 niet uitgezonden: voor die periode is het resultaat op 0 gesteld

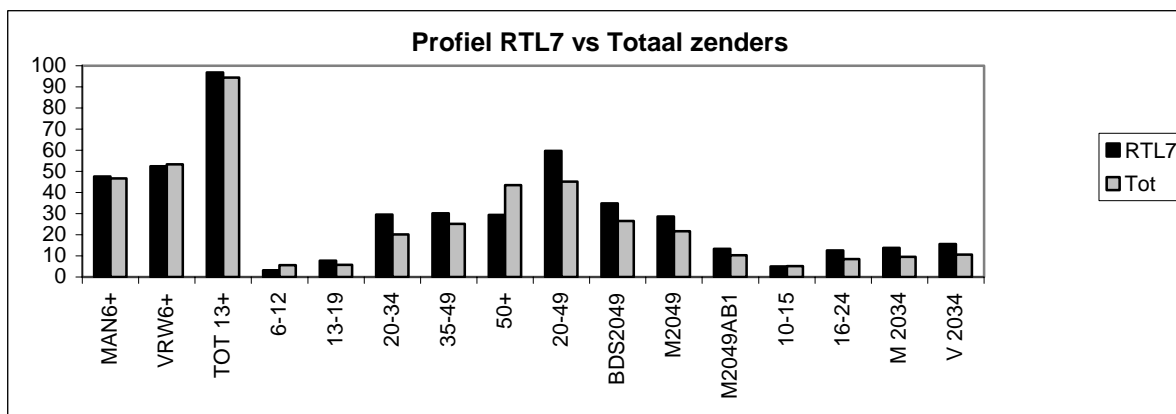
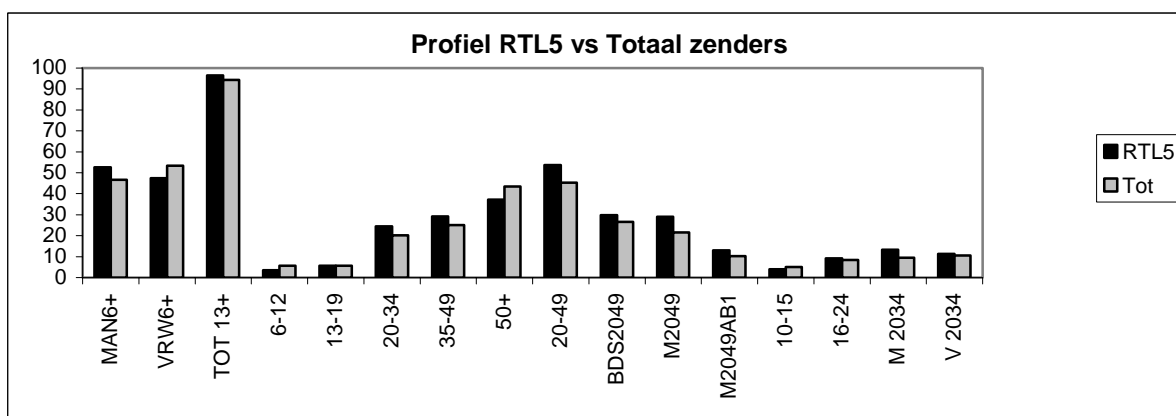
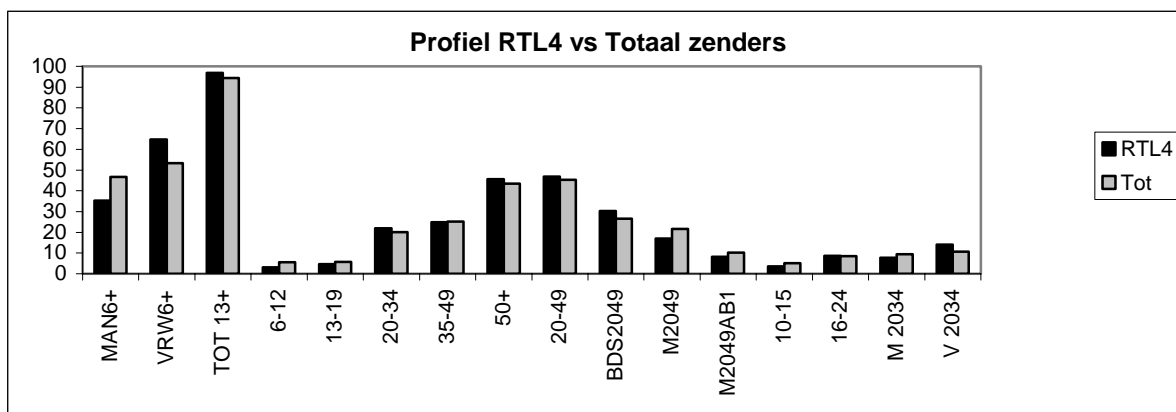
6. KIJKERSPROFIEL PER ZENDER

In onderstaande grafieken wordt een vergelijking gemaakt tussen het profiel van een zender en het totale kijkerspubliek, 'TV Totaal' (zie bijlage 6 voor de specifieke getallen).

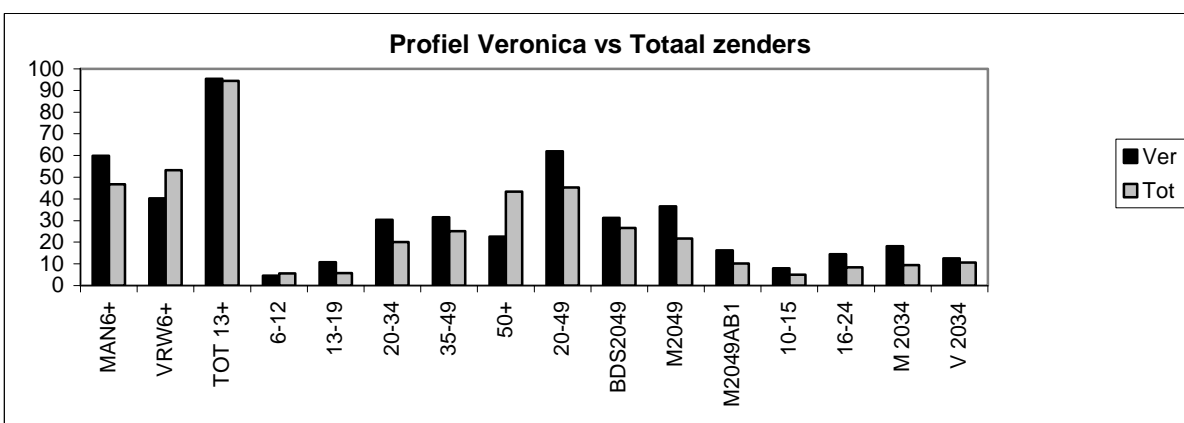
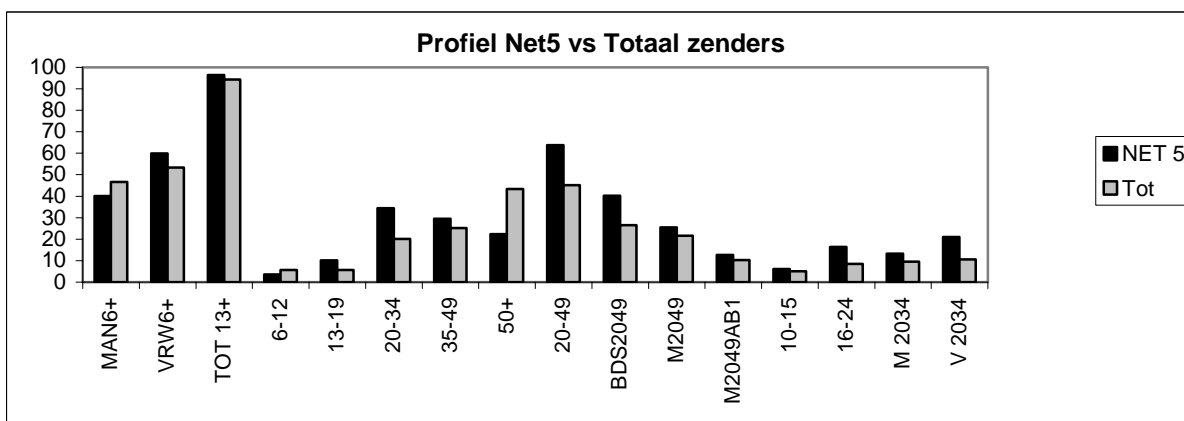
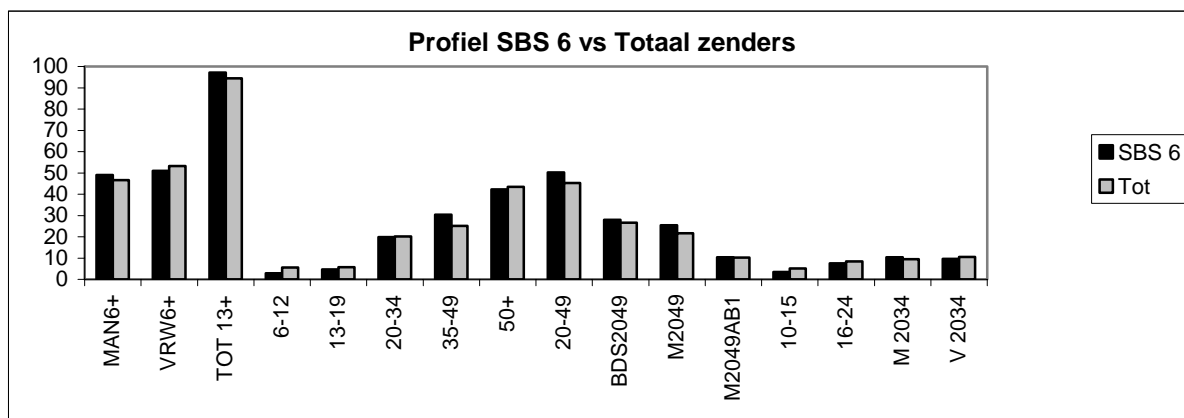
Kijkersprofiel per zender, 02:00-26:00 uur, 2005



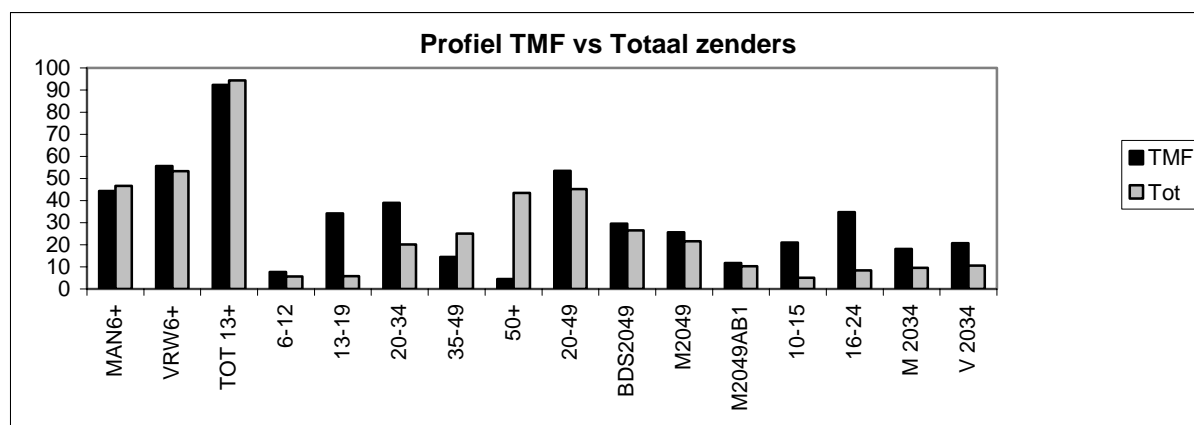
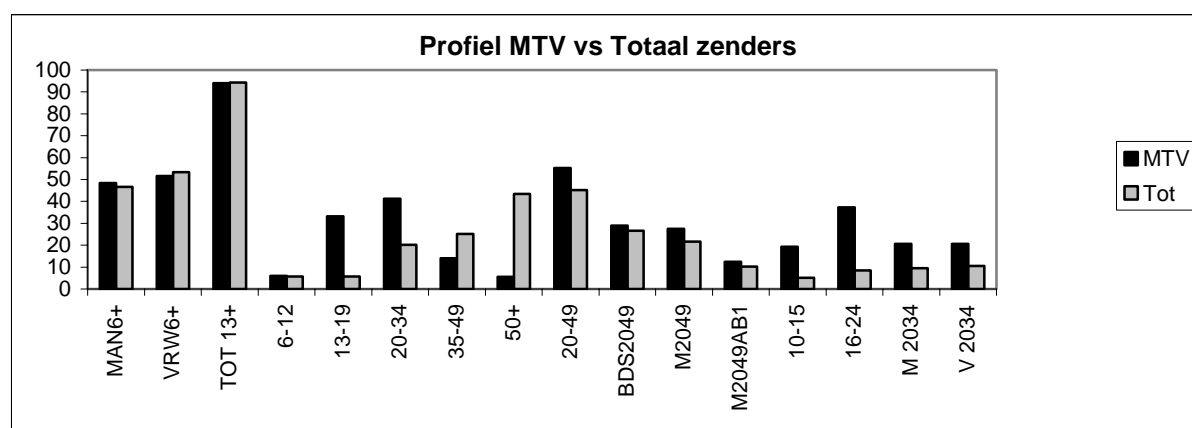
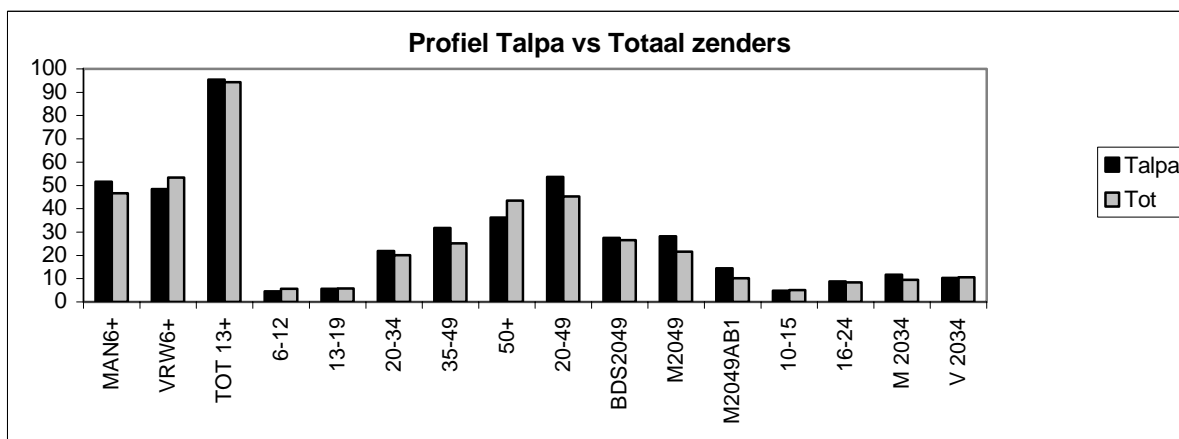
Het profiel geeft inzicht in de samenstelling van de kijkersgroep. Het profiel is gebaseerd op de gemiddelde kijkdichtheid in 2005.



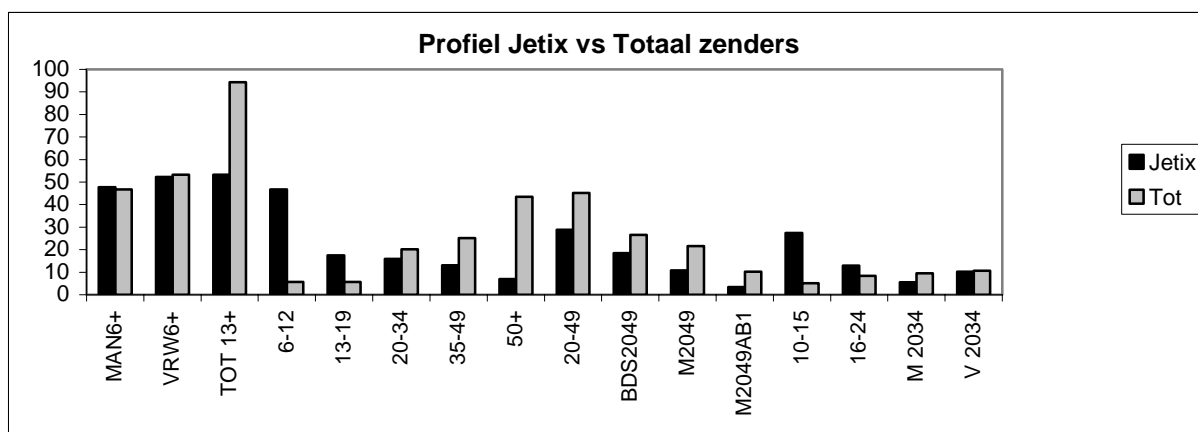
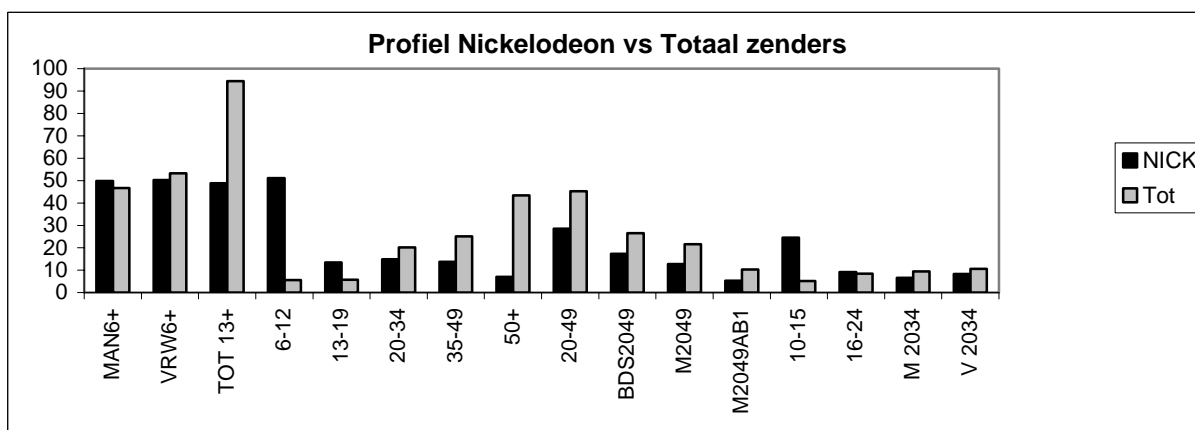
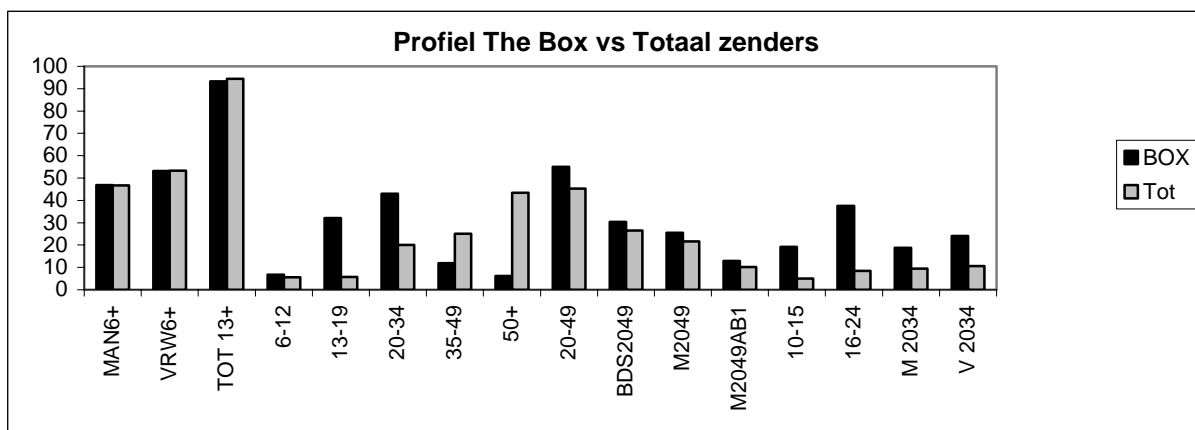
Het profiel geeft inzicht in de samenstelling van de kijkersgroep. Het profiel is gebaseerd op de gemiddelde kijkdichtheid in 2005.



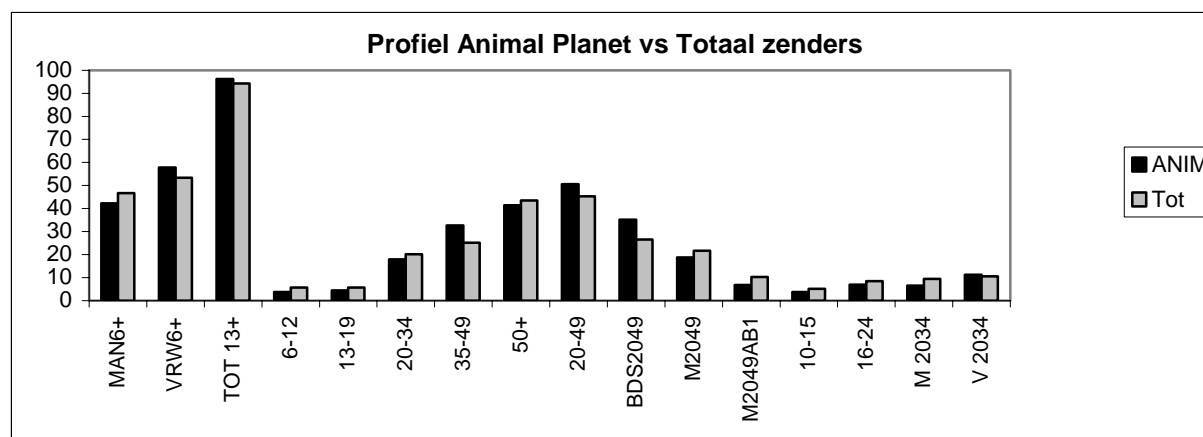
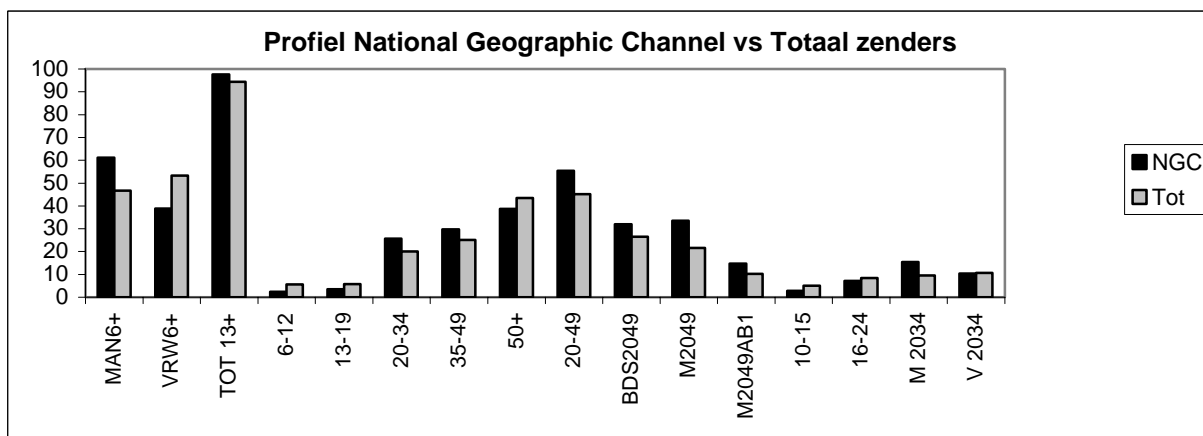
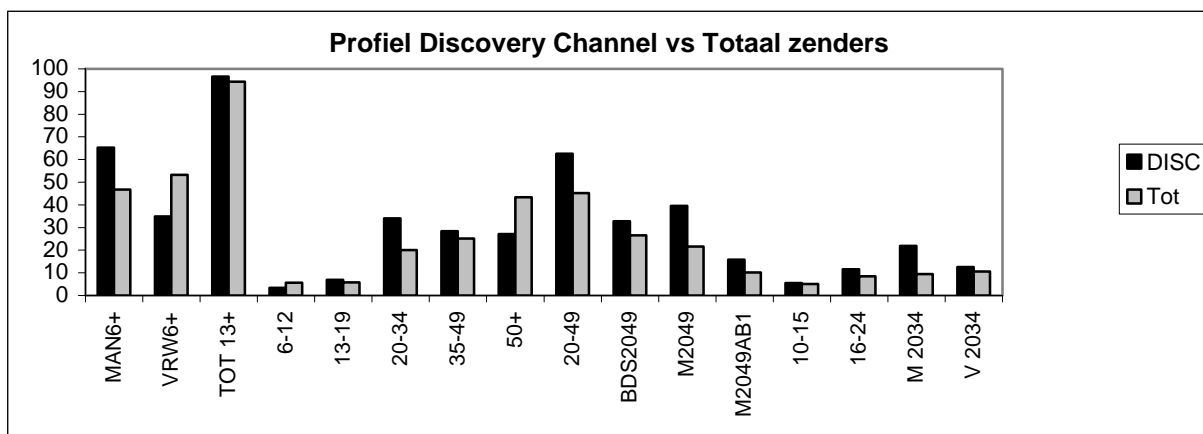
Het profiel geeft inzicht in de samenstelling van de kijkersgroep. Het profiel is gebaseerd op de gemiddelde kijkdichtheid in 2005.



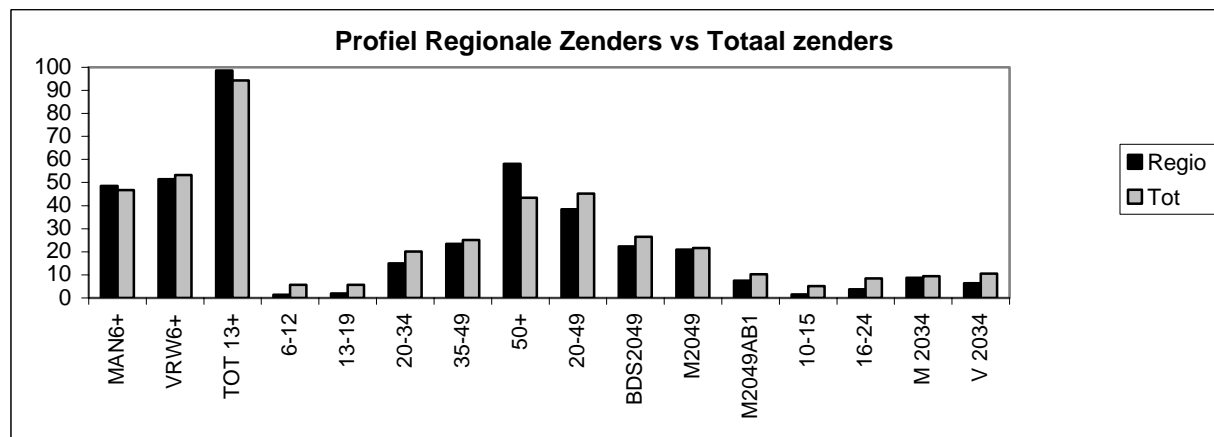
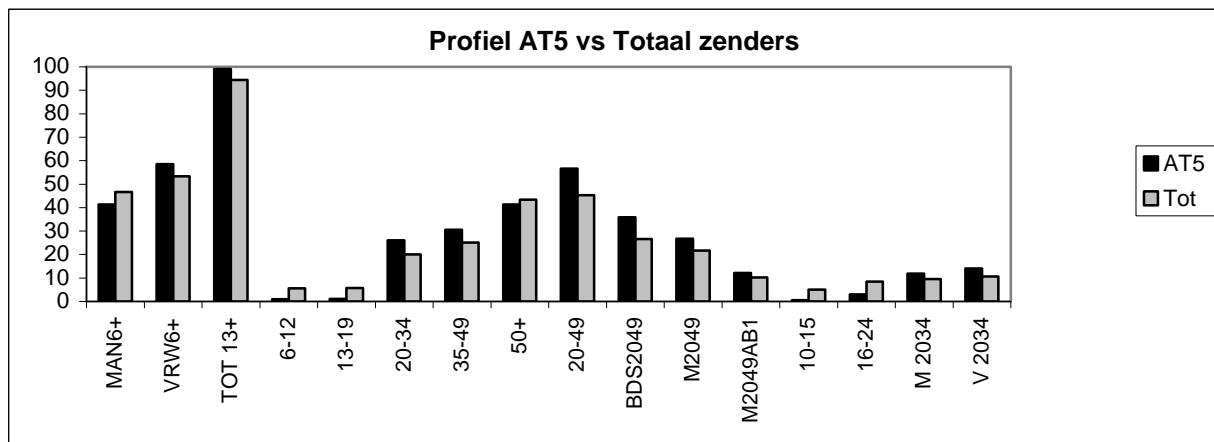
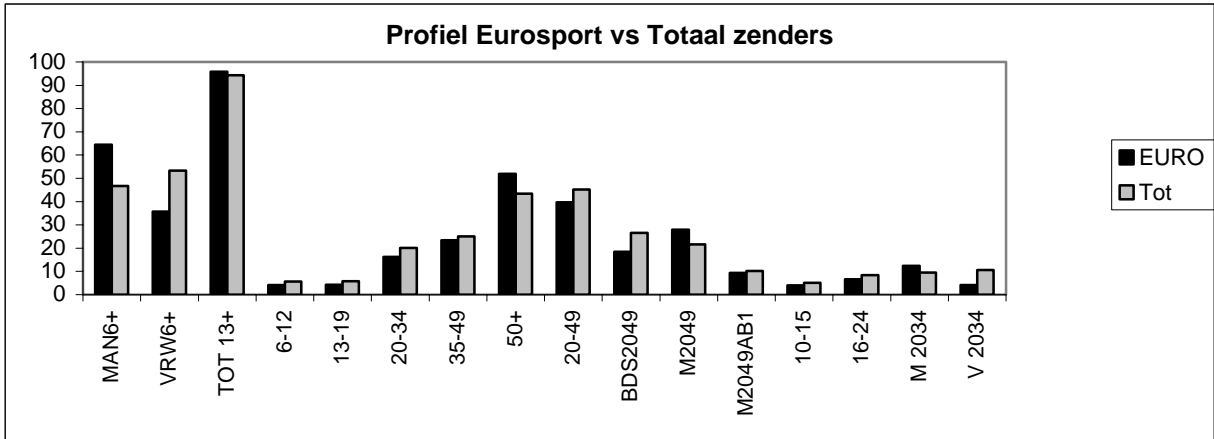
Het profiel geeft inzicht in de samenstelling van de kijkersgroep. Het profiel is gebaseerd op de gemiddelde kijkdichtheid in 2005.



Het profiel geeft inzicht in de samenstelling van de kijkersgroep. Het profiel is gebaseerd op de gemiddelde kijkdichtheid in 2005.



Het profiel geeft inzicht in de samenstelling van de kijkersgroep. Het profiel is gebaseerd op de gemiddelde kijkdichtheid in 2005.



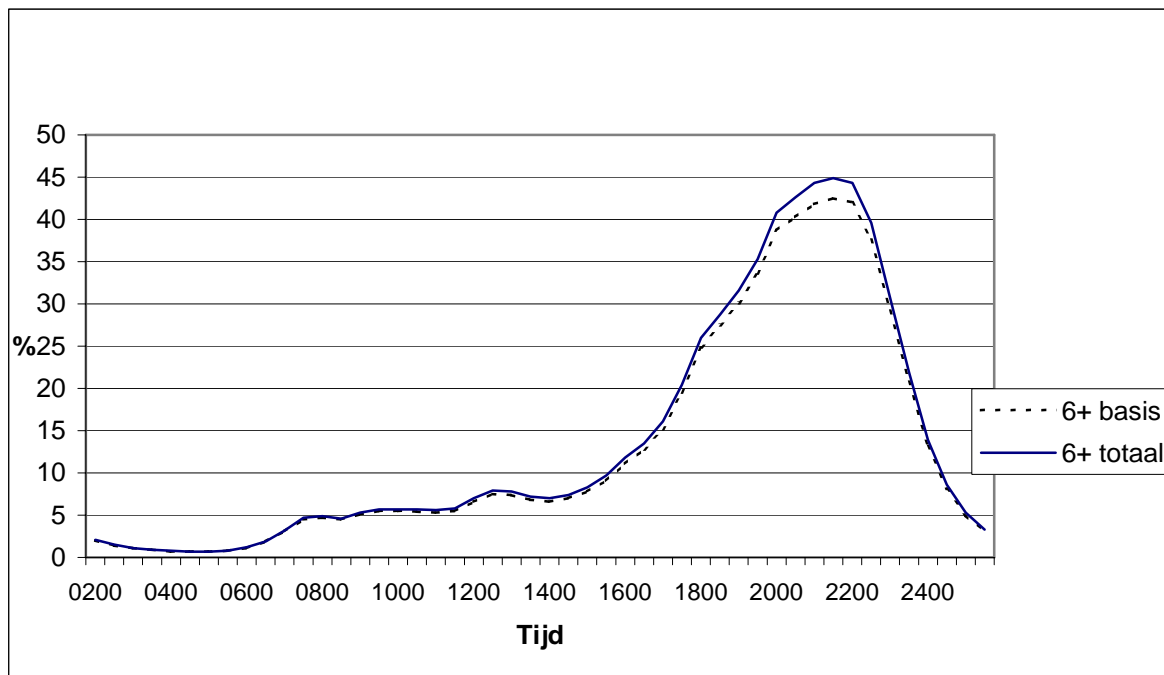
Het profiel geeft inzicht in de samenstelling van de kijkersgroep. Het profiel is gebaseerd op de gemiddelde kijkdichtheid in 2005.

7. TOTAALKIJKEN/BASISKIJKEN/EXTRAKIJKEN

7.1 Kijkdichtheid per halfuur, alle zenders, 6+, totaal kijken en basiskijken

De onderstaande grafiek geeft weer hoe het gemiddelde verloop van het percentage totaal televisiekijkers in de loop van de dag er uitziet voor 'totaalkijken' en thuis kijken ('basiskijken'). Hieruit blijkt het bij anderen thuis kijken ('extrakijken') de grootste bijdrage levert aan het 'totaalkijken' tussen 20:30 en 22:30 uur.

Kijkdichtheid per halfuur, totaal zenders, 6+, totaal kijken en basiskijken, 2005



7.2 Marktaandelen, 02:00-26:00 uur, 6+, totaalkijken, basiskijken en extrakijken

Uit onderstaande tabel is per zender en per zendergroep op te maken welk marktaandeel wordt behaald in 'thuis kijken' (basiskijkgedrag) en welk marktaandeel in 'bij anderen thuis kijken' (extrakijkgedrag).

Marktaandelen, 6+ per kijktype, 2005

	Totaal	Basis	Extra
Nederland 1	11,9	12,1	8,9
Nederland 2	15,1	15,1	14,0
Nederland 3	6,3	6,3	6,2
RTL4	14,7	14,8	12,8
RTL5	4,6	4,6	4,4
RTL7	4,2	4,2	4,5
SBS 6	9,8	9,8	9,4
Net5	4,3	4,3	5,2
Veronica	3,0	3,0	3,3
Talpa*	2,2	2,2	2,5
MTV	0,7	0,7	1,3
TMF	0,8	0,7	1,4
The Box	0,3	0,3	0,6
Nickelodeon	2,2	2,1	3,0
Jetix	2,2	2,1	3,2
Discovery Channel	1,7	1,7	1,4
National Geographic Channel	0,7	0,7	0,6
Animal Planet	0,7	0,7	0,5
Eurosport	0,9	0,9	0,8
AT5	0,2	0,2	0,3
Regionale zenders	2,1	2,2	1,3
Video	2,3	2,3	3,0
DVD	3,2	3,0	6,7
Overige zenders	5,9	6,0	4,8
Totaal zenders	100,0	100,0	100,0
Publieke Omroep	33,2	33,5	29,1
RTL Nederland	23,5	23,6	21,7
SBS	17,2	17,1	18,0
Talpa	2,2	2,2	2,5
MTV Networks	1,8	1,7	3,2
Discovery Networks	2,4	2,4	1,9

*Talpa heeft in de periode 01/01 tot en met 12/08 niet uitgezonden: voor die periode is het resultaat op 0 gesteld

7.3 Meest bekeken programma's, 02:00-26:00 uur, 6+, totaal kijken en extrakijken, top 25

In onderstaande tabel is te zien welke bijdrage het bij anderen thuis kijken ('extrakijkgedrag') aan de kijkdichtheden van de meest bekeken programma's (zie ook paragraaf 1.2) levert.

Top 25 meest bekeken programma's 6+, totaal kijken + extrakijken, 2005

Pos.	Datum	Programma	Zender	KDH	x1000	MADL	extra KDH	extra x1000
1	30-03	VOETBAL WK KW NEDERLAND-ARMENIE	SBS 6	26,5	3976	52,9	2,0	297
2	20-03	STUDIO SPORT ZONDAG 1	Ned2	26,3	3933	56,4	2,0	297
3	08-10	VOETBAL WK KW TSJECHIE-NEDERLAND	Talpa	26,2	3942	49,9	3,3	499
4	04-06	VOETBAL WK KW NEDERLAND-ROEMENIE	SBS 6	25,8	3858	51,0	3,7	548
5	04-05	VOETBAL CL PSV-AC MILAN	Ned3	25,4	3810	49,0	2,9	428
6	12-10	VOETBAL WK KW NEDERLAND-MACEDONIE	SBS 6	23,6	3552	51,5	1,6	245
7	13-04	VOETBAL CL PSV-OLYMPIQUE LYON	Ned2	23,1	3466	50,0	1,3	192
8	26-04	VOETBAL CL AC MILAN-PSV	Ned2	22,2	3319	46,2	1,8	273
9	07-09	VOETBAL WK KW NEDERLAND-ANDORRA	SBS 6	22,0	3306	50,7	1,5	219
10	17-08	VOETBAL VR NEDERLAND-DUISSLAND	SBS 6	21,8	3286	53,6	2,0	296
11	03-04	BOER ZOEKT VROUW	Ned1	21,3	3193	38,8	1,3	188
12	20-03	JOURNAAL 20 UUR	Ned2	21,3	3187	41,6	1,7	260
13	05-05	VOETBAL UC AZ-SPORTING LISSABON	Ned2	20,6	3093	44,2	1,4	212
14	17-01	SPOORLOOS	Ned1	20,3	3036	42,0	0,7	104
15	02-11	VOETBAL CL FC THUN-AJAX	Ned2	20,3	3050	42,5	1,7	253
16	20-04	VOETBAL BR FEYENOORD-PSV	SBS 6	20,1	3009	45,9	0,9	134
17	12-11	VOETBAL VR NEDERLAND-ITALIE	SBS 6	20,0	3009	39,2	2,9	438
18	30-04	BEATRIX 25 DIT IS EEN LAND OM LIEF TE...	Ned2	19,8	2964	44,6	1,5	232
19	08-06	VOETBAL WK KW FINLAND-NEDERLAND	Talpa*	19,5	2923	45,3	2,0	301
20	23-01	SCHAATSEN WK SPRINT 500 MTR DAMES	Ned2	19,4	2910	37,8	1,1	163
21	09-02	VOETBAL VR ENGELAND-NEDERLAND	SBS 6	19,3	2893	39,2	1,0	156
22	09-03	VOETBAL CL AS MONACO-PSV	Ned2	19,2	2878	41,2	1,0	156
23	05-03	KOPSPIJKERS	Ned3	19,1	2858	37,8	1,5	229
24	25-05	VOETBAL CL AC MILAN-LIVERPOOL	Ned2	18,6	2793	46,9	1,1	159
25	14-09	VOETBAL CL SPARTA PRAAG-AJAX	Ned2	18,3	2762	41,5	1,3	194

*Uitgezonden op de zender Nickelodeon

7.4 Meest bekeken programma's, 02:00-26:00 uur, 6+, extrakijken, top 25

De toplijst van 'extrakijken' wordt in 2005 aangevoerd door de WK kwalificatie voetbalwedstrijd Nederland – Roemenië (SBS 6). In de toplijst van het 'basiskijken' staat deze uitzending op de vierde plaats. Na de WK kwalificatie voetbalwedstrijd Nederland – Roemenië zijn de WK kwalificatie wedstrijd Tsjechië – Nederland (Talpa) en de voorronde voetbalwedstrijd Nederland – Italië (SBS 6) vaak bij anderen thuis bekeken. Programma's die niet in de reguliere toplijst voorkomen, maar wel hoog in de toplijst 'extrakijken' zijn o.a. Boer zoekt vrouw (Nederland 1), Idols (RTL4) en Hart van Nederland (SBS 6). Deze programma's zijn relatief vaak bij anderen thuis bekeken.

Top 25 meest bekeken programma's 6+, extrakijken, 2005

Pos.	Datum	Programma	Zender	KDH	Kijkers	
					x 1000	MADL
1	04-06	VOETBAL WK KW NEDERLAND-ROEMENIE	SBS 6	3,7	551	72,8
2	08-10	VOETBAL WK KW TSJECHIE-NEDERLAND	Talpa	3,3	499	64,9
3	12-11	VOETBAL VR NEDERLAND-ITALIE	SBS 6	2,9	438	51,8
4	04-05	VOETBAL CL PSV-AC MILAN	Ned3	2,9	430	59,4
5	26-03	VOETBAL WK KW ROEMENIE-NEDERLAND	Talpa*	2,6	386	60,0
6	27-03	BOER ZOEKT VROUW	Ned1	2,5	381	42,2
7	26-11	IDOLS	RTL4	2,1	321	49,5
8	10-04	STUDIO SPORT ZONDAG 1	Ned2	2,1	314	58,9
9	08-06	VOETBAL WK KW FINLAND-NEDERLAND	Talpa*	2,0	303	74,0
10	30-03	VOETBAL WK KW NEDERLAND-ARMENIE	SBS 6	2,0	298	63,0
11	17-08	VOETBAL VR NEDERLAND-DUIZSLAND	SBS 6	2,0	296	67,7
12	26-04	VOETBAL CL AC MILAN-PSV	Ned2	1,8	274	66,6
13	20-03	JOURNAAL 20 UUR	Ned2	1,7	261	56,3
14	27-03	HART VAN NEDERLAND	SBS 6	1,7	258	38,1
15	03-09	VOETBAL WK KW ARMENIE-NEDERLAND	Talpa	1,7	254	60,9
16	02-11	VOETBAL CL FC THUN-AJAX	Ned2	1,7	253	66,3
17	12-10	VOETBAL WK KW NEDERLAND-MACEDONIE	SBS 6	1,6	245	73,9
18	15-10	DANCING WITH THE STARS	RTL4	1,6	236	37,3
19	30-04	BEATRIX 25 DIT IS EEN LAND OM LIEF TE...	Ned2	1,5	233	43,7
20	05-03	KOPSPIJKERS	Ned3	1,5	230	40,2
21	24-07	WIELRENNEN TOUR DE FRANCE	Ned2	1,5	222	54,6
22	07-09	VOETBAL WK KW NEDERLAND-ANDORRA	SBS 6	1,5	219	64,6
23	05-05	VOETBAL UC AZ-SPORTING LISSABON	Ned2	1,4	213	38,2
24	26-11	CRIME SCENE INVESTIGATION	RTL4	1,4	212	29,8
25	04-12	WEDSTRIJDEN ZONDAG	Talpa	1,4	205	41,2

*Uitgezonden op de zender Nickelodeon

TOELICHTING

Het kijkonderzoek wordt in opdracht van Stichting KijkOnderzoek (SKO) uitgevoerd door de bureaus Intomart GfK en TvTimes. SKO is een samenwerkingsverband van de Stichting tot Promotie en Optimalisatie van Televisiereclame (SPOT), de Publieke Omroep (NOS), het Platform Media Adviesbureaus (PMA) en de bond voor adverteerders (BVA). Doel van SKO is het laten uitvoeren van betrouwbaar, valide, marktrelevant en innovatief kijkonderzoek.

In het kijkonderzoek wordt van een representatief panel dagelijks gemeten wie op welk moment naar welke zender kijkt. Het televisiepanel bestaat uit circa 2.700 personen van 6 jaar en ouder, behorende tot ongeveer 1.240 huishoudens. De meting van het kijkgedrag gebeurt met behulp van een zogenaamde kijkmeter, die aangesloten wordt op alle televisies in de panelhuishoudens. De kijkmeter verzamelt de gegevens over het kijkgedrag en seint ze over naar een centrale computer.

Net als bij ieder ander steekproefonderzoek wordt de betrouwbaarheid van de uitkomsten van het kijkonderzoek bepaald door de aard van de steekproef, de grootte van de steekproef en de verdeling van de antwoorden (kijkgedrag). De omvang van de steekproef speelt een belangrijke rol. Hoe groter de steekproef, hoe groter de betrouwbaarheid van de cijfers. Onderzoeksuitkomsten zijn 100% betrouwbaar wanneer alle Nederlanders aan het onderzoek zouden meewerken. Bij kleine steekproeven kunnen de resultaten afwijkingen vertonen door toevallige steekproefafwijkingen. Met behulp van kansberekening kan worden vastgesteld hoe groot de marge is, waarbinnen de resultaten van een steekproef waarschijnlijk zullen vallen. Zo kan men zeggen dat de resultaten van een aselechte steekproef met 95% zekerheid niet meer dan een bepaald percentage van de werkelijke waarde zullen afwijken.

De door Intomart GfK verzamelde gegevens over het kijkgedrag kunnen worden gekoppeld aan de door TvTimes geregistreerde en gecodeerde uitzendgegevens van op dit moment 16 televisiezenders.

SKO vat de belangrijkste uitkomsten uit het kijkonderzoek samen in dit bulletin. Bij elke meer dan terloopse vermelding van de gegevens uit dit bulletin dient vermeld te worden: 'Bron: Stichting KijkOnderzoek. Geen hergebruik toegestaan zonder voorafgaande schriftelijke toestemming van Stichting KijkOnderzoek'.

Meer informatie over SKO is beschikbaar op de website www.kijkonderzoek.nl.

DEFINITIES

De volgende definities zijn behulpzaam om de tabellen in dit maandrapport te kunnen interpreteren:

Totaalkijken, basiskijken, extrakijken

Het totaalkijkgedrag bevat zowel het kijken naar de televisie thuis (basiskijkgedrag) als het kijken bij anderen thuis (extrakijkgedrag).

Kijkdichtheid (KDH)

De kijkdichtheid (KDH) is gedefinieerd als het percentage van de betreffende doelgroep dat gemiddeld naar het programma of de zender keek. De kijkdichtheid wordt per seconde bepaald en gemiddeld over het tijdvak of de duur van het programma.

Kijkers x 1000

Het aantal kijkers in duizendtallen geeft het absolute aantal personen in een doelgroep aan dat gemiddeld per seconde naar een programma of zender heeft gekeken.

Marktaandeel (MADL)

Het marktaandeel is het percentage kijkers naar het programma of de zender, gepercenteerd op het totale kijkerspubliek binnen de doelgroep.

Gemiddeld bereik

Het gemiddelde bereik is in dit rapport gedefinieerd als het percentage personen in een doelgroep die gemiddeld per dag of per week in het aangegeven tijdvak minimaal vijftien minuten aaneengesloten naar een bepaalde zender heeft gekeken.

02:00 - 26:00 uur

Een dag in het kijkonderzoek loopt niet van 0:00 uur tot 24:00 uur, maar begint om twee uur 's nachts en eindigt om twee uur 's nachts op de volgende dag. Vandaar dat de dag wordt omschreven met 02:00-26:00 uur. (Voorbeeld: 25 juni begint op 25 juni om 2:00 uur en eindigt op 26 juni om 2:00 uur)

BIJLAGE 1

Kijkdichtheden, 02:00-26:00 uur, 6+, per zender, per maand

	Ned1	Ned2	Ned3	Publ	RTL4	RTL5	RTL7	RTL	SBS 6	NET 5	Ver	SBS	Talpa	MTV	TMF	BOX	NICK	Jetix	DISC	NGC	ANIM	EURO	AT5	Reg	VID	DVD	Rest	Tot
2004																												
januari	1,8	2,4	1,1	5,3	2,5	0,7	0,7	3,8	1,6	0,6	0,4	2,6	-	0,1	0,1	0,0	0,3	0,3	0,2	0,1	0,1	0,2	0,0	0,3	0,5	0,2	1,0	15,1
februari	1,7	2,6	0,9	5,2	2,4	0,6	0,7	3,7	1,4	0,5	0,4	2,3	-	0,1	0,1	0,0	0,3	0,3	0,2	0,1	0,1	0,1	0,0	0,3	0,5	0,3	1,0	14,6
maart	1,6	2,3	0,9	4,8	2,4	0,6	0,6	3,7	1,4	0,5	0,4	2,4	-	0,1	0,1	0,0	0,3	0,3	0,2	0,1	0,1	0,1	0,0	0,3	0,4	0,2	0,9	13,9
april	1,5	2,1	0,9	4,5	2,4	0,6	0,6	3,6	1,3	0,6	0,4	2,3	-	0,1	0,1	0,0	0,3	0,3	0,2	0,1	0,0	0,1	0,0	0,3	0,4	0,2	0,9	13,3
mei	1,4	1,8	0,8	4,0	2,0	0,6	0,6	3,2	1,3	0,6	0,4	2,4	-	0,1	0,1	0,0	0,3	0,3	0,2	0,1	0,1	0,1	0,0	0,3	0,4	0,2	0,8	12,5
juni	1,2	3,8	0,6	5,7	1,7	0,5	0,5	2,7	1,1	0,5	0,3	1,9	-	0,1	0,1	0,0	0,3	0,2	0,2	0,1	0,1	0,1	0,0	0,3	0,3	0,2	0,8	12,9
juli	1,2	2,3	0,7	4,2	1,4	0,6	0,5	2,4	1,1	0,5	0,4	2,0	-	0,1	0,1	0,0	0,3	0,2	0,2	0,1	0,1	0,1	0,0	0,3	0,3	0,3	0,8	11,4
augustus	1,1	3,5	0,6	5,2	1,3	0,4	0,4	2,1	1,1	0,5	0,3	1,9	-	0,1	0,1	0,0	0,3	0,3	0,1	0,1	0,0	0,2	0,0	0,3	0,3	0,3	0,8	12,0
september	1,4	2,1	0,8	4,3	2,0	0,5	0,6	3,0	1,2	0,6	0,4	2,2	-	0,1	0,1	0,0	0,3	0,3	0,2	0,1	0,1	0,1	0,0	0,3	0,3	0,3	0,8	12,5
oktober	1,6	1,9	1,0	4,4	2,2	0,6	0,7	3,4	1,3	0,7	0,4	2,4	-	0,1	0,1	0,0	0,4	0,3	0,2	0,1	0,1	0,1	0,0	0,3	0,4	0,3	0,8	13,5
november	1,6	2,3	1,1	5,0	2,4	0,6	0,6	3,6	1,2	0,7	0,4	2,4	-	0,1	0,1	0,0	0,4	0,4	0,2	0,1	0,1	0,1	0,0	0,3	0,4	0,3	0,9	14,3
december	1,7	2,4	1,1	5,3	2,2	0,6	0,6	3,5	1,2	0,7	0,4	2,3	-	0,1	0,1	0,0	0,4	0,3	0,2	0,1	0,1	0,1	0,0	0,3	0,4	0,4	0,9	14,5
2005																												
januari	1,9	2,3	1,0	5,2	2,3	0,7	0,6	3,6	1,5	0,6	0,4	2,6	-	0,1	0,1	0,0	0,4	0,3	0,3	0,1	0,1	0,2	0,0	0,3	0,4	0,5	1,0	15,1
februari	1,9	2,4	1,0	5,2	2,3	0,7	0,6	3,6	1,3	0,6	0,4	2,2	-	0,1	0,1	0,0	0,4	0,3	0,3	0,1	0,1	0,1	0,0	0,3	0,4	0,5	0,9	14,8
maart	1,8	2,1	1,0	4,9	2,3	0,6	0,6	3,5	1,5	0,6	0,4	2,5	-	0,1	0,1	0,0	0,4	0,3	0,2	0,1	0,1	0,1	0,0	0,3	0,4	0,4	0,8	14,3
april	1,7	2,6	0,9	5,2	2,1	0,5	0,6	3,2	1,3	0,6	0,3	2,2	-	0,1	0,1	0,0	0,3	0,2	0,2	0,1	0,1	0,1	0,0	0,2	0,3	0,4	0,8	13,5
mei	1,5	1,9	0,8	4,3	2,0	0,5	0,6	3,2	1,3	0,6	0,4	2,3	-	0,1	0,1	0,0	0,3	0,3	0,2	0,1	0,1	0,1	0,0	0,3	0,3	0,4	0,8	12,9
juni	1,3	1,9	0,6	3,8	1,6	0,5	0,6	2,8	1,2	0,5	0,4	2,1	-	0,1	0,1	0,0	0,3	0,2	0,2	0,1	0,1	0,1	0,0	0,3	0,3	0,3	0,8	11,5
juli	1,3	2,2	0,7	4,2	1,4	0,6	0,5	2,4	1,3	0,5	0,4	2,2	-	0,1	0,1	0,0	0,3	0,3	0,2	0,1	0,1	0,1	0,0	0,3	0,2	0,4	0,8	11,8
augustus	1,4	1,5	0,7	3,6	1,6	0,7	0,5	2,7	1,3	0,5	0,4	2,1	0,5	0,1	0,1	0,0	0,2	0,3	0,2	0,1	0,1	0,1	0,0	0,3	0,3	0,4	0,8	11,9
september	1,5	1,7	0,7	3,9	1,9	0,6	0,5	2,9	1,2	0,6	0,4	2,2	0,7	0,1	0,1	0,0	0,2	0,3	0,2	0,1	0,1	0,2	0,0	0,3	0,3	0,4	0,7	12,6
oktober	1,6	1,6	0,8	4,0	2,1	0,7	0,5	3,3	1,3	0,6	0,5	2,4	0,8	0,1	0,1	0,0	0,2	0,3	0,3	0,1	0,1	0,1	0,0	0,3	0,3	0,5	0,7	13,7
november	1,7	2,0	1,0	4,7	2,2	0,8	0,5	3,5	1,4	0,7	0,4	2,5	0,8	0,1	0,1	0,0	0,3	0,4	0,3	0,1	0,1	0,1	0,0	0,3	0,3	0,5	0,8	14,9
december	1,7	2,1	1,1	4,9	2,2	0,7	0,6	3,5	1,3	0,7	0,5	2,5	0,8	0,1	0,1	0,0	0,3	0,3	0,3	0,1	0,1	0,1	0,0	0,3	0,3	0,6	0,8	15,1

*Talpa heeft in de periode 01/01 tot en met 12/08 niet uitgezonden: voor die periode is het resultaat op 0 gesteld

BIJLAGE 2

Kijkdichtheden, 18:00-24:00 uur, 6+, per zender, per maand

	Ned1	Ned2	Ned3	Publ	RTL4	RTL5	RTL7	RTL	SBS 6	NET 5	Ver	SBS	Talpa	MTV	TMF	BOX	NICK	Jetix	DISC	NGC	ANIM	EURO	AT5	Reg	VID	DVD	Rest	Tot
2004																												
januari	5,1	6,2	3,0	14,2	7,1	1,6	2,3	11,1	4,8	1,8	1,5	8,0	-	0,1	0,2	0,0	0,5	0,0	0,4	0,2	0,1	0,2	0,1	0,7	0,9	0,5	1,9	39,0
februari	4,9	7,0	2,5	14,4	6,7	1,7	2,4	10,8	4,3	1,7	1,4	7,4	-	0,1	0,2	0,1	0,5	0,0	0,4	0,2	0,1	0,2	0,1	0,7	0,8	0,5	1,8	38,1
maart	4,7	6,4	2,4	13,5	7,1	1,6	2,2	10,9	4,5	1,6	1,4	7,6	-	0,1	0,1	0,0	0,5	0,0	0,3	0,2	0,1	0,1	0,1	0,6	0,8	0,5	1,7	37,1
april	4,2	6,0	2,5	12,7	7,1	1,7	2,1	10,8	4,1	1,7	1,3	7,1	-	0,1	0,2	0,0	0,4	0,0	0,3	0,1	0,1	0,1	0,1	0,6	0,8	0,5	1,6	35,6
mei	4,1	5,4	2,4	11,9	5,9	1,6	2,0	9,5	4,1	1,9	1,5	7,5	-	0,2	0,1	0,0	0,4	0,0	0,3	0,1	0,1	0,2	0,1	0,6	0,8	0,4	1,5	33,7
juni	3,4	12,9	1,8	18,1	4,5	1,2	1,5	7,2	3,4	1,4	1,2	6,0	-	0,2	0,1	0,0	0,4	0,0	0,3	0,1	0,1	0,1	0,1	0,6	0,6	0,3	1,6	35,7
juli	3,9	5,6	1,9	11,4	3,8	1,5	1,5	6,8	3,4	1,5	1,2	6,1	-	0,2	0,2	0,1	0,4	0,0	0,3	0,2	0,1	0,1	0,1	0,7	0,6	0,6	1,7	29,5
augustus	3,3	8,6	1,8	13,7	3,4	1,2	1,4	6,0	3,4	1,5	1,1	6,0	-	0,2	0,1	0,1	0,4	0,0	0,3	0,1	0,1	0,2	0,1	0,6	0,5	0,5	1,6	30,5
september	4,2	6,4	2,4	12,9	5,7	1,2	2,0	8,9	3,9	2,0	1,4	7,2	-	0,1	0,1	0,1	0,5	0,0	0,3	0,2	0,1	0,2	0,1	0,6	0,7	0,6	1,6	34,0
oktober	4,6	5,7	2,8	13,1	6,4	1,5	2,3	10,2	4,4	2,3	1,3	8,0	-	0,1	0,2	0,1	0,8	0,0	0,4	0,2	0,1	0,1	0,1	0,6	0,7	0,7	1,7	36,9
november	4,6	6,4	3,0	14,0	6,9	1,7	2,0	10,7	4,1	2,4	1,3	7,8	-	0,1	0,1	0,1	0,8	0,0	0,4	0,2	0,1	0,2	0,1	0,6	0,7	0,7	1,8	38,4
december	4,7	6,4	3,2	14,3	6,3	1,6	2,1	10,1	4,1	2,4	1,4	7,8	-	0,1	0,1	0,1	0,5	0,0	0,4	0,2	0,1	0,1	0,1	0,6	0,7	0,8	1,9	37,9
2005																												
januari	5,6	6,5	2,6	14,7	6,7	1,8	2,1	10,6	4,9	1,9	1,5	8,3	-	0,2	0,2	0,1	0,5	0,0	0,5	0,2	0,1	0,2	0,1	0,7	0,7	1,0	1,8	39,7
februari	5,4	6,8	2,7	14,9	6,7	2,0	2,2	10,9	4,1	1,8	1,5	7,3	-	0,2	0,1	0,1	0,5	0,0	0,4	0,2	0,1	0,1	0,1	0,7	0,7	1,0	1,8	39,0
maart	5,2	6,2	2,7	14,1	6,6	1,4	2,2	10,3	5,0	2,1	1,3	8,4	-	0,2	0,2	0,1	0,7	0,0	0,4	0,2	0,1	0,2	0,1	0,6	0,7	0,8	1,5	38,6
april	5,0	7,6	2,5	15,0	6,1	1,2	2,0	9,3	4,1	1,8	1,2	7,1	-	0,1	0,2	0,1	0,4	0,0	0,3	0,1	0,1	0,2	0,1	0,6	0,7	0,8	1,6	36,7
mei	4,3	5,8	2,4	12,6	5,9	1,4	2,2	9,4	3,9	1,9	1,6	7,4	-	0,2	0,1	0,1	0,4	0,0	0,3	0,2	0,1	0,2	0,1	0,6	0,7	0,8	1,4	34,5
juni	3,6	5,4	1,7	10,7	4,6	1,2	2,0	7,8	4,1	1,5	1,5	7,1	-	0,2	0,1	0,1	0,7	0,0	0,3	0,1	0,1	0,2	0,1	0,6	0,5	0,7	1,5	30,8
juli	3,7	5,0	1,8	10,6	3,9	1,4	1,6	6,9	4,0	1,7	1,3	7,0	-	0,2	0,1	0,1	0,4	0,0	0,3	0,2	0,1	0,1	0,1	0,7	0,5	0,9	1,6	29,6
augustus	3,7	4,1	1,9	9,8	4,5	2,1	1,4	8,0	4,1	1,5	1,3	6,9	1,7	0,1	0,1	0,1	0,1	0,0	0,3	0,2	0,1	0,2	0,1	0,7	0,5	0,9	1,6	31,5
september	4,0	5,1	1,9	11,0	5,4	1,9	1,3	8,6	3,8	1,8	1,4	7,1	2,7	0,1	0,1	0,1	0,0	0,0	0,4	0,1	0,1	0,3	0,1	0,6	0,6	0,8	1,4	34,0
oktober	4,6	4,7	2,3	11,6	6,0	2,4	1,3	9,7	4,2	2,0	1,7	7,9	3,1	0,1	0,2	0,0	0,0	0,0	0,4	0,2	0,1	0,1	0,1	0,7	0,6	1,0	1,4	37,3
november	4,7	5,9	2,6	13,1	6,4	2,6	1,3	10,4	4,5	2,1	1,6	8,2	3,0	0,2	0,1	0,1	0,0	0,0	0,4	0,2	0,1	0,2	0,1	0,7	0,6	1,0	1,4	39,8
december	4,6	5,8	2,9	13,2	6,4	2,4	1,5	10,2	4,1	2,2	1,7	8,0	2,8	0,1	0,1	0,1	0,0	0,0	0,4	0,2	0,1	0,1	0,1	0,7	0,6	1,2	1,6	39,5

*Talpa heeft in de periode 01/01 tot en met 12/08 niet uitgezonden: voor die periode is het resultaat op 0 gesteld

BIJLAGE 3

Marktaandeel, 02:00-26:00 uur, 6+, per zender, per maand

	Ned1	Ned2	Ned3	Publ	RTL4	RTL5	RTL7	RTL	SBS 6	NET 5	Ver	SBS	Talpa	MTV	TMF	BOX	NICK	Jetix	DISC	NGC	ANIM	EURO	AT5	Reg	VID	DVD	Rest	Tot	
2004																													
januari	11,7	16,0	7,1	34,9	16,4	4,4	4,6	25,3	10,4	3,8	2,8	17,0	-	0,5	0,7	0,2	2,0	2,0	1,6	0,7	0,4	1,0	0,2	2,0	3,2	1,5	6,7	100,0	
februari	11,6	17,9	6,4	35,9	16,2	4,3	4,8	25,3	9,3	3,7	2,7	15,7	-	0,6	0,8	0,2	2,2	2,0	1,6	0,6	0,4	0,7	0,2	2,2	3,2	1,7	6,7	100,0	
maart	11,7	16,6	6,4	34,7	17,6	4,5	4,5	26,6	10,4	3,7	2,8	17,0	-	0,5	0,7	0,2	2,2	1,9	1,5	0,6	0,4	0,6	0,2	1,9	3,1	1,7	6,2	100,0	
april	11,0	16,1	6,6	33,7	18,1	4,6	4,5	27,1	10,0	4,2	2,8	17,0	-	0,5	0,9	0,2	2,0	2,0	1,5	0,5	0,4	0,7	0,2	1,9	3,1	1,7	6,4	100,0	
mei	11,2	14,5	6,7	32,4	16,2	4,6	4,8	25,6	10,7	4,8	3,4	19,0	-	0,7	0,9	0,3	2,2	2,2	1,4	0,6	0,5	0,8	0,2	2,0	3,3	1,7	6,4	100,0	
juni	9,3	29,8	5,0	44,1	13,0	4,1	3,5	20,6	8,5	3,7	2,6	14,8	-	0,6	0,7	0,3	2,2	1,8	1,2	0,5	0,4	0,7	0,2	2,0	2,6	1,4	6,3	100,0	
juli	10,8	20,4	5,9	37,1	11,9	4,9	4,1	20,9	9,9	4,2	3,1	17,2	-	0,8	0,9	0,3	2,6	2,1	1,5	0,6	0,5	0,6	0,2	2,5	2,8	2,3	7,0	100,0	
augustus	9,1	28,8	5,3	43,3	10,5	3,7	3,6	17,8	9,2	3,9	2,6	15,7	-	0,7	0,9	0,3	2,4	2,3	1,2	0,5	0,4	1,4	0,2	2,0	2,4	2,1	6,4	100,0	
september	11,5	16,7	6,6	34,9	15,7	3,7	4,7	24,2	9,7	5,0	3,2	17,9	-	0,7	0,9	0,4	2,3	2,1	1,3	0,6	0,4	0,8	0,2	2,0	2,7	2,1	6,6	100,0	
oktober	11,6	13,9	7,1	32,7	16,0	4,1	4,9	24,9	9,9	5,2	2,8	17,9	-	0,7	0,9	0,3	3,0	2,2	1,6	0,6	0,5	0,9	0,2	1,9	2,9	2,5	6,3	100,0	
november	11,5	16,0	7,4	34,9	16,7	4,5	4,2	25,3	8,7	5,1	2,6	16,5	-	0,6	0,7	0,3	2,8	2,5	1,6	0,6	0,5	0,7	0,2	1,8	2,6	2,4	6,0	100,0	
december	11,7	16,7	7,7	36,2	15,2	4,4	4,4	24,0	8,6	4,9	2,6	16,1	-	0,6	0,8	0,3	2,5	2,2	1,6	0,6	0,7	0,6	0,2	2,0	2,5	2,9	6,5	100,0	
2005																													
januari	12,6	15,4	6,5	34,5	15,1	4,5	4,2	23,8	10,1	4,0	2,9	17,1	-	0,7	0,8	0,3	2,4	2,0	1,8	0,6	0,6	1,1	0,2	2,0	2,5	3,0	6,5	100,0	
februari	12,6	16,4	6,5	35,5	15,6	4,7	4,4	24,7	8,6	3,8	2,8	15,2	-	0,7	0,7	0,3	2,5	2,3	1,8	0,6	0,8	0,7	0,2	2,1	2,4	3,2	6,3	100,0	
maart	12,7	15,0	6,7	34,3	15,9	3,9	4,5	24,3	10,8	4,4	2,5	17,8	-	0,7	0,7	0,3	2,7	2,0	1,7	0,6	0,7	0,8	0,2	1,9	2,6	3,0	5,7	100,0	
april	12,6	19,4	6,5	38,5	15,5	3,5	4,4	23,4	9,5	4,1	2,4	16,1	-	0,6	0,9	0,3	2,1	1,7	1,3	0,5	0,6	0,9	0,2	1,8	2,4	2,7	5,9	100,0	
mei	12,0	15,0	6,5	33,5	15,7	4,0	5,0	24,7	10,0	4,4	3,5	17,9	-	0,7	0,7	0,4	2,3	2,1	1,6	0,7	0,7	1,0	0,2	2,1	2,6	2,9	6,1	100,0	
juni	11,2	16,2	5,4	32,9	14,2	4,6	5,0	23,9	10,6	4,1	3,6	18,4	-	0,8	0,8	0,3	2,9	2,1	1,6	0,6	0,6	0,9	0,2	2,2	2,2	2,9	6,5	100,0	
juli	11,4	18,8	5,6	35,7	11,6	4,7	4,1	20,4	10,9	4,4	3,1	18,4	-	0,8	0,8	0,4	2,6	2,2	1,7	0,7	0,7	0,8	0,3	2,5	2,0	3,4	6,4	100,0	
augustus	11,4	13,0	5,5	29,9	13,3	5,5	4,1	22,9	10,8	4,1	3,0	17,9	3,9	0,7	0,8	0,3	1,8	2,2	1,8	0,7	0,7	1,1	0,4	2,4	2,2	3,3	6,8	100,0	
september	11,5	13,8	5,4	30,7	15,1	4,6	3,6	23,3	9,7	4,6	3,2	17,5	5,6	0,7	0,8	0,3	1,6	2,1	1,7	0,6	0,6	1,2	0,3	2,1	2,3	3,0	5,5	100,0	
oktober	11,6	11,7	6,0	29,3	15,0	5,2	3,7	23,9	9,5	4,6	3,5	17,6	6,0	0,8	0,8	0,3	1,5	2,3	1,9	0,7	0,6	0,8	0,2	2,1	2,2	3,6	5,2	100,0	
november	11,6	13,4	6,7	31,7	14,8	5,3	3,5	23,7	9,2	4,4	3,0	16,6	5,3	0,7	0,7	0,3	1,7	2,5	1,8	0,8	0,7	0,8	0,3	2,1	2,1	3,4	5,1	100,0	
december	11,3	13,8	7,1	32,2	14,5	4,9	3,9	23,2	8,5	4,7	3,2	16,3	5,0	0,7	0,6	0,3	1,8	2,1	1,7	0,7	0,7	0,7	0,2	2,1	2,1	4,0	5,6	100,0	

*Talpa heeft in de periode 01/01 tot en met 12/08 niet uitgezonden: voor die periode is het resultaat op 0 gesteld

BIJLAGE 4

Marktaandelen, 18:00-24:00 uur, 6+, per zender, per maand

	Ned1	Ned2	Ned3	Publ	RTL4	RTL5	RTL7	RTL	SBS 6	NET 5	Ver	SBS	Talpa	MTV	TMF	BOX	NICK	Jetix	DISC	NGC	ANIM	EURO	AT5	Reg	VID	DVD	Rest	Tot	
2004																													
januari	13,0	15,8	7,6	36,3	18,2	4,2	6,0	28,3	12,3	4,5	3,8	20,6	-	0,4	0,4	0,1	1,2	0,0	1,0	0,5	0,2	0,5	0,2	1,9	2,2	1,2	4,9	100,0	
februari	12,9	18,3	6,6	37,8	17,6	4,4	6,2	28,2	11,3	4,4	3,6	19,3	-	0,3	0,4	0,1	1,3	0,0	1,0	0,4	0,2	0,4	0,2	1,9	2,2	1,4	4,7	100,0	
maart	12,6	17,3	6,5	36,4	19,0	4,4	5,9	29,3	12,2	4,4	3,7	20,4	-	0,3	0,4	0,1	1,3	0,0	0,9	0,4	0,2	0,4	0,2	1,7	2,2	1,3	4,5	100,0	
april	11,8	16,8	7,1	35,7	19,9	4,6	5,8	30,4	11,6	4,8	3,7	20,0	-	0,3	0,5	0,1	1,1	0,0	1,0	0,4	0,2	0,4	0,2	1,7	2,2	1,3	4,5	100,0	
mei	12,2	16,0	7,2	35,4	17,4	4,8	6,0	28,2	12,2	5,7	4,4	22,2	-	0,5	0,4	0,1	1,2	0,0	0,9	0,4	0,2	0,5	0,2	1,8	2,3	1,3	4,4	100,0	
juni	9,6	36,2	5,0	50,7	12,6	3,3	4,2	20,1	9,5	4,0	3,3	16,7	-	0,4	0,4	0,1	1,2	0,0	0,7	0,4	0,2	0,3	0,2	1,7	1,8	1,0	4,4	100,0	
juli	13,2	18,9	6,5	38,5	12,8	5,0	5,2	23,0	11,4	5,2	4,2	20,7	-	0,6	0,5	0,2	1,4	0,0	1,0	0,5	0,3	0,4	0,2	2,5	2,2	2,0	5,8	100,0	
augustus	10,9	28,2	6,0	45,1	11,1	3,9	4,6	19,7	11,2	4,9	3,6	19,7	-	0,5	0,4	0,2	1,3	0,0	0,8	0,4	0,2	0,8	0,2	1,9	1,8	1,8	5,3	100,0	
september	12,2	18,7	6,9	37,9	16,7	3,5	6,0	26,2	11,4	5,8	4,0	21,2	-	0,4	0,4	0,2	1,3	0,0	0,9	0,5	0,2	0,5	0,2	1,8	1,9	1,6	4,8	100,0	
oktober	12,4	15,5	7,5	35,4	17,3	4,2	6,1	27,5	11,9	6,3	3,5	21,7	-	0,4	0,4	0,2	2,0	0,0	1,0	0,4	0,2	0,4	0,2	1,6	2,0	1,8	4,7	100,0	
november	12,1	16,6	7,9	36,6	18,1	4,5	5,3	27,8	10,7	6,3	3,5	20,4	-	0,4	0,4	0,2	2,1	0,0	1,0	0,4	0,3	0,4	0,2	1,6	1,8	1,8	4,6	100,0	
december	12,5	16,8	8,5	37,8	16,7	4,3	5,6	26,7	10,7	6,2	3,6	20,5	-	0,3	0,4	0,2	1,3	0,0	1,0	0,4	0,3	0,3	0,2	1,7	1,8	2,2	4,9	100,0	
2005																													
januari	14,0	16,3	6,6	36,9	16,8	4,5	5,3	26,7	12,2	4,9	3,9	21,0	-	0,4	0,4	0,2	1,2	0,0	1,2	0,5	0,3	0,4	0,2	1,7	1,8	2,4	4,6	100,0	
februari	13,9	17,5	6,9	38,3	17,2	5,1	5,6	27,9	10,4	4,6	3,7	18,7	-	0,4	0,4	0,2	1,3	0,0	1,1	0,4	0,3	0,4	0,2	1,8	1,7	2,5	4,5	100,0	
maart	13,4	16,0	7,0	36,5	17,2	3,8	5,7	26,6	13,0	5,5	3,4	21,8	-	0,4	0,4	0,2	1,9	0,0	1,0	0,4	0,3	0,5	0,2	1,7	1,8	2,2	4,0	100,0	
april	13,5	20,6	6,8	41,0	16,7	3,3	5,4	25,4	11,2	5,0	3,1	19,3	-	0,4	0,5	0,2	1,2	0,0	0,9	0,4	0,3	0,5	0,2	1,6	1,8	2,2	4,2	100,0	
mei	12,6	16,8	7,0	36,4	17,0	4,0	6,3	27,3	11,4	5,4	4,6	21,4	-	0,5	0,4	0,2	1,1	0,0	1,0	0,5	0,3	0,6	0,2	1,8	1,9	2,3	4,2	100,0	
juni	11,6	17,5	5,5	34,7	14,8	4,0	6,4	25,2	13,2	5,0	4,9	23,1	-	0,6	0,4	0,2	2,2	0,0	1,1	0,5	0,3	0,5	0,3	1,9	1,7	2,4	5,0	100,0	
juli	12,6	16,9	6,2	35,7	13,1	4,6	5,5	23,2	13,4	5,6	4,5	23,5	-	0,6	0,4	0,2	1,4	0,0	1,2	0,6	0,4	0,5	0,3	2,3	1,6	3,0	5,3	100,0	
augustus	11,9	13,2	6,1	31,1	14,4	6,6	4,6	25,6	13,2	4,9	4,1	22,1	5,5	0,4	0,4	0,2	0,3	0,0	1,0	0,5	0,3	0,7	0,3	2,1	1,5	2,7	5,1	100,0	
september	11,9	14,9	5,5	32,2	15,8	5,6	3,8	25,2	11,3	5,4	4,2	20,9	7,8	0,4	0,4	0,2	0,0	0,0	1,1	0,4	0,3	0,8	0,3	1,8	1,6	2,4	4,1	100,0	
oktober	12,3	12,5	6,2	31,0	16,1	6,4	3,6	26,0	11,3	5,3	4,6	21,2	8,4	0,4	0,4	0,1	0,0	0,0	1,2	0,5	0,3	0,4	0,2	1,8	1,6	2,7	3,8	100,0	
november	11,8	14,8	6,4	33,0	16,2	6,6	3,3	26,1	11,4	5,2	4,0	20,6	7,5	0,4	0,3	0,1	0,0	0,0	1,1	0,5	0,3	0,4	0,3	1,8	1,4	2,6	3,6	100,0	
december	11,5	14,6	7,4	33,5	16,2	6,0	3,7	25,8	10,5	5,6	4,2	20,2	7,2	0,3	0,3	0,1	0,0	0,0	1,0	0,5	0,3	0,3	0,2	1,7	1,5	3,0	3,9	100,0	

*Talpa heeft in de periode 01/01 tot en met 12/08 niet uitgezonden: voor die periode is het resultaat op 0 gesteld

BIJLAGE 5

Kijktijd in minuten, 02:00-26:00 uur, 6+, totaal zenders, per maand

	1990	1991	1992	1993	1994	1995	1996	1997	1998	1999	2000	2001	2002	2003	2004	2005
januari	131	174	166	177	174	181	184	193	183	194	185	190	188	216	217	218
februari	134	172	171	176	179	174	182	178	181	194	175	181	200	202	210	213
maart	124	147	153	154	160	164	169	165	170	179	169	179	181	202	200	206
april	112	141	147	140	152	150	147	155	166	166	159	173	177	187	191	195
mei	97	136	122	132	139	134	148	143	145	152	147	148	172	173	180	185
juni	124	133	125	120	138	127	139	127	163	141	159	144	167	157	186	166
juli	97	101	121	120	113	111	132	121	151	121	145	137	148	149	164	171
augustus	91	103	126	124	125	115	130	111	131	135	128	135	142	151	173	171
september	113	124	133	140	153	150	146	150	157	147	166	175	165	178	180	181
oktober	129	144	156	158	163	157	156	164	173	170	170	169	192	198	195	197
november	138	152	163	166	165	168	170	175	180	177	176	179	199	212	206	215
december	146	159	169	167	169	179	180	182	183	182	182	188	216	215	209	218
jaar	120	140	146	148	152	151	157	155	165	163	163	166	179	187	192	195

BIJLAGE 6

Kijkersprofielen zenders, 02:00-26:00 uur, 2005 (behorend bij Hoofdstuk 6)

Doelgroep	Ned1	Ned2	Ned3	RTL4	RTL5	RTL7	SBS 6	NET 5	Ver	Talpa	MTV	TMF	BOX	NICK	Jetix	DISC	NGC	ANIM	EURO	AT5	Regio	Tot
MAN6+	40,2	53,0	45,2	35,2	52,6	47,5	49,0	40,1	59,9	51,6	48,4	44,4	46,8	49,8	47,7	65,2	61,1	42,2	64,4	41,4	48,5	46,7
VRW6+	59,7	47,0	54,8	64,7	47,4	52,4	51,0	59,9	40,2	48,4	51,6	55,6	53,2	50,2	52,3	34,9	38,9	57,7	35,7	58,6	51,5	53,3
TOT 13+	98,3	97,4	91,9	96,9	96,5	96,9	97,2	96,4	95,4	95,5	93,9	92,2	93,3	48,9	53,3	96,6	97,6	96,3	95,8	99,0	98,6	94,4
6-12	1,7	2,6	8,1	3,1	3,5	3,1	2,8	3,6	4,6	4,5	6,1	7,8	6,7	51,1	46,7	3,4	2,4	3,7	4,2	1,0	1,4	5,6
13-19	2,1	3,2	4,1	4,6	5,6	7,7	4,6	10,2	10,8	5,7	33,2	34,2	32,1	13,4	17,5	6,9	3,4	4,4	4,3	1,0	2,0	5,7
20-34	10,2	14,2	19,0	21,9	24,5	29,5	19,9	34,4	30,4	21,9	41,3	39,0	43,0	14,9	15,8	34,1	25,7	17,9	16,2	26,0	15,0	20,1
35-49	19,9	24,5	24,4	24,9	29,2	30,2	30,4	29,5	31,6	31,7	14,0	14,5	11,9	13,6	13,0	28,4	29,8	32,6	23,4	30,6	23,5	25,1
50+	66,0	55,5	44,4	45,6	37,2	29,4	42,3	22,4	22,6	36,2	5,5	4,5	6,2	7,0	6,9	27,1	38,7	41,4	51,9	41,4	58,2	43,4
20-49	30,2	38,7	43,4	46,8	53,7	59,8	50,2	63,9	62,0	53,6	55,3	53,5	55,0	28,5	28,9	62,5	55,4	50,5	39,6	56,6	38,5	45,2
BDS2049	19,4	20,5	25,9	30,3	29,7	34,8	28,0	40,2	31,3	27,6	29,0	29,6	30,4	17,4	18,4	32,8	31,9	35,1	18,5	35,8	22,3	26,5
M2049	12,8	21,5	20,4	17,0	29,1	28,7	25,4	25,4	36,6	28,2	27,5	25,7	25,4	12,7	10,8	39,6	33,5	18,7	27,9	26,8	20,9	21,6
M2049AB1	6,8	10,5	11,4	8,1	12,9	13,3	10,3	12,7	16,3	14,5	12,5	11,7	12,8	5,2	3,4	15,8	14,8	6,7	9,3	12,2	7,5	10,2
10-15	1,8	2,6	5,4	3,6	4,0	5,1	3,5	6,2	8,0	4,8	19,3	21,0	19,2	24,5	27,4	5,5	2,8	3,7	4,0	0,5	1,5	5,1
16-24	3,3	5,3	6,2	8,6	9,2	12,5	7,5	16,4	14,4	8,8	37,3	34,7	37,5	9,1	13,0	11,6	7,2	7,0	6,6	3,0	3,7	8,4
M2034	4,4	7,9	8,4	7,7	13,3	13,8	10,3	13,2	18,2	11,7	20,6	18,2	18,8	6,5	5,5	21,9	15,5	6,5	12,4	11,8	8,7	9,5
V2034	5,8	6,3	10,5	14,1	11,3	15,7	9,6	21,0	12,5	10,3	20,7	20,8	24,0	8,3	10,2	12,6	10,4	11,3	4,1	14,1	6,4	10,6

BIJLAGE 7

Steekproefgroottes, 2005 en 2004

Doelgroep	Gemiddelde steekproefgrootte	
	2005	2004
Totaal 6+	2797	2700
Mannen 6+	1353	1284
Vrouwen 6+	1445	1416
Totaal 13+	2466	2394
6-12 Jaar	331	306
13-19 jaar	248	212
20-34 jaar	495	458
35-49 Jaar	740	736
50 jaar en ouder	983	987
20-49 jaar	1235	1194
Boodschapper 20-49 jaar	685	671
Man 20-49 jaar	584	567
Man 20-49 Sociale Klasse AB1	349	336
10-15 Jaar	251	219
16-24 Jaar	261	201
Mannen 20-34 Jr	230	204
Vrouwen 20-34 Jr	265	254

BIJLAGE 8

Kijkcijfers in de periode dat Talpa uitzendingen heeft (13 augustus t/m 31 augustus 2005)

Kijkdichtheid, marktaandeel en absolute aantallen 10 grote zenders, 6+, 18:00-24:00 uur, 2005

	Kdh	Madl	Abs000
Nederland 1	4,4	11,8	656
Nederland 2	5,2	14,0	776
Nederland 3	2,4	6,4	355
RTL4	5,8	15,8	879
RTL5	2,3	6,2	346
RTL7	1,3	3,6	202
SBS 6	4,2	11,3	626
Net5	2,0	5,3	295
Veronica	1,6	4,2	236
Talpa	2,9	7,8	436
Overige zenders	5,0	13,5	749
Totaal zenders	36,9	100,0	5556

Kijkdichtheid, marktaandeel en absolute aantallen 10 grote zenders, 20 t/m 49 jaar, 18:00-24:00 uur, 2005

	Kdh	Madl	Abs000
Nederland 1	2,5	7,1	180
Nederland 2	4,2	11,8	300
Nederland 3	2,0	5,7	145
RTL4	5,5	15,6	394
RTL5	2,8	7,8	198
RTL7	1,5	4,3	110
SBS 6	4,2	11,8	300
Net5	2,6	7,4	188
Veronica	2,0	5,7	146
Talpa	3,2	9,1	232
Overige zenders	4,8	13,5	343
Totaal zenders	35,3	100,0	2536