

collectie-
waarde

verbindende
waarde

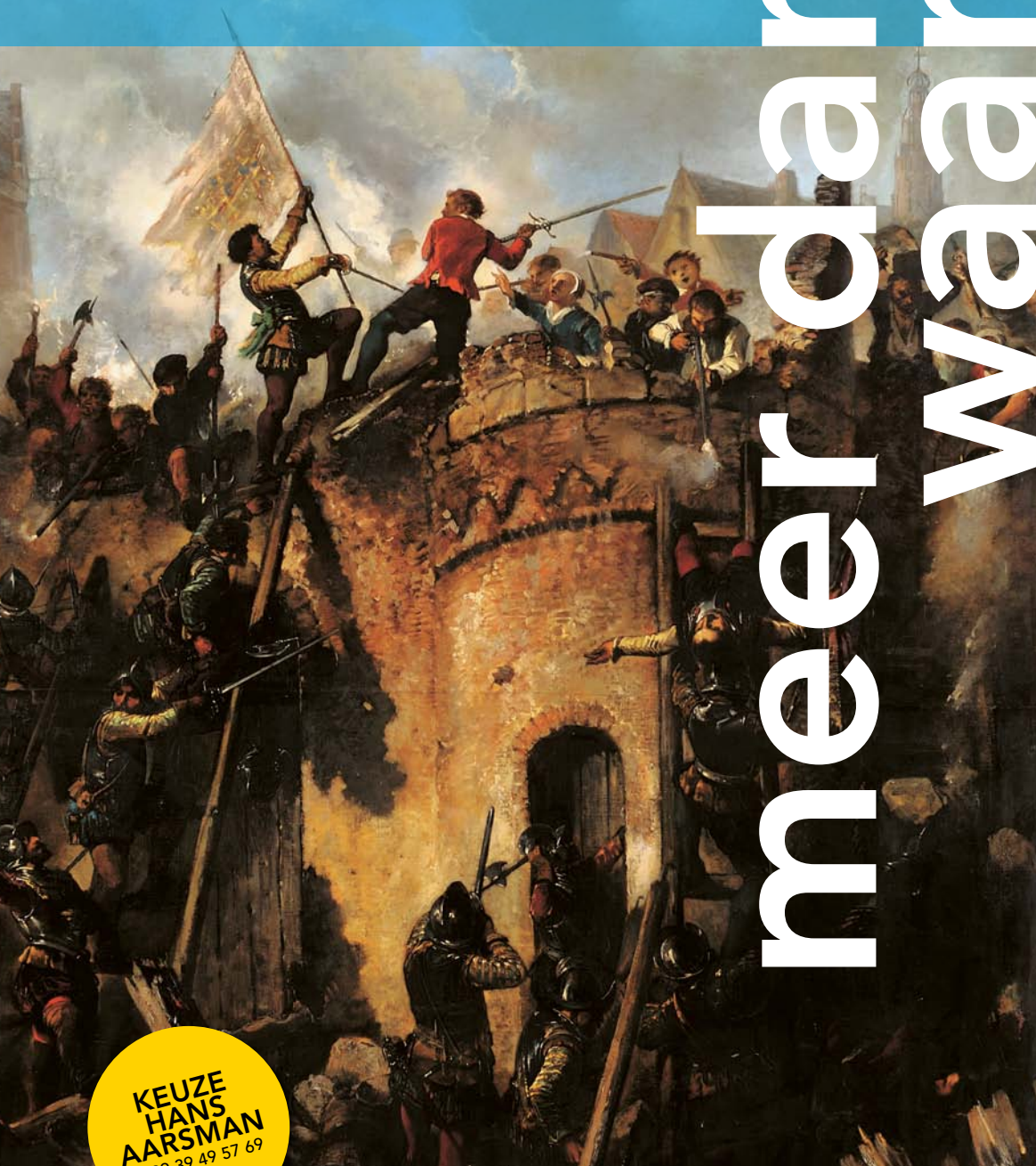
educatieve
waarde

belevings-
waarde

economische
waarde

*De maatschappelijke
betekenis van musea*

meerdaard



KEUZE
HANS
AARSMAN
P 29 39 49 57 69

collectie-
waarde

verbindende
waarde

educatieve
waarde

belevings-
waarde

economische
waarde

De maatschappelijke betekenis van musea

DSP-groep in opdracht van de
Nederlandse Museumvereniging

April 2011

meer dan waarde



Beeld omslag: Herman F.C. ten Kate (1862), Beleg van Alkmaar, Spaanse troepen bestormen de stad, 18 september 1573, collectie Stedelijk Museum Alkmaar.

Musea zijn de rentmeesters van ons collectief geheugen en vertegenwoordigen een grote maatschappelijke waarde. Een waarde die het waard is om voor te strijden. Meer dan waard!

Het is zoals Winston Churchill reageerde toen men tijdens de Tweede Wereldoorlog voorstelde om de nationale kunstschaten te verkopen om daarmee de oorlog te financieren: *"Hell no, what do you think we are fighting for?"*

Voorwoord

"Van iedereen, voor iedereen"

Met die boodschap verdedigde Studio Sport ooit dat voetbal op zijn plaats was bij de publieke omroep. Terecht of niet, de boodschap werkte. Er is iets collectiefs aan 'met het bord op schoot voetbal kijken'. Het is voor velen iets van ons allen.

Wat zeker van ons allen is, zijn de collecties van musea in ons land. Objecten en verhalen – getuigenissen uit het verleden – veelal vanuit particuliere initiatieven eeuwenlang verzameld en nu publiek bezit. Musea zijn door overheden aangesteld als de rentmeesters van dit collectieve erfgoed. Om het zorgvuldig te beheren en voor een breed publiek toegankelijk te maken. Hier en nu, maar ook voor de generaties die na ons komen. Om steeds vanuit het verleden duiding te geven aan het heden en de toekomst. Bezoek een museum en je zult ontdekken dat je altijd weer iets leert en dat het ook een aangenaam dagje uit is. Alleen, samen met vriend of vriendin, met het gezin of met school.

"Van iedereen, maar ook voor iedereen?"

Als musea *ván* iedereen zijn, zijn ze dan ook *vóór* iedereen?

Nu de overheidsbudgetten slinken, wordt die vraag steeds dringender gesteld. Het kost wat, maar wat is het ons allen waard?

Met Meer dan waard tonen de Nederlandse musea, verenigd in brancheorganisatie de Nederlandse Museumvereniging, hun vijf maatschappelijke waarden: de collectiewaarde, de verbindende waarde, de educatieve waarde, de belevingswaarde en natuurlijk ook de economische waarde. Vijf waarden waarmee musea een bijdrage leveren op tal van maatschappelijke terreinen. Als sector, maar vooral in samenwerkingsverbanden met overheden, onderwijs, media en bedrijfsleven. Samen kunnen we de kansen benutten en verzilveren.

Meer dan waard. Wij wensen u veel lees- en kijkplezier!

Nederlandse Museumvereniging

Hans Kamps

Voorzitter

Siebe Weide

Directeur

Inhoud

Voorwoord	3
Inleiding	5
Museumsector	6
Benutten	16
Collectiewaarde	22
Verbindende waarde	30
Educatieve waarde	40
Belevingswaarde	50
Economische waarde	58
Verzilveren	70
Bronnen	74
Literatuurlijst	75
Leden Nederlandse Museumvereniging	78
Colofon	80

Inleiding

“De Nederlandse musea gaan proactief de gemeenschap en de politiek benaderen om vanuit onze kerntaken en met respect voor onze authenticiteit, plannen en programma’s te ontwikkelen ter ondersteuning van sociaal maatschappelijke opdrachten en projecten. Hiermee verwacht de museumbranche dat er een wederkerigheid met de gemeenschap en de politiek ontstaat, met andere woorden, dat de politiek met haar meedenkt over de gemeenschappelijke opdrachten en de benodigde voorwaarden daarvoor schept.” (Resolutie van Middelburg, 2009)

Tijdens het jaarlijkse Museumcongres van 2009 wordt er onder meer gedebatteerd over de betekenis van musea voor stad en regio: de conclusies zijn vastgelegd in de Resolutie van Middelburg. De Nederlandse Museumvereniging besluit vervolgens om de maatschappelijke betekenis van de museumsector in kaart te brengen. Zij vraagt DSP-groep om dit uit te voeren door middel van interviews met vertegenwoordigers van diverse maatschappelijke sectoren en een analyse van nationaal en internationaal onderzoek. Aanvullend is het bureau Atlas voor Gemeenten gevraagd om de maatschappelijke waarde van musea cijfermatig te onderbouwen. Een klankbordgroep/redactieraad van zes museumdirecteuren en de Nederlandse Museumvereniging zetten hun deskundigheid in voor het onderzoek en gaven feedback.

DSP-groep beschrijft de uitkomsten van het onderzoek in deze publicatie. De resultaten zijn aangevuld met voorbeelden, foto’s en een bijdrage in beeld en tekst van Hans Aarsman.

Musea vormen een maatschappelijk domein dat zich bevindt tussen particulier initiatief en afhankelijkheid van de overheid. Bovendien is er een groeiende relatie met de markt. Musea beheren als rentmeester ons collectieve erfgoed en leveren een aanzienlijke bijdrage aan de Nederlandse samenleving, wat de relatie met de overheid legitimeert. Door de huidige versobering van de overheidsuitgaven en veranderingen in de samenleving zoeken musea nieuwe allianties met de maatschappij, om zo een nieuw evenwicht tussen particulier initiatief, overheid en de markt te vinden.

Inzicht in de daadwerkelijke betekenis van de museumsector voor de maatschappij is noodzakelijk voor die zoektocht. In deze publicatie staan de vijf kernwaarden beschreven die gezamenlijk de maatschappelijke betekenis van musea vormen. Die beschrijvingen worden voorafgegaan door een beknopt overzicht van de Nederlandse museumsector (in feiten en cijfers). Bovendien biedt deze publicatie inzicht in hoe we met elkaar de maatschappelijke waarden van musea kunnen benutten en verzilveren.

collectie-
waarde

verbindende
waarde

educatieve
waarde

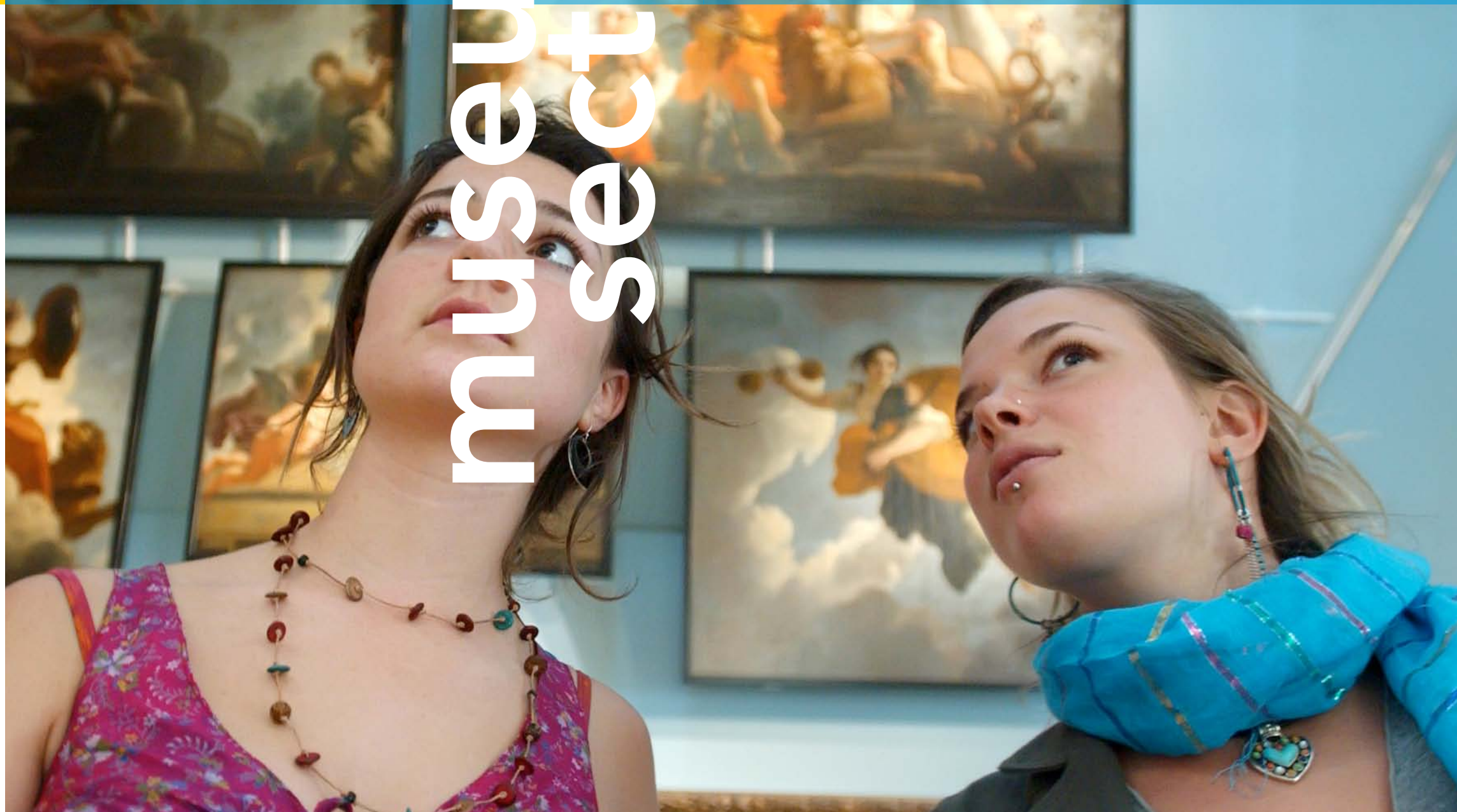
belevings-
waarde

economische
waarde

Studenten in het
Amsterdam Museum.
Foto: Jeroen Oerlemans.

museum sector

De museumsector: feiten en cijfers



Museumsector

De museumsector: feiten en cijfers

Om de maatschappelijke waarden van musea te kunnen beoordelen, moet eerst duidelijk zijn wat een museum precies is en wat het doet: een beknopte inleiding over het ontstaan van musea, hun kerntaken en kengetallen en de relatie van musea met overheden.



Het eerste en oudste museum van Nederland is het Teylers Museum. Al sinds 1784 is het publiek hier welkom om te komen kijken naar voorwerpen van kunst en wetenschap. Foto: Kees Hageman.

Ontstaan: de eerste musea

Wanneer je een museum opvat als een verzameling betekenisvolle voorwerpen en hun verhalen, dan bestaan musea al sinds de klassieke oudheid. Eeuwenlang zijn dergelijke collecties alleen toegankelijk voor een kleine elite. Musea die worden opengesteld voor een breed publiek ontstaan in de 18de eeuw. Het British Museum in Londen vanaf 1759 is het eerste openbaar toegankelijke museum ter wereld. Teylers Museum in Haarlem mag zich het oudste museum van Nederland noemen, dat sinds 1784 ononderbroken geopend is.

Definities en aantallen

Het International Council of Museums (ICOM) hanteert als internationale museumdefinitie: 'Een museum is een permanente instelling, niet gericht op het behalen van winst, toegankelijk voor publiek, die ten dienste staat aan de samenleving en haar ontwikkeling. Een museum verwerft, behoudt, onderzoekt, presenteert, documenteert en geeft bekendheid aan de materiële en immateriële getuigenissen van de mens en zijn omgeving, voor doeleinden van studie, educatie en genoegten.' (ICOM, 2006)

Het begrip 'museum' is niet beschermd, wat leidt tot verwarring over het aantal musea en museumbezoeken. De Nederlandse Museumvereniging, de brancheorganisatie van de Nederlandse musea, ziet het als één van haar taken hierin duidelijkheid te scheppen.

De vereniging hanteert het Museumregister als kwaliteitskeurmerk voor musea. Om opgenomen te worden in dit register moeten musea voldoen aan een aantal criteria, gebaseerd op de internationale

museumdefinitie van het ICOM. Eind 2010 waren volgens de Museumvereniging er in Nederland 547 musea. Dit betreft musea die opgenomen zijn in het register, dan wel binnen redelijke termijn voor deze registratie in aanmerking komen.

Sinds 2009 moeten musea die lid willen worden van de Nederlandse Museumvereniging in het bezit zijn van het kwaliteitskeurmerk van het Museumregister.

Aantallen musea en museumbezoeken

volgens verschillende definities

2010	musea	bezoeken	bron
Museale instellingen	1.254	niet bekend	Museum.nl
Museale instellingen	773	20.800.000	CBS statline*
Geregistreerde musea (inclusief lopende aanvragen)**	547	18.450.000	Museumvereniging & Museumregister
Leden Nederlandse Museumvereniging	465	17.600.000	Museumvereniging
Deelnemers Museumkaart	382	16.500.000	Museumvereniging
Top-55 van grootste musea	55	12.500.000	Museumvereniging

* Het CBS publiceert tweejaarlijks een museumstatistiek. In 2010 zijn de cijfers over 2007 gepubliceerd (onderzoek 2009, zie ook CBS.nl). Het CBS en de Nederlandse Museumvereniging zijn in overleg om in de toekomst de onderzoeksgroep te laten aansluiten bij de musea die voldoen aan de eisen van het Museumregister.

** In dit aantal zijn ook de musea meegenomen die een aanvraag hebben ingediend en/of waarvan verwacht mag worden dat ze in aanmerking komen voor opname in het Museumregister.



Rabbin Awraham Soetendorp kijkt samen met basisschoolleerlingen foto's uit de expositie "Tot Zover Darfur" Kamp Westerbork, november 2007. Foto: Jan Bouwman/ANP.

De Nederlandse Museumvereniging

>> De Nederlandse Museumvereniging is de landelijke vereniging voor de gehele museumbranche. Zij behartigt de collectieve belangen van de Nederlandse musea en verleent diensten die bijdragen aan de ontwikkeling van de branche op weg naar meer professionaliteit en kwaliteit.

Daarnaast biedt de vereniging een forum door te zorgen voor een sterk netwerk tussen museumprofessionals, zodat kennis zich snel verspreidt en nieuwe inzichten ontstaan. Tenslotte werkt de ver-

eniging aan het versterken van het museumimago en aan grotere, meer gevarieerde publieke belangstelling voor musea.

Een van de instrumenten om dit doel te bereiken, is het Museumweekend, dat elk jaar in het eerste weekend van april wordt gehouden - in 2011 voor de dertigste keer! Deelnemende musea geven korting of gratis entree en organiseren bijzondere activiteiten. Doel is om de incidentele museumbezoeker binnen te krijgen; iemand die tijdens vakantie wel eens naar een

museum gaat, maar verder niet. De Museumvereniging zorgt voor een landelijke affichecampagne en vrije publiciteit.

De vereniging bestaat sinds 1926 en is bovendien de uitgever van de Museumkaart, die de houder gratis toegang geeft tot 382 musea. De kaart is een groot succes: op 1 december 2010 waren er 738.500 Museumkaarten in omloop. Daarmee zijn in 2010 circa 3.800.000 museumbezoeken afgelegd - dat is 23 % van het totale aantal bezoeken.

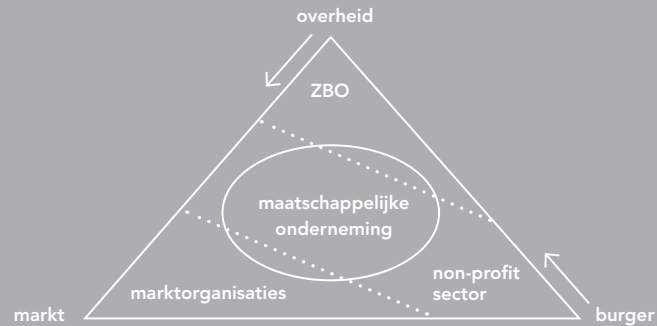
Musea en de overheid

Nederlandse musea zijn van oudsher nauw vervlochten met de overheid. De overheid kocht collecties aan, financierde musea en zorgde voor een passende huisvesting. Het Rijksmuseum Amsterdam, dat zich in 1885 vestigde in een speciaal ontworpen museumgebouw, is hiervan een goed voorbeeld. Nog steeds is de overheid meestal eigenaar van het (vaak monumentale) museumgebouw.

Overheden beschikken over collecties die veelal in het verleden door burgers zijn bijeengebracht.

>>

Positionering maatschappelijke onderneming



Het model 'Positionering maatschappelijke organisatie' van prof.dr.ir. Kees Mouwen (CBMO, Tilburg) is een goede illustratie van de positie van het museum (als maatschappelijke onderneming) ten opzichte van burgerij, overheid en markt. De meeste maatschappelijke ondernemingen, zoals musea, zorginstellingen, openbaar vervoer en nutsbedrijven, zijn oorspronkelijk burgerinitiatieven. Overheden nemen vanuit collectief belang de verantwoordelijkheid over. Inmiddels is er sprake van een terugtrekkende overheid, die een aantal taken probeert door te schuiven naar de markt. Het museum bevindt zich idealiter midden in het model, met een duidelijke binding met de overheid (financiering), de markt (bezoekers, sponsoring en commerciële activiteiten) en de burgerij (vriendenverenigingen en vrijwilligers).



Bezoekers staan in de rij voor de Philipsvleugel van het Rijksmuseum, Amsterdam 2010.

Foto: Hans Tak.

>> Zij hebben deze objecten en verhalen overgedragen in de veronderstelling dat de overheden dit erfgoed zouden beheren en tonen aan het publiek. De overheden hebben de uitvoering van deze taken bij de musea neergelegd met afspraken over de uitvoering daarvan.

Overheidssubsidies gaan grotendeels op aan het beheer, behoud en presenteren van de collecties. Voor het uitbreiden van de collecties door aankopen, zijn musea voornamelijk aangewezen op

(particuliere) fondsen. Subsidies dragen in slechts beperkte mate bij aan die aankopen.

De overheid wil de laatste jaren inkrimpen en op een aantal taken bezuinigen. Dat is mede ingegeven door een economische recessie en een vergrijzende bevolkingsopbouw – met de daarbij komende kosten voor zorg en pensioenen. Dat leidt ertoe dat die overheid taken naar de markt wil overdragen. Het is voor musea dan ook van groot belang om nieuwe allianties

met uiteenlopende partijen aan te gaan, om zo een nieuw evenwicht te vinden tussen overheid, markt en particulieren.

Bezoek en bereik

Volgens de definitie van het CBS zijn er in Nederland 4,7 museale instellingen per 100.000 inwoners. Met die museumdichtheid staat Nederland op de negende plaats in Europa.

Het museumbezoek in Nederland groeit. In 2007 bezocht 41% van de Nederlanders tenminste één keer een

museum tegenover 35% in 1997. In 2010 waren er ruim 18,4 miljoen museumbezoekers aan de 547 (potentieel) geregistreerde musea. Ongeveer een kwart van die bezoeken werd afgelegd door buitenlandse bezoekers.

Museumbezoekers zijn vaak hoger opgeleid, autochtoon, vrouw en (in mindere mate) inwoner van een van de vier grote steden. Het totale Nederlandse cultureel erfgoed (musea, monumenten, archieven) trekt relatief veel belangstelling van jongere >>

Top-10 museumbezoeken 2010

musea	plaats	bezoeken
Van Gogh Museum	Amsterdam	1.429.854
Anne Frank Huis	Amsterdam	1.050.300
Rijksmuseum	Amsterdam	900.000
Hermitage Amsterdam	Amsterdam	650.000
NEMO	Amsterdam	504.000
Het Nederlands Openluchtmuseum	Arnhem	440.000
Het Spoorwegmuseum	Utrecht	354.000
Paleis Het Loo Nationaal Museum	Apeldoorn	320.900
Museum Boijmans Van Beuningen	Rotterdam	300.000
Gemeentemuseum Den Haag	Den Haag	290.000

Het Van Gogh Museum in Amsterdam, eerste in Nederland, staat in de Europese ranglijst van bezoekersaantallen op de 24^e plaats. De Europese top-5: Louvre, Parijs (8,2 mln bezoekers), Kasteel van Versailles, Parijs (5,3 mln), British Museum, Londen (4,5 mln), Colosseum, Rome (4,4 mln), Vaticaanse Museum (4,4 mln). (Bron: Egmus 2008)

Baten en lasten museumsector

Baten	€ mln	%	Lasten	€ mln	%
▶ Bijdragen rijk	213	34,9%	Personeel	267	43,7%
▶ Bijdragen provincies	34	5,6%	Huisvesting	121	19,8%
▶ Bijdragen gemeenten	132	21,6%	Tentoonstellingen	52	8,5%
Totale overheidsbijdragen		62,1%	Onderhoud collectie	8	1,3%
▶ Overige bijdragen (fondsen)	52	8,5%	Verzekeringen	9	1,5%
▶ Entree *	82	13,4%	Inkoop artikelen	15	2,5%
▶ Winkel	23	3,8%	Inkoop horeca	6	1,0%
▶ Sponsors	15	2,5%	Afschrijving & rente	32	5,2%
▶ Horeca	12	2,0%	Overigen	90	14,7%
Totale bedrijfsvoering		30,2%	Resultaat	11	1,8%
Overigen	47	7,7%			
Totaal	611	100%	Totaal	611	100%

* Gemiddeld gewogen toegangsprijs musea:
kind 4-12 jr = € 3,76
jeugd 13-18 jr = € 4,19
volwassen vanaf 19 jr = € 6,90

Bron: CBS onderzoek 2009 met cijfers over 2007.

Aan/verkoop collectie (91)

>> ouderen (50-64 jaar). Musea trekken bovendien veel mensen in de leeftijdscategorie 65-79 jaar. Kinderen tot en met 12 jaar gaan ook vaak naar het museum. In 2009 telden de musea 990.000 bezoeken van kinderen in schoolverband en 2,6 miljoen bezoeken in gezinsverband.

Musea met historische collecties en kunstmusea trekken de meeste bezoekers. De 55 grootste musea trokken in 2010 samen ruim 12,5 miljoen bezoekers, dat is 67,8% van het totale bezoek.

Baten en lasten

Overheden spelen een belangrijke rol bij de financiering van musea, zoals onderzoek van het CBS, hier rechts boven, laat zien. Het CBS brengt de baten en lasten van de museumsector tweejaarlijks in kaart.

Daarbij verdient ook een aantal fondsen en de BankGiro Loterij een speciale vermelding. De Loterij en fondsen zoals VSBfonds, SNS REAAL fonds, Turing Foundation, Mondriaan Stichting en de Vereniging Rembrandt zijn van groot belang voor het aankoopbeleid van musea.

Toetsen van taken, meten van waarden

Hoe meet je of een museum zijn taken goed en doelmatig uitvoert? Wat is eigenlijk de maatschappelijke waarde van een museum? Het zijn vragen die van belang zijn in een tijd waarin veel nadruk ligt op rekenschap en verantwoording.

De 36 Nederlandse Rijksmusea (verenigd in de Vereniging van Rijksmusea) onderzoeken momenteel hoe hun waarde voor publiek en voor overheid duidelijker en op een meer aansprekende manier voor het voetlicht kan worden ge-

bracht. Het onderzoek richt zich op de drie hoofdtaken publieksbereik, collectiebeheer en (wetenschappelijke) kennisoverdracht. Voor elk van deze taken worden meetinstrumenten ontwikkeld die duidelijk moeten maken hoe groot de waarde is van de musea op verschillende gebieden. De maatschappelijk waarden die in deze publicatie worden besproken, zullen terug te zien zijn in deze meetbare doelen. De Vereniging van Rijksmusea (VRM) verwacht de eerste resultaten van dit onderzoek in de loop van 2011. ■

Museumnacht Amsterdam, 6 november 2010
Yoga workshop in het Stedelijk Museum.
Foto: Elmer van der Marel/HH.

Benutten van de maatschappelijke waarde

Benutten



Benutten

Hoe benutten we met elkaar de maatschappelijke waarde van musea optimaal en welke allianties kunnen overheden, bedrijfsleven en maatschappelijke organisaties aangaan met musea?

Musea hebben maatschappelijke betekenis

Musea zijn van groot maatschappelijk belang. Allereerst vervullen zij een belangrijke culturele functie, omdat zij ons cultureel erfgoed beheren en dit presenteren aan een breed publiek. Bovendien bereiken zij samen bijna de helft van de Nederlandse bevolking.

Maar musea zijn veel meer dan goed bezochte culturele voorzieningen. Op het gebied van de vijf in deze publicatie beschreven maatschappelijke waarden spelen musea een belangrijke rol:

- collectiewaarde
- verbindende waarde
- educatieve waarde
- belevingswaarde
- economische waarde

Benutten van maatschappelijke waarden

Alle musea genereren de collectiewaarde. Verzamelen, bewaren, beheren en presenteren van voorwerpen en verhalen is immers de kerntaak van een museum. Daarnaast brengen musea andere waarden voort. Maar hoe kunnen musea die maatschappelijke waarden benutten?

Schenk in het museumbeleid aandacht aan de vijf maatschappelijke waarden. Formuleer op welke wijze het museum betekenis geeft aan die waarden, zodat het museum zich nadrukkelijk presenteert als maatschappelijke instelling.

Kies als museum waarden die extra benadrukt worden. De keuze voor die waarde (of waarden) hangt samen met de vraag: wat voor museum zijn we en willen wij zijn? Zo kiest het museum een profiel.



'Catwalk De Wereld van Witte de With', Rotterdam, 2008. Modeshow van het Zeeuws Museum uit Middelburg op locatie. Foto: Anda van Riet.

Positioneer het museum in het actuele debat en verbindt het profiel aan maatschappelijke ontwikkelingen en beleidsvraagstukken.

Als maatschappelijke instelling met een herkenbaar profiel is het museum een serieuze gesprekspartner voor overheden, bedrijfsleven en maatschappelijke organisaties.

Maatschappelijke allianties

Naast de burgerij (schenkingen, vrijwilligerswerk en vriendenverenigingen) zijn nationale,

provinciale en gemeentelijke overheden (financieringsrelatie), fondsen en het bedrijfsleven de belangrijkste partners van musea. Om die relaties te behouden en verder uit te bouwen, kaarten musea plannen aan op het gebied van één of meer van de maatschappelijke waarden, waarmee ze aansluiten bij het beleid van hun gesprekspartner. Ook nieuwe partners kunnen op deze manier betrokken worden bij de musea. Voor het museum leveren nieuwe partners bovendien nieuwe publieksgroepen op. >>

"Stakeholders, inclusief sommige musea zelf, onderschatten de waarde van musea en nieuwe verbindingen met andere sectoren" ~ Jos Vranken, NBTC



Opname TV programma Museumgasten van de AVRO met zangeres Hind, presentator Ad Visser en ex Stones bassist Bill Wyman 2009. Foto: Coda.

Mogelijke thema's en allianties voor de vijf waarden:

>> De **collectiewaarde** sluit aan op het cultuurbeleid van overheden. Denk daarbij aan maatschappelijke thema's als rentmeesterschap, verzamelen en ontzamen, digitalisering en bezoekersprofielen. Mogelijke allianties: andere musea, bibliotheken, archieven en andere culturele instellingen.

De **verbindende waarde** raakt het sociaal beleid van de overheid, met thema's als burgerparticipatie, vrijwilligersbeleid, democratisering en sociale cohesie. Mogelijke allianties:

vrijwilligersorganisaties, serviceorganisaties en sociale en professionele netwerken.

De **educatieve waarde** heeft een directe relatie met het onderwijsbeleid en thema's zoals de aansluiting van het onderwijs op de arbeidsmarkt, volwassenenonderwijs, een leven lang leren, talentontwikkeling, maatschappelijke stages, inburgering en kenniseconomie. Mogelijke allianties: alle onderwijsvormen van primair onderwijs tot wetenschappelijke instituten, maar ook het bedrijfsleven.



Lopende band, onderdeel van het onderzoeksproject 'Werk in Uitvoering', Museum De Lakenhal, 2010. Foto: Marc de Haan.

Bij **belevingswaarde** is een relatie denkbaar met vrijetijdsbeleid, welzijnsbeleid en gezondheidszorg, met thema's als zingeving, tolerantie, leiderschap, ontspanning en geestelijke gezondheidszorg. Mogelijke allianties: gezondheidscentra, de wellness-sector, patiëntenorganisaties en evenementenorganisaties.

De **economische waarde** raakt het economisch en ruimtelijk beleid van overheden. Thema's zijn onder meer toerisme, citymarketing, mer-

chandising, gebiedsontwikkeling en leefbaarheid. Mogelijke allianties: projectontwikkelaars, architecten, aannemers, de hotelbranche en organisaties voor toerisme en recreatie.

In gesprekken tussen musea en partners moet duidelijk zijn in welke maatschappelijke waarde(n) zij elkaar kunnen vinden. Daarvoor moeten alle partijen eenzelfde betekenis aan die waarden geven. Een verdieping van de vijf waarden is hier dan ook op zijn plaats. ■

collectie-
waarde

verbindende
waarde

educatieve
waarde

belevings-
waarde

economische
waarde

Workshop voor het bedrijfsleven waarbij de deelnemers met replica's zelf hun tentoonstelling mogen samenstellen. Van Abbemuseum Eindhoven.
Foto: Boudewijn Bollmann.

*"Schatkamers van objecten
en verhalen van (inter)nationale,
regionale en lokale betekenis"*

collectie- waarde



Collectiewaarde

“Schatkamers van objecten en verhalen van (inter)nationale, regionale en lokale betekenis”

Het beheren en tentoonstellen van objecten en de bijbehorende verhalen is een kerntaak met een grote maatschappelijke betekenis. De objecten die musea bewaren, of ze nu een lokale, regionale, nationale of internationale betekenis hebben, zijn belangrijk voor ons allemaal. Ze geven uitdrukking aan een gedeelde geschiedenis en aan onze identiteit. Uit deze kernwaarde vloeien andere maatschappelijke waarden voort.

Musea zijn het geheugen van stad, streek en land

De overheid is eigenaar van veel museumcollecties, maar heeft het beheer daarvan uitbesteed aan musea. Musea verzamelen en beheren collecties voor en namens de samenleving. Al die voorwerpen en verhalen in musea vormen samen het geheugen van Nederland: van kernen, steden en provincies, van toen en van nu. Musea bewaren bovendien voorwerpen en verhalen waar we met z'n allen trots op zijn. Denk bijvoorbeeld aan De Nachtwacht:

een icoon dat bijdraagt aan onze nationale identiteit.

De collecties in Nederlandse musea hebben niet alleen een immateriële waarde. Ook de financiële waarde is groot. Maar omdat veel objecten uniek zijn en dus onvergelijkbaar en onvervangbaar, valt die waarde niet in geld uit te drukken. In 1998 waagde de staatssecretaris van Cultuur toch een poging: hij schatte de collectiewaarde indertijd op ongeveer 20 miljard euro.



Rondleiding door het depot van Nationaal Natuurhistorisch Museum Naturalis, Leiden.
Foto: Herman Wouters/HH.

Musea tonen voorwerpen en vertellen verhalen

Een museum vertelt niet alleen de verhalen die direct samenhangen met de museumobjecten, maar vertelt ook verhalen met de collectie. Door objecten te combineren en een specifieke invalshoek te kiezen, geeft een museum perspectief aan de tijdgeest. Het maakt zo maatschappelijke verhoudingen inzichtelijk en plaatst deze in een context. Het kan ook een overzicht van een culturele of wetenschappelijke ontwikkeling presenteren.

Musea maken gebruik van objecten van andere musea (bruiklenen) en van particulieren om meer betekenislagen te kunnen aanbrengen. Met al die voorwerpen en de verhalen formuleert het museum - samen met het publiek - steeds opnieuw antwoorden: elke tijd stelt immers zijn eigen vragen aan het verleden.

“Onderschat de betekenis van provinciale en gemeentelijke musea niet. Dat zijn de musea die bij ons horen, waar we trots op zijn. Het zijn de boegbeelden van inwoners en bestuurders”
~ Jeroen Branderhorst, BankGiro Loterij



Nederlands Instituut voor Beeld & Geluid, Mediapark Hilversum, beheert 70% van het Nederlandse audiovisuele erfgoed. De collecties omvatten meer dan 700.000 uur radio, televisie, film en muziek en groeien nog iedere dag. Het is daarmee één van de grootste audiovisuele archieven van Europa. Foto: Beeld en Geluid.



Het Kinderboekenmuseum maakt onderdeel uit van het Letterkundig Museum in Den Haag, dat tot doel heeft de belangstelling en waardering voor de (jeugd)literatuur en het literaire erfgoed te vergroten. Foto: Mike Bink.

>>

Voorbeeld: Het **Stadsmuseum Zoetermeer** organiseert in 2008 de tentoonstelling Give and Take en vraagt de inwoners van Zoetermeer een voorwerp aan het museum te schenken dat voor hen het bijzondere karakter van Zoetermeer kenmerkt. Het museum toont die voorwerpen - met de verhalen van de schenkers - en neemt ze op in de Collectie Zoetermeer. In een vervolgproject onderzoekt het museum met deskundigen en in open ateliers de betekenis van de Collectie Zoetermeer 2008 voor het museum en publiek.

Nieuwe presentatievormen

Steeds meer musea maken hun collecties toegankelijker voor publiek door te kiezen voor alternatieve en innovatieve manieren van presenteren. Inhoud en doelgroep staan steeds centraal bij de vraag welke manier van presenteren wordt gekozen.

Door collecties digitaal te presenteren, via hun eigen website of via een portal met andere musea, vergroten musea hun bereik aanzienlijk. Volgens een steekproef in

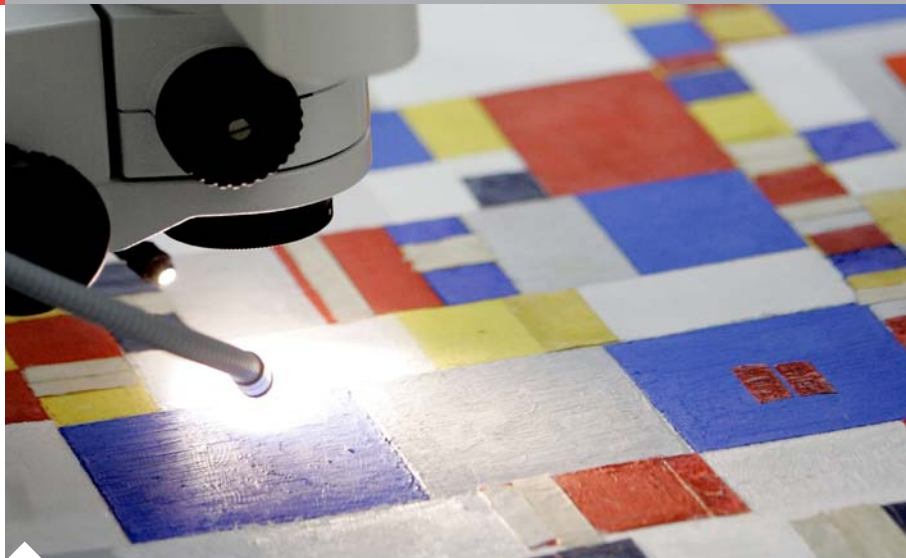
2010 ontvingen musea jaarlijks ongeveer 3,8 maal zo veel bezoeken op website als fysieke bezoeken aan het museum. Musea gebruiken ook andere digitale technieken, zoals apps en widgets, om fysieke of digitale bezoekers te laten kennismaken met de rijkdom aan verhalen.

Voorbeeld: Sinds februari 2011 zijn vijftien internationale musea, waaronder het **Van Gogh Museum** en het

Rijksmuseum in Amsterdam, virtueel te bezoeken via het Google Art Project. De digitale bezoeker krijgt toegang tot het museum en kan van elk museum één werk tot in detail bekijken. De directeur van het Van Gogh Museum zegt in de krant: 'Via de website, social media, blogs en nu het Google Art Project openen we ons museum, onze collectie en onze kennis voor een breed publiek. Mensen wereldwijd delen onze passie voor het leven en het werk van Vincent van Gogh.'

>>

“Je kunt alles bewaren, maar je kunt niet alles toegankelijk maken.
Dus geven wij mensen de autoriteit om voor ons collecties op te bouwen.
Dat zijn mensen met ervaring en deskundigheid, die weten hoe je een beslissing
afzet tegen eerdere beslissingen en die ook vijftig jaar vooruit kunnen denken”
~ Toine Berbers, Vereniging van Rijksgesubsidieerde Musea



Het schilderij 'Victory Boogie Woogie' van Piet Mondriaan uit 1944 bij een onderzoek in het Gemeentemuseum in Den Haag. Om meer informatie te vergaren over de ontstaansgeschiedenis van het schilderij doet het Instituut Collectie Nederland (ICN) in samenwerking met het Gemeentemuseum Den Haag onderzoek naar het schilderij. September 2007. Foto: Evert-Jan Daniels/ANP.



Bergen op Zoom, herdenking bevrijding Midden- en Zuid-Zeeland.
Foto: Erald van der Aa/ANP.

>> Daarnaast werken musea samen met televisieprogramma's, organiseren tentoonstellingen buiten de muren van het museum en internationaal reizende exposities, bieden rondleidingen in depots, houden projecten op scholen en geven objecten (langdurig) in bruikleen. Zo krijgen steeds meer mensen de mogelijkheid kennis te maken met de vele museumcollecties.

Voorbeeld: Omdat het museum het belangrijk vindt dat bezoekers alle details van de kleding kunnen ervaren, verstrekt het **Zeeuws Museum** in Middelburg de opdracht aan Paul en Menno de Nooijer om hun collectie streekdrachten in beeld te brengen. De kunstenaars maken Stripshow 1850, een film waarin een vrouw en een man elkaar laag voor laag ontdoen van hun streekdracht. De film is te zien geweest in het museum en is verspreid via internet. ■

Door Hans Aarsman: Moet in een bioscoopfilm iemand naar de WC? Dan kun je er donder op zeggen dat er doden gaan vallen. Bekende scènes in Tarentino's *Pulp Fiction* en in Clint Eastwoods *Unforgiven*. Verder hoeft op het witte doek nooit iemand naar de WC. Net zoals in oorlogsfilm tanks nooit hoeven tanken. Toch staat het eten voor de manschappen even hoog op de prioriteitenlijst van de militaire logistiek als de brandstofaanvoer voor de tanks. Het verbruik van tanks is gigantisch: drie liter per kilometer. Als dat twee 25 liter jerrycans zijn op de voorgrond, dan komen ze daarmee, mits helemaal gevuld, precies 16 kilometer ver. Waar anders denk je dat tanks hun naam vandaan hebben?

Maakt dat deze foto zo doodnormaal en tegelijk zo bijzonder? Dat we dat nu eindelijk te zien krijgen hoe de praktijk is, hebben we te danken aan een stel hobbyisten. Ze zijn verenigd in 'Keep 'm Rolling', ze houden allerlei oorlogstuig uit de Tweede Wereldoorlog aan de praat. Mogen we ze amateurhistorici noemen? Liefhebbers in ieder geval wel, geschiedenisliefhebbers met een dure hobby. Als ze klaar zijn met tanken, moet worden afgerekend bij de kassa. Ze gaan alledrie, één portemonnee is niet genoeg. Zouden soldaten zelf hun spullen moeten bekostigen, dan was het gauw afgelopen met oorlogvoeren.

collectie-
waarde

verbindende
waarde

educatieve
waarde

belevings-
waarde

economische
waarde

Het Nederlands Watermuseum in
Arnhem, een echt familiemuseum!
Foto: Jurjen Poeles.

verbindende waarde

*“Ontmoetingsplaats en
platform tussen verleden,
heden en toekomst”*



Verbindende waarde

“Ontmoetingsplaats en platform tussen verleden, heden en toekomst”

Een museum is een ideaal platform voor verbinding en debat, en gaat een verbinding aan met het bedrijfsleven, het onderwijs, de samenleving en (amateur)kunstenaars. Tussen verschillende groepen in de samenleving fungeert het museum als netwerker en mediator. Actuele thema's krijgen binnen het museum een context, waardoor dialoog mogelijk wordt. De duizenden vrijwilligers en vrienden die zich binden aan het museum vormen een groot maatschappelijk kapitaal.

Verbinden van generaties en culturen

De collecties van musea vertegenwoordigen een rijke mix van generaties, culturen, religies, wetenschappen en meningen, en geven zo een beeld van de samenleving – in het verleden, nu en in de toekomst. Dat maakt een open en nieuwsgierige houding mogelijk. Musea dragen bij aan een gezamenlijke identiteit, wederzijds begrip van elkaars verleden en daardoor begrip van elkaars (gedeelde) toekomst. Door cultuur letterlijk in de buurt te brengen, worden verschil-

len tussen bevolkingsgroepen overbrugd.

Musea bieden dan ook een ideaal platform om de actualiteit te bespreken en deze in een context te plaatsen. Zij kunnen, met de collectie als achtergrond, gebeurtenissen in de wijk, de stad en zelfs de wereld op de agenda zetten, en sociale en politieke thema's bespreekbaar maken. Tentoonstellingen en het gebruik van nieuwe media verrijken de discussie.



De Museum Plus Bus rijdt voor groepen senioren die zonder de Museum Plus Bus niet meer naar het museum zouden kunnen.

Foto: Maarten van Haaff.

Die platformfunctie spreekt ook nieuwe doelgroepen aan. Mensen die normaal gesproken niet naar een museum komen, maar wel geïnteresseerd zijn in het thema dat aan de orde komt, worden naar het museum getrokken.

Voorbeeld: **Museum Het Prinsenhof** in Delft besteedt in het project Gedachten-gang aandacht aan het thema 'Vrijheid van denken en meningsuiting'. De opvattingen van Willem van Oranje staan hierin centraal. Het Prinsenhof belicht het thema vanuit verschillende perspectieven en verbindt hier discussievragen aan. Eén van die perspectieven is de moord op Theo van Gogh.

"De beste musea koesteren niet alleen het verleden,
maar bereiden mensen voor op de toekomst"

~ Van Abbemuseum, Eindhoven/Mensen en cijfers



Jonkheer Jan Six van Hillegom (1947) beheerder van de Six-collectie, poseert bij het door Rembrandt geschilderde portret van Jan Six uit 1654. Het schilderij was in 2010 te gast in het Rijksmuseum te Amsterdam. Foto: Vincent Mentzel/HH.

Het museum in een maatschappelijk netwerk

>> Musea bewegen zich binnen een uitgebreid netwerk. Steeds meer musea betrekken grote groepen mensen - van buurt en bedrijfsleven tot overheid - bij hun koers en activiteiten. Musea zijn verenigd in de Nederlandse Museumvereniging en geven elkaar ondersteuning. Ze werken samen met bibliotheken, archieven, onderwijsinstellingen, maatschappelijke organisaties en bedrijfsleven.

Musea dragen ook bij aan internationale netwerken door samen te werken

aan grensoverschrijdende projecten, tentoonstellingen en kennisuitwisseling. Daarmee bouwen zij mee aan een besef van wereldburgerschap.

Voorbeeld: Het **Van Abbemuseum** in Eindhoven organiseert discussies op het snijvlak van kunst en samenleving en prikkelt bezoekers, instellingen en het bedrijfsleven om na te denken over fundamentele zaken die iedereen aangaan. Samen met Philips Research organiseerde het museum Connection Day, een bijeenkomst over



Opening van de expositie over Maori's. De Waka's, de Maori kano's die speciaal voor het Museum Volkenkunde in Leiden zijn gemaakt, worden na maanden voorbereiding officieel aan het museum overgedragen. Voor deze overdracht is een speciale delegatie Maori-kanovaarders overgekomen. 18 oktober 2010. Foto: Peter Hilz/HH.

nieuwe netwerken van industriële en artistieke creativiteit.

Voorbeeld: Het **Gemeentemuseum Den Haag** zet elk half jaar een andere stads-wijk in de schijnwerpers. Het museum laat zich zien in het stadsdeel en de inwoners zijn gratis welkom voor een programma van rondleidingen en workshops. Het programma is samengesteld in samenwerking met winkeliers, kerkgenootschappen, wijkverenigingen, scholen en cafés in de buurt.

Musea binden vrijwilligers

In 2007 (onderzoek CBS 2009) werkten ruim 21.000 vrijwilligers in de museumsector (naast 8.500 professionals). Vrijwilligers voelen zich verbonden met 'hun' museum, de museumbezoekers en met de collectie. Zij vergroten de toegankelijkheid en publieksvriendelijkheid van musea. Veel musea zouden zonder vrijwilligers niet kunnen bestaan; bijna een derde van alle musea draait zelfs volledig op vrijwilligers.

>>

Personeel en vrijwilligers museumsector

	Personeel		Vrijwilligers	
	personen	mensjaren	personen	mensjaren
2001	8.285	5.478	17.888	2.330
2003	8.496	5.837	19.693	2.357
2005	8.143	5.696	19.667	2.670
2007	8.598	6.016	21.329	3.015

1/3 van het werk in de sector door ruim 21.000 vrijwilligers = bijdrage van de burgerij van 22%.
Bron: CBS onderzoek 2009 met cijfers over 2007.

Top-3 werkzaamheden van museumvrijwilligers

- Educatie en presentatie (rondleider, museumdocent, stafmedewerker)
- Publieksfunctie (kassa, restaurant, winkel)
- Behoud en beheer van collectie



Scholieren tijdens een (educatie) spel in het Frans Hals Museum Haarlem, 2010. Foto: Fred Ernst.

>> Het werken met vrijwilligers is een traditie binnen de museumwereld. Vrijwilligers werken vooral op lokaal en regionaal niveau en zorgen voor een sterke sociale binding van het museum met de sociale omgeving. De vrijwilligers vertegenwoordigen dan ook een groot maatschappelijk kapitaal.

Musea zijn zeer ervaren in het managen en opleiden van vrijwilligers en leveren zo een bijdrage aan opleidingsniveau en werkervaring.

Senioren blijven dankzij hun vrijwilligerswerk maatschappelijk actief, terwijl moeilijk plaatsbare werknemers via dat vrijwilligerswerk in het reguliere arbeidsproces re-integreren.

Musea hebben vrienden

Aan de Nederlandse musea zijn meer dan tweehonderd vriendenverenigingen verbonden, bestaande uit particulieren, bedrijven en maatschappelijke organisaties. Die vele vrienden genereren fondsen en leveren vrijwilligers, en zijn ook actief op het gebied van promotie en veel andere activiteiten. De verenigingen ontwikkelen eigen programma's, waarin het onderlinge contact en het beleven en verdiepen van een gezamenlijke interesse centraal staan.

Vriendenverenigingen functioneren als klankbord voor het museum: zo weet het museum nog beter wat er leeft in de samenleving. Het maatschappelijk draagvlak voor het museum wordt dankzij de vrienden vergroot, daarnaast verbinden zij het museum met nieuwe netwerken.

Musea hebben ook steeds meer digitale vrienden. Veel Nederlandse musea zijn actief op sociale media zoals Twitter en Facebook. Volgens de Twittergids Top-100 leidt het >>

“Een museum kan de bevolking mede-eigenaarschap bieden door als open organisatie relaties te leggen met de buurt, de stad, regio, bestuurders en overheden. Het museum wint hierbij aan maatschappelijke relevantie”
~ Lejo Schenk, Raad voor Cultuur



Facebookpagina van het Centraal Museum.



Stenen gevonden voor een apenkooi, Furuviik, Zweden, 19 maart 2009. Foto: Neurology/PA/AFP.

>> Van Gogh Museum begin 2011 met 9609 volgers, gevolgd door het Stedelijk Museum Amsterdam met 5243 en Museum Boijmans Van Beuningen in Rotterdam met 3752. Musea gebruiken Twitter om de bekendheid van hun activiteiten te vergroten, maar ook voor het delen van interesses, kennis en actualiteiten.

Voorbeeld: ‘Geef Dordrecht zijn gezicht terug’ is de naam van een grote inzamelingsactie van het **Dordrechts Museum**. Met behulp van vrienden, bedrijfsleven, fondsen en gemeente kan het museum het schilderij Gezicht op Dordrecht (1651) van Jan van Goyen aankopen. Het schilderij was jarenlang de publieksliefeling van het museum, maar ging in 2006 terug naar de eigenaar. Dankzij de succesvolle actie is het kunstwerk sinds 2008 terug in het museum. ■

Door Hans Aarsman: Twee stenen en een stuk cement, waarom zou je die willen bewaren? Waarom er een foto van nemen? Ze komen uit de behuizing van Santino, het alpha-mannetje van een groep chimpansee s in de Zweedse dierentuin Furuviik. Santino gooide deze stenen naar bezoekers die hem ergerden.

We weten hoe pesterig mensen kunnen zijn die naar apen kijken. En we weten dat apen terug kunnen pesten. Ze gooien zand, water, steentjes, alles wat ze maar in hun kooi kunnen vinden. Maar we wisten nog niet apen een voorraadje munitie konden aanleggen, voor het geval dat.

Santino is de eerste. Als opperaap van zijn groep heeft hij iets hoog te houden. ‘s Morgens vroeg verzamelt hij stenen en legt ze bij elkaar. Als het aan de andere kant van het hek weer eens te bont wordt, hoeft hij niet ver te zoeken. Biologen zien in Santino het bewijs dat apen kunnen plannen. Veel heeft het menselijk bezoek vooralsnog niet van Santino’s voorbedachte rade te vrezen, hij gooit de stenen onderhands. De volgende stap zou zijn dat hij zich bovenhands gooien eigen maakt. Of zou hij dat wel kunnen, maar het niet willen?

Om een wapenwedloop te vermijden. Dat zou pas echt voorbedachte rade zijn.

collectie-
waarde

verbindende
waarde

educatieve
waarde

belevings-
waarde

economische
waarde

Schoolklas in Museum Boijmans
van Beuningen Rotterdam.
Foto: Fred Ernst.

"Leeromgeving voor iedereen"

educatieve waarde



Educatieve waarde

“Leeromgeving voor iedereen”

In musea steek je altijd iets op. Het museum is dan ook een ideale omgeving om te leren, zowel voor ‘jong’ (cultuureducatie) als voor ‘oud’ (een leven lang leren). Ook letterlijk is het museum een leerschool: voor jongeren die er hun maatschappelijke stages vervullen en voor wetenschappers die er onderzoek doen. Door musea te bezoeken, leer je - bewust of onbewust, bedoeld of onbedoeld.

Informeel leren en ontdekken

Sommige mensen zijn allergisch voor de structuur en ‘de plicht’ van het reguliere onderwijs. Musea bieden ruimte aan informeel leren, als iets dat je op vrijwillige basis doet en dat je zelf kunt inrichten. Dat spreekt deze groep bijzonder aan. Zij leren door voorwerpen met eigen ogen te zien, er een verhaal over te horen en er dan ook nog iets mee te doen, zoals voelen, proeven, ruiken en spelen. Het leereffect kan dan ook groter zijn dan in een klaslokaal.

Mensen noemen het vergroten van hun algemene ontwikkeling en de informele leerervaring als belangrijke redenen om naar een museum te gaan. Die leerervaring zien zij als het vergaren van informatie en kennis, maar ook als zinvolle vrijetijdsbesteding. Met die leerervaring vervullen zij persoonlijke behoeften en vergroten ze hun eigenwaarde. Bij kinderen is informeel leren, naast het reguliere onderwijs, van belang voor de ontwikkeling van hun wereld- en zelfbeeld, en van



Warmwaterkunst in het Waterlab in het Watermuseum in Arnhem. Foto: Jurjen Poeles.

hun persoonlijkheid, identiteit en sociaal besef.

Voorbeeld: De **Twentse Welle** in Enschede besteedt in de vaste presentatie aandacht aan de wetenschap in Twente. Het museum toont een film waarin Dave Blank, hoogleraar nanotechnologie, bezoekers uitlegt wat nanotechnologie nu eigenlijk is en wat je er mee kan doen.

Musea verzorgen educatie

Educatieve programma's en projecten van musea leveren een bijdrage aan het onderwijs. Jaarlijks gaan ongeveer 400.000 leerlingen naar het museum, als onderdeel van het cultuureducatieprogramma. Cultuureducatie is van groot belang voor de ontwikkeling van kinderen: het versterkt hun onderlinge samenwerking en begrip, en vergroot hun verantwoordelijkheidsgevoel. Bovendien bevordert cultuureducatie de overige onderwijsprestaties van kinderen, wat over het algemeen weer leidt tot >>

"Cultuureducatie is belangrijk en het museum zou veel vaker een vast onderdeel moeten zijn van een onderwijscurriculum"
~ Joost van Lanschot, VSB-fonds

Het effect van museumeducatie

% = percentage docenten dat aangeeft dit effect te zien	PO / VO
Meer kennis over andere mensen en culturen	81%
Meer verbeeldingskracht en originaliteit	72%
Een betere samenwerking op schoolniveau	68%
Betere communicatieve en expressieve vaardigheden	63%
Een positiever zelfbeeld	58%
Verbondenheid met ons culturele verleden	30%



Een rondleidster vertelt aan een primair onderwijs klas een verhaal over een zelfportret van kunstenaar Maurizio Cattelan dat door een gat in de vloer komt in Museum Boijmans van Beuningen Rotterdam, 2010. Foto: Fred Ernst.

>> minder schooluitval, minder kans op werkloosheid en een hogere arbeidsproductiviteit. Voor musea is het belangrijk dat kinderen kennismaken met de sector. Wanneer een kind voor zijn vijftiende een positieve ervaring met museumbezoek heeft, keert het na zijn dertigste vaak terug als bezoeker.

Leerkrachten uit het primair en voortgezet onderwijs geven aan dat museumeducatie hun leerlingen meer plezier en trots biedt.

Voorbeeld: De **MuseumJeugd-Universiteit** is een initiatief van het **Rijksmuseum van Oudheden** in Leiden. De 'colleges' laten kinderen tussen 8 en 12 jaar op een andere manier kennismaken met de museumcollectie en bieden een nieuwe leerervaring. De eerste reeks in 2009 was een groot succes en inmiddels hebben andere Leidse musea en musea in Utrecht en Amsterdam zich bij het initiatief aangesloten. De verwachting is dat andere steden zullen volgen. Shell ondersteunt het project financieel.

Wetenschappelijke kennis en onderzoek

Museale collecties zijn heel breed, met verzamelgebieden variërend van huishoudelijke apparaten tot beeldende kunst en van lokale geschiedenis tot natuur & techniek.

De collecties zijn soms ontstaan vanuit wetenschappelijk onderzoek en zijn nog steeds onderwerp van onderzoek. Onder de museummedewerkers bevinden zich vaak wetenschappelijke experts, die hun kennis binnen het museum met het publiek delen via presentaties,

catalogi, de website en bijvoorbeeld lezingen. Daarnaast werken zij vaak een deel van hun tijd ook buiten het museum. Ze zijn docent, hoogleraar, journalist of gids en verspreiden hun kennis zo onder een nog groter publiek.

Experiment en creativiteit dragen bij aan wetenschappelijke ontwikkeling en innovatie. Musea laten zien hoe experiment en creativiteit door de eeuwen heen een rol hebben gespeeld en wat dat heeft >>

"Mensen die boeken lezen over een bepaald onderwerp, zich verdiepen in die kennis, bezoeken vaak ook het museum dat zich met hetzelfde onderwerp bezig houdt" ~ Jos de Haan, SCP



Koningin Beatrix kijkt samen met Benno Tempel, de directeur van het Haags Gemeentemuseum, de catalogus van de tentoonstelling 'Cezanne - Picasso - Mondriaan. In nieuw perspectief'. 16 oktober 2009. Foto: Frank van Beek/ANP.



Kinderen doen een speurtocht en moeten daarbij opdrachten doen. Bij een Van Gogh moeten ze een emotie nadoen. Kröller-Müller Museum, Otterloo. Foto: Marcel van den Bergh/HH.

>> opgeleverd. Musea stimuleren ook zelf experiment en creativiteit door hun bezoekers uit te dagen en te inspireren met (interactieve) activiteiten en presentatievormen.

Voorbeeld: **Museum Sterrenwacht Sonnenborgh** in Utrecht geeft cursussen over het heelal en weet met tal van activiteiten sterrenkunde en weerkunde toegankelijk te maken voor een algemeen publiek.

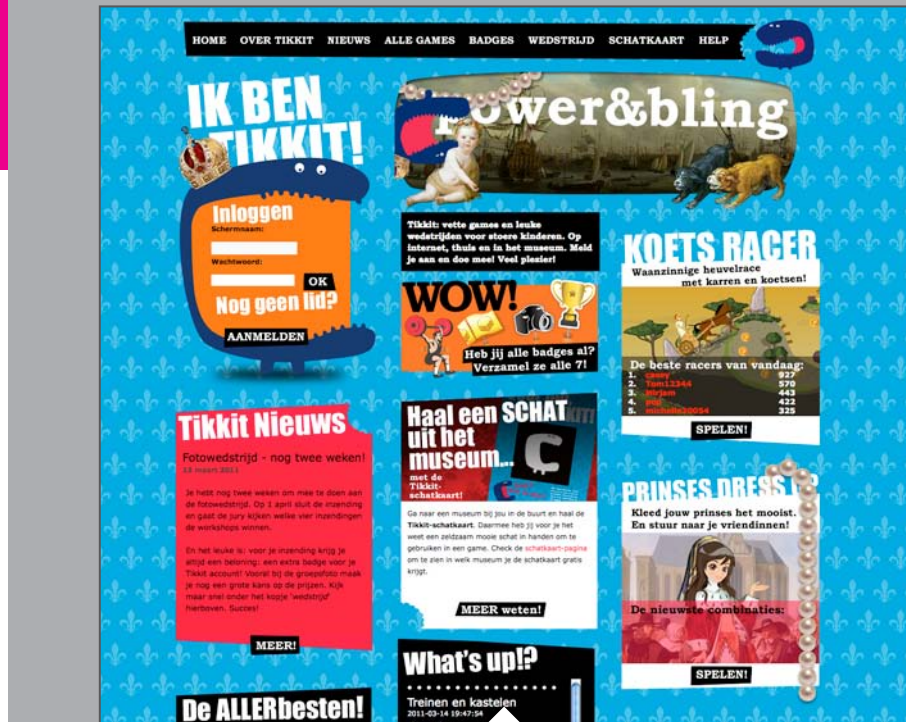
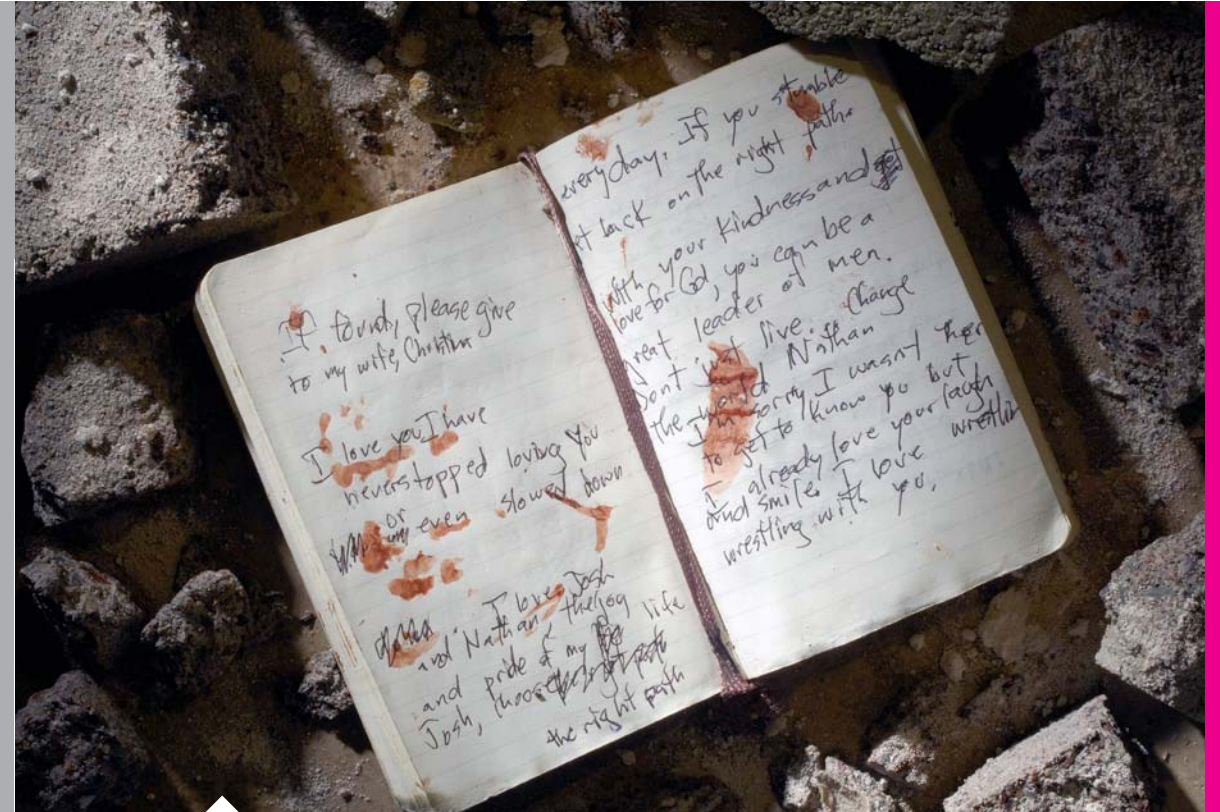
Musea stimuleren cultureel burgerschap en talent

Musea dragen bij aan het cultureel burgerschap van miljoenen bezoekers. Kinderen leren op creatieve wijze een eigen mening te vormen, jongeren vervullen hun maatschappelijke stage en 55plussers werken als vrijwilliger en leren bij, terwijl immigranten kennismaken met cultuur en geschiedenis.

Met vrijwilligerswerk, stages en educatieprojecten in musea krijgen mensen de kans hun vaardigheden en talenten te ontwikkelen.

Het museum biedt een inspirerende omgeving voor amateurkunstenaars. Acht miljoen Nederlanders zijn actief in de amateurkunsten, waarvan meer dan vijf miljoen in de beeldende kunst en nieuwe media. Musea werken in workshops en manifestaties samen met amateurkunstorganisaties.

Voorbeeld: **Museum Bommel Van Dam** werkt samen met het **Kunstencentrum Venlo**. Het Kunstencentrum organiseert een deel van haar activiteiten in het museum en soms ook midden in een tentoonstelling. Een voorbeeld is de masterclass tekenen die Frank van Hemert gaf in de periode dat hij zijn werk in het museum exposeerde. Deelnemers werkten onder zijn leiding midden in de tentoonstelling aan hun eigen tekeningen.

De webhub www.mijnTIKKIT.nl

Aantekeningen van Dan Wooley, die de aardbeving in Haiti overleefde, 12 januari 2010, Port-au-Prince. Foto: Dan Wooley/EPA.

>> Voorbeeld: De Nederlandse Museumvereniging heeft in het kader van een zevental experimenten om meer kinderen met musea in contact te brengen www.mijnTIKKIT.nl gebouwd. Concept is om kinderen in de leeftijd 8-12 jaar te bereiken via de media waar ze veel tijd doorbrengen. Op Hyves en verschillende games sites staan aantrekkelijke museum games. Al spelend ontdekken en leren de kinderen dat ze racen met oude koetsen die echt bestaan, en die ze in het Amsterdam Museum kunnen zien. Of zich verkleden met Koninklijke

japonnen die ze in Paleis het Loo kunnen bewonderen. En www.mijnTIKKIT.nl is het digitale knooppunt waar kinderen nog veel meer museumgames kunnen vinden. Zo worden de kinderen al spelend in contact gebracht met het cultureel erfgoed dat ze uit zichzelf niet zo snel zullen opzoeken. En als ze naar het museum gaan, kunnen ze daar geheimzinnige kaarten ophalen die extra punten opleveren in het spel. De games zijn zo ontworpen dat ze op kinderen een grote aantrekkingskracht uitoefenen. Binnen twee weken werden de games meer dan 100.000 keer gespeeld. ■

Door Hans Aarsman: Een man onder een ingestort hotel. In een notitieboekje krabbelt hij wat er door hem heengaat. Dat helpt. Je gedachten op papier voor je zien neemt zorgen en angsten niet weg, maar ze tuimelen wat minder over elkaar heen. Misschien is het te donker om te lezen, moet hij op de gok schrijven. Dan blijft altijd nog het bemoedigende besef dat later anderen zullen lezen wat je dacht.

Na twee etmalen onder het puin besluit de man afscheid te nemen van zijn vrouw en zijn kinderen. De redding is nabij als hij dit schrijft, maar dat kan hij niet weten. Zijn oudste zoon, Josh, krijgt wijze raad: You can be a great leader of men. Don't just live, change the world. Een vader die je voor zijn dood met zo'n opdracht opzadelt, ik geef het je te doen. Josh mag blij zijn dat hij is blijven leven. Tegen zijn jongste, Nash, is vader luchtiger. Nash moet pas geboren zijn: I am sorry that I will be not here to get to know you, but I already love your laugh and your smile. I love wrestling with you. Geen foto, geen film van wat voor spectaculaire reddingsactie ook, roept zoveel op als deze twee met bloed besmeurde paginaatjes.

collectie-
waarde

verbindende
waarde

educatieve
waarde

belevings-
waarde

economische
waarde

Een dagje Gevangenis-museum is bepaald geen straf. Een jonge bezoeker ervaart hoe het is om in een cel te zitten in Nationaal Gevangenis-museum Veenhuizen. Foto: Henx Fotografie.

*“Ruimte om te genieten,
ervaren en beleven”*

Belevings- waarde



Belevingswaarde

“Ruimte om te genieten, ervaren en beleven”

Musea zetten je aan tot denken en soms ook tot actie. Musea creëren de rust en ruimte om te reflecteren en kritisch na te denken, en zijn een ideale omgeving voor persoonlijke ontwikkeling en zingeving. Maar musea zijn vooral ook plezierig om naartoe te gaan: om te ontspannen, om te genieten van mooie voorwerpen en verhalen, zelfs om geluk te vinden. Musea bieden letterlijk en figuurlijk beweging en belevenissen.

Museumbezoek is leuk!

Een museumbezoek brengt plezier en ontspanning, inspireert en daagt uit, zet je aan het denken of maakt je aan het lachen. Zeker wanneer in het museum een café of restaurant zit, is museumbezoek een sociale, actieve bezigheid. Samen met familie of vrienden een museumbezoek ervaren en er over napraten, versterkt de sociale band. Een bezoek aan een museum is leuk!

Gevraagd naar wat kunst en cultuur voor hen persoonlijk betekenen,

noemen de meeste mensen begrippen als ‘ontspanning’ of ‘mooi’. Die esthetische ervaring van een museumbezoek prikkelt de verbeeldingskracht en laat je nieuwe indrukken opdoen. Museumbezoek kan daardoor op termijn leiden tot veranderingen in opvattingen en inzichten.



‘Kinderen op de trein naar Bombay’ Uit tentoonstelling: Ster in de Stad - Bombaytour in 90 minuten 30 september 2006 t/m voorjaar 2009 Tropenmuseum Junior. Foto: Tropenmuseum.

Musea geven ruimte om na te denken en te reflecteren

In onze snelle, drukke wereld zijn musea bakens van rust. Hier staat verdieping voorop; reflectie, intellectuele uitdaging en zingeving. Musea bieden perspectief, inzicht in achtergronden en een context bij ontwikkelingen in de samenleving.

Een museumbezoeker kan volledig opgaan in een tentoonstelling, zich even ‘verliezen’ in een kunstwerk. Hij komt dan als het ware even los van zichzelf, wat mentale ruimte biedt voor nieuwe indruk-

ken en ontdekkingen. Liefhebbers van kunst scoren volgens onderzoek hierdoor relatief hoog op het gebied van tolerantie, empathie en respect voor andere leefgewoonten.

"Het vermogen om mensen op een andere manier naar de wereld te laten kijken, vormt het fundamentele bestaansrecht van het museum"
~ Van Abbemuseum, Eindhoven/Mensen en cijfers



Jong en oud aan het werk in de Rietveldwerkplaats van het Centraal Museum Utrecht.
Foto: Ernst Moritz.



Zaaloverzicht Bonnefantenmuseum Maastricht.
Foto: Harry Heuts.

Identiteit, ordening en herinnering

>> Het museum spiegelt je eigen leven aan dat van anderen, in het verleden of nu, en biedt de gelegenheid je identiteit aan te scherpen. Museumobjecten - en de bijbehorende verhalen - zorgen voor herinneringen, maar ook voor nieuwe ervaringen. Ze vertellen wie je bent (heden) en hoe dat is ontstaan (verleden) en ze verrijken je met nieuwe inzichten (toekomst). Door de structuur van de presentatie (chronologisch, thematisch of verhalend) biedt het museum de

bezoeker ordening, houvast en een context. Iets waar veel mensen, al dan niet bewust, naar zoeken in hun leven.

Voorbeeld: in **Het Dolhuys**, Nationaal Museum van de Psychiatrie in Haarlem maakt de bezoeker kennis met psychische en psychiatrische aandoeningen, en met de geschiedenis van de geestelijke gezondheidszorg in Nederland. In het 'Breinlab' kunnen leerlingen testen doen over hun persoonlijkheid. Docenten

krijgen zo een aardige inkijk in de 'koppies' van hun leerlingen. Het museum confronteert de bezoeker met de vage grens tussen normaal en abnormaal. In het museum leren jongeren hoe hun brein werkt en dat van de ander: 'Waarom zijn juist pubers zo impulsief, emotioneel en vatbaar voor verslaving?'

Musea bieden belevenissen en entertainment

Steeds vaker zetten musea hun gebouw en hun collectie in voor belevenissen en entertainment. Musea kiezen voor een tijdelijke omschakeling, zoals tijdens de Museumnacht. Tegen de achtergrond van de collectie biedt het museum dan toepasselijk spannend of feestelijk vermaak. Tijdens openingen van tentoonstellingen of in het Museumweekend zijn er optredens en andere speciale activiteiten voor bezoekers.

>>

"In een museum sta je soms ineens voor een schilderij uit de vijftiende eeuw. Zeshonderd jaar geschiedenis voor je ogen! Dat is amazing! Verhalen horen die je niet kende, leren over je geschiedenis, waar je vandaan komt. Dat is leuk en leerzaam!" ~ Jeroen Branderhorst, BankGiroLoterij



Olympic Experience Amsterdam: uitstekend geschikt voor kinderfeestjes! Foto: Puur Eva.

>> Musea voor mobiel erfgoed en museumkastelen hoeven relatief weinig moeite te doen om belevissen binnen te halen: het karakter van hun gebouwen en de collecties staan al garant voor spanning en avontuur. Ook bijzondere - vooral oude - museumgebouwen waarin 'gewone' musea zijn gevestigd, zijn los van hun functie, een belevenis op zichzelf.

Voorbeeld: Soldaten van de Napoleontische Associatie der Nederlanden beelden tijdens een weekend bij **Slot Loevestein** in Poederloijen een historische veldslag uit die is geïnspireerd op de tijd van Napoleon. "In een echt winterkampement is het een drukte van jewelste. De soldaten maken zich op voor de strijd, ze exerceren, maken hun geweren schoon en vertellen elkaar grappen. Ook de volgers van het kamp voelen de spanning. Vrouwen, kooplieden en chirurgijns luisteren het kampement op. En dan is het zover: de veldslag!" ■



Gedetineerde Claude Jones krijgt bezoek in de gevangenis van Huntsville, Texas, 6 december 2000. Foto: Pat Sullivan/AP Photo.

Door Hans Aarsman: Last day. Je zou bijna denken, de laatste dag in de gevangenis, zo vrolijk staat Claude Jones erbij. Morgen is hij vrij. Dat is hij morgen ook, morgen is hij van alles af, maar dan voor eeuwig.

Claude Jones werd veroordeeld voor een roofoverval op een slijterij. Hij schoot de eigenaar neer en graaide \$ 900 uit de kassa. Morgen wordt hij geëxecuteerd. Death row. Op de linker polaroid lijkt Claude voor een spiegel te staan. Twee dezelfde telefoonhoorns, neergelegd. Tweemaal een blikje cola. Maar het ene kabeltje van de telefoon komt links uit de contactdoos. Het andere ook. Bij een spiegel zou één van de twee er rechts moeten uitkomen.

Je hebt met fotograferen wel eens dat je net een grimas vangt die geen lach is en er wel op lijkt. Maar dit zijn twee foto's en op allebei lacht Claude. Misschien is hij opgelucht dat het lange wachten erop zit. Het kan zijn dat hij iets geslikt heeft, drugs zat in de gevangenis. Of kunnen dood of leven Claude Jones helemaal niets schelen, niet van anderen, niet van hemzelf? Wat het ook is, we kunnen er niet bij. Wij de levenden, hij op de drempel van de dood. Ooit twee kleine fotootjes gezien die je zo dicht bij het raadsel van het leven brachten?

collectie-
waarde

verbindende
waarde

educatieve
waarde

belevings-
waarde

economische
waarde

Het Anne Frank Huis heeft in 2010
meer dan 1 miljoen bezoekers getrokken,
het hoogste aantal bezoekers in zijn
50-jarig bestaan. Foto: Hans Tak.

economische waarde

"Economische kracht en trekpleister"



Economische waarde

“Economische kracht en trekpleister”

Musea zijn een bron van activiteiten, reuring en aantrekkingskracht, een plek midden in de samenleving met ook economische betekenis. Denk aan alle toeristen die op musea afkomen, de werkgelegenheid die een museum direct en indirect biedt, het kapitaal dat de duizenden vrijwilligers vertegenwoordigen, de aantrekkingskracht voor bedrijven en hoogopgeleide huishoudens, en het gezicht dat een museum(gebouw) een stad of streek geeft.

Musea zijn toeristische trekpleisters

Museumbezoek is een populaire aanleiding voor een kort of langer verblijf in Nederland. Vooral de grote musea, zoals het Rijksmuseum en het Van Gogh Museum, spelen hierin een rol. Maar ook buiten Amsterdam zijn musea een belangrijk element van een stedentrip, hotelarrangement of een dagje uit. Toeristen die musea bezoeken, geven tijdens hun verblijf meer uit dan toeristen die dat niet doen.

In 2009 brachten er 9,92 miljoen buitenlandse toeristen een bezoek aan Nederland. Tijdens hun verblijf heeft 41% één of meer musea bezocht (tien jaar eerder was dat nog 31%). Musea komen daarmee op de zesde plaats van de belangrijkste toeristenactiviteiten. Naar verwachting zal het aantal toeristen alleen nog maar groeien en daarmee ook de betekenis van musea. De prognoses gaan uit van 14 miljoen toeristen in 2020.



Het Rijksmuseum Amsterdam Schiphol is te vinden op de Holland Boulevard in het gebied achter de paspoortcontrole tussen de E- en de F-Pier. Er is permanent een tentoonstelling van tien werken van Hollandse meesters uit de Gouden Eeuw te zien. Foto: Gerald van Daalen/Capital Photos.

Musea geven smoel aan het merk Holland

Musea zijn onmisbaar voor de promotie van Nederland in het buitenland. De museumcollecties vertellen het verhaal van Nederland, wat een essentieel onderdeel is van het ‘merk Holland’. Daarnaast brengen tentoonstellingen in het buitenland Nederland en de musea onder de aandacht.

Nederlandse musea staan in het buitenland bekend om hun kwaliteit en diversiteit. Dit spreekt een breed publiek aan en stimuleert (herhaal) bezoeken aan ons land.

Voorbeeld: In het voorjaar van 2011 toont het **Museum voor Islamitische Kunst** in Doha, de hoofdstad van Qatar, 44 schilderijen van Hollandse Meesters uit de collectie van het **Rijksmuseum Amsterdam**, zodat het publiek kan kennismaken met Nederland en de Gouden Eeuw. Het is voor het eerst dat delen van de collectie in het Midden-Oosten te zien zijn. Voorafgaand aan de opening van de tentoonstelling brengt koningin Beatrix, als onderdeel van haar staatsbezoek, een bezoek aan het museum. >>

"Iedere Rus kent het Czaar Peterhuisje in Zaandam, zei Vladimir Poetin" ~ Bernard Wientjes, VNO-NCW



Jaardiner Businessclub Cobra Museum Amstelveen. Foto: Cobra Museum.

Musea versterken de vestigingsfactor en werkgelegenheid

>> Musea spelen direct en indirect een rol in de werkgelegenheid. Zij bieden zelf werk aan ruim 8.500 professionals en een veelvoud aan vrijwilligers (onderzoek CBS 2009), en zijn vaak erkend leerbedrijf of praktijkopleider voor diverse beroepen, van ontwerpers tot boekhouders.

Daarnaast is de aanwezigheid van musea een belangrijke vestigingsfactor voor het bedrijfsleven, en de daarmee samenhangende econo-

mische ontwikkeling en werkgelegenheid. Want voor grote groepen mensen is het museum, naast theater en concertzaal, een belangrijke voorziening die hun woon- of werkplaats aantrekkelijker maakt.

Ook de ruimte die musea bieden aan de ontwikkeling van talent is belangrijk, want creativiteit en innovatiekracht bepalen voor een belangrijk deel de concurrentiepositie van Nederland en Europa.



Grootse viering Dierendag i.v.m. tentoonstelling Beesten aan Boord in het Maritiem Museum Rotterdam, 2009. Foto: Fred Ernst.

Musea maken ruimtelijke kwaliteit

Een museum is ook een gebouw, dat soms beeldbepalend is, maar altijd een betekenis heeft voor de kwaliteit van de locatie en de omgeving. De nieuwbouw van musea leidt soms tot spectaculaire architectuur die internationaal de aandacht trekt. Museumgebouwen bestaan in andere gevallen vaak uit monumenten die dankzij hun museumfunctie worden onderhouden en behouden blijven.

Musea spelen steeds vaker een rol in de ontwikkeling van het gebied

rondom het gebouw en leveren een bijdrage aan de ruimtelijke keuzes die in dat gebied worden gemaakt. De aanwezigheid van een museum genereert kwaliteit, geld en mensen, en draagt bij aan de revitalisering van een gebied. Het museum en de bijbehorende horecavoorzieningen trekken publiek en vergroten de levendigheid in de straat en de buurt. De komst van een museum leidt bovendien vaak tot betere infrastructuur en meer openbaar vervoer. >>

Gemiddelde toegangsprijzen musea (bron CBS)

	Kind (4 t/m 12 jaar)	Jeugd (13 tot 18 jaar)	Volwassen (18+)
2003	€ 2,84	€ 3,27	€ 5,66
2005	€ 3,30	€ 3,54	€ 6,20
2007	€ 3,76	€ 4,19	€ 6,90

Gemiddelde reis- en verblijfstijd museumbezoek

	Gemiddelde reistijd (enkel)	Gemiddelde verblijfstijd
Museumbezoek	63 min	124 min

Bron: museummonitor/museumkaart.



Chinees meisje draait aan draaiorgel bij tentoonstelling van Museum Speelklok in Guangzhou 2007. Foto: Museum Speelklok.

>> Voorbeelden: Het **Groninger Museum** is hét voorbeeld van het effect van museum-architectuur op de ruimtelijke kwaliteit en de aantrekkingskracht van een stad. In 1994, honderd jaar na de oprichting, verhuisde dit museum naar een kunstmatig eiland in het Verbindingskanaal pal tegenover station Groningen. Gezeteld in het postmoderne gebouw van Alessandro Mendini is het Groninger Museum in korte tijd uitgegroeid tot één van de topattracties van het noorden.

In Amsterdam-Noord wordt eenzelfde effect nagestreefd. Achter het Centraal Station, aan de overkant van het IJ, verrijst het nieuwe **Filmmuseum** naar ontwerp van Delugan Meissl. Het museum is onderdeel van Overhoeks, een nieuwe stadswijk, met een mix van wonen, vrije tijd en cultuur. Het museum is boegbeeld van de nieuwe wijk en verwacht na de opening in 2011 225.000 bezoekers per jaar te trekken. Het 'verre' Amsterdam-Noord krijgt daarmee eindelijk de publiekstrekker die beide zijden van het IJ met elkaar verbindt.

Waarde van musea in euro's uitgedrukt

Atlas voor Gemeenten heeft in opdracht van de Nederlandse Museumvereniging berekend hoe groot de waarde van Nederlandse musea in euro's is. Zij gaat daarbij uit van het welvaartseffect als gevolg van de aanwezigheid van musea. Dit effect bestaat uit vijf onderdelen en heeft in 2010 een grootte van 3,5 à 6,4 miljard euro. Deze welvaartswinst bestaat uit vijf variabelen:

Welvaartswinst door gebruik musea

Dit is de waarde die mensen toe-kennen aan hun museumbezoek en dat is veel meer dan de inhoud van de museumkassa doet vermoeden. Zo maken mensen relatief veel reiskosten en besteden ze veel tijd aan het museumbezoek.

De totale reis- en verblijfskosten van een museumbezoek liggen ruim een factor tien hoger dan de gemiddeld betaalde entreeprijs. De meerwaarde van het bezoek tegen- >>

"Musea zijn belangrijk voor de merkwaarde en het imago van Nederland, omdat veel museaal aanbod uniek en onderscheidend is, 'ons verhaal' vertelt en niet gekopieerd kan worden" ~ Jos Vranken, NBTC

>> over de gemaakte reis- en verblijfskosten leidt tot 1 à 1,3 miljard euro meer welvaart. In de berekening is meegenomen dat musea niet alleen fysiek bezoek genereren, maar ook in toenemende mate digitaal bezoek. Voor een aantal musea is het websitebezoek en de gemiddelde verblijfsduur bekend. Met enige voorzichtigheid kan gesteld worden dat er per fysieke bezoeker 3,8 bezoeken aan de website worden gebracht, waarbij de gemiddelde verblijfstijd circa vier minuten is.

Welvaartswinst door toerisme

In 2009 bezochten 9,92 miljoen buitenlandse toeristen ons land. Van deze groep bezocht ongeveer 41% ten minste één museum. Voor 7,8%, een kleine achthonderd duizend, gold het museumbezoek zelfs als belangrijkste reden om naar Nederland te komen. De gemiddelde besteding per persoon per verblijf ligt op € 544. Op basis van deze gegevens en een vooronderstelde maatschappelijke winstmarge van 10% op toeristische bestedingen kunnen we de jaarlijkse welvaartswinst berekenen: 42,1 miljoen euro. Gemeten over een periode van

dertig jaar komt dit neer op een bedrag van 0,7 miljard euro.

Welvaartswinst door optie op gebruik musea

Dit is de waarde die mensen hechten aan de mogelijkheid om in hun stad of wijk naar een museum te kunnen gaan. Dit kan te maken hebben met de ontmoetingsplaatsfunctie van een museum, en het effect daarvan op de sociale cohesie en de leefbaarheid in de stad of de wijk. Ook zullen mensen die heel vaak naar een museum gaan graag dicht in de buurt wonen. Bovendien kan de aanwezigheid van een museum de status van een wijk of stad verhogen, met als resultaat dat bewoners trots op hun stad worden. De waarde van woningen in de buurt van musea is hoger. Er is gekeken naar de nabijheid van musea en de huizenprijzen per vierkante meter. Het resultaat is een inschatting van de optiewaarde van musea: 1,8 - 3,4 miljard euro.

Welvaartswinst door educatieve functie musea

Musea dragen bij aan het cultuuronderwijs in Nederland, door mid-

del van museumbezoek, maar ook via virtueel bezoek en afbeeldingen in lesmateriaal. Voor de becijfering van de waarde is gebruik gemaakt van bestaand onderzoek naar de maatschappelijke baten door de Brede School. Uitgangspunt: tijdens dertig weken wordt op school aan cultuuronderwijs gedaan en 1/30 deel daarvan wordt verzorgd door musea. Van de maatschappelijke baten van cultuuronderwijs is maximaal circa € 50 per leerling toe te schrijven aan musea. Met de 900.000 leerlingen die jaarlijks een museum bezoeken, komt de additionele educatieve waarde op maximaal 45 miljoen euro per jaar. Gemeten over een periode van dertig jaar komt dat overeen met een waarde van circa 0,7 miljard euro.

Welvaartswinst door bestaan van musea

Musea als attractie hebben een maatschappelijke waarde, maar volgens Atlas voor Gemeenten mogelijk ook een aanvullende waarde: die van het bestaan van een collectie, de bestaanswaarde. Zelfs wanneer De Nachtwacht niet te zien zou zijn, zouden veel Nederlanders

vermoedelijk waarde hechten aan het feit dat dit schilderij bestaat en wordt beheerd door het Rijksmuseum. Het kunstwerk draagt bij aan onze nationale identiteit en ons gedeelde verleden. Mensen zijn mogelijk zelfs trots op het feit dat dit wereldberoemde werk in Nederland is vervaardigd, net zoals velen van ons trots zijn op sportprestaties van landgenoten. Dit gaat niet alleen op nationaal, maar ook op provinciaal of lokaal niveau op.

Deze waarde staat los van de taxatiewaarde of verkoopwaarde van de collectie. Die waarde is aanzienlijk, maar er staan ook kosten tegenover in de vorm van het kapitaalbeslag. De studie beredeneert dat de verwachte waardestijging van de collecties precies gelijk is aan die kosten.

Het is bijzonder moeilijk om een goede inschatting te maken voor de bestaanswaarde. Uitgebreider onderzoek is hiervoor vereist. Tot die tijd is de grootte van de bestaanswaarde in te schatten op basis van kengetallen uit een Fins onderzoek. Hieruit bleek dat de

>>

"Musea hebben de afgelopen 25 jaar een grote ontwikkeling doorgemaakt; van een stoffig, high brow instituut, naar beleving, maatschappelijke relevantie en betekenis voor het publiek"
~ Cees van 't Veen, Rijksdienst voor het Cultureel Erfgoed

>> bestaanswaarde uitkomt op maximaal 10% van de optiewaarde van de musea, ofwel maximaal 0,3 miljard euro.

Kosten en baten:

De vraag is nu hoe de hoogte van de bijdragen van de Nederlandse overheid zich verhoudt tot de totale maatschappelijke waarde van musea. Die maatschappelijke waarde bedraagt - los van de onzekerheden rond een aantal opgevoerde posten - maximaal 6 miljard euro (bandbreedte tussen 3,5 miljard en 6,4 miljard euro).

De totale subsidie aan de Nederlandse musea bedroeg in 2007 379 miljoen euro. Een deel daarvan zal opgaan aan de aankoop van museumobjecten. Dat deel hoort niet thuis in een eventuele maatschappelijke kosten-batenanalyse, omdat uitbreiding van de collectie als een belegging kan worden gezien. Stel dat er dan per jaar 350 miljoen euro aan subsidie overblijft. Gemeten over een periode van dertig jaar komt dit neer op ongeveer 6 miljard euro. Ongeveer gelijk dus aan de maximale maat-

schappelijke waarde van de Nederlandse musea waarop die subsidie betrekking heeft. Die waarde zou de bestaande hoogte van de overheidssubsidie rechtvaardigen.

*Een uitgebreide onderbouwing van deze gegevens is te vinden in de publicatie *De schat van de stad, welvaartseffecten van de Nederlandse musea* door G. Marlet, J.Poort en C. van Woerkens. Atlas voor Gemeenten, Utrecht. ■*



Kinderarbeid, Jammu November 13, 2007.

Door Hans Aarsman: Gudia heet ze, een achternaam wordt niet vermeld. In een autowerkplaats dept ze gemorste motorolie met een doekje. Als het doekje vol olie zit, knijpt ze het uit boven haar blik. En als dat vol is, giet ze het blik leeg in een oliedrum. De hele dag gaat dat door, zo verdient ze haar geld. Acht jaar is ze. Bij het uitknijpen moet ze kracht zetten, vandaar dat haar tanden zijn ontbloot.

Zou ze 's avonds de olie van haar lijf wassen, van haar voeten, van haar gezicht? Of duikt ze zo in haar bed? Is er dan een bed? De kans is groot dat ze niet eens dak boven haar hoofd heeft. Ze heeft wel iemand die liefdevol haar haar tot een staart kan vlechten. Gek hoe dat over een kind, in die omstandigheden, een aanwijzing is dat iemand van haar houdt. Gudia heeft ook oorbellen. Dat doekje, die oorbellen, de slippers en het olieblok, als we die nou van haar kochten voor een net bedrag en in hier een vitrine zetten. Een bordje erbij over Gudia en wat de wereldeconomie voor sommige mensen betekent.

Verzilveren

Meer dan waard laat zien dat de museumsector een niet te onderschatten maatschappelijke waarde bezit. In tijden van bezuinigingen zijn we snel geneigd om alles in geld uit te drukken en cynisch te doen over datgene waarvan het economisch rendement niet op de eerste plaats komt.



Bezoekers staan in de rij voor het Mauritshuis in Den Haag, Museumnacht 4 september 2010. Foto: Bastiaan van Musscher.

Oscar Wilde schreef ooit eens dat een cynicus iemand is die overal de prijs, maar nergens de waarde van kent. En zo is het maar net: niet alles van waarde is in geld uit te drukken. De museumsector laat dat, misschien wel als geen ander, zien. Want wie raakt er nu niet geïmponeerd door al dat fraaie, unieke, betoverende en boeiende dat musea verzamelen, beheren en presenteren? Net als de cynicus zal ook de museumbezoeker zich wel eens afvragen wat zo'n verzameling of

zo'n topstuk nu eigenlijk waard is. Met deze publicatie geven we de andere kant van de waarde van de museumsector de aandacht die zij verdient: de waarde van musea als bewaarplaatsen en tentoonstellingsruimten van verzamelingen waar we als samenleving trots op zijn. De waarde van musea als trekpleister voor bezoekers en toeristen, omdat velen van die verzamelingen willen genieten en leren. Mensen ontmoeten elkaar in en door musea, omdat zij een gemeenschappelijke

interesse en passie delen; ook dat is een maatschappelijke waarde. Het is helemaal niet zo moeilijk om je een voorstelling te maken van deze waarde. Het bezoeken van een museum, alleen, met vrienden, familie of schoolklas, is ook 'een dagje uit'. Een dag waarop je afreist naar het stadscentrum, een andere stad of dorp om je onder te dompelen in de verhalen rond een verzameling waar je meer van wilt zien, horen en weten. Achter beleidstermen als participatie en educatie, onder-

nemerschap en meedoen, schuilt de praktijk van alledag waarin kinderen van groep 7 van basisschool De Bosuil voor het eerst 'een Van Gogh' zien en zich afvragen hoe de schilder met al die verfstreepjes zo'n meesterwerk kon maken. Of waarin de senioren van verzorgingshuis Vreugdehof met z'n allen nog eens het Nederlands Openluchtmuseum bezoeken en weer ervaren hoe het er in het Nederland uit hun jeugd aan toe ging.

>>

“De maatschappelijke betekenis van musea wordt groter wanneer niet het museum, maar de collectie het vertrekpunt is. Met de collectie kunnen we perspectief bieden op de huidige tijd. Daarnaast maken we maatschappelijke verhoudingen inzichtelijk door die in een context te plaatsen. Dat legitimeert het museum in de samenleving”
~ Gitta Luiten, Mondriaanstichting



UAR, de mobiele architectuurapplicatie van het NAI geeft aan de hand van tekst, beeld, archiefmateriaal en film op een iPhone of een Google Android-toestel informatie over de gebouwde omgeving.
Beeld: IN10communicatie.



>> Het benoemen en uitdragen van de maatschappelijke waarde van musea is een begin. Wat moet volgen, is een periode waarin de museumsector, de overheid en het bedrijfsleven de handen ineen slaan en gezamenlijk investeren in de waarde van musea. Om die waarde optimaal te benutten op een eigentijdse en innovatieve wijze. Waarbij samenwerking het sleutelwoord is. Musea treden naar buiten en gaan allianties aan met maatschappelijke organisaties die verbonden

zijn aan de vijf waarden. Musea staan met hun gebouw, collecties en verhalen immers midden in de samenleving.

Het erfgoed van musea is niet te koop, en juist daardoor kunnen wij er allemaal deelgenoot van zijn. Daarmee verbindt het erfgoed ons met elkaar, generatie op generatie, bezoek na bezoek, verhaal na verhaal. Daar gaat een enorme potentie van uit die wij willen benutten.

Museum en maatschappij. De sector biedt veel mogelijkheden. Wij steken de hand uit naar overheden, maatschappelijke organisaties, onderwijs, fondsen, media en bedrijfsleven om samen deze maatschappelijke waarden te benutten en te verzilveren. ■

Bronnen

Geïnterviewd voor deze publicatie:

Toine Berbers (directeur Vereniging van Rijksgesubsidieerde Musea)

Jeroen Branderhorst (accountmanager musea bij BankGiroLoterij)

Jos de Haan (afdelingshoofd Onderzoeksgroep Tijd, Media en Cultuur bij het Sociaal Cultureel Planbureau en bijzonder hoogleraar ICT, Cultuur en Kennissamenleving, Erasmus Universiteit Rotterdam)

Richard Hermans (directeur Erfgoed Nederland)

Bram Kempers (hoogleraar Sociologie van de Kunst, Universiteit van Amsterdam)

Joost van Lanschot (directeur VSB-fonds)

Gitta Luiten (directeur Mondriaan Stichting)

Lejo Schenk (voorzitter Raadscommissie Musea en voorzitter van Raad voor Cultuur, tevens directeur Tropenmuseum)

Cees van 't Veen (directeur Rijksdienst voor het Cultureel Erfgoed)

Jos Vranken (directeur Nederlands Bureau voor Toerisme en Congressen)

Bernard Wientjes (voorzitter VNO-NCW)

Er is telefonisch contact geweest met de Boekmanstichting, Cultuurnetwerk Nederland, Young Works, de Nederlandse Federatie van Vrienden van Musea, Stacey Arnold van Museums Associations (UK), Saskia Brocx van TNS NIPO en Jacqueliën Lorkeers van het NBTC.

Voor de beschrijvingen van de projecten en andere voorbeelden zijn diverse websites van musea geraadpleegd.

Literatuurlijst

Americans for the Arts (2009). Arts & Economic prosperity. The economic impact of nonprofit Arts and culture organizations and their audiences. Americans for the Arts: Washington.

Arcadis (2009). De toekomst van ons' lieve heer op solder: economische waardering van een goed bewaard geheim. Arnhem.

Arts Council England et. al (2010). Cultural Capital: A Manifesto for the Future. Investing in culture will build Britain's Social and Economic Recovery.

Bamford, A. (2004). The Wow factor: global research compendium on the impacts of art in education. Waxmann: Munster.

Beerda, H. (2008). Strategische merkanalyse van de Nederlandse museumsector: merkkracht, reputatie en kernwaarden. Hendrik Beerda Brand Consultancy in opdracht van de NMV: Amsterdam.

Beerda, H. (2010). Strategische analyse van het merk Museumkaart. Hendrik Beerda Brand Consultancy in opdracht van de NMV: Amsterdam.

Bergman, V. (2006). Zicht op... het nieuwe leren en cultuureducatie. Achtergronden, literatuur en websites. Cultuurnetwerk Nederland: Utrecht.

Berkhout, P.H.G. & Kok, M.H.C. (2000). De toegevoegde waarde van de museumjaarkaart. SEO: Amsterdam.

Boer, B., Postma, P. & Veen, van K. (2009). Museumkaart koers 2014 – vijfjarenplan.

Broek, van den A., Huysmans, F. & Haan, de J. (2005). Cultuurminnaars en cultuurmijders. Trends in de belangstelling voor kunsten en cultureel erfgoed. Sociaal Cultureel Planbureau: Den Haag.

Broek, van den A., Haan, de J. & Huysmans, F. (2009). Culturbewonderaars en cultuurbeoefenaars. Trends in cultuurparticipatie en mediagebruik. Sociaal Cultureel Planbureau: Den Haag.

Broek, van den A., Bronneman, R. & Veldheer, V. (red). (2010). Wisseling van de wacht: generaties in Nederland. Sociaal Cultureel Planbureau: Den Haag.

Center for the Future of Museums (2008). Museums and Society 2034: trends and potential futures. American Association of Museums: Washington.

Congreskrant.nl (2005). Museum zoekt verkering. Verslag van de expertmeeting over social inclusion. M.m.v. NMV, Cultuurnetwerk Nederland en VSB-fonds: Den Haag.

Deekman, A., Heimans, H. (2010). Amateurkunst, de feiten. Monitor Amateurkunst in Nederland 2009. Kunstfactor: Utrecht

Ensink, J. (2004). Zicht op... sociale cohesie en cultuureducatie. Achtergronden, literatuur en websites. Cultuurnetwerk Nederland: Utrecht.

Erbsloh U., Esche C., Weijma, C. (2011). Van Abbemuseum, mensen en cijfers, Van Abbemuseum: Eindhoven

Esche, C. (2004). What's the point of Art Centres Anyway? – Possibility. Art and Democratic Deviance, republicart.net

Dufrêne, T. (2009). The arts: safe havens or harmony in the making? In: Museum International, issue 61 (4), pp. 18-24.

Falk, J.H. & Dierking, L.D. (2000). Learning from museums. Visitor Experiences and the Making of Meaning. Alta Mira Press: New York.

Florida, R. (2005). The Flight of the Creative Class: the New Global Competition for Talent. Harper Collins Books: New York.

Fröger, D., De betekenis van belevenis in museumland. Marketing en Management Nieuws voor Cultuur en Vrije Tijd. www.smlxl.nl, geraadpleegd in januari 2011.

Ghorashi, H. & Hoorn, van M. e.a. (2009). Nieuwe Amsterdammers leren van stad en taal. Cultuurnetwerk Nederland: Utrecht.

Groenen, W. & Delmee, B. (2010). Kunst moet jongere beter verleiden. In: Opinie.

Hagenaars, P. et. al (2006). Interculturaliteit en de noodzaak van de verbeelding. Cultuurnetwerk Nederland: Utrecht.

Hagenaars, P. et al. (2008). Museumeducatie in de praktijk: Trendrapport museumeducatie 2007. In opdracht van Cultuurnetwerk Nederland: Utrecht.

Harland, J. & Hetland, L. (2008). Gewenste en bereikte leereffecten van kunsteducatie. Reeks Cultuur + Educatie 23.

Haterd, van der J. (2010). Het bewijs: kunstenaars dragen bij aan kwaliteit van leven. Wetenschappelijke inzichten van de invloed van kunst op zorg. In: heART, vol. 4, pp. 34-35.

Heijn, A. (red.) (2005). Blauwdruk: Vier musea en social inclusion. Cultuurnetwerk Nederland. Museumvereniging: Amsterdam.

Hermans, R., Hupperetz, W., Luiten, G., Neef, de T., Reijden, van der M. en Weij, A. (samenstelling en redactie) (2008). Voor de eeuwigheid? Over collectiebeleid in Nederland. Erfgoed Nederland en Mondriaanstichting. NAI Uitgevers: Rotterdam. >>

Literatuurlijst (vervolg)

- >> Hermans, R., Neef, de T., Seighali, M. & Weij, A. (2010). Neerlands Hoop. Erfgoed en Politiek. Erfgoed Nederland: Amsterdam.
- Hermans, J.J. & Gubbels, T. (2004). Het museum van de toekomst. *Boekman Tijdschrift voor kunst, cultuur en beleid*, (61) 16e jaargang, pp. 4-6.
- Hofmeijer, H. (2005). De toekomst van een collectief geheugen. Inbreng Vereniging van Rijksge subsidieerde Musea in de discussie inzake Museale Strategie. Amsterdam.
- Holden, J. & Jones, S. (2006). Knowledge and Inspiration: the democratic face of culture. Evidence in Making the Case for Museums, Libraries and Archives. Demos: Londen.
- Hofstede, B. & Reas, S. (2006). Creatief vermogen. De economische potentie van cultuur en creativiteit. Elsevier Overheid: Den Haag.
- Hoogen, van den Q.L. (2009). Individuele en maatschappelijke waarden van kunstervaringen, of wat er zo bijzonder is aan kunst. Paper voor de conferentie Onderzoek in Cultuureducatie.
- Hooper-Greenhill, E. (2007). *Museums and Education: Purpose, Pedagogy, Performance*. Routledge: Londen.
- Huysmans, F. & Haan, de J. (2007). Het bereik van het verleden. Ontwikkeling in de belangstelling voor cultureel erfgoed. Sociaal Cultureel Planbureau: Den Haag.
- Idema, J. & Swart, K. (2005). Wat cultuur verdient. Kunst, cultuur en creativiteit in economisch perspectief. LAGroup in opdracht van Kamer van Koophandel: Amsterdam.
- Ijdens, T., Hoorn, van M., Broek van den, A. & Hiemstra, T. (2010). Jaarboek Actieve Cultuurparticipatie 2010. Fonds voor Cultuurparticipatie: Utrecht.
- Jehoel-Gijsbers, G. (2009). Kunnen alle kinderen meedoen? Onderzoek naar de maatschappelijke participatie van arme kinderen, nulmeting. Sociaal Cultureel Planbureau: Den Haag.
- Keene, S. (2008). Collections for People. Museums' Stored Collections as a Public Resource. UCL Institute of Archaeology: Londen.
- Kelly, L. (2007). Visitors and Learners: Adult Museum Visitors' Learning Identities. Thesis Australian Museum: Sydney.
- Kommer, M.J. red. (2010). Zicht op... erfgoededucatie. Cultuurnetwerk Nederland: Utrecht.
- Koster, E. (2006). The relevant museum: a reflection on sustainability. In: *Museum News*, American Association of Museums pp. 67-70/85-90.
- Kuiken, F. (2009). Naar het museum om een taal te leren. Cultuurnetwerk Nederland: Utrecht.
- Maatjens, A. (2011). Sponsoring en musea. Sponsormaps in opdracht van de Nederlandse Museumvereniging
- Marlet, G. & Poort, J. (red.) (2005). Cultuur en creativiteit naar waarde geschat. Atlas voor gemeenten/SEO Economisch onderzoek: Utrecht/Amsterdam.
- Marlet, G. (2009). De aantrekkelijke stad. Moderne locatietheorieën en de aantrekkingskracht van Nederlandse steden. Atlas voor gemeenten. VOC-uitgevers: Nijmegen.
- Marlet, G. Poort, J. en van Woerkens, C. (2011). Schat in de stad, welvaartseffecten van de Nederlandse musea. Atlas voor gemeenten: Utrecht.
- McAlpine, J. (2001). Learning from Loans. In: *Museum Practice* (18), pp. 57-59.
- McCarthy, K., E. Ondaatje, L. Zakaras and A. Brooks (2004). Gifts of the Muse. Reframing the Debate About the Benefits of the Arts. RAND Corporation: Santa Monica.
- Meijjer, E., Waning, E. & Warntjes, A. (2007). Lifestyleprofiel Museumkaarthouders. Een klantsegmentatie met MOSAIC. In opdracht van de Nederlandse Museumvereniging. Elsbeth Meijjer Cultuuronderzoeken: Rotterdam.
- Ministerie van OCW (2009). Waarde van creatie. Brief van Cultuur en Economie 2009. Den Haag.
- Mouwen, Prof. dr. ir. Kees Mouwen. Academic Director Public & Non-Profit Sector. Strategisch Planning voor de Moderne non-profit organisatie. Uitgeverij van Gorcum.
- Museums, Libraries & Archives (MLA) (2009/09). Renaissance Hub Exit Survey. Londen.
- NBTC (2008). Destinatie Holland. Toekomstvisie Inkomend Toerisme 2020. Nederlands Bureau voor Toerisme en Congressen: Leidschendam.
- Nederlandse Museumvereniging (2010). Agenda 2026. Procesverslag. NMV: Amsterdam.
- Nightingale, J, Holt, J Heal, S (2010). Working Knowledge: Advocacy. In: *Museum Practice Magazine*. Issue 49, pp. 39-57.
- Noordman, Th. B.J. (2004). Cultuur in citymarketing. Elsevier Overheid: Den Haag.
- Oost, van O. (2009). Mind the gap! the sequel: een onderzoek naar het vrijetijdsaanbod voor jongeren in Vlaamse en Nederlandse musea. AmuseeVous: Leuven.
- Popovic, E. & Boss. E. (2010). Een pronkstuk uit de collectie. Onderzoek naar vrijwilligers bij musea. Movisie: Utrecht.
- Putten, van der M., Wehman, N., e.a. (2010). Musea in transitie. Rollen van betekenis. Erfgoed Nederland: Amsterdam.
- Raad voor Cultuur (2007). Innoveren, participeren! Advies agenda cultuurbeleid & culturele basisinfrastructuur. Fragment uit sectorbijlage musea, pp. 128-129.
- Raad voor Cultuur (2008). Subsidieplan Kunst van leven 2009-2012. Sectoradvies musea: Den Haag.
- Ranshuysen, L. (2009). Museummonitor 2008. I.s.m. TNS NIPO: Rotterdam.
- Ranshuysen, L. (2009). Museummonitor 2009: IJzeren Wetten en Trends. I.s.m. TNS NIPO: Rotterdam.
- Ranshuysen, L. (2009). Meer kinderen in musea? In: *MMNieuws*: issue 3, pp. 28-29.
- Renaissance Review Advisory Group (2009). Renaissance in the Regions: Realising the Vision.
- Respons (2010). Branchemonitor. Cijfers en Trends van de museale sector. Amsterdam.
- Rounds, J. (2006). Doing Identity Work in Museums. In: *Curator* 49(2), pp. 133-149.
- Sanders, M. et. al (2008). Advies Meer draagvlak voor cultuur. Commissie Cultuurprofiel: Den Haag.
- Scheiner, T. Galla, A. & Laishun, A. (2010). Social Harmony. In: *ICOM News*, december 2009/januari 2010, issue 2.
- Schollen, I. (2009). Picasso in de poppenhoek! kunsteducatie met kleuters. Masterscriptie Radboud Universiteit: Nijmegen.
- Scott, C.A. (2006). Museums, impact and value. In: *Cultural Trends*, Vol. 15, No. 57, pp. 45-75.
- Simon, N. (2010). The Participatory Museum. *Museum 2.0*: California.
- Slot, E. & Kapper, J. (red.) (2010). Kunst in cijfers. Ministerie van OCW: Den Haag.
- Smit, R. (2010). Pilotonderzoek naar toepasbaarheid meetinstrument Generic Learning Outcomes in Nederlandse context. Kenniskring Cultureel Erfgoed Reinwardt Academie: Amsterdam.
- Smithuysen, R. (red.) (2007). Cultuurbeleid in Nederland. Ministerie van OCW en Boekmanstudies: Den Haag/Amsterdam.
- Snowball, J.D. (2008). Measuring the value of culture. Methods and examples in cultural economics. Springer: Berlijn.
- Stokkom, van B. (1995). De jazz van de moderne ervaring. Over cultuurvernieuwing, plezier en belevingswaarde. In: *Beleed en Maatschappij*, 6 (11 november 1995), pp. 330-341.
- Synovate (2010). Bezuinigingen op kunst en cultuur. In opdracht van NOVA: Den Haag.
- Tepaske, E., Groenestein, T., Spangenberg, F. & Schoemaker, R. (2010). Betekenis van kunst en cultuur in het dagelijks leven. Motivaction, in opdracht van Stichting Cultuur Ondernemen: Amsterdam.
- Tolsma, J. & Wolbers, M.H.J. (2010). Naar een open samenleving? Recente ontwikkeling in sociale stijging en daling in Nederland. Radboud Universiteit Nijmegen in opdracht van Raad voor Maatschappelijke Ontwikkeling: Den Haag.
- Trienekens, S.J. (2006). Zicht op... kunst en maatschappij. Achtergronden, literatuur, projecten en websites. Cultuurnetwerk Nederland: Utrecht.
- Trienekens, S.J. (2009). Kunst in het hart van de samenleving: over burgerschap en culturele dynamiek. HvA publicaties: Amsterdam.
- Vels Heijn, A. red. (2002). The future of museums, the museum of the future. Museumvereniging: Amsterdam.
- Vels Heijn, A. red. (2010). Over passie en professie: Een eeuw publieksbegeleiding in de Nederlandse musea. Cultuurnetwerk: Utrecht.
- Visser, I. et al. (2009). Cultuureducatie in het primair en voortgezet onderwijs: monitor 2008-2009. Oberon & Sardes: Utrecht.
- Voorthuysen, A. (2009). Museum 3.0 wordt community. In: *Binnenlands Bestuur*.
- Whitmore, J. (1995). Succesvol coachen. Coachen: de managementstijl voor betere prestaties van individu en team. Nelissen: Baarn.
- Zant, van der, P. (2009). Scholen over Museum en School : evaluatierapport van het programma Museum en School schooljaren 2007/08 en 2008/09. Bureau Advies Research Training: Gouda.
- Zant, van der, P. (2009). De wind MEE? Eindrapport over de uitkomsten van de tweede Monitor Erfgoed Educatie (MEE). Bureau Advies Research Training: Gouda.

Leden Nederlandse Museumvereniging

Aboriginal Art Museum UTRECHT, Admiraliteitshuis DOKKUM, Afrika Museum BERG EN DAL, Afriacentrum CADIER EN KEER, Agrarisch Museum Westerherm MIDDENBEEEMSTER, Airborne Museum Hartenstein OOSTERBEEK, Allard Pierson Museum AMSTERDAM, Amsterdam Museum AMSTERDAM, Anne Frank Stichting AMSTERDAM, Anton Pieck Museum HATTEM, Archeologisch Museum Haarlem HAARLEM, Armando Museum AMERSFOORT, Ateliersmuseum Jac Maris HEUMEN, AUDA Textielmuseum TILBURG, Aviodrome LELYSTAD, Bakkerijmuseum De Oude Bakkerij MEDEMBLIK, Bedrijfsmuseum Waternet HEEMSTEDE, Beeld en Geluid HILVERSUM, Belasting & Douane Museum ROTTERDAM, Biesbosch Museum WERFENDAM, Bijbels Museum AMSTERDAM, Bijzondere Collecties (JVA erfgoed) AMSTERDAM, Bisdom van Vliet HAASTRECHT, Bonenfantenmuseum MAASTRICHT, Boomkwekerijmuseum BOSKOOP, Botanische Tuin De Kruidhof BUITENPOST, Botanische Tuin Kerkrade KERKRADE, Botanische Tuin TU Delft DELFT, Botanische Tuinen Utrecht UTRECHT, Botanische Tuinen Wageningen Universiteit WAGENINGEN, Brabants Museum Oud Oosterhout OOSTERHOUT, Breda's Museum BREDA, Centraal Museum UTRECHT, Centrum Snechtlicht in de Kunst EINDHOVEN, Chabot Museum ROTTERDAM, Cobra Museum Amstelveen AMSTELVEEN, CODA APELDOORN, Comenius Museum NAARDEN, Continium KERKRADE, CRASH Lucht oorlog- en Verzetsmus. 40-45 AALSMEERDERBRUG, Cultureel Maçonniek Centrum Pr. Hendrik DEN HAAG, Cultuur-Historisch Museum Sorgdrager HOLLUM-AMELAND, Cultuurhistorisch Museum Texel DE WAAL, Czaar Peterhuis ZAANDAM, De Acht Zaligheden EERSEL, De Casteelse Poort WAGENINGEN, De Fraeylemaborg SLOCHTEREN, De Hallen (St. Frans Hals Museum) HAARLEM, De Koperen Knop HARDINXVELD-GIESSENDAM, 'De Locht' Nat. Asperge- & Champignonmus MELDERSLO, De Pont Museum voor Hedendaagse Kunst TILBURG, Diamant Museum Amsterdam AMSTERDAM, Dongha Museum DONGEN, Dordrecht Museum DORDRECHT, Drents Museum ASSEN, Ecodrome ZWOLLE, Edams Museum EDAM, Eicha Museum BERGELJK, Eise Eisinga Planetarium FRANEKER, EYE Film Instituut Nederland AMSTERDAM, Farmaceutisch Museum De Moriaan GOUDA, Feijenoord museum ROTTERDAM, Flessenscheepjesmuseum ENKHUIZEN, Filipje en Streekmuseum Tiel TIEL, Florence Nightingale Instituut ZETTEN, FOAM AMSTERDAM, Fotomuseum DEN HAAG, Frans Hals Museum HAARLEM, Fries Landbouwmuseum EARNEWALD, Fries Museum LEEUWARDEN, Fries Scheepvaartmuseum SNECK, Fruitteeltmuseum KAPELLE, Gelders Geologisch Museum VELP, Geldmuseum UTRECHT, Gemeentelijk Archeologisch Museum AARDENBURG, Gemeentelijke Musea Zierikzee ZIERIKZEE, Gemeentemuseum De Tiendschuur WEERT, Gemeentemuseum Den Haag DEN HAAG, Gemeentemuseum Helmond HELMOND, Gemeentemuseum Het Land van Thorn THORN, Gemeentemuseum Maassluis MAASSLUIJ, Gemeentemuseum Weert WEERT, Gemeentemuseum Weesp WEESP, Genootschap Oud Rijnsburg RIJNSBURG, Geologisch Museum Hofland LAREN, Gevangenis museum Veenhuizen VEENHUIZEN, Gorcums Museum GORINCHEM, Goud-, Zilver- en Klokkenmuseum SCHOONHOVEN, Grafisch Museum Groningen GRONINGEN, Grafisch Museum Zutphen ZUTPHEN, Graphic Design Museum BREDA, Groninger Museum GRONINGEN, Haags Historisch Museum DEN HAAG, Hannema-huis HARLINGEN, Haven- en Scheepvaartmuseum ROTTERDAM, Het dolhuis HAARLEM, Het Hollands Kaasmuseum ALKMAAR, Het Nederlands Strijpmuseum GRONINGEN, Het Nederlands Vestingmuseum NAARDEN, Het Oude Raadhuis Urk URK, Het Pakhuis ERMELO, Het Spinozahuis RIJNSBURG, Het Sterkenhuis BERGEN NH, Historisch Museum De Bevelanden GOES, Historisch Museum Den Briel BRIELLE, Historisch Museum Deventer DEVENTER, Historisch Museum Ede EDE, Historisch Museum Haarlem HAARLEM, Historisch Museum Haarlemmermeer HOOFDDORP, Historisch Museum Hengelo HENGEL, Historische Tuin Aalsmeer AALSMEER, Historischmuseum Arnhem (Gem. mus. Arnhem) ARNHEM, Honig Breethuis ZAANDIJK, Hortus Botanicus Amsterdam AMSTERDAM, Hortus Botanicus Leiden LEIDEN, Huis Doorn DOORN, Huis Marseille AMSTERDAM, Huis van Gijn DORDRECHT, Huis Verwolde LAREN, Huis Zypendaal ARNHEM, Huizer Museum HUIZEN, Hunebedcentrum BORGER, Huygensmuseum Hofwijck VOORBURG, Ikonmuseum (Alexander Stichting) KAMPEN, In 't Houten Huis DE RIJP, Infanterie Museum HARSKAMP, Informatiecentrum Mar en Klif OUDEMIRDUM, Jenevermuseum SCHIEDAM, Joods Historisch Museum AMSTERDAM, Jopie Huisman Museum WORKUM, Kamp Westerbork HOOGHALEN, Kasteel Amerongen AMERONGEN, Kasteel Ammersoyen AMMERZODEN, Kasteel Cannenburch VAASSEN, Kasteel De Haar HAARZUIJLEN, Kasteel Doornenburg DOORNENBURG, Kasteel Doorwerth / Ned. Jachtmuseum DOORWERTH, Kasteel Duivenvoorde VOORSCHOTEN, Kasteel Groeneveld BAARN, Kasteel Heeswijk HEESWIJK-DINTHER, Kasteel Hernen HERNEN, Kasteel Hoensbroek HOENSBROEK, Kasteel Huis Bergh 'S HEERENBERG, Kasteel Keukenhof LISSE, Kasteel Museum Sypesteyn LOOSDRECHT, Kasteel Radboud MEDEMBLIK, Kasteel Rosendaal ROZENDAAL, Kathedraal Sint Bavo HAARLEM, Katwijk's Museum KATWIJK AAN ZEE, Kazemattenmuseum Kornwerderzand KORNWERDERZAND, Keramiekcentrum Tiendschuur Tegelen TEGELEN, Keramiekmuseum Princessehof LEEUWARDEN, Kerkelijke Kunst WORKUM, Kermis- en Circusmuseum STEENWIJK, Kijk- en Luistermuseum BENNEKOM, Klokkengieterijmuseum Heiligerlee HELIGERLEE, Klompenmuseum Gebr. Wietzes EELDE, Klooster Ter Apel TER APEL, Koninklijk Oudheidkundig Genootschap AMSTERDAM, Kröller-Müller Museum OTTERLO, Landbouw-Juttersmuseum 'Swartwoude' BUREN-AMELAND, Legermuseum DELFT, Letterkundig Museum/Kinderboekenmuseum DEN HAAG, Liberty Park OVERLOON, Liemers Museum ZEVENAAR, Limburgs Museum VENLO, Louis Couperus Museum DEN HAAG, Machinemuseum Zwolle ZWOLLE, Marinemuseum DEN HELDER, Mariniersmuseum ROTTERDAM, Maritiem Centrum "Abraham Fock" HOLLUM-AMELAND, Maritiem Museum Rotterdam ROTTERDAM, Marker Museum MARKEN, Markiezenhof BERGEN OP ZOOM, Mauritshuis DEN HAAG, Mauritshuis DEN HAAG, Max Euwe Centrum AMSTERDAM, Militaire Luchtvaart Museum SOESTERBERG, Miramar Zeemuseum VLEDDER, Missiemuseum Steyl STEYL, Molenmuseum De Valk LEIDEN, Molenmuseum De Wachter ZUIDLAREN, Mondriaanhuis AMERSFOORT, Muiderslot MUIDEN, Multatuli Museum AMSTERDAM, Museon DEN HAAG, Museum 1940-1945 DORDRECHT, Museum aan het Vrijthof MAASTRICHT, Museum Beelden aan Zee SCHEVENINGEN, Museum Belvédère HEERENVEEN, Museum Betje Wolff MIDDENBEEEMSTER, Museum Bevrijdende Vleugels BEST, Museum Boerhaave LEIDEN, Museum Boijmans Van Beuningen ROTTERDAM, Museum Bredius DEN HAAG, Museum Broeker Veiling BROEK OP LANGEDIJK, Museum Bronbeek ARNHEM, Museum Buurt Spoorweg HAAKSBERGEN, Museum Catharijneconvent UTRECHT, Museum De 5000 Morgen HOOGVEEN, Museum de Buitenplaats EELDE, Museum De Cruquius CRUQUIUS, Museum de Fundatie (Kast. Het Nijenhuis) HEINO/WIJHE, Museum de Fundatie (Paleis a/d Blijmarkt) HEINO/WIJHE, Museum de Kantfabriek HORST, Museum De Lakenhal LEIDEN, Museum De Oude Aarde GIETHOORN, Museum De Paviljoens ALMERE, Museum De Ronde Venen VINKEVEEN, Museum De Schotse Huizen (Delta Cult.)VEERE, Museum De Speeltoren MONNICKENDAM, Museum 'De Tien Malen' PUTTEN, Museum De Vier Quartieren OIRSCHOT, Museum De Wempe ZUIDWOLDE, Museum De Wieger DEURNE, Museum De Zwarte Tulp LISSE, Museum der Koninklijke Marechaussee BUREN, Museum Dorestad WIJK BIJ DUURSTED, Museum Drachten Smalingerland DRACHTEN, Museum Elburg ELBURG, Museum Elisabeth Weeshuis CULEMBORG, Museum Flehite AMERSFOORT, Museum Freriks WINTERSWIJK, Museum Geelvinck Hinlopen Huis AMSTERDAM, Museum Gevangenschapport DEN HAAG, Museum Henriette Polak ZUTPHEN, Museum Het Domein SITTARD, Museum Het Kleine Veenloo VEENENDAAL, Museum Het Petershuis GENNEP, Museum Het Prinsenhof DELFT, Museum Het Rembrandthuis AMSTERDAM, Museum Het Rondeel RHENEN, Museum Het Schip AMSTERDAM, Museum Het Valkhof NIJMEGEN, Museum Hilversum HILVERSUM, Museum Hindeloopen HINDELOOPEN, Museum Jan Corver BUDEL, Museum Jan Cunen OSS, Museum Jan Heestershuis SCHIJNDEL, Museum Jan van der Tugt AMSTELVEEN, Museum Jour JOUR, Museum Kasteel Wijchen WIJCHEN, Museum Kempenland EINDHOVEN, Museum Kennemerland BEVERWIJK, Museum Kinderwereld RODEN, Museum Kranenburgh BERGEN, Museum Lambert van Meerten DELFT, Museum Land van Valkenburg VALKENBURG LB, Museum Maluku UTRECHT, Museum Martena FRANEKER, Museum Meermann DEN HAAG, Museum Menkemaborg UITHUIZEN, Museum Mesdag DEN HAAG, Museum Nairac BARNEVELD, Museum Nederlandse Cavalerie AMERSFOORT, Museum Noordwijk NOORDWIJK, Museum Nusantara DELFT, Museum Opsterlân GORREDIJK, Museum Oud Soest SOEST, Museum Paul Tétar van Elven DELFT, Museum Pieter Fentener

v Vlissingen HELMOND, Museum Rijswijk RIJSWIJK, Museum Rotterdam - Dubbele Palmboom ROTTERDAM, Museum Rotterdam - Het Schielandshuis ROTTERDAM, Museum Schokland SCHOKLAND, Museum Sint Paulusgasthuis SINT-OEDENRODE, Museum Slag bij Heiligerlee HELIGERLEE, Museum Slager 'S HERTOGENBOSCH, Museum Smedekincin ZELHEM, Museum Spakenburg BUNSCHOTEN-SPAKENBURG, Museum Stad Appingedam APPINGEDAM, Museum Stedhüs Sleat SLOTEN, Museum Sterrenwacht Sonnenborgh UTRECHT, Museum 't Behouden Huys TERSCHELLING-WEST, Museum 't Freulekeshuis VERNAY, Museum 't Oude Slot VELDHOVEN, Museum Terra Maris OOSTKAPELLE, Museum Tromp's Huys VLIELAND, Museum Vaals VAALS, Museum van Bommel van Dam VENLO, Museum van de Twintigste Eeuw HOORN, Museum van de Speelklok tot Pierement UTRECHT, Museum Volkenkunde LEIDEN, Museum voor anatomie en pathologie NIJMEGEN, Museum voor Communicatie DEN HAAG, Museum voor Mod. Kunst Arnhem (gem.mus) ARNHEM, Museum voor Religieuze Kunst UDEN, Museum Wierderland Ezinge EZINGE, Museum Willem van Haren HEERENVEEN, Museumboerderij 't Olde Maat Uus GIETHOORN, MuseumGouda GOUDA, Museummolen Schermerhorn SCHERMERHORN, Museumpark Orientalis HEILIG LANDSTICHTING, Museumplatform Hellevoetsluis, Stg. HELLEVOETSLSUIJ, Museumstoomtram Hoorn-Medemblik HOORN, Muzee Scheveningen SCHEVENINGEN, Muzeeaquarium Delfzijl DELFZIJL, Muzieum NIJMEGEN, Nationaal Baggermuseum SLIEDRECHT, Nationaal Beiaard- en Natuurmuseum Asten ASTEN, Nationaal Bevrijdingsmuseum 1944-1945 GROESBEEK, Nationaal Biermuseum De Boom ALKMAAR, Nationaal Brandweermuseum HELLEVOETSLSUIJ, Nationaal Fietsmuseum Velorama NIJMEGEN, Nationaal Glasmuseum LEERDAM, Nationaal Monument Kamp Vught VUGHT, Nationaal Onderwijsmuseum ROTTERDAM, Nationaal Park de Hoge Veluwe HOENDERLOO, Nationaal Reddingmuseum Dorus Rijkers DEN HELDER, Nationaal Rijtuigmuseum LEEK, Nationaal Sleepvaart Museum MAASSLUIJ, Nationaal Tinnen Figuren Museum OMMEN, Nationaal Veeteelt Museum BEERS (NB), Nationaal Vlaserij-Suikermuseum KLUNDELT, Nationaal Vlechtsmuseum NOORD-WOLDE, Natura Docet DENEKAMP, Naturalis LEIDEN, Natuurcentrum Ameland NES-AMELAND, Natuurhistorisch Museum Maas-tricht MAASTRICHT, Natuurhistorisch Museum Rotterdam ROTTERDAM, Natuurmuseum Brabant TILBURG, Natuurmuseum Dokkum DOKKUM, Natuurmuseum E. Heimans ZAANDAM, Natuurmuseum Fryslân LEEUWARDEN, Natuurmuseum Nijmegen NIJMEGEN, Nederlands Architectuur Instituut (NAI) ROTTERDAM, Nederlands Artillerie Museum 'T HARDE, Nederlands Bakkerijmuseum HAT-TEM, Nederlands Drukkerijmuseum ETTEN-LEUR, Nederlands Fotomuseum ROTTERDAM, Nederlands Instituut voor Mediakunst AMSTERDAM, Nederlands Leder- en Schoenenmuseum WAALWIJK, Nederlands Openluchtmuseum ARNHEM, Nederlands Politie Museum APELDOORN, Nederlands Scheepvaartmuseum AMSTERDAM, Nederlands Steendrukmuseum VALKENSWAARD, Neder-lands Stoommachinemuseum MEDEMBLIK, Nederlands Tegelmuseum OTTERLO, Nederlands Uitvaartmuseum, Stg. AMTERDAM, Nederlands Waterleidingmuseum UTRECHT, Nederlands Watermuseum ARNHEM, Nederlands Zouavenmuseum OUDENBOSCH, NEMO Nationaal Science Center AMSTERDAM, Nieuw Land, Erfgoedcentrum LELYSTAD, Nijmeegs Volkenkundige Collectie NIJMEGEN, NINSEE, Nat. Inst. Slavernij en Erfenis AMSTERDAM, Noordbrabants Museum 'S HERTOGENBOSCH, Noordelijk Scheepvaartmuseum GRONINGEN, Oertijdmuseum De Groene Poort BOXTEL, Olympic Experience AMSTERDAM, Ons' Lieve Heer op Solder AMSTERDAM, Openluchtmuseum / Themapark De Spitkeet HARKEMA, Openluchtmuseum Het Hoogeland WARFFUM, Openluchtmuseum Ootmarsum OOTMARSUM, Oudheidkamer Bolsward BOLSWARD, Paleis Het Loo APELDOORN, Palthehuis OLDENZAAL, Panorama Mesdag DEN HAAG, Persionmuseum AMSTERDAM, Pieter Vermeulen Museum DRIEHUIS, Purmerends Museum PURMEREND, Rijksmuseum Amsterdam AMSTERDAM, Rijksmuseum Twenthe ENSCHEDE, Rijksmuseum van Oudheden LEIDEN, Rijssens Museum RIJSSEN, Romeinse Katakomben VALKENBURG A/D GEUL, Rotterdam Radio Museum ROTTERDAM, Scheringa-museum HOORN, Schiedaarse Molens SCHIEDAM, Schoonewelle Centrum Natuur en Ambacht ZWARTSLUIS, SCHUNCK*Glaspaleis HEERLEN, Scription TILBURG, Siebold Huis LEIDEN, Singer Laren LAREN (NH), Sliedrechts Museum SLIEDRECHT, Slot Loevestein POEDEROIJEN, Slot Zuylen OUD-ZUIJLEN, Smalspoor Museum VALKENBURG ZH, SM's-Stedelijk Museum 'S HERTOGENBOSCH, Space Expo NOORDWIJK, Speelgoedmuseum Deventer DEVENTER, Speldjesmuseum Pin Art Gallery KLAASWAAL, Spoorweg-museum UTRECHT, St. Beheer Coll. Brabant Goed Gemutst BOXTEL, Stadhuismuseum De Vierschaar VEERE, Stadsarchief Amster-dam AMSTERDAM, Stadskaasteel Zaltbommel ZALTBOMMEL, Stadsmuseum Doetinchem DOETINCHEM, Stadsmuseum Harderwijk HARDERWIJK, Stadsmuseum IJsselstein IJSSELSTEIN, Stadsmuseum Leidschendam-Voorburg VOORBURG, Stadsmuseum Steenwijk STEENWIJK, Stadsmuseum Tilburg TILBURG, Stadsmuseum Woerden WOERDEN, Stadsmuseum Zoetermeer ZOETERMEER, Stedelijk Museum Alkmaar ALKMAAR, Stedelijk Museum Amsterdam AMSTERDAM, Stedelijk Museum Coevorden COEVORDEN, Stedelijk Museum Kampen KAMPEN, Stedelijk Museum Roermond ROERMOND, Stedelijk Museum Schiedam SCHIEDAM, Stedelijk Museum Vianen VIANEN UT, Stedelijk Museum Zutphen ZUTPHEN, Stedelijk, Museum Zwolle ZWOLLE, Stichting De Nollen DEN HELDER, Stichting Het Bolwerk IJZENDIJK, Stichting Synagoge Elburg ELBURG, Streekhistorisch Centrum STADSKANAAL, Streek-museum Het Land van Axel AXEL, Streekmuseum "De Meestooft" THOLEN, Streekmuseum Crimpenerhof KRIMPENHOF A/D IJSSEL, Streekmuseum De Rode Tooren DOESBURG, Streekmuseum Schippersbeurs ELSLOO (L), Streekmuseum Stevensweert/Ohé en Laak STEVENSWEERT, Streekmuseum, Veldzicht NOORDWIJK, 't Fiskershuske MODDERGAT, 't Huys Dever LISSE, Tassenmuseum Hendrikje AMSTERDAM, TENT ROTTERDAM, Texels Museum DE KOOG-TEXEL, Teylers Museum HAARLEM, Theater Instituut Nederland AMSTERDAM, Theo Swagemakers Museum HAARLEM, Theo Thijssen Museum AMSTERDAM, Thermenmuseum HEER-LEN, Titus Brandsma Museum BOLSWARD, Tongerlohuys ROOSENDAAL, Tresoar LEEUWARDEN, Tropenmuseum AMSTERDAM, TU Science Centre DELFT, Twents Techniekmuseum HEIM HENGEL, TwentseWelle ENSCHEDE, Universiteitsmuseum Groningen GRONINGEN, Universiteitsmuseum Utrecht UTRECHT, Van Abbemuseum EINDHOVEN, Van Gogh Museum AMSTERDAM, Veen-klonaliaal Museum VEENDAM, Veluws Streekmuseum/Hagedoorns Plaatse EPE, Vereniging Aaltense Musea AALTEN, Verhildersum LEENS, Verzetsmuseum Amsterdam AMSTERDAM, Verzetsmuseum Zuid-Holland GOUDA, Vincent van GoghHuis ZUIDERT, Visserijmuseum / Vlaardings Museum VLAARDINGEN, Visserijmuseum Zoutkamp ZOUTKAMP, Voerman Museum HATTEM, Volks-boutmuseum Wijk C UTRECHT, Wasch- en Strijkstamden BOXTEL, Watersnoodmuseum OUWERKERK, Wereldmuseum Rotterdam ROTTERDAM, Westfries Museum HOORN, Westlands Museum HONSELERSDIJK, Wilhelmietenmuseum HUIJBERGEEN, Willet Holthuijzen AMSTERDAM, Zaans Museum ZAANDAM, Zaanse Molen KOOG AAN DE ZAAAN, Zandvoorts Museum ZANDVOORT, Zee- en Havenmuseum de Visserijschool IJMUIDEN, Zeeuws Maritiem MuZEEUM VLISSINGEN, Zeeuws Museum MIDDELBURG, Zoutmuseum DELDEN, Zuiderzeemuseum ENKHUIZEN.

Niet-museaal gelieerd: ABN-AMRO Historisch Archief AMSTERDAM, Amersfoort in C, Stichting AMERSFOORT, Bedrijfs-historisch Archief ING AMSTERDAM, Blijdorp ROTTERDAM, Cultuurnetwerk Nederland UTRECHT, De Appel AMSTERDAM, De Nieuwe Kerk AMSTERDAM, De Oude Kerk AMSTERDAM, Dierenpark Emmen EMMEN, Drents Plateau ASSEN, Grote Sint Laurens-kerk ALKMAAR, Hermitage Amsterdam AMSTERDAM, Het Utrechts Archief UTRECHT, Koninklijk Huisarchief DEN HAAG, Koninklijk Paleis Amsterdam AMSTERDAM, Marres Maastricht MAASTRICHT, Mondriaan Stichting AMSTERDAM, Museum Abdijkerk THORN, Museumfederatie Fryslân LEEUWARDEN, N.A.A.M. Nat. Arch. Antropolog. Museum PIETERMAAI, CURACAO, NAIM/Stichting Bureau MAASTRICHT, Nationaal Archief DEN HAAG, Nationaal Historisch Museum ARNHEM, Nationale Plantencollectie, Stg. ODIJK, Natuur en Milieu educatie Zaanstreek, St ZAANDAM, Ontdekkhoek Nederland, Stg. LELYSTAD, Papua Cultureel Erfgoed, Stichting UTRECHT, Peter van den Braken Centrum STERKSEL, Provincie bestuur Oostvlaanderen GENT (Oost-Vlaanderen), Reinwardt Academie AMSTERDAM, St. Historisch Verpleegkundig Bezit AMERSFOORT, St. Museumgroep Leiden LEIDEN, Stg. Academisch Erfgoed SAE AMSTERDAM, Twickel AMBT DELDEN, Witte de With, Hedendaagse Kunst ROTTERDAM.

**Deze publicatie is samengesteld door DSP-groep
en de Nederlandse Museumvereniging**

Begeleidingscommissie onderzoek en publicatie:

Edwin Jacobs (Centraal Museum, Utrecht)
Lidewij de Koekkoek (Stedelijk Museum Alkmaar)
Carin Reinders (CODA, Apeldoorn)
Marjan Scharloo (Teylers Museum, Haarlem)
Paul Spies (Amsterdam Museum)
Wim Weijland (Rijksmuseum van Oudheden, Leiden)
Nederlandse Museumvereniging (Amsterdam)

Opdrachtgever:

Bert Boer (Nederlandse Museumvereniging)

Onderzoek en tekst publicatie:

Annelies van der Horst, Marieke de Groot en Eric Lagendijk (DSP-groep)

Keuze Hans Aarsman:

Hans Aarsman

Beeldredactie:

Hans Tak en Janneke van Hardeveld

Eindredactie:

Désirée Raemaekers

Vormgeving:

Josta Bischoff Tulleken (jbt ontwerp+)

Druk:

Boom & van Ketel *Grafimedia*

ISBN/EAN: 978-90-807035-7-5

© Nederlandse Museumvereniging Amsterdam 2011

Eerste druk, april 2011

Wat is de maatschappelijke waarde van musea? *Meer dan waard* laat zien dat musea grote betekenis hebben voor de samenleving en het waard zijn om voor te vechten. Zoals Winston Churchill reageerde toen tijdens de Tweede Wereldoorlog werd voorgesteld om nationale kunstschaten te verkopen om de oorlog te financieren: "Hell no, what do you think we are fighting for?"

In deze publicatie worden de vijf maatschappelijke waarden van musea onderbouwd. Ook geeft de publicatie inzicht in hoeveel winst musea de Nederlandse samenleving opleveren. Belangrijk om te weten. Maar nog belangrijker is het besef dat niet alle waarde in geld is uit te drukken. Musea zijn van ons allemaal. Met bijzondere voorwerpen en verhalen laten musea ons zien hoe we zijn geworden wat we nu zijn en bieden zij ons een perspectief op het heden en de toekomst.

Meer dan waard laat ook de maatschappelijke kansen van de sector zien. Wat moet volgen, is een periode waarin de museumsector, overheden, maatschappelijke organisaties, onderwijs, fondsen, media en bedrijfsleven samen deze maatschappelijke waarden te benutten en te verzilveren. De uitdaging meer dan waard!

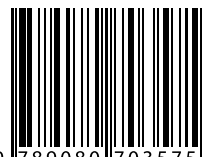
Deze publicatie is een must read voor iedereen die belangstelling heeft voor musea en museumbeleid in Nederland.



N E D E R L A N D S E
Museumvereniging



ISBN 978-90-807035-7-5



9 789080 703575

