

# HET GEDEELDE ERFGOED

een tussentijds rapport

Jos de Haan

1995

SCP-onderzoeksreeks 'Het Culturele Draagvlak'

Het onderzoeksproject Het Culturele Draagvlak wordt uitgevoerd in opdracht van het Ministerie van Onderwijs, Cultuur en Wetenschappen.

## INHOUD

1	INLEIDING EN PROBLEEMSTELLING	1
1.1	Inleiding	1
1.2	Kader van SCP onderzoek	2
1.3	Bevolkingsonderzoek, publieksonderzoek en tellingen bij de instellingen zelf	3
	Noten	6
2	TIJD, GELD EN KENNIS	7
2.1	Veranderingen in betaalde en onbetaald arbeid	7
2.2	Het gestegen opleidingsniveau	8
2.3	Veranderingen in de vrije tijd	9
2.4	De toegenomen welvaart	11
2.5	Veranderingen in vrijetijdsbesteding	12
	Noten	15
3	HET CULTURELE ERFGOED	16
3.1	Musea	16
3.2	Monumenten	20
3.3	Archieven	21
3.4	Archeologie	22
3.5	Musea en ander cultuuraanbod	22
	Noten	24
4	DE PUBLIEKE BELANGSTELLING VOOR HET CULTURELE ERFGOED	25
4.1	Museumbezoek	25
4.2	De bezoekers nader bekeken	28
4.3	Het Nederlands museumbezoek vergeleken met dat in andere landen	31
4.4	Monumenten	33
4.5	Archieven	34
4.6	Museumbezoek in samenhang met andere cultuurparticipatie	35
4.7	Enige conclusies	36
	Bijlage 4.1	37
	Noten	38
5	DE SAMENSTELLING VAN HET PUBLIEK	39
5.1	Technische toelichting	39
5.2	Achtergrondkenmerken van de bezoekende groep	40
5.3	Bezoek aan verschillende typen musea	45
5.4	Samenstelling van het publiek van monumenten	46
	Bijlage 5.1	52
	Bijlage 5.2	53
	Bijlage 5.3	54
	Bijlage 5.4	55
	Noten	56
	LITERATUUR	57

## Hoofdstuk 1 Inleiding en probleemstelling

### 1.1 Inleiding

Mensen lijken tegenwoordig bijzonder te hechten aan symbolen van het verleden. Ze bewaren niet alleen kunstschaten of 'rariteiten' zoals in voorgaande eeuwen, maar steeds vaker ook alledaagse gebruiksgoederen, die uitgediend zijn. Steeds meer van deze verzamelingen worden voor publiek open gesteld, en steeds meer collectie-items worden door opname in nieuwe of bestaande musea officieel erkend. Verder zijn er tal van plaatselijke oudheidkamers of particuliere verzamelingen uitgebouwd tot musea. Op die manier is het aantal musea belangrijk toegenomen. Vanwege eigen aankoop, legaten en schenkingen zijn ook de opslagplaatsen van oudere musea steeds voller geworden. In de nota *Kiezen voor kwaliteit* uit 1990 spreekt men zelfs van 'de last van een zich almaar opstapelend verleden' (WVC, 1990: 11).

Onze cultuurhistorische belangstelling beperkt zich niet tot musea. Vanouds bewaren we reeds schriftelijke documenten als archiefbescheiden voor historisch onderzoek. We zijn ook zuinig geworden op allerhande gebouwen, karakteristieke delen van steden of zelfs hele dorpen of landschappen. Voorts beschermen we restanten van nog oudere nederzettingen, hetzij opengelegd als archeologische vindplaatsen hetzij als 'bodemarchief' voor toekomstig archeologisch spoorwerk.

Al die artefacten en bronnen mogen zich in een toenemende belangstelling verheugen. Het cultureel toerisme langs musea en monumentale historische steden is belangrijk toegenomen, terwijl ook het publiek dat door steun of studiekring intensiever betrokken wil zijn bij de cultuurhistorische zorg, groeiende is. Nederland telt op die manier een groot aantal vriendenkringen van musea, oudheidkundige verenigingen en meer en meer tijdschriften ook over plaatselijke of regionale geschiedenis (Kerkhoven & Post, 1993).

Sommige auteurs menen dat gehechtheid aan zaken van het verleden deel uitmaakt van een bredere culturele ontwikkeling, die zij 'musealisering van de cultuur' hebben gedoopt (Lübbe, 1983; Vaessen, 1986). Maar gaat het de bezoekers wel hoofdzakelijk om artefacten uit het verleden? Terwijl in de jaren zeventig vooral het aantal oudheidkamers, regionale cultuurhistorische en volkskundige fors is gegroeid (Elshout, 1990: 40), is er in de recente periode ook meer en meer aandacht uitgegaan naar eigentijdse kunst en vormgeving en naar groots opgezette tentoonstellingen, gericht ook op belangstellenden van buiten de landsgrenzen. Presentatie en entourage spelen hierbij een belangrijke rol. De laatste jaren trekken musea voor hedendaagse kunst ook steeds meer aandacht door architectonische hoogstandjes. De expansie van het museale werk wordt dus net als in het verleden mede opgestuwd door de trots van steden en de rivaliteit tussen culturele entrepreneurs.

In deze studie staat de handel en wandel van het publiek centraal. Er bestaan inmiddels vele tellingen van de publieke belangstelling voor musea. Ieder museum registreert het aantal personen dat een bezoek brengt. De grotere musea laten op gezette tijden hun publieksgroepen doorlichten. Het is echter niet goed mogelijk om op basis van die gegevens een samenhangend beeld te krijgen, omdat die vergaarde informatie vrij versnipperd is. Uit het aantal kaartjes dat jaarlijks door de Nederlandse musea wordt verkocht kan bijvoorbeeld niet worden opgemaakt hoe de belangstelling vanuit het buitenland zich verhoudt tot het bezoek door Nederlandse ingezetenen. Verder vertellen

de tellingen niet of de groep van bezoekers onder de bevolking door de tijd groter is geworden of dat de groep belangstellende vaker naar musea gaat.

En dan zijn er nog tal van vragen onbeantwoord over de bredere samenhang tussen museumbezoek en andere vormen van ontplooiing. Hoort de museumbezoeker tot het type dat veel toert en reist of veeleer tot het type dat vaak uitgaat? Hebben incidentele bezoekers andere interesses dan frequente bezoekers of personen die zelf als amateur op cultuurhistorisch terrein actief zijn?

Behalve op museumbezoek richt deze studie zich tevens op de belangstelling voor archieven, voor monumenten en archeologische opgravingen. Zoals uit de bovenstaande vragen al bleek, onderzoeken we de belangstelling in diverse gradaties van betrokkenheid. Naast de receptieve belangstelling dus ook museale of historische activiteiten door amateurs, zoals het aanleggen van persoonlijke verzamelingen van documenten, prenten, antiquiteiten enz. In dat verband zal eveneens aandacht geschonken worden aan vrijwilligerswerk op het gebied van de monumentenzorg en archeologie, lidmaatschappen van oudheidkundige genootschappen en vriendenkringen van musea.

## **1.2 Kader van SCP onderzoek**

De studie maakt deel uit van een reeks van onderzoeken die het Sociaal en Cultureel Planbureau (SCP) op verzoek van het Ministerie van Onderwijs, Cultuur en Wetenschappen (OCW) verricht. Deze reeks, aangeduid met 'Het Culturele Draagvlak', bouwt voort op onderzoek naar cultuurparticipatie in Nederland, dat reeds geruime tijd door het SCP wordt uitgevoerd. Naast onderzoek naar participatievormen op het terrein van cultuurbeheer (i.e. musea, monumenten, archeologie en archieven) omvat dit project overeenkomstige participatiestudies op het terrein van media en letteren en op dat van de kunst. Deze studie op het cultuurhistorische terrein heeft als werktitel 'Het gedeelde erfgoed'.

Het SCP verricht al vanaf 1974 onderzoek naar de diverse facetten van cultuurparticipatie. In overeenstemming met de taak van het SCP wordt cultuurparticipatie steeds in samenhang met ander vormen van ontplooiing en ontspanning geanalyseerd. Centrale thema's in het verleden waren o.a de ongelijkheid in participatie (zie bijv. SCP, 1975: 138; SCP, 1992: 329-34) en de samenhang tussen de diverse voorzieningen op sociale en cultureel terrein (bijv. SCP, 1980, 1984, 1988). Naarmate er door telkens herhaalde survey's meer participatiecijfers op verschillende tijdstippen beschikbaar kwamen, is de analyse van gedragsveranderingen belangrijker geworden. Bijv. welke cultuuruitingen trekken meer belangstellenden, welke minder; welke bevolkingsgroepen gingen vaker resp. minder? Wat is de achtergrond van eventuele verschuivingen?

Behalve in de tweejaarlijkse Sociaal Culturele Rapporten werd aan musea en museumbezoek aandacht besteed in eenmalige studies van de culturele sector (Goudriaan, 1985; SCP, 1986; Knulst, 1989). Ook waren er enige toegespitste participatiestudies; één over lezen en televisiekijken, en één over kunstparticipatie (Knulst & Kalmijn, 1988; Knulst & Van Beek, 1991)<sup>1</sup>. Aan de bijzonderheden van het museum- of monumentenbezoek is tot nu toe nog geen dieper gravende studie gewijd, terwijl de opgestapelde data zich ook hier inmiddels goed voor lenen.

Dit was dan ook één van de redenen voor de onderzoeksopdracht van OCW m.b.t. de reeks Het Culturele Draagvlak. Vanzelfsprekend bestaat er op diverse punten overlap tussen de beleidssector cultuurbeheer en de overige sectoren van cultuurbeleid. De relatie tussen eigentijdse kunst en museale activiteiten werd hierboven al aangestipt. In de uit te brengen studie zullen overlap of verbindinglijnen niet uit het oog worden verloren. Niettemin leent de administratieve verkaveling

van het cultuurbeleid zich verder ook goed voor een driedeling van het participatieonderzoek.<sup>2</sup> Op elk terrein zal onderzocht worden hoe groot het publiek is, hoe het is samengesteld, welk andere interesses het heeft, en in hoeverre het door de tijd van omvang en samenstelling is veranderd.

In dit onderzoek zullen de volgende vragen worden beantwoord:

1. Hoe heeft de belangstelling voor musea, monumenten enz. zich door de tijd ontwikkeld?
2. Wat zijn de relevante achtergrondkenmerken (leeftijd, sekse, vooropleiding, regionale spreiding e.d.) van de belangstellenden?
3. Welke andere interesses hebben museumbezoekers en in hoeverre bestaat er in dit opzicht verschil tussen bezoekers en niet-bezoekers, en tussen frequente en incidentele bezoekers?
4. In hoeverre is de samenstelling van de groep participanten door de tijd veranderd?

### **1.3 Bevolkingsonderzoek, publieksonderzoek en tellingen bij de instellingen zelf**

In Nederland zijn er drie soorten gegevens over de belangstelling cultuurhistorische objecten voorhanden, namelijk bevolkingsonderzoek, publieksonderzoek en statistische tellingen bij de instellingen.

Reeds in de jaren dertig werd het aantal bezoeken van musea bijgehouden. Op basis van door musea verstrekte cijfers publiceert het Centraal Bureau van de Statistiek (CBS) nog steeds de landelijke bezoekcijfers. Deze cijfers hebben betrekking op het totaal aantal passages langs de entree van Nederlandse musea (door mensen die afzonderlijk een kaartje kochten dan wel door houders van een museumjaarkaart). Elke passage wordt geteld, ongeacht of het daarbij gaat om Nederlanders of buitenlandse toeristen, nieuwkomers of vaste klanten. Op dezelfde manier verzamelt het CBS sinds enige jaren gegevens over het bezoek aan archieven. Over het bezichtigen van monumenten bestaan dergelijke tellingen niet. Afgezien van rondleidingen binnen kerken of kastelen, laat bezichtiging van monumenten door bijvoorbeeld wandelaars, fietsers, of mensen die dagelijks een monumentale route naar hun werk stad volgen, zich niet registreren.<sup>3</sup> De CBS-bezoekstellingen bieden inzicht in de omvang van de belangstelling en de spreiding van bezoeken over de diverse typen musea of archieven, maar bieden geen verdere informatie over eigenschappen van bezoekende personen.

Deze kennis kan wel via publieksonderzoek worden verkregen. In publieksonderzoek wordt (een steekproef uit) het feitelijke publiek ondervraagd. Bij musea is dit soort onderzoek vaak uitgevoerd in de afgelopen decennia. Ganzeboom & Haanstra (1989) inventariseerden publieksonderzoeken, waarbij zij tot een totaal van meer dan 180 kwamen. Ook op dit punt bestaat er weinig informatie over monumenten en archieven. Eén van de sterke punten van een publieksonderzoek is dat meteen inzichtelijk wordt hoe het publiek van een bepaalde collectie of tentoonstelling is samengesteld. De relatie tussen aanbod en afname kan direct worden gelegd, en die data winnen aan betekenis als de publiekssamenstelling van musea met uiteenlopende collecties vergeleken wordt.

Publieksonderzoek levert geen informatie over de vraag welk deel van een (stedelijke of landelijke) bevolking nu precies musea pleegt te bezoeken. Die vraag laat zich wel met behulp van bevolkingssurvey's beantwoorden. Bovendien maakt zo'n enquête het mogelijk om bezoekers en niet-bezoekers of incidentele en frequente bezoekers te vergelijken naar achtergrondkenmerken. Een bevolkingssurvey wint daarbij aan betekenis naarmate er naar meer andere activiteiten (vrijtijdsbesteding) is gevraagd, omdat dit belangrijke informatie oplevert over de relatieve betekenis van museumbezoek in het algehele activiteitenpatroon van respondenten, en over bredere

interesses van de (niet)bezoekers.

Tegenover die voordelen in vergelijking tot publieksenquêtes, is een nadeel dat men als regel niet te weten kan komen welk(e) museum (musea) er precies zijn bezocht. Bij vragen over de bezoekenfrequentie wordt een groot beroep gedaan op het (feilbare instrument van het) geheugen. Bovendien heeft men geen volstrekte zekerheid dat mensen zich niet deftiger of cultureler voordoen dan ze in feite zijn (sociaal wenselijke antwoorden).<sup>4</sup>

Voor onze probleemstelling zijn we aangewezen op data uit bevolkingssurvey's, en meer in het bijzonder op data van door de tijd herhaalde survey's. Langs andere weg kan immers geen informatie worden verkregen over mogelijke veranderingen in de omvang of samenstelling van de groep belangstellenden of bezoekers.

Het SCP laat veel van die periodiek herhaalde bevolkingsonderzoeken uitvoeren. Van belang in dit verband zijn met name het Tijdsbestedingsonderzoek (TBO) en het Aanvullende Voorzieningenonderzoek (AVO). Het TBO is een bevolkingssurvey dat sinds 1975 om de vijf jaar wordt gehouden onder een steekproef van ca 3000 personen van 12 jaar en ouder. In 1979 is het SCP begonnen met het AVO dat voorziet in gedetailleerde informatie over cultuurparticipatie. De AVO's bevatten tevens gegevens over het gebruik van een breed pakket van publieke diensten in de sociale en culturele sector. De bredere opzet van de AVO's, in vergelijking met een enquête met veel gedetailleerde vragen naar bijvoorbeeld museumbezoek, heeft als voordeel dat museumbezoek in een bredere context onderzocht kan worden. Dit onderzoek wordt sinds 1979 om de vier jaar gehouden onder een steekproef van ca 16000 personen uit de Nederlandse bevolking. Daarbij worden alle leden van huishoudens van 6 jaar en ouder ondervraagd. Beide bevolkingssurveys worden in het najaar afgenomen. Gegevens over cultuurparticipatie gebaseerd op deze survey's hebben betrekking op het jaar voorafgaande aan het tijdstip van ondervraging. Data van beide bevolkingssurveys zullen veelvuldig in deze studie worden gebruikt.

Bij deze bevolkingsonderzoeken is gevraagd naar bezoek aan musea, tentoonstellingen en monumenten, maar niet naar bezoek aan archieven. Er bestaan tot nu toe geen landelijke bevolkingssurveygegevens over de betrokkenheid van Nederlanders bij musea, monumenten, archieven en archeologie in de vorm van bijvoorbeeld vrijwilligerswerk en vriendenkringen en de belangstelling voor plaatselijke en landelijke cultuurgeschiedenis. Om hier inzicht in te krijgen zullen nieuwe gegevens worden verzameld. Waar mogelijk zullen gerapporteerde analyses aangevuld worden met resultaten van bestaand onderzoek.

## Noten

- <sup>1</sup> *Van woord naar beeld? had veranderingen in het gebruik van verschillende soorten elektronische en gedrukte media tot onderwerp en veranderingen in de samenstelling van de gebruikers. Tevens werd onderzocht in hoeverre de consumptie van (nieuw) televisieaanbod ten koste was gegaan van het gebruik van gedrukte media. De kunstzinnige burger belicht ontwikkelingen in de omvang van de receptieve en actieve kunstparticipatie en in de samenstelling van de groep participanten. Eveneens werd onderzocht in hoeverre er een relatie bestaat tussen beide vormen van kunstparticipatie.*
- <sup>2</sup> *Het eerste studie in de reeks het Culturele Draagvlak is 'Podia in een tijdperk van afstandsbediening; onderzoek naar achtergronden van veranderingen in de omvang en samenstelling van het podiumpubliek sinds de jaren vijftig' (Knulst, 1995). De tweede studie in de reeks is het vervolgonderzoek 'Van woord en beeld' (Knulst & Kraaykamp, 1995), waarin veranderingen in lees- en kijkgewoonten geanalyseerd worden.*
- <sup>3</sup> Er zijn wel CBS-tellingen over het aantal panden dat op een monumentenlijst is geplaatst.
- <sup>4</sup> Dit nadeel weegt echter minder zwaar als het gaat om herhaalde peilingen, omdat verondersteld kan worden dat onnauwkeurigheden door de tijd constant blijven.

## **Hoofdstuk 2 Tijd, geld en kennis**

De cultuurhistorische belangstelling onder de Nederlandse bevolking is toegenomen in de afgelopen decennia. In deze periode veranderden ook andere aspecten van het leven. Veranderingen in het arbeidsbestel hadden invloed op het opleidingsniveau, en op de verdeling van vrije tijd en inkomen. Vrije tijd, vrij besteedbaar inkomen en culturele kennis zijn voorwaarden voor de participatie aan culturele activiteiten, als ook voor de ontplooiing op andere terreinen. Tijd, geld en kennis worden daarbij ingezet voor de realisering van boeiende ervaringen. Alvorens te beschrijven hoe de bevolking haar geld en kennis in het vrij besteedbare deel van het leven gebruikt, is het belangrijk na te gaan hoe die voorwaarden globaal tot stand komen. Welke ontwikkelingen hebben zich voorgedaan in het arbeidsbestel? Welke consequenties heeft dit gehad voor de verdeling van werk en vrije tijd, en voor het opleidingsniveau van de burgers? Hoe besteden zij hun vrije tijd? Op deze vragen zullen we in dit hoofdstuk ingaan.

### **2.1 Veranderingen in betaalde en onbetaald arbeid**

Betaalde arbeid heeft een centrale plaats in onze samenleving. De manier waarop deze arbeid, en ook de onbetaalde arbeid, in een samenleving georganiseerd wordt is van belang voor de verdeling van inkomen en vrije uren onder de bevolking.

Evenals in andere westerse landen is in Nederland het zwaartepunt van de betaalde arbeid verschoven van industrie naar dienstverlening in brede zin. Men spreekt van de post-industriële samenleving. Door de groei van de tertiaire sector (handel, dienstverlening, transport en informatieverwerking) werkt tegenwoordig ongeveer 70% van de werkzame bevolking in de dienstverlening (zie SCR 1994, hoofdstuk Arbeid). Lichamelijke arbeid als verlengstuk van machinale productie heeft in dit systeem meer en meer plaats gemaakt voor een type hoofdarbeid, waarvoor kennis, initiatief, of communicatieve vaardigheden nodig zijn. Toepassing van velerlei kennis en van persoonlijke inzichten is in toenemende mate een gewaardeerde eigenschap onder werknemers.

Naast de inhoud van het werk veranderde ook de deelname aan het arbeidsproces. Hoewel de werkgelegenheid nauwelijks groeide zijn er in het begin van de jaren '90 meer personen ingeschakeld in het arbeidsproces dan in 1960 (SCP/SCV, 1994: 96). Het werk is als het ware over meer en meer personen uitgesmeerd, vooral door een sterke toename in het aantal part-time banen (met inbegrip van tijdelijk en uitzendwerk).

In samenhang met de inhoud van het werk en de verscheidenheid in arbeidscontracten, zijn ook de kenmerken van werkenden veranderd. In de eerste plaats is de arbeidsparticipatie door (gehuwde) vrouwen sterk toegenomen. In de tweede plaats is een groot aantal ouderen en/of laag geschoolden niet langer in het arbeidsproces opgenomen. In de derde plaats is het percentage jongeren dat vóór het 20<sup>e</sup> jaar de arbeidsmarkt betreedt, voortdurend gedaald door de gestegen participatie aan voortgezet en hoger onderwijs. Deze drie veranderingen in de kenmerken van werkenden zijn van invloed geweest op de bezetting van de beschikbare



arbeidsplaatsen. Banen worden thans disproportioneel vaak ingenomen door een bevolkingsdeel met de volgende kenmerken: mannen en vrouwen die middelbaar of hoger onderwijs hebben gevolgd en die tussen 20 en 50 jaar oud zijn (SCP, 1992).

Tegelijk met de veranderingen in de betaalde arbeid traden er ook verschuivingen op in de onbetaalde arbeid. In het huishoudelijke en verzorgende werk is sprake van een geleidelijke herverdeling. Mannen nemen een steeds groter deel van huishouding of kinderverzorging voor hun rekening. Deze toename is echter geringer dan de groei in de deelname van vrouwen aan betaalde arbeid. De 'herverdelingsoperatie' van betaald en onbetaald werk is, voor zowel de man als voor de vrouw, niet budgetneutraal verlopen. Mannen kregen er huishoudelijke zorg bij, terwijl de werktijd van hun baan niet verminderde; veel vrouwen namen een baan van 20 tot 30 uur terwijl hun werk thuis niet evenredig verminderde. Het gevolg hiervan is geweest dat vrouwen en mannen het, vooral tussen hun 30<sup>e</sup> en 45<sup>e</sup> jaar, allebei drukker hebben gekregen met verplichtingen. De naoorlogse generaties zijn aan hun diverse verplichtingen gemiddeld 4 à 5 uur meer kwijt dan hun ouders, die zich 20 jaar geleden meestal nog op één taak, betaald dan wel onbetaald werk, konden toelagen (SCP, 1992).

## **2.2 Het gestegen opleidingsniveau**

De arbeidsverdeling en de vraag- en aanbodverhoudingen op de arbeidsmarkt zijn uitgangspunt voor de kwalificaties die van werknemers verlangd worden. Van de werknemers wordt steeds meer kennis en persoonlijk inzicht verwacht. De toegenomen vraag naar hoog gekwalificeerde arbeidskrachten heeft invloed op de deelname aan het voortgezet en hoger onderwijs. Jongeren zijn hier massaal toegestroomd. In de leeftijd tot 20 jaar zijn er hierdoor steeds meer studerende en steeds minder (full-time) werkende jongeren. Jongeren die in 1961 het dagonderwijs verlieten hadden gemiddeld 8,9 jaren op school gezeten, de schoolverlaters in 1990 12,6 jaar (SCP, 1994: 323). Terwijl elke nieuwe lichter van leerlingen in de naoorlogse periode weer wat langer naar school ging dan de voorgaande, heeft die ontwikkeling zich vanaf de generatie van 1955 en met de introductie van de Mammoetwet in een hogere versnelling voorgedaan (SCP, 1994: 317-319).

Onder de toegenomen concurrentie op de arbeidsmarkt lijken jongeren te streven naar zo hoog mogelijke kwalificaties. Met name de toestroom naar MBO, HBO en Universiteit is sterk gegroeid en steeds meer jongeren hebben het onderwijs met een diploma van middelbaar of hoger onderwijs verlaten. In 1961 had 15% van de schoolverlaters middelbaar of hoger onderwijs voltooid. In 1990 was hun aandeel gestegen tot 55% (zie figuur 2.1). Als men hierbij ook nog andere kwalificerende opleidingen of cursussen van jong volwassenen betreft, dan zijn de gevolgen bepaald spectaculair geweest. Van de 30-jarigen in 1970 had ca 40% zich tot middelbaar of hoger niveau opgewerkt, begin jaren negentig bedraagt dit ca 70%.

Figuur 2.1 Uitstroom uit het voltijdonderwijs naar bereikt niveau, 1961-1990 (in procenten)

Naast een scholing in gespecialiseerde beroepsvaardigheden biedt de verlenging van de schooltijd onder meer een bijstand aan culturele kennis op te doen. Voorzien van deze kennis zijn mensen beter in staat om hun vrije tijd te organiseren. De gestegen deelname aan voortgezet hoger onderwijs kan een belangrijke reden zijn om de cultuurhistorische interesse in de Nederlandse geschiedenis tevens mogelijk voor andere vormen van cultuurparticipatie).

### 2.3 Veranderingen in de vrije tijd

Veranderingen in betaalde en onbetaalde arbeid hebben ook invloed gehad op de hoeveelheid vrije tijd. De gemiddelde jaarlijkse arbeidsduur van werkenden is afgenomen, hebben zij zich echter wel meer verplichtingen op het gebied van cursussen, huishouding en andere activiteiten opgenomen die voorheen onbetaalde arbeid op zich namen. Dit proces is vooral in de laatste jaren van de arbeidsproces zonder een even groot deel van hun onbetaalde werk of te weten 1990 met 10% afgenomen. Dit voor de meeste mensen een afname van het aantal vrij beschikbare uren (SCP, 1992: 285-292). In tabel 2.1 staat aangegeven in hoeverre er veranderingen zijn opgetreden in het aantal uren dat besteed wordt aan betaalde en onbetaalde arbeid, en in het aantal vrije uren in de periode 1975-1990.

Tabel 2.1 Tijd besteed aan betaald werk, alle werkzaamheden tezamen en vrije tijd, naar sekse, leeftijd, en vooropleiding in uren per week 1975, 1990

	betaald werk		totaal tijdsbeslag arbeid+studie+huishouding		aantal vrije uren	
	1975	1990	1975	1990	1975	1990
gehele steekproef	15	17	41	42	48	47
naar sekse						
mannen	24	25	39	42	50	48
vrouwen	6	9	40	42	46	46
naar leeftijd:						
12-19 jaar	8	6	43	47	44	40
20-34 jaar	23	24	48	48	45	43
35-49 jaar	19	23	43	48	47	44
50-64 jaar	15	12	37	33	51	55
65 jaar en ouder	1	1	26	24	57	59
naar hoofdfunctie:						
scholier, student	3	4	44	46	43	41
werkende mannen <sup>a</sup>	43	43	50	53	43	41
werkende vrouwen <sup>a</sup>	37	35	53	54	37	38
huishouding	1	1	39	38	48	50
werklozen, arbeidsongeschikten	0	0	16	22	68	64
gepensioneerde mannen	2	1	19	18	63	65
naar opleiding <sup>b</sup> :						
lo	11	5	36	30	50	54
lbo, ulo, mavo	19	17	42	40	48	49
havo, vwo, mbo	20	23	39	44	51	47
hbo, wo	24	25	43	44	48	48

<sup>a</sup> Hebben minstens 20 uur per week gewerkt

<sup>b</sup> Heeft betrekking op het hoogst behaalde niveau van personen van 18 jaar en ouder

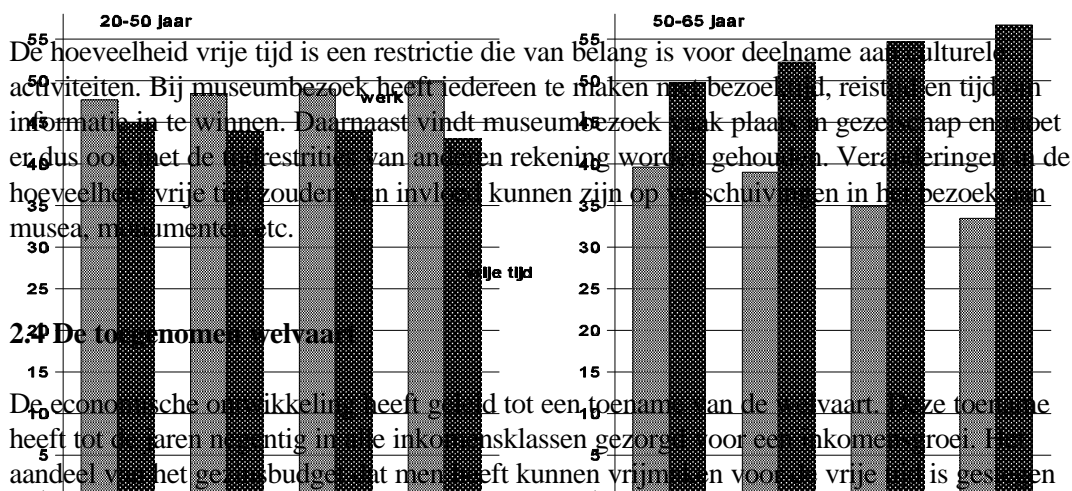
Bron: SCP TBO 1975, 1990

In verband met de beschreven ontwikkelingen in de arbeidsparticipatie, is vooral het beter opgeleide deel van de bevolking meer gaan werken. Hierdoor is de verdeling van werk en vrije uren over de bevolking sinds de jaren zeventig ongelijker geworden. Daarbij komt dat de beroepsarbeid tegenwoordig het meest plaatsvindt in een levensperiode waarin ook andere 'carrières' in het leven, op zowel de huwelijksmarkt als de woningmarkt, veel tijd en aandacht vergen. In deze levensfase trouwen veel mensen, krijgen kinderen, en verhuizen naar een ruimer onderkomen. Al die tijd en energie vragende gebeurtenissen worden samengebond in een betrekkelijk klein deel van het leven. De opeenhoping van diverse werkzaamheden en verplichtingen onder met name de beter opgeleiden in de leeftijd van 20 tot 50 jaar is zodanig dat de netto vrije tijd onder deze groep van werkenden sinds de jaren zeventig met ca 4 uur is teruggelopen.

Er is ook nog een demografische reden waarom het leven tussen 20 en 50 jaar tegenwoordig meer werk kost. De omvang van het gemiddelde huishouden is in de afgelopen decennia kleiner geworden. In 1960 waren er 28 huishoudens per 100 Nederlanders, tegenwoordig 41. Door o.a. de langere studieduur en daarmee een uitstel van de vorming van een gezin enerzijds en het verhoogde aantal echtscheidingen anderzijds stijgt het aantal alleenwonenden, vooral ook weer in de leeftijdsklasse van 20 tot 50 jaar. Tevens daalde het gemiddelde aantal kinderen per gezin. Door deze demografische ontwikkeling kost het huishouden per persoon meer tijd; er moet per persoon meer tijd besteed worden aan inkopen, koken en schoonmaken.

Naast de mensen die het drukker hebben gekregen is er ook een groep die juist meer vrije tijd heeft gekregen. De personen met een lagere opleiding en personen van 50 jaar en ouder hebben minder werk omhanden. Zij houden daarom ook steeds meer vrije tijd over (zie tabel 2.1). Dit verschil is sinds de jaren zeventig groter geworden. Het verschil in de ontwikkeling van de totaal gewerkte en de vrije tijd blijkt duidelijk indien men de bevolking van 20 tot 50 jaar vergelijkt met die van 50 tot 65 jaar en daarvan alleen de personen met middelbaar onderwijs en hoger (figuur 2.2). In de groep onder de 50 jaar is het aantal met verplichtingen gemoeide uren gestegen en het aantal vrije uren gedaald, en in de groep van 50 tot 65 jaar daalde de tijdsomvang van de verplichtingen aanzienlijk, en steeg de omvang van de vrije tijd. De gepresenteerde gegevens verwijzen naar de situatie tijdens een normale werkweek (gemeten over een heel jaar is het aantal vrije - c.q. vakantiedagen wel toegenomen).

Figuur 2.2 Tijd besteed aan werk (verplichte bezigheden) en vrije uren door personen met middelbaar onderwijs en hoger naar leeftijdsklasse 1975-1990



## 2.4 De toegenomen welvaart

De economische ontwikkeling heeft geleid tot een toename van de welvaart. Deze toename heeft tot de jaren negentig in alle inkomensklassen gezorgd voor een inkomensroei. Het aandeel van het gezinsbudget dat men heeft kunnen vrijmaken voor de vrije tijd is gestegen van gemiddeld 15,5 in 1975 tot 17,8% in 1992 (SCP, 1994: 381). In 1992 werd ongeveer een derde deel van dit budget aan vakantie en weekenduitstapjes besteed, een vijfde aan verteringen buitenshuis in horeca-bedrijven, een achtste aan elektronische media, een twaalfde aan lectuur, en een bescheiden vijftigste deel aan entrees voor voorstellingen, uitvoeringen en amateurkunst.

De toegenomen welvaart zorgde ervoor dat er steeds meer luxe artikelen aangeschaft konden worden. Sommige luxe werd relatief goedkoop en andere luxe relatief duur. Dankzij de 'economy of scales' daalden de prijzen van de elektronische apparatuur, met als gevolg dat in alle inkomensklassen de omvang van de elektronische uitrusting tussen 1980 en 1990 is toegenomen. Van een reeks van apparaten (kleurentoestellen, met of zonder teletekst en afstandsbediening, videorecorder, cd-speler, audioset enz.) waren er in huishoudens met de lagere inkomens in 1990 gemiddeld ongeveer 4 aanwezig; in huishoudens met de hogere inkomens gemiddeld 5 à 5,5 (Knulst & Kraaykamp, 1995). Vele huishoudens konden zich meerdere radio's, afspeelapparaten, fototoestellen, rekenmachientjes e.d. veroorloven. Aldus verscheen binnen het huishouden het elektronisch toegeruste individu ten tonele. Bovendien hebben steeds meer huishoudens de beschikking over een auto gekregen. Het percentage huishoudens met een auto steeg van 52% in 1970 tot 75% in 1990. De auto heeft sinds de jaren zeventig een vaste plaats in het bestedingspatroon verworven (Batenburg & Knulst, 1993).

In de jaren zeventig en tachtig werden consumptiegewoonten zoals autorijden, vakanties, buitenhuis eten, audiovisuele apparatuur, voor bredere lagen van de bevolking toegankelijk (SCP, 1992: 329-341). In die periode is relatief veel in apparatuur geïnvesteerd. Burgers hebben de ontwikkelingen in de technologie gebruikt om hun 'productiviteit' als consument op te voeren. Door te investeren in kapitaalgoederen werd het hun mogelijk gemaakt om meer belevenissen per avond of weekend te hebben.

## 2.5 Veranderingen in vrijetijdsbesteding

In het voorgaande hebben we gezien dat de omvang van de vrije tijd voor relevante rekruteringsgroepen afnam, dat het opleidingsniveau is gestegen, en dat het aantal gedragsalternatieven in de vrije tijd is toegenomen. Wat heeft dit voor consequenties gehad voor de vrijetijdsbesteding?

Ondanks de afgenomen hoeveelheid vrije tijd per week hebben Nederlanders het aantal uiteenlopende vrijetijdsactiviteiten opgevoerd (tabel 2.2). De verscheidenheid van het individuele repertoire is sinds 1975 met 9% gegroeid. De feitelijk gerealiseerde diversiteit per 45 vrije uren (dat is ongeveer de gemiddelde hoeveelheid per week) ligt nu 12% hoger dan in de jaren zeventig. Tot deze activiteiten behoren onder andere bezoek aan diverse culturele voorzieningen, attractiepunten en uitgaansgelegenheden en ook het binnenhuiselijke vermaak zoals lezen en televisiekijken. Vooral de tieners en de bejaarden vullen een relatief groot deel van hun vrije tijd met televisiekijken. Dat neemt echter niet weg dat de besteding van de vrije tijd onder de Nederlandse bevolking thans over meer zaken wordt uitgesmeerd dan 20 jaar geleden.

Tabel 2.2 Enige gegevens over de diversiteit van de vrijetijdsbesteding, personen van 12 jaar en ouder, 1975-1990 (index 1975 = 100)

	1975		1980		1985		1990	
	abs.	index	abs.	index	abs.	index	abs.	index
diversiteit repertoire <sup>a</sup>	8,8	100	8,7	99	9,6	110	9,6	109
diversiteit per 45 uur vrije tijd <sup>b</sup>	9,5	100	9,5	100	9,9	105	10,5	112

<sup>a</sup> Gemiddeld aantal van 30 in de enquête opgesomde activiteiten

<sup>b</sup> In de dagboekweek.

Bron: SCP (TBO'75, '80, '85, '90) gewogen resultaten

De technologische innovatie vormt een belangrijke oorzaak voor de toename van de onderdelen van het vrijetijdsprogramma. Daarbij doet zich het opmerkelijke feit voor dat juist mensen die over relatief veel voorzieningen (apparaten, uitrusting of lidmaatschappen) beschikken, namelijk de welgestelden die veelal de leeftijd van 50 jaar nog niet overschreden hebben, relatief weinig vrije tijd hebben om van hun welstand te genieten (SCP, 1992: 335). Tegenwoordig zijn het vooral de minder welgestelden die de meeste vrije tijd hebben, en ook daadwerkelijk de meeste tijd aan hun spullen besteden.

Kijkt men vervolgens naar de verhouding tussen thuis en elders doorgebrachte vrije uren (zie tabel 2.3) dan geeft die een opmerkelijk constante lijn te zien. In het najaar en de winter van 1955/1956 werd tweederde (66%) van de vrije uren gedurende werkdagavonden en het weekeinde, thuis doorgebracht. Hoewel de omstandigheden sindsdien ingrijpend zijn gewijzigd, werd in het begin van de jaren '90 63% van alle vrije tijd - nu onderzocht over een hele week - thuis besteed. Opnieuw ongeveer twee van elke drie vrije uren.

Tabel 2.3 Thuis en buitenshuis doorgebrachte vrije uren, personen van 12 jaar en ouder, 1975-1990

	1955/56 <sup>a</sup>	1975	1980	1985	1990
aantal vrije uren	23,9	47,9	47,0	49,0	47,2
waarvan thuis	15,8	30,5	30,5	31,5	29,6
in %	66,0	64,2	65,2	64,5	62,7
waarvan buitenshuis	8,1	17,4	16,4	17,9	17,6

<sup>a</sup> In 1955/56 binnen een deel van de week: 5 werkdagavonden van 17.30 tot 24.00; zaterdagen van 12.00 tot 24.00 en zondag van 8.00 tot 24.00, bij elkaar 60,5 uur. De TBO peilingen bestrijken 7 etmalen of 168 uur

Bron: SCP (TBO'75, '80, '85, '90) gewogen resultaten

In dit hoofdstuk hebben we in het kort de ontwikkeling van de belangrijkste voorwaarden voor cultuurparticipatie verkend: tijd, geld en kennis. De stijging van het scholingsniveau zou stimulerend kunnen zijn voor deze belangstelling. Door de toegenomen materiële welstand zijn er echter veel alternatieve manieren ontstaan om de vrije tijd te besteden. Omdat het ontwikkelde deel van de bevolking (rekruteringsgroep) niet meer vrije tijd heeft gekregen, lijkt deze ontwikkeling eerder remmend te werken op het ontplooiën van cultuurhistorische belangstelling. In een wereld waarin veel mensen minder vrije tijd hebben en meer activiteiten ontplooiën, lijkt er tevens minder ruimte voor concentratie te zijn, wat voor uitingen van kunst en cultuur zo belangrijk is. Welke invloed hebben de veranderingen in de beschreven voorwaarden gehad op de cultuurparticipatie in Nederland? Zijn Nederlanders van meer verschillende culturele voorzieningen gebruik gaan maken of heeft eerder gekozen voor een bepaald type van culturele ontplooiing?

**Noten**

## Hoofdstuk 3 Het culturele erfgoed

In dit hoofdstuk behandelen we de totstandkoming van de overheidszorg voor musea, monumenten, archieven en archeologie en de ontwikkelingen van het aantal instellingen in de huidige periode.

### 3.1 Musea

Musea zijn de oudste vorm van openbare cultuurzorg. Deze instellingen houden zich bezig met het verwerven, behouden, wetenschappelijk onderzoeken, presenteren en informeren over cultuurgoederen voor doeleinden van studie, educatie of genoegen (ICOM Statutes, Section III, Article 3). Deze taken worden veelal door professionals uitgevoerd. Zij bestuderen ons materiële culturele erfgoed en van hen mogen we verwachten dat "zij een goed doordacht antwoord trachten te blijven geven op de vraag wat dat erfgoed ons vandaag te zeggen heeft, wat we er voor ons werken aan de toekomst van kunnen leren" (Vaessen, 1986: 267). Dit antwoord wordt gegeven in uitgestalde collecties en in tijdelijke tentoonstellingen van objecten die niet uitsluitend tot de eigen collectie behoren. De collecties en tentoonstellingen zijn toegankelijk voor een breder publiek. Zoals reeds opgemerkt in Hoofdstuk 1 staat in onze studie de publieke belangstelling voor het bewaarde verleden centraal.

Een oervorm van het huidige museum is het 'mouseion' in het oude Alexandrië, waarvan de term museum is afgeleid. Mouseion betekent oorspronkelijk tempel der muzen, de negen begeleidsters van de God Apollo, die kunst en wetenschap beschermen (Elshout, 1990: 37). Dit 'boekenmuseum' bevatte ongeveer 700.000 papyrusrollen die niet mochten worden uitgeleend omdat ze daarvoor te uniek en kostbaar waren (Nuyens, 1981). Sindsdien zijn veelvuldig voorwerpen verzameld die kostbaar en zeldzaam zijn, of die om hun esthetische kwaliteiten gewaardeerd werden. Deze verzamelingen werden evenwel niet aangeduid als museum. De collecties werden aangelegd door vorsten, primaten en patriciërs, en zouden later de eerste musea vullen. Deze elite verzamelde kunstwerken, maar ook voorwerpen van wetenschappelijke en curieuze aard. Veel van deze verzamelingen ontstonden in de Renaissance toen de antieke cultuur herontdekt werd en de belangstelling voor kunsten en wetenschappen sterk toenam (Van Wengen, 1975: 2).

Het eerste museum in moderne zin kwam tot stand in 1753: het British Museum. In Nederland werd het eerste museum geopend in 1778: het Teylersmuseum in Haarlem. Daarvoor was al in 1765 het kunst- en rariteitenkabinet van Prins Willem V voor het publiek opengesteld (Van Wengen, 1975: 3). Op die manier heeft de laatste stadhouder samen met het in 1780 opgerichte Genootschap Teyler van der Hulst het openbare museumwezen in Nederland geïntroduceerd (SCP, 1986). In de eerste helft van de negentiende eeuw werd onder koning Willem I het museale bezit verstatelijkt en daarmee werd ook de financiering staatszorg. In deze tijd ontstonden er verschillende van die rijksmusea. In de tweede helft van de negentiende eeuw namen diverse steden (Utrecht, Haarlem, Rotterdam, Middelburg, Leeuwarden) het initiatief tot de oprichting van een



museum (SCP, 1986: 52).

Het eerste kwart van de twintigste eeuw was ondanks een karige overheidssteun voor de museumsector een belangwekkende periode. Steeds meer particulieren gingen ertoe over hun verzameling na te laten aan de staat of aan gemeenten. Er werden meer dan honderd nieuwe musea gesticht en er werd een systematische visie op het museumwezen en de rijkstaken ontwikkeld. Deze visie heeft tot op heden invloed gehouden. Voorts was die periode belangrijk vanwege de verbetering of uitbreiding van regelingen, adviesinstanties en uitvoerende organisaties die het rijk bij zijn cultuurzorg ten dienste staan (SCP, 1986: 81).

Na de Tweede Wereldoorlog is de overheidsbemoeyenis met het cultuurbehoud voortgezet. Het aantal musea is in de na-oorlogse periode bijna verviervoudigd. Het CBS registreerde 180 musea in 1946 en 697 in 1990. Er zijn ruimere omschrijvingen dan die van het CBS mogelijk van wat als een museum geteld moet worden. In het 'Groot Museumboek' van Elffers e.a. staan in 1980 al 660 musea vermeld, terwijl het CBS in dat jaar 485 musea registreerde. Elffers e.a. rekenen ook de dieren-, (naald)bomen- en plantentuinen tot de musea. In 1988 vermeldt het Groot Museumboek 803 instellingen; een toename die vergelijkbaar is met die van het CBS. Hier houden we de indeling en de tellingen van het CBS aan, omdat die een langere periode bestrijken. Figuur 3.1 toont het aantal door het CBS geregistreerde musea in de periode 1946-1992. Tot het midden van de jaren zeventig was er sprake van een geleidelijke groei. In de eerste drie decennia na de Tweede Wereldoorlog steeg het aantal musea van 180 tot 355. Vanaf 1975 is het aantal musea echter sterk toegenomen. In 1995 waren er al ... musea.

Figuur 3.1 Het aantal musea in Nederland  
Bron: CBS

De groei in het aantal musea is vergelijkbaar met die in andere Westerse landen. Helaas hebben we geen uitgebreide tijdreeksen van die landen. We moeten ons beperken tot een vergelijking van de Nederlandse ontwikkeling met die in Duitsland en Zwitserland over een relatief korte tijdsperiode (tabel 3.1).

Tabel 3.1 Groei van het aantal musea in drie West-Europese landen

	1971	1981	1987
Duitsland	1539	1763	2314
Nederland	333	489	615
Zwitserland	437	531	620

Bron: CBS, Lübke (1983), Merkle (1991)

De variëteit onder de Nederlandse musea is groot. De museale collecties variëren van prehistorisch tot eigentijds, van alledaagse tot kunstvoorwerpen, en de musea zijn in grote en kleine gemeenten te vinden. De Rijkscommissie voor het Museumwezen onderscheidde in 1921 al drie hoofdsoorten van museale objecten: 'voorwerpen van uitstekende kunstwaarde; van kunsthistorische betekenis en voorwerpen van historisch belang'. Van de voorgestelde herindelingsbeginselen is op praktisch niets gerealiseerd (SCP, 1986: 85). Het CBS onderscheidt tegenwoordig een zestal typen musea: beeldende kunst, geschiedenis, natuurlijke historie, bedrijf en techniek, volkenkunde en gemengd.

In tabel 3.2 is de ontwikkeling in het aantal en de verscheidenheid van musea weergegeven

in de periode 1980-1990. Meer dan de helft van de musea is te kenschetsen als historisch museum. "In de historische musea worden objecten van allerlei aard bijeengebracht met de bedoeling een beeld te geven van de geschiedenis van het land, van een streek of een dorp en van zijn bewoners" (Van Wengen, 1975: 13). Veel van deze musea zijn opgericht in de negentiende eeuw. In dit tijdperk van de Romantiek wilde men het glorierijke verleden te laten herleven. Maar ook de belangstelling voor de volkscultuur op het platteland leefde op. De oprichting van het Openluchtmuseum te Arnhem in 1912 gaf hieraan uiting. Het museum vormde een belangrijke stap op weg naar de erkenning van regionale en sociale verscheidenheid in vormgeving en leefstijlen (SCP, 1986: 84). Ook na de Tweede Wereldoorlog bleef het aantal historische musea (lokale, regionale en volkskundige musea en oudheidskamers) toenemen, met steeds meer aandacht voor regionale en plaatselijke geschiedenis. Deze musea presenteren veelal gebruiksvoorwerpen uit de directe omgeving. Vooral sinds de jaren zestig kreeg de populaire cultuur steeds grotere aandacht van musea, mede als gevolg van een gegroeide belangstelling onder historici en sociologen voor de diversiteit van de cultuur onder bevolkingsgroepen (Moore, 1995). Tussen 1980 en 1990 kwamen er zelfs bijna honderd historische musea bij (zie tabel 3.2).

De sterke toename van historische musea past in een internationale ontwikkeling. In Duitsland werden tussen de Eerste en de Tweede Wereldoorlog meer dan tweeduizend musea opgericht, de zogenaamde Heimatmusea. Deze meestal kleine en gespecialiseerde musea richtten zich op de rijkdom van een provincie, op het unieke talent van enkelingen, op de ontwikkeling van een bepaalde industrie, kortom op alles wat de Duitse identiteit zou kunnen versterken (Bazin, 1967). In Frankrijk werden na 1945 ook allerlei streekmusea opgericht, zoals het Musée du Tabac in Bergerac (1950), het Musée du Vin de Bourgogne in Beaune (1947) en het Musée de la Chasse à Tir et de la Fauconnerie in Gien (1952) (Bazin, 1967).

Tabel 3.2 Het aantal musea naar de aard van de collectie in Nederland

Musea	1980	1985	1990
Beeldende kunst	50 (10%)	54 (10%)	76 (11%)
Geschiedenis	267 (55%)	296 (55%)	361 (52%)
Natuurlijke historie	50 (10%)	49 (9%)	69 (10%)
Bedrijf en techniek	88 (18%)	108 (20%)	151 (22%)
Volkenkunde	10 (2%)	10 (2%)	13 (2%)
Gemengd	20 (4%)	23 (4%)	27 (4%)
Totaal	485 (100%)	538 (100%)	697 (100%)

Bron: CBS

De musea voor bedrijf en techniek omvatten met 22% in 1990 ook een aanzienlijk deel van de Nederlandse musea. Veelal worden hier voorwerpen getoond uit de geschiedenis van de wetenschap en bedrijfstakken.

Ondanks de grote getallen van de historische en technische musea, weten de kunstmusea steeds de meeste aandacht te trekken, met name in de media. In 1990 bestond 11% van het museumaanbod uit kunstmusea. Dit percentage verwijst zowel naar musea met oude kunst, als naar musea met moderne kunst. Ook de gemengde musea (4% van alle musea) zijn meestal voorzien van een omvangrijke collectie kunstvoorwerpen.

Met 2% hebben de volkenkundige musea het kleinste aandeel in het museumaanbod. In deze musea worden voorwerpen uit niet-westerse culturen getoond. Hoewel er in absolute aantallen sprake is van een sterke groei bij de historische musea en de musea voor bedrijf en techniek, is tussen 1980 en 1990 in de onderlinge verhouding nauwelijks verandering opgetreden.

In de museale wereld is expansie de regel. Ook het aantal vriendenkringen van musea en hun activiteiten is gegroeid. In 1982 werd de Nederlandse Federatie van Vrienden van Musea (NFVM) opgericht, waarvan op dat moment 30 vriendenkringen lid waren. Het aantal vriendenkringen aangesloten bij de NFVM liep snel op in de jaren tachtig tot over de 120. Niet alle vriendenkringen zijn echter lid van de NFVM. Uit onderzoek van Brugman & Vernoy (1989: 25) blijkt dat er in 1988 ongeveer 272 Vriendenkringen actief zijn in Nederland. Het aantal bij de NFVM aangesloten Vriendenkringen steeg tot bijna 400 in 1994. De toegenomen activiteit van de vriendenkringen zou enerzijds een gevolg zijn van gebrek aan financiële middelen en personeel bij musea. Anderzijds wordt ook gewezen op een toegenomen intrinsieke belangstelling onder het publiek (Brugman & Vernoy, 1989: 13).

In de afgelopen decennia is de service in de Nederlandse musea sterker gericht op het publiek. De publieksomvang werd mede bepalend voor het prestige (en de subsidiëring) van het museum. Museumdirecteuren en conservatoren besteden thans de nodige energie aan de presentatie van collecties en de informatie over tentoongestelde objecten. Deze ontwikkeling blijkt ondermeer uit de toegenomen tentoonstellingsactiviteit. In de periode 1970-1980 steeg het aantal musea met 56%, terwijl de toename van het aantal tentoonstellingen in deze periode 194% bedroeg (CBS, 1982). In de jaren tachtig hield de toename van het aantal tentoonstellingen gelijke tred met de groei van het aantal musea. In 1980 werden 1290 tentoonstellingen georganiseerd en in 1990 1910 (CBS, 1993). Het gemiddeld aantal tentoonstellingen per museum bleef in dit decennium constant op 2,7. Amsterdam was in 1991 de stad met de meeste tentoonstellingen (140), gevolgd door Den Haag (70) en Rotterdam (69) en Utrecht (26).

### 3.2 Monumenten

In de Monumentenwet 1988 worden monumenten omschreven als 'door mensen vervaardigde onroerende zaken, die ouder zijn dan vijftig jaar en die van algemeen belang zijn wegens hun schoonheid, wetenschappelijke of cultuurhistorische waarde'. Het pleidooi voor monumentenzorg ontstond in de negentiende eeuw. De officiële bemoeienis van de rijksoverheid begon in 1874 (WVC, 1993). Ongeveer een halve eeuw later kwamen in een aantal steden monumentenverordeningen tot stand; de eerste in 's-Gravenhage. Deze verordeningen zijn mede voorbeeld geweest voor de latere monumentenwetgeving op rijksniveau. De bescherming van gebouwen door particuliere instellingen en door de rijksoverheid breidde zich sinds het begin van de twintigste eeuw uit. Toch kwam de monumentenzorg na de Tweede Wereldoorlog pas goed op gang. Steeds meer gebouwen met historische waarde werden voor afbraak behoed en het vinden van een nieuwe bestemming voor de beschermde panden kreeg meer aandacht. Sinds 1961 worden tevens 'historisch waardevolle ensembles', zoals stads- en dorpsgezichten beschermd (WVC, 1993). Het huidige overheidsbeleid rekent het ook tot haar taken dat zoveel mogelijk burgers van monumenten kunnen genieten.

Het aantal beschermde monumenten steeg in de periode 1973-1993 van 39.700 tot 43.400. Deze groei is weergegeven in figuur 3.2. Onder deze monumenten bevinden zich ruim 2.000 kerken en 1.000 molens, ruim 5.000 agrarische gebouwen en ruim 29.000 woningen en andere gebouwen (WVC, 1993). Het aantal beschermde stads- en dorpsgezichten is in de jaren tachtig bijna verdubbeld; het steeg van 158 in 1980 tot 298 in 1990 (CBS, 1993). De meeste monumenten dateren van vóór 1850. In 1992 is het Monumenten Inventarisatie Project (MIP) afgerond, waarin een inventarisatie is gemaakt van zogenoemde jonge monumenten uit de periode 1850-1940. Van de circa 175.000 geïnventariseerde monumenten zullen ongeveer 10% worden voorgedragen voor bescherming (WVC, 1993). In de inventarisatie kunnen ook vele industriële monumenten worden aangetroffen. Zo worden ook steenfabrieken, watertorens en pakhuizen van de slopershamer gered (Van den Boomen, 1994).

Figuur 3.2 Het aantal beschermde monumenten in Nederland in de periode 1973-1993 (x 100)  
Bron: CBS

### 3.3 Archieven

Archieven zijn er al zolang mensen het verloop van gebeurtenissen willen vastleggen en zijn uitgegroeid tot de belangrijkste bron voor historisch onderzoek.

In 1918 kwam de Archiefwet tot stand. Veel van de bestaande archieven kregen hierdoor een formele status. De Archiefwet 1918 regelde de openbaarheid van bewaarde stukken, de bevoegdheid om eisen te omschrijven voor wetenschappelijke archiefonderzoek, alsmede een procedure voor de vernietiging van archiefbescheiden. Voorts omschreef de wet de gespreide vestiging en taakstelling van rijksarchiefbewaarplaatsen en het onderscheid tussen rijksarchieven, en archieven van gemeenten en waterschappen (SCP, 1986). Sinds de invoering van de wet is het aantal archieven fors gestegen. Die stijgende lijn loopt echter niet door tot in het heden. In de jaren zeventig steeg het aantal archieven nog wel van 842 in 1977 naar 1141 in 1980, maar in de jaren tachtig daalde het aantal archieven tot 830 in 1990 (CBS, 1993). De bezuinigingen die in dit decennium werden doorgevoerd leidde tot de samenvoeging van verschillende archieven in één pand. Het aantal gearchiveerde documenten is overigens wel blijven toenemen.

Archieven worden tegenwoordig steeds vaker gebruikt door amateur-historici. De amateurs vormen vaak de actieve kern van plaatselijke historische of heemkundige kringen. De eerste historische verenigingen dateren van het einde van de vorige en het begin van de twintigste eeuw (Den Haag, 1890; Dordrecht, 1892; Amsterdam, 1900; Haarlem, 1901; en Leiden, 1902) (Kerkhoven & Post, 1993). Het aantal ervan steeg tot ongeveer 600 in de jaren negentig. De meeste historische kringen geven een tijdschrift of een periodiek uit, waarin onderzoeksresultaten voor een breder publiek toegankelijk worden gemaakt. Het aantal tijdschriften steeg van 2 in 1948, via 93 in 1978 tot 202 in 1988 (zie tabel 3.3).

Tabel 3.3 Totaal aantal verschillende tijdschrifttitels per peiljaar

jaar	aantal tijdschrifttitels
1948	2
1958	8
1968	31
1978	93
1988	202
1993	218

Bron: Kerkhoven en Post (1993)

### 3.4 Archeologie

Archeologisch onderzoek is een vierde terrein van zorg voor cultuurhistorische artefacten. De overheidszorg voor archeologisch onderzoek begon kort voor de Tweede Wereldoorlog. Ook de verdeling van de vondsten over musea behoorde hiertoe (WVC, 1993). In 1947 kwam er een uitvoerend orgaan: Rijksdienst voor het Oudheidkundig Bodemonderzoek (ROB). De procedure met betrekking tot archeologische opgravingen wordt mede geregeld in de Monumentenwet 1961. Opgravingen kunnen zo tot beschermd monument worden verklaard. De Monumentenwet 1988 verving een oudere wet. Thans bezitten circa

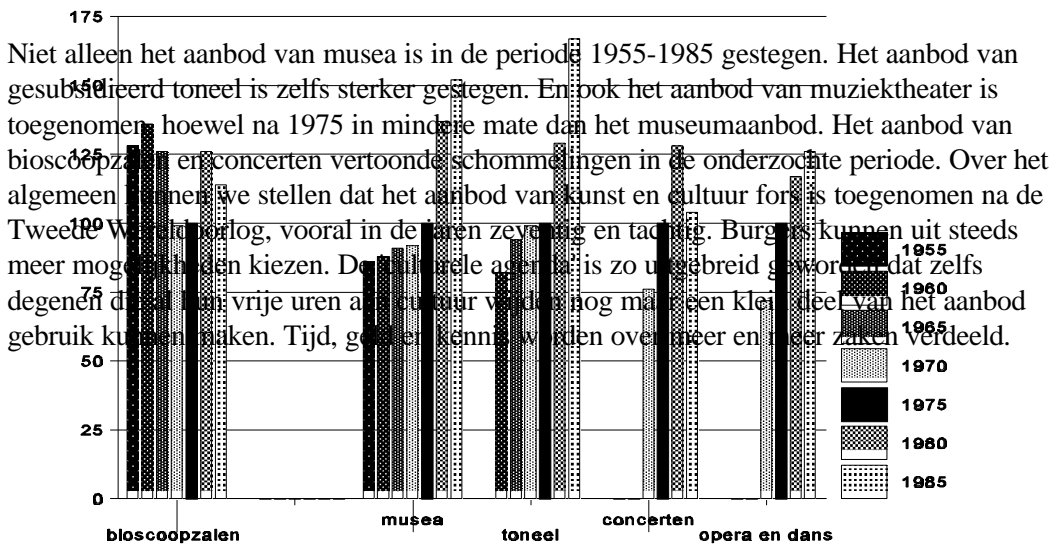
tweeduizend archeologische lokaties een beschermd status (WVC, 1993).

In deze studie wordt niet afzonderlijk ingegaan op de belangstelling voor archeologie. Relevante gegevens ontbreken hiervoor.

### **3.5 Musea en ander cultuuraanbod**

De omvang en de verscheidenheid van het publiek toegankelijke aanbod is een belangrijke voorwaarde voor het bezoek. Naast musea bieden tal van andere culturele voorzieningen mogelijkheden voor culturele ontplooiing. In figuur 3.3 is de ontwikkeling van het aanbodvolume van musea vergeleken met dat van bioscoopzalen en gesubsidieerde uitvoeringen van podiumkunst, concerten en muziektheater (opera en dans). De cijfers van de gesubsidieerde diensten bestrijken de periode van groei tot aan het begin van de ombuigingsoperaties bij de overheid.

Figuur 3.3 Ontwikkeling van het aanbodvolume van museumvestigingen, bioscoopzalen en uitvoeringen van gesubsidieerd toneel, concerten en muziektheater 1955-1985, 1975=100



Bron: CBS

## **Noten**



## Hoofdstuk 4 De publieke belangstelling voor het culturele erfgoed

In dit hoofdstuk wordt de ontwikkeling geschetst van het bezoek aan musea, monumenten en archieven. Dit gebeurt in eerste instantie op basis van bezoeksstellingen van het CBS (zie § 1.3). Vervolgens zullen gegevens over bezoekers uit het bevolkingsonderzoek van het SCP gepresenteerd worden. Dit SCP bevolkingsonderzoek maakt het mogelijk uitspraken te doen over het percentage Nederlanders dat een bezoek brengt aan musea.

### 4.1 Museumbezoek

In de periode na de Tweede Wereldoorlog steeg het aantal bezoeken aan musea van ruim twee miljoen in 1946 tot ruim 22 miljoen in 1990 (CBS). Deze cijfers verwijzen naar het totaal aantal bezoeken aan Nederlandse musea op basis van registratie aan de kassa. In tabel 4.1 staat weergegeven hoe het totale aantal bezoeken is toegenomen.

Tabel 4.1 Totaal aantal bezoeken aan musea in Nederland in de periode 1946-1992 en het gemiddelde aantal bezoeken per 100 inwoners

jaar	totaal aantal x 1000	per 100 inw.
1946	2.020	22
1950	2.616	26
1960	4.767	42
1970	7.695	59
1980	14.504	103
1990	22.042	148
1992	22.559	149

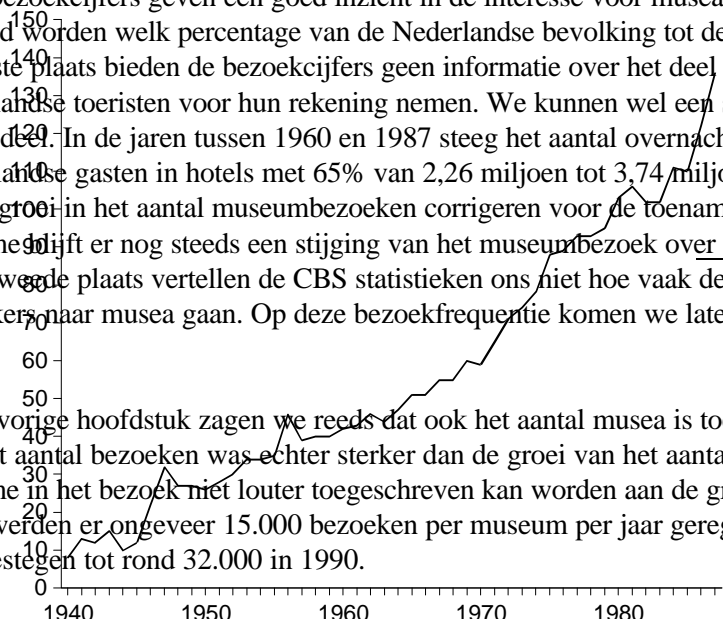
Bron: CBS

In de periode 1946-1990 steeg niet alleen het aantal museumbezoeken, maar ook de bevolkingsomvang. De bevolking groeide van 9,3 miljoen in 1946 naar 14,9 miljoen in 1990. Dat de toename in de museumbezoeken niet alleen terug te voeren is op de bevolkingstoename, valt af te lezen aan het aantal bezoeken per 100 inwoners. In 1946 vonden er per 100 inwoners gemiddeld 22 bezoeken plaats. Dit gemiddelde was gestegen tot 148 in 1990. Figuur 4.1 laat zien dat het gemiddeld aantal bezoeken per 100 inwoners geleidelijk is toegenomen.

Figuur 4.1 Het aantal museumbezoeken per 100 inwoners

Deze bezoekcijfers geven een goed inzicht in de interesse voor musea, maar er kan niet uit afgeleid worden welk percentage van de Nederlandse bevolking tot de bezoekers hoort. In de eerste plaats bieden de bezoekcijfers geen informatie over het deel van de bezoeken dat buitenlandse toeristen voor hun rekening nemen. We kunnen wel een schatting maken van dit aandeel. In de jaren tussen 1960 en 1987 steeg het aantal overnachtingen van buitenlandse gasten in hotels met 65% van 2,26 miljoen tot 3,74 miljoen (bron: CBS). Als we de groei in het aantal museumbezoeken corrigeren voor de toename van het buitenlands toerisme blijft er nog steeds een stijging van het museumbezoek over (zie bijlage 1). In de tweede plaats vertellen de CBS statistieken ons niet hoe vaak de Nederlandse bezoekers naar musea gaan. Op deze bezoekfrequentie komen we later in dit hoofdstuk terug.

In het vorige hoofdstuk zagen we reeds dat ook het aantal musea is toegenomen. De groei van het aantal bezoeken was echter sterker dan de groei van het aantal musea, zodat de toename in het bezoek niet louter toegeschreven kan worden aan de groei in het aanbod. In 1960 werden er ongeveer 15.000 bezoeken per museum per jaar geregistreerd, terwijl dit was gestegen tot rond 32.000 in 1990.



In hoofdstuk 3 is een zestal typen musea onderscheiden (musea voor beeldende kunst, geschiedenis, natuurlijke historie, bedrijf en techniek, volkenkunde en gemengde musea). De verschillende typen zijn opnieuw weergegeven in tabel 4.2, nu met de bedoeling de publieke belangstelling te vergelijken. In deze tabel is de publieke belangstelling kortweg aangeduid met "vraag". De historische musea nemen een groot deel van het aantal bezoeken voor hun rekening; in 1980 was het aandeel 33%. Het kleinste aandeel in het totale aantal bezoeken hadden de volkenkundige musea: 2% in 1980. De andere typen musea nemen een tussenpositie in.

Tabel 4.2 Verdeling van het museumaanbod en -bezoek over verschillende typen musea (in percentages en indexcijfers: 1980 = 100)

Museum	1980		1985		1990	
	aanbod	1980 vraag	aanbod	1985 vraag	aanbod	1990 vraag
Beeldende kunst	10	19	10	20	11	25
index	100	100	100	105	110	132
Geschiedenis	55	33	55	32	52	30
index	100	100	100	97	95	91
Natuurlijke historie	10	11	9	12	10	13
index	100	100	111	109	100	118
Bedrijf en techniek	18	18	20	18	22	17
index	100	100	111	106	122	94
Volkenkunde	2	3	2	2	2	2
index	100	100	100	67	100	67
Gemengd	4	17	4	16	4	12
index	100	100	100	94	100	71
Totaal: %		100%		100%		100%
N	100% 485	14.504	100% 538	15.879	100% 697	22.042

Bron: CBS  
x 1.000

De "vraag" naar historische musea (33% van het totale bezoek in 1980) was echter relatief

klein vergeleken met het aanbod van historische musea (55% van het totale museumaanbod in 1980; zie ook hoofdstuk 3). Kunstmusea trokken relatief meer bezoeken: 10% van de musea trok 19% van de bezoeken in 1980. Als het aandeel in het totale bezoek voor een bepaald type hoger is dan het aandeel in het totale museumaanbod, kan men spreken van 'oververtegenwoordiging' van het publiek. Dit type museum trekt immers meer bezoeken dan op grond van het aandeel in het museumaanbod verwacht werd. In het omgekeerde geval - het percentage van het totale bezoek is lager dan het percentage aanbod - kan gesproken worden van 'ondervertegenwoordiging'. In figuur 4.2 is de mate van onder- en oververtegenwoordiging in de publieke belangstelling voor de diverse typen musea weergegeven.

Hoewel het bezoek aan ieder type museum in absolute aantallen is toegenomen, is de groei niet in dezelfde mate verdeeld over de verschillende typen musea. In tabel 4.2 valt af te lezen dat in de loop van de tijd verhoudingsgewijs meer bezoeken werden gebracht aan beeldende-kunstmusea (19% van de bezoeken in 1980 en 25% in 1990) en relatief minder bezoeken aan gemengde musea (17% van de bezoeken in 1980 en 12% in 1990). Onder de gemengde musea bevinden zich een aantal grote musea zoals Museum Boymans-van Beuningen in Rotterdam, die ook een uitgebreide kunstcollectie herbergen. Tezamen blijken kunst- en gemengde musea door de tijd goed voor een constant deel van de publieke belangstelling van circa 36%. Niettemin hebben zich enige verschuivingen in de onderlinge verhoudingen voorgedaan.

Evenzo zijn er ook in de verdeling van het aanbod lichte verschuivingen opgetreden. In de hierboven genoemde mate van onder- of oververtegenwoordiging in de publieke belangstelling laat zich ook op verschillende tijdstippen weergeven. In figuur 4.2 is een vergelijking gemaakt tussen de situatie in 1980 en in 1990. In beide jaren hadden de gemengde musea een relatief groot aandeel in het totale bezoek. Er was echter wel sprake van een daling in de overmaat aan belangstelling. Ook de kunstmusea trokken een relatief groot publiek en hun publiek groeide sneller dan dat van andere typen musea. Historische musea trokken verhoudingsgewijs een klein publiek en hierin is in de jaren tachtig weinig verandering gekomen. De andere musea namen een tussenpositie.

Figuur 4.2 Onder- en oververtegenwoordiging van bezoek bij de verschillende typen musea in 1980 en 1990

## 4.2 De bezoekers nader bekeken

We verschuiven nu de aandacht van het totale aantal bezoeken naar de groep van incidentele bezoekers of gaat het veeleer om een relatief kleine groep die frequent een bezoek brengt? Om deze vragen te beantwoorden zijn er andere gegevens nodig. De gegevens uit de eerder genoemde serie AVO's (1979-1983-1987-1991) zijn hiervoor het meest geschikt.

In 1979 bracht 26% van de Nederlandse bevolking tenminste één bezoek aan een museum in Nederland. Dit percentage steeg tot bijna 35% in 1991. Deze ontwikkeling tussen 1979 en 1991 staat meer gedetailleerd weergegeven in tabel 4.3. Het AVO geeft ook informatie over de frequentie in het bezoek. Hier zijn we uitgegaan van een indeling waarbij de bezoekers die één keer per kwartaal of vaker naar een museum gingen, apart zijn genomen. We zullen in het vervolg verwijzen naar deze bezoekers als de 'frequente bezoekers'. Personen die één keer per jaar een bezoek brengen of vaker, maar minder dan één keer per drie maanden, zullen we aanduiden met de 'incidentele bezoekers'. Een nagenoeg constant percentage van de bevolking bezoekt één keer per drie maanden of vaker een museum (zie tabel 4.3). In 1991 was dit 6,5%.

De cijfers over de frequente bezoekers kunnen tot op zekere hoogte vergeleken worden met de resultaten van een eerder CBS bevolkingsonderzoek uit 1962. In dat jaar gaf 11,5% van de Nederlandse bevolking te kennen in de drie maanden voorafgaande aan de enquête een museum bezocht te hebben. In 1979 antwoordde bijna 7% dat men eens per kwartaal of vaker een museum bezocht. In de periode 1962-1979 zou het frequente bezoek dus zijn afgenomen.

In de jaren tachtig is het frequente bezoek constant gebleven en is het incidentele bezoek toegenomen. Deze ontwikkeling komt overeen met die op andere terreinen van cultuurparticipatie (SCP, 1978, 1992, 1994).

Tabel 4.3 Percentage onder de Nederlandse bevolking van 12 jaar en ouder dat in een jaar een bezoek heeft gebracht aan een museum.

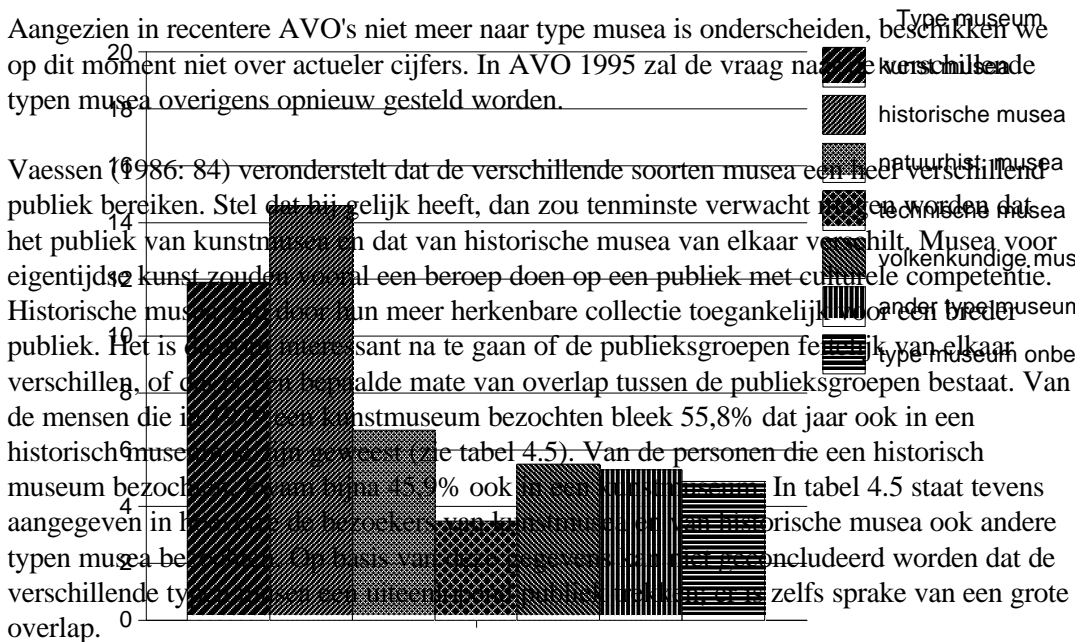
	1979	1983	1987	1991
1 x p.j. of vaker	26,0	30,5	33,7	34,8
1 x p 3 maanden of vaker	6,8 <sup>a</sup>	5,0	6,6	6,5

Bron: AVO

<sup>a</sup> berekening op basis van bezoek aan diverse typen musea.

Het bezoek aan de verschillende typen musea is weergegeven in figuur 4.3. De historische musea trokken in 1979 het hoogste percentage bezoekers (ruim 14% van de Nederlandse bevolking), gevolgd door de kunstmusea (bijna 12%). De technische musea hadden met ruim 3% een relatief klein aandeel in de publieke belangstelling. De vrij hoge percentages bij de categorieën 'ander type museum' of 'type museum onbekend', zoals te zien in figuur 4.3, wijzen erop dat het moeilijk is om een sluitende indeling te maken.

Figuur 4.3 Bezoek aan verschillende typen musea onder de Nederlandse bevolking van 12 jaar en ouder in 1979 (in percentage).



Tabel 4.5 Overlap in het bezoek aan verschillende typen musea in percentages

	Bezoekers kunst musea	Bezoekers historische musea
Kunstmusea	-	45,9
Historische musea	55,8	-
Natuurhistorische musea	25,4	28,8
Technische musea	12,8	14,8
Volkenkundige musea	26,1	15,4
N	1667	2043

Bron: AVO 1979

Behalve als bezoeker kunnen mensen ook op intensievere manier bij een museum betrokken zijn. In het vorige hoofdstuk zagen we dat er in 1988 ongeveer 272 vriendenkringen van musea actief waren in Nederland en dat dit aantal is gestegen tot bijna 400 in 1994. In 1988 telden deze vriendenkringen gemiddeld 600 leden. De helft van de vriendenkringen heeft minder dan 350 leden, een kwart minder dan 160 (Brugman & Vernoy, 1989). In heel Nederland zou het dan in totaal gaan om ongeveer 150.000 lidmaatschappen. Dit aantal steeg tot circa 200.000 in 1994 (NFVM). In 1994 is een nationale ledenwerfactie gestart en verwacht mag worden dat het aantal museumvrienden de komende jaren verder zal stijgen.

Een andere manier om de actieve betrokkenheid vast te stellen is te letten op het percentage dat in musea als vrijwilliger werkzaam is. Vanzelfsprekend bestaat er hier een overlap met de activiteiten van de vriendenverenigingen. In 1980 was 23% van de medewerkers vrijwilliger. Het percentage vrijwilligers is in de jaren tachtig gestegen en bedroeg 53% in 1990 (CBS, 1993). Met name bij veel van de recent opgerichte musea zouden veel vrijwilligers werkzaam zijn.

### 4.3 Het Nederlands museumbezoek vergeleken met dat in andere landen

Vergeleken met andere Europese landen zijn in Nederland veel musea aan te treffen. In tabel 4.6 is het aantal musea weergegeven in 10 Europese landen. In 1987 was Nederland na grote landen zoals Duitsland en Frankrijk (en na totale telling wellicht ook Italië) het land met de meeste musea. Om te corrigeren voor de grootte van het land is het aantal musea gerelateerd aan de bevolkingsomvang. Alleen Denemarken en Zwitserland hebben een hogere museumdichtheid per miljoen inwoners dan Nederland (tabel 4.6).

In tabel 4.6 is tevens het bezoek aan musea weergegeven. De gegevens zijn vergelijkbaar met het totale aantal bezoeken zoals dat gepresenteerd wordt door het CBS (zie tabel 4.1). In Duitsland registreerde men in 1987 de meeste bezoeken (ruim 66 miljoen). In dat jaar telde men in Nederland bijna 20 miljoen bezoeken. Het hogere aantal bezoeken in Duitsland is niet verwonderlijk gezien het verschil in inwonersaantallen. Per 100 inwoners bleken er in Nederland meer bezoeken te zijn dan in Duitsland, maar minder dan in Oostenrijk, Denemarken, Zweden en Zwitserland.

Tabel 4.6 Musea en hun bezoeken in 10 Europese landen (1987 of het laatst beschikbare jaar)

	Aantal musea		musea die informatie verstrekken over bezoekers	Bezoek	
	totaal	per milj. inw.		aantal bezoeken x 1000	aantal bezoeken per 100 inw.
Oostenrijk	179	23,6	168	12.202	161
Tsjechoslowakije	350	- <sup>b</sup>	350	17.981	-
Denemarken	280	54,6	280	8.548	167
Frankrijk	1200	21,6	29	11.917	-
West-Duitsland	2314	37,7	1840	66.337	108
Griekenland	267	26,7	60	3.343	-
Hongarije	541	-	476	15.907	-
Italië <sup>a</sup>	120	-	120	6.340	-
Nederland	625	42,3	615	19.848	134
Zweden	167	19,9	167	12.192	145
Zwitserland	620	93,7	620	9.000	136

Bron: Merkle (1991)

- 1) Data hebben alleen betrekking op musea verbonden aan het Ministerie van Cultuur
- 2) Gegevens over inwonersaantallen niet bekend of informatie van te weinig musea om zinvolle vergelijking te maken.

Ook bij een internationale vergelijking is het zinvol om tevens gegevens te vergelijken over het bezoekerspercentage onder de bevolking. In het voorgaande hebben we reeds gezien dat in Nederland ongeveer 35% van de bevolking in 1991 een bezoek bracht aan een museum. Voor enkele Westeuropese landen zijn vergelijkbare bezoekpercentages beschikbaar (zie figuur 4.4). In Groot-Brittannië bezocht 32% van de bevolking een museum, in Frankrijk 30% en in Zweden 32% (Council of Europe, 1994). Uit deze vergelijking komt Nederland naar voren als een land met een grote belangstelling voor musea. In figuur 4.4 is ook de participatie aan andere vormen van cultuur opgenomen. Later in dit hoofdstuk komen we daar uitgebreider op terug.

Figuur 4.4 Percentage van de bevolking dat musea, bioscopen, concerten, toneel en ballet bezoekt in vier West-europese landen

#### 4.4 Monumenten

Over de belangstelling voor monumenten zijn veel minder gegevens beschikbaar dan over museumbezoek. Bezoek aan monumenten is ook moeilijk af te bakenen. Hoe zijn cultuur-historisch-geïnteresseerde bezoekers van een oude stadskern te onderscheiden van winkelend publiek en van toevallige passanten? Komen de bezoekers van oude kerken voor de architectuur of uit religieuze overtuiging? Publiksonderzoek bij monumenten is om meerdere redenen moeilijk uit te voeren.

Bezoek aan monumenten laat zich beter onderzoeken met behulp van bevolkingsonderzoek. In de AVO's wordt telkens gevraagd naar het bezichtigen van monumenten. In deze bevolkingssurvey is de volgende vraag gesteld: 'Bent u de afgelopen 12 maanden wel eens naar bezienswaardige gebouwen zoals kastelen, klosteren, stadsgedelen geweest?' De uitkomsten wijzen erop dat de belangstelling de afgelopen decennia is gestegen. In 1979 bezichtigde bijna 44% van de bevolking één of meerdere monumenten en in 1991 was dat bijna 49%. Deze groei is verhoudingsgewijs sterker geweest onder de frequente bezoekers (vaker dan één maal per maand), dan onder incidentele bezoekers. Het percentage frequente bezoekers steeg van bijna vijf tot bijna zeven procent (zie tabel 4.7). De toegenomen belangstelling voor monumenten past binnen een toename van het binnenlands toerisme. Nederlanders trekken er in de vrije tijd steeds vaker (in de auto) op uit om recreatieve attracties en culturele bezienswaardigheden te bezoeken (Batenburg & Knulst, 1993).





Tabel 4.7 Het percentage onder de Nederlandse bevolking van 12 jaar en ouder dat een bezoek brengt aan monumenten

	1979	1983	1987	1991
1 x per maand of vaker	4,8	6,2	6,0	6,9
minder dan 1 x per maand	36,0	37,1	38,4	41,7
totaal	40,8	43,2	44,4	48,6

Bron: AVO

Gaat de belangstelling voor monumenten nu vaak samen met interesse voor musea? Uit de onderzoeksgegevens blijkt deze interesses elkaar grotendeels overlappen. Meer dan de helft van de mensen die zegt een monument bezichtigd te hebben heeft dat jaar tevens een bezoek gebracht aan een museum. Deze overlap is nog toegenomen van 51% in 1979 tot bijna 59% in 1991.

#### 4.6 Archieven

Tot slot behandelen we in dit hoofdstuk de belangstelling voor archieven. Hier beschikken we niet over gegevens uit bevolkingssurveys, maar wel zijn er gegevens van het CBS voorhanden. Recentelijk is er tevens een uitgebreid publieksonderzoek gehouden onder archiefbezoekers. Zowel het aantal bezoeken en het aantal bezoekers is in een tijdspanne van 13 jaar meer dan verdubbeld. Het aantal bezoeken steeg van 185.000 in 1977 tot 429.000 in 1990. In dezelfde periode steeg het aantal bezoekers van 63.000 tot 156.000. Het gemiddeld aantal bezoeken dat een bezoeker in een jaar bracht schommelde enigszins, maar over de hele periode veranderde er weinig (zie tabel 4.8).

Tabel 4.8 Het aantal bezoeken en het aantal bezoekers aan archieven in Nederland, en het gemiddeld aantal bezoeken per bezoeker

	1977	1980	1985	1990
bezoeken	185.000	248.000	324.000	429.000
bezoekers	63.000	87.000	109.000	156.000
gem. aantal bezoeken	2,94	2,85	2,97	2,75
schriftelijke inlichtingen	48.000	55.000	44.000	58.000

Bron: CBS

Nederlanders benutten archieven ook om er schriftelijke inlichtingen in te winnen. Het aantal verzoeken om inlichtingen steeg van 48.000 in 1977 tot 58.000 in 1991. Langs verschillende wegen mogen ook archieven zich verheugen in een gestegen publieke belangstelling.

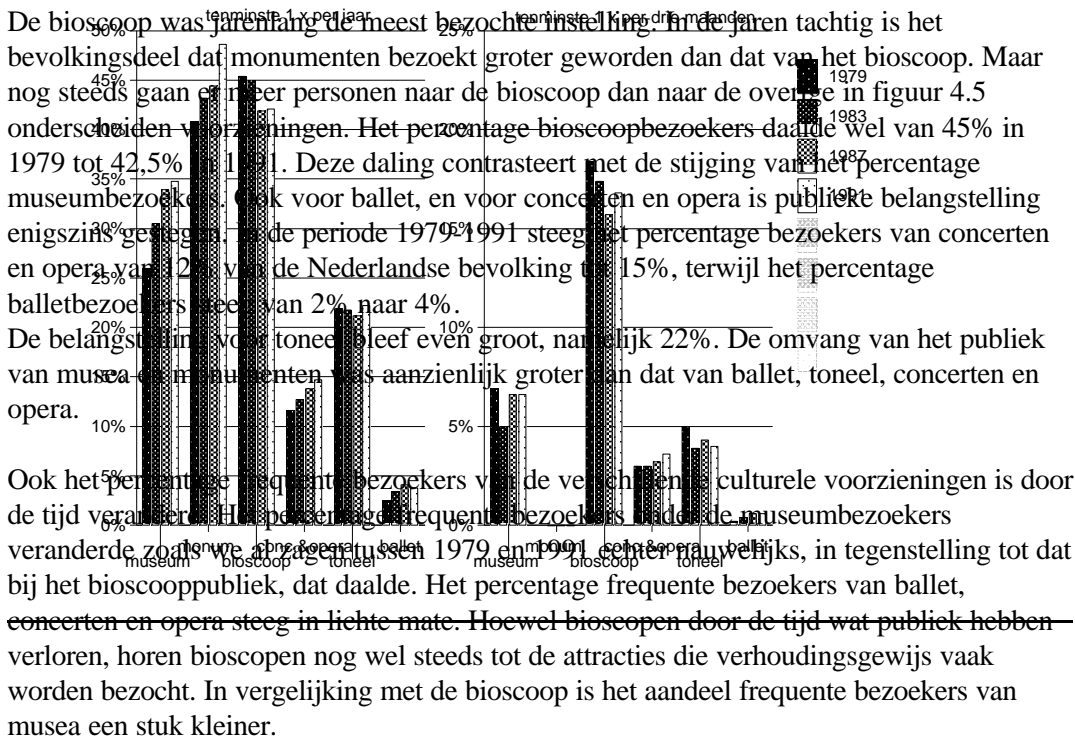
Waar gaat die belangstelling naar uit? In 1990 kwam het merendeel (53%) voor genealogisch onderzoek (uitzoeken van een stamboom). Verder kwam 22% voor het verrichten van onderzoek en 13% voor ambtelijke informatie (CBS, 1993). Ongeveer 90% van de amateur-historici annex archiefbezoekers bestuderen de eigen woonplaats, veelal "uit behoefte aan herkenning van de eigen wortels" (interviewcitaat uit Driessen & Schoneveld, 1993: 29). Deze amateur-historici zijn de mensen met een sterke cultuur-historische interesse. Dit in tegenstelling tot bezoekers van bijeenkomsten over lokale en regionale geschiedenis, waar het meeste publiek komt om te "horen hoe het 'vrûger' was" (Driessen &

Schoneveld, 1993: 30).

#### 4.7 Museumbezoek in samenhang met andere cultuurparticipatie

In hoeverre sluit de trend in de belangstelling voor cultuurhistorische zaken aan bij trends onder andere vormen van cultuurparticipatie? In figuur 4.5 is de publieke belangstelling voor musea en monumenten weergegeven samen met de belangstelling voor bioscoop, klassieke concerten en opera, toneel en ballet. Daarbij is evenals in het voorgaande een onderscheid gemaakt tussen het percentage dat tenminste één keer per jaar en het percentage dat tenminste één keer per drie maanden een bezoek brengt.

Figuur 4.5 Bezoek aan musea, bioscopen, concerten en opera, beroepstoneel, en ballet (% van de bevolking van 12 jaar en ouder)



Vooraf de toename van het incidentele bezoek aan musea en monumenten is opmerkelijk in vergelijking met andere vormen van cultuurparticipatie. Waarom steeg het incidentele bezoek en bleef het percentage frequente bezoekers (nagenoeg) constant? Waarom verschilt die trend van die bij andere vormen van cultuur?

#### 4.8 Enige conclusies

De belangstelling voor cultuurhistorische zaken is in de afgelopen decennia toegenomen. Na de Tweede Wereldoorlog steeg zowel het aantal bezoeken als het percentage onder de bevolking dat musea bezoekt. De actieve betrokkenheid zoals lidmaatschappen van vriendenkringen en vrijwilligerswerk bij musea is eveneens toegenomen. Tevens gaan steeds

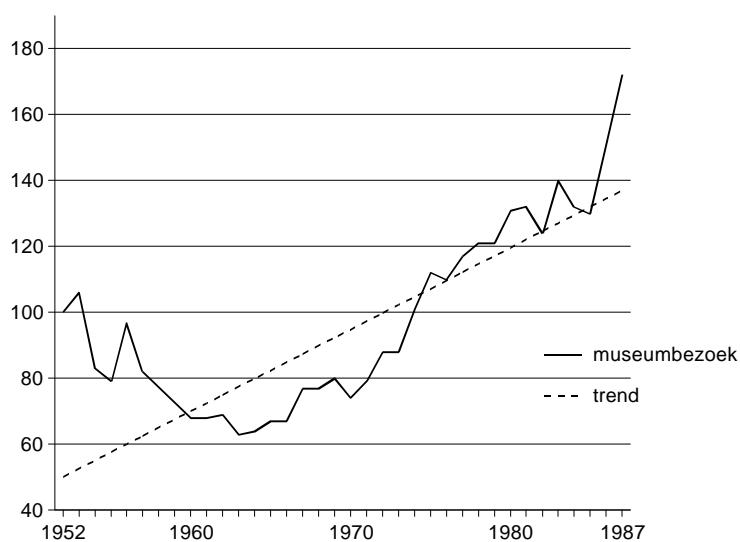
meer mensen op pad om monumenten te bezichtigen of om een archief te bezoeken. De belangstelling voor cultuurhistorie is eveneens in vergelijking tot de belangstelling voor concerten en opera, beroepstoneel, en ballet, groot te noemen.

## Bijlage 4.1

In figuur 4.6 is de groei in het aantal museumbezoeken weergegeven gecorrigeerd voor het toegenomen toerisme. Daartoe is zowel het aantal museumbezoeken als het aantal hotelovernachtingen van buitenlandse toeristen geïndexeerd (1952=100). Vervolgens is het geïndiceerde aantal bezoeken gedeeld door het geïndexeerde aantal overnachtingen van hetzelfde jaar en vermenigvuldigt met 100.

Tot 1974 nam het toerisme sneller toe dan het aantal bezoeken. Na 1974 groeide het aantal museumbezoeken sneller. De trend geeft de toename over de hele periode weer ( $Y=47,7 + 2,5X$ ).

Figuur 4.6 Museumbezoek gecorrigeerd voor buitenlands toerisme (1952=100)



## Noten

## **Hoofdstuk 5 De samenstelling van het publiek**

In dit hoofdstuk behandelen we de samenstelling van het publiek van musea en monumenten, en mogelijke veranderingen die hierin zijn opgetreden in de afgelopen decennia. Daarbij staan achtergrondkenmerken die in eerder onderzoek naar cultuurparticipatie bruikbaar zijn gebleken centraal. Zoals in de probleemstelling (H1) al is aangegeven zullen hier relevante kenmerken zoals sekse, leeftijd, gezinssituatie, geografische herkomst en opleiding van de participanten beschreven worden. De cijfers zijn afkomstig uit de AVO survey's. De gegevens over museumbezoek hebben betrekking op musea in Nederland (met inbegrip van de alhier georganiseerde tentoonstellingen).

### **5.1 Technische toelichting**

Uit de AVO gegevens kan afgeleid worden hoeveel personen in een bepaald jaar een museum hebben bezocht en ook hoe vaak deze personen dat in het aangegeven jaar hebben gedaan. Van elke respondent is een frequentie bekend variërend van 0 tot 12 (1 x per maand of vaker). Op basis hiervan is berekend wat de gemiddelde bezoekfrequentie onder de Nederlandse bevolking is. Het gemiddeld aantal bezoeken aan musea bedroeg 0,55 in 1979 en 0,75 in 1991 (0,62 en 0,73 in resp. 1983 en 1987). In deze frequentiecijfers is zowel informatie over participanten en non-participanten verwerkt. Omdat reeds beschreven is welk deel van de bevolking een bezoek heeft gebracht aan een museum, zijn in dit hoofdstuk telkens de gemiddelde bezoekfrequenties vermeld van de participanten, dat wil zeggen van degenen die feitelijk één of meerdere musea bezochten. Het gemiddeld aantal bezoeken van participanten bedroeg 2,15 in 1979 en 2,14 in 1991 (2,03 en 2,15 in resp. 1983 en 1987). Hoewel een steeds groter deel van de Nederlandse bevolking een museum bezoekt, is het gemiddeld aantal bezoeken per participant constant gebleven. De gemiddelde bezoekfrequentie per participant wordt in dit hoofdstuk voorts uitgesplitst naar opleiding, leeftijd enz. Daaruit valt bijvoorbeeld meteen op te maken of oudere bezoekers vaker gaan dan jongere bezoekers.

## 5.2 Achtergrondkenmerken van de bezoekende groep

Onder de bezoekers die minstens eenmaal per jaar een museum bezoeken, bevinden zich nagenoeg evenveel mannen als vrouwen. In 1979 bezocht 25,5% van de mannen een museum tegen 26,5% van de vrouwen (zie tabel 5.1). Die verhouding is nauwelijks veranderd sinds 1979. In 1991 was het bezoekpercentage van de mannen gestegen tot 33,7 en dat van de vrouwen tot 35,8%. In het laatstgenoemde jaar kwam de gemiddelde bezoekfrequentie van de twee seksen vrijwel overeen: 2,13 voor vrouwen en 2,15 voor mannen.

Tabel 5.1 Bezoek aan musea in twaalf maanden voorafgaande aan enquête onder de Nederlandse bevolking van 12 jaar en ouder, 1979-1991 (in percentage bezoekers en indexcijfers, 1979=100)

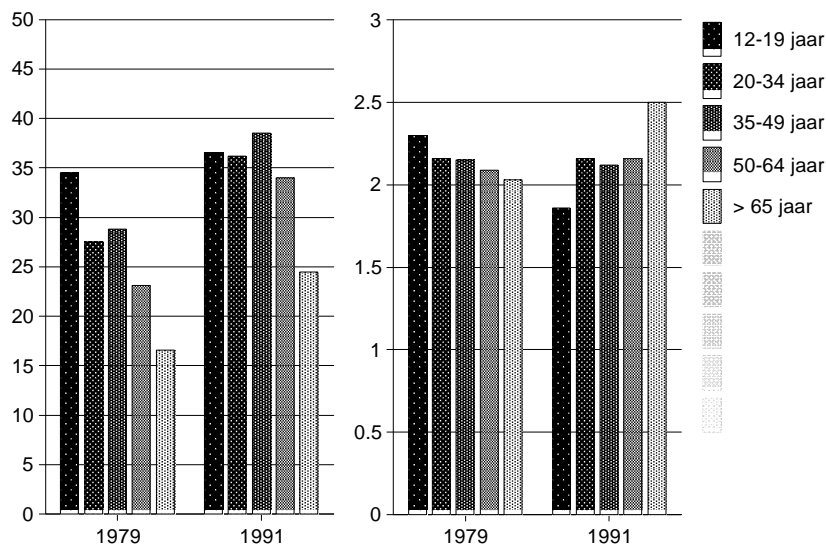
	1979		1983		1987		1991	
	perc.	index	perc.	index	perc.	index	perc.	index
gehele steekproef	26,0	100	30,5	117	33,7	130	34,8	134
mannen	25,5	100	30,2	118	32,7	128	33,7	132
vrouwen	26,5	100	30,8	116	35,0	132	35,8	135
12-19 jaar	34,5	100	39,3	114	39,2	114	36,5	106
20-34 jaar	27,5	100	32,5	118	35,0	127	36,2	132
35-49 jaar	28,8	100	31,8	110	37,8	131	38,5	134
50-64 jaar	23,1	100	26,7	116	29,9	129	34,0	147
>65 jaar	16,6	100	19,4	117	24,5	148	24,5	148
alleenstaand	29,1	100	35,8	123	41,5	143	42,3	145
paren zonder kind ( $\leq 14$ jaar)	23,0	100	26,9	117	31,0	135	33,3	149
ouders met kind ( $\leq 14$ jaar)	25,2	100	29,6	117	33,4	133	34,1	135
inwonend kind	30,0	100	35,7	119	34,6	115	32,8	109
Amsterdam e.o.	34,3	100	42,7	125	46,6	136	46,0	134
Rest Randstad	29,5	100	32,3	110	38,9	132	40,6	138
Rest Nederland	24,5	100	29,0	118	31,8	130	32,7	134
lo,vglo	15,6	100	15,4	99	16,7	107	14,6	94
lbo,mavo	23,1	100	24,4	106	28,3	123	27,9	121
mbo,hbs,vwo	37,0	100	41,6	112	43,0	116	43,0	116
hbo,univ	52,4	100	58,2	111	62,8	120	66,5	127

Bron: AVO 1979, 1983, 1987, 1991

Tussen de *leeftijdsgroepen* zijn grotere verschillen te constateren. In 1979 bleek het hoogste percentage bezoekers (34,5%) voor te komen onder de tieners, terwijl ouderen veel minder een bezoek brachten. Met name het percentage 65 plussers (16,6%) en in mindere mate het percentage mensen tussen de 50 en 64 jaar (23,1%) bleef dat jaar achter bij dat van de jongeren. In deze ongelijke participatie is gedurende de jaren tachtig verandering gekomen. Enerzijds nam het percentage bezoekers onder de tieners minder toe dan het gemiddelde. Anderzijds nam het percentage bezoekers onder met name de leeftijdscategorie 50-64 jaar juist meer dan evenredig toe (figuur 5.1 links).

Onder de frequente bezoekers deed zich een soortgelijke verandering voor. Van de jeugdigen kwam een geringer percentage regelmatig in een museum en van de 65 plussers een groter percentage (zie bijlage 5.1). De gestegen belangstelling onder de ouderen blijkt evenzeer uit hun gemiddelde bezoekfrequentie. De 65 plussers die een museum bezochten, deden dat in 1979 gemiddeld 2 maal per jaar en in 1991 2,5 maal. Hun gemiddelde bezoekfrequentie veranderde van het laagste in het hoogste onder de museumbezoekers (figuur 5.1 rechts). Het gemiddelde onder de jongeren daalde van 2,3 naar 1,9. Alle educatieve inspanningen ten spijt zijn het dus niet de jongeren geweest die voor een grotere toeloop naar de musea hebben gezorgd. Deze toename komt grotendeels op het conto van personen die meer vrije tijd hebben gekregen. Door de inhaalbeweging van de ouderen is de balans tussen jongere en oudere bezoekers verschoven en is het museumpubliek enigszins 'vergrijsd'.

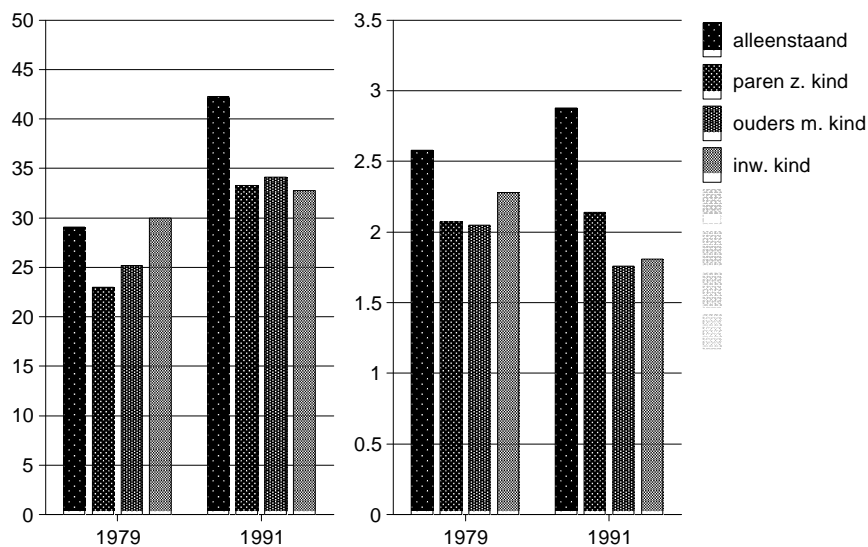
Figuur 5.1 Bezoek aan musea: percentage dat tenminste één maal per jaar een museum bezoekt (links) en de gemiddelde bezoekfrequentie van de participanten (rechts), naar leeftijd in 1979 en 1991, bevolking van 12 jaar en ouder





De tijdsdruk verschilt met de *gezinssituatie* waarin mensen zich bevinden. Ouders met jonge kinderen (en dan vooral die met drukke banen) worden het meest door allerlei verplichtingen belast. Alleenstaanden worden met minder beperkingen geconfronteerd en kunnen zich vaker vrijmaken voor hun interesses. Momenteel gaan meer alleenstaanden naar musea dan personen in een andere gezinssituatie (zie figuur 5.2 links). Bovendien gaan zij vaker. Alleenstaanden (onder de 65 jaar) behoren in het algemeen tot de cultureel actieven. Zij zijn ook bij klassieke concerten en toneel vaker aanwezig dan personen in een andere gezinssituatie (Knulst, 1995). Ouders met jonge kinderen vertonen ook bij musea de laagste bezoekfrequentie, hoewel het percentage bezoekers nauwelijks afwijkt van dat van gezinnen zonder kinderen of van inwonende kinderen. Eind jaren zeventig was de situatie anders. Toen waren naast alleenstaanden tevens inwonende kinderen regelmatig aanwezig in de Nederlandse musea. De jeugd is zich kennelijk voor andere zaken gaan interesseren.

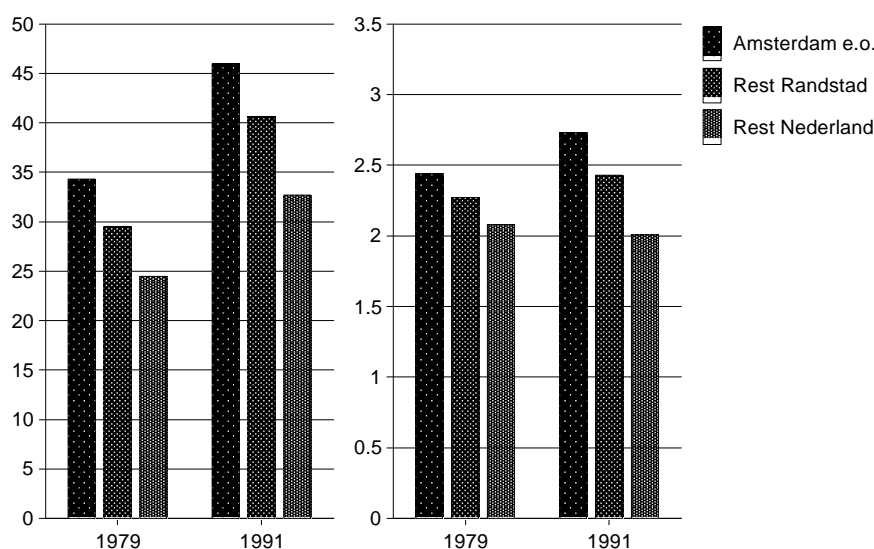
Figuur 5.2 Bezoek aan musea: percentage dat tenminste één maal per jaar een museum bezoekt (links) en de gemiddelde bezoekfrequentie van de participanten (rechts), naar gezinssituatie in 1979 en 1991, bevolking van 12 jaar en ouder



Veel van de Nederlandse musea bevinden zich in het Westen van het land. Alleen in Amsterdam waren er in 1990 al 35 musea en werden er in deze stad meer tentoonstellingen georganiseerd dan in enige andere Nederlandse stad (CBS, 1993). Gezien het grotere aanbod in de Randstad is het van belang om de *geografische herkomst* van de museumbezoekers te bekijken. Om verschillen in bezoek in beeld te brengen is een onderscheid gemaakt tussen Amsterdam en omstreken, de rest van de Randstad en de rest van Nederland. In deze streken woonde respectievelijk 6, 16 en 78% van de bevolking in 1991.

Daar waar het meeste aanbod is, blijken eveneens de meeste bezoekers te wonen. Van de inwoners van Amsterdam en omstreken bezoekt een hoger percentage musea, dan van inwoners van de rest van de Randstad. Het participatiepercentage in de drie grootstedelijke agglomeraties Rotterdam, De Haag en Utrecht ligt weer hoger dan dat van de rest van Nederland. Het verschil tussen het percentage bezoekers uit de Randstad (inclusief Amsterdam) en dat van de inwoners van de rest van Nederland is groter geworden (zie tabel 5.1 en figuur 5.3 links). Tevens zijn de verschillen in de bezoekfrequentie toegenomen (figuur 5.3 rechts).

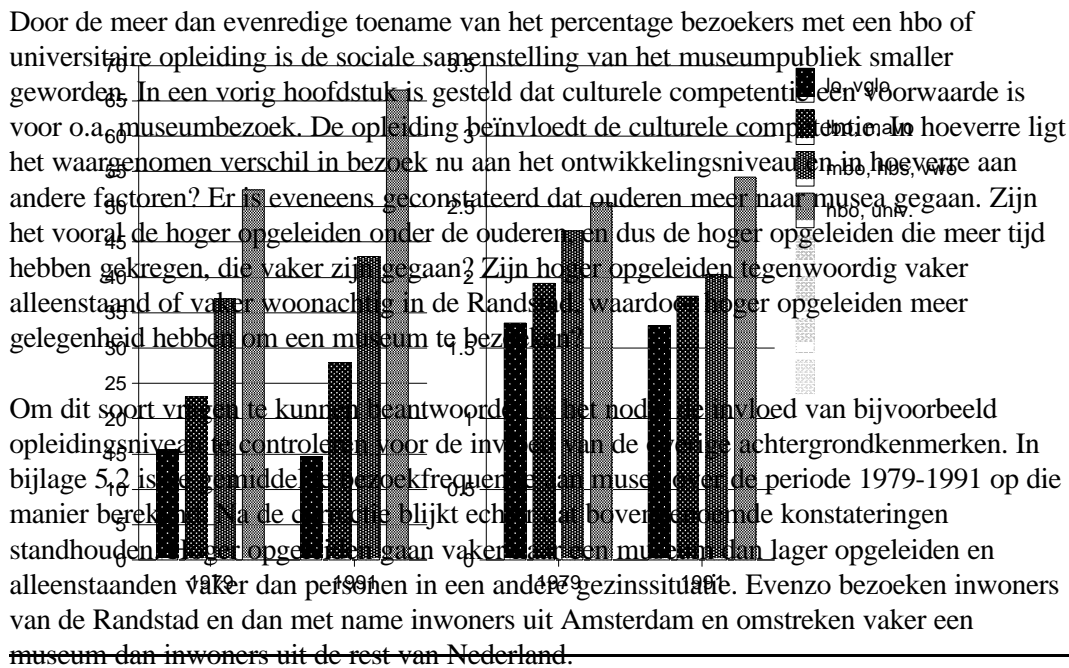
Figuur 5.3 Bezoek aan musea: percentage dat tenminste één maal per jaar een museum bezoekt (links) en de gemiddelde bezoekfrequentie van de participanten (rechts), naar geografische herkomst in 1979 en 1991, bevolking van 12 jaar en ouder



De grootste verschillen in bezoekpercentages blijken samen te hangen met het opleidingsniveau. Onder lager opgeleiden bezocht in 1979 15,6% een museum. In hetzelfde jaar bezocht 52,4% van de hoger opgeleiden (HBO of universiteit) een museum (zie tabel 5.1). Dit verschil is in de jaren tachtig groter geworden. Het percentage bezoekers met een lage opleiding (LO of VGLO) daalde tot 14,6% in 1991. Het percentage bezoekers met een hoge opleiding steeg in dezelfde periode tot 66,5%. Ook het percentage bezoekers met lbo, mavo, mbo, hbs of vwo steeg, maar minder sterk dan het gemiddelde.

Verschillen in opleidingsniveau zijn evenzeer relevant bij de frequentie van het bezoek. Van de hbo of universitair geschoolden bezoekt ongeveer 20% één keer per drie maanden of vaker een museum. Afgezien van een inzinking rond 1983 is dit percentage in de afgelopen decennia constant gebleven. Het gemiddeld aantal bezoeken van hoger opgeleiden steeg echter wel (zie figuur 5.4 rechts). Van de Nederlanders met een lager onderwijsniveau dan academisch of hbo daalde het gemiddeld aantal bezoeken in de jaren tachtig.

Figuur 5.4 Bezoek aan musea: percentage dat tenminste één maal per jaar een museum bezoekt (links) en de gemiddelde bezoekfrequentie van de participanten (rechts), naar opleidingsniveau in 1979 en 1991, bevolking van 18 jaar en ouder



### 5.3 Bezoek aan verschillende typen musea

In het vorige hoofdstuk is een vijftal typen musea onderscheiden en is vastgesteld dat niet ieder type eenzelfde bezoekerspercentage uit de bevolking trekt. Verder bleek er sprake te zijn van een grote overlap in de belangstelling voor de verschillende typen musea. Thans worden de diverse typen musea vergeleken naar hun publiek. Deze vergelijking is, zoals gemeld, tot dusver alleen mogelijk voor 1979. In tabel 5.2 zijn de bezoekpercentages tevens geïndexeerd op basis van het gemiddelde per type museum, om zo de bezoekcijfers van de verschillende typen makkelijk te kunnen vergelijken. De uitspraken hieronder gaan steeds over geïndexeerde cijfers.

Wat sekse betreft valt op dat technische musea in 1979 relatief meer mannen trokken. De technische musea trokken bovendien aanmerkelijk meer jeugdigen; 65 plussers en paren zonder jonge kinderen waren er ondervetegenwoordigd. Ook de historische musea waren verhoudingsgewijs populair bij de jongeren. De belangstelling van alleenstaanden ging in sterke mate uit naar de kunstmusea en in vervolgens naar de volkenkundige musea. Alleenstaanden kwamen echter minder in technische musea. De volkenkundige musea trokken verhoudingsgewijs veel publiek uit de Randstad, kunstmusea relatief veel uit de bevolking van Amsterdam en omstreken en uit het bevolkingsdeel van hoger opgeleiden.

Tabel 5.2 Bezoek aan verschillende typen musea onder de Nederlandse bevolking van 12 jaar en ouder in een jaar (in percentage bezoekers en in indexcijfers, gemiddelde gehele steekproef = 100)

	Historische musea		Technische musea		Kunstmusea		Volkenkundige musea		Natuurhistorische musea	
1979										
gehele steekproef	14,6	100	3,5	100	11,9	100	5,5	100	6,7	100
mannen	14,5	99	4,9	140	11,7	98	5,3	96	6,9	103
vrouwen	14,8	101	2,0	57	12,2	103	5,8	105	6,5	97
12-19 jaar	20,5	140	7,6	217	15,2	128	6,1	111	7,7	115
20-34 jaar	15,9	109	3,9	111	13,0	109	6,0	109	6,9	103
35-49 jaar	17,2	118	3,8	109	12,8	108	7,2	131	8,1	121
50-64 jaar	12,1	83	2,1	60	10,5	88	4,2	76	6,2	93
≥65 jaar	7,6	52	0,9	26	8,2	69	3,3	60	4,2	63
alleenstaanden	16,6	114	2,4	69	18,1	154	7,1	131	6,3	94
inwonend kind	17,9	123	6,9	197	12,7	119	5,6	98	7,4	111
paren z. kind (≤ 14 j.)	12,4	85	2,1	60	11,4	96	4,6	84	5,7	85
ouders m. kind (≤ 14 j.)	15,1	103	3,6	103	10,7	90	6,1	111	7,5	112
Amsterdam e.o.	20,6	141	4,7	134	20,4	171	7,2	131	7,2	107
Rest Randstad	16,2	111	3,7	106	15,4	129	7,5	136	5,6	84
Rest Nederland	13,8	95	3,3	94	10,5	88	5,0	91	6,9	103
lo,vglo	8,1	55	1,4	40	5,2	44	2,5	45	3,8	57
lbo,mavo	12,5	86	3,2	91	8,5	71	4,7	85	6,1	91
mbo,hbs,vwo	22,7	155	5,7	163	19,5	164	9,1	165	9,3	139
hbo,univ.	30,9	212	7,5	214	34,5	290	12,8	233	14,2	212

Bron: AVO 1979

#### 5.4 Samenstelling van het publiek van monumenten

De AVO survey's bieden eveneens informatie over het bezichtigen van monumenten. Respondenten die te kennen geven bezienswaardige gebouwen te bezichtigen, kunnen aangeven of ze één keer per week of vaker een monument bezichtigen, één keer per maand of vaker, of minder vaak dan één keer per maand. De aangegeven frequentie wordt vervolgens omgerekend tot het aantal bezoeken per jaar met de scores 40, 10 en 2.

Bijna de helft van de Nederlandse bevolking (48,6% in 1991) bezoekt tegenwoordig één keer per jaar of vaker monumenten. Het gemiddeld aantal bezoeken aan monumenten bedroeg 1,42 in 1979 en 1,76 in 1991 (1,63 en 1,70 in resp. 1983 en 1987). In het onderstaande is steeds uitgegaan van de gemiddelde bezoekfrequentie van de participanten. Het gemiddeld aantal bezoeken van de participanten bedroeg 3,49 in 1979 en 3,59 in 1991 (3,72 en 3,60 in resp. 1983 en 1987).

In 1991 werden monumenten vaker door vrouwen (49,6%) dan door mannen (47,6%) bezocht. Eind jaren zeventig waren de bezoekpercentages van mannen en vrouwen nog in evenwicht (zie tabel 5.3). Mannen behoren daarentegen vaker tot de frequente bezoekers. In 1991 behoorde 7,5% tot de frequente bezoekers van monumenten, tegen 6,3% van de vrouwen (zie bijlage 5.3). De hogere bezoekfrequentie van mannen ten opzichte van vrouwen is in de loop van de tijd niet veranderd.

Tabel 5.3 Bezichtigen van monumenten in twaalf maanden voorafgaande aan enquête onder de Nederlandse bevolking van 12 jaar en ouder (in percentage bezoekers en indexcijfers, 1979=100)

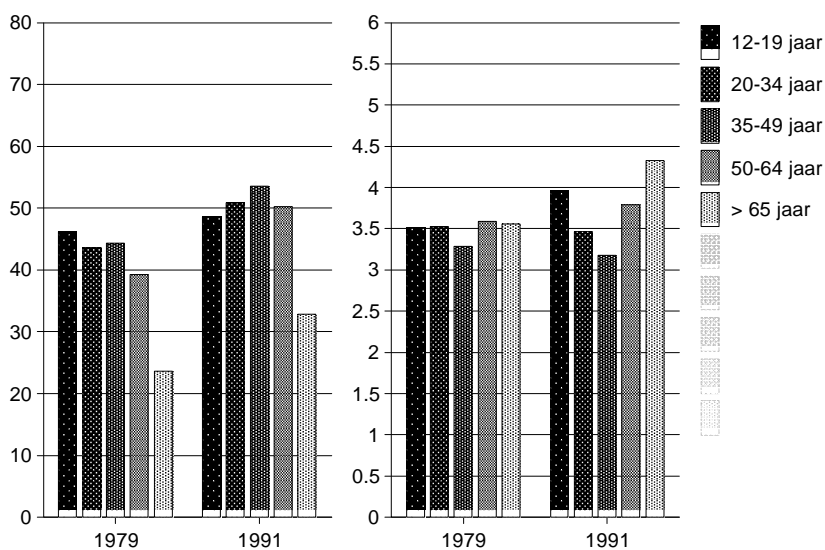
	1979		1983		1987		1991	
	perc.	index	perc.	index	perc.	index	perc.	index
gehele steekproef	40,8	100	43,2	106	44,4	109	48,6	119
mannen	40,8	100	42,6	104	43,2	106	47,6	117
vrouwen	40,9	100	43,8	107	45,6	112	49,6	121
12-19 jaar	46,2	100	46,6	101	46,4	100	48,6	105
20-34 jaar	43,6	100	45,5	104	46,1	106	50,9	117
35-49 jaar	44,3	100	46,7	105	50,8	115	53,6	121
50-64 jaar	39,8	100	42,6	107	42,6	107	50,2	126
>65 jaar	23,7	100	30,3	128	30,8	130	32,9	139
alleenstaand	33,9	100	42,1	124	46,8	138	48,2	142
paren zonder kind ≤ 14 jaar	39,8	100	42,6	107	43,6	110	50,0	126
ouder met kind ≤ 14 jaar	41,1	100	43,8	107	44,7	109	48,4	118
inwonend kind	44,2	100	44,2	100	44,1	100	46,0	104
Amsterdam e.o.	43,0	100	46,6	108	48,0	112	53,2	124
Rest Randstad	42,5	100	43,2	102	47,5	112	51,2	121
Rest Nederland	40,3	100	42,9	107	43,6	108	47,7	118
lo,vglo	26,2	100	27,6	105	25,7	98	27,8	106
lbo,mavo	39,6	100	39,7	100	40,2	102	44,6	113
mbo,hbs,vwo	54,5	100	55,7	102	56,2	103	57,1	105
hbo,univ	64,1	100	70,2	110	71,1	111	77,3	121

Bron: AVO

In 1991 was het hoogste percentage bezoekers aan monumenten (53,6%) te vinden onder de leeftijdsklasse van 35 tot 49 jaar. Het percentage bezoekers onder de groep van 65 plussers (32,9%) bleek dat jaar aanzienlijk lager dan dat onder andere leeftijdsgroepen. In 1979 had de jeugd (12-19 jaar) nog het hoogste percentage bezoekers (46,2%), maar de belangstelling nam sterker toe onder oudere leeftijdsgroepen. Onder de 50 tot 64 jarigen is de groei het sterkst geweest: van 39,8% in 1979 naar 50,2% deelname in 1991 (zie figuur 5.5 links).

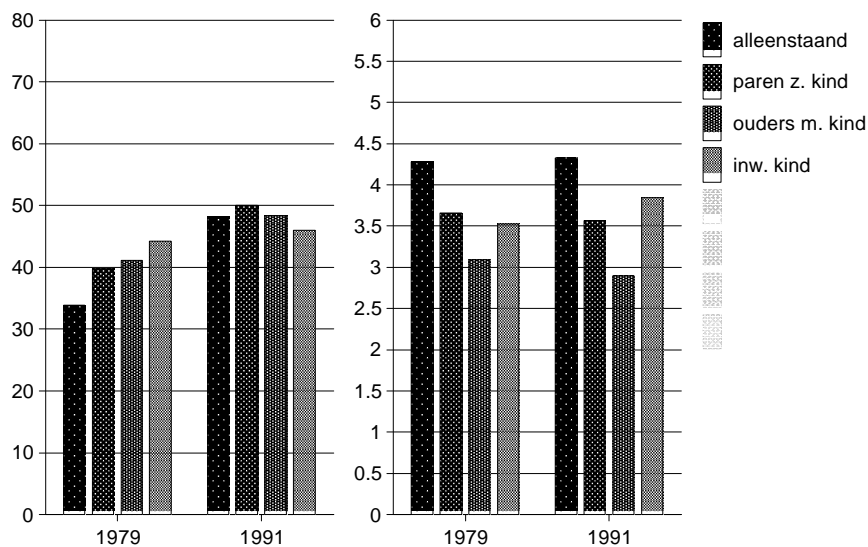
Hoewel relatief veel personen in de leeftijdsgroep 35-49 jaar monumenten bezichtigen, is de bezoekfrequentie in die groep lager dan die van andere leeftijdsgroepen (figuur 5.5 rechts). Relatief weinig 65 plussers bezoeken monumenten, maar zij die wel gaan deden dat in 1991 wel vaker dan andere leeftijdsgroepen. De 65 plussers ontwikkelden zich van een groep van weinig frequente bezoekers tot een groep die in bezoekfrequentie niet langer onderdoet voor de andere leeftijdsgroepen (zie bijlage 5.3). De belangstelling voor monumenten onder de jeugd nam eveneens toe; in 1979 bezochten zij gemiddeld 3,5 keer per jaar bezienswaardige gebouwen, en in 1991 gemiddeld bijna 4 keer.

Figuur 5.5 Bezichtigen van monumenten: percentage dat tenminste één maal per jaar een monument bezoekt (links) en de gemiddelde bezoekfrequentie van de participanten (rechts), naar leeftijd in 1979 en 1991, bevolking van 12 jaar en ouder



Wat de *gezinssituatie* betreft, bleken in 1991 de meeste bezoekers voor te komen onder de mensen die in gezinsverband leven zonder kinderen jonger dan 15 jaar (figuur 5.6). De verschillen in bezoekpercentage met mensen in andere gezinssituaties waren echter gering. Wel zijn in de jaren tachtig veranderingen opgetreden in de onderlinge verhoudingen. De sterkste toename van het percentage bezoekers is te vinden onder de alleenstaanden: van 33,9% in 1979 naar 48,2% in 1991. Het percentage bezoekers onder inwonende kinderen is nauwelijks gestegen in tegenstelling tot dat van personen in andere gezinssituaties. Als alleenstaanden en inwonende kinderen monumenten bezoeken, doen zij dat relatief vaak. Alleenstaanden bezichtigen gemiddeld meer dan vier keer per jaar bezienswaardige gebouwen. Bij de ouders met kinderen jonger dan 14 jaar heeft de toegenomen tijdsdruk mogelijk consequenties gehad voor de bezoekfrequentie van deze groep. Deze daalde van gemiddeld 3,1 maal per jaar in 1979 naar 2,9 in 1991.

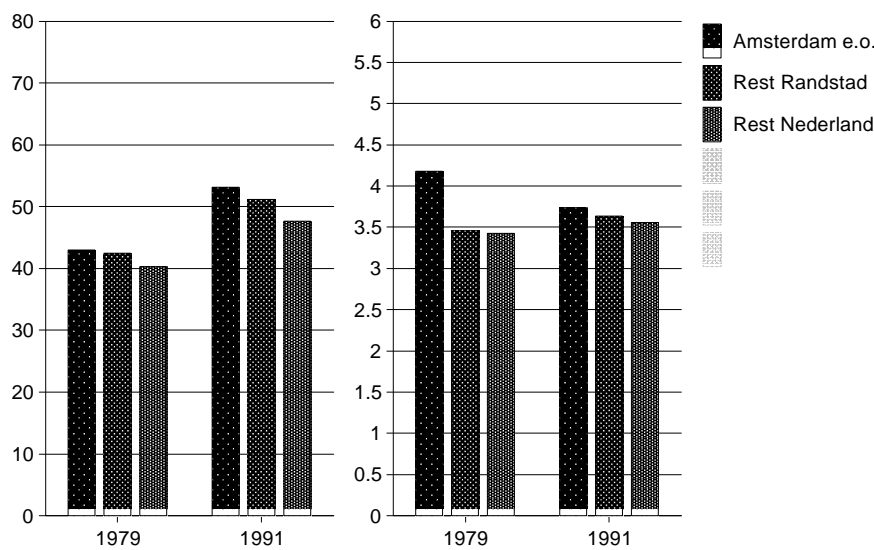
Figuur 5.6 Bezoeken van monumenten: percentage dat tenminste één maal per jaar een monument bezoekt (links) en de gemiddelde bezoekfrequentie van de participanten (rechts), naar gezinssituatie in 1979 en 1991, bevolking van 12 jaar en ouder





De belangstelling voor monumenten blijkt slechts in geringe mate samen te hangen met de *geografische herkomst* van de bezoekers. Van de inwoners van Amsterdam en omstreken bezocht in 1991 53,2% monumenten, van de inwoners van rest van de Randstad 51,2% en van de inwoners van de rest van Nederland 47,7% (figuur 5.7). Eind jaren zeventig was er nog nauwelijks sprake van onderlinge verschillen. De bezoekpercentages voor de jaren 1979, 1983, 1987 en 1991 staan weergegeven in tabel 5.3. De aanvankelijk nog hoge bezoekfrequentie van inwoners uit Amsterdam en omstreken is vergeleken met die van inwoners van de rest van Nederland afgenomen (zie figuur 5.7 rechts).

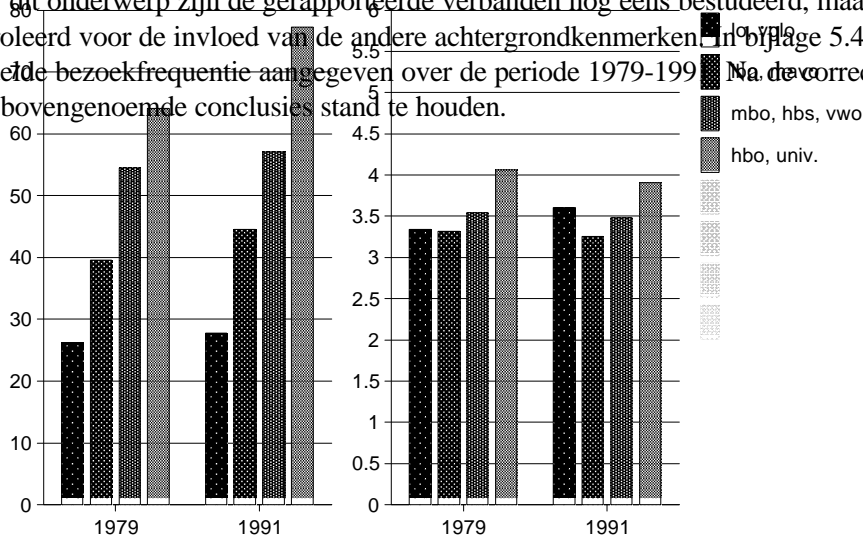
Figuur 5.7 Beziichtigen van monumenten: percentage dat tenminste één maal per jaar een monument bezoekt (links) en de gemiddelde bezoekfrequentie van de participanten (rechts), naar geografische herkomst in 1979 en 1991, bevolking van 12 jaar en ouder



Even als bij musea blijken bij monumenten de grootste verschillen in bezoekpercentage samen te hangen met het *opleidingsniveau*. In 1979 bezocht 64% van de groep met hbo of academische vorming monumenten, terwijl van de laag opgeleiden ruim 26% een bezoek bracht. In de jaren tachtig is de belangstelling voor monumenten onder de hoger opgeleiden aanzienlijk toegenomen. Hierdoor is het verschil in bezoekpercentage tussen de laag en hoog opgeleiden groter geworden. De participatiecijfers voor beide genoemde groepen bedroegen in 1991 respectievelijk 27 en 77% (zie tabel 5.3). Opmerkelijk genoeg zijn de verschillen in bezoekfrequentie tussen de opleidingscategorieën kleiner geworden (zie figuur 5.8 rechts).

Figuur 5.8 Bezichtigen van monumenten: percentage dat tenminste één maal per jaar een monument bezoekt (links) en de gemiddelde bezoekfrequentie van de participanten (rechts), naar opleiding in 1979 en 1991, bevolking van 18 jaar en ouder

Ook bij dit onderwerp zijn de gerapporteerde verbanden nog eens bestudeerd, maar dan gecontroleerd voor de invloed van de andere achtergrondkenmerken. In bijlage 5.4 staat de gemiddelde bezoekfrequentie aangegeven over de periode 1979-1991. Na de correctie blijken bovengenoemde conclusies stand te houden.



Bijlage 5.1 Bezoek aan musea (één keer per drie maanden of vaker) in twaalf maanden voorafgaande aan enquête onder de Nederlandse bevolking van 12 jaar en ouder (in percentage bezoekers)

	1979	1983	1987	1991
Gehele steekproef	6,8	5,0	6,6	6,5
mannen	7,2	4,9	6,5	6,1
vrouwen	6,4	5,1	6,7	7,0
12-19 jaar	10,7	5,5	5,8	5,6
20-34 jaar	7,2	6,2	7,4	7,0
35-49 jaar	7,5	5,4	7,3	6,5
50-64 jaar	5,8	3,6	6,3	6,4
>65 jaar	4,0	3,4	4,7	6,7
alleenstaand	10,9	10,8	12,4	10,3
niet alleenstaand	6,5	4,3	5,6	6,3
kerkelijk	5,7	3,7	5,1	5,1
buitenkerkelijk	9,7	8,0	9,3	8,8
Amsterdam e.o.	13,1	13,0	18,1	12,6
Rest Randstad	8,3	6,9	9,8	10,3
Rest Nederland	6,0	3,9	5,0	5,3
lo,vglo	2,7	1,1	2,0	1,6
lbo,mavo	4,7	4,7	3,6	3,5
mbo,hbs,vwo	11,6	8,5	9,0	7,1
hbo,univ	19,3	15,3	19,3	20,0

Bron: AVO

Bijlage 5.2 Gemiddelde bezoekfrequentie aan musea per jaar, 1979-1991, bevolking van 18 jaar en ouder.

	1979		1983		1987		1991	
	O	G	O	G	O	G	O	G
Gehele steekpr.	0,54	0,54	0,62	0,62	0,78	0,78	0,77	0,77
mannen	0,55	0,49	0,63	0,58	0,76	0,72	0,75	0,70
vrouwen	0,53	0,59	0,61	0,66	0,80	0,84	0,79	0,84
eta	0,01	0,03	0,01	0,03	0,01	0,04	0,01	0,04
18-24 jaar	0,64	0,57	0,72	0,73	0,78	0,84	0,69	0,71
25-34 jaar	0,59	0,53	0,72	0,66	0,79	0,66	0,72	0,67
35-49 jaar	0,62	0,65	0,67	0,71	0,88	0,87	0,70	0,67
50-64 jaar	0,47	0,53	0,52	0,55	0,76	0,82	0,76	0,69
> 65 jaar	0,33	0,37	0,41	0,39	0,60	0,64	0,63	0,68
eta	0,07	0,07	0,07	0,07	0,05	0,06	0,05	0,06
alleenstaand	0,76	0,83	1,03	1,05	1,26	1,21	1,26	1,19
paren z. kind	0,48	0,54	0,59	0,67	0,73	0,78	0,75	0,79
ouders m. kind	0,53	0,46	0,54	0,45	0,66	0,60	0,62	0,54
inwonend kind	0,62	0,58	0,52	0,44	0,54	0,58	0,48	0,58
eta	0,10	0,12	0,10	0,12	0,13	0,12	0,14	0,13
Amsterdam e.o.	0,82	0,79	1,32	1,20	1,71	1,53	1,29	1,10
Rest Randstad	0,66	0,64	0,78	0,73	1,03	0,96	1,05	0,98
Rest Nederland	0,49	0,49	0,51	0,54	0,65	0,68	0,67	0,70
eta	0,14	0,12	0,14	0,12	0,16	0,13	0,12	0,08
lo,vglo	0,21	0,22	0,20	0,21	0,27	0,23	0,24	0,17
lbo,mavo	0,43	0,43	0,41	0,44	0,51	0,55	0,52	0,55
mbo,hbs,vwo	0,85	0,83	0,93	0,89	0,98	0,98	0,87	0,92
hbo,univ.	1,31	1,31	1,52	1,49	1,72	1,68	1,80	1,77
eta	0,27	0,26	0,27	0,26	0,27	0,27	0,32	0,32

Bron: AVO

Bijlage 5.3 Het bezichtigen van monumenten, eens per maand of vaker, onder de Nederlandse bevolking van 12 jaar en ouder (in percentage bezoekers)

1991	1979	1983	1987	1991
Gehele steekproef	4,8	6,2	6,0	6,9
mannen	5,5	6,5	6,4	7,5
vrouwen	4,1	5,8	5,6	6,3
12-19 jaar	5,0	4,9	3,9	5,9
20-34 jaar	5,4	6,9	6,8	6,6
35-49 jaar	5,0	6,4	6,6	6,7
50-64 jaar	5,0	6,9	6,7	8,5
>65 jaar	2,8	4,7	4,6	7,0
alleenstaand	6,0	8,5	8,1	10,3
niet alleenstaand	4,7	5,9	5,7	6,3
kerkelijk	4,5	5,7	5,6	6,5
buitenkerkelijk	5,7	7,1	6,8	7,6
Amsterdam e.o.	6,5	8,0	9,3	8,3
Rest Randstad	5,3	7,0	8,0	8,2
Rest Nederland	4,6	5,9	5,4	6,6
lo,vglo	2,6	3,1	2,6	3,8
lbo,mavo	4,2	4,2	4,6	5,0
mbo,hbs,vwo	6,6	9,9	8,1	7,9
hbo,univ	11,8	14,3	14,1	14,8

Bron: AVO

Bijlage 5.4 Gemiddelde bezoekfrequentie aan monumenten per jaar, 1979-1991, bevolking van 18 jaar en ouder.

	1979		1983		1987		1991	
	O	G	O	G	O	G	O	G
Gehele steekpr.	1,42	1,42	1,63	1,63	1,70	1,70	1,76	1,76
mannen	1,52	1,43	1,71	1,60	1,77	1,70	1,86	1,78
vrouwen	1,32	1,41	1,55	1,66	1,63	1,70	1,66	1,74
<i>eta</i>	0,03	0,00	0,02	0,01	0,02	0,00	0,03	0,00
18-24 jaar	1,72	1,71	1,70	1,52	1,64	1,68	1,67	1,58
25-34 jaar	1,47	1,43	1,86	1,77	1,81	1,65	1,82	1,63
35-49 jaar	1,49	1,58	1,62	1,72	1,86	1,88	1,75	1,83
50-64 jaar	1,46	1,42	1,70	1,74	1,76	1,80	1,99	2,05
> 65 jaar	0,85	0,83	1,17	1,27	1,23	1,35	1,50	1,65
<i>eta</i>	0,07	0,07	0,05	0,04	0,05	0,04	0,04	0,04
alleenstaand	1,50	1,81	1,93	2,06	2,08	2,11	2,16	2,14
paren z. kind	1,54	1,24	1,58	1,61	1,39	1,44	1,48	1,61
ouders m. kind	1,48	1,62	1,69	1,78	1,73	1,81	1,85	1,88
inwonend kind	1,29	1,17	1,44	1,26	1,55	1,39	1,44	1,36
<i>eta</i>	0,03	0,06	0,04	0,07	0,05	0,06	0,06	0,07
Amsterdam e.o.	1,83	1,81	1,99	1,82	2,24	2,02	2,13	1,90
Rest Randstad	1,47	1,45	1,65	1,57	2,06	1,97	1,88	1,81
Rest Nederland	1,37	1,38	1,59	1,62	1,58	1,62	1,70	1,74
<i>eta</i>	0,03	0,03	0,03	0,01	0,05	0,04	0,03	0,01
lo,vglo	0,83	0,89	0,87	0,85	0,88	0,88	0,98	0,87
lbo,mavo	1,30	1,29	1,28	1,31	1,32	1,35	1,46	1,48
mbo,hbs,vwo	1,93	1,87	1,27	1,26	2,10	2,10	1,99	2,08
hbo,univ.	2,60	2,58	3,03	3,01	3,03	2,86	3,02	2,99
<i>eta</i>	0,15	0,14	0,18	0,18	0,16	0,16	0,17	0,18

Bron: AVO

## Noten

## Literatuur

Batenburg & Knulst (1993)

Batenburg, R.S. en W.P. Knulst. Sociaal-culturele beweegredenen; Onderzoek naar de invloed van veranderende leefpatronen op de mobiliteitsgroei sinds de jaren zeventig, SCP, Cahier 96, Den Haag: VUGA, 1993.

Bazin (1967)

Bazin, G. The museum age, Brussels: Desoer, 1967.

Van Beek & Knulst (1991)

Beek, P. van en W. Knulst. De kunstzinnige burger; Onderzoek naar amateuristische kunstbeoefening en culturele interesses onder de bevolking vanaf 6 jaar, SCP SCP, Cahier 86, Den Haag: VUGA, 1991.

Van den Boomen (1994)

Boomen, T. van den. Juweeltjes die maar niet willen instorten. Intermediair, 19/8/1994, pp. 24-29, 1994.

Brugman & Vernoy (1989)

Brugman, H. en M. Vernoy, 'Ware vriendschap is wederzijds'; Vriendenkringen van musea in Nederland, 's-Gravenhage: Stichting Cultuurfonds van de Bank voor Nederlandse Gemeenten, 1989.

CBS (1982)

Centraal Bureau voor de Statistiek. Statistisch Zakboek, 's-Gravenhage: Staatsuitgeverij, 1982.

CBS (1993)

Centraal Bureau voor de Statistiek. Jaarboek Cultuur 1993, 's-Gravenhage: SDU/uitgeverij, 1993.

Council of Europe (1994)

Council of Europe. Cultural policy in the Netherlands; Report by the panel of European experts prepared by John Myerscough. European programme for the appraisal of cultural policies, Strasbourg 1994.

Driessen & Schoneveld (1993)

Driessen, F.M.H.M. en M.C. Schoneveld, Bezoekers van de Rijksarchieven, Rijswijk/Utrecht, 1993.

Elffers e.a. (1989)

Elffers, J. en M. Schuyt. Groot museumboek; Geïllustreerde gids langs 803 musea van Nederland. Amsterdam: Meulenhoff/Landshoff, 1989.

Elshout (1990)

Elshout, D. Musealisering van de cultuur: het museum als geheugen. In: F. van de Burg e.a. Kunst en beleid in Nederland 4, Amsterdam: Boekmanstichting/Van Gennep, pp. 35-55, 1990.

Ganzeboom & Haanstra (1989)



Ganzeboom, H. en F. Haanstra, Museum en Publiek; Een onderzoek naar ontwikkelingen in publiek en publieksbenadering in de Nederlandse musea door middel van heranalyse van bestaande publieksgegevens en herondervering van educatieve medewerkers, Rijswijk: WVC, 1989

Goudriaan (1985)

Goudriaan, R. Musea, een prijs waard?. SCP, Cahier 46, 's-Gravenhage: DOP, 1985.

Kerkhoven & Post (1993)

Kerkhoven, J. en P. Post. Historische kringen in de regio tussen Vecht en Eem en hun periodieken. Tussen vecht en Eem 11e jrg, nr.3, pp. 153-179, 1993.

Knulst (1989)

Knulst, W.P. Van vaudeville tot video; Een empirisch-theoretische studie naar verschuivingen in het uitgaan en mediabruik sinds de jaren vijftig. SCP, Sociale en Culturele Studies 12. Alphen aan de Rijn, Samson, 1989.

Knulst (1995)

Knulst, W.P. Podia in een tijdperk van afstandsbediening; Onderzoek naar achtergronden van veranderingen in de omvang en samenstelling van het podiumpubliek sinds de jaren vijftig. SCP, Cahier 117, Den Haag: VUGA, 1995.

Knulst & Kalmijn (1988)

Knulst, W.P. en M. Kalmijn. Van woord naar beeld?; Onderzoek naar de verschuivingen in de tijdsbesteding aan de media in de periode 1975-1985. SCP, Cahier 66, Alphen aan den Rijn: Samsom Uitgeverij, 1988.

Knulst & Kraaykamp (1995)

Knulst, W.P. en G. Kraaykamp. Van woord en beeld; Onderzoek naar veranderingen in het lezen en het gebruik van audiovisuele media onder de Nederlandse bevolking in ee periode 1975-1990, Te verschijnen als publikatie van het Sociaal en Cultureel Planbureau in 1995.

Lübbe (1983)

Lübbe, H. Der Fortschritt und das Museum. In: Dilthey Jahrbuch, Band I, Göttingen: Frith Rodi, pp. 39-56, 1983.

Merkle (1991)

Merkle, K. Some quantitative aspects of participation in selected fields of cultural life in Europe. In: Zentrum für Kulturforschung in co-operation with C.I.R.C.L.E. Participation in Cultural Life; Papers presented to the European round table on cultural research, Kultur & Wissenschaft, band 8, Bonn: ARcult, pp. 297-316, 1991.

Moore (1995)

Moore, K. Museums and popular culture, Leicester: Leicester University Press, 1995.

Nuyens (1981)

Nuyens, F.J.C.F. Een wijsgerige beschouwing over het museum. In: Kunsthistorisch Jaarboek, 23, pp. 505-511, 1981.

SCP (1975)

Sociaal en Cultureel Planbureau. Sociaal en Cultureel Rapport 1974. 's-Gravenhage: Staatsuitgeverij, 1975.

SCP (1978)

Sociaal en Cultureel Planbureau. Sociaal en Cultureel Rapport 1978. 's-Gravenhage:

Staatsuitgeverij, 1978.

SCP (1980)

Sociaal en Cultureel Planbureau. Sociaal en Cultureel Rapport 1980. 's-Gravenhage: Staatsuitgeverij, 1980.

SCP (1984)

Sociaal en Cultureel Planbureau. Sociaal en Cultureel Rapport 1984. 's-Gravenhage: Staatsuitgeverij, 1984.

SCP (1986)

Sociaal en Cultureel Planbureau. Advies cultuurwetgeving. SCP, Cahier 51, Hoofdstuk 2. 's-Gravenhage: Staatsuitgeverij, 1986.

SCP (1988)

Sociaal en Cultureel Planbureau. Sociaal en Cultureel Rapport 1988. Alphen aan den Rijn: Samsom Uitgeverij, 1988.

SCP (1992)

Sociaal en Cultureel Planbureau. Sociaal en Cultureel Rapport 1992, Den Haag: VUGA, 1992.

SCP (1994)

Sociaal en Cultureel Planbureau. Sociaal en Cultureel Rapport 1994, Den Haag: VUGA, 1994.

SCP/SCV (1994)

Sociaal en Cultureel Planbureau. Sociale en Culturele Verkenningen. SCP, Cahier 112, Den Haag: VUGA, 1994.

Vaessen (1986)

Vaessen, J.A.M.F. Musea in een museale cultuur; De problematische legitimering van het kunstmuseum, Zeist: Kerckebosch bv., 1986.

Van Wengen (1975)

Wengen, G.D. van. Educatief werk in musea. Groningen: Tjeek Willink bv, 1975.

WVC (1990)

Ministerie van Welzijn, Volksgezondheid en Cultuur. Kiezen voor kwaliteit. Tweede Kamer 1991-1992, 21973, nr.3.

WVC (1993)

Ministerie van Welzijn, Volksgezondheid en Cultuur. Cultuurbeleid in Nederland; Nationaal rapport Europees programma voor de evaluatie van nationaal cultuurbeleid. Rijswijk: Ministerie van Welzijn, Volksgezondheid en Cultuur, 1993.