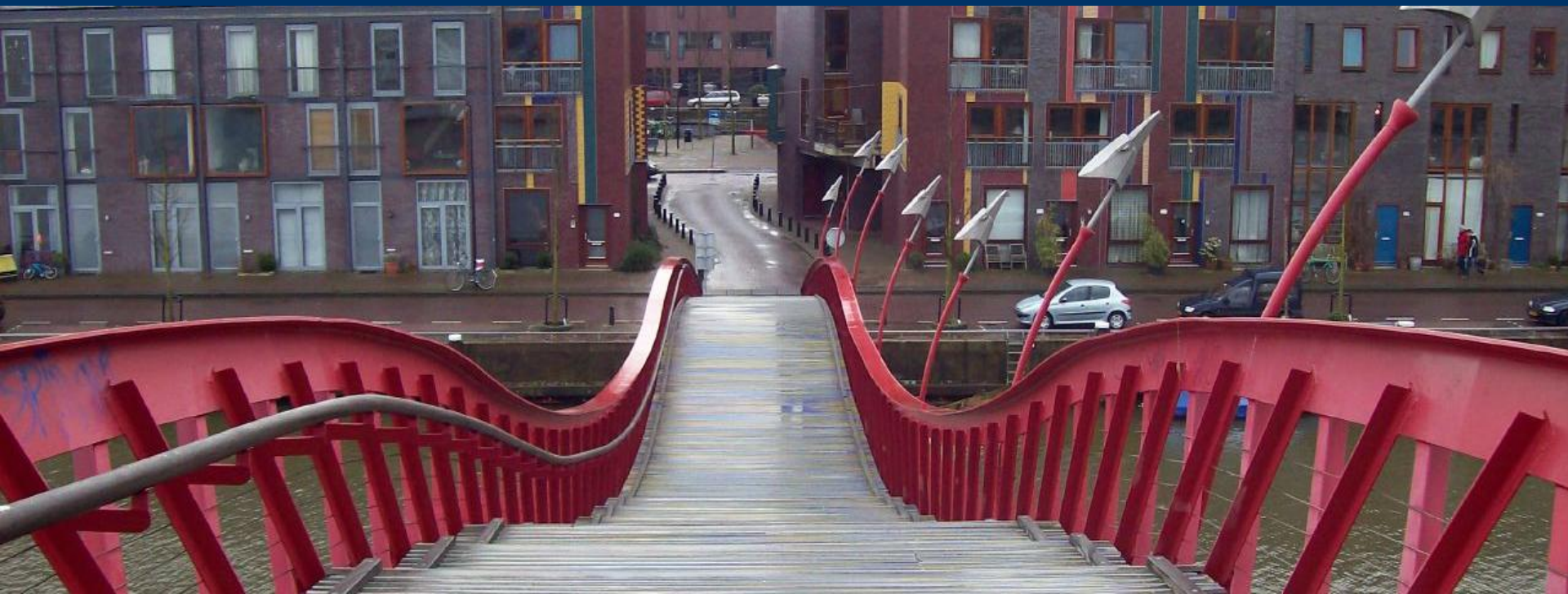


## Bijlage B

# Analyse cultuur in Zeeburg



# Conclusies

Deze analyse is gemaakt ter voorbereiding op de formulering van het kunst- en cultuurbeleid van stadsdeel Zeeburg voor de periode 2010-2013. De analyse geeft de status quo weer van de cultuursector en het cultuurbeleid van stadsdeel Zeeburg. Op basis van de analyse zijn we de gesprekken en interviews ingegaan.

In dit deel zijn conclusies geformuleerd, die voortvloeien uit de constatering.

In de beschrijving van de conclusies is de indeling in drie deelonderwerpen gehanteerd:

- Algemeen stadsdeel Zeeburg
- De cultuursector
- Het cultuurbeleid

## Algemeen stadsdeel Zeeburg

- Binnen een relatief korte tijd neemt het bevolkingsaantal van Zeeburg enorm toe, dit komt voornamelijk door de in gang gezette ontwikkeling van IJburg en de toekomstige ontwikkeling van Zeeburgereiland. Er dient een duidelijke visie te komen over de rol en het belang van kunst en cultuur op Zeeburgereiland en IJburg en wat het stadsdeel hierin wil betekenen.
- Het stadsdeel heeft veel groen (parken), veel openbare ruimte en pleinen en is aan alle kanten omringd met water. Dit is een kans voor het stadsdeel. Of zouden pleinen en de openbare ruimte juist vrij gehouden moeten worden voor gebruik van de bewoners?
- Het stadsdeel heeft een groot aantal (jonge) kinderen en basisscholen. Het stadsdeel moet bepalen of hierin een rol wil spelen met cultuur. En hoe ligt de leeftijdsverdeling over tien of twintig jaar?
- Er is een groot aantal hoogopgeleiden in Zeeburg, waar gaan zij naar toe voor hun cultuuraanbod? Is er voldoende aanbod in Zeeburg, met name in IJburg en het toekomstige Zeeburgereiland?

## De cultuursector

- (Mede) doordat OHG, IJburg en Zeeburgereiland nieuw zijn, ligt de nadruk op modern cultuuraanbod. Er is weinig historisch aanbod (één museum). De architectuur is overwegend modern: het OHG en IJ heeft nieuwe en herontwikkelde architectuur met eigentijdse gerenommeerde architecten uit binnen- en buitenland. De instellingen richten zich veelal op modern cultuuraanbod.
- Het is de vraag of het stadsdeel zich moet profileren met het moderne aanbod (naar de sector, bezoekers, educatieve projecten) of juist meer aandacht aan het historische aanbod wilt besteden door de komst van erfgoedfuncties te stimuleren.
- Het stadsdeel heeft zeer goede professionele podiumkunstofaciliteiten met stedelijke uitstraling: denk aan Bimhuis, Muziekgebouw aan 't IJ, Studio K, Pakhuis Wilhelmina. Een groot deel van dit aanbod wordt door de centrale stad gefinancierd. Het stadsdeel kan mogelijk in het cultuurbeleid gebruik maken van dit stedelijke en professionele cultuuraanbod.
- De afstand tot professionele voorzieningen in het centrum van Amsterdam is groot. Hoe ver willen de inwoners van IJburg en Zeeburgereiland

- reizen voor bepaalde voorzieningen als een bioscoop, amateurtheater, bibliotheek en dergelijk? Er is bijvoorbeeld momenteel geen bibliotheek aanwezig, ook al zijn er plannen met de silo's. Hoeveel dependances zijn over tien jaar nodig om te kunnen voldoen aan de groeiende bevolking? Wanneer moet beginnen met de voorbereiding?
- Het OHG heeft een tweetal zeer goede professionele podiumkunstudio's: Bimhuis en Muziekgebouw aan 't IJ, met stedelijke uitstraling en stedelijk gefinancierd, straalt uit op het OHG. Kunst en cultuur, creatieve industrie, maatschappij en horeca zijn gevestigd in vaak multifunctionele aantrekkelijke accommodaties: Lloyd, Panama, de Pakhuizen Wilhelmina en de Zwijger. De KNSM-laan heeft een beeldende kunststrook en creatieve industrie met diverse galleries, Loods 6 et cetera. Het stadsdeel moet bepalen of het hier een rol wil vervullen of dat het gebied voor zichzelf zorgt?
  - Bovengenoemde podia en Nowhere zijn met name op muziek (en Studio K film) gericht. Er zijn niet veel professionele toneel/theaterfaciliteiten in stadsdeel. Is het nodig dat het stadsdeel meer toneel/theaterfaciliteiten programmeert?

## Het cultuurbeleid

- Het beleid moet meer beargumenteerd/onderbouwd worden: legitimering en ambitie (wat wil je met kunst en cultuur en waarom?) en waarom kies je welke instrumenten?
- Het cultuurbeleid kan en moet ambitieuzer, qua invulling (zonder het moeilijk te maken) en budget. Zeker gezien de groei de komende jaren, lijkt een hoger budget nodig. Een apart beleid voor de verschillende wijken is zonder een hoger budget niet realistisch.
- Op een aantal punten is beleid wenselijk: amateurkunst, cultuureducatie, kunst in de openbare ruimte, verbinding/relatie met andere beleidsportefeuilles, kunst als doel of middel?
- Het beleid meer resultaatgericht maken (doelstellingen formuleren)?
- Fonds als instrument overwegen, op basis van ambities, doelstellingen, budget en effect.

Bij voortzetting moet het beleid van het fonds worden aangescherpt: criteria aanvullen en scherper formuleren/hanteren.

# Constateringen

In de beschrijving van de constateringen op de volgende bladzijden is de indeling in drie deelonderwerpen gehanteerd:

- Algemeen stadsdeel Zeeburg
- De cultuursector van Zeeburg
- Het cultuurbeleid van Zeeburg

In de bijlagen zijn tabellen opgenomen waarop de constateringen zijn gebaseerd.

## Algemeen stadsdeel Zeeburg

- Zeeburg is een relatief nieuw stadsdeel.
- De bevolking van Zeeburg neemt de komende twintig jaar toe naar 90.000 inwoners.
- IJburg heeft momenteel 12.000 inwoners en zal groeien naar 45.000, er worden in totaal 18.000 woningen gebouwd, plus 5.500 op Zeeburgereiland.
- Er wonen relatief veel hoogopgeleiden in het stadsdeel (38% ten opzichte van gemiddeld 32% in heel Amsterdam en 30% in de andere stadsdelen).
- Zeeburg heeft ten opzichte van andere stadsdelen verhoudingsgewijs veel kinderen in de leeftijdsgroep 4-7 en weinig jongeren in de leeftijd 18-24 jaar.
- Zeeburg heeft relatief veel basisscholen en één middelbare school (op IJburg) met een klein aantal leerlingen (225 ten opzichte van het gemiddelde van 539 in Amsterdam).
- IJburg is echt een woonwijk en minder een werkwijk (overigens wel veel ZZP'ers).
- De Indische Buurt heeft een veel lager percentage koopwoningen (16%) dan het OHG (48%) IJburg West en Zeeburgereiland (55%). Of, vice versa, de Indische Buurt heeft procentueel gezien veel meer corporatiewoningen dan de andere wijken in het stadsdeel, ongeveer twee keer zoveel dan in het OHG, IJburg (west) en het Zeeburgereiland.

- De gemiddelde omvang van creatieve bedrijven is onder het stedelijk gemiddelde.
- Inwoners van het stadsdeel kopen hun niet-dagelijkse goederen gemiddeld minder vaak in hun eigen stadsdeel dan inwoners van andere stadsdelen, wat betreft de aankoop van dagelijkse goederen zijn zij gemiddeld.
- Zeeburg heeft drie winkelgebieden die er uit uitspringen: Blok 5 (IJburg), KNISMLaan (OHG) en Javastraat (IB).
- Het winkelcentrum Brazilië wordt vernieuwd en er zijn plannen voor tijdelijke flonders in het Oostelijk Havengebied.
- Eigen Haard, Alliantie, Ymere en De Key (in die volgorde) hebben de meeste corporatiewoningen in Zeeburg in handen ten opzichte van de andere corporaties die actief zijn in Zeeburg en Amsterdam.
- Zeeburg kent vier zeer uiteenlopende wijken, die verschillen in onder meer: fase van ontwikkeling, bevolkingssamenstelling, aanwezige voorzieningen, architectuur en openbare ruimte (zie volgende sheets). Kortweg kan worden gezegd dat het OHG af is, IJburg volop in ontwikkeling is, Zeeburgereiland op de tekentafel bestaat en de Indische Buurt wordt vernieuwd.



## Oostelijk Havengebied

- Het OHG is vrijwel af
- Nieuw (eind vorige eeuw)
- Ruimtelijk, water, veel openbare ruimte
- Moderne karakteristieke architectuur met historische verwijzing naar begin 20e eeuw (gerenommeerde architecten)
- Bezoek van (architectuur)toeristen
- Aanwezigheid van (destinatie)horeca
- Creatieve industrie: design en interieur,
- KNSM-laan beeldende kunststrip
- Hip en trendy



## Indische buurt

- De Indische Buurt wordt vernieuwd...
- Arbeiderswijk, aangelegd tussen 1900 en 1930
- Tweeledige architectuur, enerzijds stijlvolle architectuur van de Amsterdamse School, anderzijds sobere architectuur door stadsvernieuwing in de jaren '80 en '90
- Culturele diversiteit; 100 verschillende talen
- Veel kleine winkeltjes en eten...
- Veel laag opgeleiden
- Veel pleinen, kinderen op straat
- Groot park aan rand



## IJburg

- IJburg is volop in ontwikkeling...
- Er wordt in fases gebouwd, nog jaren in ontwikkeling
- Zes kunstmatig aangelegde eilanden
- Moderne architectuur, ruimtelijk opgezet
- Nu 12.000 inwoners -> naar 45.000 inwoners
- Vooral wonen, veel zzp'ers, weinig bedrijven
- Import van inwoners - nog geen doorwrochte 'ziel' en binding
- Water, karakteristieke bruggen en architectuur
- Veel (beeldende kunst in) openbare ruimte



## Zeeburgereiland

- Het Zeeburgereiland bestaat op de tekeningtafel...
- Bebouwing wordt in delen uitgevoerd, af in 2020
- 5.500 woningen: voornamelijk appartementen (30% sociale huur en 70% in de vrije sector)
- Omgeven door water
- 'Groene Zoom' langs de randen van het eiland aanleggen
- In plannen: zowel wijkvoorzieningen als wijkoverstijgende voorzieningen
- "Van baggerdepot tot woongebied" (citaat [www.iba.nl](http://www.iba.nl))



# Kunst- en cultuursector

Hieronder zijn de instellingen en accommodaties opgenomen die in Zeeburg zijn gevestigd. Er is een indeling gemaakt op functie, locatie, uitstraling, en subsidie ja/nee.

	opmerking/functie	presenteren of produceren	Waar?	Uitstraling: stad, stadsdeel, wijk	Kunstenplan stad?	subsidie stadsdeel*
66 East – Centre for Urban Culture	tentoonstellingsruimte, architectuur, multidisciplinair	presentatie en productie	IB	stadsdeel	nee	€ -
Atelier Beeldend Vermogen	atelier	presentatie	OHG	stad, stadsdeel	nee	€ -
Ateliers van 'Stichting de Greef'	atelier	presentatie	IB	stadsdeel	nee	€ -
Ateliers van Stichting Diogenes	ateliergebouw/werkplaats/broedplaats	presentatie	IB	stad, stadsdeel	nee	€ -
Bimhuis	muziekpodium	presentatie	OHG	stad	€ 785.000	€ -
Culturele Ambassade	interdisciplinair, tentoonstellingen, activiteiten vanuit Lloyd.	presentatie en productie	OHG	stad, stadsdeel	nee	€ -
Fam.Li 4th Floor Gallery	galerie	presentatie	OHG	stad	nee	€ -
Galerie 23	galerie	presentatie	OHG	stad	nee	€ -
Galerie Ahoi	galerie	presentatie	OHG	wijk	nee	€ -
Galerie BBDkunst	galerie	presentatie	IJ	stad	nee	€ -
Galerie de Rietlanden Exposities	galerie	presentatie	OHG	stad	nee	€ -
Galerie Jos Art	galerie	presentatie	OHG	stad	nee	€ -
Gist	galerie	presentatie	OHG	stad	nee	€ -
Harold Lara Vega	galerie	presentatie en productie	IB	stadsdeel	nee	€ -
Het Blauwe Huis	galerie, discussie, writers in residence	presentatie en productie	IJ	stadsdeel	nee	€ -
Kunsthandel Frans Jacobs...	galerie	presentatie	OHG	stad	nee	€ -
Loods 6	atelier, winkel, galerie	presentatie	OHG	stad	nee	€ -
Muziekgebouw	podium	presentatie en productie	OHG	stad	€ 2.500.000	€ -
Nowhere	cultuur, sport, ICT	productie	IB	stad	€ 110.000	€ -
P/////AKT	atelier, oefenruimtes, exposities	presentatie en productie	OHG	stad	nee	€ 5.000
Pakhuis Afrika	ateliergebouw/werkplaats/broedplaats	presentatie en productie	OHG	stad	nee	€ -
Pakhuis de Zwijger	podium, bedrijfsverzamelgebouw, creatieve industrie	presentatie en productie	OHG	stad	nee	€ -
Pakhuis Wilhelmina	multidisciplinair, podium, ateliers, werkplaatsen	presentatie en productie	OHG	stad	nee	€ -
Persmuseum	museum	presentatie en productie	OHG	stadsdeel	nee	€ -
Quarantaine Gebouw	ateliergebouw/werkplaats/broedplaats	presentatie en productie	OHG	stadsdeel	nee	€ -
SBK kunstuitleen	galerie	presentatie	OHG	stadsdeel	nee	€ -
SHB	ateliergebouw/werkplaats/broedplaats, werken en wonen	presentatie en productie	OHG	wijk	nee	€ -
Theater Vrijburcht	film, theater, café e.d.	presentatie	IJJ	wijk	nee	€ -
Studio K / Timorplein21	film, theater, muziek, exposities, werkruimtes, creatieve industrie	presentatie en productie	IB	stad	nee	€ -
Zeeburg museum	ateliergebouw/werkplaats/broedplaats	presentatie en productie	IJ	wijk	nee	€ -

\*subsidie voor activiteiten jun 2007 - mei 2008

## Festivals

(niet uitputtend)

- Wereldwijkfestivals
- B-oost
- JalanJalan Festival
- Open atelier route
- Open haven podium
- Spektakel op IJburg

## Festivals (subsidie centrale stad)

- Grachtenfestival (€ 110.000)
- Uitmarkt (€ 121.000)

## Amateur (niet uitputtend)

- Accordeon verenigingen Da Capo '81 en Insulinde
- De Loods
- Amsterdams Mandoline Orkest AMTG
- Drum- en Buglecorps Joint Adventure
- Gospelkoor Deliverance
- Het Gamelanhuis
- Jam Studio's Zeeburg
- Mashing Stones
- meespeel spektakel ijburg
- Muziekschool Amsterdam?
- Muziekvereniging Tubantia
- Operettevereniging OZG Orpheus
- Redoble, agenda cultural
- Stichting Cultuur Indische Buurt

- Stichting Wiludyeng
- Theatraal IJburg (Jeugdtheaterschool IJburg, Media Café Tij)

## Kunst in de openbare ruimte

(niet uitputtend)

- Vrijburcht
- Buurttafels
- Rode bank
- Vrouwe Fortuna
- Nijlpaard sluis Grote Rieteland

## En verder..

- In het Oostelijk Havengebied gaan horeca en cultuur vaak hand in hand. In de tabel hiernaast is een aantal multifunctionele cultuurgebouwen met horeca weergegeven in het OHG, zie ook de figuur op de volgende pagina.
- In de silo op het Zeeburgereiland komt een Annie M.G. Schmidt Huis met diverse functies (o.a. museum en speeltuin). In de andere silo komen een theater en bioscoop, studio's en les- en vergaderruimtes, café met terras en een winkel.
- Opvallend is dat het OHG dominant is vertegenwoordigd en dat er veel beeldende kunst is in Zeeburg.

- Op de volgende pagina is de afstand te zien tot het gebied in Amsterdam (vanaf de laatste metrohalte in IJburg) waar professioneel culturaanbod is gecentreerd. In het algemeen is de reistijd van Zeeburgereiland en IJburg tot het centrum van Amsterdam tenminste een half uur.

Horeca én cultuur	waar?
Lloyd Hotel	OHG
KHL	OHG
Kunstcafé de Cantine	OHG
Panama	OHG
Muziekgebouw/Bimhuis	OHG
Pakhuis De Zwijger	OHG
Pakhuis Wilhelmina	OHG



## Afstand IJburg tot OHG en centrum Amsterdam



### Legenda

- | Schets openbaar vervoer
  - Gecentreerde cultuurfuncties
- 2 km

## Horeca en cultuur in het OHG



# Cultuurbeleid

## Algemeen cultuurbeleid

- Het beleid is beknopt en eenvoudig geformuleerd, gericht op definiëren en keuzen maken. Legitimering, afweging en onderbouwing ontbreken veelal.
- Goede verhouding tussen hoogte budget en intensiteit beleid (niet teveel beleid voor gering budget), maar kan beter, zeker bij toenemend budget.
- Op hoofdlijnen lijkt het beleid goed te werken, hoewel het effect onduidelijk is/altijd zal blijven.
- Over een aantal zaken wordt geen beleid geformuleerd (zie conclusies).
- Behalve de cultuurmakelaar, wordt de aard en vooral de intensiteit van de ambtelijke inspanningen niet gespecificeerd.
- Inzicht in inzet budget beeldende kunst openbare ruimte ontbreekt. Hoe werkt de matching, wat levert het op?
- Onvoldoende zicht op effect van de cultuurmakelaar? Rol en inzet aanscherpen? Stimuleren (opdrachtgeverschap), adviseren en onthalen.

## Bertus Aafjesfonds

- Als verdelingsmechanisme werkt het fonds op hoofdlijnen goed: het geld wordt zonder veel problemen verdeeld. De criteria worden soms slordig toegepast.
- De verhouding tussen aangevraagd/toegekend bedrag is te groot, veel beoordeling nodig, liever een strakker kader.
- Is er sprake van versnippering? Heeft een fors kleinere bijdrage zin? Indien aanvraag  $\leq 10\%$  dan niet door laten gaan?
- Vraag blijft of het geld ook effectiever kan worden besteed? Beoogde effect van de bijdragen beter vaststellen: mogelijk maken? betrokkenheid stadsdeel tonen?
- Soms andere budgetten logischer: 75-jarig bestaan Flevopark, Uitmarkt en Grachtenfestival (opmerking commissie: uit structureel budget)
- Verdeling groot en kleinschalig handhaven? (opmerking commissie: kan vervallen)
- Het Bertus Aafjesfonds toetst aanvragen ook op kwaliteit, dit is echter niet als criterium opgenomen.

## Centrale stad

- In het (concept) Kunstenplan wordt op diverse manieren een koppeling gemaakt met de stadsdelen. Ook het Amsterdams Fonds voor de Kunsten (AFK) heeft regelingen die betrekking hebben op kunst en cultuur in de stadsdelen.
- Waar relevant, wordt de koppeling met het Kunstenplan, de Kunstraad (AKR) en het AFK weergegeven \*
- De AKR fungeert, naast adviseur van het college, tevens als adviseur van stadsdelen. Hier wordt in de praktijk in beperkte mate gebruik van gemaakt.
- Het AFK heeft een behoorlijk budget beschikbaar voor cultuureducatie (onderdeel van Plus-regeling). Hier worden nauwelijks voldoende kwalitatieve aanvragen voor ingediend.

## Programmalijnen

- In het concept Kunstenplan staat aangegeven dat de programmalijnen –in meer of mindere mate –ook betrekking hebben op de stadsdelen. Er wordt gesproken over de Amsterdamse aanpak van de krachtwijken, die gezamenlijk door de centrale stad en de betrokken stadsdelen is ingezet.

## *Beeldende Kunst in de Openbare Ruimte (BKOR) \**

- De stadsdelen zijn primair verantwoordelijk voor goed behoud en beheer van de openbare ruimte. Er wordt onderzocht of Bureau Monumenten & Archeologie (BMA) een adviserende rol kan spelen. Ook wordt begin 2009 bekeken of een publiekssite met representatief aanbod in de stad gemaakt kan worden (centrale portal).
- Voor het AFK heeft beeldende kunst in de openbare ruimte “hoge prioriteit”. Binnen de basisregeling van het Fonds kunnen ook aanvragen worden ingediend voor grootschalige projecten.
- In 2007 is het AFK een Matchingsfonds gestart waarin privaat geld met publiek geld wordt gematcht. De corporaties Ymere, AWV, Far West en Rochdale stelden geld beschikbaar dat het Fonds verdubbelde. Eind 2007 was in dit fonds € 500.000 beschikbaar. Dit project is inmiddels niet meer actief.
- In het Kunstenplan staat: “echte iconen van grootschalige beeldende kunst zijn in Amsterdam schaars.” De Bijentafel wordt als voorbeeld gezien, maar dit kunstwerk heeft heel wat voeten in de aarde gehad. De stad wil zelf als opdrachtgever funge-

ren: “Hierbij richten we ons vooral op kansrijke locaties voor grootschalige beeldende kunst; de kleinschalige kunsttoepassingen worden door de stadsdelen al zeer goed aangepakt.”

## *Culturele buurtaccommodaties*

- In de stad zijn ongeveer 30 buurttheaters, het AFK merkt hierover op dat een deel van de buurttheaters aanspraak kan maken op het welzijnsbudget. Alleen theaters met een grootstedelijke functie worden door de centrale stad gesubsidieerd.

# Algemene informatie



# Gebiedskenmerken

## Groenvoorzieningen in de openbare ruimte

### Groenvoorzieningen - 24

- 7 in Indische buurt
- 6 in Oostelijk Havengebied
- 11 in IJburg

### Pleinen - 4

- Makassarplein – klein - IB
- Boniplein – klein - IB
- Ceramplein – klein - IB
- Joris Ivensplein – klein - IJ

### Openbare tuinen en plantsoenen - 6

- Tosari-, Imogiri-, Taman sapi- en Kratontuin – klein – OHG
- Sumatraplantsoen – middel - IB
- Javaplantsoen – klein – IB

### Parken - 11

- Rietlanden – middel - OHG
- Flevopark – groot – IB
- Op Zeeburgereiland – klein – IJ
- Tussen IJburglaan en J. Hadleystraat – klein - IJ

- Tussen Schokkerjachtdijk en water – klein - IJ
- Diemerpark – groot - IJ
- Aan Talbotstraat – klein - IJ
- Aan Erich Solomonstraat – klein - IJ
- Om Zwanebloemlaan – klein - IJ
- Theo van Goghpark – middel - IJ
- Om Vizierstraat – klein – IJ

### Overig - 1

- Kop van Java – OHG (kans)

## Vloeroppervlakte naar stadsdelen en gebruik, 1 januari 2007 \*

	Wonen	Bedrijfsruimte	Kantoren	Winkels	Horeca	Voorzieningen	Overig	Totaal
Centrum	47%	6%	18%	7%	9%	13%	0%	100%
Westpoort	0%	76%	20%	1%	0%	2%	1%	100%
Westerpark	16%	14%	5%	2%	1%	7%	1%	100%
Oud-West	16%	6%	5%	6%	5%	7%	0%	100%
Zeeburg	24%	9%	4%	2%	2%	5%	3%	100%
Bos en Lommer	11%	3%	18%	3%	1%	7%	0%	100%
De Baarsjes	15%	2%	4%	4%	1%	6%	0%	100%
Amsterdam-Noord	39%	16%	3%	3%	1%	6%	3%	100%
Geuzenveld-Slotermeer	16%	1%	3%	4%	0%	7%	0%	100%
Osdorp	22%	4%	3%	4%	1%	6%	4%	100%
Slotervaart	21%	3%	18%	6%	1%	18%	0%	100%
Zuidoost	38%	8%	22%	4%	1%	14%	1%	100%
Oost-Watergraafsmeer	28%	8%	13%	3%	2%	18%	0%	100%
Oud-Zuid	48%	5%	10%	5%	4%	9%	0%	100%
Zuideramstel	27%	7%	20%	2%	2%	16%	1%	100%
Gemiddeld in Amsterdam	25%	11%	11%	4%	2%	9%	1%	100%

\* Basismeetset 2008, tabel 2.18.3, bewerkt door LAGroup.

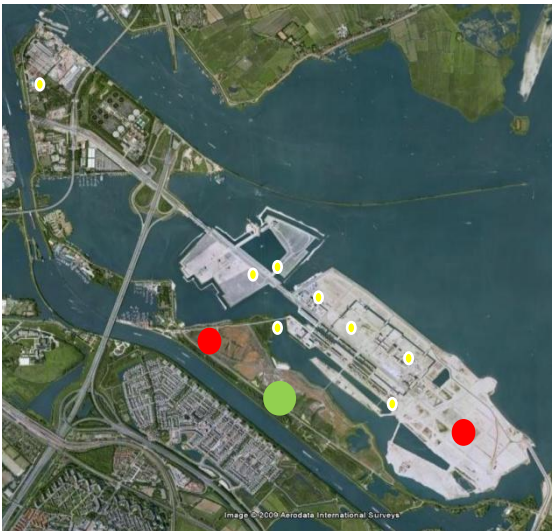
## Groenvoorzieningen Oostelijk Havengebied



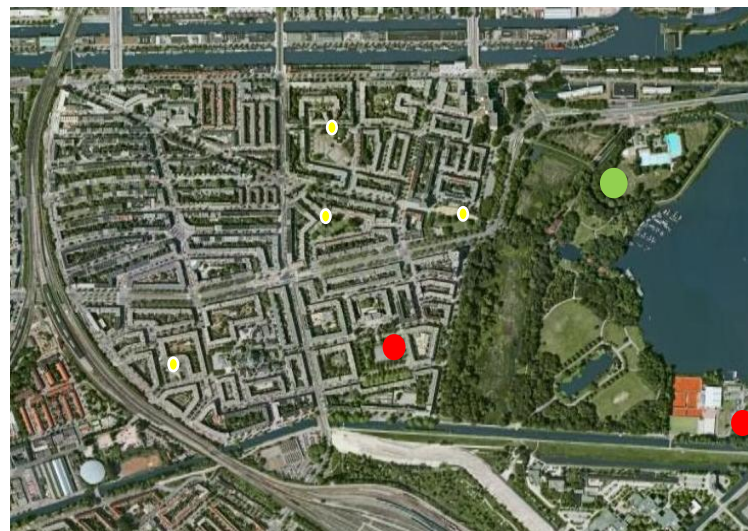
### Legenda

- kleine voorziening
- middelgrote voorziening
- grote voorziening

## Groenvoorzieningen IJburg



## Groenvoorzieningen Indische buurt



# Kinderen en scholen

## Scholen

- Amsterdam heeft 190 basisscholen, 28 scholen voor speciaal basisonderwijs en 63 middelbare scholen.
- Zeeburg heeft 21 basisscholen (waarvan 1 voor speciaal onderwijs) en 1 middelbare school.
- Er is een aantal MBO- opleidingen.

## Oostelijk Havengebied - 5

- 8e Montessorischool Zeeburg - Borneokade 102
- De Achthoek -Baron G.A. Tindalplein 12
- De Kleine Kapitein -Tosaristraat 30
- Piet Hein -Oostelijke Handelskade 6
- De Rietlanden -Van Eesterenlaan 50

## Indische buurt - 7

- As Siddieq Zeeburg (voorheen El Faroeq Omar) - Sumatraplantsoen 15
- De Evenaar - Ambonplein 59
- Flevoparkschool - Soembawastraat 61
- Insulinde - Sumatrastraat 87/Jan Petersz Coen Bankastraat 18
- Valentijn - Soembawastraat 63
- De Waaier - Obiplein 115

## IJburg -8

- ABBS Het Podium - Gebouw IJ49, Frans Zieglerstraat 201
- Montessorischool Steigereiland - Johan vd Keukenstraat 9
- De Archipel-Frans Zieglerstraat 201
- Laterna Magica - vanaf zomer 2009: Eva Besnyostraat
- Daltonschool Neptunus - Piet Zwarthof 2
- Olympus - Erich Salomonstraat 432

- Willibrordschool - Diemerparklaan 11
- De Zuiderzee - Piet Zwarthof 2

## Speciaal onderwijs

- A.H. Gerhardschool - Valentijnkade 62

## Middelbare school

- IJburg-college (vmbo-b-k-g-t / havo / atheneum) - Frans Zieglerstraat 201

## Bevolking naar stadsdelen en leeftijdsgroepen, 1 januari 2008 \*

Stadsdeel	Leeftijdsgroep in jaren					totaal
	0-3	4-7	8-12	13-17	18-24	
Centrum	16%	12%	12%	12%	48%	100%
Westpoort	21%	6%	11%	11%	51%	100%
Westerpark	16%	13%	15%	15%	41%	100%
Oud-West	19%	13%	13%	12%	43%	100%
Zeeburg	23%	19%	17%	14%	26%	100%
Bos en Lommer	18%	15%	16%	15%	35%	100%
De Baarsjes	19%	14%	14%	12%	41%	100%
Amsterdam-Noord	16%	17%	19%	19%	29%	100%
Geuzenveld-Slotermeer	17%	16%	18%	18%	31%	100%
Osdorp	16%	16%	19%	19%	30%	100%
Slotervaart	15%	15%	19%	21%	31%	100%
Zuidoost	16%	16%	18%	19%	32%	100%
Oost-Watergraafsmeer	16%	13%	15%	16%	39%	100%
Oud-Zuid	20%	14%	15%	13%	38%	100%
Zuideramstel	20%	14%	15%	14%	38%	100%
<b>Totaal in Amsterdam</b>	<b>20%</b>	<b>14%</b>	<b>15%</b>	<b>14%</b>	<b>38%</b>	<b>100%</b>
<b>Gemiddeld</b>	<b>18%</b>	<b>14%</b>	<b>16%</b>	<b>15%</b>	<b>37%</b>	<b>100%</b>

\* Amsterdam in cijfers 2008, tabel 1.5.1g, bewerkt door LAgrouop.

## Basisschoolleerlingen

(Percentages leerlingen naar leerlinggewicht in het basisonderwijs naar stadsdelen \*1)

stadsdeel	2004/'05			2005/'06		
	1,9	1,25	1,0	1,9	1,25	1,0
Centrum	13	5	83	12	4	84
Westerpark	51	6	43	47	7	46
Oud-West	36	5	59	32	5	62
Zeeburg	51	4	45	46	4	50
Bos en Lommer	89	4	8	89	3	8
De Baarsjes	72	6	21	71	6	23
Amsterdam-Noord	46	11	44	46	10	44
Geuzenveld-Slotermeer	73	4	23	72	4	24
Osdorp	54	5	40	52	4	43
Slotervaart	47	3	50	46	3	51
Zuidoost	61	4	35	62	3	35
Oost-Watergraafsmeer	42	5	53	41	4	55
Oud-Zuid	19	3	78	17	3	80
ZuiderAmstel	15	3	82	14	3	83
Amsterdam	46	5	48	45	5	50

In het kader van het onderwijs voorrangbeleid (OVB) worden leerlinggewichten toegekend aan kansarme leerlingen op basis waarvan extra financiële middelen worden verstrekt. Leerlingen van laag opgeleide allochtone ouders krijgen een gewicht van 1,9; leerlingen van laag opgeleide autochtone ouders een gewicht van 1,25.

## Basisscholen per 1.000 leerlingen per stadsdeel, 2003-2007 \*2

	2003/2004	2004/2005	2005/2006	2006/2007
Centrum	3,2	3,4	3,3	3,2
Westerpark	2,7	4	4,1	4,1
Oud-West	3,5	4	4,1	4
Zeeburg	3,6	4,1	4,4	4
Bos en Lommer	2,9	3,7	3,9	4
De Baarsjes	3,5	4,4	4,3	4,3
Amsterdam-Noord	2,8	3,5	3,5	3,6
Geuzenveld-Slotermeer	2,3	3	3	3,1
Osdorp	2,1	2,9	3,2	3,2
Slotervaart	2,1	2,7	2,7	2,8
Zuidoost	3,1	3,9	3,8	3,9
Oost-Watergraafsmeer	3,1	3,8	3,9	4
Oud-Zuid	3,9	4	4	4
Zuideramstel	5,9	3,9	4,3	4,3
Amsterdam	3,1	3,6	3,7	3,7

In Amsterdam zijn er gemiddeld 3,7 basisscholen per 1.000 kinderen. In De Baarsjes en Zuideramstel is het aantal basisscholen per 1.000 leerlingen het grootst, in Slotervaart het kleinst. De veranderingen ten opzichte van het schooljaar 2005/2006 zijn klein. Alleen in Zeeburg nam het aantal vestigingen per 1.000 leerlingen af.

\*1 De staat van de stad IV 2007, tabel 4.6., \*2 Basismeetsset 2008, tabel 2.15.1. .



## Middelbare scholen naar stadsdelen

	School	Soorten onderwijs	Aantal leerlingen
Centrum	Barlaeus Gymnasium	Gymnasium	822
	De Passie Amsterdam	Atheneum, HAVO, VMBO-t	200
	Ivko	HAVO, VMBO-t	335
Westpoort			
Westerpark	Het 4e Gymnasium	Gymnasium	405
	Cartesius Lyceum	Atheneum, HAVO	595
	Marcanti College	VMBO-b-k + lwoo	670
	Huygens College	VMBO-b-kt + lwoo	568
Oud-West			
Zeeburg	Uburg College	Atheneum, HAVO, VMBO-b-k-g-t	225
Bos en Lommer	Hubertus Vakschool - ROC van Amsterdam	VMBO-b-k + lwoo	280
De Bajesjes			
Amsterdam-Noord	Bredero College, Bulksloterweg	Gymnasium, Atheneum, HAVO, VMBO-t	1.014
	Darnstede	Gymnasium, Atheneum, HAVO	956
	Over-Y College	HAVO, VMBO-t	428
	Bredero College, Meeuwenlaan	VMBO-b-k + lwoo	623
	Clusius College Amsterdam	VMBO-k-g-t + lwoo	282
	Rosa Beroepscollege	VMBO-b-k + lwoo	246
	Waterlant Beroepsopleidingen IJdoorn	VMBO-b-k + lwoo	283
	Parnassiaschool	Praktijkonderwijs	190
Geuzenveld-Slotemeer	NOVA College Amsterdam	VMBO-b-k-g-t + lwoo	1.020
	De Wissel	VMBO-schakel + lwoo	100
	Het Plein	Praktijkonderwijs	183
Osdorp	Calandryceum	Gymnasium, Atheneum, HAVO, VMBO-t	1.780
	Welantcollege VMBO Sloten	VMBO-b-k-g + lwoo	425
Slotervaart	Hervord Lyceum West	Gymnasium, Atheneum, HAVO, VMBO-t	860
	Cornelius Lyceum Amsterdam	Atheneum, HAVO	407
	Iederland College	VMBO-b-k + lwoo	102
	Islamitisch College Amsterdam	VMBO-b-kt	530
	Meridiaan College	VMBO-t-g	206
	Westburg College - ROC van Amsterdam	VMBO-b-k + lwoo	260
	Calvin met Junior College	VMBO-k-g-t + lwoo	600
Zuidoost	Open Schoolgemeenschap Bijlmer	Atheneum, HAVO, VMBO-b-k-g-t	1.650
	Scholengemeenschap Reijersbos	Atheneum, HAVO, VMBO-k-t	700
	Augustinus College	VMBO-b-k + lwoo	291
	De Dreef	Praktijkonderwijs	180
Oost-Watergraafmeer	Cygnus Gymnasium	Gymnasium	270
	Cosmicus Montessori Lyceum	Atheneum, HAVO	65
	Pieter Nieuwland College	Atheneum, HAVO	754
	Amstelllyceum	HAVO, VMBO-t	492
	Montessori College Oost	VMBO-b-kt-g	700
	Stelle College - ROC van Amsterdam	VMBO-b-k + lwoo	400
	Welantcollege Linnaeus	VMBO-b-k; praktijkonderwijs	320
	De Berkhoff - ROC van Amsterdam	VMBO-b-k + lwoo	280
	College De Meer	VMBO-b-k + lwoo	335
	Praktijkonderwijs LUCA - ROC van Amsterdam	Praktijkonderwijs	150
Oud-Zuid	Amsterdams Lyceum	Gymnasium, Atheneum	1.020
	Berlage Lyceum	Gymnasium, Atheneum, HAVO, VMBO-t	883
	Fons Vhae Lyceum	Gymnasium, Atheneum, HAVO	964
	Ignatiusgymnasium	Gymnasium	787
	Montessori Lyceum Amsterdam (MLA)	Gymnasium, Atheneum, HAVO, VMBO-t	1.637
	Vossius Gymnasium	Gymnasium	793
	Gerrit van der Veen College	Atheneum, HAVO	732
	Hervord Lyceum Zuid	Atheneum, HAVO	845
	Sweelinck College	HAVO, VMBO-t + lwoo	330
	Tobiaschool - ROC van Amsterdam	VMBO-b-k + lwoo	120
	Zuidrecht College	VMBO-b-kt + lwoo	300
Zuidramstel	Christelijke Scholengemeenschap Buitenveldert	Gymnasium, Atheneum, HAVO, VMBO-t	575
	Sint Nicolaas Lyceum	Gymnasium, Atheneum, HAVO	983
	Spinoza Lyceum	Gymnasium, Atheneum, HAVO, VMBO-t	1.048
	Cherid (vo)	Atheneum, HAVO, VMBO-t	38
	Geert Grote College Amsterdam	Atheneum, HAVO, VMBO-t	662
	loose Scholengemeenschap Maironides	Atheneum, HAVO, VMBO-t	152
	De Apollo	HAVO, VMBO-t + lwoo	200
	Mediacollege Amsterdam	VMBO-b-k-f + lwoo	330
	De Atlant	Praktijkonderwijs	162
Totaal	63 scholen	Totaal aantal leerlingen	33.943
		Gemiddeld aantal leerlingen per school	539

# Cultuur

## Creative bedrijven

Gemiddelde omvang, 2007 (aantal personen) \*1

	Kunsten	Media en entertainment	Creatief zakelijke dienstverlening	Totaal creatieve industrie
Amsterdam-Centrum	5,8	3,8	3,2	4,2
Westpoort	2,6	29,5	6,8	15,1
Westerpark	1,9	1,6	2,7	2,1
Oud-West	2,4	1,6	3,4	2,5
Zeeburg	2,4	2,4	3,0	2,7
Bos en Lommer	1,6	1,3	1,6	1,5
De Baarsjes	1,5	1,3	1,4	1,4
Amsterdam-Noord	1,6	3,1	2,8	2,6
Geuzenveld-Slotermeer	1,9	1,5	1,9	1,8
Osdorp	2,8	1,6	2,0	2,1
Slotervaart	3,2	11,6	5,2	7,0
Zuidoost	1,8	9,9	3,4	4,8
Oost/Watergraafsmeer	2,1	3,4	2,3	2,7
Oud-Zuid	4,9	2,1	3,3	3,3
ZuiderAmstel	1,5	2,4	2,6	2,2
<b>Gemiddeld</b>	<b>2,5</b>	<b>5,1</b>	<b>3,0</b>	<b>3,7</b>

\*1 Monitor Creatieve Industrie 2007, tabel 2.15.

\*2 Monitor Creatieve Industrie 2007, tabel 2.11.

\*3 De staat van de stad IV 2007, tabel 9.4.

## Werkzame personen in de creatieve industrie naar stadsdeel, 2007 (aantallen en percentages) \*2

	aantal wp creatieve industrie	aandeel in totaal wp stadsdeel (%)	aandeel in totaal c.i. A'dam (%)	gem. groei per jaar (%) 1996-2007	groei (%) 2006-2007
Amsterdam-Centrum	12.134	11,8	37,0	3,7	4,2
Westpoort	2.178	4,6	6,6	1,3	-8,2
Westerpark	1.250	12,1	3,8	14,9	1,6
Oud-West	1.677	12,1	5,1	15,4	27,5
Zeeburg	1.750	14,0	5,3	40,5	11,9
Bos en Lommer	294	3,0	0,9	-5,8	9,3
De Baarsjes	390	6,0	1,2	9,1	11,7
Amsterdam-Noord	1.382	4,7	4,2	30,6	4,1
Geuzenveld-Slotermeer	152	2,4	0,5	6,4	2,0
Osdorp	339	3,6	1,0	1,9	31,4
Slotervaart	1.338	4,0	4,1	4,8	4,1
Zuidoost	1.669	2,5	5,1	2,1	4,6
Oost/Watergraafsmeer	1.852	4,7	5,6	-3,9	-1,3
Amsterdam Oud-Zuid	5.305	10,8	16,2	3,5	2,3
ZuiderAmstel	1.103	2,5	3,4	-1,4	3,1
<b>totaal</b>	<b>32.813</b>	<b>6,8</b>	<b>100,0</b>	<b>3,2</b>	<b>4,2</b>

## Participatie

in de meest genoemde activiteiten (min. 1 keer per jaar) en de totale participatie in uitgaansactiviteiten per stadsdeel, 2006 (procenten) \*3

stadsdeel	film	museum	dansavond	totaal
Centrum	79	79	38	90
Westerpark	74	68	43	85
Oud-West	76	70	46	90
Zeeburg	70	60	36	81
Bos en Lommer	66	54	34	72
De Baarsjes	70	62	40	78
Amsterdam-Noord	51	43	26	70
Geuzenveld-Slotermeer	51	36	25	66
Osdorp	50	37	20	69
Slotervaart	56	44	21	72
Zuidoost	64	41	32	75
Oost-Watergraafsmeer	58	48	30	70
Oud-Zuid	80	75	43	89
ZuiderAmstel	61	63	30	81

# Bedrijfsleven

## Locaties

Zeeburg heeft drie locaties waar bedrijven zijn gevestigd:

- het Zeeburgerpad
- het bedrijventerrein Cruquius (Cruquiseiland)
- het bedrijventerrein Oost aan de Veelaan.

## Bedrijfsruimtes

- Ook in de Indische Buurt zijn tal van kleine bedrijfjes.
- Van de bedrijfsbebouwing op het Zeeburgereiland zal veel verdwijnen. Er worden echter, onder meer in het Oostelijk Havengebied en op IJburg, nieuwe bedrijfsruimten ontwikkeld.



## Werkzame personen naar stadsdeel en bedrijfstak, 1 januari 2007 \*

	Landbouw, jacht en bosbouw	Winning van delfstoffen	Industrie	Prod. en distributie energie	Bouwnijverheid	Grooth. + rep. en handel artikelen	Horeca	Vervoer, opslag, communicatie
Centrum	8%	1%	13%	0%	8%	20%	55%	16%
Westpoort	1%	51%	37%	73%	19%	13%	1%	35%
Westerpark	1%	-	3%	-	2%	4%	2%	1%
Oud-West	1%	-	2%	0%	2%	3%	5%	1%
Zeeburg	1%	-	2%	3%	5%	2%	2%	4%
Bos en Lommer	0%	-	1%	-	3%	2%	1%	1%
De Baarsjes	1%	-	1%	-	2%	1%	1%	1%
Amsterdam-Noord	13%	-	16%	3%	19%	7%	2%	7%
Geuzenveld-Slotermeer	0%	-	1%	-	2%	2%	1%	1%
Osdorp	56%	-	1%	-	3%	3%	1%	1%
Slotervaart	0%	-	3%	-	3%	10%	2%	5%
Zuidoost	3%	-	9%	-	11%	15%	3%	13%
Oost-Watergraafsmeer	2%	-	4%	-	5%	5%	5%	3%
Oud-Zuid	2%	-	5%	-	10%	10%	15%	7%
Zuideramstel	11%	47%	2%	21%	6%	4%	4%	6%
<b>Amsterdam</b>	<b>100%</b>	<b>100%</b>	<b>100%</b>	<b>100%</b>	<b>100%</b>	<b>100%</b>	<b>100%</b>	<b>100%</b>

	Financiële instellingen	Onroerend goed, zakelijke diensten	Overheid en sociale verzekeringen	Onderwijs	Gezondheids- en welzijnszorg	Milieu, cultuur, recreatie, ov. diensten	Extra-territoriale lichamen en org.	Totaal
Centrum	20%	17%	23%	18%	11%	34%	35%	20%
Westpoort	4%	10%	15%	1%	1%	6%	-	11%
Westerpark	0%	2%	2%	1%	2%	2%	-	2%
Oud-West	1%	3%	2%	2%	4%	4%	24%	3%
Zeeburg	1%	3%	2%	3%	2%	4%	-	3%
Bos en Lommer	7%	1%	5%	2%	1%	1%	-	2%
De Baarsjes	0%	1%	2%	1%	2%	1%	-	1%
Amsterdam-Noord	1%	5%	4%	7%	8%	4%	-	6%
Geuzenveld-Slotermeer	0%	1%	2%	4%	2%	1%	-	1%
Osdorp	0%	1%	2%	3%	2%	1%	-	2%
Slotervaart	2%	7%	11%	9%	15%	3%	-	7%
Zuidoost	37%	13%	7%	9%	17%	5%	-	14%
Oost-Watergraafsmeer	9%	11%	14%	14%	9%	8%	-	8%
Oud-Zuid	5%	14%	4%	8%	8%	15%	30%	10%
Zuideramstel	13%	11%	7%	16%	15%	8%	12%	9%
<b>Amsterdam</b>	<b>100%</b>	<b>100%</b>	<b>100%</b>	<b>100%</b>	<b>100%</b>	<b>100%</b>	<b>100%</b>	<b>100%</b>

\* Basismeeset 2008, tabel 11.5.3, bewerkt door LAGroup.



## Kantoor- en bedrijfsruimte

Voorraad kleinschalige kantoor- en bedrijfsruimte (tot 250 m<sup>2</sup>) naar stadsdelen, 1 januari 2007 \*

	Kantoorruimte			Bedrijfsruimte		
	Totaal opp.	Aant. objecten	Gem. opp.	Totaal opp.	Aant. objecten	Gem. opp.
Centrum	38%	37%	108	28%	31%	82
Westpoort	2%	2%	141	10%	6%	145
Westerpark	4%	5%	94	6%	6%	91
Oud-West	3%	4%	96	6%	7%	80
Zeeburg	3%	3%	104	5%	5%	94
Bos en Lommer	1%	2%	90	2%	2%	89
De Baarsjes	2%	2%	95	3%	3%	96
Amsterdam-Noord	7%	7%	98	12%	9%	112
Geuzenveld-Slotermeer	2%	3%	91	1%	2%	56
Osdorp	3%	3%	112	4%	3%	104
Slotervaart	2%	2%	101	1%	2%	84
Zuidoost	5%	5%	104	2%	3%	89
Oost-Watergraafsmeer	5%	5%	90	7%	7%	83
Oud-Zuid	17%	15%	117	13%	14%	86
Zuideramstel	5%	5%	115	2%	2%	82
<b>Gemiddeld Amsterdam</b>	<b>7%</b>	<b>7%</b>	<b>104</b>	<b>7%</b>	<b>7%</b>	<b>92</b>

## Creatieve bedrijven

- Carat Nederland BV  
Piet Heinkade 55  
Reclame(ontwerp)- en adviesbureau
- Isobar communications B.V.  
Piet Heinkade 55  
Reclame(ontwerp)- en adviesbureau
- Praaning en Roekens  
Piet Heinkade 5  
Dienstverlening en organisatie t.b.v. cultuur
- Cultuurfabriek Amsterdam  
Piet Heinkade 181k
- Holland Factory B.V.  
Passengers Terminal Amsterdam  
Piet Heinkade 33  
Promoot musea en attracties
- SBS  
Rietlandpark 333

## Grotere bedrijven

- Geraldine Hallie Groep – Makelaar  
IJburglaan 1281
- ABN Amro  
Oostelijke Handelskade 1055  
IJburglaan 1391 – 1403
- E. Peek – Jacht - & Verkoophaven  
Diemerzeedijk 35 - IJburg

## Conclusies Monitor

### Creatieve Industrie 2007

(Met name op stadsniveau)

- De *werkgelegenheid in de creatieve sector nam tussen 2006 en 2007 met 4,2% toe*. De werkgelegenheid in de creatieve industrie kwam daarmee uit op 6,8% in januari 2007 ten opzichte van de totale Amsterdamse werkgelegenheid. Dit aandeel was het jaar ervoor even hoog.
- Het aantal *vestigingen in de creatieve industrie steeg tussen 2006 en 2007 met 4,2%*. Van alle Amsterdamse vestigingen behoort 14,1% tot de creatieve industrie. Dit aandeel is 0,6 procentpunt hoger dan het jaar ervoor.
- Het aantal starters wat een creatief bedrijf begint is ten opzichte van 2005 toegenomen met 12,2%. In 2006 is 15,5% van de Amsterdamse starters in de creatieve industrie te vinden. Het jaar ervoor was dit aandeel 13,1%.
- In Amsterdam zorgt de creatieve industrie in 2006 met 1,2 miljard euro voor 3,9% van de totale toegevoegde waarde. Ten opzichte van de jaren 2004 en 2005 is het aandeel gelijk gebleven. Het aandeel in de toegevoegde waarde is een stuk kleiner dan op basis van arbeidsplaatsen, aantal starters en vestigingen. De belangrijkste

reden hiervoor is dat de arbeidsintensiteit relatief hoog is. Het gevolg is een lager dan gemiddelde productiviteit per arbeidsplaats.

- De meeste creatieve bedrijven zijn te vinden in Amsterdam Centrum en Amsterdam Oud-Zuid. In deze twee stadsdelen tezamen werkt meer dan de helft van de Amsterdamse creatieve bedrijvigheid. De laatste jaren vindt er echter een uitwaaiing plaats naar andere stadsdelen. De twee snelste groeiers van het afgelopen decennium waren Westerpark, Zeeburg, Oud-West en Amsterdam-Noord.

# Werk

## Startende ondernemers naar stadsdelen in 2006 \*1

	Startende ondernemers	Totale bevolking
Centrum	18%	11%
Westpoort	2%	0%
Westerpark	5%	5%
Oud-West	6%	4%
Zeeburg	7%	6%
Bos en Lommer	4%	4%
De Baarsjes	4%	5%
Amsterdam-Noord	8%	12%
Geuzenveld/Slotermeer	4%	6%
Osdorp	4%	6%
Slotervaart	4%	6%
Zuidoost	6%	11%
Oost-Watergraafsmeer	7%	8%
Oud-Zuid	15%	11%
Zuideramstel	6%	6%
<b>Amsterdam</b>	<b>100%</b>	<b>100%</b>

\*1 Basismeetset 2008, tabel 6.6.1, bewerkt door LAGroup.

\*2 Basismeetset 2008, tabel 6.1.1.

\*3 Basismeetset 2008, tabel 6.5.1.

## Arbeidsplaatsen per 1.000 inwoners (van 15-64 jaar naar stadsdelen, 2003-2007 \*2)

	2003	2004	2005	2006	2007
Centrum	1.403	1.314	1.259	1.260	1.292
Westerpark	365	369	353	342	330
Oud-West	431	416	412	405	438
Zeeburg	298	296	296	304	310
Bos en Lommer	474	504	439	395	400
De Baarsjes	189	192	198	202	212
Amsterdam-Noord	448	445	438	445	447
Geuzenveld-Slotermeer	233	230	208	208	201
Osdorp	263	264	262	261	271
Slotervaart	1.037	1.038	1.085	1.091	1.048
Zuidoost	862	882	916	904	1.076
Oost-Watergraafsmeer	807	852	863	900	819
Oud-Zuid	649	635	635	633	645
Zuideramstel	1.304	1.213	1.204	1.242	1.253
<b>Amsterdam</b>	<b>779</b>	<b>767</b>	<b>761</b>	<b>767</b>	<b>781</b>

## Inkomen naar stadsdelen, kerncijfers 2002-2004 \*3

	gemidd. besteedbaar inkomen per inwoner (x1000)			gemidd. besteedbaar inkomen per huishouden (x1000)			index gestandaardiseerd inkomen huishoudens (ned. =100)		
	2002	2003	2004	2002	2003	2004	2002	2003	2004
Centrum	16,5	15,2	14,9	27,8	26,2	26,6	110,0	106,9	108,4
Westpoort	9,7	9,7	8,5	20,1	22,1	14,5	68,7	81,7	56,4
Westerpark	13,1	13,1	11,9	22,2	21,1	21,4	86,3	84,7	85,6
Oud-west	14,7	13,7	13,6	24,5	23,4	23,9	96,2	95,5	97,0
Zeeburg	13,3	12,2	12,4	26,6	25,4	26,3	96,2	95,0	98,0
Bos en lommer	10,7	9,9	9,8	22,6	21,1	21,2	81,0	79,2	79,2
De Baarsjes	12,5	11,6	11,5	23,4	21,9	22,0	87,7	86,1	86,1
Amsterdam-Noord	11,9	11,3	11,0	25,5	24,2	24,0	88,6	87,6	86,6
Geuzenveld-Slotermeer	11,1	10,4	10,2	24,4	22,8	23,0	84,4	83,2	83,7
Osdorp	12,4	11,8	11,4	27,4	25,8	26,0	94,8	93,6	93,1
Slotervaart	13,1	12,3	12,1	29,6	28,1	28,2	101,9	101,0	101,5
Zuidoost	11,6	10,8	10,7	24,6	23,3	23,1	86,3	85,1	84,7
Oost-Watergraafsmeer	13,4	12,6	12,5	25,5	24,1	24,5	94,3	92,6	94,1
Oud-Zuid	16,6	15,5	15,6	29,3	28,2	28,6	111,8	111,9	113,4
Zuideramstel	17,5	16,4	16,0	30	29,0	28,8	115,2	115,3	114,4
<b>Amsterdam</b>	<b>13,7</b>	<b>12,8</b>	<b>12,6</b>	<b>26,3</b>	<b>25,0</b>	<b>25,2</b>	<b>97,2</b>	<b>96,0</b>	<b>96,5</b>

Stadsdeel Zeeburg  
Amsterdam, 9 juni 2009

