

BEYOND KUNSTEN- PLAN VOOR LEIDSCH RIJN

Utrecht groeit, en wie ooit een woning heeft gezocht in de stad, weet dat dat hard nodig is. In Leidsche Rijn, de vinexlocatie ten westen van Utrecht worden 30.000 woningen gerealiseerd, de wijk krijgt daarmee de omvang van bijvoorbeeld de stad Leeuwarden. Als grootste vinexlocatie van Nederland staat de wijk landelijk in de belangstelling en is een voorbeeld voor andere

vinexlocaties. Ook ten aanzien van de kunst, heeft men voor Leidsche Rijn de ambitie voorbeeldstellende opdrachten te realiseren die kwalitatief van hoger niveau zijn dan het landelijk gemiddelde. Vanwege de omvang van de opgave, is er voor gekozen de plannen niet binnen de bestaande adviescommissie te ontwikkelen maar een apart projectteam samen te stellen dat de mogelijkheden voor de kunst in Leidsche Rijn onderzoekt. Dit projectteam staat onder leiding van Peter Kuenzli, voormalig directeur van Projectbureau Leidsche Rijn en bestaat verder uit Mariette Dölle (Gemeente Utrecht), Tom van Gestel en Govert Grosfeld namens SKOR, kunstenaar Jan van Grunsven en architectuurhistoricus Bernard Colenbrander. Het concept-scenario 'Beyond Leidsche Rijn de VINEXopgave voor de kunst' is het resultaat van dit onderzoek.

M02-266 B

Boekmanstichting - Bibliotheek
Herengracht 415
1017 BP Amsterdam
Tel. 6243739

Uit: Lucas x Kunsten vormgeving in de provincie
Utrecht 8 (2001) 3 (zomer, 24-35)

ERVARINGEN VAN EEN BEWONER

Gerda Brethouwer, Akkermerraklaan, Langerak

De belangrijkste reden voor ons om naar Leidsche Rijn te verhuizen was het gebrek aan ruimte in ons huis in Zuilen en de angst door de stijgende prijzen op de huizenmarkt nooit meer uit Zuilen weg te kunnen. Aanvankelijk zijn we gaan kijken in de dorpen om Utrecht. We wilden eigenlijk geen nieuwbouw maar liever een oud huis. Uiteindelijk zijn we toch een keer in Leidsche Rijn gaan kijken en we waren direct gecharmeerd van de inrichting van de openbare ruimte. De vormgeving van de openbare weg en de bruggen en dergelijke, dat is met veel aandacht gedaan. Je ziet het bijvoorbeeld aan de kleur en het patroon van straatstenen en trottoirtegels dat er over nagedacht is. Ook de openheid van de wijk beviel ons wel; er is veel ruimte. Het bevalt me heel goed om hier te wonen. Ik had erg behoefte aan een eigen plek, met wat meer privacy. Hier ben je meer op je zelf dan in een woning in de stad, zeker dan in Zuilen waar je dicht op elkaar zit en de inrichting van de openbare ruimte geen aangename sfeer schept. In het algemeen doet de wijk nu nog wat kil aan omdat de architectuur nog overheerst. Als het groen wat meer is gaan groeien zal het er heel anders uitzien. De wijk moet ook nog wat meer tot leven komen.

Het openbaar vervoer is nu wel goed geregeld. Elke twaalf minuten gaat er vanaf Centraal Station Utrecht een bus naar Leidsche Rijn, ook 's avonds. Voor autoverkeer is de situatie minder gunstig, de aansluitingen op de snelwegen zijn nog onvoldoende en slibben snel

dicht. Ook binnen de wijk is het niet gunstig voor auto's, de straten binnen de buurten zijn erg smal zodat je elkaar nauwelijks kan passeren.

Toen ik als stafmedewerker bij De Zonnehof betrokken was bij de kunstplannen voor de wijk Kattenbroek, merkte ik voor het eerst dat nieuwbouw ook spannend kon zijn. Toch zou ik niet in Kattenbroek willen wonen, omdat de huizen er te dicht op elkaar staan. Hier in Leidsche Rijn merk ik ook dat nieuwbouw spannend is. Elke dag gebeurt er weer wat. Nu hebben ze bijvoorbeeld in het plantsoen voor ons zand gestort, ik ben benieuwd wat ze daar gaan doen. Er zijn nu nog genoeg spannende plekken in de wijk, die nog niet zijn ingevuld.

Ik vraag me wel af hoe het is als de hele wijk klaar is. Nu is iedereen nog druk met het inrichten van z'n leefomgeving, elke week verandert er wat. Mijn overbuurman bijvoorbeeld brengt alle vrije tijd door met het in orde brengen van zijn tuin; er ligt geen grasspriet verkeerd. Je kunt dat nu allemaal nog goed volgen, omdat de wijk zo open is. Zodra er schuttingen komen is het natuurlijk afgelopen met het voyeurisme.

Wat ook spannend is aan Leidsche Rijn, zijn de ambities die stedeboewers met het gebied hebben. Ze proberen echt op een nieuwe manier invulling te geven aan het fenomeen nieuwbouwwijk en een bijzondere leefomgeving te creëren. Het is jammer dat die ambities onder invloed van de kritiek wat terugzakken. Gek genoeg zijn de mensen die nu kritiek hebben op de vinex-wijken deels dezelfde die de wijken hebben bedacht. (MS)

LEIDSCHER RIJN VOOR BEGINNERS

Mensen die in Leidsche Rijn wonen of dat willen gaan doen hoeven niet meer in hun eentje rond te ploeteren. Het Wijkbureau Leidsche Rijn organiseert voor (toekomstige) bewoners namelijk een cursus 'Leidsche Rijn voor beginners'. In twee avonden wordt ingegaan op de geschiedenis en bijzondere kenmerken van het gebied, de ontwikkeling van Leidsche Rijn en het dagelijks leven en werken in dit nieuwe stadsdeel.

De ware pioniersgeest van dit gebied-in-ontwikkeling getrouw, wil de cursus (toekomstige) bewoners bewust maken van hun omgeving, de kansen en mogelijkheden die er liggen en de onderlinge verbondenheid stimuleren. Blijkbaar bestaat hieraan grote behoefte, want de belangstelling voor de cursus is groot. Oud-cursisten

zijn enthousiast over het gebodene. Zelfs mensen van buiten Leidsche Rijn die geïnteresseerd zijn in de ontwikkeling van het gebied komen er op af.

De eerste avond gaat over de ontstaansgeschiedenis en geologie van het gebied. De tweede avond met de titel 'Lang, veilig en prettig wonen in Leidsche Rijn' geeft de cursist informatie over planvorming en inrichting en zaken die direct verband houden met het dagelijks leven in Leidsche Rijn, zoals het watersysteem, afval en de natuur. De cursisten krijgen tips en adressen van instellingen in de regio. (CL)

Voor informatie en opgave: Informatiecentrum Leidsche Rijn, Verlengde Vleutensweg 32A in Utrecht, tel. 030-2863850.

IN DE PRULLENBAK

Met de komst van het plan 'Beyond Leidsche Rijn, de vinexopgave voor de kunst', verdwijnen twee eerdere kunstplannen voor het gebied definitief in de prullenbak.

KUNST EN IDENTITEIT

In 1996 verscheen Kunst voor Leidsche Rijn, Een sneeuwbal van zes miljoen, waarin een werkgroep van de Adviescommissie Beeldende Kunst van de Gemeente Utrecht haar ideeën over de kunst in Leidsche Rijn voorlegde. Evenals Beyond omarmde ook dit plan de gefaseerde ontwikkeling van Leidsche Rijn als bruikbare strategie voor de kunst. Een sneeuwbal van zes miljoen legde zich eveneens niet vast op het aanduiden van plaatsen en het noemen van namen, maar gaf slechts globaal richting aan de mogelijkheden voor de kunst. In tegenstelling tot Beyond ging het eerste plan echter niet uit van de verschillende ontwikkelingsfasen van het gebied, maar van de verschillende schaalniveaus waarbinnen de wijk vorm krijgt. Een sneeuwbal van zes miljoen, stelde voor de kunst in Leidsche Rijn drie niveaus voor:

-het macro-niveau: kunstwerken op de grootst denkbare schaal die identiteitsbepalend of -versterkend zijn. Daarbij werd niet automatisch gedacht aan grootschalige objecten, maar ook aan subtiele ingrepen in een groot gebied of projecten die langere tijd lopen.

-Het meso-niveau: kunstwerken op middelgrote schaal, vermoedelijk in een aantal wijken bij elkaar, maar ook afzonderlijke werken van middelgroot formaat in één wijk.

-Het micro-niveau: kunstwerken op kleinere schaal, die in de buurten te vinden zullen zijn.

Over de aard van de kunstwerken wordt in Een sneeuwbal van zes miljoen weinig gezegd. Voor het macro-niveau denkt men aan kunstwerken geïntegreerd in architectuur en groenomgeving of aan 'markeringspunten' tussen oude en nieuwe stad.

Het plan ziet vooral een taak voor de kunst in het verschaffen van identiteit aan de wijk, waarmee ze zich kan onderscheiden van andere vinex-wijken. In overeenstemming met de nieuwe tendenzen in de kunst denkt men niet alleen aan autonome objecten maar ook aan werken die specifiek reageren op en contact zoeken met de locatie en haar bewoners.

GESTOLDE BEWEGING

Ook het plan Gestolde Beweging dat Joost van Heze-wijk in 1997 voor de Gemeente Vleuten-de Meern schreef, haakt in op de gefaseerde stedenbouwkundige planning van Leidsche Rijn en zoekt aansluiting bij de flexibele ontwikkeling van de wijk. Naast verschaffing van identiteit noemt Van Hezewijk als motivatie voor kunst in openbare ruimte ook: de oriënterende werking van beelden in de openbare ruimte, verfraaiing van het stadsbeeld, de signaalwaarde van een kunstwerk - dat bepaalde maatschappelijke processen zichtbaar kan maken -, bevordering van cultuurdeelname en de opbouw van een hoogwaardige kunstcollectie binnen de gemeente.

Van Hezewijk onderscheidt in zijn plan vier aspecten die de betekenislagen van een locatie, en daarmee de context van een kunstwerk in de openbare ruimte, bepalen:

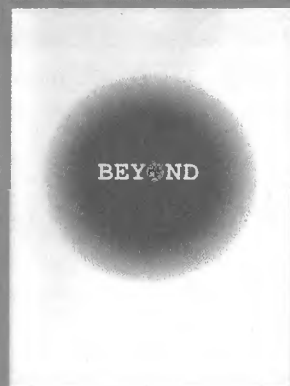
-Substraat: het ruimtelijke aspect van het bestaande landschap en de geplande nieuwbouw;

-Metamorfose: het historisch aspect van de omgeving, in Vleuten-De Meern een combinatie van Romeinse, Middeleeuwse en recente geschiedenis;

-Acceptatie: het psychologisch aspect, dat ingaat op de verandering van dorp naar stad en de pioniersgeest van de nieuwe bewoners,

-Toeëigening: het sociale aspect. Elk deel van de openbare ruimte heeft een eigen, sociale functie. Bij het realiseren van de kunstopdrachten moet met het sociaal gebruik van de ruimte rekening worden gehouden. Vervolgens presenteert Van Hezewijk een concreet plan voor vijftien permanente en vijf tijdelijke kunstopdrachten in Vleuten-De Meern, compleet met aanduiding van locaties en een aanzet tot de formulering van de opdracht.

Burgemeester en wethouders van Vleuten-de Meern accepteerden het plan en stelden een adviescommissie in die voor de uitvoering verantwoordelijk zou worden. Op het moment van beëdiging van de commissie trad echter een nieuw college aan en de nieuwe wethouder van cultuur, C. Verhoef, besloot het gehele plan inclusief adviescommissie naar de prullenbak te verwijzen. (MS)



De toevoeging scenario geeft aan dat Beyond, evenals het masterplan voor Leidsche Rijn, geen plan is dat in detail aangeeft waar welke kunstwerken moeten komen, maar meer een denkrichting voor verdere invulling. Beyond past daarmee goed in de huidige trend van plannen schrijven voor de kunst in de openbare ruimte. Bestonden deze tien jaar geleden nog vooral uit het aanwijzen van locaties waar een beeld zou kunnen vrijzelen, nu is de trend -in overeenstemming met de ontwikkelingen in de kunst- de aandacht te richten op het creëren van ruimte voor acties en interventies in de openbare ruimte, eventueel resulterend in een concreet kunstwerk. Zo is het ook met Beyond, het scenario reserveert in letterlijke en figuurlijke zin ruimte voor kunst. Voor de verdere invulling van het plan stelt het projectteam voor een aparte stichting op te richten met aan het hoofd een intendant, die de uitvoering van de kunstprojecten in de wijk zal regisseren.

Beyond zoekt niet alleen in vorm aansluiting bij de stedenbouwkundige plannen voor Leidsche Rijn, maar ook inhoudelijk. In verschillende programmaonderdelen wordt een link gelegd tussen kunst, architectuur en stedenbouw en worden de verschillende ontwikkelingsfasen van het gebied aangegrepen voor het realiseren van (tijdelijke) kunstprojecten. Als geheel hoopt Beyond bij te dragen aan de stedelijkheid van het gebied, en speelt daarmee in op de grootste angst omtrent vinexwijken: de angst dat Leidsche Rijn een slaapstad wordt waar de bewoners overdag niet thuis zijn en zich 's avonds in hun privédoelgebied terugtrekken.

Vooruitlopend op de officiële vaststelling en start van Beyond, is een eerste onderdeel van het plan opgestart: Action Research. Action Research is een vooronderzoek in het kader waarvan, gedurende de planontwikkeling, enkele low-budget kunstprojecten worden uitgevoerd in Leidsche Rijn. Kunstenaars ontwikkelen in dit kader tijdelijke projecten, waarbij de relatie tussen de kunstenaar en de bewoners, planners en bestuurders centraal staat. Doel van Action Research is inzicht te verkrijgen in het draagvlak voor kunst in Leidsche Rijn en de mogelijkheden om met de kunst aan te sluiten bij de sociale en fysieke kenmerken van het gebied.

Een tweede programma-onderdeel van Beyond zijn de kunstenaarshuizen. Door kunstenaars woonhuizen te laten ontwerpen, wil het projectteam Beyond bijdragen aan een meer fundamentele discussie over het woonhuis. De laatste 50 jaar zijn er weinig fundamentele veranderingen geweest in de woningbouw, aan de buitenkant van een huis wordt door woningbouwers veel aandacht besteed, maar binnenin krijgt de indeling al jaren via een standaardpatroon vorm. Beyond wil enkele kunstenaars de gelegenheid geven een woonhuis te ontwerpen en daarmee een nieuwe impuls te geven aan het denken over wonen.

Het onderdeel Kunst in stedelijke ontwerpogaves maakt eveneens gebruik van een combinatie van disciplines om tot nieuwe oplossingen te komen. Kunstenaars denken mee over gecompliceerde ontwerpogaves als de onderdoorgangen onder het spoor, de overkapping van de A2 en de kruising van de Leidsche Rijn en het Amsterdam-Rijnkanaal. Door kunstenaars bij de inrichting en vormgeving van deze locaties te betrekken hoopt men tot oplossingen te komen die behalve functioneel ook verrassend zijn. Het plein De Amerhof dat in 1998 door kunstenaar Hans van Houwelingen werd ontworpen is een mooi voorbeeld van hoe kunst in de inrichting van de openbare ruimte kan worden ingezet. Lees verder op pagina 30

REACTIE OP BEYOND #1

FLOOR VAN DUSSELDORP

Mijn eerste indruk van het concept-scenario Beyond is dat het plan goed in de tijd past. Vooral het idee om nu al een serie Witte Vlekken vast te leggen en te reserveren voor kunst is een goede vondst; het geeft tijd om te groeien met het plan. Opvallend is dat het concept de boventoon voert in Beyond; de schaal van het werk en de vorm ten opzichte van de ruimte ontbreekt in het plan. Het werk raakt daarmee los van de plek en moet het alleen van het idee hebben. Misschien ben ik ouderwets maar ik heb moeite met kunstwerken die zich alleen tot de mentale ruimte verhouden. Dat beklijft niet. Een kunstwerk moet zich ook verhouden tot de fysieke ruimte, een antwoord geven op wat de plek vraagt.

Ik ben bang dat de 'mental mapping' van Beyond een stap te ver is voor de bewoners van Leidsche Rijn, dat er eigenlijk nog een tussenfase zou moeten zijn, zodat het publiek mee kan groeien van kunst als object naar kunst als mentale strategie.

Niettemin zitten er heel interessante punten in het plan. Naast de Witte Vlekken spreekt ook Parasites me aan, een onderdeel dat lichte stedenbouw in het plan brengt. Het is te vergelijken met de nederzettingen die voor het Cirkelbos in Almere zijn gepland. Ik zou graag met het projectteam en de studenten van de vakgroep

Stedelijk Interieur een workshop aan de verdere invulling van Parasites wijden. Ook de archeologische parken in Leidsche Rijn vind ik goed. Je hoeft niet nu te beslissen wat je ermee doet, maar je moet het wel behouden en later kijken wat ermee te doen is. Het is interessant te kijken hoe je bij de genius loci aan kunt sluiten. Over de combinatie van kunstenaars en stedenbouwers heb ik m'n twijfels, het werkt alleen als men zich wederzijds ook echt in elkaars vakgebied verdiept. Kunstenaars doen dat vaak niet, ze spreken de taal van de stedenbouwer niet.

Ik vind Beyond een fascinerend plan, maar het heeft ook lastige punten, met name de vertaalslag naar de bevolking kan beter, alleen al het feit dat er in Beyond zoveel Engelse termen worden gebruikt is niet bevorderlijk voor de leesbaarheid van het plan.

Zelf voel ik meer voor een opzet waarbij de wijk als een voortdurende tentoonstellingsruimte wordt gezien. Elke drie jaar een grote tentoonstelling, waarvan dan steeds een kunstwerk achterblijft. Bijvoorbeeld zoals de tentoonstelling op het Lange Voorhout in Den Haag die ik enkele keren heb gezien en echt bijzonder vond.

Floor van Dusseldorp, docent Hogeschool voor de Kunsten Utrecht, vakgroep Stedelijk Interieur.



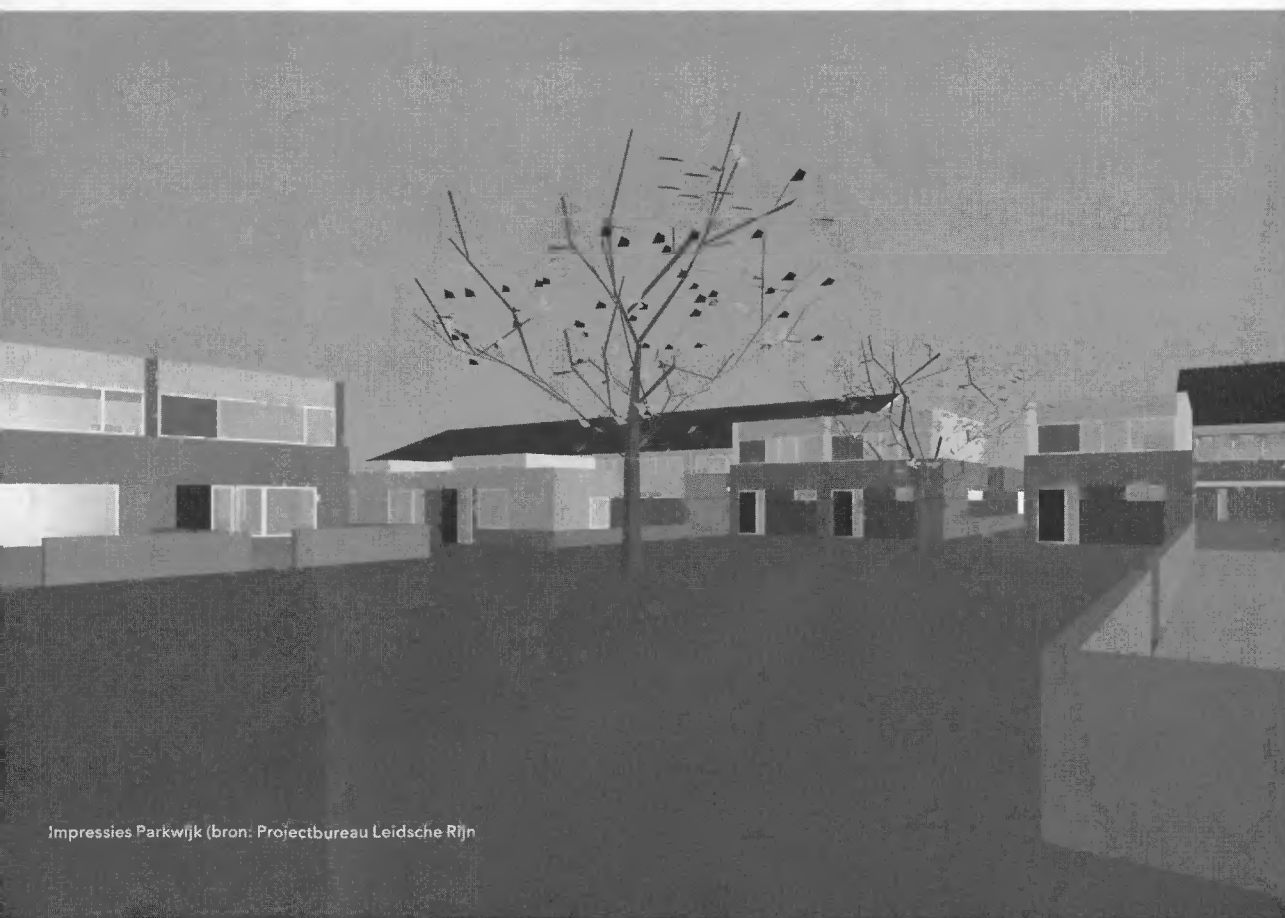
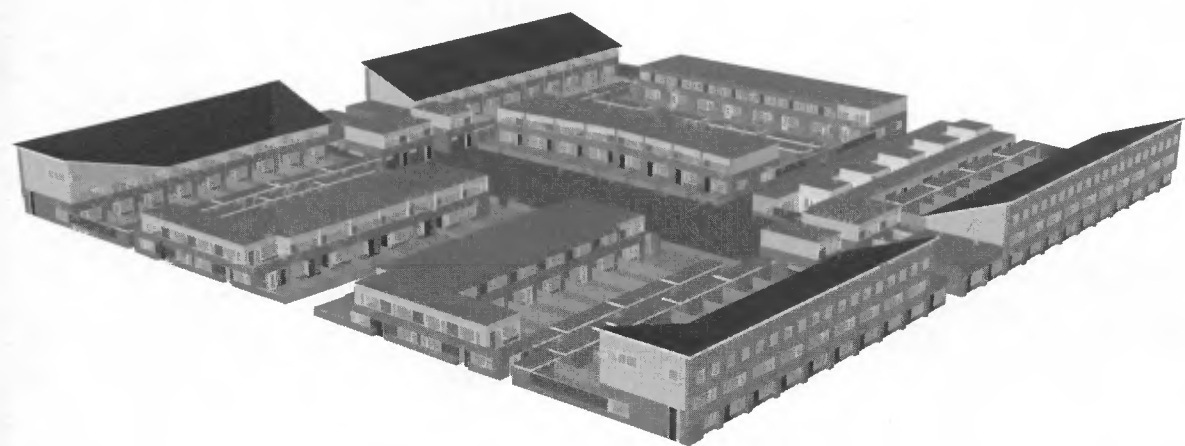


Vervolg van pagina 26

Beyond laat ook ruimte open voor tijdelijke projecten. Onder de noemer Witte Vlekken en Parasites kan de kunst tijdelijk bezit nemen van een gebied waarvoor de plannen nog in ontwikkeling zijn. Parasites richt zich daarbij met name op voorlopig niet bebouwbare gebieden, waar de kunst in tijdelijke nederzettingen een plaats krijgt. Vanuit deze tijdelijke broedplaatsen voor de kunst verkennen kunstenaars de mogelijkheden en onmogelijkheden van het nieuwe stadsdeel en de manier waarop de bewoners er hun intrek nemen.

Witte Vlekken geeft ruimte aan tijdelijke ingrepen op locaties waarvoor de bouwplannen nog in ontwikkeling zijn. In het gehele plangebied van Leidsche Rijn worden enkele bouwkavels vrijgehouden voor kunstprojecten. Kunstenaars geven betekenis aan deze plekken met concrete projecten die ingaan op de factoren tijd en plaats. Bij gebleken geschiktheid kunnen deze kunstwerken een blijvend karakter krijgen. In z'n geheel biedt Beyond een gevarieerd pakket dat goed aansluit bij de typische kenmerken van Leidsche Rijn: dynamiek van de continue veranderingen, de oude geschiedenis van het gebied waar ooit Romeinse nederzettingen stonden, de typische lintbebouwing langs de dijken, maar ook de nog in ontwikkeling zijnde nieuwe geschiedenis van bewoners die zich vestigen tussen spoordijken en snelwegen en de omvang en planning van de wijk als geheel.

De bouw van Leidsche Rijn is inmiddels al aardig op gang gekomen. De eerste wijken zijn al opgeleverd en bewoners hebben er hun intrek genomen. Het is tijd voor een nieuwe impuls aan het gebied, die er voor zorgt dat het wonen in Leidsche Rijn spannend blijft, ook als de pioniersgeest die de voortdurende bouw in het gebied teweeg brengt is uitgestorven. Een scenario als Beyond dat de bewoners verrast met zowel tijdelijke als blijvende kunstprojecten kan daaraan een bijdrage leveren en voorkomen dat de wijk in slaap sukkelt. (Marjolein Sponselee)



REACTIE OP BEYOND #2

EEN KORT GESPREK MET KUNSTENAAR HANS VENHUIZEN OVER BEYOND:

Welk onderdeel van Beyond vind je het meest interessant?

Ik vind juist het totaalpakket goed. Het grootste gevaar van dit plan is dat men zal besluiten slechts enkele onderdelen uit te voeren: dat het plan uit elkaar valt en men zegt, oké we gaan de kunstenaarshuizen en de witte vlekken uitvoeren, en de rest niet. Als het plan in z'n geheel doorgaat en de kunst meer dan incidenteel op deze manier kan worden ingezet kan dat bijdragen aan de verrijking en optimalisering van de cultuur in Leidsche Rijn.

Binnen het programmaonderdeel 'Kunst in stedelijke ontwerpopgaves' stelt Beyond voor kunstenaars toe te voegen aan een interdisciplinair ontwerpteam. Tijdens het seminar over Beyond op 15 maart bleek dat veel kunstenaars in de praktijk hebben ervaren dat ze in zo'n situatie weinig ruimte krijgen. Is dat ook jou ervaring?

Een bekend probleem is dat de kunst vaak te laat wordt ingeschakeld; kunstenaars worden pas bij de vormgeving van een locatie betrokken als de plannen al rond zijn. Zelf heb ik ervaren dat je ook te vroeg kunt worden ingeschakeld, als er nog niets gebeurt. Bij het meedraaien in een interdisciplinair team dat de inrichting van een locatie vormgeeft ontmoet de kunstenaar vaak veel scepsis, omdat hij geen duidelijk doel heeft. Zeker nu de kunst verder van het object weggaat. Alle andere partijen die over de invulling van een ruimte meedenken hebben een duidelijk doel: woningbouw, infrastructuur, culturele voorzieningen. De kunst heeft dat niet.

De kunst kan echter ook in de conceptvorming al een bijdrage leveren.

Wat ik heel goed vind aan Beyond is dat het een organisatorische basis legt om op die manier bij te dragen aan Leidsche Rijn. De organisatiestructuur die Beyond voorstelt maakt het mogelijk de kunst op een andere manier in te zetten. Er worden wel plekken benoemd en gereserveerd, maar die hoeven niet nu al te worden ingevuld; voor een deel gebeurt dat pas als er behoefte aan is.

Door te kiezen voor een stichting met intendant voor de uitvoering van het plan, ligt de verantwoordelijkheid bij één persoon. In de meeste opdrachtsituaties ligt die verantwoordelijkheid bij een commissie, waarbij iedereen in de commissie het eens moet zijn en dat leidt vaak tot compromissen. Door een curator aan te stellen neem je meer risico, maar dat betekent ook dat je meer kans hebt op een bijzonder resultaat. Bovendien kiest Beyond voor een bedrijfsmatige structuur, dat brengt een vertraging in de besluitvorming met zich mee die gunstig uitpakt voor de kunst. In een bedrijf vindt toetsing achteraf plaats, dat geeft de mogelijkheid om dingen uit te proberen. In de huidige opdrachtenpraktijk is het vaak zo dat je als kunstenaar al in een heel vroeg stadium het plan tot in de details moet vormgeven; er is dan later geen ruimte meer om dingen aan te passen aan actuele ontwikkelingen. Het interessante aan Beyond is dat het een onderzoek voorstelt zonder gefixeerd te zijn op een eindresultaat. (MS)



REACTIE OP BEYOND #3

JOOST VAN HEZEWIJK: VOORBIJ DE SNEEUWBAL

INLEIDING

In de inleiding op Beyond houdt B. Colenbrander een pleidooi voor een vorm van publieke kunst die verder gaat dan een fysieke reactie op een nieuw gebouwde omgeving. Er wordt gesproken over kunst die in wisselwerking treedt met het landschap, het bouwprogramma en het stedelijk leven zelf. Zijn inleiding - en dit geldt ook voor Beyond als geheel - is gebaseerd op het idee stedelijkheid. Dit berust op een onjuiste veronderstelling dat de transformatie van het bestaande landelijke gebied automatisch tot een vorm van verstedelijking zou leiden. Je zou echter kunnen stellen dat er evengoed sprake is van een 'verlandelijking' van Utrecht. Menig bewoner van Leidsche Rijn kiest juist voor die mengvorm van stad en land (het suburbane leefmilieu): landelijk wonen dicht bij de stad oftewel stedelijk wonen in het landschap.

Doordat Beyond de nadruk op stedelijkheid legt, wordt slechts één zijde van de medaille belicht. Er zijn genoeg andere karakteristieken te ontdekken in Leidsche Rijn. Het stedenbouwkundige plan voorziet expliciet in een vooropgezette variatie in ambiances. Dit vraagt om een reactie vanuit de kunst die op meerdere thema's gebaseerd is dan stedelijkheid alleen.

KUNSTENPLAN

Wat opvalt bij de meeste kunstprojecten die in Beyond genoemd worden is de behoefte aan een vrijplaats voor de kunst. Men kiest ofwel voor tijdelijke interventies vóór de bouwstroom uit (Witte Vlekken), ofwel voor kortstondige verkenningen tijdens de aanleg (Action Research), ofwel voor experimenten op blinde vlekken naast de woonwijk (Parasites). Dit is een beperkende factor; de relatie tussen kunst, landschap, bouwpro-

gramma en stedelijk leven wordt hiermee wel erg eenzijdig en veilig vanuit de vrijplaats aangegaan. Voor een daadwerkelijke wisselwerking ware het beter geweest om niet terzijde van de suburbane werkelijkheid te blijven maar er midden in te gaan staan!

Een ander in het oog springend kenmerk is het geringe aantal projecten dat voor de lange duur ontwikkeld wordt en een duurzame relatie met hun omgeving aangaat. Duurzaam in die zin dat ze een blijvende bijdrage leveren aan de openbare ruimte van het nieuwe stadsdeel. Slechts de Kunstenaarshuizen en de Kunst in stedelijke ontwerpogaves zullen blijvend deel uitmaken van het Vinexiaanse landschap. In die zin is Beyond misschien beter te typeren als een programma voor een kunstmanifestatie tijdens een grootschalig bouwproject. Het is in ieder geval geen traditioneel kunstenplan dat, slim vervlochten met de stedenbouwkundige structuur, een trots gebaar naar de eeuwigheid maakt! Wordt een dergelijke terughoudendheid ingegeven door het verlangen te ontkomen aan het schrikbeeld uit het verleden: een nieuwbouwwijk doorspekt met obligate kunstwerken op pleinen, parken en rotondes? Of geldt deze schuchterheid als het aanvaarden van het faillissement van de beeldende kunst als betekenisvol speler in de openbare ruimte? Het niet daadwerkelijk willen participeren in de zingeving en vormgeving van het Vinexiaanse landschap getuigt van een ongeloof in de verbeeldingskracht van de eigen discipline op de lange duur. Juist nu de kunst is geëvolueerd tot een heuse medespeler in de openbare ruimte is een krachtige stellingname onontbeerlijk!

Joost van Hezewijk

