

F 10

VRIJE

met losse bijlagen

E 1968-037

VRIJE TIJDSBESTEDING IN VENLO



VRIJETIJDSEBESTEDING EN ACCOMMODATIE



FEB. 1973

Dr. E. BOEKMANSTICHTING
AMSTERDAM

F 10

VRIJE

VRIJE TIJDSBESTEDING IN VENLO



VRIJETIJDSEBESTEDING EN ACCOMMODATIE

Dr. E. BOSMANSSTICHTING

F 10 AMSTERDAM
F 2 ★
116.2
121.1

Voorwoord

Het voorliggende rapport wil een inventarisatie bieden van wat er in de gemeente Venlo aan panden en lokaliteiten beschikbaar is ten behoeve van de vrijetijdsbesteding.

Daartoe zijn van alle in aanmerking komende lokaliteiten gegevens verzameld over de verenigingen en clubs welke er komen, de regelmaat waarmee zulks gebeurt, het gemiddeld aantal aanwezigen enz.

Voor de medewerking die wij van alle betrokkenen mochten ontvangen, bij de verzameling van de gegevens past oprechte erkentelijkheid.

Ofschoon het rapport eerst en vooral een inventarisatie wil zijn, zijn toch enkele concrete suggesties gedaan en is zelfs een zeker "programma" gesuggereerd, dat uiteraard nog op zijn mérites zal moeten worden getoetst en zeker nog perfectionering en amendering zal behoeven.

Dit rapport moge een steentje bijdragen tot de verwezenlijking van die accommodaties zonder welke de ludische mens van de toekomst zich niet ten volle zal kunnen ontplooiën.

Sociologisch bureau
augustus - 1968

VRIJETIJDSEBESTEDING EN ACCOMMODATIE

INHOUDSOPGAVE, Deel I.

Inleiding	pag. 1
De gemeenschapshuizen	" 2
Enige algemene opmerkingen	" 10
De bezetting van de gemeenschapshuizen	" 13
De vaste bezetting van de gemeenschapshuizen in 1967/68	" 19
De bezettingsduur van de lokalen	" 20
De bezetting naar grootte en situering van de lokalen	" 22
De specifieke verenigingsaccommodaties	" 26
Gymnastieklokalen	" 29
De wijkhuizen	" 33
Horecalokaliteiten	" 35
De accommodaties parochieel gezien	" 38
Samenvatting en conclusies	" 44
Slotopmerkingen	" 51

Deel II

Bijlage I	Accommodatie per parochie
Bijlage II	Bezettingsschemata der gemeenschapshuizen
Bijlage III	Plattegronden der gemeenschapshuizen

De accommodatie voor de jeugd en het verenigingsleven

Inleiding

De vitaliteit van het verenigingsleven wordt, zonder twijfel medebepaald door de aard, de omvang en de situering van de beschikbare lokaliteiten. In een studie van de vrijetijdsbesteding kan daaraan dan ook niet worden voorbijgegaan.

Dit deel zal geheel daaraan gewijd worden.

Het woord accommodatie zal in de ruimste zin worden opgevat, dat wil zeggen, dat alle lokaliteiten, waarvan de facto gebruik wordt gemaakt in het onderzoek betrokken zijn.

Het is goed van meet af aan een onderscheid te maken in:

- gemeenschapshuizen
- specifieke verenigingsaccommodaties, a. lokaliteiten voor methodisch jeugdwerk, blokhutten
b. overige specifieke verenigingsaccommodaties
- gymnastiekzalen a. in beheer bij de Sportstichting
b. niet in beheer bij de Sportstichting
- wijkhuizen
- horeca-lokaliteiten

Het onderzoek is in feite een momentopname van de bezetting.

Aan de beheerders zijn staten verstrekt, waarop ingevuld moest worden hoe het gebouw is ingedeeld (verdiepingen en afmetingen der lokalen), welke verenigingen en clubs in het winterseizoen 1967/'68 van elk van de lokalen gebruik maken, voor welke activiteiten, met welke regelmaat, op welke dagen en uren en met hoeveel aanwezigen gemiddeld. Aan de "huurders" zijn geen vragen gesteld.

De ontwikkeling in de bezetting in de loop der jaren is niet nagegaan, zodat eventuele interessante en voor het toekomstig gebruik zeer leerrijke tendenties niet konden worden onderkend.

Dit is nagelaten én omdat de verzameling van de gevraagde gegevens de informanten toch al heel wat tijd kostte én omdat het twijfelachtig is of hiervoor door middel van een enquête voldoende betrouwbare gegevens verzameld kunnen worden.

Ook is er niet ingegaan op de wensen en plannen van de beheerders van de gemeenschapshuizen t.a.v. programma en accommodatie noch op de gesignaleerde tekorten in beide. Een van de overwegingen was, dat daardoor vaak verwachtingen worden wakker geroepen, welke niet of niet ten volle worden waargemaakt.

De gemeenschapshuizen

Onder deze verzamelnaam worden de volgende accommodaties samengevat. Het Jeugdcentrum St.Martinus en het open ontmoetingscentrum "dubbel 00" in de Grote Kerkstraat, de parochiehuizen of gemeenschapshuizen aan de Straelseweg, de Leutherberg en de van Postelstraat, het Trefcentrum aan de Hendrikxstraat, Ons Huis aan de Smeliënstraat en de Jeugdhuisen aan de Maagdenbergweg, de Stalpaert v.d.Wielenstraat en de Boenerstraat, alsmede het Centrum Hervormde Gemeente aan de Grote Kerkstraat.

De Gemeenschapshuizen in Venlo

Naam gebouw	Adres	Indeling der lokalen naar vloeroppervlak							Totaal aantal lokalen	Totaal vloeropp. in m ² 1)
		Bouwjaar	< 25 m ²	25-49m ²	50-99m ²	100-199m ²	200m ² of meer			
Jeugdcentrum	Gr.Kerkstraat	1925/67	4	1	4	6	-	15	1085	
Trefcentrum	Hendrikxstraat	1924	6	2	2	1	1	12	707	
Parochiehuis	Leutherberg	1950	1	-	1	3	-	5	516	
Gemeenschapshuis	Straelseweg	1939	-	-	3	1	-	4	327	
Gemeenschapshuis	v.Postelstr.	1965	-	1	1	1	1	4	642 (excl. sportz.)	
Jeugdhuis	Boenerstraat	1946	-	2	1	-	-	3	151	
Jeugdhuis	Maagdenbergweg	1951	-	3	2	-	-	5	272	
Gemeenschapshuis	Gulikstraat	1964	-	-	1	-	1	2	360	
Herv.Gem.Centr.	Grote Kerkstr.	1954/60	-	1	2	-	-	3	151	
Jeugdhuis	Stalpaert v.d. Wielenstraat	1957	3	-	1	2	-	6	390	
Ons Huis	Smeliënstraat	1928	-	2	5	2	-	9	698	
Antonius	Steegstraat	1950	3	1	1	-	-	5	151	
Totaal			17	13	24	16	3	73	5450	

1) kantoorruimten, bergruimten, kleedlokalen, garderobes, gangen en hallen e.d. zijn buiten beschouwing gelaten; kleinere lokalen, die gelijktijdig voor één activiteit worden gebruikt zijn als één lokaal geteld.

Uit de in bovengenoemd staatje opgenomen gegevens m.b.t. de ouderdom van de panden blijkt, dat drie ervan meer dan 40 jaar oud zijn, te weten het Jeugdcentrum St.Martinus, dat recentelijk een modernisering heeft ondergaan, het Trefcentrum, waarvoor verbeteringsplannen in voorbereiding zijn en Ons Huis. Het parochiehuis van de Leutherberg is in feite ook ruim 40 jaar oud doch in 1950 gevormd uit de noodkerk en het patronaat; drie dateren van na de oorlog, te weten het in riante staat verkerende Jeugdhuis aan de Stalpaert v.d.Wielenstraat, het jeugdhuis aan de Maagdenbergweg, dat recentelijk is uitgebreid, en het "jeugdhuis" aan de Boenerstraat; als in het laatste geval het woord jeugdhuis tussen aanhalingstekens wordt gezet, dan is dat gedaan

om aan te geven, dat het hier slechts twee omgebouwde noodwoningen betreft. Ofschoon een aantal van deze gebouwen de naam "jeugdhuis" draagt, dienen zij toch tot de categorie gemeenschapshuizen gerekend te worden, omdat ook verenigingen en groepen, die niet of slechts gedeeltelijk uit jongeren bestaan meer of minder regelmatig in deze panden samenkomen.

Een globale beschrijving van de panden en hun "bewoners" kan node gemist worden, wil men een goed inzicht krijgen in de huidige en toekomstige functie der "Vrijetijdscentra". Voor een precieze weergave van de bezettingsschema's zie men de bijlagen.

Jeugdcentrum St.Martinus/Het open ontmoetingscentrum "Dubbel 00"

Ofschoon het hier een historisch pand betreft dat op de monumentenlijst voorkomt, voldoet het zeer wel aan de eisen, die redelijkerwijs gesteld kunnen en moeten worden.

De benaming "Open Ontmoetingscentrum" is van recente datum en slaat op een gedeelte van het Jeugdcentrum, de rest heeft deze naam behouden. Dit op zich wellicht als onbelangrijk voorkomende feit, verdient toch gememoreerd te worden omdat het gebouw daardoor als het ware een ander "image" heeft gekregen; een image dat meer in overeenstemming is met het feitelijk gebruik en dat voor de toekomst er mogelijk toe kan bijdragen, dat steeds meer categorieën van dit pand gebruik gaan maken. In dit verband kan men zich afvragen of ook voor de andere jeugdhuisen een naamsverandering niet te overwegen ware. De, in het Shakespeariaanse gezegde: "What is in a name", besloten liggende suggestie, dat een naam niet veel ter zake doet, mag bepaald niet meer zonder meer juist geacht worden.

Het pand, een voormalig weeshuis, is niet voor jeugd- en verenigingsactiviteiten gebouwd, hetgeen niet wegneemt, dat het na de in 1925 en in 1967 uitgevoerde verbouwingen, daarvoor zeer bruikbaar is. Zowel in de kelder, op de begane grond als op de eerste verdieping zijn grotere ruimten beschikbaar.

Van het gebouw wordt voor velerlei activiteiten gebruik gemaakt door J.S.M. (Jongeren Sint Martinus): instuif, jongeren-sociëteit, dansen en dansles, muzikles en repetitie, rep.toneel, discussiegroepen, gezelschapsspelen, tafeltennis, biljarten, badminton, vrije expressie en handenarbeid e.d. terwijl daarin voorts nog een gereformeerd jeugdgroepje en twee maal per week, te weten op woensdag en donderdag, bejaarden samenkomen.

Wat de bezettingsgraad betreft, moet in de eerste plaats worden opgemerkt, dat het gehele gebouw op maandag is gesloten; bezien we de verschillende ruimten elk voor zich dan blijkt de Dubbel 00-zaal alleen tijdens het weekend 's avonds vast bezet te zijn;

hetzelfde geldt voor de "biljart-zaal"; de "danszaal" is behalve in het weekend ook op woensdagavond steeds bezet.

Van de ruimte op de eerste verdieping wordt de "tafeltenniszaal" zeer intensief gebruikt en de "sportzaal" en de "recreatiezaal" 3 avonden per week.

De Soos-kelder is alleen in het weekend bezet; de kelder beneden Dubbel 00 wordt 3 maal per week gebruikt door de jongere J.S.M.meisjes (10-13 jaar). De drie ruimten op de zolderverdieping worden resp. gebruikt door de "techn.dienst", de club vrije expressie en de verkenneren; deze clubs houden de ruimten constant bezet, maar komen er gemiddeld slechts enkele malen per week bijeen.

Trefcentrum

Het Trefcentrum is in het begin van de twintiger jaren gebouwd; het pand is dus ruim 40 jaar oud. Er zijn verbouwingsplannen, waarvoor bij diverse instanties subsidies zijn aangevraagd.

Man kan slechts stellen, dat gegeven de staat, waarin het pand verkeert, de bezettingsgraad relatief hoog is, maar dat deze belangrijk hoger zou kunnen zijn en zonder twijfel ook zal worden na de verbouwing; zo is de toestand van het gebouw er mede aanleiding toe, dat in deze parochie nog steeds geen bejaardensociëteit is.

Momenteel wordt de zaal op de begane grond slechts 2 avonden per week gebruikt, te weten 's zondags voor de instuif en dinsdags voor de repetitie van de majorettes.

De afmetingen van de zaal bedragen (excl.toneel) 22 x 11 x 5.50m, zodat deze voor de "recreatieve" beoefening van diverse sporten geschikt moet worden geacht; na de verbouwing, waarbij een belangrijke verlaging van het plafond wordt beoogd zal dat in elk geval niet meer mogelijk zijn. Van de drie ruimten op de eerste verdieping, wordt de 135 m2 metende "Stella-Duce-zaal", zeer frequent door deze vereniging gebruikt (zoals voor repetities drum- en brassband, blokfluitgroepen, voor ballet, danscursus en toneel voor Frührschoppen en kleine instuif); op woensdag- en vrijdagavond is de ruimte gereserveerd voor vergaderingen.

Van de beide andere ruimten op deze verdieping resp. 65 m2 en 30 m2 metende, wordt de laatste eveneens nagenoeg dagelijks door Stella-Duce benut, terwijl van de grote alleen het zangkoor gebruik maakt. Van de 3 ruimten op de zolders, welke overigens slechts langs twee uiterst smalle trappehuizen bereikbaar zijn, zijn er twee ingericht als hobby-ruimten en worden als zodanig intensief benut, de derde wordt gebruikt door de gidsen.

De kelderruimte onder het toneel tenslotte wordt gebruikt door een groep van het wijkhuis Genbroek.

Parochiehuis Don Bosco

Dit parochiehuis bestaat uit een in 1950 gerealiseerde koppeling van de oude kerk (+ 1910) van de Don Bosco-parochie en het patronaatsgebouw (mid-den twintiger jaren); bij gebrek aan een bij de gemeente-sportstichting in beheer zijnde sportaccommodatie in dit stadsdeel, wordt in de grote zaal (18 x 10 x 5m) overdag gymnastiekles gegeven voor de lagere school. In het algemeen kan gesteld worden, dat de grotere zalen van de gemeenschapshuizen door de week overdag leeg staan, omdat er nog praktisch geen belangstellenden voor zijn; in sommige zalen komen de bejaarden 's middags bijeen, zo ook hier, en wel in de tweede vrij grote ruimte (160 m²) op de begane grond.

In het pand vindt 's zondagsmorgens een Frühschoppen plaats en 's zondags-avonds een instuif, welke tot 600 jongeren trekt; de grote zaal is door de week enkele avonden bezet door een badmintonclub, eenmaal door een voetbalvereniging voor indoor-training en eenmaal voor een door de jongereninstuif georganiseerde dansles; van de tweede ruimte (160 m²) wordt gebruik gemaakt voor sociëteitswerk door de bejaarden, voor instuifactiviteiten en voor de repetities van het zangkoor.

Deze 2 zalen zijn 's avonds voorts regelmatig in gebruik voor vergaderingen en bijeenkomsten. Op de eerste etage bevindt zich nóg een ruimte van 100 m², waarin zich de bibliotheek bevindt en een vertrek, waarvan praktisch elke avond, buiten het weekend, gebruik wordt gemaakt door de gidsen (deze laatste ruimte wordt ook als garderobe gebruikt).

Gemeenschapshuis Heilig Hart Parochie

Het gemeenschapshuis van de Heilig Hart Parochie - in het oorspronkelijke bestek van 1939 staat "jeugdhuus met kapelanie en patronaatszaal", bestaat uit twee gedeelten.

Het ene gedeelte ligt aan de Straelseweg en bevat naast de kapelanie op de begane grond, twee zalen, die door harmonicadeuren van elkaar zijn gescheiden, de K.A.J.zaal en de biljartzaal op de 1e verdieping en een zolderruimte.

Het andere gedeelte is van de weg af gebouwd en bevat de grote zaal (15 x 8 x 5.50 m' exclusief het toneel) met onder het toneel ruimten voor de welpen en boven de toegang tot de zaal enige kleinere bestuurskamers.

Op zondag vinden in de grote zaal instuifactiviteiten plaats, terwijl van deze ruimten voorts gebruik wordt gemaakt door de bejaarden (sociëteit en bejaardengymnastiek), de fanfare "Fortissimo", de M.B.L., enige privé-clubs voor badminton en bij uitzondering door welpen.

In de K.A.J.zaal vergadert o.m. de parochieraad, de K.A.J. en het parochieel zangkoor. Van de biljartzaal maken o.m. de instuiven en de bejaarden gebruik.

De zolderruimte is voor het methodisch jeugdwerk.

Al deze ruimten aan de straatzijde, zijn maar enkele dagen in de week vast bezet.

De grote zaal wordt bij tijd en wijle ook verhuurd voor bruiloften, recepties, shows e.d. Bij het beschikbaarstellen van een gemeenschapshuis voor deze doeleinden, kan men een vraagteken zetten.

Het "gemeenschapshuis" H.Nicolaas

Aangezien het hier een pand betreft, in beheer bij de Gemeente Sportstichting, is de naam parochiehuis enigszins misplaatst. Het betreft hier de voormalige "noodkerk" van de Nicolaas-parochie; uiteraard dus een vrij groot gebouw. De oorspronkelijke kerkruimte is omgebouwd tot gymnastiekzaal (afmetingen 25 x 15 x 6,5 m), terwijl de praktisch even grote kelder- en zolderruimte eveneens voor verenigingsdoeleinden zijn geschikt gemaakt. De volgende verenigingen maken regelmatig gebruik van deze accommodatie van de sportzaal: Fumi-Komi (judo), Valuas en Scorpius '65 (volleybal), Sparta (gymnastiek), voetbalver. Venlo (indoor-training), Stella Duce (badminton), een viertal privé en bedrijfsclubjes voor volleybal en gymnastiek en het wijkhuis.

Van de overige ruimten wordt gebruikt gemaakt door: E.H.S. (handboogschutterij), T.T.C. Genooi (tafeltennis), Agnes Huyngroep en Benedictus-Labre groep (gidsen en verkenneren), Trommel- en Fluitcorps St.Nicolaas en Philharmonica (repetities) en enige beatbands.

De bezettingsgraad van het gebouw (zie bijlage) is voor wat betreft de sportzaal zeer hoog te noemen; dat geldt trouwens eveneens voor de grote zolderruimte en de kelderruimten.

Voor activiteiten van grotere verenigingen buiten de sport-sector is op het ogenblik eigenlijk geen geschikte ruimte beschikbaar en voor een bejaardensociëteit is het pand niet erg attractief.

Wanneer evenwel te zijner tijd de kleuterschool en het Groene Kruis (eventueel met accommodatie voor hobbyclubs) elders zullen zijn gehuisvest, dan kunnen met bescheiden verbouwingen voorlopig alle ruimteproblemen worden opgelost.

Jeugdhuis Boenerstraat

Dit jeugdhuis bestaat in feite uit een tweetal noodwoningen en zal daarom geen lang leven meer beschoren zijn; de ene noodwoning is 4 avonden per week in gebruik bij de ontspanningsclub Henri Belletable, de andere 3 avonden per week bij de gidsengroep Maria Goretti. De speelgroep Venlo 14 en het parochieel jongenskoor komen eveneens elke week in deze ruimten samen. De bejaarden, die in het verleden hier hun bijeenkomsten belegden, maken nu gebruik van een ruimte in het pand van de I.L.'56 op de Stalbergweg. Het verenigingsleven in deze parochie, die als een wig ligt ingeklemd tussen andere parochies lijkt zwak ontwikkeld; de zuigende kracht van de verenigingen in de aangrenzende parochies zal daar ongetwijfeld mede debet aan zijn. Een eventuele nieuwbouw zal te zijner tijd dan ook zonder twijfel in groter ruimtelijk verband moeten worden gezien.

Jeugdhuis Maagdenberg

Het jeugdhuis Maagdenberg is een in het begin van de 50-er jaren gebouwd jeugdhuis, dat momenteel met ruimte-problemen kampt én omdat de functie van het gebouw inmiddels ruimer is geworden (ook de uitleenbibliotheek is er ondergebracht, de bejaardensociëteit komt er bijeen en er vinden vrij regelmatig allerlei vergaderingen plaats) én omdat met name de instuif-activiteiten talrijke jeugdigen trekken van buiten de parochie.

Vergroting van de slechts 80 m² tellende hoofdruimte werd ten tijde van het onderzoek gerealiseerd. Het is, naar het schijnt overigens minder de beschikbaarheid, als wel de capaciteit van dit hoofdlokaal, waardoor dit plan is ingegeven. Zowel links als rechts van het zojuist genoemde middenpaneel, bevinden zich twee vertrekken van ongeveer 50 m², welke vast verhuurd zijn aan Meisjesbeweging en Jong Nederland.

Van deze zijpanelen wordt intensief gebruik gemaakt voor repetities, allerlei spelen, plaatjes draaien, gezellige bijeenkomsten e.d.

"Gemeenschapshuis" H.Geest-parochie

Dit "gemeenschapshuis", een prototype van een multi-functioneel pand, dient momenteel als kerkruimte voor de in de aanhef genoemde parochie terwijl de ruimten daarenboven ten dienste staan van het verenigingsleven.

Het is weliswaar niet de bedoeling deze toestand te continueren, doch ook t.a.v. het definitieve kerkgebouw wordt gedacht aan een multi-functioneel pand, dat het karakter van een wijkcentrum zou kunnen hebben.

De grote zaal (18 m x 24 m x 7 m) is uiteraard zeer geschikt voor diverse zaalsporten en wordt daarvoor dan ook zeer intensief gebruikt, met name voor privé volleybal-, en gymnastiekclubjes; de leden van niet minder dan 12 privé-clubjes proberen in dit gebouw hun lichamelijk welzijn te consolideren; het parochiële jeugdwerk, dat het élan vertoont aan jonge verenigingen eigen, maakt 4 x per week van deze ruimte gebruik (jongens 2 x, meisjes 2 x); 's zaterdagsavonds vindt een danscursus plaats, en 's zondags 2 x per maand een instuif; overdag is de ruimte in gebruik voor gymnastiekles van de scholen.

In de kleine zijruimten, die met vouwanden van de hoofdruimte kunnen worden afgescheiden komen de bejaardensociëteit en het kerkkoor bijeen. Uit het bovenstaande blijkt, dat het gebouw een hoge bezettingsgraad heeft.

Centrum Hervormde Gemeente

Het centrum is in 1953 door een verbouwing van een voormalig woonwinkel-pand tot stand gekomen. Aangezien het totaal aantal Nederlands Hervormden in Venlo bij de Volkstelling 1960 in Venlonreeds meer dan 1000 bedroeg was behoefte ontstaan aan een eigen onderkomen. In het pand is een ruimte van 50 m², waar voorlichting en catechisatie wordt gegeven, het kerkkoor repteert, waar de bejaarden, de vrouwenbond, de gerepatrieerden en de jongeren(instuif) samenkomen.

Vervolgens is er nog een bijgebouw, waar 's zondags tijdens de diensten een kinderoppas wordt georganiseerd en waar 's woensdags en 's zaterdags de kabouters en de padvindere hun bijeenkomsten hebben. Incidenteel vinden in dit gebouw ook bijeenkomsten plaats van een damesclubje, van de groep maatschappelijk werk en van de Kerkeraad, terwijl er ook gelegenheid is tot het houden van recepties en ontvangsten bij huwelijken en begrafeningen.

Het jeugdhuis Hubertus, Stalpaert v.d. Wielenstraat

Dit is het nieuwste gebouw voor dit doel in de gemeente; het is iets meer dan 10 jaar oud en verkeert - uiteraard - in uitstekende staat. Het pand telt een sportzaal van 127 m² benevens (op de begane grond) een viertal in T-vorm gebouwde lokaliteiten met eenvoudige afscheiding tussen de ruimten. Van het jeugdhuis wordt intensief gebruik gemaakt door de parochiële jongens- en meisjesclub. Deze maken vooral gebruik van de kleinere lokalen. Voorts vinden er drie maal per week de bijeenkomsten van de bejaardensociëteit plaats, wordt er gerepeteerd door het zangkoor en tafeltennis gespeeld.

's Zondagsmorgens vindt er een "Loop-in" plaats, met een wisselend aantal belangstellenden, terwijl er zondagmiddag instuif-activiteiten voor de jongeren (10-14 jaar) en zondagavond voor de opgroeiende jeugd plaats vinden, die zich in een massale belangstelling mogen koesteren (150 à 250 jongeren).

Wat de bezettingsgraad in zijn geheel betreft kan opgemerkt worden, dat het gebouw op zaterdag geheel leeg staat; de meeste ruimten buiten de sportzaal worden 's avonds slechts incidenteel gebruikt en de sportzaal zelf is, de maandag buiten beschouwing gelaten, ook nog praktisch elke avond vanaf 8 of 9 uur beschikbaar. In dit verband moet opgemerkt worden, dat de ontwikkeling van sportclubjes van particulieren in Blerick nog nauwelijks van de grond is gekomen, terwijl deze ontwikkeling in Venlo al sterk is voortgeschreden (in de Venlose sportzalen in beheer bij de Gemeente Sportstichting spelen momenteel 38 particuliere clubjes en in de Blerickse slechts 3).

Ons Huis

Dit gemeenschapshuis van de Lambertus-parochie dateert van 1928. Het telt op de begane grond een grote zaal (180 m²), welke middels harmonicadeuren in verbinding staat met een drietal andere ruimten van elk ruim 50 m²; op de 1e verdieping zijn een drietal ruimten gelegen, terwijl de zolder in een tweetal ruimten is verdeeld; tenslotte bevinden zich onder het pand nog enige kelders, waarvan er één wordt gebruikt door beatbands.

Van de ruimten op de begane grond wordt afwisselend gebruik gemaakt door Jocola en I.L.'56 en voorts door een balletgroep van het wijkhuis St. Anna, door een wandelvereniging, een karatevereniging, een judovereniging, door Stage '66, het dameskoor en het mannenkoor van de Lambertus-parochie en de bejaardensociëteit.

Van de ruimten op de eerste verdieping is er één als bibliotheek in gebruik en twee middagen per week geopend; in een tweede komen driemaal per week de gidsen bijeen en in een derde éénmaal per week een naaikransje en eenmaal per week Fortissimo (muziekles). Op de zolder tenslotte hebben driemaal per week de welpen en de verkenneren hun samenkomsten. Van een van de kelders wordt zoals gezegd gebruik gemaakt door beatbands.

Wat de bezettingsgraad betreft kan slechts gesteld worden, dat deze zowel voor de grotere zaal (180 m²), als voor de ter linkerzijde van de hoofdingang gelegen ruimte vrij laag is. Het weekend buiten beschouwing gelaten, is de grote zaal slechts één avond per week vast verhuurd, en de zijzaal tweemaal. De afmetingen van de grotere zaal zijn zodanig, dat daarin bezwaarlijk volleybal gespeeld kan worden, doch voor badminton, tafeltennis en gymnastiek, diverse vormen van indoor-training, is deze ruimte qua afmetingen beslist zeer geschikt.

In het pand hebben ook bij tijd en wijle bruiloften plaats.

Enige algemene opmerkingen

Uit het voorafgaande blijkt, dat alle parochies in Venlo, behalve 't Ven, over een gemeenschapshuis beschikken, terwijl in Blerick, Hout-Blerick en de Boekend en de nieuwe parochie Vastenavondkamp (St.Jan de Doper) (nog) niet over een gemeenschapshuis beschikken en de Antoniusparochie niet meer; tijdelijk wordt gebruik gemaakt van het voormalige coöperatiegebouw in de Steegstraat.

Wat de bezettingsgraad betreft, is de conclusie onontkoombaar, dat deze voor de meeste gemeenschapshuizen nu niet bepaald hoog is te noemen.

Als men zich afvraagt wat daarvoor de redenen zijn, dan dringen zich de volgende vragen op.

-Zijn de potentiële huurders er zich wel van bewust, dat er nog ruimte beschikbaar is?

Zeker is, dat er van een wervingsbeleid nauwelijks of geen sprake is.

Bij onderbezetting zou men b.v. op gezette tijden bezettingsschema's, welke de nog beschikbare ruimten en uren aangeven, kunnen rondsturen onder potentiële huurders. (Het opstellen daarvan blijkt overigens doorgaans nogal wat voeten in aarde te hebben).

-Voorts blijkt, dat niet zelden alles om één persoon draait, die ofwel helemaal niet of slechts karig wordt beloond. Voor de vele tijd, die deze personen daaraan spenderen en voor het idealisme, dat de stuwkracht vormt, mag men slechts bewondering en respect hebben.

Niettemin kan men de vraag stellen of een herbezinning op de beheersstructuur niet dringend geboden is; men komt er niet met van de verenigingen te verlangen, dat zijzelf over iemand beschikken, die toezicht houdt en verantwoordelijk is.

-De beperkte mankracht, die beschikbaar is vormt de reden voor het feit, dat ruimten vaak slechts éénmaal per avond of slechts per dag verhuurd worden, ofschoon de huurder er slechts kort gebruik van maakt; er is vaak geen gelegenheid de ruimte opnieuw voor gebruik gereed te maken (tenzij men zoals weleens gebeurt, dat aan de gaande partij opdraagt).

In sommige gevallen wordt b.v. de zaal 's avonds niet gebruikt, nadat er 's middags de bejaarden zijn samengekomen.

-Een deel van de ruimten is voor de volle week verhuurd aan bepaalde verenigingen met het recht op achterlating van hun uitrusting en op afsluiting van de lokalen, wanneer ze er zelf geen gebruik van maken; in bepaalde gevallen zal dit moeilijk anders kunnen. De vraag, die in dit verband gesteld kan worden is of ook de bejaarden geen behoefte zouden kunnen gevoelen aan ruimten, ingericht voor hobby-beoefening (welke dan uiteraard anders zouden moeten zijn ingericht en niet gelegen in de kelder of op de derde étage).

Eveneens is het duidelijk, dat ruimten, welke voor een bepaald doel zijn ingericht, b.v. hobbyruimten, slechts een beperkt aantal uren per week bezet zullen zijn; er is echter geen aanleiding om te stellen, dat de benutting van de voor beoefening van hobby's ingeruimde en ingerichte lokalen zodanig is, dat deze meer zinvol voor andere doeleinden zouden kunnen worden gereserveerd.

-Kan men enerzijds de vraag stellen of de potentiële huurders wel voldoende van de nog beschikbare capaciteit en van de mogelijkheden van het gebouw op de hoogte zijn, anderzijds kan men evenzeer vragen of de beheerders de mogelijkheden, die het pand zou kunnen bieden wel ten volle uitbuiten. De afmetingen van de hoofdruimte van de gemeenschapshuizen zijn doorgaans zodanig, dat daarin diverse vormen van sportbeoefening op "recreatief niveau" mogelijk zijn.

Natuurlijk brengt dat problemen mee; zalen moeten voortdurend in- en uitgeruimd worden, voor vloeren zal een gevarieerd gebruik niet altijd even ideaal zijn, ruiten zullen, indien breekbaar, moeten worden afgeschermd e.d.; maar voor deze punten behoeft een oplossing niet zo moeilijk te zijn.

-In aansluiting op dit punt kan men de meer algemene vraag stellen, of de vraag naar ruimte wel aansluit bij het aanbod.

Hebben de ruimten wel de gewenste afmetingen en inrichting? Is de ligging der lokalen ten opzichte van elkaar en de afscheiding niet vaak zo, dat er moeilijkheden kunnen ontstaan bij gecombineerd gebruik (b.v. zangkoor en sportbeoefening) en dat ze onvoldoende privacy bieden? Een aantal van deze ruimten is bedoeld en geschikt voor kleinere vergaderingen; niet zelden is echter het buffet buiten gebruik, waardoor het moeilijk zo niet onmogelijk wordt een kop koffie of enige andere consumptie te gebruiken. De ruimten verliezen daardoor aan attractiviteit.

Tot slot mogen nog een tweetal punten genoemd worden.

In de eerste plaats is er het feit, dat ruimten op bepaalde avonden minder goed verhuurbaar zijn, omdat de vraag op die avonden slechts klein is. Met betrekking tot het gebruik overdag zijn, afgezien van het weekend, de mogelijkheden, zoals reeds is opgemerkt, nog zeer klein; praktisch gesproken komen - afgezien van de zalen, waar gymnastiekbeoefening door scholen plaatsvindt - alleen de bejaarden overdag samen voor sociëteitsactiviteiten. Voor de toekomst lijkt een toename van gebruik voor bejaardengymnastiek en van gymnastiek voor huisvrouwen, zowel de jongere als de oudere, mogelijk. In de tweede plaats, lijkt de vrees niet ongegrond, dat voor een aantal potentiële gebruikers de hier besproken panden nog het image van "parochiehuis" dragen, weshalve niet-parochieel georiënteerde verenigingen het gevoel zouden kunnen hebben niet in aanmerking te komen.

Samenvattend kan gesteld worden, dat een aantal redenen voor onderbezetting zodanig zijn, dat daarin enige verbetering te brengen (werving, image, beheersstructuur) ware, terwijl een aantal andere, wat dat betreft, weinig perspectieven openen (vaste verhuur, onverkoopbare uren).

In de volgende paragrafen zal de bezetting naar diverse gezichtspunten worden gezien.

Een recapitulatie van de bezetting van de gemeenschapshuizen.

Hetgeen hierboven voor alle gemeenschapshuizen afzonderlijk is gesteld, moge hier nog eens op een meer abstracte wijze worden herhaald; de navolgende paragrafen zijn sterk analytisch van karakter. Successievelijk zal worden ingegaan op

- de bezoekers van de gemeenschapshuizen en het activiteitscala
- de bezettingsgraad
- de bezettingsduur en
- de bezetting naar de grootte en de situering der lokalen.

De bezoekers van de gemeenschapshuizen en het activiteitscala.

In het navolgende schema, worden de vele gegevens nog eens geordend, zodat de soorten bezoekers en de aard van de activiteiten duidelijk worden, tevens mag er de aandacht op gevestigd worden, dat de bezoekers doorgaans uit de eigen parochie en de daaraan grenzende parochies komen; dit geldt natuurlijk niet voor alle activiteiten in dezelfde mate en wel het minst voor instuif-activiteiten van de wat oudere jeugd.

1)

Globaal schema van de bezetting van de gemeenschapshuizen

Leeftijds- categorieën	Aard van de activiteit	weekend			door de week	
		ocht. tot 14.00	midd. 14.00 -18.30	avond na 18.30	midd. tot 18.30	avond na 18.30
Specifiek jeugdwerk	verkenners; Jong Nederland; par. jeugd- werk; jongensclub; K.A.J.; welpen;	1	6	3	5	16
	gidsen; M.B.L.; meisjes jeugdwerk		2	2		24
	ontspanningsclub (gemengd)		2	2		
Overige jongeren	gezellige samenkomsten; discussieavonden, platen draaien	4		2		
	frühschoppen, loop in, muziekles, repeti- tie, drumband, majorettes, trommel- en fluitercorps, beatband	4	1	3	2	9
	dansen, dansles, ballet			9		3
	toneel					2
	biljarten, div. spelen			3		1
	tafeltennis, sport, badminton	1	1	2		11
	vrije expressie (schilderen, emailleren, hout bewerken)		2		6	5
	instuif		4	7		2
Bejaarden	sociëteit (kaarten, biljarten) bejaarden-gymnastiek		1		20	
Volwassenen	kerkkoor, zangkoor					8
	fanfare, harmonie					2
	volleybal, badminton					15
	sport (indoor-training) gymnastiek, judo	2			1	
	handboogschutterij			1		1
	diversen (toneel, naaikrans e.d.)	2			1	

1) excl. gymzaal Nicolaasparochie.

Welke verenigingen maken gebruik van de gemeenschapshuizen en welke niet?

Ofschoon in dit stadium van de analyse deze vraag nog niet gedetailleerd kan worden beantwoord en wel omdat het verenigingsonderzoek nog niet is afgesloten, kan toch wel gesteld worden, dat het hier in overgrote mate samenkomsten van jeugdige tot zeer jeugdige personen betreft; het gaat hier zowel om het meer methodische als om het meer open jeugdwerk.

In de meerderheid van de gevallen gaat het om jongeren, die in of betrekkelijk dichtbij de parochie wonen, waar het gemeenschapshuis zich bevindt.

Wat de dagen en uren van de samenkomsten betreft blijkt, dat de meerderheid van de activiteiten door de week 's avonds plaatsvindt; ook in de middaguren vinden er zowel door de week als in het weekend regelmatig samenkomsten plaats.

Een tweede categorie van gebruikers vormen de bejaarden, die er samenkomen om te kaarten, te biljarten en in een enkel geval om gymnastiek te beoefenen. Deze samenkomsten vinden allen 's middags plaats.

Opmerkelijk is dat er slechts zeer weinig verenigingen, welke voornamelijk uit volwassenen bestaan, wekelijks in de gemeenschapshuizen samenkomen en, zo daar al sprake van is, betreft het meestal nog kerkkoren.

Ofschoon er een aantal verenigingen is, dat incidenteel in de gemeenschapshuizen samenkomt voor vergaderingen, kienavonden e.d., is deze geringe belangstelling toch opmerkelijk; de verklaring zal gezocht moeten worden in de eerder genoemde reeks redenen (zie pag. 10 e.v.) waaraan er wellicht nog één zou kunnen worden toegevoegd: de aan de gemeenschapshuizen toegedachte "sociale functie", neerkomend op het idee dat ze primair voor degenen zijn, die niet of niet meer in staat zijn zaalhuur te betalen c.q. de zaaleigenaar schadeloos te stellen door het gebruik van enige consumpties.

De aard van het gebruik.

De beschikbare informatie over de aard van de activiteiten in de gemeenschapshuizen is vrij summier. Het betreft in hoofdzaak zoals hierboven reeds is gesteld jeugdactiviteiten: instuifactiviteiten, gezellige samenkomsten, dansen, knutselen, plaatjes draaien, repetities van drumbands, koren, enz. en activiteiten van bejaarden: kaarten, biljarten e.d..

Op bescheiden schaal wordt van de ruimten gebruik gemaakt voor recreatieve sportbeoefening: tafeltennis, badminton, volleybal, indoor-training, karate e.d..

Men krijgt de indruk dat met name de mogelijkheden tot gebruik voor recreatieve sportbeoefening nauwelijks worden gezien en uitgebuit ; weliswaar moet erkend worden, dat sommige ruimten daarvoor ook niet zonder meer erg geschikt zijn, maar dat moet tegen redelijke kosten meestal wel te verhelpen zijn.

De toenemende behoefte aan ruimte voor bejaarden-gymnastiek en gymnastiek voor huisvrouwen, is een reden temeer de accommodaties waar mogelijk aan te passen. Ten aanzien van de sectoren "vrije expressie en hobbybeoefening" het volgende: de beoefening daarvan in de verschillende gemeenschapshuizen verkeert - zo er überhaupt sprake van is - doorgaans nog in een vrij "primitief" stadium, o.m. als gevolg van ontoereikende outillering.

Sommige beheerders denken reeds over de verruiming van de mogelijkheden b.v. door de inrichting van foto- en film-"studio's". Wanneer het voortgezet onderwijs zich in de toekomst, zoals sommige futurologen stellen, zal moeten toeleggen op "leren leven" en meer aandacht zal kunnen geven aan allerlei vormen van kunstzinnige vorming, zoals handenarbeid, tekenen, handwerk, filmvorming e.d. (doordat meer lokalen beschikbaar komen en doordat voor het doceren van deze vakken bevoegde leerkrachten kunnen worden aangetrokken) dan zal dat te zijner tijd immers zonder twijfel resulteren in een toenemende behoefte deze kunstzinnige uitingen in de vrije tijd te beoefenen. (Dat dit zo zal gaan, daarvoor vormen allerlei takken van sport het bewijs: wie beoefenen volleybal, hockey e.d.??; vrijwel alleen degenen, die daarmee in het voortgezet onderwijs hebben kennis gemaakt). Dat de "vrijtijdscentra" zich op deze functie gaan toeleggen, lijkt dan ook juist gezien. 1)

1) Zie ook Kunstzinnige vorming in Limburg. Culturele Raad Limburg. Maastricht 1967.

De bezettingsgraad.

De bezettingsgraad van de gezamenlijke ruimten moge, gemeten over de uren, waarop een mogelijkheid tot bezetting aanwezig is, niet bijzonder hoog zijn, dat neemt niet weg, dat er op bepaalde dagen en uren in de grotere ruimten toch niet bijzonder veel speling is.

Alvorens daarop in te gaan moge evenwel schematisch worden aangegeven wat onder een volledige bezetting moet worden volstaan. Daarbij speelt zowel het aantal verhuurbare uren een rol, als de capaciteit van de lokalen.

Bezetting naar tijd en aantal aanwezigen.

A a n t a l a a n w e z i g e n		
Verhuurbare of potentieel courante uren	Optimale bezetting gezien de ontplooiide activiteiten	Relatief lage bezetting
Vrijwel ononderbroken bezetting tijdens "verhuurbare" uren	bezettingsgraad 100%	
Regelmatige leegstand (geen aanwezigen)		

Als potentieel courante uren kunnen voor de door de weekse dagen beschouwd worden de middaguren (14.30 - 17.00 uur) en de avonduren (18.30 - 22.00 uur). Opvallend is dat van de zaterdagmorgen nog geen gebruik wordt gemaakt. Op zondagmorgen daarentegen wordt "na de Hoogmis" (11.00 - 14.00 uur) wel frequent van een aantal lokalen gebruik gemaakt.

Volgens een globale berekening, waarbij men er van uitgaat dat een gemeenschaps-huis tenminste 6 dagen per week, waaronder het weekend geopend moet zijn, komt men tot een aantal uren van 35 à 40. Let men niet op de duur der "bijeenkomsten", doch alleen op het aantal, op de bezettingsfrequentie dus, dan moet men stellen dat de lokalen toch tenminste 12 maal per week (6 x per week, 2x per dag) beschikbaar zouden moeten zijn (= potentiële B.F.).

Aangezien de beheerders echter doorgaans part-time krachten of vrijwilligers zijn die niet altijd over assistentie beschikken, levert een volledige bezetting, vanwege het toch altijd vereiste toezicht, nog wel eens problemen op.

Met optimale bezetting, gezien de ontplooiide activiteiten wordt eerstens bedoeld dat de grootte van het lokaal en de voor de activiteit vereiste ruimte enigermate op elkaar afgestemd zijn en ten tweede dat een lokaal waarin 200 mensen dansen vol bezet kan zijn als daarin 12 man volleybal spelen.

In geval er meerdere gegadigden zijn, moet het aantal gelijktijdige gebruikers o.i. idealiter meespelen bij de toewijziging van de ruimte.

Wat de bezettingsgraad van 100% betreft, deze kan op verschillende wijzen tot stand komen

a) door continue bezetting door één vereniging of voor één activiteit (b.v. hobby, vrije expressie e.d.). Dit komt met name voor bij verenigingen die vanwege hun uitrusting en benodigdheden een lokaal voor zich reserveren, waarin deze eigendommen na afloop van de activiteiten kunnen worden achtergelaten. Als het aantal dagen en uren, dat er niemand in de gereserveerde lokalen is, relatief groot is kan men echter bezwaarlijk van vol-bezetting blijven spreken;

- b) door aansluitende "vaste" bezettingen, waaronder hier wordt verstaan met een vast interval van b.v. een week, steeds weer op dezelfde uren in hetzelfde lokaal samenkomende clubs;
- c) door een sluitend systeem van incidenteel van een lokaal gebruik makende clubs en groepen; het is duidelijk dat vooral deze laatste vorm van gebruik van lokalen, voor de "managers" ervan nogal problemen oplevert.

De gemeenschapshuizen worden blijkens verzamelde informatie in het winterseizoen 1967/'68 per week alleen al door 8800 personen bezocht, die deel uitmaken van verenigingen en clubs, die daar elke week komen of die participeren aan de daar wekelijks plaatsvindende, niet-verenigings-gebonden, activiteiten.

In dit verband dient er nog op gewezen te worden dat hier gesproken wordt over het gemiddelde aantal bezoekers en niet over het gemiddelde c.q. maximale aantal aanwezigen; het eerste aantal kan beduidend hoger zijn dan het tweede. (In het enquête-formulier werd het gemiddelde aantal aanwezigen gevraagd, doch doorgaans zal het gemiddelde aantal bezoekers opgegeven zijn). Dit verschil is relevant bij een zeer druk in- en uitlopen van de bezoekers, zoals dat o.a. bij dansavonden voorkomt en het kan verder vrij groot zijn als men te maken heeft met een vele uren geopend lokaal - zoals bij open ontmoetingscentra wel het geval is - waarin geen bepaald programma wordt afgewerkt en waar men op elk ogenblik kan binnenlopen. Normaliter zullen de verschillen echter vrij gering zijn.

Het totale aantal personen, dat er wekelijks komt mag derhalve op tenminste 10.000 geschat worden, aangezien er nog tal van verenigingen, clubs en niet gebonden groepen zijn welke onregelmatig of met een heel geringe frequentie in de gemeenschapshuizen samenkomen.

Teneinde een nauwkeuriger inzicht in de aard en de omvang van de bezetting te krijgen, zodat o.a. ook de seizoen-invloeden duidelijk worden, zou men de beschikking moeten hebben over goed bijgehouden zaal-agenda's en over de resultaten van een aantal bezoekers-tellingen (aantal, geslacht, leeftijd, bezoek-frequentie e.d.).

Daar doorgaans vrijstelling van belasting wordt verleend, is het gemiddelde bezoekersaantal van grotere manifestaties, moeilijk vast te stellen.

Voor de 8800 "vaste" bezoekers kon het volgende globale schema worden opgesteld.

De vaste bezetting van de gemeenschapshuizen in het winterseizoen 1967/'68.

	's morgens	's middags	's avonds	Totaal	
				abs.	%
zondag	525	500	2550	3575	40.6
maandag	-	175	400	575	6.5
dinsdag	-	275	675	950	10.8
woensdag	-	300	550	850	9.7
donderdag	-	325	750	1075	12.2
vrijdag	-	125	475	600	6.8
zaterdag	-	375	800	1175	13.4
Totaal :	525(6.0)	2075(23.6)	6200(70.4)	8800	100.0

Uit dit schema blijkt dat 40% van alle geregelde bezoekers er op zondag komt en 13% op zaterdag. Maandag en vrijdag blijken de minst drukke dagen; aangezien het hier dagen betreft die vlak op het weekend volgen en eraan voorafgaan is dit resultaat niet zo verwonderlijk.

Wat de score naar tijdsperiode van de dag betreft kan opgemerkt worden dat 70% van de bezoekers in de avonduren (hier opgevat v.a. 19.30 uur) komt en dit cijfer is nog te laag omdat de incidentele samenkomsten ook vrijwel allemaal in de avonduren plaatsvinden.

Wanneer men nu weet dat het totale vloeroppervlak van de gemeenschapshuizen ca. 5500 m² bedraagt en men ervan uitgaat dat de lokalen gemiddeld tenminste 35 uur per week beschikbaar moeten zijn, dan komt men tot een beschikbare ruimte per week van $35 \times 5500 = 190.000$ m².

Hoe verhoudt zich het beschikbare vloeroppervlak, tot het voor de geregistreerde activiteiten vereiste oppervlak. Ter becijfering van het vereiste vloeroppervlak moeten de volgende uitgangspunten worden aangehouden:

- het gemiddelde aantal bezoekers per week (dit aantal mag blijkbaar geraamd worden op ca. 10.000);
- de gemiddelde verblijfsduur in het gemeenschapshuis (het onderzoek doet verwachten dat deze ruim $2\frac{1}{2}$ uur bedraagt; zie volgende paragraaf);
- het per persoon vereiste aantal m² vloeroppervlak; dit aantal hangt uiteraard af van de aard van de activiteiten en van met de veiligheid samenhangende factoren als het aantal (nood)uitgangen e.d.

Uit de analyse blijkt dat elke aanwezige $190.000 : 25.000 (10.000 \times 2\frac{1}{2}) = 7,6$ m² ter beschikking had. Gezien het activiteitenrepertoire van de gemeenschapshuizen, is dit een hoog aantal m², hetgeen wijst op een duidelijke onderbezetting. Het is echter gewenst deze bezetting nader te bezien, aangezien deze niet alleen varieert van dag tot dag, maar ook afhankelijk is van de structuur van het pand, de afmetingen van de lokalen e.d..

De bezettingsduur van de lokalen.

De duur van de "bijeenkomsten" in de gemeenschapshuizen varieert vrij sterk. In deze paragraaf wordt met "bijeenkomst" bedoeld elke tijdsbesteding door één vereniging of groep aan één activiteit in één pand.

Onderstaand staatje geeft de duur van de bijeenkomsten aan alsmede de totale hoeveelheid tijd welke elke "bezettings-duurklasse" in het totale bezettingsprogramma voor zijn rekening neemt.

De bijeenkomsten naar bezettingsduur en aandeel van de bezettings-duurklassen in de totale bezetting.

	Aantal bijeenkomsten		Totale tijd per duurklasse (in kwartieren)	
	abs.	%	abs.	%
1 uur of minder	46	16.7	181	6.1
1 t/m 2 uur	79	28.6	592	19.9
2 t/m 3 uur	79	28.6	885	29.8
3 t/m 4 uur	35	12.7	527	17.7
meer dan 4 uur	37	13.4	788	26.5
Totaal	276	100.0	2973	100.0

Uit deze tabel blijkt, dat 17% van de bijeenkomsten één uur of minder duurt, 29% 1 - 2 uur, 29% 2 - 3 uur, 13% 3 - 4 uur en eveneens 13% meer dan 4 uur. Onder de relatief kort durende bijeenkomsten zijn veel bijeenkomsten met sportieve oogmerken, onder de zeer lang durende "open" bijeenkomsten, o.a. instuif, bejaardensociëteit e.d..

Let men op de totale bezettingsduur, dan maken de langer durende bijeenkomsten daarvan uiteraard een hoger percentage uit; ruim 44% van de totale tijd dat de lokalen bezet zijn, zijn deze bezet met bijeenkomsten welke meer dan 3 uur duren en slechts 6% van de tijd door bijeenkomsten die een uur of minder duren.

De gemiddelde duur van de bijeenkomsten bedraagt ongeveer 2 uur en 40 minuten.

De volgende tabellen laten zien hoeveel uren de verschillende lokalen per week bezet zijn.

De bezettingsduur en de grootte der lokalen

	t/m 4 kw.	5-8 kw.	9-12 kw.	13-16 kw.	18-24 kw.	Totaal	gem. duur	
							uur	minuten
< 25 m ²	14	12	3	1	-	30	2	45
25 - 49 m ²	1	10	7	2	36	56	4	15
50 - 99 m ²	6	19	30	19	1	75	2	40
110-199 m ²	13	31	33	11	-	88	2	21
200 m ² e.m.	12	7	6	2	-	27	1	45
Totaal	46	79	79	35	37	276	2	40

De duur van de bijeenkomsten in de lokalen van 25 - 49 m² blijkt verreweg het hoogste en die van bijeenkomsten in de grootste lokalen het laagste. Te bezien ware in hoeverre zulks met de grootte van de verenigingen samenhangt. Vooralsnog mag aangenomen worden dat lokalen van 25 - 49 m² niet zeer gevraagd zijn.

De bezettingsduur en de situering der lokalen.

	t/m 4 kw.	5-8 kw.	9-12 kw.	13-16 kw.	18-24 kw.	Totaal	gem. duur	
							uur	minuten
kelder	1	4	8	-	-	13	2	28
begane grond	28	37	44	32	36	177	3	00
le verd.	16	24	16	2	1	50	2	01
zolder	1	14	11	1	-	27	2	32
Totaal	46	79	79	35	37	276	2	40

De lokalen op de begane grond zijn kennelijk het langst bezet, gevolgd door de kelder- en zolderverdieping, waar doorgaans de hobby-beoefenaren of de verkenners huizen.

In deze paragraaf dient er nog op gewezen te worden, dat de gemiddelde duur van de bijeenkomsten niet gelijk hoeft te zijn aan de gemiddelde aanwezigheidsduur, d.i. het aantal uren dat de bezoeker aanwezig is.

Bij de berekening van de gemiddelde duur van de bijeenkomsten wordt nl. geen rekening gehouden met het aantal aanwezigen en evenmin met het feit dat deze niet allemaal van het begin tot het einde van de bijeenkomst aanwezig zijn. Een becijfering die uitgaat van de weliswaar niet reële veronderstelling, dat alle bezoekers inderdaad de volle duur van de bijeenkomsten aanwezig zijn, levert een gemiddelde verblijfsduur per bezoeker op van ca. 3 uur. Dit is het gevolg van het feit dat juist bij de relatief gering in aantal zijnde langdurige bijeenkomsten verreweg het grootste aantal bezoekers komt. De reële aanwezigheidsduur zal naar alle waarschijnlijkheid de $2\frac{1}{2}$ uur echter niet overschrijden.

De bezetting naar de grootte en de situering van de lokalen.

De bezettingsgraad van een pand is uiteraard mede afhankelijk van de structuur van dat pand, d.w.z. van het aantal lokalen, de afmetingen van de lokalen, het aantal verdiepingen e.d..

Anders geformuleerd de bezettingsgraad van het pand als geheel wordt bepaald door de b.g. van de verschillende lokalen in dit pand. In deze paragraaf zal er èn op gelet worden hoe vaak lokalen bezet zijn èn in welke mate ze bezet zijn.

Onderstaand schema geeft de beschikbare lokalen aan naar vloeroppervlak en situering.

Het aantal tenminste eenmaal per week gebruikte lokalen naar vloeroppervlak en situering.

	< 25 m ²	25-49 m ²	50-99 m ²	100-199 m ²	200 m ² e.m.	Totaal
Kelder	-	2	2	3	-	7
Begane grond	4	6	12	7	2	31
1e Verdieping	11	3	6	4	-	24
Zolder	2	2	4	2	1	11
Totaal:	17	13	24	16	3	73

In totaal blijken 73 lokalen beschikbaar, waarvan 31 op de begane grond; 19 lokalen zijn groter dan 100 m², terwijl 17 lokalen nog geen 25 m² tellen.

Hoe staat het nu met het gebruik van deze lokalen? Uiteraard zal er een correlatie tussen het vloeroppervlak en het gemiddelde aantal bezoekers zijn, dit behoeft niet te worden aangetoond. Het was trouwens niet mogelijk een bewerking te verrichten, waarin bezoekers c.q. aantal aanwezigen werd gerelateerd over het vloeroppervlak en wel omdat niet zelden bij één activiteit meerdere lokalen werden bezet waarbij de kleinere lokalen een soort "overlaat functie" hebben.

Voorts moet gevreesd worden, dat vanwege de uiteraard relatief kleine aantallen aanwezigen de kans op het over het hoofd zien van een activiteit groter is in kleinere dan in grotere lokaliteiten. Daar komt nog bij, dat de functie van de kleine lokalen soms zo is dat eigenlijk geen vergelijkbare gegevens kunnen worden verzameld (bibliotheek, kantoor, leiderskamers) en verder dat kleine lokalen vrij onregelmatig worden bezet en derhalve niet zijn verwerkt.

Een groter aantal bezoekers in een grotere ruimte betekent overigens nog niet, dat er ook sprake is van een hogere vloerbezetting, met welke grootte hier wordt bedoeld het aantal m² vloeroppervlakte, dat elke bezoeker ter beschikking heeft.

Deze is van kleinere ruimten al gauw vrij hoog; voor de grotere lokalen schijnt de vloerbezetting niet erg hoog, o.a. als gevolg van gebruik voor sportieve doeleinden en ten tweede omdat er soms geen aanleiding is (als er meerdere lokalen beschikbaar zijn, kiest men maar het grootste) of geen mogelijkheid (in geval er in het gebouw überhaupt geen (geschikt) kleiner lokaal is, of geen kleiner lokaal vrij is) om een kleiner lokaal te benutten.

Bezettingsfrequentie en -graad naar oppervlakte der lokalen (per week).

Vloeroppervlak	Aantal lokalen ¹⁾	Bezettingsfr. van alle lokalen samen	Bezettingsfr. per lok. p.w. kol.3 : kol.2	Bezettingsgr.= ²⁾ feitelijke BF: potentiële BF
1	2	3	4	5
< 25 m ²	10	30	3.00	0.25
25 - 49 m ²	11	47	4.27	0.36
50 - 99 m ²	21	79	3.76	0.31
100 - 199 m ²	16	93	5.81	0.48
200 m ²	3	27	9.00	0.75
Totaal	61	276	4.52	0.38

1) Exclusief 12 lokalen in gebruik als bibliotheek, kantoor, leiderskamer e.d.

2) Bezettingsgraad berekend ervan uitgaande dat elk lokaal 6 x per week, 2 x per dag, ergo 12 x per week beschikbaar is.

Uit dit schema blijkt dat de kleinere lokalen relatief het minst vaak gebruikt worden, m.a.w. dat de bezettingsfrequentie laag is. Daarbij moet evenwel worden herhaald wat reeds eerder is opgemerkt dat de gegevens daarover wellicht minder perfect zijn, dan die van de grotere; een kleiner groepje wordt immers gauwer over het hoofd gezien, zeker als de bezettingsfrequentie laag of onregelmatig is. De grootste lokalen worden naar verhouding het vaakst gebruikt (gemiddeld iets vaker dan eens per dag) al is de bezettingsgraad daarvan (zie kolom 5) ook niet bijzonder hoog te noemen.

Voor wat de bezettingsgraad per verdieping betreft, is het natuurlijk voor de hand liggend dat deze op de begane grond het hoogste is.

Onderstaand staatje toont zulks aan.

De bezettingsfrequentie en -graad per bouwlaag (per week).

Bouwlaag	Aantal lokalen	Bezettingsfr. van alle lokalen samen	Bezettingsfr. per lok. p.w. kol.3 : kol.2	Bezettingsgr.= feitelijke BF: potentiële BF
1	2	3	4	5
Kelder	6	13	2.17	0.18
Begane grond	26	177	6.81	0.57
1e verdieping	18	59	3.28	0.27
2e verdieping of zolder	11	27	2.45	0.20
Totaal	61	276	4.52	0.38

De bezettingsgraad van de lokalen in de kelders en op de zolders is uiteraard laag; daarvan wordt voornamelijk gebruik gemaakt voor de beoefening van allerlei vormen van vrije expressie en hobby-beoefening en voor verkenneractiviteiten.

Uit het hier boven gestelde blijkt duidelijk, dat de bezettingsgraad van een pand mede bepaald wordt door de grootte en de situering van de lokalen.

Slotopmerking.

Het is niet uitgesloten dat bepaalde lezers, zoals de beheerders van de gemeenschapshuizen en frequente bezoekers daarvan in deze beschrijving en analyse onvolledigheden en tekorten zullen ontdekken en dat het hier gestelde aanvulling en verbetering behoeft.

Door degenen die ter zake kundig geacht kunnen worden te confronteren met de concrete bevindingen, interpretaties en conclusies, zullen eventuele omissies en aperte onjuistheden zonder twijfel aan het licht komen.

Het rapport wil dan ook gaarne tot discussie aanzetten, zij het tot een gerichte discussie, want dat er op korte termijn voorzieningen nodig zijn is evident.

Eventuele reacties worden door het Sociologisch Bureau gaarne ingewacht, omdat ze tot een verbeterde kennis van zaken en een beter inzicht kunnen aanleiding geven en wat meer is aanwijzingen kunnen vormen voor het antwoord op de vraag hoe het ideale gemeenschapshuis van vandaag en morgen er moet uitzien.

Men realiseer zich dat de bestaande gemeenschapshuizen voor het merendeel nog gebouwd zijn in een tijd waarin een van hun functies was de (jongere) parochianen tegen "de wereld" te beschermen.

De toekomstige functie zal minder gericht zijn op (protectionistische) vorming, dan wel op het scheppen van mogelijkheden voor betrekkelijk "pretentieloze" vormen van vrijetijdsbesteding.

De gemeenschapshuizen zouden derhalve misschien het beste kunnen worden omgedoopt tot "vrijetijdscentra".

Dat ze in het verleden een belangrijke functie hebben vervuld en in de toekomst - een zo mogelijk nog belangrijker functie - zullen vervullen is wel zeker.

De specifieke verenigingsaccommodaties

De lokaliteiten, waarvan hier sprake is, zijn qua feitelijk gebruik en of qua bestemming slechts voor één type vereniging bedoeld.

Over dit soort lokaliteiten beschikken eigenlijk alleen de verkenner, de welpen e.d., (blokhutten) en bepaalde verenigingen (clublokalen).

A. Lokaliteiten voor methodisch jeugdwerk, blokhutten

1. De huisvesting van de jongens

Onderstaand staatje geeft de lokaliteiten aan die door het methodisch jeugdwerk worden gebruikt.

tabel Lokaliteiten voor het methodisch jeugdwerk

Naam van het lokaal	Adres	Parochie	Vereniging
Verkennergebouw	Sophiastraat 34	O.L.V.O.O.	St.Paulus
Verkennergebouw	Waterleiding-singel 70	Maagdenberg	Francescogroep
Groepslokaal Stella Maris	Urbanusweg 13	Stedelijk	Stella Maris
Blokhut St.Christoffel	Herungerweg	H.Hart	St.Christoffel
Hoofdkwartier Miguel Pro	Schaapsdijkweg 52	H.Geest H.Familie	Miguel Pro
Vogelhut	Wielewaalweg 16	H.Don Bosco	Fatima-groep
Blokhut St.Lambertus	Grubbenvorst	H.Lambertus	St.Lambertus
Blokhut Hertog Reinoud-groep	nabij Uhlingshof Tegelen	Stedelijk Regionaal	Hertog Reinoudgr.

Op de behoefte aan deze lokaliteiten, zal in dit rapport slechts zijdelings worden ingegaan, in zoverre deze samenhangt met die aan gemeenschapshuizen. Dat er een samenhang is tussen deze beide wordt duidelijk als men de bezettingsschema's van de gemeenschapshuizen beziet.

Op de vraag of de onderbrenging van met name het methodische jeugdwerk in gemeenschapshuizen aan te bevelen is, kan niet met een resoluut ja of neen geantwoord worden.

Voor de jongens, zou men gezien het oorspronkelijk karakter en de oorspronkelijke functie van het jeugdwerk in het algemeen en van de verkenner in het bijzonder een situering "im Freien" kunnen prefereren, althans een situering met ruime spel mogelijkheden in de natuur.

Degenen die een lans breken voor scout-centra denken in deze richting; ook als men de aantrekkelijkheid van dergelijke centra in het midden wenst te laten, dient echter wel vooropgesteld te worden, dat schaalvergroting in het jeugdwerk daarvoor een eerste voorwaarde is.

Overigens moet men zich van een buiten de gemeenschapshuizen onderbrengen van de jongens niet al te veel ruimte-winst voorstellen. In de eerste plaats omdat ze veelal, van anders toch onverhuurbare kelders of zolders gebruik maken en of de ruimten frequenteren op vrij incurante uren. Een dergelijke onderbrenging, doet de zaak van het jeugdwerk uiteraard geen goed.

Wat de onderbrenging van de jongens betreft kan het volgende worden opgemerkt: de St.Paulusgroep (Onze Lieve Vrouwe Parochie) en de Fatima-groep (Don-Bosco-parochie) beschikken over prachtige clubhuizen, welke - dat mag hier niet onvermeld blijven - het resultaat zijn van een zeer prijzenswaardige doe-het-zelf mentaliteit, de Miguel Pro groep (H.Familie, H.Geestpar.) beschikt momenteel over een mooi en zeer aantrekkelijk gelegen houten gebouw, terwijl de Francesco-groep Maagdenberg, als de verbouwing van het, van omstreeks 1890 daterende voormalige pompstation, gereed is, eveneens zeer behoorlijk zal zijn gehuisvest.

Over blokhutten beschikken tenslotte de volgende verkennersgroepen St. Christoffel, H.Hartparochie (hout, redelijke staat), St.Lambertus de gelijknamige parochie (beton, redelijke staat) - elk van deze groepen maakt daarnaast nog gebruik van ruimten in de gemeenschapshuizen in hun parochie - en de verkennersgroep voor invaliden: de Hertog Reinoudgroep (hout, slechte staat); de zeeverkenner kunnen eveneens over een houten gebouwtje beschikken, dat voor het doel waarvoor zij het gebruiken goed genoeg is.

De overige groepen zijn op uiteenlopende wijze gehuisvest, de St.Jorisgroep (H.Hartparochie) zit op de zolder van de O.L.V.v.Loreto-school, de Sinter Merte groep (Martinusparochie) op de zolder van het Jeugdcentrum, de Benedictus Labre groep (Nicolaas parochie) in een school in de Bisschop Hoensbroekstraat, het St.Michael-gilde (Maagdenberg) in het jeugdhuis op de Maagdenberg, de groep Mgr.Feron van de Antoniusparochie in een voormalig bedrijfspand in de Steegstraat en de padvindere in het Centrum Hervormde Gemeente.

Methodisch jeugdwerk voor jongens ontbreekt in Venlo alleen in 't Ven (het Aloysiusgilde is enige tijd geleden opgeheven) en in Blerick in alle parochies behalve in de Antonius- en de Lambertusparochie.

2. De huisvesting van de meisjes

Door de aard van het jeugdwerk voor meisjes, lijkt er minder behoefte aan een in de vrije natuur gelegen onderkomen, Het methodische jeugdwerk, vindt dan ook in veel sterkere mate in de parochie plaats en wel in de gemeenschapshuizen of wat daarvoor in Venlo moet doorgaan.

Faint, illegible text, possibly bleed-through from the reverse side of the page. The text is too light to transcribe accurately.

Dit geldt voor de Margaretha-Sinclair groep (Onze Lieve Vrouw Onbevlekt Ontvangen), de St.Clara-groep (St.Joseph-Maagdenberg), de Agnes-Huyngroep (Nicolaas), de Maria Gorettigroep (H.Familie + H.Geestparochie) en de St. Jorisgroep (H.Hartparochie), de laatste groep beschikt bovendien nog over een "blokhutachtig" gebouwtje bij de kerk.

In de Don Boscoparochie, de Martinusparochie en het Ven ontbreekt deze vorm van jeugdwerk. De protestantse meisjes vinden een onderkomen in het Centrum Hervormde Gemeente.

In Blerick zijn de gidsen van de Lambertusparochie eveneens gehuisvest in het gemeenschapshuis; voor de Ralindusgroep (Antoniusparochie) was dit eveneens het geval, doch sinds het parochiehuis is gesloopt zijn deze ondergebracht in een redelijk aan de eisen voldoende pand in de Steegstraat; de Angela groep van Hout-Blerick maakt gebruik van de (nood-)kleuterschool. De Amelberga-groep van de Hubertusparochie maakte gebruik van het gemeenschapshuis, doch de groep is inmiddels ter ziele. In de Boekend en in de nieuwe parochie Vastenavondkamp ontbreekt deze vorm van jeugdwerk voor meisjes. Uit bovenstaande opsomming blijkt hoe sterk deze vorm van jeugdwerk op gemeenschapshuizen is aangewezen; in de eerste plaats wordt praktisch uitsluitend van de gemeenschapshuizen gebruik gemaakt en in de tweede plaats ontbreekt daar waar gemeenschapshuizen ontbreken deze vorm van jeugdwerk ook meestal.

B. Overige specifieke verenigingsaccommodaties

Deze paragraaf kan kort zijn omdat er hiervan weinig zijn.

In Venlo komen drie typen voor:

1. het sociëteitsgebouw van I.L.'56 op de Stalbergweg. Het betreft hier een voormalig café, dat door I.L.'56 is ingericht tot sociëteit. Hiervan wordt een zeer levendig gebruik gemaakt en niet alleen door de jongeren. Twee middagen in de week komen hier de bejaarden uit de Familie-parochie bij elkaar;
2. het gebouw van de sociëteit Casino (Kaldenkerkerweg 162); trefcentrum voor de leden van de sociëteit; gezellige en culturele avonden, kienavonden, bridge-drives; in het gebouw kan tafeltennis gespeeld worden en bij het gebouw liggen enkele tennisbanen;
3. clublokalen van verenigingen (bedoeld zijn hier die lokalen, die zodanig zijn gebouwd en geoutilleerd, dat er bijv. ook vergaderingen kunnen plaatsvinden).

Zulke lokalen zijn er meerdere in de gemeente, meestal in gebruik bij sportverenigingen; voetbal: V.V.V., Venlosche Boys, S.V.B., V.C.Venlo; tennis: bij de Schaapsdijk; hockey: hockeyclub Blerick; watersport: de Viking en de Maas, het clublokaal van de spoorwegsportvereniging S.S.V. en last but not least huize "Unicum" van de scheidsrechters.

De bovenbedoelde ruimten zijn slechts voor kleine vergaderingen en bijeenkomsten geschikt en dragen dus niet bij tot ontlasting van de grotere vergaderruimten.

Hier wordt op deze ruimten gewezen, omdat hieruit blijkt, dat er bij menige vereniging een behoefte leeft aan dergelijke gebouwtjes, in de onmiddellijke nabijheid van de terreinen.

Alvorens in te gaan op de horeca-sector, moet er nog op gewezen worden, dat er nog allerlei andere panden zijn waarvan door het verenigingsleven gebruik wordt gemaakt; zo is er bijv. bij de sporthal nog een grotere vergaderruimte en bij de sportzaal in de Laurentiusstraat een kleinere; ook van het Katholiek-Militair tehuis en de cantines van een aantal bedrijven en instellingen (Cantine Veiling, Gemeentebedrijven, Pope, v/d Grinten e.d.) wordt niet zelden gebruik gemaakt.

Gymnastiekzalen

Wat de gymnastiekzalen betreft, zij vooropgesteld dat dit rapport geen gedetailleerde studie wil zijn voor de planning van gymnastiekaccommodatie, maar een studie die de optimale outillering van de samenleving in haar geheel en van de onderdelen daarvan ten doel heeft, kan ook weer niet aan deze voorzieningen voorbij gaan.

Elke school heeft immers een aantal uren gymnastiek op haar programma en de gymnastiekbeoefening en de beoefening van zaalsporten door verenigingen en onderlinge clubs geeft overal een sterk stijgende lijn te zien.

Bij de planning van gymnastiekzalen moet vooralsnog de zaalbehoefte van de scholen als bepalend beschouwd worden, daar zonder het gebruik door een of meer scholen overdag, vooralsnog geen economisch verantwoorde bezettingsgraad te verwezenlijken valt.

De ervaring leert trouwens, dat bij de aanwezigheid van een voldoende aantal goed geoutilleerde gymnastieklokalen voor het onderwijs, de behoefte van deze voorzieningen bij de sportverenigingen (met uitzondering van enkele veel ruimte vergende zaalsporten) tevens gedekt is.

Met nadruk zij erop gewezen, dat het daarom noodzakelijk is:

- a. dat de zaal mede is ingericht voor verenigingsgebruik
- b. dat de instantie, die de zaal in beheer heeft, deze voor verenigingsgebruik ter beschikking stelt.

Hiermee is echter voldoende aangetoond, dat men, sprekend over accommodaties voor het verenigingsleven, niet aan de gymnastiekzalen voorbij kan gaan. Dat hieraan in de toekomst een steeds grotere behoefte zal ontstaan is nauwelijks een punt van discussie. Dat de groei van de gemeente in deze een rol speelt is natuurlijk zonder meer duidelijk, maar er zijn andere factoren waaraan men niet kan voorbijgaan.

In dit verband lijkt de toenemende verschuiving van de beroepsbevolking in de lijn arbeiders → employé's, in de lijn dus van wat recentelijk als "het salariaat" werd betiteld van groot gewicht; (in Nederland stonden bij gelegenheid van de Volkstelling 1947 tegenover 100 arbeiders 42 employé's en bij gelegenheid van de Volkstelling 1960 60; voor Venlo bedroeg het laatste cijfer 70).

De aard van het dienstverband nodigt, naar het schijnt ter compensatie tegen de hele dag zittend werk, uit tot sportbeoefening; daar komt overigens nog bij dat meerdere sporten slechts beoefend worden door diegenen, die daarmee tijdens de gymnastieklessen van het voortgezet onderwijs hebben kennis gemaakt. Voor zover het sportbeoefening betreft in informele clubs moet vooral gedacht worden aan zaalsporten, onder andere omdat men er "schoner" bij blijft, en men er geen behoefte aan zal hebben de soms povere talenten aan den volke te tonen.

In onderstaande beschouwing zullen de zalen om praktische redenen worden ingedeeld in zalen in beheer bij de Gemeentelijke Sportstichting en overige zalen.

Gymnastiekzalen in beheer bij de Gemeente Sportstichting

Statistiekje van de ontwikkeling van het aantal

	vóór 1960	1960/'63	1964/'67	Totaal
Venlo	-	2	7	9
Blerick	1	1	1	3
Totaal	1	3	8	12

Het aantal gymnastiekzalen (incl. sporthal) in beheer bij de Gemeente Sportstichting bedroeg eind 1967 12 tegenover 10 in of bij diverse scholen, 1 bij de kazerne en 4 in gemeenschapshuizen.

Beziet men de ruimtelijke spreiding van de gymnastieklokale dan kunnen witte vlekken worden geconstateerd in de "Omgeving Leutherberg" (waar het gemeenschapshuis als zodanig dienst doet en waar van de gymnastiekzaal van de Antoniuschool gebruik wordt gemaakt) vervolgens ontbreekt er nog gymnastiekaccommodatie in de plannen Vastenavondkamp en Hagerhof (de gymnastiekzaal in de Past. Op Heijstraat die overigens praktisch aan zijn grenscapaciteit toe is ligt echter niet zò ver weg, terwijl voorts nog de gymzaal van de l.t.s. in de buurt ligt).

Uit het bovenstaande staatje blijkt voorts dat Blerick wat betreft gymnastiek-accommodatie bij Venlo achter ligt.

De bezettingsgraad van de bij de Gemeentelijke Sportstichting in beheer zijnde gymnastiekzalen is zeer hoog. In oktober 1967 bedroeg deze door de week tussen 19.00 en 23.00 uur gemiddeld ongeveer 95%; het mag dan ook geen verwondering wekken dat in de eerste maanden van 1968 enige tientallen reflectanten, waaronder erkende verenigingen, die ruimte wilden huren, teleurgesteld moesten worden. Wanneer men met name de zeer snelle ontwikkeling van het aantal informele clubjes beziet, welke van de bij de Gemeentelijke Sportstichting in beheer zijnde zalen gebruik maakt, dan is duidelijk, dat uitbreiding geboden is.

Het aantal informele clubjes spelend in zalen in beheer bij de Gemeentelijke Sportstichting

	'62/'63	'64/'65	'67/'68
Venlo	6	9	38
Blerick	2	4	4
Totaal	8	13	42

Ook uit dit staatje blijkt dat de ontwikkeling in Blerick is achtergebleven; dit achterblijven is niet alleen een kwestie van ruimtegebrek - ook de lagere graad van verstedelijking kan hierbij b.v. een rol spelen - maar het is zonder twijfel de voornaamste reden.

Gymnastiekzalen niet in beheer zijnde bij de Gemeente Sportstichting

Onderstaand schema bevat de voornaamste gegevens met betrekking tot de bezetting, de gebruikers en de dagen en uren waarop van de zalen gebruik wordt gemaakt; over het gemiddelde aantal aanwezigen zijn geen gegevens verzameld, mede omdat deze vrij gemakkelijk en met een redelijke nauwkeurigheid zijn te schatten op grond van de activiteiten of het beschikbare vloeroppervlak.

Overige gymnastiekzalen in de gemeente; gymnastiekzalen van scholen (gegevens eind 1967)

Naam:	opp. hoofdzaal	Ver. die er regelmatig komen	Frequentie	Bezettingsgraad
Belletableschool Laaghuissingel	17 x 8	R.A.S.	elke week	di 17.00-19.00 wo 16.00-18.00 do 16.00-18.00
Antoniusschool Leutherweg 6	15 x 7	Gymn.Spes	elke week	ma 17.30-19.30 di 17.00-18.00 wo 14.00-16.00 do 17.00-18.00 vr 19.00-21.00 za 15.00-17.00
		privé clubjes gymnastiek dames(3) (badminton heren(1))	elke week	ma 19.30-21.30 di 19.30-21.30 wo 20.00-21.00
Kweekschool	22 x 12 $\frac{1}{2}$	geen ver. of clubs		
Vijverhofschoon	9 x 15	geen ver. of clubs		
Gymn.zaal oude zaal Thomas College	180 m2	Internen	elke week	ma hele avond di hele avond
		privé clubje volley internen	elke week elke week	wo 19.30-21.30 do hele avond
		privé cl. volley	elke week	vr 19.30-21.30 za/zo internen
nieuwe zaal	240 m2	privé club internen	elke week elke week	ma di hele avond wo hele avond
		leraren club	elke week	di 20.00-22.00 vr 20.00-22.00 za/zo internen
Gymn.zaal H.T.S.	22 x 12	privé club leraren H.T.S. privé club school club(Midd. Tuinb.schoon)	elke week elke week elke week elke week	ma 20.00-22.00 di 17.00-19.00 20.15-22.00 wo 17.00-18.30
		spelleiderscursus	elke week	za middag
Gymn.zaal Rijks H.B.S.	15 x 7,5	P.T.T. 2x privé gym.cl. 2x idem 1x idem 2x idem	elke week	ma 20.00-21.00 di 10.00-21.00 wo 19.30-21.30 do 19.00-22.00 vr 20.00-22.00 za leeg zo leeg
Gymn.zaal Marianum	18 $\frac{1}{2}$ x 10	geen ver. of clubs		practisch altijd leeg
L.T.S.	11 x 25	R.A.S. privé club Sparta	elke week	ma 19.00-20.15 ma 20.15-21.30 di 19.00-21.30 rest v.d. week leeg

Huish. school	10 x 18	Mater-Amabilis-	elke week	do 19.30-21.20
Molenbossen		school		
		leerlingen	elke week	di 19.30-21.20
		leraren	elke week	wo 18.30-20.00

Kazerne				

Woonwagenkamp-				
school				

Dat van een aantal zalen van deze categorie relatief weinig gebruik wordt gemaakt, wordt door het bovenstaande schema wel zeer duidelijk aangetoond.

Dit is enerzijds begrijpelijk; het brengt extra administratieve problemen mee, die men soms voor een enkel geval wel voor lief neemt, maar waar anderen weer van zeggen, dat men ze alleen wil accepteren mits er een reële kans op een volledige bezetting is, een kans die men, dat is duidelijk, dus niet aanwezig acht. Voorts is er het probleem van het toezicht, wat groter is naarmate de ruimte meer ingebouwd ligt en het probleem van het in orde houden van de lokalen.

Sommigen zijn bevreesd, al of niet na ervaring te hebben opgedaan, dat de ruimten onbeheerd en niet afgesloten worden achtergelaten, dat de toestellen niet worden opgeborgen, dat er spullen blijven liggen, dat de lichten niet worden gedoofd, dat geknoeid wordt in de was- en toiletruimten enz.

Ongetwijfeld zijn dit reële problemen, maar het is evenzeer waar, dat de behoefte aan sportaccommodatie voortdurend toeneemt. Alvorens tot uitbreiding van het aantal accommodaties over te gaan, ware voor die zalen die daarvoor qua situering en afmetingen een hoge mate van geschiktheid bezitten een regeling na te streven, uitmondend in een meer intensief gebruik in de avonduren.

De wijkhuizen

De gemeente Venlo telt een viertal wijkhuizen, te weten Mariahof Maasschriksel 40, Genooy Karbindersstraat 53, Genbroek Ingendaelstraat 24 en Annahof Horsterweg 276. Wat de huisvesting betreft kan het volgende gezegd worden.

De huisvesting van Mariahof tart eenvoudig alle beschrijvingen; slechts het feit dat de liquidatie van de wijk waarvoor dit wijkhuis werkzaam is, op handen is, kan daarvoor een excuus vormen.

Het zwaartepunt van de activiteiten zal t.z.t. verlegd worden naar de Dr. Mathijssenstraat. Of er in deze woonbuurt waar reeds een proces van maatschappelijk afglijden is te constateren, behoefte bestaat resp. zal ontstaan aan nieuwe ruimte zal op korte termijn bezien dienen te worden. Veel zal daarbij afhangen van de toekomstige woonadressen van de huidige begeleide gezinnen van "het Schriksel".

De wijkhuizen Genooyerhof en Genbroek zijn allebei ondergebracht in gewone woningen.

Het feitelijk activiteiten-programma en de bezettingsgraad der ruimten zijn zodanig, dat beide wijkhuizen practisch aan de grenzen van hun mogelijkheden zitten; voor Genooy betekent dit, dat het te bestrijken gebied eigenlijk niet kan worden vergroot, terwijl daar in toenemende mate aanleiding toe is; voor Genbroek betekent dat onder andere, dat bepaalde activiteiten achterwege moeten blijven en andere elders uitgeoefend worden.

Voor Annahof in Blerick zullen de ruimte-problemen binnen niet al te lange tijd opgelost zijn, omdat er ruimte voor het wijkwerk is gereserveerd in het te bouwen wijkgebouw in de Vastenavondkamp.

Volledigheidshalve moet nog worden opgemerkt, dat ook het maatschappelijk niveau van de buurt in de vork tussen de Loyolastraat en de Leutherberg dalend is; voorlopig zal gepoogd worden deze teruggang middels een meer centrale aanpak te begeleiden. Wat het maatschappelijk werk (de gezinsbeïnvloeding) betreft, zal deze begeleiding plaatsvinden door het Centrum van Maatschappelijk Werk en voor wat betreft het jeugdwerk door een aan te stellen jeugdleider in dienst van het Centraal Orgaan van de vier wijkhuizen.

Zowel hier als in de andere wijken is verder de Gemeentelijke Dienst voor Sociale Zaken nog betrokken bij de maatschappelijke begeleiding.

In aansluiting hierop mogen nog enige opmerkingen van algemene aard worden gemaakt.

Een scherpe afbakening van de functies van wijkhuizen enerzijds en b.v. gemeenschapshuizen anderzijds is niet altijd even gemakkelijk.

In een publicatie van het Ministerie van Cultuur, Recreatie en Maatschappelijk Werk ("Het dorps- of wijkcentrum in de lokale samenleving" van de hand van drs. B. Verdoes, Den Haag 1965) wordt het gemeenschapshuis, ook wel wijkcentrum genoemd, omschreven als "een gemeenschappelijk ruimtelijke voorziening ten behoeve van het plaatselijke verenigingsleven", terwijl m.b.t. het wijkhuis wordt gesteld: "Daar gaat het om huisvesting van activiteiten die t.b.v. de buurtsamenleving worden verricht (buurtwerk) of om het centrum dat het centrale punt voor de hulpverlening aan probleemgezinnen (gespecialiseerd gezins- en wijkwerk) beoogt te zijn.

In feite kunnen en zullen beiden zich vaak richten op bewoners van een zelfde parochie, beide zullen b.v. activiteiten voor de jeugd op touw zetten; bij de capaciteitsberekeningen speelt dit doorgaans geen rol van betekenis omdat het gebied, waarvoor het gemeenschapshuis is bedoeld meestal zoveel groter is en zoveel meer inwoners telt dan dat waarvoor het wijkhuis is bedoeld.

Dat door de activiteiten van de wijkhuizen in feite de "sociale segregatie" enigermate zou kunnen worden geaccentueerd is niet uitgesloten; het streven is er echter juist op gericht de maatschappelijke integratie te bevorderen. Aan het slot van deze paragraaf moge een woord van waardering worden uitgesproken aan het adres van de beroepskrachten, doch speciaal aan dat van de vrijwilligers, die zich met zoveel élan voor hun, voor de buitenstaander vaak uitzichtloze taak, inzetten.

Horeca-lokaliteiten

Door het verenigingsleven wordt natuurlijk eveneens en zeer druk gebruik gemaakt van lokaliteiten uit de horecasector; niet alleen om er na sportbeoefening te toeven, maar ook om er te vergaderen en om er andere verenigingsactiviteiten te beleggen.

In menige Venlose zaak sieren bekerkasten de wanden, als bewijs, dat daar een succesvolle vereniging haar "clublokaal" heeft, maar ook in vele van de zaken waar "materiële sporen" ontbreken, heeft menige vereniging haar trefcentrum.

Men denke hier met name aan de café's met een biljart-, kegel- of beugelbaan of die waarin een cafévoetbalclub haar clublokaal heeft.

Een woord van dank aan de eigenaren en exploitanten van de horeca-bedrijven voor de verleende medewerking aan de inventarisatie mag hier niet onuitgesproken blijven.

In dit rapport zal evenwel slechts op die zaken worden ingegaan, met een vrijwel rechthoekige zaal van meer dan 100 m², die normaliter voor verenigingsdoeleinden ter beschikking staat.

Grotere zalen in de horeca-sector en hun bezettingsgraad tijdens het winterseizoen 1967

Avonden per week tijdens welke de horeca-zalen gewoonlijk nog vrij waren in het winter-seizoen 1967

<u>Venlo</u>	opp.m2	zo	ma	di	wo	do	vr	za	bezettings- graad
Schinkemenke	229	X	X	0	X	X	X	X	
Venlona	305	X	X	X	0	X	0	X	
Spoorzicht	200	X	X	0	0	X	X	X	
Maagdenberg	104	X	0	0	0	X	X	X	
Nationaal I	377								90%
Nationaal II	238								90%
Nationaal III	113								80%
Nationaal IV	108								80%
't Anker	140	X	0	X	0	0	X	X	
't Ven (Savelkouls)	191	X	X	0	X	X	X	X	

<u>Blerick</u>									
Alt Blierick	128	0	0	0	0	0	0	0	
Apollo	183	X	X	0	0	X	X	X	
Juliana	225	X	X	X	X	X	0	0	
Tivoli	202	X	X	X	0	X	X	X	
De Echo	320	X	0	X	X	X	X	X	

X = bezet 0 = niet bezet

Uit bovenstaande schema blijkt, dat de grotere accommodaties in het winterseizoen een vrij hoge bezettingsgraad te zien geven; men kan immers globaal gesproken stellen, dat in de attractieve uren weinig grotere zalen onbenut blijven.

Weliswaar zou, als meer staat kon worden gemaakt, op de opkomst bij en op de duur van, bijeenkomsten een iets grotere reserve blijken, doch doordat vele bijeenkomsten een recreatief karakter dragen en doordat bij de reservering van een ruimte, niet alleen en vaak zelfs niet zozeer de optimale grootte de voornaamste overweging vormt, alswel factoren als b.v. de situering, mag deze verborgen reserve toch niet al te hoog worden aangeslagen. Bij de verhuurder gaat het er trouwens ook niet altijd om de zaal voor een maximaal aantal uren per week te verhuren; de wijze van benutting van de ruimte, de te verwachten omzet, de regelmaat der bijeenkomsten e.d. zijn factoren, die voor hem meetellen.

Wat de geschiktheid en de beschikbaarheid van de ruimte voor het verenigingsleven betreft, moet opgemerkt worden, dat deze zich in de meeste gevallen beperkt tot vergaderingen, studiebijeenkomsten, cursussen en gezellige bijeenkomsten zoals kienavonden, instuif- en dansavonden e.d.

Enkele zalen zijn beschikbaar voor verenigingsactiviteiten, zoals gymnastiek, judo, tafeltennis en indoor-training, andere voor activiteiten van de postduivenliefhebbers (inkorven), voor de ruilbeurs van de filatelisten, voor cursussen voor bloemschikken of voor repetities van koren, harmonieën en fanfares.

Bij de hiervoor genoemde grotere ruimten zijn niet de kegel-, beugel- en bowlingbanen opgesomd; omdat deze slechts één (type) vereniging ten dienste staan; de intensiteit van de bezetting is doorgaans bijzonder hoog.

Als men de verenigingen beziet, die niet alleen voor vergaderingen maar ook voor andere verenigingsactiviteiten gebruik maken van horecaruimten, dan blijkt, dat het voor het merendeel verenigingen zijn met relatief weinig jongere leden en met eveneens naar verhouding weinig vrouwelijke leden. Waar b.v. in een aantal steden (o.a. Breda) instuif-activiteiten en sociëteitsactiviteiten plaatsvinden in horeca-bedrijven, is daarvan kn Venlo slechts in één geval sprake (Scorpius). Van een als zodanig opgezet jeugdcafé, een instituut, dat in een aantal steden al bestaansrecht verworven heeft, is in Venlo eigenlijk nog geen sprake (Bonaparte misschien).

Aangezien men in het zuiden echter vertrouwd is met een cafépubliek, waaronder een aantal nog zeer jeugdige personen, is dat niet zó verwonderlijk.

Aan het slot van deze paragraaf kan worden gesteld, dat de beschikbare gegevens geen twijfel laten bestaan over de functionaliteit van het horecabedrijf als ontmoetingscentrum voor de gemeenschap en als trefcentrum van het verenigingsleven.

De accommodatie parochieel gezien

Inleiding

Ofschoon de onderzoeken m.b.t. de vitaliteit van het verenigingsleven en het nihilisme nog niet zijn afgesloten, kunnen toch reeds enige vragen worden opgeworpen en enige, zij het dan voorlopige conclusies worden geformuleerd; deze conclusies zijn gebaseerd op de spreiding van die accommodaties welke meer of minder noodzakelijk geacht mogen worden voor het functioneren van de samenleving of delen daarvan.

De beoordeling van wat noodzakelijk is, is, dat zij erkend, nooit geheel vrij van subjectieve factoren; het feit, dat de beoordeling voornamelijk steunt op en is afgezet tegen de feitelijke voorzieningen in goed geoutilleerde samenlevingen of delen daarvan, vermag de beoordeling geen objectief karakter te geven, omdat ook bij het als goed kwalificeren van de voorzieningen van b.v. een bepaalde parochie subjectieve factoren kunnen en zullen meespelen, juist omdat - zoals reeds is opgemerkt - het onderzoek naar de vitaliteit van het (parochiële) verenigingsleven en naar het nihilisme op dit ogenblik nog niet is afgerond.

Als toch reeds enige conclusies volgen voor de verschillende parochies mag het bovengestelde daarbij niet uit het oog verloren worden.

Bovendien moet bedacht worden, dat een aantal voorzieningen in opzet en in feite een bovenparochiële c.q. een stadsdeelfunctie hebben.

In dit verband moet met name gedacht worden aan het Cultureel Centrum, de Vrije Academie en de Muziekschool, maar dit geldt ook voor andere voorzieningen, zoals b.v. het sociëteitsgebouw van I.L.'56.

Het is echter duidelijk, dat de oriëntatie minder sterk wordt, naarmate de afstand groter wordt.

Zo kan men zonder meer stellen, dat de functie van bovengenoemde "instituten" voor Blerick geringer is dan voor Venlo.

Bij de planning van voorzieningen voor Blerick zal daarmee rekening gehouden moeten worden.

In deze beschouwing per parochieel territorium, zal het accent liggen op de gemeenschapshuizen maar ook aan andere "Vrijetijds Centra" zal niet worden voorbijgegaan.

Het lijkt overigens aanbevelenswaard, waar mogelijk combinaties na te streven;

b.v. gemeenschappelijk gebruik van gymnastiekzalen door scholen en verenigingen, van schoollokalen voor de lessen handenarbeid door hobbyclubs e.d.¹⁾ teneinde een maximaal rendement te verkrijgen.

Op de behoefte aan gymnastiekzalen zal niet worden ingegaan en wel omdat de bouw daarvan primair vanuit het onderwijs gemotiveerd wordt. Gegeven voldoende gymnastiek-accommodatie voor het onderwijs, dan mag vooralsnog worden aangenomen, dat in de avonduren - bij openstelling uiteraard - voldoende capaciteit voorhanden zal zijn voor het verenigingsleven en voor de beoefening van gymnastiek en sport op informele basis.

In Bijlage I met de accommodatie per parochie zijn echter zowel de bestaande als de geplande gymnastiekzalen opgenomen.

A Voorzieningen in de Venlose parochies

De Martinusparochie

Op het territoir van de Martinusparochie, concentreert zich een groot aantal panden met een functie voor het verenigingsleven, uit de parochie en daarbuiten. In dit verband moet met name het "Ald Weishoës" genoemd worden. Gezien de ontvolking van de binnenstad zijn de voorhanden voorzieningen kwantitatief gezien wel toereikend, al kan men twee vragen stellen:

1. moet na de sloop van het wijkhuis in het Schriksel een nieuw wijkhuis worden gebouwd, b.v. in de omgeving van de Dr.Mathijssenstraat?
2. dient er in de binnenstad een stedelijk ontmoetingscentrum voor de jongeren te worden gerealiseerd?

De beantwoording van de eerste vraag, valt buiten het kader van het rapport terwijl de beantwoording van de tweede vraag, aangezien het hier een stedelijke aangelegenheid betreft, zal worden uitgesteld tot de samenvatting.

De Heilig Hart parochie

Deze parochie is zeer behoorlijk geutiliseerd, zodat op korte termijn geen verdere voorzieningen nodig lijken.

1) Rapport: Stichting Ruimte voor de jeugd:

- | | |
|--------------------------------------|--|
| 1. scholen en vrijetijdscentra | - meervoudig gebruik van beschikbare ruimten |
| 2. gemeenschaps- en vrijetijdscentra | - meervoudig gebruik van beschikbare ruimten |

De Nicolaas parochie

De outillage van deze sociaal vrij zwakke parochie laat te wensen over. Het wijkhuis is overbelast, er is geen echt gemeenschapshuis en het ontbreekt aan accommodatie voor de jeugd, kortom er is duidelijk sprake van "ondervoorziening".

De Familie parochie en de H.Geest parochie

In de H.Familie parochie wordt frequent gebruik gemaakt van 2 voormalige noodwoningen in de Boenerstraat, in de H.Geestparochie vervult de gymnastiekzaal met de ruimten, die daaraan annex zijn, vele functies; deze oplossing is echter als tijdelijk bedoeld.

Een centraal gesitueerd pand - wellicht kan hier gedacht worden aan een "wijkcentrum" - zou hier uitkomst kunnen bieden.

De Don Bosco parochie en de Parochie Maagdenberg

Deze parochies tellen samen twee gemeenschapshuizen, en een tweetal panden voor het jeugdwerk. Het gemeenschapshuis van de Maagdenberg ondergaat momenteel een uitbreiding.

Het parochiehuis van de Don Bosco wordt tevens gebruikt voor de gymnastiekbeoefening door scholieren. In deze parochie lijkt een moderne gymnastiekzaal geen overbodige luxe. De behoefte daaraan zal uiteraard nog toenemen als het plan Vogelhut is gerealiseerd.

De Onze Lieve Vrouwe parochie en Hagerhof

In een reeds eerder opgesteld sociogram is de behoefte aan een verbetering van het Trefcentrum gemotiveerd. Als alternatief ware nog te overwegen in plaats van verbouwing een nieuw pand te realiseren op een meer centraal punt. In dit geval zouden eventueel nog andere functies in het betrokken pand kunnen worden ondergebracht. De behoefte aan ruimte in deze parochie is des te klemmender, omdat grotere voorzieningen in de particuliere sfeer volledig ontbreken.

Het rectoraat St.Michaël

Wanneer dit rectoraat in het komende decennium een niet onaanzienlijke groei zal doormaken, dan zal het lokale verenigings- en gemeenschapsleven ondanks alle schaalvergrotingstendenties niet van meer accommodatie op eigen gebied verstoken kunnen blijven.

Dit is temeer zo, daar door de nieuwe wegentracé's de plaats meer op zichzelf aangewezen zal zijn. Ook hier zou het dan voor de hand liggen, in één (eventueel reeds bestaand) gebouw meerdere functies onder te brengen. B.v. gymnastiek-zaal, vergader-lokalen, ruimten voor de jeugd (hobby- en speelruimten e.d.), enz.

B De voorzieningen in de Blerickse parochies

Alvorens op de voorzieningen in de verschillende Blerickse parochies in te gaan, moge voorop gesteld worden, dat behoefte bestaat aan een project, waarin een aantal functies worden samengebracht, waarvoor de parochie, c.q. de wijk een te smalle basis vormt, maar die desalniettemin steeds dringender nodig zullen zijn, in een tijd, waarop de toenemende vrije tijd in steeds sterkere mate zijn stempel zal drukken.

Ofschoon niet haalbaar op parochie-niveau, moet in deze toch met een zekere schaal-verkleining worden rekening gehouden, zodat een aantal van de hier bedoelde voorzieningen reeds bij een geringer inwonertal gewenst en haalbaar zullen worden.

Het inwonertal van Blerick heeft de laatste jaren trouwens een dermate snelle ontwikkeling doorgemaakt, - een ontwikkeling welke zich in de komende 15 jaar menselijkerwijs gesproken zal voortzetten - dat zelfs zonder de hierboven gesignaleerde schaalverkleining, een centrale voorziening vereist zal blijken.

Over de noodzaak en haalbaarheid van deze centrale voorziening, welke al wordt aangeduid als wijkcentrum, - een naam overigens waarover om meerdere redenen gediscussieerd zou kunnen worden - kan derhalve geen twijfel bestaan. Een aantal functies tekenen zich reeds zeer duidelijk af, zowel voor het culturele leven: dépendance van de muziekschool en van de vrije academie, expositie-ruimte, hobby-(school)ruimten e.d., als voor het maatschappelijke leven: dépendance centrum voor maatsch.werk, kantooruimte voor een ev. functionaris voor de samenlevingsopbouw e.d.

Deze centrale voorziening zal evenwel de voorzieningen op parochieel niveau niet overbodig maken, integendeel ze vormt slechts een "hogere" trap.

In dit kader is het goed op te merken, dat het toekomstige centrum van Blerick, waar dit project ongetwijfeld gerealiseerd zal moeten worden, inderdaad centraal ligt, veel centraler dan in Venlo het geval is.

De voorzieningen op parochieel niveau

De Antoniusparochie

Sinds de sloop van het parochiehuis aan de Antoniuslaan ontbreekt een gemeenschapshuis; een deel van de activiteiten met name van de jeugd vindt momenteel plaats in een daarvoor redelijk geschikt pand in de Steegstraat. Temeer omdat er een drietal particuliere voorzieningen in deze parochie gelegen zijn, en het eventueel te realiseren wijkcentrum relatief dichtbij zal liggen, kan toch van een behoorlijk voorzieningsniveau gesproken worden. Dit is temeer waar, omdat ook de gemeenschapshuizen van de aangrenzende parochies, waaronder in de toekomst ook de "St. Annakamp-parochie" gerekend moet worden, nog een functie zullen kunnen vervullen. Tenslotte dient nog gewezen te worden op de onvermijdelijke ontvolking van de binnen deze parochie gelegen "binnenstad".

Lambertusparochie

De Lambertusparochie is met Ons Huis redelijk goed geoutilleerd, de bezettingsgraad ervan is bevredigend; voor de verkeners is er voorts nog een blokhuut beschikbaar, gelegen op de grens met Grubbenvorst.

Hubertusparochie

Het gemeenschapshuis in deze parochie is het jongste van de gemeenschapshuizen in de gemeente; het is een voor vele doeleinden geschikt pand, dat blijkens de bezettingsgraad in de behoeften kan voorzien.

Parochie Johannes de Doper

In deze parochie ontbreekt het nog aan voorzieningen; dat dit niet zo blijven kan is duidelijk. In dit verband kan de vraag gesteld worden of niet gedacht zou kunnen worden aan gecombineerd gebruik van bepaalde ruimten als scholen, wijkhuut e.d.

Hout-Blerick

Het kerkdorp Hout-Blerick is door zijn ligging geheel op zichzelf aangewezen; met name door de geplande uitbreidingen zal een voorziening node nog langer gemist kunnen worden. Een onder de bewoners en de verenigingen gehouden enquête heeft deze behoefte duidelijk aangetoond.

Door de bescheiden grootte van het kerkdorp is een pand dat èn als gemeenschapshuis èn als gymnastieklokaal kan dienst doen, waarin voorts nog enige andere service-functies kunnen worden ondergebracht te prefereren.

Boekend

In deze samenleving van sub-marginale grootte, zal het moeilijk zijn tot enige voorziening te komen op korte termijn. Voor de wat oudere jeugd, die door het bezit van brommers - vanaf het zestiende jaar mag men daar immers op rijden - een ruimere aktieradius heeft, vormt de afstand naar andere parochies geen probleem. Voor de jeugd onder deze leeftijd (het aantal 6 t/m 15 jarigen bedroeg eind 1966 slechts 150) zou een kleinere "blokhutachtige" behuizing naar alle waarschijnlijkheid al een hele aanwinst betekenen.

Samenvatting en conclusies.

Empirie en visie mogen en kunnen niet losstaan van elkaar; vanuit de empirie alleen komt men er niet, maar een niet op solide gegevens steunende visie dreigt al heel snel luchtkastelen op te leveren en uit te monden in economisch niet haalbare desiderata.

Dit rapport wil desondanks niet veel meer zijn dan een inventarisatie, een empirische studie van wat er aan accommodatie is, aangevuld met gegevens over de staat waarin ze verkeren en de bezettingsgraad; plannen die in een vergevorderd stadium zijn, zijn eveneens vermeld.

Al wordt erkend dat gegevens hoe verfijnd ook en hoe veelzijdig uitgesponnen en doorgelicht, nooit zonder meer voldoende zijn voor een pasklaar "recept" of programma, een erkenning die na zoveel pagina's empirie op zich wellicht wat vreemd aandoet en bij de lezer de vraag zou kunnen doen rijzen "waarom ons dit alles dan niet bespaard?", ze vormen nu eenmaal een conditio sine qua non voor een gefundeerde visie. In het voorliggende rapport zijn de volgende accommodaties successievelijk bezien:

- de gemeenschapshuizen
- de specifieke jeugdaccommodaties
- de overige specifieke verenigingsaccommodaties
- de gymnastieklokalen
- de wijkhuizen
- de grotere ruimten in de horecasector.

Daarbij is o.m. gelet op

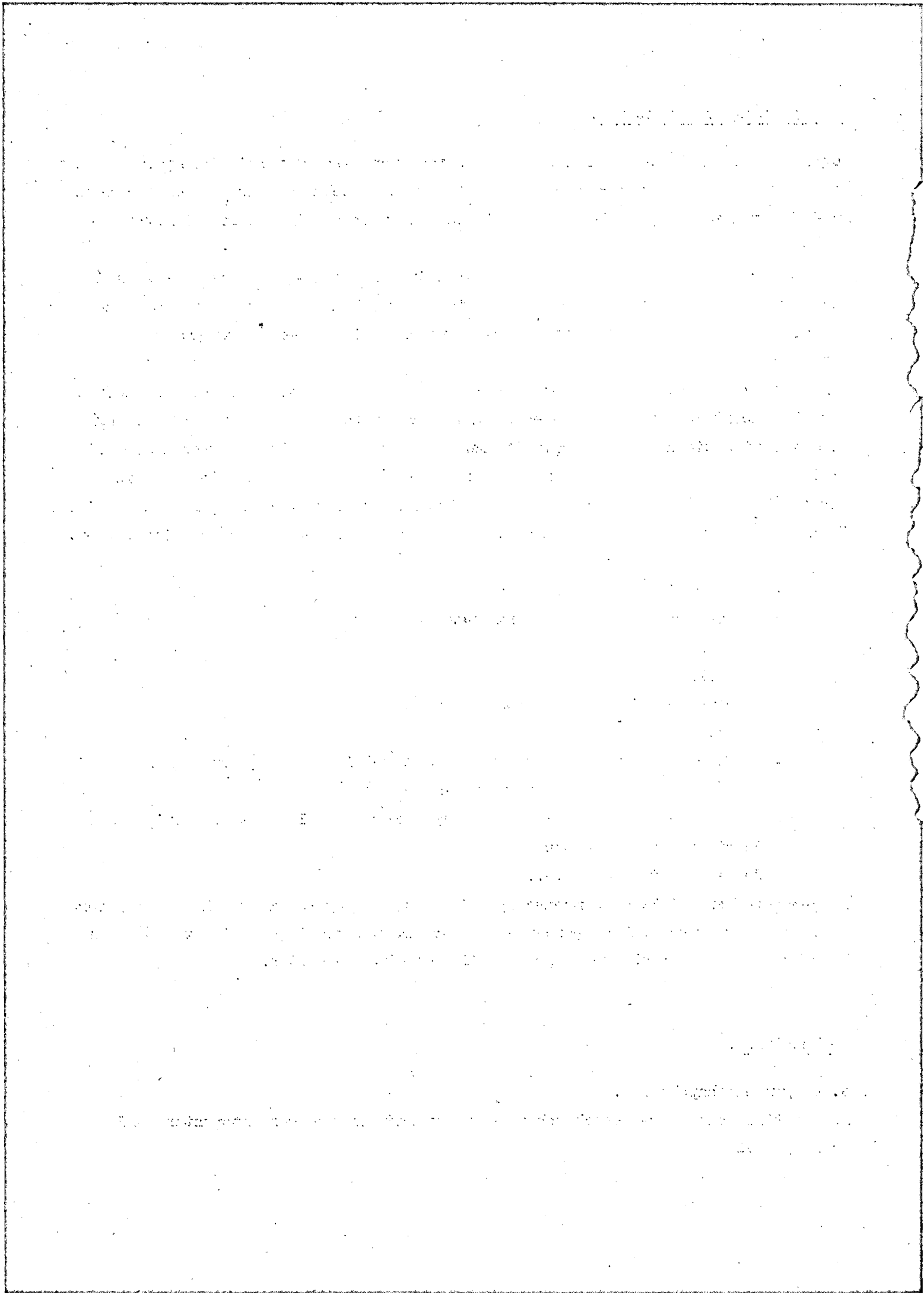
- de frequentie van de bezetting en de bezettingsgraad (aantal uren en tijden; grootte van de verenigingen en clubs)
- de aard van het gebruik (soort verenigingen en clubs, soort activiteiten)
- de staat van het gebouw
- de beheersstructuur e.d..

De gemeente Venlo telt 8 "gemeenschapshuizen" in de engere zin van het woord, terwijl met enige goede wil de panden aan de van Postelstraat, de Gulikstraat en de Boenerstraat ook nog als zodanig gekwalificeerd kunnen worden.

De bezetting.

a. de gemeenschapshuizen.

De bezetting van de gemeenschapshuizen kan vanuit diverse gezichtspunten worden bezien, zoals



- de bezettingsgraad (het aantal uren, dat de verschillende lokalen in gebruik zijn)
- het aantal personen en clubs, dat regelmatig in het gemeenschapshuis bij elkaar kcmt
- de kenmerken van de bezoekers, zoals de leeftijd
- het aantal en de grootte der lokalen
- de duur van de bijeenkomsten en de spreiding ervan
- de gebruikswijzen
- de gebruiksverhouding tussen vaste en incidentele gebruikers.

Ofschoon deze inventarisatie zulks niet direct aantoonst kan gesteld worden, dat de gemeenschapshuizen het vrijwel volledig moeten hebben van verenigingen en clubs waarvan het ledental zich concentreert rond het gemeenschapshuis. Dit is logisch omdat men doorgaans begint met onderdak te zoeken in de eigen omgeving, waar nog bij komt dat het beleid van de bestuurders c.q. beheerders van de gemeenschapshuizen er doorgaans op gericht is, verenigingen uit de eigen parochie voorrang te geven

Wat de leeftijd betreft gaat het voornamelijk om jongeren en bejaarden.

Het aantal personen dat in de genoemde gemeenschapshuizen bijeenkomt, mag men bepaald niet onderschatten. De beschikbare gegevens zijn weliswaar verre van volmaakt, maar dat neemt niet weg dat met een redelijke mate van zekerheid gesteld kan worden, dat het wekelijkse bezoekersaantal schommelt rond de 10.000; bij een gemiddelde aanwezigheidsduur van ca. $2\frac{1}{2}$ uur, komt dit neer op 25.000 bezoeken.

Het aantal bezoekers blijkt het hoogste in het weekend en de bezettingsfrequentie het hoogste in de grotere lokalen.

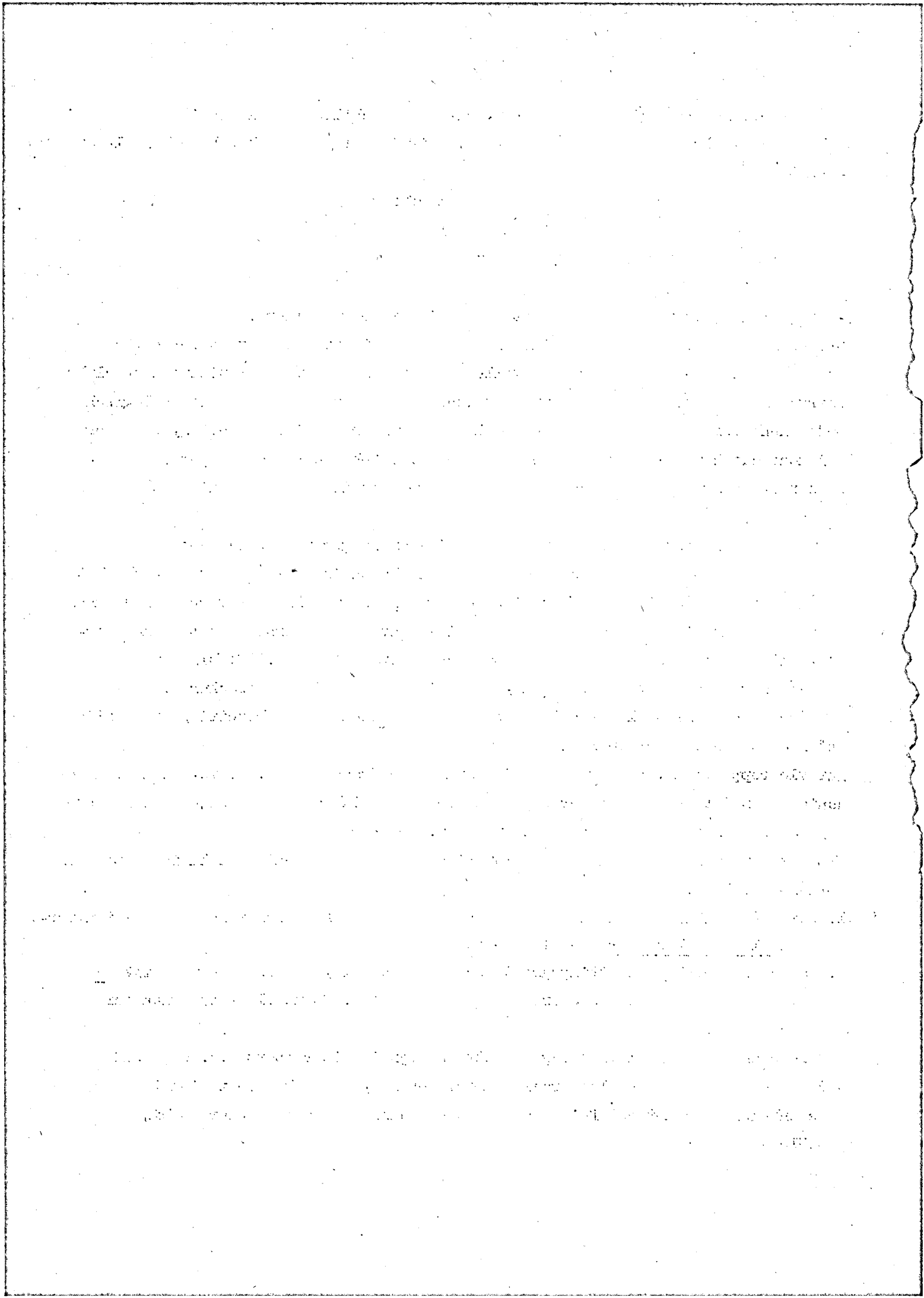
Het vloeroppervlak van de gezamenlijke ruimten bedraagt ca. 5.500 m²; stelt men het aantal uren dat de ruimten per week gemiddeld beschikbaar moeten zijn op tenminste 35, dan komt men tot een capaciteit van 190.000 m² per week.

Uit deze op zich vrij abstracte becijfering kunnen de volgende conclusies getrokken worden, namelijk:

1. dat het wekelijkse aantal bezoekers (iemand die 3x komt wordt in deze opzet uiteraard als drie bezoekers geteld) zeer indrukwekkend is
2. dat de gemiddelde bezettingsgraad toch vrij laag is, immers deze wekelijks + 25.000 uur aanwezige bezoekers staan per week 190.000 m² vloeroppervlak ter beschikking.

Als redenen voor de relatief lage bezetting zijn in dit rapport o.a. opgesomd

- de beheersstructuur (alles draait vaak om één man, die alles moet zien te regelen)
- de onbekendheid met het feit, dat er (nog) zaalruimte beschikbaar is bij potentiële gebruikers



- een ongunstig image : bij hen die deze panden nog als "parochiehuizen" beschouwen, komen zekere gebruikswijzen wellicht niet op; dat volwassenen relatief weinig gebruik maken van de gemeenschapshuizen komt misschien door de daaraan toegedachte "sociale functie"
- het niet zien van zekere gebruiksmogelijkheden van de ruimten: b.v. voor recreatieve sporten
- de continue huur van ruimten door bepaalde verenigingen c.q. het continue gebruik voor bepaalde doeleinden, zoals hobbylokalen e.d.
- de geringe attractiviteit van een aantal gemeenschapshuizen; enkele zijn oud en uitgeleefd of verre van aantrekkelijk ingericht; bij andere is het buffet niet regelmatig geopend e.d.
- de beperkte geschiktheid van een aantal panden of delen van panden (als gevolg van afmetingen, geluidsdichtheid e.d.)
- slechte afstemming van de grootte van de ruimten en de grootte van de daarvan gebruik makende verenigingen; bij de toewijzing van ruimte vormt de grootte van de vereniging trouwens meestal geen criterium
- op bepaalde dagen en uren ("incourante" tijden) zijn ruimten minder goed verhuurbaar.

Men kan ondanks deze overwegingen echter stellen, dat het gebruik zonder twijfel hoger zou zijn, indien de vraag naar ruimte het totale aanbod aanzienlijk zou overtreffen. Dat neemt niet weg, dat de eventuele latente vraag door attractieve ruimten zou kunnen worden geactualiseerd; er dient overigens niet alleen op gelet te worden hoeveel verenigingen en clubs ruimten willen huren, dient primair het beoogde gebruik van de ruimten in de gaten gehouden te worden.

Het beschikbare materiaal, roept voor nog te bouwen gemeenschapshuizen de vraag op, of deze qua bouw en outillering niet van meet af aan op een meer pluriform gebruik dienen te worden afgestemd en wel door de totale gemeenschap: alle leeftijdsgroepen en alle sociale lagen.

Deze overweging is mede ingegeven, door de voortdurende evolutie in de aansprekende vormen van vrijetijdsbesteding.

b. lokaliteiten voor het methodisch jeugdwerk

Het methodisch jeugdwerk is een omstreden vorm van begeleiding van de jongeren: het kent vurige verdedigers naar evenzo vurige bestrijders.

Voor de planning is het eindresultaat van deze strijd niet zonder belang; moeten er nog panden voor methodisch jeugdwerk worden gerealiseerd, al of niet op parochiële schaal, verdient het de voorkeur te denken aan "scout-centra", of zijn multifunctionele panden te preferen waarin instuifachtige bijeenkomsten en vergaderingen plaatsvinden en waarin tevens recreatieve sporten, spelen en hobby's kunnen worden beoefend?

Faint, illegible text covering the majority of the page. The text appears to be a list or series of entries, possibly related to a historical record or inventory. The characters are too light and blurry to be transcribed accurately.

THE HISTORY OF THE

Faint, illegible text at the bottom of the page, possibly a continuation of the list or a concluding paragraph. The text is too light to be read.

Feit is dat in Venlo een tweetal prachtige panden beschikbaar is (aan de Sophiastraat en de Wielewaalweg); voorts zijn er dan nog kwalitatief daarmee niet te vergelijken panden aan de Waterleidingsingel (voormalig pompstation), aan de Schaapsdijkweg, achter de Heilig Hartkerk, aan de Herungerweg; de Hertog Reinoudgroep, de invalide verkenneren maken gebruik van een oude stal op Uhlingshei onder Tegelen en aan de Urbanusweg ligt het groepslokaal van de zeeverkenneren. In Blerick waar het methodisch jeugdwerk veel minder sterk ontwikkeld is, beschikt alleen de Lambertusparochie over een blokhut gelegen in Grubbenvorst, de Férongroep is momenteel gehuisvest in een pand in de Steegstraat.

Zeker is dat de huisvesting van een deel van het methodisch jeugdwerk allerminst ideaal is, noch wat betreft de staat van de panden, noch wat betreft de situering ervan.

Aan de onderbrenging in gemeenschapshuizen zijn zowel voor- en nadelen verbonden. Als een voordeel mag men wellicht beschouwen, dat de onderbrenging in het gemeenschapshuis het besef tot de gemeenschap te behoren versterkt; als een nadeel dat het programma, met name het "openlucht"-programma in betekenis zou kunnen terugvallen.

Dat het ook financieel voordelig is, is duidelijk: de bouw van panden, welke slechts een beperkt aantal uren per week worden gebruikt, is uiteraard relatief kostbaar. Daar staat evenwel tegenover dat men niet alles door de bril der economie kan bekijken.

In deze sector kan, gezien de bovengeschetste ontwikkelingen, waar nodig voorlopig het beste naar tijdelijke oplossingen worden gestreefd.

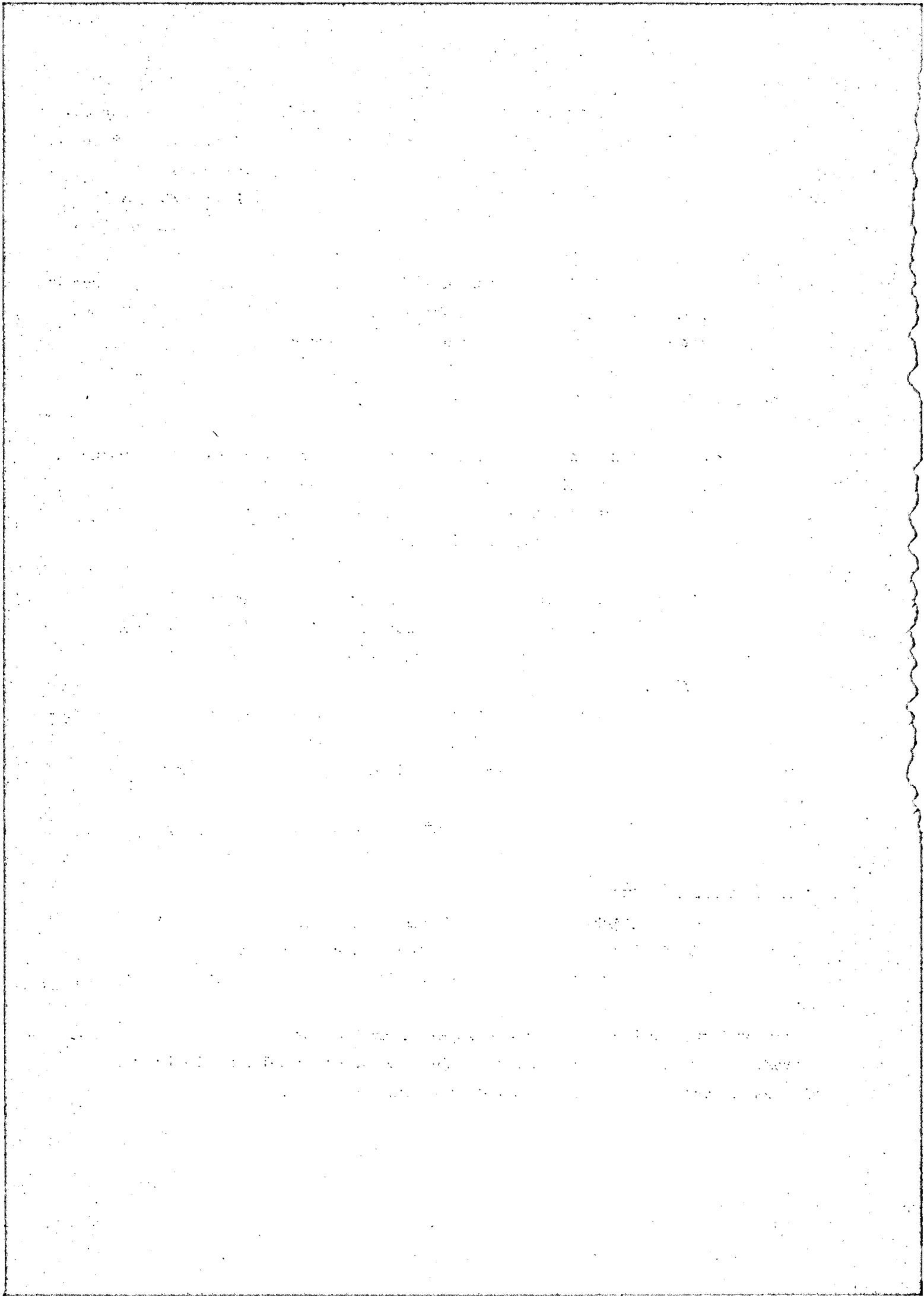
Voorts lijkt het aanbeveling te verdienen met name de experimenten met zogenaamde scoutcentra te blijven volgen.

(Het scout-centrum. Uitgave van de Federatie Scouting Nederland 1968)

c. de gymnastieklokalen

Uit het onderzoek blijkt, dat de gymnastieklokalen welke in beheer zijn bij de gemeente-sportstichting een zeer hoge bezettingsgraad vertonen, terwijl voor het merendeel van de overige gymnastiekzalen om uiteenlopende redenen het tegendeel het geval is.

Aangezien het hier toch kostbare, met gemeenschapsgelden gerealiseerde projecten betreft, zou er alles voor te zeggen zijn om zodanige regelingen te treffen, dat die gemeenschap daar ook inderdaad gebruik van kan maken.



d. de horeca-zalen

Deze ruimten worden in dit rapport genoemd, omdat de functie ervan voor het verenigingsleven wordt geconstateerd en erkend.

Bij de planning van gemeenschapshuizen wordt dan ook met de aanwezigheid van beschikbare horeca-zalen rekening gehouden en zulks dient ook het geval te zijn bij de exploitatie ervan. Zo kan men stellen dat het daarin houden van bruiloften en partijen slechts onder bijzondere omstandigheden en onder bepaalde voorwaarden dient mogelijk te zijn.

De feitelijke bezetting van de beschikbare lokaliteiten is hoog te noemen en zeer gevarieerd: vergaderingen, repetities, inkorven van duiven e.d..

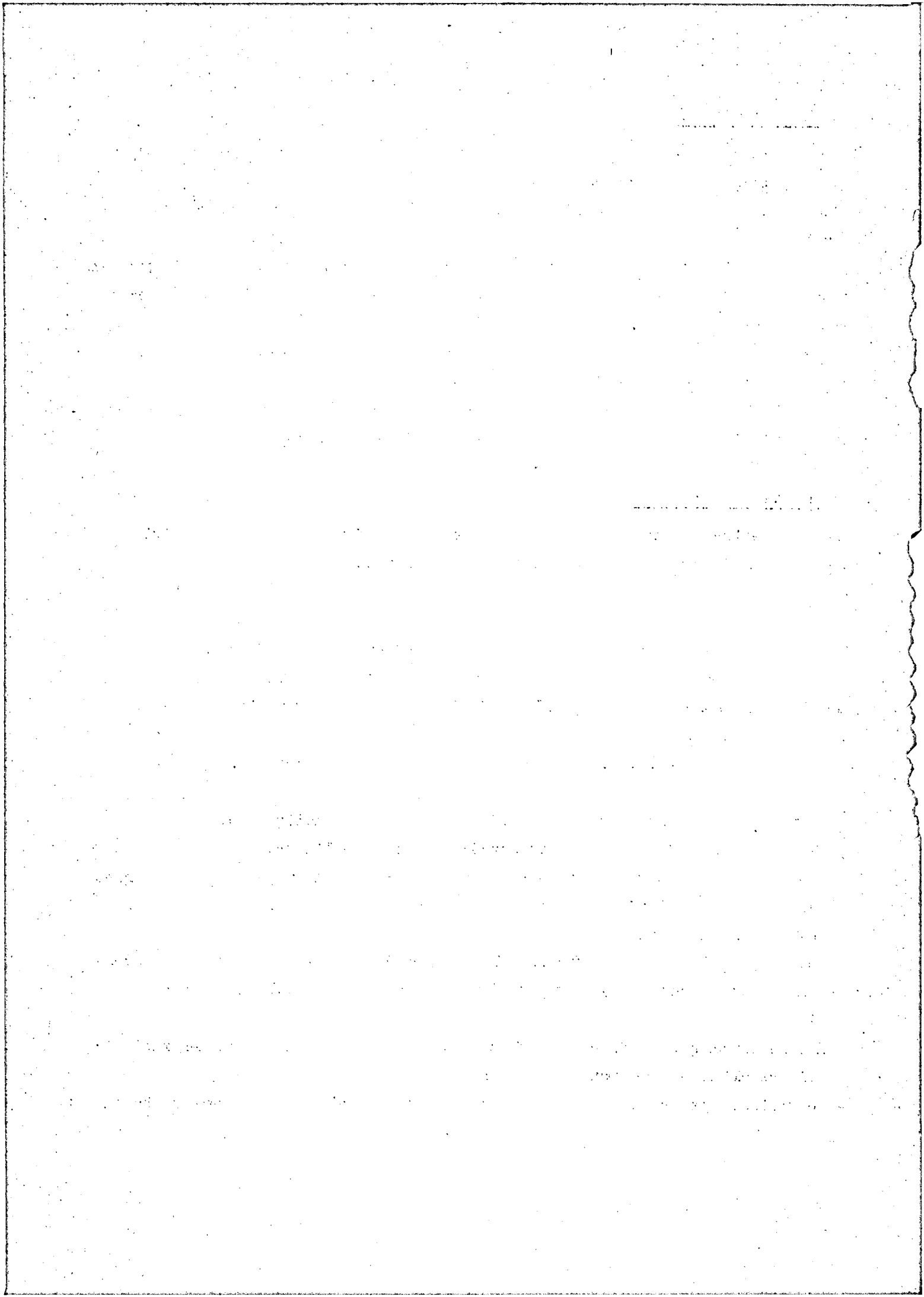
Opmerkelijk is dat het instituut "Jeugdcafé" in Venlo nog niet van de grond is gekomen, tenzij men Bonaparte als zodanig zou willen aanmerken.

e. de overige accommodaties

Aan de overige accommodaties: de wijkhuizen, de overige specifieke verenigingslokalen, kan in deze samenvatting voorbij worden gegaan.

Aan het slot van dit rapport moge het volgende "programma" worden ontvouwd, zij het dan dat het nog getoetst moet worden aan de conclusies van de rapporten over het verenigingsleven en het nihilisme (= het nergens lid van zijn) en van het behoefte-onderzoek.

- Het Trefcentrum (O.L.Vr.Parochie) dient dringend opgeknapt c.q. vervangen te worden
- De panden aan de Boenerstraat (Familieparochie), voormalige noodwoningen, wachten op de sloper; zodra de "gymnastiekzaal" in de Gulikstraat (H.Geestparochie) weer geheel voor dit doel zal worden gereserveerd, zal in deze twee parochies dan ook behoefte blijken aan vervangende accommodaties b.v. in de vorm van een bescheiden wijkcentrum.
- Het pand in de van Postelstraat (Nicolaasparochie) zal, als de gehele kelder-ruimte beschikbaar komt, de ruimte-behoefte voor een aantal jaren kunnen bevredigen.
- Het gemeenschapshuis in de Antoniusparochie is reeds gesloopt en men redt zich vrij redelijk met een pand in de Steegstraat.
- De kleinere gemeenschappen beschikken geen van drieën over een gemeenschapshuis;



- in Hout-Blerick zijn plannen voor een gemeenschapshuis - gymnastieklokaal, wat gezien de geplande uitbreiding en het niet langer regelmatig beschikbaar zijn van particuliere accommodatie, zonder twijfel in een dringende behoefte zal voorzien
- in 't Ven is ruimte in de particuliere sector beschikbaar, terwijl annex aan het kerkgebouw nog enige bescheiden accommodatie voorhanden is
- de Boekend is te klein om een gemeenschapshuis te kunnen waar maken.
- In de nieuwe parochies, Vastenavondkamp en St. Annakamp zal t.z.t. ongetwijfeld enige aangepaste accommodatie gerealiseerd moeten worden.

In Blerick bestaat behoefte aan een project van meer allure dan een gemeenschapshuis; gedacht moet worden en wordt reeds aan een centrum, waarin enige (dépendances van) maatschappelijke en culturele instellingen kunnen worden ondergebracht en waarin bepaalde (culturele) manifestaties op stadsdeel-niveau kunnen plaatsvinden.

Tot slot moge nog worden ingegaan op een zeer actuele kwestie.

Een stedelijk jeugdcentrum.

Alvorens dit rapport af te sluiten, dient nog ingegaan te worden op een vraag, die kennelijk grote actualiteit heeft: de vraag naar de behoefte aan een "open jeugdcentrum".

Een van de moeilijkste onderdelen van het sociologisch onderzoek wordt gevormd door het behoefte-onderzoek en die moeilijkheid wordt er alleen maar groter op als het gaat om zaken waar de economische rentabiliteit nauwelijks een criterium mag en kan zijn.

Zeker is dat er momenteel onder veel jongeren de behoefte aan een dergelijk onderkomen leeft, omdat naar het schijnt geen van de bestaande voorzieningen deze behoefte geheel kan bevredigen. De redenen daarvoor zijn moeilijk te achterhalen al krijgt men de indruk dat bij een aantal jongeren het idee leeft van een te sterke bevoogding, een indruk die men o.a. kan afleiden uit de wens een dergelijk project zo veel mogelijk zelf te "runnen".

Wat de omvang van de behoefte betreft kan worden opgemerkt, dat van de 850 opstellen-schrijvers, er 92 ongevraagd lieten blijken dat zij de inrichting van zo'n centrum nodig c.q. wenselijk vonden.

Aangezien de kwestie echter enige publiciteit heeft gehad en aangezien het hier geen representatieve groep betreft, is de waarde van dit gegeven beperkt.

The first part of the document discusses the importance of maintaining accurate records of all transactions. It is essential to ensure that every entry is properly documented and verified. This process helps in identifying any discrepancies or errors early on, preventing them from escalating into larger issues.

Furthermore, the document emphasizes the need for transparency and accountability. All stakeholders should have access to the necessary information to make informed decisions. Regular communication and reporting are key to achieving these goals.

In addition, the document outlines the various roles and responsibilities of the team members. Each individual should understand their contribution to the overall success of the project. Collaboration and teamwork are vital for overcoming challenges and meeting deadlines.

The document also addresses the financial aspects of the project. It provides a detailed breakdown of the budget and the expected outcomes. This information is crucial for managing resources effectively and ensuring that the project stays within its allocated funds.

Finally, the document concludes with a series of recommendations for future projects. These include the importance of thorough planning, regular monitoring, and the flexibility to adapt to changing circumstances. By following these guidelines, the organization can improve its operational efficiency and achieve its long-term objectives.

Bij een representatieve enquête onder ongeveer 250 ongehuwde jongeren van 15 t/m 24 jaar, werd door 18% het stedelijk jongerencentrum aangestreept als antwoord op de volgende vraag:

Wat dient er volgend u voor de jongeren (nog) te worden opgericht en tot stand worden gebracht (drie punten aanstrepen, of een niet aangegeven punt opschrijven):

- | | |
|--|--|
| <input type="checkbox"/> hobby-kelders | <input type="checkbox"/> culturele avonden voor jongeren |
| <input type="checkbox"/> een stedelijk jongeren-centrum | <input type="checkbox"/> vormingsavonden voor werkende jeugd |
| <input type="checkbox"/> jeugd-café's | <input type="checkbox"/> jeugdbibliotheek |
| <input type="checkbox"/> jazz-kelders | <input type="checkbox"/> lagere schouwburgprijzen voor de jongeren |
| <input type="checkbox"/> studie-ruimten | <input type="checkbox"/> meer financiële steun voor het jongerenwerk |
| <input type="checkbox"/> een jeugdgemeenteraad | <input type="checkbox"/> |
| <input type="checkbox"/> gespreksavonden voor jongeren | <input type="checkbox"/> |
| <input type="checkbox"/> speciale toneel- en filmavonden | |

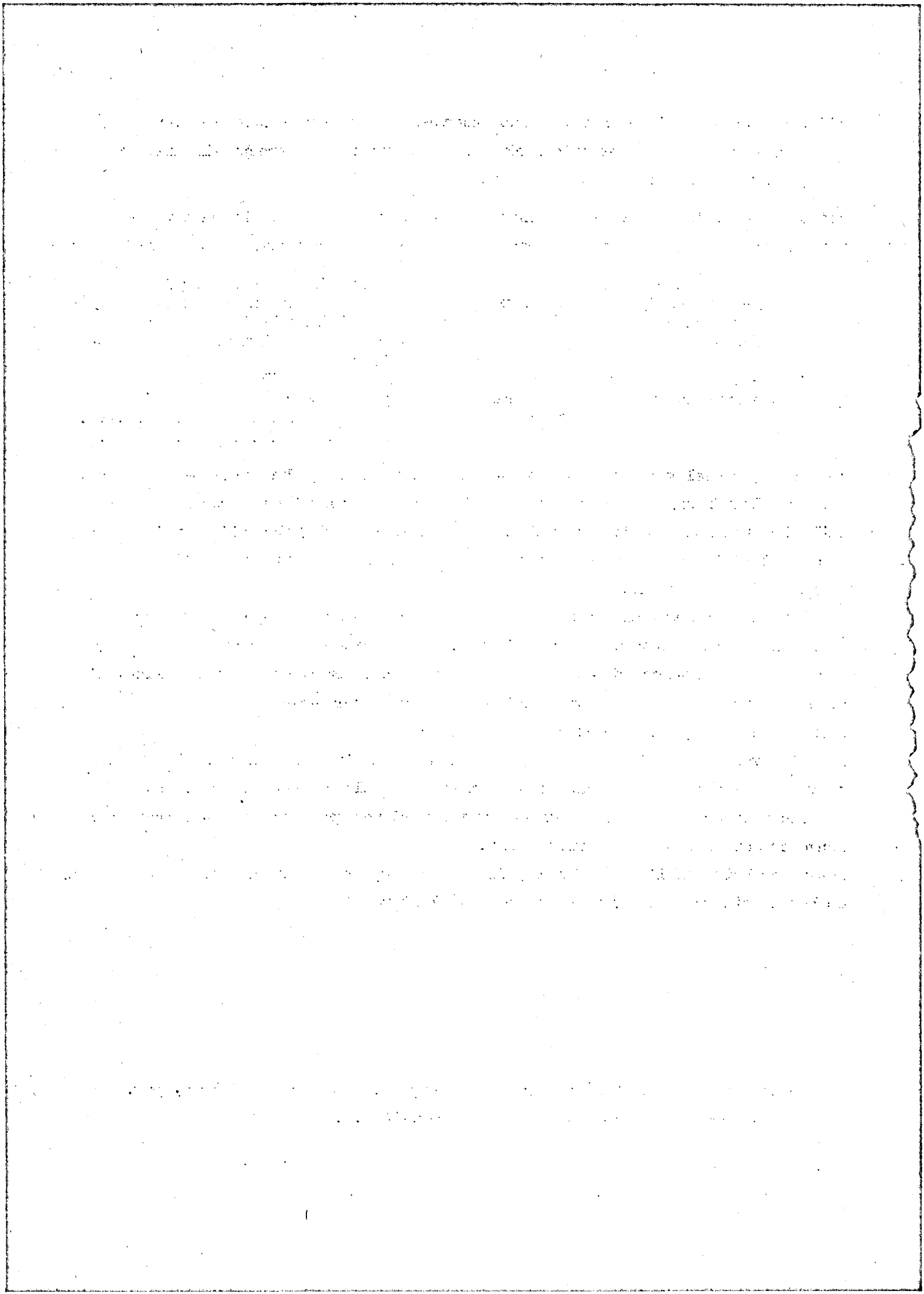
In een ander deel van deze rapporten-serie wordt nader op dit onderzoek ingegaan. Deze resultaten zijn zodanig, dat men zich kan afvragen of een dergelijk centrum reële levenskansen zou kunnen hebben in de gemeente Venlo; daarbij ontveinze men zich echter niet dat verwante experimenten in andere gemeenten niet altijd even succesvol zijn verlopen.

Aansluitend moge nog opgemerkt worden, dat op een congres georganiseerd door de "Stichting Ruimte voor de Jeugd" *) is naar voren gekomen - en daarbij baseerde men zich op het Cower-rapport - dat men het nodig achtte om naast de sporthallen, die alleen bestemd zijn voor de georganiseerde jeugd, overdekte en vrij toegankelijke ruimten te stichten voor recreatieve doeleinden.

Per wijk van 5000 woningen - zo werd gesteld - zou minstens een overdekte recreatieve ruimte van 2100 vierkante meter oppervlak gepland moeten worden. Daar zou dan onder andere eindelijk de steeds groter wordende groep van niet-georganiseerde jongeren aan haar trekken kunnen komen.

Het is op het ogenblik nog niet mogelijk deze suggestie op zijn mérites te toetsen; op het eerste gezicht lijkt het idee evenwel attractief.

*) Verslag van een te Rotterdam gehouden congres. Rotterdam juni 1968, pag.17. Cower-rapport. Curema, Den Haag 1967, pag.144 e.v.



Slotopmerking.

Veel met betrekking tot de vrijetijdsbesteding is onzeker, maar aan één stelling twijfelt niemand: de stelling dat de beschikbare hoeveelheid vrije tijd veel groter zal zijn, dan deze ooit is geweest sedert de aanvang van de industriële revolutie.

Met (effectieve) vrije tijd wordt bedoeld: de vrij te besteden uren, de uren die niet besteed behoeven te worden aan sociaal of economisch noodzakelijke bezigheden zoals werken, huishouden, schoolgaan en huiswerk maken, slapen, kleden, eten, het op en neer gaan naar werk en school.

Het aantal uren dat wij vrij zijn en naar eigen keuze kunnen besteden is vanaf het begin van deze eeuw sterk toegenomen. In 1900 was het voor alle werkers gemiddeld elf uren in de week; in 1956, vóór de invoering van de vrije zaterdag, vierentwintig uren per week; sedert 1960-1962, toen de vrije zaterdag ingang vond, zevenentwintig uren in de week.

Zou de arbeidstijd, nu gemiddeld zesenzeventig uren per week, dalen tot vijfendertig of dertig uren, dan zijn bijna veertig uren per week vrij beschikbaar.

Het duidelijkst is deze ontwikkeling gesignaleerd door Jean Fourastié in zijn boek "40.000 uur", waarmee hij aangeeft het aantal uren dat de mens in de toekomst nog zal moeten werken in zijn leven (35 jaar lang, 40 weken per jaar, 30 uur per week). Op de vraag of de toenemende vrije tijd een zegen voor de mens zal zijn, of verre van heilzame gevolgen zal hebben, zijn deze antwoorden reeds allebei gegeven.

Moet men met de cynicus Shaw zeggen: "een eeuwige vakantie is een bruikbare definitie van de hel", of moet men het houden met de eveneens nogal cynische schrijver van de "Smug Minority", Pierre Berton, die zegt: "Keer op keer wordt ons te verstaan gegeven dat een verruiming van de vrije tijd door vermindering van de arbeidstijd zal leiden tot dwaasheid, nutteloosheid, verkwisting en luiheid. Het valt steeds weer op dat zij, die zich de meeste zorgen maken over de vrijetijdsbesteding van de werkende man (die in het algemeen een hekel heeft aan zijn werk), juist diegenen zijn die zelf niet behoeven te sloven, maar van hun liefhebberij hun werk hebben gemaakt. Het is verbluffend zo vaak als de bezorgdheid over de vrijetijdsbesteding van de werkende man wordt uitgesproken door iemand met een cocktail in de hand." Vooralsnog is er geen directe aanleiding tot een al te pessimistische instelling, zeker niet als men er op uit is de wordende vakantie-beschaving alle kansen te bieden, die nodig zijn om uit te groeien tot een werkelijke beschaving. Daartoe dient men de mens mentaal te prepareren voor de rol van "homo ludens", van spelende mens en er vervolgens zorg voor te dragen dat er voldoende en aangepaste accommodatie voorhanden is opdat deze rol gespeeld kan worden.

Het voorliggende rapport moge daartoe een bijdrage vormen.

The first part of the report deals with the general situation of the country. It is noted that the population is increasing rapidly, and that the government is making every effort to improve the living conditions of the people. The report also mentions the progress made in the various branches of industry and agriculture.

In the second part of the report, the author discusses the financial situation of the country. It is stated that the government has managed to maintain a balanced budget, and that the public debt is being gradually reduced. The report also mentions the progress made in the various branches of industry and agriculture.

The third part of the report deals with the social and cultural life of the country. It is noted that the government is making every effort to improve the living conditions of the people, and that there has been a general improvement in the standard of living. The report also mentions the progress made in the various branches of industry and agriculture.

Beschikbare accommodatie per parochie

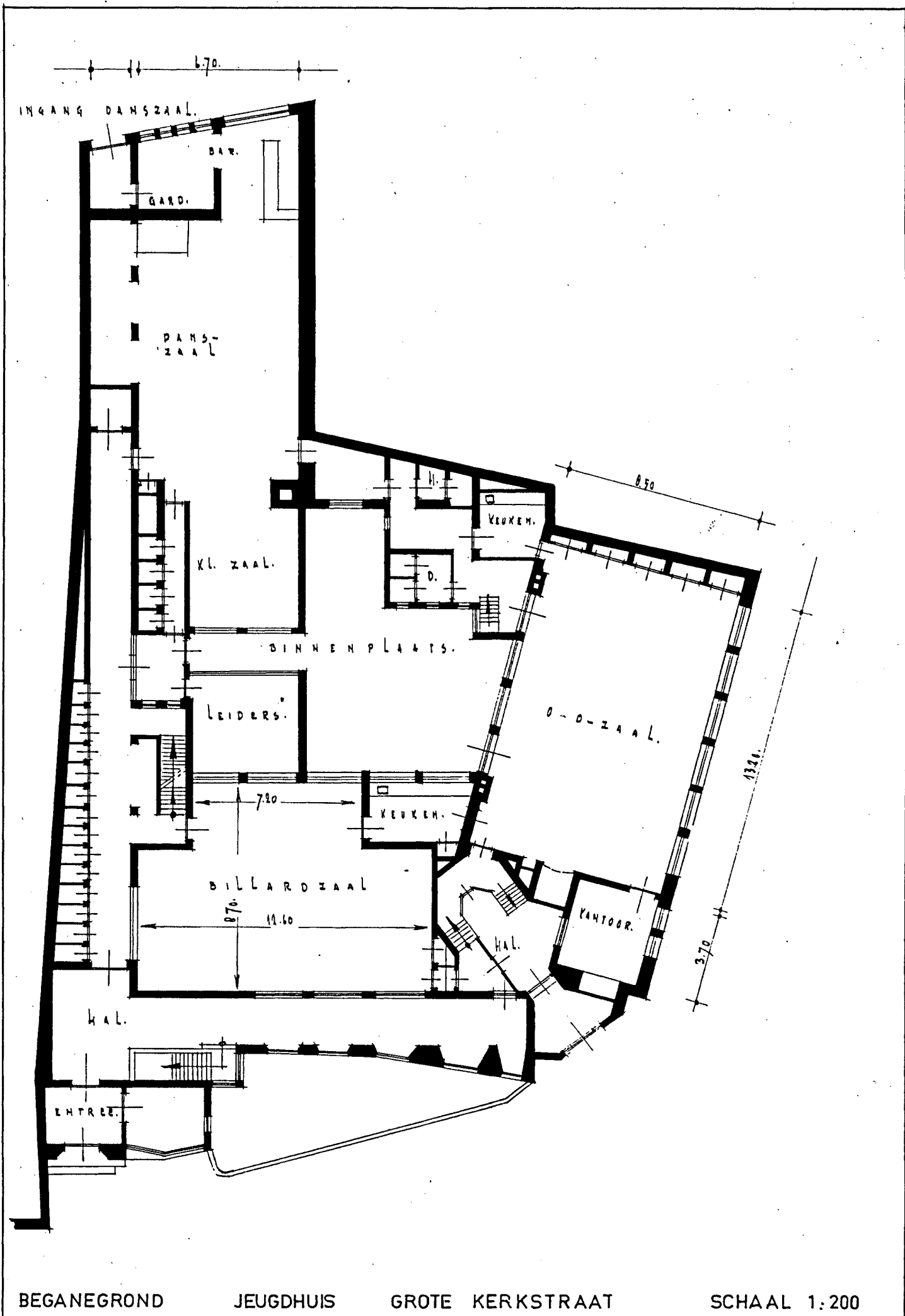
	Gemeenschaps- huizen	Specifieke jeugdact.	Gymnastiek- lokalen	Wijkhuizen	Grotere zalen in Horecasector	Overige speci- fieke ver.acc.
Martinus parochie	jeugdhuis St. Martinus Prot.Gem.cen- trum	jeugdhuis: St.Martinus groepslokaal: Stella Maris	Rosarium Valuasstraat Thomascollege (2 zalen) Rijks H.B.S. (toek.best.?)	Mariahof	't Schinkemenke Venlona Nationaal (4 zalen) Kath.Mil.Tehuis	Cultureel Cen- trum Vrije Academie
			uitbr.gym.acc. Thomascollege (2)			
H.Hart parochie	Par.huis: Straelseweg	blokhut: St.Christoffel Gebouwtje (bij de kerk) zolder school Helbeek	sporthal: Craneveldstraat gymn.zaal: U.L.O.Craneveld- straat gymn.zaal: Mgr.Zwijnsenstr.		't Anker	
Nicolaas parochie	Tot gym.zaal verbouwde voor- malige kerk, met functie als gem.huis en jeugd acc.					
Rectoraat St.Michaël						
H.Familie/H.Geest par.	"multifunctio- neel pand" aan Gulikstraat (tevens kerk)	Jeugdh.Boener- straat (ook functie als gem.huis) Hoofdkw.Mig.Pro.	Rijnbeekstraat H.T.S. Belletablesch. Vijverhofschool		't Ven (Savelkoul's)	Manege Limb. Ruiterver. Sociëteit I.L. '56

BIJLAGE II

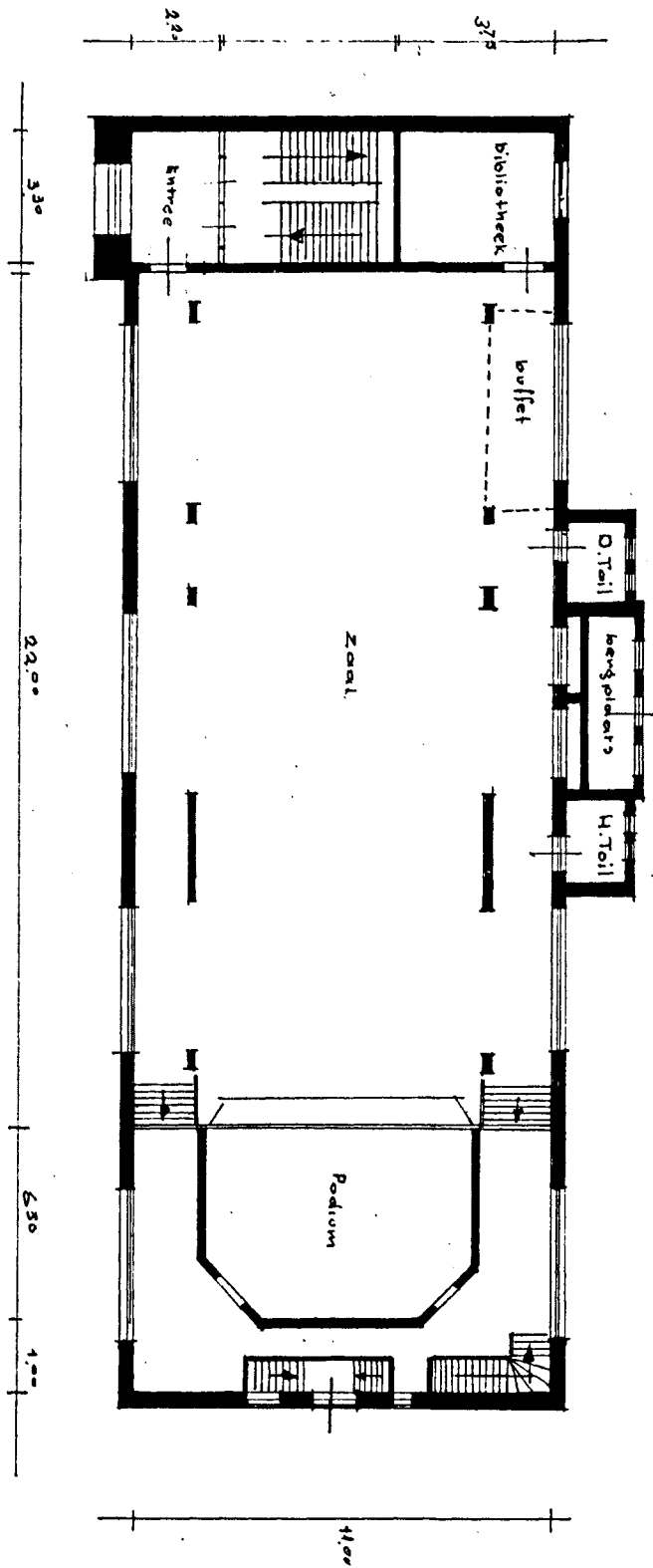
Naam accommodatie: Dubbel 00 + Stedelijk Jeugdcentrum Gr.Kerkstraat
Vaste bezetting in het winterseizoen 1967/'68

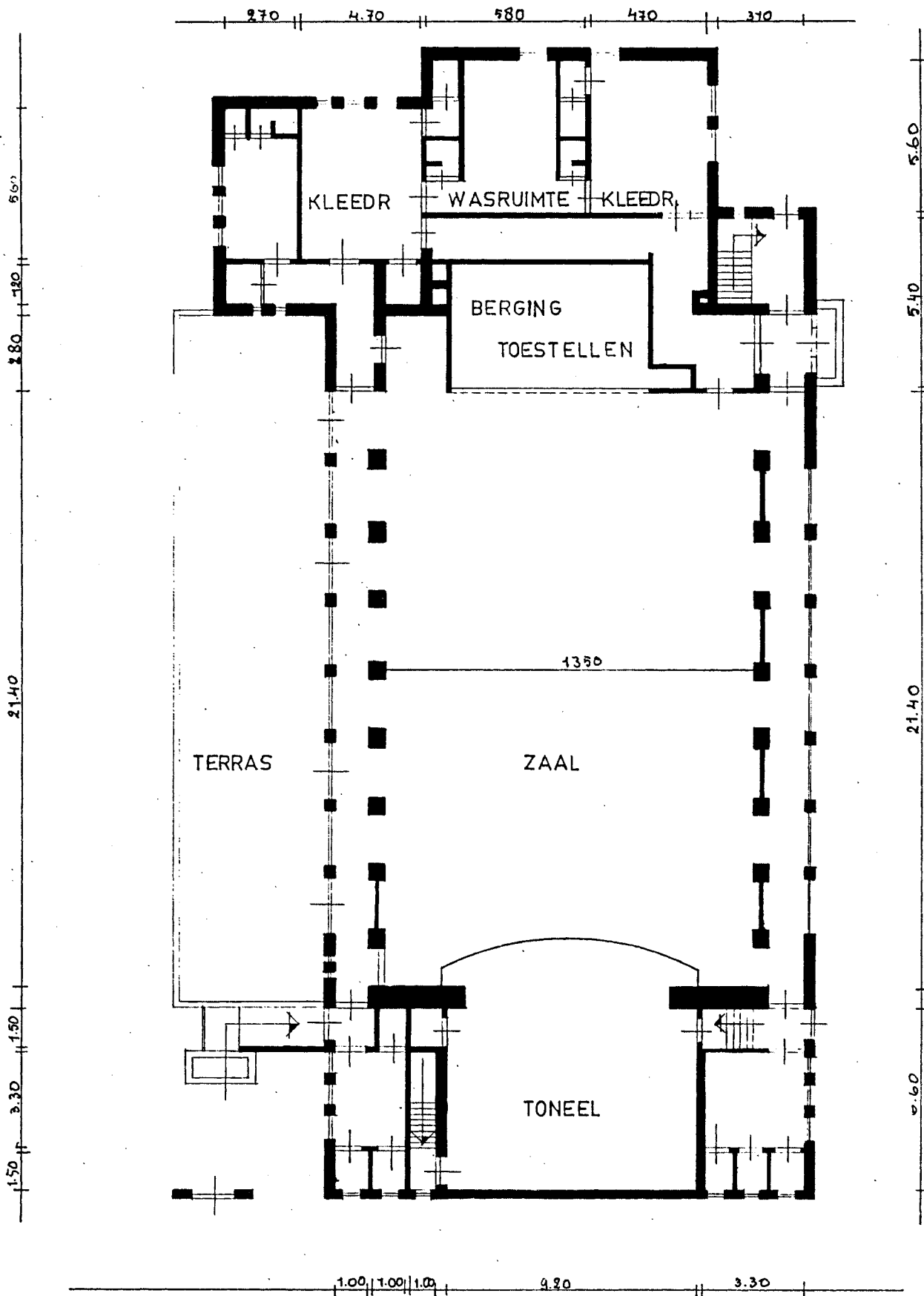
Oppervl.	Dag	Naam vereniging of club	Soort activiteit	Regelmaat en frequentie	Uren	Gemiddeld aantal aanwezigen	Opmerkingen
<u>Begane grond</u>							
00-zaal 13.20x8.50 (112 m ²)	zondag	open bijeenkomsten	koffie-uurtje	wekelijks	11.00-12.45	100	17-22 j. J-M
			gezellig samen-zijn discussie e.d.	"	19.00-24.00	50 - 80	17-22 j. J-M
	woensd.	bej.sociëteit	kaarten e.d.	"	14.00-17.00	40	
	donderdag.	idem	idem	"	14.00-17.00	40	
	zaterdag.		gezellig samen-zijn discussie e.d.	"	19.00-24.00	40 - 60	17-22 j. J-M
<u>Danszaal</u>							
10.80x6.70 4.00x4.00 (88 m ²)	zondag	J.S.M.	muziek(les)	"	11.00-12.45	12	14-18 j. J
			dansen	"	19.30-22.30	zeer wisselend	J-M
	woensd.		muziekrepetitie	"	19.00-21.00	± 10	16-18 j. J
	zaterdag.		dansles	"	19.15-22.30	45	14-20 j. J-M
<u>Biljartzaal</u>							
12.60x6.00 (76 m ²)	zondag	vrijwel alle jongeren onder J.S.M.	koffie-uurtje	"	11.00-12.45	45	14-16 j. J-M
			div. spelen	"	18.30-22.00	60	14-16 j. J-M
	zaterdag.		div. spelen	"	20.00-22.00	16	14-17 j. J

Voorts: leiderskamer (17 m²), kantoor (12 m²), kassa en 2 keukens.



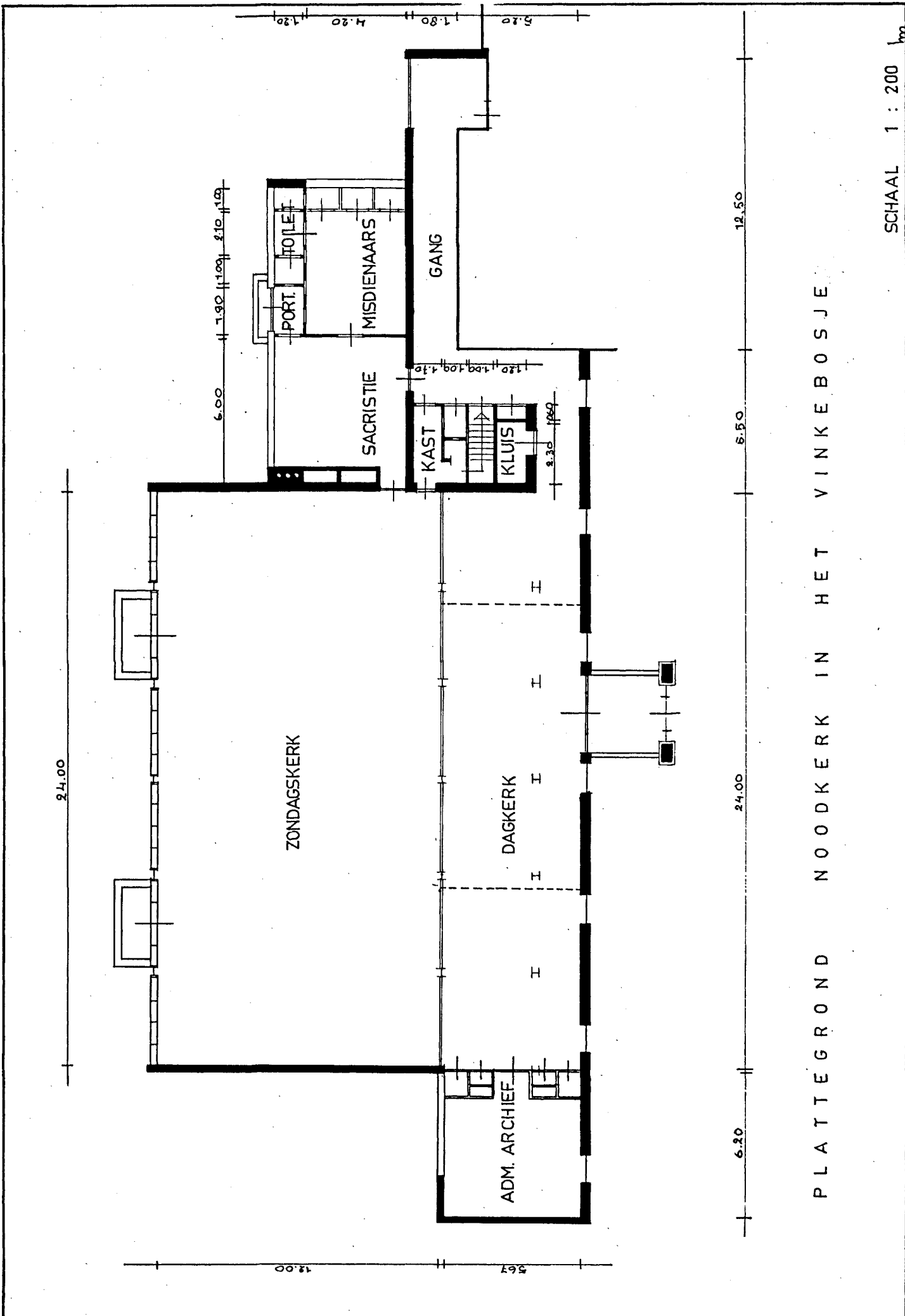






BEGANE GROND GYMNASSTIEKZAAL GENOOI

SCHAAL 1 : 200



PLATTEGROND NOODKERK IN HET VINKEBOSJE

Dr. E. BOEKMANSTICHTING
AMSTERDAM

- - FEB. 1973

