



Stichting Fonds voor Cultuurparticipatie

Bestuursverslag 2010



KPMG Audit
Document waarop ons rapport d.d.

13 APR. 2011

(mede) betrekking heeft.
Paraaf voor identificatiedoeleinden:
KPMG Accountants N.V.

Vastgesteld door de bestuurder op: 13 april 2011

Goedgekeurd door de Raad van Toezicht op: 13 april 2011

Inhoudsopgave

Blz.

Bestuursverslag.....	3
1. Inleiding	3
2. Prestatieafspraken	3
3. Kwalitatieve beschrijving van de verrichte activiteiten	5
4. Visitatie	10
5. Het exploitatieresultaat en de financiële positie van het fonds 2010.....	11
6. Werkwijze, adviescommissies en bezwarencommissie	11
7. Samenstelling Raad van Toezicht, bestuur, directie, medewerkers eind 2010	13



KPMG Audit
Document waarop ons rapport d.d.

13 APR. 2011

(mede) betrekking heeft.
Paraaf voor identificatiedoeleinden:
KPMG Accountants N.V.

Bestuursverslag

1. Inleiding

In 2010 is het Fonds voor Cultuurparticipatie volledig operationeel geworden. Waar 2009 nog vooral een opbouwjaar was, stond het tweede jaar volop in het teken van de uitvoering van het beleidsplan. De nieuwe regeling voor projecten werd van kracht en de twee grote programma's "Muziek in ieder kind" en "Het beste van twee werelden" gingen van start. Een nieuw team van adviseurs trad aan en de werkorganisatie kwam op volle sterkte, mede dankzij een geheel vernieuwde projectadministratie. De belangstelling voor de programma's bleek groot en voor de Plusregeling werden meer dan 1000 aanvragen ontvangen. Onder meer via de halfjaarlijkse conferenties hebben we in 2010 ook de samenwerking uitgebouwd met de 12 provincies en 35 grote gemeenten die deelnemen aan de gezamenlijke regeling cultuurparticipatie. Vanaf de feestelijke opening van het pand aan de Kromme Nieuwe Gracht op dinsdag 18 januari tot en met de verschijning van het visitatierapport kort voor Kerst was 2010 het eerste jaar waarin het fonds in nieuwe stijl volop in bedrijf was.

De statistieken van het SCP en de Kunstfactor tonen aan dat cultuur leeft onder de inwoners van Nederland. Meer dan de helft van de Nederlanders is actief als amateurkunstenaar. Zij investeren zelf fors in hun activiteiten, zowel in vrije tijd als in geld. Overheidssubsidie maakt in de amateursector in de praktijk slechts zo'n 10 procent uit van de omzet. Het maatschappelijk draagvlak voor amateurkunst is dus zeer groot, maar het relatief kleine aandeel subsidie van de overheden en het Fonds voor Cultuurparticipatie is van groot belang voor de verdere ontwikkeling en continuïteit van de amateurkunst en volkscultuur. Programma's als "Muziek in ieder kind" maken het bovendien mogelijk dat via cultuureducatie op de scholen ook de kinderen bereikt worden die van huis uit minder gemakkelijk de weg naar de muziekschool vinden. Professionele cultuurinstellingen onderkennen steeds meer het belang van actieve participatie van het publiek, zoals we zien in allerlei activiteiten van musea en professionele theatergroepen die gaan samenwerken met amateurs. Het fonds speelt op al deze terreinen een stimulerende rol.

Met dit bestuursverslag en de jaarrekening legt het bestuur verantwoording af over de activiteiten van het fonds in 2010. Het is een verslag op hoofdlijnen. Het publieksverslag 2010 bevat in woord en beeld meer concrete informatie over activiteiten die het fonds ondersteunt.

2. Prestatieafspraken

Aan dit jaarverslag is de prestatieverantwoording, zoals overeengekomen met het ministerie van Onderwijs, Cultuur en Wetenschap, toegevoegd (zie bijlage). Het fonds heeft de volgende regelingen in uitvoering:

- In het kader van de regeling cultuurparticipatie voor de overheden worden vanaf 2009 47 meerjarige programma's van 12 provincies en 35 grote gemeenten ondersteund.
- 28 ontwikkelinstellingen op het terrein van amateurkunst en cultuureducatie worden in het kader van de basisinfrastructuur in de periode 2009-2012 periode gesubsidieerd.

In het kader van de Plusregeling voor projecten Cultuurparticipatie (de opvolger van de overgangsregelingen Amateurkunst en Cultuureducatie) zijn in 2010 1.056 aanvragen

ingediend. Van die subsidieaanvragen zijn 232 (22 %) gehonoreerd. Daarbij is na positief advies doorgaans het gehele aangevraagde bedrag toegekend.

- In het kader van de stimuleringsprogramma's "Muziek in ieder kind" en "Het beste van twee werelden" zijn in 2010 respectievelijk 79 en 38 aanvragen ingediend. Van die subsidieaanvragen is respectievelijk 22,8 % en 27,6% gehonoreerd. Het betreft hier meerjarige en grootschalige projecten waaraan na positief advies doorgaans ook het gehele aangevraagde bedrag is toegekend.

Hiermee ligt het percentage toekenningen in totaal in 2010 iets lager dan het percentage van het voorgaande jaar (30%).

Het fonds behandelde 90 % van de aanvragen binnen de voorgeschreven doorlooptijd. Hiermee voldeed het fonds aan de overeengekomen norm van 90 %. In de tweede helft van het jaar lag de tijdige afhandeling hoger dan in de eerste helft, toen er nog sprake was van enige gewenning aan het nieuwe administratieve systeem AIMS. Het systeem werd gaandeweg nog op enkele onderdelen aangepast.

In de tweede helft van 2010 is ook nog een aantal wijzigingen in de gevolgde procedures doorgevoerd. Zo is er bij de Plusregeling binnen de interne organisatie overgegaan op het werken met twee teams van medewerkers. Deze teams gaan altemeerend aan de slag met de nieuwe aanvragen ter voorbereiding op de vergadering van de adviescommissie de maand erop. In de eerste maand krijgt het eerste team de nieuwe aanvragen ter beoordeling en advisering. In de tweede maand krijgt het tweede team de nieuwe aanvragen ter beoordeling en advisering. In de tweede maand krijgt het eerste team geen nieuwe aanvragen en ronden ze de lopende aanvragen af. Kleine aanvragen (subsidies tussen € 5.000,- en € 10.000,-) worden steeds intern afgehandeld. De grotere bedragen worden voorgelegd aan de adviescommissie die in wisselende samenstelling het hele jaar door bijeenkomt. Daarbij wordt gebruik gemaakt van een poule van ruim 20 adviseurs.

De gemiddelde doorlooptijd van de behandeling van de aanvragen is als volgt geweest:

Plusregeling	gemiddeld 44 dagen
Muziek in ieder Kind	gemiddeld 70 dagen
Het beste van twee werelden	gemiddeld 74 dagen
Totaal aanvragen	gemiddeld 47 dagen

Het percentage van behandeling van de aanvragen binnen de voorgeschreven doorlooptijd is als volgt:

Plusregeling	89% binnen 90 dagen
Muziek in ieder Kind	89% binnen 90 dagen
Het beste van twee werelden	93% binnen 90 dagen
Totaal aanvragen	90% binnen 90 dagen

De doorlooptijd van de vaststellingen bedraagt gemiddeld 20 dagen. Het fonds behandelde 95 % van de vaststellingen binnen de voorgeschreven doorlooptijd. Hiermee voldeed het fonds aan de norm van 90 %.

Plusregeling	gemiddeld 27 dagen percentage binnen de voorgeschreven doorlooptijd vastgesteld: 97% (maximaal 180 dagen)
Overgangsregeling	gemiddeld 19 dagen percentage binnen de voorgeschreven doorlooptijd vastgesteld: 95% (maximaal 90 dagen)

KPMG

KPMG Audit
Document waarop ons rapport d.d.

13 APR. 2011

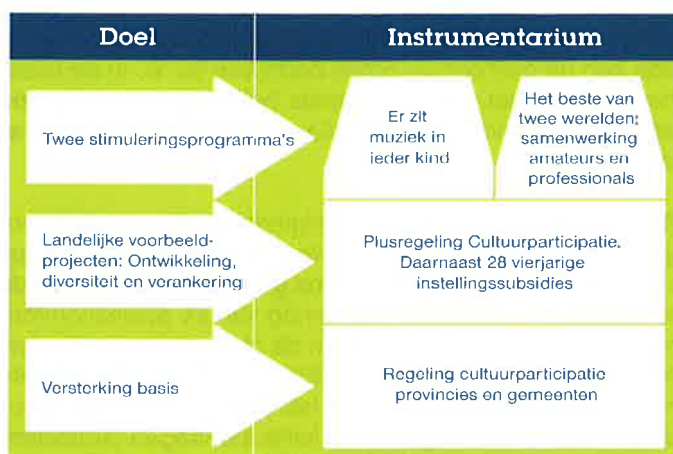
(mede) betrekking heeft.

Paraaf voor identificatiedoeleinden:
KPMG Accountants N.V.

Totaal vaststellingen gemiddeld 20 dagen
percentage binnen de voorgeschreven doorlooptijd vastgesteld:
95%

3. Kwalitatieve beschrijving van de verrichte activiteiten

In het beleidsplan hebben we regelingen van het fonds ondergebracht in het volgende schema:



Hieronder lopen we de verschillende onderdelen langs.

Regeling cultuurparticipatie voor provincies en gemeenten 2009-2012

Aan deze regeling die al per 1 januari 2009 in werking trad, nemen 12 provincies en 35 gemeenten deel. Hun aanvragen zijn eind 2008 beoordeeld door het fonds, waarna de uitkering van middelen rechtstreeks van het rijk naar het gemeente- en provinciefonds plaatsvindt. De door de minister beschikbaar gestelde rijksmiddelen (€ 13,9 miljoen per jaar) worden 'gematched' door 12 provincies en 35 grote gemeentes voor een gelijk bedrag.

De regeling is de opvolger van het Actieplan Cultuurbereik. In de nieuwe afspraken tussen het ministerie, IPO en VNG is veel ruimte gelaten voor lokale en regionale invulling, vanuit de gedachte dat de gemeentelijke en provinciale programma's primair gericht zijn op het versterken van de lokale culturele infrastructuur. Met de regeling worden tal van lokale initiatieven ondersteund die bijdragen aan de ontwikkeling van amateurkunst, cultuureducatie en volkscultuur.

Het fonds vervult voor OCW, gemeenten en provincies een intermediaire rol en draagt via kennisvermeerdering en kennisdeling bij aan de kwaliteitsverbetering van de gemeentelijke en provinciale programma's. Het fonds begeleidt de uitvoering van de regeling en zorgt via de secretarissen voor het onderlinge contact tussen de deelnemende gemeenten, provincies en OCW.

Omdat iedere provincie of gemeente de invulling van zijn programma toesnijdt op de eigen specifieke situatie laat de regeling een breed scala aan doestellingen en activiteiten zien, veelal gericht op jongeren, maar vaak ook op het versterken van de amateurkunst, vernieuwende projecten op het gebied van de volkscultuur en immaterieel erfgoed, of het verder verankeren van cultuureducatie.

KPMG Audit
Document waarop ons rapport d.d.

13 APR. 2011

(mede) betrekking heeft
Paraf voor identificatiedoeleinden
KPMG Accountants

Uit de reacties van provincies en gemeenten, verzameld via de jaarlijkse enquête die DSP onder hen uitvoert in opdracht van het fonds, blijkt dat zij over de eerste twee jaar bezien redelijk tot goed in staat zijn het door hen voorgestane beleid vorm te geven. Uit de enquête blijkt dat gemeenten en provincies in de programma's aansluiting zoeken bij het bredere cultuurbeleid en bij het onderwijs- en jeugdbeleid. Provincies kijken daarbij met name naar het ruimtelijk beleid, gemeenten naar hun sociaal beleid. Gedurende de eerste twee jaar van de regeling zijn via de programma's 1806 projecten gehonoreerd, waarvan 1164 door gemeenten en 742 door provincies.

In het kader van de regeling nemen de verschillende partners – OCW, IPO, VNG, en fonds – deel aan het afstemmingsoverleg. In 2011 start het overleg tussen OCW, overheden en fonds over de toekomstige samenwerking tussen de partners op het terrein van cultuurparticipatie. De evaluatie van de regeling wordt in verband daarmee waarschijnlijk vervroegd van 2012 naar de tweede helft van 2011.

Plusregeling Cultuurparticipatie

Per 1 januari 2010 ging de nieuwe Plusregeling Cultuurparticipatie van start, als opvolger van de overgangsregelingen Amateurkunst en Cultuureducatie uit 2009. Omdat de aandachtsgebieden amateurkunst, cultuureducatie en volkscultuur vaak in elkaars verlengde liggen, maakt de nieuwe regeling geen apart onderscheid in deze categorieën. De regeling stelt in de eerste plaats de actieve deelname aan cultuur centraal. Wel is in 2010 gewerkt met drie aandachtsgebieden kunst, erfgoed en media, om daarmee zo goed mogelijk aan te sluiten bij de in het veld gangbare indeling.

Via de Plusregeling kunnen projectsubsidies worden verstrekt voor inspirerende initiatieven die vanuit een landelijk perspectief voorbeeldstellend zijn voor de cultuurparticipatie. Projecten die aanmerking komen voor subsidie worden getoetst aan de hand van drie criteria:

- a) de bijdrage aan de ontwikkeling van de actieve cultuurparticipatie,
- b) het project onderscheidt zich door inhoud, opzet en uitvoering en
- c) de kwaliteit van het project is artistiek en inhoudelijk van hoog niveau.

Voor de Plusregeling is voor de periode 2010-2012 jaarlijks € 4,4 miljoen beschikbaar. Om de regeling ruime bekendheid te geven is in het najaar van 2009 een communicatiecampagne gestart. Naast diverse persberichten, nieuwsbrieven, de website en artikelen in media, zijn er vijf drukbezochte regionale bijeenkomsten gehouden in januari en februari 2010 (Assen, Tilburg, Nijmegen en tweemaal in Utrecht). Op deze avonden, georganiseerd in samenwerking met Cultuurnetwerk Nederland en stedelijke instellingen voor cultuureducatie, is de nieuwe regeling aan potentiële aanvragers gepresenteerd. Er was veel ruimte in het programma voor aanvragers om via 'speeddates' hun plannen toe te lichten.

De overgang naar de Plusregeling was ook het moment om via een onafhankelijke benoemingsadviescommissie nieuwe voorzitters en adviseurs te werven. In 2010 zijn in totaal 3 nieuwe voorzitters en 24 adviseurs benoemd.

Voor de verdeling van het aantal aanvragen over de sectoren kunst, erfgoed en media binnen de Plusregeling is vooraf een inschatting gemaakt: kunst 70%; erfgoed 15%; media 15%. Uiteindelijk blijkt het aandeel van de aanvragen uit de kunstsector nog groter: 85%. De verdeling binnen de toegekende bedragen komt meer overeen met de verdeling 70-15-15. Op de terreinen erfgoed en media worden namelijk vooral grotere aanvragen ingediend, voor kunsten zijn er relatief veel kleine aanvragen.

De aanvragen voor de Plusregeling komen uit het hele land. Wanneer het aantal aanvragen wordt afgezet tegen het aantal inwoners van een betreffende regio valt wel op dat het Westen van het land en in het bijzonder Amsterdam relatief ruim vertegenwoordigd is.

KPMG

KPMG Audit
Document waarop ons rapport d.d.

13 APR. 2011

(mede) betrekking heeft.

Paraaf voor identificatiedoeleinden:
KPMG Accountants N.V.

Vanuit Groningen, Drenthe, Gelderland en Brabant worden relatief de nodige aanvragen ingediend, maar binnen het zuiden van Nederland blijven Limburg en Zeeland achter. Van de noordelijke provincies blijft Friesland verhoudingsgewijs achter. In het aandeel toekenningen komen de regio's Midden en Noord er relatief evenredig uit. Het Westen scoort ook hier het hoogst. Zuid en Oost blijven iets achter. Om de geografische spreiding van toekenningen te bevorderen, is het fonds begin 2011 begonnen aan een tweede tournee van regionale bijeenkomsten in Roermond, Terneuzen, Leeuwarden en Deventer.

Vierjarig gesubsidieerde instellingen.

Het ministerie van OCW heeft het fonds mandaat verleend voor de subsidieverstrekking aan 28 instellingen die voor de periode 2009-2012 een vierjarige subsidie in het kader van de basisinfrastructuur ontvangen. Twee van de meerjarig gesubsidieerde instellingen (de Jordens Viooldagen en Davina van Weley) zijn in 2010 gefuseerd tot één instelling. Na ontvangst van de jaarverslaggeving 2009 heeft het fonds de verslaggeving van de instellingen tijdig tussentijds beoordeeld. Over het algemeen bleken de afgesproken prestaties te zijn gerealiseerd. Daarnaast werden twee bijeenkomsten georganiseerd in Utrecht met als doel onderlinge informatie-uitwisseling en netwerken.

In de tweede helft van 2010 is de commissie geïnstalleerd voor de monitoring van de meerjarig gesubsidieerde instellingen. De commissie voert vanaf begin 2011 voortgangsgesprekken met de instellingen. Deze commissie zal in de loop van dit jaar advies uitbrengen over het toekomstig beleid van het fonds voor de structurele ondersteuning van initiatieven en instellingen.

Er zit muziek in ieder kind

Muziek voor jonge kinderen is een groot speerpunt in het beleid van het fonds. Juist de basisschool biedt een uitstekende omgeving voor kinderen om kennis te maken met muziek, om veel te zingen en om ook de kans te krijgen een instrument te leren bespelen. De aandacht voor muziekonderwijs is echter de laatste jaren sterk teruggelopen. Er wordt nauwelijks aandacht aan besteed op de PABO's en er zijn steeds minder vakleerkrachten muziek werkzaam op de scholen. Het fonds vindt het belangrijk dat er meer aandacht komt voor muziek, maar beseft ook dat daarvoor de inzet van veel partijen nodig zal zijn, waaronder vanzelfsprekend de scholen zelf.

We hebben in de praktische uitwerking van "Muziek in ieder kind" ervoor gekozen om – in het verlengde van het advies van de Raad voor Cultuur - de nadruk te leggen op het realiseren van een beperkt aantal muzikeducatieve pilotprojecten tussen 2010 en de zomer van 2013, gericht op een betere toegankelijkheid van muziek voor kinderen in de leeftijd van het primair onderwijs. We hebben daarbij gekozen voor muziekprojecten die in samenwerking met het onderwijs en de lokale infrastructuur zijn vormgegeven.

Op respectievelijk 1 mei, 1 juni en 15 december 2010 is bekend gemaakt welke initiatieven geld krijgen om in hun gemeente, regio of provincie samen met het onderwijs actief muziek te gaan maken met kinderen. In totaal zijn in 2010 18 projecten gehonoreerd onder de noemer muzikeducatieve projecten en flankerende projecten die samen naar verwachting ruim 90.000 kinderen bereiken.

Het programma "Muziek in ieder kind" maakt onderdeel uit van *Muziek Telt!* (www.muziektelt.nl), een initiatief van Muziekcentrum Nederland, Kunstfactor en het Fonds voor Cultuurparticipatie waarin de Nederlandse muziekwereld zich verenigt om de aandacht te vestigen op het belang van muzikeducatie in het leven van kinderen. De campagne werd op vrijdag 24 september in het Concertgebouw gelanceerd. In de maanden daarna betoonden enkele duizenden mensen hun adhesie. Onder hen bekende Nederlanders als Carice van Houten en Henk Jan Smits. Muziek telt! wordt in 2011 voortgezet met als

KPMG

13 APR. 2011

(mede) betrekking heeft.

Paraaf voor identificatie Jaarverslag Stichting Fonds voor Cultuurparticipatie 2010

KPMG Accountants N.V.

ambassadeurs Erwin 'Ome Willem' Rutten, mezzosopraan Tanja Kross en Phil Tilly, gitarist van Mook. In het kader van Muziek telt! zijn in 2010 ook contacten gelegd met Engeland waar de overheid hoge prioriteit toekent aan muziekonderwijs voor kinderen.

Het beste van twee werelden

Met het programma Het beste van twee werelden wil het Fonds voor Cultuurparticipatie een impuls geven aan de samenwerking tussen professionals en amateurs. Het fonds streeft met dit programma naar inhoudelijke ontwikkeling van de amateursector en het creëren van een meer gelijkwaardige, vanzelfsprekende en duurzame samenwerking tussen de professionele cultuursector en de amateurwereld. Daarnaast wil het fonds de zichtbaarheid verbeteren van de bijdrage die amateurs in hun vrije tijd leveren aan het culturele leven. Om dit te bereiken ondersteunt het fonds innovatieve voorbeeldprojecten waaruit een duurzame betrokkenheid van professionele cultuurinstellingen bij de amateursector spreekt. Binnen het programma is er nadrukkelijk aandacht voor diversiteit. Het programma is in het voorjaar van start gegaan met de subsidieregeling Het beste van twee werelden.

De regeling is na overleg met het ministerie van OCW en met relevante partijen in de cultuursector in definitieve vorm gepubliceerd in de Staatscourant van 3 mei 2010. De indientermijn van de eerste aanvraagronde sloot op 15 juni 2010. Na beoordeling door de adviescommissie zijn 8 aanvragen door het fonds gehonoreerd. Op 15 oktober 2010 sloot de indientermijn van de tweede aanvraagronde. In de tweede ronde zijn 26 aanvragen ontvangen. Hiervan zijn er 20 in behandeling genomen. De adviescommissie heeft over 11 projecten een positief advies uitgebracht. Deze projecten zijn begin 2011 gehonoreerd en feestelijk gepresenteerd op de nieuwjaarsbijeenkomst op dinsdag 11 januari 2011 van het fonds in het Centrum voor Beeldende Kunst in Utrecht.

De projecten trekken inmiddels ruime aandacht. De inschrijving voor de Zomertentoonstelling van de Stichting Art Worlds en het Haags Gemeentemuseum was begin dit jaar al helemaal vol.

Monitoring en evaluatie

Samen met Cultuurnetwerk Nederland voert het fonds een meerjarig monitorings- en evaluatietraject uit voor de verschillende regelingen en programma's. Het traject wordt – voorde matchingregeling - begeleid door een gezamenlijke werkgroep van gemeenten, provincies en OCW.

Het gaat om vier soorten activiteiten:

- a. het ontsluiten en delen van kennis via de website www.kennisatelier.nl van het fonds die in het najaar van 2010 in de lucht is gegaan;
- b. de organisatie van conferenties om kennis uit te wisselen, te delen en over te dragen. In 2010 waren er 2 landelijke conferenties in Amersfoort voor ambtenaren van gemeenten en provincies en daarnaast 3 kleinere themaconferenties (onderwerpen: *landelijk en decentraal bevolkingsonderzoek, evaluatie van maatschappelijke effecten van cultuurparticipatiebeleid, en volkscultuurbeleid*);
- c. het (doen) verrichten van onderzoek in verband met de ontwikkeling, uitvoering en evaluatie van cultuurparticipatiebeleid. In 2010 is in opdracht van het fonds de eerste van een jaarlijkse reeks van digitale internetenquêtes uitgevoerd door het onderzoeksbureau DSP. Met deze enquêtes wordt de voortgang gevolgd van de cultuurparticipatieprogramma's van de provincies en gemeenten. Aan de Boekmansstichting verleende het fonds opdracht voor een internationaal onderzoek naar overheidsbeleid op het terrein van volkscultuur. Het onderzoek is verricht door Sari Asikainen. Samen met Erfgoed Nederland, Mondriaan Stichting, Meertensinstituut en het Nederlands Centrum voor Volkscultuur bracht

het fonds eind 2009 de bundel 'Splitsen of knopen. Over Volkscultuur in Nederland uit. Naar aanleiding hiervan vond eind januari 2010 een debat plaats in Pakhuis De Zwijger in Amsterdam.

- d. het uitgeven van publicaties over cultuurparticipatiebeleid. In dit kader heeft het fonds op 24 mei 2010 het eerste Jaarboek actieve cultuurparticipatie 2010 uitgebracht. In deze publicatie schetsen wetenschappers en beleidsmakers de stand van zaken ten aanzien van monitoring en evaluatie op het terrein van cultuurparticipatie. Het boek is de start van een traditie waarbij jaarlijks een beeld zal worden gegeven van de ontwikkelingen op het terrein van actieve cultuurparticipatie, zowel op landelijk, provinciaal als gemeentelijk niveau. Het boek blijkt ook zijn weg te vinden naar docenten en studenten op hogescholen en universiteiten.

Ook de overige regelingen (Plusregeling, meerjarig gesubsidieerden en beide programma's) zullen de komende jaren worden gemonitord. Voor "Muziek in ieder kind" is al gestart met een plananalyse door het IVA in Tilburg van de gehonoreerde projectaanvragen. Alle gehonoreerde projecten hebben een plan van aanpak voor de monitoring geschreven. In 2012 zullen de gehonoreerde projecten bezocht worden door een visitatiecommissie in 2012. Het fonds organiseerde op donderdag 11 november 2010 de eerste netwerkbijeenkomst voor de gehonoreerde projecten. Een vergelijkbaar programma wordt in 2011 opgezet voor Het beste van twee werelden en de Plusregeling.

KulturA-regeling

Samen met vijf andere cultuurfondsen voert het fonds de zogenaamde *KulturA-regeling* uit. Deze subsidieregeling, gericht op versterking van de culturele infrastructuur op de eilanden, staat open voor aanvragen van de Antillen en Aruba. Penvoerder is de Mondriaanstichting.

Internationaal beleid

Door de gezamenlijke cultuurfondsen en overeenkomstig de prioriteiten bij de ministeries van OCW en Buitenlandse Zaken is afgesproken dat het internationale cultuurbeleid van de fondsen zich in het bijzonder zal richten op Turkije en Brazilië. Op het terrein van cultuurparticipatie heeft dit in 2010 geresulteerd in enkele concrete activiteiten die door het fonds zijn ondersteund. In het voorjaar 2010 maakte de theatergroep Favela Forca afkomstig uit Rio de Janeiro een tournee door Nederland. Het fonds heeft daarbij aangehaakt door drie ontmoetingen te faciliteren met het Rotterdams Wijktheater en de theatergroepen Munganga uit Amsterdam en de Peergroep uit Drente. Deze culturele uitwisselingen zijn door de betrokkenen als zeer positief en inspirerend ervaren en hebben geresulteerd in vervolgspraken. Een nauwe samenwerking tussen het fonds en het Muziekcentrum van de Omroep maakte het mogelijk dat het reeds in Europa toerende Jeugdsymfonieorkest Baccarelli uit Sao Paulo een uitstekend bezocht optreden - waaronder veel schoolgaande kinderen - heeft verzorgd in het Muziekgebouw aan het IJ. Daarnaast heeft het Braziliaanse orkest een workshop gevolgd samen met zijn Amsterdamse equivalent, het Leerorkest uit Zuidoost.

Voor de samenwerking met Turkije maakte Teike Asselbergs voor de cultuurfondsen in 2010 een mapping van relevante Turkse culturele organisaties. Deze mapping zal in het voorjaar 2011 gepubliceerd worden op het nieuw ontwikkelde digitale platform van SICA, Cultural Exchange. De SICA bereidt in opdracht van het ministerie van OCW en BZ een cultureel programma voor ter gelegenheid van de viering van 400 jaar betrekkingen tussen Nederland en Turkije. Evenals de andere fondsen zal ook het Fonds voor Cultuurparticipatie de samenwerking met Turkse culturele instellingen versterken, onder meer met Anadolu Kultur, een organisatie die in heel Turkije werkzaam is. Daarbij gaat het onder meer om community arts, hiphop, dans- en muziekprojecten.

CPMG

KPMG Audit
Document waarop ons rapport d.d.

13 APR 2011

(mede) betrekking heeft.
Paraaf voor identificatiedoelinden:
KPMG Accountants N.V.

Communicatie

Via het publieksverslag over het voorgaande jaar heeft het fonds zijn activiteiten en resultaten beeldend in kaart gebracht voor een grote groep lezers. Daarover ontving het fonds veel positieve reacties. In juni 2010 is de vernieuwde en gebruiksvriendelijke website gelanceerd die beter aansluit bij de diverse doelgroepen. Daarnaast is gewerkt aan de voorbereiding van de mogelijkheid tot online aanvragen via de site. Dit wordt in het voorjaar van 2011 ingevoerd.

Er zijn diverse persberichten en zeven nieuwsbrieven verstuurd aan een nog altijd oplopend aantal abonnees van ruim 3.600 eind 2010. Met name de programma's Het Beste van twee werelden en Muziek in ieder kind, maar ook de campagne Muziek telt! trokken veel media-aandacht. In 2010 werd het fonds ook actief op Facebook en Twitter. Het fonds werd ook partner in de "Kom je ook?" bijeenkomsten van Mediamatic.

Samenwerking

Het fonds werkt veel samen met andere organisaties. Er is een geregeld overleg van directeuren van landelijke instellingen op het terrein van cultuurparticipatie. Hieraan nemen – naast het fonds – deel: Cultuurnetwerk Nederland, Kunstfactor, Kunstconnectie, Jeugdcultuurfonds, de Raad van 12 (provinciale instellingen), Erfgoed Nederland en het Nederlands Centrum voor Volkscultuur. In de aanloop naar de verkiezingen van 9 juni 2010 stelden de directeuren gezamenlijk het document 'Kunst, heel gewoon..' op waarin het belang van cultuurparticipatie onder de aandacht werd gebracht van de politieke partijen.

Het fonds werkt ook nauw samen met de overleg publieke fondsen. Naar aanleiding van de aangekondigde bezuinigingen op de cultuursector hebben de gezamenlijke fondsen in oktober 2010 gereageerd met een persbericht. De fondsen hebben er begrip voor dat ook van de cultuursector een bijdrage aan het gezond maken van de overheidsfinanciën wordt gevraagd. De nu voorgestelde bezuinigingen zijn echter niet onderbouwd, buiten proportie en verzwakken het culturele aanbod en de toegankelijkheid daarvan.

4. Visitatie

Evenals de andere publieke cultuurfondsen is het Fonds voor Cultuurparticipatie in het najaar van 2010 in opdracht van het ministerie van OCW door een externe commissie gevisiteerd. Voorafgaande aan de visitatie heeft het fonds een zelfevaluatie verricht.

Zelfevaluatie

Gezien de nog jonge geschiedenis van het fonds kwam de visitatie op een vroeg moment. In de aanloop naar de visitatie heeft het fonds in overleg met het departement aangegeven graag volwaardig mee te doen aan de visitatieronde in 2010. De minister heeft daarop in zijn reactie op het beleidsplan van het fonds gezegd dat de visitatie vooral gericht zou moeten zijn op de oprichtingsfase. Bij de zelfevaluatie heeft het fonds zich dan ook vooral gericht op het nieuwe, door het fonds ontwikkelde en uitgevoerde beleid (regelingen en programma's). We hebben de gelegenheid te baat genomen om kort na de start te kijken of het fonds de goede dingen doet, en of het fonds dat verhoudingsgewijs goed doet. Die kritische blik is leerzaam en motiverend geweest en het schrijven van de zelfevaluatie hebben we als nuttig ervaren. In het kader van de zelfevaluatie en ter voorbereiding op de visitatie is bureau ART gevraagd om in interviews 20 deskundigen te vragen naar hun mening over het fonds tot dan toe. Daaruit kwam een positief beeld over de snelle start van het fonds naar voren.

Visitatie

De visitatiecommissie is op 27 oktober 2010 bij het fonds op bezoek geweest. De commissie kwam tot een positief oordeel ('ruim voldoende'). Als algemene indruk gaf de commissie aan



KPMG Audit
Document waarop rapport d.d.

13 APR. 2011

(mede) betrekking heeft.
Paraaf voor identificatiedoeleinden:
KPMG Accountants N.V.

dat zij onder de indruk was van de ontwikkeling die het Fonds voor Cultuurparticipatie sinds de oprichting in 2009 heeft doorgemaakt. Het fonds heeft veel aandacht besteed aan het opzetten van een goede werkorganisatie en een zorgvuldige uitvoering van de fondstaken. Op dit punt is het fonds volgens de commissie een organisatie met een lerend vermogen gebleken. De commissie stelde dat het fonds bij het maken van beleidskeuzes nog meer zou mogen investeren in externe oriëntatie en het vergaren van informatie. Ook is het – aldus de commissie - van belang dat het fonds meer aandacht heeft voor effectmeting. Het fonds heeft goed nota genomen van de kanttekeningen die de commissie heeft geplaatst bij het functioneren van het fonds. Op dit moment worden die omgezet in actiepunten.

5. Het exploitatieresultaat en de financiële positie van het fonds 2010

De financiële positie van het fonds is evenals eind 2009 goed te noemen; het fonds kan voldoen aan de aangegane verplichtingen. Het exploitatieresultaat in 2010 vertoont een overschot van € 205.080. Dit overschot wordt deels toegevoegd aan het bestemmingsfonds OCW en deels aan de algemene reserve.

In 2010 waren de totale beheerslasten € 2.198.060 en daarmee € 335.940 lager dan begroot. Deze onderschrijding is verdeeld over de personele en materiële lasten.

In 2010 waren de totale activiteitenlasten € 17.075.001 en daarmee € 330.001 hoger dan begroot. Deze overschrijding is te verklaren doordat de toegekende subsidies in het kader van het programma "Muziek in ieder kind" hoger zijn dan begroot. De derde ronde van deze tenderregeling heeft plaats gevonden in 2010 in plaats van 2011 zoals gepland.

De toekenningen in het kader van de Plusregeling en het programma "Het beste van twee werelden" zijn nagenoeg conform begroting. De toekenningen in het kader van het flankerend beleid van de twee stimuleringsprogramma's en de internationale activiteiten zijn lager dan begroot. Het flankerende beleid voor het programma "Het beste van twee werelden" wordt in 2011 verder vormgegeven.

De begrote overige activiteitenlasten, zoals kosten onderzoek, monitoring en kennisdeling, zijn nagenoeg conform begroting gerealiseerd.

6. Werkwijze, adviescommissies en bezwarencommissie

Het Fonds voor Cultuurparticipatie is een zelfstandig bestuursorgaan en is gehouden aan de Algemene Wet Bestuursrecht. Regelingen worden gepubliceerd in de Staatscourant. Voorafgaand aan een besluit tot het al dan niet toekennen van een subsidie, vraagt het fonds in de regel advies aan een commissie. Beslissingen kunnen worden aangevochten in een bezwaarprocedure. Het fonds gaat uit van de Code of Conduct zoals die tussen het ministerie en de fondsen overeengekomen is. Regelingen worden ter goedkeuring aan de minister voorgelegd. Het huishoudelijk reglement regelt onder meer de werkwijze van adviescommissies en het tegengaan van de (schijn van) belangenverstremgeling. Via een externe bezwaarcommissie kunnen aanvragers in bezwaar gaan tegen een beslissing van het fonds. Op één punt wijken de reglementen van het fonds af van de code. In plaats van de daarin aangegeven benoemingstermijn van 4 jaar voor de Raad van Toezicht hanteert het fonds conform zijn statuten een termijn van 5 jaar.

Het bestuur van het fonds is van mening dat zij de regels van goed bestuur heeft nageleefd..

In 2010 kende het fonds de volgende ondersteuningsmogelijkheden waar adviescommissies voor werden geconsulteerd:

- De Plusregeling Cultuurparticipatie
- De regeling Muziek in ieder kind
- De regeling Het beste van twee werelden

Op basis van het advies van een adviescommissie beslist het bestuur van het fonds of een subsidie al dan niet wordt toegekend.

Voor de Plusregeling Cultuurparticipatie werd in 2010 met drie adviescommissies gewerkt; ingedeeld naar de volgende gebieden:

- Kunst
- Erfgoed
- Media

De adviescommissies voor de Plusregeling Cultuurparticipatie bestonden uit de volgende adviseurs:

de heer	B.	Azman	de heer	F.	Petter (vz)
de heer	Y.F.R.G. de	Block	mevrouw	S. van de	Ree
de heer	M.A.W.	Gerding	de heer	A. van	Schie (vz)
de heer	C.	Groeneveld	mevrouw	E.	Schneider
de heer	E.	Heijnen	mevrouw	V.	Serao
mevrouw	M.	Käss	mevrouw	C.W.M.	Serkei
mevrouw	J.	Kingma	mevrouw	G.	Shabi
mevrouw	I.	Koppejan	mevrouw	M.	Smolic
mevrouw	A.H.	Land	mevrouw	N.	Timmermans
mevrouw	N.A.G.	Luttels	de heer	P. de	Vries
mevrouw	L.M.B	Musterd (vz)	mevrouw	S.M.	Vroom
de heer	A.	Nijhuis	mevrouw	H.	Wiersma
mevrouw	C.	Oudes	de heer	G.J.	Wooter
mevrouw	M.	Over			

De commissie voor de regeling Muziek in ieder kind bestond uit de volgende adviseurs:

mevrouw	M.A.M.	Barth (voorzitter)
de heer	J.	Bosma
de heer	M.	Jager
de heer	C.J.S.M.	Thissen
mevrouw	M.M.	Wobma-Helmich

De commissie voor de regeling Het beste van twee werelden bestond uit de volgende adviseurs:

mevrouw	G.	Beckmann
de heer	J.A.	Brandenburg (voorzitter)
mevrouw	C.	Delsing
de heer	J.	Konijn
mevrouw	S van de	Ree

In 2010 is een adviescommissie voor de meerjarige subsidie instellingen opgericht. De commissie bestond uit de volgende adviseurs:

de heer	C.	Hageman
Mevrouw	A.	Kasbergen
mevrouw	S.	Leclaire-Noteborn
mevrouw	L.	Musterd
mevrouw	J.E.	Smit
mevrouw	T.	Vranic



KPMG Audit
Document waarop ons rapport d.d.

13 APR 2011

(mede) betrekking heeft.
Paraaf voor identificatiedoeleinden:
KPMG Accountants N.V.

Deze commissie heeft een tweeledige taak, namelijk:

1. het monitoren van de huidige meerjarig gefinancierde instellingen;
2. het adviseren over aanvragen voor de nieuwe subsidieperiode.

Monitoring van de huidige subsidierelaties vindt plaats door activiteiten te bezoeken en halverwege de subsidieperiode (in de eerste helft van 2011) een zogenaamd tussenbalansgesprek te voeren met de meerjarige instellingen.

Voorafgaand aan de advisering over de aanvragen voor de nieuwe subsidieperiode zal de commissie ook worden betrokken bij het opstellen van de nieuwe subsidieregeling voor deze periode.

Voor de werving en selectie van adviseurs is een benoemingsadviescommissie ingesteld, bestaande uit:

de heer J. van Muilekom (vz)
de heer M. Himmit
mevrouw A. Buys

De externe bezwaarschriftencommissie bestond uit de volgende personen:

mevrouw G.H.S. van Driem (vice-vz)
de heer G.L.C.M. de Kok
de heer M. Lammers
de heer L.J. Lyklema
de heer A.J.G. Reinders
mevrouw W.S.R. Stoter (vice-vz)
mevrouw H.D. Stout (vice-vz)
mevrouw I.C. van der Vlies (vz)
de heer F. Wisman

In 2010 is 18 maal bezwaar aangetekend tegen een door het bestuur van het fonds genomen besluit. Van de ingediende bezwaren zijn er uiteindelijk 2 gegrond verklaard, is 1 bezwaar ingetrokken, 10 ongegrond verklaard, 4 geschikt en 1 bezwaar loopt nog.

Het aantal commissievergaderingen dat in 2010 heeft plaatsgevonden:

Adviescommissie Muziek in ieder kind	11
Adviescommissie Het beste van twee werelden	4
Adviescommissie Erfgoed	8
Adviescommissie Kunst	15
Adviescommissie Media	6
Adviescommissie Intern	22
Totaal	66

De adviescommissies voor de Plusregeling Cultuurparticipatie zullen met ingang van het nieuwe jaar worden samengevoegd in één commissie.

7. Samenstelling Raad van Toezicht, bestuur, directie, medewerkers eind 2010

De Raad van Toezicht is samengesteld op basis van onderstaande *profielchets*:

Document waarop ons rapport d.d.

13 APR. 2011

(mede) betrekking heeft.

Paraaf voor identificatiedoelinden:

KPMG Accountants B.V. Jaarverslag Stichting Fonds voor Cultuurparticipatie 2010

Principe

De Raad van Toezicht heeft tot taak toezicht te houden op het beleid van het bestuur en op de algemene gang van zaken binnen het fonds. De Raad van Toezicht staat het bestuur met raad terzijde en grijpt in indien nodig. De Raad van Toezicht richt zich bij de vervulling van de taak naar het belang van het fonds en weegt daartoe de in aanmerking komende belangen van de bij het fonds betrokkenen en het algemeen belang af. De Raad van Toezicht heeft daarbij met name ook oog voor de risico's die voortvloeien uit de taakuitoefening van het fonds.

De Raad van Toezicht is verantwoordelijk voor de kwaliteit van zijn eigen functioneren. De belangrijkste stukken die de Raad van Toezicht moet goedkeuren zijn: strategie, jaarplan en begroting, jaarverslag en jaarrekening.

Benoeming RvT

De minister van OCW benoemt de voorzitter van de Raad van Toezicht. De voorzitter van de RvT wordt verzocht andere leden aan te zoeken. De minister van OCW benoemt de leden vervolgens. De Raad van Toezicht benoemt op voordracht van de voorzitter uit zijn midden de vice-voorzitter, die de voorzitter bij diens afwezigheid vervangt. De leden van de Raad van Toezicht worden voor een periode van vijf jaar benoemd en maximaal één keer herbenoemd.

Aandachtspunten algemeen

- Brede samenstelling
- Evenwichtige opbouw met oog voor diversiteit (onder andere man-vrouw verhouding en leeftijdsopbouw)
- Onafhankelijke positionering
- Geen (schijn van) belangenverstrengeling / geen onverenigbare (neven-) functies
- Kritische en integere taakvervulling
- Ieder lid is geschikt om de hoofdlijnen van het totale beleid te beoordelen
- 5 tot 9 leden

Specifieke verdeling over aandachtsgebieden

Een aantal leden beschikken over de specifieke kennis/ deskundigheid die noodzakelijk is voor de vervulling van hun taak, binnen de specifieke verdeling over de navolgende aandachtsgebieden (steeds minimaal 1 lid):

- politiek/bestuurlijke terrein
- financieel administratief/accounting
- juridische zaken
- cultuurbeleid in brede zin (of: cultuureducatie en/of amateurkunst)
- sector waarbinnen het fonds opereert

Voorzitter

De *voorzitter* is iemand met een zeer ruime bestuurlijke ervaring (binnen en buiten de politiek), een communicatief en strategische sterke en bindende persoonlijkheid, met uitstekende politieke contacten en een gemakkelijke entree tot departementen, andere overheden en maatschappelijke organisaties. De voorzitter heeft affiniteit met de culturele sector, maar nadrukkelijk ook affiniteit met verwante maatschappelijke sectoren als bijvoorbeeld onderwijs, jeugdbeleid, sport etc. Ervaring in het bedrijfsleven is eveneens zeer welkom. Geen leeftijdsvoorkeur.

Lid

Het *lid* is eveneens een ervaren bestuurder. Ook deze beschikt over zowel affiniteit met cultuur, maar ook ervaring in andere maatschappelijke sectoren, waaronder ook het bedrijfsleven.



KPMG Audit
Document waarop ons rapport d.d.

13 APR. 2011

(mede) betrekking heeft.

Samenstelling Raad van Toezicht:

mevrouw	J.L.M.	Baartmans-van den Boogaart	
mevrouw	H.	Bounjouw	
mevrouw	C.S.	Bunnik	
mevrouw	H.	Hafkamp	
de heer	J.L.	Sebel	
de heer	F.J.	Paas	Voorzitter
de heer	A.	Visser	

Per datum 1 juli 2010 is de voorzitter van de Raad voor Toezicht de heer J. Wallage afgetreden en is de nieuwe voorzitter de heer F.J. Paas aangetreden. De heer Arno Visser is op 1 januari 2011 aangetreden als nieuw lid en is daarmee de opvolger van de heer M. Sitalsing die per 15 juli 2010 terugtrad als lid.

Nevenfuncties leden Raad van Toezicht

De heer F.J. Paas

- Voorzitter van Divosa
- Bestuurslid van de Stichting Ien Dales Leerstoel (Den Haag)
- Voorzitter van de Federatie Opvang (Amersfoort)
- President-commissaris Comensha, het Coördinatiecentrum Mensenhandel
- Lid van de raad van toezicht VU Windesheim (Amsterdam, Zwolle)
- Vice-voorzitter van de raad van toezicht ROC Friese Poort (Leeuwarden)
- Lid van een reeks comités van aanbeveling

Mevrouw J.L.M. Baartmans

- Oud-gedeputeerde provincie Noord-Brabant en oud-waarnemend burgemeester
- Hoofdbestuurslid van Brabants Landschap
- Vice-voorzitter van de Raad van Toezicht van het NMKamp Vught
- Voorzitter, door de minister benoemd als een van drie rijksbestuurders, van BHIC, (Brabants Historisch Informatiecentrum: archieven van voormalig Rijksarchief, Waterschap Aa en Dommel en 18 gemeenten in Noord-Oost Brabant)
- Voorzitter van het bestuur van de Cappella Pratensis, een vocaal ensemble dat Renaissancemuziek uitvoert
- Voorzitter van het CCC, een organisatie voor maatschappelijke initiatieven in 's-Hertogenbosch
- Lid van de Bezwarenadviescommissie van het Fonds Podiumkunsten +
- Lid van het Algemeen Bestuur van Stichting Kasteel Heeswijk

De heer J.L. Sebel

- Registeraccountant en partner PricewaterhouseCoopers Accountants NV
- Lid Raad van Toezicht Stichting Cultural Heritage.cc, Amsterdam ;
- Lid bestuur Stichting Culturele Ambassade (Lloyd Hotel), Amsterdam;
- Lid bestuur en penningmeester Stichting De Keuken van 1870; Amsterdam;
- Lid bestuur en penningmeester Stichting Financieel Café Nederland;

Mevrouw H. Bounjouw

- Rechter i.o. Middelburg
- Geen officiële nevenfuncties.

Mevrouw H. Hafkamp

- Burgemeester Bergen (Noord-Holland)
- Voorzitter KNRM-Egmond
- Voorzitter Vereniging Klimaatverbond Nederland
- Medewerker literair programma De Lesklub bij Omrop Fryslan
- Lid van het Regieteam Platform Duurzame Overheden (VNG en Ministerie van VROM)
- Voorzitter Taskforce Verlichting
- Voorzitter Rabobankcultuurprijs 2010
- Lid (tevens vice-voorzitter) bestuurlijke adviescommissie Crisisbeheersing en
- Rampenbestrijding Veiligheidsregio Noord-Holland-Noord
- Lid comite van aanbeveling:
 - Stichting Bachcantate Bergen
 - Fryske Dream
 - Schoolse Kunstmanifestatie



KPMG Audit

Document waarop ons rapport is gebaseerd

13 APR 2011

(mede) betrekking heeft.

Paraaf voor identificatie doeleinden

KPMG Accountants N.V.

Mevrouw C.S. Bunnik

- Zelfstandig adviseur op het gebied van onderwijs en cultuur
- Geen officiële nevenfuncties

De heer A. Visser

- Wethouder Financiën, personeel en organisatie Gemeente Almere
- Lid algemeen bestuur, tevens voorzitter sectie-TBS Raad voor de Strafrechtstoepassing en Jeugdbescherming (RSJ) Den Haag
- Lid Raad van Toezicht Radio Nederland Wereldomroep Hilversum

De heer M. Sitalsing (tot 15 juli 2010)

- Raad van Toezicht Stichting Vanboeijen (instelling voor verstandelijk gehandicapten); secretaris
- Raad van Toezicht Toevluchtsoord; Vrouwenopvang en AMK Groningen, lid
- Raad van Toezicht Shared Space Instituut in Drachten; lid

De heer J. Wallage (tot 1 juli 2010)

- Voorzitter Raad voor het Openbaar Bestuur
- Bijzonder hoogleraar RUG
- Voorzitter bestuur Nationale Reisopera
- Vice-voorzitter Bestuur Oranjefonds
- Voorzitter van het Comité van advies en begeleiding van de Academie voor Overheidscommunicatie
- Lid bestuur Het Expertise Centrum
- Lid Raad van Commissarissen Stichting ROI (opleidingsinstituut voor de overheid)
- Lid wetenschappelijke adviesraad van het BCB (School of Behavioral and Cognitive Neuro Sciences RUG)
- Lid Advisory Board Hartog School of Government (University of Tel Aviv, Israel)
- Voorzitter Comité ter stimulering van de Aanpak van Fietsendiefstal (tijdelijk)

Directeur-bestuurder: Jan Jaap Knol

Adjunct – directeur: Chrit van Rensen

Het fonds was in zijn eerste jaar een organisatie in ontwikkeling. De beleidsinhoudelijke ontwikkeling ging hand in hand met de ontwikkeling van de organisatie. In de loop van het jaar werd het beeld steeds scherper welke capaciteit en inrichting van de organisatie wenselijk waren om de ambities van het fonds te realiseren.

In vergelijking met een jaar geleden is het personeelsbestand gegroeid van 18 naar 22 fte's. De huidige bezetting, alsmede een aantal organisatorische versterkingen (werkwijzen, procedures, de nieuwe projectadministratie op basis van AIMS en Account View), hebben als resultaat dat de jonge organisatie steeds beter ingespeeld raakte.

Medewerkers:

Giovanni Campbell	– stafmedewerker;
Sonja van Eersel	– hoofd financiën en control;
Anita Hazeu	– bureamedewerker;
Tynke Hiemstra	– secretaris;
Toon Hoefnagels	– bureamedewerker / applicatiebeheerder;
Michelle Jacob	– stafmedewerker;
Toon Kets	– secretaris;
Jan Jaap Knol	– directeur;
Noah van Klaveren	– communicatieadviseur;
Josephine Lemmens	– secretaris;
Marca Meijer	– managementsecretaresse;
Gabbi Mesters	– jurist;
Nelleke Overgaauw	– bureamedewerker;
Erwin Pater	– administrateur;
Josien Paulides	– directiesecretaris;
Melissa Sinanoglu	– receptioniste;
Marie-Louise Smolenaars	– secretaris;
Julia Terlunen	– stafmedewerker;
Elif Uzun	– communicatiemedewerker en stafmedewerker;
Willemijn in 't Veld	– secretaris;
Gepke van der Velde	– bureamedewerker;
Femie Willems	– secretaris.

KPMG

KPMG Audit
Document waarop ons rapport d.d.

13 APR 2011

(mede) betrekking heeft.
Paraaf voor identificatiedoeleinden:
KPMG Accountants N.V.

