

**nota monumentenzorg**

**Boekmanstichting-Bibliotheek  
Herengracht 415 - 1017 BP Amsterdam  
Tel.: 243736/243737/243738/243739**

**noord-holland, oktober 1976**

## INHOUD

### Samenvatting

<b>I. Inleiding</b>	1
A. 1. De motie Schilstra	
2. De motie Alberts-Hendriksma	
B. Van Holland op z'n smalst tot Monumentenwet	
C. Monumentenwet	
<b>II. Provinciale ontwikkeling</b>	4
a. Algemeen	
b. De Monumentencommissie	
c. Beleid tot 1969	
d. Nota Monumentenzorg 1969	
e. Beleid na 1969	
f. De Provinciale Planologische Dienst en de monumentenzorg	
g. Situatie na 1974	
h. Aanvullende werkgelegenheid	
<b>III. Knelpunten</b>	9
1. Contacten met het rijk c.q. Rijksdienst voor de Monumentenzorg	
2. Stijging verkoopwaarde van gerestaureerde panden	
3. Onderhoud van gerestaureerde panden	
4. Achterstallig onderhoud	
5. Verzekering van monumenten	
6. Stellen van prioriteiten	
7. Beschermd stads- en dorpsgezichten	
8. Gebruik van grote monumenten	
9. Restauratie in rehabilitatiegebieden	
10. Nationale monumenten	
11. Voorlichting	
<b>IV. Financiële situatie</b>	14
a. Het mr. F.J. Kranenburg-fonds	
b. Subsidie-aanvragen vóór 1975	
1. Grote monumenten	
2. Kleine monumenten	
c. Benodigde middelen voor afdoening van liggende aanvragen	
d. Benodigde middelen voor toekomstig beleid	
<b>V. Terugblik</b>	16
<b>VI. Beleid voor de toekomst</b>	17
Maatregelen:	
1. Opheffing subsidiestop	
2. Aangevangen restauraties tussen 1 januari 1975 en 1 januari 1977	
3. Plafond-subsidies grote monumenten	
4. Plafond-subsidies kleine monumenten	
5. Nationale monumenten	
6. Restauraties in rehabilitatiegebieden	
7. Overleg met het rijk	
8. Subsidievoorwaarden	
9. Nader onderzoek	
10. Monumentenwacht	
11. Niet vervangend subsidiëren	

<b>VII. Beleid voor 1977</b>	19
<b>VIII. Bijlagen:</b>	21
1. Rapport van (sub)statencommissie Monumentenzorg 1973	
2. Rapport ambtelijke werkgroep van de Randstadprovincies 1973	
3. Overzicht aantal gesubsidieerde monumenten	
4. Verloop monumentenfonds 1948–1977	
5. Specificatie in categorieën van subsidieverzoeken ingediend vóór 1975	
6. Overzicht uitgaven monumentenzorg door de provincies	
7. Aandeel Monumentenzorg in provinciale begroting vanaf 1948.	

## Samenvatting

In de nota Monumentenzorg, waartoe de moties van de statenleden Schilstra en mevr. Alberts-Hendriksma de stoot hebben gegeven, wordt na een kort historisch overzicht geschetst hoe de ontwikkeling, sedert het verstrekken van de eerste subsidie voor de monumentenzorg tot de inwerkingtreding van de Monumentenwet, is geweest.

De provincie Noord-Holland is in steeds toenemende mate bij de monumentenzorg betrokken geraakt, waarbij de instelling van het Monumentenfonds in 1948 een belangrijke markering aangeeft.

Omstreeks 1970 hebben zich de eerste verschijnselen gemanifesteerd die tot de impasse hebben geleid, waarin het beleid thans is terecht gekomen. De monumentencommissie, die gedeputeerde staten omtrent de verzoeken om subsidie adviseert, heeft zich, door de confrontatie met relatief beperkter middelen, bij het uitbrengen van haar adviezen in de laatste jaren matigingen opgelegd ten aanzien van de te verlenen subsidies. Genoemde commissie heeft ook onderzocht op welke wijze verbeteringen in de ontstane situatie zouden zijn te bereiken.

In de loop der jaren is een aantal knelpunten aan het licht getreden, die in hoofdstuk III worden besproken.

In hoofdstuk IV wordt aangegeven welke bedragen met de afdoening van de thans nog liggende aanvragen gemoeid zijn en wordt berekend welk bedrag nodig is om het huidige beleid in de toekomst voort te zetten.

In hoofdstuk VI worden maatregelen vermeld, die gedeputeerde staten wenselijk achten om het beleid ten aanzien van de monumentenzorg te kunnen voortzetten. Als belangrijke punten worden vermeld:

1. opheffing van de subsidiestop per 1 januari 1977;
2. voor restauraties, die zijn aangevangen in de periode tussen 1 januari 1975 en 1 januari 1977 zal in beginsel geen subsidie worden verleend;
3. voor zowel grote als kleinere restauraties wordt een subsidieplafond ingesteld;
4. voor zgn. nationale monumenten zal geen subsidie worden verstrekt;
5. voor restauraties in rehabilitatiegebieden worden geen subsidies verleend;
6. overleg met het rijk dient te worden geïntensiveerd;
7. de onderhoudsplicht, de assurantieplicht en de restitutieplicht bij vervreemding op korte termijn zullen in de subsidievoorwaarden opgenomen moeten worden;
8. een nader onderzoek zal worden ingesteld naar:
  - a. het verstrekken van leningen;
  - b. het werken met aanneemsommen bevorderen c.q. het werken in regie voorkomen;
  - c. het instellen van een provinciale monumentenverordering;
  - d. indexering van in deze nota bedoelde maatregelen;
  - e. subsidiëring van monumentenconservering;
  - f. subsidiëring van een aan een grote restauratie voorafgaand onderzoek.
9. de instelling van een Monumentenwacht zal worden bevorderd.

In hoofdstuk VII wordt de nota afgesloten met aanvullende beperkende maatregelen, welke uit budgettaire redenen noodzakelijk worden geacht om een beleid voor het dienstjaar 1977 mogelijk te maken.

## I INLEIDING

De laatste jaren is een groeiende belangstelling te constateren voor het behoud van het monument in al z'n verschijningsvormen. Of dat moet worden toegeschreven aan nostalgie of aan steeds toenemende hoogbouw, waardoor het kleine(re) monument dichterbij ons komt, is moeilijk te zeggen. Duidelijk is evenwel, dat door het erkennen van de belevingswaarde van het monument, de strijd om het behoud daarvan een belangrijke morele steun ontvangt.

A. Op 23 februari 1976 werden in de vergadering van provinciale staten twee moties aangenomen en wel:

1. de motie Schilstra, luidende:

'Provinciale Staten van Noord-Holland verzoeken gedeputeerde staten vóór de begrotingsbehandeling voor 1977 een onderzoek af te ronden op welke wijze het mogelijk is het stopzetten van het in behandeling nemen van subsidie-aanvragen voor monumentenrestauraties in deze provincie — dat op 1 januari 1975 is ingegaan — met ingang van het volgende begrotingsjaar op te heffen, als niet inmiddels langs andere weg eerder is gebleken dat deze subsidiestop zijn zin heeft verloren. Hierbij wordt o.a. gedacht aan een verfijningsregeling van het rijk, zoals ook gemeenten die kennen t.a.v. overeenkomstige gemeentelijke subsidies'.

2. de motie Alberts-Hendriksma, luidende:

'Provinciale Staten van Noord-Holland verzoeken de Minister van Cultuur, Recreatie en Maatschappelijk Werk, de Minister van Financiën, de Minister en Staatssecretaris van Binnenlandse Zaken, de leden van de Tweede Kamer der Staten-Generaal te bewerkstelligen, dat

- de provincie Noord-Holland als medesubsiënt van de in Noord-Holland voorkomende monumenten, zijnde 27% van alle Nederlandse monumenten, financieel in staat zal zijn om deze taak voldoende te behartigen, b.v. door een verfijningsregeling;
- in het belang van een goed behoud van door de gemeenschap meegefinancierde monumenten aan de verlening van subsidies de volgende voorwaarden worden verbonden:
  1. een onderhoudsplicht;
  2. een assurantieplicht;
  3. een restitutieplicht bij vervreemding op korte termijn.

Deze nota is het antwoord op het door provinciale staten gevraagde onderzoek.

B. Met het verschijnen van het vaak geciteerde artikel 'Holland op zijn smalst' van de hand van Jhr. mr. V.E.L. de Stuers in 1873 kreeg de monumentenzorg een impuls, die ertoe heeft bijgedragen, dat de overheid het belang daarvan is gaan onderkennen.

Het Monumentenjaar 1975, begon voor onze provincie slecht, aangezien gedeputeerde staten zich voor dit onderdeel van provinciale zorg genoodzaakt zagen om een subsidiestop in te stellen. Ter afsluiting van een in 1975 te Amsterdam gehouden Europees congres werd de 'Declaratie van Amsterdam' uitgegeven, waarin fundamentele regels voor de monumentenzorg zijn opgenomen.

Als belangrijke constatering uit de slotverklaring van bedoeld congres halen gedeputeerde staten het volgende aan:

- 'Tenzij snel een nieuw beleid op gang komt, waarin de bescherming van monumenten en het behoud van oude stadsdelen met hun sociale context zal zijn begrepen, zal onze maatschappij op korte termijn zich geconfronteerd zien met de noodzaak om afstand te doen van een erfenis aan oude gebouwen en stads- en dorpsgezichten, die vanouds van betekenis zijn geweest voor het leefmilieu'.
- 'Tenslotte biedt rehabilitatie van bestaande woonbuurten de kans om migratie van bevolkingsgroepen te voorkomen of althans aanmerkelijk af te remmen'.
- 'Het systeem van subsidies en leningen van overheidswege, beschikbaar gesteld voor particulieren, zou er in de eerste plaats op gericht moeten zijn om laatstgenoemden over de streep te trekken en te stimuleren tot deelname'.

En tenslotte: 'Een op de behoeften van de maatschappij afgestemde zorg voor het bouwkundig erfgoed maakt het noodzakelijk dat het nodige wordt gedaan aan de ver-



*Speeltoren te Edam.*

betering van methoden, technieken en capaciteiten op het gebied van de restauratie en de stadsvernieuwing'.

Gedeputeerde staten onderschrijven de Declaratie van Amsterdam van ganser harte, doch zij constateren, dat de moeilijkheden, waarmede de overheid thans op dit gebied te kampen heeft, zeer groot zijn. Slechts met inspanning van alle betrokkenen kan worden voorkomen, dat het terzake te voeren beleid op een mislukking zal uitlopen. Het is duidelijk, dat het streven naar de realisering van de aanbevelingen van bovenvermeld congres het noodzakelijk maakt, dat daarvoor de nodige gelden beschikbaar worden gesteld.

De ontwikkeling tussen de hiervoor vermelde jaren 1873 en 1975 is een geleidelijke geweest. Aanvankelijk kon, toen een wettelijke regeling nog ontbrak, door het verlenen van subsidie in de restauratiekosten een dreigende afbraak of verminking van een monument worden voorkomen. Doch dit was niet afdoende. Het gebrek aan een regeling deed zich voelen in mei 1940 toen door het oorlogsgeweld grote verwoestingen werden aangericht. Het besluit van de Opperbevelhebber van Land- en Zeemacht van 21 mei 1940 (Stb. 0 550) vormde een eerste aanzet tot een regeling op dit gebied. Bepaald werd, 'dat werken en gebouwen, die als monument zijn aangemerkt door de daartoe bevoegde instantie, niet mogen worden gesloopt of veranderd dan na voorafgaande toestemming van de Rijkscommissie voor de Monumentenzorg'. Het hier bedoelde besluit werd nadien vervangen door de Tijdelijke Wet Monumentenzorg (Stb. K 23), die van kracht bleef tot de wet van 22 juni 1961, (Stb. 200), houdende voorzieningen in het belang van het behoud van monumenten van geschiedenis en kunst (monumentenwet) in werking trad.

**C.** De hierboven genoemde Monumentenwet bepaalt wat als monument (art. 1, b) of als stads- en dorpsgezicht (art. 1, e) dient te worden aangemerkt. Niet alle monumenten of stads- en dorpsgezichten worden op grond van deze wet beschermd. Op bescherming kunnen alleen die monumenten c.q. stads- en dorpsgezichten aanspraak maken, welke zijn ingeschreven in de ingevolge de wet vastgestelde registers (art. 1, c en f). Hierbij wordt

er nog op gewezen, dat door de omschrijving in de wet van het begrip monumenten, waaronder om wordt verstaan alle vóór ten minste vijftig jaar vervaardigde zaken, de monumentenlijsten niet voor eens en voor altijd zijn vastgesteld, doch dat in de toekomst op uitbreiding van die lijsten moet worden gerekend.

Alvorens een monument als beschermd monument kan worden aangemerkt, wordt door de Monumentenraad, dat is een college, dat de Minister van Cultuur, Recreatie en Maatschappelijk Werk desgevraagd of eigener beweging van voorlichting kan dienen in zaken, welke op monumenten of stads- en dorpsgezichten betrekking hebben, een ontwerplijst van beschermde monumenten voor elke daarvoor in aanmerking komende gemeente samengesteld. Dat ontwerp wordt aan gedeputeerde staten en aan de desbetreffende gemeenteraad om advies toegezonden. Bij het uitbrengen van dat advies kan aan de met de uitvoering van de wet belaste minister in overweging worden gegeven monumenten aan de lijst toe te voegen of daarvan af te voeren.

Het belangrijkste gevolg van de aanwijzing van een monument als beschermd monument is wel dat het verboden is een dergelijk monument te beschadigen of te vernielen en dat voor het afbreken, verplaatsen of in enig opzicht wijzigen of herstellen, het gebruiken of laten gebruiken van een monument op een wijze, waardoor het wordt ontsierd of in gevaar gebracht, een vergunning van de Minister van Cultuur, Recreatie en Maatschappelijk Werk is vereist (art. 14).

Krachtens art. 20 van de wet kunnen de Ministers van Cultuur, Recreatie en Maatschappelijk Werk en van Volkshuisvesting en Ruimtelijke Ordening stads- en dorpsgezichten aanwijzen, welke naar hun oordeel voor bescherming in aanmerking komen. Stads- en dorpsgezichten zijn groepen van onroerende zaken, hieronder begrepen bomen, wegen, straten, pleinen en bruggen, grachten, vaarten, sloten en andere wateren, welke met een of meer tot de groep behorende monumenten een beeld vormen, dat van algemeen belang is wegens de schoonheid of het karakter van het geheel. De gemeenteraad is ingevolge art. 37, lid 5 van de Wet op de Ruimtelijke Ordening verplicht binnen een jaar, te rekenen van de dag, waarop een beschermd stads- of dorpsgezicht als zodanig in het voor een gemeente geldende register is ingeschreven, ter bescherming van dat stads- of dorpsgezicht een bestemmingsplan vast te stellen of te herzien. Gedeputeerde staten kunnen deze termijn eenmaal met ten hoogste een jaar verlengen. Indien de gemeenteraad aan deze verplichting niet voldoet gaan gedeputeerde staten tot bedoelde vaststelling of herziening over.

De aanwijzing van een beschermd stads- of dorpsgezicht kan consequenties met zich brengen, die ook van rijkswege thans nog niet te overzien zijn. De zich in een dergelijk 'gezicht' bevindende niet-beschermde monumenten zullen, naar het zich laat aanzien, nl. in de toekomst ook voor subsidiëring in aanmerking moeten worden gebracht, zodat daardoor mogelijk een extra druk op het subsidiebeleid ten aanzien van monumenten zal worden gelegd.

Naast de bevoegdheden, welke de Monumentenwet aan de Minister van Cultuur, Recreatie en Maatschappelijk Werk met betrekking tot de monumentenzorg heeft verleend, kent de Monumentenwet nog de bevoegdheid van provincie en gemeente om terzake aanvullende regelingen vast te stellen.

De monumentenwet verschaft de eigenaar van een beschermd monument formeel geen recht op subsidie, doch de plaatsing op de monumentenlijst is wel essentieel om voor subsidie in aanmerking te kunnen komen.

In het algemeen kan worden gezegd, dat voor een restauratie waarvoor de minister toestemming geeft en een subsidie beschikbaar stelt, eveneens door provincie en gemeente bijdragen worden verleend. Het is wellicht goed er op te wijzen, dat de eigenaren van monumenten in geval van restauratie verplicht zijn om naast de ontvangen subsidies in de subsidiabele kosten zelf veelal aanzienlijke bedragen beschikbaar te stellen.

## II PROVINCIALE ONTWIKKELING.

### a. Algemeen

De provincie Noord-Holland heeft sedert lang de monumentenzorg als provinciale taak erkend. Reeds in 1894 werd een subsidiebeschikbaar gesteld voor een restauratie. Slechts zeer geleidelijk nam het aantal te restaureren monumenten, waarvoor subsidie werd verleend, toe. De instelling van een fonds, waaruit ten behoeve van de restauratie van monumenten subsidies konden worden verleend — besluit van provinciale staten van 11 maart 1948, nr. xxf — markeert een nieuwe fase in de monumentenzorg als onderwerp van provinciale zorg.

Het aantal gevallen<sup>1</sup>, waarvoor subsidie werd verstrekt nam toe en ook de voor dit doel beschikbaar gestelde middelen<sup>2</sup> vertoonden een stijgende lijn. De ontwikkeling leek gunstig en de nota monumentenzorg van 1 april 1969, nr. 44, ging dan ook nog uit van de verwachting, dat het tot dan toe gevoerde beleid zou kunnen worden voortgezet. Daarna hebben zich ontwikkelingen voorgedaan, die er toe hebben geleid de Commissie voor de Monumentenzorg te verzoeken zich omtrent de ontstane situatie te beraden. Genoemde commissie heeft bij brief van 23 januari 1973 — die als bijlage aan deze nota is toegevoegd — gerapporteerd. De commissie heeft onder meer aanbevolen overleg te openen met de provinciale besturen van Zuid-Holland en Utrecht over de zich op het terrein van de monumentenzorg voordoende problemen, die mede veroorzaakt worden door de voor de drie westelijke provincies relatief ongunstige uitkeringen uit het Provinciefonds. De suggestie om overleg te plegen met hun ambtgenoten van Zuid-Holland en Utrecht hebben gedeputeerde staten opgevolgd.

Terzake werd aan een ambtelijke werkgroep opgedragen uitgangspunten voor een gesprek met de Minister van Cultuur, Recreatie en Maatschappelijk Werk op te stellen. De werkgroep formuleerde de volgende uitgangspunten:

1. zeer belangrijke monumenten dienen tot nationale monumenten te worden verklaard;
2. de overheid moet de conservering van monumenten bevorderen;
3. alvorens tot restauratie van een groot monument over te gaan dient een onderzoek naar de toestand van het gebouw te worden ingesteld;

Voorts werden als mogelijke gesprekspunten gesuggereerd:

- a. het streven naar vaste aanneemsommen teneinde te voorkomen dat de kosten hoger uitvallen dan de aanvankelijke begroting aangeeft;
- b. de noodzakelijkheid van een nauw overleg tussen de subsidiërende overheden;
- c. uitbreiding van de bestaande samenwerking tussen de Ministeries van Volkshuisvesting en Ruimtelijke Ordening en Cultuur, Recreatie en Maatschappelijk Werk;
- d. de terugvordering van een deel van de verstrekte subsidies bij verkoop van een gerepareerd pand binnen vijf jaar.

De werkgroep heeft tenslotte geadviseerd om het I.P.O. Cultuur bij deze zaak te betrekken, opdat door een gezamenlijk optreden van de provincies meer gewicht aan het door de provincies in te nemen standpunt zou worden toegekend. Gedeputeerde staten moeten helaas constateren, dat het I.P.O. terzake niet tot een standpuntbepaling is gekomen, omdat de verschillen — zowel wat de uitkeringen uit het provinciefonds betreft als het aantal monumenten, dat in een provincie aanwezig is, de provincies niet tot een eensluidend standpunt hebben kunnen brengen.

Inmiddels hadden zich ontwikkelingen voorgedaan, die er toe genoopt hebben in het monumentenjaar 1975 een subsidiestop in te voeren. Vermeld wordt:

- a. de toeneming van het aantal verzoeken om subsidie;
- b. de onmogelijkheid om voldoende middelen uit de toch al beperkte uitkering uit het Provinciefonds af te zonderen voor het onderhavige doel, waardoor het voor de provincie onmogelijk werd om alle op gang komende restauraties te subsidiëren;
- c. de loon- en prijsstijgingen;
- d. de omstandigheid, dat C.R.M. op de begroting 1974 f. 23.000.000,— meer voor het onderhavige doel beschikbaar kreeg, waarvan een belangrijk deel bestemd is voor de ver-

1 zie bijlage 3

2 zie bijlage 4



snelling van een aantal kerkrestauraties in onze provincie. Uiteraard leeft de verwachting dat de provincie hiervoor ook financiële steun zal verlenen.

Bij dit alles gevoegd, de omstandigheid, dat onze provincie ca. 11.000 monumenten ofwel 27% van alle geregistreerde monumenten rijk is, levert een beeld op van de moeilijke situatie, waarin wij zijn te komen verkeren.

Toen gebleken was, dat bij het I.P.O. geen steun voor onze problemen was te krijgen, hebben gedeputeerde staten pogingen in het werk gesteld zelf de hier in het geding zijnde belangen met de Minister van Cultuur, Recreatie en Maatschappelijk Werk te bespreken. Deze bespreking, die op 1 mei 1975 plaats gehad heeft — zonder dat nochtans oplossingen voor de gerezen problemen werden gevonden — heeft de gelegenheid geboden genoemde bewindsman duidelijk te maken met welke moeilijkheden onze provincie wordt geconfronteerd.

Een gunstig resultaat werd evenwel geboekt met betrekking tot restauraties, die in het kader van de aanvullende werkgelegenheid plaatsvinden. Wanneer een restauratie was aangevangen, was het n.l. niet mogelijk, deze nog voor een bijdrage uit de daarvoor bestemde middelen in aanmerking te laten komen. Thans is de mogelijkheid geopend om een restauratie te faseren en een nog te beginnen fase van die restauratie uit de voor de aanvullende werkgelegenheid beschikbare gelden te financieren.

#### **b. De Monumentencommissie.**

De advisering van de ingediende verzoeken ter verkrijging van een subsidie werd in 1948 opgedragen aan een monumentencommissie, die bij de instelling van de Commissie voor Culturele Zaken in 1954 daarvan als subcommissie deel ging uitmaken. In 1974 werd bij besluit van provinciale staten van 21 oktober 1974, nr. 91, een zelfstandige commissie ingesteld, waarin naast statenleden ook externe deskundigen zitting hebben.

Genoemde commissie, die elk pand, waarvoor subsidie wordt aangevraagd, bezoekt, heeft in de loop der jaren zeer verdienstelijk werk geleverd. Opgemerkt wordt, dat de commissie elke aanvraag op eigen mérities beoordeeld en in de loop der jaren een eigen beleid heeft ontwikkeld, waarbij het rijk niet automatisch wordt gevolgd.

Bij de beoordeling van een verzoek om subsidie door de Commissie speelt alleen het monument een rol; de vermogenspositie, die zij slechts in een enkel geval kan bevroeden, wordt daarbij in het algemeen buiten beschouwing gelaten.

Gedeputeerde staten wensen in de positie van deze commissie als hun belangrijkste adviesinstantie geen wijziging te brengen.

De commissie zal advies uitbrengen omtrent de ontvangen subsidieaanvragen en zij kan daarbij prioriteiten stellen.

Gedeputeerde staten achten het van belang, dat de monumentencommissie, uitgaande van de in deze nota gestelde uitgangspunten, autonoom adviseert.

#### **c. Beleid tot 1969.**

Sedert de instelling van het monumentenfonds in 1948 werden in het algemeen voor restauraties in de provincie buiten Amsterdam bijdragen verleend van 10 tot 15% van de subsidiabele restauratiekosten, bij uitzondering bijdragen tot een hoger of lager percentage. Voor de in Amsterdam gelegen monumenten varieerden de subsidies van 1 tot 10%. Toen echter omstreeks 1968 dit beleid te zware eisen ging stellen aan de provinciale geldmiddelen werd overgegaan tot een ruime differentiatie in de subsidiepercentages.

#### **d. Nota Monumentenzorg 1969.**

In 1969 werd in verband met terzake gedane toezeggingen in provinciale staten een nota Monumentenzorg behandeld.

In die nota Monumentenzorg werden de problemen, waarmede het provinciaal bestuur toen werd geconfronteerd, besproken.

Geconcludeerd werd, dat gestreefd moest worden naar het opvoeren van de voor het onderhavige doel bestemde storting. Toentertijd al werd geoordeeld, dat met een verhoging van de storting in het fonds alleen niet het hoofd zou kunnen worden geboden aan de toe-

nemende stroom van verzoeken. Daarom werd voorgesteld, dat subsidies zouden worden toegekend onder mededeling, dat de uitbetaling niet eerder zal aanvangen dan in enig jaar nà 1969 en onder voorwaarde, dat provinciale staten de nodige middelen ter beschikking stelt.

**e. Beleid nà 1969.**

Aanvankelijk is het beleid voortgezet op de wijze als hiervoor omschreven is, zij het, dat de monumentencommissie bij het uitbrengen van haar adviezen zich toch al wat matigde. Toen evenwel in de loop van 1970 bleek, dat de moeilijkheden op het gebied van de monumentenzorg toenamen en dat de in de nota aangedragen suggesties om het beleid voort te zetten toch niet het effect bleken te sorteren, dat daarvan werd gehoopt, heeft de monumentencommissie zich — zoals hiervoor reeds vermeld — aan de bestudering van de problematiek gezet.

De monumentencommissie heeft na 1970 zich geleidelijk aan in haar advisering beperkingen opgelegd, die er mede toe zouden moeten bijdragen om de afdoening van de liggende aanvragen te bevorderen. In de loop van de jaren is het volgende systeem ontwikkeld:

- a. verzoeken om subsidie ten behoeve van de restauratie van kerken, waarvoor tot dusver nog geen subsidie is beschikbaar gesteld, worden aangehouden;
- b. aan instellingen, die beogen monumenten te restaureren zonder winstbejag, zoals Hendrick de Keyser, Diogenes, Stadsherstel, wordt in beginsel een subsidie van 10% verleend;
- c. in het algemeen wordt voor de restauraties van hoekpanden 8%, voor panden in een waardevolle wand 6% subsidie verstrekt, terwijl voor minder belangrijke gevallen variërende percentages worden gehanteerd;
- d. zoveel mogelijk worden fixe bedragen toegekend;
- e. voor restauraties, waarvan de kosten minder dan f. 25.000,— belopen, worden geen subsidies verstrekt, tenzij het groepsrestauraties of restauraties in een beschermd stads- of dorpsgezicht betreft.

**f. De Provinciale Planologische Dienst en de Monumentenzorg.**

Gedeputeerde staten zijn voornemens, de Provinciale Planologische Dienst meer dan tot dusver in te schakelen bij de monumentenzorg en de daarmee verband houdende landschapszorg. Informeel is deze dienst steeds betrokken geweest bij de toekenning van restauratiesubsidie. Formeel wordt door de dienst geadviseerd over monumentenlijsten en wijzigingen daarvan, aanvragen om sloopvergunningen voor monumenten, voorlopige aanwijzingen van te beschermen stads- en dorpsgezichten en ontwerp-bestemmingsplannen voor de laatstgenoemde gebieden. De dienst heeft terzake regelmatig contact met de Rijksdienst voor de Monumentenzorg.

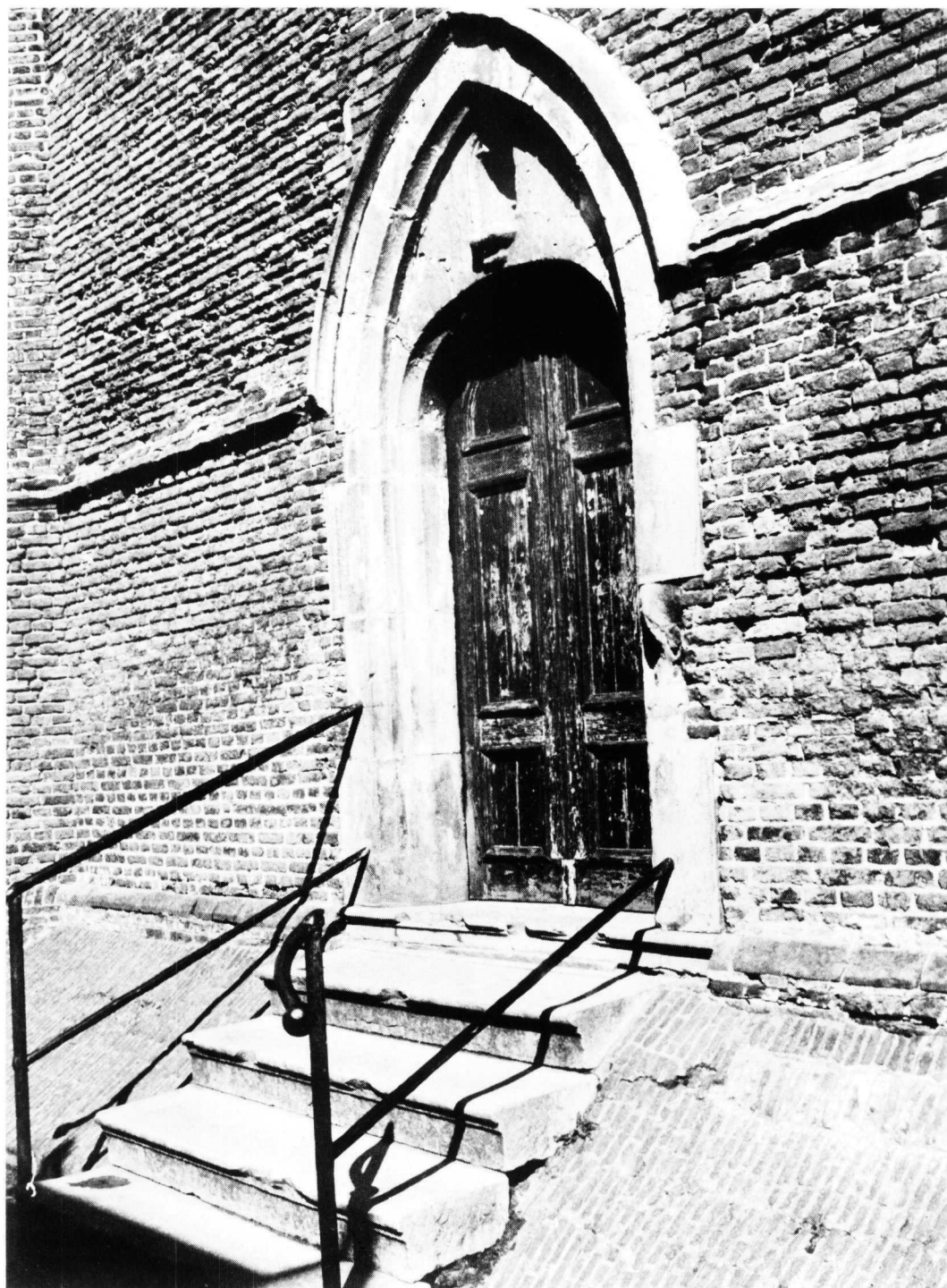
Bij de voorbereiding van bestemmingsplannen, die krachtens art. 37, lid 5, van de W.R.O. voor stads- of dorpsgezichten moeten worden vastgesteld, treedt de P.P.D. begeleidend op. Thans wordt door deze dienst nagegaan, of door een intensivering van deze begeleiding en het bieden van technische hulp aan gemeenten de totstandkoming van voornoemde bestemmingsplannen kan worden bevorderd en versneld. Gebleken is namelijk, dat dergelijke plannen wegens de daaraan inharente detaillering van bestemmingen aanzienlijk meer voorbereidende arbeid vergen dan andere bestemmingsplannen. Voor de betrokken gemeenten betekent dit uiteraard een extra financiële en personele belasting, waar slechts een betrekkelijk geringe vergoeding van het rijk (f 10,— per strekkende meter straatwand) tegenover staat. De provincie verstrekt hiervoor geen vergoeding.

In het kader van het streekplanwerk worden door de P.P.D. historisch en landschappelijk waardevolle, zo mogelijk te behouden stads- en dorpsilhouetten gesignaleerd. Zulks geschiedt door middel van bijkarten, waarop met cirkels of cirkelgedeelten rondom historisch of landschappelijk interessante kernen de gebieden worden aangeduid, waarin nieuwbouw een aantasting van de historisch gegroeide samenhang tussen kern en omringend landschap zou betekenen (de zgn. 'toenaderingsgebieden').

Momenteel is men bij de P.P.D. doende te komen tot een volledige inventarisering van de plaats, de betekenis en het uiterlijk aanzien van alle monumenten in deze provincie.

In opbouw zijn:

- a. een archief van tekeningen, waarop de plaats van elk monument per gedeelte van een gemeente exact is aangegeven;



*Ingangspartij van de Oosterkerk aan de Oosterkerksteeg te Hoorn.*

- b. een kaartensysteem met gegevens van elk monument afzonderlijk;
- c. een foto-archief.

Deze inventarisatie kan desgewenst door een ieder, die werkzaam is op het gebied van de monumentenzorg of de stedenbouw, alsmede ieder statenlid, via de betrokken ambtenaar worden geraadpleegd.

**g. Situatie na 1974.**

Na de verkiezingen in 1974 werden gedeputeerde staten geconfronteerd met het feit, dat er 643 verzoeken om subsidie, waarmee een totaal bedrag aan subsidiabele kosten c.q. aanneemsommen ad. f 130.000.000,— gemoeid was, op afdoening wachtten. Dit bracht gedeputeerde staten er toe om per 1 januari 1975 een subsidiestop in te stellen, die het mogelijk zou moeten maken het ontstane stuwmeer zoveel mogelijk weg te werken. Hierbij wordt aangetekend, dat het rijk ook sedert enige jaren een subsidiestop heeft. De stop heeft tot gevolg gehad, dat per 15 juni 1976 nog 206 verzoeken om subsidie op afdoening wachten, waarvan de restauratiekosten c.q. aanneemsommen f 67.918.000,— bedragen.

Een specificatie hiervan treft U aan bij de bijlagen VIII onder punt 5.

**h. Aanvullende werkgelegenheid.**

In het kader van de aanvullende werkgelegenheid zijn subsidies toegekend voor de volgende restauraties:

Alkmaar, Lutherse Kerk	f	793.747,—
Amsterdam, Ronde Lutherse Kerk	f	1.027.084,—
Amsterdam, Andrieshof 1e fase	f	336.638,—
Amsterdam, Oosterkerk 1e fase	f	716.358,—
Blokker, Ned. Herv. Kerk	f	435.500,—
Edam, Lancaster Damplein	f	113.904,—
Egmond aan Zee, toren van de Ned. Herv. Kerk	f	227.500,—
Enkhuizen, Zuiderzeemuseum 1e fase	f	950.000,—
Hoogwoud, toren kerk te Aartswoud	f	211.750,—
Langendijk, Broekerveiling 1e fase	f	1.425.000,—
Monnickendam, Evangelisch Lutherse Kerk	f	188.500,—
Monnickendam, Speeltoren	f	197.200,—
Twisk, toren van de Ned. Herv. Kerk	f	149.500,—
		<hr/>
	f	6.772.681,—

Het onderzoek van voorbereidingswerkzaamheden van na te noemen monumenten werd volledig met R.C.O.W.-geldten gefinancierd.

Avenhorn, Ned. Herv. Kerk en toren	f	26.000,—
Amsterdam, R.K. Kerk 'De Krijtberg'	f	100.000,—
Haarlem, Teylermuseum	f	87.600,—
Abbekerk, voormalig raadhuis	f	21.000,—
		<hr/>
	f	234.600,—

In een aantal van eerstgenoemde gevallen zijn de kosten door bijdragen ingevolge de aanvullende werkgelegenheid, verhoogd met gemeentelijke subsidies, volledig gedekt.

### III KNELPUNTEN

In de loop der jaren zijn gedeputeerde staten op een aantal knelpunten gestoten, waartoe omtrent op korte termijn of wel een standpunt dient te worden bepaald of een nader onderzoek noodzakelijk is.

De knelpunten, die op korte termijn om een oplossing vragen zijn de volgende:

#### 1. Contacten met het rijk c.q. Rijksdienst voor de Monumentenzorg.

De contacten, die er thans zijn, zijn niet gestructureerd. Zo wordt er, behoudens een enkele uitzondering, alvorens met een grote restauratie te beginnen geen overleg met gedeputeerde staten gepleegd. Een nauw overleg tussen de subsidiënten voorwat de grote restauraties betreft is een volstreekte noodzaak voor het te voeren beleid. Wanneer de provincies op dit punt niet meer invloed zullen krijgen, zal, naar verwacht wordt, de chaos, die thans reeds op dit terrein te constateren valt, nog meer toenemen. Dat gebrek aan overleg manifesteert zich ook duidelijk bij de subsidiëring van panden in rehabilitatiegebieden, waarvoor de ministeries van C.R.M. en V.R.O. gezamenlijk gelden beschikbaar stellen. De restauraties in die gebieden, waarbij de sociale aspecten van de monumentenzorg zo duidelijk aan de orde komen, dreigen — indien de provincies zouden afzien van mede-subsidiëring — juist deze aspecten te frustreren. Het rijk en de gemeenten willen in termen denkend van koppelsubsidiëring wel eens ten onrechte voorbij gaan aan het feit dat sedert lange tijden de provincie binnen de gegeven marges een eigen beleid voert. In de praktijk betekent dit dat de provincie de Rijksdienst voor de Monumentenzorg niet automatisch volgt. Te verwachten valt dat over 'koppelsubsidie' als beleidsinstrument in het kader van de aangekondigde ontwerp-kaderwet voor het specifieke welzijn een uitgebreide discussie zal gaan ontstaan.

#### 2. Stijging verkoopwaarde van gerestaureerde panden.

In verband met de gestegen verkoopwaarde van panden na restauratie, achten gedeputeerde staten het noodzakelijk, dat maatregelen worden getroffen, die speculatie met monumenten tegen gaan. Dit klemt te meer nu de aantrekkelijkheid van het wonen in de binnenstad toeneemt, waardoor een opwaartse druk op de prijzen te verwachten is.

#### 3. Onderhoud van gerestaureerde panden.

Bij de behandeling van de Monumentenwet in de Tweede Kamer der Staten-Generaal is een aanvankelijk in het ontwerp van wet opgenomen artikel, bepalende 'dat de eigenaar van een beschermd monument verplicht is voor het onderhoud en de instandhouding behoorlijk zorg te dragen' vervallen.

In de voorwaarden, op basis waarvan rijkssubsidies worden verleend voor de instandhouding van monumenten van geschiedenis en kunst is de verplichting opgenomen om het monument onveranderd te bewaren en te onderhouden.

Naar het oordeel van gedeputeerde staten verdient het aanbeveling, dat de verplichting tot onderhoud van geregistreerde monumenten wettelijk wordt vastgesteld, aangezien de naleving van bovenvermelde voorwaarde niet die resultaten oplevert, die men daarvan zou mogen verwachten.

#### 4. Achterstallig onderhoud.

Bij de bezichtiging van de panden, waarvoor verzoeken om subsidie zijn ingediend, valt het op, dat in zeer veel gevallen van uitgesteld onderhoud sprake is. Gedeputeerde staten zijn zich bewust, dat de grens tussen onderhoud en restauratie, zo die al aan te geven zou zijn, uiterst vaag is. Aangezien het aantal kleine restauraties vrij groot is, wordt mede daardoor op de provincie een zware last gelegd. Zij achten het noodzakelijk, dat het Rijk nader zou overwegen of voor dit soort restauraties geen betere belastingfaciliteiten zouden moeten worden geschapen.

#### 5. Verzekering van monumenten.

Ingevolge de reeds eerder genoemde voorwaarden is de eigenaar van een monument eveneens verplicht zijn pand te verzekeren. De gedachte is gerezen om, indien een monument na restauratie verloren is gegaan, een deel van de verzekeringspenningen van de eigenaar op te eisen.



*De Hoofdtoren en prachtig gerestaureerde panden aan de Veermanskade te Hoorn.*

Deze aangelegenheid zal nog nadere studie vergen, niet alleen om na te gaan, welke juridische consequenties daaraan verbonden zijn, doch ook omdat een aantal monumenten onderverzekerd is, omdat de premies door de eigenaren niet opgebracht kunnen worden (kerken, molens).

Tot de knelpunten, die op langere termijn om een oplossing vragen, rekenen gedeputeerde staten de volgende:

#### **6. Stellen van prioriteiten.**

Tot dusver werden de verzoeken om subsidie afgedaan, nadat bekend was dat het rijk en de desbetreffende gemeente terzake een subsidie hadden toegekend. Aangezien gedeputeerde staten — en dat geldt evenzeer voor het rijk — geen inzicht hebben in de urgentie van ontvangen verzoeken en er evenmin een inzicht bestaat in de totale toestand, waarin de Noordhollandse monumenten zich bevinden, worden geen prioriteiten gesteld. Een werkgroep monumenten van de Culturele Raad poogt thans een inzicht te verwerven in de situatie waarin de geregistreerde monumenten verkeren. Eerst wanneer dat inzicht is verkregen zou tot een meer gericht beleid kunnen worden gekomen.

#### **7. Beschermd stads- en dorpsgezichten.**

Thans zijn delen van de volgende gemeenten aangewezen als beschermd stads- en dorpsgezicht:

Den Hoorn en Oosterend (Texel); Twisk; Medemblik; Hoorn; Egmond a/d Hoef; De Rijp; Monnickendam; Broek in Waterland; Marken; Velsen; Spaarndam; Blaricum; Ransdorp en Durgerdam (Amsterdam).

Aanwijzing van de volgende gemeenten c.q. delen daarvan is in voorbereiding:

Kolhorn; Enkhuizen; Alkmaar; Middenbeemster; Edam; Zaandijk (Gortershoek); Zaandam (Haldersbroek); Haarlem; Bergen; Amsterdam (Jordaan); Weesp; Naarden en Westzaan.

In de Memorie van Toelichting op het ontwerp van wet werd het volgende opgemerkt: 'Tot deze complexen zullen veelal, behalve één of meer oude gebouwen, waarvan het behoud als zodanig van algemeen belang is, een aantal gebouwen behoren, die, hoewel op zich zelf van geen of geringe monumentale waarde, zo goed passen in het geheel, dat verbrekking van deze eenheid een aanzienlijke verarming van het stads- of dorpsbeeld zou opleveren'.

In deze gevallen gaat het dus niet alleen om behoud van beschermde monumenten doch van al datgeen dat als beeldondersteunend kan worden aangemerkt. Elementen als bestrating, verlichting, beplanting, bruggen, sloten, grachten, kanalen, sluisen e.d. spelen hierbij mede een rol<sup>1</sup>. Uit de praktijk van de met kracht geëntameerde restauraties in Twisk kan worden gewezen op het herstel van een oprit bij een boerderij en het uitdunnen van kruinen van populieren.

Gedeputeerde staten hebben thans geen inzicht in de omvang van de kosten verbonden aan de restauraties en de handhaving van karakteristieke elementen in beschermde stads- en dorpsgezichten.

#### H. Gebruik van grote monumenten.

Bij de restauratie van grote monumenten, waarbij voornamelijk te denken valt aan kerken, speelt de bestemming van het gebouw na de restauratie een belangrijke rol. Het mag als bekend worden verondersteld, dat een niet in gebruik zijnd gebouw eerder aan verval ten offer kan vallen, dan wanneer het in gebruik is. Doch in de praktijk blijkt het vaak een probleem om een zinvol gebruik voor een groot monument te vinden.

#### I. Restauratie in rehabilitatiegebieden.

Een knelpunt, dat zich eerst sedert een paar jaar doet gevoelen, betreft de subsidiëring van restauraties in rehabilitatiegebieden.

Onder rehabilitatie wordt verstaan de verbetering en het herstel van de bewoonbaarheid van een woonwijk en de daarin gelegen particuliere woningen en andere gebouwen, waarbij gestreefd wordt het oorspronkelijke karakter van de woonwijk zoveel mogelijk te behouden.

Voor restauraties in rehabilitatiegebieden worden zowel door de ministeries van Cultuur, Recreatie en Maatschappelijk Werk als door Volkshuisvesting en Ruimtelijke Ordening subsidies beschikbaar gesteld.

Het volgende voorbeeld moge dit verduidelijken.

Restauratie ten bedrage van F 200.000,— (van een gebouw met één wooneenheid)	
C.R.M. gaat voor subsidiëring uit van 50% der kosten, zijnde f 100.000,— en verstrekt een subsidie van 30% = f 30.000,—	V.R.O. gaat uit van een wooneenheid. Kosten per eenheid maximaal f 150.000,—. Subsidie bedraagt 35% = f 52.500,—

In dit kader zouden de volgende subsidies beschikbaar worden gesteld:

V.R.O.	f 52.500,—
C.R.M.	f 30.000,—
Gemeente	f 30.000,—
Provincie	f 6.000,—
	f 118.500,—

Het mee-subsidiëren van het Ministerie van Volkshuisvesting en Ruimtelijke Ordening in rehabilitatiegevallen heeft tot gevolg, dat zowel het Ministerie van Cultuur, Recreatie

<sup>1</sup>) Hierbij zouden ook nog dijken vermeld kunnen worden.

en Maatschappelijk Werk als de provincie en de gemeenten lagere subsidies beschikbaar kunnen stellen. Het betekent echter wel, dat daardoor meer restauratiegevallen uitgevoerd kunnen worden met het gevolg, dat de druk op de middelen nog meer versterkt wordt. Door de instelling van de subsidiestop is een aantal verzoeken, betrekking hebbende op rehabilitatie, afgewezen, doch uit besprekingen in het Inter Provinciaal Overleg Cultuur is gebleken, dat andere provincies door deze subsidieregeling voor de rehabilitatie van woningen in 't nauw dreigen te komen, op grond waarvan zij overwegen niet bij te dragen in de hieraan verbonden kosten.

Ter vergelijking met het bovenstaande volgt hier een voorbeeld van de subsidiëring van een soort gelijk pand, dat niet in een rehabilitatiegebied is gelegen:

Restauratiekosten		f 200.000,—
Globaal 70% subsidiabel; subsidiebasis		f 140.000,—
C. R. M.	30%	f 42.000,—
Gemeente	30%	f 42.000,—
Provincie	6%	f 8.400,—
		<hr/>
		f 92.400,—

Uit het voorgaande kan worden geconcludeerd dat, ondanks het feit dat de provincie geen subsidies beschikbaar stelt voor restauraties in rehabilitatiegebieden, de eigenaar meer subsidie ontvangt dan bij een normale restauratie. In dit konkrete voorbeeld (f 118.500,— — f 6.000,— = f 112.500,— — f 92.400,—) is dat f 20.100,— meer.

Hierbij zij aangetekend, dat het rijk voor restauratie van woon- en pakhuizen, boerderijen e.d., die eigendom zijn van particulieren 30% subsidie verleent; voor eigendommen van publiekrechtelijke lichamen en molens wordt 40% verstrekt, terwijl het subsidiepercentage voor kerkelijke eigendommen en eigendommen van stichtingen en andere rechtspersonen, die zich het behoud van monumenten ten doel stellen 50 bedraagt.

Het Ministerie van Cultuur, Recreatie en Maatschappelijk Werk heeft een deel van de voor restauraties beschikbare middelen gereserveerd voor rehabilitatiezaken.

In Noord-Holland zijn als rehabilitatiegebieden aangewezen:

Alkmaar (oostelijk stadsdeel)

Edam

Haarlem (Heiliglanden)

Hoorn (Italiaanse Zeedijk)

Marken

Naarden (Vesting)

De Rijp

Twisk

Weesp

Zaanstad (Gortershoek)

Amsterdam (Jordaan, Nieuwmarkt)

Velsen (Dorp)

In voorbereiding zijn de volgende gebieden:

Alkmaar

Enkhuizen

Haarlem (hele stad)

Hoorn

Medemblik (oostelijk deel)

Monnickendam

Amsterdam (Haarlemmerbuurt, Westelijke eilanden)

Alhoewel, zoals hiervoor reeds werd vermeld, door het instellen van de subsidiestop de uit de rehabilitatieregeling voortvloeiende problemen onze provincie voorshands niet raken, zouden naar het oordeel van gedeputeerde staten de lagere overheden in het kader van nog niet bestaande vaste afbakening van taken van de verschillende overheden in het



algemeen in principe wel steun voor deze restauratiegevallen moeten verlenen. Door zich hiervan te distancieren wordt h.i. schade toegebracht aan de monumentenzorg en de leefbaarheid van genoemde gemeenten, c.q. stadsdelen.

#### **10. Nationale monumenten.**

Gedeputeerde staten zijn van oordeel, dat een aantal zeer belangrijke monumenten als nationale monumenten behoren te worden aangemerkt. Dat betekent, dat het behoud van die monumenten geheel ten laste van de rijksoverheid zou moeten komen. In het advies van de ambtelijke werkgroep, dat als bijlage aan deze nota is toegevoegd, zijn een aantal genoemd. Opgemerkt wordt, dat voor de restauratie van het Koninklijk Paleis en de Nieuwe Kerk te Amsterdam geen beroep op de provincie is gedaan omdat het rijk het herstel van deze gebouwen reeds als een nationale taak heeft erkend. Ten overvloede wordt er op gewezen, dat de in bijlage 2 vermelde monumenten door gedeputeerde staten niet als een limitatieve opsomming wordt beschouwd.

#### **11. Voorlichting.**

Voor de belevingswaarde van de geregistreerde monumenten en de nog niet geregistreerde monumenten, waaronder industriële monumenten en de voor een bepaalde bouwstijl significant- vaak jonge-monumenten, is een doelgerichte voorlichting noodzakelijk. Naast een taak voor het onderwijs ligt hier een aanvullende opdracht voor de overheden. De tentoonstellingsdienst van de Culturele Raad Noord-Holland heeft in dit kader met de expositie, getiteld 'monument-taal Noord-Holland), alom waardering en sukses geoogst. Het is het overwegen waard de provincie een eenvoudige voorlichtingsfolder te laten uitgeven om de betrokkenheid van de Noord-hollander voor de meer dan 10.000 monumenten in zijn provincie te vergroten.

#### IV FINANCIËLE SITUATIE.

##### a. Het mr. F.J. Kranenburg-fonds.

Tot en met 1977 werd ten laste van de provinciale begroting in het fonds gestort f 25.389.272,20, terwijl thans tot en met 1982 f 24.361.606,71 aan toezeggingen werden gedaan. Voor een specificatie van het fonds wordt verwezen naar de bijlagen.

##### b. Subsidie-aanvragen van vóór 1975.

Onderverdeeld in grote en kleine monumenten wordt onder IV 1 en 2 een inzicht verschaft in de nog ter afdoening liggende aanvragen.

##### 1. Grote Monumenten.

Onder de grote monumenten nemen de kerken de voornaamste plaats in. Per 15 juni 1976 beliepen de met deze restauraties gemoeide kosten inclusief de overschrijdingen f 52.453.000,—. De minister van Cultuur, Recreatie en Maatschappelijk Werk heeft besloten een aantal kerkrestauraties in versneld tempo te doen beëindigen. Het betreft hier de Grote Kerk te Edam, de Grote of St. Vituskerk te Naarden, de Ned. Hervormde Kerk te Weesp en de Oude Kerk te Amsterdam.

Ten behoeve van de Ned. Hervormde Kerk te Edam — één van de hiervoor genoemde restauraties die in versneld tempo zullen worden uitgevoerd — is door provinciale staten in hun vergadering van 15 maart 1976, nr. 6, reeds een subsidie toegekend van f 1.084.400,— hetwelk in 7 jaren zal worden uitgekeerd.

Met de restauraties van de overige grote monumenten zou, uitgaande van een subsidiëring van ca. 10% van de subsidiabele kosten, een bedrag gemoeid zijn van f 5.245.000,—

##### 2. Kleine Monumenten.

Thans liggen nog een groot aantal aanvragen om subsidie, ten behoeve van de restauratie van woonhuizen, molens, kerkjes, e.d. op afdoening te wachten. Daarmede is een bedrag van f 15.465.00,— aan subsidiabele kosten c.q. aanneemsommen gemoeid.

##### c. Benodigde middelen voor afdoening liggende aanvragen.

A. Uit het voorgaande blijkt, dat met de afdoening van de grote restauraties een bedrag gemoeid is van	f 5.245.000,—
Voor de afdoening van de verzoeken voor restauratie van kleine monumenten zal globaal nodig zijn: ca. 8% van f 15.465.000,— (zie IV, 2)	f 1.255.000,—
totaal	f 6.500.000,—
B. Indien het bedrag van de extra storting i.v.m. het afscheid van de Commissaris der Koningin, de heer mr. F.J. Kranenburg, in het 'Kranenburgfonds' zal zijn aangewend	f 500.000,—
zal met de afdoening van de resterende aanvragen, ingediend vóór 1 januari 1975, gemoeid zijn:	f 6.000.000,—

##### d. Benodigde middelen voor toekomstig beleid.

Getracht zal worden het voor de in de toekomst te voeren beleid benodigde bedrag hierna te bepalen. Het rijk heeft op de begroting 1977 f 84,7 miljoen voor monumentenzorg staan. Uitgaande van een gemiddeld subsidiepercentage van ca 45 zal in 1977 f 188 miljoen aan restauraties in ons land besteed worden. Aangezien in Noord-Holland 27,6% van alle monumenten staan, zal f 52 miljoen in onze provincie verwerkt worden.



*Nederlands Hervormde Kerk te Naarden*

Omdat de verhouding grote restauraties: kleine restauraties naar 50 : 50 tendeert, dient er een aftrek plaats te vinden van 50% zodat op basis van een gemiddeld provinciaal subsidiepercentage van ca. 8% een bedrag ten behoeve van de kleinere monumenten noodzakelijk is van ca.

f 2.000.000,—

In verband met het inhalen van de achterstand is gedurende

6 jaren een extra storting noodzakelijk van (zie IV c)

f 1.000.000,—

Voor grote restauraties wordt gerekend op een bedrag wegens provinciaal subsidie van

f 2.000.000,—<sup>1</sup>

noodzakelijk totaal per jaar vanaf 1977

f 5.000.000,—

<sup>1</sup> Dit bedrag is gerelateerd aan de verhouding grote restauraties: kleine restauraties = 50 : 50.  
Grote restauraties 26 miljoen — 6 miljoen nationale monumenten = 20 miljoen à 10% = f 2 miljoen.

## V. TERUGBLIK.

Terugblikkend op het beleid, dat sedert 1970 gevoerd is, op het onderzoek, dat door de Monumentencommissie in 1971 is ingesteld en op de besprekingen die terzake gevoerd zijn, kan men alleen maar tot de conclusie komen, dat de resultaten van de geleverde inspanning nog onvoldoende zijn.

Het is niet te verwachten, dat op korte termijn voor de provincie een verfijningsregeling in het leven zal worden geroepen.

Het rijk is tot dusver niet bereid geweest om een aantal belangrijke monumenten tot nationale monumenten te verklaren en als consequentie daarvan de restauratiekosten voor zijn rekening te nemen.

Consolidatie van monumenten — voorafgaande aan een restauratie — en het daarvoor beschikbaar stellen van subsidies is een zaak, waarvan gedeputeerde staten de indruk hebben, dat daarvoor ook bij het rijk belangstelling bestaat. Het probleem is evenwel dat, wanneer de overheid ook hiervoor financiële steun zou willen gaan geven, daarvoor de nodige middelen beschikbaar moeten komen, terwijl het aantal daarvoor in aanmerking komende panden niet te kwantificeren is.

Een diepgaand gesubsidieerd onderzoek naar de situatie van grote monumenten voordat tot restauratie wordt besloten, heeft nog slechts in een enkel geval plaats gehad, te weten bij de Engelse Kerk te Amsterdam. Gedeputeerde staten zijn van oordeel, dat het noodzakelijk is om, alvorens tot kostbare restauraties over te gaan, een dergelijk onderzoek in te stellen.

Pogingen om de kosten van een restauratie in de hand te houden verdienen ondersteuning.

Omtrent de terugvordering van een deel van het subsidie bij verkoop van een pand na restauratie c.q. van een deel van de verzekeringspenningen na tenietgaan van een geres-taureerd pand zijn geen beslissingen genomen.

Het overleg, dat tot dusver met het rijk heeft plaats gehad, had slechts een incidenteel karakter.

## VI. BELEID VOOR DE TOEKOMST.

Thans is het ogenblik gekomen om, uitgaande van het tot dusver gevoerde beleid en rekening houdende met het ingestelde onderzoek en de terzake met het rijk gevoerde gesprekken, lijnen te trekken voor het toekomstig beleid, dat gevoerd zou kunnen worden, indien de provincie jaarlijks 5 miljoen gulden beschikbaar zou hebben voor de monumentenzorg. De navolgende maatregelen zouden dan genomen moeten worden teneinde een goede voortgang in de afdoening van de verzoeken om subsidie te waarborgen.

### Maatregelen:

1. Met ingang van 1 januari 1977 wordt de stop op subsidie-aanvragen voor restauraties van monumenten opgeheven.
2. Voor restauraties, die zijn aangevangen in de periode tussen 1 januari 1975 en 1 januari 1977 en waarvoor een verzoek om subsidie in verband met de stop werd afgewezen, zal in beginsel geen subsidie worden verleend. Alle aanvragen vóór 1975 ingediend kunnen, indien aan alle vereisten voldaan is, gehonoreerd worden.
3. Voor restauraties van grote monumenten, waaronder grote kerkrestauraties, waarvan de kosten boven één miljoen gulden uitgaan, zal in de subsidiëring een plafond worden aangebracht, waarbij aan het volgende systeem wordt gedacht:
 

voor het 1e miljoen gulden maximaal 10% )	max. subsidiabel bedrag f 5 miljoen
voor het 2e miljoen gulden maximaal 8% )	
voor het 3e miljoen gulden maximaal 6% )	max. subsidiebedrag f 300.000,—
voor het 4e miljoen gulden maximaal 4% )	uitbetaling te spreiden over bouwperiode
voor het 5e miljoen gulden maximaal 2% )	
4. Voor restauraties van kleine monumenten, waaronder woonhuizen, kerkjes e.d., waarvan de kosten meer dan f 100.000,— bedragen willen gedeputeerde staten de volgende begrenzing aanbrengen:
 

voor de 1e 100.000,— gulden maximaal 10% )	max. subsidiabel bedrag
voor de 2e 100.000,— gulden maximaal 8% )	f 500.000,—
voor de 3e 100.000,— gulden maximaal 6% )	max. subsidiebedrag
voor de 4e 100.000,— gulden maximaal 4% )	f 30.000,— uitbetaling te spreiden
voor de 5e 100.000,— gulden maximaal 2% )	over bouwperiode

Omdat voor het toekomstig beleid de verdeling in categorieën zoals vermeld onder II. e de punten b en c (10, 8 en 6%) wordt gehandhaafd, zullen voor de tweede categorie (8%) en de derde categorie (6%) bovenstaande percentages in dezelfde verhouding verlaagd worden als bij de eerste categorie (10%).
5. De verzoeken om subsidie voor de restauratie van zgn nationale monumenten, die na 1 januari 1977 worden ingediend zullen worden afgewezen. Uit deze nota blijkt, dat deze grote restauraties een te zware claim leggen op de provinciale middelen. Een niet limitatieve specificatie van nationale monumenten in onze provincie treft U aan in de bijlagen onder VIII punt 2.
6. Evenmin zullen restauraties in rehabilitatiegebieden, waarvoor als zodanig een zeker subsidie van het rijk verkregen wordt, voor een provinciaal subsidie in aanmerking komen.
7. Het overleg met het rijk — daartoe ontving de desbetreffende rayoninspecteur van de Rijksdienst voor de Monumentenzorg reeds een uitnodiging om de excursies en vergaderingen van de monumentencommissie bij te wonen — zullen gedeputeerde staten trachten te intensiveren.

8. Gedeputeerde staten zijn van mening dat in de provinciale subsidievoorwaarden de navolgende verplichtingen opgenomen dienen te worden:
  - a. onderhoudsplicht;
  - b. assurantieplicht;
  - c. de restitutieplicht bij vervreemding op korte termijn.  
Bij de uitwerking hiervan zullen gedeputeerde staten u — nadat de monumentencommissie hierover is geraadpleegd — nadere voorstellen doen toekomen,
9. Een nader onderzoek zullen gedeputeerde staten instellen naar de mogelijkheid:
  - a. leningen te verstrekken in de plaats van of in aanvulling op het huidige subsidiëringssysteem;
  - b. het werken met aanneemsommen te bevorderen c.q. het werken in regie te voorkomen;
  - c. een provinciale monumentenverordening in het leven te roepen en naar de consequenties daarvan;
  - d. enkele in deze nota vermelde maatregelen door indexering telkenjare bij te stellen;
  - e. tot het verlenen van subsidies ten behoeve van de conservering van monumenten;
  - f. het aan een restauratie voorafgaande onderzoek voor subsidiëring in aanmerking te doen komen.
10. De instelling van de Monumentenwacht zal worden bevorderd. Voor de werkgroep monumentenzorg van de Culturele Raad ligt hier een raak. De stichting Monumentenwacht heeft inmiddels medegedeeld, dat in 1977 de Friese afdeling Monumentenwacht tevens in de kop van Noord-Holland werkzaam zal zijn, terwijl wellicht de Utrechtse afdeling Monumentenwacht in het zuidelijke deel van de provincie zal gaan opereren.
11. De provincie zal in beginsel niet vervangend subsidiëren, d.w.z. niet vervangend optreden in de subsidiëring van restauraties door andere overheden. In de praktijk betekent dit dat de gemeentelijke verfijningsuitkering (30%) en de potentiële rijksbijdrage volledig betaald dienen te worden.



*Korenmolen "t Rode Hert" aan de Friesche weg te Oudorp.*

## VII. BELEID VOOR HET DIENSTJAAR 1977

Niettegenstaande de moeilijke begrotingspositie van de provincie voor het jaar 1977 hebben gedeputeerde staten, teneinde dit door hen belangrijk geachte onderwerp van provinciale zorg zoveel mogelijk armslag te geven, op de begroting voor 1977 daarvoor een bedrag van f 3.000.000,— uitgetrokken.

Mocht in de nabije toekomst door een structurele verbetering van de financiële positie van de provincie de financiële mogelijkheden worden verruimd, dan zal bij de besteding daarvan de monumentenzorg naar het oordeel van gedeputeerde staten een hoge prioriteit moeten hebben.

Nu gedeputeerde staten bij de voorbereiding van de provinciale begroting voor het dienstjaar 1977 evenwel is gebleken, dat voorshands voor dat jaar geen hogere storting dan f 3.000.000,— in het mr. F.J. Kranenburg-fonds mogelijk is, worden in vervolg op VI „Beleid voor de toekomst” nog de volgende aanvullende beperkende maatregelen noodzakelijk geacht:

- a. met ingang van 1977 wordt jaarlijks tenminste f 350.000,— gereserveerd van de storting in het monumentenfonds voor restatueraties van kleine monumenten ten behoeve waarvan vóór 1975 subsidie is aangevraagd. Omstreeks 1980 is deze achterstand dan geheel weggewerkt. Onder deze categorie valt ook de subsidiëring in de restauratiekosten van kleine kerken tot een maximaal subsidiabel bedrag van f 500.000,— (VI.4).

- b. met ingang van 1977 wordt jaarlijks **tenminste** f 400.000,— gereserveerd voor de subsidiëring van grote restauraties, waaronder kerkrestauraties, waarvoor de provincie in het verleden speciale verantwoordelijkheid op zich genomen heeft.  
Hieronder vallen de Oude Kerk te Amsterdam en de Ned. Herv. Kerken te Naarden en Weesp. De inwerkingtreding van de maatregel met betrekking tot de grote monumenten vermeld onder VI, 3, wordt vanwege de budgettaire beperking uitgesteld. Dit is niet een geheel nieuw gezichtspunt. In feite wordt een beleidslijn, die in 1970 door de monumentencommissie geformuleerd is, voortgezet (Zie II e onder a van deze nota).  
De jaarlijkse verplichting voor de Ned. Herv. Kerk te Edam van f 154.914,— is hierin niet begrepen, omdat dit een reeds aangepane verplichting is.
- c. Prioriteit wordt gegeven aan kleinere monumenten, hetgeen betekent dat alle nieuwe aanvragen in deze sector met ingang van 1 januari 1977 in principe voor subsidiëring door de provincie in aanmerking komen.
- d. Door het provinciaal bestuur in het verleden reeds aangepane verplichtingen voor de dienstjaren 1977 t/m 1982 dienen bij voorrang uit het monumentenfonds betaald te worden.

Het vorenstaande betekent voor 1977 cijfermatig gezien het volgende:

1. storting in het monumentenfonds	f	3.000.000,—
2. reeds aangepane verplichtingen voor 1977 (waaronder Ned. Herv. Kerk te Edam)	f	310.144,—
resteert	f	2.689.856,—
3. Oude aanvragen t/m 1974 voor restauraties kleine monumenten minimaal	f	350.000,—
resteert	f	2.339.856,—
4. restauraties grote monumenten, bedoeld onder VII, b, minimaal	f	400.000,—
5. nieuwe aanvragen restauraties kleine monumenten, maximaal	f	1.939.856,—



## viii. bijlagen

COMMISSIE VOOR CULTURELE ZAKEN  
Subcommissie voor Monumentenzorg

Haarlem, 23 januari 1973.

Aan:  
Gedeputeerde Staten  
van Noord-Holland  
Dreef 3  
Haarlem

De Subcommissie voor monumentenzorg van de Commissie voor Culturele Zaken heeft zich in een aantal vergaderingen beraden omtrent de door haar zeer betreunde impasse, waarin het beleid ten aanzien van de monumentenzorg is komen te verkeren en die het best geïllustreerd kan worden door

- a. het aantal liggende verzoeken om subsidie en
- b. de totale sommen van de toekenningen, die ten laste van toekomstige jaren zijn gebracht.

Per 1 juli 1972 waren nog 451 verzoeken om subsidie onafgedaan, waarmede globaal f. 70.000.000,— aan aanneemsommen is gemoeid.

In overeenstemming met hetgeen daaromtrent in de nota Monumentenzorg is vermeld zijn thans reeds subsidies toegekend — onder voorbehoud, dat provinciale staten daartoe de nodige middelen beschikbaar zullen stellen — als in het volgende overzicht vermeld:

1973	— f	1.401.237,—
1974	— f	664.138,—
1975	— f	432.691,—
1976	— f	295.324,—
1977	— f	311.857,—
1978	— f	60.000,—
1979	— f	60.000,—
1980	— f	60.000,—

zodat voor elk dier jaren — uitgaande van een jaarlijkse storting ad f 1.150.000,— en voor 1973 ad f 1.450.000,— nog beschikbaar is:

1973	— f	48.764,—
1974	— f	485.862,—
1975	— f	717.309,—
1976	— f	854.676,—
1977	— f	838.143,—
1978	— f	1.090.000,—
1979	— f	1.090.000,—
1980	— f	1.090.000,—

terwijl thans bovendien nog ruim f 309.000,— voor toekenning van subsidies in het fonds aanwezig is. Wij hebben thans adviezen uitgebracht inzake aangevraagde subsidies tot een bedrag van ca. f 500.000,—, terwijl jaarlijks ten behoeve van restauraties waarvan de oorspronkelijke raming overschreden is gerekend moet worden op een bedrag van globaal f 400.000,—.

Een en ander betekent, dat tot en met 1980 per jaar gemiddeld slechts f 415.000,— beschikbaar is voor toekenning van subsidies voor nieuwe restauraties.

Teneinde zich een juist inzicht in deze materie te verwerven heeft de commissie de heer H. Janse, hoofdinspecteur bij de Rijksdienst voor de Monumentenzorg uitgenodigd haar informatie te verschaffen. Daarbij is gebleken, dat:

1. het rijk het grote aantal restauratiegevallen niet kan verwerken in die zin, dat daartoe de nodige middelen ontbreken;
2. het rijk zich bezint op het te voeren monumentenbeleid. De tot dusver gevolgde gedragslijn, waarbij een monument zoveel mogelijk in de oude toestand werd teruggebracht heeft men thans verlaten en men legt nu meer de nadruk op consolidatie van de monumenten, waarbij rekening wordt gehouden met de toestand waarin het monument tot ons is gekomen;
3. het rijk geneigd is om voor kerken c.q. grotere monumenten in het algemeen conserverings-

- programma's op te stellen, welke aansluiten op een later te plegen restauratie;
4. omtrent de restauratie c.q. rehabilitatie van woonhuizen overleg wordt gepleegd tussen de Ministeries van Cultuur, Recreatie en Maatschappelijk Werk en van Volkshuisvesting en Ruimtelijke Ordening. De bedoeling daarvan is om daartoe aangewezen wijken met steun van van het Ministerie van Volkshuisvesting te rehabiliteren, hetgeen tot gevolg zal hebben, dat de bijdragen van de overheden op grond van monumentenzorg kunnen worden verlaagd en wellicht in enkele gevallen voor wat de provincie betreft achterwege kunnen blijven.

De consequenties van het rijksbeleid voor de provincie zijn als volgt samen te vatten:

1. door het stilleggen van de subsidiotoekenningen door het rijk kan de provincie trachten de opgelopen achterstand in te halen. Daarbij dient wel te worden aangetekend, dat het rijk voor restauraties in Amsterdam nog over middelen beschikt, zodat daardoor toch nog een druk ontstaat op de provincie;
2. de nieuwe opvatting van de Rijksdienst voor de Monumentenzorg inzake restauraties zal ongetwijfeld tot een beperking van de restauratiekosten leiden.

De vraag rijst thans welk beleid de provincie ter zake dient te voeren.

De commissie, die u gaarne adviseert steun te blijven verlenen ten behoeve van de monumentenzorg acht daarom de volgende punten van belang:

1. de aan de restauratie van kerken verbonden kosten leggen een zware druk op de totale beschikbare middelen. De gedachte is daarom gerezen, afgezien nog van de in de commissie opgeworpen vraag of de provincie zich geheel van restauraties van grote kerken dient te distantiëren, om — in navolging van uw ambtgenoten van Zuid-Holland — er nogmaals bij de Minister van Cultuur, Recreatie en Maatschappelijk Werk op aan te dringen architectonisch en maatschappelijk belangrijke kerkgebouwen tot nationaal monument te verklaren en daarmee de subsidielasten op het rijk af te wentelen.
2. Er dient — en zeker indien de provincie zich niet aan de subsidiëring van kerkrestauraties kan onttrekken — in een vroeg stadium een nauwe samenwerking tot stand te komen tussen de drie overheidsniveaus.
3. De commissie is van oordeel, dat de provincie in de gegeven financiële situatie bezwaarlijk steun kan verlenen aan de stichting tot instandhouding van onroerende goederen van oudheidkundige- of landschappelijke waarde, voor wat de plannen van deze stichting betreft om zich de zorg van monumentale kerken, die geen bestemming hebben, aan te trekken.

Indien u zich met het vorenstaande kunt verenigen beveelt de commissie u aan:

1. overleg te openen met de provinciale besturen van Zuid-Holland en Utrecht over de zich op het terrein van de monumentenzorg voordoende problemen, die mede veroorzaakt worden door de voor de drie westelijke provincies relatief ongunstige uitkeringen uit het Provinciefonds;
2. overleg met de Minister van Cultuur, Recreatie en Maatschappelijk Werk te plegen omtrent de hiervoor uiteengezette problemen;
3. instelling van een overleg tussen de provincie enerzijds en de Rijksdienst voor de Monumentenzorg anderzijds te bevorderen, waarbij met name aandacht dient te worden besteed aan:
  - a. de mogelijkheid om voor te restaureren panden zoveel mogelijk te komen tot vaste aanneemsommen;
  - b. het instellen van een onderzoek naar de toestand van te restaureren gebouwen;
  - c. de mogelijkheid om reeds gerestaureerde gebouwen regelmatig te laten controleren.
4. te streven naar telkenjare hogere stortingen in het Monumentenfonds teneinde de algemene trend van de lonen en prijzen te kunnen volgen en tot een structurele verbetering van het fonds te geraken.

De commissie moge u er tenslotte met de meeste nadruk op wijzen dat voor een zinvolle voortzetting van de taak van de provincie op het gebied van de monumentenzorg absoluut een extra storting voor 1973 van opnieuw f 2.000.000,— noodzakelijk wordt geacht.

De commissie is van oordeel, dat al zal de provincie dan nog een reeks van jaren met de zich thans op het terrein van de monumentenzorg voordoende moeilijkheden te kampen hebben,

het van belang is om alles in het werk te stellen om te voorkomen, dat de provincie door gebrek aan voldoende middelen gedwongen zal zijn haar verantwoordelijkheid voor de monumentenzorg prijs te geven.

De Commissie

w.g. J. Roelse , voorzitter

w.g. Calisch , secretaris.

Aan Gedeputeerde Staten van  
Noord-Holland;  
Utrecht;  
Zuid-Holland.

Bij brief van 30 januari 1973, nr. 124, hebben Gedeputeerde Staten van Noord-Holland zich tot hun ambtgenoten van de provincies Utrecht en Zuid-Holland gewend omtrent de zorgelijke situatie, die ten aanzien van de monumentenzorg te constateren valt.

Genoemd college was ter zake voorgelicht door de Noordhollandse Commissie voor de Monumentenzorg, die bij haar brief van 23 januari 1973 had geadviseerd voor het gewenste gesprek bij de Minister van Cultuur, Recreatie en Maatschappelijk Werk, teneinde aandacht te vragen voor de problemen die de monumentenzorg voor de provincie oplevert, overleg te openen met de provinciale besturen van Utrecht en Zuid-Holland.

Een gesprek van leden van de onderscheidene colleges van gedeputeerde staten heeft op 5 juli j.l. plaats gehad en heeft ertoe geleid, dat een ambtelijke werkgroep (bestaande uit de heren drs. C. van Heekeren, G.J. Bastiaan en mr. A. Calisch) zich nader zou dienen te beraden omtrent de gezamenlijke uitgangspunten voor bedoeld gesprek met de minister.

De werkgroep acht de hierna te vermelden punten voor ieder van de afzonderlijke provincies van voldoende belang om deze als uitgangspunt voor een gezamenlijk gesprek met eerder genoemde Minister te nemen.

1. Het komt de werkgroep voor dat zeer belangrijke monumenten tot nationale monumenten zouden dienen te worden verklaard. Dit impliceert, dat het rijk in geval van restauratie de totale kosten voor zijn rekening zal moeten nemen. Criteria voor het aanwijzen van deze monumenten zouden o.a. kunnen zijn de meer dan plaatselijke of provinciale waarde, die een gebouw uit historisch oogpunt bezien bezit of de monumentale c.q. architectonische waarde daarvan.

In de praktijk blijkt nl. dat een belangrijk deel van de door de provincies beschikbaar gestelde middelen besteed worden aan de hierbedoelde restauraties. Indien het rijk bovengenoemd voorstel zou aanvaarden, zouden provincies de restauratie van kleinere monumenten, vooral woonhuizen, sterker dan voorheen kunnen bevorderen door hogere subsidiepercentages. In de huidige situatie vormt immers het bedrag dat eigenaren van de kleinere monumenten zelf dienen te fourneren, dikwijls een onoverkomelijk bezwaar.

De werkgroep is van oordeel, dat voor een zodanige aanwijzing de na te noemen monumenten in aanmerking komen:

**Noord-Holland:**

Alkmaar

Amsterdam:

Grote- of St. Laurenskerk

Koninklijk Paleis

Oude Kerk

Nieuwe Kerk

Zuiderkerk

Westerkerk

Noorderkerk

Oosterkerk

Nieuwe Lutherse Kerk

Portugees Israelietische Synagoge

Edam:

Grote- of St. Nicolaaskerk

Enkhuizen:

Zuider- of St. Pancraskerk

Wester- of St. Gommaruskerk

Haarlem:

Grote- of St. Bavokerk

Monnickendam:

Hervormde Kerk

Muiden:

Muiderslot

Naarden:

Hervormde Kerk.

**Utrecht:**

Amersfoort:

Onze Lieve Vrouwetoren

Baarn:

Paleis Soestdijk

Doorn:

Kasteel Doorn

Utrecht:	5 Hervormde kerken in de Binnenstad Pieterskerk Domtoren
Vleuten-de Meern:	Kasteel De Haar
Zeist:	Het Slot Gebouwencomplex aan het Broeder- en Zusterplein
<b>Zuid-Holland:</b>	
Brielle:	St. Catharijnekerk
Delft:	Nieuwe Kerk Oude Kerk
Dordrecht:	Grote- of Onze Lieve Vrouwekerk
Gouda:	Grote- of St. Janskerk
's-Gravenhage:	Binnenhof-complex met Mauritshuis Grote- of St. Jacobskerk Huis ten Bosch Nieuwe Kerk aan het Spui Paleis Noordeinde
Leiden:	St. Pancras of Hooglandse Kerk St. Pieterskerk
Rotterdam:	St. Laurenskerk

2. De overheid zou conservering van monumenten moeten bevorderen en daarvoor financiële steun moeten verlenen. (Bijv. ten behoeve van de Monumentenwacht). Hierdoor zou verval van monumenten kunnen worden tegengegaan en grote restauraties voorkomen of uitgesteld, terwijl verwacht wordt dat hierdoor voor noodzakelijke restauraties van andere monumenten meer gelden vrij zouden komen.
3. Het komt de werkgroep noodzakelijk voor, dat voordat besloten wordt aan een groot monument werkzaamheden te doen verrichten de toestand van het gebouw wordt onderzocht.  
De hieraan verbonden voordelen — de overheid kan met de eigenaar overleggen of tot conservering dan wel tot restauratie moet worden overgegaan en de subsidiërende overheden kunnen enigermate overzien met welke kosten zij zullen worden geconfronteerd — wegen op tegen de daaruit voortvloeiende wenselijkheid om in de kosten van dat onderzoek van overheidswege te participeren.  
De werkgroep acht het voorts aanbevelenswaardig met de minister te bespreken of:
  - a. het mogelijk is bij de restauratie van monumenten te streven naar vaste aanneemsommen om te voorkomen dat de kosten veel hoger uitvallen dan de aanvankelijke begroting aangeeft;
  - b. het niet nuttig is tot een nauw overleg te komen tussen de subsidiërende overheden. Vooral ten aanzien van de kostbare restauraties zouden — behoudens noodgevallen — de lagere overheden mede het tijdstip waarop met een restauratie zal worden begonnen moeten kunnen bepalen. Dit zou van belang zijn voor de inpassing van de toe te kennen subsidies in het financieringsschema van de lagere overheden;
  - c. de bestaande samenwerking tussen de Ministeries van Volkshuisvesting en Ruimtelijke Ordening en Cultuur, Recreatie en Maatschappelijk Werk inzake de rehabilitatie van stadswijken c.q. het herstel van panden in een beschermd stads- of dorpsgezicht niet kan worden uitgebreid;
  - d. bij verkoop van een gerestaureerd pand binnen vijf jaar na de restauratie niet een deel van de verstrekte subsidies dient te worden teruggevorderd.  
Een dergelijke regeling is bij sommige provincies t.a.v. met hun financiële steun tot stand gekomen jeugd-, dorps- en buurthuizen, sportclubgebouwen en culturele centra reeds bekend.

Tot slot acht de werkgroep het nuttig zijn twijfel uit te spreken ten aanzien van de restauratie van winkelpanden, die voorzien zijn van moderne onderpuien, detonerend met

de zich daarboven bevindende monumentale gevels.

Naar het oordeel van de werkgroep zouden dergelijke restauraties niet voor subsidiëring in aanmerking dienen te komen.

De werkgroep vertrouwt er op, dat u in het vorenstaande voldoende aanknopingspunten zult vinden om gezamenlijke stappen te ondernemen bij de Minister van Cultuur, Recreatie en Maatschappelijk Werk. De werkgroep geeft u evenwel in overweging het I.P.O. Cultuur bij uw pogingen om de aandacht van genoemde bewindsman op de voor de provincies met betrekking tot de monumentenzorg gerezen problemen te vestigen, te betrekken. Weliswaar zal daardoor enig tijdverlies ontstaan, doch wellicht zal een gezamenlijk optreden van de provincies meer kracht aan het standpunt van de provincies geven.

De Werkgroep,  
namens deze

w.g. Calisch

Haarlem, 15 december 1973.

## BIJLAGE 3.

Overzicht van het aantal monumenten, waarvoor sedert 1894 subsidie werd verstrekt.											
1894	1	1924	1	1936	3	1946	9	1956	75	1966	135
1908	1	1925	1	1937	8	1947	14	1957	45	1967	93
1909	1	1926	1	1938	10	1948	30	1958	71	1968	76
1910	2	1928	5	1939	7	1949	30	1959	52	1969	220
1911	1	1929	2	1940	5	1950	14	1960	78	1970	259
1913	2	1930	7	1941	3	1951	24	1961	86	1971	148
1916	1	1932	3	1942	17	1952	22	1962	87	1972	195
1919	1	1933	1	1943	7	1953	46	1963	113	1973	272
1921	3	1934	5	1944	6	1954	73	1964	95	1974	107
1922	4	1935	2	1945	2	1955	92	1965	104	1975	78
										1976	317 1)

1) tot 1 okt. 1976.



## Verloop monumentenfonds

jaar	krediet	toegezegd	saldo
1948	f 80.000,--	f 193.481,86	-- f 113.481,86
1949	- 80.000,--	- 121.648,10	-- - 155.129,96
1950	- 80.000,--	- 46.550,30	-- - 121.680,26
1951	- 80.000,--	- 35.528,63	-- - 77.208,89
1952	- 80.000,--	- 75.759,01	-- - 72.967,90
1953	- 80.000,--	- 220.164,10	-- - 213.132,--
1954	- 175.000,--	- 269.484,91	-- - 307.616,91
1955	- 225.000,--	- 227.278,--	-- - 309.894,91
1956	- 225.000,--	- 278.907,--	-- - 363.801,91
1957	- 225.000,--	- 271.304,--	-- - 410.105,91
1958	- 225.000,--	- 227.506,--	-- - 412.611,91
1959	- 300.000,--	- 309.078,--	-- - 421.689,91
1960	- 300.000,--	- 298.153,--	-- - 419.842,91
1961	- 300.000,--	- 298.046,--	-- - 417.888,91
1962	- 550.000,--	- 448.222,--	-- - 316.110,91
1963	- 589.530,-- 1)	- 486.705,--	-- - 213.285,91
1964	- 593.031,95	- 484.086,--	-- - 104.339,96
1965	- 594.629,87	- 563.400,--	-- - 73.110,09
1966	- 1.163.890,51	- 1.136.524,30	-- - 45.743,88
1967	- 590.680,89	- 693.188,30	-- - 148.251,29
1968	- 574.049,10	- 624.668,30	-- - 198.870,49
1969	- 1.123.909,60	- 3.020.972,10	-- - 2.095.932,99
1970	- 2.179.733,33	- 2.858.324,40	-- - 2.774.524,06
1971	- 3.179.314,73	- 1.352.220,80	-- - 947.430,13
1972	- 1.508.102,92	- 1.850.588,80	-- - 1.289.916,01
1973	- 1.197.499,14	- 2.476.438,80	-- - 2.568.855,67
1974	- 1.564.900,16	- 900.026,--	-- - 1.903.981,51
1975	- 1.825.000,--	- 281.902,--	-- - 360.883,51
1976	- 2.700.000,--	- 3.203.815,-- *	-- - 864.698,51
1977	- 3.000.000,--	- --	+ f 2.135.301,49
	f 25.389.272,20	f 23.253.970,71	

1) in de jaren 1963 tot en met 1974 heeft rentebijschrijving plaats gehad.  
\* tot 1 okt. 1976.

	grote A'dam	kleine A'dam	grote provincie	kleine provincie	totaal
woonhuizen (overschrijdingen)	3.853.000,-	688.000,-	1.929.000,-	1.054.000,-	7.524.000,-
woonhuizen	5.767.000,-	5.434.000,-	—,-	2.570.000,-	13.771.000,-
kerken (incl. overschrijdingen)	13.586.000,-	374.000,-	25.435.000,-	3.871.000,-	43.266.000,-
hofjes	1.737.000,-	229.000,-	146.000,-	326.000,-	2.438.000,-
molens	—,-	—,-	—,-	63.000,-	63.000,-
orgels	—,-	—,-	—,-	856.000,-	856.000,-
	24.943.000,-	6.725.000,-	27.510.000,-	8.740.000,-	67.918.000,-

## Overzicht uitgaven monumentenzorg door de provincies

	1	2	3	4	5	6
provincie	aantal monumenten (1974)	% van 1 (1974)	uitgaven voor instandhouding monumenten:			
			begr. 1976 x fl. 1.000	per inw. in guldens	in % uitk. prov. fonds	per monument in guldens
Groningen	1271	3,2%	757	1,41	1,99%	596
Friesland	3098	7,8%	408	0,74	0,91%	132
Drenthe	405	1,0%	1000*)	2,49	2,70%	2.469
Overijssel	2570	6,4%	2000*)	2,05	3,86%	778
Gelderland	3144	7,9%	1500	0,93	2,23%	477
Utrecht	2824	7,1%	941	1,10	2,57%	333
Noord-Holland	10980	27,6%	2700*)	1,18	4,18%	246
Zuid-Holland	6684	16,8%	1300	0,43	1,68%	195
Zeeland	2734	6,9%	240*)	0,73	0,66%	88
Noord-Brabant	2393	6,0%	995*)	0,51	1,39%	416
Limburg	3724	9,3%	1174*)	1,12	2,69%	315
Nederland	39827	100 %	13015	0,96	2,29%	327

In kolom 1 is opgenomen het overzicht per 1 oktober 1974 van de krachtens artikel 9 van de monumentenwet beschermde monumenten.

Bron: Jaarverslag 1974 van de Rijksdienst voor de Monumentenzorg.

\*) inclusief restauratie van molens.

## Aandeel monumentenzorg in provinciale begroting vanaf 1948.

jaar	totale begroting	beschikbaar voor cultuur	monumentenzorg	in % van cultuur	in % van totaal	lectuurvoorziening	in % van cultuur
1948	11.949.488,-	312.788,-	80.000,-	26	0,7	80.000,-	26
1949	12.356.126,-	333.118,-	80.000,-	24	0,6	113.164,-	34
1950	11.322.297,-	358.199,-	80.000,-	22	0,5	130.200,-	36
1951	12.558.519,-	516.757,-	80.000,-	15	0,6	155.500,-	30
1952	13.432.818,-	462.195,-	80.000,-	17	0,6	146.500,-	32
1953	17.912.041,-	503.100,-	80.000,-	16	0,5	154.000,-	31
1954	19.383.789,-	752.812,-	175.000,-	23	0,9	213.000,-	28
1955	21.087.050,-	889.495,-	225.000,-	25	1,1	248.000,-	28
1956	23.138.080,-	973.118,-	225.000,-	23	1,0	300.000,-	31
1957	24.596.008,-	971.685,-	225.000,-	23	0,9	301.000,-	31
1958	28.193.232,-	1.049.352,-	225.000,-	21	0,8	346.000,-	33
1959	28.147.569,-	1.159.873,-	300.000,-	26	1,1	353.921,-	31
1960	15.247.464,-	1.208.982,-	300.000,-	25	1,9	395.295,-	33
1961	16.904.265,-	1.426.322,-	300.000,-	21	1,8	414.000,-	29
1962	20.618.814,-	2.652.382,-	550.000,-	21	2,7	589.424,-	22
1963	21.769.194,-	2.555.893,-	550.000,-	22	2,5	596.000,-	23
1964	23.959.976,-	2.859.478,-	550.000,-	19	2,3	703.371,-	25
1965	27.549.347,-	2.746.698,-	550.000,-	20	2,0	865.000,-	31
1966	32.269.587,-	3.574.759,-	1.100.000,-	31	3,4	1.207.000,-	34
1967	63.839.634,-	3.844.482,-	550.000,-	14	0,9	1.356.485,-	35
1968	72.845.809,-	4.592.330,-	550.000,-	12	0,8	1.688.750,-	37
1969	82.267.294,-	5.234.218,-	1.100.000,-	21	1,3	2.032.891,-	39
1970	93.413.312,-	7.756.395,-	2.150.000,-	28	2,3	2.423.130,-	31
1971	107.278.169,-	10.019.723,-	3.150.000,-	31	2,9	2.873.556,-	29
1972	122.016.916,-	10.017.051,-	1.450.000,-	14	1,2	3.260.000,-	33
1973	148.473.685,-	11.110.486,-	1.150.000,-	10	0,8	3.755.000,-	34
1974	166.351.245,-	12.679.160,-	1.517.500,-	12	0,9	4.355.000,-	34
1975	194.016.490,-	13.562.526,-	1.825.000,-	12	0,9	3.883.244,-	29
1976	214.013.774,-	13.997.285,-	2.700.000,-	19	1,2	3.350.000,-	24
1977	230.270.483,-	15.032.076,-	3.000.000,-	20	1,3	3.102.000,-	21

HAARLEM, 2 november 1976.

Nota Monumentenzorg.

2 bijlagen.

Hierbij bieden wij u de nota Monumentenzorg aan.

De nota is in de monumentencommissie besproken, die zich in het algemeen waarderend over het stuk heeft uitgelaten. De commissie betreurt het, dat, teneinde het beleid op een nog verantwoorde wijze voort te zetten, toch nog zulke beperkende maatregelen getroffen moeten worden als in de nota onder hoofdstuk VII vermeld. Een aantal leden bepleitte, dat de provincie zich ook de zorg voor de kleine kerken zou blijven aantrekken.

Een lid vroeg of er een inzicht bestaat in de consequenties, die voor de provincie voortvloeien uit het aan de monumentenlijsten toevoegen van nieuwe monumenten c.q. uit het daarin opnemen van zg. industriële monumenten. Andere leden vroegen zich af of het niet mogelijk zou zijn voor hen, die door de subsidiestop getroffen werden, een soepeler regeling te treffen (hardheidsclausule).

Voorts is de commissie van oordeel, dat in het algemeen monumenten gerestaureerd dienen te worden in de staat, waarin zij tot ons zijn gekomen. Derhalve wordt het "terugrestaureren" verworpen. Een lid-deskundige wijst op het belang van een goede beeld-documentatie van de monumenten.

Met betrekking tot de terugvordering van verzekeringspenningen wordt er op gewezen, dat een dergelijke terugvordering slechts mogelijk is, indien niet tot herbouw wordt overgegaan. Er wordt op gewezen, dat de provincie mede subsidieert in de door de opdrachtgevers te betalen BTW. Dit dient nader onderzocht te worden, omdat de eigenlijke restauratiekosten hierdoor met 18% verhoogd worden.

M.b.t. bovenvermelde vragen wijst een van de ter vergadering aanwezige leden van gedeputeerde staten er op, dat in de nota een jaarlijks bedrag van f 5.000.000, -- is becijferd om de gedefinieerde taken te kunnen vervullen en om de thans nog niet afgedane verzoeken te kunnen honoreren.

In de begroting voor 1977 is voor het onderhavige doel f 3.000.000, -- uitgetrokken, hetgeen een meer dan trendmatige verhoging betekent van het voor monumentenrestauraties beschikbaar komende bedrag. Aangezien dat bedrag achterblijft bij hetgeen noodzakelijk zou zijn om alle aanvragen af te doen is het noodzakelijk om prioriteiten te stellen en een selectief beleid te voeren. In dit kader is het in de nota onder VII b genoemde bedrag ad f 400.000, -- een minimum.

Aan Provinciale Staten  
van Noord-Holland.

**Boekmanstichting-Bibliotheek**  
Herengracht 415 - 1017 BP Amsterdam  
Tel.: 243736/243737/243738/243739

Indien in 1977 de stop wordt opgeheven zal de procedure voor het aanvragen van subsidies op gang moeten komen. Er zal dan wellicht een vertraging in de toekenning van subsidies ontstaan -er zal immers afgewacht moeten worden welke subsidie door rijk en gemeente worden toegekend- waardoor eventueel een bedrag beschikbaar komt, dat kan worden aangewend voor toekenning van subsidie voor de overschrijding in de kosten van die kerkrestauraties, waaraan de provincie in eerste instantie wel heeft deelgenomen. In 1978 zal dit gegeven opnieuw bezien moeten worden, waarbij gedeputeerde staten in beginsel positief staan tegenover het verstrekken van subsidies in die overschrijdingskosten wanneer een dergelijke situatie zich voordoet. Gedeputeerde staten zullen druk op het rijk blijven uitoefenen met betrekking tot de totstandkoming van een verfijningsregeling, omdat de provincie in bepaalde restauraties budgettair niet meer kan deelnemen. De vraag of degenen, die door de stop benadeeld zullen worden, tegemoet gekomen kunnen worden, zal onderzocht worden. Bij het terzake te voeren beleid stuit men steeds weer op het gebrek aan inzicht in de situatie, waarin de Noordhollandse monumenten verkeren. Een werkgroep van de Culturele Raad Noord-Holland stelt een onderzoek daarnaar in. Voor de uitvoering van de aan een en ander verbonden werkzaamheden zouden medewerkers aangetrokken kunnen worden op basis van de zg. "TAP-regeling".

Bepaalde suggesties uit de monumentencommissie zijn overeenkomstig de gedane toezeggingen alsnog in de tekst van deze nota opgenomen.

Indien u zich -evenals de monumentencommissie- met de bijgaande nota kunt verenigen, ware het hierbij in ontwerp gaande besluit vast te stellen.

Gedeputeerde Staten van Noord-Holland,

R. J. de Wit , voorzitter.

C. Harinck , griffier.

ONTWERP-BESLUIT

Nr.

Provinciale Staten van Noord-Holland;

gelezen de nota Monumentenzorg;

besluiten:

zich te verenigen met de opzet en strekking van genoemde nota en in te stemmen met de daarin vermelde maatregelen die tot uitgangspunt zullen dienen voor het te voeren beleid.

Haarlem,

1976.

Provinciale Staten voornoemd,

, voorzitter.

, griffier.