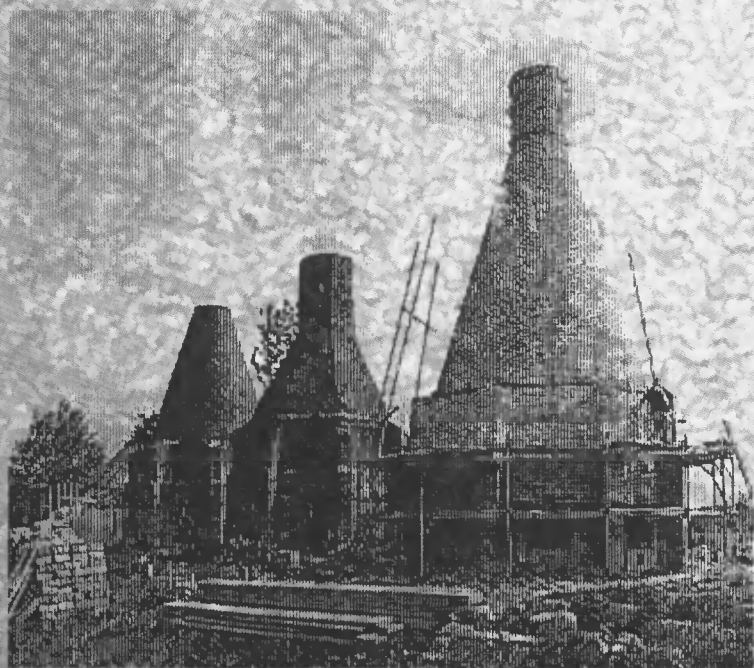


# Op de steigers

Overijssels Actieprogramma voor  
de Monumentenzorg

Bijlage III, behorende bij  
statenvoorstel nr. 1997-20



april 1997

## BOEKMAN*stichting*

*Studiecentrum voor kunst, cultuur en beleid*



Herengracht 415  
1017 BP Amsterdam  
telefoon bibliotheek 020-624 37 39  
fax 020-638 52 39  
e-mail [e.boekman@inter.nl.net](mailto:e.boekman@inter.nl.net)

De uitleentermijn bedraagt 4 weken. Verlenging met 4 weken  
is mogelijk, tenzij de publikatie inmiddels is gereserveerd.

De uitleentermijn is verstreken op:

---

--	--	--

Boekmanstichting - Bibliotheek  
Herengracht 415  
1017 BP Amsterdam  
Tel. 6243739

## Op de steigers

Overijssels Actieprogramma voor  
de Monumentenzorg

Bijlage III, behorende bij  
statenvoorstel nr. 1997-20



april 1997

# Inhoud

## Afkortingen

## Inleiding

### **1 Monumentenbeleid van het rijk**

#### 1.1 Op de bres

### **2 Provinciaal beleid 1990-1996**

#### 2.1 Het Oversticht en de Monumentenwacht

#### 2.2 De Regeling projectsubsidies monumentenzorg

#### 2.3 Bijzondere projecten

### **3 Provinciaal beleid 1997-2000**

#### 3.1 Van knelpunt naar actieprogramma

#### 3.2 Versterking provinciale rol

#### 3.3 Archeologie

#### 3.4 Integraal beleid

#### 3.5 Wijziging subsidieregeling

### **4 Samenvatting en conclusie**

#### 4.1 Financieel kader

#### 4.2 Conclusie

## **Bijlagen:**

### 1 Regeling projectsubsidies monumenten 1997

### 2 Toelichting op de regeling projectsubsidies monumenten 1997

### 3 Inspraakreacties

#### 3.1 Opname van monumenten in het actieprogramma

#### 3.2 Antwoord op overige inspraakreacties

# Afkortingen

In deze notitie wordt op een groot aantal plaatsen gebruik gemaakt van afkortingen en monumentenzorgers-jargon. Zowel uit het oogpunt van beknoptheid, als uit het oogpunt van leesbaarheid, blijkt dit noodzakelijk. Als introductie in dit terrein geven wij hieronder een lijst van de gebruikte afkortingen.

- OCW** Het Ministerie van Onderwijs, Cultuur en Wetenschappen.
- RDMZ** De Rijksdienst voor de Monumentenzorg.
- NRF** Het Nationaal Restauratiefonds, belast met het beheer van rijksmiddelen op het gebied van de monumentenzorg. Het NRF verzorgt totaalfinanciering.
- ROB** De Rijksdienst voor Oudheidkundig Bodemonderzoek.
- VNG** Vereniging Nederlandse Gemeenten.
- IPO** Inter Provinciaal Overleg.
- WRO** Wet Ruimtelijke Ordening.
- MER** Milieu Effect Rapportage.
- BRRM** Besluit Rijkssubsidiëring Restauratie Monumenten.
- BRRM 1997** Het concept-wijzigingsvoorstel voor een nieuw BRRM, waarin aan de provincies een versterkte rol is toebedeeld.
- BROM** Besluit Rijkssubsidiëring Onderhoud Monumenten.
- TRIBK** Tijdelijke Regeling Instandhouding Bedreigde Kerkgebouwen.
- MIP** Monumenten Inventarisatie Project; een project waarin representatieve voorbeelden van het bouwen uit de periode 1850-1940 werden geïnventariseerd.
- MSP** Monumenten Selectie Project; een project waarin van de objecten uit het MIP door de gemeenten een selectie werd gemaakt van voor registratie voor te dragen rijksmonumenten.
- MRP** Monumenten Registratie Project; de uiteindelijke plaatsing van jonge monumenten op de rijksmonumentenlijst.
- RIBO** Restauratie en Innovatie in de Bouw in Overijssel; een project waarbij werkloze bouwvakkers geschoold worden in het restauratie-ambacht door praktijkopdrachten aan monumenten.
- ROP** Regionale Opleidings Projecten; de voortzetting van het RIBO in Overijssel, Limburg en Groningen
- GIS** Geografisch Informatie Systeem; een gecomputeriseerd kaart-systeem, waarin -digitaal- verschillende gegevens over een gebied te koppelen zijn.
- AMK** Archeologische Monumenten Kaart.

# Inleiding

De aanleiding tot deze nota is te herleiden tot een vraag die ons door provinciale staten van Overijssel bij de begrotingsbehandeling voor 1996 gesteld is: "zou de provincie vanuit haar IJsselmijgelden wat kunnen doen aan het wegwerken van de achterstanden in de monumentenzorg". In het afgelopen jaar is onderzocht hoe dat het beste zou kunnen en hoeveel ruimte hiervoor beschikbaar is. Het resultaat van dit onderzoek staat in deze nota.

Ondertussen naderen ook een aantal andere ontwikkelingen hun ontknoping. Staatssecretaris Nuis heeft extra geld beschikbaar gesteld en een nieuw BRRM opgesteld.

Er is een aantal steunpunten-experimenten gestart en het MSP nadert in Overijssel haar afronding.

Op het gebied van archeologie is het verdrag van Malta onderwerp van bespreking, we werken aan nieuwe cultuurconvenanten en vanuit aangrenzende beleidsterreinen zoals natuur en landschap en toerisme wordt steeds nadrukkelijker gekeken naar de monumentenzorg.

Allemaal redenen om nog eens kritisch naar het monumentenbeleid te kijken en de kansen te grijpen die zich nu aandienen.

## Leeswijzer

Deze nota bestaat uit vier onderscheiden onderdelen: rijksbeleid, het provinciaal beleid in de afgelopen jaren, het provinciaal beleid tot 2000 en een bijlage, waarin een nieuwe provinciale subsidieregeling wordt voorgesteld.

In het eerste hoofdstuk worden de ontwikkelingen op rijksniveau geschetst. Belangrijkste punten hierin zijn een nieuw BRRM en het plan "Op de Bres" van de staatssecretaris van OCW, Nuis. In dit plan stelt hij een extra bedrag ter grootte van f 275 miljoen voor de monumentenzorg in het vooruitzicht. Het nieuwe BRRM onderbouwt de inzet van deze middelen met een systematiek, waarbij de rol van de provincies versterkt wordt.

In het tweede hoofdstuk geven wij een overzicht en evaluatie van ons beleid, zoals dat tot uitvoering is gekomen in de afgelopen jaren. Wij geven aan hoe wij ons beleid willen voortzetten en welke aanpassingen wij daarin nodig achten. In dit hoofdstuk staan beschrijvingen van het werk van Het Oversticht en de Monumentenwacht, van de uitvoering van de Regeling projectsubsidies monumenten en van projecten zoals het RIBO, het Platform Beheer en Onderhoud en het convenant met Staphorst.



Het derde hoofdstuk vormt het belangrijkste onderdeel van deze nota. Hierin worden onze plannen voor de nabije toekomst uiteen gezet. Globaal gesteld bestaan deze uit drie delen.

Ten eerste geven we aan hoe we om zullen gaan met de ons toebedeelde rol op grond van het BRRM 1997. Wij zullen tot taak krijgen een meerjarig uitvoeringsprogramma op te stellen voor de restauraties in 40 Overijsselse gemeenten.

Ten tweede willen wij in Overijssel een forse inhaalslag maken op het gebied van monumentenrestauraties. Zo willen we ook optimaal gebruik maken van de nieuwe mogelijkheden op rijksniveau. Ons plan daartoe is: in eerste instantie twee maal twee miljoen te investeren in de monumentenzorg door uitvoering van een actieprogramma met de titel: "Op de steigers".

De resultaten van dit actieprogramma zullen tussentijds, in 1998, geëvalueerd worden. Op

grond van deze evaluatie zullen wij bezien of wij provinciale staten bij de integrale afweging voor de beste-ding van IJsselmijgelden voor zullen stellen nogmaals twee keer twee miljoen beschikbaar te stellen voor een tweede tranche in 1999 en 2000.

Ten derde geven wij aan hoe wij het huidige beleid in concreto willen voortzetten, waar wij versterkingen willen aanbrengen en welke wijzigingen wij noodzakelijk achten. Wij presenteren onze visie op de plaats van archeologie in de monumentenzorg en op de relatie tussen monumentenzorg en andere beleidsterreinen zoals ruimtelijke ordening, werkgelegenheid, cultuuroerisme en landschapinrichting.

Om het geheel af te ronden, presenteren wij tenslotte de nieuwe Regeling projectsubsidies monumentenzorg 1997. Deze regeling is bedoeld om de nieuwe taken en initiatieven, inclusief het actieprogramma op adequate wijze te ondersteunen.

# Monumentenbeleid van het rijk

In 1986 braken harde tijden aan voor de monumentenzorg. De budgetten voor restauraties werden gekort van f 212 miljoen per jaar in 1985 naar f 140 miljoen in 1986. De daling heeft zich sindsdien voortgezet. Voor 1996 waren uitgaven van nog maar f 100 miljoen geraamd, waarvan ruim f 85 miljoen in het kader van het BRRM. De geïndexeerde cijfers laten een gestaag dalende lijn vanaf 1975 zien. Het budget is, door bezuinigingen en door inflatie, in 20 jaar 60% minder waard geworden.

## Paragraaf 1 Op de bres

Het vorige kabinet had als slotakkoord, vlak voor het aftreden, het Strategisch plan voor de monumentenzorg gepresenteerd. Hierin gaf minister d'Ancona aan dat een extra investering van f 1.4 miljard in de monumentenzorg nodig zou zijn om de achterstanden in de monumentenzorg volledig weg te werken. Na het aantreden van het paarse kabinet werd het een tijdje stil rond de monumentenzorg. Op

grond van het plan van minister d'Ancona werd veel verwacht van het nieuwe kabinet. De vraag was of staatssecretaris Nuis het strategisch plan zou gaan uitvoeren en of hij erin zou slagen de genoemde bedragen op de begroting te krijgen. Als voorproefje stelde de staatssecretaris in 1995 eenmalig f 10 miljoen extra beschikbaar. Hij deelde dat jaar tevens mee dat het kabinet had besloten eventuele onderuitputting op de rekening 1995 beschikbaar te stellen aan de monumentenzorg.

### Een extra impuls van 275 miljoen

Op 24 november 1995 stuurde staatssecretaris Nuis een brief aan de Tweede Kamer waarin hij melding maakt van het kabinetsbesluit om 275 miljoen extra beschikbaar te stellen voor de monumentenzorg. Dit bedrag zal in de komende cultuurnota-periode (1997-2000) ingezet worden om achterstanden in te lopen. Hoewel het om een aanzienlijk bedrag gaat, is het toch niet meer dan 20% van de volgens de schatting van zijn voorganger benodigde middelen.

In 1996 is vanuit deze extra rijksmiddelen een bedrag van 25 miljoen uitgetrokken voor een aantal urgente restauraties. Vanaf 1997 zal vervolgens vier jaar lang f 55 miljoen extra beschikbaar worden gesteld, binnen het kader van een nieuw Besluit Rijkssubsidiëring Res-



tauratie Monumenten (BRRM). Het budget voor deze regeling, nu 85 miljoen, wordt zo tijdelijk met ongeveer 65% verhoogd.

Om een zo groot mogelijk effect te bereiken met de extra middelen, wil Nuis de mogelijkheid vergroten, voor eigenaren van rijksmonumenten, om een restauratielening af te sluiten onder gelijktijdige verlaging van de percentages voor bijdragen à fonds perdu. Het subsidiepercentage op grond van het BRRM, zal voor alle categorieën monumenten met 10% verlaagd worden. Daartegenover staat dat het vanaf 1997 ook mogelijk wordt om een lening bij het NRF af te sluiten voor het niet-subsidiabele deel van de restauratiekosten.

In artikel 18 van het nieuwe BRRM 1997 worden de maximale subsidiepercentages aangegeven. Om de gedachten te bepalen schetsen we twee veel voorkomende gevallen.

**Geval 1:** de gemiddelde eigenaar van een woonhuismonument krijgt straks te maken met maximaal 20% subsidie, 30% laagrentende lening en 50% hoogrentende lening. De rente is fiscaal aftrekbaar.

**Geval 2:** de gemiddelde eigenaar van een kerk, kasteel of -maalvaardige- molen (kerkbestuur of stichting) krijgt te maken met maximaal 70% subsidie en 30% laagrentende lening.

Let wel: dit geldt "zolang de voorraad strekt". Het totaal aan subsidiemiddelen is volkomen ontoereikend om voor alle restauraties deze theoretisch mogelijke situatie te bereiken.

#### **Een versterkte rol van de provincie**

Staatssecretaris Nuis wil naast de inzet van extra geld, ook een meer doelmatige inzet van de drie bestuurslagen. Daarbij zal vooral de rol van de provincie, die in de Monumentenwet 1988 buiten beeld was geraakt, worden versterkt. In de uitvoering van het BRRM 1997 zal een versterkte inbreng van de provincies gevraagd worden. Hieronder zullen wij kort ingaan op hoofdpunten van dit nieuwe BRRM.

De budgettoedeling volgens het BRRM vindt nu plaats op grond van gemeentelijke meerjarenprogramma's. Op grond hiervan worden de rijkssubsidies verdeeld in gemeentelijke budgetten. Het voornaamste criterium bij de toedeling was tot dusver het aantal monumenten in een gemeente.

Dit wordt gewijzigd. Gemeenten stellen vanaf 1997 "behoefteramingen" op. Het enige criterium bij de toedeling van de BRRM-budgetten wordt daarbij de werkelijke restauratiebehoefte. Via een landelijk uniforme methodiek, waarin hoeveelheden, bouwkundige staat en kostengetallen een centrale rol spelen moet inzicht in de werkelijke behoefte ontstaan.

De provincie krijgt vervolgens de opdracht tot een bindende prioriteitsstelling in de tijd ten behoeve van de budgetverdeling van de kleinere monumentgemeenten. Volgens de criteria zoals die zullen gelden voor het BRRM 1997 zijn dat voor Overijssel alle gemeenten, behalve Zwolle, Kampen, Deventer en Staphorst. Mogelijk zal ook Brederwiede zelfstandig haar budget behouden.

De budgetten van de 40 kleinere monumentgemeenten (minder dan 100 monumenten) worden samengevoegd tot een provinciaal budget. Ten aanzien van dit budget moet de provincie door middel van de opstelling van een Restauratie Uitvoeringsprogramma prioriteiten stellen ten aanzien van de planning van de restauraties. De voorgestelde procedure ziet er kort samengevat als volgt uit:

1. gemeenten stellen een behoefteraming op;
2. budgethouders (de provincie en de vier budgethoudende gemeentes) stellen uitvoeringsplannen op voor een periode van vier jaar; en
3. het rijk stelt de subsidiabele kosten vast, het rijk stelt op grond van de behoefteramingen de BRRM-budgetten voor de budgethouders vast.

Een andere voorgestelde wijziging is om in de behoefteramingen drie categorieën te onderscheiden: een deel "woonhuizen en boerderijen", een deel "kerken" en een deel "overige".

Hierdoor wordt het volgens de staatssecretaris mogelijk gericht te budgetteren, zodat niet langer één groot monument een meerjarenprogramma van een gemeente "verstikt" doordat deze in zijn eentje het gemeentelijk budget voor meerdere jaren opsoupeert.

In hoofdstuk 3 zullen wij aangeven hoe wij met deze beleidswijziging denken om te gaan.

## Hoofdstuk 2

# Provinciaal beleid 1990-1996

Met de inwerkingtreding van de Monumentenwet 1988 was de rol van de provincies in de monumentenzorg sterk verminderd. Wat als wettelijke taak resteerde, was de advisering, op grond van artikel 16 Monumentenwet, ten aanzien van wijziging of sloop van monumenten buiten de bebouwde kom.

Een tweede taak was de opstelling van een provinciaal prioriteitenoverzicht, op grond van artikel 7 BRRM, van de vijf zogenaamde provinciale budgetgemeenten: Avereest, Genemuiden, Gramsbergen, Den Ham en Nieuwleusen.

In december 1990 presenteerden wij in reactie hierop onze nota monumentenzorg, waarin onder andere een gewijzigde Regeling projectsubsidies monumenten werd gepresenteerd.

In 1994 gaven wij in onze "Rapportage 2: schoonheid is een kostbaar bezit" aan hoe wij de, in de nota van 1990 gepresenteerde, voornemens nader hadden vormgegeven.

In de volgende paragrafen bespreken én evalueren wij puntsgewijs de verschillende onderdelen van het door ons -autonoom- gevoerde beleid. Tevens geven wij aan in welke mate en in welke vorm wij deze onderdelen willen voortzetten.

### Paragraaf 1 **Het Oversticht en de Monumentenwacht**

Om aan de uitvoering van ons monumentenbeleid vorm te geven, hebben wij een langdurige subsidierelatie met een tweetal organisaties. Dit zijn de Monumentencommissie van Het Oversticht en de Monumentenwacht.

**Monumentencommissie van Het Oversticht**  
De Monumentencommissie van Het Oversticht speelt een cruciale rol binnen ons beleid inzake monumentenzorg. Haar belangrijkste taak betreft de advisering aan ons over onze wettelijke taken en over de uitvoering van de Regeling projectsubsidies monumenten.

De deskundigheid die Het Oversticht bezit op het gebied van architectuur- en kunstgeschiedenis, het restauratievak, bouwkunde en aanverwante terreinen als welstand, landschap-architectuur en ruimtelijke ordening, is van grote waarde bij de uitvoering van ons beleid. Tevens heeft de Monumentencommissie een centrale plaats verworven in het netwerk van monumentenzorgers. Hierbij treedt zij regelmatig namens de provincie Overijssel op.

De Monumentencommissie van Het Oversticht werkt op ons verzoek verder aan versterking van deze centrale rol, onder meer door de opzet van een platform beheer en onderhoud.

De vorming van provinciale steunpunten voor de monumentenzorg zal er onzes inziens toe leiden dat Het Oversticht tot zo'n steunpunt wordt uitgebouwd. Hier zullen wij verder op ingaan in paragraaf 3.2.

### **De Monumentenwacht**

Al sinds jaren subsidiëren wij de Monumentenwacht Overijssel. De belangrijkste taak van de Monumentenwacht is het uitvoeren van inspecties van de bouwkundige staat van monumenten.

De daaruit voortkomende inspectierapporten vormen de basis voor het onderhoud van monumenten. Door tijdig onderhoud worden kostbare restauraties vermeden. Van de 2800 rijksmonumenten zijn ca. 1500 aangesloten bij de Monumentenwacht.

In 1995 hebben wij in ons beleidsprogramma als beleidsdoelstelling 8.3 gesteld:

*"De provincie draagt bij aan het behoud en de verdere ontwikkeling van het culturele erfgoed. (...)*

*De Monumentenwacht is daarbij van groot belang en dient over de noodzakelijke menskracht en middelen te beschikken."*

Wij hebben dit concreet vormgegeven door met ingang van dit jaar de instelling van een vierde ploeg monumentenwachters mogelijk te maken. Hiertoe hebben wij in 1996 f 100.000,- vrijgemaakt uit de Regeling projectsubsidies monumentenzorg en hebben wij met ingang van 1997 de subsidie voor de Monumentenwacht structureel met f 100.000,- verhoogd.

De Monumentenwacht is hierdoor klaar voor de toekomst, als na afronding van het MSP het monumentenbestand in Overijssel zal groeien van 2800 rijksmonumenten naar ca. 3600. Het aantal bij de Monumentenwacht aangesloten monumenten zal daardoor naar verwachting groeien van 1500 nu naar ca. 2000 in 1998.

Ook heeft de Monumentenwacht zijn vleugels uitgeslagen naar Flevoland (de gemeenten Urk en Noord-Oostpolder). Hiervoor ontvangt de nu "Monumentenwacht Overijssel en Flevoland" geheten instelling een extra f 30.000,- per jaar van de provincie Flevoland.

## **Paragraaf 2 De Regeling projectsubsidies monumenten**

In 1991 is de huidige Regeling projectsubsidies monumenten door provinciale staten van Overijssel vastgesteld. In de afgelopen jaren hebben wij in de uitvoering van deze regeling een aantal knelpunten geconstateerd. Deze knelpunten zijn deels van uitvoeringstechnische aard en deels gevolg van gebrekkige afstemming tussen zich snel wijzigend rijks-, gemeentelijk en provinciaal beleid.

De huidige regeling bestaat uit 7 deelregelingen: landelijke bouwkunst, onderhoud molens, monumenten van provinciaal belang, archeologische noodopgravingen, vernieuwing monumentenzorg, TRIBK, en de knelpuntenregeling. Wij zullen hieronder deze deelregelingen, onze ervaringen daarmee en de laatste ontwikkelingen kort weergeven.

Overigens is met het beëindigen van de Tijdelijke Rijksregeling Instandhouding Bedreigde Kerkgebouwen (TRIBK) deze deelregeling, die een koppelsubsidie behelsde, materieel al vervallen. In de nieuwe regeling komt dit hoofdstuk dan ook niet meer voor.

### **Landelijke bouwkunst**

De deelregeling landelijke bouwkunst richtte zich op "kleine" rijks- en gemeentelijke monumenten buiten de bebouwde kom en op beeldbepalende panden in een beschermd dorpsgezicht en daarbij vooral op de rieten daken op deze monumenten. Ook was subsidie mogelijk voor kleine herstelwerkzaamheden aan de gevel. In de praktijk is gebleken dat buiten Staphorst nauwelijks een beroep werd gedaan op subsidie voor gevelherstel.

In een gewijzigde regeling willen we vanaf 1997 de subsidiemogelijkheid beperken tot rieten daken. Hiertoe willen we een "rietendakenlijst" opstellen. Op deze worden in eerste instantie geplaatst alle rietendaken op monumenten die in een beschermd stads- of dorpsgezicht liggen. Voor deze selectie kiezen wij, omdat wij het behoud van ensembles van groter belang achten dan dat van solitaire objecten.

In de loop van 1997 zullen wij deze lijst aanvullen met een klein aantal beeldbepalende objecten in het buitengebied, dat wil zeggen, buiten beschermde stads- en dorpsgezichten.

Door de eerste keuze voor rieten daken op monumenten binnen beschermde stads- en dorpsgezichten willen wij ook gemeenten aanzetten tot een actiever beschermingsbeleid. De nieuwe model-monumentenverordening die de VNG onder de titel "Monumenten op en in de grond" heeft uitgebracht, biedt gemeenten meer dan voorheen de mogelijkheid om ook gemeentelijke "gezichten" te beschermen. Zo geven wij invulling aan ons streven naar een integraal ruimtelijk kwaliteitsbeleid, door een omgevingsgericht monumentenbeleid te voeren.

Om in aanmerking te komen voor een subsidie (van 15%) moesten rijk en gemeente tezamen (in enige verhouding) tenminste 60% van de kosten hebben bijgedragen. Met instemming van provinciale staten hebben wij per 1 juli 1996 dit percentage verlaagd naar 30%.

Het leeuwendeel aan subsidies op grond van deze deelregeling werd verstrekt aan objecten in de gemeente Staphorst. Mede om deze reden hebben wij in 1992 dan ook een convenant met Staphorst over de uitvoering van de deelregeling in die gemeente gesloten. In paragraaf 2.3 gaan wij daar specifiek op in.

Deze cofinancieringseis blijft echter een probleem. Voor cofinanciering putten gemeenten voornamelijk uit de nog resterende stads- en dorpsvernieuwingsgelden. Hieruit kan niet bijgedragen worden aan objecten buiten de bebouwde kom. Omdat ook de rijksbijdrage op grond van het BRRM laag is; straks niet meer dan 20% subsidie én omdat deze rijksbijdrage alleen geldt voor rijksmonumenten én alleen als dezen op de gemeentelijke prioriteitsramingen hoog genoeg staan, ontstaat een leemte in subsidiemogelijkheden voor (gemeentelijke) woonhuismonumenten en boerderijen in het buitengebied. Uit autonome middelen wordt door gemeenten op dit terrein weinig ingezet.

In de nieuwe regeling willen wij daarom de strikte koppelingseis geheel laten vervallen. Het moet ons niet door het beleid van anderen onmogelijk gemaakt worden onze middelen in het buitengebied in te zetten. In de nieuwe Regeling projectsubsidies monumenten stellen wij een andere systematiek voor. Wij stellen voor de cofinancieringseis te vervangen door een algemeen toetsingskader waarin wordt gesteld dat wij samen met andere subsidiënten nooit meer dan 90% van de kosten vergoeden.

Wel blijft er voor de eigenaren een relatief grote financieringslast. Wij overwegen daarom

om, afhankelijk van het beroep dat op dit onderdeel van de nieuwe regeling wordt gedaan, in de toekomst het subsidiepercentage, nu 15% van de kosten, op te trekken. Hierop komen wij in 1998 terug.

### **Molens**

In Overijssel staan nog een vijftigtal -maalvaardige- monumentale molens. Aan het onderhoud van molens kon op grond van de huidige regeling een subsidie van maximaal 15% van de kosten worden verleend. Hierbij werd de eis gesteld van 65% cofinanciering door rijk en gemeente tezamen.

Dit is geen probleem daar waar de gemeente eigenaar is. In andere eigendomssituaties kan dit problemen opleveren. De rijksbijdrage is maximaal 40%. Wij zijn in ons beleid derhalve afhankelijk van de wil van gemeenten om de resterende 25% bij te dragen.

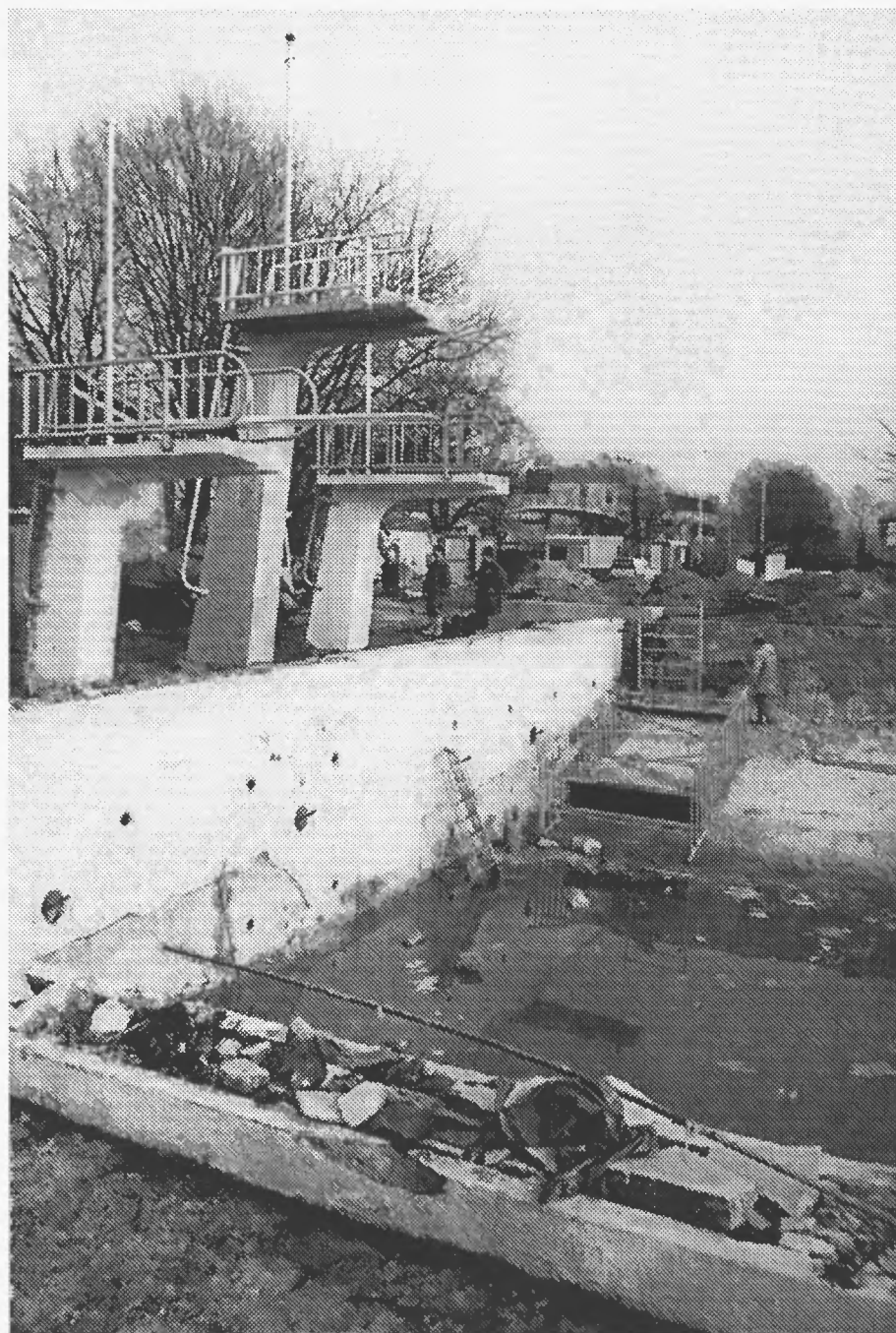
Wij zien een risico in het feit dat deze deelregeling erg is toegesneden op bestaande (rijks-) regelgeving. Wij willen hierin meer uitvoeringsvrijheid en flexibiliteit creëren. Wij denken hierbij aan het opstellen van een molenlijst. De molens op die lijst komen dan in aanmerking voor een provinciale bijdrage. Door het stellen (en bijstellen) van aanvullende voorwaarden kan deze regeling dan mogelijke wijzigingen in de uitvoeringspraktijk volgen.

De rigide koppelsubsidiesystematiek willen wij loslaten. Ook willen wij zowel percentueel onze bijdrage verhogen (naar 25%) als ook een hogere maximumsubsidie verstrekken. Hiertoe zal het subsidieplafond voor molens; dat deel van het budget voor de regeling dat voor molens bestemd wordt, ca. f 25.000,- hoger vastgesteld worden. Dit kan budgettair binnen de regeling opgevangen worden.

### **Vernieuwing van de monumentenzorg**

Eén van de centrale beleidsthema's van de vorige nota Monumentenzorg Overijssel uit 1991 was vernieuwing van de monumentenzorg. Daarbij moet gedacht worden aan een meer integrale benadering van de monumentenzorg; aan projecten waarbij een relatie wordt gelegd met ruimtelijke ordening, toerisme, economie, werkgelegenheid, milieu en landschapsbeheer.

Ook hebben wij toen aangegeven het gewenst te achten om deze middelen aan te kunnen wenden voor bijdragen aan projecten die gericht zijn op het vergroten van de publieke gebruiksmogelijkheden van monumentale ge-



bouwen. In het recente verleden hebben wij bijvoorbeeld bijdragen beschikbaar gesteld voor het poortgebouw van de begraafplaats te Hengelo, de herinrichting van het Bussemakershuis te Borne en het hergebruik van de Dijkstoelen langs de IJssel.

Tevens hebben wij bijvoorbeeld invulling gegeven aan de koppeling met het beleids-terrein toerisme door bijdragen aan het Jaar van het Industrieel Erfgoed en de totstand-koming van een routekaart langs industriële monumenten in Overijssel.

Ook hebben wij een enkele keer een kleine subsidie verstrekt aan activiteiten die het draagvlak voor de monumentenzorg of de archeologie vergroten. Een voorbeeld hiervan is de uitgave van een archeologiefolder.

De belangrijkste projecten die wij op grond van deze deelregeling ondersteunen zijn het Platform Beheer en Onderhoud en het project Restauratie en Innovatie in de Bouw in Overijssel (RIBO). Over deze projecten berichten wij meer in de volgende paragraaf (2.3).

### **Monumenten van provinciaal belang**

De Regeling projectsubsidies monumentenzorg kent de deelregeling "Monumenten van Provinciaal Belang". Doel hiervan is een bijdrage te leveren aan het behoud van objecten die deel uitmaken van het infrastructurele erfgoed van de provincie, aan schepen, en aan jongere of jongste bouwkunst. Er is in 1994 een lijst van monumenten opgesteld die binnen dit kader voor subsidie in aanmerking komen. In eerste instantie zijn 53 monumenten geselecteerd. In 1995 is daar de zeedijk rond Den Alerdinck als 54ste monument aan toegevoegd.

Met ingang van 1 juli 1996 hebben wij besloten om, waar dat doelmatig is, de subsidie voor de uitvoering van een vierjarig onderhoudsplan ineens te verstrekken. De maximale subsidie bedraagt daardoor in zulke gevallen vier maal de maximale jaarsubsidie (4 maal f 5.000,-, dat is f 20.000,-).

### **Archeologische noodopgravingen**

De afgelopen jaren hebben spectaculaire opgravingen opgeleverd. Zonnecirkels in Zwolle-zuid, een wapenindustrie uit de Romeinse tijd in Heeten, Huis Hengelo op het Heemaf-terrein, opgravingen in Bathmen en op het Eiland in Zwolle. Ook 1996 was een jaar met veel noodopgravingen. Daarom hebben wij voor 1996 het subsidieplafond voor Archeologische noodopgravingen hoger vastgesteld dan in voorgaande jaren.

Doel van het archeologisch beleid in Nederland is niet het opgraven van de archeologische collectie. De beste plaats om deze collectie te bewaren is onder de grond, door haar te laten zitten waar ze zit. De ontwikkeling van niet-destructieve methoden om de kennis uit de bodem te halen, alsook de verfijning van het archeologisch onderzoek schrijven voort. Dit maakt het van het grootste belang om de nog resterende archeologische monumenten voor aantasting te behoeden.

Maar, in een afweging van belangen moet het archeologische belang soms wijken. Waar opgraving noodzakelijk is, vinden wij dat dit zo zorgvuldig mogelijk moet gebeuren. Dat is ook de reden dat wij een budget gereserveerd hebben voor dergelijke (nood)opgravingen.

Deze deelregeling willen wij grotendeels ongewijzigd voortzetten. Wel zullen wij het irrelevant geachte onderscheid tussen opgravingen binnen en buiten de bebouwde kom laten vervallen. Het subsidiepercentage zullen wij middelen. Het percentage binnen de bebouwde kom gaat 10% omhoog van 30% naar 40%, en het percentage buiten de bebouwde kom gaat 10% omlaag van 50% naar 40%. Gezien onze ervaringen met de verdeling tussen opgravingen binnen en buiten de bebouwde kom zal dit geen budgettaire gevolgen hebben.

### **Knelpuntenregeling**

Voor knelpunten hebben wij jaarlijks een apart budget gereserveerd. Aan dit budget worden toegevoegd de gelden die aan het eind van het jaar overblijven van de andere deelregelingen.

De bijdragen hieruit zijn "op maat". Getracht wordt de bijdrage te beperken tot een hoogte waarbij een restauratie net mogelijk wordt gemaakt. Zo kan met zo weinig mogelijk provinciaal geld zo veel mogelijk worden gedaan.

De afgelopen jaren zijn onder andere bijdragen verstrekt aan de restauratie van de Bökkers Mölle en kasteel de Haere te Olst, de keersluis Mandjeswaard, de doopsgezinde kerk te Deventer, de hervormde kerk te Zwartsluis, de synagoge en de kerk van de hervormde gemeente in Enschede, de St. Michaëlskerk en de Dominicanenkerk te Zwolle, het stoomgemaal Mastenbroek, de dijkstoelen te Olst en Diepenveen, de R.K. Clemenskerk in Steenwijk, de R.K kerk te Tilligte, de N-H kerk te Blokzijl, het orgel van de N.H. kerk te Dedemsvaart, het Lambooihuis in Hengelo en de H. Nicolaaskerk in Lierderholthuis.

Met het actieprogramma dat wij in deze notitie presenteren willen wij een groot aantal knelpunten aanpakken. Om niet twee op hetzelfde doel gerichte instrumenten tegelijkertijd in te zetten, willen wij het actieprogramma en de knelpuntenregeling integreren in één artikel van de nieuwe regeling projectsubsidies monumenten (zie bijlage 1). Op grond van dit artikel zullen de voor knelpunten geraamde middelen in één afweging tezamen met de middelen voor het actieprogramma bestemd worden.

Met de verdeling van ons knelpuntenbudget voor 1996 zijn wij op grond van bovenstaande overweging inhoudelijk al vooruitgelopen op het actieprogramma. Er zijn een aantal restauraties ondersteund die in de conceptversie van deze nota al genoemd werden als kandidaatrestartaties voor het actieprogramma.

Wij voegen overigens niet het gehele, voor knelpunten geraamde budget toe aan het actieprogramma. Een deel van deze middelen zullen wij aanwenden voor versterking van integraal beleid, versterking van de archeologie en voor andere projecten op het gebied van de vernieuwing van de monumentenzorg. Onze plannen hiertoe werken wij nader uit in hoofdstuk 3.

### Paragraaf 3 **Bijzondere projecten**

In deze paragraaf willen wij, in aanvulling op het boven genoemde, nog een aantal bijzondere projecten noemen, die naar aard en omvang mede het gezicht van ons monumentenbeleid hebben bepaald. Het gaat dan om het MSP, het RIBO/ROP, het Platform Beheer en Onderhoud en het Convenant met Staphorst.

#### **Monumenten Selectie Project**

In 1988 is Overijssel als eerste provincie in Nederland begonnen met de inventarisatie van jongere bouwkunst, dat wil zeggen bouwkunst uit de periode 1850-1940. Na de inventarisatie waarin 11.000 potentiële monumenten werden beschreven, volgde de selectie. Uiteindelijk moet dit leiden tot de aanwijzing van plusminus 800 nieuwe rijksmonumenten in Overijssel. Daarnaast zal waarschijnlijk eenzelfde aantal monumenten door de Overijsselse gemeenten op een gemeentelijke monumentenlijst geplaatst worden.

Het MSP is in 1991 gestart met het proefproject "Bescherming Jongere Bouwkunst en Stedebouw in het Land van Vollenhove" en vervolgens voortgezet in Twente en Salland. Dit project is uitgevoerd door Het Oversticht in opdracht van de provincie Overijssel, en op verzoek van de betrokken gemeenten.

Inmiddels zijn de eerste Overijsselse jonge

monumenten op de rijksmonumentenlijst geplaatst. Voor de gemeenten IJsselham, Genemuiden, Brederwiede, Stad Delden, Goor en Zwartsluis is nu het gehele traject doorlopen. Wij hopen, samen met de andere gemeenten, het MSP in 1997 voor geheel Overijssel af te kunnen ronden.

Wij willen een korte opmerking over de gevolgde procedure maken. Na de inventarisatie van potentiële monumenten in een gemeente is door Het Oversticht een eerste selectie gemaakt. Deze selectie is vervolgens voorgelegd aan een gemeentelijke monumentencommissie, voordat ze aangeboden werd aan B&W van die gemeente. Burgemeester en Wethouders brengen de selectie daarna in procedure: door het horen van belanghebbenden en vervolgens het opstellen van een raadsvoorstel, dit leidend tot een raadsbesluit. Vervolgens wordt dit raadsbesluit, voorzien van ons advies, doorgezonden aan de minister. De minister besluit tenslotte tot definitieve plaatsing op de rijksmonumentenlijst.

Overigens merken wij op dat voor alle objecten in het MSP gold dat de bouwkundige staat ten tijde van het veldwerk redelijk tot goed was. Objecten met een bouwkundige staat "slecht" zijn niet in de selecties opgenomen. De toename van het aantal monumenten in Overijssel als gevolg van het MSP zal dan ook niet leiden tot een evenredige toename van de restauratieachterstand.

#### **Het Regionaal Opleidings Project**

In drie provincies: Groningen, Overijssel en Limburg, zijn in september 1996 zogenaamde Regionale Opleidings Projecten (ROP's) gestart. Deze ROP's hebben een looptijd van twee jaar, waarna zij zullen moeten opgaan in een landelijke opleidingsstructuur. In Overijssel zal het ROP de opvolger zijn van het RIBO, dat al enkele jaren met zeer goede resultaten is uitgevoerd.

Net als in het RIBO worden in het ROP werklozen opgeleid in het restauratie-ambacht door restauraties van monumenten te gebruiken als praktijkopdrachten. Het mes snijdt zo aan twee kanten: werklozen doen kennis en ervaring op en verwerven zo een goede uitgangspositie op de arbeidsmarkt én monumenten worden in goede staat teruggebracht.

Binnen het ROP staat de integratie van meerdere doelstellingen centraal. Het gaat onder meer om werkgelegenheid, scholing, cultuurbehoud, cultuurtoerisme en behoud van het

restauratie-ambacht. Het Overijssels ROP heeft overigens zijn vleugels uitgeslagen naar Duitsland. Een viertal grote projecten wordt uitgevoerd in het Duitse deel van de Euregio. Nederlandse werklozen doen zo ervaring op in Duitsland en vice versa.

De financiering van de drie ROP's in de komende 2 jaren is nu op een haar na rond. Zowel Nederlandse gemeenten, de provincies, verschillende ministeries, duitse gemeenten, Kreisen en het land Nordrhein-Westfalen als Europese fondsen dragen bij terwijl ook eigen middelen van stichtingen of particuliere eigenaren worden ingezet. Het gaat dan om een combinatie van restauratiesubsidies, werkgelegenheidsgelden en economisch-toeristische fondsen. Voor het laatste stukje financiering doen de drie provinciebesturen nog een beroep op de extra gelden voor de monumentenzorg. Hierover zijn wij in gesprek met de staatssecretaris van OCW en de directeur van de RdMz. Tevens proberen we nog gelden voor de zogenaamde Melkert-banen in de ROP's ingezet te krijgen. Hierover wordt met de minister van Sociale Zaken overleg gevoerd.

#### **Platform beheer en onderhoud Overijssel**

Een groter project dat onder de vlag vernieuwing van de monumentenzorg is gestart is het "Platform beheer en onderhoud Overijssel". Trekker van dit project is Het Oversticht, tezamen met de Monumentenwacht. Doel is een nauwere samenwerking tussen beheerders van monumenten en het gebruik maken van elkaars expertise. Tevens kunnen zo schaalvoordelen worden behaald ten aanzien van het beheer en onderhoud. Dit project richt zich daarbij op de middelgrote non-profit monumentenbeheerders.

Op dit moment hebben zich bij het platform aangesloten de volgende organisaties: de stichting Overijssels Landschap, de stichting IJssellandschap, de stichting Van Dedem Den Berg, de stichting Particuliere Historische Buitenplaatsen en de stichting Behoud Kerkelijke Gebouwen in Overijssel en Flevoland.

Uit onze deelregeling "vernieuwing monumentenzorg" is een startsubsidie aan dit platform verstrekt. De verwachting is dat het platform in de toekomst zich zelf kan bedruipen. Bij de uitbouw van het platform zal een relatie moeten worden gelegd naar de verwachte totstandkoming van provinciale steunpunten voor de monumentenzorg. Het platform zal van zo'n steunpunt deel moeten uitmaken.

#### **Convenant met Staphorst**

In 1992 sloten wij met de gemeente Staphorst een convenant voor de periode 1992-1994. Dit convenant had betrekking op de uitvoering van de deelregeling "landelijke bouwkunst" van de Regeling projectsubsidies monumenten.

Hiertoe hebben wij naast de middelen voor Stads- en Dorpsvernieuwing vanuit deze regeling jaarlijks bedragen van f 100.000,- tot f 150.000,- beschikbaar gesteld. Dit bedrag kwam overeen met de som van alle individuele subsidies die bij goed gebruik van de bestaande subsidieregeling landelijke bouwkunst naar eigenaren van monumenten in Staphorst zou zijn gegaan.

Een belangrijke reden voor de sluiting van het convenant was dat Staphorst het grootste deel van haar gelden voor Stads- en Dorpsvernieuwing besteedde aan gemeentelijke monumenten en daarnaast ook substantieel bijdroeg uit eigen middelen.

In 1994 heeft de gemeente Staphorst, gedwongen door een wijziging in de verdeelsystematiek van de stads- en dorpsvernieuwingsgelden, haar "subsidieverordening stads- en dorpsvernieuwing gemeente Staphorst" aangepast. Hierdoor was het niet meer mogelijk aan de voorwaarden van de provinciale regeling landelijke bouwkunst te voldoen. Vanaf 1994 hebben wij, op grond van de grote waarde die wij toekenden aan voortzetting van het convenant, dit convenant gekwalificeerd als een project in het kader van de vernieuwing monumentenzorg. Met deze niet erg elegante constructie werd het mogelijk onze criteria in overeenstemming te brengen met de eisen van de situatie.

Voor de volgende jaren willen wij ons beraden op de vorm waarin de samenwerking kan worden voortgezet. Dit zal binnen het kader van een gewijzigde subsidieregeling plaatsvinden. Ook daarbij zal gekeken worden naar de mogelijkheid de uitvoering van een deel van die regeling bij de gemeente Staphorst neer te leggen.

Wij streven naar een uitvoeringspraktijk die zo eenvoudig en zo inzichtelijk mogelijk is voor de monumenteneigenaren en de diverse betrokken overheden. Waar mogelijk, en wenselijk, willen wij daarom ook met andere gemeenten de mogelijkheden voor samenwerkingsvormen "op maat" bespreken. Voor rieten daken-subsidies denken wij naast Staphorst met name ook aan de gemeente Brederwiede.





## Hoofdstuk 3

# Provinciaal beleid 1997-2000

De provincie gaat in de jongste plannen van de rijksoverheid weer een belangrijke rol spelen in de monumentenzorg. Wij zien voor ons een rol weggelegd van intermediair tussen rijksoverheid en de Overijsselse gemeenten.

We zien winst in verdere decentralisatie van rijkstaken en we juichen de ontwikkelingen rond de vorming van provinciale steunpunten en de ontwikkelingen in de archeologie in die richting toe. Anderzijds zien wij winst in het stellen van bovenlokale prioriteiten. Voor alles geldt dat wij samen met de andere overheden een zo daadkrachtig mogelijk beleid willen voeren.

In de periode 1997-2000 willen wij een aanzet geven tot oplossing van de knelpunten in de monumentenzorg in Overijssel. Tevens willen wij ons beleid zo vormgeven en de betrokken instanties zo positioneren dat een slagvaardig beheer en onderhoud van de monumenten in Overijssel mogelijk wordt. De belangrijkste doelstelling binnen het monumentenbeleid van zowel rijk als provincie is dat de tijd van grote restauratie-achterstanden in de volgende eeuw voorbij moet zijn.

### Overzicht

In dit hoofdstuk geven wij eerst, in aanvulling op wat in het voorgaande terloops aan de orde

is gekomen, een analyse van de restauratievraag, zowel in kwantitatieve als in kwalitatieve zin. Vervolgens zullen wij kort een oplossingsvoorstel formuleren.

In reactie op vragen van provinciale staten van Overijssel hebben wij toegezegd te onderzoeken met welke financieel instrumentarium de provincie Overijssel een substantiële bijdrage zou kunnen leveren aan het wegwerken van de restauratie-achterstanden in Overijssel. Daarbij hebben wij onderzocht of een Revolving Fund constructie hierbij voordelig zou kunnen zijn. In het voorjaar van 1996 hebben wij provinciale staten aangegeven een voorkeur te hebben voor subsidiering à fonds perdu.

De inzet van een bepaalde hoeveelheid aan middelen: óf als subsidie à fonds perdu, óf als kosten verbonden aan de verstrekking van laagrentende leningen, óf als kosten van subsidiëring van een deel van de rentelasten van een lening of anders, leveren alle voor de eigenaar (berekend aan het eind van de aflossings-termijn) een vergelijkbaar voordeel op.

Ook is zowel voor de eigenaar als voor de provincie een rentesubsidie of een revolving fund-constructie, zowel financieel-technisch als administratief, ingewikkelder. Zeker omdat de

(subsidie-)regelgeving van het rijk en de uitvoering door de gemeenten niet altijd even flexibel is, hebben wij daarom de voorkeur onze inzet via een maximaal flexibel en slagvaardig instrumentarium vorm te geven.

Wij zullen een actieprogramma voorstellen waaruit blijkt wat wij voor ogen hebben. Dit actieprogramma werken wij in hoofdlijnen uit in paragraaf 3.1. Het formele kader wordt gegeven met de nieuwe subsidieregeling (bijlage 1).

Vervolgens zullen wij in paragraaf 3.2 aangeven hoe wij invulling denken te gaan geven aan de wijzigingen in de taakverdeling tussen rijk, provincie en gemeenten. Ook zullen wij aangeven welke rol onzes inziens het -toekomstig-provinciaal steunpunt daarin zal kunnen en moeten vervullen.

In paragraaf 3.3 beschrijven we de positie van de archeologie binnen ons beleid en onze nieuwe voornemens zoals die ook in de cultuurconvenanten opgenomen zullen worden. Vervolgens zullen wij in paragraaf 3.4 ingaan op de relatie tussen monumentenzorg en andere beleidsterreinen. We besluiten dit hoofdstuk met een bespreking van de wijziging van de Regeling projectsubsidies monumenten.

## Paragraaf 1 **Van knelpunt naar actieprogramma**

Het afgelopen jaar hebben wij getracht om tot een betrouwbare schatting van de restauratieachterstanden in Overijssel te komen. Dit is minder eenvoudig dan het lijkt. De schattingen uit het strategisch plan voor de monumentenzorg zijn onbruikbaar. Dat zijn ze niet alleen, omdat het om gegevens op nationale schaal gaat, maar vooral ook omdat daarin ook de restauratieachterstanden bij objecten die nooit gerestaureerd zullen worden, meegenomen zijn. Bij veel monumenten ontbreken initiatieven daartoe, of is er gewoonweg geen enkel zicht op voldoende financiering.

Ook is een terugrekenen vanaf deze gegevens niet meer dan een rekenkundige exercitie, omdat voortschrijdend verval de resultaten van zulke berekeningen voortdurend ondermijnt.

De prioriteitenoverzichten in het kader van de BRRM zijn al even onbruikbaar. Het is volslagen onhelder hoeveel overvraag en vervuiling hier in zit. Niet voor niets wordt de berekening van de BRRM-budgetten vanaf 1997 gewijzigd, door een meer gedetailleerde behoefteeraming als onderbouwing te vragen.

### **Directe vraag**

Om van het natte-vinger-werk en de bureau-wijsheden af te zijn, hebben wij een directere methode gebruikt. Via het Oversticht zijn gemeenten benaderd met de vraag aan te geven welke knelpunten zij kennen; hoe groot de hun bekende urgente problematiek is.

Hierdoor hoopten wij zicht te krijgen op de werkelijke vraag naar aanvullende financiering. Wij hebben zo de cijfers willen schonen van de niet-effectieve vraag. Zo werden ten eerste die monumenten waarvoor nog geen uitgewerkte restauratieplannen bestaan, die nog lang niet uitvoeringsklaar zijn, niet meegenomen. Ten tweede werden die restauraties waarvoor de financiering al rond is, via leningen, bijdragen van eigenaar en/of fondsen, niet opgenomen.

Wat resteert zijn de financieringsproblemen die overblijven na inzet van rijkssubsidie, eigen middelen, bijdragen van fondsen en anderen, bij die monumenten waar uitvoering van restauratie alleen nog wacht op een klein gedeelte extra financiering. Dit zijn overigens zonder uitzondering monumenten die een hoge prioriteit hebben bij gemeenten.

De zo resterende vraag naar direct inzetbare (!) extra middelen is ruim f 10 miljoen. Daarnaast hebben wij ten aanzien van gemeentelijke monumenten een financieringsprobleem van enkele miljoenen geconstateerd. Kort samengevat durven wij te stellen dat om alle **urgente** knelpunten in Overijssel weg te werken een extra investering van ruim f 13 miljoen nodig is.

Overigens hebben niet alle gemeenten op onze vraag naar hun urgente problematiek gereageerd. Dit rechtvaardigt overigens niet in alle gevallen de conclusie dat deze gemeenten geen urgente knelpunten kennen.

### **Kwalitatieve analyse**

Het grootste financiële probleem bestaat enerzijds bij de "lastige" rijksmonumenten (kerken, kastelen, kalkovens, stoomgemalen), gekenmerkt door: dure restauraties, geen of een beperkte economische functie en geen fiscale aftrekmogelijkheden voor de eigenaar.

Het gaat dan ook om zeer kostbare restauraties die meerdere jaarbudgetten van betreffende gemeenten opsouperen, waardoor andere minder urgente restauraties van andere monumenten uitgesteld worden of, deze grote restauraties voortdurend vooruitgeschoven worden, en nooit aan de beurt komen.

Door onze toekomstige bevoegdheden in het kader van de uitvoering van het BRRM zullen wij in staat zijn op dit punt de inzet van rijksmiddelen enigszins beter te sturen. Een aantal van dit soort restauraties zal dan ook met hoge prioriteit in het Provinciaal Restauratie Uit-

voerings Programma op grond van het BRRM terecht komen. Een concreet voorbeeld is het RIBO project: de N-H kerk te Blokzijl. Voor andere restauraties is daarnaast ruimte gevonden in ons actieprogramma, zoals het voormalig burgemeestershuis te Deventer (Polstraat 18) en Rozengarde 63 te Rijssen.

Een beperking die wij hierbij ondervinden is de toedeling van budgetten naar categorieën monumenten door het rijk. Een onevenredig groot deel van het budget moet naar woonhuismonumenten gaan, slechts een beperkt deel naar kerken en overige monumenten.

Nu is het zo dat de toekomstige provinciale budget-gemeenten vrijwel alle plattelands-gemeenten zijn, waar het monumentenbestand, anders dan in de grote steden, niet in die grote mate uit woonhuismonumenten bestaat. Voor de eerder genoemde "lastige" monumenten (kastelen, kerken, molens e.d.) is zo maar een beperkt rijksbudget beschikbaar.

Een ander probleem is dat een deel van het monumentenbestand geheel buiten de prijzen valt: De rijksoverheid draagt alleen bij aan onderhoud of restauratie van rijksmonumenten (na MSP zo'n 3600 stuks). Een aantal monumenten (ca. 1600) is voor stad of streek zo beeldbepalend, dat ze op een gemeentelijke monumentenlijst is opgenomen, of zou moeten worden opgenomen. Bij de restauraties van grotere objecten in deze categorie zijn de financieringsproblemen van navenante omvang. Ook hiervan worden voorbeelden in het actieprogramma opgenomen: gemeentelijke monumenten zoals het City-theater in Kampen of de Synagoge in Enschede.

#### **Actieprogramma "Op de stelgers"**

Provinciale staten van Overijssel hebben bij de begroting van 1997 twee maal twee miljoen extra beschikbaar gesteld vanuit de IJsselmijgelden om daarmee in de komende jaren zoveel mogelijk restauraties mogelijk te maken. Voor de besteding van deze middelen hebben wij een actieprogramma opgesteld.

Naast deze extra middelen willen wij de komende vier jaar ook jaarlijks een groot deel van de reguliere middelen, die anders immers bestemd zouden zijn voor de knelpuntenregeling, in het actieprogramma inzetten. Wij denken daarbij aan vier jaar lang ca. f 250.000,- jaarlijks.

De resultaten van dit actieprogramma zullen tussentijds, in 1998, geëvalueerd worden. Op grond van deze evaluatie zullen wij bezien of wij provinciale staten voor zullen stellen nogmaals twee keer twee miljoen beschikbaar te stellen voor uitvoering van een tweede tranche in 1999 en 2000. Dit voorstel zullen wij dan zijn bij de integrale afweging voor de besteding van IJsselmijgelden bij de begroting voor 1999 betrekken.

Ons streven is, met de nodige steun van de Overijsselse gemeenten, de urgente problematiek voor een groot deel op te lossen. Waar mogelijk moet voorkomen worden dat restauraties niet doorgaan omdat de financiering niet rond te krijgen is. Daarbij willen wij ons

zeer sterk inzetten om gemeenten te bewegen uit hun eigen middelen bij te dragen en ons initiatief zo krachtig mogelijk te steunen. Wij willen met onze inzet tevens verzekeren dat optimaal gebruik kan worden gemaakt van de extra BRRM-middelen.

Voor de eerste tranche van ons actieprogramma hebben wij, onder andere op grond van de ons door gemeenten verstrekte gegevens, een eerste selectie; een "werkvoorraad", van zo'n 50 te restaureren objecten gemaakt, waarvan we de restauratie graag mogelijk zouden willen maken. Wij zullen overigens niet vooraf een lijst publiceren, waardoor onge-rechtvaardigde verwachtingen gewekt zouden kunnen worden. Selectie van een object voor de "werkvoorraad" betekent namelijk niet automatisch dat er een recht ontstaat op provinciale subsidie.

Voorwaarde voor een provinciale bijdrage is ook dat de financiering van een restauratie niet voor een te groot deel op onze schouders mag rusten, noch beslag mag leggen op een te groot deel van het budget. Hiertoe hebben wij maximale percentages (25% van de kosten) en subsidiemaxima (f 200.000,- per object) vastgesteld. Tevens geldt een subsidieplafond.

Pas wanneer de financiering van een restauratie zover rond is dat een beperkte provinciale inzet de start van de restauratie mogelijk maakt, dan zullen wij een desbetreffende beschikking afgeven. In de nieuwe regeling projectsubsidies monumenten geven wij verder aan hoe wij hiermee om zullen gaan.

Wij willen opmerken dat het effect van de inzet van middelen in het actieprogramma niet alleen ligt in het bewaren van de schoonheid van monumentale bebouwing in stad of dorp. In de keuze van te ondersteunen restauraties zullen wij ook kijken naar de integrale meerwaarde die herstel oplevert in relatie tot toerisme, natuur en landschap en andere beleidsterreinen.

Een laatste opmerking die wij hier willen maken is de volgende. Gezien de overweldigende opgave die ligt in het overleefend houden van wat we nog hebben aan waardevol cultuurhistorisch erfgoed in Overijssel, willen wij geen historiserende nieuwbouw (reconstructies) ondersteunen. Daarentegen willen wij hergebruik van bestaande monumenten stimuleren. Hiervoor kan in het kader van "vernieuwing van de monumentenzorg" een beroep worden gedaan op onze subsidieregeling.

## Paragraaf 2 **Versterking provinciale rol**

Met de inwerkingtreding van de Monumentenwet 1988 is de rol van de provincies in de monumentenzorg sterk verminderd. Onze rol op grond van deze wet en de bijbehorende regelgeving is beperkt tot twee zaken. De eerste betreft advisering op grond van artikel 16 Monumentenwet over vergunningen ex art. 11 Monumentenwet: wijziging of sloop, ten aanzien van monumenten buiten de bebouwde kom. Aangezien de Monumentenwet 1988 voorlopig niet gewijzigd zal worden zal in deze taak geen wijziging optreden.

### **Prioriteitstelling in de tijd**

Een tweede aan ons toevertrouwde taak betreft de verdeling van de BRRM-budgetten van de zogenaamde provinciale budgetgemeenten. Dit betreft nu vijf gemeenten: Den Ham, Avereest, Genemuiden, Gramsbergen en Nieuwleusen.

Staatssecretaris Nuis heeft nu een voorstel voor een nieuwe BRRM in procedure gebracht, die voorziet in een veel sterkere rol van de provincies op dit terrein. De staatssecretaris stelde hierover het volgende:

*"Een jaarlijkse verdeling van het budget leidt soms tot sterk versnipperde gemeentelijke jaarbudgetten, waardoor restauraties van enige omvang veel gemeenten voor grote problemen kunnen stellen. In de toekomst moet het daarom mogelijk worden bovengemeentelijke prioriteiten (in de tijd) te stellen.*

*De provincies kunnen bij de oplossing van dit probleem een cruciale rol vervullen: zij adviseren het rijk bindend over de budgettering van de kleinere monumentengemeenten en maken voor deze categorie gemeenten een bovengemeentelijke prioritaire afweging."*

Volgens de criteria in het meest recente ontwerp zijn de "kleinere monumentengemeenten" in Overijssel alle gemeenten, behalve Zwolle, Kampen, Deventer en Staphorst. Of Brederwiede een budgethoudende gemeente zal blijven is nog punt van discussie.

Op het moment van vaststelling van deze nota is het BRRM 1997 nog niet formeel door de Tweede Kamer vastgesteld. Via een "voorhangprocedure" zal hij naar alle waarschijnlijkheid van kracht worden per 1 augustus 1997. Desondanks willen wij op deze plaats toch al

kort een paar opmerkingen maken over de wijze waarop wij met de beoogde taakverzwaring denken om te gaan.

De bovengemeentelijke prioriteitstelling in de tijd wil zeggen dat wij de bevoegdheid krijgen, om in het ene jaar een bedrag groter dan het voor een gemeente, op grond van haar behoeftering vastgestelde BRRM-jaarbudget, toe te delen aan restauraties in de betreffende gemeente en dat jaar dus minder dan de betreffende BRRM-reservering in een andere gemeente. In een volgend jaar is dan weer een andere gemeente aan de beurt.

Wij zullen onze prioriteitsstelling in de tijd baseren op het streven naar een -zo efficiënt mogelijk- oplossen van knelpunten op het gebied van monumentenrestauraties in de provincie Overijssel. Hiertoe zullen wij, op grond van de gemeentelijke behoefteringen, aangeven welke objecten in welke jaren welk deel van het "provinciale" budget toebedeeld krijgen.

Hierbij zullen wij op grond van de rijksregelgeving een afweging binnen de categorieën woonhuizen, kerken en overige moeten maken.

Als de rijksregelgeving dat mogelijk maakt, zullen wij in het kader van een integraal beleid, waarin de monumentenzorg in relatie met andere beleidsdoelstellingen wordt gebracht, zo mogelijk bepaalde restauraties voorrang geven. Een voorbeeld hiervan zijn restauraties die in het kader van het RIBO worden uitgevoerd.

Overigens stelt het BRRM 1997 dat de provincie geacht wordt de prioriteitsstelling door de gemeente te volgen. De nummer 1 restauratie in een gemeente kan door ons niet gepasseerd worden ten faveure van nummer 2. Om afstemming met onze beleidsdoelstellingen te bereiken is overleg met de gemeenten noodzakelijk.

Wij zullen prioriteitsstellingen voor een zesjarige periode moeten opstellen. Dit zal het Provinciaal Restauratie Uitvoeringsprogramma BRRM gaan heten. Hierbij zullen wij ernaar streven om binnen deze periode zo veel mogelijk tot verschuivingen in de tijd te komen en tot zo weinig mogelijk verschuivingen tussen gemeenten.

Anders gesteld zullen wij ernaar streven om het totale budget dat in een periode voor restauraties in een bepaalde gemeente door ons wordt gereserveerd, zoveel mogelijk overeen te laten komen met de som van de gemeentelijke jaarbudgetten in dezelfde periode.

Prioriteitsstelling in de tijd betekent hierbij dat, op grond van efficiency-overwegingen, bepaald zal worden, wanneer, welk deel van het provinciale budget, voor welke gemeente vrijkomt.

De staatssecretaris verwacht voor 1 augustus 1997 de nieuwe behoefte-ramingen van de gemeenten te ontvangen. Hij wil zelf voor 1 december 1997 de budgetten vaststellen. Tegelijkertijd (!) zal het eerste Provinciaal Restauratie Uitvoerings Programma moeten zijn opgesteld. Dat zal deels de al vastgestelde BRRM budgetten 1997-2003 omvatten en deels de voor deze periode extra in te zetten gelden.

In eerste instantie hebben wij alleen over dit laatste deel de bevoegdheid prioriteiten te stellen. Aangezien de reguliere BRRM budgetten al tot 2003 zijn vastgesteld volgens de oude systematiek, zal pas na 2003 ook dit deel van het BRRM onder de nieuwe verdeelsystematiek vallen. Vanaf budget 2003 kunnen wij binnen het Provinciaal Restauratie Uitvoerings Programma ten aanzien van het gehele budget prioriteiten stellen.

#### **Relatie tussen restauratie uitvoeringsprogramma en het actieprogramma**

Ons eigen actieprogramma "Op de steigers" en het op grond van rijksbeleid op te stellen Provinciaal Restauratie Uitvoerings Programma BRRM liggen in elkaars verlengde maar kennen duidelijk onderscheiden doelstellingen.

In de uitvoering van het BRRM zijn wij gebonden aan rijksregelgeving enerzijds en aan prioriteitsstelling door de gemeenten anderzijds. Ook hebben wij geen rol ten aanzien van de grootste monumentgemeenten: Zwolle, Deventer, Kampen, (Brederwiede) en Staphorst. In ons actieprogramma "Op de steigers" kunnen wij daarentegen een autonoom beleid voeren dat aanvullend is op hetgeen rijk en gemeenten doen en kunnen wij daarbij onze eigen accenten aanbrengen. Zo willen wij ook de integraliteit van ons beleid bewaken.

De overlap zit bijvoorbeeld waar wij via ons actieprogramma "Op de steigers" restauraties aanvullend subsidiëren, die ook in het Provinciaal Restauratie Uitvoerings Programma BRRM voorkomen. De hiermee gerealiseerde aanvullende bijdrage vanuit de provinciale middelen kan van belang zijn om te verzekeren dat restauraties die hoge prioriteit voor rijk en gemeente hebben ook werkelijk uitvoering vinden en zo te verzekeren dat de rijksmiddelen voor Overijssel volledig besteed worden.

Het actieprogramma richt zich hiernaast ook op restauraties die niet in het Provinciaal Restauratie Uitvoerings Programma (kunnen) voorkomen. Het gaat dan om enkele gemeentelijke monumenten en om een aantal rijksmonumenten in Zwolle, Deventer, Kampen, (Brederwiede) of Staphorst. Deze gemeenten zijn zelf budgethouder op grond van het BRRM 1997 en komen dus niet voor in het provinciale Restauratie Uitvoerings Programma BRRM.

#### **Naar een provinciaal steunpunt**

Experimenten met een decentraal steunpunt zijn in Drenthe en Noord-Brabant gestart. Er zijn vergevorderde plannen om een derde experiment in Limburg te starten. Overleg tussen de RDMZ en een aantal Zuid-Hollandse gemeenten is gaande over een vierde experiment.

Deze experimenten worden door ons met meer dan normale belangstelling gevolgd. De doelstelling zoals geformuleerd in de nota "naar een decentrale ondersteunings-structuur in de monumentenzorg" van de RDMZ is:

*"de inbreng van alle bij de monumentenzorg betrokken partijen te organiseren op een wijze, die het beste past bij de decentrale structuur".*

Het steunpunt zou twee taken moeten verzorgen. Ten eerste de ondersteuning van de sectorale zorg. Zowel kleinere gemeenten als andere bij de monumentenzorg betrokkenen zouden vanuit het steunpunt ondersteund moeten worden bij zowel hun beleidsvorming als in de uitvoeringspraktijk.

Ten tweede zou het steunpunt moeten werken aan de ontwikkeling en ondersteuning van een integraal ruimtelijk cultuurhistorisch kwaliteitsbeleid. Het steunpunt moet hierin gedragen worden door provincie, gemeenten en instellingen en zo een scharnierpunt vormen tussen overheden en particulier initiatief.

De concrete beschrijving van de steunpunten-experimenten in de verschillende provincies geeft aan dat zij alle varianten op een (streef)-model zijn. Dit streefmodel lijkt te zijn, een overkoepelend punt te creëren, waarin een groot aantal taken op het gebied van de monumentenzorg worden ondergebracht die nu door de regioservice van de RdMz, de provincie, de provinciale Monumentenwacht, door particuliere organisaties en deels door de welstandcommissies van de gemeenten, worden uitgevoerd. In Overijssel is dit bij Het Oversticht al grotendeels het geval.

Om het streefmodel in Overijssel tot stand te brengen, zou langs de lijnen van de nota die de RDMZ hierover heeft uitgebracht nadere afspraken moeten worden gemaakt over decentralisatie van taken en bevoegdheden die nu nog op rijksniveau liggen.

Wat in de verschillende experimenten anders ligt, is waar de verantwoordelijkheid voor het functioneren van het steunpunt wordt gelegd; óf bij provincie (Drenthe) óf bij rijksdienst (Noord-Brabant). In Limburg wordt met "het Monumen-

tenhuis", een soort Oversticht opgericht.

Wij juichen de ontwikkeling van een steunpunt-structuur volgens boven aangegeven lijnen toe. Ook bij de opstelling van gemeentelijke behoefteramingen in het kader van de BRRM en bij de advisering aan ons inzake het Provinciaal Restauratie Uitvoerings Programma BRRM, kan zo'n steunpunt een belangrijke rol spelen. Zoals gesteld denken wij bij de vorming van een provinciaal steunpunt voor de monumentenzorg aan versterking van Het Oversticht.





### Paragraaf 3 Archeologie

De Rijksdienst voor het Oudheidkundig Bodemonderzoek en het ministerie van OCW stellen voor, in de met de provincies en gemeenten te sluiten cultuurconvenanten, een paragraaf archeologische monumentenzorg op te nemen. In de voorgestelde modelparagraaf wordt het volgende provinciale basisniveau aangegeven:

- 1 Opname van archeologische waarden in ruimtelijke plannen;
- 2 Een archeoloog in provinciale dienst;
- 3 Een provinciaal archeologiedepot;
- 4 Structurele uitwisseling van gedigitaliseerde informatie, in de vorm van een archeologische monumentenkaart.

Wij zijn, met de ROB, van mening dat een dergelijk basisniveau gerealiseerd dient te worden om op provinciaal niveau een voldoende krachtig archeologiebeleid te kunnen voeren. Bovengenoemde instrumenten leveren een krachtige grondslag voor de integratie van de archeologie in het provinciaal beleid.

Wij blijven overigens van mening dat het meer dan gewenst is dat met de realisatie van het gewenste basisniveau ook het wettelijk kader wordt geschapen waarbinnen de provincie deze taken in relatie tot rijk en gemeenten kan uitvoeren. Wij verwachten, na afronding van de discussie over het verdrag van Malta, nadere regelgeving over de taakverdeling tussen rijk, provincies en gemeenten. Wij gaan er vanuit dat daarin de vorming van provinciale steunpunten voor de monumentenzorg een belangrijke rol zal spelen.

Hierop vooruitlopend willen wij echter al wel bezien in hoeverre genoemd basisniveau nu al te realiseren is. Dit mede in het besef dat Overijssel, in vergelijking met andere provincies, lange tijd is achtergebleven in de aandacht die aan archeologie is geschonken.

Om te beginnen willen wij voortgaan op de reeds lang ingezette weg naar integratie van de archeologie in de ruimtelijke planvorming. Om dit meer dan voorheen handen en voeten te geven, willen wij meewerken aan de opstelling van een Archeologische Monumenten Kaart, die digitaal aan het provinciale GIS gekoppeld kan worden. Ook willen wij de mogelijkheid van een provinciaal depot voor de archeologie onderzoeken.

Tevens willen wij de tijdelijke aanstelling, op projectbasis, van extra archeologische deskundigheid mogelijk maken. Deze deskundigheid zal bij Het Oversticht ondergebracht worden. Op die manier willen wij zorgdragen voor de verdere integratie van monumentenzorg en archeologie.

Voordat op deze punten verder wordt ingegaan, willen wij even stilstaan bij de context, die met het verdrag van Malta wordt gegeven.

#### Verdrag van Malta

In 1994 tekenden de ministers van een meerderheid van de lidstaten van de EG te Valetta op Malta een verdrag waarin de omgang met archeologische waarden in de bodem wordt geregeld. De voorziene behandeling in de Tweede Kamer ten behoeve van de ratificatie van dit verdrag was al eens uitgesteld naar het voorjaar van 1996. Dit jaar is de behandeling opnieuw uitgesteld tot begin 1997. Het ziet ernaar uit dat ook deze termijn niet gehaald zal worden. Hieraan voorafgaand wil OCW nog met andere betrokken bestuurslagen overleg over de mogelijkheden voor een gefaseerde invoering van het verdrag.

Het verdrag van Malta regelt de omgang met archeologische waarden in de bodem. Het bepaalt dat bij onomkeerbare veranderingen in het bodemgebruik gelegenheid moet zijn voor inventarisatie en bescherming van oudheidkundig waarden. Bovendien wordt het principe "de verstoorder betaalt" (het onderzoek) van toepassing verklaard.

Los van de juridische vragen over wie "de verstoorder" is, zal in het debat de omvang van de mogelijke kosten een heet hangijzer zijn. Een opgraving met archeologisch vervolgonderzoek op een doorsnee bouwlocatie in een doorsnee uitbreidingsplan zal vaak in de tonnen lopen. Kosten die niet direct in de grondexploitatie kunnen worden meegenomen. Fondsvorming op landelijk niveau voor voorkomende gevallen zou onzes inziens wellicht soelaas kunnen bieden. De Algemene Rekenkamer is bezig met een onderzoek naar de financiële gevolgen van invoering van het verdrag.

Op langere termijn zal het verdrag, naar wij hopen bijdragen aan een cultuurverandering in de ruimtelijke planning op alle niveau's. Wij zien het belang hierin van inventariserend onderzoek, waarbij potentiële archeologische vindplaatsen gekarteerd en globaal beschreven worden. Zo'n initiële waardenstelling kan dan

dienen als uitgangspunt bij het zoeken naar bouwlocaties.

Als in een zorgvuldige belangenafweging dan blijkt dat verstoring van een archeologische vindplaats onvermijdelijk is, kunnen bij het ontwerp van stad, dorp of complex zoveel mogelijk waarden worden ontzien. Wat verloren dreigt te gaan wordt dan opgegraven.

Kennis van de geschiedenis van de locatie kan ontwerpers overigens tot inspiratie dienen. Een voorbeeld is de herinrichting van de VINEX-locatie Leidsche Rijn. De integratie van archeologische monumentale waarden en een nieuw ontwerp kan beide versterken.

Voorwaarde voor een dergelijke werkwijze is het beschikbaar hebben van de informatie over potentiële "monumenten onder de grond": bijvoorbeeld in de vorm van een archeologische monumentenkaart."

#### **Archeologische Monumentenkaart**

Een Archeologische Monumenten Kaart (AMK) is een digitale kaart, een digitaal bestand, dat gekoppeld kan worden aan het provinciale Geografisch Informatie Systeem (GIS). Op de zo ontstane kaart wordt aangegeven welke gebieden bewezen of vermoedelijke archeologische waarden bevatten.

Zo kunnen archeologische waarden in principe met één druk op de knop bij de planvorming en bij de toetsing van gemeentelijke plannen betrokken worden. Wij willen een dergelijk bestand aan ons GIS koppelen en ervaring opdoen met het gebruik van deze gegevens in de betreffende afdelingen.

Wij zijn op dit moment met de ROB in gesprek over de mate waarin extra veldonderzoek noodzakelijk is om de bestaande -analoge- gegevens aan te vullen. Vervolgens kunnen deze gegevens gedigitaliseerd worden en gekoppeld aan het GIS. De ROB heeft ervaring met de koppeling van haar bestanden aan provinciale GIS'en.

Hiermee is inmiddels in een aantal andere provincies (o.a. Zuid-Holland) ervaring opgedaan. Bedoeling is dat de AMK up-to-date wordt gehouden doordat de provincie gegevens levert aan ROB. De ROB wil op haar beurt gegevens aan provincie leveren ten behoeve van de planvoorbereiding. Over de praktische invulling van deze uitwisseling moet in de convenantperiode nader overleg gevoerd worden.

De eventuele kosten van veldonderzoek, en van digitalisering, worden deels door de ROB gedragen, het andere deel willen wij bekostigen uit de Regeling projectsubsidies monumenten.

#### **Provinciaal archeologiedepot**

Een ander onderdeel van de archeologieparagraaf in de (concept) cultuurconvenanten is de noodzaak van een provinciaal archeologiedepot. In Overijssel is de toestand op dit terrein op dit moment weinig florissant. De collectie in Twente is bijvoorbeeld versnipperd op verschillende plaatsen opgeborgen. Ook wil het Rijksmuseum Twente de bij haar ondergebrachte archeologische collectie kwijt. In West-Overijssel ligt de archeologische collectie opgeslagen bij het Stedelijk Museum Zwolle.

In de concept-versie van deze nota hebben wij aangegeven te willen onderzoeken of de voormalige BB-bunker in Holten, die bij ons in eigendom is, geschikt zou kunnen zijn voor de opslag van (een deel van) de archeologische collectie. Dit leek een elegante oplossing te zijn voor bovengenoemd probleem. Nadere gegevens over de precieze omvang van de totale archeologische collectie, zoals die her en der verspreid ligt opgeslagen, leverde echter een somberder beeld op dan verwacht. Een te klein deel zou in de bunker passen. En met de, te verwachten, doorgaande groei van de collectie, zal meteen een nieuw probleem ontstaan. Met de ROB zijn wij daarom in overleg over een mogelijke andere locatie, en over de noodzakelijke omvang van zo'n depot. Hierbij zal het kostenaspect een belangrijke rol spelen.

In het kader van de cultuurconvenanten heeft het rijk f 100.000,- incidenteel beschikbaar gesteld voor "verbeteringen in infrastructuurle zin". Aankoop en inrichting van een depot zijn hiervoor bijvoorbeeld passende bestemmingen. Eventuele meerkosten willen wij, tot een bedrag van maximaal nog eens f 100.000,-, bijpassen uit de reguliere middelen voor de regeling projectsubsidies monumenten.

Een tweede randvoorwaarde betreft het structurele kostenaspect. Dit bestaat enerzijds uit het technisch beheer en onderhoud van een depot, anderzijds uit het inhoudelijke beheer: de registratie van vondsten en het beheer van de archeologische collectie. Wij zullen aan een lokatie de eis stellen dat het onderhoud uiterst beperkte structurele kosten met zich mee zal mogen brengen. Maximaal zullen deze enkele tienduizenden guldens mogen bedragen. Wij gaan ervan uit dat dekking van deze kosten

binnen het product monumentenzorg te vinden is. Een voorstel voor de realisatie van een depot zullen wij te zijner tijd doen.

Het inhoudelijk beheer zal moeten geschieden onder verantwoordelijkheid van de aan te trekken archeoloog bij Het Oversticht, in samenwerking met de archeologen van de ROB.

### **Provinciaal archeoloog**

Vanuit de ROB werkt in elke provincie een rijksarcheoloog voor desbetreffende provincie. het salaris van deze archeoloog wordt in elke provincie voor de helft betaald door het rijk, i.c. de ROB en voor de helft door de provincie. Alleen in Overijssel is de verhouding anders: de provincie betaalt slechts 10% van de salaris-kosten van "haar" archeoloog bij de ROB. Zo werkt er al sinds jaar en dag één archeoloog per provincie. Sommige steden hebben daarnaast een eigen stadsarcheoloog. In Overijssel hebben bijvoorbeeld Deventer en Zwolle een eigen stadsarcheoloog.

De afgelopen decennia is de (dreiging van) aantasting van het bodemarchief steeds groter geworden. Nederland is vol en wordt steeds voller. Nieuwbouwwijken, autowegen en Hoge Snelheidslijnen, maar ook de aanleg van recreatiegebieden, vormen een dreigende aanslag op de archeologische waarden in de bodem. We zien dit ook terug in de toename van spectaculaire vondsten in Overijssel: in Raalte, Heeten, Zwolle en Hengelo. Tegelijkertijd bestaat er bij het publiek een groeiende belangstelling voor archeologie.

Ook veranderingen in bestuurlijk en beleidsmatig Nederland hebben hun weerslag op de archeologie. In het licht van de provincies van de toekomst vraagt ook de integratie van de archeologie in de ruimtelijke ordening, de monumentenzorg en het toeristisch beleid om meer inzet van archeologische deskundigheid.

Om aan de groeiende hoeveelheid werk en het groeiende takenpakket te kunnen werken, is door de ROB in het kader van de cultuurconvenanten aan alle provincies voorgesteld om de archeologische capaciteit te verdubbelen.

Het aanbod van rijkszijde is om het provinciaal aandeel in de salariëring van de rijksarcheoloog voor de provincies over te nemen. Daar tegenover verplichten de provincies zich om ook zelf een eigen archeoloog te bekostigen.

Zoals het zich laat inzien gaan alle provincies

akkoord met dit aanbod. Wij zullen niet achterblijven. Wij willen met kracht aan deze versterking van de archeologie meewerken.

Zoals gesteld, kost deze verdubbeling van capaciteit alle provincies een extra inzet ter hoogte van een half jaarsalaris. Omdat wij tot nu toe relatief weinig meebetaalden aan de rijksarcheoloog, betekent het voor Overijssel echter een extra inzet ter hoogte van 0.9 fte. Wij zullen dit echter in financiële zin niet in zijn geheel invullen.

Door het vrijvallen van de 0.1 fte van de huidige rijksarcheoloog voor Overijssel, beschikken wij over f 15.000,- structureel. Daarnaast willen wij nog eens, voor een periode van vier jaren, jaarlijks f 65.000,- beschikbaar stellen vanuit de Regeling projectsubsidies monumenten. Het zo ontstane budget van f 80.000,- willen wij als meerjarige projectsubsidie toekennen aan Het Oversticht, dat voor dat bedrag de nodige archeologische capaciteit in huis zal halen. Een extra inzet van ca. één extra formatieplaats zal met deze constructie behaald moeten worden.

Los van de financieringsconstructie zijn wij overigens van mening dat Het Oversticht de aangewezen organisatie is om archeologische deskundigheid in onder te brengen. Zo zal ook de personele integratie van de archeologie in de monumentenzorg vorm krijgen. Als toekomstig decentraal steunpunt voor de monumentenzorg zal Het Oversticht op een breed terrein een dergelijke integratie bewerkstelligen.

De totstandkoming van een wettelijk kader waarbinnen de steunpunten zullen opereren laat echter op zich wachten. De evaluatie van de eerste steunpuntenexperimenten is voorzien voor eind 1997. Dat is ook de reden dat wij in eerste instantie kiezen voor een meerjarige projectfinanciering van de provinciale archeologische deskundigheid. Met de precieze vormgeving van de steunpunten zullen wij ons ook nader bezinnen op haar taken en de daarvoor benodigde financiering.

Wij zijn met Het Oversticht en de ROB in bespreking over het precieze takenpakket dat voor de meerjarige projectsubsidie verricht moet worden. Onderdelen van het takenpakket zijn in ieder geval:

- integratie van de archeologie in het provinciaal beleid; monumentenzorg, ruimtelijke ordening, landinrichting, streekplannen, milieubescherming, toerisme etc.;
- contacten onderhouden tussen ROB en

- provincie;
- inhoudelijk beheer van het provinciaal depot;
- het up-to-date houden van de AMK;
- ondersteuning van de amateur-archeologie in Overijssel.

Ten aanzien van het eerste punt betekent dit dat wij, net als bij de beleidsuitvoering op de terreinen monumentenzorg en stadsvernieuwing, voor Het Oversticht een adviesrol zien weggelegd op het gebied van ruimtelijke ordening, daar waar dreigende aantasting van archeologische waarden in het geding is. Wij zullen hierover met Het Oversticht en betrokken ambtelijke afdelingen afspraken maken.

## Paragraaf 4 **Integraal beleid**

In ons collegeprogramma "Besturen in Overijssel 1995-1999" hebben wij als beleidspunt geformuleerd:

*"De provincie draagt bij aan het behoud en de verdere ontwikkeling van het culturele erfgoed. Een samenhangend beleid met de beleidssectoren monumentenzorg, stadsvernieuwing, architectuur, landinrichting, toerisme en recreatie wordt bevorderd..."*

Op deze plaats willen wij daar aan toevoegen dat in de uitvoering van het beleidspunt archeologie als integraal onderdeel van de monumentenzorg wordt beschouwd. In de vorige paragraaf zijn wij op dit beleidsonderdeel ingegaan. Naast de genoemde sectoren wijzen wij op de relatie tussen monumentenzorg en de beleidssectoren ruimtelijke ordening, economie en werkgelegenheid.

### **Monumentenzorg en ruimtelijke plannen**

Wij zijn, zowel zelfstandig als in medebewind, betrokken bij verschillende planvormen. In al deze plannen bevorderen wij de integraliteit van beleid. Zo betrekken wij waar mogelijk op enige wijze de bescherming van aanwezige cultuurhistorische waarden in de opstelling of toetsing van plannen. We noemen, zonder volledigheid na te streven, een aantal van deze plannen.

Op grond van de Monumentenwet 1988 bestaat de mogelijkheid tot het aanwijzen van be-

schermde stads- en dorpsgezichten. Ingevolg artikel 36 van de Monumentenwet dient een bestemmingsplan te worden vastgesteld waarin de karakteristieke waarden op adequate wijze worden veilig gesteld. In de toetsing van bestemmingsplannen alsmede in artikel 19 WRO-procedures wordt hieraan door ons uitdrukkelijk aandacht besteed.

Ook in de streekplannen wordt dit aspect in relatie met de structuur van het landschap, het bebouwings- en beplantingspatroon, wegen en grachten meegenomen. Wij willen hier herhalen wat wij eerder al in onze streekplannen vermeld hebben:

*"In het provinciaal ruimtelijk beleid worden de volgende uitgangspunten gehanteerd:*

- *de provincie ondersteunt de aanwijzing tot beschermd stads- of dorpsgezicht van nederzettingen en monumentale bebouwing die van algemeen belang zijn wegens hun schoonheid, hun onderlinge historische ruimtelijke of structurele samenhang, dan wel hun wetenschappelijke of cultuurhistorische waarde. De provincie richt zich daarbij niet alleen op de periode voor 1850 maar ook op de jongere bouwkunst en stedenbouw;*
- *de provincie bevordert een snelle totstandkoming van bestemmingsplannen voor de beschermde stads- en dorpsgebieden."*

Bij ingrijpende infrastructurele werken, zoals de aanleg van wegen, kanalen, spoorlijnen en de versterking van dijken geldt de plicht een Milieu Effect Rapportage op te stellen. In zo'n MER moeten ook de cultuurhistorische waarden worden meegenomen.

In het Deltaplan Grote Rivieren geldt een aangepaste procedure die eveneens hier aandacht voor vraagt. Een duidelijk voorbeeld in dit traject is de kadeversterking in Kampen, waarbij wij nadrukkelijk zoeken naar een oplossing waarbij het karakter van de historische kade zoveel mogelijk behouden blijft.

### **Monumentenzorg, economie en werkgelegenheid**

In 1995 verscheen het rapport "Rekenen met monumenten" gevolgd door "Verder rekenen met monumenten". In dit rapport werd door de Nationale Investerings Bank (NIB) berekend dat van elke in de monumentenzorg geïnvesteerde gulden uiteindelijk 108 cent terugkeert in de staatskas. Conclusie: er is geld te verdienen met investeringen in de monumentenzorg.

Een belangrijk element uit het rekenmodel is de arbeidsintensiviteit van de restauratiesector. Veel geld komt dan direct terug in de vorm van belastingen. Ook vinden besparingen plaats in de sfeer van de sociale zekerheid, die dit effect versterken. In het RIBO worden zelfs uitdrukkelijk langdurig werklozen ingeschakeld.

De economische theorie geeft verder aan dat overheidsinvesteringen nog weer meer investeringen (in andere sectoren van de economie) genereren; het zogenaamde multiplier-effect. Hierdoor stroomt via directe en indirecte belastingen nog weer meer terug naar de staatskas.

Bouwcentrum Advies B.V. berekende in september 1995 op grond van de ervaringen met de Extra Impuls van 10 miljoen een multiplier van 3,42. Zelfs voor de bouwsector is dat een hoog getal. Al met al is investeren in de monumentenzorg volgens het NIB goed voor de economie en de werkgelegenheid.

Wat op nationale schaal geldt, geldt tevens voor Overijssel. Onze voorgenomen extra investering in de monumentenzorg in Overijssel, zal leiden tot extra werkgelegenheid in Overijssel en een versterking van de Overijsselse economie. De relatie tussen monumentenzorg en toerisme is hierin van een bijzonder belang.

#### **Monumentenzorg en cultuurtoerisme**

Overijssel is rijk aan monumentale kastelen, molens en kerken. Elke bijdrage aan het herstel of behoud van deze publiekstrekkingen is tevens een versterking van het toeristisch product.

Om deze relatie nog gericht te benutten hebben wij een (concept) plan van aanpak Cultuurtoerisme opgesteld. Wij noemen daarin een aantal concrete voorbeelden waarin de relatie monumentenzorg en toerisme een voorname is.

Zowel in het Hanzestedenproject als in het project Vechtdal vormen monumenten ankerpunten voor een breder project waarin monumenten tezamen met natuur(beleving) en kunst- en cultuuruitingen een aantrekkelijk toeristisch product vormen.

Tevens noemen wij in ons plan van aanpak nadrukkelijk de bevordering van samenwerking tussen het Overijssels Bureau voor Toerisme, de stichting Kunst en Cultuur Overijssel en Het Oversticht. Een provinciaal steunpunt voor de monumentenzorg zou ook op het terrein van toerisme een belangrijke rol kunnen spelen.

Andere voorbeelden van projecten waarin de relatie monumentenzorg en toerisme is gelegd, zijn te vinden in vele RIBO-projecten, zoals museum Buurtspoortweg te Haaksbergen, de molens en de tuinmuur van kasteel Twickel, de Kalkovens in Hasselt etc.. Op te merken valt dat al in 1991 de stichting RIBO een notitie uitbracht onder de titel "RIBO objecten versterken de toeristische infrastructuur in Overijssel".

Tenslotte noemen wij nog publieksactiviteiten vanuit de monumentenzorg die een groot aantal bezoekers of toeristen trekken: de landelijke Open Monumentendag, het jaar van het industrieel erfgoed (1996), NS arrangementen voor historische wandelroutes tussen stations, de Overijsselse en de landelijke molendag etc.

#### **Monumentenzorg en natuur en landschap**

Een gebied waarop steeds nadrukkelijker raakvlakken onderzocht worden is te vinden tussen monumentenzorg en natuur en landschap. Zo zijn bijvoorbeeld landgoederen in beeld waar architectuur en historische tuinen, waar bebouwing en historische lanen- en grachtenstructuur, elkaar aanvullen en versterken.

Voorbeelden zijn landgoed Weldam of landgoed de Haere in Olst waar vanuit monumentenzorg een bijdrage aan de restauratie van het landhuis is gegeven en vrijwel tegelijkertijd vanuit natuur en landschap is bijgedragen aan herstel van lanen en grachten.

Ook noemen wij de ontwikkeling van het Vechtdal waar natuur en cultuur in samenhang ontwikkeld worden, met als voorbeeld de historische kern Beerze.

Een andere ontwikkeling betreft de ontwikkeling van het platteland in het kader van het Europees Sociaal Fonds; de zogenaamde 5b projecten. Hieruit werden bijdragen verstrekt aan bijvoorbeeld de restauratie van de molen te Vilsteren (1995) en de molen te Sint Jansklooster (1996). Wij hebben als cofinanciering respectievelijk f 200.000,- en f 80.000,- bijgedragen. Een nog lopend project in dit kader is "Dorpen in het groen".

In dat kader zijn ook beeldkwaliteitsplannen ontwikkeld, waarin de bebouwde omgeving in relatie tot de stedenbouwkundige structuur, de tuinen, parken en het landschap, in beeld wordt gebracht. Op grotere schaal denken we, in navolging van de provincies Drenthe en Zuid-Holland na over de ontwikkeling van cultuurhistorische verkenningen voor gehele regio's.

## Monumentenzorg en stads- en dorpsvernieuwing

Het Oversticht adviseert ons zowel ten aanzien van ons stads- en dorpsvernieuwingsbeleid, als ten aanzien van ons monumentenbeleid. Door deze keuze van adviseur verzekeren wij ons van afstemming op het gebied van welstand, stads- en dorpsvernieuwing en ruimtelijk kwaliteitsbeleid. Het Oversticht is Welstandscommissie voor alle Overijsselse gemeenten en Monumentencommissie voor de provincie Overijssel en heeft zo deskundigheid op al deze terreinen.

Een tweede voorbeeld van een integrale benadering van stads- en dorpsvernieuwing en monumentenzorg is te vinden in het genoemde convenant met Staphorst op het gebied van de landelijke bouwkunst. Daarnaast worden uit het provinciaal stads- en dorpsvernieuwingsfonds ook aan de 39 andere provinciale fondsgemeenten gelden verstrekt voor de restauratie van gemeentelijke woonhuismonumenten (binnen de bebouwde kom van voor 1970).

In de komende jaren zal een afbouw van de middelen voor stads- en dorpsvernieuwing plaatsvinden. Naar alle waarschijnlijkheid zullen we deze afbouwperiode uitsmeren over de periode 1998-2005. Inmiddels hebben wij een evaluatie van ons stads- en dorpsvernieuwingsbeleid gestart, op grond waarvan wij ons beleid voor deze periode zullen formuleren. Deze evaluatie en onze, daarop gebaseerde, beleidsvoorstellen zullen wij in juni 1997 aan provinciale staten van Overijssel voorleggen. Een element daarin zal een versterkte aandacht voor gemeentelijke woonhuismonumenten zijn.

Ook in de komende periode zullen wij streven naar een ruimtelijk kwaliteitsbeleid waarin stads- en dorpsvernieuwing en monumentenzorg waar mogelijk geïntegreerd zullen worden aangepakt. De uitvoering van de nieuw op te stellen "verdelingsverordening stads- en dorpsvernieuwing provincie Overijssel 1998" en de nieuwe "Regeling projectsubsidies monumenten (1997)" zullen wij op elkaar afstemmen. Hierbij zullen wij vanuit beide invalshoeken Het Oversticht inschakelen als adviseur.

Waar mogelijk zullen we, zoals eerder met de gemeente Staphorst, "maatwerk-integratie" nastreven door het afsluiten van convenanten waarin restauratie en onderhoud van woonhuismonumenten binnen en buiten de bebouwde kom op elkaar afgestemd zijn. Zo hopen wij ook gemeenten aan te zetten tot inzet van autonome middelen op dit terrein.

## Archeologie en milieubescherming

Op 10 februari 1995 hebben wij het uitvoeringsprogramma bodembeschermingsgebieden vastgesteld. Hierin hebben wij f 127.000,- gereserveerd voor het herstel van grafheuvels in Springendal, Mander en Vasserheide. Hierin draagt ook de Rijksdienst voor Oudheidkundig Bodemonderzoek (ROB) samen met de eigenaren: Staatsbosbeheer en de stichting Overijssels landschap, nog eens f 195.000,- bij. De restauraties zijn uitgevoerd door een zestal banenpoolers van de SOWECO Almelo.

In de planning ligt nog de restauratie van een dertigtal grafheuvels in Noordoost Twente, ca. 50 in Markelo en enkele in Holten. Halverwege volgend jaar zijn dan alle grafheuvels in Twente, waarbij de eigenaar toestemming had gegeven, gerestaureerd en voor de toekomst veilig gesteld via een onderhoudscontract met de Archeologische Monumentenwacht.

Ook in de komende jaren streven wij ernaar in ons beleid op het gebied van Milieubescherming zo mogelijk een verbinding te maken met het behoud van archeologische waarden. Ook zullen wij bij dergelijke projecten in overleg met de ROB de wenselijkheid van proef- of veldonderzoek op betreffende locaties onderzoeken en in voorkomende gevallen mogelijk maken.

Tenslotte melden we nog de relatie tussen archeologie en toerisme. De ROB is zowel bij Tubbergen als bij Markelo bezig met de voorbereiding van een zogenaamde TRAP-route voor fietsers en wandelaars. TRAP staat voor Toeristisch Recreatief Archeologisch Pad.

## Paragraaf 5 Wijziging subsidieregeling

In 1995 hebben wij het voornemen uitgesproken de Regeling projectsubsidies monumenten in zijn geheel tegen het licht te houden. Wij zullen op deze plaats de eerder gegeven argumenten nog eens beknopt herhalen.

Rijks- en gemeentelijk beleid hebben zich zo gewijzigd dat er een aantal problemen zijn ontstaan. Deze willen we oplossen. Ten tweede willen we de gehanteerde terminologie aanpas-

sen aan de Algemene Wet Bestuursrecht en de nieuwe rijksregelingen. Tenslotte willen we enkele redactionele wijzigingen doorvoeren. Het artikel over de TRIBK bijvoorbeeld kan met het beëindigen van deze (rijks)regeling vervallen.

### **De concrete wijzigingen**

We willen de strikte koppeling met subsidieregimes van gemeenten en/of het rijk loslaten. De eis van cofinanciering vervalt ten aanzien van molens, rieten daken en monumenten van provinciaal belang. Zo willen we ook de praktische uitsluiting van gemeentelijke monumenten buiten de bebouwde kom voorkomen.

Dit betekent niet dat wij niet kijken naar de effecten van andere regelingen van rijk, provincie en gemeenten. De artikelsgewijze koppeling willen wij vervangen door een algemeen toetsingskader, waarin bepaald wordt dat wij, samen met anderen nooit meer dan 90% van de kosten subsidiëren.

Wij willen vooralsnog de subsidiepercentages voor monumenten van provinciaal belang en rieten daken op hetzelfde niveau handhaven. Als bij de uitvoering blijkt dat ons budget daartoe toereikend is, willen wij overwegen om de subsidiepercentages voor rieten daken op te trekken. Voor deze categorie stellen wij de maximale subsidiehoogte op f 25.000,-, om ook zo deze regeling af te stemmen op ons stads- en dorpsvernieuwingsbeleid.

Ten aanzien van de categorie molens willen wij de subsidie optrekken naar 25%. met een maximumsubsidie van f 1.500,-. Ten aanzien

van vernieuwing monumentenzorg willen wij een maximum per project vaststellen op 50% van het voor dat vernieuwing beschikbare budget. Het subsidiepercentage voor archeologische opgravingen wordt vastgesteld op één percentage van 40%, dat is het gemiddelde van de nu geldende percentages voor opgravingen binnen en buiten de bebouwde kom.

Wij willen overigens de uitvoering van de deelregelingen "molens" en "landelijke bouwkunst" uit de oude regeling vereenvoudigen en daarbinnen een gerichter beleid formuleren. Wij zullen daartoe een "molenlijst" en een "rieten daken-lijst" opstellen. Net als bij de monumenten van provinciaal belang wordt zo van te voren duidelijk welke monumenten wel en welke niet in aanmerking komen voor subsidie.

Bij de opstelling van de lijsten zullen wij waar mogelijk aandacht besteden aan de koppeling met ruimtelijk en cultuurtoeristisch beleid. In de toelichting op de Regeling projectsubsidies monumenten wordt aangegeven uit welke categorieën objecten deze lijsten vooralsnog bestaan. In de loop van 1997 zullen wij overgaan tot het vaststellen van definitieve lijsten.

Een laatste wijziging is de vervanging van de knelpuntenregeling door een artikel dat een koppeling legt met het actieprogramma "Op de steigers". Materieel verandert er daardoor weinig. Door de koppeling met het actieprogramma worden de incidentele knelpuntenrestauraties vervangen door restauraties binnen ons actieprogramma, die alle knelpunten zijn, maar ook onderdeel uitmaken van een integraal plan.

# Samenvatting en conclusie

In deze notitie wordt een aantal ontwikkelingen en initiatieven met elkaar in verband gebracht. Het bestaande beleid is geëvalueerd en lijnen naar de toekomst zijn uitgezet. Doorlopende projecten, zoals het RIBO/ROP en het platform Onderhoud en Beheer worden aangevuld met nieuwe projecten als de AMK en cultuurtoerisme. De weg naar een provinciaal steunpunt voor de monumentenzorg slaan wij verder in.

Wij hebben onze visie op de monumentenzorg uiteengezet. Wij hebben aangegeven hoe wij met het gewijzigd rijksbeleid en de daarin vastgelegde versterkte rol van de provincie om willen gaan. Ook hebben wij aangegeven hoe wij een versterkt integraal beleid zullen voeren.

In deze nota hebben wij ons voorstel om in een eerste tranche twee maal twee miljoen te investeren in de monumentenzorg toegelicht. Hiertoe presenteerden wij het actieprogramma "Op de steigers". Tevens hebben wij aangegeven, op grond van een evaluatie van de met dit programma behaalde resultaten, te willen bezien of wij bij de integrale afweging IJsselmijgelden in 1998 provinciale staten voor zullen stellen nog eens twee maal twee miljoen in een tweede tranche beschikbaar te stellen. Tenslotte vindt u als bijlage een nieuwe Regeling projectsubsidies monumenten.

## Paragraaf 1 Actiepunten

Kort samengevat zijn de nieuwe onderdelen van ons beleid in de vorm van de volgende actiepunten aan te geven:

1. Uitvoering van het actieprogramma "Op de steigers": een meerjarig programma voor uitvoering van een groot aantal restauraties.
2. Invulling geven aan de provinciale rol in de uitvoering van het Besluit Rijkssubsidiëring Restauraties Monumenten door opstelling van een Restauratie Uitvoerings Programma voor 40 Overijsselse gemeenten.
3. Verdere integratie van de monumentenzorg en de archeologie met aangrenzende beleidsterreinen als ruimtelijke ordening, cultuurtoerisme, werkgelegenheid, natuur en landschap, stads- en dorpsvernieuwing en milieubescherming.
4. Voortzetting van het RIBO als Regionaal Opleidings Project.
5. Verdere uitbouw van het Platform Beheer en Onderhoud in Overijssel.
6. Krachtige ondersteuning van de plannen om te komen tot provinciale steunpunten voor de monumentenzorg.



7. Het meewerken aan de totstandkoming van een archeologiedepot voor Overijssel.
8. Het opstellen van een digitale Archeologische Monumentenkaart en deze toevoegen aan het provinciale Geografisch Informatie Systeem.
9. Het verlenen van een meerjarige projectsubsidie aan Het Oversticht om daarmee extra archeologische deskundigheid op provinciaal niveau mogelijk te maken.
10. Wijziging van de Regeling projectsubsidies monumenten, door vereenvoudiging, aanpassing aan de AWB en door afstemming op ander beleid. Tevens wordt hiermee een kleine verhoging van de onderhoudsubsidie voor molens voorgesteld.

### Dekking

Actiepunt 1: het actieprogramma "Op de steigers" bekostigen wij door de, door provinciale staten bij de begrotingsbehandeling voor 1997 beschikbaar gestelde, 2 maal 2 miljoen gulden in het kader van nieuw beleid voor de IJsselmijgelden in te zetten. Wij zullen bezien of er op grond van de evaluatie van de resultaten van de eerste tranche voldoende aanleiding toe bestaat om provinciale staten, bij de integrale afweging IJsselmijgelden voor de begroting 1999, voor te stellen nog eens twee maal twee miljoen vanuit de IJsselmijgelden beschikbaar te stellen voor uitvoering van een tweede tranche in 1999 en 2000.

Naast deze extra middelen uit de IJsselmijgelden zetten wij vanuit de Regeling projectsubsidies monumenten in de komende vier jaar nog eens circa vier maal 250.000,- in.

Het actiepunt 4: de voortzetting van het RIBO kan rekenen op provinciale ondersteuning door bijdragen aan concrete restauraties in het kader van het actieprogramma "Op de steigers". Ook vanuit Het Oversticht wordt ondersteuning gegeven. Een bijdrage aan de bekostiging van de actiepunten 5, 7, 8 en 9 zullen wij verstrekken uit de Regeling projectsubsidies monumenten, in het kader van "vernieuwing monumentenzorg". De met actiepunt 10 voorgestelde verhoging van de onderhoudsubsidies voor molens, van 15% van de kosten naar 25%, kan binnen de regeling opgevangen worden. Hiermee is naar schatting f 25.000,- gemoeid.

Door uitvoering van het actieprogramma ontstaat voldoende ruimte binnen de regeling om uitvoering van genoemde actiepunten mogelijk te maken.

## Paragraaf 2 Hoofdpijnen van ons beleid

Ons beleid zal door uitvoering van deze actiepunten, en door voortzetting van het bestaande beleid, in de komende jaren op vijf onderscheiden pijlers rusten.

Te weten: ondersteuning van de Monumentencommissie van Het Oversticht en van de Monumentenwacht, uitvoering van oude en nieuwe wettelijke taken, uitvoering van de gewijzigde provinciale Regeling projectsubsidies monumenten en uitvoering van het Actieprogramma "Op de steigers".

### I Het Oversticht

De monumentencommissie van het Oversticht zal ons adviseren en waar nodig ondersteunen ten aanzien van de bestaande en nieuwe wettelijke taken, ten aanzien van de uitvoering van de provinciale subsidieregeling en de begeleiding van ons actieprogramma "Op de steigers".

Ook zal zij het voortouw nemen in de uitbouw van het platform Beheer en Onderhoud, in de bevordering van een integraal ruimtelijk kwaliteitsbeleid en in de integratie van de archeologie in de monumentenzorg. Tenslotte zien wij in Het Oversticht de ideale organisatie om te zijner tijd de rol van provinciaal steunpunt op zich te nemen.

### II Monumentenwacht

De Monumentenwacht Overijssel en Flevoland heeft dit jaar de vierde ploeg geïnstalleerd. Zij heeft haar vleugels uitgeslagen naar de provincie Flevoland (Urk en Noord-Oostpolder). Met vier ploegen kan de Monumentenwacht, ook na het MSP en de daarmee gepaard gaande groei van het aantal rijksmonumenten, de inspectie van het monumentenbestand in Overijssel slagvaardig ter hand te nemen.

### III Wettelijke taken

De uitvoering van wettelijke taken behelst twee taken. Ten eerste hebben wij een adviestaak op grond van de Monumentenwet 1988 ten aanzien van wijziging of sloop van rijksmonumenten buiten de bebouwde kom.

Ten tweede berust op grond van het nieuwe BRRM vanaf 1997 bij ons de taak een Provinciaal Restauratie Uitvoerings Programma op grond van deze regeling op te stellen.

#### IV Projectsubsidies

Met de Regeling projectsubsidies monumenten 1997 stellen wij onze eigen prioriteiten waar het gaat om onderhoud en restauratie van monumenten. Subsidiemogelijkheden bestaan voor

- rieten daken op monumenten;
- molens;
- monumenten van provinciaal belang;
- archeologische opgravingen;
- vernieuwende projecten en
- restauraties binnen het actieprogramma.

De knelpuntenregeling, een belangrijk onderdeel van de oude regeling, wordt vervangen. Gedurende het actieprogramma "Op de steigers" wordt het grootste deel van de met de knelpuntenregeling gemoeide gelden aan dat programma toegevoegd.

#### V Actieprogramma

Het actieprogramma "Op de steigers" vormt voor een aantal jaren de vijfde pijler van ons beleid. In de periode 1997-2000 moeten de restauratie-achterstanden in Overijssel tot aanvaardbare proporties teruggebracht zijn.

### Paragraaf 3 Conclusie

Met het voorgestelde pakket aan maatregelen kunnen wij een krachtig beleid voeren, waarmee de basis wordt gelegd voor een gezonde monumentenzorg en archeologie. Door uitvoering van het actieprogramma "Op de steigers" moet een belangrijk deel van de meest urgente restauratie-achterstanden ingelopen worden.

De uitvoering van de overige voorstellen zal ertoe leiden dat de Overijsselse monumentenzorg over de gehele breedte krachtiger dan ooit zal zijn. We noemen nogmaals de vergrote rol van de provincies in het Rijksbeleid; de vorming van een provinciaal steunpunt in Overijssel; het platform Beheer en Onderhoud; de versterking van de integraliteit van het monumentenbeleid; de voortzetting van het RIBO/ROP; de versterking van de archeologie en de recente versterking van de Monumentenwacht. Om dit alles voor elkaar te krijgen moeten gemeenten, provincie, rijk, instellingen en eigenaren met zijn allen aan de slag: "Op de steigers".



## Bijlage 1

# Regeling projectsubsidies monumenten

### **Artikel 1 Definities**

In aanvulling op de bepaling van het begrip monument in artikel 1 van de Monumentenwet 1988 wordt in deze regeling onder monument verstaan: een object dat op de rijksmonumentenlijst, op een gemeentelijke monumentenlijst of op de lijst monumenten van provinciaal belang is geplaatst.

### **Artikel 2 Onderhoud**

1. Gedeputeerde staten kunnen bijdragen in de kosten van onderhoud en kleine herstel- of restauratiewerkzaamheden aan:
  - a. Rieten daken van monumenten;
  - b. Molens;
  - c. Monumenten van provinciaal belang.
2. Gedeputeerde staten stellen hiertoe per in het vorige lid onder a, b en c genoemde categorie een lijst op van monumenten die voor subsidiëring in aanmerking komen.
3. Gedeputeerde staten verstrekken slechts subsidie op grond van lid 1 indien naar hun oordeel het onderhoud en/of de kleine herstel- of restauratiewerkzaamheden gewenst of noodzakelijk is voor het behoud van het monument;

### **Artikel 3 Vernieuwing Monumentenzorg**

Gedeputeerde staten kunnen bijdragen in de kosten van projecten die gestalte geven aan vernieuwing van de monumentenzorg in Overijssel.

### **Artikel 4 Archeologische Opgravingen**

Gedeputeerde staten kunnen bijdragen in de kosten van archeologische opgravingen in de provincie Overijssel, indien naar het oordeel van gedeputeerde staten vaststaat:

- a. dat het noodzakelijk is om in verband met te vrezen verdwijning van relevante grondsporen en vondsten de opgraving te verrichten en,
- b. dat de opgraving met spoed moet worden verricht in verband met de bestemming van het te onderzoeken terrein en,
- c. dat de opgraving met instemming van de Rijksdienst voor Oudheidkundig Bodemonderzoek wordt verricht.

## **Artikel 5 Uitvoering actieprogramma "Op de steigers"**

Gedeputeerde staten kunnen in het kader van het actieprogramma "Op de steigers" bijdragen in de kosten van restauratie van monumenten, indien:

- a. behoud naar het oordeel van gedeputeerde staten noodzakelijk is;
- b. tijdens de looptijd van het actieprogramma uitzicht is op start van de restauratie.

## **Artikel 6 Budgetverdeling**

1. Gedeputeerde staten stellen jaarlijks voor 1 januari, voor het betreffende boekjaar, subsidieplafonds vast voor de uitvoering van de artikelen 2, 3 en 4.
2. Het subsidieplafond voor de uitvoering van artikel 5, in het lopende boekjaar, is gelijk aan het totaal van de voor deze regeling beschikbare middelen minus het subsidieplafond voor artikel 4 en minus de op 1 juni van het boekjaar op grond van artikel 2 en 3 toegekende middelen.

## **Artikel 7 Maximale hoogte subsidie**

De subsidie bedraagt:

- a. voor aanvragen op grond van artikel 2 lid 1 sub a (rieten daken): 15% van de door gedeputeerde staten subsidiabel verklaarde kosten met een maximum van f 25.000,-;
- b. voor aanvragen op grond van artikel 2 lid 1 sub b (molens): 25% van de door gedeputeerde staten subsidiabele verklaarde kosten, met een maximum van f 1.500,-;
- c. voor aanvragen op grond van artikel 2 lid 1 sub c (monumenten van provinciaal belang): 40% van de door gedeputeerde staten subsidiabel verklaarde kosten met een maximum van f 5.000,-;
- d. voor aanvragen op grond van artikel 3: maximaal 50% van het subsidieplafond zoals bedoeld in artikel 6 lid 1;
- e. voor aanvragen op grond van artikel 4: 40% van de subsidiabele kosten zoals vastgesteld door gedeputeerde staten na advies van de Rijksdienst voor Oudheidkundig Bodemonderzoek;
- f. voor aanvragen op grond van artikel 5: maximaal 25% van de door gedeputeerde staten subsidiabel gestelde kosten, met een maximum van f 200.000,- per object gedurende de looptijd van het actieprogramma.

## **Artikel 8 Meerjarige subsidies**

1. Gedeputeerde staten kunnen de op grond van artikel 2 (onderhoud) toegekende subsidie voor een periode van vier jaar ineens verlenen.
2. De op grond van lid 1 verstrekte meerjarige subsidie bedraagt maximaal vier maal de jaarlijkse, in artikel 7, genoemde bedragen.
3. Gedeputeerde staten verlenen alleen dan een meerjarige subsidie als aan de aanvraag een meerjarig onderhoudsplan ten grondslag ligt.

## **Artikel 9 Andere regelingen**

Gedeputeerde staten stellen de subsidie lager vast indien vaststelling van de subsidie overeenkomstig de verlening tezamen met bijdragen van andere subsidiënten op Europees, rijks-, provinciaal en gemeentelijk niveau tot een totaal van subsidies zal leiden van meer dan 90% van de subsidiabele kosten.

## **Artikel 10 Termijnen**

1. Aanvragen voor subsidie op grond van artikel 2 lid 1 sub a (rieten daken), artikel 2 lid 1 sub c (monumenten van provinciaal belang) en artikel 3 (vernieuwing monumentenzorg) kunnen tot 1 maart van het jaar waarop de aanvraag betrekking heeft ingediend worden.
2. Aanvragen voor subsidie op grond van artikel 2 lid 1 sub b (molens) kunnen worden ingediend tot 1 maart van het jaar volgend op het jaar waarin de werkzaamheden, waarop de aanvraag betrekking heeft, zijn uitgevoerd.
3. Aanvragen voor subsidie op grond van artikel 4 (archeologische opgravingen) kunnen tot 1 september van het jaar waarop de aanvraag betrekking heeft ingediend worden.
4. Aanvragen voor subsidie op grond van artikel 5 (uitvoering actieprogramma "Op de steigers") kunnen gedurende de looptijd van het actieprogramma ingediend worden.
5. Gedeputeerde staten nemen binnen drie maanden een besluit over de aanvragen voor subsidie op grond van de artikelen 2 (onderhoud), 3 (vernieuwing monumentenzorg) en 4 (archeologische opgravingen).

### **Artikel 11 Advisering**

1. Gedeputeerde staten leggen aanvragen ter advisering voor aan de Monumentencommissie van Het Oversticht.
2. De Monumentencommissie van Het Oversticht brengt haar advies uit binnen acht weken.

### **Artikel 12 Verslaglegging**

Gedeputeerde staten brengen jaarlijks verslag uit aan de betrokken commissie uit provinciale staten over de uitvoering van de regeling.

### **Artikel 13 Inwerkingtreding**

Deze regeling treedt met terugwerkende kracht in werking per 1 januari 1997

### **Artikel 14 Intrekking**

De Regeling projectsubsidies monumenten, vastgesteld op 16 december 1992, wordt per 1 januari 1997 ingetrokken.

# Toelichting op de regeling

De Regeling projectsubsidies monumenten richt zich op ondersteuning van de monumentenzorg in Overijssel. Subsidie is mogelijk voor onderhoud aan bepaalde monumenten, voor archeologische opgravingen, voor initiatieven die de integraliteit bevorderen of op andere wijze vernieuwing in de monumentenzorg bevorderen en tenslotte wordt vanuit deze regeling het actieprogramma "Op de steigers" ondersteund. Dit laatste programma is door provinciale staten van Overijssel op 21 mei 1997 tegelijkertijd met deze regeling vastgesteld. Deze regeling is naar terminologie en opzet afgestemd op de Algemene Wet Bestuursrecht. Met name op de derde tranche van deze wet, die vanaf 1 januari 1998 van kracht zal zijn.

## Paragraaf 1 **Artikelsgewijze toelichting**

### **Artikel 2**

De lijst "rieten daken van monumenten" bestaat voornamelijk uit alle rieten daken op monumen-

ten die in een beschermd stads- of dorpsgezicht liggen. De lijst omvat daarmee onder andere de rieten daken in Staphorst, Beerze, Giethoorn, Jonen en Dwarsgracht. Voor deze selectie kiezen wij, omdat wij het behoud van ensembles van een groter belang achten dan dat van solitaire objecten.

Ook willen wij zo gemeenten aanzetten tot een actiever beschermingsbeleid. De nieuwe modelmonumentenverordening die de VNG onder de titel "Monumenten op en in de grond" heeft uitgebracht, biedt gemeenten meer dan voorheen de mogelijkheid om ook gemeentelijke "gezichten" te beschermen. Zo geven wij tevens invulling aan ons streven naar een integraal ruimtelijk kwaliteitsbeleid, door een omgevingsgericht monumentenbeleid te voeren.

Ondanks deze prioritering, zijn wij ons bewust van de bijzondere beeldbepalende waarde van sommige solitaire objecten. In de loop van 1997 zal de lijst daarom aangevuld worden met een beperkt aantal bijzondere rietgedekte monumenten in het buitengebied.

De molenlijst bestaat voornamelijk uit alle op de rijksmonumentenlijst geplaatst molens in Overijssel. De lijst monumenten van provinciaal belang, omvattende 53 monumenten, is op 23

februari 1995 vastgesteld. In juni 1995 is door gedeputeerde staten besloten daaraan toe te voegen de zeedijk rond Den Alerdinck te Heino. In 1997 zal deze lijst nog aangevuld worden met een tiental jonge monumenten.

### **Artikel 3**

Een van de centrale beleidsthema's van de vorige nota Monumentenzorg Overijssel (1991) was vernieuwing van de monumentenzorg. In die nota was aangegeven dat daarbij gedacht moet worden aan een meer integrale benadering van de monumentenzorg: aan projecten waarbij een relatie wordt gelegd met de beleidsterreinen toerisme, economie, werkgelegenheid, milieu, landschapsbeheer en ruimtelijke ordening. Ook hebben wij aangegeven het gewenst te achten om deze middelen aan te kunnen wenden voor bijdragen aan projecten die gericht zijn op het vergroten van de publieke gebruiksmogelijkheden van monumentale gebouwen. Voor de jaren 1997-2000 zullen de voornaamste aandachtspunten zijn: de totstandkoming van een decentraal steunpunt voor de monumentenzorg en versterking van de archeologie.

### **Artikel 4**

Dit artikel is vrijwel ongewijzigd overgenomen uit de Regeling projectsubsidies monumenten uit 1992. Een kleine wijziging betreft het vervangen van de term "noodopgravingen", door de term "opgravingen". Aangezien het beleid gericht is op het onaangetast laten van het bodemarchief is elke opgraving per definitie een noodopgraving.

### **Artikel 5**

Dit artikel maakt de koppeling van de regeling met het actieprogramma "Op de steigers" mogelijk. De extra IJsselmijgelden zullen op grond van dit artikel besteed worden. Naast inhoudelijke criteria, waarover Het Oversticht adviseert, gelden ook financiële beperkingen bij de selectie van te ondersteunen restauraties. De provinciale bijdrage is niet bedoeld om gehele restauraties te financieren, maar om deze net mogelijk te maken. Daarom zal de provincie niet meer dan 25% van de kosten bijdragen, met een maximum van f 200.000,-. Daarbij geldt tevens een subsidieplafond.

### **Artikel 6**

In art 4:22 van de Algemene Wet Bestuursrecht wordt de term subsidieplafond omschreven als "het bedrag dat gedurende een bepaald tijdvak ten hoogste beschikbaar is voor de verstrekking van subsidies krachtens een bepaald wettelijk

voorschrift". Dat wil zeggen dat de regeling geen open einde-karakter kent. Het vooraf vaststellen van subsidieplafonds geeft ons tevens de mogelijkheid om in kwantitatieve zin binnen de regeling prioriteiten te stellen.

### **Artikel 7**

De subsidiepercentages en maxima voor de in artikelen 2, 3 en 4 onderscheiden subsidie-mogelijkheden zijn ondergebracht in één artikel. Een eventueel noodzakelijke wijziging in deze percentages, om zo flexibel op de uitvoeringspraktijk te kunnen reageren, vereist dan slechts de wijziging van één artikel.

### **Artikel 8**

Op grond van dit artikel bestaat de mogelijkheid om een meerjarige onderhoudssubsidie ex artikel 2 toe te kennen. Voorwaarde is dan wel dat er een meerjarig onderhoudsplan aan de aanvraag ten grondslag ligt. Zo kan bijvoorbeeld al het steigerwerk in één keer gedaan worden in plaats van gespreid over vier jaren. Dit levert een aanzienlijk voordeel op.

### **Artikel 9**

In deze regeling wordt het fenomeen koppel-subsidie vervangen door deze algemene toetsing aan andere regelingen. Met name de rijksregelingen voor restauratie en onderhoud, de BRRM en de BROM, de "verdelingsverordening stads- en dorpsvernieuwing provincie Overijssel 1998" en gemeentelijke subsidieverordeningen zullen in dit toetsingskader betrokken worden. Om betrokkenheid van monumenteneigenaren te verzekeren, zal geen subsidie verstrekt worden tot meer dan 90% van de kosten.

### **Artikel 10**

De indieningstermijn voor aanvragen inzake molens, rieten daken, monumenten van provinciaal belang en vernieuwing monumentenzorg wordt gesteld op 1 maart. Zij het voor molens op 1 maart volgend op het jaar waarin onderhoud is gepleegd. Dit houdt verband met het feit dat ook de rijkssubsidie achteraf wordt toegekend. Hierdoor wordt het mogelijk om drie maanden later (lid 3) deze onderdelen van de regeling af te ronden en op grond van lid 2 artikel 6 het subsidieplafond voor artikel 5 vast te stellen. Voor 1 juni wordt daarmee duidelijk hoe groot het totale budget voor het actieprogramma "Op de steigers" voor dat jaar is. Aanvragen voor subsidie voor archeologische opgravingen kunnen tot 1 september worden ingediend. De facto betekent dat indiening gedurende het gehele jaar. (Nood)opgravingen laten zich immers niet aan termijnen binden.

# Inspraakreacties

Medio oktober 1996 hebben wij deze nota in concept-vorm ter inspraak aan gemeenten en andere belanghebbenden toegezonden. De inspraak liep af op 6 januari 1997. Wij hebben 21 reacties mogen ontvangen.

Wij verheugen ons over de overwegend positieve inspraakreacties op onze conceptnota. Wij constateren over de hele linie bij gemeenten en particuliere monumentenorganisaties waardering voor het nieuw geformuleerde beleid. Naast waardering hebben wij kennis genomen van de nodige opmerkingen die door de insprekers zijn gemaakt.

Deze opmerkingen zijn van tweeërlei aard. Enerzijds zijn er een groot aantal insprekers die aandringen op aandacht binnen het actieprogramma "Op de steigers" voor één of meer concrete monumenten. Deze noemen wij in de volgende paragraaf, waarna we in antwoord nog eens kort ingaan op de opzet van het actieprogramma.

Anderzijds is er een klein aantal insprekers die op onderscheiden elementen uit de nota commentaar geven. Wij zullen deze punten in een volgende paragraaf uitgebreid van antwoord voorzien.

## Paragraaf 1 **Opname van monumenten in het actieprogramma**

De volgende insprekers hebben de volgende monumenten voorgedragen:

- Gemeente Avereest: het orgel van de Hervormde Kerk te Dedemsvaart;
- Molenstichting Lattrop-Tilligte: de Borge-linkmolen te Denekamp;
- Gemeente Steenwijk: de toren van de Sint Clemenskerk, Kerkstraat 22 te Steenwijk; en de kerk en het orgel van de Kleine Kerk, Vrouwenstraat 5 te Steenwijk;
- Gereformeerde kerkgemeente Steenwijk: de kerk en het orgel van de Kleine Kerk, Vrouwenstraat 5 te Steenwijk;
- Stichting Edwina van Heek: de watermolen Singraven te Denekamp;
- Gemeente Heino: de brug aan de Rozen-daelseweg te Heino;
- Gemeente Diepenveen: windkorenmolen 'De Leeuw', Oude Molenweg 3, te Diepenveen; en de Oude Molen te Diepenveen;
- Gemeente Hengelo: de Lambertuskerk, Enschedesestraat te Hengelo;
- Gemeente Olst: N.H. Kerk te Olst.



- Gemeente Almelo: N-H kerk te Almelo; de Egbertuskerk te Almelo; en de joodse begraafplaatsen in Almelo.

Op bladzijde 20 van deze nota staat te lezen hoe wij met aanmeldingen voor het actieprogramma omgaan. Voor de eerste tranche van ons actieprogramma hebben wij een "werkvoorraad" van zo'n 50 objecten geselecteerd. Deze werkvoorraad bestaat uit de in een eerdere fase door gemeenten aangedragen monumentenrestauraties, aangevuld met een aantal door onze adviseur, Het Oversticht, geselecteerde objecten.

Ook de door insprekers aangedragen restauraties worden, op een tweetal na, opgenomen in deze werkvoorraad. De totale selectie zullen wij niet als lijst publiceren. Daardoor zouden ongeachtvaardigde verwachtingen gewekt kunnen worden. Selectie van een object voor de "werkvoorraad" betekent namelijk niet dat er automatisch een recht ontstaat op provinciale subsidie.

Pas wanneer de financiering van een restauratie zover rond is dat slechts een laatste zetje nodig is; dat een beperkte provinciale inzet de start van de restauratie mogelijk maakt, vindt selectie voor financiering vanuit het actieprogramma plaats. De financiering van een restauratie zal niet voor een te groot deel op onze schouders mogen rusten, noch beslag mogen leggen op een te groot deel van ons totale budget voor dit beleid. Hiertoe hebben wij maximale percentages (25% van de kosten) en subsidie-maxima (f 200.000,- per object) vastgesteld. U vindt dit geformaliseerd in de nieuwe regeling projectsubsidies monumenten op bladzijde 35. Tevens is in die regeling opgenomen dat wij jaarlijks aan provinciale staten verslag doen van de besteding van de middelen. Elk jaar zal zo een overzicht van de in het actieprogramma opgenomen restauraties verschijnen.

Voor wat betreft de restauratie van de watermolen bij Singraven kunnen wij aangeven dat hiervoor reeds een knelpuntenbijdrage uit ons budget voor 1996 is verstrekt.

Ten aanzien van de restauratie van de stomp van de Borgelinkmolen (inclusief reconstructie van de kap) hebben wij bij brief van februari 1997 (kenmerk WCE 96/1637) aan de molenstichting aangegeven, conform het gestelde in deze nota op bladzijde 20, aan reconstructies geen prioriteit te geven.

## Paragraaf 2 **Antwoord op overige inspraakreacties**

We gaan hieronder puntsgewijs in op de door de verschillende insprekers gemaakte opmerkingen.

### **Gemeente Avereest**

Volgens de gemeente Avereest worden de financiële problemen ten aanzien van monumentenrestauraties binnen de gemeente groter als de gemeente na afronding van het MSP een aantal monumenten rijker is geworden. Tevens vreest zij een nadelige invloed van de toename van het aantal provinciale budgetgemeenten van 5 naar 40.

Ten aanzien van de afronding van het MSP merken wij op dat de spoeling inderdaad dunner zal worden. De monumenten uit het MSP zijn echter minder oud en in betere staat dan het huidige monumentenbestand, zodat de omvang van dit probleem mee zal vallen.

De vrees dat toename van het aantal budgetgemeenten nadelig zal uitvallen delen wij niet. Het totale budget zal groter zijn, en daardoor ook de mogelijkheid gericht knelpunten op te lossen. Wel zal mogelijk de "rij voor de kassa" iets langer worden.

### **Molenstichting Lattrop-Tilligte**

De molenstichting Lattrop-Tilligte verzoekt de, in de regeling projectsubsidies; art. 2. lid 1b, gemaakte beperking van de mogelijkheid van een onderhoudssubsidie tot molens die op de rijksmonumentenlijst staan, te schrappen. De stichting is eigenaresse en exploitant van 2 molens die nog niet op de rijksmonumentenlijst staan. De stichting betreurt het dat het bestuur van het RIBO heeft besloten geen grote molenrestauraties meer uit te voeren.

Ons besluit om de molenlijst vooralsnog alleen te laten bestaan uit die molens die op de rijksmonumentenlijst geplaatst zijn is een praktisch besluit, geen principieel. Molens waarvan het belang voor Overijssel evident is en die desondanks geen rijksmonument zijn, kunnen in een later stadium aan de lijst toegevoegd worden. Alle in de regeling genoemde lijsten zullen in de loop van 1997 definitief vastgesteld worden.

Ten aanzien van het besluit van het RIBO geven wij aan dat wij niet in de eigen verant-

woordelijkheid van dat bestuur willen treden. Waar het gaat om het niet meer verrichten van reconstructies delen wij overigens de conclusies van het RIBO-bestuur.

#### **Gemeente Brederwiede**

De gemeente Brederwiede vraagt om afstemming van haar beleid in het kader van haar nieuwe rietsubsidieverordening op ons beleid inzake rieten daken op monumenten. De gemeente Brederwiede is verder van mening dat onze definitie in artikel 1 van de nieuwe regeling projectsubsidies monumenten van monument aangevuld zou moeten worden met: "panden welke als architectonisch en structureel beeldbepalend zijn aangemerkt binnen beschermde stads- en dorpsgezichten".

Tevens vraagt de gemeente ons daar waar wij Giethoorn noemen als voorbeeld van een beschermd dorpsgezicht, ook de buurtschappen Jonen en Dwarsgracht te noemen.

Tenslotte stelt de gemeente Brederwiede dat zij geen budgethouder zal worden, omdat zij geen monumentenverordening heeft vastgesteld, en geen monumentencommissie heeft ingesteld.

Zoals wij op pagina 15 van deze nota hebben aangegeven, zullen we graag van het aanbod van de gemeente Brederwiede gebruik maken om, eventueel in de vorm van een convenant, de uitvoering van gemeentelijke en provinciale regelingen op elkaar af te stemmen.

Wij zullen de terminologie in de regeling niet aanpassen. Daarentegen willen wij de gemeente Brederwiede, als een van de grootste monumentengemeenten in Overijssel, verzoeken haar verantwoordelijkheid te nemen door over te gaan tot vaststelling van een gemeentelijke monumentenverordening. En daarbij tevens een gemeentelijke monumentenlijst vast te stellen.

Wij gaan er overigens vooralsnog niet vanuit dat het huidige ontbreken van een monumentenverordening aanleiding zal zijn tot het opgaan van het BRRM-budget van Brederwiede in het provinciaal BRRM-budget. Veeleer verwachten wij dat de aanwijzing van Brederwiede door de minister van OCW als budgethoudende gemeente de verplichting tot de vaststelling van een gemeentelijke monumentenverordening zal inhouden. De opmerking over de buurtschappen Jonen en Dwarsgracht hebben wij ter harte genomen, zie bladzijde 37.

#### **Rijksdienst voor Oudheidkundig Bodemonderzoek**

De ROB pleit voor nadere afstemming van de paragraaf archeologie in het begin 1997 te tekenen cultuurconvenant en het archeologie-deel van de nota. De ROB pleit voor intensivering en wil daarover graag overleg.

Op grond van dit overleg dat eind januari 1997 met de ROB is gevoerd en op grond van de ontwikkelingen binnen IPO-verband en in andere provincies, in het licht van de cultuurconvenanten, hebben wij ten opzichte van het in de concept-nota gestelde, een intensivering doorgevoerd. De aard en wijze van intensivering staan uitvoerig beschreven op pagina's 24 tot en met 27 van deze nota.

#### **Gemeente Hengelo**

De gemeenten Hengelo verwacht een positief effect van de provinciale taak binnen het nieuwe BRRM. De gemeente overweegt inzet van de Monumentenwacht bij de opstelling van de behoefteramingen in Hengelo.

Wij verwachten dat veel gemeenten gebruik zullen maken van de deskundigheid van de Monumentenwacht bij de opstelling van de gemeentelijke behoefteramingen. Met de Monumentenwacht zullen wij afspraken maken over de afstemming van deze werkzaamheden met de budget-afspraken die wij eerder met haar voor 1997 gemaakt hebben.

#### **Stichting behoud kerkelijke gebouwen in Overijssel en Flevoland**

De stichting behoud kerkelijke gebouwen in Overijssel en Flevoland vraagt aandacht voor gestructureerd onderhoud, dit naar aanleiding van de stimulering van onderhoud van kerkelijke gebouwen door meerjaarlijkse onderhoudsplannen.

Zolang de restauratie-achterstanden nog dermate groot zijn, geven wij de voorkeur aan het wegwerken van deze achterstanden boven de aanwending van middelen voor onderhoud. Daarbij komt dat wij van mening zijn dat onderhoud, zeker bij woonhuismonumenten, in zeer sterke mate een eigen verantwoordelijkheid van de eigenaar is.

Overigens is voor bijzondere categorieën monumenten, zoals rieten daken op monumenten, molens en monumenten van provinciaal belang, al wel onderhoudssubsidie mogelijk. Wij zien hierbij het belang van meerjaarlijkse onderhoudsplannen. Ten aan-

zien van kerkelijke monumenten zien wij met u het probleem van onvoldoende middelen voor onderhoud. Wij hopen na afloop van het actieprogramma de restauratie-achterstanden zover teruggedrongen te hebben, dat wij dan meer aandacht aan onderhoud kunnen besteden.

#### **Gemeente Zwartsluis**

Wij antwoorden op desbetreffende vraag van de gemeente Zwartsluis dat wij inderdaad rekening zullen houden met het feit dat op grond van het oude BRRM reeds verplichtingen zijn aangegaan tot het jaar 2003. De rijksoverheid zal hiertoe overigens een overgangsregeling in het leven roepen.

#### **Mevrouw A.E. Haag**

Wij ontvingen een reactie van mevrouw A.E. Haag. Zij pleit voor aansluiting van het provinciaal beleid bij het verdrag van Malta, waarin de term "archeologie" ook bouwhistorie omvat. Onderzoek hiernaar zou gestimuleerd moeten worden.

Tevens pleit zij voor opname van een aantal extra voorwaarden in de regeling projectsubsidies monumenten, zoals de indiening van tekeningen bestaande en nieuwe toestand, begroting, financiële verantwoording achteraf, e.d.

Wij zullen waar de grens tussen archeologie en bouwhistorisch onderzoek moeilijk te trekken is, deze twee zaken niet scheiden. Wij zullen geen aparte regeling voor bouwhistorisch onderzoek in het leven roepen.

De voorgestelde aanvullende voorwaarden achten wij zo vanzelfsprekend dat wij deze niet apart in de regeling zullen opnemen. Het spreekt voor zich dat aanvragers voldoende inzicht in hun plannen moeten verschaffen om in aanmerking voor subsidie te komen. Deze zaken zijn verder grotendeels in de Algemene Subsidie Verordening Overijssel geregeld.

#### **Gemeente Staphorst**

De gemeente Staphorst is niet gelukkig met ons voorstel voor een nieuwe regeling waarin wordt besloten tot het afschaffen van de subsidiemogelijkheid voor -klein- gevelherstel; van deze mogelijkheid werd tot dusver in Staphorst veel gebruik gemaakt.

De gemeente pleit ervoor naast rieten daken in beschermde stads- en dorpsgezichten ook ruimte te bieden voor rieten daken op monumenten in het buitengebied. Tenslotte geeft de gemeente Staphorst aan graag overleg te wil-

len over nieuwe vormen van samenwerking.

Van de subsidiemogelijkheden voor gevelherstel werd alleen in de gemeente Staphorst veelvuldig gebruik gemaakt. Hierin zien wij onvoldoende redenen om deze mogelijkheid te handhaven. In noodgevallen kan gevelherstel als restauratie binnen het actieprogramma worden opgenomen. Ook gaan wij ervan uit dat wij in een af te sluiten convenant, waarin inzet van provinciale middelen voor monumentenzorg en voor stads- en dorpsvernieuwing en van gemeentelijke middelen op elkaar afgestemd zal worden, voor -klein- gevelherstel ruimte zal blijven. Uit bovenstaande opmerking blijkt dat wij gaarne ingaan op het aanbod voor overleg.

De opmerking over het bieden van subsidiemogelijkheden voor rieten daken op monumenten in het buitengebied hebben wij -deels- ter harte genomen, zie de toelichting op artikel 2 van de nieuwe regeling op bladzijde 37. Het zal dan om een select aantal monumenten gaan. Voor onderhoud van alle rieten daken ontbreken ons de middelen.

#### **Gemeente Oldenzaal**

De gemeente Oldenzaal constateert dat door het samenvoegen van de gemeentelijke BRRM-jaarbudgetten tot een provinciaal budget het moeilijker wordt snel en efficiënt te reageren op kleine, noodzakelijke restauraties. De gemeente dringt er bij ons op aan een deel van het provinciale BRRM-budget daarvoor beschikbaar te stellen. Daarnaast pleit de gemeente voor subsidiëring van decentrale archeologiedepots.

Met de eerste opmerking kunnen wij instemmen. Bij de uitwerking van onze taak binnen het nieuwe BRRM zullen wij met genoemde problematiek rekening proberen te houden.

Subsidiëring van decentrale archeologiedepots past niet binnen het streven van de ROB om tot een provinciaal depot te komen. Noch ligt het binnen onze financiële mogelijkheden om provinciebreed archeologiedepots te financieren.

#### **Het Oversticht**

Het Oversticht wijst erop dat zij verwacht dat de meest recente wijzigingen in het rijksbeleid in de definitieve nota verwerkt worden. Het Oversticht geeft aan dat zij in het kader van de ontwikkeling van decentrale steunpunten reeds met de regioservice Oost van de RdMz gesprekken zijn begonnen over stroomlijning van de samenwerking.

Het Oversticht vraagt in het kader van integraal beleid aandacht voor de kartering van cultuurhistorische waarden boven de grond, naast de kartering van archeologische waarden. De vereenvoudiging van de regeling wordt door Het Oversticht toegejuicht.

Wij zijn gelukkig met de samenwerking tussen RdMz en Het Oversticht en zullen de ontwikkeling hiervan nadrukkelijk volgen. De opname van cultuurhistorische waarden boven de grond in een digitaal kaartbestand zal in de toekomst als aanvulling op de AMK kunnen volgen op de opstelling van de AMK.

#### **Stichting Kunst en Cultuur Overijssel**

De stichting Kunst en Cultuur Overijssel pleit een provinciaal archeoloog die vooral ook de ondersteuning van de amateur-archeologie ter hand zou moeten nemen. Tevens mist de stichting de integratie van monumentenzorg en cultuureducatie en onderwijs.

Wij zullen middels een meerjarige projectsubsidie de tijdelijke aanstelling van een provinciaal archeoloog bij Het Oversticht mogelijk maken, zie bladzijde 26.

Tevens zal binnen ons nieuwe beleid in het kader van cultuureducatie de inbreng vanuit monumentenzorg binnen Kunst op School nader vormgegeven worden.

#### **Gemeente Almelo**

De gemeente Almelo zendt ons het verzoek van de Almelse raadsfractie van de PvdA aan haar college van B&W inzake een bouwfragmentendepot. Volgens de gemeente Almelo is een dergelijk depot op Almelse schaal niet haalbaar, doch op provinciale schaal wenselijk.

Wij hebben hiervan kennis genomen en zullen dit onderwerp met het bestuur van de stichting RIBO bespreken.

