

INHOUDSOPGAVE

Woord vooraf	3
Hoofdstuk 1 Inleiding	4
Aanleiding en doel van het onderzoek	4
Opzet van het verslag	4
Hoofdstuk 2 Methode van onderzoek	5
Methodologische verantwoording	5
De bredere opzet van het vervolgonderzoek	5
Wisselkoersen en koopkrachtpariteiten	6
Werkwijze	8
Responsverantwoording	8
Hoofdstuk 3 Binnenlandse vergelijking	10
Vooraf	10
Prijsvergelijking opera	11
Prijsvergelijking muziek	13
Prijsvergelijking ballet/dans	15
Prijsvergelijking toneel	17
Hoofdstuk 4 Internationale vergelijking	19
Vooraf	19
Prijsvergelijking opera	20
Prijsvergelijking muziek	23
Prijsvergelijking ballet/dans en toneel	
grote accommodaties	26
Prijsvergelijking ballet/dans en toneel	
kleine accommodaties	28
Hoofdstuk 5 Concluderende opmerkingen	30
Noten	32
Geraadpleegde literatuur	
Bijlagen	
I Brief en vragenlijst	
II De binnenlandse accommodaties	
De buitenlandse accommodaties	
III Internationale vergelijking:	
tabellen in vreemde valuta	

WOORD VOORAF

In opdracht van het Amsterdams Uit Buro (AUB) hebben wij in samenwerking met de Stichting Boekmanstudies een tweede vergelijkend onderzoek uitgevoerd naar de toegangsprijzen van podiumkunsten in Nederlandse steden en in culturele centra in Engeland, België, Duitsland, Frankrijk, Noorwegen, Zweden, Denemarken en de Verenigde Staten. Voor de pilotstudie in 1989 werd een globale vergelijking gemaakt tussen de toegangsprijzen van de voornaamste podiumkunsten in deze landen. Bij het vervolgonderzoek is dit eveneens gedaan voor het seizoen 1994/95, zodat de prijsontwikkelingen in kaart gebracht konden worden.

Hier voor u ligt het verslag van dit onderzoek in de vorm van een werkdocument: een gedetailleerde rapportage over de hoogste en laagste prijzen in 1989 en 1994, de gemiddelde stoelprijs in 1994 en het kortingsbeleid. De bevindingen toegespitst op de concertzalen zijn inmiddels ook gepubliceerd in *Boekmancahier* nr.33.¹

Gedurende dit onderzoek waren we gestationeerd op het AUB en werden we ondersteund door de secretariaten van beide instellingen. We danken alle medewerkers voor de aangename samenwerking.

Het onderzoek is mede gebaseerd op informatie van een aantal ter zake kundige personen, namelijk A. van Schendel (Amsterdams Uitburo), C. Smithuijsen (Boekmanstichting), F. van Puffelen (Boekmanstichting), R. Goudriaan (Erasmus Universiteit), H. van der Grient (Centraal Bureau voor de Statistiek). We danken hen voor de bereidwillige medewerking en voor de nuttige en verhelderende informatie en adviezen.

Bovendien willen we George de Bruin bedanken voor zijn hulp bij de dataverwerking en Pia Scheffers voor de vertalingen van de faxbrief en de vragenlijst. Tenslotte danken wij de respondenten in de diverse theaters.

José de Wild en Dos Elshout

Amsterdam, september 1997

HOOFDSTUK 1: INLEIDING

Aanleiding en doel van het onderzoek

In 1989 is voor de Boekmanstichting in opdracht van het Overleg Grote Theaters te Amsterdam² een vergelijkend verkennend onderzoek uitgevoerd naar de toegangsprijzen van podiumkunsten in Nederlandse steden en een aantal vergelijkbare buitenlandse steden en hoofdsteden in Europa. Daarnaast is naar het aanbod in New York gekeken. Van de onderzoeksresultaten is op diverse wijzen verslag gedaan: in de publicatie *Prijzen gerangschikt*,³ in een voordracht tijdens de 'Sixth International Conference on Cultural Economics' te Umea, Zweden en in de congresbundel *Cultural Economics*.⁴

Het besef dat er geen systematisch geordende gegevens zijn over toegangsprijzen voor podiumkunsten hier en elders was aanleiding tot een oriënterend onderzoek.⁵ Het doel was de toegangsprijzen van de voornaamste podiumkunsten in Nederland te vergelijken met die in een aantal Nederland omringende landen en in New York. Het onderzoek betrof opera, muziek, ballet/dans en toneel. Het resultaat van de pilotstudy relativeerde de opvatting dat in Nederland opmerkelijk lagere toegangsprijzen worden gevraagd. De entreprijzen muziek, ballet/dans en toneel in Amsterdam bleken internationaal gezien zelfs boven het gemiddelde te liggen.

In het onderzoeksverslag werd aanbevolen het onderzoek na enige tijd te herhalen, om de *prijzontwikkelingen* in Nederland en daarbuiten te achterhalen. Door herhaald onderzoek kan namelijk worden nagegaan of en in hoeverre de toegangsprijzen in ruimte en tijd fluctueren.⁶ Vijf jaar later heeft het Amsterdams Uit Buro (AUB) inderdaad aan de Stichting Boekmanstudies de opdracht gegeven een herhalingsonderzoek uit te voeren. Hiertoe moest opnieuw een vergelijking worden gemaakt van de toegangsprijzen voor podiumkunsten in het seizoen 1994/95 in culturele centra in Nederland, een aantal Europese landen en New York. Bovendien moesten deze gegevens worden vergeleken met die van het eerste onderzoek, om de *prijzontwikkelingen* van 1989 tot 1994 in de verschillende landen te achterhalen. In dit rapport wordt van dit onderzoek verslag gedaan.

Opzet van het verslag

In het hiernavolgende hoofdstuk wordt uitgebreid ingegaan op de gehanteerde werkwijze en methodologie. Hier wordt ondermeer de bredere opzet van het herhalingsonderzoek uitgelegd.

Het empirisch onderzoek is gesplitst in twee onderdelen. In eerste instantie zijn de toegangsprijzen van accommodaties voor podiumkunsten in een aantal Nederlandse steden met elkaar vergeleken. Een vergelijking van de Nederlandse situatie met die in verschillende accommodaties in het buitenland vormde echter het voornaamste deel van het onderzoek. In beide gevallen was Amsterdam ijkpunt. Over beide onderzoeksfasen wordt in afzonderlijke hoofdstukken verslag gedaan, respectievelijk hoofdstuk drie en vier. Tenslotte bevat hoofdstuk vijf behalve de samenvatting ook enkele concluderende opmerkingen over de onderzoeksbevindingen en over de gehanteerde onderzoeksmethode.

HOOFDSTUK 2: METHODE VAN ONDERZOEK

Methodologische verantwoording

Het vervolgonderzoek is in onderzoekstechnisch opzicht verbeterd. Reden om stil te staan bij de onderzoeksmethodiek.

Het onderzoek van 1989 bestond hoofdzakelijk uit een vergelijking van de situatie in Amsterdam met die in andere Europese landen en in de Verenigde Staten. Hierbij waren drieënveertig accommodaties betrokken, gesitueerd in negen landen. Amsterdam was ijkpunt: Amsterdam ten opzichte van andere Nederlandse steden, en Amsterdam ten opzichte van andere buitenlandse steden.⁷

De pilotstudie was beperkt van opzet. De toegangsprijzen in de maanden oktober en november 1989 zijn per tak van podiumkunst vergeleken op basis van een klein aantal referentietheaters. Voor de genres opera, muziek, ballet/dans en toneel is gevraagd naar de maximale en de minimale toegangsprijs in de losse verkoop in de maanden oktober en november 1989, kortingen voor bepaalde publieksgroepen, de omvang van de zalen en het gespeelde repertoire in oktober en november 1989.

Er zijn twee belangrijke kritiekpunten op de pilotstudie van 1989.⁸ Het eerste punt betreft de beperking van het onderzoek tot de maximale en de minimale toegangsprijs. Het verschil tussen deze prijzen is een goede indicator voor de prijsdifferentiatie, maar geeft geen duidelijk beeld hoe duur/goedkoop de accommodaties zijn. Een extreem hoge prijs kan bijvoorbeeld slechts bij één avondvoorstelling zijn gevraagd voor een klein aantal stoelen op de eerste rang. Een andere uiterste is dat er één rang werd gehanteerd; in enkele gevallen waren de maximale en de minimale prijs gelijk.⁹

Ten tweede werd er geen aandacht besteed aan het kortingsbeleid: een accommodatie die bijvoorbeeld hoge prijzen hanteert in de losse verkoop, kan door flinke kortingen voor bepaalde publieksgroepen in werkelijkheid goedkoper zijn dan uit de peiling lijkt.

De bredere opzet van het vervolgonderzoek

Bij het vervolgonderzoek is aan de kritiek tegemoet te komen.

Ten eerste zijn, naast de maximale en de minimale toegangsprijs in de losse verkoop, gegevens verzameld om de gewogen gemiddelde stoelprijs vast te stellen. Voor iedere prijs is het aantal beschikbare stoelen vastgesteld. De gemiddelde stoelprijs geeft een duidelijk beeld hoe duur/goedkoop een accommodatie is. Dit vergt extra gegevens, namelijk het aantal rangen bij elke avondvoorstelling in de maanden oktober en november 1994, en het aantal stoelen per rang. De vragenlijst werd hierdoor uitgebreider en complexer dan bij het eerste onderzoek.¹⁰ Om deze reden is afgezien van een reconstructie van de gemiddelde stoelprijs in 1989. Dit zou namelijk zoveel extra inspanning vergen van de respondenten, dat de respons in gevaar zou komen. Wel zijn de maximale en de minimale prijzen van 1989 met die van 1994 vergeleken. De gemiddelde stoelprijzen van de betrokken accommodaties zijn met elkaar vergeleken voor het jaar 1994. Ten tweede zijn extra vragen toegevoegd om inzicht te krijgen in het kortingsbeleid.

Het vervolgonderzoek levert zowel vergelijkingsmogelijkheden op met het eerste onderzoek als extra informatie: de gemiddelde stoelprijs, het aantal rangen en het kortingsbeleid. De betrouwbaarheid van de prijsvergelijking wordt hierdoor groter.

Desondanks is ook dit onderzoek indicatief van aard. Er is sprake van dezelfde - selecte - steekproef als in 1989, hetgeen inhoudt dat een klein aantal referentietheaters uit het totale aanbod van accommodaties voor de podiumkunsten bij het onderzoek, gebaseerd op advies van ingewijden. En wederom beperkt het onderzoek zich tot een periode van twee maanden. Dit stelt grenzen aan de generaliseerbaarheid van de onderzoeksresultaten.

Wisselkoersen en koopkrachtpariteiten

In beide onderzoeken wordt een internationale prijsvergelijking gemaakt. Het is dus noodzakelijk om alle prijzen om te rekenen naar één geldsoort, in dit geval de Nederlandse gulden. Daarvoor is gebruik gemaakt van de wisselkoers met een correctie voor koopkrachtverschillen.

In de onderzoeken is respectievelijk gebruik gemaakt van de wisselkoersen die golden op 30 november 1989 en 29 november 1994:

	1989	1994
Amerikaanse dollar	2.020	1.752
Belgische franc	0.054	0.054
Deense kroon	0.291	0.286
Duitse mark	1.128	1.120
Engelse pond	3.169	2.744
Franse franc	0.331	0.326
Noorse kroon	0.296	0.257
Zweedse kroon	0.316	0.232

De toegangsprijs op basis van alleen de wisselkoers is echter als rekeneenheid nog geen zuivere maatstaf. Verschillen in koopkracht van een valuta komen in de wisselkoers niet voldoende tot uitdrukking. Het maken van een nauwkeurige correctie is niet eenvoudig, maar vanwege het globale karakter van het onderzoek kan worden volstaan met een eenvoudige correctiefactor.

Het CBS publiceert een maandstatistiek van de prijzen waarin ook een tabel is opgenomen met de 'koopkrachtpariteiten' van verschillende landen als een correctie op de wisselkoers.¹¹ In deze tabel zijn de prijsverhoudingen tussen de betreffende landen uitgedrukt in een indexcijfer, dat aangeeft voor welk bedrag uitgedrukt in één valuta, men in een land eenzelfde pakket goederen en diensten kan aanschaffen, waarbij Nederland als basis (100%) is gekozen. Een getal van bijvoorbeeld 120 geeft aan dat men in dat land omgerekend via de wisselkoers voor het aanschaffen van eenzelfde pakket goederen en diensten 20% meer moet betalen dan in Nederland.

Tabel: koopkrachtpariteiten	1989	1994
België (Brussel)	99	86
Nederland	100	100
Duitsland	104	106
Frankrijk (Parijs)	105	105
Engeland (Londen)	107	95
Verenigde Staten (Washington)	109	100
Zweden	140	103
Denemarken (Kopenhagen)	143	134
Noorwegen (Oslo)	154	132

De cijfers in de tabel geven de prijsverhouding ten opzichte van het gemiddelde consumptiepatroon in Nederland weer.¹² In deze kolom is Nederland op 100 gesteld. Een voorbeeld. Het getal van 134 voor Denemarken in 1994 geeft aan dat men aldaar voor het aanschaffen van eenzelfde pakket goederen op basis van de vigerende wisselkoers 34% meer guldens nodig heeft dan in Nederland.

Wat dit voor de toegangsprijzen betekent kan ook met behulp van een voorbeeld duidelijk worden gemaakt. Stel de toegangsprijzen liggen in Kopenhagen in guldens na omrekening via de wisselkoers op hetzelfde niveau als in Nederland. Dit zou betekenen dat een Nederlander evenveel geld kwijt is aan het bezoeken van een voorstelling in Kopenhagen als in Amsterdam. Omdat een Deen echter in het algemeen 34% meer geld nodig heeft voor het aanschaffen van goederen en diensten zijn de voorstellingen in Kopenhagen, rekening houdend met de koopkrachtindex, relatief goedkoper dan in Nederland. Met relatief wordt bedoeld: in verhouding tot het aanschaffen van andere goederen en diensten.

Om dus tot een nauwkeuriger vergelijking te komen van de toegangsprijzen in de buitenlandse steden is het nodig om naast de eenvoudige valuta-omrekening een correctiefactor te hanteren die berekend is uit de koopkrachtindicator. In een formule uitgedrukt ziet deze omrekening er als volgt uit:

$$Psd = p \times \frac{100}{kkp}$$

Psd is de middels wisselkoers en koopkrachtpariteit omgerekende toegangsprijs in dat land, uitgedrukt in guldens.

P is de middels de wisselkoers in guldens omgerekende toegangsprijs in een bepaald land. De uitkomst hiervan wordt gedeeld door de kkp, dit is de koopkrachtpariteit voor het betreffende land.

Laten we de gemiddelde stoelprijs van The Royal Theatre (Gamle Scene) te Kopenhagen voor operavoorstellingen uit de onderzoeksresultaten van 1994 als voorbeeld nemen. Deze

blijkt 191 Deense kronen te bedragen. Omgerekend tegen de koers van de kroon in de onderzoeksperiode is dit f 54,63 (191.00×0.286). Gecorrigeerd voor koopkracht van de kroon is dit echter $54.63 \times (100:134) = f40,77$. Ter vergelijking: de gemiddelde stoelprijs van Het Muziektheater voor opera is f69,10.

Als de toegangsprijzen in het buitenland volgens deze formule zijn aangepast, dan zijn de koopkrachtverschillen geneutraliseerd. Als resultaat is de verhouding tussen de prijs van een toegangskaartje en de prijs van andere goederen en diensten voor ieder land in redelijke mate vergelijkbaar met die in Nederland.

Werkwijze

Bij het onderzoek van 1989 is literatuurstudie verricht en zijn gesprekken gevoerd met deskundigen. Op grond hiervan is voor de binnenlandse vergelijking een selectie gemaakt uit de accommodaties in verschillende steden in Nederland. De gegevens bleken grotendeels voorhanden in de bibliotheek van het Theater Instituut Nederland te Amsterdam. In 1994 voldeden deze gegevens niet voor de bredere opzet van dit onderzoek. Voor het berekenen van de gemiddelde stoelprijs en de vaststelling van de praktijk van het kortingsbeleid zijn bij de meeste accommodaties per fax extra gegevens opgevraagd.

Een vergelijking van de situatie in Amsterdam met die in verschillende steden in het buitenland vormt het voornaamste bestanddeel van beide onderzoeken. Ook hier is in 1989 in overleg met deskundigen een aantal buitenlandse accommodaties geselecteerd, dat naar omvang en repertoire vergelijkbaar is met een aantal theaters in Amsterdam. In 1989 zijn de benodigde gegevens voor een klein deel verzameld uit programma's en seizoenbrochures van de geselecteerde accommodaties, het grootste deel is opgevraagd per fax. In 1994 zijn, wegens de bredere opzet van het tweede onderzoek, alle gegevens per fax opgevraagd.

Responsverantwoording

Bij het onderzoek van 1989 waren bij de binnenlandse vergelijking 21 accommodaties betrokken. Bij de internationale vergelijking waren dit er 43. Het responspercentage was 100%.

Bij het vervolgonderzoek in 1994 is uitgegaan van dezelfde - selecte - steekproef.¹³

Bij de binnenlandse vergelijking is één accommodatie vervallen wegens onvoldoende bereidheid tot medewerking. Twee accommodaties zijn wegens opheffing vervangen door twee andere instellingen. Dit brengt het aantal geselecteerde binnenlandse accommodaties op 20. De vragenlijsten zijn begin november per fax verstuurd. Door de meer uitgebreide opzet van de enquête was de respons aanmerkelijk trager dan in 1989.

Bij de internationale vergelijking zijn twee accommodaties vervallen omdat zij in de onderzoeksmaanden geen repertoire hadden. Eén accommodatie is vervallen wegens onvoldoende medewerking. Eén accommodatie is vervangen omdat deze inmiddels is opgeheven. Dit brengt het aantal geselecteerde internationale accommodaties op 40.

Bij de internationale vergelijking was de respons helemaal zeer traag door de complexe opzet van de enquête. De vragenlijsten zijn begin november per fax verstuurd.

Uiteindelijk hebben alle respondenten gereageerd: weer een respons van 100%. Bij 3

respondenten bleek het echter niet mogelijk om een gemiddelde stoelprijs te berekenen. Het rangenstelsel was in deze gevallen erg ingewikkeld en varieerde per voorstelling. Voor deze 3 accommodaties moesten we volstaan met een maximale en een minimale prijs, zodat wat dat betreft een vergelijking gemaakt kon worden met 1989.

De vergelijkbaarheid tussen de twee onderzoeken is goed mogelijk. De steekproef van de binnenlandse vergelijking voor 1994 is voor 86% dezelfde als die in 1989. Bij de internationale vergelijking is dit 90,7%.

Evenals de vorige keer bleek men bij de meeste instanties gaarne bereid medewerking te verlenen aan het vervolgonderzoek. Bovendien toonden de respondenten interesse in de bevindingen. Zoals reeds opgemerkt kostte het nu meer moeite om de respons zo optimaal te krijgen. Door de ingewikkelde tabel in de vragenlijst gingen aan een reactie vaak enkele reminders en telefoontjes vooraf. Desalniettemin werkte ook deze keer het faxapparaat zeer efficiënt.

HOOFDSTUK 3: BINNENLANDSE VERGELIJKING

Vooraf

In dit hoofdstuk worden de resultaten beschreven van de vergelijking van toegangsprijzen voor accommodaties podiumkunsten binnen Nederland. Voor deze vergelijking zijn de toegangsprijzen van theaters in negen Nederlandse steden naast elkaar gezet: Amsterdam, Rotterdam, Utrecht, Den Haag, Groningen, Maastricht, Eindhoven, Arnhem en Haarlem.

Bij het eerste prijzenonderzoek van 1989 zijn eenentwintig accommodaties voor deze vergelijking geselecteerd. In 1994 is uitgegaan van dezelfde selectie steekproef. In het tweede hoofdstuk is reeds besproken dat we één accommodatie moesten laten vervallen en dat twee accommodaties zijn vervangen. Dit brengt het totaal aantal accommodaties in 1994 op twintig. Dit houdt tevens in dat de selectie van 1994 voor 86% dezelfde is als die van 1989. De twintig accommodaties staan vermeld in bijlage II.

In het hiernavolgende wordt per discipline over de toegangsprijzen gerapporteerd, over respectievelijk opera, muziek, ballet/dans en toneel.

In de tabellen worden achtereenvolgens weergegeven: het aantal stoelen, de rangen cq. het aantal prijsklassen, de minimum- en maximumprijs in 1989 en 1994 en tenslotte de gemiddelde stoelprijs in 1994. In elke tabel zijn de accommodaties gerangschikt naar aflopende hoogte van de gemiddelde stoelprijs.

Per discipline wordt tevens een vergelijking gegeven van de gemiddelde stoelprijs in een staafdiagram. Ook hier zijn de resultaten weergegeven in volgorde van de hoogste naar de laagste gemiddelde stoelprijs in oktober en november 1994. De tabellen en diagrammen zijn van een kort commentaar voorzien.

PRIJSVERGELIJKING OPERA

De accommodaties in de verschillende steden zijn redelijk vergelijkbaar wat betreft het aantal zitplaatsen. Een uitschieter is Het Muziektheater met 1.625 stoelen. De rangindelingen zijn goed vergelijkbaar: deze variëren in aantal van één tot vier.

Vergelijking maximale prijs 1989 en 1994

In 1989 werden in de maanden oktober en november hoge maximale prijzen gevraagd door Het Muziektheater (80 gulden) en door het AT&T Danstheater (60 gulden). De overige accommodaties varicerden tussen de 35 en 45 gulden.

In de afgelopen vijf jaar steeg het algemeen prijspeil met 16%. In 1994 zijn bij bijna alle accommodaties de prijzen meer gestegen dan de stijging van het algemeen prijspeil in Nederland.

Flinke stijgingen zien we bij de Stadsschouwburg Groningen met 71% en bij de Stadsschouwburg Arnhem met 63%. Zes van de acht accommodaties hadden in 1989 nog een maximale prijs variërend van 45 tot 35 gulden. In 1994 is dat bij geen enkel theater het geval. Het Muziektheater en het AT&T Danstheater vragen wederom de hoogste maximumprijzen, respectievelijk 95 en 75 gulden. De laagste maximumprijzen zien we bij Theater aan het Vrijthof met 48 gulden en bij de Stadsschouwburg Utrecht met 50 gulden. De overige theaters variëren tussen de 56 en 65 gulden.

Vergelijking minimale prijs 1989 en 1994

In 1989 lagen alle minimumprijzen tussen de 20 en 40 gulden.

Het Muziektheater met de hoogste maximale prijs, had de laagste minimale prijs. Dit betekent een grote mate van prijsdifferentiatie, mogelijk gemaakt door de hantering van vier prijsklassen.

In 1994 is meer dan de helft van de minimumprijzen met meer dan 16% (stijging van het algemeen prijspeil) gestegen. Flinke stijgingen zien we bij het AT&T Danstheater (63%), de Schouwburg Eindhoven en Theater aan het Vrijthof (beide 55%). Bij de Rotterdamse Schouwburg is de minimumprijs met 36% gedaald, waardoor zij de laagste minimumprijs voert van 16 gulden. Het AT&T Danstheater heeft de hoogste minimumprijs van 56 gulden. Bij de overige accommodaties liggen de prijzen tussen de 25 en 45 gulden.

De gemiddelde stoelprijs in 1994

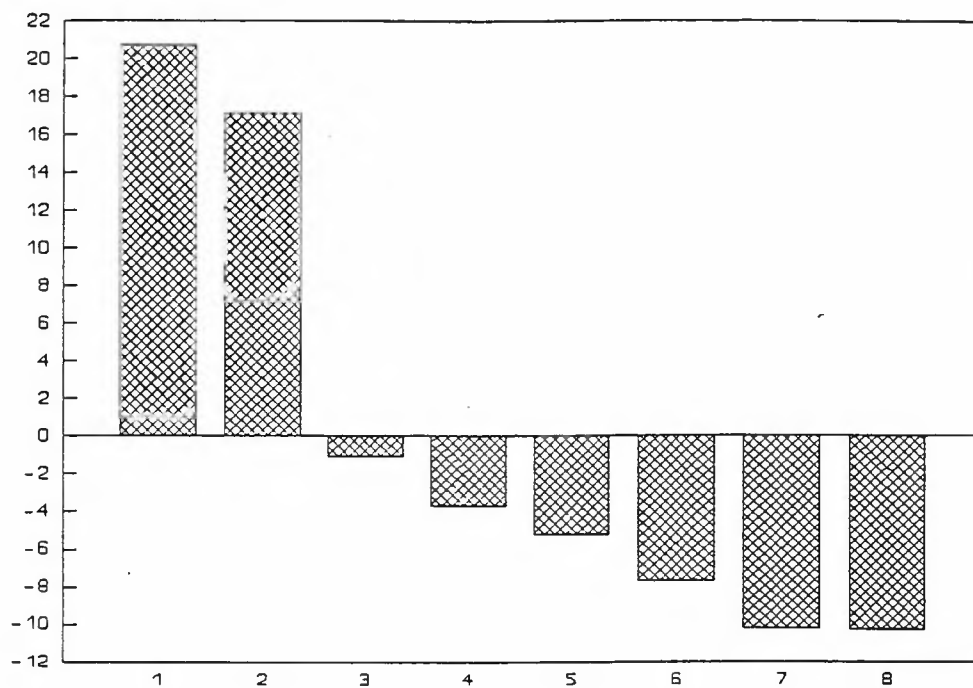
In de berekening van de gemiddelde stoelprijs zijn alle prijzen die in oktober en november 1994 door de accommodaties zijn berekend, verdisconteerd. Dit wil zeggen dat rekening is gehouden met alle prijzen binnen elke rang bij iedere avondvoorstelling in de onderzoeksperiode. Hierdoor vertonen de gemiddelde stoelprijzen van de betrokken accommodaties minder variatie dan de maximale en de minimale prijzen. De gemiddelde stoelprijzen voor opera liggen in 1994 tussen de 42 en 73 gulden.

De bijgevoegde staafdiagram brengt de onderlinge verhoudingen in beeld.

Het gemiddelde van alle gemiddelde stoelprijzen bedraagt 52 gulden. Vlak hieronder liggen de schouwburgen uit Eindhoven, Arnhem en Groningen. Het goedkoopst zijn de schouwburgen in Utrecht en Rotterdam. Ver boven het gemiddelde van 52 gulden zitten het AT&T Danstheater met 73 en Het Muziektheater met 69 gulden. Toch betekent dit

Opera Nederland									
	Stoelen 1989	Stoelen 1995	Rangen 1989	Rangen 1995	Lprij 1989	Lprij 1995	Hprij 1989	Hprij 1995	Gemiddeld 1995
AT&T Danstheater Den Haag	1001	1001	2	2	40,00	65,00	60,00	75,00	72,70
Het Muziektheater Amsterdam	1594	1625	4	4	20,00	27,50	40,00	48,00	69,10
Schouwburg Eindhoven	900	900	3	3	29,00	45,00	40,00	56,00	50,90
Stadsschouwburg Arnhem	767	683	2	3	27,50	30,00	40,00	65,00	48,30
Stadsschouwburg Groningen	810	770	1	3	30,00	25,00	35,00	60,00	46,80
Theater a/h Vrijthof Maastricht	562	784	3	1	27,50	42,50	35,00	48,00	44,30
Rotterdamse Schouwburg	895	784	3	3	25,00	40,00	45,00	65,00	41,80
Stadsschouwburg Utrecht	1015	1015	2	2	30,00	25,00	45,00	50,00	41,70

Opera Nederland



1	= AT&T Danstheater Den Haag	<i>f</i> 72,70
2	= Het Muziektheater Amsterdam	<i>f</i> 69,10
3	= Schouwburg Eindhoven	<i>f</i> 50,90
4	= Stadsschouwburg Arnhem	<i>f</i> 48,30
5	= Stadsschouwburg Groningen	<i>f</i> 46,80
6	= Theater aan het Vrijthof Maastricht	<i>f</i> 44,30
7	= Rotterdamse Schouwburg	<i>f</i> 41,80
8	= Stadsschouwburg Utrecht	<i>f</i> 41,70
	Gemiddelde prijs	<i>f</i> 52,00

voor de laatste een relativering van de hoge maximale prijs van 95 gulden. Deze relativering gaat niet op voor het AT&T Danstheater, waar de gemiddelde stoelprijs slechts iets onder de maximumprijs ligt. Dit betekent dat de maximale prijs relatief vaak is berekend door dit theater.

De resterende vier theaters hebben gemiddelde stoelprijzen tussen de 44 en 51 gulden. Relativering van de maximale prijzen is hier niet van toepassing, want deze liggen alle iets boven de gemiddelde stoelprijs.

Gemiddelde stoelprijs en kortingsbeleid

Alle accommodaties geven kortingen aan drie of meer van de volgende publieksgroepen: jongeren, studenten, ouderen, abonneementhouders, groepen, stadspashouders, vrienden van het theater en last-minute bezoekers. De kortingen liggen tussen de 10 en 20%. De schouwburg in Arnhem geeft ook 20% korting bij matinees.

Er is veel variatie in het aantal bezoekers dat van de kortingsregelingen gebruik maakt. Bij de Schouwburg Eindhoven is dit slechts 5%. Bij de schouwburgen van Arnhem en Maastricht daarentegen is dit respectievelijk 60% en 50% van de bezoekers. Ook bij Het Muziektheater ligt het percentage hoog, namelijk 50%, hetgeen enige relativering rechtvaardigt van de hoge gemiddelde stoelprijs.

PRIJSVERGELIJKING MUZIEK

De accommodaties in de verschillende steden zijn redelijk vergelijkbaar wat betreft het aantal zitplaatsen. Theater aan het Vrijthof¹⁴ is vrij klein in vergelijking met de rest, Het Concertgebouw te Amsterdam en De Doelen in Rotterdam zijn juist een slag groter met meer dan 2.000 stoelen. Het aantal rangen is goed vergelijkbaar, deze variëren in aantal van één tot drie.¹⁵

Vergelijking maximale prijs 1989 en 1994

In 1989 werd de hoogste maximale prijs gevraagd door Het Concertgebouw te Amsterdam, namelijk 80 gulden. De Dr. Anton Philipszaal zat redelijk hoog met 45 gulden. De overige accommodaties zaten tussen de 25 en 35 gulden. Het Muziekcentrum Frits Philips bestond vijf jaar geleden nog niet, dus daarvan waren geen gegevens.¹⁶

In 1994 zijn bijna alle maximale prijzen met meer dan 16% gestegen. Bij vijf accommodaties is dit percentage erg hoog: De Doelen (345%), Theater aan het Vrijthof (200%), Muziekcentrum Vredenburg (114%), De Oosterpoort (82%) en Concertgebouw Haarlem (80%).

De maximale prijzen liggen daardoor in 1994 een stuk hoger. De hoogste maximale prijzen worden gevraagd door Het Concertgebouw Amsterdam (100 gulden), Theater aan het Vrijthof (90 gulden), Muziekcentrum Vredenburg en Muziekcentrum Frits Philips (beide 75 gulden). De overige vijf accommodaties hebben maximumprijzen tussen de 38 en 50 gulden, wat toch een stuk hoger is dan de goedkope categorie in 1989 (25 tot 35 gulden).

Vergelijking minimale prijs 1989 en 1994

In 1989 lagen alle minimale prijzen tussen de 15 en 30 gulden. Bij het Concertgebouw Amsterdam met de hoogste maximale prijs, duidde dit op een hoge mate van prijsdifferentiatie.

In 1994 zien we zowel stijgingen als dalingen van de minimale prijzen: flinke stijgingen bij de Dr. Anton Philipszaal en bij Theater aan het Vrijthof (beide 67%); een daling van 60% bij Muziekcentrum Vredenburg en een daling van 34% bij Concertgebouw Haarlem. Toch komen de minimale prijzen in 1994 niet uit boven de 30 gulden (hoogste minimale prijs 1989). Muziekcentrum Vredenburg en Concertgebouw Haarlem hebben zelfs zeer lage minimale prijzen, respectievelijk 10 gulden en 12,50 gulden.

De gemiddelde stoelprijs in 1994

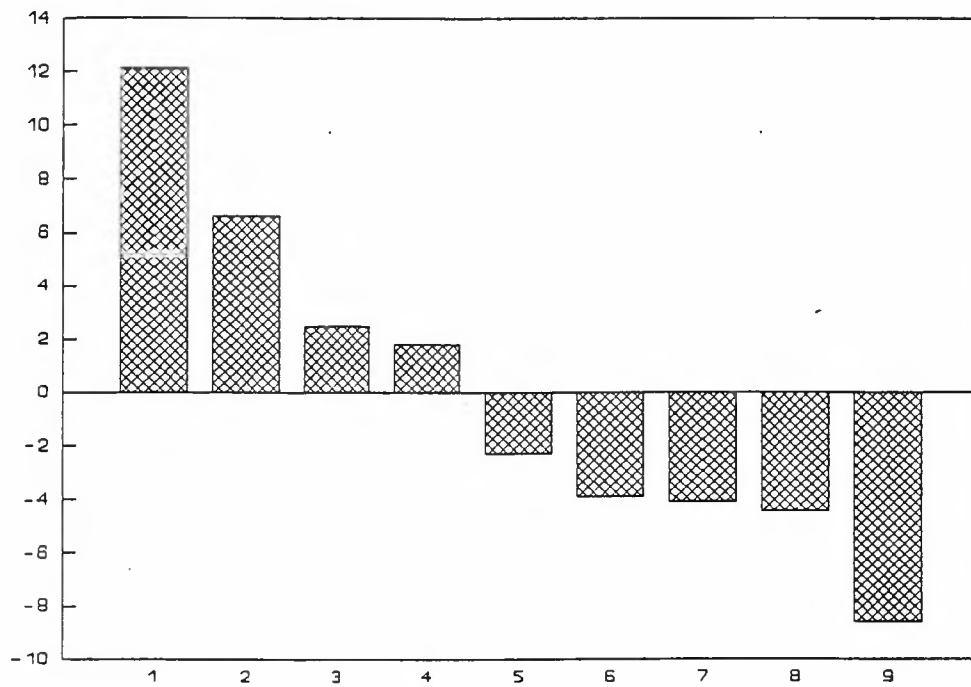
Evenals bij de opera zien we hier dat de gemiddelde stoelprijzen minder variatie vertonen dan de maximale en de minimale prijzen. De gemiddelde stoelprijzen liggen in 1994 tussen de 28 en 48 gulden. De variatie bij muziek is zelfs minder dan bij opera, waar de gemiddelde stoelprijs varieert tussen de 42 en 73 gulden.

Bijgaande staafdiagram visualiseert de onderlinge verhoudingen bij muziek.

Het gemiddelde van alle gemiddelde stoelprijzen bedraagt 36,30 gulden. Dit is aanzienlijk lager dan het gemiddelde van 52 gulden bij opera. Iets boven 36,30 gulden liggen de Dr. Anton Philipszaal en Theater aan het Vrijthof. Voor de laatste wordt hierdoor de hoge maximale prijs van 90 gulden sterk gerelativeerd. Ook De Doelen en Het Concertgebouw te Amsterdam komen boven het gemiddelde van 36 gulden uit. Het Concertgebouw Haarlem heeft de laagste gemiddelde stoelprijs van 28 gulden.

Muziek Nederland									
	Stoelen 1989	Stoelen 1995	Rangen 1989	Rangen 1995	L.Prijs 1989	L.prijs 1995	H.Prijs 1989	H.Prijs 1995	Gemiddeld 1995
Het Concertgebouw Amsterdam	2037	2231	3	1	22,50	27,50	80,00	100,00	48,40
De Doelen Rotterdam	2242	2168	3	3	15,00	15,00	33,50	350,00	42,90
Theater a/h Vrijthof Maastricht	562	894	3	1	15,00	25,00	30,00	90,00	38,80
Dr. Anton Philipszaal Den Haag	1883	1800	1	1/2	15,00	25,00	45,00	50,00	38,10
Muziekcentrum Vredenburg Utrecht	1718	1700	1	1	25,00	10,00	35,00	75,00	34,00
Muziek Centrum Frits Philips Eindhoven		1300		3		5,00		75,00	32,40
Gelders Orkest Arnhem	1210	1210	1	2	30,00	30,00	30,00	38,00	32,20
De Oosterpoort Groningen	762	1255	1	2	20,00	17,50	27,50	50,00	31,90
Concergebouw Haarlem	1270	1270	1	1	19,00	12,50	25,00	45,00	27,70

Muziek Nederland



1	= Het Concertgebouw Amsterdam	<i>f</i> 48,40
2	= De Doelen Rotterdam	<i>f</i> 42,90
3	= Theater aan het Vrijthof Maastricht	<i>f</i> 38,80
4	= Dr. Anton Philipszaal Den Haag	<i>f</i> 38,10
5	= Muziekcentrum Vredenburg Utrecht	<i>f</i> 34,00
6	= Muziekcentrum Frits Philips Eindhoven	<i>f</i> 32,40
7	= Gelders Orkest Arnhem	<i>f</i> 32,20
8	= De Oosterpoort Groningen	<i>f</i> 31,90
9	= Concertgebouw Haarlem	<i>f</i> 27,70
	Gemiddelde prijs	<i>f</i> 36,30

Gemiddelde stoelprijs en kortingsbeleid

Alle accommodaties geven kortingen aan drie of meer van de volgende publieksgroepen: studenten, jongeren, ouderen, abonneementhouders, groepen, stadspashouders en last-minute bezoekers. De kortingen liggen tussen de 10 en 20%. Bij het Gelders Orkest is dit 30%. De Doelen geeft 20% korting bij matineeën.

Opmerkelijk is het hoge percentage bezoekers dat van de kortingsregelingen gebruik maakt. Dit is met name het geval bij de Dr Anton Philipszaal (85%), het Gelders Orkest (70%) en bij het Concertgebouw Haarlem (60%). Dit maakt de laatste twee accommodaties met een lage gemiddelde stoelprijs tot de goedkoopste van onze populatie in het genre muziek.

PRIJSVERGELIJKING BALLET EN DANS

De accommodaties zijn goed vergelijkbaar wat het aantal zitplaatsen betreft. Alleen Het Muziektheater springt er wat bovenuit met 1.625 stoelen. Het aantal rangen varieert van één tot vier.

Vergelijking maximale prijs 1989 en 1994

In 1989 hadden vier accommodaties een maximale prijs van 45 gulden: AT&T Danstheater, Het Muziektheater, en de schouwburgen in Rotterdam en Utrecht. De prijzen van de overige theaters lagen hieronder. De schouwburg in Arnhem en Haarlem hadden de laagste maximale prijzen van respectievelijk 25 gulden en 27,50 gulden.

In 1994 zijn ook in deze discipline de meeste maximale prijzen met meer dan 16% gestegen. Flinker stijgingen zien we bij de schouwburgen van Eindhoven (87%), Arnhem (80%) en Groningen (57%) en bij AT&T Danstheater (44%).

Zes accommodaties hebben in 1994 een maximale prijs van 45 gulden of meer. AT&T Danstheater heeft de hoogste maximale prijs van 65 gulden. De laagste maximale prijs van 27,50 gulden wordt gevraagd door de schouwburg in Haarlem.

Vergelijking minimale prijs 1989 en 1994

In 1989 had de Stadsschouwburg Amsterdam de laagste minimale prijs van 10 gulden. De hoogste minimale prijs van 25 gulden werd gevraagd door de Stadsschouwburg Groningen. De overige acht accommodaties zaten hier tussenin.

In 1994 zijn twee sterke stijgingen te zien: Theater aan het Vrijthof (100%) en de schouwburg in Eindhoven (75%). Een sterke daling zien we bij de schouwburg in Groningen (70%).

Toch liggen de minimale prijzen als geheel niet hoger dan in 1989: de hoogste minimale prijs van 25 gulden wordt gevraagd door Theater aan het Vrijthof, de laagste van 7,50 gulden wordt berekend door de schouwburg in Groningen.

De Rotterdamse Schouwburg heeft zowel haar maximale als haar minimale prijs niet verhoogd.

De gemiddelde stoelprijs in 1994

De gemiddelde stoelprijzen liggen tussen de 25 en 41 gulden. Dit is een variatie die iets minder is dan die bij muziek (28 tot 49 gulden) en beduidend minder is dan bij opera (42 tot 73 gulden).

In de staafdiagram zijn de onderlinge verhoudingen bij ballet en dans goed te zien. Het gemiddelde van alle gemiddelde stoelprijzen bedraagt 31,40 gulden. Dit is een lager gemiddelde dan bij opera (52 gulden) en bij muziek (36,30 gulden). Redelijk ver boven het gemiddelde van 31,40 liggen het AT&T Danstheater en de Schouwburg Eindhoven. Toch levert dit een relativisering op van hun hoge maximale prijzen (dit geldt overigens ook voor Het Muziektheater). Relatief goedkoop zijn de Stadsschouwburgen in Groningen, Amsterdam, Haarlem en Utrecht: allemaal rond de 25 gulden. Vooral voor de Stadsschouwburg Groningen wordt hierdoor de maximale prijs van 55 gulden afgezwakt.

Gemiddelde stoelprijs en kortingsbeleid

Alle accommodaties geven kortingen aan drie of meer van de volgende publieksgroepen: studenten, jongeren, ouderen, abbonementhouders, groepen, stadspashouders en last-

minute bezoekers. De schouwburg in Arnhem geeft ook 20% korting bij matinees. Alle kortingen liggen tussen de 10 en 20%.

Een hoog percentage bezoekers dat gebruik maakt van de kortingsregelingen zien we bij de schouwburgen in Arnhem en Haarlem (beide 60%) en bij Theater aan het Vrijthof (50%). Dit maakt de schouwburg in Haarlem, die een lage gemiddelde stoelprijs heeft, tot de goedkoopste accommodatie.

PRIJSVERGELIJKING TONEEL

De accommodaties zijn goed vergelijkbaar wat betreft het aantal zitplaatsen. Alleen Bellevue is een stuk kleiner met 192 stoelen. Het aantal rangen varieert van één tot vier.

Vergelijking maximale prijs 1989 en 1994

In 1989 lagen de maximale prijzen niet erg veel uiteen. Meestal werd een maximale prijs van 25 of 30 gulden gevraagd. Iets hoger lag de Stadschouwburg Amsterdam met 40 gulden. De laagste maximale prijs van 17,50 gulden werd gevraagd door Bellevue.

In 1994 zijn de meeste maximumprijzen gestegen, maar niet zo opzienbarend als bij de andere disciplines. We zien bijvoorbeeld een stijging van 68% bij de schouwburg in Eindhoven en een stijging van 50% bij de Koninklijke Schouwburg in Den Haag en de schouwburg in Groningen.

Alle drie komen ze daardoor in 1994 in de duurdere categorie van 37,50 tot 45 gulden, waartoe ook de Stadsschouwburg Amsterdam behoort. De Koninklijke Schouwburg heeft de hoogste maximale prijs van 45 gulden. De laagste maximale prijs werd wederom gevraagd door Bellevue: 20 gulden.

Vergelijking minimale prijs 1989 en 1994

In 1989 lagen de minimale prijzen allemaal tussen de 12 gulden (Stadsschouwburg Amsterdam) en 18 gulden (Schouwburg Eindhoven).

In 1994 zien we twee flinke stijgingen: bij Theater aan het Vrijthof met 100% en bij de Koninklijke Schouwburg met 56%. Beide hebben daardoor de hoogste minimumprijs van 25 gulden. Door een daling van respectievelijk 33% en 57% hebben schouwburgen in Arnhem en Groningen de laagste minimumprijzen van 10 en 7,50 gulden.

De gemiddelde stoelprijs in 1994

De gemiddelde stoelprijzen liggen tussen de 18 en 34 gulden. Dit is een variatie die redelijk gelijk is aan die bij ballet en dans (25 tot 41 gulden).

In de staafdiagram zijn wederom de onderlinge verhoudingen bij toneel in beeld weergegeven.

Het gemiddelde van alle gemiddelde stoelprijzen bedraagt 27 gulden. Dit is een lager bedrag dan bij de overige drie genres (opera 52, muziek 36,30 en ballet/dans 31,40 gulden).

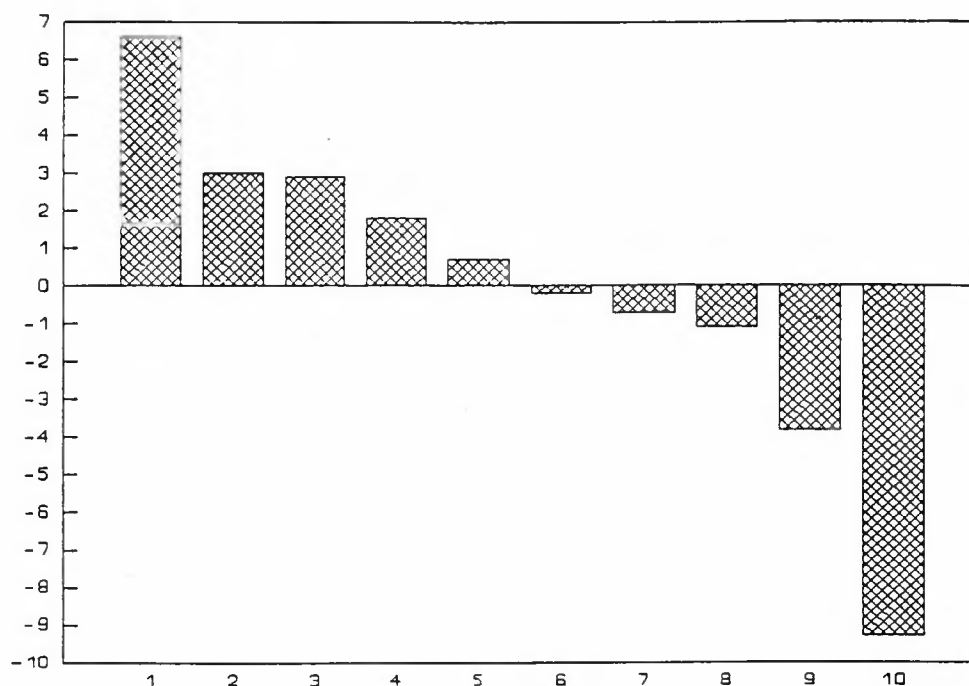
De meeste gemiddelde stoelprijzen liggen redelijk dichtbij het gemiddelde van 27: tussen 26 en 30 gulden. Voor de Schouwburg in Eindhoven en de Stadsschouwburg in Amsterdam zwakt dit hun relatief hoge maximumprijzen af van respectievelijk 42 en 38 gulden. De Koninklijke Schouwburg heeft de hoogste gemiddelde stoelprijs van 34 gulden - toch een relativering van de hoogste maximale prijs van 45 gulden die zij voert. De schouwburg in Groningen heeft een lage gemiddelde stoelprijs van 23 gulden, waardoor haar maximumprijs van 38 gulden wordt gerelativeerd. Bellevue met de laagste maximale prijs van 20 gulden, heeft ook de laagste gemiddelde stoelprijs van 18 gulden.

Gemiddelde stoelprijs en kortingsbeleid

Alle accommodaties geven kortingen aan drie of meer van de volgende publieksgroepen: studenten, jongeren, ouderen, abonneementhouders, groepen en stadspashouders. De meeste kortingen liggen tussen de 10 en 17%. Beide theaters in Amsterdam, de

*Toneel Nederland									
	Stoelen 1989	Stoelen 1995	Rangen 1989	Rangen 1995	Lprij 1989	Lprij 1995	Hprij 1989	Hprij 1995	Gemiddeld 1995
Koninklijke Schouwburg Den Haag	760	700	3	3	16,00	25,00	30,00	45,00	33,60
Theater a/h Vrijthof Maastricht	562	894	3	1	12,50	25,00	28,00	35,00	30,00
Schouwburg Eindhoven	939	921	3	3	18,00	23,00	25,00	42,00	29,90
Stadsschouwburg Amsterdam	900	829	4	4	12,00	15,00	40,00	37,50	28,80
Stadsschouwburg Haarlem	762	750	3	3	15,00	18,00	30,00	35,00	27,70
Rotterdamse schouwburg	895	784	3	3	14,00	16,00	28,00	32,00	26,80
Stadsschouwburg Utrecht	1000	1015	2	2	15,00	12,50	30,00	35,00	26,30
Stadsschouwburg Arnhem	767	683	2	3	15,00	14,00	25,00	35,00	25,90
Stadsschouwburg Groningen	810	770	1	3	17,50	7,50	25,00	37,50	23,20
Bellevue Amsterdam	192	192	1	1	17,50	17,50	17,50	20,00	17,70

Toneel Nederland



1	= Koninklijke Schouwburg Den Haag	<i>f</i> 33,60
2	= Theater aan het Vrijthof Maastricht	<i>f</i> 30,00
3	= Schouwburg Eindhoven	<i>f</i> 29,90
4	= Stadsschouwburg Amsterdam	<i>f</i> 28,80
5	= Stadsschouwburg Haarlem	<i>f</i> 27,70
6	= Rotterdamse Schouwbrug	<i>f</i> 26,80
7	= Stadsschouwburg Utrecht	<i>f</i> 26,30
8	= Stadsschouwburg Arnhem	<i>f</i> 25,90
9	= Stadsschouwburg Groningen	<i>f</i> 23,20
10	= Bellevue Amsterdam	<i>f</i> 17,70
	Gemiddelde prijs	<i>f</i> 27,00

Stadsschouwburg en Bellevue geven gemiddeld 25% korting. Ook in het genre toneel geeft de schouwburg in Arnhem 20% korting voor matinees.

Bij vier accommodaties maakt een hoog percentage bezoekers gebruik van de kortingsregelingen: de schouwburgen in Arnhem en Haarlem (beide 60%), de Koninklijke Schouwburg en Schouwburg Haarlem (beide 50%). De laatste twee hebben de hoogste gemiddelde stoelprijzen, maar een ruim kortingsbeleid.

HOOFDSTUK 4: INTERNATIONALE VERGELIJKING

Vooraf

Dit hoofdstuk bevat de resultaten van de internationale vergelijking van toegangsprijzen van podiumkunsten. Voor deze vergelijking zijn de toegangsprijzen verzameld uit Nederland, Engeland, België, Duitsland, Frankrijk, Noorwegen, Zweden, Denemarken en de Verenigde Staten.

Voor de pilotstudie in 1989 is per discipline geselecteerd welke accommodatie in het culturele centrum van het desbetreffende land het meest voor de hand lag om in de vergelijking te betrekken. Er zijn toen drieënveertig accommodaties voor de internationale vergelijking geselecteerd. In 1994 is uitgegaan van dezelfde selectie steekproef. In het tweede hoofdstuk is reeds gemeld dat we drie van de drieënveertig accommodaties moesten laten vervallen en dat één accommodatie is vervangen. Dit brengt het totaal aantal accommodaties in 1994 op veertig. Dit houdt tevens in dat de selectie van 1994 voor 90,7% dezelfde is als die van 1989. De veertig accommodaties staan vermeld in Bijlage II.

Evenals bij de binnenlandse prijsvergelijking in hoofdstuk drie wordt hier per discipline over de toegangsprijzen gerapporteerd, over respectievelijk opera, muziek en ballet/dans & toneel.¹⁷

In de tabellen worden achtereenvolgens weergegeven: de rangen cq. het aantal prijsklassen, het aantal stoelen, de minimum- en maximumprijs in 1989 en 1994 en tenslotte de gemiddelde stoelprijs in 1994.¹⁸ Alle prijzen zijn omgerekend naar de Nederlandse gulden en gecorrigeerd naar koopkrachtniveau.¹⁹

In elke tabel zijn de accommodaties gerangschikt naar aflopende hoogte van de gemiddelde stoelprijs.

Per discipline wordt tevens in een staafdiagram in beeld gebracht hoe de verhoudingen liggen van de gemiddelde stoelprijs. Ook hier zijn de resultaten weergegeven in volgorde van de hoogste naar de laagste gemiddelde stoelprijs in oktober en november 1994. De tabellen en diagrammen zijn in deze rapportage van een kort commentaar voorzien.

PRIJSVERGELIJKING OPERA

Referentietheater is Het Muziektheater te Amsterdam. De accommodaties in de verschillende landen zijn goed vergelijkbaar wat betreft het aantal zitplaatsen. Een uitschieter naar boven is The Metropolitan Opera in New York met 3.959 zitplaatsen. Ook de rangindelingen cq het aantal prijsklassen zijn goed met elkaar te vergelijken: deze variëren in aantal van vier tot zeven. Een uitzondering is The Royal Opera House in Londen met achttien rangen.

De programmering is in de meeste gevallen ook goed vergelijkbaar. Zoals al eerder is opgemerkt, is het product niet homogeen. Vooral bij de opera is sprake van een *starpower-effect*: de keuze van bepaalde dirigenten en zangers heeft een grote invloed op de prijsstelling van een kaartje.

Vergelijking maximale prijs 1989 en 1994

In 1989 behoorde Het Muziektheater tot de middencategorie: een van de acht theaters waar een maximale toegangsprijs werd gevraagd tussen de 80 en 135 gulden. Twee accommodaties met een extreem lage prijs waren The Royal Swedish Opera in Stockholm en The Royal Theatre in Kopenhagen met een maximale prijs van rond de 44 gulden. De maximumprijzen van The Royal Opera House in Londen (290 gulden) en The Metropolitan Opera in New York (194 gulden) waren de hoogste.

In 1994 is een heel ander beeld te zien. Bij alle accommodaties zijn de maximale prijzen gestegen, uitgezonderd The Brooklyn Academy of Music waar de maximale prijs met 45% gedaald is. De algemene stijging van de maximale prijzen is niet vreemd, indien we in ogenschouw nemen dat het algemene prijspeil in Nederland in de vijf jaren tussen de twee onderzoeken met 16% is gestegen. Bij sommige accommodaties echter is de stijging van de maximale prijs veel meer dan 16%. Dit is het geval bij Le Châtelet in Parijs (150%), bij De Munt in Brussel (172%) - twee accommodaties die in 1989 nog in de middenmoot zaten. Dit is eveneens het geval bij The Royal Theatre in Kopenhagen (170%) die in 1989 nog behoorde tot de twee accommodaties met de laagste maximale prijs. The Royal Opera House in Londen slaat echter alles: een stijging van 430%. Hier moet echter bij aangetekend worden dat de prijs 1.542 gulden werd berekend voor slechts 16 zitplaatsen. Voor de tweede rang werd de helft van dit bedrag gevraagd. We zullen overigens straks zien dat, hierdoor en door de aanwezigheid van maar liefst 18 rangen, de gemiddelde stoelprijs aanmerkelijk lager ligt dan de maximale prijs.

In 1994 behoort Het Muziektheater tot de drie accommodaties met de laagste maximale prijzen, naast The Royal Swedish Opera in Stockholm (in 1989 ook goedkoop) en The Brooklyn Academy of Music (voorheen in de middencategorie).

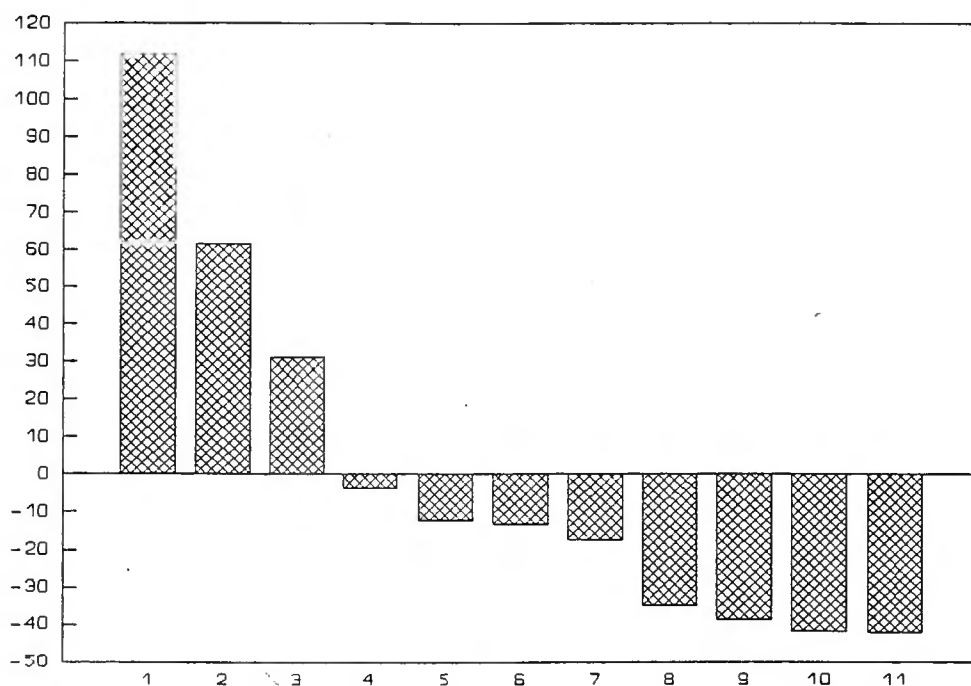
Vergelijking minimale prijs 1989 en 1994

In 1989 behoorde Het Muziektheater tot de zes accommodaties met een minimumprijs tussen de 10 en 22 gulden. Onder de 10 gulden bleven The Royal Swedish Opera in Stockholm, The Royal Theatre in Kopenhagen, De Munt in Brussel, The English National Opera en The Royal Opera House in Londen. De lage minimumprijs en de hoge maximumprijs bij The Royal Opera House duiden op een sterke prijsdifferentiatie, hetgeen ook blijkt uit het grote aantal rangen (18). The Brooklyn Academy of Music had de hoogste minimale prijs van 37 gulden.

In 1994 zien we een ander beeld. Alle minimale prijzen zijn gestegen met uitzondering -

Opera Internationaal								Prijzen in guldens	
Opera Internationaal Prijzen in Guldens	Rangen 1994	Stoelen 1989	Stoelen 1994	L.Prijs 1989	L.Prijs 1994	H.Prijs 1989	H.Prijs 1994	Gemiddeld 1994	
Royal Opera House Covent Garden London	18	2156	2156	7,41	11,55	290,38	1542	194,10	
Le Châtelet Paris	5	2100	2010	15,72	37,26	124,21	310,48	144,06	
Opéra Bastille Paris	7	2713	2713	12,62	18,63	116,59	176,97	113,63	
New York City Opera	4	1500	1540	22,23	26,28	85,21	127,90	78,84	
English National Opera London	4	2358	2358	8,89	14,44	97,78	138,64	70,20	
Het Muziektheater Amsterdam	4	1594	1625	20,00	27,50	80,00	95,00	69,10	
De Munt Brussel	6	1154	1154	8,11	12,56	109,08	296,28	65,18	
Deutsche Oper Berlin	6	1885	1873	10,85	19,02	135,64	142,64	47,55	
Brooklyn Academy of Music New York	4	1007	1007	37,05	17,52	111,14	61,32	43,80	
The Royal Theater Kopenhagen (Gamle Scene)	6	1379	1282	6,10	8,54	42,72	115,25	40,77	
The Royal Swedish Opera Stockholm	7	1100	1051	4,50	4,50	45,14	54,06	40,32	
Metropolitan Opera Lincoln Centre New York	1-7	3959	3959	14,82	38,54	194,50	280,32	--	

Opera Internationaal



1	= Royal Opera House Covent Garden London	f 194,10
2	= Le Châtelet Paris	f 144,06
3	= Opéra Bastille Paris	f 113,63
4	= New York City Opera	f 78,84
5	= English National Opera London	f 70,20
6	= Het Muziektheater Amsterdam	f 69,10
7	= De Munt Brussel	f 65,18
8	= Deutsche Oper Berlin	f 47,55
9	= Brooklyn Academy of Music New York	f 43,80
10	= The Royal Theater Kopenhagen (Gamle Scene)	f 40,77
11	= The Royal Swedish Opera Stockholm	f 40,32
12	= Metropolitan Opera Lincoln Centre New York	geen gem

Gemiddelde prijs f 82,50

ook hier - van The Brooklyn Academy of Music met een daling van 53% en The Royal Swedish Opera in Stockholm (gelijk gebleven). Een stijging van veel meer dan 16% zien we bij Le Châtelet in Parijs (137%) en bij The Metropolitan Opera in New York (160%).

Er zijn nog maar 2 accommodaties met een minimumprijs onder de 10 gulden: The Royal Swedish Opera in Stockholm en The Royal Theatre in Kopenhagen. Vier accommodaties hebben een relatief hoge minimumprijs tussen de 26 en 38 gulden: Het Muziektheater in Amsterdam, The New York City Opera, Le Châtelet in Parijs en The Metropolitan Opera in New York. De resterende zes accommodaties liggen tussen de 11 en 20 gulden. Hiertoe behoort ook The Brooklyn Academy in New York die in 1989 nog de hoogste minimale prijs voerde.

De gemiddelde stoelprijs in 1994

In de berekening van de gemiddelde stoelprijs zijn alle prijzen die in oktober en november 1994 door de accommodaties zijn berekend, verdisconteerd. Dit wil zeggen dat rekening is gehouden met alle prijsklassen bij elke avondvoorstelling in de onderzoeksperiode. Bijgevolg zien we dat de gemiddelde stoelprijzen van de betrokken accommodaties veel minder variatie vertonen dan de maximale en de minimale prijzen. De gemiddelde stoelprijzen liggen in 1994 tussen de 43 en 194 gulden.

Bijgevoegde staafdiagram brengt de onderlinge verhoudingen in beeld.

Het gemiddelde van alle gemiddelde stoelprijzen bedraagt 86 gulden. Vlak hieronder liggen The New York City Opera, The English National Opera, Het Muziektheater en De Munt. Vooral bij De Munt zien we dat de hoge maximale prijs van 296 gulden sterk gerelativeerd moet worden nu zij met haar gemiddelde stoelprijs onder het gemiddelde komt. Voor de Metropolitan Opera in New York met een maximale prijs van 280 gulden geldt ook dat de gemiddelde stoelprijs een stuk lager ligt dan de maximale prijs - namelijk 130 gulden - omdat er een sterke prijsdifferentiatie is (minimale prijs: 38 gulden) en omdat de variatie in rangen groot is. Voor het Muziektheater gaat de redenering andersom op: zij behoort tot de drie theaters met de laagste maximale prijs, maar zit wat de gemiddelde stoelprijs betreft slechts iets onder het gemiddelde.

Ver onder het gemiddelde van 86 gulden zitten: The Royal Swedish Opera, The Brooklyn Academy of Music, The Royal Theatre in Kopenhagen en de Deutsche Oper in Berlijn - alle met een gemiddelde stoelprijs tussen de 40 en 48 gulden. Voor de laatste twee accommodaties houdt dit een flinke relativering in van de maximale prijzen (respectievelijk 115 en 142 gulden).

De resterende drie accommodaties liggen boven het gemiddelde van 86 gulden: Opéra Bastille met 114 gulden die qua maximale prijs nog in de middenmoot valt, hetgeen betekent dat de meeste prijzen dicht bij de maximale (117 gulden) dan bij de minimale prijs (19 gulden) liggen. Ten tweede Le Châtelet met 144 gulden, die ook bij de maximale prijzen tot de duurere categorie behoort (310 gulden). Tenslotte is The Royal Opera House met een gemiddelde stoelprijs van 194 gulden de duurste accommodatie. Er is reeds gewezen op de relativering die dit betekent voor de zeer hoge maximale prijs van 1.542 gulden die slechts bij een paar voorstellingen en voor slechts 16 stoelen is berekend.

Gemiddelde stoelprijs en kortingsbeleid

Alle accommodaties geven kortingen aan drie of meer van de volgende publieksgroepen:

studenten, jongeren, ouderen, abonneementhouders, groepen, gehandicapten, werklozen en last-minute. De kortingen liggen tussen de 5 en 20%. Een uitzondering is de Deutsche Oper in Berlijn met een gemiddelde korting van 35% en die ook met haar gemiddelde stoelprijs ver onder het gemiddelde zit.

Er is veel variatie in het percentage bezoekers dat van de kortingsregelingen gebruik maakt. Bij The Royal Opera House met de hoogste gemiddelde stoelprijs is dit slechts 5%.

Van de accommodaties die iets onder het gemiddelde van 82,50 gulden zitten, scoren de Munt, The New York City Opera en Het Muziektheater erg hoog met respectievelijk 90%, 70% en 50% van de bezoekers. Bij The English National Opera maakt slechts 10% van de bezoekers gebruik van de kortingen.

Van de accommodaties die ver onder het gemiddelde van 82,50 gulden zitten scoren The Royal Theatre in Kopenhagen en The Brooklyn Academy of Music hoog met respectievelijk 68% en 65%. Bij The Royal Swedish Opera en de Deutsche Opera is dit 25%.

Slechts vier van de twaalf accommodaties geven kortingen voor matinees: The Royal Opera House (5-20%), De Munt (5-10% alleen voor abonneementhouders), Deutsche Oper (25%) en The Royal Theatre in Kopenhagen (50%). Wij hebben echter de indruk gekregen dat sommige van de accommodaties geen matinees programmeren.

PRIJSVERGELIJKING MUZIEK

Referentiezaal is Het Concertgebouw te Amsterdam. De geselecteerde accommodaties hebben een vergelijkbaar aantal zitplaatsen; alleen de Singel te Antwerpen (944 zitplaatsen) en Royal Albert Hall (5.500 zitplaatsen) wijken sterk af. Er is een variatie van één tot zeven rangen cq. prijsklassen te zien, alleen het Berliner Philharmonisches Orchester heeft er tien.²⁰ Het Concertgebouw hanteert als enige accommodatie één rang: voor alle plaatsen wordt dezelfde prijs gevraagd.

Ook in de programmering zijn in het algemeen geen opmerkelijke afwijkingen. Evenals vijf jaar geleden viert het ijzeren repertoire van achttiende- en negentiende-eeuwse klassieken hoogtij. Het maakt wel enig verschil hoe vaak voor een accommodatie een wereldberoemde solist of een gezelschap van internationale allure wordt gecontracteerd.

Vergelijking maximale prijs 1989 en 1994

In 1989 was Het Concertgebouw met een maximale prijs van 80 gulden zesde in de rij van hoogst gevraagde toegangsprijzen, variërend van 111 tot 80 gulden. Zes accommodaties hadden relatief lage maximale prijzen tussen de 23 en 39 gulden: De Singel, Het Paleis voor Schone Kunsten, The Stockholm Concert Hall Foundation, Kongrescentrum Zoo, Musikhuset Arhus en The Oslo Philharmonic Orchestra. Müncher Philharmoniker, Barbican Centre en The Brooklyn Academy of Music zaten in de middencategorie met respectievelijk 53, 59 en 64 gulden.

In 1994 liggen de verhoudingen anders. Bij alle accommodaties zijn de maximale prijzen gestegen, met uitzondering van The Brooklyn Academy of Music (daling van 19%) en Le Châtelet (daling van 39%). Bij zeven accommodaties is de stijging beduidend meer dan 16% (de stijging van het algemene prijspeil). Dit is het geval bij: Alte Oper met 160%, Royal Albert Hall met 111%, Royal Festival Hall met 103% - drie accommodaties die in 1989 al relatief hoge maximale prijzen hanteerden. Dit is ook het geval bij Barbican Centre met een stijging van 144%, die in 1989 nog in de middencategorie zat. Bij drie accommodaties, die voorheen tot de lage categorie behoorden, zijn de maximale prijzen sterk gestegen: Musikhuset Arhus met 207%, Kongrescentrum Zoo met 420% en Paleis voor Schone Kunsten met 558%. In dergelijke gevallen blijkt het overigens om een speciale gelegenheid te gaan. Vaak is *starpower* de reden van een hoge maximumprijs.

In 1994 behoort Het Concertgebouw - in 1989 nog in de dure categorie - met een maximumprijs van 100 gulden tot de vijf accommodaties en/of hun bespelers die met hun maximale prijzen in de middenmoot zitten. Hiertoe behoren ook: Berliner Philharmonisches Orchester, Carnegie Hall, Musikhuset Arhus en Müncher Philharmoniker.

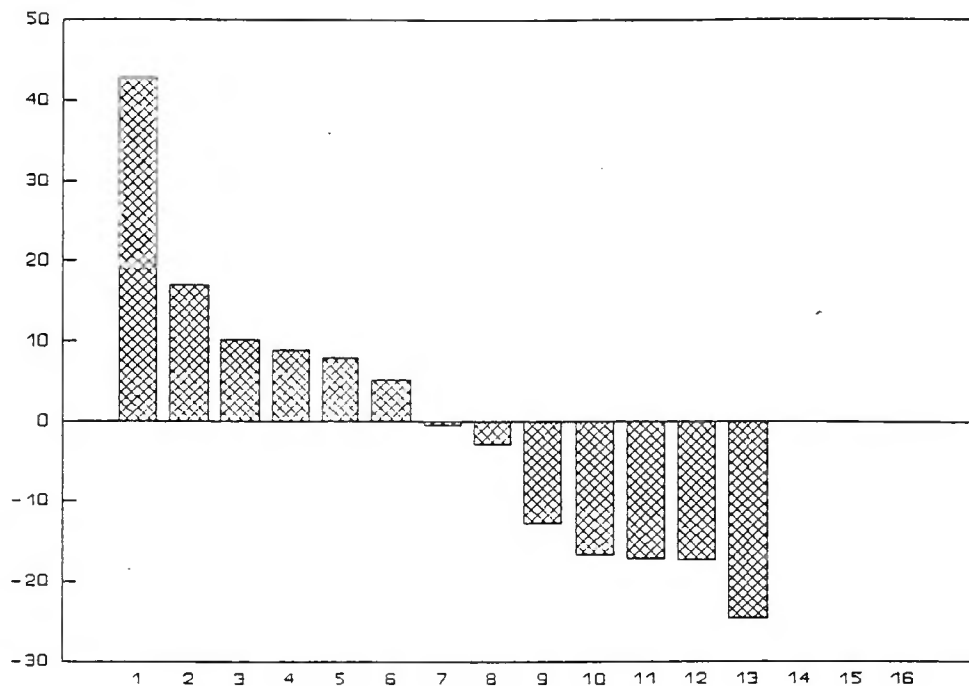
Vergelijking minimale prijs 1989 en 1994

In 1989 behoorde Het Concertgebouw met een minimale prijs van 22,50 gulden tot de duurere accommodaties, samen met Brooklyn Academy of Music en De Singel. Alle overige accommodaties hadden een minimumprijs onder de 20 gulden.

In 1994 is het beeld heel anders. Er zijn zowel stijgingen als dalingen van de minimumprijzen waar te nemen. Flinke stijgingen zien we bij Paleis voor Schone Kunsten (105%), Berliner Philharmonischer Orchester (95%), Barbican Centre (62%) en The Oslo Philharmonic Orchester (60%). Een flinke daling van de minimumprijs heeft plaatsgevonden bij Brooklyn Academy of Music (-68%), Royal Festival Hall (-63%) en Alte Oper (-51%). Bij de laatste twee constateerden we ook al een sterke stijging van de

Muziek Internationaal				Prijzen in guldens				
	Rangen 1994	Stoelen 1989	Stoelen 1994	L.Prijs 1989	L.Prijs 1994	H.prijs 1989	H.Prijs 1994	Gemidde ld 1994
Alte Oper (Grosser Saal) Frankfurt	4	2502	2282	10,85	5,28	97,66	253,58	94,04
Kongrescentrum Zoo Antwerpen	5	2071	2000	16,36	22,92	27,27	141,91	68,32
Paleis voor Schone Kunsten Brussel	6	2000	2000	7,64	15,70	38,18	251,16	61,41
Berliner Phil- harmonisches Orchester	10	2400	2427	6,51	12,68	106,34	126,79	60,23
Müncher Philharmoniker	7	2400	2400	16,28	15,85	53,17	79,25	59,17
Carnegie Hall New York	4-6	2804	2804	14,82	15,77	111,14	113,88	56,50
Barbican Center Londen	5	2026	2036	8,90	14,44	59,26	144,42	50,84
Het Concertgebouw Amsterdam	1	2037	2231	22,50	27,50	80,00	100,00	48,40
Brooklyn Academy of Music New York	4	2100	2100	27,80	8,76	64,83	52,56	38,54
De Singel (Blauwe Zaal) Antwerpen	2	946	944	22,91	15,07	39,27	59,02	34,66
Le Châtelet Paris	4	2100	2010	15,76	17,08	86,66	52,78	34,15
The Oslo Philharmonic Orchestra	3	1400	1400	18,26	29,20	23,09	38,00	34,00
Stockholm Concert Hall	3	1806	2400	7,90	11,26	36,10	42,80	26,80
Royal Albert Hall London	1-6	5500	5500	8,90	8,67	88,89	187,75	--
Royal Festival Hall London	1-7	3097	3097	11,85	4,33	74,08	150,20	--
Musikhuset Arhus	--	1493	1493	14,24	9,60	26,44	81,10	--

Muziek Internationaal



1	= Alte Oper (grosser Saal) Frankfurt	<i>f</i> 94,04
2	= Kongrescentrum Zoo Antwerpen	<i>f</i> 68,32
3	= Paleis voor de Schone Kunsten Brussel	<i>f</i> 61,41
4	= Berliner Philharmonisches Orkester	<i>f</i> 60,23
5	= Müncher Philharmoniker	<i>f</i> 59,17
6	= Carnegie Hall New York	<i>f</i> 56,50
7	= Barbican Center London	<i>f</i> 50,84
8	= Het Concertgebouw Amsterdam	<i>f</i> 48,40
9	= Brooklyn Academy of Music New York	<i>f</i> 38,54
10	= De Singel (Blauwe zaal) Antwerpen	<i>f</i> 34,66
11	= Le Châtelet Paris	<i>f</i> 34,15
12	= The Oslo Philharmonic Orchestra	<i>f</i> 34,00
13	= Stockholm Concert Hall	<i>f</i> 26,80
14	= Royal Albert Hall London	geen gem
15	= Royal Festival Hall London	geen gem
16	= Musikhuset Arhus	geen gem
	gemiddelde prijs	<i>f</i> 51,30

maximumprijs hetgeen - de sterke daling van de minimumprijs in ogenschouw genomen - duidt op een grote prijsdifferentiatie.

Het Concertgebouw behoort met een minimale prijs van 27,50 gulden wederom tot de duurdere accommodaties, ditmaal naast The Oslo Philharmonic Orchestra en Kongrescentrum Zoo. Alle overige accommodaties hebben een minimumprijs onder de 20 gulden.

De gemiddelde stoelprijs in 1994

Evenals bij opera zien we bij klassieke muziek dat de gemiddelde stoelprijzen van de betrokken accommodaties veel minder variatie vertonen dan de maximale en de minimale prijzen. De gemiddelde stoelprijzen liggen in 1994 tussen de 26 en 94 gulden. De variatie bij muziek is minder dan bij opera, waar de gemiddelde stoelprijs varieert tussen de 43 en 195 gulden.

De staafdiagram geeft visueel de onderlinge verhoudingen bij muziek als volgt weer. Het gemiddelde van alle gemiddelde stoelprijzen bedraagt 51,30 gulden (dit is beduidend lager dan de gemiddelde stoelprijs van 82,50 gulden bij opera). Vlak onder 51,30 liggen Het Concertgebouw (qua maximale prijs ook in de middencategorie) en Barbican Centre. Voor de laatstgenoemde betekent dit een flinke relativering van de hoge maximale prijs van 144 gulden. Voor Royal Albert Hall en Royal Festival Hall is dit niet na te gaan omdat voor deze de gemiddelde stoelprijs niet kon worden berekend.

Ver onder het gemiddelde van 51,30 gulden zitten: Brooklyn Academy of Music, De Singel, Le Châtelet, Oslo Philharmonic Orchestra en Stockholm Concert Hall Foundation, hetgeen past bij het gegeven dat deze accommodaties ook wat betreft de maximale prijs in de goedkope categorie zitten.

Voor Musikhuset Arhus - qua maximumprijs in de middencategorie - kon geen gemiddelde stoelprijs worden berekend.

Zes accommodaties zitten boven het gemiddelde van 51,30 gulden: Kongrescentrum Zoo, Paleis voor Schone Kunsten en Alte Oper die met 94 gulden op de eerste plaats staat en ook wat betreft de maximale prijs de duurste accommodatie is. Desalniettemin is er een sterke relativering op zijn plaats van de maximale prijs van 254 gulden bij een gemiddelde stoelprijs van 94 gulden. Hetzelfde gaat op voor het Paleis voor Schone Kunsten, met een maximale prijs van 251 gulden maar een gemiddelde stoelprijs van 61 gulden.

Gemiddelde stoelprijs en kortingsbeleid

De meeste accommodaties geven kortingen aan drie of meer van de volgende publieksgroepen: studenten, jongeren, ouderen, abonneementhouders, groepen, gehandicapten, werklozen en last-minute. Een uitzondering zijn Kongrescentrum Zoo met een hoge gemiddelde stoelprijs en Royal Albert Hall met een hoge maximale prijs (gemiddelde stoelprijs onbekend) die beide geen kortingsbeleid voeren. De kortingen liggen tussen de 5 en 35% (dit is beduidend meer dan de kortingspercentages bij opera die tussen de 5 en 20% liggen). In drie gevallen wordt veel korting gegeven: bij het Berliner Philharmonisches Orchester 50% last-minute-korting voor studenten, bij het Müncher Philharmoniker 50% korting voor rolstoelbegeleiders en rolstoelgebruikers gratis, bij Royal Festival Hall 50% korting voor rolstoelgebruikers en hun begeleiders. De eerste twee hebben een hoge gemiddelde stoelprijs, de laatste een hoge maximumprijs (gemiddelde stoelprijs onbekend).

Er is veel variatie in het aantal bezoekers dat van de kortingsregelingen gebruik maakt. Bij de Alte Oper met de hoogste gemiddelde stoelprijs maakt slechts 2% van de bezoekers gebruik van de kortingen. Bij het Berliner Philharmonisches Orchester dat ook een hoge gemiddelde stoelprijs heeft, maakt maar liefst 75% van de bezoekers gebruik van de kortingen.

Van de accommodaties die ver onder het gemiddelde van 51,30 gulden zitten, scoren Oslo Philharmonic Orchestra en Brooklyn Academy of Music erg hoog met respectievelijk 75% en 65% van de bezoekers.

Slechts drie van de zestien accommodaties geven kortingen voor matineeën: Alte Oper, Het Concertgebouw en Brooklyn Academy of Music. Hierbij moet opgemerkt worden dat het zeer wel mogelijk is dat verschillende van de overige accommodaties wellicht geen matineeën programmeren.

PRIJSVERGELIJKING BALLET/DANS EN TONEEL GROTE ACCOMMODATIES

De theaters die uitgekozen waren voor de vergelijking van toegangsprijzen op het terrein van ballet, dans en toneel bleken zo'n uiteenlopend aantal zitplaatsen te hebben, dat we het bestand gesplitst hebben in twee groepen. In deze paragraaf wordt gerapporteerd over de grote accommodaties met meer dan 800 stoelen in de zaal. De volgende paragraaf gaat over de kleine accommodaties met minder dan 800 stoelen.

Onder de grote accommodaties bevinden zich twee Amsterdamse theaters, namelijk Het Muziektheater en De Stadsschouwburg. De tien grote accommodaties zijn goed vergelijkbaar wat betreft het aantal zitplaatsen, alleen het New York City Ballet is een uitschieter met 2.700 stoelen. Het aantal rangen varieert van één tot zes.

Vergelijking maximale prijs 1989 en 1994

Als we kijken naar de hoogste prijs die in de twee onderzoeksmaanden van 1989 is gevraagd voor een voorstelling, torenden twee theaters hoog boven de overige uit: New York City Ballet met 85 gulden en City Center te New York met 78 gulden. Er was een duidelijke middengroep van vijf theaters waartoe ook Het Muziektheater en De Stadsschouwburg behoren. De prijzen binnen deze groep lagen tussen de 38 en 48 gulden. In The Royal Dramatic Theatre of Sweden en in De Singel werd een opmerkelijk lage maximumprijs gevraagd, respectievelijk 25 en 23 gulden.

In 1994 is bij de meeste accommodaties een stijging te zien van de maximumprijs. Opmerkelijk zijn de stijgingen bij The Royal Dramatic Theatre of Sweden (170%) en De Singel (130%), die in 1989 nog een erg lage maximumprijs voerden. Een derde accommodatie met een flinke stijging van de maximumprijs is Sadler's Wells (83%). We zien vijf accommodaties met een maximale prijs boven de 70 gulden. City Centre, dat in 1989 nog tot de twee duurste theaters behoorde, is met 74 gulden de goedkoopste in deze categorie. De hoogste maximale prijs wordt gevraagd door The Royal Theatre in Kopenhagen, namelijk 115 gulden. Hiertussen liggen Sadler's Wells (voorheen nog in de middengroep), Deutsches Schauspielhaus in Hamburg en New York City Ballet. De laagste maximale prijs wordt gevraagd door De Stadsschouwburg te Amsterdam, namelijk 37,50 gulden. De overige vier accommodaties hebben maximale prijzen tussen de 40 en 53 gulden.

Vergelijking minimale prijs 1989 en 1994

In 1989 werd de hoogste minimumprijs berekend door De Singel met een vast bedrag van 23 gulden. De Royal Theatre in Kopenhagen was het goedkoopst met 6 gulden. De overige accommodaties hadden minimumprijzen tussen de 10 en 19 gulden.

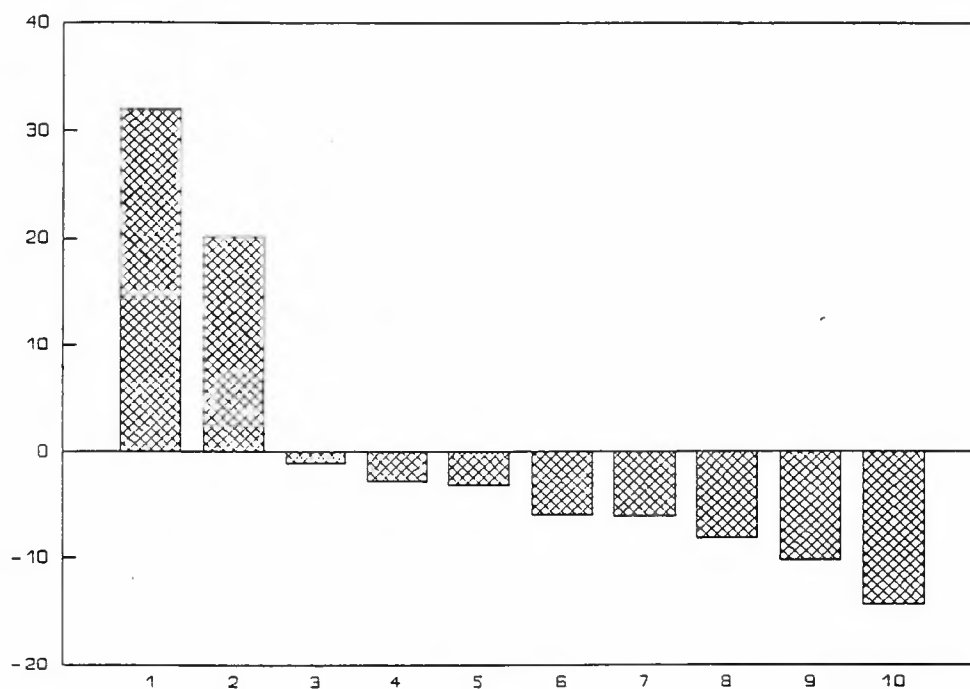
In 1994 zien we flinke stijgingen bij New York City Ballet (184%), City Centre te New York (77%) en bij Théâtre de la Ville (48%). Er zijn vijf theaters met een minimumprijs van 20 gulden of meer, waaronder Het Muziektheater te Amsterdam met 20 gulden. The Royal Theatre te Kopenhagen is wederom de goedkoopste met een minimumprijs van 8,54 gulden. De overige accommodaties hebben minimumprijzen tussen de 12 en 19 gulden.

De gemiddelde stoelprijs in 1994

Ook hier zien we dat de gemiddelde stoelprijs bij de verschillende accommodaties veel

Toneel en Ballet/Dans Internationaal								Prijzen in guldens
	Rangen 1994	Stoelen 1989	Stoelen 1994	L.Prijs 1989	L.Prijs 1994	H.Prijs 1989	H.Prijs 1994	Gemiddeld 1994
New York City Ballet	6	3705	3705	11,12	31,54	85,25	105,12	75,34
City Center New York	4	2731	2684	14,82	26,28	77,80	73,60	62,37
Deutsches Schauspielhaus Hamburg	4		1282		12,68		94,04	41,21
Sadler's Wells London	2	1499	859	11,85	14,44	47,41	86,65	39,57
Théâtre de la Ville Paris	2	1200	900	18,91	27,94	37,81	43,47	39,12
Muziektheater Amsterdam	4	1594	1625	17,50	20,00	45,00	50,00	36,40
The Royal Theatre Kopenhagen (Gamle Scene)	6	1379	1282	6,10	8,54	42,72	115,25	36,28
The Royal Dramatic Theatre of Sweden	3	800	804	15,79	20,27	24,82	40,54	34,24
De Singel Antwerpen	1	803	794	22,91	18,21	22,91	52,74	32,15
Stadsschouwburg Amsterdam	4	900	829	10,00	13,00	40,00	37,50	28,00

Toneel en Ballet/Dans Internationaal meer dan 800 stoelen



1	= New York City Ballet	<i>f</i> 75,34
2	= City Center New York	<i>f</i> 62,37
3	= Deutsches Schauspielhaus Hamburg	<i>f</i> 41,21
4	= Sadler's Wells London	<i>f</i> 39,57
5	= Théâtre de la Ville Paris	<i>f</i> 39,12
6	= Muziektheater Amsterdam	<i>f</i> 36,40
7	= The Royal Theatre Kopenhagen (Gamle Scene)	<i>f</i> 36,28
8	= The Royal Dramatic Theatre of Sweden	<i>f</i> 34,24
9	= De Singel Antwerpen	<i>f</i> 32,15
10	= Stadsschouwburg Amsterdam	<i>f</i> 28,00
	Gemiddelde prijs	<i>f</i> 42,30

minder variatie vertoont dan de maximale en minimale prijzen. De gemiddelde prijzen liggen tussen de 28 en 75 gulden. De variatie is zelfs minder dan bij opera (43 tot 195 gulden) en muziek (26 tot 94 gulden).

Bijgevoegde staafdiagram geeft de onderlinge verhoudingen weer tussen de grote accommodaties bij ballet/dans en toneel.

Het gemiddelde van de gemiddelde stoelprijzen bedraagt 42,30 gulden (bij opera en muziek respectievelijk 82,50 en 51,30 gulden). Vlak onder 42,30 gulden liggen Théâtre de la Ville, Deutsches Schauspielhaus en Sadler's Wells hetgeen voor de laatste twee een relativisering betekent van de hoge maximale prijzen die zij voeren. Ver onder het gemiddelde ligt Het Muziektheater met 28 gulden, dat ook al de laagste maximale prijs heeft. Hoog boven het gemiddelde zitten beide accommodaties uit New York, waarvan New York City Ballet met 75 gulden de duurste is en dat ook qua maximale prijs in de duurste categorie valt. De overige vier accommodaties hebben gemiddelde stoelprijzen tussen de 32 en 37 gulden.

Gemiddelde stoelprijs en kortingsbeleid

Alle accommodaties geven kortingen aan drie of meer van de volgende publieksgroepen: jongeren, studenten, ouderen, abonneementhouders, groepen, gehandicapten, werklozen en last-minute. De kortingen liggen tussen de 15 en 30%. Uitschieters zijn Deutsches Schauspielhaus en Théâtre de la Ville (beide wat betreft de gemiddelde stoelprijs iets onder het gemiddelde) met respectievelijk 50 en 45% korting.

Er is weinig variatie in het aantal bezoekers dat van de kortingsregelingen gebruik maakt. Dit aantal ligt tussen de 25 en 40%. Een uitzondering is The Royal Theatre in Kopenhagen met 70% van de bezoekers. De lage gemiddelde stoelprijs van dit theater en het hoge percentage bezoekers dat van de kortingsregelingen gebruik maakt en het gegeven dat zij het enige theater is dat kortingen geeft bij matineeën (50%), maken The Royal Theatre tot een van de goedkoopste accommodaties, naast Het Muziektheater en De Singel. Bij New York City Ballet maakt slechts 5% van de bezoekers gebruik van de kortingsregelingen. Dit, gevoegd bij de hoogste gemiddelde stoelprijs, maakt New York City Ballet tot de duurste accommodatie.

PRIJSVERGELIJKING BALLET/DANS EN TONEEL KLEINE ACCOMMODATIES

In deze paragraaf worden de accommodaties met minder dan 800 zitplaatsen besproken. Als referentietheater is gekozen voor Bellevue te Amsterdam.²¹ De theaters zijn goed vergelijkbaar wat betreft het aantal stoelen. Zeven van de negen theaters hebben slechts één rang. Enkele van deze hebben een vaste prijs, dat wil zeggen dat voor elke voorstelling dezelfde prijs wordt gevraagd. Andere theaters met één rang vragen per voorstelling één prijs. Het merendeel van de accommodaties voert een artistiek experimentele programmering.

Vergelijking maximale prijs 1989 en 1994

In 1989 behoorde Bellevue tot de accommodaties met de laagste maximale prijzen, samen met De Beursschouwburg en Institute of Contemporary Arts: de maximale entreprijs lag rond de 17 gulden. De hoogste maximale prijzen werden gevraagd bij The Joyce Theatre en Theater am Turm met respectievelijk 46 en 43 gulden. De overige vijf theaters zaten tussen de 23 en 35 gulden.

In 1994 is bij de meeste theaters een stijging te zien van de maximumprijs. Een uitschieter is Riverside Studios met een stijging van 144%, van 24 naar 58 gulden, waardoor zij de hoogste maximale prijs voert in 1994 en The Joyce Theatre met 53 gulden naar de tweede plaats dringt. Erg goedkoop is De Beursschouwburg die haar vaste prijs van 16,36 gulden heeft verlaagd naar 12,56 gulden. De reden van deze verlaging met 23% is een wijziging in het programmeringsbeleid, men is zich specifiek gaan richten op het jongere publiek.²² Bellevue heeft ook een relatief lage maximumprijs van 20 gulden. De overige theaters hebben maximale prijzen tussen de 23 en 40 gulden.

Vergelijking minimale prijs 1989 en 1994

In 1989 had The Joyce Theatre de hoogste minimale prijs van 31 gulden die zelfs ver boven de de maximale prijzen van de meeste theaters lag. Ook het Théâtre de la Bastille had een hoge minimale prijs van 28 gulden. Aan de andere kant vroeg The Royal Theatre voor de entree van de nieuwe zaal slechts 4 gulden, terwijl de maximale prijs vrij hoog lag (35 gulden). Hier hanteerde men dus een grote mate van prijsdifferentiatie. De overige zes theaters hadden minimale prijzen tussen de 10 en 18 gulden.

In 1994 is bij meeste theaters een stijging te zien van de minimumprijs. Een erg grote stijging zien we bij The Royal Theatre, in 1989 de goedkoopste, van 319% (van 4 naar 17 gulden). Zij behoort nu tot de zes theaters met minimale prijzen tussen de 14 en 20 gulden. De laagste minimale prijs wordt gevraagd door De Beursschouwburg met haar vaste prijs van 12,56 gulden en die daardoor ook de laagste maximale prijs heeft. The Joyce Theatre heeft wederom de hoogste minimale prijs, namelijk 44 gulden, gevolgd door Théâtre de la Bastille met 31 gulden.

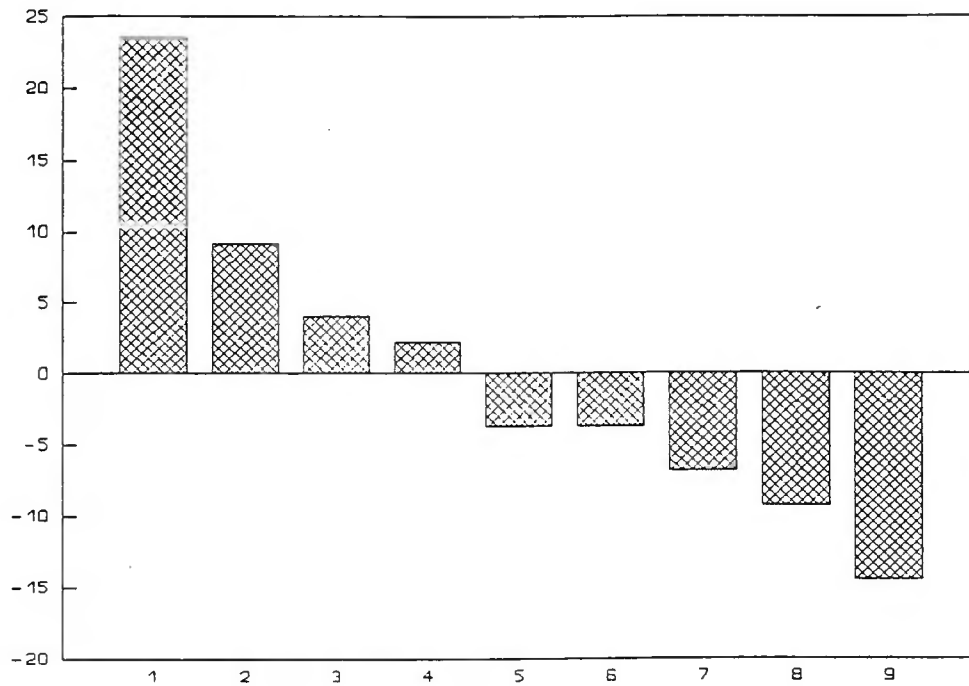
De gemiddelde stoelprijs in 1994

Vergeleken met opera, muziek en ballet/dans en toneel grote accommodaties zien we hier de kleinste variatie in gemiddelde stoelprijzen, namelijk van 12,50 tot 50,50 gulden.

Het gemiddelde van de gemiddelde stoelprijzen bedraagt 27 gulden (zie hiervoor de staafdiagram). Vlak hierboven zitten The Royal Theatre en Théâtre de la Bastille. Ver

Toneel en Ballet/Dans Internationaal minder dan 800 stoelen								Prijzen in guldens
	Rangen 1994	Stoelen 1989	Stoelen 1994	L.Prijs 1989	L.Prijs 1994	H.Prijs 1989	H.Prijs 1994	Gemiddel 1994
The Joyce Theatre New York	1	474	472	31,49	43,80	46,30	52,56	50,46
Riverside Studios London	1	374	400	17,78	20,22	23,70	57,77	36,11
Théâtre de la Bastille Paris	1	230	230	28,36	31,05	28,36	31,05	31,05
The Royal Theatre Kopenhagen (Nye Scene)	4	775	775	4,07	17,07	34,58	39,49	29,24
Hebbeltheater Berlin	3	601	528	13,02	17,96	28,21	36,98	23,25
Theater am Turm Frankfurt	1	380	200	10,85	15,85	43,41	27,47	23,25
Institute of Contemporary Arts London	1	200	176	16,59	14,44	16,59	23,11	20,22
Bellevue Amsterdam	1	192	192	17,50	17,50	17,50	20,00	17,70
Beursschouwburg Brussel	1	320	400	16,36	12,56	16,36	12,56	12,56

Toneel en Ballet/Dans Internationaal minder dan 800 stoelen



1	= The Joyce theater New York	<i>f</i> 50,46
2	= Riverside Studios London	<i>f</i> 36,11
3	= Théâtre de la Bastille Paris	<i>f</i> 31,05
4	= The Royal Theatre Kopenhagen (Nye Scene)	<i>f</i> 29,24
5	= Hebbeltheater Berlin	<i>f</i> 23,25
6	= Theater am Turm Frankfurt	<i>f</i> 23,25
7	= Institute of Contemporary Arts London	<i>f</i> 20,22
8	= Bellevue Amsterdam	<i>f</i> 17,70
9	= Beursschouwburg Brussel	<i>f</i> 12,56
	Gemiddelde prijs	<i>f</i> 27,00

boven de 27 gulden zit The Joyce Theatre die met 50 gulden de hoogste gemiddelde stoelprijs heeft. Riverside Studios komt op de tweede plaats met 36 gulden, hetgeen de hoge maximumprijs van 58 gulden relativeert. De overige theaters zitten onder het gemiddelde van 27 gulden. Hiervan is De Beursschouwburg de goedkoopste met haar vaste prijs van 12,56 gulden, gevolgd door Bellevue met 17,70 gulden.

Gemiddelde stoelprijs en kortingsbeleid

Alle theaters geven kortingen aan drie of meer van de volgende publieksgroepen: jongeren, studenten, ouderen, abonneementhouders, werklozen en last-minute. De kortingen liggen tussen de 25 en 40%. Drie theaters hebben een kortingsregeling die we nog niet eerder zijn tegengekomen. Theater am Turm en Hebbeltheater hebben de 50%-kaart die men kan kopen voor 100 DM (studenten 60 DM), elk kaartje kost daarna de helft. De Beursschouwburg heeft een 'strippenkaart' die 1000 BF kost maar 1500 BF waard is.

Het aantal bezoekers dat van de kortingsregelingen gebruik maakt ligt tussen de 25 en 40%. Bij het Royal Theatre en Theater am Turm is dit respectievelijk 70 en 60%. Bij The Joyce Theatre wordt gemiddeld 30% korting gegeven aan 50% van de bezoekers. Hierdoor kan iets afgedaan worden aan de hoge gemiddelde stoelprijs van 50 gulden.

HOOFDSTUK 5: CONCLUDERENDE OPMERKINGEN

Een belangrijke methodologische vondst van het vervolgonderzoek is de berekening van de gewogen gemiddelde stoelprijs en de uitkomsten daarvan. De extra inspanningen om ondanks de ingewikkelde tabel in de vragenlijst de respons optimaal te krijgen blijken de moeite waard, want de gemiddelde stoelprijs geeft een preciezer beeld hoe duur of goedkoop een accommodatie is en nuanceert de gegevens over de maximale en de minimale toegangsprijzen in de losse verkoop.

De opvattingen over toegangsprijzen voor de podiumkunsten zijn nog steeds wisselvallig en onderwerp van discussie. De aanleiding voor het vorige onderzoek naar de toegangsprijzen van podiumkunsten waren opmerkingen dat in Nederland beduidend lagere toegangsprijzen werden gevraagd dan in het buitenland. Het resultaat van de pilot studie relativeerde deze opvatting. Toen bleek dat de toegangsprijzen van de onderzochte Amsterdamse accommodaties op het terrein van muziek en ballet/dans en toneel internationaal gezien boven het gemiddelde lagen.

Het vervolgonderzoek geeft aan hoe de prijzen zich de laatste jaren hebben ontwikkeld. In de periode tussen beide onderzoeksdata steeg het algemeen prijspeil met 16%. Opvallend is dat de lage prijzen bij de betrokken zalen gemiddeld genomen weinig verhoogd zijn vergeleken met vijf jaar geleden. De vergelijking van de maximumprijzen geeft echter een ander beeld te zien. Deze prijzen zijn over het algemeen juist sterk gestegen, soms bijna verdubbeld.²³ Bovendien is men meer met de maximumprijzen gaan variëren.

Dit onderzoek roept vragen op als: waardoor is deze trend ontstaan? Hoe komt het dat de maximumprijzen na de pilot in 1989 zo sterk gestegen, zelfs bijna verdubbeld zijn? Het vermoeden bestaat dat de geschetste ontwikkeling ook samenhangt met een algemeen maatschappelijke trend dat hoge prijzen meer gekoppeld worden met kwaliteit.

Het onderzoek bevat geen gegevens die een verklaring geven. Er zijn bijvoorbeeld geen geografische clusters te destilleren, waaruit blijkt dat een financiële situatie, cultuurbeleid of gewoonten bepaalde effecten hebben gehad op de prijsbepaling in een bepaald land. Maar in Nederland is de positie van de kunstproducenten beleidsmatig afhankelijk gemaakt van de eigen inkomsten. Dat geldt ook voor de producenten van podiumkunsten. Sinds de *Nota Cultuurbeleid 1993-1996 Investeren in Cultuur* neemt de overheid maximaal 85% van de begroting van een podiumkunstinstelling voor zijn rekening. De resterende 15% moeten de instellingen zelf verdienen, ondermeer via recette.²⁴ Het streven van overheidswege toegankelijkheid en aantrekkelijkheid te bevorderen met behulp van het prijsinstrument wordt - afgezien van kortingsbeleid - mede daardoor steeds meer losgelaten. Wel hanteren de meeste instellingen prijsdiscriminatie. Uit onderzoek blijkt overigens dat er een zwak verband bestaat tussen vraag en prijs.²⁵

Uit de data van de concertzalen bijvoorbeeld blijkt dat een aantal accommodaties in het buitenland een prijsdifferentiatie beleid voert, zowel naar *publiek* als naar *product*. De Alte Oper te Frankfurt en het Berliner Philharmonisches Orchester hebben relatief hoge maximumprijzen, daarnaast vragen zij zeer lage minimumprijzen. Kongrescentrum Zoo volgt inmiddels dit voorbeeld. Eenzelfde beleid wordt gevoerd bij Royal Albert Hall en Royal Festival Hall in Londen.

In hoeverre een rangindeling en navenante prijsstelling gehanteerd kan worden hangt

overigens sterk samen met het zaaltype en de ouderdom van de accommodatie. Voor Het Concertgebouw bijvoorbeeld was de all round kwaliteit van de grote zaal juist reden om één rang te hanteren, wat echter de speelruimte voor prijsdifferentiatie naar publiek toe beperkt.

We kunnen concluderen dat er sprake is van een toenemende prijsdifferentiatie naar product: bij een bijzonder aanbod wordt een hogere prijs berekend. Daarnaast treedt prijsdiscriminatie op. Het kortingsbeleid is daar een voorbeeld van. Stoelen worden goedkoop aangeboden om toegankelijkheid en aantrekkelijkheid te bevorderen met behulp van het prijsinstrument.

Wat in het onderzoek opvalt is dat het kortingsbeleid in de vijf jaar die tussen beide peilingen liggen, aanzienlijk verruimd is en creatiever wordt toegepast in allerlei variaties - ook in Nederland. Er worden kortingen gegeven aan drie of meer van de volgende publieksgroepen: studenten, jongeren, ouderen, abonnementhouders, groepen, vrienden van het theater en stadspashouders. De meeste kortingen liggen tussen de 10 en 20%. Ook het *last-minute* bezoek is in veel gevallen in Nederland in het beleid ingepast - een service die al lang in het buitenland aangeboden werd.

Noten

1. Zie Elshout 1997; pp.294-303. Om de bedragen in een oogopslag vergelijkbaar te maken zijn voor die gelegenheid de verschillende bedragen omgerekend naar het prijspeil van 1989. Bovendien zijn gemiddelden, standaarddeviaties en variatiecoëfficiënten berekend, zodat de data uitvoeriger en scherper geanalyseerd konden worden. Bij een volgende herhaling van het onderzoek verdient het aanbeveling dergelijke berekeningen bij alle disciplines toe te passen.
2. In dit Overleg hadden de volgende theaters zitting: Het Concertgebouw, Het Muziektheater, Stadsschouwburg, Koninklijk Theater Carre en theatercombinatie Nieuwe de la Mar/Bellevue. Daarnaast maakte het Amsterdams Uit Buro (AUB) deel uit van het Overleg.
3. D. Elshout. *Prijzen gerangschikt. Een internationaal vergelijkend onderzoek naar toegangsprijzen voor podiumkunsten seizoen 1989/90*. Amsterdam: Boekmanstichting 1990.
4. D. Elshout. 'The classification of prices: an international comparative inquiry into the admission prices for cultural events'. In: *Cultural Economics*; Ruth Towse & Abdul Khakee (eds.). Berlijn: Springer Verlag, 1992.
5. In hoofdstuk 2 van *Prijzen gerangschikt* is de discussie beschreven rondom internationale verhoudingen toegangsprijzen, prijsbepaling en de cultuurspreiding. Zie Elshout, 1990; pp.15-20.
6. Idem; p.69.
7. Voor de selectie van de buitenlandse accommodaties is de hulp ingeroepen van een aantal deskundigen.
8. Zie ook Elshout, 1990; pp.64-66.
9. Idem; p.56.
10. Zie voor de gefaxte brief en vragenlijst bijlage I.
11. Het CBS heeft deze gegevens berekend uit de publikatie 'Preise; Fachserie 17, Reihe 10, Internationaler Vergleich der Preise für die Lebensunterhaltung', van het Statistisches Bundesamt te Wiesbaden.
12. De gegevens in de tabel zijn gebaseerd op indexcijfers, respectievelijk dd. oktober 1989 en september 1994. Bron: Centraal Bureau voor de Statistiek, sector Consumentenprijzen te Voorburg. Overigens blijkt uit de tabel dat in het algemeen de koopkracht niet erg afwijkt van die in Nederland, uitgezonderd Denemarken en Noorwegen. Daarom wijken de cijfers die voor de koopkracht gecorrigeerd zijn in de meeste gevallen niet veel af van de oorspronkelijke cijfers. Opmerkelijk is de daling van

de pariteit in Zweden.

13. In bijlage II is een lijst opgenomen met de geselecteerde accommodaties - de populatie.

14. Sedert de vorige peiling heeft de Schouwburg in Maastricht een ander - iets groter - onderkomen gekregen en een nieuwe benaming.

15. In Arnhem, Rotterdam, Utrecht, Eindhoven had ieder voor de twee peilmaanden twee opera's op het programma staan, in Groningen drie. Voor Den Haag en Maastricht moet ik dit nog nazoeken. Alle genoemde steden werden bezocht door de Opera van Krakow, met de produktie 'Les Contes d'Hoffmann', een viertal steden door de Nationale Reisopera met 'Candide'.

In de Stadsschouwburg Utrecht werden - evenals in de vorige onderzoeksperiode - ook operettes aangeboden door Hoofdstad Operette (met 'Die lustige Witwe') en de Operettevereniging Grinzing (twee avonden met 'Die Zirkusprinzessin').

16. Dit Muziek Centrum komt in de plaats van het Philips Ontspanningscentrum - dit bestaat namelijk niet meer.

We hebben het Gelders Orkest in de plaats van het Cultureel Centrum Muis Sacrum in Arnhem als uitgangspunt gekozen, omdat dit tijdens de onderzoeksperiode in 1994 een ingrijpende verbouwing onderging. Het Gelders Orkest is het orkest dat deze accommodatie gewoonlijk bespeelt (naast De Vereniging te Nijmegen). Hiervan konden we ook de gegevens van vijf jaar geleden achterhalen.

17. Over de disciplines toneel en ballet/dans is als één cluster gerapporteerd.

18. In Bijlage III zijn dezelfde tabellen opgenomen, maar dan met de oorspronkelijke vreemde valuta .

19. Zie voor de uitleg hiervan Hoofdstuk 2, de paragraaf 'wisselkoersen en koopkrachtpariteiten'.

20. Bij The Royal Albert Hall en The Royal Festival Hall variëren de rangen per voorstelling tussen respectievelijk 1-6 en 1-7 rangen. Musikhuset Aarhus heeft ook een wisselend aantal rangen per voorstelling. Om die reden was het niet mogelijk om voor deze drie accommodaties de gemiddelde stoelprijs te berekenen.

21. Voor het onderzoek in 1989 gold het Shaffytheater nog als referentiepunt. Omdat we Bellevue bij nader inzien representatiever vinden als klein theater in Amsterdam, hebben we voor dit theater gekozen en daarvoor ook de gegevens van 1989 opgevraagd.

22. Aldus bleek uit een telefonisch gesprek met iemand van de public relations-afdeling van De Beursschouwburg.

23. Aan te bevelen is bij een vervolgonderzoek van de hoge en lage prijzen de gemiddelden en de standaarddeviaties te berekenen. Voor het artikel in het *Boekmancahier* is dit gedaan voor de concertzalen. Zie Elshout 1997, p.298 & noot 8.

24. Zie ondermeer Langenberg 1992.

25. Zie ondermeer Goudriaan 1991. Hans Blokland plaatst in een recente publicatie de kanttekening dat elasticiteitsmetingen betrekking hebben op bestaand - doorgaans draagkrachtig - publiek en niet op potentieel publiek, voor wie wellicht andere waarden gelden. Zie Blokland 1997; p.133.

Geraadpleegde literatuur

H. Blokland (1997) 'Publiek gezocht'. In: idem, *Publiek gezocht. Essays over cultuur, markt en politiek*. Amsterdam/Meppel: Boom; pp.114-135.

D. Elshout (1990) *Prijzen gerangschikt. Een internationaal vergelijkend onderzoek naar toegangsprijzen voor podiumkunsten seizoen 1989/90*. Amsterdam: Boekmanstichting.

D. Elshout (1992) 'The classification of prices: an international comparative inquiry into the admission prices for cultural events'. In: Ruth Towse & Abdul Khakee, eds. *Cultural Economics*. Berlijn: Springer Verlag; pp.103-111.

D. Elshout (1997) 'Toegangsprijzen voor concerten opnieuw gerangschikt'. In: *Boekmancahier*, jrg.8, september, nr.33; pp.294-303.

R. Goudriaan (1991) 'Kunst en consumentengunst: een economische analyse van prijsstelling op de publieke belangstelling voor kunst en cultuur'. In: *Boekmancahier*, jrg.2, september, nr.5; pp.245-262.

M.I. Kassels (1992) *Naar een internationale vergelijking van podiumkunsten. Een inventarisatie van kwantitatieve gegevens uit België, Bondsrepubliek Duitsland, Frankrijk en Groot-Brittannië*. Rotterdam: Erasmus Universiteit, vakgroep Kunst- en Cultuurwetenschappen.

B.J. Langenberg (1992) 'Podiumkunsten in de tang'. In: *Economische Statistische Berichten* no.3858.

BIJLAGEN

BIJLAGE I: BRIEF EN ENQUETEFORMULIER

(model)

Geachte mevrouw/geachte heer,

De Boekmanstichting is een onafhankelijk, non profit studie- en documentatiecentrum voor kunst, cultuur en beleid. In opdracht van het A.U.B. (Amsterdams Uit Buro) heeft de Boekmanstichting in 1989 een vergelijkend onderzoek uitgevoerd naar toegangsprijzen in binnen- en buitenland voor voorstellingen op het terrein van de podiumkunsten.

Het onderzoek betrof de belangrijkste vormen van podiumkunst: opera, klassieke muziek, toneel en ballet/dans, en richtte zich op Nederland, Engeland, België, Frankrijk, Duitsland, Noorwegen, Zweden, Denemarken en de Verenigde Staten. Het doel van het onderzoek was het in kaart brengen van verschillen in toegangsprijzen. Hiervoor waren oktober en november 1989 als peildatum gekozen.

Van de onderzoeksresultaten is op diverse wijzen verslag gedaan: in de publicatie "Prijzen gerangschikt" (D. Elshout, Amsterdam: Boekmanstichting 1990), in een voordracht tijdens de 'Sixth International Conference on Cultural Economics' te Umea, Zweden in 1990 en in de congresbundel "Cultural Economics"; Ruth Towse & Abdul Khakee (eds.). Berlijn: Springer-Verlag, 1992.

Heden, vijf jaar later, wordt het onderzoek herhaald zodat de prijsontwikkelingen in kaart gebracht kunnen worden. Voor het welslagen van dit tweede onderzoek is het noodzakelijk dat de 43 accommodaties die in 1989 voor het onderzoek waren geselecteerd, wederom de benodigde informatie verstrekken.

Uw instantie viel in 1989 binnen onze selectie van accommodaties. Wij zouden het zeer op prijs stellen indien u uw medewerking wilt verlenen aan het vervolgonderzoek. Van de onderzoeksresultaten krijgt u een samenvatting toegestuurd.

1) Achter deze pagina volgen een of meer formulieren (afhankelijk van het aantal genres dat uw accommodatie aanbiedt). Wilt u deze formulieren invullen en naar ons terug faxen: 20-6253140 (A.U.B) of 20-6385239 (Boekmanstichting).

2) Wilt u bovendien in uw fax informatie verstrekken over het gespeelde repertoire in de maanden oktober en november 1994?

3) Kunt u ons van uw accommodatie een seizoensfolder 1994/1995 toesturen? Adres: Boekmanstichting, t.a.v. José de Wild, Herengracht 415, 1017 BP Amsterdam.

Wij danken u bij voorbaat hartelijk voor uw medewerking. Bij vragen kunt u ons bereiken op telefoonnummer (20) 6250837.

Met vriendelijke groeten,
drs. José de Wild en drs. Dos Elshout

OPERA, MUZIEK, TONEEL, BALLET/DANS

A. Wilt u onderstaande tabel invullen voor de prijzen in de losse verkoop voor de avondvoorstellingen in de maanden oktober en november 1994:

aantal rangen	aantal stoelen per rang	hoogste prijs	hoe* vaak	laagste prijs	hoe* vaak	tussen prijs***	hoe* vaak
------------------	-------------------------------	------------------	--------------	------------------	--------------	--------------------	--------------

1**

2

3

4

5

6

* hoe vaak = bij hoeveel avondvoorstellingen in de maanden oktober en november 1994 is deze prijs berekend?

** 1 = de hoogste rang. Als er sprake is van slechts één rang hoeft u alleen deze rij in de vullen.

*** tussenprijs = prijzen tussen de hoogste en de laagste prijs die binnen een rang zijn gevraagd in okt/nov '94.

B. Enkele vragen over het kortingenbeleid van uw accommodatie:

1. Worden er kortingen berekend voor:

studenten/jongeren?	ja/nee
ouderen?	ja/nee
abonementhouders?	ja/nee
last minute prijzen?	ja/nee
andere?	ja/nee, zo ja:

2. Hoeveel procent van uw bezoekers maakt gebruik van deze kortingsregelingen (globale schatting)? : %

3. Hoeveel procent korting geeft u gemiddeld op de prijzen in de losse verkoop (globale schatting)? : %

C. Berekent u lagere prijzen voor matinee's? ja/nee
 Zo ja, hoeveel procent is deze korting in vergelijking met de prijzen in de losse verkoop voor de avondvoorstellingen (globale schatting)? : %

D. Naam van de invuller van dit formulier:

Te bereiken op telefoonnummer:

Naam en adres van de accommodatie:

Ruimte voor opmerkingen:

BIJLAGE II: DE ACCOMMODATIES IN 1994

De binnenlandse accommodaties

Het Muziektheater, Amsterdam

Het Concertgebouw, Amsterdam

De Stadsschouwburg, Amsterdam

Theater Bellevue, Amsterdam

AT&T Danstheater, Den Haag

Dr. Anton Philipszaal, Den Haag

Koninklijke Schouwburg, Den Haag

Stadsschouwburg, Utrecht

Muziek Centrum Vredenburg, Utrecht

Rotterdamse Schouwburg, Rotterdam

De Doelen, Rotterdam

Schouwburg, Eindhoven

Muziek Centrum Frits Philips, Eindhoven

Stadsschouwburg Arnhem, Arnhem

Gelders Orkest, Arnhem (De Vereeniging, Nijmegen)

Stadsschouwburg Groningen

De Oosterpoort, Groningen

Theater aan het Vrijthof, Maastricht

Concertgebouw, Haarlem

Stadsschouwburg, Haarlem

De buitenlandse accommodaties

De Singel, Antwerpen

Kongrescentrum Zoo (Koningin Elisabethzaal), Antwerpen

Royal Opera House, Covent Garden, Londen

English National Opera, London Coliseum, Londen

Royal Albert Hall, Londen

Royal Festival Hall, Londen

Barbican Centre, Londen

Sadler's Wells, Londen

Institute of Contemporary Arts, Londen

Riverside Studios, Londen

Metropolitan Opera, Lincoln Centre, New York

Brooklyn Academy of Music, New York

New York State Theatre, New York: N.Y.C.Opera en N.Y.C.Ballet

Carnegie Hall, New York

City Centre, New York

The Joyce Theatre, New York

The Royal Swedish Opera, Stockholm

The Stockholm Concert Hall Foundation, Stockholm

The Royal Dramatic Theatre of Sweden, Stockholm

The Oslo Philharmonic Orchestra, Oslo

The Royal Theatre, Kopenhagen

Musikhuset Aarhus, Aarhus

Deutsche Oper, Berlijn

Philharmonie, Berlijn

Hebbeltheater, Berlijn

Alte Oper, Frankfurt

Theater am Turm, Frankfurt

Philharmonie, München

Deutsches Schauspielhaus, Hamburg

De Munt, Brussel

Paleis voor Schone Kunsten, Brussel

Beursschouwburg, Brussel

Opéra Bastille, Parijs

Théâtre de la Bastille, Parijs

Le Châtelet, Parijs

Théâtre de la Ville, Parijs

BIJLAGE III: DE TABELLEN MET DE PRIJZEN IN VREEMDE VALUTA

Muziek Internationaal								Prijzen in Valuta
	Rangen 1994	Stoelen 1989	Stoelen 1994	L.Prijs 1989	L.prijs 1994	H.Prijs 1989	H.Prijs 1994	Gemiddeld 1994
Alte Oper (Grosser Saal) Frankfurt	4	2502	2282	10,00	5,00	90,00	240,00	DM 89
Kongrescentrum Zoo Antwerpen	5	2071	2000	300	365	500	2260	Bf 1088
Paleis voor de Schone Kunsten Brussel	6	2000	2000	140	250	700	4000	Bf 978
Berliner Philharmonisches Orchester	10	2400	2427	6,00	12,00	98,00	120,00	DM 57,00
Müncher Philharmoniker	7	2400	2400	15,00	15,00	49,00	75,00	DM 56,00
Carnegie Hall New York	4-6	2804	2804	8,00	9,00	60,00	65,00	\$ 32,26
Barbican Center Londen	5	2026	2036	3,00	5,00	20,00	50,00	£ 17,60
Het Concertgebouw Amsterdam	1	2037	2231	22,50	27,50	80,00	100,00	f 48,40
Brooklyn Academy of Music New York	4	2100	2100	15,00	5,00	35,00	30,00	\$ 22,00
De Singel (Blauwe Zaal) Antwerpen	2	946	944	420	240	720	940	Bf 552
Le Châtelet Paris	4	2100	2010	50,00	55,00	275,00	170,00	Ff 110
The Oslo Philharmonic Orchestra	3	1400	1400	95	150	120	195	Nk 175
Stockholm Concert Hall		1806	2400	35	50	160	190	Zk 119
Royal Albert Hall London		5500	5500	3,00	3,00	30,00	65,00	£ --
Royal Festival Hall London		3097	3097	4,00	1,50	25,00	52,00	£ --
Musikhuset Arhus		1493	1493	70	45	130	380	Dk --

Opera Internationaal								Prijzen in valuta
	Rangen 1994	Stoelen 1989	Stoelen 1994	L.Prijs 1989	L.Prijs 1994	H.Prijs 1989	H.Prijs 1994	Gemiddeld 1994
Royal Opera House Covent Garden London	18	2156	2156	2,50	4	98	534	£ 67,20
Le Châtelet Paris	5	2100	2010	50	120	395	1000	Ff 464
Opéra Bastille Paris	7	2713	2713	40	60	370	570	Ff 366
New York City Opera	4	1500	1540	12	15	46	73	\$ 45
English National Opera London	4	2358	2358	3	5	33	48	£ 24,30
Het Muziektheater Amsterdam	4	1594	1625	20,00	27,50	80,00	95,00	f 69,10
De Munt Brussel	6	1154	1154	150	200	2000	4900	Bf 1038
Deutsche Oper Berlin	6	1885	1873	10	18	125	135	DM 45
Brooklyn Academy of Music New York	4	1007	1007	20	10	60	35	\$ 25
The Royal Theater Kopenhagen (Gamle Scene)	6	1379	1282	30	40	210	540	Dk 191
The Royal Swedish Opera Stockholm	7	1100	1051	20	20	200	240	Zk 179
Metropolitan Opera Lincoln Centre New York	1-7	3959	3959	8	22	105	160	--

Toneel en Ballet/Dans Internationaal meer dan 800 stoelen								Prijzen in Valuta
	Rangen 1994	Stoelen 1989	Stoelen 1994	L.Prijs 1989	L.Prijs 1994	H.Prijs 1989	H.Prijs 1994	Gemiddeld 1994
New York City Ballet	6	3705	3705	6,00	18,00	46,00	60,00	\$ 43,00
City Center New York	4	2731	2684	8,00	15,00	42,00	42,00	\$ 35,60
Deutsches Schauspielhaus Hamburg	4		1282		12		89,00	DM 39
Sadler's Wells London	2	1499	859	4,00	5,00	16,00	30,00	£ 13,70
Théâtre de la Ville Paris	2	1200	900	60,00	90,00	120	140	Ff 126
Muziektheater Amsterdam	4	1594	1625	17,50	20,00	45,00	50,00	f 36,40
The Royal Theatre Kopenhagen (Gamle Scene)	6	1379	1282	30	40	210	540	Dk 170
The Royal Dramatic Theatre of Sweden	3	800	804	70	90	110	180	Zk 152
De Singel Antwerpen	1	803	794	420	290	420	840	Bf 512
Stadsschouwburg Amsterdam	4	900	829	10,00	13,00	40,00	37,50	f 28,00