

Boekmanstichting - Bibliotheek
Herengracht 415
1017 BP Amsterdam
Tel. 6243739

BEELDENE KUNSTBELEID OCenW

Subsidies, opdrachten en aankopen 1990-1993

Auteurs:

Henk Vinken

Ludo van Dun

Dit onderzoek is uitgevoerd door het IVA,
Instituut voor sociaal-wetenschappelijk onderzoek en advies,
in opdracht van het
Ministerie van Onderwijs, Cultuur en Wetenschappen

Zoetermeer, juli 1996

Inhoud

Inleiding	1
----------------------------	---

Deel I

1 Rijksinstrumenten 1993

1.1	Subsidies	2
1.2	Opdrachten	4
1.3	Aankopen	8
1.4	Samenhang subsidies, opdrachten en aankopen 1993	12

Deel II

2 Subsidies 1990-1993

2.1	Individuele subsidies	21
2.2	Beroepskostenvergoedingen	23
2.3	Samenhang subsidies	26

3 Opdrachten 1990-1993

3.1	Verruimd Opdrachtenbeleid	29
3.2	Praktijkburo Beeldende Kunstopdrachten	31
3.3	Rijksgebouwendienst	31
3.4	Samenhang opdrachten	33

4 Aankopen 1990-1993

4.1	Rijksaankopen	37
4.2	Museumaankopen	39
4.3	Rentesubsidieregeling	40
4.4	Samenhang aankopen	43

5 Rijksinstrumenten 1990-1993

5.1	Aantallen kunstenaars en instrumenten	47
5.2	Inkomsten	51

6	Leeftijd en woonplaats	
6.1	Verdeling naar leeftijd en woonplaats	57
6.2	Leeftijd, reputatie en inkomsten	59
6.3	Woonplaats, reputatie en inkomsten	63
7	Samenvatting	
7.1	Cijfers 1993	75
7.2	Cijfers 1990-1993	77
7.3	Leeftijd en woonplaats	79

Inleiding

Dit is het derde kwantitatieve overzicht van het beeldende kunstbeleid van de Rijksoverheid.¹ Het overzicht is gebaseerd op het kunstenaarsbestand dat het IVA reeds enkele jaren in opdracht van de Afdeling Beeldende Kunsten, Bouwkunst en Vormgeving van het Ministerie van OCenW in beheer heeft. Elk jaar worden aan het bestand nieuwe gegevens over beeldende kunstenaars toegevoegd. Deze keer zijn het de gegevens over het jaar 1993. Het voorliggende rapport doet, analoog aan de twee voorafgaande rapportages, eerst verslag van de stand van zaken in dit jaar (Deel I). Vervolgens wordt een overzicht gegeven van de ontwikkelingen in de eerste vier jaren van de jaren negentig: 1990 tot en met 1993 (Deel II).

De gegevens hebben betrekking op zeven beleidsinstrumenten van de Rijksoverheid. De instrumenten zijn in drie soorten opgedeeld: subsidies, opdrachten en aankopen. Onder 'subsidies' vallen de door het Fonds Beeldende Kunst, Vormgeving en Bouwkunst verstrekte individuele subsidies (b.v. startstipendia of werkbeurzen) en beroepskostenvergoedingen. De beroepskostenvergoedingen zijn in 1994 afgebouwd en vervangen door de zogenaamde basisstipendia. Opdrachten verstrekt in het kader van het Verruimd Opdrachtenbeleid, begeleid door het Praktijkburo Beeldende Kunstopdrachten, en verstrekt in het kader van de percentageregeling van de Rijksgebouwendienst vallen samen onder het kopje 'opdrachten'. De aankopen via de museumaankoopregeling en de particuliere aankopen uit galeriën onder toepassing van de rentesubsidieregeling vallen onder de noemer 'aankopen'. Voorheen vielen eveneens de zogenaamde Rijksaankopen van Rijksdienst Beeldende Kunst (RBK) onder deze noemer. Deze aankopen van de RBK zijn echter per 1993 gestaakt.

De meeste aspecten die in voorgaande rapporten aan de orde zijn geweest komen opnieuw in het voorliggende rapport aan bod. Er wordt verslag gedaan van de aantallen kunstenaars die gepoogd hebben voor de verschillende instrumenten in aanmerking te komen. De mate waarin kunstenaars voor meerdere verschillende instrumenten in aanmerking zijn gekomen, de zogenaamde overlap, staat daarbij centraal. Tevens is er aandacht voor de inkomstenvorming van kunstenaars uit de landelijke beleidsinstrumenten. Nieuw is de aandacht voor de leeftijd en woonplaats van kunstenaars. Leeftijd kan gezien worden als proxy voor het aantal ervaringsjaren van een kunstenaar en woonplaats als schatter voor de mate waarin de culturele infrastructuur is ontwikkeld. De verschillen in leeftijd alsmede de verschillen in plaats of regio van vestiging van de kunstenaar worden gerelateerd aan verschillen in reputatie- en inkomstenvorming van kunstenaars via het circuit van beleidsinstrumenten voor beeldende kunst van de Rijksoverheid.

¹ Het eerste overzicht, getiteld 'Beeldende kunstbeleid WVC. Subsidies, opdrachten en aankopen 1984-1991', verscheen in november 1994. Het tweede overzicht verscheen in april 1995 en is getiteld 'Beeldende kunstbeleid OCenW. Subsidies, opdrachten en aankopen 1989-1992'. Beide rapporten zijn opgesteld door de auteurs van het voorliggende rapport en verkrijgbaar bij het Ministerie van OCenW.

1 Rijksinstrumenten 1993

In dit eerste deel staan de kunstenaarsgegevens uit 1993 centraal. De gegevens worden gepresenteerd volgens het stramien van eerdere rapportages. Eerst is er aandacht voor de op de individuele kunstenaar gerichte subsidies (paragraaf 1.1), vervolgens voor de opdrachten (paragraaf 1.2) en dan voor de aankopen (paragraaf 1.3). Ter afsluiting van dit eerste deel volgt een overzicht van de samenhang tussen deze drie soorten instrumenten (paragraaf 1.4).

1.1 Subsidies

In 1993 wordt nog het onderscheid gemaakt in twee soorten 'subsidieregelingen': individuele subsidies en beroepskostenvergoedingen. Beide regelingen worden uitgevoerd door het Fonds voor Beeldende Kunsten, Vormgeving en Bouwkunst te Amsterdam. Onder de noemer individuele subsidies gaan verschillende subsidiesoorten schuil. Het Fonds verstrekt werkbeurzen, reisbeurzen, studiebeurzen, startstipendia, project- en presentatiesubsidies; bovendien worden elk jaar twee kunstenaars in staat gesteld om een jaar in Berlijn (Künstlerhaus Bethanien) of New York (PS-1) te wonen en te werken. Het grootste deel van de individuele subsidies binnen het domein van de beeldende kunsten komt voor rekening van de werkbeurzen, gevolgd door de startstipendia. Het Fonds BKVB verstrekt ook beroepskostenvergoedingen. Deze zijn in 1994 vervangen door de zogenaamde basisstipendia. Een beroepskostenvergoeding heeft een duur van zes maanden en bestaat uit een maximumbedrag van 5000 gulden. Voor het in behandeling nemen van aanvragen geldt een inkomenstoets. Een beroepskostenvergoeding kan binnen 60 maanden voor maximaal 30 maanden worden toegekend. Men onderscheidt twee typen aanvragen: A-aanvragen en B-aanvragen. A-aanvragen zijn nieuw in behandeling genomen aanvragen die inhoudelijk worden getoetst. De zogenaamde B-aanvragen sluiten aan op eerder inhoudelijk positief beoordeelde A-aanvragen; van deze aanvragen worden alleen nog de financiële gegevens getoetst. Bij een B-aanvraag is sprake van een toegekende subsidie voor een langere periode dan zes maanden. Het subsidie-bedrag kan men over meerdere jaren gespreid opnemen.

Eerst wordt gekeken naar het aantal kunstenaars dat voorkomt bij de twee regelingen. De optelling levert een bruto getal op en daarvan wordt de overlap afgetrokken. Dat wil zeggen dat die kunstenaars die op beide regelingen voorkomen één maal worden meegeteld. Dit levert het netto aantal verschillende kunstenaars op dat voorkomt bij de twee subsidie-instrumenten. Omdat kunstenaars niet in één jaar voor een startstipendium of werkbeurs én een beroepskostenvergoeding in aanmerking kunnen komen, zal de overlap tussen de twee regelingen vanzelfsprekend gering zijn. Andere combinaties zijn wel mogelijk. Zowel het aantal kunstenaars met afgewezen als met toegekende aanvragen is bekend (zie Tabel 1.1).

Tabel 1.1: Aantal kunstenaars dat een beroep heeft gedaan op individuele subsidies 1993 (IS93) en beroepskostenvergoedingen 1993 (BK93) en het totaal aantal kunstenaars bij de twee subsidie-instrumenten 1993

	IS93	BK93	bruto	netto
positief	280	1026	1306	1295
negatief	1064	869	1933	1838
totaal	1344	1895	3239	2826

In 1993 zijn door 1344 kunstenaars aanvragen voor individuele subsidies ingediend. Zij hebben samen 1386 aanvragen ingediend (niet in tabel) en hiervan is 21% positief beoordeeld (in 1992 was dat 23%). Van 280 kunstenaars zijn 287 aanvragen positief beoordeeld. Het ging voor het grootste deel om werkbeurzen: 163 positief beoordeelde aanvragen op 652 aanvragen totaal (toekenningspercentage 25%). Vervolgens de startstipendia: 78 positief beoordeelde aanvragen op 529 aanvragen totaal (15%). En dan achtereenvolgens de presentatiesubsidies (22 op 40, 55%), de projectsubsidies (21 op 101, 21%). Tot slot werd één studiebeurs toegekend (op 16 aanvragen), werd één kunstenaar naar Berlijn uitgezonden en werd één kunstenaar de mogelijkheid geboden een jaar in New York te wonen en te werken (op 47 aanvragen). In 1993 werden geen reisbeurzen verstrekt. Een zevental kunstenaars heeft van meer dan één subsidie-soort gebruik gemaakt.

In 1993 zijn er door 1895 kunstenaars samen 2180 aanvragen voor een beroepskostenvergoeding gedaan; 1741 A-aanvragen en 439 B-aanvragen. Toegekend zijn 861 A-aanvragen (toekenningspercentage 50%) en 431 B-aanvragen (98%). Op het totaal aantal aanvragen van 2180 is 59% positief beoordeeld. Niet alleen zijn er in 1993 ten opzichte van 1992 meer aanvragen gedaan, ook is het toekenningspercentage hoger (1992: bijna 1600 aanvragen waarvan 43% toegekend). Netto gaat het in 1993 om 1026 kunstenaars aan wie alleen een A-aanvraag (595 kunstenaars), alleen een B-aanvraag (165 kunstenaars) of beide (266 kunstenaars) is toegekend. Van 869 kunstenaars zijn er 888 aanvragen negatief beoordeeld. Hiervan zijn 880 A-aanvragen en 8 B-aanvragen.

In totaal hebben 2826 verschillende kunstenaars voor één of beide regelingen een aanvraag ingediend. Dat zijn bijna 100 kunstenaars meer dan in 1992. Bijna 1300 kunstenaars hebben met succes een beroep gedaan op één of beide instrumenten. Dat is 46%. Het toekenningspercentage op het aantal kunstenaars was 37% in 1992. Op het totaal aantal aanvragen voor beide instrumenten is het toekenningspercentage 40%. Dit percentage ligt 7% hoger dan in 1992. De stijgingen zijn vooral terug te voeren op de ontwikkelingen bij de beroepskostenvergoedingen. In het jaar vóór de afschaffing zijn er in absolute zin beduidend meer aanvragen behandeld en zijn er, zowel absoluut als relatief gezien, eveneens meer aanvragen positief beoordeeld dan in het jaar daarvoor. In het tweede deel van dit rapport wordt hierop verder ingegaan.

Hieronder wordt tot slot gekeken naar het aantal kunstenaars dat op beide regelingen een beroep heeft gedaan. Van de 2826 verschillende kunstenaars hebben 413 kunstenaars (15%) zowel een individuele subsidie als een beroepskostenvergoeding aangevraagd. Van de 413 kunstenaars hebben 11 kunstenaars (3%) ook op beide instrumenten een toekenning gehad, 39 kunstenaars (9%) hebben alleen een individuele subsidie ontvangen, 268 kunstenaars (65%) alleen een beroepskostenvergoeding en 95 kunstenaars (23%) zijn op beide instrumenten afgewezen. Dit houdt in dat van de 1295 positief beoordeelde kunstenaars 11

kunstenaars (1%) in aanmerking zijn gekomen voor beide subsidie-instrumenten. De overlap is, zoals verwacht, zeer gering. In 1992 was de overlap overigens eveneens zeer gering: 2%.

In Tabel 1.2 is de inkomstenvorming in 1993 uit de subsidie-instrumenten weergegeven. Uit de individuele subsidies zijn voor 10,5 miljoen gulden en uit de beroepskostenvergoedingen voor 6,3 miljoen gulden aan inkomsten verworven. Op het totaal van 16,8 miljoen maken de individuele subsidies 62% en de beroepskostenvergoedingen 38% uit. De 1294 kunstenaars waarvan inkomsten uit één of beide instrumenten bekend zijn hebben een gemiddeld inkomstenbedrag van bijna 13.000 gulden. De standaardafwijking is bij het totaal van beide instrumenten groot, wat wil zeggen dat de bedragen erg verspreid liggen. De mediaan geeft aan dat de eerste 50% 5.000 gulden heeft verdiend.

Tabel 1.2: Inkomstenvorming uit IS93 en BK93

	IS93	BK93	totaal
totaal bedrag	10.463.406	6.308.166	16.771.572
aantal kunstenaars	280	1025	1294
gemiddelde	37.369	6.154	12.961
std. afwijking	10.559	2.271	13.978
mediaan	42.000	5.000	5.000
minimum	2.016	3.000	2.016
maximum	85.000	15.000	85.000

Bij de individuele subsidies is gemiddeld ruim 37.000 gulden uitgekeerd en bij de beroepskostenvergoedingen is dat gemiddeld zo'n 6.100 gulden. Bij beide instrumenten apart is de standaardafwijking relatief klein, wat wil zeggen dat de verdelingen relatief gelijkmatig zijn. De mediaan maakt duidelijk dat de eerste 50% van de kunstenaars bij de individuele subsidies 42.000 gulden heeft verkregen (het bedrag dat als werkbeurs wordt uitgekeerd) en de eerste 50% bij de beroepskostenvergoedingen 5.000 gulden heeft verdiend.

1.2 Opdrachten

Onder opdrachten worden verstaan: opdrachten in het kader van het Verruimd Opdrachtenbeleid (met als categorieën beeldende kunsten en fotografie), opdrachten gesubsidieerd en begeleid door het Praktijkburo beeldende kunstopdrachten en opdrachten in het kader van de percentageregeling van het bureau Rijksbouwmeester van de Rijksgebouwendienst. Binnen het kader van de percentageregeling worden niet alleen beeldende-kunstopdrachten verstrekt, maar ook werken aangekocht. De aantallen kunstenaars en de inkomstenverwerving in 1993 worden hieronder gepresenteerd.²

² Van het opdrachtenbudget is 33% als honorarium voor de kunstenaar aangemerkt.

Tabel 1.3: Aantal kunstenaars bij Verruimd Opdrachtenbeleid 1993 (VO93), Praktijkburo beeldende kunst opdrachten 1993 (PB93) en Rijksgebouwendienst 1993 (RG93) en het totaal aantal kunstenaars bij de opdrachtinstrumenten 1993

	VO93	PB93	RG93	bruto	netto
	60	9	123	192	189

In 1993 hebben 60 kunstenaars een opdracht gekregen in het kader van het Verruimd Opdrachtenbeleid; zij hebben ieder één opdracht gekregen. Onder de noemer 'beeldende kunst' zijn dat 35 kunstenaars, in de categorie 'fotografie' 25 kunstenaars. Bij het Praktijkburo komen 9 kunstenaars voor waarvan opdrachten zijn begeleid en gesubsidieerd; ook hier heeft ieder maar één opdracht gekregen.³ In 1992 werden door het Praktijkburo nog van 56 kunstenaars opdrachten begeleid. In het kader van de percentageregeling van het bureau Rijksbouwmeester van de Rijksgebouwendienst zijn er 123 kunstenaars die een opdracht hebben gekregen of van wie werk is aangekocht. In totaal gaat het om 128 opdrachten/aankopen; aan 32 kunstenaars zijn 33 opdrachten verstrekt en van 93 kunstenaars zijn 95 werken aangekocht. Twee kunstenaars zijn zowel voor een opdracht als voor een aankoop in aanmerking gekomen.

Er komen 189 verschillende kunstenaars voor bij de drie opdrachtinstrumenten. Drie kunstenaars komen bij twee verschillende regelingen voor; de overlap is dus slechts 2%. In 1992 was dat nog 4%. De drie opdrachtinstrumenten spreken ook in 1993 elk een eigen circuit van kunstenaars aan.

In Tabel 1.4 zijn de inkomstengegevens van de drie opdrachtinstrumenten weergegeven. Ze zijn onderverdeeld in drie inkomstencategorieën; het aantal kunstenaars (n) per inkomstencategorie is af te lezen. Daarnaast is er een sommatie weergegeven van het bedrag dat de kunstenaars in elke categorie hebben verworven. Dit gesommeerde bedrag is gepercuteerd op het totaalbedrag van één instrument of op het totaalbedrag van de drie instrumenten samen.

Tabel 1.4: Inkomstenvorming uit VO93, PB93 en RG93

	VO93			PB93			RG93			totaal		
	n	som	%	n	som	%	n	som	%	n	som	%
< 10.000	37	177.851	25,4	-	-	-	103	415.380	43,2	137	578.992	33,0
10.000-20.000	10	110.300	15,8	7	93.500	100,0	11	153.495	16,0	29	371.534	21,2
> 20.000	12	411.956	58,8	-	-	-	9	393.146	41,0	21	805.102	45,9
totaal	59	700.107	100,0	7	93.500	100,0	123	962.021	100,0	187	1.755.628	100,0
gemiddelde		11.866			13.357			7.821			9.388	
std. afwijking		12.821			3.727			11.815			12.130	
mediaan		6.788			13.500			3.906			3.906	
minimum		1.000			10.000			300			300	
maximum		65.000			20.000			82.146			82.146	

³ Het hier opgegeven aantal kunstenaars is het aantal waarvan de afrekening van de opdrachten in het kader van het Praktijkburo over 1993 reeds definitief is (zie ook Hoofdstuk 3).

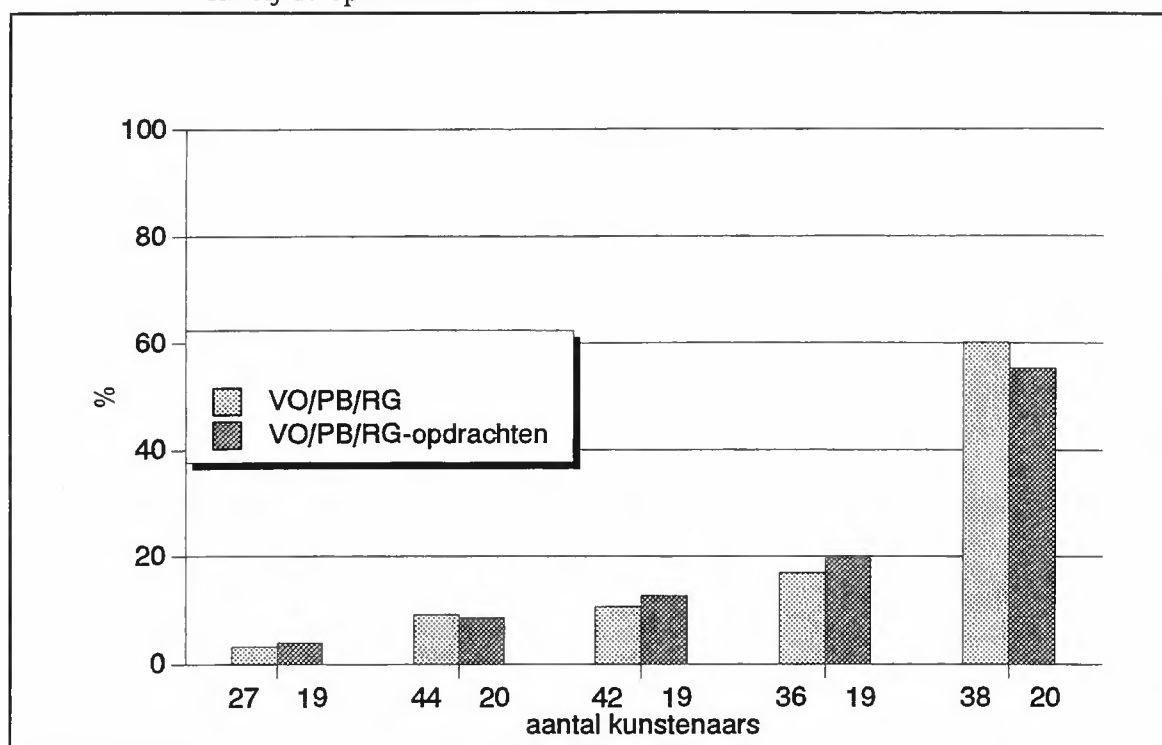
In 1993 hebben 59 kunstenaars voor 700.000 gulden inkomsten verworven uit opdrachten verleend in het kader van het Verruimd Opdrachtenbeleid. Dit betekent dat zij gemiddeld ieder een honorarium hebben van bijna 12.000 gulden. De standaardafwijking van het gemiddelde is vrij groot; dat betekent dat er grote verschillen bestaan tussen de inkomsten van deze 59 kunstenaars. Dat blijkt ook uit de mediane inkomsten. De eerste 50% van de kunstenaars bij het Verruimd Opdrachtenbeleid heeft iets meer dan de helft van het gemiddelde verdiend: bijna 6.800 gulden.

Uit opdrachten van het Praktijkburo is in 1993 een totaalbedrag van 93.500 gulden aan inkomsten verworven; gemiddeld hebben de zeven kunstenaars waarvan het honorarium bekend is ruim 13.000 gulden verdiend. De verschillen tussen hen zijn niet groot. Het gaat hier om één schetsopdracht, drie definitieve opdrachten en drie opdrachten waarbij na een schetsopdracht ook een definitieve opdracht volgde.

De 123 kunstenaars die onder de noemer van de Rijksgebouwendienst een opdracht hebben gekregen (32 kunstenaars) of van wie werk is aangekocht (93 kunstenaars), hebben een totaalbedrag van ruim 960.000 gulden aan inkomsten verworven. Het grote aantal aankopen zorgt er, net als in 1992, voor dat de gemiddelde inkomsten het laagst zijn van de drie opdrachtinstrumenten, namelijk bijna 8.000 gulden. De verschillen zijn erg groot; dat blijkt uit de relatief grote standaardafwijking en uit het feit dat de eerste 50% van de kunstenaars iets meer dan de helft van de gemiddelde inkomsten verdient (3.900 gulden). Maken we het onderscheid tussen 'echte' opdrachten en aankopen, dan blijken de gemiddelde inkomsten van de kunstenaars van wie onder de noemer van de Rijksgebouwendienst werk is aangekocht 4.000 gulden te zijn (standaardafwijking 2.345 gulden en mediaan 3.623 gulden). Voor de kunstenaars die een opdracht van de Rijksgebouwendienst hebben gehad, is het gemiddelde honorarium 19.455 gulden (standaardafwijking 18.830 gulden en mediaan 11.384 gulden).

De totale inkomsten in 1993 over de drie opdrachtinstrumenten zijn ruim 1,7 miljoen gulden. De 187 verschillende kunstenaars van wie de inkomsten bekend zijn, hebben een gemiddeld honorarium van 9.388 gulden. De verschillen zijn wederom groot; de eerste 50% verdient 3.900 gulden. Figuur 1 maakt duidelijk hoe scheef de inkomsten over de 187 betrokken kunstenaars zijn verdeeld. Hier is voor elke 20%-groep (quintiel) van de 187 kunstenaars het percentage dat zij van het totaalbudget als inkomsten hebben verworven grafisch weergegeven. Eerst zijn de 187 kunstenaars gerangschikt naar de hoogte van hun inkomsten (laag naar hoog), vervolgens worden zij in min of meer gelijke groepen (van elk ongeveer 40 kunstenaars) opgedeeld en van deze quintielen wordt het aandeel in het totaalbudget berekend. Hetzelfde is gedaan met weglating van die kunstenaars die alleen werk verkochten onder de noemer van de Rijksgebouwendienst. De verdeling heeft dan betrekking op de 59 kunstenaars die via het Verruimd Opdrachtenbeleid, de zeven kunstenaars die via het Praktijkburo en de 32 kunstenaars die onder de noemer 'opdrachten' via de Rijksgebouwendienst een opdracht hebben gehad. In dit geval gaat het om 97 verschillende kunstenaars en het totaalbedrag aan honoraria van 1.416.152 gulden.

Figuur 1: Quintielen kunstenaars naar het percentage van het totaalbedrag aan honoraria bij de opdrachtinstrumenten



Inclusief de aankopen via de Rijksgebouwendienst neemt de 20%-groep met de hoogste inkomsten (38 kunstenaars) 60% van het totale inkomstenbudget voor haar rekening. Dat betekent dat de resterende 80% slechts 40% van het totaalbudget voor haar rekening neemt. Kijken we naar het totaalbudget exclusief de aankopen dan neemt de 20%-groep met de hoogste inkomsten (20 kunstenaars) 55% van dat totaalbudget voor haar rekening. Het weglaten van de aankopen via de Rijksgebouwendienst heeft een nivellerend effect op de inkomstenverschillen. Net als in voorgaande jaren komt naar voren dat bij de opdrachtinstrumenten veel kunstenaars weinig inkomsten en weinig kunstenaars veel inkomsten hebben.

Tot slot van deze paragraaf over de opdrachten is bekeken hoeveel inkomsten de 187 kunstenaars hebben verworven naar het totaal aantal opdrachten uit de drie instrumenten in 1993 (inclusief en exclusief de aankopen via de Rijksgebouwendienst). Uit Tabel 1.5 wordt duidelijk dat er in 1993 in totaal 200 opdrachten zijn verstrekt. Van 198 opdrachten is het honorarium bekend. Veruit het grootste deel van de kunstenaars met bekende inkomsten (94%) heeft in 1993 één opdracht gekregen en de overige 6% heeft twee opdrachten uit de drie instrumenten (inclusief aankopen) gekregen.

Tabel 1.5: Aantal kunstenaars en hun gesommeerde en gemiddelde inkomsten naar het aantal opdrachten uit de opdrachtinstrumenten 1993 (inclusief aankopen RG)

aantal opdrachten	n	%	som	%	gemiddelde inkomsten	gemiddelde inkomsten per opdracht
1	176	94,1	1.515.042	86,3	8.608	8.608
2	11	5,9	240.586	13,7	21.871	10.936
totaal	187	100,0	1.755.628	100,0	9.388	8.867

Verdienden alle kunstenaars te zamen 9.388 gulden, per opdracht werd iets minder verdiend namelijk 8.867 gulden.

In Tabel 1.6 staan de gegevens exclusief de aankopen via de Rijksgebouwendienst. De cijfers hebben betrekking op de 'pure opdrachtkunstenaars'.

Tabel 1.6: Aantal kunstenaars en hun gesommeerde en gemiddelde inkomsten naar het aantal opdrachten uit de opdrachtinstrumenten 1993 (exclusief aankopen RG)

aantal opdrachten	n	%	som	%	gemiddelde inkomsten	gemiddelde inkomsten per opdracht
1	91	93,8	1.240.347	87,6	13.630	13.630
2	6	6,2	175.805	12,4	29.301	14.651
totaal	97	100,0	1.416.152	100,0	14.600	13.749

Het gemiddelde honorarium uit alleen opdrachten is 14.600 gulden en dat is aanzienlijk hoger dan wanneer de aankopen onder RG worden meegenomen, namelijk bijna 9.400 gulden. De gemiddelde inkomsten per opdracht zijn 13.749 gulden, opnieuw meer dan wanneer ook de aankopen in het kader van de percentageregeling van de Rijksgebouwendienst worden meegenomen (8.867 gulden).

1.3 Aankopen

In deze paragraaf volgt de beschrijving voor 1993 van de volgende twee aankoopinstrumenten: de aankopen van musea in het kader van de museumaankoopregeling en de particuliere aankopen uit galeries onder toepassing van de rentesubsidiereregeling van het toenmalige Ministerie van WVC. Er zijn in 1993 geen Rijksaankopen door de Rijksdienst Beeldende Kunst gedaan. Van elk instrument afzonderlijk en van de samenhang tussen de twee instrumenten wordt hieronder verslag gedaan. Opnieuw komen behalve de aantallen betrokken kunstenaars de inkomsten uit de aankopen aan de orde.⁴

⁴ Indien werken uit galeries zijn verkocht is van het aankoopbudget 60% als honorarium voor de kunstenaar aangemerkt.

Tabel 1.7: Aantal kunstenaars bij museumaankopen 1993 (MA93) en rentesubsidieregeling 1993 (RS93) en het totaal aantal kunstenaars bij de aankoopinstrumenten 1993

	MA93	RS93	bruto	netto
	165	792	957	904

Er is onder de noemer van de museumaankopen van 165 verschillende kunstenaars werk aangekocht (zie Tabel 1.7). Particulieren hebben met toepassing van de rentesubsidieregeling werk van 792 verschillende kunstenaars gekocht. Netto zijn bij beide instrumenten 904 verschillende kunstenaars betrokken geweest. De overlap is, evenals in 1992, 6%. Dat is nog niet bijzonder groot, maar toch duidelijk groter dan de overlap bij subsidies (1%) en opdrachten (2%).

Tabel 1.8 geeft het aantal kunstenaars aan naar het aantal kunstwerken dat via de twee instrumenten is aangekocht.

Tabel 1.8: Aantal kunstenaars naar aantal museumaankopen 1993 (MA93) en het aantal aankopen onder toepassing van de rentesubsidieregeling 1993 (RS93)

aantal aankopen	MA93		RS93	
	n	%	n	%
1	113	68,5	381	48,1
2-3	39	23,6	225	28,4
4-5	8	4,8	84	10,6
6-10	4	2,4	64	8,1
11-20	1	0,6	32	4,0
21-50	-	-	5	0,5
> 50	-	-	1	0,1
totaal	165	100,0	792	100,0
gemiddelde	1,67		3,1	
std. afwijking	1,56		4,87	
som	276		2439	
minimum	1		1	
maximum	13		88	

Bij de museumaankopen zijn 276 werken van 165 kunstenaars aangekocht, een gemiddelde van bijna twee werken per kunstenaar. Bijna 70% (113 kunstenaars) verkocht één werk en één kunstenaar verkocht maximaal dertien werken. Onder toepassing van de rentesubsidieregeling zijn 2439 werken van 792 kunstenaars aan particulieren verkocht. Dat is een gemiddelde van vier werken per kunstenaar. Bijna de helft (381 kunstenaars) verkocht één werk en één kunstenaar verkocht het maximaal aantal werken van 88.

In Tabel 1.9 staat het aantal kunstenaars naar het aantal verschillende aankoopinstrumenten (in dit geval dus maximaal twee).

Tabel 1.9: Aantal kunstenaars naar het aantal verschillende aankoopinstrumenten 1993

aantal instrumenten	n	%
1	851	94,1
2	53	5,9
totaal	904	100,0

Veruit de meeste kunstenaars (851 of 94%) komen één maal op één van beide instrumenten voor en, zoals al eerder aangegeven, 6% (of 53 kunstenaars) komt bij beide instrumenten voor.

In Tabel 1.10 staan de effecten van de twee instrumenten op de inkomstenvorming van de betrokken kunstenaars.

Tabel 1.10: Inkomstenvorming uit MA93 en RS93

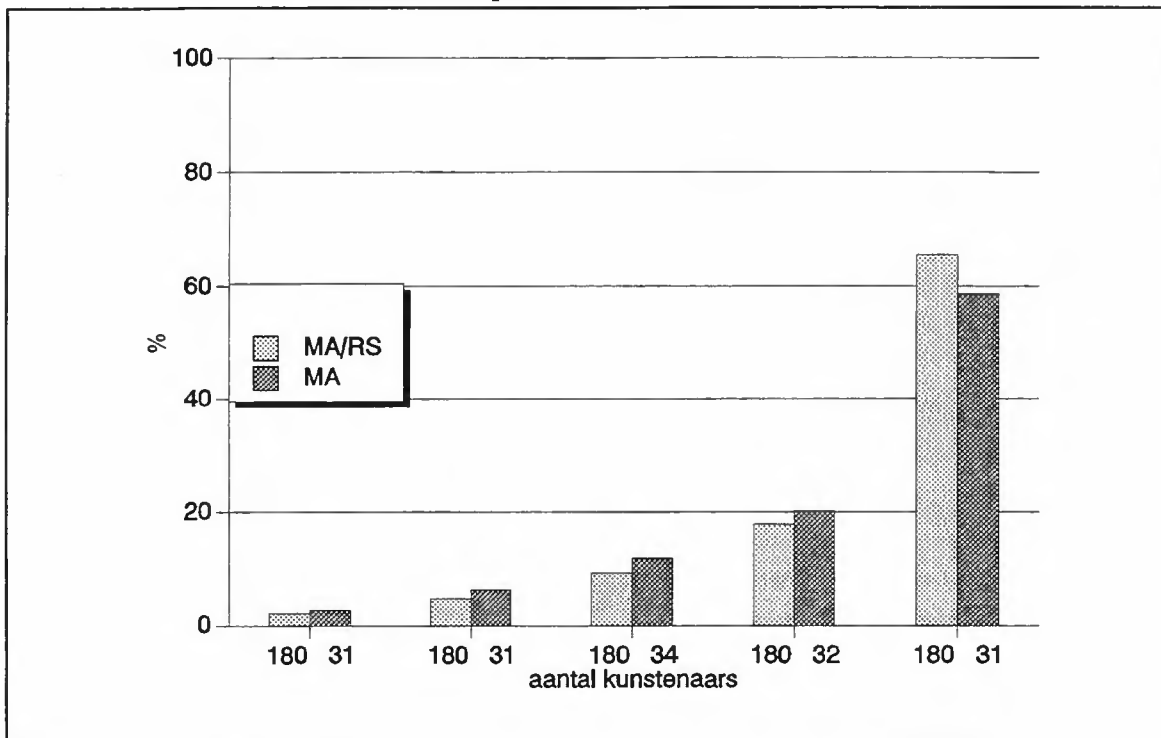
	MA93			RS93			totaal		
	n	som	%	n	som	%	n	som	%
<5.000	54	148.665	7,0	457	1.036.464	15,7	475	1.090.157	12,5
5.000-10.000	46	337.210	15,9	171	1.215.333	18,4	206	1.482.963	17,0
10.001-20.000	30	429.821	20,3	100	1.410.298	21,4	123	1.748.406	20,0
20.001-40.000	19	541.845	25,6	38	1.122.505	17,0	55	1.600.794	18,4
40.001-75.000	8	480.331	22,7	18	925.900	14,0	30	1.616.972	18,5
>75.000	2	181.260	8,6	8	893.225	13,5	11	1.183.565	13,6
totaal	159	2.119.132	100,0	792	6.603.725	100,0	900	8.722.857	100,0
gemiddelde		13.328			8.338			9.692	
std. afwijking		16.526			14.637			16.031	
mediaan		7.200			3.900			4.500	
minimum		90			250			90	
maximum		94.340			179.790			179.790	

De totale inkomsten uit de museumaankopen 1993 voor de 159 kunstenaars waarvan inkomsten bekend zijn bedragen ruim 2,1 miljoen gulden. Dat betekent dat de kunstenaars een gemiddeld honorarium van ruim 13.000 gulden hebben verworven. De inkomstenverdeling is scheef: de standaardafwijking hoog en de eerste 50% van de kunstenaars heeft een honorarium van 7.200 gulden. Het maximum bedrag dat een kunstenaar uit de museumaankoopregeling heeft verkregen, bedraagt 94.340 gulden. De rentesubsidieregeling geeft een nog schever inkomstenbeeld, hoewel minder scheef dan in 1992. De totale inkomsten van de 792 kunstenaars waarover inkomstengegevens bekend zijn bedragen 6,6 miljoen gulden. Gemiddeld betekent dat 8.338 gulden per kunstenaar; de eerste 50% heeft 3.900 gulden aan honorarium verdiend. Het maximale bedrag dat een kunstenaar heeft verdiend met verkopen via de rentesubsidieregeling is 179.790 gulden. Net als in voorgaande jaren is het vooral deze regeling waarin velen relatief weinig verdienen en enkelen relatief zeer veel.

Nemen we de twee aankoopinstrumenten samen dan hebben 900 verschillende kunstenaars waarvan de inkomsten bekend zijn in totaal ruim 8,7 miljoen gulden verworven; daarvan neemt de rentesubsidieregeling 76% voor haar rekening (ter vergelijking: in 1992 was het aandeel van de rentesubsidieregeling op het totaal van rentesubsidieregeling en museumaankopen 85%). Het honorarium is gemiddeld 9.692 gulden. De eerste 50% heeft

daarvan nog niet de helft verdiend (4.500 gulden). De 11 kunstenaars uit de hoogste inkomstengroep (meer dan 75.000 gulden) hebben een groter aandeel in het totale bedrag dan de 475 kunstenaars uit de laagste inkomstengroep (minder dan 5.000 gulden): 13,6% tegen 12,5%. De scheve inkomstensverdeling is vooral het gevolg van de rentesubsidieregeling. Dat blijkt eveneens uit Figuur 2 die op een zelfde wijze is samengesteld als Figuur 1 en de inkomstenaandelen op het totaal aan inkomsten voor de laagste tot hoogste inkomstenklassen weergeeft.

Figuur 2: Quintielen kunstenaars naar het percentage van het totaalbedrag aan inkomsten uit de twee aankoopinstrumenten



De 20%-groep met de hoogste inkomsten neemt 66% van het totaalbedrag aan inkomsten voor haar rekening. Dat was in 1992 zo'n 71%. De overige vier groepen hebben dus nog de beschikking over eenderde van het totaalbedrag. Als alleen de inkomsten uit de museumaankopen in beschouwing worden genomen is de inkomensverdeling iets minder scheef. Nu legt de 20%-groep met de hoogste inkomsten beslag op 59% van het totaalbedrag aan inkomsten uit de museumaankopen en blijft voor de 80% overige kunstenaars 40% van de inkomsten over.

Het aantal verkochte werken bij de rentesubsidieregeling is, zoals al eerder aangeeft, relatief hoog. Dit aantal is gesommeerd met het aantal verkochte werken bij de museumaankopen en vervolgens is dit aantal gerelateerd aan de inkomstenvorming in 1993 (Tabel 1.11).

Tabel 1.11: Aantal kunstenaars naar het totaal aantal aankopen en inkomstenvorming uit de twee aankoopinstrumenten 1993

aantal aankopen	n	%	som	%	gemiddelde inkomsten	gemiddelde inkomsten per werk
1	441	49,0	1.496.074	17,2	3.392	3.392
2-3	252	28,0	2.086.511	23,9	8.280	3.548
4-5	93	10,3	1.236.923	14,2	13.300	3.077
6-10	74	8,2	1.613.515	18,5	21.804	2.977
11-20	33	3,7	1.572.850	18,0	47.662	3.382
21-50	6	0,7	537.194	6,2	89.532	2.904
> 50	1	0,1	179.790	2,1	179.790	2.043
totaal	900	100,0	8.722.857	100,0	9.692	3.218

In totaal zijn er 2711 werken van 900 kunstenaars verkocht, een gemiddelde van drie werken per kunstenaar. De grootste groep (49% of 441 kunstenaars) verkocht één werk en verdiende daarmee 17% van het totaalbedrag aan honoraria. De kunstenaars die meer dan 50 werken verkochten hebben 2% van dat bedrag verdiend. De gemiddelde inkomsten nemen toe met het aantal verkochte werken, van bijna 3.400 gulden tot bijna 180.000 gulden.

Kijken we naar het gemiddeld honorarium per werk dan is dat 3.218 gulden; diegenen die twee of drie werken verkochten verdienen gemiddeld het meest per werk, namelijk 3.548 gulden. Zij die één werk of tussen de 11 en 20 werken verkochten zitten ook boven het gemiddelde, de anderen verdienen minder dan het gemiddelde per werk. De kunstenaar die 88 werken verkocht verdiende het minst per werk: zo'n 2.000 gulden. Het gaat hier om grafisch werk. Bij de andere categorieën zal het eerder om (vaak duurdere) unica's gaan.

1.4 Samenhang subsidies, opdrachten en aankopen 1993

Tot slot van dit deel van het rapport wordt de kwantitatieve samenhang tussen de zeven rijksinstrumenten 1993 nader bekeken. Eerst worden de aantallen kunstenaars gepresenteerd, dan de inkomstengegevens en vervolgens worden deze inkomstengegevens gerelateerd aan het aantal instrumenten waarop kunstenaars hebben gescoord. Net als in eerdere rapportages wordt een lijst gepresenteerd met kunstenaars die in 1993 de hoogste inkomsten hadden. In deze lijst staat aangegeven hoeveel en welke instrumenten zij in 1993 voor hun inkomstenvorming hebben kunnen benutten. Tot slot wordt de inkomstenvorming in verband gebracht met de laatste woonplaatsgegevens van de kunstenaars.

Tabel 1.12 bevat de aantallen kunstenaars naar het aantal instrumenten waarvan zij voor hun inkomstenvorming gebruik hebben gemaakt.

Tabel 1.12: Aantal kunstenaars naar het aantal verschillende instrumenten waarvoor zij in 1993 in aanmerking zijn gekomen inclusief en exclusief kunstenaars die alleen bij de rentesubsidieregeling voorkomen

aantal instrumenten	inclusief RS		exclusief RS	
	n	%	n	%
1	1983	90,1	1425	92,5
2	188	8,5	109	7,1
3	28	1,3	4	0,3
4	3	0,1	2	0,1
totaal	2202	100,0	1540	100,0

In 1993 zijn 2202 verschillende kunstenaars eens of vaker in aanmerking gekomen voor subsidies, opdrachten of aankopen. Van de 2202 verschillende kunstenaars zijn er 219 (of 10%) die op twee of meer instrumenten voorkomen. Het maximum van zeven instrumenten wordt door niemand gehaald; drie kunstenaars komen bij vier instrumenten voor. Exclusief de kunstenaars die alleen bij de rentesubsidieregeling voorkomen zijn er 1540 verschillende kunstenaars die op één of meer van de overige zes instrumenten voorkomen. Van de 2202 kunstenaars komen er dus 662 kunstenaars (30%) alleen bij de rentesubsidieregeling voor. Van de 1540 kunstenaars die ééns of vaker bij een van de instrumenten (exclusief de rentesubsidieregeling) voorkomen, komt 7,5% (of 115 kunstenaars) twee of meer keer voor. Twee kunstenaars komen bij vier van de zes instrumenten voor.

Er zijn precies 1474 kunstenaars die voor subsidies zijn afgewezen en die evenmin voor aankopen of opdrachten in aanmerking zijn gekomen. Van de 1474 kunstenaars hebben 92 kunstenaars (6%) zowel een afwijzing voor individuele subsidies als beroepskostenvergoedingen gehad. De anderen hebben één afwijzing gehad.

Tellen we de 1474 afgewezenen op bij de 2202 kunstenaars die één of meer keer een subsidie, opdracht of aankoop hebben gehad dan komen we op 3676 kunstenaars die in 1993 al dan niet met succes een beroep gedaan hebben op de instrumenten van beeldende kunstbeleid van de Rijksoverheid. In 1992 waren dat er 3707.

Om na te gaan in hoeverre de verschillende instrumenten overlap vertonen, is gekeken naar de aantallen kunstenaars die zowel op het ene als op het andere soort instrument voorkomen (zie Tabel 1.13).

Tabel 1.13: Aantal kunstenaars naar de mate waarin zij op verschillende instrumenten voorkomen naar type instrument 1993

	subsidies	opdrachten	aankopen
subsidies	1295		
opdrachten	38	189	
aankopen	116	41	904

Toelichting: Op de diagonaal (vetgedrukt) staan de totalen waaraan de overige zijn te relateren

Op de subsidie-instrumenten en de opdrachtinstrumenten komen samen 1446 kunstenaars voor; 3% (of 38 kunstenaars) scoort op beide instrumenten. Op de subsidie-en aankoopinstrumenten komen samen 2083 kunstenaars voor. Daarvan komt 6% (116 kunstenaars) op beide instrumenten voor. Bij de opdracht- en aankoopinstrumenten samen komen 1052 kunstenaars voor. Op beide instrumenten komt 4% (41 kunstenaars) voor. De overlap is dus met

6% het grootst tussen de subsidie- en aankoopinstrumenten. In 1992, toen er nog Rijksaankopen werden verricht, was de overlap tussen beide typen instrumenten met 7% ook het grootst.

In Tabel 1.14 staan de inkomstengegevens van alle zeven instrumenten nog eens geresumeerd. In totaal hebben de kunstenaars in 1993 ruim 27,2 miljoen gulden aan honoraria verworven. Net als in 1992 hebben de individuele subsidies hierin het grootste aandeel: ruim 38%; dat was in 1992 bijna 39%. De rentesubsidieregeling volgt met 24% (34%). De resterende 38% is over de andere vijf instrumenten als volgt verdeeld: beroepskostenvergoedingen 23% (13%), museumaankopen 8% (6%), percentageregeling van de Rijksgebouwendienst 4% (3%), Verruimd Opdrachtenbeleid 3% (3%) en tot slot de opdrachten van het Praktijkburo 0,3% (2%). Tussen haakjes staan de aandelen in het totaalbudget in 1992. De subsidie-instrumenten maken 62%, de opdrachtinstrumenten ruim 6% en de aankoopinstrumenten 32% van het totale bedrag uit.

Tabel 1.14: Inkomsten uit de zeven Rijksinstrumenten beeldende kunstbeleid 1993

	gulden	% per soort	% totaal
IS	10.463.406	62,4	38,4
BK	6.308.166	37,6	23,1
subsidies	16.771.572	100,0	(61,5)
VO	700.107	39,9	2,6
PB	93.500	5,3	0,3
RG	962.021	54,8	3,5
opdrachten	1.755.628	100,0	(6,4)
MA	2.119.132	24,3	7,8
RS	6.603.725	75,7	24,2
aankopen	8.722.857	100,0	(32,0)
totaal	27.250.057		100,0

Het aandeel van de rentesubsidieregeling (de invloed van de particuliere aankopen) op het totale budget is relatief groot. Zonder dit (particuliere) aankoopinstrument wordt het totale budget 20.646.332 gulden en nemen de individuele subsidies 51% en de beroepskostenvergoedingen 31% van dit totaal in. Naast de subsidie-instrumenten blijft er nog 18% over voor de instrumenten museumaankopen (10%), Rijksgebouwendienst (5%), Verruimd Opdrachtenbeleid (3%) en Praktijkburo (0,5%).

Het totaalbudget van ruim 27,2 miljoen gulden is in Tabel 1.15 uitgesplitst in verschillende inkomstencategorieën voor de 2196 verschillende kunstenaars met bekende inkomsten uit de zeven instrumenten. De gemiddelde inkomsten uit de zeven instrumenten voor beeldende kunsten in 1993 bedraagt 12.409 gulden. Net als in 1992 zijn de inkomsten scheef verdeeld. De grootste groep van 662 kunstenaars (30%) zit in de inkomstencategorie 4.001 tot en met 5.000 gulden (modus). De eerste 50% van de totale groep heeft inkomsten tot 5.000 gulden (mediaan). Hun aandeel in het totale bedrag van ruim 27,2 miljoen gulden aan honoraria is 15%. Opvallend is dat de 164 kunstenaars uit de inkomstencategorie 40.001-50.000 (8%) ruim één kwart van het totale bedrag aan inkomsten voor hun rekening nemen. Het maximum wat één kunstenaar aan inkomsten heeft verworven is bijna 180.000 gulden.

Tabel 1.15: Inkomsten uit zeven instrumenten beeldende kunstbeleid 1993

	gulden	n	%	som	%
	< 1.000	63	2,9	47.758	0,2
	1.000 - 2.000	129	5,9	192.655	0,7
	2.001 - 3.000	162	7,4	430.460	1,6
	3.001 - 4.000	133	6,1	493.205	1,8
	4.001 - 5.000	662	30,1	3.282.403	12,0
	5.001 - 6.000	81	3,7	449.943	1,7
	6.001 - 7.000	46	2,1	300.972	1,1
	7.001 - 8.000	76	3,5	575.235	2,1
	8.001 - 9.000	51	2,3	439.507	1,6
	9.001 - 10.000	241	11,0	2.402.230	8,8
	10.001 - 12.500	62	2,8	687.890	2,5
	12.501 - 15.000	62	2,8	855.514	3,1
	15.001 - 20.000	59	2,7	1.031.799	3,8
	20.001 - 30.000	42	1,9	1.038.730	3,8
	30.001 - 40.000	109	5,0	3.819.578	14,0
	40.001 - 50.000	164	7,5	7.068.030	25,9
	50.001 - 75.000	34	1,5	2.093.023	7,7
	75.001 - 100.000	11	0,5	924.844	3,4
	> 100.000	9	0,4	1.116.281	4,1
	totaal	2196	100,0	27.250.057	100,0
gemiddelde	12.409	std. afwijking	16.164	mediaan	5.000
minimum	278	maximum	179.790		

De scheve inkomstenverdeling komt voor een groot deel voor rekening van de rentesubsidie-regeling. Tabel 1.16 geeft een overzicht van de inkomstenvorming in 1993 zonder de rentesubsidieregeling. De totale inkomsten bedragen dan ruim 20,6 miljoen gulden, verworven door 1532 kunstenaars. De inkomstenverdeling is inderdaad wat minder scheef; de gemiddelde inkomsten zijn gestegen naar bijna 13.500 gulden en de standaardafwijking is kleiner geworden. De eerste 50% verdient nog steeds tot 5.000 gulden. In de lagere inkomstencategorieën (tot 4.000 gulden) zitten minder kunstenaars. Dat aandeel is gedaald van ruim 22% tot 11%. De invloed van de subsidie-instrumenten komt nu duidelijker naar voren; in de categorie 4.001-5.000 gulden zitten nog steeds de meeste kunstenaars, bijna 42%. In de categorie 9.001-10.000 gulden zit bijna 16% en in de categorie 40.001-50.000 gulden zit 10% van het totaal aantal kunstenaars.

Tabel 1.16: Inkomsten uit zes instrumenten beeldende kunstbeleid 1993 (exclusief kunstenaars die alleen voorkomen bij de rentesubsidieregeling)

	guldens	n	%	som	%
< 1.000		9	0,6	3.048	0,0
1.000 - 2.000		4	0,3	6.454	0,0
2.001 - 3.000		58	3,8	168.799	0,8
3.001 - 4.000		97	6,3	370.168	1,8
4.001 - 5.000		641	41,8	3.202.075	15,5
5.001 - 6.000		32	2,1	181.185	0,9
6.001 - 7.000		21	1,4	141.450	0,7
7.001 - 8.000		30	2,0	230.680	1,1
8.001 - 9.000		23	1,5	202.807	1,0
9.001 - 10.000		244	15,9	2.435.352	11,8
10.001 - 12.500		27	1,8	301.094	1,5
12.501 - 15.000		24	1,6	335.756	1,6
15.001 - 20.000		19	1,2	347.347	1,7
20.001 - 30.000		22	1,4	562.671	2,7
30.001 - 40.000		96	6,3	3.363.807	16,3
40.001 - 50.000		153	10,0	6.556.072	31,8
50.001 - 75.000		23	1,5	1.401.111	6,8
75.001 - 100.000		7	0,5	603.136	2,9
> 100.000		2	0,1	233.320	1,1
	totaal	1532	100,0	20.646.332	100,0
gemiddelde	13.477	std. afwijking	15.426	mediaan	5.000
minimum	300	maximum	128.560		

De invloed van de rentesubsidieregeling en dus van de particuliere kunst koper op de inkomstenvorming van kunstenaars blijft groot, maar is in 1993 ten opzichte van 1992 duidelijk afgenomen. In 1992 werd er nog inclusief rentesubsidieregeling een totaalbedrag van 32,7 miljoen gulden aan inkomsten verworven. Exclusief rentesubsidieregeling daalde dat bedrag naar 21,8 miljoen gulden. Nu in 1993 is dat respectievelijk 27,2 en 20,6 miljoen gulden. Het aandeel van de rentesubsidieregeling op het totaalbedrag aan inkomsten was 33,5% in 1992 en is nu 24,2%.

Net als in de vorige rapportages worden ook hier lijsten gepresenteerd van kunstenaars die in 1993 de hoogste inkomsten hebben uit alle zeven instrumenten en van kunstenaars die de hoogste inkomsten hebben uit de instrumenten exclusief de rentesubsidieregeling (Tabel 1.17). Voor beide groepen is aangegeven uit hoeveel en uit welke instrumenten (bronnen) de kunstenaars hun inkomsten verwerven.

Uit de lijsten blijkt eveneens dat het belang van de rentesubsidieregeling in 1993 is afgenomen. Waren er in 1992 nog veertien kunstenaars van de twintig die alleen door de rentesubsidieregeling tot de bestverdienenden behoorden, nu is dat aantal gedaald tot zes op de twintig. In 1991 was de verhouding in deze gelijk aan die in 1992. Van de twintig bestverdienenden inclusief rentesubsidieregeling komen er nu twaalf ook voor in de lijst van de twintig bestverdienenden exclusief rentesubsidieregeling. In 1992 waren dat er maar vier van twintig uit de lijst inclusief rentesubsidieregeling. In 1992 kwamen er dus zestien andere kunstenaars in de lijst exclusief rentesubsidieregeling voor. Nu zijn dat er acht.

Tabel 1.17: Alfabetische lijst van de kunstenaars met het hoogste honorarium in 1993 inclusief en exclusief de rentesubsidieregeling (RS)

	inclusief RS		exclusief RS	
	n bronnen	aard bronnen	n bronnen	aard bronnen
Armando	2	VO,RS	Armando	1 VO
Gerti Bierenbroodspot	1	RS	Jo Baer	2 IS,MA
Rob Birza	1	MA	Waldo Bien	2 IS,MA
Marinus Boezem	4	IS,PB,RG,MA	Rob Birza	1 MA
Kees Bol	1	RS	Marinus Boezem	4 IS,PB,RG,MA
Corneille	1	RS	Fons Brassier	4 IS,VO,RG,MA
Wijnanda Deroo	3	IS,VO,MA	René Daniels	1 MA
Bart van Hoek	1	RS	Wijnanda Deroo	3 IS,VO,MA
Niek Kempers	2	IS,MA	Ger van Elk	2 RG,MA
Susanne Kinoshita	1	IS	Niek Kempers	2 IS,MA
Ger Lataster	2	RG,RS	Susanne Kinoshita	1 IS
Lucebert	2	RG,RS	Paul de Kort	1 RG
Charlotte Molenkamp	1	RS	Hermen Maat	1 IS
Cole Morgan	1	RS	Peter Otto	2 IS,MA
Peter Otto	3	IS,MA,RS	Steeff Roothaan	1 RG
Steeff Roothaan	1	RG	Martin Rous jr.	3 IS,RG,MA
Marien Schouten	3	VO,MA,RS	Marien Schouten	2 VO,MA
Joseph Semah	2	IS,MA	Joseph Semah	2 IS,MA
Shinkichi Tajiri	2	MA,RS	Shinkichi Tajiri	1 MA
Henk Visch	2	MA,RS	Henk Visch	1 MA
totaal	36		37	
gemiddelde	1,8		gemiddelde	1,9

Het gemiddeld aantal bronnen dat de bestverdienende kunstenaars hebben benut is tevens een indicator voor het afgenomen belang van de rentesubsidieregeling. Inclusief rentesubsidieregeling hebben de twintig bestverdienenden een beroep op gemiddeld 1,8 bronnen gedaan. Exclusief rentesubsidieregeling is dat met 1,9 bronnen nauwelijks meer. De voorgaande jaren hadden de bestverdienenden exclusief rentesubsidieregeling duidelijk meer bronnen nodig om tot de bestverdienenden te behoren. Hun inkomsten waren dan meestal ook nog beduidend lager dan die van de bestverdienenden inclusief rentesubsidieregeling.

De inkomstenvorming in 1993 is voor de totale groep kunstenaars afgezet tegen het aantal instrumenten (bronnen) dat de kunstenaars hiervoor in 1993 hebben aangesproken. Dat is eerst nagegaan voor de inkomstenvorming uit alle zeven bronnen (inclusief de rentesubsidieregeling) en vervolgens voor de inkomstenvorming uit zes bronnen (exclusief de rentesubsidieregeling). De inkomstenvorming inclusief RS wordt in 1993 voor in belangrijke mate bepaald door de hoeveelheid instrumenten waarop men scoort. De verklaarde variantie is 13%; 13% van de variantie in de hoogte van de inkomsten wordt bepaald door het aantal instrumenten waarvoor men in aanmerking is gekomen (in 1992 was dat 5%). Ook het type instrument waarop men scoort is bepalend voor de hoogte van het inkomsten. De overgrote meerderheid (1977 kunstenaars of 90%) scoort in 1993 op één enkel instrument. Hun aandeel in het totaalbedrag aan honoraria is 77% (ruim 21 miljoen gulden); de gemiddeld inkomsten zijn 10.644 gulden. Bijna 9% (of 188 kunstenaars) scoort op twee instrumenten

en haalt een gemiddeld 25.327 gulden op het totaalbedrag aan inkomsten van ruim 4,7 miljoen (18%). 28 Kunstenaars (of 1%) scoren op drie instrumenten en hebben gemiddeld ruim 43.000 gulden; samen verwierven ze ruim 1,2 miljoen gulden (4%) aan inkomsten. En tot slot scoren drie kunstenaars (0,1%) op vier instrumenten; zij halen samen 232.750 gulden (0,9%) en dat houdt in dat zij gemiddeld ruim 77.500 gulden aan inkomsten hebben verworven in 1993.

De inkomstenvorming exclusief RS is nauwelijks minder gerelateerd aan het aantal bronnen waarvan gebruik gemaakt is. Hier wordt 12% van de variantie in de hoogte van de inkomsten verklaard door het aantal bronnen waarvoor men in aanmerking is gekomen (in 1992 was dat 14%). Zowel het honorarium uit alle (zeven) bronnen als het honorarium uit de zes instrumenten, exclusief de rentesubsidieregeling, wordt in vrijwel gelijke mate bepaald door het aantal bronnen waarop een beroep is gedaan. Van de 1532 kunstenaars scoort 93% (1417 kunstenaars) op één bron. Hun gemiddelde inkomsten zijn 12.044 gulden en samen nemen zij 83% (17,1 miljoen gulden) van het totaal van 20,6 miljoen gulden voor hun rekening. De 109 kunstenaars (7%) die op twee bronnen scoren hebben gemiddeld 29.499 gulden aan inkomsten met een totaalbedrag van ruim 3,2 miljoen (16%). Vier kunstenaars (0,3%) scoren op drie bronnen en hebben 51.720 gulden gemiddeld aan inkomsten op een totaal van ruim 200.000 gulden (1%). Twee kunstenaars tenslotte (0,1%) hebben op vier bronnen gescoord met een bedrag aan totaalinkomsten van 157.802 gulden (1%) en een gemiddelde van 78.901 gulden.

Het honorarium is behalve aan het aantal bronnen waarop de kunstenaars scoren ook gerelateerd aan de woonplaats van de kunstenaars in 1993 (zie Tabel 1.18). Er is een onderscheid gemaakt tussen de vier grote gemeenten in Nederland (Amsterdam, Rotterdam, Den Haag en Utrecht). Verder zijn er dertien middelgrote gemeenten apart genomen. Na analyse van het kunstenaarsbestand op de periode 1984-1991 bleken deze gemeenten elk minstens 100 kunstenaars te leveren die eens of meer op een der instrumenten gescoord hebben. Het gaat in alfabetische volgorde om de gemeenten Arnhem, Breda, Delft, Den Bosch, Dordrecht, Eindhoven, Enschede, Groningen, Haarlem, Leiden, Maastricht, Nijmegen en Tilburg. Hieronder zijn de dertien gemeenten samengenomen. Daarnaast zijn de kunstenaars uit overige gemeenten als één categorie meegenomen en tot slot zijn de kunstenaars onderscheiden die in het buitenland woonachtig zijn. Van 39 kunstenaars is de woonplaats niet bekend (bijna 2%).

Het aandeel kunstenaars uit Amsterdam is, net als in 1992, groot: 35%. Er wonen meer kunstenaars in Amsterdam die eens of vaker voor subsidie, opdrachten of aankopen in aanmerking zijn gekomen dan in de andere drie grote gemeenten samen (17%, net als in 1992) of in de andere middelgrote gemeenten samen (23%, in 1992: 22%). Het aandeel uit de andere kleinere gemeenten samen is 20% (in 1992: 26%). De kunstenaars tenslotte die in 1993 in het buitenland woonachtig zijn vormen bijna 6% (in 1992: 1%) van het totaal aantal kunstenaars dat in 1993 voor een subsidie, opdracht of aankoop in aanmerking is gekomen.

Is de woonplaats van kunstenaars een proxy van de artistieke infrastructuur waarin zij hun beroep uitoefenen en daarmee gerelateerd aan de mate waarin kunstenaars bronnen kunnen aanspreken en in staat zijn bepaalde inkomsten te verwerven? Ook met de gegevens uit Tabel 1.18 is gepoogd hierop een antwoord te geven.

Tabel 1.18: Gemiddeld aantal bronnen en gemiddelde inkomsten 1993 naar woonplaatscategorieën

	n	%	gemiddeld aantal bronnen	gemiddelde inkomsten	som inkomsten	% totaal
Amsterdam	748	34,7	1,15	14.131	10.570.081	39,0
Rotterdam	206	9,6	1,14	13.522	2.785.439	10,3
Den Haag	105	4,9	1,10	14.019	1.471.968	5,4
Utrecht	55	2,5	1,04	9.021	496.147	1,8
13 steden	487	22,6	1,11	10.801	5.260.036	19,4
overige	438	20,3	1,09	11.672	5.112.422	18,9
buitenland	118	5,5	1,04	11.706	1.381.278	5,1
totaal	2157	100,0	1,12	12.553	27.077.371	100,0

Amsterdamse kunstenaars leggen met een aandeel van 35% op het totaal aantal kunstenaars beslag op 39% van de totale inkomsten uit de zeven beleidsinstrumenten. In alle andere gevallen komt het aandeel op de totale inkomsten redelijk overeen met het aandeel dat kunstenaars uit bepaalde plaatsen uitmaken van het totaal aantal kunstenaars. De kunstenaars uit de drie gemeenten Amsterdam, Rotterdam en Den Haag hebben een gemiddeld honorarium dat zo'n 3.000 tot 4.000 gulden hoger ligt dan het gemiddelde voor kunstenaars uit de andere plaatsen. Het ligt eveneens 1.000 tot 2.000 gulden hoger dan het gemiddelde voor het totaal aantal kunstenaars. De kunstenaars uit Utrecht verwerven het laagste honorarium van de onderscheiden woonplaatscategorieën (9.000 gulden). Het aantal bronnen waarop kunstenaars scoren geeft geen grote verschillen te zien tussen de verschillende woonplaatscategorieën.

Laten we de rentesubsidieregeling buiten beschouwing (particuliere aankopen vinden door heel het land plaats) dan blijkt het aandeel kunstenaars uit Amsterdam toe te nemen van 35% naar 42% (in 1992 was dat ook 42%); in het particuliere circuit worden dus meer werken van niet-Amsterdamse kunstenaars aangekocht. De resultaten staan in Tabel 1.19.

Tabel 1.19: Gemiddeld aantal bronnen en gemiddelde inkomsten 1993 naar woonplaatscategorieën (exclusief rentesubsidieregeling)

	n	%	gemiddeld aantal bronnen	gemiddelde inkomsten	som inkomsten	% totaal
Amsterdam	629	42,1	1,09	14.614	9.192.068	44,9
Rotterdam	182	12,2	1,08	13.957	2.540.147	12,4
Den Haag	67	4,5	1,06	15.218	1.019.584	5,0
Utrecht	32	2,1	1,00	12.665	405.274	2,0
13 steden	359	24,0	1,09	12.001	4.308.207	21,0
overige	206	13,8	1,07	12.850	2.647.126	12,9
buitenland	18	1,2	1,11	20.069	361.240	1,8
totaal	1493	100,0	1,08	13.713	20.473.646	100,0

Zonder de rentesubsidieregeling is het aandeel kunstenaars uit Amsterdam dat in aanraking komt met de Rijksoverheid 42%. Het niet-particuliere circuit van kunstfunctionarissen richt

zich meer op Amsterdam. De gemiddelde inkomsten zijn voor alle woonplaatscategorieën gestegen; het particuliere circuit leidt tot denivellering van de inkomsten. Opvallend is verder dat het aandeel van in het buitenland woonachtige kunstenaars door de weglating van de rentesubsidieregeling is gedaald van bijna 6% naar 1%, terwijl de gemiddelde inkomsten zijn gestegen van 11.706 naar 20.069 gulden. De meeste kunstenaars die woonachtig zijn in het buitenland verwerven hun inkomsten (alleen) via de rentesubsidieregeling. Wat betreft het aantal bronnen waarvan gebruik is gemaakt zijn er geen verschillen te zien tussen de verschillende woonplaatscategorieën wanneer de rentesubsidieregeling wordt weggelaten.

Tot slot van dit eerste deel is gekeken naar de woonplaats van de 1474 kunstenaars die in 1993 voor subsidies zijn afgewezen en niet voor opdrachten of aankopen in aanmerking zijn gekomen. De verdeling naar woonplaatscategorieën van deze 'niet-ontvangers' staat in Tabel 1.20.

Tabel 1.20: Woonplaatscategorieën voor kunstenaars die in 1993 geen subsidies, opdrachten of aankopen hebben gehad

	n	%
Amsterdam	459	31,1
Rotterdam	145	9,8
Den Haag	82	5,6
Utrecht	78	5,3
13 steden	424	28,8
overige	271	18,4
buitenland	15	1,0
totaal	1474	100,0

De meeste 'niet-ontvangers' wonen in Amsterdam (31%, in 1992: 32%). Hun aandeel is echter kleiner dan dat van de 'ontvangers' van subsidies, opdrachten of aankopen (35%). Hetzelfde geldt voor kunstenaars uit de overige gemeenten (20% 'ontvangers' tegen 18% 'niet-ontvangers') en zij die in het buitenland wonen (6% tegen 1%). Voor de andere woonplaatscategorieën geldt dat zij een groter aandeel 'niet-ontvangers' dan 'ontvangers' hebben. Dat geldt vooral voor kunstenaars uit de middelgrote gemeenten (23% tegen 29%).

2 Subsidies 1990-1993

Dit hoofdstuk geeft een overzicht van de ontwikkelingen in de individuele subsidies en beroepskostenvergoedingen tussen 1990 en 1993.⁵ Eerst komen de individuele subsidies aan bod (paragraaf 2.1). Dit wordt gevolgd door de beroepskostenvergoedingen (paragraaf 2.2). Voor het eerst zal voor alle jaren een onderscheid kunnen worden gemaakt naar A- en B-aanvragen. Ter afsluiting van dit hoofdstuk zullen beide instrumenten in samenhang worden besproken (paragraaf 2.3).

2.1 Individuele subsidies

De eerste tabel van dit hoofdstuk bevat een overzicht van de aantallen kunstenaars die in de periode 1990-1993 bij de aanvragen voor individuele subsidies betrokken zijn geweest.

Tabel 2.1: Aantallen kunstenaars naar positief en negatief beoordeelde aanvragen individuele subsidies 1990-1993

	1990	1991	1992	1993	1990-1993
positief	315	328	341	280	948
negatief	1139	1033	1156	1064	3546
totaal	1454	1361	1497	1344	4102

In de periode 1990-1993 heeft het Fonds BKVB aan zo'n 950 kunstenaars individuele subsidies toegekend en de subsidieaanvragen van 3500 kunstenaars afgewezen. Het toekenningspercentage op het aantal kunstenaars is 23%. Per jaar varieert dat percentage van 22% in 1990, 24% in 1991, 23% in 1992 tot 21% in 1993.

Aangezien kunstenaars in een bepaald jaar meerdere aanvragen kunnen doen, kunnen de toekenningspercentages op het aantal aanvragen van bovengenoemde percentages afwijken. Dat

⁵ De cijfers in dit hoofdstuk kunnen afwijken van die uit eerdere rapportages. Voor het eerst kan nu een onderscheid worden gemaakt naar de subsoorten bij beide instrumenten (werkbeurzen, startstipendia, etc. bij individuele subsidies en A- en B-aanvragen bij beroepskostenvergoedingen). Dat betekent dat bij voorbeeld toekenningspercentages nu zowel op de aantallen kunstenaars als de aantallen aanvragen betrokken zijn. Verder wordt bij toevoeging van nieuwe gegevens (in dit geval de gegevens over 1993) steeds een uitvoerige controle gedaan op de status van de gegevens uit oudere jaargangen. Zonodig worden verbeteringen doorgevoerd: onterechte koppelingen tussen kunstenaars worden ontkoppeld, onterechte niet-koppelingen worden alsnog gekoppeld. Verder is in de vorige rapportages het aantal kunstenaars dat bij de beroepskostenvergoedingen betrokken is structureel te laag ingeschat. Bij de verwerking van de ruwe data vóór toevoeging aan het kunstenaarsbestand is als gevolg van bepaalde automatische selectieprocedures een aantal regels met kunstenaarsgegevens buiten beschouwing gebleven. Het gaat om ongeveer 225 kunstenaars op de totaal van bijna 7000 kunstenaars die in de jaren 1990 tot en met 1992 een beroep op de beroepskostenvergoedingen hadden gedaan. Dat is 3%. Deze omissie is in deze rapportage hersteld. Voor de relatieve getallen heeft dit overigens weinig tot geen gevolgen.

is in beperkte mate het geval. In de periode 1990-1993 zijn er 1308 aanvragen gehonoreerd en 4474 aanvragen afgewezen. In totaal zijn er dus 5782 aanvragen ingediend. Dat betekent dat het toekenningspercentage op het totaal aantal aanvragen 23% is. In 1990 zijn er van de 315 kunstenaars 323 aanvragen gehonoreerd. In 1991 zijn er 345 aanvragen gehonoreerd, in 1992 zijn dat er 353 en in 1993 precies 287. In 1990 zijn 1157 aanvragen afgewezen, in 1991 1057, in 1992 1161 en in 1993 1099. Relateren we het aantal gehonoreerde aanvragen aan het aantal afgewezen aanvragen per jaar dan komt men op toekenningspercentages van respectievelijk 22%, 25%, 23% en 21% voor 1990 tot en met 1993.

In Tabel 2.2 is het aantal kunstenaars vermeld naar het aantal positieve en negatief beoordeelde aanvragen.

Tabel 2.2: Aantal kunstenaars naar het aantal positieve en negatieve beoordeelde aanvragen individuele subsidies in de periode 1990-1993

	positief		negatief	
	n	%	n	%
1	688	72,6	2821	79,6
2	207	21,8	616	17,4
3	50	5,3	97	2,7
4	3	0,3	12	0,3
aantal	948	100,0	3546	100,0
gemiddelde	1,33		1,24	
std. afwijking	0,59		0,51	
som	1264		4392	

De meeste kunstenaars hebben tussen 1990 en 1993 één keer een individuele subsidie toegekend gekregen (73%) en ook hebben de meeste kunstenaars in die periode meegemaakt dat zo'n subsidie één keer werd afgewezen (80%).

De overlap in 1990-1993 tussen degenen die een toekenning krijgen blijkt groter dan tussen de afgewezenen. Zo'n 30% heeft vaker dan eens een toekenning en 20% meer dan eens een afwijzing gehad. De overlap tussen toekenningen en afwijzingen laat verder zien dat 59% van de ongeveer 950 kunstenaars met een toekenning nog nooit een afwijzing hebben gehad. Onder de ruim 3500 afgewezenen heeft 89% nooit een toekenning gehad.

In Tabel 2.3. staan de inkomstgegevens uit de individuele subsidies vermeld.

Tabel 2.3: Inkomsten uit de individuele subsidies 1990-1993

	1990	1991	1992	1993	totaal
totaalbedrag	11.830.662	10.823.630	12.596.903	10.463.406	45.713.601
aantal kunstenaars	314	327	341	280	947
gemiddelde	37.677	33.097	36.941	37.369	48.272
std. afwijking	12.499	10.065	10.513	10.559	25.747
mediaan	42.000	37.500	42.000	42.000	42.000
minimum	930	1.180	1.000	2.016	930
maximum	136.170	74.280	94.000	85.000	234.155

Vier jaren individuele subsidies hebben voor de bijna 950 kunstenaars gemiddeld ruim 48.000 gulden aan inkomsten per kunstenaar opgeleverd. De eerste 50% heeft 42.000 gulden verdiend. Er is in de vier jaar een totaalbedrag aan individuele subsidies van ruim 47,5 miljoen gulden uitgekeerd.

2.2 Beroepskostenvergoedingen

Ook van de beroepskostenvergoedingen worden de aantallen kunstenaars, aantallen aanvragen en de inkomsten gepresenteerd. Het aantal kunstenaars varieert sterk. In 1990 en 1991 zijn er rond de 2700 kunstenaars aanvragen ingediend, in 1992 daalt het naar bijna 1600, en in 1993 zijn er ongeveer 1900 kunstenaars die aanvragen voor beroepskostenvergoedingen hebben ingediend (zie Tabel 2.4).

Tabel 2.4: Aantal kunstenaars naar positief en negatief beoordeelde aanvragen beroepskostenvergoedingen 1990-1993

	1990	1991	1992	1993	1990-1993
positief	928	879	684	1026	1916
negatief	1737	1823	902	869	3684
totaal	2665	2702	1586	1895	5011

Gemiddeld zijn er vanaf 1990 per jaar van 880 kunstenaars aanvragen toegekend en van 1330 kunstenaars aanvragen afgewezen. Over de totale periode 1990-1993 zijn van ruim 1900 kunstenaars aanvragen toegekend en van bijna 3700 kunstenaars aanvragen afgewezen. Het aandeel gehonoreerden op het totaal aantal verschillende kunstenaars is dus 38%. Het aandeel kunstenaars met toekenningen fluctueert sterk: in 1990 35%, in 1991 33%, in 1992 43% en in 1993 54%. Zoals ook eerder gerapporteerd relativeren deze fluctuaties het primaat dat aan kwaliteitsnormen bij het toekennen van beroepskostenvergoedingen wordt gegeven. Met de daling in het beschikbare budget nam het aandeel kunstenaars met toekenningen in 1990 en 1991 sterk af, terwijl het totaal aantal kunstenaars niet sterk daalde. In 1992 neemt het budget verder af en gezien het lage aantal kunstenaars is er voor een hoger toekenningspercentage toch voldoende financiële ruimte. In 1993, het laatste jaar waarin de Regeling Beroepskostenvergoeding nog volledig in werking is en het bestede bedrag sterk blijkt te zijn toegenomen, wordt

met 54% gehonoreerde kunstenaars het hoogste toekenningspercentages uit de geschiedenis van de beroepskostenvergoedingen gehaald (alleen het toekenningspercentage voor het jaar 1988, met 51% kunstenaars met toekenningen, komt in buurt).

Ook hier geldt dat het aantal aanvragen het aantal kunstenaars overstijgt. Er zijn tussen 1990 en 1993 10078 aanvragen voor beroepskostenvergoedingen ingediend. Op het totaal van 10078 aanvragen zijn 4561 aanvragen toegekend en 5517 aanvragen afgewezen: een toekenningspercentage van 45%. Het aantal A-aanvragen is 8237 en het aantal B-aanvragen is 1841. In onderstaande tabel wordt het aantal aanvragen per jaar uitgesplitst naar A- en B-aanvragen en toekenningen en afwijzingen.

Tabel 2.5: Aantal positief en negatief beoordeelde A- en B-aanvragen beroepskostenvergoedingen 1990-1993

		1990	1991	1992	1993	1990-1993
A-aanvragen	positief	709	680	515	861	2765
	negatief	1801	1887	904	880	5472
	totaal	2510	2567	1419	1741	8237
B-aanvragen	positief	518	496	351	431	1796
	negatief	16	12	9	8	45
	totaal	534	508	360	439	1841
generaal totaal		3044	3075	1779	2180	10078

Het toekenningspercentage op het totaal aantal aanvragen is voor de A-aanvragen 34%. In 1990 is dat 28%, in 1991 26%, in 1992 36% en in 1993 49%. Opnieuw komt de uitzonderingspositie van de toekenningen in 1993 naar voren. Voor de B-aanvragen is het toekenningspercentage 98%. Het is duidelijk dat een B-aanvraag slechts bij hoge uitzondering wordt afgewezen. Dat gaat ook op als de afzonderlijke jaren worden bekeken: in 1990 is 97% en in 1991, 1992 en 1993 is steeds 98% van de aanvragen toegekend. Totaliseren we de toekenningen van A- en B-aanvragen dan valt op dat in 1990 40%, in 1991 38%, in 1992 49% en in 1993 59% van alle aanvragen is gehonoreerd. Het is duidelijk dat 1993 in de totale periode een extreme positie inneemt. In het eerste hoofdstuk werd al gesteld dat er in 1993, ten opzichte van 1992, zowel in absolute als relatieve zin meer aanvragen positief beoordeeld zijn. Dat zelfde geldt voor de A-aanvragen en het totale aantal aanvragen als 1993 met de andere jaren wordt vergeleken. Dit terwijl er in 1993 in absolute zin minder aanvragen behandeld zijn dan in 1990 en 1991. Het aantal aanvragen is in 1993 in totaal zo'n 900 lager. Mogelijk dat er in 1993 een selectieve groep kunstenaars wier werk beter voldeed aan de beoordelingscriteria aanvragen hebben ingediend. In dit onderzoek is hierover uiteraard geen zekerheid te verschaffen

In Tabel 2.6 staat het aantal keer dat alle betrokken kunstenaars een toekenning of afwijzing hebben gehad. De A- en B-aanvragen zijn bij elkaar opgeteld.

Tabel 2.6: Aantal kunstenaars naar het aantal keren dat zij tussen 1990-1993 een uitkering van een beroepskostenvergoeding hebben gekregen

	positief		negatief	
	n	%	n	%
1	805	42,0	2441	66,3
2	676	35,3	889	24,1
3	380	19,8	304	8,3
4	55	2,9	50	1,4
aantal	1916	100,0	3684	100,0
gemiddelde	1,84		1,45	
std. afwijking	0,84		0,70	
som	3517		5331	

De ruim 1900 kunstenaars hebben tussen 1990-1993 gemiddeld 1,8 toekenningen gekregen. De grootste groep (42%) heeft één maal een toekenning van een beroepskostenvergoeding gehad. Het totaal aantal kunstenaars dat tussen 1990-1993 voor een beroepskostenvergoeding is afgewezen is zo'n 3700. Zij hebben gemiddeld 1,5 afwijzingen gehad. Zo'n 66% heeft eenmaal een afwijzing gekregen.

Bijna 60% van de kunstenaars met een toekenning komt vaker dan eens voor. Onder de afgewezenen is dat bijna 33%. Het hoge aandeel kunstenaars met twee toekenningen of meer komt deels doordat nieuwe (A-) aanvragen en continueringsaanvragen (B-aanvragen) beide onder de noemer van toekenningen zijn meegenomen. Net als bij de individuele subsidies is de onderlinge overlap tussen toegekenden en afgewezenen na te gaan. Bijna 69% van de ongeveer 1900 kunstenaars met een toekenning heeft nooit eerder een afwijzing gehad, 31% heeft dat dus wel eens mee of vaker meegemaakt. Van de bijna 3700 afgewezenen heeft 84% nooit een toekenning gehad, 16% heeft dus wel eens gehad.

In de volgende tabel wordt de inkomstenvorming uit vier jaren beroepskostenvergoedingen uitgewerkt.

Tabel 2.7: Inkomsten uit de beroepskostenvergoedingen 1990-1993

	1990	1991	1992	1993	totaal
totaalbedrag	6.004.000	5.747.000	4.304.000	6.308.166	22.363.166
aantal kunstenaars	925	879	684	1025	1916
gemiddelde	6.491	6.538	6.292	6.154	11.672
std. afwijking	2.408	2.406	2.307	2.271	5.978
mediaan	5.000	5.000	5.000	5.000	10.000
minimum	3.000	3.000	3.000	3.000	3.000
maximum	10.000	15.000	15.000	15.000	30.000

De iets meer dan 1900 kunstenaars hebben gezamenlijk ruim 22,3 miljoen gulden aan beroepskostenvergoedingen gehad. Gemiddeld is dat bijna 12.000 gulden per kunstenaar. Over de totale periode ontving de eerste 50% van de kunstenaars 10.000 gulden.

Tussen de jaren is niet veel verschil. Steeds is er per kunstenaar gemiddeld 6.000 tot 6.500 gulden per jaar vergoed. Om het grotere aantal kunstenaars van een beroepskostenvergoeding te kunnen voorzien is het totaalbudget in 1993 logischerwijs sterk gestegen. In 1993 is het budget, na twee jaar sterk te zijn gedaald, terug op het niveau van 1990.

2.3 Samenhang subsidies

In de periode 1990-1993 hebben 948 kunstenaars individuele subsidies en 1916 kunstenaars beroepskostenvergoedingen gehad. Samengenomen zijn dat bruto 2864 kunstenaars. Het is uiteraard mogelijk dat kunstenaars een beroep op beide instrumenten hebben gedaan. Als daar rekening mee wordt gehouden gaat het uiteindelijk om netto zo'n 2500 verschillende kunstenaars. Het totaal aantal afgewezen kunstenaars bij individuele subsidies en beroepskostenvergoedingen zou opgeteld neerkomen op 7230 (3546 kunstenaars bij individuele subsidies en 3684 kunstenaars bij de beroepskostenvergoedingen). In werkelijkheid zijn er ongeveer 6300 verschillende kunstenaars voor beide instrumenten afgewezen. Zowel wat toekenning als afwijzingen betreft heeft in de periode 1990-1993 15% van de kunstenaars een beroep gedaan op beide subsidie-instrumenten.

In Tabel 2.8 wordt de overlap ook per jaar gegeven. De overlap per jaar is lager dan die in de totale periode. Het aantal kunstenaars dat in één jaar voor beide instrumenten een toekenning heeft gehad varieert van 4% in 1991 tot 1% in 1993 (1990: 3%, 1992: 2%).

Tabel 2.8: Aantal kunstenaars naar het aantal verschillende subsidie-instrumenten per jaar waarvoor zij een toekenning dan wel een afwijzing hebben gehad

	toekenningen					afwijzingen				
	1990	1991	1992	1993	90-93	1990	1991	1992	1993	90-93
1	1173	1121	989	1284	2120	2524	2538	1816	1743	5346
2	35	43	18	11	372	176	159	121	95	942
totaal	1243	1207	1025	1306	2492	2876	2856	2058	1933	6288

Wat betreft afwijzingen is de overlap van kunstenaars groter. De overlap is evenwel redelijk constant: van de kunstenaars heeft 6% in 1990, 1991 en 1992 en 5% in 1993 voor beide instrumenten een afwijzing gehad.

In de volgende tabel (Tabel 2.9) vindt men het aantal kunstenaars uitgesplitst naar het totaal aantal toekenningen en afwijzingen met betrekking tot beide instrumenten. In theorie kan men tussen 1990 en 1993 acht keer een toekenning of afwijzing hebben gehad (vier maal individuele subsidie en vier maal beroepskostenvergoeding). Er is één kunstenaar die zes maal een toekenning heeft gehad. Er is eveneens één kunstenaar die acht keer een afwijzing heeft gehad. Deze kunstenaar heeft dus elk jaar tevergeefs een beroep op zowel individuele subsidies als beroepskostenvergoedingen gedaan. Zowel wat toekenningen als afwijzingen betreft komt de grootste groep één maal voor (43% bij de toekenningen en 63% bij de afwijzingen).

Tabel 2.9: Aantal kunstenaars naar het aantal positief beoordeelde of negatief beoordeelde aanvragen voor de twee subsidie-instrumenten 1990-1993

	positief		negatief	
	n	%	n	%
1	1057	42,4	3965	63,1
2	779	31,3	1525	24,3
3	476	19,1	568	9,0
4	163	6,5	168	2,7
5	16	1,0	46	0,7
6	1	0,0	11	0,2
7			4	0,1
8			1	0,0
totaal	2492	100,0	6288	100,0
gemiddelde	1,92		1,55	
std. afwijking	0,97		0,86	
som	4781		9723	

De bijna 2500 verschillende kunstenaars met een toekenning zijn tussen 1990-1993 gemiddeld 1,9 keer voor de twee subsidie-instrumenten in aanmerking gekomen. De bijna 6300 kunstenaars met een afwijzing hebben dit gemiddeld 1,6 keer gehad.

Tot slot is gekeken naar de overlap tussen diegenen die eens of vaker een toekenning en/of een afwijzing hebben gehad in de periode 1990-1993. In Tabel 2.10 staan de resultaten. De beide subsidie-instrumenten zijn opnieuw samengenomen.

Tabel 2.10: Aantal kunstenaars naar het aantal toekenningen (positief) en het aantal afwijzingen (negatief) voor beide subsidie-instrumenten 1990-1993

	negatief	0	1	2	3	4	5	6	7	8	totaal
positief	0		3092	1118	411	124	32	9	3	1	4790
	1	479	328	154	63	20	11	1	1		1057
	2	292	283	124	63	14	2	1			779
	3	165	187	89	26	8	1				476
	4	51	67	38	5	2					163
	5	6	8	2							16
	6	1									1
totaal		994	3965	1525	568	168	46	11	4	1	7282

Bijna 1000 kunstenaars hebben alleen een positieve beslissing gehad op hun aanvragen voor subsidie en bijna 4800 kunstenaars hebben alleen een negatieve beslissing gehad. Bijna 1500 kunstenaars hebben eens of vaker een positieve én een negatieve beslissing gehad.

Tot slot van dit hoofdstuk wordt de inkomstenvorming uit beide subsidie-instrumenten uitgewerkt. In Tabel 2.11 staan de resultaten.

Tabel 2.11: Inkomsten uit individuele subsidies en beroepskostenvergoedingen 1990-1993

	1990	1991	1992	1993	totaal
totaalbedrag	17.834.662	16.569.600	16.900.903	16.771.572	68.076.767
aantal kunstenaars	1205	1163	1007	1294	2491
gemiddelde	14.800	14.247	16.783	12.961	27.329
std. afwijking	15.439	13.549	15.898	13.978	25.896
mediaan	6.000	9.000	10.000	5.000	15.000
minimum	2.700	1.180	2.400	2.016	2.400
maximum	136.170	74.208	94.000	85.000	234.155

De bijna 2500 kunstenaars met een toekenning op één of beide subsidie-instrumenten hebben via de individuele subsidies én beroepskostenvergoedingen gezamenlijk een bedrag van zo'n 68 miljoen gulden aan inkomsten verworven. Gemiddeld is dat iets meer dan 27.000 gulden per kunstenaar. Over de totale periode ontving de eerste 50% van de kunstenaars 15.000 gulden uit de individuele subsidies en de beroepskostenvergoedingen.

Tot slot valt op dat het totaalbudget in 1993, ondanks het gestegen budget van de beroepskostenvergoedingen, lager uitvalt dan dat in 1992 en 1990, en nauwelijks hoger is dan dat in 1991. De stijging van het budget van de beroepskostenvergoedingen in 1993 is gecompenseerd door een daling van het budget van de individuele subsidies. Voor de kunstenaars heeft dat een inkomstenachteruitgang tot gevolg. Omdat het bedrag dat aan beroepskostenvergoedingen wordt uitgekeerd lager is dan het bedrag dat aan individuele subsidies wordt uitgekeerd, komen in 1993 (weliswaar meer) kunstenaars aan gemiddeld lagere inkomsten. Het verschil met voorgaande jaren is gemiddeld zo'n 1.300 tot 3.800 gulden per kunstenaar.

3 Opdrachten 1990-1993

Dit derde hoofdstuk presenteert de cijfers over de opdrachten van het Verruimd Opdrachtenbeleid (paragraaf 3.1), het Praktijkburo beeldende kunst opdrachten (paragraaf 3.2), en de Rijksgebouwdienst (paragraaf 3.3) in de periode 1990-1993.⁶ Tot slot wordt de samenhang tussen deze opdrachtinstrumenten behandeld (paragraaf 3.4).

3.1 Verruimd Opdrachtenbeleid

In het kader van het Verruimd Opdrachtenbeleid zijn tussen 1990 en 1993 aan 230 verschillende kunstenaars opdrachten verstrekt (zie Tabel 3.1). Gemiddeld zijn er per jaar zo'n 65 kunstenaars bij dit type opdrachten betrokken geweest.

Tabel 3.1: Aantal kunstenaars bij het Verruimd Opdrachtenbeleid 1990-1993

1990	1991	1992	1993	1990-1993
64	61	75	60	230

De meerderheid, 203 van de 230 kunstenaars (88%), is in één bepaald jaar voor het Verruimd Opdrachtenbeleid in aanmerking gekomen; 24 kunstenaars (10%) zijn in twee jaar en 3 kunstenaars (1%) zijn in drie jaar in aanmerking gekomen.

Sommige kunstenaars hebben in één jaar meerdere opdrachten gekregen. In 1990, 1991 en 1992 heeft steeds één kunstenaars twee opdrachten gehad. In 1993 hebben drie kunstenaars ieder twee opdrachten gehad. Het totaal aantal opdrachten in de periode 1990-1993 is 266 en dat betekent dat de 230 kunstenaars gemiddeld 1,2 opdrachten hebben gehad. De grootste groep van 198 kunstenaars (86%) heeft één opdracht gehad. Er zijn 28 kunstenaars (12%) met twee opdrachten en vier kunstenaars (2%) met ieder drie opdrachten.

In Tabel 3.2 staan de inkomstegegevens voor de vier jaren Verruimd Opdrachtenbeleid. In elk jaar zijn er vele kunstenaars die relatief weinig en weinig kunstenaars die relatief veel verdienen. Voor de totale periode liggen de gemiddeld inkomsten uit het Verruimd Opdrachtenbeleid op zo'n 17.200 gulden. De eerste 50% van de 230 kunstenaars haalt inkomsten van 10.000 gulden. In totaal is er door de 230 kunstenaars bijna 4 miljoen gulden via het Verruimd Opdrachtenbeleid aan inkomsten verworven.

⁶ Ook de cijfers in dit hoofdstuk kunnen licht afwijken van die in eerdere rapportages. Bij de levering van nieuwe gegevens wordt elk jaar tevens een overzicht geleverd van de definitieve afrekeningen van opdrachten uit voorgaande jaren. Soms betekent dat eerder opgenomen gegevens moeten worden gecorrigeerd. Zo kan achteraf gezien een opdracht die in een bepaald jaar stond gepland uiteindelijk niet zijn doorgegaan of tegen een lager bedrag zijn aangenomen dan stond aangegeven. Hetzelfde geldt voor de aankoopinstrumenten zoals beschreven in het volgende hoofdstuk. Ook op deze gegevens worden jaarlijks correcties en/of aanvullingen geleverd.

Tabel 3.2: Inkomsten uit het Verruimd Opdrachtenbeleid (VO), Praktijkburo Beeldende Kunststopdrachten (PB), opdrachten van de Rijksgebouwendienst (RG) 1990-1993.

VO	n	1990	%	n	1991	%	n	1992	%	n	1993	%	n	totaal	%
< 10.000	26	86.750	14	24	136.290	14	40	202.128	18	37	177.851	25	107	507.097	13
10.000-20.000	10	260.240	28	10	276.277	28	20	284.925	25	10	110.300	16	63	847.330	22
> 20.000	18	759.065	59	19	591.045	59	10	652.986	57	12	411.956	59	59	2.593.386	66
totaal	64	1.106.055	101	61	1.003.612	101	75	1.138.039	100	59	700.107	100	229	3.947.813	100
gemiddelde		17.282			16.453			15.174			11.866			17.239	
std. afwijking		21.346			13.864			18.669			12.821			20.561	
mediaan		10.600			13.000			9.000			6.788			10.000	
minimum		908			1.664			500			1.000			500	
maximum		115.666			70.000			106.000			65.000			123.666	
PB	n	1990	%	n	1991	%	n	1992	%	n	1993	%	n	totaal	%
< 10.000	41	199.118	32	56	253.755	32	45	245.691	26				67	342.901	14
10.000-20.000	7	89.760	15	9	116.160	15	13	181.621	20	7	93.500	100	47	562.813	22
> 20.000	8	409.186	54	5	433.567	54	11	502.496	54				26	1.69.138	64
totaal	56	698.064	101	70	803.481	101	69	929.807	100	7	93.500	100	140	2.524.852	100
gemiddelde		12.465			11.478			13.475			13.357			18.035	
std. afwijking		23.056			24.472			18.160			3.727			37.251	
mediaan		5.300			5.300			6.000			13.500			10.000	
minimum		744			175			2.500			10.000			175	
maximum		157.121			157.121			116.000			20.000			319.242	
RG	n	1990	%	n	1991	%	n	1992	%	n	1993	%	n	totaal	%
< 10.000	27	141.820	1	1	9.667	1	56	267.146	27	103	415.380	43	151	658.514	14
10.000-20.000	8	108.193	4	2	24.666	4	8	104.860	1	11	153.495	16	27	363.619	8
> 20.000	37	1.948.496	95	15	671.467	95	16	599.746	62	9	393.146	41	72	3.815.949	79
totaal	72	2.198.509	100	18	705.800	100	80	971.752	100	123	962.021	100	250	4.838.082	101
gemiddelde		30.535			39.211			12.147			7.821			19.352	
std. afwijking		30.601			20.023			14.056			11.815			26.447	
mediaan		22.269			35.500			5.000			3.906			5.550	
minimum		3.704			9.667			1.000			300			300	
maximum		145.612			83.333			60.654			82.146			145.612	

3.2 Praktijkburo Beeldende Kunst opdrachten

Het Praktijkburo beeldende kunst opdrachten (PB) heeft van zo'n 140 verschillende kunstenaars opdrachten begeleid (zie Tabel 3.3). Het topjaar was 1991 met opdrachten aan 70 kunstenaars. Extreem is het jaar 1993: van slechts 9 kunstenaars werden opdrachten begeleid. Gemiddeld zijn er per jaar van 60 kunstenaars opdrachten begeleid.

Tabel 3.3: Aantal kunstenaars bij de opdrachten Praktijkburo 1990-1993

1990	1991	1992	1993	1990-1993
56	70	69	9	141

Een meerderheid van 87 kunstenaars (62%) is in één jaar in aanmerking gekomen voor een opdracht begeleid via het Praktijkburo; 45 kunstenaars komen in twee jaar voor (32%) en 9 kunstenaars in drie jaar (6%).

Ook hier geldt dat sommigen in één jaar meerdere opdrachten hebben uitgevoerd. In 1990 zijn er van zeven kunstenaars ieder twee opdrachten begeleid. In 1991 zijn er van tien kunstenaars ieder twee en 1 kunstenaar drie opdrachten begeleid. In 1992 zijn er van 11 kunstenaars ieder twee, van 2 kunstenaars ieder drie en van één kunstenaar vier opdrachten begeleid. In 1993 hebben de negen kunstenaars ieder één opdracht gehad. In de totale periode zijn er 241 opdrachten begeleid. Op 141 kunstenaars is dat gemiddeld 1,7 opdrachten per kunstenaar. De grootste groep van 76 kunstenaars (54%) heeft één opdracht via het Praktijkburo in uitvoering gehad. Een groep van 51 kunstenaars (36%) heeft twee opdrachten kunnen uitvoeren.

In Tabel 3.2 staan ook de inkomsten uit de opdrachten van het Praktijkburo voor de vier jaren. Zoals eerder aangegeven verstrekt het Praktijkburo ook relatief goedkope schetsopdrachten. De inkomsten uit opdrachten van het Praktijkburo zijn dan ook gemiddeld lager dan bij het Verruimd Opdrachtenbeleid. In alle jaren is het gemiddelde lager dan de standaard afwijking. Er is opnieuw sprake van een scheve inkomstenverdeling. De eerste 50% haalt in de eerste drie jaar rond de 5.000 tot 6.000 gulden. In alle vier jaren te zamen verdienen de kunstenaars bijna 18.000 gemiddeld. De eerste 50% verdient 10.000. In totaal hebben de 140 kunstenaars met opdrachten via het Praktijkburo ongeveer 2,5 miljoen gulden aan inkomsten verworven.

3.3 Rijksgebouwendienst

De Rijksgebouwendienst van het Ministerie van VROM heeft in de periode 1990-1993 in het kader van de percentageregeling aan 250 verschillende kunstenaars een beeldende kunst opdracht verleend (zie Tabel 3.4).

Tabel 3.4: Aantal kunstenaars bij de Rijksgebouwendienst 1990-1993

1990	1991	1992	1993	1990-1993
72	18	80	123	250

Vooral in 1993 komen relatief veel kunstenaars bij de percentageregeling voor (123 kunstenaars). In 1990 en 1992 zijn er aan beduidend minder kunstenaars opdrachten verstrekt.⁷ In 1991 is het aantal het laagst: achttien kunstenaars. Gemiddeld is er aan 73 kunstenaars per jaar een opdracht verstrekt.

In Tabel 3.5 is het totaal aantal jaren dat kunstenaars in de totale periode voor een opdracht in aanmerking kwamen verder uitgesplitst.

Tabel 3.5: Aantal kunstenaars naar het aantal jaren dat zij voor een opdracht van de Rijksgebouwdienst in aanmerking zijn gekomen

	n	%
1	209	83,6
2	39	15,6
3	2	0,8
aantal	250	100,0
gemiddelde	1,17	
std. afwijking	0,40	
som	293	

Een meerderheid van 209 kunstenaars (84%) is tussen 1990 en 1993 in één bepaald jaar in aanmerking gekomen voor een opdracht van de Rijksgebouwdienst; 39 kunstenaars (16%) zijn komen in twee jaren voor en twee kunstenaars (1%) in drie jaren.

Zoals reeds eerder gemeld verleent de Rijksgebouwdienst onder de noemer van de percentageregeling niet alleen opdrachten, maar verricht het ook steeds vaker aankopen. Het aandeel aankopen op het totaal aantal kunstenaars en het totaal aantal opdrachten en aankopen samen is ongeveer 40% in 1990, 0% in 1991, 68% in 1992 en 75% in 1993. In de totale periode is er voor 60% aankopen verricht. Er zijn in de totale periode 128 opdrachten verstrekt en 187 aankopen verricht. Bij de opdrachten zijn 106 verschillende kunstenaars en bij de aankopen 167 verschillende kunstenaars betrokken. In totaal zijn er 315 opdrachten en aankopen onder de 250 verschillende kunstenaars verdeeld; een gemiddelde van 1,3 opdracht/aankoop per kunstenaar.

De vraag dringt zich op of de percentageregeling nog wel een opdrachtregeling te noemen is. Het lijkt er op dat kunstenaars die werken in de openbare ruimte en op die noemer vooral via de percentageregeling opdrachten verwierven steeds meer concurrentie hebben gekregen van kunstenaars die andersoortig werk maken. Een andere mogelijkheid is dat dezelfde kunstenaars die met ruimtelijk werk een opdracht verwierven in toenemende mate andersoortig werk via de percentageregeling hebben verkocht. Dit is nagegaan door naar de

⁷ De aantallen kunstenaars die hier staan vermeld kunnen afwijken van die in het jaarverslag van de Rijksgebouwdienst over 1990. In dit jaarverslag worden voor 1990 bijna 90 kunstenaars vermeld. Bij de herlevering van gegevens is melding gemaakt van correcties voor het jaar 1990 mede gebaseerd op de definitieve afrekeningen van de projecten die in 1990 zijn aangenomen. Het doorvoeren van de correcties betekent dat 18 kunstenaars met hun inkomsten uit opdrachten en/of aankopen komen te vervallen. Hierdoor kan ook een discrepantie optreden ten opzichte van de aantallen vermeld in het verslag over de jaren 1984-1991.

overlap te kijken onder de kunstenaars die opdrachten hebben gehad en kunstenaars die werk hebben verkocht.

Van de 106 kunstenaars die tussen 1990 en 1993 een opdracht hebben gehad hebben er 23 of 22% ook werk via de percentageregeling verkocht. In 1990 waren dat er zeven van de 47 (15%). In 1991 hebben de achttien betrokken kunstenaars alleen opdrachten gehad. In 1992 hebben twee van de 27 kunstenaars (7%) met een opdracht ook werk verkocht en in 1993 waren dat er twee van 32 (6%). Het is dus niet zo dat het aandeel kunstenaars die aan opdrachten werken én ook werk verkopen is toegenomen. Het lijkt waarschijnlijker dat de traditionele groep opdrachtkunstenaars, die werk maken voor de openbare ruimte, in toenemende mate concurrentie ondervindt van kunstenaars die in andere kunstdisciplines zitten. In Hoofdstuk vijf wordt gezien of de kunstenaars waarvan werk is aangekocht via de percentageregeling dezelfde zijn als de kunstenaars waarvan werk is aangekocht via de museumaankopen of de rente-subsidieregeling.

In Tabel 3.2 staat voor de periode 1990-1993 ook een overzicht van de inkomsten uit de percentageregeling van de Rijksgebouwendienst. De inkomstenverdeling is in 1990 en 1991 beduidend minder scheef dan in de laatste twee jaren en dan bij de voorgaande twee opdrachtregelingen. In de laatste twee jaren neemt de inkomstenongelijkheid fors toe. Het zijn ook de jaren dat het aandeel aankopen sterk is toegenomen. Over de totale periode zijn de gemiddelde inkomsten ruim 19.000 gulden per kunstenaar en behaalt de eerste 50% inkomsten van 5.550 gulden. In totaal is er tussen 1990 en 1993 ongeveer 4,8 miljoen gulden aan inkomsten verworven door de 250 verschillende kunstenaars.

3.4 Samenhang opdrachten

Hieronder wordt de samenhang tussen de opdrachtinstrumenten nader gezien. Eerst komt het aantal kunstenaars aan bod dat voor de verschillende instrumenten in aanmerking is gekomen (Tabel 3.6).

Tabel 3.6: Aantal kunstenaars naar het aantal verschillende opdrachtinstrumenten per jaar waarvoor zij in aanmerking zijn gekomen

	1990	1991	1992	1993	1990-1993
1	169	132	204	186	485
2	10	7	10	8	56
3	1	1	.	.	8
totaal	180	140	214	189	549

Er zijn bijna 550 verschillende kunstenaars tussen 1990-1993 bij de drie opdrachtinstrumenten betrokken geweest. De overgrote meerderheid (88%) komt bij één bepaald instrument voor. Twaalf procent komt dus op meer dan één instrument voor. Men kan niet spreken van een vaste 'klas' kunstenaars die steeds scoren op de drie opdrachtinstrumenten te zamen. Per jaar schommelt de overlap rond de 6% in 1990 en 1991, 5% in 1992 en 4% in 1993. Het is plausibel te veronderstellen dat de afname van de overlap samenhangt met het stijgend aandeel

aankopen via de percentageregeling. Voor de aankopen wordt immers in mindere mate een beroep gedaan op de 'typische opdrachtkunstenaar'.

In Tabel 3.7 staat het aantal kunstenaars naar het totaal aantal keer dat zij bij de drie opdrachtinstrumenten worden vermeld. De meerderheid van iets meer dan 400 kunstenaars (74%) komt één keer bij enig instrument voor. Gemiddeld komen de 549 kunstenaars 1,4 keer voor bij een of meerdere instrumenten.

Tabel 3.7: Aantal kunstenaars naar het totaal aantal keer dat zij voor de drie opdrachtinstrumenten in aanmerking zijn gekomen in 1990-1993

	n	%
1	408	74,3
2	95	17,3
3	34	6,2
4	7	1,3
5	2	0,4
6	2	0,4
7	1	0,2
totaal	549	100,0
gemiddelde	1,38	
std. afwijking	0,78	
som	757	

In Tabel 3.8 op de volgende pagina staan de inkomsten uit de drie opdrachtregelingen te zamen vermeld. Er is, in de vier jaren dat er via drie instrumenten opdrachten worden begeleid of verstrekt, een totaalbedrag van zo'n 11,3 miljoen gulden aan inkomsten verworven door de bijna 550 kunstenaars. Gemiddeld is dat bijna 21.000 in vier jaar. De standaardafwijking is erg hoog, zowel voor de totale periode als voor de afzonderlijke jaren. Dat betekent dat er grote afwijkingen in inkomsten van de bovengenoemde gemiddelden zijn. De mediane inkomsten geven aan de eerste 50% van de kunstenaars tussen 1990-1993 bijna 9.200 gulden heeft verdiend. Over de totale periode bezien neemt de 3% bestverdienende kunstenaars (met inkomsten boven de 100.000 gulden) voor ruim 25% deel in het totale inkomstenbedrag uit de drie opdrachtregelingen. De helft van de kunstenaars (52%) moet het met 12% van het totaalbedrag doen.

Tabel 3.8: Inkomsten uit de drie opdrachtregelingen gezamenlijk in 1990-1003 en naar het aantal opdrachten, inclusief en exclusief aankopen Rijksgebouwendienst (RG)

	n	1990	%	n	1991	%	n	1992	%	n	1993	%	n	totaal	%
< 10.000	88	400.088	10	76	376.505	15	131	662.644	22	137	578.992	33	282	1.319.074	12
10.000-20.000	32	421.553	11	26	350.902	14	40	570.166	19	29	371.534	21	115	1.517.774	13
20.000-50.000	38	1.251.907	31	26	818.018	33	32	1.031.633	34	18	586.289	33	92	2.853.039	25
50.000-100.000	18	1.272.857	32	10	611.879	24	8	450.655	15	3	218.813	12	41	2.828.647	25
> 100.000	4	656.223	16	2	355.589	14	3	324.500	11				17	2.792.213	25
totaal	180	4.002.628	100	140	2.512.893	100	214	3.039.598	101	189	1.755.628	99	547	11.310.747	100
gemiddelde		22.237			17.949			14.204			9.388			20.678	
std. afwijking		30.769			26.593			17.508			12.130			35.784	
mediaan		10.580			8.000			6.000			3.906			9.173	
minimum		744			175			500			300			175	
maximum		220.085			239.589			116.000			82.146			464.674	
inclusief aankopen RG							exclusief aankopen RG								
n opdrachten	n	%	som	%	mi	mipo	n	%	som	%	mi	mipo			
1	388	71	4.591.855	41	11.895	12.988	290	69	4.773.603	44	16.575	15.279			
2	100	18	2.261.270	20	22.613	12.300	83	20	2.327.714	22	28.044	14.416			
3	38	7	2.088.339	18	54.956	16.420	27	7	1.503.502	14	55.685	17.247			
4	9	2	529.581	5	58.842	19.064	6	1	455.942	4	75.990	21.221			
5	9	2	616.045	5	68.449	14.609	7	2	445.193	4	63.599	14.099			
6	2	0	366.246	3	183.123	12.281	2	1	366.246	3	183.123	12.281			
8	1	0	464.674	4	464.674	4.901	1	0	464.674	4	464.674	4.091			
9	1	0	296.100	3	296.100	39.077	1	0	296.100	3	296.100	39.077			
10	1	0	96.637	1	96.637	39.517	1	0	96.637	1	96.637	39.517			
totaal	549	100	11.310.747	100	20.678	13.760	418	101	10.729.611	99	25.792	16.897			
gemiddelde		1,50						1,52							
std. afwijking		1,03						1,08							
som		822						635							

Toelichting: mi=gemiddelde inkomsten; mipo=gemiddelde inkomsten per opdracht

Uit Tabel 3.8 komt eveneens naar voren dat de gemiddelde inkomsten met elk nieuw jaar afnemen. Dat is het gevolg van het toenemend aantal aankopen dat onder de noemer van de percentageregeling wordt verricht. Er is nagegaan wat het totaal aantal opdrachten over de totale periode is en hoeveel inkomsten er per opdracht zijn verworven. Eerst de opdrachten inclusief de aankopen die via de percentageregeling worden verricht en vervolgens de 'pure' opdrachten, dus zonder de voornoemde aankopen. In Tabel 3.8 op de vorige pagina staan de resultaten.

Er zijn 822 opdrachten aan 549 verschillende kunstenaars in de totale periode verstrekt. Exclusief de aankopen van de Rijksgebouwendienst gaat het om 635 opdrachten aan 418 kunstenaars. In beide gevallen ligt het gemiddelde op 1,5 opdrachten per kunstenaar. Zonder de aankopen van de Rijksgebouwendienst stijgen de gemiddelde inkomsten van bijna 21.000 naar bijna 26.000 gulden. Gemiddeld is dat bijna 14.000 per opdracht, inclusief aankopen, en bijna 17.000 gulden per opdracht, exclusief aankopen.

4 Aankopen 1990-1993

Dit hoofdstuk geeft voor de periode 1990-1993 een overzicht van de drie aankoopinstrumenten: de Rijksaankopen (paragraaf 4.1), de museumaankopen (paragraaf 4.2), de rentesubsidieregeling (paragraaf 4.3). De samenhang komt eveneens aan bod (paragraaf 4.4).

4.1 Rijksaankopen

Zoals eerder gemeld zijn de Rijksaankopen in 1993 gestaakt. Het onderstaande overzicht heeft daarom betrekking op de jaren 1990-1992. Tussen 1990 en 1992 heeft de Rijksdienst Beeldende Kunst (RBK) werk aangekocht 234 verschillende kunstenaars (zie Tabel 4.1). Met de jaren daalde het aantal kunstenaars waarvan werk werd aangekocht: in 1990 werd van 109, in 1991 van 87 en in 1992 van 73 kunstenaars werk gekocht.

Tabel 4.1: Aantal kunstenaars bij de Rijksaankopen 1990-1992

1990	1991	1992	1990-1992
109	87	73	234

Gemiddeld werd in deze periode per jaar van 78 kunstenaars werk aangekocht. Gemiddeld zijn de 234 verschillende kunstenaars iets vaker dan één jaar in aanmerking gekomen voor een Rijksaankoop (zie ook Tabel 4.2).

Tabel 4.2: Aantal kunstenaars naar het aantal jaren dat zij voor Rijksaankopen in aanmerking zijn gekomen 1990-1992

	n	%
1	201	85,9
2	31	13,2
3	2	0,9
aantal	234	100,0
gemiddelde	1,15	
std. afwijking	0,38	
som	269	

Een ruime meerderheid (201 kunstenaars of 86%) van de beeldende kunstenaars is in één keer in één bepaald jaar voor een Rijksaankoop in aanmerking gekomen. Zo'n 13% (of 31 kunstenaars) komt in twee jaren bij de Rijksaankopen voor. Twee van 234 kunstenaars (1%) hebben zowel in 1990, 1991 als in 1992 werk verkocht via de Rijksaankopen.

De 234 kunstenaars hebben tussen 1990 en 1992 samen 400 werken verkocht via de Rijksaankopen. Het gemiddelde ligt daarmee iets onder de twee verkochte werken per kunstenaar. De meerderheid (67%) heeft één werk verkocht. Eén kunstenaar heeft het hoogst aantal verkochte werken tussen 1990 en 1992 behaald: 31.

Tabel 4.3: Inkomsten uit Rijksaankopen (RA) en museumaankopen (MA) 1990-1993

RA	n	1990	%	n	1991	%	n	1992	%	n	totaal	%			
<5.000	41	90.718	68	57	130.288	28	39	101.250	34	111	257.574	29			
5.000-10.000	6	42.810	32	19	143.490	31	12	80.861	27	40	292.126	32			
10.000-20.000				7	99.490	21	2	21.070	7	11	160.277	18			
20.000-40.000				3	93.118	20	1	24.000	8	4	117.118	13			
40.000-75.000							1	75.000	25	1	75.000	8			
totaal	47	133.528	100	86	466.386	100	55	302.181	101	167	902.095	100			
gemiddelde		2.841			5.423			5.494			5.402				
std. afwijking		2.030			6.302			10.223			7.645				
mediaan		2.500			3.037			3.333			3.200				
minimum		292			600			325			292				
maximum		8.056			35.000			75.000			75.000				
MA	n	1990	%	n	1991	%	n	1992	%	n	1993	%	n	totaal	%
<5.000	35	100.967	5	44	130.220	7	43	107.316	6	54	148.665	7	112	310.054	4
5.000-10.000	41	306.119	14	42	310.383	18	51	363.886	19	46	337.210	16	105	777.793	10
10.000-20.000	30	482.680	23	36	508.311	29	24	353.703	19	30	429.821	20	72	1.081.989	14
20.000-40.000	19	538.634	25	17	508.904	29	21	535.670	28	19	541.845	26	64	1.773.745	23
40.000-75.000	7	438.715	21	2	121.435	7	5	321.891	17	8	480.331	23	22	1.260.325	16
>75.000	2	259.860	12	2	173.260	10	2	200.893	11	2	181.260	9	20	2.615.978	33
totaal	133	2.064.880	100	143	1.752.513	100	146	1.883.359	100	159	2.119.132	101	395	7.819.884	100
gemiddelde		15.525			12.255			12.900			13.328			19.797	
std. afwijking		20.650			13.933			16.679			16.526			31.526	
mediaan		8.480			8.268			7.500			7.200			9.031	
minimum		575			650			633			90			90	
maximum		174.000			90.880			117.113			94.340			291.113	

Door de jaren heen blijft het aantal verkochte werken redelijk stabiel (131 in 1990 en 1991, 138 in 1992). Aangezien het aantal kunstenaars waarvan werk is aangekocht tussen 1990 en 1992 wel is gedaald, betekent dit dat het gemiddelde aantal verkochte werken per kunstenaar is toegenomen: van 1,2 in 1990, 1,7 in 1991 tot 1,9 in 1992.

In de Tabel 4.3 staan alle inkomstegegevens. De Rijksaankopen 1990-1992 hebben de 167 kunstenaars waarvan inkomsten bekend zijn in totaal ongeveer 900.000 gulden aan inkomsten opgeleverd.⁸ Gemiddeld hebben zij in drie jaar 5.400 gulden verdiend. Ongeveer 900.000 gulden op 400 werken betekent dat beeldende kunstenaars in de totale periode gemiddeld 2.255 gulden per werk hebben verdiend.

4.2 Museumaankopen

Van de museumaankopen zijn wel gegevens over 1993. In de periode 1990-1993 is er via de museumaankoopregeling van 403 verschillende kunstenaars werk gekocht. In Tabel 4.4 staan de aantallen. Bij de museumaankopen wordt in elk jaar van meer kunstenaars werk gekocht.

Tabel 4.4: Aantal kunstenaars bij de museumaankopen 1990-1993

1990	1991	1992	1993	1990-1993
134	144	151	165	403

Per jaar zijn er gemiddeld 101 kunstenaars in aanmerking gekomen voor een museumaankoop. Gemiddeld komen de 403 verschillende kunstenaars ongeveer 1,5 jaar voor bij de museumaankopen (zie Tabel 4.5). Een meerderheid van 273 kunstenaars (68%) komt in één bepaald jaar voor. Veertien kunstenaars (4%) komen elk jaar voor.

Tabel 4.5: Aantal kunstenaars naar het aantal jaren dat zij voor museumaankopen in aanmerking komen 1990-1993

	n	%
1	273	67,7
2	83	20,6
3	33	8,2
4	14	3,5
aantal	403	100,0
gemiddelde	1,47	
std. afwijking	0,79	
som	594	

⁸ Van een relatief klein aantal kunstenaars zijn inkomsten uit de Rijksaankopen bekend. Van diegenen waarvan geen inkomsten bekend zijn, is werk via de vrije markt of kunsthandel aangekocht, waarmee onduidelijk is of en hoeveel inkomsten aan een individuele kunstenaar zouden kunnen worden toegekend. De hierna volgende uitspraken hebben daarom alleen betrekking op diegenen waarvan inkomsten bekend zijn.

In de jaren 1990-1993 zijn er van de 400 kunstenaars 973 werken gekocht en dat is een gemiddelde van ruim twee werken per kunstenaar. Ruim de helft verkocht één werk (210 kunstenaars). Het aantal werken dat beeldende kunstenaars per jaar konden verkopen via de musea loopt niet lineair op met het stijgend aantal kunstenaars dat per jaar bij de museumaankoopregeling is betrokken (163 werken in 1990, 280 in 1991, 254 in 1992 en 276 in 1993).

De totale inkomsten van de ongeveer 400 kunstenaars (waarvan inkomsten bekend zijn) over de vier jaren zijn 7,8 miljoen gulden. Gemiddeld is dat bijna 20.000 gulden. In Tabel 4.3 staan alle inkomstgegevens voor de museumaankoopregeling. Over de totale periode gezien heeft de eerste 50% van de kunstenaars zo'n 9.000 gulden uit de museumaankoopregeling verdiend. Een enkeling verdiende uit deze regeling slechts 90 gulden over vier jaar en een ander verdiende ruim 290.000 gulden over vier jaar. Per werk is over de hele periode gemiddeld bijna 8.000 gulden verdiend. Vergeleken met de Rijksaankopen is er via de museumaankoopregeling vier keer zo veel per kunstenaar en ruim drie keer zo veel per werk verdiend.

4.3 Rentesubsidiering

In Tabel 4.6 staat het aantal kunstenaars dat tussen 1990 en 1993 bij de rentesubsidiering betrokken is. In deze periode is er van 2223 verschillende kunstenaars werk verkocht uit galeries via de rentesubsidiering. Per jaar zijn er gemiddeld bijna 980 kunstenaars bij de regeling betrokken geweest. Na 1991 loopt het aantal kunstenaars sterk af. In 1992 zijn er 211 kunstenaars minder bij de regeling betrokken dan in 1991. In 1993 zijn het er weer 147 minder dan in 1992.

Tabel 4.6: Aantal kunstenaars met aankopen via de rentesubsidiering 1990-1993

1990	1991	1992	1993	1990-1993
1030	1150	939	792	2223

De ruim 2200 kunstenaars komen gemiddeld bijna twee jaar voor bij de rentesubsidiering. Dat is hoger dan bij enig ander instrument. In onderstaande tabel komt dat ook tot uiting.

Tabel 4.7: Aantal kunstenaars naar het aantal keer dat zij voor aankopen met toepassing van de rentesubsidiering in aanmerking komen 1990-1993

	n	%
1	1247	56,1
2	479	21,5
3	282	12,7
4	215	9,7
aantal	2223	100,0
gemiddelde	1,76	
std. afwijking	1,01	
som	3911	

Ongeveer 56% van de kunstenaars komt één keer voor. Bijna 10% komt elk jaar voor.

Van de ruim 2200 kunstenaars zijn tussen 1990 en 1993 via de galeries 15676 werken verkocht onder toepassing van de rentesubsidieregeling. Dat is een gemiddelde van zeven werken per kunstenaar. Eén kunstenaar verkocht 977 werken in de vier jaar. Het aantal verkochte werken per jaar daalde sterker dan het aantal kunstenaars dat jaarlijks bij de rentesubsidieregeling betrokken is (4248 werken in 1990, 4978 in 1991, 4011 in 1992, 2439 in 1993). Anders: nam in 1993 het aantal kunstenaar met 16% af ten opzichte van 1992, het aantal werken nam in 1993 af met 39%.

In Tabel 4.8 staan de inkomstengegevens. De rentesubsidieregeling heeft over de periode van vier jaren een honorarium van 37 miljoen gulden voor de ruim 2200 kunstenaars opgeleverd. Ook de totale inkomsten dalen sterk: van 8,7 miljoen in 1990, 10,9 miljoen in 1991 en 1992 tot 6,6 miljoen in 1993. Er is in de vier jaren gemiddeld bijna 17.000 gulden per kunstenaar verdiend. Dat gemiddelde fluctueert sterk over de vier afzonderlijke jaren: in 1990 is het zo'n 8.500 gulden, in 1991 9.500 gulden, in 1992 11.500 gulden en in 1993 8.400 gulden.

Meer dan bij de andere aankoopinstrumenten valt hier de scheefheid van de inkomsteverdeling op: de eerste 50% van de kunstenaars in de rentesubsidieregeling verdient nog geen vierde van het hierboven genoemde gemiddelde, te weten 4.000 gulden, ofte wel iets meer dan 1.000 gulden per jaar. Daarentegen heeft één enkele kunstenaar over de vier jaren inkomsten van bijna twee miljoen gulden. Dat is gemiddeld bijna 500.000 gulden per jaar.

Het valt op dat in 1993 de inkomsteverdeling minder scheef is geworden. De standaarddeviatie is sterk gedaald. Verder blijkt dat in 1990, 1991 en 1992 kunstenaars die meer dan 75.000 gulden per jaar verdienen 1% of 2% van het totaal aantal kunstenaars in elk jaar uitmaken en dat dit kleine groepje kunstenaars in die jaren wel 31% tot 33% van totale inkomstenbedrag voor hun rekening nemen. In 1993 maken zij nog steeds 1% van het totaal aantal kunstenaars uit, maar verdienen zij 14% van het totaalbedrag. De veelverdieners in 1993 verdienen, met andere woorden, minder extreem veel dan in de voorgaande jaren. Over de totale periode gezien tekent de extremitet van deze groep zich evenwel nog duidelijk af: de 4% veelverdieners nemen 50% van het totaalbedrag aan inkomsten voor hun rekening.

Tabel 4.8: Inkomsten uit aankopen met toepassing van de rentesubsidieregeling 1990-1993

	n	1990	%	n	1991	%	n	1992	%	n	1993	%	n	totaal	%
<5.000	700	1.353.665	16	732	1.451.477	13	542	1.257.769	12	457	1.036.464	16	1240	2.556.737	7
5.000-10.000	163	1.159.622	13	203	1.422.832	13	162	1.167.397	11	171	1.215.333	18	369	2.609.658	7
10.000-20.000	93	1.315.849	15	112	1.560.388	14	131	1.832.705	17	100	1.410.298	21	265	3.830.312	10
20.000-40.000	38	1.070.136	12	60	1.720.867	16	57	1.628.570	15	38	1.122.505	17	183	5.178.891	14
40.000-75.000	22	1.106.155	13	22	1.151.009	11	26	1.435.808	13	18	925.901	14	79	4.334.374	12
>75.000	14	2.705.789	31	21	3.589.922	33	20	3.546.973	33	8	893.225	14	87	18.570.684	50
totaal	1030	8.711.217	100	1150	10.896.493	100	938	10.869.221	101	792	6.603.725	100	2223	37.080.656	100
gemiddelde		8.457			9.475			11.588			8.338			16.680	
std. afwijking		26.477			27.131			35.281			14.637			65.338	
mediaan		2.625			3.038			3.900			3.900			4.000	
minimum		78			39			118			250			39	
maximum		444.464			530.220			804.508			179.790			1.958.981	

4.4 Samenhang aankopen

Tussen 1990 en 1993 zijn bij de drie aankoopinstrumenten 2533 kunstenaars betrokken. Het aantal aankoopinstrumenten waarvan zij gebruik hebben gemaakt staat in onderstaande tabel.

Tabel 4.9: Aantal kunstenaars naar het aantal aankoopinstrumenten per jaar

	1990	1991	1992	1993	1990-1993
1	1108	1016	1016	851	2258
2	72	66	64	53	224
3	7	7	4		51
totaal	1187	1089	1084	904	2533

Per jaar bekeken komt steeds gemiddeld 93% van de kunstenaars op één aankoopinstrument voor (1990 en 1991: 93%; 1992 en 1993: 94%). In elk jaar komt gemiddeld 6% op twee instrumenten voor en 1% op drie instrumenten. Over de hele periode komt 89% op één instrument, 9% op twee instrumenten en 2% op drie instrumenten voor.

In onderstaande tabel wordt het aantal keer dat kunstenaars over de totale periode voorkomen verder uitgesplitst. Het totaal aantal keer dat de ruim 2500 verschillende kunstenaars voorkomen bij de drie instrumenten te zamen is 4773. Gemiddeld komen zij bijna twee keer voor bij de drie instrumenten. Bij alleen de Rijksaankopen en museumaankopen komen 562 kunstenaars 862 keer voor. Dat is een gemiddelde van 1,5 keer.

Tabel 4.10: Aantal kunstenaars naar het aantal keer dat zij in aanmerking komen voor de drie instrumenten 1990-1993

	inclusief RS		exclusief RS	
	n	%	n	%
1	1397	55,2	376	66,9
2	515	20,3	110	19,6
3	293	11,6	49	8,7
4	235	9,3	18	3,2
5	53	2,1	7	1,2
6	25	1,0	2	0,4
7	9	0,4		
8	5	0,2		
9	1	0,0		
aantal	2533	100,0	562	100,0
gemiddelde	1,88		1,53	
std. afwijking	1,25		0,92	
som	4773		862	

De invloed van de rentesubsidieregeling blijkt ook uit het aandeel kunstenaars dat één maal voorkomt. Zo'n 55% van de kunstenaars komt één maal op alle drie de aankoopinstrumenten voor. Laten we de rentesubsidieregeling buiten beschouwing dan neemt dat aandeel toe tot

67%. Theoretisch kunnen kunstenaars elk jaar voor elk instrument in aanmerking komen. Het maximale aantal dat iemand bij drie instrumenten en vier jaren kan voorkomen is elf. In de praktijk komt één kunstenaar negen keer voor. Bij de Rijksaankopen en museumaankopen is dat theoretisch maximum zeven en in de praktijk komen twee kunstenaars maximaal zes keer voor.

Over de totale vier jaren gezien zijn er 17049 werken verkocht door 2533 kunstenaars en dat is gemiddeld bijna zeven werken per kunstenaar. In 1990 werden 4542 werken verkocht, in 1991 5389, in 1992 4403 en in 1993 2715. De bestverkopende kunstenaar heeft 977 werken in 1990-1993 verkocht. In Tabel 4.11 zijn de inkomsten gerelateerd aan het aantal werken dat is verkocht. Over de totale periode gezien is er per werk ongeveer 2.700 gulden gemiddeld verdiend. Het bedrag dat per werk aan inkomsten is verdiend loopt op van zo'n 2.400 gulden in 1990 en 1991, tot bijna 3.000 in 1992 en 3.200 in 1993.

De weergave van de categorieën van inkomsten uit de drie aankoopregelingen voor alle jaren en de totale periode staan eveneens in Tabel 4.11. De Rijksaankopen, museumaankopen en rentesubsidieregeling hebben in de periode 1990-1993 ongeveer 45,8 miljoen gulden aan inkomsten opgeleverd. Gemiddeld is het inkomen per kunstenaar zo'n 18.500 gulden over vier jaren. Per jaar wordt gemiddeld ongeveer 10.400 gulden per kunstenaar verdiend. Het hoogst is het gemiddelde in 1992: iets meer dan 12.000 gulden. Het laagst is het in 1990 en 1993: rond de 9.600 gulden. De eerste 50% van de kunstenaars verdient via de drie instrumenten 4.800 gulden over vier jaren.

Tabel 4.11: Inkomsten uit de drie aankoopinstrumenten 1990-1993

gulden	n	1990	%	n	1991	%	n	1992	%	n	1993	%	n	totaal	%
<5.000	714	1.402.612	7,6	772	1.572.244	12,9	570	1.343.031	12,0	475	1.090.157	10,2	1272	2.701.561	5,1
5.000-10.000	191	1.370.526	9,9	242	1.713.446	12,5	210	1.517.643	12,7	206	1.482.963	11,3	441	3.147.543	5,8
10.000-20.000	131	1.894.288	13,5	145	2.034.482	17,3	157	2.201.069	15,3	123	1.748.406	16,6	312	4.553.718	7,9
20.000-40.000	58	1.625.903	14,1	84	2.395.565	14,8	78	2.206.097	18,4	55	1.600.794	17,1	225	6.345.399	11,7
40.000-75.000	30	1.587.523	18,3	28	1.494.625	15,0	33	1.860.327	12,1	30	1.616.972	14,1	122	6.731.988	13,3
>75.000	16	3.028.774	36,6	24	3.905.031	27,5	24	3.926.594	29,5	11	1.183.565	30,7	110	22.322.427	56,2
totaal	1140	10.909.625	100	1295	13.115.392	100	1072	13.054.761	100	900	8.722.857	100	2482	45.802.635	100
gemiddelde		9.570			10.128			12.178			9.692			18.454	
std. afwijking		26.569			26.430			33.799			16.031			64.144	
mediaan		3.000			3.500			4.500			4.500			4.787	
minimum		78			39			118			90			39	
maximum		444.464			530.220			804.508			179.790			1.958.981	
aantal aankopen	n	%	som	%	mi	mipa									
1	955	38	2.408.277	4,7	2.655	2.655									
2-3	649	26	4.209.176	7,8	6.516	2.777									
4-5	279	11	3.282.573	6,9	11.765	2.662									
6-10	304	12	6.128.291	13,4	20.159	2.658									
11-20	208	8	7.769.896	15,3	37.355	2.606									
21-50	97	4	8.348.402	20,6	86.066	2.837									
51-100	28	1	5.151.318	11,7	183.975	2.720									
>100	13	1	8.504.699	19,6	654.207	2.644									
totaal	2533	101	45.802.635	100	18.454	2.687									
gemiddelde	6,73														
std. afwijking	25,5														
som	17049														

Toelichting: mi=gemiddelde inkomsten; mipa=gemiddelde inkomsten per aankoop

5 Rijksinstrumenten 1990-1993

In dit hoofdstuk worden de subsidie-, opdracht- en aankoopinstrumenten uit 1990-1993 in samenhang bekeken. De gegevens uit de voorgaande hoofdstukken worden in dit hoofdstuk getotaliseerd waardoor zicht wordt verkregen op het totaal aantal verschillende kunstenaars dat tussen 1990-1993 in aanmerking is gekomen voor één of meerdere instrumenten, het aantal verschillende instrumenten waarvan zij gebruik hebben gemaakt, het aantal keren dat zij van die instrumenten gebruik hebben gemaakt en de inkomensvorming hieruit. De gegevens over aantallen kunstenaars, aantal bronnen en aantal keren worden in paragraaf 5.1 gepresenteerd. In die paragraaf zal een samenvattende maat voor institutionele erkenning worden behandeld. In paragraaf 5.2 komt de inkomensvorming over de totale periode aan bod.

5.1 Aantallen kunstenaars en instrumenten

In Tabel 5.1 worden per jaar en per instrument de aantallen verschillende kunstenaars weergegeven. De tabel maakt het mogelijk om de kwantitatieve ontwikkeling in en samenhang tussen de Rijksinstrumenten van beeldende kunstbeleid te traceren.

Tabel 5.1: Aantal kunstenaars betrokken bij acht instrumenten 1990-1993

		1990	1991	1992	1993	totaal
subsidies	IS	315	328	341	280	948
	BK	928	879	684	1026	1916
totaal		1243	1207	1025	1306	2492
opdrachten	VO	64	61	75	60	230
	PB	56	70	69	9	141
	RG	72	18	80	123	250
totaal		180	140	214	189	549
aankopen	RA	109	87	73		234
	MA	134	144	151	165	403
	RS	1030	1150	939	792	2223
totaal		1187	1089	1084	904	2533
generaal totaal		2351	2355	2130	2202	4641

In de periode 1990-1993 zijn 4641 verschillende kunstenaars voor één of meerdere Rijksinstrumenten in aanmerking gekomen. Per jaar komen ongeveer 2260 kunstenaars in aanmerking voor één of meerdere instrumenten. In de eerste twee jaar van de jaren negentig zijn er per jaar zo'n 150 tot 250 kunstenaars meer in aanmerking gekomen voor de instrumenten dan in de twee daarop volgende jaren. Precies 4379 kunstenaars hebben geen enkele subsidie, opdracht of aankoop gehad, maar wel een subsidie proberen te krijgen. Dat betekent dat het in de periode 1990-1993 gaat om een populatie van 9020 beeldende kunstenaars die een beroep op de instrumenten in het

landelijk gesubsidieerde beeldende kunstcircuit hebben gedaan. Ongeveer 51% van hen doet met succes een beroep op deze instrumenten.

In onderstaande tabel staat voor hoeveel verschillende instrumenten (bronnen) de kunstenaars elk jaar in aanmerking zijn gekomen.

Tabel 5.2: Aantal kunstenaars naar het aantal verschillende instrumenten

	1990		1991		1992		1993		totaal	
	n	%	n	%	n	%	n	%	n	%
1	2056	87,5	2044	86,8	1851	88,0	1983	90,1	3514	75,7
2	243	10,3	254	10,8	200	9,5	188	8,5	759	16,4
3	44	1,9	46	2,0	47	2,2	28	1,3	221	4,8
4	6	0,3	9	0,4	5	0,2	3	0,1	99	2,1
5	2	0,1	2	0,1					37	0,8
6									9	0,2
7									2	0,0
totaal	2351	100	2355	100	2130	100	2202	100	4641	100

Er zijn acht verschillende instrumenten. Niemand heeft daadwerkelijk op acht verschillende instrumenten gescoord in enig jaar. Over de totale periode gezien hebben twee kunstenaar op zeven verschillende instrumenten gescoord. De ruim 4600 kunstenaars hebben op gemiddeld 1,4 verschillende instrumenten gescoord. In elk jaar is de ruime meerderheid voor één instrument in aanmerking gekomen. De jaren ontlopen elkaar weinig wat dat betreft: steeds is dat tussen de 87% en 90%. Over de hele periode gezien is driekwart van de kunstenaars voor één instrument in aanmerking gekomen. Dat percentage is lager dan dat van de afzonderlijke jaren, omdat kunstenaars in verschillende jaren wel voor verschillende instrumenten in aanmerking zijn gekomen.

Bijna 25% komt voor op meer dan één instrument. Dat kunnen zowel individuele subsidies als ook beroepskostenvergoedingen zijn, ofwel twee instrumenten van hetzelfde type, te weten subsidies. Het kunnen ook individuele subsidies en bij voorbeeld Rijksaankopen zijn. Hieronder wordt nagegaan hoeveel kunstenaars voorkomen op verschillende typen instrumenten.

Wat is de overlap tussen de typen instrumenten, te weten subsidies, opdrachten en aankopen? Van de 4641 kunstenaars komen 3845 kunstenaars (83%) voor één type instrument (subsidie of opdracht of aankoop) in aanmerking, 659 kunstenaars (14%) komen voor twee typen instrumenten in aanmerking en 137 (3%) kunstenaars komen voor alle drie de typen instrumenten in aanmerking. De overlap tussen de typen instrumenten is dus 17% over de totale periode.

Tussen welk type instrumenten is de overlap het grootst? Hiervoor kan tabel 5.3 worden geraadpleegd. Er zijn bijna 2500 kunstenaars met een subsidie, zo'n 550 kunstenaars met een opdracht en meer dan 2500 kunstenaars met een aankoop. Tussen de subsidies en opdrachten is de overlap 8%, tussen subsidies aan aankopen 12% en tussen opdrachten en aankopen 8%. Men kan dit echter ook anders bekijken. Van de kunstenaars met een subsidie komt 10% ook bij de opdrachten voor en 24% ook bij de aankopen. Van de kunstenaars met een opdracht komt 43% ook voor bij de subsidies en 42% ook bij de aankopen. Van de kunstenaars met een aankoop, tot slot, komt 24% voor bij de subsidies en 9% bij de opdrachten.

Uit Tabel 5.3 is tevens af te leiden wat de overlap tussen de afzonderlijke instrumenten is. Vanuit de individuele subsidies gezien is de overlap in de periode 1990-1993 het grootst met de

beroepskostenvergoedingen (39%) en het kleinst met de twee opdrachtinstrumenten Praktijkburo en Rijksgebouwendienst (beide 6%). De beroepskostenvergoedingen overlappen sterk met de individuele subsidies en ook de rentesubsidieregeling (respectievelijk 19% en 17%). Er is nauwelijks overlap met de overige instrumenten (6% met museumaankopen en 2-3% met de overige instrumenten).

Tabel 5.3: Aantal kunstenaars naar de mate waarin zij op verschillende instrumenten voorkomen in 1990-1993 naar instrument en type instrument

	IS	BK	VO	PB	RG	RA	MA	RS
IS	948							
BK	372	1916						
VO	85	45	230					
PB	53	27	30	141				
RG	55	62	34	16	250			
RA	95	66	24	22	22	233		
MA	165	115	73	46	65	74	403	
RS	198	327	66	37	86	101	202	2223
	subsidies		opdrachten		aankopen			
subsidies	2492							
opdrachten	237		549					
aankopen	604		229		2533			

Toelichting: op de diagonalen (vetgedrukt) staan de totalen per instrument en per type instrument waaraan de cijfers onder de diagonaal zijn te relateren

Het verruimd opdrachtenbeleid heeft een grote overlap met de individuele subsidies (37%), de museumaankopen (32%) en de rentesubsidieregeling (29%) en weinig overlap met Rijksaankopen (10%). De overlap van het Praktijkburo is het grootst met de individuele subsidies (38%), gevolgd door de museumaankopen (33%) en het kleinst met de Rijksgebouwendienst (11%). De overlap vanuit de Rijksgebouwendienst bezien is het grootst met de rentesubsidieregeling (34%) en het kleinst met het Praktijkburo (9%). De Rijksaankopen overlappen het meest met de rentesubsidieregeling (43%) en de individuele subsidies (41%) en het minst met de Rijksgebouwendienst en Praktijkburo (beide 9%). Vanuit de museumaankopen gezien is de overlap met de rentesubsidieregeling het grootst (50%) en met het Praktijkburo het kleinst (11%). Vanuit de rentesubsidieregeling is er relatief weinig overlap: het hoogst is de overlap met de beroepskostenvergoedingen (15%), gevolgd door de individuele subsidies en museumaankopen (beide 9%) en het laagst is de overlap met het Praktijkburo (2%). Ook de overlap met de Rijksgebouwendienst, verruimd opdrachtenbeleid en Rijksaankopen is laag (respectievelijk 4%, 3% en 5%).

Op 1993 na zijn er in elk jaar acht beleidsinstrumenten van kracht. Als alle vier jaar samen worden genomen zouden kunstenaars dus in theorie 31 keer voor kunnen komen. In werkelijkheid is dat veel minder. Het maximum is veertien keer (zie Tabel 5.4).

Tabel 5.4: Aantal kunstenaars naar het aantal keren dat zij op instrumenten voorkomen 1990-1993

	n	%
1	2053	44,2
2	1103	23,8
3	690	15,9
4	442	9,5
5	149	3,2
6	90	1,9
7	54	1,2
8	24	0,5
9	19	0,4
10	7	0,2
11	6	0,1
12	1	0,0
13	2	0,0
14	1	0,0
totaal	4641	100,0

Gemiddeld komen de kunstenaars iets meer dan twee keer voor op, zoals boven is vermeld, gemiddeld 1,4 instrumenten. Ruim tweederde van de kunstenaars doet slechts tot twee keer toe met succes een beroep doet op de landelijke beleidsinstrumenten.

Evenals in de voorgaande rapportages wordt hier een maat van institutionele erkenning gepresenteerd. Het aantal bronnen en het aantal keren dat kunstenaars van die bronnen gebruik maken wordt gecombineerd en diegenen die alleen afwijzingen hebben worden hier nu eveneens meegenomen. De maat van erkenning heeft zo betrekking op de totale populatie kunstenaars die in 1990-1993 een beroep deed op de landelijke beleidsinstrumenten. Hoe hoger de score des te meer erkenning krijgen de betreffende kunstenaars via de verschillende landelijke instrumenten van subsidies, opdrachten of aankopen.

Tabel 5.5: De mate van institutionele erkenning 1990-1993

	n	%
zeer laag: 0 keer op 0 bronnen	4379	48,5
laag: 1 keer op 1 bron	2053	22,8
modaal: ≥ 2 keer op 1 bron	1461	16,2
hoog: ≤ 5 keer op ≥ 2 bronnen	923	10,2
zeer hoog: ≥ 6 keer op ≥ 2 bronnen	204	2,3
totaal	9020	100,0
gemiddelde	1,95	
standaard afwijking	1,12	

De bijna 4400 kunstenaars met alleen een afwijzing (49%) worden hier beschouwd als kunstenaars die in het Rijksoverheidscircuit een zeer lage mate van institutionele erkenning hebben. Gemiddeld hebben de ruim 9000 kunstenaars een lage mate van erkenning. Slechts 2% van de kunstenaars heeft een zeer hoge mate van erkenning. Deze groep van iets meer dan 200 kunstenaars scoort

zeven keer of vaker op drie instrumenten of meer. De tien kunstenaars uit deze groep met de hoogste mate van erkenning zijn hieronder alfabetisch weergegeven (zie Tabel 5.6).

Tabel 5.6: Kunstenaars met de hoogste mate van institutionele erkenning naar het aantal keren (nk) en het aantal bronnen (nb) waarop zij hebben gescoord.

> 8 keren op > 5 bronnen	nk	nb	> 10 keren	nk	nb
Marinus Boezem	11	7	Marinus Boezem	11	7
Fons Brassier	9	7	Sjoerd Buisman	13	6
Sjoerd Buisman	13	6	Piet Dieleman	11	5
Madelon Hooykaas	9	6	JCJ van der Heyden	11	5
Pjotr Muller	12	6	Marc Mulders	11	5
Jan van Munster	10	6	Pjotr Muller	12	6
Jan van de Pavert	11	6	Jan van de Pavert	11	6
Joseph Semah	13	6	Joseph Semah	13	5
Peter Struyken	14	6	Peter Struyken	14	6
Raoul Teulings	9	6	Carel Visser	11	4
totaal 111 62			118 55		

In bovenstaande tabel staat tevens vermeld het aantal keren dat de kunstenaars in 1990-1993 positief hebben gescoord en het aantal bronnen waarop zij hebben gescoord. In de linkerlijst staan kunstenaars die minstens negen keren op minstens zes verschillende bronnen hebben gescoord. Dit zijn vooral kunstenaars die van veel bronnen gebruik hebben gemaakt. In de rechterlijst staan kunstenaars die minstens elf keer gescoord hebben. Dat zijn kunstenaars die vaak scoren binnen een beperkter aantal bronnen. Al naar gelang het belang dat men hecht aan het aantal keren of het aantal bronnen als maat voor erkenning kan men nu genuanceerd aangeven wie de hoogste mate van erkenning heeft.

Er zit een beduidende overlap tussen de twee lijsten. Toch zijn er wat opvallende verschillen. Fons Brassier, Madelon Hooykaas, Jan van Munster en Raoul Teulings die op minstens zes verschillende bronnen scoren, komen niet voor op de lijst van kunstenaars die zeer vaak scoren. Andersom zijn er in de lijst van kunstenaars die zeer vaak scoren vier kunstenaars, te weten Piet Dieleman, JCJ van der Heyden, Marc Mulders en Carel Visser, die op minder dan zes bronnen scoren. Vanuit het aantal bronnen gezien zijn Marinus Boezem en Fons Brassier de kunstenaars met de hoogste mate van erkenning: zij scoren op zeven verschillende bronnen. Vanuit het aantal keren gezien scoren Sjoerd Buisman, Joseph Semah en vooral Peter Struyken hoog. Deze vijf kunstenaars zou men kunnen zien als de kunstenaars met de hoogste mate van erkenning in Nederland tussen 1990 en 1993.

5.2 Inkomsten

Er zijn in de voorgaande hoofdstukken reeds vele inkomensgegevens gepresenteerd. Wat nog ontbreekt is zicht op de inkomsten voor alle instrumenten te zamen. In Tabel 5.7 staan de totale inkomstenbedragen.

Tabel 5.7: Totale inkomsten uit acht instrumenten 1990-1993

		1990	1991	1992	1993	totaal
subsidies	IS	11.830.662	10.823.630	12.696.903	10.463.406	45.713.601
	BK	6.004.000	5.747.000	4.304.000	6.308.166	22.363.166
totaal		17.834.662	16.569.600	16.900.903	16.771.572	68.076.767
opdrachten	VO	1.106.055	1.003.612	1.138.039	700.107	3.947.813
	PB	698.064	803.481	929.807	93.500	2.524.852
	RG	2.198.509	705.800	971.752	962.021	4.838.082
totaal		4.002.628	2.512.893	3.039.598	1.755.628	11.310.747
aankopen	RA	133.528	466.386	302.181		902.095
	MA	2.064.880	1.752.513	1.883.359	2.119.132	7.819.884
	RS	8.711.217	10.896.493	10.869.221	6.603.725	37.080.656
totaal		10.909.625	13.115.392	13.054.761	8.722.857	45.802.635
generaal totaal		32.746.915	32.197.915	32.995.262	27.250.057	125.190.149

In de eerste vier jaar van de jaren negentig is door de ruim 4600 kunstenaars bijna 125,2 miljoen gulden aan inkomsten verworven. Subsidies maken met bijna 68,1 miljoen gulden 54%, opdrachten met 11,3 miljoen gulden 9% en aankopen met 45,8 miljoen gulden 37% van het totaal uit. gemiddeld is er per jaar zo'n 31,3 miljoen gulden aan inkomsten verworven. In 1993 neemt het totaal aan inkomsten sterk af. Het totaalbedrag aan inkomsten ligt vier miljoen gulden lager dan het gemiddelde per jaar en ruim vijf miljoen lager dan het totaalbedrag in 1992. De aandelen inkomsten uit subsidies, opdrachten en aankopen op het totaal variëren sterk door de tijd. In 1990 is de verdeling respectievelijk 54%, 12% en 33% voor subsidies, opdrachten en aankopen. In 1991 is dit 52%, 8%, en 41%, in 1992 is dit 51%, 9%, en 40% en in 1993 is 62%, 6% en 32%. Door de jaren heen neemt het aandeel subsidies toe, het aandeel opdrachten af en neemt het aandeel aankopen na een korte toename (in 1991) eveneens sterk af. Het lijkt er op dat beeldende kunstenaars die voor hun inkomensvorming een beroep doen op de landelijke instrumenten hiervoor in toenemende mate afhankelijk zijn geworden van subsidies.

In Tabel 5.8 wordt uiteengezet hoe het gemiddelde inkomen per kunstenaar zich door de tijd heeft ontwikkeld. In de jaren 1990-1993 hebben de ruim 4600 beeldende kunstenaars via de landelijke instrumenten gemiddelde inkomsten van 27.162 gulden in vier jaar verdiend. Gemiddeld is dat bijna 7000 gulden per kunstenaar per jaar. Uit subsidies halen kunstenaars gemiddeld 27.300 gulden in vier jaar. Uit opdrachten is dat 20.700 gulden en uit aankopen 18.500 gulden. Diegenen die in 1990 inkomsten verwierven uit de landelijke instrumenten hebben gemiddelde inkomsten van zo'n 14.100 gulden in dat jaar. In 1991 is dat ongeveer 13.700 gulden, in 1992 15.800 gulden en in 1993 12.400 gulden. Niet alleen de totale inkomsten zijn in 1993 sterk afgenomen, maar ook de gemiddelde inkomsten. Wordt er per jaar zo'n 14.000 gulden verdiend, in 1993 ligt dat dus zo'n 1.600 gulden lager. De gemiddelde inkomsten uit subsidies, opdrachten én aankopen dalen in 1993. De sterkste daling doet zich voor bij de opdrachten. De gemiddelde inkomsten hieruit zijn in 1993 bijna 5.000 gulden lager dan in 1992 (bij subsidies is dat bijna 4.000, aankopen bijna 2.500 gulden).

Tabel 5.8: Gemiddelde inkomsten per kunstenaar uit acht instrumenten 1990-1993

		1990	1991	1992	1993	totaal
subsidies	IS	37.677	33.097	36.941	37.369	48.272
	BK	6.491	6.538	6.292	6.154	11.672
totaal		14.800	14.247	16.783	12.961	27.329
opdrachten	VO	17.282	16.453	15.174	11.866	17.239
	PB	12.465	11.478	13.475	13.357	18.035
	RG	30.535	39.211	12.147	7.821	19.352
totaal		22.237	17.949	14.204	9.388	20.678
aankopen	RA	2.841	5.423	5.494		5.402
	MA	15.525	12.255	12.900	13.328	19.797
	RS	8.457	9.475	11.588	8.338	16.680
totaal		9.570	10.128	12.178	9.692	18.454
generaal totaal		14.127	13.678	15.802	12.409	27.162

Niet in de tabel, maar wel vermeldenswaardig zijn de mediane inkomsten. Tegen ruim 14.000 gemiddeld in 1990 staan inkomsten van 5.000 gulden voor de eerste 50% van de kunstenaars in dat jaar. In 1991 zijn de gemiddelde inkomsten 13.700 gulden tegen 5.300 gulden mediane inkomsten. In 1992 en 1993 is dat respectievelijk 15.800 tegen 6.225 en 12.400 tegen 5.000 gulden. Over de totale periode is dat bijna 27.200 gulden tegen 11.270 gulden. Dat houdt in dat alle kunstenaars te zamen bijna 7000 gulden gemiddeld per jaar verdienen, maar dat de eerste 50% onder hen slechts zo'n 2.800 gulden aan inkomsten per jaar uit de landelijke instrumenten halen.

In Tabel 5.9 is een overzicht te vinden van twee ongelijkheidsmaatstaven die veel gebruikt worden bij vergelijkingen van inkomstenverdelingen: de Gini- en de Theilcoëfficiënt.¹⁰ De Gini-coëfficiënt vergelijkt de afwijking van de reële inkomstenverdeling in een populatie (de zogenaamde Lorenzcurve) met een theoretisch perfect evenredige verdeling tussen inkomsten en populatie (elke toename van de populatie geeft een evenredige toename in de inkomsten). De Gini-coëfficiënt ligt tussen nul (absolute gelijkheid) en één (absolute ongelijkheid). De Theil coëfficiënt is gebaseerd op de inkomensverdeling in de vorm van frequentieverdelingen in klassen vergelijkbaar met de indeling in quintielen als eerder in deze rapportage gepresenteerd. Voor elke klasse wordt de fractie in de totale inkomsten berekend. De mate van ongelijkheid in inkomstenfracties tussen klassen wordt vervolgens berekend, rekening houdend met aantal personen in en de inkomensongelijkheid binnen de klassen. De Theil-coëfficiënt heeft een nul als minimale waarde. De maximale waarde hangt af van het aantal inkomstentrekkende personen (maximum is het natuurlijk logaritme van dit aantal). Hoe hoger de Theil-coëfficiënt, des te groter de inkomstenongelijkheid.

¹⁰ De ongelijkheidsmaten zijn berekend op basis van de inkomstengegevens uit het kunstenaarsbestand met het speciaal voor ongelijkheidsanalyses ontworpen programma INEQ van F.A. Cowell, London School of Economics. Voor meer details, bij voorbeeld over de definities, zie M.P. Van der Hoek, Inkomensverdeling en economische orde, Rotterdam: Sanders Instituut/Gouda Quint, 1996. Met dank aan Henk-Jan Dirven en Didier Fouarge, Vakgroep Sociale Zekerheidswetenschap, Katholieke Universiteit Brabant, Tilburg.

Tabel 5.9: Inkomstenongelijkheid 1990-1993: Gini- en Theilcoëfficiënten

		1990	1991	1992	1993	totaal
subsidies	Gini	.483	.461	.473	.479	.472
	Theil	.433	.379	.404	.445	.371
opdrachten	Gini	.596	.569	.531	.518	.617
	Theil	.638	.612	.512	.521	.744
aankopen	Gini	.703	.695	.674	.613	.752
	Theil	1.142	1.088	1.039	.728	1.363
totaal	Gini	.610	.601	.587	.548	.631
	Theil	.734	.706	.671	.561	.798

N.B: Voor de beoordeling van bovenstaande indices kunnen de volgende waarden (CBS, 1994: Personele Inkomensverdeling 1991-1993) van de bruto inkomens van individuen in ogenschouw worden genomen:

		1990	1991	1992	1993
	Gini	.377	.375	.377	.380
	Theil	.252	.249	.254	.256

Doordat bij subsidies grote groepen gelijke bedragen krijgen uitgekeerd is hier de ongelijkheid in de inkomstenverdeling relatief klein. Er is nauwelijks sprake van een trendmatige ontwikkeling naar meer of minder ongelijkheid. Bij de opdrachten is de ongelijkheid groter. Tussen 1990-1992 neemt de ongelijkheid af en in 1993 is de inkomstenverdeling ongeveer even ongelijk als in 1992. De grootste sprong naar meer gelijkheid wordt gemaakt tussen 1991 en 1992. Bij de aankopen is de inkomstenongelijkheid het grootst. Er is evenwel een evidente trend naar minder ongelijkheid in de verdeling van inkomsten uit aankopen. Al met al is er, met name als gevolg van de ontwikkeling bij aankopen, een belangrijke afname in de ongelijkheid van verdeling van de totale inkomsten uit de landelijke beleidsinstrumenten. Vooral in 1993 is de totale inkomstenverdeling minder ongelijk geworden. In de totale periode 1990-1993 is desondanks nog steeds sprake van een grote inkomstenongelijkheid (zie coëfficiënten op snijvlak van beide totalen).

In Tabel 5.10 vindt men, tot slot van dit hoofdstuk, een verdeling in categorieën van inkomsten uit de verschillende typen instrumenten voor de totale periode 1990-1993. De mate van inkomstenongelijkheid per soort instrument komt uit de cijfers opnieuw duidelijk naar voren. Bij de subsidies is de verdeling opnieuw het meest gelijkmatig. De 7% bestverdienende kunstenaars (75.000 gulden inkomsten of meer) bij de subsidies leggen beslag op 26% van de totaalinkomsten uit subsidies. Bij de opdrachten is de verdeling ongelijker: daar hebben de 6% best verdienende kunstenaars een aandeel van 34% in de totaalinkomsten. Bij de aankopen is de verdeling het scheefst: de 4% bestverdienenden hebben een aandeel van 49% in de totaalinkomsten. Alle inkomsten uit de drie soorten instrumenten samengenomen blijkt dat de 8% van de kunstenaars met een inkomen boven de 75.000 gulden een aandeel van 43% hebben. Zo'n 30% van alle kunstenaars heeft een inkomen dat lager ligt dan 5.000 gulden in vier jaar en heeft daarmee een aandeel van 3% in de totaalinkomsten.

Tabel 5.10: Categorieën inkomsten uit de drie soorten instrumenten 1989-1992

gulden	n	%	subsidies	%	n	%	opdrachten	%	n	%	aankopen	%	n	%	totaal	%
<5.000	412	17	1.978.399	3	181	33	592.267	5	1272	51	2.701.561	6	1402	30	3.946.433	3
5.000-10.000	515	21	4.941.886	7	122	23	936.807	8	441	18	3.147.543	7	829	18	6.992.707	6
10.000-20.000	561	22	9.355.281	14	94	17	1.307.774	12	312	13	4.553.718	10	804	17	12.581.038	10
20.000-40.000	406	16	13.041.435	19	83	15	2.453.473	21	225	9	6.345.399	14	695	15	20.953.861	17
40.000-75.000	410	17	20.931.003	31	36	7	2.018.811	20	122	5	6.731.988	15	502	11	27.168.772	21
>75.000	187	7	17.828.763	26	31	6	4.001.615	34	110	4	22.322.427	49	377	8	53.547.338	43
totaal	2491	100	68.076.767	100	547	100	11.310.747	100	2482	100	45.802.635	101	4609	99	125.190.149	101
gemiddelde			27.329				20.678				18.454				27.162	
std. afwijking			25.896				35.784				64.144				55.089	
mediaan			15.000				9.173				4.787				11.270	
minimum			2.400				175				39				39	
maximum			234.155				464.674				1.958.981				1.958.981	

6 Leeftijd en woonplaats

In deze rapportage is extra aandacht voor de factoren leeftijd en woonplaats. Er zal worden gezien wat de verschillen zijn in erkenning of reputatievorming en in inkomstenvorming tussen kunstenaars van verschillende geboortejaargangen en verschillende woonplaatsen. In paragraaf 6.1 wordt de onderverdeling van kunstenaars naar geboortejaargang en woonplaats gepresenteerd. In paragraaf 6.2 zal de relatie van leeftijd, reputatie- en inkomensvorming aan bod komen. In paragraaf 6.3 wordt aandacht geschonken aan relatie van de woonplaats van de kunstenaars en de reputatie- en inkomensvorming.

6.1 Verdeling naar leeftijd en woonplaats

Omdat deze rapportage over vier jaar beleidsinstrumenten gaat wordt in het navolgende feitelijk gebruik gemaakt van het geboortejaar van de kunstenaars en niet van de leeftijd van de kunstenaar op een bepaald moment in die vier jaar. In onderstaande tabel vindt men de indeling van kunstenaars in verschillende geboortejaargangen.

Tabel 6.1: Aantal kunstenaars naar geboortejaargangen

geboortejaargang	n	%
< 1920	118	1
1920-1929	189	2
1930-1939	507	6
1940-1949	1717	21
1950-1959	3283	39
> 1959	2556	31
totaal	8370	100

Van 8370 kunstenaars (93%) die in 1990-1993 een beroep hebben gedaan op de beleidsinstrumenten is het geboortejaar bekend. Van 650 kunstenaars (7%) ontbreekt het geboortejaar. Slechts 9% van de kunstenaars met een bekend geboortejaar is vóór 1940 geboren. Onder degenen die een beroep doen op de landelijke instrumenten zijn dus nauwelijks oudere kunstenaars, dat wil zeggen kunstenaars die in 1990 51 jaar of ouder zijn, te vinden. Een vijfde van alle kunstenaars is tussen 1940 en 1949 geboren. Tweevijfde is tussen 1950 en 1959 geboren. Een grote groep, bijna eenderde, is in 1960 of later geboren. De grootste groep kunstenaars is in 1959 geboren (modes). Het gemiddelde geboortejaar van alle kunstenaars samen is 1953. De eerste 50% van de kunstenaars is vóór 1956 geboren (mediaan). De geboortejaren wijken voor de hele groep bijna elf jaar naar onder en naar boven af van het gemiddelde (standaardafwijking).

In de volgende tabel kan men de gegevens vinden over de woonplaats van de beeldende kunstenaars die een beroep hebben gedaan op de landelijke instrumenten. De indeling zoals die in het eerste hoofdstuk van deze rapportage is gebruikt wordt hier opnieuw gevolgd.

Tabel 6.2: Aantal kunstenaars naar woonplaats

woonplaats	1990		1991		1992		1993		1990-1993	
	n	%	n	%	n	%	n	%	n	%
Amsterdam	1445	31	1462	31	1225	33	1209	33	2699	30
Rotterdam	410	9	443	9	322	9	351	10	771	9
Den Haag	371	8	391	8	248	7	187	5	597	7
Utrecht	183	4	177	4	137	4	133	4	361	4
13 steden	1106	23	1070	23	861	23	913	25	2155	24
overige	1152	24	1129	24	899	24	710	20	2171	24
buitenland	50	1	59	1	43	1	134	4	201	2
totaal	4717	100	4731	100	3735	101	3637	101	8955	100
onbekend	22		4		12		39		65	

Van de kunstenaars die jaarlijks een beroep doen op de landelijke instrumenten komt ongeveer eenderde uit de hoofdstad. In de eerste twee jaar van de jaren negentig is dat 31% en in de laatste twee jaren is dat 33%. Vooral in 1993 is het aandeel kunstenaars woonachtig buiten de vier grote steden en buiten de overige dertien steden afgenomen van 24% in de jaren 1990-1992 naar 20% in 1993. Ook het aandeel Haagse kunstenaars is afgenomen van 8% in 1990 en 1991 naar 7% in 1992 en 5% in 1993. Het aandeel kunstenaars in de dertien grotere steden is toegenomen van 23% in 1990-1992 naar 25% in 1993. Ook het aandeel kunstenaars woonachtig in het buitenland is toegenomen van 1% in de jaren 1990-1992 naar 4% in 1993. Voor de totale periode 1990-1993 is gekeken naar de laatst bekende woonplaats van kunstenaars.¹¹ Het aandeel Amsterdamse kunstenaars in de periode 1990-1993 is 30%. De kunstenaars uit de andere drie grote steden maken samen 19% van het totaal aantal kunstenaars uit. Uit de dertien grotere steden en uit de overige plaatsen komen ieder 24% van de kunstenaars. In het buitenland woonachtige kunstenaars maken 2% van het totaal aantal kunstenaars uit.

De woonplaats van kunstenaars is in het kunstenaarsbestand opgenomen volgens de codering van het Centraal Bureau voor de Statistiek (CBS-bestand Gebiedsindelingenregister, 1995). Door de CBS-indeling te hanteren kan op eenvoudige wijze een extra set parameters in het onderzoek worden betrokken. Aan de gemeentecodes kan bij voorbeeld de stedelijkheid van de betreffende gemeente worden gekoppeld. Tevens kan eenvoudig een onderscheid worden gemaakt naar provincie en landsdeel (Noord, Oost, West, Zuid). In de volgende tabel staan deze gegevens voor de laatst bekende woonplaats van de kunstenaars die een beroep op de landelijke instrumenten hebben gedaan.

In Tabel 6.3, waarin de kunstenaars woonachtig in het buitenland buiten beschouwing zijn gebleven, komt duidelijk naar voren dat beeldende kunstenaars die een beroep hebben gedaan op de landelijke instrumenten vooral in stedelijke gebieden wonen: van de kunstenaars woont 22% in een sterk stedelijke en 60% in zeer sterk stedelijke omgeving. De CBS-cijfers over de verdeling van de totale bevolking in Nederland (15.432.013 inwoners) per 1 januari 1995 zijn respectievelijk 21% en 19% (matig stedelijk: 21%, weinig stedelijk: 21%, niet stedelijk: 18%). Van de kunstenaars woont bijna tweevijfde in Noord-Holland (totale bevolking: 16%), eenvijfde in Zuid-Holland (totale bevolking: 22%). Met 11% komt Noord-Brabant op de derde plaats (totale bevolking:

¹¹ Als van een kunstenaar de woonplaats in 1993 onbekend is werd de woonplaats van 1992 genomen. Mocht die ook onbekend zijn dan werd die van 1991 genomen, enzovoorts. Van 65 kunstenaars kon op deze wijze geen woonplaats worden vastgesteld.

15%), gevolgd door Gelderland met 8% (totale bevolking 12%). In de overige provincies wonen relatief weinig kunstenaars die een beroep op de landelijke instrumenten hebben gedaan. Bij elkaar genomen woont 23% van de kunstenaars in de hierboven niet met name genoemde provincies (totale bevolking: 35%).

Tabel 6.3: Aantal kunstenaars naar kenmerken van de laatst bekende woonplaats

stedelijkheid	n	%	provincie	n	%	landsdeel	n	%
zeer sterk stedelijk	5284	60	Groningen	431	5	Noord-Nederland	637	7
sterk stedelijk	1931	22	Friesland	149	2	Oost-Nederland	1052	12
matig stedelijk	540	6	Drenthe	57	1	West-Nederland	5723	65
weinig stedelijk	498	6	Overijssel	361	4	Zuid-Nederland	1349	15
niet stedelijk	508	6	Flevoland	28	0			
			Gelderland	663	8			
			Utrecht	514	6			
			Noord-Holland	3223	37			
			Zuid-Holland	1921	22			
			Zeeland	65	1			
			Noord-Brabant	972	11			
			Limburg	377	4			
totaal	8761	100		8761	101		8761	99

In het navolgende zullen de reputatie- en inkomstenvorming van kunstenaars uit de provincies Utrecht, Noord- en Zuid-Holland aan bod komen voor zover deze kunstenaars *niet* in respectievelijk Utrecht-stad, Amsterdam of Rotterdam of Den Haag wonen. Deze laatsten zullen apart in de vergelijkingen worden opgenomen. Dat betekent dat in het vervolg er 361 kunstenaars (4% van het totaal aantal kunstenaars) uit Utrecht-stad en 153 kunstenaars (bijna 2% van het totaal) uit de overige plaatsen in de provincie Utrecht worden onderscheiden. Voor de provincie Noord-Holland worden de 2699 Amsterdamse kunstenaars (31% van het totaal) afgezonderd van de 524 kunstenaars (6% van het totaal) uit overige delen van de provincie Noord-Holland. Er wonen 1368 kunstenaars in Rotterdam en Den Haag (16% van het totaal). Dat betekent dat als in het vervolg gesproken wordt over Zuidhollandse kunstenaar het gaat om 553 kunstenaars (6% van het totaal) die in andere plaatsen in Zuid-Holland dan Rotterdam of Den Haag wonen.

Tot slot de indeling van naar landsdeel (zie ook Tabel 6.3). Kunstenaars uit Noord-Nederland maken slechts 7% van het totaal aantal kunstenaars uit (totale bevolking: 11%). Uit Oost- en Zuid-Nederland komen respectievelijk 12% en 15% van de kunstenaars (totale bevolking respectievelijk 21% en 22%). De meesten wonen in West-Nederland: 65% (totale bevolking 47%).

6.2 Leeftijd, reputatie en inkomsten

In deze paragraaf wordt nagegaan of en in hoeverre kunstenaars uit bepaalde geboortejaargangen in aanmerking zijn gekomen voor de landelijke instrumenten van beeldende kunstbeleid. In Tabel 6.4 staan de proportie kunstenaars die met succes een beroep op de instrumenten hebben gedaan en de proportie kunstenaars die hierin niet geslaagd zijn (feitelijk zijn dat diegenen die alleen afwijzingen hebben voor de subsidie-instrumenten).

Tabel 6.4: Aantal kunstenaars dat zonder of met succes beroep doet op de rijksinstrumenten 1990-1993 naar geboortecohort

	zonder succes		met succes		totaal	
	n	%	n	%	n	%
< 1920	18	15	100	85	118	100
1920-1929	27	14	162	86	189	100
1930-1939	214	42	293	58	507	100
1940-1949	861	50	856	50	1717	100
1950-1959	1697	52	1586	48	3283	100
> 1959	1555	61	1001	39	2556	100
totaal	4372	52	3998	48	8370	100

De cijfers laten aan duidelijkheid niets te wensen over: naarmate kunstenaars tot jongere geboortegaargangen (cohorten) behoren komen zij in mindere mate in aanmerking voor de landelijke instrumenten voor beeldende kunst. Van diegenen die in 1960 of later geboren zijn komt een minderheid van bijna 40% in aanmerking voor de instrumenten en wordt een meerderheid van 60% afgewezen. Voor de twee cohorten met kunstenaars geboren tussen 1940-1949 en 1950-1959 is de verhouding ongeveer 50%-50%. Van de cohort 1930-1939 komt ongeveer 60% in aanmerking voor de instrumenten en wordt ongeveer 40% afgewezen. Van de twee oudste cohorten (geboren tussen 1920-1929 of geboren voor 1920) heeft 85% met succes een beroep gedaan op de instrumenten en is slechts 15% afgewezen.

Mogelijk dat deze verhoudingen wijzigen als onderscheid wordt gemaakt naar de verschillende instrumenten. De gegevens hierover staan in Tabel 6.5. Alleen het aantal kunstenaars dat met succes een beroep heeft gedaan op de instrumenten staat in de tabel. De percentages geven het aandeel van dit aantal op het totaal aantal kunstenaars binnen een bepaalde geboortecohort weer. Bij de subsidie-instrumenten wordt tevens een tweede percentage gepresenteerd: het percentage kunstenaars dat met succes een beroep op de subsidie-instrumenten deed op het totaal aantal aanvragers binnen de betreffende cohort.

De cijfers over de subsidies geven een aantal interessante verschillen tussen de geboortecohorten te zien. Van het totaal aantal kunstenaars uit de oudste cohort heeft 4% een individuele subsidie gehad tegen 18% van de kunstenaars uit de jongste cohort. Relateren we de cijfers aan het totaal aantal aanvragers per cohort dan blijkt dat 33% van de aanvragers uit het oudste cohort inderdaad een individuele subsidies heeft toegekend gekregen tegen 23% uit het jongste cohort. Op het totaal aantal kunstenaars per cohort bezien neemt naarmate kunstenaars jonger zijn het aandeel kunstenaars met een toekenning van een individuele subsidies toe. Op het totaal aantal aanvragers per cohort blijkt dat er nauwelijks verschil zit tussen de cohorten: alleen de oudste cohort heeft een duidelijker hoger aandeel toekenningen. De andere cohorten ontlopen elkaar nauwelijks. Bij de beroepskostenvergoedingen is dat anders. Het aandeel toekenningen op het totaal aantal kunstenaars per cohort neemt toe naarmate de kunstenaars jonger zijn. Het aandeel toekenningen op het aantal aanvragers per cohort neemt eerst af en dan weer toe naarmate kunstenaars jonger zijn. Kunstenaars in de oudste en jongste cohorten hebben, met andere woorden, een groter aandeel toekenning op het aantal aanvragers dan kunstenaars in de midden-cohorten. Op het totaal van de twee subsidie-instrumenten zien we het gecombineerde effect van de patronen bij de individuele subsidies en beroepskostenvergoedingen terug. Op het totaal aantal kunstenaars neemt het aandeel toekenningen toe naarmate kunstenaars tot jongere cohorten behoren. Met name onder de twee jongste cohorten is het aandeel toekenningen hoog (34%; vergelijk de twee oudste cohorten met zo'n 12%). Kijken we naar het aandeel op het aantal aanvragers dan valt op dat de oudste en

jongste cohorten er positief uit springen. De midden-cohorten blijven enigszins achter bij de oudste en jongste.

Tabel 6.5: Aantal kunstenaars dat met succes beroep doet op de rijksinstrumenten 1990-1993 naar geboortecohort

	IS			BK			subsidies		
	n	% ¹	% ²	n	% ¹	% ²	n	% ¹	% ²
< 1920	5	4	33	10	9	37	15	13	42
1920-1929	5	3	23	15	8	33	20	11	35
1930-1939	31	6	25	57	11	22	84	17	25
1940-1949	108	6	22	311	18	28	376	22	28
1950-1959	344	11	24	949	29	40	1123	34	37
> 1959	454	18	23	573	22	49	872	34	35
totaal	947	11	21	1915	23	38	2490	30	34

	VO		PB		RG		opdrachten	
	n	% ¹	n	% ¹	n	% ¹	n	% ¹
< 1920	1	1	1	1	2	2	4	3
1920-1929	9	5	3	2	14	7	23	12
1930-1939	19	4	10	2	35	7	47	9
1940-1949	49	3	26	2	52	3	108	6
1950-1959	82	3	54	2	80	2	189	6
> 1959	33	1	16	1	23	1	69	3
totaal	193	2	110	1	206	2	440	5

	RA		MA		RS		aankopen	
	n	% ¹	n	% ¹	n	%	n	% ¹
< 1920	7	6	11	9	77	65	86	73
1920-1929	9	5	33	17	127	67	145	77
1930-1939	25	5	40	8	210	41	239	47
1940-1949	64	4	97	6	511	30	585	34
1950-1959	85	3	146	4	600	18	714	22
> 1959	40	2	56	2	183	7	228	9
totaal	230	3	383	5	1708	20	1997	24

Toelichting: In de tabel staan twee percentages: %¹=percentage van het totaal aantal kunstenaars in de cohort, en %²=percentage van het totaal aantal aanvragers in de cohort

Bij de opdrachten zijn de verschillen tussen de cohorten klein. Bij het verruimd opdrachtenbeleid en de percentageregeling komen de oudere geboortecohorten wat meer aan bod dan de jongere geboortecohorten. Bij het Praktijkburo gaat deze stelling niet op: hier is geen verschil tussen de geboortecohorten. Worden alle opdrachten te zamen genomen dan komt naar voren dat de kunstenaars geboren tussen 1920-1929 en tussen 1930-1939 meer aan bod komen dan kunstenaars uit de andere geboortecohorten.

Bij de aankopen zijn, met uitzondering van de Rijksaankopen, duidelijkere verschillen te zien. Bij de Rijksaankopen zijn de verschillen klein: de oudere kunstenaars verkopen iets beter dan de jongere. Bij de museumaankopen komt een zelfde patroon sterker en bij de rentesubsidieregeling zeer sterk naar voren. Worden de aankopen samen genomen dan valt het best op dat een groot aandeel kunstenaars uit de oudste geboortejaargangen sterk is vertegenwoordigd. Ongeveer

driekwart van de kunstenaars geboren voor 1930 verkoopt werk via de aankoopregelingen, tegen ongeveer de helft van de kunstenaars geboren tussen 1930 en 1939, eenderde van de kunstenaars uit cohort 1940-1949, eenvijfde van de kunstenaars uit cohort 1950-1959 en slechts eentiende van de kunstenaars geboren na 1959.

De mate waarin kunstenaars uit de verschillende cohorten voor de instrumenten in aanmerking zijn gekomen komt ook naar voren in de volgende tabel. In deze tabel staat de mate van institutionele erkenning uitgesplitst naar geboortecohorten.

Tabel 6.6: Institutionele erkenning van kunstenaars naar geboortecohort: percentages en gemiddelden

%	1	2	3	4	5	gemiddelde
< 1920	15	43	31	8	3	2,39
1920-1929	14	38	27	16	4	2,58
1930-1939	42	21	21	13	4	2,15
1940-1949	50	18	19	11	2	1,97
1950-1959	52	17	16	12	3	1,97
> 1959	61	18	11	10	1	1,73
totaal	52	19	16	11	2	1,93

Toelichting: 1=zeer laag, 2=laag, 3=modaal, 4=hoog, 5=zeer hoog (zie ook Tabel 5.5).

Kunstenaars uit de oudere cohorten hebben een evident hogere institutionele erkenning dan kunstenaars uit jongere cohorten. De hoogste mate van institutionele erkenning hebben kunstenaars uit cohort 1920-1929. Gemiddeld hebben zij een lage tot modale mate van erkenning. Zo'n 8% van hen heeft een zeer hoge mate van institutionele erkenning.

Tot slot van deze paragraaf wordt de inkomstenvorming uitgesplitst naar geboortecohorten. We presenteren hier voor elke cohort de gemiddelde en mediane inkomsten.

Er ligt een duidelijk onderscheid tussen subsidies aan de ene en opdrachten en aankopen aan de andere kant. Subsidies komen vooral bij de jongste cohorten terecht. De opdrachten, maar vooral de aankopen komen meer bij de oudere cohorten terecht. Dat vertaalt zich in de inkomsten. De cohort kunstenaars geboren na 1959 hebben een hoger aandeel in de totale subsidie-inkomsten dan men zou verwachten op basis van hun numerieke vertegenwoordiging. Zij hebben minder inkomsten uit opdrachten en uit aankopen dan men zou verwachten. De cohort kunstenaars geboren tussen 1920-1929 heeft een duidelijk hoger aandeel in de inkomsten uit aankopen dan men zou verwachten gegeven hun aandeel op het totaal aantal kunstenaars. Hetzelfde geldt voor de cohort kunstenaars geboren tussen 1930-1939 en 1940-1949 wat betreft opdrachten. De gemiddelde inkomsten uit de subsidies, opdrachten en aankopen zijn voor voornoemde cohorten eveneens duidelijk hoger dan die van andere cohorten.

Tabel 6.7: Totale, gemiddelde en mediane inkomsten 1990-1993 naar geboortecohort

		n	%	totaal	%	gemiddelde	mediaan
subsidies	< 1920	15	1	347.095	1	23.140	10.000
	1920-1929	20	1	368.842	1	18.442	15.000
	1930-1939	83	3	2.165.253	3	26.087	15.000
	1940-1949	376	15	8.999.302	13	23.934	14.000
	1950-1959	1123	45	29.349.339	43	26.135	15.000
	> 1959	872	35	26.799.936	39	30.734	26.861
	totaal	2489	100	68.029.767	100	27.332	15.000
opdrachten	< 1920	4	1	27.276	0	6.819	5.436
	1920-1929	23	5	589.318	6	25.623	10.000
	1930-1939	47	11	1.905.046	19	40.533	24.560
	1940-1949	108	25	3.021.482	31	27.977	11.600
	1950-1959	189	43	3.597.841	37	19.036	10.000
	> 1959	69	16	700.842	7	10.152	7.500
	totaal	440	100	9.841.445	100	22.367	10.000
aankopen	< 1920	85	4	2.635.261	6	31.003	6.250
	1920-1929	142	7	8.154.609	20	57.427	7.525
	1930-1939	238	12	4.634.994	11	19.475	6.245
	1940-1949	573	29	11.589.543	28	20.226	5.735
	1950-1959	702	36	11.822.755	29	16.482	4.500
	> 1959	224	11	2.206.991	5	9.853	4.160
	totaal	1964	100	41.044.151	100	20.898	5.243
totaal	< 1920	99	3	3.009.632	3	30.400	6.500
	1920-1929	160	4	9.112.769	8	56.955	10.730
	1930-1939	291	3	8.705.293	7	29.915	11.000
	1940-1949	851	21	23.610.327	20	27.744	10.000
	1950-1959	1581	40	44.769.934	38	28.317	15.000
	> 1959	999	25	29.707.408	25	29.737	22.226
	totaal	3981	100	118.915.363	100	29.871	15.000

Na de totalisering van alle inkomsten valt vooral de positie van de cohort 1920-1929 op. Zij hebben als enige cohort een hoger aandeel in de inkomsten dan gegeven hun numerieke vertegenwoordiging te verwachten was en zij hebben als enige cohort opvallend hoge gemiddelde inkomsten. Alle andere cohorten hebben gemiddelde inkomsten van om en nabij de gemiddelde inkomsten voor de totale groep. De inkomsten zijn gelijkverdeelde onder de jongere cohorten dan onder de oudere. De afstand tussen gemiddelde en mediane inkomsten wordt kleiner naarmate kunstenaars meer tot de jongere cohorten behoren.

6.3 Woonplaats, reputatie en inkomsten

Met de woonplaatsindicatoren voor stedelijkheid, provincie en landsdeel komen in deze paragraaf eveneens de reputatie- en inkomstenvorming van beeldende kunstenaars aan bod. Eerst de cijfers over de proporties kunstenaars die zonder of met succes een beroep hebben gedaan op de landelijke instrumenten (Tabel 6.8).

Tabel 6.8: Aantal kunstenaars dat zonder of met succes beroep doet op de rijksinstrumenten 1990-1993 naar stedelijkheid, de 4 grote steden en 12 provincies en 4 landsdelen

	zonder succes		met succes		totaal	
	n	%	n	%	n	%
zeer sterk stedelijk	2645	50	2639	50	5284	100
sterk stedelijk	1059	55	872	45	1931	100
matig stedelijk	255	47	285	53	540	100
weinig stedelijk	204	41	294	59	498	100
niet stedelijk	177	35	331	65	508	100
Amsterdam	1272	47	1427	53	2699	100
Rotterdam	380	49	391	51	771	100
Den Haag	331	55	266	45	597	100
Utrecht-stad	220	61	141	39	361	100
Groningen	229	53	202	47	431	100
Friesland	64	43	85	57	149	100
Drenthe	24	42	33	58	57	100
Overijssel	243	67	118	33	361	100
Flevoland	18	64	10	36	28	100
Gelderland	342	52	321	48	663	100
Utrecht	71	46	82	54	153	100
Noord-Holland	235	45	289	55	524	100
Zuid-Holland	321	58	232	42	553	100
Zeeland	21	32	44	68	65	100
Noord-Brabant	428	44	544	56	972	100
Limburg	141	37	236	63	377	100
Noord-Nederland	317	50	320	50	637	100
Oost-Nederland	603	57	449	43	1052	100
West-Nederland	2851	50	2872	50	5723	100
Zuid-Nederland	569	42	780	58	1349	100
totaal	4340	50	4421	50	8761	100

Uit de cijfers blijkt dat de mate waarin kunstenaars met succes een beroep doen op de landelijke instrumenten voor beeldende kunstbeleid toeneemt naarmate de stedelijkheid van de woonplaats van de kunstenaar afneemt. Zo'n 50% in de zeer sterk stedelijke gebieden en 45% in de sterk stedelijke gebieden doet met succes een beroep op de instrumenten. In de niet-stedelijke gebieden is dat percentage duidelijk hoger en doet zo'n 65% met succes een beroep op de instrumenten.

De indeling in de vier grote steden en twaalf provincies geeft eveneens een aantal verrassende uitkomsten. Ten eerste zijn er de lage percentages kunstenaars uit Overijssel, Flevoland, Utrecht-stad, Den Haag, Zuid-Holland en ook uit Groningen en Gelderland dat met succes een beroep doet op de instrumenten. Van alle kunstenaars te zamen doet 50% met succes een beroep op de instrumenten. Van de kunstenaars uit bovengenoemde provincies doet minder dan 50% met succes een beroep op de instrumenten. Kunstenaars uit Overijssel en Flevoland zijn het minst succesvol met respectievelijk 33% en 36%. De kunstenaars uit de stad Utrecht scoren eveneens duidelijk lager dan het landelijk gemiddelde. De Gelderse, Groningse en Zuidhollandse kunstenaars scoren iets lager. Daar tegenover staat dat bijna 70% van de 65 Zeeuwse kunstenaars, ruim 60% van de Limburgse kunstenaars, bijna 60% van de Drentse en Friese kunstenaars en ruim 50% van de kunstenaars uit Noord-Brabant, Noord-Holland, provincie Utrecht, Amsterdam en Rotterdam in aanmerking komt voor een of meerdere van de landelijke instrumenten.

Het beeld dat uit de provinciale indeling is af te leiden komt terug uit de indeling naar landsdelen. De kunstenaars uit Zuid-Nederland zijn het succesvolst: 58% van hen doet met succes een beroep op de landelijke instrumenten. De Noordnederlandse en Westnederlandse kunstenaars zitten op het landelijk gemiddelde (50%). De kunstenaars uit Oost-Nederland zijn duidelijk het minst succesvol: 43% van hen doet met succes een beroep op de landelijke instrumenten.

In Tabel 6.9 staan de percentages kunstenaars dat met succes een beroep op de afzonderlijke instrumenten heeft gedaan naar stedelijkheidscategorieën. Wat de subsidie-instrumenten aangaat valt op dat de kunstenaars uit de zeer sterk stedelijke gebieden een duidelijke voorsprong hebben op kunstenaars uit de andere gebieden. Zo'n 14% van het totaal aantal kunstenaars en 27% van het aantal aanvragers uit de zeer sterk stedelijke gebieden heeft een individuele subsidie toegekend gekregen. Bij de beroepskostenvergoedingen is dat 24% en 40%. Voor de kunstenaars uit de andere gebieden zijn de percentage (soms) beduidend lager. Kunstenaars uit de sterk stedelijke gebieden blijven achter bij die uit zeer sterk stedelijke gemeenten wat betreft de individuele subsidies, maar naderen de laatsten wat betreft de beroepskostenvergoedingen.

Tabel 6.9: Aantal kunstenaars dat met succes beroep doet op de rijksinstrumenten 1990-1993 naar stedelijkheid

	IS			BK			subsidies		
	n	% ¹	% ²	n	% ¹	% ²	n	% ¹	% ²
zeer sterk stedelijk	719	14	27	1284	24	40	1711	32	37
sterk stedelijk	150	8	17	420	22	38	514	27	31
matig stedelijk	21	4	13	71	13	27	88	16	24
weinig stedelijk	26	5	16	62	12	30	82	17	26
niet stedelijk	21	4	14	68	13	32	76	15	26
totaal	937	11	23	1905	22	38	2471	28	34
	VO		PB		RG		opdrachten		
	n	% ¹	n	% ¹	n	% ¹	n	% ¹	
zeer sterk stedelijk	164	3	80	2	138	3	340	6	
sterk stedelijk	30	2	24	1	38	2	77	4	
matig stedelijk	5	1	7	1	7	1	15	3	
weinig stedelijk	4	1	3	1	9	2	14	3	
niet stedelijk	14	3	5	1	18	4	30	6	
totaal	217	2	119	1	210	2	476	5	
	RA		MA		RS		aankopen		
	n	% ¹	n	% ¹	n	%	n	% ¹	
zeer sterk stedelijk	159	3	256	5	1065	20	1262	24	
sterk stedelijk	32	2	68	4	378	20	434	22	
matig stedelijk	9	2	18	3	188	35	201	37	
weinig stedelijk	10	2	22	4	214	43	226	45	
niet stedelijk	10	2	29	6	256	50	271	53	
totaal	220	3	393	4	2101	24	2394	27	

Toelichting: In de tabel staan twee percentages: %¹=percentage van het totaal aantal kunstenaars in de stedelijkheidscategorieën, en %²=percentage van het totaal aantal aanvragers in de stedelijkheidscategorieën

Subsidies komen vooral in (zeer) sterk stedelijke gebieden terecht. Bij de opdrachten is dat niet veel anders, echter nu komen vooral ook de kunstenaars uit niet-stedelijke gebieden aan bod. Dat

geldt voor het Verruimd Opdrachtenbeleid en de Rijksgebouwendienst. Bij het Praktijkburo zijn de verschillen gering met een lichte voorsprong voor de kunstenaars uit de zeer sterk stedelijke gebieden. Worden alle opdrachten samen genomen dan valt op dat de kunstenaars uit de zeer sterk stedelijke gebieden en uit de niet-stedelijke gebieden het best scoren. Kunstenaars uit de andere gebieden blijven achter.

De aankopen laten een iets ander beeld zien. In het kader van de Rijksaankopen wordt iets vaker werk gekocht van kunstenaars uit zeer sterk stedelijke gebieden. Kunstenaars uit de andere gebieden blijven enigszins achter. Bij de museumaankopen houden de kunstenaars uit de zeer sterk stedelijke gebieden en die uit de niet-stedelijke gebieden elkaar in balans. Wat betreft aankopen via de rentesubsidieregeling is het beeld duidelijk anders: naarmate stedelijkheid afneemt neemt het aandeel kunstenaars dat werk via deze regeling verkoopt toe. Van de kunstenaars uit de sterk stedelijk gebieden verkoopt 20% via de rentesubsidieregeling. Bij de kunstenaars uit de weinig stedelijke en niet-stedelijke gebieden is dat respectievelijk 43% en 50%. Alleen van de rentesubsidieregeling kan men zonder voorbehoud stellen dat dit instrument vooral ten goede komt van kunstenaars die niet in de steden wonen.

In Tabel 6.10 staan gegevens over de mate waarin kunstenaars uit de vier grote steden en de twaalf provincies met succes een beroep doen op de landelijke instrumenten. Hieronder worden de belangrijkste conclusies gepresenteerd.

Tabel 6.10: Aantal kunstenaars dat met succes beroep doet op de rijksinstrumenten 1990-1993 naar 4 grote steden en 12 provincies

	n	IS		n	BK		subsidies		
		% ¹	% ²		% ¹	% ²	n	% ¹	% ²
Amsterdam	460	17	31	728	27	45	1000	37	42
Rotterdam	124	16	31	229	30	45	296	38	42
Den Haag	38	6	19	92	15	24	123	21	25
Utrecht-stad	20	6	11	58	16	30	71	20	23
Groningen	29	7	14	77	18	32	92	21	26
Friesland	6	4	14	22	15	27	26	17	26
Drenthe	.	.	.	6	11	25	6	11	18
Overijssel	18	5	10	60	17	30	73	20	23
Flevoland	.	.	.	3	11	16	3	11	14
Gelderland	54	8	17	123	19	39	155	23	29
Utrecht	8	5	15	22	14	29	29	19	27
Noord-Holland	49	9	24	78	15	31	108	21	29
Zuid-Holland	19	3	12	73	13	21	88	16	20
Zeeland	8	12	31	21	32	57	24	37	52
Noord-Brabant	87	9	19	240	25	48	294	30	39
Limburg	17	5	14	73	19	42	83	22	34
totaal	937	11	23	1905	22	38	2471	28	34

Toelichting: In de tabel staan twee percentages: %¹=percentage van het totaal aantal kunstenaars per provincie, en %²=percentage van het totaal aantal aanvragers per provincie

Tabel 6.10: Aantal kunstenaars dat met succes beroep doet op de rijksinstrumenten 1990-1993 naar (vervolg) 4 grote steden en 12 provincies

	VO		PB		RG		opdrachten	
	n	% ¹	n	% ¹	n	% ¹	n	% ¹
Amsterdam	114	4	58	2	78	3	225	8
Rotterdam	18	2	7	1	18	2	39	5
Den Haag	10	2	.	.	20	3	26	4
Utrecht-stad	4	1	3	1	5	1	10	3
Groningen	4	1	1	0	3	1	7	2
Friesland	2	1	.	.	3	2	5	3
Drenthe	1	2	1	2	1	2	3	5
Overijssel	2	1	.	.	2	1	4	1
Flevoland
Gelderland	10	2	11	2	17	3	33	5
Utrecht	2	1	.	.	1	1	3	2
Noord-Holland	14	3	8	2	20	4	35	7
Zuid-Holland	9	2	8	1	11	2	22	4
Zeeland	11	17	5	8	6	9	12	18
Noord-Brabant	11	1	16	2	19	2	40	4
Limburg	5	1	1	0	6	2	12	3
totaal	217	2	119	1	210	2	476	5

	RA		MA		RS		aankopen	
	n	% ¹	n	% ¹	n	%	n	% ¹
Amsterdam	109	4	165	6	511	19	641	24
Rotterdam	21	3	24	3	116	15	134	17
Den Haag	7	1	10	2	159	27	165	28
Utrecht-stad	4	1	8	2	78	22	85	24
Groningen	5	1	9	2	126	29	130	30
Friesland	4	3	10	7	53	36	64	43
Drenthe	.	.	2	4	27	47	28	49
Overijssel	3	1	5	1	43	12	49	14
Flevoland	1	4	.	.	6	21	7	25
Gelderland	12	2	31	5	166	25	184	28
Utrecht	4	3	5	3	52	34	57	37
Noord-Holland	18	3	26	5	171	33	195	37
Zuid-Holland	9	2	26	5	140	25	158	29
Zeeland	3	5	6	9	26	40	27	41
Noord-Brabant	16	2	47	5	269	28	302	31
Limburg	4	1	19	5	158	42	168	45
totaal	220	3	393	4	2101	24	2394	27

Toelichting: In de tabel staan twee percentages: %¹=percentage van het totaal aantal kunstenaars per provincie, en %²=percentage van het totaal aantal aanvragers per provincie

Amsterdamse, Rotterdamse, Zeeuwse en in mindere mate Noordhollandse kunstenaars scoren het best op de individuele subsidies. Zij en de Noordbrabantse kunstenaars hebben eveneens meer succes dan kunstenaars uit andere provincies een beroep gedaan op de beroepskostenvergoedingen. Bij de opdrachthinstrumenten valt opnieuw de betere positie van de Zeeuwse kunstenaars op. Zij worden gevolgd door de Amsterdamse en Noordhollandse kunstenaars (met name als alle opdracht-instrumenten te zamen worden genomen). Opnieuw de Zeeuwse en Amsterdamse kunstenaars scoren goed bij de aankoopinstrumenten, dat wil zeggen vooral bij de Rijksaankopen en museum-aankopen. Kunstenaars uit de Friesland, Drenthe, Zeeland en Limburg scoren met name goed bij de rentesubsidieregeling.

Tabel 6.11: Aantal kunstenaars dat met succes beroep doet op de rijksinstrumenten 1990-1993 naar landsdeel

	IS			BK			subsidies		
	n	% ¹	% ²	n	% ¹	% ²	n	% ¹	% ²
Noord-Nederland	35	6	13	105	17	30	124	20	26
Oost-Nederland	72	7	14	186	18	34	230	22	26
West-Nederland	726	13	27	1301	23	38	1739	30	36
Zuid-Nederland	104	11	18	313	23	46	377	28	38
totaal	937	11	23	1905	22	38	2471	28	34

	VO		PB		RG		opdrachten	
	n	% ¹	n	% ¹	n	% ¹	n	% ¹
Noord-Nederland	7	1	2	0	7	1	15	2
Oost-Nederland	12	1	11	1	19	2	37	4
West-Nederland	182	3	89	2	159	3	372	7
Zuid-Nederland	16	1	17	1	25	2	52	4
totaal	217	2	119	1	210	2	476	5

	RA		MA		RS		aankopen	
	n	% ¹	n	% ¹	n	%	n	% ¹
Noord-Nederland	9	1	21	3	206	32	222	35
Oost-Nederland	16	2	36	3	215	20	240	23
West-Nederland	175	3	270	5	1253	22	1462	26
Zuid-Nederland	20	2	66	5	427	32	470	35
totaal	220	3	393	4	2101	24	2394	27

Toelichting: In de tabel staan twee percentages: %¹=percentage van het totaal aantal kunstenaars in de landsdelen, en %²=percentage van het totaal aantal aanvragers in de landsdelen

Ook uit de gegevens naar landsdelen (Tabel 6.11) komt naar voren dat kunstenaars uit West-Nederland (Noord- en Zuid-Holland, Utrecht en Zeeland) met meer succes een beroep op de instrumenten doen dan kunstenaars uit andere landsdelen.

In de volgende tabel staat de mate van institutionele erkenning van kunstenaars onderverdeeld naar stedelijkheid, provincie en landsdeel van hun woonplaats (Tabel 6.12). Wellicht ten overvloede zij opgemerkt dat in de mate van erkenning nu ook die kunstenaars meegenomen worden die zonder succes een beroep op de landelijke instrumenten hebben gedaan.

Kunstenaars in de niet-stedelijke gebieden hebben de hoogste gemiddelde mate van institutionele erkenning, gevolgd door kunstenaars in de weinig stedelijke gebieden en de kunstenaars in de

zeer sterk stedelijke gebieden. In de zeer sterk stedelijke gebieden heeft 50% van de kunstenaars een zeer lage mate van erkenning. In de niet-stedelijke gebieden is dat slechts 35%. De institutionele erkenning van kunstenaars in de sterk stedelijke en matig stedelijke gebieden blijft duidelijk achter bij de anderen.

Tabel 6.12: Institutionele erkenning van kunstenaars naar stedelijkheid, 4 grote steden en 12 provincies en landsdeel: percentages en gemiddelden

	%	1	2	3	4	5	gemiddelde
zeer sterk stedelijk	50	20	14	13	3		1,98
sterk stedelijk	55	21	16	8	2		1,80
matig stedelijk	47	24	23	4	1		1,87
weinig stedelijk	41	25	25	7	2		2,04
niet stedelijk	35	29	24	9	3		2,16
Amsterdam	47	20	15	15	4		2,09
Rotterdam	49	21	15	13	3		1,98
Den Haag	55	21	15	8	1		1,78
Utrecht-stad	61	21	11	8	0		1,66
Groningen	53	20	19	7	2		1,84
Friesland	43	26	26	5	1		1,96
Drenthe	42	30	23	4	2		1,93
Overijssel	67	17	12	4	0		1,53
Flevoland	64	7	29	.	.		1,64
Gelderland	52	24	14	8	2		1,85
Utrecht	46	28	20	4	1		1,86
Noord-Holland	45	25	19	9	2		1,98
Zuid-Holland	58	19	15	7	1		1,74
Zeeland	32	12	28	19	9		2,60
Noord-Brabant	44	24	21	10	2		2,02
Limburg	37	26	27	8	2		2,10
Noord-Nederland	49	22	21	6	1		1,87
Oost-Nederland	57	21	14	7	1		1,73
West-Nederland	50	21	15	12	3		1,97
Zuid-Nederland	42	24	23	9	2		2,04
totaal	50	21	16	11	2		1,95

Toelichting: 1=zeer laag, 2=laag, 3=modaal, 4=hoog, 5=zeer hoog (zie ook Tabel 5.5).

In absolute zin zijn er weinig Zeeuwse kunstenaars die een beroep doen op de landelijke instrumenten. Als zij echter een beroep doen op de instrumenten dan hebben zij, zoals reeds eerder aangegeven, relatief het meeste succes: slechts 32% van hen heeft een zeer lage mate van erkenning (zonder succes een beroep gedaan op de instrumenten). De gemiddelde mate van institutionele erkenning van de Zeeuwse kunstenaars is ook het hoogst. Zij worden gevolgd door kunstenaars uit Limburg, Amsterdam, en Noord-Brabant. De laagste gemiddelde mate van erkenning hebben kunstenaars uit Overijssel, Flevoland en Utrecht-stad.

De Zuidnederlandse kunstenaars hebben de hoogste mate van institutionele erkenning. Onder Zuidnederlandse kunstenaars heeft slechts 42% een zeer lage mate van erkenning. Op geringe afstand volgen de kunstenaars uit West-Nederland. De laagste mate van erkenning hebben de kunstenaars uit Oost-Nederland. Alleen van de kunstenaars uit dit landsdeel heeft een meerderheid van 57% een zeer lage mate van erkenning. De kunstenaars uit Noord-Nederland komen op de voorlaatste plaats.

Tot slot van dit hoofdstuk volgen enkele tabellen met de inkomstenvorming van kunstenaars onderverdeeld naar kenmerken van hun woonplaats.

Tabel 6.13: Totale, gemiddelde en mediane inkomsten 1990-1993 naar stedelijkheid

		n	%	totaal	%	gemiddelde	mediaan
subsidies	zeer sterk stedelijk	1719	70	50.273.646	75	29.400	20.000
	sterk stedelijk	514	21	11.473.993	17	22.323	15.000
	matig stedelijk	88	4	1.590.334	2	18.072	13.500
	weinig stedelijk	82	3	2.200.592	3	26.837	15.000
	niet stedelijk	76	3	1.746.039	3	22.974	15.000
totaal		2470	101	67.284.604	100	27.241	15.000
opdrachten	zeer sterk stedelijk	339	71	6.624.969	64	19.543	9.000
	sterk stedelijk	77	16	2.007.894	20	26.077	11.000
	matig stedelijk	15	3	271.217	3	18.081	8.704
	weinig stedelijk	14	3	449.203	4	32.086	9.167
	niet stedelijk	30	6	919.637	9	20.655	18.215
totaal		475	99	10.272.920	100	21.627	10.000
aankopen	zeer sterk stedelijk	1238	52	22.048.173	53	17.810	4.955
	sterk stedelijk	432	18	5.107.426	12	11.823	3.846
	matig stedelijk	196	8	4.014.087	10	20.480	4.560
	weinig stedelijk	224	10	4.124.989	10	18.415	4.650
	niet stedelijk	271	11	6.177.382	15	22.795	5.365
totaal		2361	99	41.472.058	100	17.565	4.669
totaal	zeer sterk stedelijk	2627	60	78.946.788	66	30.052	15.000
	sterk stedelijk	871	20	18.589.314	16	21.342	10.000
	matig stedelijk	282	6	5.875.638	5	20.836	9.675
	weinig stedelijk	292	7	6.774.784	6	23.201	9.000
	niet stedelijk	331	8	8.843.058	7	26.716	8.845
totaal		4403	101	119.029.582	100	27.034	12.375

Op hoofdlijnen valt uit de bovenstaande tabel af te leiden dat kunstenaars in de zeer sterk stedelijke gebieden een bovenmatig aandeel in de inkomsten uit subsidies en in de totale inkomsten hebben. Zij hebben een lager aandeel in de inkomsten uit opdrachten dan men zou verwachten op basis van hun aandeel op het totaal aantal kunstenaars en een evenredig aandeel in de inkomsten uit aankopen. Zij halen ook de hoogste gemiddelde totaalinkomsten. Bij de inkomsten uit opdrachten hebben kunstenaars uit de sterk stedelijke gebieden evenals kunstenaars uit de niet-stedelijke gebieden een hoger aandeel. De laatsten hebben ook een duidelijk hoger aandeel in de inkomsten uit aankopen dan kunstenaars uit andere gebieden, terwijl hier de kunstenaars uit de sterk stedelijke gebieden een lager aandeel hebben. In alle andere gevallen zijn de aandelen in de inkomsten van kunstenaars ongeveer gelijk aan de aandelen van die kunstenaars op het totaal aantal kunstenaars.

In Tabel 6.14 staan soortgelijke inkomstengegevens van kunstenaars naar vier grote steden en twaalf provincies. Opnieuw worden hier alleen de hoofdlijnen besproken.

Tabel 6.14: Totale, gemiddelde en mediane inkomsten 1990-1993 naar 4 grote steden en 12 provincies

		n	%	totaal	%	gemiddelde	mediaan
subsidies	Amsterdam	999	40	31.821.505	47	31.853	20.000
	Rotterdam	296	12	8.621.846	13	29.128	20.000
	Den Haag	123	5	2.958.090	4	24.050	15.000
	Utrecht-stad	71	3	1.432.668	2	20.178	10.000
	Groningen	92	4	1.994.265	3	21.677	14.500
	Friesland	26	1	554.000	1	21.308	15.000
	Drenthe	6	0	80.000	0	13.333	15.000
	Overijssel	73	3	1.371.922	2	18.793	10.000
	Flevoland	3	0	33.000	0	11.000	10.000
	Gelderland	155	6	3.740.461	6	24.132	15.000
	Utrecht	29	1	634.842	1	21.891	15.000
	Noord-Holland	108	4	3.456.514	5	32.005	20.000
	Zuid-Holland	88	4	1.612.545	2	18.324	14.000
	Zeeland	24	1	770.659	1	32.111	17.500
	Noord-Brabant	294	12	6.560.372	10	22.314	15.000
Limburg	83	3	1.641.915	2	19.782	15.000	
	totaal	2470	99	67.284.604	99	27.241	15.000
opdrachten	Amsterdam	224	47	4.249.121	41	18.969	8.950
	Rotterdam	39	8	827.599	8	21.220	10.600
	Den Haag	26	5	846.682	8	32.565	7.772
	Utrecht-stad	10	2	110.860	1	11.086	6.375
	Groningen	7	1	38.155	0	5.451	5.000
	Friesland	5	1	98.441	1	19.688	6.760
	Drenthe	3	1	84.903	1	28.301	25.000
	Overijssel	4	1	84.823	1	21.206	21.896
	Flevoland
	Gelderland	33	7	847.904	8	25.694	10.820
	Utrecht	3	1	31.600	0	10.533	10.600
	Noord-Holland	35	7	841.967	8	24.056	10.000
	Zuid-Holland	22	5	577.117	6	26.233	6.000
	Zeeland	12	3	625.751	6	52.146	30.200
	Noord-Brabant	40	8	694.525	7	17.363	10.167
Limburg	12	3	313.472	3	26.123	19.165	
	totaal	475	100	10.272.920	99	21.627	10.000
aankopen	Amsterdam	622	26	12.704.301	31	20.425	5.840
	Rotterdam	132	6	1.770.016	4	13.409	4.315
	Den Haag	164	7	2.457.609	6	14.985	3.460
	Utrecht-stad	84	4	546.990	1	6.512	3.600
	Groningen	130	6	2.096.367	5	16.125	4.247
	Friesland	64	3	875.488	2	13.680	5.550
	Drenthe	28	1	506.720	1	18.097	6.300
	Overijssel	47	2	505.255	1	10.750	3.000
	Flevoland	6	0	77.333	0	12.889	9.745
	Gelderland	183	8	2.431.989	6	13.290	3.600
	Utrecht	57	2	605.475	1	10.622	4.495
	Noord-Holland	192	8	3.326.730	8	17.327	3.600
	Zuid-Holland	158	7	2.420.046	6	15.327	3.705
	Zeeland	27	1	784.811	2	29.067	10.200
	Noord-Brabant	299	13	6.190.876	15	20.705	4.775
Limburg	168	7	4.172.052	10	24.834	5.580	
	totaal	2361	101	41.472.058	101	17.565	4.669

Tabel 6.14: Totale, gemiddelde en mediane inkomsten 1990-1993 naar 4 grote steden en 12 provincies

(vervolg)

		n	%	totaal	%	gemiddelde	mediaan
totaal	Amsterdam	1418	32	48.774.927	41	34.397	17.395
	Rotterdam	389	9	11.219.461	9	28.841	15.000
	Den Haag	265	6	6.262.382	5	23.632	9.825
	Utrecht-stad	141	3	2.090.518	2	14.826	9.300
	Groningen	202	5	4.128.787	3	20.440	10.000
	Friesland	85	2	1.527.929	1	17.976	10.000
	Drenthe	33	1	671.623	1	20.352	7.975
	Overijssel	117	3	1.962.000	2	16.769	10.000
	Flevoland	9	0	110.333	0	12.259	10.000
	Gelderland	320	7	7.020.354	6	21.939	10.000
	Utrecht	82	2	1.271.918	1	15.551	9.913
	Noord-Holland	287	7	7.625.211	6	26.659	9.702
	Zuid-Holland	232	5	4.609.708	4	19.869	8.450
	Zeeland	44	1	2.181.221	2	49.573	15.000
	Noord-Brabant	543	12	13.445.773	11	24.762	10.000
	Limburg	236	5	6.127.439	5	25.964	10.000
	totaal	4403	100	119.029.582	100	27.034	12.375

Amsterdamse kunstenaars hebben een hoger aandeel in de subsidie-inkomsten dan men zou verwachten op basis van numerieke vertegenwoordiging in het totaal aantal kunstenaars. De Noordbrabantse kunstenaars blijven in deze zin het sterkst achter bij de verwachtingen. Bij de inkomsten uit opdrachten zijn het de kunstenaars uit Den Haag en Zeeland die een hoger aandeel hebben. Amsterdamse kunstenaars scoren hier duidelijk minder goed. Bij de inkomsten uit aankopen zijn het de kunstenaars uit Amsterdam, Noord-Brabant en Limburg die duidelijk hoger scoren dan men zou verwachten. Kunstenaars uit Rotterdam, Utrecht-stad en Gelderland blijven bij inkomsten uit aankopen achter.

De Amsterdamse kunstenaars hebben eveneens een hoger aandeel in de totaalinkomsten dan men zou verwachten: zij maken 32% van het totaal aantal kunstenaars met een inkomen uit en leggen beslag op 41% van het totaalbedrag aan inkomsten uit de landelijke instrumenten. Zij, maar vooral de Zeeuwse kunstenaars hebben relatief hoge gemiddelde totaalinkomsten. Evidente achterblijvers zijn de kunstenaars uit Groningen, Friesland, Overijssel en Utrecht (stad en provincie), zowel wat betreft het aandeel in de totaalinkomsten als de gemiddelde inkomsten. De laagste mediane inkomsten zijn te vinden onder kunstenaars in Den Haag en Utrecht-stad, en de provincies Utrecht en Noord- en Zuid-Holland, en de hoogste mediane inkomsten onder kunstenaars in Amsterdam, Rotterdam en Zeeland. Relateren we de mediane aan de gemiddelde inkomsten dan valt op dat de inkomsten het scheefst verdeeld zijn onder kunstenaars uit Zeeland, Noord-Holland, Amsterdam, Limburg en Noord-Brabant. Het minst scheef zijn de inkomsten verdeeld in Flevoland, Utrecht (stad en provincie), Overijssel en Friesland.

In Tabel 6.15 volgt tot slot de inkomstenverdeling naar landsdeel van de woonplaats van kunstenaars.

De Westnederlandse kunstenaars leggen een groter beslag op de subsidie-inkomsten dan men zou verwachten op basis van hun aandeel op het totaal aantal kunstenaars. Kunstenaars uit alle andere gebieden blijven achter bij de verwachting op basis van hun aandeel op het totaal aantal kunstenaars en dat geldt met name voor de Zuidnederlandse kunstenaars. Bij de opdrachten is het aandeel inkomsten van de Westnederlandse kunstenaars iets hoger dan verwacht en dat van alle

anderen iets lager dan verwacht. De verschillen bij de aankopen zijn opvallender. De Zuidnederlandse kunstenaars hebben een duidelijk hoger aandeel in aankoopinkomsten dan te verwachten is. De anderen, en dan met name de Oostnederlandse kunstenaars, blijven achter bij de verwachting. In de totaalinkomsten valt opnieuw de positie van de kunstenaars uit West-Nederland op: zij maken 65% van de totaal aantal kunstenaars uit en verdienen 71% van de totaalinkomsten. Kunstenaars uit de drie andere landsdelen blijven achter bij de verwachtingen op basis van numerieke vertegenwoordiging.

Tabel 6.15: Totale, gemiddelde en mediane inkomsten 1990-1993 naar landsdeel

		n	%	totaal	%	gemiddelde	mediaan
subsidies	Noord-Nederland	124	5	2.628.265	4	21.196	15.000
	Oost-Nederland	231	9	5.145.383	8	22.274	15.000
	West-Nederland	1738	70	51.308.669	76	29.522	19.019
	Zuid-Nederland	377	15	8.202.287	12	21.757	15.000
	totaal	2470	100	67.284.604	100	27.241	15.000
opdrachten	Noord-Nederland	15	3	221.499	2	14.767	5.962
	Oost-Nederland	37	8	932.727	9	25.209	10.820
	West-Nederland	371	78	8.110.697	79	21.862	9.900
	Zuid-Nederland	52	11	1.007.997	10	19.385	10.442
	totaal	475	100	10.272.920	100	21.627	10.000
aankopen	Noord-Nederland	222	9	3.478.575	8	15.669	4.823
	Oost-Nederland	236	10	3.014.576	7	12.773	3.555
	West-Nederland	1436	61	24.615.979	59	17.142	4.625
	Zuid-Nederland	467	20	10.362.928	25	22.190	5.186
	totaal	2361	100	41.472.058	99	17.565	4.669
totaal	Noord-Nederland	320	7	6.328.338	5	19.776	10.000
	Oost-Nederland	446	10	9.092.686	8	20.387	10.000
	West-Nederland	2858	65	84.035.345	71	29.404	15.000
	Zuid-Nederland	779	18	19.573.212	16	25.126	10.000
	totaal	4403	100	119.029.582	100	27.034	12.375

Ook een vergelijking van de gemiddelde inkomsten ondersteunt een dergelijke conclusie. De kunstenaars uit Noord- en Oost-Nederland verdienen gemiddeld zo'n 10.000 gulden in vier jaar minder dan de kunstenaars uit West-Nederland. Kunstenaars uit Zuid-Nederland verdienen gemiddeld ongeveer 5.000 gulden minder dan kunstenaars uit West-Nederland.

7 Samenvatting

Dit afsluitende hoofdstuk bevat een overzicht van de belangrijkste resultaten. Eerst komen de resultaten voor elk type instrument in 1993 aan bod (paragraaf 7.1; zie ook hoofdstuk 1). Vervolgens worden de ontwikkelingen per type instrument tussen 1990 en 1993 samengevat (paragraaf 7.2; zie hoofdstukken 2 tot en met 5). De uitkomsten van de vergelijkingen van de reputatie- en inkomstenvorming naar leeftijd en woonplaats van de kunstenaars worden tot slot gepresenteerd (paragraaf 7.3; zie hoofdstuk 6).

7.1 Cijfers 1993

Subsidies

Door 1344 kunstenaars zijn 1386 aanvragen voor individuele subsidies beeldende kunst ingediend. 280 Kunstenaars hebben een toekenning gehad, dat is 21% van de aanvragers. Er zijn 287 aanvragen positief beoordeeld en dat is ook 21%. Bij de beroepskostenvergoedingen zijn 2180 aanvragen ingediend door 1895 kunstenaars. 1741 Van de aanvragen zijn A-aanvragen en 439 B-aanvragen. Van de A-aanvragen zijn 861 en van de B-aanvragen 431 positief beoordeeld. Dat is respectievelijk 50% en 98%. Samengenomen is 59% van de aanvragen van 54% van de aanvragers beroepskostenvergoedingen positief beoordeeld. 2826 Kunstenaars hebben voor één van beide regelingen een aanvraag ingediend en 1294 kunstenaars (46%) deden dit met succes. Dit is hoger dan in 1992. In 1993 zijn er meer aanvragen voor beroepskostenvergoedingen in behandeling genomen en is hiervan een hoger percentage ook toegekend. 15% Van de kunstenaars deed een beroep op zowel individuele subsidies als beroepskostenvergoedingen. Slechts 3% van hen of 1% van alle aanvragers op beide instrumenten heeft een positieve beoordeling op beide instrumenten. Bij beide instrumenten komen nauwelijks dezelfde kunstenaars voor: de overlap is net als in 1992 gering. De inkomsten uit subsidies in 1993 zijn 16,7 miljoen gulden, dat is ongeveer gelijk aan het totaalbedrag in 1992 en betekent gemiddeld 13.000 gulden per kunstenaar. De eerste 50% van de bijna 1300 kunstenaars verdiende 5.000 gulden. Bij individuele subsidies is zo'n 37.000 en bij de beroepskostenvergoedingen ongeveer 6.200 gulden gemiddeld ontvangen. De inkomstenvormende betekenis van de individuele subsidies is in 1993 afgenomen en die van de beroepskostenvergoedingen is toegenomen.

Opdrachten

60 Kunstenaars hebben een opdracht in het kader van het Verruimd Opdrachtenbeleid uitgevoerd; 9 bij het Praktijkburo en 123 bij de Rijksgebouwendienst. Samen gaat het om 189 kunstenaars en 192 opdrachten. De overlap is 2% en dat was 4% in 1992. De drie opdrachtinstrumenten spreken een eigen circuit van kunstenaars aan. De inkomsten uit de opdrachten bedragen in totaal 1,8 miljoen gulden, dat is zo'n 900.000 gulden minder dan in 1992. Gemiddeld is er ongeveer 9.400 gulden per kunstenaar verdiend of 8.900 per opdracht. Als de aankopen die in het kader van de percentageregeling van de Rijksgebouwendienst worden verricht buiten beschouwing worden gelaten, wordt er gemiddeld 14.600 gulden per kunstenaar en 13.800 gulden per opdracht verdiend. De eerste 50% van de bijna 190 kunstenaars verdiende 3.900 gulden. De inkomsten zijn scheef verdeeld: de 40 kunstenaars met de hoogste inkomsten verdienen 60% van het totaalbe-

drag. Met weglating van de aankopen onder de noemer Rijksgebouwendienst is dat 55% voor de 40 kunstenaars met de hoogste inkomsten.

Aankopen

In 1993 zijn de aankopen door de Rijksdienst Beeldende Kunst, de zogenaamde Rijksaankopen, gestaakt. Van 165 kunstenaars is werk gekocht in de museumaankoopregeling en van 792 kunstenaars is werk gekocht via de rentesubsidieregeling. In 1993 is ten opzichte van voorgaande jaren vooral het aantal kunstenaars en het aantal verkochte werken bij de rentesubsidieregeling zeer sterk gedaald. Opvallend is dat het beperkt aantal kunstenaars dat extreem veel verkocht verder is afgenomen. Bij beide instrumenten gaat het samen om 904 kunstenaars en 2711 aankopen. De overlap is 6%. Dat is gering, maar toch duidelijk meer dan bij de subsidies en de opdrachten. De totale inkomsten voor kunstenaars uit de aankopen zijn 8,7 miljoen gulden, waarvan 6,6 miljoen bij de rentesubsidieregeling. In 1992 was dat, inclusief rijksaankopen, nog 13,2 miljoen gulden (met 10,9 miljoen voor de rentesubsidieregeling). Gemiddeld is er in 1993 ongeveer 9.700 gulden verdiend uit de twee aankoopinstrumenten samen. Dat is ongeveer 3.200 gulden per werk. De inkomsten zijn nog zeer scheef verdeeld. De eerste 50% van de ongeveer 900 kunstenaars heeft gemiddeld 4.500 gulden verdiend en de 20% van de kunstenaars met de hoogste inkomsten verdienden 66% van het totaalbedrag (was 71% in 1992).

Samenhang subsidies, opdrachten en aankopen

In 1993 hebben 2202 kunstenaars met succes een beroep gedaan op voornoemde instrumenten: 3% heeft zowel subsidies als opdrachten, 6% zowel subsidies als aankopen en 4% zowel opdrachten als aankopen gehad. De overlap tussen de verschillende typen instrumenten is gering te noemen. 1474 Kunstenaars hebben in 1993 tevergeefs een beroep op de instrumenten gedaan. De totale inkomsten uit alle instrumenten zijn 27,2 miljoen gulden (was 32,7 miljoen gulden in 1992). Ten opzichte van 1992 zijn de inkomsten voor kunstenaars uit de landelijke instrumenten voor beeldende kunstbeleid met 5,5 miljoen gulden afgenomen. Dat is een daling van 20%. Dit komt door het teruggelopen budget voor de individuele subsidies, het teruglopend aandeel opdrachten via de percentageregeling van de Rijksgebouwendienst, het afschaffen van de Rijksaankopen, de bezuiniging bij de rentesubsidieregeling en wellicht, zo moet de toekomst meer definitief uitwijzen, ook het teruglopende aantal opdrachten bij het Praktijkburo. Gemiddeld is er per kunstenaars 12.409 gulden verdiend. De invloed van de rentesubsidieregeling en dus van particuliere koper, op de inkomsten van de kunstenaar is afgenomen: alleen uit de andere instrumenten verdienen de kunstenaars gemiddeld 13.477 gulden. De eerste 50% van alle kunstenaars die met succes een beroep op de landelijke instrumenten hebben gedaan heeft zo'n 5.000 gulden uit alle instrumenten verdiend. Zonder de inkomsten uit de rentesubsidieregeling is dat eveneens 5.000 gulden. 1% Van alle kunstenaars heeft 8% van het totaalbedrag aan inkomsten verdiend. Amsterdammers (in 1993 woont 35% van alle kunstenaars hier) hebben een groter aandeel in de totaalinkomsten en komen, als rentesubsidieregeling buiten beschouwing wordt gelaten, duidelijk vaker voor de instrumenten in aanmerking, dan men zou verwachten op basis van hun aandeel op het totaal aantal kunstenaars. Kunstenaars uit de stad Utrecht scoren duidelijk minder sterk dan men op basis van hun aandeel zou verwachten.

7.2 Rijksinstrumenten 1990-1993

Subsidies

In de eerste vier jaren van de jaren negentig hebben ongeveer 950 kunstenaars een individuele subsidie gehad en rond de 1920 kunstenaars een beroepskostenvergoeding gehad. Zo'n 3550 en 3680 kunstenaars zijn voor respectievelijk individuele subsidies en beroepskostenvergoedingen afgewezen. Het percentage kunstenaars met een toekenning voor de individuele subsidies is gedaald tussen 1990-1993 (22% in 1990, 24% in 1991, 23% in 1992, 21% in 1993). Dat percentage is voor de beroepskostenvergoedingen toegenomen (35% in 1990, 33% in 1991, 43% in 1992 en 54% in 1993). Bij de beroepskostenvergoedingen zijn 8237 A-aanvragen en 1841 B-aanvragen ingediend. Het toekenningspercentage is gemiddeld 34% voor de A-aanvragen en 98% voor de B-aanvragen. In 1993 zijn de beroepkostenvergoedingen voor het laatst volledig in werking. Er zijn minder aanvragen behandeld, maar beduidend meer aanvragen positief beoordeeld, dan in voorgaande jaren. Het lijkt erop dat er in dit jaar zoveel kunstenaars als redelijkerwijs binnen het budget mogelijk was zijn voorzien van een beroepskostenvergoeding voordat de regeling definitief zou worden afgeschaft. Zoals ook al eerder opgemerkt lijkt het erop dat budgettaire randvoorwaarden, meer dan kwaliteitscriteria, de schommelingen in de toekenningspercentages bij de beroepskostenvergoedingen bepalen. De overlap varieert van 4% in 1991 tot 1% in 1993. Over de totale periode is de overlap 15%, dat wil zeggen dat 15% van de kunstenaars die een beroep op de subsidie-instrumenten hebben gedaan bij beide instrumenten een toekenning heeft gehad. De totale inkomsten uit subsidies tussen 1990 en 1993 zijn ongeveer 68 miljoen gulden, dat is gemiddeld 27.300 gulden per kunstenaar. De eerste 50% heeft een inkomen van 15.000 gulden. Het dieptepunt is 1993 met gemiddeld bijna 13.000 gulden en het hoogtepunt is 1992 met bijna 17.000 gulden uit subsidies.

Opdrachten

549 Verschillende kunstenaars hebben een opdracht via één of meer van de drie opdrachtinstrumenten gehad. Per jaar hebben gemiddeld 65 kunstenaars een opdracht uit het Verruimd Opdrachtenbeleid, 60 kunstenaars een opdracht die begeleid werd door het Praktijkburo en 73 kunstenaars een opdracht via de percentageregeling van de Rijksgebouwendienst gehad. Per jaar is de overlap 5% en over de totale periode is dat 13%. Het dus opnieuw zeker niet zo dat er een vaste klas kunstenaars steeds opnieuw voor de drie opdrachtinstrumenten in aanmerking komt. De geringe overlap is mede het gevolg van het stijgend aandeel aankopen dat in het kader van de percentageregeling wordt verricht. Hiervoor komen ook kunstenaars aan bod die in disciplines werken die in opdrachtsituaties minder voor de hand liggen. Het aandeel kunstenaars dat werk verkoopt bij de Rijksgebouwendienst steeg van 40% in 1990, 0% in 1991, 68% in 1992 tot 75% in 1993. Het aantal aankopen overtreft het aantal opdrachten. De vraag is gerechtvaardigd of de percentageregeling van de Rijksgebouwendienst nog wel een opdrachtinstrument genoemd kan worden. Naarmate het aandeel aankopen bij de percentageregeling stijgt, dalen de gemiddelde inkomsten van kunstenaars. De totale inkomsten uit opdrachten zijn 11,3 miljoen gulden, dat is gemiddeld bijna 20.700 gulden per kunstenaar en bijna 9.200 gulden voor de eerste 50%. Per opdracht is gemiddeld zo'n 13.800 gulden verdiend. Exclusief aankopen door de Rijksgebouwendienst, dus voor 'pure opdrachten', stijgt dat gemiddelde naar 16.900 gulden. Het dieptepunt is 1993 met gemiddeld 9.400 gulden en het hoogtepunt is 1990 met gemiddeld 22.300 gulden per kunstenaar.

Aankopen

2533 Kunstenaars hebben via één of meerdere aankoopinstrumenten in de periode 1990-1993 werk verkocht. Tussen 1990 en 1992 hebben gemiddeld 78 kunstenaars een aankoop via de Rijksaankopen. Tussen 1990 en 1993 hebben gemiddeld 101 kunstenaars een aankoop via de museumaankoopregeling en 980 kunstenaars een aankoop via de rentesubsidieregeling gehad. Per jaar is de overlap 7% en over de totale periode is dat 11%. Ook hier kan men dus niet spreken van een vaste klas kunstenaars die steeds via de aankoopinstrumenten aan bod komt. Sinds 1991 daalt het aantal bij de rentesubsidieregeling betrokken kunstenaars: In 1992 zijn het ruim 200 minder dan in 1991 en in 1993 zijn het weer bijna 150 minder dan in 1992. Het aantal verkochte werken daalde nog sterker dan het aantal kunstenaars. Ten opzichte van 1991 is het aantal verkochte werken in 1993 gehalveerd. Dit vertaalt zich in de inkomsten die kunstenaars uit de aankoopinstrumenten hebben genoten. De totale inkomsten uit aankopen zijn ongeveer 45,8 miljoen gulden. Dat is gemiddeld zo'n 18.500 gulden over vier jaren per kunstenaar. De eerste 50% heeft 4.800 gulden in vier jaar verdiend. Per werk is 2.700 gulden verdiend. In 1990 en 1993 is gemiddeld ongeveer 9.600 gulden verdiend. In 1991 en 1992 was dit respectievelijk 10.100 en 12.200 gulden per kunstenaar. Als de inkomsten uit de aankoopinstrumenten worden samengenomen blijkt dat het aantal veelverdieners in 1993 ten opzichte van 1992 zowel absoluut als relatief is afgenomen. Dit beperktere aandeel veelverdieners heeft echter nog steeds een even groot aandeel in totale inkomsten.

Samenhang subsidies, opdrachten en aankopen

4641 Verschillende kunstenaars hebben tussen 1990 en 1993 een subsidie, opdracht en/of aankoop gehad. Per jaar komen ongeveer 2260 kunstenaars voor de landelijke instrumenten aan bod. In 1992 en 1993 zijn er steeds zo'n 150 kunstenaars minder aan bod gekomen dan in 1990 en 1991. Precies 4379 kunstenaars hebben tevergeefs een beroep op de landelijke instrumenten gedaan. Samengenomen zijn er dus 9020 beeldende kunstenaars die in 1990-1993 een beroep op de landelijke instrumenten hebben gedaan. Hiervan heeft 51% dit dus met succes gedaan. De overlap is jaarlijks ongeveer 12%. In 1990 en 1990 is dat 13%, in 1992 12% en in 1993 10%. Over de totale periode komt 25% van de ongeveer 4600 kunstenaars op meerdere instrumenten voor. De overlap tussen subsidies en opdrachten is 8%, tussen subsidies en aankopen 12% en tussen opdrachten en aankopen 8%. Gemiddeld komen alle 4600 kunstenaars ongeveer twee keer bij de landelijke instrumenten voor. Bijna een derde van de kunstenaars komt vaker dan twee keer voor. Bijna 49% heeft een zeer lage mate van erkenning (doet tevergeefs een beroep op de instrumenten) en ruim 2% heeft een zeer hoge mate van erkenning (doet zes keer of vaker een beroep op twee of meer instrumenten). Gemiddeld hebben de kunstenaars een lage mate van erkenning. In de periode 1990-1993 zijn Marinus Boezem, Fons Brassier, Sjoerd Buisman, Joseph Semah en Peter Struyken de kunstenaars met de hoogste mate van erkenning. De totale inkomsten uit alle instrumenten in de periode 1990-1993 te zamen zijn 125,2 miljoen gulden. Subsidies maken hier 54%, opdrachten 9% en aankopen 37%. Het aandeel subsidies in de inkomstenvorming is sterk toegenomen; van ongeveer 52% in de jaren 1990-1992 tot 62% in 1993. Gemiddeld is zo'n 27.200 gulden per kunstenaar over vier jaar of 6.800 gulden per jaar aan inkomsten gehaald uit het circuit van landelijke instrumenten beeldende kunstbeleid. De eerste 50% heeft 11.270 gulden verdiend of ongeveer 2.800 gulden per jaar. In 1990 tot en met 1993 halen kunstenaars die in die jaren met succes een beroep op de instrumenten doen gemiddeld respectievelijk 14.100, 13.700, 15.800 en 12.400 gulden uit alle de instrumenten te zamen. Er is een evidente trend naar meer inkomstenge-

lijkheid. De verschillen in de inkomsten uit aankopen nemen, hoewel deze nog het grootst van alle zijn, sterk af, evenals die uit opdrachten. De inkomstenongelijkheid onder kunstenaars blijft echter opmerkelijk groot. In de totale periode heeft 8% van de kunstenaars inkomsten boven de 75.000 gulden en legt daarmee een beslag van 43% op de totale inkomsten. Hier tegenover staat dat 30% van de kunstenaars een inkomen lager dan 5.000 gulden in de vier jaar heeft en daarmee slechts een aandeel van 3% van de totale inkomsten heeft.

7.3 Leeftijd en woonplaats

In deze rapportage is speciale aandacht besteed aan de leeftijd en woonplaats van de kunstenaars. Er is bezien wat de verschillen in reputatie- en inkomstenvorming zijn tussen kunstenaars van verschillende geboortejaargangen en uit verschillende woonplaatsen.

Ongeveer 9% van de kunstenaars die een beroep op de landelijke instrumenten hebben gedaan tussen 1990-1993 is geboren voor 1940. Tussen 1940-1949 is 21%, tussen 1950-1959 39% en na 1959 is 31% van de kunstenaars geboren. Er zijn dus nauwelijks oudere kunstenaars te vinden onder diegenen die een beroep doen op de landelijke instrumenten. Zo'n 30% van alle kunstenaars die tussen 1990-1993 een beroep op de instrumenten hebben gedaan komt uit Amsterdam tegen 9% uit Rotterdam, 7% uit Den Haag en 4% uit Utrecht. Zo'n 2% woont in het buitenland. Bijna 60% van alle kunstenaars woont in zeer sterk stedelijke gebieden en 22% in sterk stedelijke. Voor de totale Nederlandse bevolking is dit respectievelijk 21% en 19% (1995). Kijken we naast de indeling in bovengenoemde steden naar de provinciale indeling van de resterende groep kunstenaars dan valt op dat Noordbrabantse kunstenaars met 11% het best vertegenwoordigd zijn, gevolgd door Gelderse kunstenaars met 8%. Er zijn nauwelijks kunstenaars vertegenwoordigd uit de provincies Flevoland, Drenthe, Zeeland, Friesland, en Utrecht (steeds minder dan 2%). Zo'n 7% van de kunstenaars komt uit Noord-, 12% uit Oost-, 65% uit West- en 15% uit Zuid-Nederland.

Kijken we naar het geboortjaar en de mate waarin kunstenaars met succes een beroep doen op de landelijke instrumenten. De conclusie dat naarmate kunstenaars jonger zijn zij in mindere mate in aanmerking komen voor de landelijke instrumenten kan zonder voorbehoud getrokken worden: 85% van alleroudste geboortejaargangen of cohorten tegen 38% van de allerjongste doet met succes een beroep op de instrumenten. Kunstenaars uit de jongste cohorten zijn de subsidieontvangers. Op alle kunstenaars per cohort gezien lijken vooral de jongste cohorten individuele subsidies te ontvangen. Als de kunstenaars uit de oudste cohorten subsidies aanvragen is het toekenningspercentage echter hoger dan dat onder jongere kunstenaars. Bij de beroepskostenvergoedingen is het voordeel hoe dan ook voor de jongste cohorten. Achterblijvers zijn de kunstenaars uit de middelste cohorten. De opdrachten, met uitzondering die van het Praktijkburo, komen vooral bij de oudste cohorten terecht. Vooral de kunstenaars geboren tussen 1920-1929 en 1930-1939 komen bij de opdrachten aan bod. Een fors aandeel van de oudere kunstenaars verkoopt werk via de drie aankoopinstrumenten. Zo'n 75% van de kunstenaars uit de oudste cohorten, 50% van diegenen geboren tussen 1930-1939, tegen 33% van de kunstenaars geboren tussen 1940-1949, 20% van de kunstenaars geboren tussen 1950-1959 en slechts 10% van diegenen geboren na 1959 verkopen werk via de aankoopinstrumenten. Vooral de positie van de oudere kunstenaars in de rentesubsidieregeling is opvallend. De reputatie van oudere kunstenaars, zoals die door de landelijke instrumenten wordt bekrachtigd, is kortom duidelijk groter dan die van jongere. Ook wat betreft inkomsten vallen de oudere kunstenaars op. Diegenen geboren tussen 1920 en 1929 hebben een duidelijk hoger aandeel in de totale inkomsten en in inkomsten uit aankopen dan men

op basis van hun aandeel binnen de totale kunstenaarspopulatie zou verwachten. Voor kunstenaars geboren na 1959 geldt hetzelfde voor de subsidie-inkomsten. Zij blijven daarentegen achter bij inkomsten uit opdrachten en aankopen. De inkomsten zijn gelijk verdeeld naarmate kunstenaars jonger worden (afstand tussen gemiddelde en mediane inkomsten wordt kleiner). Dat is zonder meer terug te voeren op het hogere aandeel subsidies onder de jongere cohorten.

De mate waarin kunstenaars met succes een beroep doen op de landelijke beleidsinstrumenten neemt opvallend toe naarmate de stedelijkheid van de woonplaats van de kunstenaars afneemt. Zo'n 65% van de kunstenaars in niet-stedelijke gebieden doet met succes een beroep op de instrumenten tegen 50% en 45% uit respectievelijk de zeer sterk en sterk stedelijke gebieden. Wat betreft subsidies hebben kunstenaars uit de (zeer) sterk stedelijke gemeenten een duidelijke voorsprong op kunstenaars uit minder stedelijke gemeenten. Bij de opdrachten, en dan met name de opdrachten uit het Verruimd Opdrachtenbeleid en via de Rijksgebouwendienst, hebben én kunstenaars uit de zeer sterk stedelijke gemeenten én kunstenaars uit de niet stedelijke gemeenten meer succes. Bij de aankopen en dan vooral bij de rentesubsidieregeling komen kunstenaars uit de niet-stedelijke gemeenten aan bod. Bij de Rijksaankopen zijn het de kunstenaars uit de zeer sterk stedelijke gemeenten en bij de museumaankopen halen dezen een zelfde niveau als de kunstenaars uit de niet-stedelijke gemeenten. Al met al is de reputatie van kunstenaars uit de niet-stedelijke gemeenten beduidend groter dan die uit meer stedelijke gebieden. Zij hebben eveneens een hoger aandeel in de inkomsten uit opdrachten en aankopen dan men zou verwachten op basis van hun numerieke vertegenwoordiging. Bij de inkomsten uit subsidies geldt hetzelfde voor de kunstenaars uit zeer sterk stedelijke gemeenten.

Kunstenaars uit Zeeland, hoewel weinig in getal vergeleken met de elf andere provincies en de vier grootste steden, zijn het meest succesvol bij het beroep doen op de landelijke instrumenten voor beeldende kunstbeleid. Maar liefst 86% van hen heeft hierbij succes tegen 51% van alle kunstenaars gemiddeld. Zij worden op afstand gevolgd door kunstenaars uit Limburg, Drenthe, Friesland, Noord-Brabant, Noord-Holland, provincie Utrecht, Amsterdam en Rotterdam. Kunstenaars uit andere provincies, uit Den Haag of uit de stad Utrecht komen minder dan gemiddeld aan bod in het rijkscircuit. Amsterdamse, Rotterdamse, Zeeuwse en ook Noordhollandse kunstenaars scoren het best op individuele subsidies. Zij en ook de Noordbrabantse kunstenaars komen vaker voor beroepskostenvergoedingen in aanmerking dan men zou verwachten. De kunstenaars uit Zeeland, gevolgd door die uit Amsterdam en Noord-Holland scoren het best op de opdrachtinstrumenten. De Zeeuwse en Amsterdamse kunstenaars scoren vooral goed bij de Rijksaankopen en museumaankopen. Kunstenaars uit Friesland, Drenthe, Zeeland en Limburg komen vaak voor bij de rentesubsidieregeling. De grootste reputatie hebben de Zeeuwse kunstenaars, gevolgd door die uit Limburg, Amsterdam en Noord-Brabant. Kunstenaars uit Overijssel, Flevoland en Utrecht-stad hebben de laagste mate van erkenning. Amsterdamse kunstenaars hebben een hoger aandeel in de subsidie-inkomsten dan men zou verwachten op basis van hun vertegenwoordiging. Die uit Den Haag en Zeeland scoren bovenmatig bij de inkomsten uit opdrachten en bij de aankopen zijn dit de Amsterdamse, Noordbrabantse en Limburgse kunstenaars. Alleen de Amsterdamse kunstenaars hebben een evident bovenmatig aandeel in de totaalinkomsten. De inkomsten zijn het scheefst verdeeld onder de kunstenaars uit Zeeland, Noord-Holland, Amsterdam, Limburg en Noord-Brabant. Die in Flevoland, Utrecht (stad en provincie), Overijssel en Friesland zijn het minst scheef.

Tot slot, de verdeling naar landsdeel. Vooral kunstenaars uit Zuid-Nederland (Noord-Brabant en Limburg) doen met succes een beroep op de landelijke instrumenten: 58%. Die uit Noord-Nederland (Groningen, Friesland en Drenthe) en West-Nederland (Noord- en Zuid-Holland, Utrecht en Zeeland) zitten op het gemiddelde (50%) en die uit Oost-Nederland (Overijssel,

Flevoland en Gelderland) zitten daar onder (43%). Op de individuele subsidies doen de Westnederlandse kunstenaars met meer succes een beroep. Zij komen ook vaker voor opdrachten en rijks- en museumaankopen in aanmerking. Voor de beroepskostenvergoedingen en de rentesubsidieregeling zijn dat de Zuidnederlandse kunstenaars. Ook de Noordnederlandse kunstenaars scoren goed op de rentesubsidieregeling. De Zuidnederlandse kunstenaars hebben de grootste reputatie in het rijkscircuit, gevolgd door de kunstenaars uit West-Nederland en Noord-Nederland en op ruime afstand gevolgd door kunstenaars uit Oost-Nederland. Kunstenaars uit West-Nederland leggen een groter beslag op de inkomsten uit subsidies en opdrachten dan men op basis van hun numerieke vertegenwoordiging zou verwachten. Bij de inkomsten uit aankopen zijn het de Zuidnederlandse kunstenaars die een bovenmatig aandeel hebben. Op de totaalinkomsten zijn het de Westnederlandse kunstenaars die een bovenmatig aandeel hebben: 71% van alle inkomsten terwijl zij 65% van alle kunstenaars uit maken. Kunstenaars uit alle andere landsdelen blijven duidelijk achter bij de verwachting die men op basis van hun aandeel in de kunstenaarspopulatie kan hebben.

In deze serie zijn reeds eerder verschenen:

- **Oordeel over Kunst**
Kwaliteitsbeoordelingen in de Beeldende Kunst
Door: Paul Hekkert en Piet van Wieringen, Vakgroep Psychologie, Faculteit der Bewegingswetenschappen van de Vrije Universiteit, Amsterdam
Mei 1993
- **Kunstuitleen**
Kunstenaars, collecties en publiek
Door: IVA, Peter Hamers, Teunis IJdens en Henk Vinken
November 1993
- **De financiële positie van Beeldend Kunstenaars**
Door: SEO, Erik Brouwer, Peter Hopstaken en Heidi Meulenbeek
November 1994
- **Institutionele Erkenning van beginnende kunstenaars**
Een vergelijking tussen werkplaats- en academiekunstenaars
Door: IVA, Henk Vinken en Ludo van Dun
November 1994
- **Beeldende Kunstbeleid WVC**
Subsidies, opdrachten en aankopen 1984-1991
Door: IVA, Henk Vinken, Ludo van Dun, m.m.v. Henni Sendens
November 1994
- **Kwaliteit en Professionaliteit**
Evaluatie van het Fonds voor Beeldende Kunsten, Vormgeving en Bouwkunst
Samenvattend rapport
Door: Erasmus Centrum voor Kunst- en Cultuurwetenschappen, W. de Nooy en T. IJdens
November 1994
- **Beeldende Kunstbeleid OCenW**
Subsidies, opdrachten en aankopen 1989-1992
Door: IVA, Henk Vinken en Ludo van Dun
April 1995
- **Provincie en Stad**
Een evaluatie van de Rijksbijdrage Beeldende Kunsten en Vormgeving 1988-1993
Door: Afd. BKBV, Bart Lommen en Paul Terwiel
Oktober 1995
- **Fotografen in Nederland 1**
De sociaal-economische positie van fotografen belicht
Door: SEO, P. Hopstaken, H. Meulenbeek en M. Rengers
Januari 1996
- **Fotografen in Nederland 2**
Erkenning en inkomensvorming van fotografen via het beeldende kunstbeleid van het Rijk
Door: IVA, H. Vinken en L. van Dun
Januari 1996
- **De financiële positie van beeldend kunstenaars II**
Door: SEO, Peter Hopstaken en Heidi Meulenbeek
April 1996