

Een kwestie van *kleur* bekennen

CULTURELE SAMENWERKING IN ZUID-NEDERLAND



: 000: 410: 352: 353: . 009. 11 : (492.91): (492.93): (492.94):
(060.51): = 10:

Boekmanstichting - Bibliotheek
Herengracht 415
1017 BP Amsterdam
Tel. 6243739

96-624

"Culturele samenwerking in Zuid-Nederland: een kwestie van kleur bekennen"

Een notitie over culturele ambities.
Aangeboden aan staatssecretaris Nuis op 27 april 1996

Inhoud

Voorwoord	5
A. De uitdaging	7
1. Zuid-Nederland: de partners	7
2. Zuid-Nederland: eenheid in verscheidenheid	8
3. Zuid-Nederland: de ambities	10
4. Zuid-Nederland: ter zake	13
5. Zuid-Nederland: 5 redenen om extra in ons te investeren	14
6. Zuid-Nederland: ook afrekenen	15
B. Kleur bekennen	17
1. De samenwerking	17
2. Concretisering	18
I Basisvoorzieningen	19
II. 1 Produktieklimaat (afspraken voor 1997 - 2000)	23
II. 2 Produktieklimaat (meerjarige subsidies)	24
III Speerpunten/accenten	25
IV Specifieke voorzieningen	27
C. Bijlage	29
1. Uitgaven cultuur 1996 van de 8 partners	29
2. Investeringen van de 8 partners	47
3. Culturele profielschetsen van de 8 partners	51

Een kwestie van *kleur* bekennen

CULTURELE SAMENWERKING IN ZUID-NEDERLAND



V o o r w o o r d

Voorwoord

Op 7 april 1994 werd in Den Haag tussen het toenmalige ministerie van WVC, het IPO en de VNG een algemeen kader inzake "Een gezamenlijke verantwoordelijkheid voor de culturele infrastructuur" vastgesteld en ondertekend.

Op basis daarvan werd op 31 mei 1995 door staatssecretaris Nuis en vertegenwoordigers van de drie Zuidnederlandse provincies Limburg, Noord-Brabant en Zeeland, en de vijf grote centrumgemeenten, Eindhoven, Tilburg, Maastricht, Den Bosch en Breda het convenant cultuur voor 1995 en 1996 ondertekend. Het betreft een vooral procedureel convenant, waarin de bestaande situatie is vastgelegd.

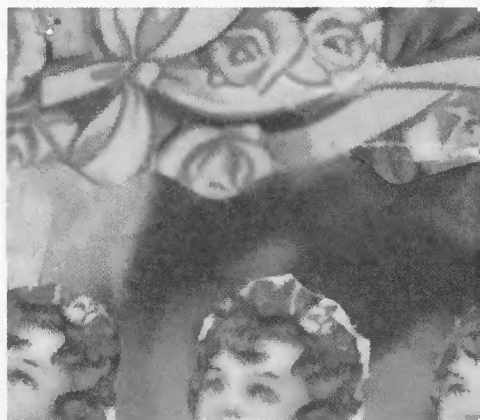
Nu gaat het voor het eerst om afspraken voor een nieuwe periode. Het ligt in de bedoeling voor de nieuwe kunstenplanperiode van het rijk (1997-2000) wederom een convenant tussen dezelfde partners af te sluiten; deze keer zou echter dit convenant zich niet moet beperken tot een opsomming van bestaande al eerder vastgelegde afspraken, maar veeleer de basis moeten vormen voor samenwerking tussen de betrokken partners en daarvan ook juist het resultaat zijn.

Deze notitie vormt voor ons een vertrekpunt hiervoor.

De inspanningen van de regionale overheden in Zuid-Nederland gedurende de laatste jaren rechtvaardigen dat tenminste de belangrijkste knelpunten bij de basisvoorzieningen met ingang van 1997 worden opgelost. Wij vertrouwen erop, dat de staatssecretaris meegaat in onze ambities. Hierin ligt voor ons de lakmoesproef voor samenwerking tussen convenantpartners: voor ieder een kwestie van kleur bekennen.

Een kwestie van *kleur* bekennen

CULTURELE SAMENWERKING IN ZUID-NEDERLAND



D e u i t d a g i n g

1. Zuid-Nederland: de partners (kengetallen/ trefwoorden)

De zuidelijke partners stellen zich in een notedop aan u voor:
aantal inwoners; culturele inspanningen 1996 met uitzondering van personeelskosten beleidsbureau; culturele investeringen (gedaan vanaf 1990 en thans bekende); enkele trefwoorden van het cultureel profiel.

<i>Provincie Noord-Brabant</i>	(2,3 miljoen inwoners, f 38 miljoen, 4,8 miljoen investeringen, <i>cultuurparticipatie, produktieklimaat en eigentijdse muziek</i>)
<i>Provincie Limburg</i>	(1,1 miljoen inwoners, f 30 miljoen, 78 miljoen investeringen, <i>nieuwe musea</i>)
<i>Provincie Zeeland</i>	(0,36 miljoen inwoners, f 19,5 miljoen, 1,6 miljoen investeringen, <i>festivals en nieuwe muziek</i>)
<i>Gemeente Breda</i>	(130.000 inwoners, f 26,5 miljoen, 118,5 miljoen investeringen, <i>cultuurhistorie</i>)
<i>Gemeente Eindhoven</i>	(195.000 inwoners, f 38 miljoen, 147 miljoen investeringen, <i>vormgeving, van Abbe Museum/De Witte Dame</i>)
<i>Gemeente 's-Hertogenbosch</i>	(125.000 inwoners, f 25,5 miljoen, f 23 miljoen investeringen, <i>beeldende kunst/keramiek, festivals, kleinschalig produktieklimaat</i>)
<i>Gemeente Tilburg</i>	(165.000 inwoners, f 29 miljoen, 72 miljoen investeringen, <i>dans, eigentijdse muziek, produktiewerkplaatsen</i>)
<i>Gemeente Maastricht</i>	(118.000 inwoners, f 17,5 miljoen, 52,5 investeringen, <i>Kruisherencomplex, Bordenfabriek, Cultureel-Jongeren-Informatiepunt, produktieklimaat, festivals.</i>)

2. Zuid-Nederland: eenheid in verscheidenheid (kenschets)

De wens te komen tot meer samenwerking en afstemming in het zuiden van Nederland lijkt met name gevoed te worden door financiële argumenten. Hoewel natuurlijk enig opportuniteitsdenken een rol speelt, gaat het om veel meer. De wens en de bereidheid tot meer samenwerken is juist ingegeven door een gezamenlijke visie op wat goed is voor de cultuur in Zuid-Nederland. Hoewel ook het zuiden van Nederland allerlei culturen huisvest en vanuit alle windrichtingen culturele invloeden ondergaat, neemt het in de Nederlandse culturele gemeenschap een aparte plaats in en vormt de verscheidenheid op een speciale manier toch een eenheid. Deze eenheid is terug te voeren op een aantal factoren:

1. **Zuid-Nederland vormt de brug tussen Holland en Vlaanderen:** het verbindt het calvinistische Noorden met het Bourgondische Zuiden en vormt een levendig knooppunt. Hier ontstaat een herkenbaar cultuurproduct, dat zich kenmerkt door een opvallende aandacht voor het fysieke, het primaat van de taal en de invloed van de directe omgeving op mensen. Al met al heeft de culturele emancipatie in Zuid-Nederland geleid tot een renaissance, die onvergelijkbaar is met die in de rest van Nederland. Treffend is dat net als in het verleden economische ontwikkeling samengaat met culturele bloei.
2. **De gezamenlijke historie en de historische banden met Vlaanderen;** nog steeds zijn uit dit rijke verleden opvallende lijnen naar het heden zichtbaar. De overeenkomst tussen het hoge niveau waarop aan de polyfone muziekbeoefening werd gedaan in Zuid-Nederland in de 15e en 16e eeuw en de rijke en omvangrijke koortraditie nu is hiervan een voorbeeld. Ook in de sfeer van het cultureel patrimonium, de Vlaamse architectuur, de Vlaamse meesters zijn belangrijke lijnen te ontdekken. En tenslotte de wijze waarop nu nog Vlaamse regisseurs, acteurs en museumdirecteuren werken in Zuid-Nederland;
3. **De cultuurbeleving in het Zuiden;** een omgeving waarin geen tegenstelling wordt ervaren en ook niet bestaat tussen traditie en vernieuwing, waar ruimte aanwezig is voor nieuwe initiatieven en kruisbestuivingen tussen professionele en amateurkunst om volop aandacht te trekken. Dit heeft een open en levendig klimaat opgeleverd met veel ontwikkelingskansen voor belangrijke nieuwe initiatieven;
4. **Het besef bij de provinciale en gemeentelijke overheden dat er in cultuur geïnvesteerd dient te worden.** De laatste decennia is er veel geïnvesteerd in het (mede)op gang brengen van gezelschappen en bijvoorbeeld festivals maar ook in de infrastructuur, schouwburgen, concertzalen, musea en bibliotheken. De convenantpartners in Zuid-Nederland staan hierin niet alleen want een groot aantal kleinere gemeenten heeft ook fors geïnvesteerd in cultuur;
5. **De aanwezigheid van een aantal herkenbare motieven in de culturele infrastructuur van Zuid-Nederland:** de speciale aandacht voor hedendaagse beeldende kunst, nieuwe muziek, produktieklimaat, cultureel erfgoed, infra-

structuur, festivals die passen bij hun decor en amateurkunst op hoog niveau.

Dit alles op een rijtje zettend kan geen andere conclusie getrokken worden dan dat Zuid-Nederland op het terrein van cultuur ambitie heeft en dat het nog lukt ook. Het is nu zaak, dat ook het rijk dit erkent en alert inspeelt op de kansen die investeren in de regionale culturele infrastructuur in Zuid-Nederland biedt.

3. Zuid-Nederland: de ambities (doelstellingen)

De provincies en grote steden in Zuid-Nederland hebben reeds aantoonbaar veel geïnvesteerd in het culturele klimaat in het zuiden.

Dankzij deze investeringen zijn met name de grote steden inmiddels uitgegroeid tot culturele ontmoetingsplaatsen die in toenemende mate gekenmerkt worden door een eigen signatuur. Zij vormen de motor van cultuurbeleid.

We constateren dat met deze verscheidenheid de steden elkaar aanvullen en versterken.

Wat alle partners gemeen hebben zijn ambities voor de toekomst. We zien daarin de volgende hoofdlijnen:

Continuïteit van de bestaande culturele hoofdinfrastructuur als noodzakelijke voorwaarde voor een bloeiend cultuurklimaat.

Deze continuïteit drukt zich uit in:

- de brede aanwezigheid van het kunstonderwijs (Academies voor beeldende kunst en industriële vormgeving, dansacademie, conservatoria) in Zuid-Nederland als onmisbare voedingsbodem van het culturele leven in deze regio;
- de aanwezigheid van relevante basisvoorzieningen ten behoeve van de amateurkunstbeoefening, bibliotheekwerk en cultuureducatie gericht op het bevorderen van actieve en passieve participatie door jong en oud;
- het zorgen voor de "hard ware" namelijk de aanwezigheid en het up-to-date houden van de noodzakelijke accommodaties voor onder andere de beeldende kunst en de podiumkunsten;
- de voorwaarden scheppen voor de "soft ware" namelijk de aanwezigheid van "makers" in alle kunstdisciplines.

Verdere uitbouw van het produktieklimaat

De vitaliteit van een regio kan worden bepaald door de temperatuur te meten van het produktieklimaat. De basis voor het produktieklimaat wordt bepaald door de infrastructuur gevormd door het kunstvakonderwijs, produktiegezelschappen, kunstenaarsinitiatieven, werkplaatsen voor de podiumkunsten en beeldende kunst, culturele festivals en instellingen met (inter)nationale betekenis met een platformfunctie. Wij vinden een bloeiend produktieklimaat belangrijk omdat het produkt en publiek dicht bij elkaar brengt, als bron van werkgelegenheid voor beginnende uitvoerende kunstenaars en als bron van vernieuwing en dynamiek binnen het culturele klimaat.

Voor de lagere overheden is een cultuurbestel wezenlijk waarin de invulling van de grote, rijksgesubsidieerde voorzieningen in overleg bijgesteld kan worden, maar waarin niet steeds de voorziening op zich ter discussie komt te staan. Wij nemen als provincies en gemeenten elk onze verantwoordelijkheid voor de bevordering van het produktieklimaat door het scheppen van randvoorwaarden

in de vorm van instandhoudingssubsidies, produktiesubsidies en huisvestings-subsidies.

Cultuur aan de basis

Méér, hoogwaardiger en cultureler heeft vooral zin als de basis goed is. Jong de kunst afkijken en zelf actief met iets bezig zijn vormen bekende succescriteria voor cultuurparticipatie. Verschillende partners in Zuid-Nederland oriënteren zich op een aanbod kunstzinnige vorming in het basis- en voortgezet onderwijs. De provincie Noord-Brabant heeft het project Arbeidspool Kunstlokaal ontwikkeld en van start laten gaan in 1995. Het is een innoverend project en tot nu toe het eerste op dit terrein, omdat het kunstenaars gerichte werkervaring laat opdoen. De vier Brabantse steden willen themagewijs en op elkaar afgestemd een viertal grote projecten ontwikkelen die in een periode van vier jaar worden voorbereid en ontwikkeld, beproefd, geïmplementeerd en bruikbaar gemaakt voor toepassing in andere regio's. Zuid-Nederland kent een bloeiende amateurkunstbeoefening: met een rijke traditie op het terrein van muziek en toneel: koren, harmoniën en fanfares en openluchttoneel getuigen hiervan. Dit komt tot uiting in een levendige onderlinge uitwisseling in wedstrijden en concoursen. Als "thuisland" van de Harfasector ambieert de provincie Limburg een landelijk steunpunt harmonie en fanfare. Gezamenlijk hebben wij de ambitie te investeren in de amateurkunst en in initiatieven op het snijvlak van amateurkunst en professionele kunst.

Circuitvorming

Bevordering van het produktieklimaat is in ons denken onlosmakelijk verbonden met het in de markt zetten van kunstproductie. Wij hechten derhalve zeer aan een verdere samenwerking tussen overheden en individuele instellingen in het zuiden om het culturele produkt op meer plaatsen dan alleen de eigen regio uit te zetten. Een illustratief voorbeeld is de gezamenlijk door Het Kruis van Bourgondië en de provincie Zeeland ontwikkelde produktie "Kwarre". Netwerk- en circuitvorming van werkplaatsen, podia, festivals en beeldende kunst instellingen alsmede de samenwerking met landelijk opererende instellingen als Theater Netwerk Nederland wordt door ons actief bevorderd.

Gezamenlijke promotie en in de markt zetten van het culturele produkt van Zuid-Nederland

Zuid-Nederland laat in toenemende mate een eigen gezicht zien in het cultuurlandschap van Nederland. We wijzen hierbij op een flink aantal musea dat zich smaakmakend onderscheidt door collectie, tentoonstellingen en behuizing. We wijzen op onze podiumkunsten met een bijzonder accent op de verschillende produktiewerkplaatsen, festivals en muziek- en zangconcoursen. Wij wijzen op de bijzondere plaats van Zuid-Nederland op het gebied van eigentijdse en nieuwe muziek. Op het gebied van de cultuurhistorie bieden de drie provincies en in het bijzonder de steden Maastricht, Breda en 's-Hertogenbosch een rijk cul-

tureel verleden en hebben o.a. de steden Eindhoven en Tilburg het succes aange-
toond van een nieuwe culturele functie voor het industrieel erfgoed. De ambities
reiken hoog op het gebied van vormgeving getuige de plannen voor een geza-
menlijke aanpak van monumentenzorg, architectuur, vormgeving openbare
ruimte van stedelijk en landelijk gebied in relatie met waarden van cultuurhisto-
rie en natuur.

Bevorderen van de samenwerking en uitwisseling tussen Zuid-Nederland en Vlaanderen

Kenmerkend voor de drie zuidelijke provincies zijn de samenwerkingsverbanden met het verwante taalgebied van Vlaanderen. De samenwerking tussen overheden en vele culturele instellingen in Zuid-Nederland en Vlaanderen uit zich reeds op velerlei gebied. Behalve met Vlaanderen heeft de provincie Limburg contacten van velerlei aard in Euregionaal verband zoals met Aken en Luik. De culturele samenwerkingscontacten hebben inmiddels geleid tot versterking van de netwerken en circuitvorming in het culturele veld. We noemen bijvoorbeeld het terrein van de amateurkunst en de letteren alsmede de vele productiegezelschappen die zowel in de Vlaamse als Zuidnederlandse schouwburgen te zien zijn geweest. Ook bij de festivals is sprake van intensieve samenwerking bijvoorbeeld op het gebied van nieuwe muziek (November Music) en gemeenschappelijke toneelproducties (Gent en theaterfestival Boulevard). Tenslotte noemen wij het door de drie provincies gezamenlijk genomen initiatief "Het Huis van het Zuiden" (in het kader van Antwerpen '93, Culturele Hoofdstad van Europa). Daarmee is een draagvlak voor toekomstige samenwerkingsprojecten ontstaan. Wij hebben de ambitie deze contacten voort te zetten en te intensiveren.

4. Zuid-Nederland: ter zake (wat vragen wij?)

Algemeen gesteld vragen wij erkenning en waardering voor de bijzondere positie van Zuid-Nederland: een hoogwaardige culturele infrastructuur, die "smoel geeft aan de sterke punten" waardoor het zuiden na de randstad de tweede culturele regio van Nederland kan zijn.

We willen concreet

- a. erkenning en waardering van staatssecretaris Nuis voor de culturele ambitie van Zuid-Nederland;
- b. opheffen van de achterstand in de verdeling van rijksmiddelen over het land (Zuid-Nederland heeft met ruim 3,7 miljoen inwoners, bijna een kwart van de Nederlandse bevolking, recht op een groter deel van de nationale cultuurkoek passend bij onze ambitie): een aanvalsplan voor Zuid-Nederland.
- c. extra investeringen van het rijk die gelijke tred houden met de culturele inspanningen van de convenantpartners (rekening houdend met de zuidelijke subsidies vanaf 1993 en de gepleegde investeringen vanaf 1990);

5. Zuid-Nederland: 5 redenen om extra in ons te investeren

1. rendement	vanwege het gunstige cultuurklimaat en de bereidheid van de partners om blijvend culturele inspanningen te leveren heeft het investeren van extra rijksmiddelen een hoog rendement
2. vernieuwing	in het zuiden bestaat een gunstig klimaat voor vernieuwing, waarvoor een groeiend publiek belangstelling heeft
3. vitaliteit	het zuiden demonstreert een grote vitaliteit: deze is een gevolg van een culturele renaissance, waarbij net als in het roemrijke verleden grote culturele potenties bestaan, die het zelfbewustzijn en een positief zelfbeeld stimuleren
4. samenhang en verscheidenheid	Zuid-Nederland is een grote regio met samenhang en verscheidenheid, die voldoende draagvlak heeft voor grootschalige voorzieningen en voldoende flexibiliteit om alert in te spelen op nieuwe ontwikkelingen, die passen bij de speerpunten van de centrumgemeenten
5. meerwaarde door samenwerking	de Zuidnederlandse samenwerking is met inachtneming van normale beperkingen uniek in Nederland te noemen: 8 partners vinden elkaar ter versterking van de culturele infrastructuur. Een samenwerking met een groot meerwaarde-effect.

6. Zuid-Nederland: niet alleen investeren maar ook afrekenen

Hiervoor werd aan de staatssecretaris een aantal argumenten gegeven tot investeren in de culturele infrastructuur van Zuid-Nederland. Maar samenwerking dient niet beperkt te blijven tot het formuleren van gezamenlijke ambities en idealen. Het is belangrijk ook nu al met elkaar af te spreken op welke wijze en op basis van welke aspecten de resultaten van de samenwerking tussen het ministerie van OCW en de acht Zuidnederlandse convenantpartners getoets kan worden; kortom dat de rekening kan worden opgemaakt.

Concreet denken wij dat aan het einde van de nieuwe kunstenplanperiode de balans van vier jaar samenwerking opgesteld zou kunnen worden door gezamenlijk vast te stellen of de samenwerking positief en effectief is geweest aan de hand van:

- a. De wijze waarop de drie overheden hebben samenwerkt; wij denken hierbij aan procedures, de kwaliteit, effectiviteit en intensiteit van overleg e.d.
- b. De concrete resultaten van meer rijksgeld voor de culturele basisvoorzieningen in Zuid-Nederland; in dit kader zouden de volgende vragen beantwoord moeten worden:
 - Is er sprake van zowel artistiek als zakelijk goed functionerende basisvoorzieningen?
 - Zijn er zowel in kwalitatieve als kwantitatieve zin goede producties gerealiseerd?
 - Leveren de basisvoorzieningen in voldoende mate een bijdrage aan zaken zoals
 - (cultuur)spreiding
 - publieksbereik
 - kunsteducatie
 - uitstraling op de directe regionale infrastructuur
 - naambekendheid
 - passende podiuminfrastructuur.
- c. De concrete resultaten van meer(jarig) geld vanuit de landelijke fondsen voor o.a. het produktieklimaat in Zuid-Nederland; hierbij gelden de volgende vragen:
 - Is er inderdaad sprake van meer samenwerking en afstemming tussen de landelijke fondsen en Zuid-Nederland?
 - Is er sprake van een zowel kwalitatieve als kwantitatieve verbetering van het produktieklimaat op het gebied van de podium- en de beeldende kunst in Zuid-Nederland?
 - Heeft de toegenomen financiële zekerheid en volume geleid tot meer gedurfde en smaakmakende producties?

- Is er meer geïnvesteerd in beloftevolle, nieuwe initiatieven en activiteiten?
 - Is de spreiding, uitwisseling en samenwerking van produkties en activiteiten binnen en buiten Zuid-Nederland toegenomen?
 - Dragen de diverse produktie-initiatieven in voldoende mate bij aan zaken zoals:
 - (cultuur)spreiding
 - publieksbereik
 - kunsteducatie
 - kansen voor jong talent
 - uitstraling op de directe omgeving
 - naambekendheid
- d. De concrete resultaten van de samenwerking tussen de acht Zuidnederlandse convenantpartners enerzijds en het rijk anderzijds beleidsmatig en budgettair gezien; hierbij gaat het om (positieve) effecten van deze samenwerking bij:
- het samenwerken en afstemmen als zodanig
 - het bevorderen van de cultuurparticipatie
 - het aanbrengen van verbindingen tussen produktie, presentatie, educatie en actieve kunstbeoefening
 - het bevorderen van netwerk- en circuitvorming binnen Zuid-Nederland, samenwerking met landelijke organisaties zoals Theater Netwerk Nederland en gezamenlijke initiatieven tussen Zuidnederlandse partners
 - het investeren van meer denkkracht en financiën op het snijvlak van amateurkunst, professionele kunsten en kunsteducatie
 - het bevorderen van grensoverschrijdende samenwerking en uitwisseling van -bij voorkeur- gezamenlijke Zuidnederlandse initiatieven
 - de versterking van de relaties van het kunst- en cultuurbeleid met andere beleidsvelden zoals economie, vormgeving van de stedelijke en landelijke ruimte, toerisme, vrije tijdsbesteding etc.
 - de promotie van Zuid-Nederland via een toegenomen bekendheid van naam en speerpunten van de zuidelijke convenantpartners.

Een kwestie van *kleur* bekennen

CULTURELE SAMENWERKING IN ZUID-NEDERLAND



K l e u r b e k e n n e n

1. De samenwerking

Wat vragen we in de samenwerking met het rijk?

Een heldere taakverdeling, die aansluit bij de schaal en reikwijdte van iedere overheid en die recht doet aan de potenties en sterke punten van iedere overheid.

Dus:

Het **rijk** is volledig verantwoordelijk voor de basisvoorzieningen en de specifieke voorzieningen met nationale/internationale uitstraling en is meerjarig co-financier van belangwekkende productie-initiatieven; het rijk ondersteunt de speerpunten van de centrumgemeenten;

De **provincie** is verantwoordelijk voor een gunstig cultuurklimaat in algemene zin in een provincie en voor culturele voorzieningen en activiteiten met een provinciale reikwijdte. Zij heeft een speciale verantwoordelijkheid voor het produktieklimaat en ondersteunt de speerpunten van de centrumgemeenten.

De **centrumgemeente** zorgt voor het accommodatiebeleid en programmeringsbudgetten van de podia. Zij verleent gastvrijheid aan landelijke en provinciale gezelschappen en produktiekernen.

De centrumgemeenten vormen de dragers en trekkers van het cultuurbeleid.

2. Concretisering

Toelichting en argumentatie

Algemeen

Algemene doelstelling is de instandhouding en verdere ontwikkeling van een optimale culturele infrastructuur en een divers en kwalitatief hoogstaand cultuurklimaat in Zuid-Nederland.

Dit veronderstelt in ieder geval een basisvoorzieningenpakket, dat aansluit bij de behoeften en culturele potenties van het verzorgingsgebied.

Een belangrijk en erkend knelpunt is, dat onvoldoende rijksmiddelen beschikbaar zijn om de vastgestelde basisvoorzieningen adequaat en volwaardig te kunnen laten functioneren. Een kritische toets van de individuele aanvragen van de instellingen bevestigt dit.

De door Zuid-Nederland voorgestelde oplossing is dat het rijk in het nieuwe kunstplan hiervoor voldoende middelen opneemt. Dit leidt tot een effectieve besteding van middelen: terwijl het rijk de aangewezen overheid is voor de instandhouding van basisvoorzieningen met een landelijke spreidingstaak onderscheiden de mede-overheden (provincies en centrumgemeenten) zich vooral met de bevordering van het produktieklimaat. Zodoende bestaat er ook een taakverdeling, die het best past bij de schaal en reikwijdte van ieder van de drie overheden.

I Basisvoorzieningen (verantwoordelijkheid van het rijk)

instelling	rijkssubsidie 1996	door instelling gewenst subsidie
symfonische muziek		
HBO	8.173 (incl. WAGGS 1996)	+0.8
LSO	7.020 (incl. WAGGS 1996)	+0.5
opera		
Opera Zuid	1.5	+2.98
toneel		
Het Zuidelijk Toneel	4.35	+0.7
Kruis van Bourgondië	0.475	+0.275
Het Vervolg	1.452	+1.0
dans		
RAZ	0.265	+1.135
jeugdtheater		
Artemis	0.38*	+0.06
Sirkel	0.19*	+0.21
Kunstuitingen		
Zeeland	0.8	+0.2
	*koppeling 40 (rijk) 60 (provincie)	

Specifiek

symfonische muziek

Het Brabants Orkest heeft een structureel tekort, heeft onvoldoende subsidiebudget voor de 79 toegestane formatieplaatsen. Dit is aangetoond in het Berenschotrapport.

Wij hechten groot belang aan een goed functionerend HBO.

Hierbij is noodzakelijk dat HBO op adequate wijze invulling geeft aan de spreidingstaakstelling. Dit houdt in dat het rijkssubsidie voldoende moet zijn om het gewenste minimum aantal speelbeurten buiten de standplaatsgemeente te kunnen invullen en wel tegen zodanige voorwaarden dat er geen extra budgetbelastende effecten voor de Brabantse steden optreden. Wij concluderen dat het rijk voor beide knelpunten een oplossing moet bieden.

Wij onderschrijven de wens van HBO om de kwaliteit verder te ontwikkelen.

Na de inspanningen van de Brabantse overheden dient nu het rijk zich voor HBO in te zetten. Deze inspanningen van de provincie en de steden omvatten ondermeer een eenmalige bijdrage van f 300.000 als bijdrage om het tekort voor 1995 en 1996 op te lossen. Verder is geïnvesteerd in de bouw van een Muziekcentrum in Eindhoven, de bouw van een muziekzaal in Tilburg, de bouw van een concertac-

commodatie in Chassé Theater Breda en de verbetering van schouwburg 's-Hertogenbosch.

LSO, symfonieorkest van Maastricht heeft onvoldoende subsidiebudget voor de 66 toegestane formatieplaatsen. Het laat slechts een invulling van 62 fte's toe. Deze formatie moet als te gering worden beschouwd om bij aanvaardbare werkdruk de taakstelling te vervullen. Indien het LSO zodanig in bezetting uitgebreid kan worden dat zowel opera- als orkestvoorziening gelijktijdig gehandhaafd kan worden, zal zulks tevens van een niet te verwaarlozen voordeel kunnen zijn bij de verbreding van het symfonisch repertoire en daarmee van de gevarieerdheid van het aanbod in Limburg. LSO heeft een belangrijke functie in de culturele infrastructuur van Limburg. In het kader van de versterking van het contemporaine element in de programmering wordt gestreefd naar samenwerking met andere groeperingen en er zijn plannen voor een kleine concertserie. De begeleidingstaak belooft een maximum van 3 produkties per jaar. In relatie tot de doelstelling van het LSO om kwaliteit en publiek te optimaliseren is verbetering van de kunsteducatieve poot van primair belang. In totaliteit heeft het LSO f 0,5 miljoen meer subsidie nodig.

opera

Opera Zuid heeft onvoldoende subsidiebudget voor een gewenst minimum van jaarlijks 4 produkties (nu 2,5). Hiervoor is tenminste f 2,98 miljoen extra nodig. De produkties van Opera Zuid zijn kwalitatief hoogwaardig. Opera Zuid mag zich verheugen in een grote publieke belangstelling en tal van lovende reacties. Opera Zuid heeft een belangrijke functie binnen de zuidelijke culturele infrastructuur. Opera Zuid maakt onderdeel uit van de cluster conservatorium-LSO-Opera Zuid-Intro/kleine muziekinitiatieven en is een belangrijke actor in de culturele infrastructuur. Opera Zuid wil als produktiekern met name het zuiden en daarnaast het westen en het midden van het land blijvend voorzien van hoogwaardige muziekdramatische produkties.

toneel

Het Zuidelijk Toneel kan met het huidige budget niet op adequate wijze zijn landelijke spreidingstaakstelling vervullen (als één van de weinige gezelschappen reist het met het gehele repertoire), terwijl hiervoor in Nederland en Vlaanderen veel publieke belangstelling bestaat. De artistiek leider Ivo van Hove wordt algemeen als een van de belangrijkste regisseurs in Nederland en Vlaanderen beschouwd. De toekomstvisie van HZT wordt goed onderbouwd en er is voldoende aandacht voor educatie en publieksbenadering.

Het gevraagde bedrag van f 0,7 miljoen extra rijkssubsidie is ook nodig voor een bescheiden ensemblevorming (10 acteurs), het op peil houden van het produktiebudget en het naleven van diverse verscherpte richtlijnen en voorschriften.

Aangezien er een grote toevloed is van afgestudeerde theatermakers, is vijf jaar geleden het *Kruis van Bourgondië* tot stand gekomen. Het Kruis van Bourgondië

vervult inmiddels een duidelijke functie binnen het veld van kunstvakonderwijs tot toneelgezelschap en heeft een uitstekende reputatie opgebouwd.

De verdere uitbouw van het produktiehuis Het Kruis van Bourgondië beoogt betekenisvol en vernieuwend theater te realiseren dat verankerd is in de (Eu)regio. Voor het theater is er de uitdaging een theatertaal te ontwikkelen die verstaan wordt in de drie taalgebieden. Er is een uitbreiding van het team op het vlak van produktie- en theatertechniek nodig willen de kansen voor beginners en doorstarters gerealiseerd worden. Het Kruis van Bourgondië heeft f 0,275 miljoen meer subsidie nodig.

Het Vervolg kampt al jaren met onvoldoende subsidiebudget om als volwaardig klein gezelschap te kunnen functioneren. Desondanks werd een hoog artistiek niveau gerealiseerd en is het aantal bezoekers de laatste twee seizoenen met 45% gestegen.

Het Vervolg heeft zich vanuit de regio ontwikkeld tot een gezelschap met een eigen identiteit en landelijke uitstraling.

Essentieel in de ontwikkeling van Het Vervolg zal de stap zijn naar een nieuw eigen theater, met een grotere publiekcapaciteit en een grotere speelvloer wat ook voorstellingen voor schouwburgen in het zgn. lijsttoneel mogelijk maakt. Hiervoor ontwikkelt Maastricht plannen. Het Vervolg verdient het artistiek uit te groeien tot een volwaardig klein ensemble met nationale uitstraling in reisvoorstellingen, huisvoorstellingen, locatieprojecten, reprises en speciale activiteiten. Daartoe is f 1,0 miljoen meer subsidie nodig.

dans

RAZ, dansvoorziening van het zuiden is afhankelijk van co-financiering, die voor de rest van Nederland niet geldt.

RAZ heeft onvoldoende subsidiebudget voor een gewenst minimum van jaarlijks drie produkties. Dit is nodig om uit te groeien tot een volwaardig dansgezelschap met een subsidieniveau, dat gelijk is aan dat van andere dansgezelschappen.

Hans Tuerlings heeft bewezen blijvend een eigen gezicht te kunnen tonen dat een eigenzinnige verbreding van het landelijk aanbod inhoudt. Met het ontwikkelen van 'volwassen' jeugddansprodukties heeft RAZ een succesvol pad ingeslagen.

De Brabantse centrumgemeenten leveren extra inspanningen om de bespeeling van RAZ in Noord-Brabant te optimaliseren (ontwikkeling vlakke vloertheater in Eindhoven, realisatie van vlakke vloertheater in Breda en Tilburg en gerealiseerde verbetering vlakke vloertheater in 's-Hertogenbosch).

RAZ heeft f 1.135 miljoen meer rijkssubsidie nodig.

jeugdtheater

Artemis is een gezelschap met een grote uitstraling dat regelmatig van zich doet spreken, zich blijvend vernieuwt en veel aandacht heeft voor de ontwikkeling van jeugdtheaterrepertoire.

Voor een optimalisering van de educatieve functie van theater Artemis is naast een verhoging van het provinciaal subsidie van Noord-Brabant van f 47.000 een

verhoging van het rijkssubsidie nodig van f 60.000. Hiermee wordt ook voldaan aan de bestaande koppelsubsidieverhouding.

Naast het reguliere huisvestingssubsidie stelt de gemeente 's-Hertogenbosch eenmalig f 163.000 voor uitbreiding van de huisvesting beschikbaar.

Sirkel is bekend geworden door haar beeldend theater. De combinatie van beeldend objecttheater, verhalend theater, het bouwen van eigen enorme speelplaatsen en het blijven spelen van schoolvoorstellingen is uniek te noemen. Om haar nationaal en internationaal verworven positie te handhaven is ensemblevorming noodzakelijk. Daartoe zijn aanvullende middelen nodig (f 0,81 miljoen totaal aan subsidies).

Kunstuitingen Zeeland

De provincie Zeeland zal in haar nieuwe cultuurnota meer (financiële) aandacht geven aan het opzetten van een produktieklimaat. Zij wil niet alleen produkties ondersteunen van eigen produktiekernen (gezelschappen/podia/festivals), maar ook samenwerking zoeken met de in Noord-Brabant en Limburg gevestigde werkplaatsen/ produktiehuizen.

Een verdere verhoging van de rijksbijdrage kunstuitingen met f 200.000,- zou de reeds aanwezige mogelijkheden doen toenemen.

II.1 Produktieklimaat (afspraken voor 1997 - 2000): gezamenlijke verantwoordelijkheid van rijk, provincies en gemeenten

De totstandkoming en instandhouding van een produktieklimaat zowel op het terrein van de podiumkunsten als dat van de beeldende kunst beschouwen wij als een gezamenlijke verantwoordelijkheid van de staatssecretaris van OCW en de Zuidnederlandse convenantpartners.

Het is van belang afspraken voor de periode 1997 - 2000 te maken over de financiering van een aantal belangwekkende initiatieven op dit terrein.

Toelichting en argumentatie

De dans in Limburg (*LOS*) zal op meer kleinschalige basis verder worden ontwikkeld.

De afgelopen twee jaren is een aantal werkplaatsprojecten in het Losstheater gepresenteerd. Zowel de publieke belangstelling als de interesse van kunstenaars is groeiende en de contacten in de regio zijn uitgebreid en verstevigd.

Wat het beleid van *LOS* betreft is gekozen voor kunstenaars die zich bewegen op grenzen, de grens tussen het dansante en het theatrale en de grens tussen academische dans en andere dansvormen. Een speciaal beleidspunt vormen de residenties en de formatie van een repertoire-kamergezelschap voor klassiek-moderne dans. Ten behoeve van deze verdere ontwikkeling wordt een verhoging van het totaalsubsidie met f 0,4 miljoen wenselijk geacht.

De Zuidpunt is in het najaar van 1994 opgericht. Sindsdien zijn drie jeugdtheaterproducties uitgebracht, die positief ontvangen zijn, met name de minimusical 'De Geheime Tuin' was een succes. *De Zuidpunt* geeft op adequate wijze invulling aan haar werkplaatskarakter. Jonge theatermakers kunnen onder artistieke leiding van Anandi Teeuw werken aan hun verdere ontwikkeling. De producties zijn als fantasievol en vernieuwend te kenschetsen.

Het *Produktiehuis Brabant* is een samenwerkingsverband van de werkplaatsen in 's-Hertogenbosch, Tilburg en Eindhoven onder aanvoering van Bisproducties in 's-Hertogenbosch. Deze bundeling en samenwerking geeft voldoende vertrouwen dat het Produktiehuis Brabant zich zal ontwikkelen tot een infrastructurele voorziening in en voor Noord-Brabant, die als een katalysator zal werken van bestaande opleidingen en produktie-initiatieven. De gedemonstreerde artistieke visie en de uitgebrachte producties vormen hiervoor een sterke aanwijzing. Feitelijk wordt er al geruime tijd intensief samengewerkt.

De provincie Noord-Brabant zal al met ingang van 1996 hiervoor voldoende middelen beschikbaar stellen, met ingang van 1997 is hiervoor een provinciaal subsidie beschikbaar van f 0,3 miljoen (een verhoging van het subsidie met f 0,19 miljoen) uitgaande van een verhoging van het rijkssubsidie met een bedrag van f 0,35 miljoen.

AMAI heeft landelijke bekendheid en uitstraling verworven door de vaak spectaculaire locatiewerken - vooral in een oude textiel fabriek in Geldrop - van vaak klassiek repertoire.

De provincie Noord-Brabant geeft op dit moment een jaarlijks subsidie van f 90.000.

De ZON is één van de weinige theatergroepen, die zich richt op jongeren boven 12 jaar met een verfijnd repertoire van nog weinig bekende auteurs, specifiek gericht op deze publieksgroep. De producties kenmerken zich door een sterk poëtisch-indringende werking. Voor de laatste productie stelde de provincie Noord-Brabant f45.000 beschikbaar.

II.2 Produktieklimaat (afspraken over meerjarige subsidies van de landelijke fondsen)

Naast samenwerking en afstemming met de staatssecretaris van OCW in het kader van het kunstplan 1997 - 2000 is het van belang voor een aantal initiatieven - die ook al geruime tijd een wezenlijke bijdrage aan het produktieklimaat in Zuid-Nederland leveren - met de landelijke fondsen, met name het Fonds voor de Podiumkunsten en de Mondriaanstichting, meerjarige afspraken te maken. Oftewel: zet de vensters van de landelijke fondsen open naar het zuiden. Hiermee wordt versnippering tegengegaan en kunnen middelen gericht en efficiënter worden ingezet. Het levert synergie op zonder dat dit ten koste gaat van de nodige flexibiliteit.

Hierbij denken wij aan de volgende groepen/ productie-initiatieven, die subsidies ontvangen van de regionale overheden en incidenteel of regelmatig subsidies van de landelijke fondsen ontvangen:

Muziek	Toneel	Beeldende Kunsten (werkpl.)
<ul style="list-style-type: none">- Aquarius Ensemble- Cappella Pratensis- Studium Chorale- Stichting Constraint- Stichting Intro	<ul style="list-style-type: none">- De Federatie- De Wetten van Kepler- ONS-producties- United Cowboys	<ul style="list-style-type: none">- Apollohuis- Artis- De Fabriek- Lokaal 01

In het voorgaande hebben wij ons beperkt tot de belangrijkste, kansrijke produktiekernen, waarvan wij de ingediende aanvragen in algemene zin ondersteunen.

III Speerpunten/accenten die vaak via cofinanciering tot stand komen

Een derde terrein waarop de rijksoverheid (incl. de landelijke fondsen) en de Zuidnederlandse convenantpartners elkaar kunnen versterken is de co-financiering van speerpunten en accenten van de partners. De komende vier jaar zullen wij extra inspanningen voor cultuur zoveel mogelijk richten op deze speerpunten en accenten. Wij vragen van het rijk en de fondsen zich bij deze speerpunten aan te sluiten met inachtneming van de hierbij geldende kwaliteitstoetsing. Het gaat hierbij vaak om grootschalige manifestaties, festivals, maar ook om bijzondere voorzieningen zoals het onderstaande overzicht laat zien:

	huidig gem. subsidie	huidig prov. subsidie	huidig rijkssubsidie
- Provincie Zeeland · festivals, vooral podium- kunsten (Festival Nieuwe Muziek, Festival van Zeeuwsch Vlaanderen, Straatfestival Vlissingen)			
- Maastricht · Musica Sacra · Limburgs Straattheaterfestival · Music Nights Maastricht · Filmweek-end · Poetry on the Road Ma. · Korenfestival · Kruishercomplex · Cult.-Jong.-Inf.-Punt	130.500 40.060 60.000 30.000 35.000 P.M. P.M. P.M.	35.000 110.000 60.000 20.000 -	40.000 (in totale org.) (in totale org.)
- Provincie Limburg · Cultura Nova · Wereldmuziekconours · Orlandofestival · aansluiten bij speerpunten/ accenten van de gemeente	90.000	50.000 54.700 100.000	25.000 (incid.) 175.000 45.000
- Den Bosch · beeldende kunsten (kunst- vakonderwijs/keramiek/ EKWC/Het Kruithuis) · festivals, vooral podium- kunsten IVC Boulevard Kunst jr. Festival (vh Jeugdth) November Music	1.728.000 244.000 255.000 210.000 25.000	 25.000 25.000 27.000 110.000	incid. 50.000 (struct.) 50.000 (incid.) 45.000 (incid.) 130.000 (OCW+VI)

	huidig gem. subsidie	huidig prov. subsidie	huidig rijkssubsidie
- Tilburg · eigentijdse muziek (Paradox, De Vonk, Noorderligt/Popcluster) · relatie kunstvakonderwijs- kunsteducatie-presentatie- productie (beeldende kunsten, muziek, dans)	750.000 + 7,5 mln. eenmalig 2.400.000 + 2,9 mln. eenmalig		
- Breda · beeldende kunsten (incl. film en fotografie en grafische vormgeving) · cultuurhistorie · Cultureel Gekleurd	2.606.547 1.513.865 50.000		119.000 80.000
- Eindhoven · relatie kunstvakonderwijs- kunsteducatie-presentatie- productie (industriële vorm- geving, architectuur, theater) · grootschalige voorzieningen (zoals muziekcentrum, HBO, Het Zuidelijk Toneel) die het brede kunstklimaat com- pleteren	13.375.100		
- Provincie Noord-Brabant · cultuurparticipatie · produktieklimaat · eigentijdse muziek · aansluiten bij speerpunten/ accenten van de centrum- gemeenten	3.462.000 875.000		

IV Aandacht voor de gemeente als vestigingsplaats van specifieke voorzieningen met nationale/ internationale uitstraling

Een vierde aandachtspunt is de gemeente als vestigingsplaats van specifieke voorzieningen met nationale dan wel internationale uitstraling. Het rijk dient de huidige (bijna) volledige financieringsverantwoordelijkheid te continueren en kansrijke ontwikkelingen verder te ondersteunen. Tot deze voorzieningen worden gerekend:

	huidig rijkssubsidie
Europees Keramisch Werkcentrum (Den Bosch)	1.3 milj.
Nederlands Instituut voor Animatiefilm (Tilburg)	0.325 milj.
Jan van Eyck Academie (Maastricht)	3.500 milj.

Een kwestie van *kleur* bekennen

CULTURELE SAMENWERKING IN ZUID-NEDERLAND



B i j l a g e n

Bijlage C.1.1

Culturele inspanningen provincie Noord-Brabant 1996

Podiumkunsten

Muziektheater

Opera Zuid	500.000
Internationaal Vocalisten Concours	25.000

Muziek

Stichting Aquarius	65.000
Stichting Capella Pratensis	65.000
Brabantse podia voor jazz	206.000
Stichting Nieuwe Muziek	180.000
Stichting Brabant Pop	359.000
Stichting Het Brabants Orkest (éénmalig)	150.000

Toneel/dans

RAZ	394.822
Produktiehuis Brabant	240.000
Theater Netwerk Nederland	230.000
ONS Theaterproducties	90.000
Stichting AMAI	90.000
United Cowboys	90.000
De Wetten van Kepler	90.000

Jeugdtheater

Artemis	610.000
---------	---------

Festivals op professionele basis

Boulevard Den Bosch	25.000
Jeugdtheaterfestival Den Bosch	25.000
Cultureel Gekleurd	P.M.
November Music	40.000

Film	
Brabantse Film Theaters	180.970
Filmproducties	39.000
Diversen	
Overige projecten verdeelprogramma	416.391
Overige projecten Internationalisering (Vlaanderen, NRWF en Poznan)	271.187
Totaal muziektheater	525.000
Totaal muziek	876.296
Totaal toneel/dans	934.822
Totaal jeugdtoneel	610.000
Totaal professionele festivals	90.000
Totaal diversen	219.970
Totaal podiumkunsten	3.883.666
Overige incidentele subsidies (alle sectoren)	209.000
Overige sectoren	
Beeldende Kunsten *	4.391.966
Musea	3.593.442
Kunstzinnige vorming	1.969.121
Amateurkunstbeoefening	1.437.606
Monumentenzorg en Archeologie/Cultuurhistorie	2.322.173
Cultuur- en geschiedbeoefening	1.521.487
Media en Letteren *	18.277.988
TOTAAL GENERAAL NOORD-BRABANT	38.056.449

* Hierin zijn resp. opgenomen de Rijksbijdrage Provinciale Bevordering Beeldende Kunst en de regionale omroepbijdragen.

Bijlage C.1.2

Culturele inspanningen provincie Limburg 1996

Podiumkunsten

Muziektheater

Opera Zuid	500.000
Operette / musical	120.000

Muziek

Stichting Contrait	90.000
Vocaal Ensemble Studium Chorale	70.000
Stichting Intro	55.000

Toneel/dans

Productiehuis Het Kruis van Bourgondië	250.000
Theater Netwerk Nederland	50.000
Bewegingstheaterwerkplaats Los	100.000
Ontwikkeling Dansvoorziening	100.000

Jeugdtheater

Theatergroep Sirkel	369.200
Incidentele jeugdtheaterprojecten Limburg	100.000
De Zuidpunt	100.000

Festivals op professionele basis

Limburgs Straattheaterfestival	110.000
--------------------------------	---------

Diversen

Wereld Muziek Concours	54.700
Internationale Folkloristische Parade	27.300
Orlandofestival	100.000
Musica Sacra	35.000
Stichting Popmuziek Limburg	40.000
Stichting Limburg Geïmproviseerde Muziek	40.000
Jazz Nights Maastricht	60.000

Totaal muziektheater	620.000
Totaal muziek	215.000
Totaal toneel/dans	500.000
Totaal jeugdtheater	569.200
Totaal professionele festivals	110.000
Totaal diversen	357.000

Totaal podiumkunsten	2.371.200
-----------------------------	------------------

Overige sectoren

Beeldende kunsten en vormgeving *	1.760.200
Musea (excl. bouwbudgetten prov. Limburg van totaal 78 mln.)	6.645.648
Amateurkunsten en kunstzinnige vorming	834.230
Monumentenzorg en archeologie/Cultuurhistorie	5.360.499
Media en Letteren *	5.342.800
Film, video en fotografie	9.200
Informatievoorziening en Openbaar Bibliotheekwerk	6.169.697
Unit Kunst & Cultuur (steunfunctie)	1.913.519
TOTAAL GENERAAL LIMBURG	30.406.993

* Hierin is wel opgenomen de Rijksbijdrage Provinciale Bevordering Beeldende Kunst en niet de regionale omroepbijdragen.

Bijlage C.1.3

Culturele inspanningen provincie Zeeland 1996*

Podiumkunsten

Muziek

Vereniging "Het Zeeuws orkest"	281.000
Stichting Nieuwe Muziek Zeeland / o.a. Festival Nieuwe Muziek	441.100
Stichting Popmuziek Zeeland	32.500

(Jeugd)toneel/dans

(Semi)-professionele theaterproducties	50.000
--	--------

Festivals op professionele basis

Festival Zeeuwsch Vlaanderen	125.000
Straatfestival Vlissingen	55.000
Cultureel Gekleurd	50.000
Bevrijdingsfestival	25.000
Kamermuziekfestival Noord-Zeeland	20.000
Jazz down by the sea Domburg	10.000
Div. kleine festivals	69.350

Podia

Podium 't Beest Goes	52.500
----------------------	--------

Film

Filmfestival Zeeland	50.000
----------------------	--------

Diversen

Bijdragen podiumkunstenaanbod centrumgemeenten	271.500
Div. podiumkunstenactiviteiten	56.750
Stichting Zeeland Cultuurmaand	117.800
Div. andere activiteiten Zeeland Nazomerfestivals	85.400

Totaal muziek	754.600
Totaal toneel/dans	50.000
Totaal professionele festivals	354.350
Totaal podia	52.500
Totaal film	50.000
Totaal diversen	531.450
Totaal podiumkunsten	1.792.900

Overige sectoren

Beeldende kunsten	739.600
Media en letteren	12.043.900
Kunstzinnige vorming	1.690.700
Amateuristische kunstbeoefening	156.600
Cultuurbehoud algemeen	62.000
Museumbeleid	1.569.100
Monumentenzorg en Archeologie	1.383.620
Geschiedbeoefening	98.700
Grensoverschrijdende samenwerking	43.800
TOTAAL GENERAAL ZEELAND	19.693.420

* Hierin zijn meegenomen de Rijksbijdrage Kunstuitingen in Zeeland ad f 800.000,—, de Rijksbijdrage Provinciale Bevordering Beeldende Kunst ad f 545.000,— en de Rijksbijdrage ten behoeve van de regionale omroep ad f 2.996.600,—.

Bijlage C.1.4

Culturele inspanningen gemeente Breda 1996

Podiumkunsten

Muziektheater

-

Muziek

Kamermuziek 10.000

Jazz/Moderne muziek 40.400

Popmuziek 34.940

+ kapitaallasten investeringen f 3,3 mln.

Toneel/dans

-

Jeugdtonaal

-

Muziekfestivals op professionele basis

Festival Cultureel gekleurd 50.000

Muziekfestival West-Brabant 50.000

Film

Subsidies 24.000

Podia

Chassé Theater 6.400.000

Diversen

Subsidies 105.700

Totaal muziektheater	-
Totaal muziek	85.340
Totaal toneel/dans	-
Totaal jeugdtoneel	-
Totaal professionele festivals	100.000
Totaal film	24.000
Totaal diversen	105.700
Totaal Podiumkunsten	6.715.040

Overige sectoren

Beeldende Kunsten	834.404
Musea	3.709.300
+ kapitaallasten investering f 9.475.000	
Kunstzinnige Vorming	3.999.000
Amateurkunstbeoefening	344.603
Monumenten/Archeologie	3.212.000
Cultuurhistorie	134.540
Cultuur- en geschiedbeoefening	6.800
Media en literatuur	6.352.000
Bureau Cultuur	1.141.170*
TOTAAL GENERAAL BREDA	26.448.857

* Betreft concentratie van instellingsgebonden administraties en personeelszaken binnen Bureau Cultuur.

Bijlage C.1.5

Culturele inspanningen gemeente Eindhoven 1996

Podiumkunsten

Muziektheater

Muziek

Symfonische muziek: H.B.O. (gunstige bespelingsvoorwaarden, te kapitaliseren ± 200.000 p.j.)	166.000
Kamermuziek	
Kamermuziek in het Groen	5.800
Jazz en moderne muziek	48.100
Popmuziek	233.000
Beiaardbespelings	36.500

Toneel en dans

Het Zuidelijk Toneel	73.200
Jeugdtheater (via Fonds Cultuurspreiding)	
Productie subsidies (via Cultuurfonds)	20.000

Festivals en concoursen

Eindhoven festival	105.000
Zuid Nederlands Jazzfestival	11.200
Tromp Muziekbiennale (Bureaukosten/personeel via gemeente Eindhoven 250.000 p.j.)	12.500

Podia	
Schouwburg	6.061.000
Plazza Futura	712.100
Het Klein	305.000
Muziekcentrum	6.243.000
De Effenaar	601.900
Beeldende Kunsten	5.579.800
(Inclusief Van Abbemuseum)	
Historie, traditie, folklore, musea	1.299.308
Letteren en media	8.555.400
Amateurkunst en kunstzinnige vorming	7.347.100
(Waarvan 731.100 AK)	
Diversen	579.900
(Storting in fondsen + kosten adviescie)	
TOTAAL GENERAAL EINDHOVEN	37.995.808

Opmerkingen:

- Van Abbemuseum f 27.000.000,-- gereserveerd voor investeringen.
- Letteren: per 1 januari 1998 structurele verhoging met f 700.000,-- in verband met ontwikkeling multimediale Bibliotheek.

Bijlage C.1.6

Culturele inspanningen gemeente 's Hertogenbosch 1996

Podiumkunsten

Muziektheater

Internationaal Vocalisten Concours 244.000

Muziek

accommodatie:

podium kleinschalige muziek i.o. P.M.
poppodium St. Gigs 310.650

produktie:

speciale uitvoeringscycli 37.010
diversen 138.720

Toneel/dans

Theater aan de Parade 4.800.000

Theater Bis 399.170

produktie:

werkplaats BIS 12.500

Jeugdtheater

Jeugdtheater Artemis (huisvesting) 50.000

Professionele Festivals

Theaterfestival Boulevard 255.000

Kunst jr. Festival 210.000

November Music 25.000

Flexibel budget 160.000

Film

Filmhuis 21.080

Diversen	
Prinses Christina Concours	12.500
eenmalig HBO	37.500
Totaal muziektheater	244.000
Totaal muziek	486.380
Totaal toneel/dans	5.151.670
Totaal jeugdtheater	50.000
Totaal professionele festivals	650.000
Totaal diversen	50.000
Totaal film	21.080
Totaal podiumkunsten	6.653.130
Overige sectoren	
Beeldende kunsten	275.000
Musea	3.706.190
Kunsthouding	3.173.970
Amateurkunstbeoefening	352.810
Cultuurhistorie	6.032.000
Cultuurgeschiedbeoefening	186.000
Media en Letteren	5.027.000
TOTAAL GENERAAL 'S HERTOGENBOSCH	25.406.100

Bijlage C.1.7

Culturele inspanningen gemeente Tilburg 1996

Podiumkunsten

Muziek

Kamermuziek Tilburg 97.000

Toneel/dans

RAZ 101.000

De Vorst (voorheen 't Heks) 749.000

Ons Theaterproducties 8.000

Diverse podiumgezelschappen 36.000

Festivals

Diverse festivals Tilburg 180.000

Podia

Schouwburg en Concertzaal Tilburg 5.982.000

+ kapitaallasten 22 mln.

Paradox (Jazz en geïmproviseerde muziek) 200.000

Noorderligt (popmuziek) 416.000

+ kapitaallasten 7,5 mln.

+ jaarlijks vanaf 1997 100.000

Diversen

Incidentele kunstactiviteiten Tilburg 145.000

Totaal muziek 97.000

Totaal toneel/dans 894.000

Totaal festivals 180.000

Totaal podia 6.598.000

Totaal diversen 145.000

Totaal podiumkunsten 7.914.000

Overige sectoren

Beeldende Kunsten + eenmalig 2,9 mln.	1.054.000
Musea	5.120.000
Kunstzinnige vorming	3.249.000
Amateurkunstbeoefening	461.000
Monumentenzorg/ Archeologie	785.000
Cultuur- en Geschiedbeoefening	2.252.000
Media en Letteren	8.045.000
TOTAAL GENERAAL TILBURG	28.880.000

Bijlage C.1.8

Culturele inspanningen gemeente Maastricht 1996

Muziektheater

Symphonie orkest van Maastricht (huisvesting in het Theater aan het Vrijthof: eenmalige investering 30.000.000)	178.125
Opera Zuid (realisering gezamenlijke huisvesting Opera Zuid, Intro, Contrait etc. in het Kruishercomplex: eenmalige investering voorlopig geraamd op 10.000.000)	

Muziek

Vocaal Ensemble Studium Chorale	8.500
Stichting Intro	40.000

Toneel/Dans

Het Vervolg (huisvesting in het Theater aan het Vrijthof eenmalige investering 30.000.000) (huisvesting vanaf 1997 in de Bordenfabriek: eenmalige investering 2.500.000)	
Het Kruis van Bourgondië	95.682
Los/bewegingstheaterwerkplaats	50.000
De Federatie	7.500

Festivals op professionele basis

Musica Sacra	130.500
Music Nights Maastricht (jazz)	60.000
Limburgs Straattheaterfestival	40.600
Filmfestivalweek-end	30.000
Poetry on the Road	35.000

Podia	
Theater aan het Vrijthof	2.965.315
Stadsschouwburg	50.525
(eenmalige investering: 3.300.000)	
Poppodium	
(eenmalige investering: 2.000.000)	
Popmuziek	82.348
Kruishercomplex	
(eenmalige investering: 10.000.000)	
Film	
Filmhuis	82.400
Diversen	
Evenementen	23.942
Cultuurprijzen	2.500
Uitmarkt	15.000
Stg. Kulturele Informatie Maastricht	26.000
Totaal muziektheater	178.125
Totaal muziek	48.500
Totaal toneel/dans	153.182
Totaal professionele festivals	295.560
Totaal podia	3.098.188
Totaal film	82.400
Totaal diversen	67.442
Totaal podiumkunsten	3.923.397
Overige sectoren	
Beeldende Kunsten	
Ateliers	61.470
Art Traject	10.000
Convenant	271.260
Musea	
Natuurhistorisch Museum	941.302
Overige musea	212.526
Kunstzinnige Vorming	2.312.635
	385.453
Steunpunt Kunstzinnige Vorming	50.000

Amateurkunstbeoefening	284.101
Monumentenzorg/ Archeologie/ Cultuurhistorie	150.000
Carillon en Orgel	26.834
Monumentenzorg	1.622.588
Media en Letteren:	
Bibliotheek	5.951.997
Gemeentearchief	1.302.898
(exclusief eenmalige investering in nieuwbouw Stadsbibliotheek/ gemeentearchief: 42.000.000	
TOTAAL GENERAAL MAASTRICHT	17.506.461

Bijlage C.2

Een overzicht van de sinds 1990 gedane investeringen (dus geen subsidies).

* Provincie Noord-Brabant	4.800.000,--
* Provincie Limburg	78.000.000,--
* Provincie Zeeland	1.600.000,--
* Gemeente Breda	118.500.000,--
* Gemeente Eindhoven	147.100.000,--
* Gemeente 's-Hertogenbosch	23.200.000,--
* Gemeente Tilburg	72.000.000,--
* Gemeente Maastricht	52.600.000,--
Totaal	<u>497.800.000,--</u>

Provincie Noord-Brabant

1991:	Museum Religieuze Kunst, Uden	100.000,--
	Ondersteuning culturele centrumfunctie van de vier grote gemeenten	2.000.000,--
1992:	Noordbrabants Museum, 's-Hertogenbosch t.b.v. beveiliging	312.000,--
1993:	Grote Kerk, Breda	500.000,--
	Nationaal Monument Kamp Vught	140.000,--
1994:	Van Abbemuseum, Eindhoven	500.000,--
	Oorlogs- en Verzetsmuseum, Overloon	200.000,--
1995:	Woordenboek Brabantse Dialecten	150.000,--
1996:	Bijdrage aan Kasteel Heeswijk	500.000,--
	Katholieke Universiteit Brabant t.b.v. archivering documentaire films	400.000,--
		<hr/>
		Totaal f 4.802.000,--
		<hr/> <hr/>

Provincie Limburg

3 provinciale musea	f 78.000.000,--
---------------------	-----------------

Provincie Zeeland

1.	Verbouwing, restauratie Zeeuws Biologisch Museum + aanleg Hortus Zelandica; totaal	750.000,--
2.	Nieuwe kantoorruimte, verbouwing depot en toegankelijker maken collectie Zeeuws Museum	300.000,--
3.	Investerings t.b.v. culturele infrastructuur project "Zeeland Maritiem", totaal	350.000,--
4.	Investeringssubsidies diverse lokale en regionale musea, totaal	200.000,--
		<hr/>
		Totaal f 1.600.000,--
		<hr/> <hr/>

Gemeente Breda

1.	Artotheek	3.000.000,--
2.	De Nieuwe Veste/Bibliotheek Breda	40.000.000,--
3.	Chassé Theater	62.000.000,--
4.	Breda's Museum/ Archeologie	9.475.000,--
5.	Poppodium PARA	3.300.000,--
6.	Cultureel verzamelgebouw	750.000,--
		<hr/>
	Totaal f	118.525.000,--
		<hr/> <hr/>

Gemeente Eindhoven

1.	Muziekcentrum Frits Philips	72.000.000,--
2.	Van Abbemuseum	27.000.000,--
3.	Plaza Futura	2.600.000,--
4.	De Witte Dame (gemeente en Stimulus)	20.000.000,--
5.	Gem. Openbare Bibliotheek (gebouw)	3.500.000,--
	(multimedia)	6.000.000,--
6.	De Effenaar	1.000.000,--
7.	Stadsschouwburg	15.000.000,--
		<hr/>
	Totaal f	147.100.000,--
		<hr/> <hr/>

Gemeente 's-Hertogenbosch

Nieuwbouw museum Het Kruithuis	14.000.000,--	
Renovatie Theater aan de Parade	6.660.000,--	
Theater BIS	600.000,--	
Muziekpodium Synagoge	830.000,--	
Theater Artemis	163.000,--	
EKWC	616.700,--	
Noordbrabants Museum	100.000,--	
Herhuisvesting bibliotheek (voorbereiding)	250.000,--	
	<hr/>	
	Totaal f	23.219.700,--
		<hr/> <hr/>

Noot:

Nadrukkelijk is bij dit overzicht bij investeringen niet meegenomen de investeringen voor archiefwerk, archeologische en bouwhistorische dienst, restauratie monumenten/ vestingwallen/ Binnendieze alsmede cultuurhistorische ontwikkeling.

Gemeente Tilburg

1.	Bibliotheek	
	nieuwe centrale	12.000.000,--
	nieuw filiaal	3.000.000,--
2.	Schouwburg	13.000.000,--
3.	Concertzaal	30.000.000,--
4.	Middenzaal	2.500.000,--
5.	Popcluster	7.500.000,--
6.	Centrum Beeldende Kunst	3.000.000,--
7.	Kunstuitleen	500.000,--
8.	Scryption	500.000,--
	Totaal	72.000.000,--

Gemeente Maastricht

Investerings vanaf 1990

1990-1995	Bibliotheek	883.000,--
1990-1995	Gemeentearchief	394.000,--
1990	Löss-theater	25.000,--
1991-1995	Museum	475.000,--
1991	Opening theater	350.000,--
1991	Theater aan het Vrijthof	12.000.000,--
1991/1994	Kruis van Bourgondië	350.000,--
1992-1994	Muziekschool	351.000,--
1993	Opera Zuid	157.000,--
1994-1995	St. Ateliers Maastricht	25.000,--
1995	Landbouwbelang	89.000,--
1995	Popoefenkalender	75.000,--

Lopende investeringen

1996/1997	Stadsschouwburg	2.350.000,--
1997	Platte Zaal/poppodium	2.000.000,--

Toekomstige investeringen

1997	Bordenfabriek/Het Vervolg	1.810.000,--
1997/1998	Bibliotheek/gemeentearchief	25.300.000,--
1997/1998	Kruishercomplex/Opera Zuid	6.000.000,--

Totaal **52.634.000,--**

Bijlage C.3.1

Cultureel Profiel provincie Noord-Brabant

Algemeen

In 1996 herdenkt de provincie Noord-Brabant dat zij 200 jaar geleden een volwaardige plaats als provincie in het nationale bestel verwierf. Gemeten naar inwoners (2.3 miljoen) en oppervlakte is zij de grootste provincie van Nederland. Zij beschikt over een sterke economische dynamiek met als centrum Zuid-Oost Brabant, de meest geïndustrialiseerde regio van Nederland (19 % van de Nederlandse industriële productie vindt plaats in deze provincie in meer dan 100.000 ondernemingen.). Centraal gelegen in Zuid-Nederland voert zij een actief cultuurbeleid in brede zin en zoekt zij samenwerking met de andere twee zuidelijke provincies en de centrumgemeenten in Zuid-Nederland om zodoende een levendig cultuurklimaat en een hoogwaardige culturele infrastructuur te behouden en uit te bouwen. De culturele samenwerking met Vlaanderen zorgt hierbij voor een extra dimensie.

Uitgangspunten

In de geest van het beleidsaccoord 1995 - 1999 is een aantal uitgangspunten voor cultuurbeleid geformuleerd:

- **bevordering cultuurparticipatie**
In het beleidsakkoord is de bevordering van participatie als een van de hoofdpunten van het provinciaal beleid opgenomen. Deelname aan cultuur verhoogt de kwaliteit van het bestaan en vergroot de maatschappelijke betrokkenheid. Een veelzijdig cultureel aanbod vergroot de kansen op participatie in belangrijke mate.
- **bevordering integrale aanpak en samenwerking**
De bestuurlijke vernieuwing van de provincie krijgt vorm door te streven naar samenwerking met anderen (bestuurlijke partner) en bij een integrale aanpak op zoveel mogelijk onderdelen van het beleid. Daarmee kan de sterke rol, die de provincie op het terrein van cultuur speelt, verder ontwikkeld worden.
Hierbij staat de samenwerking met de centrumgemeenten centraal. Deze samenwerking gaat uit van de erkenning, dat zij dragers en trekkers van cultuurbeleid zijn. De provincie wil aansluiten bij de profileringspunten van de

centrumgemeenten. Dit bevordert een integrale en gerichte aanpak van cultuurbeleid, die synergie oplevert.

- **profilering cultuur in Noord-Brabant**

De provincie kiest voor een goede eigen culturele infrastructuur, waarvan een levendig productieklimaat een onlosmakelijk onderdeel uitmaakt, voor een actieve impuls aan monumentenzorg en voor besluitvorming over provinciale televisie om te voorzien in de behoefte aan informatie in de regio. Meer aandacht voor een regionale profilering: een dynamisch en pluriform beeld dat samenhang bevordert en in een behoefte voorziet.

Nota Cultuur Centraal in Brabant

Deze uitgangspunten zijn uitgewerkt in de nieuwe nota Cultuur Centraal in Brabant, die Provinciale Staten op 1 maart 1996 hebben vastgesteld. Deze nota vormt het handvat voor de besteding van 38 miljoen in 1996 aan cultuurbeleid, inclusief twee miljoen extra met ingang van 1996 voor monumentenbeleid en cultuur divers.

speerpunten/ beleid voor de komende periode

Speciale aandacht krijgen monumentenbeleid, cultuureducatie, samenwerking tussen de overheden, vooral met de centrumgemeenten in Noord-Brabant (onder meer ten behoeve van een convenant cultuur voor de periode 1997 - 2000 tussen acht Zuidnederlandse overheden en de staatssecretaris van OCW), productie-initiatieven en spreiding daarvan en de ontwikkeling van regionale televisie in Noord-Brabant.

Voor intensivering en verbreding van het **monumentenbeleid** is f 1 miljoen extra beschikbaar ten behoeve van een onderhoudsfonds monumenten, een steunpunt monumentenzorg en het (beter) vormgeven aan een integraal planologisch monumentenbeleid.

Met een versterking van het **cultuureducatiebeleid** beoogt de provincie beter de prioritaire doelgroep jeugdigen te bereiken. Dit betekent extra inspanningen voor binnenschoolse activiteiten zowel als het stimuleren van buitenschoolse activiteiten, onder meer via gerichte proefprojecten waar mogelijk in samenwerking met de gemeenten en het rijk. Hiermee kan ook verkokering en de onwetendheid over de activiteiten van andere participanten bij cultuureducatie doorbroken worden. Hiervoor is met ingang van 1996 f 200.000,- jaarlijks extra beschikbaar.

Realisatie van **regionale televisie** zal een belangrijke bijdrage leveren aan cultuurparticipatie. Naar verwachting zal in het najaar van 1996 de regionale venterprogrammering van Televisie Omroep Brabant starten op het landelijk net. Tegelijk zal de provincie de samenwerking tussen de regionale omroep en de lokale omroepen stimuleren onder meer door in samenwerking met de gemeenten een provinciaal omroepplan te ontwerpen.

Het brede **convenant cultuur 1997 - 2000 OCW - Zuid-Nederland** dient niet alleen intenties te formuleren, maar ook afspraken te bevatten over een effectieve samenwerking en afstemming tussen de betrokken bestuurlijke partners, waaronder Noord-Brabant als trekker.

De inspanningen van de Brabantse overheden rechtvaardigen, dat het rijk

- voldoende middelen beschikbaar stelt voor basisvoorzieningen, die het rijk voor 100% dient te financieren;
- met voldoende middelen uit de landelijke fondsen co-financier wordt voor kansrijke productie-initiatieven;
- aansluit bij de profileringspunten van de bestuurlijke partners.

Als bijdrage aan deze convenant-samenwerking zal de provincie met ingang van 1997 f 649.000,-- jaarlijks aan extra middelen inzetten, waarvan f 290.000,-- voor het Productiehuis Brabant en Theater Netwerk Nederland. Dit bedrag is exclusief f 200.000,-- extra jaarlijks voor cultuureducatie.

Rijkskunstenplan

Concreet verwacht de provincie Noord-Brabant van het rijk in het komende kunstenplan 1997 - 2000:

1. adequaat subsidieniveau en goede invulling van de spreidingstaakstelling van de in Noord-Brabant gevestigde 'basisvoorzieningen': Het Brabants Orkest, Het Zuidelijk Toneel, RAZ, dansvoorziening van het zuiden, theater Artemis.
2. adequate co-financiering van productiekeren: allereerst Productiehuis Brabant verder de toneelgezelschappen (AMAI, De wetten van Kepler, ONS-producties en United Cowboys), de muziekensembles (Aquarius Ensemble en Cappella Pratensis) en de werkplaatsen beeldende kunst (Apollohuis en de Fabriek in Eindhoven, Lokaal 01 in Breda en Artis in 's-Hertogenbosch).
3. verdere ontwikkelingsmogelijkheden van instellingen met een landelijke uitstraling, die het rijk nu al voor 100% financiert (Nederlands Instituut voor Animatiefilm, Europees Keramisch Werk Centrum)
4. verdere financiële ondersteuning van festivals met landelijke uitstraling, die de centrumgemeenten en de provincie al geruime tijd ondersteunen en die ook een rijkssubsidie genieten zoals Internationaal Vocalisten Concours, Boulevard Theaterfestival, Kunstjr. Festival, November Music, Festival Mundial.
5. adequate ondersteuning van het levendige klimaat van de eigentijdse muziek, dat de provincie reeds via de provinciale representatieve instellingen met een bedrag van bijna f 800.000,- ondersteunt (pop-muziek: f 360.000,--; jazz-en geïmproviseerde muziek f 205.000,--; nieuwe muziek f 220.000,--, dit is exclusief productie- en festivalgelden); dit geldt ook voor de kleinschalige dans en theater (voor 1997 is voor TNN f 250.000,-- beschikbaar) en voor de kunstzinnige film (de Vereniging van Brabantse Filmtheaters krijgt f 180.000,--); hiermee wordt ook circuitvorming in Zuidnederlands verband gestimuleerd.

6. samenwerking en financiële ondersteuning via voorbeeld- en/of proefprojecten op het terrein van cultuureducatie.
7. ondersteuning van culturele samenwerkingsprojecten met Vlaanderen.
8. afstemming en samenwerking op het terrein van museumbeleid (educatie, collectie Nederland).

Bijlage C.3.2

Cultureel profiel provincie Limburg

Algemeen

De provincie Limburg voert een cultuurbeleid dat is gericht op de ruim 1.126.000 eigen inwoners, bewoners uit de regio en bezoekers van buiten die regio.

Limburg, de meest zuidelijke en officieel de jongste provincie, met een oppervlakte van ca. 2.210 km² wordt grotendeels begrensd door België en Duitsland, gedeeltelijk door Noord-Brabant en even door Gelderland. Dit zorgt voor het gevoel dat je in Limburg een beetje in het buitenland bent.

Buitenlanders die in steeds grotere aantallen Limburg bezoeken, voelen zich snel thuis in de internationale ambiance van Limburg, waar men iets herkent van de eigen cultuur.

Limburg biedt mede daarom een goede voedingsbodem voor de ontwikkeling van een culturele infrastructuur.

Speerpunten van provinciaal beleid op het terrein van cultuur

1. Het bevorderen van de cultuureducatie als geïntegreerd onderdeel van het reguliere onderwijs
2. Het realiseren van hoogwaardige produkties op het snijvlak tussen amateur- en professionele kunst
3. Het uitbouwen van culturele festivals in toeristisch opzicht
4. Het verder activeren van de koorcultuur in Limburg
5. Het bevorderen van de culturele functie van de provincie, ook in directe zin
6. Het activeren van de samenwerking tussen professionele en amateurkunsten
7. Het activeren van het zelf organiserend en zelf profilerend vermogen van de steden in Limburg op het gebied van cultuur en cultuurtoerisme
8. De realisatie van een provinciaal Monumentenhuis
9. Het bevorderen bij brede lagen van de bevolking van de belangstelling voor dialect en regionale geschiedenis
10. De realisatie van een landelijk steunpunt in Limburg voor fanfares en harmonieën.

Deze uitgangspunten zijn uitgewerkt in de nieuwe Cultuurnotitie Provincie Limburg van april 1996.

Deze notitie vormt het handvat voor de besteding van f 30 miljoen in 1996.

Beleid voor de komende periode

Het provinciaal bestuur hecht grote waarde aan een goede culturele infrastructuur en een goed cultureel klimaat, ook vanwege het belang hiervan voor de werkgelegenheid en het toerisme.

Voor de bloei van het culturele leven acht de provincie het essentieel, dat ruimte wordt geboden aan kwaliteit, verscheidenheid en ontwikkeling.

Een evenwichtige spreiding over de regio's, doelgroepen en disciplines wordt nagestreefd.

In het beleid van de provincie speelt de eigen identiteit en oorspronkelijkheid een belangrijke rol. Die factoren bepalen immers het eigen, in sommige gevallen (sociaal-) historisch bepaalde, "culturele gezicht" van de provincie.

Doelstelling is deze te waarborgen en verder te ontwikkelen.

Centraal staat ook begrip "kwaliteit".

Die kwaliteit kan zowel voortkomen uit "het oorspronkelijke" als uit "het innovatieve" karakter van cultuur.

Beide zijn belangrijk en beide verdienen dan ook de aandacht van de provincie.- Zeker gezien het feit dat de cultuur uit deze provincie tevens op landelijk niveau een rol van betekenis vervult.

In algemene zin is sprake van een tussen rijk, provincies en gemeenten overeengekomen taakverdeling op het terrein van cultuur.

Daarin heeft de provincie Limburg in de voorbije jaren -in haar streven naar een optimale culturele infrastructuur- nadrukkelijk en steeds in goed overleg met rijk en gemeenten, een initiërende en coördinerende rol vervuld. Voorbeelden daarvan zijn de totstandkoming van basisvoorzieningen als de provinciale musea, Opera Zuid, Produktiehuis Het Kruis van Bourgondië, het Restauratie Atelier Limburg en regionale televisie.

Deze initiërende en coördinerende rol zal in de komende jaren worden voortgezet en waar mogelijk uitgebouwd.

Vanuit die positie is Limburg optimaal in staat om een cultureel klimaat te realiseren, waarin nieuwe initiatieven de mogelijkheid wordt geboden om tot ontwikkeling te komen en vervolgens te consolideren.

Limburg heeft een rijk cultureel verleden. De erfenis daarvan is aanwezig in de vorm van archeologische vondsten, documenten, cultuurvoorwerpen en kunstschatten, kastelen en andere historische gebouwen.

Die erfenis wil de provincie zo goed mogelijk bewaren en zoveel mogelijk voor iedereen toegankelijk maken. Daarom ondersteunt zij een aantal musea, alsmede een aantal organisaties op het gebied van de monumentenzorg en cultuurconservatie.

Limburg beschikt over een groot aantal kwalitatief hoogwaardige amateur-gezelschappen.

Te denken valt daarbij aan de muziekgezelschappen, de vele koren, fanfares, amateurtoneelverenigingen, schutterijen etc.

Het beleid van de provincie is erop gericht deze rijkdom en variëteit in stand te houden en waar mogelijk verder te ontwikkelen.

De amateurkunst is van wezenlijk belang voor het cultuurbeleid van de provincie Limburg. Hier ligt de basis voor een optimale cultuurparticipatie.

In het verlengde van de amateurkunstbeoefening ligt de cultuureducatie.

De provincie Limburg richt haar beleid de komende jaren derhalve met name op de jongeren.

Het onderdeel uitmaken van een bepaalde "cultuur" is als sociaal element bij jongeren van wezenlijke betekenis. Op dit gegeven wil de provincie in haar cultuurbeleid inspelen. Ook jongeren die zich professioneel met cultuur bezighouden krijgen aandacht van de provincie. Cultuureducatie moet een geïntegreerd onderdeel worden van het reguliere onderwijs.

Ook op het gebied van de hedendaagse kunst is de provincie actief.

Met subsidies wil de provincie stimuleren dat zoveel mogelijk mensen kunnen genieten van en deelnemen aan kunst. Zo worden activiteiten en evenementen ondersteund op het gebied van beeldende kunst, kunstuitleen, opera en theater, jeugdtonel, dans, literatuur, popmuziek e.d.

De provincie ondersteunt via de Stichting Symbiose in allerlei opzichten het uitvoerende werk van de provinciale koepelorganisaties op het gebied van de amateurkunsten, de kunstzinnige vorming en de cultuurconservering. Ook wordt voorzien in de ondersteuning van het openbare bibliotheekwerk in deze provincie.

De provincie is verantwoordelijk voor de regionale omroep. Door het instandhouden van deze voorziening bezit de Limburgse bevolking een medium, dat zorgdraagt voor informatievoorziening en Cultuurspreiding naar een breed publiek.

De provincie heeft in 1995 het provinciale Bonnefantenmuseum in Maastricht gerealiseerd. Daarnaast bouwt de provincie nog een nieuw museum in Kerkrade, het Industrion, museum voor industrie en samenleving, en in Venlo het Limburgse museum voor historie en volkskunde.

Rijkskunstenplan

Concreet verwacht de provincie Limburg van het Rijk in het komende kunstenplan 1997 - 2000:

1. Adequaar subsidieniveau en goede invulling van de spreidingstaak van de in Limburg gevestigde 'basisvoorzieningen': Het Limburgs Symfonie Orkest, Opera Zuid, Het Kruis van Bourgondië, Het Vervolg, Sirkel.
2. Adequate co-financiering van productiekernen: allereerst de bewegingstheaterwerkplaats LOS en Jeugdtheaterwerkplaats De Zuidpunt en voorts de

muziekensembles Contraint, Intro, Studium Chorale en toneelgezelschap De Federatie.

3. Verdere ontwikkelingsmogelijkheden van instellingen met een landelijke uitstraling, welke nu al voor 100% door het Rijk worden gesubsidieerd zoals de Jan van Eyck Academie te Maastricht.
4. Verdere financiële ondersteuning van festivals met landelijke uitstraling, die de gemeenten en de provincie al geruime tijd ondersteunen en die thans al dan niet ook een rijkssubsidie genieten, zoals Cultura Nova, Musica Sacra, Limburgs Straattheaterfestival, Jazz Nights Maastricht, Wereldmuziekconcours, Orlandofestival.
5. Samenwerking en financiële ondersteuning van voorbeeld- en/of proefprojecten op het terrein van cultuureducatie.
6. Ondersteuning van culturele samenwerkingsprojecten met Vlaanderen.
7. Afstemming en samenwerking op het terrein van museumbeleid (educatie, collectie Nederland).

Bijlage C.3.3

Cultureel profiel provincie Zeeland

Algemeen

De provincie Zeeland is met haar 365.000 inwoners een van de kleinere provincies in Nederland. De specifieke geografische omstandigheden vormen al sinds mensenheugenis een niet te verwaarlozen factor bij de totstandkoming van het culturele aanbod en infrastructuur in Zeeland. De mede daardoor ontsane regionale en lokale verschillen betekenen echter niet dat de door de provincie Zeeland door de Zeeuwen als een entiteit wordt ervaren. Dit samenhangingsgevoel, gevoegd bij de lange gemeenschappelijke geschiedenis, maken van de verscheidenheid enerzijds en de eenheid anderzijds een van de sterkste troeven van Zeeland; troeven die ook weer een groot gedeelte het cultuurbeleid van deze provincie kleuren en vorm en inhoud geven.

Provinciaal cultuurbeleid

Het provinciaal bestuur van Zeeland ziet het voeren van een actief cultuurbeleid als een van de provinciale kerntaken. Naast de intrinsieke waarde van cultuur is de motivatie daartoe gelegen in een aantal factoren, zoals

- de kleinschaligheid, een plattelandsprovincie zonder centrumgemeenten (de gemeente Vlissingen is met ca 44.000 inwoners de grootste gemeente);
- de geografische en demografische gesteldheid (een eilandenstructuur, veel water, weinig efficiënte verbindingen, weinig inwoners en daarmee ook een gering draagvlak);

en mede daardoor ook

- geen eigen beroepsorkest of theatergezelschap of andere voorzieningen op rijksniveau zoals rijksmusea en kunstvakopleidingen.

Door al deze factoren dient Zeeland zelf en grotendeels voor eigen rekening zorg te dragen voor een adequaat voorzieningenniveau en de totstandkoming van een kwalitatief goed en gevarieerd cultureel aanbod.

Dit is een ambitieuze taak, die de provincie Zeeland niet in haar eentje kan vervullen. Sinds enkele jaren hebben de grotere centrumgemeenten, te weten Goes,

Middelburg, Terneuzen, Vlissingen en Zierikzee en de provincie de handen ineen geslagen en proberen zij gezamenlijk deze ambitieuze taak vorm en inhoud te geven. Zonder deze samenwerking en afstemming zou dit tenenmale onmogelijk zijn. Zonder de steun van het rijk in de vorm van het beschikbaarstellen van de Rijksbijdrage Kunstuitingen in Zeeland zou deze ambitieuze opdracht evenzeer nauwelijks te realiseren zijn. Deze rijksbijdrage wordt gezien als een erkenning van het feit dat de verantwoordelijkheid voor de culturele infrastructuur kan worden gezien als een zaak en taak van de drie overheidslagen. De provincie Zeeland ontvangt deze rijksbijdrage sinds 1982 als opvolger van de voormalige rijksbijdrage Cultuurspreiding in Zeeland. Deze laatste bijdrage werd ontvangen als compensatie vanwege het feit dat er geen enkel door het rijk gesubsidieerd gezelschap, orkest en kunstvakopleiding in Zeeland gevestigd is. De rijksbijdrage kunstuitingen is een gevolg van een andere taakverdeling tussen rijk en provincie en omvat ook een aantal tot dan toe door het rijk toegekende subsidies aan diverse activiteiten in Zeeland.

Nota "Met cultuur in zee; reprise"

De uitgangspunten van het provinciaal cultuurbeleid voor de jaren 1995 tot en met 1998 zijn vastgelegd in de nota "Met cultuur in zee; reprise". De algemene doelstelling van dit beleid is "het zorgdragen voor de instandhouding, de vernieuwing en de ontwikkeling van een zo gevarieerd mogelijk, kwalitatief goed cultureel aanbod in Zeeland, alsmede voor een zo groot mogelijke publieksparticipatie". Belangrijke toetsingscriteria hierbij zijn artistieke kwaliteit, aandacht en ruimte voor vernieuwing en ontwikkeling, voldoende spreiding en toegankelijkheid van het aanbod, bereidheid tot samenwerking en afstemming, het vastleggen van een duidelijke taakverdeling en het streven naar een zo groot mogelijke publieksparticipatie. Het provinciaal cultuurbeleid van Zeeland kenmerkt zich door de grote diversiteit en inspanningen op een groot aantal deelterreinen van de cultuur, waarbij de provinciale tussenkomst zich vertaalt in:

- organisaties en activiteiten, die van aanzienlijk belang zijn voor de kwaliteit van het cultureel klimaat in Zeeland;
- organisaties en activiteiten, die van provinciaal belang zijn op basis van hun taken, uitstraling of een combinatie daarvan;
- organisaties en/of activiteiten, die van mede-provinciaal belang zijn; dit zijn organisaties en activiteiten die vooral van gemeentelijk of regionaal belang zijn maar vanwege de schaal, inhoud, opzet, het vernieuwende karakter in aanmerking komen voor een aanvullende provinciale subsidie.

Het provinciaal cultuurbeleid richt zich op de volgende terreinen:

- kunst en cultuur algemeen (incl. cultuurtoerisme)
- kunsten (professionele kunsten, letteren, beeldende kunst en bouwkunst, kunstzinnige vorming amateuristische kunstbeoefening)
- cultuurbehoud (museumbeleid, monumentenzorg en archeologie, dialecten, geschiedbeoefening en bibliotheekwerk).

In het oog springende elementen uit dit beleid zijn o.a. de subsidiëring van de Zeeland Nazomer Festivals (voorheen de Zeeland Cultuurmaand), de Stichting Nieuwe Muziek Zeeland (organisator van het "oudste" festival op het terrein van de nieuwe muziek in Nederland), het convenant podiumkunsten (eerste voorbeeld van samenwerking en afstemming tussen een provincie en vijf centrumgemeenten), de Stichting Kunstuitleen Zeeland (samenwerkingsverband van provinciale stichting met vier gemeentelijke uitleenpunten), het Zeeuws Museum (provinciaal museum met een collectie van verleden tot en met de hedendaagse beeldende kunst) en de Zeeuwse Bibliotheek (combinatie van provinciale en gemeentelijke bibliotheek, met omvangrijk takenpakket op het terrein van cultuur(behoud), steunfuncties, openbaar en gespecialiseerd bibliotheekwerk).

Ambities voor 1998 - 2001

Met het oog op o.a. de totstandkoming van het convenant cultuur tussen het ministerie van OCW en Zuid-Nederland is op provinciaal niveau reeds nagedacht over het toekomstig provinciaal cultuurbeleid. Op korte termijn zal daartoe de discussienotitie "Cultuurbeleid provincie Zeeland 1998-2001" verschijnen. Enkele voorlopige hoofdlijnen uit deze notitie zijn:

- een nadrukkelijke profilering van het provinciaal cultuurbeleid;
- het aanbrengen van duidelijkere accentueringen in dit beleid door de nadruk te leggen op aandachtslijnen hierin; hierbij wordt gedacht aan cultuureducatie, cultuurtoerisme (zowel kunsten als cultureel erfgoed), cultuurbehoud en cultuurvernieuwing en -productie;
- een intensivering van onderdelen van het cultuurbeleid door verschuivingen binnen de bestaande middelen en eventuele extra middelen.

Het aanvaarden van deze hoofdlijnen zou een verscherping van het huidige beleid betekenen.

Op het terrein van bij voorbeeld de podiumkunsten zou dit tot gevolg hebben dat naast enkele basisvoorzieningen meer aandacht en middelen beschikbaar zouden komen voor de festivals, de vernieuwende en grensverleggende podiumkunstenactiviteiten en theaterproducties en voor samenwerking en afstemming, niet alleen in de provincie Zeeland zelf maar ook in Zuidnederlands verband en op landelijk niveau.

Een ander terrein waarop de provincie Zeeland de komende jaren nadrukkelijker en geïntegreerd beleid wil gaan voeren is het terrein van de architectuur. Met name dient hierbij te worden gedacht aan de vormgeving van de openbare ruimte in Zeeland via het streekplan, een provinciaal beeldkwaliteitskader maar ook via culturele en cultuureducatieve activiteiten.

Bijlage C.3.4

Cultureel profiel gemeente Breda

Algemeen

Breda, regionaal knooppunt op de as Rotterdam - Antwerpen, vervult op tal van terreinen een centrumfunctie. Die centrumfunctie is van oudsher aanwezig omdat Breda van oudsher een verzorgingsfunctie heeft voor een groot gebied. Het is daarom niet verwonderlijk dat Breda een hoog voorzieningenniveau heeft ontwikkeld en dat in de komende jaren zal blijven doen.

In de nabije toekomst zal het verzorgingsgebied nog groeien, ondermeer als gevolg van de gemeentelijke herindeling. Dat betekent dat de reikwijdte van het pluriforme aanbod groter zal worden.

Het voorzieningenniveau is gevarieerd en beoogt daarmee een aangenaam vestigingsklimaat voor bedrijven te creëren, maar ook een toeristisch-recreatieve ambiance voor de passant tot stand te brengen. Daarbij speelt de stad als historische stad een belangrijke rol. Op het gebied van de stedelijkheid onderscheidt Breda zich nadrukkelijk van andere vergelijkbare steden die hun ontwikkeling veelal aan een sterke industriële ontwikkeling te danken hebben. Hoewel in de 19e eeuw sprake was van een behoorlijke industriële nijverheid werd deze ontwikkeling in de 20e eeuw meer omgebogen naar de moderne procesindustrie, transport en distributie, het agro-business centre en de (zakelijke) dienstverlening. Zowel de zorg voor het milieu als een sturende hoogwaardige werkgelegenheid zijn in dat opzicht speerpunten van beleid.

Mede daardoor is Breda, ook in relatie tot de schitterende landschappelijke omgeving, vanouds een belangrijke pleisterplaats geworden voor toeristen en passanten. Toerisme en recreatie zijn, tegen de achtergrond van een toenemende vrije tijd, eveneens speerpunten van beleid ten behoeve van brede bevolkingsgroepen.

Kunst en Cultuur: beleid voor de komende jaren

Bovenstaande schets is een belangrijke basis voor de verdere ontwikkeling van activiteiten op het gebied van kunst en cultuur.

In de onlangs uitgebrachte beleidsnota "Cultuur is Meer" worden de volgende doelstellingen als leidraad voor de komende jaren uiteengezet:

- het vergroten van de publieksdeelname, actief en receptief, waarbij de kunst-educatie in samenwerking met het onderwijs een van de belangrijkste instrumenten is;
- het verhogen van de kwaliteit door het bieden van faciliteiten en ontwikkelingskansen voor stedelijke en (inter)nationale kunstenaars en kunstproducties;
- het ontwikkelen van een herkenbaar cultureel imago: met behulp van cultuurhistorie, beeldende kunst, evenementen en manifestaties en in samenwerking met gemeentelijke diensten en particulier initiatief.

De basisvoorzieningen

In de afgelopen jaren heeft Breda veel geïnvesteerd in haar accommodaties. We noemen:

De Nieuwe Veste, centrum voor kunst en muziek, Bibliotheek Breda, De Beyerd, centrum voor beeldende kunst, Artotheek, Chassé Theater, podium voor theater, muziek, dans, musical, cabaret en audio-visuele kunsten (filmhuis).

Op het gebied van de cultuurhistorie (Breda's Museum, Archeologie en publiekstaken van het Gemeentearchief) wordt een riant huisvesting gerealiseerd in de Chassékazerne, terwijl het poppodium PARA eveneens een nieuw onderkomen zal krijgen.

Door de totstandkoming van goed geoutilleerde accommodaties zijn de voorwaarden voor een verdere breedte- en diepte-ontwikkeling zowel kwalitatief als kwantitatief voor brede lagen van de bevolking aanwezig. Tegelijkertijd kan sprake zijn van een grote mate van specialisatie, waarbij uniciteit, kwaliteit, productie en uitstraling, zowel nationaal als internationaal, sleutelwoorden zullen zijn.

Maar ook kleine gespecialiseerde instellingen krijgen aandacht. Lokaal 01, expositieruimte en laboratorium voor experimentele eigentijdse beeldende kunst. Kunstenaarsvoorzieningen, ateliers, atelier/woningen en werkplaatsen. Festivals: Cultureel Gekleurd, Muziekfestival West-Brabant, Jazzfestival Breda. Naast deze professionele en semi-professionele instellingen wordt veel aandacht besteed aan de amateurkunst. Daarmee schept de overheid een belangrijke "levensvoorwaarde" om mensen tot actieve participatie te prikkelen. Actieve deelname aan een van de verschillende kunstuitingen is vaak een eerste en enige kennismaking van mensen met cultuur. Het "samen iets willen doen" leidt bovendien tot grote saamhorigheid en zelfwerkzaamheid. Breda wil dit verder stimuleren.

Speerpunten

De beleidsdoelstellingen uit de nota "Cultuur is Meer" beogen naast een uitbouw van bestaande activiteiten een verdergaande specialisatie op de volgende gebieden:

- cultuurhistorie: door een nieuwe huisvesting voor Breda's Museum, Archeologie en de publiekstaken van het Gemeentearchief zullen in de komende jaren interessante cultuurhistorische presentaties mogelijk worden. Daarmee kan Breda's Museum "nieuwe stijl" uitgroeien tot een belangrijk cultuurhistorisch centrum waar elementen als historie van stad en streek, invloed en effect van migratie, industriële geschiedenis en archeologisch vondstenmateriaal in samenhang getoond kunnen worden;
- beeldende kunst: met name zal de aandacht gericht worden op de productie. Kunst in de openbare ruimte, toepassing van de 1,5% regeling, aankoop- en opdrachtenbeleid en het produktieklimaat van Lokaal 01 zal versterkt worden.
Ook op het gebied van de infrastructuur voor kunstenaars zal een gericht beleid gevoerd worden ten aanzien van de voorwaarden die nodig zijn voor werken en wonen (ateliers en flankerend beleid);
- amateurkunst: meer geld zal worden besteed aan de amateurkunst, waarbij een verhoging van de kwaliteit en toetsing daarvan uitgangspunt van beleid zullen zijn. Bovendien zal een "cultureel verzamelgebouw" worden ontwikkeld waar naast repetitiemogelijkheden voor deze sector ook huisvesting kan worden geboden aan (semi-)professionele produktiekernen;
- rijksvoorziening: nadrukkelijk zal de mogelijkheid worden onderzocht om een rijksvoorziening binnen Breda te huisvesten. Daarmee wil Breda de band met het rijkskunstenplan verstevigen.

Rijkskunstenplan

Breda participeert in het cultuurconvenant van rijk, zuidelijke provincies en zuidelijke steden. Deelname aan het kunstenplan 1997-2000 is om de volgende redenen van belang.

1. Adequaate subsidieniveaus en goede invulling van de spreidingstaakstelling van de zuidelijke productiegezelschappen. Bijzondere aandacht verdienen daarbij de knelpunten bij Het Brabants Orkest.
2. Ondersteuning van projecten die aansluiten bij het gemeentelijk speerpuntenbeleid.
3. Versterking van de band met het rijk door het aantrekken van een rijksgesubsidieerd productiegezelschap. Het Chassé Theater biedt daartoe goede mogelijkheden.

Bijlage C.3.5

Cultureel profiel Eindhoven

Algemeen

Eindhoven en regio (Zuid-Oost-Brabant) is een economisch technologisch kerngebied in Noord-West Europa. In Eindhoven is het grootstedelijke kunst- en culturaanbod van die regio geconcentreerd, er is een verscheidenheid van culturele voorzieningen, zowel van grootschalige op een breed publiek gericht, als van kleinschalige en middelgrote met een gespecialiseerd aanbod, gericht op een specifiek publiek. Delen van het aanbod trekken een internationaal publiek, andere delen richten zich sterker op stad en regio. Er is een interessant kunstleven, gevoed door een concentratie van kunstenaars. In het beleid neemt de zorg voor het wonen, werken en stimuleren van het produceren door kunstenaars een belangrijke plaats in.

Naast dit typische grootstedelijke beleid wordt kunst en cultuur op wijkniveau gestimuleerd en er is aandacht voor groeperingen met een specifieke eigen cultuur.

Dit kan ook, omdat het maatschappelijk draagvlak voor het kunst- en cultuurbeleid sterk is gegroeid. De oorzaken liggen ondermeer in de toegenomen ontwikkeling van de bevolking, de toegenomen vrije tijd, de vergrote belangstelling voor afname van en deelname aan kunstproductie en het belang dat industrie en zakenleven hechten aan een creatief klimaat en een ruim geschakeerd aanbod. De resultaten van de bijzondere aandacht voor de verschijningsvorm van de stad, het stadsbeeld (architectuur, stedenbouw, monumentenzorg, vormgeving van de openbare ruimte, toepassing van beeldende kunst, voor evenementen geschikt gemaakte ruimten, goede geïntegreerde groenvoorzieningen e.d.) zijn duidelijk af te lezen aan woon-, werk- en leefkwaliteit van de stad.

Voorzieningen

Rondom de grote instellingen zijn clusters ontstaan; op het gebied van de hedendaagse beeldende kunst zijn te noemen het Van Abbemuseum, en kunstenaarswerkplaatsen als De Fabriek en het Apollohuis. Op het gebied van de podiumkunsten is een veelzijdige infrastructuur ontstaan met de grote landelijke productiegezelschappen als Het Zuidelijk Toneel en Het Brabants Orkest, de grote gemeentelijke instellingen als Het Muziekcentrum Frits Philips en de Stads-

schouwburg die voor de afname zorgdragen, en kleinere theaters als Plaza Futura en Het Klein, die ook een rol spelen in het produktiesysteem.

Speerpunten en nieuwe ontwikkelingen

Uit het bovenstaande mag blijken dat Eindhoven kiest voor een veelomvattend kunst- en cultuuraanbod. Speerpunten in het beleid ontstaan eerder door een organisch groeimodel dan door overheidsingrijpen gebaseerd op de idee van de maakbare samenleving. Wel wordt getracht aan te sluiten bij ideeën en processen die in de Eindhovense samenleving ontstaan. Een goed voorbeeld van deze werkwijze is de ontwikkeling van de witte Dame, een grootschalig in de binnenstad gelegen voormalige fabriek met een oppervlak van 43000 m², die wordt verbouwd tot een centrum voor informatie, design en kunsten en technologische innovatie, waarbij de gemeente Eindhoven zich aanzienlijke financiële inspanningen getroost.

Bijlage C.3.6

Cultureel profiel 's-Hertogenbosch

De gemeente 's-Hertogenbosch gaat uit van een breed aanbod aan basisvoorzieningen die zich met een pluriform aanbod van goede kwaliteit richten op brede lagen van de bevolking. Daarnaast zijn er speerpunten van beleid die met uniciteit en topkwaliteit zorgen voor uitstraling en in belangrijke mate bijdragen aan het profiel van de stad.

Speerpunten

Er is gekozen voor drie speerpunten van beleid die de identiteit van de stad bepalen doordat zij iets bieden dat in samenhang uniek is binnen Nederland:

- cultuurhistorische verworvenheden;
- beeldende kunst;
- culturele evenementen.

De **cultuurhistorische verworvenheden**, met name de binnenstad met zijn St. Janscathedraal, Binnendieze (ondergrondse waterloop in de binnenstad), talloze historische panden en sfeervolle middeleeuwse straatjes, zijn van grote waarde. Als cultureel ontmoetingscentrum, als decor voor vele activiteiten en evenementen en als toeristische trekpleister. Daar komt bij dat verscheidene culturele instellingen gevestigd zijn in monumenten, aldus een dubbelfunctie vervullend. Er is sprake van een samenhangend beleid met betrekking tot cultuurhistorie. Dit uit zich door:

- de bevordering van het cultuur(historisch) toerisme door de ontwikkeling van visitormanagement in samenhang met de ontwikkeling van een cultuurhistorisch bezoekerscentrum. Belangrijk doel is de bevordering van het cultuurhistorisch besef en kennisoverdracht over de gebouwde omgeving van de eigen bevolking (cultuur- en omgevingseducatie);
- een nauwe samenwerking tussen organisaties met een taakstelling op de Bossche geschiedenis (zoals afdeling Bouwhistorie en Archeologie, stadsarchief en Noordbrabants museum);
- een gericht monumentenbeleid in samenhang met het architectuurbeleid (monumenten van de toekomst) waardoor sprake is van zowel conservering als hedendaagse architectuur van kwaliteit ingepast in de oude binnenstad.

Beeldende kunst is speerpunt omdat er een unieke combinatie van instellingen aanwezig is, met name rond de hedendaags gebonden kunst met een accent op de keramiek. Met de nieuwbouw van museum Het Kruithuis wordt de bestaande infrastructuur versterkt en wordt een nieuwe impuls gegeven aan de uitstraling van de stad op het gebied van de beeldende kunst.

Het Europees Keramisch Werkcentrum (EKWC) vormt, als een door OCW gesubsidieerde topvoorziening, een platform en werkplaats voor toonaangevende kunstenaars. Er is nauwe samenwerking met museum Het Kruithuis als lokatie voor toonaangevende exposities en als opdrachtgever voor designontwerpen die aldaar door kunstenaars worden voorbereid. Cor Unum (potterie als onderdeel van het W&R bedrijf) verzorgt de produktie van dergelijke designprodukten. Daarnaast werkt het EKWC regelmatig samen met zowel Kruithuis als Kunstacademie waar het gaat om lezingen, workshops, gastdocentschappen e.d. De "brede basis" is terug te vinden in het grote aantal kunstenaars dat in keramiek werkt.

Culturele evenementen zijn uitgegroeid tot toonaangevende elementen van de stad. Met de historische binnenstad als decor gedijen culturele evenementen bij uitstek in het Bossche culturele klimaat. Hier worden hoogtepunten bereikt op gebied van de podiumkunsten, veelal inhoudelijk en organisatorisch gerelateerd aan de "reguliere" programmerende instellingen. Zo zijn in de loop der jaren de volgende culturele evenementen tot bloei gekomen: Internationaal Vocalisten Concours (sinds 1954); Theaterfestival Boulevard Den Bosch (sinds 1985); Jeugdtheater/Kunst jr. Festival (sinds 1984); Jazz in Duketown (sinds 1974); November Music (sinds 1993). De kwaliteit van de meeste van deze evenementen wordt door de provincie en het rijk erkend gezien de subsidiestromen. In toenemende mate genereren deze evenementen eveneens een infrastructuur voor nieuwe produkties.

De produktiefactor als onlosmakelijk onderdeel van het kunstklimaat

In het gemeentelijk kunstbeleid wordt het belang van de produktiefactor voor het kunstklimaat onderstreept. Zich beperken tot het in stand houden van accommodaties en zorgen voor programmering en afname wordt beschouwd als te minimaal om de nieuwe impulsen teweeg te brengen die de stad zijn stedelijkheid moeten laten waarmaken. Er is voor gekozen tot sterke clusters te komen, waarin zowel produktie als bemiddeling en afname een rol spelen. Zo zijn de volgende clusters ontstaan:

- **beeldende kunst** met accent op gebonden kunst (produktie: EKWC, potterie Cor Unum, Kunstacademie met grote afdeling keramiek, verschillende kunstenaarsinitiatieven en ateliercomplexen onder meer gericht op keramiek, grafisch atelier; bemiddeling: Museum Het Kruithuis, Noordbrabants Museum, kunstenaarsinitiatieven gericht op exposities en manifestaties, galeries; vraagstimulans: kunstuitlenen, kunstopdrachten, projectsubsidies).

- **kleinschalig theater** met accent op jeugdtheater (productie: werkplaats Bis, jeugdtheatergezelschap Artemis, theatergroep De Zon, theatergroep Wetten van Kepler. Bemiddeling: Theater aan de Parade, theater Bis, Lijntheater, theater Prekerspoort, kindertheatercircuit; vraagstimulans: Kunst jr. Festival, schoolvoorstellingen).
- de gerestaureerde Synagoge zal als nieuw podium m.i.v. 1997 als centraal punt voor kleinschalige muziek gaan fungeren, met daarin productie (Het Brabants Kamerorkest, Aquarius Ensemble, eigen produkties) naast de geïntegreerde programmering van kamermuziek, hedendaagse muziek, Jazz en wereldmuziek. Relaties zijn aanwezig met Stg. Nieuwe Muziek Brabant, met Stg. Jazz en geïmproviseerde muziek en met festival November Music.

Bijlage C.3.7

Cultureel profiel gemeente Tilburg

Algemeen

De gemeente Tilburg voert een cultuurbeleid dat is gericht op de 165.000 eigen inwoners, bewoners uit de regio en bezoekers van buiten de regio.

Vanuit haar positie als zevende stad van Nederland moet het kunstaanbod van landelijke importantie zijn. Gestreefd wordt naar:

- een hoogwaardig en breed samengesteld cultureel aanbod;
- een zo hoog mogelijk gebruik van de culturele voorzieningen door de bevolking;
- goed uitgeruste accommodaties om het culturele aanbod vorm te geven en uit te voeren;
- een gunstig klimaat voor de productie van kunsten.

Tilburg Moderne Industriestad en cultuur

Het culturele beleid is sterk in ontwikkeling. De stad is aangewezen als Stedelijk Knooppunt en profileert zich als moderne industriestad. In dat kader krijgt ook het kunst- en cultuurbeleid een belangrijke impuls. In de afgelopen jaren zijn reeds grote investeringen gedaan in de kunstensector en werd het exploitatiebudget voor de kunstensector verruimd. Voor de komende jaren zijn opnieuw investeringsimpulsen en structurele verhoging van exploitatiebudgetten voorzien. Te wijzen valt in dit verband op ondermeer: nieuwbouw van de centrale bibliotheek, realisering van een nieuw groot bibliotheekfiliaal, de bouw van een muziekzaal, de bouw van een nieuw centrum voor de popmuziek, de bouw van een middenzaal voor kleinschalig theater, de realisering van een Centrum voor Beeldende Kunst, een omvangrijk restauratieproject bij de schouwburg, ondersteuning van een aantal nieuwe culturele voorzieningen. Al met al een investering van 72 mln en een aanmerkelijke uitbreiding van de exploitatiebudgetten. Deze uitgaven zijn ondergebracht in een sluitende begroting en worden door de werking van het Tilburgs model beheersbaar gehouden.

Voorzieningen

De stad heeft een breed pakket van culturele voorzieningen en activiteiten. Een deel van dit aanbod is te beschouwen als basisaanbod dat in elke stad van verge-

lijkbare grootte wordt geboden. Deels echter overstijgt het aanbod de lokale / regionale betekenis. De kleine en middelgrote podia hebben een niveau van functioneren dat ze van landelijke betekenis maakt. Paradox is aangewezen als landelijk kernpodium voor de jazz en geïmproviseerde muziek, Noorderligt is het grootste poptheater in het Zuiden. De Vorst staat nationaal bekend als een belangrijk podium voor het vernieuwend professioneel theater en als kweekplaats voor nieuwe producties.

De schouwburg en de nieuwe Concertzaal zijn zodanig uitgerust dat er een ambiance is om landelijk topaanbod te kunnen programmeren.

Van de professionele muziek- en theatergezelschappen die Noord-Brabant kent is de helft in Tilburg gevestigd. Hieronder bevindt zich het dansgezelschap voor het Zuiden Raz. Tilburg biedt huisvesting aan enkele culturele steunfunctie-instellingen, waaronder de landelijke steunfunctie-instelling voor de animatiefilm NIAF.

Het Textielmuseum heeft landelijke betekenis, zowel als historisch museum als vanwege haar collectie en tentoonstellingen op het gebied van moderne textielkunst. Het De Pont centrum heeft internationale allure op het gebied van de moderne kunst.

De Tilburgse Kunststichting is landelijk voorloper waar het gaat om de vernieuwing van de kunstzinnige vorming en brengt al jaren succesvol een relatie tot stand tussen professionele productie en kunsteducatie.

Op verschillende onderdelen van het cultuurbeleid zijn grensoverschrijdende relaties. Zo vormt het textielmuseum een onderdeel van een internationaal netwerk van textielmusea.

Deze sterke punten hebben een nauw verband met het feit dat in Tilburg vier kunstvakopleidingen zijn gevestigd. Met name jong talent vindt in Tilburg een uitstekende voedingsbodem.

De relatie tussen het kunstbeleid en de opleidingen komt ondermeer ook tot uitdrukking in de gezamenlijke nieuwbouw van Muziekzaal, Conservatorium en Dansacademie, de vestiging van verschillende produktiegezelschappen en kunstenaarsinitiatieven en het totstandkomen van projecten die mede door het onderwijs worden gedragen.

Beleid voor de komende periode

De afgelopen jaren heeft het cultuurbeleid sterk in het teken gestaan van de organisatie van een goede basisstructuur en de realisering van een aantal nieuwe projecten. Nu komt de inhoud en het gebruik centraal te staan. In de "discussienota Cultuurbeleid" heeft het College de koers uitgestippeld voor de komende jaren. Gemeentelijke accenten voor toekomstig beleid zijn:

- het optimaal benutten van de vernieuwende culturele infrastructuur: enerzijds d.m.v. realisering van een hoogwaardig aanbod, anderzijds d.m.v. realisering van een groot publieksbereik. Hierbij bijzondere aandacht voor participatie van culturele minderheden, ouderen en jongeren buiten schoolverband;

- het vergroten van de zichtbaarheid van cultuuruitingen en het verlevendigen van de stad door festiviteiten en kleinschalige presentaties van cultuur op straat, in wijken en op pleinen en door het versterken van de relaties tussen de stadsontwikkeling en de kunsten. In dit verband ook het versterken van de amateuristische kunstbeoefening;
- uitbouw van een tweetal speerpunten: zaken waarmee Tilburg zich sterk kan onderscheiden. De keuze is gemaakt voor de speerpunten "hedendaagse muziek" (presentatie, productie, educatie van pop- en jazzmuziek) en "werkplaatsen" (versterking produktieklimaat; uitnutten van de combinatie van podia, vorming, kunstvakopleiding en kunstproducerende instellingen).

Speerpuntenbeleid gemeente

De stad investeert in de speerpunten hedendaagse muziek en werkplaatsen:

- ontwikkeling van een combinatie van presentatie, educatie en productiefuncties op het gebied van popmuziek in het nieuwe popcluster; ondersteuning van jazz, geïmproviseerde muziek en nieuwe muziek. Kosten f 750.000,-- jaarlijks + eenmalig f 7,5 mln;
- ontwikkeling van een combinatie van presentatie, educatie en productiefuncties op het terrein van theater en dans in nieuw theater De Vorst. Kosten: f 785.000,-- jaarlijks;
- ontwikkeling van een combinatie van presentatie, kunstuitleen, educatie, advisering en productiefuncties op het terrein van de beeldende kunst in het nieuwe Centrum voor Beeldende Kunst. Kosten: f 1.640.000,-- jaarlijks + eenmalig f 2,9 mln.

Rijkskunstenplan

Tilburg participeert in het cultuurconvenant van Rijk, Zuidelijk provincies en Zuidelijke steden. Het Rijkskunstenplan 1997-2000 is voor de stad in de volgende opzichten van belang.

1. Adequaatsubsidieniveau en goede invulling van spreidingstaakstelling van de zuidelijke productiegezelschappen; hierbij bijzondere aandacht voor knelpunten bij Het Brabants Orkest;
2. Behoud en versterking van de dansvoorziening voor het Zuiden RAZ;
3. Verdere ontwikkelingsmogelijkheden voor het Nederlands Instituut voor Animatiefilm NIAF;
4. Ondersteuning van de kunstproductie in het belang van kleinere productiegezelschappen zoals Capella Pratensis en ONS;
5. Ondersteuning van projecten die aansluiten bij de gemeentelijke speerpunten Hedendaagse muziek en Werkplaatsen.

Bijlage C.3.8

Maastricht stadsprofiel

Maastricht, hoofdstad van de provincie Limburg, is behalve bestuurscentrum vooral ook het dynamisch economisch centrum van de omringende regio.

Maastricht profileert zich als:

bezoekstad, kennisstad, CULTUURSTAD, woonstad en werk- en zakenstad (de vijfhoek van Maastricht).

Maastricht missie en doelen

De gemeente Maastricht streeft in de (aangepaste) missie naar een vitale en duurzame samenleving. Deze dient te voorzien in de behoeften van de stad van vandaag aan werkgelegenheid, maatschappelijke zekerheid, veiligheid, een gezond milieu, en cultuur zonder daarbij toekomstige generaties in hun behoeften te beperken.

Samenvattend leidt de missie tot **5 kerndoelen** w.o. het verbeteren van de **culturele infrastructuur** (kerndoel 3).

Het gemeentelijk strategisch plan vertalend naar het beleidsveld cultuur levert twee hoofdlijnen op:

1. Het versterken van de (kwaliteit van) de professionele culturele infrastructuur in het kader van de ontwikkeling van de stad met duidelijke link naar het beleid op het terrein van economie, werkgelegenheid en ruimtelijke ordening;
2. Het scheppen van voorwaarden voor lokaal gerichte kunst- en cultuurparticipatie vooral door het stimuleren en ondersteunen van diverse vormen van amateuristische kunstbeoefening.

Het streven is erop gericht de bestaande infrastructuur te behouden en te versterken door:

- * uitbouw van de samenwerking in (Eu)regionaal verband
- * versterking en verbreding van het aanbod
- * investeren in de huisvesting van professionele gezelschappen
- * bevordering van samenwerking tussen de diverse instellingen om synergetische effecten te sorteren.

De in 1992 gereedgekomen bouw en exploitatie van het Theater aan het Vrijthof, de bouw van de zogenaamde Platte Zaal, de herbestemming van de 'oude' Schouwburg, de verbouw van de Bordenfabriek voor Het Vervolg, de ontwikkeling van het Kruishercomplex voor de huisvesting van Opera Zuid, Intro, Con- traint, Studium Chorale en een aantal andere (muziek)initiatieven, de bouw van de nieuwe Bibliotheek, de intensivering van het beeldende kunstbeleid en het inrichten van een evenementenfonds zijn concrete beleidsonderdelen waarin de versterking van de (fysieke) culturele infrastructuur ook daadwerkelijk tot uit- drukking komt.

In een discussiestuk over het grote steden-beleid stelt de provincie ten aanzien van de imago-ontwikkeling van Maastricht:

'Maastricht zal nog meer dan nu het geval is economisch geprofileerd (kunnen) worden als het centrum in Limburg voor (internationale) kennis en zakelijke dienstverlening. Tevens zal Maastricht in toeristisch opzicht als **oudste, meest bourgondische en internationale stad van Nederland** geprofileerd worden. Ten- einde ook op het culturele vlak een voortrekkersrol te (kunnen blijven) vervullen zal het culturele klimaat van Maastricht verder uitgebouwd (o.m. met het Kruis- herencomplex) en nader geprofileerd moeten worden'.

Maastricht cultureel profiel en ambitieniveau

Het meest in het oog springend in de beschrijving van het culturele profiel van de stad Maastricht en uniek in de regio / de provincie is het culturele professionele **produktieklimaat**.

Met de Toneelacademie, Het Kruis van Bourdon dië en Het Vervolg is er een oplei- ding, een werkplaats en een ensemble voor professionele podiumkunstenaars geschapen die in zich (bijvoorbeeld qua doorstroming) volwaardig c.q. compleet is.

Conservatorium, Opera Zuid, LSO, Intro, Con- traint en kleinschaliger muziekini- tiatieven vormen eveneens een afgerond, onderling van elkaar afhankelijk, geheel aan voorzieningen waarin professionele kunstenaars kunnen gedijen.

De Academie Beeldende Kunsten Maastricht, de Jan van Eyck Akademie, de ate- liers en de galerieën / expositieruimten vormen met het Bonnefantenmuseum een coherente cluster van voorzieningen voor beeldende kunstenaars.

Het behoud, de continuïteit, de herkenbaarheid en de versterking van deze **clus- ters aan instellingen in de professionele produktiesfeer** in het beleidsveld cul- tuur zijn voor de ontwikkeling van het culturele klimaat in Maastricht van bijzon- der strategisch belang.

Juist in gemeenten w.o. Maastricht waarin kunst en cultuur, vanuit het belang dat gehecht wordt aan de leefbaarheid van de stad en de onderlinge sociale binding, een steeds grotere rol gaat spelen en gezien vanuit de tendens om in Europa meer nadruk te leggen op de '**organische**' regionale eenheden in plaats van nationale verbanden is het wenselijk een meer **integraal** kunst- en cultuurbeleid te kunnen voeren. Momenteel kan op de functie / taken die bijvoorbeeld de professionele

podiumkunstgezelschappen voor de stad en de regio Maastricht hebben niet of nauwelijks gestuurd worden. Derhalve ware op termijn een **directere verantwoordelijkheid**, niet alleen voor de huisvesting van de momenteel door andere overheden gesubsidieerde gezelschappen, te verkiezen.

Mede in het kader van de internationale ontsluiting van het nationale podiumkunstprodukt kan Maastricht/de regio een **voortrekkersrol** gaan vervullen. Dagjestoeristen uit de Euregio kunnen door arrangementen, gekoppeld aan een bijzonder, schaars evenement, of op min of meer toevallige wijze, kennis nemen van producties van Nederlandse bodem. Een taak die Maastricht vanwege de unieke ligging en het historisch stadsbeeld op dit moment uitstekend zou kunnen vervullen. Hiervoor is het van belang dat op korte termijn en op diverse laagdrempelige podia/lokaties in de stad en omgeving geprogrammeerd en **geproduceerd** kan worden. Zowel bij het Rijk, de provincie als de gemeente zijn veel budgetten voor langere tijd vastgelegd waardoor niet adequaat op onverwachte culturele ontwikkelingen/initiatieven of (politieke) wensen kan worden ingespeeld.

Flexibilisering van de financieringsstructuur waardoor meer geld op incidentele basis voor artistiek, economisch en toeristische-attractieve evenementen kan worden ingezet is voor de nabije toekomst voorwaarde (voor de ontwikkelingsmogelijkheden) in een **dynamisch kunst- en cultuurbeleid**. Samen met het Rijk (Fonds voor de Podiumkunsten), de provincie en de regio moet in een vorm van complementaire verantwoordelijkheid aan dit idee, waarbij ook matching met het particulier initiatief aan de orde is, vorm gegeven kunnen worden.

Imago-ontwikkeling van de regio is zowel van belang voor de onderlinge sociale binding, **de externe cohesie**, als voor de aantrekkingskracht op bezoekers van buiten de regio, **de externe oriëntatie**.

In de samenwerking tussen deze vier centrumsteden (Sittard, Heerlen, Kerkrade en Maastricht van de regio Zuid-Limburg) wordt, uitgaande van de bestaande voorzieningen, en samen met de provincie Limburg gestreefd naar complementariteit in de versterking van het culturele landschap. Het gaat daarbij om het vinden van evenwicht, kwaliteitsbenutting en aanbod/afnameverbetering in de functies die de diverse culturele voorzieningen in het regionale cultuurbestel innemen.

In relatie tot de nieuwe kunstenplanperiode wordt door de regio gepleit voor een Steunpunt Harmonie en Fanfaresector te vestigen in Kerkrade, ontwikkeling met het particulier initiatief van de monumenten: het Glaspaleis in Heerlen en het Kruishercomplex in Maastricht, werkmaatschappij/cultureel-jongeren-informatiepunt: kunstnest in Maastricht, versterking professionele gezelschappen en erkenning De Zuidpunt (jeugd-theaterwerkplaats) in Sittard en Los (kamerensemble dans), pilotprojecten op het gebied van de Fondsen, een voortrekkersrol van de regio in het kader van de internationale ontsluiting van het nationaal podiumkunstprodukt.

