

DE ARCHITECTUUR VAN DE RUIMTE

Nota over het architectuurbeleid 1997-2000

DE ARCHITECTUUR VAN DE RUIMTE Nota over het architectuurbeleid 1997-2000



BUUR



96-551

A

Boekmansichting - Bibliotheek
Herengracht 415
1017 BP Amsterdam
Tel. 6243739

Ministerie van Onderwijs, Cultuur en Wetenschappen

Ministerie van Volkshuisvesting, Ruimtelijke Ordening en Milieubeheer

Ministerie van Landbouw, Natuurbeheer en Visserij

Ministerie van Verkeer en Waterstaat

ARCHITECTUUR VAN DE RUIMTE

Nota over het architectuurbeleid 1997-2000

SEPTEMBER 1996



Ons land kent op het gebied van de vormgeving en inrichting van de leefomgeving een lange traditie, die tot uiting komt in vele historische gebouwen, steden, landschappen en infrastructuur. Het met zorg en creativiteit aanpassen van de omgeving aan nieuwe eisen vormt een uitdagende ontwerpopgave. Het is de taak van de overheid om daarbij de culturele invalshoek te stimuleren. In de eerste plaats door zelf als opdrachtgever of partner in het bouwproces het goede voorbeeld te geven. Maar ook in meer algemene zin, door het bevorderen van een gunstig architectuurklimaat en het stimuleren van marktpartijen te streven naar architectonische kwaliteit. Dit vereist een samenhangend beleid op verschillende schaalniveaus. Immers, gebouwen, steden, landschappen en infrastructuur weerspiegelen de culturele ambities van de samenleving. Wij zien het als een gezamenlijke taak om daaraan —voortbouwend op hetgeen met de nota *Ruimte voor Architectuur* in gang is gezet— met deze nieuwe nota over het architectuurbeleid *De Architectuur van de Ruimte* een bijdrage te leveren.



Aad Nuis

STAATSSECRETARIS VAN ONDERWIJS, CULTUUR EN WETENSCHAPPEN

**VOOR-
WOORD**



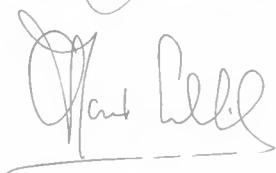
Margaretha de Boer

MINISTER VAN VOLKSHUISVESTING, RUIMTELIJKE ORDENING EN MILIEUBEHEER



Jozias van Aartsen

MINISTER VAN LANDBOUW, NATUURBEHEER EN VISSERIJ



Annemarie Jorritsma-Lebbink

MINISTER VAN VERKEER EN WATERSTAAT

VOORWOORD

3

HOOFDSTUK 1

INLEIDING EN SAMENVATTING

6

HOOFDSTUK 2

STAND VAN ZAKEN

12

2.1 Ruimte voor Architectuur

12

2.2 Het eerste seizoen

14

HOOFDSTUK 3

NIEUWE THEMA'S

20

3.1 Verbreding naar hogere schaalniveaus

20

3.1.1 *Probleemstelling*

20

3.1.2 *Directe betrokkenheid van de rijksoverheid*

22

3.1.3 *Faciliterend en stimulerend beleid*

25

3.2 Markt en ambitie

26

3.2.1 *Probleemstelling*

26

3.2.2 *Directe betrokkenheid van de rijksoverheid*

27

3.2.3 *Faciliterend en stimulerend beleid*

28

HOOFDSTUK 4

NIEUWE ACCENTEN

34

4.1 Het Rijk

34

4.2 De instellingen

35

4.3 Lokale en provinciale overheden

35

4.4 Ontwerpers

53

4.5 Internationalisering

36

4.6 Publiek

36

HOOFDSTUK 5

**FINANCIËEL OVERZICHT ARCHITECTUURBELEID
1997-2000**

38

BIJLAGE 1

Instrumentatie

42

— 1 *Rijk*

42

— 2 *Instellingen*

45

— 3 *Lokale en provinciale overheden*

46

— 4 *Ontwerpers*

53

— 5 *Internationalisering*

55

— 6 *Publiek*

57

BIJLAGE 2

Stimuleringsprogramma intensief
en meervoudig ruimtegebruik

62

INHOUD



Het ontwerpen van onze leefomgeving vormt een belangrijke culturele opgave. Met het oog daarop werken de ministeries van Onderwijs, Cultuur en Wetenschappen en van Volkshuisvesting, Ruimtelijke Ordening en Milieubeheer sinds 1992 op grond van de nota *Ruimte voor Architectuur* samen aan het architectuurbeleid, dat erop gericht is het architectuurklimaat in ons land te bevorderen.¹ Medio 1994 werd de balans opgemaakt in de *Voortgangsrapportage architectuurbeleid*, waarin tevens de belangrijkste thema's voor de volgende jaren werden aangegeven.²

De cultuur van het bouwen kent een diepe maatschappelijke verankering. De architectuur is een belangrijk facet van ons woon-, werk- en leefmilieu, het vestigingsklimaat, de economie en de cultuur in brede zin. De ruimtelijke kwaliteit van ons land is een gezamenlijke verantwoordelijkheid van rijk, lokale overheden en marktpartijen. Samen moeten zij bevorderen dat ruimtelijke investeringen gericht zijn op een hoge ontwerp kwaliteit.

Het architectuurbeleid beoogt de samenhang te versterken tussen het bouw- en het cultuurbeleid.³ Dit impliceert stimuleringsbeleid in twee richtingen. Culturele waarden en inzichten dienen een integrale en integrerende invloed te hebben op de formulering en uitvoering van de bouwopgaven. Tegelijkertijd dienen de vraagstukken die met concrete ontwerp opgaven samenhangen het culturele debat te voeden.

De rollen die de rijksoverheid daarbij kan spelen zijn: directe bemoeienis (opdrachtgeverschap, verdere verbreding van het rijksbeleid), het faciliteren van het lokale bestuur en het stimuleren van private partijen.

In deze nota wordt aangegeven op welke wijze de rijksoverheid in deze onderscheiden rollen in het kader van het architectuurbeleid invulling zal geven aan haar medeverantwoordelijkheid voor de kwaliteit van de vormgeving van de leefomgeving, met inbegrip van het landelijk gebied.

De rijksoverheid kan als opdrachtgever met een eigen architectuurbeleid een substantieel deel van de bouwproductie in ons land (met inbegrip van de grond-, weg- en waterbouw) beïnvloeden. Van de totale investering per jaar neemt zij ca. een tiende voor haar rekening (zie fig. 1 en 2 op pagina 9). Zij initieert projecten op alle schaalniveaus: grootschalige lijnvormige infrastructuur, herinrichting van landschappelijke eenheden tot en met de huisvesting van rijksdiensten, en heeft hiermee een directe invloed op de ruimtelijke kwaliteit van veelal gezichtsbepalende projecten. Steeds treedt zij op als opdrachtgever of contractpartner, en past zij kwaliteitsborging toe.

In het kader van het architectuurbeleid zijn gedurende de afgelopen jaren onder gezamenlijke verantwoordelijkheid van OCenW en VROM voorwaarden geschapen voor de verbetering van het architectuurklimaat en is de voorbeeldfunctie van het rijk als opdracht-

1. *Ruimte voor Architectuur*, nota architectuurbeleid, Tweede Kamer, vergaderjaar 1990-1991, 21 363, nrs. 2-3

2. *Voortgangsrapportage architectuurbeleid*, Tweede Kamer, vergaderjaar 1993-1994, 21 363, nr. 7

3. *Ruimte voor Architectuur*, blz. 7

gever benadrukt. Daarbij is vooral aandacht geschonken aan gebouwen in hun ruimtelijke context.

In de komende jaren zullen juist de ruimtelijke ingrepen op hogere schaalniveaus belangrijke opgaven vormen. De regering wil ook deze ruimtelijke investeringen nadrukkelijk opvatten als een culturele opgave. En dan niet alleen uit een oogpunt van openbaar bestuur, maar ook als opdrachtgever. Om die reden zal worden gestreefd naar meer samenhang in het beleid met betrekking tot het gebouw, de stad en het landschap.

Op het gebied van landschapsarchitectuur en infrastructuurontwerp spelen de departementen van LNV en VenW een belangrijke rol. Daarom zijn beide ministeries toegetreden tot het interdepartementale Platform Architectuurbeleid. Hun verbondenheid aan het architectuurbeleid betekent een versterking van het culturele aspect van de grote opgaven op hun terrein. Daarmee hebben inmiddels vier departementen hun medeverantwoordelijkheid voor het architectuurbeleid in brede zin benadrukt.

Waar de rijksoverheid niet direct bij bouwopgaven betrokken is, zal zij een faciliterende en stimulerende rol op afstand vervullen. De regering zal lokale en provinciale overheden stimuleren hun eigen architectuurbeleid verder te ontwikkelen en ook private partijen aanmoedigen de samenhang tussen bouw en cultuur te versterken.

De afgelopen jaren is vooral geïnvesteerd in het opzetten van de infrastructuur van instellingen in het kader van het stimuleringsbeleid. Daarvan maken het Nederlands Architectuurinstituut, het Stimuleringsfonds voor Architectuur, het Berlage Instituut en Architectuur Lokaal deel uit.

Op basis van het advies van de Raad voor Cultuur zullen de instellingen in staat worden gesteld hun beleidsplannen voor de periode 1997-2000 tot uitvoering te brengen. In die periode zullen ook de Stichting EuroPan Nederland en de Stichting Archiprix voor het eerst een structurele subsidie ontvangen.

Het architectuurbeleid zal worden verbreed en verdiept. Er zal worden gestreefd naar uitbreiding; zowel aan de publieke als de private kant zullen nieuwe partijen bij het beleid worden betrokken. Het architectuurbeleid is daarbij te beschouwen als een vorm van faetbeleid: alle relevante sectoren en actoren worden gewezen op hun (potentiële) invloed op het kwaliteitsniveau.

De regering benadrukt dat het bij architectonische en ruimtelijke kwaliteit niet slechts om esthetische kwaliteit gaat maar om een integraal kwaliteitsbegrip waarin gebruikswaarde, culturele waarde en toekomstwaarde onlosmakelijk met elkaar zijn verbonden. Architectonische kwaliteit is 'meer dan mooi alleen'.

De regering heeft in de Cultuurnota 1997-2000 aangekondigd dat de relatie tussen het cultuurhistorisch beleid en de ruimtelijke ordening versterkt zal worden. Hiertoe zal door OCenW, VROM en LNV een beleidsnotitie met kaart worden opgesteld, over behoud, herstel en ontwikkeling van cultuurhistorische waarden van het stedelijk en landelijk gebied.

In de periode 1997-2000 zal worden gecontinueerd wat met succes is ingezet en zullen twee nieuwe accenten worden gelegd:

— *Verbreiding van het architectuurbeleid naar de schaalniveaus van de stedenbouw, de landschapsarchitectuur en het infrastructuurontwerp.*

De verbreding vindt vooral zijn beslag in maatregelen binnen de rijksoverheid, teneinde de voorbeeldfunctie van het eigen opdrachtgeverschap te verbreden en verbeteren. Het Platform Architectuurbeleid heeft hierbij een coördinatie taak. Binnen de ministeries van LNV en VenW zullen netwerken worden geactiveerd van personen en instanties die een positieve invloed kunnen hebben op de vormgevingskwaliteit bij landschapsarchitectuur en infrastructuurontwerp. Tevens zullen tijdelijke ontwerpplatforms worden opgericht ter ondersteuning van de ontwerp kwaliteit bij grote projecten; voor de Betuwelijn en de Hogesnelheidslijn zijn dergelijke platform s reeds ingesteld.

Met behulp van het Nederlands Architectuurinstituut, het Stimuleringsfonds voor Architectuur en Architectuur Lokaal zal het debat over de inrichting van en de vormgeving aan ons land verder worden gestimuleerd. Daarbij zal speciale aandacht worden gegeven aan de doorwerking van deze kwaliteitsdiscussie in de plannings- en bouwpraktijk. Voorts wordt ernaar gestreefd de betrokkenheid van het publiek bij vraagstukken van ruimtelijke kwaliteit te vergroten.

Met de verbreding van het architectuurbeleid wordt nieuw terrein betreden; oplossingen voor de daar opgeworpen vragen zijn niet direct voorhanden. Geconstateerd wordt dat deze en verwante vraagstukken in de afgelopen jaren in tal van particuliere initiatieven met veel elan aan de orde zijn gesteld. De regering zal deze ontwikkeling stimuleren.

8)

— *Stimulering van onderzoek naar de mogelijkheden om marktpartijen te motiveren om te investeren in architectonische kwaliteit, en van onderzoek om beter op de marktcondities toegesneden kwaliteitsconcepten te kunnen ontwikkelen.*

De regering constateert dat marktpartijen kwaliteitsambities soms ervaren als eisen 'van buitenaf'. Naast de al eerder ontwikkelde stimuleringsmiddelen wil de regering daarom onderzoek bevorderen naar nieuwe uitwerkingen van het kwaliteitsconcept, die nauwer aansluiten op, of kunnen voortkomen uit de marktcondities zelf. Tevens zullen stimuleringsprogramma's worden opgezet.

Om de organisatorische kwaliteit van architectuurprijsvragen en meervoudige opdrachten te verbeteren, zal met alle betrokken (markt)partijen worden gewerkt aan nieuwe, eenduidige afspraken.

De rijksprijs voor opdrachtgevers, De Bronzen Bever, zal zodanig worden verbreed dat voortaan ook opdrachtgevers op onder meer de terreinen van landschapsinrichting, monumentenzorg en infrastructuurontwerp voor bekroning in aanmerking komen.

Nagegaan zal worden of er behoefte bestaat aan een informatie- en documentatiepunt voor de marktsector, zoals Architectuur Lokaal dat nu is voor de lokale overheden.

(FIG. 1) TOTALE BOUWPRODUCTIE PER JAAR IN NEDERLAND (1996)

Woningbouw (nieuwbouw en renovatie)		24 mld.
Utiliteitsbouw		
— overheidssector	3,5 mld.	
— marktsector	11,5 mld.	15 mld.
Grond-, weg- en waterbouw (landinrichting en infrastructuur)		11 mld.
Onderhoud		17 mld.
Totaal:		67 mld.

(BRON: NOTA BOUWPROGNOSES)

(FIG. 2) TOTALE BOUWPRODUCTIE VAN HET RIJK PER JAAR (1996)

Rijksgebouwendienst		0,805 mld.
Defensie (DGWT)		0,800 mld.
Verkeer en Waterstaat (incl. Infraconds)		2,700 mld.
Buitenlandse Zaken (DGB)		0,015 mld.
Onderwijs (onderwijsgebouwen; decentralisatieproces is gaande)		1,800 mld.
Landbouw, Natuurbeheer en Visserij		
— opleidings- en onderzoeksaccomodaties	0,110 mld.	
— landinrichting	0,340 mld.	
Totaal:		6,570 mld.

(BRON: NOTA BOUWPROGNOSES)





(2.1) RUIMTE VOOR ARCHITECTUUR

NIEUW TERREIN

Ruimte voor Architectuur was de eerste nota die de Nederlandse regering wijdde aan het architectuurbeleid. Ook in internationaal perspectief werd nieuw terrein betreden: er waren geen pasklare buitenlandse voorbeelden. Wel kon bij het formuleren van dit beleid worden geput uit een lange traditie van bemoeienis met planning en bouw, en uit de ervaring die in de voorgaande jaren op lokaal niveau was opgedaan, in Nederland en daarbuiten.⁴ Op dat moment lag in het kwaliteitsstreven het accent op het schaalniveau van het individuele gebouw. Ook in *Ruimte voor Architectuur* is dat accent terug te vinden. Daarnaast werden de eerste, beleidsmatig nog summier uitgewerkte stappen gezet naar herwaardering van het schaalniveau van de stedenbouw en de landschaparchitectuur.

4. Zie hierover onder meer Bernard Colenbrander (red.), *Architectuurbeleid in acht steden*, Rotterdam 1990.

EEN LANGZAME KUNST

Met *Ruimte voor Architectuur* werd een weg ingeslagen naar 'een doel dat wellicht nooit geheel wordt bereikt'. De inzet van de nota was er een voor de lange termijn, een permanente inspanning. Dat heeft alles te maken met de aard van het onderwerp. Immers, in de woorden van de architect Paul Chemetov: 'Architectuur is een heel langzame kunst.'⁵ De processen waarin het Rijk met *Ruimte voor Architectuur* heeft willen ingrijpen zijn per definitie traag en alleen al om die reden is architectuurbeleid een kwestie van lange adem. Chemetov vervolgt: 'De grote architectuur speelt met langzame minimale middelen. Belangrijk is 'le faire retard', het verlatingseffect, zoals een geneesmiddel dat pas na enige tijd werkt. Snelle architectuur is modieus en na enige tijd verliest het zijn glans. Juist het verlatingseffect bevordert de capaciteit om bij de tijd te blijven.'

5. Colenbrander, op. cit., blz. 64.

Architectuurbeleid is niet bedoeld om de hier geschetste architectonische opgave op te lossen en evenmin om aan anderen een oplossing voor te schrijven. Architectuurbeleid heeft wel tot doel de ruimte te waarborgen waarin over de opgave kan worden nagedacht, gediscussieerd en van mening verschild en waarin sublieme en gedurfde oplossingen kansen krijgen. Architectuurbeleid is ook bedoeld om een klimaat te scheppen waarin alle betrokkenen tot een enthousiaste, gedegen en geraffineerde inzet worden gestimuleerd. Het beoogt daarbij een reeks van voorbeeldige projecten mogelijk te maken, die de discussie voeden en die verduidelijken langs welke wegen het streven naar kwaliteit kan worden geconcretiseerd.

Met het architectuurbeleid streeft het Rijk ernaar de samenhang te versterken tussen het bouw- en het cultuurbeleid. Het beleid moedigt het zoeken aan naar verbanden tussen deze doorgaans als respectievelijk 'hard' en 'zacht' beschouwde beleidssectoren, tussen denken en doen, tussen de concrete opgaven waarmee grote investeringen gemoeid zijn, en

culturele waarden als herinneringen, dromen en idealen.

Hieruit volgt dat de effecten van het architectuurbeleid van de rijksoverheid op de concrete bouwproductie veelal indirect zijn, via processen van mentaliteitsverandering en culturele heroriëntatie. Architectuurbeleid is 'een heel langzaam beleid' waarvan het succes, net als van de architectuur zelf, primair schuilt in het verlatingseffect.

Met de architectuurnota erkenden regering en parlement de betekenis van het lange-termijnperspectief dat inherent is aan beleid op het terrein van de architectuur. De periode sindsdien is daarom te beschouwen als het eerste seizoen van een lange levenscyclus.

SNEL WISSELENDE INVLOEDEN

Terwijl architectuur een langzame kunst is, worden de voorwaarden waaronder ze kan ontstaan beïnvloed door maatschappelijke, economische en culturele krachten die snelle wijzigingen kunnen ondergaan. Deze ontwikkelingen kunnen de architectuur stimuleren en uitdagen maar ook de ruimte voor architectonische kwaliteit aantasten. Ook architectuurbeleid dient rekening te houden met zowel de traagheid van de architectuur als de snelheid van het krachtenveld waarin zij ontstaat. In de eerste nota over het architectuurbeleid is daarom gekozen voor een beleid dat vooral voorwaardenscheppend van aard is. Daarbij lag de nadruk op de totstandkoming van een 'infrastructuur' van instellingen met een eigen inhoudelijke verantwoordelijkheid. Zoals het Stimuleringsfonds voor Architectuur in zijn jaarverslag 1995 opmerkte: 'De rijksoverheid heeft er verstandig aan gedaan om in haar architectuurbeleid geen normen en thema's vast te stellen. Bij de culturele missie van het architectuurbeleid hoort geen al te gespecificeerde agenda.' Wel kan de rijksoverheid, vanuit haar eigen invalshoek en verantwoordelijkheden, thema's en vraagstellingen aandragen. Zij doet dat niet als initiator maar als medegebruiker van de infrastructuur. Als een van de actoren in het maatschappelijke proces, en met name in haar rol als opdrachtgeefster, heeft de overheid immers de taak te tonen dat architectonische kwaliteit ook in de praktijk, in het krachtenveld van snel wisselende invloeden, tot stand kan worden gebracht.

BESTUURLIJKE CONTEXT

De bestuurlijke context waarin *Ruimte voor Architectuur* ontstond, kenmerkte zich door twee bewegingen die niet zonder meer samengaan: enerzijds de ambitie van de rijksoverheid om zich op dit voor haar nieuwe terrein te begeven, anderzijds het algemene streven van de overheid terug te treden, met als doel te komen tot een overheidsapparaat dat zich optimaal kan wijden aan zijn kerntaken.

Het proces van terugtreding -in de vorm van decentralisatie, deregulering en vergroting van de marktwerking- leidde tot sterk gewijzigde verhoudingen tussen de verschillende overheden, markt- en non-profitpartijen. Het architectuurbeleid is in dat samenspel vooral voorwaardenscheppend en beoogt dat de aandacht voor architectonische kwaliteit bij de betrokken overheden en marktpartijen tot een vanzelfsprekendheid uitgroeit.

HOOFDLIJNEN 'RUIMTE VOOR ARCHITECTUUR'

De uitgangspunten van het architectuurbeleid werden destijds in het voorwoord driedig verwoord. Over de betekenis van architectuur als argument voor architectuurbeleid en het

uitbrengen van de nota werd gesteld dat ‘het uitbrengen van deze eerste nota over het architectuurbeleid van de rijksoverheid zijn betekenis ontleent aan het publieke belang van een goede vormgeving van onze gebouwde omgeving. Met de gebouwde cultuur heeft immers iedereen dagelijks te maken’. Over het gevolgde principe bij de uitwerking van het beleid werd overwogen dat ‘wil betekenisvolle architectuur en stedenbouw kunnen ontstaan, dan is een permanente inspanning nodig van een ieder die betrokken is bij het ontwerp- en bouwproces’. Hieruit volgde dat ook de rijksoverheid een taak heeft, ‘Onder meer door het bevorderen van een gunstig architectuurklimaat en wanneer er sprake is van een rechtstreekse betrokkenheid bij bouwactiviteiten.’

Als doelstelling van het architectuurbeleid werd geformuleerd: *Het scheppen van gunstige voorwaarden voor de totstandkoming van architectonische kwaliteit, waarbij gebruikswaarde, culturele waarde en toekomstwaarde als criteria voor kwaliteit werden uitgewerkt.*

(2.2) HET EERSTE SEIZOEN

DE VRUCHTEN VAN HET EERSTE SEIZOEN

In het eerste seizoen van het stimuleringsbeleid is onder meer het volgende bereikt:

- ZAKEN
14) STAND VAN
- Verbetering van de voorwaarden waaronder over architectonische kwaliteiten en hun verwerkelijking kan worden nagedacht en gediscussieerd. Met name de infrastructuur van instellingen, waarvan het Stimuleringsfonds voor Architectuur (SfA), het Nederlands Architectuurinstituut (NAi) en Architectuur Lokaal de kern vormen, heeft ertoe bijgedragen dat de architectuur een vaste, herkenbare en toegankelijke plaats in het culturele veld heeft gekregen.
 - Ontwikkeling van architectuurbeleid op lokaal niveau, waarbij de doelstellingen van het architectuurbeleid worden gecombineerd met specifieke, lokale omstandigheden en opgaven. Ter ondersteuning van lokaal architectuurbeleid is het aantal lokale architectuurcentra sterk gegroeid, van vier centra in 1993 tot 27 in 1995.⁶
 - Grotere publieke belangstelling, en daarmee een breder publiek draagvlak voor menings- en besluitvorming. Indicaties voor de toegenomen interesse zijn onder meer de belangstelling voor jaarlijkse manifestaties als de Dag van de Architectuur en de Open Monumentendag, en de sterk gegroeide aandacht voor architectuur in de media. Ter illustratie: in de maanden maart en april 1996 bestcedde de Volkskrant 48 artikelen aan architectuur. In dezelfde maanden in 1986 waren dat er elf, in 1976 slechts vier.⁷
 - Een stimulans voor het architectuuronderwijs en de verdere vorming van ontwerpers, onder meer door de structurele steun van de rijksoverheid aan de postdoctorale opleidingen van het Berlage Instituut en de Praktijkopleiding Architectuur en Stedebouw.
 - Aandacht, onder meer in Groot-Brittannië, België, Spanje, Denemarken, Noorwegen, de Verenigde Staten en Canada, voor het Nederlandse architectuurbeleid.

6. *Architectuur als culturele opgave*, Beleidsplan 1997-2000, Architectuur Lokaal, Rotterdam 1996, blz. 14.

7. *Een nieuwe factor in het bouwproces? Positie en bereik van lokale architectuurcentra*, Pieter Rings, Het Spinhuis, Amsterdam 1996, blz. 9.

In fig. 3 (pagina 17) zijn de toename en de spreiding van de instellingen op het gebied van het architectuurbeleid weergegeven.

DECENTRALISATIE EN DEREGULERING

Veel zorg is besteed aan de vormgeving van het terugtrekken van de rijksoverheid in de vorm van decentralisatie en deregulering. Daarbij stond de regering voor ogen dat inbedding en verdere ontwikkeling van de doelstellingen van het architectuurbeleid dienden te zijn gegarandeerd. Het is immers bij uitstek de overheid die verantwoordelijk is voor het vestigen van de aandacht op culturele belangen in een door de markt bepaalde bouwpraktijk.

Bij de afname van de directe rijksbetrokkenheid kregen andere partijen meer mogelijkheden en bevoegdheden, en daarmee ook een grotere culturele verantwoordelijkheid. De *gemeenten* spelen meer dan tevoren een cruciale rol in de realisering en bewaking van architectonische en ruimtelijke kwaliteit. Zij dragen de eerste verantwoordelijkheid inzake onder meer stedenbouw, openbare ruimte, volkshuisvesting, scholenbouw en monumentenzorg. De *provincies* zijn verantwoordelijk voor het opstellen van streek- en landschapsplannen. Ook spelen zij een belangrijke rol bij het realiseren van de Ecologische Hoofdstructuur. Voorts kunnen zij een coördinerende taak tussen de gemeenten uitoefenen. *Marktpartijen* als projectontwikkelaars en beleggers hebben dankzij de deregulering in het algemeen een grotere vrijheid van handelen gekregen. Dit geldt eveneens voor de *woningbouwcorporaties*; waar vroeger de toekomstige ontwikkeling van de sociale-woningsector werd uitgezet in regeringsstukken, gebeurt dat nu in de beleidsstukken van de corporaties en hun koepelorganisaties.⁸

8. Een ander voorbeeld van decentralisatie betreft de huisvesting van de regiopolitie en de arbeidsvoorziening. Anders dan voorheen heeft de rijksoverheid hierbij geen directe verantwoordelijkheid; ook de Rijksbouwmeester vervult in deze geen rol meer.

Op deze partijen doct de regering een beroep om de culturele verantwoordelijkheid te erkennen en zich het kwaliteitsstreven, zoals verwoord in *Ruimte voor Architectuur*, eigen te maken. Om hen hierbij te ondersteunen is in de afgelopen jaren met succes de reeds genoemde infrastructuur van instellingen opgebouwd.

De ingrijpende verschuiving van verantwoordelijkheden ging in sommige gevallen gepaard met onwennigheid, en veroorzaakte enkele specifieke problemen. Zo ontstond meermalen opschudding over architectuurwedstrijden en de toepassing van de Europese regelgeving. Ook bleek verdere versterking van de expertise bij het lokaal bestuur wenselijk.

INTEGRAAL KWALITEITSBEGRIIP

De toegenomen belangstelling voor architectuur heeft zich in de afgelopen jaren vaak op de visuele aspecten gericht, op 'het uiterlijk van de gebouwen', zoals onderzoeker Pieter Rings heeft opgemerkt: 'Tegelijk met die visualisering wordt architectuur in de jaren tachtig een soort beeldende kunst. (...) De meeste artikelen over architectuur staan op de kunstpagina of in de culturele bijlagen. De meeste tentoonstellingen vinden onderdak bij musea voor beeldende kunst'.⁹

9. Een nieuwe factor in het bouwproces? Positie en bereik van lokale architectuurcentra, Pieter Rings, Het Spinhuis, Amsterdam 1996

Dit was niet alleen bij het publiek, maar ook bij veel opdrachtgevers het geval. Als resultaat hiervan heeft Nederland in de afgelopen jaren onmiskenbaar meer kleur en een grotere verscheidenheid aan vormen gekregen. Deze ontwikkeling heeft echter ook kritische commentaren uitgelokt. 'De architectonische cultuur is sterker dan ooit "gemediatiseerd"', constateerde criticus Hans van Dijk, en hij citeerde Sfa-directeur Noud de Vreeze die 'de eenzijdige aan-

dacht voor de uiterlijke verschijningsvorm' hekelde.¹⁰ Al eerder had Janny Rodermond zich afgevraagd of de hausse in politieke en publicke aandacht voor architectuur niet slechts resulteerde in een oppervlakkige betrokkenheid bij de kwaliteit daarvan.¹¹ Landschapsarchitect Adriaan Geuze merkte onlangs na een rondreis langs tientallen recente woonwijken op: 'Wat ik me nooit had gerealiseerd is hoe heftig die huizenzee is. Je verwacht dat die wijken saai en pretentieloos zijn, maar architecten en stedenbouwkundigen zijn er juist als fanaten bezig geweest. Ieder plekje moet oplichten. En het effect is tegenovergesteld. In de loop van onze rondreizen werden ontzettend veel verspilde ambities en hulpeloosheid zichtbaar'.¹²

10. In: Ruud Brouwers (red.) et al., *Jaarboek Architectuur in Nederland 1994-1995*, Nederlands Architectuurinstituut, Rotterdam 1995.

11. Janny Rodermond: Stimuleringsfonds architectuur in oprichting, in *De Architect*, 1993-3.

12. Fred Feddes, *When do we switch to Plan B? Het Randstad-debat vervolgd*. Verslag van het tweede Randstad-debat op 30 juni 1996, Nederlands Architectuurinstituut, Rotterdam 1995.

Daarom is het zinvol om opnieuw de aandacht te vestigen op het integrale karakter van het kwaliteitsbegrip dat in *Ruimte voor Architectuur* is gehanteerd. De *culturele waarde* die als een van de drie criteria is genoemd, omvat veel meer dan 'de buitenkant van de gebouwen' alleen, en ze kan bovendien niet worden geïsoleerd van de andere criteria, de *gebruikswaarde* en de *toekomst-waarde*.

In deze integrale benadering is het logisch om eisen en benaderingswijzen bijeen te brengen die tot nu toe dikwijls los van elkaar worden gezien. Het begrip 'duurzaamheid', bijvoorbeeld, zoals gebruikt in relatie tot duurzaam bouwen, heeft een andere achtergrond dan Paul Chemetovs omschrijving van architectuur als 'een heel langzame kunst'. Toch richten zij zich op dezelfde objecten en op ieder niveau is het mogelijk en gewenst de benaderingswijzen waaruit zij voortkomen in nauwere samenhang met elkaar te brengen. Ook typologische variatie en functionele veranderbaarheid zijn nadrukkelijk architectonische kwaliteiten.

ZAKEN

16)

STAND VAN

Naast het gerealiseerde resultaat telt ook het proces: al in het stadium van besluitvorming over investeringen in de gebouwde omgeving is integratie van architectonische, stedenbouwkundige en landschappelijke kwaliteit geboden. Het is van belang om te zoeken naar condities waaronder bestuurders, opdrachtgevers, ontwerpers en uitvoerders rond dat thema bijeen kunnen worden gebracht. Aansluitend op Chemetov geldt ook hier dat het beter is daarvoor extra tijd te nemen dan het risico te lopen dat te snel ondoordachte contracten worden afgesloten.

NIEUWE VRAAGSTUKKEN

In de afgelopen jaren openbaarde zich een aantal vraagstukken waarop aan de hand van *Ruimte voor Architectuur* niet of slechts ten dele een antwoord kon worden geformuleerd. Deze vraagstukken bepalen voor een deel het 'programma van eisen' voor het architectuurbeleid in de komende jaren, en zullen in hoofdstuk 3 aan de orde komen. Steeds gaat het om zowel de omgang met bestaande architectonische en landschapswaarden als de aanpak van nieuwe bouwen en planningsopgaven.

Het betreft hierbij onder meer opgaven op de hogere schaalniveaus van stedenbouw, landschapsarchitectuur, infrastructuur en ruimtelijke ordening. Duidelijk is dat de 'grote ruimtelijke ingrepen' niet alleen vormgevings- maar ook bestuurlijke opgaven zijn. Terwijl het terugtreden van de rijksoverheid vorm kreeg in decentralisatie en deregulering, moet de besluitvorming over deze vraagstukken ook op centraal niveau plaatsvinden.

Daarnaast stuitte het realiseren van culturele ambities in een marktsituatie op nog onopgelos-

te dilemma's. Tussen de 'langzame' kwaliteit van de architectuur en de snelheid van economische mechanismen bleek nog geen vanzelfsprekende aansluiting te bestaan. Deze en andere vraagstukken zijn reeds in de afgelopen periode het onderwerp geweest van tal van studies en discussies. Het is van belang deze ontwikkeling van kennis en inzichten verder te stimuleren en te benutten.

1993 1996 ARCHITECTUURBELEID IN NEDERLAND

LANDELIJKE INSTELLINGEN

Nederlands Architectuurinstituut
Bureau Architectenregister
Berlage Instituut

LANDELIJKE INSTELLINGEN

Nederlands Architectuurinstituut
Bureau Architectenregister
Stimuleringsfonds voor Architectuur
Architectuur Lokaal
Berlage Instituut, praktijkopleiding

ONDERWIJSINSTELLINGEN

Bouwkunde Delft
Bouwkunde Eindhoven
Academie van Bouwkunst Groningen
Academie van Bouwkunst Arnhem
Academie van Bouwkunst Amsterdam
Academie van Bouwkunst Rotterdam
Academie van Bouwkunst Tilburg
Academie van Bouwkunst Maastricht

ONDERWIJSINSTELLINGEN (INITIEEL)

Bouwkunde Delft
Bouwkunde Eindhoven

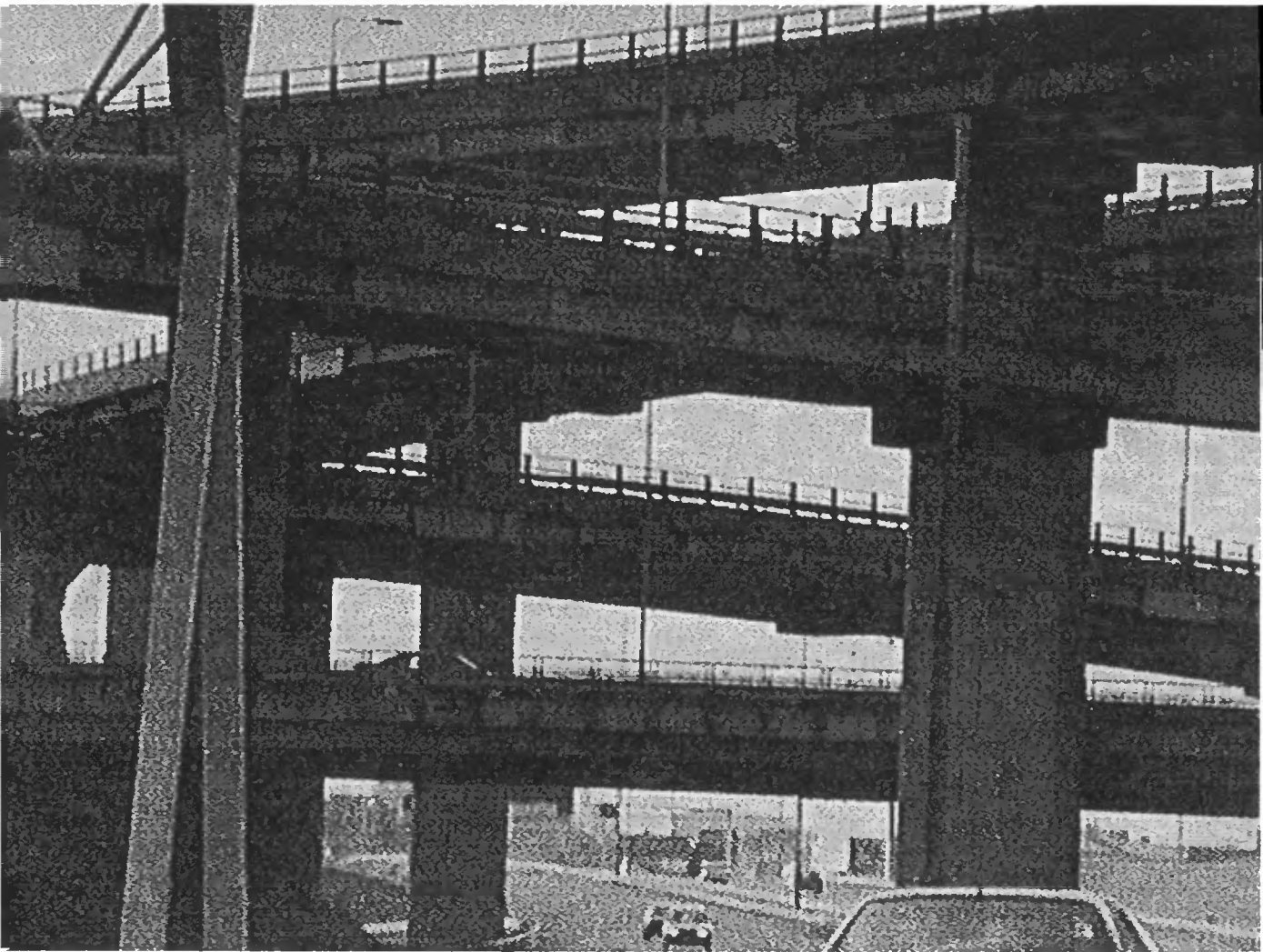
Academie van Bouwkunst Amsterdam
Academie van Bouwkunst Rotterdam
Academie van Bouwkunst Tilburg

LOCALE ARCHITECTUURCENTRA

Amsterdam ARCAM
Haarlem ABC
Rotterdam RKS

LOCALE ARCHITECTUURCENTRA

Alkmaar AIA, Architectuur Informatie Centrum
Almere CASLA Centrum voor Architectuur, Stedebouw, Landschap Almere New Town
Amersfoort Amersfoorts Architectuur Café
Amsterdam ARCAM Architectuur Centrum Amsterdam
Arnhem/Nijmegen ACAN Architectuur Centrum Arnhem Nijmegen
Breda Gemeente, afd. ROEZ
Delft Toren van Oud/Delft Design
Den Bosch BAI Bosch Architectuur Initiatief
Den Haag Wils & Co
Deventer Het Rondeel
Diepenheim Kunstvereniging Diepenheim (werkgroep Architectuur)
Ede Architectuur in Ede
Eindhoven ACE Architectuur Centrum Eindhoven
Enschede/Hengelo/
Almelo OverRuimte
Groningen CAS Centrum voor Architectuur en Stedebouw
Haarlem ABC
Heerlen Vitruvianum
Helmond Architectuurcafé
Hoorn Architectuur Centrum Hoorn
Kennemerland Gebouw & Omgeving
Leeuwarden de Bouw/Kunst
Maastricht Topos
Middelburg OHa Overleg Hedendaagse Architectuur
Rotterdam RKS Rotterdamse Kunststichting; ArchiCenter Rotterdam
Sittard Gemeente, afd. ROV
Tilburg CAST Centrum voor Architectuur en Stedebouw Tilburg
Utrecht Aorta
Zwolle ZAP Zwols Architectuur Centrum





Met *Ruimte voor Architectuur* is ervaring opgedaan op het nieuwe terrein van het architectuurbeleid. Het beleid heeft de eerste vruchten afgeworpen en begint thans aan zijn tweede seizoen. De weg die in 1992 is ingeslagen, zal worden gecontinueerd. De uitgangspunten, de doelstelling en de criteria voor kwaliteit die in *Ruimte voor Architectuur* zijn geformuleerd, blijven gelden. De infrastructuur die op basis daarvan tot stand is gekomen als diepte-investering blijft uiteraard in stand.

Ruimte voor Architectuur heeft het tevens mogelijk gemaakt nieuwe vragen te formuleren, die opnieuw naar onontgonnen terrein wijzen. Zij geven richting aan het beleid waarvan in dit hoofdstuk de hoofdlijnen worden uiteengezet.

Waar die nota zich primair richtte op het schaalniveau van het gebouw in zijn ruimtelijke context, richt de regering nu aandacht op de hogere schaalniveaus van stedenbouw, landschapsarchitectuur en ruimtelijke ordening. Ook wenst het Rijk extra aandacht voor de opgave architectonische en ruimtelijke kwaliteit te realiseren in een door de markt gedomineerde bouwpraktijk. Voorts wil het Rijk een stimulans geven aan onderzoek naar en discussie over nieuwe visies op integrale architectonische en ruimtelijke kwaliteit.

Samenvattend: de komende vier jaar zal het architectuurbeleid worden gecontinueerd, met een accent op twee nieuwe centrale thema's:

- 1 verbreding naar hogere schaalniveaus
- 2 markt en ambitie

HOOFD- STUK 3 NIEUWE THE- MA'S

(3.1) VERBREIDING NAAR HOGERE SCHAALNIVEAUS

(3.1.1) PROBLEEMSTELLING

DE ARCHITECTUUR VAN DE RUIMTE

Een sleutelbegrip in *Ruimte voor Architectuur* was 'architectonische kwaliteit'. Sindsdien is in tal van discussies en publikaties steeds nadrukkelijker ook gesproken over 'ruimtelijke kwaliteit'. Daarbij gaat het om het waarborgen, ordenen, componeren, inrichten, vormgeven van de architectonische, stedelijke of landschappelijke ruimte. Ruimte als sleutelbegrip komt onder meer voor in het manifest *Tijd voor stedenbouw, landschapsarchitectuur en infrastructuurontwerp* van de Bond van Nederlandse Stedenbouwkundigen (BNS): 'Ruimte heeft immers te maken met een duurzaam ingerichte wereld, met leefbaarheid op langere termijn. Ruimte is in ons land een belangrijk cultuurgoed. De verdere dichtslibbing dwingt ons dit beter onder ogen te zien dan ooit tevoren. De schaarste vraagt ons ruimte te behandelen als een kwaliteit'.¹³

13. Joost Schrijnen, *Manifest, Tijd voor stedenbouw, landschapsarchitectuur en infrastructuurontwerp. Over het ontwerpen aan vol en mooi Nederland*, Jubileumuitgave van de Bond van Nederlandse Stedenbouwkundigen (BNS), Amsterdam, 27 oktober 1995.

Het sleutlbegrip voor het architectuurbeleid is de culturele betekenis van de ruimte en het ruimteontwerp. Dat maakt het opportuun om naast *ruimte voor architectuur* te spreken over *de architectuur van de ruimte*, en daarmee het kwaliteitsstreven uit de eerste nota over het architectuurbeleid te verbinden met de grote maatschappelijke en ruimtelijke opgaven van de komende tijd. In het bijzonder wordt met het thema 'ruimte' de samenhang versterkt tussen het architectuur- en het milieubeleid, overeenkomstig het door de minister van VROM uitgesproken voornemen '(...) dat wij veel meer aandacht moeten hebben voor de relaties tussen milieu- en ruimteproblematiek.'¹⁴

14. Margaretha de Boer,
*Milieu, ruimte en wonen;
tijd voor duurzaamheid*,
Den Haag 1995, blz 38

De hier gebruikte omkering van *ruimte voor architectuur* naar *de architectuur van de ruimte* is mede geïnspireerd door Ole Boumans voorstel om niet over 'de culturele dimensie van de architectuur' te spreken maar over 'de architectonische dimensie van cultuur'. Hij voegde eraan toe: 'De ruimte is cultuurthema nummer één geworden en de meeste architecten, hoewel van huis uit ruimtespecialist, laten die kans op eerherstel al jarenlang achteloos aan zich voorbij gaan. (...) De grootst denkbare politieke problemen blijken ook architectonische problemen te zijn. Of het nu het vraagstuk van de dakloosheid is, de vergrijzing van de *baby-boom*, de verandering van de gezinsstructuur, de behoefte aan culturele en lokale identiteiten, de vcrenging van betekenis tot techn, de virtuele *Gemeinschaft* van *online networks*, het probleem van de periferie, de ecologische dreiging, de Derde Wereld in onze eigen portieken, de groeiende kloof tussen arm en rijk, de opkomst van de beeldcultuur, hoe gek je het ook verzint, zonder de inzet van de vermogens van de architectuur komt er nooit een oplossing.'¹⁵

15. Ole Bouman,
'Holland op zijn
breedst', in:
Architectuur/Bouwen,
1994-2.

Het is een doel van het architectuurbeleid om de maatschappelijke inbedding van de architectuur als ruimtelijke manifestatie van de cultuur in haar breedste zin te versterken.

HOGERE SCHAALNIVEAUS

In de afgelopen jaren is, ook bij de rijksoverheid, meer aandacht gekomen voor vraagstukken van hogere schaalniveaus dan die van het gebouw of de wijk (stedenbouw, landschap, infrastructuur). Het gaat hierbij om het schaalniveau van de *opgaven*, zoals de Betuwelijn, de Hogesnelheidslijn en de Ecologische Hoofdstructuur, en evenzeer om het schaalniveau van de *invloeden*: in toenemende mate zijn ook internationale, met name Europese ontwikkelingen, politiek en economisch, van invloed op ogenschijnlijk nationale of lokale opgaven. Het gaat voorts om het *bestuurlijke schaalniveau* en daarmee om de vraag welk overheidsniveau het meest geëigend is voor besluitvorming over de verschillende opgaven. En het gaat niet in de laatste plaats om het schaalniveau van de *vraagstelling en de concepten*, zoals die aan de orde komen in onder meer recente publikaties, debatten en (historisch) onderzoek.

De culturele betekenis van deze vraagstukken is reeds aangegeven in de uitgangspuntennotitie voor het cultuurbeleid, *Pantser of ruggegraat*: 'De filosofie van de compacte stad, de bouw van 800.000 woningen in het kader van het Vinex-beleid en de aanleg van grote infrastructurele werken, zoals de Betuwelijn, de HSL, en de aanleg van de Ecologische Hoofdstructuur zullen ertoe bijdragen dat grote delen van ons land de komende jaren opnieuw worden ingericht. Daarbij zijn grote culturele belangen in het geding. Ruimtelijke inrichting heeft alles te maken

met herkenbaarheid en het eigen karakter van de omgeving waarin wordt geleefd'.¹⁶

Ook de Raad voor Cultuur wees op deze kwestie: 'In de komende periode is het zaak dat het architectuurbeleid aansluiting zoekt bij het bredere terrein van de ruimtelijke ordening. Een belangrijk aandachtspunt is de zorg voor de ruimtelijke kwaliteit bij de voorbereiding van grotere ruimtelijke ingrepen. Dit behelst zowel de integratie van cultuurhistorische waarden als de inbreng van inhoudelijke principes vanuit de ontwerpende disciplines'.¹⁷

Tot nu toe blijkt dat de notie van de culturele betekenis van architectuur, zoals die in *Ruimte voor Architectuur* is uitgewerkt, op deze hogere schaalniveaus nog weinig tot zijn recht is gekomen. De kwaliteitscriteria die in die nota zijn genoemd, blijken niet zonder meer toepasbaar op projecten van deze omvang en complexiteit.

De grote ruimtelijke ingrepen roepen daarbij, zoals ook de Raad voor Cultuur opmerkt, tevens de vraag op naar de verhouding tussen oud en nieuw, tussen de kwaliteiten van het historische cultuurlandschap en de beoogde nieuwe ruimtelijke kwaliteiten.

16. *Pantser of ruggegraat, uitgangspunten voor cultuurbeleid*, brief van de Staatssecretaris van Onderwijs, Cultuur en Wetenschappen aan de Voorzitter van de Tweede Kamer van 13 juli 1995 (Kamerstuk 24 247, nr 1).

17. Raad voor Cultuur, *Een cultuur van verandering, advies cultuurnota 1997-2000*, Den Haag, mei 1996.

(3.1.2.) DIRECTE BEMOEIENIS VAN DE RIJKSOVERHEID

Waar de regering een directe verantwoordelijkheid heeft voor de besluit- en planvorming bij grote ruimtelijke ingrepen, zal zij zich inspannen om hierin het kwaliteitsbegrip te integreren. Bij het bevorderen van de samenhang in het rijksbeleid vervult het Platform Architectuurbeleid ook voor deze hogere schaalniveaus een belangrijke taak. Voor het eerst besteedt de regering in het kader van het architectuurbeleid ruime aandacht aan het landschapsbeleid en het infrastructuurontwerp.

PLATFORM ARCHITECTUURBELEID

Vooruitlopend op de verbreding van het architectuurbeleid naar de hogere schaalniveaus is het interdepartementale Platform Architectuurbeleid inmiddels uitgebreid met vertegenwoordigers van de ministeries van LNV en VenW, naast de al langer vertegenwoordigde ministeries van OC&W en VROM. Juist voor een samenhangende benadering van de grote ruimtelijke ingrepen is de inbreng van LNV en VenW onmisbaar. Op beide terreinen, landschap en infrastructuur, wordt hieronder nader ingegaan.

Ook andere departementen zijn direct of indirect betrokken bij de inrichting en vormgeving van ons land, zoals de ministeries van Binnenlandse Zaken, Financiën (Dienst der Domeinen) en Economische Zaken (dat met allerlei subsidieregelingen ruimtelijke ontwikkelingen beïnvloedt).

Een verdere verbreding van het Platform Architectuurbeleid kan te zijner tijd worden overwogen.

LANDSCHAP, INFRASTRUCTUUR EN STEDENBOUW

Landinrichting en infrastructuurontwerp bepalen beide in belangrijke mate de ruimtelijke kwaliteit van ons land. Bij beide is de rijksoverheid in veel gevallen direct (als opdrachtgever) of indirect (als subsidiënt of als bepaler van de randvoorwaarden door besluitvorming op een hoger schaalniveau) betrokken.

18. De beleidsvoor-
nemens met betrekking
tot de landschapsarchi-
tectuur zijn gebaseerd
op Hambuis+ van
Nieuwenhuijze
+Sijmons, *Het Cultuur-
landschap, een terrein-
verkenning over land-
schapsarchitectuur en
cultuurbeleid*, in
opdracht van het
ministerie van Welzijn,
Volksgezondheid en
Cultuur, juni 1994 en
het rapport van de amb-
telijke werkgroep land-
schapsarchitectuurbe-
leid *Ruimte voor land-
schapsarchitectuur*,
februari 1996.

Door beide terreinen bij het architectuurbeleid te betrekken geeft de regering het kwaliteitsstreven, dat nu vaak al impliciet aanwezig is, expliciet en toetsbaar een plaats in de besluitvorming en het ontwerpproces.¹⁸ Bovendien wil de regering door deze verbreding van het architectuurbeleid de samenhang tussen de onderscheiden terreinen landschap, infrastructuur en stedenbouw bevorderen. Waar de rijksoverheid een directe betrokkenheid heeft, zal dit een uitwerking krijgen in een nauwere afstemming tussen de betrokken departementen.

Binnen de betrokken departementen zal een inventarisatie worden gemaakt van projecten en andere activiteiten waarbij de rijksoverheid als opdrachtgever optreedt, die van invloed zijn op de verschijningsvorm van het landschap of dat op de middellange termijn kunnen worden. Dit met het doel om de culturele dimensie van deze projecten tijdig te onderkennen. Het gaat daarbij onder meer om vormgeven aan infrastructuur en de inpassing ervan in het landschap. Grote infrastructurele elementen hebben aanzienlijke invloed op de ruimtelijke kwaliteit en op ruimtelijke ontwikkelingen. Het is van belang vanuit een geïntegreerde visie plannen te maken voor deze elementen, waarbij ook de vormgevende discipline op het schaalniveau van de landschapsarchitectuur niet mag ontbreken.

Een culturele dimensie kan ook aanwezig zijn bij natuurontwikkeling. De vormgevingsmogelijkheden bij natuurontwikkeling dienen meer algemeen te worden erkend en te leiden tot inschakeling van gekwalificeerde ontwerpers.

Een integrale benadering van de ontwikkeling van stedelijke en landelijke gebieden is van belang. De regering wil onderzoek naar de verhouding stad-land en de ontwikkeling van kansrijke strategieën en vernieuwende concepten stimuleren. Het landschap geldt in toenemende mate als een kwaliteit bij verstedelijking en verdichting van de stadsranden. Er is daarom alle aanleiding om de positie van het landschapontwerp daarbij te versterken. Hiertoe wordt in de Balans Visie Stadslandschappen ruimte gegeven aan experimenten, proefprojecten en vernieuwingen in de kennisinfrastructuur. De rijksoverheid streeft hierbij naar samenwerking met andere overheden en marktpartijen. Ondersteuning van initiatieven met een grote voorbeeldwerking ter verbetering van de kwaliteit van stadslandschappen kan een impuls geven aan zowel landschapsarchitectuur als stedenbouw.

De rijksoverheid is ook als beheerder van grote delen van het landelijk gebied direct betrokken bij de ruimtelijke en architectonische kwaliteit van het landschap. Alhoewel er sprake is van min of meer geleidelijke processen, kunnen keuzen die in het natuur- en landschapsbeheer worden gemaakt, sterk bepalend zijn voor de verschijningsvorm van het landschap. Het Staatsbosbeheer (ca. 200.000 ha in beheer) streeft naar een terreinbeheer waarbij zowel natuurwaarden als cultuurhistorische en landschapswaarden in samenhang worden beheerd. Er wordt naar gestreefd het deskundigheidsniveau van beheerders met het oog op de gewenste (landschaps)architectonische kwaliteit te verhogen, onder meer door het entameren van toegespast landschapsonderzoek.

Met betrekking tot het infrastructuurontwerp zijn de volgende voornemens te noemen:

— Met het project *Visie Wegen naar de Toekomst: schetsen aan de infrastructuur* ontwikkelt Rijkswaterstaat met behulp van innovatieve technieken en ontwerppuitgangspunten nieuwe opties

voor infrastructuur, zichtbaar in een aantal demonstratieprojecten. Ze komen tot stand in een open, interactief planproces waarin ook anderen dan Verkeer en Waterstaat een grote stem hebben. Het overkoepelende deelproject Visie richt zich op de ontwikkeling van een wegennetwerk en de wijze waarop dat in de omgeving (landelijk, stedelijk, overdekt, ondergronds) een plaats krijgt. Dit project biedt bij uitstek kansen om een breed publiek actief te betrekken bij vraagstukken betreffende de planning en het ontwerp van infrastructuur. Het Platform Architectuurbeleid zal daartoe bij dit project worden betrokken. Zo mogelijk zal gebruik worden gemaakt van de diensten van het Nederlands Architectuurinstituut en het Berlage Instituut. De Visie zal in 1998 gereed zijn voor publiekspresentatie.

— De ontwikkeling van integrale ontwerpvisies in een eerste ontwerpstadium zal worden bevorderd; deze visies zullen een rol spelen bij de besluitvorming.

— De voorbeeldfunctie op het gebied van duurzaam bouwen, ecologische infrastructuur, ondergronds bouwen en vormgevingskwaliteit zal worden versterkt.

Voorts zal een terreinverkenning stedenbouw worden uitgevoerd, zoals dat ook met betrekking tot de landschapsarchitectuur is gebeurd. Het gaat daarbij om een studie naar de actuele ontwikkeling van de stedenbouwkundige discipline en de culturele betekenis daarvan, mede in relatie tot de andere vormgevende disciplines. Het doel van de terreinverkenning is na te gaan op welke wijze de rijksoverheid kan bijdragen aan gunstige condities voor de stedenbouw.¹⁹

TIJDELIJKE VORMGEVINGSPLATFORMS

In de notitie over het beleid voor ruimtelijke kwaliteit is door de minister van VROM, mede namens de bewindslieden LNV, VenW en OCenW, aangekondigd tijdelijke interdepartementale platforms in te stellen voor de vormgeving van belangrijke infrastructuur-, bouw- en groenprojecten.²⁰

Voor de Hogesnelheidslijn en de Betuweroute zijn deze platforms al ingesteld. Voor andere grote projecten, zoals de A 73, de A4 Midden-Delfland en de Westerschelde-oeververbinding, zal de mogelijkheid daartoe worden onderzocht. In de platforms zullen de relevante ontwerpdisciplines (architecten, stedenbouwkundigen en landschapsarchitecten) vertegenwoordigd zijn. Het Platform Architectuurbeleid speelt een coördinerende rol bij de interdepartementale afstemming.

19. Minister van VROM, *Notitie over het beleid voor ruimtelijke kwaliteit*, Tweede Kamer, vergaderjaar 1995-1996, 24 054, nr. 23, blz 5

20. *Notitie over het beleid voor ruimtelijke kwaliteit*, blz 3

RUIMTE VOOR NIEUWE OPVATTINGEN EN IDEEËN

De ervaringen gedurende de afgelopen jaren hebben aangetoond dat de inbreng van denkkracht van buiten de rijksoverheid een positieve invloed kan hebben op de beleidsvorming. Bij de uitwerking van het ruimtelijk beleid kan voor een deel worden voortgebouwd op bestaande kennis en werkwijzen. Zoals de manifestatie *Nederland Nu Als Ontwerp* in 1988 plaatsvond in de aanloop naar de Vierde Nota, zo stelt het Rijk het bij de ontwikkeling van een lange-termijnvisie op de ruimtelijke ordening ook nu op prijs te kunnen putten uit een rijkdom aan ideeën en concepten. Bij de ontwikkeling van nieuwe ideeën en oplossingen kan worden geput uit het brede areaal van nieuwe opvattingen en concepten waarmee vooral jonge ontwerpers in de afgelopen tijd van zich hebben laten horen.

De zoektocht naar nieuwe concepten is volop gaande. Uit de Randstad-debatten die het NAI in

21. Fred Feddes, *De Randstad bestaat, maar hoe?* Verslag van het eerste Randstaddebat op 22 januari 1995, Nederlands Architectuurinstituut, Rotterdam 1995.

22. Stichting Q, Nederlands Instituut voor Ruimtelijke Ordening en Volkshuisvesting, *Q-werkboek, kwaliteit in de Volkshuisvesting*, Den Haag, 1993.

Stichting Ontwerpen voor Nederland, *Ontwerpen voor Nederland, een nieuw programma voor het stedelijk landschap in de 21ste eeuw*, Amsterdam, 1996.

1995 belegde, bleek dat er onder ontwerpers met grote zelfverzekerdheid aan deze conceptuele ontwikkeling wordt gewerkt, waarbij de complexiteit van de opgaven niet als een bezwaar maar als een uitdagend gegeven wordt beschouwd.²¹ Met veel elan en inventiviteit laten zij zien hoe ook in een door de markt gedomineerde situatie op de waarden van de Nederlandse planningstraditie kan worden voortgebouwd. Ook wordt gezocht naar concepten die in staat stellen om problemen op verschillende schaalniveaus in onderlinge samenhang te beschouwen. In dat verband kan ook gewezen worden op de activiteiten van de Stichting Q en het project *Ontwerpen voor Nederland*.²² Ook 'De nieuwe kaart van Nederland' die de BNS voorbereidt, de discussiereeks van de Keijenberg-groep over de culturele inbedding van de Ecologische Hoofdstructuur en het 'Metropolitaine debat' van onder meer de TU Delft en de Universiteit van Amsterdam zijn voorbeelden van initiatieven die op avontuurlijke wijze de huidige en toekomstige opgaven verkennen.

Te verwachten is dat in de komende jaren nog meer van dergelijke initiatieven zullen ontstaan, al is — juist door hun avontuurlijke verkennende aard — niet volledig te voorspellen uit welke hoek ze zullen komen, op wie ze zich zullen richten, en welke concepten en opvattingen ze zullen voortbrengen. Daarom bestaat het beleid in de eerste plaats uit het scheppen van ruimte voor deze initiatieven, met name via het Stimuleringsfonds voor Architectuur.

(3.1.3) FACILITEREND EN STIMULEREND BELEID

Veel van de voornemens van de regering zijn erop gericht ook lokale en provinciale overheden en private partijen te stimuleren tot een integrale benadering van opgaven op hogere schaalniveaus. Daarbij beoogt zij stimulering van het debat over de ontwikkeling van Nederland op langere termijn.

Deze voornemens krijgen gestalte in de praktijk en in de vorm van onderzoek en verkenningen. De voorbeeldfunctie die de rijksoverheid wenst te vervullen is reeds in 3.1.2 genoemd, evenals de Visie Stadslandschappen en de voorgenomen terreinverkenning stedenbouw.

Daarnaast heeft de regering de volgende voornemens:

— Met het Stimuleringsprogramma meervoudig en intensief ruimtegebruik, aangekondigd in de *Notitie over het beleid voor ruimtelijke kwaliteit*, wil de rijksoverheid bijdragen aan verbetering en verspreiding van de kennis over vormen van intensief en meervoudig ruimtegebruik. Zij wil hiermee de betrokkenen inspireren om met innovatieve initiatieven te komen, zoals bij de Voorbeeldplannen Vierde Nota het geval was. Ook is het stimuleringsprogramma van belang om lering te kunnen trekken uit de ervaringen met de realisering van projecten op het lokale en regionale schaalniveau. (Zie bijlage 2)

— De decentrale opdrachtgevers op het gebied van de infrastructuur (Rail Infra Beheer voor de railinfrastructuur; lokale en provinciale overheden) zullen worden betrokken bij het streven naar optimale kwaliteit bij het infrastructuurontwerp.

— In de inventarisatie van activiteiten die van invloed zijn op de verschijningsvorm van het landschap (zie 3.1.2) zal ook aandacht worden besteed aan de inrichting van een hoogwaardige

en samenhangende stedelijke buitenruimte. Voor de stedelijke buitenruimte worden veel plannen gemaakt; het aantal interventies ten behoeve van het verkeer of andere functies is legio. Uit onderzoek blijkt dat daarbij vooral in de grote steden het overzicht en daarmee het ontwikkelen en handhaven van een stedenbouwkundige visie op het publieke domein verloren dreigt te gaan. Een van de oorzaken is de decentralisatie van gemeentelijke diensten, waarbij ervaring en bemoeienis versnipperd worden of zelfs verdwijnen. Het ontwikkelen van een samenhangende visie op de openbare ruimte vormt een belangrijke opgave, waaraan met name de landschapsarchitectuur een belangrijke bijdrage kan leveren.

De gedachtenvorming over vraagstukken die op dit thema betrekking hebben zal in de komende jaren voorts door de verschillende door de rijksoverheid gesubsidieerde instellingen worden gevoed, zo blijkt uit hun beleidsvoornemens.

Het Stimuleringsfonds voor Architectuur legt in zijn beleid een accent op 'het bevorderen en ondersteunen van oriëntaties op de tradities en de praktijk van stedenbouwkundig ontwerp en landschapsarchitectuur op alle schaalniveaus'.²³ De regering ziet voor het Sfa ook een taak in het stimuleren van de discussie over de vormgevingskwaliteit van het infrastructuurontwerp, met als doelgroep de civieltechnische vakwereld.

23. Stimuleringsfonds voor Architectuur, *Hoofdstroom en tegenstroom, beleidsplan 1997-2000*, Rotterdam 1996.

THEMA'S

26)

NIEUWE

Het Nederlands Architectuurinstituut 'wil inzicht bieden in de grote ruimtelijke-orderingsingrepen, vanuit een eigen invalshoek bezien en met gebruikmaking van het "geheugen van de cultuur" zoals onder meer aanwezig in de collectie van het NAI'.²⁴ Als instelling met een publiekstaak kan het NAI zich met name inspannen om de opgaven, hun achtergronden en de mogelijke oplossingen ook voor een breder publiek inzichtelijk te maken, en hiermee de participatie bij de discussie over de inrichting van Nederland te vergroten.

24. Nederlands Architectuurinstituut, *Veranderend landschap, beleidsplan 1997-2000*, Rotterdam 1996.

Architectuur Lokaal zal de lokale overheden aanmoedigen tot 'anticiperend architectuurbeleid' in relatie tot hogere planniveau's.²⁵ Hiermee komt, met het lokale architectuurbeleid als invalshoek, de samenhang aan de orde tussen de verschillende schaalniveaus.

25. Architectuur Lokaal, *Architectuurbeleid als culturele opgave, beleidsplan 1997-2000*, Rotterdam 1996.

Tevens kan worden gewezen op andere initiatieven, zoals het eerder genoemde Manifest van de BNS.

(3.2) MARKT EN AMBITIE

(3.2.1) PROBLEEMSTELLING

Er bestaat een wezenlijke spanning tussen de ambities die in het architectuurbeleid worden verwoord en door veel betrokkenen worden gedeld, en de concrete bouw- en planningspraktijk onder marktcondities. Investeren in architectonische kwaliteit wordt vaak als een onzekere en risicovolle onderneming beschouwd, die vanuit marktoverwegingen niet noodzakelijk is omdat het standaardprodukt in de regel moeiteloos kan worden afgezet. Bijzondere aandacht voor architectonische kwaliteit wordt veelal als overbodig beschouwd en veel marktpartijen zijn eerst dan bereid tot een extra inspanning wanneer zij daartoe door de (rijks-, provinciale of

gemeentelijke) overheid worden aangespoord of gedwongen.

De gebruikelijke werkwijze bij marktpartijen sluit niet zonder meer aan op de eisen die de architectuur als 'langzame kunst' stelt. Deze eisen (toekomstwaarde, duurzaamheid) veronderstellen een langere-termijnvisie. Veel marktpartijen zijn echter gericht op een relatief korte (economische) 'tijdshorizon'. Evenzo leiden marktoverwegingen op korte termijn veelal tot 'veilige', voorspelbare woningtypen en verkavelingswijzen, die nauwelijks anticiperen op maatschappelijke en culturele veranderingen die zich over een langere termijn uitstrekken, zoals demografische ontwikkelingen, nieuwe vormen van wonen, werken, vervoer en recreatie en de invloed van nieuwe technologieën. Veel nieuwe woningen en wijken laten, ook al hebben ze bij oplevering een aanvaardbare esthetische kwaliteit, weinig speelruimte voor toekomstige eisen en wensen.

Stimulering van het culturele verantwoordelijkheidsbesef bij marktpartijen blijft gewenst. Meer dan voorheen verdient ook de kennis en betrokkenheid aan de vraagzijde van de markt te worden gestimuleerd (opdrachtgevers, bewoners).

Daarnaast is studie nodig naar de materiële omstandigheden waaronder het planvormings- en bouwproces plaatsvindt, en naar een meer op de marktcondities aansluitende uitwerking van het kwaliteitsbegrip. Cruciaal is de vraag hoe in de context van de markt zelf een motivatie te vinden is voor investering in kwaliteit. Kan een marktconforme werkwijze op haar eigen termen samengaan met een kwaliteitsstreven, onafhankelijk van aandrang of aanmoediging van buitenaf? Zijn daartoe wijzigingen in de marktcondities nodig, of veeleer nieuwe, op de marktsituatie toegesneden ruimtelijke en kwaliteitsconcepten? Hoe kan, gebruikmakend van de marktverhoudingen, een opener, meer toekomstgerichte praktijk tot stand komen?

(3.2.2) DIRECTE BETROKKENHEID VAN DE RIJKSOVERHEID

Verreweg het grootste deel van de investeringen in de gebouwde omgeving komt voor rekening van de private sector. De rijksoverheid heeft hierbij, anders dan de lokale overheden, veelal geen directe bemoeienis en slechts een beperkte invloed. Wel heeft de Rijksgebouwendienst, die onder meer als opdrachtgever voor de bouw, renovatie en onderhoud van rijksgebouwen een ruime kennis van en ervaring met marktpartijen heeft opgebouwd, een significante invloed op een deel van de private investeringen in de gebouwde omgeving. Zo kan de Rijksgebouwendienst via de huur of lease van een omvangrijk aantal particuliere gebouwen voor de huisvesting van rijksdiensten eisen stellen aan de kwaliteit van die gebouwen. Daarnaast kan de Rijksgebouwendienst door gegarandeerde afname en andere impulsen een hefboomeffect bewerkstelligen ten aanzien van private investeringen. Dit effect is bijvoorbeeld duidelijk bereikt bij een aantal 'sleutelprojecten ruimtelijke inrichting', zoals het Stationsgebied Noordwest in Groningen, de Kop van Zuid in Rotterdam en Den Haag Nieuw Centrum. De doelstelling van de rijksoverheid daarbij is een zodanige coördinatie en afstemming van (private en publieke) investeringen, dat zij elkaars waarde en (kwaliteits)effect vergroten en daarmee een zo groot mogelijke bijdrage leveren aan het versterken van de ruimtelijk-economische structuur en de revitalisering van de (binnen)steden. In dergelijke publiek-private

samenwerkingsverbanden kan de Rijksgebouwendienst overigens een belangrijke bijdrage leveren aan het verhelderen van de relatie tussen ruimtelijke ordening, stedenbouw en architectuur, via 'ontwerpend vooronderzoek' voor het stadsontwerp. Op dit moment wordt onderzocht of de verschillende planontwikkelingsprocedures in de verschillende opdrachtgeversituaties ook verschillende effecten op de architectonische kwaliteit hebben (zie ook bijlage 1; Rijkshuisvesting).

Ook is de rijksoverheid verantwoordelijk voor de voorwaarden waaronder deze investeringen plaatsvinden, door besluitvorming op hogere schaalniveaus. Zo is momenteel de woningbouwopgave in uitvoering waarvan de principes zijn neergelegd in het Vinx-beleid. Ook is de gedachtenvorming gestart over het beleid in de post-Vinx-periode. De rijksoverheid speelt hierbij een rol.

Verder is de rijksoverheid verantwoordelijk voor het cultuurbeleid, en daarmee voor het bevorderen van de samenhang tussen bouw- en culturele doelstellingen. Zij geeft uitwerking aan deze verantwoordelijkheid in haar faciliterend en stimulerend beleid.

(3.2.3) FACILITEREND EN STIMULEREND BELEID

De regering acht het van belang dat het investeren in architectonische en ruimtelijke kwaliteit ook onder marktcondities vanzelfsprekend wordt. De marktpartijen en lokale overheden zijn hiervoor primair verantwoordelijk, maar de rijksoverheid ondersteunt hen hierbij. Het gaat er vooral om kwaliteitbewust, deskundig en ambitieus opdrachtgeverschap te stimuleren en voor zover mogelijk te faciliteren.

Bij de uitwerking van dit beleid neemt de rijksoverheid in een aantal gevallen zelf het initiatief, veelal in samenwerking met anderen. Voor het overige is de uitwerking primair de taak van het SFA, het NAI en Architectuur Lokaal.

STIMULERINGSPROGRAMMA'S VAN HET RIJK MET BETREKKING TOT RUIMTELIJKE KWALITEIT

Uit monitoring en nader onderzoek naar de stand van zaken bij de uitvoering van het Vinx-beleid blijkt dat in de planontwikkeling van de Vinx-locaties goed wordt vastgehouden aan de oorspronkelijke ambities met betrekking tot de woningdichtheden, de woondifferentiatie, markteconform bouwen en duurzaam bouwen. Tussen plan en werkelijkheid is nog een flinke weg te gaan. Het belangrijkste risico is dat de buitenstedelijke Vinx-locaties zich ontwikkelen tot geïsoleerde woongebieden en er geen samenhangend stedelijk gebied tot stand komt. Veel aandacht zal door het Rijk worden geschonken aan een samenhangende planontwikkeling en uitvoering. In dat verband zijn te noemen meer aandacht voor de werkfuncties, een bij voorkeur meerzijdige ontsluiting van de locaties en aan de ruimtelijke verbinding met het bestaand stedelijk gebied en de regionale groenstructuur. Integrale stadsvorming op regionale schaal is meer dan ooit geboden. Binnen het stimulerende en faciliterende beleid van de rijksoverheid loopt het programma 'Kwaliteit op Lokatie', samen met NIROV, SEV, Architectuur Lokaal en Novem. Een meer algemeen programma ter stimulering van intensief en meervoudig ruimtegebruik, zoals aangekondigd in de brief over het ruimtelijk kwaliteits-

beleid, is in voorbereiding (zie bijlage 2). Daarbij komt de nadruk te liggen op verdichting van het bestaand stedelijk gebied, op multifunctioneel ruimtegebruik, flexibele gebouwenontwerpen, differentiatie in stedelijke milieutypen en het ontwerpen met infrastructuur.

HERSTRUCTURERING BESTAAND STEDELIJK GEBIED

De regering wil aan de aanpak van de grote-stedenproblematiek bijdragen door de ruimtelijke dimensie van deze problematiek bijzondere aandacht te geven en de ontwikkeling en de toepassing van nieuwe concepten te stimuleren.

Bij de herstructurering en verbetering van de kwaliteit van het bestaande stedelijke gebied kan —naast de in par. 3.2.2. aangegeven inbreng vanuit de rijkshuisvesting— de volkshuisvesting een belangrijke rol spelen. Onderzocht wordt hoe de realisatie van duurdere nieuwbouw in de marktsector in wijken met een eenzijdig aanbod van goedkope huurwoningen kan bijdragen aan vergroting van de werkkracht van de bestaande stad in concurrentie met perifere (Vinex) woonlocaties.

Bijzondere aandacht is gewenst voor naoorlogse woongebieden. Het gaat daarbij om vernieuwende concepten voor bestaande structuren, om de metamorfosc van kansarme woongebieden tot betekenisvolle, wervende woonmilieus.

Er zal worden bezien of dit onderwerp zich leent voor een voorbeeldprogramma gericht op de verbetering van de condities van enkele kleinschalige herstructureringsprojecten. De voorbeelden zouden model moeten staan voor de aanpak van soortgelijke projecten elders.

Daarnaast zal worden onderzocht hoe opdrachtgevers kunnen worden gestimuleerd om binnen bestaand stedelijk gebied te investeren in architectonische en ruimtelijke kwaliteit.

PROFESSIONELE OPDRACHTGEVERS IN DE MARKTSECTOR

De aandacht voor het professionele opdrachtgeverschap in de marktsector wordt geïntensiveerd. Hierbij is waarborging en erkenning van de bijzondere positie van de ontwerper in het plannings- en bouwproces essentieel. Daarnaast is ook stimulering van het kwaliteitsbesef bij de overige betrokkenen (zoals technisch specialisten en bouwmanagers) van belang.

In de afgelopen periode heeft onder meer het studieprogramma *Investeren in stedelijke kwaliteit* voor opdrachtgevers in de woningbouw plaatsgevonden, dat met een deelnemersgroep van 50 echter slechts een klein deel van de relevante marktpartijen bereikte.²⁶

Voor de komende periode legt het Sfa in zijn beleid een accent op het stimuleren van lokale overheden en opdrachtgevers. Daarbij gaat het om de ontwikkeling van hoogwaardige architectuur en stedenbouw in concrete projecten, om stimulansen voor het debat en om de ontwikkeling van bruikbare analyses en presentaties.

Architectuur Lokaal is inmiddels gestart met het onderzoeksproject *Professionalisering gemeentelijk opdrachtgeverschap*, waarbij wordt onderzocht op welke wijze het opdrachtgeverschap met name in de voor-fase beter kan worden ingevuld.

26. *Investeren in stedelijke kwaliteit*, een studieprogramma voor opdrachtgevers in de woningbouw, ontwikkeld door het Nederlands Architectuurinstituut in samenwerking met de Nationale Woningraad en de NCIV koepel voor woningcorporaties, Rotterdam 1994.

Tezamen met het Sfa, het NAI, Architectuur Lokaal en de belangrijkste organisaties van opdrachtgevers zal worden onderzocht op welke wijze dit kan worden uitgevoerd. Er zal worden nagegaan of er behoefte bestaat aan een informatic- en documentatiepunt dat voor de marktsector op eenzelfde wijze opereert als Architectuur Lokaal doet voor de lokale overheden. Het kan daarbij bijvoorbeeld gaan om:

- het in kaart brengen van de behoefte aan scholing op het gebied van architectuur en stedenbouw;
- het opzetten van een voor opdrachtgevers toegankelijk documentatie- en informatiebestand (voorbeeldprojecten, literatuur, evaluaties, Europese regelgeving etc.);
- het voor opdrachtgevers toegankelijk maken van bij Stimuleringsfonds, Architectuur Lokaal en NAI aanwezige informatie en documentatie over architectuurbeleid;
- het opzetten van stimulerings- en communicatieprogramma's;
- ondersteuning bij architectuurwedstrijden;
- het doen van evaluaties van belangwekkende architectuurwedstrijden en het opzetten van een documentatie-bestand van evaluaties;

OPDRACHTGEVERS IN DE LANDSCHAPSARCHITECTUUR

Het Platform Architectuurbeleid zal een stimuleringsprogramma initiëren voor (potentiële) opdrachtgevers en grondeigenaren die mogelijk te maken krijgen met landschapsarchitectonische opgaven. In het programma zal aandacht worden besteed aan de kwaliteit en de organisatie van landschapsarchitectonische planvorming, en aan de betekenis van voorbeeldprojecten, prijsvragen en meervoudige opdrachten. Ecologische principes dienen bij de vormgeving versterkte aandacht te krijgen. Het ministerie van LNV heeft daarbij het voortouw.

In samenwerking met de VNG brengt met ministerie van LNV het handboek *Bos, Natuur en Landschap* uit. Met dit handboek wordt de aandacht gevestigd op het belang van kwalitatief hoogwaardige groenontwerpen. De aandacht voor de landschapsarchitectuur in de door het IKC-Natuurbeheer uitgebrachte reeks van publikaties *Bouwen aan een levend landschap* zal worden versterkt.

INCIDENTELE OPDRACHTGEVERS

Voor incidentele opdrachtgevers is eind 1994 het stimuleringsprogramma *Onder architectuur* gestart, een initiatief van de beroepsverenigingen BNA, BNS, BNI en NVTL en de Stichting Bureau Architectenregister met financiële ondersteuning van VROM en OCenW.

Het programma is in eerste instantie gericht op de omvangrijke groep incidentele opdrachtgevers in de sfeer van het midden- en kleinbedrijf en de particuliere woningbouw. Het programma bestaat uit gerichte kennis- en informatieoverdracht aan deze doelgroepen. Een aantal leden van de beroepsverenigingen zullen na een presentatie-cursus optreden als 'ambassadeurs' door lezingen te verzorgen over de betekenis van architectuur, voor bijvoorbeeld ondernemersorganisaties in het midden- en kleinbedrijf. De betrokken beroepsverenigingen zijn van plan het programma in 1997 voort te zetten. VROM en OCenW zullen hieraan opnieuw financiële ondersteuning te geven, mits incidentele opdrachtgevers op effectieve wijze worden bereikt.

PRIJSVRAGEN EN MEERVOUDIGE OPDRACHTEN

27. Zie in dit verband: Stawon, *Ruimtelijke ontwerpmedstrijden kritisch bekeken*, Amsterdam, oktober 1995; BNA, *Zwartboek meervoudige opdrachten*, Amsterdam, oktober 1995 en Architectuur Lokaal, *Prijsvraag en antwoord*, Rotterdam, november 1995.

Meervoudige opdrachten en prijsvragen kunnen, mits goed georganiseerd, bijdragen aan het verhogen van de ruimtelijke kwaliteit, de ontwikkeling van de vakdiscussie en de publieke betrokkenheid. Recentelijk hebben zich bij de organisatie van architectuurwedstrijden echter problemen voorgedaan, onder andere bij lokale overheden.²⁷

Nederland kent, anders dan bijvoorbeeld Frankrijk en Duitsland, op het gebied van de architectuur geen echte wedstrijdcultuur. Bovendien zijn de regels voor architectuurwedstrijden eenzijdig door de architectenorganisaties opgesteld en niet erkend door de organisaties van opdrachtgevers. Zodoende ontbreken afspraken met een breed draagvlak.

Op initiatief van het Platform Architectuurbeleid is een bestuurlijke werkgroep ingesteld die zal nagaan hoe structurele verbetering van prijsvragen en meervoudige opdrachten mogelijk is. Hierbij zijn lokale overheden, rijk, corporaties, projectontwikkelaars en ontwerpers allen betrokken. Aan de werkgroep wordt onder voorzitterschap van de Rijksbouwmeester deelgenomen door BNA, VNG, NEPROM, NWR, ONRI en het ministerie van OCenW. De werkgroep streeft ernaar spelregels op te stellen voor de proces-kwaliteit bij prijsvragen. Voorts bereidt de Stawon een praktische handleiding voor uitschrijvers van architectuurwedstrijden voor.

BRONZEN BEVER

De Rijksprijs voor Bouwen en Wonen De Bronzen Bever wordt jaarlijks bij toerbeurt uitgereikt aan een opdrachtgever in de utiliteitsbouw, de volkshuisvesting en de ruimtelijke ordening. Terwijl de prijs bedoeld is om de betekenis van goed opdrachtgeverschap te tonen, richtte de publieke aandacht zich in de afgelopen jaren vooral op het winnende project en op de ontwerpers. De Bronzen Bever zal daarom worden vernieuwd en uitgebreid. In de eerste plaats zal de prijs aan verschillende opdrachtgevers tegelijkertijd kunnen worden uitgereikt. Daarnaast zal het bereik van de prijs worden verbreed, hetgeen inhoudt dat de prijs niet meer exclusief op de thematiek van VROM betrekking hoeft te hebben, maar dat deze zich ook kan uitstrekken over andere onderwerpen, zoals het opdrachtgeverschap op het gebied van de infrastructuur, de landschapsinrichting en de monumentenzorg.

BEVORDERING VAN HET KWALITEITSBEWUSTZIJN AAN DE VRAAGZIJDE

Het kwaliteitsbewustzijn aan de vraagzijde van de markt verdient verdere versterking. In 2.2 is reeds opgemerkt dat de toegenomen publieke belangstelling voor architectuur voornamelijk betrekking had op haar visuele aspecten. In de komende jaren is het gewenst deze betrokkenheid te verbreden en te verdiepen, en daarbij verbindingen te activeren tussen de algemene culturele belangstelling en de eigen leefsituatie. Omgevingseducatie is daartoe een middel. Het NAI legt in zijn beleidsvoornemens nadruk op participatie en verbetering van de publieksbenadering. Het zal bij de ontwikkeling van programma's voor omgevingseducatie samenwerking zoeken met de Rijksdienst voor de Monumentenzorg. Ook het SFA legt een accent op educatieve projecten en activiteiten. Voorts kunnen lokale architectuureentra een belangrijke functie vervullen in het stimuleren van participatie en het overdragen van kennis.





In dit hoofdstuk zal beknopt worden aangegeven welke nieuwe accenten er in de komende periode zullen worden gelegd binnen het reguliere beleid. Dat wil zeggen het beleid zoals dat de afgelopen jaren op basis van *Ruimte voor Architectuur* is gevoerd en zoals dat ook de komende jaren gecontinueerd zal worden. Voor een meer gedetailleerd overzicht wordt verwezen naar bijlage I (Instrumentatie).

(4.1) HET RIJK

PLATFORM ARCHITECTUURBELEID

Het platform zal ook de komende jaren initiatieven nemen voor beleidgericht onderzoek en voorbeeldprojecten ondersteunen. Het platform zal thematische werkgroepen instellen met betrekking tot bepaalde onderdelen van het architectuurbeleid, waaraan ook externe deskundigen kunnen deelnemen.

RIJKSHUISVESTING

De met het duurzaam bouwen, hergebruik van bestaande gebouwen en kantoorinnovatie samenhangende vormgevingsvraagstukken zullen de komende jaren bijzondere aandacht krijgen. De Rijksbouwmeester zal ontwikkelingen op dat gebied stimuleren.

ADVISERING DOOR DE RIJKSBOUWMEESTER

De Rijksbouwmeester zal ook de komende jaren andere departementen, diensten en overheden in voorkomende gevallen adviseren.

EUROPESE REGELGEVING

Op grond van de ervaringen met de EU-richtlijn Diensten voor overheidsopdrachten zal de Rijksbouwmeester een verbeterde werkwijze met betrekking tot de architectenselectie voor rijkshuisvestingsprojecten invoeren. Daarbij worden jaarlijks de gegadigden voor een ontwerpdracht geselecteerd, waarna de gunning sneller en beter toegespitst op de ontwerpogave kan verlopen.

JONG TALENT

De Rijksgebouwendienst zal waar mogelijk meer kansen bieden aan jonge talentvolle ontwerpers, zoals bijvoorbeeld winnaars van Archiprix en Prix de Rome.

INTERIEURARCHITECTUUR

In de loop van de komende beleidsperiode zal in het kader van het architectuurbeleid ook de interieurarchitectuur aan de orde worden gesteld. Er zal een terreinverkenning worden voorbereid teneinde na te gaan op welke wijze de interieurarchitectuur kan worden gestimuleerd.

(4.2) DE INSTELLINGEN

STIMULERINGSFONDS VOOR ARCHITECTUUR

Het SFA zal de komende jaren waar mogelijk meer invloed uitoefenen op de kwaliteit van de bouwproductie, de ruimtelijke ordening en de landinrichting. Consultatie van het fonds bureau in een vroegtijdig stadium van projectvoorbereiding zal worden bevorderd. Het SFA zal bovendien programmasubsidies ter beschikking stellen aan lokale architectuurinstellingen.

NEDERLANDS ARCHITECTUURINSTITUUT

Het NAI zal de komende jaren zijn positie binnen de vakgemeenschap versterken en zijn publieksfunctie verder uitbreiden.

(4.3) LOKALE EN PROVINCIALE OVERHEDEN

ARCHITECTUUR LOKAAL

De functie van Architectuur Lokaal als advies- en documentatiepunt voor lokale en provinciale overheden zal met gezamenlijke steun van VROM en OCenW verder worden ontwikkeld.

LANDSCHAPSARCHITECTUUR

De Kaderregeling voor stimulerende en innovatieve projecten zal mede ter bevordering van landschapsarchitectonische kwaliteit worden aangewend. Bij de ontwikkeling van landschapsbeleids- en structuurplannen door de Stichting Landschapsbeheer Nederland zal de culturele component worden versterkt.

WELSTANDSTOEZICHT

In overleg met VNG, IPO en Federatie Welstandstoezicht zal worden onderzocht of en op welke wijze de doelmatigheid en de inzichtelijkheid van de welstandsadvisering kan worden verbeterd.

CULTURELE CONTINUÏTEIT

Onderzoek naar nieuwe concepten voor de integratie van nieuwe en bestaande ruimtelijke kwaliteiten zal worden gestimuleerd.

VOLKSHUISVESTING

Herstructurering van stedelijke gebieden en leefbaarheid (in onderlinge samenhang), duurzaamheid en ouderenhuisvesting vormen centrale thema's in het volkshuisvestingsbeleid. Het beleidsmatige kader bestaat hierbij uit het grote-stedenbeleid, de rapportage van de rijksoverheid en de vier grote steden over de herstructureringsopgave, het Plan van aanpak Duurzaam Bouwen en de beleidsbrief over de aanpak van onder andere de ouderenhuisvesting. Er zal worden bezien of er een voorbeeldprogramma kan worden opgezet, gericht op verbetering van de fysieke condities van enkele kleinschalige herstructureringsprojecten. De aanpak zou model moeten staan voor de aanpak van soortgelijke projecten elders. Tevens zal een studie worden uitgevoerd naar de mogelijkheden van duurzaam bouwen als architectonische opgave.

Er zal een ontwerp- en haalbaarheidsstudie worden verricht naar architectonische oplossingen

voor zgn. levensloopbestendige woningen.

Het ministerie van OCenW zal onderzoek naar de maatschappelijke, technische en culturele achtergronden van wederopbouw wijken stimuleren.

(4.4) ONTWERPERS

STICHTING BUREAU ARCHITECTENREGISTER

De SBA toetst periodiek haar inschrijvingseisen aan de eindtermen van de bouwkunde opleidingen. De komende jaren zal een toetsing worden verricht van de opleidingen stedenbouw, landschapsarchitectuur en interieurarchitectuur die recht geven op inschrijving in het Architectenregister.

BERLAGE INSTITUUT

Het Berlage Instituut zal zich de komende jaren verder profileren tot een internationaal 'postacademisch architectuurlaboratorium'. VROM en OCenW zullen het instituut regelmatig studieopdrachten geven op het gebied van ruimtelijke ontwerp vraagstukken.

ARCHIPRIX

De Stichting Archiprix, die jaarlijks prijzen uitreikt aan de beste afstudeerplannen van de Nederlandse architectuuropleidingen, zal in de planperiode structureel worden gesubsidieerd.

36)

(4.5) INTERNATIONALISERING

MARKTVERRUIMING

In overleg met het Exportplatform VROM zal worden gezien hoe de internationale belangstelling voor de Nederlandse bouwcultuur en de positionering van Nederlandse ontwerpers in het buitenland kan worden bevorderd.

EUROPAN

De Stichting EuroPan Nederland, die met de driejaarlijkse prijsvraag voor jonge architecten een belangrijke functie vervult in de internationale culturele uitwisseling op het gebied van de volkshuisvesting, zal door OCenW en VROM in de planperiode structureel worden gesubsidieerd.

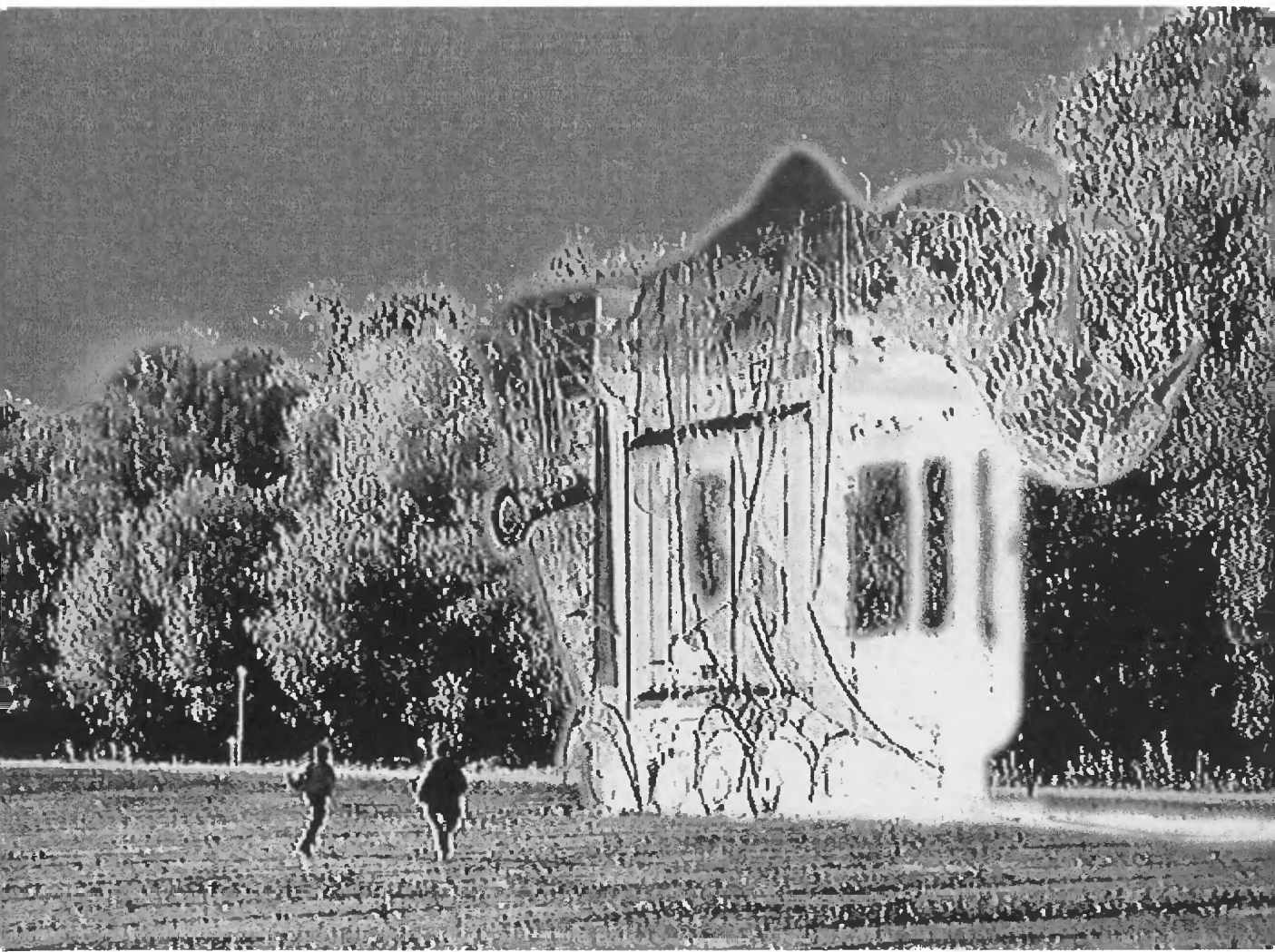
INTERNATIONALE UITWISSELING

In 1997 zal een internationale conferentie over architectuurbeleid worden georganiseerd.

(4.6) PUBLIEK

ARCHITECTUURTOERISME

Het effect van de drie met financiële steun van OCenW en Economische Zaken bij wijze van experiment opgezette gemeentelijke steunpunten voor architectuurtoerisme (Eindhoven, Almere en Den Haag) zal worden geëvalueerd.



FINANCIËEL OVERZICHT ARCHITECTUURBELEID
**HOOFD-
STUK 5
FINAN-
CIEEL
OVER-
ZICHT
ARCHI-
TEC-
TUUR-
BELEID**

	OCW	VROM	LNV	VenW	Totaal
Platform Architectuurbeleid	100	100 ¹	50	100	350
Bronzen Bever	150	300	150	150	750
SfA	3.486	3.200			6.686
Architectuur Lokaal	100 ²	250			350
Opdrachtgevers	150	200 ³			350
NAi	6.205	p.m. ⁴	50 ⁵		6.255
Bouwrente NAi	850				850
Rietveldpaviljoen	40 ⁶				40
Onderzoek volkshuisvesting		150			150
Berlage Instituut	1.310	175			1.485
PAS		200			200
Fonds BKVB	2.600 ⁷				2.600
EuroPan	300	100			400
Studies en voorbeeldprojecten Bureau Rbm, inschakeling jong talent, internationalisering		300 ⁸			300
Archiprix	100				100
Implementatie beleids- aanbevelingen stedenbouw	p.m. ⁹	p.m. ⁹	p.m. ⁹		
Stimulering lokale landschaps- beleids- en structuurplannen			600 ¹⁰		600
Intern stimuleringsbeleid VenW				p.m. ¹¹	
Visie Wegen naar de Toekomst				p.m. ¹¹	
Kaderregeling stimulerende en innovatieve projecten LNV			p.m. ¹²		
SBA/uitvoering WAT	25 ¹³	175	25		225
Stimuleringsprogramma intensief en meervoudig ruimtegebruik	200	500 +p.m. ¹⁴	p.m. ¹⁵	p.m. ¹⁵	700
Tijdelijke ontwerpplatforms		p.m. ¹⁶	p.m. ¹⁶	p.m. ¹⁶	
SBA/toetsingsonderzoek ¹⁷	125 ¹³	p.m. ¹⁸	125		250
Totaal	15.741	5.650¹⁹	1.000	250	22.641

BEDRAGEN PER JAAR X f 1000,-

TOELICHTING OP HET FINANCIËLE OVERZICHT

1. In 1997 is incidenteel *f* 50.000 extra beschikbaar.
2. Opklimmend naar *f* 175.000 in 2000.
3. In 1997 is incidenteel *f* 50.000 extra beschikbaar.
4. Ondersteuning op projectbasis; in 1997 is incidenteel *f* 200.000 extra beschikbaar.
5. Bestemd voor door LNV te ontameren archiveringsonderzoek landschapsarchitectuur.
6. Dit betreft de jaarlijkse bijdrage ten behoeve van onderhoud en beheer van het Nederlandse Biënnalepaviljoen (Rietveldpaviljoen) te Venetië, dat onder meer dient voor de presentatie van Nederlandse architectuur in het kader van de Biënnale van Venetië.
7. Het betreft hier alleen de bijdrage ten behoeve van de individuele subsidies bouwkunst.
8. In 1997 is incidenteel *f* 200.000 extra beschikbaar.
9. Na afronding van de terreinverkenning stedenbouw zal worden gezien of en zo ja, in welke mate budget benodigd is voor verdere beleidsacties.
10. Een deel van deze bijdrage aan de Stichting Landschapsbeheer Nederland is mede stimulerend voor de landschapsarchitectuur.
11. Deze projecten zijn nog in ontwikkeling. Het beschikbare budget zal t.z.t. concreet worden ingevuld.
12. De Kaderrcgeling stimulerende en innovatieve projecten van het ministerie van LNV, die deze herfst aan de Tweede Kamer wordt aangeboden, bevat een aantal programma's waarbij de bevordering van landschapsarchitectuur en intensief en meervoudig ruimtegebruik een nevenproduct kan zijn. De regeling dient in 1997 operationeel te zijn en wordt vervat in een te ontwerpen LNV-subsidiewet.
13. Elders binnen de kunstbegroting gedekt.
14. Het stimuleringsprogramma is thans in voorbereiding. De benodigde budgetten zullen t.z.t. worden bepaald. Op de VROM/RPD begroting is inmiddels voor de periode 1997-2000 structureel *f* 500.000 per jaar gereserveerd.
15. Het stimuleringsprogramma is thans in voorbereiding. De benodigde budgetten zullen t.z.t. worden bepaald.
16. De inzet van middelen en menskracht wordt gedekt binnen de staande begroting.
17. Het betreft hier een eenmalig toetsingsonderzoek.
18. In 1997 is incidenteel *f* 125.000 beschikbaar ten behoeve van het toetsingsonderzoek.
19. In totaal is in 1997 incidenteel *f* 625.000 extra beschikbaar.





(BIJLAGE 1) INSTRUMENTATIE

(1) RIJK

PLATFORM ARCHITECTUURBELEID

Het Platform Architectuurbeleid heeft tot taak de ontwikkeling en uitvoering van het architectuurbeleid interdepartementaal af te stemmen. Het platform kan daarbij initiatieven nemen.

In het platform zijn de bij het architectuurbeleid betrokken departementen vertegenwoordigd. Op dit moment zijn dit de ministeries van OCenW, VROM, LNV en VenW; uitbreiding wordt overwogen. Het platform staat onder voorzitterschap van de Rijksbouwmeester.

Het platform stelt zo nodig thematische werkgroepen in, bijvoorbeeld met betrekking tot de in 3.1 en 3.2 genoemde beleidsaccenten (landschapsarchitectuur en infrastructuurontwerp, markt en ambitie) en de voorbeeldfunctie van de rijksoverheid. Naast ambtenaren kunnen ook externe deskundigen en vertegenwoordigers van diverse geledingen van het veld (andere overheden, marktpartijen) deel uitmaken van de werkgroepen en bij de beleidsvoorbereiding en -evaluatie worden betrokken. De aan het platform deelnemende departementen beschikken over een budget ten behoeve van door het platform geïnitieerd onderzoek, conferenties en andere beleidgerichte activiteiten.

42) RIJKSHUISVESTING

Sinds het eind van de jaren tachtig speelde en speelt de rijkshuisvesting een belangrijke rol in de gebiedsgerichte ontwikkeling van tal van centrale stedelijke lokaties. Veelal gaat het om herontwikkeling van terreinen die in onbruik raakten of door een toegenomen economische potentie interessant werden voor samenwerking door marktpartijen en lokale overheid. De vitale stedenbouwkundige rol van de rijkshuisvesting is benadrukt door belangrijke hergroeperingen binnen de rijksdienst zoals de belastingdienst, justitie en binnen de rechterlijke macht en door het belang dat onder meer uit een oogpunt van flexibiliteit in toenemende mate wordt gehecht aan ruimtelijke concentratie van rijkshuisvestingsprojecten. Daarnaast stelt de telematica voortdurend nieuwe eisen aan de werkomgeving.

Hergebruik van objecten neemt in belang toe, evenals de integratie van het streven naar duurzaam bouwen en de ambities van het architectuurbeleid. Als uitgangspunt geldt daarbij dat duurzaam ontworpen gebouwen en complexen niet alleen mooi zijn, maar ook passen in hun omgeving, water- en energie-zuinig zijn, voor meerdere functies kunnen worden gebruikt en prettig zijn om in te werken.

In de kwaliteitsborging bij de rijkshuisvesting blijft de rol van de Rijksbouwmeester ongewijzigd. Deze rol wordt vervuld ongeacht de financieringsvorm. Bij inschakeling van projectontwikkelaars worden tevoren afspraken gemaakt omtrent het bereiken van voorbeeldige architectonische en stedenbouwkundige kwaliteit; dit beleid blijft ongewijzigd.

Op initiatief van het Stimuleringsfonds voor Architectuur onderzoekt het Research Instituut voor de Gebouwde Omgeving (RIGO) op dit moment of de planontwikkelingsprocedures in

verschillende opdrachtgeversituaties ook verschillende effecten hebben op de architectonische kwaliteit van rijksgebouwen en op de positie van architecten. Aanleiding voor dit onderzoek was een debat over het bouwbeleid van de Rijksgebouwendienst en de positie van de Rijksbouwmeester, dat de toenmalige Raad voor de Kunst in 1994 organiseerde. Verondersteld werd toen dat in recente procedures, met bijvoorbeeld lease-constructies, de positie van de architect verzwakt zou zijn. Het onderzoek wordt in de loop van 1996 afgerond.

ADVISERING DOOR DE RIJKSBOUWMEESTER

De Rijksbouwmeester zal het beleid continueren om andere departementen, zoals LNV, VenW, Defensie en Buitenlandse Zaken, te adviseren bij eigen investeringsprojecten. Incidenteel adviseert de Rijksbouwmeester ook andere overheden over gebiedsgerichte ontwikkelingen en bij architectenkeuzen.

EUROPESE REGELGEVING

Op grond van ervaringen met de uitvoering van de EU-richtlijn Diensten bij architectenkeuzen voor rijkshuisvestingsprojecten zal de Rijksbouwmeester een verbeterde werkwijze invoeren die hij heeft ontwikkeld in overleg met de verantwoordelijke instantie van de EU. Daarbij worden jaarlijks de gegadigden voor een ontwerpopdracht geselecteerd, waarna de gunning per geval sneller en beter toegespitst op de ontwerpopgave kan verlopen. De gunning van ontwerp opdrachten geschiedt steeds op basis van de economisch meest voordelige aanbidding. Dat impliceert dat ook culturele overwegingen, zoals de conceptuele kracht en de vakbekwaamheid van de architect van doorslaggevend belang zijn. Niet alleen worden architecten ingeschakeld, maar ook stedenbouwkundigen, interieur- en landschapsarchitecten.

(43

JONG TALENT

De regering wil de instroom van jonge talentvolle ontwerpers in de ontwerp praktijk bevorderen. De Rijksgebouwendienst zal daartoe -binnen de bij haar aanwezige mogelijkheden- kansen bieden aan jonge ontwerpers die hun talent getoond hebben als winnaar van een gerenommeerde prijs zoals bijvoorbeeld Archiprix of de Prix de Rome.

INFRASTRUCTUURONTWERP

De rijksoverheid (het ministerie van Verkeer en Waterstaat) is direct of indirect betrokken bij vrijwel alle grote infrastructurele werken in ons land. Snelwegen, waterwegen en grote waterbouwkundige werken worden direct onder de ministeriële verantwoordelijkheid gerealiseerd door Rijkswaterstaat.

Railinfrastructuur valt eveneens onder de verantwoordelijkheid van het ministerie, maar wordt 'op afstand' voorbereid en gerealiseerd. Tot voor kort waren hierin de Nederlandse Spoorwegen initiatiefnemer, sinds de formele verzelfstandiging van de NS als vervoersbedrijf is hiertoe een aparte organisatie in het leven geroepen, Rail Infra Beheer (RIB).

Ook overige infrastructuurprojecten, zoals regionale hoofdwegen met een verbindende functie en andere openbaar-vervoervoorzieningen zoals busbanen en *light rail* verbindingen worden veelal door de rijksoverheid gesubsidieerd. De verantwoordelijkheid voor de realisatie ligt dan bij lokale en regionale overheden.

Rijkswaterstaat heeft een belangrijke traditie op het gebied van het infrastructuurontwerp. De functionele kant van het ontwerp staat daarbij voorop. Dat heeft een groot aantal kunstwerken opgeleverd met een juist aan de functionaliteit ontleende grote esthetische kwaliteit. Waar de vormgeving zich in het verleden veelal tot het allerlaatste stadium van de projectrealisatie beperkte is zij tegenwoordig echter meer dan een bijkomstigheid. De schaal van vele infrastructurele ingrepen en de publieke discussie die daarmee samenhangt stellen bijzondere eisen aan de inpassing en vormgeving van deze projecten, waardoor het vormgevingsaspect al vanaf het vroegste planstadium van belang is.

In tracé- en MER-studies komen vormgevingsaspecten, zoals hoogte- of diepteligging, onder-tunneling, afscherming, ontsnippering, compensatie en ecologische infrastructuur aan de orde. In de projectvoorbereiding van zowel aanleg- als grote beheer- en onderhoudswerken zullen de vormgevende disciplines in toenemende mate worden betrokken. Rijkswaterstaat en het ministerie van LNV werken samen aan kaders voor de landschappelijke inpassing van infrastructuur. Hiermee worden de betrokken beleidsvelden in het vroegste ontwerp-stadium geïntegreerd. Bij de architectenkeuze van grote kunstwerken adviseert de Rijksbouwmeester. Binnen de Bouwdienst van Verkeer en Waterstaat functioneert een Vormgevers Advies Groep, onder voorzitterschap van de HID van de Bouwdienst RWS.

44) Met betrekking tot de Railinfrastructuur zijn de Nederlandse Spoorwegen de belangrijkste actor. De NS bevinden zich in een soortgelijke positie als Rijkswaterstaat: zij zijn verantwoordelijk voor de zorgvuldigheid inzake inpassing en vormgeving. De vormgeving bepaalt daarbij in hoge mate het imago van de onderneming, hetgeen bij de NS tot uiting komt in de architectonische kwaliteit van stationsgebouwen.

INDIRECTE INVLOED VAN HET RIJK

De rijksoverheid beoogt niet alleen in de rol van opdrachtgever optimale ruimtelijke kwaliteit tot stand te brengen. Ook bij bouwstromen waar het Rijk een indirecte rol speelt, bijvoorbeeld als subsidiënt, wordt het kwaliteitsstreven in praktijk gebracht. Zo is er bijvoorbeeld een stimuleringsprogramma voor schoolgebouwen opgezet. Een ander terrein waarop het architectuurbeleid zich kan richten is dat van de sportaccommodaties.

In samenwerking met het ministerie van Volksgezondheid, Welzijn en Sport is onderzoek gedaan naar de factoren die van belang zijn voor de architectonische kwaliteit van sportaccommodaties.²⁸ Op basis van de uitkomsten van dit onderzoek is een brochure verspreid onder gemeenten en andere bij dit onderwerp betrokken partijen. Daarin worden aanknopingspunten gegeven om naast het honoreren van functionele eisen aan sportaccommodaties ook architectonische en stedenbouwkundige kwaliteit te realiseren. Naast deze informatieverbreiding zal dit jaar in samenwerking met het ministerie van VWS een haalbaarheidsstudie worden uitgevoerd naar de meest effectieve mogelijkheden om de architectonische kwaliteit van sportaccommodaties verder te bevorderen. Te denken valt daarbij onder meer aan het toekennen van een prijs.

Een onderzoek naar opdrachtgeverschap en architectonische kwaliteit in de gezondheidszorg is in voorbereiding.

28. RIGO Research en advies, *Sportaccommodaties en architectuur*, Amsterdam, december 1994.

(2) INSTELLINGEN

STIMULERINGSFONDS VOOR ARCHITECTUUR

Naast het uitvoeren van de subsidieregeling stelt het Stimuleringsfonds voor Architectuur zelf onderwerpen aan de orde door het initiëren van manifestaties en publicaties. In de afgelopen periode verseeën onder meer de publicatie *De Periferie Centraal*, die onderwerp was van een breed beraad in het Forum voor Stedelijke Vernieuwing over ‘Het beeld van de VINEX lokaties’ op 21 en 22 januari 1994.²⁹ In november 1994 werd in samenwerking met het ministerie van VROM (project Kwaliteit op Lokatie), de BNS en het NIROV het eongres *Orde en Chaos in de stadsontwikkeling* georganiseerd.³⁰ Ook *ReArch* is een voorbeeld van de wijze waarop het fonds aan de discussie over één van de gekozen beleidsprioriteiten, interventies in een historische context, een impuls heeft willen geven. Deze studie naar verschillende opvattingen en -strategieën bij nieuwe ontwerpen voor oude gebouwen had tot doel de huidige ontwerpcultuur met betrekking tot dit thema bespreekbaar te maken.³¹

29. Noud de Vreeze et al.: *De periferie centraal, inspiratie en ambities bij de ontwikkeling van perifere VINEX-lokaties*, Rotterdam, februari 1994.

30. Noud de Vreeze (red.): *Orde & chaos in de stadsontwikkeling*, Rotterdam, 1994.

31. Michelle Provoost et al., *ReArch, nieuwe ontwerpen voor oude gebouwen*, Rotterdam 1995.

Blijkens zijn Beleidsplan 1997-2000 is het Sfa van plan om meer dan in de voorgaande periode invloed uit te oefenen op de kwaliteit van de bouwproductie, de ruimtelijke ordening en de landinrichting. Daartoe wil het prioriteit geven aan de versterking van het cultureel besef onder opdrachtgevers, de verbreding naar stedenbouw en landschapsarchitectuur en de stimulering van lokaal architectuurbeleid. Deze voornemens spreken de regering aan, ook omdat het Sfa zich daardoor zal kunnen richten op het initiëren van innovatieve voorbeeldprojecten en op de bevordering van de doorwerking daarvan in de bouw- en planningspraktijk, waarvoor de Raad voor Cultuur in zijn advies pleitte.

Om tot een goede implementatie te komen zal met het Sfa worden overlegd over de mogelijkheid deze plannen volgens de succesvolle aanpak van de Voorbeeldplannen Vierde Nota RO uit te voeren. Vanwege het arbeidsintensieve karakter zal het Sfa in dit geval over extra personele capaciteit moeten kunnen beschikken.

Van passieve loketfunctie naar actieve coaching

Enige personele uitbreiding van het Sfa ligt ook om een andere reden voor de hand. In de praktijk is gebleken dat het in een vroeg stadium consulteren van het fondsbureau de kansen op een geslaagd project aanmerkelijk vergroten. Het fondsbureau beschikt immers over een grote bekendheid met actuele ontwikkelingen binnen het veld en kan initiatiefnemers wijzen op andere relevante activiteiten, mogelijkheden tot aanvullende financiering en mogelijkheden om het bereik van het project te vergroten. Het is van belang dat het Fonds met enige personele uitbreiding de slag kan maken van een relatief passieve loketfunctie naar een actieve coaching van projecten.

Programmasubsidies

Ten behoeve van lokale architectuureentra kent het Sfa sinds 1 september 1994 de mogelijkheid van programmasubsidies: subsidies voor een reeks van projecten. Om de toegang tot deze categorie subsidies voor architectuureentra te vergemakkelijken zonder aan eisen van rechtmatigheid en doelmatigheid afbreuk te doen, zal het fonds worden verzocht de mogelijkheid te

creëren om subsidie te verlenen aan een reeks projecten op basis van een beleidsplan en een globaal activiteitenplan. Hiermee worden lokale architectuurcentra in staat gesteld in te spelen op actuele ontwikkelingen zonder dat vooraf een concreet, ingevuld activiteitenplan noodzakelijk is.

NEDERLANDS ARCHITECTUURINSTITUUT

Het Nederlands Architectuurinstituut (NAi) heeft tot doel het bijeen brengen, behouden en toegankelijk maken van collecties, archieven, bibliotheek en documentatie op het gebied van de Nederlandse architectuur en stedenbouw en het bevorderen van de kennis van en de belangstelling voor de culturele aspecten van de gebouwde omgeving en daarmee ook het stimuleren van de ontwerpende vakgemeenschap.

Na de vestiging in de nieuwbouw in Rotterdam eind 1993 heeft het instituut enige tijd nodig gehad om zowel intern als extern de spanwijdte van zijn ambities te testen. Daarbij kreeg het de nodige belangstelling vanuit het buitenland, omdat het instituut ook internationaal nauwelijks een gelijke kent.

De ambities gericht op de vakwereld en het publiek hebben onder meer geresulteerd in een grote reeks tentoonstellingen, zowel historisch als eigentijds van thema. Tevens is aansluiting gezocht bij activiteiten van andere instellingen en organisaties op de betreffende vakgebieden, zoals EuroPan Nederland en Archiprix. Ook grensvlakken met andere disciplines zoals film en beeldende kunst, zijn verkend.

46) Speciaal voor de vakwereld zijn een aantal (inter)nationale bijeenkomsten en lezingen georganiseerd, zoals bijvoorbeeld het studieprogramma 'Investeren in stedelijke kwaliteit' voor opdrachtgevers in de woningbouw.

Na de verkennende eerste fase van zijn bestaan, is het instituut toe aan een periode van consolidatie van de mogelijkheden. Het instituut kan daarbij zijn betekenis vergroten voor de vakwereld en het publiek. De integratie van activiteiten rond actuele thema's, aangekondigd in het beleidsplan 1997-2000, biedt goede kansen om dit doel te bereiken.

Wanneer hierbij ook de verwachte bouwopgaven en de huidige ontwerp praktijk in nauwe samenhang tot elkaar betrokken worden, kan het instituut uitgroeien tot een actief en invloedrijk kenniscentrum voor een brede doelgroep.

(3) LOKALE EN PROVINCIALE OVERHEDEN

ARCHITECTUUR LOKAAL

De regering wil het architectuurbeleid van lokale overheden verder stimuleren en ondersteunen, ook met het oog op een verantwoord beheer van de gebouwde cultuur. Om gemeentebesturen en provincies te inspireren tot het ontwikkelen van een eigen architectuurbeleid is in 1993 op uitnodiging van de ministeries van VROM en OCenW de Stichting Architectuur Lokaal opgericht. De in de *Voortgangsrapportage architectuurbeleid* (juli 1994) hoopvol gestemde verwachtingen ten aanzien van dit nieuwe beleidsinstrument blijken na de eerste drie jaar van zijn bestaan meer dan bewaarheid. De oprichting van Architectuur Lokaal heeft in belangrijke mate bijgedragen aan het entameren en ondersteunen van gemeentelijk en provinciaal beleid.

In de eerste plaats door middel van het nog steeds groeiende netwerk van instellingen en deskundigen dat in het Platform Architectuur Lokaal gebundeld is, in de tweede plaats door de projecten die door Architectuur Lokaal -veelal in samenwerking met derden- worden georganiseerd. In dit verband kunnen onder meer het kwartaalblad en de publikatie *Niet grijs!* genoemd worden, een handboek voor gemeentelijk architectuurbeleid.³²

32. Architectuur Lokaal, *Niet grijs!, architectuur en lokaal bestuur, handboek gemeentelijk architectuurbeleid*, Rotterdam, januari 1995 (eerste editie).

Architectuur Lokaal voert het secretariaat van het Overleg Lokale Architectuurcentra (OLA), het landelijk overleg van de inmiddels tot een aantal van 31 uitgegroeide lokale architectuurcentra. Op de BouwRai in april 1996 traden de lokale architectuurcentra voor het eerst gezamenlijk naar buiten. Een recentelijk in opdracht van het ministerie van OCenW gehouden onderzoek naar het publieksbereik van deze centra wijst uit dat zij een belangrijke indirecte lokale factor in het bouwproces vormen door hun rol van initiator van dan wel deelnemer aan architectuurdiscussies en door hun rol van informatiecentra voor de gebouwde omgeving.³³

33. Pieter Rings, *Een nieuwe factor in het bouwproces? Positie en bereik van lokale architectuurcentra*, Amsterdam, 1996.

De belangrijkste doelgroepen die de centra bereiken, zijn architecten en gemeentebestuurders. Daarnaast is er, afhankelijk van de soorten activiteiten, een groeiend publiek van leken-geïnteresseerden. De moeilijkst te bereiken groep vormen de opdrachtgevers, voor zover zij niet tot de overheid behoren. Hier ligt ook voor de lokale architectuurcentra nog een uitdaging.

Mede gelet op het positieve advies van de Raad voor Cultuur zullen OCenW en VROM in de komende periode gezamenlijk Architectuur Lokaal structureel ondersteunen. Met een versterking van Architectuur Lokaal wordt beoogd het bureau na de pioniersfase ruimte te geven voor het opbouwen van een noodzakelijk documentatiebestand. Daarnaast wordt verwacht dat Architectuur Lokaal met deze versterking in staat is ook aandacht te besteden aan regionale en provinciale ontwikkelingen en aan het thema nieuwbouw in historische omgeving. Daarbij zou Architectuur Lokaal samenwerking kunnen zoeken met de provinciale steunpunten ter versterking van de gedecentraliseerde monumentenzorg.

(47

LANDSCHAPSBELEID EN LANDSCHAPSARCHITECTUURBELEID

Het landschapsbeleid van de rijksoverheid (ministerie van LNV) is verwoord in de Nota Landschap (1992). Het beleid is gericht op het instandhouden, het herstel en de ontwikkeling van een kwalitatief hoogwaardig landschap, dat wil zeggen een landschap waar identiteit en duurzaamheid centraal staan. Aan de landschapsarchitectuur wordt in de Nota Landschap slechts in beperkte mate aandacht besteed. Het gaat daarbij om de vormgevende activiteit binnen het landschapsbeleid, zoals het inpassen en vormgeven van functies in het landelijke gebied in hun onderlinge samenhang. Dit met het doel om de verscheidenheid en identiteit van het landschap te behouden en te versterken. In zogenoemde 'aandachtspunten voor planvorming en advisering' is aangegeven met welke landschapskenmerken rekening moet worden gehouden.

Het Structuurschema Groene Ruimte vormt het kader voor ontwikkeling van de natuur, de agrarische structuur, de bosbouw en de recreatie. Daarbij is het streven gericht op het realiseren van een algemene landschapskwaliteit. Bij planning en vormgeving van ruimtelijke structuren wordt gestimuleerd deze mede te baseren op landschappelijke kenmerken die bepalend zijn voor de identiteit van landschapstypen en voor specifieke gebieden en elementen in het

landschap. De cultuurhistorische waarde, de ruimtelijkc schoonheid en de aardkundige waarden worden in een (nieuw) ontwikkelingsperspectief geplaatst. De landschapsarchitectuur is een essentiële discipline bij de realisatie van dit beleid.

Als gevolg van de decentralisatie van rijkstakken is de afgelopen jaren een duidelijke verschuiving van verantwoordelijkheden zichtbaar. Provincies, regionale samenwerkingsverbanden en gemeenten hebben een steeds grotere invloed op de planning van het landelijk gebied. De rijksoverheid speelt in deze situatie primair een rol als stimulator, door het entameren van onderzoek en discussies.

Daar waar de rijksoverheid zelf opdrachtgever is zal veel aandacht uitgaan naar het samenstellen van een goed programma van eisen. Hierin worden de kwaliteitscriteria opgenomen waaraan het planproces en het eindprodukt kunnen worden getoetst. De aandachtspunten zoals die in de Nota Landschap zijn neergelegd, vormen een eerste aanzet.

Zoals vermeld wil de regering onderzoek naar de verhouding stad-land en de ontwikkeling van kansrijke strategieën en vernieuwende concepten stimuleren.

Deze stimulansen kunnen worden gegeven door gebruikmaking van de in de Nota Dynamiek en Vernieuwing aangekondigde Kaderregeling stimulerende en innovatieve projecten.³⁴ Deze regeling kan mede voor de bevordering van architectonische kwaliteit worden benut, afhankelijk van de omvang en de kwaliteit van ingediende aanvragen.

48) De regeling zal vermoedelijk met ingang van 1997 operationeel worden. Architectuur lokaal kan in dit verband een belangrijke intermediaire functie vervullen. Het Stimuleringsfonds voor Architectuur zal bijzondere aandacht geven aan projecten op het gebied van de landschapsarchitectuur.

34. Ministerie van Landbouw, Natuurbeheer en Visserij, *Nota Dynamiek en Vernieuwing*, Tweede Kamer 1994-1995, 24 140, nrs. 1-2

De Stichting Landschapsbeheer Nederland ontvangt f 600.000 per jaar voor de ontwikkeling van gemeentelijke landschapsbeleidsplannen en intergemeentelijke landschapsstructuurplannen. Hiermee wordt tevens de landschapsarchitectuur op het (inter)gemeentelijke schaalniveau bevorderd. De Stichting zal worden uitgenodigd de culturele component met behulp van de regeling te versterken. De werking van de huidige regeling is thans onderwerp van evaluatie.

In het kader van de landinrichting wordt een bijdrage gegeven aan de ontwikkeling van de landschapsarchitectuur door het stimuleren van landschapsonwerpen en waar nodig het entameren van cultuurhistorisch landschapsonderzoek. Deze aangelegenheden komen tevens aan de orde in gebiedsvisies natuur, bos en landschap, zoals genoemd in het Structuurschema Groene Ruimte. Vanaf 1996 is de verantwoordelijkheid voor deze uitwerking van het landschapsbeleid gedecentraliseerd naar de provincies.

Het museum voor bos, natuur en landschap in kasteel Groeneveld vervult een belangrijke functie bij het tentoonstellen en ter discussie stellen van landschapsarchitectuur. De archivering van landschapsplannen e.d. dient evenwel beter te worden gestructureerd en geprofessionaliseerd. Op verschillende plekken binnen de rijksoverheid en overheidsinstellingen bevinden zich waardevolle documenten op het gebied van de landschapsarchitectuur (landschaps-

plannen, ontwerpen van recreatiegebieden, restauraties van historische tuinen en parken, nieuwe bossen, natuurontwikkelingsprojecten, infrastructuur enz.). Het ministerie van LNV zal in eigen huis een archiveringsonderzoek starten, gericht op het opsporen, vergaren en categoriseren van archieven. Met het Nederlands Architectuurinstituut zal overleg worden gepleegd over de archivering.

WELSTANDSTOEZICHT

In het kader van de ondersteuning van gemeentelijk architectuurbeleid wil de regering de doelmatigheid van het welstandstoezicht bevorderen. De discussie over kenbare en eventueel te objectiveren criteria zal daarin een duidelijke plaats moeten hebben. Ook de rol van beeldkwaliteitsplannen, supervisors, stadsarchitecten, *Quality Teams* en niet in de laatste plaats de stedenbouwkundige ontwerpdiscipline moet bij die discussie in ogenschouw worden genomen. Daarbij is het vooral van belang de functie van welstand als marginale-toetsingsinstantie aan het einde van planvormingsprocessen duidelijker gestalte te geven.

Het is vanuit de gedachte van een terugredende overheid niet gewenst om het welstandstoezicht ook in een vroegtijdig stadium van de planvorming een formele positie te verschaffen. In overleg met het Platform Architectuur Lokaal, waarin onder meer de Federatie Welstandstoezicht, de VNG en de beroepsverenigingen zitting hebben, zal worden onderzocht wat de plaats van het welstandstoezicht is.

Het belang van welstandstoezicht staat niet ter discussie, wel de objectiviteit van het welstandsoordeel. Vanuit het welstandstoezicht zelf is in de afgelopen jaren intensief gezocht naar objectieve beoordelingskaders. Het beeldkwaliteitplan is een van de instrumenten die daartoe recentelijk zijn ontwikkeld. Niettemin blijft er behoefte bestaan aan criteria die voor alle bij het planontwerp betrokken partijen, waaronder publiek en bestuurders, inzichtelijk zijn, zonder dat verstarring in de beoordeling optreedt.

35. *Het beeldkwaliteitplan, instrument voor kwaliteitsbeleid*, een uitgave van de ministeries van VROM en WVC, Den Haag, 1994.

Tegen deze achtergrond heeft de rijksoverheid het voornemen om in overleg met VNG, IPO en de Federatie Welstandstoezicht het functioneren van het welstandstoezicht te evalueren, met daaraan gekoppeld ideeënvorming omtrent een meer toetsbare aanpak van het welstandstoezicht. Dit evaluatie-onderzoek zal door de Rijksbouwmeester worden geëntameerd. Ook het Sfa zal bij dit onderzoek worden betrokken.

36. Circulaire van de ministers van Volkshuisvesting, Ruimtelijke Ordening en Milieubeheer en van Welzijn, Volksgezondheid en Cultuur over de toepassing van het beeldkwaliteitplan en de juridische inkadering, MG 94-30, d.d. 14 juli 1994.

BEELDKWALITEITPLANNEN IN BEELD

Een van de maatregelen uit de nota *Ruimte voor Architectuur* betrof het stimuleren van de totstandkoming van beeldkwaliteitplannen. Daartoe is een leidraad voor gemeenten, ontwerpers en organen van welstandstoezicht ontwikkeld met uitwerkingsvoorbeelden op verschillende schaalniveaus.³⁵ Ook is een subsidiemogelijkheid gecreëerd bij het Stimuleringsfonds voor Architectuur. Als antwoord op de vraag van de Tweede Kamer of het wenselijk zou zijn om het beeldkwaliteitplan een aparte plaats te geven in de wet- en regelgeving is een interdepartementaal advies uitgebracht. De vraag is overigens ontkennend beantwoord: de huidige wet- en regelgeving biedt voldoende mogelijkheden om het beeldkwaliteitplan een formele status te geven.³⁶

Veel gemeenten zijn er de afgelopen jaren toe overgegaan een beeldkwaliteitplan op te stellen.

De opzet en inhoud van deze plannen blijkt zeer gevarieerd. Een recent uitgevoerd evaluatieonderzoek onder twintig van deze plannen geeft een scala aan typen te zien.³⁷

In overleg met het Sfa zal worden nagegaan in hoeverre en in welke vorm het beeldkwaliteitplan een effectief middel is voor het stimuleren van architectonische en ruimtelijke kwaliteit. Tevens zal de vraag worden beantwoord op welke wijze het beeldkwaliteitplan een vaster onderdeel van de reguliere stedenbouwkundige ontwerp praktijk kan worden. De grote variëteit aan typen beeldkwaliteitplannen in de praktijk maakt echter de vraag naar de effectiviteit voor de hand liggend.

CULTURELE CONTINUÏTEIT

Nederland is al eeuwenlang een 'kunstwerk'. In het landschap en de gebouwde omgeving zijn alom sporen aanwezig van eerdere menselijke ingrepen. Deze opeenvolgende ingrepen vertegenwoordigen een ruimtelijke kwaliteit die in veel gevallen van bijzondere cultuurhistorische waarde is.

De algemene opmerkingen die de Raad voor Cultuur maakt over econtinuïteit en discontinuïteit, traditie en vernieuwing in de cultuur, hebben voor architectonische en ruimtelijke ingrepen een specifieke betekenis: 'Cultuur opgevat als een dynamisch transformatieproces kan niet los worden gezien van begrippen als econtinuïteit en discontinuïteit, traditie en vernieuwing. Continuïteit en het daarmee samenhangende bewustzijn van historie en traditie zijn in een snel veranderende en globaliserende wereld van groot belang: ze voorkomen een verlies aan identiteit en bieden een aanzet voor solidariteit.

50) (...) Traditie en vernieuwing zijn in deze optiek dan ook niet elkaars antipode, maar de stenen en het eement van de culturele betekenisgeving.³⁸

Het is daarom van groot belang dat bij ruimtelijke ontwikkelingen rekening wordt gehouden met de cultuurhistorische context. In veel situaties kan deze als uitgangspunt voor verdere ontwikkelingen worden benut. Hiermee worden de herkenbaarheid en identiteit van de dagelijkse leefomgeving gewaarborgd. Onderzoek naar nieuwe, dynamische concepten voor de integratie van bestaande en nieuwe ruimtelijke kwaliteiten zal worden gestimuleerd.

Bij een integraal kwaliteitsbeleid is een analyse van de historisch-ruimtelijke ontwikkeling onmisbaar. Deze kan inzicht geven in de aanwezige karakteristieken en de ontwikkelingspotenties, hetgeen een belangrijke kwaliteitsimpuls kan betekenen voor het planvormingsproces.

Niet het ontzien van aanwezige waarden staat daarbij voorop, maar het aangeven van mogelijkheden deze te integreren in nieuwe ontwikkelingen. Het is van belang daartoe de ontwikkelingskansen en -risico's vanuit cultuurhistorisch perspectief te schetsen. Bestuurders worden zo in een vroeg stadium geïnformeerd over de historische achtergronden van de bestaande situatie, de ontwerpers worden gestimuleerd op creatieve wijze met de bestaande omgeving om te gaan. Bij gebieden die op grond van een dergelijke analyse als kansrijk worden aange-merkt gaat het om mogelijkheden ter versterking van de identiteit en ruimtelijke structuur en vorm. Bij risicovolle gebieden dient men er op bedacht te zijn dat de aanwezige kwaliteiten kwetsbaar zijn en onzorgvuldig handelen de bestaande culturele identiteit kan aantasten.³⁹

37. Zandvoort
Ordering & Advies,
*Beeldkwaliteit Plan in
Beeld*, een studie naar
gebruik en effecten van
beeldkwaliteitplannen
in opdracht van de
ministeries van VROM
en OCenW, de Federatie
Welstandstoezicht en
de Vereniging van
Nederlandse
Gemeenten, 1996.

38. Raad voor Cultuur,
*Een cultuur van verande-
ring. Advies Cultuurnota
1997-2000. Algemeen*,
Den Haag 1996. Blz. 7

39. Zie in dit verband
de *Voortgangsrapportage
architectuurbeleid*,
Tweede Kamer 1993-
1994, 21 363, nr. 7,
pag. 13

Om de cultuurhistorie binnen de ruimtelijke ordening een helder kader te verschaffen, hebben de ministeries van LNV, VROM en OCenW afgesproken een gezamenlijke beleidsnotitie met kaart op te stellen, waarin de aanwezige cultuurhistorische kwaliteiten in Nederland (archeologische, (steden)bouwkundige en historische geografische) op hoofdlijnen worden vastgelegd. Behoud, herstel en ontwikkeling daarvan zal in een ontwikkelingsperspectief worden geplaatst. Bij de uitwerking van dit beleid zal gedacht kunnen worden aan het inzetten van instrumenten als historisch-ruimtelijke ontwikkelingsanalyses, waarin de ontwikkelingskansen en -risico's worden aangegeven.

VOLKSHUISVESTING

Het beeld en de kwaliteit van de gebouwde omgeving worden voor een belangrijk deel bepaald door de woningbouw. Woningen vormen een, ook in omvang, essentieel element in de stedelijke structuur. De woningbouw is tevens, uitgedrukt in investeringsbedragen, de grootste sector in de bouwproductie: in 1996 wordt in nieuwbouw en renovatie van woningen f 24 miljard geïnvesteerd, meer dan een derde van de totale bouwinvestering (zie tabel bij hoofdstuk 1). Alleen al om deze reden is het van wezenlijk belang dat aan de architectonische en ruimtelijke kwaliteit van woning en woonomgeving zorg en aandacht wordt besteed.

Ook het welbevinden van de bewoner in zijn woonomgeving is mede afhankelijk van deze kwaliteit. Een goed fysiek milieu vormt de primaire voorwaarde voor een positieve woonbeleving. Identificatiemogelijkheid, herbergzaamheid en eigen identiteit zijn in dit verband sleutelbegrippen. Een optimale relatie tussen fysieke en sociale componenten is daarnaast essentieel.

(51

De centrale thema's in het volkshuisvestingsbeleid vloeien voort uit actuele maatschappelijke en culturele veranderingen en hebben elk in meerdere of mindere mate raakvlakken met de architectonische en ruimtelijke kwaliteit van woning en woonomgeving. Het betreft de volgende beleidsthema's die elk een specifieke ontwerp-opgave inhouden:

- herstructurering en leefbaarheid (in onderlinge samenhang);
- duurzaamheid;
- ouderenhuisvesting.

Als gevolg van het decentralisatiebeginsel ligt de primaire verantwoordelijkheid voor de kwaliteit van woning en woonomgeving bij gemeenten en marktpartijen (inclusief corporaties). Hierbij past een rijksbeleid dat randvoorwaarden stelt en handreikingen biedt.

Tegen deze achtergrond wordt voor de drie thema's aangegeven welke gedachten leven om de totstandkoming en het behoud van een hoogwaardige fysieke kwaliteit van woning en woonomgeving te bevorderen.

Het beleidsmatige kader bestaat hierbij uit het grote-stedenbeleid, de rapportage van de rijksoverheid en de vier grote steden over de herstructureringsopgave, het Plan van aanpak Duurzaam Bouwen en de beleidsbrief over de aanpak van onder andere de ouderenhuisvesting.

Herstructurering en leefbaarheid

Bij de aanpak van de grote-stedenproblematiek speelt de volkshuisvesting een belangrijke rol. Vanuit die sector kunnen zowel de fysieke als de sociale omgeving worden beïnvloed. De opgave bestaat eruit om in bestaand stedelijk gebied in een gecompliceerde marktsituatie aan een gedifferentieerde bevolking aantrekkelijke woonmilieus aan te bieden.

Zoals in 3.2 reeds vermeld kan dit onder meer door met behulp van herstructureringsmaatregelen de eenzijdigheid van het (goedkope) woningaanbod in bepaalde (risico)wijken te doorbreken en tegelijkertijd de leefbaarheid in (potentiële) probleemwijken te verbeteren, in een integrale aanpak van de diverse problemen.

Aantrekkelijke vormgeving van bebouwing en openbare ruimte kan hierbij een belangrijke rol spelen. Wil met name de realisatie van duurdere nieuwbouw in de marktsector in wijken met een eenzijdig aanbod van goedkope huurwoningen kans van slagen hebben, dan zullen deze nieuwe woonplekken over bijzondere kwaliteiten moeten beschikken die de beoogde doelgroep, (potentiële) stadsbewoners met hogere inkomens, aanspreken. Wijken die in een spiraal van achteruitgang zijn geraakt moeten door middel van herstructurering weringskracht herkrijgen, teneinde te kunnen concurreren met perifere (VINEX) woonlocaties. Vanuit die optiek zal door middel van onderzoek worden nagegaan, onder welke voorwaarden opdrachtgevers bereid zijn in bestaand stedelijk gebied te investeren in architectonische en ruimtelijke kwaliteit. Ook zal worden bezien of een voorbeeldprogramma kan worden opgezet, gericht op verbetering van de fysieke condities van enkele kleinschalige herstructureringsprojecten. De aanpak zou model moeten staan voor de aanpak van soortgelijke projecten elders.

52)

Duurzaam bouwen

Integratie van de doelstellingen van het duurzaam-bouwenbeleid en het architectuurbeleid zal worden nagestreefd. De regering gaat ervan uit dat een dergelijke symbiose van duurzaamheidsprincipes en architectonische en stedenbouwkundige kwaliteitsambities niet alleen mogelijk is, maar ook tot een meerwaarde kan leiden. Ruimte wordt beschouwd als een cruciale factor in het milieubeleid.⁴⁰

Tot nu toe zijn beide beleidslijnen afzonderlijk uitgewerkt. In de komende periode zal een studie worden uitgevoerd naar de wijze waarop beider doelstellingen kunnen worden gecombineerd, zowel beleidsmatig als in de praktijk. In dit onderzoek zal ook het accent op de hogere schaalniveaus worden betrokken dat in het nieuwe architectuurbeleid wordt gelegd; ook op deze schaalniveaus kan een grote milieuwinst worden behaald. De studie zal moeten uitmonden in een wervende, richtinggevende leidraad voor gemeenten, ontwerpers en opdrachtgevers.

Ouderenhuisvesting

Maatschappelijke, culturele en demografische ontwikkelingen bepalen mede het programma voor de woningbouwopgave. Een voorbeeld hiervan is het denken over en realiseren van zogenoemde levensloopbestendige woningen: grondgebonden woningen met een zodanige indeling dat zelfstandige bewoning ook in latere levensfase mogelijk blijft.

Op basis van een ontwerp- en haalbaarheidsstudie zal worden nagegaan welke consequenties een dit concept heeft voor de woningplattegrond, het woningtype en de verkavelingsvorm en

40. Margaretha de Boer, *Milieu, ruimte en wonen. Tijd voor duurzaamheid*, Den Haag, 1995

welke architectonische uitdaging hierin besloten ligt.

Na-oorlogse wijken

Het beheer van de woningbouw uit de wederopbouwperiode vereist de ontwikkeling van specifiek beleid. Gezien de complexiteit van het vraagstuk is een integrale benadering vereist, die rekening houdt met de maatschappelijke, culturele en technische aspecten.

Het beheer (renovatie, vernieuwing) neemt in de praktijk zeer uiteenlopende vormen aan. Het architectuurbeleid van de gemeenten speelt nog nauwelijks op deze problematiek in.

41. Internationale vergelijking van architectuur- en stedenbouwonderwijs, Universiteit van York, mei 1995 (in opdracht van VROM en OCenW)

Onderzoek naar de maatschappelijke, technische en culturele achtergronden van deze wijken zal door OCenW worden gestimuleerd. Dit met het doel een bijdrage te leveren aan het meewegen van cultuurhistorische argumenten bij het opstellen van renovatie- en transformatieplannen.

(4) ONTWERPERS

42. Brief van de ministers van OenW en VROM van 4 juni 1993 inzake de post-initiële opleiding architectuur en stedenbouw.

INITIEEL ARCHITECTUURONDERWIJS

Uit een recent toetsings-onderzoek door de Stichting Bureau Architectenregister blijkt dat de architectuuropleidingen in Delft en Eindhoven en aan de Academies van Bouwkunst aan de in de zgn. Nadere Regeling Inrichting Opleiding Architect geformuleerde begintermen van de beroepspraktijk voldoen. Het afronden van deze opleidingen blijft dus recht geven op inschrijving in het Architectenregister. Internationaal vergelijkend onderzoek, afgerond in 1995, wees uit dat het initiële architectuur- en stedenbouwonderwijs aan de Technische Universiteiten van Delft en Eindhoven de vergelijking met dat in een vijftal andere Europese landen goed kan doorstaan.⁴¹

43. Zie hieromtrent ondermeer: Advies Curriculum Adviesgroep Bouwkunde aan College van Bestuur van de TU Delft en de Raad voor Centrale Ondernemersorganisaties, maart 1995; Internationale vergelijking van architectuur- en stedenbouwonderwijs, Universiteit van York, mei 1995 (in opdracht van VROM en OCenW); *Architectuuronderwijs in Nederland*, Onderzoeksinstituut OTB, 1995; Aanvullend onderzoek Visitatiecommissie Bouwkunde, juni 1995.

Wel is de Stichting Bureau Architectenregister van mening dat het ontbreken van een verplicht praktijkdeel in de architectuuropleidingen een lacune betekent in het professioneel vakkenis van architecten. Daarom adviseert zij de Wet op de architectentitel in die zin te wijzigen dat inschrijving van TU-studenten alleen nog mogelijk is indien een praktijkdeel met een minimale duur van een jaar aan het opleidingstraject wordt toegevoegd. Het advies heeft belangrijke implicaties voor de inschrijving in het Architectenregister. Op voorhand ziet de regering geen aanleiding tot een wijziging van de Wet op de Architectentitel.⁴² Algemeen wordt echter erkend dat de aansluiting tussen de beroepspraktijk en het architectuuronderwijs dient te worden verbeterd, zowel tijdens als na de studie.⁴³ Mede naar aanleiding van het advies van de Stichting Bureau Architectenregister zal de minister van VROM hierover de zienswijze vragen van betrokken organisaties en instellingen, zoals de TU's van Delft en Eindhoven en de BNA.

STICHTING BUREAU ARCHITECTENREGISTER

De Stichting Bureau Architectenregister zal periodiek haar inschrijvingseisen (de begintermen van de beroepspraktijk) toetsen aan de eindtermen van de bouwkunde-opleidingen. Dit geschiedt ingevolge de Nadere regeling inrichting opleiding architect, stedenbouwkundige, tuin- en landschapsarchitect en Interieurarchitect uit 1988. Met het bovengenoemde onder-

zoek naar de architectuuropleidingen is aangetoond dat een dergelijke toetsing operationeel te maken is.

De ministeries van VROM, OCenW en LNV zullen de Stichting Bureau Architectenregister verzoeken om, in vervolg op dit onderzoek naar de architectuuropleidingen, in de komende jaren ook een toetsing te verrichten van de opleidingen stedenbouw, interieurarchitectuur en tuin- en landschapsarchitectuur die recht geven op inschrijving in het Architectenregister.

PRAKTIJKOPLEIDING ARCHITECTUUR EN STEDENBOUW

Na een jarenlange voorbereiding kreeg de Stichting Praktijkopleiding Architectuur en Stedenbouw in 1995 definitief gestalte. Begin 1996 zijn de eerste studenten van deze post-initiële opleiding gestart. Het opleidingsprogramma bestaat voor 80% uit een stage en voor 20% uit onderwijs. De opleiding is bedoeld voor 75 architecten en 25 stedenbouwkundigen per jaar.

De opleiding is geïnitieerd door de beroepsorganisaties BNA en BNS, in samenwerking met de TU's Delft en Eindhoven. Ze vloeit voort uit de wens van de beroepsorganisaties om de aansluiting tussen de initiële opleidingen architectuur en stedenbouw en de beroepspraktijk te verbeteren. Met name gaat het daarbij om kennis en vaardigheden op het gebied van management en de juridische en economische aspecten van de beroepsuitoefening.

De opleiding wordt grotendeels door de beroepsgemeenschap gefinancierd. De Minister van VROM heeft een subsidie van f 200.000 in 1996 toegezegd. Verlenging van deze subsidie is mogelijk indien de periodieke evaluatie daartoe aanleiding geeft. De Minister van OCenW heeft een vijf-jarige startsubsidie verstrekt van in totaal f 2,3 mln. Ter versterking van de culturele component is door de Staatssecretaris van OCenW in 1996 een eenmalige subsidie van f 200.000 verstrekt. Deze zal gelet op het afwijzende advies van de Raad voor Cultuur niet worden gecontinueerd.

54)

BERLAGE INSTITUUT

Het Berlage Instituut in Amsterdam is in 1990 door de Minister van OCenW opgericht met als doel het verzorgen van een internationale post-academische topopleiding voor architecten, stedenbouwkundigen en landschapsarchitecten. Aan het instituut studeren ruim dertig deelnemers uit binnen- en buitenland. Zowel op de studenten als op het wisselende docentencorps heeft de internationale oriëntatie van het instituut een grote aantrekkingskracht. Het instituut fungeert hierdoor daadwerkelijk als ontmoetingsplaats.

De komende jaren zal het Berlage Instituut verder worden ontwikkeld tot een centrale voorziening voor de ontwerpende vakgemeenschap (architecten, stedenbouwkundigen en landschapsarchitecten). Naast het opleidingsprogramma kan het instituut een rol gaan spelen bij de ontwikkeling van nieuwe ruimtelijke en functionele scenario's. Ook kan het worden ingeschakeld voor specifieke locatiegebonden studieopdrachten, zoals die bij de grote bouwlocaties en infrastructurele werken aan de orde zijn.

Het ligt in de bedoeling om het instituut opdracht te geven tot het verrichten van studies naar nieuwe woningtypen en bouwen in hoge dichtheden, dit in het kader van het Stimuleringsprogramma voor meervoudig en intensief ruimtegebruik, zoals dat is aangekondigd in de brief over het ruimtelijk kwaliteitsbeleid.

Het Berlage Instituut wordt structureel ondersteund door het ministerie van OCenW.

Het ministerie van VROM levert een bijdrage van f 175.000 per jaar, voor ruim de helft in de vorm van rechtstreekse studie-opdrachten op het gebied van actuele ruimtelijke ontwerp-vraagstukken. De overige bijdrage is gekoppeld aan de bijdragen die het instituut voor studie-opdrachten uit de markt verwerft.

FONDS VOOR DE BEELDDE KUNST, VORMGEGEVING EN BOUWKUNST

Het Fonds voor de beeldende kunst, vormgeving en bouwkunst stelt individuele subsidies beschikbaar voor ontwerpers in de vorm van reis-, werk- en studiebeurzen, startstipendia, presentatiesubsidies en projectsubsidies. Tevens heeft het fonds de afgelopen jaren bij wijze van experiment samen met het Nederlands Architectuurinstituut een drietal buitenlandse studiereizen georganiseerd. De resultaten van deze collectieve studiereizen naar achtereenvolgens Japan (1992), Los Angeles (1995) en diverse nieuwe vervoersknooppunten in Noordwest Europa zijn onder andere gepresenteerd op tentoonstellingen en in publikaties.⁴⁴ Op basis van een evaluatie zal worden bezien of dit initiatief de komende jaren zal worden gecontinueerd.

44. De tentoonstelling *Architecten verhalen van Japan* van 12 t/m 22 november 1992 in de Beurs van Berlage te Amsterdam, de tentoonstelling *Expeditie LA* van 28 januari t/m 23 april 1995 in het Nederlands Architectuurinstituut te Rotterdam en de publikatie *L'Europe à grande vitesse* onder redactie van Jacqueline Tellinga en Arjen Mulder, NAI uitgevers, Rotterdam 1996.

45. RIGO Research en Advies B.V., *Architectuur in een multiculturele samenleving, Kan het architectuurbeleid bijdragen aan de integratie van minderbeden in de Nederlandse samenleving?*, een studie in opdracht van het ministerie van Welzijn, Volksgezondheid en Cultuur, Amsterdam, juni 1994.

ARCHIPRIX

De Stichting Archiprix verzorgt de jaarlijkse presentatie en bekroning van de beste afstudeerplannen van Nederlandse onderwijsinstellingen op het gebied van de architectuur, de stedenbouw en de landschapsarchitectuur. Deze presentatie, met een tentoonstelling en een publikatie, vormt een belangrijke stimulans voor de studenten en een graadmeter voor de kwaliteit van het ontwerp- en onderwijs. Mede gelet op het advies van de Raad voor Cultuur zal de Stichting Archiprix de komende jaren structureel worden gesubsidieerd.

PRIX DE ROME

De Wet op de rijksacademie bepaalt dat de Rijksacademie voor Beeldende Kunsten in Amsterdam jaarlijks de Prix de Rome organiseert. In een cyclus van vijf jaar komen tien terreinen van beeldende kunst en architectuur steeds paarsgewijs aan bod. Zo bestreek de Prix de Rome in 1995 de terreinen architectuur (243 deelnemers) en stedenbouw en landschapsarchitectuur (64 deelnemers). Hoewel de Prix de Rome niet jaarlijks voor architectuur, stedenbouw en landschapsarchitectuur wordt toegekend, blijft het ook op deze terreinen een belangrijke prijs voor jonge professionals, met inmiddels een respectabele traditie, die de komende jaren zal worden voortgezet.

(5) INTERNATIONALISERING

MARKTVERRUIMING

Nederland is van oudsher een internationale ontmoetingsplaats van mensen en ideeën, waar verschillende culturen met elkaar in contact kwamen en elkaar beïnvloedden. Ook op het gebied van de architectuur is ons land altijd sterk internationaal georiënteerd geweest.⁴⁵ De Nederlandse vakgemeenschap moet in staat blijven om te profiteren van confrontatie met het werk van buitenlandse collega's, zowel in eigen land als in het buitenland. Het leggen van

internationale contacten en verruiming van de internationale markt voor Nederlandse ontwerpers zal worden bevorderd.

In overleg met het Exportplatform VROM zal worden gezien hoe de internationale belangstelling voor de Nederlandse bouwcultuur en de positionering van Nederlandse ontwerpers in het buitenland kan worden bevorderd, bijvoorbeeld door aan te haken bij buitenlandse presentaties en ontvangsten van beleggers.⁴⁶ Het Exportplatform, waaraan sedert 1995 ook de BNA deelneemt, stelt zich open voor initiatieven vanuit de beroepsgroepen van architecten, stedenbouwkundigen en landschapsarchitecten.

EUROPAN

EuroPan is een prijsvraag voor jonge architecten die, in een cyclus van drie jaar, in een groot aantal Europese landen gelijktijdig wordt gehouden. In ieder land is een aantal gemeenten nauw bij de prijsvraag betrokken door een lokatie beschikbaar te stellen en door toe te zeggen zich voor realisering van winnende plannen in te zetten.

46. Zie in dit verband: ArchitectuurMANAGEMENT, *Architecten over de grens, een verkennend onderzoek over werken in het buitenland*, Amsterdam, april 1993. De onderzoeksresultaten zijn tevens gepubliceerd in het themanummer 'Architecten over de grens', de *Architect*, themanummer 50, maart 1993.

Met deze formule biedt EuroPan een platform voor de internationale uitwisseling van ideeën op het gebied van de volkshuisvesting. De kansen op realisering van het winnende ontwerp en de internationale oriëntatie blijken een aantrekkelijke en effectieve structuur te vormen die bijdraagt aan innovatie van de plannings- en bouwpraktijk op het gebied van de woningbouw en de betrokkenheid van lokale bestuurders daarbij.

56) Gelet op het advies van de Raad voor Cultuur zal de Stichting EuroPan Nederland, die de prijsvraag in ons land organiseert, de komende jaren structureel worden gesubsidieerd.

EVALUATIE EUROPESE REGELGEVING

De Europese Commissie werkt momenteel aan een evaluatie van de richtlijnen voor overheidsopdrachten. Voor de Nederlandse situatie is het EG-Beraad voor de bouw, waarin vertegenwoordigers zitting hebben van overheid, werkgevers, werknemers, opdrachtgevers en consumentenorganisaties, belast met de evaluatie. Daarbij wordt onder meer gelet op de economische effecten van de richtlijnen, problemen betreffende nieuwe ontwikkelingen, zorgvuldigheid, non-discriminatie en problemen betreffende de tekst.

Aangezien relatief veel prijsvragen door overheden worden uitgeschreven is in bepaalde gevallen de Europese regelgeving inzake aanbestedingen van toepassing. Een leidraad voor de toepassing van de EU-richtlijnen voor overheidsaanbesteders is in voorbereiding.

INTERNATIONALE UITWISSELING

Gelet op de grote belangstelling in het buitenland voor de wijze waarop de Nederlandse overheid het architectuurklimaat tracht te verbeteren, zal de uitwisseling van kennis en ervaringen op het gebied van het architectuurbeleid in Europees verband worden geïntensiveerd. Zo zal Nederland in 1997 het initiatief nemen tot een conferentie over architectuurbeleid. Tevens zullen internationale contacten van Nederlandse architectuurinstellingen met zusterorganisaties in het buitenland worden bevorderd.

Ook voor de manier waarop in Nederland in het kader van de stadsvernieuwing het herstel en

de revitalisering van (veelal historische) binnensteden is aangepakt blijkt in het buitenland veel belangstelling te bestaan. In verband daarmee is in een aantal landen, waaronder Suriname, Sri Lanka, Polen, Zuid-Afrika, Hongarije en India, kennis en ervaring op het gebied van beheer en ontwikkeling van de historische gebouwde omgeving uitgewisseld. In samenwerking met het Institute for housing and urban development studies (IHS) te Rotterdam is een aantal trainingsprogramma's opgezet. Het beleid in deze richt zich vooral op landen waarmee een historische relatie bestaat alsmede landen in Midden- en Oost-Europa.

De stadsvernieuwingsaanpak impliceert dat de training zich vooral richt op een methodische verbetering van de woon- en werkomgeving, met behoud of versterking van de culturele identiteit en herkenbaarheid. Dit vereist een integrale benadering, waarin behoud en vernieuwing samengaan. Het zwaartepunt ligt veelal bij de daartoe benodigde methoden en technieken van planning, organisatie en financiering. Vooral dat laatste vergt —daar waar subsidiemiddelen schaars zijn— creatieve en op de plaatselijke situatie toegesneden marktconforme oplossingen, die ook voor de praktijk in ons land uiterst leerzaam kunnen zijn.

(6) PUBLIEK

PUBLIEKE BELANGSTELLING

Een verantwoorde ontwikkeling en een zorgvuldig beheer van de dagelijkse leefomgeving kunnen niet buiten een brede publieke belangstelling en waardering voor de gebouwde omgeving. Het publiek is daarbij te beschouwen in brede zin: geïnteresseerde burgers, participanten in de ontwikkeling van de cultuur, (woon)consumenten in een marktsituatie, kinderen. Het bevorderen van kwaliteitsbewustzijn bij het publiek vormt een belangrijke opgave om op den duur tot een goede, zinvolle en constructieve samenspraak te komen tussen overheden, marktpartijen en bevolking over ruimtelijke kwaliteit.

In het kader van het beleid op het gebied van de omgevingseducatie worden projecten zoals cursussen en lesprojecten, bijvoorbeeld op initiatief van lokale architectuurinstellingen gesubsidieerd, die tot doel hebben volwassenen en kinderen te informeren over en te betrekken bij kwaliteitsaspecten van architectuur en stedenbouw.

Waar dat zinvol en mogelijk is zal worden gestreefd naar samenwerking tussen de betrokken partijen: de lokale overheden, de onderwijsinstellingen, Architectuur Lokaal, het NAI en de Rijksdienst voor de Monumentenzorg.

Het kwaliteitsbesef van het publiek kan op termijn worden vergroot door in het kader van het onderwijs (basis- en voortgezet onderwijs en volwasseneneducatie) meer aandacht aan architectuur en ruimtelijke kwaliteitsaspecten te besteden. De reeks *Bouwkunst Nu* van de Stichting Kunst & Onderwijs en het lesboekje *Architectuur voor kinderen* van de BNA zijn in dat opzicht goede voorbeelden.

In het algemeen is meer kennis nodig van het effect van bestaande architectonische kwaliteit op de beleving en het gedrag, zowel van publiek als van marktpartijen. Deze kennis is nodig om met behulp van educatie te komen tot een meer evenwichtige wisselwerking tussen architectonische vakdeskundigheid, publiek en markt.

ARCHITECTUURTOERISME

De toegenomen publieke belangstelling voor architectuur vormt tevens een stimulans voor cultuurtoerisme. In talrijke gemeenten zijn voor binnen- en buitenlandse bezoekers reeds architectuurgidsen en architectuurkaarten verschenen. Om het architectuurtoerisme binnen de lokale en regionale toeristische infrastructuur te bevorderen zijn door de ministeries van OCenW en Economische Zaken enkele voorbeeldprojecten mogelijk gemaakt. Een evaluatie zal zicht moeten bieden op de mogelijkheden om in meer plaatsen op deze wijze in te spelen op de publieke belangstelling voor architectuur en stedenbouw.

KANTELENDE INZICHTEN

De publieke belangstelling voor architectonische en ruimtelijke vraagstukken is niet in alle opzichten positief van toon. Zo bleek bij de discussie over de aanleg van de Betuwelijn en de Hogesnelheidslijn dat velen infrastructuur in de eerste plaats als bedreigend en verstorend zien, en niet als een integraal en integrerend onderdeel van de leefomgeving. De al dan niet vermeende negatieve gevolgen kregen meer aandacht dan de functionele betekenis, de toekomstwaarde en de schoonheid.

Het is daarom gewenst dat de publieke noties over infrastructuur in positieve zin worden omgebogen. De komende jaren zullen hiertoe initiatieven worden ontplooid. Onder meer het project *Visie Wegen naar de Toekomst*, reeds vermeld in 3.1, biedt hiervoor aanknopingspunten.

58) LANDSCHAPSARCHITECTUUR

De regering acht het belangrijk dat een positieve betrokkenheid van publiek en gebruikers bij landschapsarchitectuur en planvorming wordt gestimuleerd. Hiertoe dient de kennis van en het begrip voor het procesmatige karakter van het zich steeds veranderende landschap en voor de aard en reikwijdte van het vakgebied van de landschapsarchitectuur, te worden vergroot. Groei van de maatschappelijke betrokkenheid zal ook de invloed van landschapsarchitectuur op de ontwikkeling van het Nederlandse landschap kunnen doen toenemen.

Het debat over de samenhang met de vakgebieden architectuur, ecologie en cultuurhistorie zal worden gestimuleerd. Ook zal bijzondere aandacht worden gegeven aan het ontwikkelen van een beter kwaliteitsbewustzijn bij het ontwerpen van tuinen en parken. Het NAI zal de komende jaren bijzondere aandacht geven aan aspecten van de landschapsarchitectuur.

(BIJLAGE 2) STIMULERINGSPROGRAMMA INTENSIEF EN MEERVOUDIG RUIMTEGEBRUIK

47. Minister van
VROM, *Notitie over het
beleid voor ruimtelijke
kwaliteit*, Tweede
Kamer, vergaderjaar
1995-1996, 24 054,
nr. 23.

In de notitie over het beleid voor ruimtelijke kwaliteit⁴⁷ is het Stimuleringsprogramma meervoudig en intensief ruimtegebruik aangekondigd. Doel van het stimuleringsprogramma is om onder lokale en regionale overheden en andere instellingen en marktpartijen binnen het kader van dit thema ideeën te genereren. Met het stimuleringsprogramma wil de rijksoverheid daadwerkelijk bijdragen aan verbetering en verspreiding van de kennis over vormen van intensief en meervoudig ruimtegebruik en moeten de doelgroepen worden geïnspireerd om met innovatieve initiatieven te komen, zoals bij de Voorbeeldplannen Vierde Nota het geval was. Ook is het stimuleringsprogramma van belang om lering te kunnen trekken uit de ervaringen met de realisering van projecten op het lokale en regionale schaalniveau.

Het stimuleringsprogramma heeft betrekking op een brede thematische uitwerking. Met name gaat het om de volgende thema's:

1. VERDICHTING

- hoe is verdichting in bestaand stedelijk gebied te bevorderen, wat staat in de weg;
- hoe kan daarbij de recreatieve, ecologische, culturele waarde van het bestaand groen in en om de stad worden versterkt;
- zijn nieuwe vormen van gestapeld bouwen met ruime woningen mogelijk.

2. MULTIFUNCTIONEEL RUIMTEGEBRUIK

- welke combinaties van wonen en voorzieningen (winkels, kantoren, sport, recreatie) zijn mogelijk; (59
- hoe kan door compacte groene ontwerpen de kwaliteit en capaciteit voor meervoudig ruimtegebruik worden verhoogd;
- welke mogelijkheden zijn er voor beter ruimtegebruik van bedrijfsterreinen.

3. FLEXIBELE INRICHTING

- hoe kan innovatie in het woningontwerp verrassende, flexibele en duurzame woningen leveren (bijvoorbeeld door aanpasbare woningplattegronden).

4. DIFFERENTIATIE

- hoe kan de kwaliteit van het wonen worden verbeterd door gedifferentieerd bouwen en woonmilieudifferentiatie.

5. INFRASTRUCTUUR

- hoe kan worden bereikt dat een goede ontsluiting van gebieden niet ten koste gaat van de onderlinge ruimtelijke, visuele en ecologische relaties.

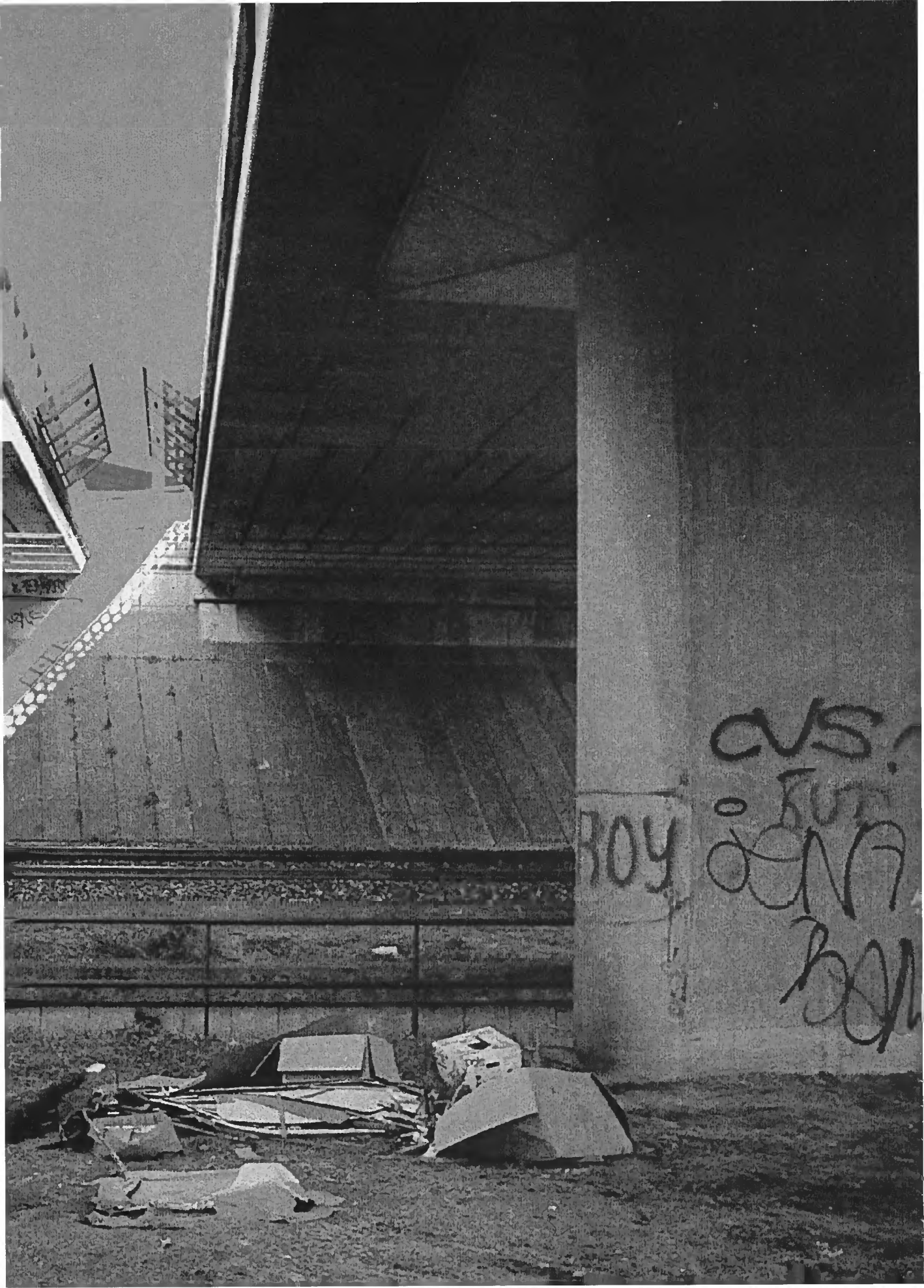
Het stimuleringsprogramma zal worden uitgevoerd volgens een aanpak gericht op doelgroepen en thema's. Een breed pakket middelen kan daarbij worden ingezet, zoals publikaties, werkeconferenties, voorbeeldprojecten, ateliers, excursies, tentoonstellingen en studieopdrachten.

Het is van wezenlijk belang dat de actoren die in de praktijk verantwoordelijk zijn voor de realisatie van de doelstellingen vanaf het begin expliciet deelnemen aan de opzet en de uitvoering van het programma.









FOTOVERANTWOORDING

Kan fotografie over de bebouwde omgeving of de nog te bouwen omgeving van invloed zijn op de beleving en/of de planontwikkeling van die omgeving?

Kan een visie op de werkelijkheid de blik verruimen en het ontwerpproces beïnvloeden?

Dit zijn de vragen die ten grondslag liggen aan het VINEX fotoproject dat de Rijksplanningologische dienst in samenwerking met het Nederlands Foto Instituut ontwikkelde en waarvan een selectie van de resultaten in deze nota afgebeeld is.

De aan het project deelnemende fotografen, Hans Werlemann, Oscar van Alphen, Paul den Hollander en Martin van der Oever, gingen in op een ongebruikelijke uitnodiging: fotografeer twee VINEX-locaties als visuele bijdrage aan de discussie over de invulling van deze locaties.

Deze opdracht betekent dat een conventionele opvatting over landschapsfotografie niet voldoet. Het gaat niet om verantwoorde composities, bijzondere momenten of fraaie sfeerbeelden. Het gaat wel om het vinden van de meest doeltreffende fotografische benadering die zowel de esthetiek van het beeld, als de documentaire waarde van de serie als geheel, als de subjectieve ervaring van de fotograaf overstijgt. Als dat lukt krijg je een fotografische visie die verbaast, irriteert, overtuigt, inspireert en die de blik op de werkelijkheid verruimt.

Van twee van de deelnemende fotografen is in deze nota werk opgenomen: van Hans Werlemann en Oscar van Alphen.

64

Hans Werlemann fotografeerde de noordflank van Rotterdam en Ypenburg. De gebieden werden allereerst verkend door middel van opnames op maaiveldniveau, om inzicht te krijgen in de meest strategische plekken voor opnames vanuit de hoogte.

Door de foto's vanaf verschillende hoogtes te maken met behulp van een ballon legde hij de gelaagdheid van de gebieden vast. Het resultaat is een bombardement van digitaal verwerkte opnames, die de identiteit van de locaties onthult.

Oscar van Alphen richtte zich op de locaties Arnhem/Nijmegen en Den Haag Zuid-Oost. Van Alphen associeerde bestaande, grootschalige architectuur met het Nederlandse (polder)landschap. Dit resulteerde in een serie hallucinerende beelden als fotografisch pleidooi voor grootschalig denken.

Het fotograferen is klaar, maar daarmee is het werk nog niet gedaan. De fotografie biedt geen voorstellen of oplossingen voor de planologische invulling van gebieden. Wel legt ze — soms meedogenloos — karakteristieken bloot en confronteert ze de ontwerpers met een werkelijkheid die anders verborgen zou blijven. Foto's zijn bij uitstek geschikt om bij te dragen aan de maatschappelijke discussie over de verandering van het Nederlandse stedelijke landschap. De foto's dienen tevens als instrument voor ontwerpers. Het werk moet gezien, gebruikt en besproken worden door een zo breed mogelijk publiek en op zoveel mogelijk plaatsen. Deze nota is er daar één van.

Linda Roodenburg

NEDERLANDS FOTO INSTITUUT

(In het voorjaar van 1997 zal het VINEX fotoproject voor het eerst integraal te zien zijn in het Nederlands Foto Instituut)

COLOFON

Publicatie van de ministeries van

- Onderwijs, Cultuur en Wetenschappen
- Volkshuisvesting, Ruimtelijke Ordening en Milieubeheer
- Landbouw, Natuurbeheer en Visserij
- Verkeer en Waterstaat

September 1996

Samenstelling

Platform Architectuurbeleid met bijdragen van Fred Feddes

Formgeving

Herman de Vries
Gijs Sierman

Fotografie

Oscar van Alphen: omslag, pag. 3, 10-11, 32-33, 40-41, 62-63

Hans Werlemann: pag. 2, 18, 19, 37
Jannes Linders: pag. 60, 61

Druk

nv Sdu, Den Haag

Productie

Direktie VenB (OCenW),
Leo Wijnhoven

OCenW 36.991/2.000

Prijs f 25,—

Exemplaren van deze publicatie zijn te bestellen bij het Distributiecentrum Sdu/DOP onder vermelding van het ISBN-nummer

Distributiecentrum Sdu/DOP
Postbus 30405
2500 GK Den Haag
Telefoon 070-3789830
Telefax 070-3789783

ISBN 90 346 3341 I

Iedere generatie bouwt en geeft vorm aan de ruimte. De gebouwde omgeving weerspiegelt daardoor de leefwijzen en denkbeelden uit het verleden. De uitdaging van het overheden is onze cultuurhistorische erfenis te beheren en producten van duurzame waarde toe te voegen. Dit kan alleen als alle partners in het bouwproces — opdrachtgevers, overheden, ontwerpers en gebruikers — doordrongen zijn van het belang van architectonische kwaliteit. Het begrip architectuur is daarbij breed op te vatten: niet alleen op het niveau van het gebouw, maar ook op de schaal van de stad en het landschap vormt het streven naar kwaliteit een culturele opgave. In deze tweede nota over het architectuurbeleid doen de bewindslieden van OCenW, VROM, LNV en VenW voorstellen om de kwaliteit van architectuur, stedenbouw, landschapsarchitectuur en infrastructuur te bevorderen.

OCenW MINISTERIE VAN ONDERWIJS, CULTUUR EN WETENSCHAPPEN



MINISTERIE VAN VOLKSHUISVESTING, RIJMTIJKE ORDENING EN MILIEUBEHEER



MINISTERIE VAN LANDBOUW, NATUURBEHEER EN VISSERIJ



MINISTERIE VAN VERKEER EN WATERSTAAT