

96-540



monumenten

breed bekeken



rijksdienst voor
de monumentenzorg

De Rijksdienst voor de Monumentenzorg (RDMZ) ressorteert onder het Ministerie van Onderwijs, Cultuur en Wetenschappen en is het centrale expertise- en kennisinstituut op het terrein van de monumentenzorg in Nederland.

De RDMZ streeft een blijvende integratie van waardevolle cultuurhistorische elementen in het veranderende leefmilieu na en wil de kennis van en de waardering voor historische stads- en dorpsstructuren en monumenten van geschiedenis en kunst bevorderen.

BOEKMAN*stichting*

Studiecentrum voor kunst, cultuur en beleid



Herengracht 415
1017 BP Amsterdam
telefoon bibliotheek 020-624 37 39

De uitleentermijn bedraagt 4 weken. Mits tijdig aangevraagd is verlenging met 4 weken mogelijk, tenzij de publicatie inmiddels is gereserveerd.

De uitleentermijn is verstreken op:

30 OKT. 1997

3/4/03

: 35.075.5: 42.025: (492): (060.57):
"1997/2000": = 10:

Boekmanstichting - Bibliotheek
Herengracht 415
1017 BP Amsterdam
Tel. 6243739

96-540

monumenten

breed bekeken

monumentenzorg
op weg naar 2000

december 1995

rijksdienst voor
de monumentenzorg

inhoud

voorwoord

inleiding 1

nieuwe dynamiek 2

afscheid van een uitzonderlijk belang 2.1

historische weg naar volwassenheid 2.2

neerwaartse spiraal 2.3

nieuwe monumentale omgangsvormen 3

marktgericht monumentenbeleid 3.1

planologisch monumentenbeleid 3.2

complementaire samenwerking 3.3

actieve participatie 3.4

nieuwe impulsen 4

ontwikkelen van cultuurhistorisch kwaliteitsbeheer 4.1

organiseren van een netwerk ter ondersteuning 4.2

organiseren van kennis en expertise 4.3

opbouwen van een integraal informatie systeem 4.4

bevorderen van actieve participatie 4.5

uitvoering volgt 5

organiseren van een steunpuntennetwerk 5.1

uitbouwen van planologische monumentenzorg 5.2

stimuleren van marktgerichte monumentenzorg 5.3

organiseren van kennis en expertise 5.4

bevorderen van participatie en educatie 5.5

epiloog

voorwoord

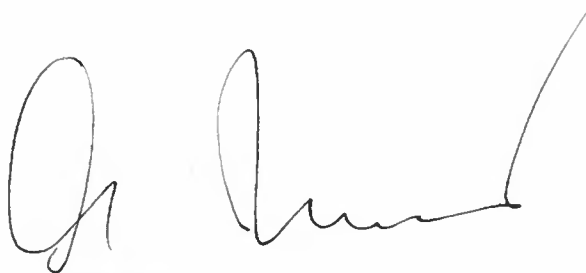
Tien jaar geleden werd de monumentenzorg in Nederland onderwerp van vergaande bestuurlijke decentralisatie. De gemeenten werden, op basis van landelijke wet- en regelgeving, verantwoordelijk voor de vormgeving van een lokaal monumentenbeleid en de instandhouding van de beschermde rijksmonumenten en hun historische omgeving. Eén van de oogmerken daarbij was dat de monumentenzorg onderdeel zou gaan uitmaken van de brede verantwoordelijkheid die gemeenten hebben voor de kwaliteit van de ruimtelijke omgeving. De praktijk van de stads- en dorpsvernieuwing, waarin de monumentenzorg sedert het Monumentenjaar 1975 was geïntegreerd, had al eerder duidelijk gemaakt dat een samenhangende aanpak vruchten afwerpt. Een groot deel van de beschermde stads- en dorpsgezichten kon immers nieuw leven worden ingeblazen.

Gemeenten hebben de mogelijkheid zelf vorm te geven aan het monumentenbeleid in ruime mate aangegrepen. Inmiddels beschikt circa 90 % van alle gemeenten over de bevoegdheden die zij op grond van de Monumentenwet 1988 kunnen verkrijgen. De monumentenzorg is door de decentralisatie dichter bij de bestuurders en bij de burgers komen te staan. Nu gaat het erom, met de bestuurlijke partners en het particuliere veld te bezien in hoeverre het beleid, de infrastructuur en de rolverdeling daarbinnen nog aansluiten bij de inmiddels gegroeide praktijk. Deze beleidsnota doet daarvoor een voorzet. Er wordt beargumenteerd dat, hoe positief zich een en ander ook heeft ontwikkeld, nieuwe omgangsvormen nodig zijn: een meer op de markt gerichte benadering, een steviger inbedding in de ruimtelijke ordening en een nauwe samenwerking tussen overheden onderling en tussen overheid en particulier initiatief. Vanuit deze omgangsvormen wordt een aantal impulsen voorgesteld die in de komende jaren zouden moeten worden afgegeven. In een apart hoofdstuk worden deze impulsen samengevat en in meer concrete activiteiten verraald.

Het in deze nota voorgestelde beleid voor de periode die ongeveer tot de eeuwwisseling reikt, wordt in essentie gekenmerkt door een streven naar verbreding, samenhang en verdere emancipatie van de monumentenzorg. Deze kenmerken brengen mij ertoe te verwijzen naar de nota 'Pantser of ruggegraat; Uitgangspunten voor cultuurbeleid' die ik in juli 1995 aanbood aan de Tweede Kamer der Staten-Generaal. Cultuur, en in dit verband monumenten en de cultuurhistorisch waardevolle omgeving moet zich niet

manifesteren als een pantser, mag zich niet onderscheiden en isoleren van de samenleving als een collectie die voor bijna niemand bereikbaar is. Het gebouwde erfgoed moet zich juist heel nadrukkelijk en zelfverzekerd doen gelden in en naar de ruimtelijke omgeving om daar kwaliteit en identiteit te bevorderen. De monumentenzorg mag zich niet onttrekken aan de economisch-maatschappelijke ontwikkelingen en de zaken die ze waardevol acht afzonderen van die ontwikkelingen. Nee, ze moet tonen dat ze ruggegraat heeft en de dialoog met de samenleving niet schuwt. Ze moet met zelfvertrouwen laten zien dat ze kan bijdragen aan het bevorderen van de kwaliteit van de samenleving.

De uitgangspunten voor het cultuurbeleid in de periode 1997-2000 zullen nader worden uitgewerkt in de Cultuurnota die ik op de derde dinsdag van september 1996 zal uitbrengen aan de Staten-Generaal. De hier voorliggende nota 'Monumenten breed bekeken' biedt een doorkijk op het beleids-terrein van de monumentenzorg voor de genoemde periode. Ik nodig alle betrokkenen uit om erop te reageren en vervolgens in nauwe samenwerking de uitwerking en realisatie ter hand te nemen. In de komende jaren zullen door een forse extra financiële impuls van het Rijk de restauratie-achterstanden in belangrijke mate kunnen worden ingelopen. Een en ander zal verlopen volgens het Werkplan Monumentenzorg, getiteld 'Op de bres', dat ik zeer onlangs heb aangeboden aan de Tweede Kamer. Als ik het uitdagende perspectief dat in de onderhavige beleidsnota wordt aangereikt daarbij voeg, dan constateer ik dat er voor de monumentenzorg een goede toekomst is.



A. Nuis

de Staatssecretaris van Onderwijs, Cultuur en Wetenschappen,

A. Nuis

inleiding 1

Werkelijk wilde natuur kennen wij in Nederland niet meer en mensonterende sloppenwijken op de smerige bodem van een stedelijke jungle zoekt men hier gelukkig tevergeefs. Stad en land zijn door menselijke geest en nijvere handen gearrangeerd; de voor ons gevoel van welbevinden zo bepalende, dagelijkse omgeving toont aan dat de zintuiglijk waarneembare samenleving wel degelijk maakbaar is. Sinds het begin van deze eeuw – sedert de Woningwet in werking trad in 1901 – is het overheidsbeleid gericht op sociale verbetering van de woon- en leefomstandigheden. Hierbij is versterking van de culturele kwaliteit altijd een bewust oogmerk geweest en het is mede dankzij dit streven dat de Nederlandse architectuur en stedebouw zich toentertijd tot internationaal voorbeeldige hoogte heeft kunnen ontwikkelen. De monumentenzorg beperkte zich in die periode voornamelijk tot het beschermen en instandhouden van specifieke 'monumenten van geschiedenis en kunst'. Van wettelijke bescherming was nog geen sprake, hoewel een aantal gemeenten al voor de tweede wereldoorlog een door de gemeenteraad vastgestelde monumentenverordening kende, voortvloeiend uit het in de Woningwet geïntroduceerde welstandstoezicht. De nogal centralistisch georiënteerde Monumentenwet 1961 was nodig om voor de monumentenbescherming het pad te effenen naar de opzienbarende stadsvernieuwing van de historische kernen in de jaren zeventig en tachtig. Met groot succes werd een integrale vorm van bescherming, behoud en renovatie beproefd voor oude stadskernen en cultuurhistorische ensembles.

In 1984 verscheen de 'Nota Monumentenzorg', die voorstelde de daadwerkelijke verantwoordelijkheid voor de instandhouding van het culturele erfgoed van het Rijk naar de gemeenten te verschuiven. Daarnaast werden in deze nota de min of meer vanzelfsprekende verbanden gelegd tussen monumentenzorg en aangrenzende beleidsterreinen zoals de stadsvernieuwing en de natuurbescherming.

Inmiddels zijn ruim tien jaar verstreken en valt te concluderen dat de gewenste decentralisatie zich positief heeft ontwikkeld en dat er constructieve relaties tot stand zijn gebracht met andere krachten die in de gebouwde en de natuurlijke omgeving aan het werk zijn. Binnen de wereld van de monumentenzorg is een beweging op gang gekomen die een breed gedragen 'cultuurhistorisch kwaliteitsbeheer' nastreeft. Het beleid is niet langer exclusief gericht op de koestering van het geselecteerde cultuurobject, maar legt een

belangrijk accent bij een verantwoorde integratie van cultuurhistorisch waardevolle elementen in de bestaande en nieuw te bouwen omgeving.

Overigens is op het gebied van de objectgerichte monumentenzorg nog veel werk te verzetten; de achterstanden met betrekking tot restauratie en bescherming moeten worden ingelopen. Dat kan in de komende jaren voor een belangrijk deel gerealiseerd worden met de recent toegezegde extra financiële inzet van het Rijk, in samenhang met een maximale bereidheid tot en investering in restauratie van de zijde van de particuliere eigenaren en andere marktpartijen. Optimale financieringsfaciliteiten, zoals het Nationaal Restauratiefonds die aanbiedt en verder kan ontwikkelen, vormen daarbij een belangrijke stimulans.

Naast deze intensivering van de 'objectzorg' is het van groot belang dat de 'brede' monumentenzorg de kans krijgt zich te manifesteren in de ruimtelijke ordening, de stedelijke vernieuwing, de volkshuisvesting, de architectuur en de zorg voor het historisch cultuurlandschap. Niet alleen omdat daarmee gunstige voorwaarden worden geschapen voor de inpassing van het cultuurhistorisch erfgoed, maar evenzeer omdat de historie een belangrijke inspiratiebron is voor nieuwe uitingen van cultuur.

De hier gepresenteerde beleidsnota geeft vorm aan de beoogde verbreding van de monumentenzorg. De succesvol verlopen decentralisatie inspireert tot verdere ontwikkeling van een vorm van complementaire samenwerking en de relaties met aangrenzende beleidsterreinen leveren een permanente basis voor 'cultuurhistorisch kwaliteitsbeheer'.

In vervolg op de Nota Monumentenzorg van 1984, waarin de verbreding van de sectorale monumentenzorg reeds is aangekondigd en in het voetspoor van de herziene Monumentenwet van 1988 wil deze nota antwoord geven op de wens tot handhaving en versterking van de culturele identiteit en kwaliteit van de immer dynamische leefomgeving.

De voorstellen in deze beleidsnota behoeven elk voor zich nadere uitwerking. Gezien het brede karakter van 'cultuurhistorisch kwaliteitsbeheer' zal daarbij de weg worden gevolgd van samenwerking op centraal niveau en nader overleg met provinciale en gemeentelijke overheden.

Het lot van een monument in Nederland was voor de oorlog en direct daarna nogal eenzaam en verheven. Het kwetsbare object van geschiedenis en kunst moest voor het nageslacht worden bewaard, bij voorkeur ongeschonden en in wetenschappelijk vastgestelde, oorspronkelijke hoedanigheid. De overheid kreeg de taak om cultuurhistorisch waardevolle bouwwerken en karakteristieke stads- en dorpsgezichten te beschermen tegen de destructieve gevolgen van de ouderdom en ze te behoeden voor afbraak of aanslagen door de 'constructieve' krachten van de moderne tijd.

Instrumenten als Monumentenzorg en Welstandstoezicht – de Schoonheidscommissie heette dat destijds – stelden het stijlzuivere voortbestaan van hoogtepunten van ons cultureel erfgoed in min of meer verzekerde bewaring. Historische kerken, kastelen, woonhuizen, stadhuizen, molens, torens, oeroude boerderijen en authentieke, ruimtelijke ensembles, raakten met de onderscheiding van een kostbaar museumstuk verheven boven de snel oprukkende eigentijdse architectuur en stedenbouw. Zo vormde zich in de loop van deze eeuw een uitgebreide verzameling 'vastgoed', die de culturele en sociale geschiedenis van Nederland weerspiegelt en voor een belangrijk deel uitdrukking geeft aan onze nationale identiteit.

Na de oorlog had de Monumentenwet (1961) onder andere tot gevolg dat de kostbare collectie oude bouwkunst en de in proportie snel toenemende nieuwe architectuur van elkaar verwijderd raakten. Bij de ontwikkeling van de steden en de hervorming van het landschap werden de onaantastbaar verklaarde fragmenten van de historische verzameling veelal ervaren als obstakels. Een bewust zoeken naar architectonische continuïteit was helaas meer uitzondering dan regel. Dat in die dagen nog nauwelijks werd gedacht aan functioneel hergebruik van monumentale bouwwerken, was ook niet bevorderlijk voor de gewenste samenhang in de gebouwde omgeving. De vervreemding die daardoor tussen oude, gerestaureerde bouwkunst en nieuwe architectuur kon ontstaan, kreeg soms een onverzoenlijk karakter. Het als halsstarrig ervaren, bijna museaal gerichte collectiebeheer van monumentenzorg bleek een dynamische, progressieve ontwikkeling van stad en land dikwijls in de weg te staan. In een periode waarin die ontwikkeling doorgaans sloop en kaalslag betekende, was dat maar goed ook. Vooral in de latere jaren zestig en in de eerste helft van de jaren zeventig heeft de tegenstelling progressief-conservatief – waarbij natuurlijk geen twijfel bestaat in

2.1 afscheid van een uitzonderlijk belang

welk kamp de monumentenzorg destijds thuishoorde – een eensgezinde visie op de behartiging van het belang van de historische omgeving in de weg gestaan. Desondanks, vooral opgezweept door het noodzakelijke, naootlogse herstel, werden talloze restauraties verricht, maar het bleven doorgaans incidentele, eenmalige ingrepen. Enige vorm van nazorg, of van preventief of planmatig onderhoud bleef veelal achterwege met als gevolg dat gerestaureerde monumenten na vijftien of twintig jaar aan hun volgende, ingrijpende restauratie waren toegekomen.

Toch is in de loop van de laatste dertig jaar zestig procent van de ruim 44.000 cultuurhistorische werken die de Nederlandse monumentenverzameling op dit moment bevat, in min of meer gezonde en historisch verantwoorde staat gebracht. Veertig procent wacht nog op herstel. De sanering van deze achterstand zal de komende jaren voortvarend worden aangepakt en moer erroe leiden dar over circa 15 jaar een overzienbare en beheersbare werkvoorraad voor onderhoud en herstel resteren. Met de monumenten van jongere bouwkunst – uit een onwaarschijnlijk grote hoeveelheid bouwwerken van ná 1850 en vóór 1940 zal naar verwachting een keuze worden gemaakt van 14.000 stuks – zal de nationale verzameling straks dermate omvangrijk en, in cultureel en economisch opzicht zwaarwegend zijn geworden, dat van een statische, museaal beheerde collectie allang geen sprake meer kan zijn. Als het belang van de historische omgeving onze samenleving ter harte blijft gaan – en niets wijst erop dat we de beschaving ineens de rug zullen toekeren – vormt in de 21ste eeuw het gerestaureerde monumentenbestand een substantieel deel van de inrichting van ons land.

Een dergelijk vooruitzicht maakt andere omgangsvormen met de cultuurhistorische erfenis noodzakelijk. Of, nog sterker gesteld: dit vooruitzicht kan alleen werkelijkheid worden wanneer de mentaliteitsverandering die de laatste jaren in de monumentenzorg is opgekomen, zich eensgezind over de lijnen van de drie overheden en van de particuliere organisaties verbreedt en wanneer de bij het publiek opgestoken geestdrift voor de historische erfenis blijft voortbestaan. Wat zijn de gevolgen van de mentaliteitsverandering? Om te beginnen kan het monumentenbeleid zich niet langer afzijdig houden van het algemeen beleid dat verantwoordelijk is voor de kwaliteit van de gebouwde omgeving. Wil het gerestaureerde monument in Nederland op een aantekelijke manier kunnen overleven dan zal dat alleen maar mogelijk zijn

in functionele samenhang met onze vereconomiseerde maatschappij. Het beeld van een stil en kwetsbaar object van geschiedenis en kunst dat, gesloten voor de buitenweteld, zijn cultuurhistorische ziel zichtbaar in lijdzaamheid bezit en totale afhankelijkheid van de goede gever uitstraalt, moet praktisch zeldzaam worden.

Het belang van de historische omgeving is niet langer uitzonderlijk, maar behoort intrinsiek, dus vanzelfsprekend, in ons allet belang te zijn opgenomen. De monumentale fragmenten van die kostbare, historische collectie zullen nieuwe architectuur en stedenbouw, nieuwe ruimtelijke en landschappelijke ontwikkelingen eerder moeten inspiteren dan belemmeren. In een land dat zo doordtenkt is van monumenten, betekent het 'cultuurhistorisch argument' een fundamentele factor in alle stadia van het ruimtelijke orderingsproces. Hierdoor wordt monumentenzorg niet alleen een integraal onderdeel van onze cultuurbehoedende, maar ook van onze cultuurschepende samenleving. En de bouwwerken, de ruimtelijke ensembles, de objecten die aan deze zorg zijn toevertrouwd, verruilen zoveel mogelijk hun statische houding van eenzame, afhankelijke museumstukken voor een actieve, stimulerende rol in een planmatige strategie.

De voorgeschiedenis van de zelfstandige, integrale monumentenzorg die ons tegemoet komt, vertoont een teeks impulsen die onafwendbaar leidt tot de omslag van incidentele restauraties naar het samenhangende cultuurhistorisch kwaliteitsbeheer dat voor de komende decennia wordt beoogd.

Op grond van de nogal centralistisch gestelde Monumentenwet is in 1961 het beschermde stads- of dorpsgezicht geïntroduceerd als instrument om een historische, stedenbouwkundige structuur met individuele, waardevolle elementen te behouden. De maatregel ging toen voor het eerst gepaard met een bredere, integrale benadering, namelijk de gemeentelijke verplichting tot het vaststellen van een bestemmingsplan. Het Monumentenjaar 1975 (M'75) liet een doorbraak zien van de herontwikkeling van historische stadskernen op basis van een prille samenwerking tussen stadsvernieuwing, volkshuisvesting en monumentenzorg.

De 'Nota Monumentenzorg' (1984) propageerde een sterk decentraal uitgevoerde monumentenzorg met een verschuiving van de verantwoordelijk-

2.2 historische weg naar volwassenheid

heid van het beleid naar de gemeenten. In deze nota van de toenmalige WVC-minister Brinkman werden ook de onontkoombare relaties benadrukt tussen monumentenzorg, ruimtelijke ordening, landschapsbeheer en architectuurbeleid, een patroon van verbanden dat gaandeweg de jaren tachtig een steeds hechtere gedaante kreeg. De Monumentennota erkende de overweldigende belangstelling voor de 'jongere bouwkunst en stedenbouw' en legde de basis voor het grootscheepse Monumenten Inventarisatie Project (MIP).

De daaropvolgende Monumentenwet 1988 bevestigde definitief de koers van de terugtrekkende rijksoverheid in de richting van verregerende decentralisatie. Subsidieering van restauratie en onderhoud van rijksmonumenten werd nu voor het leeuwedeel door de gemeenten afgehandeld. De beoogde privatiseringstaak leidde tot de instelling van het Nationaal Restauratiefonds dat de kasfunctie van het Rijk overnam en financieringsregelingen met laagrentende leningen ontwierp waarmee een 'Revolving Fund' werd geschapen. Op die manier zou het aantal restauratieprojecten vergroot kunnen worden. In haar tienjarig bestaan heeft het fonds bewezen dat dit een verstandige keuze is geweest. Het volume van het Revolving Fund bleek zich zelfs positiever te ontwikkelen dan was geraamd.

Tenslotte werd in de Architectuurnota ('Ruimte voor Architectuur', 1991) en in de Cultuurnota ('Investeren in cultuur', 1992) de monumentenzorg nadrukkelijk beschouwd als een onlosmakelijke factor in de overheidsbemoeienis met de kwaliteit van de gebouwde en de natuurlijke omgeving. Gemeenten werden aangemoedigd om beeldkwaliteitsplannen te enten op aanwezige cultuurhistorische waarden en het monumentenzorgbeleid in te bedden in het ruimtelijke ordeningsproces.

Langs de hierboven geschetste weg is monumentenzorg een volwassen en vanzelfsprekend facet geworden van een cultuurhistorisch kwaliteitsbeheer dat door de drie overheden, gemeente, provincie en Rijk wordt voortgezet.

De emancipatie van het monumentenbeleid betekent uiteraard niet dat de aandacht van het individuele object wordt afgeleid. Zorgvuldige restauratie blijft een van de kernpunten van het monumentenbeleid. Maar noch kunsthistorisch verantwoord herstel, noch de Monumentenwet bieden afdoende bescherming tegen onherroepelijk verval. Waarborg voor instandhouding van

monumentaal erfgoed kan alleen worden verkregen binnen het algemeen beleid dat vorm geeft aan onze leefomgeving. Monumentenzorg is niet alleen bestuurlijk tot volwassenheid gekomen, ook maatschappelijk is er sprake van een opmerkelijke 'emancipatie'. De succesvolle herwaardering van historische kernen door de stadsvernieuwing, de gretigheid waarmee gemeentebesturen objecten van jongere bouwkunst op hun monumentenlijst plaatsen en de massale toeloop van het publiek tijdens de jaarlijkse Open Monumentendagen geven blijk van een overweldigende belangstelling voor oude en jonge, waardevolle architectuur en objecten van bedrijf en techniek.

De 'liefde van de liefhebbers' die spreekt uit de honderden bestaande, particuliere instellingen op het gebied van de monumentenzorg, werd al heel vroeg beleden. De Koninklijke Nederlandse Oudheidkundige Bond bijvoorbeeld formuleerde in 1899 het eerste voorstel voor een monumentenwet. De initiatieven van de Bond Heemschut voor een schoonheidscommissie in Amsterdam en voor de vormgeving van de IJsselmeerpolders dateren uit het begin van deze eeuw. De nu bereikte bestuurlijke volwassenheid van de monumentenzorg is vooral te danken aan voortdurende impulsen uit de particuliere sector.

Anno 1995 mogen de monumenten in Nederland zich zo langzamerhand verheugen in de actieve belangstelling van een publiek dat, bij elkaar, misschien wel tien procent van de bevolking omvat. Dat is in het verleden weleens anders geweest.

Ondanks deze positieve ontwikkelingen is het met het daadwerkelijke monumentenbehoud nog allerminst gunstig gesteld. Beleidsmatig mag een en ander in de toekomst in een volwassen vaarwater terecht lijken te komen, financieel is de spiraal in het voorbije decennium langzaam maar zeker naar beneden gericht geweest. Een paar voorbeelden. De investeringen in de restauratie van rijksmonumenten bedroegen in 1976 nog ongeveer 1,2 miljard gulden. In 1990 was het totaal aan bijdragen – van de ministeries van WVC en VROM, provincies, gemeenten, fiscus en particulieren, – de laatste staan overigens borg voor zestig procent –, teruggevallen naar 300 miljoen. De afgelopen tien jaar heeft de rijksoverheid het structurele restauratiebudget van 180 miljoen gulden in 1980 teruggebracht tot 95 miljoen in 1994.

2.3 neerwaartse spiraal

De vermindering van de restauratiesubsidies, de 'afbouw' in de komende jaren van stadsvernieuwing en volkshuisvesting – van de twee bijbehorende geldstromen ging verhoudingsgewijs vrij veel in de richting van de monumentenzorg – hebben in 1992 de gemeenten en de particuliere organisaties de noodklok doen luiden. De kritische fase was aangebroken. Door de aanzienlijke financieringsproblemen kon het restauratiewerk niet meer naat behoren worden uitgevoerd en de noodzakelijke continuïteit in onderhoud en beheer raakte steeds verder in de knel. In de twee jaar die volgden op het obstinaat onheilsgebeier is de situatie alleen maar erger geworden.

Het kritiekloos laten voortbestaan van gesignaleerde achterstanden op het gebied van de objectgerichte monumentenzorg zou de publieke geloofwaardigheid van het voorgenomen strategische beleid verzwakken. De alarmerende toon die uitgaat van een enkel bekneld monument dat niet op tijd kan worden geholpen, kan het optimistische geluid van een nieuw, breed beleid hinderlijk overstemmen.

Het is dan ook meer dan gelukkig dat eind 1995 een fors eenmalig bedrag is toegekend aan de monumentenzorg. Op basis van het Wetkplan Monumentenzorg 'Op de bres' kan in de komende jaren een aanzienlijk deel van de restauratie-achterstand worden ingelopen. Mede met het oog op deze ontwikkeling zal in de komende jaren het accent in de monumentenzorg moeten worden verschoven naar een actief beheer van ons cultuurhistorisch bezit. Dit is noodzakelijk omdat de monumentale waarde van een object niet uitsluitend verankerd ligt in de kunsthistorische betekenis, maar ook in de mate waarin het zijn sociale en functionele rol in de samenleving kan blijven vervullen.

Vanzelfsprekend is goed onderhoud van het grootste belang, maar daarnaast is continuïteit in gebruik de beste garantie voor behoud. En deze tijd heeft geleerd dat functioneel voortbestaan van historische gebouwen en gebieden alleen mogelijk is op grond van een planologische benadering en een marktgerichte monumentenzorg.

De drie hierboven aangestipte beleidsrichtingen voor de toekomstige monumentenzorg – planologische strategie, actief beheer en marktgerichte monu-

mentenzorg – kunnen niet of nauwelijks tot een vitaal cultuurhistorisch kwaliteitsbeheer worden samengesmeed, zonder te zijn ingebed in een complementaire bestuurlijke verantwoordelijkheid, gedragen door de drie overheidslagen die met elkaar de richting bepalen waarin de gebouwde omgeving zich ontwikkelt.

3 **nieuwe monumentale omgangsvormen**

3.1 **marktgericht monumentenbeleid**

Historische gebouwen en gebieden moeten op een financieel-economisch stevig fundament worden geëxploiteerd. Alleen met zo'n ondergrond kunnen onderhoud en eventueel herstel worden gegarandeerd. Deze nuchtere benadering – vooral betrokken op het functionele voortbestaan van cultuurhistorische gebouwen – is een drastisch andere, bredere vorm van monumentenzorg dan de afzonderlijke objectrestauraties in het verleden. Nu de belangstelling voor het openbaar cultuurbezit en voor het samenhangend kwaliteitsbeheer bij publiek en politiek sterk groeit, is het zinvol om de toekomstige bemoeienis met cultuurbehoud te baseren op het gangbare financieel-economische en maatschappelijke proces van vraag en aanbod. In de huidige, door economie bepaalde wereld heet dit 'marktgericht'. Het is begrijpelijk dat een dergelijke term hier en daar op weerstand stuit omdat deze, in verband met cultuur, zo'n schrille, zakelijke toon laat horen. Maar het verschil tussen objectgerichte zorg en marktgericht beleid is óók het verschil tussen defensief en offensief, tussen conservatief en progressief, tussen stilzitten en ondernemen.

De nieuwe 'monumentale omgangsvormen' die hier worden voorgesteld, hebben als uitgangspunt dat fysiek behoud van een monument nauw samenhangt met behoud van een vitale, economische functie van hetzelfde monument. Niemand zal ontkennen dat het handhaven van een rendabele functie, het hechten van economische betekenis aan sociaal-cultureel erfgoed en aan het gebied waarin het is gesitueerd, een kwestie is van ondernemen. De term 'marktgericht' is derhalve niet zo'n vloek in de kerk als menigeen misschien op het eerste gehoor zal ervaren.

Uiteraard bestaan er historische gebouwen en complexen die nu eenmaal economisch nimmer renderen. Gebiedt het gewetensvol aangevoerde cultuurhistorische argument dat een onrendabel 'object van geschiedenis en kunst' behouden dient te blijven, dan zal de overheid de financiële gevolgen van restauratie en beheer moeten dragen. Daarnaast moet voor deze economisch hulpbehoevende monumenten een professionele vorm van beheer in het leven worden geroepen.

Overigens is investeren in monumenten op zichzelf al een marktgerichte activiteit. Een onderzoek van de Nationale Investeringsbank in het najaar van

1994 heeft aangetoond dat op elke gulden die in restauratie wordt geïnvesteerd drie kwartjes direct terugvloeien via BTW en inkomstenbelasting. Per saldo levert investeren in restaureren zelfs geld op, als we in ogen-schouw nemen dat er zeer positieve macro-economische effecten optreden doordat particuliere investeringen worden losgemaakt, bespaard kan worden op werkloosheidsuitkeringen en doordat het toerisme en het investerings-klimaat worden bevorderd. Berekeningen leren dat op elke gulden subsidie 108 cent wordt terugverdiend.

De meeste stads- en dorpsgezichten die sinds 1961 de beschermde status ont-vingen, hebben zich ontwikkeld tot dankbare voorbeelden van integraal her-stel dat gericht is op verbetering van de leefomgeving met behoud van authenticiteit en ruimtelijke schoonheid. Negentig procent van de 320 be-schermd 'gezichten' werd in de loop van dertig jaar op deze samenhangende wijze met goed resultaat onder het mes genomen. Bovendien blijken de eco-nomische ontwikkelingskansen van de gekoesterde gebieden en de zich daar-in bevindende individuele monumenten opmerkelijk sterker te zijn geworden.

De doorgaans succesvolle ervaring met de renovatie van beschermde stads- en dorpsgezichten doet vertrouwen dat samenhangende monumentenzorg ook in meer algemene zin trefzeker kan worden toegepast. Het cultuurhistorisch argument blijkt in de praktijk degelijke geldingswaarde te bezitten en biedt een onverwacht grote schakering van aanknopingspunten voor ruimtelijke ordening en landschappelijke vernieuwing. Het 'argument' bestaat niet alleen uit het register van beschermde monumenten, maar spreidt zich uit over de kenmerkende, stedelijke morfologie, de oude patronen van verkaveling en bebouwing en de specifieke structuren van het historisch landschap en de beplanting. Op deze terreinen wordt het cultuurhistorische argument tevens onderbouwd vanuit de archeologie en de historische geografie.

Het uiteindelijke doel van monumentenzorg in de nieuwe, ondernemende gedaante is niet alleen het behouden van alles wat waardevol is, maar impliceert tevens een positieve en inspirerende uitwerking op de kwaliteit van de nieuwe omgeving. Een dergelijke integrale benadering van het monu-mentenbeleid, waarbij het historisch belang wordt meegewogen binnen de

3.2 planologisch monumentenbeleid

ruimtelijke ordening en de stedenbouwkundige en architectonische plannen, laat zich het best omschrijven als cultuurhistorisch kwaliteitsbeheer.

Het cultuurhistorisch argument kan in het planologisch proces niet vroeg genoeg naar voren worden gebracht. Op provinciaal niveau moet het al worden betrokken bij de streekplannen die richtinggevend zijn voor ontwikkelingen in het landelijke gebied en die bij de gemeenten dienen als toetsingskader voor de ruimtelijke ordening. Bij de uitwerking van het streekplan kan het instrument worden benut van de Cultuurhistorische Verkenning, dat is ontwikkeld door de Rijksdienst voor de Monumentenzorg. De verkenning is gebaseerd op een analyse van de sociaal-culturele geschiedenis van het betreffende gebied en een daaruit voortvloeiende verklaring van de huidige verschijningsvorm en gebruiksfunctie. Aan deze analyse worden ontwikkelingskansen en -risico's verbonden, waarmee wordt aangegeven hoe het historische proces in positieve zin kan bijdragen aan hedendaagse vernieuwingen.

3.3 complementaire samenwerking

Tot halverwege de jaren tachtig werd de monumentenzorg gekenmerkt door een centraal gerichte organisatie. De Monumentenwet 1961 en de eerste subsidieregelingen legden formeel de taken en bevoegdheden op dit terrein bij de rijksoverheid, dat wil zeggen bij de minister van WVC, voor wie de Rijksdienst voor de Monumentenzorg het centrale uitvoerende instituut is. Uitzondering vormde de bescherming van stads- en dorpsgezichten. De bevoegdheid tot aanwijzing kwam weliswaar bij de ministers van WVC en VROM te liggen; de verantwoordelijkheid voor de daadwerkelijke, beschermende maatregelen kreeg de gemeenteraad door middel van de opstelling van een op de cultuurhistorische waarden geënt bestemmingsplan. Wat betreft objectzorg adviseerden provincies en gemeenten.

Met de wet van 1988 werd de monumentenzorg gedecentraliseerd. De formele bescherming van monumenten en 'gezichten' bleef een ministeriële verantwoordelijkheid, maar de directe verantwoordelijkheid voor de instandhouding werd voor een belangrijk deel in handen van de gemeenten gelegd. De provincies behielden een beperkte adviesfunctie. Overigens besloot een groeiend aantal gemeenten en provincies om zelf monumenten te beschermen op grond van gemeentelijke dan wel provinciale verordeningen.

Samengevat is de rolverdeling binnen het complementaire verband als volgt: het Rijk richt zich op het scheppen van gunstige voorwaarden, de provincies zijn de activerende, stimulerende en toetsende partij en de gemeenten geven vorm aan het operationele beleid. Tenslotte is voor de uitvoering van dat beleid verder vooral het particuliere initiatief verantwoordelijk.

De voorwaardenscheppende rol van de rijksoverheid uit zich niet alleen in het beschikbaar stellen van voldoende financiële middelen en het creëren en instandhouden van optimale planologische randvoorwaarden voor bescherming en instandhouding. Het betreft ook het actueel houden, toegankelijk maken en verspreiden van kennis en expertise, een taak die door de Rijksdienst voor de Monumentenzorg als centraal kennisinstituut in toenemende mate wordt vervuld.

Steeds meer instanties en personen zijn, professioneel of vrijwillig, betrokken bij de bescherming en instandhouding van het cultuurhistorisch erfgoed. Eigenaren, beheerders, de verschillende overheden, planologen, stedenbouwers, architecten en particuliere organisaties vormen een potentieel dat als bestuurlijk en maatschappelijk podium breder en breder wordt. Voor monumentenzorg is zo'n draagvlak een geruststellende gedachte als er straks belangrijke politieke keuzes moeten worden gemaakt. Maar de uitdijende interesse vormt ook een reservoir van mogelijke medespelers in het cultuurhistorisch kwaliteitsbeheer.

Uit deze voorraad zal de monumentenzorg met wervende kracht professionele participanten moeten recrutereren die een gewetensvol cultureel bewustzijn met elkaar gemeen hebben en gezamenlijk de onweerstaanbare samenwerking in stand houden, die de monumenten van geschiedenis en kunst voor de toekomst veilig stelt.

Particulier initiatief in de monumentenzorg mag niet onderschat worden. In de organisaties die het monumentenbeheer voeren is de particuliere inzet enorm, evenals bij instanties die zich richten op algemene belangenbehartiging en interessewerving.

Een marktgerichte benadering veronderstelt dat financiering van de instandhouding van cultuurhistorische waarden zich kan uitstrekken tot sectoren buiten de cultuur. Direct of indirect raakt de functie van monumenten ook

3.4 actieve participatie

andere beleidsterreinen, zoals toerisme, werkgelegenheid, stadsherstel, ruimtelijke ordening en volkshuisvesting. Het hoeft geen betoog dat cultuurhistorische identiteit een belangrijke positieve bijdrage levert aan het vestigingsklimaat voor bedrijven en inwoners.

Naast de juridische bescherming van objecten en stads- en dorpsgezichten zal de rijksmonumentenzorg zich in toenemende mate richten op ondersteuning van gemeentelijk integraal monumentenbeheer. Niet alleen het behoud van geselecteerde, historische architectuur is het doel, maar ook een zo verantwoord mogelijke integratie van cultureel waardevolle bouwwerken in een omgeving die voortdurend in beweging is. Hiermee krijgt tevens de op grond van de Architectuurnota van 1991 gewenste relatie gestalte tussen cultuurbeheer en nieuwe architectuur, stedenbouw en ruimtelijke ordening.

Creativiteit, verbeeldingskracht en visie liggen ten grondslag aan het kwaliteitsbeleid dat bovengestelde symbiose tot stand moet brengen. Identiteit, functionaliteit en culturele continuïteit zijn de componenten die binnen het kwaliteitsbeleid economisch moeten worden afgewogen.

In samenwerking met de ministeries van VROM en LNV, alsmede VNG en IPO worden de mogelijkheden bestudeerd van bescherming van grotere cultuurhistorisch samenhangende gebieden. In de provincie Drenthe is een experiment gestart met als doel een zogenoemde 'cultuurhistorische hoofdstructuur' van deze provincie te formuleren. Deze 'hoofdstructuur' zou een nadere onderbouwing kunnen geven aan de actualisering van een streekplan voor Drenthe. De resultaten van dit experiment kunnen wellicht aanleiding geven tot soortgelijke inventarisaties in andere provincies, waarbij onder meer de gebiedsbeschrijvingen die in het kader van het MIP zijn gemaakt, gebruikt kunnen worden. Op basis daarvan zou een (gedigitaliseerde) 'cultuurwaardenatlas' kunnen worden gemaakt als actualisering van de in 1979 door het toenmalige ministerie van CRM uitgebrachte 'cultuur- en natuurwaardenkaart'.

Ter ondersteuning van de integrale planvorming biedt het instrument van de Cultuurhistorische Verkenning analyses waaraan, met het oog op de toekomst, ontwikkelingskansen en risico's worden verbonden. De Cultuurhistorische Verkenning kan ook als 'onderlegger' dienen voor beeldkwaliteitplannen die bij de architectonische en ruimtelijke vormgeving van stad en land een inspirerende rol vervullen. De Cultuurhistorische Verkenning is bij uitstek geschikt om het belang van het cultuurhistorisch argument bij de inrichting van stad en land te benadrukken.

4.1

ontwikkelen van cultuurhistorisch kwaliteitsbeheer

4.2 ontwikkelen van een netwerk ter ondersteuning

Bij de gemeente berust onder meer de verantwoordelijkheid voor de kwaliteit van de gebouwde omgeving. De gemeenteraad stelt bestemmingsplannen vast en eventueel ook beeldkwaliteitplannen; het gemeentebestuur verstrekt vergunningen, niet alleen voor bouwen, maar ook voor restauratie en sloop van monumenten. Ook stelt het gemeentebestuur de prioriteiten vast bij de subsidiëring ten behoeve van stadsvernieuwing en monumentenzorg.

Helaas maken de vaak zeer beperkte budgetten voor de monumentenzorg het vele gemeenten onmogelijk om tot uitvoering van beleid te komen. Daarnaast moet worden vastgesteld dat veel, vooral kleinere gemeenten hebben te kampen met deskundigheids- en/of capaciteitsproblemen. Ambtenaren hebben voor hun taak op het gebied van de monumentenzorg vaak slechts enkele uren per week beschikbaar. Zij zijn nauwelijks in de gelegenheid om zich in de specifieke problematiek te verdiepen of kennis te verwerven en door het gering aantal restauraties is het moeilijk voldoende praktijkervaring op te doen.

Door deze gebrekkigheden kan de gemeentelijke loketfunctie ten behoeve van eigenaren en andere betrokkenen vaak onvoldoende tot ontwikkeling komen. De expertise die in de loop van een halve eeuw op centraal niveau is opgebouwd, kan niet effectief en efficiënt worden overgebracht naar de honderden decentrale partners in het land. De oplossing van dit vraagstuk kan worden gevonden door de organisatie van een decentraal netwerk ter ondersteuning van gemeenten, particuliere beheerinstanties en andere bij de monumentenzorg betrokken partijen. Deelnemers in het netwerk zijn:

a de provincies, met de disciplines monumentenzorg, ruimtelijke ordening en gemeentefinanciën in samenhang met de provinciaal georganiseerde Monumentenwachten en welstandsorganisaties;

b de gemeenten, in casu de afdelingen bouw- en woningtoezicht, stadsontwikkeling en, bij grotere steden, de gemeentelijke bureaus voor monumentenzorg;

c adviserende/voorlichtende instanties, waaronder het Nationaal Restauratiefonds, die ten dienste staan van de provinciale en lokale overheden;

d particuliere instellingen die zich regionaal georganiseerd hebben rond één of meer aspecten van monumentenzorg;

e de decentraal opererende rijksoverheid, waarvoor de RDMZ en waar het de archeologie betreft de ROB in feite optreden, met name via regionale consulenten.

Als start van het op provinciale schaal te organiseren steunpuntennetwerk is in 1995 een experiment begonnen in een drietal provincies. Hierbij komt zowel de teikwijdte van het netwerk aan de orde als de regionale bestuurlijke en inhoudelijke invulling. Om te kunnen voorzien in de noodzakelijke deskundigheid op het gebied van de planologie, de ruimtelijke ordening en het economisch bereik is structurele aanwezigheid van elk van deze drie disciplines in het netwerk vereist.

Vanuit meerdere provincies wordt de vorming bepleit van een professionele beheerstructuur voor ontrendabele monumenten. Deze is bedoeld als 'vangnet' voor de objecten die de mogelijkheid van een tendabele functie moeten ontberen. Er bestaan reeds diverse, provinciaal georganiseerde beheerinstanties, maar het land wordt daarmee nog niet gedekt. De RDMZ zal, in samenwerking met de VNG, het IPO en het Nationaal Restauratiefonds de mogelijkheden onderzoeken van een hierbij passende financieringsstructuur. Mogelijk zou in organisatorisch opzicht een koppeling kunnen worden gemaakt met het steunpuntennetwerk.

Gelet op de centrale verantwoordelijkheid zullen op rijksniveau de bestuurlijke randvoorwaarden worden geboden voor het functioneren van het decentrale bestel en het waarborgen van de kwaliteit van beleid en uitvoeringspraktijk. Bij dit alles is voortdurend inzicht onontbeerlijk in de ontwikkelingen op het brede terrein van de monumentenzorg. Dit veronderstelt een continue monitoring en evaluatie op landelijk niveau.

De Rijksdienst neemt zich de kritiek ter harte dat beleidstevante informatie op het terrein van de monumentenzorg vaak niet erg toegankelijk en soms onvolledig is. Het is de opzet dat 'Zeist' zich ontwikkelt tot hét gezaghebbende kennisinstituut waart expertise, onderzoek en geschiedschrijving toegankelijk worden gemaakt voor iedereen die bij de monumentenzorg is betrokken. Daarnaast zal een actueel kennisnetwerk worden opgebouwd om doeltreffend te kunnen verwijzen als de gevraagde kennis in de eigen gelederen ontbreekt. Als kennisinstituut heeft de Rijksdienst een functie als facilitair bedrijf. De bestaande samenwerking met de (technische) universiteiten, TNO en andere onderzoeks- en opleidingsinstituten zal worden versterkt, c.q. uitgebreid. De huidige contacten met een incidenteel karakter dienen op korte termijn te worden ondergebracht in een planmatig netwerk

4.3 organiseren van kennis en expertise

van onderwijsinstellingen op het gebied van architectuur, stedenbouw, kunst-historie, geografie, kortom alle instituten die cultuurhistorisch kwaliteits-beheer in enigerlei vorm op het rooster hebben staan.

Met betrekking tot een optimale overdracht van kennis wordt, in samenhang met bovengenoemde ontwikkeling van een steunpuntennetwerk, gestreefd naar een landelijke standaardisering van de opslag en ontsluiting van gegevens over monumenten op basis van de in het MIP en het MSP opgedane ervaringen en de ontwikkeling van een Objecten Databank bij de RDMZ. Hierbij wordt niet alleen het steunpuntennetwerk betrokken, maar zijn ook veelbelovende contacten gelegd met een aantal grote gemeenten, de AVN (het samenwerkingsverband tussen ANVV, ANWB en NBT) en meerdere professionele kennis- en documentatiecentra. Deze zullen tevens planmatig en structureel worden ingezet voor een permanente actualisering van gegevens.

Het bouw(kunst)historisch vooronderzoek is voor elke verantwoorde restauratie-ingreep essentieel. Verrassende ontdekkingen tijdens het restauratiewerk zijn geen zeldzaamheid. Een dergelijke surprise resulteert maar al te vaak in onbedachtzaam handelen, of nog erger: uit vrees voor gecompliceerd meerwerk en onvoorziene kostenverhoging wordt de vondst 'ongedaan' gemaakt. Indachtig artikel 9 van het Charter van Venetië: '... Elke restauratie moet worden voorafgegaan en begeleid door archeologisch en historisch onderzoek van het monument', wil de RDMZ bereiken dat dergelijk vooronderzoek geen kwestie van willekeur en vrijblijvendheid meer is. Artikel 16 van hetzelfde charter gaat in op de documentatie tijdens het werk: '... De werkzaamheden voor behoud, restauratie en opgraving moeten steeds worden begeleid door een nauwkeurige documentatie ...'. De RDMZ zal tevens bevorderen dat waar nodig een gedegen bouwhistorische documentatie wordt samengesteld en gearchiveerd.

De expertise die bij restauratie en onderhoud van monumenten is en wordt opgebouwd, zal een belangrijke pijler blijven van de kennisfunctie van de RDMZ. Specialistische vakkennis op het terrein van de instandhouding en het restauratie-ambacht is gebaseerd op ervaringskennis die stelselmatig aan jongere generaties moet worden overgedragen, wil zij niet verloren gaan.

Ervan overtuigd dat de kwaliteit van het restauratiewerk essentieel is binnen het ondernemend, cultuurhistorisch beheer, beschouwt de Rijksdienst het behoud en de ontwikkeling van ambachtelijke deskundigheid en technieken als een van de fundamentele opdrachten van het expertisecentrum. In de klassieke, objectgerichte monumentenzorg is de werkgelegenheid grillig. Daardoor worden jonge mensen niet aangemoedigd om langdurige training en scholing in deze richting te volgen. De nadruk op planmatige monumentenzorg zal een meer stabiele arbeidsmarkt in deze sector bevorderen.

De instandhouding van de jongere bouwkunst vereist een nauwe samenwerking met technische universiteiten en aanverwante instellingen. De vraag naar specifieke kennis en ervaring op het gebied van moderne bouw- en renovatietechnieken en de toepassing van nieuwe materialen zal de komende decennia sterk toenemen. Daarom zal de Rijksdienst in voorkomende gevallen specialistische kennis op contractbasis aantrekken en ateliers en laboratoria op dit terrein ondersteunen. Het hergebruik van monumenten noopt vaak tot aanpassingen die van invloed zijn op bouwfysische, klimatologische en akoestische omstandigheden. De RDMZ initieert en coördineert onderzoek om deze kennis reeds in de planfase aan betrokken partijen over te dragen.

Onder de voorwaardenscheppende rol van het Rijk, i.c. de RDMZ wordt ook begrepen het bevorderen van de kwaliteit van beleid en uitvoeringspraktijk in de monumentenzorg. Hiertoe worden in samenwerking met onder meer het Nationaal Restauratiefonds (NRF) en het Nationaal Contact Monumenten (NCM) voorlichtings- en trainingsactiviteiten ondernomen ten behoeve van het professionele en particuliere veld. Zo zal ook in de komende jaren worden voortgegaan met de instructiedagen 'Monumentenzorg in de praktijk', die de RDMZ, het NRF en het NCM sedert 1986 organiseren voor met name gemeente-ambtenaren.

Om hoogwaardige kwaliteit van restauraties, verbouwingen en uitbreidingen te bevorderen is ook professionele voorlichting aan particuliere eigenaren noodzakelijk. Het netwerk van steunpunten in de provincies zal hierbij een belangrijke rol spelen door de gemeenten ten behoeve van hun loketfunctie te voeden en te ondersteunen.

De centrale rol van de RDMZ waar het gaat om de uitwisseling van kennis en expertise vraagt ook om een actieve deelname in een internationaal netwerk. Het 'scannen' van internationale trends en van nieuwe inzichten op specifieke terreinen van monumentenzorg is noodzakelijk voor een continue actualisering van het kennispeil in Nederland. In het internationale beleid zal ook het thema van de monumentenzorg als factor van betekenis voor de sociaal-economische ontwikkeling een vooraanstaande plaats innemen. Het is gebleken dat de ervaring die in Nederland is opgebouwd op het terrein van de organisatie van beleid en uitvoeringspraktijk, het stedelijk beheer, de planologische monumentenzorg en de cultuurparticipatie in het buitenland hoog sraar aangeschreven. Door middel van trainings- en opleidingsprogramma's zal die ervaring worden overgebracht naar collega's in landen waar de monumentenzorg in een nieuwe fase van ontwikkeling terecht is gekomen. De aandacht zal hierbij primair uitgaan naar landen waarbij sprake is van een bestand van monumenten die zowel kenmerken van de eigen culturele tradities als van de vroegere Nederlandse aanwezigheid vertonen, evenals naar landen in Centraal en Oost-Europa. De RDMZ zal in dit verband actief participeren in het netwerk van internationale organisaties zoals de UNESCO, de Raad van Europa en de Europese Unie en in meer specifieke bilaterale culturele relaties. Enkele jaren geleden is op initiatief van de RDMZ een platform opgericht dat zich vooral bezighoudt met het streekbouwkundige en architectonische erfgoed in de voormalige overzeese gebiedsdelen. Hierin participeren zowel de betrokken ministeries als particuliere organisaties.

4.4 organiseren van een integraal informatiesysteem

Een van de hoofddoelstellingen van de Rijksdienst voor de Monumentenzorg die in 1984 werden geformuleerd, luidt: 'het bevorderen van kennis van en de waardering voor historische stads- en dorpsstructuren en monumenten van geschiedenis en kunst'. De kennis moet vooral worden bevorderd op al die punten waarop de landelijk gedecentraliseerde monumentenzorg steunt. En het hart dat al die punten met kennis moet voeden is het centrale kennisinstituut, de Rijksdienst voor de Monumentenzorg.

Ten behoeve van optimale communicatie met andere centrale instanties en het steunpuntennetwerk is een integraal informatiesysteem in opbouw. In de eerste fase wordt een Objecten Databank (ODB) ontwikkeld, waarin de

reeds aanwezige, omvangrijke kernbestanden van de Rijksdienst worden ontsloten en doorgekoppeld. De ambir is het monumentenregister, de historische, technische, financiële en juridische kennisbestanden – letterlijk automatisch – ter beschikking te stellen van alle bij de monumentenzorg betrokken partijen.

In de volgende fase zal zoveel als mogelijk uitbreiding en verdieping van de thematische databestanden plaatsvinden en zal verfijning van de netwerkstructuur ten behoeve van de steunpunten worden uitgevoerd. De invulling van het informatiesysteem geschiedt op basis van de reële behoeften, zoals die onder andere door de steunpunten worden aangegeven. Zo kunnen bijvoorbeeld, in statistische vorm, de bouwtechnische gegevens worden aangeboden die de Monumentenwachten hebben verzameld voor het fysieke beheer van het gebouwde erfgoed. Zoals hierboven reeds is aangegeven, zullen belangrijke delen van de aldus opgeslagen en beschikbare informatie ook in netwerkverband ter beschikking worden gesteld en tevens planmatig en structureel worden geactualiseerd.

Naast de samenwerkende overheden spelen de ruim twintig landelijk opererende particuliere organisaties op het gebied van de monumentenzorg een belangrijke rol in het netwerk van de monumentenzorg op landelijk niveau. Het streven is om de 'sector' monumentenzorg tot de eenheid te smeden die in het verleden weleens heeft ontbroken. Particuliere instellingen en de RDMZ zullen in deze visie een strategisch beraad vormen dat zich voor de nabije toekomst twee duidelijke hoofddoelen heeft gesteld: het inhalen van de restauratie-achterstand en de garantie voor de toekomstwaarde van het gerestaureerde object door ondernemend beheer. Voor het naar behoren functioneren van het steunpuntennetwerk is actieve deelname van de talloze particuliere organisaties op regionaal en provinciaal niveau van het grootste belang.

De planologische integratie van cultuurhistorische waarden veronderstelt ook nieuwe deelgenoten: bestuurders met verantwoordelijkheid voor de ruimtelijke ontwikkeling, planologen, stedebouwers, landschapsarchitecten, ingenieurs en anderen. Wil monumentenzorg profiteren van de mogelijkheden van de reguliere markt, dan zullen relevante partijen in die markt moeten worden benaderd. Te denken valt aan institutionele vastgoedbeheer-

4.5 bevorderen van actieve participatie

ders en projectontwikkelaars en aan semicommerciële of sociale partijen als restauratie-instellingen en woningbouwcorporaties. De samenwerking moet concreet gestalte krijgen op lokaal niveau. Landelijk kan de actieve belangstelling worden bevorderd door symposia, publicaties, workshops, tentoonstellingen en evenementen en het initiëren en ondersteunen van voorbeeldprojecten. Daarvoor zal samenwerking moeten worden gezocht tussen de Rijksdienst en centrale organen in de sfeer van ontwikkeling en beheer van vastgoed.

Met het beleidsplan 'Monumenten breed bekeken' wordt beoogd een actieve aandacht voor de samenhangende cultuurhistorisch waardevolle omgeving te bevorderen. De in 1984 ingezette decentralisatie van taken en bevoegdheden biedt daarvoor uitstekende mogelijkheden. Deze 'brede' monumentenzorg, ook wel cultuurhistorisch kwaliteitsbeheer genoemd, kan gerealiseerd worden met gebruikmaking van de bestaande wet- en regelgeving op het terrein van de monumentenzorg, de ruimtelijke ordening en de stads- en dorpsvernieuwing. Het geïntegreerde gebruik van het instrumentarium op deze verschillende terreinen maakt het noodzakelijk dat de onderlinge bestuurlijke en beleidsmatige samenwerking versterkt wordt.

De RDMZ bereidt, in nauwe samenwerking met de provincies, de gemeenten en het particuliere initiatief de ontwikkeling voor van een netwerk van steunpunten voor de monumentenzorg op de provinciale maat. Uitgangspunt is dat verspreid aanwezige capaciteit en middelen worden gebundeld, gestroomlijnd en dat de steunpunten worden gemachtigd om voor gemeenten, particuliere organisaties en andere instanties als 'loket om de hoek' de decentrale monumentenzorg te ondersteunen. Daar kunnen de drie bestuurslagen en het particulier initiatief elkaar ontmoeten en zaken onderling bespreken en afstemmen. Om dit te bereiken zal het netwerk niet alleen georganiseerd moeten worden, maar vervolgens ook moeten worden beheerd en geactualiseerd. De volgende activiteiten zullen worden ontplooid.

5.1 organiseren van een steunpunten-netwerk

organiseren van een steunpuntennetwerk op de provinciale maat

Voor de decentrale uitvoering van het monumentenbeleid is het gewenst een netwerk van steunpunten op de provinciale maat op te bouwen. De RDMZ verplicht zich tot het organiseren van een dergelijk netwerk ten behoeve van de bestuurlijke relaties met provinciale en gemeentelijke besturen, de samenwerking en afstemming met het particuliere initiatief en het gebruiksklaar beschikbaar stellen van kennis en expertise. Het netwerk is gericht op ondersteuning van de decentrale ontwikkeling van kwaliteitsbeleid op het gebied van de monumentenzorg en de archeologie in samenhang met de ruimtelijke ordening, de landinrichting en het architectuurbeleid. De bijbehorende actie is als experiment gestart in het najaar van 1995, terwijl de definitieve invoering van het netwerk voorzien is in 1997. Ten behoeve van de financiering van het experiment is door het ministerie van OCW een bedrag beschikbaar gesteld.

beheren en actualiseren van het steunpunten- netwerk

Teneinde de steunpunten na de instelling niet alleen op peil, maar ook bij de tijd te houden zullen tijdens de experimentele fase modellen voor gerichte cursussen, bijscholing, regelmatige ontmoetingen enzovoort ontwikkeld worden.

5.2 uitbouwen van planologische monumentenzorg

De monumentenzorg heeft in het kader van de stads- en dorpsvernieuwing vanaf het midden van de jaren zeventig een succesvolle 'verbreding' doorgemaakt. Binnen één gebied werden verschillende beleidsdoelen op elkaar afgestemd om een samenhangende maatschappelijke prestatie mogelijk te maken. Door de mogelijkheid van het aanwijzen van beschermde stads- en dorpsgezichten en de praktijk van de stads- en dorpsvernieuwing is voor de monumentenzorg, naast de bescherming en instandhouding van beschermde monumenten, ook een planologische opdracht ontstaan. Deze planologische component van de monumentenzorg kan verder uitgebouwd worden, ook buiten de historische binnensteden en dorpskernen. Hiervoor worden de navolgende activiteiten voorgesteld.

afronden van het MSP / MRP

Het Monumenten Selectie Project (MSP) is sedert 1994 het MIP (Monumenten Inventarisatie Project) opgevolgd en zal uiterlijk op 31 december 1998 zijn voltooid. Daartoe zijn in de loop van 1994 alle contracten getekend. De financiering van 23 miljoen gulden voor deze operatie wordt door Rijk en provincies gezamenlijk gedragen. De uitvoering is in handen van projectteams in 51 vastgestelde selectiegebieden. Naast de naar verwachting 14.000 te beschermen jonge rijksmonumenten zullen ook jonge stads- en dorpsgezichten worden beschermd. Het instrument van het beschermde gezicht is in het kader van de jonge bouwkunst en stedenbouw zeer bruikbaar, aangezien de waarde van het jonge erfgoed veelal gelegen is in de waardevolle stedenbouwkundige en planologische samenhang. Het is geen vrijblijvend instrument; de aanwijzing tot beschermd gezicht heeft als rechtsgevolg dat een bestemmingsplan voor het betreffende gebied moet worden opgesteld dat de gesignaleerde cultuurhistorische en ruimtelijke kwaliteit respecteert en zoveel mogelijk positief beïnvloedt. De betrokken bewindspersonen van de ministeries van OCenW en VROM worden ten behoeve van de aanwijzing van de verwachte 200 jonge gezichten geadviseerd door de Commissie Bescherming en Ontwikkeling. De aanwijzingsprocedure van deze beschermde gezichten is een omvangrijk traject dat, ingezet in 1994, zeker tot 2005 zal doorlopen.

activeren van ruimtelijk kwaliteitsbeleid op centraal niveau

Er bestaat reeds een structureel overleg dat is gericht op de ontmoeting van de culturele discipline en de planologische discipline in de vorm van deelname van het Ministerie van OCenW in de Rijksplanologische Commissie (RPC). Sinds 1993 is een periodiek overleg gaande tussen vertegenwoordigers van het ministerie van OCenW en collega's van de ministeries van VROM en LNV met als oogmerk een gerichte inbedding van de cultuurhistorische factor in het beleid op het gebied van ruimtelijke inrichting en landschapszorg. Gelet op de grootschalige ontwikkelingen in het 'cultuurlandschap' in het komende decennium in het kader van woningbouw, industrie en infrastructuur zullen de onderlinge contacten geïntensiveerd en waar nodig uitgebreid moeten worden.

activeren van ruimtelijk kwaliteitsbeleid op decentraal niveau

Van de in het MIP als waardevol aangemerkte objecten, complexen en gebieden zal maar een beperkt deel op rijksniveau worden beschermd. Het is dan ook van groot belang dat voor de resterende zaken op decentraal niveau wordt zorggedragen. Deze opdracht ligt primair bij de provincies en gemeenten vanuit hun verantwoordelijkheid voor ruimtelijk kwaliteitsbeleid. Zowel het autonome provinciale en gemeentelijke monumentenbeleid als het ruimtelijke ordeningsinstrumentarium bieden daartoe goede mogelijkheden. Cultuurhistorische Verkenningen en beeldkwaliteitplannen zijn in veel situaties bruikbare planvormen om ook marktpartijen ertoe te stimuleren rekening te houden met en zich te laten inspireren door de bestaande historische objecten en structuren.

In de komende periode zal worden onderzocht of het gewenst is dat waardevolle gebieden, waarbinnen sprake is van een cultuurhistorisch waardevolle samenhang tussen architectuur, stedenbouw, archeologische waarden en landschap, ook op formele wijze onder de aandacht worden gebracht van de bestuurders en bestuurlijke instanties die verantwoordelijk zijn voor de ruimtelijke ordening en vormgeving. Tevens zal bekeken worden welk bestuurlijk instrumentarium daarvoor het meest geschikt zou zijn, waarbij onder meer de mogelijkheid van aanwijzing als beschermd gezicht op grond van de Monumentenwet 1988 wordt gezien.

De integratie van cultuurhistorische waarden in de ruimtelijke ordening op

provinciaal niveau wordt momenteel reeds bevorderd door de deelname van de RDMZ aan de Provinciale Planologische Commissie (PPC). Deze inbreng zal waar nodig geïntensiveerd worden.

Overigens heeft de provincie Drenthe het initiatief genomen tot het formuleren van een zogenoemde 'cultuurhistorische hoofdstructuur' van Drenthe als toetsingskader voor het ruimtelijke ordeningsbeleid op provinciaal niveau. Onderzocht dient te worden in hoeverre en op welke wijze een dergelijke hoofdstructuur een instrumentele status kan verkrijgen om maximaal effect te sorteren in de ruimtelijke ordening.

vervaardigen van een cultuurhistorische atlas

De resultaten van het hiervoor genoemde experiment in Drenthe kunnen te zijner tijd worden verwerkt in een 'voorbeeldkaart' van een cultuurhistorische 'atlas'. Indien dit project slaagt, valt te bezien of een landelijke cultuurhistorische atlas kan worden samengesteld als een actualisering en digitalisering van de 'cultuur- en natuurwaardenkaart', die in 1979 is uitgegeven door het toenmalige ministerie van CRM. De coördinatie van het project zou op centraal niveau moeten plaatsvinden, de inventarisatie en formulering kunnen het best op provinciaal schaalniveau geschieden. Inschakeling van de steunpunten op provinciaal niveau ligt voor de hand.

vervaardigen van cultuurhistorische verkenningen

Het instrument van de Cultuurhistorische Verkenning is gebaseerd op uitspraken in de nota Cultuurbeleid 1992-1996 ('Investeren in Cultuur'). In de periode 1992-1995 is hiermee op verschillende schaalniveaus geëxperimenteerd. Het gaat in de toekomst om twee soorten Cultuurhistorische Verkenningen. De ene soort is een instrument dat op verzoek van een gemeente of een provincie, ter nadere onderbouwing van ruimtelijk kwaliteitsbeleid, kan worden geproduceerd. Deze dient opgevat te worden als een marktgericht produkt, waarvan de kosten van produktie en overhead in rekening worden gebracht bij de verzoekende partij. De andere soort dient ter nadere onderbouwing van te beschermen gezichten en wordt op initiatief van de RDMZ vervaardigd.

Herbestemming en daaruit voortvloeiende aanpassing van cultuurhistorisch waardevol 'vastgoed' is gericht op zowel het cultureel als economisch voortbestaan ervan. Hier hebben de lokale overheid en de markt het voortouw. Het scheppen van gunstige voorwaarden voor dergelijke economisch-functionele veranderingen behoort tot het taakveld van de RDMZ. Functionele (her)waardering van de omgeving van monumenten is essentieel voor een realistisch en betekenisvol voortbestaan ervan. De lokale overheid is belast met het integrale kwaliteitsbeheer van de gebouwde en ongebouwde ruimte. In de komende tijd zal onderzoek worden gedaan teneinde in de sfeer van financiële regelgeving en infrastructuur betere mogelijkheden te creëren om het economisch verantwoord functioneren van monumenten en historisch waardevolle structuren te bevorderen.

ontwikkelen van criteria voor subsidiëring en financiering op grond van (on)rendabiliteit

In het marktgericht financieren van restauraties en onderhoud van monumenten moet men bij wijziging van bestaande regelgeving rekening houden met wat rendabel en niet-rendabel is en op basis daarvan met de vraag in welke mate zij eventueel voor subsidie in aanmerking kunnen komen. Het is belangrijk dit onderscheid operationeel te maken vóór 1 januari 1997 met het oog op een mogelijke nieuwe algemene maatregel van bestuur met betrekking tot de instandhouding van beschermde rijksmonumenten.

instellen van een onderzoek naar een optimale professionele beheerstructuur ten behoeve van onrendabele gerestaureerde monumenten

Dit onderzoek zal in samenwerking met onder andere de VNG, het IPO en het Nationaal Restauratiefonds worden uitgevoerd. Het onderzoek (start in 1996) zal aanbevelingen moeten opleveren voor gewenste organisatorische voorzieningen ten behoeve van een beheerstructuur.

Op grond van de Monumentennota van 1984 ontwikkelt de RDMZ zich tot een professioneel centraal kennisinstituut. Van oudsher is een schat aan kennis aanwezig in de vorm van materiële collecties (zoals de bibliotheek, het foto- en tekeningenarchief, de pandsdossiers), maar in toenemende mate komt informatie tevens beschikbaar in geautomatiseerde en direct uitwisselbare vorm. Hierbij is het streven er nadrukkelijk op gericht de bestaande

5.3 stimuleren van marktgerichte monumentenzorg

5.4 organiseren van kennis en expertise

kennisbestanden aan elkaar te koppelen. Tot zijn taak van centraal kennisinstituut rekt de RDMZ ook het bemiddelen tussen vraag naar en aanbod van specifieke expertise. Daartoe zal de RDMZ zijn relaties met instituten op het gebied van wetenschap en cultuurbehoud zowel in binnen- als buitenland uitbouwen en intensiveren, mede ten behoeve van het steunpuntennetwerk.

beschrijven van en publiceren over historische objecten en structuren

De RDMZ ontleent zijn bestaansrecht mede aan de aanwezige kennis over het gebouwde erfgoed, met betrekking tot zowel historische objecten als historische structuren. Tot de kerntaken en dus tot de reguliere werkzaamheden van de RDMZ behoort het doen verschijnen van publikaties ter bevordering van de waardering voor en de materiële instandhouding en integratie van het cultureel erfgoed. De bij Koninklijk Besluit van 10 mei 1918, nr. 66 opgedragen 'Geïllustreerde Beschrijving van de monumenten van geschiedenis en kunst' behoort tot de oudste produkten van de dienst, waaraan het zogenoemde cultuurwaardenonderzoek in eerste instantie zijn legitimiteit ontleent. De GB zal in de komende jaren zoveel als mogelijk worden ingezet in cultuurhistorisch waardevolle regio's die onder druk staan van grootschalige ontwikkelingen. In de periode van 1996 tot kort na 2000 zal een compleet overzicht verschijnen van de in cultuurhistorisch opzicht waardevolle objecten en structuren. Het overzicht zal worden gepubliceerd in twaalf delen, één per provincie. De reeks kan beschouwd worden als de opvolger van het Kunstreisboek, waarvan in de jaren tachtig vier delen werden uitgegeven, en is bedoeld als een naslagwerk dat voor vele doeleinden benut zal kunnen worden.

bevorderen van bouw(kunst)historisch vooronderzoek

De regelgeving ten aanzien van het vaststellen van de subsidiabele kosten moet zodanig worden geconditioneerd dat het bouw(kunst)historisch vooronderzoek onderdeel is van de calculatiegrondslag van het bestek. Volgens het Charter van Venetië is bouwhistorisch en architectuurhistorisch vooronderzoek van essentieel belang bij elke restauratie. Vooronderzoek loont en is subsidiabel als voorfase van de restauratie. In het licht hiervan zal de RDMZ zich ervoor inzetten dat het onderzoek wordt geïntensiveerd en georganiseerd, waarbij de steunpunten op provinciaal niveau een belangrijke rol kunnen spelen.

actualiseren en aanvullen van het monumentenregister

De RDMZ gaat op grond van zijn wettelijke taakstelling door met het actualiseren en aanvullen van het register van beschermde rijksmonumenten. Daarnaast wordt een bestand van beschermde stads- en dorpsgezichten onderhouden en aangevuld. Na het voltooien van de Monumenten Registratie Procedure (MRP) per 31 december 1998 zal een actualisatieplan voor het huidige register worden uitgevoerd. Een plan van actie daartoe moet, inclusief begroting, vóór 1 januari 1998 gereed zijn. De komende jaren zal in een aantal provincies geëxperimenteerd worden met het actualiseren van het register.

organiseren en inrichten van een objecten databank (ODB)

Begin 1996 zullen de gegevens uit het Monumentenregister zijn overgebracht naar de Objecten Databank (ODB). De ambitie is om in een volgend stadium onder meer digitale geografische informatie (kaarten) en beeldinformatie (foto's en bouwkundige tekeningen) aan de ODB te koppelen. De ODB is mede voor het netwerk van steunpunten van groot belang voor de beschikbaarstelling en uitwisseling van objectgerelateerde informatie en het verwerven van managementinformatie. Door het ministerie van OCenW zijn voor deze activiteit van de RDMZ extra middelen gereserveerd. De planning in de tijd is dusdanig dat het ODB in 1997 operationeel moet zijn.

aanpakken van achterstanden met betrekking tot inventarisatie, conservering en restauratie van RDMZ-collecties

De materiële informatiebestanden van de RDMZ (met name de collecties van de bibliotheek en de archieven) lijden onder ernstige achterstanden in inventarisatie, passieve en actieve conservering en restauratie. In de loop van 1995 tot en met begin 1996 wordt een en ander in kaart gebracht en verwerkt in een plan van aanpak. De achterstanden zouden met aanvullende financiële middelen (er zal een beroep gedaan worden op het Deltaplan Cultuurbehoud) en waar nodig een voorziening in de eigen begroting in een periode van tenminste drie jaar kunnen worden ingelopen.

opbouwen van een elektronisch netwerk met de steunpunten

Deze actie spreekt voor zich, gelet op de doelstellingen van het steunpunten-netwerk en de ODB. Tijdens de experimentele fase van de steunpunten zal hieraan vorm gegeven worden.

beheren en actualiseren van het centrale kennisinstituut

Het is een hoofdopdracht voor de RDMZ om de kennis en expertise op het terrein van de monumentenzorg actueel te houden. Dat geldt niet alleen voor digitale informatiebestanden, maar evenzeer voor de 'gedrukte' informatie in de vorm van tijdschriften, boeken en andere publikaties, zoals die te vinden zijn in de gespecialiseerde bibliotheek van de RDMZ. Het actueel houden van de kennis en expertise veronderstelt een continu proces van (toegepast) onderzoek, gericht op vermeerdering van wetenschappelijke, technische en beleidsgerichte aspecten van monumentenzorg.

op peil brengen van de specialistische expertisefunctie van de RDMZ

Door het vertrek van een aantal specialisten op het gebied van de instandhoudingstechnologie dreigt de expertisefunctie van de RDMZ op dit gebied te worden uitgehold. Er zullen maatregelen worden getroffen om de capaciteit weer op het benodigde peil te brengen. Het betreft hier die specialismen die niet op effectieve en efficiënte wijze decentraal, c.q. in de 'markt' georganiseerd en geraadpleegd kunnen worden.

bevorderen van de kwaliteit van decentrale monumentenzorg

De RDMZ zet zich in om, in nauwe samenwerking met andere instanties zoals het Nationaal Restauratiefonds en het Nationaal Contact Monumenten, een permanente voorlichting en training te geven aan gemeenten en andere doelgroepen die bij de decentrale monumentenzorg betrokken zijn. Het in 1986 opgezette project 'Monumentenzorg in de praktijk' (een activiteit van RDMZ, NRF en NCM) zal ook in de komende jaren uiteenlopende cursus- en instructieprogramma's bieden aan met name gemeente-ambtenaren. Waar nodig zullen concrete programma's worden ontwikkeld en uitgevoerd met de steunpunten voor de monumentenzorg op provinciaal niveau.

vergroten van het netwerk op het gebied van onderzoek en cultuurbeheer

Het is van groot belang om blijvende relaties aan te gaan dan wel uit te bouwen met wetenschappelijke en technologische instituten op het terrein van cultuurhistorisch kwaliteitsbeheer, zowel binnen als buiten Nederland. De RDMZ is één van de zeven instellingen die een contract zijn aangegaan met de Onderzoeksschool Kunstgeschiedenis te Amsterdam. De RDMZ zal hieraan bijdragen in de vorm van docentschappen en vanaf 1996 met een financiële ondersteuning. Het contract loopt in eerste instantie tot en met het jaar 2000.

ontwikkelen van een selectief netwerk op het gebied van de internationale monumentenzorg

Op grond van de nota 'Investeren in Cultuur' van 1992 behoort de ontwikkeling van een internationaal netwerk tot de reguliere activiteiten van de RDMZ. Op basis van deze nota is het internationale monumentenbeleid uitgewerkt in de notitie 'Internationaal monumentenzorgprogramma van de RDMZ' van mei 1994. Door de RDMZ is in 1994 het initiatief genomen tot het inrichten van een internationaal platform. Dit platform functioneert als het coördinatiepunt van de projecten in het buitenland op het gebied van de monumentenzorg. Teneinde op het gebied van scholing en training de nodige professionele ondersteuning te krijgen is vanuit het platform een samenwerkingsverband tot stand gekomen met het Institute of Housing and Urban Development Studies (IHS) te Rotterdam.

De monumentenzorg in Nederland wordt gekenmerkt door een actieve betrokkenheid van het particulier initiatief, die al sedert het begin van deze eeuw gestalte kreeg. Honderden organisaties opereren op landelijk, provinciaal, regionaal en lokaal niveau. Hun bijdrage is onmisbaar en kan, mits strategisch ingezet, zich nog veel sterker laten gelden.

In het basis- en voortgezet onderwijs bestaan goede mogelijkheden om kinderen bewust te maken van de betekenis van monumenten en de historische omgeving. Met name kan aangehaakt worden bij het omgevingsonderwijs om kinderen de cultuurhistorische dimensie van hun eigen leefomgeving te leren ontdekken.

5.5 bevorderen van participatie en educatie

stimulering en ondersteuning van particuliere organisaties

De RDMZ zal de activiteiten van particuliere monumentenorganisaties zoveel als mogelijk ondersteunen en stimuleren. Zij doet dat door een aantal landelijke organisaties financieel te ondersteunen. Daarnaast zal getracht worden meer mogelijkheden te creëren om ook projecten te ondersteunen van niet-landelijke particuliere organisaties, mits deze projecten een landelijke voorbeeldfunctie of uitstraling hebben. Een actieve betrokkenheid bij de op provinciaal niveau in te richten steunpunten kan ertoe leiden dat de deskundigheid en inzet van de vrijwillige krachten in het particulier initiatief intensiever en effectiever benut worden.

Een aantal landelijke organisaties werkt volgens de taakverdeling zoals die in overleg met de RDMZ is overeengekomen in het zogenoemde 'Verbond van Zeist'. Op grond hiervan zal in de komende jaren iedere instelling haar eigen doelstelling, in samenhang met andere instanties, nader vorm en inhoud geven. De Stichting Nationaal Contact Monumenten (NCM) is het platform van de particuliere organisaties en vormt als zodanig het overlegorgaan met de verantwoordelijke bewindspersoon namens het particuliere veld.

ontwikkelen en stimuleren van erfgoededucatie

De RDMZ is sedert enige jaren actief met het stimuleren van aandacht voor monumenten en monumentenzorg in het basis- en voortgezet onderwijs. In de komende jaren zal de dienst in nauw overleg en samenwerking met het ministerie van OCenW en andere instellingen op het terrein van cultuurbeheer en ruimtelijke kwaliteitszorg verdere initiatieven ontplooiën om binnen het kader van omgevingsonderwijs, geschiedenis en beeldende vorming een geïntegreerde aandacht voor het culturele erfgoed en de ruimtelijke kwaliteit te realiseren.

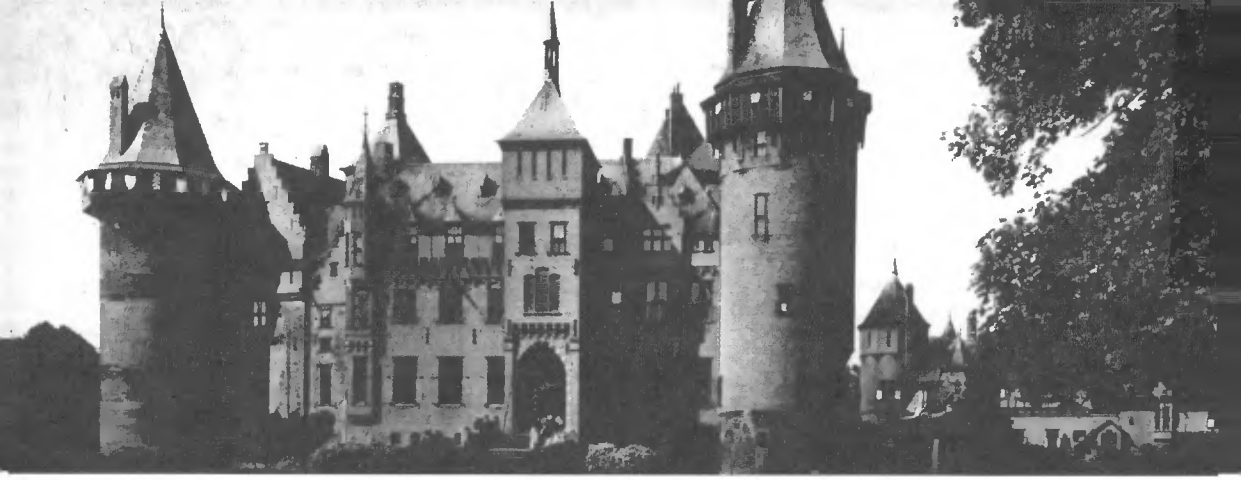
We zijn nog slechts enkele jaren verwijderd van de overgang naar een nieuw millennium. Het ligt voor de hand dat dan, 25 jaar na M'75, de monumentenzorg weer op grote schaal van zich laat horen in het kader van M' 2000. Als de sanering van de restauratie-achterstand vordert en de gewenste ontwikkeling van de monumentenzorg is ingezet, zullen de gebeurtenissen in dit themajaar niet in het teken hoeven staan van de acute zorg. Het zal niet meer gaan over de voortdurende strijd om het louter voortbestaan van de monumenten, maar over de positieve bijdrage die de historische omgeving levert aan de kwaliteit van onze samenleving. Burgers ervaren monumenten en hun historische context als mooi, vertrouwd, karakteristiek. Monumenten worden beschouwd als onderdeel van hun individuele of gemeenschappelijke verleden. Op die maatschappelijke betekenis kan M'2000 zich richten, evenals op al die andere belangrijke functies: het monument als onderwerp van studie en educatie, als bron voor recreatieve vrijetijdsbesteding, als karakteristiek element van architectuur en stedenbouw, dat nieuwe ontwikkelingen voedt en inspireert.

Dit alles lijkt misschien nog ver weg, maar dat kan erg meevallen. Met de uitvoering van het Werkplan Monumentenzorg 'Op de bres' wordt een reëel uitzicht geboden op een vergaande sanering van de achterstanden, een operatie die veel zal vergen van allen die betrokken zijn bij de monumentenzorg. Die inzet zal echter volop beloond worden als we ons weer nadrukkelijk kunnen richten op de wetenschappelijke, educatieve, recreatieve en culturele aspecten van het cultuurhistorisch erfgoed.

Rijksdienst voor de Monumentenzorg

Broederplein 41 · 3703 CD Zeist · Postbus 1001 · 3700 BA Zeist

telefoon 030 69 83 211 · fax 030 69 16 189



RIJKSDIENST VOOR DE MONUMENTENZORG

