

**NAAR EEN CENTRUM
VOOR ACTUELE MUZIEK
IN ROTTERDAM**

BOEKMANstichting

Studiecentrum voor kunst, cultuur en beleid



Herengracht 415
1017 BP Amsterdam
telefoon bibliotheek 020-624 37 39

De uitleentermijn bedraagt 4 weken. Mits tijdig aangevraagd
is verlenging met 4 weken mogelijk, tenzij de publicatie
inmiddels is gereserveerd.

De uitleentermijn is verstreken op:

23 JUNI 1998

15/5/05

Rotterdam wil podia nieuwe muziek

ROTTERDAM - Rotterdam heeft behoefte aan een muziekcentrum voor actuele muziek. De huidige podia hebben een onduidelijk, verbrokkeld en weinig uitnodigend aanbod. Voor de jazz en geïmproviseerde muziek bestaat zelfs geen eigen plek. Dat staat in het rapport Naar een centrum voor actuele muziek in Rotterdam, dat onlangs werd aangeboden aan de gemeente Rotterdam.

Het plan is een initiatief van het Rotterdams Muzikanten Platform, de Stichting Dodorama, de Stichting Jazz in Popular, Zaal De Unie en de Rotterdamse Kunststichting. De raadscommissies bespreken het rapport in oktober.

Het nieuwe muziekcentrum zou een soort combinatie van het BIMhuis en De Ijsbreker moeten zijn. Die twee Amsterdamse podia programmeren voor strikt gescheiden groepen muzikliefhebbers. Het BIMhuis richt zich louter op jazz en geïmproviseerde muziek. In De Ijsbreker komt de moderne-muzikliefhebber aan zijn trekken.

Het samenvoegen van die twee muziekstromingen is voor Nederland uniek, erkennen de samenstellers van het rapport. Maar voor steeds meer musici en componisten doen die stijltyperingen er niet veel meer toe.

Het centrum moet een concertzaal met een capaciteit van maximaal 300 stoelen krijgen. Ook zou het twee repetitieruimten moeten bevatten, waarvan één als kleine zaal voor 100 bezoekers kan worden gebruikt.

De initiatiefnemers vinden dat het centrum op een prominente lokatie in de binnenstad moet worden gevestigd, bij voorkeur in de Thalia-bioscoop. Dat pand, aangekocht door de gemeente Rotterdam, komt vanaf 1 januari 1996 vrij. Voor de verbouwing van de cinema is ruim 5,5 miljoen gulden nodig.

Volgens het plan zal het centrum jaarlijks meer dan 120 concerten bieden, gemiddeld drie per week. Behalve aan jazz, geïmproviseerde muziek en moderne composities valt ook te denken aan kleinschalig muziektheater.

Het rapport geeft ook een overzicht van de begroting. Daarbij wordt met drie varianten gewerkt, waarbij de gemeente de huisvesting helemaal betaalt, voor de helft betaalt, en niet betaalt. (ANP)

obf. 22: 705. 162: 702/705 "19" (492.617) = 10

95-378

NAAR EEN CENTRUM VOOR ACTUELE MUZIEK IN ROTTERDAM

Boekmanstichting - Bibliotheek
Herengracht 415
1017 BP Amsterdam
Tel. 6243739

JUNI 1995

EEN INITIATIEF VAN:
ROTTERDAMSE KUNSTSTICHTING
ROTTERDAMS MUZIKANTEN PLATFORM
DODORAMA
STICHTING JAZZ IN POPULAR
ZAAL DE UNIE

INHOUDSOPGAVE

NAAR EEN CENTRUM VOOR ACTUELE MUZIEK IN ROTTERDAM	5
1. DE MUZIEKPRAKTIJK: HISTORISCHE ONTWIKKELING EN INFRASTRUCTUUR	7
1.1 JAZZ EN GEÏMPROVISEERDE MUZIEK	7
1.2 GECOMPONEERDE MUZIEK	8
1.3 RECENTE ONTWIKKELINGEN IN DE MUZIEKPRAKTIJK	9
2. DE ROTTERDAMSE SITUATIE OP HET GEBIED VAN JAZZ, GEÏMPROVISEERDE EN GECOMPONEERDE MUZIEK	10
2.1 VOORGESCHIEDENIS	10
2.2 DE HUIDIGE ROTTERDAMSE MUZIEKPODIA	10
2.3 RECENTE INITIATIEVEN VAN COMONISTEN, MUZIKANTEN EN INSTELLINGEN	12
2.4 KNELPUNTEN IN DE PODIUMSITUATIE	13
3. EEN CENTRUM VOOR ACTUELE MUZIEK IN ROTTERDAM	15
3.1 PROFIEL	15
3.2 TAKEN	16
3.3 PROGRAMMERING	16
3.4 ACCOMMODATIE	19
3.5 ORGANISATIE	20
3.6 HET PUBLIEK	23

BIJLAGEN

1. VOORLOPIG PROGRAMMA VAN EISEN EN VOORBEELDSTUDIE THALIA-LOCATIE (DS+V, ROVV-CENTRUM)
2. BEGROTINGEN CENTRUM VOOR ACTUELE MUZIEK (VARIANTEN A,B,C)
3. VOORBEELD MAANDPROGRAMMA

NAAR EEN CENTRUM VOOR ACTUELE MUZIEK

Voor u ligt het plan voor een centrum voor actuele muziek in Rotterdam.

In dit centrum wordt een voor Nederland unieke samenvoeging nagestreefd van jazz, geïmproviseerde muziek en hedendaagse gecomponeerde muziek binnen één podium. De belangrijkste opdracht voor het centrum voor actuele muziek is om de 'muziek van de toekomst' open tegemoet te treden en om hieruit een kwalitatief goed en voor het publiek aantrekkelijk aanbod te destilleren. De kracht van het centrum ligt vooral in het accent op elgentijdse ontwikkelingen en in de breedte van het programma dat wordt geboden.

Dit plan wordt gedragen door de Rotterdamse muziekwereld.

De voornaamste Initiatiefnemer is het Rotterdams Muzikanten Platform (RMP), een in 1994 in het leven geroepen belangenorganisatie, waaraan inmiddels zo'n honderd Rotterdamse musici en componisten hun steun hebben betuigd. Samen met de drie bestaande podia die in het centrum zullen opgaan (Dodorama, Stichting Jazz in Popular en Zaal De Unie) en andere muziekinstellingen heeft het RMP dit plan verder uitgewerkt. Het initiatief wordt ondersteund en mede-ontwikkeld door de Rotterdamse Kunststichting.

Met de keuze voor een centrum voor actuele muziek realiseert Rotterdam een podium waar uiteenlopende muzieksoorten tot hun recht komen. Een belangrijke reden om de jazz, improvisatiemuziek en de hedendaagse gecomponeerde muziek in één centrum onder te brengen, ligt besloten in de muziekpraktijk zelf. Voor steeds meer musici en componisten zijn deze stijltypingen bij het verwezenlijken van hun muzikale ideeën niet meer van belang.

De muzikliefhebber kan terecht in de concertzaal met een capaciteit van maximaal 300 bezoekers, waarin qua stijl heel uiteenlopende concerten worden aangeboden. In het programma worden onder meer opgenomen: Internationale jazzconcerten, kameropera's, moderne strijkkwartetten, concerten van eigentijdse wereldmuziek, geluidspresentaties en workshoppresentaties. Het programma heeft aantrekkelijke elementen voor bezoekers die op één avond kennis willen maken met zeer uiteenlopende muziekstijlen, maar is er ook voor bezoekers die slechts één specialistische voorkeur hebben.

In het centrum vindt men naast de concertzaal twee repetitieruimten (werkplaatsen) waarvan er één tevens als kleine zaal (100 bezoekers) gebruikt kan worden. In deze zaal kan de bezoeker terecht voor kleinschaliger concerten, lezingen en interviews. Deze ruimte biedt samen met de concertzaal en het café de mogelijkheid om grotere evenementen (festivals) te organiseren.

Onder andere op initiatief van het centrum zelf (werkplaatsopdrachten) zullen gedurende vele dagen per week de repetitieruimten in gebruik zijn door muzikanten, componisten en ensembles.

Het ruime (eet)café is de toegangspoort tot het centrum. Het café dient tevens als foyer en heeft een open verbinding met een gespecialiseerde luister en documentatieruimte. Deze ruimte is ook 's avonds open en stelt het publiek in staat om -via koptelefoons,

videomonitoren en een internetaansluiting- kennis te nemen van het komend concertprogramma.

Het nieuwe centrum speelt niet alleen in op huidige trends in de actuele muziek, maar biedt tevens een oplossing voor de weinig gelukkige podiumsituatie in Rotterdam. De huidige situatie is zowel onbevredigend voor het publiek, dat wordt geconfronteerd met een onduidelijk, verbrokkeld en weinig uitnodigend aanbod, als voor de muzikanten, die een goed podium, een produktieplek en repetitiefaciliteiten ontberen. In het bijzonder geldt dit voor de jazz en geïmproviseerde muziek, die sinds het verdwijnen van Thelonious geen vaste plek meer hebben in Rotterdam.

Door deze muziek in het nieuwe centrum te combineren met andere muziekstijlen wordt een podium gecreeërd waar publiek en muzikanten uit verschillende stromingen elkaar kunnen ontdekken. De vervlakking van het aanbod door de spreiding over een aantal kleine podia wordt tegengegaan. De bundeling van activiteiten en de samenwerking met de overige Rotterdamse muziekinstellingen geven het centrum een geheel eigen dynamiek.

Dit plan besteedt eerst aandacht aan de (internationale) ontwikkelingen in de muziekpraktijk van de jazz, geïmproviseerde en gecomponeerde muziek (hoofdstuk 1). In hoofdstuk 2 komen de huidige Rotterdamse podia en recente initiatieven van muzikanten en instellingen aan de orde en de knelpunten in de infrastructuur die mede aanleiding zijn geweest tot dit plan.

Vervolgens schetsen wij in hoofdstuk 3 hoe het centrum voor actuele muziek in Rotterdam eruit ziet. Hierin komen de taken, de programmering, de accommodatie, de organisatie en het publiek aan de orde. In de drie bijlagen bij dit plan treft u achtereenvolgens aan: het voorlopig programma van eisen en een voorbeeldschets aan van het centrum (in het gebouw van de huidige Thalia bioscoop), beiden uitgewerkt door de Dienst Stedebouw en Volkshuisvesting (bijlage 1). Daarna volgt de begroting (bijlage 2, drie varianten) en een voorbeeld van een maandprogrammering (bijlage 3).

1. DE MUZIEKPRAKTIJK: HISTORISCHE ONTWIKKELING EN INFRASTRUCTUUR

Alvorens we ingaan op de Rotterdamse situatie die heeft geleid tot het plan voor een centrum voor actuele muziek is het goed kort stil te staan bij de historische ontwikkeling in de drie muziekrichtingen waar het hier om gaat: de moderne jazz, de geïmproviseerde muziek en de hedendaagse gecomponeerde muziek. Tezamen vormen deze de hoofdstromen van de actuele muziek.

1.1 JAZZ EN GEÏMPROVISEERDE MUZIEK

De uitvoeringspraktijk van de jazz en de geïmproviseerde muziek is in Nederland in vergelijking met andere kunstvormen nog relatief jong. Hoewel deze muziek al in de periode rond de Tweede Wereldoorlog een zekere populariteit weet te verwerven, wordt tot aan de tweede helft van de jaren zestig het aanbod in Nederland nog in hoofdzaak door Amerikaanse import bepaald. De concerten en festivals die een aantal Impressariaten met enige regelmaat organiseren, beperken zich nog tot de bekende Amerikaanse jazzmusici. De Nederlandse bijdrage aan deze muzieksoort bestaat in die tijd in artistiek opzicht vooral uit epigonen van de Amerikanen. Zij vinden vooral emplooi binnen de diverse horecagelegenheden en lokale festivals.

Onder invloed van de toenemende politieke bewustwording van een grote groep kunstenaars krijgt de kunstsector in Nederland rond 1966 een belangrijke vernieuwende impuls. Veranderende maatschappelijke opvattingen krijgen in die tijd een artistieke vertaling. In het theater is er de Actie Toots, gericht tegen het gevestigd toneel van de grote gezelschappen. In de gecomponeerde muziek krijgt de artistieke verandering onder meer zijn beslag in de Actie Notenkraker en de oprichting van de Instant Composers Pool. Ook bij jazz- en improviserende musici is de tendens tot vernieuwing duidelijk merkbaar. Veel jazzmusici, zoals Willem Breuker, Mischa Mengelberg en Han Bennink, wenden zich af van de oorspronkelijke Amerikaanse voorbeelden en ontwikkelen een nieuwe, Europees georiënteerde autonome muziek, die nu doorgaans met de naam geïmproviseerde muziek wordt aangeduid. Gestimuleerd door de heersende tijdgeest die een open houding voor allerlei vernieuwende stromingen in het kunstaanbod activeert, kan de geïmproviseerde muziek vervolgens tot artistieke bloei komen. Daarbij verwerft ze een belangrijk artistiek aanzien, niet alleen in Europa, maar ook in de Verenigde Staten en Japan.

In deze periode weet de geïmproviseerde muziek ook binnen het Nederlands kunstbeleid een bescheiden plaats te veroveren. Dit leidt onder meer tot de oprichting van de Stichting Jazz in Nederland (SJIN), die vanaf 1974 de uitvoering van geïmproviseerde muziek met rijkssubsidies gaat ondersteunen.

Onder invloed van nieuwe artistieke uitgangspunten gaat een groeiende groep musici op zoek naar alternatieve - vaak kleinschalige - podia waar de nieuwe muziekvorm beter tot zijn recht komt. Zo ontstaat in Nederland een groot aantal kleine, lokale organisaties. Daar organiseren enthousiaste vrijwilligers met beperkte middelen jazz- en geïmproviseerde muziekconcerten, workshops en jamsessies. Het in 1974 opgerichte BIMhuis, waar wekelijks concerten en workshops worden gegeven, vervult al twintig jaar een belangrijke functie voor de ontwikkeling en promotie van jazz en geïmproviseerde muziek in Nederland.

Deze ontwikkeling leidt tot een grote verscheidenheid aan vormen binnen de jazz. Alhoewel jazz en geïmproviseerde muziek door velen worden geassocieerd met uitgaansleven en cafés, ontwikkelt een groot deel van deze muziek zich tot een kunstvorm die het best tot zijn recht komt in een concertante situatie. Publiek en muzikanten hechten steeds groter belang aan optimale presentatie en ambiance. Deze aandacht voor de kwalitatieve aspecten van de presentatie van de muziek leidt er toe dat er in toenemende mate eisen worden gesteld aan organisaties en accommodaties. Geconstateerd moet echter worden dat de professionalisering van de accommodaties in vergelijking met de artistieke ontwikkeling van de jazz en de geïmproviseerde muziek sterk achterblijft. De ontwikkelingen in het theatercircuit en bij de poppodia, waar inmiddels naast de grote zalen een professioneel tweede podiumcircuit is opgebouwd, worden in de jazz en geïmproviseerde muziek niet zichtbaar. Hetzelfde probleem valt waar te nemen bij de eigentijdse gecomponeerde muziek (zie ook de recente discussies van de Federatie van Kunstenaarsverenigingen en de Raad voor de Kunst).

1.2 GECOMPONEERDE MUZIEK

De eerder genoemde politiek-maatschappelijke bewustwordingsprocessen, die zich vanaf het midden tot het einde van de jaren '60 afspelen, geven niet alleen de jazz nieuwe impulsen, maar vooral ook de eigentijdse gecomponeerde muziek. Tot dan toe is Stichting Gaudeamus te Bilthoven, na de Tweede Wereldoorlog opgericht door Walter Maas, het enige platform waar jonge componisten en publiek elkaar ontmoeten. Verder bepalen de grote symfonieorkesten het aanbod van de serieuze of 'klassieke' muziek. Deze beperken zich echter voornamelijk tot de traditionele meesterwerken uit het klassiek-romantische repertoire.

In de jaren zestig wordt door o.a. de hiervoor genoemde Notenkrakersbeweging de gevestigde muziekpraktijk overhoop gehaald. Componisten als Andriessen, Mengelberg, De Leeuw en Schat spelen een belangrijke rol in de actie tegen het gevestigde establishment van het Concertgebouworkest.

In de ontwikkelingen die daarop volgen ontstaan nieuwe middelgrote ensembles als het Schönberg Ensemble, het ASKO en De Volharding, maar ook kleinere kamermuziekensembles als het Mondriaan Kwartet en Het Trio.

In de loop van de jaren '70 en '80 ontwikkelt de rijksoverheid naast de subsidies voor de orkesten een fijnmazig subsidiestelsel voor de eigentijdse muziek. Vele nieuwe ensembles, componisten en instellingen worden ondersteund. Het Genootschap van Nederlandse Componisten streeft met succes naar de professionalisering van de hedendaagse muziek.

Als gevolg van deze ontwikkelingen verschijnen in de jaren '80 de eerste gespecialiseerde podia voor hedendaagse muziek zoals De IJsbreker en Zaal De Unie. Ook in een aantal andere grote steden ontstaan gespecialiseerde podia. Op Initiatief van Gaudeamus en de RKS verenigen zij zich in het Podiumcircuit, een overlegorgaan dat zich richt op gezamenlijke productie en wederzijdse afname.

De grotere landelijke podia sluiten op dit moment nog nauwelijks op deze ontwikkeling aan. Met uitzondering van Muziekcentrum Vredenburg in Utrecht blijft het aanbod van deze zalen behoudend van karakter.

1.3 RECENTE ONTWIKKELINGEN IN DE MUZIEKPRAKTIJK

De huidige situatie in de muziekpraktijk wordt gekenmerkt door een hoge mate van ongebondenheid: de historisch gegroede stijtyperingen zijn voor de huidige generatie musici geen op zichzelf staande stromingen, maar mogelijke bronnen, waar vrijelijk gebruik van gemaakt wordt. De 'crossover' - het mengen van verschillende stijlvormen binnen de muziek, maar ook de combinatie met bijvoorbeeld beeldende kunst, film of poëzie - is een natuurlijke ontwikkeling geworden. Deze verscheidenheid aan vormen van jazz, geïmproviseerde en gecomponeerde muziek en de grote rijkdom aan mengvormen leidt ertoe dat veel musici en programmeurs inmiddels de term 'actuele muziek' als verzamelnaam hanteren.

Hoewel de combinatie van jazz/geïmproviseerde muziek en eigentijdse gecomponeerde muziek wereldwijd al een bekend verschijnsel is, krijgt deze op de Nederlandse podia nog niet of nauwelijks een plaats. De muzikale infrastructuur van podia en subsidies wordt nog in hoge mate bepaald door verzuiling. Ook in het kunstbeleid zien we de schelding tussen gecomponeerde muziek en jazz/geïmproviseerde muziek terugkomen, onder meer in de gescheiden subsidiekanalen van Stichting Gaudeamus en de Stichting Jazz in Nederland. De vanzelfsprekende menging van stijlen die ontstaat in de muziekpraktijk heeft vooralsnog niet geleid tot het ontstaan van podia waar actuele muziek in de volle breedte wordt geprogrammeerd.

De artistiek meest interessante ontwikkelingen spelen zich op dit moment af op een terrein dat moeilijk te definiëren is: zo zijn er bijvoorbeeld raakvlakken tussen de gecomponeerde muziek en de popmuziek, maar laten ook allerlei niet-westerse invloeden hun sporen na. Steeds meer musici en componisten bewegen zich op verschillende terreinen en men treft hen dan ook in uiteenlopende gezelschappen aan. Een groot aantal van de programma's van het BIMhul en De IJsbreker, of van het voormalige Thelonious en Zaal De Unie zou moeiteloos kunnen worden uitgewisseld. Gezien de ontwikkelingen in de muziekpraktijk zou het wenselijk zijn om zo'n uitwisseling binnen één podium daadwerkelijk tot realiteit te maken.

2.

DE ROTTERDAMSE SITUATIE OP HET GEBIED VAN JAZZ, GEÏMPROVISEERDE EN GECOMPONEERDE MUZIEK

De geschetste artistieke ontwikkeling, waarbij de verschillende actuele muziekstromingen steeds dichter naar elkaar toetrekken, valt ook onder de Rotterdamse musici en componisten duidelijk waar te nemen. Des te klemmender is het gemis van een Rotterdams podium waar de verschillende muzieksoorten in al hun samenhang en verscheidenheid tot hun recht kunnen komen.

In dit hoofdstuk wordt, na een korte schets van de voorgeschiedenis, het gemis van een podium geplaatst in de Rotterdamse context: de huidige podia die zich met actuele muziek bezighouden en recente Initiatieven van muzikanten, componisten en instellingen. Vervolgens komen de knelpunten in de podiumsituatie aan de orde die hebben geleid tot het plan voor een centrum voor actuele muziek. In hoofdstuk 3 wordt het plan voor dit centrum nader uitgewerkt.

2.1 VOORGESCHIEDENIS

Sinds het verdwijnen van Thelonious ontbreekt in Rotterdam een podium voor jazz en geïmproviseerde muziek. Na een discussie met betrokkenen werd in 1994 door Stichting B-Producties onderzocht welke oplossingen haalbaar en wenselijk zijn om de infrastructuur op dit punt duurzaam te verbeteren.

B-Producties kreeg de opdracht om vier modellen te onderzoeken: 1. Een BIMhuis-formule aangepast aan de Rotterdamse situatie (een concertpodium voor jazz en improvisatiemuziek), 2. de combinatie van jazzdance en wereldmuziek, 3. versteviging van het huidige podiumbestand in de stad en 4. een zaal voor actuele muziek.

B-Producties concludeerde dat een centrum voor actuele muziek met daarin een bundeling van verschillende podia en muzikanteninitiatieven grote voordelen met zich mee zou brengen: een beter herkenbare presentatie voor het publiek en een professionelere organisatie dan tot nu toe via de verschillende kleine podia mogelijk is. In de discussiebijeenkomst die de Kunststichting eind 1994 organiseerde in Zaal De Unie blijkt de conclusie van B-Producties door een ruime meerderheid te worden ondersteund. In overleg met het RMP en de Rotterdamse muziekinstellingen (het Rotterdams Conservatorium, de Stichting Kunstzinnige Vorming Rotterdam, het Rotterdams Philharmonisch Orkest en concert- en congresgebouw de Doelen) en met landelijke organisaties als de Stichting Jazz in Nederland en Gaudeamus is vervolgens dit plan tot stand gekomen.

2.2 DE HUIDIGE ROTTERDAMSE MUZIEKPODIA

CONCERT- EN CONGRESGEBOUW DE DOELEN legt in zijn aanbod het accent op het klassiek-romantische repertoire en programmeert daarnaast hedendaagse gecomponeerde muziek, wereldmuziek en jazz, qua schaal passend bij de capaciteit van de zalen van de Doelen.

De Doelen hanteert als uitgangspunt bij de programmering het 'aanvullend karakter' van een bepaald type aanbod: wanneer nergens anders in de stad een initiatief op een bepaald terrein ontplooid wordt, springt de Doelen in. Een duidelijk voorbeeld in dit kader vormt de serie 'Grensverleggers', die de Doelen voor het seizoen '95-'96 aanbiedt. Deze serie, die hedendaagse gecomponeerde muziek met geïmproviseerde muziek

combineert, past echter wat betreft de te verwachten publieke belangstelling beter in het toekomstige centrum dan in de Doelen. De Kleine Zaal met een capaciteit van ongeveer 600 bezoekers is naar verwachting te groot en ontbeert de intimiteit die voor dergelijke concerten noodzakelijk is.

Een tweede uitgangspunt bij de programmering is het streven om hedendaagse muziek te laten horen in zijn historische context. De programma's van het Doelenensemble, waarin steeds een verband wordt gelegd tussen hedendaagse muziek en muziekstijlen uit voorafgaande periodes, vormen hiervan een goede illustratie. De serie 'Grensverleggers' en de hedendaagse ensemble-series worden met aanvullende subsidie gerealiseerd. In het Doelencafé programmeert men vooral 'mainstream' jazz, met uitstapjes naar hardbop en vocale jazz.

ZAAL DE UNIE: in 1986 formuleerde de Rotterdamse Kunststichting haar speerpuntbeleid hedendaagse muziek. Dit beleid kwam onder meer tot uiting in het eigen concertaanbod van hedendaagse muziek in Zaal De Unie, dat is opgebouwd uit losse concerten, series, festivals en eigen kamermuziekproducties.

De Unie programmeert kleinschalige hedendaagse gecomponeerde muziek maar ook een uitgebreid 'niet-muziek' programma, met o.m. film, lezingen, debatten enzovoort. In de afgelopen jaren heeft De Unie een eigen publiek opgebouwd voor de hedendaagse gecomponeerde muziek. Zaal De Unie heeft een capaciteit van 80 bezoekers. Het podium biedt geen plaats aan de middelgrote ensembles. De zaal heeft weinig voorzieningen en een matige akoestiek.

JAZZCAFÉ DIZZY legt het accent vooral op jazzgroepen die zich bezighouden met de naoorlogse jazz en/of groepen die de jazztraditie nieuw leven inblazen.

Speciale aandacht gaat uit naar de groepen die vanuit de jazz een synthese aangaan met o.m. Afrikaanse, Latin en Caraïbische muziek. Na het wegvallen van jazzcentrum Thelonious is Dizzy met behulp van een verhoogd subsidie tijdelijk in de gelegenheid gesteld om extra concerten te programmeren.

Net als bij het Doelencafé gaat het in Dizzy om die concerten die in een café tot hun recht komen.

In **POPULAR**, een zaal van Nighttown met een capaciteit van 150 bezoekers, programmeert de stichting Jazz in Popular, met een frequentie van één keer per week de grotere nationale, en incidenteel ook enkele internationale jazzconcerten. Dit initiatief is gestimuleerd en gesubsidieerd door de RKS, als tijdelijke oplossing na het wegvallen van Thelonious. De ervaringen in de afgelopen periode leren dat Popular als podium voor jazzconcerten qua sfeer en publieksbereik niet voldoet.

De **HARBOUR JAZZCLUB**, die zich van oudsher richt op dixieland-en swingmuziek, tracht sinds kort de programmering te verbreden naar moderne, meer commercieel getinte jazz. Naast Popular, Dizzy, het Doelencafé en de Harbour Jazzclub zijn er op het terrein van de jazz en geïmproviseerde muziek nog enkele cafés en podia met minder duidelijke programmeringsprofielen.

De geïmproviseerde muziek (met uitstapjes naar de gecomponeerde muziek en

geluidspresentaties) heeft een tijdelijke plek in DODORAMA (capaciteit: 50 bezoekers). Dit nog jonge podium heeft zich in korte tijd in Rotterdam en daarbuiten een goede naam weten te verwerven door haar avontuurlijke en veelzijdige programmering. Een klein maar trouw en gestaag groeiend publiek weet Dodorama te vinden als de plaats waar de laatste ontwikkelingen op het gebied van de improvisatiemuziek te beluisteren zijn.

DE EVENAAR (capaciteit: 90 zitplaatsen) presenteert een breed scala van muzieksoorten uit o.m. de Magreb, het islamitisch cultuurgebied en het Caribisch gebied. In thematische programma's geeft men gestalte aan cultuurontmoeting, waarbij de aandacht zowel uitgaat naar traditionele als naar eigentijdse wereldmuziek uit deze gebieden. Jaarlijks biedt de Evenaar 80 à 90 programma's, waarvan ongeveer de helft bestaat uit concerten. Met de afdeling wereldmuziek van het Rotterdams Conservatorium organiseert men elk jaar de serie 'Wereldmuziek aan de Maas'.

CONCLUSIE: de kleinschalige jazz en improvisatiemuziek is na het verdwijnen van jazzcentrum Thelonious fysiek en budgettair versnipperd over een aantal kleinere podia en cafés, waar de muziek onvoldoende tot zijn recht komt. Het gaat hier om muziek die eerder op zijn plaats is in de concertzaal dan in het café. De huidige podia zijn klein, zijn onvoldoende geoutilleerd en hebben te weinig financiële armslag om een volledig aanbod te kunnen zorgen, waarin ook plaats is voor de grotere, internationale moderne jazzgroepen. Alhoewel het aanbod door de diversiteit van locaties de indruk wekt gevarieerd te zijn, is het tegenovergestelde het geval: de podia putten met hun vergelijkbare budget en outillage immers uit het zelfde, beperkte aanbodsegment. Zaal De Unie is als podium voor de hedendaagse gecomponeerde muziek te klein en slecht geoutilleerd. Andersom geldt dat voor alle hier besproken muziekstijlen de Doelen te groot en qua cultuur en uitstraling ongeschikt is.

2.3 RECENTE INITIATIEVEN VAN COMPONISTEN, MUZIKANTEN EN INSTELLINGEN

In de afgelopen periode is in Rotterdam een aantal veelbelovende samenwerkingsverbanden rond de productie van actuele muziek ontstaan:

Het ROTTERDAMS MUZIKANTEN PLATFORM (RMP) is een van de initiatiefnemers en de belangrijkste steunpilaar voor het Centrum voor Actuele Muziek. Het RMP verenigt professionele Rotterdamse musici die werkzaam zijn in de jazz, improvisatiemuziek en moderne gecomponeerde muziek. Het RMP dankt zijn ontstaan allereerst aan de behoefte aan een centrum voor actuele muziek. Het laat zien dat het draagvlak onder Rotterdamse muzikanten voor dit idee groot is. In korte tijd is het RMP erin geslaagd om muzikanten uit uiteenlopende muzikdisciplines aan zich te binden en hen actief te betrekken bij de plannen.

Het ROTTERDAMS COMPONISTEN FRONT (RoCoFro) is in 1993 opgericht door zes Rotterdamse componisten die vonden dat er in Rotterdam meer voor Rotterdamse musici en componisten gedaan moest worden. Zij presenteerden zich met het programma De Rotterdammers in Zaal De Unie en De Ijsbreker. Inmiddels is het werkklimaat voor jonge Rotterdamse componisten al enigszins verbeterd, onder meer dankzij betere productie-

faciliteiten van Zaal De Unie (aanvullende produktiegelden van OCW). Initiatieven van componisten als Peter-Jan Wagemans, Jan van de Putte, Arthur Sauer, Hans Koolmees en Marc Verhoeven tonen aan dat er in Rotterdam een jonge talentvolle componistengeneratie actief is. De aanwezigheid van Klaas de Vries als compositiedocent aan het Rotterdams Conservatorium trekt bovendien voortdurend nieuw talent aan.

De ROTTERDAMSE IMPROVISATIE POEL (RIP), opgericht in 1989, is een werkplaats voor muzikanten die zich bezighouden met improvisatiemuziek. De afgelopen jaren zijn er door eigen leden of door bijzondere gasten van buiten de vereniging tientallen projecten geleid, waarin de verschillende invalshoeken van improvisatiemuziek zijn onderzocht en uitgediept. De RIP houdt thans haar projecten en uitvoeringen in Dodorama, maar wil deze in het nieuwe centrum onderbrengen.

In 1990 is op initiatief van Peter-Jan Wagemans en de Kunststichting het DOELENENSEMBLE opgericht. Dit ensemble is gedurende twee jaar door de RKS ondersteund en daarna door de Doelen voortgezet. Met ingang van 1995 is het ensemble gefuseerd met het Maas Ensemble, dat in 1993 ontstond met behulp van de gelden voor het vijfjarenplan hedendaagse muziek van de gemeente Rotterdam. Hierdoor ontstaat een middelgroot ensemble met variabele bezetting, vergelijkbaar met het ASKO en het Schönberg Ensemble.

Het VIJFJARENPLAN HEDENDAAGSE MUZIEK is een samenwerkingsverband van de vijf grote Rotterdamse muziekinstellingen: Doelen, RPhO, SKVR, Rotterdams Conservatorium en RKS/Zaal De Unie. De doelstellingen van het vijfjarenplan (1992 - 1996) zijn: vergroting van het publiek op het gebied van hedendaagse muziek en verbetering van de plaatselijke infrastructuur. Het plan wordt door de gemeente ondersteund uit de prioriteitsgelden (jaarlijks: f 190.000,-).

De ROTTERDAMSE JAZZCOÖPERATIE is een samenwerkingsverband van het Conservatorium, de SKVR, het Workshoporkest Rotterdam, jazzcafé Dizzy, de Doelen, stichting Jazz in Popular, Dodorama, de RIP en de RKS. De coöperatie heeft als doelen: onderlinge informatieuitwisseling, betere afstemming van het aanbod en waar mogelijk samenwerking.

Uit het voorgaande blijkt dat er de laatste jaren een levendig Rotterdams muziekklimaat is ontstaan, dat zich snel blijft ontwikkelen. Nieuw talent doet een beroep op programmeurs en instellingen, maar het ontbreekt aan een adequate plek waar nieuwe initiatieven ontwikkeld en gepresenteerd kunnen worden.

2.4 KNELPUNTEN IN DE PODIUMSITUATIE

In 1994 concludeerde B-Producties in het rapport 'Naar een nieuw centrum voor 'Aktuele Muziek' In Rotterdam' dat er in Rotterdam behoefte is aan een plaats waarin jazz, geïmproviseerde muziek en gecomponeerde muziek op één podium worden getoond. Dit pleidooi voor een nieuw centrum is gebaseerd op onderzoek naar de belangrijkste knelpunten in de Rotterdamse infrastructuur voor deze muziek, zoals die hiervoor is

geschetst. We vatten de knelpunten samen:

- * Eigentijdse jazz en improvisatiemuziek komen op de huidige podia en horeca-gelegenheden niet tot hun recht. De concerten vragen, evenals klassieke concerten, om een rustige ambiance. De inrichting en toegankelijkheid van de zalen en bijkomende faciliteiten zoals horeca, garderobe, sanitaire voorzieningen en dergelijke laten te wensen over. De muziek krijgt hierdoor niet de professionele presentatie die zij verdient. De muziek vraagt om een voorziening met een goede akoestiek en met professionele voorzieningen voor de musici. Het wekt geen verbazing dat de bestaande podia voor jazz en geïmproviseerde muziek niet kunnen concurreren met het overig cultuuraanbod in de stad.
- * Het ontbreekt aan geschikte ruimte waar Rotterdamse musici en componisten hun concerten en producties kunnen voorbereiden. Het werkklimaat voor professionele componisten en musici is onvoldoende uitnodigend. Velen vertrekken na hun afstuderen naar Amsterdam of richten zich althans professioneel op deze stad.
- * Het aanbod is door de versnippering over de podia voor het publiek weinig herkenbaar en heeft een lage frequentie. Sinds het verdwijnen van jazzcentrum Thelanius is de jazz en improvisatiemuziek verspreid over enkele kleine podia (Jazz in Popular, Dadarama en Dizzy).
- * Zaal De Unie heeft in de afgelopen jaren bewezen een publiek voor de hedendaagse gecomponeerde muziek te kunnen opbouwen. De Unie biedt echter onvoldoende accommodatie om zijn presentatie- en productiefunctie voor deze muziek te kunnen realiseren. De zaal heeft een beperkte capaciteit en beperkte faciliteiten voor de musici. Zaal De Unie is te klein voor middelgrote ensembles als het ASKO en De Valharding. De zaal heeft geen praktische mogelijkheden om de groei van het aanbod - waarvoor inmiddels een voedingsbodem is - te realiseren.

CONCLUSIE: Artistieke ontwikkelingen enerzijds en de verbrokkeling van het Rotterdamse aanbod anderzijds maken een bundeling van krachten in een centrum voor actuele muziek noodzakelijk.

Deze conclusie uit het rapport van Stichting B-producties wordt door het RMP en de overige Rotterdamse muzikantenorganisaties, podia en instellingen onderschreven.

3. EEN CENTRUM VOOR ACTUELE MUZIEK IN ROTTERDAM

3.1 PROFIEL

Het plan voor een Rotterdams centrum voor actuele muziek beoogt door de samenvoeging van programma's voor jazz, gecompaneerde en geïmproviseerde muziek binnen één podium een in zijn soort unieke combinatie tot stand te brengen. Dankzij het centrum wordt een zodanige schaalvergroting bereikt dat een voldoende professionele aanpak en draagvlak onder publiek en muzikanten verzekerd is. Daar waar elk van de huidige initiatieven afzonderlijk veraardeeld zou zijn tot een bestaan in de marge, levert juist de combinatie van initiatieven artistiek en organisatorisch een meerwaarde op. Deze meerwaarde komt vooral tot uiting in een programmering van concerten waarvoor op dit moment in de stad geen geschikte locatie is.

Essentieel voor het centrum is een open en avontuurlijke uitstraling. Muziek liefhebbers kunnen er terecht voor een breed programma, waarin zeer uiteenlopende muziekstijlen zijn opgenomen. Eigentijdse ontwikkelingen in de muziek worden op een onbevangen wijze tegemoet getreden, op hun waarde geschat en vertaald in een kwalitatief sterk programma. Het centrum speelt met gevarieerde programma's in op behoefte bij het publiek om op een laagdrempelige en informele manier nieuwe muziek te leren kennen. Daarnaast worden ook de gespecialiseerde liefhebbers van bepaalde muziekstijlen bediend.

De ambiance wordt bepaald door goed verzorgde publiekruimten waarin verschillende publieksgroepen zich thuisvoelen.

Het 'hart' van het centrum wordt gevormd door de concertzaal (capaciteit: 300 bezoekers), ingericht naar de maatstaven van deze tijd, met een goede akoestiek en passende technische voorzieningen. De zaal moet al naar gelang de behoefte flexibel in te richten zijn.

Daarnaast beschikt het centrum over een grote repetitieruimte of werkplaats die tevens benut kan worden als kleine zaal (capaciteit: 100 bezoekers), en een kleine repetitieruimte. Het café van het centrum, dat bij festivals als derde podium wordt gebruikt, is de ontmoetingsplek voor publiek en musici van allerlei pluimage. Grenzend aan het café wordt een gespecialiseerde luister- en documentatieruimte gerealiseerd, waar muziek liefhebbers zich kunnen informeren over het komend programma en over actuele muziek in het algemeen.

De uitstraling van het centrum wordt bepaald door een creatieve concertprogrammering, maar zeker ook door de initiërende rol die het centrum heeft om talentvolle Rotterdamse musici en componisten aan zich - en dus aan de stad - te binden. Het centrum krijgt de opdracht om hiervoor gunstige voorwaarden te scheppen, onder meer door het opzetten van werkplaatsproducties en het verlenen van repetitiefaciliteiten. Naast concerten en werkplaatsproducties van muzikanten en componisten wordt intensief samengewerkt met Rotterdamse muziekinstellingen, onder meer in een educatief programma.

Hierna schetsen wij hoe het centrum gestalte krijgt: de taken, programmering,

accommodatie, organisatie en financiering.

3.2 TAKEN

Het centrum voor actuele muziek bevordert de uitvoering en produktie van kwalitatief hoogwaardige actuele muziek, in het bijzonder van jazz, geïmproviseerde en gecomponeerde muziek.

Het centrum heeft de volgende hoofdtaken:

- ① het organiseren van concerten, kleinschalig muziektheater, multi-disciplinaire projecten, festivals, workshops en lezingen op het terrein van de actuele muziek.
- ② het bieden van faciliteiten aan musici, ensembles en componisten die werkzaam zijn binnen de kaders van de actuele muziek (werkplaats en repetitieruimten).

Daarnaast heeft het centrum als taak de publieke belangstelling voor actuele muziek verder uit te bouwen en te stimuleren. Het gaat daarbij zowel om het aanboren van nieuwe publieksgroepen als om het verbreden van de smaak en belangstelling van het reeds bestaande publiek.

Het podium krijgt zijn inhoudelijke meerwaarde vooral door een programmering die de grenzen tussen muzikale genres doorbreekt en overstijgt. Door de unieke combinatie van jazz, geïmproviseerde muziek en gecomponeerde muziek zijn juist binnen dit centrum de voorwaarden voor een avontuurlijke programmering aanwezig.

Het centrum is een Inspirerend platform voor muzikliefhebbers en musici: het heeft als opdracht om het aanbod voor een zo breed mogelijk regionaal en landelijk publiek op aantrekkelijke wijze te presenteren. Dit stelt hoge eisen aan de publieksbenadering (zie ook 3.6: het publiek).

Het centrum heeft een landelijke en internationale uitstraling en onderhoudt goede contacten met verwante podia en Instellingen. Op nationaal niveau maakt het centrum deel uit van het circuit met onder meer het BIMhuis, De Ijsbreker, de Synagoge (Den Bosch) en het door Gaudeamus gecoördineerde Podiumcircuit.

Uitwisseling van programma's en co-producties met podia als de Stadtgarten (Keulen), De Voorult (Gent), het Ircam (Parijs), De Singel (Antwerpen) en het Almeida Theatre (Londen) zijn mogelijk.

Het nieuwe centrum neemt deel in internationale netwerken als het European Jazz Network en de International Society of Contemporary Music.

3.3 PROGRAMMERING

In de programmering van het centrum zijn zowel de drie hoofdstromen jazz, geïmproviseerde en gecomponeerde muziek als mengvormen hiervan vertegenwoordigd. Jaarlijks vinden er meer dan 120 concerten plaats, met een gemiddelde van drie per week. Een groot deel van deze concerten wordt als regulier aanbod op vaste dagen en tijdstippen geprogrammeerd, maar er zijn regelmatig projecten, festivals en manifestaties waarmee dit patroon wordt doorbroken. Door deze programma-mix worden zowel de

liefhebber van één bepaalde stijl of muzieksoort als de nieuwsgierige muzikale omnivoor bediend. Tot de mogelijke mengvormen behoren concerten op het snijvlak van jazz/geïmproviseerde muziek en 'wereldmuziek', gegeven door de groepen die zich met jazz/fusion en de 'crossover' naar volksmuziek bezighouden (voorbeelden hiervan zijn opgenomen in bijlage 3: het Senem Diyici Quartet (Turkije) en de groep Sunchild van de Antilliaanse gitarist Franky Douglas). Ook raakvlakken met andere muziekstijlen waaronder de popmuziek zullen verkend worden. (Het is echter niet de bedoeling om popmuziek als een op zichzelf staande stroming te gaan programmeren. Hiervoor zijn in Rotterdam reeds verschillende podia aanwezig.)

In de programmering wordt tevens aandacht besteed aan kleinschalig muziektheater (kamer-opera's). Ook multi-disciplinaire projecten zoals bijvoorbeeld muziek-installaties krijgen een plek. Tenslotte brengt het centrum eigen producties met nieuwe composities (werkplaatsfunctie). Het voorbeeldprogramma voor één maand, opgenomen als bijlage 3, geeft een indruk van de programmamogelijkheden. Het is vanzelfsprekend alleen als illustratie bedoeld. De toekomstige invulling zal geheel ontspruiten aan de fantasie van de programmastaf.

Ondersteunende activiteiten om het centrum voor een breed publiek aantrekkelijk te maken zijn van groot belang. Daarbij wordt onder meer gedacht aan educatieve projecten samen met het Rotterdams Conservatorium, de SKVR en de HAVO/MAVO voor Muziek en Ballet, en voorts aan lezingen over muziek, masterclasses en workshops. Tevens wordt de grote zaal van het centrum, op dagen waarop niet wordt geprogrammeerd, op commerciële basis verhuurd aan derden.

Hieronder lichten we de verschillende programmavormen toe:

① REGULIERE CONCERTEN

Internationale en nationale jazzconcerten worden bij voorkeur in het weekend geprogrammeerd, omdat zij vooral een uitgaanspubliek trekken. In het voorbeeldprogramma zijn concerten van Steve Coleman en zijn groep Five Elements en Marilyn Crispell Trio opgenomen.

Voor gecomponeerde muziek en geïmproviseerde muziek geldt deze programmeringsregel niet; dergelijke concerten kunnen ook op andere dagen worden georganiseerd. In het programma in de bijlage sluiten wij aan bij de in Rotterdam gegroeide, voor het publiek vertrouwde situatie: geïmproviseerde muziek (Dodorama) op zondagmiddag en gecomponeerde muziek (Zaal De Unie) vooral op donderdag.

Het BIMhuis heeft ons reeds uitgenodigd om te participeren in co-producties met de Stadgarten (Keulen), De Singel (Antwerpen) en de Vooruit (Gent). Door gezamenlijk concerten te boeken worden ook de duurdere concerten betaalbaar.

② SERIES

Gedurende een aantal maanden wordt op vaste avonden in de week een programma aangeboden, van strijkkwartet- of pianoseries tot series waarin bepaalde componisten of muzikale thema's centraal staan. Soms met een eenduidige muziekstijl, maar even zo vaak met een thema dat allerlei muziekstromingen insluit. In de voorbeeldprogrammering

is een concert van Lois Svard opgenomen, dat deel uitmaakt van de pioniersreeks.

③ FESTIVALS

Jaarlijks organiseert het centrum een groot eigen festival, dat qua niveau vergelijkbaar is met landelijke festivals als de Groninger Jozzmorothon, het SJU-festival in Utrecht of de Music Meeting (Nijmegen). Hiervoor is op de begroting een budget gereserveerd; voor dit festival zal tevens aanvullende rijkssubsidie worden aangevraagd.

Voorts vindt er gedurende het jaar een aantal kleinere evenementen plaats, waaronder eigen producties, maar ook festivals in co-productie met andere nationale en internationale partners. Hierbij wordt er samenwerking gezocht met buitenlandse festivals als Klangforum Wien (Wenen), Ars Musica (Brussel) en het Festival d'Automne (Parijs), het BIMhuis (October Meeting) enz. Dat slot wordt voorzetsprekend oangesloten bij Rotterdamse evenementen als Heineken Jazz, het Filmfestival en het Stadsfestival.

④ WERKPLAATSPRODUCTIES

Het gaat hier om eigen producties van het centrum of van in het centrum werkende groepen, of dat niet in combinatie met andere instellingen. Hieronder vallen de eigen producties van Zaal De Unie, projecten van de Rotterdamse Improvisatie Pael, maar ook eigentijdse programma's van de SKVR en het Rotterdams Conservatorium.

In de Werkplaats krijgen Rotterdamse groepen en componisten de gelegenheid om zich artistiek te ontwikkelen. De Werkplaats levert zo een bijdrage aan de verbetering van het werkklimaat in de stad. Zaal De Unie ontvangt op dit moment van het ministerie van OCW aanvullende productiegelden. Het streven is, deze gelden in de periode van het derde kunstenplan te behouden en hiermee een aantal Werkplaatsproducties van het nieuwe centrum mogelijk te maken. Er wordt naar gestreefd de eigen producties zoveel mogelijk in een landelijk c.q. internationaal circuit te laten reizen.

⑤ OVERIGE EVENEMENTEN

Naast de hiervoor genoemde programmavormen valt te denken aan workshops, CD-presentaties, lezingen in verschillende vormen, series als 'De muziekkeuze van ...' (bijvoorbeeld met materiaal uit het Nederlands Jazz Archief), compositiepresentaties, enzovoort. Bij concerten die zich hiervoor lenen, bijvoorbeeld de jazzdance en mengvormen tussen actuele muziek en hoesmuziek worden dansfeesten georganiseerd. Deze projecten zijn van groot belang voor de publieksverbreding.

⑥ SAMENWERKING MET ROTTERDAMSE MUZIEKINSTELLINGEN

Het ROTTERDAMS CONSERVATORIUM (RC) is bekend om zijn veelzijdigheid: naast de richting lichte muziek heeft het RC als enige in Nederland een opleiding wereldmuziek. De klassieke afdeling besteedt veel aandacht aan hedendaagse muziek, waarbij men vaak de weg terug volgt naar de 'roots' van bevoelde componisten. Zo zijn er voorbeelden van Nederlandse componisten die zich laten beïnvloeden door Indiase of Turkse muziek. In het nieuwe centrum kan deze 'bevruchting' tussen muziekstijlen worden getoond. Het conservatorium kan hier zowel het publiek als de eigen studenten verleiden tot een verruiming van de muzikale horizon. Een van de recente projecten die nu al een plek in het centrum zou kunnen krijgen is het uitvoeren van Cubaanse dansmuziek door klassieke compositie-studenten (zie de voorbeeldprogramma's). Het centrum voor actuele

muziek kan tevens dienen als de plek waar een jonge, pas afgestudeerde generatie muzikanten en componisten praktijkervaring op doet. Hierdoor wordt het werkklimaat voor deze beroepsgroep sterk verbeterd.

De SKVR wil in het centrum voor actuele muziek graag de samenwerking tussen professionele muzikanten en componisten en leerlingen van de muziekschool de ruimte geven. Daarvoor kunnen zeer uiteenlopende presentatievormen worden gekozen, van compositieopdrachten die door de leerlingen worden uitgevoerd tot dubbelconcerten die openen met de groep leerlingen onder leiding van een gastdocent met in het tweede gedeelte een concert van deze docent met zijn eigen groep.

De SKVR wil in het centrum samenwerkingsprojecten organiseren tussen bestaande collectieven als het RIP, het workshoporkest en andere groepen.

Daarnaast ziet de SKVR in het centrum de gelegenheid om projecten met kinderen te realiseren: de recente bijdrage aan het Kurtág/De Vries project van het conservatorium is een geslaagd voorbeeld. Vele kinderen hebben na zelf te hebben gemusiceerd het concert in de Doelen bezocht. Zo ontstaan weer nieuwe mogelijkheden voor publieksofbouw. In de voorbeeldprogrammering is het project 'improkids' opgenomen.

Het ROTTERDAMS PHILHARMONISCH ORKEST verwelkomt de mogelijkheid om ensembles bestaande uit orkestleden in het centrum te laten optreden. Dergelijke optredens kunnen geprogrammeerd worden als spin-off van orkestactiviteiten en bevorderen de interactie tussen individuele orkestmusici en het publiek.

Een nieuw Rotterdams centrum voor actuele muziek krijgt een herkenbare plek binnen het stedelijk podiumcircuit. Met de andere podia zal een regelmatig podiumoverleg worden georganiseerd over afstemming van de programmering.

3.4 ACCOMMODATIE

Het centrum voor actuele muziek beschikt over een concertzaal (capaciteit 300 zitplaatsen), een grote repetitieruimte die tevens als kleine zaal te gebruiken is (capaciteit 100 bezoekers) en een kleine repetitieruimte.

De keuze voor een capaciteit van 300 voor de zaal is gebaseerd op ervaringen van het BIMhuis en Thelonious. Deze capaciteit biedt de gelegenheid om bij grotere concerten veel publiek binnen te halen. Bij concerten voor een kleine publiek kan de zaal worden verkleind of kan worden uitgeweken naar de grote repetitieruimte annex kleine zaal.

Aan het centrum is een eetcafé verbonden waar ook een beperkte ruimte voor optredens wordt gerealiseerd. Het café wordt zodanig ingericht dat verschillende publieksgroepen er zich thuisvoelen. Het beoogt méér te zijn dan alleen een foyerruimte bij de zalen. Dit houdt in dat het café als ontmoetingsplek een zelfstandige aantrekkingskracht moet hebben.

Aansluitend bij het café wordt een luister- en documentatieruimte gerealiseerd.

De zaal en de grote repetitieruimte dienen te beschikken over een goede (variabele) akoestiek waarin verschillende muziekstijlen tot hun recht komen. Voor elke lokatie zal een professioneel akoestisch onderzoek nodig zijn dat moet uitwijzen welke ingrepen

hiervoor nodig zijn. Ervaringen in andere steden leren dat dit grondig moet worden aangepakt.

De technische voorzieningen in de zaal dienen zodanig te zijn dat ook kleinschalig muziektheater kon worden geprogrammeerd.

De inrichting van de concertzaal moet flexibel zijn, vanwege de verschillende karakters van de muziekstijlen: een opstelling met vaste stoelen en een 'jazzclub' opstelling met tofels en stoelen in de zaal moeten eenvoudig te wisselen zijn. De zool kan met een simpele ingreep worden verkleind, zodat ook concerten voor een beperkter publiek in een oontrekkelijke sfeer kunnen plaatsvinden.

De grote en kleine repetitieruimte fungeren vooral als werkplaats voor componisten en muzikanten. Hier kunnen producties worden voorbereid die vervolgens in de zaal worden uitgevoerd. De grote repetitieruimte kan, wanneer bepoolede projecten dit vereisen, als kleine zaal worden gebruikt. In het centrum vinden regelmatig festivals plaats waarbij de zool, de grote repetitieruimte en het café tegelijkertijd worden benut.

In samenwerking met de gemeentelijke Dienst Stedebouw en Volkshuisvesting, ROVV-centrum is een programma van eisen uitgewerkt en toegepast op de locatie Tholia-bioscoop.

In bijlage 1 bij dit plan is de voorbeeldstudie van ROVV-Centrum opgenomen. De begroting van de huisvestingskosten (zie bijlage 2, drie vooronten) is voorlopig gebaseerd op vestiging van het centrum in Tholia.

3.5 ORGANISATIE

A. RECHTSVORM EN BESTUUR

Het nieuwe centrum wordt ondergebracht in een zelfstandige stichting en neemt in Rotterdam een positie in die vergelijkbaar is met andere door de gemeente gesubsidieerde podia.

In de startfase van het centrum wordt een (werk)bestuur geïnstalleerd, dat de zorg krijgt over o.m. selectie van personeel, begeleiding bij de (ver-)bouw, overleg met subsidieëten enzovoort. Noornote het centrum vordert, krijgt het bestuur een meer onafhankelijke en controlerende rol. In het verleden is gebleken dat een bestuur die rol niet kan vervullen wanneer te veel bestuursleden zeer direct bij het centrum betrokken zijn. Het bestuur zal dan ook dienen te bestaan uit mensen die het centrum een warm hart toedragen, maar die op enige afstand van de uitvoeringspraktijk functioneren.

Binnen het te vormen bestuur dient kennis aanwezig te zijn over het werkterrein van het centrum: naast inhoudelijke kennis van actuele muziek (minimaal één persoon, die tevens lndelijk enige invloed en gezag heeft) zijn bestuurlijke capaciteiten en financieel-juridische kennis van groot belang.

Het Rotterdams Muzikanten Platform wordt in de gelegenheid gesteld een bestuurslid voor te dragen.

De Rotterdamse Kunststichting ondersteunt de planontwikkeling en realisatie van het centrum. In de aanvangsfase is een woornemer van de Rotterdamse Kunststichting bij de bestuursvergoderingen aanwezig. Tevens zal in deze fase tijdelijk een persoon met kennis

van bouwprocessen aan het bestuur warden toegevoegd.

B. TAKEN

Zoals eerder vermeld heeft het centrum twee hoofdtaken:

1. Het organiseren van concerten, kleinschalig muziektheater, multi-disciplinaire projecten, festivals, workshops en lezingen op het terrein van de actuele muziek.
2. Het bieden van faciliteiten aan musici, ensembles en componisten die zich met actuele muziek bezighouden (werkplaats en repetitieruimten).

Naast de twee hoofdtaken zijn ook andere taken van belang:

- huisvesting van verwante initiatieven
- activiteiten die specifiek zijn gericht op publieksopbouw
- de horeca-exploitatie, die in eigen beheer geschiedt
- huisvesting van een luister- en documentatiecentrum
- verhuur aan derden (voor zover dit niet in conflict komt met de hoofdtaken)

Het centrum creëert werkgelegenheid voor personeel, muzikanten en componisten (zie hierna onder 'Werkgelegenheid').

Het centrum krijgt de opdracht om Rotterdamse producties te stimuleren. Het functioneert als gesprekspartner voor (Rotterdamse) muzikanten en componisten.

Directeur en bestuur bewaken het evenwicht tussen de verschillende taken, zij zorgen er bijvoorbeeld voor dat de podiumfunctie niet door een avermaat aan repetities in het gedrang komt.

C. PERSONEEL

De staf van het centrum bestaat uit:

- Een directeur (full time), die eindverantwoordelijk is voor de inhoudelijke beleidsvoering inclusief de programmering, de zakelijke leiding, het beheer, de horeca-exploitatie en het personeelsbeleid.
- Twee part-time programmeurs, van wie er één gespecialiseerd is in jazz/geïmproviseerde muziek en de ander in hedendaagse gecomponeerde muziek.
- Een medewerker voor (het uitvoeren van de) publiciteit en secretariële ondersteuning (part-time).
- Een geluids- en lichttechnicus (full-time), verantwoordelijk voor de technische ondersteuning van alle concerten en activiteiten, voor (klein) onderhoud en de verhuur en inraastering van de repetitieruimten. Deze wordt geassisteerd door een part-time technisch medewerker (m.n. bij die producties die een intensieve technische begeleiding nodig hebben, zoals kleinschalig muziektheater).

De aanstelling van twee gespecialiseerde programmeurs geeft een waarborg dat de verschillende muziekstijlen elk optimaal tot hun recht komen. Tegelijkertijd wordt van beide programmeurs voldoende kennis van elkaars terrein verwacht, waardoor zij gezamenlijk cross-over producties kunnen organiseren. Omwille van de flexibiliteit worden de programmeurs slechts voor een bepaalde periode aangeworven. Voor bijzondere thematische projecten warden enkele keren per jaar gastprogrammeurs aangetrokken.

Voor het voeden van de programmeurs met nieuwe ideeën kan een 'denktank' gevormd worden van deskundigen en liefhebbers, die op uiteenlopende manieren bij de actuele muziek betrokken zijn.

Voor de invulling van een aantal technische, administratieve taken en organisatorische taken (zoals de kassadienst, publieksbegeleiding e.d.) wordt een beroep gedaan op oproepkrachten, tevens op banenpoolers en jongerenpoolers (zie verderop onder 'Werkgelegenheid').

D. HORECA

De horeca - in de vorm van een open toegankelijk café - zal voor velen de eerste kennismaking met het centrum zijn. Dit is de plek waar het kweken van nieuw publiek begint. Het café is tevens een belangrijke plek voor het napraten na het concert. Qua uitstraling dient het café goed aan te sluiten bij de sfeer en programmering van het centrum: het is het visitekaartje van het centrum.

De horeca-exploitatie zal worden ondergebracht in een aparte stichting. Deze stichting is direct gekoppeld aan de stichting die het centrum beheert en is verplicht om de netto winst op omzet af te dragen aan het centrum. Deze verplichting moet contractueel en statutair worden vastgelegd bij oprichting van beide stichtingen. In de begroting (bijlage 2) is slechts de netto-winst op de horeca exploitatie opgenomen. Daarbij is uitgegaan van een naar beneden bijgestelde vergelijking met vergelijkbare cafés. In de praktijk zal de horecamedewerker direct verantwoording afleggen aan de directeur van het centrum. De directeur is eindverantwoordelijk voor de horeca.

De voorkeur voor horeca in eigen beheer hangt samen met de slechte ervaring die in het verleden met pachtconstructies zijn opgedaan. Stichting B-producties concludeerde al in haar rapport dat eigen beheer de enige reële optie is. Navraag bij vergelijkbare podia als het BIMhuis en De Vooruit in Gent bevestigen deze conclusie. Van de aan te trekken horeca-coördinator wordt verwacht dat hij ondernemend is; naast een vast salaris moet dan ook een prikkel worden ingebouwd in de vorm van een percentage van de omzet.

Omdat de ontmoetingsfunctie van het centrum van eminent belang is wordt uitgegaan van ruime openingstijden. Het moet gedurende de gehele week mogelijk zijn om -ook op incurante tijden- een eenvoudige maaltijd te nuttigen. De horeca is voor het centrum een belangrijke inkomstenbron, maar het mag vanzelfsprekend nooit de programmering beïnvloeden: de inhoud van het programma en de muzikale kwaliteit staan voorop.

E. WERKGELEGENHEID

Het centrum genereert nieuwe werkgelegenheid voor de stad. Naast het regulier personeel biedt het centrum mogelijkheden voor langdurig werklozen via de banenpool (Nieuwe Banen Rotterdam Werkt-NBRW), de jongerenpool (Jongeren Rotterdam Werkt-JRW) en eventueel via de 'Melkert' banen. In overleg met De Buitenschool kunnen hoger opgeleide werklozen met behoud van uitkering werk verrichten. Verder wordt met stagiaires gewerkt.

Een voorwaarde is dat er een staf van voldoende omvang is om voor werkbegeleiding te zorgen.

Er doen zich vooral mogelijkheden voor in dienstverlenende taken als de bemanning van

de kassa, de hareca, de publieksbegeleiding en administratieve taken. Daarnaast zijn er plaatsen te realiseren voor techniek en publiciteit. Ook de vestiging van een gespecialiseerd luister-en documentatiecentrum biedt mogelijkheden. Bij de selectie van al het personeel staat interesse in de te presenteren muziekvormen voorop: het personeel bepaalt immers in hoge mate de sfeer in het centrum.

3.6 HET PUBLIEK

A. HUIDIGE BEZOEKCIJFERS

Over de omvang van het publiek voor jazz, geïmproviseerde- en gecampaneerde muziek in Nederland is nauwelijks iets bekend. De onderzoeken van het Centraal Bureau voor de Statistiek en het Sociaal Cultureel Planbureau leveren maar beperkt bruikbaar materiaal op. Onlangs becijferde de Federatie van Kunstenaarsverenigingen, zich beroepend op gegevens van het CBS, dat er jaarlijks za'n 2000 concerten van geïmproviseerde muziek plaatsvinden met gemiddeld ongeveer 300 bezoekers per uitvoering. Het CBS neemt de padia waar minder dan 10 concerten per jaar plaatsvinden echter niet mee in de telling. Het CBS definieert geïmproviseerde muziek breed: het begrip omvat ander meer dixieland, jazz, blues enzovoort. In de telling is ook het North Sea Jazz festival opgenomen. Een beknopt publieksonderzoek (100 informanten) van de Prams, het samenwerkingsverband van de middelgrote ensembles, leverde het volgende profiel van de bezoeker van concerten met hedendaagse muziek op: gemiddelde leeftijd 44 jaar, hoog opgeleid en cultureel zeer actief.

Landelijk bekende zalen als het BIMhuis en De IJsbreker hebben tot heden geen publieks-onderzoek laten verrichten. De Stichting Jazz in Nederland deelde ons mede dat men wel van plan is om op dit terrein initiatieven te ontplooiën.

De Baekmanstichting verricht op dit moment onderzoek naar het publiek voor hedendaagse muziek: de rapportage van dit onderzoek wordt pas in maart 1996 verwacht.

De ervaringsgegevens van Zaal De Unie en het voormalige Jazzcentrum Thelanius leren ons dat de concerten van hedendaagse gecampaneerde muziek gemiddeld ongeveer 50 bezoekers trekken en de jazzconcerten ongeveer 80. Daarbij moet worden opgemerkt dat Zaal De Unie een van haar publiekstrekkers - de serie het Luistermuseum - in 1992 heeft afgestoten naar de Daelen omdat de publieke belangstelling te groot was geworden voor de capaciteit van de zaal. De variatie in publieksaantallen is vrij groot: bij een concert van een bekende jazzgroep kan een aantal van 300 af meer worden gehaald; bij geïmproviseerde muziek liggen deze cijfers beduidend lager.

B. GROEI EN VERBREIDING VAN HET PUBLIEK

Het bovenstaande geeft aanleiding tot het formuleren van een aantal aandachtspunten inzake de publieksopbouw voor actuele muziek. Het valt het op dat er een grote groep 'zwevende' concertgangers is, die tot nu toe aanvoldende bereikt wordt. Dit geldt met name voor de leeftijdsgroep tussen 20 en 35 jaar. Maar ook de breed georiënteerde kunstconsument van oudere leeftijd blijkt maar met mate in de hedendaagse muziek geïnteresseerd (bron: het Pramsonderzoek). Voor de toekomst zal waarschijnlijk gedacht moeten worden aan een andere 'productmix' (met afwisselende dwarsverbanden naar andere disciplines) en een speelsere presentatie, die zowel het muzikale product als het

publiek ten goede komt. Het gaat hierbij om een maximale afstemming van vraag- en aanboddoelstellingen (zie het rapport 'De podiumkunsten na 2000' van Bureau Berenschot).

Een nieuw muziekcentrum, met een opener karakter en flexibeler aanpak dan de gemiddelde, op éénrichtingsverkeer gebaseerde concertzaal, biedt volop mogelijkheden om te experimenteren met alternatieve presentatievormen, die de actuele muziek voor een groter publiek aantrekkelijk maken.

In Rotterdam kan daarbij worden voortgebouwd op een aantal al bestaande ontwikkelingen. Zaal De Unie heeft in de afgelopen negen jaar aangetoond dat er voor de gecomponeerde muziek een geleidelijke publieksopbouw mogelijk is. Hetzelfde geldt voor de series van het Doelenensemble en een aantal samenwerkingsprojecten van de Rotterdamse muziekinstellingen (vijfjarenplan). Wat hierin aanzet is bereikt, kan met de komst van het centrum voor actuele muziek een sterke nieuwe stimulans krijgen.

Het optimisme over het potentieel publiek voor een gemengde programmering is onder meer gestoeld op ervaringen die elders zijn opgedaan. Het Haagse Korzo Theater programmeert in de serie Thunderclaps een bonte selectie van avant-garde rock, geïmproviseerde muziek en 20e-eeuwse gecomponeerde muziek. Deze programma's waarin muzikaal avontuur en variatie centraal staan blijken het muziekpubliek aan te spreken: de bezoekersaantallen zijn na een aarzelende start snel omhoog gegaan. Een vergelijkbare gevarieerde programmering zien we terug bij andere podia, zoals het Parc de la Vilette (Parijs) en in de plannen voor de Westergasfabriek in Amsterdam. Het centrum voor actuele muziek haakt in op muzikale trends en nieuwsgierigheid onder jongeren zonder concessies te doen aan de uitgangspunten van de programmering. Zo kunnen bijvoorbeeld in één programma de combinaties tussen house (een Rotterdams export-product 1), improvisatie en compositie worden verkend. Ook de combinatie van jazz en dansmuziek in verschillende stijlen spreekt een jong publiek aan.

In Rotterdam is het voor veel podia nog niet gebruikelijk om na te denken over programmering met een multicultureel karakter. De Doelen is hier in het seizoen '94-'95 mee begonnen, en dit levert opmerkelijke resultaten op.

In het voorbeeldprogramma (bijlage 3) hebben wij o.m. concerten van het Senem Diyici Quartet (Turkije) en de groep Sunchild van de Antilliaanse gitarist Franky Douglas opgenomen. Dergelijke concerten horen tot de reguliere programmering van het centrum. Door sleutelfiguren uit de verschillende muziekculturen bij de programmering te betrekken, bijvoorbeeld als gastprogrammeur, kunnen multi-culturele projecten op een vanzelfsprekende manier worden opgenomen in de programmering.

Publieksbinding zal tevens bereikt worden door de repetitie- en werkplaatsfunctie van het centrum. Ook door samenwerking met de andere muziekinstellingen, zoals hiervoor omschreven, wordt er publiek aan het centrum gebonden.

C. PUBLIEKSBERADERING

Het centrum zal zich qua programmering en sfeer op een breed publiek richten en een daarbij passende publieksbenadering hanteren. Binnen dit publiek zijn er segmenten die in bepaalde muziekstijlen wel en in andere niet geïnteresseerd zijn. Dit stelt eisen aan de

sfeer in de accommodatie, de programmering en de publiciteit.

Wat betreft de accommodatie is reeds eerder gesteld dat een goed café, dat als ontmoetingspunt fungeert van groot belang is. Het centrum moet een vrij neutrale, functionele maar toch sfeervolle en flexibele inrichting hebben, zodat verschillende publieksgroepen zich er thuisvoelen.

In het programma wordt deels aangesloten bij de gewoonten van het publiek: reguliere jazzconcerten worden in principe op vrijdag of zaterdagavond geprogrammeerd. Ook nachtconcerten behoren tot de mogelijkheden. De gecomponeerde en geïmproviseerde muziek worden op andere avonden geprogrammeerd. Hiervan wordt echter regelmatig afgeweken bij festivals en speciale projecten.

In de programmering wordt aangesloten bij de behoefte van een breed publiek om op één avond met zeer verschillende muziekstijlen kennis te maken. Dit publiek wil variatie en een makkelijke 'in- en uitloop' bij concerten.

Het programma wordt aangeboden in een seizoenfolder, maar ook in maandfolders en via agendaposters. Een goed direct-mail systeem is van groot belang. Naast de gangbare algemene publiciteit moeten publieksgroepen met een specifieke stijlvoorkeur gericht benaderd worden.

Door te werken met abonnementen (bijvoorbeeld voor series), maar ook met verschillende kortingspassen en een strippenkaart kunnen de verschillende publieksgroepen op maat worden bediend en aan het centrum worden gebonden. De regelmatig bezoeker van 'klassieke' concerten plant zijn bezoek ver van tevoren en is gehecht aan het abonnementensysteem, bijvoorbeeld voor een serie strijkkwartetten van deze eeuw. De jazzliefhebber is gewend om de maandagenda's te volgen en per concert te reserveren. Door te werken met een strippenkaart, waarmee bezoekers een dwarsdoorsnede uit het aanbod kunnen selecteren, wordt bevorderd dat men eens andere concerten bezoekt dan waar men normaal gesproken heen gaat.

Het BIMhuis in Amsterdam heeft een eigen 'BIMhulscard', waarmee bezoekers, mits ze reserveren- het gehele jaar gratis toegang hebben tot concerten. Daarnaast hanteert het BIMhuis nog een kortingskaart (met een reductie van 50% van de toegangsprijs). De ervaringen met deze kaarten zijn gunstig, bijvoorbeeld omdat de bezoekers voor de minder courante concerten nu hoger zijn geworden. Relatief veel BIM-card houders komen ook dan eens een kijkje nemen. Een dergelijke kaart is ook voor het nieuwe centrum interessant.

Tot slot: het centrum zal gedurende jaren consequent en voortvarend aan de publieksofbouw moeten werken. De historie van Zaal De Unie toont aan dat hiervoor een lange adem vereist is.

Bijlagen

- 1. VOORLOPIG PROGRAMMA VAN EISEN EN VOORBEELDSTUDIE
THALIA-LOKATIE (DS+V, ROVV-CENTRUM)**

INLEIDING

De Rotterdamse Kunststichting is momenteel bezig met een haalbaarheidsonderzoek ten behoeve van een centrum voor actuele muziek, een podium voor verschillende muziekstromingen in Rotterdam. Om een compleet beeld te geven van wat het muziekcentrum inhoudt en wat de mogelijkheden zijn in Rotterdam wordt door ROVV-centrum meegewerkt aan het opstellen van het voorlopige programma van eisen en een voorbeeldstudie die de financiële consequenties inzichtelijk maakt. De kostenraming is gebaseerd op bouwkundige berekeningen van Peter Roggebrand, Buro voor ontwerp en bouwtechniek te Rotterdam.

DE BETEKENIS VOOR DE STAD

De opzet van het Initiatief voor het centrum voor actuele muziek is van dien aard dat het kan uitgroeien tot een van de belangrijkste muziekpodia in Rotterdam en omstreken. Hiervoor moet gezocht worden naar een prominente lokatie in de binnenstad met een duidelijke aansluiting bij andere culturele- en uitgaansvoorzieningen. Gezien de omvang van het centrum en de betekenis als podium zijn twee mogelijke situeringen in het centrum voor de hand liggend, die in het Binnenstadsplan zijn aangewezen voor verdere versterking door middel van culturele- en uitgaansfuncties, te weten;

- de cluster Schouwburgplein met de uitloper Kruiskade,
- een lokatie in de omgeving van de Witte de Withstraat.

Omdat het muziekcentrum geen directe binding heeft met de andere culturele voorzieningen in de genoemde gebieden, is een lokatie elders in het centrum ook denkbaar. Gezien de problematiek aan de Kruiskade in verband met de definitieve lokatiekeuze voor het nieuwe Luxor-theater gaat de voorkeur van ROVV-centrum uit naar een lokatie binnen de cluster Schouwburgplein.

DE CLUSTER SCHOUWBURGPLEIN

In het beleidskader van het Binnenstadsplan is de cluster Schouwburgplein aangewezen voor verdere versterking en uitbreiding van culturele activiteiten. Door het wegvallen van de bioscoopfunctie van Thalia en eventueel van Corso zal de basis voor het culturele uitgaansleven met name in de Kruiskade voor een belangrijk deel wegvallen. Zonder twijfel is dit deel van de Kruiskade een belangrijke rol toebedeeld in de strategie van het Binnenstadsplan. Namelijk als onderdeel en uitloper van de cluster Schouwburgplein: een door de theaterwereld bepaalde kleur en sfeer.

Met name de Thalia-lokatie speelt momenteel een belangrijke rol in de lokatiekeuze voor het nieuwe Luxor-theater danwel de nieuwe middelgrote zaal. Vooruitlopend op de definitieve lokatiekeuze door de gemeenteraad kan gemeld worden dat vanuit theatertechnische overwegingen de voorkeur uitgaat naar het situeren van het Luxor-theater op de Kop van Zuid en de middelgrote zaal op de huidige Luxor-lokatie. Dit zal inhouden dat er gezocht dient te worden naar een alternatief voor de Thalia-lokatie.

Zodoende zijn er twee mogelijke lokaties op de Kruiskade, namelijk de Thalia-bioscoop en de Corso-bioscoop. De voorkeur gaat uit naar de Thalia-bioscoop omdat de Corso-bioscoop te weinig mogelijkheden biedt om het muziekcentrum in op te nemen, met name door de beperkte mogelijkheden op maaiveldniveau, en omdat de Thalia-bioscoop reeds is aangekocht door de gemeente en per 1 januari 1996 beschikbaar komt. Door het voorstel het muziekcentrum in de Thalia-bioscoop onder te brengen kan gehoor worden gegeven aan de wens om het gebouw te behouden.

VOORBEELDSTUDIE THALIA-LOKATIE

De Thalia-bioscoop is dusdanig aan te passen dat het grootste deel van het programma van eisen binnen de bestaande bebouwingsstructuur kan worden ingepast. In grote lijnen worden de volgende ingrepen voorgesteld:

- de huidige bioscoopzaal kan door ingrepen aan de zaalvloer en door verkleining van de omvang worden aangepast tot de grote zaal
- de entree en het achter de zaal gelegen gedeelte kan worden aangepast door onder andere het inbrengen van een grotere tussenvloer tot het muziekcafé en de foyer ten behoeve van de zaal
- de bovenste verdieping achter de zaal kan worden gebruikt voor de verhuur ten behoeve van verwante culturele instelling
- de winkelunits kunnen voor het beganegrond gedeelte blijven bestaan
- de verdieping op de winkelunits kan worden aangepast tot kantorenlaag
- de kelderruimte kan ingericht worden tot back-stageruimten, repetitieruimte en installatieruimten

Voor de expeditie zal gebruik gemaakt moeten worden van de bebouwingsmogelijkheid van het expeditieterrein.

HET PROGRAMMA VAN EISEN

Voor het opstellen van het programma van eisen is uitgegaan van een centrum met een sterke publieksgerichte uitstraling. Dat wil zeggen dat een bezoek aan het centrum niet alleen gericht moet zijn op het bezoeken en beluisteren van de geprogrammeerde muziek. De publieksgerichte uitstraling zal voornamelijk gezocht worden in een muziekcafé annex luister- en documentatieruimte, die als overgang functioneren naar de geprogrammeerde muzikoptredens in de zaal.

De belangrijkste uitgangspunten voor het programma van eisen voor het centrum zijn:

- grote zaal met een capaciteit van 300 plaatsen;
- grote repetitieruimte, tevens bruikbaar als kleine zaal met een capaciteit van 100 plaatsen;
- back-stage ruimten, kleine repetitieruimte en studio;
- kantoorruimte voor het centrum en andere verwante culturele instellingen;
- muziekcafé annex luister- en documentatieruimte.

DE GROTE ZAAL

Voor de grote zaal wordt gedacht aan een capaciteit van 300 zitplaatsen. Vanwege de differentiatie van bespeling is het belangrijk dat de zaal aansluit bij de verschillende te programmeren muziekstijlen. Hiervoor is een zaalvorm en inrichting nodig die voldoende flexibiliteit heeft om hieraan te voldoen. Dit geldt niet alleen voor de inrichting maar ook voor de geluidstechnische hulpmiddelen die een optimaal geluid bij de verschillende bespelingen mogelijk moeten maken. De voorkeur gaat uit naar een zaal met aan de achterzijde een verhoogde ring à la het BIMhuis in Amsterdam. Hiermee is het mogelijk om de omvang van de zaal te kunnen verkleinen door de ring af te sluiten. De meest ideale verdeling is een ring met een capaciteit van ca. 100 plaatsen en een voorzaal met een capaciteit van ca. 200 plaatsen.

Voor de inrichting van de voorzaal wordt gedacht aan een tribune-achtige opbouw in grote brede treden van ca. 3 meter die door hulpmiddelen uitgebouwd kan worden tot een tribuneopbouw met treden van ca. 1 meter. Hiermee kan zowel een traditionele zaal in rijen met een maximale capaciteit worden gecreëerd als een zaal met een jazzclub-uitstraling met tafels en stoelen en een eventuele dansvloer.

Het podium dient geschikt te zijn voor optredens van groepen van maximaal 30 spelers. De gewenste afmetingen van het podium zijn 12 bij 9 meter met aan weerszijden verdeckte zijpodia. Voor een intiem contact tussen publiek en spelers dient het podium voor een aanzienlijk deel in de zaal te steken. Hiermee kan de inrichting van de zaal over de volle breedte en rond het uitstekende podium worden benut.

Om de zaal geschikt te maken voor zowel akoestische als versterkte uitvoeringen dient deze voorzien te worden van flexibele akoestische voorzieningen.

Ten behoeve van de geluidsregie is in de zaal een ruimte nodig van ca. 18 m². Ten behoeve van opname en geluidsregistratie voor uitzending is een studio nodig met een oppervlakte van 20 m².

GROTE REPETITIERUIMTE (TEVENS BUIKBAAR ALS EENVOUDIGE KLEINE ZAAL)

Voor de publieksfunctie van de grote repetitieruimte wordt gedacht aan een capaciteit van ca. 100 plaatsen.

Gedacht wordt aan een rechthoekige zaal met een uitschuifbare tribune (voorbeeld tribune kleine zaal Schouwburg) of losse stapelbare stoelen. Hierdoor kan de ruimte voor verschillende bespelings- of gebruiksmogelijkheden geschikt gemaakt worden.

De gewenste afmetingen zijn 8 meter bij 6 meter.

BACK-STAGE RUIMTEN

KLEEDRUIMTEN

Ten behoeve van de spelers zijn 2 solistenkamers met een oppervlakte van ca. 8 m² en 3 groepskleedruimten van ca. 12 m² noodzakelijk. Tevens dienen de kleedruimten te beschikken over douche en toilet.

INSTRUMENTENBERGING

Ten behoeve van de instrumenten van het centrum zoals piano en vleugel is een bergruimte nodig van ca. 15 m².

STOELEN/TAFELBERGING

Ten behoeve van de opslag van het meubilair van de zalen is een oppervlakte van ca. 75 m² nodig. De situering van deze ruimte dient in directe relatie te staan met de beide zalen.

OVERIGE BERGRUIMTES

Ten behoeve van allerhande opslag is 40 m² bergruimte noodzakelijk.

REPETITIERUIMTE

Ten behoeve van de in Rotterdam werkende musici in de verschillende disciplines is repetitieruimte noodzakelijk, waarin tevens faciliteiten ten behoeve van het opnemen van muziek zijn opgenomen. Ook voor de Werkplaatsfunctie is repetitieruimte noodzakelijk. Buiten de hierboven geschetste grote repetitieruimte is een kleine ruimte noodzakelijk met een afmeting van ca. 40 m².

WERKPLAATSEN

Ten behoeve van het gebruik van het gebouw zijn twee werkplaatsen noodzakelijk: een werkruimte voor electra/audio-video en een algemene werkplaats, beide met een opslag ruimte.

LAAD- EN LOSRUIMTE

Ten behoeve van de bevoorrading van het muziekcentrum voor zowel de horeca als de bespeling is een laad- en losruimte nodig. Deze laad- en losruimte dient dusdanig te worden gesitueerd dat deze vanaf de straat bereikt kan worden door bestelwagens of kleine vrachtwagens. Tevens dient vanuit deze ruimte een goede verbinding met de zalen, de opslagruimten, werkplaatsen en de horecaruimten mogelijk te zijn.

KOFFIE/LUNCHRUIMTE

Ten behoeve van het personeel en de artiesten is een aparte koffie/lunchruimte gewenst.

KANTOORRUIMTE

Ten behoeve van het beheer van het muziekcentrum is een totale oppervlakte nodig van ca. 163 m². Hierbij is rekening gehouden met vergaderruimte, archiefruimte, KOPIEERRUIMTE E.D.

Ten behoeve van verwante culturele instellingen bestaat de behoefte om extra kantoorruimte in het programma op te nemen. Echter omdat onbekend is om welke instellingen het gaat en onbekend is wat de behoefte is, is in het programma van eisen geen oppervlakte genoemd. Afhankelijk van het plan of van de lokatie kan hieraan gehoor worden gegeven op basis van een dekkende exploitatie.

MUZEKCAFE

Vanuit het gebruik is een muziekcafe met een duidelijke uitstraling naar buiten gewenst. Gedacht wordt aan een cafe met een dag-, avond- en nachtopstelling met voorzieningen voor het serveren van maaltijden. In het programma van eisen is rekening gehouden met een ruime keuken

en voldoende opslagruimte.

Het muziekcafe dient eenvoudige voorzieningen te bevatten ten behoeve van optredens en dient bij festivals de schakel te zijn tussen de twee zalen. Hiervoor is het noodzakelijk dat een groot gedeelte van het muziekcafe gebruikt kan worden als foyerruimte.

Aansluitend aan het muziekcafe is in het programma van eisen voorzien in een luister-en documentatieruimte.

DE THALIA-LOKATIE

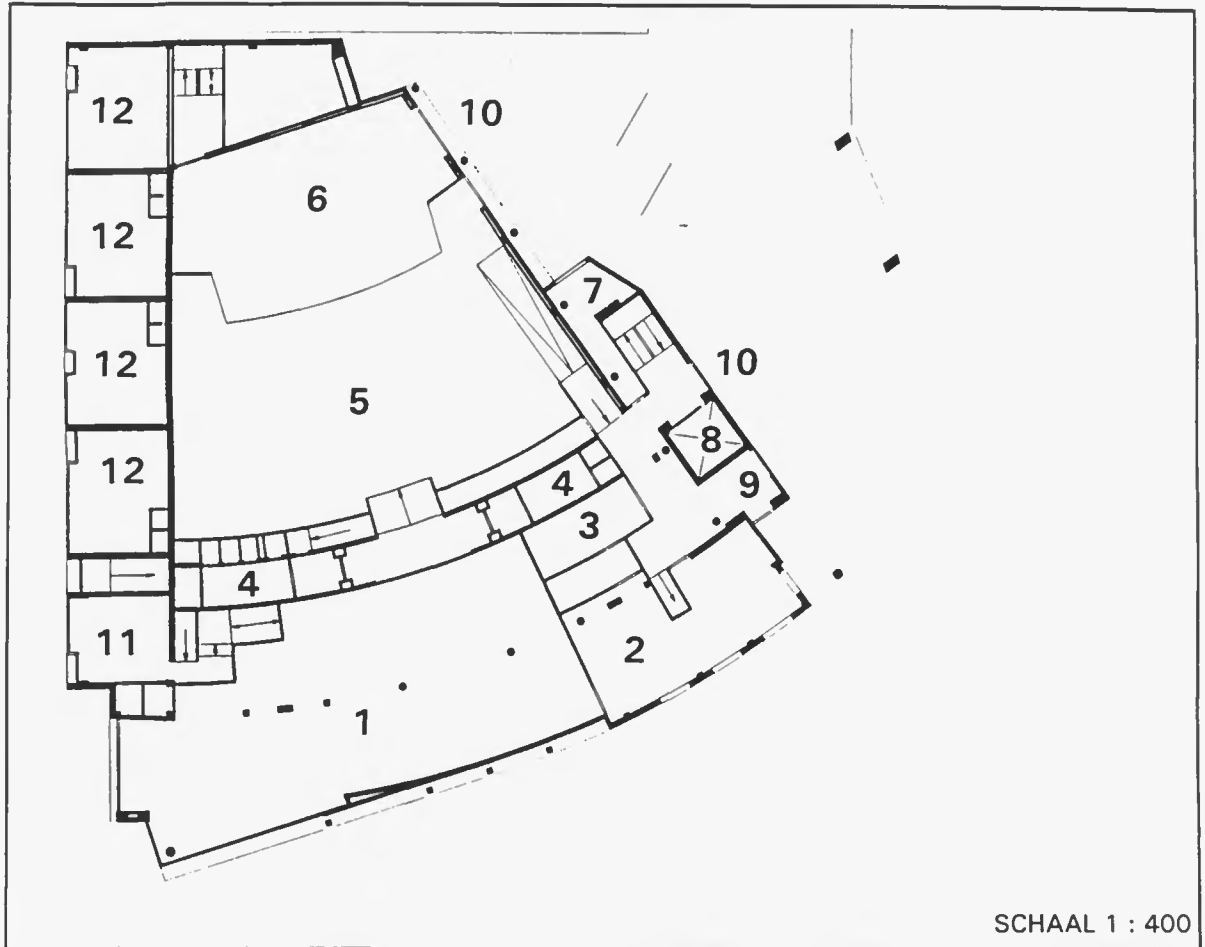
De Thalia-lokatie omvat de bioscoop met ca. 900 plaatsen met de entree op de hoek van de Lijnbaan en de Kruiskade en aan de Lijnbaan enkele kleine winkelunits. Tussen de Thalia-bioscoop en het Hilton-hotel ligt de entree tot de parkeergarage van Stad Rotterdam en het expeditieterrein ten behoeve van Hilton en de winkels onder de parkeergarage. In het bestemmingsplan "Weena Noord" is de lokatie opgenomen met de bestemming gemengde bebouwing. Voor het gebied tussen de bioscoop en Hilton is voorzien in een uitbreiding met dien verstande dat de expeditie en de entree tot de parkeergarage bereikbaar dienen te blijven.

Voor de ontwikkeling van de lokatie zijn de volgende uitgangspunten geformuleerd:

- versterken van het stedelijke plint aan de Kruiskade
- het binnen de lokatie oplossen van de expeditie, dusdanig dat de negatieve effecten op de Kruiskade worden beperkt
- het versterken van de bebouwingsstructuur.

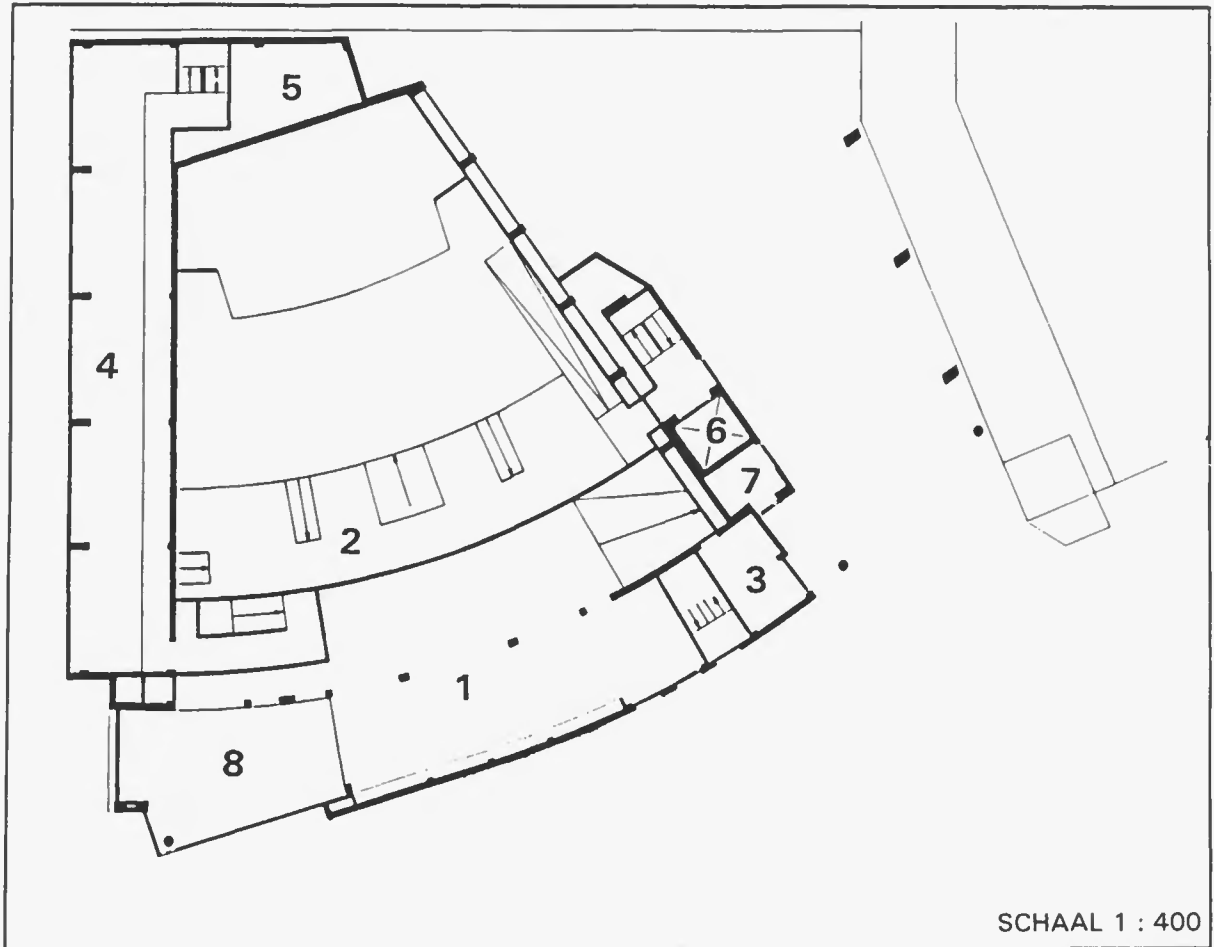
Als aanvullende randvoorwaarde wordt gesteld dat de architectuur van de huidige bioscoop zo min mogelijk wordt aangepast.

BEGANE GROND



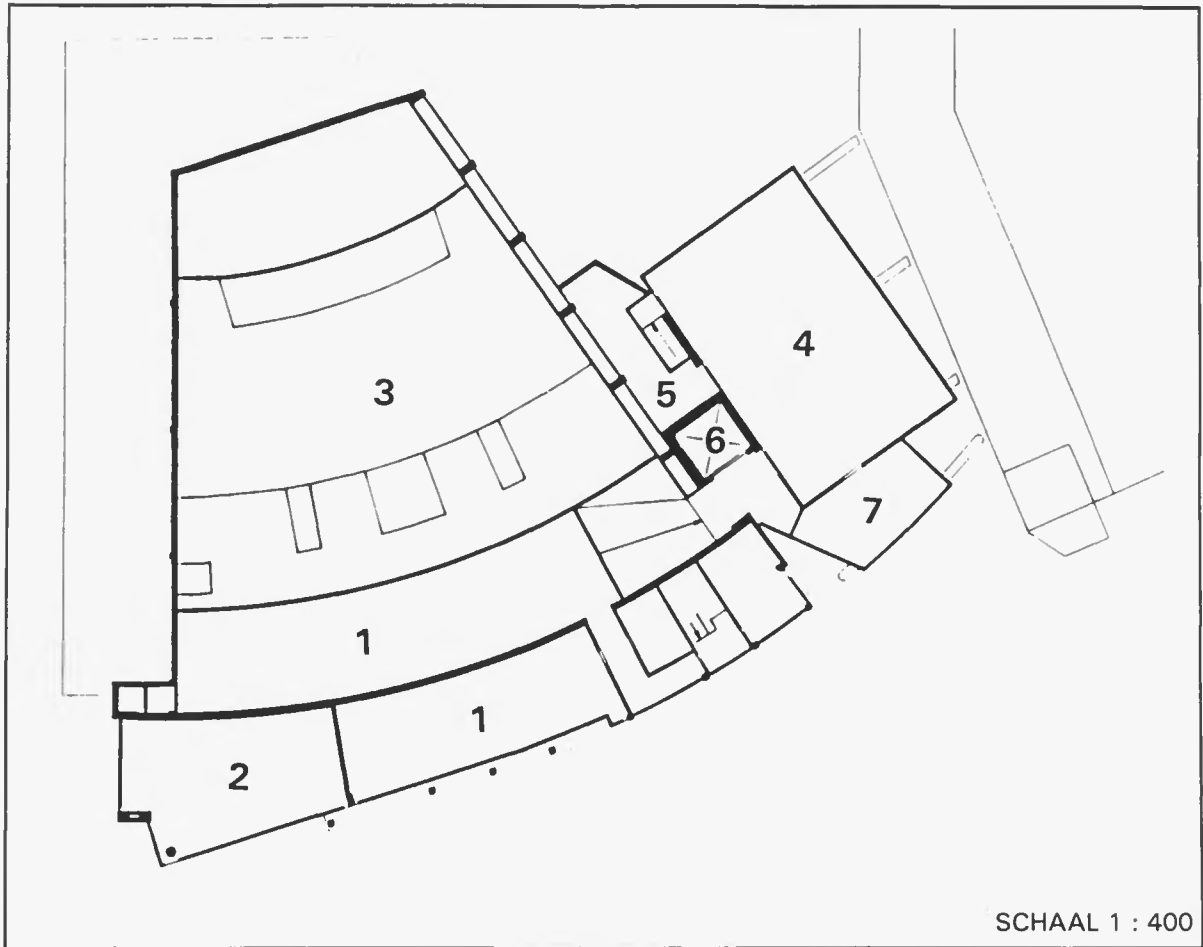
- 1 MUZIEKCAFE
- 2 KEUKEN/AFWASKEUKEN
- 3 OPSLAGRUIMTEN KEUKEN
- 4 TOILETTEN
- 5 GROTE ZAAL
- 6 PODIUM
- 7 TRAFORUIMTE
- 8 LIFT
- 9 ENTREE SPELERS/PERSONEEL
- 10 EXPEDITIE
- 11 ENTREE PERSONEEL/BEZOEKERS
- 12 VERHUURRUIMTE WINKELS

1E VERDIEPING



- 1 FOYER/MUZEKCAFE
- 2 ZAAL/RING
- 3 TOILETTEN
- 4 KANTOREN
- 5 VERGADERRUIMTE
- 6 LIFT
- 7 VIDE ENTREE SPELERS/PERSONEEL
- 8 VIDE MUZEKCAFE

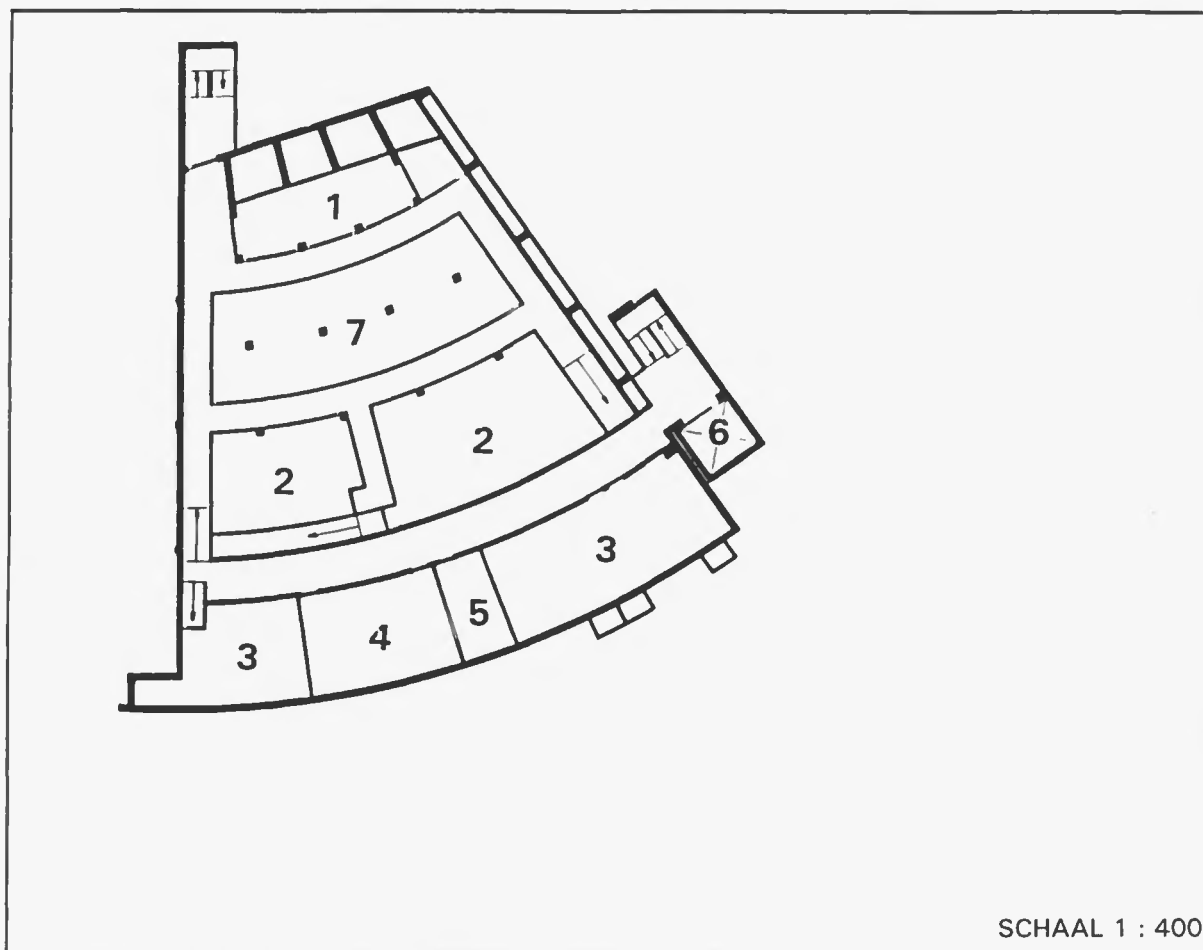
2E VERDIEPING



SCHAAL 1 : 400

- 1 VERHUURBARE RUIMTE AAN AANVERWANTE INSTELLINGEN
- 2 VIDE MUZIEKCAFE
- 3 VIDE ZAAL
- 4 GROTE REPETITIERUIMTE
- 5 OPSLAG GROTE REPETITIERUIMTE
- 6 LIFT
- 7 WERKRUIJME ELECTRA

KELDER



- 1 OPSLAG
- 2 WERKPLAATSEN
- 3 TECHNISCHE RUIMTE
- 4 REPETITIERUIMTE
- 5 OPNAME/UITZENDSTUDIO
- 6 LIFT
- 7 KLEEDRUIMTES EN DOUCHES

Kostenraming verbouw Thalia-bioscoop

d.d: JULI 1995

file: JAZZ\CAM2

BOUWKOSTEN		Totaal complex	
1	Bouwkundigekosten		
	Bouwkundig verbouw deel	1.831.000,00	
	Bouwkundig nieuwbouw deel	683.000,00	
	Stelposten	212.000,00	
	Totaal bouwkundige kosten		2.726.000,00
2	Technische installaties		
	- werktuigbouwkundige installaties	600.000,00	
	- electrotechnische installaties	410.000,00	
	- brandpreventie	65.000,00	
	- gevelreclame	30.000,00	
	Totaal technische installaties		1.105.000,00
5	Theatertechniek		
	- Toneel installatie	70.200,00	
	- variabele akoestiek	100.000,00	
	- elektrischevoorzieningen en toneelverlichting	100.000,00	
	- toneelstoffering	10.000,00	
	- akoestische voorzieningen	75.000,00	
	- technische hulpmiddelen	25.000,00	
	- muziekinstrumenten	0,00	
	Totaal theatertechniek		380.200,00
6	Vaste en losse inrichting	150.000,00	150.000,00
7	Terreininrichting	20.000,00	20.000,00
	Totaal bouwkosten		4.381.200,00

BIJKOMENDE KOSTEN HONORARIA		Totaal complex	
1	BOUWTEAM honorarium Totaal projectmanagement	325.000,00	325.000,00
2	Architect honorarium Totaal architecten kosten	65.000,00	65.000,00
3	Constructeur Honorarium grondonderzoek en heitoezicht geotechnisch onderzoek Totaal constructeur	120.000,00 20.000,00 20.000,00	160.000,00
4	Theateradviseur Akoestiek Theatertechniek Computersimulatie zaal Totaal theateradviseur	45.000,00 27.000,00 15.000,00	87.000,00
5	Overige adviseurs Juridische adviseurs (tijdbasis) Externe deskundige (tijdbasis) Milieuvergunning aanvraag (tijdbasis) Totaal overige adviseurs	10.000,00 5.000,00 15.000,00	30.000,00
Totaal honoraria			667.000,00

OVERIGE BIJKOMENDE KOSTEN		Totaal complex	
Ontwikkelingskosten			
Bouwkundig onderzoek	45.000,00		
Installatie onderzoek	10.000,00		
Geluid en akoestisch	10.000,00		
Butgetair onderzoek	18.000,00		
Haalbaarheids onderzoek	15.000,00		
Totaal ontwikkelingskosten			98.000,00
Publiciteitskosten			
reclame	2.500,00		
maquette	5.000,00		
overige p.r. kosten	5.000,00		
algemene representatie	5.000,00		
Totaal publiciteitskosten			17.500,00
Diverse nuts en gemeente			
Leges	38.310,00		
Milieuvergunning aanvraag (tijdbasis)	30.000,00		
Overige	106.690,00		
Totaal heffingen			175.000,00
Financieringskosten			
Onderzoek financiering	p.m.		
financieringskosten	p.m.		
Totaal financieringskosten			0,00
Totaal overige bijkomende kosten			290.500,00

TOTAAL OVERZICHT STICHTINGSKOSTEN		Totaal complex	
Bouwkundige kosten			2.726.000,00
Installaties			1.105.000,00
Theatertechnische installatie			380.200,00
Vaste en losse inrichting			150.000,00
Terrein inrichting			20.000,00
Honoraria			667.000,00
Bijkomende kosten			290.500,00
			5.338.700,00
Onvoorzien			266.935,00
Totaal stichtingskosten			5.605.635,00

Bijlagen

2. BEGROTINGEN CENTRUM VOOR ACTUELE MUZIEK (VARIANTEN A, B, C)

CONCEPT BEGROTINGEN CENTRUM VOOR ACTUELE MUZIEK, MEI 1995

VARIANT A: ALLE HUISVESTINGSLASTEN WORDEN DOOR HET CENTRUM BETAALD

UITGAVEN

HUISVESTINGSKOSTEN

Huisvestingskosten	f	880.000 (1)	
Vaste lasten (energie, water)	f	50.000	
Overige huisvestingskosten	f	20.000 (2)	
Onderhoudskosten	f	25.000	
Schoonmaak	f	<u>35.000</u>	
Totaal			f 1.010.000

PERSONEELSKOSTEN

Directeur (full time)	f	100.000	
Programmeur jazz/geïmproviseerde muziek	f	48.000	
Programmeur gecomponeerde muziek	f	48.000	
Div. projectmedewerkers programmering	f	10.000	
Publiciteitsmedewerker (incl adm. taken,0,6)	f	48.000	
Geluids-en lichttechnicus (full time)	f	50.000	
Technisch medewerker	f	22.000	
Oproeptechnici	f	20.000	
Div andere oproepkrachten	f	5.000	
Vrijwilligers-en advieskosten	f	5.000	
Consumpties (tegen inkoopprijs)	f	<u>5.000</u>	
Totaal			f 361.000

ORGANISATIEKOSTEN

Administratiekosten (incl accountantskosten)	f	9.000	
Verzekeringen	f	4.000	
Kantoorbenodigdheden	f	10.000	
Huisdrukkerwerk	f	7.000	
Port	f	3.000	
Telefoon	f	4.000	
Representatiekosten	f	3.000	
Overige kosten	f	<u>10.000</u>	
Totaal			f 50.000

PROGRAMMAKOSTEN

60 concerten à gemiddeld f 3.500,-	f	210.000	
60 concerten à gemiddeld f 2.000,-	f	120.000	
Workshops, masterclasses	f	10.000	
Festival	f	60.000	
Werkplaatsproducties gecomponeerde muziek		pm	
Overige activiteiten	f	10.000	
Pianostemmen	f	3.000	
Consumpties (inkoopsprijs)	f	5.000	
Inhuur extra apparatuur	f	4.000	
Buma/Stemra	f	<u>7.000</u>	
Totaal			f 429.000

PUBLICITEITSKOSTEN

Publiciteitsmaterialen (seizoensfolder, maandfolders, posters)	f	35.000	
Mailingkosten	f	10.000	
Advertenties	f	7.000	
Vormgeving (huisstijl, drukwerkstramien)	f	7.000	
Verspreidingskosten	f	6.000	
Div. publiciteitskosten	f	<u>3.000</u>	
Totaal			f 68.000

AFSCHRIJVINGEN

Geluidsinstallatie en lichtvoorzieningen (5 jaar)	f	55.980	
---	---	--------	--

Onvoorzien (+/- 5%)	f	103.626	
----------------------------	---	---------	--

TOTAAL UITGAVEN

f 2.077.606

INKOMSTEN

Recettes:

10 concerten x 300 bezoekers x gem. f 25 (ex BTW)	f	75.000
20 concerten x 200 bezoekers x gem. f 20 (ex BTW)	f	80.000
40 concerten x 100 bezoekers x gem. f 15 (ex BTW)	f	60.000
50 concerten x 50 bezoekers x gem. f 10 (ex BTW)	f	25.000
diverse projecten	f	20.000
Netto winst uit horeca	f	105.000
Huurinkomsten repetitieruimten/zaal/ evt. overige huurders	f	60.000
Sponsoring	f	20.000
subsidie RKS	f	320.000
Werkplaatsgelden gecomponeerde muziek OCW		pm
Fondsen		pm
Fonds voor de Podiumkunsten	f	30.000
div. inkomsten	f	10.000
SJIN subsidie	f	50.000
subsidies werkgelegenheid		pm
subsidie gemeente Rotterdam		pm
TOTAAL INKOMSTEN	f	<u>855.000</u>

Dekking uitgaven door eigen inkomsten centrum (zonder subsidie gemeente/RKS): 25%

TOELICHTING OP DE BEGROTING

UITGAVEN:

HUISVESTINGSKASTEN:

ad 1 In variant A (hiervoor) zijn de volledige huisvestingslasten van f 880.000 opgenomen: dit zijn de lasten van rente en aflossing voor een totale investering van f 9.770.000. Dit is gebaseerd op het aankopen en geschikt maken van de Thalia bioscoop. De huidige boekwaarde van Thalia is 5,3 mln; de totale stichtingskosten bedragen f 5.258.218 (zie berekening ROVV). Hierop kon f 830.000 in mindering worden gebracht, zijnde de opbrengsten van winkelruimte in het pond.

In de begrotingsvariant B (zie hierna) worden de huisvestingslasten voor 50% door de gemeente betaald en voor 50% door het centrum. In variant C betaalt de gemeente alle huisvestingslasten.

ad 2 overige huisvestingskosten: kosten beveiliging, anroerend goedbelasting e.d.

Een post die hier eenmalig nog moet worden toegevoegd betreft de kosten van akoestisch onderzoek (geraamd op ongeveer f 25.000).

PERSONEELSKASTEN (INCL. LASTEN):

Een professioneel team, bestaande uit zes personen, dat wordt aangevuld met tijdelijk medewerkers voor de programmering (in te huren voor het jaarlijkse festival en voor enkele andere projecten.

De technisch coördinator werkt met een technisch medewerker en oproepkrachten. Het team wordt aangevuld met oproepkrachten, bonenpoolers, jongerenpoolers etc. Over de mogelijkheden op dit terrein moet worden overlegd met het SBAW, NBRW en met het gemeentelijk Project Bureau Werkgelegenheid ('Melkert' banen).

De horeca-coördinator staat op de begroting bij de stichting die het horeca gedeelte van het centrum beheert.

ORGANISATIEKOSTEN:

De kantoorinventaris, computers, kopieerapparatuur enz. zijn opgenomen onder de afschrijvingspost inrichtingskosten, Verzekering voor het fayerdeel en overheidsheffingen zijn in de horecaexploitatie opgenomen. De administratiekosten zijn gebaseerd op een correcte oonlevering door de algemeen coördinator. Voor de accountantskosten is het de moeite waard om een vorm van sponsoring te vinden.

PROGRAMMAKOSTEN:

Jaarlijks zijn er 120 concerten. De gemiddelde kosten van de concerten zijn gebaseerd op de ervaringsgegevens van Zaal De Unie, het BIMhuis en Thelaniou. Naast de concerten zijn er werkplaatsproducties (voorvoor bij het ministerie in het kader van het derde kunstenplan een aanvraag wordt gedaan), masterclasses en randprogrammering (bijvoorbeeld lezingen). De kosten van het jaarlijkse te organiseren festival worden begroot op f 60.000,-. We gaan ervan uit dat de helft van deze kosten kunnen worden gedekt met een rijkssubsidie via het Fonds voor de Podiumkunsten. Bij de post 'overige programmeringskosten' gaat het om deelname van het centrum aan de bekende 'valksfeesten': koninginnedag, oud-en nieuwviering enzovoort.

PUBLICITEITSKOSTEN:

Binnen de publiciteitskosten wordt uitgegaan van een jaarfolder en maandelijkse programmafolders en posters, die door middel van desktop-publishing ingevuld worden. De verspreidings- en mailingkosten zijn gebaseerd op een beperkte distributie gericht op de desbetreffende doelgroepen. Voor de verspreiding is alleen rekening gehouden met zogenaamde 'draag' verspreiding in winkels, cafés, uitgaanscentra en dergelijke.

AFSCHRIJVINGEN:

De aanschaf van een lichtinstallatie en geluidsinstallatie voor zowel de grote als de kleine zaal van het centrum is begroot op f 279.900 (ex.BTW). Deze bedragen zijn exclusief de benodigde bouwtechnische voorzieningen (bijv. zaaloansluitingen t.b.v. de lichtinstallatie). We gaan ervan uit dat de eerste aanschaf in redelijke mate kan worden gesponsord door de leverancier.

De installatie wordt in vijf jaar afgeschreven.

De afschrijving van de inrichting- en verbouwkosten is opgenomen in de huisvestingskosten.

INKOMSTEN:

RECETTES:

De gepragnoseerde recettes van totaal f 260.000 zijn de opbrengsten van de 'eigen' activiteiten van het centrum, zowel voor de concerten als voor festivals en overige activiteiten. Uitgangspunt hierbij is de verwachting dat de aantrekkingskracht van het centrum groter zal zijn dan die van de huidige Zaal De Unie en voorts Theloniaus. Bovendien zijn er daar de zaalcapaciteit van 300 mogelijkheden om meer concerten voor een groot publiek te programmeren.

Niet verwerkt is de mogelijkheid om allerlei kartingsregelingen en abonnementen te honoreren.

NETTO WINST UIT HORECA-EXPLOITATIE:

De post netto winst uit horeca-exploitatie is gebaseerd op een geschatte gemiddelde horeca-omzet van totaal f 700.000 exclusief BTW (100%) op jaarbasis. Hiervan gaat af de inkoop (35%), personeelslasten (30%), verkoopkosten (3%), overige exploitatielasten en onderhoud (7%), afschrijving inventaris en verbouwing in 5 jaar (10%). Totaal uitgaven 85%, resteert een horecawinst van 15%.

Huisvestingslasten zijn niet opgenomen, wel inrichting (meubilair, inventaris, verbouwing enz.), keukeninrichting, overheidshellingen etc. De geschatte hoogte van de horeca-omzet is gebaseerd op een naar beneden afgestelde vergelijking met vergelijkbare cafés, gemiddeld iets minder dan f 14.000 per week.

HUURINKOMSTEN:

Bij huurinkomsten gaat het vooral om verhuur van repetitieruimten aan participanten in het centrum. Het zal daarbij gaan om relatief lage bedragen omdat het centrum vooral bedoeld is als onderdak voor deze groepen, die geen van allen draagkrachtig zijn. Verhuur aan derden is mogelijk, voorzover dit niet in conflict komt met de hoofdtaken van het centrum. Te denken valt aan CD-presentaties, ofstudeerprojecten e.d.

SPONSORING:

In de huidige tijd is sponsoring een lastige zaak en om die reden is deze past slechts behoudend opgenomen. Temeer daar er een belangrijke rol is weggelegd voor de drankenleverancier bij de financiering. Bij de start van een nieuw centrum zal het voor alle waarschijnlijkheid wel mogelijk zijn

om op deelgebieden kleine sponsors aan te trekken. Hierbij kan ook gedacht worden aan facilitaire sponsoring door kortingen, gratis leveranties e.d. Er zijn mogelijkheden voor sponsoring van bijvoorbeeld de technische installaties en van de hotelkosten artiesten.

FONDSEN:

Bij het starten van het centrum kunnen fondsen een belangrijke rol vervullen. Meestal willen fondsen bij dergelijke projecten een speciaal onderdeel voor hun rekening nemen, bijvoorbeeld bij de aanschaf van inventaris en de inrichtingskosten. De meeste fondsen leveren slechts een eenmalige bijdrage.

DIVERSE INKOMSTEN:

Hieronder vallen bijdragen van diverse organisaties, zoals de Alliance Francaise, The British Council, ambassades, uitwisselingsverdragen enzovoort. Ook inkomsten uit merchandising horen hier bij.

SUBSIDIES:

De Rotterdamse Kunststichting draagt zowel uit het budget voor jazz- en geïmproviseerde muziek als uit het budget voor hedendaagse muziek bij aan de dekking van het exploitatietekort. In totaal gaat het hier om f 320.000. De Stichting Jazz in Nederland (SJIN) zal naar verwachting f 50.000 bijdragen: het nieuwe centrum zal door de SJIN als kernpodium worden aangemerkt. Daarnaast wordt voor het jaarlijks festival van het centrum een aanvraag gedaan bij het Fonds voor de Podiumkunsten.

In het kader van de derde kunstenplanperiode wordt bij het ministerie van OCW een aanvraag gedaan voor verlenging van de werkplaatsgelden die nu reeds aan Zaal De Unie beschikbaar worden gesteld (ad f 100.000 per jaar). Deze post is nu pm opgenomen.

Voor het resterend tekort op de exploitatie wordt een beroep gedaan op de gemeente Rotterdam.

VARIANT B: DE HUISVESTINGSLASTEN WORDEN VOOR 50% DOOR DE GEMEENTE EN VOOR 50% DOOR HET CENTRUM BETAALD

UITGAVEN

Huisvestingskosten	f	440.000	
Vaste lasten (energie, water)	f	50.000	
Overige huisvestingskosten	f	20.000	
Onderhoudskosten	f	25.000	
Schoonmaak	f	35.000	
Totaal		<u> </u>	f 570.000

Personeelskosten	f	361.000	
Organisatiekosten	f	50.000	
Programmakosten	f	429.000	
Publiciteitskosten	f	68.000	
Afschrijvingen	f	55.980	
Onvoorzien (+/- 5%)	f	83.150	
TOTALE UITGAVEN		<u> </u>	f 1.617.130

INKOMSTEN

Eigen inkomsten centrum	f	535.000	
Subsidie RKS	f	320.000	
TOTALE INKOMSTEN		<u> </u>	f 855.000

Dekking uitgaven door eigen inkomsten centrum (zonder subsidie gemeente/RKS): 33%

VARIANT C: ALLE HUISVESTINGSLASTEN WORDEN BETAALD DOOR DE GEMEENTE

UITGAVEN

Huisvestingskosten		0	
Vaste lasten (energie, water)	f	50.00	
Overige huisvestingskosten	f	20.000	
Onderhoudskosten	f	25.000	
Schoonmaak	f	35.000	
TOTAAL			f 130.000

Personeelskosten	f	361.000	
Organisatiekosten	f	50.000	
Programmakosten	f	429.000	
Publiciteitskosten	f	68.000	
Afschrijvingen	f	55.980	
Onvoorzien (+/- 5%)	f	54.699	
TOTALE UITGAVEN			f 1.148.679

INKOMSTEN

Eigen inkomsten centrum	f	535.000	
Subsidie RKS	f	320.000	
TOTALE INKOMSTEN			f 855.000

Dekking uitgaven door eigen inkomsten centrum (zonder subsidie gemeente/RKS): 46%

Bijlagen

3. VOORBEELD MAANDPROGRAMMA

THALIA

centrum voor actuele muziek te rotterdam

oktober 1996

De Werkplaats

1 di

CHUCHO VALDES

I.S.M. HET ROTTERDAMS
CONSERVATORIUM

Onder de titel 'De Werkplaats' presenteert Thalia in samenwerking met het Rotterdams Conservatorium een project voor studenten van het conservatorium onder leiding van Chucho Valdes, leider van de befaamde Cubaanse groep Irakere.

Voice Dialogue

3 do

ANNA HOMLER

Dit keer in de serie 'Voice Dialogue', de stem op de voorgrond, de Amerikaanse zangeres en stemkunstenares Anna Homler.

5 za

**FRANKY DOUGLAS'
SUNCHILD**

Als geen ander weet Franky Douglas de Afro-caraïbische ritmiek en zangerigheid van de muziek uit zijn geboorteland Curaçao te combineren met de meest avontuurlijke improvisaties.

6 zo

LAUT UND FURCHTLOS

**NORA MULDER/
GUYETTE DELGORGE**

Nora Mulder (piano) en Guyette Delgorge (stem) hebben zich gespecialiseerd in het uitvoeren van hedendaagse gecomponeerde muziek. Zij vertolken o.a. composities van Kurtág, Cage en Berio.

Proms

10 do

NIEUW ENSEMBLE

Kagels aanstekelijke 'Rrr... fünf Jazzstücke' en exotische muziek van Ferrari en Loevendie in het programma 'Cha cha cha' van het Nieuw Ensemble.

11 vr

SENIM DIYICI QUARTET

De groep Senim Diyici Quartet (Turkije, India, Frankrijk) is een kleurrijk gezelschap met musici uit verschillende culturen die een gemeenschappelijke taal hebben gevonden: het ensemble staat voor een mengeling van jazz, klassieke en eigentijdse muziek.

12 za

**STEVE COLEMAN'S
FIVE ELEMENTS**

SPECIAL GUEST: **GREG OSBY**

Steve Coleman is de belangrijkste vertegenwoordiger van de New Yorkse 'M-Base'-scene, waarin jonge, zwarte muzikanten een stijl hebben ontwikkeld met invloeden uit de jazz, funk, hip-hop en rap.

13 zo

ROUPPE KWARTET

MET O.A. **FRED FRITH**

De Rotterdamse improvisatiemuzikante en componiste Mariëtte Rouppe van der Voort heeft voor haar nieuwe groep de Engelse gitarist Fred Frith uitgenodigd.

Toetsen

17 do

LOIS SVARD

'Toetsen' is een serie met bekende en onbekende pianisten uit de jazz, improvisatie en moderne gecomponeerde muziek. De Amerikaanse Lois Svard werkt nauw samen met hedendaagse componisten als Kyle Gann en Robert Sheff. Op het programma staan ook de 'Etudes pour piano' van Györgi Ligeti.

18 vr

DIE VÖGEL EUROPAS

De uit Oostenrijk afkomstige groep Die Vögel Europas legt een hoogpolig tapijt neer (statisch geladen) van een ongekende kwaliteit. De muziek valt onder de noemer Impro-rock.

19 za

MARILYN CRISPELL TRIO

De klassiek opgeleide, maar in de improvisatiemuziek doorgebroken Amerikaanse pianiste speelde eerder in Rotterdam (Thelonious) met de saxofonist en componist Anthony Braxton.

20 zo

Improkids

I.S.M. DE SKVR EN AB BAARS

In samenwerking met de SKVR-muziekschool een speciaal project voor kinderen. De klarinettist en saxofonist Ab Baars laat zien en horen dat jonge muzikanten met veel inzet en speelplezier aan het improviseren slaan. Ter afsluiting van deze middag een optreden van het Ab Baars Trio. Deelnemers gratis toegang.

Hoorbaar

22 di

HUIB EMMER

'Hoorbaar' is de titel van een serie lezingen en interviews over de stand der zaken in de hedendaagse muziek. De Rotterdamse componist Huib Emmer wordt ondervraagd over zijn visie en werkmethoden.

23 wo

**CHARLIE HADEN/
GERI ALLEN/PAUL MOTIAN**

Zowel Charlie Haden als Paul Motian gelden als 'grootmeesters' in de jazz- en improvisatiemuziek. Met de pianiste Geri Allen vormen zij een pianotrio, dat als geen ander de rolpatronen en improvisatiemodellen van het genre aan de orde stelt.

Festival

25 vr

& 26 za

**ROTTERDAM - GENT,
VICE VERSA**

O.A. **SIMPELTONES, ORTEKE,
ROTTERDAMSE IMPROVISATIE POEL**

Dit muziekfestival is een co-productie van Thalia en de Vooruit in Gent (België). Rotterdamse en Gentse muzikanten en componisten ontmoeten elkaar en spelen zowel hier als daar. De Rotterdamse Improvisatie Poel presenteert tijdens dit festival een project onder leiding van Johan De Smet.

Dit model geeft louter en alleen ter illustratie een mogelijke invulling van een maandprogramma aan.

grote zaal ●
(kleine zaal) ○

GERAADPLEEGDE LITERatuur

B-Producties, Naar een nieuw centrum voor 'Aktuele Muziek' in Rotterdam, september 1994

BAM, Bredase Actuele Muziek, nota voor de concretisering van een podium voor Actuele Muziek in Breda, januari 1995

Bureau Berenschot, De podiumkunsten na 2000, mei 1995

Dizzy, evaluatie jazzprogrammering 1994, januari 1995

De Doelen, Bedrijfsplan 1993 - 1997.

Federatie van kunstenaarsverenigingen, Podiumbeleid voor de jazz en geïmproviseerde muziek, september 1994.

Raad voor de Kunst:

- Discussienota bij de Salon over het jazzbeleid in Nederland, mei 1994
- Verslag van de discussie tijdens de Salon over het jazzbeleid in Nederland, juni 1994

Rotterdamse Kunststichting, Jaarverslagen 1986 - 1994.

SJIN/SJA, begroting 1995

Ijsbreker coalitie:

- PRC Management Consultants, Centrum voor Moderne Muziek, functioneel programma van eisen en kostenraming, december 1994
- Nota van aanvullingen en wijzigingen hierop, december 1994

Zaal De Unie, publieksenquête 1988 - 1989, Kassels, M.I., september 1989

COLOFON

Ten behoeve van de planontwikkeling is de werkgroep centrum voor actuele muziek gevormd. De leden waren afkomstig uit verschillende Rotterdamse muziekinstellingen, muzikanteninitiatieven en de secties jazz en gecomponeerde muziek van de Rotterdamse Kunststichting. De werkgroep heeft ideeën aangedragen en concept-rapportages van commentaar voorzien.

De leden van deze werkgroep waren:

Frank van Berkel (RMP)

Joop Vos (RMP)

Arend Niks (Jazz in Popular)

Tom de Vette (Rotterdams Conservatorium)

Hans Koolmees (componist)

Gerard Kranendonk (Dodorama)

Mariëtte Rouppe van der Voort (SKVR)

Wil van der Hoek (jazz adviescommissie RKS)

Bèr Deuss (sectie gecomponeerde muziek RKS)

Ellen Overweel en Rob Vroon (Zaal De Unie)

Theo Muller (RKS)

Paulette Verbist (RKS)

Rento Zoutman (extern adviseur en projectontwikkelaar)

Omslagontwerp :

Joop Vos

Vormgeving, opmaak & zetwerk :

Joop Vos / Yvonne Gelton

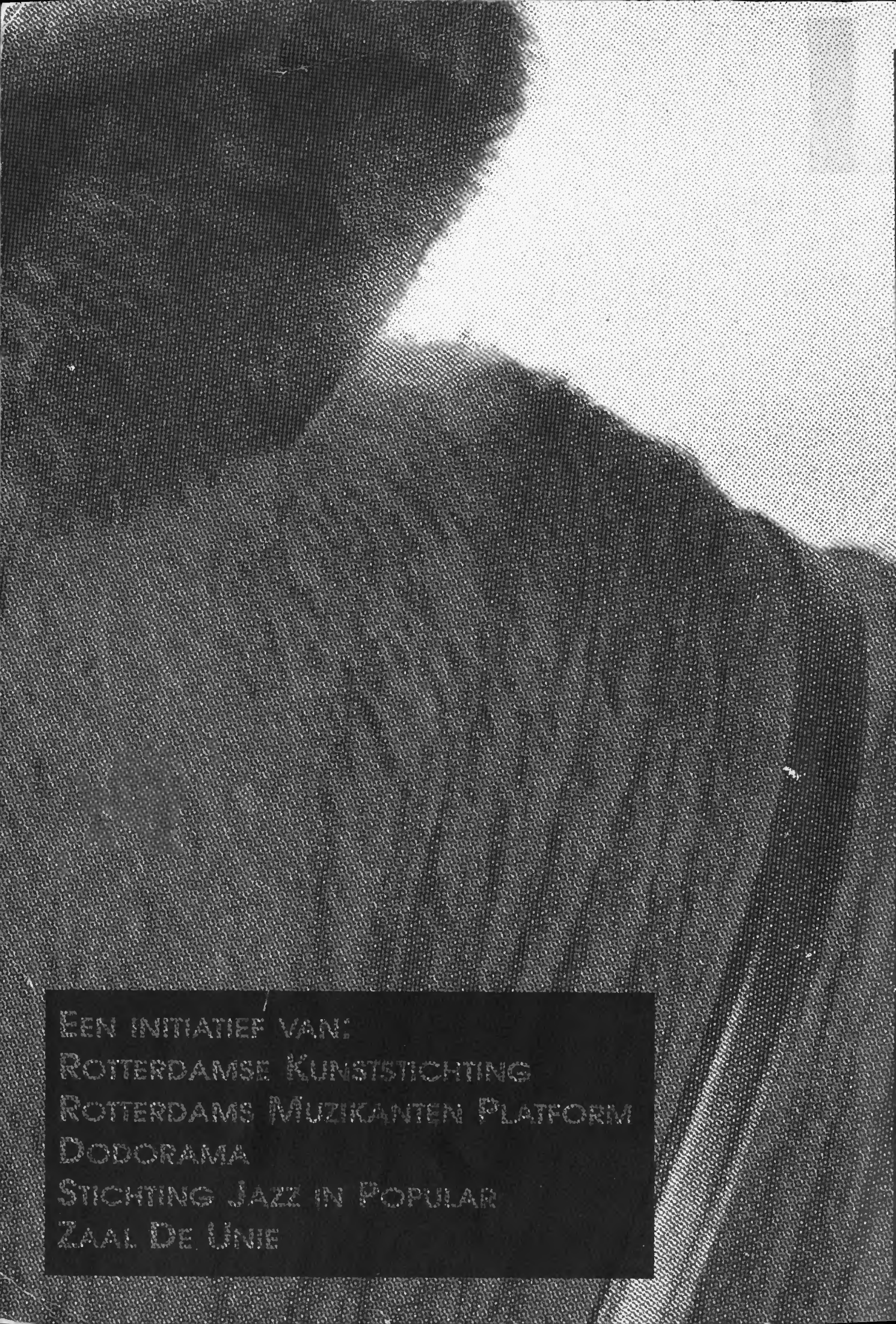
Omslagdruk :

Drukkerij van Hooff de Waard

Z + K

Bureau voor beleid, onderzoek en advies in cultuur en welzijn

tekst: drs. J.R. Zoutman



EEN INITIATIEF VAN:
ROTTERDAMSE KUNSTSTICHTING
ROTTERDAMS MUZIKANTEN PLATFORM
DODORAMA
STICHTING JAZZ IN POPULAR
ZAAL DE UNIE

