

91-400

**ONTWERP-
THEATERNOTA**

september 1989

Boekmanstichting - Bibliotheek

Herengracht 415 - 1017 BP Amsterdam
telefoon: ~~24 37 36~~ / ~~24 37 37~~ / ~~24 37 38~~ / 24 37 39

De uitleentermijn bedraagt een maand. Mits tijdig
aangevraagd is verlenging met een maand moge-
lijk, tenzij de publikatie inmiddels is besproken.

De uitleentermijn is verstreken op:

13 NOV. 1995

--	--	--

WIJZIGINGEN IN DE ONTWERP-THEATERNOTA

De wijzigingen betreffen zowel inhoudelijke wijzigingen als correcties van enkele storende drukfouten.

Hoofdstuk II, blz. 4, regel 4

"echte theaterproducties" wordt "stedelijke theaterproducties".

Hoofdstuk III, blz. 6/7

g., h. en i. worden i., j. en k.

Na f. toevoegen als g. respectievelijk h.:

g. Verhoging structurele subsidie RASA

Het centrum voor etnische cultuur, RASA, zou graag over een ruimer activiteitenbudget beschikken, enige personeelsuitbreiding willen ondergaan en daarnaast een investeringssubsidie ontvangen voor de hoognodige vervanging van de versleten licht- en geluidsapparatuur.

h. Structurele subsidiëring voor de bijzondere projecten van STUT

STUT wil een aanzienlijke verhoging van de structurele subsidie om eens per twee jaar een bijzondere theater- of videoproductie te kunnen uitbrengen. De huidige exploitatiesubsidie laat daarvoor geen ruimte, terwijl de incidentele subsidies die in het verleden van bijzondere projecten verleend werden, te weinig zekerheid bieden.

Andere wensen zijn het omzetten in een fulltime functie van de halftime functie publiciteitsmedewerker en een ruimer activiteitenbudget.

Hoofdstuk VI, blz. 8, stukje over Theater Kikker

Toevoegen na de laatste regel (... onherstelbaar verlies zijn.)

"Omgekeerd kan in het kader van deze nota daarom evenmin een oplossing worden gevonden voor de eerder vermelde wensen van dit theater. In de kunstnota zullen wij op deze wensen terugkomen."

Blz. 9, stukje over STUT-buurttoneel

regel 2 "STUT werkt zeer professioneel met" wordt "STUT bestaat uit een professionele productiekern die werkt met".

regel 7-11 "Omdat het vormingsaspect kunstenbudget" wordt

"Omdat STUT van meet af aan een aparte, met geen andere instelling te vergelijken plaats in het culturele beleid heeft ingenomen, wordt het ook als afzonderlijke instelling gesubsidieerd. Om die reden kan de voor STUT begrote exploitatiesubsidie niet worden betrokken bij een herschikking in de theatersector. Omgekeerd heeft STUT nooit een beroep kunnen doen op het ad hoc-budget, omdat STUT in tegenstelling tot de overige Utrechtse theatermakers, een structurele subsidie ontvangt en bovendien met amateurspelers werkt.

Overigens zijn wij van mening"

Hoofdstuk VII, blz. 10

Voetnoot vervalt. In plaats daarvan toevoegen op de plek van het eerste van de twee sterretjes:

"Overigens is medio 1989 kleinschalig theater lang niet altijd meer gelijk aan 'vernieuwend' theater en grootschalig niet meer aan 'conserverend' theater. Vernieuwende en conserverende theatervoorstellingen treft men tegenwoordig zowel in het grote als in het kleine zalencircuit aan".

Vervolgen met:

"De Theaterfestivals hebben in het verleden"

Blz. 11, toevoegen na regel 3

- De zitplaatscapaciteit van de Blauwe Zaal is tweemaal zo groot als die van de theaterzaal van 't Hoogt.

Blz. 12, 3e alinea, regel 2

"Theatro Fantastico" moet worden "Teatro Fantastico".

Blz. 13, 5e regel van onderaf

"blijven" moet worden "blijvend".

Blz. 14, toevoegen na regel 3

"Wij willen nu reeds stellen, dat in een regio zonder grote gesubsidieerde theatergroepen of andere produktievoorzieningen een produktieplatform zonder eigen artistieke richting naar onze mening de voorkeur verdient. Een produktie-eenheid waar velerlei theateruitingen en niet slechts die uit een specifieke stijl of discipline onderdak vinden. Gezelschapsvorming past niet in dat beleid. Evenmin is het de bedoeling dat met één of enkele vaste regisseurs in zee wordt gegaan. Concentratie van een groot deel van het produktiebudget bij een produktie-eenheid als boven omschreven voorkomt"

Blz. 14

Toevoegen na het laatste woord van paragraaf f. (... bedragen)

"Het zal duidelijk zijn dat de theaterfestivals of het Theaterplatform op deze post geen beroep kunnen doen."

Blz. 14, regel 2 van g.

Toevoegen na "bijdrage": "van gemiddeld f 40.000,--."

Blz. 14/15, hele tweede alinea van g.

("De commissie uitgegeven") wijzigen in:

"Het Springdance Festival wenst deze taak echter niet op zich te nemen, wanneer daar slechts f 40.000,-- tegenover staat. Ook verder heeft de danswereld heel negatief gereageerd op het idee, het dansproduktiebudget bij het Springdance Festival in beheer te geven. Daarom stellen wij voor het als afzonderlijke post op de kunstbegroting op te nemen en het, eventueel met inschakeling van enkele deskundigen, jaarlijks te verdelen over de subsidieverzoeken voor een stedelijke dansproduktie. Het is toegankelijk voor iedere Utrechtse theatermaker en/of dansproducent, met inbegrip van de Stichting Dansend Hart. Als beheerder van het budget komt Dansend Hart naar onze mening niet in aanmerking: wij zijn met de Theaterkommissie van mening dat deze organisatie onvoldoende know how in huis heeft om als professioneel produktieplatform te fungeren."

Blz. 15

Paragraaf i. vervalt en de paragraaf "Evaluatie" krijgt nu de letter i. in plaats van de j.

Blz. 16, Samenvatting

Vorbij het midden van de bladzijde, in regel 5 van het stuk bij het derde liggende streepje schrappen: "onder de hoede Festival"

Bijlage 5, Overzicht van de begrotingsposten

In het stukje over STUT de tweede alinea ("Omdat ingaan") schrappen

Boekmanstichting-Bibliotheek
Herengracht 415 - 1017 BP Amsterdam
Tel. 243739

INHOUDSOPGAVE

blz.

I.	INLEIDING	1
II.	WELKE FINANCIËLE MIDDELEN ZIJN ER IN DE THEATER-SECTOR?	4
III.	WAT WIL MEN NU?	5
	a. Nog steeds een Middentheater	5
	b. Verbouwing grote zaal Stadsschouwburg	5
	c. Verhoging van het programmabudget van de Stadsschouwburg	5
	d. Uitbouw van het Theaterplatform tot een algemene professionele theatervoorziening	6
	e. (Semi-)structurele subsidies voor Utrechtse theatergroepen	6
	f. Herindeling van de accommodatie van Theater Kikker	6
	g. Uitbreiding subsidie Festival Theater aan de Werf	6
	h. Uitbreiding Springdance Festival	6
	i. Een produktie-eenheid voor de dans	7
IV.	WAAROM KAN DIT NIET?	7
V.	WAT KAN ER DAN WEL GEDAAN WORDEN?	7
VI.	WELKE MIDDELEN KOMEN VOOR HERSCHIKKING IN AANMERKING?	8
VII.	HOE NU PRAKTISCH VERDER?	9
	a. Geen nieuw Middentheater, maar verbouwing Stadsschouwburg	9
	b. Opheffing theatersector 't Hoogt en volwaardige bespeling Blauwe Zaal	10
	c. Een stevige basis voor de festivals	12
	d. Herschikking middelen stedelijke theaterprodukties	13
	e. Uitbouw Theaterplatform	13
	f. Een klein budget voor ad hoc-subsidies	14
	g. Het Springdance Festival beheerder van een budget voor stedelijke dansprodukties	14
	h. Ondersteuning kleine jaarlijkse evenementen	15
	i. Wensen Theater Kikker niet bij bovengenoemde herschikking betrekken	15
	j. Evaluatie	15
VIII.	SAMENVATTING	16

Bijlage 1: Tussenrapportage van de Commissie Middentheater met betrekking tot de wenselijkheid van een Middentheater in de stad Utrecht.

Bijlage 2: Inventarisatie niet-gesubsidieerde theateraccommodaties.

Bijlage 3: Standpunt Theatercommissie d.d. 3 februari 1989 met betrekking tot Utrechts theaterklimaat, aanvulling d.d. 30 maart 1989; Standpunt Theatercommissie met betrekking tot situatie Utrechts dansklimaat d.d. 17 juli 1989.

Bijlage 4: Beschrijving van de theaterfestivals.

Bijlage 5: Overzicht van de begrotingsposten die op theater betrekking hebben.

Bijlage 6: Overzicht cijfers kunstbegroting 1989.

I. INLEIDING

Voor u ligt de eerste theaternota van de stad Utrecht. Deze nota wordt uitgebracht, omdat de theatersituatie in onze stad door lokale zowel als landelijke ontwikkelingen verre van ideaal is en dringend aan verbetering toe. Bij de beslissingen die noodzakelijk zijn om dat te verwezenlijken, zullen beleidskeuzes gemaakt moeten worden. Dat is niet alleen onvermijdelijk vanwege de budgettaire beperkingen van onze gemeente in de komende periode, maar ook een voorwaarde om het artistiek werkelijk waardevolle de ruimte te geven en zo een beter theaterklimaat te bereiken. De financiële middelen zullen daarom minder dan voorheen worden versnipperd over de bestaande accommodaties, festivals en produkties. Ze zullen dáár ingezet worden waar er artistiek het meeste resultaat van verwacht wordt en tevens het imago van Utrecht wordt versterkt. Zonder daarbij overigens de flexibiliteit prijs te geven of toekomstige ontwikkelingen te blokkeren.

Aan de door ons in deze nota voorgestane keuzes ligt de visie ten grondslag, dat het theater moet voortkomen uit de stad, moet worden gedragen door de stad en - in het verlengde daarvan - zeker ook een gunstige uitwerking zal hebben op de beeldvorming van de stad, met alle ook economische gevolgen van dien. Dat is van des te groter belang nu in 1992 de Europese binnengrenzen open gaan en de onderlinge concurrentie van steden aan het toenemen is. Steden, grote steden zoals Utrecht, zullen zich meer nog dan vandaag bewust moeten zijn van hun eigen waarde, hun sterke en zwakke kanten, en zich profileren ten opzichte van andere steden. Een actief en stimulerend theater- c.q. cultuurleven, dat ingebed is in het totale stedelijke gebeuren, kan in die profilering een rol van betekenis spelen. En omdat het leven in een stad aan voortdurende veranderingen onderhevig is, zal ook het kunstbeleid regelmatig moeten worden bijgesteld.

Bij een eerste analyse van sterke en zwakke punten van de stad, blijkt dat Utrecht concreet en/of in aanzet veel sterke punten bezit. Bij deze opsomming geldt even geen beperking tot theater alleen:

- * centrale ligging, uitstekende bereikbaarheid van de stad ten opzichte van andere centra en omgekeerd, van andere centra naar de stad;
- * compacte vorm van een aantrekkelijk en sfeervol stadscentrum;
- * een universiteit en tal van HBO-instellingen en daardoor een groot potentieel aan jonge, hoog opgeleide, geïnteresseerde mensen;
- * hoogwaardige werkgelegenheid met aantrekkingskracht op hoogwaardig geschoold kader.

(Vier elementen die op een actief en stimulerend theaterleven grote invloed kunnen uitoefenen, met positieve uitstraling naar diverse kanten.)

- * klaarblijkelijk een goede voedingsbodem voor festivals en andere grote evenementen met grote, nationale en internationale uitstraling: Springdance Festival, Nederlandse Filmdagen, Festival Oude Muziek, Festival Theater aan de Werf, het Franz Liszt Pianoconcours. Tevens grote aantrekkingskracht van een evenement als de Nacht van de Poëzie, georganiseerd door het ook op andere gebieden zeer actieve Muziekcentrum Vredenburg;
- * belangrijke aanzetten tot (produktionele) bundelingsvormen: Theaterplatform, Springdance Festival (internationale samenwerkingsverbanden binnengebracht in nationale spreidingsgedachten);
- * groeiende belangstelling van WVC voor de festivals;
- * groeiende belangstelling van het bedrijfsleven voor de festivals.

Tegenover deze sterke punten staan een aantal zwakke punten:

- * positie tussen de drie grote steden en de provinciesteden in; wat betreft aantal inwoners meer horend bij de provinciesteden, wat problemen betreft veel gemeen met de grote drie;
- * bescheiden profilering naar het rijk;
- * geringe bijdragen van WVC;
- * geringe bijdragen van de Provincie Utrecht;
- * onvoldoende huisvestingsmogelijkheden voor hoog- en middenkader, waardoor dit grotendeels in de omgeving van de stad woont; niettemin verwacht men dat de stad een compleet voorzieningenpakket in stand houdt;
- * zwakke financiële positie van de stad, waardoor aantrekkelijke initiatieven niet of onvoldoende worden gehonoreerd. Groot probleem is dat 'talenten' op artistiek, zakelijk en organisatorisch gebied Utrecht daardoor verlaten.

(Bewust is buiten deze opsomming de problematiek van accommodaties gehouden. Die wordt verderop behandeld.)

Een aantal van de zwakke punten valt buiten de reikwijdte van deze nota. Wij houden ons hier bezig met de zwakke punten die er wel thuishoren en proberen ze om te zetten in hun tegendeel. Ze komen veelal neer op een gebrek aan financiële middelen, dat als volgt kan worden verklaard:

* **weinig rijks geld**

De geografische en demografische 'middenpositie' van Utrecht is er mede de oorzaak van dat in de stad geen landelijke podiumkunstgezelschappen gevestigd zijn. In kleinere, verder weg gelegen provinciesteden (Arnhem, Groningen, Eindhoven) zijn ze er wel en worden ze helemaal door het rijk betaald. De landelijke gezelschappen, gevestigd in de 3 grote steden worden mede door de lokale overheid in stand gehouden. We zouden vestiging van een landelijk gezelschap in Utrecht van harte toejuichen, maar kunnen ons niet veroorloven om dit gedeeltelijk te subsidiëren.

* **weinig provinciegeld**

De provincie Utrecht is naar omvang en inwonertal een van de kleinste provincies. Daarom is het haar niet mogelijk veel geld te besteden aan culturele voorzieningen in haar hoofdstad.

* **in verhouding dure voorzieningen en daardoor weinig activiteitengeld**

Utrecht heeft verhoudingsgewijs een niet onaanzienlijk budget voor cultuur gereserveerd. De stad is van een zodanige omvang dat een uitgebreid voorzieningenpakket noodzakelijk is: musea, theaters, een concertgebouw. Omdat het inwonertal echter veel lager is dan dat van de drie grootste steden en de uitkering uit het gemeentefonds mede daarop is gebaseerd, drukken deze voorzieningen relatief zwaar op de kunstbegroting (een schouwburg kost in Rotterdam evenveel als in Utrecht). Daarom blijft er weinig geld over voor activiteiten. en het is juist het activiteitengeld waarmee weer bijdragen van derden kunnen worden aangevuld (produktiesubsidies van WVC, een werkplaatsensubsidie, sponsorgelden).

Wanneer we ons afvragen hoe deze vicieuze cirkel kan worden doorbroken, zullen we eerst de Utrechtse theatersituatie - want we beperken ons nu weer tot theater - en de problemen daarvan in ogenschouw moeten nemen. We zeiden al dat er te weinig geld overblijft voor activiteiten. Binnen de posten die op de Utrechtse kunstbegroting voor theater bestemd zijn, onderscheiden we vier terreinen, waarvan de drie laatstgenoemde tot de 'activiteiten' gerekend worden:

- a. accommodaties
- b. programmering
- c. produkties
- d. festivals

(Een overzicht van deze posten kunt u vinden in bijlage 5.)

ad a. - accommodaties

Aan het huidige gesubsidieerde zalenbestand is de laatste 10 à 15 jaar nauwelijks iets veranderd, terwijl de landelijke produkties die er geprogrammeerd moeten worden, een snelle ontwikkeling hebben doorgemaakt. Een ontwikkeling die grotere, flexibele podia met geavanceerde technische outillage vereist. Het podium van de grote zaal van de Stadsschouwburg is nu te klein voor veel opera-, ballet- en musicalprodukties, de zaal te groot en het podium te weinig flexibel voor het repertoire van de landelijke toneelgezelschappen. De Blauwe Zaal is te ondiep geworden voor veel kleinschalige produkties van nu en zowel deze zaal als de theaterzaal van 't Hoogt hebben een geringe publiekscapaciteit. Er is daarom behoefte aan een middelgrote zaal met een groot en flexibel podium, een Middentheater (u zie verder blz. 5 en bijlage 1).

Er zijn enkele niet gesubsidieerde zalen bijgekomen de laatste jaren, maar ze zijn veelal klein, soms excentrisch gelegen en vormen een niet meer dan incidentele aanvulling op het gesubsidieerde zalenbestand (u zie bijlage 2). Ze geven geen structurele oplossing voor het ontbreken van een middelgrote zaal.

ad b. - programmering

De programmeringsbudgetten van de gesubsidieerde theaters waren tot voor enige jaren toereikend voor het samenstellen van een aantrekkelijk seizoenprogramma. Sinds de bezuiniging in 1987 op het schouwburgbudget staat de Blauwe Zaal echter meer dan de helft van de tijd leeg.

ad c. - produkties

Was het met de programmeringsgelden tot voor kort redelijk gesteld, voor produceren is nooit veel overgebleven: pas in 1984 werd een uiterst minimale begrotingspost voor ad hoc-produkties opgevoerd. En juist produkties dragen in belangrijke mate bij tot een levendig theaterklimaat. Voor onze stad zijn deze produkties van nog meer betekenis, omdat hier geen landelijk gezelschap gevestigd is. Van het bedrag dat in 1989 op de begroting staat, zouden 1 à 2 produkties volledig gerealiseerd kunnen worden. Het zullen er meer zijn, omdat de gemeentelijke adviescommissie voor theater met het oog op de grote hoeveelheid aanvragen (tot 40 per jaar) ook dit jaar nog uitgegaat van subsidiebedragen die het absolute minimum vormen om een produktie mogelijk te maken. Omdat het artistieke resultaat niet zelden navenant is, wil de commissie voor de toekomst aan deze versnippering een eind maken en een bundeling van mensen, middelen en mogelijkheden bepleiten (voor het standpunt van de Theatercommissie, u zie bijlage 3).

ad d. - festivals

De grote festivals op theatergebied, het Springdance Festival en Festival Theater aan de Werf, hebben op hun beurt een belangrijke 'klimatologische' inbreng: ze informeren Utrechts publiek over de laatste ontwikkelingen, trekken publiek van buiten aan, verlenen opdrachten aan producenten uit Utrecht en van elders en vormen een ontmoetingsplaats voor kunstenaars, programmeurs, producenten en recensenten, waaruit weer nieuwe ontwikkelingen ontstaan, nieuwe ideeën geboren worden. En ze brengen een levendige, feestelijke sfeer in onze voor festivals zo geschikte binnenstad.

De festivals willen graag in Utrecht blijven, maar ook hun artistieke mogelijkheden en kwaliteit vergroten. en dat terwijl ze in hun huidige omvang

al een te smalle financiële basis in Utrecht hebben (voor een beschrijving van de festivals, u zie bijlage 4).

We hebben in het bovenstaande een gebrek geconstateerd aan financiële middelen voor theater in Utrecht, we hebben verklaard hoe het is ontstaan en welke gevolgen het heeft voor de Utrechtse accommodaties en activiteiten. We hebben tevens geconstateerd dat de activiteiten hier veel minder bedeed zijn dan elders.

Dat willen we veranderen!

Om te beginnen moet Utrecht zijn bescheiden, enigszins wankelmoedige gedrag - mede veroorzaakt door zijn instabiele positie tussen de drie grote steden en de provinciesteden in - laten varen. Het moet trots worden op die unieke positie en zich, bewust van zijn sterke kanten, duidelijk naar buiten profileren. Alleen zo kan het anderen interesseren voor en medeplichtig maken aan zijn theaterbeleid. De stad moet het aandurven om enkele grote aanzetten te geven aan geselecteerde delen van het theaterleven ook al om andere overheden en het bedrijfsleven daarbij nauwer te betrekken. De sterke kanten van onze stad blijken bijvoorbeeld bij het ministerie genoegzaam bekend, maar Utrecht moet de eerste stap zetten. De middelen daarvoor moeten, omdat de activiteiten al zwaar onderbedeed zijn, gevonden worden binnen de accommodatiesfeer.

II. WELKE FINANCIËLE MIDDELEN ZIJN ER IN DE THEATERSECTOR?

Stadsschouwburg	f 3.141.530,--
't Hoogt theatersector c.a.	f 400.000,--
Platform Jeugdtheater	f 257.000,--
echte theaterproducties	f 250.000,--
festivals	f 20.000,-- *)
Theater Kikker	f 390.000,--
RASA	f 505.000,--
STUT	f 175.000,--

*) Wanneer men er vanuit gaat dat de post Garanties bijzondere uitvoeringen, de festivalpost, bestemd is voor de twee grootste en oudste stedelijke kunstfestivals: het Festival Oude muziek en de Nederlandse Filmdagen, blijft er voor de kleinere, later gekomen theaterfestivals structureel maar f 20.000,-- over. Dit bedrag wordt jaarlijks aangevuld met incidentele bedragen, gehonoreerd via de wensenlijst of afkomstig van restanten op andere begrotingsposten (in 1989 in totaal f 135.000,--). Omdat die andere begrotingsposten op den duur geen uitwijkmogelijkheden meer bieden en de wensenlijst maar mondjesmaat, ligt hier een groot probleem.

III. WAT WIL MEN NU?

In het afgelopen seizoen is intensief gesproken, gediscussieerd en geschreven over de Utrechtse theatersituatie, de sterke en zwakke plekken daarin, de noodzaak tot verbetering en de voorwaarden waaronder deze gerealiseerd kan worden.

Zo zijn er openbare discussies gevoerd met alle betrokkenen en geïnteresseerden op 19 november 1988 en op 8 februari 1989. Er hebben ambtelijke gesprekken plaatsgevonden met medewerkers van andere gemeenten en het Ministerie van WVC, van accommodaties en festivals, met theatermakers en deskundigen. Daarnaast werd een aantal brieven, beleidsnotities en plannen ontvangen. Het is hier niet mogelijk om alle reacties afzonderlijk te vermelden. Het onderstaande vormt een samenvatting van de voornaamste wensen.

a. Nog steeds een Middentheater

Begin 1987 hebben wij de commissie Middentheater ingesteld om ons te adviseren over de realisering van een Middentheater, waartoe wij het voornemen hadden uitgesproken in het Werkprogramma 1986-1990. De commissie adviseert tot de bouw van een nieuwe accommodatie aan 'deze' zijde van de spoorlijn met twee zalen van verschillende capaciteit en flexibele indeling, een repetitieruimte en verder kantoren, publieks-, werk- en opslagruimten. De accommodatie is bestemd voor produkties van elders die binnen het Utrechtse aanbod passen, maar waarvoor een geschikte accommodatie ontbreekt. Daarnaast zullen ook eigen produkties uitgebracht worden; daarmee zal dus binnen de exploitatiebegroting rekening gehouden moeten worden. De theateractiviteiten in dit gebouw zullen een 'vernieuwend' karakter hebben.

De Stadsschouwburg wordt dan de aangewezen plek voor een meer 'conserverend' theater. Vooruitlopend op de nieuwbouw moet er meer samenhang komen in de nu over verschillende accommodaties verspreide programmering en produktie van 'vernieuwend' theater en mag hierop niet bezuinigd worden. Dat vindt de commissie nog belangrijker dan de nieuwbouw zelf. De commissie heeft haar ideeën niet verder uitgewerkt, omdat zo'n nieuwe accommodatie plus nieuwe invulling hiervan naar onze mening financieel niet haalbaar was en het evenmin mogelijk was de Schouwburg bij de bezuinigingsronde van 1987 te ontzien.

Voor verdere achtergrondinformatie met betrekking tot het rapport van de commissie Middentheater verwijzen wij naar de bijlage.

b. Verbouwing grote zaal Stadsschouwburg

Al enkele jaren blijkt het podium van de grote zaal van de Stadsschouwburg voor de dansvoorstellingen, opera's en musicals die daar geprogrammeerd worden, te klein. Ook het repertoiretooneel wordt er niet langer optimaal bediend, omdat het podium daarvoor te weinig flexibel is en de zaal te groot. Verbouwing is het enige dat uitkomst kan bieden: het bestuur van de Stadsschouwburg NV heeft dit voorjaar een plan ingediend voor de noodzakelijke modernisering van de Schouwburg.

c. Verhoging van het programmeringsbudget van de Stadsschouwburg

Het aantal voorstellingen in de Blauwe Zaal van de Stadsschouwburg is sterk gereduceerd als gevolg van de laatste bezuinigingsronde. De programmering van grote en Blauwe Zaal wordt bovendien bemoeilijkt door de steeds stijgende uitkoopsommen waarmee de subsidiëring geen gelijke tred heeft gehouden. De Schouwburg heeft de dringende wens tot aanvulling van het programmeringsbudget, waardoor de Blauwe Zaal weer

intensiever bespeeld kan worden en in beide zalen opnieuw artistiek belangrijke voorstellingen kunnen worden geprogrammeerd, ondanks het feit dat ze een zeker financieel risico inhouden.

d. Uitbouw van het Theaterplatform tot een algemene professionele theatervoorziening

Het Theaterplatform wil uitgroeien tot een landelijk belangrijke productie-werkplaats met jeugdtheater en theater voor volwassenen als gelijkwaardige onderdelen. Samenwerking met stedelijke kunstvakopleidingen en podia past in dit beeld, evenals het periodiek aanvragen van WVC-subsidies.

e. (Semi-)structurele subsidies voor Utrechtse theatergroepen

Diverse groepen pleiten voor meerjarensubsidies, opdat de succesvolle groepen de kans krijgen zich te ontwikkelen zonder ieder jaar opnieuw tijd en energie te hoeven steken in het verkrijgen van een ad-hoc subsidie. Op deze wijze kan men ook medewerkers vaster aan de groep(en) verbinden; dat heeft een gunstig effect op het artistieke niveau.

f. Herindeling van de accommodatie van Theater Kikker

De huidige indeling voldoet niet meer. De situering van de cursusruimte direct boven de theaterzaal maakt het vanwege geluidsoverlast onmogelijk cursussen te geven op de voorstellingsavonden. De bar/foyer ligt op te grote afstand van de entree om een efficiënte exploitatie mogelijk te maken, terwijl ook de nu gebrekkige beveiliging voor herindeling pleit. Daarnaast zou Kikker graag beschikken over een ruimer activiteitenbudget.

g. Uitbreiding subsidie Festival Theater aan de Werf

Dit bij uitstek stedelijk festival, voor het eerst georganiseerd in 1986, wil een groter subsidiebedrag ontvangen, met name voor:

- een aanvulling van het programmeringsbudget, waardoor meer eenheid tussen binnen- en buitenvoorstellingen wordt gecreëerd, het artistieke niveau wordt verhoogd en de beeldende kunst een meer essentiële plaats binnen het festival krijgt;
- de professionalisering van de organisatie (een eigen kantoor- en repetitieruimte, enkele betaalde medewerkers);
- een budget voor produkties die tijdens het festival worden uitgebracht, maar daarna in landelijke circuits worden opgenomen.

h. Uitbreiding Springdance Festival

Het festival is ontstaan in 1983 uit een fusie van twee kleinere festivals op het gebied van mime en moderne dans. In 1989 is voor het eerst een programma in Rotterdam uitgebracht.

Het festival wil Utrecht als standplaats behouden, maar dan zal de subsidie omhoog moeten, zodat de artistieke lijn van de laatste jaren kan worden verdiept en uitgebouwd.

Het gaat daarbij met name om:

- het (co-)produceren op internationale schaal, met inschakeling van jonge Nederlandse danskunstenaars;
- het leggen van een relatie met andere kunstvormen als muziek, film, video;
- een verdere professionalisering van de organisatie (eigen kantoor en repetitieruimte, enkele betaalde medewerkers).

i. **Een produktie-eenheid voor de dans**

Er blijkt in onze stad een grote publieke belangstelling voor de danskunst te bestaan. Ondanks het ontbreken van een goede infrastructuur (Utrecht heeft onder meer geen eigen beroepsopleiding of beroepsgezelschap) is daarom gepleit voor een eigen produktie-eenheid voor dans met een eigen budget.

IV. WAAROM KAN DIT NIET?

Hierboven wordt de lezer geconfronteerd met een aantal serieuze plannen en verlangens, alle voorzien van een prijskaartje. Zouden ze allemaal volledig gehonoreerd worden, dan zou een zoveel idealer situatie op theatergebied binnen bereik komen.

Programmeurs zouden in staat zijn hun publiek een seizoenprogramma aan te bieden, waaraan geen interessante voorstelling ontbrak. Voorstellingen zouden volledig tot hun recht komen in nieuwe of vernieuwde accommodaties. Er zouden artistiek werkelijk interessante toneel- en dansprodukties gerealiseerd kunnen worden, die binnen en buiten de stad de aandacht trokken en daarnaast zou er ruimte zijn voor groepen en ad hoc initiatieven van regionale of lokale betekenis of waarvan het belang in het experiment gelegen was. De beide festivals zou het in materiële zin aan niets ontbreken, waardoor de vrijgekomen energie besteed zou worden aan het verder verhogen van de artistieke kwaliteit. En altijd was er plaats voor nieuwe ontwikkelingen.....

Als het beschikbaarstellen van veel extra geld voor alle bestaande wensen de enige manier zou zijn om een goed theaterklimaat in onze stad te scheppen, dan moeten we daar voorlopig maar van afzien: dat geld is er nu en de eerstkomende jaren niet. Wij zijn evenwel van mening dat er ook bij een gelijkblijvend budget mogelijkheden aanwezig zijn om een goed theaterklimaat te bereiken. Wij zullen dan wel zorgvuldig moeten kiezen. Overigens zou een ruimer budget het doen van keuzes niet overbodig maken.

V. WAT KAN ER DAN WEL GEDAAN WORDEN?

Op de vraag of alles dan maar moet blijven zoals het is, luidt ons antwoord: nee!

Wij willen ons niet aan onze verantwoordelijkheid onttrekken om voor het theaterbeleid - voorlopig binnen de huidige budgettaire grenzen - een nieuwe koers bepalen. Daarvoor zijn de signalen in de afgelopen periode te duidelijk geweest.

Het is onze overtuiging dat wij er in de in deze nota voorgestelde herschikking in geslaagd zijn de hierboven geschetste situatie te benaderen zoveel als nu mogelijk is. Bij het doen van keuzes is er op gelet dat deze een verdere uitbouw van bestaande en het realiseren van eventuele nieuwe ontwikkelingen niet in de weg staan, voor het geval er over enkele jaren weer ruimere financiële mogelijkheden komen. Wij achten het daarbij van groot belang, het beleid om de paar jaar te evalueren om te zien of het aan de verwachtingen heeft beantwoord en of gewijzigde omstandigheden een bijstelling ervan noodzakelijk maken.

Wij hebben de volgende uitgangspunten gekozen als leidraad bij deze herschikking.

- Utrecht is van oudsher geen theaterstad. Het zou van overmoed getuigen, een stad als Amsterdam die dat wel is, voorbij te willen streven of zelfs maar te evenaren. Wij geven de voorkeur aan versterking van datgene wat specifiek Utrechts is en waarin onze stad zich kan profileren ten opzichte van andere steden.
- In de vierde stad van Nederland mag een representatief overzicht van het landelijke aanbod, inclusief opera-, ballet- en musicalproducties, niet ontbreken.
- Essentieel voor een goed theaterklimaat is de mogelijkheid om professionele producties uit te brengen. Deze dienen hun voedingsbodem te hebben in, hun uitstraling op Utrechtse theatermakers en podia zonder dat dit inbreng van buiten de stad uitsluit. Integendeel moet dat laatste worden aangemoedigd als het artistieke belang van de produktie en het culturele klimaat er mee gediend zijn.
- Van de bouw van een nieuwe theateraccommodatie - hoe wenselijk ook - wordt afgezien: omdat extra middelen voorlopig uitblijven, zouden de exploitatielasten een te grote aanslag vormen op de in Utrecht toch al schaarse gelden voor programmering en produktie.
- Festivals vormen een belangrijke aanvulling op het reguliere aanbod en dragen bij tot een levendig theaterklimaat. De Utrechtse binnenstad leent zich daarvoor bij uitstek. Hun aanwezigheid is van des te groter belang, omdat in onze gemeente geen landelijk gesubsidieerde gezelschappen gevestigd zijn die aan dat klimaat een bijdrage leveren. Met name op het gebied van festivals kan Utrecht zich profileren ten opzichte van andere steden.

VI. WELKE MIDDELEN KOMEN VOOR HERSCHIKKING IN AANMERKING?

Eerder in deze nota is een overzicht gegeven van de financiële middelen die in de gemeentebegroting beschikbaar zijn voor de theatersector en de verdeling daarvan over accommodaties, produkties en overige activiteiten. Niet alle gelden kunnen bij een herschikking worden betrokken. Herschikking is zeker na de laatste bezuiniging van f 350.000,-- niet mogelijk bij de **Stadsschouwburg**. Dit ondanks het feit dat ca. 3/5 van het op de begroting aanwezige budget voor de Schouwburg bestemd is. Maar een dergelijke voorziening met een interessant en voor dit type accommodatie representatief aanbod kan en mag niet ontbreken in een stad van de omvang van Utrecht. Uit het rapport Berenschot van eind 1987 en de vergelijking met andere steden blijkt verder dat de exploitatie doelmatig is en het personeelsbestand in principe niet te ruim.

De subsidie ten behoeve van **Theater Kikker** kan evenmin bij een herschikking betrokken worden. Kikker vervult een geheel eigen unieke functie voor beginnende professionele- en amateur-theatergroepen, dans- en (pop)muziekgroepen uit stad en land: Kikker programmeert, treedt op als (co-)producent en verzorgt, als erkend creativiteitscentrum, een cursusaanbod. Door Kikker op te heffen zou onze stad niet langer over een podium voor deze groepen beschikken. Met name voor stedelijke theatermakers zou dat een onherstelbaar verlies zijn.

Rasa is in 1989 overgeheveld naar het kunstbudget met een taak op het gebied van de etnische (en niet alleen theater-)cultuur. In 1992 zullen de activiteiten in de periode 1989 t/m 1991 worden geëvalueerd, 'waarbij bezien zal worden of, en zo ja, op welke wijze de activiteiten van deze instelling ingepast kunnen worden in die van de overige culturele centra in onze stad'. Wij zijn van mening dat de gelden, bestemd voor Rasa, niet bij

een herschikking kunnen worden betrokken vóór het resultaat van de evaluatie bekend is. In het kader van deze nota worden ze daarom buiten beschouwing gelaten. Overigens is het nog maar de vraag of de specialistische kennis en contacten die dit centrum zich in de loop van jaren heeft verworven en de plaats die het ook nationaal gezien binnen de etnische cultuur inneemt, kunnen worden overgedragen aan de overige centra, zonder schade voor wat nu is bereikt. In de komende kunstnota zullen wij nader ingaan op de plaats van de etnische cultuur binnen het totale kunstenveld.

Stut buurttoneel neemt evenals Kikker en Rasa een aparte plaats in binnen het theaterbestel. Stut werkt zeer professioneel met niet-professionele spelers uit Utrechtse stadsvernieuwingswijken aan theaterproducties, die gebaseerd zijn op authentiek materiaal uit deze wijken. Toegankelijk maken van het theater voor spelers en publiek die in het verleden niet of nauwelijks met theater in aanraking zijn gekomen, vormt een belangrijke drijfveer voor het werk. Omdat het vormingsaspect binnen de activiteiten van Stut zo'n grote rol speelt en de exploitatiesubsidie dan ook ten laste van het budget kunstzinnige vorming komt, ligt het niet voor de hand de voor Stut bestemde middelen te betrekken bij een herschikking binnen het kunstbudget. Wij zijn van mening dat de emanciperende activiteiten van Stut in een hedendaags cultuurbeleid een eigen plaats behoren te hebben. In de kunstnota zullen wij daar te zijner tijd op ingaan.

De subsidie aan het **Theaterplatform** kan, net als bij Rasa, niet worden betrokken bij een herschikking, omdat uw raad in 1988 heeft besloten tot het volgende: 'Het Platform ontvangt m.i.v. 1989 voorlopig voor 3 jaar subsidie. Na twee jaar vindt een evaluatie plaats op grond waarvan wordt beslist of de subsidie na 1-1-1992 voortgezet wordt'.

Het bovenstaande overziend worden dus alleen de volgende voorzieningen bij een herschikking betrokken:

't Hoogt theatersector	minimaal f 400.000,--
Utrechtse theaterproducties	ca f 250.000,--
Utrechtse festivals op theatergebied	f 20.000,--

VII. HOE NU PRAKTISCH VERDER?

a. Geen nieuw Middentheater, maar verbouwing Stadsschouwburg

Bij de uitgangspunten voor herschikking van de theatergelden is het al genoemd: Wij zien af van de bouw van een nieuwe theateraccommodatie. De exploitatielasten zouden ook bij afstoting van de theatersector van 't Hoogt en sluiting van de Blauwe Zaal (het eerste lag in de bedoeling van de commissie Middentheater, het laatste niet) ten dele ongedekt blijven, terwijl voor andere plannen geen cent zou overblijven. Verbouwing van een bestaande accommodatie om deze aan te passen aan eigentijdse eisen en er ook het 'vernieuwend' theater in onder de brengen, heeft daarom onze voorkeur. Mits de exploitatielasten (nauwelijks of) niet omhoog gaan. Daarom kiezen wij voor het vergroten van het podium van de grote zaal van de Stadsschouwburg en het aanbrengen in deze zaal van een uitschuifbare tribune volgens het ontwerp van architectenbureau Wouda. Dit plan vergt geen grote ingrepen in het gebouw van Dudok en leidt naar verwachting niet tot een hoger exploitatietekort. Het podium wordt zo opnieuw geschikt voor grote opera-, ballet- en musicalproducties, terwijl groot gemonteerde kleine zaalproducties voor het eerst in een Utrechts theater terecht kunnen. Door toepassing van de tribune krijgt de zaal de voor dit type produk-

ties vereiste intimiteit en ook het repertoiretooneel plukt daarvan de vruchten.

De grote zaal wordt nu al veelvuldig bespeeld, zodat het aantal voorstellingen per seizoen nauwelijks zal kunnen stijgen. Er mag echter een gevarieerder en artistiek interessanter speelplan verwacht worden, omdat de zaal na verbouwing voor meer soorten produkties geschikt is.

Dit voorjaar hebben wij onze instemming betuigd met het verbouwingsplan van bureau Wouda. In de komende periode zal intensief gezocht moeten worden naar mogelijkheden om het te financieren, bij voorkeur ook extern.

b. Opheffing theatersector 't Hoogt en volwaardige bespeling Blauwe Zaal

Het rapport van de Commissie Middentheater adviseerde niet alleen de bouw van een nieuwe accommodatie. Belangrijker nog achtte de commissie het aanbrengen van meer samenhang in de nu over verschillende accommodaties verspreide programmering en produktie van "vernieuwend" theater. Wij stonden van meet af aan open voor deze gedachte en waren van oordeel dat die zo mogelijk gerealiseerd zou moeten worden.

De uitwerking is er toch enigszins anders uit gaan zien dan de commissie voor ogen gestaan zal hebben: wij hebben gekozen voor een concentratie van de programmering van theater, inclusief "vernieuwend" theater, in de Stadsschouwburg en voor de produktie van het door de commissie beoogde theater bij de festivals. *)

Deze hebben in het verleden bewezen, interessante produkties te kunnen realiseren. De middelen daarvoor kunnen - bij gelijkblijvend budget en ontzien van activiteiten - alleen worden gevonden door verlaging van de begrotingsposten, bestemd voor de exploitatie van de diverse accommodaties. Omdat Kikker en RASA om eerder genoemde redenen ongemoeid gelaten worden, kunnen uitsluitend de Schouwburg en 't Hoogt worden betrokken bij het bezien van mogelijkheden tot herschikking. Wil er een bedrag vrijkomen dan betekent dat concreet: het sluiten van de Blauwe Zaal of de theaterzaal van 't Hoogt.

Een voorstel tot sluiting van een theaterzaal is ingrijpend, daarvan zijn wij ons bewust. Alleen al vanwege het regelmatig geopperde accommodatieprobleem lijkt opheffen van een podium aanvechtbaar. Wij zouden een dergelijke ingreep niet overwegen, als met de aldus vrijgemaakte middelen niet een nieuwe richting kon worden ingeslagen, waarvan de artistieke, organisatorische en financiële voordelen opwegen tegen het nadeel dat het verlies van een podium zou kunnen betekenen.

Om met dat laatste te beginnen, dat nadeel kan bij de voorgenomen herschikking tot een minimum worden teruggebracht.

- De theaterzaal van 't Hoogt wordt ten hoogste 4 avonden per week bespeeld, de Blauwe Zaal staat sinds de laatste bezuinigingsronde meer dan de helft van de tijd leeg. Voorlopig kan daarom met één zaal, die dan wel volledig bespeeld wordt, volstaan worden.
- De Blauwe Zaal noch de theaterzaal van 't Hoogt vormen de ideale accommodatie voor het hedendaagse kleinschalige aanbod. In dit opzicht betekent sluiting van de ene of de andere zaal dus geen onherstelbaar verlies. In technische zin kunnen overigens de voorstellingen die nu voor de ene zaal geprogrammeerd worden, ook in de andere staan.

*) Van een duidelijk onderscheid tussen "vernieuwend" en "conserverend" theater kan medio 1989 overigens nauwelijks meer gesproken worden.

Blijkt uit het bovenstaande dat de nadelen van sluiting van een van beide zalen op dit moment niet onoverkomelijk zijn, er zijn aantrekkelijke voordelen verbonden aan het openhouden van met name de Blauwe Zaal.

- Deze zaal maakt onderdeel uit van het Schouwburgcomplex, dat uitsluitend een theaterfunctie vervult. Bij een weer volledig bespeelde Blauwe Zaal (dat wil zeggen 5 dagen per week van eind september tot begin juni) kan in dit complex een levendig theatercentrum ontstaan, waar veelsoortige produkties hun plaats in de programmering hebben en uit alle soorten de beste, interessantste produkties worden gekozen. Een op inhoudelijke kwaliteit gestoelde keuze is overigens altijd noodzakelijk, omdat de kwaliteit van een deel van het huidige aanbod zeer te wensen overlaat. Na verbouwing van de grote zaal zal een nog interessanter keuzemogelijkheid ontstaan, omdat de zaal dan ook geschikt is voor middelgrote produkties, die op dit moment in geen enkele gesubsidieerde zaal kunnen staan. Wanneer de Blauwe Zaal open blijft en wat meer armslag krijgt, is deze voorts in staat om de dienstverlening ten behoeve van twee kleinere festivals, het festival "Ontpoppen en Verbeelden" en het MEP-festival, uit te breiden (u zie bijlage 4).
- Doordat de Blauwe Zaal, zoals gezegd, onderdeel van het Schouwburgcomplex uitmaakt, kan ze weer volledig bespeeld worden met een extra bedrag van f 110.000,--, zodat er een financiële ruimte van f 290.000,-- ontstaat voor de festivals, inclusief hun eigen produkties. De voorstellingen die er van deze produkties worden gegeven, vormen tevens een aanvulling op het landelijke aanbod, dat door het wegvallen van een podium iets minder vaak dan voorheen geprogrammeerd zal kunnen worden. Deze voorstellingen zullen met name gepresenteerd worden in diverse niet-gesubsidieerde accommodaties, die er de laatste jaren bijgekomen zijn, zoals het Academietheater, Sterrenbos Studio's en de Singel. Ze zijn voor dit doel te huren.

Is het verantwoord de resterende gelden, die vrijkomen bij sluiting van de theaterzaal van 't Hoogt voor de theaterfestivals te bestemmen?

Wij vinden van wel, omdat de activiteiten van de theatersector van 't Hoogt niet alleen de programmering betreffen, maar - meer dan bij de Blauwe Zaal gebeurt - het entameren en begeleiden van theater- en dansprodukties, met name in de overheadsfeer. 't Hoogt droeg tot dit voorjaar een groot deel van de organisatie van het Springdance Festival.

Het ligt voor de hand om, nu de festivals organisatie en activiteiten in eigen beheer willen onderbrengen, daarvoor met name het theaterbudget van 't Hoogt aan te spreken. De festivals beschouwen het initiëren en begeleiden van produkties, ook buiten de eigenlijke festivalperiode, immers als onderdeel van hun taak.

Hoe gaat 't Hoogt eruit zien na opheffing van de theaterfunctie?

't Hoogt heeft naast de theaterfunctie ook de functie van filmhuis. Nu is ook in onze gemeente behoefte ontstaan aan een filmcentrum, dat veel meer omvat dan alleen een plek waar films vertoond worden. Wij onderkennen die behoefte en willen daar in ons beleid op inspelen.

't Hoogt is bereid en in staat om dit filmcentrum in Utrecht gestalte te geven. In de kunstnota komen wij nader op dit onderwerp terug.

Op grond van het bovenstaande hebben wij het voornemen, de theatersector van 't Hoogt op te heffen en wij gaan er, rekening houdend met onze gegevens van uit, dat daardoor tenminste f 400.000,-- kan worden vrijgemaakt.

Dit bedrag willen wij als volgt verdelen:

- | | |
|---|--------------|
| - Stadsschouwburg, om volledige bespeeling van de Blauwe Zaal mogelijk te maken | f 110.000,-- |
| - Festival Theater aan de Werf | f 170.000,-- |
| - Springdance Festival | f 120.000,-- |

c. Een stevige basis voor de festivals

Op blz. 3 en 8 hebben wij uiteen gezet hoe belangrijk de culturele festivals voor de stad Utrecht zijn en waarom Utrecht zich met name door zijn festivals profileert ten opzichte van andere Nederlandse steden. De grote festivals op theatergebied, het Springdance Festival en het Festival Theater aan de Werf, vormen daarop geen uitzondering. Dat belang is vanaf het begin door de gemeenteraad onderstreept. Maar het is niet af te lezen uit de begrotingsposten binnen het kunstbudget. Na aftrek van de subsidiebedragen ten behoeve van de twee grootste en langst bestaande festivals is voor de later gekomen theaterfestivals structureel slechts f 20.000,-- beschikbaar. Dit bedrag wordt, zoals opgemerkt op blz. 4, jaarlijks aangevuld met incidentele bedragen, gehonoreerd via de wensenlijst of afkomstig van restanten op andere begrotingsposten (in 1989 in totaal f 135.000,--). Het wordt echter steeds problematischer om de financiering op deze wijze rond te krijgen.

Nu een herschikking van de theatergelden aan de orde is, wordt het tijd om consequent te zijn en de festivals een steviger financiële basis te geven, opdat hun ontwikkeling niet tot stilstand komt en ze voor Utrecht behouden blijven. Dat betekent: meer geld om te programmeren, de organisatie te professionaliseren en de (co-)produceren.

Het Festival Theater aan de Werf heeft nu een 'steeds' karakter en is als zomerevenement vergelijkbaar met Theatro Fantastico in Rotterdam en het Zomerfestijn in Amsterdam. Het wil zich daarvan in de toekomst onderscheiden door alle facetten van theater in relatie tot beeldende kunst te laten zien en daarbij ook gebruik te maken van de architecturale en ruimtelijke kwaliteiten van de Utrechtse binnenstad. Het wil zo uitgroeien tot een evenement van meer dan regionale betekenis, waaraan ook de rijksoverheid waarde gaat hechten.

Het Springdance Festival is in enkele jaren uitgegroeid tot een landelijk festival met internationale programmering. Ook het produceren, langzamerhand een wezenlijk onderdeel van dit festival, gebeurt op internationale schaal. Een en ander hangt samen met het niet-taalgebonden karakter van de danskunst. Dit internationale aspect brengt grote uitgaven met zich mee. Daarom is de rijksoverheid gepolst over de mogelijkheid het Springdance Festival geheel met rijksgeld te bekostigen. Het rijk blijkt daartoe niet bereid. Wel wil het zijn financiële inspanning ten aanzien van het dansfestival voortzetten en zelfs verhogen, mits de gemeente zich niet terugtrekt en haar subsidie tenminste op het niveau van de laatste jaren handhaaft. De rijkssubsidie is overigens alleen bestemd voor programma- en organisatiekosten. De kosten van de voor het festival zo belangrijke produkties moeten op andere wijze gedekt worden.

Wij willen de subsidie aan beide festivals verhogen, ook om ze in staat te stellen te produceren. Wij zijn van mening dat binnen de festivalorganisaties de mogelijkheid aanwezig (en ten dele reeds gebleken) is om produkties van een goed artistiek niveau te realiseren. Door hun intensieve contacten in heel Nederland, maar ook in de stad, staan ze er bovendien borg voor dat deze produkties hun uitstraling hebben op, een prikkel betekenen voor de Utrechtse theaterwereld en dat ze na afloop van het festival voldoende afzetmogelijkheden vinden in de rest van Nederland. Ze voldoen daarmee aan onze uitgangspunten.

Bovendien zijn wij voornemens het Festival Theater aan de Werf in 1990 wederom een extra bijdrage van f 100.000,-- ten laste van het b.k.-budget te verlenen om de organisatie in staat te stellen de beeldende kunst een volwaardige plaats te geven naast het theater. Een en ander onder voorbehoud van de hoogte van de rijksbijdrage in dat jaar. (In 1989 werd uit dit budget reeds een incidentele bijdrage voor dit doel verleend.) Met het

Festival zal overlegd worden over de nadere voorwaarden, waaronder deze subsidie wordt verleend.

Het is hier de plaats om terug te komen op de wens van de festivals, te beschikken over een eigen kantoor en repetitieruimte. Het Springdance Festival lijkt inmiddels een oplossing gevonden te hebben: de monumentale kerk aan de Kromme Nieuwegracht 62, waarop een (sociaal-)culturele bestemming rust, zal als thuisbasis gaan fungeren voor het festival. Het kantoor wordt er gevestigd en er zullen produkties gerepeteerd en voor publiek gespeeld worden. Het inmiddels tot 'De Singel' omgedoopte kerkgebouw zal ook beschikbaar zijn voor activiteiten van andere Utrechtse kunstinstellingen en producenten (er zijn al afspraken met het Conservatorium en het Festival Oude Muziek), zoals dat voorheen gebeurde in het pand van Spliet en De Waal aan de Oudegracht, toen beheerd door de Stichting Utrechtse Theater Initiatieven.

Wij beschouwen De Singel, evenals de overige niet-gesubsidieerde zalen, als een incidentele aanvulling op het Utrechtse zalenbestand, waarmee het verdwijnen van de theaterzaal van 't Hoogt gedeeltelijk wordt gecompenseerd. In verband met dat laatste moet met name worden herinnerd aan de komst van het Academietheater in 1987. Deze theaterzaal is bijzonder geschikt voor festival- en andere Utrechtse produkties en kan voor dit doel worden gehuurd.

d. Herschikking middelen stedelijke theaterprodukties

Een van onze uitgangspunten vormde het feit dat Utrecht van oudsher geen theaterstad is en een stad als Amsterdam niet naar de kroon moet willen steken. Wij kozen voor versterking van wat specifiek Utrechts is en voor profilering ten opzichte van andere steden.

Wij streven er dan ook niet naar, om op grote schaal theaterprodukties mogelijk te maken. Zeker in een stad zonder traditie op theatergebied zou daarvoor veel geld nodig zijn. Bovendien gaan overal in Nederland stemmen op dat verscheidenheid een goede zaak is, maar dat er langzamerhand teveel naar willekeur wordt geproduceerd, waardoor er teveel onvoldragen produkties worden aangeboden. Dan maar helemaal afzien van produkties? Dat zou een negeren zijn van de vele tere plantjes die in de afgelopen 10 jaar zijn ontkiemd en gegroeid op de schrale bodem. Wij willen die bodem nu zo goed mogelijk bewerken en vruchtbaar maken en de meest levensvatbare plantjes tot volle wasdom brengen. Anders gezegd: het bestaande produktiebudget wordt niet langer versnipperd over de vele groepen, accommodaties en ad hoc-initiatieven, maar ondergebracht daar waar de voorwaarden voor het ontstaan van artistiek geslaagde produkties het gunstigst zijn.

Er is binnen het kunstbudget ca. f 250.000,-- beschikbaar voor stedelijke theaterprodukties. Wij zullen dit bedrag als volgt verdelen:

- Theaterplatform	f 180.000,--
- ondersteuning kleine produkties	f 30.000,--
- dansproduktie(s)	f 40.000,--

e. Uitbouw van het Theaterplatform

Het grootste deel van het budget voor Utrechtse theaterprodukties voor volwassenen wordt ondergebracht bij het Theaterplatform. De Theatercommissie kan zich daarin vinden, mits aan twee voorwaarden wordt voldaan:

- het Platform moet zijn stigma 'jeugd' afwerpen,
- de artistiek/zakelijke leiding moet in staat zijn en zal daarin blijven worden beoordeeld, om een algemene produktie-eenheid te laten functioneren.

De eerste voorwaarde vereist overleg met de Provincie Utrecht over de uitgroei van het Platform tot een algemene voorziening zonder het jeugdthea-

ter - dat tot de provinciale taken behoort - te verwaarlozen. Wij hebben goede hoop dat dit overleg tot resultaat zal leiden.

Op de tweede voorwaarde komen wij nog terug.

Concentratie van een groot deel van het produktiebudget bij het Platform voorkomt versnippering en maakt inbreng van en uitstraling op de Utrechtse theatermakers, podia en kunstvakopleidingen mogelijk. Omdat in de stad onvoldoende gerijpt talent aanwezig is, zal het Platform regelmatig ervaren regisseurs, spelers en ontwerpers van buiten Utrecht aantrekken, om in artistiek opzicht in Nederland te gaan meetellen. Dat laatste is geen doel op zich, maar van groot belang voor een verbetering van het theaterklimaat in de stad zelf. Bovendien verhoogt het de kans op rijkssubsidies, die op hun beurt de materiële basis voor een bloeiend theaterleven versterken. Aan concentratie van produktiegeld op één plek is ook een nadeel verbonden: zelfstandige theatergroepen of producenten komen niet langer in aanmerking voor produktiesubsidies. (Met één uitzondering: zie volgende paragraaf.) Ze kunnen een produktie voortaan alleen realiseren als het Platform als producent en financier optreedt, en daarmee verliezen ze hun zelfstandigheid.

De Utrechtse theatermakers zullen zonder twijfel protesteren tegen onze keuze: ze hebben immers om uitbreiding van desubsidiemogelijkheden gevraagd met een budget voor meerjarensubsidies. De keuze voor concentratie van het produktiegeld is evenwel onontkoombaar, wil men - bij gelijkblijvend budget - tot betere artistieke resultaten komen.

f. Een klein budget voor ad hoc-subsidies

Een klein deel van het produktiebudget wordt achtergehouden: het blijft als aparte post op de kunstbegroting staan en is bestemd als incidentele basisondersteuning voor die Utrechtse groepen of theatermakers, die nog onvoldoende ervaring en niveau hebben om bij het Platform onderdak te vinden of die onafhankelijk wensen te blijven. De subsidie per produktie zal ten hoogste f 7.500,-- kunnen bedragen.

g. Het Springdance Festival beheerder van een budget voor stedelijke dansprodukties

Uit het budget voor stedelijke theaterprodukties wordt ook jaarlijks een bijdrage verleend voor de dansproduktie: kleinschalige (semi-)professionele produkties, waarbij Utrechtse kunstenaars betrokken zijn. De Theatercommissie meent dat Utrecht zich met name in de eigen produkties van het Springdance Festival een taak verworven heeft op het produktievlak, ondanks het ontbreken van een goede infrastructuur (onder meer geen dansvakopleiding, geen eigen beroepsgezelschap). Zij pleit voor een concentratie van artistieke visie, technische faciliteiten en financieel management ter verbetering van het produktieklimaat voor dans en het niveau van de produktie. De commissie vindt het Springdance Festival meer geschikt als produktie-eenheid voor de dans dan het Theaterplatform, vanwege de daar aanwezige bijzondere faciliteiten en deskundigheid die voor de danskunst vereist zijn.

De commissie heeft niet overwogen Dansend Hart met deze taak te belasten, ook al houdt dat zich na zijn recente beleidswijziging alleen met de professionele danskunst bezig. Wij hebben die mogelijkheid wel gezien, maar besloten deze taak aan het Springdance Festival toe te vertrouwen, mits de organisatie bereid is zich in te zetten voor kleinschalige dansprodukties, waarbij Utrechtse kunstenaars zijn betrokken en het te ontvangen extra bedrag daaraan te besteden. Dat vinden wij de beste garantie voor de totstandkoming van goede produkties die ook elders verkocht worden. Wij stellen u voor het Springdance Festival voor dit doel de beschikking te

geven over een extra subsidie van f 40.000,--, het bedrag dat in het verleden gemiddeld per seizoen voor stedelijke dansproducties werd uitgegeven.

h. Ondersteuning kleine jaarlijkse evenementen

Op blz. 4 is vermeld dat structureel slechts f 20.000,-- op de gemeentebegroting aanwezig is voor de jongere kunstfestivals: Festival Theater aan de Werf en het Springdance Festival.

In de voorgestelde herschikking komt dit bedrag niet meer ter sprake en de lezer zal zich afvragen waar het gebleven is.

Wij stellen u voor daarmee twee kleinere festivals op theatergebied te ondersteunen, die jaarlijks in onze gemeente worden georganiseerd, maar waarvoor de eerste verantwoordelijkheid bij andere overheden berust. Wij kunnen deze verantwoordelijkheid niet overnemen, omdat de substantiële ondersteuning voor meer dan vier festivals (Festival Oude Muziek, de Nederlandse Filmdagen, het Springdance Festival en Festival Theater aan de Werf) onze financiële draagkracht ver te boven gaat.

Wij willen ieder van de hieronder genoemde evenementen echter een aanvullende bijdrage van f 10.000,-- verlenen, omdat ze op hun beurt iets toevoegen aan het Utrechtse theaterklimaat:

- het festival "Ontpoppen en Verbeelden" is in 1984 gestart vanuit een provinciaal initiatief. De provinciale overheden WVC fungeren tot op heden als de voornaamste subsidiënt en dienen dit ook te blijven. Sinds 1989 is de organisatie in handen van De Blauwe Zaal;
- de rijksoverheid is de hoofdsubiënt van het **Multi Etnisch Podium (MEP) Festival**, sinds 1987 voor het eerst door de stichting Multikulturele Activiteiten Utrecht georganiseerd in De Blauwe Zaal.

Een beschrijving van beide festivals vindt u in de bijlage.

i. Wensen Theater Kikker niet bij bovengenoemde herschikking betrekken

De wensen van Theater Kikker, vermeld op blz. 6, houden meer verband met een doelmatige indeling van de bestaande behuizing en de bedrijfsvoering, dan met artistiek-inhoudelijke zaken (al kan het één natuurlijk niet geheel los worden gezien van het ander. Wij zullen in het kader van deze nota dan ook niet op deze wensen ingaan, maar ze meenemen in de normale procedure rond investeringsplanning en wensenlijst.

j. Evaluatie

"Wij achten het van groot belang", schreven wij op blz. 7, "het beleid om de paar jaar te evalueren om te zien of het aan de verwachtingen heeft beantwoord en of gewijzigde omstandigheden een bijstelling ervan noodzakelijk maken."

De vraag is of de huidige Theaterkommissie met deze taak kan worden belast. Wij menen van wel, wanneer de taakopdracht en samenstelling van deze commissie met het oog daarop worden herzien. In de komende periode zullen wij daarover met de Theaterkommissie overleggen en daarna met voorstellen komen. De voorstellen zullen moeten corresponderen met de gedachten die in de komende kunstnota ontwikkeld gaan worden over de evaluatie van het kunstbeleid als geheel.

SAMENVATTING

In het voorgaande hebben we geconstateerd dat er heel wat veranderd moet worden in de Utrechtse theatersituatie. Wij zijn overtuigd geraakt van de noodzaak tot verbetering van die situatie en geconfronteerd met een groot aantal wensen en plannen die dat beogen. Om budgettaire, maar ook om artistieke redenen is een keuze uit de veelheid van plannen en wensen een vereiste. Uitgaande van de wisselwerking tussen en wederzijdse beïnvloeding van stads- en theaterleven, hebben wij gekozen voor die theateractiviteiten die de unieke positie van onze stad tussen drie grote en provinciesteden onderstrepen en bijdragen tot een scherpere profilering van Utrecht. Naar verwachting zullen ook andere overheden en het bedrijfsleven zich dan meer bij het Utrechtse theatergebeuren betrokken gaan voelen.

Verder hebben wij er rekening mee gehouden dat uitbouw van bepaalde ontwikkelingen in de toekomst niet wordt geblokkeerd, voor het geval zich dan weer ruimere financiële mogelijkheden zouden voordoen.

Vele gesprekken en discussies, brieven en notities hebben onze uiteindelijke keuze mede bepaald. Wij vatten deze keuze hieronder nogmaals samen.

- Wij zien af van de bouw van een nieuw Middentheater, maar streven in plaats daarvan naar verbouwing van de grote zaal van de Stadsschouwburg: de zaal wordt aangepast aan de eisen die landelijke toneel- en balletgezelschappen en muziektheaterproducties tegenwoordig aan een accommodatie stellen. Bovendien kunnen grotere theaterproducties, die niet in een lijsttoneel passen en waarvoor de bestaande kleine zalen te klein zijn, dan voor het eerst in Utrecht worden geprogrammeerd.
- 't Hoogt verliest zijn theaterfunctie en van de f 400.000,-- die minimaal beschikbaar komt, ontvangt de Stadsschouwburg f 110.000,-- voor een aanvullende bespeling van de Blauwe Zaal. Verder ontvangen het Festival Theater aan de Werf en het Springdance Festival respectievelijk f 170.000,-- en f 120.000,-- voor de kosten van organisatie, programmering en produktie.
- De post Stedelijke Theaterproducties ad f 250.000,-- wordt gereduceerd tot f 30.000,--, bestemd voor kleine projecten. Van het resterende bedrag gaat f 180.000,-- naar het Theaterplatform voor stedelijke produkties, terwijl f 40.000,-- gereserveerd wordt voor stedelijke dansprodukties onder de hoede van, zo luidt ons voorstel, het Springdance Festival.
- Het Festival Ontpoppen en Verbeelden en het MEP-Festival ontvangen elk een jaarlijkse bijdrage van f 10.000,-- ten laste van de post Garanties Bijzondere Uitvoeringen.
- Met de Theaterkommissie wordt overlegd op welke wijze een periodieke evaluatie van het theaterbeleid kan worden gehouden.

Wij willen deze voornemens, met uitzondering van de verbouwing van de grote zaal van de Schouwburg, uiterlijk per 1 januari 1991 uitvoeren. Het nieuwe beleid kan in principe worden uitgevoerd zonder verbouwing van de grote zaal. Door de verbouwing zal met name de programmering echter beter tot z'n recht komen.

In het bovenstaande is een verschuiving van ca. f 300.000,-- gerealiseerd van accommodatiegeld naar het festivalbudget. Dit op grond van het gegeven dat voor theateractiviteiten in Utrecht te weinig geld beschikbaar is in absolute zin en relatief in verhouding tot de voor theateraccommodaties beschikbare middelen. De theaterfestivals krijgen daarmee eindelijk een stevige financiële basis. Naast het versterken van de organisatie en het uitdiepen van de programmering zullen ze nu beter in staat zijn bijzondere

produkties uit te brengen tijdens het festival, maar ook gedurende het seizoen.

De overige voorstellen behelzen een **onderlinge** verschuiving in voor theateractiviteiten bestemde middelen met als doel: het tegengaan van versnippering en het concentreren van deze middelen daar waar ze het meeste opleveren. Het aantal geprogrammeerde avonden per seizoen zal dus geen uitbreiding ondergaan, maar wellicht zelfs wat teruglopen; de voorstellingen zullen echter gemiddeld van een hoger artistiek niveau zijn. Dat houdt ook in dat het doorsnee repertoire niet meer volledig in Utrecht te zien zal zijn, zeker na verbouwing van de grote Schouwburgzaal.

Maar Utrecht ligt centraal en voor de liefhebber kunnen Amsterdam, Rotterdam of Den Haag uitkomst bieden. Ons standpunt dat in Utrecht een representatief overzicht van het landelijke aanbod te zien moet zijn, wordt hiermee naar onze mening geen geweld aangedaan.

Ook de theaterprodukties zullen gemiddeld professioneler, interessanter worden. "Aardige" produkties van individuele initiatiefnemers of bestaande groepen, die voorheen voor een financiële ondersteuning in aanmerking kwamen, zullen echter niet langer subsidiabel zijn. Alleen de talentvolste theatermakers komen nog aan de bak, maar dan onder de vleugels van Theaterplatform, Festival Theater aan de Werf of Springdance Festival.

Wij hebben de overtuiging dat met deze verschuiving en concentratie van middelen gehandeld is in de geest van het advies van de Commissie Midden-theater, dat immers ook een samenhang bepleitte in de nu over verschillende accommodaties verspreide programmering en productie van "vernieuwend" theater. De in deze nota uitgezette koers zal leiden naar een levendig en Utrecht-eigen theaterklimaat, waarmee theaterpubliek en theatertalent hun voordeel doen en de stad Utrecht zich kan profileren ten opzichte van andere Nederlandse steden.

8 september 1989.

Kommissie Middentheater
p/a bureau Culturele Zaken
Postbus 16200
3500 CE Utrecht

BIJLAGE 1

Aan het College van
Burgemeester en Wethouders
van Utrecht

Utrecht, 30 juli 1987

Geacht College,

Hierbij bieden wij u een tussenrapportage aan over het onderzoek dat onze kommissie tot nu toe heeft verricht naar de wenselijkheid van een middentheater in de stad Utrecht en naar het soort voorstellingen dat daarin een onderdak zou moeten vinden.

Met deze tussenrapportage geven wij gevolg aan het verzoek dat ons door de wethouder van Cultuur is gedaan in het onderhoud dat wij op 26 mei j.l. met hem hadden.

Graag vernemen wij uw reactie op de inhoud ervan.

Hoogachtend,



✓ Mr. H. J. Zeevalking, voorzitter

Tussenrapportage van de Kommissie Middentheater m.b.t. de wenselijkheid van een middentheater in de stad Utrecht

Op maandag 9 februari 1987 installeerde wethouder Pot de Kommissie Middentheater als uitvloeisel van het in het College-programma voor de raadsperiode 1986-1990 opgenomen voornemen tot realisering van een middentheater.

De taak van de Kommissie werd nader vastgelegd in de Collegevergadering van 18 november 1986 en luidde:

'de opstelling van een akkommodatieplan op het gebied van theater in de stad Utrecht waarbij in het bijzonder aandacht geschonken dient te worden aan de wenselijkheid van de oprichting van een zgn. Middentheater, zowel wat de ruimtelijke als de programmatische aspecten betreft'.

Tot voorzitter werd benoemd mr.H.J.Zeevalking, oud-minister en voormalig wethouder van de stad Utrecht. Van de kommissie maken voorts deel uit mevrouw J.van Schijndel-Ernst, o.m. zakelijk leidster van de Stichting Utrechtse Theater Initiatieven en de heren M.Carpentier Alting, directeur van de Stadsschouwburg, drs.G.Brugmans, theaterprogrammeur van Cultureel Centrum 't Hoogt, R.ten Cate, directeur van Theater Mickery te Amsterdam, drs.W.Hofman, voormalig directeur van de dienst Gemeentelijke Kunstgebouwen te Rotterdam. Sekretariaatswerkzaamheden worden verricht door mevrouw M.Terstegge van het gemeentelijke bureau Culturele Zaken.

De kommissie is in de officiële samenstelling vijfmaal bijeen geweest ter bespreking van het onderwerp in z'n algemeenheid en om te beslissen over specifieke onderdelen ervan die door werkgroepjes uit de kommissie waren voorbereid. Deze hadden betrekking op het bouwkundig programma van eisen en de financiële vertaling daarvan alsmede op het opstellen van een exploitatiebegroting op basis van een tevoren in de kommissie bereikte consensus over de aard van de programmering.

Voorts heeft de kommissie een onderhoud gehad met de wethouders A.van Hassel en C.Pot. Met wethouder Van Hassel is gesproken over mogelijke lokaties voor een middentheater. De kommissie is verheugd in deze wethouder een medestander aan te treffen voor het middentheater. Het onderhoud met wethouder Pot vond plaats omdat de kommissie, verontrust door de berichten over de op handen zijnde drastische bezuinigingen, zich afvroeg of zij wellicht minder zinvol bezig was. De voor u liggende tussenrapportage is het gevolg van de afspraak die tijdens dit onderhoud met de wethouder gemaakt is.

Het Middentheater

A. Uitgangspunt

Het uitgangspunt van de kommissie is van zowel artistieke als politieke aard. De kommissie heeft een onderscheid gemaakt tussen enerzijds konserverend theater en anderzijds theater dat op verandering uit is. In beide gevallen slaan de omschrijvingen op zowel de kunstvorm zelf als op de sociale kontekst waarin de kunstvorm wordt getoond.

Bij haar gedachtenvorming over het begrip Middentheater is de kommissie dus niet uitgegaan van de gebruikelijke onderverdelingen in het bestaande theateraanbod. Er is dus niet gepraat over eerste, tweede en derde circuit, of over professioneel, semi-professioneel en amateurtheater.

Evenmin is uitgegaan van een verdeling op grond van podiumafmetingen, publiekskapaciteit, e.d. of een verdeling naar kwaliteit: deze criteria - hoe belangrijk ook - zijn ondergeschikt aan het door de kommissie gekozen uitgangspunt. Zij gaan pas een rol spelen als is besloten om naast konserverend theater ook voor middentheater een zo gunstig mogelijk klimaat te scheppen. Per type theater zullen dan verdere keuzes gemaakt moeten worden.

Op grond van dit uitgangspunt ziet de kommissie een natuurlijke taakverdeling ontstaan bij de presentatie van het bestaande theateraanbod tussen enerzijds de Stadsschouwburg en anderzijds het te bouwen Middentheater.

B. Het begrip

'Theater dat op verandering uit is', is het soort theater dat in het midden-theater ondergebracht wil worden. Het middentheater is een bouwkundige constructie die dit soort theater zal huisvesten. In de verdere discussie wil de kommissie dit soort theater voorlopig ook middentheater noemen.

Ergo: voor een bepaald soort theater, 'middentheater' moet een geschikt onderkomen worden gevonden, een Middentheater. De kommissie realiseert zich dat hier taalkundig geen sprake is van een fraaie vondst, maar zij hecht met name aan deze begripsverruiming omdat zij nadrukkelijk wil stellen dat het middentheater als kunstvorm, als mentaliteit en als idee zich al jaren sterk in Utrecht heeft ontwikkeld, zowel in presenterende als producerende zin.

De activiteiten van 't Hoogt als podium en als werkplaats, het Springdance Festival, veel van de activiteiten van De Blauwe Zaal en hoe die zich gaandeweg ook hebben uitgebreid tot de programmering van de Grote Zaal van de Stadsschouwburg zijn daar duidelijke voorbeelden van.

C. De huidige situatie

De verwachting van de kommissie-leden is dat wat als middentheater omschreven is, zich de komende jaren [inter-]nationaal sterk zal blijven ontwikkelen. Ondermeer de voorgenomen beperking van de grote toneelgezelschappen tot drie, het toenemend aantal middelgrote gezelschappen dat zich gedwongen door de nieuwe subsidie-structuur nadrukkelijker artistiek zal moeten bewijzen, een internationale verschuiving in het aanbod van toneel naar dans-, beweging- en vormgerichte voorstellingen, en een toenemende tendens tot een vermenging van presentatie en produktie [bijvoorbeeld in de 'werkplaatsen'] zijn daar tekenen van. De kommissie stelt vast dat de bestaande akkommodaties in Utrecht aan de ene kant té groot en ongeschikt [de grote zaal van de Stadsschouwburg] of veelal té klein en technisch gebrekkig zijn [Blauwe Zaal, 't Hoogt] om dergelijke ontwikkelingen adequaat te kunnen presenteren. Nadrukkelijk wijst de kommissie erop dat het middentheater als kunstvorm in deze stad een duidelijke ontwikkeling doormaakt, maar dat het daarbij sterk wordt gehinderd door financieel beperkte en qua akkommodatie armzalige omstandigheden.

In toenemende mate zal het Utrechtse theateraanbod onder de huidige omstandigheden moeten verschromelen.

D. Het gebouw

De kommissie komt op grond van het voorgaande tot de konklusie dat een nieuw theatergebouw in de stad Utrecht bijzonder gewenst zou zijn. Gezien het belang hiervan pleit de kommissie voor de best mogelijke oplossing opdat wat als een achterstand ten opzichte van andere grote en middelgrote steden omschreven kan worden, in een voorsprong verkeert.

Bij haar gedachtenvorming over een nieuw te bouwen akkommodatie gaat de kommissie uit van:

- een grote zaal, een zo gevarieerd mogelijk te gebruiken doos met een toneeltoren en een flexibel stoelenplan van 400 tot 500 zitplaatsen;
- een kleine zaal, eveneens een doos die zo mogelijk gebruik kan maken van hetzelfde toneelhuis, met maximaal 150 tot 200 zitplaatsen;
- een repetitieruimte met beperkte technische voorzieningen;
- een achterhuis, waarin kleedkamers e.d., werkplaatsen, opslagruimte, videoruimte en kantoren;
- een voorhuis, waarin kassa en informatie-balie, foyers, een café-restaurant en enkele kantoren.

Op grond van het door de kommissie geformuleerde programma van bouwkundige eisen raamden twee architectenbureaus onafhankelijk van elkaar de bouwkosten globaal op f 20.000.000,-. Daarbij werd uitgegaan van een zelfstandige exploitatie in een afzonderlijk gebouw.

E. De exploitatie

Bij een voorlopige financiële opzet voor de exploitatie van het middentheater ging de kommissie uit van het bovenstaande, als ook van:

- een jaarlijks aantal [niet zelf-geproduceerde] voorstellingen van tweehonderd;
- daarnaast serie-bespelingen van drie tot vijf eigen produkties per seizoen;
- eenvaste personeelsbezetting, behalve voor de projektsgewijs te maken eigen produkties.

De kommissie kwam dan samengevat tot de volgende opzet:

a. Uitgaven

1 personeelskosten	f	900.000,-
2 huisvestingskosten [excl. kapitaalslasten gebouw]	'	200.000,-
3 algemene kosten en publiciteit	'	200.000,-
4 programmering	'	400.000,-
5 produktie	'	900.000,-

totaal uitgaven f 2.600.000,-

b. Inkomsten

totaal ' 400.000,-

geraamd exploitatie-tekort f 2.200.000,-

F. Programmering

Op grond van haar gekozen uitgangspunt [zie A] verwacht de kommissie een duidelijke profilering van de twee grote theaters in Utrecht. De Stadsschouwburg, inclusief haar kleine Blauwe Zaal, zal zich concentreren op wat het meer konserverend theater is genoemd: een 'voor elk wat wils'-programma waarin vrije produkties, ballet, opera, het repertoiretoneel, musicals en kabaret worden ondergebracht.

Het middentheater zal het nieuwe theater, de moderne dans, het bewegings- en multi-media-theater, muziektheater, jeugdtheater en andere nieuwe ontwikkelingen voor zijn rekening nemen. In zijn produktie-beleid zal het middentheater daarbij aansluiten. Het zou in dat beleid naar [inter-]nationale samenwerking kunnen streven [co-produkties waar nodig], maar niet zonder lokale theatermakers uitdrukkelijk uitdagingen te stellen en hen zo bij deze produkties te betrekken.

G. Lokatie

In een gesprek dat de kommissie met wethouder Van Hassel had, werden de volgende potentiële lokaties genoemd:

- het park naast de Stadsschouwburg
- het Studio|Camera complex
- de Thorbecke Scholengemeenschap
- het G.E.B.-terrein
- het A.Z.U.-terrein
- stationsgebied Mineurslaan [Jaarbeurskant]
- Belastinggebouwen aan de Walsteeg
- het Duitse Huis

Nu reeds spreekt de kommissie zich nadrukkelijk uit voor een lokatie aan 'deze' zijde van de spoorlijn. 'Kulturele clustering', dat wil zeggen een lokatie in de buurt van andere kunstinstellingen, verdient volgens de kommissie de voorkeur.

Konklusies en aanbevelingen

De kommissie is van mening dat een overheid, ook een door schaarste tot bezuinigingen gedwongen overheid, daar haar noodzakelijke steun zou moeten blijven geven waar sprake is van een natuurlijke groei en dynamiek.

Vastgesteld kan worden dat er van duidelijke groei en dynamiek sprake is in het geval van het soort theater dat zij als middentheater omschrijft.

De Blauwe Zaal en 't Hoogt zijn nationaal hooggewaardeerde theaters, 't Hoogt wordt in zijn succesvol artistiek ondernemerschap bevestigd door een werkplaats-subsidie van het Ministerie van W.V.C., en Springdance is een internationaal gekend en gewaardeerd festival.

De kommissie komt dan ook tot de konklusie dat wat zij middentheater noemt:

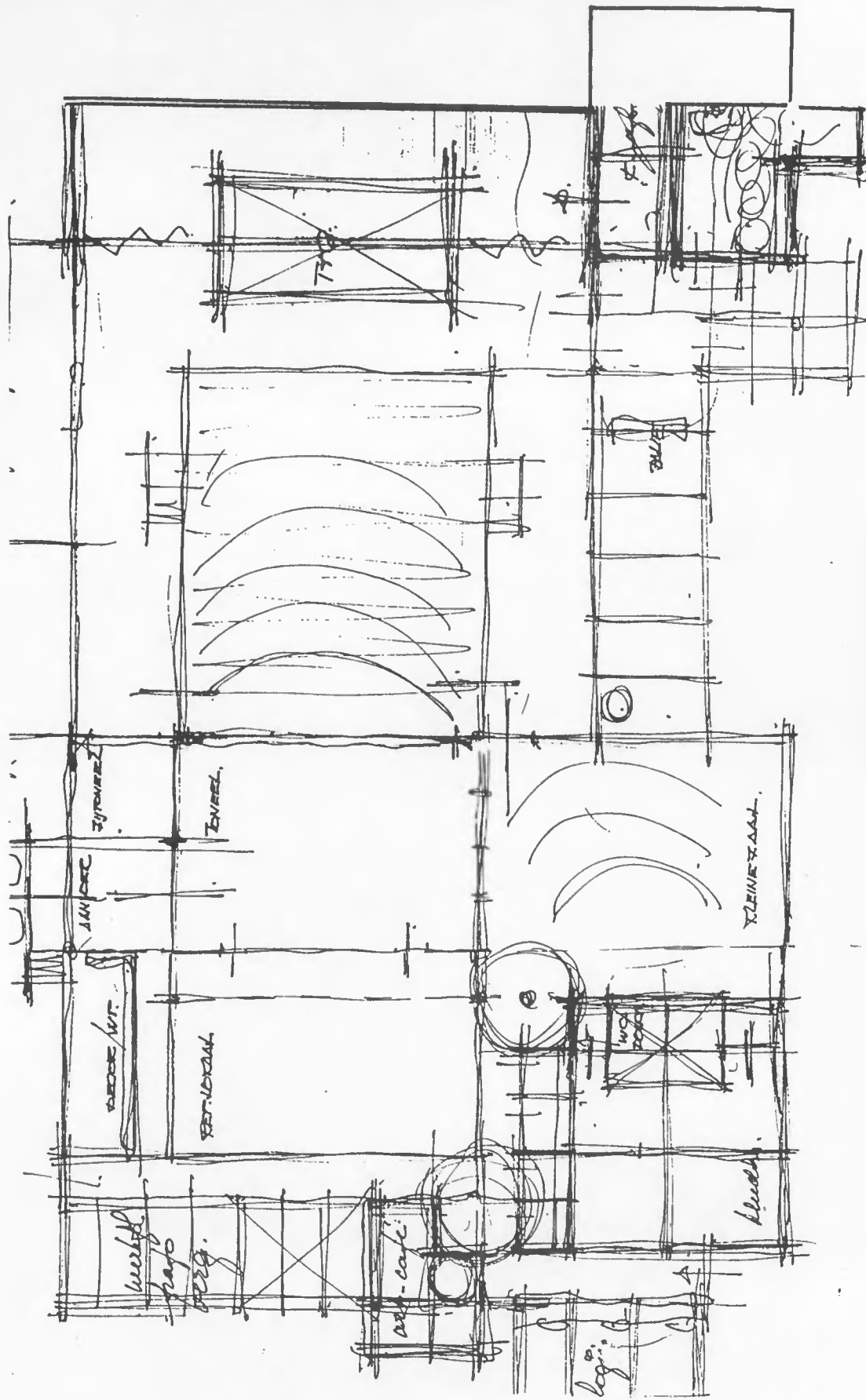
- zo snel mogelijk over een eigen akkommodatie [als omschreven in D] moet kunnen beschikken; en
- zo mogelijk nog eerder over een eigen presentatie- en produktie-apparaat zou moeten kunnen beschikken.

Uit deze konklusies volgt dat de kommissie het gebouw middentheater ondergeschikt acht aan het verschijnsel. Op grond daarvan komt zij dan ook tot de volgende aanbevelingen:

- op de bestaande infra-struktuur die het Utrechts theaterleven draagt, zou niet verder mogen worden bezuinigd;
- integendeel, die onderdelen van die infra-struktuur die nu reeds de idee van het middentheater dragen, zouden hun middelen de komende jaren verruimd moeten zien, wil het toekomstig middentheater een vruchtbare voedingsbodem vinden;
- nu reeds zou onderzocht kunnen worden of het middentheater als verschijnsel in Utrecht konkreter te organiseren is. Dit zou de verschillende ontwikkelingen integreren en de overgangsfase tussen nu en het moment van een nieuwe behuizing het karakter geven niet van afwachten, maar van daadwerkelijke verdere ontwikkeling.

Tenslotte, onder de huidige economische omstandigheden wil de kommissie deze tussentijdse rapportage ook zien als een middel om haar gedachtenvorming te toetsen aan de realiteit van de politiek.

Indien de Gemeente Utrecht in principe akkoord kan gaan met de uitgangspunten zoals in dit rapport verwoord, dan zal de kommissie graag een tweede, meer konkrete fase van haar advisering ingaan.



SCHETS VAN EEN MIDDENTHEATER VOOR DE STAD UTRECHT

INVENTARISATIE THEATERACCOMMODATIES

(niet gesubsidieerd)

Mirlitontheater

1. Zitplaatsen : 80 - 100 (los)
2. Podium : 6 x 4 meter (vast)
3. Verhuur : f 100,-- tot f 200,--
4. Verhuur aan personeelsverenigingen. In het verleden programmeerde men optredens van T. Schouten en H. Berkien.

Oudaen

1. Zitplaatsen : 90 - 100 (vast en mogelijkheid tot bijplaatsen van stoelen)
2. Podium : 7 x 3 meter (vast)
Zaal : 12 x 7 meter (en balkon)
3. Verhuur : f 380,-- per dagdeel
4. Verhuur voor feesten en partijen. In de toekomst wil men cabaret, kluchten gaan programmeren.

Musketon

1. Zitplaatsen : 325
2. Podium : 11 x 8 meter (vast)
Zaal : 256 m²
3. Verhuur :

	ochtend	middag	avond
commercieel tarief	f 290,--	f 400,--	f 460,--
niet-commercieel tarief	f 175,--	f 250,--	f 300,--
wijktarief	f 100,--	f 120,--	f 140,--
4. In het verleden programmeerde men cabaret, toneel, muziek en volksdans. Nu verhuur onder andere voor congressen.

Werftheater

1. Zitplaatsen : 100 (vast)
2. Podium : 5,5 x 6 meter (vast)
Zaal : 15 x 20 meter
3. Verhuur : f 250,-- per avond
4. Programmering van cabaret en kindervoorstellingen op woensdagmiddag.

Jacobitheater

1. Zitplaatsen : 200 maximaal (los)
2. Podium : 6 x 7,5 meter (demontabel)
Zaal : 500 m²
3. Verhuur : f 500,-- per dag, afhankelijk van het aantal deelnemers.
4. Programmering af en toe van een vrije produktie, zoals T. Schouten. Verder verhuur voor feesten en partijen.

De Bastard

1. Zitplaatsen : 50 (los)
2. Podium : variabel en demontabel
3. Verhuur : niet
4. Programmering van Piek, producties van theaterschool Arnhem en semi-professionele theatergroepen.

Theater Theaterwetenschap (Studio T)

1. Zitplaatsen : 75 - 80 (los)
2. Podium : 5 x 10 meter (praktikabels)
Zaal : 11 x 11 meter
3. Verhuur : niet
4. Richt zich op:
 - a. onderwijs en onderzoek, waarbij theaterwetenschap de eerste prioriteit heeft; verder voor alle vakgroepen van de faculteit Letteren;
 - b. overige universitaire producties;
 - c. interuniversitaire uitwisseling met theaterwetenschap uit Amsterdam, Leiden, Groningen en Nijmegen.

Akademietheater

1. Zitplaatsen : 175 (vaste tribune)
2. Speelvloer : 14 x 10 meter
Zaal : 14 x 20 meter
3. Verhuur : niet
4. Programmering van moderne dans, experimentele theaterproducties en voorstellingen van studenten van de theateropleiding in samenwerking met semi-professionele groepen.

Sterrenbos Studio's

1. Zitplaatsen : 200 - 300 (tribunes)
2. Studio 1 : 20 x 10 meter totaal
Studio 2 : 12 x 20 meter speelvloer (is de theaterzaal)
15 x 30 meter totaal
Studio 3 : 30 x 13 meter totaal
3. Verhuur : Studio 1: f 300,-- per dag
Studio 2: f 750,-- per dag
Studio 3: f 400,-- per dag
4. Programmering van jongerentheater, t.v.-opnames, dansvoorstellingen, performance-achtige voorstellingen en voorstellingen van het Jeugdtheaterplatform.

Gegevens medio 1988.

Aan het College van
Burgemeester en Wethouders
van
Utrecht.

Utrecht, 3 februari 1989.

Betreft:
standpunt m.b.t. situatie
Utrechts theaterklimaat.

Geacht College,

De Utrechtse Theatercommissie heeft zich beraden over de Utrechtse theater-situatie, nu en in de toekomst. Inhakend op de actuele discussies betreffende een toekomst voor een theaterklimaat in Utrecht, wil de commissie gevraagd haar bijdrage geven.

In deze bijdrage richt de commissie zich in eerste instantie op produktie: haar "pakkie-an". Maar voortbouwend raakt de commissie ook aan een grotere beheersstructuur voor het theater- en wellicht het gehele kunstenbestel in Utrecht.

Stand van zaken

De Theatercommissie in de huidige samenstelling, moet na vier en een half jaar constateren dat het commissiewerk niet die diepgaand gewortelde zoden aan de dijk heeft gezet die bij de inauguratie werden beoogd. Na vier en een half jaar commissiewerk is de optelsom mager. Het ad hoc ondersteunen van Utrechtse theaterprojecten - binnen het strikt Utrechtse kader dat de commissie is gesteld en met de financiële middelen die de commissie zijn gegeven - blijkt niet te resulteren in een produktieklimaat met spil-functies voor continuïteit en geleide kwaliteitsontwikkeling.

Met de ervaringen die de commissie - en voor haar de vele Utrechtse theaterinitiatieven - heeft opgedaan blijkt eens te meer dat met (gelimiteerde) ad hoc-subsidiëring geen richting of spiritualiteit kan worden gegeven aan het Utrechtse theaterveld.

Nog steeds wordt het gemis gevoeld van dat wat een theaterklimaat wordt genoemd en dat in concreto neerkomt op de ontwikkeling van artistieke processen / het koppelen van mensen en middelen vanuit georganiseerde produktielichamen met ervaring.

Dat gemis plaatst de Theatercommissie voor een tamelijk ziellose taak. Het te verdelen geld moet worden uitgezet in een stuurloos veld dat aan zijn stuurloosheid ten onder dreigt te gaan.

En niet verwonderlijk: initiatieven die in Utrecht het daglicht willen zien, worden voor het merendeel ingediend door jonge, onervaren theatermakers. En als zij al georganiseerd zijn, dan is het in jonge en onervaren produktie-eenheden, die steeds opnieuw het wiel moeten uitvinden. De know-how, de ervaring is menigmaal zo groot als de net voltooide studie of de amper beoefende theaterprofessie.

Dergelijke initiatiefnemers laten de commissie niet onverschillig, maar tegelijkertijd ziet de commissie het gevaar in van een louter financiële-, en niet begeleide ondersteuning van deze nieuwkomers. Want te snel worden

richtingen ingeslagen, te snel oplossingen bedacht en te snel zekerheden omarmd. Dergelijke bases blijken breekbaar. Het uiteenvallen van samenwerkingsvormen, het terugvallen van groepen als Chaoz en Baobab in leegtes zijn daarvan de trieste resultaten.

Maar ook bij de toekenning van gelden aan de meer ervaren Utrechtse theatermakers zet de commissie zijn vraagtekens. Met de huidige middelen kan ten enen male nooit de opstap worden verleend aan die enkele talentvolle Utrechtse theatermaker. Zelfs als de commissie zijn budget maximaal zou benutten in één project, dan nog is het budget zondermeer te klein om dat Utrechtse talent bijvoorbeeld een professionele cast te garanderen; een cast die hem/haar verder brengt in zijn/haar werk en in het produkt dat hij/zij aflevert.

Produceren vandaag de dag is een kostbare zaak die alleen minder kostbaar is als je voortdurend concessies wilt doen aan het theaterprodukt. Het gevaar van een dergelijk concessie-beleid is dat de onvolgroeide en/of gekortwiekte produkten die binnen deze beweging worden gemaakt, gaandeweg de maat gaan stellen. En dat heeft een kwalijke uitwerking naar theatermakers en publiek.

Desondanks wordt zo in Utrecht de tering naar de nering gezet en in redelijke blijmoedigheid eindjes aan eindjes geknoopt om in ieder geval aan het werk te blijven.....

De Theatercommissie acht het niet langer zinvol haar produktiegeld op de huidige wijze te verdelen in dit produktieklimaat. Ook al weet zij dat zij met deze conclusie startende en gearriveerde Utrechtse theatermakers berooft van een zeker recht.

Keuzes

Op dit punt aangekomen ziet de commissie zich geplaatst voor een drietal keuzes:

1. ondanks alle beperkingen de concessie-structuur accepteren en met kleine bijdragen kleine initiatieven mogelijk blijven maken;
2. de pragmatiek laten prevaleren en het beschikbare budget reserveren voor één Utrechts persoon of initiatief. Dit dan nog steeds gekoppeld aan toetsing door een commissie van het verkregen resultaat;
3. dicht bij het onderkende gemis blijven en kiezen voor een nieuw te vormen productie-eenheid, met een nieuw - volgens een nauwkeurig geconstrueerd, en blijvend (1) te toetsen profiel - samen te stellen artistiek/zakelijke leiding. Het huidige productie-budget zal binnen die constructie voor produkties moeten worden aangewend. Primair zoekt de commissie naar Utrechts artistiek- en managementpotentiëel, maar bij gebrek aan, sluit de commissie een blik over de stadsgrens niet uit. De commissie neemt in deze derde keuzemogelijkheid ook mee dat deze nieuwe constructie aanhaakt bij-, of zelfs inbreekt op het bestaande Jeugdtheaterplatform dat met instemming van de commissie is opgezet, met dien verstande dat dit platform voldoende elasticiteit (in mensen en middelen) moest ontwikkelen om uit te kunnen groeien naar een algemeen platform, een algemene productie-unit.
In deze derde keuzemogelijkheid plaatst de commissie tevens visies op te herscheppen geld in het huidige podiumbestel. En wel zodanig gericht dat in nieuwe banen geleid geld, gekoppeld aan organisatorische know-how en artistieke geestkracht, openingen maakt naar en een veelzijdig

produktioneel klimaat en naar, in een daarop volgend stadium, nieuwe richtlijnen voor financiering.

Zoals reeds uit de adstructie mag blijken, is de commissie de derde keuze het meest toegedaan, omdat zij impliceert dat het huidige produktiegeld in een kennis-krachtiger en beter geoutilleerde omgeving doelmatiger voor ontwikkeling en continuïteit kan worden aangewend.

Verantwoording bij keuze drie

De commissie wil nadrukkelijk onderstrepen dat zij over alle constructies heen een voorstander blijft van pluriforme kleurstelling in de stad. Bundeling en concentratie als middel om financiën in nieuwe slagorden te brengen, juicht zij niet toe, als niet tegelijkertijd de diversiteit van kunstvormen daarbinnen gegarandeerd blijft. Kunst blijft hoe dan ook gebaat bij de veelzijdigheid in presentatie en onderzoek, die wat de commissie betreft onder elke straattegel gestalte mag krijgen.

Vanuit die gedachte maakt de commissie zich sterk voor handhaving van een deel van het produktie-budget voor piepjonge initiatieven die baat kunnen hebben bij een kleine basisondersteuning (maar dit is een detail dat in een ander stadium moet worden uitgewerkt).

Financiering

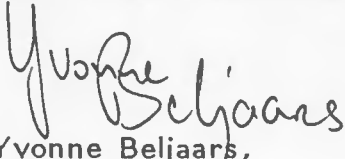
Wat betreft het vinden van nieuwe richtlijnen voor financiering (provincie, rijk, bedrijfsleven) wil de Theatercommissie een aanzet geven naar een nog ingrijpender keuze: het concretiseren van een bundeling van het totale Utrechtse kunstenveld - niet slechts het theaterveld - die in staat moet worden geacht een nieuwe realiteit te scheppen voor mogelijkheden in creatieve aanwas en uitgroei daarvan, in de stad, maar ook zeker daarbuiten. De kennis, de grootsheid en de eenheid van deze bundeling moeten in staat worden geacht nieuwe deuren te openen voor financiering.

Dit plan heeft een ruggegraat in gedachten over het koppelen van mensen en ideeën in discipline-overstijgende structuren waarbinnen de kunsten op onbegrensde mogelijkheden worden onderzocht. Het is de aanzet tot de vorming van een smeltkroes waarin presentatie, organisatie en produktie in bredere verbanden worden gebracht.

De Theatercommissie is - in zijn te nuanceren hoogmoed - de mening toegedaan dat een dergelijke smeltkroes is te formeren uit het Utrechtse kunst-potentieel, en ook nog in een open beheersvorm die naast en met bestaande instanties opereert en samenwerkt, zonder daarbij uit te groeien tot een machtsconcentratie die kleinere bestaansvormen platwalst.

Maar dan spreekt de Theatercommissie reeds van een samenhangend kunst-beleid. Hoe aantrekkelijk ook om te bediscussieëren, is deze keuze nu wellicht toekomstmuziek die de commissie intussen wel op laag volume wenst te horen.

Hoogachtend,
namens de Theatercommissie,


Yvonne Beljaars,
voorzitter.

Theaterkommissie
p/a bureau Culturele Zaken
Postbus 16.200
3500 CE UTRECHT
Telefoon 030 - 328 511 - toestel 275

Aan het College van
Burgemeester en Wethouders
van
Utrecht.

Betreft:
advies met betrekking tot subsidie
theaterprojecten volwassenen 1989/1990 I.

Utrecht, 30 maart 1989.

Geacht College,

Op 3 februari j.l. hebben wij u ons standpunt doen toekomen met betrekking tot de Utrechtse theatersituatie. Met dit standpunt wilden wij een bijdrage leveren aan de openbare discussie over dit onderwerp op 8 februari j.l. in De Blauwe Zaal van de Stadsschouwburg. Wij hebben er daarom bij uitzondering voor gekozen, dit op genoemde datum aan de aanwezigen ter hand te stellen.

Daarbij bleek - en dat werd bevestigd in een verslag van de bijeenkomst in het Utrechts Nieuwsblad van 9 februari - dat één passage aanleiding gaf tot verkeerde gevolgtrekkingen.

Graag wil de commissie deze passage hier nader toelichten.

In de door onze kommissie voorgestane derde keuze-mogelijkheid spraken wij over "... een nieuw te vormen produktie-eenheid, met een nieuw - volgens een nauwkeurig geconstrueerd en blijvend (!) te toetsen profiel - samen te stellen artistiek/zakelijke leiding....

De kommissie neemt in deze derde keuzemogelijkheid ook mee dat deze nieuwe konstruktie aanhaakt bij, of zelfs inbreekt op het bestaande Jeugdtheaterplatform, dat met instemming van de kommissie is opgezet, met dien verstande dat dit platform voldoende elasticiteit (in mensen en middelen) moest ontwikkelen om uit te kunnen groeien naar een algemeen platform, een algemene produktie-unit".

Belangrijk in het citaat is het woordje "nieuw", niet voor niets gebruikt, zeker niet als verderop wordt gesproken van "inbreken" op het bestaande platform. Met andere woorden: mocht het produktiegeld van de kommissie richting het Jeugdtheaterplatform gaan, dan moet aan twee zaken worden voldaan:

1. het Jeugdtheaterplatform moet zijn stigma "jeugd" kunnen afwerpen, en
2. er zal met betrekking tot dat platform moeten worden gestreefd naar een artistiek/zakelijke leiding, die in staat wordt geacht - en die daarin blijvend zal worden beoordeeld - om een algemene produktie-eenheid te laten funktionieren.

Alvorens te kunnen beoordelen of de huidige artistiek/zakelijke leiding daartoe de meest geëigende is, zullen artistieke richtlijnen moeten worden opgesteld.

De kommissie kan derhalve op dit moment geen uitspraak doen over de geschiktheid van de huidige leiding met betrekking tot deze nieuwe taken.

Zoals gezegd kiest onze kommissie voor een aldus funktionerende produktie-eenheid als middel voor een stimulerend produktieklimaat. Zij hoopt op een spoedige reaktie van uw College op haar standpunt en op de vele al dan niet openbare diskussies en gesprekken, nota's en artikelen over de Utrechtse theatersituatie in de afgelopen maanden. De kommissie is er zich van bewust dat ook haar eigen bestaan in een nieuw toekomstig theaterbeleid ter diskussie staat en zij is bereid deze konsekwentie te aanvaarden. Tot zo lang blijft zij op de huidige in haar reglement omschreven wijze funktionieren en u van advies dienen inzake de subsidieverzoeken op het gebied van (semi)professioneel theater.

*de rest van dit advies heeft betrekking
op de ingediende subsidieverzoeken*

THEATERKOMMISSIE
p/a bureau Culturele Zaken
Postbus 16.200
3500 CE UTRECHT
Telefoon 030 - 328 511 - toestel 275

Aan het College van
Burgemeester en Wethouders van
Utrecht

Betreft:
standpunt met betrekking tot
situatie Utrechts dansklimaat

Utrecht, 17 juli 1989.

Geacht College,

Op 3 februari 1989 heeft de Theaterkommissie u een standpuntbepaling over de Utrechtse theatersituatie doen toekomen. Onder theater heeft de commissie altijd verstaan zowel toneel als dans. In de praktijk blijkt de discussie echter meestal over de toneelsituatie te gaan. Dans heeft een andere achtergrond en vraagt bovendien specifiekere voorzieningen. Daarom heeft de commissie besloten de standpuntbepaling theater aan te vullen met een standpuntbepaling met betrekking tot de dans.

Ook in deze bijdrage zal de commissie zich richten op de produktie. Meer dan bij toneel is het echter gewenst om in te gaan op de ontstaansgeschiedenis van de moderne dans in Utrecht.

Terugblik

Utrecht kende talrijke balletscholen en dansstudio's waar met name klassiek ballet en jazzballet werd gedoceerd. Tien jaar geleden kwam daar met de introductie van de moderne dans - nieuwe technieken uit Amerika - verandering in. De danspedagogen (Danscentrum Utrecht, Ballroom, later Dansend Hart), die deze wilden overbrengen, werden geconfronteerd met een te klein potentieel aan leerlingen om een school te exploiteren. Financieel was (en is) de overlevingsstrijd zwaar.

Bovendien hadden de docenten, meestal autodidacten zonder opleiding aan een dansacademie, de behoefte om te dansen en te choreograferen. De produkties maakten zij met gevorderde leerlingen uit hun eigen studio. Daarvoor werd subsidie aangevraagd. De commissie bekeek in de eerste jaren van haar bestaan deze subsidie-aanvragen met in haar achterhoofd de achterstandssituatie, waarin de moderne dans landelijk en zeker lokaal verkeerde. Ook wanneer de aanvragen in de ogen van de commissie nog niet erg sterk waren en het vertrouwen in de makers en uitvoerders evenredig, ging de commissie over tot een positief advies. Zo verkregen Dansverband (de groep van de Ballroom) en bewegingstheater Arc en Ciel een financiële bijdrage.

In haar advies van mei 1985 constateerde de commissie met zorg dat de professionele dans in Utrecht toch moeizaam op gang kwam. Dat had onder andere te maken met de geringe danstechnische scholing van de uitvoerenden en het ontbreken van werkelijk choreografisch talent in met name de werkplaats voor theaterdans, Dansend Hart. Bovendien was de financiële basis erg smal. De commissie raadde aan deze problematiek in een aparte notitie te behandelen.

Mede doordat 't Hoogt als theaterwerkplaats een tweetal keren Utrechtse en buitenlandse danskunstenaars onder haar hoede nam, leek de kwaliteit van de produkties in de daaropvolgende jaren te verbeteren. Ook het Springdance Festival ontwikkelde eigen produkties.

In haar advies van april 1988 concludeerde de commissie, dat beoordeling vanuit de achterstandsfilosofie tot het verleden behoorde: "Nu de dans nationaal een grote vlucht heeft genomen waaraan Utrecht met het Springdance Festival en 't Hoogt-produkties heeft bijgedragen, zien wij geen aanleiding meer aanvragen voor dansprojecten anders te behandelen dan de overige aanvragen." Van de aanvragen van het Dansend Hart werd dan ook alleen Schreeuw positief beoordeeld, mede omdat er Utrechtse beeldend kunstenaars bij waren betrokken.

De huidige ad hoc-subsidiëring van produkties met de kleine bijdragen biedt in de ogen van de commissie weinig perspectief.

Blik vooruit

Geconstateerd kan worden dat de stad Utrecht geen infrastructuur (dansvakopleiding, gezelschap) bezit om een eigen vruchtbaar dansklimaat te doen groeien. Vooralsnog zijn de beschikbare middelen ook bij lange na toereikend om een infrastructuur op te zetten.

De keuze voor een eigen gezelschap zou in het huidige dansbestel een oneigenlijke claim leggen op de landelijke en gemeentelijke middelen. Ons land is bovendien reeds voorzien van vijf dansvakopleidingen.

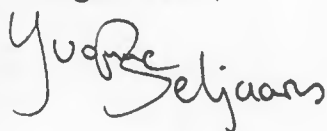
De keuze voor een danswerkplaats lijkt de commissie niet de juiste oplossing, vanwege de sterke koppeling met jonge, beginnende danskunstenaars/choreografen. Een danswerkplaats slaat een brug tussen dansvakopleiding en beroepspraktijk en ondersteunt beginnende dansers/choreografen op zowel technisch/organisatorisch (training, financiële huishouding, theater technieken) als ook artistiek gebied. De danskunstenaar moet in de stad van zijn opleiding de mogelijkheid krijgen de aansluiting naar de beroepspraktijk te vinden. Utrecht heeft zonder de genoemde infrastructuur geen taak op dit gebied.

Wel heeft Utrecht zich een taak verworven op het produktievlak met nationale en internationale danskunstenaars. Ondanks de minimale middelen is het Utrechtse dansklimaat toch niet onaantrekkelijk. Dit is met name gebleken uit de eigen produkties van het Springdance Festival.

De commissie is van mening dat een bundeling van artistieke visie, technische faciliteiten en financieel management het produktieklimaat voor dans zal verbeteren en het niveau van de produktie verhogen. Vanuit deze achtergrond kiest de commissie voor een produktieplatform, met een - volgens een nauwkeurig geconstrueerd, en blijvend te toetsen profiel - samen te stellen artistieke/zakelijke leiding. Primair zoekt de commissie naar Utrechtse artistiek- en management-potentieel, maar bij gebrek aan, sluit de commissie een blik over de stadsgrens niet uit.

De keuze voor een separaat produktieplatform voor dans is gebaseerd op het gegeven dat de faciliteiten voor dans uitgebreider moeten zijn dan voor toneel (grotere repetitieruimte, geschikte vloer, uitgebreidere sanitaire voorzieningen). Bovendien moet vermeden worden dat het produceren van toneel dan wel dans met elkaar in gedrang komt. Het huidige theaterbudget is echter te beperkt; het is dan ook noodzakelijk nieuwe bronnen aan te boren, zowel binnen de gemeentelijke subsidiegelden als daarbuiten. Wel kan gedacht worden aan een aansluiting bij het zelf producerende Springdance Festival, gezien de plannen van dit festival om zich ook tijdens het seizoen te manifesteren als producent.

Hoogachtend,

A handwritten signature in black ink, reading 'Y. Beljaars'. The signature is written in a cursive, flowing style with a large initial 'Y'.

Y. Beljaars,
voorzitter.

OVERZICHT VAN DE UTRECHTSE THEATERFESTIVALS**Springdance Festival**

In maart 1978 werd door de Blauwe Zaal van de Stadsschouwburg een bijzondere manifestatie georganiseerd, genaamd "Mime in beweging". Dit evenement had als doel om, gedurende 12 dagen, binnen- en buitenlandse mime-kunstenaars de kans te geven zich te presenteren.

In december van hetzelfde jaar organiseerde deze zaal een manifestatie op het gebied van de moderne dans, "Stap voor stap". Hierin werden in een reeks van voorstellingen de belangrijkste Nederlandse groepen en een aantal opleidingen op het gebied van de moderne dans getoond. Onderdeel hiervan was ook een discussieavond over de problematiek van de kleine dansgroepen in ons land.

De evenementen keerden jaarlijks terug tot ze in 1983 samen gingen in de Stichting Moderne Dans en Beweging. Er werd gekozen voor één festival in het voorjaar met een programma waarin moderne dans, mime en performance als uitgangspunt dienden. Daarnaast werden er onder leiding van buitenlandse danskunstenaars workshops georganiseerd en werd aandacht besteed aan video, film- en fotomateriaal uit binnen- en buitenland. Het festival speelde zich af in de kleine zalen van onze stad.

Het samenvoegen van deze twee festivals spoorde ook met de koers van de gemeente in deze tijd om minder losse evenementen van de plaatselijke theaters te subsidiëren en de beschikbare middelen te reserveren voor de ook landelijk in de belangstelling staande Utrechtse festivals.

De hierop volgende jaren breidde het festival zich steeds meer uit en werden de grote zaal van de Stadsschouwburg en het Muziekcentrum Vredenburg erbij betrokken. Er werd steeds meer aandacht besteed aan recente ontwikkelingen in Frankrijk, Duitsland, Engeland, Italië en Oostenrijk.

In 1986 kondigt het bestuur aan dat het meer dan voorheen stimulerend bezig wil zijn door het mogelijk maken van produkties en het bevorderen van nieuwe samenwerkingsverbanden. Ook zal er vanuit een andere optiek geprogrammeerd gaan worden. In het verleden stond de programmering onder andere in het teken van "introductie" en "inhaalmanoeuvre". In de komende jaren zal er meer gekeken worden naar de eigentijdse "stand der dingen" in het (internationale) theater. Dit betekent dat niet alleen bestaande gezelschappen worden geprogrammeerd, maar ook voorstellingen die zich richten op de grensgebieden tussen moderne dans en andere theatervormen, al of niet in combinatie met levende muziek.

In deze tijd verschijnen er allerlei artikelen in de krant omtrent de uitbreiding van het festival naar Rotterdam. De reden die wordt gegeven is dat Utrecht geen mogelijkheden tot groei meer heeft voor dit festival: Er zijn te weinig geschikte presentatieplekken voor moderne dans, er zijn geen gesubsidieerde dansgezelschappen gevestigd en de financiële ondersteuning van de gemeente acht het festival onvoldoende.

In het recente Drie Jaren Plan zijn een aantal beleidsvoornemens geformuleerd. Hierin wordt duidelijk dat men de gevolgde artistieke lijn van de laatste vijf jaar wil verdiepen en uitbouwen. Het (co-)produktiebeleid wil men verder ontwikkelen tot een volwaardige internationale samenwerking. Er zal vervolgens getracht worden een verbinding te leggen op deze internationale samenwerking en jonge (Nederlandse) danskunstenaars. In relatie tot de andere kunstdisciplines zal de nadruk meer komen te liggen op de relatie muziek, film en video. Middelen zijn dan ook voorstellingen, workshops, stageplaatsen, lezingen, discussies en publikaties. Ook wil men een gericht beleid gaan voeren om een zo'n groot mogelijk publiek voor de activiteiten te interesseren.

De organisatie beoogt een spraakmakend festival, dat zich in de programmering verder zal ontwikkelen in wisselwerking met de seizoensprogrammering. De hechte relatie met de Stadsschouwburg zal blijven bestaan in de zin van presentatie van voorstellingen, waarbij de organisatie wil streven naar een meer centrale rol van deze lokatie in de komende festivals.

Het festival streeft tot slot naar een verdere professionalisering van de organisatie door middel van enkele gehonoreerde medewerkers, eigen produktiemiddelen en een eigen kantoor-, repetitie- en presentatieruimte. De organisatie is in dit verband van plan zich te vestigen in het voormalige kerkgebouw aan de Kromme Nieuwegracht 62.

Het Springdance Festival wordt gesubsidieerd door rijk, provincie en gemeente Utrecht.

Festival Theater aan de Werf

In 1986 werd het Festival Theater aan de Werf voor het eerst georganiseerd, en wel in het kader van de viering van het driehonderdvijftigjarig bestaan van de Rijksuniversiteit Utrecht.

Dit evenement vond plaats in de binnenstad, in een periode waarin het theaterseizoen bijna voorbij was en de zomerperiode begon. Het was een muziek- en theaterfestijn met spektakels en openlucht-evenementen, georganiseerd in nauwe samenwerking met de gemeente en de Utrechtse studenten- en theaterwereld. Het festival werd een enorm succes, doordat vele voorstellingen op buitenlokaties plaatsvonden, gratis toegankelijk waren en daardoor bereikbaar waren voor een groot en breed publiek.

Het jaar daarop, in 1987, werd dit festival opnieuw volgens dezelfde formule georganiseerd, nu met subsidie van onze gemeente.

Dat jaar is ook de samenwerking met Theater Netwerk Nederland tot stand gekomen en is de programma-medewerker van Theater Netwerk voor de provincie Utrecht betrokken bij de programmering van het festival.

In de programmering richtte en richt de organisatie zich op overzichtelijkheid, kwaliteit, diversiteit, actualiteit en toegankelijkheid.

Een nieuw element in het festival van 1988 is het uitbrengen van een aantal eigen produkties.

Dit jaar, 1989, vond het festival voor de vierde maal plaats en wel van 16 t/m 25 juni. Dit betekende een flinke uitbreiding van het festival in dagen en activiteiten. Het programma bood voorstellingen gemaakt in de stad en daarbuiten. Het betrof première's en reeds uitgebrachte voorstellingen. De beeldende kunst maakte meer deel uit van het programma, zonder of in combinatie met theater (toneel en dans). Een voorbeeld is een produktie van Dansend Hart in samenwerking met de beeldend kunstenaarsgroep "De Gevestigde Orde".

In de toekomst zal er meer eenheid worden gebracht in de binnen- en buitenprogrammering. Hierbij zal de beeldende kunst, die reeds deel uitmaakt van de programmering, zich meer gaan profileren. Ook zullen meer buitenlandse groepen worden geprogrammeerd. Vervolgens wil de organisatie stimuleren dat de groepen van elders in Utrecht hun produkties komen voorbereiden en hier in première gaan, daarna gaan reizen en hun voorstellingen eventueel presenteren op andere festivals.

Dat geldt ook voor het toenemend aantal eigen en co-produkties. Het festival, gesubsidieerd door provincie en gemeente, streeft verder naar een professionalisering van de organisatie in de vorm van enkele gehonoreerde functies en een eigen kantoor- en repetitieruimte.

Kijkend naar de andere festivals, die omstreeks deze tijd plaatsvinden, zoals Teatro Fantastico in Rotterdam en het Zomerfestijn in Amsterdam, wil het Festival Theater aan de Werf zich profileren als een evenement, waarin

het theater in al zijn facetten, in relatie tot de beeldende kunst, een aparte plaats inneemt. Daarbij geworteld is in de stad Utrecht en gebruik maakt van zijn rijke historie door het spelen op lokatie, waarbij de omgeving nogal eens het decor is van de voorstelling en er iets extra wordt toegevoegd aan de monumentale en architecturale vormgeving.

Festival "Ontpoppen en Verbeelden"

In 1984 werd het Festival "Ontpoppen en Verbeelden" voor het eerst in de herfstvakantie-periode georganiseerd door de Stichting Provinciaal Overleg van Utrechtse Poppenspelers onder de naam "Utrechtse Poppen Tien-daagse". Het had een duidelijk regionaal karakter, werd georganiseerd in samenwerking met het Werftheater en de Nederlandse Vereniging van Poppenspelers (NVP) en behalve in het Werftheater vonden er ook voorstellingen plaats in Theater Kikker en de Blauwe Zaal.

In 1987 kondigt de organisatie aan, dat zij dit festival in de komende jaren zal uitbouwen tot een evenement met een nationaal karakter. Duidelijk is dat men de zaak grootser gaat aanpakken en nieuwe activiteiten wil gaan organiseren. De uitgangspunten voor de toekomst zijn:

- het bevorderen van de acceptatie bij diverse publieksgroepen van kwalitatief goed poppen- en beeldend theater;
- festival met "paraplufunctie", waarin alles - van traditioneel tot vernieuwend poppen- en beeldend theater - aan bod kan komen;
- overzicht geven van de in het seizoen uitgekomen produkties, waarbij deze geselecteerd worden op basis van kwaliteit en vernieuwende aspecten;
- ontmoetingsplaats voor poppenspelers (discussies, workshops);
- stukken voor jeugd en volwassen publiek;
- zoeken naar samenwerking met theaters in de binnenstad om het bereik van het festival te vergroten.
- eventueel op termijn: het maken en uitbrengen van eigen produkties.

De Stichting i.o. "Ontpoppen en Verbeelden" is een logisch gevolg van de steeds toegenomen samenwerking tussen de Stichting POPU en De Blauwe Zaal van de Stadsschouwburg. Deze organisatie is vanaf 1989 de organisator van het festival. Zij heeft nauwe contacten met het Nederlands Poppenspel Instituut (NPI) te Amsterdam. Het festival heeft van meet af aan subsidie ontvangen van de provincie Utrecht, die mede-initiatiefnemer was. Het wordt dit jaar opnieuw en voor een groter bedrag gesubsidieerd door WVC, terwijl onze gemeente jaarlijks een kleine ondersteunende bijdrage heeft verleend.

MEP-Festival

Vanaf 1978 worden er geregeld, in het gebouw van de SWSU, poëzie-avonden georganiseerd door de werkgroep Cultuur van deze Stichting. In 1985 is voor deze Surinaamse literaire avonden voor het eerst een subsidie gevraagd en verkregen uit het culturele budget.

In 1986 maakt de werkgroep zich los uit de SWSU en wordt een Stichting Multiculturele Activiteiten Utrecht (SMAU) opgericht.

Sinds 1987 vinden de literaire avonden plaats in de Blauwe Zaal van de Stadsschouwburg. Dat voorjaar wordt daar ook het eerste Multi Etnisch Podium-Festival (MEP-Festival) georganiseerd, gesubsidieerd door WVC en de provincie.

In 1988 en 1989 wordt het opnieuw georganiseerd. Er nemen schrijvers/dichters uit Suriname, Aruba, Nederlandse Antillen en Nederland aan deel.

Enkele namen zijn: Thea Doelwijt, Cees Nooteboom, Norman de Palm en Bert Schierbeek.

In 1989 biedt de SMAU een werkplan aan met de volgende doelstellingen:

1. het bevorderen van de integratie op het gebied van de kunst tussen allochtone en autochtone bevolking in Nederland;
2. het stimuleren van kunstzinnige activiteiten onder de allochtone bevolking, waarbij de nadruk op literatuur ligt;
3. het bevorderen dat boeken van allochtone schrijvers/dichters meer bekendheid krijgen binnen de allochtone bevolking in Nederland.

Deze doelstellingen wil de stichting realiseren door het organiseren van literaire avonden, een jaarlijks festival, het geven van lezingen en een cursus prozaschrijven. In de toekomst wil men bovendien schrijvers uit landen zoals Marokko, Turkije en de Verenigde Staten voor het festival uitnodigen.

De literaire avonden worden, zoals boven gezegd, sinds 1985 door onze gemeente gesubsidieerd. Het festival ontvangt een aanzienlijke bijdrage van de rijksoverheid en een subsidie van de provincie Utrecht. In 1989 werd voor het eerst ook een bijdrage van de gemeente verleend.

**OVERZICHT VAN DE BEGROTINGSPOSTEN,
DIE OP THEATER BETREKKING HEBBEN**
(in volgorde van de begroting)

- 510.52/** **Stichting STUT Buurttoneel**
42.23.0 In 1987 vierde STUT zijn tienjarig bestaan met een speciale jubileumvoorstelling in de grote zaal van de Stadsschouwburg. Jaarlijks begeleidt STUT een tiental niet-professionele theatergroepen, waaronder een enkele cabaretgroep, in Utrechtse stadsvernieuwingswijken. Producties zijn gebaseerd op authentieke ervaringen van de spelers en hun omgeving. De begeleiders van STUT verwerken dat materiaal tot een afwisselende en goedlopende voorstelling die boeit, met name door zijn authenticiteit. De producties worden gespeeld in buurt- en clubhuizen in de stad en daarbuiten voor publiek met een vergelijkbare achtergrond. Van tijd tot tijd worden bijzondere producties en projecten gerealiseerd en bij de indiening van de begroting 1990 heeft STUT om verhoging van de structurele subsidie verzocht, teneinde iedere twee jaar een bijzonder project te kunnen realiseren. Verdere wensen zijn het omzetten in een fulltime functie van de halftime functie van publiciteitsmedewerker en het vergroten van het activiteitenbudget.
- Omdat het vormingsaspect binnen de activiteiten van STUT zo'n grote rol speelt en de exploitatiesubsidie ten laste van het kunstzinnige vormingsbudget komt, zullen wij daar in het kader van deze Theaternota niet nader op ingaan.
- STUT ontving in 1984 van onze gemeente voor het eerst een structurele subsidie van f 100.000,--. Deze is sindsdien enige malen meer dan trendmatig verhoogd, zodat de subsidie in 1989 tot f 174.640,-- is gestegen. Daarnaast werden enkele bijzondere projecten incidenteel gesubsidieerd.
-
- 540.40/** **Nederlandse Operastichting**
42.23.0 In de afgelopen periode ontving de Nederlandse Operastichting overeenkomstig de afspraken met het Rijk een tegemoetkoming in de kosten van 10 voorstellingen in de Utrechtse Stadsschouwburg. Sinds de komst van het Amsterdamse Muziektheater, medio 1986, is het aantal voorstellingen van deze stichting, nu getransformeerd tot De Nederlandse Opera, vrijwel tot nul gereduceerd. Dat houdt verband met twee zaken: enerzijds is de toneelopening van de Utrechtse Stadsschouwburg aanzienlijk kleiner dan die van het Muziektheater, anderzijds ontvangt de Nederlandse Opera minder rijkssubsidie dan verwacht, waardoor er nauwelijks geld is om met voorstellingen te reizen, laat staan dat extra kosten kunnen worden gemaakt om deze aan kleinere toneelopeningen aan te passen. Gelukkig voor het Utrechtse publiek, dat graag opera ziet, bleek het mogelijk de voorstellingen van Opera Forum naar Utrecht te halen: voor het eerst in het seizoen 1988/1989 is het gehele repertoire van Forum hier te zien geweest. Daarbij is over de gehele linie een verhoging van kwaliteit van Forum-producties waarneembaar. Ook andere bijzondere (muziek)theaterproducties uit binnen- en buitenland vullen het gat dat in de Schouwburg ontstaan is door het wegvallen van De Nederlandse Opera.

Omdat bij dit type voorstellingen de recettes ondanks de publieke belangstelling onvoldoende dekking bieden voor de directe voorstellingskosten, is een bedrag van f 115.000,-- van het bedrag dat in het verleden voor de voorstellingen van De Nederlandse Operastichting bestemd was, met ingang van 1 januari 1989 aan het budget van de Schouwburg toegevoegd voor de programmering van andere (muziek)theaterproducties.

540.40/
42.23.0

Stichting Hoofdstad Operette

De Hoofdstad Operette, Nederlands enige beroepsoperettegezelschap dat in Amsterdam is gevestigd, ontvangt jaarlijks een bescheiden bijdrage in de kosten van twee openbare voorstellingen in de Utrechtse Stadsschouwburg. Dit omdat de recette ondanks de grote publieke belangstelling niet toereikend is om de directe voorstellingskosten geheel te dekken.

In 1989 gaat het om een bedrag van f 4.335,--.

540.40/
42.23.0

Vereniging van Gezelschappen op Mimegebied

Deze vereniging, die gedurende 10 jaar subsidie heeft ontvangen als bijdrage in de kosten van Utrechtse voorstellingen van de bij de Vereniging aangesloten mimegezelschappen, bestaat niet meer. De begrotingspost wordt sinds 1986 benut om het Springdance Festival mede te financieren.

Het betreft in 1989 een bedrag van f 9.315,--.

540.40/
42.23.0

Stichting Nederlands Danstheater (NDT)

Stichting Het Nationale Ballet (NB)

Stichting Internationaal Folklorisch Danstheater (IFD)

In de afgelopen decennia werd jaarlijks aan deze dansgezelschappen een subsidie verleend ter dekking van de in verhouding hoge kosten, verbonden aan het geven van voorstellingen in Utrecht. Het NDT en NB ontvingen ieder subsidie voor 6 voorstellingen per seizoen, het IFD voor 3 voorstellingen.

Inmiddels is ook hier de situatie gewijzigd door de bouw van het Muziektheater in Amsterdam en de zaal van het Nederlands Danstheater in Den Haag, beide met grote toneelopeningen. Het Nationaal Ballet heeft de middelen en mogelijkheden verworven om een aantal producties aan te passen aan de omstandigheden in de grotere provinciale schouwburgen. Het aantal voorstellingen in Utrecht is ten opzichte van vroeger niet teruggelopen.

Het NDT heeft, ook door het niet doorgaan van een oorspronkelijk door de rijksoverheid in het vooruitzicht gestelde subsidieverhoging, die mogelijkheden niet, tenminste niet voor het NDT I, zijn 'elitecorps'. De voorstellingen van de juniorengroep, het NDT II, zijn artistiek van gelijk niveau maar eenvoudiger en minder kostbaar van opzet, zodat er zonder omvangrijke kostenverhogingen mee gereisd kan worden. Met ingang van het seizoen 1988/1989 zijn in het Utrechtse alleen nog voorstellingen te zien geweest van het NDT II. De situatie van het IFD is ten opzichte van vroeger niet veranderd.

Voor de balletgezelschappen is in 1989 een bedrag van f 124.700,-- beschikbaar, waarvan op 1 januari 1989 een bedrag

van f 110.000,-- aan het budget van de Schouwburg is toegevoegd voor de programmering ervan.

540.40/
42.23.0

Stichting Theaterplatform Utrecht

Het Theaterplatform, gevestigd in onze stad, is een in 1987 opgerichte provinciale instelling die service biedt aan bestaande professionele jeugdtheatergroepen en als producent optreedt van eigen produkties en produkties van geselecteerde, bestaande groepen. Met ingang van 1 augustus 1988 ontvangt de stichting ook van onze gemeente een jaarlijkse bijdrage. Deze is bestemd voor het realiseren of produceren van eigen produkties of produkties van stedelijke (semi)professionele groepen, en daarnaast voor de salariëring van een artistiek leider. Aan de subsidiëring door onze gemeente is een aantal voorwaarden verbonden, terwijl zij voorlopig van kracht is tot 1 januari 1992.

Een evaluatie in het seizoen 1990/1991 moet duidelijk maken of voortzetting van de gemeentelijke subsidie zinvol is.

De stichting heeft kantoor- en repetitieruimte op de eerste verdieping van het Crouwelgebouw aan de Bekkerstraat. Naar de mening van de gemeentelijke Theaterkommissie, die begin 1988 over de subsidiëring heeft geadviseerd, zou het Platform moeten 'uitgroeien naar een algemene voorziening zoals Groningen die kent en waarvoor nu in Arnhem en Eindhoven wordt geijverd. Dit ook nu de beschikbaarheid van repertolretoneel buiten de drie grote steden duidelijk afneemt'. De commissie verbindt daaraan wel een tweetal voorwaarden (u zie bijlage 3). De provincie beperkt zich vooralsnog tot jeugdtheater, overeenkomstig de taak die de provinciale overheid in het rapport Zeevalking heeft gekregen. Wanneer onze gemeente een bredere taak voorstaat, moet daarover met de provincie overleg worden gevoerd. Wij hebben goede hoop dat dit overleg positief zal verlopen.

De subsidie aan het Theaterplatform bedraagt in 1989 f 257.212,--.

540.40/
42.23.0

Stichting Theater Kikker

Theater Kikker, opgericht in 1972, organiseert voorstellingen en cursussen op theatergebied. Het is een podium enerzijds voor Utrechtse amateurs, al dan niet voortgekomen uit de eigen cursussen, anderzijds voor beginnende professionele groepen uit stad en land. Heeft zo'n groep eenmaal de weg gevonden naar de grotere theaterzalen, dan maakt deze plaats voor nieuw beginnend talent. Gedurende het seizoen worden 4 à 5 voorstellingen per week gegeven, waaronder één kindervoorstelling op zaterdagmiddag.

De cursussen en workshops bewegen zich op het gebied van theater, muziek en dans en zijn bestemd voor beginners of gevorderden. Voorts treedt Kikker op als producent van produkties van (semi)professionele Utrechtse groepen en amateurprodukties. Jaarlijks wordt bovendien een groot amateurfestival gehouden. Het café fungeert als foyer, maar er vinden ook optredens plaats en doorlopend wordt er werk van Utrechtse kunstenaars geëxposeerd.

Publiek en cursisten behoren tot de jongeren.

De stichting is gehuisvest op de benedenverdieping van een voormalig schoolgebouw aan de Ganzenmarkt en beschikt bovendien over een cursusruimte op de eerste verdieping. Deze accommoda-

tie is verre van ideaal: de theaterzaal is klein (7,5 x 15 meter) en in verhouding laag. Het aantal zitplaatsen is variabel, maar ten hoogste 150. De cursusruimte, die er direct boven gelegen is, is vanwege geluidsoverlast niet te gebruiken tijdens de voorstellingen, hetgeen inefficiënt is en tot verminderde huuropbrengst leidt. De kantoorruimtes zijn te klein voor deze organisatie met ca. 40 vrijwilligers en de foyer/bar trekt door zijn ligging nauwelijks bezoekers van buiten, waardoor de exploitatie wordt bemoeilijkt en de kans om publiek voor de podiumactiviteiten te kweken, is verkeken.

Het grootste probleem vormt echter het feit dat bij de huidige indeling een systematisch toezicht op de bezoekers van Kikker en het Audio Visueel Centrum, dat op de hogere verdiepingen is gehuisvest, onmogelijk is, hetgeen regelmatig tot insluiping en ontvreemding heeft geleid.

Het advies van de politie luidt dan ook, dat een betere beveiliging alleen door een daadwerkelijke scheiding van bezoekersstromen kan worden bereikt, hetgeen zonder interne verbouwingen niet realiseerbaar is.

Overige knelpunten worden veroorzaakt door de te geringe omvang van de gemeentelijke subsidie, waardoor het goed functioneren van de organisatie in materieel en personeel opzicht wordt belemmerd. Hoewel het probleem bekend is en jaarlijks bij de begrotingsbehandeling wordt gezien in hoeverre een subsidieverhoging mogelijk is, heeft de budgettaire situatie van onze gemeente tot nu toe een essentiële verbetering op dit punt verhinderd. De gemeentelijke subsidie bedraagt in 1989 f 389.640,--.

540.40/
42.23.0

Projectsubsidie stedelijk theater

In 1984 op de begroting opgenomen en bestemd voor produkties van bestaande groepen en ad hoc-groeperingen op het gebied van toneel, poppentheater, dans, mime of mengvormen daarvan. De groep of organisatie dient in de stad Utrecht gevestigd te zijn en professioneel werkzaam. Tweemaal per jaar kan een beroep op een projectsubsidie worden gedaan.

De aanvragen - in enkele jaren verdriedubbeld - worden in samenhang beoordeeld en van een advies voorzien door de gemeentelijke Theaterkommissie. Deze commissie bestaat uit vijf onafhankelijke deskundigen op het gebied van theater, die door ons college worden benoemd voor een periode van 4 jaar. Herbenaeming is niet mogelijk, tenzij met een tussenruimte van 4 jaar. Secretaris is een medewerker van bureau Culturele Zaken; deze heeft geen stemrecht. De vergaderingen van de commissie zijn niet openbaar en er mogen geen mededelingen over adviezen worden gedaan, vóór ons college daarover een besluit genomen heeft.

Met ingang van 1989 is het projectbudget uitsluitend bestemd voor produkties voor volwassenen (dit in verband met de komst van het Theaterplatform). Het bedraagt f 238.163,--, aangevuld met f 10.000,-- uit de post algemene subsidies tot f 248.163,--. Per jaar kan maximaal f 50.000,-- worden overgehouden, met welk bedrag een produktiefonds mag worden gevormd. Met de toestemming voor fondsvorming is één van de knelpunten op dit terrein naar tevredenheid opgelost. De Theaterkommissie is in de 5 jaren van haar bestaan met meer knelpunten geconfronteerd, die zij telkenmale verwoord heeft in haar adviezen aan ons college. Ze

kunnen echter alle teruggevoerd worden op dit ene grote knelpunt: **het budget is te gering om meer dan 1 à 2 werkelijk professionele produkties tot stand te brengen.**

Met het oog op het grote aantal disciplines, dat een beroep doet op het budget en de wenselijkheid om bij de toekenning van subsidies naar een zekere diversiteit te streven, heeft de commissie tot nu toe gekozen voor een groter aantal te subsidiëren produkties. Dat is alleen mogelijk door de per produktie te verlenen subsidie te beperken tot het bedrag dat minimaal mogelijk is om deze te realiseren.

Gevolgen zijn onder andere:

- Regisseurs moeten noodgedwongen werken met jonge, onervaren acteurs, wat niet zelden ten koste van de artistieke kwaliteit van de voorstelling gaat. Theatermensen die inmiddels in het Utrechtse ervaring hebben opgedaan, vertrekken naar elders voor een betaalde baan, die hier niet als perspectief kan worden geboden. Van continuïteit, van een geleidelijk werken aan de verhoging van de artistieke kwaliteit van produktiekernen, kan zo weinig sprake zijn. Dat sinds kort bekwame spelers van elders soms bereid zijn tegen minimale condities in een Utrechtse produktie te staan, geschiedt nog te incidenteel om continuïteit te kweken. Het zegt wel iets over de aanwezigheid van enkele regisseurs hier, waarmee men graag wil werken en over de hoge werkloosheid onder acteurs.
- Er is grote behoefte aan goede en goedkope repetitieruimten, die echter nauwelijks te vinden zijn. Het repeteren in daartoe slecht geoutilleerde ruimten is niet bevorderlijk voor de kwaliteit van het eindprodukt.
- Samenhangend met het gemiddelde niveau en ten dele daaruit verklaarbaar, maar in ieder geval in tegenspraak met de publieke belangstelling voor plaatselijke produkties is gebrek aan wezenlijke betrokkenheid van de plaatselijke theaters, Kikker uitgezonderd. Laat staan dat van een afstemming tussen vraag en aanbod kan worden gesproken van (door onze gemeente gesubsidieerde) produkties en (eveneens door ons gesubsidieerde) accommodaties. Met als gevolg dat voorstellingen onvoldoende in deze accommodaties gespeeld worden en daardoor eveneens elders in Nederland moeilijk aan de bak komen.

Verhoging van de artistieke kwaliteit is dus een eerste vereiste. In bijlage 3 heeft u kunnen lezen hoe deze naar de mening van de Theaterkommissie bereikt kan worden.

Overzicht gesubsidieerde groepen en initiatieven sinds 1984.

1984 budget f 87.000,-- (structureel f 23.000,--)

UTI

Arc en Ciel

Theaterwerkplaats

Marijke Boon

Eklips

ad hoc projekt "Uitstel"

Chaoz (2 projecten)

Piek (2 dubbelprojecten, één avondvullend project)

Dansverband

Cafétheaterproject

1985 budget f 185.000,-- (structureel f 153.000,--)

UTI

Baobab

ad hoc project Titan

Christmas Pantomime

ad hoc project "Met kind bekleed" (later: Stichting Zon)

Pup

Theaterwerkplaats (2 projecten)

Chaoz

Dames en Heren

Cafétheaterproject

Toneelschrijversproject

Piek (4 eenakters)

Dansverband

't Hoogt

1986 budget f 190.310,-- (structureel f 156.440,--)

UTI

Foreign Bodies

Baobab

Circus Glurnz

Pimpernel

Hart voor dans (voorheen: Dansverband)

ad hoc project Ragnhild v.d. Reek

Cafétheaterproject

Duin

Piek

Theaterwerkplaats (2 projecten)

Droomrijk

Chaoz

Tifa

1987 budget f 194.370,-- (structureel f 168.500,--)

Stichting Zon

UTI

Stout

Rapalje

Cafétheaterproject

Micado

Theater aan de Werf

Piek

Hart voor Dans

Stichting Theater en Beeldende Kunst

Toneelschrijversproject

Riny & Will

Kantlijn

Merkx & Merkx

Baobab

Tifa

1988 budget f 194.370,-- (structureel f 179.370,--)

Duin

Piek

UTI

Cafétheaterproject

Bewth

Theater aan de Werf
Theaterwerkplaats
Company (kindertheater)
Balloen (kindertheater)
Van Wanten (kindertheater)
Baobab
Dansend Hart
Pentagram
Stichting Theater en Beeldende Kunst

1989, 1e helft seizoen 1989/1990

budget f 248.163,-- (structureel f 238.163,--)

UTI

Theater aan de Werf (2 projecten)

Piek

Theater Kikker

ad hoc-project Janssen/Lampe

Het advies over de tweede seizoenshelft is nog niet uitgebracht.

540.40/
42.23.0

Stichting RASA

De sinds 1984 zelfstandige stichting RASA richt zich op de programmering van traditionele en actuele migranten-cultuuruitingen, veelal in samenwerking met zelforganisaties van Utrechtse migranten. Het gaat daarbij zowel om theater en muziek als om literatuur en beeldende kunst. Naast activiteiten, gericht op bepaalde nationaliteiten, worden ook evenementen voor een breed allochtoon en autochtoon publiek georganiseerd, zoals het Stagedoor-festival waarvan RASA mede-organisator is. Verder worden discussiebijeenkomsten gehouden over thema's die actueel zijn en het beleid en bepaalde publieksgroepen betreffen. Als podium voor allochtone en interculturele groepen, met name uit Nederland, wil RASA ook initiatieven op muziek- en theatergebied stimuleren en ondersteunen. Samenwerking met zelforganisaties en culturele centra wordt beschouwd als middel om een breder en meer divers programma-aanbod te verwezenlijken. De theaterzaal van RASA heeft een speelvlak van 7,5 x 11 meter en een capaciteit van maximaal 300 bezoekers. Met ingang van 1989 is RASA ondergebracht in de sector Cultuur.

De stichting kampt met problemen die ook van Theater Kikker bekend zijn: een kleine en daardoor kwetsbare personele bezetting, een in omvang beperkt budget voor programmering, publiciteit en organisatie, verouderde apparatuur.

De gemeentelijke subsidie bedraagt in 1989 f 580.000,-- (waarvan f 45.000,-- incidenteel). Het verschil met de subsidie van Theater Kikker wordt verklaard door de hoge huurkosten van RASA.

540.61
63.11.0

NV Stadsschouwburg

De Stadsschouwburg is in 1941 gebouwd door de architect Dudok van Heel. Het monumentale gebouw, prachtig gelegen aan de stadsbuitensingel, bestaat uit een grote zaal met ca. 1.000 plaatsen, een kleine "Blauwe" zaal met een variabel aantal plaatsen - maar maximaal 350 - en verder werkplaatsen, foyers, een artiestenkantine, kantoren, etc.

Het programma van de grote zaal bestaat uit gesubsidieerd repertoiretooneel, vrije produkties, dans, opera, musicals. De Blauwe Zaal richt zich meer op kleinschalige produkties, zoals cabaret, jeugdtheater, poppen- en beeldend theater, kleinere repertoiretooneelprodukties, bewegingstheater en moderne dans. De grote zaal wordt intensief bespeeld van begin september tot begin juni, de Blauwe Zaal sinds de bezuinigingen van 1987 nog slechts drie dagen per week bij een sterk ingekrompen seizoen.

In de bovenfoyer worden regelmatig exposities gehouden, toegankelijk voor bezoekers van de Schouwburg en foyers en zalen worden, voorzover er ruimte is, verhuurd voor generale repetitieweken, vergaderingen en recepties.

Een groot knelpunt vormt momenteel het vele achterstallige onderhoud aan het nu bijna 50 jaar oude gebouw. Daarnaast voldoet de grote zaal niet meer voor een aanzienlijk deel van het hedendaagse repertoire: de toneelopening is met zijn 11 meter te klein voor veel opera-, musical- en balletvoorstellingen. Gevolg met name van de bouw van nieuwe accommodaties in de drie grote steden. Deze voorstellingen gaan nu Utrecht voorbij of worden geprogrammeerd in allesbehalve ideale omstandigheden. Het speelveld zou voor het moderne repertoiretooneel daarentegen flexibeler moeten zijn en de zaal intiemer. In opdracht van het bestuur van de Stadsschouwburg heeft Architectenburo Wouda een plan ontwikkeld om het toneelhuis te moderniseren en de grote zaal een variabele zitplaatscapaciteit te geven door middel van een uitschuifbare tribune. Deze verkleint de zaal bij gebruik tot 646 of zelfs 378 zitplaatsen (dan is het balkon afgesloten) en geeft betere zichtlijnen. De grote zaal is dan tevens geschikt voor middelgrote produkties, die tot nu toe nergens in Utrecht konden staan, en voor moderne dans. De noodzakelijke onderhoudswerkzaamheden zijn in de planning opgenomen, evenals het herstellen van de bovenfoyer in zijn oorspronkelijke staat. De palen in de Blauwe Zaal, een ander knelpunt, zijn deze zomer verwijderd. De zaal blijft echter ondiep en minder geschikt voor middelgrote produkties. De Stadsschouwburg is nu nog een vennootschap, waarvan alle aandelen in gemeentelijk bezit zijn. In 1990 wordt deze omgezet in een gemeentelijke dienst.

De exploitatiesubsidie bedraagt f 3.141.530,--.

540.63/
42.22.0

Stichting Cultureel Centrum 't Hoogt

In 1988 werd het vijftienjarig bestaan gevierd van 't Hoogt, dat gevestigd is in een complex gerestaureerde huizen in de binnenstad. Het omvat een theaterzaal, twee filmzalen, een goedlopend café en de nodige kantoorruimte. Opgezet als multicultureel centrum voor actueel theater, muziek, film, beeldende kunst en literatuur, beweegt 't Hoogt zich tegenwoordig met name op het gebied van film en theater. (In het kader van deze nota gaan wij op de filmactiviteiten niet nader in.)

Vanaf 1983 richt 't Hoogt zich naast de programmering op de produktie van hedendaags kleinschalig Nederlands theater, waarbij met wisselend succes aansluiting wordt gezocht bij Utrechtse theatermakers en anderzijds internationale samenwerking wordt nagestreefd. In de seizoenen 1986/1987 en 1987/1988 is in dit verband door het Rijk een werkplaatssubsidie toegekend.

Er wordt ook een grotere samenhang gebracht in programmering en produktie. Binnen beide activiteiten is met de jaren meer plaats ingeruimd voor moderne dans, bewegingstheater en multimedialaavoorstellingen, mede als gevolg van de toenemende dienstverlening van 't Hoogt ten behoeve van het Springdance Festival en de invloed daarvan op de rest van het theaterseizoen. Nu dit Festival een verzelfstandiging en verdere professionalisering van de organisatie nastreeft en een eigen onderkomen wenst, vervalt daarmee een belangrijke taak die 't Hoogt de laatste jaren op theatergebied vervuld heeft. De theaterzaal van 't Hoogt wordt maximaal vier avonden per week bespeeld; het aantal zitplaatsen is variabel, maar bedraagt ten hoogste 110. Het speelvlak is met zijn 8 bij 6,5 à 9 meter te ondiep voor een deel van het aanbod. Het voornaamste knelpunt van 't Hoogt vormen dan ook de ligging, technische mogelijkheden en capaciteit van de theaterzaal. Daarnaast blijkt in toenemende mate, dat de functie die 't Hoogt heeft als filmhuis zich minder goed laat verenigen met het uitoefenen van een theaterfunctie onder hetzelfde dak en komt men ook overigens in onze tijd terug van een combinatie van film en theater in één gebouw.

't Hoogt ontvangt in 1989 een gemeentelijke subsidie van f 880.905,--.

540.90
42.22.0

Bijzondere uitvoeringen op het gebied van de kunsten

Deze begrotingspost, nader omschreven als 'garantie exploitatietekort bijzondere evenementen in de stad', wordt uitsluitend aangewend voor de grote festivals in onze gemeente: het Festival Oude Muziek, de Nederlandse Filmdagen, het Springdance Festival en het Festival Theater aan de Werf. De post bedraagt in 1989 f 192.395,-- en is niet toereikend voor de financiering van de vier festivals. Sinds een aantal jaren wordt daaraan ook bijgedragen door restbedragen die overblijven op andere CZ-posten en door de post Utrecht Promotion (deze laatste bijdrage vervalt met ingang van 1990). Bij toenemende bezuinigingen en een groeiende stroom subsidieverzoeken op kunstgebied kan er echter in de toekomst via andere CZ-posten niet langer worden 'gespaard' voor de festivals. Zonder een ingrijpende herschikking van middelen zien wij ons voor de pijnlijke keuze gesteld de subsidiëring van een of twee festivals te beëindigen.

SAMENVATTING

A. Het kunstbudget 1989 is groot f. 25.835.609,-

De indeling is als volgt:

- Subsidies t.b.v. activiteiten	f. 1.248.957,-	4.8% van kunstbudget
- Gesubsidieerde instellingen	f. 3.447.617,-	13.3% van kunstbudget
- Gemeentelijke instellingen	f. 20.059.235,-	77.6% van kunstbudget
- Kosten vml. personeel Tivoli en kapitaalslasten Catharijne Convent	f. 1.079.800,-	4.3% van kunstbudget
	<u>f. 25.835.609,-</u>	

B. Van de gemeentelijke instellingen bedragen de

- Vaste lasten (huur, kap. lasten etc.)	f. 7.396.003,-	28.6% van kunstbudget
- Personeelslasten	f. 8.406.790,-	32.5% van kunstbudget

C. Het budget Amateuristische Kunstbeoefening/Kunstzinnige Vorming 1989 is groot f. 1.832.297,-

De indeling is als volgt:

- Instituut Kunstzinnige Vorming	f. 1.240.287,-
- Amateuristische Kunstbeoefening	f. 417.370,-
- STUT Buurttoneel	f. 174.640,-
	<u>f. 1.832.297</u>

Kunstbudget 1988: 26.101.123,-

Kunstbudget 1989: 25.835.609,-

1988

1989

I. Niet beïnvloedbaar

vml. personeel Tivoli	104.512,-	105.684,-
Kap. lasten Catharijne Convent	1.047.705,-	974.116,-
	<u>1.152.705,-</u>	<u>1.079.800,-</u>

II. Activiteiten

Utrechtse Kring	66.564,-	66.564,-
Kerkconcerten	34.515,-	34.515,-
Klokkespelvereniging	3.125,-	3.125,-
Netwerk Oude Muziek	5.270,-	5.270,-
St. COMBI	25.500,-	25.500,-
St. Pratum Musicum	4.980,-	4.980,-
St. Jazz Utrecht (SJU)	91.920,-	92.840,-
St. Gijs Hendriks Band	5.175,-	5.175,-
Vereniging U-PoP	10.360,-	10.460,-
Jongerencultuuractiviteiten	53.700,-	53.700,-
Operavoorstellingen	162.905,-	163.905,-
Balletvoorstellingen	124.700,-	124.700,-
Operettevoorstellingen	4.335,-	4.335,-
Mimevoorstellingen	9.315,-	9.315,-
Festivals	174.520,-	192.395,-
Algemene subsidies	88.375,-	88.375,-
Universiteitsfonds	7.970,-	7.970,-
Vrouwencultuur	19.530,-	19.725,-
Migrantencultuur	40.875,-	40.875,-
Filmactiviteiten	34.180,-	34.180,-
Stedelijke theatergroepen	179.370,-	238.163,-
Adviesorgaan Muziek (CMU)	11.950,-	11.950,-
Diverse Uitgaven Cultuur	8.115,-	8.195,-
Druk- en bindwerk	1.995,-	2.015,-
Contributies	730,-	730,-
	<u>1.139.974,-</u>	<u>1.248.957,-</u>

III. Gesubsidieerde Instellingen

Speelklok tot Pierement	507.584,-	571.760,-
Genootschap Kunstliefde	18.045,-	18.045,-
Grafisch Atelier	51.950,-	51.950,-
Jeugdtheaterplatform (v/h Rats)	314.625,-	257.212,-
Theater Kikker	360.780,-	389.640,-
RASA	—	505.000,-
Audiovisueel Centrum (AVS)	453.147,-	458.540,-
t'Hoogt	880.905,-	891.390,-
Accommodaties Jongerencultuur	224.740,-	226.990,-
St. Werkruimte Kunstenaars	51.840,-	51.840,-
Tivoli	—	25.250,-
	<u>2.863.616,-</u>	<u>3.447.617,-</u>

IV. Gemeentelijke Instellingen

1988

1989

Muziekcentrum Vredenburg	(MCV)	10.069.486,-	9.542.771,-
Dienst Gemeentelijke Musea	(DGM)	6.037.311,-	5.999.313,-
Stadsschouwburg NV	(StSch)	4.649.259,-	4.350.651,-
Gemeentelijke Kunstuitleen	(GKU)	189.259,-	166.500,-
		<u>20.945.316,-</u>	<u>20.059.235,-</u>

Uitsplitsing nadelig saldo gemeentelijke instellingen

Instelling	Vaste lasten		Personeelslasten		Activiteitengeld + Variabele lasten minus opbrengsten	
MCV	9.542.771	5.321.100 55.8%	2.468.570 25.9%		1.753.101 18.3%	
DGM	5.999.313	868.373 14.5%	3.568.750 59.5%		1.562.190 26.4%	
StSch	4.350.651	1.206.530 27.7%	2.234.720 51.4%		909.401 20.9%	
GKU	166.500	—	134.750 80.9%		31.750 19.1%	