

91-162

**HET INDUSTRIEEL
ERFGOED EN DE KUNST
VAN HET VERNIETIGEN**

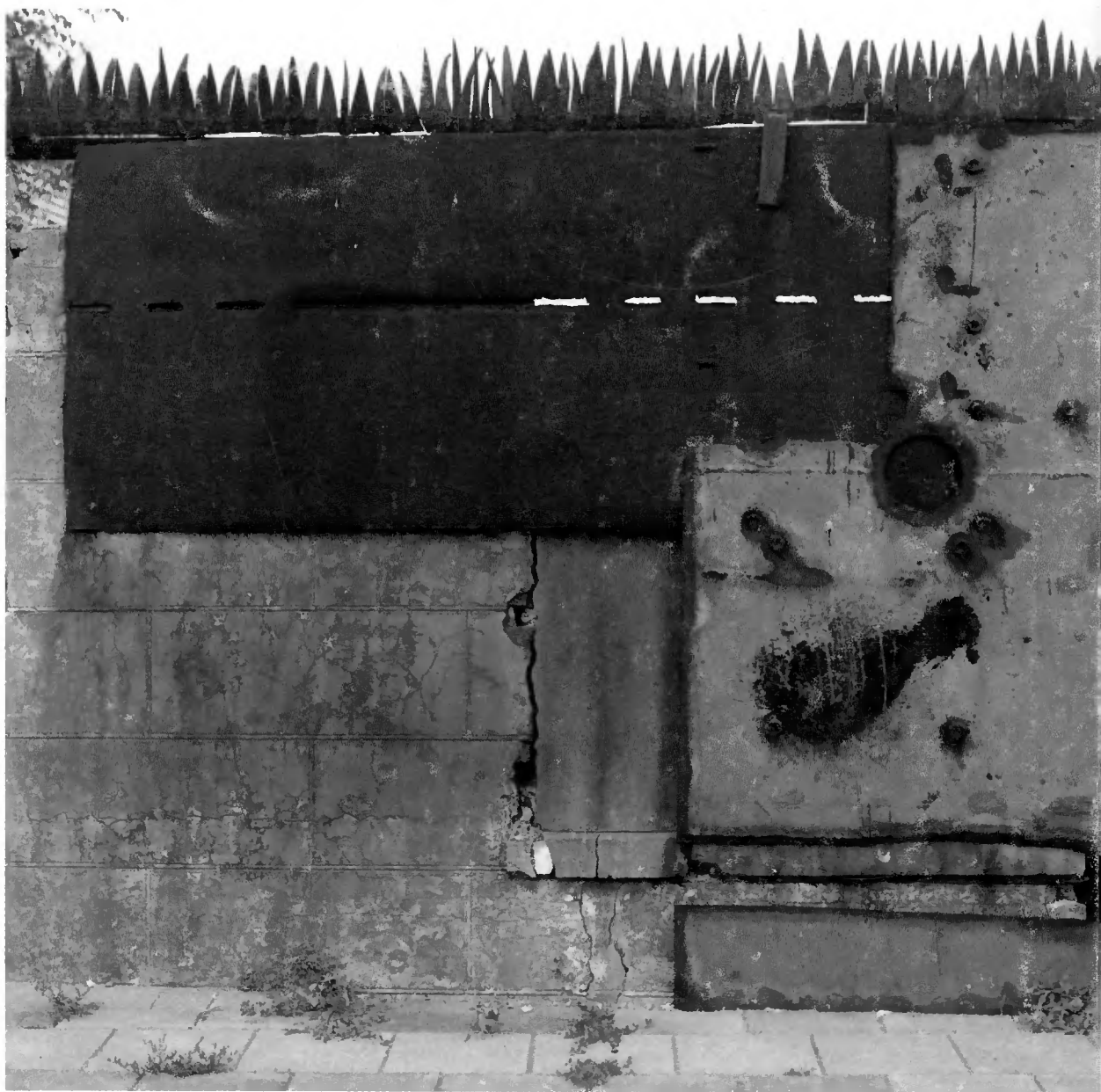


Foto op de omslag:

*Dichtgemetselde (of
dichtgelaste ?) toegang
tot een scheepswerf.*

Boekmanstichting - Bibliotheek

Herengracht 415 - 1017 BP Amsterdam
telefoon: ~~24 37 36 / 24 37 37 / 24 37 38~~ 24 37 39

De uitleentermijn bedraagt een maand. Mits tijdig
aangevraagd is verlenging met een maand moge-
lijk, tenzij de publikatie inmiddels is besproken.

De uitleentermijn is verstreken op:

08 JAN. 1992

15 JULI 1993

14 JULI 1994

25 APR. 2006

91-162

**HET INDUSTRIEEL
ERFGOED EN DE KUNST
VAN HET VERNIETIGEN**

351.853.1 : 725.4 . 902 : 6 (049.3)

: 72.025:65 :

Boekmansichting-Bibliotheek
Herengracht 415 - 1017 BP Amsterdam
Tel. 243739

Meer exemplaren van de publikatie zijn schriftelijk of telefonisch te bestellen bij de afdeling KBU van de Rijksdienst voor de Monumentenzorg (t.a.v. R.J.A. van Suchtelen), Postbus 1001, 3700 BA Zeist, telefoon 03404-83347, onder vermelding van het afleveradres, titel en ISBN 90-72691-06-7.
Prijs per exemplaar f 15, = excl. verzendkosten.

Deze uitgave is mede mogelijk gemaakt door een subsidie van de Rijksdienst voor de Monumentenzorg te Zeist.

CIP-gegevens Koninklijke Bibliotheek, Den Haag.

Nijhof, P. ... (et al.; adviescie. Minister WVC).

Het industrieel erfgoed en de kunst van het vernietigen, adviesnota uitgebracht door de Commissie Industrieel Erfgoed in opdracht van de Minister van Welzijn, Volksgezondheid en Cultuur / Nijhof. P. e.a. Zeist: Rijksdienst voor de Monumentenzorg - III. ISBN 90-72691-06-7

Trefw.: industrieel erfgoed; industriële archeologie.

HET INDUSTRIEEL

ERFGOED EN DE KUNST

VAN HET VERNIETIGEN

Adviesnota uitgebracht door de Commissie Industrieel Erfgoed in opdracht van de Minister van Welzijn, Volksgezondheid en Cultuur.

De Commissie Industrieel Erfgoed:

P. Nijhof (voorzitter)

J. Finger

F. ten Hallers

H. Lintsen (rapporteur)

P. den Otter

Zeist, mei 1989

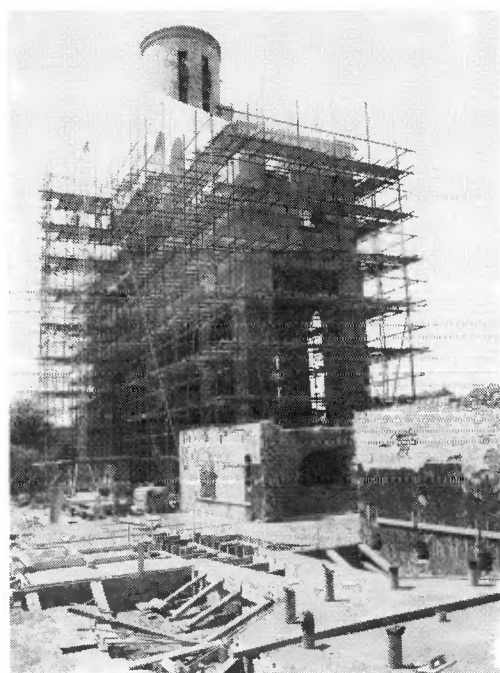
VOORWOORD

Bij de behandeling van de Nota Museumbeleid (Tweede Kamer 1984-1985-19066, nrs. 1-2) is door de Tweede Kamer gevraagd om in aansluiting op deze nota sectornota's voor de cultuurhistorische en kunstmusea bij de Kamer in te dienen. De sectornota over de kunstmusea is in februari 1989 verschenen. De sectornota over de cultuurhistorische musea leverde echter

problemen op gezien de breedte en complexiteit van het terrein. Besloten werd af te zien van één nota. In plaats daarvan zullen deelnota's worden opgesteld voor onderdelen van het terrein. Prioriteit werd verleend aan de industriële archeologie.

De Minister van Welzijn, Volksgezondheid en Cultuur stelde daartoe per 1 november 1988 een Commissie Industrieel Erfgoed in. De commissie bestond uit de volgende personen: P. Nijhof, voorzitter (Rijksdienst voor de Monumentenzorg, voorzitter van de Federatie Industrieel Erfgoed Nederland); F. ten Hallers, lid (Nederlands Scheepvaart Museum); H. Lintsen, lid en rapporteur (Technische Universiteit Eindhoven); P. den Otter, lid (Rijksarchief in de Provincie Overijssel) en J. Finger (Mijnmuseum Limburg). C. Bunnik nam als contactpersoon namens het Ministerie van WVC aan de vergaderingen deel. De nota van deze commissie is de eerste deelnota op het terrein van de cultuurhistorische musea.

*1. Het industrieel
erfgoed in de steigers:
Domaniale mijn, schacht
Nulland. Momenteel in
gebruik als woonhuis en
atelier van een beeldend
kunstenaar.*



INHOUD

	Pag:
1 Het erfgoed van een revolutie	7
2 Het chaotische erfgoed	9
3 Het chaotische veld	11
4 De chaotische selectie	13
5 Orde in de chaos:	
De kunst van het vernietigen	15
6 De nationale overheid	17
7 Naar een verantwoorde selectie	19
8 Een Centrum voor het Industrieel Erfgoed	25
9 Het Stimuleringsfonds voor het Industrieel Erfgoed	27
10 Het voortleven van een revolutie	29

BIJLAGEN

I De organisaties	34
II De wetgeving, regelgeving en beleidsvisies	35
III Het onroerend industrieel erfgoed	37
IV De infrastructurele objecten	40
V De industrielandenschappen	42
VI Het roerend industrieel erfgoed	45
VII De bedrijfsarchieven	48
VIII Woord en beeld	52
IX De financiële consequenties van de aanbevelingen	54
Een geselecteerde bibliografie	55
De verantwoording van de illustraties	57
De samenvatting	58

HOOFDSTUK 1

HET ERFGOED VAN EEN

REVOLUTIE

Industriële revoluties volgen elkaar in snel tempo op. De eerste industriële revolutie wordt gedateerd rond 1800 in Engeland met onder meer de stoomtechniek, de ijzerindustrie en de textielindustrie als stuwende krachten. De tweede vond plaats aan het eind van de 19e eeuw in Duitsland en Amerika, waar wetenschap en techniek een huwelijk sloten in de laboratoria van chemische en elektrotechnische ondernemingen. De derde startte na de Tweede Wereldoorlog in Amerika met onder andere 'big science'-projecten in bewapening, communicatie en ruimtevaart. Wie verwacht dat de mensheid zich nu even rust gunt, heeft het mis. Een nieuwe, technische revolutie is reeds

aan de gang. Informatica, bio-technologie, micro-elektronica en materialentechnologie zijn hiervan de motoren.

Het is nog kort geleden, dat deze opeenvolging van veranderingen zich begon te voltrekken: mondiaal gezien ongeveer twee eeuwen. Voor Nederland hoeven wij niet eens zo ver terug: slechts twee, hooguit drie generaties. Bovendien zitten wij nog volop in het proces. Op zich is dat een fascinerende constatering. Wij, mensen van deze tijd, verkeren in de bijzondere situatie een van de meest revolutionaire tijdperken uit de geschiedenis met eigen ogen te aanschouwen.

Het verschijnsel 'technisch-industriële revolutie' roept ambivalente gevoelens op.

2. Sloop van de scheepswerf 'Gusto' te Schiedam.



3. Sloop van de Fa. de

Haes Holland te

Eindhoven.



Enerzijds ervaren velen het als een spannende periode met tal van uitdagingen en mogelijkheden. Anderzijds is het een periode van onzekerheid, dreigende rampen en grote maatschappelijke problemen, die onoplosbaar lijken te zijn. Dit laatste behoeft nauwelijks toelichting en kan onder andere met de woorden bewapening, milieu, energie en werkloosheid worden aangeduid.

De technisch-industriële revolutie laat ook in een ander opzicht haar sporen na, en wel door haar materiële erfenis. Deze erfenis vervult geen praktische en economische functie meer. Zij is afgeschreven, omdat technische vernieuwingen haar betekenis hebben achterhaald. Toch vervult zij nog steeds een belangrijke functie. Zij laat namelijk de wortels van de moderne beschaving zien en hierin ligt haar belangrijkste waarde. De huidige, technisch-wetenschappelijke beschaving is primair toekomst-georiënteerd en niet historisch. Haar dynamiek spoelt in snel tempo de oude oriëntatiekaders weg en staat de noodzakelijke vorming van een nieuwe identiteit in de

weg. Reeds in de 19e eeuw merkte een tijdgenoot op: 'Alle tradities zijn verbruikt, alle geloven versleten; hiertegenover staat dat het nieuwe program nog niet klaar is.'

Ankers in een periode van desoriëntatie en desintegratie zijn de restanten uit het verleden. Het industrieel erfgoed vervult de wezenlijke functie de industriële revolutie levend in herinnering te houden en daarmee een zicht op de toekomst te verschaffen.

In toenemende mate erkennen wij in Nederland deze betekenis van het industrieel erfgoed. Tegelijkertijd wordt de complexiteit van het vraagstuk duidelijker. Het erfgoed is zeer divers en omvangrijk. Het 'veld' toont een verscheidenheid aan betrokkenen. Het beleid lijkt van een willekeurig karakter.

Tot nog toe heeft de nationale overheid nog geen integrale visie op het industrieel erfgoed gepresenteerd, wel op onderdelen. Ook deze commissie die de taak op zich heeft genomen een eerste advies aan de minister over het industrieel erfgoed op te stellen, waagt zich niet aan een alomvattende visie. Zij adviseert met een zekere terughoudendheid. Weliswaar schuwt zij duidelijke uitspraken en aanbevelingen niet, maar zij beperkt zich in tweeërlei opzicht. De nota spreekt zich hoofdzakelijk uit over de rol van de nationale overheid. Het door ons voorgestelde beleid heeft echter op termijn verre gaande consequenties voor de lagere overheden en particuliere instellingen. Verder reiken de aanbevelingen van de commissie niet verder dan de komende vier jaar. Het terrein is zozeer in ontwikkeling, dat zij hoopt en verwacht over enige jaren een geheel nieuwe situatie aan te treffen.

HOOFDSTUK 2

HET CHAOTISCHE

ERFGOED

Zo veelzijdig als de industriële revolutie van karakter was, zo veelzijdig is ook haar erfgoed. Dit komt tot uitdrukking in de gangbare omschrijving van het begrip industrieel erfgoed. Het omvat zowel de materiële getuigenissen van het industriële verleden als de schriftelijke, verbale en visuele documenten en de mondelinge overlevering van de mannen en vrouwen die bij de industriële ontwikkeling betrokken waren.

Het industrieel erfgoed roept allereerst de associatie op met industriële monumenten zoals oude gasfabrieken, bierbrouwerijen, meelfabrieken en machinefabrieken. Daarbij behoort ook de inventaris: een keur aan gereedschappen, machines en installaties, de archieven, het reclamemateriaal, de brochures, de historische foto's, de modellen en soms een bedrijfsfilm. De levendige herinnering van de oud-werknemers van toenmalige produktietechnieken, arbeidsomstandigheden en arbeidersbewegingen vormt een waardevolle aanvulling op het materiële deel van het erfgoed.

Bij het erfgoed denkt men ook vaak - en terecht - aan niet typisch industriële relict

zoals bemalingsinstallaties, watertorens en vuurtorens. Minder voor de hand ligt het om fabriekskolonies of tuindorpen ertoe te rekenen, bijvoorbeeld het Agnetapark van de industrieel J.C. van Marken in Delft, het Philips-dorp in Eindhoven en de mijnwerkerskolonie 'de Hopel' te Eygelshoven. Zij behoren er echter wel degelijk toe.

Tot het industrieel erfgoed rekent men ook waterleidingen, rioleringsstelsels, elektriciteitsnetten, kanalen, spoorwegen en andere infrastructurele objecten in al hun gedetailleerdheid: transformatorhuizen, spoorwegbomen, hoogspanningsmasten, riooldeksels, waterspuiten.

Soms is er sprake van een aantal industriële monumenten met een grote onderlinge samenhang die bepalend is voor het gezicht van een regio. In dat geval bestaat het erfgoed uit een compleet industrielandchap. Het bekendst is dat van de Zaan. Een nog nieuwe categorie van monumenten zijn de badplaatsen en hun specifieke gebouwen: badhuizen, wandelpieren, kurzalen, hotels, villa's en villaparken. Het lijkt niet zinnig het begrip industrieel erfgoed zo ver op te rekken, dat deze categorie er ook onder valt.

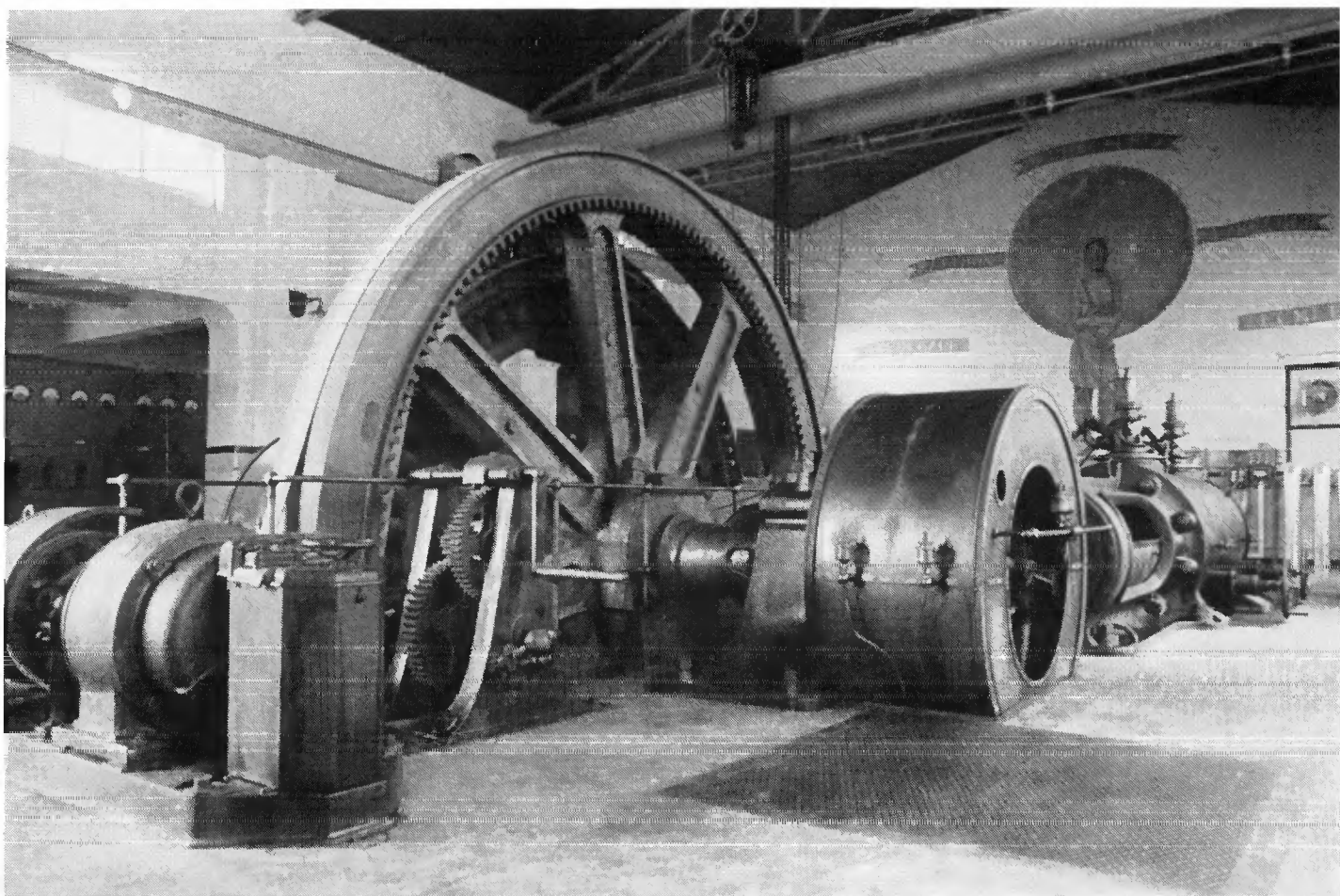
Toch is de lijst eindeloos en het einde is nog niet in zicht.

In deze nota zullen zes categorieën in het industrieel erfgoed onderscheiden worden: 1. het onroerend industrieel erfgoed, 2. de infrastructurele objecten, 3. de industrielandschappen, 4. het roerend industrieel erfgoed, 5. de archieven, 6. woord en beeld.

Een nadere uitwerking van de categorieën is opgenomen in de bijlagen III t/m VIII.

4. De vallende schoorsteen als symbool van het verdwijnen van het industrieel verleden uit stad en land.





5. Machinehal met
stoommachine,
Koninklijke Verenigde
Lederfabrieken te
Oisterwijk. Machine niet
meer in gebruik,
toekomst ongewis.

HOOFDSTUK 3

HET CHAOTISCHE VELD

De zorg voor het industrieel erfgoed heeft in Nederland geleid tot een maatschappelijke beweging. Het hart van de beweging wordt gevormd door de vrijwilligers, vaak drukbezette mensen voor wie de zorg voor het industrieel erfgoed slechts een deel van hun activiteiten is en in de vrije tijd beoefend wordt zonder dat daar een financiële vergoeding tegenover staat. Het gaat bij hen om de liefde voor het erfgoed, doorgaans gericht op een object: de oude watertoren, herkenningspunt in een omgeving; de textielfabriek waar de grootouders of zelfs de ouders nog hebben gewerkt of de imposante stoommachine, hoogtepunt van een verleden techniek.

Vrijwilligersinitiatieven hebben vaak een informele status, een lokaal karakter en een grillige levensloop. Een dreigende sloop kan de aanleiding zijn voor een korte en heftige actie. Soms beklijft het enthousiasme en is de continuïteit voor een aantal jaren verzekerd. Merendeels verdwijnt - al of niet na succes - het initiatief.

Naast de incidentele actiegroepen bestaan er regionale organisaties voor het industrieel erfgoed - formeler en stabiel - zoals de Stichting Industrieel Erfgoed Rijnmond, de Vereniging tot Behoud van Monumenten van Bedrijf en Techniek in de Zaanstreek en de Stichting Bedrijfsmonumenten Midden-Holland. In enkele gevallen is er sprake van organisaties die een bepaalde sector dekken, bijvoorbeeld de Nederlandse Gemalenstichting en de Werkgroep Industriële Archeologie van de Steen- en Pannembakkerijen.

Een groot aantal van deze organisaties (ca. 25) is sinds 1984 verenigd in de Stichting Federatie Industrieel Erfgoed Neder-

land (FIEN). Deze stichting kan als landelijke gesprekspartner van de vrijwilligers met de overheid optreden.

De doelstellingen van de vrijwilligersorganisaties zijn deels wetenschappelijk: documentatie, inventarisatie en onderzoek. Dergelijke activiteiten rekent men tot de industriële archeologie, d.w.z. het studieterein van het industrieel erfgoed.

De veelzijdigheid van het industriële erfgoed weerspiegelt zich eveneens in de bij de industriële archeologie betrokken disciplines: kunstgeschiedenis, technische wetenschappen, planologie, bedrijfsgeschiedenis, geografie, techniekgeschiedenis en andere. Industriële archeologie is bij uitstek een multidisciplinair onderzoeksgebied, en moet niet als een aparte wetenschappelijke discipline beschouwd worden met een eigen methode, begrippenapparaat, geheel van probleemstellingen of met een eigen professionele vereniging, opleiding voor nieuwelingen en afzonderlijke arbeidsmarkt.

Kunsthistorici, ingenieurs, sociaal-economische historici, architecten, geografen en andere wetenschappers leveren hun deskundigheid op onderdelen van de industriële archeologie. De grenzen tussen de professional-wetenschapper en de amateur-vrijwilliger zijn zeer arbitrair en vaag. Iets dat overigens niet betreurd behoeft te worden. De amateur verricht onderzoek dat gepubliceerd wordt in vaktijdschriften, de professional zet zijn enthousiasme om in een bestuurlijke functie in een vrijwilligersorganisatie.

Bij het industriële erfgoed zijn verder nog diverse andere categorieën betrokken onder meer de beleidsmakers bij gemeente,

6. Het archief van de
Stoomsteenfabriek
'De Nijverheid' te
Mierlo-Hout in grote
chaos achtergelaten.
Vrijwilligers trachten
nog te redden wat er te
redden valt. De stads-
archivaris van Helmond
zal vervolgens het
archief schonen en
inventariseren.



provincie en rijk, de ambtenaren van de monumentenzorg, de medewerkers van de technische en transportmusea en van de archiefdiensten, de eigenaars van industriële monumenten en de ondernemers in het bezit van oude machines.

Kortom: de betrokkenen bij het industriële erfgoed zijn naar opleiding, leeftijd en professionele achtergrond heterogeen van samenstelling en laten zich door verschillende motieven leiden. Het enigszins

chaotische karakter van het veld wordt hier niet als een diskwalificatie gezien. Integendeel, het vormt een fascinerend netwerk dat deels informeel en onzichtbaar is en deels enkele formele en zichtbare oriëntatiepunten kent. Het FIEN is reeds genoemd. Het tijdschrift 'Industriële Archeologie' hoort daar ook toe. Het tijdschrift, waarvan de Tilburgse hoogleraar H.F.J.M. van den Eerenbeemt de animator is, zorgt voor een stroom van informatie vanuit en naar het veld.

HOOFDSTUK 4

DE CHAOTISCHE SELECTIE

Het industriële erfgoed van dit moment is hoofdzakelijk het resultaat van 'natuurlijke selectie' en willekeurig slopersgeweld in de afgelopen decennia. Het besef dat het industrieel erfgoed een maatschappelijk waardevol goed is, drong pas laat door in het bewustzijn van overheden en particulieren.

Dit bracht met zich mee dat verouderde gebouwen en andere industriële objecten in verval raakten, verpauperden, een gevaar vormden voor de omgeving en uiteindelijk onder de slopershamer verdwenen. Speculatie en stijgende grondprijzen versnelden het proces. Het symbool van dit tijdperk is de vallende schoorsteen die jaar in jaar uit de pagina's van landelijke en regionale dagbladen sierde. Fabrieken met vertrouwde namen verdwenen bij bosjes inclusief hun inventaris. Scholten in Groningen, Van Heek in Enschede, De Gruyter in Den

Bosch, Pieter van Doorn in Tilburg, Kwatta in Breda. De rij van gesneuvelden is mistroostig lang en niet alléén vanuit industrieel-archeologisch gezichtspunt. Soms blijven er nog tastbare fragmenten overeind, zoals een directievilla, een tegeltableau, een gedenksteen, een gebrandschilderd raam, een toegangshek, een lantaarn of enkele machines en gereedschappen.

Niet alleen op zichzelf staande solitaire bedrijfsmonumenten zijn verdwenen. De sloper heeft ook de schaarse 19e en vroeg 20ste eeuwse industriële landschappen van enige omvang in ons land voor het grootste deel weggevaagd, zoals in Enschede en Tilburg, of veranderd in terreinen die jarenlang braak lagen. Hiermee vergeleken heeft het industriële landschap van de Zaan het sloperstijdperk relatief ongeschonden overleefd. Albert Heyn, Verkade, Duyvis, De Zaan Cacao bestaan nog steeds, wonder boven wonder.

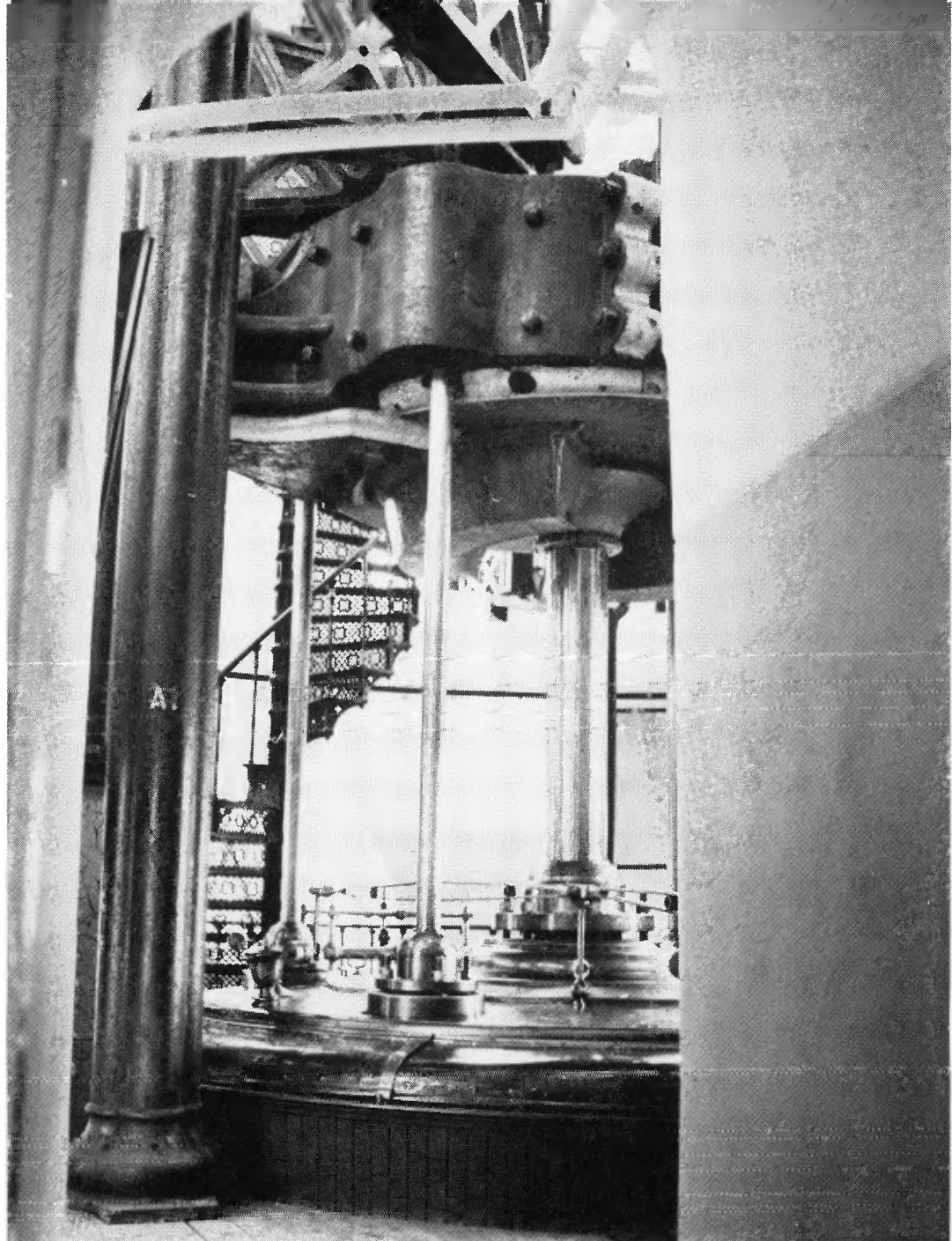
Het ondoordachte selectieproces heeft geleid tot onevenwichtigheden in het industrieel erfgoed. Van sommige bedrijfstakken zijn helemaal geen materiële getuigenissen en van andere zijn alleen tweede- en derde-rangsvertegenwoordigers overgebleven. Vaak zijn de echt belangrijke representanten verdwenen.

Toch leidt de maatschappelijke bewustwording van de laatste jaren niet noodzakelijkerwijs tot een evenwichtige overleving van het industrieel erfgoed. Daarvoor is het veld te heterogeen, het netwerk te complex en de initiatieven te veranderlijk. Men loopt bijvoorbeeld voor watertorens, gemalen, trams en spoorwegen eerder warm, dan voor het bouwvak, de kartonindustrie en de agro-chemische industrie. Ook in sectoren



7. *Het geschoond archief van de Stoomsteenfabriek 'De Nijverheid' van Mierlo-Hout.*

8. Het interieur van het museum-gemaal 'De Cruquius'. 'De Cruquius' werd in 1936 omgebouwd tot een zeer bezienswaardig museum. De stoommachine bevindt zich nog grotendeels in originele staat. De stoomketels zijn verwijderd en de vrijgekomen ruimte is benut voor een interessante expositie over polder- en bemalingstechniek.



die zich in een enthousiaste belangstelling mogen verheugen kunnen ernstige lacunes ontstaan. Zo gaat de aandacht in de bemaling vooral uit naar windmolens en stoomgemalen, terwijl diesel- en elektrische gemalen onderbelicht dreigen te geraken.

De selectie heeft verder in de huidige situatie een zeker ad hoc karakter. Behoud of vernietiging hangt mede af van de toevallige verhoudingen tussen de betrokken partijen en het strategische spel dat zij met wisselende rollen en kansen spelen.

Zelfs een jarenlange traditie en ervaring met het behoud van het industrieel erfgoed staat niet altijd borg voor een evenwichtige

toestand. Illustratief is de sector van de technische en transportmusea, die zich van oudsher bekommeren over de historische, roerende objecten. Deze sector kent een aantal aanwijsbare lacunes, onder andere de chemische industrie (zoals de petro-chemische, de zwavelzuur-, de verf- en kunstzijde-industrie), de voedingsmiddelenindustrie (zoals de zuivel-, de aardappelmeel-, de conserven- en de margarine-industrie) en de vervaardiging van bouwmaterialen (grofkeramisch aardewerk, dakpannen, steen en kalkzand). Het zijn voorbeelden van industrietakken die in het huidige museumbestand niet of nauwelijks voorkomen.

HOOFDSTUK 5

ORDE IN DE CHAOS:

DE KUNST VAN HET

VERNIETIGEN

Het behoud is aanvankelijk het hoofddoel geweest van de beweging rond het industrieel erfgoed. Toch is een dergelijke doelstelling een onmogelijke opgave. Het is voor Nederland een te grote organisatorische, economische en ruimtelijke belasting, indien wij ernaar zouden streven een belangrijk deel van het industrieel erfgoed te willen behouden.

Het behoud van archieven illustreert deze stelling. De Nederlandse rijks-, gemeente- en streekarchieven beheren momenteel ruim 300 strekkende kilometer archief. Men verwacht echter de komende decennia een ongekende papierlawine. Volgens recente berekeningen zullen er ca. 1000 km rijks- en provinciale archivalia uit de periode 1930-1985 verwerkt moeten worden! Daar komen dan nog eens de archieven van gemeenten, waterschappen, verenigingen, stichtingen en bedrijven bij. De hoeveelheid nog over te nemen bedrijfsarchief is op basis van de huidige gegevens zelfs niet bij benadering te schatten. Het zal zeker een veelvoud van het thans geacquireerde bestand van ruim 25 km omvatten.

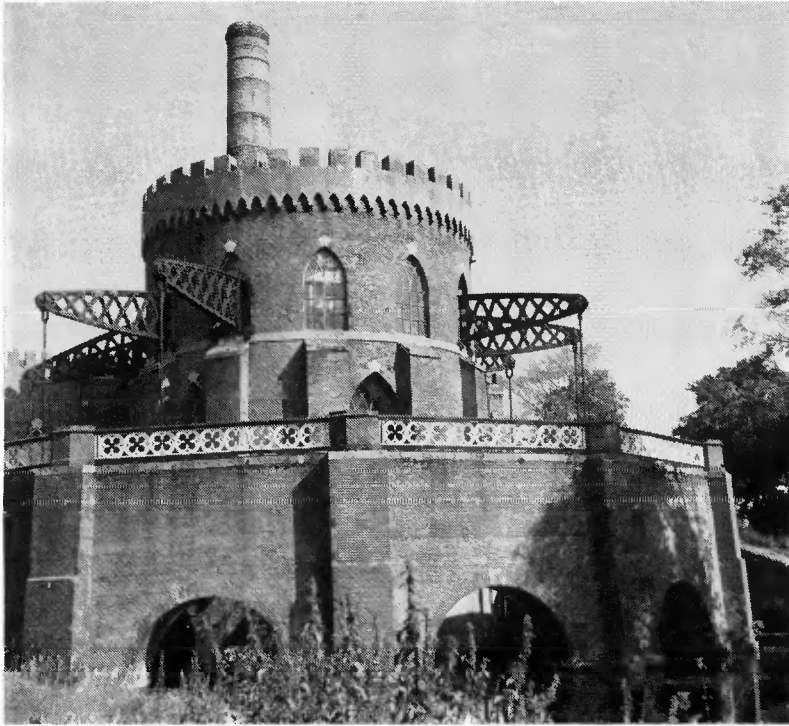
Schoning is een absolute noodzaak en dat betekent vernietiging van grote delen van de archieven. Dan nog kan alleen al de Rijksarchiefdienst bij een stringent en nagestreefd vernietigingspercentage van 90% rekenen op een instroom van ca. 100 kilometer rijks- en provinciale archivalia. Het grootste archiefdepot, dat in Den Haag, biedt ruimte voor de berging van ongeveer 100 km archief, waarvan momenteel circa 70 km bezet is.

Grosso modo geldt een dergelijke beschouwing ook voor de diverse categorieën van het industrieel erfgoed. Behoud zal

slechts op een beperkte schaal kunnen geschieden. Vernietiging gebeurt en zal moeten gebeuren op grote schaal. Maar de maatschappij is dan wel verplicht dit selectieproces zo verantwoord mogelijk te doen. **Niet behoud is het probleem van het industrieel erfgoed, maar de selectie.**

In dit opzicht is er echter weinig ervaring en beleid, met uitzondering van een sector, namelijk het archiefwezen. Het Nederlandse archiefwezen is erin geslaagd een traditie en cultuur van verantwoorde selectie, vernietiging en behoud te ontwikkelen. Een dergelijke traditie ontbreekt bij de andere betrokkenen van het industrieel erfgoed. Zo manifesteert zich een enorm aanbod van voorwerpen en gegevens aan onze musea en instellingen. Overvolle depots en reeds bestaande achterstanden in restauratie nemen explosief toe. Hier wreekt zich onder andere de kunst en de moed om tot een gerichte selectie te komen. Voorgesteld wordt dit als een kernthema voor het beleid gedurende de komende vier jaar ten aanzien van het industrieel erfgoed te nemen: **de kunst van het vernietigen.**

Wat dient de grondslag van de selectie te zijn? Dat is een uitermate moeilijke vraag, daar een éénduidige ratio voor het selectieproces niet bestaat. Voor de actiegroep kan de belevingswaarde van een object en de waarde voor het stadsgezicht allereerst van belang zijn, terwijl de gemeente de prioriteit legt bij de inpassing in ruimtelijke orderingsplannen en bij de mogelijkheden voor hergebruik in verband met de exploitatie. Vanuit industrieel-archeologisch oogpunt heeft hetzelfde object weer een geheel andere waarde, bijvoorbeeld een architectuurhistorische of techniekhistorische. Ook rijk en



9. *Het stoomgemaal
'De Cruquius', het
oudste in situ behouden
monument van bedrijf
en techniek.*

provincie hebben hun eigen gezichtspunten.

De selectie van het industrieel erfgoed kan om deze redenen nooit alléén op centraal niveau geschieden. De betrokkenen bij een behoudsactie, bijvoorbeeld in Groningen, van een voor hen waardevol fabriekscomplex zal het een zorg zijn of er in Maastricht een vergelijkbaar complex is, dat volgens deskundigen interessanter is. In zo'n geval mag geen centralistische afweging plaatsvinden waardoor het complex in Groningen vogelvrij wordt verklaard. Daar zullen de plaatselijk betrokkenen wel degelijk invloed op moeten kunnen uitoefenen.

Hoewel een eenduidige ratio niet is aan

te geven, zijn wel enkele rationele elementen in het selectieproces te onderkennen. Wij komen er in het hoofdstuk 'Naar een verantwoorde selectie' op terug. De selectie van het industrieel erfgoed zal ondanks een gerichte procedure altijd voor een gedeelte een chaotisch karakter blijven behouden. Alleen al vanwege het feit dat de onderhandelingen tussen verschillende partijen met ieder hun eigen criteria een onvoorspelbare uitkomst oplevert. Daarover behoeft men niet te treuren, mits er voldoende rationele elementen in de komende jaren kunnen worden ingebouwd.

Zelfs gerichte selectieprocedures zullen - met name van toekomstige generaties - kritiek ondervinden. Willekeurige selectie zal ons echter nog kwalijker worden genomen.

In het vervolg van deze nota zal vooral ingegaan worden op aspecten van de selectie voor de verschillende categorieën van het industriële erfgoed. De rol van de nationale overheid krijgt daarbij in het bijzonder de aandacht. Selectie is echter een thema waar alle betrokkenen mee aan de slag moeten.

HOOFDSTUK 6

DE NATIONALE OVERHEID

De nationale overheid heeft een bestelverantwoordelijkheid voor de Nederlandse cultuur. Zij stelt de hoofdlijnen van het cultuurbeleid vast. De invulling van die hoofdlijnen laat zij in beginsel aan anderen over. Voor het industrieel erfgoed neemt deze verantwoordelijkheid twee vormen aan, namelijk:

- het scheppen van voorwaarden voor een zorgvuldig inventarisatie- en selectiebeleid op alle niveaus in de Nederlandse samenleving,
- het dusdanig beïnvloeden van het selectiebeleid dat het te behouden industrieel erfgoed - nationaal gezien - minstens een representatief beeld van de Nederlandse industrialisatie geeft.

Het stimuleren van een zorgvuldige selectie is een eerste verantwoordelijkheid van de nationale overheid. Zij heeft daartoe recentelijk een krachtige impuls gegeven door het Monumenten Inventarisatie Project (MIP). Doelstelling van het ambitieuze project is een inventarisatie van de jongere bouwkunst en stedebouw uit de periode 1850-1940. De landelijke coördinatie ligt bij de Rijksdienst voor de Monumentenzorg, de uitvoering bij de twaalf provincies en vier grote steden. In 1992 moet het werk voltooid zijn. Het project zal dan naar ruwe schatting gegevens opleveren over circa 200.000 objecten en gebieden. De informatie is opgeslagen in de eigen databanken van de provincies en de vier grote steden, die door de Rijksdienst voor de Monumentenzorg tot een landelijke databank zullen worden geïntegreerd.

Het bestand vormt een goed uitgangspunt tot een gerichte selectie op de diverse



niveaus. Particuliere organisaties, gemeentelijke diensten, provinciale instellingen, rijksdepartementen en anderen kunnen eruit putten om met hun criteria een eigen beleid voor het industrieel erfgoed te formuleren. Een belangrijke doelstelling voor de komende vier jaar moet zijn dat alle betrokkenen het bestand in dit opzicht nuttig gaan maken. Dat vergt echter een aanzienlijke inspanning. Uiteindelijk zal het te behouden industrieel erfgoed de resultante moeten zijn van een bewuste afweging door de verschillende partijen binnen het maatschappelijke krachtenveld.

In dat maatschappelijke proces heeft de nationale overheid een tweede verantwoordelijkheid, namelijk om als een der partijen criteria op te stellen, een beleid te formuleren en haar doelstellingen te realiseren. Het belangrijkste criterium voor de nationale overheid dient te zijn, dat het industrieel erfgoed een representatieve doorsnee geeft van de ontwikkelingen in bedrijfstakken en andere maatschappelijke sectoren in Nederland. Daar waar lacunes dreigen dient de nationale overheid stimulerend en sturend op te treden.

Bijzondere aandacht zal zij daarbij moeten schenken aan de eigen aard van de Nederlandse industrialisatie. Te veel is de aandacht bij de industriële revolutie uitgegaan naar de 'koplopers' in het proces, landen zo-

als Engeland, Duitsland en Amerika, die voorop liepen in de industrialisatie. De rol van de 'volgers', waaronder Nederland, raakte daardoor onderbelicht. Het industrialisatieproces roept daarmee al snel het beeld op van een gelijkmatig uitlopende inktvlek, een proces dat zich uniform, lineair en autonoom voltrekt. Het menselijk ingrijpen in dit proces lijkt welhaast afwezig. 'Volgers' zouden zich moeten aanpassen of gedoemd zijn tot stagnatie en verval.

Naar ons idee is het industrialisatieproces van een 'volger' zoals Nederland niet op te vatten als een simpel imitatieproces. Mensen vormen buitenlandse, technische uitvindingen, ontdekkingen en vernieuwingen om naar eigen omstandigheden en behoeften. Hoewel wij spreken over 'de' stoomtechniek, 'de' elektriciteitsvoorziening en 'de' machinetechniek heeft ieder land 'zijn' stoomtechniek, 'zijn' specifiek soort elektriciteitsvoorziening of 'zijn' bepaald type machinetechniek. Zo ook in Nederland.

Daar komt voor ons land nog bij, dat de industrialisatie in de afgelopen anderhalve eeuw geplaatst moet worden tegen de economische bloei van ons land in de 17e eeuw. Er is veel voor te zeggen om de werkings sfeer van het industrieel erfgoed in Nederland uit te breiden tot deze bijzondere periode in de Nederlandse geschiedenis. Om pragmatische redenen beperkt deze nota zich tot de nieuwste tijd. Daar zullen wij onze handen al vol aan hebben. Des te meer dwingt dat ons om bewust te zijn van de typisch Nederlandse, technische stijl en het eigen Nederlandse industrialisatiepatroon. Zij zouden weerspiegeld moeten worden in het Nederlands industrieel erfgoed.

11. Gouda, fabriekshal
in de voormalige
Goudsche Machinale
Garensponnerij, nu
sportzaal in een multi-
functioneel wijkcentrum.



HOOFDSTUK 7

NAAR EEN

VERANTWOORDE

SELECTIE

Rationele elementen in het selectieproces van het industrieel erfgoed hebben betrekking op inventarisatie, selectie, documentatie en behoud.

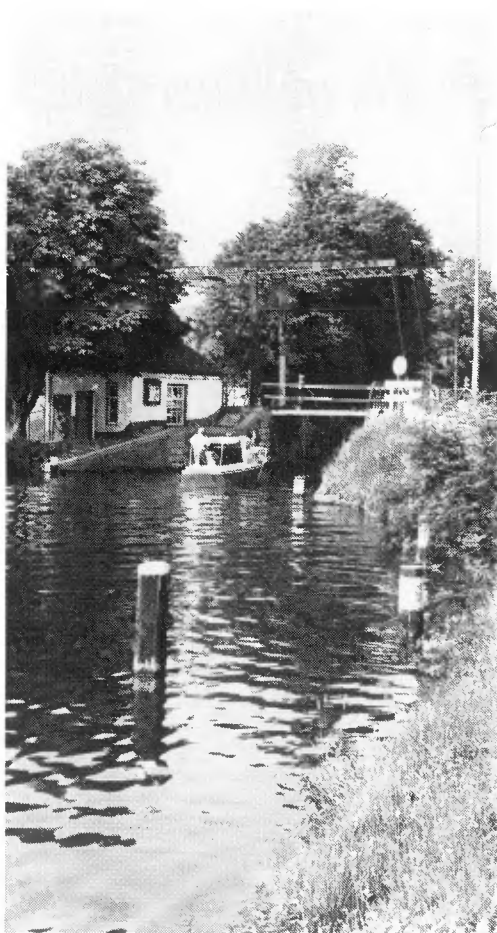
Aan ieder min of meer rationele selectieprocedure moet een zorgvuldige inventarisatie van het industrieel erfgoed voorafgaan. Verder dienen betrokken partijen op nationaal, regionaal en lokaal niveau eigen selectiecriteria te ontwikkelen en op basis

daarvan een beleid voor vernietiging en behoud. Vernietiging moet vervolgens gepaard gaan met zorgvuldige documentatie, dat wil zeggen het object in geschrift, beeld en geluid vastleggen in historisch, bouwkundig, architectonisch en sociaal-economisch opzicht.

Voor de objecten die voor behoud in aanmerking komen, zijn verschillende opties mogelijk: behoud in situ, hergebruik of overbrenging van onderdelen naar (openlucht) musea, archiefinstellingen en andere organisaties. Indien zorgvuldige selectie plaats heeft gevonden, mag een optimale behoudspolitiek voor het selecte aantal objecten geëist worden.

In dit hoofdstuk zal het accent liggen op de inventarisatie- en selectie-problematiek, de eerste twee stappen in een verantwoorde selectieprocedure. De problemen zijn dusdanig dat zij een verantwoord beleid voor het behoud en documentatie in de weg staan. In de bijlagen III t/m VIII worden bovendien documentatie en behoud voor de verschillende categorieën van het industrieel erfgoed uitgewerkt.

Het Monumenten Inventarisatie Project (MIP) is het eerste project waarbij een integrale inventarisatie in Nederland plaatsvindt van het *onroerend industrieel erfgoed*, dat wil zeggen van de 'gebouwen, bouwwerken en installaties die aard- en nagelvast zijn'. Het MIP biedt ook perspectieven om tot een gerichte inventarisatie te komen van *infrastructurele objecten* en *industrieland-schappen*. Daarvoor is echter gericht vervolgonderzoek en verwerking van diverse inventarisatiegegevens in een geautomati-



2. Voorburg, De Vliet
het Wijkenbrug en
rugwachterswoning.

seerd geografisch informatiesysteem (ook wel bekend onder de naam GIS) noodzakelijk. De nationale overheid heeft in deze een taak (zie verder de aanbevelingen in de bijlagen IV en V).

Door het MIP en de talrijke inventarisaties van gemeenten, provincies en particuliere organisaties is een gezonde basis gelegd voor de verdere selectieprocedure van het onroerend industrieel erfgoed, de infrastructurele objecten en de industrielandenschappen.

In dit opzicht zijn er ook goede perspectieven voor de *bedrijfsarchieven*. Een gedetailleerd overzicht van de bedrijfsarchieven die overgebracht zijn naar de openbare archiefbewaarplaatsen en documentatiecentra is te vinden in de serie 'Overzicht van de archieven en verzamelingen in de openbare archiefbewaarplaatsen in Nederland' (Alphen aan de Rijn, 1979-1987). De registratie van de archieven - 'inventarisatie' heeft in het archiefwezen een andere betekenis* - die nog bij de bedrijven berusten, vormt momenteel nog een probleem. Een systematische en voor ieder toegankelijke registratie is nog niet voorhanden. Er bestaat echter het plan om in een tijdsbestek van drie à vier jaar voor alle bedrijfstakken tot een alomvattende registratie te komen (zie bijlage VII). Voor de sectoren bank- en verzekeringswezen is dit reeds bij wijze van proefobject uitgevoerd, en met succes. Het Mi-

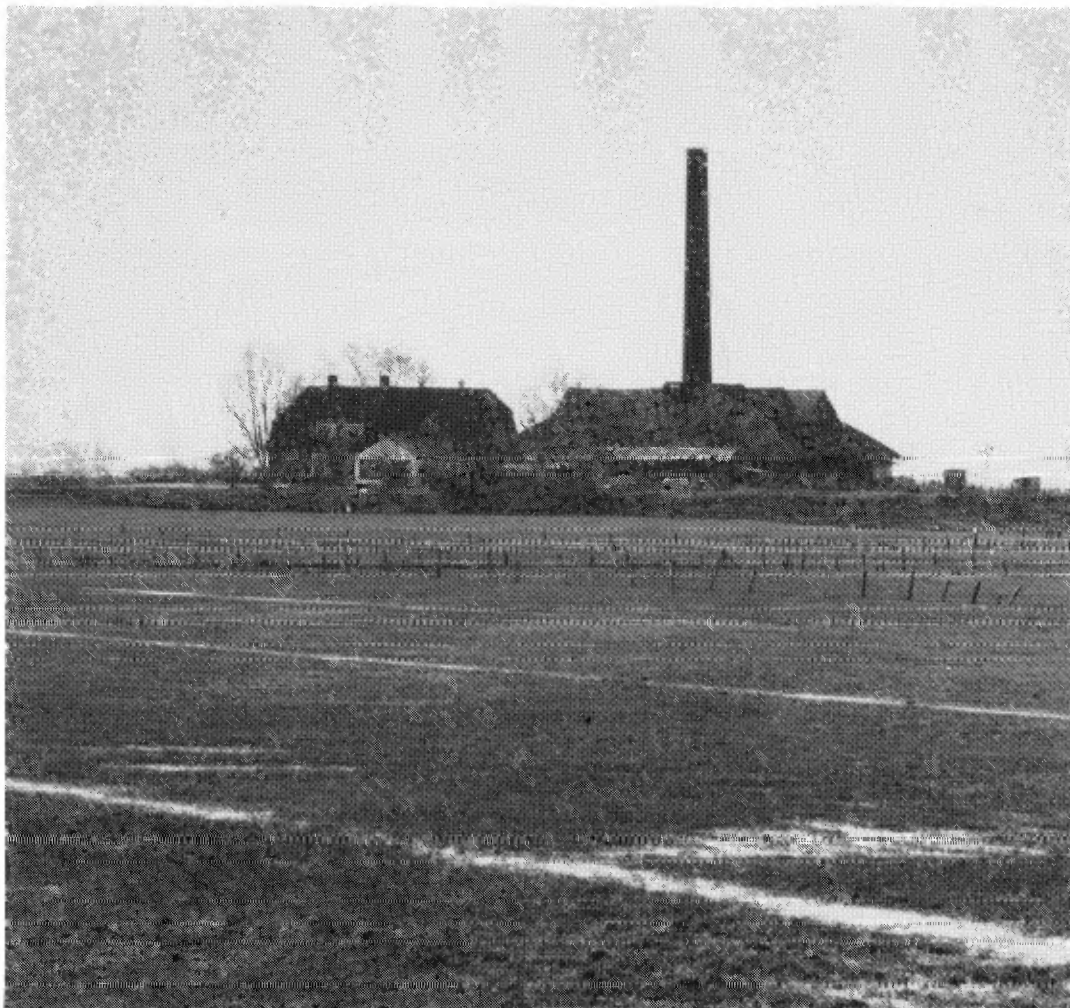
* Inventarisatie betekent in het archiefwezen het toegankelijk maken van één bepaald archief c.q. conglomeraat van verwante archieven door middel van een inventaris.

nisterie van Onderwijs en Wetenschappen heeft financiële middelen voor het project toegezegd. Het Ministerie van Welzijn, Volksgezondheid en Cultuur staat voor f 450.000 op de begroting verspreid over drie jaar.

Een van de grote beheerproblemen van het industrieel erfgoed is de inventarisatie van de *roerende objecten*, dat wil zeggen de machines, installaties, instrumenten, gereedschappen, grondstoffen, tussenproducten en eindproducten van bedrijfsactiviteiten. De objecten en collecties zijn zeer divers en omvangrijk. Grote delen zijn niet geregistreerd. Waar dat wel is gebeurd door musea, instellingen en particulieren ontbreekt eenheid in aanpak.

Eerdere pogingen om tot een grote centrale databank te komen mislukten. Het systeem was te duur, de bediening te complex. Een eenvoudig registratiesysteem dat zowel voor de manuele registratie (de vertrouwde kaartenbak) als voor een geautomatiseerde registratie te gebruiken is, biedt meer perspectief. Het zogenaamde 'basisregistratiesysteem' voldoet hieraan en maakt bovendien een centrale registratie mogelijk. De haalbaarheid in de praktijk moet echter nog bewezen worden. Spoed met het uittesten en het uitvoeren is vereist. Het Ministerie van WVC zou hierin krachtig stimulerend moeten optreden (zie verder bijlage VI).

Een inventarisatie van het industrieel erfgoed levert een uiterst heterogene verzameling van objecten: waardevolle en waarde-loze, essentiële en betekenisloze, representatieve en gangbare, markante en onopvallende, zeldzame en veel voorkomende, gave en in slechte staat en alle gradaties die



13. Het karakteristieke
landschap van de steen-
en pannenbakkerijen.
Steenfabriek 'De
Bovenste Polder',
Wageningen. Getracht
wordt met vrijwilligers
een nieuwe bestemming
te vinden.

daartussen liggen. Het selecteren van de objecten is een verantwoordelijke taak: behoud vraagt offers, vernietiging is onherroepelijk. Zorgvuldige selectie vereist een onderscheidend vermogen. Deze kwaliteit is gebaseerd op ervaring en inzicht. Zij zal niet zozeer persoonsgebonden moeten zijn, maar op den duur vooral geïnstitutionaliseerd. Zij moet voortkomen uit een traditie en opgenomen zijn in de doelstellingen en activiteiten van opleidingen, organisaties, overheidsinstellingen en verenigingen. De sector waar dit het meest verregaand is gerealiseerd, is die van het *archiefwezen*.

Het overheidsarchiefwezen houdt zich al meer dan een eeuw bezig met de vraag welke bestanddelen van een overheidsarchief uit oogpunt van juridische of informatieve waarde voor permanente bewaring in aanmerking komen en welke niet: de zogeheten microselectie. Toen het Ministerie van Binnenlandse Zaken wegens ruimtegebrek (!) delen van zijn archief wilde vernietigen, stelde de rijksarchivaris in 1841 zich

beschikbaar om de archiefstukken op hun waarde voor de Nederlandse geschiedenis te onderzoeken. Het was een eerste officiële poging van het archiefwezen de selectie te begeleiden. Daarmee startte een lange geschiedenis, waarin in nauw overleg tussen archivariissen, vertegenwoordigers van de archiefvormende administraties en (historische) onderzoekers zoveel mogelijk objectieve en uniforme maatstaven, voorschriften, procedures en methoden voor de selectie, vernietiging en het behoud van overheidsarchivalia ontwikkeld werden.

H.J. van Meerendonk vatte in 1985 in opdracht van de Vereniging van Archivariissen in Nederland de jarenlange ervaring samen in de 'Handleiding voor selectie en vernietiging van Archiefbescheiden' ('s-Gravenhage 1985). Hoewel deze studie een mijlpaal genoemd kan worden in de kunst van het vernietigen van archiefstukken, is er zeker geen sprake van een eindpunt. Selectie en vernietiging vormen een proces dat voortdurend kritisch dient te worden getoetst en

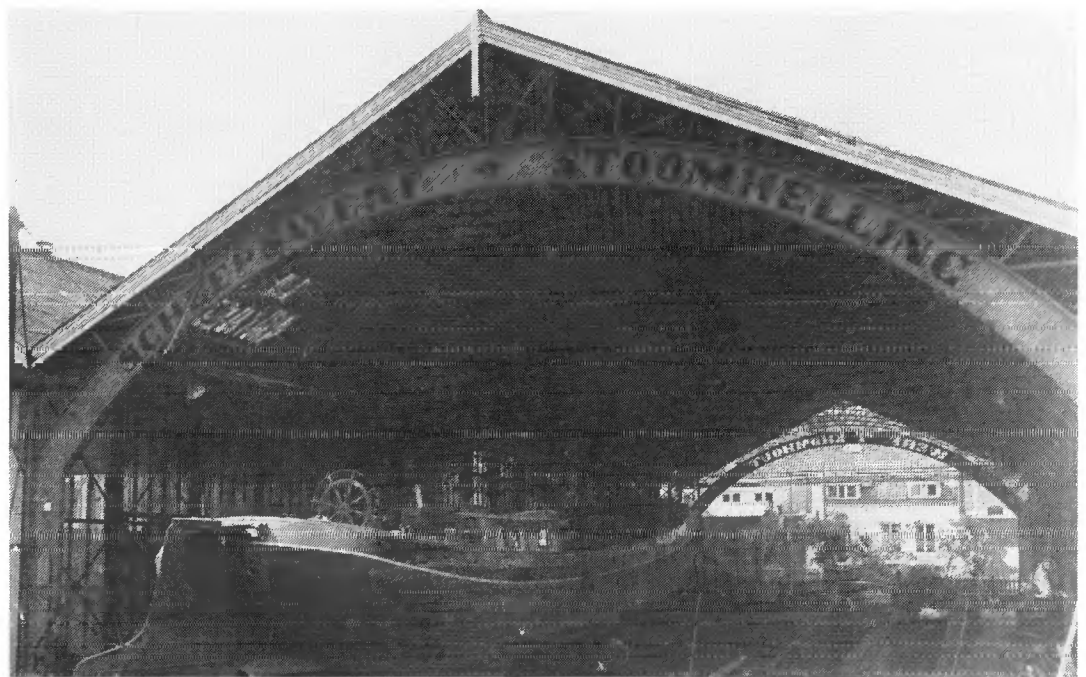
aangepast aan de jongste administratieve ontwikkelingen en archivistische inzichten. Dat deze kunst ook een emotionele is, getuigde de Rijksarchivaris reeds in 1859: 'Het is de allereerste reize dat ik, ik durf bijna zeggen, schoorvoetend een voorstel doe tot vernietiging van stukken, op het archief berustende'. Voor zorgvuldig vernietigen is moed nodig.

Evenals overheidsarchieven dienen ook bedrijfsarchieven ontdaan te worden van overbodige ballast in het belang van de toegankelijkheid en beperking van de kosten van beheer. Dit geldt zowel voor de door het openbare archiefwezen overgenomen bedrijfsarchieven als de nog bij bedrijven zelf berustende archieven. Veel expertise is samengebracht in de door de Nederlandse

Vereniging van Bedrijfsarchivarissen in 1985 gepubliceerde 'Proeve van een bewaartermijnenlijst voor archiefstukken'.

Het voorgaande betekent overigens niet dat er zich geen problemen voordoen. Vernietiging uit archieven is een erg arbeidsintensief proces. Er bestaan grote achterstanden. Daarnaast speelt het probleem van de macroselectie, de vraag welke particuliere archieven wel en welke niet voor acquisitie (en bewaring) door openbare archiefdiensten in aanmerking komen. Acquisitie van bedrijfsarchieven dient volgens de nota archiefbeleid (1985) systematisch en selectief te worden bedreven. Niet alleen ontbreekt nog het hiervoor benodigde inzicht in kwantiteit en kwaliteit van de bij ondernemingen berustende archieven, ook

14. Museumscheepswerf
't Kromhout' op de
Oostelijke Eilanden te
Amsterdam. Een levend
museum, behouden
dankzij particulier
initiatief.



15. Autotron te
Rosmalen. Transport is
onder de musea sterk
vertegenwoordigd in
tegenstelling tot
bijvoorbeeld het bouwvak
en de chemische
industrie.

zijn de toe te passen selectiecriteria, in het bijzonder ten aanzien van de zeer massale jongere bedrijfsarchieven, onvoldoende ge-operationaliseerd. Voor zover bedrijfsarchieven zijn overgedragen aan het openbaar archiefwezen blijken er onevenwichtighe-den op het punt van de spreiding over de be-drijfstakken, de verdeling groot-, midden-en kleinebedrijf en de spreiding in de tijd.

Het archiefwezen zou ondanks de ge-schetste problemen toch een voorbeeld kun-nen zijn voor de andere sectoren van het in-dustrieel erfgoed. En wel in dit opzicht dat het laat zien welke moeizame weg afgelegd moet worden om tot een traditie en een ver-mogen van onderscheiding en zorgvuldige selectie te komen. Iedere sector zal echter zijn eigen weg moeten bewandelen, afhan-kelijk van de specifieke aard en omstandig-heden van het industrieel erfgoed. Archie-ven zijn iets anders dan onroerende goede-ren, infrastructurele objecten, industrie-landschappen en roerende objecten.

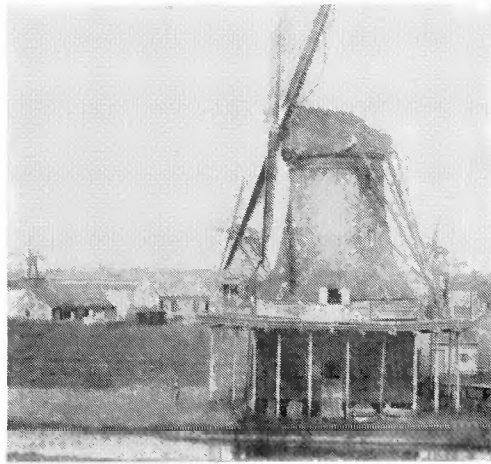
Voor het *onroerend industrieel erfgoed* is de traditie in de kunst van het vernietigen gering zowel bij de overheidsdiensten als bij andere organisaties. Zo lag het accent bij de Rijksdienst voor de Monumentenzorg lange tijd op de 'echte' 'Monumenten van Ge-schiedenis en Kunst' van voor ca. 1800. Restaureren, beschrijven en documenteren behoren tot de belangrijkste activiteiten. Se-lecteren en vernietigen zijn daarbij - gezien het toch al beperkte aantal 'echte' monu-menten - minder van belang. Deze accent-verschillen werken ook door in de aan de monumentenzorg verwante opleidingen zo-als kunst- en architectuurgeschiedenis. Het



ontbreken van een traditie in zorgvuldige selectie is mede de oorzaak van oneven-wichtigheiden in het door het rijk bescherme-de onroerend industrieel erfgoed.

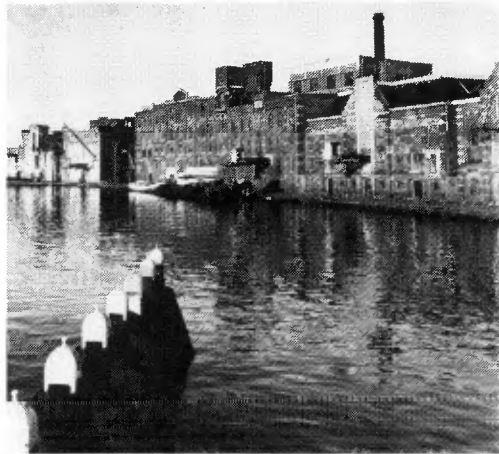
De gemeenten zullen op grond van de onlangs gewijzigde Monumentenwet in het selectieproces een hoofdrol gaan vervullen. Hoewel het MIP een uitstekend uitgangspunt vormt voor een verantwoord bescher-mingsbeleid, mag men op grond van de er-varing uit het nabije verleden verwachten dat te weinig objecten van bedrijf en tech-niek voor bescherming zullen worden voor-gedragen. De nationale overheid heeft in het dreigende ondoordachte selectieproces een tweetal taken. Zij zal allereerst de voorlich-tig, deskundigheid en het onderzoek op lo-kaal niveau moeten bevorderen, zowel bij gemeentelijke diensten als bij particuliere organisaties.

Verder zal zij de kwaliteit van het lokale industrieel erfgoed vanuit nationaal oogpunt moeten beschouwen. Wil er sprake zijn van een afgewogen beleid van rijkswege naar onder meer type gebouw en soort bedrijfstak, dan zullen nadere studies moeten wor-den verricht op nationaal niveau. Verant-woorde waardstelling en verantwoorde se-lectie kan dan plaatsvinden en vervolgens een gerichte stimulering door het rijk van het beschermingsbeleid van gemeenten en provincies.



16. De Zaanstreek is het oudste 'industriegebied' van Nederland.

17. Een van de laatste grote, 19e eeuwse industrielandenschappen in Nederland, aan de Zaan te Wormerveer.



18. Modern industrielandchap langs de Zaan.



Eenzelfde situatie geldt ook voor de *industrielandenschappen*. Het begrip industrielandchap leeft niet echt en de ervaring wijst uit dat de resterende industrielandenschappen aan het verdwijnen zijn. Het is niet te verwachten dat deze gebieden door de gemeenten op verantwoorde wijze worden geselecteerd en zullen worden voorgedragen voor wettelijke bescherming. In een groot aantal gevallen zal bescherming en be-

houd ook onmogelijk zijn en zelfs niet wenselijk. Documentatie is dan de aangewezen weg. Hier geldt eveneens dat de nationale overheid voorlichtend en stimulerend dient op te treden.

Voor de *infrastructurele objecten* ligt de zaak doorgaans gunstiger. In dit geval zijn het de provincies die veelal het initiatief hebben genomen tot beleidsnota's waarin mede de infrastructuur vanuit industrieel-archeologisch oogpunt is gewaardeerd.

Zeer problematisch is de situatie voor het *roerend industrieel erfgoed*. Opmerkelijk is dat het probleem precies tegenovergesteld is aan dat van het onroerend erfgoed. Voor het onroerend goed dreigt een omvangrijke en ongecontroleerde vernietiging. Voor het roerend goed dreigt een dramatische en ongecontroleerde groei van de collecties in de musea. Voor beide geldt dat de problemen deels zijn terug te voeren tot het ontbreken van een grondige selectie, select behoud en zorgvuldige vernietiging. De nood van het roerend industrieel erfgoed is hoog. De depots van de musea zijn overvol. Het bibliotheekbestand in de musea neemt jaarlijks met tientallen meters in omvang toe. De toestand van de collecties verslechtert snel. Restauratie en goede conservering houden hiermee geen gelijke tred.

Hoewel een algehele oplossing voor de problematiek niet voorhanden is, dient het begin ervan gezocht te worden in het ontwikkelen van een traditie tot vernietigen. Dit betekent het ontwikkelen van maatstaven, voorschriften en procedures, het uitwisselen van ervaringen, het verrichten van onderzoek en het opbouwen van deskundigheid. De nationale overheid zal in deze het initiatief moeten nemen.

HOOFDSTUK 8

EEN CENTRUM VOOR HET

INDUSTRIEEL ERFGOED

Als rode draad loopt door deze nota heen, dat op dit moment selectie tot de kernproblematiek van het industrieel erfgoed behoort. Vernietiging zal op omvangrijke schaal (moeten) gebeuren. Behoud zal zich beperken tot een select aantal objecten. De selectie tot behoud en vernietiging vereist inzicht en onderzoek op basis waarvan een zorgvuldige afweging op nationaal, provinciaal en lokaal niveau kan plaatsvinden. De onderzoekers van verschillende disciplines moeten voor dit doel gemobiliseerd worden en in contact komen met de belanghebbenden van het industrieel erfgoed. Om dat te stimuleren is een transferpunt voor het selectie-onderzoek noodzakelijk.

De opgedane ervaringen en de verzamelde kennis dienen vastgelegd en overgedragen te worden. Het ontwikkelen van handleidingen en het opzetten van cursussen vormen daartoe de aangewezen weg. Het zal in samenwerking moeten geschieden met bestaande onderwijs- en onderzoeksinstituten.

In deze nota is ook het chaotische karakter van het industrieel erfgoed als maatschappelijke beweging opgemerkt. Op zich vormt dat geen probleem mits een voldoende deel van de chaos zichtbaar wordt ten behoeve van de inschakeling van deskundigheid, de uitwisseling van ervaringen en het verwerven van ondersteuning voor activiteiten. Dit betekent onder meer in concreto een jaarlijkse uitgave van een soort 'Gouden Gids' met namen, adressen, telefoonnummers van organisaties en personen van belang voor het industrieel erfgoed: particuliere organisaties, deskundigen, musea, overheidsbureaus en -diensten, periodieken, internationale contacten, etc. Een dergelijk overzicht bestaat nog niet.

De realisatie van transferpunt, kennisoverdracht en een 'Gouden Gids' voor het industrieel erfgoed acht de commissie dusdanig belangrijk dat zij voorstelt om tot een **centrum voor het industrieel erfgoed** te komen.



9. Het Nederlands
toommachinemuseum,
vestigd in het voor-
alige stoomgemaal
'ter Noorder Koggen'
Medemblik

Daaraan kan nog een doelstelling toegevoegd worden, namelijk de zorg voor een overzicht van wat zich in belangrijke collecties en bestanden bevindt met betrekking tot archieven, literatuur, film, geluid, foto's, roerend en onroerend goed. Dit betekent onder andere de aansluiting vanuit het Centrum op de databestanden van CBPA, MIP, bibliotheken, musea, etc.

Kortom, het Centrum voor het Industrieel Erfgoed kent vier doelstellingen.

- *Transferpunt*, waarbij vragen op het gebied van industrieel erfgoed omgezet worden in concrete onderzoeks- en/of documentatieprojecten.
- *Kennisoverdracht*, het ontwikkelen van handleidingen en het opzetten van cursussen.
- *Het zichtbaar maken van het (deels informele) netwerk op het gebied van het industrieel erfgoed*. Dit betekent in concre-

to een jaarlijkse uitgave van een soort 'Gouden Gids'.

- *Het geven van een overzicht van wat belangrijke bestanden en collecties te bieden hebben* met betrekking tot het industrieel erfgoed.

Het Centrum voor het Industrieel Erfgoed dient een samenwerkingsverband van verschillende organisaties en instellingen te zijn met voldoende maatschappelijke draagkracht. Organisaties die bij de oprichting van het Centrum betrokken kunnen worden zijn: het Nederlandsch Economisch-Historisch Archief (NEHA), het Internationaal Instituut voor Sociale Geschiedenis (IISG), de Federatie Industrieel Erfgoed Nederland (FIEN, het Koninklijk Instituut van Ingenieurs (KIvI), de Rijksdienst voor de Monumentenzorg (RDMZ), de Stichting Historie der Techniek en het Nederlands Documentatiecentrum voor Industrie en Techniek.

Het Centrum zou inwoning bij een bestaande organisatie moeten krijgen, waarbij met behoud van de zelfstandigheid en de eigen organisatorische structuur gebruik gemaakt kan worden van de faciliteiten en know-how. De commissie stelt voor de Rijksdienst voor de Monumentenzorg in Zeist hiervoor te kiezen.

Het Centrum voor het Industrieel Erfgoed moet een flexibele organisatiestructuur kennen. De vaste kern bestaat uit 2 à 3 personen. Daarnaast worden ten behoeve van onderzoek en fotografie personen op free-lance-basis aangetrokken. Voor dit laatste dient het stimuleringsfonds. Het budget van het Centrum dient jaarlijks ca. f 250.000,- te bedragen. Zijn bestaan reikt vooralsnog voor de komende vier jaar.



20. De Gruyter in de binnenstad van 's-Hertogenbosch: een verdwenen merknaam en fabriekscomplex.

HOOFDSTUK 9

HET STIMULERINGSFONDS

VOOR HET INDUSTRIEEL

ERFGOED



*21. Lijnbaan te Elburg;
een onopvallend, maar
wezenlijk onderdeel van
het beschermde stads-
gezicht.*

In nauwe relatie tot het Centrum voor het Industrieel Erfgoed staat de oprichting van een Stimuleringsfonds voor onderzoek en documentatie van het industrieel erfgoed. Een groot deel van de betrokkenen uit het veld mist de financiële draagkracht onderzoek naar selectie, behoud en vernietiging te laten verrichten. Toch zal de kwaliteit van het industrieel erfgoed mede afhankelijk zijn van dergelijk onderzoek. Alle be-

trokkenen kunnen in principe een beroep doen op het fonds. Het fonds stelt middelen ter beschikking voor de uitvoering van onderzoeksprojecten of het documenteren van objecten, waarbij in meer of mindere mate een nationaal belang in het geding is. Het zal in alle gevallen gaan over een deelfinanciering, waarbij de bijdrage uit het fonds - afhankelijk van het nationaal belang - kan oplopen tot maximaal 75%.

22. Hengelo (O), C.F.

Storkplein, hart van

tuindorp 't Lansink

(1911 en latere jaren)

gebouwd voor het Stork-

personeel.



De beoordeling van de projecten, de prioriteitstelling en de vaststelling van de bijdragen geschieden door een kleine en snelwerkende commissie. De organisatie van de projecten, het mede-formuleren van projectvoorstellen, het stimuleren van onderzoeksvragen, de recrutering van historici en andere onderzoekers zijn het werk van de mede-

werkers van het Centrum voor het Industrieel Erfgoed.

Het budget van het Stimuleringsfonds zal jaarlijks ca. f 300.000,- moeten bedragen d.w.z. ca. drie jaar menskracht op freelance-basis (inclusief materiaal, reiskosten, etc.). Zijn bestaan reikt vooralsnog voor de komende vier jaar.

HOOFDSTUK 10

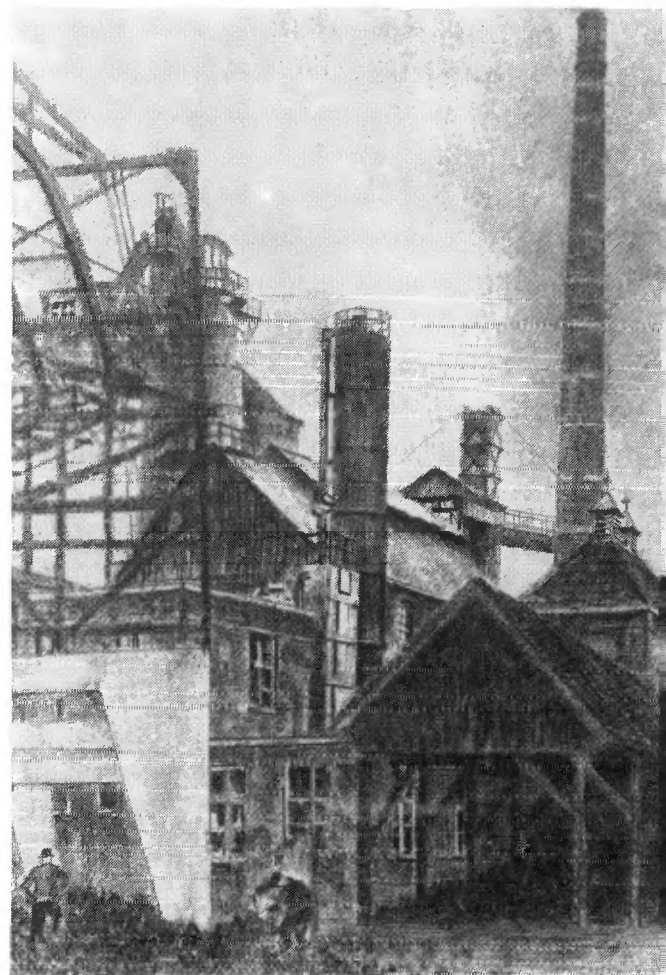
HET VOORTLEVEN VAN

EEN REVOLUTIE

Ondanks het feit dat technisch-industriële revoluties zeer bepalend zijn voor de ontwikkeling en de inrichting van onze maatschappij, hebben zij in zekere opzichten een vluchtig karakter. Revolutionaire perioden gaan voorbij en verdwijnen uit onze herinnering. Hoe revolutionair technische innovaties ook mogen zijn geweest, uiteindelijk gaan zij behoren tot een vertrouwde wereld. De kinderen van tegenwoordig ervaren de fiets, de auto, de televisie, de gloeilamp, Lego en Coca-Cola als onderdelen van een soort natuurlijke orde. Hoeveel moeite vorige generaties er ook mee kunnen hebben gehad, onze kinderen zijn erin opgegroeid en hebben ermee leren omgaan. Voor hen zijn de compact disc, de personal computer en de computerspelletjes de verrassende innovaties van onze technologische wereld. Wie van de huidige generatie kan zich nog een maatschappij voorstellen, waar huwelijk, geboorte en dood direct in verband staan met de prijs van het graan, het primaire voedingsmiddel van vroeger. Zo lang is het nog niet geleden dat het merendeel van de Nederlanders tegen het bestaansminimum leefde. Hoewel wij een dergelijke situatie in 'onderontwikkelde' landen elders kunnen aanschouwen, kunnen wij het **voor ons** nauwelijks meer voorstellen. Toch is het goed voor een volk om te weten waar het vandaan komt. Het industrieel erfgoed vervult de functie om een van de grootste ontwikkelingen in de geschiedenis van de mensheid in het collectieve geheugen te laten voortleven.

Hierbij hoort direct een aantal relativerende opmerkingen. Het is volgens de commissie niet te vermijden dat de industriële

revolutie op termijn niet meer tastbaar zal voortleven. Vele relictten of het nu gebouwen, machines, produkten of papieren zijn, zullen (moeten) verdwijnen. Er zal een moment komen dat de industriële revolutie ook niet meer herkenbaar in de leefomgeving zal voortbestaan, hooguit in de museale sfeer, op papier en in beeld. De aanbevelingen van de commissie moeten in het licht



23. Een verdwenen

bedrijfslak: gasfabriek te

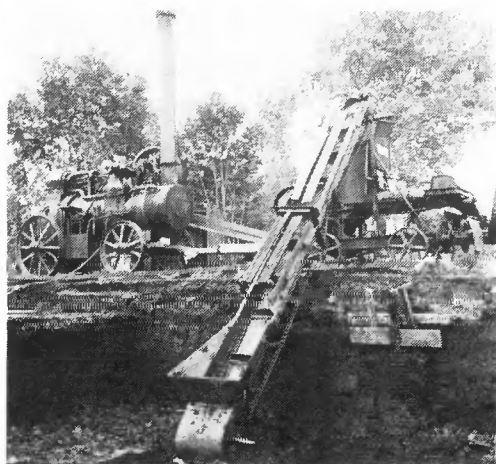
Amersfoort.

tekening R. Nijhof.

24. Een turfgraver aan
het werk, begin deze
eeuw.



25. Barger-
Compasuum, Veen-
museum 't Oale
Compas': locomobiel.



van deze onstuitbare ontwikkeling geplaatst worden. Zij zullen aan dit gegeven niets veranderen, evenmin als de nationale overheid dit kan.

Het industrieel erfgoed is echter niet alleen een zaak van de nationale overheid. Dit komt ook in de huidige wetgeving tot uitdrukking. In grote lijnen geldt: de verantwoordelijkheid voor het onroerend industrieel erfgoed berust vooral bij het rijk en de

gemeenten; voor de infrastructurele objecten bij de provincies; voor de industrielandenschappen bij provincies en gemeenten; voor het roerend industrieel erfgoed bij musea en particulieren en voor de bedrijfsarchieven bij particulieren en openbaar archiefwezen. Dit betekent dat de strijd om het industrieel erfgoed zich in belangrijke mate zal afspelen op lokaal en provinciaal niveau. Daar wordt door particuliere organisaties, gemeentelijke diensten, provinciale instellingen en de plaatselijke politiek besloten welke offers men wenst te brengen en op welke wijze men met het industrieel erfgoed wenst om te gaan. Een centralistisch streven past niet in deze gedachtengang, evenmin de staat als gulle rentmeester. De commissie sluit zich hierbij aan en accepteert derhalve ook het chaotische karakter van het veld.

De commissie heeft zich niet tot doel gesteld om de wensen van het veld te inventariseren, maar om een aantal ordenende principes voor het industrieel erfgoed te formuleren. Daarbij heeft zij het accent gelegd op de zorgvuldige en verantwoorde selectie die tot een traditie in het veld van het industrieel erfgoed moet uitgroeien. De traditie in het archiefwezen heeft daarbij als lichtend voorbeeld gegolden. Gezien de ongecontroleerde vernietiging van het onroerend erfgoed, de tomeloze groei van het roerend erfgoed, de beperkte middelen voor behoud en het onherroepelijke karakter van vernietiging heeft zij dit tot centraal thema van de komende vier jaar gemaakt. Het past volledig in de bestelverantwoordelijkheid van de nationale overheid om haar hierin een grote rol toe te kennen.

Daarnaast zal de nationale overheid het

26. *Mijnmuseum te
Rolduc. Musea vervullen
een belangrijke
educatieve functie.*



industriële erfgoed ook vanuit nationaal oogpunt moeten bezien. Representeert het industriële erfgoed voldoende de industriële ontwikkeling in Nederland of dreigen er onevenwichtigheden? Wat dit betekent voor een bijdrage van de overheid aan het be-

houd en documentatie, is op dit moment nog niet te overzien. De commissie is er echter wel van overtuigd, dat de nationale overheid verplicht is om in de komende vier jaar een deel van haar onderzoeksinspanningen hierop te richten.

BIJLAGEN

BIJLAGE I

DE ORGANISATIES

In deze bijlage worden alleen de belangrijkste algemene organisaties op de deelterreinen van het industrieel erfgoed vermeld.

ARCHIEVEN

Een overzicht van archiefinstellingen en organisaties van archivariissen wordt gegeven in 'Staat van het Nederlandse Archiefwezen. Jaarlijkse uitgave van de Vereniging van Archivarissen in Nederland', Leeuwarden, 1989 (Bijlage bij Nieuws bij Archieven).

ROEREND EN ONROEREND INDUSTRIEEL ERFGOED

- Stichting Federatie Industrieel Erfgoed Nederland (FIEN), bundeling van ruim 25 particuliere organisaties op het gebied van het industrieel erfgoed. Tevens verwijfsadres naar andere organisaties, gericht op één object of op één categorie van objecten zoals gemalen, schepen, machines, etc.
Adres: FIEN, p/a C.H.R.T. Weevers, secretaris, Zomervaat 206-F, 2033 DN Haarlem.
- Stichting Nationale Contactcommissie Monumentenbescherming, bundeling van enige honderden particuliere monumentenorganisaties, tevens verwijfs-

adres hiernaar.

Adres: NCM, Huis de Pinto, St. Antoniesbreestraat 6, 1011 HB Amsterdam.

- Rijksdienst voor de Monumentenzorg.
Adres: RDMZ, Broederplein 41,
Postbus 1001, 3700 BA Zeist.

MUSEA

Nederlandse Museumvereniging, Sectie Technische en Transportmusea, tevens verwijfsadres naar de aangesloten musea.
Adres: wisselend. De aangesloten musea vervullen beurtelings de secretariaatsfunctie.

WOORD EN BEELD

Dit terrein van het industrieel erfgoed is enorm breed en diffuus, mede waardoor er geen centrale adressen vermeld kunnen worden. Volstaan wordt met vermelding van één organisatie in opbouw, die tevens als verwijfsadres kan dienen naar gespecialiseerde organisaties en instellingen inzake woord en beeld enerzijds en onderzoek en documentatie anderzijds.

Adres: Nederlands Documentatiecentrum voor Industrie en Techniek, p/a Technische Universiteit Eindhoven (HG 8.24), Postbus 513, 5600 MB Eindhoven, tel. 040-472880/472889.

BIJLAGE II

DE WETGEVING, REGELGEVING EN BELEIDSVISIES

In deze bijlage volgt een kort overzicht van de belangrijkste wetten, regelgeving en beleidsvisies op het terrein van de cultuur en relevant voor het industrieel erfgoed.

ALGEMEEN

Een *Wet op het cultuurbeleid* is in voorbereiding. Deze wet is vooral bedoeld als financieringsgrond voor subsidies op het terrein van de cultuur. Op basis van de wet zal eenmaal per vier jaar een cultuurnota worden opgesteld die aangeeft waar prioriteiten zullen liggen. Cultuurbeleid zal als hoofdstuk in deze nota worden opgenomen. Doel van de nota is verschillende terreinen in onderlinge samenhang te presenteren. De laatste samenhangende visie werd gegeven in de notitie Cultuurbeleid (mei 1985).

De *Wet behoud cultuurbezit* beschermt (roerende) voorwerpen van cultuurhistorische of wetenschappelijke betekenis die als onderdeel van het Nederlands cultuurbezit behouden dienen te blijven. De beschermde voorwerpen worden opgenomen op een lijst. Een commissie doet voorstellen tot plaatsing. De lijst heeft verschillende afdelingen: Beeldende Kunst, Historie, Archeologie, Archivalia en Natuurhistorie. Bescherming houdt in dat vervreemding, bruikleen, veilen etc. alleen volgens nauwkeurige procedures kan plaatsvinden met name om verdwijnen naar het buitenland te voorkomen.

De *Wet Raad voor het Cultuurbeheer*, die op afzienbare termijn in werking zal treden, regelt de advisering op rijksniveau aan de Minister van WVC. In plaats van bestaande advieslichamen zoals de Monumentenraad en Archiefraad, gebaseerd op diverse wetten, treedt één Raad voor het Cultuurbe-

heer op. Deze nieuwe raad kent weliswaar afzonderlijke Afdelingen voor Archeologie, Archieven, Monumenten en Musea, maar wordt geacht op integrerende wijze te adviseren.

MUSEA

Er bestaat geen wetgeving voor musea. De Museumnota van 1985 met aanvullende notitie (1986) geeft de meest recente beleidsvisie. De nota is sterk bestuurlijk van karakter. Voornaamste punten:

- herverdeling van bestuurlijke bevoegdheden over instellingen. Rijksoverheid alleen direct verantwoordelijk voor musea waarvan verzamelterrein nationale draagwijdte en/of collectie hoge kwaliteit bezit, representatief is, en waar taken (collectievorming, presentatie, documentatie) op nationaal niveau worden uitgeoefend. In het kader hiervan is een aantal musea overgedragen aan provincies, andere zijn vanwege hun nationale belang voor 100% financiering door rijksoverheid overgenomen.
- naast verantwoordelijkheid voor instellingen ook generale bestelverantwoordelijkheid. Eén instrument is de mogelijkheid van incidentele subsidies. Deze bestelverantwoordelijkheid uit zich in stimulering van innoverende initiatieven, deskundigheidsbevordering, subsidies voor restauraties, steun aan koepels, beleidsontwikkeling op specifieke onderdelen e.d.
- in nota en notitie worden sectornota's aangekondigd, waaronder een sectornota cultuurhistorische musea (incl. wetenschap en techniek). Aan de Tweede Kamer is naderhand bericht dat het on-

derwerp vooralsnog beperkt wordt tot een deelnotitie over industrieel erfgoed (brief 13-11-1987, zie verder in Museumnota blz. 35/36 beschrijving sector musea voor wetenschap en techniek).

MONUMENTEN

De meest recente beleidsvisie is neergelegd in nota Monumentenzorg (mei 1984).

Voornaamste lijn:

- decentralisatie bevoegdheden naar gemeenten;
- herinventarisatie rijks-monumentenbestand jonge bouwkunst en stedenbouw;
- instelling Nationaal Restauratiefonds en vereenvoudiging procedures;
- wijziging Monumentenwet.

De meeste van de genoemde beleidsvoornemens uit 1984 zijn inmiddels ten uitvoer gebracht, bekroond door de inwerkingtreding van de herziene Monumentenwet 1988 per 1 januari 1989. De belangrijkste wijzigingen in de wet betreffen de decentralisatie van bevoegdheden naar de gemeente met betrekking tot de vergunningverlening inzake Rijksmonumenten. Voorts worden in 1989

de rijkssubsidieregelingen voor onderhoud en restauratie herzien.

ARCHIEVEN

Ook de Archiefwet van 1962 wordt herzien. Een concept-wetsontwerp is naar de adviesorganen (archiefraad, IPO, VNG, VAN). Voornaamste wijziging ten opzichte van de 'oude' wet: de verkorting van de overbrengingstermijn van 50 naar 25 jaar. Het begrip overheidsorgaan wordt uitgebreid met rechtspersonen die een overheids-taak uitoefenen waar de overheid in belangrijke mate in deelneemt of bij is betrokken. Bedrijfs- en particuliere archieven zijn niet aan de wettelijke verplichting gebonden (gaat alleen om overheidsorganen). De Nota Archiefbeleid bevat de meest recente beleidsvisie en spreekt t.a.v. bedrijfsarchieven van een selectief acquisitiebeleid.

OVERLAPPINGEN/LACUNES

De wet- en regelgeving dekt alles behoorlijk af, wel ligt er een probleem als het gaat om integratie/afstemming tussen de verschillende sectoren, onderwerp van deze nota.

BIJLAGE III

HET ONROEREND

INDUSTRIEEL ERFGOED

OMSCHRIJVING

Onder onroerende objecten vallen gebouwen, bouwwerken en installaties, die aard- en nagelvast zijn, oftewel niet zomaar verplaatst kunnen worden. Zowel naar constructie, materiaalgebruik als functie is het onroerend erfgoed een ongemeen breed terrein.

Er is dikwijls een nauwe relatie tussen roerend en onroerend industrieel erfgoed. Gereedschappen van een smederij zijn op zich roerende objecten, maar in de authentieke context van een smederij vormen zij er één geheel mee en zijn ze als het ware onroerend door bestemming. Een stoommachine in een stoomgemaal is nog duidelijker een intrinsiek onderdeel ervan, maar door demontage en verplaatsing als 'vitrinestuk' in een museum is het in feite weer roerend geworden.

INVENTARISATIE

In het achterliggende decennium zijn tal van beperkte inventarisaties verricht door gemeenten, provincies en particuliere organisaties. Het Ministerie van WVC i.c. de Rijksdienst voor Monumentenzorg (RDMZ) heeft tot op heden slechts incidenteel enkele kleine categorieën van monumenten van bedrijf en techniek geïnventariseerd in het kader van de voorbereiding van bescherming van rijkswege (vuurtorens, stoomgemalen, stationsgebouwen, mijnmonumenten). Het Monumenten Inventarisatie Projekt (MIP) – gestart in 1987 – is het eerste project waarbij het onroerend industrieel erfgoed in Nederland integraal wordt meegenomen. Men verwacht de eerste resultaten begin 1989, de laatste in 1992.

Het MIP is echter een snelle inventarisatie in de breedte, waarbij slechts bij uitzondering de inventaris van het onroerend goed wordt beschreven. De beschrijving van het onroerend object is doorgaans summier.

Bij het industrieel erfgoed gaat het bij de waardstelling veelal niet zozeer of niet alleen om de uitwendige architectuur, maar mede of juist om het interieur. Het is dan ook noodzakelijk om zo snel mogelijk na – of wellicht al tijdens de afronding van een MIP-onderdeel – de objecten van het industrieel erfgoed waar nodig ook inwendig te beoordelen, inventariseren en beschrijven. De inschakeling van particuliere FIEN-organisaties, zoals in Den Haag al gebeurt, verdient elders navolging. De integratie van bestaande geautomatiseerde relevante databanken, zoals die van DIEN, met de MIP-databanken is wenselijk.

SELECTIE, BEHOUD EN DOCUMENTATIE

Naar verwachting zullen op grond van de onlangs gewijzigde Monumentenwet de gemeenten en provincies op basis van het MIP voorstellen voor bescherming van rijkswege opstellen, die door het rijk slechts marginaal getoetst zullen worden. Door een dergelijk beschermingsbeleid van het rijk dreigt voor het industrieel erfgoed een onevenwichtige selectie. Enerzijds mag men op grond van ervaringen uit het (nabije) verleden verwachten, dat de gemeenten in het algemeen weinig of geen objecten van bedrijf en techniek zullen voordragen. Anderzijds is het denkbaar, dat bepaalde – visueel aantrekkelijke – typen gebouwen onevenredig veel, bijvoorbeeld ten opzichte

van fabrieksgebouwen, zullen worden voorgedragen.

Wil er sprake kunnen zijn van een afgewogen beschermingsbeleid van rijkswegen naar onder meer type gebouw en soort bedrijfstak, dan zullen nadere studies moeten worden verricht op nationaal niveau, tegen de achtergrond waarvan een verantwoorde waardestelling kan plaatsvinden als basis voor een verantwoorde selectie.

Tijdens het MIP zal veel industrieel erfgoed verdwijnen, waaronder objecten die later ongetwijfeld de rijksmonumentenlijst gehaald zouden hebben. Dikwijls is sloop onvermijdelijk. Men kan het verlies opvangen door nationaal evident waardevolle objecten grondig te documenteren als bron voor toekomstig onderzoek.

Bescherming van het onroerend industrieel erfgoed zonder voortgezet gebruik of hergebruik leidt op termijn zelden of nooit tot bestendig behoud. Museaal behoud biedt slechts incidenteel soelaas gezien de hoge kosten. Voortgezet gebruik is echter steeds minder mogelijk door functieverlies, schaalvergroting en technische ontwikkelingen. Hergebruik wordt derhalve meer en meer de belangrijkste voorwaarde voor mogelijk behoud. Dit brengt doorgaans een degradatie van de kwaliteit van het industrieel erfgoed met zich mee. Slechts onderbrenging in de museale sfeer maakt optimale kwaliteitshandhaving mogelijk. Dat blijft – zoals reeds opgemerkt – slechts mogelijk voor een select aantal objecten.

Sommige typen gebouwen (zoals pakhuizen) lenen zich zozeer tot hergebruik, dat het economisch rendeert en via de 'vrije markt' op grote schaal plaatsvindt. Voor vele andere categorieën is deze weg veel moeilijker.

zamer, vaak omdat de veelal non-profit-initiatiefnemers de hergebruikplannen financieel-economisch niet of onvoldoende kunnen onderbouwen. Er zou – al dan niet uit bestaande middelen en regelingen – een fonds gevormd moet worden voor de financiering van het onderzoek naar hergebruik. Financiële deelname vanuit het bedrijfsleven en de bouwwereld is daarbij gewenst.

STEUN EN STIMULANS VOOR DE KOMENDE VIER JAAR

1. Het geven van subsidie in de exploitatiekosten van de particuliere, landelijk werkzame, algemene organisatie (FIEN) en categorale organisaties (zoals de Nederlandse Gemalenstichting) die zich richten op de inventarisatie, documentatie en het behoud van (delen van) het industrieel erfgoed. Thans worden deze bijdragen op jaarbasis toegekend zonder garanties voor volgende jaren. Om de continuïteit van deze organisaties te bevorderen, die immers goeddeels van deze subsidie afhankelijk zijn, ware subsidie op jaarbasis te vervangen door meerjarensubsidies voor een begrensde periode, bijv. 4 jaar. Voorzetting van de subsidie zou dan mede afhankelijk kunnen worden gesteld van een 4-jaarlijkse evaluatie van de geleverde prestaties.
2. Het zo spoedig mogelijk starten – aansluitend op het MIP – van proefprojecten ten behoeve van de ontwikkeling van een selectieprocedure voor het industrieel erfgoed en het opdoen van ervaring daarmee.
3. Het opzetten van een centrum waar particulieren en overheidsorganisaties

27. Turfstrooiselfabriek

van Veldkamp

(thans Turfcafé) te

Schoonebeek.



met vragen op het gebied van selectie, documentatie en behoud terecht kunnen en van waaruit veelzijdige deskundigheid wordt gemobiliseerd. Zie verder: het Centrum voor het Industrieel Erfgoed. Geschatte kosten: f 250.000,- op jaarbasis.

4. Het opzetten van een stimuleringsfonds ten behoeve van selectie-onderzoek, documentatieprojecten en onderzoek naar behoudsmogelijkheden. De gedachte gaat uit naar een fonds met gerichte toepassingsvoorwaarden en een in de tijd begrensde werkingsduur.

Inschakeling van particuliere FIEN-organisaties bij de toekenning van subsidies verdient aanbeveling. Geschatte kosten: f 300.000,- op jaarbasis. Zie verder: het Stimuleringsfonds voor het Industrieel Erfgoed.

Opmerking: Overname van voorgaande aanbevelingen door het rijk zal gemeenten en provincies stimuleren om op lokaal en regionaal niveau vergelijkbare initiatieven te nemen of te ondersteunen, zoals de financiële ondersteuning van risicodragend vooronderzoek en de subsidiëring van niet-landelijk werkzame FIEN-organisaties.

BIJLAGE IV

DE INFRASTRUCTURELE

OBJECTEN

OMSCHRIJVING

Onder infrastructurele objecten vallen in het kader van het industrieel erfgoed vooral twee categorieën van overwegend lijnvormige objecten ten behoeve van:

- het transport van mensen, goederen, energie en informatie: kanalen, wegen, spoorwegen, electriciteitsvoorziening en telefoon.
- de verdediging tegen het water: de waterstaatkundige elementen zoals dijken, kades en boezemwateren.

Onderdelen van infrastructurele objecten zijn tevens onroerende objecten zoals bruggen, sluizen en stationsgebouwen en roerende objecten zoals locomotieven, telefoontuistellen en seinpalen.

INVENTARISATIE

Er is geen gerichte wet- of regelgeving op basis waarvan systematische inventarisatie van infrastructurele objecten vanuit cultuur-historische optiek op nationaal niveau wordt verricht. Pogingen om historisch-geografische objecten (waaronder infrastructurele) onder de werking van de herziene Monumentenwet te brengen, zijn eerder mislukt. Hierdoor heeft het rijk ook geen verplichting tot gerichte inventarisaties.

Een uitzondering vormt het MIP. Bij de beschrijving van de circa 60 inventarisatiegebieden en van alle gemeenten zijn infrastructurele objecten opgenomen. Ook vinden er lokaal en regionaal, in het kader van de ruimtelijke ordening, voortdurend inventarisaties plaats vanuit verschillende invalshoeken onder andere ten behoeve van streek-, bestemmings- en landinrichtingsplannen.

Hoewel er op rijksniveau geen sprake is van een gericht inventarisatiebeleid, gebeurt er op lokaal, maar vooral op regionaal niveau zoveel, dat er waarschijnlijk meer verspreid materiaal beschikbaar is dan op het eerste gezicht bekend is. Meer eenheid in de wijze van kartografische vastlegging lijkt voor de onderlinge vergelijkbaarheid van inventarisaties evenwel gewenst. Het recente rapport van Chr. de Bont en J. Renes, *De historische-landschappelijke kaart van Nederland, schaal 1 : 50.000* (Wageningen 1988) bevat concrete voorstellen in deze richting. De voorstellen zijn grondig uitgetest in het veld. De bevordering ervan zou vooral op provinciaal niveau moeten worden opgepakt.

SELECTIE, BEHOUD EN DOCUMENTATIE

Wat voor inventarisatie geldt, is ook op selectie en behoud van toepassing: er is geen enkele wet vanuit cultuurhistorische optiek op gericht. Niettemin zijn er legio mogelijkheden. Infrastructurele elementen zijn zelden aan gemeentegrenzen gebonden en kunnen het beste op provinciaal niveau 'gewogen' worden, soms zelfs interprovinciaal (bijvoorbeeld het Gronings-Drentse Veenkoloniale kanalenstelsel). Tal van provincies hebben reeds beleidsnota's uitgebracht, waarin met name kanalen vanuit vele invalshoeken gewaardeerd zijn, ook industrieel-archeologisch.

De veelal sterk versnipperde, ingewikkelde eigendoms- en beheersverantwoordelijkheden, met name in geval van functioneel uitgerangeerde infrastructurele elementen, vormen regelmatig een barrière

voor integraal behoud, beheer en (her)gebruik. Ook hier geldt: de provincie is de aangewezen instantie om hier coördinerend en probleemoplossend te werken.

Behoud van infrastructurele objecten kan op vele manieren gestalte krijgen. Juridische bescherming als monument is uitzonderlijk, maar is mogelijk gebleken (bijvoorbeeld de Westfriese Omringdijk, beschermd door de Provincie Noord-Holland). Verder kunnen objecten, die hun oorspronkelijke functie verloren hebben, met ruimtelijke ordeningsinstrumenten juridisch worden beschermd (bijvoorbeeld een landschappelijk onmisbaar voormalig boezemwater met kaden). Onderhoud en beheer geschieden dan in het kader van een landschapsbeheersplan of als natuurgebied. Ook kunnen infrastructurele objecten een nieuwe functie krijgen, zoals een voormalig spoorwegtracé dat lange afstandsvoetpad wordt en een verouderd scheepvaartkanaal, dat in een recreatie-toervaarttracé wordt opgenomen. Behoud is in dit verband geen defensieve, sectorale doelstelling, maar onderdeel van een algemeen streven naar ruimtelijk kwaliteitsbeheer.

Onderzoek en documentatie van infrastructurele objecten vanuit cultuurhistorische invalshoek alléén vindt zelden plaats. Onderzoek is doorgaans op een veelzijdige waardering gericht ten behoeve van concrete plannen op regionaal en provinciaal niveau. De landschappelijke betekenis wordt daarbij doorgaans sterker belicht en gewogen dan de industrieel-archeologische.

Opvallend is de overbelichting in documentatie en literatuur van spoor- en tramwegobjecten en de – zeker nationaal bezien – even opvallend geringe aandacht voor

land- en verkeerswegen. Hier ligt vooral een terrein braak voor onderzoek en documentatie.

STEUN EN STIMULANS VOOR DE KOMENDE VIER JAAR

1. Een landelijke inventarisatie van industrieel-archeologisch waardevolle infrastructurele objecten moet met kracht worden bepleit, niet in het minst ook als signaal naar de rijksoverheid zelf, die in vele hoedanigheden eigenaar en beheerder is van dergelijke objecten, zoals kanalen met bruggen, sluizen en dienstwoningen. Vooral de regio- en gemeentebeschrijvingen van het MIP bieden hiertoe aanknopingspunten. Het is evenwel noodzakelijk te komen tot een afzonderlijke inventarisatie van samenhangende structuren en infrastructurele objecten in een geautomatiseerd geografisch informatiesysteem (ook wel bekend onder de naam: GIS).
2. De RDMZ bereidt thans een Meerjarenplan Cultuurhistorisch Kwaliteitsbeheer voor. Dit stuk moet stimulerend gaan werken in de richting van overheden, eigenaren en beheerders, om bij planvorming cultuurhistorische waarden steeds bewust en gedegen onderbouwd af te wegen tegen andere belangen. Infrastructurele objecten zullen in deze beleidsnota een vaste plaats moeten krijgen.
3. Daadwerkelijk behoud is in het merendeel van de gevallen geen rijksoverheidstaak. Selectie, behoud en documentatie van infrastructurele objecten dienen vooral op provinciaal niveau te geschieden en gestimuleerd te worden.

BIJLAGE V

DE INDUSTRIE- LANDSCHAPPEN

OMSCHRIJVING

Het begrip industrielandchap wordt internationaal gehanteerd als aanduiding van gebieden waarvan de ontwikkeling en structuur in overwegende mate bepaald is door industriële, extractie- of ontginningsactiviteiten van de mens. Het industrielandchap is daarmee bij uitstek een door de mens geschapen cultuurlandschap, als tegenhanger van het natuurlandschap.

Industrielandschappen kunnen variëren van monofunctioneel (Hoogovens IJmuiden) tot multi-functioneel (gemengde woonwerkgebieden langs stedelijke uitvalsroutes), van kleinschalig (Bassin Maastricht met Sfinx-Ceramique en Koninklijke Nederlandse Papierfabriek) tot grootschalig (Europoort), van open landschappelijk (steenfabrieken langs rivieren in Midden-Nederland) tot intensief bebouwd, stedelijk en van eeuwenoude oorsprong (Zaanstreek) tot eigentijdse (high-tech kantorenzones in grote steden langs snelwegen).

INVENTARISATIE

Het begrip industrielandchap is in Nederland, anders dan in de omringende landen, niet algemeen aanvaard en komt dan ook niet in de Monumentenwet of andere wet- of regelgeving voor. Er is dus geen formele basis voor inventarisatie van rijkswege. Gerichte inventarisatie van industrielandschappen vindt ook niet op andere bestuurlijke niveaus plaats. Alleen door particuliere FIEN-organisaties wordt soms plaatselijk geïnventariseerd, onder andere in Den Haag (Laakhaven) en in Rotterdam (havengebied).

Als kader voor een gerichte inventarisatie biedt het MIP perspectieven, omdat

daarbij per gemeente 'gebieden met bijzondere waarde' zijn opgenomen. Deze gebieden worden op kaarten verwerkt en kort gekarakteriseerd. Waardevolle industrielandschappen binnen bebouwde gebieden krijgen op deze wijze een vermelding. De meer 'landschappelijke' industrielandschappen buiten de bebouwde kom zullen aan de orde komen in de gemeente- en vooral in de regiobeschrijvingen.

Een beperking is evenwel, dat bij het MIP tot op heden alleen inventarisatiegegevens van onroerende objecten opgenomen worden in de geautomatiseerde MIP-databanken. Voor het vervolg op het MIP is het evenwel noodzakelijk dat ook de inventarisatiegegevens over industrielandschappen in een geautomatiseerd geografisch informatiesysteem (ook wel bekend onder de naam GIS) opgeslagen zijn en beschikbaar voor onderzoek.

SELECTIE, BEHOUD EN DOCUMENTATIE

De beknopte omschrijving van industrielandschappen als gebieden met bijzondere waarde in het MIP zullen niet toereikend zijn om tot een verantwoorde selectie te komen van industrielandschappen van nationale betekenis, die voor behoud in aanmerking komen. Nadere gegevens zullen nodig zijn, gebaseerd op gericht onderzoek en documentatie. Hiertoe ware door de RDMZ het voortouw te nemen, direct aansluitend op het MIP, bij voorkeur op basis van proefonderzoek tijdens het MIP.

Het begrip industrielandchap leeft niet echt en de ervaring wijst uit dat de lokale overheid de resterende industrielandschappen liever kwijt dan rijk is. Het is dan ook

28. De Steenfabriek

'Ruimzicht' aan de

Vaartse Rijn. Olieverf

op doek, Anthon van

Rappard (1858-1892).



niet te verwachten dat deze gebieden op een representatieve wijze door de gemeenten bij het rijk zullen worden voorgedragen voor wettelijke bescherming.

Het rijk zal daarom niet kunnen volstaan met een marginale toetsing van voorgedragde beschermingsvoorstellen voor wat in de Monumentenwet 'stads- en dorpsgezichten' worden genoemd. In concreto zal de RDMZ zelf moeten nagaan, of de belangrijkste geïnventariseerde industrielandenschappen wel allemaal zijn voorgedragen. Hierbij zal de GIS-MIP-databank een sleutelrol kunnen spelen, evenals FIEN en de aangesloten organisaties vanwege hun spe-

cifieke kennis.

Is behoud van individuele objecten van bedrijf en techniek louter door juridische bescherming niet of nauwelijks verzekerd, voor de veelal dynamische industrielandenschappen is dit al helemaal onmogelijk, zoal wenselijk. Voor oudere, monofunctionele industrielandenschappen waarvan de 'dragen-de' functies verdwijnen (bijvoorbeeld een steenfabriekenlandschap) 'rest' nog slechts nadere documentatie in woord, beeld en kaart van wat onherroepelijk verdwijnt. Hetzelfde geldt voor moderne industrielandenschappen, die door hun jonge leeftijd formeel niet eens via de Monumentenwet

van rijkswege beschermd kunnen worden en die voortdurend aan verandering en vernieuwing onderhevig zijn (zoals de gebieden van Hoogovens en DSM). Ook hiervoor is documentatie de aangewezen weg.

Het voor Nederland meest kenmerkende en getalsmatig meest dominante, maar tevens het minst uitgesproken type industrielandchap is dat van de gemengde woonwerkgebieden langs historische stedelijke invalswegen en -wateren. De lokale overheid streeft in algemene zin juist naar functionele ontmenging en liefst volledige transformatie van deze gebieden tot monofunctionele woon- of kantoorgebieden. Behoud van de essentie – de verweving van functies en de sterk gemêleerde bebouwing – kan echter alleen bevorderd worden buiten de formele kaders van monumentenzorg. Gedoeld wordt op beleid ten aanzien van ruimtelijke ordening, stads- en dorpsvernieuwing, toerisme en recreatie.

STEUN EN STIMULANS VOOR DE KOMENDE VIER JAAR

1. Het aantal industrielandschappen van nationaal belang zal in ons land naar ru-

we schatting hooguit nog enige tientallen bedragen. De toekomst ervan kan door het rijk niet worden bepaald door beschermende maatregelen, maar ligt in handen van de gemeenten en in enkele gevallen bij ondernemingen (zoals Hoogovens en DSM). Het is daarom zinvoller om een integraal overzicht van nationaal belangrijke industrielandschappen op te nemen in het eerder genoemde Meerjarenplan Cultuurhistorisch Kwaliteitsbeheer. Met dit juridisch veel lichtere instrument kan eenzelfde, zo geen beter resultaat worden bereikt: het stimuleren van de lagere overheden om de essenties van deze industrielandschappen bij planvorming vast te houden en verder te ontwikkelen. Op vergelijkbare wijze kunnen provincies via streekplannen de gemeenten in deze stimuleren.

2. Zorgvuldige selectie van industrielandschappen van nationale betekenis vereist een nadere inventarisatie op basis van de MIP-gegevens. Gericht onderzoek en verwerking van de gegevens in een geautomatiseerd geografisch informatiesysteem (GIS) is noodzakelijk.

BIJLAGE VI

HET ROEREND

INDUSTRIEEL ERFGOED

OMSCHRIJVING

Tot het roerend industrieel erfgoed rekent men de verplaatsbare objecten die nodig waren voor de uitvoering van bedrijfsactiviteiten, en de producten die gedurende het productieproces of de dienstverlening voortgebracht werden. Het betreft machines, installaties, instrumenten, gereedschappen, grondstoffen, tussenproducten en eindproducten. De objecten hadden niet alleen een functie in de industrie, maar ook in de landbouw, de visserij, de handel, het bankwezen, het verkeer en de dienstverlening. Gereedschappen van tandartsen, landbouwwerktuigen, kantoormachines en dergelijke behoren er dus ook toe.

Een overgangsgebied wordt gevormd door die objecten die op zichzelf roerend zijn, doch die door hun bestemming onroerend zijn in combinatie met een onroerend goed als een gebouw. Voorbeelden zijn de machineparken in gemalen en fabrieken. Een ander overgangsgebied vormen de vaartuigen of schepen, die in wettelijke zin in een kadaster kunnen zijn opgenomen, maar tevens transportmiddelen zijn en in die zin zeker roerend.

Het ligt voor de hand in de categorie transport een tweetal onderverdelingen te maken, namelijk collectieve transportmiddelen en individuele transportmiddelen en voorts het klassieke onderscheid te land, ter zee en in de lucht. Voorbeelden van collectieve transportmiddelen te land zijn de trein, de tram en de bus; ter zee de passagiersschepen en de duikboten en in de lucht het vliegtuig. Voorbeelden van individuele transportmiddelen zijn te land de fiets, de bromfiets, de auto, het rijtuig, de kar en de slede; ter zee het vrachtschip en het vissers-

vaartuig en in de lucht het vliegtuig en de ballon. Vaak kan men deze objecten niet los van de infrastructuur beschouwen zoals de spoorwegen en het wegennet.

INVENTARISATIE EN REGISTRATIE

Een van de grote beheersproblemen van ons industrieel erfgoed is de inventarisatie en de registratie van de roerende objecten. De voorwerpen en collecties zijn zeer divers. Het aanbod neemt door de grote belangstelling voor het industrieel erfgoed onevenredig toe. Grote delen zijn niet geregistreerd. De musea, instellingen en particulieren die hun collecties wel registreren doen dat weliswaar systematisch maar veelal op hun eigen manier. De eenheid in hun methodes ontbreekt.

Het is gewenst om op dit gebied tot een algemene inventarisatie te komen. Voor het deel dat nog als inventaris met de industriële monumenten verbonden is, kan de inventarisatie geschieden in aansluiting op het Monumenten Inventarisatie Project (MIP). Daarvoor is wel specifieke interieurgerichte kennis nodig.

Voor het deel dat zich in musea en particuliere collecties bevindt, dient een andere weg bewandeld te worden. Eerdere pogingen om tot een grote centrale databank te komen mislukten. De rechtstreekse koppeling van de apparatuur van de deelnemende musea aan één grote databank (on-line) werd zo duur, dat de middelgrote en zeker de kleinere musea dit niet dragen konden. Verder was de programmatuur en de bediening te complex voor de gemiddelde museummedewerker en konden de musea niet zelfstandig genoeg opereren.

Een eenvoudiger registratiesysteem dat zowel voor de manuele registratie (de vertrouwde kaartenbak) als voor een geautomatiseerde registratie te gebruiken is, moet het uitgangspunt zijn. Het zogenaamde basisregistratiesysteem biedt hier uitkomst. Bovendien maakt dit systeem ook een centrale registratie mogelijk (zie verder: J. Hoogenboom, *Basisregistratie*, Rotterdam 1988)

SELECTIE, BEHOUD EN DOCUMENTATIE

Selectie en behoud vormen een even, zo niet een nog groter probleem dan inventarisatie en registratie. Aangezien een totaal overzicht ontbreekt of zelfs maar in elementaire vorm aanwezig is, valt de basis weg voor een gefundeerd selectiebeleid. Verder mist men in deze sector de onontbeerlijke traditie tot grondige selectie, select behoud en omvangrijke vernietiging. De nood is echter hoog. De musea zien door het grote aanbod hun bibliotheken jaarlijks met tientallen meters groeien en hun collecties in de toch al overvolle depots steeds groter worden. Omdat de depots veelal niet voldoen aan de minimale eisen verslechtert de materiële toestand van de collecties snel. Restauratie en goede conservering houden hiermee geen gelijke tred.

De problematiek is vooralsnog zo omvangrijk, dat een oplossing niet voor handen is. In de komende vier jaar kan men slechts hopen dat verschillende mogelijkheden uitgeprobeerd gaan worden en zich daaruit een oplossingsstrategie aandient. Tot die mogelijkheden behoren:

- het ontwikkelen van een traditie tot vernietigen zoals in het archiefwezen,

- het ontwikkelen van een korte termijnbeleid voor een grote opruiming in de depots,
- een regelgeving die het afstoten van collecties en voorwerpen mogelijk maakt,
- een beleid ten aanzien van de verbetering van depots (de zogenaamde passieve conservering),
- het opzetten van provinciale restauratie-ateliers.

(Zie verder: Steun en stimulans in de komende vier jaar.)

Naast de selectieproblematiek van de afzonderlijke musea en collecties, is er - zoals reeds eerder opgemerkt - de onevenwichtigheid in de museale sector. Enkele gebieden zijn op indrukwekkende wijze vertegenwoordigd zoals de transportsector met Autotron, Spoorwegmuseum en Aviodome. Zij worden gesteund door liefhebbers van trams, spoorwegen, oude scheepstypen, vliegtuigen en auto's. Inventarisatieprojecten, uitgebreide collectievorming, behouds- en hergebruiksacties komen op deze gebieden veelvuldig voor. Andere gebieden blijven daarbij ver achter, zoals de grofkeramische industrie, het bouwvak, de agrarische en de chemische industrie.

STEUN EN STIMULANS VOOR DE KOMENDE VIER JAAR

De commissie dringt in verband met de omvangrijke en complexe problematiek aan op een afzonderlijk onderzoek naar dit deel van het industrieel erfgoed. De volgende aanbevelingen en suggesties kunnen daarbij meegenomen worden.

1. Het bevorderen van de invoering van het basisregistratiesysteem voor musea

en particuliere collecties met de daarbij behorende programmatuur en apparatuur. Dit kan in overleg of in samenwerking met IMC/MARDOC en het Landelijk Contact van Museumconsulenten geschieden.

2. Het stimuleren van de centrale registratie van de gegevens per regio of provincie bijvoorbeeld door gebruik te maken van de vrije capaciteit van de reeds voor handen zijnde grotere computers van bijvoorbeeld een provinciale bibliotheekcentrale (zoals in Limburg) of van een provinciaal documentatiecentrum (zoals in Zeeland).
3. Het bevorderen van de deskundigheid van de museummedewerkers op automatiseringsgebied door gebruik te maken van het bestaande net van de rijks-gesubsidieerde avondschole voor volwassenen. Deze instellingen beschikken over voldoende ervaring, materieel en deskundige leerkrachten. De ervaring heeft geleerd, dat zij beter voldoen dan de veelal duurdere particuliere opleidingen.
4. Het versterken van de relatie tussen musea en onderzoekers om in de toekomst tot een doelmatige selectie te komen. Eveneens in dit verband: de training van museummedewerkers en verzamelaars in selectie, behoud, vernietigen en documenteren.
5. Regelgeving m.b.t. het afstoten van collecties, deelcollecties of objecten (al dan niet verworven via schenkingen).
 - Vervreemden: zoals verkopen, ruilen of schenken. Hierbij kan de 'Wet behoud cultuurbezit' – aangepast aan provinciale en regionale criteria – als regelgeving dienen.

- Vergaande langdurige bruikleen aan musea of (soortgelijke) instellingen: dit kan geschieden onder de normale bruikleenovereenkomsten, aangevuld met de taken en de plichten die voorheen bij de eigenaar lagen, zoals restaureren, conserveren, beschrijven, publiceren, verzekeren, enz.
- Vernietigen: na onderzoek, beschrijven, registreren en eventueel publiceren zal een weloverwogen beslissing tot vernietiging doorgevoerd mogen/moeten worden.

Voordelen hierbij zijn:

- De collecties/voorwerpen komen uit de depots waardoor er meer mensen kennis van kunnen nemen.
- Door deze spreiding vindt er eveneens een verdeling van de lasten plaats. Hierdoor kan het landelijk verspreide potentieel aan menskracht, materieel en middelen aangewend worden om de restauratie en registratie van ons industrieel erfgoed door te voeren.
- Musea en soortgelijke instellingen kunnen de hiaten in hun collecties opvullen. Bestaande situaties zoals: 'Een groot museumbezit 28 kachelpoken van hetzelfde type. In de stijklkamer van een oudheidkamer verderop in de provincie wordt het gemis van één exemplaar door elke bezoeker opgemerkt', hierdoor opgelost.
- De besteedbare tijd, middelen en menskracht per object nemen toe.
- Doordat er meer ruimte komt in de depots zullen de onderlinge beschadigingen afnemen.
- Het opnemen van belangrijke collecties wordt mogelijk.

BIJLAGE VII

DE BEDRIJFSARCHIEVEN

OMSCHRIJVING

Archiefstukken zijn al die bescheiden die ongeacht hun vorm, naar hun aard bestemd zijn om te berusten onder de instelling, persoon of groep personen die deze heeft ontvangen of opgemaakt uit hoofde van zijn/haar activiteiten of vervulling van zijn/haar taken (zie: *Lexicon van Nederlandse archieftermen*, 's-Gravenhage 1983, blz 13). Een bedrijfsarchief is derhalve het totaal van archiefstukken, ontvangen of opgemaakt door een bedrijf. De informatiedragers kunnen zeer uiteenlopend van aard zijn: papier, computertapes, kaarten en tekeningen, foto's en films enz. Wij gaan hier vooral in op de toestand van de bedrijfsarchieven daar deze het meest problematisch is. Er zijn daarnaast legio andere waardevolle archieven voor het industrieel erfgoed onder meer de archieven van de Rijkswaterstaat, nutsbedrijven, beroepsverenigingen, spoorwegen en waterschappen.

Niet zelden bevinden zich bij het bedrijfsarchief in engere zin de archivalia van organisaties die nauw met het bedrijf geïntegreerd zijn, zoals de personeelsvereniging, het pensioenfonds, de ondernemingsraad, de woningbouwvereniging en de bedrijfs-scholen, evenals de stukken van organisaties en bedrijven waarin een onderneming of haar directieleden (bijv. via commissariaten en andere bestuursfuncties) een vooraanstaande rol gespeeld hebben. Afhankelijk van de processen van fusie, splitsing en overname ontstaan conglomeraten van bedrijfsarchieven.

Tevens treft men bij het bedrijfsarchief vaak documentaire bestanden aan: de (technische) bibliotheek, catalogi, prospecti, kranteknipsels, enz.

Het ligt voor de hand dat bedrijfsarchieven, mits goed geïnventariseerd, een belangrijke bron vormen voor de meest uiteenlopende disciplines van het historisch onderzoek. Bedrijfsarchieven herbergen daarnaast ook in meer of mindere mate een schat aan historische informatie over tal van vormen van het industrieel erfgoed. Soms is het bedrijfsarchief het enige dat nog resteert. Het belang van een bedrijfsarchief in dit opzicht hoeft zich niet te beperken tot uitsluitend de archiefvormer. Een voorbeeld. De machinefabriek Stork te Hengelo heeft gedurende decennia systematisch technische gegevens en ook afbeeldingen bewaard van machinerieën, waar ook ter wereld door haar geplaatst en nu veelal verdwenen. Bedrijfsarchieven, zelf een deel van het industrieel erfgoed, vormen aldus tegelijkertijd documentatie over het gehele complex.

REGISTRATIE

Volgens de nota archiefbeleid is registratie een regulier instrument waarover de overheid kan beschikken om een bijdrage te leveren aan het behoud en de raadpleging van bedrijfsarchieven. Registratie dient een tweeledig doel. Primo om onderzoekers te verwijzen naar of in te lichten over de plaats waar bedrijfsarchieven worden bewaard. Secundo is registratie van nog bij bedrijven berustende archieven een absoluut noodzakelijke voorwaarde om tot een verantwoord beleid van selectie en behoud te komen.

Een gedetailleerd overzicht van de bedrijfsarchieven die overgebracht zijn naar de openbare archiefbewaarplaatsen en documentatiecentra is te vinden in de serie *Overzichten van de archieven en verzamelin-*

gen in de openbare archiefbewaarplaatsen in Nederland (Alphen aan de Rijn, 1979-1987). Deze overzichten zijn ingericht per provincie. Een supplement op de eerste zes verschenen delen is in voorbereiding. De serie is het resultaat van de inspanning van het openbaar archiefwezen. Voor de aanvullingen kan men de jaarverslagen van de archiefdiensten raadplegen.

Een landelijk overzicht, het geautomatiseerde Centraal Register van Bedrijfsarchieven (CRBA), ingericht volgens de bedrijfsclassificatie van het CBS, wordt sinds kort bijgehouden door het Nederlandsch Economisch-Historisch Archief (NEHA) te Amsterdam.

De registratie van de archieven die nog bij de bedrijven berusten vormt een probleem. Een alomvattende, systematische en voor ieder toegankelijke registratie is niet voorhanden. De daartoe aangewezen overheidsinstelling, het Centraal Register van Particuliere Archieven (CRPA), is onvoldoende bezet om het totale veld van de particuliere archieven te bestrijken. In april 1987 hebben CRPA en NEHA/CRBA derhalve een overeenkomst gesloten waarbij laatstgenoemde instelling op projectbasis de registratie van nog bij bedrijven berustende archieven op zich heeft genomen. Bij wijze van proefproject heeft het CRBA sedertdien een alomvattende registratie in de sectoren bank- en verzekeringswezen uitgevoerd. Naast de geïntegreerde geautomatiseerde opslag zijn de resultaten ook afzonderlijk in boekvorm gepubliceerd. In het verlengde hiervan is eind 1988 een plan opgesteld om in een tijdsbestek van drie à vier jaar alle bedrijfstakken in kaart te brengen. Beide instellingen wisselen regelmatig gegevens uit

en na beëindiging van de registratietaak op projectbasis bij het NEHA zal de mogelijkheid worden onderzocht tot incorporatie van de registratie van het gehele veld van bedrijfsarchieven bij het CRPA.

SELECTIE EN BEHOUD

Anders dan de overheid zijn particulieren niet onverkort aan een voorschrift gehouden om hun archieven in de zin van de Archiefwet 1962 in goede en geordende staat te bewaren. De nota archiefbeleid stelt zich op het standpunt dat voor het beheer van particuliere archieven de primaire verantwoordelijkheid berust bij de natuurlijke of rechtspersoon, die deze archieven heeft gevormd of bij diens rechtsopvolger. Zijn deze daartoe echter niet in staat (of bereid) en dreigen waardevolle archieven verloren te gaan, dan is de overheid bereid de voor de bewaring en beheer van overheidsarchieven bestemde materiële en personele voorzieningen mede te benutten voor bewaring en beheer van particuliere archieven, in casu bedrijfsarchieven. Hier geldt dus het subsidiariteitsbeginsel. Subsidiëring van archiefzorg door bedrijven in eigen beheer wordt afgewezen.

Als uitvloeisel hiervan heeft het Nederlandse openbare archiefwezen thans een slordige 25 km bedrijfsarchief in haar depots opgeslagen. Onderzoek heeft uitgewezen dat dit reeds geacquireerde bestand onevenwichtigheden vertoont op het punt van de spreiding over de bedrijfstakken, de verdeling groot, midden- en kleinbedrijf en de spreiding in de tijd. Het toegankelijk maken van de overgebrachte bedrijfsarchieven toont grote achterstanden. Voorop staat echter dat de fysieke overleving van de be-

29. Zo kan een bedrijfs-
archief ook worden
achtergelaten.



trokken archieven is gewaarborgd.

Acquisitie van particuliere archieven dient ingevolge de nota archiefbeleid actief, systematisch en selectief te worden bedreven. Het beleid dient zich te richten op de verwerving van archieven waarvan verwacht mag worden dat deze een aanvulling vormen op de door de overheid gevormde archieven. De bedrijfsarchieven zullen onderdelen van de samenleving moeten belichten die in overheidsarchieven niet of nauwelijks aan de orde komen of die uit de samenleving dreigen te verdwijnen.

Een dergelijk acquisitiebeleid wordt vooralsnog gehinderd door:

- onvoldoende inzicht in de nog bij bedrijven berustende archieven, zowel kwantitatief als kwalitatief, zie de hiervoor besproken registratie;
- de nog onvoldoende geoperationaliseerde selectiecriteria, in het bijzonder ten aanzien van jongere bedrijfsarchieven.

Uit het voorgaande wordt duidelijk dat – alweer vanuit het perspectief van de overheid – het behoud van historisch relevante bedrijfsarchieven een gezamenlijke verantwoordelijkheid zou moeten zijn van bedrijfsleven, openbaar archiefwezen en, om inhoudelijke redenen, ook van de onderzoekswereld. Het bedrijfsleven kan de kosten niet

zonder meer op de overheid afschuiven.

Veel bedrijven zien hun archief primair vanuit een bedrijfseconomisch perspectief en niet of nauwelijks vanuit een historisch perspectief. Nog te weinig worden pogingen ondernomen om bedrijven van de betekenis van het bedrijfsarchief te overtuigen voor de onderneming zelf en voor de geschiedschrijving van het bedrijf, de bedrijfstak of de samenleving in het algemeen.

Advisering kan in gunstige gevallen leiden tot verbeterde inventarisatie en schoning en tot langduriger beheer ter plekke. Voor de overheid verminderen hierdoor de acquisitieproblemen in kwaliteit en kwantiteit. Op termijn kunnen dan meer, maar kleinere en minder bewerkelijke bedrijfsarchieven overgenomen worden. Advisering ligt vaak in het verlengde van contacten, die in verband met registratie gelegd worden.

STEUN EN STIMULANS VOOR DE KOMENDE VIER JAAR

1. Voortzetting van beschikbaarstelling van opslagcapaciteit en personele middelen van het openbaar archiefwezen voor de opname van bedreigde bedrijfsarchieven. Een en ander conform de nota archiefbeleid. Dit brengt voors-

nog geen afzonderlijke kostenverhoging met zich mee.

2. Subsidiëring door WVC, te zamen met het bedrijfsleven en het Ministerie van Onderwijs en Wetenschap, van het door het NEHA/CBRA geplande project om binnen drie à vier jaar alle nog bij bedrijven berustende archieven te registreren, deze gegevens in een openbare geautomatiseerde databank onder te brengen en bedrijfstakgewijze te publiceren. WVC staat voor drie keer f 150.000,- op de begroting.
3. Stimulering van overleg tussen openbaar archiefwezen c.a., bedrijfsleven en (universitaire) onderzoekswereld over de criteria voor macro-selectie (welke bedrijfsarchieven wel of niet bewaren) en micro-selectie (welke onderdelen van bedrijfsarchieven wel of niet bewaren). Vooralsnog lijken hieraan alleen reis- en vergaderkosten verbonden. Overleg mogelijk onder auspiciën van het NEHA.
4. Verkenning van de mogelijkheden tot (commerciële) advisering ter zake van historisch archiefbeheer aan het bedrijfsleven. Mogelijk via het openbaar archiefwezen, de Stichting Archiefverzorging en het NEHA. Aanloopkosten nog moeilijk te begroten.

BIJLAGE VIII

WOORD EN BEELD

OMSCHRIJVING

Niet alleen materiële objecten en archieven behoren tot de overblijfselen van het industrieel erfgoed. Daartoe rekenen wij ook de mondelinge overlevering, de historische illustratie, het bewegende beeld en het vastgelegde geluid. Ieder vormt op zich een waardevolle bron voor de beeldvorming van onze industriële historie.

INVENTARISATIE EN REGISTRATIE

Een belangrijk kenmerk van deze bronnen is het diffuse karakter. De overlevering ligt opgesloten in de harten van vele Nederlanders. Illustraties zijn te vinden in uiteenlopende archieven, collecties, tijdschriften of op de zolders van particulieren. Geluid en film liggen verborgen in de collecties van enkele instellingen. Het is onbegonnen werk om – zo men daartoe de behoefte heeft – al deze diffuse bronnen volledig te inventariseren en te registreren.

Ontsluiting van de bronnen zal naar gelang de behoeften op lokaal, provinciaal en nationaal niveau plaats moeten vinden. Dit gebeurt ook, onder meer door diverse zelfstandige documentatiecentra (zoals het Nederlands Documentatiecentrum voor Industrie en Techniek en het Nederlands Documentatiecentrum voor de Bouwkunst), door documentatiecentra op universiteiten (bijvoorbeeld de fotocollectie en de documentatie van de groep Geschiedenis Bouwtechniek aan de Technische Universiteit Delft), in musea (Nederlands Openlucht Museum in Arnhem) en andere plaatsen, vaak ook door particulieren opgezet (bijvoorbeeld het Sociaal Historisch Centrum voor Limburg, een samenwerkingsverband van het Lim-

burgse bedrijfsleven en de lokale en provinciale overheid).

Het is vooral zinvol om een overzicht te verkrijgen van wat zich in belangrijke collecties bevindt en hoe toegankelijk het materiaal is voor de gebruiker. Zo biedt het Nederlands Documentatiecentrum voor Industrie en Techniek een ingang op de filmcollecties van het Filmmuseum, de Rijksvoorlichtingsdienst en de Stichting Film en Wetenschap. In deze collecties is gezocht naar films die betrekking hebben op de Nederlandse industrie en techniekontwikkeling. Op deze wijze is een catalogus ontstaan die vele honderden titels uit de jaren 1920-1940 omvat. Tot de films behoren bijvoorbeeld oude vakbondsfilms, die een zeer fraai beeld van een bepaalde industrietak geven, maar ook films die in opdracht van bedrijven zijn gemaakt.

SELECTIE, BEHOUD EN DOCUMENTATIE

Het industrieel erfgoed is aan ernstige slijtage onderhevig. Dit geldt ook voor deze bronnen. De oudste generatie films, de zogenaamde nitraatfilms, verbrokkelen – ontvlammen zelfs onder bepaalde omstandigheden – en moeten voor een deel als verloren beschouwd worden. De kwaliteit van het videomateriaal neemt in de loop van de jaren in vele gevallen zienderogen af. Veel waardevol materiaal dreigt verloren te gaan of is reeds verloren. Onlangs deed het Ministerie van WVC de toezegging 35 miljoen gulden (verdeeld over zeven jaar) ter beschikking te stellen voor de conservering en archivering van audiovisueel materiaal. De financiële basis voor een scherp selectie- en behoudsbeleid is daarmee gelegd.

Het opzetten van een afzonderlijk bestand van geluid en film voor het industrieel erfgoed is vanwege de hoge kosten af te raden. De middelen kunnen beter gebruikt worden om de verloederdheid van de film- en geluidsarchieven tegen te gaan. Anders ligt dit met het illustratiemateriaal. Het is nuttig op een centraal punt illustratiemateriaal te verzamelen dat de verschillende aspecten van de industrialisatie in Nederland in de afgelopen anderhalve eeuw representeren. Een dergelijk, makkelijk toegankelijk bestand vormt een belangrijke ondersteuning voor onderzoek, MIP-project, educatieve projecten, museale activiteiten en dergelijke.

Zo bezit het Nederlands Documentatiecentrum voor Industrie en Techniek een zich snel uitbreidende fotocollectie van momenteel meer dan 4000 foto's. De veelal unieke historische opnamen geven een goed beeld van de verschillende bedrijfstakken in Nederland zoals de machinijnenverheid, de textielindustrie en de voedingsmiddelenindustrie. De collectie beslaat ruwweg de pe-

riode 1800-1940 en bevat lijnopnamen, (foto's van) tekeningen, prenten en schilderijen en zwart/wit foto's. Het materiaal is afkomstig uit eigentijdse (vak)tijdschriften zoals De Ingenieur, De Katholieke Illustratie en Eigen Haard en uit zeer verschillende (foto-)collecties van gemeente-archieven, rijksarchieven, rijksvoorlichtingsdienst, prentenkabinetten, ondernemingen, etc. De fotocollectie is gekoppeld aan een omvangrijke verzameling documentatie over de bedrijfstakken: jaarverslagen, brochures, catalogi, kopieën van archiefstukken en artikelen uit tijdschriften, dag- en weekbladen (in totaal meer dan 35.000).

STEUN EN STIMULANS VOOR DE KOMENDE VIER JAAR

Het komen tot een overzicht van wat zich in de belangrijke collecties bevindt aan foto-, film- en geluidmateriaal op het gebied van het industrieel erfgoed.

Opmerking: Voor de verdere uitwerking van deze aanbeveling zie: het Centrum en het Stimuleringsfonds voor het Industrieel Erfgoed.

BIJLAGE IX

DE FINANCIËLE

CONSEQUENTIES VAN DE

AANBEVELINGEN

Het volgen van de aanbevelingen van de commissie leidt tot lasten en baten, die in deze bijlage kort worden aangeduid.

LASTEN

Niet-kapitaliseerbare effecten en budgettair neutrale effecten

Diverse aanbevelingen zijn gericht op voortzetting van lopend beleid, zoals continuering van de aandacht van archiefinstellingen voor bedrijfsarchieven bij acquisitie en selectie.

Een aantal aanbevelingen strekt tot accentverschuivingen binnen bestaand beleid, zoals verschuiving van groei van museale collecties naar inventarisatie, selectie, vernietiging en conservering.

Andere aanbevelingen bepleiten intensivering van bestaand beleid; zo wordt in het kader van het Monumenten Inventarisatie Project speciale aandacht gevraagd voor de inventarisatie van infrastructurele elementen en industrielandenschappen.

Gekapitaliseerde effecten

Bijdrage aan exploitatie Centrum voor Industrieel Erfgoed (personele lasten ca. f 200.000,- per jaar; huur ruimte, inrichting, apparatuur en andere kosten f 50.000,- per jaar), vooralsnog gedurende 4 jaar à f 250.000,- per jaar, totaal f 1.000.000,-.

Bijdrage aan Stimuleringsfonds Industrieel Erfgoed, vooralsnog gedurende 4 jaar à f 300.000,- per jaar, totaal f 1.200.000,-.

Bijdrage aan het NEHA/CBRA-project 'Registratie bij bedrijven berustende bedrijfsarchieven', gedurende 3 jaar à f 150.000,- per jaar, totaal f 450.000,-.

Totaal gekapitaliseerde aanbevelingen gedurende 4 jaren: f 2.650.000,-.

BATEN

Opvolging van de aanbevelingen zal er toe leiden dat de rijksoverheid, maar ook de samenleving als geheel, een beter overzicht krijgt van het industrieel erfgoed en meer inzicht in de grote betekenis ervan. Dit kan bevorderen, dat er in algemene zin zorgvuldiger mee wordt omgesprongen. Het effect daarvan: beter behoud van cultuurhistorische waarden en minder kapitaalvernietiging. Daarnaast zal de voorgestane verzwaarde aandacht voor inventarisatie en selectie leiden tot kostenbesparing – ook/juist voor de (rijks)overheid – doordat in de sfeer van restauratie en onderhoud financiële middelen niet at random worden gealloceerd, maar alleen gericht op bestanden van zorgvuldig geselecteerde objecten. Op de langere termijn impliceert dit zonder twijfel een aanzienlijke besparing op financiële middelen voor conservering, instandhouding en exploitatie.

EEN GESELECTEERDE BIBLIOGRAFIE

Voor de samenstelling van dit advies is intensief gebruik gemaakt van bestaande literatuur. Mede omwille van beknoptheid wordt evenwel volstaan met vermelding van enkele relevante titels, waarin gerichte literatuurverwijzingen zijn opgenomen.

ROEREND EN ONROEREND INDUSTRIEEL ERFGOED

Bouwtechniek in Nederland. Constructies van ijzer en beton. Gebouwen 1800-1940. Overzicht en typologie. Delft, 1988. 350 blz., afb.

Dalen, J.A. van, en W. Boon. *Nieuw gezicht op oud werk. Industriële archeologie: Introductie en bibliografie.* Rotterdam, 1986. 148 blz.

Jansen, T. *Bedrijfsmonumenten en overheid. Rijk, provincie, gemeente.* Amsterdam, 1988. 105 blz.

Nijhof, P., e.a. *Monumenten van bedrijf en techniek. Industriële archeologie in Nederland.* Zutphen, 1978. 262 blz., afb.

Tijdschrift *Industriële archeologie*. 1981-heden.

MUSEA

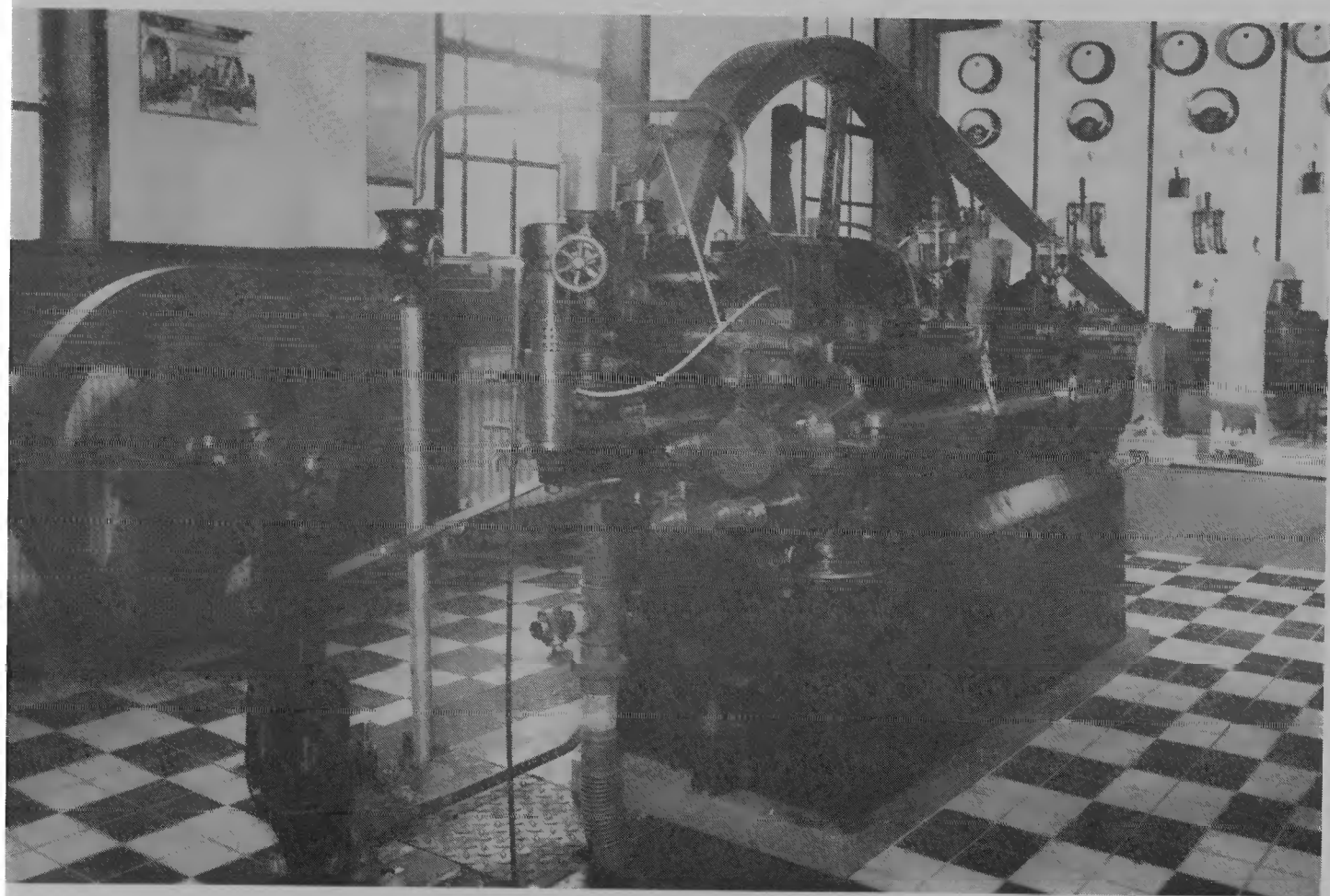
De Nederlandse Museumgids. Musea, oudheidskamers, bezoekerscentra, planten- en dierentuinen. 's-Gravenhage, 1987. 233 blz., afb.

ARCHIEVEN

Overzichten van de archieven en verzamelingen in de openbare archiefbewaarplaatsen in Nederland. Alphen a/d Rijn, 1979-1987. Themanummer *Bedrijfsarchieven* van tijdschrift *Industriële archeologie*. no. 26, 1988. blz. 2-44, afb.

WOORD EN BEELD

Dit terrein van het industrieel erfgoed is enorm breed en diffuus, mede waardoor er geen algemene overzichtswerken vermeld kunnen worden.



*30. Hergebruik van
roerende objecten in het
geïntegreerde museaal
verband van het
Nederlands
Elektriciteitsmuseum te
Nijkerk.*

DE VERANTWOORDING

VAN DE ILLUSTRATIES

Mijnmuseum te Rolduc: 1, 26.

Fotocollectie P. Nijhof: 2, 5, 8, 9, 10, 11, 12, 13, 14, 17, 19, 20, 21, 22, 23, 25, 30, 31.

Nederlands Documentatiecentrum voor Industrie en Techniek, Technische Universiteit Eindhoven: 16, 24, 28.

B.C. van Noordwijk te Aarle-Rixtel: 3, 4, 6, 7, 29.

Autotron te Rosmalen: 15.

Diederik van Goethem te Gorinchem: *omslagfoto*, 18, 27. Deze foto's zijn afkomstig uit de prachtige cassette 'Industrielandschappen', mogelijk gemaakt en betaald door Nelissen Van Egteren Bouwgroep BV.

Foto op de omslag: Dichtgemestelde (of dichtgelaste ?) toegang tot een scheepswerf.

DE SAMENVATTING

De industriële revolutie is een van de meest ingrijpende omwentelingen in de geschiedenis van de mensheid geweest. Het industrieel erfgoed is er de tastbare erfenis van. Deze erfenis heeft zijn economische en technische functie verloren. Het vervult echter nog steeds een uitermate belangrijke culturele functie, namelijk het levend in herinnering houden van de industriële revolutie. De aandacht is in de huidige tijd voor alles gericht op het heden en de toekomst. Maar wie het heden wil begrijpen en aan de toekomst wil werken, moet weet hebben van het verleden.

Het industrieel erfgoed is in al zijn aspecten te karakteriseren als chaotisch: de relictten zijn zeer divers en omvangrijk, het 'veld' toont een verscheidenheid van betrokkenen, behoud en vernietiging lijken veelal ondoordacht en willekeurig te geschieden.

Het chaotisch karakter van het veld ziet de commissie niet als een probleem. Het is een goede zaak voor het industrieel erfgoed dat de verantwoording primair bij particulieren, gemeenten en provincies ligt. Een centralistisch beleid door de nationale overheid is uit den boze en past ook niet in de hedendaagse opvattingen over de rol van de staat. Wel kan de nationale overheid er mede zorg voor dragen het chaotische veld zodanig zichtbaar te maken dat de inschakeling van deskundigheid, de uitwisseling van ervaringen en het verwerven van steun voor alle betrokken partijen bevorderd wordt. Het zal één van de taken van **een Centrum voor het Industrieel Erfgoed** kunnen zijn, waartoe de commissie het voorstel doet.

Problematisch acht de commissie de gang van zaken rond behoud en vernieti-

ging. Enerzijds zijn de overgebleven monumenten van bedrijf en techniek grotendeels het resultaat van natuurlijke selectie en slopersgeweld. Anderzijds dreigt een overvloed aan machines, installaties, gereedschappen, produkten en dergelijke de musea te overstelpen. Het ontbeert diverse delen van het industrieel erfgoed aan zorgvuldige selectieprocedures. Dat gemis wordt des te dringender ervaren naarmate behoud grotere offers vraagt en slechts op beperkte schaal kan geschieden, terwijl vernietiging onherroepelijk is en op grote schaal moet gebeuren. Voorgesteld wordt om een verantwoorde selectie voor het industrieel erfgoed tot kernthema van de komende vier jaar te nemen: **De kunst van het vernietigen**. Er is een sector in het industrieel erfgoed waar deze kunst wel wordt beheerst, namelijk het archiefwezen dat borg staat voor het beheer van de overgeleverde, immense papiermassa. Zijn traditie dient in deze nota als lichtend voorbeeld

Rationele elementen in het selectieproces van het industrieel erfgoed hebben betrekking op inventarisatie, selectie, documentatie en behoud. De nota gaat vooral in op inventarisatie en selectie.

Aan iedere min of meer rationele selectieprocedure moet een zorgvuldige inventarisatie van het industrieel erfgoed voorafgaan. Het Monumenten Inventarisatie Project (MIP) levert een integrale inventarisatie op van het onroerend industrieel erfgoed en maakt de inventarisaties van industrieland- schappen en infrastructurele objecten mogelijk. Met plannen voor de integrale registratie van bedrijfsarchieven is reeds een begin gemaakt. Financiële steun vanuit het Ministerie van Welzijn, Volksgezondheid en

Cultuur is daarbij onmisbaar. Grote problemen doen zich vooral voor bij de inventarisatie van het roerend industrieel erfgoed. Een overzicht over hetgeen zich in de collecties van musea en particuliere instellingen bevindt, ontbreekt geheel.

Op basis van inventarisaties dienen betrokken partijen op nationaal, regionaal en lokaal niveau over te gaan tot selectieprocedures op basis van eigen selectiecriteria waaruit een beleid voor vernietiging en behoud volgt. Het grote probleem is echter dat een traditie van selecteren en vernietigen zoals in het archiefwezen, ontbreekt voor het roerend en onroerend industrieel erf-

goed. Deze traditie moet voortkomen uit ervaring en inzicht en tot uitdrukking komen in de doelstellingen en activiteiten van opleidingen, particuliere organisaties en overheidsinstellingen. Het eerder genoemde **Centrum voor het Industrieel Erfgoed** kan hierin als kristallisatiepunt dienen: een verzamelplaats van deskundigheid, een transferpunt voor onderzoek en een instelling voor kennisoverdracht. Aan de nationale overheid wordt gevraagd de middelen ter beschikking te stellen voor een dergelijk centrum en een daaraan gekoppeld **Stimuleringsfonds voor het Industrieel Erfgoed**.



31. Ook een vorm van
behoud: gedenksteen van
een voormalige textiel-
fabriek in een woonwijk
te Veenendaal.

Vormgeving:

Mandy Prinsen

Productie:

Compter Communicatie

Eindhoven

Druk:

Drukkerij van Griensven

Boxtel

Bindwerk:

WVK-groep

Bergeyk
