

Ministerie van

91-135a1

Directoraat-Generaal
voor
Culturele Zaken

Bedreigd Cultuurbezit

2
3 Deltaplan
4 voor het
Cultuurbehoud

DELTA
CULTURBEHOUD

351.052.1: 511.012.12: 7.025: 008: 069.5 (061)

Ministerie van
Welzijn,
Volksgezondheid en
Cultuur

91-135a1

Directoraat-Generaal
voor
Culturele Zaken

Directie Beleidszaken
Cultuurbeheer (DBC)

Boekmanstichting-Bibliotheek
Herengracht 415 - 1017 BP Amsterdam
Tel. 243739

Bedreigd Cultuurbezit Deel 1

Inventarisatie van achterstanden in
collectiebeheer en -behoud
bij musea en rijksarchieven

INHOUDSOPGAVE

Hoofdstuk 1	Inleiding	blz. 5
Hoofdstuk 2	Voorgeschiedenis en uitgangspunten	blz. 7
Hoofdstuk 3	Achterstanden bij musea	blz. 11
Hoofdstuk 4	Het Proefjaar Papierconservering en de verzuring van cultuurgooderen	blz. 27
Hoofdstuk 5	Voorwaarden voor de langere termijn	blz. 31
Hoofdstuk 6	De koers voor het vervolgtraject	blz. 35



Japanse Pop, door droogte gebarsten.
Rijksmuseum voor Volkenkunde te Leiden.

foto: Ernst Klusman

© Centraal Laboratorium voor Onderzoek van Voorwerpen van Kunst en Wetenschap.

Hoofdstuk 1. Inleiding

Het Deltaplan voor het Cultuurbehoud heeft tot doel de dramatische achterstanden bij het beheer en behoud van het cultureel erfgoed te inventariseren en aan te pakken. Voor de sector van het cultuurbeheer is een Plan van Aanpak* opgesteld, dat in juni 1990 aan de Tweede Kamer werd aangeboden. In het Plan van Aanpak worden 3 fasen onderscheiden

- inventarisatie van de achterstanden
- planvorming om de achterstanden in te lopen
- uitvoering: de eigenlijke reddingsoperatie

De afgelopen maanden zijn als eerste fase van het Deltaplan voor het Cultuurbehoud voor de sector cultuurbeheer de achterstanden in registratie, passieve en actieve conservering en restauratie voor museale collecties geïnventariseerd. Dat gebeurde door middel van 4 deelonderzoeken waarbij zowel rijks- als niet-rijkscollecties waren betrokken. Bovendien werd als onderdeel van het zogenaamde proefjaar voor de papierconservering ook het papieren materiaal in het Algemeen Rijksarchief op schade geïnventariseerd. Met deze onderzoeken kwam een overvloedige hoeveelheid materiaal op tafel, dat een schat aan gegevens bevat over de actuele toestand van een groot deel van het cultureel erfgoed. Met deze nota wordt u daarover geïnformeerd.

De rapporten worden op hoofdpunten samengevat en er worden keuzes aangegeven voor een prioriteitenstelling bij de aanpak van de problematiek in de volgende fase.

De indeling van deze nota is als volgt:

- hoofdstuk 2 bevat de voorgeschiedenis en de voornaamste beleidsuitgangspunten van het Deltaplan voor het Cultuurbehoud;
- hoofdstuk 3 beschrijft de 4 deelonderzoeken die betrekking hebben op de museale collecties en brengt de feitelijke achterstanden samengevat en gestructureerd in beeld;
- hoofdstuk 4 gaat in op het proefjaar voor de papierconservering alsmede de schade-inventarisatie bij het Algemeen Rijksarchief (ARA) en op de maatregelen ter bestrijding van de verzuring van cultuurgoed;
- hoofdstuk 5 geeft aan aan welke voorwaarden moet worden voldaan om de kwaliteit van het cultuurbehoud op de langere termijn te versterken;
- hoofdstuk 6 laat globaal het vervolgtraject zien.

Als bijlagen zijn toegevoegd:

1. Collectieadministratie van (rijks)musea. Research voor Beleid oktober 1990 .
2. Inventarisatie van maatregelen en kosten in het kader van passieve conservering met betrekking tot rijksmusea, rijksarchieven en ondersteunende instellingen, Centrale Directie Apparaatzorg WVC, juni 1990.
3. Onderzoek naar achterstanden conservering en restauratie van rijkscollecties. Bureau Managementontwikkeling en Ondersteuning (BMO), oktober 1990.
4. Achterstanden op het gebied van actieve en passieve conservering bij niet-rijksmusea. Intomart Qualitatief BV (IQ), oktober 1990.

* Tweede Kamer 1989-1990, 21300 XVI, nr. 114

5. Tussenrapportage door Rijksarchiefdienst en Koninklijke Bibliotheek over het proefjaar massaconserving ten behoeve van het Deltaplan voor het Cultuurbehoud, 16 oktober 1990.
6. Selectiecriteria Collecties.
7. Definities van begrippen.
8. Behoud papieren materialen in archieven en bibliotheken, Tweede Kamer vergaderjaar 1989-1990, 21443, nr. 2.

Hoofdstuk 2 Voorgeschiedenis en uitgangspunten

Op basis van het Regeerakkoord heeft het kabinet in zijn Regeringsverklaring en Startbrief 1990-1994 kenbaar gemaakt dat de komende jaren f 40 miljoen extra ter beschikking zal worden gesteld voor de cultuur. Gelet op de genoemde achterstanden werd prioriteit toegekend aan een intensivering van het beleid binnen de sector cultuurbeheer.

In de brief van 5 februari 1990* van de minister van WVC werd een bestedingsvoorstel voor deze extra middelen gedaan, voor de periode tot en met 1992. Deze brief kondigde aan dat in het kader van de Cultuurnota en het Plan voor het Cultuurbeheer 1993-1996, dat daarvan deel uitmaakt, besluitvorming over de verdeling van de gelden na 1992 zal plaatsvinden. In het verdelingsvoorstel waren tevens de extra middelen begrepen ad f 5 miljoen die in het kader van het Nationaal Milieu Beleidsplan (NMP)-plus structureel voor de bestrijding van de verzuring van cultuurgoederen ter beschikking zijn gekomen. Tijdens de UCV van 12 maart 1990** werd met de - voorlopige - verdeling van deze gelden akkoord gegaan. Eerder nodigde de Kamer de minister bij motie uit nog dit jaar een plan op te stellen waarin achterstanden worden geïnventariseerd en selectiecriteria en beleidsvoornemens worden uiteengezet***. Op basis daarvan zou een meer fundamentele benadering van de problematiek mogelijk worden. Tijdens deze UCV werd voor het eerst de term Deltaplan gebruikt als aanduiding voor de grote reddingsoperatie van het nationale cultuurgood, een term die inmiddels zowel binnen het departement als in het museale veld is ingeburgerd.

Contouren

De delta van het Deltaplan wordt gevormd door een aantal stromen. Naast de behoudsproblematiek van het museale erfgoed en de rijksarchieven waartoe deze nota zich beperkt zijn dat:

- het audiovisuele erfgoed, waarvoor reeds een reddingsoperatie in gang is gezet bij Nederlands Omroep Bedrijf en Nederlands Filmmuseum
- de papierproblematiek bij archieven en bibliotheken waarover de ministers van WVC en O en W een beleidsbrief aan de Tweede Kamer hebben gestuurd****; elementen uit het door de brief gestarte "proefjaar papierconservering" voor wat betreft de rijksarchieven zijn bij deze nota betrokken. Op de problematiek in zijn totaliteit zal worden teruggekomen naar aanleiding van de evaluatie van het proefjaar medio 1991
- de verzuring van cultuurgoederen waarvoor in het kader van het Nationaal Milieu Beleidsplan-plus met ingang van 1991 f 5 miljoen ter beschikking werd gesteld. Daarvoor wordt een afzonderlijk bestedingsplan opgesteld; aspecten ervan komen reeds in deze nota aan de orde.

Uitgangspunten

Bij het Deltaplan gelden een aantal uitgangspunten die opzet en aanpak van de inhaaloperatie in sterke mate bepalen.

* Tweede Kamer 21300, XVI, nr. 65

** Handelingen voor de Tweede Kamer UCV 25, 12 maart 1990. Vaste commissies voor de Rijksuitgaven en Welzijn en Cultuur.

*** Handelingen voor de Tweede Kamer UCV 20, 12 februari 1990. Vaste Commissie voor Welzijn en Cultuur.

**** Tweede Kamer, vergaderjaar 1989-1990, 21443, nr. 2

De naam Deltaplan verwijst niet voor niets naar die omvangrijke en grootse operatie die tot doel had het land tegen overstroming te beschermen. Ook bij het cultuurbehoud is het Deltaplan een reddingsplan, erop gericht belangrijk erfgoed van de dreigende ondergang te redden en verval voor de toekomst te beperken of te voorkomen.

Dat betekent dat het Deltaplan in de eerste plaats maatregelen betreft die het directe, fysieke behoud van cultuurgoed tot doel hebben.

Daarnaast wordt bij het plan voor de rijkscollecties ook de meest fundamentele beheerstaak - de basisregistratie* - betrokken. Zonder een adequate collectieadministratie - waardoor men weet wat er in huis is - is het immers niet mogelijk welk behoudsprogramma dan ook op te stellen.

In alle gevallen zal bij het stellen van prioriteiten voor de inzet van middelen voor behoud het bijzondere kunst- of cultuurhistorische belang van objecten, deelcollecties of archivalia bepalend zijn, zoals geformuleerd in de Wet tot Behoud van Cultuurbezit en de naderhand opgestelde Selectiecriteria Collecties (bijlage 6).

Het plan van aanpak en deze nota beperken zich tot de achterstanden en bedreigingen bij de sector van het cultuurbeheer.

Mede gezien de omvang van de problematiek en de beperktheid van de middelen is ervoor gekozen daarbinnen het zwaartepunt te leggen bij de museale collecties en de rijksarchieven.

Het Deltaplan gaat er vanuit dat de primaire verantwoordelijkheid voor een goed beheer van collecties ligt bij de beheerders van die collecties. Dat impliceert dat de rijksoverheid een bijzondere verantwoordelijkheid erkent voor de rijkscollecties die beheerd worden door rijksmusea die onder WVC ressorteren en voor musea waarvoor een rijkstaak is gedefinieerd. Die verantwoordelijkheid betreft zowel de achterstanden op het terrein van beheer (registratie en passieve conservering*) als behoud (actieve conservering*). Anders ligt het voor musea die - om andere dan museaal - inhoudelijke redenen - onder andere ministeries dan WVC vallen (bijvoorbeeld Tropenmuseum, Legermuseum of universitaire collecties), of voor onder andere overheden functionerende instituten. Zij worden gelijk behandeld als de niet-rijksmusea. Voor deze groep geldt dat de fundamentele beheerstaken van registratie en passieve conservering geacht worden te behoren tot de reguliere beheersverantwoordelijkheid van de desbetreffende beheerders, overheden, stichtingsbesturen, particulieren.

Niet-rijksmusea leveren een zeer wezenlijk aandeel aan het totaalbeeld van het Nederlands cultuurbezit. Bij de kwaliteit van dat totaalbeeld voelt de Minister van Cultuur zich betrokken. Het Deltaplan zal dan ook in belangrijke mate worden ingezet voor de bestrijding van de conserveringsachterstanden van collecties van bijzondere culturele waarde in niet-rijksbezit. Het Deltaplan zal, door de stimulans die uitgaat van de extra subsidiestromen en door de sterke aandacht die ontstaat voor de zorg voor collectiebeheer- en behoud, een impuls betekenen voor het gehele veld en additionele middelen kunnen genereren; de effectiviteit van het Deltaplan reikt daarmee aanzienlijk verder dan uitsluitend de extra middelen die de rijksoverheid ter beschikking stelt voor het cultuurbehoud.

Voor de archiefsector is als uitgangspunt de Archiefwet 1962 gekozen, alsmede de ontwerp-herziening van deze wet.

* De definities van deze begrippen worden gegeven in bijlage 7

Volgens de wet is het rijk verantwoordelijk voor rijks- en provinciale archieven in rijksarchiefbewaarplaatsen, terwijl gemeenten en waterschappen verantwoordelijk zijn voor hun eigen archieven. Hoewel het in uitzonderingsgevallen mogelijk is van rijkswege subsidies toe te kennen voor archieftaken van lagere overheden en organen, wordt het goede beheer van archiefcollecties daartoe in principe niet gerekend. Het Deltaplan zal zich dan ook beperken tot de rijksarchieven.

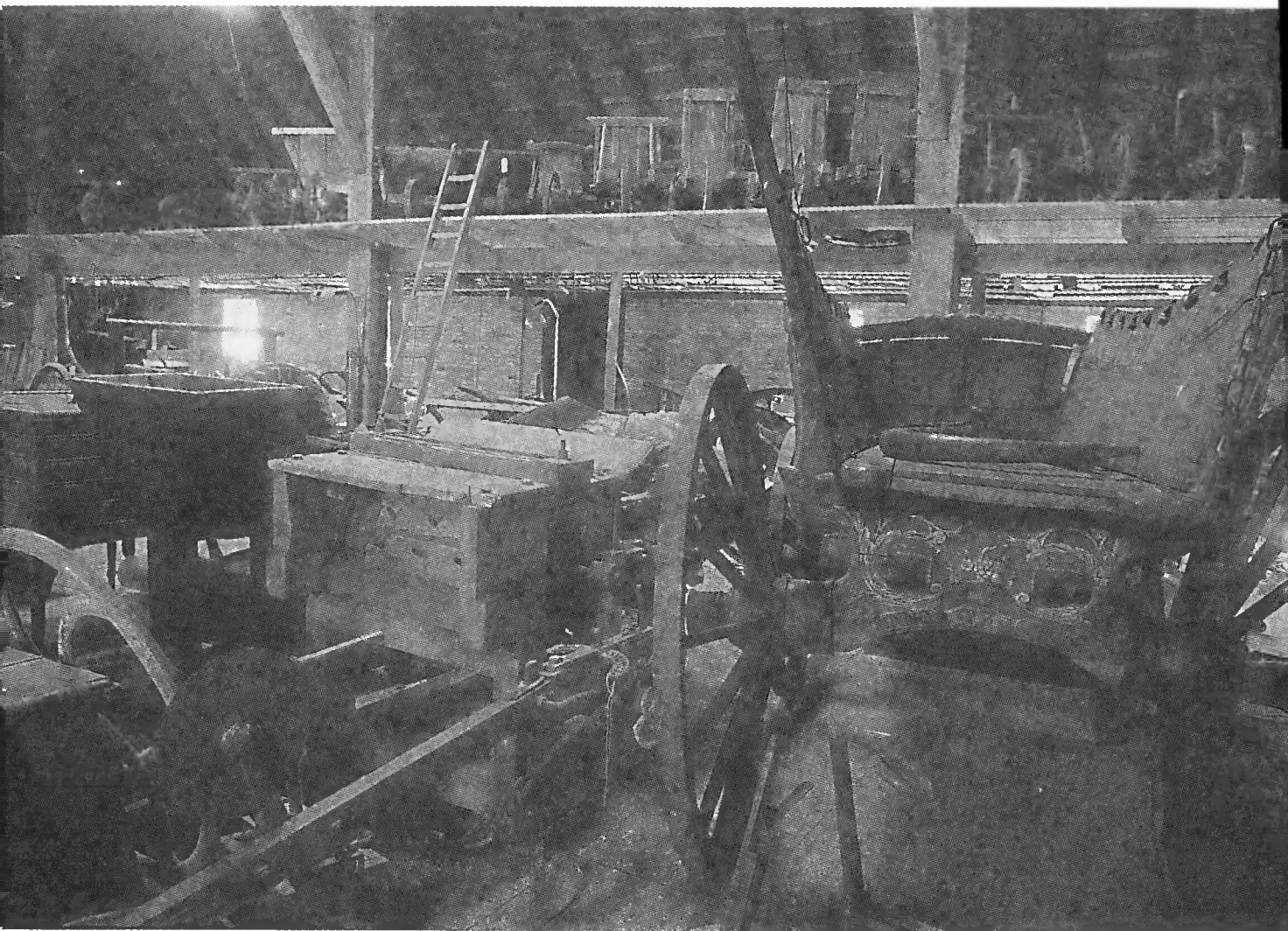
Bij de opzet van het Deltaplan is ervoor gekozen het accent te leggen bij de eigen verantwoordelijkheid van de instellingen.

Een centraal opgelegd plan zou aan die verantwoordelijkheid afbreuk doen. Bovendien wordt het museale veld gekenmerkt door een enorme veelzijdigheid: van een museum als het Nationaal Natuurhistorisch Museum met zijn grote hoeveelheid objecten en sterke wetenschappelijke verankering tot een kleine kunstcollectie als Rijksmuseum Mesdag.

Dergelijke instellingen zijn zo verschillend van karakter en problematiek dat een uniforme aanpak ondenkbaar is.

Tot slot nog dit. Het Deltaplan is op allerlei manieren vervlochten met andere ontwikkelingen binnen de sector van het cultuurbeheer. Bij de UCV van 12-3-1990 werd benadrukt dat verzelfstandiging van de rijksmusea slechts mogelijk is indien voldoende uitzicht bestaat op een verantwoord beheer en behoud van de collecties. Uitvoering van het Deltaplan - inclusief de vanuit juridische overwegingen essentiële basisregistratie - is daarmee voorwaarde voor een succesvolle verzelfstandigingsoperatie.

Daarnaast moet het Deltaplan geplaatst worden binnen het bredere beleidskader zoals dat is beschreven in de nieuwe museumnota Kiezen voor Kwaliteit die eveneens een dezer dagen aan de Tweede Kamer wordt toegezonden. In zijn algemeenheid zal het Deltaplan ertoe moeten leiden dat de kwaliteit van het collectiebeleid en het behoud en beheer van museale collecties in Nederland op een hoger niveau wordt gebracht. Daarbij wordt niet alleen bedoeld op het aanpakken van de achterstanden van dit moment, maar op het geheel aan beleidsvoornemens zoals die ook in de genoemde nota zijn aangegeven rond het materieel cultuurbehoud: professionalisering en deskundigheidsbevordering van personeel, preventieve maatregelen om verval te voorkomen, informatie en voorlichting.



Depôt Nederlands Openlucht Museum te Arnhem.

© Hans van den Bogaard/HH

Hoofdstuk 3 Achterstanden bij musea

Het afgelopen half jaar zijn vier deelonderzoeken uitgevoerd die tot doel hadden de achterstanden bij de museale collecties in beeld te brengen. Voor de archief- en bibliotheeksector liep al een afzonderlijk traject in het kader van het zogenaamde proefjaar papierconservering, terwijl ook t.a.v. de bestrijding van de effecten van verzuring van cultuurgood in nauwe afstemming met het ministerie van VROM tot afzonderlijke afspraken was gekomen. In dit hoofdstuk worden de achterstanden bij de museale collecties besproken. De overige onderwerpen komen aan de orde in hoofdstuk 4.

De verschillende deelonderzoeken geven tezamen een redelijk getrouw beeld van de achterstanden in beheer en behoud bij museale collecties. Het is een somber beeld; nu voor het eerst een vrij complete inventarisatie van de achterstanden is uitgevoerd blijkt dat de situatie nog ernstiger is dan op grond van eerdere onderzoeken was geraamd.

Een voor de hand liggende vraag is, hoe die achterstanden zo hoog konden oplopen. Voor een deel wordt deze vraag beantwoord in de nota Kiezen voor Kwaliteit waarin wordt gesteld dat de zorg voor de collectie in het verleden vaak moest wijken voor activiteiten die meer potentie hadden de publieke en politieke aandacht te trekken zoals presentatie, nieuwe initiatieven, uitbreidingsplannen e.d. Die geringe aandacht zag men weerspiegeld in de middelen die in collectiebeheer en behoud werden geïnvesteerd. Enkele gegevens uit het IQ-onderzoek mogen ter illustratie dienen: van alle rijksmusea beschikt ruim 85% niet over een formatieplaats voor conservering of restauratie en slechts een krappe meerderheid heeft de beschikking over een (veelal zeer klein) budget voor conservering. Is dat beeld bij de rijksmusea gunstiger - vrijwel elk museum beschikt over 1 of meer restauratoren, dan is ook daar duidelijk dat de beschikbare menskracht (56,5 ft in totaal, dat is ca. 4,5% van de totale bezetting) onvoldoende is om in de conserveringsbehoefte te voorzien, zowel incidenteel als voor de langere termijn.

Niet alleen onvoldoende aandacht voor het collectiebeheer heeft tot achterstanden geleid. Ook ontwikkelingen die zich buiten de museale sfeer voltrokken hebben daaraan een bijdrage geleverd. Zo'n ontwikkeling is de verslechtering van het milieu, met name de luchtverontreiniging en zure regen en het groeiend besef van de schadelijke effecten daarvan. Pas de laatste jaren is door onderzoek onomstotelijk komen vast te staan dat er een relatie bestaat tussen de aanwezigheid van bepaalde stoffen (m.n. SO₂ en NO_x) in de lucht en de mate waarin materialen in musea en monumenten aan verval onderhevig zijn.

Daardoor wordt het eerst nu mogelijk gerichte maatregelen te treffen om die ongunstige effecten zoveel mogelijk te beperken.

Hierna worden achtereenvolgens de verschillende deelonderzoeken met hun voornaamste resultaten besproken. Voor een definitie van de gehanteerde begrippen zij verwezen naar bijlage 7.

1. Registratie

- het onderzoek

Het onderzoek naar achterstanden bij de administratie van de (rijks)collecties werd uitgevoerd door Stichting Research voor Beleid en uitgebracht in oktober 1990 onder de titel Collectie-administratie van (rijks) musea (bijlage 1).

De begrenzing van het onderzoeksdomein tot die collecties waarvoor de minister van WVC een directe verantwoordelijkheid draagt hangt samen met de uitgangspunten die bij het Deltaplan gelden ten aanzien de beheerstaken registratie en passieve conservering*.

Ten behoeve van het onderzoek werden door het departement in overleg met de rijksmusea normen ontwikkeld, basiseisen waaraan een registratie minimaal moet voldoen. Die normen hadden enerzijds betrekking op de inhoud van de administratie (identificatie, verblijfplaats en eigendomssituatie) anderzijds op procedures voor het bijhouden van en het behoud van de administratie. Als achterstand kon aldus worden gedefinieerd in hoeverre de collectie-administratie van de musea en instellingen niet aan de basiseisen voldeed.

Bij de inventarisatie werd uitgegaan van deelcollecties; collectieonderdelen die door de musea zelf als samenhangend en te onderscheiden entiteit binnen de collectie konden worden beschouwd. Die deelcollecties werden om een beter inzicht te kunnen verschaffen geaggregeerd tot 11 "typen" deelcollecties.

Bij het onderzoek werd alleen de basisregistratie gemeten, niet de achterstanden m.b.t. verdergaande vormen van inventarisatie of documentatie. In het onderzoek werd aldus uitgegaan van een nauw omschreven en toetsbaar onderdeel van de museale functies. Het onderzoek werd door de musea in nauwe samenwerking met Research voor Beleid door middel van steekproeven uitgevoerd.

- achterstanden

Een basis-registratie van objecten is essentieel wil een museum goed kunnen functioneren. Wanneer niet bekend is wat er precies in huis is, wie de eigenaar is, of een object uitgeleend is, waar het zich in het gebouw bevindt, kunnen grote problemen ontstaan. Bijvoorbeeld bij het bruikleenverkeer of in geval van diefstal, nog afgezien van de juridische problemen die kunnen ontstaan bij een ontbreken van een goede collectie-administratie. Bij verzelfstandiging is het op orde zijn van de registratie uitgangspunt.

Uit het onderzoek kwam het volgende naar voren.

Aan de procedurele normen voor de collectie-administratie kan geen van de 22 onderzochte musea geheel voldoen. Slechts bij 3 musea is er een volledige scheiding van verantwoordelijkheden voor beheer van de collectie en voor de administratie ervan. Bij acht instellingen bestond een dergelijke scheiding uitsluitend voor een aantal deelcollecties en bij 11 musea waren de verantwoordelijkheden in het geheel niet gescheiden. Systematische controles op de juistheid van de administratie worden bij geen enkel museum over alle deelcollecties uitgevoerd, bij acht over een deel van de deelcollecties en bij 14 in het geheel niet; hierdoor bestaat er bij het merendeel van de musea geen controle op veroudering van de administratie, bijvoorbeeld wat betreft de standplaats van de objecten. Bij 11 instellingen zijn er voor de gehele verzameling voorzieningen tegen het verloren gaan van de administratie (kluis of schaduwadministratie). Bij zes zijn er dergelijke voorzieningen voor een deel van de collectie en bij slechts vijf musea ontbreken zulke voorzieningen geheel.

* Achterstanden bij het Nederlands Letterkundig Museum en het Fries Letterkundig Museum zullen naderhand eveneens worden geïnventariseerd. Zij werden pas later in het Deltaplantraject ingeschoven.

Bij het onderzoek naar de kwaliteit en de volledigheid van de administratie kwamen diverse soorten achterstanden aan het licht. Van de in totaal 191 deelcollecties zijn ruim vijftien deelcollecties geheel ongeregistreerd en enige tientallen andere slechts ten dele geregistreerd. De overgrote meerderheid van de deelcollecties is daarentegen volledig of nagenoeg volledig geregistreerd in de vorm van inventarisboeken, kaartsystemen of computerbestanden. Groter zijn de problemen bij de toetsing van de bestaande registraties aan de opgestelde normen, aangezien in vele deelcollecties de identificatiegegevens onvoldoende zijn, gegevens over de juridische status en/of verwervingsbepalingen incompleet blijken en de standplaatsregistratie onvolledig of verouderd is. In sommige gevallen kan het laten fotograferen van de objecten voldoende zijn om de onvolledigheid van de identificatiegegevens te verhelpen, maar in de meeste gevallen zullen de administratiegegevens moeten worden bijgewerkt. Voor de diverse soorten van te verrichten werkzaamheden zijn de kosten berekend aan de hand van normtijden en normtarieven; de reële kosten per deelcollectie kunnen daardoor in verband met de sterke verschillen tussen soorten objecten afwijken van de opgegeven schattingen, maar de totaalcijfers bieden een betrouwbaar beeld van de kosten die gemoeid zijn met wegwerken van de achterstanden. Het blijkt dat de soorten van achterstanden sterk verschillen per type deelcollectie. Zo vindt men vooral bij de zeer omvangrijke categorieën werken op papier, fotografie en natuurlijke historie aanzienlijke ongeregistreerde bestanden, terwijl bijvoorbeeld bij de veel kleinere categorie van de schilderijen de achterstand vrijwel beperkt blijft tot onvolledigheden in de standplaatsregistratie.

De achterstanden en daarmee gemoeide kosten zijn ingedeeld naar typen deelcollecties. Die indeling levert het volgende beeld op:

ACHTERSTANDEN IN REGISTRATIE

type deelcollectie	Aantal objecten	Kosten (x 1 mln.)
Archeologie	95.427	f 0,48
Munten en penningen	197.613	f 0,52
Sculpturen	7.829	f 0,10
Instrumentaria/gereedschappen	89.375	f 0,71
Kunstnijverheid/toegep. kunst	143.630	f 2,48
Schilderijen	14.513	f 0,05
Werken op papier	1.969.113	f 11,50
Fotografie	238.913	f 3,22
Varia	13.945	f 0,13
Natuurlijke Historie	2.901.368	f 9,35
Volkenkundig/cult. historisch	181.497	f 0,85
Gemengde deelcoll.	75.044	f 0,53
Totaal	5.934.267	f 29,920

- conclusie

Uit dit overzicht blijkt dat de achterstanden weliswaar ernstig, maar voor de meeste soorten collecties goed aan te pakken zijn. Slechts voor de twee meest omvangrijke categorieën, werken op papier en natuurlijke historie, zijn de achterstanden aanzienlijk. De totale begroting van de achterstanden bedraagt bijna f 30 miljoen gulden. Voor de meeste instellingen moet het mogelijk zijn bij toekenning van extra-gelden de achterstanden in enkele jaren weg te werken. Daar waar bij een deelcollectie de achterstand meer dan tien mensjaren bedraagt zullen echter langer lopende meerjarenplannen moeten worden gemaakt teneinde het inhaalproces op een georganiseerde en verantwoorde wijze te doen plaatsvinden. Speciale aandacht vraagt hierbij de problematiek van het Nationaal Natuurhistorisch Museum.

Ten aanzien van de procedurele normen was het niet mogelijk een becijfering te maken van de kosten. Regelmatige controles op de administratie zullen een verhoging van de werkdruk voor het personeel betekenen of in sommige gevallen kunnen leiden tot structurele verhoging van jaarlijkse lasten. Maatregelen voor behoud van administratie zullen in het algemeen vrij gemakkelijk kunnen worden genomen. Het omvangrijkste probleem vormt de norm voor gescheiden verantwoordelijkheden voor beheer en administratie, aangezien bij zeer vele instellingen de huidige organisatie een dergelijke scheiding niet mogelijk maakt zonder dat daarvoor structurele personeelsuitbreidingen worden toegekend.

2. Passieve conservering

- het onderzoek

Het onderzoek naar de achterstanden in passieve conservering werd in juni 1990 uitgebracht door de Centrale Directie Apparaatzorg van het ministerie van WVC onder de titel "Inventarisatie van maatregelen en kosten in het kader van passieve conservering m.b.t. rijksmusea, rijksarchieven en ondersteunende instellingen" (bijlage 2). Onderwerp van onderzoek waren achterstanden in bouwkundige en klimatologische voorzieningen bij depots en expositieruimten.

Gezien het beleid met betrekking tot verzuring (hoofdstuk 4), werden ook de kosten geïnventariseerd die gemaakt moeten worden om een adequate luchtzuivering tot stand te brengen. Alleen die gebouwen werden beoordeeld waarbij de beheersverantwoordelijkheid direct bij het rijk (i.c. de Rijksgebouwendienst) ligt: rijksmusea en ondersteunende instellingen, Algemeen Rijksarchief en rijksarchiefbewaarplaatsen in de provincies. Gezien de beperkte tijd had de inventarisatie een globaal karakter. Uitgangspunt waren bestaande museale gebouwen en depots; welke maatregelen zouden moeten worden genomen om die te optimaliseren. Daarbij werd uitgegaan van de normen ten aanzien van inrichting en klimaatbeheersing die gelden bij het Centraal Laboratorium, de richtlijnen die voortvloeien uit onderzoek dat TNO in opdracht van WVC en de RGD verrichtte naar de invloed van luchtverontreiniging op verval van papier en de richtlijnen inzake de inrichting van archieven die worden gehanteerd door de Vereniging Archivarissen Nederland.

Uitgegaan werd van optimale bewaaromstandigheden, die overigens niet alle zonder meer in objectieve normen te vertalen zijn.

- achterstanden

Voor het behoud van museale objecten, archivalia, boeken e.d. is het van groot belang dat ze onder de juiste omstandigheden worden bewaard - in depot - of tentoongesteld - in expositieruimten. Klimaat (luchtvochtigheid en temperatuur) en licht spelen daarbij een belangrijke rol; sterke schommelingen in temperatuur en vochtigheid kunnen desastreuze gevolgen hebben voor de voorwerpen, zoals verkleuring, blaasvorming, scheuring e.d. Ook de wijze waarop voorwerpen worden bewaard is van belang. Volgestapelde rekken, stof en vuil bevorderen verval.

De bewaarmaatregelen die direct op de voorwerpen betrekking hebben zoals bewaar dozen, passe-partouts, omslagen werden meegenomen bij de onderzoeken van BMO en IQ. In deze paragraaf wordt uitsluitend ingegaan op de toestand van de bouwkundige en installatietechnische voorzieningen.

Het onderzoek bij in totaal 42 instellingen leverde het volgende beeld op. Slechts 1 museum en 2 rijksarchiefbewaarplaatsen voldeden aan de gestelde eisen. Bij de overige werd in meer of mindere mate achterstand geconstateerd.

Het totaalbeeld van de achterstanden uitgesplitst naar urgentie en depots en expositieruimten is als volgt:

(afgerond in miljoenen gulden)

	TOTAAL	KORTE TERMIJN *	MIDDELLANGE TERMIJN
DEPOTS	33,1	20,4	12,7
EXPOSITIE	44,7	31,6	13,1
TOTAAL	77,8	52	25,8

Daarnaast moet rekening worden gehouden met structurele onderhoudslasten van ruim f 5 miljoen; een verdubbeling van wat thans binnen de reguliere onderhoudsbudgetten beschikbaar is. Bovendien zullen de energielasten als gevolg van de uitbreiding van installaties structureel stijgen met f 1,1 miljoen per jaar.

Dat beeld behoeft enige toelichting.

Het onderzoek ging uit van de veronderstelling dat alle thans beschikbare depots en expositieruimten aan dezelfde, in zekere zin ideale kwaliteits-eisen zouden moeten voldoen, ongeacht of voor bepaalde onderdelen nieuwbouw wellicht een betere of voordeliger oplossing zou bieden.

Er werd niet onderzocht in hoeverre de beschikbare depotruimten aan de - kwantitatieve - ruimtebehoefte voldoen. Een dergelijke benadering zou het bestek van dit onderzoek verre hebben overstegen. Uiteraard zijn die overwegingen uiterst relevant bij het beoordelen van de maatregelen om tot een verantwoord beheer te komen.

* onder korte termijn werden die achterstanden gerangschikt die binnen twee jaar zouden moeten worden ingelopen.

Een andere aspect is dat een benadering vanuit theoretisch optimale kwaliteitsnormen niet altijd reëel is, bijvoorbeeld bij musea die vanwege hun monumentale karakter beperkt zijn in wat op het gebied van bewaarmstandigheden realiseerbaar is.

- conclusie

Bovenstaande opmerkingen wijzen erop dat het CDAZ-onderzoek enerzijds een nauwgezet en volledig beeld toont, wanneer men uitgaat van bestaande situaties en optimale omstandigheden, doch anderzijds op vele punten nadere uitwerking vergt. Het rapport biedt daarom vooral een indicatie van het karakter en de omvang van de problematiek. De problematiek van de passieve conservering dient de hoogste prioriteit te krijgen. Het belang daarvan werd gaandeweg het onderzoek allengs duidelijker. De komende periode zal per dienst een meer op reële eisen en wensen gestoeld projectplan worden opgesteld waarbij overwegingen als ruimte-eisen en alternatieven in de sfeer van nieuwbouw moeten worden meegenomen. Bij de fasering van de uitvoering zal naast de actuele situatie in de gebouwen ook de waarde en de aard van collecties worden betrokken. De uitvoering vereist nog intensief interdepartementaal overleg. In het Deltaplan zal hierop worden teruggekomen.

Luchtzuivering.

Ten behoeve van de luchtzuivering - het aanbrengen van filters in musea en archieven - werd in het kader van het NMP (effectgerichte maatregelen tegen verzuring) met ingang van 1991 een bedrag van f 500.000,- structureel ter beschikking gesteld. Het CDAZ onderzoek heeft voor het eerst volledig geïnventariseerd welke kosten met deze maatregel zijn gemoeid en welke factoren daarbij van belang zijn. Uitgangspunt daarbij vormden de resultaten van het door TNO in opdracht van WVC uitgevoerde ACBAM*-onderzoek (naar de effecten van luchtverontreiniging op veroudering van papier) en het rapport "Luchtverontreiniging in musea, archieven en bibliotheken" dat TNO in opdracht van de RGD uitgebracht heeft.

Bij het berekenen van de kosten werd uitgegaan van een door TNO geleverde modelberekening op basis van een kostprijs per m³. Die theoretische benadering was nodig omdat met deze vorm van luchtzuivering nog geen praktijkervaring is opgedaan.

De totale kosten voor luchtzuivering worden geraamd op f 32.580.000,-. Als gevolg van deze luchtzuivering zullen de onderhoudslasten naar schatting toenemen met f 5.430.000,-.

Daarbij dienen een aantal kanttekeningen te worden geplaatst. Allereerst werd zowel zuivering van buitenlucht (ventilatielucht) als binnenlucht (recirculatielucht) meegenomen. De opbouw van het totaalbedrag ziet er als volgt uit.

zuivering ventilatielucht depot en expositieruimten	- f 9.540.000
zuivering circulatielucht in expositieruimten	- f 15.900.000
zuivering circulatielucht in depots	- f 7.140.000

* Aantasting van Cellulosebevattende Materialen in Bibliotheken, Archieven en Musea

Hoewel ook binnenlucht door zowel gasvorming van objecten en materialen als door de aanwezigheid van bezoekers wordt verontreinigd, wordt in het algemeen door deskundigen zuivering van de buitenlucht voldoende geacht om de meest schadelijke effecten te bestrijden. Daarmee zou dus een bedrag van ruim f 9,5 miljoen een realistische benadering zijn, zij het dat dit een zeer globaal cijfer is; niet werd bekeken of het aanbrengen van luchtzuiveringssystemen technisch in alle gevallen mogelijk is bij de bestaande installaties. In sommige gevallen zal vervanging van installaties nodig zijn, hetgeen tot aanzienlijk hogere kosten zou leiden.

Bovendien werd, evenals bij het voorgaande, uitgegaan van alle diensten en gebouwen, wellicht inclusief depots die wegens ongeschiktheid hoe dan ook zouden moeten worden afgestoten/vervangen.

- pilotproject

In 1991 zal met een pilotproject luchtzuivering worden gestart bij het ARA te Den Haag.

De overwegingen daarbij zijn als volgt.

Allereerst bevindt zich in het ARA een grote concentratie van papieren objecten. Vervolgens staat het ARA in het centrum van Den Haag, waar hoge concentraties schadelijke stoffen in de lucht aanwezig zijn, wat tot een snelle aanpak noopt. Tenslotte biedt het ARA de mogelijkheid de luchtzuivering te verbinden aan een zogenaamde Installatie Beheerssysteem (IBS) dat bij het ARA wordt ontwikkeld, een systeem dat een constante luchtkwaliteit bevordert. De pilot dient een aantal vragen met betrekking tot aanpak, efficiency en kosten te beantwoorden.

Op basis daarvan kunnen in de jaren daarna prioriteiten worden gesteld voor het vervolg. Bovendien kan conform de aanbevelingen in het Bestrijdingsplan Verzuring en het NMP op basis van deze gegevens worden geëvalueerd in hoeverre de gereserveerde middelen toereikend zijn om de minimaal noodzakelijke maatregelen te treffen.

3. Conservering en restauratie bij museale collecties.

Dit onderzoek valt in twee deelonderzoeken uiteen; rijkscollecties* en niet-rijkscollecties. Zij zullen hierna afzonderlijk worden besproken.

- HET ONDERZOEK NAAR DE RIJKSCOLLECTIES*

Het onderzoek werd uitgevoerd door de musea zelf onder begeleiding van Bureau Managementontwikkeling en Ondersteuning (BMO) van het DGCZ en werd in oktober 1990 uitgebracht onder de titel "Onderzoek naar achterstanden conservering en restauratie van rijkscollecties" (bijlage 3).

Omdat het rijk een specifieke verantwoordelijkheid heeft t.a.v. deze musea/instellingen, die ook betrekking heeft op de toegankelijkheid van de collecties, werd ervoor gekozen niet alleen de achterstanden in conservering te inventariseren, maar ook de restauratie-behoefte. Onder conservering werd niet alleen actieve conservering verstaan, maar ook passieve conservering voor zover die op de directe bewaaromstandigheden van de voorwerpen betrekking heeft (bijvoorbeeld opbergen in zuurvrije dozen en omslagen e.d., zie verder Begrippen: bijlage 7).

* Daaronder werden ook die collecties begrepen die beheerd worden door musea waarvoor een volledige rijkstaak is erkend. T.a.v. het Nederlands Letterkundig Museum en Fries Letterkundig Museum zij verwezen naar * op pag 7



Drieluik 'De Samaritaanse vrouw'. Detail middenpaneel.
Maastricht, Bonnefantenmuseum.

foto: Pieter de Haan

© Centraal Laboratorium voor Onderzoek van Voorwerpen van Kunst en Wetenschap.

Ten behoeve van de inventarisatie deelden de musea hun collecties in in deelcollecties. Die indeling kwam in sterke mate, maar niet volledig overeen met het registratieonderzoek omdat daarvoor soms andere behoeften golden. Alle deelcollecties werden op cultuur-historische waarde ingedeeld; dat gebeurde niet op objectniveau maar op het niveau van de deelcollecties d.m.v. selectiecriteria die daartoe waren ontwikkeld (bijlage 6). Zo ontstond een beeld van de waarde van de collecties, dat van groot belang is om prioriteiten voor behoud te kunnen beoordelen.

Achterstand werd gedefinieerd als een momentopname; alle mensjaren/kosten die nodig zijn om die conserverende/restaurerende maatregelen te nemen die de instelling als noodzakelijk ervaart, los van wat de instelling daarvoor zelf aan menskracht en budget beschikbaar heeft. Aan de achterstand werden uitsluitend de eerste behandelingen voor behoud toegerekend.

Omdat voor conservering (nog) geen normbehandelingen of standaardtarieven bestaan, moest bij de berekening worden uitgegaan van ramingen op grond van ervaringsgegevens van de musea. De vergelijkbaarheid en de controleerbaarheid van de gegevens wordt daardoor uiteraard bemoeilijkt.

Door de indeling in deelcollecties konden de gegevens over de achterstanden - evenals bij de registratieonderzoekgegevens - worden geaggregeerd naar typen collecties.

Bij het inventariseren van de achterstanden moest veelal met representatieve steekproeven worden gewerkt.

- achterstanden bij rijkscollecties

Het onderzoek bij de rijkscollecties had betrekking op in totaal 12,6 miljoen objecten, een cijfer dat sterk wordt vertekend door de enorme collectie van het Nationaal Natuurhistorisch Museum van 9,4 miljoen objecten.

De achterstanden werden geïnventariseerd op het niveau van deelcollecties. Elke instelling deelde zijn collecties in in categorieën van cultuurhistorische waarde voor de Selectiecriteria Collecties (bijlage 6):

Zo ontstonden categorieën A, B, C en D van aflopend cultuurhistorisch belang. Omdat onder D objecten werden geïnventariseerd die niet binnen de museale doelstelling pasten, werden voor deze categorie geen achterstanden geïnventariseerd.

Van alle objecten werd gemiddeld 22,4% onder A gecategoriseerd, 44,1 onder B, 32,4 onder C en 1,1 onder D.

De totale achterstand voor de rijkscollecties werd geïnventariseerd op ca f 412 miljoen.

TABEL 1 TOTALE ACHTERSTAND IN AFGERONDE GETALLEN (INCLUSIEF MENSJAREN) X f 1 MILJOEN, UITGESPLITST IN CATEGORIE EN TYPE HANDELING										
	A			B			C			totaal
	p.c.	a.c.	rest	p.c.	a.c.	rest	p.c.	a.c.	rest	
Totaal	11	33	53	17	78	49	57	65	49	412

(pc = passieve conservering opgevat als "directe bewaaromstandigheden" ,
ac = actieve conservering, rest = restauratie)

Meer inzicht in de achterstanden ontstaat wanneer daaraan een beeld van de procentuele aandelen per categorie en per type handeling in de achterstand wordt gekoppeld.

TABEL 2 AANDEEL IN TOTALE ACHTERSTAND (in procenten en cijfers) PER CATEGORIE EN PER TYPE HANDELING					
	<u>procenten</u>				<u>In fl (x mln.)</u>
	A	B	C	totaal	totaal ca.
bewaaromstandigheden	2,7%	4,1%	13,8%	20,6%	85
akt. conserv.	7,9%	19,0%	15,8%	42,6%	176
restauratie	13,0%	11,8%	11,9%	36,8%	151
totaal	23,6%	34,9%	41,5%	100%	
totaal in fl ca. (x 1 miljoen)	97	144	171		412

Op basis van de voorgaande gegevens kunnen de volgende voorzichtige conclusies worden getrokken. Allereerst blijkt in zijn algemeenheid dat de achterstanden met betrekking tot de bewaaromstandigheden relatief meevallen bij A en B, en pas bij C belangrijker worden. Vervolgens is duidelijk dat actieve conservering zowel absoluut als relatief de grootste achterstanden kent. Tenslotte valt op dat restauratie-achterstanden bij alle categorieën ongeveer even hoog scoren maar relatief hoog zijn bij categorie A.

Daarvoor zijn verklaringen denkbaar. Bij categorie A, waar het gaat om de top van het nationaal cultuurbezit, is het directe behoud in het algemeen begrijpelijkerwijs minder in het geding maar speelt vooral restauratieproblematiek; bij B gaat het om belangrijke culturobjecten die soms tentoongesteld zijn, soms in depot verblijven, maar regelmatig in tentoonstellingen worden getoond. Bij deze op zich belangrijke objecten zijn in tegenstelling tot categorie A ook de directe behoudsproblemen omvangrijk.

Ten opzichte van de A objecten kregen zij in het verleden in het algemeen minder prioriteit. Bij C, voornamelijk depotcollectie, verschuift vervolgens het accent naar de passieve conservering, de goede bewaaromstandigheden, terwijl ongeveer in gelijke mate ook actieve conserverings- en restauratiebehoeften werden geïnventariseerd. De orde van grootte en soort achterstanden lijken daarmee voor een deel terug te voeren tot een erkenning van de cultuurhistorische waarden van de deelcollecties.

Voor een deel, omdat bestudering van de inventarisatie leert dat in zeker niet alle gevallen daarin een verklaring kan worden gevonden.

Ook de kwetsbaarheid van de materialen (bijv. papier) en de bewerkelijkheid van behandelen (bijv. van textiel) spelen een rol.

Een andere manier om de achterstanden in beeld te brengen is dan ook uit te gaan van materiaalsoorten. Dat kon gedaan worden voor circa 50% van de collecties, die echter tezamen ca. 84% van de achterstand voor hun rekening nemen, en daarmee redelijk representatief zijn.

TABEL 3 Indicaties van de achterstanden in mensjaren, uitgesplitst naar categorieën van cultuurhistorische waarde op basis van ongeveer 50% van de rijkscollecties

materiaalsoorten	aantal objecten	totaal	A	B	C	
schilderijen/lijsten * moderne schild. * * oude sch./lijsten	mod	112.850	1092,0	88,5	88,5	915,0
	oud	22.147	529,8	256,1	187,2	86,5
textiel		52.506	829,4	284,0	350,6	194,8
papier		2.137.176	497,3	65,8	157,5	234,0
hout		71.342	440,7	59,0	193,4	188,3
meubels		12.680	368,2	130,6	147,7	89,9
metalen		247.924	258,9	37,3	142,7	78,9
leer		9.540	111,1	12,6	60,9	37,6
glas/keramiek		74.232	83,2	21,2	45,8	16,2
instrumenten		45.185	55,0	8,8	38,8	7,4
sculptuur		3.669	28,8	11,2	17,3	0,3
organisch mater. **		24.195	7,2	3,4	3,0	0,8
steen/ivoor/been		11.811	3,2	1,0	1,0	1,2
totaal		2.825.257	4304,8	979,5	1474,4	1850,9

Deze indeling laat de samenhang zien tussen de aard, de hoeveelheid en de waarde van het materiaal en de mate waarin achterstanden voorkomen. Zo zijn er hoge absolute achterstanden bij schilderijen/lijsten, textiel, papier en hout, gevolgd door meubels en metalen. Betreft men de aantallen objecten erbij, dan verschuift het beeld; relatief is de achterstand dan hoog bij oude schilderijen, bij textiel, bij hout en meubels.

* Betreft uitsluitend moderne schilderkunst van de Rijksdienst Beeldende Kunst.

** Niet meegeteld is de achterstand van ca. 40 mensjaren van het Nationaal Natuurhistorisch Museum, omdat in die deelcollecties teveel sprake is van een diversiteit aan materialen.

- conclusie

Bij het stellen van prioriteiten voor behoud is de cultuurhistorische waarde van objecten/deelcollecties uitgangspunt. A heeft daarmee hogere prioriteit dan B, B een hogere dan C.

Vervolgens staat fysiek behoud altijd bovenaan: dat wil zeggen dat passieve en actieve conservering bij het Deltaplan absolute prioriteit krijgen. Restauratie zal vooral uit presentatie-oogpunt noodzakelijk kunnen zijn, zeker waar het gaat om stukken uit de A en eventueel B categorie. Ik ga er echter vanuit dat in de eerste fase hiervoor geen middelen in het kader van het Deltaplan ter beschikking kunnen komen.

Prioriteit voor behoud betekent dat ook de conditie en dus de urgentie van behandeling moet worden meegewogen. Op basis van de huidige inventarisatie acht ik het onverantwoord daarover al uitspraken te doen.

Objecten uit categorie C - de depotcollectie - zullen in principe alleen voor passieve conservering in aanmerking komen.

Deze lijnen doortrekkend kunnen de achterstanden vanuit beleidsmatige overwegingen als volgt worden teruggebracht:

TABEL 4 <u>Achterstanden bij rijkscollecties</u> vanuit beleidsmatig kader bezien in miljoenen guldens (afgerond)					
A		B		C	Totaal
pc	ac	pc	ac	pc	
11	33	17	78	57	196

(pc = *passieve conservering opgevat als "directe bewaaromstandigheden"*
ac = *actieve conservering*)

Een verfijnde prioriteitstelling - op basis van cultuurhistorische waarde en urgentie - zal pas op basis van uitvoeringsplannen van de instellingen kunnen worden bepaald (hoofdstuk 6).

- ONDERZOEK BIJ NIET-RIJKSMUSEA

Dit onderzoek werd in oktober 1990 uitgebracht door Intomart Qualitatief BV onder de titel "Achterstanden op het gebied van actieve en passieve conservering bij niet-rijksmusea" (bijlage 4). Onder passieve conservering werden in dit verband evenals bij het voorgaande onderzoek de directe bewaaromstandigheden begrepen, en dus niet de gebouwen.

Restauratie werd niet geïnventariseerd aangezien daarmee nimmer het directe fysieke behoud van voorwerpen in het geding is.

Domein van onderzoek waren 524 musea*. D.m.v. een verfijnde steekproef methode werden daaruit 250 musea geselecteerd. Alle grotere musea (48 musea met 70.000 of meer bezoekers per jaar) werden hoe dan ook in de steekproef betrokken. De hoge respons (69%) maakt het onderzoek voldoende representatief.

* Uitgangspunt vormden CBS-statistieken, Groot Museumboek 1990 en Nederland Museumland 1990.

De musea inventariseerden hun achterstanden in conservering d.m.v. een schriftelijke enquête, op het niveau van deelcollecties. Tevens gaven de musea aan welke delen van hun collectie "van nationaal belang c.q. van bijzondere culturele waarde" waren. Uitsluitend dergelijke objecten/collecties zullen immers in principe voor overheidssteun in aanmerking kunnen komen. Voor dat begrip werd verwezen naar de definitie van de Wet tot Behoud van Cultuurbezit. Er moet rekening mee worden gehouden dat de enorme diversiteit van de betrokken instellingen en het ontbreken van intensieve begeleiding een juiste interpretatie van de criteria heeft bemoeilijkt. Dat gegeven zal overigens niet tot een onderschatting van de problematiek hebben geleid.

In het onderzoek werden minimale en maximale achterstanden geïnventariseerd; onder minimaal werd begrepen de absoluut noodzakelijke maatregelen om behoud te garanderen, terwijl als maximaal werd aangemerkt wat nodig zou zijn om de collectie optimaal te verzorgen.

- achterstanden bij niet-rijksmusea

In totaal werden 2281 deelcollecties geïnventariseerd met ruim 10 miljoen objecten.

Van de objecten werd ruim de helft, 57%, geclassificeerd als 'van bijzondere culturele waarde'.

Ten behoeve van het onderzoek werden de musea gerubriceerd in 5 genres: beeldende kunst (39), historie (287), natuurlijke historie (39), bedrijf en techniek (150) en volkenkunde (9).

De totale achterstand op het terrein van de passieve en actieve conservering bij de niet-rijksmusea wordt geraamd op ca f 414 miljoen.

TABEL 5 Achterstand in bewaaromstandigheden en actieve conservering bij niet-rijksmusea uitgesplitst naar genre, in miljoenen gulden			
	bewaaromstandigheden	actieve conserv.	totaal
genre			
beeld.kunst	42,5	65,4	107,9
historie	47,5	182,9	230,4
natuur	3,2	5,7	8,9
bedrijf en techniek	24,8	36,9	61,7
volkenkunde	2,2	3,3	5,5
totaal	120,2	294,2	414,4

Wanneer men de achterstanden absoluut bekijkt ligt de hoogste achterstand bij de sector historische musea, gevolgd door de kunstmusea en op enige afstand door de musea voor bedrijf en techniek.

Relatief gezien bestaat verreweg de grootste achterstand bij de musea van beeldende kunst.

IQ heeft de musea behalve op genre ook naar grootte ingedeeld: klein (tot 10.000 bezoekers per jaar) middel groot (tot 70.000) en groot (meer dan 70.000 bezoekers per jaar). Uit die indeling gecombineerd met het voorgaande volgden enige interessante gegevens.

Meer dan de helft van de musea kon beschikken over een budget voor restauratie/conservering. Grote musea beschikken daar vaker over dan kleine (68% tegen 48%).

Sectorgewijs bekeken hebben de grote musea voor bedrijf en techniek de hoogste budgetten voor conservering, gevolgd door beeldende kunstmusea.

In het algemeen blijkt er een sterke correlatie tussen grootte van het museum en ervaren achterstand. Grotere musea dragen - ook relatief - veel sterker bij aan de achterstanden dan kleine. Uitgedrukt in mensjaren hebben de kleine musea gemiddeld een achterstand van 1,8 jaar, middelgrote van 5 en grote van 37,8 jaar. Daarvoor zijn verschillende verklaringen denkbaar: het kan een rol spelen dat grote musea door een hogere mate van professionaliteit een betere indruk hebben van de werkelijke situatie binnen het museum. Ook de cultuurhistorische waarde van collecties - die gemiddeld hoger is in de grote musea - kan daaraan hebben bijgedragen.

De totale achterstand bedraagt dus f 414 miljoen, uitgaande van de minimale raming, d.w.z. van voor behoud absoluut noodzakelijk handelingen.

Dat totaal lijkt - vergeleken met de achterstanden van de rijkscollecties, wellicht relatief laag. Daarbij moet het volgende worden bedacht.

Allereerst is er in dit zeer diverse veld een groot aantal musea dat te weinig professioneel is om een adequaat inzicht te kunnen geven in de toestand van de collectie. Dat heeft geen onderschatting van de problematiek ten gevolge omdat er in het algemeen wel een relatie bestaat tussen mate van professionaliteit, grootte van een museum en belang van de collectie.

Bovendien werd bij deze inventarisatie restauratie buiten beschouwing gelaten. Een niet onbelangrijke deel van de achterstanden bij de rijkscollecties kon juist daaraan worden toegeschreven.

Een bijkomende reden om niet van een onderschatting van de achterstanden uit te gaan, is de aanwezigheid van grote aantallen en achterstanden bij de deelcollecties communicatie en archeologie die in het algemeen bij de rijkscollecties - vanwege het documentaire/niet-museale karakter en de aard van het materiaal - grotendeels buiten beschouwing zijn gebleven.

Wanneer men uitgaat van de materiaalsoort ontstaat het volgend beeld van de achterstand.

TABEL 6 <u>Achterstand per conserveringsdiscipline*</u>		
	achterstand x 1 miljoen	objecten van bijzondere culturele waarde in %
schilderijen	f 31,7	50,8
textiel	f 26	38,7
papier	f 50,7	60,3
hout	f 1,4	44,3
meubels	f 4	15,3
metalen	f 11,8	58,7
leer	f 0,1	97,8
glas/keramiek	f 6,1	53,6
instrumenten	f 0,5	7,3
sculptuur	f 0,2	100
organisch mat.	f 4,1	36,1
totaal	f 136,6	51,2

De absolute achterstanden zijn het grootst bij papier, gevolgd door schilderijen, textiel en metalen.

Tenslotte: de musea hebben aangegeven met welke urgentie behandelingen moeten plaatsvinden.

Voor de totale achterstand zou 10% binnen een jaar moeten plaatsvinden, 25% binnen twee jaar, 25% binnen 10 jaar, terwijl voor de rest geen termijn is genoemd.

De achterstanden bij objecten van bijzondere cultuurhistorische waarde bedraagt f 211.346.000,-.

TABEL 7 Niet-rijksmusea: achterstanden van objecten van bijzondere culturele waarde (x f milj.), ingedeeld naar urgentie van behandeling				
<u>achterstand</u>	korte termijn**	lange(re) termijn	n.v.t. of geen antw.	totaal
	71,9	135,0	4,5	211,4

* bij deze tabel werden 951 deelcollecties betrokken, d.w.z. een kleine helft van het totaal. De tabel is daarom slechts beperkt representatief.

** dat wil zeggen binnen twee jaar

- conclusie

Voor de niet-rijkscollectie gelden beleidsinhoudelijk dezelfde uitgangspunten als voor de rijksmusea. Dat wil zeggen maatregelen die gericht zijn op het fysieke behoud van collecties krijgen prioriteit. Het is daarom reëel uit te gaan van de minimale ramingen. Passieve en actieve conservering hebben altijd voorrang boven restauratie en de urgentie - gekoppeld aan de conditie van de voorwerpen - is medebepalend bij het stellen van prioriteiten. Alleen voorwerpen/deelcollecties van bijzondere culturele waarde komen voor rijkssteun in aanmerking.

Voor de niet-rijksmusea is daarbij nog van bijkomend belang dat de beheerders van deze collecties meer dan de helft van de kosten zelf moeten kunnen en willen dragen.

Aldus zouden de achterstanden bij de niet-rijksmusea als volgt kunnen worden benaderd.

De totale achterstand voor alle objecten van bijzondere culturele waarde bedraagt f 211.346.000,-.

Op grond van een percentage van 40% voor een rijksbijdrage zou daarvan ca. f 84 mln voor rekening van de rijksoverheid kunnen komen.

Hoofdstuk 4 Het Proefjaar Papierconservering en de verzuring van cultuurgoederen.

1. het proefjaar papierconservering.

De problematiek met betrekking tot de vervalproblemen door verzuring van met name 19de eeuwse en 20ste eeuwse papier kreeg bekendheid ruim voordat het Deltaplan voor het Cultuurbehoud werd gelanceerd. Een belangrijke signaalfunctie vervulde het rapport "Aanbevelingen voor de eerste aanpak van de massaconservering van papieren bestanden in Nederlandse archieven en bibliotheken" van een brede initiatiefgroep uit het betrokken veld, dat eind oktober 1988 aan de ministers van O en W en WVC werd aangeboden. Beide ministeries zijn bij het behoud van het papieren erfgoed betrokken: WVC vanuit zijn verantwoordelijkheid voor het openbaar archiefwezen, het museumbestel, de openbare bibliotheken en de letteren, O en W vanuit diens verantwoordelijkheid voor de wetenschappelijke en universiteitsbibliotheken.

Het beleid terzake heeft de minister van WVC tezamen met de minister van O en W uiteengezet in de brief "Behoud papieren materialen in archieven en bibliotheken"* die in januari 1990 aan de Tweede Kamer werd toegezonden. De brief bevat - naast een analyse van de problematiek en de verantwoordelijkheden daarvoor - het voorstel tijdens een proefjaar een aantal zaken aan nader onderzoek te onderwerpen: de omvang van de schade d.m.v. een schade-inventarisatie in Algemeen Rijksarchief (ARA) en Koninklijke Bibliotheek (KB) als voorbeeldinstellingen, nader onderzoek naar verzuring en toetsing van methoden voor massa-ontzuring door middel van proefprojecten.

De beleidsbrief kwam aan de orde tijdens het mondeling overleg met de vaste Commissies voor Binnenlandse Zaken en Welzijn en Cultuur**.

Over de resultaten van het proefjaar zal voor het zomerreces in 1991 door middel van een evaluatie verslag worden gedaan aan de Tweede Kamer. Eerst dan kunnen voorstellen worden gedaan voor een aanpak van de vervalproblematiek van het papier. De schade-inventarisatie in ARA en KB is echter inmiddels goeddeels afgesloten, zodat de resultaten daarvan nu reeds bekend gemaakt kunnen worden.

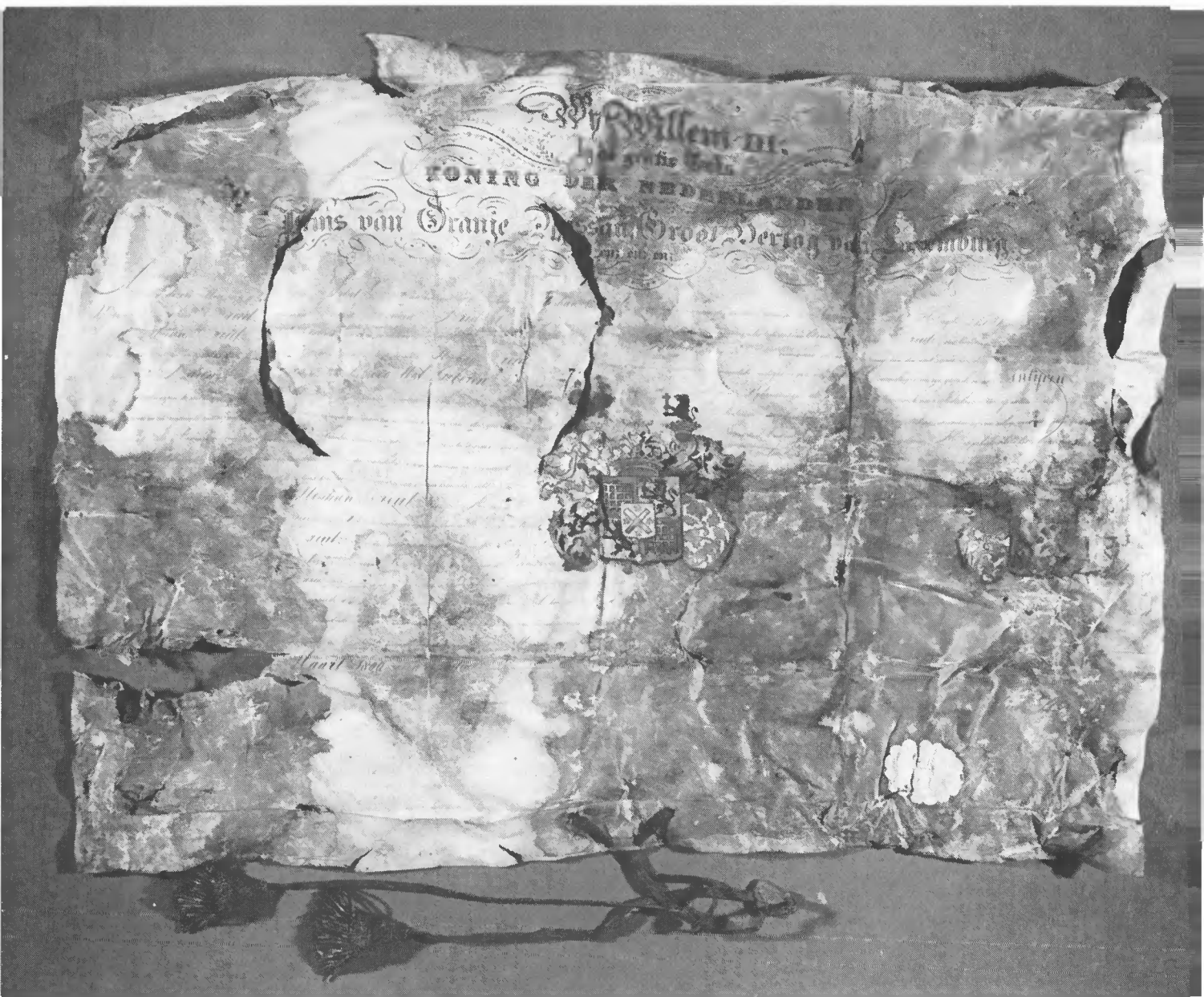
- schade-inventarisatie

De schade-inventarisatie bij het ARA werd uitgevoerd volgens een representatieve steekproef uit het bestand van ca. 70 km - archief van het ARA. Circa 3000 monsters werden in het laboratorium onderzocht. De steekproef werd statistisch begeleid vanuit de Universiteit van Amsterdam en mag betrouwbaar worden geacht.

Doel van de schade-inventarisatie was a) het vaststellen van de schade als gevolg van verzuring op dit moment en b) het verkrijgen van een prognose over de omvang van het bestand dat zonder verdere behandeling in de komende decennia zodanig verzuurd raakt dat het niet meer geraadpleegd kan worden en uiteindelijk verloren gaat.

* Tweede Kamer 1989-1990, 21443 nrs. 1 en 2

** Tweede Kamer 1989-1990, 20665 nr. 7



Adelsbrief op perkament.
J.P. van Diepenbrugge, Amersfoort.

foto: Ernst Klusman

© Centraal Laboratorium voor Onderzoek van Voorwerpen van Kunst en Wetenschap.

Uit de voorlopige bewerking van de steekproef in het ARA blijkt dat 1% van de (in totaal 70 km) archieven, dus 700 meter, "brittle" is dat wil zeggen brokkelig, sterk verzuurd en niet meer hanteerbaar/raadpleegbaar, terwijl 40 à 50%, dat wil zeggen 28 tot 35 km. de komende decennia brokkelig wordt. Wanneer men deze gegevens extrapoleert naar het totale bestand van in totaal ca. 160 km van de Rijksarchiefdienst (RAD), dan mag verwacht worden dat 1% daarvan, 1500 meter, verzuurd is terwijl 40 à 50%, d.w.z. 70-77 km zich in de gevarezone bevindt.

De steekproef betreft uitsluitend het materiaal van ná 1800, omdat juist dat papier sterk aan verzuring onderhevig is.

Voor de schade aan de archieven vóór 1800 bestaat nog geen indicatie. De RAD zal synchroon aan de verhuizing van het Rijksarchief Limburg een pilot-project schade-inventarisatie naar de oudere materialen uitvoeren. Verwacht mag worden dat de schade, gezien de betere kwaliteit van het oudere papier, zowel minder omvangrijk zal zijn als anders van karakter.

Wat betreft de relatie tussen deze schade-inventarisatie/het proefjaar en het Deltaplan kan het volgende worden opgemerkt.

Het proefjaar is aanmerkelijk breder van doelstelling, gericht op het behoud van het collectief geheugen, niet alleen vanuit oogpunt van cultuurbehoud, ook vanwege de informatieve en wetenschappelijk waarde van de materialen. Het Deltaplan is uitsluitend gericht op het behoud van objecten met een intrinsieke cultuurhistorische waarde.

Op basis van de uitkomsten van de schade-inventarisatie valt nog geen uitspraak te doen over dat aandeel van de schade dat ten laste van het Deltaplan zou kunnen komen.

Begin 1991 zal de Raad voor het Cultuurbeheer een advies uitbrengen over de selectie ten behoeve van prioriteitstelling voor behoud. Dat advies zal een belangrijk hulpmiddel zijn bij het toetsen van de collecties op objecten die vanwege hun intrinsieke waarde moeten worden behouden, en dus voor conservering in aanmerking komen. Bij de overige materialen zal moeten worden overwogen hoe (massa)ontzuring en conservering zich verhoudt tot overzetting op nieuwe dragers zoals microfilms. Daarbij moet worden betrokken de conserveringsproblematiek van nieuwe dragers de lange termijneffekten van massa-ontzuring voor zover die bekend zijn, kostenaspecten alsmede eisen met betrekking tot beschikbaarstelling. Dat zijn echter zaken die het Deltaplan verre overschrijden. Ik zal u daarover afzonderlijk informeren naar aanleiding van de resultaten van de proeffase voor medio 1991.

Voor het Deltaplan heeft een prognose van de kosten van de ontzuring van verzuurde en bedreigde archieven dus slechts een beperkte waarde. Toch wil ik u een indicatie van de kosten niet onthouden. Op grond van een richtprijs van f 1.850,- per meter zouden de kosten, verbonden aan de 1500 meter acuut bedreigde archieven f 1,3 miljoen bedragen, het totale bestand in de gevarezone zou maximaal f 142,5 miljoen aan kosten met zich meebrengen. Het betreft hier een maximale schatting. Afhankelijk van de te kiezen methoden zullen de kosten lager uitkomen.

2. Verzuring van cultuurgooederen; maatregelen in het kader van het Nationaal Milieubeleidsplan-plus.

Ten behoeve van het Bestrijdingsplan Verzuring werden de effecten van de verzuring van het milieu op cultuurobjecten geïnventariseerd. Deze bleken aantoonbaar bij monumenten die aan de buitenlucht zijn blootgesteld, bij gebrandschilderd glas (in monumenten) en bij cultuurgooederen (vooral papier, hout en leer) in binnenmilieus bijvoorbeeld archieven. De totale schade werd - structureel op jaarbasis - geraamd op f 20 miljoen.

Als maatregelen om de schadelijke effecten te bestrijden werden geïnventariseerd:

- het éénmalig aanbrengen van buitenbeglazing bij gebrandschilderd glas;
- het plaatsen van luchtfilters bij rijksmusea en rijksarchieven;
- het intensiveren van onderhoud aan monumenten waarvan de achteruitgang voor een aanzienlijk deel aan verzuring te wijten is.

In de brief van 5 februari 1990 inzake de besteding van de f 40-miljoen werd een voorlopige besteding aangegeven voor de f 5 miljoen, die in het kader van het NMP-plus structureel voor deze maatregelen ter beschikking werden gesteld.

Sindsdien werd in het CDAZ-onderzoek de behoefte van ten aanzien van luchtzuivering uitgevoerd (zie 4.2.) en is door de Rijksdienst voor de Monumentenzorg een meerjarenprogramma ontwikkeld voor de extra middelen voor gebrandschilderd glas en monumenten. Een totaalprogramma voor de uitvoering van de maatregelen inclusief de inzet van gelden zal begin 1991 aan de Tweede Kamer worden toegezonden.

Een directe relatie met het Deltaplan voor het Cultuurbehoud ligt er bij de maatregelen ten behoeven van de luchtzuivering (zie hoofdstuk 3) en het wetenschappelijk onderzoek naar de verzuringsproblematiek (bijvoorbeeld de lange termijn effecten van massa-ontzuring). Op dat laatste aspect zal in het kader van het proefjaar papierconservering worden teruggekomen.

Hoofdstuk 5 Voorwaarden voor de langere termijn

De achterstanden die in hoofdstuk 3 werden beschreven zullen door de instellingen in uitvoeringsplannen worden aangepakt. In hoofdstuk 6 wordt hierop teruggekomen.

De inhaaloperatie zal echter ook voor de langere termijn vruchten moeten afwerpen en de garantie moeten bieden dat in de toekomst niet opnieuw problemen van een dergelijke omvang zullen ontstaan. De aandacht voor het beheer van de collectie zal zijn weerslag moeten vinden in de organisatie en de begroting van instellingen. Toegespitst op die collecties waarvoor de het minister van WVC een specifieke verantwoordelijkheid draagt kan gedacht worden aan heldere procedures en afspraken ten aanzien van de collectie-administratie, het onderscheiden van de registratiefunctie, het eenduidig vastleggen van de verantwoordelijkheid voor het materieel beheer binnen de instellingen en het aanpassen van de formatie - eventueel door herschikking - aan de eisen die het beheer stelt.

Iets anders is, dat het rapport over de achterstanden in passieve conservering aantoont dat, wanneer men overgaat tot verbeteringen aan installaties en gebouwen en tot aanbrengen van luchtzuiveringssystemen, dit onvermijdelijk leidt tot verhoging van de structurele exploitatie. Bovendien wordt uit de inventarisatie duidelijk dat voor het op orde houden van de collectie na de inhaaloperatie periodieke herhaalbehandelingen nodig zijn. Ook deze kunnen leiden tot meerkosten. Het materieel budget dat thans binnen de rijksinstellingen voor conservering en restauratie is gereserveerd bedraagt ca. 1,4 miljoen, naast 56,5 formatieplaatsen. Bij de niet-rijksmusea is ca 4 miljoen in omloop in de vorm van conserveringbudgetten. Voor de toekomst zal dit een belangrijk punt van aandacht moeten zijn.

Een volgend aandachtspunt is de opleidings- en werkgelegenheidsproblematiek.

Het inlopen van achterstanden zowel op het gebied van de conservering (en restauratie) als op het gebied van collectie-administratie, geschiedt door inzet van menskracht.

De arbeidsmarkt voorziet niet in een adequaat opgeleid aanbod om de extra benodigde inzet mogelijk te maken. Een goede restaurator heeft een hoge opleiding en langdurige ervaring en er bevindt zich geen overschot aan restauratoren op de arbeidsmarkt, terwijl de ruimte binnen de bestaande formaties zoals gezegd beperkt is.

Om op korte termijn collecties voor verval te behoeden dienen extra mensen te worden opgeleid. Daarbij staan twee uitgangspunten centraal:

- goed opgeleide depotmedewerkers en conserveringsmedewerkers kunnen onder supervisie van de restaurator een belangrijke bijdrage leveren aan de conservering van collecties;
- dimensionering van nieuw te starten opleidingen voor bovengenoemde functies geschiedt op basis van een zorgvuldig geanalyseerde arbeidsvraag; zo vraagt elke restauratiediscipline bijvoorbeeld om een ander specialisme. Bij de rijkscollecties worden de grootste (absolute) achterstanden aangetroffen bij schilderijen/lijsten, textiel, hout, meubels en papier, bij de niet-rijksmusea gaat het om papier en textiel, schilderijen, metalen en glas en keramiek.



Privilegeboek uit 1514, Wapenboek van Delfland.
Delft, Hoogheemraadschap Delfland.

foto: Ernst Klusman

© Centraal Laboratorium voor onderzoek van Voorwerpen van Kunst en Wetenschap.

Voor het bepalen van de werkelijke behoefte zijn nog meer gegevens van belang: de vraag welke materialen/objecten met hoogste prioriteit behandeld moeten worden en de vraag in hoeverre het huidige aanbod op de markt daaraan kan voldoen. Zal vooral voor de langere termijn een en ander nog nadere bestudering vergen, duidelijk is dat ook op de korte termijn al veel kan worden gedaan.

Naast een intensivering van de Opleiding Restauratoren worden op dit moment de plannen ontwikkeld om een opleidings- en werkgelegenheidstraject uit te zetten voor depot- en conserveringsmedewerkers en voor registratoren. In eerste instantie zullen deze projecten zich richten op achterstandsgroepen op de arbeidsmarkt. In het voorjaar van 1990 zijn deze plannen nader uitgewerkt en zal spoedig met operationalisering gestart kunnen worden. Aansluitend op bovengenoemde nieuwe opleidingen voor nieuwe medewerkers (en functies), zal meteen voor de huidige staf gewerkt worden aan vergaande professionalisering, specifiek gericht op behoud- en beheer.

Tenslotte vergt een meer professionele benadering van behoudsproblemen in toenemende mate richtlijnen en normen; rationele eisen waaraan men voor een goed materieel beheer dient te voldoen. Die normen kunnen verschillende vormen aannemen. Zo valt te denken aan het formuleren van kwaliteitseisen voor museale gebouwen en archieven. Een voorbeeld is de recent in het kader van het Deltaplan verschenen brochure "Luchtverontreiniging en de aantasting van papier, preventieve maatregelen tot behoud van archivalia en boeken"*.



Doekplafond. Detail, gedeeltelijk schoongemaakt.
Dhr. Rappange, Keizersgracht 64, Amsterdam.

foto: W. Bokman

© Centraal Laboratorium voor Onderzoek van Voorwerpen van Kunst en Wetenschap.

Hoofdstuk 6 De koers voor het vervolgtraject

In hoofdstuk 2 werd aangegeven, dat door de instellingen uitvoeringsplannen zullen worden ontwikkeld. Het Deltaplan zal mede op basis van informatie uit het veld worden opgesteld.

De verschillen tussen de musea onderling zijn zo groot dat een andere benadering dan een bottom-up benadering weinig zinvol zou zijn.

De planontwikkeling zal echter wel met enige centrale sturing gepaard moeten gaan en waar nodig met ondersteuning.

Voor de rijksinstellingen geldt dat in de eerste fase van het uitvoeringstraject de aandacht vooral zal uitgaan naar het wegwerken van achterstanden op het gebied van de collectieadministratie. Niet alleen de feitelijke achterstanden bij de registratie, maar vooral ook de onvolkomenheden in de organisatie van het collectiebeheer vragen om een (structurele) oplossing. Van een vergelijkbare orde van belang is de passieve conservering, i.e. de bewaarmstandigheden in de depots en de tentoonstellingsruimten. Die omstandigheden bepalen in belangrijke mate het rendement van de zorg voor de individuele voorwerpen d.w.z. de actieve conservering en de restauratieactiviteiten. De consequenties voor de planuitvoering zullen ongetwijfeld per museum en per deelcollectie zeer verschillend zijn. In sommige gevallen zijn de achterstanden en onvolkomenheden in de infrastructuur gering en kan de aandacht zich al snel volledig richten op de actieve conservering.

In andere gevallen zal een langere adem nodig zijn om de infrastructuur op het gewenste niveau te brengen.

Bij de niet-rijksinstellingen zullen de administratie en de bewaarmstandigheden op niveau moeten zijn wil de aanvrager voor subsidie (op het gebied van de actieve conservering) in aanmerking komen.

Per instelling en in veel gevallen per deelcollectie zullen met de instelling, ongeacht of het gaat om een rijksmuseum of een ander museum (dat voor subsidie in aanmerking wil komen), toetsbare afspraken worden gemaakt. De afspraken krijgen het karakter van een contract: prestaties per jaar waartegenover middelen ter beschikking worden gesteld.

De basis voor de 'contracten' wordt gevormd door de eerdergenoemde uitvoeringsplannen van de instellingen. De rijksmusea zijn thans bezig de uitvoeringsplannen op de diverse terreinen op te stellen.

Daaraan ging een ronde vooraf waarbij op basis van de inventarisaties met elk rijksmuseum een globaal richtinggevend kader werd overeengekomen waarbinnen de uitvoeringsplannen zich zullen bewegen. Het kader is o.a. richtinggevend voor de in te zetten (financiële)middelen en de doorlooptijd van de inhaaloperatie.

De op de plannen geënte afspraken met de rijksinstellingen vormen een belangrijk deel van het feitelijk Deltaplan voor het Cultuurbehoud dat ik u voorjaar 1991 zal aanbieden. Dan ook zal duidelijk worden wat noodzakelijk is in termen van investeringen, menskracht, externe ondersteuning, scholing en opleiding.

Aan de hand van o.a. de inventarisaties kunnen evenwel nu al knelpunten voorzien worden die later de uitvoering parten kunnen gaan spelen.

Thans wordt reeds gezien op welke wijze aan dergelijke knelpunten het hoofd geboden kan worden.

De overige musea - zij kwamen in het voorgaande al aan de orde - zullen worden uitgenodigd aan te haken bij het Deltaplan voor het Cultuurbehoud. Dat zal plaatsvinden door middel van voorlichting en het uitbrengen van een subsidiebrochure begin 1991.

De publikatie is schriftelijk of telefonisch te bestellen bij Distributiecentrum DOP Postbus 20014 2500 EA Den Haag tel. 070 - 3789885 onder vermelding van afleveradres en ISBN 90 346 2422 6 (prijs f 10,- per exemplaar)

Vormgeving:
Ben Faydherbe/Wout de Vringer
Foto omslag:
Hans van den Bogaard/HH

Productie:
Centrale Directie
Voorlichting, Documentatie en
Bibliotheek
van het
Ministerie van
Welzijn,
Volksgezondheid en
Cultuur

W V C

Deltaplan voor het Cultuurbehoud

De afgelopen jaren zijn grote achterstanden ontstaan op het gebied van behoud en beheer van ons culturele erfgoed. Door vocht, vervuiling, verzuring dreigen hele collecties van bijvoorbeeld archieven en muurvoorgoed verloren te gaan.

Met het Deltaplan Cultuurbehoud wil het Ministerie van WVC er voor zorgen dat belangrijk Nederlands cultuurbezit bewaard en beschermd blijft.

