

352:72-025

91-111

**Gemeentelijke
monumentencommissies**

aan het werk

Boekmanstichting-Bibliotheek
Herengracht 415 - 1017 BP Amsterdam
Tel. 243739



Uitgeverij van de Vereniging van Nederlandse Gemeenten 1987
Postbus 30435, 2500 GK 's-Gravenhage. Telefoon (070) 738393

CIP-gegevens koninklijke bibliotheek, Den Haag

CIP-GEGEVENS KONINKLIJKE BIBLIOTHEEK,
DEN HAAG

Gemeentelijke

Gemeentelijke monumentencommissies aan het werk. –
's-Gravenhage : Uitgeverij van de Vereniging van Nederlandse
Gemeenten

Met lit. opg.

ISBN 90-322-2542-1

SISO 700.3 UDC 352:351.853 NUGI 647

Trefw.: monumentenzorg ; gemeentebeleid.

Inhoud

Verantwoording	7
1 Gemeentelijk monumentenbeleid	9
Inleiding	9
De minimale variant	9
De middenvariant	9
De maximale variant	11
Financiën	11
2 Taken van de gemeentelijke monumentencommissie	13
Inleiding	13
Inventarisatie	13
Selectie	14
Plaatsing op de lijst	15
Afvoeren van de lijst	15
Wijzigingsvergunning	16
Bodemarchief	17
Meerjarenprogramma restauratie gemeentelijke monumenten	17
Planologische aspecten	18
Welstand	18
Beleidsnota	18
Voorlichting en promotie	18
3 Samenstelling van de gemeentelijke monumentencommissie	19
Inleiding	19
Bindingscriterium	19
a Politieke partij	19
b College van burgemeester en wethouders	19
c Gemeenteraad	21
d Welstandscommissie	21
e De provincie en de Rijksdienst voor de monumentenzorg	21
f Particulier initiatief	22
g Bedrijfsleven	22
h Bebouwde kom/buitengebied	22
i Lokale betrokkenheid	23

Deskundigheids criterium	23
a Architectuurhistorische, kunsthistorische en stedenbouwkundige kennis	23
b Bestuurlijk-juridische kennis	23
c Ambtelijke deskundigheid	23
Benoeming	24
Werkwijze van de commissie	24
4 De rol van het particulier initiatief in de gemeentelijke monumentencommissie	26
Particulier initiatief op het gebied van de monumentenzorg	26
Overleg tussen overheid en particulier initiatief	26
a Landelijk	26
b Provinciaal	27
De gemeentelijke monumentencommissie	27
Deskundigheid	28
Enthousiasme	28
Inventarisatie	28
Vergroting draagvlak	28
De selectie van particuliere organisaties	29
a Lokale binding	29
b Landelijke organisaties	29
c Provinciale of regionale organisaties	29
d Categoriele organisaties	30
Stemrecht of adviseurschap	30
Restaurerende instellingen	30
Betrokkenheid	31
5 Inpassing van de monumentencommissie in het gemeentelijk apparaat	32
Adviescommissie	32
Taak en werkwijze	32
Openbaarheid	32
Secretariaat	33
Beleidssectoren	34
6 Aan het werk	35
7 Vanuit het Leidse	36

8 Samenwerking en samenspel	40
9 De positie van het rijk	42
10 Een praktische aanpak	48
11 Deftig en driftig	55
Bijlagen	
1 Literatuuroverzicht	62
2 Overzicht van gemeenten met een monumentenverordening, een monumentencommissie en een gemeentelijke monumentenlijst	64
3 Stellingen	69



Bloemendaal. Meertje van Caprera. Landgoed dat vernoemd is naar het eiland waar Garibaldi leefde en gestorven is. Een dal in de duinen met meertje was kenmerkend voor dit gebied. (Foto: Gem. fotodienst Bloemendaal)

Verantwoording

De aandacht voor monumenten bij de gemeenten neemt sterk toe. Voor de inwerkingtreding van de Monumentenwet van 1961 waren er al gemeenten met een monumentenverordening en een gemeentelijke monumentenlijst. Daarbij hebben particuliere monumentenorganisaties vaak een belangrijke rol vervuld.

De huidige Monumentenwet regelt de aanwijzing en bescherming van monumenten en de aanwijzing van stads- en dorpsgezichten door het rijk. Daarnaast hebben de gemeente en de provincie een zelfstandige bevoegdheid op monumentengebied, die tot uitdrukking kan komen in de aanwijzing van gemeentelijke en provinciale monumenten.

Evenals op andere beleidsterreinen is ook bij de monumentenzorg gekeken naar de mogelijkheid taken en bevoegdheden van het rijk over te dragen aan gemeente en provincie.

De uitwerking daarvan staat in de op 1 januari 1986 in werking getreden Rijkssubsidieregeling restauratie monumenten (RRM) en in het voorstel van wet tot vervanging van de Monumentenwet (24 februari 1987). Al eerder, op 1 januari 1985, is de Wet op de stads- en dorpsvernieuwing in werking getreden. De rijks gelden voor woonhuisrestauratie werden daarmee opgenomen in de stads- en dorpsvernieuwingsgeldende die rechtstreeks of via de provincie aan de gemeenten ter beschikking komen. Rijkssubsidie op grond van de RRM is alleen mogelijk als de gemeente een meerjarenprogramma voor de restauratie van monumenten heeft ingediend.

Bij de toekenning van rijkssubsidie volgt het rijk in principe de prioriteitenstelling die de gemeente in het meerjarenprogramma heeft aangegeven.

In het ontwerp van de nieuwe Monumentenwet zit een belangrijke verandering ten opzichte van de huidige wet. Volgens het ontwerp kan het college van burgemeester en wethouders de bevoegdheid tot het verlenen van de restauratievergunning overnemen van de minister. Dit kan alleen wanneer de gemeente beschikt over een monumentenverordening waarin in ieder geval de instelling van een gemeentelijke monumentencommissie is geregeld.

De samenstelling van de commissie geschiedt op basis van deskundigheid. In de memorie van toelichting op het ontwerp staat dat deskundigheid een ruime betekenis heeft. De deskundigheid die bij

particuliere monumentenorganisaties aanwezig is, kan in het gemeentelijk monumentenbeleid dan ook een belangrijke functie hebben.

Met het oog op deze ontwikkelingen heeft de Vereniging van Nederlandse Gemeenten het initiatief genomen om met de Nationale contactcommissie monumentenbescherming en de gemeente Leiden een studiedag (25 september 1986) over gemeentelijke monumentencommissies te organiseren.

De nu voorliggende publikatie is een weerslag van gesprekken met gemeenten over het monumentenbeleid, de op de studiedag uitgesproken inleidingen door vertegenwoordigers van het particulier initiatief, de gemeenten en het rijk en de op die dag gehouden discussies in werkgroepen.

Het boekje is bedoeld als een handreiking voor diegenen die op enigerlei wijze zijn betrokken bij het gemeentelijk monumentenbeleid en meer in het bijzonder de gemeentelijke monumentencommissie.

De samenstelling was in handen van: mevr. drs. Y.M. Croes (tot voor kort werkzaam bij de VNG), mr. drs. J.W. Edinga (VNG), mr. W.J. Sanders (gemeente Rotterdam), mr. J.W.M. Vellekoop (gemeente Leiden) en drs. B.H. Verfürden (NCM).

De publikatie is mede mogelijk gemaakt door een financiële bijdrage van het Ministerie van welzijn, volksgezondheid en cultuur.

mei 1987

1 Gemeentelijk monumentenbeleid

Inleiding

De huidige en toekomstige monumentenregelgeving geeft aan de gemeente de mogelijkheid zich meer of minder intensief met monumentenzorg bezig te houden.

Dit laat zich als volgt beschrijven:

- de minimale variant, alleen advisering over rijksmonumenten;
- de middenvariant, gemeentelijke aandacht voor monumentenzorg, zonder hiervoor aparte adviesorganen in te stellen;
- de maximale variant, ruime gemeentelijke aandacht voor monumentenzorg, inclusief gebruikmaking van monumentenverordening, monumentencommissie en verlening van wijzigingsvergunningen voor rijksmonumenten.

De minimale variant

Onafhankelijk van de betrokkenheid bij de monumentenzorg, hebben de gemeenten op grond van de regelgeving voor rijksmonumenten enige taken.

Zowel over plaatsing op en afvoering van de rijksmonumentenlijst en over de te verlenen restauratie- en sloopvergunningen wordt door de minister advies gevraagd aan het college van burgemeester en wethouders. Hetzelfde geldt voor de aanwijzing van beschermde stads- en dorpsgezichten. Dit is vastgelegd in de Monumentenwet en zal bij de wetwijziging niet veranderen. Uiteraard kunnen B en W besluiten geen advies uit te brengen.

Van meer belang is de subsidiëring van de restauratie van rijksmonumenten. De Rijkssubsidieregeling restauratie monumenten (RRM) schrijft gemeenten voor jaarlijks vóór 1 september een meerjarenprogramma in te dienen.

Subsidiëring blijft achterwege wanneer geen meerjarenprogramma is ingediend.

De middenvariant

De gemeente kent zich ruimere taken toe dan alleen op grond van regelgeving vereist is.

De gemeente heeft een visie ontwikkeld op wat zij met haar monumentale panden wil. Het gaat daarbij zowel om rijksmonumenten als om andere monumentale panden en objecten. Vaak is er een

relatie met een aangewezen beschermd stads- of dorpsgezicht. Binnen die visie past een actieve betrokkenheid van het particuliere initiatief.

De gemeente neemt géén afwachtende houding aan, maar neemt zelf ook initiatieven om andere maatschappelijke geledingen bij de zorg voor de monumentale omgeving te betrekken.

Gedacht kan bij voorbeeld worden aan:

- het betrekken van woningcorporaties/beleggers bij de restauratie en het beheer van monumenten;
- het maken van beschermende bestemmingsplannen;
- herinrichting van straten;
- het stimuleren of opzetten van een restaurerende instelling;
- een subsidiebeleid voor woonhuismonumenten op grond van de subsidieverordening stads- en dorpsvernieuwing;
- actieve voorlichting aan monumenteneigenaren;
- het opstellen van een beleidsnota.

Een dergelijke benadering kan bijzonder effectief zijn als de betrokkenen zich in de gestelde doelen kunnen herkennen.



Elburg. Van Kinsbergenstraat 6. (Foto: Gem. fotodienst Elburg)

De maximale variant

Sterke betrokkenheid bij de zorg voor monumenten kan nog beter tot uitdrukking komen door het vaststellen van een monumentenverordening en het instellen van een monumentencommissie.

Hierdoor kan een gemeente immers ook zelf monumenten aanwijzen.

Wil de gemeente de verlening van wijzigingsvergunningen voor rijksmonumenten van de minister overnemen, dan is een monumentenverordening en -commissie een voorwaarde.

Met de instelling van de commissie komt de vraag op over welke zaken zij zal adviseren.



Goes. R.k. meisjesschool aan de Vlasmarkt met daarachter klooster en kapel. De panden zijn verbouwd tot 22 woningen en één kantoor. (Foto: Gem. fotodienst Goes)

Financiën

Naast de beleidsmatige afwegingen die nodig zijn om tot een gemeentelijk monumentenbeleid te komen, zullen uiteraard ook financiële aspecten een rol spelen. Wij kunnen hier een onderscheid maken. Enerzijds zijn er altijd de ambtelijke en bestuurlijke kosten. Die bestaan bij voorbeeld uit ambtelijk voorbereidend werk, besluitvorming in B en W en gemeenteraad en kosten van extern advies, en bij een gemeentelijke commissie de vergoeding aan de leden.

Anderzijds zal wanneer een gemeente besluit tot aanwijzing van eigen monumenten de vraag beantwoord moeten worden in hoeverre hier tegenover subsidiemogelijkheden moeten komen. Het doel van een aanwijzing tot gemeentelijk monument is behoud van het monumentale karakter van het pand. Verandering van dit karakter is dan – behoudens vergunning – verboden. Ook sloop is verboden zonder vergunning. Daarmee worden aan een eigenaar van een gemeentelijk monument verdergaande beperkingen opgelegd dan aan een eigenaar van een niet aangewezen pand (bij voorbeeld bepaald materiaalgebruik, handhaving gevelindeling). De vraag rijst dan of tegenover deze door de overheid opgelegde verplichtingen ook een tegemoetkoming moet staan voor de extra kosten die uit het monumentale karakter van het pand kunnen voortvloeien.

De Monumentenwet op zich leidt niet tot de verplichting om iets dergelijks vast te stellen. Afhankelijk van de gemeentelijke inzet en financiële mogelijkheden kan een gemeente een subsidieregeling vaststellen. Financiële dekking voor een dergelijke regeling is afhankelijk van de binnen de gemeente te stellen prioriteiten te vinden binnen de eigen gemeentelijke middelen en de uitkering op grond van de Wet op de stads- en dorpsvernieuwing.¹

Ten slotte kan gewezen worden op een eventueel in de verordening op te nemen schadevergoedingsregeling.²

1. De gemeente en de Wet op de stads- en dorpsvernieuwing (VNG 1984).

2. Monumenten en gebouwde omgeving (VNG 1982).

2 Taken van de gemeentelijke monumentencommissie

Inleiding

De gemeentelijke monumentencommissie kan een ruime scala van taken op zich nemen. Voor de commissie is geen standaardtakenpakket op te stellen; afhankelijk van de plaatselijke situatie zal een keuze gemaakt worden. Bij de beschrijving van de taken is een scheiding gemaakt tussen gemeentelijke en rijksmonumenten.

Inventarisatie

Gemeentelijke monumenten

Van de op het gemeentelijk grondgebied aanwezige monumentwaardige objecten dient een overzicht gemaakt te worden.

Het is mogelijk om deze inventarisatie voor de hele gemeente in een keer te doen. Afhankelijk van de hiervoor beschikbare capaciteit en de omvang van het monumentenbestand kan dit veel tijd kosten.

Een gefaseerde aanpak is ook mogelijk; per gebied of per soort monument kan geïnventariseerd worden.

Uitvoering van de inventarisatie kan door de monumentencommissie zelf ter hand worden genomen, maar het kan ook door anderen gebeuren, bij voorbeeld door de dienst gemeentewerken, architectuurhistorici, universiteiten. Ook komt het voor dat het particulier initiatief zelf inventariseert.



Abcoude. Gemeentehuis. (Foto: Gem. fotodienst Abcoude)

Voor deze inventarisatie is uiteraard een onderzoek van archieven en dossiers van het desbetreffende gebied onontbeerlijk. Belangrijke gegevens hierbij zijn bij voorbeeld architect, oorspronkelijke en huidige functie, bouwjaar, bouwstijl etc.

Daarnaast zal het gebied visueel moeten worden opgenomen en vastgelegd.

Reeds in deze fase is het belangrijk dat de betrokkenen in het te onderzoeken gebied via de gebruikelijke kanalen geïnformeerd worden over de inventarisatie.

Rijksmonumenten

De gemeente heeft op grond van de Monumentenwet geen specifieke taak op het gebied van de inventarisatie voor de rijksmonumentenlijst. Wel kunnen gemeenten hierbij betrokken raken. Aan het eind van 1986 is het Monumenten-inventarisatieproject gestart. Het MIP geeft Amsterdam, Den Haag, Rotterdam en Utrecht de mogelijkheid via afspraken met het Ministerie van WVC de inventarisatie zelf ter hand te nemen.³ Voor de andere gemeenten zal de provincie de inventarisatie op zich nemen. In overleg kunnen de desbetreffende gemeenten en de provincie regelen op welke wijze de inventarisatie wordt uitgevoerd.^{4 5}

Selectie

Gemeentelijke monumenten

Dit is één van de primaire taken van de commissie.

Om tot een selectie te komen zijn criteria nodig. De commissie kan deze zelf formuleren of gebruik maken van reeds bestaande methoden.⁶ Voor de rechtszekerheid van belanghebbenden is het belangrijk objectieve selectiecriteria te ontwikkelen.

3. Monumenten inventarisatieproject (MIP), Nieuwsbrief monumentenbeleid, nr. 8, november 1986, Ministerie van WVC.

4. Handleiding inventarisatie jongere bouwkunst en stedebouw (1850-1940), Zeist 1987.

5. Brief van de Rijksdienst voor de monumentenzorg aan de colleges van B en W, ond. Handleiding bij het Monumenten inventarisatieproject, Zeist, 18 februari 1987, nr. U-141.411.

6. Koninklijke Nederlandse oudheidkundige bond, Nederlandse vereniging van monumentenzorgers, inventarisatie methodiek.

Jongere bouwkunst Amsterdam binnen de Singelgracht (1850-1940), 's-Gravenhage 1984.

In de praktijk blijkt dat het bijzonder moeilijk is om objectieve criteria te ontwikkelen. Veelal zullen de subjectieve criteria die leiden tot de selectie, daarom geobjectiveerd worden. Een voorbeeld van een moeilijk te objectiveren criterium is een historische herinnering aan een object, waarmee de plaatselijke gemeenschap zich emotioneel verbonden voelt en dat bij de selectie betrokken kan worden.

Rijksmonumenten

De monumentencommissie kan en mag zich niet bemoeien met de selectiecriteria voor rijksmonumenten. Wel kan ze aan het college van B en W voorstellen aan de minister een verzoek te doen een pand op de rijkslijst te plaatsen.

Plaatsing op de lijst

Gemeentelijke monumenten

De commissie doet aan B en W voorstellen over plaatsing van panden en objecten op de gemeentelijke monumentenlijst. Bij de besluitvorming zullen B en W in hun beschouwing ook overwegingen betrekken van planologische, financiële en economische aard. De commissie adviseert over het op zich zelf staande object. In de verordening regelende samenstelling en werkwijze van de commissie kan uiteraard aangegeven worden welke overwegingen de commissie in het advies tot uitdrukking kan brengen.

Rijksmonumenten

Over de voorgenomen plaatsing van een pand op de rijkslijst vraagt de minister advies aan de gemeenteraad. Dit is overeenkomstig het voorschrift van de Monumentenwet. Uiteraard kan in deze situatie de monumentencommissie een advies geven.

Afvoeren van de lijst

Gemeentelijke monumenten

De commissie kan gehoord worden door het college van B en W alvorens zij een besluit neemt over een verzoek een pand of object van de gemeentelijke lijst af te voeren. Met het afvoeren van de lijst komt voor het college van B en W de weg vrij om sloop op basis van de gemeentelijke bouwverordening toe te staan.

Rijksmonumenten

Indien de minister van WVC panden van de rijkslijst wil afvoeren moet hij de gemeenteraad horen. De raad kan na tussenkomst van de commissie advies geven.

Wijzigingsvergunning

Gemeentelijke monumenten

Het college van B en W is belast met de afhandeling van aanvragen tot wijziging van het monument. Daartoe kan het college advies vragen van de monumentencommissie. Aanvragen tot wijziging kunnen betrekking hebben op veranderingen die het monumentale karakter van het pand versterken. Ook kan het gaan om aanvragen die het monumentale karakter aantasten.

Naast de monumentale aspecten zal het college van B en W in ieder geval de planologische, financiële en economische aspecten erbij betrekken.

Voor verandering van een monument zijn in de regel twee vergunningen nodig. De wijzigingsvergunning op grond van de monumentenverordening en de bouwvergunning op grond van de Woningwet en de bouwverordening. Door een bepaling in de Woningwet kunnen B en W de bouwvergunning voor een gemeentelijk monument niet verlenen zolang een wijzigingsvergunning niet is verleend.

Voor een gemeentelijk monument kan dus nooit een bouwvergunning worden afgegeven zolang de wijzigingsvergunning ontbreekt. Als de wijzigingen aan het monument van bouwkundig ondergeschikte betekenis zijn, dan is geen bouwvergunning nodig. In zo'n geval hoeft alleen een wijzigingsvergunning te worden afgegeven.

Rijksmonumenten

De minister verleent de vergunning tot wijziging van de rijksmonumenten na een advies van de gemeente. Ook hier geldt, evenals bij de gemeentelijke monumenten, dat naast de wijzigingsvergunning in de regel een bouwvergunning van B en W nodig is. Ook geldt weer dat B en W geen bouwvergunning mogen verlenen voordat er een wijzigingsvergunning is.

In de komende Monumentenwet krijgt het college van B en W de mogelijkheid de vergunningverlening voor rijksmonumenten van de minister over te nemen. Als voorwaarde daarvoor geldt de vaststelling van een monumentenverordening die ten minste de instelling van een deskundige commissie regelt.

Bodemarchief

De zorg voor de archeologische monumenten is aan de Rijksdienst voor oudheidkundig bodemonderzoek (ROB) opgedragen. In iedere provincie is een archeoloog in dienst van de ROB. De monumentencommissie kan voor het archeologisch bodemonderzoek een adviserende functie vervullen. Een aantal gemeenten is er toe overgegaan een eigen archeoloog in dienst te nemen.



Prinsensbeek. Deze puntschuur is een 17e eeuwse bouwruk en vertegenwoordigt een ontwikkelingsstadium vóór de Vlaamse schuur. Opdrachtgever was Domeinen Oranje Nassau. (Foto: Gem. fotodienst Prinsensbeek)

Meerjarenprogramma restauratie gemeentelijke monumenten

Ervan uitgaande dat plaatsing van panden op de gemeentelijke lijst tot behoud en in veel gevallen ook tot restauratie zal leiden is betrokkenheid van de commissie bij de meerjarenplanning voor de restauraties denkbaar. Ook kan zij een adviesrol vervullen over de mogelijke te hanteren gemeentelijke subsidieregeling binnen het beschikbare budget voor stads- en dorpsvernieuwing.

Planologische aspecten

Monumenten staan niet op zich zelf, maar maken deel uit van de bebouwde omgeving, waarvoor het gemeentebestuur plannen maakt.

Bij de totstandkoming van de plannen wordt een veelheid van belangen afgewogen. Het is voorstelbaar dat de commissie zich afhankelijk van de plaatselijke situatie informeert over aspecten van het stads-/dorpsvernieuwings- en ruimtelijke-orderingsbeleid.

Welstand

Zowel de activiteiten van de monumentencommissie als van de welstandscommissie betreffen de kwaliteit van de gebouwde omgeving. Beide commissies bekijken zaken vanuit een eigen invalshoek.

Beleidsnota

De beschikbaarheid van een beleidsnota is geen vereiste om een commissie in te stellen en een begin te maken met de werkzaamheden. Vaak ligt zo'n nota er al in de vorm van de toelichting bij het voorstel tot vaststelling van de monumentenverordening door de gemeenteraad.

Voorlichting en promotie

De werkzaamheden van de monumentencommissie houden betrekking tot de moeie in met panden en objecten en daarmee met de rechthebbers. De zorgvuldigheid die in dergelijke gevallen in acht moet worden genomen vereist een open werkwijze en goede informatieverstrekking vanaf het begin.

Naast deze zakelijke voorlichting kan de monumentencommissie bevorderen dat activiteiten ontstaan die het algemeen maatschappelijk belang van de monumentenzorg onder de aandacht brengen (bij voorbeeld exposities, lezingen, monumentenwandelingen, brochures, video's, regionale t.v., pers en radio).

3 Samenstelling van gemeentelijke monumentencommissies

Inleiding

In het hier voorafgaande hoofdstuk is het takenpakket van een gemeentelijke monumentencommissie aan de orde geweest.

In dit hoofdstuk zal een aantal aspecten van de samenstelling van de monumentencommissie de revue passeren. Deze twee onderwerpen staan niet los van elkaar. De samenstelling van de commissie zal moeten sporen met de taakomschrijving.

In zijn algemeenheid bepalen twee hoofdcriteria de invulling van een monumentencommissie: binding en deskundigheid.

Deze twee criteria komen bij de concrete invulling in allerlei variaties aan de orde.

Dit hoofdstuk heeft tot doel (een aantal van) deze variaties op de twee hoofdcriteria te beschrijven, zodat de keuzemogelijkheden met alle pro's en contra's inzichtelijk zijn.

Bindingscriterium

a Politieke partij

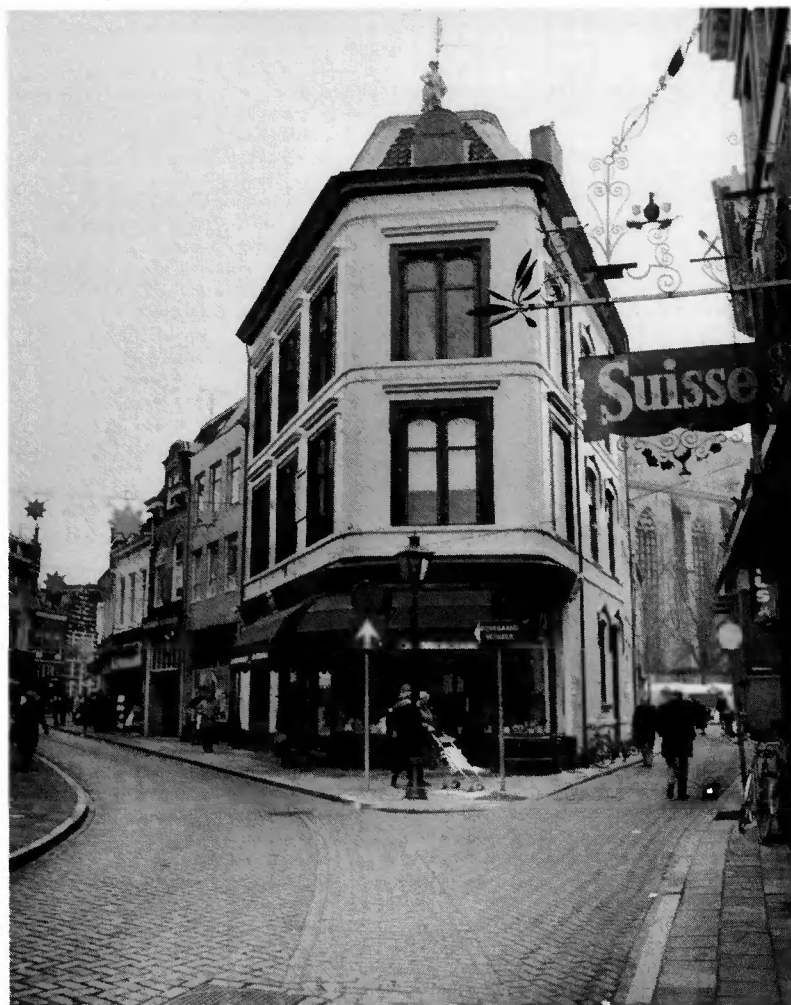
Bij de samenstelling van een commissie kan een koppeling gelegd worden met de politieke samenstelling van de raad.

Reden kan zijn dat de commissie binnen de politieke structuur beter geaccepteerd wordt.

Nadeel kan zijn dat de commissie niet meer strikt onafhankelijk en ongebonden te werk kan gaan; de commissie heeft een adviesfunctie, de politiek beslist. Vermenging van verantwoordelijkheden zou moeten worden voorkomen.

b College van burgemeester en wethouders

In een aantal gemeenten is de portefeuillehouder monumentenzorg tevens voorzitter van de monumentencommissie. Afhankelijk van de lokale situatie is het voorstelbaar dat vanwege deze invulling van het voorzitterschap door een lid van het college van B en W het monumentenbeleid binnen het totale gemeentelijk beleid aan gewicht wint. Ook zou de coördinatie tussen de verschillende sectoren, noodzakelijk voor een goed integraal monumentenbeleid, beter ge-



Zwolle. Winkelpand Luttekstraat hoek Korte Luttekstraat. Eclectische stijl, bouwjaar 1883. In 1909 werd de pui veranderd. Architect: W. Klinkert. (Foto: Gem. fotodienst Zwolle)

garandeerd zijn indien een lid van het college het voorzitterschap bekleedt. Echter, er zijn ook twee nadelen te noemen.

Ten eerste adviseren in deze constructie B en W aan zich zelf. Het karakter van een zelfstandig adviesorgaan zou daardoor geschaad kunnen worden.

Ten tweede bestaat de mogelijkheid dat het belang van de commissie juist aan gewicht inboet omdat het lid van het college het belang van de monumentenzorg niet voldoende kan of wil ondersteunen.

Ten slotte kan met betrekking tot de coördinatie gesteld worden dat het verschil tussen grote en kleine gemeenten van belang is. In grotere gemeenten moet de coördinatie zeker ook ambtelijk tot stand kunnen komen. In kleine gemeenten kan het van belang zijn dat de coördinatie bestuurlijke aandacht krijgt.

c Gemeenteraad

Hetgeen voor B en W geldt, is in bepaalde opzichten ook van toepassing op leden van de gemeenteraad.

d Welstandscommissie

Zowel de monumentencommissie als de welstandscommissie houden zich bezig met de kwaliteit van de gebouwde omgeving. Echter, zij hebben in grote lijnen verschillende takenpakketten.

Indien beide commissies over een zelfde onderwerp moeten adviseren verdient het aanbeveling afspraken te maken en elkaar in ieder geval van informatie te voorzien.

Dit geldt zowel voor de situatie waarin de gemeente een eigen welstandscommissie kent, als in de situatie waarin de gemeente gebruik maakt van een regionaal dan wel provinciaal werkzame welstandscommissie. Kent de gemeente een eigen welstandscommissie, dan kan het functioneel zijn om een lid van de welstandscommissie zitting te laten hebben in de monumentencommissie en omgekeerd.

e De provincie en de Rijksdienst voor de monumentenzorg

Uit een oogpunt van uitwisseling van informatie en deskundigheid kan het gewenst zijn vertegenwoordigers van provincie en rijk op incidentele of ad hoc-basis bij de commissie te betrekken.

f Particulier initiatief

Veelal hebben lokale organisaties behorend tot het particulier initiatief als historische verenigingen e.d. veel voorwerk verricht voor het gemeentelijk monumentenbeleid.

Zo hebben tal van verenigingen inventarisaties gemaakt en zij bezitten uitgebreid archiefmateriaal. Ook mag verwacht worden dat deskundigheid bij de organisaties aanwezig is.

In ieder geval zijn de organisaties zeer gemotiveerd vanuit hun eigen doelstelling. De conclusie dat de rol van het particulier initiatief in het gemeentelijk monumentenbeleid zeer belangrijk is, lijkt dan ook gerechtvaardigd.

Het particulier initiatief kan in belangrijke mate bijdragen tot het vergroten van het draagvlak voor het gemeentelijk beleid. Het ligt dus voor de hand dat het particulier initiatief ook vertegenwoordigd is in de gemeentelijke monumentencommissie.

Overigens is het particulier initiatief niet strikt onmisbaar in een monumentencommissie. Alternatief kan zijn via inspraak zijn geluid te laten horen.

g Bedrijfsleven

Het komt soms voor dat een vertegenwoordiger van het lokale bedrijfsleven/de lokale middenstand zitting heeft in de monumentencommissie.

Het bedrijfsleven kan echter ook door middel van inspraak zijn visie op het monumentenbeleid geven.

h Bebouwde kom – buitengebied

Zeker in gemeenten in landelijke gebieden waar relatief veel monumenten zijn kan het verschil in aanpak van bebouwde kom en buitengebied een rol spelen.

Het is voor het monumentenbeleid van belang dat aan de specifieke situatie van de monumenten in het landelijk gebied aandacht kan worden besteed. Dat kan door iemand in de commissie op te nemen met deze kennis, al dan niet uit het buitengebied. Ook is het mogelijk op ad hoc-basis externe deskundigheid hiervoor aan te trekken.

De lokale betrokkenheid uit het buitengebied kan versterkt worden door iemand uit het gebied in de commissie op te nemen, zo mogelijk met deskundigheid.

Inspraak biedt een andere mogelijkheid.

i Lokale betrokkenheid

In de vorige paragrafen is al herhaalde malen het belang van de lokale betrokkenheid aan de orde gesteld.

Via leden in de monumentencommissie met een sterke lokale betrokkenheid kan het draagvlak van het gemeentelijk beleid bevorderd worden, terwijl daarmee ook kennis van de lokale omstandigheden aanwezig is.

Deskundigheids criterium

a Architectuurhistorische, kunsthistorische/stedebouwkundige kennis

Kennis van de architectuur, de bouwhistorie en de stedebouwkundige structuur zijn vanzelfsprekend zeer belangrijke elementen voor een monumentencommissie.

De architectuurhistorische en kunsthistorische deskundigheid moge voor zich spreken.

Kennis van de stedebouwkundige structuur wordt steeds meer een erkende waarde in het monumentenbeleid. Een pand wordt niet als losstaand object bestudeerd. Ook de structuur van de omgeving is van belang. In dergelijke gevallen verdient het aanbeveling een landschapsarchitect in de commissie te hebben.

Indien een gemeente archeologische waarden heeft, kan het aanbeveling verdienen, afhankelijk van het aantal archeologische vondsten, een archeoloog in de commissie te hebben.

b Bestuurlijk-juridische kennis

In een aantal gemeenten heeft men gekozen voor een commissielid dat juridisch deskundig is. Dit omdat adviezen van de commissie kunnen leiden tot beslissingen die voor beroep vatbaar zijn. Juridische deskundigheid kan daarom belangrijk zijn. Ook wordt regelmatig gekozen voor bestuurlijke ervaring bij de persoon van de voorzitter. Met name in de grotere gemeenten waar een monumentencommissie haar positie moet 'bevechten' speelt deze ervaring nogal eens een rol.

c Ambtelijke deskundigheid

Evenals bij andere adviescommissies kan de monumentencommissie worden bijgestaan door ambtelijke deskundigen.

Samenvattend kan geconcludeerd worden dat een evenwichtige verdeling tussen lokale betrokkenheid en (externe) deskundigheid op zowel vakgebied als bestuurlijk-juridisch gebied de beste mogelijkheid biedt voor een succesvol functioneren van een gemeentelijke monumentencommissie.

Lokale betrokkenheid draagt zorg voor een breed gemeentelijk draagvlak voor gemeentelijk beleid. Deskundigheid moet gedegen monumentenbeleid kunnen garanderen.

Benoeming

De leden van de commissie worden benoemd door de gemeenteraad. Leden kunnen à titre personnel dan wel op voordracht van bepaalde instellingen worden benoemd.

Werkwijze van de commissie

Deels afhankelijk van het gemeentelijk beleid (minimum-, midden- en maximumbeleidsvariant) kan een monumentencommissie haar taken initiërend dan wel volgend vervullen.

Het is bij voorbeeld mogelijk dat de leden van de commissie actief veldwerk verrichten ten behoeve van de inventarisatie van op gemeentelijk grondgebied aanwezige monumentwaardige objecten. De leden kunnen zelf een actieve rol vervullen in het 'onderzoeken' en beschrijven van de objecten ten behoeve van een gemeentelijke lijst. Veelal zal dit echter vanwege praktische problemen te veel gevraagd zijn van de leden. De commissie zal dan meer begeleidend te werk gaan en daarbij gebruik maken van de aanwezige gemeentelijke diensten dan wel van externe deskundigheid.

Ook kan een commissie zelf initiatieven nemen tot het verkennen van nieuwe beleidsterreinen wanneer deze terreinen niet exact zijn aangegeven in het gemeentelijk beleid. De commissie kan bij voorbeeld voorlichting bevorderen (publikaties en lokale bladen), de corporaties enthousiast maken voor het restaureren van monumenten of het overleggen met monumentencommissies uit andere gemeenten om zodoende gebruik te maken van elkaars kennis en ervaring op specifieke terreinen.

Dit zijn maar twee voorbeelden van de wijze van werken en de mate waarin een commissie eigen initiatieven kan ontplooiën. Het verdient echter aanbeveling de werkwijze van de commissie te structureren.

Er kan jaarlijks een werkplan worden opgesteld waarin alle te plannen werkzaamheden worden opgenomen. Wanneer uit het aantal geplande werkzaamheden blijkt dat de agenda van de commissie te vol wordt, kan tevoren een prioriteitstelling in het takenpakket worden opgenomen.

Voorts is het mogelijk het secretariaat ten behoeve van de diverse taken een plan van aanpak te laten maken. Zo is het voor de leden van de commissie ook duidelijk welke werkzaamheden een taak met zich brengt.

Bij voorbeeld, het secretariaat kan in overleg met de commissie een plan van aanpak opstellen ten behoeve van de inventarisatie van een wijk of een deel van de gemeente. De volgende stappen kunnen in dat plan opgenomen worden:

- een wandelroute door de wijk/het deel van de gemeente, waarbij een lijst van de te beoordelen panden wordt gevoegd;
- een eerste discussie in de commissie over de plaatsing van de panden;
- het secretariaat stelt een concept-advies tot plaatsing van een pand op;
- de commissie stelt het concept-advies al dan niet vast;
- het definitieve advies wordt uitgebracht aan burgemeester en wethouders.

4 De rol van het particulier initiatief in de gemeentelijke monumentencommissie

Particulier initiatief op het gebied van de monumentenzorg

Van oudsher hebben we in Nederland te maken met een zeer sterk ontwikkeld particulier initiatief op het gebied van de monumentenzorg. De wisselwerking tussen overheid en particuliere organisaties in Nederland is zelfs uniek in de wereld en heeft in het verleden haar vruchten afgeworpen en doet dat nog.

Vele honderden organisaties zijn in de loop der tijd opgericht met als doel het waardevolle dat we in Nederland nog bezitten, te behouden en te bewaren voor het nageslacht. Behalve de landelijke organisaties, die zich, vaak op professionele basis, bezighouden met de monumentenzorg in het algemeen of zich richten op een bepaalde categorie monumenten, kennen we ook provinciale of regionale organisaties, die zich inzetten voor het behoud van monumenten in hun provincie of regio. Daarnaast zijn er nu vele honderden lokale verenigingen, stichtingen, en andersoortige organisaties die, meestal met behulp van inzet van vrijwillige krachten, de voor hun dorp of stad waardevolle objecten trachten te beschermen en te behouden.

Overleg tussen overheid en particulier initiatief

a Landelijk

Overheid en particulier initiatief, hebben elkaar op landelijk niveau al langer 'gevonden'. Aanvankelijk waren de contacten tussen rijks-overheid en landelijke organisaties individueel en ad hoc. Een regelmatige vorm van overleg ontbrak veelal.

In 1972 werd de Nationale contactcommissie monumentenbescherming (NCM) in het leven geroepen, een overkoepeling van monumentenorganisaties, die tot een vaste gesprekspartner van de overheid geworden is. Inmiddels zijn meer dan 300 organisaties aangesloten.

b Provinciaal

Ook op provinciaal niveau vindt in veel gevallen een regelmatig overleg plaats tussen in de desbetreffende provincie actieve organisaties en provinciale ambtenaren en/of bestuurders.

De gemeentelijke monumentencommissie

De gemeentelijke monumentencommissie heeft primair een adviseerende rol voor het college van burgemeester en wethouders.

Voorts kan de commissie fungeren als contact- en overlegplatform van particuliere organisaties, deskundigen en gemeentelijke vertegenwoordigers. Het periodiek overleg tussen het gemeentebestuur en de organisaties vervult daarnaast een zelfstandige rol.

Wat is nu de specifieke bijdrage die het particulier initiatief kan leveren aan het functioneren van een gemeentelijke monumentencommissie?



Arnhem. 'Brusselse huizen' in de Spijkerstaat. Complex van 12 woningen. Bouwjaar 1884. Architect onbekend. (Foto: Gemeentearchief Arnhem)

Deskundigheid

Allereerst bestaat die bijdrage uit deskundigheid op het gebied van de monumentenzorg, welke vaak in niet geringe mate aanwezig is bij particuliere organisaties.

Wat voor deskundigheid dat is, hangt af van de desbetreffende organisatie(s). Dat kan zijn een grote kennis van de lokale historie en traditie (denk aan heemkundige verenigingen/ stichtingen, historische genootschappen etc.), maar ook een deskundigheid op het gebied van één of meer bepaalde categorieën monumenten (bij voorbeeld molenstichtingen, kastelenstichtingen, stichtingen tot behoud van monumenten van bedrijf en techniek) of op het gebied van de praktijk van het restaureren (bij voorbeeld een stichting stadsherstel of een andere restaurerende instelling).

Enthousiasme

Daarnaast kunnen vertegenwoordigers van particuliere organisaties een stuwende kracht binnen de commissie vormen door hun enthousiasme. Vaak zijn zij al lange tijd, in hun vrije tijd, actief bezig met de bescherming van (cultuur)historische waarden in de gemeente. Het enthousiasme dat hieruit spreekt zal ook andere commissieleden stimuleren.

Inventarisatie

Particuliere organisaties kunnen ook uitvoerende taken op zich nemen.

Zij kunnen het voortouw nemen in of helpen met het inventariseren van waardevolle panden in de gemeente en het opstellen van criteria ten behoeve van de selectie van panden voor plaatsing op de gemeentelijke monumentenlijst. In meerdere gemeenten zijn inmiddels inventarisaties gemaakt van jonge bouwkunst en stedenbouw, waarbij veel werk verricht werd door particuliere monumentenorganisaties.

Vergroting draagvlak

Door particuliere organisaties zitting te laten nemen in de monumentencommissie kan het draagvlak daarvan vergroot worden en kunnen signalen uit de bevolking sneller worden opgepakt. De organisaties kunnen zorgen voor wederzijdse informatievoorziening.

De selectie van particuliere organisaties

Wanneer gekozen wordt voor participatie van het particulier initiatief in de monumentencommissie, kan het probleem van selectie ontstaan. Want welke organisaties moeten uitgenodigd worden kandidaten voor te stellen? De samenstelling van de commissie kan op diverse manieren ingevuld worden. Men kan personen direct benaderen met de vraag of zij zitting willen nemen in de commissie. Maar men kan ook de organisatie vragen iemand af te vaardigen. De keuze van organisaties kan vooraf plaatsvinden, maar ook kan men in eerste instantie alle lokale, en eventueel ook provinciale en/of landelijke organisaties uitnodigen kandidaten voor te dragen, om pas daarna te selecteren.

a Lokale binding

Lokale binding van de commissieleden kan een selectie criterium vormen. Op zich is dit inderdaad na te streven maar in bepaalde gevallen moet het mogelijk, of zelfs wenselijk, geacht worden ook buiten de gemeentegrenzen te kijken. Zeker in kleine gemeenten kan het een probleem zijn deskundigen te vinden, terwijl er in zulke gemeenten vaak ook geen particuliere monumentenorganisaties zijn.

b Landelijke organisaties

Afhankelijk van de situatie valt te denken aan decentraal georganiseerde landelijke organisaties, zoals de provinciale commissie van de Vereniging bond Heemschut, de regionale afdelingen van de Archeologische werkgemeenschap Nederland, organisaties die aangesloten zijn bij een landelijke overkoepelende federatie of landelijke verenigingen met leden her en der in het land, zoals de Koninklijke Nederlandse oudheidkundige bond (KNOB).

c Provinciale of regionale organisaties

Ook kunnen provinciale of regionale organisaties worden uitgenodigd. Zo is er een aantal organisaties dat zich primair richt op de welstandszorg in de provincie, maar ook taken verricht op het gebied van de monumentenzorg, zoals inventarisatie van waardevolle panden en advisering over ruimtelijke plannen.

d Categoriale organisaties

Ten slotte zijn er de categoriale organisaties die regionaal, provinciaal of landelijk werken. Het kan zijn dat een bepaalde categorie monumenten een extra grote waarde vertegenwoordigt in de gemeente.

Het kan dan aanbeveling verdienen specifieke deskundigheid binnen de commissie te halen vanuit gespecialiseerde organisaties.

Stemrecht of adviseurschap

Participatie in een gemeentelijke monumentencommissie door particuliere organisaties kan ook zonder hen stemrecht te geven. Vertegenwoordigers van de organisaties kunnen dan als adviseur zitting nemen. Dit adviseurschap kan structureel zijn of ad hoc, dat wil zeggen alleen in die gevallen waarin een specifieke deskundigheid vereist is die in de commissie ontbreekt. In dergelijke gevallen kan bij voorbeeld aan de provinciale en/of landelijke categoriale organisaties gedacht worden. Een voordeel van een louter adviserende rol voor het particulier initiatief kan zijn dat het in die situatie zijn onafhankelijke positie behoudt van waaruit het het gemeentelijk beleid kritisch kan volgen. Nadeel kan zijn dat de daadwerkelijke invloed op het beleid geringer blijft dan bij stemrecht in de commissie. Om haar onafhankelijke positie te behouden kan het bestuur van een organisatie die gevraagd wordt zitting te nemen in de commissie ook een deskundige afvaardigen namens de organisatie. Meestal echter nemen commissieleden zitting à titre personnel, zodat de positie van de organisatie niet in het geding is.

Restaurerende instellingen

In bepaalde gevallen moet heel voorzichtig afgewogen worden of stemrecht voor monumentenorganisaties gewenst is. Er zijn organisaties die behalve het monumentenbelang, ook andere belangen dienen. Zo streven restaurerende organisaties, zoals een stichting of NV voor stadsherstel, het behoud van monumenten na, maar werken zij ook in het belang van de huisvesting en van een zo hoog mogelijk rendement om nieuwe projecten aan te kunnen pakken. De integratie van het monumentenbeleid in het stadsvernieuwingbeleid kan echter als een belangrijk aspect worden gezien en bovendien kan men de activiteiten en deskundigheid van restaurerende instellingen als zeer waardevol beschouwen.

Betrokkenheid

Er moet op lokaal niveau, in gezamenlijk overleg tussen gemeentebestuur en particulier initiatief, worden afgewogen op welke wijze monumentenorganisaties worden betrokken bij het plaatselijk monumentenbeleid. Participatie in de gemeentelijke monumentencommissie kan hierbij een grote rol spelen, naast een direct periodiek overleg tussen gemeentebestuur en particulier initiatief. Voorop moet in elk geval staan het zo goed en volledig mogelijk gebruik maken van alle inzet en deskundigheid die voor een gemeentelijk monumentenbeleid noodzakelijk zijn.

5 Inpassing van de monumentencommissie in het gemeentelijk apparaat

Adviescommissie

De gemeenteraad stelt de monumentencommissie in. De commissie is een adviesorgaan van het college van burgemeester en wethouders. In de VNG-model-monumentenverordening 1982, opgenomen in *Monumenten en gebouwde omgeving*, Blauwe reeks nr. 67, staat welke taken de commissie in eerste instantie vervult.

Taak en werkwijze

De taakomschrijving van de monumentencommissie kan verder uitgewerkt worden in een 'Verordening regelende de taak en werkwijze van de monumentencommissie'. Zaken die de gemeenteraad in deze verordening kan regelen zijn bij voorbeeld de verhouding van de commissie tot de gemeentelijke organen als gemeenteraad en burgemeester en wethouders, het secretariaat, de wijze van bijeenroeping en verslaglegging en niet te vergeten de benoeming, zittingsduur en het aftreden van leden. Tevens kan de raad daarin regels geven omtrent de openbaarheid van de vergaderingen van de monumentencommissie.

Openbaarheid

In de regel zullen de vergaderingen van de commissie openbaar zijn. Niet alleen passieve, maar ook actieve openbaarheid kan van groot belang zijn voor de aanvaarding van de werkzaamheden van de commissie. De openbaarheid kan o.a. door aankondiging van de vergadering in de lokale pers of door rechtstreekse uitnodigingen aan belanghebbenden voor het bijwonen van de commissievergadering vorm krijgen.

De adviezen van de commissie zijn openbaar; deze vallen onder de Wet openbaarheid van bestuur.

In het jaarverslag legt de commissie verantwoording af over haar werkzaamheden. Het jaarverslag is in de eerste plaats een verantwoording aan de gemeenteraad. Daarnaast kan het, afhankelijk van de inhoud, anderen informeren over de handelingen van de commissie.

Ook bestaat de mogelijkheid dat de commissie op gezette tijden met de betrokken portefeuillehouder of het college van burgemeester en wethouders spreekt over de voortgang van de commissiewerkzaamheden.

Niet te verwaarlozen is de verhouding tussen de commissie en de plaatselijke bevolking. Gedegen informatieverstrekking over het takenpakket van de commissie speelt daarin een belangrijke rol.

Secretariaat

De secretaris van de commissie is de schakel tussen de commissie, het gemeentelijk apparaat en het college van burgemeester en wethouders. Vanuit de commissie kan een secretaris benoemd worden.

Deze bestuurlijke secretaris is gewoon lid van de commissie. Hij/zij draagt er zorg voor dat de adviezen van de commissie naar het ambtelijk apparaat gaan en van daaruit aan het college van B en W worden voorgelegd.



Rotterdam. Hoofdkantoor Holland-Amerikalijn aan de Wilhelminakade. Bouwjaar 1901. Architect: C.B. van der Tak. (Foto: Gem. archiefdienst Rotterdam)

Ook is het mogelijk aan de commissie een ambtelijk secretaris te verbinden. Wordt hiervoor gekozen dan dient duidelijkheid te bestaan over zijn positie. De ambtelijk secretaris is geen lid van de commissie, ook draagt hij/zij niet het gemeentelijk beleid uit in de commissie. Het gaat hier uitdrukkelijk om een secretariële functie zonder beleidsinhoudelijke verantwoordelijkheid.

Beleidssectoren

Zoals beschreven is de monumentencommissie een adviesorgaan van het college van burgemeester en wethouders dat door de gemeenteraad wordt ingesteld.

Naast deze relaties is het van belang te onderkennen binnen welke afdeling van het ambtelijk apparaat de monumentenzorg is ondergebracht.

Mogelijkheden zijn bij voorbeeld: cultuur, welzijn, stadsvernieuwing, stadsontwikkeling, stedebouw, bouw- en woningtoezicht, volkshuisvesting, ruimtelijke ordening en openbare werken of combinaties van deze beleidssectoren. Hiermee is dan tevens bepaald welk lid van het college van burgemeester en wethouders verantwoordelijk is voor het monumentenbeleid en welke raadscommissie dit beleid in eerste instantie bepaalt.

Met het noemen van de afdelingen van het gemeentelijk apparaat is tegelijk een aantal mogelijke relaties met andere beleidssectoren aangegeven. Het is voor de monumentencommissie van groot belang met elk van deze sectoren direct of via het secretariaat contact te houden. Veel van deze afdelingen vallen binnen het ruimtelijk beleidsveld, daarom lijkt het gewenst ook de afdeling monumentenzorg daarbinnen te situeren. Binnen dit veld worden immers vele en belangrijke beslissingen genomen met gevolgen voor het werk van de monumentencommissie.

Twee andere afdelingen binnen het ambtelijk apparaat waar de commissie mee te maken kan krijgen zijn de afdeling belast met bestuurlijk-juridische aangelegenheden en de afdeling voorlichting. De eerste in verband met de mogelijke bezwaren tegen de plaatsing op de gemeentelijke monumentenlijst. De tweede in verband met het op een verantwoorde wijze naar buiten brengen (= 'verkopen') van de werkzaamheden van de commissie.

6 Aan het werk

Voor de gemeente vormt het monumentenbeleid een uitdaging omdat het naast behoud of verbetering van identiteit van het bebouwde gebied vele mogelijkheden biedt belangstellenden en deskundige vrouwen en mannen bij lokale onderwerpen te betrekken. Een activiteit waarvoor de gemeente bij uitstek geschikt is.

Monumentenbeleid is afhankelijk van het enthousiasme en de inzet van de betrokkenen, zoals particuliere organisaties, medewerkers van de gemeente, de gemeenteraad en het college van burgemeester en wethouders.

Daarnaast is het van belang dat door de monumentenactiviteiten van gemeente, provincie en rijk geen onoverzichtelijke situatie ontstaat wat betreft de bescherming van panden en objecten en de subsidiëring/financiering van restauraties.

De inzet en het enthousiasme dienen immers uiteindelijk tot uitdrukking te komen in goed monumentenbeleid dat tot doel heeft de gebouwde omgeving leefbaar te houden. De werkzaamheden van de gemeentelijke monumentencommissie kunnen hieraan een wezenlijke bijdrage leveren.

7 Vanuit het Leidse

Openingswoord van de heer mr. J.A. Peters, wethouder van de gemeente Leiden, uitgesproken tijdens de studiedag 'Gemeentelijke Monumentencommissies' op 25 september 1986 te Leiden

Dames en heren, welkom in Leiden, welkom in de Pieterskerk. Toen de VNG en de NCM en de gemeente Leiden deze dag wilden organiseren en daarmee bezig waren, hadden we niet gedacht dat zoveel belangstellenden zich zouden melden. Dat verheugt ons zeer, dat betekent dat monumentenzorg leeft en dan met name het onderwerp gemeentelijke monumentencommissies. De Pieterskerk is gelukkig groot genoeg. We dienden u uiteraard in een monument te ontvangen. De Pieterskerk wordt beheerd door een stichting die de kerk verhuurt voor ontvangsten als deze. En met name de universiteit maakt er dikwijls gebruik van voor officiële bijeenkomsten zoals bij voorbeeld de opening van het academisch jaar, maar ook zeer wereldse happenings als de antiekmarkt, rommelmarkt, popconcert of uitmarkt vinden hier plaats. Ook u of uw organisatie kunnen hier ruimte huren. Overigens: het orgel moet nog gerestaureerd worden. Ik zeg dit maar nu ik ook ettelijke aanwezigen van de Rijksdienst voor de monumentenzorg hier heb gezien. Het onderwerp gemeentelijke monumentencommissies is zeer actueel, nu volgens het ontwerp-monumentenwet de gemeenten verdeeld worden in twee categorieën: zij die wel een commissie hebben op basis van een monumentenverordening en zij die er geen hebben. De laatste categorie mist in de toekomst de bevoegdheid om een vergunning te verlenen ex artikel 14 van de Monumentenwet, tot wijziging of zelfs tot sloop van een rijksmonument. Een wat rare inconsistentie in de nieuwe wet, aangezien de opstelling van de rijksmonumentenlijst wel geheel in handen van het rijk blijft. Verwacht mag dan ook worden dat in de nabije toekomst vele gemeenten een monumentencommissie zullen instellen. Uitwisseling van ideeën over samenstelling, bevoegdheden en karakter lijkt dan ook nuttig. Deze ochtend en middag is daartoe ruimschoots de gelegenheid. Kortom: een prijzenswaardig initiatief van de VNG en NCM, jezelf prijs je nu eenmaal niet. Hierbij wil ik ook de naam van de initiator, de heer Olivier van de VNG noemen. Verheugend tevens is ook dat op deze bijeenkomst zowel particulieren als de overheden vertegenwoordigd zijn. Het is

niet meer nodig om te zeggen dat beide niet zonder elkaar kunnen. Zelf wil ik in mijn inleiding nog iets zeggen over de Leidse ervaringen met onze monumentencommissie en over de nieuwe Monumentenwet en subsidieregeling.

Rijkssubsidieregeling

Voordeel van een nieuwe rijksbijdrageregeling is dat iedere gemeente een eigen budget krijgt toegewezen, zodat de gemeente weet waaraan ze toe is en daarop een planning kan baseren. Een echte meerjarenplanning is echter slechts mogelijk wanneer door het Ministerie van WVC meerjarige zekerheid geboden wordt. In een tijd van constante bezuinigingen lijkt me dat geen overbodige luxe, want bij restauratieplannen van enigszins grote monumenten is dat een absolute noodzakelijkheid. Vandaar dat ik meerjarenafspraken tussen gemeenten en de rijksdienst sterk bepleit.

Een nadeel van de nieuwe subsidieregeling is dat geen rekening wordt gehouden met de staat waarin de monumenten verkeren. Kortom het behoefte-element komt alleen aan de orde in de re-allocatieronde maar dat betekent onzekerheid. Bovendien: een betrekkelijk kleine gemeente met een paar grote verwaarloosde monumenten is, gezien de geringe omvang van het eigen budget van die gemeente, geheel afhankelijk van een re-allocatieronde en dus opnieuw onzekerheid ten aanzien van de restauratie van de grote monumenten.

Een ander nadeel van de nieuwe regeling zou kunnen zijn, ik spreek hier met nadruk van 'zou kunnen zijn', een toename van de bureaucratistische rompslomp. Een gemeente als bij voorbeeld Leiden kent zoals verschillende middelgrote en grote gemeenten een eigen monumentenafdeling waarin de nodige expertise aanwezig is. De regeling houdt hier geen rekening mee. Voor gemeenten als Leiden die gewend waren al zelf veel in overleg met de rijksdienst af te handelen zou de nieuwe regeling, wanneer die letterlijk wordt genomen, een aanzienlijke achteruitgang betekenen. Een VNG-delegatie heeft in een gesprek met minister Brinkman bedongen dat gemeenten met voldoende expertise dan ook in navolging van de vier grote gemeenten een convenant kunnen aangaan, dat een stukje werkelijke decentralisatie inhoudt. Nu Amsterdam weigert akkoord te gaan met het voorgelegde convenant, dat reeds overeengekomen is met de overige drie grote steden, wil Leiden graag de plaats van Amsterdam innemen. Hopelijk wordt spoedig op ons verzoek tot tekenen van het

convenant ingegaan, want dat bespaart een hoop bureaucratie voor de rijksdienst. We ondervinden nu al onder de overgangsregeling voor het jaar 1990 dat het geld beter gestopt kan worden in de daadwerkelijke restauratie van panden. Ik neem aan dat mijn verzoek voor het aangaan van een convenant ook voor andere middelgrote gemeenten geldt.

De Leidse monumentencommissie

Ik had u beloofd om nog iets te zeggen over de Leidse monumentencommissie, u vindt overigens een aardig boekje bij het materiaal dat u bij de deur uitgereikt is. De Leidse commissie dateert uit het najaar van 1982. De directe aanleiding was de dreigende sloop van een monumentaal pand op de Stationsweg dat niet op de rijkslijst stond. Taak van de commissie nu is primair het inventariseren van zowel jongere als oudere panden als beschermingswaardig en het adviseren over de opnemng van panden op de gemeentelijke monumentenlijst. Er zijn nu ruim 340 panden beschermd door plaatsing op de gemeentelijke monumentenlijst. Ter vergelijking: op de rijksmonumentenlijst staan 109 grote en 1.022 kleine Leidse monumenten. De commissie bestaat uit onafhankelijke leden, ambtenaren maken geen deel uit van de commissie, maar verzorgen wel het secretariaat en zorgen voor de toelevering van gegevens. Ook leden van burgemeester en wethouders maken geen deel uit van de commissie ter waarborging van de nodige onafhankelijkheid. De commissie is tot op heden 34 maal bijeengewees. B en W hebben slechts in enkele gevallen het advies van de commissie tot plaatsing op de gemeentelijke monumentenlijst niet opgevolgd. Tegen plaatsing door B en W op de lijst zijn 34 beroepen ingesteld, dat betekent precies 10% van het aantal gevallen. Slechts 1 beroep is gegrond geacht. Er vindt regelmatig overleg plaats tussen de gemeenteraadcommissie voor ruimtelijke ordening en de monumentencommissie. Dit werkt onzes inziens wederzijds bevruchtend en werkt begrip in de hand. Opvallend nu is dat in het begin nogal wat weerstand ontstond bij bewoners van panden tegen plaatsing op de gemeentelijke monumentenlijst. Maar nu is het reeds zover dat in sommige gevallen ons verzoeken bereiken van bewoners tot plaatsing van het door hen bewoonde pand op de monumentenlijst. Eerst kwam de bescherming neer op louter papieren bescherming, voordelen zaten er voor bewoners niet aan vast, hooguit nadelen. Geen subsidiemogelijkheden en geen fiscale voordelen zoals bij bewoners of eigena-

ren van rijksmonumenten. Een bezwaar, dat wij ook koesteren tegen de ontwerp-monumentenwet die geen fiscale voordelen biedt voor eigenaren van gemeentelijke monumenten.

Gemeentelijke subsidiëring

Gemeenten die een eigen stadsvernieuwingsfonds kennen in het kader van de Wet op de stads- en dorpsvernieuwing hebben nu de mogelijkheid gekregen de restauratie van gemeentelijke monumenten te subsidiëren. Dit kan zelfs tot de rare consequentie leiden dat het profijtlijker is een gemeentelijk monument te restaureren dan een rijksmonument. In Leiden krijgt men bij voorbeeld een subsidie van maximaal 60% van de subsidiabele kosten ineens in plaats van de rijksmonumenten 30%, naast 30% 'zachte' lening via het Nationaal restauratiefonds. Men hoeft de subsidie bij een gemeentelijk monument ook niet vier jaar voor te financieren. Dit voordeel voor gemeentelijke monumenten ten opzichte van rijksmonumenten lijkt ons bij nader inzien toch niet gerechtvaardigd. Om eigenaren van rijksmonumenten extra te stimuleren om verder te gaan met restaureren zullen B en W de gemeenteraad voorstellen de eigenaren van rijksmonumenten te subsidiëren in de kosten van voorfinanciering, rekening houdend met de fiscale voordelen die eigenaren van rijksmonumenten wel genieten. De kosten van deze subsidie komen ook ten laste van het stadsvernieuwingsfonds. Het beleid ten aanzien van gemeentelijke monumenten wordt nu al zichtbaar. De bewoners gaan bewuster met hun pand om en gaan restaureren.

Ik spreek de wens uit dat deze dag over de monumentencommissies bevruchtend moge werken op het monumentenbeleid. Daar gaat het tenslotte om. En we kunnen van elkaars ervaringen leren. Het is dan ook goed dat de VNG deze dag laat volgen door een publicatie. Ik hoop dat u na het nuttigen van de lunch, de kans krijgt iets te zien van het monumentenbeleid in de praktijk in Leiden door de stadswandeling. Ik wens u daarbij veel genoegen.

8 Samenwerking en samenspel

Welkomstwoord door de heer E.R. van Brederode, directeur van de Nationale contactcommissie monumentenbescherming

Dames en heren, er is wat aan de hand in monumentenland. Jarenlang hebben de verschillende betrokken partijen elkaar en de minister van WVC bestookt met standpunten en argumenten hoe het allemaal zou moeten, anders zou moeten of niet zou moeten. De discussies vlamden soms hoog op en de teleurstelling over het resultaat van die inspanningen was soms ook groot. Sinds een klein jaar is er echter naar mijn indruk wat aan het veranderen. Er is een nieuw financieringssysteem met nieuwe subsidieregelingen en een nieuw ontwerp voor de monumentenwet. Maar het moet nog blijken of het allemaal werkt natuurlijk. Ik bespeur de laatste tijd toch een meer positieve instelling bij de betrokken partijen. Na jarenlang gezeur willen we eindelijk wel eens aan het werk. En hoe graag we dat willen blijkt ook uit de grote belangstelling die alle bijeenkomsten zien. Ik denk aan de 1.500 deelnemers aan voorlichtingsbijeenkomsten van WVC afgelopen winter. Ik denk aan de 1.000 cursisten op de instructiedagen 'gemeentelijke monumentenzorg in de praktijk', die het Nationaal restauratiefonds en het NCM dit jaar organiseren. Ik denk ook aan de belangstelling op deze dag en de sfeer op al die genoemde en ook op al die andere bijeenkomsten. Hoe pakken we gezamenlijk de monumentenzorg-nieuwe-stijl aan? Binnenkort zullen we met gezonde tegenzin ons nog moeten buigen over het ontwerp van de monumentenwet. Het laatste woord is daar beslist niet over gezegd. Maar ondertussen gaan we wel aan de slag. Dat is een beetje de instelling, dacht ik, die op het ogenblik in het monumentenveld te beluisteren is. Een boeiend gegeven daarbij is de samenwerking en het samenspel tussen overheid en particulier initiatief. Een constructie waar men in het buitenland vaak met verbazing tegenaan kijkt. Maar het werkt. Dat blijkt ook weer uit de goede samenwerking bij de organisatie van deze dag. VNG en Leiden bedankt. Als voorzitter van de stichting Open monumentendag wil ik nog wijzen op het initiatief om volgend jaar 12 september voor de eerste keer in ons land een open monumentendag te organiseren. Het lijkt misschien een zijpaadje op deze dag, maar dat is het niet. Deze landelijke manifestatie, om op één dag zoveel moge-

lijk monumenten in het land voor het publiek open te stellen, is ook een instrument om het gemeentelijk monumentenbeleid te profileren en om burger en monumenten dichterbij elkaar te brengen. In de stand van de NCM daar achterin vindt u een folder met meer informatie daarover.

Dames en heren, het onderwerp van vandaag is de gemeentelijke monumentencommissie en dat zal vanmorgen van verschillende kanten worden belicht. De heer Jessurun zal eerst het kader aangeven waarbinnen de veranderende taak van de gemeente kan worden geplaatst. De heer Hartman zal ons vanuit de torenstad toespreken en wat inspiratie geven over het gemeentelijke monumentenbeleid. En hem kennende zal het geen verhaal uit de 'ivoren toren' worden. En na de koffiepauze zal de heer Hylkema vervolgens concreet ingaan op het werk van de gemeentelijke monumentencommissies en alle voetangels en klemmen die daarbij opdoemen en alle oplossingen die daar weer voor mogelijk zijn. Van deze dag, de heer Peters noemde het al, zal nog een verslag worden gemaakt. Het Ministerie van WVC verleent daartoe financiële steun.

Dames en heren, er is heel wat aan de hand in monumentenland. U zult het ook vandaag weer ervaren. Deze studiedag verklaar ik daarom gaarne voor geopend en ik nodig de heer Jessurun uit het spreekgestoelte te beklimmen voor zijn inleiding.

9 De positie van het rijk

Inleiding door de heer J. Jessurun, plaatsvervangend directeur-generaal culturele zaken van het Ministerie van welzijn, volksgezondheid en cultuur

Dames en heren,

Ik heb er toch wat moeite mee als rijksambtenaar om op een kansel te staan en tot u te spreken. Ik vraag me af op zo'n moment wat Victor de Stuers, de grondlegger van de monumentenzorg, wel gedacht zou hebben als hij dit kon beleven. Ik vraag me maar niet af wat mijn grootvader en overgrootvader, beiden dominee, zouden kunnen denken als ze me hier zagen staan. Dames en heren, ik sta in het programma vermeld zoals dat gebeurt met een mooi aangegeven titel en als ik de organisatoren vraag: 'Wat bedoelt u daar precies mee', dan krijg ik het antwoord: 'Dat is toch wel duidelijk'. Nou, dan zal ik me daar maar bij houden, maar u zult het mij niet euvel duiden als ik even het woord richt tot onze gastheren van vandaag en dan bedoel ik de fysieke gastheren, de gemeente Leiden. Ik heb gelukkig een slecht hoorvermogen dus dat kan ik dan ook selectief gebruiken. Ik meen iets te hebben opgevangen over het pleidooi voor het orgel. Ik ben blij dat het budget voor de gemeente Leiden zo hoog is uitgevallen in de nieuwe regeling, dus ik neem aan dat het stadsbestuur daar een voortreffelijke oplossing voor zal vinden. Ik heb vandaag ook eindelijk begrepen waarom Leiden een artikel 12-gemeente is, want dat komt omdat ze 60% subsidie geven. Een artikel 12-overheid bestaat niet, want we hebben geen Europa om de Staat der Nederlanden bij te springen. Ik wil daarbij overigens geen enkele afbreuk doen aan de geweldig goede monumentale activiteiten in deze goede stad, die ik met plezier volg.

Wat er allemaal wél is

Dames en heren, bijeenkomsten als deze streven er nogal eens naar in het teken te staan van mededelingen van gemeenten en particulieren aan het adres van het rijk over zaken die niet deugen, die niet in orde zijn, wat er te weinig is, waaraan er een tekort is, hoe het allemaal wel zou moeten. Maar ik denk dat het goed is om vandaag ook eens stil te staan bij datgene wat er allemaal wél is.

Dames en heren, we zitten voor veranderingen in de monumentenzorg die naar mijn mening nogal essentieel zijn. In de afgelopen jaren is mij vaak gevraagd: bent u een decentralist of bent u een centralist? Mijn antwoord daarop is altijd geweest: ik ben een monumentenzorger. Ik denk dat wij nu de discussies maar eens moeten staken, met ons allen aan de slag moeten gaan en in de komende jaren uitvinden wat er inderdaad absoluut niet deugdelijk is aan de huidige situatie. Dat moet dan bijgestuurd worden. Ik zou graag een stuk van de discussies een beetje willen relativeren. Er is in dit land bijna 50 jaar gediscussieerd voordat we een Monumentenwet hadden in 1961. Daar zat dan weliswaar de Tweede Wereldoorlog tussen die dat ook nog wat vertraagd heeft, maar goed, 50 jaar is niet niks. Vervolgens hebben wij een kleine 25 jaar met die wet gewerkt. In die 25 jaar zijn we tot de overtuiging gekomen dat die wet en ons hele bestel, de manier waarop we de monumentenzorg bedreven, wellicht toch wel verbeterd konden worden. Daarmee zijn we vele landen om ons heen een slag voor. Ik zeg dat niet met overmatige trots, ik constateer het.

Ik constateer dat er in dit land een grote belangstelling is voor de monumentenzorg, die geleid heeft tot het hebben van een wettelijke voorziening. Het is goud waard dat we dat hebben en het is ook een uitkomst dat we toen alle bestuurslagen in die wet genoemd hebben. Duidelijk is geworden dat het rijk die taken die toen uitsluitend op de rijksschouders zijn gelegd wellicht misschien nog wel alleen aankan, maar zeker niet meer alleen aan wil. We dienen goed te beseffen dat monumentenzorg een kwetsbaar thema was, en ook vandaag ondanks alle toegenomen belangstelling nog steeds is. De Monumentenwet 1961 ging er in elk geval van uit dat de rijksverantwoordelijkheid primair werd ingegeven door het feit dat het ging om een kwetsbaar en dus van bovenaf te verdedigen belang. Het is een goede zaak om te constateren dat sedertdien wel het een en ander veranderd is. Monumentenzorg is toch altijd nog dusdanig kwetsbaar dat ze in politieke discussies, of dat nou op rijksoverheidsniveau of provinciaal niveau of op gemeentelijk niveau moet plaatsvinden, nog wel eens het onderspit delft. Wat heeft ons nou bewogen om ons over te laten gaan tot het huidige systeem? U hebt allen de discussies, zoals u hier zit, deskundigen, belangstellenden en wat dies meer zij, toch vrij goed kunnen volgen. Touwtrekkerijen, in de zin van macht, in de zin van politieke dogma's, decentralisatie en centralisatie en wat dies meer zij.

Wat is er aan de hand?

Wat is er nu wezenlijk aan de hand? Wanneer men monumentenzorg goed wil bedrijven en uit de defensieve hoek wil komen, met andere woorden overgaan van een passieve naar een actieve monumentenzorg.

Waar is een groter draagvlak te bedenken in onze structuur, in ons land, dan in de gemeente? Dat betekent dus dat ik in zijn algemeenheid, en dat wil ik best hardop hier vandaag zeggen, een groot voorstander ben van grotere verantwoordelijkheden en bevoegdheden van gemeenten op het terrein van monumentenzorg. Als ik zeg verantwoordelijkheden en bevoegdheden dan bedoel ik dat ook letterlijk, verantwoordelijkheid hebben en verantwoordelijkheid kunnen dragen. Dat betekent op het gebied van monumentenzorg het hebben van instrumenten en dat betekent ook het hebben en het willen dragen en kunnen dragen van politieke verantwoordelijkheid. De discussies zijn hoog opgelopen. Wie de rapportages daarover gelezen heeft, heeft gezien dat er verschillende standpunten soms diametraal tegenover elkaar stonden. Het moeilijke ook voor de minister van WVC was bij het vinden van een weg uit die situatie dat er voor al die argumenten wel wat te zeggen was. Echter met een dergelijke stellingname kom je niet ver, want er moeten bestuurlijke beslissingen genomen worden. Die beslissingen zijn toch gebaseerd op een aantal basispunten en ik heb wel eens de indruk in de discussies dat daar te geringschattend over gedacht wordt. Monumentenzorg bestaat eigenlijk uit een aantal facetten waarvan de bescherming er één is. De andere zijn onder te brengen in het begrip instandhouding. In stand houden is te verdelen in de technische activiteiten, financiële activiteiten en 'last but not least' wetenschappelijk onderzoek.

Positie van het rijk

Het rijk heeft nu als volgt geoordeeld. Althans de minister van WVC en dat is geaccordeerd in de Kamer. Er dient primair een rijksverantwoordelijkheid te blijven en wel om de volgende redenen. Ten eerste gaat het om een nationaal bezit zonder dat ik iets tekort wil doen aan de individuele gemeente. Maar als je dat bij elkaar optelt, hebben we het in eerste instantie over een rijkscultuurbezit. Dat betekent dat de natie, om het maar in die termen te zeggen, daarvoor verantwoordelijk is. Dat dient zich te weerspiegelen in een verantwoordelijkheid op rijksniveau, en waarom het op de tweede plaats van belang is, dat is omdat de minister van cultuur

dan de eerstaangewezenen is om bij het vaststellen van de rijksbegroting te zorgen dat er voldoende middelen in de richting van de monumentenzorg stromen. Zou dat niet het geval zijn en zou ieder voor zich en elke gemeente voor zich daarover moeten gaan vechten, dan ben ik ervan overtuigd dat de algemene fondsen die we ter beschikking hebben, zeker als men ziet wat er vandaag de dag gebeurt, snel zouden slinken. Sterker nog, het zou zeer voor de hand liggen de politieke ontwikkelingen van de laatste jaren volgend, dat men zou zeggen de gemeenten kunnen en willen het allemaal zelf doen, laten zij dat vooral doen. Het rijk is het daar volstrekt mee eens en wij wachten met spanning af hoe dat verder gaat. Ik denk dat dat een toestand is waar wij geen van allen voordeel bij hebben. Ik wil dat nog een keer met klem zeggen.

Prioriteiten stellen

Een tweede punt is dat monumentenzorg bedrijven in een situatie waarvan je per definitie kan voorspellen dat tekortschietende middelen je nopen tot het stellen van prioriteiten, duidelijk de vraag naar voren brengt, wie stelt dan de prioriteiten? Tot dusver stelde het rijk de prioriteiten. Ik heb daarnet wethouder Peters horen zeggen dat er geen rekening gehouden wordt in de huidige regeling met de toestand van monumenten. Op zich zelf is dat juist, althans wat betreft het rijk, maar ik vraag mij ook af of het rijk daar rekening mee moet houden. Ik denk dat dat typisch een gemeentelijke aangelegenheid is; maar ik denk dat de wethouder bedoelt dat hij het meest slechte monument in zijn bezit heeft, dus de grootste claim op het fonds mag leggen. Nou, daar zou je verdeeld over kunnen denken, want er zijn ook anderen die zeggen, ja dat is mooi de mensen die nooit iets gedaan hebben die worden nu beloond in het nieuwe systeem. Krijg je weer een nieuw discussiepunt. Er is wel bewust gekozen ook onder aandrang van de Kamer voor het systeem waarbij de middelen verdeeld werden volgens een sleutel die gerelateerd was aan het monumentenbestand. Dat brengt met zich mee het nadeel, dat een aantal gemeenten ook vertegenwoordigd hier in deze kerk, ongetwijfeld te weinig geld krijgt. Dat is een heel vervelende zaak, omdat het heel duidelijk zichtbaar maakt de plekken die te weinig geld krijgen. Aan de andere kant schept het enige vorm van duidelijkheid. In de vorige situatie was het het rijk dat volgens geheimzinnig door ons gehanteerde criteria wat in een potje gooide en goochelde. Daar kwam dan net zoals in de staatsloterij,

een niet of een wel uit. Ik denk dat het een goede zaak is dat het rijk besloten heeft om toch primair de verantwoordelijkheid voor de prioriteitstelling bij de gemeenten te leggen, maar dat betekent wel, en in zoverre is dat misschien dan wel een opluchting voor het rijk, alhoewel dat niet de drijfveer is geweest, dat een verantwoordelijkheid op de schouders van wethouders en ambtenaren komt te liggen. Het is toch een essentieel punt, omdat zo ook met alles in onze samenleving bestuurd wordt om geld. Van rijkszijde zou verwacht mogen worden dat wij trachten zoveel mogelijk geld in de pot gestort te krijgen. Van u moet verwacht worden dat u de pijnlijke beslissingen neemt, wat wel en wat niet en wat nu en wat later. Ik denk dat dat een verantwoordelijkheid is die zwaar weegt, maar het betekent wel dat je een duidelijke invloed kunt hebben op de manier waarop je monumentenzorg in de gemeente bedrijft. Het tweede aspect waarin verschuivingen plaatsvinden is het vergunningensysteem.

Het vergunningensysteem

Het rijk denkt dat veel gemeenten in staat zijn met behulp van advisering van buitenaf om zo'n vergunningensysteem goed te hanteren. Er is kritiek geweest op de voorwaarde die gesteld is over adviseringen van buitenaf, maar ik denk dat van rijkszijde die voorwaarde niet ten onrechte is gesteld. Het is goed om deskundigheid van buiten de politieke en ambtelijke sfeer te hulp te roepen. En 'last but not least' u kunt het rijk niet verwijten dat ze zelf iets anders hebben gedaan, want we hebben al sinds de Monumentenwet bestaat zelf één advieslichaam in de vorm van de Monumentenraad respectievelijk de Rijkscommissie voor de monumentenzorg. Ik denk dat het een belangrijke stap is dat het vergunningstelsel in principe aan gemeenten kan worden overgedragen opdat men niet meer zit met de hele administratieve rompslomp. Nu mag dit allemaal zo zijn en ik ben begonnen met te zeggen is dat nou centralisatie of decentralisatie, ik laat dat volstrekt in het midden, ik heb niet zo'n behoefte aan dat oordeel. Ik hecht eraan om vast te stellen dat de gemeenten grotere bevoegdheden hebben gekregen en kunnen krijgen. Ik heb vertrouwen dat de gemeenten, met het nodige vallen en opstaan, net zoals het rijk het heeft gedaan, de bevoegdheden weten te hanteren.

Groeimodel

Ik vlei mij evenwel niet met de hoop dat het nu geconstrueerde model net als het voorgaande tot in lengte van jaren het goede zal zijn. Het betekent wel dat we een eind moeten maken, in mijn ogen, aan de theoretische discussies en gewoon aan het werk gaan met datgene wat er uit komt. En dan kunnen we over verscheidene jaren aan de hand van de praktische situatie, met elkander een behoorlijke evaluatie plegen, en kijken of er nog zaken bijgesteld moeten worden. Wat dat betreft is het ook een groeimodel, wethouder Peters heeft zonet nog gezegd dat hij gaarne Leiden in de plaats stelt van Amsterdam. Ik meen te weten, ook uit anderen hoofde dat er wel eens wat meer touwtrekkerijen zijn tussen Leiden en Amsterdam. Het is ook niet voor niets dat een voormalige Amsterdamse wethouder, burgemeester van Leiden is. Ik neem aan dat er een diepere achtergrond achter zit. Maar afgezien van deze aspiraties van de gemeente Leiden, denk ik, dat het heel reëel is dat deze eis of dit verzoek op tafel komt. Er is onzes inziens ook geen enkel bezwaar om de basisafspraken die we hebben met de vier grote steden, wellicht dan drie, maar het is nog geen 6 november, om die te laten volgen door andere gemeenten die daar redelijkerwijs toe in staat zijn. Dat kan mijns inziens, en daar bestaat geen bezwaar tegen, mits dat op basis van redelijk overleg en praktische inschatting van mogelijkheden gaat. En niet vanuit de sfeer van het touwtrekken om de macht, want dan vindt u mij niet thuis.

Dames en heren, ik denk dat we op de goede weg zijn. Ik denk dat het een goede zaak is dat de VNG samen met de NCM vandaag deze dag organiseert. Ik heb het afgelopen jaar kunnen constateren dat er veel bijeenkomsten zijn, dat er veel gemengde bijeenkomsten tussen de gemeentelijke bestuurders en particulieren zijn. Ik denk dat dat op zich zelf al een bewijs is van de stelling dat de monumentenzorg bij een goed gemeentelijk beleid in goede handen kan zijn. Ik wens u veel succes. Ik dank u wel.

10 Een praktische aanpak

Inleiding door de heer drs. G.E. Hartman, wethouder van de gemeente Zutphen

Dames en heren,

Het verhaal dat ik u ga vertellen is het verhaal van de gemeente Zutphen. Het is een persoonlijke visie op dat verhaal. Het is een visie van een wethouder van een gemeente die het nog niet perfect geregeld heeft, het misschien niet perfect zal gaan regelen, die er nog volop mee bezig is om een gemeentelijk monumentenbeleid te ontwikkelen. Ik kan u dus niet vertellen hoe goed we het geregeld hebben, maar ik wil u wel deelgenoot maken van de keuzeproblemen die wij tegenkomen. Ik merk elke keer tot mijn verbazing dat er mensen zijn die Zutphen niet kennen en daarom zal ik beginnen met even iets over Zutphen te vertellen, voor zover relevant voor dit verhaal.

Zutphen is een monumentale stad met veel torens en veel grote kerken en een rijke geschiedenis. Een bloeitijd in de middeleeuwen is daarna hoofdzakelijk gevolgd door een periode dat Zutphen niet werd opgestoten in de vaart der volkeren. En dat leidt er in ieder geval toe dat we nu een heel gaaf bewaarde binnenstad hebben met ongeveer 375 monumenten die door het rijk worden beschermd. Overigens is het ook een gaaf bewaarde stad met de historische straten en veel panden die de moeite van het bekijken, beschermen en überhaupt de moeite van bestuurlijke aandacht waard zijn.

De aanpak

In 1975 is men begonnen met een planmatige rehabilitatie van die binnenstad. Er werd een historische kwaliteitskaart opgesteld door de Rijksdienst voor de monumentenzorg in overleg met de gemeente, of omgekeerd. Behalve de rijksmonumenten waren er dan nog 250 beeldbepalende panden en ongeveer 300 beeldondersteunende panden. De negentiende-eeuwse markante panden werden geheel naar de denktrant van het begin van de jaren zeventig bijna zonder uitzondering beschouwd als beeldverstorend. Dit alles was al een indicatie dat er een bestand was dat ook buiten die geregistreerde

monumenten om veel waardevolle gebouwen telde. Desondanks hadden wij aarzeling in de oude situatie om tot een gemeentelijk monumentenbeleid te komen. Het zou eigenlijk niet veel meer zijn dan een papieren beleid. Een aantal extra belemmeringen in de vorm van een vergunningenregime en je kon je afvragen of dat geloofwaardig was zolang er niet de bereidheid was of de mogelijkheden waren om daar iets tegenover te stellen in de vorm van subsidies voor restauratie en onderhoud. Met de nieuwe Wet op de stads- en dorpsvernieuwing en ook de nieuwe Monumentenwet zijn die aarzelingen weg. Er zijn mogelijkheden tot een vrijere meer directe besteding van stadsvernieuwingsgelden en ook de nieuwe Monumentenwet laat wel degelijk ruimte voor een eigen gemeentelijk beleid. Ik ga die instrumenten niet in extenso bespreken, er zijn anderen die dat beter kunnen dan ik. Waar ik het over ga hebben is wat wij met die instrumenten zoals ze er nu bijstaan denken te gaan doen. We zitten zoals gezegd midden in de discussie. Wij hebben in Zutphen gekozen voor een zo praktisch mogelijke aanpak en uit het komende verhaal zult u ook wel dingen kunnen destilleren die betrekking hebben op de stellingen voor het middagedeelte.

Pragmatisme

Wij hebben gekozen voor een praktische aanpak. Dus niet een complete monumentennota maken waarin in algemene bewoordingen een mooi beleid wordt geformuleerd, waarbij we later in de praktijk toch altijd tot de ontdekking komen dat het anders moet of dat er uitzonderingen zijn op de regel. Nee, we zijn begonnen met een werkgroep in het leven te roepen die later ook kan gaan fungeren als een gemeentelijke monumentencommissie. Die werkgroep heeft taken gekregen waarvan wij denken dat die te zijner tijd ook door de gemeentelijke monumentencommissie zullen moeten worden vervuld.

Samenstelling

Ik vertel u de samenstelling: wij hebben als voorzitter genomen iemand die juridisch ervaren is, die in de praktijk werkt als advocaat. Wij vinden dat belangrijk omdat adviezen van een gemeentelijke monumentencommissie kunnen leiden tot beslissingen die voor beroep vatbaar zijn en misschien in uiterste instantie wel bij de Raad van State terecht kunnen komen.

Wij hebben twee deskundigen erin benoemd, kunsthistorici van buitenaf. Eentje afgestudeerd aan de Rijksuniversiteit van Utrecht,

en eentje die zitting heeft in de provinciale monumentencommissie in Gelderland. Niet zozeer omdat die mevrouw in kwestie in de provinciale commissie zat, dat was een gelukkig toeval, maar we hebben wel gezocht naar die combinatie. Ook voor het overige, mensen uit het Zutphense lokale particulier initiatief, de Stichting wijnhuisfonds levert een vertegenwoordiger. De Historische vereniging in Zutphen en een lid van de Stichting oude HBS. Een stichting die is opgericht door een aantal bewoners van de binnenstad toen het gemeentebestuur wat actief aan het slopen was en ook een aantal negentiende-eeuwse panden en passant tegen de vlakke gingen. Het secretariaat en de verdere ondersteuning wordt ambtelijk geregeld. Conclusies uit die samenstelling: wij vinden de rol van het particulier initiatief zeer belangrijk. Of ze onmisbaar zijn of niet dat zou ik niet beantwoorden met een ja of nee, maar belangrijk is wel dat het particulier initiatief kan bijdragen aan vergroting van het draagvlak voor het gemeentelijk beleid. Ze kunnen ook zorgen voor middelen die gemeenten niet kunnen aanboren, ook heel praktisch, daar waar wij altijd en overal klagen over een tekort aan middelen. Ze zorgen voor een vergroting van het draagvlak. En ik denk dat als in een bepaalde gemeente er geen particulier initiatief is dat je misschien wel zou moeten proberen om dat van de grond te krijgen.

Wij hebben er voor gekozen om een evenwichtige verdeling te krijgen tussen plaatselijke betrokkenheid en externe deskundigheid. Wij hebben de deskundige van buiten gehaald en daar het betrokken amateurisme, de betrokken deskundigheid vanuit de eigen plaats, tegenover gezet. We hebben niet gekeken naar de politieke kleur, voor ons maakt het niets uit of iemand met VVD-ogen of met CDA-ogen, om maar eens twee voorbeelden te noemen, naar monumentale panden kijkt. Politieke kleur kan wel eens leiden tot een verschil, maar je praat toch primair over algemeen cultuurhistorische waarden die je wilt veilig stellen.

Het is een adviescommissie voor het college van B en W of voor een gemeenteraad. Het is wat raar om aan jezelf te gaan zitten adviseren, dus je moet er maar niet in gaan zitten.

Takenpakket

De taken van die commissie: op dit moment is een nog niet officiële werkgroep in het leven geroepen door het college van B en W. Wij

hebben ze gevraagd om voorlopig te gaan werken aan de inventarisatie ten behoeve van een gemeentelijke monumentenlijst. In de toekomst wordt dat takegebied natuurlijk uitgebreid. Als die commissie er officieel is dan kunnen ze gevraagd, en wat mij betreft ook ongevraagd, adviseren aan B en W of aan de gemeenteraad desgewenst, over zaken die te maken hebben met het monumentenbeleid. Ze moeten een gemeentelijke monumentenlijst opstellen, of althans daar de adviezen voor leveren, en ze moeten hem ook bijhouden. Dat betekent dus ook adviseren omtrent wijziging van panden die op een gemeentelijke monumentenlijst staan. Idem dito zo meteen bij de gedecentraliseerde rijksbevoegdheden. Het slopen en wijzigen van door het rijk beschermde monumenten lijkt ons ook wel bij die taken van die commissie te horen. Ze kunnen ons adviseren naar ons idee over het beleid dat gevoerd moet worden met betrekking tot monumenten, ook als dat niet direct voortvloeit uit die twee taken die ik net heb genoemd. En ze kunnen wat mij betreft ook adviseren over aangelegenheden voor zover die te maken hebben met het gemeentelijk monumentenbeleid. Bij voorbeeld bestemmingsplannen waarin veel monumenten zitten. We hebben in ons land de discussie ook gevoerd over het monument in relatie tot zijn omgeving, daar kennen we de beschermde stadsgezichten van. Natuurlijk heeft plaatsing van panden op een gemeentelijke monumentenlijst of juist niet ze erop plaatsen, ook relaties naar het ruimtelijke-ordeningsbeleid, dus ook daar kunnen ze wel degelijk over adviseren. Dat alles wel in relatie tot het gemeentelijke monumentenbeleid.

De taken van de werkgroep. Wij hebben gezegd: aan het werk, ook al is de gemeentelijke verordening er nog niet helemaal. Het inventariseren van de binnenstad begint daarmee, want daar staan de meeste te beschermen panden naar alle waarschijnlijkheid, en maak maar een voorlopige selectie ten behoeve van die gemeentelijke monumentenlijst. Vooruitlopend op een verordening, vooruitlopend op algemene beleidsnota's, gewoon praktisch aan het werk. Die twee leden deskundigen die hebben we tijdelijk ingehuurd om de panden in de binnenstad binnen het beschermd stadsgezicht te inventariseren aan de hand van een methode. We hebben daarvoor gekozen de methode van de Nederlandse vereniging van monumentenzorgers. Het wiel hoeft je dus niet per se zelf uit te vinden; die methode is een praktisch bruikbare. Natuurlijk zijn er in de plaat-

selijke situaties best wel dingen die je op andere manier doet, maar dat kom je in de praktijk wel tegen. Voor de duidelijkheid: een methode als die van de Nederlandse vereniging van monumentenzorgers leidt niet tot het hanteren van absoluut objectieve criteria. Objectieve criteria bestaan in deze materie ook niet. Hooguit leiden ze ertoe dat je bewust omgaat met je eigen subjectieve waarnemingen.

Taak één is dus het inventariseren en het komen tot een opzet van die gemeentelijke monumentenlijst.

Taak twee is ook het adviseren aan het college van B en W en de gemeenteraad om te komen tot die gemeentelijke monumentenverordening. Het concept is nagenoeg gereed; in november moet hij in de gemeenteraad komen.

Financiën

Je hoort heel veel mensen zeggen, is een gemeentelijk monumentenbeleid nou zinnig zonder een financieel plaatje. Nou, in Leiden hebben we net gehoord hoe ze dat hebben opgelost. Het kan natuurlijk wel zonder een financieel plaatje, maar het is niet geloofwaardig. Ten opzichte van de beperkingen, heb ik in het begin gezegd, moet je ook mogelijkheden stellen. En die mogelijkheden zijn wel degelijk aanwezig. De Wet op de stads- en dorpsvernieuwing geeft de gemeenten middelen die rechtstreeks of in andere gevallen via een provincie, aangewend kunnen worden voor dit doel. Dit is heel legitiem vanuit de voeding van het landelijk fonds voor de Wet op stads- en dorpsvernieuwing. Er zijn tenslotte middelen ingekomen die vroeger zaten in die mooie Beschikking geldelijk steun 79/II; dat geld is in de pot gekomen. En ook gezien de verdeelsleutel is het legitiem. Tenslotte zitten er in die verdeelsleutel elementen als de monumenten die je in je gemeente hebt of de panden in beschermde stadsgezichten. Er zitten wel degelijk monumentenelementen in die Wet stadsvernieuwing, dus is het legitiem geld uit de stadsvernieuwing te gebruiken voor het gemeentelijk monumentenbeleid. In Zutphen heeft dat concreet gestalte gekregen doordat wij dat subsidieregime, zij het in een tamelijk versimpelde vorm, uit die Beschikking geldelijk steun 79/II op hebben genomen voor wat betreft het VRO-, WVC- en het oude gemeentelijke gedeelte in onze subsidieverordening stadsvernieuwing. Van het budget van 2 1/4 miljoen gulden wat we in Zutphen jaarlijks krijgen, wordt ongeveer 1 1/2 miljoen gulden besteed aan deze sector. Een discussiepunt, behalve de financiën, is ook de welstand.

Welstand

De relatie van het gemeentelijk monumentenbeleid met de welstand. Daar zijn we nog niet uit in Zutphen. In Zutphen is een welstandstoezicht dat wordt 'gerund' door het Gelders Genootschap. Voor gemeentelijke monumenten zou je de vergunningen die af moeten worden gegeven op advies van de gemeentelijke monumentencommissie door B en W ook in de plaats kunnen stellen van dat welstandstoezicht. Ik vraag mij persoonlijk af of het verstandig is om een gemeentelijke monumentencommissie het welstandstoezicht voor de gemeente in handen te geven. In een stad ter grootte van Zutphen met 31.500 inwoners lijkt me dat al heel moeilijk haalbaar; de stad is daarvoor te klein. En bovendien is welstand ook wel iets anders dan gemeentelijk monumentenbeleid; daar komen soms heel andere overwegingen in het geding om wel of niet te vinden dat een pand ergens gebouwd moet worden.

De organisatie en de inpassing in het gemeentelijk beleid

Monumentenbeleid hoort naar mijn vaste overtuiging thuis in het ruimtelijk beleidsveld. Ik heb al gezegd dat plaatsing van een pand op een rijkslijst of een gemeentelijke monumentenlijst consequenties heeft te hebben voor wat er met dat pand in een bestemmingsplan gebeurt en ook wat je er omheen doet. Dus de relatie met concrete bestemmingsplannen of met globale uitspraken op ruimtelijk terrein ligt er wel degelijk. Het ligt dan ook voor de hand om die dingen bij elkaar te brengen. Ook vanuit de financieringstroom. Ik heb verdedigd dat het heel wel kan uit de stadsvernieuwing. Een ander aspect is de openbaarheid. Wat mij betreft zijn de vergaderingen van een gemeentelijke monumentencommissie gewoon openbaar. Er zijn geen persoonlijke belangen in het geding; in principe zijn er ook geen financiële belangen in het geding. Plaatsing van een pand op een gemeentelijke monumentenlijst leidt bepaald niet tot waardedaling, naar mijn smaak. Het gemeentelijke monumentenbeleid moet dan wel zorgvuldig zijn. Bovendien zit er ook een positieve kant aan: dat je uiteindelijk subsidies kunt krijgen die je misschien anders niet kunt krijgen; afhankelijk of je een gemeentelijk monumentenbeleid beschouwt als subsidie criterium. En uiteindelijk is het gegeven dat een pand geplaatst wordt op een gemeentelijke monumentenlijst een openbaar gegeven. En waarom zou dat niet in het openbaar kunnen plaatsvinden?

Informatie

Met betrekking tot de openbaarheid speelt een ander aspect, en dat is de informatie aan het publiek. Onze gastheer heeft al verteld in het begin bezwaren tegen, en nu zelfs aanvragen om a.u.b. op een gemeentelijke monumentenlijst te mogen worden geplaatst, te hebben gekregen. Bij één gemeente is juist om die reden, een gebrek aan informatie aan het publiek, het gemeentelijk monumentenbeleid scherp onder schot komen te staan. Een club mensen ging daar inventariseren. Toen werd gevraagd waar bent u voor bezig, wat loopt u daar te doen rondom mijn huis, werd er in eerste instantie niet bij verteld dat het was ten behoeve van het opzetten van een gemeentelijke monumentenlijst. Toen de gemeenteraad zich over het ontwerp-gemeentelijke monumentenlijst boog moesten er prompt hele series extra hoorzittingen worden gehouden, omdat de mensen waar het om ging, de eigenaren van de panden, niet geïnformeerd waren en werkelijk niet wisten wat ze boven het hoofd hing. Informatie, actieve informatie aan het publiek is dus van levensbelang voor de acceptatie van het monumentenbeleid, met name in die eerste fase wanneer iedereen er nog aan moet wennen en ook moet leren accepteren dat een gemeentelijk monumentenbeleid handig en profijtelijk kan zijn voor de eigenaar van een pand.

Met dit verhaal heb ik u proberen aan te geven dat er ook op een heel praktische manier gewerkt kan worden aan gemeentelijk monumentenbeleid. Daarmee zeg ik niet dat je niet uiteindelijk moet komen tot het formuleren van een beleid in algemene zin, maar het is niet nodig om eerst allerlei ingewikkelde regelingen te bedenken. Heel vaak kun je ook aansluiten bij praktische regelingen en bij praktische beleidsgegevens die er gewoon al zijn in een gemeente. Er is nooit een blanco terrein. Op deze manier proberen wij het in Zutphen te doen. Ik zeg niet dat dat de panacee is voor alle 714 andere gemeenten in Nederland, integendeel, dit is het beleid zoals we dat denken op te zetten in een kleine stad; ik noem het zelf een middelgrote gemeente. En ik hoop dat u er in zijn algemeenheid toch iets aan heeft gehad. Ik dank u wel.

11 Deftig en driftig

Inleiding door de heer drs. U.F. Hylkema, vice-voorzitter Koninklijke Nederlandse oudheidkundige bond

Dames en heren,

Toen in de jaren zestig van de vorige eeuw K.J.F.C. Kneppelhout van Sterkenburg, broer van Klikspaan, een groot boek in eigen beheer uitgaf gewijd aan de monumenten zoals deze kerk en daarmee doelend op alle Westminster Abbey-achtige grafmonumenten die deze kerk rijk is, toen deed hij een daad van particuliere monumentenzorg. Hij inventariseerde, hij publiceerde, en hij gaf nog geld ook. En daarmee zij gezegd dat er vanuit deze plek, vroeger nog dan Victor de Stuers met zijn baanbrekend artikel, juist vanuit deze inspirerende plek, van meet af aan aandacht is voor particuliere aandacht in de monumentenzorg. Van daaruit wil ik ook spreken. Kneppelhout van Sterkenburg brengt ons daarbij via Sterkenburg bij Driebergen, in de richting van Utrecht. En nadat we uitgebreide Leidse verhalen hebben gehoord, verhalen uit Zutphen, ontkom ik er niet aan om mijzelf te introduceren als iemand die op de een of andere manier een merkwaardig sterke band met de stad Utrecht heeft. Maar dat gelukkig niet alleen. Ik zou mij ervoor willen hoeden om uitsluitend een Utrechts verhaal te vertellen. Ik kan enigszins bogen op ervaring in de Amsterdamse raad voor de monumentenzorg en op enig advieswerk over het samenstellen van monumentencommissies elders in het land. In de monumentencommissie van de stad Utrecht heb ik een jaar of acht mogen functioneren, vanaf het midden van de jaren zeventig tot in het begin van de jaren tachtig.

Samenstelling

De samenstelling van de commissie in Utrecht is op zich denk ik interessant in die zin dat ik u daarmee kan aangeven hoe divers die club is samengesteld. Het gaat ook weer in Utrecht om een niet-ambtelijke commissie met vrij uitgebreide bevoegdheden. Voordat ik op die samenstelling in personen inga, wijs ik op een oude commissie. In 1923 al werd de gemeentelijke monumentencommissie van de

stad Utrecht ingesteld. Burgemeester Fokkema-Andrea, een ware regent uit de jaren twintig, sterk geïnteresseerd in historische bouwkunde en alles daaromheen, heeft in die stad in die jaren meer gedaan dan het installeren van monumentencommissies. Hij stond ook aan de wieg van de Vereniging oud Utrecht en van andere clubs die thans nog bestaan. Een commissie die tegelijkertijd met het moment dat de Monumentenwet daar is in de jaren zestig, een beetje haar doel verliest. Er is dan nog een gemeentelijke lijst, maar eigenlijk alles uit die gemeentelijke lijst is inmiddels naar de rijkslijst gegaan. De commissie wordt ouder en ouder, de gemiddelde leeftijd stijgt tot over de zeventig, ze kwamen nog maar twee keer per jaar bijeen. Dan komen de jaren zeventig, die nieuwe en allang al niet meer zo vreselijk nieuwe, blik op de monumentenzorg. Het gaat niet meer om het singuliere pand maar het gaat om het beschermd gezicht, om het ensemble. En de commissie werd zo oud dat zij zich van nature moest gaan vernieuwen. Die vernieuwing was nogal rigoureuus, in leeftijd genomen: de gemiddelde leeftijd daalde inderdaad naar net boven de dertig in 1975–1976. Er zat ander volk in, hoewel bij voorbeeld in de persoon van Temminck Groll er ook continuïteit was. In die continuïteit ging het om het aanbrengen van nieuwe noties in het gemeentelijk monumentenbeleid. Een strikt willekeurige volgorde: adjunct-directeur NIROV (Nederlands instituut voor ruimtelijke ordening en volkshuisvesting), directeur Academie van bouwkunst Amsterdam, fysiotherapeut, universitair hoofddocent architectuurgeschiedenis, hoogleraar restauratie, praktizerend restauratie-architect, praktizerend architect (nooit in de restauratie), oud-wethouder ruimtelijke ordening en monumentenzorg, beleidsmedewerker Staatsbosbeheer, met name voor landschapsparken. En wat wij in Utrecht zo zijn gaan noemen de rijksbeschrijver, iemand medewerkend aan de beroemde reeks uitgegeven vanwege de rijkscommissie. Het gaat om mensen die in het algemeen wel woonachtig zijn in de stad, wier werkkring vaak verre daarbuiten ligt. Ik denk dat er ook sprake is bij deze lijst van mensen die vaak enige en soms zelfs een zeer directe band hebben met de Rijksdienst monumentenzorg omdat een groot deel van hun werkterrein of een groot deel van hun aandachtsterrein daar ligt.

Deftig en driftig

De bevoegdheden, ik wilde u daar niet mee vermoeien: de formele

bevoegdheden, is de ervaring van de commissie, zijn nauwelijks relevant gebleken in die afgelopen tien jaar. Dat ene fantastische begrip, gevraagd en ongevraagd advies over alle zaken monumentenzorg betreffende, is denk ik in de loop van de afgelopen tien, vijftien jaar het handvat geweest om deftig en driftig bezig te zijn met monumentenzorg in stadsverband. Deftig niet in de zin van de oude-monumentendeftigheid, het driedelig en wat ermee samenhangt, maar deftig in de zin van een grote deskundigheid proberen uit te stralen of bij elkaar te krijgen. Met die deskundigheid een bestuurder deskundig te lijf gaan. Driftig in de zin van: voortdurend, snel, tempo in de zaken, zodanig dat een bestuurder geen tijd heeft om bij te komen van de vorige aanval die vanuit de commissie is gelanceerd. De monumentencommissie moet werken in het spanningsveld tussen stadhuis en dienst. Dat spanningsveld is velen van u niet onbekend en wij kennen ook de folklore die daarbij hoort. Ik wil alleen constateren dat de commissie zeer nadrukkelijk probeert zich uit dat spanningsveld te houden. En dat betekende ook vaak wijze zelfbeperking ofwel het uitnuttigen van het niet-gecommitteerde, het altijd op tijd op een niveau hoger proberen in te zoomen dan waarnaartoe de commissie verleid werd te gaan. Deftig en driftig, met die soort van vanzelfsprekende deskundigheid waarvoor een bestuurder nu eenmaal weleens plat moet. Maar het betekent ook dat er een soort van afstandelijk betrokken aanwezigheid van de monumentencommissie gevraagd wordt bij gelegenheden die daar om vragen. Ik kom daar straks op terug.

Belangenvertegenwoordiging

De gemeentelijke verordening was oud en de nieuwe was eindeloos lang in voorbereiding. Ook nu wordt nog steeds gesproken over de personele invulling. Ik wil daar nu niet ernstig op ingaan. Ik wil wel nadrukkelijk erop ingaan omdat ik dat punt 'slightly' anders benaderd vond bij Hartman dan dat ik het zou doen. Ook de verhouding tot laat ik maar zeggen de actiegroepen op het gebied van de monumentenzorg. De stad Utrecht kent de Stichting WHLOS, Werkgroep herstel leefbaarheid oude stadswerken, een club uit de jaren zeventig, vol monumenten, vol ecologie, vol groen, en prachtig oud, en een heleboel nostalgie erbij. Een club die fantastisch kon functioneren als een zeef voor buurtbelang, een zeef voor privaatbelang in buurtbelang neergelegd. We hebben er altijd voor gekozen als mo-

numentencommissie om die werkgroep heel bewust, en dat in volstrekt open overleg, buiten de commissie te houden. Ogenblikkelijk ontstond daar de prettige situatie dat de monumentencommissie kon gaan zitten tussen het belang van de politiek en het belang van de straat, de buurt, en de grote belangstellenden, en daarmee als het ware bruggen kon slaan die zich bestuurlijk in besluitvorming konden weerspiegelen. Een dergelijke constructie, ik zou hem u willen aanraden, is goud waard. Zij heeft daarbij het effect dat er dubbel gezeefd kan worden. We hebben dus, behalve bij die ene fysiotherapeut die oorspronkelijk afkomstig was uit de WHLOS, nimmer directe opname in de commissie bevorderd, ook al werd dat soms politiek gevraagd; soms op andere manieren geforceerd.

Welstandscommissie

De verhouding tot de welstandscommissie. De discussie is actueel en we weten natuurlijk nog niet helemaal waar het naar toe gaat. De welstandscommissie heette in de jaren zeventig nog pure schoonheidscommissie en ze hield zich nadrukkelijk bezig met architectonische waardebepaling en advisering. Het is vanuit de monumentencommissie geweest dat er adviezen naar B en W gegaan zijn om te kiezen voor een commissie oude stad en een commissie nieuwe stad. De monumentencommissie kan enige benoemingen doen in de commissie oude stad. Want, dat zou ik met Hartman van harte eens zijn, er is en blijft een volstrekt inhoudelijk verschil tussen welstandstoetsing en het werk van de monumentencommissie. Ik zou willen zeggen: een monumentencommissie is er voor het formuleren van monumentaal beleid, naast het beheren van de lijst en het opstellen van de lijst en alles wat daar mee te maken heeft. Maar ze is ook een 'eyes en ears' van de wethouder en zijn staf in die zin, dat ze daar zo heerlijk tussen kan gaan zitten en vaak als versnellingsmotor kan opereren. Afblijven van de welstandscommissie, wel geformaliseerd overleg tweemaal per jaar. En in de benoemingen vanuit de monumentencommissie naar de welstandscommissie proberen in die oude stadscommissie toch een heel sterke positie te hebben.

Pers en publiciteit

Openbaarheid van vergaderingen, het is genoemd, juich ik van harte toe. De pers aanwezig, de buurt aanwezig, de vergadering in het stadhuis in een zeer toegankelijke kamer. Het ging erom de monu-

mentencommissie een directe spreekbuis te laten hebben en daarmee ook extra kracht in haar advisering naar het plaatselijke 'vluggertje', het Utrechts Nieuwsblad geheten. Ik moet daarbij zeggen, Hartman heeft daar dacht ik ook op gewezen, dat de monumentencommissie ongelooflijk goed kan werken als aanjager van publieke belangstelling, een animator van belangstelling voor monumentale zaken, in de meest brede zin van het woord, in de stad. Door te zorgen dat verslagen van zittingen van de monumentencommissie in de stedelijke kolommen voorkwamen was het ook zo dat je kon merken dat de belangstelling werd opgeklopt. Dat een wethouder bij voorbeeld niet om de belangen van een gemeentelijke dienst en zo verder, heen kon.

De gemeentelijke lijst

Er was daarna die van voor 1962, daarna de lijsten van het begin van de jaren zestig, de rijkslijst. Dan komt aan het eind van de jaren zeventig ook de wens de periode na 1850 te bekijken.

Het beheren van de lijst betekent dat er altijd waar monumentenzorg is ondergebracht, de lijst, tot een geformaliseerd overleg met gemeentelijke diensten en andere belangen in de stadsvernieuwing leidt. Er is nu eenmaal sprake van een geclasseerd pand en die classificatie kan gaan van buitengewoon bescheiden tot heel erg bijzonder en alles daartussen. Daarmee is meteen een onderhandelingsruimte geschapen waarmee een gemeentelijke dienst zijn eigen werk kan doen.

Praktische tips

Nog wat dingen die ik gewoon als praktische tips zou willen meegeven. Niets was leuker dan uit de hand gelopen situaties waar stedenbouwkundige zaken aan de hand waren. Ik bedoel dit: daar waar een dienst stadsontwikkeling met ernstige problemen zat: wel een parkeerkelder, geen parkeerkelder. Een politieke 'deadlock'-situatie; komen we er uit, komen we er niet uit. Een dienst had geadviseerd, een andere dienst ging contrair, een typisch gemeentelijke situatie zou ik willen zeggen. Om op zo'n moment gebruik te maken van het feit dat je altijd advies kan leveren en dat advies te larderen met resultaten van praktische studie is goed werk. Meermalen is het voorgekomen dat de monumentencommissie schets-weekends organiseerde, tussen de mannen van stadsontwikkeling en de man-

nen van monumentenzorg. Er waren toen nog nauwelijks vrouwen bij. Dat ter zijde. Maar dat open schets-weekend, waar je nou eens echt kon stoeien met het vak en de verschillende invalshoeken kon laten zien. Op zo'n schets-weekend kon je zien dat een ambtelijk standpunt eens ingenomen, ook gewoon door de feiten kon worden 'overruled' en dat daaruit een consensus kon ontstaan om door zo'n situatie heen te breken. Ik heb dat altijd erg zinvol gevonden.

Ambtelijke steun

Ik heb niet ervaren dat de ambtelijke steun van de monumentencommissie intens was en ik zou er meteen bij willen zeggen: wat heerlijk. Want daarmee moest de commissie zelve aan het werk; ze schreef haar eigen concepten. Maar het was de commissie die werkte en het was de commissie die wat dat betreft ook haar eigen score kon plegen. De betaling van de commissie: tragisch, in het algemeen eerst een budget van f 90,- per ochtend of zoiets laags en bij iedere bezuinigingsronde minder tot inmiddels f 55,- als ik het wel heb. Daar gaat niemand voor zitten. Men gaat zitten omdat het leuk is, en daar komt de zwakte: dat kunnen er zich maar enkele veroorloven. Toch zou ik niet zozeer willen pleiten voor presentiegeld of dat soort zaken, maar wel voor een heel erg klein, effectief eigen budget voor de commissie. Een budget waaruit ze kleine publikaties kan plegen, een budget voor onderzoekjes. Ik praat dan voor een stad als Utrecht over budgetten die de f 20.000,- tot f 25.000,- voorlopig niet eens te boven gaan. En ik pleit er sterk voor, bestuurders hier aanwezig in de zaal, dat u als u niet kunt betalen of niet wilt betalen met presentiegelden om er dan eens iets aardigs tegenover te zetten. Mensen zijn zo doodgemakkelijk als er iets aardigs tegenover staat. Een mooie reis, een prachtige excursie en ze werken voor u gratis en met pret ook nog.

De rol van particuliere organisaties

Ik kijk maar weer even naar Utrecht. Er is een Vereniging oud Utrecht, zij is al genoemd, het Utrechts monumentenfonds, velen van u niet onbekend, de Maatschappij stadsherstel, de WHLOS, de Werkgroep industriële archeologie, de Stichting archeologie en bouwhistorie Utrecht. Er zijn relaties met de Kastelenstichting en relaties met de Molenstichting en 'what not'. Er zijn publiciteitsorganen, er is een Stichting Clovis, een stichting Matrijs; men publi-

ceert zich wild. Wat kunnen wij nu anders zeggen dan dat de infrastructuur op gemeentelijk terrein ten volle daar is. Als u goed kijkt bij dit soort clubs blijken de interrelaties fantastisch te zijn. De monumentencommissie kan die bevorderen en heeft voor mijn gevoel bij de stichting ook de plicht om die te bevorderen.

De gevaren

Wat zijn de gevaren van de gemeentelijke monumentencommissie? Ik heb ze op een rijtje gezet.

Ongebreidelde 'freak'isme zal ik maar zeggen, burenruzies, lokaal patriotisme er is geen stad zo mooi als Utrecht.

Is het werkelijk zo dat in den lande voldoende kwaliteit, voldoende niveau, voldoende kennis is om waarlijk een heel netwerk van gemeentelijke monumentencommissies voor elkaar te brengen? Ik prijs alle initiatieven tot dusver genomen, maar zou willen zeggen: ook hier ligt een permanente rol voor clubs als Heemschut, KNOB en NCM om verder te gaan. Wellicht op nieuwe publicitaire wegen van permanente voorlichting en 'backing' van commissies, zodat er ook landelijk overzicht blijft, zodat we niet het verhaal krijgen, dat het wiel voortdurend steeds op een andere plaats op een moeizame manier wordt uitgevonden.

Rol onderwijs

Ik zou erbij willen zeggen, en daar wilde ik het ook mee besluiten voorzitter, dit is een rol voor het onderwijs. Dat is in zekere zin ook een private onderneming, en dat wordt het steeds meer kan ik u uit ervaring melden, nu de rijksoverheid bij O & W zich hartelijk terugtrekt uit de financiering. Wel, de rol van het hoger onderwijs op dit terrein is gefragmenteerd. Tot dusverre heeft zich dat nog niet zo geëxpliciteerd, zodat we kunnen zeggen daar ligt de opleiding of daar ligt een reeks van opleidingen waarmee een kader kan worden gevormd. Kunsthistorische instituten kunnen het voor een stukje, de praktische bouwkunde-opleidingen kunnen het voor een stukje, sociaalgeografen hebben een nadrukkelijke invloed. Mensen die op de hoogte zijn gebracht van methoden en technieken, hebben een invloed. Maar ik zou van harte pleiten voor een behoorlijke bundeling in het hoger onderwijs, zich uitend in een intelligente afstemming tussen de potenties die in het land aanwezig zijn, zodanig dat op dat punt een permanente 'backing' kan worden gemaakt. Dank u wel.

Bijlage 1 Literatuuroverzicht

Monumenten en gebouwde omgeving, 's-Gravenhage, Vereniging van Nederlandse Gemeenten, 1982.

N. van Velzen; *Taak voor corporaties bij zorg voor woonhuismonumenten*, in *Woningraad* 1983, nr. 9.

Gemeentelijk monumentenbeleid; verslag van de Nationale monumentenstudiedag 1984, Stichting nationale contactcommissie monumentenbescherming, Amsterdam, 1984.

Jongere Bouwkunst; Amsterdam binnen de Singelgracht (1850-1940), 's-Gravenhage, 1984.

Commentaar voorontwerp van wet ter vervanging van de Monumentenwet, 's-Gravenhage: Vereniging van Nederlandse Gemeenten, 30 december 1985.

N.J.P. Ferwerda, P. Verburg; *Beheer en onderhoud van grote monumenten*, Universiteit van Amsterdam, 1985.

Gemeentelijke uitgaven voor monumentenzorg, 's-Gravenhage, Vereniging van Nederlandse Gemeenten, 1985.

C. Sipkes; *Gemeenten en hun monumenten, Den Haag heeft specifieke monumentenzorgen*, De Nederlandse Gemeente, 1985, nr. 1/2.

H.J. Zomerdijk; *Dordrecht stimuleert stadsvernieuwing hand in hand met monumentenzorg*, De Nederlandse Gemeente, 1985, nr. 45.

N. Nelissen, B. Verfürden; *Meepraten over de toekomst van de monumentenzorg*, KU Nijmegen, REG Maastricht, 1985.

W.L.F. Rietbergen; *Particuliere organisatie onmisbare schakel. Inbreng burgerij van levensbelang voor het nieuwe monumentenbeleid*, Recreatie en Toerisme, 1986, nr. 3.

J.W. Edinga, W.J. Sanders; *Voorontwerp nieuwe monumentenwet: vereenvoudiging mogelijk?*, De Gemeentestem, 9 mei 1986, nr. 6811.

Themanummer Monumentenzorg, Gemeentewerken, 1986, nr. 7.

Ch. Vaillant; *Het voorontwerp van wet tot vervanging van de Monumentenwet*, Bouwrecht, 1986, nr. 7.

A. Dreimuller en A. van Hooren; *Restaurerende klant moet koning zijn*, Gemeentelijk monumentenbeleid, deel stadsbeheer. Renovatie en onderhoud, 1986, nr. 7/8.

W.L.F. Rietbergen; *Gemeente spil in monumentenbeleid*, Recreatie en Toerisme, 1986, nr. 9.

Themanummer Monumentenzorg, De Nederlandse Gemeente, 1986, nr. 38.

Gemeentelijke monumentenzorg in de praktijk; Nationale contactcommissie monumentenbescherming en Nationaal Restauratiefonds, Hoevelaken 1986.

Themanummer Monumentenzorg, Bouw, 22 november 1986, nr. 24.

Tj. Deelstra en J. Stehouwer; *Sloop en hergebruik?*, Landelijk ondersteuningsinstituut kunstzinnige vorming (LOKV), Utrecht, 1987.

Voorstel van wet tot vervanging van de Monumentenwet, Tweede Kamer, vergaderjaar 1986-1987, 19881, nrs. A 1 t/m 3.

Bijlage 2 Overzicht van gemeenten met monumentenverordening, een monumentencommissie en een gemeentelijke monumentenlijst

<i>Naam gemeente</i>	<i>Provincie</i>	<i>Verordening</i>	<i>Commissie</i>	<i>Lijst</i>
Aalsmeer	N.H.	1973	ja	–
Aalten	Gld.	1978	ja	134
Abcoude	U.	1976	ja	80
Amersfoort	U.	–	ja	–
Amstelveen	N.H.	1984	ja	–
Amsterdam	N.H.	1980	ja	518
Angerlo	Gld.	1985	ja	38
Anloo	D.	1985	–	–
Apeldoorn	Gld.	1985	ja	124
Appingedam	Gr.	1984	ja	25
Arnhem	Gld.	1986	ja	–
Asten	N.B.	1982	ja	–
Avereest	Ov.	–	ja	–
Barneveld	Gld.	1981	ja	24
Bergen	N.H.	–	ja	–
Blaricum	N.H.	1983	ja	1
Bloemendaal	N.H.	1950	ja	190
Breda	N.B.	1983	ja	1
Brummen	Gld.	1986	ja	29
Brunssum	L.	–	–	4
Budel	N.B.	1986	ja	20
Buren	Gld.	1986	ja	–
Bussum	N.H.	1982	ja	–
Cuijk	N.B.	1975	ja	–
Den Bosch	N.B.	1985	ja	–
Den Haag	Z.H.	1981	ja	1100

Naam gemeente Provincie Verordening Commissie Lijst

<i>Naam gemeente</i>	<i>Provincie</i>	<i>Verordening</i>	<i>Commissie</i>	<i>Lijst</i>
Deventer	Ov.	—	ja	—
Doetinchem	Gld.	1986	ja	—
Dordrecht	Z.H.	1985	ja	2
Driebergen- Rijsenburg	U.	1986	—	—
Druten	Gld.	1984	ja	97
Duiven	Gld.	1986	—	—
Edam-Volendam	N.H.	—	ja	—
Ede	Gld.	1982	ja	15
Eindhoven	N.B.	1974	ja	52
Elst	Gld.	1986	ja	—
Enkhuizen	N.H.	1985	ja	600
Enschede	Ov.	1984	ja	40
Epe	Gld.	1984	ja	28
Geertruidenberg	N.B.	1955	—	68
Geldrop	N.B.	1983	ja	30
Gemert	N.B.	1981	ja	—
Gendringen	Gld.	1982	ja	25
Goedereede	Z.H.	1986	—	—
Goirle	N.B.	1983	ja	25
Gorssel	Gld.	1986	ja	—
Gouda	Z.H.	1986	ja	—
Groenlo	Gld.	1986	ja	—
Groningen	Gr.	1983	ja	71
Haaren	N.B.	—	ja	—
Haarlem	N.H.	1987	—	—
Haarlemmermeer	N.H.	1981	ja	33
Harderwijk	Gld.	1986	ja	330
Hardinxveld- Giessendam	Z.H.	1979	ja	13
Hatterm	Gld.	—	ja	—
Heerenveen	Fr.	1935	—	—
Heesch	N.B.	1985	ja	—
Heeze	N.B.	1980	ja	11
Helmond	N.B.	1985	ja	47
Helvoirt	N.B.	—	ja	—

<i>Naam gemeente</i>	<i>Provincie</i>	<i>Verordening</i>	<i>Commissie</i>	<i>Lijst</i>
Heteren	Gld.	1982	ja	29
Heumen	Gld.	1983	ja	11
Hilversum	N.H.	1982	ja	9
Hoogeveen	D.	1962	—	—
Hoorn	N.H.	1980	ja	74
Horst	L.	1984	ja	—
Huizen	N.H.	1985	—	—
Hummelo en Keppel	Gld.	1985	ja	—
Kesteren	Gld.	1983	ja	60
Landsmeer	N.H.	1984	ja	—
Leiden	Z.H.	1982	ja	340
Lienden	Gld.	1982	ja	—
Maarssen	U.	1975	ja	1
Maasdriel	Gld.	—	ja	60
Maasland	Z.H.	1963	—	—
Maartensdijk	U.	—	ja	—
Maastricht	L.	—	ja	—
Melick en				
Herkenbosch	L.	1987	—	—
Middelburg	Zld.	1985	ja	—
Monnickendam	N.H.	1980	—	—
Naarden	N.H.	1961	ja	141
Neerijnen	Gld.	—	ja	—
Nijkerk	Gld.	—	ja	—
Nootdorp	Z.H.	1975	—	—
Nuth	L.	—	ja	—
Oldehove	Gr.	—	ja	—
Oldenzaal	Ov.	1983	ja	24
Oss	N.B.	1981	ja	48
Oud-Beijerland	Z.H.	1938	—	2
Ouder Amstel	N.H.	1964	ja	—
Peize	D.	1964	ja	—
Pijnacker	Z.H.	1965	—	—
Prinsenbeek	N.B.	—	ja	—
Purmerend	N.H.	1985	—	—
Renkum	Gld.	1982	ja	34

<i>Naam gemeente</i>	<i>Provincie</i>	<i>Verordening</i>	<i>Commissie</i>	<i>Lijst</i>
Rheden	Gld.	1981	ja	3
Rijnwaarden	Gld.	1986	ja	—
Roosendaal en Nispen N.B.	1974	—	—	—
Rossum	Gld.	1986	—	—
Rotterdam	Z.H.	1986	ja	—
Scherpenzeel	Gld.	1980	ja	17
Schinnen	L.	1986	ja	—
Staphorst	Ov.	—	ja	—
Steenderen	Gld.	1984	ja	156
Stein	L.	1986	—	—
Swalmen	L.	1986	—	—
Ten Boer	Gr.	1986	—	—
Texel	N.H.	1983	ja	86
Thorn	L.	1957	ja	106
Tiel	Gld.	1984	ja	13
Tilburg	N.B.	1982	ja	105
Ubbergen	Gld.	1977	ja	13
Uithoorn	N.H.	—	ja	—
Utrecht	U.	1986	ja	1100
Valkenswaard	N.B.	1978	ja	4
Velsen	N.H.	1984	ja	12
Venlo	L.	1985	ja	78
Venray	L.	1983	ja	17
Vianen	Z.H.	1981	—	—
Vleuten-De Meern	U.	—	ja	—
Vlissingen	Zld.	1977	—	—
Voorburg	Z.H.	1986	ja	—
Voorschoten	Z.H.	1986	ja	—
Voorst	Gld.	1982	ja	107
Vorden	Gld.	1983	ja	47
Vught	N.B.	1985	ja	—
Waalre	N.B.	1986	ja	—
Waalwijk	N.B.	1981	ja	55
Wageningen	Gld.	1982	ja	88

<i>Naam gemeente</i>	<i>Provincie</i>	<i>Verordening</i>	<i>Commissie</i>	<i>Lijst</i>
Warmenhuizen	N.H.	—	ja	—
Weert	L.	1986	ja	—
West Maas en Waal	Gld.	1985	ja	—
Wieringen	N.H.	1978	ja	1
Winterswijk	Gld.	1986	—	—
Wisch	Gld.	1987	ja	40
Wonseradeel	Fr.	—	ja	—
Wijchen	Gld.	—	ja	—
Zaanstad	N.H.	1987	ja	10
Zoetermeer	Z.H.	1977	ja	25
Zwolle	Ov.	1985	ja	190

Bijlage 3 Stellingen

Besproken tijdens de studiedag gemeentelijke monumentencommissies

A Takenpakket van gemeentelijke monumentencommissies

- 1 De monumentencommissie dient geen adviesrol ten aanzien van ruimtelijke ordening en stadsvernieuwing te vervullen.
- 2 Welstandszaken dienen niet in de monumentencommissie aan de orde te komen.
- 3 Een gemeentelijke monumentenlijst kan ook zonder financieel plaatje gemaakt worden.
- 4 De gemeentelijke monumentencommissie heeft geen taak ten opzichte van rijksmonumenten.
- 5 Voordat tot plaatsing op de monumentenlijst kan worden overgegaan, dient de gehele gemeente geïnteriseerd te zijn.
- 6 De monumentencommissie dient zich niet met jongere bouwkunst bezig te houden totdat hiervoor landelijke criteria ontwikkeld zijn.
- 7 Objectieve criteria zijn voor het beoordelen van monumenten niet nodig; het oordeel van 'deskundige' commissieleden is voldoende.
- 8 Het moet mogelijk zijn dat commissieleden zelf bepaalde uitvoerende taken op zich nemen.
- 9 Archeologie is onderdeel van het takenpakket van de gemeentelijke monumentencommissie.
- 10 Gemeentelijke monumentenlijsten moeten gebruikt worden bij de herinventarisatie door het rijk.

B Samenstelling van gemeentelijke monumentencommissies en relatie tot andere gemeentelijke commissies

- 11 Bij de samenstelling van de monumentencommissie dient de politieke kleur van de leden een rol te spelen.
- 12 Het verschil tussen bebouwde kom en buitengebied vergt van beide kanten inbreng in de monumentencommissie.

13 Om de eenheid van beleid te waarborgen dienen de rijksdienst en de provincie in alle gemeentelijke commissies vertegenwoordigd te zijn.

14 P.i.-organisaties moeten proberen zitting te nemen in gemeentelijke monumentencommissies om hun invloed te vergroten.

C Rol van het particulier initiatief in of ten aanzien van de gemeentelijke monumentencommissie

15 De rol van het oudheidkundig p.i. is onmisbaar om tot een goede gemeentelijke inventarisatie te komen.

16 De inbreng van het p.i. dient beperkt te blijven tot de lokale organisaties.

17 Voor een goede belangenafweging:

– hoort het restaurerend p.i. niet in een monumentencommissie thuis;

– dient een vertegenwoordiger van de plaatselijke middenstand (bedrijfsleven) te worden opgenomen;

– dienen alle leden een lokale binding te hebben.

D Inpassing van de gemeentelijke monumentencommissie in het gemeentelijk apparaat (ambtelijk en bestuurlijk)

18 Een monumentenbeleidsnota is een onmisbaar kader voor het functioneren van een monumentencommissie.

19 Voor een goede coördinatie is het noodzakelijk dat een lid van het college van burgemeester en wethouders voorzitter van de gemeentelijke monumentencommissie is.

20 Monumentenbeleid hoort in de ambtelijke organisatie binnen het ruimtelijke beleidsveld thuis.

21 Betrokken ambtenaren dienen gewoon lid van de commissie te zijn.

22 De bijeenkomsten van de commissie moeten openbaar zijn.

23 Het kan voor gemeenten efficiënter zijn externe adviseurs in te schakelen dan een eigen gemeentelijke monumentencommissie op te richten.



OPEN
OPEN
MONUMENTEN
DAG

12 SEPTEMBER 1987

Stichting Open Monumentendag
Sint Antoniesbreestraat 69
1011 HB Amsterdam
tel.: 020 - 27 77 06