

DIREKTIE OVERLEG DANSGEZELSCHAPPEN

DANS & PUBLIEK 1986-1990

Boekmanstichting-Bibliotheek
Herengracht 415 - 1017 BP Amsterdam
Tel. 243739

INHOUDSOPGAVE

Inleiding	1
Uitkomsten	
1. Aantallen bezoekers	2
2. Aantallen voorstellingen	3
3. Zaalgrootte	4
4. Stedelijke differentiatie	5
Samenvatting	6
Bijlagen	
Overzicht totale bezoekerscijfers	7
Bezoekcijfers per gezelschap	
Het Nationale Ballet	8
Nederlands Dans Theater	9
Scapino Ballet Rotterdam	10
Folkloristisch Danstheater	11
Introdans	12
Dansgezelschap Reflex	13
De Rotterdamse Dansgroep	14
Stichting Dansproductie	15
Dansgroep Krisztina de Châtel	16
Djazzex	17
Zaalcapaciteiten	18

Colofon

uitgave:	Direktie Overleg Dansgezelschappen, Herengracht 122, 1015 BT Amsterdam, tel. 020-(6)203500, fax 020-(6)385151
research/productie:	Lineke Burghout
gegevensverwerking:	Motivaction, Bureau voor Onderzoek en Strategieontwikkeling
vormgeving:	Freek Bloemers Kunstpromotie naar een foto van Ben van Duin
omslag:	GCA
druk:	GCA
oplage:	425 exemplaren

INLEIDING

Algemeen

Op initiatief van het Directie Overleg Dansgezelschappen (DOD) is een analyse uitgevoerd over de geregistreerde bezoekcijfers bij dansvoorstellingen in de periode 1986-1990.

Om daarvan een zo compleet mogelijk beeld te kunnen geven, dat representatief mag heten voor de ontwikkeling bij de op exploitatiebasis gesubsidieerde gezelschappen, zijn behalve de DOD-gezelschappen ook het Nederlands Dans Theater en Djazzex (niet DOD-leden), die beiden een belangrijke plaats in het Nederlandse dansaanbod innemen, in de analyse betrokken. Het aantal onderzochte gezelschappen komt daarmee op tien: Dansgroep Krisztina de Châtel, Dansproduktie, Djazzex, Folkloristisch Danstheater, Het Nationale Ballet, Nederlands Dans Theater, Introdans, Scapino Ballet Rotterdam, De Rotterdamse Dansgroep en Dansgezelschap Reflex.

Doel

Doel van het onderzoek was een genuanceerd beeld te krijgen van de publieke belangstelling - en de recente ontwikkelingen daarin - voor gewone dansvoorstellingen, dat wil zeggen openbare voorstellingen waarvoor het publiek toegangsbevisen koopt. Derhalve zijn in deze analyse alle andersoortige voorstellingen buiten beschouwing gelaten. Dit betreft school/jeugd en educatieve voorstellingen, demonstraties, bijzondere besloten voorstellingen, benefietvoorstellingen, speciale galavoortellingen (waaraan bijv. meerdere gezelschappen of gastsolisten meewerken), optredens in het kader van uitmarkten en tenslotte alle in het buitenland gegeven voorstellingen. De aantallen andersoortige (niet in de bijlagen genoemde) voorstellingen bedroegen achtereenvolgens in:

1986-1987	345
1987-1988	293
1988-1989	184
1989-1990	235

Methodiek

Als uitgangspunt voor de berekeningen hebben gediend de gegevens zoals die door gezelschappen en theaters worden bijgehouden op de CBS-staten. Deze staten vermelden per gezelschap per seizoen: datum, plaats, programma, doelgroep en het geregistreerde aantal bezoekers bij de betreffende voorstelling. Het DOD heeft deze gegevens gecompleteerd met cijfers omtrent de zaalcapaciteit van de verschillende theaters in Nederland waar dansvoorstellingen worden gegeven. (zie pagina 18 e.v.). Met zaalcapaciteit wordt bedoeld: het aantal verkoopbare stoelen bij een dansvoorstelling. Bij het bepalen van deze aantallen is getracht zo nauwkeurig mogelijk rekening te houden met het specifieke ruimtegebruik bij de betreffende voorstelling: al dan geen orkestbak, wegvallende plaatsen voor regie en geluidstechnici, aftrek van zogenaamde 'slecht zicht' plaatsen, toneel-op-toneel produkties etcetera.

Alle gegevens - die van bovengenoemde staten en die omtrent de zaalcapaciteiten - zijn door Motivaction in een databestand gebracht en per computer verwerkt.

Dit biedt de mogelijkheid om snel en nauwkeurig verschillende tellingen en vergelijkingen uit te voeren, waaronder het berekenen van gemiddelde zaalbezettingspercentages. Bovendien kunnen de gegevens van andere seizoenen volgens dezelfde methodiek worden toegevoegd en kunnen in zeer korte tijd actuele overzichten worden geleverd.

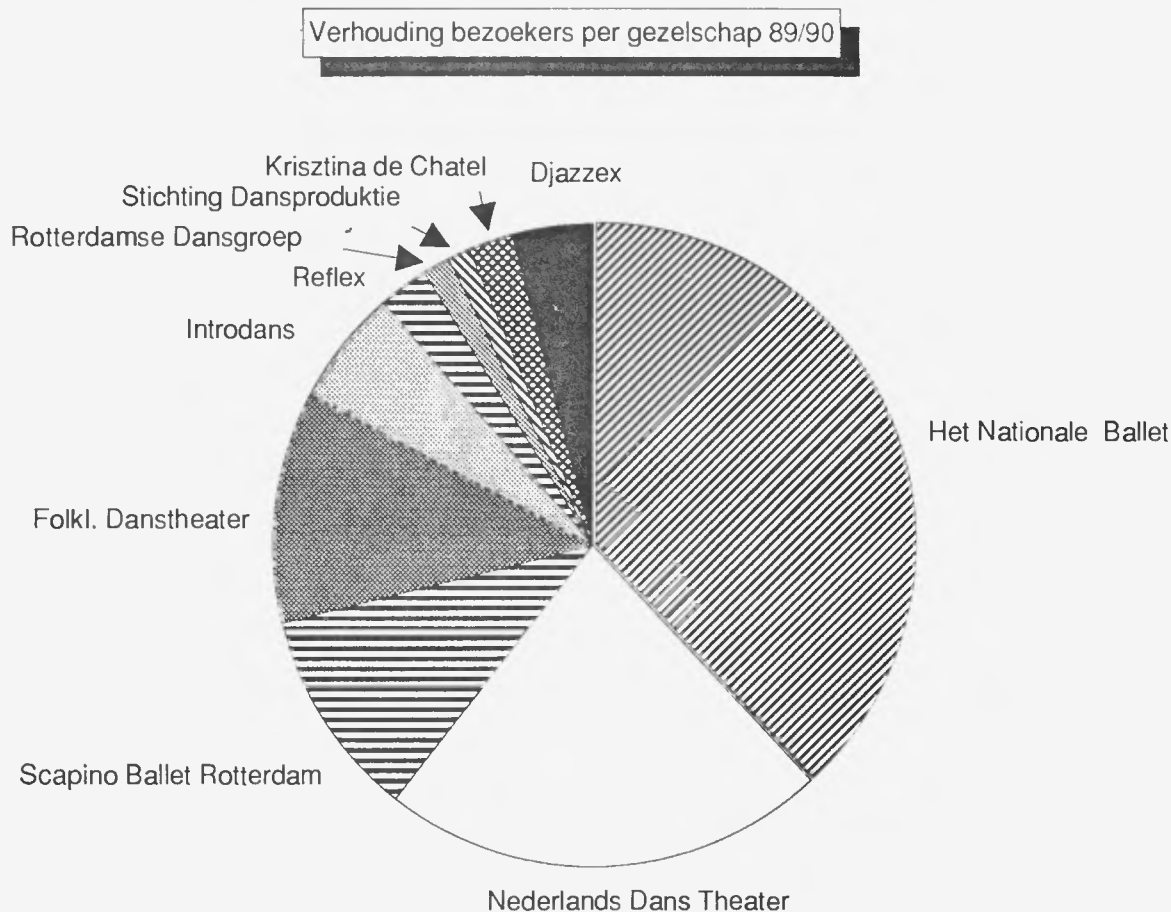
Naast de in de bijlagen gepresenteerde tabellen zijn alle bezoekgegevens per gezelschap, per seizoen en per (theater-)zaal beschikbaar. Voor de overzichtelijkheid van dit rapport is een keuze gemaakt uit het beschikbare cijfermateriaal.

UITKOMSTEN

1. Aantallen bezoekers

Het meest in het oog springende resultaat van deze analyse is de hoge mate aan stabiliteit van het totale aantal dansbezoekers bij de onderzochte gezelschappen over de afgelopen drie seizoenen, de periode 1987-1990. Dit aantal bedroeg in elk van de drie seizoenen circa 310.000 bezoekers. In het seizoen 1986-1987 werden 250.000 bezoekers geteld. De verklaring voor dit verschil zal onder andere gezocht moeten worden in het feit dat het Haagse AT&T Danstheater eerst in september 1987 in gebruik genomen werd.

Opgemerkt dient overigens te worden dat in de periode 1986-1990 het totale dansbezoek aan alle dansvoorstellingen in Nederland moet zijn toegenomen. 'Alle' wil zeggen inclusief de in dit onderzoek niet meegenomen Nederlandse producties alsmede de door buitenlandse gezelschappen gegeven voorstellingen. Met name door de komst van de grootschalige theaters in respectievelijk Amsterdam, Den Haag en Rotterdam is niet alleen het aantal optredens door buitenlandse gezelschappen toegenomen, maar ook de publieke belangstelling daarvoor. Deze ontwikkeling heeft, zoals uit de analyse blijkt, geen nadelige invloed gehad op het bezoek aan voorstellingen van de onderzochte Nederlandse gezelschappen (zie pagina 7).

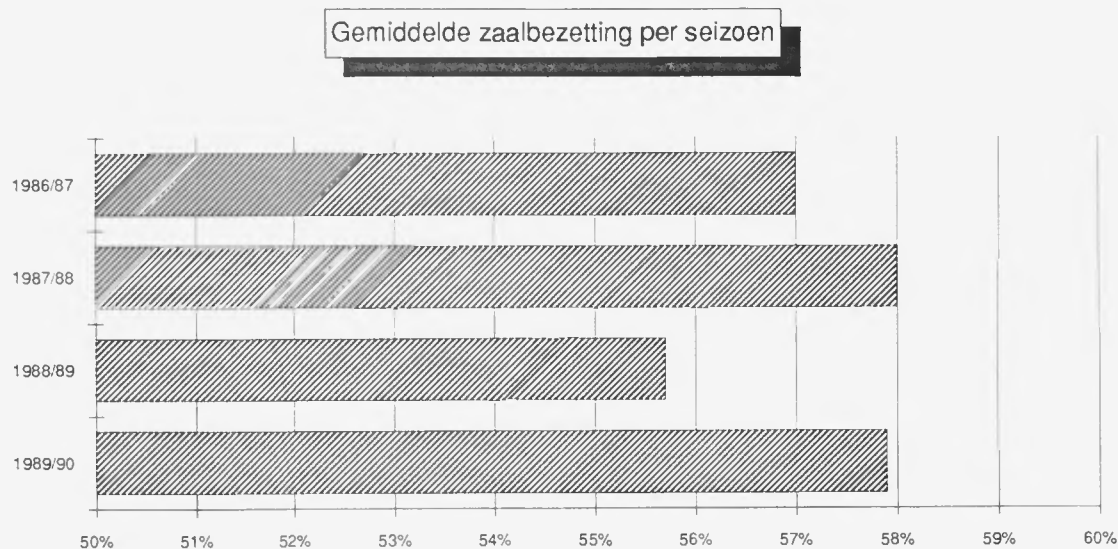
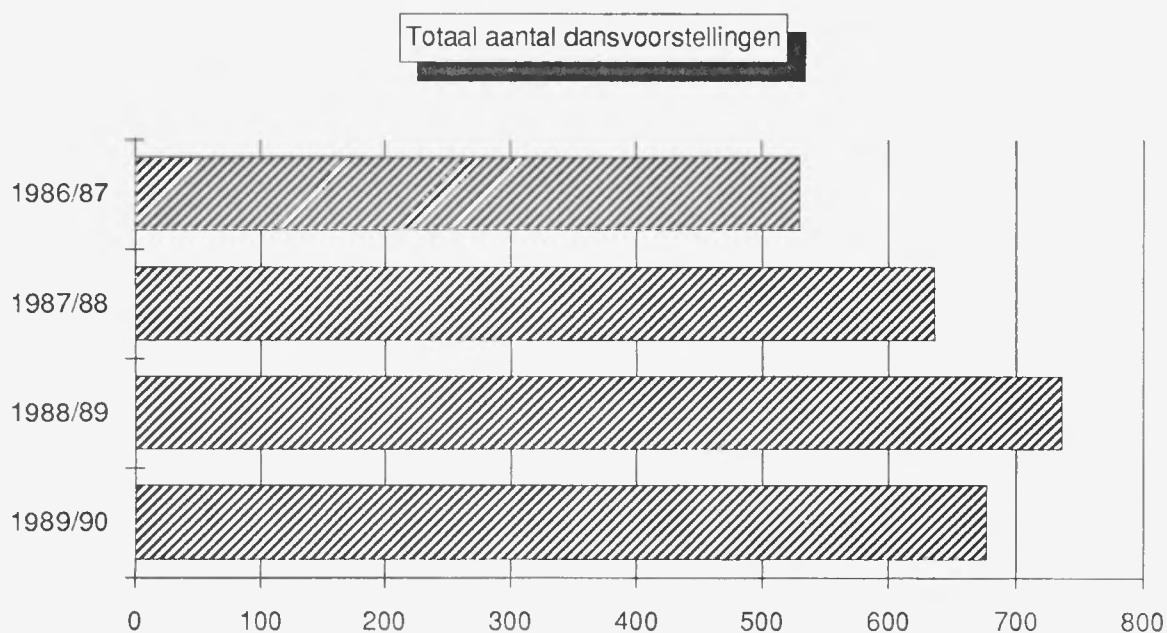


2. Aantallen voorstellingen

Het aantal dansvoorstellingen van de onderzochte gezelschappen nam in het seizoen 1988-1989 toe met ruim 100 voorstellingen (van 635 in 1987-1988 naar 736 in 1988-1989), terwijl het gemiddelde bezettingspercentage in dat seizoen licht daalde van 58% naar 56%.

In het seizoen 1989-1990 werden vervolgens 676 voorstellingen gegeven, hetgeen een daling betekent van 9% ten opzichte van het seizoen daarvoor. De verklaring hiervoor zal grotendeels liggen in het feit dat in 1989-1990 het aantal andersoortige - en dus niet in de analyse betrokken - voorstellingen (namelijk 235) ruim 50 meer bedroeg dan in 1988-1989; toen waren dat er 184.

Het gemiddelde bezettingspercentage steeg in 1989-1990 weer naar 58%, het niveau van 1987-1988. Bij deze constatering dient te worden opgemerkt dat het eveneens toegenomen aantal dansvoorstellingen van de overige Nederlandse groepen en van buitenlandse gezelschappen in dit onderzoek niet is opgenomen.



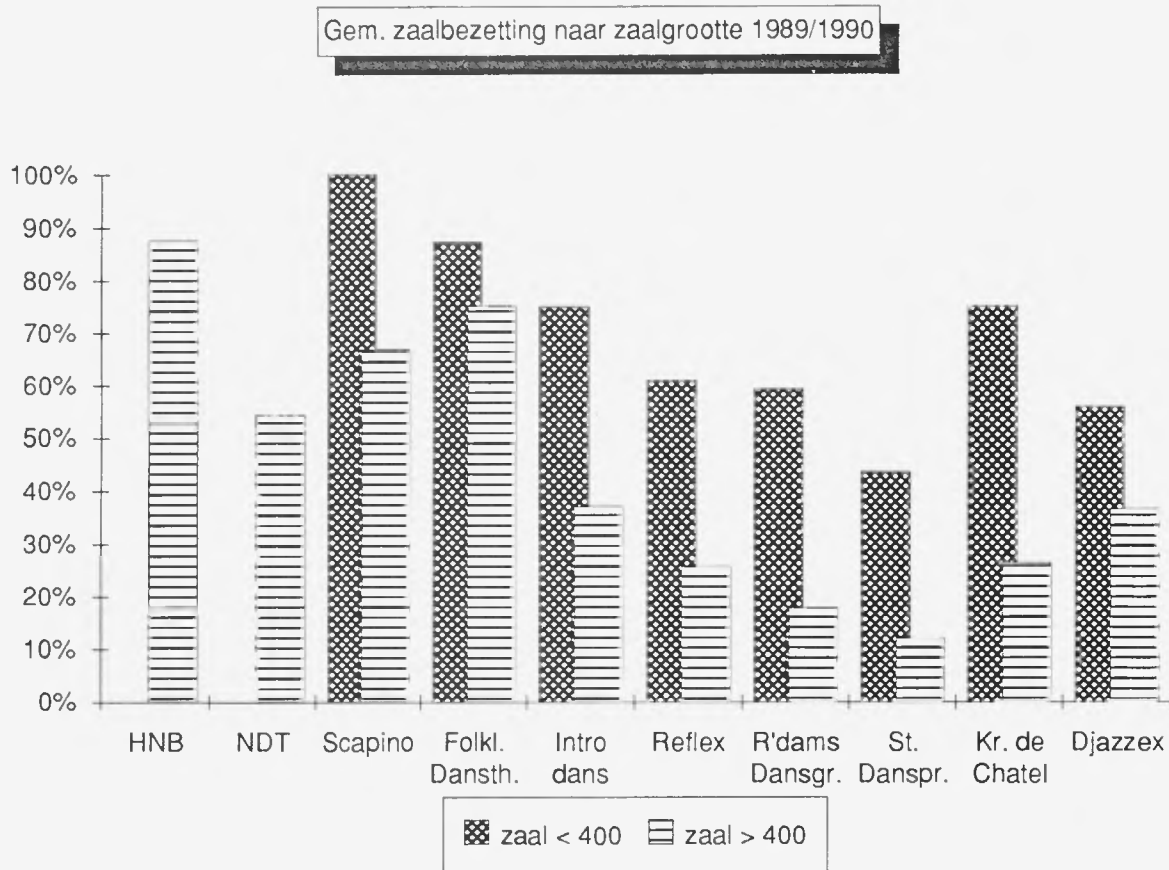
3. Zaalgrootte

Een aantal gezelschappen, dat aanvankelijk vooral in kleine zalen optrad, is in de afgelopen jaren, om uiteenlopende redenen, meer in grote(-re) zalen gaan spelen. Voor deze kleinere gezelschappen geldt over het algemeen dat zij in grotere zalen een lager bezettingspercentage halen. De grens ligt bij ongeveer 400 stoelen; in zalen met meer dan 400 stoelen vertoont de gemiddelde zaalbezetting een dalende lijn.

Voor de grote gezelschappen als Het Nationale Ballet en het Nederlands Dans Theater geldt daarentegen dat zij juist een aanzienlijk hoger bezettingspercentage halen in zalen met meer dan 875 stoelen.

Zonder verder in detail in te gaan op de ontwikkelingen bij de afzonderlijke gezelschappen of bij specifieke producties, kan in het algemeen worden opgemerkt dat het ijzeren repertoire, de romantisch-klassieke balletten (bij Het Nationale Ballet en Scapino Ballet Rotterdam), en de bij een breed publiek bekende werken, zoals de Carmina Burana (bij Introdans), in alle zalen een hoge bezettingsgraad halen.

N.B. Het aantal voorstellingen waarop - in de onderstaande grafiek - de bezettingspercentages per zaaltype gebaseerd zijn loopt zeer sterk uiteen (zie voorts de pagina's 8 e.v.).



4. Stedelijke differentiatie

Gerelateerd aan de plaats en het theater tekenen zich significante verschillen af. Hieronder een overzicht van zeven - voor het dansaanbod - belangrijke steden met hun voornaamste kenmerken.

Amsterdam

Het aantal voorstellingen per seizoen bleef in de periode 1986-1990 nagenoeg constant op 187. Het bezettingspercentage steeg van 75% in 1986-1987 naar 79% in 1989-1990.

Met name het Muziektheater en de Stadsschouwburg zijn verantwoordelijk voor een groot aandeel van het bezoek aan dansvoorstellingen. Daarnaast zijn er in Amsterdam nog zo'n tien theaterzalen waar dansvoorstellingen worden gegeven.

Den Haag

Het aantal voorstellingen steeg van 63 in 1986-1987 naar 98 in 1988-1989 en daalde in het laatste seizoen, 1989-1990, naar 80 voorstellingen.

Het bezettingspercentage fluctueerde over de gehele periode en steeg van 58% in 1988-1989 naar 62% in 1990.

De ingebruikname van het AT&T Danstheater in het seizoen 1987-1988 zorgde voor bijna een verdubbeling van het aantal bezoekers. In de daarop volgende twee seizoenen liep het bezoekersaantal enigszins terug.

Rotterdam

Sterke groei van het aantal dansvoorstellingen, van 26 in 1986-1987 naar 47 in 1989-1990. Het aantal bezoekers verviervoudigde in deze periode, terwijl het bezettingspercentage steeg van 41% in 1986-1987 naar 60% in 1989-1990.

De opening van de Rotterdamse Schouwburg in april 1988 heeft deze ontwikkeling zeker gunstig beïnvloed.

Utrecht

Het aantal voorstellingen liep iets terug van 24 in 1986-1987 naar 20 in 1989-1990. De laatste drie seizoenen, periode 1987-1990, vertonen een vrijwel constant bezettingspercentage van 45%. In het seizoen 1989-1990 werden alleen dansvoorstellingen gegeven in de Schouwburg.

Groningen

Het aantal voorstellingen bleef in de periode 1986-1990 constant op circa 16 per seizoen. Het bezettingspercentage fluctueerde met een marge van ongeveer 4%. Het aantal dansvoorstellingen in de grote zaal nam relatief toe. In 1989-1990 bedroeg het bezettingspercentage 58%. Het totaal aantal bezoekers steeg jaarlijks met circa 1.000 personen.

Eindhoven

Het aantal voorstellingen daalde van 14 in 1987-1988 naar 11 in 1989-1990.

Het gemiddeld aantal bezoekers per voorstelling nam in die periode toe van 383 naar 497, terwijl ook het bezettingspercentage steeg van 42% naar 73%.

Arnhem

Het aantal voorstellingen steeg van 10 in 1986-1987 naar 23 in 1989-1990, met in 1988-1989 een top van 31 voorstellingen. Het bezettingspercentage steeg van 63% in 1986-1987 naar 67% in 1989-1990, met een dip in 1988-1989 van 55%.

SAMENVATTING

1. De belangstelling voor dansvoorstellingen in Nederland door de in het onderzoek betrokken gezelschappen is, naar bezoekcijfers gemeten, in de periode 1986-1990 stabiel. Het aantal bezoekers per seizoen bedroeg circa 310.000 (zie pagina 7).
Hoewel dit landelijke totaalcijfer stabiliteit vertoont, bestaan per productie, per gezelschap, per gemeente en per accommodatie aanzienlijke fluctuaties.
De totale publieke belangstelling voor alle in Nederland gegeven dansvoorstellingen moet in de onderzochte periode zijn toegenomen.
2. In het seizoen 1989-1990 werden door de in het onderzoek betrokken gezelschappen circa 60 voorstellingen minder in Nederland gegeven dan in het seizoen daarvoor, maar nam het gemiddelde zaalbezettingspercentage toe van 56% naar 58% (zie pagina 7).
Het totale aantal van alle in Nederland uitgevoerde dansvoorstellingen is in de periode 1986-1990 toegenomen.
3. Een aantal kleinere gezelschappen is in de onderzochte periode meer gaan optreden in grotere zalen. Zij halen in de grotere zalen veelal een lagere zaalbezetting dan in kleinere zalen, terwijl de grote gezelschappen in grotere zalen een hogere zaalbezetting halen.

AANBEVELINGEN VOORTVLOEIEND UIT HET ONDERZOEK

Terwijl bekend is dat het aantal voorstellingen door buitenlandse gezelschappen - en ook de belangstelling daarvoor - de laatste jaren is toegenomen, toont het voorliggende onderzoek aan dat het bezoek aan voorstellingen van de op exploitatiebasis gesubsidieerde Nederlandse gezelschappen stabiel is gebleven. Dit wijst erop dat het totale bezoek aan dansvoorstellingen moet zijn toegenomen. Het zou zeker de moeite waard zijn om het exacte aandeel van buitenlandse gezelschappen in het dansaanbod en -publiek in Nederland nader te onderzoeken. Dit geldt ook voor het aandeel van de overige Nederlandse (project-)groepen en groepjes die in deze analyse niet werden betrokken.

Het DOD heeft gemeend dat het van belang was een start te maken met het opstellen van meer genuanceerde overzichten van het bezoek aan dansvoorstellingen dan tot nu toe beschikbaar.

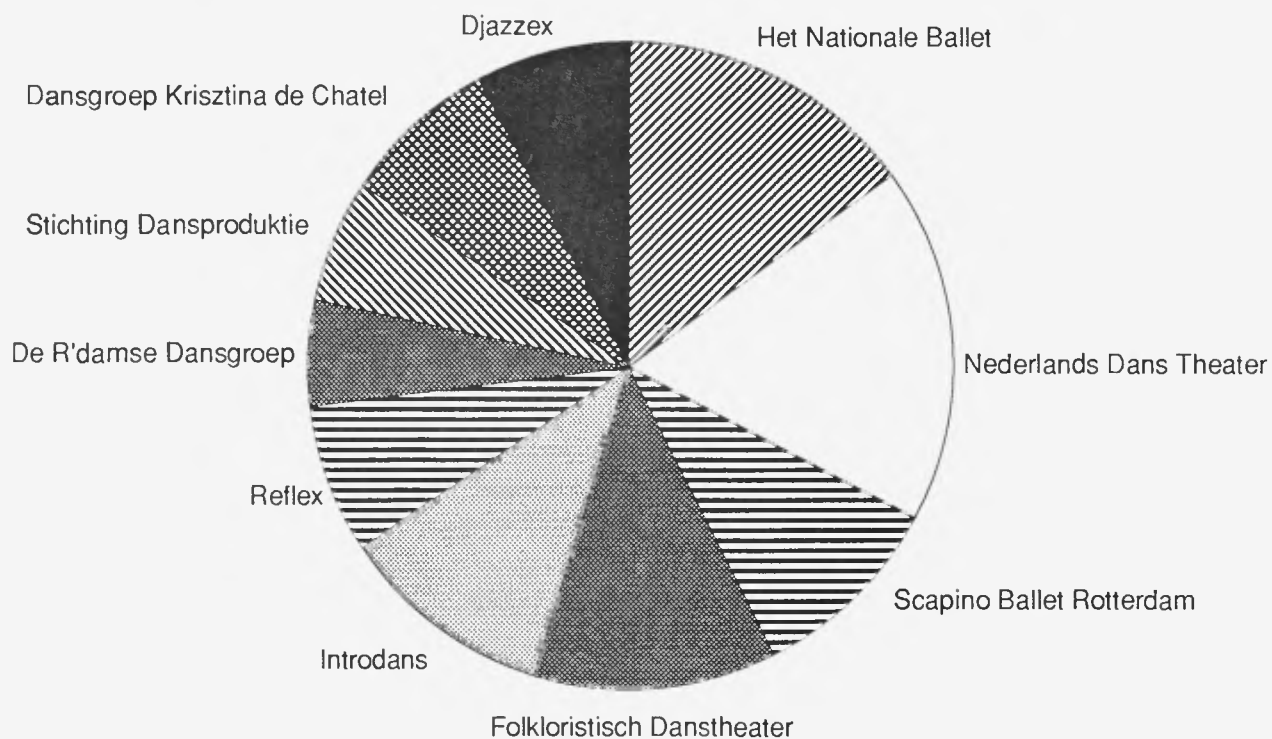
Met het in dit rapport verzamelde cijfermateriaal wordt ons inziens een belangrijke aanvulling gegeven op de cijfers die het CBS voorheen reeds leverde, c.q. kon leveren. Wij zijn dan ook van mening dat het aanbeveling verdient de gegevens volgens de opzet van dit onderzoek regelmatig - in elk geval eens per seizoen - aan te vullen en wellicht verder uit te bouwen tot materiaal dat zowel voor gezelschappen als schouwburggen als steun kan dienen bij het ontwikkelen van een weloverwogen publiekswervingsbeleid.

BIJLAGEN

Totaal bezoek aan de gemeten dansvoorstellingen in Nederland

	86/87	87/88	88/89	89/90
Totaal aantal voorstellingen	530	635	736	676
Totaal aantal bezoekers	253.820	309.822	315.257	312.118
Gemidd. aantal bezoekers per vrst.	478.9	487.9	428.3	461.7
Gemidd. bezettingspercentage	57.0	58.0	55.7	57.9

Verhouding aantal voorstellingen per gezelschap 1989/1990



BEZOEK AAN DANSVOORSTELLINGEN IN NEDERLAND

DANSGROEP: HET NATIONALE BALLET

	TOTAAL *****	ZAAL		I N W O N E R A A N T A L						
		<400 =====1	>400 =====2	MINDER DAN 50.000 =====4	50-100 DUIZEND =====5	100-200 DUIZEND =====6	UTRECHT =====7	DEN HAAG =====8	R'DAM =====9	A'DAM =====10
<u>SEIZOEN 1986/87</u> =====										
TOTAAL AANTAL VOORSTELLINGEN	98		98		6	7	5	3		77
TOTAAL AANTAL BEZOEKERS	108063		108063		3261	3585	2570	2954		95693
GEMIDD. AANTAL BEZOEKERS PER VS	1102.7		1102.7		543.5	512.1	514.0	984.7		1242.8
GEMIDD. BEZETTINGSPERCENTAGE	76.0		76.0		69.3	61.7	59.2	79.3		78.7
<u>SEIZOEN 1987/88</u> =====										
TOTAAL AANTAL VOORSTELLINGEN	119	6	113	1	7	12	5	10	4	80
TOTAAL AANTAL BEZOEKERS	123929	497	123432	570	2853	6789	2448	7426	1816	102027
GEMIDD. AANTAL BEZOEKERS PER VS	1041.4	82.8	1092.3	570.0	407.6	565.8	489.6	742.6	454.0	1275.3
GEMIDD. BEZETTINGSPERCENTAGE	76.7	47.0	78.3	89.0	51.4	68.2	51.2	74.6	53.8	83.0
<u>SEIZOEN 1988/89</u> =====										
TOTAAL AANTAL VOORSTELLINGEN	122	3	119	1	11	18	6	8	9	69
TOTAAL AANTAL BEZOEKERS	112671	375	112296	280	4318	9540	3135	5716	4952	84730
GEMIDD. AANTAL BEZOEKERS PER VS	923.5	125.0	943.7	280.0	392.5	530.0	522.5	714.5	550.2	1228.0
GEMIDD. BEZETTINGSPERCENTAGE	73.1	71.3	73.1	44.0	47.9	67.2	58.8	71.6	69.4	80.9
<u>SEIZOEN 1989/90</u> =====										
TOTAAL AANTAL VOORSTELLINGEN	103		103		7	15	5	6	6	64
TOTAAL AANTAL BEZOEKERS	119351		119351		4144	10432	3076	4747	4466	92486
GEMIDD. AANTAL BEZOEKERS PER VS	1158.7		1158.7		592.0	695.5	615.2	791.2	744.3	1445.1
GEMIDD. BEZETTINGSPERCENTAGE	87.5		87.5		71.9	87.8	70.2	79.3	94.0	90.7

BEZOEK AAN DANSVOORSTELLINGEN IN NEDERLAND
DANSGROEP: NEDERLANDS DANS THEATER

	I N W O N E R A A N T A L									
	TOTAAL *****	ZAAL <400 =====1	ZAAL >400 =====2	< MINDER DAN 50.000 =====4	50-100 DUIZEND =====5	100-200 DUIZEND =====6	UTRECHT =====7	DEN HAAG =====8	R'DAM =====9	A'DAM =====10
<u>SEIZOEN 1986/87</u>										
TOTAAL AANTAL VOORSTELLINGEN	123	7	116	7	11	22	7	46	6	24
TOTAAL AANTAL BEZOEKERS	67973	836	67137	1477	3170	8660	2765	23659	638	27604
GEMIDD. AANTAL BEZOEKERS PER VS	552.6	119.4	578.8	211.0	288.2	393.6	395.0	514.3	106.3	1150.2
GEMIDD. BEZETTINGSPERCENTAGE	47.3	34.1	48.1	33.1	34.7	47.5	41.3	42.1	14.8	76.7
<u>SEIZOEN 1987/88</u>										
TOTAAL AANTAL VOORSTELLINGEN	113		113	5	6	8	7	60	5	22
TOTAAL AANTAL BEZOEKERS	71868		71868	823	946	2124	2669	41681	1134	22491
GEMIDD. AANTAL BEZOEKERS PER VS	636.0		636.0	164.6	157.7	265.5	381.3	694.7	226.8	1022.3
GEMIDD. BEZETTINGSPERCENTAGE	57.9		57.9	23.4	20.7	34.6	39.1	69.6	30.0	65.1
<u>SEIZOEN 1988/89</u>										
TOTAAL AANTAL VOORSTELLINGEN	124		124	5	3	11	3	65	15	22
TOTAAL AANTAL BEZOEKERS	79200		79200	1191	570	4025	1578	40331	4456	27049
GEMIDD. AANTAL BEZOEKERS PER VS	638.7		638.7	238.2	190.0	365.9	526.0	620.5	297.1	1229.5
GEMIDD. BEZETTINGSPERCENTAGE	59.0		59.0	40.4	31.0	47.0	54.7	62.2	37.5	78.9
<u>SEIZOEN 1989/90</u>										
TOTAAL AANTAL VOORSTELLINGEN	119		119	3	4	11	2	60	14	25
TOTAAL AANTAL BEZOEKERS	70756		70756	412	470	3758	498	37907	3272	24439
GEMIDD. AANTAL BEZOEKERS PER VS	594.6		594.6	137.3	117.5	341.6	249.0	631.8	233.7	977.6
GEMIDD. BEZETTINGSPERCENTAGE	54.3		54.3	23.0	14.5	42.5	25.0	63.0	29.5	64.8

BEZOEK AAN DANSVOORSTELLINGEN IN NEDERLAND

DANSGROEP: SCAPINO BALLET ROTTERDAM

	TOTAAL *****	ZAAL		I N W O N E R A A N T A L						
		<400 =====1	>400 =====2	<----- MINDER DAN 50.000 =====4	50-100 DUIZEND =====5	100-200 DUIZEND =====6	UTRECHT =====7	DEN HAAG =====8	R'DAM =====9	A'DAM =====10
<u>SEIZOEN 1986/87</u>										
TOTAAL AANTAL VOORSTELLINGEN	57		57	12	19	11	3	2	4	6
TOTAAL AANTAL BEZOEKERS	33095		33095	5335	10720	6730	2690	1665	1775	4180
GEMIDD. AANTAL BEZOEKERS PER VS	580.6		580.6	444.6	564.2	611.8	896.7	832.5	443.8	696.7
GEMIDD. BEZETTINGSPERCENTAGE	78.0		78.0	71.7	79.6	80.8	84.0	88.0	63.5	83.8
<u>SEIZOEN 1987/88</u>										
TOTAAL AANTAL VOORSTELLINGEN	78	2	76	16	27	16	4	3	5	7
TOTAAL AANTAL BEZOEKERS	39279	390	38889	5732	12392	8733	2655	2520	2622	4625
GEMIDD. AANTAL BEZOEKERS PER VS	503.6	195.0	511.7	358.3	459.0	545.8	663.8	840.0	524.4	660.7
GEMIDD. BEZETTINGSPERCENTAGE	68.9	51.0	69.3	60.7	69.5	71.3	71.8	60.3	71.2	80.0
<u>SEIZOEN 1988/89</u>										
TOTAAL AANTAL VOORSTELLINGEN	73		73	14	23	16	3	2	9	6
TOTAAL AANTAL BEZOEKERS	32699		32699	4410	9050	7485	1560	1400	5619	3175
GEMIDD. AANTAL BEZOEKERS PER VS	447.9		447.9	315.0	393.5	467.8	520.0	700.0	624.3	529.2
GEMIDD. BEZETTINGSPERCENTAGE	59.2		59.2	54.1	56.0	61.3	52.3	51.0	75.7	59.0
<u>SEIZOEN 1989/90</u>										
TOTAAL AANTAL VOORSTELLINGEN	66	3	63	9	18	14	3	3	13	6
TOTAAL AANTAL BEZOEKERS	33548	1050	32498	3460	9262	7447	1405	1555	6944	3475
GEMIDD. AANTAL BEZOEKERS PER VS	508.3	350.0	515.8	384.4	514.6	531.9	468.3	518.3	534.2	579.2
GEMIDD. BEZETTINGSPERCENTAGE	68.3	100.0	66.8	61.8	71.8	69.4	47.7	37.3	80.2	65.0

BEZOEK AAN DANSVOORSTELLINGEN IN NEDERLAND
DANSGROEP: FOLKLORISTISCH DANSTHEATER

	TOTAAL *****	ZAAL <400 =====1	ZAAL >400 =====2	I N W O N E R A A N T A L						
				MINDER DAN 50.000 =====4	50-100 DUIZEND =====5	100-200 DUIZEND =====6	UTRECHT =====7	DEN HAAG =====8	R'DAM =====9	A'DAM =====10
SEIZOEN 1986/87 =====										
TOTAAL AANTAL VOORSTELLINGEN	70	20	50	12	15	9	5	3	2	24
TOTAAL AANTAL BEZOEKERS	22947	3072	19875	2821	4252	3052	3307	2883	613	6019
GEMIDD. AANTAL BEZOEKERS PER VS	327.8	153.6	397.5	235.1	283.5	339.1	661.4	961.0	306.5	250.8
GEMIDD. BEZETTINGSPERCENTAGE	61.0	81.4	52.8	42.0	49.1	51.7	66.4	50.0	44.5	83.0
SEIZOEN 1987/88 =====										
TOTAAL AANTAL VOORSTELLINGEN	78	20	58	20	16	10	3	2	2	25
TOTAAL AANTAL BEZOEKERS	29868	3657	26211	6976	7134	5031	1969	1280	964	6514
GEMIDD. AANTAL BEZOEKERS PER VS	382.9	182.9	451.9	348.8	445.9	503.1	656.3	640.0	482.0	260.6
GEMIDD. BEZETTINGSPERCENTAGE	71.1	90.5	64.4	63.1	71.4	71.9	58.0	65.5	69.5	79.2
SEIZOEN 1988/89 =====										
TOTAAL AANTAL VOORSTELLINGEN	92	30	62	17	27	10	1	4	4	29
TOTAAL AANTAL BEZOEKERS	37526	6127	31399	6751	12746	5845	647	1898	2064	7575
GEMIDD. AANTAL BEZOEKERS PER VS	407.9	204.2	506.4	397.1	472.1	584.5	647.0	474.5	516.0	261.2
GEMIDD. BEZETTINGSPERCENTAGE	80.8	95.1	73.9	70.2	80.8	76.9	65.0	55.0	80.3	92.6
SEIZOEN 1989/90 =====										
TOTAAL AANTAL VOORSTELLINGEN	83	28	55	18	16	11	2	2	2	32
TOTAAL AANTAL BEZOEKERS	35818	4546	31272	8379	7767	6078	948	2527	2010	8109
GEMIDD. AANTAL BEZOEKERS PER VS	431.5	162.4	568.6	465.5	485.4	552.5	474.0	1263.5	1005.0	253.4
GEMIDD. BEZETTINGSPERCENTAGE	79.2	87.2	75.1	75.1	74.1	73.2	48.0	71.0	87.0	88.1

BEZOEK AAN DANSVOORSTELLINGEN IN NEDERLAND

DANSGROEP: INTRODANS

	TOTAAL *****	ZAAL <400 =====1	ZAAL >400 =====2	I N W O N E R A A N T A L						
				MINDER DAN 50.000 =====4	50-100 DUIZEND =====5	100-200 DUIZEND =====6	UTRECHT =====7	DEN HAAG =====8	R'DAM =====9	A'DAM =====10
<u>SEIZOEN 1986/87</u>										
TOTAAL AANTAL VOORSTELLINGEN	65	13	52	21	18	15		1	1	9
TOTAAL AANTAL BEZOEKERS	11309	1177	10132	3126	3392	3589		126	60	1016
GEMIDD. AANTAL BEZOEKERS PER VS	174.0	90.5	194.8	148.9	188.4	239.3		126.0	60.0	112.9
GEMIDD. BEZETTINGSPERCENTAGE	33.2	48.5	29.4	27.2	31.3	48.5		17.0	10.0	29.8
<u>SEIZOEN 1987/88</u>										
TOTAAL AANTAL VOORSTELLINGEN	76	5	71	20	18	30	2	1	2	3
TOTAAL AANTAL BEZOEKERS	22532	764	21768	3609	4220	12224	488	554	264	1173
GEMIDD. AANTAL BEZOEKERS PER VS	296.5	152.8	306.6	180.5	234.4	407.5	244.0	554.0	132.0	391.0
GEMIDD. BEZETTINGSPERCENTAGE	43.8	49.2	43.4	33.2	38.9	55.6	24.5	73.0	22.0	43.3
<u>SEIZOEN 1988/89</u>										
TOTAAL AANTAL VOORSTELLINGEN	79	2	77	20	19	30	2	4		4
TOTAAL AANTAL BEZOEKERS	21807	235	21572	3073	4423	11585	612	653		1461
GEMIDD. AANTAL BEZOEKERS PER VS	276.0	117.5	280.2	153.7	232.8	386.2	306.0	163.3		365.3
GEMIDD. BEZETTINGSPERCENTAGE	40.1	67.0	39.4	27.4	36.5	54.1	31.0	19.8		40.0
<u>SEIZOEN 1989/90</u>										
TOTAAL AANTAL VOORSTELLINGEN	73	8	65	19	18	29	3		1	3
TOTAAL AANTAL BEZOEKERS	18442	1514	16928	3731	4097	8653	622		321	1018
GEMIDD. AANTAL BEZOEKERS PER VS	252.6	189.3	260.4	196.4	227.6	298.4	207.3		321.0	339.3
GEMIDD. BEZETTINGSPERCENTAGE	41.2	75.0	37.0	37.6	37.3	48.6	21.0		36.0	37.7

BEZOEK AAN DANSVOORSTELLINGEN IN NEDERLAND
DANSGROEP: REFLEX

	TOTAAL *****	ZAAL <400 =====1	ZAAL >400 =====2	I N W O N E R A A N T A L					
				MINDER DAN 50.000 =====4	50-100 DUIZEND =====5	100-200 DUIZEND =====6	UTRECHT =====7	DEN HAAG =====8	R'DAM =====9
<u>SEIZOEN 1988/89</u>									
TOTAAL AANTAL VOORSTELLINGEN	45	14	31	19	8	9	1	1	7
TOTAAL AANTAL BEZOEKERS	6253	1210	5043	1596	1117	2300	50	50	1140
GEMIDD. AANTAL BEZOEKERS PER VS	139.0	86.4	162.7	84.0	139.6	255.6	50.0	50.0	162.9
GEMIDD. BEZETTINGSPERCENTAGE	32.7	50.1	24.9	19.8	24.1	44.9	5.0	46.0	64.0
<u>SEIZOEN 1989/90</u>									
TOTAAL AANTAL VOORSTELLINGEN	52	11	41	17	10	15		1	9
TOTAAL AANTAL BEZOEKERS	8293	1076	7217	2027	1135	3081		244	1806
GEMIDD. AANTAL BEZOEKERS PER VS	159.5	97.8	176.0	119.2	113.5	205.4		244.0	200.7
GEMIDD. BEZETTINGSPERCENTAGE	33.1	60.9	25.6	21.6	22.0	32.5		28.0	68.8

BEZOEK AAN DANSVOORSTELLINGEN IN NEDERLAND

DANSGROEP: WERKCENTRUM DANS

DE ROTTERDAMSE DANSGROEP

				I N W O N E R A A N T A L						
	TOTAAL *****	ZAAL <400 =====1	ZAAL >400 =====2	< MINOER DAN 50.000 =====4	50-100 DUIZEND =====5	100-200 DUIZEND =====6	UTRECHT =====7	DEN HAAG =====8	R'DAM =====9	A'DAM =====10
<u>SEIZOEN 1986/87</u>										
TOTAAL AANTAL VOORSTELLINGEN	26	7	19	4	7	2		1	9	3
TOTAAL AANTAL BEZOEKERS	3131	667	2464	211	570	126		425	1245	554
GEMIDD. AANTAL BEZOEKERS PER VS	120.4	95.3	129.7	52.8	81.4	63.0		425.0	138.3	184.7
GEMIDD. BEZETTINGSPERCENTAGE	28.7	48.7	21.3	11.0	14.7	40.5		100.0	39.7	20.3
<u>SEIZOEN 1987/88</u>										
TOTAAL AANTAL VOORSTELLINGEN	45	11	34	4	10	15	1	5	4	6
TOTAAL AANTAL BEZOEKERS	7283	1235	6048	418	1222	2237	73	1361	1440	532
GEMIDD. AANTAL BEZOEKERS PER VS	161.8	112.3	177.9	104.5	122.2	149.1	73.0	272.2	360.0	88.7
GEMIDD. BEZETTINGSPERCENTAGE	29.7	46.9	24.2	20.3	26.4	19.5	7.0	57.0	47.0	36.8
<u>SEIZOEN 1988/89</u>										
TOTAAL AANTAL VOORSTELLINGEN	33	15	18		10	12	2	5	3	1
TOTAAL AANTAL BEZOEKERS	2968	1056	1912		468	863	158	323	728	428
GEMIDD. AANTAL BEZOEKERS PER VS	89.9	70.4	106.2		46.8	71.9	79.0	64.6	242.7	428.0
GEMIDD. BEZETTINGSPERCENTAGE	25.4	37.8	15.1		14.7	31.2	27.0	18.4	41.3	48.0
<u>SEIZOEN 1989/90</u>										
TOTAAL AANTAL VOORSTELLINGEN	35	15	20	1	7	9	2	4	6	6
TOTAAL AANTAL BEZOEKERS	4280	1614	2666	69	388	1027	248	374	1309	865
GEMIDD. AANTAL BEZOEKERS PER VS	122.3	107.6	133.3	69.0	55.4	114.1	124.0	93.5	218.2	144.2
GEMIDD. BEZETTINGSPERCENTAGE	35.6	59.3	17.8	20.0	16.4	35.7	13.5	20.3	66.5	47.0

BEZOEK AAN DANSVOORSTELLINGEN IN NEDERLAND
 OANSGROEP: STICHTING OANSPRODUKTIE

	TOTAAL *****	ZAAL <400 =====1	ZAAL >400 =====2	I N W O N E R A A N T A L						
				<----- MINDER DAN 50.000 =====	50-100 DUIZEND =====	100-200 DUIZEND =====	2300Z. (UTR.) =====	4440Z. (D.HG) =====	5740Z. (R'DAM) =====	10310Z. (A'DAM) =====
<u>SEIZOEN 1986/87</u>										
TOTAAL AANTAL VOORSTELLINGEN	54	52	2	1	1	16	3	5	3	25
TOTAAL AANTAL BEZOEKERS	3094	3040	54	21	50	819	103	287	206	1608
GEMIDD. AANTAL BEZOEKERS PER VS	57.3	58.5	27.0	21.0	50.0	51.2	34.3	57.4	68.7	64.3
GEMIDD. BEZETTINGSPERCENTAGE	59.9	62.0	5.0	3.0	33.0	42.4	43.0	58.4	86.0	73.6
<u>SEIZOEN 1987/88</u>										
TOTAAL AANTAL VOORSTELLINGEN	43	28	15	3	8	10		1	4	17
TOTAAL AANTAL BEZOEKERS	2937	1692	1245	153	617	604		60	214	1289
GEMIDD. AANTAL BEZOEKERS PER VS	68.3	60.4	83.0	51.0	77.1	60.4		60.0	53.5	75.8
GEMIDD. BEZETTINGSPERCENTAGE	33.5	44.5	13.1	10.3	33.5	30.2		8.0	23.5	43.4
<u>SEIZOEN 1988/89</u>										
TOTAAL AANTAL VOORSTELLINGEN	44	43	1	1		11	2	3	2	25
TOTAAL AANTAL BEZOEKERS	2609	2594	15	15		590	121	110	175	1598
GEMIDD. AANTAL BEZOEKERS PER VS	59.3	60.3	15.0	15.0		53.6	60.5	36.7	87.5	63.9
GEMIDD. BEZETTINGSPERCENTAGE	47.2	48.3	2.0	2.0		41.6	71.0	23.0	51.5	52.1
<u>SEIZOEN 1989/90</u>										
TOTAAL AANTAL VOORSTELLINGEN	42	36	6	3	7	14		1	3	14
TOTAAL AANTAL BEZOEKERS	2900	2412	488	75	356	958		42	147	1322
GEMIDD. AANTAL BEZOEKERS PER VS	69.0	67.0	81.3	25.0	50.9	68.4		42.0	49.0	94.4
GEMIDD. BEZETTINGSPERCENTAGE	39.0	43.5	12.0	9.3	30.1	35.0		12.0	28.7	57.9

BEZOEK AAN DANSVOORSTELLINGEN IN NEDERLAND
DANSGROEP KRISZTINA DE CHÂTEL

	TOTAAL *****	ZAAL <400 =====1	ZAAL >400 =====2	I N W O N E R A A N T A L						
				< MINDER DAN 50.000 =====4	50-100 DUIZEND =====5	100-200 DUIZEND =====6	UTRECHT =====7	DEN HAAG =====8	R'DAM =====9	A'DAM =====10
SEIZOEN 1986/87 =====										
TOTAAL AANTAL VOORSTELLINGEN	37	29	8	2	2	10	1	2	1	19
TOTAAL AANTAL BEZOEKERS	4180	2900	1280	175	113	1109	87	80	80	2536
GEMIDD. AANTAL BEZOEKERS PER VS	113.0	100.0	160.0	87.5	56.5	110.9	87.0	40.0	80.0	133.5
GEMIDD. BEZETTINGSPERCENTAGE	56.4	65.8	22.1	20.0	22.5	52.2	29.0	11.5	13.0	74.4
SEIZOEN 1987/88 =====										
TOTAAL AANTAL VOORSTELLINGEN	65	40	25	5	7	21	2	1	4	25
TOTAAL AANTAL BEZOEKERS	7311	3848	3463	290	550	2387	355	106	746	2877
GEMIDD. AANTAL BEZOEKERS PER VS	112.5	96.2	138.5	58.0	78.6	113.7	177.5	106.0	186.5	115.1
GEMIDD. BEZETTINGSPERCENTAGE	50.8	70.2	19.9	10.2	28.4	45.3	18.0	30.0	30.5	76.6
SEIZOEN 1988/89 =====										
TOTAAL AANTAL VOORSTELLINGEN	63	36	27	6	10	18	4	3	2	20
TOTAAL AANTAL BEZOEKERS	8284	4194	4090	724	829	2205	463	488	272	3303
GEMIDD. AANTAL BEZOEKERS PER VS	131.5	116.5	151.5	120.7	82.9	122.5	115.8	162.7	136.0	165.2
GEMIDD. BEZETTINGSPERCENTAGE	52.8	75.4	22.6	19.0	27.8	50.6	25.3	52.0	22.5	86.0
SEIZOEN 1989/90 =====										
TOTAAL AANTAL VOORSTELLINGEN	52	33	19	6	7	8	1	2		28
TOTAAL AANTAL BEZOEKERS	7325	3213	4112	872	727	893	275	290		4268
GEMIDD. AANTAL BEZOEKERS PER VS	140.9	97.4	216.4	145.3	103.9	111.6	275.0	145.0		152.4
GEMIDD. BEZETTINGSPERCENTAGE	57.3	75.1	26.4	25.0	25.0	33.4	28.0	58.5		80.1

BEZOEK AAN DANSVOORSTELLINGEN IN NEDERLAND

DANSGROEP: DJAZZEX

	TOTAAL *****	ZAAL <400 =====1	ZAAL >400 =====2	I N W O N E R A A N T A L						
				< MINDER DAN 50.000 =====4	50-100 DUIZEND =====5	100-200 DUIZEND =====6	UTRECHT =====7	DEN HAAG =====8	R'DAM =====9	A'DAM =====10
SEIZOEN 1987/88 =====										
TOTAAL AANTAL VOORSTELLINGEN	19	4	15	5	4	5	1	3		1
TOTAAL AANTAL BEZOEKERS	5465	915	4550	740	900	1175	500	1900		250
GEMIDD. AANTAL BEZOEKERS PER VS	287.6	228.8	303.3	148.0	225.0	235.0	500.0	633.3		250.0
GEMIDD. BEZETTINGSPERCENTAGE	46.9	77.3	38.9	42.4	33.0	36.6	51.0	95.3		28.0
SEIZOEN 1988/89 =====										
TOTAAL AANTAL VOORSTELLINGEN	61	14	47	20	23	9	1	4	1	3
TOTAAL AANTAL BEZOEKERS	11240	2012	9228	2188	4281	1805	457	1933	297	279
GEMIDD. AANTAL BEZOEKERS PER VS	184.3	143.7	196.3	109.4	186.1	200.6	457.0	483.3	297.0	93.0
GEMIDD. BEZETTINGSPERCENTAGE	34.9	52.9	29.5	26.2	33.4	28.4	46.0	93.0	49.0	37.3
SEIZOEN 1989/90 =====										
TOTAAL AANTAL VOORSTELLINGEN	52	9	43	20	13	10	2	4	1	2
TOTAAL AANTAL BEZOEKERS	12687	1582	11105	2886	2201	2552	1248	2222	645	933
GEMIDD. AANTAL BEZOEKERS PER VS	244.0	175.8	258.3	144.3	169.3	255.2	624.0	555.5	645.0	466.5
GEMIDD. BEZETTINGSPERCENTAGE	39.9	55.9	36.5	31.6	30.2	36.7	63.0	88.0	73.0	66.0

Djazzex

De gegevens over het seizoen 1986/1987 ontbreken

ZAALCAPACITEITEN NEDERLANDSE THEATERS

PLAATS	INWONERTAL	THEATER	CAP.	IDEM BIJ GEBRUIK ORKESTBAK		
ALKMAAR	88.000	1. De Vest gr.zaal	600	-		
		2. De Vest kl.zaal	165	-		
		id. m.i.v. '90-'91	215	-		
ALMELO	62.000	3. CC de Hagen	735	-		
ALMERE	57.000	4. Metropole	600	-		
		5. De Roestbak	180	-		
ALPHEN AD RIJN	58.000	6. Het Parktheater	220	-		
AMERSFOORT	93.000	7. De Flint	492	-		
		8. Theater Lieve Vrouw	96	-		
		9. De Stadshal	990	-		
AMSTELVEEN	69.000	10. Cultureel Centrum	655	-		
AMSTERDAM	692.000	11. Carré piste	1500	-		
		12. Carré lijst	1650	-		
		13. Bellevue	139	-		
		14. De Brakke Grond	150	-		
		15. Doelenzaal	176	-		
		16. Frascati grote zaal	150	-		
		17. Frascati kleine zaal	85	-		
		18. De Krakeling	220	-		
		19. De Meervaart	450	-		
		19a. Mickery (var)	120	-		
		20. Muziektheater	1596	1596		
		21. Nieuwe de la Mar	580	-		
		22. SSB grote zaal	900	850		
		23. SSB Bovenzaal	65	-		
		24. Shaffy Concertzaal	186	-		
		25. Shaffy Zuilenzaal	110	-		
		26. Shaffy Shaffyzaal	80	-		
		26a. Studio KdC	50	-		
		27. Vondelpark OLT	1200	-		
		APELDOORN	146.000	28. SB Orpheus	820	796
		ARNHEM	128.000	29. SB grote zaal	750	666
				30. SB kleine zaal	150	-
				31. Muis Sacrum	940	-
				31a. Stud.th Intro	var.	-
		ASSEN	48.000	32. CC De Kolk	523	-
		BERGEN OP ZOOM	47.000	33. De Stoelemat (t/m seizoen 89-90)	700	-
				34. SB De Maagd (vanaf 90-91)		
BLOEMENDAAL	<20.000	35. Bloemendaal OLT	600	-		
BEVERWIJK	35.000	36. CC De Nieuwe Slof	600	-		
BREDA	120.000	37. SSB Concordia gr.zaal	725	725		
		38. SSB Concordia kl.zaal (Theater Achterom)	205	-		

BUSSUM	32.000	39.	Het Spant	759	-
CULEMBORG	21.000	40.	De Fransche School	120	-
CUIJK	<20.000	41.	Streekschouwburg	525	-
DELFIJL	24.000	42.	De Molenberg	540	-
DEVENTER	66.000	43.	Schouwburg	742	709
DOETINCHEM	41.000	44.	SB Amphion	685	-
DOKKUM	<20.000	45.	Th. 't Bolwerk	200	-
DORDRECHT	108.000	46.	De Kunstmin gr.zaal	740	690
		47.	De Kunstmin kl.zaal	222	-
DRACHTEN	20.000	48.	CC De Lawei	640	577
DRONTEN	24.000	49.	De Meerpaal	470	-
EDE	91.000	50.	De Reehorst	665	-
EINDHOVEN	191.000	51.	POC theaterzaal	787	-
		52.	SSB grote zaal	932	892
		53.	SSB kleine zaal	490	-
		53a.	Globe Theater	var	-
EMMELOORD	<20.000	54.	Th. Het Voorhuis	595	-
EMMEN	92.000	55.	De Muzeval	576	-
ENSCHDEDE	145.000	56.	Th.a/d M. Concordia	155	-
		57.	Th.a/d M. kl.zaal	65	-
		58.	Twentse SB	890	790
ETTEN-LEUR	32.000	59.	CC De Nobelaer	605	-
FRANEKER	21.000	60.	De Koornbeurs	392	-
GOES	32.000	61.	De Prins van Oranje	494	-
GORINCHEM	28.000	62.	De Nieuwe Doelen	589	-
GOUDA	62.000	63.	Schouwburg	328	-
GRONINGEN	168.000	64.	Het Kruithuis	95	-
		65.	Grand Théâtre	90	-
		66.	Oosterpoort gr.zaal	1190	-
		67.	Oosterpoort kl.zaal	490	-
		68.	SSB	792	752
DEN HAAG	444.000	69.	AT&T Danstheater	997	997
		70.	Circustheater	1390	1242
(incl. Scheveningen en nieuwbouw: 680.000)		71.	Kon.Conservatorium	350	-
		72.	Korzo	195	-
		73.	Th. a/d Haven gr.zaal	145	-
		74.	Th. a/d Haven kl.zaal	95	-
		75.	Diligentia	520	-
		76.	Koninklijke SB	754	696
		77.	Congresgeb. toneelzaal	470	-
		78.	Congresgeb. PWA-zaal	2000	-
		79.	OLT Zuiderpark	850	-

HAARLEM	149.000	80.	SSB	682	651
		81.	Toneelschuur	170	-
		82.	Concertgebouw	508	-
HATTEM	<20.000	83.	't Heem	295	-
HEERENVEEN	38.000	84.	Het Posthuis	300	-
HEERLEN	94.000	85.	SSB	865	794
HEILOO	20.000	86.	Th. De Beun	316	276
DEN HELDER	62.000	87.	De Kampanje	692	-
HELMOND	65.000	88.	Speelhuis	495	-
HENGELO	77.000	89.	Concertgebouw	735	-
'S HERTOGENBOSCH	90.000	90.	SB Casino gr.zaal	848	790
		91.	SB Casino kl.zaal	150	-
HILVERSUM	85.000	92.	SB Gooiland	765	-
HOOGEVEEN	45.000	93.	CC De Tamboer	660	-
HOORN	55.000	94.	SB Het Park	575	-
HUIZEN	41.000	95.	Theater 3 in 1	275	-
HULST	<20.000	96.	De Dullaert	390	-
KAMPEN	32.000	97.	Stadsgehoorzaal	575	-
KERKRADE	53.000	98.	Wijngrachttheater	587	541
LAREN	<20.000	99.	Singer Concertzaal	390	-
LEEWARDEN	85.000	100.	De Harmonie gr.zaal	895	835
		101.	De Harmonie kl.zaal	150	-
LEIDEN	108.000	102.	Schouwburg	455	-
		103.	LAK theater	170	-
LELYSTAD	158.000	104.	Agora	594	-
LOCHEM	<20.000	105.	Schouwburg	410	-
MAASTRICHT	116.000	106.	CC SSB	560	-
		107.	Het Vervolg	80	-
MEPPEL	23.000	108.	Ogterop	470	-
MIDDELBURG	39.000	109.	Schouwburg	520	-
NAALDWIJK	27.000	110.	CC De Naald	460	-
NIEUWEGEIN	57.000	111.	Theater De Kom	368	343
NIJMEGEN	146.000	112.	SSB	856	829
		113.	O42	85	-
		114.	De Lindenberg	395	-
		115.	De Goffert (openlucht)	var.	-

OOSTERHOUT	48.000	116. De Bussel	470	-
OSS	51.000	117. De Lievekamp	640	-
PAPENDRECHT	27.000	118. De Willem	473	-
POORTVLIET	<20.000	119. De Meulvliet	300	-
PURMEREND	34.000	120. CC De Koepelkerk (t/m mei 1989) var.	420 (160)	-
		121. Theater De Purmaryn (vanaf 25.10.90)	532	-
RIJSWIJK	49.000	122. Kleine SB	500	-
ROERMOND	38.000	123. CC Oranjerie	700	660
ROOSENDAAL	59.000	124. SB De Kring gr.zaal	807	765
		125. SB De Kring kl.zaal	190	-
ROTTERDAM	574.000	126. De Doelen gr.zaal	1360	-
		127. De Doelen kl.zaal	450	-
		128. Hofpleintheater	490	-
		129. De Lantaren	205	-
		130. Luxor	925	-
		131. Schouwburg gr.zaal (var)	880	788
		132. Schouwburg kl.zaal	170	-
		133. Teatro Fantastico, fest.	350	-
		134. Zuidplein gr.zaal	604	-
		135. Zuidpl. Arlecchino	109	-
SCHIEDAM	69.000	136. Passagetheater	565	-
SITTARD	45.000	137. CC SSB	780	750
SLIEDRECHT	23.000	138. Theater De Bonkelaar	495	-
SNEEK	29.000	139. Amicitia	520	-
SPIJKENISSE	64.000	140. CC De Stoep	400	-
STADSKANAAL	33.000	141. CC Geert Teis	715	-
STEENWIJK	142.000	142. Theater De Meenthe	515	-
TERNEUZEN	35.000	143. Zuidlandtheater	445	-
TIEL	31.000	144. De Agnietenhof	760	-
TILBURG	154.000	145. SSB grote zaal	886	847
		146. SSB kleine zaal	115	-
UDEN	35.000	147. De Schouw	403	-
UTRECHT	230.000	148. Academietheater	85	-
		149. Theater 't Hoogt	80	-
		150. Jaarbeurs Congreszaal	951	-
		151. SSB grote zaal	990	870
		152. SSB Blauwe zaal	295	-
		153. MC Vredenburg	1000	-
VEENDAM	28.000	154. SB Veenlust	505	-

VEENENDAAL	46.000	155. De Lampegiet	515	474
VEGHEL	26.000	156. De Blauwe Kei	440	-
VELDHOVEN	38.000	157. De Schalm	432	380
VENLO	64.000	158. De Maaspoort	740	662
VENRAY	34.000	159. CC De Beejekurf	575	-
VIERHOUTEN	<20.000	160. De Zonnehal	1350	-
VLAARDINGEN	75.000	161. Stadsgehoorzaal	690	-
VLISSINGEN	44.000	162. Vestzaktheater	80	-
VUGHT	24.000	163. CC De Speeldoos	315	-
WAGENINGEN	33.000	164. De Junushof	655	-
WEERT	40.000	165. CC De Munt	450	-
WINSCHOTEN	<20.000	166. CC De Klinker	645	-
WINTERSWIJK	28.000	167. CC	620	-
IJMUIDEN/ VELSEN	77.000	168. SSB Velsen	697	668
		169. Het Witte Theater	141	-
ZAA NSTAD	129.000	170. Th. De Speeldoos	635	-
ZALTBOMMEL	<20.000	171. De Poortერი	285	-
ZEIST	60.000	172. Slottuintheater	350	-
ZEVENAAR	26.000	173. Bommersheuf	330	310
ZIERIKZEE	<20.000	174. De Concertzaal	370	340
ZWIJNDRECHT	41.000	175. De Uitstek	192	-
ZUTPHEN	31.000	176. De Hanzehof	395	-
ZWOLLE	91.000	177. Odeon grote zaal	503	470
		178. Odeon Tuinzaal	200	-

TOTAAL 182 ACCOMMODATIES

Toelichting

Teneinde (gemiddelde) zaalbezettingspercentages te kunnen bepalen was het nodig over actuele gegevens te beschikken omtrent de zaalcapaciteiten van de verschillende theaters. Het uit 1983 daterende handboek 'Theaters en concertzalen in Nederland, technische inventarisatie' bleek onvolledig en in een aantal gevallen onjuiste gegevens te bevatten. Het DOD heeft daarom het initiatief genomen zelf de gegevens te inventariseren via een telefonische enquête, uitgevoerd in de maanden september en oktober 1990. Geringe afwijkingen zijn niet geheel uit te sluiten. De verzamelde gegevens zijn evenwel te beschouwen als een betrouwbare richtlijn voor het specifieke onderzoeksdoel.

In de meeste gevallen is een aantal stoelen (variërend van 6 tot 10) in mindering gebracht in verband met regie en geluidsplaatsen. Voorts is rekening gehouden met aftrek van zogenaamde 'slecht zicht' plaatsen. Voor wat betreft de orkestbakgegevens geldt dat deze alleen zijn opgenomen voor zover relevant voor de onderzochte dansvoorstellingen in de periode 1986-1990.

De vermelde inwoneraantallen tenslotte zijn ontleend aan het Statistisch Zakboek 1988.