

**DE PROVINCIES IN  
BEELD (ENDE KUNST)**

**Boekmanstichting-Bibliotheek  
Herengracht 415 - 1017 BP Amsterdam  
Tel. 243739**

's-Gravenhage, oktober 1989

**IPO**

**Bezoekadres: Floris Grijpstraat 2, 's-Gravenhage**

**Postadres: Postbus 97728,**

**2509 GC 's-Gravenhage**

**Telefoon: (070) 143414 / Telefax (070) 143474**

## **COLOFON**

**De provincies in beeld (ende kunst)**

**Samenstelling en redactie:**  
**Interprovinciaal Overleg**

**Vormgeving: Gerard te Wierik B.N.O. Raalte**  
**Afbeeldingen: Henk Lebesque (gemengde**  
**technieken)**

## 1. INLEIDING

**Met de Tijdelijke rijksbijdrageregeling provinciale bevordering beeldende kunst van 1984 hebben de provincies een geprofileerde taak gekregen binnen het beeldende kunstbeleid in Nederland.**

**In 1984 ging het bij deze regeling om 6 miljoen gulden. Intussen is dit bedrag voor de periode tot 1992 uitgegroeid naar 20 miljoen op jaarbasis.**

**De provincies hebben hun beleid vooral gericht op de produktie en spreiding van beeldende kunst, inkomensvorming van beeldende kunstenaars en de bevordering van de publieke belangstelling voor beeldende kunst.**

**Het beeldende kunstbeleid van de provincies is meer dan alleen het uitvoeren van de rijksregeling. De provincies, zo blijkt uit de provinciale beleidsnota's, achten zich verantwoordelijk voor een goed klimaat voor de beeldende kunst en beschouwen de beeldende kunst als een essentieel onderdeel van het totale provinciale kunst en cultuurbeleid.**

**Elke provincie heeft inmiddels een uitgekristalliseerd beeldende kunstbeleid en een kundig ambtelijk apparaat dat voor een vlotte uitvoering van het beleid zorgt. De inhoudelijke advisering loopt via onafhankelijke commissies van deskundigen.**

## **2. WAAR STAAN DE PROVINCIES VOOR?**

De bestuurlijke taken van de provincies zijn de afgelopen jaren uitgebreid. Dit geldt niet in de laatste plaats voor de kunst en cultuur. De provincie heeft een voor dit beelddsterrein ideale omvang; minder afstandelijk en grootschalig dan het rijk en met meer overzicht en draagvlak dan de meeste gemeenten. Dit maakt de provincies bij uitstek geschikt om een coördinerend en stimulerend beleid te voeren op het terrein van de beeldende kunst. De provincies hebben laten zien die taak heel goed te kunnen vervullen.

Grotere, bovengemeentelijke projecten op het terrein van beeldende kunst worden door de provincies mogelijk gemaakt.

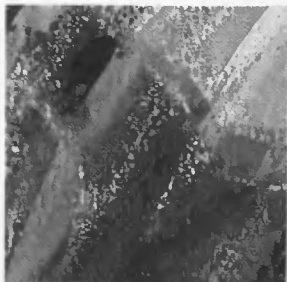
De provincies stimuleren met name de kleinere gemeenten om een actief beeldende kunstbeleid te voeren en zorgen voor een evenwichtige geografische spreiding van beeldende kunstactiviteiten en instellingen.

Zo zijn de provincies onder meer verantwoordelijk voor een goed gespreid en professioneel netwerk van kunstuitlencentra.

Door de provinciale coördinatie wordt een ondoelmatige versnippering van beeldende kunstgelden voorkomen.

Veel aandacht besteden de provincies aan de bevordering van de vraag naar beeldende kunstproducten. Gemeenten, instellingen en bedrijven worden gestimuleerd om kunstankopen te doen en kunstopdrachten te geven. Ook stimuleren de provincies met subsidies de totstandkoming van werkplaats- en ateliervoorzieningen voor beeldende kunstenaars en worden er faciliteiten geboden voor exposities en promotionele activiteiten.

Met deze combinatie van activiteiten en maatregelen levert het beeldende kunstbeleid van de provincies een onmisbare bijdrage aan een goede en levendige infrastructuur voor de beeldende kunst in Nederland.



### **3. EFFECTEN VOOR BEELDENDE KUNSTENAARS**

De provincies voeren geen specifiek 'sociaal' inkomensbeleid voor de beeldende kunstenaars. Dit is, zo vinden de provincies, in eerste instantie een verantwoordelijkheid van de rijksoverheid. Wel werkt het provinciale beleid sterk inkomensvormend. Het beeldende kunstbeleid van de provincie is namelijk zo opgezet dat het een zo groot mogelijk effect oplevert voor de omzet en de mogelijkheden voor de beroepsuitoefening van de beeldende kunstenaars. Een exacte berekening van de effecten van het provinciaal beeldende kunstbeleid voor het netto-inkomen van beeldende kunstenaars is moeilijk te geven.

Wel kan met een aan zekerheid grenzende waarschijnlijkheid worden gesteld dat de effecten van het gezamenlijke beeldende kunstbeleid van de provincies op de omzet van de beeldende kunstenaars zeker 27,5 miljoen per jaar bedragen.

Eenvoudig gezegd: de 20 miljoen die aan de provincies beschikbaar wordt gesteld, wordt door het zogenaamde multipliereffect opgevoerd tot 27,5 miljoen. Dit effect treedt vooral op omdat provincies in vele gevallen alleen dan subsidie verstrekken als de subsidieaanvragers zelf ook substantiële bijdragen leveren.

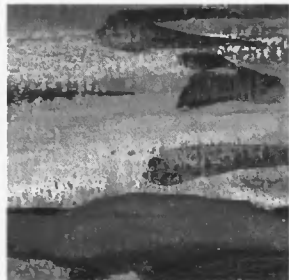


### **4. MET GELD, GELD MAKEN**

Het verruimen van het budget dat beschikbaar is voor de beeldende kunst loopt als een rode draad door het beleid van de provincies.

Gemeenten, instellingen, particulieren en bedrijven worden met subsidies geprikkeld te investeren in beeldende kunst.

De provincies maken geld met geld. Door het provinciale beleid wordt hier niet alleen de markt verrijkt maar wordt ook een wezenlijke bijdrage geleverd aan het maatschappelijk



functioneren van beeldende kunst. De stimulerings'premie' varieert per provincie. Gemiddeld wordt 50% van de kosten die gepaard gaan met het doen van een aankoop of het verlenen van een opdracht in de vorm van subsidie beschikbaar gesteld. Jaarlijks wordt op deze wijze een extra bedrag van 7,5 miljoen gulden voor de beeldende kunst gegenereerd. Wij noemden dit 'multipliereffect' al eerder.

## 5. AANKOPEN, OPDRACHTEN EN MANIFESTATIES

Het beeldende kunstbeleid dat door de provincies in de afgelopen periode tot ontwikkeling is gebracht heeft ertoe geleid dat het aantal beeldende kunstactiviteiten, ook in plaatsen waar voordien weinig tot niets op dit vlak plaatsvond, geweldig is toegenomen. Met provinciale subsidie worden gemeenten, bedrijven en instellingen aantoonbaar gestimuleerd tot het doen van kunstankopen en het verlenen van kunstopdrachten. Daarnaast wordt een flink deel van de beschikbare gelden besteed aan grote en kleinere manifestaties. De reikwijdte van het provinciale niveau maakt het mogelijk doelgericht in te spelen op gemeentelijke en particuliere initiatieven, alsook op die van kunstenaarsgroepen, voor exposities en andersoortige presentaties op het terrein van de beeldende kunst. Op tal van plaatsen, ook buiten de grote bevolkingscentra, hebben jaarlijks terugkerende beeldende kunstmanifestaties mede dankzij provinciale ondersteuning, inmiddels een bestaansrecht verworven. De provincies zorgen ervoor dat op dit vlak de verschillende beeldende kunstdisciplines evenwichtig aan bod komen. Aan beeldende kunstenaars worden mogelijkheden geboden hun werk te presenteren. Een breed publiek wordt in staat gesteld om kennis te nemen van de ontwikkelingen in de beeldende kunst.



De provincies geven er blijk van grote waarde te hechten aan beeldende kunstopdrachten en aan de manifestaties. Op jaarbasis geven zij hier een bedrag van 4 miljoen gulden aan uit. Voor de financiering van manifestaties heeft een aantal provincies ook eigen middelen beschikbaar gesteld.

Samenwerking met gemeenten en de gegroeide sponsormarkt maakt grootschalige manifestaties haalbaar.

## 6. KUNSTUITLEENCENTRA

Al vanaf het midden van de jaren zeventig zijn de provincies mede verantwoordelijk voor de kunstuitleencentra in Nederland. In 1985 zijn de daarvoor beschikbare middelen geïntegreerd in de tijdelijke bijdrageregeling provinciale bevordering beeldende kunst. Het lenen van kunst via de kunstuitleencentra, al dan niet in combinatie met aankoopmogelijkheden, heeft een enorme vlucht genomen. Dit is vooral te danken aan het netwerk van kunstuitleencentra zoals dit in elke provincie opgebouwd is.

Deze grote publieke belangstelling heeft geleid tot een professionalisering van deze instellingen. Veel aandacht is gegeven aan de herkenbaarheid van de centra en aan uniformering van de uitleenvergoeding aan beeldende kunstenaars. Van de rijksbijdragegeelden wordt door de provincies 5 miljoen gulden beschikbaar gesteld aan de kunstuitleencentra voor huur- en verwervingskosten. Dit bedrag komt volledig aan beeldende kunstenaars ten goede.

Uit autonome middelen maken de provincies in totaal 0,8 miljoen vrij voor bijdragen in de exploitatiekosten van de centra. De gestage groei in het aantal abonnees van de kunstuitleencentra toont aan dat de uitleen van beeldende kunst bij een breed publiek in een grote behoefte voorziet.





## **7. STIMULERING GEMEENTELIJK BEELDENE KUNSTBELEID**

Om de beeldende kunst op gerichte en effectieve wijze te bevorderen stellen de provincies een aanzienlijk deel van de rijksbijdrage beschikbaar aan gemeenten. Deze doorsluiting van beeldende kunstgelden krijgt zijn beslag via subsidies voor aankopen, opdrachten en andere activiteiten of via een directe toekenning. Aan 21 grote en middelgrote gemeenten wordt jaarlijks reeds een bedrag ineens toegekend. Dit zijn natuurlijk ook de gemeenten die zelf een actief eigen beeldende kunstbeleid voeren. Met deze gemeenten vindt regelmatig overleg plaats over wederzijdse beleidsafstemming. Daarmee wordt bereikt dat het beleid, vooral naar het beroepsveld toe, een behoorlijke mate van overzichtelijkheid en samenhang behoudt.

Al eerder is gewezen op de gerichte aandacht die de provincies besteden aan de kleine gemeenten met een actief beeldende kunstbeleid. De rijksbijdragegelden bieden de provincies de mogelijkheid om daadwerkelijk op deze initiatieven in te spelen. Daarnaast is er sprake van nauwe samenwerking tussen provincies en de gemeenten waar een kunstuitlenccentrum gevestigd is.



## 8. TEN SLOTTE

Het gaat goed met het beeldende kunstbeleid in de provincies. Provinciaal en gemeentelijk beeldende kunstbeleid zijn op elkaar afgestemd. De subsidieregelingen zijn ingeburgerd geraakt. De beeldende kunstenaars weten de weg naar de provincie goed te vinden. De provincies onderhouden daarvoor intensief contact met het kunstenaarsveld en zorgen voor gerichte informatieverstrekking.

Vanzelfsprekend geven de provincies uitdrukking aan hun bijzondere verantwoordelijkheid voor de in de eigen provincie werkzame beeldende kunstenaars door het scheppen van faciliteiten die hen in staat stellen hun professioneel te oefenen.

Tegelijkertijd worden buiten de provinciegrens werkzame kunstenaars uitgenodigd om deel te nemen aan manifestaties en aan aankoopordes binnen de provincies. Van protectionisme is derhalve geen sprake.

Het kwaliteitsniveau wordt door onafhankelijke commissies van deskundigen bewaakt. Ten aanzien van het budget voor de beeldende kunst en de provincies is al gewezen op de positieve effecten van de provinciale subsidie-instrumenten om met geld, geld te maken.

Centraal in het provinciaal beleid staat de omzetbevordering en het scheppen van condities voor de beroepsuitoefening van beeldende kunstenaars, alsmede de coördinatie en stimulering van kunstuitlencentra, beeldende kunstactiviteiten en manifestaties.

Daarnaast moet nog gewezen worden op de bijna 4 miljoen gulden die de provincies uit eigen middelen vrij maken voor aankopen, opdrachten, kunstuitlencentra en manifestaties. De financiering van de provinciale steunfunctie en provinciale beeldende kunstcentra alsmede de extra inzet van personele middelen is daarin uitdrukkelijk niet opgenomen.





Ter afsluiting het volgende. De provincies zijn er, op relatief korte termijn in geslaagd om ten aanzien van de beeldende kunst een overzichtelijk beleid op te zetten dat voldoet aan de gestelde verwachtingen. De positieve effecten van dit beleid zijn onmiskenbaar. Deze beleidsontwikkeling heeft vooral gestalte gekregen nadat het rijk duidelijkheid heeft verschaft omtrent de continuïteit van de regeling (tot 1992). Met het oog op de toekomst zou een besluit tot wijziging van de bestaande regeling voor beeldende kunstgelden bijzonder ongewenst zijn.

De geschetste positieve ontwikkelingen zouden teniet worden gedaan; versnippering van gelden alsmede hernieuwde onoverzichtelijkheid en onduidelijkheid voor de beeldende kunstenaars zouden het gevolg zijn.

De beeldende kunst in Nederland is daar niet mee gedend!