

810-604



musische vorming in rotterdam

1975/76



80 - 004

*Beleidsuitgangspunten
-planning en -vragen van de
Stichting Muische Vorming
Rotterdam (SMVR)*

Voorwoord

Vóór U – en U wil in dit geval zeggen: het bestuur van de gemeente Rotterdam, de instellingen en mensen waar wij mee samenwerken en andere geïnteresseerde Rotterdammers – ligt de beleidsplanning 1975-1976 van de Stichting Musicche Vorming Rotterdam.

In deze beleidsplanning wordt een poging gedaan duidelijkheid te brengen over het begrip musicche vorming en over doelstellingen en werkwijze van de Stichting die in Rotterdam dat begrip in z'n naam voert.

De mening van vrijwel iedereen die zich in de praktijk met musicche vorming bezig houdt is dat musicche vorming veel van doen heeft met doen, kijken, luisteren, bewegen, – weinig met schrijven en nog minder met beschrijven.

Wij delen die mening niet.

Wij vinden dat beschrijven kan leiden tot verheldering van begrippen, doelstellingen en werkwijze.

Aan de tot standkoming van deze beleidsplanning is hard gewerkt. Wij bedanken op deze plaats de medewerkers, die op welke manier dan ook een bijdrage leverden, de typistes, die de verschillende versies uittikten, Jack de Coninck, die de grafische vormgeving verzorgde en mevr.

Drs. Margot Engelsman-Siteur, die als hoedster van de nederlandse taal optrad.



Bestuur SMVR
Rotterdam, 1 februari 1976

Inhoudsopgave

	Pag.
Voorwoord	1
Inhoudsopgave	2
1. Inleiding	3
2. Planning ten aanzien van het uitvoerende werk	5
3. Onderwijs	7
3.1 Kleuter- en lager onderwijs	8
3.2 Vormingscentra voor werkende jongeren, lager- en middelbaar beroepsonderwijs	10
3.3 Algemeen voortgezet onderwijs	16
4. Wijken	19
5. Overige doelgroepen	20
6. Training en bijscholing	25
7. Adviezen	29
8. Onderzoek en studie	31
8.1 Bibliotheek	32
9. Voorlichting en publiciteit	33
10. CJP - Cultureel Jongeren Paspoort	35
11. Planning ten aanzien van de voorwaarden	37
11.1 Beleidstaak van de SMVR plaatselijk, regionaal en landelijk	37
11.2 Organisatieontwikkeling als gemeenschappelijke opgave	38
11.3 Administratie en sekretariaat	39
11.4 Financiën	40
11.5 Akkomodatie en middelen	41
11.6 Personeel	42
12. Planningsmomenten in de komende jaren	45
13. Nog eens de belangrijkste beleidsuitgangspunten van de SMVR voor 1975-1976	47
14. Bijlagen	49
14.1 Namen en functies van bestuur en medewerkers van de SMVR vanaf 1 september 1975	50
14.2 Begroting SMVR 1975-1976	52
14.3 Interne structuur van de SMVR	55
14.4 Een schema van de plaats van de SMVR binnen de Rotterdamse kontekst	56
14.5 Demografische gegevens over Rotterdam en Rijnmond	57
2 14.6 Gebruikte afkortingen en hun betekenissen	58

1. inleiding

Dit beleidsplan van de SMVR is een poging om duidelijk te maken wat de SMVR in het huidige seizoen – 1 september 1975 tot en met 31 augustus 1976 – nastreeft. Zomer 1975 ontstond er bij staf en bestuur de wens het beleid van de stichting helderder en doorzichtiger te maken. De motivatie was, dat als de stichting dit zou nalaten, het ook niet mogelijk zou zijn van jaar tot jaar koerswijzigingen aan te brengen.

Tijdens het samenstellen van deze nota bleek al snel dat het nog niet mogelijk was voor dit jaar een uitgekristalliseerde beleidsvisie, doelen en programma's aan te bieden. Op basis van deze bevindingen werd toen het besluit genomen in het huidige seizoen de nadruk te leggen op de planningskanten van het beleid. Heel concreet betekent dit dat de SMVR in dit plan aangeeft welke plannings- en programmeringen in het jaar 1975/1976 zullen worden uitgevoerd. We zagen dit als een eerste stap om tot een werkelijk beleid te komen.

In dit plan valt regelmatig het woord "musische vorming". Nu zijn er geen definities of omschrijvingen in omloop waarover alle betrokkenen het eens zijn. Daarom volstaan we hier met een werkomschrijving. Bij deze werkomschrijving sluiten we aan bij het definiërvraagstuk zoals dat door Prof. Dr. M. van Beugen gesteld is.

Musische vorming is dan:

– Een op deskundige en open wijze voorbereid, uitgevoerd en geëvalueerd samenwerkingsproces, tussen één of meer – musische vormingswerkers en een persoon of groepering van personen (de doelgroep), waarbij, met behulp van de middelen ontleend aan drama, muziek, beweging, beeldende en audio-visuele expressie, gewerkt wordt aan doelstellingen van: persoonlijke bewustwording, vergroting van

kommunikatieve en sociale vaardigheden, en, maatschappelijk zinvolle akties, en dit waar mogelijk binnen de centrale waarden van de doelgroep. --

Ongetwijfeld is dit geen gemakkelijke omschrijving. Toch leek het ons juist een werkomschrijving te geven opdat de lezer zich enigszins een beeld kan vormen.

In deze werkomschrijving stelt de SMVR geen leeftijds grenzen aan de doelgroepen. We menen dat musische vorming gericht dient te zijn op alle leeftijdskategorieën in Rotterdam. De huidige statutaire omschrijving luidt: De SMVR 'stelt zich ten doel de vorming van kinderen en jonge mensen in Rotterdam te bevorderen met behulp van door de kunsten aangedragen middelen'.

De nieuwe formulering zou dienen te luiden:

De SMVR 'stelt zich ten doel de vorming van kinderen, jongeren en volwassenen in Rotterdam te bevorderen met behulp van door de kunsten (en wetenschappen) aangedragen middelen':

Vanuit bovengenoemde werkomschrijving is het gewenst dat de doelgroep zelf haar centrale waarden aangeeft. De SMVR zou haar eigen waardensysteem met betrekking tot de musische vorming willen zien vanuit bewustwording, vrijheid en weerbaarheid. Dit is echter een begin. Dit jaar wil de SMVR deze drie waarden verder uitwerken, zodat het met doelgroepen en eigen medewerkers op inhoud en gevolgen besproken en getoetst kan worden.



2. planning

ten aanzien van het uitvoerende werk

De SMVR onderscheidt op dit moment drie typen dienstverlening op het gebied van de musische vorming in Rotterdam en omgeving.

Allereerst is er het aanbod van musische vormingsmiddelen aan de doelgroepen van het onderwijs, de wijken en wat we voorlopig noemen de "overige doelgroepen". Hierbij gaat het er om musische vormingsprogramma's aan te bieden die zo goed mogelijk zijn afgestemd op de behoeften en wensen van het onderwijs en het welzijnswerk. Bij de samenstelling van het aanbod wordt uitgegaan van de ontwikkelingen en probleemformuleringen zoals die door de organisaties van het onderwijs en het welzijnswerk worden aangegeven. Vanuit dit standpunt wil de SMVR de leerkracht, vormingswerker en buurthuiswerker helpen door een bijdrage te leveren aan de vormingsprocessen die zij vanuit hun situatie stimuleren. We vinden het dan ook belangrijk steeds nauwkeurig aan te geven wat de musische middelen aan bijdragen kunnen leveren en wat de grenzen en beperkingen zijn. Het komt er dus op neer dat we de musische middelen – ontleend aan de gebieden van drama, muziek, beweging, beeldende en audio-visuele expressie – steeds op een concrete situatie van een school of wijk willen toepassen.

Ten tweede willen we ons via training en bijscholing richten op de kaders uit het onderwijs en welzijnswerk die zichzelf verder willen bekwamen in het hanteren van de musische middelen. We menen dat leerkracht, vormingswerker en buurthuiswerker niet alleen afnemers van de SMVR mogen zijn, maar dat zij ook zelf in staat moeten zijn de musische middelen te gebruiken in de eigen werksituatie. Pas wanneer dit gebeurt kan er, in combinatie met het onder punt één vermelde, sprake zijn van een actief beleid van een school of wijkorganisatie wat betreft de musische vorming.

Deze 2 uitgangspunten leiden tot een derde type dienstverlening van de SMVR, nl. adviezen, onderzoek, studie, voorlichting en publiciteit. We menen dat de SMVR op deze gebieden een dubbele verantwoordelijkheid draagt. Enerzijds moet de SMVR uiteenzetten wat de musische vorming kan betekenen – advisering, voorlichting en publiciteit – anderzijds dient zij onderzoek te verrichten om haar diensten verder te kunnen ontwikkelen.

Het Cultureel Jongeren Paspoort kan men als een aparte dienstverlening beschouwen; het is een regeling waarbij 15-25 jarigen tegen gereduceerde prijzen toegang kunnen krijgen tot culturele gebeurtenissen.

De drie hierboven onderscheiden diensten worden respectievelijk uitgewerkt in de paragrafen 3 t/m 5, 6 en 7 t/m 10. In de paragrafen 11 treft U een beschrijving aan van de voorwaarden die nodig zijn voor het uitvoeren van genoemde diensten. In paragraaf 12 vindt U enkele belangrijke planningsmomenten en in paragraaf 13 kunt U de belangrijkste beleidsuitgangspunten nog eens in compacte vorm lezen.



3. onderwijs

Binnen de kunstsector van Rotterdam heeft de SMVR de taak om al het aanbod van musische middelen door kolle-ga-instellingen aan het kleuter- en lageronderwijs gedaan, te coördineren en qua beleid hiervoor de eindverantwoordelijkheid te dragen.

Het onderwijs gebruikt het meest de musische middelen van de SMVR. Binnen het onderwijs onderscheiden we:

1. het kleuter- en lager onderwijs
2. de vormingscentra, het lager- en middelbaar beroepsonderwijs
3. het algemeen voortgezet onderwijs.

Tot voor kort "leverde" de SMVR het grootste deel van haar aanbod aan het lager onderwijs. In het voorjaar 1975 is er besloten ook musische middelen aan het kleuteronderwijs ter beschikking te stellen en veel actiever dan tot dusver, musische middelen aan het lager beroepsonderwijs aan te bieden. Deze twee zaken verkeren dit jaar in een overgangsstadium. Want dit nieuwe aanbod dient ook bekeken te worden tegen de ontwikkelingen die plaats vinden vanuit het onderwijs rond de integratie van het kleuter- en lager onderwijs, participatieonderwijs en de experimenten rond de middenschool.

Het beleid is erop gericht de bijdragen van de musische middelen aan het onderwijsproces nauwkeurig te omschrijven, opdat leerkrachten, leerlingen en ouders zich een duidelijk beeld kunnen vormen van de mogelijkheden die de musische vorming in en voor het onderwijs heeft. Dit roept bij de SMVR de wens op meer en nauwkeuriger inzicht te verkrijgen in de aard en hoeveelheid van de verschillende onderwijskundige voorzieningen in Rotterdam en omstreken. Wij denken in samenwerking met landelijke en plaatselijke begeleidingsinstituten dit inzicht te ontwikkelen. Als dit lukt zullen we in de toekomst in staat zijn het aanbod van de musische middelen uitdrukkelijk te richten op de behoeften van het

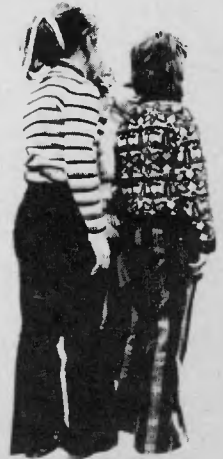
onderwijs en zullen we steeds beter de mogelijkheden en de grenzen van de kunstzinnige middelen aan kunnen geven. We hopen dit proces van analyse en overleg dit jaar in gang te brengen en de eerste resultaten hiervan aan het eind van dit jaar te kunnen laten zien.

We geven kort aan wat er dit werkseizoen in de drie onderwijsvelden gaat gebeuren:

3.1 Kleuter- en lageronderwijs

Het aanbod van de SMVR aan dit onderwijsveld verloopt dit seizoen voor het eerst via de MUSON-map. Dit losbladig systeem is zo samengesteld, dat alle musische middelen van SMVR en van andere plaatselijke (en landelijke) kunstinstellingen nauwkeurig worden omschreven naar onderwerp, zoals aard van de activiteit, voor wie is het bestemd, thema, doelen, de rol van de leerkracht, hoe wordt er geëvalueerd, wat kost het, e.d. Deze map is toegezonden aan alle leerkrachten, aan hen die in opleiding zijn en aan alle ouderverenigingen van het kleuter- en lageronderwijs in Rotterdam. Alhoewel de eerste reacties op de map gunstig zijn geweest, wil de SMVR dit seizoen aandacht besteden aan de vraag: hoe functioneert dit aanbiedingssysteem? Een gunstig antwoord op deze vraag kan er toe leiden de MUSON-map in de toekomst te verbeteren.

Ook de SMVR wil de ouders meer betrekken bij het onderwijs. Dit uitgangspunt krijgt het meest concreet gestalte in het kleuteronderwijs. Woudi biedt hier een gekombineerd programma aan. Eerst heeft hij een bijeenkomst met de kleuters van een school, daarna met de ouders van de kleuters om hen te laten zien en met hen erover te praten wat poppenspel betekent voor de ontwikkeling van een kind.



In het lager onderwijs is een begin gemaakt met het werken in projecten. De spelgroep van de SMVR biedt als vanouds weer een aantal activiteiten aan die langduriger van aard zijn. Deze groep heeft in Rotterdam een begin gemaakt met het projectwerk vanuit spelvormen op school. Het is het onderwijs goed bevallen en daarom starten er dit jaar projecten beeldende vorming, beweging en poëzie. Het wordt duidelijk dat een nauwere samenwerking op basis van gelijkwaardigheid met de onderwijsbegeleidende instituten in Rotterdam – de School Advies Dienst – en het Pedologisch Instituut – en landelijk ondersteunende instellingen gewenst is.

Bovengenoemde uitgangspunten presenteren we aan het eind van dit jaar in een onderwijsstrategie-nota, waarin naar voren komt hoe de musische vorming in het kleuter- en lager onderwijs gestimuleerd en ontwikkeld kan worden.

Onderwerpen die hier in de onderwijsstrategie-nota behandeld worden zijn: mensbeeld, school- en onderwijsdoelen, betekenis van musische vorming, leerplanontwikkeling, de rollen van de leerkracht, leerling en ouder.

Op de volgende pagina's wordt het aanbod van de SMVR in concrete en cijfermatige vorm voorgesteld, gerangschikt naar de volgende kernmerken:

- a. bij "type onderwijs" wordt aangegeven voor welk soort onderwijs, scholen, kaders en doelgroepen de activiteiten bedoeld is,
- b. de "musische werkvorm" is omschreven volgens de vijf hoofdvormen van de musische vorming,
- c. de "naam" geeft aan wie of welke groep de bepaalde musische activiteit verzorgt en begeleidt,



- d. "aantal keren van het aanbod" slaat op de frekwentie waarmee de SMVR die bepaalde musische vormingsactiviteit kan aanbieden,
- e. "in totaal te bereiken kinderen of jongeren" slaat op het maximum toelaatbaar aantal kinderen of jongeren dat bereikt kan worden met dat specifieke aanbod,
- f. "aantal uren per kind of jongere" slaat op de daadwerkelijk bestede musische tijd per activiteit van het aanbod, berekend per kind over dit maximum (zie punt e.), tot slot:
hier en daar vindt u "--", dit betekent dat bij publikatie van deze nota nog geen cijfers bekend waren.

3.2. Vormingscentra voor werkende jongeren, lager- en middelbaar beroepsonderwijs

Het vorig jaar is er samengewerkt met de leidingen van de vormingscentra over het programma voor dit seizoen. Met elk vormingscentrum is een programma opgesteld dat zo goed mogelijk aansluit bij de specifieke behoeften.

Uit dit overleg is duidelijk naar voren gekomen dat de vormingscentra meer langdurige musische vormingsprogramma's rond een thema of een combinatie van musische werkvormen wensen. Ook is duidelijk geworden dat bijscholing en training van de staf van de vormingscentra van evenveel belang wordt geacht als de uitvoerende programma's voor de werkende jongeren. Er zal dus dit jaar naar gestreefd worden om deze twee typen aanbod op elkaar af te stemmen. Een inhoudelijke vernieuwing ligt in het aanbod op de gebieden simulatiespelen, dramaprojekten per kwartaal en een uitbreiding van de foto- en filmmiddelen.

De SMVR hoopt dat door deze middelen de werkende jongeren meer de gelegenheid krijgen hun eigen positie te

Programma-aanbod aan het kleuteronderwijs

Type onderwijs	Musische werkvorm	Naam	Aantal keren van het aanbod	In totaal te bereiken jongeren	Aantal uren per jongere
Kleuteronderwijs	Drama				
	Poppenspel	Woudi	200	10.000	1
	Muziek	De Vos Burchart	340	10.000	0,5

Programma-aanbod aan het lager onderwijs

Type onderwijs	Musische werkvorm	Naam	Aantal keren van het aanbod	In totaal te bereiken kinderen	Aantal uren per kind	
Lager Onderwijs	Drama					
	Poëzie	Paula Gomes Hannie Groen Ruud Boers	660	2.000	10	
	Spelochtenden	Spelgroep	118	3.416	6	
	Spelprojecten	Spelgroep	7	387	24	
	Weekprojecten	Spelgroep	4	600	25	
	Poppentheater		170	25.000	1	
	Toneel	Wiedus	40	8.000	1	
	Poppenspel	Paul Beudel	40	4.000	1	
	Theater	Rozijn	60	6.300	1	
	Muziek					
	Ensembles in de klas	Rpho.	330	10.000	1	
	Instrumenten verkenning	R.M.S.	250	7.500	1	
	25 basisscholen	Muzikale vorming		—	2.500	44
	Instrumentenverkenning	R.M.S.	100	4.000	1	
	Ensembles in de klas	Rpho.	100	4.000	1	
	Slotmanifestatie muziek	Rpho.	25	7.500	1	
	Beweging					
	Dans kennismaking	Werkcentrum Dans	50	5.000	3	
	Vorbereidingslessen	Scapino	240	7.200	1	
	Scapino	8	7.200	1		
Beeldend						
Museumlessen (zie ook training en bijscholing)	Boymans	170	7.000	1		

Programma-aanbod aan Vormingscentra voor werkende jongeren en het lager- en middelbaar beroepsonderwijs

<i>Vormingscentrum</i>	<i>Projekt en musische werkvorm</i>	<i>Naam uitvoerend medewerker</i>	<i>Aantal keren van het aanbod</i>	<i>In totaal te bereiken jongeren (±)</i>	<i>Aantal uren per jongere</i>
Gemeentelijk Vormingscentrum Zuid Blaozenstraat Rotterdam	mode audio-visueel (video 2x) beeldend 2x (dekor, kleding)	Vicky v.d. Berg Ruben Groeneveld Maartens Walters Maarten van Hees	1	25	16
	mode audio-visueel 2x (foto + film) beeldend (kleding)	Tet Broer Hans Werleman Maarten van Hees	1	25	16
	mode audio-visueel (video 2x) beeldend 2x (dekor + kleding)	Ruben Groeneveld Vicky v.d. Berg Maarten Walters Maarten van Hees	1	25	16
	arm en rijk audio-visueel (video 2x) drama beeldend muziek	Ruben Groeneveld Vicky v.d. Berg Maarten Walters Peter Blanker Krijn van Driel	1	25	16
	massamedia audio-visueel (video 2x, foto + film)	Ruben Groeneveld Ron Corbet Tet Broer Hans Werleman	1	25	16
	massamedia audio-visueel (video 2x) beeldend (dekor) muziek	Ruben Groeneveld Vicky v.d. Berg Maarten Walters Krijn van Driel	1	25	16
	massamedia audio-visueel (video 2x) beeldend (dekor) muziek drama	Ruben Groeneveld Vicky v.d. Berg Maarten Walters Krijn van Driel Otto Sterman	1	25	16
	muziek drama muziek 2x	Peter Blanker Krijn van Driel Maarten Walters	3	75	48
	Suriname drama	Otto Sterman	2	50	4

Programma-aanbod aan Vormingscentra voor werkende jongeren en het lager en middelbaar beroepsonderwijs (vervolg)

<i>Vormingscentrum</i>	<i>Projekt en Musische werkvorm</i>	<i>Naam uitvoerende medewerker</i>	<i>Aantal keren van het aanbod</i>	<i>In totaal te bereiken jongeren (±)</i>	<i>Aantal uren per jongere</i>
Gemeentelijk Vormings- centrum Noord Hoogenwaardstraat Rotterdam	poppenspel drama beeldend	Felicia van Deth	1	15	6
	simulatiespel drama audio-visueel (video 2x)	Ben de Lange Peter Blanker Ruben Groeneveld Ron Corbet	1	35	12
	video-projekt audio-visueel (video 2x)	Ruben Groeneveld Ron Corbet	1	10	6
	simulatiespel drama audio-visueel (video + foto)	Ben de Lange Ron Corbet Tet Broer	1	35	12
Levensschool Rotterdam Vormingscentrum voor werkende jongeren Hildegardisstraat Rotterdam	simulatiespel drama audio-visueel (video 2x + foto)	Ben de Lange Ruben Groeneveld Vicky v.d. Berg Tet Broer	2		13
	filmprojekt fotografie	Tet Broer	3	40	18
	filmprojekt film	Hans Werleman	3	40	18
	foto/filmprojekt fotografie film	Tet Broer Hans Werleman	2	30	15
Stichting Vormingswerk bedrijfsjongeren Europaort-Bolek Zuidzijde Rozenburg	muziekprojekt muziek	Krijn van Driel	8	70	12
	muziekprojekt muziek beeldend	Krijn van Driel Peter Blanker Maarten Walters	5	60	9
	sexualiteit beeldend drama muziek audio-visueel (video 2x)	Maarten Walters Peter Blanker Krijn van Driel Ruben Groeneveld Vicky v.d. Berg	1	40	12

Programma-aanbod aan Vormingscentra voor werkende jongeren en het lager- en middelbaar beroepsonderwijs (vervolg)

<i>Vormingscentrum</i>	<i>Projekt en Musische werkvorm</i>	<i>Naam uitvoerend medewerker</i>	<i>Aantal keren van het aanbod</i>	<i>In totaal te bereiken jongeren (±)</i>	<i>Aantal uren per jongere</i>
(vervolg)	drugs drama	Peter Blanker	1	40	12
	beeldend muziek audio-visueel	Maarten Walters Krijn van Driel Ruben Groeneveld			
	simulatiespel drama audio-visueel (foto + film)	Ben de Lange Peter Blanker Tet Broer Ron Corbet Ruben Groeneveld	2	220	14
Streekcentrum voor Vorming en Opleiding Slaak Rotterdam	drama	Maaïke Rodenburg	2	30	18
Gereformeerd Vormingscentrum Charloise Kerksingel Rotterdam	poppenspel drama beeldend	Felicia van Deth	1	15	8
	politiek drama	Otto Sterman	2	30	4
	drama	Hermien Biekman	4	60	18
Haven- en Vervoers- school "Prof. Rutten" Waalhaven ZZ. Rotterdam	Suriname drama muziek	Otto Sterman	6	90	2



leren doorzien, en vaardigheden te ontwikkelen die ze kunnen gebruiken om hun leefsituatie te veranderen. De SMVR kende al een aanbod van een traditioneel receptief karakter aan het lager- en middelbaar beroepsonderwijs. In het jaar 1975 heeft het bestuur van SMVR besloten dat er meer aandacht besteed moet worden aan dit type onderwijs. De redenering hierbij is dat ten eerste vormingscentra en beroepsonderwijs steeds nauwer op elkaar betrokken zullen worden – zie de ontwikkelingen rond het participatieonderwijs –; ten tweede naar schatting 50% van alle leerlingen na het lager onderwijs bij de vormingscentra en het beroepsonderwijs terecht komt; en ten derde, voor de SMVR de belangrijkste reden, de werkende jongeren veel meer aandacht behoren te krijgen dan ze tot dusver gekregen hebben. Dit laatste motief komt men onder verschillende termen tegen: "kansarme groepen", "gedepriiveerden" e.d. Wij menen dat deze groepen jongeren door de maatschappelijke structuur ontwikkelingsmogelijkheden zijn onthouden die andere groepen wel hebben gekregen. Daarom zullen we de komende jaren dit verder uitbouwen. In dit jaar zal eerst een nauwkeurige analyse gemaakt worden van het lager beroepsonderwijs in Rotterdam, zodat we ons een juist beeld kunnen vormen over de aard en omvang van de verschillende soorten onderwijs die in dit beroepsonderwijs aanwezig zijn. De SMVR ontwikkelt in dit voorjaar enkele musische vormingsprogramma's in overleg met vertegenwoordigers van dit onderwijs. Langs deze weg wil de SMVR ervaring opdoen om in de komende jaren hieraan verder te kunnen werken. Ook van ervaringen uit andere steden en van de NSKV zal gebruik gemaakt worden om zo goed mogelijk van start te gaan. Direct hierna ziet u de aangeboden projecten aan de vormingscentra en een enkele LBO-school. De proefprojecten voor het beroepsonderwijs (zie hierboven)

zijn bij het verschijnen van deze nota naar de inhoud gezien nog niet bekend.

Naast dit type aanbod, biedt de SMVR een meer receptief pakket aan voor zowel het beroepsonderwijs als het algemeen voortgezet onderwijs. Het overzicht hiervan treft u aan achter de paragraaf van het algemeen voortgezet onderwijs.

3.3. Algemeen voortgezet onderwijs

Vorig jaar heeft de SMVR besloten het aanbod aan het algemeen voortgezet onderwijs voorlopig niet verder uit te breiden. In dit jaar zal het aanbod een weinig veranderen, in de zin dat het een meer ondersteunend karakter krijgt. Er vinden experimentele vormingsprojecten plaats op verschillende scholen. Aan de hand van hierbij opgedane ervaringen zal de SMVR een lijn ontwikkelen om in de komende jaren tot een meer langdurig vormend musisch aanbod aan het voortgezet onderwijs te komen.

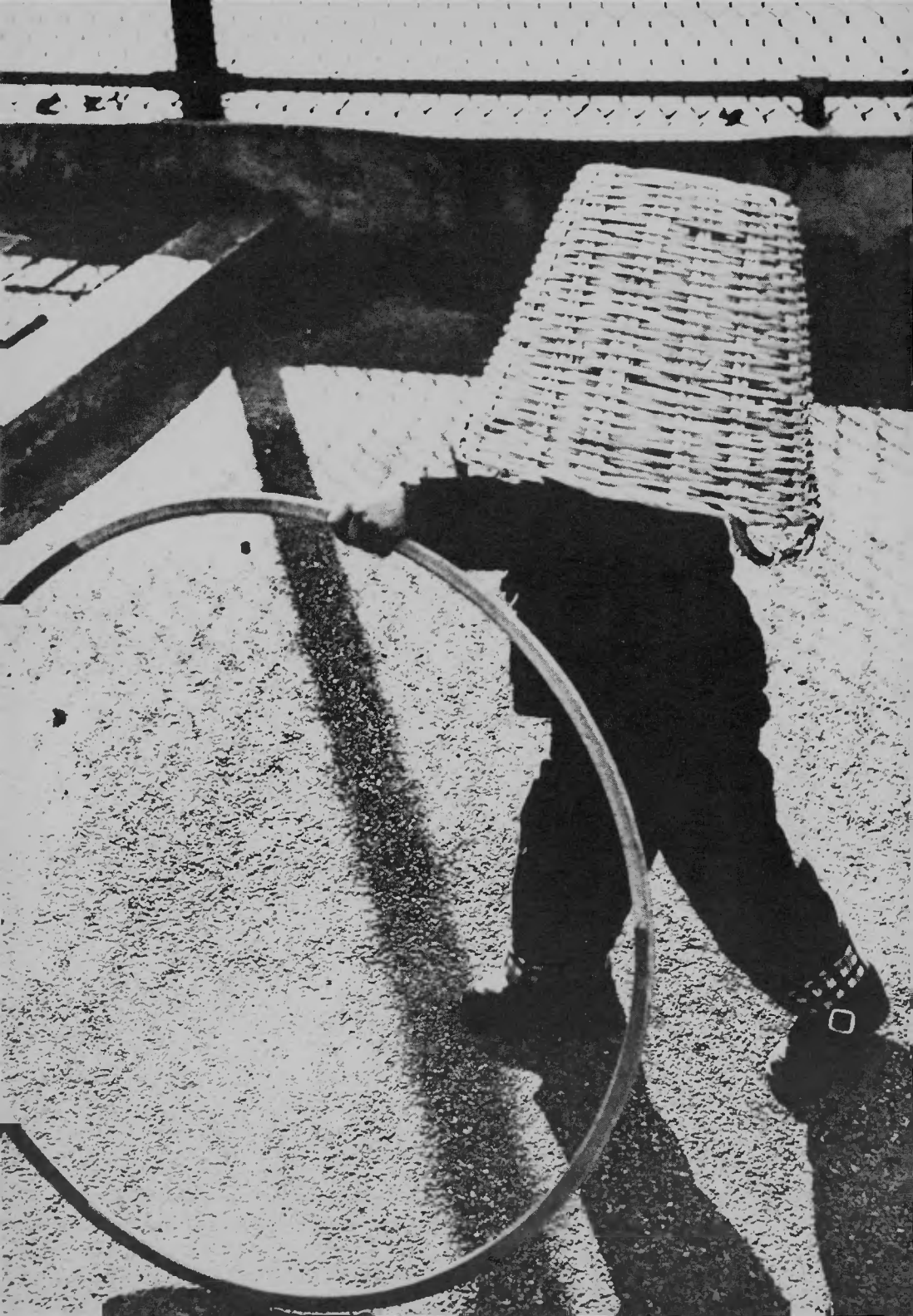
De SMVR denkt hier dus eerder aan kwalitatieve verandering van het aanbod dan aan een kwantitatieve toename. Deze keus is ingegeven door het feit dat de leerlingen van dit onderwijstype ook langs andere 'aanbods'-kanalen al gebruik kunnen maken van de muzen, en door de ontwikkelingen rond de middenschool. Om ook hier leraren en ouders meer inzicht te geven in hetgeen musische vorming kan betekenen voor het onderwijs, zal er dit jaar een begin worden gemaakt met een MUSON-map voor het voortgezet onderwijs.

We verwachten dat deze map met ingang van het schooljaar 1977-1978 kan gaan functioneren.

**Programma-aanbod aan het Lager- en Middelbaar Beroepsonderwijs
en het Algemeen Voortgezet Onderwijs**

<i>Type onderwijs</i>	<i>Musische werkvorm</i>	<i>Naam</i>	<i>Aantal keren van het aanbod</i>	<i>In totaal te bereiken jongeren</i>	<i>Aantal uren per jongere</i>
LBO, MBO en AVO					
	Drama				
	Vormingstheater	Nieuwe Komedie	25	2.500	2
	Theater	Onafh. Toneel	10	1.000	1
	Mime	Rob van Reijn	10	1.000	1
	Toneel	Jules Croiset	11	1.500	2
	Poppenspel	Felicia van Deth		1.000	2
	Toneel	Huub Scholten	9	200	2
	Literatuur	Schrijvers op school	50	1.600	1
	Drama	Otto Sterman	40	1.000	4
	Muziek				
	Muzikale vorming	Peter Goedhart	10	300	2
	Concert	Ned. Saxofoon Kw.	10	1.000	1
	Improvvisatie	Ruud Kuiper-kw.	80	2.000	1
	Beweging				
	Scapino		10	1.000	4
	Audio-visueel filmvorming	Film en Jeugd	4	400	10
	Film	Film International	—	—	—
AVO					
	Drama				
	Vormingstheater	Nieuwe Komedie	—	—	—
AVO					
Libanon SG.	Spel	Cor Verdonschot	80	50	40





4.wijken

Het aanbod van de musische vormingsprogramma's aan de wijken heeft zich vanuit het verleden in gezamenlijk overleg met de RKS ontwikkeld. Het samenwerkingsverband steunde op het leeftijds onderscheid van doelgroepen tussen "kinderen en jongeren" enerzijds en "volwassenen" anderzijds. Dit lijkt de SMVR geen relevante onderscheiding meer.

Het wezenlijke onderscheid hoort te liggen bij het verschil tussen musische vormingsactiviteiten en niet-musische vormingsactiviteiten, zoals in de inleiding van deze nota omschreven is. De SMVR meent dat dit onderscheid verder gekoncretiseerd kan worden wat betreft doelstellingen en musische werkvormen per doelgroep. We gaan van de opvatting uit dat elke inwoner van Rotterdam een basis-recht op musische vorming heeft. Deze mening baseren we dan op twee maatschappelijke ontwikkelingen:

- a. dat we in een maatschappij leven die in toenemende mate voor alle betrokkenen een proces van "permanente edukatie" vereist

- b. dat we door alle leeftijdsfasen heen ontwikkelingsmomenten zien liggen waar de musische vorming een bijdrage kan leveren in een verdere groei en ontplooiing van de persoonlijkheid en tot activering van zinvolle maatschappelijke acties.

Dit betekent dat de RKS en de SMVR onderhandelingen moeten openen over de bijdragen die zij kunnen leveren. De bijdragen van de RKS aan het werk van de SMVR dienen net als bij de andere kollega-instellingen vastgelegd te worden in samenwerkingsovereenkomsten die doelen, programmeringen, middelen, verantwoordelijkheden, uitvoering en evaluaties bepalen.

In de komende jaren wil de SMVR direkter aansluiten bij de behoeften die leven bij de welzijnsorganisaties, die vanuit wijkniveau opereren. Dit betekent een intensivering

van overleg en gesprek, om te zien wat we meer en beter kunnen doen. De SMVR wil zich wat het beleid betreft in Rotterdam aansluiten bij de ontwikkelingen rond de wijkwelzijnsplanning. Vanuit deze twee uitgangspunten is het voor de SMVR duidelijk dat in de komende jaren veel aandacht besteed dient te worden aan musische vormingsprojecten die aansluiten bij probleemformuleringen vanuit de wijk en de wijkorganisaties.

5. Overige doelgroepen

De SMVR heeft zich in de afgelopen jaren nauwelijks bezig gehouden met gebieden buiten het onderwijs en de wijken. De vraag is of dit juist is. Zou de musische vorming niet veel kunnen betekenen voor gebieden als gezondheidszorg, maatschappelijke dienstverlening, therapie, hulpverlening binnen justitieel verband e.d., dus ook voor de z.g. "zorg-groeperingen"?

Een voorlopige analyse heeft uitgewezen dat deze vraag bevestigend beantwoord kan worden. De argumenten hiervoor zijn:

- a. in feite vinden er binnen deze gebieden al allerlei activiteiten plaats m.b.t. de musische vorming;
- b. de maatschappij heeft ook deze groeperingen in de kou laten staan.

De SMVR ontwikkelt in samenwerking met derden twee experimenten om meer praktische werkervaring te verkrijgen op dit gebied. Aan de hand van de resultaten van de experimenten en cijfers over aard en hoeveelheid van de "zorg-groeperingen" wil de SMVR komen, – nog dit jaar – tot een eerste uitspraak over de vraag: wil de SMVR een concreet en gedifferentieerd aanbod gaan doen aan de "zorggroeperingen" in Rotterdam?

Programma-aanbod aan de wijken

<i>Wijk</i>	<i>Musische werkvorm</i>	<i>Naam</i>	<i>Duur van de cursus</i>	<i>In totaal te bereiken deelnemers</i>	<i>Aantal uren per deelnemer</i>
Buurthuis Centrum Alexanderpolder					
9 - 12 jaar	Kreatief spel	Mevr. van Stralen	20 weken	15	40
9 - 12 jaar	Beeldend	Henny Schutte	20 weken	15	40
Jong volwassenen	Audio visueel	Hans Werleman	6 weken (event. verlenging)	12	12
Openbaar Jongeren Centrum Crooswijk Trefcentrum					
Kinderen	Spel	Kinderspeeltheater	2 voorstell. 3 projecten	32 90	2 6
Jong volwassenen	Audio-visueel	Adr. Monshouwer	12 weken	13	30
Centrum * Westersingel 66					
6 - 9 jaar	Beeldend	Friedel Sterk	36 weken	15	54
6 - 9 jaar	Beeldend	Friedel Sterk	36 weken	15	54
6 - 9 jaar	Beeldend	Friedel Sterk	36 weken	15	54
9 - 12 jaar	Beeldend	Janet van Hennik	36 weken	15	54
9 - 12 jaar	Beeldend	Janet van Hennik	36 weken	15	54
9 - 12 jaar	Beeldend	Janet van Hennik	36 weken	15	54
Kommissie vakantie-besteding in Kralingen					
Kinderen	Kreatief spel	Krysia Peka Annet Reijpert Roos Neu Hélène van Stralen Jos Leijns	project van een week	2.500	12
6 - 12 jaar	Ritmiek		—	—	—
6 - 12 jaar	Beeldend	Marina Puntman Krysia Peka	1 week	150	4,5
Clubhuis de Kameleon te Lombardijen					
6 - 12 jaar	Spel Beeldend Ritmiek	Krysia Peka Leo de Jong Jos Leijns	1 dag	200	6

* Deze cursussen kunnen korter van duur worden als de SMRV geen geschikte ruimte in het centrum van Rotterdam kan vinden.

Programma-aanbod aan de wijken (vervolg)

<i>Wijk</i>	<i>Musische werkvorm</i>	<i>Naam</i>	<i>Duur van de cursus</i>	<i>In totaal te bereiken deelnemers</i>	<i>Aantal uren per deelnemer</i>
Stichting Rotterdam West "Trefcentrum" in Middelland					
Kinderen	Spel	Kinderspeeltheater	2 voorstell.	70	2
6 - 12 jaar	Muziek en beweging	Siedske Adèr	36 weken	15	54
Volwassenen	Muziek en beweging	Siedske Adèr	36 weken	18	90
Volwassenen	Yoga	Henk Groeneveld	36 weken	15	90
Volwassenen	Yoga	Henk Groeneveld	36 weken	1590	
6 - 12 jaar	Beeldend	Marleem Felius	36 weken	90	54
		Rob Glazer			
		Ellen v. Zonneveld			
		Hélène van Stralen			
		Leo de Jong			
		Lien Heynen			
8 - 14 jaar	Beeldend	Ellen Zonneveld	10 weken	15	15
Volwassenen	Beeldend	Hélène van Stralen	36 weken	15	90
		Marina Puntman	36 weken	15	90
Volwassenen	Keramiek	Lien Heijnen en Marian Puntman	36 weken	30	72
Stichting Kreatief Centrum in Hoek van Holland					
9 - 12 jaar	Kreatief spel	Annet Reijpert	36 weken	15	54
Ouders met kinderen	Kreatief spel	Annet Reijpert	36 weken	15	72
Volwassenen	Drama	Annet Reijpert	36 weken	15	72
6 - 8 jaar	Beeldend	Gerard Ram	36 weken	15	54
9 - 12 jaar	Beeldend	Gerard Ram	36 weken	1554	
12 - 16 jaar	Beeldend	Gerard Ram	36 weken	15	72
Ouders met kinderen	Beeldend	Gerard Ram	36 weken	15	72
Volwassenen	Beeldend	Karel de Groot en Gerard Ram	36 weken	2 groepen van 15	90
Bejaarden	Beeldend	Nico Gillisse	36 weken	15	90
Does Wat - Ommoord					
6 - 8 jaar	Kreatief spel	Betty Linders	36 weken	15	36
9 - 12 jaar	Kreatief spel	Betty Linders	36 weken	15	54
Kleuters	Ritmiek	Jos Leijns	36 weken	15	54
Kleuters	Ritmiek	Jos Leijns	36 weken	15	54
6 - 8 jaar	Ritmiek	Jos Leijns	36 weken	15	36
12 - 16 jaar	Ritmiek	Jos Leijns	36 weken	15	45
Volwassenen	Ritmiek	Jos Leijns	36 weken	15	45
Kleuters	Beeldend	Nico Gillesse	36 weken	15	54
Kleuters	Beeldend	Nico Gillesse	36 weken	15	54
Kleuters	Beeldend	Jack Huyskens	36 weken	15	54

Programma-aanbod aan de wijken (vervolg)

<i>Wijk</i>	<i>Musische werkvorm</i>	<i>Naam</i>	<i>Duur van de cursus</i>	<i>In totaal te bereiken deelnemers</i>	<i>Aantal uren per deelnemer</i>
6 - 8 jaar	Beeldend	2x Nico + Jack	36 weken	15	36
9 - 12 jaar	Beeldend	2x Nico + Jack	36 weken	15	54
Volwassenen	Beeldend	John van 't Slot	36 weken	15	90
Buurthuis centrum Pendrecht					
Volwassenen	Beeldend	Marian Puntman	34 weken	16	68
Volwassenen	Beeldend	Marius Roos	34 weken	10	68
Bejaarden	Beeldend	Marian Puntman	34 weken	16	85
Stichting Schoebroekse gemeenschap					
Jongeren	Muziek en beweging	Ineke Kramer	36 weken	15	36
Huisvrouwen	Muziek en beweging	Ineke Kramer	36 weken	15	36
Volwassenen	Muziek en beweging	Ineke Kramer	36 weken	15	54
6 - 8 jaar	Ritmiek en Beeldend	Ineke Kramer en Alma Brevé	36 weken	30	54
6 - 8 jaar	Beeldend	Alma Brevé	36 weken	15	54
9 - 12 jaar	Beeldend	Alma Brevé	36 weken	15	54
Ouders met kinderen	Beeldend	Alma Brevé + vrijwilliger	36 weken	15	72
Volwassenen	Beeldend	Alma Brevé	36 weken	15	90
Volwassenen	Beeldend	Wim van Beers	36 weken	15	90
Klimmende Bever in IJsselmonde					
9 - 12 jaar	Kreatief spel	Loes Sarlet	36 weken	15	54
6 - 9 jaar	Kreatief spel	Loes Sarlet	36 weken	15	54
6 - 9 jaar	Beeldend	Roel Rienstra	36 weken	15	54
6 - 9 jaar	Beeldend	Rob Kooiman	36 weken	15	54
9 - 12 jaar	Beeldend	Roel Rienstra	36 weken	15	54
9 - 12 jaar	Beeldend	Rob Kooiman	36 weken	15	54
Ouders met kinderen	Beeldend	Roel Rienstra	36 weken	15	72
Volwassenen	Beeldend (textiel)	Betty Linders	36 weken	15	90
Volwassenen	Beeldend (textiel)	Dick Bouman	36 weken	15	90
Volwassenen	Beeldend	Dick Bouman	36 weken	15	90
Volwassenen	Beeldend	Marius Roos	36 weken	15	90
Volwassenen	Beeldend	Henk Groeneveld	36 weken	15	90

Programma-aanbod aan overige doelgroepen

<i>Doelgroep</i>	<i>Thema en Musische werkvorm</i>	<i>Naam</i>	<i>Duur van de kursus</i>	<i>In totaal te bereiken deelnemers</i>	<i>Aantal uren per deelnemer</i>
Vereniging Helpt Elkander via de drie buurten Middelland, Ommoord, IJsselmonde					
Geestelijk gehandicapten	Diverse musische werk- vormen in ontmoetings- verband	Vakatures	12 weken van elk 3 uur	schatting van 50 deelnemers	36
Huis van bewaring te Rotterdam					
Jeugdige gedetineerden	Beeldend, en nog te bepalen andere musische werkvormen In samenwerking met de sociale academie van Rotterdam	Marius Roos Evelien Gransier	12 weken van elk 6 uur per week	2 groepen van elk max. 10 jongeren	72

Eventueel nog een
herhaling van dit project.



6. training en bijscholing

De centrale beleidslijn van de SMVR is gebaseerd op de opvatting dat de musische werkvormen en middelen gehanteerd moeten kunnen worden door de onderwijzer, leerkracht, vormingswerker, buurthuiswerker, vrijwilliger, en ieder die vanuit een educatieve doelstelling werkt. Aangezien er in de meeste beroepsopleidingen weinig aandacht wordt geschonken aan dit punt, is er op het gebied van training en bijscholing veel te doen. De SMVR onderscheidt hierbij twee velden. Allereerst de opleidingen zelf. Ze streeft er naar in de komende jaren contacten te leggen met middelbare en hogere beroepsopleidingen in Rotterdam en omgeving om de opleidingen de wenselijkheid van musische werkvormen als onderdeel van het lesprogramma te doen inzien. Met name gaat het om de opleidingen die gericht zijn op onderwijzers, leraren, sociaal-pedagogische beroepen en de kunstvakken. Toch zullen wezenlijke veranderingen slechts ten dele door de SMVR via deze weg gerealiseerd kunnen worden. De SMVR is van mening dat veranderingen ten gunste van de musische vorming, zowel lokaal stedelijk als landelijk in eerste instantie via de Nederlandse Stichting voor Kunstzinnige Vorming – NSKV – bevorderd dienen te worden.

Ten tweede gerichte training en bijscholingsactiviteiten in Rotterdam. De in het verleden georganiseerde trainings- en bijscholingskursussen voorzagen wel in een behoefte maar waren te weinig flexibel wat betreft doelstelling en vorm voor het gehele onderwijs- en welzijnskader in Rotterdam. Het beleid is nu gericht op:

1. het organiseren van kursussen en trainingen rond bepaalde thema's van de kunstzinnige vorming, en wel in nauw overleg met de beroepskrachten die hun vaardigheden willen vergroten. De stichting zal met name trainingen stimuleren, waarbij een deel van het kader van één school, één wijkorganisatie, of combinaties hiervan, in

haar geheel aan de training kan deelnemen.

2. het ontwikkelen van een kadervormingscentrum, ook wel de centrale creatieve werkplaats genoemd. Het gaat hier om een centrum waar het professionele- en vrijwilligerskader zich verder kan bekwamen in inzichten en vaardigheden op het gebied van de kunstzinnige vorming. In samenspraak met de RKS worden de plannen voor dit centrum ontwikkeld.

Eind februari 1976 zal blijken of de RKS een soortgelijke opvatting heeft over dit kadervormingscentrum. Naar waarschijnlijkheid zullen in het najaar van 1976 de eerste activiteiten in dit centrum plaats hebben.

Als het genoemde centrum draait zullen de onder punt 1 genoemde trainingen daar worden ondergebracht en verder uitgebouwd worden in het geheel van activiteiten.



Programma-aanbod aan training en bijscholing

<i>Doelgroep</i>	<i>Thema en musische werkvorm</i>	<i>Naam</i>	<i>Duur van de cursus</i>	<i>In totaal te bereiken deelnemers</i>	<i>Aantal uren per deelnemer</i>
Gemeentelijke Pedagogische Academie, afd. Kleuterleidsters	Kreatief spel	Connie Pieters	3 eerste klassen, elke klas 2 uren gedurende 40 weken	90 leerl. (30 leerl. p/klas)	68
Academies voor kleuteronderwijzers en lagere school onderwijzers	Training in poppenspel	Felicia van Deth	—	—	—
Leraren KO, LO en anderen	Muziek en beweging i.s.m. Ned. ver. voor muzikaal ritmische opvoeding	Lucie Douwes D. Huber	10 ochtenden van 2 uur	23	20
Leraren KO en LO klas 1, 2 en 3	Bewegingsexpressie	Frieda Spencer	15 avonden van 2 uur	15	37,5
Leraren KO en LO van de Bijlooschool	Drama en beeldend	Hetty Heijdenus Paul v.d. Berg Vakature	6 avonden van 2 uur	21	12
Leraren KO en LO (oud cursisten)	Muziek en beweging	Frieda Spencer	10 avonden van 2½ uur	15	25
Leraren KO en LO	Muziek, beweging, beeldend en drama	Froukina Noorlander Henk Noorlander Ineke Kramer	10 avonden van 2 uur	20	20
Leraren LO	Audio-visueel met praktijkbegeleiding	Detlev Pols	10 avonden van 2 uur	12	40
Leraren LO	Beeldend, drama	Frans Brakkée Detlev Pols	2 groepen van elk 6 middagen van 2 uur	20 per groep	12
Leraren LO in wijkverband	Beweging	minimaal 4 vakatures	4 weken van 2 uur	40	8
Plesman School leraren en leerlingen	Beeldend	Paul v.d. Berg Detlev Greindert			
Montfoort SG Leraren VO	Kreatief spel	Loes Sarlet	40 weken 1 dag per week	10	20

Programma-aanbod aan training en bijscholing (vervolg)

<i>Doelgroep</i>	<i>Thema en musische werkvorm</i>	<i>Naam</i>	<i>Duur van de cursus</i>	<i>In totaal te bereiken deelnemers</i>	<i>Aantal uren per deelnemer</i>
Leraren VO	Dramatische expressie	Loes Sarlet	20 ochtenden van 2½ uur	12	50
Vormingswerkers van Levensschool, Vormingscentrum voor werkende jongeren, Hildegardisstraat 8, Rotterdam	Simulatiespel drama audio-visueel	Ben de Lange Tet Broer Vicky v.d. Berg Ruben Groeneveld	2x	28	14
Vormingswerkers van Stichting Vormingswerk bedrijfsjongeren Europoort - Botlek Zuidzijde, Rozenburg	--	--	--	--	--
Vormingswerkers van Gemeentelijk Vormingscentrum Noord, Hoogenwaardstr. 15, Rotterdam	--	--	--	--	--
Ziekenverzorgrsters in opleiding	Kreatief spel	Loes Sarlet	2 groepen van elk 6 ochtenden van 2 uur	12	12

Adviesprogramma, zoals het bekend was op 15 november 1975

<i>Advies-richting</i>	<i>Onderwerp</i>	<i>Samenstelling van deelnemers</i>	<i>Advies uit te brengen</i>	<i>Datum waarop advies gereed is</i>
Van SMVR naar derden	Administratie in de kunstensektor	Administrateurs van de kunstinstellingen, KZ en gemeentelijke accountantsdienst	Wethouder KZ	Continu advies
	Onderzoek in de kunstensektor	Een stuurgroep bestaand uit directeuren KZ, hoofd sekretarie KZ en specialisten, en een kleine groep bestaand uit de specialisten	B en W van Rotterdam	November 1975
	Edukatieve functie van musea	Vertegenwoordigers van musea, onderwijs, afd. KZ, RKS, SMVR	Gemeenteraad Rotterdam	April 1976
	Kreativiteitsontwikkeling in Rotterdam	RMS, RKS, SMVR, OJ en V, Afd. KZ, koepels club- en buurthuizen.... deskundigen	Bestuur RKS	Continu advies
Video	RKS, SMVR, deskundigen	Bestuur RKS		
Jeugd en Theater	SMVR, RKS en TR.	Bestuur SMVR, daarna wethouder KZ		Concept-advies januari 1976

7. adviezen

Het gebied adviezen over musische vorming aan derden zal in de komende jaren uitgebreid worden; want pas als betrokkenen zich een verantwoord oordeel kunnen vormen over de mogelijkheden en grenzen van de musische vorming, zullen er veranderingen in de praktijk en wijzigingen in beleid tot stand kunnen komen.

Eind 1976 zal de SMVR een nota uitbrengen die het complexe gebied van advies toegankelijker maakt voor discussie en beleidsvoering. We kunnen dit jaar in grote lijnen de volgende typen advies onderscheiden:

1. Advies van de SMVR aan de doelgroepen onderwijs en buurtwerk, inclusief hun georganiseerde kaders. Het gaat in hoofdzaak om verduidelijking en uitleg over de mogelijkheden die de musische vorming kan hebben.
2. Advies aan burgemeester en wethouders. Het betreft hier gevraagde en ongevraagde advisering. Deze advisering komt meestal tot stand in werkgroepsverband, waarvoor de SMVR òf de hoofdverantwoordelijkheid heeft, òf een bijdrage levert vanuit de eigen verantwoordelijkheid.
3. Advies aan kollega-instellingen in de kunstsector en aan instellingen op stedelijk niveau binnen de sectoren welzijn en onderwijs.

Hiernaast vindt men het adviesprogramma van de SMVR aan derden, zoals dat bekend was op 15 november 1975.



onderzoek
en
studie



8. onderzoek en studie

Gezien de beleidsontwikkeling van voorgaande jaren leek het de SMVR wenselijk een duidelijker inzicht te krijgen in de ontwikkeling van de musische vorming in Rotterdam en omstreken.

In het verleden was er nu en dan geprobeerd eijfers te verzamelen over de waardering die aan een aantal kunstzinnige vormingsprogramma's door de doelgroepen werd toegekend.

De huidige taakstelling op het gebied van onderzoek en studie ziet er als volgt uit:

- a. Onderzoek dient gericht te zijn op concrete vraagstukken die uit de praktijk van de musische vorming naar voren komen.
- b. Onderzoek dient te leiden tot een groter inzicht in de musische vorming. Dus werkvraagstukken moeten benaderd worden vanuit de methoden en theoriën die de sociale wetenschappen ontwikkeld hebben.
- c. Onderzoek dient rekening te houden met de belangen van de onderzochten, de beleidskaders en de onderzoekers. Het onderzoekprogramma bevindt zich nu in een fase van globale probleemformulering. We streven ernaar dit jaar de globale probleemformuleringen om te zetten in specifieke onderzoeksopdrachten die beantwoorden aan het onder a t/m e genoemde.

Uit een intern overzicht blijkt dat er twee hoofdgroepen van probleemstellingen liggen. Ten eerste gaat het om die problemen die samenhangen met wat diagnostische vraagstukken genoemd kunnen worden. De nadruk ligt hier op verkenningen van feitelijke situaties, gewenste situaties en programmeringen om tot die meer gewenste situaties te kunnen komen.

Ten tweede gaat het om problemen die meer op de uitvoering en evaluatie gericht zijn. Hier dient de nadruk te liggen op het verwerven van inzicht in werkmethoden, waarderingen en effecten van musische

vormingsprogramma's opdat verdere bijsturing en verandering mogelijk is.

Intern is een werkgroep gevormd die een formulier voor de beschrijving van projecten musische vorming mogelijk maakt.

8.1 Bibliotheek

De taakstelling van de bibliotheek van de SMVR is:

- a. Het aanschaffen van gespecialiseerde literatuur op het gebied van de musische vorming in een grote stad.
- b. Het geven van hulp aan degenen die informatie wensen over de musische vorming.
- c. Het verzamelen van rapporten, verslagen en beschrijvingen die handelen over de praktijk van de musische vorming, met name in Rotterdam en omstreken.
- d. Het uitleen van boeken, tijdschriften e.d. aan belangstellenden.

Eind februari 1976 verschijnt er een bibliotheek-nota, waarin de gehele opzet is uitgewerkt.

De outillage is in het nieuwe gebouw aan de Glashaven aanzienlijk verbeterd. We nemen aan dat na de verhuizing, inrichting en inwerkperiode van de nieuwe bibliothecaresse de bibliotheek kan gaan functioneren d.i. rond april 1976. We verwachten dat de lezer gebruik gaat maken van deze nieuwe service van de SMVR.



9. voorlichting en publiciteit

Er is een groeiende behoefte om duidelijker antwoord te kunnen geven op de vaak gestelde vraag: wat is musische vorming en wat kunnen we er mee doen? Tot dusver werden de antwoorden gegeven vanuit improvisaties en ad hoc formuleringen.

Deze werkwijze voldoet niet. Toevalligheden en onvolkomendheden geven een te wisselend en te onzeker beeld over grenzen en mogelijkheden van de musische vorming. Met name in konkrete situaties is het gewenst zo concreet mogelijk naar voren te brengen wat met musische vorming bedoeld wordt en wat het in die situatie zou kunnen betekenen. Dit houdt in dat er een breed aanbod van voorlichtingsmateriaal dient te komen dat door de doelgroepen gebruikt kan worden om zich een scherp beeld te vormen. Daarom zal er een inventarisatie gemaakt worden van:

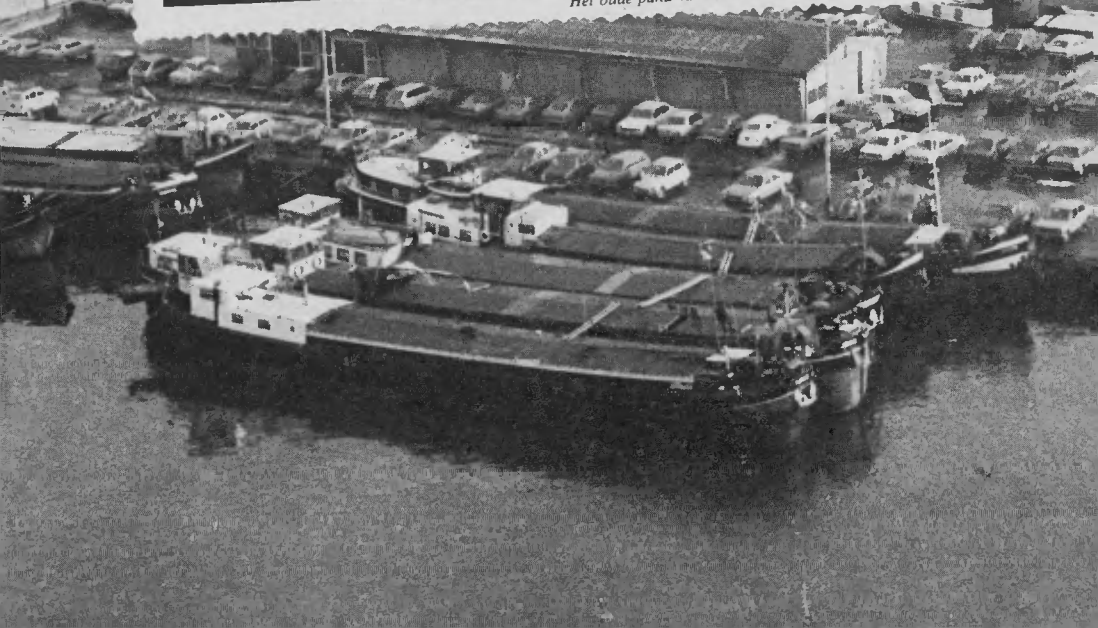
- a. bestaand voorlichtingsmateriaal,
- b. wensen en verlangens die bij doelgroepen leven m.b.t. informatie.

Van ervaringen die in het verleden zijn opgedaan met voorlichtingsbijeenkomsten, introducties voor hoofdonderwijzers, video-tapes enz. zal gebruik worden gemaakt. Volgens onze planning zal met de inventarisatie begin januari 1976 een aanvang worden gemaakt en zal het eerste verslag juni 1976 ter tafel liggen. Het is wellicht mogelijk een deel van het voorlichtingsmateriaal al voor het jaar 1976-77 gereed te hebben.

Het blad Magazijn zal nader bekeken worden op de gehanteerde uitgangspunten en op de vraagstelling welke verantwoordelijkheden de drie organisaties die dit blad uitgeven, RKS, DGK en SMVR, hebben.



Het oude pand van de SMVR aan de Westersingel



10.cjp

cultureel jongeren paspoort

Bij de oprichting van het CJP is het paspoort voor Rotterdam en omstreken uitgegeven door de Stichting Kunst voor de Jeugd, later door de SMVR. Het paspoort beoogt de houders – ieder die ouder dan 14 en jonger dan 26 jaar is – tegen gereduceerde prijzen toegang te verlenen tot culturele gebeurtenissen. De gedachte die eraan ten grondslag ligt is dat men verwacht dat personen uit deze leeftijdskategorie hierdoor meer zullen deelnemen aan cultuuruitingen.

De SMVR vraagt zich echter steeds vaker af of:

- a. het waar is dat CJP-houders meer deelnemen aan cultuuruitingen dan niet-CJP-houders?
- b. het bevorderen van culturele participatie via het CJP de beste werkwijze is?

In de loop van dit jaar verschijnt er een notitie die ingaat op de hierboven gestelde vragen. Zolang het CJP ter discussie staat, zullen voor dit jaar de dienstverlenende activiteiten slechts weinig worden uitgebreid.

Op de volgende pagina treft men een overzicht van de omvang (per 15 november 1975) en aard van de reductieregelingen aan.


 CJP'S ZIJN BESTemd VOOR IEDEREEN VAN 15 t/m 25 JAAR. DIT C. P. IS GELDIG VAN OKTOBER 1975 t/m 30 SEPTEMBER 1976; DE PRIJS BEDRAAGT F 4,50; HET PASPOORT IS STRIKT PERSOONLIJK EN MOET WORDEN GETOOND VOOR HET VERKRIJGEN VAN KORTINGEN EN BIJ EVENTUELE KAARTKONTROLE.

GEB. DATUM: 11.8.1952.
NAAM: Ria Marijs.
ADRES: Muzonstraat 22.
WOONPLAATS: Rotterdam.

D 61376

**CULTUREEL
JONGEREN
PASPOORT**

N° 182966

 INTERNATIONAL
YOUTH AND
STUDENT CARD
75-76
HANDTEKENING



Aanbod middels het Cultureel Jongeren Paspoort

Doelgroep	Aard van het kultureel aanbod	Aard van de service	Bereikte jongeren per 1-11-1975
De 15-25 jarigen in Rotterdam en Rijnmond	Drama:		
	- Deelname aan theateractiviteiten in Rotterdam	Korting op de prijs van de zitplaatsen	In Rotterdam : 8.809 Niet in Rotterdam maar wel in Rijnmondgebied TOTAAL : 10.107
	- Optreden van Friends Road Show	Gratis bezoek	
	- 5 theater- en muziekactiviteiten in Rotterdam: 5 voor 15	Voorintekening en korting op de prijs van de zitplaatsen - kosten f. 5,-	
	Literatuur:		
	- Abonnement Magazijn	Gratis	
	- Aanschaf 12 bulkboeken en 2 literatuurkranten	Kosten: f. 10,80	
	- 40 Tijdschriften op de gebieden van film en foto, muziek, theater, beeldende kunst, letteren, wetenschap en samenleving, opinieweekbladen en een categorie "algemeen"	De gemiddelde korting abonnement bedraagt f. 8,50. De korting is afhankelijk van de aard van het tijdschrift	
	Muziek:		
	- Lidmaatschap Centrale Discotheek	Korting: f. 5,-	
Overige:			
- Deelname aan cursussen van de Volksuniversiteit	Korting op cursusgelden		

11. planning

ten aanzien van de voorwaarden

In de volgende paragrafen gaan we in op een aantal essentiële voorwaarden om de beleidsdoelen te realiseren.

11.1 Beleidstaak van de SMVR plaatselijk, regionaal en landelijk

Centraal in de beleidstaak van de SMVR staat het ontwikkelen en het dragen van de eindverantwoordelijkheid van de musische vorming in Rotterdam (en omstreken) en de organisatie van de middelen die hiervoor nodig zijn. Om deze beleidstaak naar behoren te vervullen wil de SMVR met name extra aandacht geven aan de volgende onderwerpen:

1. Meer overleg tussen staf en bestuur over doel en werkwijze bij de jaarplanning van de programma's; het overleg dient te gaan zowel over de uitvoerende als over de voorwaarde scheppende kant.

Dit jaar zal elk bestuurslid zich gaan bezig houden met een actieprogramma van de SMVR. We menen dat op deze manier de samenwerking tussen directie, staf en bestuur op het gebied van informatie en meningsvorming verbetert.

2. Overleg met de doelgroepen om zo veel mogelijk rekening te kunnen houden met hun behoeften en wensen ten aanzien van de programmering. Dit overleg zal plaatsvinden tussen de staf en uitvoerende medewerkers enerzijds en de vertegenwoordigers van de doelgroepen anderzijds.

3. Het doorzichtig maken van de gehele programmering van de SMVR naar doelstellingen, strategieën en evaluatie. Langs deze lijn denkt de SMVR een bijdrage te kunnen leveren om de bestede gelden ook te kunnen toetsen aan en te konfronteren met beleidspolitieke uitgangspunten van de gemeente Rotterdam.

Door de 'vervlechtingen' tussen de kunstinstellingen meent 37

de SMVR dat deze opvatting ook als gemeenschappelijke opgave voor de kunstensektor van Rotterdam zou kunnen gelden.

4. Er moeten nauwkeurige overeenkomsten worden gesloten over de samenwerking tussen kollega-instellingen uit de kunstsektor en begeleidings- en ontwikkelingsinstellingen uit de onderwijs- en welzijnssektor. In deze samenwerkingsovereenkomsten dienen doelen, verantwoordelijkheden, middelen, planning, uitvoering en evaluatie geregeld te worden.

5. Het bestuur dient meer geïnformeerd te worden over vragen en behoeften die in de regio Rijnmond naar voren komen opdat de SMVR zijn functie in de regio kan vaststellen.

6. De SMVR zorgt ervoor op de hoogte te blijven op landelijk en regionaal niveau van de ontwikkelingen op het gebied van de musische vorming. Deze ontwikkelingen zullen – wellicht op een later tijdstip – doorwerken en het werk van de musische vorming beïnvloeden.

11.2 Organisatieontwikkeling als gemeenschappelijke opgave

In voorjaar en zomer 1975 hebben bestuur, medewerkers en staf principieel gekozen voor de ontwikkeling van de SMVR tot projektorganisatie.

Dit betekent dat men er naar streeft om de organisatie steeds meer af te stemmen op het verantwoord ontwikkelen van de musische vorming voor de doelgroepen uit het onderwijs en de wijken. Dit is geen eenvoudige zaak. Want het betekent o.a.:

1. dat er meer inzicht moet komen in de aard en ontwikkelingen van onze doelgroepen. Veel gegevens hebben we op dit moment nog niet, hetgeen betekent dat in

de komende jaren veel onderzoek en analyse gedaan moet worden.

2. dat de strategie betreffende aard en intensiteit van onze eigen musische vormingsdiensten verfijnd moet worden. Dient de nadruk van ons aanbod te komen liggen op training en bijscholing van de kaders, of moet de nadruk liggen op het aanbod aan leerlingen en bewoners uit de wijken? Moet de voorkeur worden gegeven aan een beperkt aantal doelgroepen, die dan ook zeer intensief begeleid kunnen worden? of gaat het eerder om combinaties van strategieën?

3. dat de musische middelen op elkaar aan moeten sluiten. Welke componenten uit de verschillende musische middelen dienen in welke programmering ingezet te worden? En wat is dan het meest doelmatig?

4. dat er een oplossing gezocht dient te worden voor de samenwerkingsproblemen tussen medewerkers en doelgroepen, en ook voor de samenwerkingsvraagstukken tussen medewerkers, staf en bestuur van de SMVR. Tenslotte is samenwerking niet gemakkelijk.

Omdat veel van de bovengenoemde vragen nog onbeantwoord zijn, bevindt de SMVR zich in een onzekere open situatie die hoge eisen stelt aan de medewerkers. We geloven dat we, als we een juiste verhouding tussen actie en daad enerzijds en bespiegeling en analyse anderzijds weten te vinden op het 'goede spoor' zitten. Dit betekent dat de uitwerking van de beleidsuitspraak 'de SMVR is een projektorganisatie' geen zaak is van een paar maanden maar van een paar jaren.

Voor de structuur van de SMVR, zowel intern als extern wordt naar de bijlage verwezen.

11.3 Administratie en sekretariaat

een belangrijk deel in het geheel van werkzaamheden binnen de SMVR.

Er is gekozen voor het volgende systeem: de administratieleden besteden een deel van hun tijd aan het 'echte' administratieve en sekretariaatswerk en zetten de rest van de tijd hun administratieve vaardigheden in voor de programma's van uitvoerende aard.

De arbeidskondities waren op de Westersingel 66 verre van ideaal. Het was zelden mogelijk ongestoord de noodzakelijke arbeid te verrichten. In het nieuwe gebouw op de Glashaven is dit beter: er is nu een goede en plezierige werkruimte voor administratie en sekretariaat.

Dit jaar zal een begin gemaakt worden met de opbouw van een schema van alle informatiestromen die de SMVR onderhoudt via dit deel van de organisatie. In het najaar zal een nota verschijnen, waarin voorstellen worden gedaan om de situatie met betrekking tot deze informatiestromen te verbeteren.

Er is een nieuwe functie, die van "staf-sekretaresse", bijgekomen.

Zij zal verantwoordelijk zijn voor de externe en interne kommunikatie van de SMVR.

11.4 Financiën

De SMVR wordt voor het grootste deel gesubsidieerd door de gemeente Rotterdam. Inkomsten uit andere bronnen, zoals Rijksoverheid, schoolbijdragen, CJP, rentes e.d. zijn ten opzichte van de gemeentelijke subsidie zeer gering.

De SMVR streeft ernaar dit jaar te komen tot een doorzichtig systeem van begrotingsopstelling, -besluitvorming en -controle.

Door de snelle groei van de SMVR is dit gebied achtergebleven.

Het financiële apparaat zal zodanig worden ingericht dat snel antwoord gegeven kan worden op vragen over de kosten van activiteiten, projecten of voorwaarden scheppende activiteiten.

Wij menen dat hierdoor de planning van de programma's rationeler kan plaats vinden dan nu het geval is.

We achten het van groot belang dat een financieel administrateur kan worden aangesteld, die deze opzet naar inhoud en vorm kan ontwikkelen en bewaken. In het najaar 1975 is de nota 'Op weg naar een bruikbare begroting' verschenen waar dit alles staat omschreven. Het bestuur van de SMVR heeft zich met de inhoud akkoord verklaard.

Voor de begroting van de SMVR raadplege men de bijlage. De SMVR neemt in ernstige overweging om het boekjaar te wijzigen en het te laten lopen van 1 jan. t/m 31 dec., nu loopt het van 1 sept. t/m 31 aug.

11.5 Accomodatie en middelen

In december 1975 is de SMVR verhuisd naar het verbouwde perceel op de Glashaven nummer 9.

Het gebouw is zodanig ingericht dat alle medewerkers redelijk comfortabel en plezierig gehuisvest zijn. De volgende functies zijn in dit gebouw ondergebracht:

- staf, bestaand uit: directeur, kernstafleden en coördinatoren,
- administratie en secretariaat, financiële afdeling, spelgroep,
- bibliotheek, balie, koffie- en lunchruimte, opslagruimte voor materialen, ruimte voor archief, stencil- en fotocopieerapparatuur.

Met recht mag de SMVR dankbaar zijn voor de snelheid en inzet waarmee de gemeente haar heeft geholpen.

Het perceel is zodanig verbouwd dat het met niet teveel moeite uitgebreid kan worden met de zo noodzakelijke ruimte voor training en bijscholing. Voorjaar 1976 zal de SMVR verbouwingsvoorstellen bij de gemeente indienen, opdat nog voor de herfst een aanvang gemaakt kan worden met de aanbouw van het vormingscentrum voor training en bijscholing. We veronderstellen dat we na een paar maanden ingeburgerd zijn; dat moment zullen we met een feestelijke activiteit gedenken.

De middelen en materialen die in de uitvoerende programma's gebruikt worden (inclusief auto's e.d.) worden geregistreerd; zij kunnen gezien worden op aanvulling, onderhoud en vervanging. Ook uitlening en terugbezorging wordt geregistreerd. Omdat accommodatie middelen en materialen steeds meer uitgebreid worden, is het noodzakelijk hiervoor een functionaris aan te stellen. Nog dit jaar zal de SMVR een vacaturevoorstel bij kunstzaken indienen voor een "huismeester", die zich kan bezighouden met registratie, uitlening, onderhoud en vervanging van deze zaken.

11.6 Personeel

1. De bestaans- en ontwikkelings-mogelijkheden van de musische vorming in Rotterdam zijn direct afhankelijk van kwaliteit en motivatie van de uitvoerend medewerkers. Tot dusver verkeren de uitvoerend medewerkers in een ongunstige en onzekere rechtspositie met daaraan verbonden matige arbeidsvoorwaarden. De SMVR acht het van groot belang om aan die uitvoerend medewerkers die de musische vorming als hoofdberoep kiezen vaste dienstverbanden te geven. Dit jaar zullen voorstellen bij de gemeente ingediend worden opdat deze vaste dienstverbanden gerealiseerd kunnen worden. Anders

geformuleerd: als de SMVR er niet in slaagt om een hecht kader te krijgen dat zich professioneel dag-in-dag-uit kan wijden aan de ontwikkeling van de musische vorming staat er een structurele barrière die het werk van de SMVR ernstig blokkeert.

2. Van even groot belang acht de SMVR het de beleidsontwikkeling van de SMVR direkt in relatie te zien met het uitvoerende werk. Er dient een nauwe koppeling te komen tussen de uitvoerend medewerkers, staf, directie en bestuur opdat het beleid van de SMVR én vanuit de werkervaringen én vanuit stedelijke beleidsontwikkelingen gevoed wordt. Het spreekt dat hierbij een overlegstructuur hoort die uitdrukking geeft aan deze doelstelling.

3. Werving, sollicitatie, selectie, promotie en uittreding van nieuwe en al in dienst zijnde medewerkers zal zo 'open' mogelijk dienen plaats te vinden. Hiermee wordt bedoeld dat er voor elke functie een functie-omschrijving moet komen, waarin de taak en de eisen die gesteld worden aan de medewerker, duidelijk geformuleerd zijn.

Dit is van belang om zo goed mogelijk de belangen van de (potentiële) medewerker en die van de SMVR tegen elkaar af te wegen. De sollicitatie-procedure is voor iedere functie hetzelfde.

De richtlijnen hiervan zullen worden uitgewerkt en dit jaar worden bekendgemaakt.

4. Jaarlijks zal de SMVR vaststellen hoeveel beroepskrachten op de verschillende gebieden zij denkt nodig te hebben.

Deze planning zal in de maand april dienen te geschieden.

5. De veranderingen die binnen de SMVR optreden, stellen andere eisen aan de bijdragen van de medewerkers. In twee richtingen zijn er veranderingen opgetreden:

- a. het wordt steeds belangrijker om vanuit een beleids- en planningsstandpunt te kunnen werken, en
- b. het wordt steeds belangrijker in teamverband te

kunnen samenwerken.

Bij het onder b. genoemde gaat het er om dat het 'wie heeft er gelijk?' verdwijnt ten gunste van het 'wat hebben we elkaar te bieden?'. Iedere medewerker gaat hiermee in principe akkoord, maar het ziet ernaar uit dat men behoefte voelt aan training, bijscholing en deskundigheidsbevordering. De SMVR staat hier positief tegenover; zij vindt echter wel dat elke activiteit op dit gebied bekeken dient te worden op de vragen: 'Welke concrete leerbehoeften zijn er?' 'Welke trainingsmethode kan hier het beste gebruikt worden?', 'Welk trainingsprogramma wordt gevolgd?', en 'Welke resultaten heeft de training opgeleverd?'. Op het ogenblik proberen we duidelijkheid te krijgen over deze vragen. Er loopt op dit moment een deskundigheidsbevorderingsprogramma bij de Spelgroep. In samenwerking met het Instituut voor Voorlichtingskunde en Communicatie zijn er 13 trainingsbijeenkomsten gepland, gericht op de verbetering van de discussie- en gesprekstechniek.

6. De SMVR meent dat het tot haar taak behoort de mogelijkheid te bieden aan degenen die in opleiding zijn – zowel in de kunstvakrichtingen, als in het sociaal-pedagogisch beroeps onderwijs en aan universiteiten – de SMVR te leren kennen. Op het ogenblik is er plaats voor twee stageaires; zij kunnen de manier van werken leren kennen en zij kunnen zelf een bijdrage leveren op uitvoerend gebied en de beleidsvoorbereiding, zodat positieve leerervaringen mogelijk zijn.



12. planningsmomenten

in de komende jaren

Het doel van deze beleidsnota is uiteen te zetten, hoe het beleid zich in de loop der jaren ontwikkeld heeft en welke wijzigingen en vernieuwingen er met name in de laatste jaren zijn aangebracht. Het lijkt de SMVR elk jaar in de maand augustus wenselijk, haar beleidsnota meer 'kompakt' dan de voor u liggende, voor het direkt daaropvolgend seizoen – lopend van 1 september t/m 31 augustus – te publiceren. Er dient dan met de volgende tijdstippen rekening gehouden te worden:

1. Op zijn laatst in april kan het programma voor het nieuwe seizoen in grote lijnen worden vastgesteld. Deze programmering mag niet zo krap zijn, dat experimenten die tijdens een werkjaar zeer gewenst zijn, niet uitgevoerd kunnen worden. Tijdens de april-programmering dient hier rekening mee gehouden te worden.

Het bestaande jaarprogramma is dan ver genoeg gevorderd om al wat resultaten van analyse en evaluatie binnen te hebben en het jaarprogramma dient uiterlijk vóór de zomer aan de doelgroepen aangeboden te worden, zodat ze de diensten van de SMVR kunnen plannen in hun eigen jaarprogramma's. Willen we meer invloed laten uitgaan van de musische vorming, dan dient met een planning van ruim 15 maanden vooraf rekening gehouden te worden. Dit geldt speciaal voor het onderwijs.

2. De definitieve goedkeuring van de begroting van de SMVR vindt plaats in december in de Gemeenteraad van Rotterdam, dit is vier maanden na het begin van het nieuwe seizoen van de SMVR. Dit houdt in dat de SMVR altijd enkele maanden in onzekerheid verkeert over de financiële kant van het beleidsplan in haar lopende begrotingsjaar. Dit betekent in onze ogen dat er een scheiding gemaakt moet worden in een jaarlijks bij te stellen planning en programmering, en een vier- of vijfjarenplanning.

Dit is een gecompliceerd vraagstuk, waarover we in het komend jaar advies willen inwinnen bij deskundigen. Misschien kan de SMVR dit seizoen al een eerste verkenning over dit onderwerp naar voren brengen. In paragraaf 13 staan nog eens de belangrijkste uitgangspunten, in paragraaf 14 vindt u enkele overzichten en schema's over bestuursleden, SMVR-medewerkers met hun functies, structuur SMVR – intern en extern – een demografisch overzicht van Rotterdam en een overzichtje van de betekenissen van gehanteerde afkortingen in deze nota.



13. 1975/76

Nog eens de belangrijkste beleidsuitgangspunten van de SMVR voor 1975-76

1. De SMVR wil in haar beleid op creatieve wijze deel uitmaken van de beleidsprocessen in Rotterdam op het gebied van cultuur, onderwijs en welzijn. Bij de beleidsprocessen wil de SMVR aansluiten bij de behoeften en probleemformuleringen van de doelgroepen waar de musische vormingsprocessen op gericht zijn. Anders geformuleerd: bij de doelstellingsbepaling van de musisch vormingsprogramma's gaat het om een samenwerkingsrelatie tussen doelgroepen en de SMVR. De SMVR heeft binnen de stedelijke beleidsbepaling als specifieke taakstelling:

het stimuleren, ontwikkelen, koördineren van en de beleidsmatige eindverantwoordelijkheid dragen voor de musische vorming in Rotterdam.

De werkdoelen van de musische vorming zijn: persoonlijke bewustwording, vergroting van communicatieve en sociale vaardigheden, en, maatschappelijk zinvolle acties vanuit de voorlopig gestelde waarden van bewustwording, vrijheid en weerbaarheid. De middelen die hierbij gebruikt worden zijn ontleend aan de kunsten, voor een ander deel aan de sociale wetenschappen.

2. De doelgroepen van de SMVR komen in hoofdzaak voort uit het onderwijs, de wijken, en andere categorieën zoals bijvoorbeeld gehandicapten, jong-volwassenen en bejaarden. Het musisch vormingsaanbod is niet gericht op één bepaalde leeftijdscategorie, maar op alle leeftijdscategorieën die, vanuit de school of wijk gezien, voorkomen. De SMVR maakt een onderscheid in kleuter- en lager onderwijs, vormingscentra voor werkende jongeren (in samenhang met het lager- en middelbaar beroepsonderwijs), het algemeen voortgezet onderwijs, de wijken en 'overige doelgroepen'.

3. Het aanbod van de SMVR bestaat uit

- a. musische vormingsactiviteiten voor de leden van de doelgroepen,
 - b. training- en bijscholingsprogramma's voor de professionele kaders van deze doelgroepen,
 - c. onderzoek, voorlichting, overleg en adviezen over de mogelijkheden en grenzen van de musische vorming, gericht op de doelgroepen, kollega-instellingen uit de sectoren, kunst, onderwijs en wijken, en tot slot de wethouder van Kunstzaken. Eveneens valt hieronder de inhoudelijke afstemming en integratie van de programmering op stedelijk en lokaal niveau. Daarnaast geeft de SMVR het Cultureel Jongeren Paspoort uit.
4. Om deze doelstellingen in samenwerking met de doelgroepen te realiseren, heeft de SMVR voorkeur om haarzelf als projectorganisatie te ontwikkelen. De SMVR hoopt d.m.v. deze organisatievorm steeds weer de musische vormingsprocessen te kunnen laten aansluiten bij de behoeften en probleemformuleringen van de doelgroepen. Dit betekent dat dit jaar een grotere nadruk zal komen te liggen op verdere analyse van en studie over de problematieken van de doelgroepen, werkmethodeken van de musische vorming en de overdrachtsvraagstukken van de musische werkvormen naar het professionele kader binnen de doelgroepen.



14.bijlagen

Hierna volgen nog enkele bijlagen op de gebieden van namen en functies, begroting, structuur SMVR, demografische gegevens en gebruikte afkortingen.



14.1 Namen en functies van bestuur en medewerkers van de SMVR (bezien vanaf 1 september 1975)

Bestuur:

Plony van Mil	voorzitster, algemene zaken
Leo Herwig	secretaris, personeel, organisatie-ontwikkeling, onderzoek en advies
Hans van Ree	penningmeester, vormingscentra, LBO, MBO
Ben Barning	bestuurslid, onderwijs
Frits Huiskamp	bestuurslid, onderwijs
Bart Voskuyl	bestuurslid, bijscholing en training
vakature	bestuurslid, wijken

Adviseurs voor bestuur:

Frans Hengeveld
Adriaan v.d. Staay

Direktie en staf:

Henk Mali	directeur, kernstaf, onderwijs
Stevijn van Heusden	kernstaf, financiën, administratie, wijken, bijscholing en training
Hans Simons	kernstaf, personeel, organisatieontwikkeling, vormingscentra, lager- en middelbaar beroepsonderwijs
Ferrie Veen	kernstaf, onderzoek, advies, bibliotheek
Herman Abersson	koördinator, vormingscentra LBO, MBO
Frits Borchers	koördinator, kleuter-, lager- en algemeen voortgezet onderwijs
Jack de Coninck	koördinator, wijken en overige doelgroepen
Ely van der Gijp	koördinatrice, wijken en overige doelgroepen
Ries Jansen	koördinator, aanbod vanuit meer konfronterend gebied, onderwijs, voorlichting, publiciteit, CJP
Connie Pieters	waarnemend koördinatrice, lager onderwijs, spelgroep
Ina Weeda	koördinatrice, bibliotheek
vakature	koördinator, onderwijs

Adviseurs:

Corinne van der Louw lager beroepsonderwijs
Myriam Penn-Kuyper werkgroep jeugd en theater
Bas Themans onderwijs

Administratie en sekretariaat:

Mieke Gilissen	administratie, onderwijs
Cornelly Oliviera	administratie, onderwijs
Val Veenman	administratie, bijscholing en training
Karin Verburgt	administratie, vormingscentra, LBO, MBO
Riet van Weijen	administratie, onderwijs
vakature	stafsekretariaat

Financiën:

Hans Dalm boekhouding, CJP
vakature administrateur

Stagiaires:

Krijn Meerburg wijken, sociale academie Rotterdam
afdeling kultureel werk
Ingo Veels spelgroep, sociale academie Rotterdam,
afdeling kultureel werk

Uitvoerende medewerkers en/ of groepen verdeeld naar de vijf hoofdvormen van de musische vorming:

Drama:

Hermien Bickman	Adriaan Monshouwer
Peter Blanker	Detlev Pols
Paula Gomes-van Achterberg	Hans Werleman
Hannie Groen-Hekkert	
Betty Heijdanus	Film en Jeugd
Ben de Lange	Filmhuis Rotterdam
Roos Neu	Film international
Froukina Noorlander-v.d. Heuvel	Nederlands Film Instituut
Krysia Peka	
Connie Pieters	<i>Beweging</i>
Maaïke Rodenburg	Sietske Ader
Loes Sarlet	Lucie Douwes-Dekker
Gerard Smulders	Dorothea Huber
Otto Sterman	Ineke Kramer-Uiterwijk
B. van Stralen-van der Kloot	Jos Leijns
Cor Verdonshot	Frieda Spencer-van Staveren
Paul Beudel	
Damiette de Caluwé	Rotterdamse Dansacademie
Jules Croiset	Scapinoballet
Felicia van Deth	Werkcentrum Dans
Lucas Goudzwaard	
Otto van der Mieden	<i>Beeldend:</i>
Rob van Reijn	Hélène Baay-van Stralen (ook drama)
Hans Schoen	Wim van Beers
Huub Scholten	Paul van den Bergh

Clown Woudi	Dick Bouwman
Kinderspeeltheater	Frans Brakkeëe
Nieuwe Komodie	Alma Brevé
Onafhankelijk Toneel	Frans van Eijck
Schrijvers op school	Marleen Felius
Theater Rozijn	Nico Gillesse
Wiedus	Rob Glazer
	Detlev Greinert
<i>Muziek:</i>	Henk Groeneveld (ook beweging)
Krijn van Driel	Karel de Groot
Freek van Diest	Maarten van Hees
Peter Goedhart	Janet van Hennik-van Schagen
Doron Peper	Lien Heijen-van den Akker
Annet Reijpert-Willers	Jack Huyskens
	Leo de Jong
Nederlands Saxofoonkwartet	Rob Kooman
Rotterdamse Muziekschool	Betty Linders (ook drama)
Rotterdams Philharmonisch Orkest	Henk Noorlander
Ruud Kuyper kwartet	Marian Punman
Rijnmond Kamerensemble	Gerard Ram
	Roel Rienstra
	Marius Roos
	Hennie Schutte

Audio-visueel:

Vicky Blanker-van de Berge	John van 't Slot
Tot Broer	Friedel Sterk
Ron Corbet	Greet Uittenbroek
Ruben Groeneveld	Maarten Walters
Ben de lange	Ellen van Zonneveld

Begroting SMVR 1975/1976

I. Personeelslasten vast personeel	fl.	375.000,—*)
II. Huisvestingskosten		
Huur RE	fl.	45.000,—
Afschrijving verbouwingskosten en rente	fl.	125.000,—
Gas, licht, water, verwarming	f.	15.000,—
Schoonmaakkosten	fl.	45.000,—
Onderhoudskosten	fl.	5.000,—
	fl.	<u>235.000,—</u>
III. Apparaatskosten		
Kantoorbenodigdheden	fl.	30.000,—
Kantoorbehoefden	fl.	40.000,—
Porti	fl.	20.000,—
Telefoonkosten	fl.	25.000,—
Voorlichting/publiciteit	fl.	25.000,—
Dokumentatie/bibliotheek	fl.	20.000,—
Algemene kosten	fl.	15.000,—
	fl.	<u>175.000,—</u>
IV. Inrichtingskosten		
Aanpassing verlichting	fl.	2.000,—
Vervanging meubilair	fl.	68.000,—
Aanschaf bibliotheekmeubilair	fl.	5.000,—
Keukenapparatuur	fl.	2.000,—
Verhuiskosten	fl.	4.000,—
Overige kosten	fl.	9.000,—
	fl.	<u>90.000,—</u>

*) Hogere personeelslasten voortvloeiende uit de inmiddels vastgestelde personeelsformatie zullen ten laste van de personeelsbegroting 1975 van de gemeente Rotterdam komen.

V. Activiteiten

- <i>kleuteronderwijs</i> (uitkoop)	fl. 200.000,—
- <i>lager onderwijs</i>	
spelgroep basisonderwijs - pers. lasten	fl. 457.500,—
spelgroep basisonderwijs - materiaal	fl. 32.500,—
spelgroep basisonderwijs - expl. auto	fl. 10.000,—
experimenten kindertheater (uitkoop)	fl. 4.500,—
muziekuren i.s.m. RPhO/RMS (uitkoop)	fl. 450.000,—
poppenspelers (± 8 theaters - uitkoop)	fl. 70.500,—
Wiedus	fl. 35.000,—
Scapino	fl. 35.000,—
museumlessen	fl. 11.000,—
- <i>voortgezet onderwijs</i>	
kunsturen	fl. 65.000,—
vormingstheater	fl. 26.000,—
experimenten vormingstheater	fl. 24.000,—
dramatische bewegingsexpressie	fl. 11.000,—
- <i>wj/lbo etc.</i>	
experimenten lbo/mbo	fl. 22.000,—
projekten werkende jongeren	fl. 150.000,—
- <i>buitenschoolse activiteiten</i>	
CJP - ledenadministratie/doorverkoop organisatie/werving en publiciteit	fl. 50.000,—
CJP - magazine/kunstatenda	fl. 100.000,—
CJP - porti	fl. 25.000,—
- <i>training en bijscholing</i>	
projekten ko/lo/vo	fl. 150.000,—
- <i>wijken</i>	
kreatieve werkplaatsen - personeelslasten	fl. 158.000,—
kreatieve werkplaatsen - materiaalkosten	fl. 32.500,—
- <i>bijzondere activiteiten en experimenten</i>	fl. 116.000,—
	<hr/>
	fl. 2.235.500,—

Recapitulatie/dekkingsplan

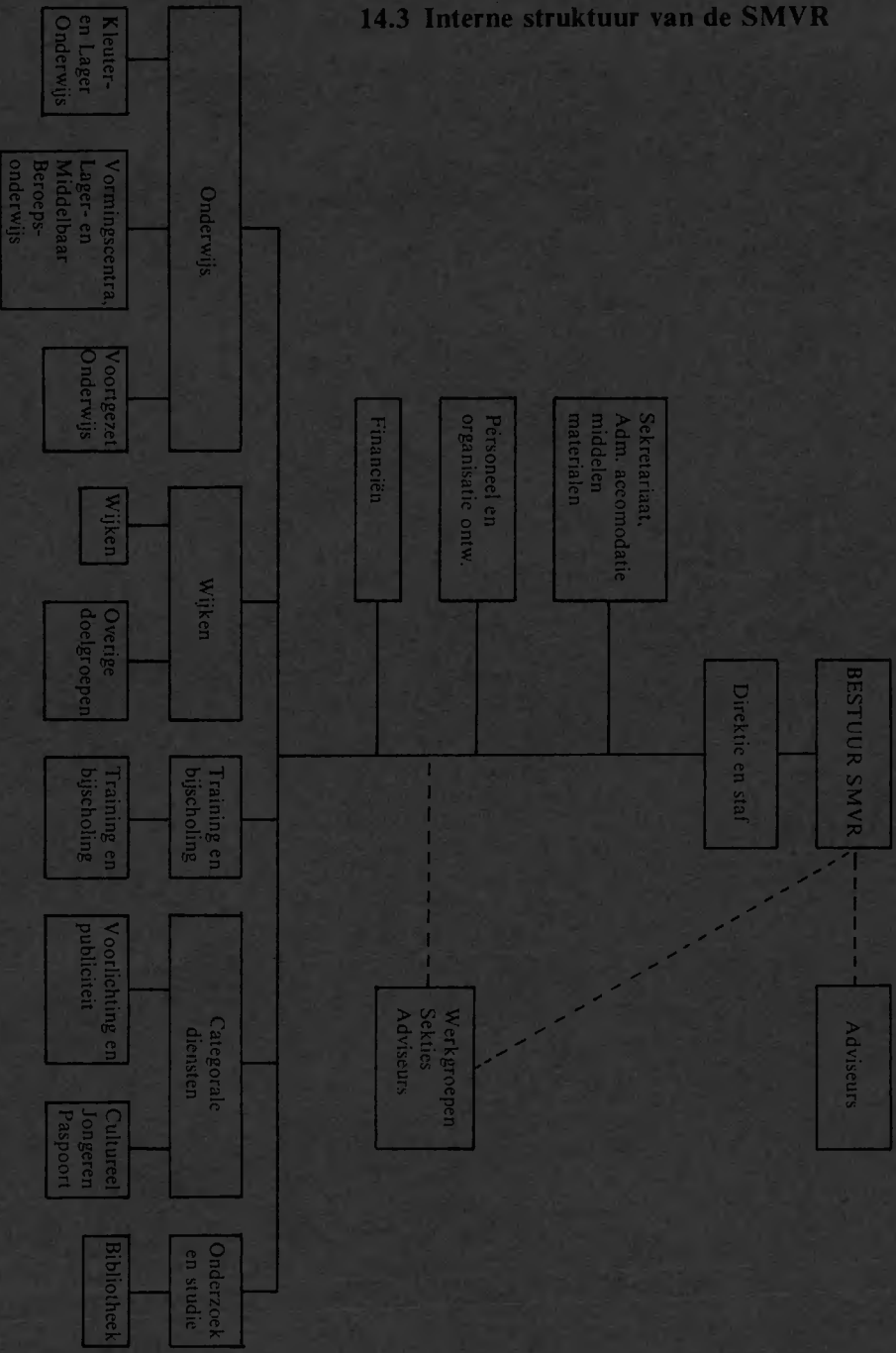
Uitgaven:

A. Personeelslasten vast personeel	fl. 375.000,—
B. Huisvestingskosten	fl. 235.000,—
C. Apparaatskosten	fl. 175.000,—
D. Inrichtingskosten	fl. 90.000,—
E. Activiteiten	fl. 2.235.500,—
	<hr/>
Totaal uitgaven	fl. 3.110.500,—
waarvan: extra stelpost huisvestingslasten	fl. 323.000,—
	<hr/>
Netto-uitgaven	fl. 2.787.500,—

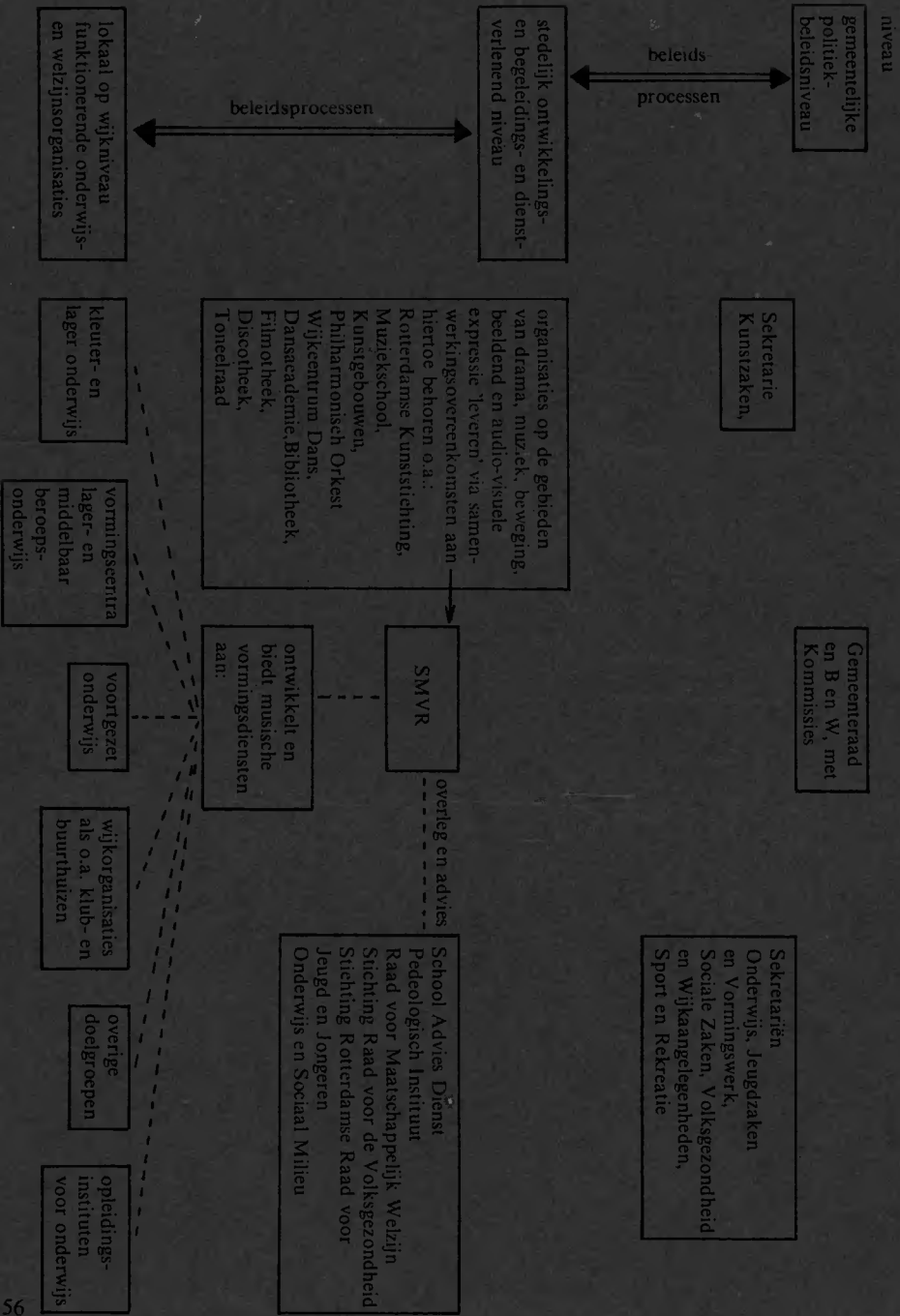
Inkomsten:

- Contributie op activiteiten (fl. 1,— per kind/per jaar)	fl. 55.000,—
- Verkoop CJP's	fl. 75.000,—
- Bijdrage uit OJV	fl. 110.000,—
	<hr/>
Subsidie t.l.v. Gemeente Rotterdam	fl. 2.547.500,—

14.3 Interne structuur van de SMVR



14.4 Een schema van de plaats van de SMVR binnen de Rotterdamse gemeentelijke context



14.5 Demografische gegevens over Rotterdam en Rijnmond

Het zou prettig geweest zijn in de beleidsnota cijfers op te kunnen nemen over het aantal organisaties, kaders en deelnemers aan wie SMVR haar diensten aanbiedt. Het blijkt echter dat deze cijfers niet voorhanden zijn. De meest toegankelijke en betrouwbare cijfers zijn de demografische cijfers van de Rijnmond-regio. Wij geven hier een overzicht naar leeftijdskategorieën van vijf jaar voor Rotterdam en de Rijnmond, inclusief Rotterdam.

<i>Leeftijd categorie</i>	(1) <i>Rotterdam</i>	(3) <i>Gemiddelde per categorie</i>	(2) <i>Rijnmond (incl. R'dam)</i>	(3) <i>Gemiddelde per categorie</i>
0 - 4	33.672	6.734	83.480	16.696
5 - 9	39.611	7.922	86.170	17.234
10 - 14	54.602	9.120	83.983	16.797
15 - 19	48.788	9.758	82.099	16.420
20 - 24	52.233	10.447	95.115	19.023
25 - 29	50.397	10.079	84.220	16.844
30 - 34	35.412	7.082	69.008	13.802
35 - 39	33.290	6.658	63.596	12.719
40 - 44	34.447	6.889	65.458	13.092
45 - 49	37.094	7.419	64.686	12.937
50 - 54	40.755	8.153	59.603	11.920
55 - 59	35.658	7.132	58.074	11.615
60 - 64	37.415	7.483	53.493	10.699
65 - 69	33.845	6.769	46.778	9.356
70 - 74	27.481	5.496	35.434	7.087
75 - 79	18.656	3.731	24.216	4.843
80 - 84	10.635	2.127	13.260	2.652
85 - 89	4.388	878	5.682	1.136
90 en ouder	1.479	—	1.704	—
TOTAAL	620.869	—	1.076.059	—

(1) = Stand van zaken per 1 januari 1975, bureau G. Bos van Rotterdam

(2) = Stand van zaken per 31 december 1971 (laatst bekende gegevens), bureau GEBOS van Rotterdam

(3) = Afwijkingen van enkele aantallen, treden op in verband met de afrondingen

14.6 Gebruikte afkortingen en hun betekenissen

U vindt hier nog eens op alfabetische volgorde de betekenissen van de in deze nota gebruikte afkortingen:

<i>afkorting</i>	<i>betekenis</i>
AVO	Algemeen Voortgezet Onderwijs
BenW	Burgemeester en Wethouders
CJP	Cultureel Jongeren Paspoort
DGK	Dienst Gemeentelijke Kunstgebouwen
GBOS	Gemeentelijk Bureau voor Onderzoek en Statistiek
KO	Kleuter Onderwijs
KZ	Kunstzaken
LBO	Lager Beroeps Onderwijs
LO	Lager Onderwijs
MBO	Middelbaar Beroeps Onderwijs
MUSON-map	map voor het lager onderwijs met aanbiedingen voor musische vormingsactiviteiten MUSON van MUSisch ONderwijs
NSKV	Nederlandse Stichting voor Kunstzinnige Vorming
OJenV	Onderwijs, Jeugdzaken en Vorming
RKS	Rotterdamse Kunststichting
RMS	Stichting Rotterdamse Muziekschool
SMVR	Stichting Musische Vorming Rotterdam
SG	Scholen Gemeenschap
TR	Toneel Raad
VO	Voortgezet Onderwijs

colophon:

vormgeving: jack de coninck

foto's: tet broere

druk: dsw/dordrecht

papier: kringloop 80 grs.

letter: times



