

CULTUUR IN BEDRIJF

CULTUURVISIE APELDOORN 2004/2014 (CONCEPT)



gemeente

Apeldoorn



03-414A

CULTUUR IN BEDRIJF



Apeldoorn

CULTUURVISIE APELDOORN 2004/2014 (CONCEPT)

JUNI 2003

INHOUD

0	Retrospectief 2014	3
1	Bouwstenen voor een cultuurvisie	5
1.1	De culturele stad Apeldoorn	5
1.2	Kansen en beperkingen	5
1.3	Missie	5
1.4	Sector in beweging	6
2	Ongekende schoonheid	7
2.1	Ruimtelijke kwaliteit	7
2.2	Buitencollectie Apeldoorn	8
2.3	Het geheugen van de stad	8
2.4	Conclusies	9
3	Jong talent	10
3.1	Ontdekken en ontwikkelen	10
3.2	Support jeugdcultuur	11
3.3	Conclusies	11
4	Infrastructuur in ontwikkeling	12
4.1	Het fundament	12
4.2	Versterken en verbreden van het fundament	16
5	Blik over de stadsgrens	26
5.1	Cultuurconvenant landsdeel Oost	26
5.2	Samenwerkingsovereenkomst met de provincie Gelderland	26
5.3	Relatie cultuur en bedrijfsleven	27
5.4	Ankerplaats Artez	27
6	Financieel perspectief	28
6.1	Externe bronnen	28
6.2	Financieel kader	28
Bijlage 1	Samenstelling Stuurgroep en Klankbordgroep	30
Bijlage 2	Budgetten begroting 2003	31

o Retrospectief 2014

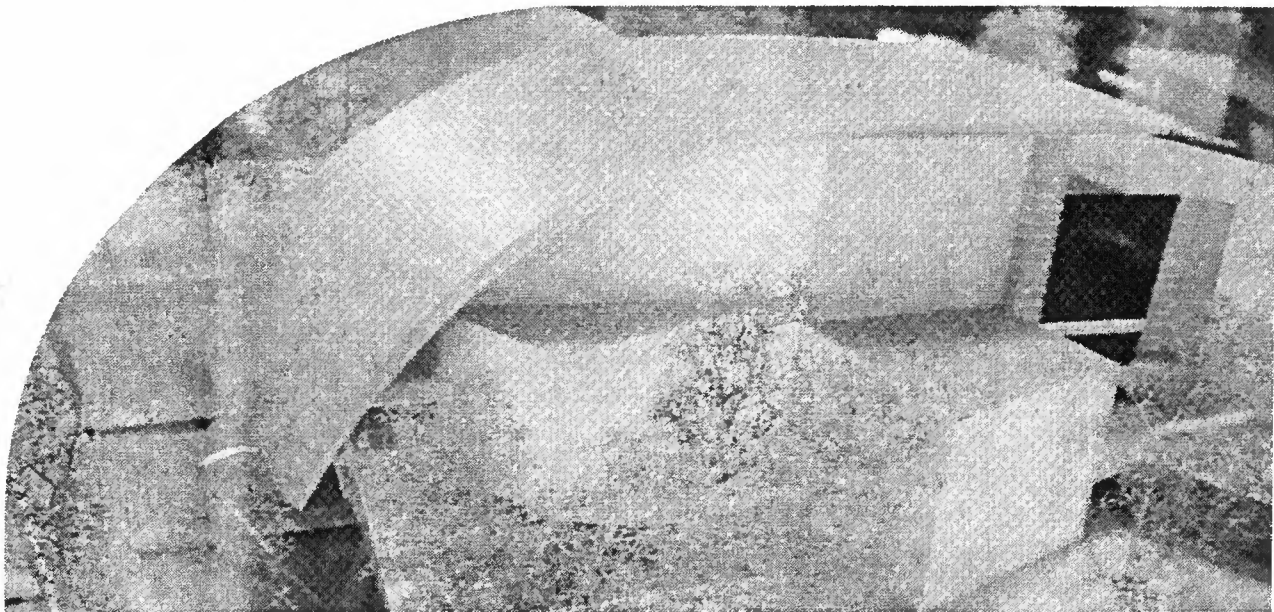
Hoe ziet het culturele leven van Apeldoorn er in 2014 uit? Wat leeft er, wat gebeurt er? Wat is er waar ontstaan en wie doet mee? Waar willen we als gemeente eigenlijk naar toe met de cultuursector in Apeldoorn? Aan welke culturele toekomst willen we met deze Cultuurvisie bijdragen? Voorafgaand aan de eigenlijke nota schetsen we een toekomstbeeld van het culturele klimaat in de stad Apeldoorn anno 2014.

APeldoorn in 2014

Apeldoorn heeft werk gemaakt van cultuur. Er is sprake geweest van een inhaalslag op twee fronten tegelijk: investeren in het verbreden en versterken van het aanwezige culturele fundament en moderniseren en uitbreiden van de accommodaties voor de culturele basisvoorzieningen (schouwburg, museum). Deze ontwikkelingsfase heeft zich in het afgelopen decennium voltrokken. Resultaat: een stedelijke culturele sector die een aantrekkelijk cultureel product levert én een levendig, inspirerend en veelzijdig cultureel klimaat. Vanuit haar verantwoordelijkheid voor de stadsontwikkeling en als financier van de lokale culturele instellingen heeft de gemeente richting gegeven aan dit ontwikkelingsproces en de strategie bepaald. Deze ontwikkeling is waar gemaakt door enkele extra 'motoren' in te bouwen die het cultureel vermogen van de cultuursector op het vereiste peil hebben gebracht. Die 'motoren' zien er overigens verschillend uit, maar met elkaar vormen ze een stevig geheel en stuwen ze de cultuursector in eenzelfde richting. Het meest expliciete voorbeeld daarvan is het Cultuurbedrijf Apeldoorn dat nu al jaren met succes zorgt voor de Uitkrant, de culturele website en het festivalmanagement in de stad. Met een Uitkrant en de website www.cultuurinapeldoorn.nl kan iedereen beschikken over informatie over het cultureel aanbod in Apeldoorn.

Apeldoorn heeft het cultuurbeleid gericht op twee thema's: 'Jong talent' en 'Ongekende schoonheid'. Het zijn welluidende thema's die de identiteit van de stad weerspiegelen: een jonge stad, een stad in ontwikkeling en tegelijkertijd een stad met een rijk verleden en een veelzijdig cultureel erfgoed. Het thema 'Jong talent' heeft met name invulling gekregen door de samenwerking en afstemming tussen cultuur en onderwijs. Bij 'Ongekende schoonheid' gaat het om de samenhang tussen ruimtelijke kwaliteit, kunst in de openbare ruimte en de diverse cultuurhistorische collecties in deze stad. Het centrum voor architectuur en erfgoed Bellevue is voor dit thema een onmisbare activiteitenorganisatie geworden. De sterk gegroeide Buitencollectie Apeldoorn (kunst in de openbare ruimte) heeft Apeldoorn een goede culturele naam bezorgd en is inmiddels een van de toeristisch recreatieve trekpleisters van de stad. Museum Paleis Het Loo is de meest bekende culturele topattractie van Apeldoorn en het Secureon (voorheen Het Politie Museum), gevestigd in een nieuw gebouw in deze stad, is inmiddels ook een van de grote publiekstrekkers.

Kenmerkend is de verdergaande professionalisering geweest. Daarmee is de kwaliteit van de cultuurproducten en de continuïteit gewaarborgd. Het cultureel evenementenaanbod is in 2014 een van de sterke punten van Apeldoorn. In de zomerperiode is Apeldoorn de stad met een doorlopende culturele programmering. Dit sluit goed aan op de toeristische centrumfunctie van Apeldoorn en de vernieuwing van het recreatief profiel van de Veluwe. In dit zomerfestival staat muziek centraal (zoals: jazz, wereldmuziek en popmuziek). Apeldoorn heeft een naam opgebouwd als stad voor jong muzikaal talent en met het



MasterclassCentrum voor Jonge Muziek.
Het culturele hoogtepunt voor de zomerprogrammering is de Triënnale voor Tuin- en Landschapsarchitectuur: een driejaarlijkse presentatie van de internationale ontwikkelingen op het gebied van tuinvormgeving en de inrichting van het landschap. Een project van internationale allure waaraan ook de gewone Apeldoornse tuinbezitters een actieve bijdrage kunnen leveren.

Infrastructureel gezien zijn het Cultuurkwartier, schouwburg Orpheus en het ACEC de kernprojecten geweest van de afgelopen periode. Schouwburg Orpheus heeft zich ontwikkeld tot het meest veelzijdige podiumcomplex in dit deel van het land. Het Cultuurkwartier is in 2014 het culturele hart van de stad, dé plek waar altijd iets te beleven valt. De combi CODA¹-Markant-Gigant is de trekker en drager van deze ambitie. Het ACEC-gebouw is de ruimtelijke motor voor de vernieuwing en uitbreiding van de cultuurproductie. Een cultuurverzamelgebouw met een lage financiële drempel waarin nieuwe initiatieven de ruimte krijgen. Een plek voor ontmoeting en presentatie bestemd voor diverse culturele organisaties van binnen en buiten Apeldoorn. De tentoonstellingsruimte in ACEC vult die van CODA aan en biedt ruimte voor de beeldende kunsten, maar ook voor architectuur, culturele planologie of eindexamenpresentaties van de Hogeschool voor de kunsten van Oost-Nederland, ArtEZ². De door de gemeente gefinancierde instellingen CODA, Markant, Orpheus en Gigant vormen het culturele fundament van de stad en leveren een cultureel aanbod op maat voor de verschillende bevolkingsgroepen. CODA en het Kenniscentrum van dit instituut hebben een nationale voorbeeldfunctie verworven.

Voor de organisatie en regie van enkele stedelijke projecten maakt Apeldoorn optimaal gebruik van provinciale voorzieningen: stichting Edu-Art regisseert de cultuureducatie voor het onderwijs en het CBK-Gelderland coördineert het Centrum voor Beeldende Kunsten Apeldoorn. De Jeugdtheaterschool is uitgegroeid tot een krachtige organisatie die het jonge talent stimuleert en die zorgt voor een attractieve cultuurproductie van eigen bodem.

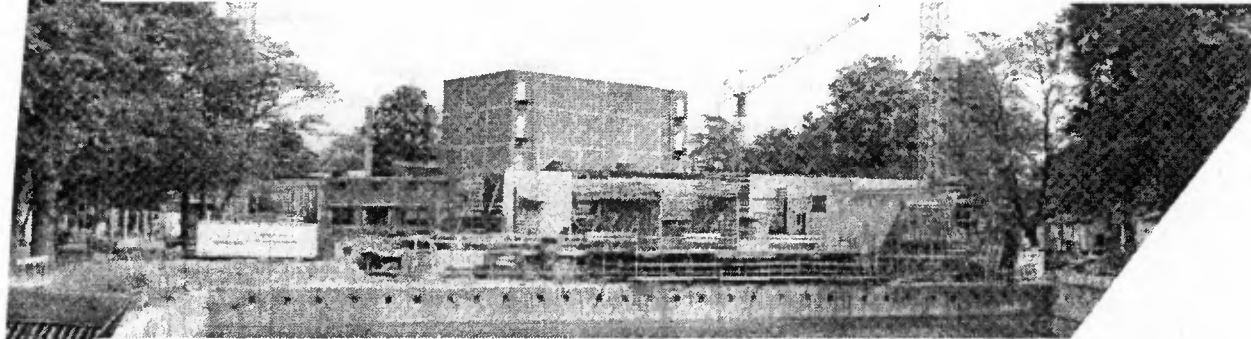
DYNAMISCHE CULTUURSTAD

Kortom, in 2014 heeft Apeldoorn een naam opgebouwd als cultuurstad met een eigen karakter. Een stad waar kunstproducenten, kunstenaars en vormgevers zich thuis voelen en zichtbaar aanwezig zijn in het stedelijk leven. Apeldoorn is een stad met een boeiend en afwisselend cultureel aanbod. Cultuur leeft in Apeldoorn!

¹ Samengaan van het historisch museum, het museum voor moderne kunst en vormgeving, het gemeentearchief en de bibliotheek Apeldoorn.

² ArtEZ, hogeschool voor beeldende kunst en vormgeving, bouwkunst, muziek en theater bestaat uit de HKA, Hogeschool voor de Kunsten in Arnhem, de AKI, Academie voor Beeldende Kunst en Vormgeving in Enschede en de Christelijke Hogeschool voor de Kunsten Constantijn Huygens in Zwolle/Kampen. Het is een van de grootste zelfstandige instellingen voor kunstonderwijs in Nederland.

1 Bouwstenen voor een cultuurvisie



1.1 De culturele stad Apeldoorn

Cultuur geeft de stad kleur, zorgt voor een aansprekend gezicht, een onderscheidend profiel en een eigen identiteit. Dat laatste is nodig in een tijd waarin de mensen andere en nieuwe eisen stellen aan hun woon-, leef- en werkomgeving. Men wil niet alleen goed wonen, men wil ook uniek wonen. Een omgeving waar iets te beleven valt, waarin oude en nieuwe cultuur op een harmonische of juist spannende manier bij elkaar komen. Een omgeving waarin men zich herkent en die uitnodigt tot meedoen. Kunst en cultuur zorgen voor beweging en uitstraling, dragen bij aan leefbaarheid en sociale cohesie. Cultuur brengt mensen bij elkaar, geeft hen inspirerende en soms ontroerende gedachten, biedt hen mogelijkheden actief en creatief te zijn en overbruggt (culturele) verschillen. Een aantrekkelijk cultureel klimaat is een prima promotie van de stad en heeft bovendien economische betekenis.

1.2 Kansen en beperkingen

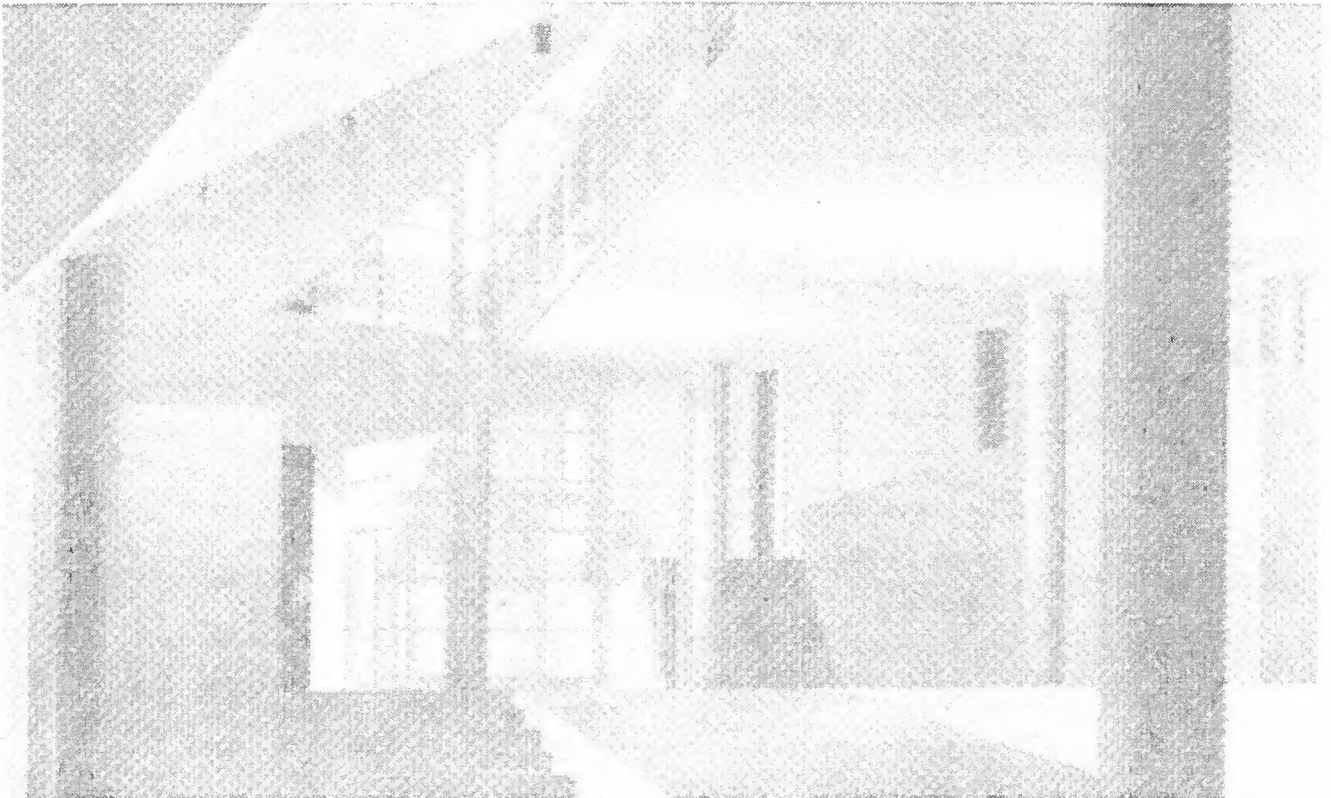
Met deze cultuurvisie zetten we in op het verstevigen van het kunst- en cultuurklimaat van Apeldoorn. Onze uitgangspositie is uitstekend. In 2005 beschikken alle grote culturele instellingen in Apeldoorn over deels of geheel vernieuwde accommodaties. In 2004 opent het Cultuurwarenhuis CODA de deuren. Met het gereedkomen van de nieuwe (muziek)theaterzaal – medio 2005 – van schouwburg en congrescentrum Orpheus heeft Apeldoorn de grootste podiumaccommodatie van Oost-Nederland binnen haar grenzen. De verbouwing van het gebouw van het Apeldoorns Centrum voor Eigentijdse Cultuur (ACEC) bevindt zich in de

planfase. Met deze investeringen – totaal een bedrag van zo'n € 75 miljoen – is een culturele fundamenteel van formaat gelegd. Ook de aanwezigheid van hoogwaardige museale voorzieningen van (inter)nationaal niveau, zoals Paleis Het Loo en het nabij gelegen Kröller-Müller Museum in Otterlo, bepalen in hoge mate het culturele profiel van Apeldoorn.

Maar zwakke punten zijn er ook. Zo ontbeert Apeldoorn een podiumkunstinstituut van formaat. De stedelijke cultuursector in Apeldoorn is smal: naast de culturele basisvoorzieningen (bijvoorbeeld schouwburg, centrum voor cultuureducatie, bibliotheek en museum) zijn er – met uitzondering van Orkest De Ereprijs – geen andere professionele cultuurorganisaties. Dergelijke instellingen zijn belangrijk voor de stad. Ze bieden werkgelegenheid, zijn een bron van cultureel ondernemerschap, jagen nieuwe initiatieven aan en dragen in belangrijke mate bij aan statuut, beeldvorming en cultureel imago van de stad. Ook is er geen kunstvakopleiding (op HBO-niveau) in de stad. Studenten, ook van kunstopleidingen, geven letterlijk en figuurlijk kleur aan een stad, komen met ideeën en initiatieven, hebben drang om zich te manifesteren en een plaats in de cultuursector te veroveren. Die vanzelfsprekende culturele beweging en dynamiek is er (nog) niet in Apeldoorn.

1.3 Missie

Daarmee is de context voor deze cultuurvisie globaal geschetst. De stedelijke uitgangspositie biedt mogelijkheden maar heeft ook beperkingen. Wij zien het dan ook als de *missie van het gemeentelijk cultuurbeleid* om in de komende



10 jaar met gerichte maatregelen het culturele leven en de culturele infrastructuur te versterken, te stimuleren, te activeren en waar nodig te vernieuwen. Met die missie zetten we in op een inspirerend klimaat voor de kunst en cultuur in Apeldoorn, een stad met een vruchtbare voedingsbodem voor een veelheid aan culturele initiatieven. Tegelijkertijd willen we bereiken dat zoveel mogelijk mensen in contact komen met cultuur en kunnen genieten van het brede en veelzijdige aanbod.

Om onze missie herkenbaar en onderscheidend te maken werken we haar uit in een tweetal thema's: 'Ongekende schoonheid' en 'Jong talent'. Met deze themakeuze benutten we de stad Apeldoorn zelf als inspiratiebron voor culturele ontwikkelingsmogelijkheden. Apeldoorn onderscheidt zich namelijk door een unieke combinatie van ruimtelijke, kunstzinnige en cultuurhistorische kwaliteiten. Het gaat om de ligging, het groen, het landschap, de stedelijke architectuur, Het Loo, de parken, de monumenten en de kunst in de openbare ruimte.

Niet voor niets is het karakter van Apeldoorn te typeren als 'ruim, groen en rustig'. Deze kwaliteiten en kenmerken vormen de basis voor het eerste thema 'Ongekende schoonheid'. Maar Apeldoorn is ook een jonge stad, een groei-stad, een stad in ontwikkeling. Een stad waar de culturele accommodaties binnen afzienbare tijd op een hoog peil staan en unieke mogelijkheden bieden om alle aandacht te richten op het versterken en verbreden van het stedelijk culturele leven. Cultuur is in Apeldoorn een ontwikkelings-

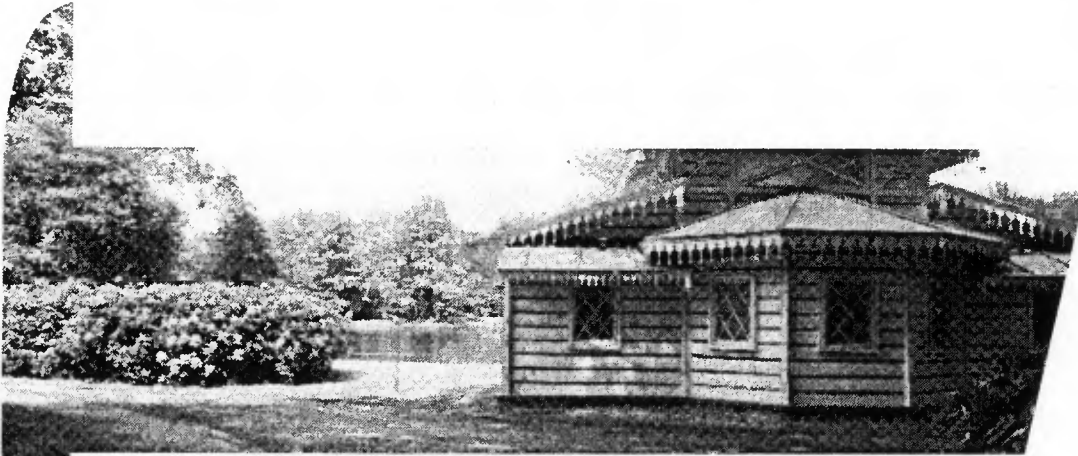
opgave. Die opgave staat centraal in het tweede thema 'Jong talent'.

Deze twee thema's werken wij uit in het hoofdstuk 'Infrastructuur in ontwikkeling'.

1.4 Sector in beweging

Natuurlijk beginnen we niet bij nul. Voor het uitwerken van deze thema's kunnen we op een rijdende trein springen. Er ligt zoals gezegd een culturele infrastructuur die talloze mogelijkheden biedt. Bovendien is de cultuursector op veel fronten al in beweging. Met het gemeentelijk beleid willen we de bestaande ontwikkelingen versterken en bovendien verbreden door nieuwe initiatieven een goede kans bieden. Wij geven aan deze opgave concreet vorm met een samenhangend pakket van beleidsinitiatieven. Doel op (midde)lange termijn is om via deze aanpak het organisatorisch vermogen van de cultuursector structureel te versterken.

2 Ongekende schoonheid



'Ongekende schoonheid' gaat over de kunst en cultuur die we dagelijks om ons heen aantreffen. Het thema omvat zowel de cultuuruitingen in directe relatie tot de ruimtelijke omgeving, als aspecten die hun vorm vinden in historische objecten en in actuele kunstuitingen.

We leggen relaties tussen de ruimtelijke kwaliteit van onze leefomgeving, de kunst in de openbare ruimte, het roerend³ en onroerend⁴ erfgoed.

Apeldoorn is een stad met vele schoonheden. Wij doelen hierbij op de unieke combinatie van ruimtelijke, kunstzinnige en cultuurhistorische kwaliteiten van deze gemeente. Wij willen deze bijzondere kwaliteiten meer zichtbaar maken voor de mensen van binnen én van buiten Apeldoorn. Creatie van schoonheid, esthetiek en historisch besef zijn de sleutelbegrippen binnen dit thema. In 2010 verwacht Apeldoorn uitgegroeid te zijn tot de grootste stad in de regio. Een stad die zo'n geweldige groei doormaakt als Apeldoorn verandert voortdurend. Behouden en vernieuwen moeten daarbij hand in hand gaan in wat we een 'integrale esthetiek' van de stad noemen.

2.1 Ruimtelijke Kwaliteit

De natuurlijke omstandigheden en de wordingsgeschiedenis van deze stad hebben, in combinatie met de esthetische verlangens van eerdere generaties, een indrukwekkend tableau van ruimtelijke kwaliteiten voortgebracht.

Apeldoorn voldoet niet aan het beeld van andere grote steden met een historische binnenstad.

Apeldoorn is ruim en groot en heeft een heel eigen stedelijke karakteristiek. Het stedelijk gebied van deze gemeente is een unieke combinatie van een geconcentreerd winkelgebied en uitgaanscentrum

met woonwijken uit de 19^e en vroege 20^e eeuw (Indische buurt, Parkenbuurt) en een reeks historische parken binnen het centrumgebied. Direct aansluitend op dit centrumgebied vinden we Paleis Het Loo (met de Franse paleistuin en het Engelse landschapspark) en Park Berg en Bos (een stadspark van circa 80 hectare met daarbinnen de nationale publiekstrekker Apenheul). De afgelopen 15 jaar zijn forse delen van het centrumgebied grootschalig vernieuwd. Zo zijn de oude 'rafelranden' van de stad gesaneerd en opnieuw bebouwd (stationsgebied, Beekpark/Cultuurkwartier, Kanaalzone).

Bij deze vernieuwingsslag is met zorg omgegaan met het cultuurhistorisch erfgoed. Het stationsgebied is rijk aan industrieel erfgoed (Talens, Nettenfabriek). Het 'Kanaalzone-project' legt een verbinding tussen het Apeldoorns Kanaal en hedendaagse architectuur en stedenbouw.

Apeldoorn is een stad met een heel groot buitengebied en omvat diverse dorpen (Loenen, Beekbergen, Uddel, Hoog Soeren, Hoederloo, Radio Kootwijk, Wenum Wiezel, Beemte, Lieren, Oosterhuizen en Klarenbeek). Dorpen met soms een ver verleden. Dit buitengebied heeft net als de binnenstad een eigen dynamiek. Het behouden en versterken van de ruimtelijke kwaliteiten en het cultuurhistorisch (agrarisch) erfgoed in het buitengebied beschouwen wij als een belangrijke opgave die minstens zo complex is als voor stedelijke gebieden. Aan deze opgave werken we vanuit verschillende invalshoeken (met name in het kader van de Reconstructie van het platteland en het project 'Groene Mal').

Ruimtelijke kwaliteit heeft een actuele en een historische context. Wie bouwt in Nederland, bouwt op historische grond. Cultuurhistorie omvat zowel historische stedenbouw en landschap als



archeologische waarden en groene monumenten. Kunst en cultuurhistorie zijn inspiratiebronnen voor de ruimtelijke inrichting van (nieuwe) woon-, werk-, en natuurgebieden. Culturele planologie is een nieuw begrip. Daarbij gaat het om het stimuleren van het samenspel tussen stedenbouw, ruimtelijke ordening, architectuur, cultuurhistorie en kunst in de openbare ruimte.

Veel inwoners van Apeldoorn voelen zich betrokken bij de kwaliteit van de ruimtelijke inrichting en het behoud van het monumentaal erfgoed. Het architectuurcentrum Bouwhuis, de Stichting Apeldoornse Monumenten (SAM), de Archeologische Werkgemeenschap Apeldoorn (AWA) en de diverse historische verenigingen zijn hiervan het levend bewijs. Deze actieve groepen betrekken de bevolking van Apeldoorn direct bij de vraagstukken rond inrichting en verandering van de leef- en woonomgeving. Het nieuwe Centrum Bellevue (centrum voor architectuur en ruimtelijk erfgoed) zal de samenwerking tussen deze groepen bevorderen en de projecten en presentaties van deze groepen op een hoger plan tillen (tentoonstellingen, debatten, Open Monumentendag, Nacht van de Architectuur etcetera).

2.2 Buitencollectie Apeldoorn

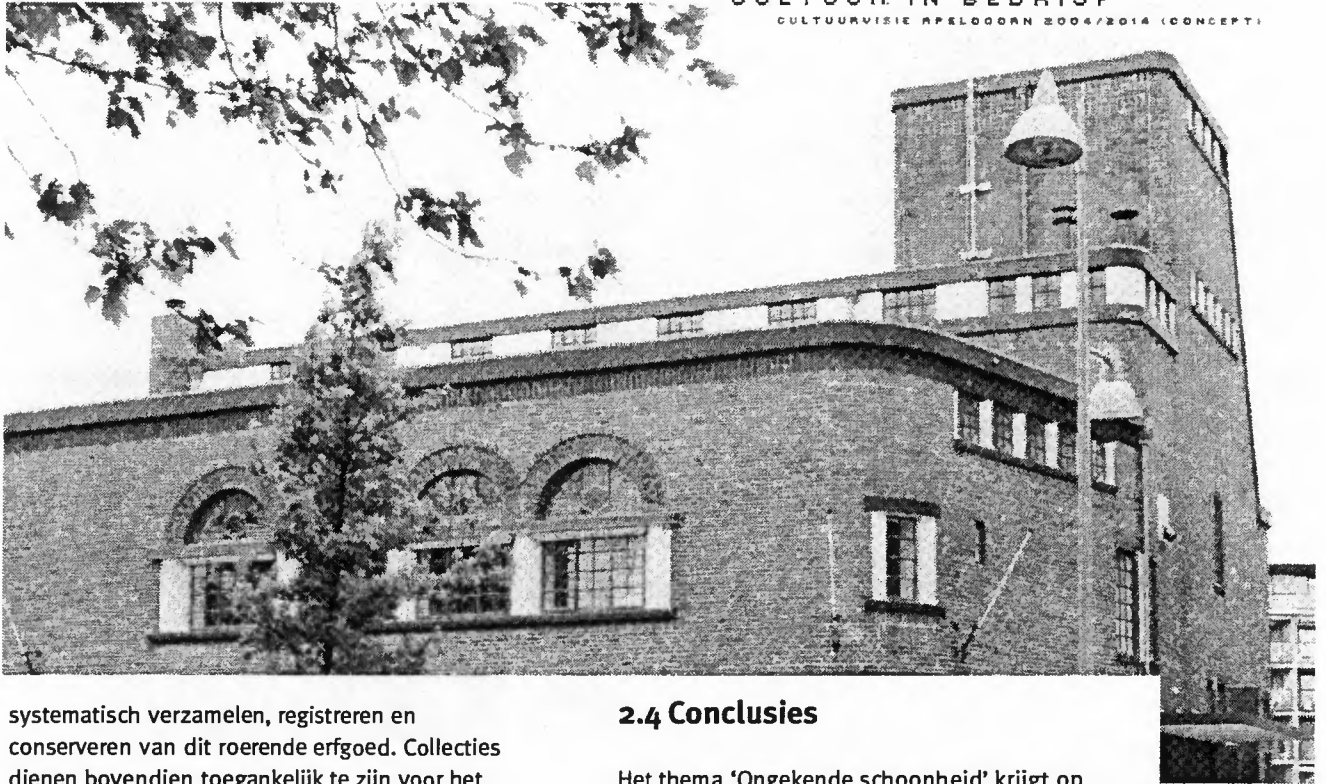
Vanaf begin jaren zeventig kent de gemeente Apeldoorn een actief beleid voor kunst in de openbare ruimte. De 'collectie' Apeldoorn omvat inmiddels zo'n 200 werken. De kunstwerken bij scholen en openbare gebouwen zijn gerealiseerd op basis van de 1%-regeling voor kunsttoepassing in de openbare ruimte. In de eerste decennia lag het accent op de zogenoemde autonome kunstwerken op sokkels. Beelden waren eerst vooral figuratief en werden later geleidelijk abstracter. De laatste 10 jaar gaat het om kunsttoepassingen die geïntegreerd zijn in het (stedelijk) landschap. De buitencollectie Apeldoorn is goed gespreid over de stad en de dorpen. Over enkele jaren komt er een concentratie van buitenkunst nabij het Walterbosch. Bij deze locatie komt een beeldend park waarin de collectie van de rijksgebouwendienst voor het publiek toegankelijk is.

- Dit park sluit aan op de beeldencollectie van de stichting Wilhelminaring. Deze stichting is verantwoordelijk voor de tweejaarlijkse oeuverprijs voor beeldhouwkunst.

De gemeente laat zich op dit vlak adviseren door een commissie van deskundigen: de gemeentelijke adviescommissie beeldende kunst (GABK). De GABK heeft niet uitsluitend een adviestaak. Zij begeleidt en initieert ook specifieke projecten. De commissie bewaakt als het ware de bestaande stadscollectie en zorgt voor een verantwoorde en evenwichtige uitbreiding. De vormgeving van het stedelijke en landelijk gebied is overigens niet louter een technisch-functionele vraagstelling. Het gaat om de fysieke leefomgeving van de mensen. Beeldende kunstenaars en vormgevers leveren een bijdrage aan de kwaliteit en de waardering van de woon- en werkomgeving (met autonome kunst, architectuur, vormgeving straatmeubilair, inrichting openbare ruimte, inrichtingsconcepten landelijk gebied). Daarvoor is het wel nodig dat ze in een vroeg stadium aan tafel zitten, zodat hun artistieke inbreng meer is dan het aanbrenge van 'verfraaiingen' aan het eind van het bouwproces. Wij volgen die lijn door de GABK vroegtijdig bij deze projecten in te schakelen. Wij hebben de GABK gevraagd om een visie op de plaats van kunst in de openbare ruimte in de naoorlogse wijken en de andere gebieden in Apeldoorn die op de schop gaan (Stadscentrum, Zevenhuizen, Kanaaloevers, Zuidbroek, Zuiderpark). Er komt een integraal beeldplan van de stad en afzonderlijke kunstvisies voor deelgebieden. Wij kiezen daarbij voor een wijkgerichte en interactieve aanpak, zodat de werkwijze van de GABK een zo transparant mogelijk karakter krijgt. Ook door een extra voeding van het fonds voor kunsttoepassingen in de openbare ruimte willen wij in de komende periode een impuls geven aan het versterken van de ruimtelijke kwaliteit van de leef- en werkomgeving in Apeldoorn. Daarvoor willen wij een nog nader vast te stellen percentage uit de opbrengst van de gemeentelijke grondverkopen aanwenden.

2.3 Het geheugen van de stad

De historie van een stad laat zich op verschillende manieren aflezen. Bijvoorbeeld aan de hand van historische gebouwen en de stadsplattegrond. Onzichtbaar is in de regel het erfgoed onder de grond: de archeologische waarden en relictten. Elke zichzelf respecterende stad bewaart de stadsgeschiedenis voor het nageslacht. Musea en archieven zijn de instituten die zorgen voor het



systematisch verzamelen, registreren en conserveren van dit roerende erfgoed. Collecties dienen bovendien toegankelijk te zijn voor het geïnteresseerde publiek. De monumenten en het archeologisch bodemarchief vormen het 'onroerend' bestanddeel van het cultureel erfgoed. Apeldoorn telt bijna 150 beschermde Rijksmonumenten en ongeveer 350 beschermde gemeentelijke monumenten. Buiten de individuele panden kennen we ook beschermde stads- en dorpsgezichten. Het gaat hier om stads- wijken die een bepaalde periode weerspiegelen (de Parkenbuurt, de Metaalbuurt en de Indische buurt). Maar ook hele dorpen kunnen beschermd dorpsgezicht zijn (de buurtschap Wiesel en Hoog-Soeren). Voor de archeologen is Apeldoorn zeer interessant. De gronden van deze gemeenten herbergen talrijke archeologische bodemschatten. De monumenten vormen als het ware de cultuurhistorische pendant van de buitencollectie van kunst in de openbare ruimte. Ook deze monumentencollectie is niet statisch. Er komen steeds weer monumenten bij. In de komende periode vindt de selectie plaats van de monumentale objecten uit de periode van de naoorlogse bouwkunst. De andere 'roerende' collecties van cultuur- en kunsthistorische waarde bevinden zich in CODA. Dit nieuwe instituut zorgt niet alleen voor presentaties van haar collecties, maar is ook de locatie in Apeldoorn waar een breed publiek terecht kan voor actuele en historische informatie. Daarvoor ontwikkelt CODA een Kenniscentrum die gebruik maakt van alle moderne technieken om het 'geheugen van de stad' toegankelijk te maken.

2.4 Conclusies

Het thema 'Ongekende schoonheid' krijgt op verschillende manieren een concrete invulling. Wij willen inhoudelijke en organisatorische verbanden leggen tussen de ruimtelijke kwaliteit, het erfgoed, de cultuur- en kunsthistorische collecties en het (bodem)archief en de bijzondere kwaliteiten daarvan zichtbaar maken voor een breed publiek. Concreet kan dit op verschillende manieren: door het opbouwen van een Kenniscentrum bij CODA, met tentoonstellingen, monumentenroutes, de (Junior-)Monumentendag, de Dag/Nacht van de Architectuur, met publicaties en debatten. De actieve betrokkenheid van de bevolking bij het thema willen wij stimuleren door te investeren in de kwaliteit van een stedelijk centrum voor architectuur en ruimtelijk erfgoed (Centrum Bellevue), door te bevorderen dat CODA een inhoudelijke thuishaven blijft bieden aan historische en archeologische verenigingen en door de bevolking voortdurend te betrekken bij de vraagstukken van de ruimtelijke kwaliteit van de woonomgeving, in het bijzonder waar het gaat om kunst in de openbare ruimte. Verder willen we de Buitencollectie Apeldoorn (nog) beter in beeld brengen door het realiseren van een beeldenpark Walterbosch en door extra middelen vrij te maken voor kunst in de openbare ruimte. Het project 'Internationale Triënnale voor Tuin- en Landschapsarchitectuur' heeft naar onze overtuiging alle kwaliteiten in zich om het boegbeeld te worden van het thema 'Ongekende schoonheid'.

3 Archieven, kunstcollecties, historische collecties etcetera.

4 Archeologisch bodemarchief, monumenten etcetera.

3 Jong talent



Met het thema 'Jong talent' kiezen we nadrukkelijk voor de jeugd. Wij willen namelijk bereiken dat zoveel mogelijk mensen – en vooral de jonge generaties – de mogelijkheden krijgen om de eigen talenten op het vlak van kunst en cultuur te ontdekken en te ontwikkelen.

Dit wil zeggen dat we inzetten op cultuureducatie in school en op het vernieuwen van cultuureducatie. Ook willen we ruimte bieden aan de jeugdcultuur. Met deze prioriteit voor de jeugd waarborgen we dat cultuur een breed bereik heeft en stimuleren we iedereen – de jeugd voorop – tot deelname.

Dat wil overigens niet zeggen dat de generaties van 25 jaar en ouder buiten de boot vallen. Een groot deel van het reguliere aanbod van de culturele instellingen is en blijft afgestemd op deze leeftijdsgroepen. En ook in het amateurkunstleven is de 'oudere' leeftijdsgroep goed in staat om zich te organiseren rond specifieke culturele interesses of behoeften.

Het is een flinke opgave om de jeugd op een aansprekende wijze goed in contact te brengen met de enorme rijkdom van mogelijkheden op dit gebied. Naast 'ontdekken' gaat het om 'ontwikkelen'. De jongeren die artistiek of creatief 'geraakt' zijn en verder willen gaan met muziek, zang, theater of visuele kunsten, moeten binnen deze stad de mogelijkheden vinden om met hun talent aan de slag te gaan.

Cultuurparticipatie is belangrijk voor individu en maatschappij. Cultuur prikkelt de creatieve vermogens van de mens. Kennis maken met kunst en cultuur verruimt de geest. Cultuur inspireert. Cultuur doet mensen beseffen wat was, wat is en wat zou kunnen zijn. Cultuurparticipatie heeft

bovendien ook een sociale dimensie. Cultuur biedt namelijk mogelijkheden voor diverse bevolkingsgroepen om zich te manifesteren en culturele belangstelling verbindt mensen met een verschillende achtergrond.

3.1 Ontdekken en ontwikkelen

Voor jong talent is een stimulerende thuisomgeving natuurlijk het allerbelangrijkst. Maar het is zeker zo belangrijk dat kinderen op een goede manier ontdekken welke mogelijkheden er bestaan om de eigen artistieke en creatieve interesses vorm te geven. Als het gaat om 'ontdekken' zetten wij in op culturele vorming in het onderwijs. Ook willen wij de amateurkunstsector faciliteren.

Maar voor de ontwikkeling van het eigen talent zijn goed bereikbare opleidingsmogelijkheden eveneens cruciaal. Wij willen in Apeldoorn bouwen aan goede opleidingsvoorzieningen voor jong talent. Daarbij willen we gebruik maken van hetgeen op dat vlak al aanwezig is en de mogelijkheden die zich op dit moment aandienen. Het stedelijk Centrum voor Kunsteducatie, stichting Markant, vervult vanzelfsprekend een belangrijke rol in het aanbod van opleidingsfaciliteiten voor jong talent. Het cursusaanbod van Markant voorziet bijvoorbeeld in opleidingen voor de amateurkunstverenigingen (koren, muziek, theater, dans, beeldende kunst, foto, film & video, digitale kunst). Sinds enige tijd heeft Apeldoorn een jeugdtheaterschool (STA). Jeugdtheaterscholen blijken in staat om grote groepen jeugdigen enthousiast te maken voor de combinatie van zang, dans, muziek en theater.

Het conservatorium Arnhem/Zwolle, onderdeel van de Hogeschool voor de Kunsten, Artez, heeft de afgelopen jaren in diverse steden in Gelderland de vooropleiding Muziek opgezet. Dit is een traject voor jong muzikaal talent, dat op deze wijze kan onderzoeken of het verder wil gaan in het muziekvak. ArtEZ is bereid om een dergelijke vooropleiding in Apeldoorn in samenwerking met Markant op te zetten en aan te bieden.

3.2 Support jeugdcultuur

Cultuurparticipatie van jongeren is een van de voornaamste doelstellingen van het cultuurbeleid. Hier ligt een duidelijke 'link' met het jeugdbeleid, waarbij het erom gaat dat jongeren op een prettige manier hun vrije tijd kunnen besteden, bijvoorbeeld door deel te nemen aan culturele activiteiten.

De jeugdcultuur bestaat uit verschillende sub-culturen⁵. Het is belangrijk dat jongeren in een stad letterlijk en figuurlijk de ruimte vinden om aan hun eigen cultuur vorm te geven. In het Huis voor Schoone Kunsten beschikt stichting Gigant over een geoutilleerd poppodium, enkele oefenruimten voor popgroepen en andere faciliteiten voor jongeren.

Jongeren moeten zich welkom voelen bij de culturele instellingen in de stad. Zij moeten met het aanbod uiteraard inspelen op de belangstelling van jongeren. Jongeren willen bijvoorbeeld graag zelf inhoud en vorm geven aan culturele activiteiten voor de eigen leeftijdsgroep. Met regelmaat ontstaan daarvoor initiatieven. Voor jonge popmusici is podiumervaring belangrijk. Het initiatief van Gigant voor een Open Jongeren Podium biedt jongeren de mogelijkheid om zich te presenteren aan een publiek. Eerder zijn goede ervaringen opgedaan met het concept van het Open Podium bij het jongerenproject van STAP onder de noemer 'Zin in Cultuur'. Vanuit de invalshoek van het jeugdbeleid kan de stichting Wisselwerk jongeren stimuleren om zelf cultureel actief te zijn en om van het culturele aanbod gebruik te maken.

Stichting Markant en stichting Gigant willen verder mogelijkheden bieden aan jongeren met belangstelling voor het artistiek gebruik van de diverse moderne media, bijvoorbeeld video, dvd, animatietechniek en geluid.

3.3 Conclusies

Het thema 'Jong talent' is het voertuig voor de ontwikkeling van diverse projecten. Wij willen inzetten op kunst en cultuur in het onderwijs door te investeren in een goede organisatie en in activiteiten. Ook willen wij steun geven aan de uitbreiding van opleidingsmogelijkheden voor jong talent en aan initiatieven voor jongeren, zoals de jeugdtheaterschool. We willen de jeugdcultuur vooral stimuleren door steun te geven aan initiatieven van de jongeren zelf. Het thema 'Jong talent' kan een extra kwaliteitsimpuls krijgen door het realiseren van de plannen voor een Masterclasscentrum voor Jonge Muziek in Apeldoorn. Belangrijke dragers - inhoudelijk, organisatorisch en initiërend - voor jong talent zijn de instellingen Markant en Gigant.

⁵ Hip hop, reggae, gothic, techno en metalheads zijn daarvan enkele voorbeelden.



4 Infrastructuur in ontwikkeling



Een levendig cultureel klimaat is van groot belang voor een stad van het formaat van Apeldoorn. Het gaat daarbij om activiteiten van kunstenaars, presentaties en tentoonstellingen, galeries en musea, de programma's van theaters en andere podia en kunst en cultuur via de (lokale) media. De culturele bedrijvigheid in deze stad is om verschillende redenen bescheiden van omvang, met name wat betreft de professionele bedrijvigheid en de diversiteit daarvan. Het is daarom van belang om voorwaarden te scheppen voor een groei in omvang en breedte. Investeren in het cultureel vermogen van de stad is nodig. Voor de afzonderlijke culturele instellingen is met een gezamenlijke programmering, promotie of publiciteit en met facilitaire samenwerking voordeel te behalen.

Een aantrekkelijk vestigingsklimaat betekent ruimte bieden aan culturele bedrijven (voor bijvoorbeeld reclame, mode, vormgeving, grafici en nieuwe media) en cultureel-commerciële initiatieven (galeries). Ateliers en werkplaatsen moeten kunstenaars een plek bieden waar ze kunnen werken en de interactie met het publiek kunnen aangaan. Interessante evenementen moeten van de stad een levendig podium maken waar mensen iets kunnen beleven en elkaar kunnen ontmoeten. In dit hoofdstuk werken we diverse speerpunten, projecten en beleidsinitiatieven uit. Hierbij is de bestaande culturele infrastructuur het vertrekpunt.

4.1 Het fundament

De Apeldoornse instellingen CODA, Markant, Orpheus en Gigant vormen samen met de rijks-gesubsidieerde musea Paleis Het Loo en het Politiemuseum de belangrijkste dragers van de lokale culturele infrastructuur. Zij zijn het fundament voor het culturele leven in deze stad en bepalen in hoge mate het cultureel profiel van Apeldoorn. In de inleiding hebben we gesproken over een sector in beweging. Daarmee is niets te veel gezegd, zoals duidelijk zal worden uit de hiernavolgende ontwikkelingsschetsen van de verschillende instellingen.

C O D A

Deze organisatie valt onder de verantwoordelijkheid van het bestuur van stichting Apart, gefinancierd door de gemeente Apeldoorn. CODA (Cultuur Onder Dak Apeldoorn) is de koepelnaam van de gefuseerde Bibliotheek Apeldoorn, het Apeldoorns Archief en het Apeldoorns Museum. Het Apeldoorns Museum bestaat uit de vroegere gemeentelijke musea: het Historisch Museum Apeldoorn en het Van Reekum Museum (voor moderne en eigentijdse kunst). Hoewel deze combinatie ooit in beeld kwam om ruimteproblemen op te lossen zijn wij inmiddels overtuigd van een inhoudelijke versterking en synergie. De rode draden in het beleid zijn: educatie en participatie. In het door Herman Hertzberger ontworpen transparante gebouw zullen de diensten en producten van CODA aangeboden worden. Dit culturele warenhuis gaat kwaliteit voor veel mensen bieden. De synergie voordelen zullen ruimte geven voor kwaliteitsverbetering en innovatie. Er is een voor

Nederland unieke organisatie gerealiseerd waarin informatie, cultuur en historie kernbegrippen zijn. Het publiek kan gebruik maken van de grote collectie boeken, periodieken en multimedia van de bibliotheek, de collecties en tentoonstellingen op het gebied van moderne kunst en (regionale) historie van het Apeldoorns Museum en de verzamelingen documenten en de collectie van het Apeldoorns Archief. Aan de hand van een breed aanbod van cursussen, lezingen en eveneens via de informatiebalie en naslagwerken van het kenniscentrum, zal er gelegenheid worden geboden tot verdieping van *cultuur* in de meest brede zin van het woord. Onze verwachtingen zijn hoog gespannen.

Wij rekenen erop dat CODA er in zal slagen om zowel een spraakmakend tentoonstellingsprogramma te realiseren als een attractief Kenniscentrum op te zetten, waarin alle collecties en documenten digitaal toegankelijk worden. Daarnaast beschouwen wij CODA als de thuishaven voor historische verenigingen en archeologische verenigingen. CODA vormt de kern van het cultuurkwartier, het kloppend cultuurhart van Apeldoorn.

MARKANT

Stichting Markant is ook een product van organisatorische schaalvergroting en is in 1997 ontstaan uit een fusie van de stichting Doekom en de gemeentelijke Muziekschool. Markant is een zelfstandige stichting die gemeentelijke subsidie ontvangt. Dit stedelijk Centrum voor Kunsteducatie heeft haar naam inmiddels gevestigd en is uitgegroeid tot een vraaggerichte cursus- en projectorganisatie met een gedifferentieerd aanbod. 65% van de deelnemers bestaat uit jeugd en jongeren.

Veel Apeldoorners hebben ervaring opgedaan met de activiteiten van deze instelling, niet alleen door het uitgebreide cursusaanbod, maar ook binnen het onderwijs en bijvoorbeeld de brede school. Instituten als Markant opereren voor een deel van hun activiteiten in een markt met meer aanbieders zoals particuliere docenten, jeugdtheaterscholen en amateurkunstverenigingen.

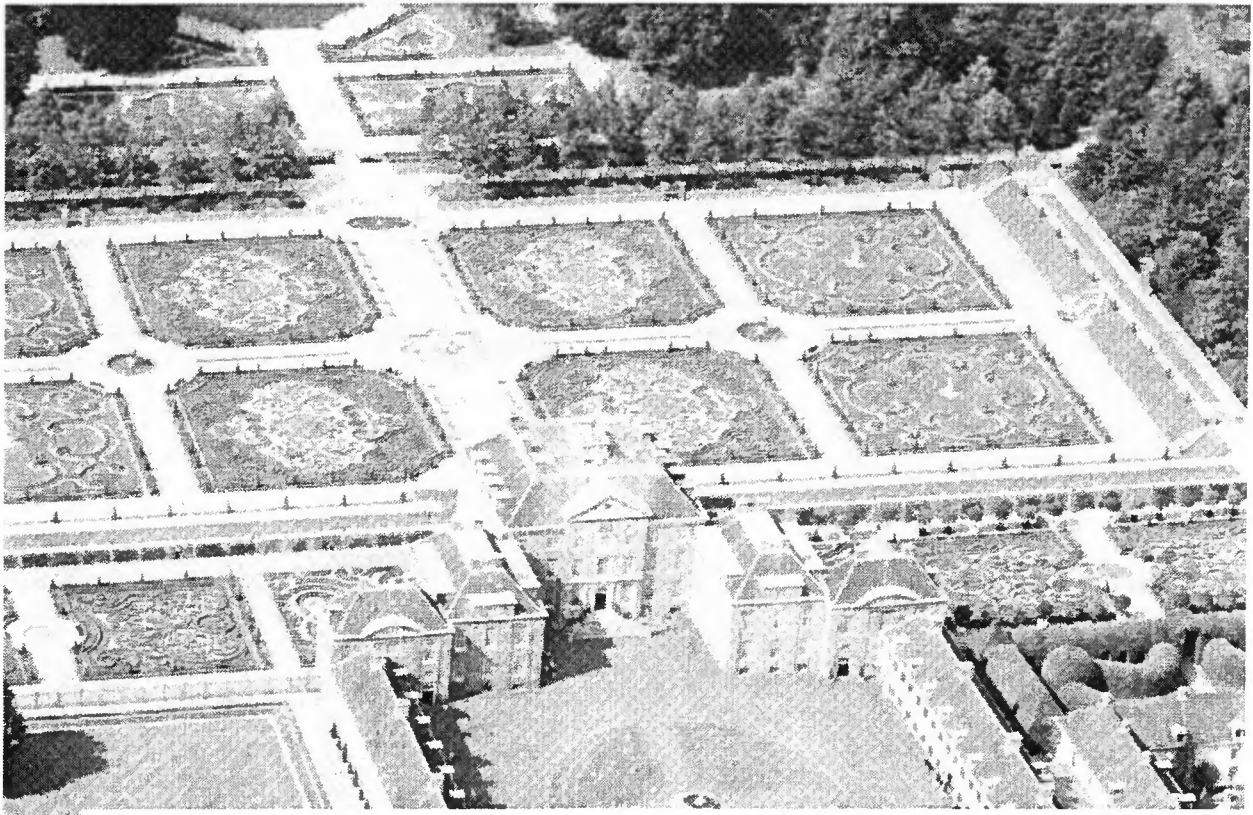
Dit betekent voor Markant een voortdurende oriëntatie op productvernieuwing, nieuwe doelgroepen en werkterreinen. Dit stelt hoge eisen aan de flexibiliteit van de organisatie. De stichting Markant zal in onze optiek vooral een drijvende kracht achter het thema 'Jong talent' moeten zijn. Daarbij gaat het om de rol die stichting Markant op zich neemt binnen het speerpunt 'Cultuur en Onderwijs' en de rol als steuninstituut voor de amateurkunstsector. In de afgelopen jaren heeft Markant een voortrekkersrol vervuld bij de ontwikkeling van culturele activiteiten in het kader van de Brede School.

Wij verwachten dat de stichting Markant de beschikbare capaciteit voor met name binnenschoolse cultuureducatie en voor cultuureducatie in het kader van de Brede School inzet. Daarnaast beschouwen wij Markant als dé instelling, die opleidingen voor jong talent verzorgt en die de opleidingen voor de amateurkunstsector waarborgt.

ORPHEUS

Orpheus bouwt net als CODA aan een nieuw complex. In september 2002 is daarmee gestart. De nieuwbouw zal een vergrootte en vernieuwde congresfaciliteit opleveren en een schouwburg met een indrukwekkende podiumcapaciteit, namelijk een muziekzaal met 1300 plaatsen, een theaterzaal met 800 plaatsen en een kleine zaal met 200 stoelen. Daarmee is Orpheus een van de best geoutilleerde theaters buiten de randstad. Met de nieuwe muziekzaal krijgt met name Het Gelders Orkest een uitstekende speelplek. Hetzelfde geldt overigens voor andere grote podiumkunstinstituten in Gelderland en elders.





Met de congresfunctie richt Orpheus zich op de nationale markt. De combinatie van de congresfaciliteiten en de podia biedt ongekeerde mogelijkheden voor festivals en andere grote culturele manifestaties. In het segment van de grootgemonterde podiumproducties (musicals, opera), waarvoor met name de nieuwe grote zaal geschikt is, is veel ontwikkeling. De publieke belangstelling voor grootschalige producties is groot. De kosten zijn navenant hoog en kunnen alleen terugverdiend worden in zalen met een grote capaciteit. Orpheus heeft met 1300 stoelen in het midden en in het oosten van Nederland nauwelijks concurrentie. Dit biedt veel mogelijkheden voor profilering en programmering. Orpheus heeft in de afgelopen jaren gebouwd aan een breed publiek voor een veelzijdige programmering.

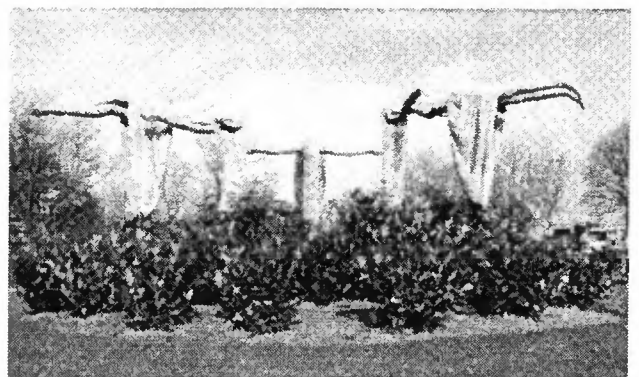
De nieuwe accommodatie zal daar zeker nog een extra stimulans aan geven. Met een veelzijdige programmering kan Orpheus ook goed inspelen op de belangstelling van jongeren. Nu reeds maken de scholieren in het voortgezet onderwijs op grote schaal gebruik van de zogenaamde 'cultuurvouchers' van de rijksoverheid voor schouwburgvoorstellingen. De NV Schouwburg en Congrescentrum Orpheus ontvangt van de gemeente een budget voor de financiering van de huisvestingskosten en de programmering van de podia.

Wij gaan ervan uit dat Orpheus in de komende periode in dit deel van Nederland een unieke positie zal weten te verwerven als podiumkunstvoorziening en dat de schouwburg opgaande lijn van de programmering verder doortrekt. Op lokaal niveau heeft Orpheus in onze visie een rol te vervullen als (ere)podium waarop de Apeldoornse

cultuursector zich kan presenteren. Daarbij gaat het bijvoorbeeld om de producties vanuit de amateurkunstsector en van de vele incidentele particuliere initiatieven (bijvoorbeeld operette, jeugdtheater en musicals).

GIGANT

Stichting Gigant heeft onlangs haar 25 jarig bestaan gevierd. Deze instelling krijgt subsidie van de gemeente. Stichting Gigant maakt samen met stichting Markant sinds 1997 gebruik van het Huis voor de Schoone Kunsten. Met de beschikbaarheid van deze nieuwe accommodatie heeft Gigant de gelegenheid gekregen om een breed cultureel aanbod op te zetten. Het filmhuis Gigant is daarvan het meest sprekende voorbeeld. Dit filmhuis heeft inmiddels twee zalen en is een niet meer weg te denken cultuurvoorziening in de stad. Het filmhuis is ook een van de belangrijke exploitatiepijlers van stichting Gigant geworden. Als poppodium verkeert Gigant in een lastige concurrentiepositie. De zaalcapaciteit is onvoldoende om de



grote popacts te kunnen programmeren. Een specialisatie op een van de specifieke stromingen van het popmuziekaanbod ligt evenmin voor de hand, omdat Gigant in de eerste plaats voor een qua muzikale belangstelling gevarieerd jongerenpubliek moet programmeren. De theaterzaal van Gigant is wat stoelcapaciteit betreft een perfecte aanvulling op de podia van Orpheus. Bij de bouw van het Huis voor de Schoone Kunsten is echter, zo blijkt, onvoldoende rekening gehouden met de ruimte die veel podiumkunstproducties nodig hebben op en achter het toneel. Niettemin is de afgelopen jaren een goede samenwerking ontstaan tussen Gigant en Orpheus op het vlak van afstemming en programmering van het zogenaamde middensegment van de podiumkunsten. Gigant heeft zich in korte tijd ontwikkeld van een poppodium naar een cultureel centrum met een breed aanbod. Gigant staat voor de combinatie van pophuis-filmhuis-kleintheater en voorziet daarmee in een behoefte in Apeldoorn. Gigant is een van de belangrijke medespelers van het Cultuurkwartier met als specifieke kwaliteit het programmeren van podiumkunsten en film. Die expertise zal zondermeer van belang zijn bij de ontwikkeling van het Cultuurkwartier tot een bruisende plek in de stad. In onze visie liggen de wortels van Gigant in de jeugdcultuur en de popmuziek. Gigant is voor Apeldoorn in de eerste plaats een organisatie voor en door jongeren. Niet voor niets kan Gigant rekenen op de steun van een grote groep jonge vrijwilligers. Deze thuishavenfunctie voor jongeren en jongerencultuur is en blijft belangrijk. Gigant zal in onze ogen ook zeker de voortrekkersrol blijven vervullen voor het stimuleren van de jeugdcultuur. Daarnaast verwachten wij dat Gigant de opgebouwde naam als stedelijk filmhuis en als podium voor het de kleinere podiumkunstproducties zal weten te handhaven.

NATIONAAL MUSEUM PALEIS HET LOO
 Paleis Het Loo functioneert sinds 1984 als een nationaal museum. Daaraan zijn vele jaren van restauratie en (her)inrichting van dit omvangrijke complex vooraf gegaan. Met dit museum heeft Nederland voor het eerst een paleismuseum gekregen dat een beeld geeft van de vorstelijke wooncultuur sinds de 17^e eeuw. Het museum herbergt verschillende omvangrijke kunsthistorische en cultuurhistorische collecties en een rijke collectie aan rijtuigen, sleden en andere vervoersmiddelen. Uniek is de geheel gereconstrueerde tuin. Het complex is omgeven door een schitterende landschapspark in Engelse stijl, met slingerende paden, follies en andere rustieke bouwsels, uitzichtpunten en grillig gevormde vijvers. Het museum trekt jaarlijks zo'n 300.000

bezoekers uit binnen- en buitenland en is daarmee de culturele topattractie van Apeldoorn. Sinds enkele jaren vinden grootschalige evenementen rond Paleis Het Loo plaats (bijvoorbeeld concerten, ballonvaart en presentaties). Het museum leent zich bij uitstek om zich te ontwikkelen tot een centrum voor kwalitatief hoogwaardige tentoonstellingen van oude(re) kunst en cultuur buiten de Randstad. Daarvoor is echter wel een extra tentoonstellingsruimte noodzakelijk. Voor de realisatie van zo'n ruim opgezette expositiezaal gaan de gedachten uit naar een ondergrondse zaal onder de zogenaamde bassecourt, het voorplein van het paleis, of naar een bovengrondse uitbreiding bij het stallencomplex.

NEDERLANDS POLITIE MUSEUM / SECUREON

Het Nederlands Politie Museum is sinds het begin van jaren negentig gevestigd in het complex van het LSOP, het Politie Onderwijs- en Kenniscentrum aan de Arnhemseweg. Het LSOP heeft besloten om een groot deel van de activiteiten elders in Nederland te concentreren in Apeldoorn. De daarvoor noodzakelijke verbouw en uitbreiding van de accommodatie maakt de huisvesting van het Nederlands Politie Museum in het complex vanaf 2004 niet langer mogelijk. Daarop is geanticipeerd. Er is een nieuw museumconcept ontwikkeld: het 'veiligheidsmuseum'. Dit museum ontstaat uit een fusie van het Nederlands Politie Museum, het Nationaal Brandweermuseum, het Nationaal Ambulance- en Eerste Hulp Museum, de Nationale Collectie Bescherming Bevolking en het Nationaal Brandweer-documentatiecentrum. Dit nieuwe museum moet ruim een verdubbeling (100.000) van het aantal bezoekers van de huidige musea met een publieksfunctie genereren. Wij gaan ervan uit dat ook dit nieuwe museum - dat inmiddels de naam het Secureon heeft gekregen - gevestigd zal zijn in Apeldoorn. In de eerste plaats vanwege de betekenis van deze nationale museumvoorziening voor de culturele en de cultuurtoeristische infrastructuur van Apeldoorn en op de tweede plaats vanwege de relatie tussen een veiligheidsmuseum en de 'politie-opleidingsstad van Nederland. Wij werken daarom actief mee aan het onderzoek van het Nederlands Politie Museum naar diverse vestigingslocaties in deze gemeente.

ORKEST DE EREPRIJS

Een specifieke en onderscheidende positie in dit geheel neemt Orkest De Ereprijs in. Dit orkest is de enige professionele podiumkunstvoorziening binnen Apeldoorn. Het is ook de enige orkestvoorziening voor hedendaagse muziek buiten de randstad en bestaat inmiddels 20 jaar.

Sinds 2002 maakt Ereprijs gebruik van de bovenste etage van het ACEC-gebouw. Het orkest wordt gefinancierd door rijk, provincie en de gemeente. Orkest De Ereprijs is initiator geweest van enkele belangrijke projecten. Enkele jaren geleden is vanuit de orkestorganisatie gestart met de Young Composers Meeting: een week met workshops en masterclasses voor jonge componisten uit binnen- en buitenland.

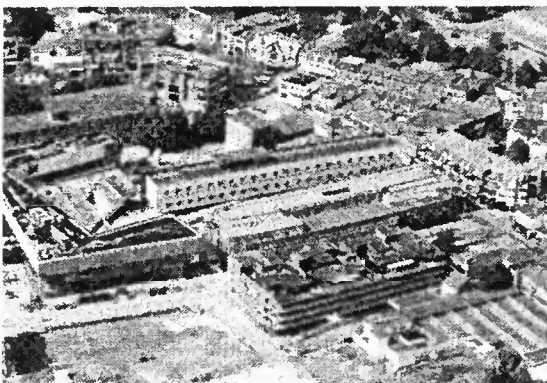
Dit evenement heeft in korte tijd een erkende positie verworven; bekende componisten geven graag hun medewerking aan dit evenement. Daarnaast is Ereprijs in 1999 met financiële steun van het landelijk Fonds voor de Podiumkunsten een Muziektheaterwerkplaats gestart.

In de afgelopen twee jaar is een zestal bijzondere producties gerealiseerd. Landelijk heeft Orkest De Ereprijs een naam opgebouwd vanwege het pionierswerk op het vlak van de combinatie van muziek en cultuureducatie in het onderwijs, zoals recent het compositieproject voor het voortgezet onderwijs.

Wij verwachten van De Ereprijs dat dit orkest de huidige balans tussen artistieke vernieuwing en het ontwikkelen van nieuwe initiatieven en educatieve projecten handhaaft. Hetzelfde geldt voor de continuering van de samenwerking met andere podiumkunstgezelschappen en met de Hogeschool voor de Kunsten Artez. Wij beschouwen De Ereprijs als een culturele ondernemer van formaat die een belangrijke initiërende bijdrage kan leveren aan projecten binnen het thema 'Jong talent' (in het bijzonder aan het project Masterclasscentrum voor Jonge Muziek).

NETWERK CULTURELE INFRASTRUCTUUR

Apeldoorn kent naast deze grote culturele voorzieningen een fijn netwerk aan kleine en middelgrote culturele voorzieningen en organisaties. Juist dit netwerk staat vaak garant voor het ontwikkelen en uitvoeren van nieuwe initiatieven. Het netwerk is de bakermat voor voorzieningen die een belangrijke functie vervullen in het culturele leven.



Uit dit netwerk zijn in de afgelopen jaren bijvoorbeeld architectuurcentrum Bouwhuis, het Erfgoedplatform, de stichting STAP, de stichting Cultuurwinkel, de stichting Wilhelminaring en de stichting Muziektent Oranjepark voortgekomen.

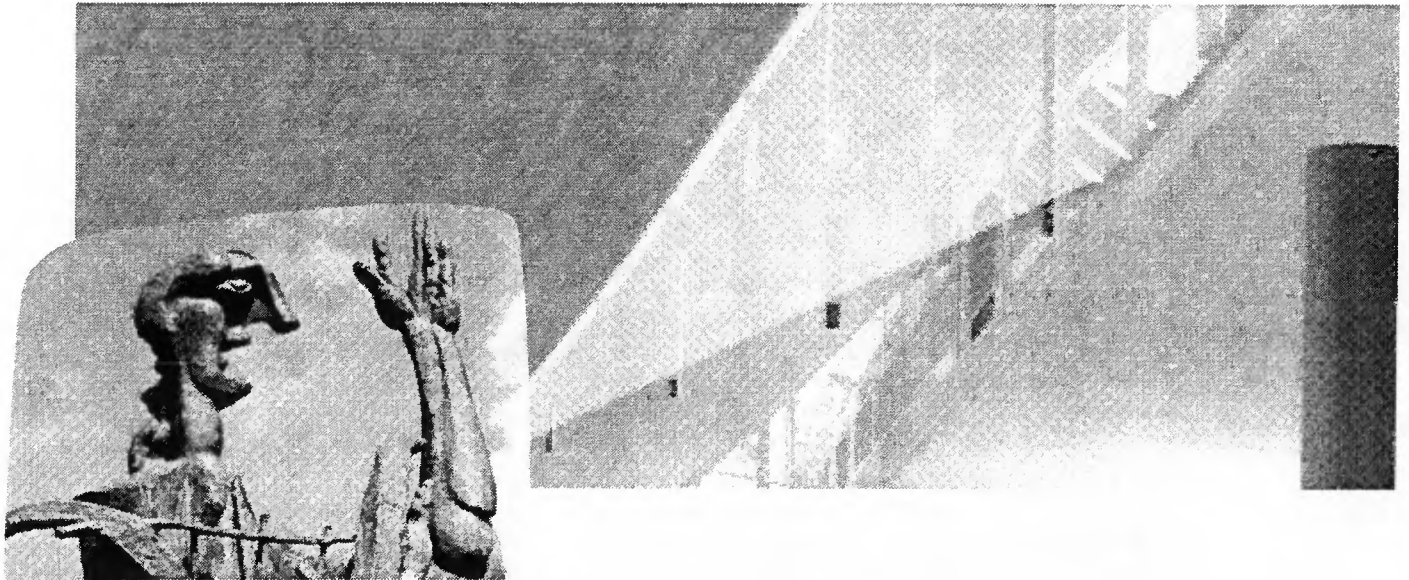
4.2 Versterken en verbreden van het fundament

De culturele infrastructuur zoals in de vorige paragraaf is beschreven, vormt de basis voor onze plannen en voornemens voor de periode tot 2014. We willen nadrukkelijk verder bouwen op het fundament dat er ligt. Dat vraagt enerzijds om het koesteren en versterken van het bestaande en anderzijds om het verrijken en verbreden van het bestaande met nieuwe initiatieven. Bij het versterken en verbreden van het fundament geven de thema's 'Ongekende schoonheid' en 'Jong talent' ons de richting aan. Op die manier zorgen wij ervoor dat de verschillende projecten en sectorplannen bijdragen aan de missie van het gemeentelijk cultuurbeleid.

HET CULTUURKWARTIER

Op een centrale locatie in de stad bouwt de gemeente aan haar culturele voorzieningen. Cultuurwarenhuis CODA en het verbouwde ACEC-gebouw vormen samen met het Huis voor Schoone Kunsten en bioscoop Tivoli een veelzijdige combinatie dat de naam 'Cultuurkwartier' heeft gekregen. Dit binnenstadgebied moet natuurlijk meer gaan betekenen dan 'slechts' een ruimtelijke concentratie van publieke culturele voorzieningen. Het Cultuurkwartier is een locatie met een bijzondere (ruimtelijke) kwaliteit dat aansluit op het aanliggend uitgaanscentrum (Het Caterplein), de terrassen op het marktplein en het winkelcentrum (Oranjerie). Het Cultuurkwartier gaat straks bijdragen aan een profiel van Apeldoorn als aantrekkelijk cultureel centrum voor de regio. Ook de recreatieve aantrekkingskracht van de stad zal zeker toenemen.

Het Cultuurkwartier moet zich daarvoor wel ontwikkelen tot een verblijfs- en ontmoetingsplek waar burgers graag naar toe gaan, waar voor verschillende leeftijden en leefstijlen van alles te doen is. Hoewel het Cultuurkwartier nog in ontwikkeling is, blijkt deze locatie al de nodige aantrekkingskracht uit te oefenen voor ondernemers met een aansluitend product (Architectenhuis, regionaal kantoor Bond van Nederlandse Architecten/BNA



en het Grand Café Van Kinsbergen), allen tegenover de bibliotheek.

Met het Cultuurkwartier ontwikkelt de binnenstad zich steeds meer tot het domein voor vrije tijd, consumptie en cultuur. Van belang is bijvoorbeeld dat de binnenstad veilig en schoon is.

Eigen inwoners en bezoekers moeten Apeldoorn als een aangename omgeving ervaren.

De stad heeft wat dit betreft een goede naam te verliezen, zo blijkt uit een recent onderzoek naar het toeristisch imago van Apeldoorn⁶. Apeldoorn roept in vergelijking met een twintigtal andere grote steden in Nederland nog vrijwel geen negatieve associaties op. Het vasthouden van een dergelijk positief imago is belangrijk.

Een belangrijke actor in het Cultuurkwartier is bioscoop Tivoli. Tivoli is een uitgesproken exponent van de commerciële cultuursector en biedt met haar filmaanbod een goede aanvulling op het cultuuraanbod van de culturele instellingen in de buurt. Tivoli heeft ook een brugfunctie tussen de bezoekersgroepen van de horecagelegenheden aan het Caterplein en de culturele voorzieningen in het Cultuurkwartier (poppodium, filmhuis, theater). Maar ook voor de ruimtelijke kwaliteit van dit gebied is Tivoli van grote betekenis. Daarom zal aan de uitbreiding en renovatie van het Tivoli-gebouw een hoogwaardige architectonische ontwerp ten grondslag moeten liggen. Overigens hebben wij voor een verbreding van het bestaande bioscoopaanbod in deze stad op een tweetal andere locaties alternatieve vestigingsmogelijkheden geboden, namelijk bij het Omnisport-complex en in het stationsgebied.

Wij vinden het van belang dat vanuit een integrale visie wordt gewerkt aan de kwaliteit van de ruimtelijke inrichting van het Cultuurkwartier en de omgeving.

Voor de inhoudelijke profilering, de aantrekkingskracht van het aanbod in het Cultuurkwartier, ligt het voortouw bij de betrokken cultuurinstellingen.

Het spreekt voor zich dat voor het verwerven van een gewaardeerde positie van het Cultuurkwartier bij de Apeldoornse bevolking een gezamenlijke marktstrategie en een op elkaar afgestemde programmering een absolute noodzaak is om van het Cultuurkwartier een stedelijk succes te maken. Wij zullen CODA, stichting Markant en stichting Gigant vragen om daarvoor een meerjarenplan uit te werken.

Wij verwachten dat deze instellingen op dit punt hun krachten bundelen en een gezamenlijke strategie uitwerken. Daarbij gaat het om zaken als openingstijden, programmatische en organisatorische afstemming en samenwerking met commerciële partners in dit gebied.

ACEC / CULTURELE BROEDPLAATS

Het ACEC-gebouw is in 1999 aangekocht. Het leidend idee bij deze aankoop was om in dit voormalige fabriekspand ruimte te bieden aan jonge kunstenaars. Het ACEC moet een levendige rol gaan spelen in de (binnen)stad, een stedelijke broedplaats zijn waar nieuwe culturele initiatieven een kans krijgen. In dit gebouw moeten de tegen-draadsheid en het experiment – eigen aan de cultuursector – alle ruimte krijgen.

Najaar 2003 verhuist de museumorganisatie van CODA naar de nieuwe accommodatie. Inmiddels is besloten om de werkplaatsen van het museum (totaal 350 m²) niet in de nieuwe accommodatie onder te brengen maar in het ACEC.

De vrijkomende ruimte in de nieuwbouw komt beschikbaar als een extra tentoonstellingszaal voor het museum.

Door ligging, omvang en karakter is het ACEC een sublieme aanvulling op de accommodaties van CODA en het Huis voor Schoone Kunsten.

In het najaar van 2003 komt een uitgewerkt plan met een kostenraming op tafel.

Het ACEC-gebouw heeft een eigen karakter (ongepolijst en volumineus). Dat moet zo blijven.

De verbouw van het pand zal functioneel en sober van opzet zijn (maar wel met alle veiligheidswaarborgen van dien). Daarmee willen we bereiken dat de prijs per m² zo laag mogelijk blijft. Dit is, zo blijkt uit de ervaringen elders in Nederland, de voornaamste sleutel tot het succesvol stimuleren van nieuwe initiatieven. Daarnaast moet er vanaf aanvang rekening worden gehouden met een flexibel gebruik. Juist de doorstroom van nieuwe initiatieven is van belang voor een broedplaats. Voor de exploitatieopzet betekent dit dat er gereserveerd moet worden voor tussentijdse aanpassingen van het gebouw en voor een bepaalde marge van leegloop. We willen voorkomen dat het gebouw dichtslibt met huurders die geen bijdrage leveren aan de broedplaatsfunctie of het culturele leven in de stad. Een globale functieverdeling binnen dit pand is niettemin geboden. Op basis van het overzicht dat we op dit moment hebben en gelet op de verschillende zaken die verderop in deze Cultuurvisie aan bod zullen komen, richten we ons op drie hoofdfuncties: een deel voor *de Visuele kunsten* (beeldende kunsten, architectuur, werkplaatsen museum, tentoonstellingsruimte en een kunstwinkel), een deel voor *Muziek en muziektheater* (repetitieruimte voor Orkest De Ereprijs, werkruimten voor jong talent en een multifunctioneel podium) en *een kantoor- en vergaderdeel* voor de diverse (nieuwe) culturele organisaties en instellingen. Er zijn goede mogelijkheden om in dit gebouw deze kantoorverzamel functie in te richten voor culturele ondernemers met gecombineerde kantoorruimte, bureaufaciliteiten en vergaderfaciliteiten. Deze ruimtelijke bundeling van huisvesting komt – zo verwachten wij – de culturele bedrijvigheid ten goede, omdat het eenvoudiger is samen te werken en samenhang aan te brengen tussen de verschillende culturele functies en activiteiten. Een specifiek punt van aandacht is het beheer en het onderhoud van dit gebouw. Daarbij moet bedacht worden dat het beheer in dit geval bepaald geen statische aangelegenheid is. De combinatie van werkplaatsfuncties, de kantoorfuncties en de publieksfunctie vraagt om een ‘zorgvuldige en efficiënte programmering’. Ook dit onderdeel van de exploitatie zal uitwerking krijgen in het bouw- en exploitatieplan ACEC.

STAD EN OMGEVING ALS PODIUM

De stad is van oudsher een plek ‘waar altijd iets gebeurt’, waar het bruist en waar diverse culturele activiteiten voor een kleurrijk cultureel klimaat zorgen. De stad is een podium, een ontmoetingsplaats voor de bevolking en voor de toeristen die tijdens hun vakantie een bezoek aan Apeldoorn brengen. Maar ook locaties als Park Berg en Bos met de Apenheul, Radio Kootwijk, de historische

stadsparken, Hoog Soeren en Paleis Het Loo zijn bijzonder geschikt om culturele activiteiten – passend bij de omgeving – te organiseren. Op die manier kan cultuur een relatie leggen tussen de groene omgeving van de stad en de binnenstad. Het plan voor een Internationale Triënnale voor Tuin- en Landschapsarchitectuur (zie verder) biedt in dit kader natuurlijk schitterende mogelijkheden om dit unieke pallet van bijzondere buitenlocaties op een verantwoorde manier te benutten.

Radio Kootwijk is in dit kader een locatie van buitengewone schoonheid en allure. Voor dit complex zal in de komende jaren een nieuwe bestemming moeten worden gevonden. De huidige gebruiker, de KPN, heeft besloten om dit complex te verlaten. Samen met de provincie Gelderland, diverse ministeries en Staatsbosbeheer hebben wij de intentie vastgelegd om dit complex aan te kopen. Momenteel wordt de mogelijkheden voor herbestemming onderzocht. Het majestueuze hoofdgebouw zou een culturele herbestemming kunnen krijgen. De herbestemming van dit complex is geen eenvoudige zaak. Een goede balans is vereist tussen de kwaliteiten van dit natuurgebied (rust en ruimte) en het aantrekken van een publieksstroom om een exploitatie haalbaar te maken.

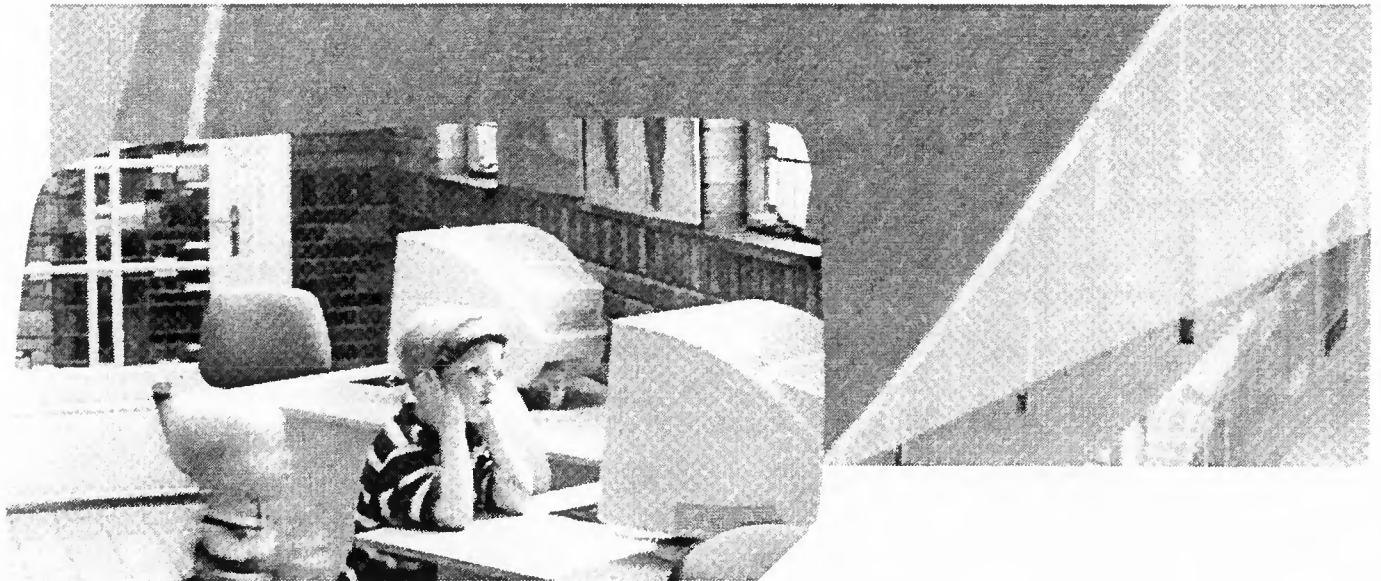
Wij willen deze bijzondere locaties betrekken bij het ontwikkelen van ons cultuurbeleid. Zo kunnen wij ons voorstellen dat deze locaties een vertrekpunt kunnen vormen voor culturele projecten en



initiatieven. Wij zijn van plan om dergelijke projecten te ondersteunen, zoals we dat bijvoorbeeld eerder hebben gedaan bij de realisatie van de Muziektent in Oranjepark.

PROMOTIE, PUBLICITEIT EN PRESENTATIE

De cultuursector is gebaat bij veel en positieve aandacht van het publiek. Belangrijk is dat de culturele instellingen in Apeldoorn het product van de branche - ‘kunst en cultuur’ - op een aan-



sprekende en attractieve manier onder de aandacht van de bevolking kunnen brengen. Daarbij moeten ze concurreren met andere aanbieders op de vrijetijdsmarkt. Met name de lokale media spelen in publicitaire zin een belangrijke rol. Door de verslechterde concurrentiepositie zijn redacties van lokale kranten genoodzaakt in te krimpen. In Apeldoorn is inmiddels geen kunstredacteur meer werkzaam.

Weekend Totaal voorziet slechts ten dele in de behoefte aan culturele publiciteit. Hoewel het bereik goed is (huis aan huis verspreid), is een belangrijk nadeel dat de culturele informatie en uitgaansinformatie niet compleet en niet herkenbaar is. Kortom, voor de cultuursector zal de publiekscommunicatie en -informatie op andere leest moeten worden geschoeid. Daarvoor zal een aantal goed op elkaar afgestemde producten in de markt moeten worden gezet.

In andere steden is de maandelijkse *Uitkrant* voor publiek en sector een onmisbaar standaardproduct. Deze formule heeft zich bewezen als een uitstekend medium om het aanbod van de grote cultuurinstellingen, galeries en de diverse culturele organisaties en initiatieven aan het brede publiek te presenteren. Een *Uitkrant* heeft het beste bereik bij een huis-aan-huis verspreiding in combinatie met zogenoemde 'pick-up locaties'. Steeds meer mensen maken tegenwoordig gebruik van het digitale informatieaanbod via internet. Als aanzet om te komen tot een digitaal aanbod van culturele informatie hebben wij de site 'www.cultuurinapeldoorn.nl' laten ontwerpen.

De verdere verfijning en afstemming zal in samenwerking met de cultuursector plaatsvinden.

Een ander voor de hand liggend medium waarvan de cultuursector goed gebruik kan maken is de lokale omroep met een radio- en televisieaanbod. De lokale omroep heeft als onderdeel van het publieke omroepbestel de opdracht om 50% van de zendtijd te gebruiken voor onder andere informatie over kunst en cultuur.

ZOMERFESTIVAL

Apeldoorn heeft behoefte aan een helder concept voor het stedelijk aanbod van culturele evenementen. De Adviescommissie voor 'beeldbepalende evenementen' heeft onlangs een advies uitgebracht om samenhang te scheppen in de veelheid aan kleine en grote initiatieven op dit vlak. Een concept voor een *Zomerfestival* was het resultaat. Alle culturele evenementen vinden hoofdzakelijk in het zomerseizoen (april - september) plaats en krijgen een samenhangende presentatie en promotie. Deze strategische keuze biedt goede mogelijkheden voor de cultuursector om zowel de lokale bevolking als de vele zomergasten (recreanten en toeristen) binnen te halen.

Het Zomerfestival wordt de 'paraplu' voor een aantal bestaande evenementen, zoals het Cubafestival, Jazz in the Woods, Culturele Pleinmarkt, het programma van de Gelderse Muziekszomer, de Open Monumentendag, de Dag en de Nacht van de Architectuur, de Atelierroute, de Gelderse Biënnale voor Beeldende Kunst, de Internationale Masterclass Apeldoorn en de Muziektent Oranjepark. Vanzelfsprekend zullen de onderdelen van dit festival van een voldoende kwaliteitsniveau moeten zijn. Het ontwikkelen van de Internationale Triënnale voor Tuin- en Landschapsarchitectuur en het Masterclasscentrum voor Jonge Muziek zal dit Zomerfestival kwalitatief en kwantitatief versterken. Bijzondere aandacht in dit kader vraagt de programmering van festivalactiviteiten in het Cultuurkwartier.

De festivalactiviteiten kunnen een belangrijke bijdrage leveren aan de profilering van het Cultuurkwartier als stedelijke plek waar altijd iets te beleven valt.

De programmering en de promotie van dit festival met een looptijd van zes maanden vereist uiteraard een professionele aanpak.

Wij willen het daarvoor noodzakelijke festivalmanagement onderbrengen bij het Cultuurbedrijf Apeldoorn. De organisatie van de verschillende evenementen blijft natuurlijk een verantwoordelijkheid van de verschillende stichtingen en organisaties zelf. De steun en expertise van deze organisatoren is een voorwaarde voor het realiseren van dit Zomerfestival. Het festivalmanagement is vooral verantwoordelijk voor de strategie, de planning, de promotie en publiciteit en zaken als vergunningverlening. De subsidiëring van het Zomerfestival en het festivalmanagement is in hoofdzaak afkomstig uit de budgetten voor 'beeldbepalende evenementen' en 'culturele evenementen'. Wij verwachten dat een stevige positionering en professionalisering van deze festivalformule ook meer bijdragen vanuit het bedrijfsleven zal genereren. In de winterperiode zullen overigens ook zeker stedelijke publieksactiviteiten plaatsvinden. De winterprogrammering krijgt echter meer het accent van sportieve evenementen en entertainment.

CULTUURBEDRIJF APELDOORN

De cultuursector is een veelzijdig en arbeidsintensieve bedrijfstak, gekenmerkt door kleinschaligheid. Capaciteit voor specifieke zaken die de taken van de eigen instelling overstijgen is ook bij de grotere culturele instellingen slechts in beperkte mate aanwezig. Toch moet deze sector de concurrentie aangaan met de (commerciële) markt van de vrijetijdindustrie. Dat stelt hoge eisen aan de kwaliteit van de producten en de promotie en publiciteit daarvan. Zeker in de komende ontwikkelingsfase heeft de cultuursector in Apeldoorn een stevige steun in de rug nodig. Wij willen daarin voorzien met een Cultuurbedrijf Apeldoorn. Dit Cultuurbedrijf Apeldoorn gaat taken uitvoeren met een sectorbreed belang. Zo gaat het Cultuurbedrijf Apeldoorn in de komende jaren in ieder geval zorgen voor de organisatie en eindredactie van de Uitkrant, het contentbeheer van de website, het logistiek beheer van het ACEC-gebouw en het management van het Zomerfestival. Op termijn kan daar een taak voor de organisatie van activiteiten in en rond het cultuurkwartier bij komen. Het Cultuurbedrijf Apeldoorn gaat in hoofdzaak

werken voor de professionele en semi-professionele cultuursector.

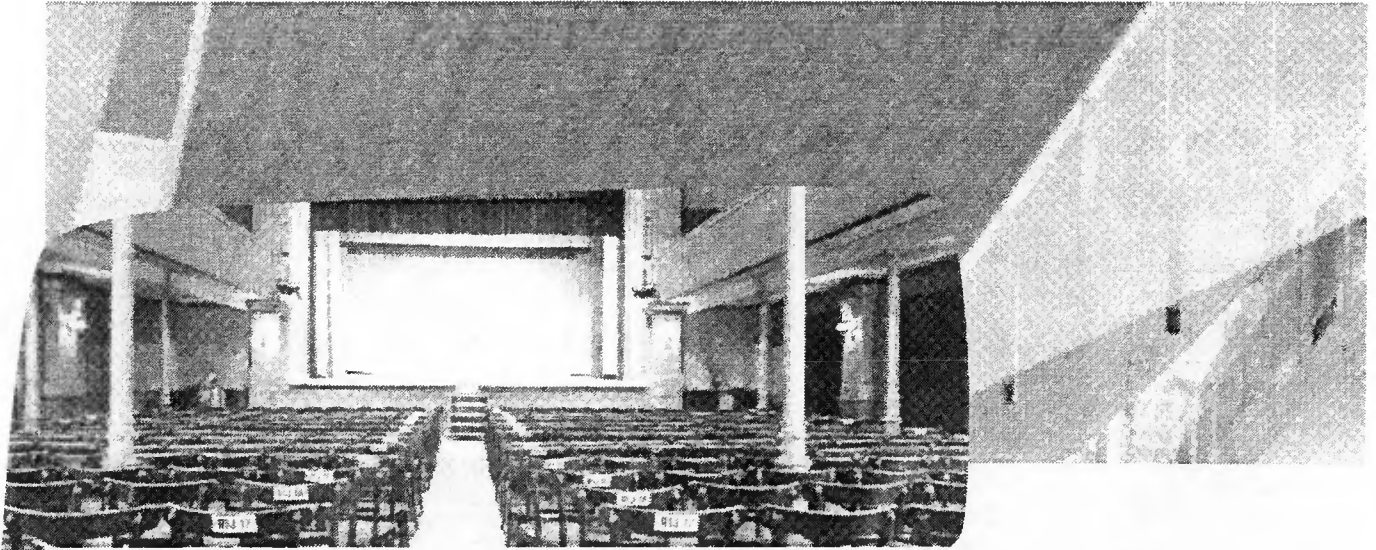
Voor de financiering van het Cultuurbedrijf Apeldoorn maken we gebruik van het gemeentelijk cultuurbudget, het budget voor evenementenbeleid (festivalmanagement) en het exploitatiebudget voor ACEC. De (facilitaire) ondersteuning van de amateurkunstsector en de vele vrijwilligersorganisaties in het culturele veld zien wij als een taak en verantwoordelijkheid van het VerenigingsOndersteuningsBureau, waarvoor momenteel plannen in ontwikkeling zijn. Daarnaast kunnen de amateurkunstverenigingen en vrijwilligersorganisaties gebruik maken van de ondersteuning van de professionele zusterorganisaties.

KUNST EN CULTUUR IN HET ONDERWIJS

'Cultuur en Onderwijs' is een onderdeel van een breder pakket van cultuureducatieve activiteiten. De cultuureducatieve activiteiten die binnen de muren van de scholen plaatsvinden, vormen een belangrijk onderdeel van het pakket, maar daarnaast ontwikkelen en produceren culturele instellingen tal van cultuureducatieve activiteiten voor andere doelgroepen en leeftijdsgroepen. Bij 'Cultuur en Onderwijs' in Apeldoorn hebben we met drie (groepen van) actoren van doen. Allereerst de onderwijssector (primair onderwijs en voortgezet onderwijs) als afnemers van cultuureducatief aanbod. Ten tweede de bemiddelaars of makelaars tussen vraag naar en aanbod van cultuureducatieve programma's en projecten (in Apeldoorn is dat Stichting Edu-Art) en – op de derde plaats – de producenten en aanbieders van cultuureducatieve projecten, voorstellingen en materialen. Dit zijn de grote culturele instellingen (Apart, Orpheus, Markant, Gigant), Oost-Nederlandse podiumkunstgezelschappen, Apeldoornse erfgoedinstellingen en 'losse' aanbieders.

De cultuureducatie neemt in het Nederlands onderwijssysteem geen sterke structurele positie in. De inspanningen op dit terrein verschillen per gemeente. In het primair onderwijs is de aandacht voor kunst en cultuur afhankelijk van de interesse van de afzonderlijke scholen. Middelen voor





culturele activiteiten en voor vakdocenten zijn beperkt aanwezig binnen de reguliere onderwijs-financiering. Vanuit de cultuursector zijn in de loop der jaren daarom enkele 'by-passes' ontwikkeld. In Apeldoorn zijn dit project- en activiteiten-subsidies voor Edu-Art (Kunst en School), incidentele projectsubsidies (Brede School), het Actieprogramma Cultuurbereik en – recent – het budget voor Cultuur en Jongeren.

De belangstelling vanuit het onderwijs in Apeldoorn voor cultuureducatie is groot, al zijn er natuurlijk verschillen per school en per schoolsoort. In het primair onderwijs werkt circa 90% van het primair onderwijs met het cultuureducatief aanbod van Edu-Art (Kunstmenu).

Ook voor het voortgezet onderwijs vervult Edu-Art een logistieke sleutelrol. In het voortgezet onderwijs is de positie van kunst en cultuur sinds een jaar of vier aanmerkelijk verbeterd. Dit is het gevolg van de introductie van het vak CKV als verplicht onderdeel van het curriculum en de introductie – door het ministerie van OCW – van de zogenaamde 'cultuurvouches'. Daarmee kunnen leerlingen tegen sterk gereduceerde prijs naar theater, film en musea. In Apeldoorn wordt daarvan heel goed gebruik gemaakt.

Een nieuwe ontwikkeling in onderwijsland is de 'Brede School'. De Brede School bestaat uit een samenwerkingsverband (en gemeenschappelijke huisvesting) van onderwijsinstellingen en andere voorzieningen die voor de opgroeiende jeugd en voor wijk of buurt van belang zijn. Te denken valt aan bibliotheek, kinderopvang, naschoolse opvang en gezondheidszorg. Op dit moment zijn zes brede scholen in ontwikkeling met in totaal circa 3.800 leerlingen. Bij de lopende experimenten met de Brede School is behoefte gebleken aan culturele activiteiten tijdens de naschoolse opvang van leerlingen.

Het experiment van de Brede School fungeert als proeftuin voor de verdere ontwikkeling van cultuur in naschoolse of buitenschoolse opvang.

De grote cultuurinstellingen in Apeldoorn (waaronder ook uitdrukkelijk Paleis Het Loo en het Politiemuseum) willen een zwaar accent leggen op cultuureducatief aanbod voor het onderwijs. Het Apeldoorns Museum heeft zich bijvoorbeeld tot doel gesteld om jaarlijks 40.000 bezoekers uit het onderwijs naar het museum te halen.

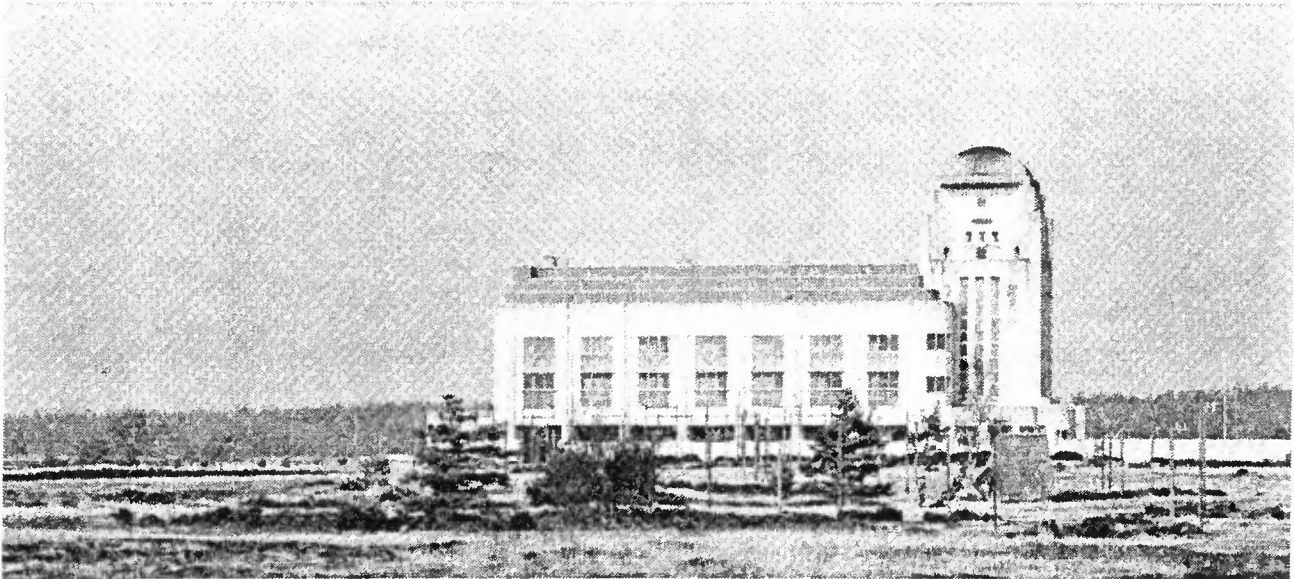
In de budgetovereenkomsten tussen gesubsidieerde cultuurinstellingen en de gemeente zullen de instellingen veel ruimte krijgen om de activiteiten sterk op het onderwijs te richten.

Op enige afstand gezien lijkt hier sprake van een hele mooie complementaire ontwikkeling. De alledaagse praktijk is echter anders. Voor een deel zijn het knelpunten van praktische en financiële aard. Zo worstelt met name het primair onderwijs met de kosten van het (bus)vervoer en het parkeren bij het bezoeken van stedelijke culturele instellingen. Van een ander karakter is het knelpunt van de financiering van culturele activiteiten na schooltijd in de Brede School. Daarvoor ontbreekt een structurele financiering. De doelstelling van de culturele instellingen op het gebied van publieksbereik zijn ambitieus. Deze ambities passen slechts voor een deel binnen de formule van het huidige Kunstmenu van Edu-Art. Bovendien is de 'opnamecapaciteit' van het onderwijs voor cultureel aanbod niet onbeperkt.

Vanuit onze verantwoordelijkheid voor een goede aansluiting tussen cultuur en onderwijs willen wij in de komende periode de bovengenoemde knelpunten aanpakken. Wij willen daarvoor door stichting Edu-Art een integraal plan laten uitwerken. Daarnaast willen wij de diverse gemeentelijke subsidiestromen die in te zetten zijn bij Cultuur en School, procedureel en operationeel, zo goed mogelijk op elkaar laten aansluiten.

AMATEURKUNST

Amateurkunst is een voedingsbodem bij uitstek voor culturele initiatieven en bedrijvigheid. Maar liefst zo'n 36% van de Nederlandse bevolking in de leeftijd van 15 jaar tot en met 80 jaar beoefent een



vorm van amateurkunst⁷. De gemeente geeft steun met een subsidieregeling voor de sectoren muziek, zang, film/video, fotografie, beeldende kunst, dans, toneel, historische verenigingen en literatuur.

De meest zichtbare verschijningsvormen van de amateurkunstsector zijn de optredens van muziekverenigingen, koren, dans- en theatergezelschappen. Daarnaast zijn er de deelnemers aan de talloze cursussen (voor bijvoorbeeld beeldende kunsten, film en fotografie), lezingen en presentaties over uiteenlopende culturele thema's.

In Apeldoorn komen circa 100 van deze verenigingen jaarlijks in aanmerking voor een gemeentelijke bijdrage. Het amateurverenigingsleven heeft een stevige traditie en is sterk geworteld in de lokale samenleving. Niettemin laten de veranderingen in het maatschappelijk leven hun sporen na op het amateurverenigingsleven. Zo blijken steeds minder mensen bereid om bestuurswerk te verrichten en moet men bij de werving van de noodzakelijke jonge aanwas opboksen tegen het sterk gegroeide aanbod aan vrijetijdsactiviteiten voor de jeugd (sport, nieuwe media). De grotere inspanning die nodig is om jonge aanwas aan te trekken speelt overigens in hoofdzaak voor de muziekverenigingen. De vele koren en de theatergezelschappen hebben in de regel geen jeugdleden en bestaan voornamelijk uit 25⁺-ers. In dit kader bezien is het opvallend dat jeugdtheaterscholen die een mix aanbieden van dans, theater, zang en muziek weer wel een grote aantrekkingskracht op de jeugd hebben.

Voor het amateurverenigingsleven zijn de opleiding van aspirant-leden en de beschikbaarheid van podia voor optredens van belang. Elke discipline vraagt in dat opzicht om verschillende voorzieningen. Voor de opleiding van jonge musici bij de muziekverenigingen, aspirant-leden van de theatergezelschappen en leden van de koren kan stichting Markant in principe voorzien in een cursusaanbod. Daarnaast kan het amateur-theater gebruik maken van het aanbod van de Stichting

Kunst en Cultuur Gelderland (bijvoorbeeld regioopleidingen).

De muziekverenigingen en stichting Markant hebben inmiddels een plan uitgewerkt om muziekverenigingen presentaties en workshops te laten geven in het basisonderwijs in de eigen wijk. Een dergelijke verbinding op wijkniveau tussen onderwijs en amateurkunstsector heeft voor alle partijen een meerwaarde. Wellicht kunnen op termijn ook andere amateurdisciplines een rol gaan spelen in het kunst en cultuuraanbod in het onderwijs. En kunnen onderwijsaccommodaties in de toekomst (nog meer) gaan voorzien in de behoefte aan repetitieruimte voor de amateursector.

De amateurkunstsector heeft de behoefte om zich met regelmaat te presenteren aan een breed publiek. Voor deze verenigingen is het huren van de podia van Orpheus of in het Huis voor Schoone Kunsten inclusief de daarbij behorende faciliteiten een financieel risico. In het kader van de budgetovereenkomsten met Orpheus en stichting Gigant zullen wij met deze instellingen op zoek gaan naar verbeteringen op dit vlak. Orpheus heeft overigens een plan ontwikkeld om jaarlijks een speciale presentatiedag te organiseren voor telkens een andere kunst discipline. Start in 2004 met een korendag.

Om het amateur-theaterleven in Apeldoorn te stimuleren is een laagdrempelige podiumruimte nodig. Wellicht bestaan mogelijkheden in het ACEC-gebouw. Zoals in het voorgaande reeds is aangegeven werken wij aan een plan voor een VerenigingsOndersteuningsBureau dat een facilitaire taak moet gaan vervullen voor onder andere amateurkunstverenigingen. Daarbij valt bijvoorbeeld te denken aan faciliteiten op het vlak van automatisering, publiciteit, fondswerving, boekhouding en ledenwerving.

Wij willen het amateurkunstleven met diverse initiatieven een steun in de rug bieden. De verbetering van de opleidingsmogelijkheden voor de amateursector krijgt prioriteit. Daarnaast willen wij

inspelen op initiatieven vanuit de sector om zich beter zichtbaar te maken (podiagebruik) en om de aantrekkingskracht op jonge aanwas te vergroten.

BEELDENDE KUNSTEN

Voor de productie en presentatie van Apeldoornse beeldende kunstenaars is het van belang dat er binnen de stad een goede infrastructuur voor de beeldende kunsten aanwezig is. Werkruimtes en ateliers zijn voor productie, presentaties en projecten onontbeerlijk. De gemeente heeft de afgelopen jaren op bescheiden schaal een atelierbeleid gevoerd. In een voormalig sanatorium, een boerderij en twee voormalige scholen zijn ateliers voor kunstenaars beschikbaar gekomen. De Stichting Leniging Ateliernood Kunstenaar (SLAK) beheert zo'n twintig ateliers aan de Tenderlaan, de Egerlaan, de Dovenetel en Zilverschoon. De meeste van de ongeveer 50 professionele beeldende kunstenaars in Apeldoorn beschikken over een eigen atelierruimte, veelal bij eigen huis. Voor de jongere generaties kunstenaars is uitbreiding van betaalbare werkruimtes noodzakelijk.

Er is binnen Apeldoorn een gedifferentieerde infrastructuur voor de beeldende kunst aanwezig. Zo heeft de Stichting Archipel zich ontwikkeld tot een kunstenaarsinitiatief, dat (aankomende) kunstenaars in de gelegenheid stelt om te exposeren of om in de expositieruimte van Archipel een project of installatie te realiseren. Naast Archipel zijn er andere kunstenaarsinitiatieven als de Stichting Atelierroute Apeldoornse Kunstenaars en de Stichting Projector.

Het Centrum Beeldende Kunst Gelderland (CBK-Gelderland) is een provinciaal gefinancierde instelling. Dit centrum wil activiteiten concentreren op drie vestigingslocaties met een regionale functie, bij voorkeur in Arnhem, Nijmegen en Apeldoorn. Het CBK-Gelderland exploiteert reeds geruime tijd de kunstuitleen van Apeldoorn. Het CBK-Gelderland wil in de vestiging in Apeldoorn haar volledige pakket van beeldende kunstactiviteiten gaan realiseren. Dit pakket kan bestaan uit een combinatie van de reeds gevestigde kunstuitleen met een kunstwinkel, een documentatiecentrum, een expositieruimte, een 'laboratoriumruimte' voor beeldende kunstenaars en het organiseren van beeldende kunstmanifestaties. Het CBK-Gelderland wil een CBK Apeldoorn ontwikkelen dat zoveel mogelijk aansluit op de bestaande lokale initiatieven en activiteiten. Voorop staat een breed publieksbereik en facilitaire dienstverlening aan kunstenaars en beeldende kunstinitiatieven.

De realisatie van een dergelijke voorziening voor de beeldende kunsten zien wij als een kans voor Apeldoorn. Wel vinden wij afstemming met het Apeldoorns Museum van groot belang. Daarbij

gaat het om zaken als het kunstwinkel aanbod en de door CODA beoogde functieverbreiding (gebruik door kunstenaars) van de in ACEC gevestigde werkplaatsen van het museum.

De laboratoriumfunctie voor beeldende kunsten, zoals Archipel en vergelijkbare instellingen deze vorm en inhoud geven, betekent veelal een presentatie van minder bekend werk. Om daarvoor meer publiek te interesseren zal de beeldende kunst moeten zoeken naar aansprekende en nieuwsgierigmakende presentaties, die bijvoorbeeld ook het onderwijs beter aanspreken (cultuureducatie).

Mede in dit perspectief bezien vinden we het belangrijk om deze laboratoriumfunctie voor de beeldende kunsten in Apeldoorn te continueren. Wij willen deze functie onderbrengen bij het Centrum voor Beeldende Kunsten, zodat ontwikkeling van deze laboratoriumfunctie binnen een breder pakket van publieksgerichte activiteiten mogelijk is. Voor de wijze waarop de stichting Archipel een rol kan en wil blijven spelen bij de concrete vormgeving van deze laboratoriumfunctie is nader overleg met de betrokken instellingen nodig.

Wij willen ons inzetten voor behoud en uitbreiding van het aantal ateliers voor beeldende kunstenaars in deze stad en ruimte bieden voor nieuwe initiatieven op dit vlak. Prioriteit krijgt de versterking van de organisatorische structuur voor de beeldende kunst met het realiseren van een Centrum voor Beeldende Kunst Apeldoorn. Deze organisatie krijgt verantwoordelijkheid voor de kunstuitleen, een documentatiecentrum, de expositieruimte en voor bijzondere projecten en presentaties (de laboratoriumfunctie). De laboratoriumfunctie van stichting Archipel blijft op deze wijze behouden.

INTERNATIONALE TRIËNNALE VOOR TUIN- EN LANDSCHAPSARCHITECTUUR

Apeldoorn wil zich gaan ontwikkelen tot het internationale centrum voor de tuin- en landschapsarchitectuur. De kern van dit project is de organisatie – om de drie jaar – van een omvangrijke manifestatie die een beeld geeft van de actuele ontwikkelingen binnen en buiten Europa op het vlak van de tuin- en landschapsarchitectuur. Apeldoorn is gezien haar geografische ligging, de landschappelijke kwaliteit en diversiteit van de omgeving en de stedelijke ambities bij uitstek geschikt als locatie voor een dergelijke manifestatie. Apeldoorn beschikt over een uitstekende (culturele) infrastructuur voor tentoonstellingen, congressen, presentaties en voorstellingen. Vanwege de toeristische centrumfunctie van Apeldoorn is ook de benodigde capaciteit aan

verblijfsaccommodaties onder handbereik. Apeldoorn, de stad-in-het-groen, heeft in het stedelijk gebied diverse grote parken. Vooral het park Berg en Bos is door haar omvang en ontwerp uniek. De vele villa's en andere huizen met grote tuinen in deze stad verbergen vele 'groene' geheimen. In de directe omgeving van Apeldoorn bevinden zich de Veluwe (het grootste natuurgebied van Nederland), verschillende agrarische gebieden en het stroomgebied van de IJssel. Ook de omgeving van Paleis Het Loo draagt bij aan het groene imago van de stad.

Als werktitel voor deze manifestatie is gekozen voor *'De Orangerie'*. Dit is een internationaal bekend begrip, goed te vertalen, een herkenbare tuinterm met een historische dimensie en een relatie met Paleis Het Loo en het Oranjehuis. De manifestatie wordt een Triënnale, dit wil zeggen dat dit evenement om de drie jaar plaatsvindt. Het programma zal bestaan uit een groot aantal uiteenlopende activiteiten: symposia, tentoonstellingen, locatieprojecten, workshops, experimentele projecten, wedstrijden, fietsroutes, stads-wandelingen en themavorstellingen (muziek, dans, theater, beeldende kunst). De tuin- en landschapsarchitectuur biedt veel mogelijkheden voor verbindingen met andere kunstdisciplines, maar ook met ruimtelijke ordening, toerisme en recreatie en landbouw. De Orangerie wil het internationale platform worden voor informatie-uitwisseling, theorievorming en debat en een 'podium' bieden aan nieuwe, experimentele concepten. Het bijzondere van dit project is de te verwachten brede publieke belangstelling. De combinatie van tuin, groen en landschap kan zich namelijk verheugen in de warme belangstelling van een groot deel van de bevolking. Vanuit dat perspectief bezien is dit project van onmiskenbaar toeristisch-recreatief belang. Voorts mag ervan uit worden gegaan dat een dergelijke terugkerende manifestatie ook resultaten van blijvende waarde zal opleveren voor Apeldoorn, bijvoorbeeld hoogwaardige groenprojecten in een nieuwe woonwijk, een nieuw natuurgebied of bedrijventerrein van een vergelijkbare kwaliteit als vroegere uitingen op dit vlak (tuinen Paleis Het Loo, Oranjepark, Park Berg en Bos). In samenwerking met de Nederlandse Vereniging van Tuin- en Landschapsarchitecten (NVTL) hebben wij de opdracht gegeven voor de uitwerking van een projectplan (marktverkenning, haalbaarheid) voor dit evenement.

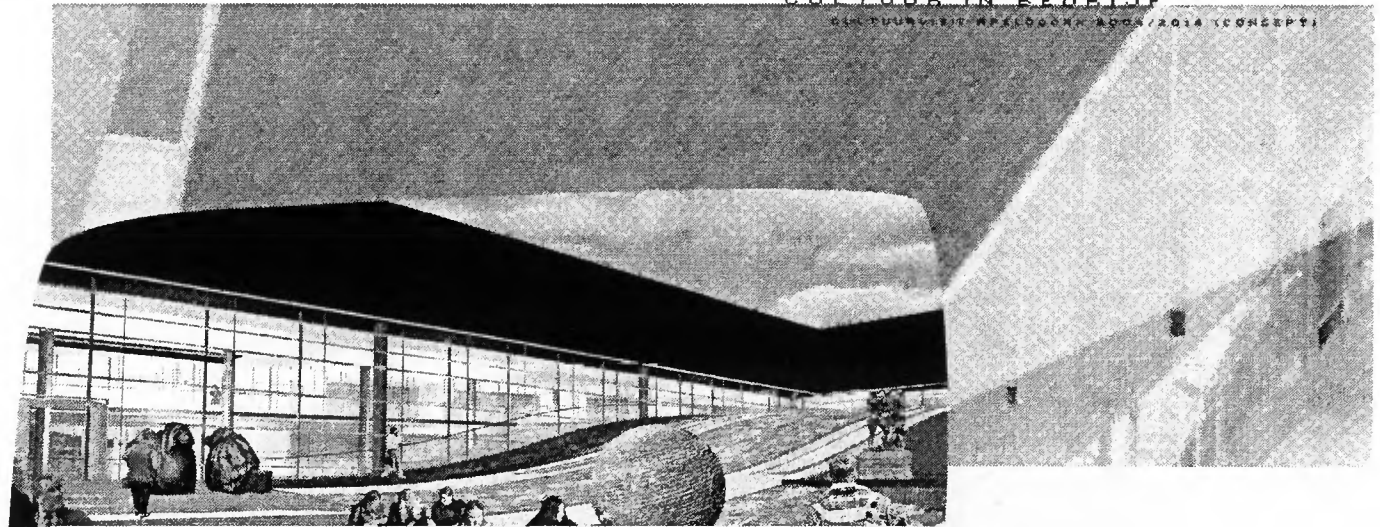
CENTRUM BELLEVUE (WERKTITEL)

De belangstelling van de bevolking voor de eigen geschiedenis en het erfgoed groeit. Ook in

Apeldoorn zijn steeds meer particuliere stichtingen en vrijwilligersverenigingen actief op het gebied van erfgoed. Al deze organisaties overleggen in het Erfgoedplatform, waarin ook CODA participeert. De professionele culturele instellingen staan voor de opgave om het samenspel tussen de instellingen en het particulier initiatief (vrijwilligers) in goede banen te leiden. Het nieuwe Centrum voor Architectuur, Erfgoed, Landschap en Omgevingskunst gaat hiervoor naar verwachting goede mogelijkheden bieden. Dit centrum (werktitel: 'Centrum Bellevue') moet de 'thuishaven' worden van het architectuurcentrum Het Bouwhuis, de Stichting Apeldoornse Monumenten en de Werkplaats Culturele Planologie. Het centrum biedt professionele ondersteuning aan deze organisaties, die drijven op de inzet van vrijwilligers, en faciliteert hun publieksgerichte activiteiten zoals de Open Monumentendag, de Junior Monumentendag, de Nacht van de Architectuur, debatareësen en presentaties.

De Werkplaats Culturele Planologie neemt in dit geheel een specifieke plaats in, omdat het een vliegwiel functie moet gaan vervullen voor het centrum en de daarbij betrokken organisaties en instellingen.

In 2001 is de Werkplaats Culturele Planologie in Apeldoorn van start gegaan. Deze Werkplaats legt verbindingen tussen architectuur, archeologie, gebouwde monumenten, ruimtelijke ordening, kunst in de openbare ruimte en landschappelijke inrichting. Doel van de Werkplaats Culturele Planologie is antwoorden te formuleren op vragen rond de inrichting van gebouwde en niet-gebouwde omgeving. De provincie Gelderland heeft voor een periode van vier jaar een budget van ongeveer € 45.000 per jaar beschikbaar gesteld. Het is de bedoeling dat het Centrum Bellevue het organisatorisch en inhoudelijke kader gaat bieden voor deze werkplaatsfunctie. De ruimtelijke vraagstukken van Apeldoorn houden niet op bij de gemeentegrens. Zo werken de ruimtelijke keuzes van Apeldoorn door in het omliggend gebied en heeft het ruimtelijk beleid van rijk en provincie een doordringende invloed op Apeldoorn. In het verlengde daarvan wil de provincie Gelderland de werkplaatsfunctie van dit centrum opwaarderen tot een kenniscentrum voor culturele planologie voor Oost-Nederland. Het centrum heeft natuurlijk op lokaal niveau een 'horzelfunctie'. Het centrum volgt de gemeentelijke overheid kritisch als het gaat om ruimtelijk beleid en erfgoedbeleid. Het centrum wil het maatschappelijk debat over de toekomst van de ruimte en de ruimtelijke kwaliteit stimuleren en zo nodig alternatieve ideeën ontwikkelen. Het is van belang dat dit centrum een grote aantrekkings-



kracht gaat uitoefenen op vakgenoten en andere geïnteresseerden uit de verschillende disciplines.

JEUGDTHEATERSCHOOL APeldoorn (STA)

De Jeugdtheaterschool Apeldoorn is in 2001 ontstaan uit een fusie van Theater Merlijn en Studio Dansland. Een Jeugdtheaterschool biedt kinderen in de leeftijd van 8 tot 20 jaar een multidisciplinair aanbod van podiumkunsten aan (zang, acteren, expressie, dans, muziek en techniek). Na een opleidingstraject van ongeveer drie jaar kunnen jongeren meedoen aan de theaterproducties, te programmeren op de podia van Apeldoorn (Orpheus en Gigant). De Jeugdtheaterschool telt momenteel 650 leerlingen. De school is een samenwerkingsverband aangegaan met de Jeugdtheaterschool Hofplein te Rotterdam. Deze organisatie werkt al vele jaren met veel succes in Rotterdam en heeft inmiddels negen dependances in het Rijnmondgebied. Daarnaast werkt STA aan de uitbouw van de vooropleiding dans en het opzetten van samenwerkingsverbanden met het voortgezet onderwijs (bijdragen aan vmbo/mbo theatervakopleidingen). De huidige huisvesting van STA is onvoldoende. Gezocht wordt naar een goed alternatief. Men raamt een groei tot 1.000 leerlingen in de komende jaren. Wij willen deze ontwikkeling stimuleren en bijdragen in de startkosten (bijvoorbeeld aanpassing van de huisvesting en de stichtingskosten), maar vooral in kwaliteitsimpulsen (externe expertise, vakkrachten) en in de realisatie van de jeugdtheaterproducties.

MASTERCLASSCENTRUM VOOR JONGE MUZIEK

In de afgelopen periode zijn in opdracht van de gemeente en de provincie Gelderland de mogelijkheden in kaart gebracht voor een vervolg van de Muziektheaterwerkplaats. Deze is in 1999 door Orkest De Ereprijs met steun van het Fonds voor de Podiumkunsten opgezet.

Bij dit onderzoek is met name gekeken naar de

verbindingen met de aanwezige Apeldoornse muziekinitiatieven. Deze verkenning heeft het inzicht opgeleverd dat het om strategische, maar vooral inhoudelijke redenen, het beste is om het concept van de muziektheaterwerkplaats los te laten en om daarvoor in de plaats in te zetten op de ontwikkeling van een internationaal MasterclassCentrum voor Jonge Muziek. (werktitel). Er zijn daarvoor goede aanknopingspunten aanwezig. Een aantal bestaande initiatieven, projecten en organisaties in Apeldoorn en binnen Gelderland heeft namelijk als gemeenschappelijke noemer 'jonge muziek' en 'muzikaal talent':

- Internationale Stichting Masterclasses Apeldoorn;
- Young Composers Meeting van Ereprijs;
- Summeracademy van het Nationaal Jeugd Orkest (NJO) en
- Stichting Gelderse Muziekwinter.

Elk van deze organisaties, met uitzondering van het NJO, ontvangt subsidie van de gemeente Apeldoorn. Deze organisaties willen zich bundelen onder het concept van het masterclasscentrum. Met een dergelijke bundeling kan Apeldoorn zich op het vlak van de podiumkunsten profileren met een voorziening die naadloos aansluit op het thema 'Jong talent'.

Wij beschouwen dit als een kansrijk en vernieuwend initiatief dat een belangrijke bijdrage kan leveren aan het culturele leven en de cultuurproductie in Apeldoorn. Wij willen daarom deze ontwikkeling stimuleren en ondersteunen. Een dergelijk MasterclassCentrum kan ervoor zorgen dat het bijzondere palet van podia - een nieuwe muziekzaal, een grote zaal en verschillende kleine zalen (Orpheus, Gigant) en diverse bijzondere 'buitenlocaties' (Paleis Het Loo, muziektent Oranjepark, Paleisparklocaties, Park Berg en Bos, Radio Kootwijk, Kröller-Müller) juist in de zomerperiode intensief benut gaat worden. Dit project kan ook belangrijke kwalitatieve bijdrage leveren aan het Zomerfestival.

5 Blik over de stadsgrens



5.1 Cultuurconvenant landsdeel Oost

Apeldoorn neemt deel aan het bestuurlijk samenwerkingsverband van grote steden en provincies in Oost-Nederland. Dit landsdeel heeft een gezamenlijk Cultuurprofiel opgesteld voor Oost-Nederland onder de welluidende titel 'Wilde bloemen in een rijke tuin' (januari 2003). In het cultuurconvenant Oost-Nederland maken rijk, provincies en gemeenten voor de periode 2005-2008 afspraken over de financiering van de kunst en cultuur in Oost-Nederland. Wij zetten in op een forse positieverbetering van Apeldoorn. Ook voor het vergroten van het cultuurbereik en de cultuureducatie in het onderwijs is rijksgeld beschikbaar. Het rijk hanteert daarbij de zogenoemde 'matchingsformule' waarbij het rijk iedere euro die de gemeente zelf inbrengt verdubbelt (tot een van het aantal inwoners afhankelijk maximum). Voor de periode 2004 - 2008 willen we een aantal belangrijke onderdelen van deze stedelijke cultuurvisie in aanmerking te laten komen voor financiële bijdragen van provincie en/of rijksoverheid:

- Orkest De Ereprijs;
- Centrum Bellevue / Werkplaats Culturele Planologie;
- Internationale Triënnale voor tuin- en landschapsarchitectuur en
- MasterclassCentrum voor Jonge Muziek.

5.2 Samenwerkingsovereenkomst met de provincie Gelderland

De provincie Gelderland is een belangrijke partner voor Apeldoorn als het gaat om de ontwikkeling van een goede infrastructuur. Apeldoorn is een van de grootste steden in deze provincie en bedient met het stedelijk voorzieningenaanbod een groot deel van de provincie.

De provincie volgt de vernieuwingen in de culturele sector in Apeldoorn op de voet. Ook draagt de provincie bij aan de investeringen in nieuwe accommodaties (CODA) en financiert Gelderland in belangrijke mate het Orkest De Ereprijs. Verder heeft de provincie voor de lopende kunstenplanperiode (2001-2005) middelen beschikbaar gesteld voor de Werkplaats Culturele Planologie en een aanvullende bijdrage voor het Actieprogramma Cultuurbereik onder de titel 'Verbond Grote Steden'. Wij willen zo optimaal mogelijk gebruik maken van de provinciale instellingen voor cultuur. Stichting Edu-Art willen we een regierol geven voor het onderdeel 'Cultuur en Onderwijs' en de nieuwe Gelderse Stichting voor Beeldende Kunst willen we een expliciete positie geven binnen het gemeentelijk beleid voor de beeldende kunsten. Gelet op de inhaalslag die wij op cultureel gebied willen maken en de daaraan verbonden ambities kunnen wij een partnerschap met de provincie goed gebruiken. Wij willen de provincie daarom voorstellen om voor de periode 2005-2008 een samenwerkingsovereenkomst af te sluiten. In deze overeenkomst zouden wij afspraken willen vastleggen

over de cofinanciering van projecten en de rol van provinciale instellingen binnen de stedelijke context van Apeldoorn.

5.3 Relatie cultuur en bedrijfsleven

Het bedrijfsleven investeert de laatste jaren steeds meer in cultuur. Binnen de ambities van het maatschappelijk ondernemen past het dat bedrijven hun 'culturele gezicht' tonen. Bedrijven kopen beeldende kunst aan en sponsoren musea, tentoonstellingen of festivals. De culturele sector maakt al sinds jaar en dag gebruik van sponsorgelden. Toch blijkt in Apeldoorn het verkrijgen van substantiële sponsorbijdragen voor culturele activiteiten vaak nog een probleem. Er is onbekendheid tussen de cultuursector en het bedrijfsleven. Het is daarom van belang om te investeren in de relatie tussen cultuur en het bedrijfsleven in Apeldoorn. Daarvoor willen wij jaarlijks ontmoetingen organiseren tussen gemeente, cultuursector en bedrijfsleven (cultuursalon) die hen de gelegenheid bieden voor de presentatie van plannen en de uitwisseling van contacten.

Gemeente, cultuursector en bedrijfsleven hebben tenslotte een gemeenschappelijk belang: een cultureel klimaat dat het imago van de stad goed doet, een positieve uitstraling oplevert en veel publiek naar Apeldoorn trekt.

5.4 Ankerplaats ArtEZ

In Arnhem, Enschede, Zwolle en in Kampen staan vestigingen van de Hogeschool voor de Kunsten ArtEZ, de beeldbepalende instelling voor kunstonderwijs in het Oosten van Nederland. De hogeschool telt zo'n 2.800 studenten en ruim 400 (gast)docenten en medewerkers. Met ArtEZ beschikt Oost-Nederland over een groot potentieel aan creativiteit en kunstzinnige productiviteit en fungeert het als motor voor vernieuwing in kunst en cultuur. De studenten en docenten genereren een veelvormige stroom van activiteiten en bedrijvigheid op het gebied van beeldende kunst, mode en vormgeving, bouwkunde, architectuur, dans, drama en

muziek. ArtEZ zorgt voor een continue toevloed van jong talent dat regelmatig nationaal en internationaal de aandacht trekt tijdens wedstrijden, shows en exposities.

Apeldoorn is wel een van de grootste steden van Oost-Nederland, maar heeft geen vestigingslocatie voor een van de kunstdisciplines. ArtEZ vindt het van belang om een structurele verbinding met Apeldoorn aan te gaan. Met ArtEZ willen wij onderzoeken welke vorm het beste recht doet aan de structurele binding tussen het onderwijsinstituut en de stad. Zo is het mogelijk in het ACEC-gebouw ruimte te bieden aan de productie van (pas afgestudeerde) kunststudenten. Daarnaast valt te denken aan samenwerking met de diverse cultuurinstellingen en culturele initiatieven in Apeldoorn.

6 Financieel perspectief

Ruimte voor cultuur betekent: geld voor cultuur. Geld voor accommodaties, instellingen, programma's en activiteiten. Dekking voor onze plannen vinden we in de gemeentelijke begroting. Daarnaast zullen we aanvullende financiering moeten zoeken bij bijvoorbeeld rijk en provincie.

De gemeente heeft de afgelopen jaren voor een aanzienlijk bedrag incidenteel geïnvesteerd in de culturele infrastructuur van de stad (totaal voor zo'n € 75 miljoen). Daarnaast trekt de gemeente structureel geld uit voor culturele instellingen en activiteiten (zo'n € 15 miljoen, exclusief personeels- en overheadkosten). CODA is met circa € 7 miljoen de instelling met de grootste budgetsubsidie.

Deze cultuurvisie laat zien dat het de bedoeling is om kunst en cultuur, waar mogelijk te verbinden met andere beleidsterreinen en projecten. Deze integrale benadering biedt mogelijkheden om projecten uit meer bronnen en begrotingsposten te financieren. Wij denken in dit kader aan cofinanciering van integrale projecten met geld uit het project Regelrecht, project Jong Kapitaal, het budget voor 'beeldbepalende evenementen' en vanuit de invalshoek van toerisme en economie. Een niet onbelangrijke vorm van integraal beleid betreft het optimaal benutten van bijvoorbeeld arbeidsmarktprojecten (ID/Melkertbanen), kunstenaars in de WIK en Kunstenaars in het Onderwijs.

6.1 Externe bronnen

Naast de lokale overheden, zijn in Nederland ook de provincies en de rijksoverheid belangrijke financiers van kunst en cultuur. De rijks gelden voor kunst en cultuur lopen voor een deel via de vierjaarlijkse Cultuurnota.

Dit betreft de (exploitatie)subsidies voor bijvoorbeeld podiumkunstgezelschappen, rijksmusea, instellingen voor beeldende kunst en andere nationale kunstinstituten. Daarnaast zijn er diverse zogenaamde Landelijke Fondsen (bijvoorbeeld: Fonds voor de Podiumkunsten, Fonds voor Architectuur en Bouwkunst, Fonds voor Beeldende Kunsten en Vormgeving en het Literatuurfonds).

De provincie Gelderland is eveneens een belangrijke speler op de cultuurmarkt. Deze provincie financiert niet alleen een aantal steuninstellingen (zoals Edu-Art, Stichting Kunst en Cultuur Gelderland, Gelders Oudheidkundig Contact) en het provinciaal museum De Valkhof te Nijmegen, maar heeft ook diverse fondsen voor Gelderse culturele initiatieven.

Apeldoorn heeft hiervan in vergelijking met andere steden van een vergelijkbare omvang tot op heden onvoldoende gebruik kunnen maken. Het is tijd om daarin verandering te brengen. Daarvoor willen we gebruik maken van het bestuurlijk samenwerkingsverband van grote steden en provincies in Oost-Nederland (zie hiervoor).

6.2 Financieel kader

In deze cultuurvisie staat een groot aantal nieuwe initiatieven en plannen genoemd die gericht zijn op het verstevigen van het fundament van de culturele infrastructuur van Apeldoorn. Daarvoor zijn financiële middelen nodig. In een eerder stadium waren wij van plan om daarvoor verschillende scenario's uit te werken met een oplopend ambitieniveau. De vooruitzichten met betrekking tot de financiële positie van de gemeente in de komende jaren zijn echter zorgelijk. Daarom hebben wij de keuze gemaakt om de uitwerking van de programma-voorstellen in deze cultuurvisie te bekostigen uit de bestaande middelen voor kunst en cultuur in de gemeentebegroting.

Deze budgettaire neutrale taakstelling betekent dat bestaande budgetten een andere, gewijzigde bestemming gaan krijgen of een andere inkadering.

Daarvoor willen we voor in totaal een bedrag van circa € 700.000 aan structurele middelen realloceren en inzetten voor het programma van deze cultuurvisie. De te realloceren middelen betreffen de budgetten voor 'culturele evenementen' (zo'n € 200.000), 'culturele opleidingen' (zo'n € 375.000) en een budget van circa € 65.000 uit diverse andere begrotingsposten. Ook het budget ten bedrage van € 75.000 voor het centrum voor architectuur en erfgoed is hierbij betrokken.

PROGRAMMAFINANCIERING CULTUURVISIE 2004-2009

(indicatieve bedragen in €)

Cultuurbedrijf Apeldoorn	100.000
Publiciteitspakket (Uitkrant e.d)	35.000
Zomerfestival	100.000
Cultuur en Onderwijs	145.000
MasterclassCentrum Jonge Muziek	145.000
Opleidingen Jong Talent	35.000
Jeugdtheaterschool	95.000
Jeugdcultuur	25.000
Centrum Bellevue	125.000
Triënnale tuin- en landschapsarchitectuur	120.000
Productie en presentatie Beeldende kunst/CBK	120.000
Publicaties, diversen en onvoorzien	70.000
Totaal	1.115.000

Verder gaan wij, voor de financiering van het programma van de cultuurvisie, uit van tenminste handhaving van het huidige niveau van bijdragen van het rijk en de provincie voor kunst en cultuur. In 2003 betreft dit in totaal € 310.000. Wij verwachten dat deze bijdragen in de komende jaren op minimaal hetzelfde niveau gehandhaafd blijven. In totaal willen wij dus € 980.000 realloceren. Op basis van dit globale financiële kader komen wij tot het volgende overzicht:
 Deze Cultuurvisie zullen wij na vaststelling uitwerken in een Beleidsprogramma Kunst en Cultuur. Daarin zullen wij ondermeer de bovengenoemde programmapunten nader uitwerken in een meerjarig perspectief. Dit programma zal alle onderdelen van het cultuurbeleid omvatten, dus inclusief de bijdragen aan de grote culturele instellingen en de diverse specifieke subsidieregelingen (zoals voor amateurkunst en beeldende kunsten).

Dit beleidsprogramma willen wij baseren op een meerjarig beleidsplan dat voor de duur van het programma (2004-2009) moet resulteren in een budgettair neutraal eindresultaat. Dit is mogelijk door temporisering en fasering van de uitvoering van het programma. Om die reden willen wij de raad voorstellen om een egalisatiereserve in te

stellen waarin eventuele overschotten uit eerdere jaren kunnen worden gestort om te worden benut in latere jaren. Deze overschotten kunnen ontstaan door nog niet ingeplande externe financieringsbronnen (sponsors en subsidies).

In het komende Beleidsprogramma Kunst en Cultuur zullen we nader uitwerken in welke mate wij bijdragen uit het budget 'beeldbepalende evenementen' ten behoeve van het Cultuurbedrijf Apeldoorn en het Zomerfestival bij de financiering van het programma kunnen betrekken.
 Voor de periode 2001-2004 ontvangen we aan bijdragen van het rijk en de provincie voor in totaal € 310.000. De verwachting is dat ook voor de periode 2005-2009 tenminste een zelfde volume aan financiële bijdragen van rijk en provincie beschikbaar zal worden gesteld. In het globale financieringsplan voor de cultuurvisie is uitgegaan van een continuering van deze externe geldstroom. Het spreekt voor zich dat ingeval deze bijdragen onverhoopt lager blijken uit te vallen – en dat is eind 2004 bekend – wij het financieringsplan daarop aanpassen.

Bijlage 1

Samenstelling Stuurgroep en Klankbordgroep

SAMENSTELLING STUURGROEP CULTUURVISIE APELDOORN

Christa Compas (voorzitter, SAM)
Wim Evertse (directeur bibliotheek, tot 1 november 2002)
Gerda Kroeze (directeur Orpheus, vanaf 1 april 2003)
Ben Nieuwenstein (directeur Gigant, tot 1 februari 2003)
Carin Reinders (directeur Apeldoorns Museum, vanaf 1 november 2002)
Adele Reiss (directeur Markant)
Floor Sluiter (projectondersteuning, SAM)
Piet van Wissen (projectleider, SAM)

SAMENSTELLING INTERNE KLANKBORDGROEP

Hans Peter Benschop (concernstaf)
Simone de Bruin (SAM, sociaal strategische visie)
Mariet Cuperus (Economie, recreatie en toerisme)
Albert Fien (ROW, stedebouw)
Evert Leusink (ROW, monumentenzorg en archeologie)
Arnoud van der Steen (Communicatie, evenementenbeleid)
Tjouw Wijnstra (ROW, binnenstadsvisie)
Piet van Wissen (SAM, projectleider cultuurvisie)
Theo van Enckevort (SAM, jeugdbeleid)

Bijlage 2

Budgetten begroting 2003

	BEGROTING 2003 JAARLIJKS	OPMERKINGEN
INSTELLINGEN		
Orpheus	2.564.010	Budgetsubsidie
Apart	6.671.920	Budgetsubsidie
Gigant	684.366	Budgetsubsidie
Markant	2.075.213	Budgetsubsidie
Orkest De Ereprijs	43.051	Budgetsubsidie
Centrum voor Architectuur en Erfgoed (werktitel)	75.000	Structureel budget vanaf 2003
Lokale RTV	76.739	
Edu-Art	91.550	
ACEC	223.678	ACEC: betreft exploitatiebudget huidige situatie (tijdelijke verhuur).
Huis voor de Schoone Kunsten	418.888	Huis voor de Schoone Kunsten: betreft met name dekking rentekosten.
Culturele Pleinmarkt	5.351	
Beiaard	23.398	
Diversen	1.945	
BUDGETTEN		
Amateurkunst	237.750	Jaarlijkse bijdragen t.b.v. ca. 100 amateurkunstorganisaties.
Beeldende kunst	255.370	Totaal van geormerkte structurele subsidies voor diverse instellingen en organisaties (w.o Archipel, kunstuitleen etc.); inclusief rijksbijdrage ad. € 107.000
Kunst in de openbare ruimte	173.560	Onderhoud, kosten GABK, nieuwe projecten onder verantwoordelijkheid gemeente.
Culturele evenementen	202.047	Totaal van geormerkte structurele bijdragen aan diverse evenementen en manifestaties. Budget voor incidentele subsidies is m.i.v. 2003 vervallen (oud voor nieuw beleid).
Monumentenzorg	300.000	
Archeologie	75.000	
PROJECTEN & PROGRAMMA'S		
Actieprogramma Cultuurbereik	134.276	Gemeentelijk aandeel in programmakosten. OCW 'matcht' dit bedrag met € 125.000 (afspraken tot 2005).
Jongeren en cultuur	150.000	Structureel budget m.i.v. 2003.

LIJST VAN GEBRUIKTE FOTO'S

p3 *Apart/CODA* **p4** *Maquette nieuwe zaal Orpheus* **p5** *Nieuwe zaal van Orpheus in aanbouw* **p7** *Paleispark Poleis Het Loa* **p8** *Henk Visch, Canadees Bevrijdingsmonument, 2000* **p9** *Voormalig pand landbouwcaöperotie (sinds 2001 accommodatie kantongerecht Apeldoorn)* **p10** *Politiemuseum* **p12** *Luchtfoto cultuurkwartier* **p14** *Poleis Het Laa (baven), Elisabeth Stienstra, De Maagden van Apeldoorn, 2001 (ander)* **p16** *Luchtfoto Cultuurkwartier* **p17** *Ossip Zadkine, Orpheus, 1965* **p18** *Het Openluchttheater achter het Palitiemuseum* **p19** *Kunst op schaal* **p20** *Van Reekum Museum* **p21** *De zaal van theater Tivoli omstreeks 1930* **p22** *Radia Kaatwijk* **p25** *Apart/CODA* **p26** *Beekpark waanhuis, architect Klaus & Kahn (publieksorchitectuurprijs Apeldoorn 2002)*

COLOFON

Tekst: gemeente Apeldoorn
(Eind)redactie, vormgeving en productie:
Gaat Haar & Orth, Leeuwarden
Foto's: Rien Hakker, Collectie Apeldoorns Archief

Apeldoorn, juni 2003

Pers info



Middelen

Apeldoorn

Telefoon (055) 580 13 63

Telefax (055) 580 11 55

Auteur
A. WORMEESTER

Datum
7-07-2003

Nummer
89

APELDOORN PRESENTEERT CULTUURVISIE

'Cultuur in bedrijf'. Dat is de titel van de cultuurvisie 2004-2014, die het college van burgemeester en wethouders van Apeldoorn onlangs heeft vastgesteld. In deze visie zet het gemeentebestuur de koers uit om Apeldoorn in de komende 10 jaar te maken tot een cultuurstad van formaat.

Om de gewenste status te bereiken, moeten keuzes worden gemaakt voor investeringen in de culturele bedrijvigheid en het culturele klimaat in de stad. In hoofdlijnen zijn de keuzes die het college voorstelt als volgt:

- Apeldoorn wil het Nationaal Jeugd Orkest en de stichting Gelderse Muziekzomer naar Apeldoorn halen. Deze beide organisaties gaan samen met de stichting Internationale Masterclass Apeldoorn en de Young Composers Meeting van Orkest De Ereprijs, een Masterclasscentrum voor Jonge Muziek opzetten (budgetreservering: € 145.000, =);
- Apeldoorn wil investeren in een internationaal cultureel evenement, namelijk een Internationale Triënnale voor Tuin- en Landschapsarchitectuur. Dit ambitieuze project wordt ontwikkeld in samenwerking met de Nederlandse Vereniging voor Tuin- en Landschapsarchitectuur (NVTL) (budgetreservering: € 120.000, =);
- Voor een professionele aanpak van het stedelijk evenementenbeleid, de uitgave van een Uitkrant en de cultuurwebsite www.cultuurinapeldoorn.nl wordt ingezet op een Apeldoorns Uitbureau onder de titel 'Cultuurbedrijf Apeldoorn' (budgetreservering: € 100.000, =);
- Voor de Jeugdtheaterschool Apeldoorn (STA) wordt een bedrag van € 95.000, = vrijgemaakt om deze nieuwe organisatie in staat te stellen zich te ontwikkelen tot een krachtige culturele jeugdvoorziening;
- Om zoveel mogelijk inwoners van de stad actief te betrekken bij de inrichting van de eigen omgeving wordt in de cultuurvisie een bedrag van € 125.000,- geraamd voor het nieuwe Centrum Bellevue (architectuur, ruimtelijk erfgoed, landschap en omgevingskunst). De verwachting is dat dit Centrum een rol gaat spelen als kenniscentrum voor heel Oost Nederland.

Twee thema's als basis

Deze keuzes zijn niet willekeurig gemaakt. Integendeel, ze zijn gebaseerd op twee thema's die het uitgangspunt vormen voor de cultuurvisie, namelijk: 'Ongekende Schoonheid' en 'Jong Talent'. Met de keuze voor deze twee thema's wordt de stad zelf als inspiratiebron voor het cultuurbeleid benut. Zo wordt in het thema 'Ongekende Schoonheid' aangesloten op de ruimtelijke, kunstzinnige en cultuurhistorische kwaliteiten van de stad. Voorbeelden hiervoor zijn de ligging van de stad, paleis Het Loo, de prachtige parken, de monumenten en de kunst in de openbare ruimte. Apeldoorn investeert in

Meer informatie over dit persbericht is verkrijgbaar bij A.J. van de Haterd, woordvoerder van de gemeente Apeldoorn. De heer Van de Haterd is bereikbaar op nummer (055) 580 13 63 of (06) 511 93 679, of via e-mail haterda@apeldoorn.nl

Postbus 9033
7300 ES Apeldoorn
Bezoekadres
Stadhuis Marktplein 1
Internet: www.apeldoorn.nl

dit thema met de Triënnale voor Tuin- en Landschapsarchitectuur, het Centrum Bellevue en het Centrum voor Beeldende Kunst. Maar Apeldoorn is ook een jonge stad, een groeistad, en een stad in ontwikkeling. Cultuur is ook een van de ontwikkelingsopgaven in Apeldoorn. Daarom de keuze voor het tweede thema, 'Jong Talent'. Dit thema krijgt een krachtige impuls met het Masterclasscentrum voor Jonge Muziek, met de Jeugdtheaterschool maar vooral ook met het onderdeel 'Cultuur en School' en de ondersteuning van de opleidingen voor jong talent.

Interactief

Deze cultuurvisie is tot stand gekomen in samenspraak met de culturele sector en diverse groepen uit de bevolking van Apeldoorn. Daarvoor zijn zogenaamde 'ateliers' en 'ronde tafel' gesprekken georganiseerd. In de komende periode wordt iedereen in de gelegenheid gesteld om een inspraakreactie te geven.

Financiën

De budgettaire ruimte voor de financiering van deze nieuwe initiatieven wordt gevonden door een herschikking van bestaande budgetten voor cultuur in de gemeentebegroting en door een gerichte inzet van de bijdragen van rijk en provincie voor het stedelijk cultuurbeleid. In totaal gaat het om een budget van ruim € 1 miljoen. Apeldoorn rekent daarbij op continuering van de rijks- en provinciale bijdragen (circa € 300.000, = per jaar) op tenminste dit niveau. Daarnaast zullen de provincie en de rijksoverheid worden gevraagd om samen met de stad mee te investeren in de Triënnale voor tuin- en Landschapsarchitectuur en het Masterclass Centrum voor Jonge Muziek.

-- einde persbericht --

BOEKMAN *Stichting*

Herengracht 415
1017 BP Amsterdam



kan
ongefrankeerd
worden
verzonden

Boekmanstichting

Antwoordnummer

1000 RA 12

02-810

recensies



JUNI 2003

