

# [op het zuiden]

Culturele samenwerking Zuid-Nederland

n) [*<Fr. culture <Lat. cultura*  
eheel van de manifestaties van kunst,  
maak;



[< **cultuur** (v.; culture  
(beschaving)], 1 het g  
ontspanning en ver

# Provincie Noord-Brabant

## Persinformatie

's-Hertogenbosch, 17 maart 2000

42/00

### ZUID-NEDERLAND PRESENTEERT CULTURELE AMBITIES AAN STAATSSECRETARIS VAN DER PLOEG

Zuid-Nederland (Limburg, Noord-Brabant en Zeeland en de gemeenten Breda, Eindhoven, Maastricht, 's-Hertogenbosch en Tilburg) wil de bestaande culturele samenwerking versterken. De culturele identiteit en culturele rijkdom van het Zuiden is bijeengebracht in de nota "Op het Zuiden, culturele samenwerking Zuid-Nederland" die vandaag aan de staatssecretaris Van der Ploeg (OCW) is aangeboden. Het Zuiden heeft in het totaal 4,5 miljoen inwoners en een jaarlijks cultureel subsidiebudget van 300 miljoen. Daarnaast is door de cultuurpartners de afgelopen jaren voor meer dan 650 miljoen gulden geïnvesteerd in de culturele infrastructuur. De drie zuidelijke provincies en de vijf grote gemeenten gaan daarnaast de komende vijf jaar inzetten op vijf gezamenlijke thematische projecten. Gedeputeerde Arie van Harten "Wij hebben inzichtelijk gemaakt wat onze inspanningen zijn om het cultuuraanbod te versterken. Heel belangrijk is de sterke inzet op het betrekken van een breed publiek bij het cultuuraanbod. Het Zuiden wil samen inzetten op een convenant met de staatssecretaris".

#### Cultuur centraal in de samenleving

De zuidelijke partners hebben elkaar gevonden op een gemeenschappelijke noemer die wordt uitgewerkt in vier thematische programma's die in het cultuurbeleid de komende periode een centrale rol gaan spelen. Kern van de culturele inzet van het Zuiden is het versterken van de rol van kunst en cultuur in de maatschappij in samenhang en samenwerking met de cultuursector en allen die daarbij een belang hebben. Van amateurs tot beroepskunstenaars, het gaat om een kwalitatieve en consequente aandacht voor het cultuurbeleid, op een interactieve wijze. De aandacht voor cultuur moet structureel en volwaardig zijn. Dat is de gezamenlijke visie van de cultuurpartners.

De Zuidelijke partners werken het cultuurbeleid uit in vier programma's:

"Continuïteit en vitaliteit" waarbij wordt ingezet op het behouden, versterken en vernieuwen van de bestaande culturele tradities in het Zuiden als bijvoorbeeld de georganiseerde muziekbeoefening, architectuur, schilderkunst en het vaak zeer hoge niveau van amateuristische kunstbeoefening.

"De nieuwe generatie" waarbij wordt ingezet op een nieuwe generatie van kunstenaars en een nieuw publiek. Het gaat om het koppelen van mensen en ideeën aan bestaande instellingen, niet om het investeren in gebouwen. Voorop staat het bieden van mogelijkheden, met speciale aandacht voor individuen en groepen die traditioneel minder kansen hebben voor participatie in de wereld van kunst en cultuur.

"Cultuur van stad en landschap" dient om de relatie met de ruimtelijke ontwikkelingen te versterken, het meegeven van een stevige culturele component aan de ruimtelijke en economische ontwikkelingen van stad en land. Zorg voor bestaande maar ook voor een bewuste vormgeving van nieuwe milieus. Er is ook ruime aandacht voor cultuurhistorisch erfgoed.

"Internationalisering", het Zuiden staat door haar ligging in de culturele traditie van de Nederlanden, Vlaanderen is de naaste buur. Maar er zijn ook culturele relaties met delen van Duitsland. Het directe buitenland is een normale gesprekspartner en het Zuiden is daarmee een natuurlijk gebied voor culturele uitwisseling en vernieuwing.

De thematische programma's worden in de periode 2001-2004 uitgevoerd en zullen naar schatting bijna 1,2 miljoen vergen.

#### vlootshow

"Op het Zuiden" geeft een overzicht van de culturele ambities van Zuid-Nederland. Het beleid is erop gericht de culturele infrastructuur op het gebied van symfonische muziek, opera, toneel, dans, jeugdtheater, beeldende kunst, film et cetera in stand te houden, op een aantal elementen te verbeteren en de bestuurlijke coördinatie te versterken. Het gaat om basisvoorzieningen, de bevordering van het productieklimaat en een aantal accenten en spoorpunten, een terrein waarop de verschillende overheden samenwerken om veranderingen te bewerkstelligen. "Op het Zuiden" biedt een overzicht van deze voorzieningen en schetst van de partners een cultureel profiel, datgene wat de culturele identiteit van de gemeente of provincie vormt.

#### projecten

Ten slotte worden, binnen de thematiek van de programma's, een aantal specifieke projectvoorstellen gelanceerd waarvoor de gezamenlijke partners middelen vrij maken. De projecten vallen binnen Het betreft hier "de kunstenaar op reis" (een jaarlijkse ontwikkelingssubsidie voor een inspiratiereis), Het Zuiden in tijd en ruimte (een reizende tentoonstelling over cultureel erfgoed), de reizende toeschouwer (een thematische samenwerking tussen kunstinstellingen op het gebied van beeldende kunst, archeologie, hedendaagse muziek zodat als het ware kunstroutes ontstaan) en "Kiss the future" (cultuurbeleving van de nieuwe generatie, jongeren geven zelf vorm aan hun cultuurbeleving) en "kennisuitwisseling en netwerkvorming (culturele kenniscentra, informatieversterking en samenwerking).

Boekmenziching - Bibliotheek  
Herengracht 415  
1017 BP Amsterdam  
Tel 5243739

# C O ] O F O N

Uitgave:

Provincie Noord-Brabant  
Provincie Limburg  
Provincie Zeeland  
Gemeente Breda  
Gemeente Eindhoven  
Gemeente Tilburg  
Gemeente 's-Hertogenbosch  
Gemeente Maastricht

Ontwerp:

La Torsa Strategische Communicatie  
& Media Services, Eindhoven

Drukwerk:

Pabo Prestige, Tilburg

Oplage:

1000

Fotografie:

Caroline Schröder

Voor meer informatie:

Provincie Noord-Brabant  
Afdeling Welzijn, Cultuur en Educatie  
mw. Drs. Lia Voermans  
tel. 073-681 22 27

Opmerking:

Alle bedragen in deze publicatie  
zijn in guldens

cul tur

Boekmanstichting-Bibliotheek  
Herengracht 415  
1017 BP Amsterdam  
Tel.: 6243739

## I N H O U D S O P G A V E

1.	Inleiding	pag. 3
2.	De Toekomstvisie	
2.1	Cultureel profiel van Het Zuiden: verscheidenheid èn eenheid	pag. 7
2.2	Community Arts: een gedeelde visie op cultuur	pag. 10
2.3	Gezamenlijk ondernemen	pag. 11
3.	Programma's	
3.1	Continuïteit en Vitaliteit	pag. 15
3.2	De Nieuwe Generatie	pag. 16
3.3	Cultuur van Stad en Landschap	pag. 17
3.4	Internationalisering	pag. 18
4.	De Vlootshow van Het Zuiden	
4.1	Inleiding	pag. 21
4.2	Basisvoorzieningen	pag. 22
4.3	Productieklimaat	pag. 27
4.4	Speerpunten en accenten	pag. 30
4.5	Specifieke nieuwe projecten van landsdeel Zuid-Nederland	pag. 36
5.	Bijlagen	
5.1	Culturele profielen van de acht convenantpartners	pag. 43
5.2	Culturele inspanningen van de convenantpartners	pag. 63
5.3	Reacties van instellingen en gevolgde procedure	pag. 83

# turen)

Het is in de eerste plaats een gebied. Uitgestrekt, van de zee tot de binnenlanden. Ontoegankelijk, dacht ik. Onherbergzaam, misschien. Ontberingen en beproevingen zouden mijn deel zijn. Over de mensen wist ik weinig. De verhalen die ik kende, kwamen van de schaarse reizigers die er geweest waren. Ik zocht hen allemaal op. Ze lieten niet veel los. Het leek alsof ze de gretigheid waarmee ze over hun reis wilden vertellen, moesten onderdrukken. Hun ogen dwaalden af als ze over Het Zuiden spraken. Hun gedachten werden verborgen achter een glimlach. Een glimlach van weemoed en verlangen. Ik kon mij niet aan de indruk onttrekken dat ze het betreurden om weer terug te zijn. Ja, zelfs afgunstig waren op de reizigers die er gebleven waren.

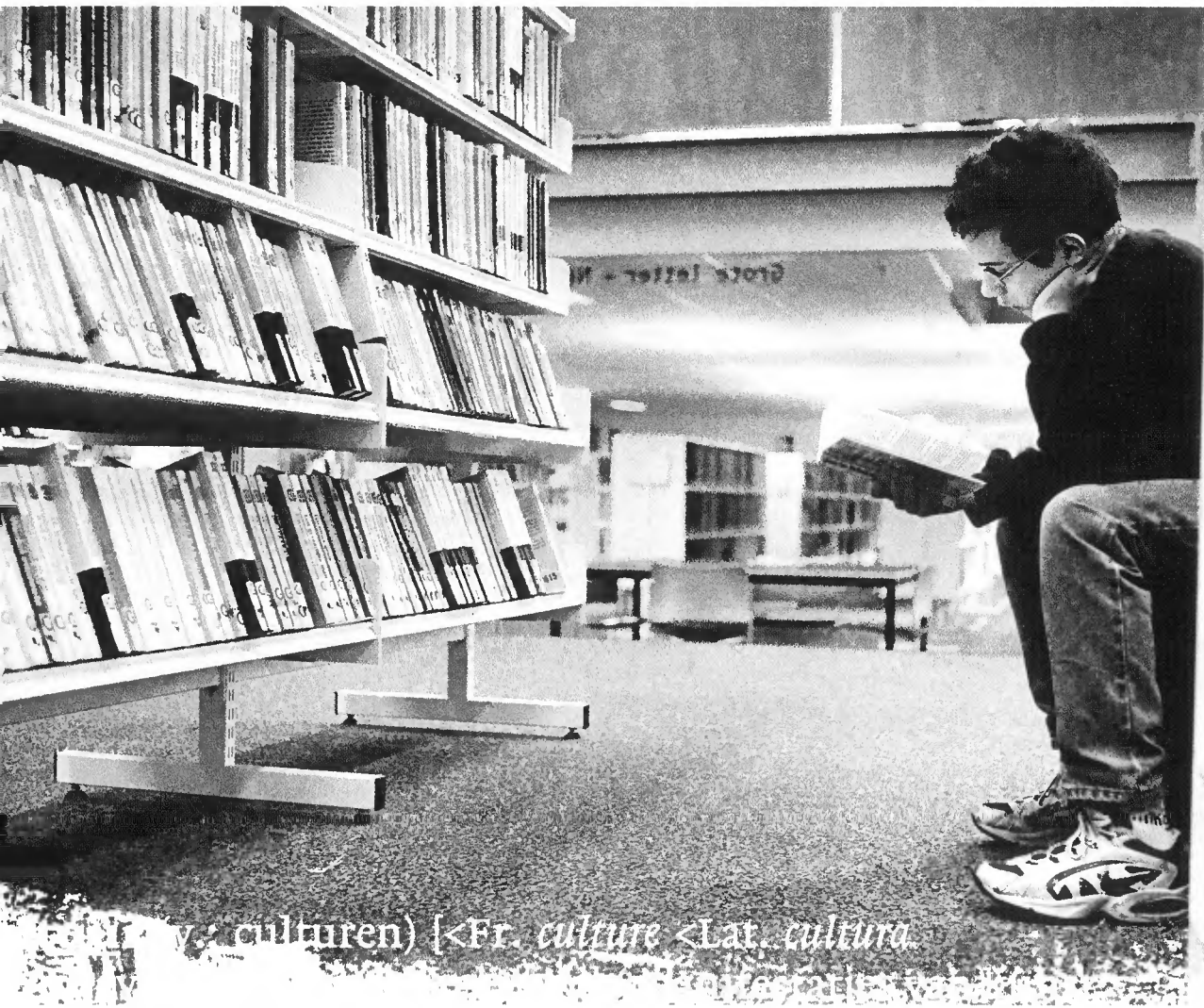


De gedachte dat Het Zuiden binnen het cultuurbeleid een afzonderlijke rol kan spelen is betrekkelijk nieuw. In 1996 presenteerden de provincies Noord-Brabant, Limburg en Zeeland en de gemeenten Breda, Eindhoven, 's-Hertogenbosch, Tilburg en Maastricht zich voor het eerst als samenwerkingspartners op cultureel terrein. Sinds deze partners elkaar vonden, is de meerwaarde van samenwerking gegroeid. De voor u liggende nota laat dat zien.

Toen wist ik: ik moet er naar toe. Ik moet Het Zuiden ontdekken. Zijn grenzen overschrijden. Opgaan in het gebied. Één worden met al zijn culturen.

(uit: Reisverslag van een Tocht door Het Zuiden, 2001-2004)





(Fr. culturen) (<Fr. culture <Lat. cultura





^  
]

De Toekomstvisie

n) [KFr

# TOEKOMST

## 2.1 Cultureel profiel van Het Zuiden: verscheidenheid en eenheid

Identiteit is een kwestie van contrast - en daarmee van perspectief. De eenheid van de Europese cultuur valt vooral diegenen op die er geen deel van uitmaken, het typisch Nederlandse is vooral herkenbaar vanuit het buitenland. Van binnenuit vallen eerder de contrasten en schakeringen op. De contrasten tussen stad en platteland, tussen nieuwkomers en gevestigden, tussen noord en zuid, de grenzen tussen taalgebieden, de afbakening van regio's, de schakeringen in heideland-schap, in duinenrij en in heuvels.

Toch is die eenheid wel degelijk aanwezig - en de contrasten en schakeringen zijn niet minder reëel.

Wij hebben het hier over de drie zuidelijke provincies en een aantal van hun belangrijkste stedelijke centra - een landsdeel dat als culturele eenheid werkelijk bestaat, maar waar ook de eenheid plaats maakt voor contrasten en schakeringen naarmate de kennismaking vordert en daarmee de kennis toeneemt. Binnen de culturele eenheid van Het Zuiden treft de aandachtige reiziger een caleidoscoop van regionale en lokale diversiteiten.

In het cultuurbeleid gaat het steeds om de vruchtbare wisselwerking tussen het individuele en het gemeenschappelijke, en dat kan op verschillende niveaus. Op grond van de ervaringen tot dusver geloven de partners in de Zuidelijke alliantie dat gezamenlijk optreden een duidelijke meerwaarde heeft. Niet omdat Het Zuiden één massief cultureel blok zou zijn - want dat is niet het geval, en zou ook geen recht doen aan de rijke caleidoscoop van mogelijkheden. De eenheid van Het Zuiden is vooral ingegeven door een gedeelde visie op het te voeren cultuurbeleid en door het besef dat men in onderlinge afstemming meer kan bereiken.

Op een in totaliteit 4,5 miljoen inwoners heeft Het Zuiden jaarlijks een cultureel subsidiebudget van ongeveer f 280 miljoen ter beschikking. Daarnaast is de afgelopen jaren door de partners voor meer dan f 550 miljoen in de culturele infrastructuur geïnvesteerd. Het moge duidelijk zijn dat de partners deze middelen ieder naar eigen goeddunken inzetten en daarbij stuk voor stuk hun eigen karakteristieken hebben, ook in hun culturele profiel en in de accenten die zij leggen in hun cultuurbeleid. Dat geldt om te beginnen voor de provincies.

Noord-Brabant heeft deels een meer stedelijk karakter en dat komt tot uiting in het aanbod van voorzieningen. Opvallend binnen het cultuurbeleid is de grote aandacht voor de jeugd. Enerzijds wil men kansen bieden aan jonge makers, die zorgen voor een levendig en vernieuwend aanbod en anderzijds wil men stimuleren dat cultuur relevant is voor het nieuwe, jonge publiek. Maar er is ook zorg voor het verleden en het behoud van het erfgoed, niet onbelangrijk gezien de economische en ruimtelijke dynamiek in dit deel van het land. Gezien de centrale geografische ligging zijn grensoverschrijdende projecten en samenwerkingsverbanden voor de provincie Noord-Brabant een vanzelfsprekendheid.

Ook Limburg werkt aan een integrale benadering van verleden, heden en toekomst. Cultuur, sociale ontwikkeling, cultuurtoerisme, provinciaal omgevingsplan en Grote Steden Beleid worden daarvoor benut. Met enerzijds erkenning van de eigenwaarde van diverse binnen het Limburgse aanwezige (sub)culturen, anderzijds met een accent op een kwalitatief hoogwaardige infrastructuur, de Cultuurzone Zuid-Limburg, die zich nadrukkelijk als culturele regio wil profileren en ook internationaal zijn grensoverschrijdende rol wil uitbreiden. Internationale samenwerking is één van de kernwoorden. Op dit punt kunnen de partners binnen Het Zuiden elkaar uitstekend vinden. Want voor cultuurexport en cultuurtoerisme zijn het realiseren van samenhangende culturele producties en periodiek terugkerende festivals en evenementen belangrijke instrumenten. Uiteraard is ook cultureel ondernemerschap in dit verband essentieel.





(v. : culturen) | <P

(V. :)

Zeeland heeft in het algemeen al een eigen sfeer door het ontbreken van grotere stedelijke centra. De provincie ziet cultuur als een onmisbare schakel voor de totstandkoming van een aantrekkelijk leefklimaat. Voor een deel zit dit in de zorg voor het Zeeuwse bouwkundig erfgoed. Daarnaast wordt geïnvesteerd in het culturele aanbod in Zeeland op deelterreinen als podiumkunst en beeldende kunst. Dit gebeurt in samenhang met beleid op het gebied van cultuurparticipatie. De gedachte is dat de inwoners van Zeeland zo veel mogelijk binnen de eigen provincie kunnen deelnemen aan allerlei vormen van cultuur. Niet alleen als publiek voor professionele kunstenaars, maar ook als actieve amateurs. Bij dit alles moeten bestuurlijke grenzen geen belemmering zijn: contact met Vlaamse en Brabantse bureaus staat hoog op de agenda.

De in Het Zuiden participerende steden vertegenwoordigen een bont cultureel palet. Breda zal door de komst van de hogesnelheidstrein een belangrijke sleutelfunctie gaan vervullen. Niet alleen in de ruimtelijke zin, maar ook als cultureel centrum. Nu al bestrijkt het culturele verzorgingsgebied van deze gemeente meer dan 300.000 mensen. De recente stedelijke uitbreidingen van Breda en van andere grote Brabantse gemeenten, hebben geleid tot een groeiend besef voor de historische waarden van stad en landschap. In de huidige architectonische en stedenbouwkundige planning wordt veel meer dan voorheen rekening gehouden met historische gegevens. Breda heeft daarbij als vestingstad een aansprekend decor voor een cultuurbeleid dat zich oriënteert op de hedendaagse en historische stedelijke cultuur. De Bredase aanpak is verwoord met het motto: Stad met Karakter, topkwaliteit in wonen, werk, cultuur en zorg. Cultuur is een integraal bestanddeel van een vitale, complete en duurzame stad.

De gemeente Eindhoven legt in haar cultuurbeleid de relatie met hoogwaardige technologie. In deze stad van techniek en elektronica is dat niet verbazingwekkend. Toch is er in het beleid ook ruimte voor cultuurhistorie, bijvoorbeeld voor systematische bescherming van het bodemarchief en voor de monumentenzorg waarbij de nadruk valt op de jongere monumenten zoals De Witte Dame. De stad beschikt over een grootstedelijk kunst- en cultuuraanbod met een bijbehorende infrastructuur. Er zijn toonaangevende culturele instellingen en gezelschappen te vinden, zoals het internationaal bekende Van Abbemuseum, Het Zuidelijk toneel en Het Brabants Orkest. Het draagvlak voor dit aanbod strekt zich uit tot ver in de regio en zelfs tot over de landsgrenzen.

In de in 1999 vastgestelde stadsvisie profileert 's Hertogenbosch zich nadrukkelijk als cultuurstad. Daartoe geeft de stad vorm aan een samenhangend geheel van basisvoorzieningen en een aantal speerpunten van beleid. De stad kent een breed aanbod van basisvoorzieningen die zich met een pluriform aanbod van goede kwaliteit richten op brede lagen van de bevolking. Daarnaast zijn er talloze volksfeesten (carnaval). In 1992 is gekozen voor drie speerpunten van cultuurbeleid die - in samenhang - de identiteit van de stad bepalen n.l. de cultuurhistorische verworvenheden, beeldende kunst en culturele evenementen. Ten behoeve van het produktieklimaat wordt vormgegeven aan een drietal sterke clusters waar productie bemiddeling en vraag in samenhang een rol spelen. Het gaat om beeldende kunst met een accent op keramiek, kleinschalig theater met een accent op jeugdtheater en kleinschalige muziek met een accent op nieuwe en geïmproviseerde muziek.

Maastricht is naast de hoofdstad van Limburg ook een Europese stad in oriëntatie én in haar ligging op kruispunten van wegen, culturen en taalgebieden. Het economisch profiel van de stad verandert: het relatieve belang van de diensten- en kennissector, hospitality, toerisme, media en cultuur neemt toe. Maastricht is een inspirerende stad, behoud van elan en dynamiek, voortvloeiend uit het professionele productieklimaat, is naast investeringen in de rijke amateuristische kunstbeoefening voorwaarde voor een evenwichtige ontwikkeling van het cultureel stadsleven, zowel voor de jeugd, de bewoners als de bezoekers.

Cultuurhistorische kwaliteit wordt in toenemende mate erkend als een belangrijke factor voor de identiteit en concurrentiepositie van de stad. De cultuurtoeristische sector blijkt zeer arbeidsintensief te zijn en levert veel banen op voor de relatief grote groep van laagopgeleiden. Binnen het beleidspakket sociale ontwikkeling wordt prioriteit gegeven aan cultuur (-educatieve) voorzieningen voor jongeren.

Tilburg is als moderne industriestad ontstaan vanuit verschillende netwerken, elk met een eigen beleving en uiting van cultuur. Vanuit die traditie, die nog springlevend is, is een sterke gerichtheid op 'eigen' hedendaagse muziek ontstaan en meer algemeen de productie van eigen kunst. De kwaliteit daarvan en de markt daarvoor zijn gegroeid tot op een internationaal niveau. Het cultuurbeleid in Tilburg slaat een brug tussen het concept Tilburg Moderne Industriestad en de cultuur. Dat gebeurt door de versterking van de binnenstad met cultuur en leisure, en bevordering van participatie en cultuurvernieuwing. Voor Nieuwe Makers en Nieuwe Publiek creëert Tilburg faciliteiten, onder meer door structurele bijdrage aan de Muziekwerkplaats Brabant. De netwerkstructuur van Tilburg brengt makers en publiek van verschillende disciplines snel met elkaar in contact en draagt bij aan het creatieve klimaat.

1 Een samenvatting van hun karakteristieken (evenals die van de provincies) is te vinden in de bijlage.

---

## 2.2 Community Arts: een gedeelde visie op cultuur

In het cultuurlandschap van Het Zuiden is veel te doen en veel te beleven. Het complete scala van cultuuruitingen is er vertegenwoordigd. Van grootstedelijk tot plattelands, van archiverend tot grensverleggend, van amateuristisch tot professioneel. In die zin is er niet zoveel verschil met de rest van Nederland.

Onderscheidend is wel dat de verschillende partners elkaar hebben gevonden in een gedeelde visie op het te voeren cultuurbeleid. Zij delen een belangstelling voor vragen als:

Wat kan de rol zijn van kunst en cultuur bij de ontwikkelingen in de regio? Hoe kan cultuur bijdragen aan het ontstaan van hechtere culturele en sociale gemeenschappen? Hoe kunnen we daarbij sociaal en cultureel ondernemerschap stimuleren?

In het bijzonder willen de partners zich richten op een integrale benadering waarbij het niet alleen gaat om een hogere deelname aan allerlei incidentele activiteiten, maar juist om het verbinden van cultuur in al haar facetten met de maatschappelijke context waarin en waaruit zij ontstaat. Het Angelsaksische begrip 'Community Arts' is hiervoor de beste omschrijving - het Nederlandse begrip 'Gedeelde Cultuur' vormt hiervoor een redelijke maar niet geheel dekkende vertaling. Wij houden de Engelse terminologie aan.

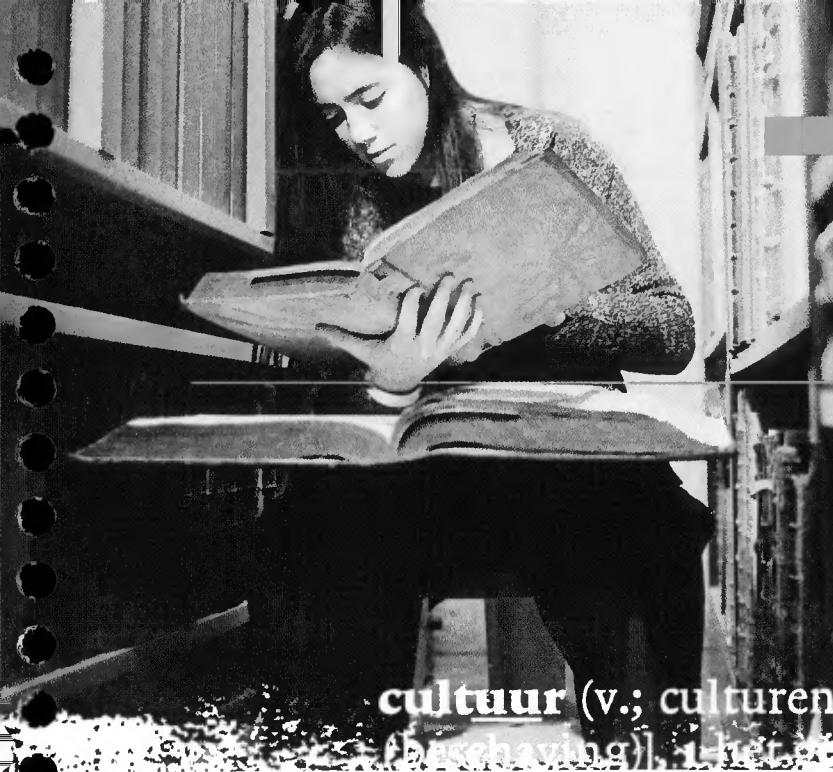
Belangrijker dan de gebruikte woorden zijn de onderliggende gedachten. In de gezamenlijke visie die op het begrip 'Community Arts' is gebaseerd, spelen de volgende elementen een centrale rol:

**Integraal:** geen incidentenbeleid, maar samenhangende acties waardoor culturele processen bijdragen aan het vormen van een hechtere gemeenschap. Met verbindingen tussen kunst en publiek, tussen basis en top, tussen amateurs en professionals. Cultuurbeleid dat zich als taak stelt om de gemeenschap, instellingen en bedrijven in beweging te brengen en bij elkaar te houden.

**Positief:** niet redeneren vanuit achterstand maar vanuit progressie, met zelfbewuste partners die elkaar in hun waarde laten. Daarbij ook cultuurparticipatie en cultureel ondernemerschap in hun samenhang zien. Zo kunnen bruggen worden geslagen tussen traditionele en nieuwe culturen - met name van jongeren en van allochtonen. Zo kan ook worden aangesloten bij de informatierevolutie, een vernieuwende economische en culturele potentie waarin de partners graag zullen investeren.

**Interactief:** in een netwerk van instellingen, bedrijven en individuen, amateurs en professionals kunnen betrokkenen van elkaar leren, niet zozeer om een identiteit over te nemen als wel om de eigen identiteit te ontwikkelen en te versterken.

De doelstellingen die de partners willen bereiken via hun visie op Community Arts sluiten aan bij de algemene ontwikkelingsvisie voor Het Zuiden, zoals verwoord in verschillende andere nota's over stedelijk en provinciaal beleid. Uitgangspunt van Community Arts is dat afzonderlijke initiatieven niet alleen een betekenis moeten hebben voor specifieke sociaal-culturele doelgroepen, maar ook een bijdrage kunnen leveren aan de grotere zuidelijke gemeenschap als geheel.



cultuur (v.; culturen (beschaving))

### 2.3 Gezamenlijk ondernemen

De in Het Zuiden verenigde partners vinden elkaar in de Community Arts. Daarnaast menen zij ook elkaar te kunnen versterken door gezamenlijk te werken aan ontwikkeling van cultuurbeleid. Het Zuiden hoeft geen homogeen cultureel blok te zijn om een gezamenlijke presentatie van de in Het Zuiden aanwezige cultuuruitingen te rechtvaardigen. Juist de diversiteit maakt een ontdekkingsstocht door dit gebied interessant voor publieksgroepen van binnen en buiten.

Het Zuiden beoogt echter meer te zijn dan een gedeeld beeldmerk waarmee diverse culturele ondernemers hun producten beter hopen te profileren.

Ook waar men zich niet direct gezamenlijk presenteert, hebben de instellingen en initiatieven steeds meer met elkaar te maken. Traditionele grenzen vervagen door de grotere mobiliteit van publiek en participanten.

Vanuit de gedeelde visie op cultuur ligt het voor de hand om te bezien hoe men elkaar kan versterken en inspireren: netwerkvorming is daarbij een sleutelwoord. Het is uiteraard niet de bedoeling dat voortaan de partners altijd bij alle initiatieven als een eenheid optreden. Ieder houdt ook een eigen beleidsvrijheid. Op sommige onderdelen opereert men alleen, op andere vindt samenwerking plaats met slechts een deel van de partners. Het is de bedoeling dat deze werkwijze als model gaat werken voor afzonderlijke instellingen en initiatieven binnen Het Zuiden. Op deze manier vormt het samengaan van de acht partners een stimulans voor de vorming van praktijkgerichte netwerken tussen uitvoerende organisaties onderling en in hun relatie met de verschillende beleidsinstellingen.

Bij gezamenlijkheid kan het in praktische zin ook gaan om gedeelde infrastructuur. Om te beginnen wellicht op incidentele basis, maar meer structurele samenwerking kan een optie zijn. Zo kunnen consortia groeien die de uitvoering van het cultuurbedrijf een hechtere basis geven.

Gezien de geografische ligging van het gebied en het belangrijker worden van de Europese regio's zullen de landsgrenzen minder relevant worden voor de samenwerkende partners. De oude grenzen krijgen het karakter van een historische verworvenheid, soms zelfs een curiositeit. Aansluiting bij internationale netwerken wordt de norm. Ook daarbij staan culturele instellingen samen sterker; het beleid is erop gericht dit krachtig te bevorderen.

Uit de hieronder gepresenteerde programma's en projecten zal blijken dat Het Zuiden niet uit is op een totale fusie op cultureel gebied, maar wel tracht om gezamenlijk te ondernemen daar waar dat een meerwaarde heeft.







cultuur (v.; culturen) [<Fr. culture <lat. cultura  
beschaving]], I het geheel van de manifestaties van



3

Programma's

e mani

^  
]

# [g]uiv

## 3. Programma's

Community Arts is de gemeenschappelijke noemer waaronder het zuidelijk landsdeel de bestaande culturele rijkdom wil benutten en toekomst tegemoet wil treden. Het is een gedeelde visie - een manier van tegen cultuur aankijken die inspireert, die een gemeenschappelijke grondslag vormt, maar niet dwingt. Deze visie is vertaald in vier programma's: uitgangspunten voor concreet beleid op vier terreinen die de komende jaren extra nadruk zullen krijgen. Het is duidelijk dat de te verrichten inspanningen niet door een landsdeel in afzondering kunnen worden verricht, en het scheppen van een extra bestuurslaag is dan ook nadrukkelijk niet de bedoeling. De methode van werken is daarop afgestemd: de stakeholders op het gebied van de cultuurinstellingen, kunstenaars, verenigingen, (semi-)overheidsinstellingen, bedrijfsleven - zullen in de komende cultuurnotaperiode per programma in onderling overleg bezien waar de lacunes liggen, hoe beter kan worden samengewerkt en waar extra financiële of organisatorische inspanningen nodig zijn. De partners in het convenantsoverleg leveren hiervoor de organisatie en de logistiek. Daarnaast worden vijf projecten waar een aanpak direct op het niveau van het convenantsgebied meerwaarde oplevert, gezamenlijk aangepakt; hiervoor wordt verwezen naar het volgende hoofdstuk.

De vier programma's zijn achtereenvolgens:

1. Continuïteit en Vitaliteit
2. De Nieuwe Generatie
3. Cultuur van Stad en Landschap
4. Internationalisering

### 3.1 Continuïteit en Vitaliteit

Zuid-Nederland heeft in culturele zaken een hoog ambitieniveau. De bundeling van krachten binnen het convenantsgebied is daarbij een praktisch hulpmiddel, maar heeft ook een reële basis in een onderscheidend culturele identiteit. Continuïteit is er in het streven om culturelementen vast te houden die vanouds Het Zuiden, onderdeel van de Bourgondische traditie, kenmerken. Daartoe hoort de muziekbeoefening in groepsverband op jeugdige leeftijd, de architectuur, de schilderkunst in kerken en in musea als onderdelen van de alledaagse werkelijkheid of het soms hoge niveau van de amateurkunst. In een omgeving waarin velen actief met amateurkunst bezig zijn ontstaat een ambachtelijke basis voor professionele cultuuruitingen. Deze hoofdstroom bergt tegelijkertijd de mogelijkheid van aanpassing en vernieuwing in zich - op voorwaarde dat de culturele hoofdstructuur behouden blijft en dat negatieve ingrepen uitblijven. In Kleur bekennen (1996) is al eerder een poging gedaan om het kenmerkende en de vitaliteit van de Zuidelijke cultuur te achterhalen. De band met de Vlaamse cultuur en ook met het huidige België blijkt uit een spontane culturele uitwisseling. Vlaamse museumdirecteuren en Vlaamse voetballers zijn in Nederland voornamelijk "onder de Moerdijk" actief.

Waar verschillende culturen elkaar raken ontstaat levendigheid en de mogelijkheid van wederzijdse inspiratie. Dit is een sterk punt van Het Zuiden van Nederland, van oudsher al raakvlak tussen het noordelijk en het zuidelijke; tussen het katholieke en het protestantse. Het streven is om deze traditie van wederzijdse aanpassing voort te zetten in de relatie met allochtone culturen. Zo wil Het Zuiden de te verwachten culturele ontwikkelingen van de komende jaren invlechten in het bestaande culturele weefsel.

# lturen)

## 3.2 De Nieuwe Generatie

Dit programma is erop gericht om bij de jeugd twee belangrijke processen te ondersteunen:

Het stimuleren van zelfrespect en het ontwikkelen en ontdekken van de eigen culturele identiteit.

Door begrip en kennis werken aan waardering van en respect voor cultuur, zowel voor het bestaande als voor de invloed van nieuwe culturele elementen.

Cultuureducatie is één van de instrumenten om deze doelstelling te realiseren. Uiteindelijk gaat het om de ontwikkeling van een cultureel geëngageerde en cultureel competente generatie jongeren. De Nieuwe Generatie bestaat niet alleen uit publiek, maar juist ook uit makers en producenten van cultuur. Speciale aandacht zal worden besteed aan allochtone jeugd.

Voorop staat het ontwikkelen en aanbieden van mogelijkheden, met speciale aandacht voor individuen en groeperingen die traditioneel minder kansen hebben voor participatie in de wereld van kunst en cultuur.

Vroeger werden in dit verband vooral begrippen gebruikt als achterstandsbeleid. In de visie van Het Zuiden gaat het om een meer positieve benadering van de jonge makers en het nieuwe publiek. Immers, geen cultuur, geen samenleving kan zonder vernieuwing. Een nieuwe generatie makers en een nieuw publiek zijn onontbeerlijk voor de verdere ontwikkeling van het culturele klimaat. Wij willen daarin welbewust en actief investeren.

Gezien de positieve en interactieve benadering waarvoor Het Zuiden kiest, ligt het voor de hand om bij de uitwerking van de programmadoelen goed te luisteren naar de wensen van de nieuwe generatie.

De jonge makers vragen primair om te investeren in mensen en ideeën en secundair in gebouwen en organisaties. Wij vatten de opvattingen dienaangaande als volgt samen: "Brenge koppelingen aan tussen mensen, ideeën en bestaande instellingen, er is geen behoefte aan een overkoepelende organisatie. Ontwikkel de culturele keten van opleiding, productie, distributie en consumptie. Stimuleer de ontwikkeling van netwerken en multidisciplinariteit. Handhaaf de diversiteit: centraliseer niet, maar houd de variëteit aan initiatieven welke de jonge makers te bieden hebben in stand. Richt je op productie en eindresultaat, waarbij spanning bestaat tussen experiment enerzijds en resultaat anderzijds. Betrek de jonge makers en gebruikers actief in advisering en besluitvorming".

Met betrekking tot het jonge publiek is het vooral zaak om te werken aan het verhogen van de effectiviteit en kwaliteit van projecten op het terrein van cultuureducatie en Cultuur en School, zowel binnen- als buitenschools. Ook moeten er, rekening houdend met de cultuurbeleving door kinderen, activiteiten worden ontwikkeld in het kader van lokaal sociaal beleid. Welke inspanningen zijn op hoofdlijnen nodig zijn om de genoemde programmadoelen dichterbij te brengen? De volgende accenten worden gelegd. Met betrekking tot makers gaat het om:

- specifieke productieopdrachten wanneer financiële steun wordt gegeven aan instellingen met productietaken;
- het investeren in extra productiemiddelen, vooral voor jonge makers;
- het ondersteunen van instellingen die kunstenaars van deskundigheid voorzien;
- bijdragen aan circuitvorming door het verbeteren van bestaande netwerken en door het leggen van nieuwe verbanden. Van belang zijn een goede aansluiting tussen kunstvakopleiding en beroepspraktijk, culturele dwarsverbanden die vernieuwing stimuleren, samenwerking tussen professionele en amateurkunsten en een groeiend cultureel ondernemerschap van startende kunstenaars.

Met betrekking tot het bereiken van een jong publiek gaat het om:

- het stimuleren van de podia om actief een breed en ook jong publiek te werven voor voorstellingen en evenementen;
- het verder ontwikkelen van cultureel ondernemerschap: het optimaal gebruik leren maken van de mogelijkheden die de - soms moeilijk toegankelijke - markt biedt;
- onderzoek naar de mogelijke functie van consortia bij het benaderen en motiveren van potentieel nieuw publiek. Deze consortia kunnen de vorm aannemen van lokale dan wel regionale verbanden van overheden, producerende gezelschappen en programmerende podia;
- Wellicht kan dit ook worden uitgewerkt op het niveau van Het Zuiden als geheel. In Zuid-Limburg nam een aantal culturele instellingen inmiddels het initiatief tot een pilot. De ervaringen van dit Cultuurconsortium kunnen van dienst zijn bij de verdere ontwikkeling.



### 3.3 Cultuur van Stad en Landschap

Het doel van het deelprogramma 'Cultuur van Stad en Landschap' is om de relatie met ruimtelijke ontwikkelingen te versterken. Meer dan tot dusverre moeten de kansen worden benut om economische en ruimtelijke ontwikkelingen in stad en landschap een stevige culturele component mee te geven. Het gaat daarbij enerzijds om zorg voor het bestaande, maar uitdrukkelijk ook om een bewuste vormgeving van nieuwe milieus.

Het landschap - bebouwd en onbebouwd, stad en platteland - is de neerslag van het doen en laten van mensen in voorbije tijden. Maar het landschap is nooit af. Steeds opnieuw zijn keuzen aan de orde als gevolg van maatschappelijke en economische ontwikkelingen. Het landschap is daarmee een rijke bron voor cultuurbeleid, maar als zodanig tot op heden nog onvoldoende ontdekt.

In het huidige cultuurbeleid van de acht convenantpartners bestaat reeds ruime aandacht voor het behoud en het ontsluiten van het culturele erfgoed via projecten als het opstellen van Cultuurhistorische Waardenkaarten, het meewerken aan het rijksproject Belvédère en aan talloze andere lokale en regionale projecten.



# Vermaak;

Meer dan tot dusverre willen de acht convenantpartners echter de zorg voor stad en landschap in verband gaan brengen met het gedachtegoed van Community Arts. Het is de bedoeling om in onderlinge samenwerking de leefomgeving van Het Zuiden als geheel op een geïntegreerde, multidisciplinaire manier te ontsluiten en te presenteren. Dit is niet alleen aantrekkelijk voor bezoekers van buiten, maar ook een manier om bewoners nadrukkelijk met hun verleden en hun identiteit te confronteren. Het landschap wordt daarbij niet opgevat als een statisch overblijfsel van het verleden, maar als een dynamisch decor voor het dagelijkse leven van iedere burger. Op deze manier moet het verband worden gelegd met huidige sociale ontwikkelingen en processen en met de rol die burgers op dit moment te spelen hebben.

### 3.4 Internationalisering

De ligging van Het Zuiden biedt uitstekende mogelijkheden voor grensoverschrijdende samenwerking. Het Zuiden maakt deel uit van de Nederlandse culturele traditie maar heeft ook langdurige contacten met de cultuur van de buurlanden. De samenwerkingspartners willen die positie actiever gaan benutten.

De internationale uitwisseling van kennis en ervaring zal met de Europese eenwording sterk in belang toenemen. Binnen het samenwerkingsverband, maar ook afzonderlijk, willen de betrokken provincies en steden de culturele uitwisseling met het buitenland verder bevorderen.

Het directe buitenland is een natuurlijke gesprekspartner en traditionele cultuuruitingen als streekdialect of bouwstijl laten zich weinig gelegen liggen aan landsgrenzen. Het landsdeel wil die historisch gegroeide overeenkomsten verder stimuleren en de kracht ervan benutten. De provincie Noord-Brabant stimuleert bijvoorbeeld de samenwerking en culturele uitwisseling met partners in Vlaanderen, Noordrijn-Westfalen en Noord-Frankrijk. De provincie probeert hierbij gunstige voorwaarden te scheppen om het 'netwerken' in Europees verband te stimuleren. In Limburg bestaan tal van grensoverschrijdende projecten, zoals het Festival der beide Limburgen en een fietsroute met culturele betekenis samen met het Landschapsverband Rheinland. Maastricht maakt deel uit van de euregio

Maas-Rijn en van het stedelijk kerngebied van deze euregio; het MAHL-gebied (Maastricht, Aken, Hasselt, Heerlen, Luik). Binnenkort worden met het Landschapsverband Rheinland en de Belgische provincie Limburg gemeenschappelijke cultuurparagrafen ondertekend, waarin de concrete projecten voor de komende tijd worden afgesproken. Dat zijn festivals, samenwerking met het LSO, symposia, boekuitgaven, tentoonstellingen, etc. Voor de provincie Zeeland zijn Oost- en West-Vlaanderen dichterbij huis dan sommige delen van Nederland. Met deze beide Vlaamse provincies bestaat het samenwerkingsverband Euregio Scheldemond, dat als kader kan dienen om de culturele banden nauwer aan te halen. Jaarlijks besteedt de Nederlandse rijksoverheid acht miljoen gulden aan samenwerkingsverbanden met de grenslanden - bij voorbeeld aan netwerkvorming tussen instellingen voor hoger onderwijs in de Euregio's Rijn-Waal, Rijn-Maas-Noord en Maas-Rijn. Het spreekt vanzelf dat de zuidelijke partners daarin actief zullen participeren; daarnaast zijn op tal van terreinen al vergaande samenwerkingsprojecten in eigen regio van start gegaan.

Voor de convenantssteden en de daar gevestigde instellingen zijn contacten met het buitenland en buitenlandse bezoekers ook een middel tot promotie van het eigen product. Het cultuurtoerisme is als elke vorm van toerisme van belang voor de economische bloei van de stad en van de regio. Meer nog dan door de steden worden de buitenlandse contacten gedragen door de afzonderlijke culturele instellingen die op ruime schaal verweven zijn met hun partners in de directe grensgebieden en in veel gevallen ook daarbuiten.

Diverse cultuursectoren zijn overigens niet goed aan landsgrenzen te binden. De moderne kunst of de hedendaagse architectuur zijn bij uitstek internationaal van oriëntatie, en gezien de allure van de in Het Zuiden gevestigde instellingen is het in dergelijke gevallen uitdrukkelijk de bedoeling aan te sluiten bij instellingen die internationaal de toon zetten.

Het is de ambitie van de convenantpartners om de culturele uitwisseling met het buitenland voort te zetten en te intensiveren. Hun strategische positie is van wezenlijk belang niet alleen voor Zuid-Nederland, maar voor de gehele Nederlandse culturele sector. Deze positie zou moeten worden erkend en gehonoreerd.





---

De Vlootschouw van Het Zuiden

**kunst,**



...nieren...  
...r. Culture...  
...het geheel van de manifestaties van kunst...  
...en vermaak;

### 4.1 Inleiding

Het streven is erop gericht, de culturele infrastructuur van Zuid-Nederland in tact te houden, op een aantal onderdelen te verbeteren en de bestuurlijke coördinatie te versterken. De vier programma's bieden daarvoor een handvat: zoals gezegd zullen de partijen in het landsdeel Zuid de programma's gebruiken als een beleidsaccentuering voor de komende jaren, waarbij de verschillende culturele stakeholders ieder op hun eigen terrein een functie te vervullen hebben. De organisatie en monitoring daarvan is een taak die de convenantpartners gezamenlijk op zich nemen.

Om duidelijk te maken met welk materiaal het culturele gebouw van de toekomst tot stand kan komen, volgt hieronder een overzicht dat de elementen van het voorzieningspakket sorteert naar de verschillende geldstromen en actoren. Het is geen volledige opsomming: alleen instellingen die een plaats hebben in de vierjaarlijkse cultuurnotaprocedure of die daarin een plaats ambiëren zijn hieronder opgenomen. Er zijn in Het Zuiden nog meer instellingen die zich richten op de culturele infrastructuur, maar die geen rijkssubsidies ontvangen. Deze instellingen worden gefinancierd door bijvoorbeeld gemeenten en provincies. De totale culturele inspanningen van het landsdeel zijn dan ook veel groter dan hieronder kan worden weergegeven.

Veel gemeenten voeren op eigen titel een actief cultuurbeleid, met name op het terrein van accommodaties.

Er zijn duizenden verenigingen en individuen die een onmisbare rol vervullen in het cultuurbedrijf. Het vaak unieke en vermaarde culturele erfgoed is fysiek aanwezig maar is niet in geld uit te drukken, en tal van toonaangevende festivals worden uit andere bronnen gesubsidieerd of draaien zelfs zonder enige vorm van subsidiering. Naar analogie van het menselijk lichaam is een aantal kernpunten te benoemen.

- Ten eerste is dat een pakket van basisvoorzieningen dat voornamelijk door het rijk wordt gefinancierd. Het gaat hier om kernelementen van de cultural fabric die het landsdeel kenmerken. In de gehanteerde metafoer is dat het beendergestel, de bottenstructuur.
- Ten tweede is dat een pakket dat we kunnen samenvatten onder de noemer: de bevordering van het productieklimaat. Dit zou men de bloedsomloop kunnen noemen.
- Ten derde is er sprake van speerpunten of accenten in het aanbod: dit is een terrein waarop vaak verschillende overheidslagen samenwerken via cofinanciering en specifieke convenanten. De ratio ligt hier in de beoogde veranderingen en verschuivingen; de belangrijkste actoren zijn de instellingen zelf binnen een financieel en bestuurlijk kader dat door politiek gewenste verschuivingen wordt gedefinieerd. Binnen onze beeldspraak is dat het kraakbeen van waaruit op den duur een bijdrage aan het beendergestel wordt verwacht.
- Ten vierde wordt hieronder een aantal specifieke projectvoorstellen gelanceerd waarin de convenantpartners een gemeenschappelijk aanbod willen realiseren - een aanbod dat zijn meerwaarde ontleent aan het feit dat grensoverschrijdend wordt gewerkt op het niveau van het landsdeel als geheel. De belangrijkste initiërende instellingen zijn de convenantpartners die voor dat doel een separaat budget in het leven hebben geroepen. Het in dit kader gevoerde overleg met de instellingen is bijzonder vruchtbaar gebleken: het landsdeel kan goed inschatten in welke mate instellingen zich door de vijf voorgestelde projecten voelen aangesproken, en tot welke concrete activiteiten de projecten kunnen leiden. Bij een organisme zouden we dit de luchtwegen noemen.

## 4.2 Basisvoorzieningen: financieel overzicht

	Begroting 2001	Subsidie-verzoek aan OCenW 2001-2004	Subsidie-verzoek convenantpartner	Convenantpartner
<b>Symfonische muziek</b>				
Het Brabants Orkest (HBO)	12.660.100,—	9.864.000,—	200.000,—	Eindhoven
Limburgs Symfonie Orkest (LSO)	10.225.000,—	8.340.000,—	500.000,—	Limburg Maastricht
<b>Opera</b>				
Opera Zuid	6.717.500,—	4.675.500,—	500.000,— 320.000,—	Limburg Maastricht
<b>Toneel</b>				
Het Zuidelijk Toneel/Hollandia	9.903.828,—	7.301.228,—	171.000,—	Eindhoven
Huis van Bourgondië (exploitatie)	1.300.000,—	676.500,—	250.000,—	Limburg
Huis van Bourgondië (projecten)	1.502.500,—	450.000,—	118.400,— 28.700,—	Limburg Heerlen
Het Vervolg Productiehuis Brabant	4.854.000,— 872.017,—	3.500.000,— 570.757,—	200.000,— 60.000,—	Limburg 's-Hertogenbosch
<b>Dans</b>				
RAZ	2.146.000,—	1.131.000,—	563.100,— 206.000,—	Noord-Brabant Tilburg
EuregioDans (Nieuw)	1.950.000,—	550.000,—	50.000,— 100.000,—	Limburg Heerlen
<b>Jeugdtheater</b>				
Artemis	1.518.000,—	635.000,—	783.000,— 100.000,—	Noord-Brabant 's-Hertogenbosch
Sirkel	1.862.500,—	580.000,—	385.978,— 25.000,—	Limburg Sittard
<b>Beeldende Kunst</b>				
Het Europees Keramisch Werkcentrum	1.591.000,—	1.401.000,—	-	100% rijkssubs.
De Jan van Eyck Akademie	4.395.450,—	4.148.600,—	-	100% rijkssubs.
(projecten)	1.502.500,—	350.000,—	50.000,— 75.000,—	Limburg Maastricht
<b>Film</b>				
Nederlands Instituut voor Animatiefilm (NIAf) (Stipendia)	1.403.000,—	886.500,— 280.000,—	70.000,—	Tilburg
<b>Kunstuitingen Zeeland</b>				
		1.300.000,—	-	Zeeland
<b>Overig</b>				
Nexus	1.215.000,—	610.000,—	50.000,— 100.000,—	Tilburg Noord-Brabant
Cultuurconsortium en Expertisecenter (Nieuw)	72.500,—	125.000,—	125.000,— 125.000,— 62.500,—	Limburg Maastricht Sittard
Euregionaal Archeologisch Activiteitscentrum (investeringen)	15.300.000,—	6.000.000,—	9.300.000,—	Limburg
De Jekerstudio	721.000,—	300.000,—	50.000,—	Maastricht

- geen subsidieverzoek ingediend bij convenantpartners

# 27 de manifestaties van kunst

## Toelichting per sector:

### Symfonische muziek

Het **Brabants Orkest** (Eindhoven) stelt zich ten doel de bezetting van het orkest dusdanig in te richten dat een breed repertoire kan worden uitgevoerd.

Op dit moment heeft het orkest een regionale functie, maar men manifesteert zich ook op nationaal en internationaal niveau. Het orkest beschikt over een goede ambiance in het Muziekcentrum Frits Philips en de gemeente Eindhoven heeft gunstige bespelingvoorwaarden gecreëerd. Voor de komende planperiode zal het HBO zich richten op het bereiken van een zo groot mogelijk aantal publieksgroepen. Op dit punt wordt een vorm van educatie en presentatie voorzien, die erop gericht zal zijn de beide standpunten nader tot elkaar te brengen en tevens de dynamiek van het totale symfonische pakket te beklemtonen. Ter verdieping van de educatieve taken en presentaties gaat het orkest vanaf 2001 samenwerkingsprojecten aan met regionale en internationale culturele instellingen. Nieuw daarbij is de toepassing van multimediale technieken om een niet-regulier publiek op eigentijdse wijze in aanraking te brengen met het symfonisch apparaat. Met hetzelfde doel zal het orkest drempelverlagende activiteiten als kamermuziek, familieconcerten, 'cross-over'concerten (uitvoering van pop- en jazzprojecten), workshops en masterclasses organiseren.

Het **Limburgs Symfonie Orkest** (Maastricht) heeft een breed repertoire voor publiek in Limburg, de rest van Nederland en het aangrenzende buitenland. Daarnaast vervult het orkest een wezenlijke functie in de culturele infrastructuur van Limburg door de samenwerking van amateurs en professionele muzikanten. Bovendien biedt het aansluitingsmogelijkheden voor de afgestudeerden aan het conservatorium. Het LSO betreft jongeren bij de muziekcultuur door middel van concerten, operabegeleiding, jeugd- en schoolconcerten, koorbegeleiding en deelname aan projecten. In de komende periode wordt het LSO vooral een orkest tussen de mensen. Vernieuwing, combinaties met nieuwe muziekstijlen, kamermuziek, educatie, een projectkoor, compositie-opdrachten, activiteiten voor toeristen, een multimediaspektakel, "Professional ontmoet amateur" en "het LSO de straat op" zijn enkele van de ambities en projecten voor de komende Cultuurnotaperiode. Het LSO realiseert ook concerten en projecten in samenwerking met het omringende buitenland.

### Opera

Sinds 1997 maakt **Opera Zuid** (Maastricht) drie producties per seizoen die elk met gemiddeld elf voorstellingen op tournee gaan in Limburg, Brabant en de rest van het land. Door haar functioneren als productiekern is Opera Zuid stevig geworteld in de Limburgse culturele infrastructuur van waaruit arbeidskrachten worden geworven en waarbinnen samenwerking plaatsvindt. (Inter)nationaal werkt Opera Zuid samen met het Internationaal Opera Centrum, De Nederlandse Opera, de Nationale Reisopera en het European Opera Network. Concrete projecten worden gerealiseerd met Opera North (Leeds) en het festival Castell de Peralada (Barcelona). Producties van Opera Zuid worden over de hele wereld verhuurd. Opera Zuid wil naar vier voorstellingen per seizoen groeien en streeft naar erkenning als derde nationale operavoorziening.

### Toneel

Het **Zuidelijk Toneel** (Eindhoven) gaat fuseren met de toneelgroep Hollandia. De voorgenomen fusie van deze twee partners opent perspectieven onder het motto "Groot Toneel voor een groot publiek" en "Theater brengen waar nog geen theater is". Interessant is ook de relatie met het kunstvakonderwijs en de samenwerking met andere instellingen zowel in de vestigingsplaats Eindhoven als elders in Het Zuiden. Er staan bijzondere locatieproducties in Het Zuiden op stapel en er wordt gewerkt aan de relatie met jonge makers en het kunstvakonderwijs.



---

In Het Huis van Bourgondië (Maastricht) ontmoeten beginnende en nog niet gevestigde theatermakers elkaar. Het Huis van Bourgondië is een belangrijk onderdeel van de Limburgse culturele infrastructuur, omdat het ontwikkelingsmogelijkheden biedt aan jonge theatermakers, de aansluiting tussen opleiding en beroepspraktijk bevordert, (interdisciplinaire) nieuwe producties realiseert en een nieuw publieksaanbod en een nieuwe publieksmarkt verkent. In de komende periode worden reisvoorstellingen, uitbreiding van het aantal studiprojecten met de Toneelacademie en andere samenwerkingsprojecten (ondermeer met het KunstConsortium en Expertise Center) gerealiseerd. Internationaal wordt samengewerkt, hetgeen onder andere resulteert in speelbeurten in België en samenwerkingsprojecten met The British Council.

Theaterensemble Het Vervolg (Maastricht) maakt en speelt voorstellingen over relevante thema's voor een zo breed mogelijk publiek. Het gezelschap is geworteld in de regio. De plannen voor de komende periode betreffen: een intensieve bespeling van het Derlon Theater, reisvoorstellingen voor schouwburgen en het realiseren van een theatergebouw. Ook wordt de programmering in het Derlon Theater uitgebreid met andere activiteiten zoals jeugdtheater, tentoonstellingen en andere podiumkunstvoorstellingen.

Productiehuis Brabant ('s-Hertogenbosch) bundelt de krachten van makers, podia en betrokken opleidingen op het gebied van theater en dans in de provincie Noord-Brabant. Naast het produceren van een beperkt aantal reisvoorstellingen maakt Het Productiehuis locatieprojecten en kleinere voorstellingen alsmede werk in uitvoering. Het Productiehuis organiseert workshops, lezingen en debatten en functioneert als zakelijk steunpunt voor makers in Brabant. Het Productiehuis is voortgekomen uit het Brabantse overleg kleine podia. Er is een vaste samenwerking met de kernpodia BIS in 's-Hertogenbosch, De Vorst in Tilburg, Plaza Futura in Eindhoven en Chassé in Breda. In toenemende mate is sprake van samenwerking met festivals (November Music, Tweetakt, Theaterfestival Boulevard) en van coproducties met Vlaamse partners. Een nieuw initiatief vormt het festival Cement waarin nieuw werk van jonge makers wordt getoond. Het is een jaarlijks terugkerend multidisciplinair festival dat rouleert langs de kernpodia.

#### Dans

RAZ, Dansvoorziening voor Het Zuiden is gehuisvest in Tilburg. Choreograaf Hans Tuerlings geeft met andere theatermakers en dansers vorm aan de idee van de bewegende mens door middel van hedendaagse dansvoorstellingen. RAZ produceert en toont voorstellingen aan publiek, waarbij in Het Zuiden verantwoordelijkheid wordt genomen voor programmering in grotere gemeenten. In basis- en voortgezet onderwijs worden voorstellingen en workshops gegeven. RAZ werkt

chaving]], I het geheel van de manifestaties van kunst,  
spanning en vermaal



samen met de Schouwburg Tilburg (als huisgezelschap) en het kunstvakonderwijs. De voorstellingen van RAZ zijn ook op buitenlandse podia te zien.

**EuregioDans** (Heerlen) is een dansgezelschap met een grensoverschrijdende structuur en samenwerking. Het maakt daardoor onderdeel uit van de culturele infrastructuur van Limburg én van het aangrenzende buitenland. EuregioDans wil een bijdrage leveren aan de ontwikkeling van dans en aan het versterken van de dansinfrastructuur in de Euregio Maas-Rijn. EuregioDans vervult een toeleveringsfunctie naar de theaters in Aken en Luik en heeft bovendien een dansscheppende taak. Daarnaast wil EuregioDans een bredere participatie van het publiek realiseren door middel van educatieve projecten. Internationalisering van activiteiten en marketing zijn speerpunten in het beleid.

### Jeugdtheater

**Artemis** ('s-Hertogenbosch) is een jeugdtheatergezelschap dat zich richt op nieuw jeugdtheaterrepertoire voor een publiek in de leeftijd van vier tot twaalf jaar. Het gezelschap streeft een hechte band na met stad en regio binnen een los-vaste familie van diverse theatermakers die elkaar en het publiek willen inspireren in theatrale ontmoetingen. Jaarlijks worden drie à vier producties uitgebracht. Ongeveer de helft van die voorstellingen vindt plaats buiten de provincie Noord-Brabant. Artemis heeft van oudsher een werkplaatsfunctie. Veel theaterstukken zijn voortgekomen uit de schrijfwerkplaats. Er ligt een nieuw initiatief om jaarlijks een co-productie te maken met Theaterfestival De Boulevard voor het bereiken van een groter en ander publiek.

**Theater Sirkel** (Sittard) maakt beeldend objecttheater, is (inter)nationaal bekend, maar hecht grote waarde aan haar regionale verbondenheid. Het gezelschap is als professioneel jeugdtheatergezelschap een belangrijk onderdeel van de Limburgse culturele infrastructuur. Sirkel stelt haar objecttheater in dienst van grotere, doelgroepgerichte interdisciplinaire projecten waarin educatie een belangrijke rol speelt. Opkomende, talentvolle en verwante theatermakers worden bij deze activiteiten betrokken. Sirkel wil een samenwerkingsverband realiseren met de Kunstwerf Malschaert Maastricht en het nieuw te vestigen Technoartcentrum Kerkrade.

### Beeldende Kunst

#### Het Europees Keramisch Werkcentrum

('s-Hertogenbosch) is een internationale werkplaats die tot doel heeft het artistiek onderzoek in de keramiek te stimuleren, door aan kunstenaars werkruimte beschikbaar te stellen in een professionele omgeving die uitnodigt tot een voortdurend proces van actie en reflectie. Het EKWC staat open voor beeldende kunstenaars, vormgevers en architecten uit alle landen die de gelegenheid zoeken om met klei te werken, hun keramisch werk verder te ontwikkelen of een speciaal project in klei te realiseren. De werkperiodes duren drie maanden. Het EKWC heeft zich ontwikkeld tot een keramisch expertisecentrum. In samenwerking met onder meer TNO speelt het EKWC een belangrijke rol bij de stimulering van de Nederlandse Keramische vormgeving.

**De Jan van Eyck Akademie** (Maastricht) is een post-academische werkplaats voor experimenteel onderzoek en productie in de hedendaagse visuele kunst. Zij biedt kunstenaars, ontwerpers en theoretici een professionele werkomgeving met een diversiteit aan artistieke begeleiding en productiemogelijkheden in zowel traditionele technieken als de elektronische en digitale media. Ook wordt het debat over de hedendaagse cultuur bevorderd. De Akademie functioneert in een internationale context, waarbij de ligging van Maastricht optimaal wordt benut.

De Jan van Eyck Akademie is een belangrijk onderdeel van de Limburgse culturele infrastructuur, omdat het een werkplaats- en ontwikkelingsfunctie biedt met aanknopingspunten voor samenwerking met andere instellingen en organisaties op het terrein van cultuur.



---

## Film

Het Nederlands Instituut voor Animatiefilm (Tilburg) is - zoals de naam als zegt - een nationaal instituut voor animatiefilm. Het is een werkplaats waar animatiefilmers zich kunnen specialiseren, en waar productie van animatiefilms plaatsvindt. Daarnaast heeft het NIAf functies op het terrein van distributie, promotie, onderzoek, educatie en presentatie. Het NIAf beschikt over een internationaal netwerk. Onderzocht worden de mogelijkheden van nieuwe huisvesting in een nieuw mediacentrum in Tilburg, samen met o.a. het Filmtheater.

## Kunstuitingen Zeeland

Zeeland voert een uitgebreid en zelfstandig beleid op het terrein van podiumkunsten en festivals. De provincie zal in haar nieuwe cultuurnota 2001-2004 de (financiële) inspanningen verruimen ten behoeve van een verbetering van het productieklimaat en het bevorderen van de cultuurparticipatie in Zeeland. De extra middelen zullen niet alleen worden bestemd voor een versterking van de infrastructuur, maar in het bijzonder voor synergetische samenwerking en afstemming. In concreto wordt er onder meer geïnvesteerd in een nieuw museum voor hedendaagse kunst en een eigen theatergezelschap. Voor het cultuurbeleid van de provincie Zeeland is de rijksbijdrage van essentieel belang. Een verhoging van de rijksbijdrage naar f 1,3 miljoen is noodzakelijk om de ambities van het Zeeuws cultuurbeleid te kunnen verwezenlijken.

## Overig

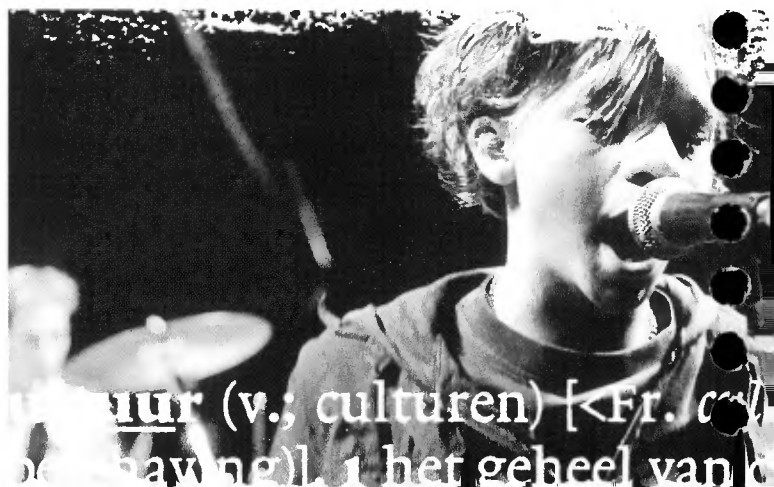
Het Nexus Instituut (Tilburg) bestudeert het Europese erfgoed in zijn kunstzinnige, filosofische en levensbeschouwelijke samenhang, om zo inzicht te bieden in eigentijdse vragen en richting te geven aan het cultuurkritische debat. Vanuit de ligging - precies tussen Amsterdam en Brussel - wil het Nexus Instituut behalve een regionale ook een landelijke en internationale functie vervullen. Het Nexus Instituut verzorgt driemaal per jaar een uitgave van het tijdschrift Nexus in boekvorm, de jaarlijkse Nexus-lezing, de internationale Nexus-conferentie en de jaarlijkse uitgave van een boektitel in de serie Nexus Bibliotheek.

Het Consortium en Expertise Center (Maastricht) heeft als doelstelling de verbetering van publieksparticipatie voor kunst en cultuur door middel van samenwerking en bundeling van krachten op het gebied van kunsteducatie en marketing.

In de komende jaren zal het Consortium naar Zuid-Limburgse schaal groeien. Het Expertise Center adviseert over en faciliteert in bedrijfsvoering van culturele instellingen. Consortium en Expertise Center zullen een rol vervullen in het uitdragen van de cultuur in Limburg, in het bereiken van nieuwe publieksgroepen en in het realiseren van deze doelstelling door middel van samenwerkingsprojecten tussen culturele instellingen en gezelschappen in Limburg.

In de Wiebengahal wordt een Euregionaal Archeologisch Activiteitencentrum (Maastricht) gerealiseerd voor cultuurhistorie en archeologische bedrijvigheid. Het centrum omvat een expositieruimte, een museum, een werkplaats en een kennisbestand voor erfgoed. Een onderdeel van de cultuureducatieve infrastructuur zal functioneren als loket en educatief activiteitenplatform voor de (eu)regionale en lokale archeologische monumentenzorg. Het centrum beoogt tevens de wereld van de ruimtelijke ordening te inspireren.

De Jekerstudio (Maastricht) is een internationale voorziening voor de podiumkunsten met als doelstelling het stimuleren en coachen van jonge talentvolle regisseurs, het bundelen van expertise en het samenbrengen van talentvolle jonge theatermakers. Tot de doelstellingen behoren ook het creëren van samenwerking met (binnen- en buitenlandse) partners en het creëren van een Europees platform voor ontmoeting, studie en verdieping van het theater. Voornaamste activiteit in de komende periode is de opzet van een internationale theaterstudio waarbinnen een vijftal projecten in de (internationale) omgeving rond Maastricht wordt gerealiseerd. Masterclasses zijn voorzien op het gebied van theater en van opera/muziektheater. In 2002 wordt de Europese regisseursconferentie georganiseerd.



...uur (v.; culturen) [ <Fr. ...  
... (v.; culturen) [ <Fr. ...  
... (v.; culturen) [ <Fr. ...

### 4.3 Productieklimaat: financieel overzicht

	Begroting 2001	Subsidie-verzoek aan OCenW 2001-2004	Subsidie-verzoek convenantpartner	Convenantpartner
<b>Muziek</b>				
Muziek en Theaternetwerk (MTN)	4.993.913,—	4.727.926,—	270.000,— 50.000,— 30.000,—	Noord-Brabant Limburg Zeeland
Muziek-/klankwerkplaats Intro/In Situ	1.070.877,—	650.095,—	119.000,— 101.371,—	Limburg Maastricht
Muziekwerkplaats Brabant i.o. (Nieuw)	1.097.000,—	491.000,—	100.000,— 50.000,— 50.000,— 50.000,—	Tilburg Breda Eindhoven 's-Hertogenbosch
Muziekcentrum 's-Hertogenbosch (Nieuw)	991.250,—	153.011,—	407.509,—	's-Hertogenbosch
Cappela Pratensis (Nieuw)	724.000,—	201.000,—	20.000,—	Tilburg
Josquin des Prez en tijdgenoten			100.000,—	Noord-Brabant
Paul van Kemenade Quintet (Nieuw)	406.000,—	*	*	*
Stichting Palinckx (Nieuw)	332.000,—	120.000,—	186.500,— *	Noord-Brabant Tilburg
Stichting Nieuwe Muziek Zeeland	1.140.000,—	300.000,—	128.000,— 500.000,—	Noord-Brabant Zeeland
<b>Toneel</b>				
Wetten van Kepler (Nieuw)	939.456,—	494.456,—	240.000,— 17.500,—	Noord-Brabant 's-Hertogenbosch
Gezelschap van de Zee (Nieuw)	1.463.000,—	1.078.689,—	100.000,—	Zeeland
Straattheater Werkplaats (Nieuw)	627.000,—	300.000,—	15.000,—	Zeeland
Vis à Vis	1.160.000,—	390.000,—	-	-
<b>Dans</b>				
LOS (Nieuw)	885.200,—	300.000,—	155.000,— 200.000,—	Maastricht Limburg
De Stilte (Nieuw)	1.198.000,—	700.000,—	100.000,— 100.000,—	Noord-Brabant Breda
<b>Beeldende Kunst</b>				
Lokaal 01	580.597,—	217.135,—	215.000,— 20.000,—	Breda Noord-Brabant
St. Beeldende Kunst Middelburg (Nieuw)	1.447.000,—	384.000,—	70.000,—	Zeeland

\* begrotingscijfers onbekend

- geen subsidieverzoek ingediend bij convenantpartners



# Testaties van

Toelichting per sector:

## Muziek

Met betrekking tot **Muziek en Theaternetwerk Nederland** is door OC&W aangekondigd de extra gelden voor podia anders in te vullen. Het programmeringsbudget accommodaties zal in beginsel decentraal uitgewerkt worden en op centraal niveau zullen aanbodversterkende maatregelen ontwikkeld worden die de speelmogelijkheden en het publieksbereik vergroten voor specifiek aanbod.

De **Muziek-/klankwerkplaats Intro/In Situ** (Maastricht) brengt verschillende kunstvormen samen, stimuleert kunstenaars om door locaties geïnspireerd nieuw werk te maken en is een documentatie- en kenniscentrum. Intro/In Situ wil uitgroeien tot een werkplaats voor grensoverschrijdende en intermediaire kunstvormen en wil daarvoor een (inter)nationaal platform bieden. In de culturele infrastructuur van Limburg is de werkplaats van belang, omdat zij vernieuwing stimuleert, grensverleggende samenwerkingsverbanden mogelijk maakt en nieuwe vorm en inhoud geeft aan (cultuur)landschappen. Publieksbereik en herkomst van kunstenaars zijn internationaal.

**Muziekwerkplaats Brabant i.o.** (Tilburg) stelt zich ten doel een kwalitatief goed aanbod van hedendaagse muziek te realiseren, nieuwe publieksgroepen te bereiken door educatie, (jonge) musici te ondersteunen en een laboratorium voor musici op te richten. Het idee voor een Muziekwerkplaats Brabant is op verschillende plekken ontstaan. Poppodia, andere podia voor hedendaagse muziek, en ondersteunende instellingen waren op zoek naar een combinatievorm van werkplaatsen, productiefondsen, een versterking van onderlinge netwerken en dergelijke. Op initiatief van de provincie Noord-Brabant hebben de verschillende initiatiefnemers één gezamenlijk plan opgesteld voor een netwerk van instellingen voor hedendaagse muziek, met een omschrijving van de concrete producten van dat netwerk.

Het **Muziekcentrum 's-Hertogenbosch** behoort tot de podia waar de kerntaken bestaan uit de presentatie van hedendaagse, jazz- en geïmproviseerde muziek, in een brede inbedding van kleinschalige muziek. Het Muziekcentrum ambieert een plek te zijn waar initiatief, productie en presentatie één geheel vormen: als werkplaats, productiehuis, concertzaal en plek waar het debat kan worden gevoerd. Het Muziekcentrum

geldt als kernpodium en basisvoorziening buiten de Randstad met producties die internationale betekenis hebben.

**Capella Pratensis/ Josquin des Prez en tijdgenoten** (Tilburg) specialiseert zich als vocaal ensemble in de polyfonie uit de vroeg- en hoog-Renaissance, onder leiding van artistiek leider Rebecca Stewart. Er wordt samengewerkt met de RU Utrecht (Muziekwetenschap) en met het Brabants Conservatorium in Tilburg bestaan sterke banden. Jaarlijks wordt minimaal één nieuwe productie uitgebracht.

Het **Paul van Kemenade Quintet** (Tilburg) neemt jazz als uitgangspunt en legt van daaruit verbindingen met andere (hedendaagse) muziekstijlen. Steeds worden nieuwe vormen van samenwerking gezocht, bijvoorbeeld met het Brabants Orkest en RAZ. Productie en presentatie zijn nationaal en internationaal georiënteerd.

**Stichting Palinckx** (Tilburg) produceert en presenteert muziek die niet in hokjes past: combinaties van pop, impro en gecomponeerd, in verbinding met theater, poëzie en beeldende kunst. Tevens fungeert de stichting als documentatiecentrum op dit terrein. De groep richt zich op een landelijke en internationale markt.

**Stichting Nieuwe Muziek Zeeland** (Middelburg) is één van de oudste podia in Nederland voor nieuwe muziek. De stichting organiseert sinds jaar en dag het internationaal bekende Festival Nieuwe Muziek. De Stichting wil extra middelen hebben om het huidige programma in kwalitatieve en kwantitatieve zin te verruimen en om meer diversiteit te kunnen bieden. De Stichting stelt zich hierbij ten doel door programmering en door educatie een breder en jonger publiek te bereiken.

## Toneel

**Theatergezelschap Wetten van Kepler** ('s-Hertogenbosch) maakt voorstellingen over de tragiek van het individu in relatie tot zijn omgeving. Het repertoire is een selectie van klassieke en modern-klassieke toneelstukken. Wetten van Kepler is uitgegroeid tot een vaste bespeler van de vlakke vloertheaters en de kleine zalen van de schouwburgen.



Het **Gezelschap van de Zee (Kats)** bestaat sinds 1993 en heeft met succes een aantal ad hoc-producties uitgevoerd. Het gezelschap wil zich ontwikkelen tot het toonaangevende theatergezelschap van Zeeland met jaarlijks twee tot drie grote en kleinere producties op wisselende locaties (theater, dorpshuizen, maar ook daarbuiten). Het gezelschap steunt op ervaren én jonge, beginnende regisseurs en acteurs en verstrekt ook opdrachten voor het schrijven van toneelstukken.

De **StraattheaterWerkplaats (Vlissingen)** spruit voort uit het reeds lang bestaande Straatfestival Vlissingen. Het initiatief dat kan worden opgevat als een laboratorium dat artistieke processen onderzoekt die van belang zijn voor het straattheater. De Werkplaats is gedurende het gehele jaar in bedrijf en is ontstaan op initiatief van de Raad voor Kunst en Cultuur van Vlissingen.

**Vis à Vis ('s-hertogenbosch)** is een theatergroep die grootschalige visuele komedies uitbrengt. Het gaat om buitentheater waarbij de voorstelling gedurende twee zomerseizoenen tijdens festivals in binnen- en buitenland worden gespeeld. Elke productie trekt gemiddeld zo'n 300.000 bezoekers. Gezien het visuele karakter en de universele humor ervan blijken de voorstellingen ook zeer geschikt voor export naar het buitenland. **Vis à Vis** brengt een vorm van theater waarin relatief weinig nieuw Nederlands grootschalig aanbod (meer dan 500 man publiek per voorstelling) wordt ontwikkeld en geproduceerd.

### Dans

**LOS (Maastricht)** wil zich ontwikkelen tot een landelijke interculturele werkplaats voor jonge makers en hun publiek op het terrein van dans en bewegingstheater in combinatie met muziek. **LOS** zoekt daarbij naar verbindingvormen tussen high en low culture. In de komende periode wil **LOS** realiseren: werkplaatsprojecten met jonge, residentiële kunstenaars, vier performanceprojecten in samenwerking met de nieuwe performeropleiding aan de Toneelacademie Maastricht, twee internationale producties, vier interculturele events, en twee cultuureducatieprojecten. Samenwerking vindt onder andere plaats met de Toneelacademie Maastricht, dansacademies, het aangrenzende buitenland (C.C. Les Chiroux Luik, De Beweging Antwerpen en Ludwig Forum Aachen) en met EuregioDans.

Educatief dansgezelschap **De Stille (Breda)** laat kinderen uit het basisonderwijs en jongeren uit de basisvorming van het VMBO kennismaken met de danscultuur. **De Stille** organiseert daartoe jaarlijkse voorstellingen in het eigen theater en in gymzalen en aula's van scholen door het gehele land. De eigen activiteiten worden ondersteund met lesbrieven, audiovisueel materiaal en een website. **De Stille** heeft naast de educatieve doelstelling nog een functie als opleidingsplaats en kweekvijver voor jong danstalent. Er wordt nauw samengewerkt met kunstenaars uit andere disciplines. Structureel waar het gaat om muziek, vormgeving, decors, licht en kostuums, incidenteel in het kader van bijzondere projecten.

### Beeldende Kunsten

**Lokaal 01 (Breda)** levert als kunstenaarsinitiatief met een laboratoriumfunctie voor beeldende kunst en experimentele muziek een bijdrage aan de culturele identiteit van Breda. Zowel in Breda als in Antwerpen wordt gezocht naar mogelijkheden voor publiek en kunstenaars voor concentratie en reflectie op de moderne kunsten. Daarnaast worden de komende jaren een aantal samenwerkingsverbanden gerealiseerd met beeldende kunst- en onderwijsinstellingen om het institutionele netwerk beter te benutten. Het doel is jonge kunstenaars in aanraking te brengen met ervaren kunstenaars; ook kan zo voor de projecten een groter publieksbereik worden gecreëerd.

**Stichting Beeldende Kunst Middelburg** is verantwoordelijk voor de tentoonstellingen en manifestaties in de Vleeshal. Recentelijk zijn daar de expositiemogelijkheden aanzienlijk verruimd door het beschikbaar komen van de Kabinetten. De Stichting wil met de uitbreiding van haar activiteiten een ander, breder (jonger) publiek bereiken. De gemeente Middelburg is hoofdsubsidiënt van de stichting.



#### 4.4 Speerpunten en accenten

Onder deze noemer worden vooral festivals genoemd waaraan het zuidelijk landsdeel een grote betekenis toekent: hier worden vernieuwende kunstuitingen vaak voor het eerst getoond, en hier ontstaat de ambiance waarbinnen potentieel toonaangevende producties kunnen gedijen. Daarnaast hebben sommige instellingen een vergelijkbare accentfunctie in het culturele veld. Veel van de festivals hebben zich in de loop der jaren ontwikkeld tot organisatievormen die het hele jaar door hun bijdrage leveren aan het culturele weefsel van hun omgeving - in veel gevallen internationaal.

#### Speerpunten en accenten: financieel overzicht

	Begroting 2001	Subsidie-verzoek aan OCenW 2001-2004	Subsidie-verzoek convenantpartner	Convenantpartner
<b>Muziek</b>				
Internationaal Vocalisten Concours	675.000,—	75.000,—	270.000,— 30.000,—	's-Hertogenbosch Noord-Brabant
Orlando Festival	687.700,— 337.300,—	92.500,— 153.500,—	100.000,— 20.000,— 25.000,—	Limburg Aachen Kerkrade
Wereld Muziek Concours (WMC)	4.060.000,— 138.500,—	255.000,— 53.500,—	62.776,— 110.000,—	Limburg Kerkrade
Musica Sacra	752.000,—	200.000,—	195.000,— 75.000,—	Maastricht Limburg
Bik Bent Braam	148.500,—	116.000,—		100% rijkssubs.
Stranger than Paranoia (Nieuw)	127.000,—	31.000,—	20.000,— *	Tilburg Noord-Brabant
Tweetaktfestival (Nieuw)	2.023.500,—	1.138.000,—	120.000,— 50.000,—	's-Hertogenbosch Noord-Brabant
November Music (Nieuw)	560.000,—	170.000,—	* 184.000,—	's-Hertogenbosch Noord-Brabant
Internationaal Folkfestival (Nieuw)	715.000,—	*	100.000,—	Tilburg
<b>Toneel</b>				
Stichting Theaterfestival Boulevard	2.695.000,—	500.000,—	260.000,— 652.000,—	Noord-Brabant 's-Hertogenbosch
Stichting Limburgs Straattheaterfestival	995.000,— 250.000,—	75.000,— 75.000,—	110.000,— 60.000,—	Limburg Maastricht
Straatfestival Vlissingen (Nieuw)	980.000,—	250.000,—	75.000,—	Zeeland
Theater op Lokatie (Nieuw)	522.628,—	277.275,—	100.000,— 100.000,—	Noord-Brabant Breda
Moving Mime Festival (Nieuw)	406.000,—	245.000,—	50.000,— 100.000,—	Tilburg Noord-Brabant

## 4. De Vlootshow van Het Zuiden

	Begroting 2001	Subsidie-verzoek aan OCenW 2001-2004	Subsidie-verzoek convenantpartner	Convenantpartner
<b>Dans</b>				
Stichting Nederlandse Dansdagen (Nieuw)	829.000,—	300.000,—	25.000,— 75.000,—	Limburg Maastricht
<b>Poëzie</b>				
St. Kinderen en Poëzie	406.262,—	378.250,—	25.000,—	Noord-Brabant
Stichting Poëziefestival Landsgraaf (Nieuw)	175.000,—	25.000,—	10.000,— 20.000,—	Limburg Landgraaf
<b>Multidisciplinaire Festivals (Nieuw)</b>				
Stichting Euriade Heerlen	298.000,—	100.000,—	25.000,—	Limburg
Zomerparkfeest Venlo	940.000,—	50.000,—	20.000,— 30.000,—	Limburg Venlo
Wordfestival Parade Brunssum	1.810.000,—	40.000,—	122.000,—	Limburg
Cultura Nova	736.000,—	200.000,—	50.000,— 75.000,—	Limburg Heerlen
Stichting Virus Festival (Nieuw)	333.500,—	10.000,—	10.000,—	Eindhoven
<b>Audio Visueel</b>				
Stichting MEI	188.604,—	156.604,—	-	100% rijkssubs.
<b>Discipline overstijgend</b>				
De Zuidpunt (Nieuw)	3.135.000,—	320.000,—	370.000,— 150.000,—	Limburg Maastricht
MU Art Foundation (Nieuw)	1.078.633,—	401.840,—	17.505,— 93.788,—	Eindhoven Noord-Brabant
De Beyerd (Nieuw)	4.800.000,—	900.000,—	3.800.000,— 100.000,—	Breda Noord-Brabant
Stichting Maaskant (Nieuw)	*	300.000,—	-	-
Borderline (Nieuw)				
De Groene Poort (Nieuw)	546.000,—	190.000,—	190.000,—	Limburg
	*	*	*	*

\* begrotingscijfers niet bekend

- geen verzoek ingediend bij convenantpartners



nst,



# **cultuur** (v.; culturen) [*<Fr. culture <Lat. cultura* (beschaving)], **1** het geheel van de manifestaties van ~~ontspanning en vermaak:~~

---

## Muziek

Muziek Stichting 's-Hertogenbosch Muziekstad organiseert tweejaarlijks het **Internationaal Vocalisten Concours IVC** ('s-Hertogenbosch). Het IVC is uniek in Nederland en behoort dit concours tot de internationale top 5 van zangconcoursen. Het IVC is een internationaal podium waarop Nederlandse zangers zich kunnen meten met hun buitenlandse vakbroeders. Recentelijk zijn de Nationale Voorronden geïntroduceerd om jonge Nederlandse zangers de gelegenheid te geven hun talent te toetsen aan het oordeel van een deskundige selectiecommissie.

Het **Orlando Festival** (Kerkrade) combineert kamer-muziekeducatie met concerten. Naast een jaarlijks festival, dat op meerdere plaatsen (ook in het omringende buitenland) wordt gehouden, wil het Orlando Festival in de komende periode activiteiten ontwikkelen op het terrein van participatie en educatie, internationalisering, jongerencultuur en nieuwe publieksgroepen. Behalve het festival worden ook andere activiteiten door het jaar heen georganiseerd.

De stichting **Wereld Muziek Concours** (Kerkrade) organiseert periodieke festivals en projecten op het terrein van de blaasmuziek. Bovendien fungeert het WMC als steunfunctie en organiseert en steunt het projecten van derden. Het WMC wordt internationaal als het belangrijkste festival voor blaasmuziek erkend.

Naast concoursen en concerten organiseert het WMC ook educatieve projecten en worden compositie- en arrangementopdrachten verstrekt.

Het WMC werkt samen met een groot aantal instellingen en organisaties in binnen- en buitenland.

Binnen de culturele infrastructuur van Limburg neemt het WMC een belangrijke plaats in als stimulator van blaasmuziek en als intermediair tussen de amateur- en professionele sector. Zijn positie als blaasmuziekfestival wil het WMC in de komende jaren verder uitbouwen. Daarnaast wil het WMC specifieke activiteiten voor jongeren gaan ontwikkelen.

**Musica Sacra** (Maastricht) is een jaarlijks terugkerend compact, driedaags festival dat op het gebied van sacrale - en dat is meer dan alleen religieuze en liturgische - muziek de confrontatie en versmelting toont van culturen en stijlen. Aan elk festival ligt een thematische keuze ten grondslag. De programmering omvat een 20-tal evenementen en bestrijkt de periode van Gregoriaans tot Hedendaags. In Musica Sacra komen stedelijke, nationale en internationale musici en ensembles samen. De scouting en research op internationaal terrein wordt geïntensiveerd, het festival zal zich tevens meer richten op internationale co-producties. Het publiek is nationaal en internationaal van samenstelling met een accent op de Euregio

De eerste doelstelling van **Bik Bent Braam** (Mill) is het zoeken naar nieuwe wegen in de muziek. Deze vernieuwing laat zich aflezen aan de composities van Michiel Braam en het improviserend vermogen van de orkestleden. De tweede doelstelling van de stichting is dat die vernieuwing vervolgens zijn weg vindt naar het publiek, en dient als inspiratiebron voor andere musici en muziekstromingen. Voor de komende cultuurnotaperiode gaat Bik Bent Braam uit van een viertal producties/programma's. Naast artistieke verdieping richt de stichting zich op educatieve activiteiten en het verder uitbouwen van internationale activiteiten.

Het Festival **Stranger than Paranoia** (Tilburg) brengt al een aantal jaren makers en publiek samen in een internationale confrontatie van verschillende muziekstijlen: jazz, impro, wereldmuziek. De basis is jazzpodium Paradox in Tilburg, van waaruit contacten met andere podia worden gezocht.

**Tweetakt** ('s-Hertogenbosch) is een kunstenfestival voor kinderen en jongeren van 4-18 jaar en beslaat vier tot zes dagen in de maand april. Tweetakt wordt afwisselend gehouden in 's-Hertogenbosch (in de even jaren) en in Antwerpen (in de oneven jaren). Het festival brengt voorstellingen, concerten, films, tentoonstellingen en debat. Het festival is gericht op de ontmoeting tussen professionals in binnen- en buitenland. Tweetakt profileert zich als het festival in Nederland en Vlaanderen dat vernieuwingen laat zien in de (podium)kunsten en kunsteducatie voor kinderen en jongeren. Daarmee speelt het in toenemende mate een rol in het internationale circuit.

**November Music** ('s-Hertogenbosch) is een drielanden-festival van hedendaagse muziek. Het festival vindt jaarlijks in november plaats en duurt vier dagen. Het festival is niet aan een bepaalde muziekstijl gebonden maar zoekt naar interessante ontwikkelingen en dwarsverbanden tussen verschillende muzikale stromingen zoals modern gecomponeerde muziek, geïmproviseerde muziek, popmuziek, jazz en wereldmuziek. Tot de doelstellingen van November Music behoort het creëren van meer speelmogelijkheden voor musici, ensembles en nieuw geschreven werken. De intensieve samenwerking met Vlaanderen (Gent) en Duitsland (Essen) en de nadruk die wordt gelegd op nieuwe producties geven het festival een geheel eigen plaats binnen het Nederlandse muziekleven.

**Internationaal Folkfestival** (Tilburg) brengt makers en publiek bij elkaar rond muziek die wordt aangeduid met het woord 'folk', maar die verbindingen heeft met alle soorten muziek (klassiek, jazz, pop, modern gecomponeerd) en theater- en dansdisciplines. Het festival is internationaal georiënteerd en vindt plaats in verschillende podia en horecagelegenheden in de stad. In samenhang daarmee wordt een programma voor scholen aangeboden.

#### Toneel

**Theaterfestival Boulevard** ('s-Hertogenbosch) heeft zich ontwikkeld tot een cultureel evenement in Zuid-en Midden-Nederland waarin artistieke kwaliteit wordt gecombineerd met een groot publieksbereik. Theaterfestival Boulevard is een multidisciplinair cultureel festival en wordt jaarlijks georganiseerd in de eerste helft van augustus gedurende 10 dagen. Het festival heeft een muziek- en theaterprogrammering en is tevens initiator of (co)producent bij te ontwikkelen projecten. De Boulevard ambieert een werkplaats en podium te zijn voor jonge kunstenaars en onderhoudt nauwe banden met de kunstvakopleidingen in Brabant. Landelijk behoort de Boulevard tot de grote zomerfestivals met een deels internationale programmering. Het festival richt zich primair op Zuid-Nederland en Vlaanderen. Om die reden is een samenwerking aangegaan met het Internationaal Straattheater Festival in Gent.

De Stichting Limburgs Straattheaterfestival (Sittard) organiseert sinds 1983 een zomerfestival met een internationale programmering van professioneel theater,

een brede publieksbenadering, internationale research op het terrein van theater en de inzet van een groot aantal vrijwilligers. In de komende periode blijft het festival streven naar het bereiken van brede publieks-groepen. In internationaal opzicht vindt samenwerking en uitwisseling plaats met festivals uit het buitenland. Het festival streeft in de komende periode bovendien naar een uitbreiding van het aantal podia in de grensstreek, naar meer aandacht voor dans, voor technology en moderne media in de kunst. Een belangrijke doelstelling is bovendien de professionalisering van de festivalinfrastructuur in Limburg. Het Limburg Festival maakt deel uit van de Limburgse culturele infrastructuur en vervult daarin vooral de functie om brede publieksgroepen met theater in aanraking te brengen.

**Het Straatfestival Vlissingen** is een van de oudste straatfestivals van Nederland. Na een terugval wil de organisator van het festival, de Raad voor Kunst en Cultuur Vlissingen, het festival op zowel inhoudelijk als artistiek niveau alsmede op het terrein van een nieuw publieksbeleid nieuwe impulsen geven. De koppeling van het festival aan het de Straattheater Werkplaats Vlissingen is een daartoe gekozen middel. De gemeente Vlissingen is hoofdsubsidiënt van het Straatfestival.

**Theater op Lokatie** (Breda) beoogt structureel, professioneel theater te maken en verder te ontwikkelen, dichtbij de woon- en leefsituatie van groeperingen die nauwelijks toneelvoorstellingen bezoeken. De opzet is om theater een reflectie te laten zijn op datgene wat er dagelijks om ons heen gebeurt. De theatergroep initieert bovendien nieuw repertoire door ervaren of beginnende Nederlandse toneelschrijvers daartoe opdrachten te verstrekken.



Het **Moving Mime Festival** (Tilburg) is een tweejaarlijks laboratorium en podium voor eigentijds bewegings-theater in een internationale context.

Naast een inhoudelijke doelstelling is van belang dat theatermakers een stimulerend kader voor productie geboden wordt, en dat nieuw publiek voor mime wordt bereikt. Het festival vindt plaats in Tilburg en maakt gebruik van verschillende Tilburgse podia. Er bestaat afstemming cq. samenwerking met andere (nationale en internationale) festivals. Ook op het gebied van cultuur-educatie is het festival actief, in samenwerking met het kunstvakonderwijs en voortgezet onderwijs.

#### Dans

De **Stichting Nederlandse Dansdagen** (Maastricht) heeft in de afgelopen twee jaren een driedaags festival georganiseerd in Maastricht waarin theaterdansproducties werden gepresenteerd en dansprijzen werden uitgereikt. Bovendien werd aandacht besteed aan 'de andere dans' en waren er masterclasses en talkshows. Deze opzet wil de Nederlandse Dansdagen in de komende periode continueren. Verder zal aandacht worden besteed aan 'Dans in Beeld'.

#### Poëzie

**Stichting Kinderen en Poëzie** (Drunen) is een landelijke organisatie die zich inspant om de bekendheid met en zo mogelijk de beoefening van poëzie onder kinderen tot en met twaalf jaar te bevorderen. Voor de komende cultuurnotaperiode zal de stichting een aantal pilot-projecten doorvoeren onder de noemers decentralisatie, vernieuwende (educatieve) hulpmiddelen en betere belichting van multiculturele achtergronden bij het lezen en schrijven van poëzie.

De **Stichting Poëziefestival Landgraaf** stelt zich ten doel: het bevorderen van de Nederlandstalige (dus ook Vlaamse) poëzie door tweejaarlijks De Dag van de Poëzie te organiseren. Het festival is laagdrempelig en heeft door samenwerking in het kader van het Jeugdpoëziefestival inbedding gevonden bij basisscholen en scholen van voortgezet onderwijs in de regio. Het Jeugdpoëziefestival wordt in de komende periode sterk uitgebreid.

#### Multidisciplinaire festivals

De **stichting Euriade** (Heerlen) wil grenzen wegnemen door middel van jaarlijks terugkerende culturele en educatieve festivals. Rond een jaarlijks wisselend

thema worden kunstenaars en wetenschappers uit de regio, Nederland en Duitsland en elders, uitgenodigd om optredens te verzorgen in wat de stichting de Euregio Charlemagne noemt: een grensoverschrijdend gebied tussen Nederland en Duitsland. De activiteiten richten zich primair op jongeren. Ter voorbereiding van elk festival worden een documentatieboek en een tijdschrift uitgegeven. Er wordt samengewerkt met een groot aantal instellingen, onder andere theaters (in Nederland en Duitsland), de Toneelacademie, LSO, musea in Nederland en Duitsland, universiteiten en hogescholen in Nederland en Duitsland en muziekgezelschappen. De stichting wil zich ontwikkelen tot een grensoverschrijdend instituut voor culturele vorming.

Het **Zomerparkfeest Venlo** is een festival dat muziek, theater, dans en beeldende kunst verbindt. Belangrijkste elementen zijn pop, jazz en niet-westerse muziek enerzijds en kinder-, jeugd- en straattheater anderzijds. De programmering is gevarieerd om een zo breed mogelijk publiek te bereiken. Het festival streeft naar verdere grensoverschrijdende betrokkenheid door het bereiken van de Duitse markt van cultuurproducenten en -vragers. Het festival wil verder bouwen aan zijn imago: een drempelloos festival, voor brede doelgroepen, interessant en sterk afwisselend in zijn programmering. Door middel van Kids Mundial wil het festival bovendien kinderen in aanraking brengen met cultuuruitingen uit andere landen.

Het **Worldfestival Parade Brunssum** is in bijna vijftig jaar tijd uitgegroeid tot het grootste folklorefestival van Nederland en één van de grootste van Europa. Doelstelling is (in nauwe samenwerking met CIOFF Mondiaal) een wereldwijde ontmoeting te realiseren tussen verschillende culturen en hun cultuuruitingen. Daarbij wordt ook aandacht besteed aan educatie en cultuurtoerisme. Met name de parade kan op een brede publieke belangstelling rekenen, zowel regionaal als (inter)nationaal.

**Cultura Nova** (Heerlen) is een jaarlijks terugkerend zomerfestival waarin een podium wordt geboden aan professioneel, vernieuwend (inter)nationaal cultuur-aanbod. Naast theater is er aandacht voor dans, beeldende kunst, muziek, cinematografische kunst en literatuur. Er wordt een podium geboden aan regionale, nationale en internationale vernieuwende kunstenaars en gezelschappen. De kunstuitingen vinden plaats op locaties waar de interactie tussen kunstenaar en publiek optimaal is. De organisatie wil nieuwe publieksgroepen bereiken en haar co-producentschap uitbreiden.

**cultuur** (v.; culturen) [*<Fr. culture <Lat. cultura* (beschaving)], **i** het geheel van de manifestaties van kunst

Ook wordt de programmering uitgebreid naar initiatieven uit het omringende buitenland. Het festival is een belangrijk onderdeel van de Limburgse culturele infrastructuur als podium voor vernieuwing in de kunsten.

De **Stichting Virus Festival** (Eindhoven) heeft als doelstelling jongeren in contact te brengen met een zo breed mogelijk scala aan cultuuruitingen om op deze wijze hun interesse in cultuur te wekken.

Het eendaagse festival biedt meer dan 50 acts in de vorm van (straat)theater, literatuur, muziek, beeldende kunst, film, muziek en dans. Het festival richt zich in zijn programmering op werkende en studerende jongeren vanaf zestien jaar.

### Audiovisueel

**Stichting MEI** (Breda) is gehuisvest in het Chassé Theater en verzorgt lezingen en cursussen op het gebied van audiovisuele media voor belangstellende organisaties waarbij de nadruk ligt op film.

Doel van de stichting is de bevordering van en de reflectie op het gebruik van media voor educatieve en informatieve doeleinden. Het aanbod bestaat uit lezingen en cursussen over filmstromingen, regisseurs, internet en specifieke thema's. De cursussen hebben onder meer filmtheorie en filosofie als invalshoek. Men richt zich op filmtheaters, het volwassen publiek en op jongeren (met name bovenbouw van het voortgezet onderwijs en studenten).

### Discipline overstijgend

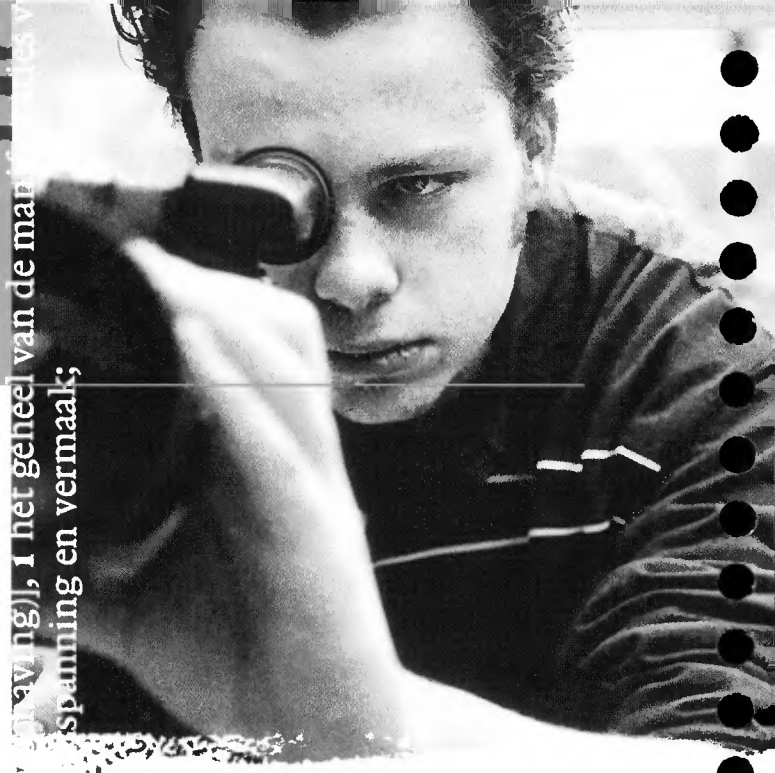
**Stichting De Zuidpunt** (Sittard) stelt zich ten doel culturele producten te ontwikkelen die een combinatie kunnen zijn van architectuur, beeldende kunst, theater en muziek. Deze producten dienen een universele taal te spreken, zodat ze een (inter)nationaal publiek van

jeugdigen en volwassenen aanspreken. Speerpunt is het inzichtelijk maken van het creatieve proces.

De concrete producten betreffen: beeldende objecttheatervoorstellingen, grote bouwwerken en environmentproducties. De Zuidpunt krijgt drie vestigingsplaatsen: De Zuidpunt Sittard (jeugdtheater), De Zuidpunt Maastricht (Kunstwerf Malschaert) en De Zuidpunt Kerkrade (Parkstad Limburg Technoart-centrum).

De **Stichting Emmasingel/ Mu Art Foundation** (Eindhoven) is een koepel van drie instellingen: het Architectuurcentrum Eindhoven, het Vormgeversoverleg Eindhoven en Arctic (Kunst en interculturaliteit). Mu trekt door haar boeiende programmering ook bezoekers die niet tot het reguliere kunstcircuit behoren. Mu is gevestigd in de Witte Dame, een gerestaureerd fabriekspand midden in Eindhoven, waarin instellingen zijn gevestigd op het gebied van informatie, kunst en design.

De **Beyerd** (Breda) besteedt al sinds 1981 als kunsthall aandacht aan moderne kunst, vormgeving, fotografie en architectuur maar wil zich de komende jaren gaan ontwikkelen tot een Museum voor Grafische Vormgeving. Het wordt een centrum voor Nederlands grafisch vormgeven uit verleden, heden en toekomst: een plaats waar ontwikkelingen van betekenis worden verzameld en getoond, discussie wordt gevoerd, publicaties worden geïnitieerd en waar documentatie en informatie beschikbaar zal zijn. Sinds 1983 zijn jaarlijks één of meer tentoonstellingen georganiseerd met werk van belangrijke Nederlandse en internationale grafisch vormgevers. Het verzamelen, beheren, bestuderen, toegankelijk maken en tentoonstellen van producten van grafische vormgeving gebeurt op dit moment in Nederland slechts sporadisch en fragmentarisch. De Beyerd wil deze lacune opvullen.



**Stichting Behoud Bestemming Academiegebouw Maaskant (Tilburg)** onderzoekt de mogelijkheden om dit gebouw van Maaskant te behouden en te bestemmen voor onder andere culturele doeleinden (bijvoorbeeld als expositiefiliaal van een of meer grote Nederlandse musea en als faciliteit voor werkplaatsfuncties).

**Borderline** is een grensoverschrijdend kunstproject dat de natuurlijke omgeving van het grensgebied tussen Venlo en Nettetal (Duitsland) wil benutten als tentoonstellingsterrein voor werken van internationaal bekende kunstenaars en van jonge experimentele kunstenaars. Borderline gebruikt naast de vormen van de natuur ook de geschiedenis van het landschap in haar projecten. Qua publieksbereik richt Borderline zich op een brede doelgroep en vooral ook op het aanspreken van nieuwe publieksgroepen - met name de wandelaars en andere recreanten in het natuurgebied.

**Het Oertijdmuseum De Groene Poort** ('s-Hertogenbosch) beoogt met zijn collectie de kennis en wordingsgeschiedenis van de aarde (geologie) en in het bijzonder die van het leven (paleontologie) te bevorderen. Het museum richt zich hierbij op vondsten in Noord-Brabant en directe omgeving. Het museum ontwikkelt op basis van deze vondsten scenario's betreffende geologische en ecologische ontwikkelingen, zoals o.a. grondwaterdaling, zeespiegelstijging, ozongat- en drinkwaterproblematiek en temperatuurschommelingen.

#### 4.5 Specifieke nieuwe projecten van landsdeel Zuid-Nederland

Tot slot worden hier vijf specifieke projecten beschreven die er in brede zin alle op gericht zijn, het culturele vermogen van het landsdeel beter zichtbaar en bruikbaar te maken. Ze komen niet in de plaats van bestaande activiteiten of subsidieregelingen, maar bieden een extra handvat.

De projecten bieden elk op zich een invulling aan één of enkele van de hierboven genoemde programma's. De nadruk ligt voorlopig op de programma's twee en drie: de Nieuwe Generatie en Cultuur van Stad en Landschap. Het ligt in de bedoeling gaandeweg het aantal projecten uit te breiden, met name in relatie tot het Actieplan Cultuurbereik.

De drie provincies hebben ieder een consultatieronde georganiseerd met de op hun terrein werkzame culturele instellingen waar - naast een bespreking van de gehanteerde culturele optiek die het landsdeel wil hanteren - deze vijf projecten heel praktisch en concreet aan de orde zijn geweest. De reacties van de instellingen is in de bespreking meegenomen; deze procedure biedt een zekere garantie dat de projecten met succes tot uitvoering kunnen worden gebracht.

---

Project 1:	De kunstenaar op reis; een inspiratietocht door Het Zuiden
Programma's:	De Nieuwe Generatie Cultuur van Stad en Landschap Continuïteit en Vitaliteit.
Aanpak:	Jaarlijkse ontwikkelingssubsidie voor een inspiratiereis
Resultaat:	Een boek met uitgewerkte product- en productieplannen uitvoering van één of meerdere plannen
Budget:	f 100.000,- voor ontwikkelingssubsidies, f 100.000,- voor realisering



Het Zuiden kent vele werkplaatsen waar artistieke productiviteit en cultureel ondernemerschap worden gestimuleerd. Deze werkplaatsen vormen een inspirerende broedplaats voor jonge kunstenaars en zijn gewoonlijk per discipline georganiseerd.

Het Productiehuis Brabant, De Fabriek, Beeldhouwers Atelier Beeldenstorm, het Keramisch Werkcentrum in Den Bosch, de danstheater werkplaats LOS, Het Huis van Bourgondië en Jan van Eyck Academie allen in Maastricht zijn hiervan voorbeelden, maar er zijn er natuurlijk meer. Tussen gelijksoortige werkplaatsen vinden uitwisselingen van kunstenaars plaats, zowel nationaal als internationaal. Een vergelijkbare vorm van uitwisseling, maar dan tussen werkplaatsen van verschillende disciplines kan een belangrijke impuls geven aan een verbetering van het culturele productieklimaat.

Een startpunt voor deze reis wordt gevormd door een aantal kunstenaars een inspiratietocht door Het Zuiden te laten ondernemen. De kunstenaar staat centraal in dit project en bezoekt tijdens zijn tocht door Het Zuiden verschillende werkplaatsen, legt contacten met diverse kunstenaars en met het potentiële publiek, laat zich inspireren door Het Zuiden en door de ontwikkelingen in de verschillende culturele disciplines. Zo ontstaat een smeltkroes van de levende zuidelijke cultuur. Tijdens deze ontdekkingsreis door Het Zuiden wordt de kunstenaars gevraagd om zich door het landelijke en stedelijke landschap te laten inspireren.

Het resultaat van deze reis is een plan, een ontwerp voor een product of productie, waarin verschillende kunstenaars uit de werkplaatsen zijn betrokken. In overeenstemming met de doelstellingen van Community Arts moet het product (of de productie) een multidisciplinair karakter hebben, publieksgericht zijn en de participatie van de nieuwe generatie bevorderen.

Een overzicht van alle plannen wordt uitgegeven in een boekje en geplaatst op de te ontwikkelen website van Het Zuiden. Uit de verschillende plannen worden, afhankelijk van het beschikbaar gestelde budget, één of meerdere plannen als beste verkozen die zullen worden uitgevoerd en gepresenteerd als een collectieve verworvenheid van de zuidelijke regio.

Voor deze ontdekkingstocht door Het Zuiden stellen de Zuidelijke convenantpartners een ontwikkelingssubsidie ter beschikking. Om in aanmerking te komen voor deze ontwikkelingssubsidie is het niet noodzakelijk dat de kunstenaar woont of werkt in Het Zuiden. Er kan juist een aanzuigende werking van deze ontwikkelingssubsidie uitgaan om talentvolle kunstenaars naar Het Zuiden toe te trekken.

Er wordt gedacht aan f 25.000,- per ontwikkelingssubsidie en per jaar worden er vier toegekend. De kosten voor de uitvoering van het beste product- of productieplan zijn hierbij niet meegerekend. Hiermee is dus een bedrag gemoeid van f 100.000,- per jaar.

# Mastricht

# [ < Fr. culture

## Reacties instellingen

Zowel voor de regie als voor de uitvoering van dit project bestaat grote belangstelling. Het Orlando Ensemble is bereid concerten en lessen te geven, Trechter 5, Stichting Actuele Muziek Brabant, Brabant Pop hebben aangegeven een deel van de regie op zich te willen nemen.

Een aantal instellingen, zoals Paradox, De Multidisciplinaire Werkplaats en de Tilburgse Kunststichting in Tilburg, het Noordbrabants Fonds voor Beeldende Kunstenaars, LOS in Maastricht, Het Vervolg Jong in Maastricht, Het Huis van Bourgondië in Maastricht en de Jan van Eyck Academie in Maastricht heeft aangegeven belangstelling te hebben voor dit project.

---

Project 2:	Het Zuiden in tijd en ruimte
Programma:	Cultuur van Stad en Landschap Internationalisering De Nieuwe Generatie
Aanpak:	Aanstellen conservator, hergroeperen archiefmateriaal
Resultaat:	Mobiele tentoonstelling door Het Zuiden met lokale vertakkingen
Budget:	f 350.000,-

In een reizende tentoonstelling door Het Zuiden wordt het publiek geconfronteerd met verschillende elementen van het Zuidelijk cultureel erfgoed, de contrasten en overeenkomsten daarbinnen. De tentoonstelling heeft als thema: Het Zuiden in tijd en ruimte. Gezien het hieronder te bespreken mobiele karakter van de tentoonstelling zal de nadruk komen te liggen op het informatief erfgoed.

De opzet is als volgt.

Aan de hand van bestaande beschrijvingen van Het Zuiden in de literatuur (nationale en internationale reisverslagen, sfeerschetsen, historische documentatie), in foto- en filmrapportages, op prenten en schilderijen, wordt de optiek op Het Zuiden als regio door de tijd geschetst: Het Zuiden gezien door de ogen van eerdere

reizigers. Voor deze tentoonstelling wordt deels gebruik gemaakt van bestaand materiaal, zoals de depots van de musea en de bestaande archieven. Daarnaast is een forse zoektocht noodzakelijk in wat landelijk en internationaal bestaat. Heemkundige en historische verenigingen, archieven en musea zijn een goede uitvalsbasis om te achterhalen en te ordenen wat op dit terrein zinvol kan zijn. Dit soort instellingen leiden in het gehele convenantsgebied een bloeiend bestaan. Het resultaat is een mobiele tentoonstelling, die op verschillende plaatsen binnen het landsdeel wordt getoond.

Tegenover de beeldvorming in de geschiedenis wordt het hedendaagse beeld geplaatst - Het Zuiden zoals het nu van binnenuit door de bewoners en gebruikers wordt ervaren. Het beeld van Het Zuiden Nu wordt gecreëerd door de nieuwe generatie, zowel professionals als amateurs. Scholieren in Het Zuiden wordt gevraagd hun interpretatie te geven van hun directe omgeving, de Straat. Dit kan door middel van foto's, video's, tekeningen en schilderijen of door het schrijven van poëzie en proza over hun straat of hun directe leefomgeving. Ze worden daarbij begeleid door professionele kunstenaars. De reizende tentoonstelling is het centrale moment, per plaats worden de lokale projecten daarbij aangehaakt. Historische beschrijvingen worden dus gebruikt als vertrekpunt voor de situatie nu. Dat laatste gedeelte kan uitstekend worden opgenomen in het programma Cultuur en School.

Verwachte kosten voor het organiseren van een dergelijke tentoonstelling zijn f 350.000,-. Hierin zijn opgenomen de kosten van het inhuren van een conservator (ongeveer f 75.000,-), vormgeving en bouwen (ongeveer f 100.000,-) het verzekeren van het depotmateriaal (ongeveer f 50.000,-) en het rondreizen van de tentoonstelling (f 125.000,-). De kosten van de scholieren (materiaalkosten, reiskosten, projectleiding) zijn hierin niet opgenomen. Deze kunnen in de afzonderlijke Cultuur en School programma's worden meegenomen.

# <Lat. cultura



culnuren) <Er culture <Lat



## Reacties instellingen

Cultuurhistorische instellingen, zoals het Zeeuws Archief en de Openbare Bibliotheek Tilburg zijn bereid materiaal aan te leveren voor de tentoonstelling. De Nieuwe Brabantse Kunststichting wil informatie verstrekken over eigentijds cultureel erfgoed. Instellingen als De Stichting Brabantse Regionale Geschiedbeoefening en Brabant Instituut voor School en Kunst (BISK) hebben ervaring met vergelijkbare projecten. BISK heeft aangegeven de ontwikkeling van lesmateriaal en de distributie ervan op scholen te willen verzorgen.

Instellingen zoals het Gezelschap van de Zee en de MU Art Foundation hebben aangegeven dat dit project aansluit bij bestaande projecten. Dit geldt in beginsel ook voor het Limburghuis, het Monumentenhuis Limburg te Roermond en het Limburgs Museum te Venlo.

Project 3:	De reizende toeschouwer
Programma:	Cultuur van Stad en Landschap Internationalisering De nieuwe generatie
Aanpak:	Thematische samenwerking tussen instellingen
Resultaat:	Promotieclusters
Budget:	f 100.000,- per promotiecluster

Het Zuiden heeft een hoge culturele dichtheid, maar er is verbetering mogelijk in de onsluiting voor het publiek. Door het opzetten van een aantal thematische promotieclusters kan een bezoeker worden verleid een reis door Het Zuiden te ondernemen. Het project is niet alleen gericht op het lokale publiek - juist het overige nationale en internationale publiek kan door de opzet

van promotieclusters worden aangetrokken tot Het Zuiden. Gelet op de bestaande activiteiten in Het Zuiden lijken de volgende clusters het beste perspectief te bieden.

- Beeldende kunst
- Archeologie
- Hedendaagse muziek

Aan de hand van reisroutes en folders wordt het publiek bekend gemaakt met vergelijkbare kunst- en cultuurinstellingen per cluster in verschillende plaatsen in Het Zuiden. Een bezoek aan De Pont in Tilburg moet bijvoorbeeld ook uitnodigen tot een bezoek aan De Witte Dame in Eindhoven, het Keramisch centrum in Den Bosch of het Bonnefantenmuseum in Maastricht. Deze uitnodiging kan kracht bij worden gezet door de introductie van een strippenkaart die toegang geeft tot alle Zuidelijke instellingen binnen het cluster. De opzet kan in nauwe samenwerking met de betrokken instellingen en de plaatselijke VVV's tot stand worden gebracht. Het ligt in de bedoeling, voor alle clusters gezamenlijk een huisstijl te ontwikkelen, vier-taligheid na te streven en een prominente plaats op de hieronder te bespreken website in te ruimen.

Per cluster vraagt dit om de inzet van een coördinator, die een inventarisatie maakt van alle instellingen die bij het cluster betrokken kunnen worden en die contacten onderhoudt met deze instellingen, de plaatselijke VVV's en potentiële co-financiers.

De meest adequate aanpak bij dergelijke grootschalige samenwerkingsverbanden is om dit gefaseerd, per cluster, op te starten.

---

Hiermee kan ook lering worden getrokken uit de opgedane kennis en ervaring met de eerdere clusters. De opzet van een eerste cluster zal naar verwachting een jaar in beslag nemen; verwacht wordt dat de opzet van het tweede en derde cluster sneller kan geschieden. De kosten van het promotiemateriaal zouden door de instellingen gezamenlijk gedragen kunnen worden. De kosten voor een coördinator, de huisstijl, de vertalingen en de logistiek zijn een gezamenlijke verantwoordelijkheid van de Zuidelijke partners. Hierbij moet men per cluster denken aan een bedrag in de orde van f 100.000,-.

#### Reacties instellingen

Binnen het cluster hedendaagse muziek bestond een grote belangstelling voor dit project: Het Limburgs Symphonie Orkest, de stichting Intro/ In Situ, het Orlando festival, Stichting Actuele Muziek Brabant, 013 en Paradox hebben aangegeven hierin te willen participeren. Voor de overige clusters, archeologie en beeldende kunst, is de response in eerste instantie aan de lage kant gebleken.

---

Project 4:	Cultuurbeleving van de Nieuwe Generatie/Kiss the Future
Programma:	De Nieuwe Generatie Continuïteit en Vitaliteit
Aanpak:	Experimentprojecten ontwikkelen met jongeren
Resultaat:	Producties met en inzicht in de cultuurbeleving van jongeren
Budget:	f 300.000,-

In de belevingswereld van jongeren spelen traditionele vormen van cultuur, zoals musea, theater en literatuur een marginale rol; de nieuwe generatie heeft haar eigen cultuurbeleving. Op initiatief van de provincie Noord-Brabant wordt binnenkort het project Kiss the Future gestart, dat als doel heeft het signaleren, opsporen en bevorderen van nieuwe ontwikkelingen in de cultuurbeleving van jeugd en jongeren om de cultuurparticipatie onder jongeren te bevorderen. In de periode 2000-2001 zullen projecten worden ontwikkeld samen met jongeren. Deze projecten kunnen worden ontwikkeld in verschillende sectoren, maar multidisciplinaire projecten worden, gezien de integratie van verschillende cultuurdisciplines in de cultuurbeleving van jongeren, aangemoedigd. De projecten moeten aansluiten bij de belevingswereld van jongeren en een interactie tot stand brengen tussen de traditionele uitingen van cultuur en de nieuwe cultuurbeleving.

Om voldoende lering uit deze verschillende projecten te kunnen trekken moeten zij aan een aantal specifieke criteria voldoen. Het moeten voorbeeldprojecten zijn die overdraagbaar zijn. Om de projecten met elkaar kunnen vergelijken op sterke en zwakke punten wordt een programmatische aanpak gekozen. Hierin wordt zoveel mogelijk gestandaardiseerd: meetbare resultaten worden afgesproken en vaste kaders worden bepaald voor een eenduidige projectbeschrijving en evaluatie.

Een ander belangrijk aspect is dat er voldoende aandacht wordt besteed aan promotie en communicatie. In de huidige plannen van de provincie wordt een werkgroep opgesteld voor de promotie en een speciaal communicatieplan ontwikkeld waarin aandacht wordt besteed aan de wijze waarop jongeren het beste kunnen worden bereikt.

#### Meerwaarde van samenwerking

Het grootste leereffect wordt bereikt door zo veel mogelijk projecten van start te laten gaan: niet alle projecten kunnen en zullen even succesvol zijn. Juist het investeren in de gewaagde projecten kan werkelijk vernieuwende informatie bieden over de belevingswereld van jongeren, maar brengt ook grotere risico's met zich mee. Door met meerdere partners gezamenlijk in deze projecten te investeren worden de risico's gespreid. De resultaten van Kiss the Future leveren waardevolle informatie op voor alle convenantpartners die cultuurparticipatie van de nieuwe generatie belangrijk vinden.



De provincie Noord-Brabant heeft in totaal f 300.000,- geraamd voor Kiss the Future. De overige convenantpartners overwegen een vergelijkbaar bedrag van f 300.000,- in eigen versies van Kiss the Future te investeren. Hiermee kan het aantal projecten ten minste worden verdubbeld. Ook hier zal worden zorggedragen voor een goede verslaglegging; dit is typisch een geval waar de afbreukrisico's groot zijn, en waar een gezamenlijke optiek voor een 'risicopotje' kan zorgen.

In Limburg is op initiatief van de provincie inmiddels het project 'Kinjer Kultuurpries Limburg' gestart waarbij scholen worden uitgenodigd om samen met kunstenaars culturele projecten te ontwikkelen die, na een selectie, worden uitgezonden via de regionale televisie. Dit Limburgse project sluit uitstekend aan bij het project van Het Zuiden.

#### Reacties instellingen

Er is belangstelling voor het programma De Nieuwe Generatie bij de Zuidelijke instellingen. De bereidheid om mee te werken varieert van het helpen opzetten van een organisatiestructuur (Trechter 5), de coördinatie van projecten (Cultuur en School Tilburg), het aanleveren van kennis en ideeën (Stichting Brabant Pop) tot het ontwikkelen van lesmateriaal (BISK) en het meewerken aan de uitvoering.

Een aantal instellingen heeft uitbreidingen en aanpassingen van bestaande projecten en ideeën aangedragen. Opera Zuid heeft educatieve projecten die in samenwerking met het Consortium verder kunnen worden ontwikkeld, Theater Artemis stelt voor rondreizende locatievoorstellingen voor de jeugd uit te breiden van 's-Hertogenbosch naar de convenantssteden en workshops en activiteiten hier omheen te organiseren. De Tilburgse Dans en Muziekschool denkt aan het maken van een aantal dansproducties voor jongeren. De Stichting Regionale Geschiedbeoefening heeft aangegeven een internetsite te willen ontwikkelen gericht op het stimuleren van de belangstelling van jongeren voor het cultureel erfgoed.

Project 5:	Kennisuitwisseling en netwerkvorming
Programma:	De Nieuwe Generatie Continuïteit en Vitaliteit
Aanpak:	Koppelen databestanden kennis en expertisecentra Onderlinge uitwisseling van kennis en expertise
Resultaat:	Gezamenlijke website
Budget:	f 25.000,-

In de verschillende zuidelijke steden en provincies is veel kennis en expertise aanwezig die momenteel worden gebundeld in zogenaamde culturele kenniscentra. Kennis en informatie wordt voor kunstenaars en kunstliefhebbers verzameld, bewerkt en toegankelijk gemaakt. In sommige gevallen, zoals het kennis- en expertisecentrum van de provincie Limburg, heeft een dergelijk centrum een duidelijke bemiddelingsfunctie om publiek en kunstenaars elkaar te laten vinden. De vraag naar kunst en cultuur wordt gemonitord en kunstenaars en gezelschappen kunnen hierop inspelen. De verschillende centra overlappen elkaar met betrekking tot informatieverstrekking, het opzetten van klantenbestanden, het uitvoeren van marktverkenningen en het voeren van een communicatiebeleid. Op den duur kan een gemeenschappelijke aanpak van overeenkomstige aspecten zeker kostenvoordelen bieden; maar gezien de energie die nu in de aparte initiatieven wordt gestoken lijkt het de convenantpartners niet nuttig daarop nu een gemeenschappelijk beleid in te zetten of daarvoor extra middelen te reserveren.

Een tweede belangrijk aspect van samenwerking is de netwerk- en circuitvorming. Door de bestanden van de verschillende centra met elkaar te koppelen, wordt het kunstenaarsbereik vergroot van lokaal of regionaal naar Het Zuiden en daarbuiten. Deze koppeling komt zowel de interne communicatie als de externe promotie van Het Zuiden ten goede. De websites van de verschillende kenniscentra zouden met elkaar gelinkt kunnen worden door één centrale site:

[www.HetZuiden/KunstenCultuur.nl](http://www.HetZuiden/KunstenCultuur.nl).

Deze site is niet bedoeld als vervanging voor wat al wordt ontwikkeld, maar als een centrale entree daartoe. Voor de samenwerking van de verschillende kenniscentra hoeft geen apart budget te worden begroot. De enige additionele kosten zijn de kosten voor de ontwikkeling van één centrale website: NLG 15.000,- tot 25.000,- afhankelijk van styling en omvang. Voor het bijhouden van de website bestaat voldoende belangstelling bij de verschillende instellingen. Hiervoor zijn dan ook geen kosten opgevoerd.

#### Reacties instellingen

Veel instellingen hebben al een eigen website en zien voordelen in het verbinden van deze sites. Enkele instellingen hebben aangegeven voor de ontwikkeling van de website te kunnen zorgdragen.



B i l d e n d e r

---

Culturele profielen van de acht convenantpartners

ur (v ;



# Cultuur <

## CULTUREEL PROFIEL PROVINCIE NOORD-BRABANT

### Kerngegevens

De Provincie Noord-Brabant heeft 2,3 miljoen inwoners. Noord-Brabant besteedt in 2000 f 57 miljoen aan cultuursubsidies, waarvan f 17 miljoen voor kunsten en cultuur algemeen, f 10 miljoen voor cultuurhistorie en f 30 miljoen voor media. In de bestuursperiode 1999-2003 is f 30 miljoen extra voor cultuur, onderwijs en sociaal beleid beschikbaar. Doelstelling is een levendig cultuurklimaat en een hoogwaardige culturele infrastructuur te behouden en uit te bouwen.

De samenwerking over de landsgrens heen en in het bijzonder met Vlaanderen geeft het cultuurklimaat in deze provincie een bijzondere dimensie. Er is voor het jaar 2000 een investeringsplan opgesteld van in beginsel f 30 miljoen ten behoeve van de uitbreiding van het Noordbrabants Museum.

### Algemeen cultuurbeleid

De provincie ziet het als een centrale taak waardevolle cultuuruitingen beter toegankelijk te maken en om ook nieuwe generaties hiermee vertrouwd te maken.

De belangrijkste uitgangspunten voor het Brabants cultuurbeleid zijn:

#### Bevorderen cultuurparticipatie

Een veelzijdig cultureel aanbod vergroot de participatie. Deelname aan cultuur verhoogt de kwaliteit van het bestaan. Het gaat erom meer mensen te laten profiteren van de culturele mogelijkheden door extra inspanningen te richten op bevolkingsgroepen die nog weinig participeren. Het is zaak om steeds nieuwe methoden toe te passen om de belangstelling van de jeugd te wekken en te behouden.

#### Bevordering integrale aanpak en samenwerking

De provincie kan haar rol op het beleidsveld Cultuur alleen goed ontwikkelen in samenwerking met gemeenten, andere provincies, rijk en het culturele veld.

Daarnaast is een geïntegreerde aanpak met de andere beleidsterreinen van belang: met onderwijs, welzijn, ruimtelijke ordening en economie.

#### Profilering cultuur in Brabant

Binnen het cultuurbeleid is aandacht voor het regionale profiel belangrijk. Dit regionale profiel bestaat uit die elementen in de (regionale) cultuur die deze tot een herkenbare eenheid maken.

#### Speerpunten cultuurbeleid

##### Samenwerking met de overheden

Binnen Brabant staat de samenwerking met de centrumgemeenten centraal. Deze samenwerking krijgt vorm binnen het verband van de zgn. B-5 en het Grote Steden Beleid. In Zuid-Nederlands verband werken onder voorzitterschap van de provincie Noord-Brabant acht partners samen aan de versterking van het cultuurklimaat in het zuiden en aan afstemming van Zuid-Nederland met het rijk. Uitgangspunt in de gezamenlijke profielschets van Zuid-Nederland is de optiek van Community Arts.

##### Cultuurhistorie in relatie met ruimtelijke ontwikkeling

Door een betere samenwerking van ruimtelijke planners en ontwikkelaars enerzijds en beheerders van het culturele erfgoed anderzijds kan beter rekening worden gehouden met cultuurhistorische waarden.





(culturen) [*Fr. culture* <Lat. *cul*

**De ontwikkeling van de Cultuurhistorische Waardenkaart is hierbij een instrument. Dit betekent ook meer aandacht voor ruimtelijke kwaliteit: een actief beleid, waarbij planvormers vanaf het begin bij projecten betrokken worden. Ook biedt deze integrale aanpak kansen voor het stimuleren van cultuurtoerisme. Tenslotte kan ook cultuureducatie op het terrein van cultuurhistorie (erfgoededucatie) een sterke impuls krijgen.**

#### **Gerichte aandacht voor jeugd en cultuur**

De provincie wil investeren in de ontplooiing van de nieuwe generatie door kansen te bieden aan jonge makers die zorgen voor een levendig en zich vernieuwend productieklimaat. Maar ook door te stimuleren dat cultuur nieuw publiek trekt en dat cultuur en publiek sterk bij elkaar betrokken raken. Met het project *Kiss the Future* zal de provincie in 2001 hieraan invulling geven. Structureel zal de provincie blijven investeren in een gunstig productieklimaat voor jonge makers en betere voorwaarden creëren voor een grotere deelname van jongeren aan cultuur. De in onze provincie florerende popmuziek en actuele muziek zijn hiervoor belangrijke aangrijpingspunten.

#### **Belang van cultuureducatie**

Een cruciale rol is weggelegd voor binnen- en buitenschoolse cultuureducatie; een integrale aanpak is daarbij nodig gebleken. Een voorbeeld hiervan is de meerjarige investering in het project 's-Hertogenbosch-Oost, waarbij alle direct betrokken partijen samenwerken aan een groeiende cultuurdeelname van de beoogde doelgroepen.

#### **Intensivering museumbeleid**

Het streven is inzet van extra middelen ter versterking van het museumbestel in Brabant op basis van een betere samenwerking met aandacht voor te behalen synergie.

#### **Ontwikkeling van informatie- en mediabeleid**

De komende tijd zal informatie- en mediabeleid tot ontwikkeling komen. Doel is om, uitgaande van de informatiebehoefte van de Brabantse burger, tweedeling te voorkomen en participatie te bevorderen. Samenwerking met het onderwijs is nodig om spreiding van kennis over informatiebronnen te bevorderen. De opzet van een Virtueel Expertise Centrum (culturele databank en Uit-agenda), mediavoorzieningen (provinciale radio en TV, internet e.d.) en een herstructurering van het Brabants bibliotheekwerk alsmede deskundigheidsbevordering van docenten zijn onderdelen van dit beleid.

#### **Internationale samenwerking**

De geografische ligging van Brabant als grensprovincie maakt internationaal samenwerken tot een natuurlijk gegeven. Vanuit diverse instellingen bestaan reguliere internationale contacten en samenwerkingsverbanden. De provincie Noord-Brabant stimuleert op haar beurt de samenwerking met de partnerregio's Vlaanderen, Noordrijn-Westfalen en Noord-Frankrijk. Ook binnen het kader van het cultuurconvenant Zuid-Nederland staat internationalisering hoog op de agenda.

Bij internationale culturele samenwerkingsprojecten gaat het om de vraag of sprake is van perspectievolle projecten die impulsen geven aan blijvende samenwerking met partners. De provincie treedt in dit kader op als makelaar, coördinator, aanjager en eventueel als subsidiënt om op basis van inhoudelijke en promotionele afwegingen internationale en met name Europese netwerken blijvend te stimuleren. Om de directe relatie met de Europese Unie te versterken wordt sinds 1999 geparticipeerd in het Huis der Provincies te Brussel. Een instituut als Nexus ter stimulering van het internationale culturele debat en het grensoverschrijdend jeugdtheaterproject *Mini-Art* zijn enkele voorbeelden van een actieve internationale oriëntatie vanuit de provincie.

# het get

## CULTUREEL PROFIEL PROVINCIE LIMBURG

### Kerngegevens

Limburg heeft een inwonertal van ruim één miljoen en een grondoppervlak van 2.209 km<sup>2</sup>. De omvang van het verzorgingsgebied voor de cultuur is per sector wisselend. Er zijn plaatselijke en regionale functies, maar Limburg heeft ook functies die de provinciegrenzen overstijgen. De hoogte van het cultuurbudget voor het jaar 2000 bedraagt ca. f 50 miljoen, met een investeringsomvang sinds 1990 van ca. f 105 miljoen.

### Algemeen cultuurbeleid

#### Limburg is anders

Limburgs internationale ligging en grensoverschrijdende samenwerkingsvormen maken dat de Limburgse cultuur open staat voor invloeden van buitenaf.

#### Vernieuwen met oog voor traditie

Het provinciaal cultuurbeleid beoogt: het behouden, verankeren en verder ontwikkelen van de participatie in en de beleving van de cultuur in Limburg en de Limburgse cultuur. Samen met vragers en aanbieders beweegt het cultuurbeleid van de provincie zich binnen het spanningsveld van vernieuwing en traditie. De basis vormt een actief en integraal cultuurbegrip dat is gericht op het onderzoeken/onderwijzen, scheppen, beleven, koesteren en promoten van cultuur. Samen met de grote steden en met de (eu)regio's wordt tevens gewerkt aan cultuurvisies en actieprogramma's voor stedelijke en (eu)regionale cultuurontwikkeling.

#### Investeren in infrastructuur

De culturele voorzieningen in Limburg leggen een ruim beslag op provinciale middelen. Voor de bouw en inrichting van drie nieuwe provinciale musea heeft Limburg nu al ruim f 100 miljoen uitgetrokken en daarnaast nog eens bijna f 15 miljoen in de exploitatie. Bovendien draagt Limburg bij in de realisatie van een groot aantal kleinere instellingen en initiatieven waaronder de ontwikkeling van het Archeologisch

Centrum in Maastricht als Euregionale bundeling van archeologische vondsten en kennis.

Het provinciale festivalbeleid richt zich op het scheppen van gunstige voorwaarden van gerichte en synergetische bundeling en (ook euregionale) promotie. Het Limburgs monumentenbeleid staat in het teken van het behoud van de monumentale kanjers die door de verdelingssystematiek van de rijks gelden in de knel komen.

### Speerpunten cultuurbeleid

Het Limburgse cultuurbeleid is verwoord in de nota Cultuur lééft in Limburg; vernieuwen met oog voor traditie (1998) en CultuurAgenda 2000. Een cultuurplan als uitwerking en nadere operationalisering van deze nota's is in ontwikkeling. Er zijn zeven speerpunten van provinciaal cultuurbeleid:

#### Participatie en educatie

Beleidsdoel is dat eigen (sub)culturen van jongeren, minderheden en zwakkere groepen zich kunnen ontwikkelen en dat deze groeperingen meer aan het culturele leven zullen deelnemen. De nieuwe media nemen hierbij een belangrijke plaats in.

#### Culturele diversiteit

De provincie stimuleert een dusdanige differentiatie van infrastructuur dat er meer verscheidenheid in culturele uitingsvormen ontstaat.

#### Synergie

De samenwerking van de verschillende cultuuractoren (instellingen, voorzieningen en opleidingen) en van disciplines moet ertoe leiden dat de som meer is dan het

geheel der delen (synergie). Deze eis geldt in bijzonder voor vernieuwende samenwerking van professionele en amateurkunstenaars.

#### Internationalisering

Bij internationale samenwerking en Limburgse cultuur-export wordt de nadruk gelegd op activiteiten waarbij de uitwisseling van kennis en ervaring ten goede komt aan de kwaliteit van de cultuuruiting dan wel bevorderlijk is voor het publieksbereik.

#### Cultuurtoerisme

De cultuurtoeristische potenties van Limburg zijn groot en kunnen verder worden ontwikkeld door (regionaal) samenhangende culturele producties te realiseren en periodiek terugkerende festivals en cultuurevenementen te promoten. Ook ruimtelijk omgevingsbeleid dat cultuurhistorisch of landschappelijke relevant is zal meer aandacht krijgen.

#### Ondernemerschap

De beleidsopgave is een sterkere vraagoriëntatie en een innovatieve houding van cultuuraanbieders te bewerkstelligen en waar mogelijk een verhoogde cultuurrelevantie vanuit de marktsector bevorderen. Vernieuwende en grensoverschrijdende cultuurinitiatieven van en voor de nieuwe generatie kunnen rekenen op ondersteuning van de provincie.

#### Dynamisch erfgoed

Hoog op de beleidsagenda staat het levend houden van Limburgs culturele waarden en (monumentaal) erfgoed, teneinde een regionale cultuur te bevorderen die tevens een inspiratiebron is voor vernieuwing.

#### Internationale samenwerking

Binnen het verband van euregionale contacten worden binnen het EU-kader INTERREG grensoverschrijdende cultuurtoeristische en people-to-people projecten ontwikkeld. Met de nabije buuroverheden (de Vlaamse Gemeenschap, Wallonië, Nordrhein-Westfalen en in het bijzonder de provincie Belgisch-Limburg) zijn transnationale projecten opgezet op bijvoorbeeld het gebied van beeldende en podiumkunsten.

Met het Duitse Landschaftsverband Rheinland wordt binnenkort een cultuurparagraaf ondertekend. Het ligt in de bedoeling ook met Belgisch-Limburg zo'n paragraaf op te stellen.

Grensoverschrijdende cultuurparagrafen waarmee binnen (eu)regionaal verband gemeenschappelijke doelstellingen worden geformuleerd zijn in ontwikkeling.

...; culturen) [  
g)], 1 het gehee





Culture <Lat. cultura  
de manifestaties van kunst,

## CULTUREEL PROFIEL PROVINCIE ZEELAND

### Kerngegevens

Met een inwonertal van 370.000 en een totale oppervlakte van bijna 300.000 hectare land en water is Zeeland een van de kleinere provincies van Nederland. De kleinschaligheid van Zeeland, het ontbreken van grote stedelijke kernen (de hoofdstad Middelburg is met 45.000 inwoners de grootste gemeente) en de geografische en demografische gesteldheid vragen op het gebied van cultuur om een specifieke provinciale benadering. De provincie Zeeland moet, samen met de gemeenten en het particulier initiatief in Zeeland, relatief veel energie en middelen investeren om een goed cultureel klimaat tot stand te brengen en te behouden, want men heeft hier geen beschikking over volwaardige professionele muziek- en theatergezelschappen, eigen universiteit of hogere kunstvakopleidingen.

Door de excentrische ligging kunnen daarnaast inwoners van Zeeland minder dan bij andere provincies het geval is profiteren van grootschalige culturele voorzieningen elders. Het is van belang dat deze voor Zeeland geldende bijzondere omstandigheden herkend en erkend worden.

Structureel geeft de provincie Zeeland jaarlijks bijna f 29 miljoen (inclusief diverse rijksbijdragen) uit op het terrein van cultuur. In de periode 1997-2000 kwam daar nog eens een incidenteel bedrag van meer dan f 9 miljoen extra bij beschikbaar voor projecten als de Grote Kerk Veere, een nieuw depot voor het Zeeuws Museum (inclusief het revitaliseren ervan), nieuwe theaters in Zeeland, Stichting Cultureel Erfgoed, films als EXIT en Wilde Mossels, grote manifestaties en restauraties van belangwekkende Zeeuwse monumenten.

### Algemeen cultuurbeleid

Het algemeen cultuurbeleid van de provincie Zeeland is vastgelegd in de nota Boven het maaiveld; uitgangspunten van het provinciaal cultuurbeleid 1998-2000. Deze nota is begin 1998 door Provinciale Staten van Zeeland vastgesteld.

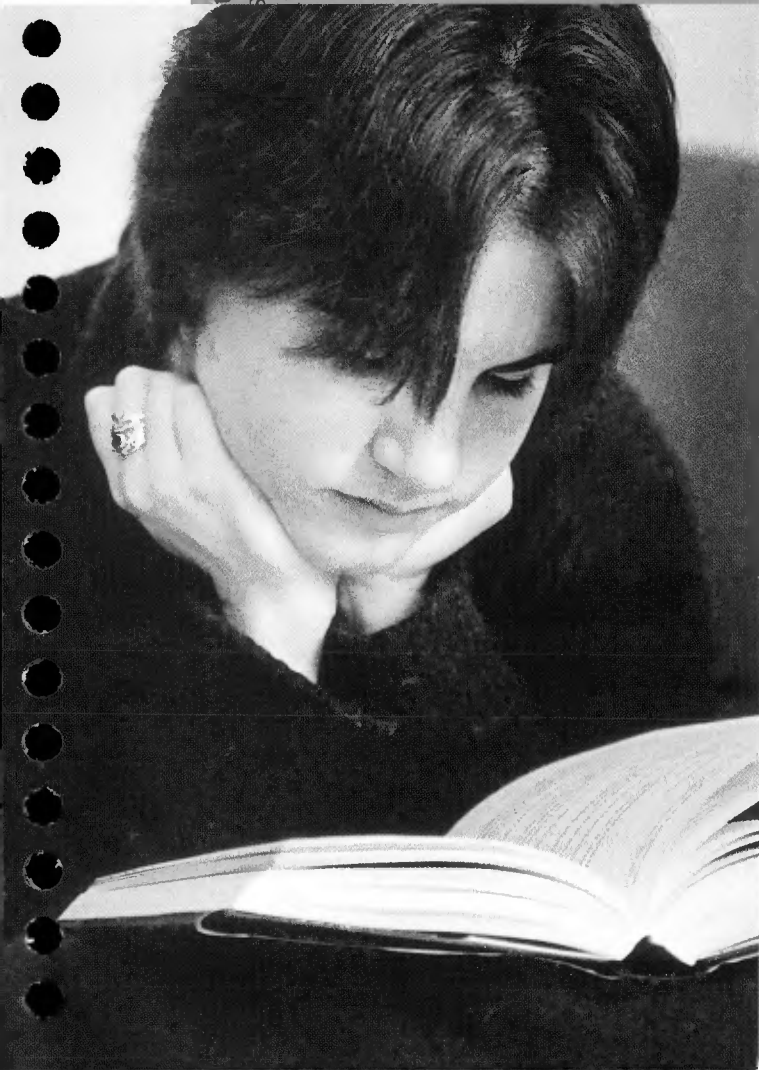
Cultuur in Zeeland kan worden getypeerd als een boeiende mengvorm van tradities en vernieuwing. Er is veel aandacht voor het behoud van het cultureel erfgoed en tegelijkertijd ook voor nieuwe muziek, hedendaagse beeldende kunst en jongerencultuur. De provincie Zeeland ziet cultuur als een onmisbare schakel voor de totstandkoming van een aantrekkelijk en kwalitatief hoogwaardig leefklimaat. De intrinsieke waarde van cultuur en het brede maatschappelijk belang zijn de pijlers van deze opvatting. Er is sprake van een onderlinge samenhang want niet alleen dienen de inwoners van Zeeland direct met kunst- en cultuuruitingen geconfronteerd te worden, deze uitingen stellen ook de mensen in staat tot maatschappelijk functioneren.

Het cultuurbeleid van de provincie Zeeland kent twee ambitieniveaus. Op korte termijn is dit het zorgdragen voor de instandhouding, de vernieuwing en de ontwikkeling van een zo gevarieerd mogelijk, kwalitatief goed cultureel aanbod in Zeeland en een zo groot mogelijke publieksparticipatie. Op lange termijn is dat investeren in de uitbreiding en de verbetering van het huidige aanbod aan kunst- en cultuuractiviteiten en voorzieningen in Zeeland. De hoofdgedachte daarbij is dat de inwoners van Zeeland zo veel mogelijk binnen de eigen provincie aan allerlei vormen van cultuur kunnen





**tuur** (v.; culturen) [*Fr. culture* <Lat. *cultura* (schaving)], **1** het geheel van de manifestaties van kunst, spanning en vermaak;



## CULTUREEL PROFIEL GEMEENTE BREDA

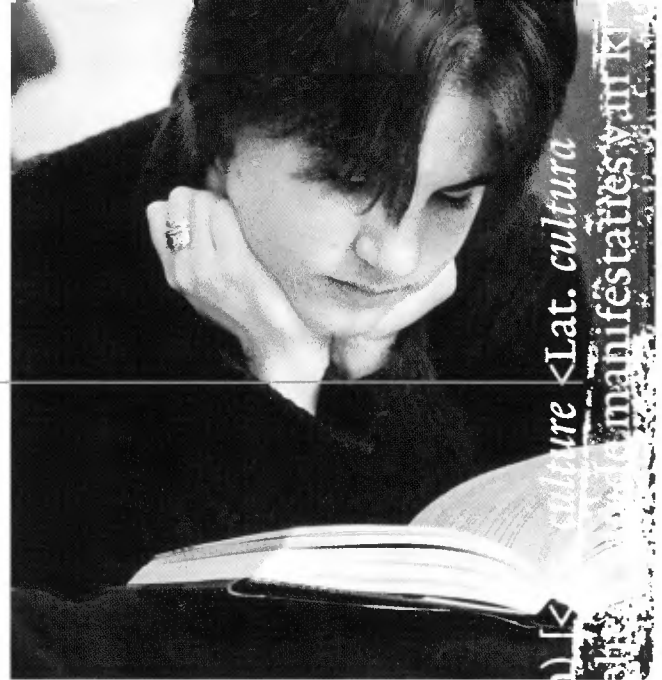
51

### Kerngegevens

Breda telt 160.000 inwoners, maar het culturele verzorgingsgebied van Breda is ongeveer 350.000 mensen groot. De begroting cultuur inclusief monumentenzorg en architectuurbeleid bedraagt f 32,1 miljoen. Vanaf 1990 heeft de Gemeente Breda f 136 miljoen in cultuur geïnvesteerd, voornamelijk in accommodaties: Artotheek, Bibliotheek Breda en De Nieuwe Veste, Chassé Theater, Breda's Museum en Stadsarchief, culturele verzamel- en ateliergebouwen, poppodium Mezz. Daarnaast heeft de gemeente geïnvesteerd in de restauratie van de Grote Kerk, stadspark Valkenberg en Villa en Park Wolfslaar.

### Algemeen cultuurbeleid

De gemeente Breda heeft als motto: Stad met Karakter, topkwaliteit in wonen, werk, cultuur en zorg, waarmee een integrale aanpak wordt beoogd. De algemene doelstelling van het cultuurbeleid is het bereiken van een hoge deelname aan, en diversiteit en dynamiek in cultuur door te zorgen voor een goede infrastructuur; door nauwe samenwerking tussen de verschillende culturele voorzieningen en door het initiëren en stimuleren van nieuwe ontwikkelingen met behoud van het waardevolle uit het verleden. Breda heeft een infrastructuur aan culturele voorzieningen passend bij haar drieledige profiel van monumentenstad, cultuurstad en stad in ontwikkeling.



De Stadsvisie 1999-2005 en de nota Cultuur is meer (1996) vormen de basis voor het cultuurbeleid. De algemene uitgangspunten dynamiek, deelname en diversiteit van het cultuurbeleid sluiten aan op het uitgangspunt van de Stadsvisie: het streven naar een vitale, complete en duurzame stad. De pijlers onder dit uitgangspunt zijn werken, wonen, zorg en cultuur. Zonder cultuur geen complete stad.

#### Speerpunten cultuurbeleid

**Versterking van het historisch karakter van de stad**  
Deze doelstelling wordt ondersteund door investeringen in renovatie en behoud van beeldbepalende cultuurhistorische elementen. De fysieke uitwerking behelst het ontsluiten van steegjes en binnenpleintjes ter versterking van de toeristisch recreatieve functie en het plan om het water terug in de stad brengen - het heropenen van de haven. De culturele functie zal worden versterkt door de Binnenstad en park Valkenberg als podium voor culturele activiteiten te laten fungeren.

#### Verruiming aanbod van culturele voorzieningen en evenementen van bovenlokaal niveau

Dit speerpunt wordt geconcretiseerd in de bouw van het poppodium Mezz, in het realiseren van een Museum voor Grafische Vormgeving, het uitvoeren van het cultuureducatieve programma De ontdekking en het ondersteunen van organisaties die zich richten op cultuureducatie zoals het educatief dansgezelschap De Stilte. Naast de aanbodzijde wordt ook aan de vraagkant gewerkt met een actief beleid voor minima en ouderen om deel te nemen aan culturele activiteiten en voorzieningen en het stimuleren van culturele initiatieven bij sociaal-culturele minderheden.

#### Het scheppen van een wervende omgeving- en verblijfskwaliteit door middel van beeldende kunst

Deze doelstelling is uitgewerkt in de nota Beeldende Kunst in de binnenstad, waarvan de uitvoering ter hand zal worden genomen. Er zal tevens een totaalplan worden ontwikkeld voor beeldende kunst in de openbare ruimte.

#### Versterken van het promotionele beleid

In 2002 bestaat de stad 750 jaar en dat biedt een gelegenheid om het cultuurtoerisme een nieuwe impuls te geven. Ook zal een cultuurhistorisch educatief programma worden opgesteld dat specifiek gericht is op jongeren. In algemene zin zal de deelname aan kunsteducatie (kunstzinnige vorming) en de

amateurkunst verder worden gestimuleerd. De recreatieve functie van Breda en ommelanden kan worden verbeterd door het beter benutten en uitdragen van de cultuurhistorische binnenstad in combinatie met het aantrekkelijke bos- en waterrijke buitengebied.

#### Verbeteren randvoorwaarden

De gemeente wil het cultuuraanbod in nauwere samenwerking met de Kunstacademie St. Joost, de Hogeschool voor toerisme en verkeer (NHTV) en het bedrijfsleven ontwikkelen. Zij zoekt tevens samenwerking met andere historische Brabantse steden en zal het cultureel ondernemerschap van jonge kunstenaars ondersteunen met het creëren van atelierruimte, presentatiemogelijkheden en een gericht opdrachtenbeleid. Ook zal de informatie over het cultuuraanbod worden verbeterd door een gerichte informatievoorziening via Internet en het CultuurPunt en zullen drempelverlagende activiteiten vanuit het CultuurPunt worden opgezet.

#### Versterking van het multicultureel karakter

De mogelijkheden voor culturele uitwisseling en participatie van minderheden zullen worden verruimd door deze groeperingen in twee capaciteiten aan te spreken: als consument van cultuuruitingen én als (amateur)kunstenaar.

#### Internationale samenwerking

Op gemeentelijk niveau is er geen internationale samenwerking in de cultuursector. De Beyerd, centrum voor hedendaagse kunst en het Chassé Theater hebben eigen contacten en netwerken met het buitenland. Lokaal 01 heeft een tweede presentatieruimte in Antwerpen en De Nieuwe Veste kent een incidentele uitwisseling met een muziekschool in Vlaanderen.

## CULTUREEL PROFIEL GEMEENTE EINDHOVEN

### Kerngegevens

Eindhoven is een stad van 200.000 inwoners in het middelpunt van regio Zuidoost Brabant met in totaal bijna 700.000 inwoners. Het culturele verzorgingsgebied omvat zo'n 1 miljoen inwoners. Eindhoven profileert zich in algemene zin als een technologische industriestad met een grootstedelijke cultuur en een goed werk- en leefklimaat. Het hoogwaardig technologische karakter is aanwezig in het internationaal georiënteerde Philips research laboratorium, de Technische Universiteit en de vele kleinschalige bedrijven gerelateerd aan de informatie-industrie. Het onderdeel kunst en cultuur binnen de stedelijke begroting bedraagt ruim f 42 miljoen. Sinds 1990 is bijna f 107 miljoen in culturele voorzieningen geïnvesteerd. Voor lopende en komende investeringen is f 99 miljoen gereserveerd.

### Algemeen cultuurbeleid

Uitgangspunt is een grootstedelijk kunst- en culturaanbod met de daarbij behorende voorzieningen, waarbij een relatie wordt gelegd met het hoogwaardige technologisch karakter van de stad (High Tec and High Touch).

De stad financiert het internationaal bekende museum voor hedendaagse kunst Van Abbe en is medesubsidiënt van nationale productgezelschappen: voor theater Het Zuidelijk Toneel en voor symfonische muziek Het Brabants Orkest. Beide instellingen maken gebruik van het Muziekcentrum Frits Philips en de Stadsschouwburg.

Daarnaast kent de stad vele meer kleinschalige voorzieningen zoals een filmhuis annex vlakke vloer theater en een cultureel jongeren centrum. Bijzonder is het gerestaureerde, voormalige industrie complex De Witte Dame, waarin een aantal culturele instellingen is gevestigd zoals een tentoonstellingsruimte, en instituten voor architectuur en voor vormgeving. Tevens zijn in het gebouw gevestigd de Design Academy, Philips Design en de Openbare Bibliotheek.

Aandacht voor het productieklimaat wordt vertaald in atelier- en werkruimtevoorzieningen, subsidiëring van kunstenaarswerkplaatsen, via opdrachten en door inzet van culturele fondsen voor incidentele culturele gebeurtenissen en kunstenaarsactiviteiten.

Het kunst- en cultuurbeleid wordt ingezet bij aspecten van stadsontwikkeling en stadsplanning en bij pogingen sociale achterstanden te verminderen (Kunst in de wijken). De gemeente Eindhoven legt in het bijzonder een relatie tussen haar cultuurbeleid en de hoogwaardige technologie. Toch is er ook ruimte voor cultuurhistorie, o.a. door een systematische bescherming van het bodemarchief en voor monumentenzorg die voornamelijk op de jongere bouwgeschiedenis is gericht zoals De Witte Dame.

### Speerpunten cultuurbeleid

Voor de komende raadsperiode zal de aandacht binnen het kunst- en cultuurbeleid in bijzondere mate liggen op:

**De versterking van het productieklimaat**  
Als voorbeeld geldt het hier de aandacht voor de kunstenaarswerkplaatsen.

**Instandhouding (groot onderhoud) en versterking van de culturele infrastructuur**

Als voorbeelden gelden de renovatie van de Stadsschouwburg en de nieuwbouw van het Van Abbe Museum, en het culturele jongeren centrum van de Effenaar.

**Verhoging van de actieve en passieve deelname aan cultuuruitingen**

Voorbeelden hiervan zijn de projecten Kunst in de wijken en het Fonds culturele uitingen etnische minderheden. Bij dit onderdeel van het cultuurbeleid zal een relatie worden gelegd met het sociale structuurplan van de stad.

---

# Cultuur (

## De relatie met de economische ontwikkeling van de stad en met stadsinrichting

Voorbeelden hiervan zijn het evenementenbeleid, het lichtplan en het stadsinrichtingsplan, Visies en verhalen.

## De relatie tussen High Tec en Kunst en Cultuur

Voorbeelden hiervan zijn het lichtplan, de ontwikkeling van de bibliotheek tot hoogwaardig informatiecentrum en de aandacht voor design.

## Internationale samenwerking

Eindhoven is lid van het cultureel Committee van Eurocities, en met zustersteden als Beijing en Minsk vinden culturele uitwisselingen plaats.

De meeste internationale contacten lopen echter via de instellingen zelf (het Van Abbe bijvoorbeeld heeft een uitgebreid internationaal netwerk en richt zich op het internationale kunstaanbod). Ook zijn er vele internationale contacten via de kunstenaarswerkplaatsen en kunstenaarsinitiatieven.



Cultuur (v.; culturen) [*Fr. culture* <Lat. *cultus* (Schavino)] het geheel van de manifestati



## CULTUREEL PROFIEL GEMEENTE 'S-HERTOGENBOSCH

## Kerngegevens

De gemeente 's-Hertogenbosch telt, na de fusie met de gemeente Rosmalen, 125.000 inwoners. De stad vervult op tal van terreinen een centrumfunctie voor de regio. De ambitie is om tot een complete centrumstad uit te groeien als belangrijkste werk- en voorzieningencentrum in een regio van 600.000 mensen. In ruimtelijke zin oriënteert de stad zich steeds meer op de belangrijke noordzuidas n.l. de A-2. Bij zoveel dynamiek is het belangrijk dat bewoners zich thuis blijven voelen. Herkenbaarheid van wijken en betrokkenheid bij wijk en buurt is van wezenlijk belang. Voor de hele stad geldt grote aandacht voor de kwaliteit van de omgeving (architectuur, openbare ruimte en landschap). De menselijke maat en schaal, de herbergzaamheid en de overzichtelijkheid die eigen is aan een middelgrote stad maken dat 's-Hertogenbosch als zeer plezierig wordt ervaren.

## Algemeen cultuurbeleid

's-Hertogenbosch heeft de ambitie om een voorhoedefunctie te vervullen als cultuurstad van Zuid-Nederland. Culturele festivals en evenementen, moderne architectuur en monumenten bepalen het gezicht van de stad. Er is ruimte voor experimentele cultuuruitingen en broedplaatsen voor veelbelovende jonge kunstenaars. De binnenstad krijgt steeds meer cachet en trekt grotere aantallen bezoekers. Cultuur, recreatie en toerisme worden in toenemende mate met elkaar verbonden. De cultuurbegroting van het jaar 2000 bedraagt ruim f 28 miljoen inclusief monumentenzorg, archief, archeologie en bouwhistorie. Vanaf 1990 is ruim f 38 miljoen beschikbaar gesteld voor investeringen in culturele accommodaties waaronder de voorgenomen nieuwbouw van het Museum Het Kruihuis en een podiumkunstencluster in de St. Josephstraat.

De gemeente 's-Hertogenbosch kent een pluriform voorzieningsaanbod van goede kwaliteit gericht op brede lagen van de bevolking. Hieronder vallen de openbare bibliotheek, instellingen voor kunstzinnige vorming, een uitgebreid aanbod kunsteducatie voor het basisonderwijs; verschillende podia met een duidelijk eigen gezicht (Theater aan de Parade, Theater Bis, Poppodium Willem II, Muziekcentrum, Koningstheater, de Aziëfabriek). Daarnaast Filmhuis Jeroen, het Noordbrabants Museum, Museum Het Kruihuis, expo-

(v.; cu

55

siteruimten voor beeldende kunst, de kunstuitlen en werkruimten voor kunstenaars. De gemeente verwacht van de gesubsidieerde basisvoorzieningen dat zij marktgericht opereren met een vinger aan de pols voor actuele maatschappelijke ontwikkelingen zoals een vernieuwde onderwijsinhoud en de zich wijzigende bevolkingsopbouw en -samenstelling.

In het gemeentelijk kunstbeleid wordt het belang van de productiefactor voor het kunstklimaat onderstreept. 's-Hertogenbosch kiest selectief voor een aantal sterke clusters waarin zowel productie, bemiddeling en vraag in samenhang een rol spelen:

## beeldende kunst

Hierbij ligt het accent op gebonden kunst. Op het terrein van de productie betreft het EKWC, potterie Cor Unum, een Kunstacademie met grote afdeling keramiek, verschillende kunstenaarsinitiatieven en ateliercomplexen o.m. gericht op keramiek, grafisch atelier. Wat betreft bemiddeling: Museum Het Kruihuis, Noordbrabants Museum, kunstenaarsinitiatieven gericht op exposities en manifestaties, galeries. Op het gebied van de vraagstimulans: kunstuitlenen, kunstopdrachten, projectsubsidies.

## kleinschalig theater

Hier ligt het accent op jeugdtheater. Productie: Produktiehuis Brabant, Jeugdtheatergezelschap Artemis, Theatergroep Wetten van Kepler, Amateurtheaterschool Picos. Bemiddeling: Theater aan de Parade, Theater Bis, Theater Prekerspoort, Kindertheatercircuit, Koningstheater. Vraagstimulans: Tweetakt Festival, Theaterfestival Boulevard, schoolvoorstellingen.

# chaving)

## **kleinschalige muziek**

Het accent ligt hier op nieuwe en geïmproviseerde muziek.

Productie: eigen producties Muziekcentrum, Musica Ducis, Aquarius Ensemble, Bemiddeling: de gerestoreerde Synagoge met de naam "Muziekcentrum", in 1999 officieel geopend als podium voor kleinschalige kamermuziek, hedendaagse muziek, jazz en wereldmuziek, Voormalige Azijnfabiek. Vraagstimulans: Jazz in Duketown, Theaterfestival Boulevard, festival November Music.

## **Speerpunten cultuurbeleid**

Al in 1992 is gekozen voor drie speerpunten van beleid die de identiteit van de stad bepalen:

### **De cultuurhistorische verworvenheden**

De binnenstad is vol waarde als cultureel ontmoetingscentrum, als decor voor vele activiteiten en evenementen en als toeristische trekpleister.

Verscheidene culturele instellingen zijn gevestigd in monumenten en vervullen zo een dubbelfunctie.

Trefwoorden zijn: een gericht monumentenbeleid (na afronding van de restauratie van de Binnendieze nu een meerjarige aanpak gericht op de vestingwerken); bevordering van cultuurhistorisch toerisme, realisering van een cultuurhistorisch bezoekerscentrum, het toegankelijk en zichtbaar maken van de stedelijke historie in de openbare ruimte in het kader van het concept de verborgen stad. Verbeteren van de basisinfrastructuur van instellingen die elk vanuit hun eigen visie op de geschiedenis hun kerntaken vervullen (zoals Noordbrabants Museum, dienst Bouwhistorie, Archeologie en monumentenzorg, Stadsarchief, Kring Vrienden van 's-Hertogenbosch).

## **Beeldende kunst**

In 's-Hertogenbosch is een specifieke combinatie van instellingen gevestigd met name rond de hedendaagse gebonden kunst met een accent op de keramiek. Met de nieuwbouw van museum Het Kruithuis wordt de bestaande infrastructuur versterkt en wordt een nieuwe impuls gegeven aan de uitstraling van de stad op het gebied van de beeldende kunst.

Het Europees Keramisch Werkcentrum (EKWC) vormt, als een door OCW gesubsidieerde topvoorziening, een platform en werkplaats voor toonaangevende kunstenaars. Er is nauwe samenwerking met Museum Het Kruithuis als lokatie voor exposities en als opdrachtgever voor designontwerpen die ter plaatse door kunstenaars worden voorbereid. Cor Unum verzorgt als keramisch bedrijf de productie van dergelijke designproducten. Daarnaast werkt het EKWC regelmatig samen met zowel Het Kruithuis als de Kunstacademie waar het gaat om lezingen, workshops, gastdocentschappen e.d. De brede basis is terug te vinden in het grote aantal kunstenaars dat in keramiek werkt.

## **Culturele evenementen**

Met de historische binnenstad als decor zijn in de loop der jaren de volgende culturele evenementen tot bloei gekomen: Internationaal Vocalisten Concours (sinds 1954); Theaterfestival Boulevard (sinds 1985); Jeugdtheater-festival (sinds 1984) inmiddels onder de naam "Tweetaktfestival"; Jazz in Duketown (sinds 1974); November Music (nieuwe muziek, sinds 1993). In toenemende mate genereren dergelijke evenementen eveneens een infrastructuur voor nieuwe producties. Dit in samenwerking met een aantal in de stad en in overig Zuid-Nederland gevestigde produktiekernen, met het kunstvakonderwijs en met samenwerkende festivals en produktiegezelschappen in Nederland en Vlaanderen.

## **Internationale samenwerking**

Vanuit diverse culturele instellingen bestaan reguliere internationale contacten en samenwerkingsverbanden (EKWC, Theater aan de Parade, Museum Het Kruithuis). Dit speelt ook bij alle eerder genoemde culturele evenementen. Vanuit de gemeente 's-Hertogenbosch is sprake van samenwerkingsverbanden met de steden Antwerpen (Tweetakt festival) en Gent (theaterfestival Boulevard, November Music) en met de zustersteden Trier en Leuven.





## CULTUREEL PROFIEL GEMEENTE MAASTRICHT

## Kerngegevens

Maastricht, stad aan de Maas, is eeuwenoud. De Romeinen bouwden er al 50 jaar voor Christus de eerste nederzetting. De naam Maastricht komt van het Latijnse Mosae Trajectum: plaats waar men de Maas kan oversteken. Achter de rijkdom van de Middeleeuwen en de Maaslandse bouwkunst schuilt een moderne stad, internationaal georiënteerd door haar aantrekkelijke ligging op kruispunten van wegen, culturen en taalgebieden. Maastricht vormt het centrum van de Euregio Maas-Rijn, die ongeveer 3,6 miljoen inwoners telt, en is vestigingsplaats van enkele tientallen Europese instituten.

De gemeente Maastricht telde per 1 januari 1999 ruim 120.000 inwoners. Afhankelijk van de culturele activiteit kan men het verzorgingsgebied zien als de kleinere omringende gemeenten aan deze kant van de grens, Zuid-Limburg, de provincie Limburg of de (internationale) Euregio. In het Streekgewest Mergelland wonen circa 215.000 mensen.

Het cultuurbudget voor 2000 bedraagt ruim f 23 miljoen bij een investeringsomvang sinds 1990 van circa f 55,5 miljoen.

## Algemeen beleid

In de Stadsvisie Maastricht 2010 is een integrale (gemeentebrede) gebiedsgerichte aanpak uitgewerkt. Het koppelen van sterke aan zwakke punten van de stad wordt in stedelijke projecten vorm gegeven. Daarnaast wordt een aantal prioritaire buurten aangepakt. In deze buurten zal verbetering van de fysieke omgeving worden gekoppeld aan verbetering van de sociaal-culturele infrastructuur en de economische ontwikkeling.

De identiteit van de stad is een belangrijk thema voor de stadsvisie. Ruim 77% van de inwoners voelt zich zeer gehecht aan de stad, een percentage dat aanzienlijk hoger ligt dan in andere GSB-steden. Een belangrijke opdracht is dan ook om in de toekomst de gehechtheid van de Maastrichtenaar aan zijn stad ten minste te handhaven.

De kansen in (culturele) ontwikkeling van de stad liggen in het behoud en de versterking van het zogenaamde Ontastbare Product, de unieke eigenheid c.q. cultuurhistorische waarde, geschiedenis en ambiance van Maastricht. Ook uit het oogpunt van cultuurtoerisme wordt het benadrukken van dit Ontastbare Product van groot belang geacht.

# ;) culturen)

Errata

## Algemeen cultuurbeleid

Maastricht profileert zich als stad, cultuurstad, woonstad, als stad met een prominente en onderscheidende cultuur. Cultuurstad: Maastricht, met zijn centrum, telt ruim 1400 kleine en gezellige plekken. Alleen Amsterdam telt er meer. Het behoud, de continuïteit en de versterking van de culturele activiteiten, werkplaatsen en de disciplines theater, muziek, dans, voor de continue ontwikkeling van strategisch beleid. Enerzijds zijn er de profielen van Theater aan het Vrijthof, de Grote Zaal, het Centre Céramique, de TEFAF, het Natuurhistorisch Museum, de Beeldende Kunst, Het Veerkrans van Bourgondië, De Federatie, Opera Zuid, LSO, Intro, Contrait, de vele kleine gezelschappen en podia, het Filmhuis, de Kunstvakopleidingen, de Jan van Eyck-akademie etc.). Daarnaast zijn veel Maastrichtenaren actief in clubs of verenigingen, van Harmonie tot Carnaval en Heiligdomsvaart.

Kunstenaars, gevraagd naar hun visie op de stad Maastricht, noemen naast het historische karakter en stedelijke schoonheid tevens de beperkte schaal van Maastricht als sterk punt. Maastricht heeft een kleine binnenruimte en een grote buitenruimte, er is voldoende ruimte om je te profileren zonder op te gaan in de massa terwijl er toch ook plaats is voor innovatie. De internationale landschappelijke omgeving biedt uitstekende mogelijkheden voor kunstzinnig gebruik en ook de potentiële afzetmarkt (Euregio) is ruim bemeten.

Men vraagt een bestuurlijke open mind, een initiërende overheid die vernieuwing durft te stimuleren via onafhankelijke (interdisciplinaire) laboratoria en aanvullende productiemiddelen, en ontmoetingsplaatsen waar men zonder productiedwang met elkaar aan het werk kan. De gemeente draagt deze optiek een warm hart toe.

Blz. 58

1° kolom derde alinea:

de Platte Zaal moet zijn de Platte Zaal

en

2° kolom Erfgoed:

Mestreechter Toal moet zijn Mestreechter Taol

Oral om de  
cultuur, in de  
stade wil  
de mensen  
inspireren  
enkele uitstra-  
lende mis-  
cultuurstad  
dat, gevoed  
door (auteur)kun-  
stch thuis  
licht tastbaar  
en taliteit  
'Mestreechse'  
waar, bewust  
magage, zelf-

Daarmee is meteen de toon gezet voor de versterkte aandacht voor 'cultuureducatie' in brede zin (binnen- en buitenschools, jongeren en volwassenen, autochtonen en allochtonen).

Voor de economische ontwikkeling van de stad vormt cultuur een belangrijk instrument. Met name in cultuurtoeristisch opzicht scoort Maastricht als bezoekstad hoog. Behalve het monumentale karakter is daarbij ook het actuele, kwalitatief hoogstaande culturele stadsleven alsmede het aantal kwalitatief hoogwaardige culturele evenementen sfeerbepalend.

In het Cultuurprogramma Maastricht 1999-2002 zijn accenten gelegd op de intrinsieke waarde van cultuur (productie en kwaliteit), de educatieve waarde van cultuur (normen en waardenontwikkeling en identiteitsversterking) en de economische waarde van cultuur (spin-off en werkgelegenheid). Per thema zijn deze accenten als volgt uitgewerkt:

### Erfgoed

Centre Céramique  
(Stadsbibliotheek/Stadsarchief/Stadshal/Europees Journalisten Centrum), koppeling Archief-diensten (i.v.m. ontsluiting collecties), Historisch Informatiecentrum, instandhouding archeologische collectie en Mestreechter Toal.

### Infrastructuur

Versterking van de bestaande professionele en amateurgezelschappen en instellingen (Cultuurplan 2001-2004), ontwikkeling Kunstkwartieren: Centre Céramique/Kruishercomplex, ondersteuning van

De Federatie en Jekerstudio, behoud van Kunstvakopleidingen, instelling van een Productiefonds, onderzoek naar de dansinfrastructuur, uitbreiding van ateliers, ondersteuning van lokale radio en TV, verhoging van het subsidieniveau voor verenigingen ten behoeve van de kadervorming en het beter bedienen van de jongerenaanwas.

#### Cultuureducatie

Uitwerking en implementatie van de nota Kunst-Lokaal, onderzoek Kinderkunsthuis.

#### Evenementen

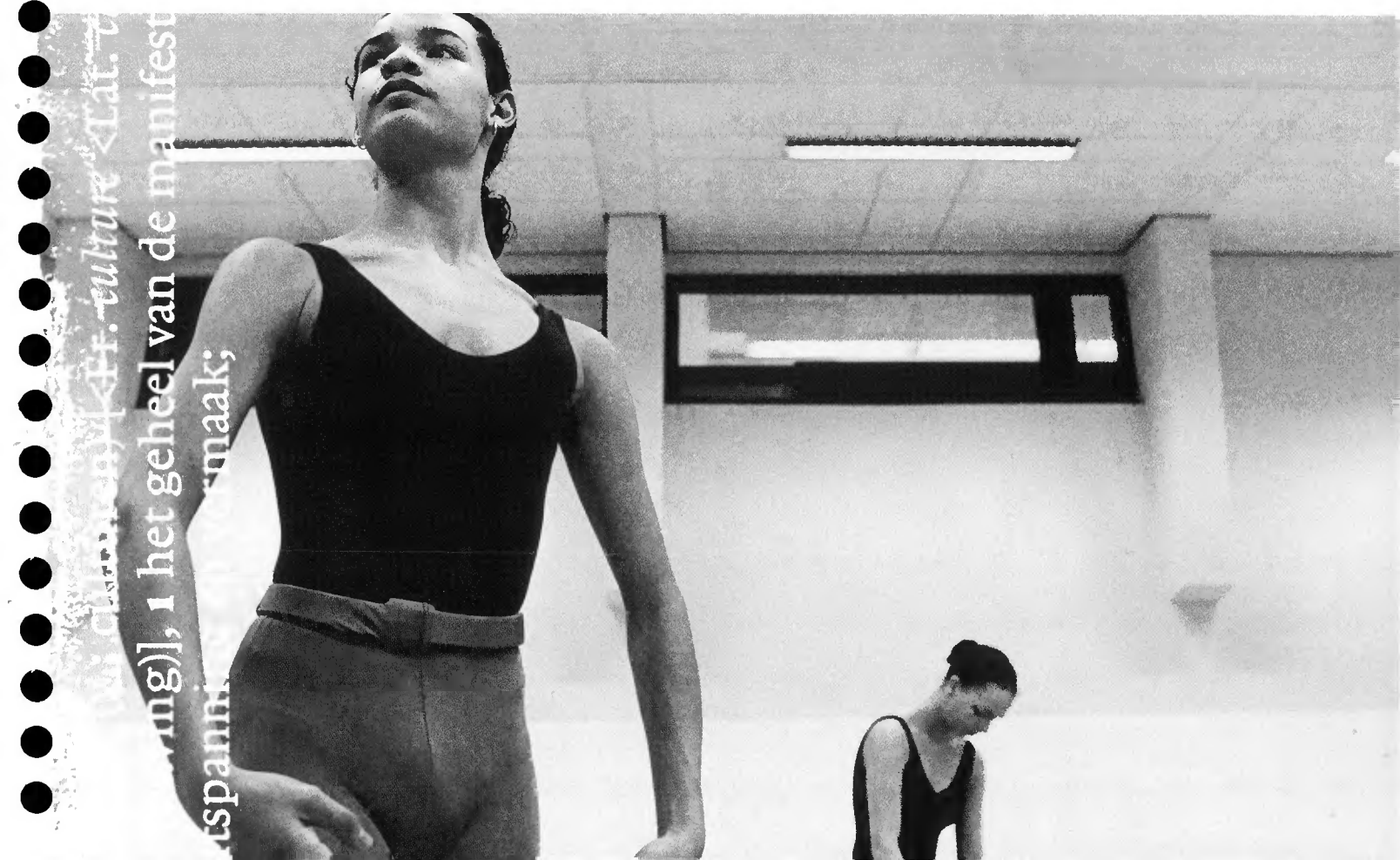
Verhoging Evenementenbudget, versterking Musica Sacra, Filmfestival/Silent Cinemafestival en Nederlandse Dansdagen.

#### Internationale samenwerking

Mede in het kader van de internationale ontsluiting en promotie van het nationaal podiumkunstproduct wil Maastricht een voortrekkersrol spelen in het ontwikkelen van internationale en met name Europese culturele netwerken.

Voor Maastricht is toerisme en in het verlengde daarvan cultuurtoerisme van belang voor de economische groeimogelijkheden van de stad. Maastricht (inwoners, bedrijven, organisaties, universiteit etc.) is van oudsher internationaal georiënteerd. Grote festivals trekken bezoekers van over de grens, de kunstopleidingen herbergen buitenlandse studenten, de professionele instellingen richten in hun cultureel ondernemerschap zich allengs meer op bezoekers uit de internationale omgeving.

De Jekerstudio c.q. de Internationale Regisseursconferentie en de Nederlandse Dansdagen vormen voorbeelden van de mogelijkheden die Maastricht op dit terrein kan bieden.



...cultuur <lat. v...  
...het geheel van de manifest...  
...spanning... maak;



cultuur (v.; culturen) pers. culture <Lat. cultura  
(beschaving)], 1 het geheel van de manifestaties van kunst  
spanning en vermaak;

## CULTUREEL PROFIEL GEMEENTE TILBURG

### Kerngegevens

Tilburg telt rond de 190.000 inwoners en neemt daarmee ongeveer de helft van het inwonertal van geheel Midden-Brabant voor haar rekening. In Tilburg zijn culturele en sociaal-economische organisaties gevestigd met een landelijke en zelfs internationaal bereik zoals de Katholieke Universiteit Brabant, de Fontys Hogescholen, Interpolis, 013, De Pont, Efteling en Elisabeth Ziekenhuis. Het gemeentelijk cultuurbudget bedraagt f 38 miljoen. Er is een investeringsplan van f 75 miljoen opgesteld onder meer voor de nieuwbouw van 013, de Concertzaal Tilburg, theater De Vorst en de Openbare Bibliotheek Tilburg en voor de renovatie van de Schouwburg Tilburg.

### Algemeen cultuurbeleid

Tilburg is gegroeid vanuit een aantal kleine en overzichtelijke gemeenschappen gericht op ambacht, nijverheid en industrie. Tilburg is daardoor een stad waar mensen hun eigen cultuur sterk verbinden met de gemeenschap waarin zij wonen en werken. Gezien de groei van de stad en haar bevolking in een netwerkstructuur, en de verwevenheid van deze eigensoortige cultuur met diegenen die in deze stad wonen of werken, is het niet verwonderlijk dat het culturele profiel van Tilburg en verschillende projecten die daaruit ontstaan een directe relatie hebben met het concept Community Arts.

Vanuit die traditie, is de gerichtheid op eigen hedendaagse muziek ontstaan, en meer algemeen de productie van eigen kunst. Het netwerkarakter en de overzichtelijkheid van de stad hebben het mogelijk gemaakt dat de verschillende kunst- en cultuurdisciplines elkaar gemakkelijk vinden. Werkplaatsinitiatieven van onder andere theater de Vorst en podium Paradox (in L'Aventura) en groepen als Palinckx zijn daar voorbeelden van.

### Algemene uitgangspunten


Het cultuurbeleid gaat uit van een verdere versterking van de relatie tussen cultuur en stad, waarbij wordt ingezet op: cultuurvernieuwing, participatie van burgers, instellingen en bedrijven aan de stedelijke samenleving, de economische kracht van de stad, de aantrekkelijkheid van de binnenstad en de samenwerking en concurrentie tussen stad en omgeving.

Voor Tilburg ligt de uitwerking van het cultuurbeleid in de volgende uitgangspunten:

- het handhaven en innoveren van de netwerk- en gemeenschapstraditie, onder meer door het aanbod van cultuur op wijkniveau en cultuur-educatie en participatie van nieuw publiek aan het culturele leven.
- de versterking van het stadscentrum (fysiek en functioneel) als brandpunt van het grootstedelijke (culturele) leven door de ontwikkeling van elkaar aanvullende binnenstedelijke Culturele Kwartieren.
- de verdere ontwikkeling als cultuurstad op nationale en internationale schaal uitgaande van eigen traditie en potentie.

Met deze uitgangspunten zijn de vier clusters van voornemens opgesteld en is aangegeven op welke wijze die voornemens worden geconcretiseerd.

De laatste twee inhoudelijke clusters zijn als speerpunten in het cultuurbeleid benoemd.



# KUNST. CULTUUR

- 1) Versterking van de deelname van burgers aan het culturele leven, met name het bereiken van nieuw publiek door:

Het ontwikkelen van meer vraaggericht aanbod door culturele instellingen en nieuwe vormen van aanbod waaronder festivals zoals Modern Music, Stranger than Paranoia, International Folkfestival en Moving Mime.

Het gericht ontwikkelen van cultuureducatie, met nadrukkelijke aandacht voor de vraagzijde en het verzoeksvraagstuk. Dit gebeurt in afstemming met de Brede School en het jeugdbeleid.

Het verder ontwikkelen van een totaal aanbod op wijkniveau door culturele instellingen/onderwijs/sport/jongerenwerk etc.

Het versterken van de gezamenlijke communicatie over cultuur.

- 2) Consolidatie van de culturele infrastructuur, waarbij op onderdelen verdere uitbouw plaatsvindt.

In algemene termen betekent dit de verdere ontwikkeling van Culturele Kwartieren in de Binnenstad, o.a. Veemarktkwartier en omgeving Kunstcluster. Voorbeelden van een aantal specifieke plannen en projecten zijn: Nieuwbouw Tilburgse Dans en Muziekschool en herhuisvesting van het NIAF / realisering audiovisueel werkcentrum: haalbaarheidsstudie wordt verricht in het kader van het mediacentrum in het Veemarktkwartier. Dit laatste is als GSB-project aangemeld. Herhuisvesting RAZ, gefinancierd door extra structurele subsidie. Realisering van twee nieuwe bibliotheekfilia-

len en een Digitaal Educatief Wijkcentrum. Voor de realisering van de Kunsthal wordt een haalbaarheidsstudie verricht. De renovatie van de Schouwburg wordt voortgezet.

- 3) Versterking van het productieklimaat /werkplaatsfuncties. Hierbij worden meer faciliteiten geschapen voor Nieuwe Makers, o.a. door gerichtere samenwerking tussen kunstenaars, podia en Kunstvakonderwijs in werkplaatsen. Voorbeelden van specifieke projecten zijn:

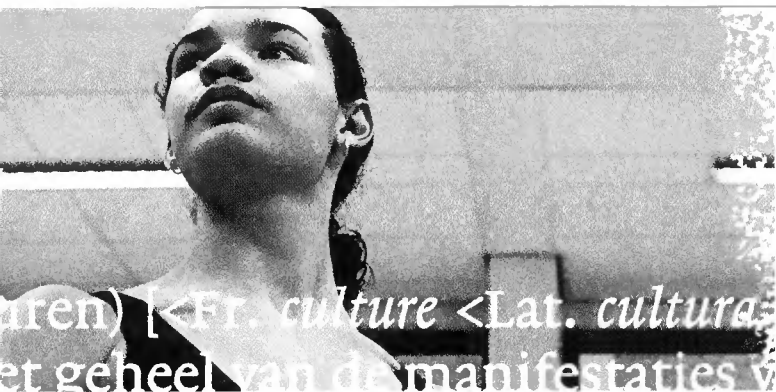
Een Fonds voor gemeentelijke (middelgrote) productieopdrachten, door Nieuwe Makers voor Nieuw Publiek; besloten is tot een structurele bijdrage van f 300.000 voor de multidisciplinaire werkplaats Tilburg en de werkplaats Muziekwerkplaats Brabant.

Ontwikkeling van een Audiovisueel werkcentrum (o.a. NIAF).

Ontwikkeling van een Textielwerkcentrum vanuit het museum in bedrijf Nederlands Textiel Museum - een uniek Museum in Bedrijf.

- 4) Hedendaagse Muziek. De pijlers van de hedendaagse muziek worden in Tilburg gevormd door 013, Paradox, De Vonk, Concertzaal Tilburg, Conservatorium, Rock Academie, Brabant Pop. In concreto staan de volgende plannen en projecten op stapel:

Uitbouw aanbod en publieksbereik Popcentrum 013 en Concertzaal.



Ontwikkeling artistieke werkplaatsfuncties (m.n. 013 en jazzpodium Paradox in de Muziekwerkplaats Brabant) en versterking van Tilburg als knooppunt in het Zuid-Nederlands netwerk voor Hedendaagse Muziek

Ondersteuning van het Internationaal Folkfestival.

#### Internationale samenwerking

Op gemeentelijk niveau is er geen internationale samenwerking in het cultuurveld. De grote Tilburgse instellingen hebben eigen contacten en netwerken in buitenland opgebouwd. Voor de versterking en ontwikkeling van aanbod en gebruik, ook op internationale schaal dient de nadruk ook bij die instellingen te liggen. Voor de nieuwe cultuurnotaperiode wil de gemeente in het kader van haar eigen cultuurnota 2001-2004 onderzoeken of voor haar een stimulerende en effectieve rol hierin is weggelegd.



**Culturele inspanningen van de convenantpartners**

(v.; cul



**cultuur** (v.; culturen) [*Fr. culture* <Lat. *cultura* (beschaving)], 1 het geheel van de manifestaties

**cultuur** (v.; culturen) [*Fr. culture* <Lat. *cultura* (beschaving)], 1 het geheel van de manifestaties van kunst, ontspanning en vermaak;

**cultuur** (v.; culturen) [*<Fr. culture <La*  
(beschaving)], **1** het geheel van de maatschappelijke  
ontspanning en vermaak;

---

CULTURELE INSPANNINGEN PROVINCIE NOORD-BRABANT 2000

**Podiumkunsten**

Muziektheater

---

Opera Zuid	500.000,—
Internationaal Vocalisten Concours	25.000,—

Muziek

---

Stichting Aquarius	90.000,—
Stichting Capella Pratensis	90.000,—
Stichting Nieuwe Muziek	430.000,—
Stichting Brabant Pop	435.000,—
Stichting Het Brabants Orkest	100.000,—

Toneel/dans

---

RAZ	443.000,—
Produktiehuis Brabant	317.000,—
Muziek & Theater Netwerk Nederland	256.000,—
ONS Theaterproducties	184.000,—
De Wetten van Kepler	190.000,—
De Grootste Luxe	46.000,—

Jeugdtheater

---

Artemis	700.000,—
---------	-----------

Amateur podiumkunsten

---

Brabantse Openluchttheaters	56.000,—
Brabant Koor	25.000,—
Theaterplan Zuid-Nederland	51.000,—

Festivals op professionele basis

---

Boulevard Den Bosch	41.000,—
November Music	25.000,—

Film

---

Brabantse Film Theaters	203.000,—
Filmproducties	61.000,—

Diversen

---

Overige projecten festivals	300.000,—
Overige projecten internationalisering (Vlaanderen, NRW en Noord-Frankrijk)	261.806,—
Provinciale convenantmiddelen 4 centrumgemeenten	382.851,—



...turen) [ <Fr culture <La  
 ...schrijvingen het geheel van de n

Totaal muziektheater	525.000,—
Totaal muziek	1.145.000,—
Totaal toneel/dans	1.436.000,—
Totaal jeugdtoneel	700.000,—
Totaal professionele festivals	660.000,—
Totaal film	264.000,—
Totaal amateurpodiumkunsten	132.000,—
Totaal diversen	944.657,—
Totaal podiumkunsten	5.212.657,—

Overige incidentele subsidies (alle sectoren + Stelpost Cultuur) 1.458.086,—

Overige sectoren

Beeldende Kunsten	4.517.688,—
Musea	5.107.630,—
Kunstzinnige Vorming (BISK)	2.158.987,—
Cultuureducatie	828.553,—
Amateurkunstbeoefening	1.867.975,—
Monumentenzorg en Archeologie/Cultuurhistorie	3.205.121,—
Cultuur- en geschiedbeoefening	1.748.879,—
Media	21.180.000,—
Bibliotheekwerk	9.718.585,—

**TOTAAL GENERAAL NOORD-BRABANT 57.004.161,—**

---

CULTURELE INSPANNINGEN PROVINCIE LIMBURG 2000

**Podiumkunsten**

Muziektheater

---

Opera Zuid	500.000,—
Nederl. Volksopera	60.000,—

Muziek

---

Intro	60.000,—
Muziekvakonderwijs	65.000,—
Studium Chorale	70.000,—
Ondersteuning vocale kunst	175.000,—
Stichting Popmuziek Limburg	40.000,—
Stichting Limburg Geïmpr. Muziek	40.000,—
Stichting Limburgse Componisten	10.000,—

Toneel/dans

---

Huis van Bourgondië	250.000,—
Orpheus	60.000,—

Jeugdtheater

---

Sirkel	385.978,—
Jeugdtheaterprojecten	100.000,—

Festivals

---

Cultura Nova	50.000,—
Straattheater	110.000,—
Orlando	100.000,—
Folkloristische Parade	30.670,—
LFA: reguliere festivals	12.500,—
Cultureel Zomerevenementen	10.000,—
Wereld Muziek Concours	62.776,—
Musica Sacra	35.000,—
Bevrijdingsfestival	15.000,—
Poëziefestival Landgraaf	10.000,—
Stichting Samenwerkende Orgelvereniging	15.000,—
Festival Religieuze Muziek	20.000,—

Film

---

-

Diversen

---

-



Totaal muziektheater	560.000,—
Totaal muziek	460.000,—
Totaal toneel/dans	310.000,—
Totaal jeugdtonel	485.978,—
Totaal professionele festivals	470.946,—
Totaal film	.
Totaal podia	.
Totaal diversen	.
<b>Totaal podiumkunsten</b>	<b>2.286.924,—</b>
<u>Overige sectoren</u>	
Beeldende Kunsten (inclusief architectuur)	1.730.371,—
Audiovisuele kunsten	200.000,—
Musea Provinciale musea	14.787.000,—
Limburgse musea	86.000,—
Kunstzinnige vorming	652.000,—
Amateurkunstbeoefening	130.000,—
Amateurpodiumkunsten	750.000,—
Monumentenzorg en Archeologie/ Culturele erfgoed	3.788.000,—
Archeologie en oudheidkunde	1.696.100,—
Dialect	100.000,—
Scholierenfilmfestival	25.000,—
Media en Letteren	18.162.092,—
Programmabudget cultuur	3.000.000,—
Internationalisering	175.000,—
Overig (Programma budget Welzijnsfonds, Maatschappelijke organisaties)	2.226.954,—
<b>TOTAAL GENERAAL LIMBURG</b>	<b>49.795.441,—</b>



---

## CULTURELE INSPANNINGEN PROVINCIE ZEELAND 2000

### Podiumkunsten

#### Muziektheater

---

-

#### Muziek

---

Het Zeeuws Orkest	288.700,—
Stichting Nieuwe Muziek Zeeland	427.300,—
Stichting Popmuziek Zeeland	51.500,—

#### (Jeugd)Toneel/dans

---

Het Gezelschap van de Zee	31.500,—
Het Bedrijf (v/h. Flup en Ju)	31.500,—
Theatergroep Split	10.500,—
Stimulering ad hoc producties	21.000,—

#### Jeugdtonel

---

-

#### Festivals op professionele basis

---

Zeeland Nazomer Festivals	605.800,—
Straatfestival Vlissingen	85.000,—
Festival Cultureel Gekleurd	50.000,—
Bevrijdingsfestival	25.000,—
Festival Zonnemaire Buitengewoon	15.000,—
Diverse kleinere festivals	38.500,—

#### Film

---

-

#### Podia en werkplaatsen

---

Podium 't Beest Goes	55.000,—
Podium Brogum Zierikzee	20.000,—
Stichting Het Getij	47.500,—
Jeugdtheaterhuis 't Beest	75.000,—

#### Diversen

---

Stimulering risicovol schouwburgaanbod	100.000,—
Stimulering bijzonder theateraanbod	99.800,—
Samenwerking Muziek en Theaternetwerk	32.000,—

Totaal muziektheater	-
Totaal muziek	767.500,—
Totaal (jeugd-)toneel/dans	94.500,—
Totaal professionele festivals	819.300,—
Totaal film	-
Totaal podia en werkplaatsen	197.500,—
Totaal diversen	231.800,—
<b>Totaal podiumkunsten</b>	<b>2.110.600,—</b>
<b>Overige sectoren</b>	
Beeldende Kunsten (inclusief architectuur)	800.300,—
Musea	3.634.639,—
Cultuureducatie	1.411.200,—
Amateurkunsten	279.000,—
Monumentenzorg en Archeologie/ Culturele erfgoed	1.695.926,—
Cultuur- en geschiedbeoefening	246.600,—
Media en Letteren	18.436.623,—
Overig	103.700,—
<b>TOTAAL GENERAAL ZEELAND</b>	<b>28.718.588,—</b>



---

CULTURELE INSPANNINGEN BREDA 2000

**Podiumkunsten**

Muziektheater

---

-

Muziek

---

**Kamermuziekconcerten**

174.900,—

Toneel/dans

---

**De Stille**

50.000,—

Jeugdtheater

---

-

Festivals op professionele basis

---

**Initiatieven, festivals en manifestaties**

330.500,—

Film

---

**Audio visuele kunst**

24.000,—

Podia

---

**Chassé Theater**

7.720.100,—

**Poppodium Para**

580.000,—

Diversen

---

-

...stavingen, met onder andere manifestaties van ...  
ntspanning en vermaak



**cultuur** (v.; culturen) [*<Fr. culture <Lat. cultura* 'beschaving)], **1** het geheel van de manifestaties van ~~ontspanning en vermaak:~~

Totaal muziektheater	-
Totaal muziek	174.900,—
Totaal toneel/dans	50.000,—
Totaal jeugdtheater	-
Totaal professionele festivals	330.500,—
Totaal film	24.000,—
Totaal podia	8.300.100,—
Totaal diversen	-
<b>Totaal podiumkunsten</b>	<b>8.879.500,—</b>
<i>Overige sectoren</i>	
Beeldende Kunsten (incl. De Beyerd en Artotheek)	2.736.000,—
Musea (Breda's Museum incl. Archeologie)	3.099.200,—
Kunstzinnige Vorming	6.333.600,—
Amateurkunst- en geschiedbeoefening	590.700,—
Monumentenbeleid	1.643.130,—
Architectuurbeleid	135.040,—
Media en Letteren	8.471.100,—
Overig	172.500,—
<b>TOTAAL GENERAAL BREDA</b>	<b>32.060.770,—</b>

CULTURELE INSPANNINGEN EINDHOVEN 2000

Podiumkunsten

Muziektheater

Muziek

Het Brabants Orkest	166.000,—
Kerkconcerten	5.000,—
Kamermuziek in het groen	7.000,—
Jazz concerten	47.000,—
Popmuziek	245.000,—
Beiaardbespelingen	34.000,—

Toneel/dans

Het Zuidelijk Toneel	175.000,—
Ariënsgroep	8.000,—
Productie subsidies	(30.000,—)

Jeugdtheater

Jeugdtheater	10.000,—
--------------	----------

Festivals op professionele basis

Jazz festivals	12.000,—
Tromp Muziekbiennale	140.000,—

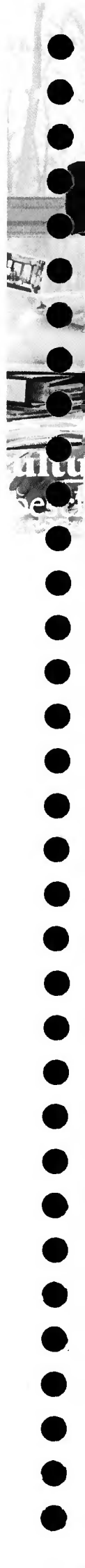
Film

Podia

Schouwburg	6.180.000,—
Plaza Futura	812.000,—
Het Klein	312.000,—
Muziekcentrum	7.043.000,—
De Effenaar	890.000,—

Diversen

-



(v.: culturen) [Fr. *culture* <Lat. *cultura*  
het geheel van de manifestaties van kun

Totaal muziektheater	-
Totaal muziek	504.000,—
Totaal toneel/dans	183.000,—
Totaal jeugdtheater	10.000,—
Totaal professionele festivals	152.000,—
Totaal film	-
Totaal podia	15.237.000,—
Totaal diversen	-
<b>Totaal podiumkunsten</b>	<b>16.086.000,—</b>
<i>Overige sectoren</i>	
Beeldende Kunsten	1.516.000,—
Musea	7.189.000,—
Kunstzinnige Vorming	6.457.000,—
Amateurkunstbeoefening	789.000,—
Monumentenzorg en Archeologie	2.584.000,—
Cultuur- en geschiedbeoefening	321.000,—
Media en Letteren	9.652.000,—
Overig	420.000,—
<b>TOTAAL GENERAAL EINDHOVEN</b>	<b>45.014.000,—</b>



# ntspanning en v

---

## CULTURELE INSPANNINGEN 'S-HERTOGENBOSCH 2000

### Podiumkunsten

#### Muziektheater

---

Internationaal Vocalisten Concours 270.000,—

#### Muziek

---

Speciale uitvoeringscycli 40.000,—

Diversen 53.000,—

#### Toneel/dans

---

Theater aan de Parade 5.744.000,—

Theater Bis 566.000,—

Productiehuis Brabant 61.000,—

#### Jeugdtheater

---

Artemis (huisvesting) 56.000,—

#### Festivals op professionele basis

---

Theaterfestival Boulevard 282.000,—

Kunst jr. Festival 299.000,—

November Music 28.000,—

Flexibel budget 163.000,—

#### Film

---

Filmhuis 23.000,—

#### Podia

---

Poppodium kleinschalige muziek 477.000,—

Poppodium Stichting Gigs 394.000,—

#### Diversen

---

-

# er maak:

Bijlage 2

ture <Lat. culty

(beschaving), het geheel van de manifestati  
ontspanning en vermaak;

We zijn allebei verliefd  
en beide op dezelfde



< 17

Totaal muziektheater	270.000,—
Totaal muziek	93.000,—
Totaal toneel/dans	93.000,—
Totaal jeugdtoneel	6.310.000,—
Totaal professionele festivals	56.000,—
Totaal film	772.000,—
Totaal podia	23.000,—
Totaal diversen	871.000,—
<b>Totaal podiumkunsten</b>	<b>8.395.000,—</b>
<hr/>	
Overige sectoren	
Beeldende Kunsten	232.000,—
Musea	2.812.000,—
Kunstzinnige Vorming	4.243.000,—
Amateurkunstbeoefening	417.000,—
Cultuurhistorie	-
Cultuur- en geschiedbeoefening	6.889.000,—
Media en Letteren	5.277.000,—
Overig	-
<b>TOTAAL GENERAAL 'S-HERTOGENBOSCH</b>	<b>28.265.000,—</b>

---

## CULTURELE INSPANNINGEN MAASTRICHT 2000

### Podiumkunsten

#### Muziektheater

---

Opera Zuid 160.300,—

#### Muziek

---

Studium Chorale 8.500,—

Stichting Intro 40.000,—

Diverse amateursmuziek 352.066,—

Diverse zang 133.000,—

Stichting Carillons 3.000,—

#### Toneel/dans

---

Semi-professionele podiumkunst 7.500,—

De Federatie 57.500,—

Huis van Bourgondië 82.468,—

LOS theaterwerkplaats 50.000,—

Diverse Amateurtoneel 30.275,—

Jekerstudio 70.000,—

#### Jeugdtheater

---

-

#### Festivals op professionele basis

---

Stichting Limburgs Straattheaterfestival 40.051,—

Musica Sacra 100.000,—

Evenementen nog te verdelen 151.046,—

#### Film

---

Filmhuis 132.400,—

#### Podia

---

Poppodia 47.000,—

Theater aan het Vrijthof 3.921.940,—

#### Diversen

---

Stichting Culturele Informatie Maastricht/VVV UIT agenda 26.000,—

Schutters en Gildewezen 300,—

Heiligdomsvaart 17.850,—

Nog te verdelen subsidies 105.692,—



**Cultuur** (v.; culturen) [*<Fr. culture <Lat. cultura* (beschaving)], 1 het geheel van de manifestaties van kunst, ontspanning en vermaak;

79

Totaal muziektheater	160.300,—
Totaal muziek	536.566,—
Totaal toneel/dans	297.743,—
Totaal jeugdtoneel	.
Totaal professionele festivals	291.097,—
Totaal film	132.400,—
Totaal podia	3.968.940,—
Totaal diversen	149.842,—
<b>Totaal podiumkunsten</b>	<b>5.536.888,—</b>
<i>Overige sectoren</i>	
Beeldende Kunsten	759.200,—
Musea	1.223.308,—
Kunstzinnige Vorming	4.306.948,—
Amateurkunstbeoefening	.
Monumentenzorg en Archeologie	1.617.000,—
Cultuur- en geschiedbeoefening	.
Media en Letteren	9.673.850,—
Overig	.
<b>TOTAAL GENERAAL MAASTRICHT</b>	<b>23.117.194,—</b>

[ <Fr. culture ]

---

## CULTURELE INSPANNINGEN TILBURG 2000

### Podiumkunsten

#### Muziektheater

---

-

#### Muziek

---

Kamermuziek 100.000,—

#### Toneel/dans

---

Theater de Vorst 822.000,—

Dansgezelschap RAZ 210.000,—

#### Jeugdtheater

---

-

#### Festivals op professionele basis

---

Festivals (nog vast te stellen) 500.000,—

#### Film

---

NIAf 70.000,—

#### Podia

---

Schouwburg/Concertzaal/Filmtheater 7.594.000,—

Popcentrum 013 e.a. pop 730.000,—

Paradox, Jazz impro 223.000,—

Overige podia 36.000,—

#### Diversen

---

Kunstactiviteiten 170.000,—

Werkplaatsen 300.000,—

Diversen 250.000,—



het geheel van de manifestaties en vermaak;

# culture

Totaal muziektheater	-
Totaal muziek	100.000,—
Totaal toneel/dans	1.032.000,—
Totaal jeugdtheater	-
Totaal professionele festivals	500.000,—
Totaal film	70.000,—
Totaal podia	8.583.000,—
Totaal diversen	720.000,—
<b>Totaal podiumkunsten</b>	<b>11.005.000,—</b>
<u>Overige sectoren</u>	
Beeldende Kunsten	2.219.000,—
Musea	6.512.000,—
Kunstzinnige Vorming	3.005.000,—
Amateurkunstbeoefening	790.000,—
Monumentenzorg en Archeologie/ Cultuurhistorie	4.365.000,—
Cultuur- en geschiedbeoefening	-
Media en Letteren	10.256.000,—
Overig	-
<b>TOTAAL GENERAAL TILBURG</b>	<b>38.152.000,—</b>



...; culturen) [  
g)], 1 het gehee



B r i j l a g e 3

Reacties van instellingen en gevolgde procedure

Er. C1

De convenantpartners hebben via vragenlijsten en informatiebijeenkomsten de mening gepeild van het veld. Daaruit blijkt dat de ontwikkelingsvisie die tijdens de voorbereiding van Op Het Zuiden is opgesteld en de vijf gezamenlijke projecten op voldoende draagvlak bij de geraadpleegde instellingen kunnen rekenen. Overigens hebben niet alle convenantpartners dezelfde aanpak gekozen. De provincie Limburg heeft alleen de rijksgesubsidieerde instellingen benaderd, terwijl Noord-Brabant ook nog andere instellingen in de meningsvorming heeft betrokken.

Instellingen hebben uiteenlopende reacties gegeven op de vijf projecten uit het Plan van Aanpak. Door sommige instellingen worden de projecten gezien als een subsidiemogelijkheid waarvoor zij hun eigen bestaande plannen en projecten kunnen aandragen. Andere instellingen hebben aangeboden een bijdrage te leveren aan de projecten door informatie aan te leveren, kennis en expertise ter beschikking te stellen of door de coördinatie en de regie van projecten op zich te nemen.



Wel wierp de gekozen benadering enige vragen op. Wie werkt de projecten verder uit? Op basis van welke criteria worden instellingen geselecteerd en door wie? Is het convenantsgebied Zuid-Nederland een extra overheidslaag die subsidies zal verstrekken in het kader van de genoemde vijf projecten of vervult het een sturende rol bij de uitvoering? Gelet echter op de inhoudelijke reacties op de Ontwikkelingsvisie en het Plan van Aanpak kan men stellen dat er voldoende animo is bij de zuidelijke instellingen om de ingeslagen weg voort te zetten. Over de te kiezen uitwerking zal met de instellingen nader overleg worden gevoerd zodra het landsdeel meer duidelijkheid heeft verkregen over de te kiezen aanpak binnen het Actieplan Cultuurbereik.

#### Community Arts

Het centrale thema van de Zuidelijke partners is Community Arts, het smeden van een hechte culturele gemeenschap. Deze visie bleek goed aan te sluiten bij de optiek van een groot aantal culturele instellingen. Voor Theater Bis in 's-Hertogenbosch is het bevorderen van een meer centrale plaats voor kunst en cultuur in de maatschappij een van de belangrijkste drijfveren. De ontwikkeling van het kunstencentrum waar productie-kernen van amateurs als professionals op het gebied van eigentijds film- en theateraanbod worden samen-gebracht is hiervan een voorbeeld. Het accent van het Orlando Festival ligt op educatie en het bereiken van een jeugdig publiek. Dit gebeurt onder meer via concerten van Limburgse jeugdorkesten en openlucht-concerten.

#### De Nieuwe Generatie

Het programma de Nieuwe Generatie - opgevat als jonge makers en nieuw publiek - sluit perfect aan bij de thematiek van veel van de Zuidelijke culturele instellingen. Het Grafisch Atelier Daglicht start projecten met jonge, pas afgestudeerde kunstenaars, De Tilburgse Stichting Bevordering Muziekimprovisatie Paradox presenteert wekelijks jonge musici aan het publiek, samen met 013 en de Concertzaal organiseert de stichting het Modern Music Festival waarvan het programma aansluit bij de trends en de levensstijl van vooral jongere mensen. Nieuwe publieksgroepen worden aan-geboord van Zeeland tot aan Maastricht: Het Zeeuwse Gezelschap van de Zee, Opera Zuid, Theater Bis, de Stichting Brabant Pop, STAMB, Het Muziekcentrum Frits Philips zijn hier enkele voorbeelden van.

### Cultuur van Stad en Landschap

Het benadrukken en verbinden van cultuurhistorische elementen in de Zuidelijk steden en in het landschap vond vooral gehoor bij de cultuurhistorische instellingen zoals archieven, openbare bibliotheken en provinciale musea. Dit programma is verbonden met tal instellingen op het gebied van heemkunde, landschapsbeheer of archeologie met een groot publieksbereik.

Het Bureau Provinciaal Museumconsulent Zeeland organiseert projecten als "Dat zoeken we op", samen met de regionale musea, archieven, monumentenorganisaties, archeologen en scholen.

Het Limburgs museum zal binnenkort een project starten over de verbeelding van het landschap in de kunstgeschiedenis en de ontwikkeling van de wijze waarop de kunstenaar tegen het landschap aankijkt.

Cultuur van Stad en landschap reikt verder dan alleen de cultuurhistorische instellingen. Het Gezelschap van de Zee wil een project opzetten waarin de geschiedenis van het land, de bevolking en het landschap worden uitgebeeld. Het Grafisch Atelier Daglicht brengt een serie van zes bibliofiele uitgaven (Isthimus Edities) uit en organiseert het Muppy project waarin kunstenaars de billboards in Eindhoven van eigen prenten voorzien. Het Orlando Festival gaat samenwerken met verschillende monumenten voor het geven van openluchtconcerten.

### Oordeel over beide programma's

De Nieuwe Generatie springt er duidelijk uit als meest aansprekend programma, waar veel instellingen zich nu al op richten. Cultuur van Stad en Landschap blijkt een wat lastiger programma dat minder prominent aanwezig is in het beleid en de toekomstplannen van de verschillende instellingen. Toch kan ook dit programma vanuit de cultuurhistorische instellingen, maar ook als thematisch onderdeel binnen de beeldende kunsten en de podiumkunsten op voldoende steun rekenen.



tuur (v.; culturen) [<Fr. culture <Lat. schaving)], 1 het geheel van de manifest spanning en vermaak;

ap·vermaak