

**BIJLAGE 3 BIJ HET EINDRAPPORT VAN DE
PROJECTORGANISATIE KUNSTVAKONDERWIJS
ONDERZOEK
3C AANVULLENDE CIJFERS OCenW EN CBS**

Secundaire data-analyse op de terreinen arbeidsmarkt in de kunstsector en het kunstvakonderwijs in de jaren negentig

Kunstenaars in de arbeidsstatistieken van het CBS: Enquête Beroepsbevolking

De Enquête Beroepsbevolking (EBB) van het CBS is een statistiek gebaseerd op doorlopend onderzoek op steekproefbasis met een maandelijks enquête van personen. De cijfers betreffen jaargemiddelden van de bevolking en beroepsbevolking naar onder meer geslacht, leeftijd, beroep en economische activiteit. In de publicaties worden aantallen < 4500 (afgerond 5000) vervangen door een punt.

Oude classificatie

Voor de indeling naar beroepen hanteert het CBS een beroepenclassificatie die helaas niet constant is in de tijd. Voor de jaren 1987 - 1993 geldt de volgende classificatie voor de kunstenaars:

1*	Wetenschappelijke e.a. vakspecialisten, kunstenaars
16	Beeldhouwers, kunstschilders, fotografen e.a. beeldende kunstenaars
161	Beeldhouwers, kunstschilders e.d.
162	Reclame-ontwerpers e.d.
163	Fotografen, filmers
17	Musici, toneelspelers e.a. uitvoerende kunstenaars
171	Musici, zangers, muzikleraren
172	Balletdansers, choreografen, dansleraren
173	Toneelspelers, toneelregisseurs
174	Productieleiders uitvoerende kunst
175	Circusartiesten, variété-artiesten e.d.
179	Nieuwslezers, programma-aankondigers

In de jaren 1987-1991 vallen onder de statistieken werkzaam alle werkzame *personen* van 15-64 jaar. In de jaren erna gaat het om de werkzame *beroepsbevolking* van 15-64 jaar. Dit is een iets krappere definitie (ondergrens 12 uur werkzaam), zodat er een kleine knik ontstaat in de tijdreeks tussen 1991 en 1992.

Voor de indeling op het 3-cijfer niveau worden slechts voor enkele jaren cijfers gepresenteerd van de werkzaam; naar geslacht en leeftijd (1992, 1993) of enkel naar geslacht (1990, 1991). In die gevallen worden alleen de beroepsgroepen 161, 162, 163 (die samen optellen tot 16) en 171 gegeven.

Tabel 1 geeft een overzicht van de beschikbare cijfers. Het is opmerkelijk dat de 'knik' tussen 1991 en 1992 voor beroepsgroep 17 duidelijk zichtbaar is, maar voor groep 16 niet. Dit zou er op kunnen duiden dat het aantal beeldend kunstenaars in 1992 flink is gestegen. Maar het kan er eveneens op wijzen dat het verschil tussen

... der ...
... der ...

werkzame *personen* en werkzame *beroepsbevolking* (werkzame personen die minder dan 12 uur werkzaam zijn) zich niet of nauwelijks doet gelden onder de beeldend kunstenaars, maar juist wel onder de podiumkunstenaars. Het laatste lijkt waarschijnlijk, aangezien podiumkunstenaars veel meer dan beeldend kunstenaars in deeltijdbanen werkzaam zijn. We komen hier later nog op terug, als we cijfers uit de Arbeidsrekeningen er naast kunnen leggen.

Tabel 1 Kunstenaars in de EBB, 1987 - 1993 (werkzamen x 1000)

	1987	1988	1989	1990	1991	1992	1993
Beroepsklasse							
16	38	43	45	44	46	48	43
161				12	10	10	10
162				27	29	30	25
163				5	7	8	8
17	27	26	24	29	28	15	19
171				18	16	8	10
Alle beroepsklassen	5864	6032	6155	6356	6521	5885	5925

Bron: CBS, EBB

Enkele andere bevindingen uit de EBB in de periode 1987-1993:

Bijna 100% van de podiumkunstenaars is werkzaam in de 'overige dienstverlening', ofwel de non-profit sector. De beeldend kunstenaars daarentegen zijn voor slechts 30 à 40% vertegenwoordigd in deze sector. Circa 25% van hen werkt in de 'zakelijke dienstverlening' (o.a. reclame- en ontwerp bureaus), een kleine 20% vindt emplooi in de 'handel en horeca' (o.a. galerieën, handel in kunstvoorwerpen), en ongeveer 15% werkt in de 'industrie' (o.a. grafische industrie). De procentuele aandelen veranderen nauwelijks in de tijd, voor zover we dat kunnen beoordelen.

Van de onderverdeling van beroepsklasse 16 weten we dat begin jaren negentig circa 60% viel onder subklasse 162 (reclame-ontwerpers e.d.), 25% onder 161 (beeldhouwers, kunstschilders e.d.) en 15% onder 163 (fotografen en filmers). Van het totaal aantal podiumkunstenaars werkte ruim de helft in de subklasse 171 (musici, zangers, muzikleraren). Het aandeel daalde van ruim 60% naar ruim 50% tussen 1990 en 1993.

Nieuwe classificatie

Vanaf 1994 wordt de EBB ingedeeld volgens een nieuwe beroepenclassificatie, waarin de kunstenaars als volgt zijn opgenomen:

- 4 Middelbare beroepen
- 55 Taalkundig, cultureel
- 553 Taalkundig e.d.
- 554 Kunstzinnig

6	Hogere beroepen
75	Taalkundig, cultureel
752	Taalkundig
753	Bibliotheek en documentatie
754	Kunstzinnig

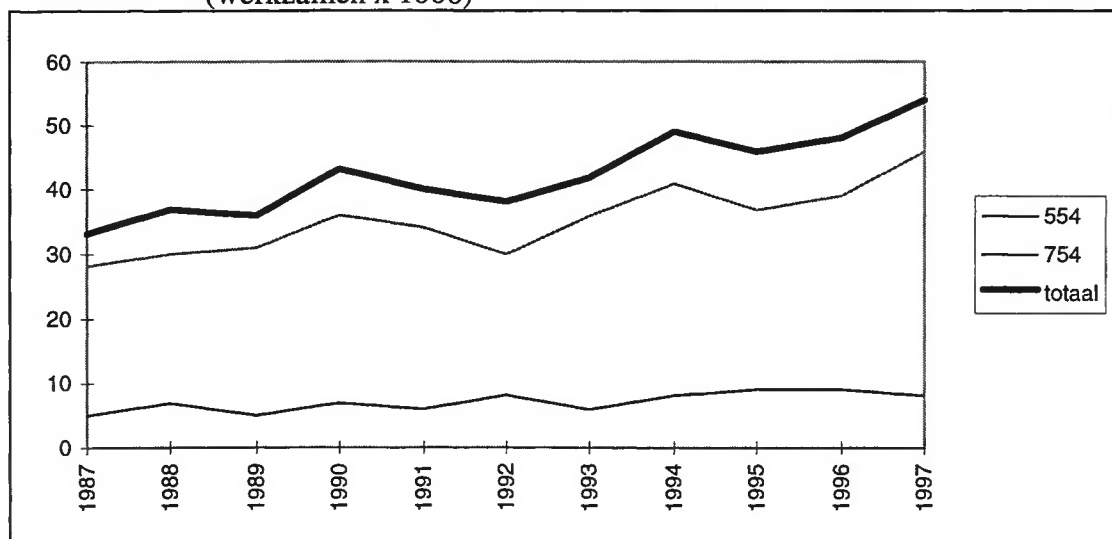
Docenten zijn terug te vinden onder:

62	Hogere pedagogische beroepen
633	Docenten taalkundige, culturele vakken e.d. (2e en 3e graad)
82	Wetenschappelijke pedagogische beroepen
833	Docenten taalkundige, culturele vakken e.d. (1e graad en WO)

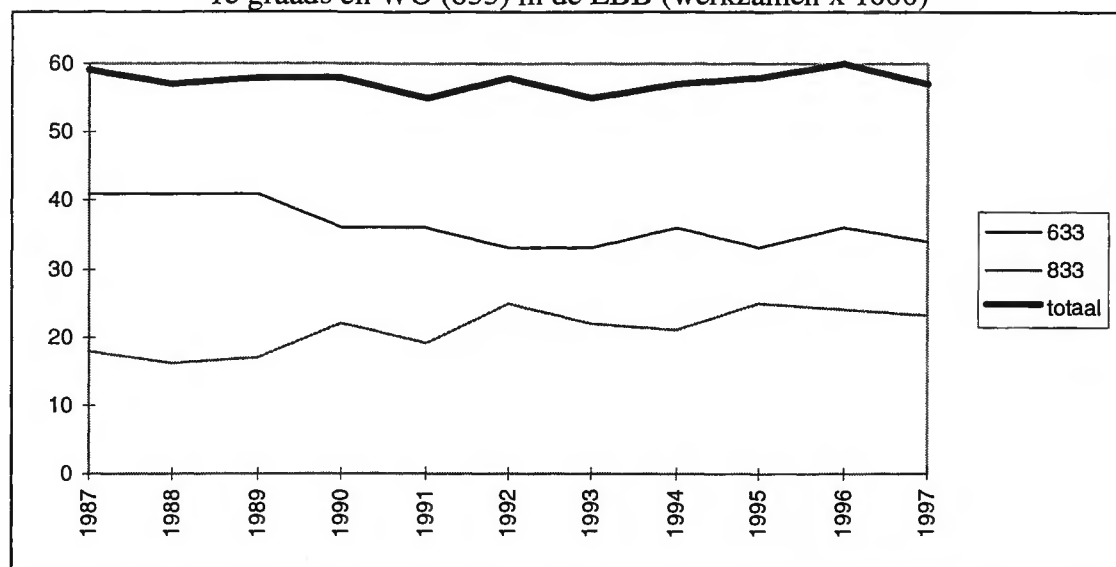
Onder de 3-cijferige codes bevindt zich nog een 5-cijferige laag, maar deze is te generaliseerd om cijfers over te kunnen publiceren (zie bijlage). Daarmee is deze classificatie voor de kunstsector ongunstig te noemen. Onder code 754 bijvoorbeeld vallen weliswaar beeldend kunstenaars en podiumkunstenaars, maar ook 'beleidsambtenaren culturele zaken' en 'archiefmedewerkers musea'. Naast de problemen die de nieuwe classificatie in zich herbergt, wordt ook een vergelijking met cijfers volgens de oude classificatie uiterst lastig.

Het CBS heeft cijfers beschikbaar gesteld volgens de nieuwe classificatie voor de jaren 1987-1997. De volgende figuren schetsen de ontwikkeling. Het 3-cijfer niveau is, zoals in de oude classificatie, enkel beschikbaar voor de werkzame beroepsbevolking van 15-64 jaar naar geslacht en leeftijd.

Figuur 1 Middelbare (554) en hogere (754) kunstzinnige beroepen in de EBB (werkzamen x 1000)



Figuur 2 Docenten taalkundige, culturele vakken e.d.; 2e en 3e graads (633) en 1e graads en WO (833) in de EBB (werkzamen x 1000)



Als er al conclusies verbonden mogen worden aan deze ontwikkelingen, dan is het opmerkelijk te noemen dat het aantal kunstzinnige beroepen waar een hogere opleiding (HBO) voor vereist is stijgt, terwijl het aantal kunstzinnige beroepen met minimaal een middelbare opleiding (MBO of havo/vwo) gelijk blijft. Het aantal docenten taalkundige en culturele vakken blijft nagenoeg gelijk. De afname in het aantal docenten met een hogere opleiding (HBO) weegt op tegen de toename van het aantal docenten met een wetenschappelijke opleiding (WO). Er valt echter weinig te zeggen over de ontwikkelingen in het aantal docenten muziek, toneel, dans, handwerken e.d. omdat vele andere docenten in de zelfde beroepsklasse vallen.

Het CBS heeft laten weten bezig te zijn met een herindeling van de 5-cijferige codes, waarbij voor de kunstsector gedacht wordt aan een meer voor de hand liggende indeling, die ook minder gedetailleerde klassen zou bevatten teneinde publicatie mogelijk te maken. Dit zou een zeer welkome aanvulling zijn.

Kunstenaars in de arbeidsstatistieken van het CBS: Arbeidsmarkt-rekeningen

De Arbeidsrekeningen kunnen worden omschreven als een statistisch systeem van kernvariabelen over arbeid, tot stand gekomen door integratie van verschillende bronstatistieken. Eén van de bronstatistieken vormt de EBB. De Arbeidsrekeningen hantieren dezelfde beroepsclassificatie. Zij zijn echter (nog) niet overgestapt op de *nieuwe* indeling. Op het 2-cijfer niveau van de *oude* indeling komen we een aantal interessante statistieken tegen. Lager dan het 2-cijfer niveau worden de beroepen in de Arbeidsrekeningen niet onderverdeeld.

Tabel 2 geeft de totale werkzame personen van 15-64 jaar in de beroepsklassen 16 en 17, en in alle beroepsklassen samen, voor de beschikbare jaren 1987 tot en met 1996. Het aantal werkzame beeldende kunstenaars is in deze periode toegenomen met ruim 20 duizend personen, gemiddeld een stijging van bijna 5% per jaar. Het aantal werkzame podiumkunstenaars daarentegen is nagenoeg stabiel gebleven.

Tabel 2 Kunstenaars in de Arbeidsrekeningen, 1987 - 1996 (werkzamen x 1000)

	1987	1988	1989	1990	1991	1992	1993	1994	1995	1996
Beroepsklasse										
16	39	45	46	44	45	55	46	51	51	60
17	27	26	23	30	27	24	26	28	24	26
Alle klassen	5872	6001	6140	6315	6443	6542	6544	6592	6700	6839

Bron: CBS, Arbeidsrekeningen

Gemiddeld over alle klassen is het aantal werkzame personen in Nederland met een kleine 2% per jaar toegenomen. De beeldend kunstenaars zitten duidelijk boven het landelijk gemiddelde, de podiumkunstenaars zitten er duidelijk onder. Hier mogen we echter geen conclusies over werkloosheid aan verbinden, aangezien we niets weten over de ontwikkeling in de arbeidsparticipatie. Cijfers over de uitstroom van opgeleiden, die elders in deze publicatie aan de orde komen, kunnen hier wellicht inzicht in geven.

Als we de aantallen uit de beroepsklassen 16 en 17 optellen, dan neemt het aandeel kunstenaars in het totale aantal werkzame personen in Nederland lichtjes toe tussen 1987 en 1996, van 1,1% naar 1,3%.

Een vergelijking met Tabel 1 leert dat er in de EBB inderdaad een 'knik' zit in de cijfers tussen 1991 en 1992. De reeks uit de Arbeidsrekeningen loopt dus niet alleen langer door, maar is ook continu. Dat ook hier niet alle cijfers even betrouwbaar zijn, leren enkele extreme uitschieters, zoals de toename van 10 duizend beeldende kunstenaars in één jaar tijd, tussen 1991 en 1992.

Voor het doel van dit onderzoek zijn twee statistieken uit de Arbeidsrekeningen in het bijzonder van belang. Voor de periode 1987-1996 worden cijfers gegeven over (1) aantallen werkzame personen van 15-64 jaar naar geslacht, beroep in de hoofdbaan en onderwijsniveau, en over (2) werkzame personen van 15-64 jaar naar geslacht, beroep en positie in de hoofdbaan. De aantallen werkzame personen corresponderen met de aantallen uit de EBB, voor zover de definitie overeenkomt (1987-1991). Ook in de Arbeidsrekeningen staat een punt zodra het aantal kleiner dan 4500 is.

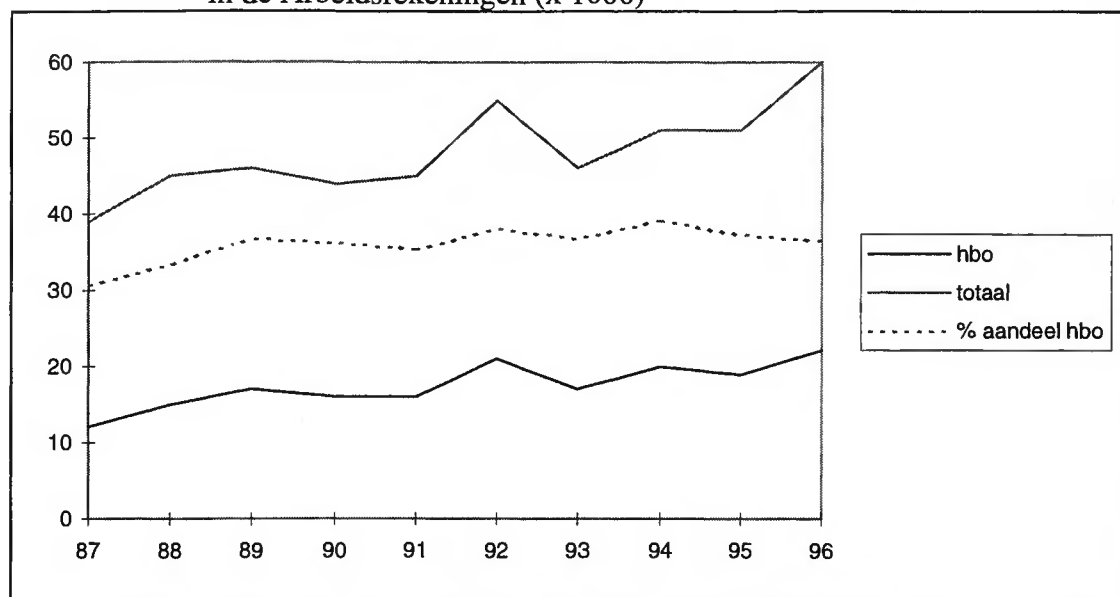
ad (1)

Het is interessant om te zien hoeveel van de werkzame personen in beroepsklasse 16 en 17 een HBO-opleiding gevolgd hebben. In de figuren 3 en 4 is te zien dat in beide beroepsklassen het aandeel HBO-opgeleiden weliswaar toegenomen is, maar dat het aandeel opvallend laag is: tussen de 40 en 60% voor podiumkunstenaars en zelfs maar 30 à 40% voor beeldend kunstenaars. Het aandeel MBO-opgeleiden onder de beeldend kunstenaars ligt bijna even hoog. Over anders opgeleiden weten we niets, omdat hun aantallen te laag liggen.

ad (2)

Het aandeel zelfstandigen onder de beeldend kunstenaars blijkt iets hoger te zijn dan onder de podiumkunstenaars: respectievelijk circa 60% en 50%.

Figuur 3 Werkzame personen van 15-64 jaar in beroepsklasse 16 naar opleiding in de Arbeidsrekeningen (x 1000)



Figuur 4 Werkzame personen van 15-64 jaar in beroepsklasse 17 naar opleiding in de Arbeidsrekeningen (x 1000)



Kunstenaars in andere statistieken van het CBS: Jaarboek Cultuur

Ieder jaar publiceert het CBS het Jaarboek Cultuur, met statistisch materiaal over diverse aspecten van cultuur. Cultuur wordt hierbij als een breed begrip opgevat. Behalve diverse vormen van scheppende en uitvoerende kunst worden ook kunstzinnige vorming voor amateurs, media, verspreiding van kunstuitingen en zaken van cultuurhistorisch belang tot cultuur gerekend. Bij het samenstellen van het jaarboek wordt niet alleen onderzoek van het CBS zelf benut, maar ook van bijvoorbeeld het Sociaal en Cultureel Planbureau (SCP).

Zowel cultuuraanbod als cultuurverbruik komen aan bod. We verdelen het statistisch materiaal naar (a) podiumkunsten en (b) kunstzinnige vorming.

ad (a) podiumkunsten

	89/90	90/91	91/92	92/93	93/94	94/95	95/96
Uitvoeringen	47060	49640	48500	49220	51110	53980	55230
w.o. door Nederlandse gezelschappen (%)	81	81	79	74	73	74	75
Bezoeken (x 1000)	11429	11648	12020	12475	12766	14967	15100
Bezoek per 1000 inwoners	767	790	794	819	832	970	975
Indexcijfers (89/90=100):							
Uitvoeringen	100	105	103	105	109	115	117
Bezoeken	100	104	105	109	112	131	132
Bezoeken per 1000 inwoners	100	100	104	107	108	126	127

Bron: CBS, Jaarboek Cultuur

Uit de kerncijfers in Tabel 3 blijkt dat het aantal professionele uitvoeringen in de loop van de jaren negentig gestaag gegroeid is. Het aantal van 55230 in het seizoen 95/96 komt neer op een aanbod van gemiddeld 150 uitvoeringen per dag. Het aantal bezoeken neemt nog sterker toe, hetgeen impliceert dat het aantal bezoeken per uitvoering gestegen is.

Tabel 4 laat zien hoeveel % van de bevolking verantwoordelijk is voor de bezoeken, uitgesplitst naar type uitvoering. De enige uitvoeringsvorm waar een duidelijk toenemend deel van de bevolking naar toe gaat, is het concert van populaire muziek e.d. (niet opgenomen in Tabel 3!). De overige percentages blijven nagenoeg stabiel. In 1995 bezocht 48% van de bevolking tenminste één vorm van podiumkunst.

	1979	1983	1987	1991	1995
toneelvoorstelling	24	23	24	25	26
(panto-)mime uitvoering	2	2	2	1	2
concert klassieke muziek 2)	12	13	12	14	13
opera of operette 2)			5	5	7
concert populaire muziek e.d.	13	18	21	24	25
cabaret	12	11	11	11	11
beroepsballetvoorstelling	3	4	5	4	4

1) Nederlandse bevolking van 6 jaar en ouder

2) In 1979 en 1983 waren bezoek aan klassieke muziek en opera of operette in één vraag gecombineerd

Bron: CBS, Jaarboek Cultuur

Tabel 5 geeft voor een drietal jaren inzicht in de aantallen personen die in loondienst zijn van professionele gezelschappen. Het betreft hier *alle* personen die in dienst zijn, en enkel de structureel gesubsidieerde gezelschappen. Conclusies over de arbeidsmarktsituatie van podiumkunstenaars kunnen dus nauwelijks getrokken worden. Wel geven de cijfers inzicht in de verhouding voltijd-/deeltijd-dienstverbanden. Tussen

1991 en 1994 is het aantal personen in deeltijd bijna verdubbeld, terwijl het aantal voltijders licht is gedaald.

Tabel 5 Personeel in loondienst van structureel gesubsidieerde professionele gezelschappen (aantallen personen)

	1991	1992	1993	1994
Theater				
voltijd	600	480		620
deeltijd	100	120		166
Muziek				
voltijd	1050	1030		952
deeltijd	390	380		637
Muziektheater				
voltijd	270	290		269
deeltijd	20	150		140
Danstheater				
voltijd	450	430		464
deeltijd	80	110		97
Totaal				
voltijd	2370	2230		2305
deeltijd	590	760		1040

Bron: CBS, Jaarboek Cultuur

ad (b) kunstzinnige vorming

Wat betreft aanbod en gebruik van instellingen voor kunstzinnige vorming, was er tussen 1988 en 1993 duidelijk sprake van een toename in zowel het aantal instellingen als het aantal leerlingen en cursisten (zie Tabel 6). Na 1993 lijken de aantallen weer af te nemen. Het tot nu toe enige beschikbare jaar (1995) vormt echter een te magere basis om al van een structurele tendens te mogen spreken.

Tabel 6 Kerncijfers kunstzinnige vorming

	88/89	1991	1993	1995
Instellingen				
Muziek- en dansscholen	146	147	150	140
Creativiteitscentra	59	65	66	63
Gecombineerde instellingen	32	41	46	47
Totaal	237	253	262	250
Leerlingen en cursisten per type les (x 1000)				
Muziek	230	240	257	254
Dans	32	30	30	30
Beeldend	59	61	68	58
Overig	19	18	35	38
Totaal	340	349	390	380

Bron: CBS, Jaarboek Cultuur

In procenten van de Nederlandse bevolking (6 jaar en ouder), hield 37% zich in 1995 bezig met één of meer kunstzinnige activiteiten (beeldend, muziek of toneel/dans). De meest actieven bevinden zich in de leeftijdsklasse 6 tot 18 jaar (bijna 60%). De 65-plussers zijn relatief het minst kunstzinnig actief (25%). In 1995 stond 10% van de

bevolking ingeschreven bij een instelling voor kunstzinnige vorming; 12% nam elders deel aan lessen of cursussen onder leiding van een leraar of beroepskracht; 9% was destijds lid van een vereniging, club, gezelschap of organisatie voor amateuristische kunstbeoefening.

Ook in de aantallen personeel in loondienst van instellingen voor kunstzinnige vorming (zie Tabel 7) zien we de tendens van een toename tussen 1988 en 1993, gevolgd door een afname. Er zijn echter duidelijke verschillen tussen de instellingen. De muziek- en/of dansscholen vertonen over de hele periode een dalend beeld, terwijl de gecombineerde instellingen een sterk stijgend aantal personen in loondienst hebben. De aantallen voor de creativiteitscentra nemen eerst toe, om vervolgens te dalen.

Tabel 7 Personeel in loondienst van instellingen voor kunstzinnige vorming

	88/89	90/91	1991	1993	1995
<i>personen</i>					
Muziek- en/of dansschool	5662	5555	5505	5463	4990
w.v. onderwijzend	4731	4730	4679	4753	4341
Creativiteitscentrum	2005	2290	2155	2073	1590
w.v. onderwijzend	1500	1650	1573	1721	1272
Gecombineerde instelling	1983	2715	3055	3455	3390
w.v. onderwijzend	1593	2100	2475	2868	2814
Totaal	9650	10555	10715	10991	9970
w.v. onderwijzend	7824	8485	8786	9342	8475
<i>mensjaren</i>					
Muziek- en/of dansschool	2673	2605	2765	2596	2275
w.v. onderwijzend	2098	2085	2267	2155	1820
Creativiteitscentrum	513	510	535	517	525
w.v. onderwijzend	262	230	284	315	278
Gecombineerde instelling	813	1155	1190	1440	1475
w.v. onderwijzend	544	795	869	1022	1047
Totaal	3999	4270	4485	4553	4275
w.v. onderwijzend	2904	3110	3409	3506	3121

Bron: CBS, Jaarboek Cultuur

De verhouding personen/mensjaren geeft een beeld van de verhouding voltijd/deeltijd. Hoe hoger het aantal personen per mensjaar is, hoe hoger het aantal deeltijders. Het is opmerkelijk dat deze verhouding nauwelijks verandert in de tijd, en voor de creativiteitscentra zelfs daalt, zowel voor het onderwijzend personeel als voor het overige personeel. Gemiddeld ligt de verhouding in 1995 op 2,3 personen per mensjaar. Voor het onderwijzend personeel bedraagt de verhouding 2,7. Er zijn duidelijke verschillen tussen de instellingen. De gecombineerde instellingen kennen dezelfde gemiddelde verhoudingen, maar voor de muziek- en dansscholen luiden de verhoudingen respectievelijk 2,2 en 2,4, terwijl ze in de creativiteitscentra op 3,0 en 4,6 liggen. In deze centra zijn dus veruit de meeste deeltijders te vinden.

Tot slot: enkele aanbevelingen

De aanleiding voor het uitvoeren van deze secundaire data-analyses was het vermoeden dat er meer data over de kunstsector bestaan dan uit de diverse bestaande onder-

zoeken blijkt. De Enquête Beroepsbevolking (EBB) en de Arbeidsrekening van het CBS zijn hier duidelijke voorbeelden van. Deze statistieken bevatten diverse cijfers over de werkzame personen in de kunstsector, al dan niet naar geslacht, leeftijd, opleiding, beroepsklasse en positie (zelfstandige of werknemer). Een beperking vormt de door het CBS gehanteerde ondergrens van 5000. Lagere cijfers worden in verband met geheimhouding niet gepubliceerd. Bij een onderverdeling van de kunstsector naar subklassen zijn dan ook lang niet alle cellen in de tabellen gevuld.

Een ander nadeel vormt de inconsistentie van de cijferreeksen in de tijd. Definities veranderen, als ook de indeling in beroepsklassen. De indeling die de EBB sinds 1994 hanteert is voor de kunstsector ongunstig. Kunstenaars worden ondergebracht bij de groep 'kunstzinnig', waar ook niet-kunstenaars die werkzaam zijn in de kunstsector onder vallen. Een onderverdeling naar subklassen wordt wel gemaakt, maar zo verfijnd, dat voor geen enkele klasse cijfers gepubliceerd kunnen worden. Het CBS heeft laten weten bezig te zijn met een herindeling, waarbij voor de kunstsector gedacht wordt aan een meer voor de hand liggende indeling, overeenkomstig de oudere classificatie. Dit zou een zeer welkome aanvulling zijn. Het is wellicht zinvol voor betrokken beleidsambtenaren om bij het opstellen van deze herindeling betrokken te zijn.

Jos Muskens
SEO
Amsterdam
22 april 1999

Bijlage

Vanaf 1994 wordt de Enquête Beroepsbevolking (EBB) van het CBS ingedeeld volgens een nieuwe beroepenclassificatie, waarin de kunstenaars als volgt zijn opgenomen:

4	Middelbare beroepen
55	Taalkundig, cultureel
553	Taalkundig e.d.
554	Kunstzinnig
55401	boekillustrator, sneltekenaar; decor-, reclame-, grafisch ontwerper
6	Hogere beroepen
75	Taalkundig, cultureel
752	Taalkundig
753	Bibliotheek en documentatie
754	Kunstzinnig
75401	beleidsambtenaar culturele zaken, kunsten
75402	educatief medewerker museum
75403	bedrijfshoofd kleine kunstgalerij, museum, instelling voor kunstbeoefening
75404	impresario, theateragent
75405	filmer, cineast
75406	choreograaf
75407	archieffemployé museumarchieff
75408	kunstgalerij-, museumconservator
75409	bedrijfshoofd klein grafisch ontwerp bureau
75410	portretfotograaf kunstzinnig
75411	acteur, cabaretier, variété-artiest, zanger opera, operette, revue, musical
75412	balletdanser, ballroomdanser
75413	zanger (excl. opera, operette, revue, musical), koordirigent
75414	instrumentalist, componist, dirigent (excl. koor), songwriter
75415	beeldend kunstenaar; museummedewerker presentaties; mode-ontwerper; decor-, reclame-, grafisch ontwerper (hoger)
75416	bedrijfshoofd middelgrote kunstgalerij, museum, instelling voor kunstbeoefening; productie leider uitvoerende kunst
75417	bedrijfshoofd middelgroot grafisch ontwerp bureau
75418	regisseur toneel, film

Docenten zijn terug te vinden onder

- 62 Hogere pedagogische beroepen
- 633 Docenten taalkundige, culturele vakken e.d. (2e en 3e graad)
- 43301 dansleraar ballroom, volksdansen
63301 docent humaniora, muziek, toneel, handwerken, godsdienst,
bibliotheek en archief (2e en 3e graad)
- 82 Wetenschappelijke pedagogische beroepen
- 833 Docenten taalkundige, culturele vakken e.d. (1e graad en WO)
- 83301 docent wetens onderwijs humaniora, (kunst)geschiedenis,
theologie
83302 docent humaniora, muziek, toneel, handwerken, godsdienst,
bibliotheek en archief (1e graad)

CONCEPT

*'Secundaire data-analyse van de ontwikkelingen
in studentenaantallen in het kunstvakonderwijs
in de jaren negentig'.*

Jacob Oostwoud Wijdenes
April 1999

***'Secundaire data-analyse van de ontwikkelingen
in studentenaantallen in het kunstvakonderwijs
in de jaren negentig'.***

I.	Ontwikkelingen in het kunstvakonderwijs	1
1.	Inleiding	1
2.	Codes Kunstonderwijs	2
3.	Ontwikkeling ingeschreven studenten	4
4	Vergelijking van aantallen	5
5	Instroom	7
6.	Diploma's	9
7.	Een selectie vergeleken	10
8	Niet-initiële opleidingen	11
II.	Docenten Voortgezet Onderwijs	14
4.		

'Secundaire data-analyses op de terreinen arbeidsmarkt in de kunstensector en het kunstvakonderwijs in de jaren negentig'.

I Ontwikkelingen in het Kunstvakonderwijs

1. Inleiding

In deze rapportage zijn alle opleidingen en Isat codes die we van het Ministerie hebben ontvangen verwerkt. Er zijn geen opleidingen buiten beschouwing gelaten. Wel is het mogelijk dat er nog ander opleidingen zijn die tot het kunstonderwijs behoren of er mee verwant zijn.

Bij de analyse van de gegevens was het noodzakelijk groepen te vormen. Daarbij zijn we allereerst gebonden aan de specificiteit van de gegevens. In het begin van de negentiger jaren waren veel meer uitsplitsingen mogelijk dan aan het eind. Kennelijk is er een verandering opgetreden in de wijze van registreren. In plaats van de specifieke studierichtingen worden algemene aanduidingen gebruikt. Dit betekent wel een verlies aan informatie. Zo kan bij beeldende sector geen onderscheid meer tussen autonome en toegepaste richtingen gemaakt worden. Van vergelijkbare orde is dat de sector Theater niet kan worden opgesplitst naar de samenstellende delen dans, drama, kleinkunst en mime.

Verder doen zich een aantal keuzes voor die hieronder worden toegelicht.

De indeling in de sectoren Beeldend, Muziek en Theater roept nauwelijks problemen op, omdat er weinig overlap is. De muziekdramatische opleiding is bij de muziek gevoegd. Binnen de sectoren hebben we geprobeerd drie categorieën aan te brengen: opleidingen tot 'beroepskunstenaars', opleidingen tot kunstdocenten en een rest categorie. Er zijn enkele uitzonderingen op deze regel. De opleidingen Museologie en Film en TV leiden niet op tot 'beroepskunstenaars' maar kunnen door het gebrek aan specificiteit niet uit deze groep gelicht worden. Het gaat om ongeveer 500 studenten.

De restcategorie beeldend bestaat uit de opleidingen die buiten de onderwijsgebieden 'Onderwijs' en 'Kunstonderwijs' vallen: Technisch Commerciële Confectiekunde en de opleiding Kunst en Techniek (horen bij techniek), Creatieve therapie (hoort bij Gedrag en Maatschappij).

Bij muziek zijn de UM en DM opleidingen samen genomen met de praktijkdiploma's.

Kunstdocenten muziek zijn de 1^e en 2^e graads opleidingen voor Schoolmuziek resp. Algemene Muzikale Vorming.

Bij de theateropleidingen vormen de diploma's docent dans, drama en mime, samen de categorie 1^e graads docentenopleidingen. De andere 1^e graads docentenopleidingen 'expressie door woord en gebaar' hebben we in de rest categorie geplaatst omdat de instituten waarbinnen de opleidingen verzorgd worden tot het Hoger Sociaal Pedagogisch Onderwijs gerekend worden.

De indeling bij de kunstdocenten kon in hoofdzaak vrij eenduidig in eerste en tweede graads opleidingen. Handvaardigheid b is bij de eerste graads opleidingen ingedeeld. In het begin van de negentiger jaren komen ook nog enkele 2^e graads opleidingen als 2^e vak voor.

2. Codes kunstonderwijs

Beeldende sector

Categorie Beeldend 1: komt overeen met beeldende vormgeving

	Isat code
Beeldend Kunstvak Onderwijs	4699
Propedeuse jaar beeldende kunst	4711
Alg. Industriële vormgeving	4712
Architectonische vormgeving	4716
Fotografische vormgeving	4718
Keramische vormgeving	4719
Modevormgeving	4720
Monumentale vormgeving	4721
Plastische vormgeving	4722
Publiciteits- cq grafische vormgeving	4723
Schilderkundige vormgeving	4724
Textiele vormgeving	4725
Vormgeving in metalen en kunststoffen	4726
Film & tv	4733
Museologie	4735

Categorie Beeldend 2: komt overeen met beeldende vorming / kunstdocenten

1e graads tekenen	5081
1e graads textiele werkvormen	5083
Tekenen 1e graads	5084
Handvaardigheid 1e graads	5085
handvaardigheid b	4943
prop docent beeldende kunst	4950
akte nht	4878
2e graads textiele werkvormen	5362
2e graads tekenen, 2e vak	5320
2e graads handvaardigheid, 2e vak	5340
2e graads textiele werkvormen, 2e vak	5360
tekenen 2e graads	5179
handvaardigheid 2e graads	5150
textiele werkvormen 2e graads	5181

Categorie Beeldend 3: overige beeldende opleidingen

Technisch Commerciële Confectiekunde	4254 (v.a. '92)
Technisch Commerciële Textielkunde	4255 (v.a. '96)
Creatieve Therapie (voor conv.)	4642 (afbouw)
Creatieve Therapie	4644 (opbouw)
Kunst en techniek	4713

Muziek sector

Categorie Muziek 1: komt overeen met opleidingen uitvoerend en docerend musicus

Muziekvakonderwijs	4739
Praktijkdiploma kerkmuziek	4748
Directie koor, orkest of hafa	4754
Compositie of elektronische muziek	4764
Uitvoerend musicus	4770
Praktijkdiploma orkest /ensembleleiding	4789
Praktijkdiploma koordirectie	4793
Praktijkdiploma directie hafa	4794
Praktijkdiploma beiaard	4795
Docerend musicus	4820
Theorie der muziek	4862
Praktijkdiploma orgel	4961
Muziekdramatische opleiding	4965
Muziekregistratie	4966

Categorie Muziek 2: komt overeen met muziekdocenten

AMV (2e graads muziekonderwijs)	4841
Ritmiek	4842
Schoolmuziek (1e graads muziekonderwijs)	4863

Theater sector

Categorie Theater 1: komt overeen met theatervakonderwijs

Drama	4741
Kleinkunst	4743
Mime	4744
Dans	4798
Propedeusejaar dans en theater	4752
Theatervakonderwijs	4860

Categorie Theater 2: komt overeen met theaterdocenten

Docent drama (1e graads)	4745
Docent dans (1e graads)	4940
Docent mime (1e graads)	4941

Categorie Theater 3: komt overeen met 'expressie door woord en gebaar' (1^e graads docenten)

Expressie door woord en gebaar	4691 (afbouw)
Expressie door woord en gebaar	4698 (opbouw)

3.

Ontwikkeling ingeschreven studenten

In tabel 1 is de ontwikkeling van de aantallen ingeschreven studenten in de jaren negentig weergegeven.

Tabel 1. (zie bijlage 1.)

ONTWIKKELING VAN DE INGESCHREVENEN KUNSTVAKONDERWIJS
OP BASIS VAN GEGEVENS VERSTREKT DOOR OCENW

	1990	1991	1992	1993	1994	1995	1996	1997	1998
Beeld	11341	11287	10797	10370	10083	9301	8895	8716	8619
Beeld 2 1 ^e gr	1292	1317	1270	1201	1255	1203	1015	957	913
Beeld 2 2 ^e gr	2977	2843	2663	2611	2679	2561	2404	2441	2171
Beeld 3	1109	1175	1340	2118	2359	2385	2445	2576	2424
Totaal beeld	16719	16622	16070	16300	16376	15450	14759	14690	14127
Muziek1	5422	5225	5168	5061	4972	4722	4594	4438	3917
m2 1 ^e gr	315	301	256	273	242	259	237	274	260
m2 2 ^e gr	138	145	143	149	143	131	136	135	111
Ritmiek	20	0	0	0	0	0	0	0	0
Totaal muziek	5895	5671	5567	5483	5357	5112	4967	4847	4288
Theater1	713	744	772	846	845	872	900	923	949
Theater 2 1 ^e gr	786	685	555	531	528	604	580	596	593
Theater 3 1 ^e gr	523	431	383	344	286	257	251	242	224
Totaal theater	2022	1860	1710	1721	1659	1733	1731	1761	1766
TOTAAL	24636	24153	23347	23504	23392	22295	21457	21298	20181

Beroepskunstenaars: beeldend 1, muziek 1 en theater 1

Zoals opvalt is de categorie theater 1 vrijwel de enige categorie waarvan het studentenaantal toeneemt. Ook weer door de globalisering van de systematiek is niet te achterhalen of het een generieke of specifieke groei van één studierichting is. De toename in acht jaar bedraagt ongeveer éénderde van het aantal in 1990. De categorieën beeldend 1 en muziek 1 vertonen een terugloop in studentenaantallen: beeldend 1 is in de loop der jaren negentig met ongeveer 20% gekrompen en muziek1 is ruim 27% kleiner geworden.

Kunstdocenten: beeldend 2, muziek 2 en theater 2 en 3.

De eerste graads lerarenopleidingen in de drie disciplines kunnen afgezonderd worden van de tweede graads opleidingen. De studentenaantallen in alle docenten opleidingen lopen in de negentiger jaren terug, zowel de eerste graads als de tweede graads opleidingen. Opgemerkt kan worden dat in de beeldende sector de studentenaantallen in tweede graadsopleidingen ruim twee keer zogroot zijn als in de eerste graads opleidingen. Bij muziek zijn de eerste graads opleidingen het grootst, theater kent geen tweede graads opleidingen.

De achteruitgang bij de eerste graads docentenopleidingen bedraagt 25%, die bij de tweede graads 31%. Niet te achterhalen valt bij welke opleidingen het verloop het grootst is.

Restcategorie: beeldend 3

Een substantiële toename van studenten aantallen valt waar te nemen in de categorie beeldend 3. Het gaat met name om de opleidingen technisch commerciële confectiekunde en de opleiding Kunst en techniek die vanaf 1992 opgenomen zijn in de cijfers over van het kunstonderwijs.

4. Vergelijking van aantallen

Het is moeilijk een inschatting te maken van de 'kwaliteit' (betrouwbaarheid) van de cijfers. Omdat in verschillende rapportages verschillende aantallen vermeld staan (Hoop, CBS, Projectorganisatie, OBK, HBO, etc) bestaat er steeds twijfel over. De oorzaak van de verschillen is moet gezocht worden in de samenstelling van de totale cijfers. We konden een vrij nauwkeurige vergelijking maken bij één academie tussen de studentenaantallen in drie jaren die in de publicatie van het OBK facts and figures vermeld zijn en de aantallen die wij van OCenW verkregen hebben. Hoewel dit slechts een case is zijn de verschillen zijn dermate klein dat we van mening zijn dat deze niet tot andere conclusies over de ontwikkelingen zullen leiden.

VERGELIJKING TUSSEN DE CIJFERS VAN OCEN EN OBK BIJ EEN ACADEMIE

Gerrit Rietveld Academie

OCenW	versus	OBK				OCenW	OBK	OCenW	OBK	OCenW	OBK
hogeschool	vorm	isat		opleiding		1994	94/95	1995	95/96	1996	96/97
Gerrit Rietveld	vt	4699	b1	beeldende kunst en vormgeving		502		528		520	
Gerrit Rietveld	vt	4711	b1	proped. jaar beeldende kunst			138		118		125
Gerrit Rietveld	vt	4716	b1	architectonische vormgeving		11	29	5	34	1	33
Gerrit Rietveld	vt	4718	b1	fotografische vormgeving		12	42		40		38
Gerrit Rietveld	vt	4719	b1	keramische vormgeving		3	13		10		12
Gerrit Rietveld	vt	4720	b1	modevormgeving		13	34	2	23		20
Gerrit Rietveld	vt	4722	b1	plastische vormgeving		9		2			
Gerrit Rietveld	vt	4723	b1	publ.- c.q. grafische vormg.		67	65	11	61		42
Gerrit Rietveld	vt	4725	b1	textiele vormgeving		6	19		12	1	12
Gerrit Rietveld	vt	4726	b1	vormg. in metalen en kunstst.		16	20	4	23	1	20
Gerrit Rietveld	dt	4699	b1	beeldende kunst en vormgeving		282		312		280	
Gerrit Rietveld	dt	4711	b1	proped. jaar beeldende kunst			73		69		61
Gerrit Rietveld	dt	4716	b1	architectonische vormgeving		9	29	3	22		13
Gerrit Rietveld	dt	4720	b1	modevormgeving			21		21		18
Gerrit Rietveld	dt	4722	b1	plastische vormgeving		5					
Gerrit Rietveld	dt	4723	b1	publ.- c.q. grafische vormg.		51	41	12	37	1	43
Gerrit Rietveld	dt	4724	b1	schilderkundige vormgeving							
Gerrit Rietveld	dt	4726	b1	vormg. in metalen en kunstst.			4		4		
Gerrit Rietveld	vt				autonome beeldende k		249		200		172
Gerrit Rietveld	vt				glasvormgeving		7		8		4
Gerrit Rietveld	vt				industriële vg		22		22		26
Gerrit Rietveld	dt				autonome beeldende k		127		130		119
Gerrit Rietveld	dt				fotografie		20		26		22
Gerrit Rietveld	dt				theatervg		35		38		26
Gerrit Rietveld Academie						986	988	879	898	804	806

5. Instroom

De gegevens over de instroom zijn beperkt tot de instroom in het eerste studiejaar. Over de zijinstroom, dit is de bewegingen van studenten tussen de instellingen, zijn geen gegevens beschikbaar.

Tabel 3. Ontwikkeling instroom (eerstejaars) kunstonderwijs									
Opleiding	1990	1991	1992	1993	1994	1995	1996	1997	1998
b1 vt	2243	2370	2250	2191	2218	2140	2170	2168	2082
b1 dt	844	628	544	506	482	367	388	362	357
b1 totaal	3087	2998	2794	2697	2700	2507	2558	2530	2439
b2 vt	958	1100	989	964	1054	951	847	876	650
b2 dt	196	114	88	61	70	60	74	80	76
b2 totaal	1154	1214	1077	1025	1124	1011	921	956	726
b3 vt	369	392	480	695	845	740	756	791	696
b3 dt	58	41	23	37	42	19	40	35	30
b3 totaal	427	433	503	732	887	759	796	826	726
Beeldend totaal	4668	4645	4374	4454	4711	4277	4275	4312	3891
m1 vt	1416	1364	1329	1283	1259	1132	1118	1130	1108
m2 vt	100	110	92	106	92	97	86	106	77
m2 dt							1	2	1
m2 totaal	100	110	92	106	92	97	87	108	78
Muziek totaal	1516	1474	1421	1389	1351	1229	1205	1238	1186
t1 vt	277	284	306	328	347	328	311	309	316
t1 dt	0	18	12	14	2	0	0	0	0
t1 totaal	277	302	318	342	349	328	311	309	316
t2 vt	229	182	134	159	146	254	164	172	180
t2 dt	9	9	11	7	20	20	17	23	21
t2 totaal	238	191	145	166	166	274	181	195	201
t3 vt	145	74	91	92	78	73	75	75	66
t3 dt	30	2							
t3 totaal	175	76	91	92	78	73	75	75	66
Theater totaal	690	569	554	600	593	675	567	579	583
TOTAAL	6874	6688	6349	6443	6655	6181	6047	6129	5660

In tabel 3 is de ontwikkeling van de instroom weergegeven naar discipline en naar voltijd/deeltijd. Ook hier valt op dat de sector Theater 1 tot en met 1994 jaarlijks nog groeit. Daarna wordt de instroom wel wat kleiner, maar lijkt zich dan te stabiliseren. In vergelijking met 1990 is de instroom

met 14% toegenomen. In de deeltijd opleidingen stomen sinds 1995 geen nieuwe leerlingen meer in.

In de sector Beeldend 1 is de afname van de instroom 20% en in de sector Muziek 1 ruim 21 %. De instroom in de deeltijdopleidingen Beeldend 1 zijn met meer dan 50% afgenomen.

Ook de instroom bij de docentenopleidingen vertoont een terugloop. De instroom van docenten Beeldend daalt het meest: 37%. De instroom in de deeltijdopleidingen is in 1998 minder dan éénderde van wat dat was in 1990. Bij muziek begint men bescheiden met deeltijddocenten opleidingen in 1996 en de docenten theater groeien met 50% maar het gaat om zeer geringen aantallen.

De grootste uitbreiding van de instroom, bijna een verdubbeling, vindt plaats in de restcategorie beeldend .

6. Diploma's

De ontwikkeling van de aantallen gediplomeerden steekt anders in elkaar dan de ontwikkeling van de instroom en ingeschrevenen. In de tabel zijn de drie sectoren bijeen gezet.

Tabel 5. ONTWIKKELING VAN DE AANTALLEN GEDIPLOMEERDEN									
Opleiding	1990	1991	1992	1993	1994	1995	1996	1997	1998
Beeldend 1	833	1395	1671	1614	1620	1857	1718	1512	1370
Beeldend2	629	827	834	705	673	713	795	635	614
Beeldend3	84	151	144	216	346	346	393	375	444
Totaal beeldend	1546	2373	2649	2535	2639	2916	2906	2522	2428
muziek1	487	1016	927	913	816	875	807	783	847
muziek2	68	108	104	84	66	68	59	57	71
Totaal muziek	555	1124	1031	997	882	943	866	840	918
theater1	39	133	135	173	123	142	145	138	170
theater2	63	168	157	122	104	118	109	117	104
theater3	107	79	79	89	88	66	50	53	55
Totaal theater	209	380	371	384	315	326	304	308	329

De daling van het aantal gediplomeerden bij de beeldende richtingen zet pas in na 1995. Een teruggang in de instroom is pas na vier à vijf jaar terug te vinden in de gediplomeerde uitstroom. Daarbij komt dat er in de uitstroom een soort inhaalslag gemaakt wordt door de studieduur verkorting van vijf naar vier jaar en door de veranderingen in de studiefinanciering. De komende jaren is een verdere vermindering van het aantal gediplomeerden te verwachten. Een kwart van de totale uitstroom Beeldend heeft een docenten diploma. De rest categorie buiten beschouwing latend komt het docentenaandeel neer op éénderde.

In de muzieksector was 1991 een jaar met een zeer grote gediplomeerden uitstroom. Daarna lijkt de uitstroom zich te stabiliseren op om en nabij 900 gediplomeerde musici. Nog geen 10% heeft een docenten diploma.

In de theatersector stromen bijna evenveel docenten uit als beroepskunstenaars. In het verleden waren dat merendeels docenten.

7. Een selectie vergeleken

Het bestand van OCenW bevat verschillende opleidingen die niet tot het kunstvakonderwijs gerekend worden. Om deze cijfers te kunnen vergelijken met ander bestanden hebben we een tabel 'kunstvakonderwijs' samengesteld die bestaat uit:

Beeldende kunst opleidingen + 1^e graads docenten opleidingen

Alle muziekopleidingen

Theateropleidingen + docenten opleidingen dans, drama en mime.

KUNSTONDERWIJS									
	1990	1991	1992	1993	1994	1995	1996	1997	1998
Totaal beeldend	12633	12604	12067	11571	11338	10504	9910	9673	9532
Totaal muziek	5895	5671	5567	5483	5357	5112	4967	4847	4288
Totaal theater	1499	1429	1327	1377	1373	1476	1480	1519	1542
Totaal KUO	20027	19704	18961	18431	18068	17092	16357	16039	15362

Ondanks het feit dat beide cijferreeksen uit de dezelfde bron stammen doen zich verschillen voor met de cijfers die door de HBO Raad zijn gepubliceerd. In de HBO cijfers zijn ook de tweede fase opleidingen meegenomen. (Bouwkunst opleidingen met ongeveer 600 studenten is daarvan de grootste). Als de tweede fase erbij geteld wordt stemmen de aantallen nog niet helemaal overeen

KUNSTONDERWIJS incl 2° fase									
	1990	1991	1992	1993	1994	1995	1996	1997	1998
Beeldend	13306	13296	12785	12177	11956	11216	10701	10492	10346
Muziek	6048	5834	5740	5635	5528	5265	5098	4949	4648
Theater	1499	1429	1327	1377	1373	1488	1496	1535	1554
KUO	20853	20559	19852	19189	18857	17969	17295	16976	16548

De aantallen die het HBO vermeld zijn iets groter dan die wij uit de tabellen halen. Waarschijnlijk is er toch nog een opleiding bijgevoegd die door ons buiten beschouwing gelaten is. De verschillen zijn niet echt erg groot maar toch wel hinderlijk.

HBO gegevens						
	1993	1994	1995	1996	1997	
Bk en vg	12207	11962	11217	10653	10496	
Muziek	5650	5518	5268	5049	4944	
Theater	1485	1433	1510	1503	1540	
Kunstonderwijs	19342	18913	17995	17205	16980	
Totaal HBO	265805	268509	268536	272141	277243	

In de laatste tabel zijn ter vergelijking cijfers toegevoegd van aantallen studenten in het gehele HBO. Terwijl het HBO van 1993 tot en met 1997 groeit met 4,3% neemt de studenten populatie in het kunstonderwijs af met 12% (gebaseerd op HBO cijfers). Het kunstonderwijs is in die periode niet de enige sector die kleiner werd maar de afname was er wel het grootst.

Tot het Kunstvakonderwijs behoren van oudsher een aantal Bouwkunstopleidingen. Dit zijn parttime opleidingen die gevolgd kunnen worden na een initiële HBO opleiding. Behalve aan kunstacademies zijn er ook architectuur- en stedenbouwoopleidingen aan enkele universiteiten (Delft en Eindhoven). Bij de invoering van de twee fasen structuur vielen de opleidingen in het Kunstvakonderwijs wel haast automatisch op hun plaats. Naast deze deeltijdopleidingen zijn er voor verschillende 'vakken' ook tweede fase voltijdopleidingen gekomen.

Op de conservatoria bestond al veel langer de vervolgoopleidingen in deeltijd aantekening begeleiding en de aantekening kamermuziek. Daarnaast kenden drie conservatoria zogenaamde (gevorderde) ad hoc studies, eveneens in deeltijd, gevolgd konden worden. Sinds 1998 is het tweedefase onderwijs in de muzieksector ook van start gegaan.

Ingeschreven studenten

In de tabel 6. zijn de ontwikkelingen van de studenten populatie weergegeven.

Tabel 6.

NIET-INITIËLE OPLEIDINGEN	
Ontwikkeling ingeschrevenen kunstonderwijs	
	1990 1991 1992 1993 1994 1995 1996 1997 1998
Beeldend vt	0 0 0 0 0 100 179 209 214
Beeldend dt	673 692 718 606 618 612 612 610 600
Muziek vt	0 0 0 0 0 0 0 0 0 345
Muziek dt	78 69 75 66 69 62 67 64 15
Muziek ad hoc dt	75 94 98 86 102 91 64 38 0
Theater vt	0 0 0 0 0 12 16 16 12
Theater dt	0 0 0 0 0 0 0 0 0
Pedagogisch didactisch vt	0 0 0 0 0 0 0 0 0
Pedagogisch didactisch dt	0 2 3 3 3 3 0 0 0
Totaal	826 857 894 761 792 880 938 937 1186

Omdat de tweede fase in de muzieksector pas in 1998 gestart is zullen de ontwikkelingen van de studenten aantallen nog wel enige jaren een stijging te zien geven.

Instream

Uit de instroom gegevens valt de ontwikkeling in de 2^e fase duidelijk af te lezen. Vóór de invoering van de twee fasen structuur was er vrijwel uitsluitend deeltijd vervolg onderwijs: in hoofdzaak de Bouwkunst opleidingen. Bij muziek kenden enkele conservatoria ad hoc opleidingen in deeltijd. De Theatersector had voor de invoering van de twee fasen structuur geen enkel vorm van 2^e fase onderwijs.

Er treedt een klein verschil in studentenaantallen (3 studenten) aan het licht in de muzieksector. Omdat er nog geen niet-initiële voltijd opleiding muziek was zou de instroom in 1998 gelijk moeten zijn aan het bestand. Wellicht is een teldatum verschil hiervan de oorzaak.

Tabel 7. Instream 2^e fase Kunstonderwijs

Ontwikkeling instroom kunstonderwijs									
Niet-initiële opleidingen									
VOLTIJD	1990	1991	1992	1993	1994	1995	1996	1997	1998
Beeldend	0	0	0	0	0	100	129	146	126
Muziek	0	0	0	0	0	0	0	0	342
Theater	0	0	0	0	0	12	7	10	11
sub totaal	0	0	0	0	0	112	136	156	479
DEELTIJD									
Beeldend	160	149	150	108	140	125	150	149	143
Muziek	92	104	103	94	114	84	68	44	5
Theater	0	0	0	0	0	0	0	0	0
ped.did.	0	2	0	1	0	1	0	0	0
sub totaal	252	255	253	203	254	210	218	193	148
TOTAAL	252	255	253	203	254	322	354	349	627

Afgestudeerden

De ontwikkelingen in de aantallen afgestudeerden in de niet-initiële opleidingen vertonen twee trends: een afnemende trend bij het reeds langer bestaande onderwijs en een toenemende trend bij het nieuwe 2^e fase onderwijs.

In wat oudere overzichten worden afgestudeerden bouwkunst opgenomen in de afgestudeerden van de initiële opleidingen.

Tabel 8.

		Ontwikkeling gediplomeerden kunstonderwijs niet-initiële opleidingen									
		1990	1991	1992	1993	1994	1995	1996	1997	1998	
Beeldend	Vt	0	0	0	0	0	0	51	127	114	
	Dt	32	74	55	80	84	50	80	78	40	
Muziek	Vt	0	0	0	0	0	0	0	0	0	
	Dt	0	26	10	13	9	11	9	15	13	
Muziek adhoc ped did	Dt	0	0	1	1	0	0	0	0	0	
	Vt	0	0	0	0	0	0	0	0	0	
	Dt	0	0	0	2	0	0	1	0	0	
Subtotaal	Voltijd	0	0	0	0	0	0	51	127	114	
Subtotaal	Deeltijd	32	100	66	96	93	61	90	93	53	
Totaal		32	100	66	96	93	61	141	220	167	

Omdat de diploma's vrij precies gespecificeerd zijn kan getoond worden uit welke onderdelen de grootste groep gediplomeerden is samengesteld.

Tabel 9.

		Uitsplitsing diploma's niet-initiële opleidingen, beeldend, deeltijd									
		1990	1991	1992	1993	1994	1995	1996	1997	1998	
architectuur		31	66	46	67	70	46	66	62	37	
landschapsarchitectuur		0	3	3	8	4	2	4	1	0	
stedenbouw		1	5	6	5	10	2	10	15	3	
Totaal		32	74	55	80	84	50	80	78	40	

II. Docenten Voortgezet Onderwijs

Het Cfi beschikt over de aantallen leraren die het voortgezet onderwijs zijn aangesteld. Het lag in de bedoeling een trend analyse te maken door de ontwikkeling over en reeks van jaren in beeld te brengen. Op de korte termijn van het onderzoek kon het Cfi ons alleen de cijfers over 1996 beschikbaar stellen. In het vorige onderzoek zijn de cijfers over 1997 reeds gepubliceerd, maar voor de volledigheid worden die hier herhaald.

IPTO		1996							
Provincie vak	Drama	Handenarbeid	Muziek	Reclame Tekenen	Tekenen	Textiele Werkv.	Twee of meer	Totaal	
Groningen	3	66	45	1	54	11	3	183	
Friesland	1	111	76	1	66	34	10	299	
Drenthe		70	38	3	45	5	3	164	
Overijssel	9	180	108	2	93	23	3	418	
Flevoland	5	38	28		24	7	3	105	
Gelderland	36	287	175	6	189	48	18	759	
Utrecht	10	125	89		121	27	5	377	
Noord Holland	21	264	195	3	252	75	23	833	
Zuid Holland	53	365	274	5	361	57	42	1157	
Zeeland		33	33	1	48	8	1	124	
Noord Brabant	14	318	239	4	251	36	15	877	
Limburg		72	55	3	54	3	8	195	
totaal	152	1929	1355	29	1558	334	134	5491	

Het blijkt dat het aantal docent kunstvakken in totaal iets (3,5%) terug gelopen is. Alleen het aantal tekendocenten is toegenomen (6 personen). Maar twee jaren is onvoldoende om van een trend te spreken.

IPTO		1997							
	Drama	Handenarbeid	Muziek	Reclame Tekenen	Tekenen	Textiele Werkv.	Twee of meer	Totaal	
Groningen	3	75	47		65	10	3	203	
Friesland	2	109	75	1	69	30	7	293	
Drenthe		74	35	2	49	4	2	166	
Overijssel	9	159	96		92	16	1	373	
Flevoland	6	37	26		29	5	1	104	
Gelderland	35	264	167	2	184	53	26	731	
Utrecht	9	99	72	1	98	21	4	304	
Noord Holland	25	268	195	1	254	83	15	841	
Zuid Holland	49	344	264	7	371	63	48	1146	
Zeeland	1	33	29	1	43	7	1	115	
Noord Brabant	8	287	231	4	250	25	11	816	
Limburg	1	75	60	2	58	6	8	210	
totaal	148	1824	1297	21	1562	323	127	5302	